

Rok XXXVIII

Nr e-211 (407)

Maj 2024

NA SZLAKU

Turystyka – Krajoznawstwo – Góry

Magazyn turystyczno-krajoznawczy



SPIS TREŚCI – MAJ 2024

Z NASZEGO REGIONU

Makiety	<i>Witold Komorowski</i>	3
Góra Błażkowa	<i>Juliusz Wysłouch</i>	9
Chełmy i Wąwóz Myśluborski	<i>Krzysztof Gdula</i>	11
Pomnik upamiętniający mieszkańców Opawy poległych w czasie pierwszej wojny światowej	<i>Marian Gabrowski</i>	13
Zagadkowy kamień z lubawskiej alei Wojska Polskiego	<i>Marian Gabrowski</i>	15
Herb hrabiów Schaffgotschów i jego historyczny rozwój	<i>Ullrich Junker</i>	17
Nowości z zamku Bolków	<i>Krzysztof Tęcza</i>	20
Zielony szlak w rezerwacie przyrody Údolí Vošmendy	<i>Bartosz Skowroński</i>	22

OJCZYSTE SZLAKI

Pustynia Błędowska	<i>Mirosław J. Barański</i>	25
Kraina otwartych, kolorowych okiennic	<i>Tomasz Kowalik</i>	29
Utkaj sobie łapawicę	<i>Tomasz Kowalik</i>	31
Internet – popatrz na gminę z góry	<i>Tomasz Kowalik</i>	32

WYGODNIE I BEZPIECZNIE

Rowerzyści w górach, czyli morze hejtu	<i>Juliusz Wysłouch</i>	34
Czy można ufać zliczeniom GPS?	<i>Jan Kozdrowski</i>	36

GLOBTROTER

Salina Cacica – Kopalnia soli w Kaczyka	<i>Krzysztof Miraj</i>	39
Spacerem po Fryburgu (2). Na mury!	<i>Mirosław J. Barański</i>	41
Zjawiskowe buki wierzbowe	<i>Ryszard M. Remiszewski</i>	45
Kaymakli – podziemne miasto w Kapadocji	<i>Krzysztof Tęcza</i>	46
Ziemia Słobożańska	<i>Janusz Fuksa</i>	48

Z TURYSTYCZNYCH KRĘGÓW

Dolnośląskie Spotkanie Krajoznawców	<i>Krzysztof Tęcza</i>	49
Nagrody Powiatu Karkonoskiego	<i>Krzysztof Tęcza</i>	50
6. wycieczka Rajdu na Raty 2024 – do Szklarskiej Poręby	<i>Krzysztof Tęcza</i>	52
Wiadomości o Dolnym Śląsku z 1947 r. (35)	<i>Józef Sykulski</i>	53

SYLWETKI”NA SZLAKU”

Stadnicki z Nawojowej – hrabia herbu Szreniawa na Beskidzie ...	<i>Tomasz Kowalik</i>	55
---	-----------------------------	----

RECENZJE I NOWOŚCI

Jego wielka miłość to Podlasie	<i>Tomasz Kowalik</i>	57
--------------------------------------	-----------------------------	----

U KRESU WĘDRÓWKI

Pożegnanie Zygmunta Trylańskiego	<i>Krzysztof Tęcza</i>	58
--	------------------------------	----

SUDETY W POEZJI (17)	<i>Teofil Kowalczyk</i>	60
----------------------------	-------------------------------	----

**Na okładce: Jura Krakowsko-Częstochowska. Widok z Grzędy Mirowskiej w kierunku zamku
w Mirowie. Fot. Piotr Dacko**

Makiety

Od kilku dekad socjologowie zwracają uwagę na rosnącą w bogatych społeczeństwach Zachodu grupę tzw. kidultów – ludzi dorosłych, którzy mentalnie tkwią w dzieciństwie (tzw. syndrom Piotrusia Pana). To oni propagują styl „na nastolatka”, odwiedzają parki rozrywki typu Disneyland (niekiedy z dziećmi), kupują puzzle 3D, skomplikowane zestawy LEGO i inne „kreatywne zabawki” specjalnie dla nich przeznaczone, na które np. w Europie istnieje olbrzymi rynek.

W tym kontekście można spojrzeć na wrocławskie **Kolejkowo** przekraczające horyzont marzeń każdego chłopca (bo to głównie chłopcy – mali i duzi – przepadają za takimi zabawami), który kiedykolwiek montował na podłodze swoje wspaniałe NRD-owskie kolejki czy Kjelda z Gangu Olsena (tego od Yvonne), który po jakimś napadzie na bank myślał, że wreszcie skompletuje sobie tory ze stacją i tunelami. W Kolejkowie torów jest ok. 800 metrów, a jeździ po nich jednocześnie kilkanaście różnorodnych pociągów pokonujących mosty i tunele oraz zatrzymują-



Kolejkowo – atrakcja dla małych i dużych



Kolejkowo. Stare i nowe pociągi

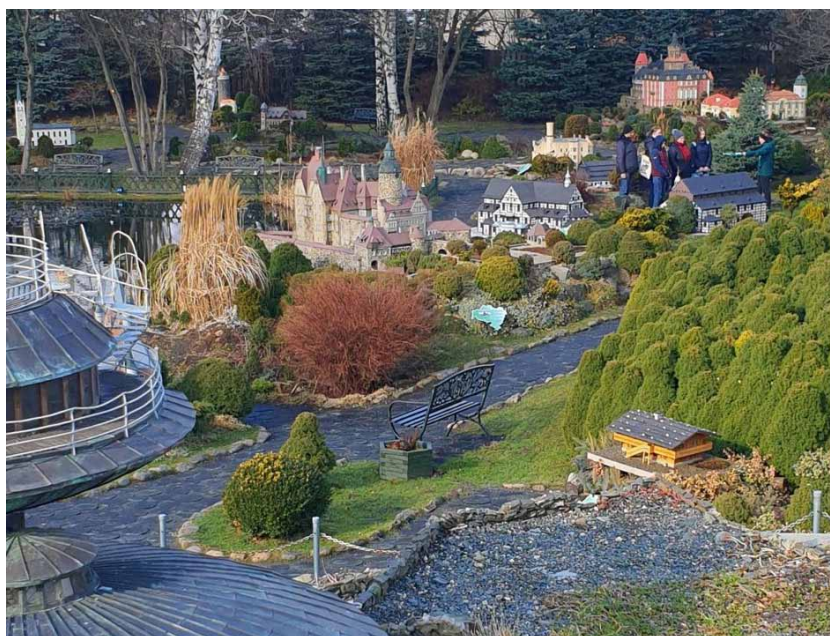


Kolejkowo. Nie tylko po szynach

cych się na stacjach według swojego rozkładu jazdy. W dodatku wśród miejskiej zabudowy pełnej przechodniów (figurek ludzi i zwierząt jest blisko 3,5 tysiąca) kursują także tramwaje i poruszają się samochody, a po Odrze płyną stateczki. Nawet koparka na budowie kopie prawdziwy piasek. Choć całość jest reklamowana jako największa makieta kolejowa w Polsce, to właściwie ogląda się tu widowisko rozgrywane w dekoracjach zbudowanych z dokładnych modeli (w skali 1:25) znanych budowli Wrocławia

i Dolnego Śląska, bądź przez nie inspirowanych. Zamodelowano również upływ czasu (w skali 1:110) – doba zostaje skrócona do 13 minut: po 9-minutowym dniu zapada 4-minutowa noc, robi się ciemno, a tysiące świateł (diody LED) rozświetlają ulice i wnętrza mieszkań. Ostatnią nowością jest burza z piorunami nawiedzająca nocą okolice Rynku.

O ile Kolejkowo robi wrażenie różnorodnością modeli a przede wszystkim dynamiką rozgrywającej się akcji sterowanej złożonym systemem komputerowym, to **Park Miniatur w Kowarach** zdumiewa niezwykłą precyzją odtworzenia szeregu znakomitych dolnośląskich zabytków. Na stosunkowo niewielkim obszarze, wśród zadbanej zieleni, z oczkiem wodnym w centrum, ustawiono tam ok. 60 miniatur – wszystkie w skali 1:25 – zamków, pałaców, kościołów, fragmentów zabudowy miejskiej, a nawet sudeckich schronisk. Park istnieje od ponad 20 lat, większość obiektów stoi na wolnym powietrzu, ale dzięki uzupełnieniom i permanentnej konserwacji ich stan jest doskonały. Przy zwiedzaniu narzuca się skojarzenie z przygodami Guliwera, choć Swift oceniał wielkość ludzi w kraju Liliputów na mniej niż 6 cali, co by dawało skalę mniej więcej 1:11, więc aby kowarskie modele odpowiadały powieściowej rzeczywistości powinny być



Kowary. Park Miniatur widziany z nad obserwatorium na zminiaturyzowanej Śnieżce

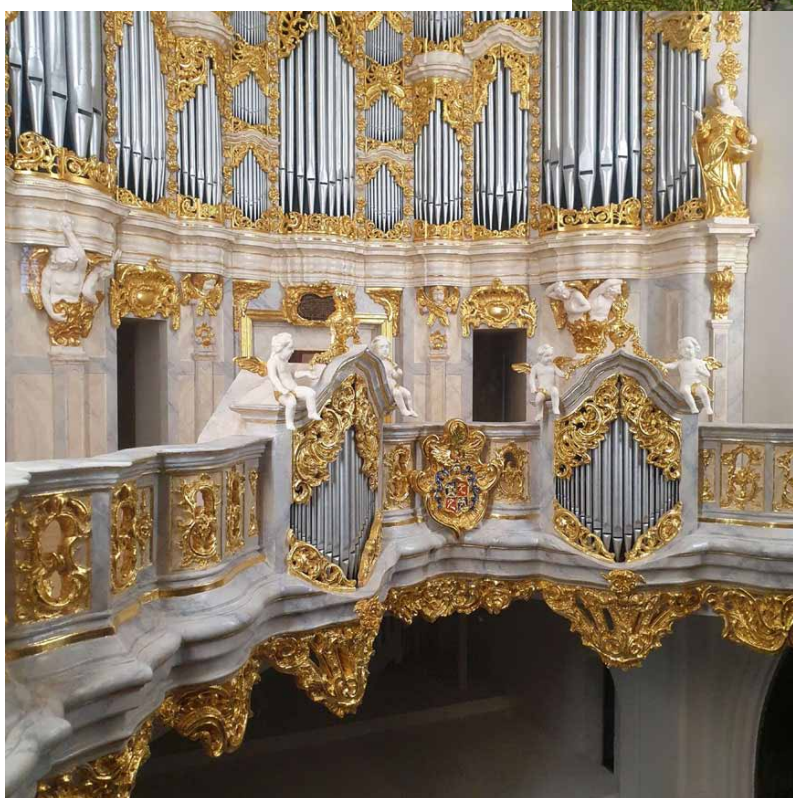


Kowary. W krainie Liliputów ten świdnicki Kościół Pokoju byłby jednak wyższy niż trójka zaciekawionych nim Guliwerów

ok. 2 razy większe. Każdej budowli warto przyjrzeć się z bliska, żeby docenić kunszt artystów-modelarzy w ukształtowaniu szczegółów takich jak rzeźby, kartusze herbowe, wiatrowskazy na wieżach itp., przy czym ładząco jest odtworzona także faktura oryginalnego materiału – tynku, kamienia, cegły, drewna, blachy czy szkła okiennego.

Z pewnością majstersztykiem modelarstwa jest duży (1:10) model **prospektu słynnych organów Englera** stojący teraz w gablocie w południowej nawie kościoła

Organy Englera. Fragment modelu 1:10 (parapet empory)



św. Elżbiety we Wrocławiu. Korzystając z zachowanych ilustracji, sporządzono go na etapie projektowania jako wzór do odtworzenia prospektu doszczętnie zniszczonego w pożarze z 1976 roku. Wspaniały efekt łatwo sprawdzić, odstępując kilka kroków i spoglądając w górę na instrument pięknie po 46 latach zrekonstruowany.

W porównaniu z takimi cudёнkami dość to pornie prezentuje się najstarsza makieta wrocławska, jaką jest stalowy model **Bramy Oławskiej**. Ustawiono go w 1979 r. przy przejściu podziemnym na zakończenie budowy tunelu trasy W-Z obok latami rozgrzebanego placu Dominikańskiego (wówczas Dzierżyńskiego). Mimo że nieco zaniedbana, makieta jest interesująca i warta odnowienia tym bardziej, że stoi na oryginalnych, odkopanych reliktach ceglanych XVII-wiecznych fortyfikacji miasta, jakie właśnie w tym miejscu się znajdowały.



Brama Oławska. Stalowa makieta z 1979 r.



Wrocław. Katedra św. Jana



Wrocław. Kościół św. Elżbiety

Obecnie metalowe modele różnych, zwykle zażytkowych, budynków są odlewane z brązu i oprócz tego, że stanowią atrakcję turystyczną, to służą również jako pomoc dla niewidomych i dlatego mają opisy w wypukłym alfabecie Braille'a. We Wrocławiu tak jest np. przed **katedrą św. Jana** (tu od pewnego czasu metalowe płytki z opisami niestety zniknęły) i przed kościołem **św. Elżbiety**. Dokładność tych odlewów jest na tyle duża, że można dotykem wyczuć nie tylko kształty przypór czy hełmów wież, ale takie szczegóły jak laskowanie gotyckich okien. W Świdnicy tą metodą przedstawiono cały barokowy kompleks zabudowań wokół **Kościola Pokoju**; tu lekko



Świdnica. Kościół Pokoju

uwypuklono belki konstrukcji szachulcowej, co w tym przypadku jest istotnym wyróżnikiem tych budynków. Oczywiście nie każdy model jest tak spektakularny, czego przykładem może być makieta **dworca Wrocław Główny**, która ze względu na swoje proporcje – płaska, mało rozczłonkowana warstwa metalu – nie pozwala docenić swoistego uroku angielskiego neogotyku reprezentowanego w centralnym budynku dworca wznoszącym się kilkanaście metrów dalej.

Makiety większych zespołów są atrakcją różnych miast, nawet niekoniecznie słynących ze swoich zabytków, jak na przykład w Ustce, gdzie ustawiono **makieta dawnej osady rybackiej** z przełomu XIX i XX w. koło nieistniejącego już kościoła św. Mikołaja.

Bliżej, bo w Sobótce, od dawna w Rynku znajduje się kolorowa ceramiczna mapa **Masywu Ślęży**, a jest tak duża i tak trwała, że zachęca dzieci (i nie tylko!) do stawiania na szczycie, żeby zrobić sobie zdjęcie. W pobliżu, przed kościołem św. Jakuba, przybyła parę lat temu bardzo efektowna i solidnie wykonana makieta **XVIII-wiecznej Sobótki** posadowiona na wielkim serpentynitowym głazie. Tabliczka z prośbą „Prosimy nie dotykać” dodaje małymi literami informację wyglądającą jak ostrzeżenie – na pewno nieaktualne – że ceramika makiety była wypalana w temperaturze 1230 °C. Teraz na pewno już nie oparzy, a ogrodzenie zabezpiecza miniaturowe miasteczko



Wrocław. Dworzec Główny



Ustka. Osada rybacka z przełomu XIX i XX w.



przed zbytnim spoufalaniem się widzów. W opisie podano, że rekonstrukcji dokonano na podstawie rysunku F. B. Wernera z ok. 1750 r. przedstawiającego Sobótkę dopiero co odbudowaną po wielkim pożarze w 1730 r.

Z tego samego źródła czerpali wzory twórcy makiet w innych miejscach, np. w Sali Rajców świdnickiego ratusza (**Muzeum Dawnego Kupiectwa**) czy w dawnym zamku książęcym w **Chojnowie (Muzeum Regionalne)**. Będąc w Chojnowie

Sobótka. Plastikarna mapa Masywu Ślęży

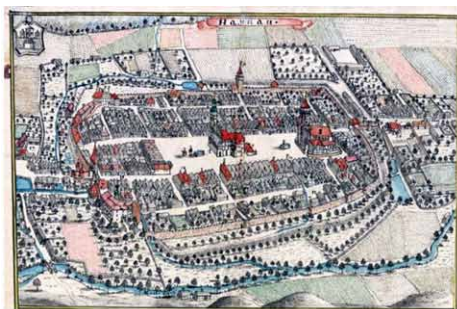
w pobliżu makiety, oprócz czarno-białej reprodukcji rysunku Wernera warto zwrócić uwagę na unikatowe zdjęcie lotnicze miasta zrobione z balonu(!) w 1895 r.

Fryderyk Bernard Weber (1690-1776) już za życia był uznanym „weducistą”, czasem z przydomkiem *Silesius*, chociaż rysował nie tylko panoramy miast (weduty) i nie tylko z terenu Śląska. Przewędrował całą Europę, a efektem jego nieprawdopodobnej pracowitości były tysiące kolorowanych rysunków piórem przedstawiających całe miasta i miasteczka, ale też zespoły pałacowe, klasztorne, a nawet poszczególne kościoły czy inne znaczące budynki. Zachowane ilustracje Wernera są niekiedy jedynym świadectwem wyglądu tych miejsc pod koniec XVIII wieku. Dzięki digitalizacji zbiorów Biblioteki Cyfrowej Uniwersytetu Wrocławskiego każdy może w Internecie przeglądać np. jego wielotomowe rękopiśmienne dzieło *Topographia Silesiae* z setkami rysunków, z których dwa obrazy są tu reprodukowane. O drobiazgowości Wernera może zaświadczać np. porównanie jego rysunku klasztoru w **Lubiążu** z eksponowaną tam we wspaniałej Sali Książęcej makieta obecnego stanu zespołu cystersów wykonaną w skali 1:250 przez zespół architektów w 2002 r.

Bardzo oryginalną makie-



Sobótka. Miasto w końcu XVIII w.



Chojnow. Makieta miasta – na podstawie rysunku F. B. Wernera



Lubiąz. Rysunek F. B. Wernera i współczesna makieta klasztoru



tę zaaranżowano we wsi **Braszowice k. Ząbkowic Śląskich**, gdzie dla upamiętnienia okolicznych tradycji górniczych (kopalnie węgla brunatnego, magnezytu i kamieni półszlachetnych; w samych Braszowicach wydobywano chryzopraz) zbudowano przy głównej ulicy fragment sztolni z szynami i wózkiem do

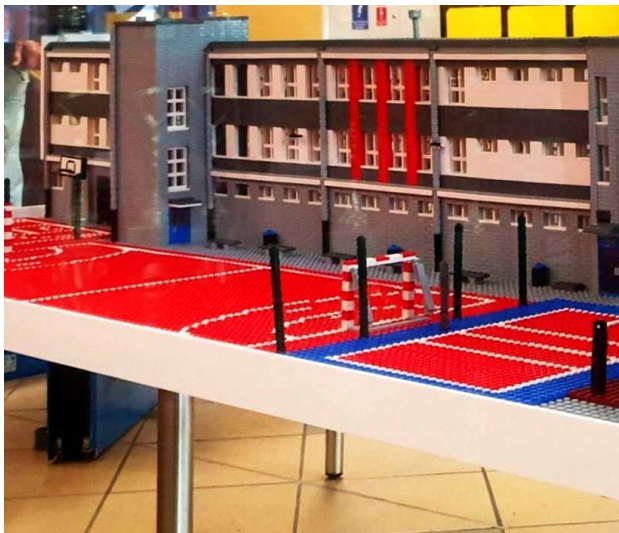
Braszowice. Makieta kopalni



Polkowice. Wieża szybowa w skali 1:260



Przemiany osiedla Tarnogaj



Nowy budynek III LO z klocków LEGO



Makieta wystawy WUWA

wywożenia urobku oraz dwoma manekinami górników. Zupełnie inaczej rolę górnictwa wyeksponowano w **Polkowicach**. Tutaj na Barbórkę 2019 r. odsłonięto na rondzie przy wjeździe do starego miasta 3-tonową stalową makieta wieży szybowej z Sieroszowic w skali 1:10 (ta konstrukcja jest bardziej efektowna niż inne, takie jak np. wieża typu basztowego stojąca w samych Polkowicach).

W tym krótkim przeglądzie ciekawych makiet warto wspomnieć jeszcze dwie, obie ustawione w ostatnich latach we Wrocławiu: makieta wzorcowego osiedla WUWA i makieta dawnego Tarnogaju. **Osiedle WUWA** (niem. *Wohnung und Werkraum* – Mieszkanie i Miejsce Pracy) było zaprojektowane przez 11 śląskich architektów na wystawę w 1929 r., a powstałe wówczas 32 obiekty są w historii architektury uważane za istotny przykład udanej organizacji modernistycznego osiedla. Większość budynków się zachowała na Biskupinie i makieta stanęła wśród nich, w pobliżu ul. Tramwajowej.

Druga – najmłodsza – makieta wrocławska pokazuje **przemiany osiedla Tarnogaj** w skali 1:260 i była odsłonięta w grudniu 2023 r. przy ul. Gazowej na skwerze w pobliżu kościoła. Zaznaczono tu różnym odcieniem szarości budynki istniejące i te, których już nie ma; m. in. charakterystyczne zbiorniki gazu dawnej gazowni miejskiej, która działała od 1906 r., a po wybudowaniu była jednym z najnowocześniejszych tego typu zakładów w Europie. Cały projekt był zrealizowany w ramach Budżetu Obywatelskiego, co świadczy o zainteresowaniu mieszkańców historią swojego miejsca zamieszkania.

Że modelarstwo nie jest sztuką łatwą, przekonali się uczniowie **III LO we Wrocławiu**, którzy na 75-lecie szkoły w 2020 r. postanowili zbudować model z klocków LEGO. Zadanie udało się zrealizować w terminie, ale głównie dlatego, że do projektu wybrali nową (pochodzącą z lat 60.) siedzibę. Gdyby wzorem była historyczna (1947 – 1965) „stara Trójka” – neogotycki budynek z końca XIX w. przy ul. Jedności Narodowej 117 (d. Stalina) – plastikowe klocki chyba by nie wystarczyły...

Witold Komorowski

Góra Błażkowa

Góra Błażkowa. Chyba mało kto słyszał o tej górze oprócz mieszkańców Dusznik-Zdroju i okolic oraz dolnośląskich krajoznawców i turystów. Kiedy planowałem trasy na XXIV Spotkanie Śladowe do głowy mi nie przyszło proponować „jakąś tam” Błażkową, gorzej, nawet widząc ją na mapie, nie brałem jej pod uwagę jako cel wycieczki. Tymczasem... Tymczasem ta niepozorna góra niewyróżniająca się specjalnie z jednego z wielu grzbietów Gór Bystrzyckich może być celem ciekawej wycieczki z pobliskiego schroniska PTTK Pod Muflonem, z Dusznik-Zdroju, czy nawet z Polanicy-Zdroju. Najpierw kilka słów po co tam iść, czym szczególnie Błażkowa się wyróżnia? Przede wszystkim jest jednym z punktów na Muflonowym Szlaku powstającym z inicjatywy lokalnych działaczy turystycznych, jest miejscem polecanym turystom przez gospodarza wspomnianego schroniska.

Na południowy wschód od schroniska znajduje się na kierunku północ – południe krótki grzbiet między Sępią Górą a Błażkową. Sępia wznosi się na wysokość 821 m n.p.m., Błażkowa jest nieco niższa,



Urządzenia hydrotechniczne przy Drodze Justyny



Stąd odchodzi ścieżka na Sępią Górę



Kaskada przy Drodze Justyny

jej wysokość to 805 m n.p.m. i zamyka ów grzbiec od strony północnej. Ze schroniska ruszamy wygodną leśną drogą z niebieskimi znakami szlaku pieszego. Droga niemal niezauważalnie opada, wijąc się wzdłuż zboczy Ptasiej Góry (745m n.p.m.) i Wilczej Góry (755 m n.p.m.). Na koniec doprowadza do asfaltowej drogi w pobliżu parkingu z wiatą obok zespołu urządzeń hydrotechnicznych (stawków i zastawek). Wiatka jest zaznaczona na mapach turystycznych, zaś droga nosi nazwę Droga Justyny. Warto zatrzymać się przy stawkach lub przy wiacie na chwilę odpoczynku. Dalej ruszamy za znakami niebieskimi, które po chwili odchodzą w prawo na wschód do Rozdroża pod Bieścem (Widlasta Droga). Idziemy jednak dalej asfaltową drogą (jest w remoncie!) ok. 1 km do spotkania drogi ze znakami szlaku rowerowego. Ta droga odchodzi w prawo. Mijamy ją i jakieś 250 m dalej spotkamy odejście kolejnej leśnej drogi w prawo. Tuż obok, dosłownie kilkanaście metrów dalej, wprost na zbocze (w prawo) wznosi się dość stromo ścieżka. Ta ścieżka wyprowadza na grzbiet i wierzchołek Sępiej

Góry (815 m n.p.m.). Na grzbiecie zwrot w lewo na północ mało wyraźną ścieżyną. Starając się utrzymywać kierunek i trzymając się grzbietu, w kilkanaście minut dochodzimy do wierzchołka Góry Błażkowej. I tu czeka turystę niemałe zaskoczenie. Oto wierzchowina Błażkowej pokryta jest rozległym kamiennym gładzowiskiem. Widok jest nieco ograniczony przez drzewa, ale mimo to jest to, jak na Góry Bystrzyckie, całkiem niezły punkt widokowy przynajmniej w trzech kierunkach. Można dostrzec główny grzbiet Gór Orlickich z Orlicą na czele (wieża widokowa), a także fragmenty stoków narciarskich nad Zieleńcem, górskie otoczenie Dusznik, a na północ od szczytu Góry Stołowe. Łatwo sobie wyobrazić, jaka panorama rozciągała się kilkadziesiąt lat temu, gdy drzewa były niewielkie lub wcale ich nie było. Szczyt Błażkowej był licznie odwiedzany przez niegdysiejszych kuracju-



Tabliczka na szczycie Błażkowej



Rumowisko kamienne na zboczu Błażkowej

ka sprowadza na rozdroże. Stąd idziemy kilkadziesiąt metrów do skrzyżowania dróg i czerwonego szlaku. W prawo odchodzi asfaltowa droga i znaki czerwone w kierunku Polanicy-Zdroju, w lewo szlak czerwony do schroniska Pod Muflońcem, nieco dalej w tył na lewo (jak mówi się w wojsku) biegnie równa leśna droga gospodarcza ze znakami szlaku rowerowego. Prowadzi ona dalej pod Ptasią Górą do schroniska. Jest to bardzo dogodna i wygodna droga powrotna. Cała wycieczka w opisanym przebiegu zajmie nie więcej niż pięć godzin, wliczając przystanki i odpoczynki. Trudności terenowe, oprócz stromego zejścia z Błażkowej, nie występują.

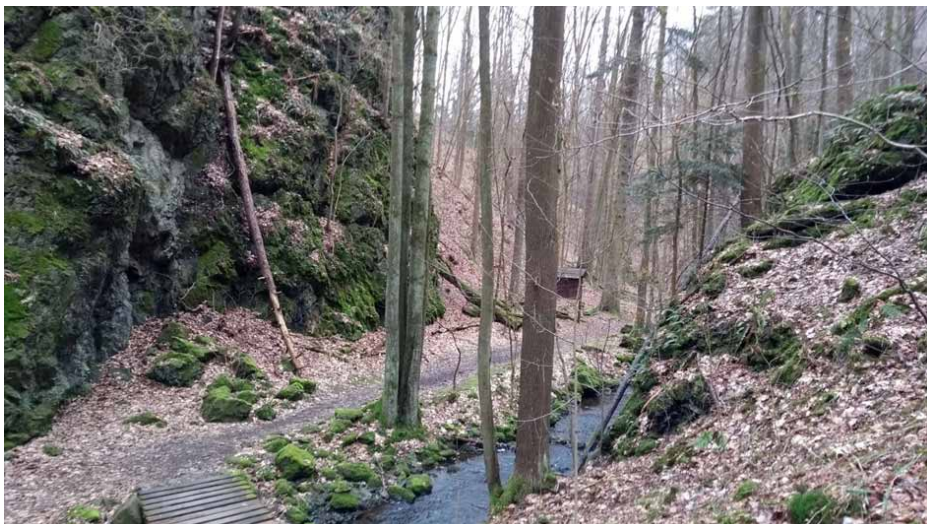
Juliusz Wystouch



Kamienne schody na Błażkowej

Chełmy i Wąwóz Myśluborski

Wybrałem się w Chełmy, część Pogórza Kaczawskiego. Chciałem odwiedzić tam swoje ulubione miejsca, na przykład Górę Diany. Zwykła niewielka górką, ale wiąże mnie z nią wspomnienia. Kiedyś wszedłem na nią wąską, moką, nierówną drogą gruntową biegnącą skosem po zboczu. Teraz jest poszerzona, wyrównana i utwardzona szutrem; nie bez powodu, jak się okazało pod szczytem. Stoi tam domek letniskowy znany z poprzedniej bytności, ale nowe są ogrodzenia dwóch działek po sąsiedzku, strzeżone groźnymi tablicami zakazu wejścia. Zdaje się, że wkrótce przybędzie zabudowy, co już się stało po drugiej stronie – domy podchodzą tam pod szczyt, więcej jest też ogrodzeń i tablic informujących o prywatnym terenie.



Wąwóz Myśluborski, Skała Olbrzyma

Nie tylko na Górze Diany i nie tylko w moich górach są takie zmiany. Wszędzie w Sudetach widzę coraz więcej domów stawianych nie tylko w dolinach, w wioskach, ale i poza nimi, na zboczach, czasami dość wysoko. Nie dziwię się inwestorom ani nie krytykuję, wszak chcą mieć spokój i ładne widoki, ale... i ja, sudetki wędrowiec, też chciałbym mieć ładne widoki. Chciałbym widzieć dal i góry, a nie osiedla domów. Łatwiej byłoby mi zaakceptować ich widok, gdyby stylem nawiązywały do otoczenia, ale one są dokładnie takie, jak w miastach, łącznie z wystrzyżonym pod linijkę trawnikiem obsadzonym tujami.

W niewątpliwym związku z obecną sytuacją w rolnictwie zwróciłem uwagę na dużą ilość kamieni na polach. Trudna jest tutaj uprawa, ale czy dlatego należy z niej zrezygnować i kupować ziarno za granicą? Czy tylko rachunek ekonomiczny ma się liczyć w kraju, który nazwę swą wziął od pól? Zboże to życie – tak uważali nasi przodkowie. Nie bez powodu jest podobieństwo między słowem życie a nazwą żyta, podstawowego kiedyś zboża – łączy je wspólny źródłosłów. Może zabraknąć smartfonów, samochodów albo telewizorów, ale póki mamy ziarno (i coś do niego), tragedii nie będzie. W tym oszalałym świecie, w którym trzeba szczerzyć kły by być bezpiecznym, jedzenie powinniśmy mieć swoje, nawet jeśli miałyby być droższe od importowanego.

Byłem blisko Wąwozu Myśluborskiego, nieodwiedzanego od kilku lat, nie mogłem więc przegapić okazji. Poszedłem.



Wąwóz Myśluborski, na skałach widać paproć jęczyznik zwyczajny

Wąwóz jest ciemny, zalesiony, dnem płynie wartki Jawornik, a w wielu miejscach ze zboczy sterczą stare, kostropate, czarne lub zielonkawe skały, nierzadko obrosłe mchem i oczywiście drzewami. Dość szeroki wąwóz miejscami zawęża się, ściskany z obu stron pionowymi ścianami skalnymi. Właśnie w takim miejscu na kilku skałach rośnie jęczyznik zwyczajny, nadzwyczaj rzadka paproć wcale nie wyglądająca na paproć. Właśnie dla ochrony tej rośliny ustanowiono w wąwozie rezerwat. Podobają

mi się takie działania człowieka. Może w żaden sposób nie odczuliśmy jej wymarcia, ale ta pa-prócz istniała jeszcze przed poja-wieniem się człowieka na Ziemi i ma takie samo prawo żyć dalej jak wszystkie inne żywe organi-zmy. Po zastanowieniu... odejmuję z tej wielkiej listy komary i muchy.

Chociaż nie, cofam napisane, bo pomyślałem o jaskółkach, najpiękniejszych, najwdzięczniejszych ptaszynach. Czym poży-wiałyby się te prawdziwe księż-niczki naszego letniego nieba? Niech więc i muchy żyją, mimo że takie przebrzydłe i uprzykrzone. Jest to, nawiasem mó-wiąc, jedna z ogromnej ilości zależności między żywymi organizmami fauny i flory, a skoro już skręciłem w tę stro-nę, napiszę o innej. Badając powody usychania lasów igla-stych, stwierdzono, że chorują (także) z powodu wybicia przez myśliwych zbyt dużej ilości... dzików. Otóż pew-ne gatunki szkodników żywiących się igliwiem na drze-wach chowają się w ziemi przy pniu „swojego” drzewa na czas zimy. Wiedzą o tym dziki. Potrafią zjeść 80 czy nawet więcej procent populacji tych robali, a pozostałe nie są już w stanie uśmiercić drzewa.

Wracam do wąwozu.

Więc jęczycznik, poszarpane skały, górski strumień, ale też drzewa przyciągały mój wzrok. Ciężko się im tam żyje, jeśli miałbym sądzić po wielkiej ilości obumarłych lub powalonych osobników. Liczne są tam piętrowe zwa-liska, gdzie na przewrócone drzewo padało następne, a na nie kolejne, tworząc zapory dosłownie nie do przejścia, a jednocześnie bardzo dzikie i malownicze.

Trudno robić tam zdjęcia. Dno jest ciemne, skały też, a skierowanie aparatu wyżej powoduje jego ślepieniec nawet przy zachmurzonym – jak dzisiaj – niebie. Wybra-łem ledwie garść zdjęć nieco tylko lepszych od całkiem nieudanych.

Na parkingu przed wejściem do wąwozu widziałem kilkadziesiąt samochodów, a w wiosce parę innych płatnych parkingów na prywatnych posesjach. Zwiedzają-cych było dużo, stanowczo za dużo jak na moje przyzwyczajenia, a zachowywali się... dziwnie. Nie widzia-łem ludzi zatrzymujących się i patrzących na coś, po prostu szli, nader niewiele się rozglądając. Nie krytyku-ję ich, wszak oderwali się od telewizora i przyjechali tutaj, po prostu trochę się im dziwię. Może inaczej niż ja przeżywają bytność w takim miejscu? Nie wiem.

Okoliczne wzgórza są ostatnimi w Chełmach, w Górach Kaczawskich i w tej części Sudetów. Szedłem wschodnim zboczem Garbca, z niewielkiej wysokości jego zbocza widząc rozległą równinę. Kres Sudetów.

Opisy moich górskich wędrówek, uzupełnione zdjęciami, są w dwóch książkach dostępnych w wielu księgarniach internetowych. To „Sudeckie wędrówki” i „Góry Kaczawskie słowem malowane”.

Krzysztof Gdula



Wąwóz Myśluborski, drzewa i skały



Wąwóz Myśluborski, skała Maczuga

Pomnik upamiętniający mieszkańców Opawy poległych w czasie pierwszej wojny światowej

Opawa, nosząca przed wojną nazwę Oppau, to niewielka wioska leżąca w powiecie kamiennogórskim, na terenie gminy Lubawka. Tak jak w niemal każdej z okolicznych wiosek także i tutaj w latach międzywojennych wzniesiono pomnik upamiętniający mieszkańców poległych w czasie pierwszej wojny światowej.

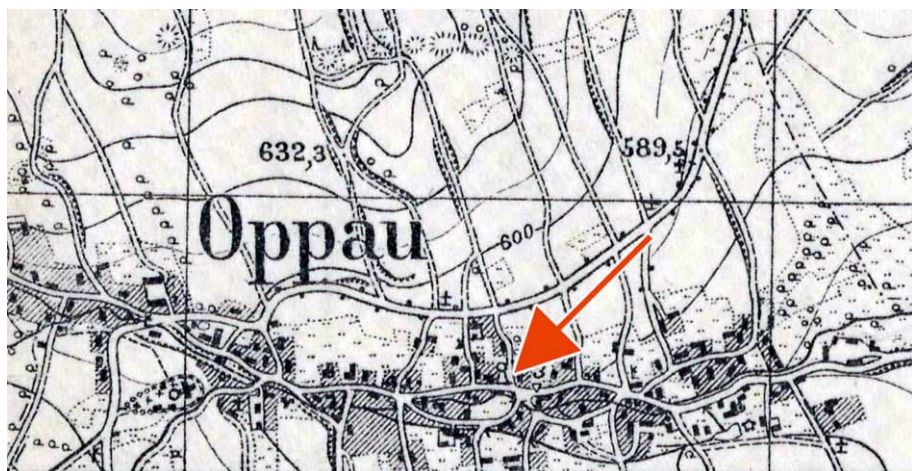
Upamiętnienie wykonano z trzech ustawionych na sobie bloków piaskowca. Podstawa, o wymiarach 58×89 cm, wystaje 42 cm ponad poziom gruntu. Na niej ustawiono prostopadłościan o przekroju 50×79 cm i wysokości 195 cm. Całość przykryto kolejnym blokiem mającym formę jakby dachu.

Z przodu pomnika, skierowanemu w kierunku południowym, ujrzymy wypukły miecz będący symbolem męstwa, waleczności i potęgi, ale też i śmierci. Po jego bokach oraz nieco poniżej zachowały się słabo dziś czytelne inskrypcje:

1914-1918
Unseren Helden
Gewidmet
aus Dankbarkeit
von der Gemeinde
Oppau.

Treść ta informuje: *Naszym bohaterom dedykujemy z wdzięczności społeczność Opawy.* Powyżej wtrótnie umieszczono tabliczkę, do której za chwilę jeszcze wrócę. Na bokach pomnika znajdują się kolejne napisy częściowo już nieczytelne z powodu wietrzenia nietrwałego piaskowca. Po wschodniej stronie pomnika wryto informację na temat mieszkańców, którzy zginęli w walkach prowadzonych na froncie wschodnim:

Gef. im Osten
Josef Bienert
23.2.1915
Paul Witter
1915
August Lorenz
29.7.1915
Friedrich Lorenz
19.7.1915
Josef Bauer
† 27.12.1914



Archiwalna mapa ukazująca lokalizację pomnika w wiosce Oppau (pol. Opawa)



Wygląd pomnika w Opawie. Wszystkie zdjęcia: Marian Gabrowski, czerwiec 2022 roku

Johann Bauer
 † 10.5.1915
 Josef Glaeser
 † 14.9.1915
 Raimund Schmidt
 † 20.11.1915
 Friedrich Lahn[?]
 † 28.6.1916
 Paul Taube
 † 14.10.[?]
 Richard Winkler
 † 28.[?].1920
 Josef [?]
 verm. Sept. [?]
 Johann Schmidt
 verm. 30.6.1915

Z kolei na boku skierowanym ku zachodowi umieszczono wykaz tych, którzy zginęli w walkach prowadzonych na zachodzie:

Gef. im Westen
 Ignaz Emmler
 24.3.1915
 Franz Hoffbauer
 16.4.1915
 Heinrich Baudisch
 29.3.1918
 Johann Pusch
 9.6.1918
 Heinrich Emmler
 12.6.1916
 Josef Emmler
 14.9.1918
 Franz Flegel
 27.9.1918
 Albert Taube
 1.10.1918
 Adolf Schlawis
 verm. 18.4.1918
 Franz Glaeser
 verm. 5.10.1918
 David Hoffmann
 † 17.9.1914
 Reinhold Kammel
 † 9.2.1919
 Artur Haering
 Oberarzt Dr. † 23.10.1921



Widok boku pomnika skierowanego w kierunku wschodnim

Widać więc, że na każdym z boków pomnika wymieniono informacje dotyczące 13 ofiar wojny, a więc łącznie 26 osób. Ponieważ Opawa w 1910 roku liczyła 602 mieszkańców, toteż można oszacować, że w wyniku wojny zginęło 4,3% ludności, a więc nieco więcej niż średnia dla całego okręgu kamiennogórskiego wynosząca 3,2%. Należy tu jednak zauważyć, że wymieniono tu też przynajmniej trzy osoby, które zmarły już po zakończeniu wojny, a więc zapewne w wyniku ran odniesionych na froncie.

Niektóre daty śmierci poprzedzone są symbolem † oznaczającym datę śmierci. Nie wiem jednak, dlaczego w niektórych przypadkach symbol ten pominięto. Cztery osoby uznane zostały za zaginione, o czym świadczy umieszczony przy dacie skrót *verm.* (niem. *vermisst* – zaginiony). Wyjątkowo potraktowany został zmarły aż trzy lata po wojnie Artur Haering, gdyż tylko w jego przypadku dodano informację na temat jego zawodu; stąd też wiemy, że był on doktorem i lekarzem ordynatorem.

Po wschodniej stronie cokołu widać też mały napis *Müller Liebau* – jest to niewątpliwie sygnatura wytwórcy pomnika, lubawskiego kamieniarza Paula Müllera.

Elementem niespotykanym w przypadku tego typu upamiętnień jest granitowa tabliczka, jaką zamontowano z przodu pomnika. Zamieszczony na niej napis w języku polskim informuje:

**POMNIK PAMIĘCI
14 OBYWATELI OPAWY
KTÓRZY NIE WRÓCILI
Z I WOJNY ŚWIATOWEJ**



Powojenna tablica w języku polskim

Jeśli chodzi o podaną tu liczbę ofiar wojny, to niewątpliwie doszło do jakiegoś nieporozumienia. Jednak sama tabliczka pokazuje, że mieszkańcy miejscowości uznają ten przedwojenny pomnik za interesujący obiekt związany z historią miejscowości.

Marian Gabrowski

Zagadkowy kamień z lubawskiej alei Wojska Polskiego

Od wielu lat interesuję się kamieniami wyznaczającymi niegdyś granice dóbr należących do cystersów z Krzeszowa. Dlatego też bardzo zaciekała mnie informacja, jaką kilka miesięcy temu przekazał mi Krzysztof Jawor, mieszkaniec Lubawki żywo interesujący się historią swojego miasta. Wspomniał on o kamieniu, który potencjalnie mógłby być cysterskim znakiem granicznym.

Przy najbliższej sposobności pojawiłem się we wskazanej mi lokalizacji, którą jest pewne podwórko przy alei Wojska Polskiego, niedaleko skrzyżowania z ulicą Szymrychowską. Cel moich poszukiwań był częścią ogródka skalnego. To właśnie tutaj ułożono piaskowcowy blok wysoki na 36 cm, szeroki na 28 cm i gruby na około 18 cm. W górnej części kamienia jego prawa i lewa strona są prawdopodobnie wykruszone i można podejrzewać, że pierwotnie powierzchnia czołowa była zbliżona do prostokąta.

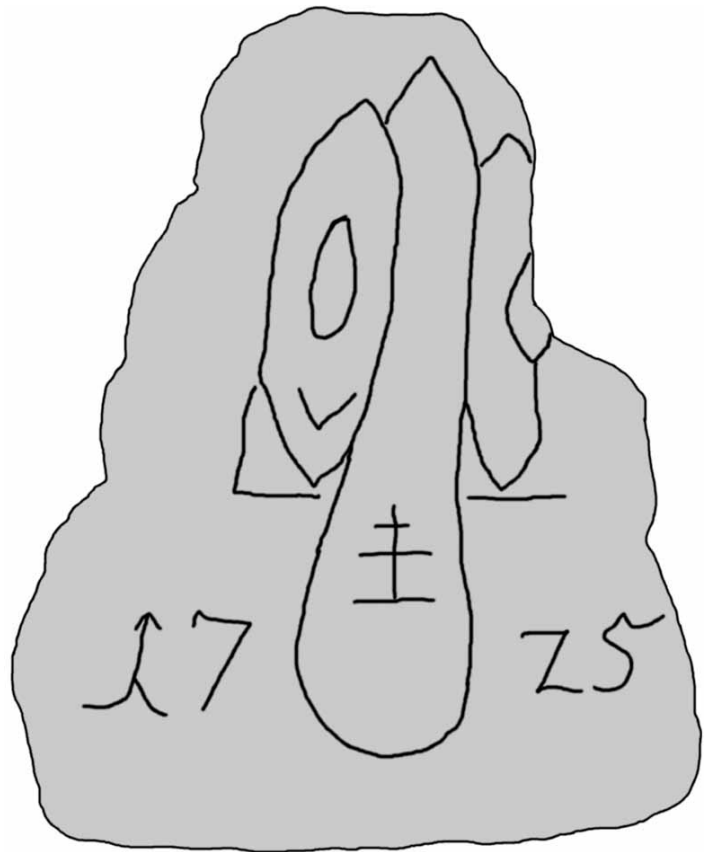
Przy dolnej krawędzi kamienia wyraźnie widoczne są cyfry: po lewej 17, a po prawej 25, niewątpliwie tworzące datę roczną 1725.

Z kolei w centralnej części wyryto słabo dziś czytelne i znacznie uszkodzone kształty, których znaczenie jest dla mnie trudne do zinterpretowania. Być może jest to zarys elewacji jakiegoś budynku? Jeśli tak, to zapewne jest to budowla związana z Kościołem, gdyż w dolnej części dostrzegam też symbol krzyża z dwiema belkami poziomymi. Jeszcze niżej prawdopodobnie umieszczono również dwie lub trzy litery, dziś już całkowicie nieczytelne.

Przy czym w widocznym z lewej strony kształcie można też doszukiwać się podobieństwa do czółenka tkackiego; zapewne drugie, dziś w połowie zniszczone, znajdowało się po prawej stronie. Mając na uwadze fakt, że okolice Lubawki były niegdyś ośrodkiem przemysłu tkackiego, wersja taka wydaje się prawdopodobna.



**Jeden z kamieni w ogródku skalnym. Fotografia:
Marian Gabrowski, kwiecień 2024 roku**



Ryty widoczne na powierzchni kamienia

W czasie rozmowy z właścicielką ogródka dowiedziałem się, że mieszka ona w tym miejscu od ponad 70 lat i z tego co pamięta, to kamień znajdował się tu „od zawsze”. Zapewne umieszczono go tu wtórnie, jednak wcześniejsza lokalizacja nie wydaje się dziś możliwa do ustalenia.

Nie wiadomo też, jaką funkcję obiekt ten pełnił pierwotnie. Nie udało mi się dostrzec na jego szczycie znaku krzyża, który sugerowałby, że jest to dawny znak graniczny. Jeśli wyryte tu symbole rzeczywiście są członkami tkackimi, to być może kamień upamiętniał jakieś wydarzenie związane z działalnością cechu tkaczy lub płócienników? Co ciekawe, najstarsza wzmianka o istnieniu lubawskiego cechu sukienników pochodzi właśnie z tego okresu, z 1728 roku, gdyż wcześniej tutejsi mistrzowie wchodzili w skład cechu świdnickiego¹.

Warto też zauważyć, że jeśli ryty na kamieniu przedstawiają jakąś budowlę, to być może ukazano tu lubawski ratusz. Opis miasta z 1725 roku nie wymienia jeszcze tej budowli, gdyż prawdopodobnie wzniesiono bądź też przebudowano ją dopiero w 1726 roku². W tej sytuacji można by domniemywać, że widzimy tu wieżę ratusza w sąsiedztwie dwóch członków tkackich, co symbolizowałoby wkład cechu płócienników we wzniesienie tej ważnej dla miasta budowli. Zaś krzyż z dwiema poziomymi belkami mógłby odnosić się do właściciela miasta, którym był klasztor cystersów z Krzeszowa.

Powyższe spostrzeżenia są próbą odnalezienia możliwego znaczenia rytów widocznych na kamieniu, jednakże należy traktować je jedynie jako domysły. Niestety nie wiem, jaką funkcję obiekt ten pełnił pierwotnie i czy w 1725 roku w ogóle był w jakiś sposób związany z Lubawką.

Marian Gabrowski

Przypisy:

1 Przemysław Wiszewski, *Świat na pograniczu. Dzieje Lubawki i okolic do 1810 r.*, Wrocław 2015, s. 281.

2 Radosław Gliński, Agnieszka Patała, *Krajobraz kulturowy gminy Lubawka*, Wrocław 2017, s. 32.

Herb hrabiów Schaffgotschów i jego historyczny rozwój



Pieczęć Ulricha Schaffa ok. 1350 r.



Herb Schaffgotschów na tumbie Bolka II († 1368) w krypcie książęcej kościoła klasztornego w Krzeszowie (Grüssau)



Herby na tumbie z Bolka II.
Bolz

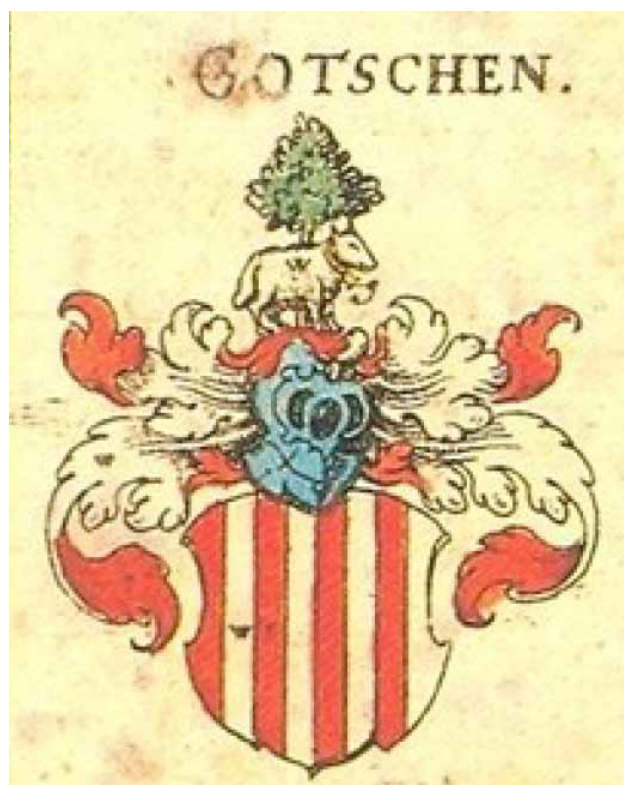
Zedlitz
Najstarszy herb Schaffgotschów



Tumba Bolka II w mauzoleum klasztoru
w Krzeszowie



Herb Schaffgotschów na liście dotyczącym
Kowar (Schmiedebergu) – Anno 1392



Tutaj artysta heraldyczny zamiast sosny przedstawił lipę

Herb starożytnej rodziny Schaffgotschów, najpierw baronowskiej, a następnie hrabiowskiej przedstawia białą tarczę z czterema prostymi liniami w kolorze czerwonym biegnącymi od góry do dołu, którą Lord Schaff podobno otrzymał od cesarza Karola IV w 1377 roku pod Erfurtem za swoje bohaterskie czyny. Po zwycięstwie cesarz zaoferował mu swoją dłoń, ale ponieważ z rąk Schaffgotscha kapłała krew z odniesionych ran, wytarł prawą rękę do czysta o zbroję, po przejechaniu dłońmi po błyszczącym metalu ślady można było zobaczyć na lustrzanej powierzchni zbroi. Wtedy cesarz zawołał: „Jako przypomnienie po wsze czasy, że przelałeś dla mnie swoją krew, dodaję dziś do twojego herbu, owcy, cztery krwawe paski, które zrobiły twoje palce”.



Herb Schaffgotschów w kronice „Miscellanea Gentis Schaffgotschianae” Theodora Krausena z 1715 r.



Herb Schaffgotschów na fasadzie pałacu w Cieplicach-Zdroju (Bad Warmbrunn) nad głównym wejściem (owca stoi pod sosną).

Opis herbu Schaffgotschów.

Tarcza dzielona jest na ćwiartki z czarnym orłem na złotym tle w lewym górnym i prawym dolnym polu.

Przedstawienie to odpowiada herbowi Śląska z tą różnicą, że

głowa dolnego orła o czerwonym języku nie jest zwrócona w lewo, lecz w prawo. Orzeł ma na piersi srebrny księżyc z końcami w kształcie koniczyny i srebrny krzyż pośrodku (niestety nie pokazany na tym rysunku). Pozostałe dwa pola są pokryte szachownicą w kolorze czerwonym i srebrnym.

Pośrodku tarczy znajduje się również z czterema polami tarcza sercowa, jak w dawnym herbie Schaffgotschów, w której na przednim górnym i tylnym dolnym polu znajdują się cztery paski w kolorze czerwonym lub rubinowym.

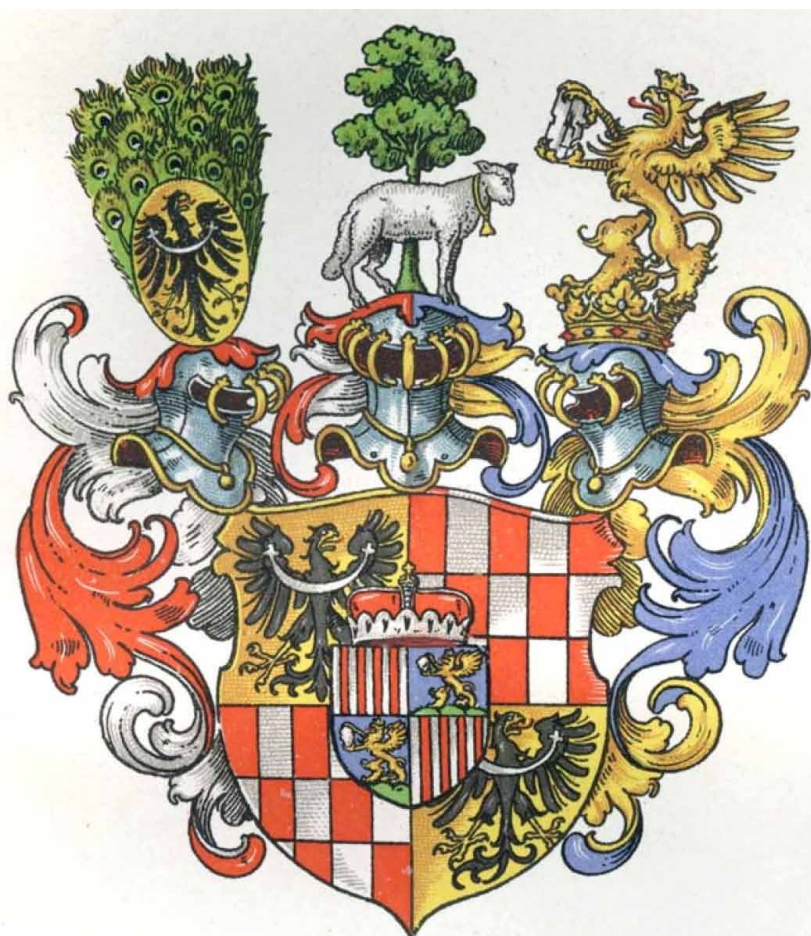
Obok na polu w kolorze niebieskim uwidocznił się gryf koloru żółtego lub złotego stojący na górze o trzech wzniesieniach. Zwrócony przodem do drapieżnika, z uniesionymi skrzydłami, ogonem podwiniętym pod siebie, trzyma w przednich szponach kanciasty kamień koloru białego lub srebrnego.

Gryf z otwartym dziobem, czerwonym językiem, na głowie ma złotą koronę.

Górze tarczy sercowej przykrywa książęcy kapelusz.

W górnej części tarczy znajdują się trzy stare, otwarte, niebiesko-srebrne, ozdobnie złożone helmy turniejowe z wiszącymi klejnotami.

Na lewym helmie czarny orzeł jest przedstawiony w owalnym, złotym polu, a za nim rozłożony ogon pawia z jego lustrami w naturalnym kolorze.



**Graf Schaffgotsch gen., Semperfrei v. und auf Kynast,
Freiherr zu Trachenberg**
Uradel, Kais. Bestätigung des Reichsgrafenst. und
Wappenbesserung 15. 4. 1708.

Na prawym hełmie zwieńczonym starą, królewską złotą koroną wysadzaną szlachetnymi kamieniami, ukoronowany gryf tego samego koloru jak opisany w tarczy serca trzymający biały lub srebrny kanciasty kamień.

Na środkowym hełmie pod zielonym drzewem¹ znajduje się biała lub srebrna owca stojąca naprzeciwko prawego hełmu. Owca ma złotą obrożę oraz złoty dzwonek, który z niej zwisa. To oryginalny motyw, który od wieków był charakterystyczny dla rodziny Schaffgotschów. Schaffgotschowie to śląski ród arystokratyczny pochodzący z Frankonii². Te historyczne detale wciąż przetrwały i stanowią część herbu.

Hełmy przykryte są oryginalnymi zdobieniami w kolorze czerwono-białym i niebiesko-żółtym. Wiszące po bokach w dół herbowe motywy stanowią oryginalne i charakterystyczne elementy.

W przedstawieniu herbu w książce „Schaffgotschinae” autorstwa Theodora Krause herb jest niesiony przez dwa gryfy kroczące pionowo.

Herb hrabiów Schaffgotschów, starożytnej śląskiej rodziny szlacheckiej, jest różnorodny i reprezentuje ich długą historię.

Ullrich Junker
Tłumaczył Henryk Dąbkiewicz

¹ Płaskorzeźba herbu na zamku w Cieplicach-Zdroju (*Bad Warmbrunn*) wyraźnie przedstawia sosnę.

² Ich pełne nazwisko w języku niemieckim brzmi: *Grafen Schaffgotsch genannt Semperfrei von und zu Kynast und Greiffenstein, Freiherren von Trachenberg*.

Nowości z zamku Bolków

Zamek Bolków bez wątpienia jest jednym z najciekawszych, ale i najmniej zbadanych na Dolnym Śląsku. Oficjalnie jest to oddział Muzeum Karkonoskiego w Jeleniej Górze. Nic więc dziwnego, że co pewien czas podejmuje się tam prace archeologiczne mające przybliżyć jego historię.

Dlatego też w 2023 roku założono wykop pozwalający odkryć kolejne zapomniane na dzisiaj warstwy warowni. Prace prowadzone przez Instytut Archeologii Uniwersytetu Jagiellońskiego i Muzeum Karkonoskie były nadzorowane przez dra Stanisława Wilka z Działu Archeologii MK oraz dra Przemysława Nocunia z Zakładu Archeologii Średniowiecza i Czasów Nowożytnych Instytutu Archeologii UJ.

Oficjalnie prace wykopaliskowe przeprowadzone w lipcu i na początku sierpnia 2023 roku miały na celu rozpoznanie najstarszych faz budowy zamku. W trzech wykopach obejmujących łącznie niecałe 35 metrów kwadratowych gruntu odkryto fundamenty nieznannej budowli, co pozwala patrzeć na dalsze prace z optymizmem. Wstępnie założona hipoteza co do przeznaczenia tej budowli zakłada, że mogła ona pełnić funkcje reprezentacyjne, możliwe że była to kaplica zamkowa.

Podczas pierwszego sezonu z wykopów wydobyto sporą ilość zabytków ruchomych m.in. ceramiki, szklanych naczyń, gomólek (starych szyb okiennych) oraz przedmiotów metalowych np. nożyczki do przycinania knotów. Największą sensacją jest odkrycie w wykopie założonym w pobliżu wieży ostatecznej obrony porozbijanych kafli piecowych określanych jako późnorenesansowe i barokowe. Trafiły one do wykopu w trakcie prac budowlanych w przedziale czasowym pomiędzy XVIII a początkiem XIX wieku. Niestety ich stan nie jest najlepszy. Niemniej ponad tysiąc elementów wydobytych w pierwszym sezonie badań, trafiło w ręce archeologów



z Muzeum Karkonoskiego i teraz po oczyszczeniu rozpoczęto mozolną pracę przy dopasowywaniu poszczególnych elementów w całość. Już wstępne oględziny kafli przynoszą wiele ciekawych informacji o czasach, kiedy je wykonano. Na części z nich znajdują się portretowe przedstawienia europejskich władców, XVII-wiecznych arystokratów śląskich oraz ich herby czy personifikacje np. miłości. Są kafle, na których małe aniołki podtrzymują herb Świnków, właścicieli sąsiedniego zamku Świny.

Niezwykłym odkryciem okazało się wydatowanie próbek pobranych z drewnianego krzyża zamykającego okno zlokalizowane w zewnętrznym murze dawnej wieży mieszkalnej. Badania dendrochronologiczne dowiodły, że okno pochodzi z czasów panowania Bolka I Surowego, czyli około 1290 roku, co czyni je jednym z najstarszych tego typu obiektów na terenie Polski.

Ponieważ badania na zamku Bolków będą kontynuowane w obecnym roku, mamy nadzieję, że archeolodzy odkryją jeszcze wiele artefaktów, dzięki którym będziemy mogli poznać bardziej szczegółowo historię naszego pięknego zamku. Według już dokonanych badań zweryfikowano negatywnie tezę, że w okresie wcześniejszym zamek swoją zabudową zajmował mniejszą powierzchnię.

Jeżeli kogoś interesują wyniki przeprowadzonych w 2023 roku badań archeologicznych na zamku Bolków, zachęcam do sięgnięcia po ostatni numer magazynu popularnonaukowego „Archeologia żywa”, w którym archeolodzy biorący udział w pracach wykopaliskowych dzielą się swoimi odkryciami oraz przemyśleniami co do konkretnych detali.

Powyższy tekst napisałem w oparciu o materiały przekazane przez dra Przemysława Nocunia, który wygłosił stosowny wykład podczas spotkania z przewodnikami sudeckimi w Muzeum Przyrodniczym w lutym 2024 roku.

Krzysztof Tęcza



Zielony szlak w rezerwacie przyrody Údolí Vošmendy

Położone w Sudetach Zachodnich, a ściślej na Podgórzu Karkonoskim jaskinie o nazwie Bozkovské dolomitové jeskyně, w tej części w której możliwe są one do zwiedzania, to bez wątpienia jedna z większych atrakcji turystycznych nie tylko wspomnianego mezoregionu, ale i całych Sudetów Zachodnich. Owe jaskinie nie są jednak jedynymi formami krasowymi w tamtejszej części Podgórza Karkonoskiego. Miejsc, w których występują formy krasowe jest bowiem na Podgórzu Karkonoskim więcej – choć oczywiście nie ma ich zbyt wiele. Jednym z takich miejsc jest właśnie tytułowy rezerwat przyrody – Údolí Vošmendy. Prowadzi przez niego zielony szlak, którym można dojść tam np. z centrum Bozkova (czyli z rejonu tamtejszego barokowego kościoła pw. Nawiedzenia Najświętszej Marii Panny) – miejscowości kojarzonej m.in. ze wspomnianymi słynnymi jaskiniami. Co rzuci się nam w oczy gdy znajdziemy się na tymże szlaku w granicach tytułowego rezerwatu przyrody?



Tabliczka zielonego szlaku przy tablicy nr 11 ścieżki dydaktycznej

Przede wszystkim trzeba napomknąć, że już samo dojście owym szlakiem bezpośrednio od strony centrum Bozkova zapewni nam niemałe atrakcje. Wprawdzie początkowo szlak wiedzie tak jak biegnie asfaltowa – wąska – droga, trzeba więc uważać, bo jeżdżą tam pojazdy, ale po minięciu cmentarza warto przystanąć na chwilę na poboczu i... popatrzeć na wprost. W głębi bowiem pięknie prezentuje się fragment najwyższego pasma górskiego Sudetów – Karkonoszy. Także po opuszczeniu rejonu asfaltowej drogi, wędrując zielonym szlakiem w stronę tytułowego rezerwatu, warto co chwilę zrobić sobie postój i to nie tylko dla odpoczynku, ale dla podziwiania pięknych widoków. Można też zapoznać się z treścią tablic informacyjnych ustawionych w ramach poprowadzonej tu ścieżki dydaktycznej. Naučná stezka údolím Vošmendy, bo o niej mowa, prowadzi na sporym odcinku tak jak biegnie zielony pieszy szlak turystyczny. Gruntowa droga wiję się trochę wśród pól



Tabliczka z nazwą rezerwatu przyrody i przeprawa przez Vošmende

uprawnych, wiodąc wreszcie w kierunku lasu, gdzie na jego skraju znajduje się miejsce odpoczynku – dwie ławki i stolik z zadaszeniem. Potem droga, którą prowadzi szlak wiedzie kawałek skrajem lasu, później znów bezleśnym terenem, jednak wyraźnie opadając doprowadza następnie do zwartego lasu. Cały czas wiedzie też w dół. I tak sprowadza już na dobre w kierunku dna doliny Vošmendy. W miejscu, gdzie droga zatacza ostry zakręt szlak ją opuszcza prowadząc dalej już ścieżką. Ścieżka ta doprowadzi nas praktycznie na samo dno doliny Vošmendy. Piękny to zakątek – dolina jest tam bowiem dość wąska, właściwie od samego koryta tego potoku zaczynają się w tamtym miejscu górskie zbocza, a ścieżka

wiedzie blisko tego koryta. Jeżeli potok będzie zasobny w wodę to mamy tam zagwarantowany piękny koncert jaki oferuje sama natura – tak szum Vošmendy to coś czego warto tam posłuchać, delektując się przy tym widokiem tak tego ciekę jak i zbroczy jego doliny.

I w takich pięknych okolicznościach przyrody zielony szlak wkrocza powoli do tytułowego rezerwatu. Można przystanąć i zapoznać się z tekstem oraz materiałem ikonograficznym zamieszczonym na tablicy wspomnianej ścieżki dydaktycznej oznaczonej nr 8, aby dowiedzieć się jakie zwierzęta występują w rejonie lustra wody Vošmendy. A jak wynika z treści tej tablicy w tutejszej dolinie występują m.in. pluszcz (*Cinclus cinclus*) i zimorodek (*Alcedo atthis*). Czy będąc na zielonym szlaku na skraju tytułowego rezerwatu uda się nam dostrzec któregoś z tych ptaków? Może tak, a może nie. Przebywając przy tej tablicy i planując marsz zielonym szlakiem w głąb tytułowego rezerwatu zauważymy zapewne (patrząc na dół), że oto zmieni się rodzaj nawierzchni, po której dane będzie nam wędrować dalej. Gruntowa ścieżka tu się bowiem kończy, a zaczyna drewniany, wąziutki – osadzony nieco tylko nad gruntem – chodnik. Kawalek dalej stoi słupek z tabliczką zawierającą taki oto tekst: „PŘÍRODNÍ REZERVACE Údolí Vošmendy”.

Tymczasem drewniany, wąziutki chodnik przekracza Vošmendę, pełniąc więc w tym przypadku rolę przeprawy przez ów ciek. Na zboczu da się dostrzec skalną wychodnię. Patrząc pod nogi zauważyć można też, że drewniany chodnik przydaje się i tutaj – widać bowiem, iż grunt może być tam grząski. Zaraz też jednak drewniany chodnik się kończy i dalej zielony szlak prowadzi gruntową ścieżką. Pojawia się widok, którego nie da się przegapić – kilka pni i gałęzi utworzyło swoiste łukowate „zadaszenie” nad gruntem. Kawalek dalej też warto przystanąć na chwilę, aby z pewnego oddalenia przyjrzeć się płynącej nieco w dole Vošmendzie.

Zielony szlak prowadzi tymczasem dalej ścieżką przez las, zbliżając się znów do koryta tego ciekę. Warto stanąć na ścieżce w miejscu, gdzie poprowadzona jest ona dość sporo ponad lustrem wody potoku, a z którego widać jak koryto ciekę tworzy wyraźny zakręt – niemal pod kątem prostym. Jednak i wcześniej (w górę potoku) jego koryto też jest kręte – tak Vošmenda zatacza tam piękne meandry. Warto też przystanąć przy kolejnej tablicy, która znajduje się przy ścieżce. Tekst na niej umieszczony dotyczy roślin, jest też na niej kilka zdjęć, a poniżej ruchome tabliczki z rysunkami roślin oraz podanymi z drugiej strony ich nazwami – w języku czeskim i w języku łacińskim.

Idąc bezpośrednio (zgodnie z niniejszym opisem) zielonym szlakiem od strony zabudowań Bozkova będziemy mieli teraz okazję po prawej stronie mieć drzewa, a po lewej małą polanę – bardzo tam ładnie. I w tym miejscu grunt może być trochę grząski. Potem znowu warto się zatrzymać, aby móc podziwiać kolejne meandry



Przeprawa przez Vošmendę



Widok z zielonego szlaku na ponor Vošmendy

Vošmendy. Ścieżka prowadzi troszkę pod górę. Widoczna jest na wprost – jednak już po drugiej stronie tego cieku – mała budowla. Szlak doprowadza z kolei do miejsca, w którym po prawej stronie (gdy idziemy nim zgodnie z tym opisem od strony zabudowań Bozkova) przy ścieżce znajduje się barierka. Barierka jest tutaj jak najbardziej uzasadniona. Ze ścieżki widać bowiem, że tuż za nią grunt opada niemal pionowo w dół do głębokiego, międzyskalnego otworu – ot do takiej głębokiej czarnej dziury. Barierka jest i po lewej stronie (idąc zielonym szlakiem zgodnie z tym opisem od strony zabudowań Bozkova). Co to za zagłębienie? Czy jest ono przykładem formy krasowej? A w ogóle gdzie i jakiego rodzaju formy krasu występują na terenie tutejszego rezerwatu? Spragnieni wiadomości o tym mogą zaspokoić „głód wiedzy” w tym zakresie czytając bardzo interesujący (szczerze polecam lekturę!) tekst i oglądając zdjęcia, jakie znajdują się na kolejnej z tablic wspomnianej ścieżki dydaktycznej – tablicy nr 6. Dowiemy się z niej sporo o tutejszych zjawiskach krasowych. Warto zapoznać się m.in. z umieszczonym tam schematycznym rysunkiem odnoszącym się do tych zjawisk – pokazano na nim m.in. to czym jest ponor i wywierzynko. Tekst jest wprawdzie po czesku, ale wiele da się zrozumieć. A warto zapamiętać choć na chwilę czym jest ponor. Dlaczego? Dalej zielony szlak wiedzie przez polanę, na której znajdują się m.in. ławki i tabliczki ścieżki dydaktycznej. Tuż po opuszczeniu tejże polany po prostu warto (ale to jak warto!) zatrzymać się i zobaczyć (nieco z oddali) jak szumiąca woda Vošmendy płynie jakby w dwóch kierunkach. Część wody „grzecznie” płynie bowiem dalej korytem tego potoku, ale inna część – jakby bardziej szybko „ucieka” („nie chcąc zakręcić” zgodnie z biegiem koryta tego potoku, bo ono właśnie tam zakręca) – płynie prosto pod skarpe. Miejsce, w którym woda wpływa pod ową skarpe jest właśnie ponorem. Ponor ów nie jest oczywiście jedyną formą krasu w tym rezerwacie. Znajdują się tu też wywierzynka, czyli źródła którymi wypływają na powierzchnię cieki płynące wcześniej pod ziemią. Na terenie rezerwatu znajdują się też jaskinie – nie są one jednak udostępnione do zwiedzania. Musi więc nam wystarczyć widok rejonu owego ponoru – w mojej ocenie jeden z najciekawszych widoków z tego szlaku w tytułowym rezerwacie.



Zielony szlak w rezerwacie przyrody Údolí Vošmendy

A co jeszcze czeka nas na dalszym odcinku tej znakowanej trasy w tymże rezerwacie? Otóż ścieżka prowadzi dalej w górę biegu Vošmendy, która nadal płynie krętym korytem. Doprowadza w końcu do miejsca, w którym znajduje się tablica odnosząca się do tutejszego rezerwatu. Zielony szlak opuszcza rezerwat i prowadzi do styku z niebieskim szlakiem łączącym Roztoky u Semil z Bozkovem. Na owym styku znajduje się słupek z kilkoma tabliczkami, w tym tą zawierającą tekst: „ÚDOLÍ VOŠMENDY 447 m”. Osobom, które chciałyby powrócić do centrum Bozkova inną trasą, niż zielonym szlakiem przez tytułowy rezerwat, polecam wędrowkę do centrum wspomnianej ostatnio miejscowości właśnie tymże niebieskim szlakiem. Trochę drogą przez las, później już przez bezleśne tereny, z których rozciągają się przepiękne widoki – także na Karkonosze. Jak zawsze w rejonie dróg trzeba zachować ostrożność – może coś jechać. Ale warto co jakiś czas przystanąć na poboczu na widokową „uczte” – będzie to doskonała odszkodnia od także pięknych (lecz zupełnie innych) widoków, które dane nam było oglądać na zielonym szlaku w tytułowym rezerwacie.

Cóż. Zachęcam do przejścia się tytułowym szlakiem przez też tytułowy rezerwat. Doskonałą propozycją pieszej górskiej wycieczki może być wędrowka bezpośrednio z centrum Bozkova (tak jak opisano) zielonym szlakiem przez ów rezerwat, potem dalej tą znakowaną trasą do jej styku ze szlakiem niebieskim, a następnie powrót do centrum Bozkova tym ostatnio wspomnianym szlakiem. Jak będziemy przygotowani do takiej wycieczki i będziemy mieli odpowiedni zapas czasu to po zwiedzeniu wspomnianych na wstępie jaskiń – chodzi oczywiście o Bozkovské dolomitové jeskyně – warto, zanim pojedziemy samochodem gdzieś daleko, udać się na taką pieszą przechadzkę, w trakcie której przejdziemy się zielonym szlakiem przez wspomniany rezerwat.

Bartosz Skowroński

Pustynia Błędowska

Powszechnie rozpoznawalnymi symbolami Sahary są wielkie, żółte wydmy. I posuwająca się wolno ich krawędzią, na tle błękitnego nieba, karawana wielbłądów. A także prowadzący tę karawanę beduin czy tuareg zakutany chustą po oczy dla ochrony przed wciskającym się wszędzie piaskiem. Nasza „Sahara” jest inna. Wydmy, jeśli są, to są małe, a piasek w nich nie jest żółty, a szarawy. Nie ma wielbłądów – czasem tylko dojrzymy ślady opon traktora lub tropy lisa – i nie ma wędrujących nomadów. Zaś horyzont wyznacza nie linia spotkania piasku z niebem, a pas zielonego lasu, zza którego czasem sterczy zwykle kościelna wieża lub krechy wysokich kominów.



Pustynia Błędowska z punktu widokowego na wzgórzu Czubatka; po prawej w głębi, za pasem zieleni (dolina Białej Przemszy), część objęta poligonem wojskowym

Przez długi czas Pustynia Błędowska nie była u nas postrzegana jako miejsce szczególnie atrakcyjne. Wprawdzie jej wielkość z górą dwa wieki temu podziwiał Stanisław Staszic, notując w 1815 r.: *Jak daleko patrzeć okiem, Olkusz otoczony jest nie przejrzanym morzem piasków (...)*, jednak nieco później Hieronim Łąbecki pisał tak („Górnictwo w Polsce. Opis kopalnictwa i hutnictwa polskiego pod względem technicznym,

historyczno-statystycznym i prawnym” t. I, Warszawa 1841):

W samej dolinie Olkusza i Białej Przemszy piasek napływowy biały, a pod nim kurzawka, czyli piasek siny ruchomy, pokrywa wszystkie dawniejsze od niego górutwory, i tworzy owe wydmy nieurodzajne stepy, Saharę Polski. Tylko gdzieś nigdzie stopy mchem porośnięte żużli czernią się i świadczą, iż tu dawno ręka ludzka w łonie piaszczystego morza umiała wynaleźć ukryte przyrodzenia skarby.

Okolica ta tem smutniejszą i okropniejszą się wydaje, i tem więcej widokiem nieurodzajności razi, że otoczona jest ze wszech stron, czy za Rabsztynem czy Białą Przemszą lub Sławkowem, rozkosznymi stronami,



Pionierskimi roślinami zielnymi na piaskach pustyni są trawy

między którymi szczególnie się odznaczają na wschód, malownicze położenie Ojcowa, Pieskowej-skały i t. d.

Termin „Pustynia Błędowska” wprowadził do literatury z końcem lat 80. XIX w. geograf Wacław Nałkowski (1851-1911) na zasadzie skojarzenia niektórych zjawisk występujących na tym obszarze nagich piasków z tymi, jakie spotkamy na prawdziwych pustyniach (wydmy, burze piaskowe, miraże). Nazwa przyjęła się i weszła do języka potocznego, a sama „pustynia” zaczęła się cieszyć coraz większym zainteresowaniem naukowców i krajoznawców.

Do jej powstania doprowadzili ludzie, którzy poczynając od XIII w. zaczęli wydobywać w okolicach Olkusza rudy ołowiu (galenę), a przy okazji i srebro. Według legendy diabli w piekle rozżościli się tym, że im ludzie nad głowami hałasują i postanowili zasypać im kopalnie. Jeden z czartów wziął wór i poleciał nad morze po piasek. Wracając, zaczepił jednak workiem o wysoką wieżę kościoła w Kluczach i cały piasek rozsypał się po okolicy.

A jak było naprawdę? Pustynia jest „dzieckiem” epoki lodowej. Jej budulcem są piaski wyniesione w plejstocenie przez wody spod pokrywy lodowca i osadzone przed jego czołem. Następnie, w warunkach chłodnego i suchego klimatu, w ciągu tysięcy lat wiatry przewiewały te piaski, osadzając w końcu w dolinie na przedpolu lądolodu ich warstwę grubą nawet na 70 metrów. Po ustąpieniu lodowców, gdy klimat stał się nieco cieplejszy i bardziej wilgotny, tereny te powoli zaczęła opanowywać roślinność. Proces ten trwał kilka tysięcy lat. Z czasem na powierzchni piasków wykształciła się na tyle gruba (choć w rzeczywistości bardzo cienka!) warstwa gleby, że możliwe było zajęcie tych terenów przez lasy. Dominowała w nich sosna, naturalnie dość odporna na susze, która dzięki palowemu korzeniowi była w stanie dosięgnąć wód gruntowych na głębokości 2-3 m.

Dobre czasy dla lasów skończyły się jednak, jak wspomniałem, w XIII w. Drewno było potrzebne na obudowę szybów i sztolni, do wyrobu urządzeń do wydobywania i przeróbki rud, wreszcie na opał. Z czasem ilość kopalni rosła, ich sztolnie i szyby sięgały coraz głębiej, drenując coraz większe obszary, co przekładało się na systematyczne obniżanie się poziomu wód gruntowych. Na takim podłożu, pozbawionym ochrony koron drzew, przesuszonym i z góry i z dołu, nic już nie mogło urosnąć.

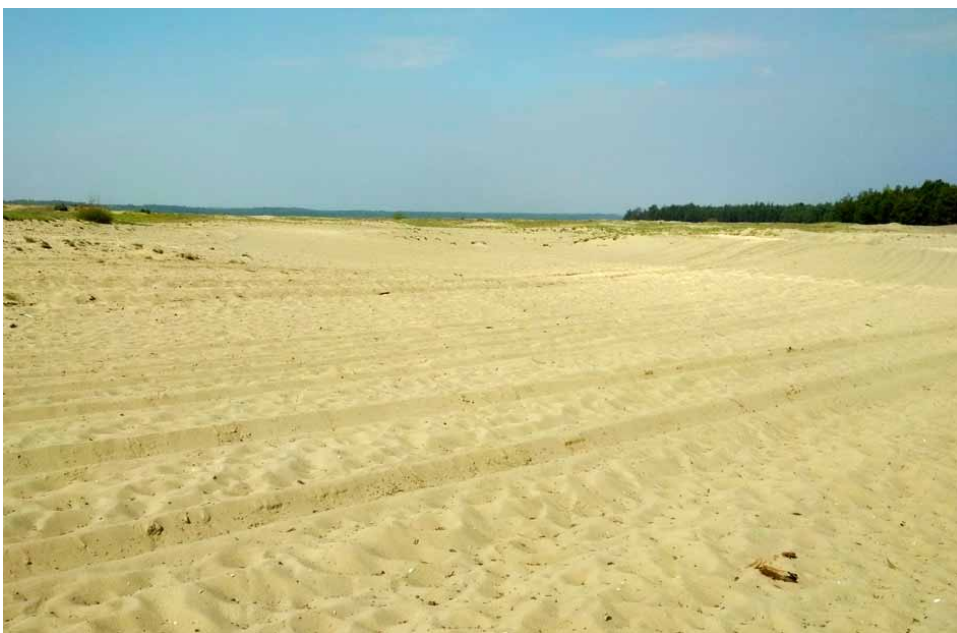


Wokół kęp wierz i traw tworzą się charakterystyczne wzgórki piasku



Na pierwszym planie wierzba kaspijska

Pierwotna „pustynia” – obszar piasków w rejonie Olkusza – jeszcze w XVII czy XVIII w. była znacznie większa i zajmowała prawdopodobnie ok. 80 km². Ciągnęła się od Kluczy przez Błędów i Bukowno aż po Szczakowę i Maczki. Do XX w. pozostały z tego jedynie dwa fragmenty: mniejszy, południowy, o powierzchni ok. 5 km² zwany Pustynią Starczynowską (położony na południowy wschód od Bukowna) oraz większy, północny, którego powierzchnię z końcem lat 40. tego stulecia oceniano na ok. 20 km² – obecna Pustynia Błędowska. Ten pierwszy, przecięty rzeką Sztołą (niestety, od dwóch lat już zanikła!), obecnie już praktycznie nie istnieje. Temu drugiemu, podzielonemu na dwie części doliną Białej Przemszy, również od tamtego czasu ubyło sporo powierzchni. W dodatku część północna stanowi poligon wojskowy i formalnie można się jej przyjrzeć tylko z punktu widokowego Dąbrówka usytuowanemu koło ruin schronu obserwacyjnego przy północnym skraju piasków (dojazd z Chechła lokalną drogą w stronę Kluczy). Militarne konteksty pustyni są zresztą bardzo bogate i interesujące, tym razem jednak nie będziemy ich poruszać.



Pustynia Błędowska objęta jest ochroną jako Obszar Natura 2000. Niektóre fragmenty zachowały jeszcze swój „pustynny” charakter...

Dostępna bez ograniczeń dla turystów południowa część pustyni rozciągnięta na osi wschód-zachód wzdłuż lewego brzegu Białej Przemszy ma niespełna 5 km długości i maksymalnie ok. 1,3 km szerokości. Jej północnym skrajem, wzdłuż doliny tej rzeki, biegnie żółto znakowany szlak turystyczny z Kluczy do Błędowa (dł. ok. 9 km). Tuż za Kluczami przechodzi on przez wzgórze Czubatka (382 m n.p.m.) będące najlepszym punktem widokowym na południową część pustyni. Wędrując nim, warto spojrzeć na kilka interesujących roślin występujących na piaskach.

Pustynię oraz niektóre inne piaszczyska w okolicy porasta wydmuchrzyca piaskowa – trawa o szerokich, sztywnych liściach koloru niebieskozielonego, osiągających do 1 m długości. Jej naturalnym środowiskiem są wydmy nadmorskie. Nie wiadomo dokładnie, jak dostała się na odległą o 600 km Pustynię Błędowską. Pojawiają się przypuszczenia, że introdukowano ją tu celowo już w czasach króla Kazimierza Wielkiego w celu utrwalaenia lotnych piasków. Trawa ta wytwarza długie, czołgające się pod powierzchnią i krzyżujące się rozłogi, a w miarę zasypywania przez lotny piasek – kolejne, coraz wyżej położone ich piętra skutecznie wiążące grunt. Drugim specyficznym gatunkiem trawy o podobnych właściwościach, choć nieco mniej odpornym, jest szcztolicha siwa, tworząca niewielkie, zbite kępki sztydłowatych, ostro zakończonych, siwo-zielonych liści. Ją również spotykamy najczęściej na bałtyckich wydmach. Z czasem wokół kęp traw pojawiają się porosty oraz charakterystyczne dla piasków mchy: płonnik włosisty i skalniczek siwy. Po nich wkraczają najbardziej wytrzymałe rośliny kwiatowe: kocanki piaskowe o wełnisto filcowatych łodygach i liściach, kolejne trawy, jak turzyca piaskowa i kostrzewa owcza, jasioniec piaskowy, wonna macierzanka piaskowa, żółto kwitnący (ale dopiero w czerwcu) rozchodnik ostry czy podlegająca ścisłej ochronie, rodząca czerwone jagody, mącznica lekarska. Dopiero na tak wstępnie utrwalone przez roślinność zielną powierzchnie wkraczają jałowiec pospolity i sosna pospolita. Początkowo i one nie mają łatwo: szarpane wiatrem, zasypywane okresowo piaskiem tworzą koślawe formy o powyginanych pniach, a nawet płożących się gałęziach. Wiele takich okazów ujrzymy na granicy lasu wzdłuż żółtego szlaku.

Należy wspomnieć o jeszcze jednej roślinie charakterystycznej dla Pustyni Błędowskiej. To wierzba ostrolistna, znana bardziej jako wierzba kaspijska – krzewiasty gatunek z rodziny wierzbowatych pochodzący z południowo-wschodniej Europy. Został wprowadzony na pustynię po II wojnie światowej w celu utrwalaenia tutejszych piasków. A ma ku temu wyjątkowe zdolności: korzenie tej niepozornej rośliny mogą schodzić na głębokość nawet 15 m, co wystarcza do osiągnięcia poziomu wód gruntowych wyznaczonych tu płynącą

nieopodal Białą Przemszą. Wierzbę tę poznamy po lancetowatych, piłkowanych liściach, a przede wszystkim po ciemnofioletowych pędach z charakterystycznym białym nalotem.

Wszystkie wspomniane tu rośliny przyczyniają się do utrwalania piasków, jednak największym zagrożeniem dla istnienia pustyni stały się drobne pyły przywiewane z kominów wielkich zakładów przemysłowych położonych na zachód od niej: huty „Katowice”, elektrowni „Jaworzno” i zwykłych domowych kominów osiadające na jej powierzchni. W obecności niewielkiej nawet ilości wilgoci „cementują” one wierzchnią warstwę piasku, uniemożliwiając jego przewiewanie. A to ogromnie ułatwia „pracę” przywołanym wyżej organizmom roślinnym w ich upartym dziele „pożerania” pustyni.



...ale w wielu miejscach widać umieranie pustyni

Dlatego tu – wyjątkowo – schodzenie ze szlaku nie jest niczym zdrożnym. Naruszając butami

wierzchnią warstwę piasku, uniemożliwiamy jej konsolidację, a więc niejako „chronimy” pustynię. A kiedy już staniemy na jej środku, to może uda się nam doświadczyć rzadkiego pustynnego przeżycia: fatamorgany? W tym miejscu przywołamy na koniec niewielki akcent rocznicowy. Dokładnie 100 lat temu, w maju 1924 r. młody przyrodnik, asystent w Katedrze Anatomii i Fizjologii Roślin na Wydziale Filozoficznym Uniwersytetu Jagiellońskiego (a później profesor tej uczelni) Kazimierz Piech poprowadził na Pustynię Błędowską wycieczkę Kursów Nauczycielskich z Krakowa. Tak pisał później w opublikowanym w czasopiśmie „Kosmos” (z. 2/1924) artykule pt. „Miraże w »pustyni« Błędowskiej” (pisownia oryginalna):

Poranek tego dnia był chłodny, w południe słońce prażyło dość silnie. W momencie, gdyśmy się znaleźli w pośrodku wielkiej płaszczyny piaszczystej, ukazała nam się w zachodniej stronie „pustyni” falująca lekko, ciemno-stalowa tafla jeziorna, w której przeglądały się wydmy i drzewa na nich rosnące tak, że złudzenie istnienia pobliskiego jeziora było zupełne. Złudzenie to potęgowały jeszcze wysepki na „jeziorze”, które nie były niczem innym, jak niewielkimi wydmami piaszczystymi, pokrytymi niską roślinnością.

Zjawisko to obserwowaliśmy przez przeszło godzinę, a złudzenie istnienia tafli jeziornej nie zniknęło, owszem potęgowało się jeszcze przy oglądaniu tego pozornego jeziora przez 8-krotnie powiększającą lornetkę polową Zeissa. Uczestnicy wycieczki nie wierzyli mi, że to tylko miraż — twierdzili stanowczo, że w tej części pustyni musi być widocznie jezioro.

Tafla pozornego jeziora była od nas o 2-2,5 km odległą, przekonaćby mi zatem było dość łatwo uczestników wycieczki, że tam niema jeziora, przez udanie się w to miejsce. Jest to jednak, jak wiadomo, niekonieczne, gdyż wystarczy wnieść się parę metrów ponad otaczającą równinę, a miraż niknie. Ponieważ w pobliżu były wydmy, więc wyprowadziłem towarzyszy wycieczki na grzbiet tychże, i tu każdy mógł się dowodnie przekonać, że uległ złudzeniu.

(...) Wobec wątpliwości, jakie podnoszono na temat, czy w naszym klimacie miraże, choćby nawet na „pustyni” Błędowskiej, rzeczywiście kiedykolwiek widywano, uważam za stosowne podać powyższy komunikat o pojawianiu się miraży w Polsce do wiadomości ogółu.

Piech fachowo wytłumaczył, jak owe miraże powstają: powierzchnia pustyni, a z nią dolna warstwa powietrza muszą być nagrzane przez słońce, górne warstwy – być zimne (i gęstsze). Światło załamuje się na granicy tych warstw, odbija etc. i w końcu tworzy pozorny obraz. Może warto więc poczekać na jakiś ciepły, słoneczny i bezwietrzny dzień i wybrać się na tę „największą piaskownicę” Europy Środkowej w poszukiwaniu fatamorgany?

Mirosław J. Barański

Kraina otwartych, kolorowych okiennic*

Nie ma ich wiele. Jeszcze cieszą swoją oryginalnością, formą, kolorami. Jeszcze zdobią nie tylko okna i naroża domów, lecz całe miejscowości. Są chlubą właścicieli domów z tak bogato rzeźbionymi narożami, nadokiennikami, oknami, ale i stale otwartymi okiennicami. Trwają w krajobrazie jak kwiaty na bujnej łące. Osobliwość, regionalizm w czystej postaci, rzadkość do podziwiania, swoista marka lokalnego krajobrazu, znak swojskości.

Każdy, kto ogląda podlaskie domy z barwnymi dodatkami do właściwej bryły budynku, fotografuje, podziwia różnorodność szczegółów, kształtów, różnorodność rzeźbionych elementów szczytów domów, koronkowe drewniane obramienia okien, drzwi i dwuczęściowe okiennice. Stawia sobie pytanie o ich pochodzenie, tradycje takiego zdobienia domostw, umiejętności i poczucie estetyki wiejskich cieśli.

Ten obficie ilustrowany przewodnik krajoznawczy pokazuje z zewnątrz i wewnątrz 17 miejscowości położonych na obydwu brzegach Doliny Dolnej Narwi. Opowiada o oryginalnym sposobie i pochodzeniu zdobnictwa domów, o szlaku spławu drewna z nurtem i po meandrach Narwi, żelaznym moście na tej rzece z 1893 roku, o skansenie we wsi Koźliki finansowanym przez Towarzystwo Przyjaciół Skansenu, o różnorodności i licznych gniazdujących i przelotnych gatunkach ptaków wodnych i błotnych, o osobliwościach języka codziennego mieszkańców tych stron.

Kraina Otwartych Okiennic – regionalna osobliwość artystyczna w sztuce ludowej i krajoznawcza w podlaskim wydaniu. Jest tradycyjnym przejawem piękna, troski o domostwo, symbolem podlaskiej gościnności. Jest zaproszeniem do podziwiania, fotografowania, zbliżenia, aby ją poznać. Zdobione domy znajdziemy w kilku miejscowościach położonych na szlaku o tej budzącej ciekawość nazwie. To zarazem osobliwe muzeum dostępne każdego dnia, o każdej porze roku, bez oczekiwania w kolejce na wstęp. Niezwykły przykład odrębności kulturowej i atrakcja krajoznawcza Podlasia.

Krajinę tworzą wsie leżące między Bielskim Podlaskim i Zabłudowem: Trześcianka, Soce i Puchły położone w Dolinie Dolnej Narwi. Ale także Kaniuki, Ploski, Pawły, Wojszki, Cieluszki, Plutycze, Ryboły i Narzew. To oryginalny i unikatowy szlak krajoznawczy opisany jako znakowana trasa turystyczna nie tylko dla rowerzystów czy piechurów. Charakterystyczną cechą zdobionych domostw jest ich bogata dekoracja wyrobiona przez domorosłych cieśli w drewnie. Tradycyjna bogata snycerska w formie nadokienników i podokienników, okiennic, wiatrownic zdobiących skrajne części dachów, narożników, a także dekoracyjnego zdobienia elewacji i szczytów. Bogactwo wzorów zdobiących domostwa podlaskie, a dokładniej w okolicach białostockiej stolicy regionu – nie ma sobie równych.

Miejscowości z zawsze otwartymi okiennicami – stąd nazwa – jest to okolica w większości zamieszkała przez „tutejszych”, czyli ludność prawosławną pochodzenia białoruskiego. Posługują się językiem kresowym, lokalnym, gwarą dla przybysza często niezrozumiałą. W innych częściach Polski pewne podobieństwo zdobienia domostw znajdziemy w nadwiślańskiej Malowanej Wsi Zalipie, gdzie niemal każdy fragment przydrożnej kapliczki, także naczynia codziennego użytku, wnętrza budynku mieszkalnego i gospodarczego, buda dla psa, kurnik, chlewik i studnia są ozdobione malunkami bukietów barwnych kwiatów.

Niewątpliwie na Podlasiu jest to zjawisko pokrewne z wieloma cechami podobieństwa, a nawet naśladownictwa z sąsiedzkim, dawnym rosyjskim, białoruskim i ukraińskim ludowym budownictwem wiejskim. To klasyczne na pograniczu powiązanie, a nawet zapożyczenie



z kultury i tradycji budownictwa sąsiadów, podobnie jak w gwarowym języku lokalnym, muzyce, pieśniach, ubiorach, potrawach lokalnej kuchni i wystroju mieszkań, obchodach świąt, wierzeniach.

Podlasie sławne jest dzięki licznej zabudowie z tradycyjnego materiału – drewna. Mieszkańców uboższego regionu nie stać było na budowanie dużych budowli z cegły. Istniały tu nie tylko wsie zbudowane z drewna, czego najlepszym wyrazistym dowodem jest wiele obiektów na szlaku krajoznawczym w Krainie Otwartych Okiennic. Najbardziej malownicze – dosłownie, bowiem

„ubrano je” w całości w barwne widoczne z daleka ściany, dzwonnice, kopulaste wieże. Zabudowę wiejską wyróżniają bogate zdobienia zwane „wyraszkami”, a im bardziej ozdobne, tym bardziej wiarygodne świadectwo bogactwa *umiejętności budowniczego i zamożności gospodarza*.

Wędrując przez wspomniane wsie, urzeczony jesteście ich barwnością, bogactwem zdobień, troską o ich zachowanie, którą uzupełniają przydomowe ogródki kwiatowe. Wyrazem staranności i dobrej opieki są liczne domostwa na szlaku w Krainie Otwartych Okiennic. Każde jest niepowtarzalnym unikatem – nie znajdziemy bowiem dwóch jednakowych ani – tym bardziej – podobnych budynków. Dlatego każdy bogato zdobiony dom jest jedyny w swoim rodzaju, unikalny i dlatego podziwiany. W końcowej części przewodnika znajdujemy 13 adresów i numery telefonów komórkowych do kwater agroturystycznych, restauracji, karczem, gdzie można poznać osobliwości smaków potraw regionalnych oraz skorzystać z noclegów w pokojach gościnnych w 6 nadnarwiańskich wsiach Krainy Otwartych Okiennic.

Podlaska architektura drewniana / Podlaski Szlak Otwartych Okiennic

Przez kolorową wieś Puchły, Soce i Trześcianka i wiele miejscowości Doliny Górnej Narwi przebiega Podlaski Szlak Bociani. Znakowany na czerwono jest trasą dla pieszych i rowerzystów. Jednocześnie jest to Podlaski Szlak Kulturowy, który opisano jako szlak typowej zabytkowej zabudowy drewnianej. Znany jest i popularny jako trasa turystyczna z bogatą infrastrukturą dla krajoznawców i najbardziej wartościowymi miejscami i obiektami w powiatach bielskim i hajnowskim. Szlak rowerowy to: „Kraina Otwartych Okiennic” Narew – Ancuty – Trześcianka – Soce – Puchły (znaki zielone 16 km).

Tomasz Kowalik

*Rajecki Jerzy, *Klimaty Podlasia. Przewodnik po Krainie Otwartych Okiennic*, Białystok: Wydawnictwo Pasny Buriat, 2024, ISBN 978-63=9571140-1-6

Górski Dom Turysty
"Pod Biskupią Kopą"
48-267 Jarnołówek 211
tel. 077/439-75-84
www.biskupiakopa.pl
e-mail: biskupiakopa@wp.pl



Utkaj sobie łapawicę

Wielce pożyteczny, ale coraz bardziej zapomniany element bezpiecznego ubioru roboczego, niezbędny zwłaszcza w mroźne dni, kiedy trzeba było prowadzić z użyciem łańcuchów zaprzęg do zrywki drewna w lesie, wywozić nawóz zimą przed wiosenną orką, a czasami rozrywkowy kulig na saniach.

Łapawice – tradycyjny rękodzielniczy wyrób nadpopradzkich Czarnych Górali z Beskidu Sądeckiego są plecione z surowej wełny, dziś najłatwiej je podziwiać w zbiorach izb regionalnych, muzeów etnograficznych, żywych skansenów i znaleźć gdzieś na strychu wśród niepotrzebnych „dziadów». Ich awans do kategorii zabytków i eksponatów na szczęście nie był spóźniony. Doczekały się opracowań naukowych etnografów, kostiumologów, znalazły się w gablotach wystaw etnograficznych oraz... mozołnych, ale skutecznych prac rekonstruktorów pamiątek karpackich osobliwości.

Wielce oryginalny jest Szlak Tkacki Rękawic Furmańskich. Obecnie najbardziej znani na Sądecczyźnie z wytwarzania łapawic są tkacze i rekonstruktorzy z okolic Piwnicznej-Zdroju, czyli z historycznego pogranicza i przenikania się kultur: polskiej, słowackiej i łemkowskiej. Dzięki kilku osobom: Małgorzacie Polańskiej-Kubiak i Urszuli Lis, Towarzystwu Miłośników Piwnicznej i organizacji Przestrzenne Tkactwo Czarnych Górali ukazała się unikatowa publikacja: *Rekonstrukcje zabytkowych rękawic furmańskich*.*

W obficie ilustrowanym katalogu monograficznym czytamy: *Jednak miłość do dziedzictwa przodków spowodowała, że tradycja ta przetrwała wśród Czarnych Górali, zwanych również Góralami Nadpopradzkimi. Obecnie na SZLAKU TKACKIM RĘKAWIC FURMAŃSKICH można spotkać ponad 20 tkaczy, którzy wykonują na przestrzennych formach nie tylko rękawice furmańskie, ale również czapki, zarękawki, opaski, pantofle. [...] Szanując dziedzictwo naszych przodków, postanowiliśmy jednak odtworzyć stare rękawice furmańskie, które znajdują się zazwyczaj w zbiorach muzealnych. Odnaleźliśmy ponad 30 wzorów starych rękawic furmańskich, które następnie zostały zrekonstruowane przez przestrzennych tkaczy. Pochodzą one z różnych rejonów południowej Polski, ale również ze Słowacji. Są one potwierdzeniem wspólnoty kulturowej górali Karpat.*

Wypada wiedzieć, że tkanie z surowej owczej wełny, barwionej na wiele kolorów tradycyjnymi barwnikami naturalnymi rękawic furmańskich to zajęcie męskie, a do uratowania starej techniki tkania i wzorów przyczynili się dwaj tkacze z Piwnicznej-Zdroju: Władysław Polański i Michał Nakielski oraz tkaczki rekonstruktorki: Małgorzata Polańska-Kubiak, Barbara Talar, Halina Gumulak, Urszula Lis, Marcelina Kubiak i Zuzanna Długosz. Plon ich wysiłków pokazano na wystawie i pokazie tkania rękawic podczas Dni Piwnicznej. Ponadto Towarzystwo miłośników Piwnicznej zorganizowało pokazową *Wystawę rekonstrukcji zabytkowych rękawic furmańskich*.

Tkanie rękawic furmańskich to tradycyjne rękodzieło zaspokajające potrzebę ochrony rąk w codziennej pracy w warunkach zimowych. W łapawicach można było pracować, prowadzić zaprzęg konny, posługiwać się siekierą, spinać dłuższe pni do zrywki i transportu. To także swoisty rodzaj twórczości tkackiej górali karpackich. Ciepłe, wełniane rękawice były niezbędne do prac zimowych w gospodarstwie (szczególnie dla furmanów). Tkali je samodzielnie mężczyźni na specjalnej przestrzennej formie zwanej deską. Pod koniec XX wieku tradycja zaczęła zanikać. Zmalała hodowla owiec na wełnę, zaś robocze rękawice ochronne można było kupić w sklepach ze sprzętem i odzieżą bhp. Do ciężkich prac w lesie sposobniejsze były ciągniki

W Pijalni Artystycznej w Piwnicznej-Zdroju 15 września 2023 roku odbył się wernisaż wystawy rekonstrukcji zabytkowych rękawic furmańskich, które w listopadzie 2022 roku zostały wpisane na krajową listę niematerialnego dziedzictwa kulturowego UNESCO. Wystawa odwiedziła też Białą Dunajec, Nowy Sącz, Szymbark i Myczkowce w Bieszczadach, i oczywiście Piwniczną-Zdrój. Na wystawie można było podziwiać rekonstrukcje 30 par takich rękawic.

Organizatorem wystawy i pokazu tkania łapawic było Towarzystwo Miłośników Piwnicznej, a dofinansowana była ze środków Ministerstwa Kultury i Dziedzictwa Narodowego w ramach Programu Narodowego



Deski, przybory do tkania rękawic furmańskich

Centrum Kultury: EtnoPolska – Edycja 2023. We wspomnianym katalogu znalazły się reprodukcje starych łapawic zachowanych w zbiorach Muzeum Regionalnego Towarzystwa Miłośników Piwnicznej, Muzeum Okręgowego w Nowym Sączu, Muzeum Etnograficznego w Warszawie, Muzeum im. Władysława Orkana w Rabce, Muzeum Tatrzańskiego w Zakopanem, Orawskiego Parku Etnograficznego w Zubrzycy Górnej, Muzeum Etnograficznego im. Seweryna Udzieli w Krakowie, Muzeum Kultury Łemkowskiej w Zyndranowej, Muzeum Regionalnego PTTK w Gorlicach, Skansenu Wsi Pogórzańskiej im. Romana Reinfussa w Szymbarku, Szarińskiego Muzeum w Bardejowie, a pochodzących z Kamienicy Dolnej, Piwnicznej-Zdroju, Łącka, Rabki-Zdroju, Czorsztyna, Zubrzycy Górnej, Szlembarku, Jurgowa, Orawki, Gorlic, Bukowiny Tatrzańskiej, Chochołowa, Koniakowa.



Łapawice zrekonstruowane w Piwnicznej-Zdroju

Łapawice tkane były z wełny polskich owiec, których wełna jest sprężysta i wytrzymała. Nazwa łapawic wzięła się od ich zastosowania, gdyż nosili je przede wszystkim furmani pracujący w gospodarstwach lub przy wycince drzewa i zwózce drewna z lasu. Dawniej rękawice tkali tylko mężczyźni, a umiejętności przekazywane były z ojca na syna. Wykonuje się je na specjalnej konstrukcji drewnianych formach, deskach, na które naciąga się lnianą osnowę do przeplatania nicią wełnianą. Bogactwo wzoru zależy od umiejętności tkacza. Rękawice mogą być wykończone frędzlami.

Tomasz Kowalik

**Rekonstrukcje zabytkowych rękawic furmańskich. Ilustrowany katalog wystawy w Piwnicznej-Zdroju, red. Urszula Lis, Piwniczna-Zdrój: Towarzystwo Miłośników Piwnicznej, 2023*

Internet – popatrz na gminę z góry

Jak wiadomo od dawien dawna – z góry widać więcej, ale nie zawsze dokładniej. Ponadto zasięg widzenia jest znacznie dalszy niż z wysokości obserwatora nawet tzw. słusznego wzrostu. Gorczańską gminę Ochotnica Dolna i jej drugą część Tylmanową mądry samorząd i popularyzatorzy turystyki wpisali do Internetu.* Piękny maszyn górski dostępny bez wielkiego trudu i łagodny pod względem koniecznych do przebycia szlaków turystycznych przez zalesione wzniesienia, szczyty i dawne pasterskie polany można poznać i podziwiać, nie ruszając się z domu.

Taka „nowoczesna” forma turystyki, znacznie łatwiejsza niż „palcem po mapie”, wystarczy do zagłębienia się w gorczańskie uroczyska, wirtualne „przedeptanie” górskich ścieżek przez wąwozy i polany. Mogą być w tym pomocne, a nawet trudne do zastąpienia, dwie formy pokonywania terenu, przestrzeni, sposoby sięgania daleko poza horyzont.

Służą takiej formy poznawania Gorców w gminie jest aplikacja mobilna w telefonach komórkowych: 1. *Be active in Ochotnica & Tylmanowa* oraz 2. *Turystyczna strona internetowa gminy Ochotnica Dolna*.

Aplikacja podpowiada turyście: wybierz się na „Szlak przyrody i kultury w Dolinie Dunajca” – to możliwość poznania osobliwości w polskiej gminie Ochotnica Dolna oraz słowackiej Leśnica. To praktyczne narzędzie i zbiór wiadomości dla turystów daje możliwość poznania przyrody i okolic Ochotnicy i Tylmanowej. Wskazuje 33 trasy, a na nich 150 lokalnych atrakcji krajoznawczych, od przyrodniczych po historyczne. Aplikacja może pokazać fotografie z trasy i poprowadzić pokazując zarazem profil wysokościowy, czas przejścia, kilometrów od startu do końca szlaku.

Informacje aplikacji są w trzech językach – polskim, słowackim i angielskim, a treść informuje o osobliwościach przyrody, historii i kulturze materialnej Ochotnicy i Tylmanowej. Wymienia też liczne kwatery i ułatwia znalezienie miejsca na nocleg. Treść aplikacji daje też możliwość turyście wzięcia udziału w grze terenowej „Zdobycza 4 wież” obserwacyjnych, których poznanie może być nagrodzone odznaką pamiątkową do odebrania w Urzędzie

Gminy Ochotnica Dolna, os. Dłubacze 160 na podstawie pieczęci odcisniętych na platformach widokowych tych wież.

Panorama widokowa z każdej z nich pozwala oglądać okolice w promieniu 360 stopni oraz porównać obserwowany teren z kilkuset fotografiami zapisanymi w aplikacji. Szlaki turystyczne są oznakowane tradycyjnymi kolorami i wyświetlane na ekranie telefonu. Wędrujący po tym terenie może skorzystać ze wskazań systemu GPS i kodu QR nawet w miejscach, gdzie ograniczony jest zasięg sygnału w telefonie odbiorcy.

Aplikacja jest dostępna do pobrania bezpłatnie w sieci sklepów GooglePlay i AppStore. Jej zawartość jest stale uzupełniana o informacje krajoznawcze i praktyczne z terenu Ochotnicy i Tylmanowej ku pożytkowi każdego, kto z niej zechce korzystać. Aplikacja *Be activ in Ochotnica & Tylmanowa* ukazująca informacje z terenu gminy została nagrodzona w konkursie „MikroLider pogranicza – II edycja” w kategorii e-produkt lub e-usługa.

Z informacji na turystycznej stronie internetowej gminy Ochotnica Dolna można korzystać pod adresem www.turystyka.ochotnica.pl. Opracowano ją jako element wspomnianego wcześniej „Szlaku przyrody i kultury w Dolinie Dunajca” dla polskiej gminy Ochotnica Dolna i słowackiej Leśnica. Stronę tworzy 5 zakładek: zwiedzanie, zdobycie 4 wież, wirtualny spacer, panoramy widokowe i informacje krajoznawcze.

Zakładka „zwiedzanie” to mapa gminy Ochotnica Dolna z 33 naniesionymi szlakami pieszymi, rowerowymi, narciarskimi i biegowymi oraz oznakowanymi miejscami historycznymi, kulturowymi i osobliwościami przyrody, a także baza noclegowa. Zaznaczono czas przejścia tras, profil wysokościowy i stopień ich trudności. Do odsłuchania są opowieści przewodnika, a do obejrzenia liczne fotografie ukazujące charakter tras.

Zakładka „zdobądź 4 wieże” informuje o zasadach gry terenowej i podaje opis ich lokalizacji. Zakładka „panoramy” to kilkadziesiąt zdjęć panoramicznych widoków z 360 stopni i widoki z kamer na wieżach. Zakładka „wirtualny spacer” to zbiór wskazówek, jak poznać atrakcje krajoznawcze w Ochotnicy Dolnej, Górnej i Tylmanowej. Zakładka „informacje” to zbiór praktycznych danych ułatwiających poznanie wspomnianych osobliwości, zabytków, okazów przyrodniczych itp.

Niezależnie od opisanych wcześniej aplikacji, opisanych tam tradycyjnych szlaków turystycznych oraz adresu internetowego, turyści wędrujący po terenie Ochotnicy i Tylmanowej mogą skorzystać z gry terenowej „Zostań zdobywcą 4 wież”. Są one dostępne za pomocą klasycznych szlaków turystycznych, a osiągnięte cele nagradzane specjalną odznaką pamiątkową.

Wszystkie wieże stanęły jako konstrukcje z drewna o wysokości 28-30 metrów na 4 polanach widokowych i są widoczne z daleka, nawet z odległości kilkunastu kilometrów znad rzek Kamienica i Dunajec w dolinach. Wieże od 2016 roku stoją na terenie gminy Ochotnica Dolna na Suchym Groniu-Koziarzu (942 m n.p.m.), Lubaniu (1225 m n.p.m.), Gorcu (1228 m n.p.m.) i Marszałku (828 m n.p.m.). Są elementami projektu „Enklawa aktywnego wypoczynku w sercu Gorców” i gry terenowej od 2020 roku.

Wieżę są „uzbrojone” w lunety obserwacyjne, a w skrzynkach na najwyższej platformie są pieczętki do potwierdzenia wejścia i foldery informacyjne. Ponadto każdy zdobywca dostanie emaliowany kubek pamiątkowy z ozdobnym malunkiem. W ciągu niespełna 4 lat zarejestrowano i nagrodzono za takie osiągnięcie ponad 1200 turystów.

Oczywiście informacje zawarte w aplikacjach i zakładkach nie zwalniają z uważnego i bezpiecznego zachowania na szlakach, oceniania własnego zachowania zgodnie z zasadą „mierz siły na zamiary”, obserwowania stanu i zmian pogody, dobrania odpowiedniego ubioru, zwłaszcza obuwia niezbędnego na szlaku w terenie górskim, zasięgnięcia informacji o szlakach przed wyruszeniem na wędrowkę. Brawurowe zachowania i niepotrzebne ryzykowanie sprzyjają urazom, trudnościom, wypadkom nawet w tak „łatwych górach” jak Gorce.

Dlatego koniecznie w naszych NAŁADOWANYCH (!!!) telefonach komórkowych powinny być numery alarmowe jak powszechnie znany 112, 985, do policji 999 oraz 601 100 300 lub GOPR dyżurny 18 267 68 80 do Podhalańskiej Grupy Górskiego Ochotniczego Pogotowia Ratunkowego. Gdy wzywamy pomocy, konieczne jest dokładne określenie miejsca, w którym znajduje się ktoś potrzebujący pomocy. Jest to niezwykle trudne, jeśli nie mamy mapy i nie możemy określić takiego miejsca z podaniem nazwy okolicy, punktu na szlaku, szczytu, przełęczy, nazwy hali czy najbliższego schroniska, osiedla, wsi, przystanku autobusowego,

A skądinąd wiadomo, że najbardziej banalne wypadki zdarzają się na tzw. prostych drogach i ścieżkach, a w Gorcach jest ich bardzo mało. Dobrze przygotowany do wędrowki powinien być każdy, jeśli marzy o nawet małej lub wielkiej przygodzie. Na szlakach gorczańskich bardzo łatwo przeżyć i jedno i drugie. Czyli – ahoy, przygodo.

Tomasz Kowalik

* Rzeczowe informacje w tym tekście pochodzą z **Biuletynu Ochotnica & Tylmanowa 2019-2024**, z Wydawnictwa Urzędu Gminy Ochotnica Dolna z informacjami autoryzowanymi przez jej samorząd i władze ukazującymi wykonanie zadań i realizacji projektów z lat 2018-2024, dostęp 31 marca 2024 – www.ochotnica.pl, a w razie potrzeby: e-mail: gmina@ochotnica.pl

Rowerzyści w górach, czyli morze hejtu

Miałem nie pisać, ale przeczytawszy dyskusję toczoną na Facebooku Grupy Beskidzkiej GOPR postanowiłem zabrać głos. Nagle i niespodziewanie przyszła wiosna, na szosach, drogach i ścieżkach zaroilo się od rowerzystów i to wszędzie. W miastach do jeżdżących codziennie przez cały rok dołączyli ci nieodporni na złą pogodę, zagęściło się na leśnych ścieżkach i na turystycznych szlakach, także w górach.

No i zaczęło się po pogodnym, ciepłym weekendzie 6/7 kwietnia. Rowerzyści już wcześniej pojawiali się na górskich szlakach, nawet w lutym i w marcu, ale w tamtą sobotę i niedzielę „wyroili się”, jak nie przymierzając mrówki czy inne osy. Poskutkowało to sporą ilością wypadków. Ten i ów trafił w drzewo, inny złamał nogę, słowem działo się. Tak się zadziało, że nie zabrakło negatywnych komentarzy ze strony piechurów. Niektóre sugerowały zakaz jazdy rowerem po szlakach pieszych PTTK i że PTTK powinno tej jazdy zabronić, albo w ogóle coś zrobić. Jednocześnie zrównano rowerzystów górskich z kierowcami quadów i motocykli „cross” czy „enduro”. Według niektórych komentujących i rowerzyści, i kierowcy wspomnianych pojazdów stwarzają takie samo zagrożenie. Pozwolę sobie zacytować: *„Byłam w górach i przerażona jestem ilością kładów i rowerów na szlakach! Powinny być bardzo dotkliwe kary pieniężne! Straszą zwierzęta, niszczą przyrodę oraz straszą turystów ...”* I dalej: *„Trzeba wprowadzić zakazy dotyczące jazdy kładami, krosami i rowerami po szlakach i ścieżkach górskich. PTTK-a powinno się za to zabrać”* (pisownia oryginalna). Ktoś sugerował, że odpowiedni zapis powinien znaleźć się w „Regulaminie PTTK”. Pewnie chodziło o Statut. Zaraz pojawiły się riposty, a może raczej wyjaśnienia, że: po pierwsze PTTK nie ma żadnej mocy prawnej do zabrania czegokolwiek, po drugie wszystko jest uregulowane ustawowo. Przypomnę zatem, że wedle Ustawy o lasach (art. 29) **Ruch pojazdem silnikowym, zaprzęgowym i motorowerem w lesie dozwolony jest jedynie drogami publicznymi, natomiast drogami leśnymi jest dozwolony tylko wtedy, gdy są one oznakowane drogowskazami dopuszczającymi ruch po tych drogach.** I to wszystko na ten temat. Nie są potrzebne żadne „regulaminy” i petetekowskie zakazy. Ustawa o lasach nie przewiduje zakazu jazdy rowerem po drogach leśnych, a takie w większości są w naszych górach. Nie ma zatem potrzeby wyważania otwartych drzwi. W naszych górach większość stanowią szlaki piesze, bo takie wyznaczano od dziesiątków lat, szlaki rowerowe pojawiły się dopiero w latach 80-tych XX wieku, wtedy dość nieliczne. Dzisiaj tych szlaków jest dużo, oprócz nich nie brakuje leśnych dróg gospodarczych w górach, w większości o całkiem niezłej szutrowej nawierzchni. Są także drogi stokowe trawersujące masywy górskie znakomicie nadające się do jazdy na „góralu”. Poza tym wokół ośrodków narciarstwa zjazdowego wytyczono sporo single-tracków przeznaczonych do kolarstwa zjazdowego. Jednym słowem jest gdzie i po czym jeździć. Wracając do komentarzy. Zrównywanie rowerzystów górskich (nie mylić z chuliganami na rowerach) z kierowcami quadów i motocyklistami to grube nieporozumienie. Relacje między turystami pieszymi a tymi na rowerach powinny być oparte o empatię, życzliwość, najzwyczajszą kulturę osobistą. To są takie same relacje, jak w mieście między tymi grupami użytkowników dróg, jak relacje między rowerzystami a kierowcami samochodów, między samymi rowerzystami, samymi kierowcami i samymi



Na single-tracku na Jagodną

pieszymi. Tu żadne dodatkowe przepisy, zakazy i nakazy niczego nie ułatwią. Po prostu bądźmy dla siebie ludźmi.

Zaczyznałem korzystać z roweru w górach jeszcze pod koniec lat 80-tych ubiegłego wieku. Wtedy mało kto się tym interesował, a spotkanie rowerzysty na górskim szlaku było pewnie rzadsze niż spotkanie niedźwiedzia. Udało się wtedy pojechać jeszcze nad Morskie Oko. Dziś trudno sobie wyobrazić koegzystencję choćby kilku rowerzystów z tysiącami ludzi na drodze do „Moka”. Ale i wtedy nie było łatwo, nie było mowy o swobodnym zjeździe na odcinku drogi do parkingu. Dlaczego? Ano dlatego, że rodacy mają paskudny zwyczaj maszerować całą szerokością ścieżki czy



Na grzbiecie Małych Pienin

drogi. Ostatnio doświadczyłem tego, zjeżdżając z Jagodnej w kierunku schroniska na Przełęczy Spalanej. Szeroka szutrowa droga zachęcała do szybkiego zjazdu, mogłoby się wydawać, że jedyną przeszkodą są ukośne rowki odwadniające, które należy przeskakiwać. Wjechanie w taki rowek grozi „dziurawieniem planety”. Okazało się, że te rowki to nic w porównaniu do niebezpieczeństwa stwarzanego przez pieszych. Jak idzie rodzinna ekipa, to MUSI IŚĆ CAŁĄ SZEROKOŚCIĄ DROGI, inaczej się nie da. A droga z Jagodnej ma pewnie z 8 metrów szerokości. I co z tego. Swobodnie jechać się nie dało. Od tamtej pory unikam dróg górskich licznie nawiedzanych przez pieszych w masowej skali. Wybieram, co radzę innym, **studiowanie map i wybieranie dróg w dolinach i tych przecinających górskie zbocza z dala od znakowanych szlaków pieszych lub korzystanie ze znakowanych szlaków rowerowych**. Zwłaszcza na tych pierwszych można być pewnym, że pieszych nie spotkamy.

Wiele szlaków pieszych, zwłaszcza tych dawno już oznakowanych, licznie odwiedzanych przez pieszych turystów i wycieczkowiczów prowadzi drogami. Te drogi w większości nadają się do jazdy na rowerze górskim. Jadąc taką drogą, bądźmy po prostu uważni. Miejmy na uwadze, że zza zakrętu może wyjść turysta (tka), zwolnijmy, wszak turystyka rowerowa to nie wyścig. Naprawdę, nie ucierpi ego rowerzysty górskiego, gdy zwolni. Starajmy się jechać w sposób przewidywalny dla potencjalnych pieszych, nie zaskakujmy nadmierną prędkością i wyskakiwaniem zza zakrętu. Ponadto **używajmy słowa PRZEPRASZAM i nie używajmy dzwonka**. Lepiej zwolnić zawczasu i w odpowiedniej chwili zawołać „przepraszam”, dając pieszym czas na zrobienie kroku w bok, jeśli jest taka potrzeba. Ja na swoim „góralu” nie mam dzwonka, uważam dzwonienie na ludzi na szlaku za prostactwo. Zresztą w mieście też nie dzwonię, chyba że ktoś wejdzie mi pod koła lub spaceruje sobie drogą dla rowerów. Niestety jest to dość częste zachowanie. To raczej przejaw ignorancji, rzadko gapiostwa lub niewiedzy. W takiej sytuacji dzwonię, ale już z daleka, a nie tuż za plecami.

A wracając do wspomnianych kierowców quadów i motocykli. Ja też jestem przerażony chamstwem i bezyśnością tych ludzi i jednocześnie bezradnością służb leśnych. Problem polega między innymi na tym, że ci ludzie uważają, że „uprawiają sport”, a przecież sportu nikt nie może zabronić. Nie mogę też zrozumieć, dlaczego lokalne władze pozwalają na zakładanie wypożyczalni quadów i motocykli w górskich miejscowościach. Przecież wiadomo, że nikt z wypożyczających taki pojazd nie pojedzie na jakiś tor przeznaczony do takiej jazdy, tylko pojedzie w góry. Myślę, że wiedzą o tym wszyscy: właściciele wypożyczalni, miejscowe władze, służby leśne i policja, ale jak tu ukarać sąsiada?

Póki co schodźmy zmotoryzowanym z drogi, bo oni na pewno nie zwolnią i nie ustąpią. Co do rowerzystów – większość zachowuje się poprawnie, ale i my piesi bądźmy dla nadjeżdżającego rowerzysty przewidywalni. Nie można nagle zmienić kierunku marszu i wpakować się prosto pod koła, rower nie stanie w miejscu, choćby jechał z prędkością pieszego. Wiem, co mówię, miałem takie sytuacje nie raz, także w górach. Na koniec przytoczę dwa hasła umieszczone na bocznej bramie jednostki wojskowej, w której spędziłem onegdaj trochę czasu. **MYŚL I PRZEWIDUJ, NIE JESTEŚ SAM NA DRODZE** oraz **UWAŻAJ NA DRODZE, IGNORANCI ŻYJĄ KRÓCEJ**.

Tradycyjnie życzę górskim rowerzystom „gumowych drzew”.

Juliusz Wystouch

Czy można ufać zliczeniom GPS?

Niejednokrotnie zdarza mi się, że po skończonej wycieczce turysta zgłasza, że jego aplikacja pokazuje większą wartość pokonanych na trasie kilometrów niż było zaplanowane według mapy.

Czy aplikacje z naszych smartfonów poprawnie zliczają przebyte trasy (kilometry, pokonane przewyższenia)?

Nie do końca, i postaram się wyjaśnić dlaczego.

Ale może zaczniemy od informacji podstawowych. Pierwszy amerykański satelita GPS (Global Positioning System) został wyniesiony na orbitę w 1978 roku. W 1982 na orbicie pojawił się rosyjski satelita systemu GLONASS (Global Navigation Satellite System). I później własne satelity zaczęły umieszczać kolejne państwa.

Początkowo GPS wykorzystywany był jedynie w celach militarnych. W latach 90. XX wieku system zaczęto udostępniać również cywilom, ale w wersji Standard (mniej dokładnej niż wojskowa wersja Precyzyjna). Pierwsze cywilne systemy miały dokładność rzędu 100 metrów.

GPS-NAVSTAR (Navigation Signal Timing and Ranging) składa się z trzech segmentów: segmentu kosmicznego czyli 29 satelitów orbitujących wokół Ziemi na średniej orbicie okołoziemskiej (20.200 km ponad powierzchnią ziemi), segmentu naziemnego, czyli 12 stacji nadzoru rozmieszczonych blisko równika na Ziemi oraz segmentu użytkownika, czyli odbiorników sygnału.

Ustalanie pozycji odbywa się na zasadzie pomiaru czasu dotarcia sygnału radiowego z satelitów do odbiornika. Zaznaczam, że odbiornik GPS nie wysyła sygnału, więc aby wyznaczyć pozycję, musi mieć sygnał co najmniej z kilku satelitów. Teoretycznie satelity rozmieszczone są tak, iż co najmniej 5 powinno być widocznych z każdego punktu Ziemi z prawdopodobieństwem 99,96%.

Dodatkowo w niektórych państwach, w tym w Polsce, istnieją systemy wspomagające, w których występuje naziemna stacja bazowa. Jej położenie jest znane, więc odbierając od niej sygnał, można wprowadzić dodatkową korektę.

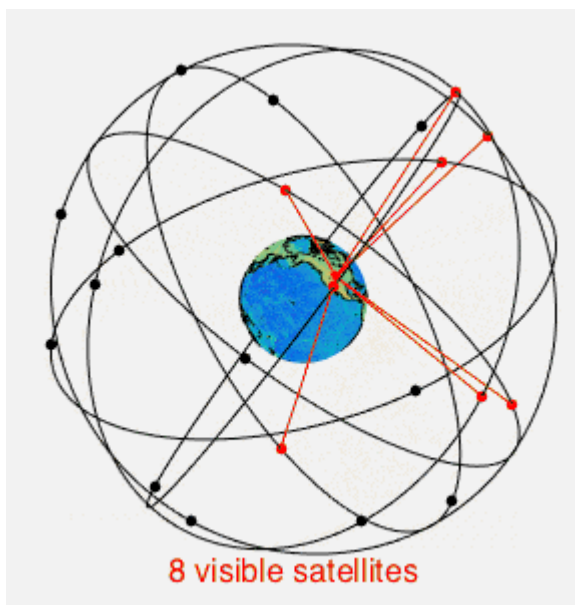
Wydaje się, że wszystko powinno działać i powinniśmy mieć zawsze naszą pozycję z dokładnością do centymetrów. Ale chyba każdy zauważył, że w tunelach sygnał GPS zanika, że w metalowej windzie (klatka Faradaya) nie odbieramy żadnych fal, więc intuicyjnie można przypuszczać, że zakłócenia w mniejszej skali mogą się pojawiać choćby w gęstym lesie lub od metalowego termosu. Satelity są oddalone od naszego odbiornika GPS o tysiące kilometrów, co powoduje, że drobny błąd przekłada się na dokładność kilku metrów. Cały system GPS cały czas narażony jest na szereg błędów:

- ⇒ opóźnienie jonosferyczne,
- ⇒ opóźnienie troposferyczne,
- ⇒ błąd efemeryd,
- ⇒ błąd zegara satelity,
- ⇒ odbiór sygnałów odbitych,
- ⇒ zakłócenia sygnałów,
- ⇒ jakość odbiornika,
- ⇒ brak korelacji między standardami mapy a odbiornikiem GPS.

Błąd opóźnienia jonosferycznego

Jonosfera to zjonizowana warstwa atmosfery występująca od około 50 km do 1000 km nad powierzchnią Ziemi. Zawiera ona duże ilości plazmy. W jonosferze następuje załamywanie, odbijanie, pochłanianie i polaryzacja fal radiowych. Zaburzenia w jonosferze oddziałują negatywnie na sygnał radiowy, a nade wszystko powodują zmiany w prędkości sygnału fali radiowej.

Satelity wysyłają fale radiowe o różnych fazach $L1 = 1575,42$ MHz (długość fali 19,029 cm) i $L2 = 1227,6$ MHz (długość fali 24,421 cm), co pozwala na skorygowanie błędu opóźnienia jonosferycznego, wykorzystuje się porównanie różnicy faz sygnałów $L1$ oraz $L2$.



Błąd opóźnienia troposferycznego

Troposfera to najniższa część atmosfery ziemskiej do około 10 km od powierzchni ziemi. Nie jest ona jednorodna, wraz ze wzrostem wysokości maleje temperatura i ciśnienie atmosferyczne. Niejednorodność powoduje, że opóźnienie fal radiowych z satelity nie jest jednakowe we wszystkich miejscach nad ziemią i zmienia się w czasie. Szacuje się, że około 90% całkowitego opóźnienia troposferycznego stanowi część hydrostatyczna, która jest zależna od ciśnienia atmosferycznego, a około 10% całkowitego opóźnienia troposferycznego stanowi wartość mokra, która jest zależna od temperatury, wilgotności i kondensacji pary wodnej. Do obliczania pozycji część hydrostatyczna opóźnienia troposferycznego jest wyznaczana w oparciu o rozkład atmosfery standardowej lub na podstawie odczytów z sensorów meteorologicznych. Natomiast część mokra opóźnienia troposferycznego jest trudna do określenia z użyciem modeli empirycznych.

Błąd Efemeryd

Jest to różnica między rzeczywistym a pozornym położeniem satelitów, wyliczonym na podstawie analiz danych orbitalnych. Odchylenia te spowodowane są przez grawitację Słońca i Księżyca, a także wiatr słoneczny, którego siłę trudno jest oszacować z dużym wyprzedzeniem.

Błąd zegara satelity

Każdy satelita wyposażony jest w zegar atomowy. Prędkość fali radiowej to około 300 000 km/s. Do obliczenia odległości bardzo istotna jest znajomość dokładnego czasu propagacji sygnału. Okazuje się bowiem, że nawet niewielkie odchylenia zegara liczone w nanosekundach mogą powodować kilkumetrowe błędy w wyznaczaniu pozycji. Dla przykładu opóźnienie zegara atomowego wynoszące 10 nanosekund (10⁻⁹ sekundy) powoduje błędy wynoszące 3 metry.

Błąd wynikający z sygnałów odbitych

Odbijanie sygnału powoduje, że sygnał do odbiornika dociera kilkoma torami, czyli jednocześnie od odbiornika i od obiektów odbitych, a to z kolei zniekształca oryginalny sygnał poprzez jego interferencję z sygnałem odbitym. Wielotorowość może powodować odchylenia w granicach 1 metra.

Błąd wynikający z zakłócenia sygnałów

Jak już wspomnieliśmy w tunelach, pod ziemią sygnał GPS zanika. Negatywny wpływ mają również wysokie budynki, strome wysokie wąwozy, mokre drzewa (zwłaszcza liściaste). A w ostatnim okresie nie należy również wykluczać walki radioelektronicznej.

Błąd wynikający z jakości odbiornika

Pomimo usilnych starań nie udało mi się ustalić jakiego rodzaju GPS ma wbudowany mój smartfon. Nie wiem jak często odbiera on sygnał GPS, na którym systemie pracuje. W większości użytkowników telefonów jest to informacja nieznana.

Brak korelacji pomiędzy standardami mapy a odbiornikiem GPS

Ziemia nie jest idealną elipsoidą, ma pofałdowaną powierzchnię. System nawigacji GPS jest oparty na modelu WGS-84 (World Geodetic System ,84). W 1984 roku opracowano matematyczny model określający wielkość i kształt Ziemi, definiowanej jako elipsoida, która jest generalizacją kształtu geoidy. Czy mamy pewność, że nasza aplikacja w telefonie ma wgrane mapy oparte na tym samym systemie? Bo jeżeli nie, to należałoby wprowadzić korekty.

Z mniej istotnych błędów warto wspomnieć jeszcze o błędach powodowanych przez pływy zarówno skorypy ziemskiej jak i oceanów, pływy atmosferyczne, wzajemne oddziaływanie ciał niebieskich, a także czasowo intencjonalne ograniczanie dokładności systemu.

Podsumowując, rejestracja przejazdów na smartfonach z wykorzystaniem GPS narażona jest na szereg błędów i jej odczyty należy traktować szacunkowo.

Źródło: <https://www.eazymut.pl/blog/gps-geneza-oraz-dzialanie-najpopularniejszego-systemu-geolokalizacji-n56> (rysunek)

Jan Kozdrowski

Salina Cacica – Kopalnia soli w Kaczyka

Jedną z atrakcji turystycznych, godnych zobaczenia, w rumuńskiej Bukowinie jest kopalnia soli w Kaczyka (Salina Cacica). Wieś ta powstała pod koniec XVIII wieku i założyli ją ruscy warzelnicy na odosobnionym i zalesionym terenie, na wschodnim skraju Karpat Wschodnich. Są to tereny południowo-wschodniej Bukowiny należące do okręgu Suczawa. Miejscowość Kaczyka liczy niespełna 4 tys. mieszkańców, w tym kilkuset Polaków, co związane jest z jej historią gospodarczą. Sieć osadnicza skoncentrowana została w rozległej dolinie z niemal płaskim dnem i otoczonej górami. Wieś swą nazwę zawdzięcza stadom dzikich kaczek, które żyły na tamtejszych bagnach powstałych we wklęsłych formach terenu.

Na terytorium dzisiejszej miejscowości Kaczyka występowały liczne solne źródła. Pozyskiwano z nich początkowo solankę i tworzone małe warzelnie soli, by w nich uzyskać cenny surowiec i konserwant kulinarny. Obecność solnych źródeł sprawiała, że już w 1783 roku zaczęto szukać soli kamiennej na Bukowinie, bo do tej pory sprowadzano ją z sąsiedniej Mołdawii. Poszukiwania dość szybko przyniosły spodziewany efekt, bo już w 1785 roku odkryto



Budynek kopalni



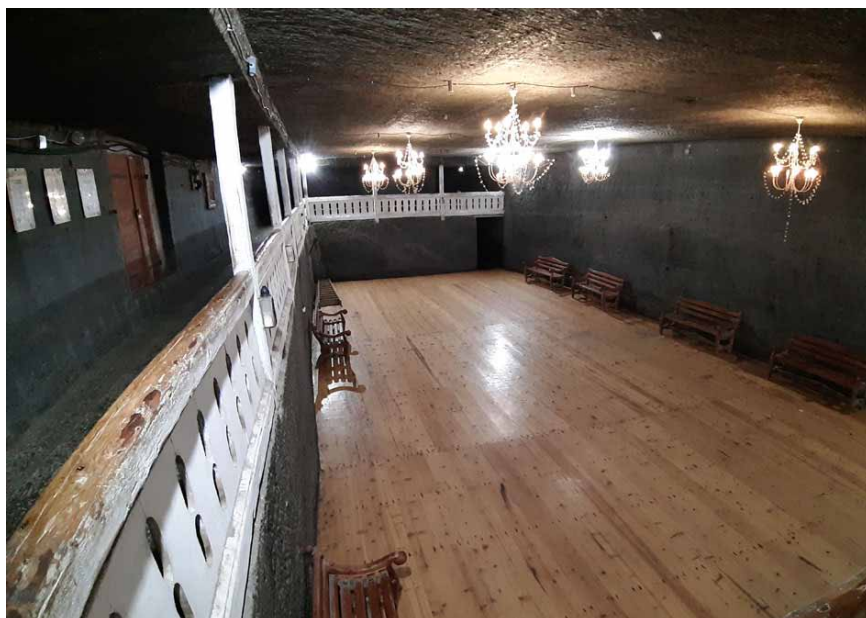
Kaplica św. Barbary

w Kaczyka złoża soli na głębokości 29 metrów pod ziemią. Zdecydowano się więc rozpocząć eksploatację surowca mineralnego, ale potrzebni byli fachowcy znający się na trudnym fachu górniczym. By temu sprostać, w 1788 roku sprowadzono do wsi Kaczyka 20 polskich rodzin z Wieliczki i Bochni, które tam się osiedliły i zaangażowały w powstawanie kopalni soli. W zamian nadano im ziemię na własność, na której mogli wznieść swoje domy mieszkalne oraz zwolniono ich z czynszu. Nowi osadnicy szybko wywiązali się ze swych powinności, bo kopalnia soli ruszyła z eksploatacją już w 1791 roku.

Najstarszy szyb nosi nazwę Ferdynand i początkowo schodzono nim po schodach 30 m pod powierzchnię ziemi. Wynoszenie ciężkiej soli przez górników na plecach było jednak bardzo męczące i trwało dość długo. Chcąc rozwiązać ten problem i przyspieszyć prace w kopalni, pomyślano o windzie. Gdy ją zamontowano, do kopalni zjeżdżano w wyplatanych koszyku, który obsługiwany był na powierzchni przy pomocy kieratu. Tak też transportowano urobek, a kopalnia szybko się rozrastała i zwiększała swoją moc produkcyjną. W 1803 roku były już 3 poziomy eksploatacyjne, na które można było również dostać się szerokimi schodami. W 1810 roku kopalnia soli posiadała trzy szyby, co zapewniało jej dużą moc eksploatacyjną.

Obecna kopalnia w Kaczyka również ma trzy poziomy. Dwa pierwsze wykorzystywane są jako trasa turystyczna i znajdują się odpowiednio 30 i 40 metrów pod powierzchnią gruntu. Na trzecim poziomie, będącym 76 metrów pod ziemią, nadal wydobywa się sól kamienną. Na pierwszy poziom prowadzi z budynku kopalni 150 schodów i dociera się nimi do kaplicy św. Barbary. Wykuta ręcznie komora kaplicy jest pierwotnym miejscem wydobycia soli. Znacznie bardziej rozbudowany jest jednak system komór i korytarzy na drugim, niższym poziomie. Godną uwagi jest tam sala balowa będąca 42 m pod powierzchnią gruntu i posiadająca 24 metry długości, 12 metrów szerokości oraz 6 metrów wysokości. Komora ma drewniany parkiet, nad którym stworzono antresolę oraz powieszono wspaniałą żyrandole. Sala balowa nosi imię inż. Agripa Popescu, który w 1918 roku był dyrektorem gruntów państwowych, kiedy to Rumunia odzyskała Bukowinę.

Zanim jednak dotrze się do komory z salą balową, uwagę zwraca jezioro otoczone drewnianym ogrodzeniem. Ma ono 6 metrów szerokości i 10 metrów długości oraz głębokość od 1,5 do 2,5 metra. W dawnych czasach podczas balów goście uczestniczący w zabawie mogli pływać łodzią po tym sztucznym zbiorniku wykutym w soli kamiennej.



Sala balowa



Jeziorko



Korytarze wykute w soli

Nieco dalej oglądać można jeszcze duże komory poeksploatacyjne, a o ich rozmiarach świadczy choćby fakt, że w jednej z nich stworzono boisko sportowe do piłki ręcznej. Jest tam również urządzone muzeum prezentujące historię zakładu i wydobywania soli. Podziemna trasa liczy około 800 metrów długości, a temperatura wewnątrz kopalni wynosi 10 stopni Celsjusza, niezależnie od pory roku.

Prężny rozwój kopalni w XIX wieku miał też swoje odzwierciedlenie w rozkwicie miejscowości Kaczyka. W sąsiedztwie zakładu w 1810 roku poświęcono pierwszy kościółek, a parafię utrzymywała od samego początku kopalnia soli.



Boisko sportowe w jednej z komór



Kościół w Kaczyka i pomnik Jana Pawła II



Drogowskaz przy wjeździe do miejscowości z nazwą w języku polskim

Obecną dużą świątynią, której bryła stanowi charakterystyczny punkt odniesienia w krajobrazie wsi, zbudowano w 1904 roku. Kościół Wniebowzięcia Najświętszej Marii Panny zaprojektowany został przez słynnego krakowskiego architekta Teodora Talowskiego (1857-1910). O polskich akcentach przypomina również inskrypcja w języku polskim nad głównym wejściem do świątyni. Brzmi ona: „O Maryo bez grzechu poczęta módl się za nami”. Przed świątynią postawiono także pomnik Jana Pawła II. Kościół w Kaczyka jest popularnym miejscem pielgrzymek katolickich w Rumunii, a główne uroczystości odbywają się tam 14 sierpnia. We wsi znajduje się także Dom Polski.

Krzysztof Miraj

Spacerem po Fryburgu (2). Na mury!

Ogromna większość średniowiecznych miast, lokowanych nad rzekami, była położona właśnie „nad rzekami”. Wykorzystywały one te ciekły wodne jako naturalny element miejskich systemów obronnych. Dobrze było, gdy rzeka chroniła miasto co najmniej z jednej strony, lepiej – gdy z dwóch. Niektóre miasta – jak np. szwajcarskie Berno – miały ten luksus, że rzeka broniła do nich dostępu aż z trzech stron! Średniowieczny (również szwajcarski) Fryburg, z racji swego usytuowania w zasadzie nie „nad”, a „w” głębokiej dolinie Sarine, znalazł się w specyficznej sytuacji: rzeka ta płynęła nie obok, a przez miasto wyznaczone systemem murów miejskich!

Fryburg powstał przy jednym z niewielu dostępnych brodów na płynącej tu w głębokim kanionie rzece Sarine. Jego założycielem w 1157 r. był książę Bertold IV z możnego rodu Zähringen. Później władali nim Kyburgowie i Habsburgowie. Od 1452 r. Fryburg uznawał dominację sabaudzką, by w 1478 r. stać się wolnym miastem-państwem cesarstwa. Wkrótce też, w 1481 r., przystąpił – jako pierwszy kanton dwujęzyczny, niemiecko-francuski – do Konfederacji Szwajcarskiej. Niemiecko-francuska granica językowa tradycyjnie sytuowana jest na rzece Sarine, która – jak wspominałem wyżej – dzieli nie tylko kanton, ale i samo miasto!

Zamieszczona poniżej grafika (*Fribourg. Vue prise au dessus du Pont du Gotteron*, Alfred Guesdon [rys.], Jules Arnout [lit.]) pokazuje widok Fryburga od południowego wschodu ok. 1870 r. Jest ona na tyle dokładna, że nawet przy znacznej redukcji pikseli, wynikającej z wymogów technicznych naszego miesięcznika, pomoże czytelnikom zlokalizować przedstawiane niżej obiekty. Dla orientacji: centralne miejsce zajmuje katedra św. Mikołaja z charakterystyczną wieżą.

Jak wspominałem przy okazji pierwszego „Spaceru po Fryburgu” (*Katedra św. Mikołaja*, „NS” kwiecień 2024) po raz pierwszy miałem okazję rzucić okiem na to miasto podczas wizyty w Szwajcarii blisko 20 lat temu. Wówczas też w jego panoramie dostrzegłem w kilku miejscach – obok wieży katedralnej – wieże obronne. Miejskie fortyfikacje były tu budowane i rozbudowywane przez całe średniowiecze. Ich obszerne pozostałości, obejmujące sporą część z liczących kiedyś blisko 7 km murów, 6 baszt i 4 (z siedmiu niegdyś istniejących) bramy, stanowią dziś największy i najbardziej reprezentatywny kompleks średniowiecznej miejskiej architektury obronnej w Szwajcarii. Poszczególne fragmenty znajdziemy rozrzucone w wielu miejscach na obwodzie fryburskiego Starego Miasta.

Dla wysiadającego z pociągu na fryburskim dworcu najbliższym takim obiektem jest wznosząca się tuż za torami, na zapleczu dworca i w pobliżu budynku Miséricorde Uniwersytetu Fryburskiego, piętnastowieczna *Tour Henri* (też: *Tour Thierry*, na rycinie na ostatnim planie, w centrum). Stanowiła ona element ciągu umocnień budowanych po zachodniej stronie miasta w latach 1397-1416. Potężną, łupinową basztę wysokości 31 metrów zaczęto wznosić prawdopodobnie w 1403 r., a ukończono w roku 1415 położeniem dachu nad gankiem dla straży na jej szczycie, z którego dziś rozpościera się jedna z najlepszych panoram miasta. Położone w pobliżu *Porte de Romont*, *Porte de Payerne* i *Tour d'Aigroz* zostały rozebrane w XIX w., głównie ze względu na budowę linii kolejowej.



Widok Fryburga od południowego wschodu (ok. 1870 r.)

Niedaleki *Grand Belluard* (beluard; niewidoczny, ukryty gdzieś za katedralną wieżą) to dawna twierdza artyleryjska z lat 90. XV w. Jest jedynym zachowanym tego typu dziełem w Szwajcarii (basteja zwana *Munot* w Schaffhausen jest znacznie młodsza, pochodzi z 2. połowy XVI w.). Jej budowę wymusiła rozwijająca się szybko w ciągu XV w. artyleria. Ma kształt litery „U” i szerokość 35 m. Dwie drewniane galerie, obiegające mur od wewnątrz, dzielą półkolistą część na dwie kondygnacje. Dziś obiekt jest wykorzystywany do organizowania wydarzeń kulturalnych, takich jak Festiwal Belluard-Bollewerk czy kino plenerowe.



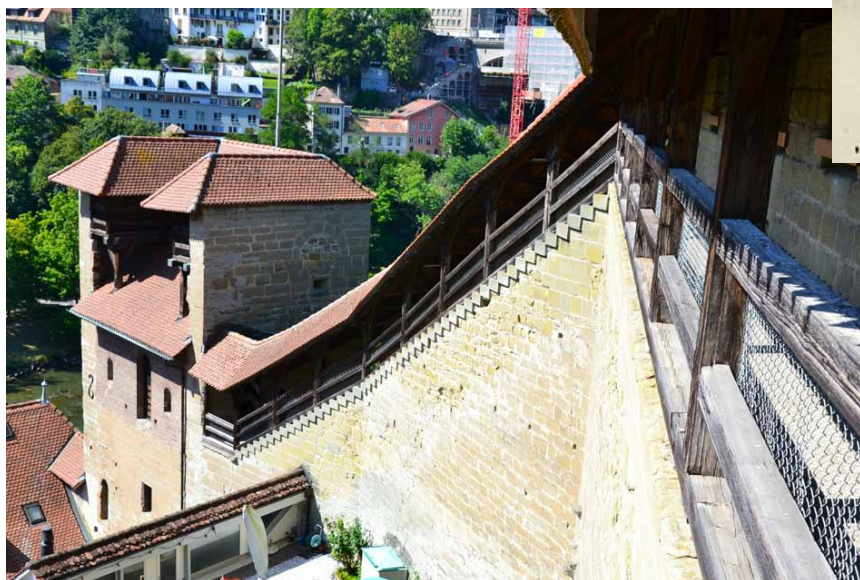
Widok z wieży katedry św. Mikołaja w kierunku północno-zachodnim, w centrum w głębi Tour des Rasoirs i Porte de Morat

Idąc od beluardu w kierunku północnym ulicą *Derrière-les-Remparts* (czyli Za Murami), kilkadziesiąt metrów dalej natrafimy na początek najdłuższego, bo liczącego ok. 800 m, zachowanego odcinka murów miejskich. Pieczołowicie odrestaurowane, umożliwiają długi spacer krytym gankiem biegnącym po koronie. Po drodze trafiamy na wzniesioną w latach 1411-1414 *Tour des Rasoirs*, z niemiecka zwaną *Vierpfundturm*, czyli Wieżą Czterofuntową. Nazwa niemiecka wieży odnosi się do wagomiaru armat ustawionych na niej w XV w. Nazwa francuska uważana jest za niewytłumaczalną. *Le rasoir* w języku francuskim to brzytwa lub inny przedmiot służący do golenia, więc może była to Baszta Golibrodów?

Najbardziej na północ wysuniętym elementem umocnień, do którego dochodzi ciąg muru, jest potężna *Porte de Morat* (niem. *Murtenor*; po prawej, na wysokim brzegu Sarine) z XIII w. Ta brama przyjmowała podróżnych zdążających do miasta lewym brzegiem Sarine, właśnie od strony Morat, gdzie w 1476 r. miała miejsce słynna bitwa decydująca m.in. o niezależności pierwszej konfederacji ośmiu kantonów szwajcarskich. Dziś przez przelot bramy w dalszym ciągu biegnie jedna nitka *Route de Morat* (ulicy



Porte de Morat od strony miasta (pocztówka z 1905 r.)



Na murach, po lewej Porte de Berne

Morat). Wewnątrz znajduje się m.in. wysoka na 10 m ściana wspinaczkowa z ok. pięćdziesięcioma drogami o różnej skali trudności, którą „włada” Club Alpin Suisse (a także, co nie jest bez znaczenia w trakcie takiego zwiedzania, publiczna toaleta...). Po drugiej stronie bramy ciągnie się jeszcze dalszy odcinek muru dochodzący prawie do brzegu Sarine. Możemy

ją przekroczyć wiszącą kładką zwaną *Passerelle des Neigles* (w czasie powstania ryciny jeszcze nie istniejąca), co samo w sobie jest niecodziennym przeżyciem!

Równie interesujący jest zespół obiektów na prawym brzegu rzeki, które do średniowiecznego Fryburga przybywali podróżni z Berna. Miasto nie sięgało tu tak daleko na północ, jak po lewej stronie rzeki i brama, zwana Berneńską (*Tour de Berne*) usytuowana została w pobliżu mostu na Sarine, zwanego też Berneńskim (*Pont de Berne*). Pierwsza brama istniała tu już w XIII w., obecna, wysoka na 24 m, została zbudowana w roku 1383, jak o tym świadczy wyryta w kamieniu data. Również ona była pierwotnie budowlą w formie baszty łupinowej (otwartej od strony miasta). Zamurowano ją w późniejszym czasie. Od strony zewnętrznej zdoła ją wykuty w piaskowcu w XVII w. herb Fryburga: korona podtrzymywana przez dwa lwy. Na rycinie bramę tę widzimy w dole, tuż nad samą rzeką, nieco po prawej.

Od Bramy Berneńskiej zębaty pas muru wspina się po stromym stoku ku wysmukłej, nakrytej czterospadowym dachem Kociej Baszcie (*Tour du Chat*). Dobudowana została do już istniejącego muru w celu poprawy obronności jego zagiętego w tym miejscu przebiegu, dlatego później nazywano ją też „Basztą Środkową” (*Tour du Milieu*). Początkowo zaopatrzona w krenelaż i otwarta od strony miasta została ukończona w 1383 r. przez mistrza murarskiego Rydy’ego de Hohenberg, a następnie, w związku z rozpowszechnieniem się broni palnej, zamurowana i przykryta dachem w roku 1428. Wysoka na 33 m, pięciokondygnacyjna, była restaurowana w latach 1919-1921. W 2020 r. w dachu wieży wykonano specjalne otwory dla nietoperzy – obecnie latem spotykane są tu osobniki dwóch gatunków: mroczek późny i karlik malutki.



Tour du Chat



Tour Rouge

Tour des Chats została otwarta dla publiczności w 2021 r., po 40 latach przerwy. Jednocześnie oddano do użytku po renowacji cały docinek ganku biegnącego koroną murów od *Porte de Berne* w górę – bodaj najładniejszy we Fryburgu, oferujący piękne widoki na miasto. Ciągnie się on po ulicę *Route de Bourguillon*. Na wysokim, skalistym stoku wznosi się nad nią potężna Czerwona Wieża (*Tour Rouge*, niem. *Roter Turm*; na rycinie zupełnie po prawej), nazwana tak zapewne ze względu na lekko czerwony piaskowiec użyty do jej budowy.

Usytuowana wysoko na prawym brzegu Sarine Czerwona Wieża ze swą wysokością sięgająca 38 m jest najwyższym obiektem fryburskich fortyfikacji. Czworoboczna, nakryta czterospadowym dachem, pochodzi z 1387 roku. Jest udostępniona do zwiedzania (wstęp wolny!), można więc wspiąć się na najwyższe piętro i podziwiać drewnianą konstrukcję dachu. Wewnątrz dostępne są broszury w języku francuskim, niemieckim i angielskim na temat fortyfikacji Fryburga z mapą i propozycją spaceru. Do 1848 roku wieża służyła za więzienie, w którym odbywały się także egzekucje. Dziś, jak przekonują przewodnicy, jednym z głównych powodów, dla którego warto tu przyjść, jest imponująca panorama Fryburga!

Poniżej czerwonej Wieży stok opada gwałtownie ku dolinie potoku *Gottéron* wpadającego tu do Sarine. Drogę, biegnącą utworzonym przez niego kanionem (samą w sobie interesującą!), zamyka tu XIII-wieczna *Porte du Gottéron*. Zapewne najskromniejsza z fryburskich bram wyróżnia się potężnymi

machikułami oraz tym, że przez jej drugie przesłó (kiedyś zamykane kratą) przepływa wspomniany potok. Na rycinie widoczna jest na samym dole, poniżej wiszącego mostu.

Po drugiej stronie potoku (na naszej rycinie w środku, na pierwszym planie) widzimy kolejną wieżę zwaną *Tour de Dürrenbühl* (niem. *Dürrenbühlturm*). Zbudowana ok. 1370 r., ok. 80 m powyżej koryta Sarine, na przełomie XIV i XV w. została podwyższona i wyposażona w machikuły, a w XVII w. nakryta dachem. Czterokondygnacyjna, wysoka na 26 m, stanowiła centralną część reducty obronnej strzegącej miasto od wschodu. Niestety, wszystkie towarzyszące jej obiekty zburzono w 1840 r. w związku z budową widocznej na rycinie drogi prowadzącej do wiszącego mostu (*Pont du Gottéron*).

Ostatnie fragmenty dawnych fortyfikacji zobaczyć można przy *Chapelle de Lorette* – kaplicy loretańskiej wybudowanej w połowie XVII w. na wysokim brzegu Sarine (na rycinie zupełnie po lewej). Wznosi się tu pochodząca z połowy XIV w. brama zwana *Porte de Bourguillon* (niem. *Bürglentor*), jedyna zbudowana w całości z miejscowego kamienia. Przylega do niej kilkudziesięciometrowy odcinek zachowanego muru. Sąsiednia Wieża Prochowa (*Tour de la Poudrière*) została zniszczona podczas wybuchu zgromadzonego tu prochu w 1737 r. i nie została już odbudowana. Również i z jej otoczenia możemy podziwiać oryginalne widoki na zabudowę miasta nad głębokim wąwozem Sarine.

Wszystkie zabezpieczone i udostępnione turystom fragmenty systemu obronnego Fryburga można zwiedzać samodzielnie od 1 kwietnia do końca października w godzinach od 9.00 do 19.00. Szlakiem dawnych murów miejskich można wybrać się także ze zorganizowaną wycieczką. Spacery takie (bezpłatne!) odbywają się od maja do października, ale jedynie z przewodnikami mówiącymi w języku francuskim oraz niemieckim.

Miroslaw J. Barański



Porte du Gottéron od strony zewnętrznej



Tour de Dürrenbühl



Widok z wieży katedry św. Mikołaja w kierunku południowo-wschodnim, w głębi na skalistym brzegu Porte de Bourguillon

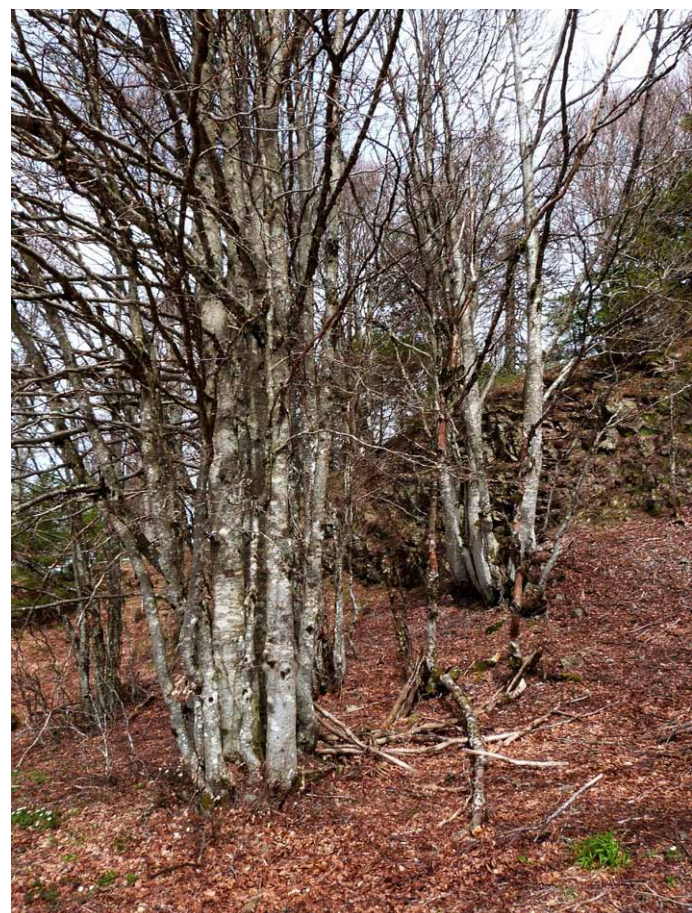
Zjawiskowe buki wierzbowe

Po dłuższej przerwie, na parę dni, znowu zawitałem w górskie zakątki Schwarzwald, krajobrazowo podobne do naszych Beskidów, jednakże odmiennych kulturowo i różniących się zagospodarowaniem. Tradycyjnie oddaliłem się od utartych szlaków turystycznych, szukając czegoś innego, oryginalnego, co zwróci uwagę.

Małe przypomnienie, Schwarzwald to zrębowe pasmo górskie w południowo-zachodnich Niemczech. Masyw górski jest silnie porozcinany licznymi dolinami rzek. We wschodniej części Schwarzwald, o czym warto pamiętać, ma swoje źródła Dunaj. Pasma powstało w okresie ruchów hercyńskich, jest blokowo wypiętrzone, silniej na południu niż na północy. W skrócie dodam, że masyw zbudowany jest głównie z granitów i skał metamorficznych, wschodnia i północna część z piaskowców triasowych, zainteresowanych o szczegóły odsyłam do fachowej literatury.

Zachowały się ślady zlodowacenia plejstoceniowego w postaci jezior w kotłach polodowcowych i moren. Najwyższe szczyty Schwarzwald osiągnęły wysokość od 1164 m n.p.m. (Hornisgrinde) w północnej części do 1493 m n.p.m. (Feldberg) w części południowej.

Tyle byłoby merytorycznego przypomnienia, bo w tej pierwszej krótkiej relacji z tegoż regionu nie zajrzemy głębiej do geologii ani nie odwiedzimy miejsc historycznych czy kulturowych, a przybliżę zjawiskowe wierzby bukowe ukształtowane przez samą matkę naturę, która zmuszona została do ustępstwa i współistnienia wskutek działalności człowieka.



Tablica informacyjna na Schauinsland

Buki wierzbowe czy też wierzby bukowe w Naturpark Südschwarzwald (Park Przyrody Południowego Schwarzwald) są przykładem koegzystencji przyrody z człowiekiem trudnej i świadczącej o możliwościach adaptacyjnych tej pierwszej.

Buki te są przez mieszkańców zwane Weidbuchen, a także w powszechnym ujęciu bukami pastwiskowymi. Z tegoż ostatniego określenia domyślamy się, że ukształtowały się na rozległych terenach pastwiskowych, przybierając te przedziwne krzaczaste oblicza powstałe w wyniku ekstensywnego użytkowania pastwisk.

Buk pastwiskowy to szczególnie poniekąd gatunek buka, który wykształcił się w Schwarzwaldzie w wyniku zjadania młodych pędów buków przez pasące się zwierzęta (krowy, kozy) oraz dziką zwierzynę (jelenie). W rezultacie tak ogryzane buki stale wypuszczają nowe pędy, rosnąc bardziej krzaczasto na szerokość niż wysokość, nie mają głównego pnia, dlatego też powszechnie zwane są krzewami.

Natura jednak jest cierpliwa, zapobiegliwa i kreatywna, gdy średnica krzewu jest na tyle duża, że zwierzęta nie mogą już dotrzeć do środka, niektóre wybrane pędy dynamicznie zaczynają rosnąć w górę, uciekając przed pożądlivością zwierzyny. Tak powstaje charakterystyczny kształt buczyny, a gdy wyrosnie kilka pędów, tworzą się pnie.

Z czasem drzewa osiągają swój dojrzały wiek i widzimy, jak zrastają się, tworząc jeden, potężny pień. Te ponad stuletnie zachwycają w krajobrazie pastwiskowym. Szczególnie pięknie wyglądają buki wierzbowe, gdy stoją swobodnie w krajobrazie.

Trudno się dziwić, że to zjawiskowe ukształtowanie buków wierzbowych dostrzeżono i postanowiono je chronić i zachować w krajobrazie, co stało się celem lokalnych stowarzyszeń ochrony przyrody. Drzewa mają wartość turystyczną i przyrodniczą, są także siedliskiem rzadkich mchów i porostów, tudzież przyjazne ptakom i owadom.

W Schwarzwaldzie zaczęto drzewa rejestrować i wpisywać na listę obiektów przyrodniczych podlegających ochronie. Tak stało się w dolinie Wiesental i wokół dwóch górskich szczytów Schauinsland (1284 m n.p.m.) i Belchen (1414 m n.p.m.).

W latach 90. XX wieku utworzono wspomniany wcześniej Naturpark Südschwarzwald. Landtag (kraj związkowy) Badenii-Wirtembergii 28 listopada 2013 roku zdecydował o powstaniu od 1 stycznia 2014 w północnej części masywu Parku Narodowego Schwarzwald o powierzchni 10 062 ha.

Będąc pod szczytem Schauinsland, miałem okazję z autopsji przyjrzeć się bukom wierzbowym i zapoznać się z ich środowiskiem, czym mogę podzielić się teraz z czytelnikami.

Ryszard M. Remiszewski



Todtmoos, buk w środku miasteczka

Kaymakli – podziemne miasto w Kapadocji

Kapadocja w Turcji to kraina niezwykła, posiadająca wiele ciekawych zabytków. Chyba najbardziej znanym jest podziemne miasto w Kaymakli. Jest ono zarówno największym jak i najgłębszym tego typu obiektem w regionie. Z ośmiu podziemnych poziomów udostępniono cztery. Turyści mogą tu zobaczyć wykute w miękkim kamieniu wulkanicznym (tufie) pomieszczenia mieszkalne, stajnie, kuchnie, składy wina i wody, piekarnie, magazyny. Chroniący się w tym podziemnym mieście przed wrogiem schodzili do tuneli wraz z inwentarzem. Dlatego musieli zapewnić zarówno zwierzętom jak i sobie możliwość wyżywienia. Aby nieproszeni goście nie weszli do miasta, wykonano ciekawe zamknięcia korytarzy. Są to okrągłe kamienie, które przetaczano, by zasłonić dany tunel.



To ciekawe miejsce zostało udostępnione turystom w 1964 roku, a już w 1985 wpisano je na Listę światowego dziedzictwa UNESCO.

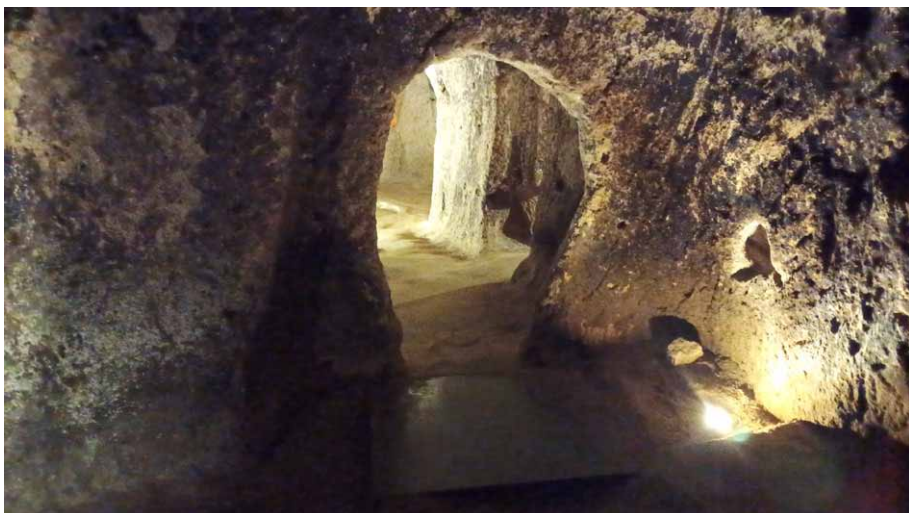
Zwiedzając je, zastanawiamy się jak to możliwe, by tysiące ludzi i zwierząt przeżyło w takich warunkach. Przecież musieli gotować, dbać o jakąś higienę itp. Okazuje się, że wszystkie pomieszczenia są tak wykonane, iż mają dostęp do kominów wentylacyjnych odprowadzających dym i nieświeże powietrze na zewnątrz. Do tego kominy te nie wychodziły bezpośrednio nad zamieszkаныmi korytarzami, tak by wróg nie mógł zlokalizować miasta.

Wechodząc do podziemnych tuneli, musimy przygotować się na niedogodności związane z bardzo wąskimi i niskimi przejściami oraz stromymi schodami i pochylniami. Zaraz przy wejściu zobaczymy pierwsze z pomieszczeń użytkowych służące jako stajnia. Tuż obok znajdują się pomieszczenia mieszkalne oraz tunel zamykany kamieniem w kształcie koła młyńskiego wiodący do kościoła.

Na niższej kondygnacji zobaczymy kolejny kościół, nieco większy od poprzedniego. Znajduje się tutaj chrzcielnica oraz miejsca siedzące dla uczestniczących w modłach. Fakt istnienia tutaj kościołów nie jest czymś niezwykłym, gdyż obiekt ten w wiekach I-IV służył za schronienie chrześcijanom wówczas jeszcze prześladowanym i ściganym przez władze.

Na trzecim poziomie znajdują się magazyny oraz kuchnie. Zachowały się tu prasy do wyciskania owoców oraz oliwy. Natomiast na czwartym poziomie ulokowano pomieszczenia spiżarni z kamiennymi naczyniami do przechowywania żywności. Pod najniższym poziomem znajduje się wydrążona studnia zaopatrywana w wodę z podziemnej rzeki. Ze względu na skały, w których wykuto pomieszczenia, latem, kiedy na zewnątrz było gorąco, tutaj było nieco chłodniej, zaś zimą cieplej. Było to dosyć ważne choćby z tego względu, że jednorazowo mogło tutaj przebywać nawet 10 tysięcy osób.

Krąży legenda o tunelu łączącym podziemne miasta w Kaymakli i oddalonym o kilka kilometrów Derinkuyu. Niestety nie jest to potwierdzona wiadomość. Tak samo jak czas budowy miasta. Oficjalnie mówi się, że powstało ono około VIII wieku p.n.e., czyli ponad 2800 lat temu. Zaprzecza temu fakt znalezienia przedmiotów o 700 lat starszych. Niestety ze względu na to, iż tunele zostały wydrążone w skałach, nie ma możliwości dokładnego określenia ich wieku.



Krzysztof Tęcza

Ziemia Słobożańska

Ziemia Słobożańska obejmuje część Wysoczyzny Wschodniopołtawskiej w strefie lasostepowej. Słobożański Przyrodniczy Park Narodowy utworzono w 2009 r. na obu brzegach rzeki Merła (dopływ Dniepru) i w miejscu, gdzie zlewają się rzeki Merczyk i Merła, na obszarze 52,4 km², w okolicy miasta Bogoduchiw obwodu charkowskiego. Park zajmuje tereny między miastem Krasnokutskiem i wsiami Kozijiwka, Murafa i Kaczaliwka. W skład parku wszedł wcześniej tu istniejący rezerwat leśny Wołodymirska Dacza. Doliny obu rzek mają strukturę tarasową. Na dolnych tarasach dolin są łąki, błota i tereny zalewowe. Wyższe tarasy wzdłuż rzek obrośnięte są przez lasy, zwłaszcza bory sosnowe z zaroślami brzozy i olchy na lewym brzegu Merły oraz lasy dębowe z domieszką lipy i klonu na prawym brzegu tej rzeki. Lasy stanowią aż 90% obszaru parku.



W Parku Słobożańskim

Tutejszy klimat jest kontynentalny, łagodny, ze średnimi temperaturami w lipcu +20°C i w styczniu -7°C. Pokrywa śnieżna dochodzi do 20 cm. Opadów w roku jest 520 mm, większość latem.

We florze poza lasami można spotkać roślinność łąkową, stepową i błotną: bez czarny, wrzos zwyczajny, koniczynę alpejską, wełniankę pochwowatą, rosiczkę okrągłolistną, żurawinę błotną, widłaka rzecznoego, czosnek niedźwiedzi. 12 gatunków roślin naczyniowych włączono do „czerwonej księgi” Ukrainy.

W faunie naliczono 60 rzadkich gatunków zwierząt kręgowych. Mieszkają tu: wydra rzeczna, norka europejska, gronostaj, borsuk europejski, łasica, lis, zając szarak, sarna, dzik, sowa uszata, krótkoszpłon-gadożer, orzeł bielik, bocian biały, czapla siwa, sęp czarny, żuraw zwyczajny, gniewosz plamisty, żmija Nikolskiego, jaszczurka. 20 gatunków zwierząt wpisano do „czerwonej księgi” Ukrainy, a z nich 8 – do takiej księgi Europy.



Nad Merłą

Na terenie parku odkryto kurhany zawierające materialne pamiątki po Scytach i dawnych Słowianach. Wydzielono miejsca na biwaki. Wytyczono ścieżki i szlaki turystyczne po parku.

Dzięki nim można podpatrywać bobry, przyglądać się pracy mrówek i słuchać śpiewu ptaków. W Krasnokutsku, gdzie działa dyrekcja parku narodowego, jest park dendrologiczny, założony przez architekta Iwana Karazina w 1793 r. We wsi Szariwka zachował się zespół pałacowo-parkowy magnata Leopolda Koeniga.

Park narodowy znajduje się niedaleko Charkowa, 35 km od granicy z Rosją. W związku z wojną musiał ograniczyć część swoich funkcji społecznych.

Janusz Fuksa

Dolnośląskie Spotkanie Krajoznawców

6 kwietnia 2024 roku w Książnicy Karkonoskiej miało miejsce „Dolnośląskie Spotkanie Krajoznawców” zorganizowane przez Regionalne Kolegium Instruktorów Krajoznawczych „Dolny Śląsk” oraz Oddział PTTK „Sudety Zachodnie” w Jeleniej Górze. Partnerem imprezy była Książnica Karkonoska.

Celami spotkania były:

- prezentacja osiągnięć kolekcjonerskich i promocja kolekcjonerstwa krajoznawczego
- zapoznanie z działalnością turystyczno-krajoznawczą Oddziału PTTK „Sudety Zachodnie”
- zapoznanie ze stanem opracowania Kanonu krajoznawczego Dolnego Śląska
- integracja środowiska krajoznawców Dolnego Śląska.

Trzeba przyznać, że symposium „Kolekcjonerstwo Krajoznawcze PTTK” cieszyło się dużym powodzeniem. Przybyło na nie niemal 30 osób. Byli to instruktorzy krajoznawstwa z Lubania, Wrocławia, Dusznik-Zdroju, Wałbrzycha, Ząbkowic Śląskich, Kłodzka, a także z Gdańska.

Spotkanie otworzył prezes Oddziału PTTK „Sudety Zachodnie” Krzysztof Tęcza, który po przywitaniu przybliżył historię turystyki w Jeleniej Górze. Przypomnił, jak tworzyły się struktury PTTK oraz zaprezentował sylwetki zasłużonych działaczy turystycznych z naszego terenu.

Prezes przypomniał o nadchodzącym jubileuszu 80-lecia działania naszego Oddziału PTTK. W związku z tym wydarzeniem dzieje się wiele dobrego. Oddział PTTK „Sudety Zachodnie” został w ostatnim czasie wyróżniony tytułem Zasłużony dla Miasta Jelenia Góra, otrzymał nagrodę Starosty Karkonoskiego „Karkonosz”, nagrodę Miasta Szklarskiej Poręby. Ostatnio Rada Miasta Jelenia Góra podjęła uchwałę, by terenowi zielonemu przy dworcu kolejowym nadać nazwę „Skwer PTTK”.

Gospodarz spotkania Jan Lerchert (kierownik Działu Regionalnego Książnicy Karkonoskiej) w swoim wystąpieniu uznał, iż współpraca z PTTK od wielu lat układa się bardzo dobrze.

Janusz Turakiewicz – sekretarz Podkomisji Kolekcjonerstwa Krajoznawczego Zarządu Głównego PTTK zapoznał wszystkich ze sprawozdaniem RKIK „Dolny Śląsk” za zeszły rok. Przede wszystkim zwrócił uwagę w swoim wystąpieniu na stan ilościowy instruktorów krajoznawczych na Dolnym Śląsku. Okazuje się, że w 22 oddziałach mamy w sumie 87 instruktorów różnych stopni. Dobrą informacją jest ta, że na ogólny stan Zasłużonych Instruktorów Krajoznawstwa wynoszący siedem osób aż dwóch umocowanych jest w naszym Oddziale PTTK.

Jednym z punktów spotkania było wystąpienie Jacka Potockiego, który przedstawił stan zaawansowania prac dotyczących publikacji „Kanonu krajoznawczego Dolnego Śląska”. Jest to o tyle ważna sprawa, że jesteśmy jako region jednym z ostatnich, którzy nie posiadają takiego wydawnictwa. Niestety nie jest sprawą łatwą przygotowanie do wydania tak poważnego wydawnictwa. Nie mniej jest to konieczność. Dlatego prace posuwają się naprzód. Jest już powołany wstępny skład redakcji wydawnictwa. Czynione są rozmowy z poszczególnymi autorami mającymi opracować konkretne tereny. Wygląda zatem, że wszystko zmierza ku szczęśliwemu końcowi prac przygotowawczych i wreszcie będziemy mogli przystąpić do ostatecznych prac nad drukiem tak bardzo wyczekiwanej publikacji.

Janusz Milewski – przewodniczący Podkomisji Kolekcjonerstwa Krajoznawczego Oddziału PTTK „Sudety Zachodnie” po przedstawieniu historii powstania zorganizowanego kolekcjonerstwa w Jeleniej Górze



zaprosił wszystkich do zwiedzenia otwartej kilka dni wcześniej wystawy „Krajoznawczy kalejdoskop kolekcjonerski w 6 odsłonach”. Swoje kolekcje przedstawili: Janusz Milewski, Janusz Turakiewicz, Danuta Skiers, Andrzej Gawłowski, Ivo Łaborewicz i Ryszard Zwierzyna.

Trzeba przyznać, że spotkanie było bardzo owocne, uczestnicy wykazali spore zainteresowanie przedstawianymi propozycjami, a wystawa cieszyła się powodzeniem.

Ponieważ w spotkaniu uczestniczyli instruktorzy krajoznawstwa, Krzysztof Tęcza zaproponował wyjście do Muzeum Karkonoskiego, do którego zaprosiła nas dyrektor Julita Zaprucka. I tu właśnie trzeba podkreślić, że wszyscy byli bardzo zdumieni ofertą, jaką przedstawiono w muzeum. Bo oprócz stałych wystaw mieliśmy okazję do obejrzenia wystawy czasowej o fotografii. A trzeba wiedzieć, że wystawa ta jest wyjątkowa. Nigdy wcześniej nie było tak dogłębnie przedstawionej pracy fotografów we wcześniejszych wiekach, którzy organizowali swoją pracę w terenach górskich.

Również kolekcja szkła wzbudziła wyjątkowe uczucia wśród zwiedzających. Czasami nie chce się wierzyć, że takie caczuszka może wykonać człowiek.

Kończąc relację z naszego spotkania, dziękuję Książnicy Karkonoskiej za przyjęcie nas w swoje gościnne progi, w tym gospodarzowi panu Janowi Lerchertowi. Dziękuję Muzeum Karkonoskiemu za umożliwienie obejrzenia pięknych kolekcji i przeżycia chwil uniesień. Oczywiście dziękuję pani dyrektor Julicie Zapruckiej oraz załodze, która nas „dopieszczała” podczas naszego tam pobytu.

Najbardziej jednak dziękuję krajoznawcom, którym chciało się przyjechać do Jeleniej Góry. Ważne jest to, że spotykamy się, dyskutujemy i podejmujemy pozytywne działania mające wpływ nie tylko na turystykę czy krajoznawstwo, ale na życie mieszkańców tego regionu.

Krzysztof Tęcza

Nagrody Powiatu Karkonoskiego

Na uroczystej sesji Rady Powiatu Karkonoskiego, która miała miejsce 20 marca 2024 roku w hotelu Mercury, wręczono nagrody przyznane z okazji jubileuszu 25-lecia powiatu. I tak tytuł „Zasłużony dla Powiatu Karkonoskiego” otrzymali:

- Grupa Karkonoska GOPR
- Stowarzyszenie Bieg Piastów
- Oddział PTTK „Sudety Zachodnie” w Jeleniej Górze.

Starosta Karkonoski pan Krzysztof Wiśniewski podczas swojego wystąpienia podkreślił uroczysty charakter sesji Rady Powiatu. Przede wszystkim odniósł się do wręczenia przyznanych nagród. Przypomniawszy, że działalność wyróżnionych organizacji w zwiększanie bezpieczeństwa w górach, rozwój sportów zimowych czy podejmowanie inicjatyw umożliwiających uprawianie aktywnej turystyki jest nie do przecenienia. Wszystkie te działania podejmowane w ramach wyróżnionych instytucji czynione są z wielkim zaangażowaniem i dbałością o każdy nawet najmniejszy szczegół. Działania te oprócz wymiernych korzyści dla poszczególnych uczestników wpisują się w promocję naszego regionu.

Drugim z powodów, dla którego zwołano uroczystą sesję Rady Powiatu, był jubileusz 25-lecia powiatu. Jest to bardzo ważne wydarzenie w naszej historii.

Kolejnym powodem uroczystego charakteru dzisiejszej sesji było podpisanie porozumienia o wzajemnej promocji naszego regionu. Podpisy złożyli przedstawiciele wszystkich gmin wchodzących w skład powiatu karkonoskiego oraz miasta Jeleniej Góry.

W dalszej części spotkania w imieniu wyróżnionych statuetki oraz dyplomy „Zasłużony dla Powiatu Karkonoskiego” odebrali:

– w imieniu Grupy Karkonoskiej GOPR naczelnik Adam Tkocz oraz jego zastępca Grzegorz Tarczewski

– w imieniu Stowarzyszenia Bieg Piastów prezes pan Maciej Pawłowski, komandor pan Julian Gozdowski oraz dyrektor zarządzający pani Kaja Sznajdrowicz-Kręcichwost.

– w imieniu Oddziału PTTK „Sudety Zachodnie” prezes Krzysztof Tęcza i wiceprezes Andrzej Mateusiak.

Jeśli chodzi o nagrodę przyznaną dla Oddziału PTTK „Sudety Zachodnie” to przyznaję, że jest to dla nas bardzo miłe i ważne wyróżnienie, na które pracowaliśmy od początku istnienia powiatu. Co prawda jako organizacja turystyczna działamy już niemal 80 lat, jednak od momentu utworzenia powiatu jeleniogórskiego przemianowanego później na powiat karkonoski współpracujemy z zarządem powiatu, organizując wiele spotkań skierowanych ku miejscowej społeczności. Dzięki wzajemnemu zrozumieniu celów, jakie stawiamy sobie, organizując kolejne imprezy, możemy liczyć na wsparcie powiatu i odwrotnie, powiat ma pewność, że organizowane przez nas imprezy będą przeprowadzane na najwyższym poziomie oraz będą zapewniać bezpieczeństwo ich uczestnikom.

By przyznanie tytułu nie było uznane za bezpodstawne, przygotowano prezentację naszego Oddziału PTTK. W ciągu kilku minut zaprezentowano niektóre aspekty naszej działalności. PTTK w Jeleniej Górze organizuje imprezy piesze nizinne, górskie, narciarskie, wodne, motorowe, krajoznawcze, ale także kształci

kadry tak, by móc podejmować działania zgodnie z przepisami co do ich przeprowadzania oraz co do zapewnienia podstawowego bezpieczeństwa ich uczestników. Nasz Oddział PTTK prowadzi także cykliczne kursy dla kandydatów na przewodników sudeckich. Możemy poszczycić się najliczniejszym w kraju Kołem Przewodników Sudeckich liczącym niemal 300 członków. Także sam oddział jest jednym z największych, a na pewno najbardziej widocznym jeśli chodzi o działalność na Dolnym Śląsku.

Serdecznie dziękuję członkom Rady Powiatu Karkonoskiego oraz zarządowi powiatu za przyznane wyróżnienie i zapewniam, że nie ustaniemy w naszej działalności tak, by nasi mieszkańcy z radością i bez obawy uczestniczyli w kolejnych spotkaniach. Najważniejszym bowiem jest fakt, że dzięki naszej współpracy coraz więcej obywateli wychodzi z domu i korzysta z darów natury.

Krzysztof Tęcza



6. wycieczka Rajdu na Raty 2024 – do Szklarskiej Poręby

Na 6. wycieczkę Rajdu na Raty 2024 zorganizowaną przez Oddział PTTK „Sudety Zachodnie” w Jeleniej Górze zaprosiłem turystów do Szklarskiej Poręby. Ponieważ nasz spacer zaplanowaliśmy w drugi dzień świąt wielkanocnych, trasa musiała spełniać pewne wymogi. Tradycyjnie świąteczne wyjście traktujemy jako odskocznnię od suto zastawionych stołów tak by spalić kilka kalorii, a i spędzić czas wśród znajomych. Dlatego po dojechaniu do stacji Szklarska Poręba Górna ruszyliśmy na dosyć męczące podejście na Wysoki Kamień.

Oczywiście zaliczyliśmy znany punkt widokowy na Białych Skałach, skąd rozpościera się szeroka panorama na niemal całe Karkonosze.

Świąteczny spacer ma nam dostarczyć przyjemności z ruchu na świeżym powietrzu, dlatego narzuciłem bardzo umiarkowane tempo pozwalające wszystkim poruszać się w grupie. Nie było zatem sytuacji, że musieliśmy czekać na ostatnich. Wszyscy spokojnym krokiem dotarliśmy do samego schroniska. I, jak się okazało, taki spokojny spacer spowodował to, że nie musieliśmy po drodze robić przerw na odpoczynek. Wszyscy nadążali.

Obecne schronisko na Wysokim Kamieniu nie jest pierwszym obiektem w tym miejscu. Również wieża widokowa zbudowana tak jak i schronisko przez państwa Gołbów jest zupełnie nową budowlą. Oba obiekty wzniesiono z granitu, co zapewni im długą żywotność. Miejsce to znane jest z pięknych widoków, ale i bardzo smacznego jabłeczniaka pieczonego przez właścicielkę. Mało kto może się oprzeć, by nie spróbować tego ciasta. A porcje nie należą do małych. Jedynym mankamentem tego miejsca są prawie zawsze wiejące zimne wiatry. No ale gdzie ma wiać, jak nie na szczytach wznoszących się ponad 1000 metrów nad poziomem morza.

Po odpoczynku w tak pięknym miejscu z nowymi siłami ruszyliśmy w dalszą trasę. Wszyscy byli zadowoleni, gdyż od tej pory leśne ścieżki schodziły coraz niżej. Może właśnie dlatego nawet nie zauważyliśmy, kiedy dotarliśmy do Zakrętu Śmierci. Miejsce to jest tradycyjnym punktem widokowym, na którym zawsze organizuje się krótki odpoczynek. Ostatnio urząd miasta w ramach rewitalizacji punktów widokowych zrobił tutaj generalny porządek, ustawił ławki i zabezpieczył wszystko barierkami. Jest to teraz miejsce bezpieczne, a widoki z niego zachęcają nas do ruszenia w widoczne na horyzoncie góry.

Tym jednak razem celem naszej wędrówki były sztolnie pirytu – surowca służącego do produkcji kwasu siarkowego. Podobnych jak to wyrobisk górniczych w Szklarskiej Porębie jest znacznie więcej, jednak to miejsce ze względu na jego wielkość jest najchętniej odwiedzanym przez turystów. My także zapuściliśmy się kilkadziesiąt metrów w głąb sztolni, by poczuć się, jak pracujący tu dawniej górnicy. Oczywiście próbowaliśmy skrzesać iskry, wykorzystując kawałki pirytu. Żółte skrzące iskry dodają tajemniczości temu miejscu i robią spore wrażenie na znajdujących się w półmroku odwiedzających to miejsce.



Kolejne miejsce, do którego zmierzaliśmy, było dla wszystkich niespodzianką. Miłą niespodzianką. Korzystając z zaproszenia, odwiedziliśmy Muzeum Carla i Gerharta Hauptmannów będące filią Muzeum Karkonoskiego w Jeleniej Górze. Dzięki temu mogłem oprowadzić uczestników spaceru po poszczególnych pomieszczeniach, pokazując wiele ciekawych eksponatów. Przybliżyłem historię władcy tych gór – Karkonosza. Opowiedziałem, jak potoczyło się życie mieszkańców tego domu – braci Carla i Gerharta Hauptmannów. Ale głównym tematem było przybliżenie życia i twórczości



Honorowego Obywatela Szklarskiej Poręby – Wlastimila Hofmana. To jego obrazy wywołują zadumę wśród oglądających. To jego twórczość jest głównym powodem odwiedzania tego miejsca przez Polaków, Czechów i Niemców.

Niespodzianką było pojawienie się burmistrza Szklarskiej Poręby pana Mirosława Grafa, który przybył nas przywitać i wdał się w rozmowę z turystami, podczas której wspominaliśmy miasto w czasach naszych pierwszych w nim wizyt. Była to bardzo ciekawa wymiana zdań.

Po tak miłym zakończeniu zwiedzania muzeum pozostał nam do zrealizowania główny punkt świątecznej wycieczki, jakim jest ognisko. Na szczęście pogoda pozwoliła na spokojne rozpalenie ognia i upieczenie kiełbasek. Od wielu lat mamy zwyczaj organizowania podczas świątecznego ogniska konkursu na najtwardsze jajo. Oczywiście w konkursie startujący używają jaj ugotowanych na twardo. Chociaż kiedyś ktoś nie dogotował jaja i gdy nastąpiło uderzenie, luźne żółtko zrobiło swoje. Śmiechu było co niemiara. Jednak od tamtej pory każdy dokładnie sprawdza, czy aby na pewno dobrze ugotował swoje jajo.

Tak jak zwykle po kilku etapach na placu boju pozostała tylko jedna osoba. To właśnie przyniesione przez nią jajo okazało się najtwardsze. Tym razem jajcarską królową została Irina. Trzeba było widzieć, jak była szczęśliwa, odbierając gratulacje. Ponieważ mam w zwyczaju w takich wypadkach przynosić ze swojej biblioteczki jakieś ciekawe wydawnictwa, wręczyłem zwyciężczyni piękny album o Krainie Ducha Gór.

I cóż, mógłbym napisać, że na tym zakończyliśmy naszą świąteczną wycieczkę. Ale nie byłaby to do końca prawda, gdyż po drodze do stacji kolejowej Szklarska Poręba Górna obejrzelśmy jeszcze mural namalowany na budynku szkolnym. Dzieło to odnosi się do obrazu Wlastimila Hofmana, na którym uwiecznił swoją ukochaną drużynę piłkarską Klubu Sportowego „Wisła Kraków”.

Przechodząc koło Cmentarza Parafialnego, nie mogliśmy nie zbroczyć i dotarliśmy do miejsca ostatniego spoczynku Ady i Wlastimila Hofmanów. I właśnie wizyta na ich grobie utwierdziła nas w przekonaniu, że ludzie żyją dotąd, dopóki o nich pamiętamy.

Dodam tylko, że w świątecznej wycieczce poprowadzonej przez piszącego te słowa wzięło udział niemal 40 osób.

Dziękuję kierownikowi Muzeum Carla i Gerharta Hauptmannów panu Łukaszowi Kwietnickiemu za umożliwienie nam zwiedzenia muzeum oraz burmistrzowi miasta Szklarska Poręba panu Mirosławowi Grafovi za wspólnie spędzony czas.

Krzysztof Tęcza



Wiadomości o Dolnym Śląsku z 1947 r. (35)

(Z dzieła Józefa Sykulskiego „366 wiadomości o Dolnym Śląsku – kalendarz i notatnik na rok 1948”)

Pod datą 3, 4, 9 maja:

Skrzypała z Międzybórz (Robert Fiedler)

Dnia 3 maja 1871 r. umarł we wsi Międzybórz (pow. sycowski) polski pastor Robert Fiedler, którego działalność na Śląsku winna być znana każdemu Polakowi, a nie tylko filologowi czy historykowi Śląska – Fiedler był bowiem jednym z wielu bojowników o jak najdłuższe utrzymanie polskości na Śląsku. Nazwisko przodków Fiedlera brzmiało „Skrzypała”, co Niemcy później przetłumaczyli na „Fiedler” (die Fiedel znaczy skrzypce). Aleksander Robert Ludwik Fiedler urodził się w Cierninie 18 marca 1810 r., niedaleko Wrocławia, gdzie przyszły pastor odbywał studia średnie i wyższe. Był przez pewien czas domowym nauczycielem u pioniera przemysłu Piotra

Steinkellera w Warszawie, dzięki czemu wydoskonalił sobie polski język literacki. Od 29 kwietnia 1838 r. Fiedler jest pastorem w Międzyborzu i na tym stanowisku przebywa do śmierci. Wygłaszane przez siebie kazania Fiedler wydawał w postaci książek, aby i w ten sposób podtrzymywać na Śląsku język polski. Był też ostatnim redaktorem „Doskonałego kancyonarza”, który w jego układzie zawierał 604 pieśni.

Na skutek akcji Fiedlera, który przedstawiał nieraz władzom, że „nasz słowiański Ślązak” chce mówić tylko po polsku, zostało otwarte proseminarium nauczycielskie w Wołczynie (w 1851 r.), a później (w 1858 r.) utworzono polskie oddziały seminarium nauczycielskiego w Kluczborku. Dla szkół ludowych Fiedler napisał „Medziborer ABC oder Anweisung zum polnisch-deutsches Sprache”, „Polnisch-deutsches Sprachbuch für Landschulen” i rękopis „Małego katechizmu Lutra”.

Aby zaś nie być gołosłownym w twierdzeniu, że na Dolnym Śląsku istnieje język polski o charakterze dialektu, nic wspólnego nie mającego z językiem niemieckim, ale wykazującego wiele związków z językiem staropolskim, Fiedler wydał (po niemiecku) „Uwagi o dialekcie polskich mieszkańców Dolnego Śląska. Przyczynek do poznania polskiego dialektu”, Wrocław 1844. Książka ta zawiera dane o ilości Polaków na Śląsku, wymienia cechy ich dialektu oraz zawiera 20 wierszy („pieśni”) i trzy urywki prozaiczne.

Na sesji pastorów w dniu 9 maja 1851 r. Fiedler dowodził nieustępliwie, że lud śląski chce mówić tylko po polsku! „O wytępieniu polszczyzny ani pomyśleć się godzi. Już samo sąsiedztwo Polski i stosunki z nią nie pozwalają mieszkańcom naszego pogranicza zapomnieć języka polskiego!”

Aby zaś swą akcją o polskość Śląska wprowadzić na tory praktyczne i realne, Fiedler „wnosi do władz kościelnych petycję, by stanowiska pastorów w parafiach kościelnych o większości polskiej obsadzono Polakami, aby nie uszczuplać liczby polskich nabożeństw w zborach mieszanych, aby posady nauczycielskie zajmowali ludzie miejscowi, nie przybysze – Niemcy”, „boć jedynie mowa ojczysta przemówić może do serca!”

Fiedler walczył w imieniu 700.000 do 800.000 Polaków na całym Śląsku, z czego na Śląsku Dolnym przebywało około 120.000! Jeśli weźmiemy pod uwagę, że Śląsk liczył wówczas dwa miliony ludzi, więc 40% jego mieszkańców mówiło wyłącznie językiem polskim.

Pod datą 10 maja:

Słowacki we Wrocławiu

Około 10 maja [1848 r. – JF] przybył Słowacki do Wrocławia, gdzie przebywał prawie dwa miesiące, stale oczekując przyjazdu swej matki. Spotkanie to nastąpiło dopiero po miesiącu. O wyglądzie swego dawno niewidzianego syna powie pani Słowacka w następujących słowach: „Julo jeszcze teraz ma fizjognomię myślącą i więcej schudzoną, spokojny, poważny”...

Oto kilka wyjątków [z wiersza napisanego przez Słowackiego we Wrocławiu], ilustrujących, jak Polska staje przed Wiekuistym Trybunałem domagając się powrotu do Niej Wrocławia:

„...Czy myślisz, że mi zabraknie dokumentów
na intromisję do takiego grodu,
jeśli spokojną? – A jeśli na czele
chcę wjechać z mieczem mojego narodu
i ze sztandarem następować śmiało
szablami rąbiąc owe perły święte,
Panie, czy świętych zabraknie mi szabel?
A jeśli zechcę sam, i bez karabel,
tylko przez pieśni ogromne, natchnięte,
pioruny, co mi kruszą całą duszę,
kruszyć te bramy – Panie, czyż nie skruszę?
A jeśli do tych bram pozamykanych
płynie się łodzią po krwi poćcinanych...
Panie, czyż zbraknie mi krwi albo łodzi?”...



Pomnik Juliusz Słowackiego we Wrocławiu

Pod datą 26 maja:

Zamek we Wlenie

O dużej obronności zamku we Wlenie [dziś: we Wleniu] świadczy fakt, że mimo iż husyci, 26 maja 1428 r., przypuścili do niego szturm wielkimi siłami, nie zdobyli go. Tylko z zemsty podpalili miasto.

Bo też Wleń od samego początku swego istnienia był budowany jako gród obronny, kasztelania. Zamek stał tu już za czasów pogańskich. W latach gdy Bolesław Krzywousty fortyfikował okolice przeciw Niemcom, 1108-1111, zamek ten był już niezdatny dla celów ochronnych, król polski zbudował więc nowy zamek. Nazywał się on „Wleń” (w wyrazie tym mamy ten sam rdzeń co w „lenno”).

Na kilkanaście wieków przed Krzywoustym Wleń był jednym z ważniejszych (obok Grodzca) ośrodków plebienia słowiańskiego Bobrzan. Było to osiedle myśliwych, rybaków i węglarzy. W 1202 r. przebywał w zamku we Wlenie Henryk Brodaty ze swą żoną Jadwigą. W r. 1214 zaczęto z rozkazu tego księcia trzebić puszcę nad Bobrem i osiedlać z pobliskiego Lwówka tkaczy, a w r. 1215 buduje się we Wlenie kościół pod wezwaniem św. Miłkołaja, patrona rybaków, żeglarzy i kupców.

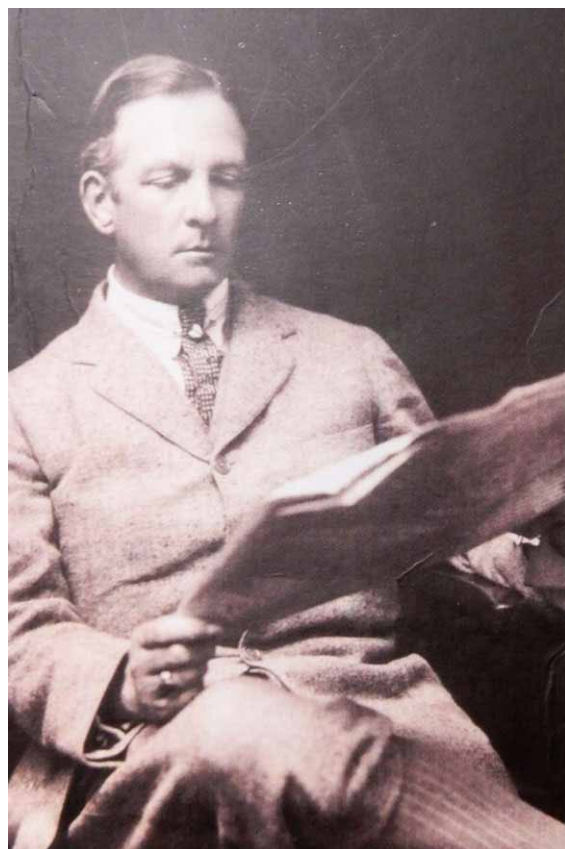
*Józef Sykulski
Wybrał: Janusz Fuksa*

Stadnicki z Nawojowej – hrabia herbu Szreniawa na Beskidzie

Kilka masywów i pasm polskich gór swój status rezerwatów i parków narodowych zawdzięcza kilku szanowanym i majątnym rodzinom. Jak wiadomo, Tatry – to ostoja Zamoyskich, ochrona i park narodowy w Pieninach – to dzieło Drohojowskich, uzdrowisko w Szczawnicy i spływ przełomem Dunajca – to zasługi Szalayów, masyw Prehyby i Radziejowej w Beskidzie Sądeckim, a także Szczawnica – były ważną częścią majątku Stadnickich, gorczańskie hale i dziedziny swoje trwanie zawdzięczają Wodzickim.

Dziś tłumy deptające szlaki turystyczne, dróżki i asfaltowane szosy lekceważą tradycje i z powodu totalnej niewiedzy za nic mają zasady ochrony i poszanowanie ich walorów naturalnych, tradycji krajoznawczych i koniecznych od wielu lat ograniczeń w ich jakże często chciejskim i dewastującym zasoby turystyczne tzw. zagospodarowaniu i użytkowaniu. Wysoko na stokach beskidzkich przybywa domów „z widokiem”, asfaltowych dróg, linii energetycznych, kanalizacji.

Dla XIX i XX-wiecznych dziejów masywu Beskidu Sądeckiego jedną z najważniejszych rodzin byli Stadniccy powiązani z Krasickimi z Krasiczyna i Sapiehami ze Lwowa. **Adam Zbigniew Leon hrabia Stadnicki** większość swego (bez czterech tygodni !!!) życia w latach (kwiecień) 1882– (marzec) 1982 spędził w Nawojowej, w dolinie Kamienicy u stóp masywu Prehyby.



Adam Stadnicki

Hrabiowskie dziecko pierwsze lata życia spędziło we Lwowie, Krasiczynie, Nawojowej. W latach młodości zasobność rodziny pozwoliła mu na odwiedzanie Francji, Szwajcarii, Włoch, Holandii. Uczył się w V Gimnazjum we Lwowie, w Zakładzie Wychowawczym Ojców Jezuitów w Chyrowie opodal Przemyśla, gdzie był uczniem o kilka lat wcześniej od Mieczysława Orłowicza. Oprócz tego nestora krajoznawstwa i turystyki w kolegium uczyli się: współtwórca Gdyni – Eugeniusz Kwiatkowski, generałowie Roman Abraham i Jerzy Kirchmayer, pisarze Jan Brzechwa i Kazimierz Wierzyński, arcybiskup Lusaki w Afryce – Adam Kozłowiecki, malarze Jan Styka i twórca pomnika Grunwaldzkiego w Krakowie i Trzech Krzyży w Wilnie – Antoni Wiwulski, także przyjaciel Orłowicza.

Z uwagi na rozległe lasy w majątku rodzinnym dalsze wykształcenie zdobywał, studiując tajniki leśnictwa w Monachium i Haidelbergu, studia i wycieczki m.in. do Rzymu na audiencję u papieża Leona XIII finansowała jego matka z rodziny Sapiehów. Po studiach w 1905 r. objął dobra rodzinne, którymi zarządzał sprawnie do końca długiego życia w Nawojowej. W skład majątku wchodziło przede wszystkim 2,8 tys. ha beskidzkich lasów, ale też tak znane do dziś miejscowości jak Łabowa z tartakiem, Brzezna (po latach z Instytutem Sadownictwa), Mała Poręba i pienińska Szlachtowa. Współpracując z wyższą Szkołą Lasowa we Lwowie, opracował nowoczesne plany leśno-gospodarcze dla Pasma Jaworzyny, Radziejowej, Prehyby, okolic Rytra i Szczawnicy (te ostatnie miały ponad tysiąc hektarów).

W 1907 r. urządził w Nawojowej nowoczesny tartak i stolarnię z maszynami sprowadzonymi z Wiednia i Brna, aby produkować tarcicę i meble dla pensjonatów w Szczawnicy oraz słupy dla linii telegraficznych

poczty krakowskiej i na eksport do Francji, Anglii, m.in. wyposażenie dla statków pasażerskich do Holandii i Stanów Zjednoczonych. Z pracy doktorskiej Anny Janoty-Stramy* dowiadujemy się o ogromnym dorobku Adama hrabiego Stadnickiego w dziedzinie ochrony beskidzkiej przyrody i jako działacza organizacji leśnych i krajoznawczych. Należy do pionierów ochrony i współtwórcy rezerwatów dla zachowania najstarszych do-rodnych lasów w masywie.

Setki tysięcy wędrujących szlakami po Beskidzie Sądeckim, szczególnie w masywie Prehyby, pojęcia nie mają o zasługach hrabiego Stadnickiego dla ochrony przyrody. Jako leśnik z wykształcenia i przekonania wychowany był na jej dobrostan i osobliwości przyrodnicze tego bogatego ekosystemu. Dla niego las to nie tylko surowiec dla tartaku. Gdy na jego leśną własność państwo nałożyło obowiązek dodatkowego wyrębu 16 tys. metrów sześciennych drewna pod groźbą przejęcia zarządu przez państwo, sprytnie wybrnął z kłopotu [...] „przekazując kilka zespołów leśnych na własność państwa, jako rezerwatów przyrody» – czytamy we wspomnianej książce w rozdziale „Ostatni ziemianin».

Tak powstały pierwsze cztery rezerваты przyrodnicze w lasach Karpat Zachodnich. Jego decyzje w tej sprawie datowane są na 1905 rok, ale formalnie zatwierdzone dopiero w 1924 r. Pierwszy taki obiekt jest na stoku Hali Łabowskiej w masywie Łabowca. Obiekt zatwierdzony w 1957 r. o powierzchni 10,4 ha powiększono w 2003 roku do 50,8 ha. Celem ochrony walorów przyrodniczych, krajobrazowych i naukowych jest zachowanie pierwotnego fragmentu puszczy karpackiej i drzew liczących 80 – 150 lat i sięgających 35 m wysokości.

Drugi rezerwat z inicjatywy hrabiego Adama utworzono na stoku Hali Pisanej w masywie Jaworzyny. Ten jodłowo-bukowo-jaworowy aż 350-letni las ma zaledwie 21,6 ha. Trzeci rezerwat Stadnickiego jest także w masywie Radziejowej w Baniskach, w 1905 r. obejmował 18 ha, a obecnie ma 55,5 ha na skalnych osuwiskach. Kolejne dwa rezerваты to Uhryń, m.in. z jodłą z pniem o średnicy 2 m i 5 m obwodu (!) oraz rezerwat Hulina w lasach opodal Szczawnicy (pow. tylko 2 ha).

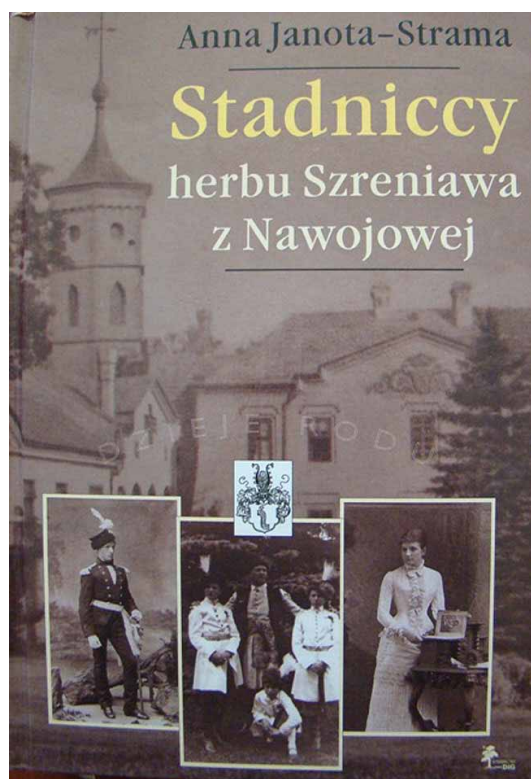
Hrabia z Nawojowej ma znaczne zasługi jako członek Polskiego Towarzystwa Tatrzańskiego, Polskiego Towarzystwa Leśnego w latach 1919-1939, Krajowej Komisji dla Zadrzewień Leśnych we Lwowie oraz Państwowej Rady Ochrony Przyrody, do końca życia był aktywnym korespondentem i autorem wielu artykułów o tematyce leśnej i ochronie przyrody w kilkunastu czasopismach fachowych i prasie codziennej. Współpracował z wybitnym uczonym Władysławem Szaferem w sprawie zachowania najcenniejszych polskich drzewostanów.

W historii schroniska na Prehybie istniały spory i długoletnie zmagania w sprawie jego budowy. Hrabia nie chciał początkowo tego obiektu podobnie jak gmina w Szlachtowej, czyli lokalna społeczność łemkowska. Obawiano się o stan lasów. Dopiero w 1936 r. zgodził się na sprzedaż działki, aby umożliwić PTT zbudowanie w 1937 r. schroniska poniżej szczytu Prehyby (1175 m n.p.m.), obecnie im. Kazimierza Sosnowskiego na terenie Popradzkiego Parku Krajobrazowego. Po zniszczeniu w 1944 r. uroczyste otwarcie tego obiektu odbyło się z udziałem Mieczysława Orłowicza w sierpniu 1958 r., a szczyło w pożarze w dniu jego imienia 17 grudnia 1991 r. Odbudowane zostało rychło staraniem Oddziału PTTK „Beskid” w Nowym Sączu w 1998 r.

Do schroniska od Starego Sącza od północy przez Dolinę Roztoki znad Popradu i Rytra oraz znad Grajcarka (Ruskiej Wody) od Szczawnicy i Krościenka nad Dunajcem od zachodu, a od Krynicy i Tylicza na wschodzie oraz przez masyw Prehyby, Radziejowej i Jaworzyny Krynickiej prowadzą liczne szlaki turystyczne, dla amatorów także w porze zalegania pokrywy śnieżnej. Ku pamięci hrabiego na wniosek pracowników Popradzkiego Parku Krajobrazowego (powstał w 1987 r. jeden z największych w Polsce – 53,5 tys. ha) wytyczono Szlak Przyrodniczy im. Adama Stadnickiego.

Tomasz Kowalik

*Janota-Strama Anna, *Stadniccy herbu Szreniawa z Nawojowej*, Warszawa: Wyd. DiG, 2013, ISBN 978-63-718-1762-5



Jego wielka miłość to Podlasie

Autor tej zwyczajnej książki napisał ją jakby z okazji jubileuszu 25-lecia swego patrzenia, widzenia, podziwiania, przeżywania osobliwości krajobrazu i przyrody Podlasia. Poznawał je wzdłuż i wszerz, poczynając od szkolnej wycieczki i kilkudniowego wędrowania jako uczestnik Ogólnopolskiego Wysokokwalifikowanego Rajdu Pieszego w lipcu 1999 roku. Był dwunastoletnim uczniem podstawówki i należał do Szkolnego Koła Krajoznawczo-Turystycznego „Obieżykraj”.

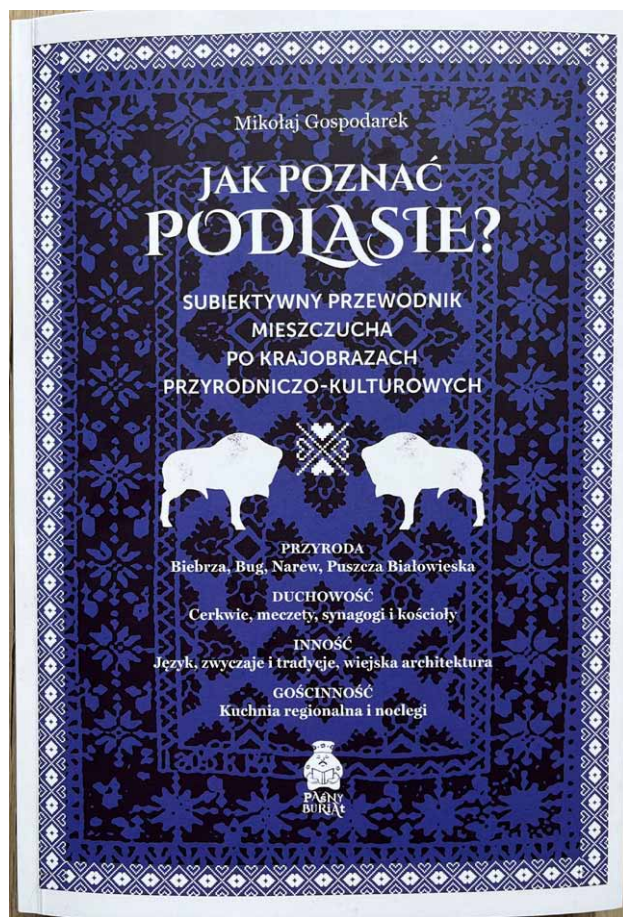
Jeszcze nie umiał z pożytkiem czytać mapy drogowej, bo jakoś nie trafiła mu się turystyczna ze szlakami dla turystów pieszych, Ale w miarę upływu lat, jego umiejętności wędrowania po Polsce nabierały jakości, aż po samodzielność i skryzalizowanie upodobań do mądrej włóczędzy właśnie po Podlasiu. Pamiętał tę krainę ze szkolnej wycieczki jako student i absolwent sławnej „Filmówki” w Łodzi. Upodobał sobie fotografię krajoznawczą, przyrodniczą, reporterskie ocenianie tego, co napotka i co umiejętnie wynajduje „gdzieś w Polsce” ze szczególnym upodobaniem do Podlasia.

Lata miały, aż 25 miał w oczach, w nogach, w pamięci i jako kierowca samochodu ułatwiającego wędrowanie nad Biebrzą, Bugiem, Narwią (gdzie „najpiękniej się łąki barwią” - jak pisał Wiktor Gomulicki). Do tego stopnia, że postanowił swoje krajoznawcze i fotograficzne przeżycia opisać w książce*. Gdy skończyłem ją czytać, zwróciłem uwagę na ostatnie zdanie tej obficie ilustrowanej opowieści o Podlasiu, które składa się zaledwie z sześciu słów: „Podlasie nigdy mi się nie znudzi”.

A że jestem też krajoznawcą, choć nie fotografuję, przyznałem rację autorowi. Podlasie i Suwalszczyznę deptałem wiele lat z pożytkiem dla własnej wiedzy i jeszcze większej radości z poznanych podlaskich okolic, ludzi, krajobrazów, bujnej przyrody.

Według autora Podlasie to przyroda, duchowość, inność, gościnność, a wszystko to razem starał się pokazać za pomocą fotografii przyrodniczej, którą uprawia ponad 25 lat także jako jeden z kilkuset polskich członków Towarzystwa Fotografów Przyrody, czyli - jak mówi o sobie - „jestem zawodowym fotografem”. To wyraża się w ogromnym dorobku twórczym oraz w dziesiątkach publikacji książkowych, albumów, dokumentalnych przewodników fotograficznych po naszym kraju, a zwłaszcza po okolicach uważanych za osobliwe, unikatowe, mało komu znane z własnego oglądu, przeżycia i zapamiętania.

Fotograf przyrody to jakby potrójny krajoznawca. Jak zapewnia autor tej książki na Podlasiu można załazić nawet z mapą czy często zawodnym dziupiesem. Można zmarznąć, zmoknąć, obudzić się w podtopionym namiocie, skąpać się w lodowatej wodzie, gdy załame się lód. Ugrzęznąć w błocie na rozlewisku wiosennym, nabrać wody do kaloszy, woderów lub spodnio butów, wycierpieć ukąszenia bezlitosnych komarów i gzów. A wszystko to w imię przemożnego dążenia do poznania piękna i różnorodności przyrody, jaka na Podlasiu ciągle jeszcze panuje niepodzielnie poza asfaltowanymi drogami, uliczkami wsi i miasteczek. Ale też nie sposób poradzić sobie z upalną pogodą, prażącym słońcem, duchotą na rozgrzanych rozległych łąkach bez czegokolwiek, co daje cień i wytchnienie podczas wędrówki pieszej, jazdy samochodem, na rowerze.



Mikołaj często wraca wspomnieniami do swej pierwszej turystycznej chłopięcej wędrówki po Podlasiu, w upale i deszczu, spragniony w upalne dni choćby kilku łyków jakiegoś płynu z wiejskiego sklepiku. Zapisuje i porównuje swoje pierwsze przeżycia krajoznawcze, wspomina osobliwości, unikatowe zdarzenia i widoki, ale też często życzliwych mu i pomocnych w potrzebie sędziwych i równoletnich zaprzyjaźnionych podczas wędrówek Podlasiem. W podtytule książki zastrzega o subiektywności swoich wrażeń utrwalonych za pomocą fotografii i opisów. Niejako na bieżąco uzupełnił napisaniem, ilustrowaniem i wydaniem książki swoje wspomnienia z dwudziestopięcioletniego wędrowania przez Podlasie z wielkim teleobiektywem i lunetą optyczną. Przyznaje, że to [...] *subiektywny przewodnik mieszczucha* [śląskiego, dodaję TK] *po krajobrazach przyrodniczo-kulturowych tej krainy urzekającej swoją różnorodnością i ciągle jeszcze naturalnością.*

Kolejny raz Wydawnictwo Paśny Buriat zachęca czytelników, aby nawet jeśli wybiorą się na Podlasie samochodem, jak najczęściej z niego wysiadali, aby skąpać się w kresowej odmienności. To samo robi autor na każdej stronie swej książki. Wskazuje nie tylko konieczne do poznania osobliwości, ale też radzi, gdzie położyć się do snu, gdzie pożywić utrudzone ciało odmiennymi, ciągle czarującymi zmysł smaku żydowskimi, tatarskimi, podlaskimi potrawami. W dużym skrócie: ahoj przygodo nad Biebrzą, Bugiem, Narwią, na wiosennych rozlewiskach, na wiodących ku horyzontowi piaszczystych drogach, w towarzystwie głowiastych rosochatych wierzb.

Tomasz Kowalik

*Gospodarek Mikołaj, *Jak poznać Podlasie? Subiektywny przewodnik mieszczucha po krajobrazach przyrodniczo-kulturowych*, Suwałki: Wyd. Paśny Buriat, 2024, ISBN 078-83-970184-6-4



Pożegnanie Zygmunta Trylańskiego

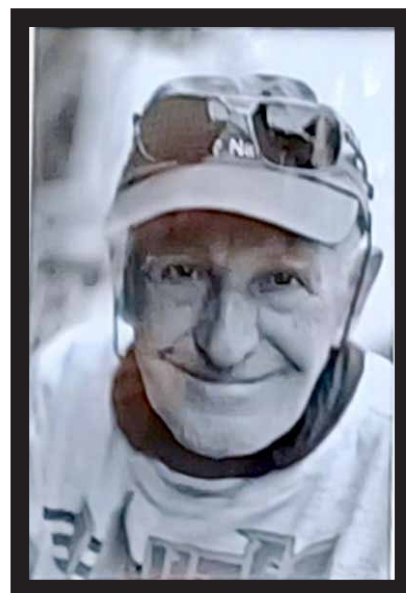
W sobotę 20 kwietnia 2024 roku w Chacie Walońskiej w Szklarskiej Porębie odbyło się spotkanie pożegnalne Zygmunta Trylańskiego.

Zygmunt Trylański (10.02.1946-28.03.2024) to przede wszystkim fotograf, wybitny fotograf, nie mający sobie równych. I takie określenie wcale nie jest przesadne. Jego fotografie były niezwykle. Widać w nich było fach ich autora ale także jego osobiste spojrzenie na przedstawiany temat. Zygmunt był niezłomny. Mimo swojego wieku często wstawał w środku nocy by o tzw. „Złotej godzinie” być na posterunku w górach gdzie czekał na wschód słońca. Dlatego przedstawiane przez niego fotografie tak bardzo różniły się od tych wykonywanych przez nas, zwykłych zjadaczy chleba.

Zygmunt Trylański jest laureatem wielu znaczących nagród w dziedzinie fotografii. Otrzymał m.in. tytuły Artiste FIAP (AFIAP), Excellence FIAP, Excellence FIAP Bronze, Excellence FIAP silver, również tytuły honorowe. Jego prace były oceniane podczas Międzynarodowych Salonów Fotograficznych. W końcu sam oceniał prace w najbardziej prestiżowych konkursach fotograficznych.

Najważniejsze jednak jest to, że Zygmunt Trylański był człowiekiem, podczas spotkań z którym wyczuwało się jego ciepło i przychylność. Nigdy nie wywyższał się ponad innych. Zawsze służył radą i pomocą. Bardzo chętnie w rozmowach udzielał fachowych porad.

Nic też dziwnego, że oprócz światowych nagród w dziedzinie fotografii został wyróżniony nagrodą „Ducha Gór” przyznawaną przez Miasto Szklarska Poręba za promocję miasta. Bo któż lepiej mógł zapromować Szklarską Porębę jak nie człowiek obdarzony poczuciem piękna, które potrafił utrwalić na fotografii.



Zygmunt miał to szczęście, że swją przygodę z fotografią zaczął w czasach kiedy fotograf musiał znać się na wszystkim. Musiał sam wywołać negatyw, dokonać obróbki fotografii i wreszcie zaprezentować ją innym. Dzisiaj każdy z nas mieni się fotografem ale nie jest to do końca prawda. Przynajmniej w znaczeniu słowa fotograf. Jeśli chodzi o Zygmunta to czy chcemy czy nie, musimy oddać mu szacunek i pisać o nim Fotograf przez duże „F”. I nie jest to tylko ukłon w jego stronę. Jest to wyrażenie jego fachowości, jego spojrzenia na fotografowany obiekt, i jego sposobu przedstawienia tego obiektu.

Zygmunt Trylański to nie tylko fotograf, to także przewodnik sudecki – człowiek który doskonale znał góry. Może dlatego wiedział gdzie i kiedy pójść by zrobić piękną fotografię danego miejsca. Ale jako przewodnik zawsze był przyjazny młodszym kolegom, którzy dopiero zaczęli swoją pracę w zawodzie. Nigdy nie okazywał swojej wyższości z racji wieku czy wiedzy. Zawsze miał dla nich dobre słowo.

Tak samo w kontaktach osobistych czuło się jego przychylność i ciepło. Rozmowa z nim była prowadzona „na luzie”. Do tego można z nim było dyskutować nie patrząc na czas – nigdy mu się nie spieszyło.

Zygmunt dał się poznać także jako mistrz nalewek. Potrafił stworzyć napoje zadowalające każdego. Nic też dziwnego, że na jego pożegnaniu nie zabrakło trunków przygotowanych osobiście przez niego.

Przyjaciele i znajomi, którzy spotkali się z rodziną Zygmunta długo wspominali jego, przypominali jak wyglądało ich pierwsze z nim spotkanie, jak zostali przez niego przyjęci.

Najważniejszą częścią spotkania było przejście do tzw. cmentarzyka gdzie został rozsypany symboliczny gwiazdny pył i złożone kwiaty pod zdjęciem Zygmunta. Każdy kto czuł się na siłach mógł wygłosić swoje wspomnienie z nim związane.

Najważniejsze w takich spotkaniach jest to, żebyśmy nie zapominali o tych, którzy odeszli do lepszego świata, ale byśmy ich wspominali, byśmy o nich wciąż mówili. W wypadku Zygmunta mamy wsparcie w postaci tysięcy pięknych zdjęć. Patrząc na nie będziemy widzieli ich autora.

Krzysztof Tęcza



SUDETY W POEZJI (17)

(Z dzieła *Sudety w poezji, wybór tekstów XVII-XX w.*, opracowanego przez Przemysława Danielewskiego oraz Piotra Dacko, Elżbietę Książek i Witolda Papierniaka, z 1986 r.)

Teofil Kowalczyk

PAŹDZIERNIK W KARKONOSZACH

Pejzaż buczyną podpala choiny.
Żółte płomienie brzoź liżą zbocza gór,
a dołem trzaska żar do białości rozżarzonych leszczyn.
Drzy poparzone ciało osiny
i wiatr unosi liście: zdmuchnięte przez pożar iskry i sadze.
Pod niebem kłębią się dymy: stada fioletowych chmur.
Żywioł żaru przeciąga po zieleni jodeł:
grynszpanowej i ochronnej farbie.
Syczy wbita w tę farbę czerwona buczyna,
czernieją w dymie płomienie brzoź.
Tylko biały żar leszczyn trwa dołem w požodze,
tylko trzepoce się i drży osina
na górskim garbie.
Góry w ogniu jesieni trzeszczą.
Góry w ogniu jesieni brodzą.
W nocy, gdy biały z wiatrem przyjdzie mróz
i zatupie kościstym pochodem,
położą się wygasłe iskry – rdzawe liście – na drodze.
(Z tomu „Natchniony kraj”)

Teofil Kowalczyk (1908 -), poeta, dramaturg, prozaik. Ukończył Wydział Prawa Uniwersytetu Jagiellońskiego w Krakowie. Na Dolny Śląsk przybył w 1946 r., zamieszkał w Jeleniej Górze. W 1950 r. przeniósł się do Wrocławia, gdzie pracował jako sędzia Sądu Wojewódzkiego. Debiutował w 1945 r. w prasie jako poeta. W 1948 r. teatr w Jeleniej Górze wystawił jego sztukę „Spotkania nad Nysą”. Wydał poezje: „Tamtych dniom” (1945), „Natchniony kraj” (1950), „Kłopoty z księżycem” (1957), „Róża wiatrów” (1960), „Taniec z grzechotką” (1961). Napisał powieść: „Sprawa 1335/46” (1967).

Wybrał: Janusz Fuksa

NA SZLAKU - magazyn turystyczno-krajoznawczy

Czasopismo Polskiego Towarzystwa Turystyczno-Krajoznawczego wydawane przez Oddział Wrocławski PTTK od 1987 r.
Magazyn odznaczony "Złotą Honorową Odznaką PTTK" w 2002 r. oraz Odznaką Honorową "Za Zasługi dla Turystyki"
przyznaną przez Ministerstwo Sportu i Turystyki w 2012 r.



Adres Redakcji:
Rynek-Ratusz 11/12, 50-106 Wrocław

Redaktor Naczelny: **Piotr Dacko**
Redakcja techniczna: **Piotr Dacko**
Korekta: **Zofia Wiatrak**
Webmaster: **Piotr Dacko**

Stale współpracują: Juliusz Wyslouch, Krzysztof Tęcza,
Tomasz Kowalik, Ryszard M. Remiszewski, Janusz Fuksa,
Bartosz Skowroński, Zbigniew Piepiora, Krzysztof PiK,
Jacek Mielcarek, Sebastian Jakobsch, Mirosław J. Barański



Materiałów nie zamówionych Redakcja nie zwraca
i nie stosuje honorariów za opublikowane.

Redakcja zastrzega sobie prawo adiacji tekstów,
przyjmowanych wyłącznie w formie elektronicznej.

Przedruki tylko za podaniem źródła.

Umieszczanie banerów na stronie domowej magazynu
i reklam wewnątrz numerów
na odrębnie uzgodnionych zasadach.

Za treść reklam Redakcja nie odpowiada.

ISSN 1230-9931