

Rok XXXIX

Nr e-227 (423)

Wrzesień 2025

NA SZLAKU

Turystyka – Krajoznawstwo – Góry

Magazyn turystyczno-krajoznawczy



SPIS TREŚCI – WRZESIEŃ 2025

Z NASZEGO REGIONU

Słoneczne godziny	<i>Witold Komorowski</i>	3
Lubawski nagrobek więźniów obozu jenieckiego	<i>Marian Gabrowski</i>	10
Cysterski kamień graniczny z Kruczej Doliny w Górach Kruczych	<i>Marian Gabrowski</i>	13
Barokizacja na Dolnym Śląsku (5)	<i>Edmund Calus</i>	15
Ikoniczne przedstawienia Chrystusa i czterech Ewangelistów na sklepieniu wieży kościoła św. Erazma i św. Pankracego w Jeleniej Górze	<i>Ulrich Junker</i>	20
W Górach Izerskich	<i>Krzysztof Gdula</i>	22

OJCZYSTE SZLAKI

Schronisko PTTK na Hali Kondratowej znowu otwarte!	<i>www.schroniskokondratowa.pl</i>	24
CYTAT MIESIĄCA	<i>Juliusz Wystouch</i>	25
Zielone wzgórza nad	<i>Juliusz Wystouch</i>	25
Jezioro Turkusowe: spadek po Johannesie Quistorpie	<i>Mirosław J. Barański</i>	28
Stoi na stacji... biblioteka, wielka wspaniała i wiedza z niej wynika	<i>Maciej Mischok</i>	32

WYGODNIE I BEZPIECZNIE

Pierwsza pomoc	<i>Juliusz Wystouch</i>	34
----------------------	-------------------------------	----

GLOBTROTER

Wędrowki po Alpach (1)	<i>Krzysztof Tęcza</i>	35
3 niesamowite miejsca do odwiedzenia w regionie Morza Czarnego w Türkiye (Turcji), których nie możesz przegapić.	<i>Biuro prasowe Biura Rady ds. Kultury i Informacji Ambasady Turcji w Polsce</i>	39
Świdowiec	<i>Janusz Fuksa</i>	42

Z TURYSTYCZNYCH KRĘGÓW

41. spacer historyczno-krajoznawczy – historia wyrobów szklanych	<i>Krzysztof Tęcza</i>	43
Tydzień z muzeum – dzień pierwszy	<i>Krzysztof Tęcza</i>	45
Wiadomości o Dolnym Śląsku z 1947 r. (51)	<i>Józef Sykulski</i>	47

SYLWETKI „NA SZLAKU”

Kazimierz Sosnowski w 150. rocznicę urodzin	<i>Mirosław J. Barański</i>	49
Droga życia Pawła Kluś-Morysa wierszem zapisana	<i>Ryszard M. Remiszewski</i>	52
Karl Eduard von Holtei – ostatni rycerz zapomnianej armii sztuki	<i>Maciej Mischok</i>	54
SUDETY W POEZJI (33)	<i>Henryk Szyłkin</i>	57

Na okładce: Schronisko PTTK na Hali Kondratowej. Fot. www.schroniskokondratowa.pl

Słoneczne godziny

Penetrując zakamarki Dolnego Śląska, warto zajrzeć na pewną polanę w Lesie Muchowskim w Parku Krajozabrazowym „Chełmy” (pow. jaworski). Stoi tam niewielki bazaltowy słupek pokazujący osobliwy punkt geograficzny – miejsce przecięcia równoleżnika 51 N z południkiem 16 E. Wokół niego ustawiono ławy i solidnie wykonane treściwe tablice informacyjne z poglądowo przedstawioną lekcją geografii. Trafić tam łatwo drogą leśną odchodzącą od szosy na zachodnim krańcu Muchowa, kierując się drogową tablicą **Gnomon E16° – N51°**, a po przejściu ok. 2 km można na miejscu sprawdzić w komórce, czy GPS działa poprawnie.

Gnomonem może być słup, kolumna, obelisk lub w prostu pionowo wbity pręt rzucający cień. Długość cienia zależy od wysokości słońca nad horyzontem (najkrótszy jest w samo południe), a jego kierunek zależy od pory dnia (w południe wskazuje na północ, wyznaczając przebieg miejscowego południka). Takie gnomony stawiano w różnych miejscach świata od starożytności i są uważane za pierwsze przyrządy astronomiczne. Np. Eratostenes z Cyreny, porównując w dniu przesilenia letniego kąt widzenia słońca w Aleksandrii (1/50 kąta pełnego) i w Asuanie (słońce oświetlało dno studni), obliczył już ponad 2200 lat temu zadziwiająco dokładnie obwód kuli ziemskiej (wstyd dla płaskoziemców!).

Ruch cienia gnomonu w ciągu dnia stał się podstawą mierzenia czasu i powstania zegarów słonecznych, a wiedzę i naukę o ich budowie rozwijaną szczególnie intensywnie w XVI i XVII w. nazwano gnomoniką.

Dla uzyskania poprawnego podziału tarczy godzinowej zegara słonecznego wskaźnik (zwyczajowo też nazywany gnomonem, a niekiedy polosem) powinien być równoległy do osi obrotu Ziemi, czyli na półkuli północnej skierowany w stronę Gwiazdy Polarnej – widocznej gołym okiem na końcu „dyszla” w konstelacji Małego Wozu (Małej Niedźwiedzicy, *Ursa Minor*). Efektowne nocne zdjęcia nieba ukazujące przy długim naświetlaniu pozorny ruch gwiazd wokół tego bieguna bywały zamieszczane w podręcznikach szkolnych, teraz można je oczywiście znaleźć we „wszystkomającej” Wikipedii. Spełnienie warunku równoległości do osi obrotu Ziemi wymaga zamocowania gnomonu na poziomej płaszczyźnie (zegary horyzontalne) w kierunku północnym pod kątem równym szerokości geograficznej danego miejsca. Jeżeli zegar słoneczny jest umieszczony, jak to najczęściej było praktykowane, na południowej pionowej ścianie budynku (zegary wertykalne), to kąt nachylenia gnomonu jest równy uzupełnieniu do 90°. Np. we Wrocławiu leżącym na równoleżniku 51° szerokości północnej (dokładnie, np. dla przegierza w Rynku 51°06') te kąty mają wartość odpowiednio 51° i 39°. Oczywiście tak ogólnie podane współrzędne tylko w przybliżeniu określają położenie całego miasta; wszak już jedna minuta kątowa różnicy daje odległość blisko 2 km w terenie, a np. na mapach Google'a współrzędne można odczytywać z dokładnością 0,1" (1/600 minuty kątowej), co odpowiada odległości ok. 3 metrów! W przykładach pokazanych na zdjęciu (zegar wertykalny w Trestnie i horyzontalny obok Aquaparku), choć różnica szerokości geograficznej tych lokalizacji wynosi ok. 37", to jest do pominięcia, biorąc pod uwagę dokładność opisu podziałki na tarczy zegarowej, a czasem w ogóle braku podziałki i związanej z tym dokładności odczytu – np. „minęła XI”, „dochodzi III” itp.



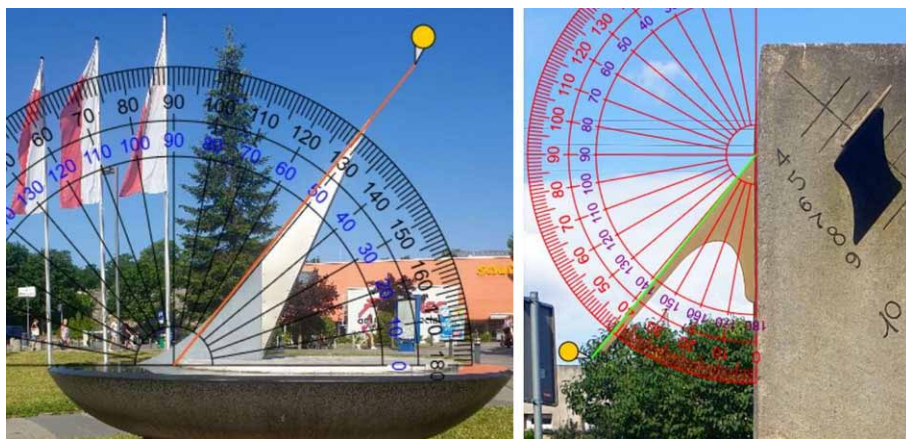
Gnomon E16-N51 w Muchowskim Lesie

Każdy zegar słoneczny pokazuje miejscowy czas słoneczny różniący się z reguły nawet w południe od czasu urzędowego. Wielkość tej różnicy zależy jeszcze od strefy czasowej i od obowiązujących w wielu krajach podziałów na czas letni i zimowy.

Wg portalu <http://gnomonika.pl/katalog.php> (zegary słoneczne nazywane są tam sympatycznie „słonecznikami”) w Polsce jest ich ponad 1300, z czego rekordowa liczba 181 znajduje się w woj. dolnośląskim – wymienia się tam 99 miejscowości posiadających taki zabytek. Ich znaczenie praktyczne zanikło zupełnie w XIX w. po rozpowszechnieniu zegarów mechanicznych umieszczanych nie tylko na wieżach kościelnych i innych budynkach publicznych, ale też dostępnych jako przedmioty domowego a nawet osobistego użytku. Do dziś pozostała ich funkcja dekoracyjna, czego najnowszym, świetnym przykładem może być zegar horyzontalny ustawiony w 2014 r. przed wrocławskim **Aquaparkiem**. Jego autorem jest Leon Podsiadły (1932 – 2000), rzeźbiarz, prof. ASP, twórca m. in. niebanalnego pomnika Mikołaja Kopernika we Wrocławiu. Stylowym uzupełnieniem całej kompozycji są tu umieszczone w trawie wokół zegara kamienne kostki z reliefami wszystkich znaków zodiaku.

W mieście ozdobne zegary słoneczne są też na kilku budynkach wzniesionych w latach 90. XIX w. w modnym wówczas stylu historyzującym – np. na dwóch szkołach, obu autorstwa Richarda Plüddemanna i Karla Klimma (projektanta słynnej wieży ciśnienia w Alei Wiśniowej – zob. sierpniowe wydanie „Na Szlaku” <http://www.na-szlaku.net/files/Na%20Szlaku%2008-2025.pdf>). Pierwsza z tych szkół to obecne **VII LO przy ul. Kruczej**, a druga – obecny **Sąd Gospodarczy przy ul. Poznańskiej**. Z tego samego czasu pochodzi ceglany, neoromański **kościół św. Bonifacego** i jego plebania przy pl. Staszica również ozdobiona od południa zegarem słonecznym (tu projekt kościoła był nadesłany przez Stowarzyszenie św. Bonifacego w Paderborn).

Bardziej interesujące są starsze „słoneczniki” traktowane nie jako atrakcyjny detal architektoniczny, ale jako dostępne wszystkim urządzenie wskazujące w ciągu dnia aktualną godzinę. Zakres ich wskazań mieścił się zwykle od 6 rano do



Ustawienie wskaźnika w zegarze horyzontalnym (Aquapark) i wertykalnym (Trestno)



Najnowszy wrocławski zegar słoneczny – przed Aquaparkiem



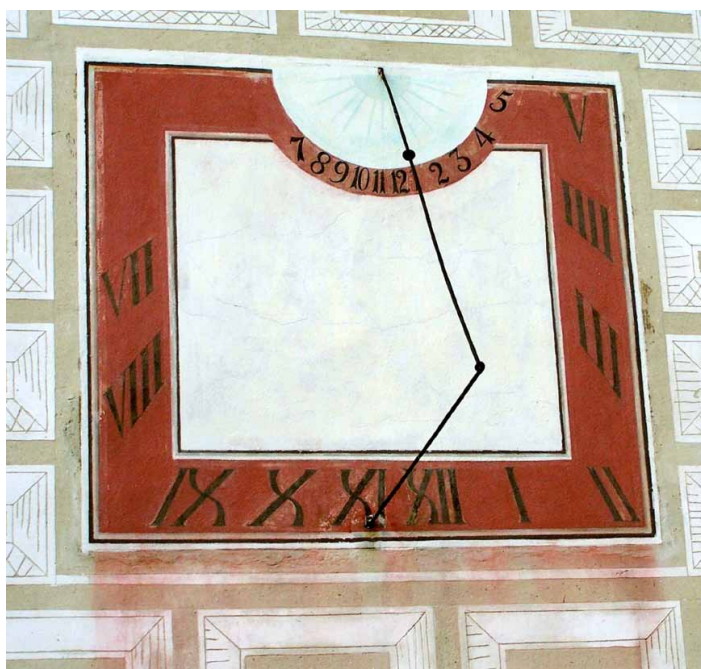
Na budynku VII LO (ul. Krucza)



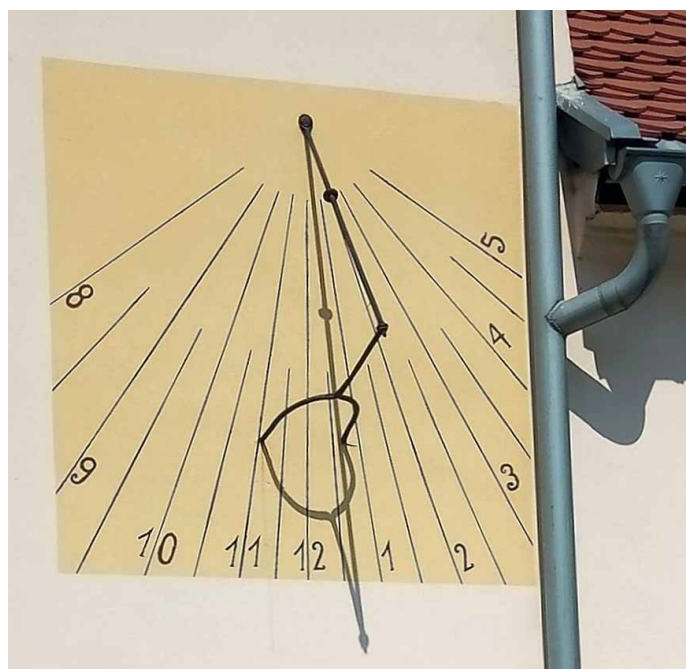
Na budynku dawnej szkoły (ul. Poznańska)



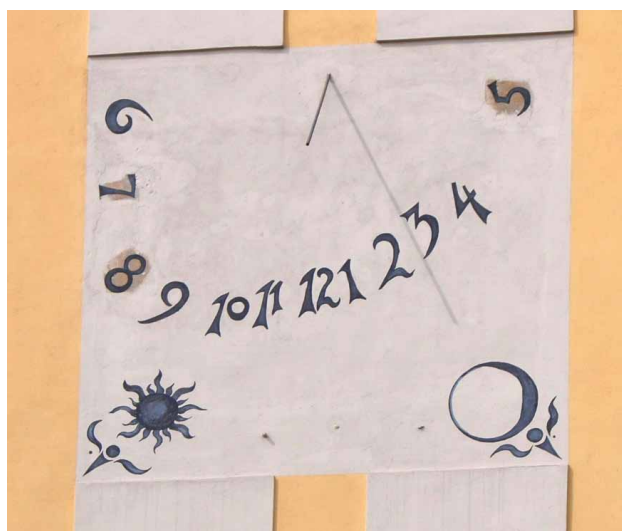
Na budynku plebanii kościoła św. Bonifacego



Prusy – na tle sgraffitowej dekoracji muru

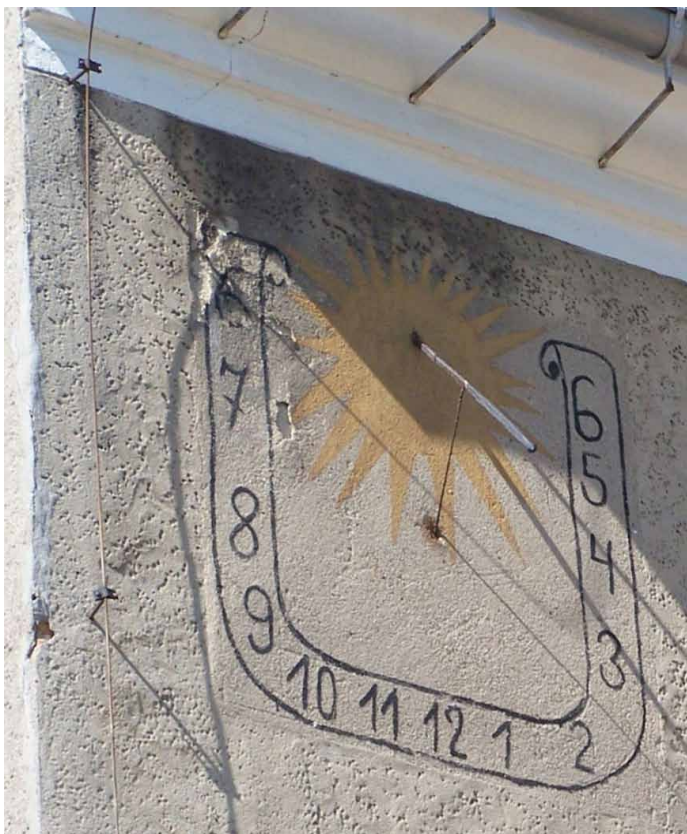


Minimalistyczny zegar w Łażanach z podziałką półgodzinną

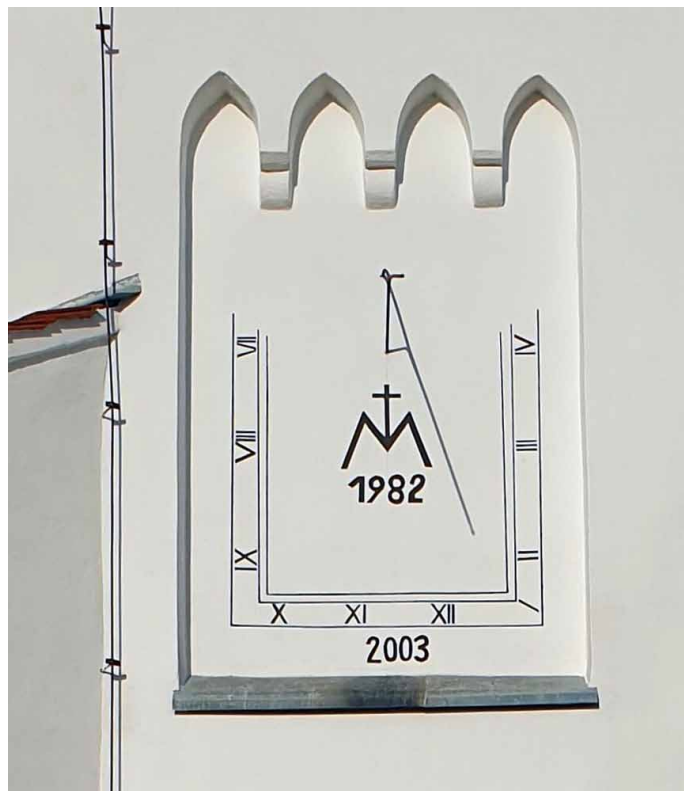


6 wieczorem i był opisany na tarczy liczbami rzymskimi lub arabskimi, a czasami podwójnie. Np. w **Prusach** (pow. strzeliński) zakres jest 7-12-5 i równoległe VII-XII-V, w **Łażanach** (pow. świdnicki) 8-12-5, w **Milakowie** (pow. nowosolski) 7-12-6, w **Lubomierzu** (pow. lwówecki) 6-12-5, w **Śmiałowicach** (pow. świdnicki) VII-XII-IV, a w **Grodowcu** (pow. polkowicki) po renowacji została tylko podziałka bez żadnych oznaczeń cyfrowych.

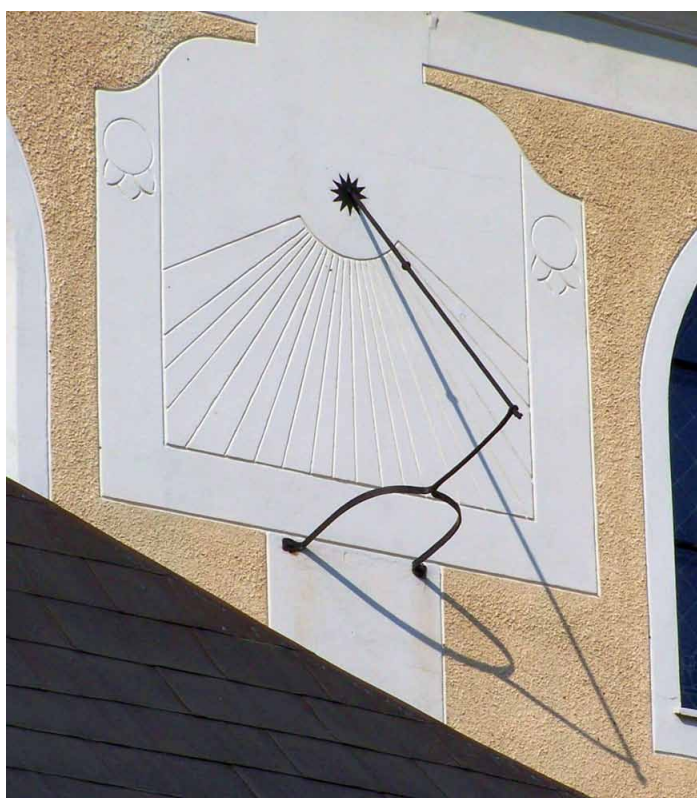
Lubomierz. Niedokończona renowacja



Skromny, ale sympatyczny zegar w Miłkowie



Śmiałowice. Daty dotyczą ostatnich remontów



Grodowiec – chwilowo(?) bez opisu godzin



Zegar w Świętej Katarzynie z refleksją o przemijaniu

W **Świętej Katarzynie** k. Wrocławia na zrekonstruowanym(?) zegarze zainstalowanym podczas kolejnego remontu zabytkowego kościoła w 2012 r. opis jest podwójny (8-12-6 oraz VIII-XII-VI), a wokół tarczy wypisano filozoficzną sentencję „Czas ucieka, śmierć się zbliża, wieczność czeka”. Ta refleksja w skróconej formie zapewne zapadła w pamięć wielu słuchaczom Jana Pawła II, który ją cytował, wspominając napis na innym zegarze słonecznym – w rodzinnych Wadowicach. Zegar w Świętej Katarzynie ma postać barwnej kwadratowej tablicy przykręconej do południowego muru nawy wysoko pod średniowiecznym ceglany fryzem.

Niestety, przez kilkanaście ostatnich lat farby wyblakły i np. herby gminy oraz Wrocławia w górnej części tarczy są już ledwo rozpoznawalne.

Bardzo oryginalne są dwa zegary słoneczne umieszczone po renowacji w 2014 r. obok tzw. „Zegara Kluskowego” na wieży kościoła św. Barbary we Wrocławiu, dzisiejszej katedry prawosławnej (soboru) Narodzenia Przenajświętszej Bogurodzicy. Miejska legenda głosi, że ów mechaniczny zegar spieszył się systematycznie kilkanaście minut i słuchając godzin wybijanych z wyprzedzeniem w stosunku do innych miejskich zegarów, można było w tym czasie ugotować kluski. Ciekawe, że zamontowane po jego bokach zegary słoneczne, mimo iż są wystawione na słońce w niemal identycznych warunkach, różnią się zakresem opisanych godzin: jeden – od 6 rano do 5 po południu, a drugi – od 8 do 7.

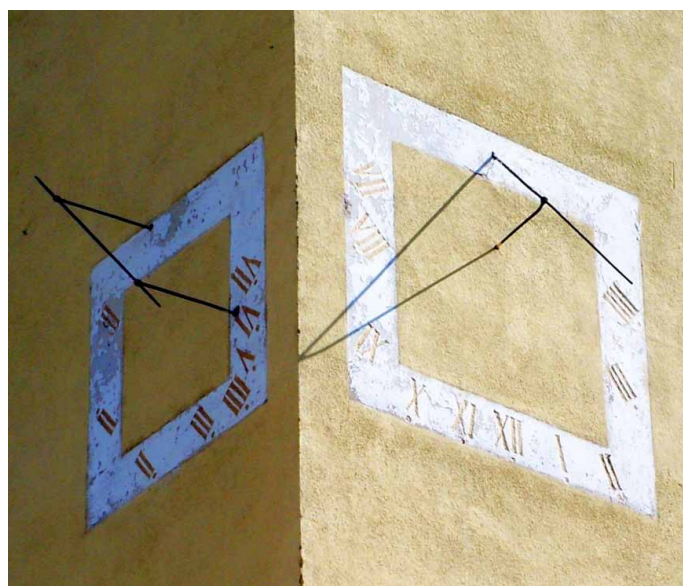
Co do zasady różne zakresy godzin są podawane w dwutarczowych zegarach narożnych montowanych obok siebie przy krawędziach po-



„Zegar Kluskowy” na wieży kościoła św. Barbary



Symetryczne zegary słoneczne u św. Barbary



Narożny zegar w Przerzeczynie-Zdroju

łudniowo-zachodnich lub południowo-wschodnich budynku. Przykładem jest tu zegar w **Przerzeczynie-Zdroju** (pow. dzierzoniowski), gdzie tarcza na ścianie zachodniej jest szczególnie użyteczna w godzinach popołudniowych (opisany zakres: II – VII), podczas gdy zakres tarczy południowej kończy się na godzinie czwartej po południu (zapisanej w postaci IIII).



Słoneczno-księżycowy zegar południowy na zamku Grodno w Zagórzu Śl.



Trestno. Unikatowy zegar 3-tarczowy

Na budynku bramnym zamku **Grodno w Zagórzcu Śl.** (pow. wałbrzyski) część zachodnia dwutarczowego zegara po odpadnięciu całego płata tynku jest nieczytelna, za to część południowa prezentuje jedyny w swoim rodzaju zegar słoneczny i księżycowy (trudny do interpretacji, „działający” w czasie pełni). Napis *Anno 1716* podaje datę jego powstania.

Niezwykły zegar słoneczny stoi w **Trestnie**, miejscowości sławnej od czasu Wielkiej Wody w 1997 r., kiedy zaniepokojeni mieszkańcy Wrocławia śledzili na tutejszym wodowskazie narastanie fali powodziowej na Odrze (zob. „Na Szlaku” nr 2/2022 <http://www.na-szlaku.net/files/NaSzlaku%2002-2022.pdf>). Zegar znajdował się w dawnym parku dworskim, a po powodzi leżał zapomniany i porzucony. Później został odnaleziony, oczyszczony, zrekonstruowany i w 2010 r. ustawiony na nowym prostym cokole przed kościołem. Ma on postać kamiennej kostki, której trzy(!) ścianki (zachodnią, południową i wschodnią) zajmują tarcze zegara, a na czwartej są dane fundatora i data: *Christian Gottfried von Krause / Anno 1771*. Teraz ten unikatowy zabytek świetnie się prezentuje, pokazując w słoneczne dni czas



Trestno o godz. 9:46 czasu letniego (+ 1 godz.)

przed południem od 4 do 10 (opis cyframi arabskimi), w ciągu dnia od VI rano do VI wieczorem (opis cyframi rzymskimi), a po południu od 1 do 7. Jak widać zakresy na poszczególnych ściankach zachodzą na siebie, można więc porównywać dokładność ich wskazań.

Wspaniały zegar dwutarczowy, perła w śląskiej kolekcji tego rodzaju zabytków, znajduje się w Otmuchowie będącym w XII w. siedzibą kasztelanii, a później przez pewien czas stolicą biskupiego księstwa nyskiego. Zegar umieszczony na południowo-wschodnim narożniku renesansowego ratusza jest zwieńczony herbem fundatora bpa Marcina Gerstmana, a na tarczy południowej wykuto datę jego instalacji –1575. Tarcza wschodnia,



Otmuchów. Klejnot ratusza



Personifikacja Chronosa

„poranna”, ma opis godzin od 4 do 12, a południowa od 6 rano do 5 po południu. Poniżej obu tarcz dodano medaliony z postacią śpiącego chłopca opartego na trupiej czaszce z klepsydrą u stóp. Według interpretacji Bożeny Steinborn w jej monografii „Otmuchów. Paczków” (wyd. Ossolineum, 1961) są to personifikacje Chronosa, antycznego symbolu czasu i przemijania. Ich wymowa jest więc zbieżna z refleksją wypisaną na tarczach zegarowych w Świętej Katarzynie czy w Wadowicach, a i współcześnie rytą w wersji łacińskiej na tarczach eleganckich zegarów kominowych czy szafkowych: *Tempus fugit* (czas ucieka); dalszy ciąg tego powiedzenia – *aeternitas manet* (wieczność trwa) bywa raczej pomijany – *po co babcie denerwować*, jak śpiewał Wojciech Młynarski.



Klepsydry w Kościele Pokoju w Świdnicy

Już sama klepsydra z jej bezszelestnie przesypującym się piaskiem może być alegorią upływu czasu. Jeszcze nie tak dawno była praktycznym „minutnikiem”, o czym można się przekonać, zwiedzając wspaniały **Kościół Pokoju w Świdnicy**, gdzie zamontowane na ambonie cztery klepsydry służyły kaznodziejom do powściągnięcia swoich zapałów oratorskich i brania pod uwagę wytrzymałości słuchaczy. Teraz, w wersji plastikowej, małe klepsydry skalibrowane na 3, 5 czy 10 minut można kupić na stoiskach typu „1001 drobiazgów” jako pomocne np. przy gotowaniu jajek. Inne, większe, są dostępne w postaci artystycznie wykonanych gadżetów mogących dodać powagi w gabinecie każdego prezesa.

Jeżeli i tu doszukiwać się symboliki, to można zauważyć, że klepsydra położona poziomo przerywa mierzenie czasu (symbolicznie – bieg czasu), a kształtem przypomina wtedy znak ∞ stosowany w matematyce na oznaczenie nieskończoności, czyli znów – eschatologia...

Witold Komorowski

NA SZLAKU

www.na-szlaku.net

**Polub nas
na Facebooku!**

Lubawski nagrobek więźniów obozu jenieckiego

W poprzednim numerze pisma „Na Szlaku” opisywałem nagrobek więźniarek FAL Liebau, czyli filii obozu Gross-Rosen, która pod koniec drugiej wojny światowej funkcjonowała w ówczesnej Lubawce. W bezpośrednim sąsiedztwie tamtego grobu znajduje się druga zbiorowa mogiła wojenna, warta osobnego opisu.

Wykonana z czarnego granitu tablica memoriałowa informuje, że jest to:

GRÓB ZBIOROWY
14 PATRIOTÓW
RADZIECKICH
ZAMORDOWANYCH
W OBOZIE
PRZEZ FASZYSTÓW
NIEMIECKICH
W 1945 ROKU



Zbiorowe mogiły na kwaterze wojennej lubawskiego cmentarza: po lewej grób jeńców radzieckich, po prawej grób więźniarek z obozu pracy. Współczesne zdjęcia: Marian Gabrowski



**Pierwotna wersja tablicy memoriałowej na grobie.
Źródło: IPN, sygn. Wr 10/11**



Tablica memoriałowa na grobie patriotów radzieckich

Niegdyś oba te miejsca pochówku, obywateli radzieckich oraz żydowskich kobiet z obozu pracy, znajdowały się poza ogrodzeniem cmentarza i dopiero po wojnie zostały włączone w jego obręb.

Gruntowny remont nagrobka przeprowadzony został w 2007 roku, wówczas to wymieniono krawężniki otaczające mogiłę, a pękniętą na pół tablicę z napisami wymieniono na nową¹. Z archiwalnych zdjęć wynika, że treść na tablicy nie uległa zmianie.

Tak więc prawdopodobnie od samego początku istnienia tego zbiorowego grobu brak było na nim informacji o personaliach pochowanych osób. Jednak w jednym z archiwalnych dokumentów natrafiłem na następujący opis tej mogiły:

1. Stan ewidencyjny: – Kwatera poza obrębem cmentarza, ogrodzona, mogiła wspólna – 10 grobów wedle odnalezionych w aktach ponemieckich zapisów zapodaje się posiadane dane jak następuje: Subincow Wasili, Simin Iwan, Bogatirow Iwan, Ferenitow Fedor, Pugattow Fedor, Pastuchow Jury, Kordenko Karb, Gulewski Oleg, Szmerko Stefan, Tschepatrzow Jakub (...) Ponadto w kwaterze tej znajduje się podwójna mogiła z żołnierzami sowieckimi, jednak bez napisów. Jakichkolwiek danych brak. 2. Stan faktyczny: – W kwaterze, o której mowa wyżej, znajduje się wspólna mogiła (bezimienna) z płytą z napisem „grób zbiorowy 14 patriotów radzieckich zamordowanych w obozie przez faszystów niemieckich w 1945 roku”. Z danych ewidencyjnych wynika, że chodzi o żołnierzy, natomiast napis na płycie podaje, 14 patriotów zamordowanych w obozie².

W tej samej teczce archiwalnej natrafiłem też na wykaz obywateli radzieckich pochowanych na cmentarzu katolickim w Lubawce³. Wyliczono tu 17 grobów, w tym jeden podwójny, a więc łącznie pochowano w nich 18 osób. Spośród wymienionych grób Dawida Nikomarowa istnieje do dziś jako osobna mogiła, natomiast szczątki Gabriela Pawłowicza Litwinowa zostały ekshumowane i przeniesione na cmentarz w Kamiennej Górze. Przyjmując, że w grobie zbiorowym pochowano jedynie mężczyzn, co może wynikać z dosłownej interpretacji treści napisu na współczesnej tablicy memoriałowej, to z powyższej listy należy wykluczyć również dwie kobiety, Ukrainki z obozu pracy⁴, zapewne robotnice przymusowe.

Jeśli powyższe założenia są słuszne, to w opisywanym grobie zbiorowym początkowo pochowano 10 radzieckich jeńców wojennych z obozu zmarłych w latach 1942-1945. Natomiast po wojnie z przyległego grobu przeniesiono tu również ekshumowane szczątki dwóch niezidentyfikowanych żołnierzy radzieckich (względnie groby połączono, jeśli były wystarczająco blisko) oraz dwóch Rosjan, którzy zmarli w dniu wkroczenia Armii Czerwonej do Lubawki i pochowani zostali już na terenie cmentarza. Wiadomo, że ci ostatni, Wasili Wójtow i Aleksander Alekszew, przebywali w obozie pracy⁵, jednak ponieważ zostali pochowani osobno, to być może nie był to obóz jeniecki, lecz obóz robotników przymusowych.

Co do lubawskiego obozu jenieckiego, to monumentalny informator encyklopedyczny „Obozy hitlerowskie na ziemiach polskich 1939-1945” opisuje go następująco:

Oddział roboczy jeńców radzieckich obozu w Zgorzelcu - Kommando R 509 Stalag VIII A Görlitz. Liczył około 70 ludzi. Jeńcy pracowali przy budowie dróg, naprawie torów kolejowych oraz w zakładach produkujących części do czołgów. Zachował się grób zbiorowy 14 jeńców⁶.

Ponieważ w znanej mi literaturze brak jest bliższych informacji dotyczących tego komanda roboczego, toteż z dużym zainteresowaniem zapoznałem się z dokumentacją, na którą zwrócił mi uwagę Kelvin Wilson, Brytyjczyk interesujący się historią FAL Liebau. Mowa tu o aktach powojennego śledztwa⁷ dotyczącego okoliczności śmierci Olega Gulewskiego, około dwudziestoletniego Rosjanina powieszono na terenie dziedzińca fabryki mebli Hessego (niem. *Möbelfabrik Hesse*). Był on zatrudniony w lubawskim oddziale firmy *Gleitschutzketten GmbH* z Berlina, przy czym w aktach pojawia się też inna nazwa zakładu macierzystego: *Nordland Deutsche Schneeketten-Fabrik GmbH* z siedzibą w Bonn.

Cmentarz Katolicki - Lubawka					
1	2	3	4	5	6
1	Subincow Wasili	- 12.01.42	b.d.		wg archiwum pochowano tu żołnierzy AR
2	Simin Iwan	- 17.01.42	b.d.		Natomiast na płycie jest napis: "Grób zbiorowy 14 patriotów radzieckich zamordowanych w obozie przez faszystów niemieckich w 1945 roku"
3	Bogatirow Iwan	- 21.01.42	b.d.		
4	Ferenitow Fedor	- b.d.	b.d.		
5	Pugattow Fedor	- 18.06.42	b.d.		
6	Pastuchow Jury	- 2.02.43	b.d.		
7	Kordenko Karb	- 2.02.43	b.d.		
8	Gulewski Oleg	- 9.04.44	b.d.		
9	Szmerko Stefan	- 29.07.44	b.d.		
10	Tschepatrzow Jakub	- 14.03.45	b.d.		
11	N.N.	b.d.	b.d.	-	podwójna mogiła - bez napisów
12	Finangora Polina	26.10.1920 - - 27.06.44	b.d.		w archiwum brak danych - czy są to żołnierze AR, czy robotnicy przymusowi. Faktycznie - brak grobów
13	Wandalowicz Józefa	17.05.1921 - - 26.01.45	b.d.		
14	Wójtow Wasyli	- 9.05.45	b.d.		
15	Alekszew Aleksander	- 9.05.45	b.d.		
16	Gabriel Pawłowicz Litwinow	25.03.1903 - - 3.10.45	żołnierz A.R.		ekshumowany do Kamiennej Góry, faktycznie jednak brak grobu
17	Nikomarov Daria	1903 - 1947	oficer A.R.		grób istnieje, lecz brak o nim zapisów w aktach archiwum

Wykaz obywateli radzieckich pochowanych na cmentarzu katolickim w Lubawce. Źródło: Archiwum Państwowe

Z przywołanych dokumentów wynika, że w fabryce tej pracowali, obok nielicznych Niemców, także robotnicy i robotnice narodowości rosyjskiej, francuskiej, holenderskiej oraz przynajmniej jeden Polak⁸. Zatrudnieni tu Rosjanie zakwaterowani byli w barakach, z których 1 maja 1944 roku, pomimo panującego wówczas chłodu, usunięto piecyki. Fakt ten spowodował, że w ramach protestu po przybyciu do zakładu nie podjęli pracy. Powiadomiono o tym Gestapo z Jeleniej Góry, a jego funkcjonariusze pojawili się na miejscu po dwóch godzinach. Po spacyfikowaniu protestujących zabrano cztery osoby, zapewne uznane za prowodyrów całego zajścia.

Trzy z nich wkrótce powróciły do Lubawki, jednak czwartą osobę, Olega Gulewskiego, przetrzymywano w areszcie do sierpnia⁹. Ostatecznie Gestapo postanowiło, że należy go przykładowo ukarać, tak aby zastraszyć pozostałych robotników i zniechęcić ich do jakiegokolwiek nieposłuszeństwa. Na dziedzińcu fabrycznym, otoczonym przez uzbrojonych junaków z RAD-u (Służby Pracy Rzeszy), zgromadzono wszystkich robotników rosyjskich. Musieli oni patrzeć na egzekucję swojego rodaka, którego powieszono na jednym z rosnących tu drzew.

Z odnalezionego wykazu osób pochowanych w mogile jeńców radzieckich wynika, że Oleg Gulewski spoczywa w tym właśnie grobie. Nie natrafiłem na informacje dotyczące okoliczności śmierci pozostałych z pogrzebanych tu Rosjan.

Znana mi literatura nie wskazuje umiejscowienia obozu jeńców radzieckich, jednak na pewnym archiwalnym planie Lubawki¹⁰ natrafiłem na obóz pracy (niem. *Arbeits-Lager*) zlokalizowany w zabudowaniach po dawnej hucie szkła, na rogu *Schömborgstraße* i *Bürgermeister-Schmitz-Straße* (dziś ul. Szymrychowska i ul. Przyjaciół Żołnierza), w bezpośrednim sąsiedztwie fabryki mebli (niem. *Möbel-Fabrik*), na której dziedzińcu dokonano egzekucji. Potwierdzenie, że to właśnie w tym miejscu znajdował się obóz jeńców radzieckich, wymaga jednak dalszych badań.

Marian Gabrowski

Przypisy

1 *Sprawozdanie z wykonanych prac dotyczących remontu miejsc pamięci narodowej*, Lubawka 2007, w aktach Dolnośląskiego Urzędu Wojewódzkiego.

2 Archiwum Państwowe we Wrocławiu Oddział w Jeleniej Górze, Wojewódzkie Przedsiębiorstwo Estetyki Miast w Jeleniej Górze, sygn. 210, k. 11.

3 Tamże, k. 1 i 2.

4 Tamże, k. 6.

5 Tamże.

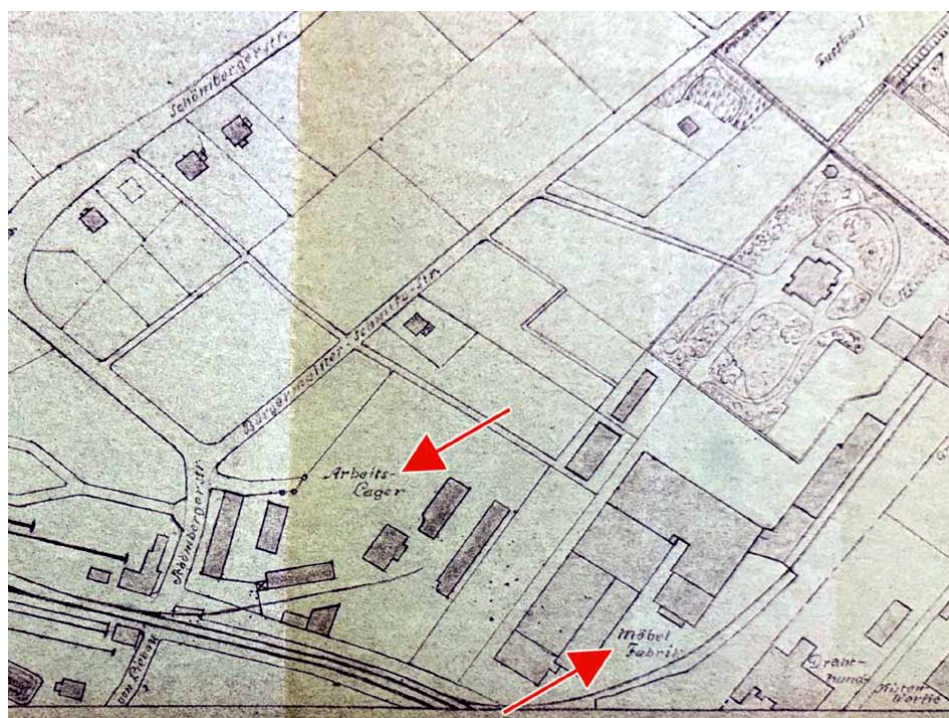
6 *Obozy hitlerowskie na ziemiach polskich 1939-1945*, Warszawa 1979, s. 273.

7 Landesarchiv Berlin, B Rep. 057-01 nr 4427.

8 Nie wspomniano tu, że w zakładach Nordland od jesieni 1944 roku zatrudniano również 250 żydowskich kobiet z obozu pracy FAL Liebau.

9 Przy czym przywołane dokumenty z jeleniogórskiego archiwum jako datę śmierci Olega Gulewskiego podają 9 kwietnia 1944 roku.

10 Archiwum Państwowe we Wrocławiu Oddział w Jeleniej Górze, Akta miasta Lubawki, sygn. 692.



Fragment planu Lubawki z zaznaczoną lokalizacją obozu pracy (niem. *Arbeits-Lager*) w bezpośrednim sąsiedztwie fabryki mebli (niem. *Möbel Fabrik*). Źródło: Archiwum Państwowe

Cysterski kamień graniczny z Kruczej Doliny w Górach Kruczych

W maju 2013 roku na stronie Regionalnej Dyrekcji Lasów Państwowych we Wrocławiu zauważyłem zdjęcie nieznanego mi wówczas cysterskiego kamienia granicznego. Choć dziś można natrafić na wzmianki o tym obiekcie¹, to w tamtym czasie nie wspominało o nim jeszcze żadne ze znanych mi źródeł. Z zamieszczonego na stronie opisu nie wynikało, gdzie dokładnie kamień ten się znajduje, dlatego też z prośbą o pomoc w jego zlokalizowaniu zwróciłem się do Nadleśnictwa Kamienna Góra.

Skierowano mnie do leśnictwa Lubawka i podleśniczego z Podlesia, gdzie spotkałem się z bardzo miłym przyjęciem, a życzliwi pracownicy Lasów Państwowych szczegółowo wytłumaczyli mi, jak trafić do interesującego mnie kamienia. Bez tych wskazówek byłoby naprawdę trudno, gdyż słupek graniczny stoi dosłownie w środku lasu.

Po raz pierwszy dotarłem w to miejsce, razem z moim synem Franciszkiem, w czerwcu 2013 roku. Pamiętam, że chciałem wówczas dojść tutaj z Ulanowic na skróty, przecinając Kruczą Dolinę w poprzek. Nie było to dobrym pomysłem i ostatecznie musieliśmy nadłożyć sporo drogi, aby bezpiecznie dojść do celu.

Teraz już wiem, że najłatwiej znaleźć ten kamień, idąc drogą wiodącą dnem Kruczej Doliny. Dziś dobrym punktem orientacyjnym, ułatwiającym jego odnalezienie, jest stojąca na poboczu drogi tablica Ścieżki Edukacyjnej w Kruczej Dolinie: „Przystanek 3 – naturalne zmiany w lesie”. Słupek znajduje się w odległości około pięćdziesięciu metrów od tablicy, po tej samej stronie drogi.

Szeroki na 31 cm i gruby na 21 cm wystaje ponad poziom gruntu 52 cm. Ma taki sam wygląd jak większość zachowanych cysterskich kamieni granicznych ustawionych niegdyś na grzbiecie Gór Kruczych. Na przedniej, płaskorzeźbionej powierzchni widzimy u góry inicjały IAG będące skrótem od łacińskich wyrazów *Innocentius Abbas Grissoviensis*, czyli *Innocenty opat krzeszowski*. W centrum ukazano pastorała i mitrę, symbole władzy opackiej, a poniżej liczbę 1727 informującą o dacie rozgraniczenia dóbr. Tył kamienia gładki, natomiast na szczycie ujrzymy typowy dla znaków granicznych znak krzyża. Po prawej stronie wyryto z kolei liczbę 582 oraz literę P. Oznaczenia te wykonano w czasie, gdy kamień znajdował się jeszcze na granicy austriacko-pruskiej. Litera P prawdopodobnie



**Kamień graniczny z Kruczej Doliny.
Wszystkie współczesne zdjęcia: Marian Gabrowski, lipiec 2025**



Płaskorzeźbiony przód kamienia



Oznaczenia wryte na prawym boku kamienia

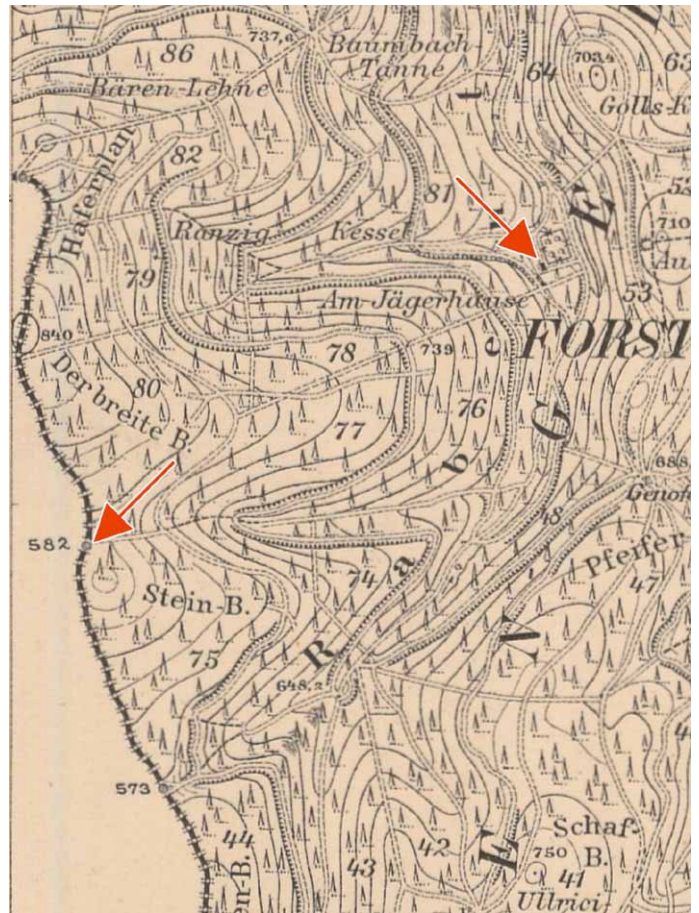
jest skrótem od wyrazu Prusy², znak stał więc po pruskiej stronie. Z kolei trzycyfrowa liczba to numer porządkowy kamienia granicznego.

Jego znajomość umożliwia dziś wskazanie pierwotnej lokalizacji słupka. Archiwalna mapa topograficzna³ pokazuje, że znak graniczny o numerze 582 zlokalizowany był pomiędzy górami Szeroka (niem. *Der breite Berg*) oraz Głazica (niem. *Stein Berg*), a więc około 1300 metrów w linii prostej od miejsca, w którym jest on ustawiony współcześnie.

Rodzi się więc pytanie, dlaczego zmieniono lokalizację słupka, przez co stoi on dziś samotnie z dala od granicy, niemal w środku lasu? Odpowiedź znajdziemy na tej samej archiwalnej mapie, gdzie w miejscu ustawienia kamienia oznaczono prostokątny obszar szkółki drzew liściastych, a obok niej mały budynek. Przyległy las nosi zaś miano „Przy Domku Myśliwskim” (niem. *Am Jägerhause*).

Dokładny opis tego miejsca zamieścił Wilhelm Patschovsky w swoim przewodniku po Górach Kruczych z 1885 roku:

Na skraju lasu stoi mały domek, wykonany z drewna i pokryty gontem. Choć sam Domek Myśliwski nie jest dostępny dla wszystkich, to z ławek i stołów znajdujących się przed



Fragment archiwalnej mapy topograficznej z zaznaczoną lokalizacją kamienia 582 oraz Domku Myśliwskiego *Jägerhaus*



Fragment archiwalnej pocztówki z Lubawki przedstawiającej Domek Myśliwski w Kruczej Dolinie

nim, na pięknie wyrównanym placu ozdobionym drzewami liściastymi, mogą korzystać wszyscy odwiedzający to miejsce. Plac ten, podobnie jak cała Krucza Dolina, oferuje przyjemne, chłodne miejsce do spędzania czasu w gorące letnie dni. Nie docierają tutaj również żadne burze. Konary i gałęzie tkwią w bezruchu, jakby cały świat roślin był wielkim obrazem, podczas gdy prądy powietrza unoszą się wysoko nad szczytami gór. Jest tu spokój, ukojenie, życie w ciszy niczym nie zmaczonej, która może znaleźć swoje echo tylko w piersi zadowolonej z siebie osoby. Z przyjemnością wdychasz aromatyczny zapach drzew iglastych, Twoje oczy wpatrują się w wysokie zalesione górskie zbocza i niemal z niepokojem szukają błękitu nieba, który od czasu do czasu jest na krótko zasłaniany przez przechodzące chmury. Chciałoby się też przyjrzeć wspomnianej już szkółce leśnej Nadleśnictwa Królewskiego, która została rozplanowana bardzo precyzyjnie, a za którą wznoszą się zalesione grzbiety górskie, nadając naturalnemu malarstwu niezwykle malownicze tło⁴.

Należałoby więc przyjąć, że opisywany w tym artykule kamień przetransportowany został z granicy państwowej i ustawiony w sąsiedztwie Domku Myśliwskiego, gdzie stanowił element dekoracyjny o walorach historycznych. Dziś po szkółce i stojącym obok domku pozostały jedynie słabo czytelne w terenie ślady, natomiast sam kamień w dalszym ciągu znajduje się tam, gdzie go niegdyś przeniesiono. Wędrując Kruczą Doliną, warto zboczyć w tym miejscu z głównej drogi i zobaczyć ten interesujący obiekt.

Marian Gabrowski

Przypisy

1 W. Komorowski, *Kamienie opactwa krzeszowskiego*, [w:] Na Szlaku, nr 6/2015, s. 13; tenże, *Kamienie graniczne opactwa krzeszowskiego*, [w:] Pomniki Dawnego Prawa, zeszyt 51, wrzesień 2020, s. 39-41; szczegółowy opis tego kamienia zamieścił również P. Charydczak na swoim blogu „Ścieżką w bok”: <https://sciezkawbok.wordpress.com/2017/03/24/iag-1727-jagerhaus-zn/> (dostęp 22.07.2025).

2 M. Gabrowski, *Cysterskie kamienie graniczne z ogrodu klasztorowego w Krzeszowie*, [w:] Na Szlaku, nr 1/2025, s. 15.

3 Mapa topograficzna *Meßtischblatt*, arkusz 3131 Schömberg, rok 1907.

4 W. Patschovsky, *Góry Krucze oraz ich najbliższe okolice*, tłum. M. Gabrowski, Polkowice 2025, s. 45.

Barokizacja na Dolnym Śląsku (5)

Wrocław

W archikatedrze wrocławskiej pw. św. Jana Chrzciciela przekształcenia i zmiany w duchu baroku rozpoczęły się pod rządami kardynała **Fryderyka von Hessen-Darmstadt** (1671-82), który przybył z Rzymu po wieloletnim tam pobyciu i były kontynuowane przez wielkiego mecenasa sztuki biskupa **Franciszka Ludwika z Palatynatu-Neuburg** (biskup od roku 1683, zm. w 1732 r.). Wrocław jako siedziba biskupstwa i stolica regionu stanowił istotne centrum oddziaływania religijnego i artystycznego. Przekształcenie (barokizacja) została przeprowadzona w najważniejszej świątyni – w katedrze wrocławskiej. Kaplice gotyckie w ambicie (obejściu prezbiterium) otrzymały nowe ołtarze, w nawie powstały nowa ambona (1723) i nowe ołtarze boczne (przy prezbiterium) oraz pozłacane figury Ojców Kościoła i inne elementy wyposażenia. Katedra wzbogaciła się o cztery kaplice barokowe: **Najświętszego Sakramentu (Carlo Rossi, 1672)**, **św. Elżbiety (1680-86)**, **Bożego Ciała (1716-24)** i **Zmartwychwstania (1749)**. [Znakomitymi przykładami śląskiego baroku są ponadto: kościół jezuitów pw. Najświętszego Imienia Jezus z lat 1689-98 (wystrój 1722-35) oraz kolegium jezuickie (gmach *Universität Leopoldinae*) z okresu 1718-35].

Kaplica Najświętszego Sakramentu (pierwotnie Wszystkich Świętych oraz Zbawiciela) zbudowana przy południowym bocznym wejściu to pierwszy skromny przykład nowego trendu. Powstała w latach 1671-72 na zlecenie kanonika **Jana** (Joannis, Giovanni) **Jacoba Brunettiego** (zm. 22.03.1692) według projektu **Carlo Rossiego** (zm. ok. 1688) na rzucie ośmioboku. Bogatą sztukaterię wykonał **Domenico Antonio Rossi**. Niewielka kaplica nakryta jest sferyczną kopułą z latarnią na pendentywach (są to trójkątne wysklepki na przejściu od kwadratu podbudowy kopuły do jej kolistej podstawy), obramowana gzymsem z dekoracją liściem akantu. We wnętrzu znajdują się epitafia fundatora i jego brata, bpa **Jana** (Joannisa) **Brunettiego** (sufragana wrocławskiego w latach 1693-1703. Płyty (epitafia) obramowane są czarnym marmurem dębnickim (krakowskim). Kaplicę zamyka kuta ozdobna furta z herbem fundatora. Wnętrze uległo przekształceniu wskutek zniszczeń wojennych.

Zgodnie z normami baroku zaprojektowano przy korpusie katedry od wschodu z lewej i z prawej strony istniejącej gotyckiej **kaplicy Mariackiej** dwie kaplice barokowe – bezcenne wprost dzieła architektury i sztuki, uznawane przez historyków za najlepsze prace włoskich i wiedeńskich artystów w Europie Środkowej.

Kaplica św. Elżbiety została zbudowana w latach 1680-86 (uroczyste rozpoczęcie budowy miało miejsce 18.07.1680), dokładnie mówiąc, dobudowana do gotyckiej kaplicy Mariackiej od południa na życzenie ówczesnego wrocławskiego biskupa i kardynała **Fryderyka** landgraфа **Hessen-Darmstadt** (zm. 19.02.1682), jako sanktuarium dla uczczenia pamięci jego patronki i miejsce kultu św. **Elżbiety** (żyła w latach 1207-31, ogłoszona świętą w r. 1235, zwana Turyńską lub Węgierską) oraz jako godne miejsce spoczynku (mauzoleum) jej fundatora. Kaplica to prawdziwa perła architektury baroku. Do wnętrza prowadzi kunsztowna metalowa krata. Nad wejściem widnieje popiersie kardynała, fundatora kaplicy, wykonane w 1668 r. w Rzymie, autorstwa **Giovanni Lorenzo Berniniego**. Projektantami kaplicy byli włoscy artyści: architekt i malarz **Giacomo Scianzi** (zm. 1702), który jest autorem cennych fresków i malunków oraz **Carlo Rossi** (zm. 1688 ?). Realizowanie barokowego wyposażenia (figury wykonano we Włoszech) i bogatego architektonicznie wnętrza trwało do 1700 r. (konsekracja nastąpiła 5.09.1700). Kaplica ma założenie wydłużonego prostokąta (wymiary: szer. 11,4 x 7,2 m i wys. 25 m) z segmentem ołtarzowym (3,4 x 5,4 m) oraz aneksem od wschodu (zakrystią) (6,3 x 3,45 m). Wnętrze kaplicy dzieli się na trzy segmenty przestrzenne. Centralny segment ma eliptyczną kopułę na pendentywach, a ściany są wyłożone marmurem strzelińskim (z Przeworna). Centralnym punktem kaplicy jest w części południowej wyodrębnione prezbiterium (segment ołtarzowy) z figurą św. **Elżbiety** (wys. ok. 2,5 m) we franciszkańskim habicie zakonnym. Okrywa ją królewski płaszcz i ma koronę na głowie. Obok szybują figury aniołów, u stóp są symboliczne putta (Miłosierdzie, wspomaganie ubogich – chleb i sakiewka, Władza – korona i laska królewska oraz Pobożność – modlitewnik i Ewangelia). Widoczne jest mistrzowskie przedstawienie szat i figury świętej oraz pary aniołów z efektem światłocienia zrealizowane z białego marmuru kararyjskiego przez **Ercole Ferrata** (z kręgu Berniniego). Autorem mensy ołtarzowej jest artysta **Battista Passerino** (1682). Wnękę ołtarzową zdobią cztery korynckie kolumny z marmuru strzelińskiego zwieńczone złożonym baldachimem. Widoczne jest symetryczne rozłożenie elementów i motywów dekoracyjnych w całej kaplicy właściwe dla sztuki włoskiego baroku.

Cała dolna strefa wystroju o charakterze mauzoleum (ściany kaplicy do gzymsu) wyłożona jest szarym marmurem strzelińskim i symbolizuje życie ziemskie i jego przemijanie, a ten przekaz uzupełnia dekoracja malarska (dwa obrazy: Zgon i Pogrzeb świętej). Górna strefa przestrzenna i centralny segment oparty na tamburze (jest to cylindryczna lub wieloboczna podbudowa kopuły) z eliptyczną kopułą na



Kaplica św. Elżbiety - segment ołtarzowy



Pomnik nagrobny fundatora w Kaplicy św. Elżbiety

pendentywach, symbolizujące gloryfikację świętej i chwałę w niebie, utrzymane są w kolorze białym i złotym. Dobrze doświetlona kopuła jest symbolem niebiańskiego życia (szczęścia) podkreślonego żywą tonacją fresków. Nowa technika malarska (malarstwo iluzjonistyczne) zrealizowana przez **Giacomo Scianzi**, czyli doskonale wykonane freski są wspaniałą ozdobą kaplicy. W kopule z latarnią jest przedstawiony Bóg Ojciec w obłokach i cykl „Niebieska chwała św. Elżbiety”, czyli przyjęcie w poczet świętych. Na nich widać Chrystusa jako Sędziego przyjmującego w poczet świętych patronkę kaplicy oraz św. Marię i św. Jana Chrzciciela (patrona katedry), a także św. Jadwigę (ciotkę Elżbiety) i jej męża księcia Henryka Brodatego. Zaś w jej polach narożnych (malowidła na żaglach) umieszczono niewiasty – symbole czterech cnót kardynalnych: Roztropności, Sprawiedliwości, Wstrzemięźliwości i Męstwa (*Sapientia, Justitia, Temperantia, Fortitudo*). Uzupełnieniem jest dekoracja stiukowa (stiuk to materiał zdobniczy do formowania sztukaterii, ornamentów i motywów figuralnych nakładany na ściany) o motywach figuralnych i floralnych. Górne partie ścian pokryte są freskami autorstwa **Andrzeja Kowalskiego** i **Sebastiana Musskarsa** przedstawiającymi sceny z cnotliwego życia patronki (pokora, posłuszeństwo, ubóstwo, pobożność) oraz obrazy: Śmierć i Adoracja przy trumnie (połączona z cudownym uzdrowieniem).



Fresk Niebiańska chwała świętej w Kaplicy św. Elżbiety

Naprzeciw ołtarza (na lewo od wejścia) znajduje się marmurowa grupa figuralna, czyli pomnik nagrobny kardynała. Figura klęczącego fundatora kardynała **Fryderyka von Hessen-Darmstadt** (zm. 19.02.1682) wyniesiona jest poza pozostałe elementy pomnika, a fundator jest przedstawiony w pozie modlitwnej i ubrany w strój kardynalski (komża, mucet, beffka), a po bokach stoją kobiece postacie: personifikacja Prawdy (z lustrem) i Wieczności (z kłosami jęczmienia i wężem tworzącym krąg), czyli *Veritas* i *Eternitas*. Całość została wykonana na bardzo wysokim poziomie artystycznym w białym marmurze przez artystę **Domenico Guidi** (zm. 1701). Kardynał zwrócony jest do ołtarza, czyli do św. Elżbiety, w pozie modlitwnej jako wierny sługa Kościoła adorujący swą patronkę. Na tablicy inskrypcyjnej zapisano ważniejsze wydarzenia z życia zmarłego. Powyżej jest medalion z personifikacją Kościoła (niewiasta, kielich, hostia) i dewizą życiową kardynała: *Pro Deo et Ecclesia* (Dla Boga i Kościoła) oraz trupa czaszka symbolizująca marność i przemijalność (*Vanitas*) uzupełniony puttami z biretem i kapeluszem kardynalskim. Masywne kolumny z ozdobnymi głowicami wzmacniają wrażenie artystyczne i przekaz religijny kaplicy. W kompozycji pomnika nagrobnego widoczne są atrybuty śmierci i marności (czaszka, chybotliwy płomień). Zwisająca wieczna lampka z kutego srebra w środku – to rzetelna praca złotnika wrocławskiego **Johanna Ohle** z 1678 r. Zachwyty budzi harmonijne zespolenie w duchu baroku elementów architektonicznych, rzeźbiarskich i malarskich (doskonała tonacja barw) dokonane przez włoskich artystów. Ta wysoka wartość artystyczna sytuuje kaplicę w czołówce europejskich obiektów barokowych.

Kaplica Mariacka usytuowana jest na osi katedry (nawy głównej i prezbiterium). Wybudowana została w stylu gotyckim z typowym sklepieniem krzyżowym trójdzielnym. Została wzniesiona w latach 1354-61 na życzenie ówczesnego biskupa **Przeclawa z Pogorzeli (Preclav z Pohorele)** (1310-76, bp 1341-76) jako odrębna kaplica grobowa (szer. 9,6 m, dług. 7,6 m, z prostokątnym prezbiterium o wymiarach 5,4 x 8,2 m). Pośrodku znajduje się bardzo wartościowy gotycki nagrobek (tumba) biskupa fundatora z czerwonego marmuru. Poniżej spoczywającej na płycie nagrobnej postaci biskupa w stroju liturgicznym (z infułą i pastorałem) przedstawione są (na tumbie) prominentne osoby idące w ówczesnym orszaku pogrzebowym. Misterna krata barokowa (1695) prowadzi do tej gotyckiej w formie kaplicy. Ale posiada ona wyposażenie barokowe z ołtarzem głównym z 1722 r. W nim umieszczona jest kopia obrazu Matki Boskiej Częstochowskiej (z okazji Millenium 1966). Widoczne są wartościowe barokowe ołtarze boczne z puttami: w prawym ołtarzu z r. 1691 jest scena pasyjna Nałożenie korony cierniowej, w medalionie powyżej Mojżesz i Podwyższenie węża miedzianego.

W ołtarzu (po lewej stronie) z r. 1712 scena: Święta Rodzina (poszukiwanie 12-letniego Jezusa), a w medalionie powyżej: Bóg Ojciec na obłoku. Na życzenie dziekana katedry **Ferdinanda Leopolda von Holstein-Sonderburg** na ścianie umieszczono epitafium (relief, marmur i alabaster) ze sceną bitwy przeciwko Turkom pod Slankamen (Wojwodina, 19.08.1691) i śmierci jego brata – generała kawalerii księcia **Georga Christiana von Holstein-Sonderburg**, kartusz z herbem rodzinnym i popiersiem oraz napis: „*Misere mei Deus*“ (Boże, bądź mi litościwy) (ok. 1702). W południowej ścianie umieszczona jest wartościowa płyta metalowa (odlew z brązu) bpa **Johanna IV Rotha** (z r. 1496), wykonana w warsztacie w Norymberdze. Przedstawia biskupa w stroju pontyfikalnym i wokół napis w języku łacińskim, który podaje datę śmierci (21.01.1506) i wychwala działania biskupa.



Kaplica Bożego Ciała

Kaplica Bożego Ciała (*Corpus Christi*), **Najświętszego Sakramentu** (zwana **Elektorską**) (wymia-ry: 15,30 x 7,70 m) została dobudowana do północno-wschodniego (czołowego) korpusu katedry w okresie lat 1716-24. Fundatorem tej barokowej kaplicy był ówczesny arcybiskup wrocławski i elektor trewirski **Franciszek Ludwik von Pfalz-Neuburg** (bp od 1683, zm. 18.04.1732), który zamówił projekt u wybitnego wiedeńskiego architekta **Jana Bernarda Fischera von Erlach** (1656-1723), z którym współpracował praski rzeźbiarz **Ferdinand Maximilian Brokoff** (1688-1735). Uroczysta konsekracja odbyła się 7 kwietnia 1724 r. Kaplica wzniesiona jest na planie prostokąta (zgodnie z regułą sztuki baroku analogicznie do kaplicy św. Elżbiety). Także ta kaplica posiada kopułę z latarnią osadzoną na bębnie o eliptycznym rzucie. Kaplica Bożego Ciała jest także nazywana Elektorską. Jej fundator biskup wrocławski **Franciszek Ludwik von Pfalz-Neuburg** należał do grona elektorów Cesarstwa Rzymskiego (Niemieckiego), czyli miał prawo (przywilej) wybierania cesarza.

W części ołtarzowej (prezbiterium 4,50 x 7,40 m szer.), znajdującej się w północnej części kaplicy, ulokowane są dwie wolno stojące korynckie kolumny i podtrzymywane przez nie archiwolty ozdobione w kluczu kartuszem. Tuż za pierwszą znajduje się druga para kolumn wysuniętych i potem trzecia. Wystrój ołtarza, jak i całej kaplicy, jest unikalnym nawiązaniem do tradycji Starego Testamentu i jego spełnienia się w Nowym Testamencie. W centralnym miejscu ołtarza znajduje się Arka Przymierza w kształcie rozszerzającej się ku górze skrzyni (dł. 150 cm, wys. 62 cm) umieszczona na tabernakulum (wys. 140 cm), które wykonane jest z marmuru i otulone mosiężną, złoconą blachą. A powyżej jest „Słońce łaski i sprawiedliwości” symbolizujące monstrancję, czyli Najświętszy Sakrament. To promieniste słońce wschodzące ponad Arką Przymierza jest symbolem Eucharystii i Nowego Testamentu.



Pomnik nagrobny fundatora w Kaplicy Bożego Ciała

Obok stoją biblijne postacie **Mojżesza** i **Aarona** (ok. 2,0 m wys.), które w marmurze kararyjskim wykonał **F. M. Brokoff** w 1722 r. Ten artysta rzeźbiarz jest też autorem czterech alabastrowych supraport (są to płytciny nad drzwiami wypełnione malowidłem lub płaskorzeźbą) (2,30 x 2,10 m) nad portalami na ścianach bocznych. Alegoryczne płaskorzeźby i putta symbolizują cztery rzeczy ostateczne: Śmierć, Sąd Ostateczny, Niebo i Piekło. Boczne ściany nawy dzieli na trzy pola sześć korynckich pilastrów dźwigających belkowanie. Środkowe pola obu ścian wypełnia



Fresk Strącenie Aniołów w Kaplicy Bożego Ciała

ją bogato profilowane obramienia dużych olejnych obrazów. Na wschodniej ścianie tematem jest Ofiara Melchizedecha (jego spotkanie z Abrahamem) – ofiarowanie chleba i wina, na zachodniej zaś Ostatnia Wieczerza (wieczerza paschalna Jezusa z apostołami). Są to dzieła z 1725 r. antwerpczyka **Johanna Franza de Backera**, nadwornego malarza biskupa (księcia, elektora). Wśród wystroju kaplicy na uwagę zasługuje zastosowany szlachetny materiał – brązowy marmur salzburski, szaroniebieski strzeliński i biały kararyjski oraz bogata dekoracja stiukowa. Nad częścią ołtarzową jest eliptyczna kopuła podobna do większej kopuły na wysokich pendentywach nad centralną częścią kaplicy z malowidłem Strącenie Aniołów autorstwa wybitnego artysty **Carlo Carloniego** (1686-1775). Wśród fresków znajdziemy także wizerunki czterech Ewangelistów i czterech Ojców Kościoła. W latarni (w kopule) wymalowane są cztery hebrajskie litery: Elohim (dosł. bogowie), które w Starym Testamencie oznaczały imię Boga. Kaplica pełni drugą ważną funkcję – służy jako miejsce spoczynku jej fundatora. Segment grobowy (ściana naprzeciwko ołtarza) jest skromniejszy niż grupa z **Fryderykiem heskim**. Tu umieszczone jest epitafium biskupa-fundatora: płyta z czarnego marmuru z połączonymi metalowymi literami, powyżej jest obraz fundatora (brak rzeźby lub popiersia) oraz dwie kobiety (to *Synagoga* i *Ecclesia*) z symbolicznymi krzyżami – z lewej mojąszowy z zawieszonym na nim węzem i z prawej krzyż chrystusowy autorstwa **F.M. Brokoffa**. Jest to nawiązanie do ciągłości Starego i Nowego Testamentu. Na uwagę zasługuje marmurowa posadzka z mosiężnymi prętami i tablica z literami H.I.P.F.L.C.P., które należy odczytać: *Hic iacet peccator Franciscus Ludovicus Comes Palatinus*

(Tu spoczywa grzesznik Franciszek Ludwik władca Palatynatu) oraz napis: *Orate pro eo* (Módlcie się za niego). Godne uwagi są symetryczne supraporty – płaskorzeźby nad wejściem: Śmierć (Jakub na łożu śmierci) i Piekło (ogień piekielny gnębiący grzesznika).

Kaplica Najświętszego Sakramentu (*Corpus Christi*) charakteryzuje się znakomitym i finezyjnym wykonaniem poszczególnych detali i jest świadectwem mistrzowskiego kunsztu artystów. Szerokie zastosowanie cennego materiału kamieniarskiego (marmuru i alabastru), różnorodne i bogate elementy architektoniczne i rzeźbiarskie oraz przemyślany głęboki program teologiczny w malowidłach stawiają kaplicę w szeregu wybitnych dzieł sztuki okresu baroku, nie tylko na Śląsku, ale i w Europie.

Edmund Calus

Górski Dom Turysty
 "Pod Biskupią Kopą"
 48-267 Jarnołtówek 211
 tel. 077/439-75-84
 www.biskupiakopa.pl
 e-mail: biskupiakopa@wp.pl



Ikonograficzne przedstawienia Chrystusa i czterech Ewangelistów na sklepieniu wieży kościoła św. Erazma i św. Pankracego w Jeleniej Górze

Kościół katolicki pw. św. Erazma i św. Pankracego w Jeleniej Górze został poddany skutecznej renowacji swojej fasady w ubiegłym oraz bieżącym roku (2025). Dzięki zastosowaniu nowoczesnej technologii laserowej liczne epitafia, z których wiele liczy ponad 400 lat, stały się ponownie czytelne i dostępne dla badań historycznych.

Wieża kościelna wzniesiona z masywnych ciosów piaskowca składa się w dolnej części z trzech kondygnacji o planie czworobocznym oraz trzech ośmiobocznych. Wieńczy ją barokowa kopuła pokryta miedzią, charakteryzująca się pojedynczym przełamaniem.



Wieża kościoła św. Erazma i św. Pankracego

Parter wieży tworzy otwarta na trzy strony sala w stylu gotyckim stanowiąca wyjątkowy element architektoniczny. Żebra sklepienia tej przestrzeni opierają się na atrybutach czterech Ewangelistów: aniele, lwie, wole i orle.

Zwornik umieszczony na skrzyżowaniu żeber sklepienia przedstawia głowę Jezusa Chrystusa w nimbie krzyżowym



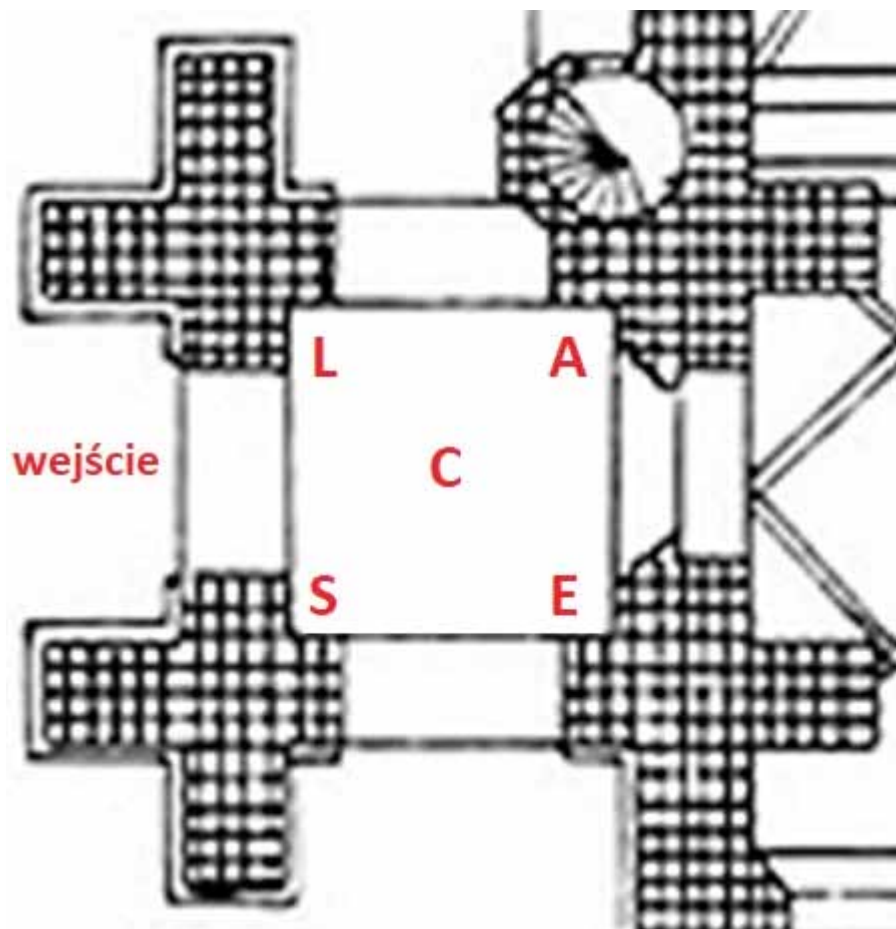
Portal wejściowy do sali pod wieżą



Kamień zwornikowy umieszczony w najwyższym punkcie sklepienia pełni funkcję konstrukcyjną i jednocześnie dekoracyjną, przedstawiając głowę Chrystusa.

Symbolika wnętrza ma głęboki wymiar teologiczny: czterej Ewangelisci witają wiernych przybywających na nabożeństwo, a Jezus Chrystus umieszczony na zworniku góruje nad całością jako centrum wiary i duchowego przewodnictwa.

W sali wieżowej przy wejściu do kościoła widzimy pierwsze sklepienie krzyżowe



Sala pod wieżą

E = Anioł

L = Lew

S = Wół

A = Orzeł

C = Chrystus



Anioł



Lew



Wół



Orzeł

*Ullrich Junker
Tłumaczył Henryk Dąbkiewicz
Foto sklepienia Dorota Duchnowska*

W Górach Izerskich

Czarnotka jest strumieniem w Kamienieckim Grzbiecie Gór Izerskich. Zwróciła moją uwagę swoją uroczo uwodzicielską nazwą, a od kiedy zobaczyłem ją w pobliżu wsi Gierczyn, nie dała o sobie zapomnieć. Dziś poznalem jedno ze źródeł, to, które daje początek najdłuższej odnodze strumienia. Zaczyna się mało poetycko, bo wysiękiem na poboczu drogi prowadzącej na Dłużec, największej góry w okolicy.

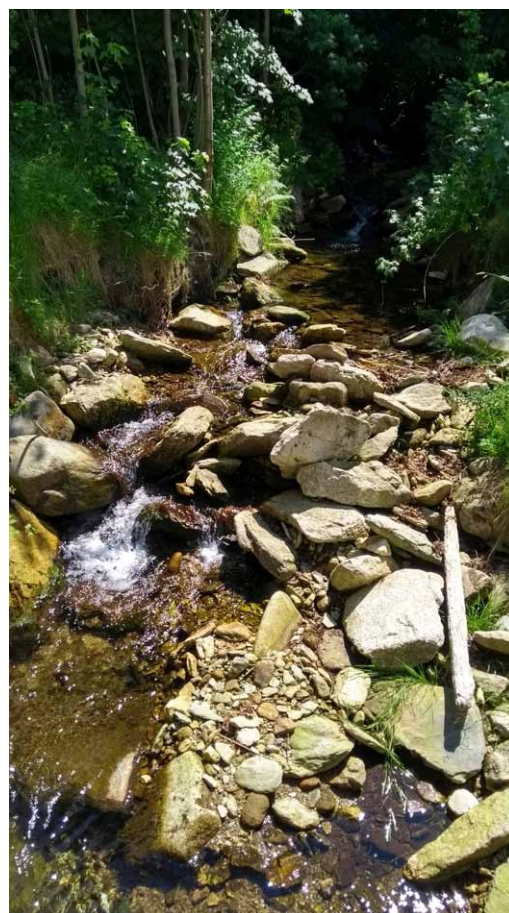
Nim poszedłem w dół brzegiem strumienia, ruszyłem dalej, na szczyt Dłużca, mało znanej, a sporej góry izerskiej. Obły, szeroki szczyt nie jest zalesiony, nawet widać z niego fragment dalekich krańców pogórza. Jest tam dzika łąka z ładnymi trawami i kwiatami, głównie naparstnicami i mnóstwem kwitnącej przytulii jakiejś niskiej odmiany, nieutrudniającej marszu. Jednak iść musiałem ostrożnie, bo wiele tam ukrytych nierówności, kamieni i gałęzi wśród traw, a nad nimi sterczące resztki uschniętych drzew. Dzikie, pierwotne, nieco ponure miejsce, ale przecież pociągające tymi właśnie cechami.

Czarnotka zbiera swoje wody rozlane wzdłuż drogi i zaczyna bieg ku przeznaczeniu, a jest nim Kwisa, do której wpada po wcześniejszym połączeniu sił z Mrożynką. Źródło tego strumienia, nota bene, też postaram się poznać.

Czarnotka płynie maleńką strużką, znika, wsiąkając w ziemię, pojawia się kilka metrów dalej i znowu niknie między kamieniami, by wypłynąć niżej, za brzozą wyrosłą w jej korycie – ta sama, inna? Mija martwe świerki kiedyś pojone jej wodą, chwilami nie ma nawet tyle sił i wody, by zmoczyć suche kamienie leżące w jej korycie. Cicho chowa się wśród traw, spada z kamienia, tworząc miniatu-



Czarnotka



Czarnotka w Gierczynie



Skałki Zakochanych

rowy wodospad albo zbiera swe wody w oczku wodnym ukrytym w skalnym zagłębieniu. Mała, bezbronna, spokojna, ale jednocześnie dzika swoją pierwotnością, zależnością jedynie od praw natury. Las nad nią jest podobny: należy tylko do siebie i żyje jak przed wiekami. Świerki rosną tam na skałach

z odrobiną ziemi, umierają, przewracają się, czasami wprost do strumienia i rozkładają w proch, by oddać nowym drzewom swoją materię, a żaden leśnik nie przyjdzie tam z piłą, by zaprowadzić ludzki porządek. Szedłem wzdłuż Czarnotki blisko dwie godziny, a przeszedłem ledwie 700 metrów nie tylko z powodu robienia zdjęć. Często musiałem obchodzić zwalone drzewa, jeszcze częściej po prostu stałem i patrzyłem. Piękna to była droga, piękny czas.

Do Gierczyna wracałem nie najkrótszą drogą, bo przez Zamkową, Skałki Zakochanych i oczywiście Kufel. Ze Skałek widoki są bardzo rozległe, wzrok sięga Gór Kaczawskich i skraju Pogórza zarówno Izerskiego jak i Kaczawskiego, a ostatnie drzewa lasu są granicą dwóch krain: zostawia się za sobą rozległe bory i długie Góry Izerskie, a wychodzi na otwarte, jasne, malownicze, swojskie i tak lubiane przeze mnie pogórze.

Drogi i lasy.

Izerskie drogi różnią się od kaczawskich, zwłaszcza w leśnych masywach, na rozległych zboczach gór, ale na otwartych przestrzeniach, gdy wiodą w doliny i na pogórzańskie wzgórki, są podobne.

Jest ich wiele, a potrafią ciągnąć się kilometrami. Drogi suche, równe, utwardzone szutrem, ale są i podmokłe, z wiecznymi kałużami i koleinami, w mokre dni omalże niemożliwe do przejścia. Rzadziej, ale widziałem przyjazne wędrowcom, a trochę zapomniane zielone dukty zdobione kwiatami.

W tych górach zdecydowanie przeważają rozległe bory świerkowe. Często dzikie, trudne do przejścia, w które lepiej się nie zapuszczać bez dobrej orientacji w przestrzeni i odpowiedniego doświadczenia; lasy nie dla mieszczuchów. Są jednak i jasne lasy mieszane, idealne do rodzinnych spacerów, na przykład na dzisiaj odwiedzonej Zamkowej.

Opisy moich górskich wędrówek, uzupełnione zdjęciami, są w dwóch książkach dostępnych w wielu księgarniach internetowych. To „Sudeckie wędrówki” i „Góry Kaczawskie słowem malowane”.

Krzysztof Gdula



Granaty vel Łyszczyk



Kufel, w dole Gierczyn



Na Kuflu, w oddali Ostrzyca i Góry Kaczawskie

Schronisko PTTK na Hali Kondratowej znowu otwarte!

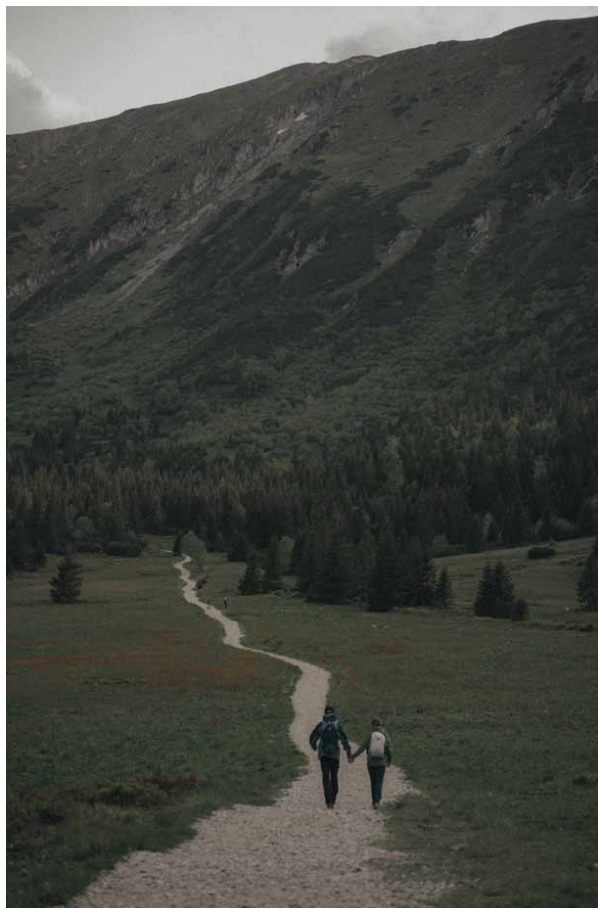


Po dłuższej przerwie związanej z remontem Schronisko PTTK na Hali Kondratowej ponownie otworzyło swoje drzwi dla turystów. To najmniejsze schronisko w polskich Tatrach, ale jego wyjątkowe położenie – u stóp Giewontu – sprawia, że jest jednym z najchętniej odwiedzanych miejsc przez wędrowców szukających odpoczynku, noclegu czy schronienia w trudniejszych warunkach pogodowych.

Dla nas to miejsce w sercu Tatr, w którym ludzie spotykają się, odpoczywają, ale też znajdują schronienie, gdy pogoda zaskoczy w górach. Cieszymy się, że znów możemy zaprosić Was do środka — na pyszne jedzenie, ciepłą herbatkę i złapanie oddechu, ale też na skorzystanie z noclegu w pięknych okolicznościach przyrody – mówi zespół Schroniska na Hali Kondratowej.

Dzięki temu turyści mogą planować spokojnie dłuższe trasy, mając pewność, że w razie potrzeby znajdzie się dach nad głową i chwila wytchnienia przed dalszą drogą. Serdecznie zapraszamy wszystkich, którzy kochają górskie poranki i magię Tatr – do zobaczenia na szlaku!

www.schroniskokondratowa.pl



CYTAT MIESIĄCA

Nie obrażajcie turystów

1 sierpnia w jednym z dwóch największych internetowych portali informacyjnych ukazał się materiał filmowy pokazujący trzech „kolesi” pływających się w Morskim Oku. Autor notki tak to opisał: *Tym razem sytuacja dotyczy tatrzańskich turystów, którzy podczas wędrowki po górach postanowili wykapać się w jednym ze stawów, co jest kategorycznie zabronione. Zachowanie turystów nie umknęło również uwadze internautów, którzy swoje oburzenie wyrazili w komentarzach.*

To nie pierwszy raz kiedy wandali, chuliganów, osoby łamiące wszelkie zasady w górach, tym razem w Tatrach, autor publikowanego materiału, który dociera do tysięcy odbiorców nazywa turystami, w tym przypadku turystami tatrzańskimi. Kiedyś fraza „tatrzański turysta” oznaczała doświadczonego turystę górskiego, kogoś kto wie więcej o górach, ma spore umiejętności turystyczne, zna Tatry, fraza nobilitująca niejako górolaza. Teraz bez zastanowienia autorzy szeroko publikowanych informacji używają słowa „turysta”, nawet „tatrzański turysta”, jak ścierki. Niemal cały cytowany powyżej fragment jest nie do przyjęcia, jakaż to „wędrowka po górach”? Nie od wczoraj w sezonie letnim ukazują się informacje z Zakopanego i okolic o ludziach zachowujących się karygodnie. Są to rozjeżdżający quadami i skuterami śnieżnymi góralskie pola i łąki, są to arabskie rodziny jeżdżące quadami po tatrzańskich potokach, czy samochodami po Krupówkach, przy czym tzw. służby nie są w stanie poradzić sobie z tymi procederami. Można zacytować Grzegorza Ciechowskiego pytając „gdzie oni są”? Gdzie są te służby. Te sytuacje to przyczynek do szerszej refleksji, właśnie gdzie są te służby. Pamiętam jak dziś sytuacje z Dolomitów, kiedy na kolejnym biwaku, gdy postawiliśmy namioty na podwórku u miejscowego mieszkańca, po powrocie z wycieczki zastaliśmy kartki przyklejone do namiotów z informacją, że nie wolno tam biwakować. Okazało się, że to funkcjonariusz policji municypalnej jeździł drogą w dolinie na motocyklu i kontrolował co dzieje się w dolinie, robił to codziennie przejeżdżając dolinę do południa i po południu. Co ciekawe w krajach alpejskich funkcjonuje tzw. prawo górskie pozwalające na jeden nocleg w tym samym miejscu w górach. Pod koniec lipca „sieć” obiegła informacja o biwaku w namiocie na Zawracie. Wywołała oburzenie komentujących podobnie jak filmik z pluskającymi się w Morskim Oku.

Tyle komentarza. Chcę uczulić nas wszystkich, a szczególnie wszystkich publikujących jakieś informacje z gór, by rozważnie używali słów turysta, turysta górski, turysta tatrzański. **Nie każdy, kto przebywa w górach jest turystą, choćby odpowiadał encyklopedycznej definicji. Nie obrażajcie turystów.**

Juliusz Wysłouch

Zielone wzgórza nad...

Nie, nie nad Soliną. Tych wzgórz nad Soliną już prawie nie widać, gdyż są zasłonięte przez dziesiątki hoteli i pensjonatów w Solinie i Polańczyku. Z poziomu spacerującego człowieka chyba widać niewiele. Ech, gdzie te lata 70-te! Wtedy widać było wszystko dokoła. Ale ja nie o tym. Mieszkańcom „płaskoziemia”, czyli turystom górskim mieszkającym z dala od gór i wyżyn, chcę przedstawić maleńki fragment krawędzi Pradoliny Wisły od Ciechocinka w kierunku Włocławka. Teren wznosi się w już pobliżu Ciechocinka, jadąc DK 91, niedaleko od skrzyżowania z szosą Aleksandrów Kujawski – Odolion – Ciechocinek spotykamy dość znaczny podjazd na wysoczyznę. Wznosimy się na krótkim odcinku z 50 m n.p.m. na 72 m n.p.m., jednak teren po lewej stronie szosy osiąga nieco ponad 90 m n.p.m. Sam Ciechocinek leży na wysokości 46 m n.p.m., zatem różnica wysokości między tym miastem a sąsiednim Raciążkiem to ok 44 m.

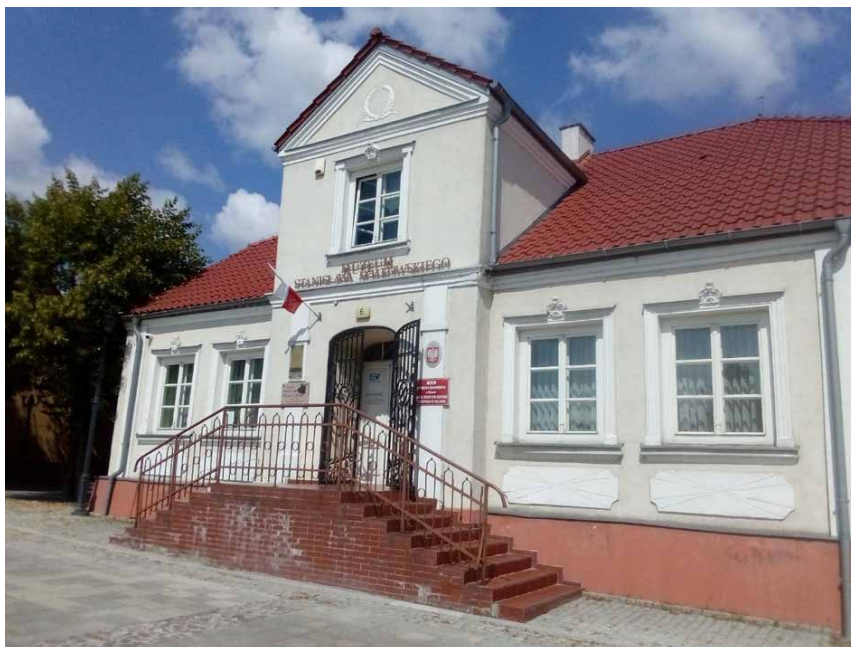
Będąc w Ciechocinku, w tej jak czasem czytam „stolicy rozpusty po sześćdziesiątce”, mamy sporo możliwości wycieczkowania nie tylko od lodziarni do lodziarni lub pod słynnymi łożniami. Wystarczy wsiąść na rower i ruszyć w kierunku Nieszawy, owej słynnej Nieszawy znanej z filmu pt. *Wiosna panie sierżancie* z Józefem Nowakiem w roli komendanta posterunku MO Władysława Lichniaka i Tadeuszem Fijewskim (Wyderko) sprzedającym stonkę miejscowym rolnikom. Tyle historii, bo film z roku 1974, polecam obejrzeć,

choć obawiam się, że współczesne pokolenie niewiele zrozumie. Trzeba było żyć w tamtych czasach, żeby zauważyć i docenić ironię zawartą w filmie.

Poniżej fragment niemal 100 km trasy, którą przejechałem w pewną lipcową niedzielę. Zatem siadamy na rower przy słynnym „grzybku” rozsiewającym zbawienny solankowy aerozol i jedziemy przez skwer do ul. Armii Krajowej. Korzystamy z drogi rowerowej. Sama ulica jest pieszą promenadą do Parku Sosnowego, dalej ul. AK przechodzi w ul. Nieszawską, co utwierdza nas w przekonaniu, że obraliśmy słuszny kierunek. Teraz kilka kilometrów jazdy niemal prosto, że końca drogi nie widać. Korzystamy z drogi pieszo-rowerowej, jazdy szosą nie polecam ze względu na sposób jazdy miejscowych kierowców. Chyba nie mają w swoich autach prędkościomierzy. Właściwie nic ciekawego, jedzie się wzdłuż coraz rzadszej zabudowy, ale po drodze jedziemy przez Siarzewo. Większości ta nazwa może nic nie mówić, a jest to lokalizacja planowanego od wielu, wielu lat stopnia wodnego na Wiśle – zapory i elektrowni wodnej, lokalizacji, o którą toczy się nieskończony spór ekologów, naukowców, energetyków, samorządowców, zarządców rzek (Wody Polskie), mieszkańców ... i nie wiadomo kogo jeszcze.

Po przejechaniu 8.8 km wjeżdżamy na rynek w Nieszawie. Jeszcze kilka miesięcy temu był niemiłosiernie rozkopany w ramach rewitalizacji. Nie oceniam efektu, to rzecz gustu. Moją uwagę skupiła parująca fontanna wydzielająca ożywczą wodną mgiełkę. Ktoś powie, że znowu betonoza, ale przy rewitalizacji zachowano wszystkie rosnące na rynku drzewa, co nie zawsze się dzieje przy tego typu działaniach. Byłem tam w niedzielę i miasteczko sprawiało wrażenie „miasta duchów”. Po rynku kręciło się kilka osób, kilka stało w kolejce przy lodziarni, oznaki życia zauważyłem na nabrzeżu w pobliżu przystani promu. Akurat przybył z przeciwległego brzegu Wisły i z pokładu wysypał się spory tłumek pieszych, rowerzystów i jakieś trzy samochody. Przeprawa promowa działa od roku 1933. Przy rynku znajduje się Muzeum Stanisława Noakowskiego, urodzonego w Nieszawie malarza, architekta i historyka sztuki. To wybitna postać przełomu wieku XIX i XX w dziedzinie malarstwa, architektury, muzealnictwa i historii sztuki. Muzeum, oddział Muzeum Ziemi Kujawskiej i Dobrzyńskiej w sezonie letnim otwarte jest od wtorku do niedzieli, od godz. 10 do 16 lub 17. Jedną z pierzei rynku zdobi ratusz mieszczący siedzibę Urzędu Miasta. Warto zajrzeć także do późnogotyckiego kościoła św. Jadwigi z bogatym wyposażeniem barokowym i manierystycznym. Nieco z boku na wzgórzu stoi pofranciszkański XVII wieczny kościół Znalezienia Krzyża Świętego.

Nieszawa wygląda trochę jak dekoracja do filmu przed przybyciem aktorów, statystów i całej ekipy filmowców. Jadąc główną ulicą (3 Maja, dalej Narutowicza) spotkałem jednego kota siedzącego na parapecie i jednego mieszkańca. Może w dzień powszedni toczy się tam jakieś życie? Jednak to miasto ma jakiś swój specyficzny urok. Jadę dalej, wszak celem są zielone wzgórza – kierunek Przypust Dolny. Po lewej Wisła, po



Muzeum Noakowskiego w Nieszawie



Nieszawa, przystań promowa

prawej owe tytułowe wzgórza nad... nad Nieszawą i Wisłą. Koniec ul. Narutowicza, na wprost gruntowa droga, w prawo ostro pod górę asfaltowa serpentyna. Nią, mozolnie, ale bez szczególnego wysiłku, wydostają się na wysoczyznę, pokonując 40 m przewyższenia. Warto się potrudzić, żeby choć z zewnątrz obejrzeć drewniany kościół filialny pw. św. Stanisława i Marii Magdaleny. Kościół zbudowany prawdopodobnie w Nowogrodzie k. Lipna stanął w tym miejscu ok. roku 1779.

Opuszczam Przepust Górny szybkim zjazdem serpentyną i wracam na drogę gruntową biegnącą wzdłuż Wisły. Po prawej wyniosłe wzgórza, teren mocno urzeźbiony z licznymi bocznymi dolinkami. Teren po lewej także rośnie, a droga wiedzie wciętą między wzgórza doliną. Nagle po lewej ręce widzę poprzeczną dolinkę z wznoszącą się stromo asfaltową drogą. Dokąd prowadzi? Na mapie niczego tam nie ma. No i nie było, tylko pola, ale podjazd i szybki zjazd dały sporo satysfakcji. Korzystając z asfaltowej drogi wyprowadzającej na zachód, dojeżdżam do wsi Plebanka i dalej do stacji kolejowej Nieszawa – Waganiec. Tu można wsiąść do osobowego, dojechać do Aleksandra Kujawskiego, skąd wrócić do Ciechocinka (linia kolejowa Włocławek – Aleksandrów Kujawski – Toruń), można też z Plebanki pojechać do Nieszawy „górami” i wrócić do Ciechocinka przez Siarzewo.

Jest to propozycja wycieczki rowerowej lub pieszej dla osób niebojących się wyjść nieco poza tzw. cywilizację. Przydaje się zwykły górski rower, trochę umiejętności korzystania z przrutek i uporu, można też podjechać samochodem do Nieszawy, zajrzeć na przystań, do muzeum, do kościołów i zrobić sobie 2 – godzinny spacer wzdłuż wzgórz. To wszystko z dala od wakacyjnych tłumów w tzw. renomowanych turystycznych miejscach. Na koniec informacja ważna dla przyszłych gości Ciechocinka, tych z rowerami i tych bez. Oto od połowy grudnia tego roku wrócą pociągi osobowe z Aleksandra Kujawskiego do Ciechocinka, będą też bezpośrednie kursy z Torunia i Bydgoszczy.

Juliusz Wystouch



Przepust Górny, kościół z XVIII w.



Zielone wzgórza Pradoliny Wisły



Malownicza dolinka z drogą donikąd

Jeziro Turkusowe: spadek po Johannesie Quistorpie

W poprzednim numerze „NS” zaproponowałem wszystkim, spędzającym wakacje nad Bałtykiem gdzieś w rejonie Międzyzdrojów, wycieczkę do położonego niedaleko od tego miasta Lubina. Po zwiedzeniu tamtejszego grodziska i obejrzeniu panoramy z punktu widokowego na Wzgórzu Zielonka pozostawiłem Czytelników z dylematem: wracać, czy iść dalej? A jeśli iść dalej, to dokąd?

Odpowiedź jest prosta: iść dalej za niebieskimi znakami na północ! Na rozstajnych drózkach stoi drogowskaz z kierunkową tabliczką „Jeziro Turkusowe”. Ponieważ wchodzimy tu w granice Wolińskiego Parku Narodowego powinniśmy posiadać bilet wstępu: można go kupić wcześniej przez Internet na stronie parku, ewentualnie nabyć „zdalnie” na miejscu, zaczynając od zeskanowania telefonem kodu QR zamieszczonego na tablicy informacyjnej.

Po niespełna 200 m rozwidlenie szlaków: w lewo odbija tu szlak zielony. Nosi on nazwę „Ścieżka wokół Jeziora Turkusowego” i rzeczywiście umożliwi nam wykonanie pętli wokół tego zbiornika. Póki co, idziemy jednak za znakami niebieskimi. Nieznacznie się wznosząc wśród bukowego lasu, w którym bukowi zwyczajnemu towarzyszy czasem dąb bezszypułkowy, wyprowadzają nas one na punkt widokowy zwany Piaskową Górą (53 m n.p.m.). Stąd po raz pierwszy możemy podziwiać jezioro, którego nazwa nawiązuje do niebieskawo-zielonej barwy lustra wody wywołanej rozszczepieniem światła słonecznego w wodzie i odbiciem jego refleksów od białego dna. Tu też warto wyjaśnić, kim był



Widok na Jezioro Turkusowe z Piaskowej Góry



Drogowskazy w Wolińskim Parku Narodowym nie podają czasów przejść, lecz odległości

Widok na Jezioro Turkusowe z Wapnicy (od pn.; w głębi Piaskowa Góra)



człowiek, któremu zawdzięczamy powstanie tego interesującego zbiornika wodnego.

Johannes Quistorp (1822-1899) urodził się w dość zamożnej rodzinie zasiedziałej w pomorskim Greifswaldzie. W 1846 r. przybył do Szczecina, gdzie po kilku latach zrzęczał już własnym przedsiębiorstwem. Przewidując wzrost zapotrzebowania na materiały budowlane w szybko rozwijającym się Królestwie Prus, w 1855 r. rozpoczął w Lubinie budowę nowoczesnej na owe czasy cementowni. Głównym surowcem do produkcji wysokiej klasy cementu portlandzkiego była doskonałej jakości kreda, której złoża istniały w sąsiedniej Wapnicy i niedalekim Wicku. W dzisiejszej Wapnicy kredę, która służyła do nawożenia pól i do bielienia prania, wydobywano już w XVI w. Według pisemnej wzmianki z 1578 roku istniały tutaj również piece do wypalania wapna z kamienia kredowego. Pierwsze wyrobisko było położone na północny wschód od dzisiejszego Jeziora Turkusowego, pomiędzy Trzciągowem a Wickiem. Zabudowania cementowni Quistorp ulokowano na brzegu jeziora Wicko Wielkie, w pobliżu nowego złoża kredowego stwierzonego właśnie pod Piaskową Górą.

Wkrótce lubiński zakład stał się największym producentem cementu portlandzkiego w Niemczech. Z końcem XIX w. zatrudniał ok. 800 pracowników. Na terenie cementowni mieściła się m.in. wytwórnia beczek, w których w tamtych czasach transportowano cement. W szczytowych okresach przed 1910 r. produkowała ona do 1800 beczek dziennie! Cement z racji swej jakości wykorzystywano głównie w budowach militarnych i innych specjalnego znaczenia. Eksportowano go też do Rosji, Danii i do Gdańska. Fabryka posiadała port oraz własną flotę niewielkich jednostek pływających budowanych we własnej stoczni (nawiasem mówiąc, w czasie I wojny remontowała ona m.in. niemieckie U-booty...).

Cementownia stała się motorem dla rozwoju Lubina i okolic. Dzięki niej kilka pokoleń mieszkańców znajdowało w niej zatrudnienie i miało zapewniony byt. Zwłaszcza,

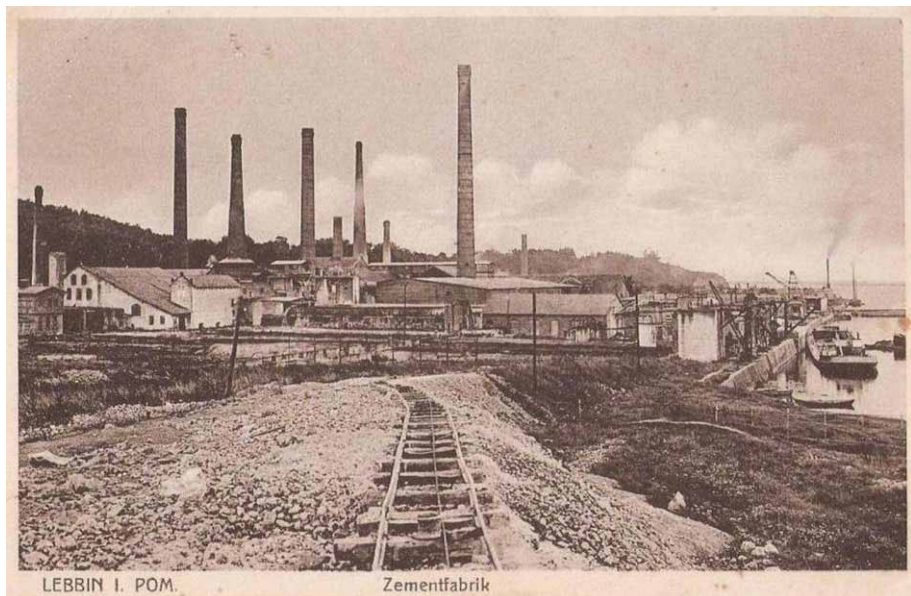
**Cementownia w Lubinie
na dawnej karcie pocztowej**



Johannes Quistorp (źródło: Wikimedia)



Kopalnie kredy (Kreide Grube) na dawnej mapie, po prawej u góry stara, w centrum nowa (obecnie Jezioro Turkusowe)



LEBBIN I. POM.

Zementfabrik

że Quistorp został uznany za pierwszego przedsiębiorcę w Prusach, który rzeczywiście interesował się sytuacją społeczną swoich pracowników. Był wybitnym filantropem. Wybudował m.in. 150 mieszkań pracowniczych, w Lubinie ufundował dwuklasową szkołę ludową, szkołę zawodową kształcąca młode kadry dla cementowni oraz sierociniec i kasę zapomogową dla wdów i sierot.

Poza cementownią w Lubinie Johannes Quistorp posiadał szereg innych majątków, w tym ogromne tereny w Szczecinie – ale to jest temat na inną opowieść. Po jego śmierci interes przejął jego syn, Martin. W latach 1899 i 1901 przedsiębiorstwo „Pommerscher Industrie-Verein auf Actien, założone w 1872 r.” uruchomiło w Wolgast dwie duże fabryki cementu portlandzkiego, których głównym surowcem była kreda dostarczana statkami z wyrobisk na Rugii. Na początku lat 30. XX w., w obliczu wielkiego kryzysu gospodarczego, cementownie musiały ograniczyć produkcję. Zakład w Lubinie pracował jednak w dalszym ciągu, a jego sławę podtrzymywało coś, co dziś nazwalibyśmy „turystyką przemysłową”: do miejscowego portu zawijały statki wycieczkowe, których pasażerowie zwiedzali zakład, a przy okazji i jego malownicze okolice.

Cementownia wstrzymała pracę w marcu 1945 r. Kiedy w maju do Lubina wkroczyły wojska radzieckie, fabryka była gotowa do podjęcia produkcji. Niestety, Rosjanie swoim zwyczajem potraktowali zakład jako łup wojenny: bezmyślnie zdemontowali większość urządzeń i instalacji, które ładowano na statki i wywożono do radzieckich portów. Cementownia nigdy już nie wznowiła produkcji. W ograniczonym zakresie kredę eksploatowano w tym rejonie do 1985 r.

Jak wspominałem, pierwszym i najważniejszym źródłem surowca dla lubińskiej cementowni był łom pod Piaskową Górą. Skąd jednak wzięło się złożo kredy wśród dyluwialnych piasków i żwirów? Geolodzy twierdzą, że mamy tu do czynienia z tzw. porwakiem lodowcowym. Olbrzymia bryła kredy została oderwana przez lądolód od południowej części dna morza (na terenie dzisiejszego Bałtyku), przetransportowana wiele kilometrów na południe i osadzona w obecnym miejscu. Podczas wieloletniej eksploatacji kredy powstało wyrobisko sięgające 18,6 m poniżej poziomu morza (tu: niedalekiego jeziora Wicko Wielkie). Po ustaniu wydobywania po II wojnie światowej i zaprzestaniu odwadniania wyrobiska wypełniło się ono z czasem wodami podskórnymi, tworząc jezioro o powierzchni 6,74 ha. Jego lustro wody znajduje się na wysokości 2,6 m n.p.m., co daje nam głębokość 21,2 m – a więc dno zbiornika jest kryptodepresją.

Jezioro Turkusowe staje się z roku na rok coraz częściej odwiedzaną atrakcją Wolina. Jednak w czerwcu, jeszcze przed szczytem sezonu, niewiele tu turystów. To cieszę: można słuchać śpiewu ptaków czy choćby szumu wiatru w koronach buków, a na punkcie widokowym nie trzeba wyczekiwać w kolejce do zrobienia pamiątkowego



Jeden z nielicznych zachowanych elementów konstrukcji linii transportu urobku z kopalni do cementowni



Malownicze łąki w zejściu do Lubina

zdjęcia. Jakoż i zrobiwszy obowiązkowe fotki, ruszamy w dalszą drogę ścieżką biegnącą krawędzią wyrobiska i wkrótce docieramy do północnego brzegu zbiornika, już w Wapnicy. Tu znajduje się parking (płatny) i to stąd większość osób podejmuje spacer wokół jeziora. Tu również znajduje się punkt widokowy z wiatą pozwalający podziwiać jezioro z innej perspektywy (i spod daszku!).

Drugą część pętli, jak wspomniałem, pokonuje się za znakami zielonymi. Wiodą one zachodnimi skrajami jeziora, a następnie południowej, suchej części wyrobiska, w kilku miejscach pokonując drewnianymi schodami bardziej strome fragmenty trasy. Po drodze możemy dostrzec pozostałości podpór kolei linowej (lub taśmociągu), którą niegdyś dostarczano materiał do cementowni, dziś jeszcze zadziwiające doskonałym stanem użytego do ich budowy betonu. Ostatni ciąg schodów sprowadza nas na powrót do niebieskiego szlaku, którym zaczynaliśmy spacer.

Ponieważ zostawiliśmy samochód w północnej części Lubina, decydujemy się po opuszczeniu parku odbić od niebieskich znaków w prawo (na zachód). Łagodnie opadające zbocze o południowo-zachodniej wystawie pokryte jest kępami drzew oraz zaroślami tarniny, głogów i dzikich róż. Poprzetykane są one fragmentami niekoszonych łąk, na których rozwinęła się specyficzna flora ciepło- i sucholubna. Teraz, w połowie czerwca, wiele z tych gatunków już przekwitło, ale nasze oczy cieszą jeszcze m. in. kępy różowych kwiatów goździka kartuzka.

Wyraźna początkowo ścieżka gubi się chwilowo wśród tych zarośli, ale po chwili trafiamy na wyraźną dróżkę, która najpierw się poszerza, a potem zamienia w uliczkę sprowadzającą do głównej ulicy Lubina – czyli ulicy Głównej! Tuż obok, u stóp stoku, u szczytu ułożonych z kamieni schodów, znajduje się obelisk z tablicą pamiątkową poświęconą Czesławowi Piskorskiemu (1915-1987) – wybitnemu krajoznawcy, nestorowi polskiej turystyki na Pomorzu Zachodnim i honorowemu członkowi PTTK. Nieco wyżej po prawej, już wśród drzew, kryje się obły głaz z odnowionym ostatnio napisem, upamiętniającym wspomnianych wyżej Johannesa Quistorpa i jego syna Martina (1860-1929). Przypuszczam, że to on wieńczył pierwotnie owe kamienne schody... Schody te usytuowane są bowiem prawie naprzeciwko wejścia do byłej fabryki cementu. Jej teren stanowi dziś własność prywatną, a zachowane na niej resztki murów coraz słabiej są w stanie świadczyć o dawnej wielkości zakładu.

Szczęśliwie w Lubinie zachowało się jeszcze kilka budynków pamiętających lata świetności cementowni. Jak przypuszczam, jednym z nich, ładnie wyremontowanym, jest znajdujący się nieopodal obiekt, w którym działa dziś „Dom Pod Kasztanem”. To przyzwoita, sezonowa restauracja serwująca dobre (sprawdziłszy!), domowe obiady – w sam raz miejsce na zakończenie spaceru.



Obelisk z tablicą poświęconą Czesławowi Piskorskiemu...



... i sama tablica

Mirosław J. Barański

Stoi na stacji... biblioteka, wielka wspaniała i wiedza z niej wynika

Stoji na stacji lokomotywa... – tak zaczyna się znany wiersz Juliana Tuwima. Ale na tej stacji, choć wciąż zatrzymują się pociągi, królują przede wszystkim książki – a nawet płyty. Jak mówi dyrektor Stacji Biblioteka w Rudzie Śląskiej, Krystian Gałuszka: *to stacja jest w bibliotece, a nie odwrotnie.*

Pierwszy przystanek w ówczesnym Morgenroth powstał z inicjatywy przemysłowca Carla Godulli, który w tej części dzisiejszej Rudy Śląskiej miał swoje zakłady. Transport kolejowy surowców z głębi śląskiej ziemi przyspieszył rozwój regionu i umożliwił stworzenie nowoczesnego ośrodka przemysłowego.



Dworzec w dzielnicy Rudy Śląskiej Chebzie (dawniej Morgenroth) funkcjonował nieprzerwanie aż do lat 90. XX wieku. Jednak po transformacji ustrojowej zaczął podupadać – kolej przestała być pierwszym wyborem mieszkańców jako środek transportu. Duży wpływ miała likwi-

dacja licznych zakładów przemysłowych na Śląsku. Zmniejszony ruch pasażerski doprowadził do zamknięcia kas biletowych, a sam obiekt z czasem popadł w ruinę. Stał się miejscem niechętnie odwiedzanym – straszyl nie tylko przyjezdnych, ale i samych mieszkańców.

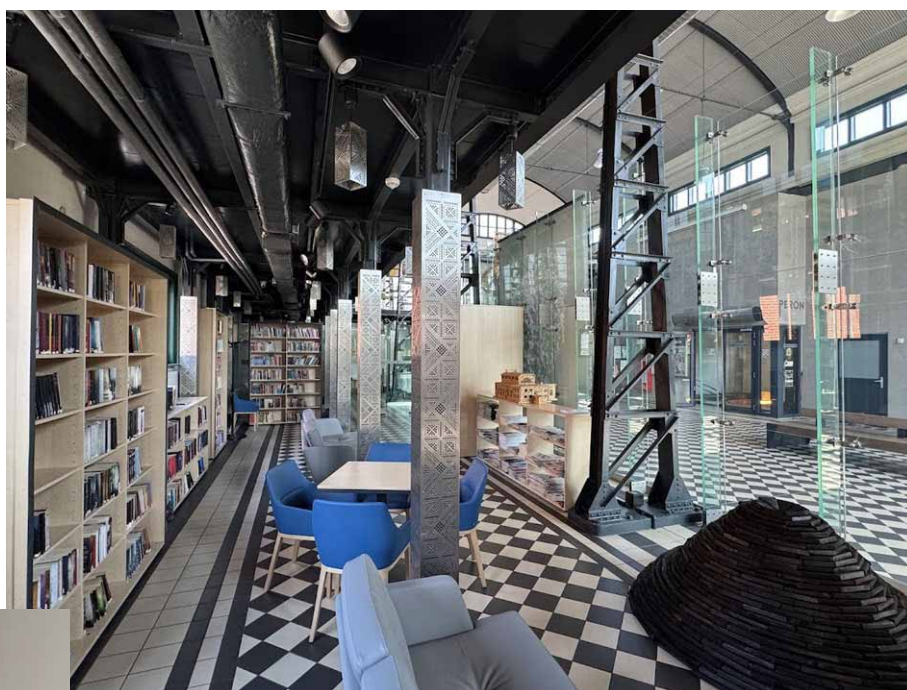
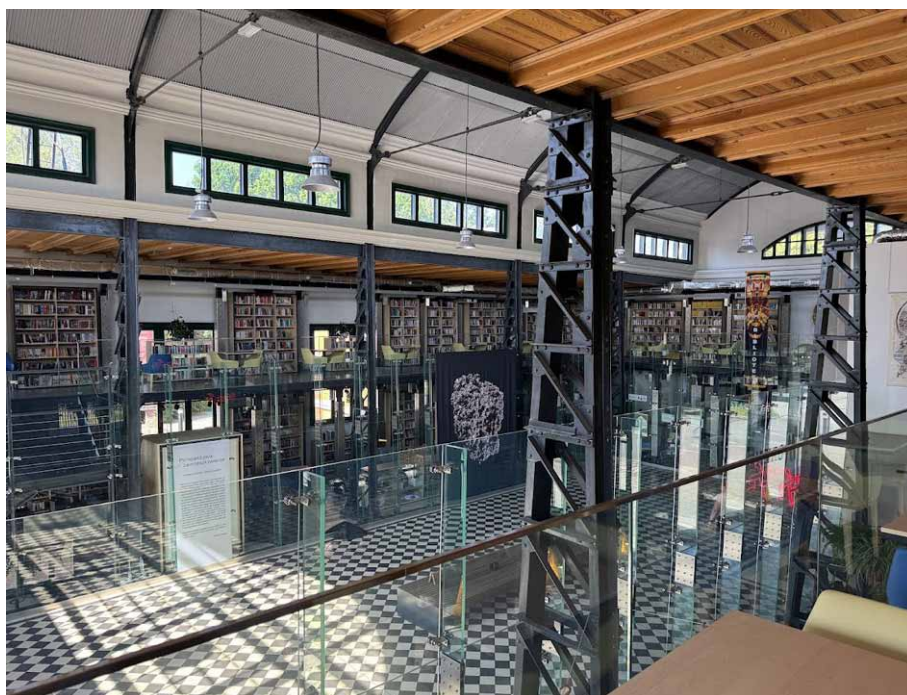
Wtedy pojawiła się wizja. Dzięki inicjatywie dyrektora biblioteki, który poszukiwał nowej siedziby dla biblioteki miejskiej, udało się wybrać i zrewitalizować – przy wsparciu środków unijnych – właśnie tę zabytkową stację... a może jednak bibliotekę? Szczerze mówiąc, trudno jednoznacznie ją określić.



Bo z jednej strony mamy tu przestronny budynek dworca – z dużą poczekalnią, kawiarnią, kwiaciarnią i samoobsługowymi kasami biletowymi. Z drugiej strony – aula, w której odbywają się spotkania autorskie, konferencje, recitale i wydarzenia literackie. To tutaj co roku odbywa się **Kakauszale** – festiwal literacki o wdzięcznej, śląskiej nazwie, nawiązującej do napoju naszych omów i opów, którzy zamiast kawy pili napar z łuski kakaowej.

Stacja Biblioteka należy również do **Szlaku Zabytków Techniki Województwa Śląskiego**. Księgozbiór liczy niespełna 20 000 woluminów, przy czym cała rudzka ksiąźnica liczy 300 tysięcy woluminów – jak przypomina dyrektor Gałuszka – tyle mniej więcej miała legendarna Biblioteka Aleksandryjska. Ale to nie wszystko. Instytucja idzie z duchem czasu i udostępnia także audiobooki, filmy DVD i Blu-ray, płyty winylowe i CD, gry na konsolę, prasę codzienną oraz czasopisma, a także e-booki.

Widać, że pasja do książek i miłość do Śląska to siła napędowa tej instytucji. Dyrektor i jego zespół nie tylko promują czytelnictwo, ale też aktywnie wspierają lokalną kulturę.



Tego typu obiekt – zaadaptowany z przestrzeni dworcowej – staje się doskonałym przykładem na to, jak dawne budynki mogą otrzymać drugie życie.

To niesamowite, jak dwa pozornie odmienne światy – transport i kultura – zaczęły się tu przeplatać i współistnieć.

Podróżując po Górnym Śląsku...

Podróżując po Górnym Śląsku, szczególnie w okolicach Rudy Śląskiej, warto odwiedzić niezwykle ciekawy obiekt – dawniej związany z kolejnictwem, dziś będący kulturalnym sercem miasta. To właśnie zabytkowy dworzec kolejowy w dzielnicy Chebzie (dawniej Morgenroth), który przeszedł spektakularną przemianę i dziś znany jest jako **Stacja Biblioteka**.

Zapraszam Was do odwiedzenia tej wyjątkowej postindustrialnej budowli, która stała się ikoną śląskiej książki i wzorem dla nowoczesnych przestrzeni kultury!

Maciej Mischok

Pierwsza pomoc

Od kilku lat pośród informacji o interwencjach TOPR i GOPR bezpośrednio na górskich szlakach, ale także na terenach górskich pojawia się wiele relacji z o ratowaniu życia osób, które dopadła utrata przytomności, zasłabnięcie, wreszcie incydent kardiologiczny, czyli zawał serca. Nie wszystkich udaje się uratować, ale w wielu przypadkach natychmiastowe działanie świadków incydentu przynosi dobre skutki. Coraz więcej osób nie boi się przystąpić do zabiegu przedmedycznego, jakim jest masaż serca w oczekiwaniu na przybycie ratowników medycznych GOPR czy karetki pogotowia. Dzięki takiej postawie udało się przywrócić czynności życiowe wielu poszkodowanym.

Coraz więcej turystów potrafi udzielić pierwszej pomocy i to nie tylko w przypadku zawału, ale i w innych sytuacjach zagrażających życiu lub zdrowiu. Wiedza na ten temat jest powszechnie dostępna, chyba w każdej przychodni znajdziemy ulotki i broszury informacyjne dotyczące pierwszej pomocy, myślę, że taką ulotkę czy broszurę warto mieć ze sobą zawsze w kieszeni plecaka. Nawet gdy zawahamy się przez chwilę, myśląc, co zrobić, by kogoś ratować, to sięgnięcie po taką ulotkę może przywrócić zdolność działania. To jednak tylko teoria. By nabrać pewności, że jest się w stanie komuś pomóc, można pójść na kurs pierwszej pomocy, albo... . Teraz zwracam się do klubów turystyki górskiej, pieszej, rowerowej, kajakowej czy innej. Można w ramach klubowych spotkań odbyć szkolenie, zapraszając fachowca – ratownika medycznego, z PCK, GOPR, TOPR czy WOPR. Zobaczenie na własne oczy „jak to się robi” i spróbowanie wykonania czynności ratunkowych samemu, to zupełnie coś innego niż wykucie na blachę treści ulotki o pierwszej pomocy. Tak właśnie zrobiliśmy tuż przed letnim sezonem w moim klubie (KTG Karpaty Toruń). Na jedno z ostatnich wiosennych jeszcze spotkań klubowych zaprosiliśmy ratownika medycznego (ratownik pola walki) z Wojsk Obrony Terytorialnej. To było spotkanie, prezentacje i szkolenie nie do przecenienia. Każdy z uczestników nie tylko wysłuchał szczegółowego instruktażu, ale mógł osobiście, można rzec własnoręcznie, wykonać podstawowe czynności z zakresu pierwszej pomocy. Było to sprawdzenie czynności życiowych, ułożenie poszkodowanego do pozycji bezpiecznej i wykonanie masażu serca. Okazało się, że ustanowienie pozycji bezpiecznej tylko pozornie jest trudne, ale wystarczy zobaczyć, jak wykonać tę czynność i każdy mógł przećwiczyć to na koleżce czy koleżance klubowej. W masażu serca pomógł nam „Adaś”, manekin służący do takiego ćwiczenia. Każdy mógł wykonać owe 30 uciśnień klatki piersiowej tak, by „Adaś” reagował zielonym światłem. Ta sygnalizacja wskazywała, że czynność jest wykonywana prawidłowo. Okazało się, że uciskanie klatki piersiowej na 4 – 5 cm w głąb jest możliwe, co „Adaś” skwapliwie sygnalizował.

Już jesteśmy umówieni na kolejne spotkanie z ratownikiem z WOT na powtórzenie treningu z pozycji bezpiecznej i masażu serca oraz na szkolenie z użycia defibrylatora AED. Poza praktyczną nauką wykonania tych podstawowych czynności ratunkowych wynieśliśmy ze spotkania z ratownikiem jedną niezwykle ważną myśl – nie bać się udzielać pomocy, nie stać beczynie, czekając na przybycie ratowników. Udzielanie pomocy, nawet nie do końca fachowe, nigdy nie zaszkodzi, a może pomóc. Jak wskazuje codzienne życie, właśnie odważna postawa świadków wypadków na szlaku pozwoliła ocalić życie niejednemu poszkodowanemu.



Masaż serca ćwiczony na „Adasiu”

Juliusz Wysłouch

Wędrówki po Alpach (1)

Ponieważ ostatnio wędrowałem po Alpach, postanowiłem podzielić się swoimi wrażeniami z tych bardzo malowniczych przejść. Moja trasa przebiegała szlakiem uchodzącym za najpiękniejszą górską trasę turystyczną w Europie. Tour du Mont Blanc (TMB) to przejście wokół masywu Mont Blanc wytyczone trasą o długości około 170 km prowadzącą po terenie Francji, Szwajcarii i Włoch. Ze względów bezpieczeństwa wybrałem lipiec, co pozwoliło mi uniknąć nadmiernych temperatur i pozwoliło na bezstresowe podziwianie krajobrazu. Co prawda, aby przejść szlak, trzeba liczyć się z ponad 10 tysiącami metrów przewyższenia zarówno w górę jak i w dół, ale ponieważ zdecydowałem się odbyć wędrówkę w zorganizowanej grupie, nie miałem problemów z organizacją przejścia czy noclegów. Pozwoliło mi to na spokojne przemierzanie gór. Nasz organizator zadbał o logistykę.

Na miejsce bazy wybrał miejscowość Passy w regionie Owernia-Rodan-Alpy w departamencie Górna Sabaudia we Francji. Już samo to sprawiało, że mieliśmy stosunkowo blisko do Chamonix, miejscowości, z której można było, korzystając z licznych wyciągów czy kolejek górskich, wyruszyć na szlak, zaczynając marsz na wyższym poziomie. Pozwalało to nam na unikanie mozolnego wspinania się zakosami przez gęsty las. Z reguły wjazdy takie zaoszczędzały nam około 1000 metrów podejścia pod górę. Było to na tyle ważne, że, ponieważ nocowaliśmy w Passy, za każdym razem musieliśmy tam powrócić. Dlatego na trasę wyruszyliśmy jeszcze przed godziną ósmą rano, a wracaliśmy około osiemnastej. Dzięki takiemu manewrowi nie musieliśmy się spieszyć, co znacznie przyczyniało się do naszego bezpieczeństwa na trasie. Poza tym mieliśmy doświadczonych polskojęzycznych przewodników UNIMLA. Ze względu na liczną grupę od razu nastąpił naturalny podział na tzw. biegaczy, czyli osoby szybko chodzące, lubiące także sobie podbiegać oraz osoby skupione bardziej na podziwianiu krajobrazów i chłonięciu mijanego piękna. Ja oczywiście pozostałem przy tych drugich.



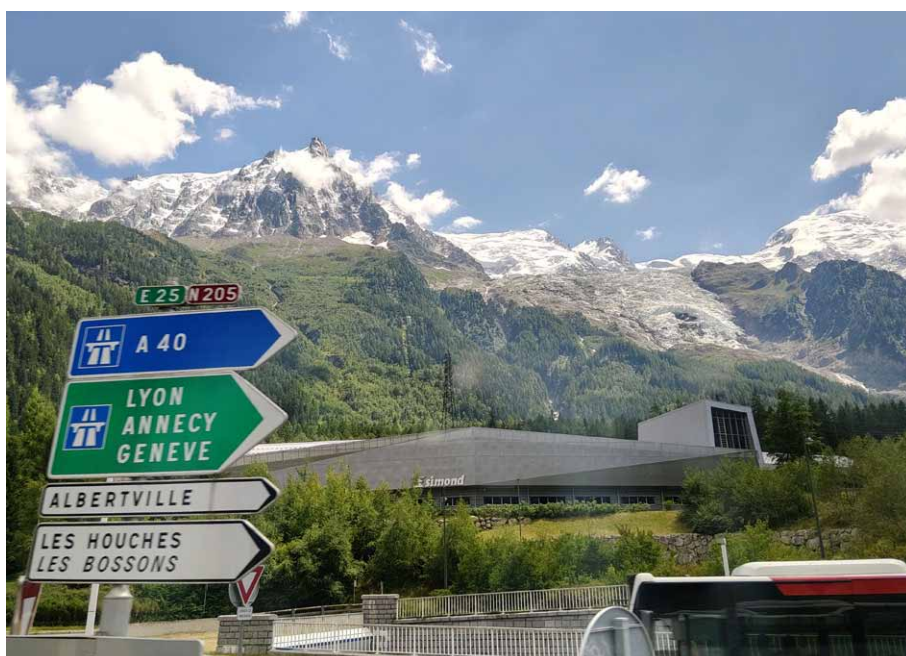
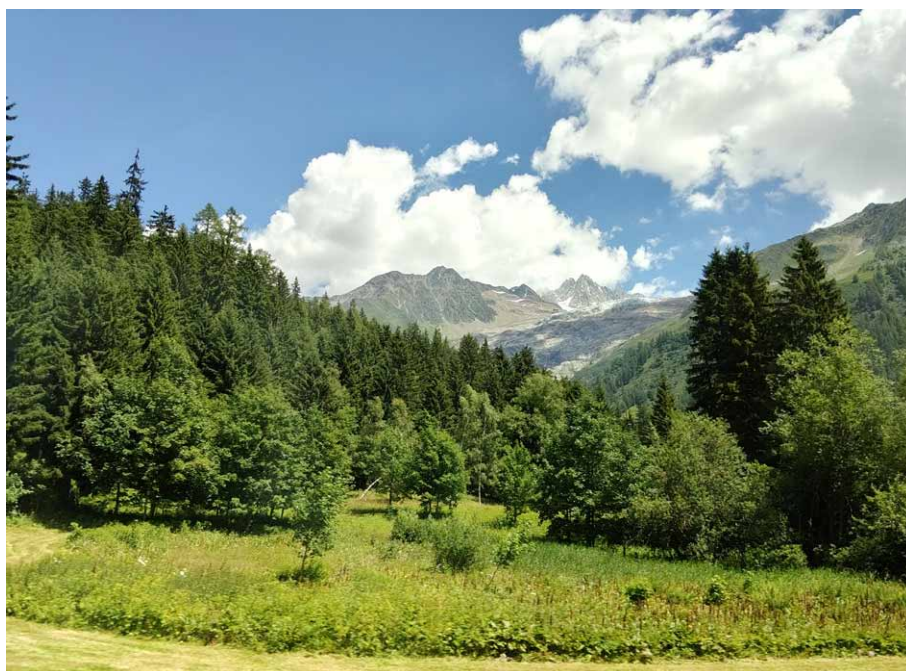
Dlatego na trasę wyruszyliśmy jeszcze przed godziną ósmą rano, a wracaliśmy około osiemnastej. Dzięki takiemu manewrowi nie musieliśmy się spieszyć, co znacznie przyczyniało się do naszego bezpieczeństwa na trasie. Poza tym mieliśmy doświadczonych polskojęzycznych przewodników UNIMLA. Ze względu na liczną grupę od razu nastąpił naturalny podział na tzw. biegaczy, czyli osoby szybko chodzące, lubiące także sobie podbiegać oraz osoby skupione bardziej na podziwianiu krajobrazów i chłonięciu mijanego piękna. Ja oczywiście pozostałem przy tych drugich.

Jak już wspominałem, logistycznie niejednokrotnie korzystaliśmy

z bazy w Chamonix rozlokowanego w dolinie pomiędzy Masywem Mont Blanc a Alpami Sabaudzkimi. Nazwa ta wywodzi się historycznie od Księstwa Sabaudii, do którego należały te tereny. Dla turystów oczywiście najważniejszy jest Masyw Mont Blanc. Co ciekawe dzisiaj przez Francuzów jest on zaliczany do Alp Sabaudzkich a przez Włochów do Alp Graickich. Może dlatego większość znawców tych terenów określają masyw Mont Blanc jako oddzielną grupę górską. I chyba tak jest najwłaściwiej, zważywszy choćby na fakt, iż to właśnie ten masyw jest głównym wabikiem dla przybywających tu turystów. Zarówno sam Mont Blanc jak i sąsiednie szczyty są zawsze przykryte śnieżną kołderką i to właśnie ich dolinami spływają liczne lodowce. Co prawda, w ostatnich latach ze względu na ocieplenie klimatu proces ich topnienia znacznie przyspieszył, ale, jak twierdzą naukowcy, wystarczy, by przez kilka dekad obniżyła się temperatura tylko o 1 stopień Celsjusza, by proces ten się odwrócił.

Granice Alp Sabaudzkich wyznaczają rzeka Arc na południowym zachodzie oraz jezioro Genewskie i Dolina Rodanu na północnym wschodzie.

Chamonix to miejsce organizacji w 1924 roku I Zimowych Igrzysk Olimpijskich. Nic też dziwnego, że jest ono dzisiaj najbardziej popularnym regionem odwiedzanym przez turystów interesujących się sportami zimowymi. To stąd wyrusza się na najwyższy szczyt Alp i Europy. Oczywiście, niektórzy twierdzą, że najwyższym szczytem Europy jest Elbrus, jednak ze względu na jego usytuowanie trwa spór, czy może on być zaliczany do Europy. Niemniej Mont Blanc jest trzecim najczęściej odwiedzanym szczytem na świecie. Dodam tutaj, że niestety moje wspomnienia związane z próbą zdobycia Blanca nie są najlepsze. Wynika to z faktu, że gdy kilka lat temu



podążałem z grupą na jego szczyt, wydarzył się tragiczny wypadek, w rezultacie którego zginęła dziewczyna idąca bezpośrednio za mną, a ja ledwo uszedłem z życiem. Nie są to miłe wspomnienia, ale tak jest w górach. Choćbyśmy nie wiem jak się starali, to góry mają ostatnie słowo. One zawsze zwyciężą. My, wędrując po nich, jesteśmy uzależnieni od panujących w nich warunków atmosferycznych, od trudności związanych z pokonywaniem zboczy, ale także od naszej kondycji czy naszych słabości.

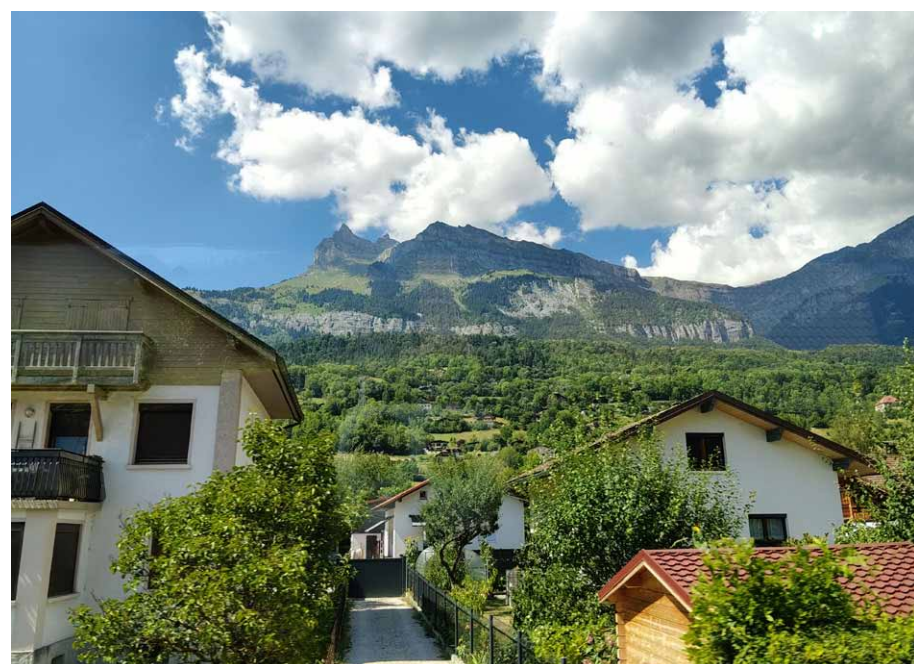
Ponieważ okolice Chamonix sprzyjają ludziom lubiącym adrenalinę, a warunki tu panujące kuszą ich do realizowania swoich pasji związanych ze sportami ekstremalnymi takimi jak: wspinaczka, narciarstwo, paralotniarstwo, biegi górskie, kolarstwo górskie czy spływy kajakowe wypadki, w tym śmiertelne, nie są tu rzadkością. Przytoczę tu słowa Marka Twighta, amerykańskiego alpinisty, który w latach osiemdziesiątych i dziewięćdziesiątych XX wieku dokonał wielu spektakularnych wejść w Alpach. Powiedział on, że Chamonix jest „największym zagłębieniem śmierci sportowej na świecie”. Nic dodać, nic ująć.

Patrząc wstecz, to Dolina Chamonix została odkryta w 1091 roku. Z ważniejszych wydarzeń należy odnotować przybycie tutaj św. Franciszka Salezego w 1606 roku. Św. Franciszek, którego dewizą były słowa: „Jedyną miarą miłości jest miłość bez miary”, został kanonizowany przez papieża Aleksandra VII w 1665 roku.

W 1760 roku do Chamonix przybył przyrodnik Horace-Bénédict de Saussure, który wyznaczył nagrodę pieniężną dla śmiałka, który odnajdzie drogę wejściową na szczyt Mont Blanc. Po wielu nieudanych próbach szczyt zdobył w 1786 roku miejscowy poszukiwacz minerałów Jacques Balmat i dr Michel-Gabriel Paccard.

Ze względu na coraz większe zainteresowanie wędrownkami w rejonie Mont Blanc w 1821 roku powstał związek zawodowy przewodników górskich (Compagnie des Guides de Chamonix). Można śmiało stwierdzić, że od tej pory turystyka górską w regionie miała formę zorganizowaną i stała się w miarę bezpieczną formą poznawania gór.

W 1916 roku pod wpływem nacisku lokalnej społeczności zmieniono nazwę miasta na Chamonix-Mont-Blanc.



Zwiedzając miasto, dostrzemy do pomników przedstawiających osoby pokazujące ręką Mont Blanc. Są to wspomniani Jacques Balmat i Horace-Bénédict de Saussure. Jest jeszcze drugi pomnik przedstawiający Michaela-Gabriela Paccarda. Co ciekawe, pomnik Paccarda patrzącego w stronę Mont Blanc powstał znacznie później. Przez wiele lat skrywano tajemnicę pierwszego wejścia na szczyt. W tamtych czasach lepiej było wierzyć, że dokonał tego ktoś ogólnie znany. Na szczęście sprawiedliwości stało się zadość i po latach ustawiono drugi

pomnik przedstawiający prawdziwego pierwszego zdobywcę szczytu. Trzeba dodać, że prawda o tym pierwszym wejściu została niejako udokumentowana w zapiskach hrabiego Gersdorfa ze Zgorzelca, który obserwował to wejście, przebywając w Chamonix.

Ciekawie przedstawia się historia pierwszych wejść kobiecych na Mont Blanc. Tutaj również próbowano przeinaczyć fakty. Angielska alpinistka Henrietta d'Angeville, która osiągnęła szczyt Mont Blanc w 1838 roku, próbowała przypisać sobie palmę pierwszeństwa, przemilczając fakt pierwszego wejścia dokonanego 30 lat wcześniej, a więc w roku 1808 przez Marie Paradis. Tutaj również górę wzięły względy ambicjonalne. Pierwsza w historii zdobywczyni Mont Blanc Marie Paradis była pokojówką. Dlatego na szczyt wyruszyła w używanych na co dzień butach i długiej sukni. Kobietą, która dokonała pierwszego zimowego wejścia na Mont Blanc, była arystokratka Isabella Straton. Dokonała tego wraz z przewodnikiem Jeanem Charletem w 1876 roku. Mieszkańcy Chamonix nadali jej przydomek „Zimowa Dama”. Została upamiętniona przez swoich wnuków, którzy swojemu hotelowi nadali nazwę Pointe Isabelle.

Kończąc wstęp do moich relacji, podam jeszcze, że miejscowość Passy to nie tylko miejsca związane z turystyką czy startowiska paralotniarzy, ale także wydarzenia tragiczne. Bo nieco nad naszym hotelem działało kiedyś jedno z wielu sanatoriów, w którym leczono dzieci chore na płuca. Niestety, w 1970 roku wydarzyła się niezwykła tragedia. W nocy zeszła lawina, niszcząc całkowicie obiekt. Zginęło wówczas 71 osób, w tym 50 dzieci. Ofiary tego zdarzenia zostały upamiętnione wystawieniem pomnika z ich nazwiskami.

Mnie zainteresował fakt przebywania tutaj Marii Skłodowskiej-Curie. Wszystko zaczęło się od tego, że jadąc do hotelu, z okien autobusu zauważyłem tabliczkę z napisem Promenada Marii Curie. Okazuje się, że nasza rodaczka przybyła tu na leczenie. Niestety, ze względu na duże zaawansowanie choroby popromiennej oraz niedokrwistość aplastyczną nie udało się uratować jej życia. Maria Skłodowska-Curie zmarła 4 lipca 1934 roku w sanatorium Sancellemoz w Passy. Została pochowana obok męża na cmentarzu w Sceaux. Ze względu na jej zasługi dla nauki (laureatka Nagrody Nobla z fizyki (1903) i chemii (1911), Maria Skłodowska-Curie wraz ze swoim mężem Pierre Curie (również laureatem Nagrody Nobla w dziedzinie fizyki (1903) zostali pochowani w paryskim Panteonie. (cdn.)



Krzysztof Tęcza

3 niesamowite miejsca do odwiedzenia w regionie Morza Czarnego w Türkiye (Turcji), których nie możesz przegapić

Region Morza Czarnego w Türkiye (Turcji) to idealne miejsce na wakacyjny odpoczynek – rześkie powietrze, szmaragdowe wzgórza i dziewicze plaże stanowią dobrą alternatywę dla typowych letnich destynacji. Prawdziwym skarbem tego regionu są górskie wyżyny, wśród których kryją się tradycyjne drewniane domy, zamieszkiwane zwykle w cieplejszych miesiącach, zapraszające gości na autentyczny wypoczynek blisko natury. Te malownicze tereny oferują także orzeźwiające „coolcations” (wakacje w chłodnym klimacie) dla każdego, kto je odwiedzi.

Region Morza Czarnego w Türkiye (Turcji) słynie również z historycznych zabytków, mało znanych szlaków, unikalnego stylu życia, lokalnej kuchni i wybornej herbaty. Znaleźć tu można malownicze wodospady i gęste lasy, a urok górskich terenów potęgują aktywności na świeżym powietrzu, takie jak spacery pośród przyrody i wędkarstwo oraz tradycyjne regionalne festiwale z pokazami tańców ludowych. Poznaj trzy wyjątkowe atrakcje tego regionu – idealne na relaksujący letni wypoczynek.

Odkryj zachodnią część regionu Morza Czarnego, gdzie przyroda przeplata się z kulturą

Podróż po regionie Morza Czarnego warto rozpocząć w prowincji Bolu oddalonej zaledwie cztery godziny jazdy od Stambułu, gdzie znajduje się Park Narodowy Yedigöller oraz miasteczka należące do sieci Cittaslow: Göynük i Mudurnu. W pobliskiej prowincji Karabük leży miasto Safranbolu – jedyne miejsce w Türkiye (Turcji) wpisane zarówno na Listę Światowego Dziedzictwa UNESCO, jak i należące do sieci Cittaslow, które słynie z zabytkowych drewnianych domów. Następnie warto odwiedzić pełną eleganckich rezydencji prowincję Kastamonu. Znaleźć tam można wpisany na listę UNESCO meczet Mahmuta Beya (jest to jeden z drewnianych hypostylowych meczetów średniowiecznej Anatolii) oraz spokojne miasteczko Cittaslow – Daday. Z kolei w prowincji Sinop (Synopa), posiadającej jedyny naturalny port w regionie, można odwiedzić przylądek İnceburun – najbardziej wysunięty na północ punkt Türkiye (Turcji), zamek w Sinop (Synopie) oraz miasteczko Gerze (Cittaslow). Trasa prowadzi dalej do Samsun, miasta, gdzie rozpoczęła się wojna o niepodległość – znajdują się tu takie zabytki kulturowe jak replika statku Bandırma oraz rezerwat



Artvin Şavşat



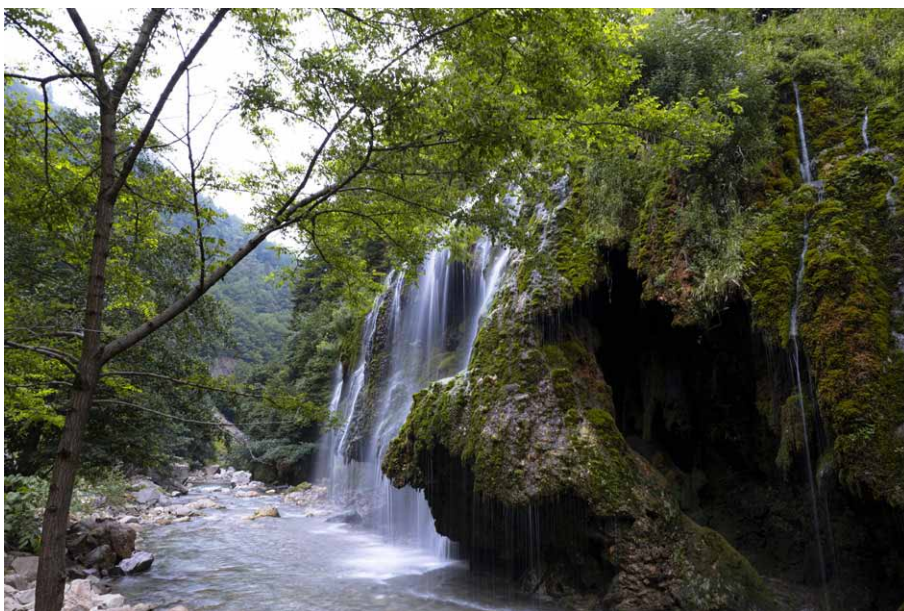
Bolu-Göynük

ornitologiczny – mokradła delty rzeki Kızılırmak, który od 2016 roku znajduje się na Informacyjnej Liście Światowego Dziedzictwa UNESCO.

Odpręż się na wyżynach regionu Morza Czarnego

Wschodnia część regionu Morza Czarnego zachwyca dziewiczymi wyżynami i kulturą płaskowyży (zwanych yayla). Nieskażoną przyrodą wyróżniają się zwłaszcza dwie prowincje – Ordu i Giresun umieszczone na liście „Best in Travel 2025” Lonely Planet. W Ordu szczególnie warte odwiedzenia są wyżyny Çambaşı, Perşembe i Keyfalan urzekające czystym powietrzem i wodą. Inną tutejszą atrakcją jest przylądek Jazona (Yason Burnu) w miasteczku Perşembe (Cittaslow) – jest to miejsce związane z legendą o wyprawie Jazona i Argonautów po złote runo. Z kolei w prowincji Giresun warto zobaczyć płaskowyże Kümbet, Bektaş i Góry Sis. W nieopodal położonej wiosce Kuşköy można również usłyszeć język gwizdany, wpisany na Listę Niematerialnego Dziedzictwa Kulturowego UNESCO Wymagającego Pilnej Ochrony.

Prowincja Trabzon będąca centrum kultury i przyrodniczego bogactwa oraz Rize znana z zielonych dolin i słynnej herbaty również zachwycają oszałamiającym pięknem natury, a prawdziwym klejnotem tamtejszego krajobrazu są górskie wyżyny. W Trabzonie warto odkryć takie miejsca jak wyżyny Maçka-Şolma, Erikbeli, a także Lustra i Karrester – należą one do najpiękniejszych w całym regionie. Prowincja może się także poszczycić imponującymi zabytkami: wpisanym na Listę Światowego Dziedzictwa UNESCO klasztorem Sümela (pierwotna nazwa to Klasztor Najświętszej Maryi Panny), Zamkiem w Trabzonie oraz meczetem Hagia Sophia. Rize oferuje odwiedzającym malownicze zakątki, takie jak wyżyna Ayder i zabytkowy zamek Zil górujący nad rzeką Firtina – jest to idealne miejsce



Giresun

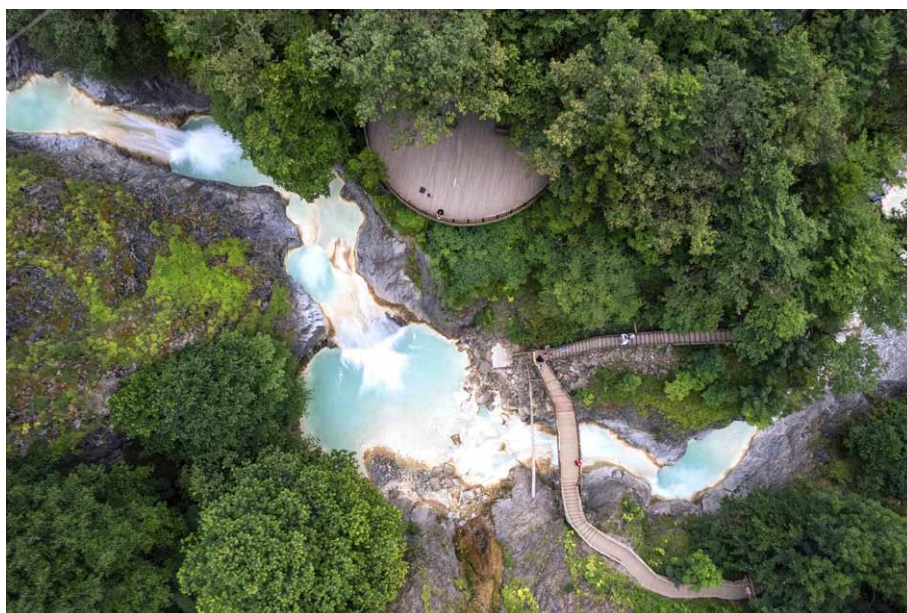


Giresun – Deliklitaş



Giresun – Deliklitaş

na raftingową przygodę. Ostatnim przystankiem we wschodniej części regionu Morza Czarnego jest Artvin, kraina soczyście zielonych dolin i majestatycznych wyżyn. Oprócz słynnych gór Kaçkar i Kafkasör w tej okolicy warto odwiedzić miasteczko Şavşat należące do sieci Cittaslow oraz Rezerwat Biosfery w Camili objęty programem UNESCO „Człowiek i biosfera” (MAB). To niezwykle obszar rozciągający się wśród gór Karçal i dolin Uğur-Maral, Efeler oraz Düzenli – idealne, niezapomniane zakończenie podróży po regionie Morza Czarnego.



Giresun Mavi Göl

Nie zapomnij spróbować wyjątkowej tradycyjnej kuchni regionu Morza Czarnego

Region ten może się pochwalić bogatą tradycją kulinarną, która idealnie uzupełni Twoje „coolcation”. Lokalne smaki są zarazem krzepiące i niepowtarzalne – od sycących śniadań, gdzie serwowane są regionalne potrawy, takie jak kuymak (przyrządzany z prażonej mąki kukurydzianej, masła i specjalnego sera), po dania bazujące na miejscowych składnikach, jak karalahana (tzw. czarna kapusta) czy ryby, a w szczególności słynne sardele z Morza Czarnego. Tutejsza herbata, zwłaszcza ceniona odmiana z Rize, uznawana za „najbardziej naturalną herbatę” na świecie – odgrywa kluczową rolę w życiu codziennym i kulturze mieszkańców, odwiedzający mogą nawet wziąć udział w jej zbiorach wśród zielonych wyżyn. Region słynie także z produkcji najlepszych orzechów laskowych na świecie, zwłaszcza w prowincjach Ordu i Giresun. Niezależnie od tego czy spróbujesz lokalnej pide (nazwa odnosi się do wyrobu z ciasta, w kształcie łódki, nadziewanego serem, mięsem lub warzywami) z Samsun, lokum z Saffranbolu czy deseru sütlac (puddingu ryżowego) z Hamsiköy w okolicach Trabzonu – każda potrawa z regionu Morza Czarnego Türkiye (Turcji) to prawdziwa kulinarna przygoda.



Trabzon Village



Trabzon Sumela Monastery

Biuro prasowe Biura Radey ds. Kultury i Informacji Ambasady Turcji w Polsce

Świdowiec

Grzbiet Świdowca (Swydoweć) w Karpatach Wschodnich znajduje się na Zakarpaciu w rejonach rachowskim i tiaczowskim przy granicy z Rumunią. Stanowi rezerwat przyrodniczy o powierzchni 65,8 km², istniejący od 1974 r. Jest częścią transgranicznego obiektu przyrodniczego Pierwotne Lasy Bukowe Karpat, wpisane na Listę Światowego Dziedzictwa UNESCO. Prace nad powołaniem tu parku narodowego przerwała wojna. Dwa najwyższe szczyty Błżnyci (Bliźnięta) wznoszą się na wysokość 1881 m i 1872 m n.p.m. pomiędzy dolinami rzek Cisa i Kosowska. Niewiele im ustępują szczyty zwane Żandarmami: Pierwszy Żandarm (inaczej: Dragobrat) ma 1763 m, zaś Drugi Żandarm – 1780 m n.p.m. Tuż obok grzbietu rozlewają się polodowcowe jeziora. Jest ich dziewięć. Najwyżej położone to jezioro Apszyneć (na wysokości 1487 m) i nieco niżej jezioro Worozeska (1460 m n.p.m.). Zalicza się je do najpiękniejszych jezior wysokogórskich Ukrainy. Jest tu też wysoki na 36 m wodospad Trufanec, tworzący pięć kaskad wodnych. Klimat jest wilgotny, chłodny i umiarkowanie zimny. W pasie leśnym przeważają gleby brunatne, jasne i ciemne.

Do wysokości 1400 m n.p.m. zbocza gór porastają lasy świerkowo-jodłowe i bukowo-jaworowe (to najwyższa granica lasu w ukraińskich Karpatach). Powyżej strefy leśnej znalazły sobie miejsce bytu olsza zielona i jałowiec syberyjski. Jeszcze wyżej rozpościerają się duże czerwone pola różanecznika (rododendronu) wschodniokarpackiego. Na zboczach szczytów Błżnyci rosną rzadkie gatunki: barcja alpejska, driada ośmiopłatkowa, liliowiec zielony, sytnik kasztanowaty, lilia późna i różaniec różowy. Wyżej rozciągają się połoniny bogate w borówki. W różnorodnej florze występują rzadkie rośliny, wpisane do „czerwonej księgi” Ukrainy, np. aster alpejski, szafran Heifela i goryczka żółta.

Także fauna tego grzbietu górskiego jest bogata. Żyją tu jeleń szlachetny, sarna europejska, dzik, kuna leśna, wiewiórka, z ptaków głuszc, sowa i puchacz. Można spotkać rysia, a nawet niedźwiedzia brunatnego. Do „czerwonej księgi” Ukrainy trafiły żbik, ryjówka górską i traszka karpacka.

W pobliżu grzbietu górskiego usadowiły się wsie: Kwasy ze źródłami wód mineralnych i Ust'-Czorna z rozwiniętą bazą turystyczną,

skąd szlaki górskie prowadzą turystów na grzbiet Świdowca. Osiedle Jasinia stanowi miejsce startu na Howerlę (2061 m n.p.m.) w paśmie górskim Czarnohora – najwyższy szczyt Ukrainy. Niedaleko jest miasto rejonowe Rachiw (Rachów) – centrum turystyczne regionu. Kurort Dragobrat (najwyżej położony w Ukrainie) zimą oferuje 20 tras narciarskich. Latem na Świdowcu można skorzystać z turystyki pieszej po szlakach jedno- i wielodniowych, turystyki rowerowej, konnej i wodnej, a nawet wspinaczki i paralotniarstwa.



Szczyt Błżnycia



Różaneczniki na Świdowcu

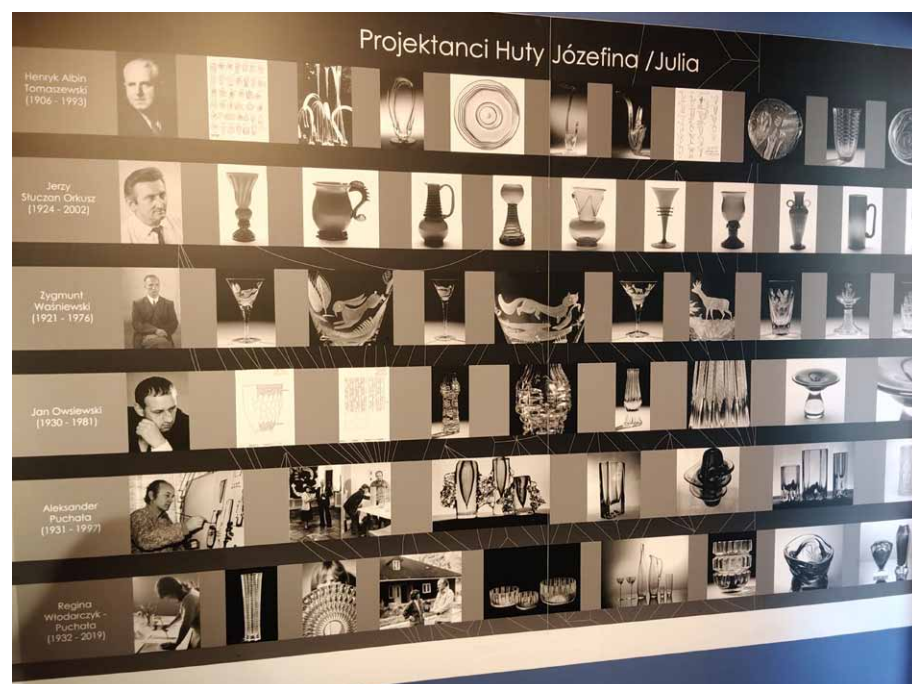
Janusz Fuksa

41. spacer historyczno-krajoznawczy – historia wyrobów szklanych

41. spacer w ramach spotkań historyczno-krajoznawczych organizowanych przez Muzeum Karkonoskie i Regionalną Pracownię Krajoznawczą Karkonoszy działającą w Oddziale PTTK „Sudety Zachodnie” w Jeleniej Górze poświęcony był sztuce wytwarzania pięknych wyrobów ze szkła.

30 lipca 2025 roku uczestnicy spotkania zostali oprowadzeni po nowej wystawie „Szklane korzenie. Regina Włodarczyk-Puchała, Aleksander Puchała, Jerzy Słuczian-Orkusz, Henryk Albin Tomaszewski”. Kurator wystawy pani Marlena Baranik z Działu Szkła MK przybliżyła życiorysy tych wybitnych artystów jak i pokazała ich twórczość. Trzeba przyznać, że jej opowieść była niezwykle rzeczowa, ale przede wszystkim pozwoliła obecnym niemal poczuć tworzone ze szkła piękno.

Przygotowana wystawa prezentująca wiele cennych wyrobów jest czymś wyjątkowym, czymś koło czego nie można przejść obojętnie. Już same nazwiska zawarte w tytule gwarantują jej wysoką wartość. Wszyscy wymienieni swoją artystyczną pracę rozpoczynali w Hucie Szkła Kryształowego „Julia” w jej oddziałach w Szklarskiej Porębie i Piechowicach.



Ponieważ prace każdego z tych artystów przedstawiają wysoki poziom a także nowatorskie podejście do materii jaką jest szkło, zostały wyeksponowane w oddzielnych salach. Dzięki temu możemy poznać różnice końcowego efektu poszczególnych dzieł jak i porównać ich odrębność.

Regina Włodarczyk-Puchała (1931-2019) swoje życie artystyczne związała z Hutą Szkła Kryształowego „Julia” w Szklarskiej Porębie. Najpierw jako projektantka, później jako kierownik Ośrodka Wzornictwa. Wyroby oparte o jej wzornictwo były proste w formie oraz miały doskonałą proporcję. To przede

wszystkim szkła kryształowe zdobione geometrycznym szlifem. Oczywiście, artystka wykonywała także szkła unikatowe, w których realizowała swoje pomysły, chcąc wydobyć ze szkła jak najwięcej. Często były to próby na pograniczu możliwości tak delikatnego surowca.

Aleksander Puchała (1931-1997) również swoje życie zawodowe związał z Huta Szklą Kryształowego „Julia” w Szklarskiej Porębie. Jego dzieła to proste bryły z wyraźnie zaznaczonymi podziałami. Wiele z nich jest zaliczanych do kanonu polskiego szkła użytkowego. Zarówno on jak i jego żona za swoją twórczość byli nagradzani na wielu wystawach, a ich prace pokazywane w kraju i za granicą znajdują się w zbiorach muzealnych i prywatnych.

Jerzy Słuczan-Orkus (1924-2002) także swoje życie zawodowe rozpoczął w Szklarskiej Porębie. Był pierwszym powojennym kierownikiem Ośrodka Wzorującego. Mimo iż pracował tam tylko kilka lat, pozostawił po sobie ponad 250 form i szlifów zdobniczych. Artysta kilkakrotnie zmieniał miejsce zamieszkania i miejsca pracy. W każdym z tych miejsc pozostawiał po sobie wyjątkowe projekty. Tak było w Hucie Szklą Oświetleniowego „Nysa” w Pieńsku. Tak też było w



Krakowskich Zakładach Badań i Doświadczeń Przemysłu Szklarskiego, gdzie opracował nowe receptury szkła kolorowych. Ostatnim miejscem pracy była Huta Szklą „Tarnowiec” w Tarnowie. To tam szkła wytwarzane według jego projektów stały się ikoną tamtych czasów.

Henryk Albin Tomaszewski (1906-1993) swoją przygodę ze szkłem rozpoczął w Szklarskiej Porębie już w 1946 roku. Przez ledwie kilka lat, dzięki mozolnej pracy połączonej ze współpracą z hutnikami oraz fascynacji wyrażanej podczas

własnoręcznego szlifowania szkła, doszedł do niebywalej perfekcji. Jego prace charakteryzowały się prostotą, a jednocześnie były dopracowane w najmniejszych szczegółach. Nic też dziwnego, że były wystawiane niemal na całym świecie.

Spotkania historyczno-krajoznawcze mają to do siebie, że po części, można powiedzieć „duchowej” wyruszamy w teren, by odechnąć świeżym powietrzem i poznać miejsce naszego zamieszkania. Tym razem poprowadziłem chętnych na Wzgórze Kościuszki, gdzie poznawaliśmy miejsca z niezwykłą historią. Przede wszystkim przybliżyłem działalność burmistrza Jeleniej Góry Johanna Christopa Schönau, twórcy parku, któremu wdzięczni mieszkańcy wystawili przepiękny pomnik znajdujący się dzisiaj na terenie Muzeum Karkonoskiego. W parku znajduje się z kolei pomnik wystawiony przez wdzięcznego męża swojej żonie Fryderyce Schönau za jej wkład w tworzenie tego pięknego założenia.

Odwiedziliśmy także miejsce po dawnej szubienicy oraz zapoznaliśmy się z niezwykłym obiektem, jakim jest przekrój geologiczny Sudetów. Na koniec przeszliśmy aleją, na której są przedstawione miasta partnerskie Jeleniej Góry i udaliśmy się na siłownię oraz do nowo oddanego parku zabaw.



Krzysztof Tęcza

Tydzień z muzeum – dzień pierwszy

Z okazji 30. rocznicy działalności Muzeum Carla i Gerharta Hauptmannów w Szklarskiej Porębie zorganizowano pięć tematycznych wycieczek związanych z profilem zbiorów muzealnych. Wszystkie wycieczki poprowadził ich pomysłodawca Krzysztof Tęcza.

Tematem pierwszej wycieczki w dniu 19.08.2025 r. było doprowadzenie kolei do Szklarskiej Poręby.

Turyści przybyli do muzeum wysłuchali opowieści o historii budowy nowej linii kolejowej. Dowiedzieli się, co wspólnego z tą budową mieli Carl i Gerhart Hauptmannowie, a następnie zostali poprowadzeni przez piszącego te słowa w teren, by przyrzeć się wynikom tamtych prac.

25 czerwca 1902 roku to data niezwykle istotna dla Szklarskiej Poręby. To właśnie wtedy miało miejsce otwarcie linii kolejowej łączącej Jelenią Górę ze Szklarską Porębą. To wtedy na stację kolejową Szklarska Poręba Górna wjechał pierwszy pociąg. Witwały go tłumy cieszące się z tego faktu. W uroczystości wzięli udział zaci obywatele tamtych czasów. Byli to m.in. książę Pless i hrabia Schaffgotsch.

Goście przybyli do Jeleniej Góry zostali podjęci śniadaniem, a następnie zaproszeni do zajmowania miejsc z lewej strony składu pociągu, gdyż właśnie ta strona obfitowała w piękne widoki. Oczywiście, wsiedli do

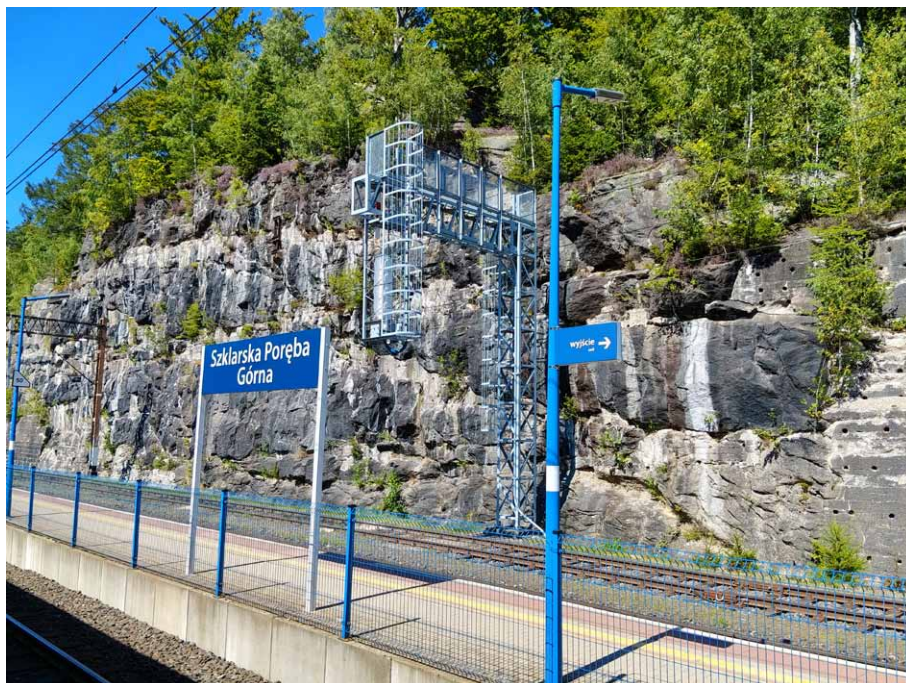
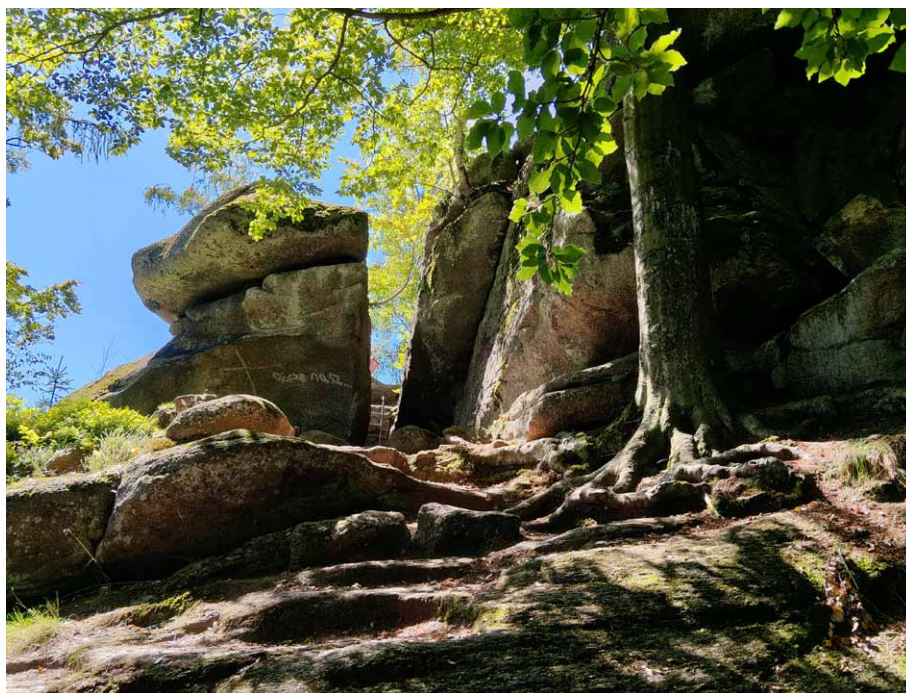
pociągu według ich ważności. Po drodze zatrzymano pociąg w Szklarskiej Porębie Dolnej, by goście mogli obejrzeć 145-metrowy tunel. To jednak nie koniec niespodzianek dla uczestników tej pierwszej przejażdżki. Po kolejnym posiłku zaproszono wszystkich na spacer do wodospadu Kamieńczyka.

Warto tutaj przypomnieć, że podczas projektowania połączenia, ze względu na bardzo trudne warunki terenowe, brano pod uwagę dwa warianty przebiegu trasy. Pierwszy był krótki, ale bardzo stromy, wymagający dołożenia dodatkowej szyny zębatej. Był to wariant tańszy w budowie, ale droższy w utrzymaniu. Drugi był znacznie dłuższy, ale jego nachylenie pozwalało na obsługę trasy przez zwykłe pociągi. Oczywiście, był to projekt znacznie droższy, ale w późniejszej eksploatacji tańszy w obsłudze. Ze względów ekonomicznych wybrano droższy projekt i trzeba przyznać, że była to słuszna decyzja.

Górski teren wymagał wielu nowoczesnych i niespotykanych gdzie indziej rozwiązań. Jednym z nich było ustawienie semafora kolejowego w rejonie Zbójeckich Skał. Był to najwyższy semafor w całych Prusach. Jego wysokość podyktowana była tym, że jadący w wykopie masywnista musiał go widzieć.

Kolejną ciekawostką był fakt usytuowania stacji kolejowej w Jakuszycach na wysokości 871 metrów n.p.m. Dzięki temu dzisiaj jest to najwyżej położona stacja kolejowa w Polsce. Po zbudowaniu nowej linii kolejowej turyści mogli podejmować wycieczki z wielu miejsc. Czynne wówczas były stacje: Szklarska Poręba Dolna, Szklarska Poręba Średnia, Szklarska Poręba Górna, Huta, Jakuszyce-Orle, Nowy Świat i Tkacze.

Pierwszy pociąg do Szklarskiej Poręby Górnej dotarł, jak już wspominałem, 25 czerwca 1902 roku. W ten sposób otworzono połączenie kolejowe z Jeleniej Góry. Tydzień



później 1 lipca doprowadzono linię do stacji Tkacze-Mytyny, a następnie do stacji Tanvald, wpisując się w połączenie umożliwiające podróże z Wrocławia czy Berlina do Pragi i Wiednia. W tamtym czasie było to najkrótsze połączenie kolejowe z Wrocławia z czeską Pragą. Całość prac była realizowana dzięki porozumieniu Austrii i Prus o budowie wspólnego przedsięwzięcia w 1898 roku.

Ostatecznie budowa odcinka z Piechowic do Szklarskiej Poręby kosztowała ponad 9 mln marek. Dla jej potrzeb przemieszczono ponad 1,2 mln ton ziemi. Pracowało na niej ponad 4 tysiące pracowników. Wybudowano kilkadziesiąt przepustów i małych mostów oraz wiaduktów.

Podczas naszego spaceru niemal cały czas widzieliśmy tory kolejowe, a kilka razy sunące po nich pociągi. Ważnym były również widoki. Mogliśmy podziwiać wznoszące się nad miastem Karkonosze ze Szrenicą, Śnieżnymi Kotłami, a także znajdujące się tu schroniska. Zobaczyli-

śmy również ogrom inwestycji, jakie mają miejsce w mieście w ostatnich latach. Te wszystkie wielkie apartamentowce budowane na każdym wolnym kawałku terenu, często wyrwanym ze zboczy, pobudowane bez dróg dojazdowych niekoniecznie cieszą zarówno mieszkańców jak i przybywających tutaj turystów.

Cieszy zatem fakt, że na terenie miasta znajdują się jeszcze dzikie zakątki pozwalające spacerować w ciszy i zieleni. Nam udało się znaleźć ciekawe ścieżki omijające główne ulice. Wyzwaniem było przejście przez Hutniczą Górkę na Białe Skały, na których dla ułatwienia wejścia na nie zamontowano metalową drabinę. Widok z nich jest niesamowity. Znajdują się tam kociołki wietrzeniowe. Niewielu pamięta, że te skały mają jeszcze inną nazwę – Skały Zakochanych.

Naszą wycieczkę zakończyliśmy na stacji kolejowej Szklarska Poręba Górna, gdzie podziwialiśmy odjeżdżający pociąg do Jeleniej Góry. Stojąc zaś przed budynkiem dworca, nie mogliśmy nacieszyć się widokami, jakie stwarzał taras widokowy wykonany kilka lat temu. Do tego wizyta na „Peronie 4”.

Przypomnę tylko, że wtorkowa wycieczka była pierwszą z cyklu „Tydzień z muzeum”.

Krzysztof Tęcza



Wiadomości o Dolnym Śląsku z 1947 r. (51)

(Z dzieła Józefa Sykulskiego „366 wiadomości o Dolnym Śląsku – kalendarz i notatnik na rok 1948”)

Pod datą 1, 4 września:

Straty polskiej kultury w czasie ostatniej wojny

W dniu 1 września 1939 r. Niemcy nie wiadomo już po raz który napadli zdradziecko na nasz kraj.

Straty, jakie ludność polska poniosła w czasie tej wojny, są olbrzymie: Niemcy bowiem na wszystkie sposoby mordowali ją, w szatańskiej nadziei, że państwo polskie nigdy już więcej nie powstanie. Pułkownik Kirchmayer podaje następujące obliczenia polskich strat wojennych: w kampanii wrześniowej zginęło 3399 oficerów i 62.000 szeregowych, rannych zostało 6.700 oficerów i 127.000 szeregowych; w czasie kampanii

francuskiej i norweskiej w r. 1940 zginęło 42 oficerów i 1384 szeregowych; we wszystkich działaniach wojennych, prowadzonych wspólnie z Wielką Brytanią zginęło 257 oficerów i 3.160 szeregowych; w powstaniu warszawskim 13.000 zabitych i 28.000 rannych; w innych walkach podziemnych w czasie okupacji zginęło 20.000 osób, rannych – 30.000; straty odrodzonego Wojska Polskiego wynoszą w rannych i zabitych 65.032 żołnierzy.

Straty, jakie poniosła kultura polska, przedstawił profesor uniwersytetu wrocławskiego Bolesław Olszewicz w „Liście Strat Kultury Polskiej”. Obejmuje ona 4.400 nazwisk Polaków, którzy „w życiu Polski odegrali jakąś rolę”, a więc pisarzy, literatów, publicystów, uczonych, działaczy społecznych i politycznych, artystów itd. Przy każdym nazwisku widzimy wyrazy: zabity, zamordowany, zginął, rozstrzelany... a wiemy dobrze, jak tragiczną treść zawierały te wyrazy, bo dobrze znamy nieludzkość i okrucieństwo Niemców, potępieńców, jak ich nazwał autor „Potępieńców” A. Trepieński.

Z tych 4.400 nazwisk trzy nas tu obchodzą, jako związane z Dolnym Śląskiem: doktor honoris causa uniwersytetu we Wrocławiu Jan Nowak, dawny asystent tegoż uniwersytetu Kazimierz Kostanecki (jego imienia jest obecnie szpital miejski w Jeleniej Górze) i dawny uczeń tejże uczelni Ignacy Chrzanowski, który kształcił się we Wrocławiu już po ukończeniu studiów uniwersyteckich w Warszawie. Nie znalazł się ani jeden profesor uniwersytetu wrocławskiego, który by zaprotestował przeciw uwięzieniu ich dawnych kolegów!

Pod datą 7, 8, 18 września:

Piśmiennictwo i życie kulturalne na Dolnym Śląsku

We Wrocławiu wychodzą „Zeszyty Wrocławskie”, kwartalnik o charakterze „Twórczości” krakowskiej, poświęcony jednakże i literaturze o Śląsku, pod redakcją Anny Kowalskiej i Tadeusza Mikulskiego. Anna Kowalska organizuje też z Kołem Miłośników Literatury i Języka Polskiego „czwartki literackie”, cieszące się wielką popularnością i stojące na wysokim poziomie przygotowania oraz poruszające różne zagadnienia. W Jeleniej Górze wychodzą: „Nauka i Sztuka”, czasopismo naukowe o zasięgu ogólnopolskim, i miesięcznik ilustrowany „Śląsk” (pod redakcją Stefana Kuczyńskiego), poświęcony badaniom przeszłości Śląska i jego aktualnym zagadnieniom. Wydawane w Katowicach „Zaranie Śląskie” zajmuje się zarówno przeszłością Śląska, jak i jego sprawami aktualnymi o charakterze ogólnym. Pismo to zamieszcza stale całkowitą bibliografię piśmiennictwa śląskiego. Jest ono wydawane przez Instytut Śląski, którego dyrektorem jest dr Roman Lutman. Zadaniem Instytutu jest między innymi wydawanie publikacji na temat Śląska: w ciągu ostatnich dwóch lat Instytut może się poszczycić wydaniem kilkudziesięciu prac, w tym tak zasadniczej i oczekiwanej przez szerokie rzesze czytelników, jak „Historia Śląska w zarysie” prof. Kazimierza Piwarskiego. Instytut posiada swój oddział we Wrocławiu oraz jest w kontakcie z Towarzystwem Przyjaciół Ziemi Kłodzkiej w Kłodzku. W Katowicach wychodzi też tygodnik „Odra” pod redakcją Wilhelma Szewczyka, poety śląskiego. „Odra” jest tygodnikiem zarówno poetyckim (zamieszcza utwory licznych poetów i pisarzy śląskich), jak i społecznym, w zasięgu Ziemi Odzyskanych i Śląska w szczególności.

Cztery wyższe uczelnie wrocławskie (politechnika, uniwersytet, Szkoła Sztuk Pięknych i akademia handlowa – dwie pierwsze założył obecny ich rektor Ob. prof. dr Stanisław Kulczyński), kształcą tysiące młodzieży; doksztalcaniem zaś młodzieży pracującej zajmują się: Towarzystwo Uniwersytetu Robotniczego oraz Uniwersytet Ludowy w Karpnikach i innych miejscowościach. Szczególną aktywność wykazuje TUR w Jeleniej Górze, zorganizowany i prowadzony przez znanego działacza społecznego, przewodniczącego P.R.N. prof. Stefana Górkę.

Misję kulturalną spełnia też na Śląsku teatr. Wrocław posiada dwa teatry stałe i operę, stały teatr znajduje się też w Jeleniej Górze, zorganizowany w 1945 r. przez obecnego dyr. Teatru Wojewódzkiego we Wrocławiu, Jerzego Waldena. Na szczególną wzmiankę zasługują trzy teatry: 1. Teatr Dziecięcy w Wałbrzychu pod dyrekcją Tadeusza Karwata i Rutkowskiego, istniejący od 1945 r. Organizuje on przedstawienia nie tylko we własnej sali, ale i w świetlicach kopalni i hut. W dniu 19 października 1947 r. teatr ten dał setne przedstawienie. 2. Regionalny Teatr Kukielek w Bystrzycy Kłodzkiej, zorganizowany przez Jerzego Soplicę, przy poparciu starosty powiatowego Ob. Stefana Owczarka, inscenizuje baśnie, podania, legendy i pieśni dolnośląskie dla dzieci i dorosłych. 3. W czasie wielkiej wystawy Ziemi Odzyskanych we Wrocławiu w lecie 1948 r. czynny będzie teatr na wolnym powietrzu w Brzegu; teatr ten ma scenę o rozmiarach 16 na 40 m i może pomieścić ponad 5.000 widzów.

*Józef Sykulski
Wybrał: Janusz Fuksa*

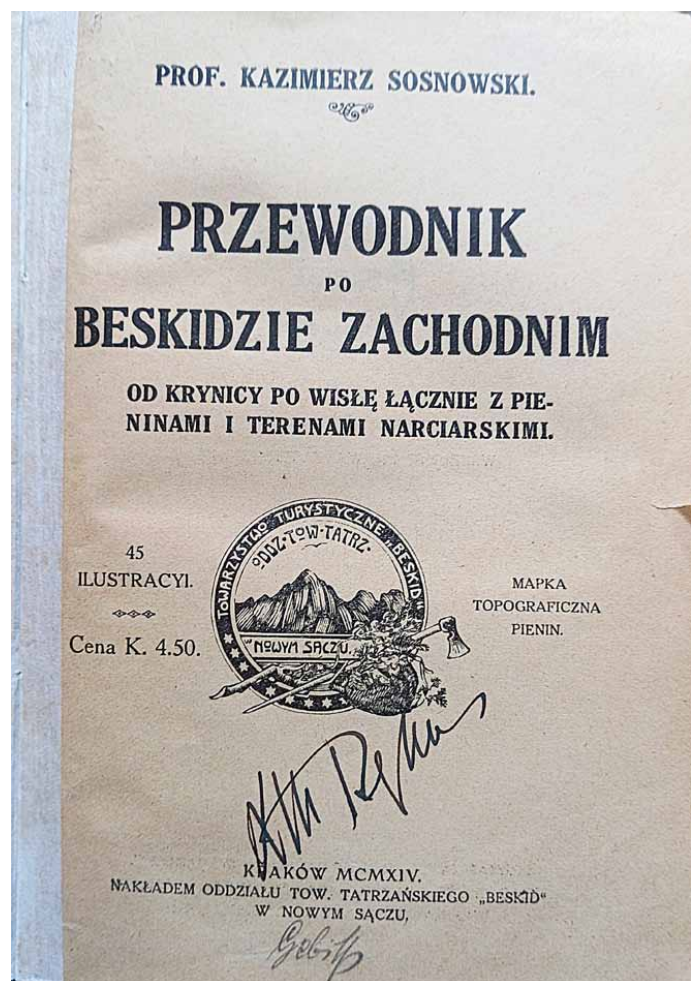
Kazimierz Sosnowski w 150. rocznicę urodzin

Niewiele jest osób tak zasłużonych dla polskiej turystyki, jak Kazimierz Sosnowski. Bez najmniejszej wątpliwości można postawić go na pierwszym miejscu wśród wielkich postaci turystyki w polskich Beskidach pierwszej połowy XX w. Dziś, w dobie masowego rozwoju Internetu i innych mediów społecznościowych, można w nich znaleźć informacje bez mała o wszystkim, w tym i o celach i trasach turystycznych: z opisami przejść, uwagami krajoznawczymi, licznymi informacjami praktycznymi, zdjęciami i linkami do dziesiątek kolejnych stron. Kiedy na początku XX w. K. Sosnowski, wówczas profesor gimnazjalny, zajął się propagowaniem beskidzkiej (a później i „jurajskiej”) turystyki, sytuacja wyglądała zgoła odmiennie.

Kazimierz Ignacy Sosnowski urodził się 15 wrze-



Kazimierz Sosnowski na obrazie pędzla Kazimierza Puchały (fot. COTG)



Strona tytułowa pierwszego wydania „Przewodnika po Beskidzie Zachodnim” z 1914 r. (fot. COTG)

śnia 1875 r. w Niepołomicach. Był synem Franciszka Nałęcza Sosnowskiego (1812-1902), uczestnika powstania listopadowego i młodszym bratem przyrodnim wybitnego aktora Ludwika Napoleona Sosnowskiego (1855-1954), bardziej znanego pod pseudonimem Ludwik Solski. W czasie nauki w krakowskim gimnazjum św. Jacka zaprzyjaźnił się z Władysławem Orkanem. Studia polonistyczne na Wydziale Filologicznym Uniwersytetu Jagiellońskiego zamknął wysoko ocenioną pracą dyplomową pt. „Poezja krakowska z czasów Wolnego Miasta 1815-1846 - ze szczególnym uwzględnieniem Edmunda Wasilewskiego”.

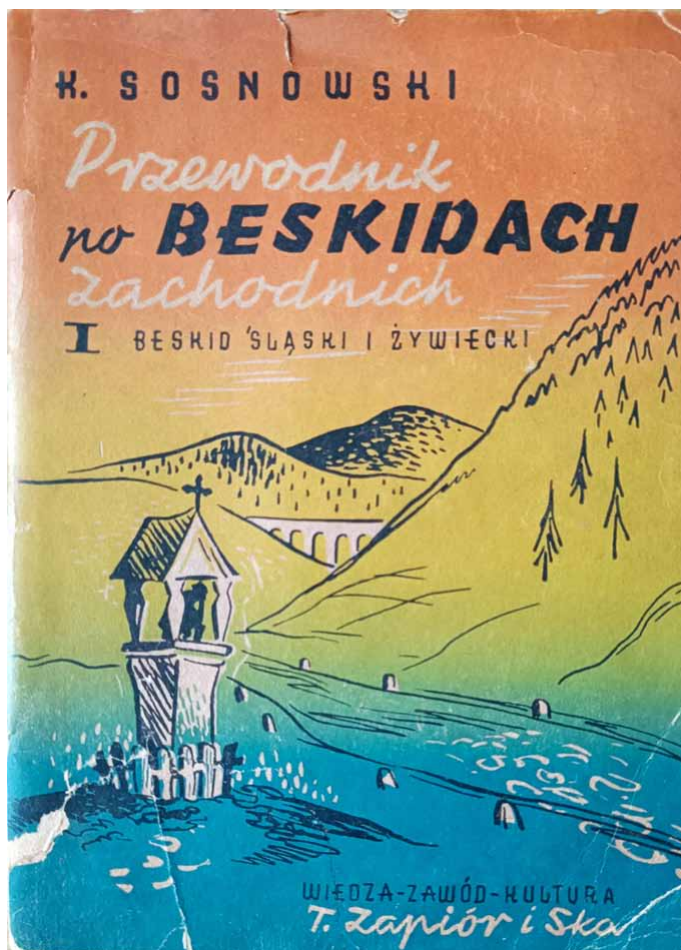
W 1901 r. podjął pracę nauczyciela w gimnazjum w Nowym Sączu, gdzie z dwuletnią przerwą mieszkał do 1910 r. Tam zetknął się z górami, z którymi – a zwłaszcza z Beskidami – związał się do końca życia.

W 1906 r. został jednym z założycieli Nowosądeckiego Oddziału Towarzystwa Tatrzańskiego „Beskid”, w którym do 1909 r. pełnił funkcję sekretarza. Już w 1908 r. wytyczył pierwszy znakowany szlak w Beskidzie Sądeckim biegnący z Rytra przez Przehybę do Szczawnicy. W 1910 r. na stałe przeniósł się do Krakowa, gdzie dalej pracował zawodowo jako nauczyciel aż do przejścia na emeryturę w roku 1938. W tym okresie wielokrotnie prowadził w góry swoich uczniów.

Po I wojnie światowej, już w warunkach niepodległej II Rzeczypospolitej, wrócił do szkolnictwa i do działalności społecznej. W burzliwych latach 1920–1921 został urlopowany ze szkoły przez Ministerstwo Wyznań Religijnych i Oświecenia Publicznego do prac plebiscytowych na Spiszu i Orawie. Jednocześnie od 1918 r. nieprzerwanie zasiadał we władzach Towarzystwa Tatrzańskiego (od 1919 r.: Polskiego Towarzystwa Tatrzańskiego). Przez długi czas pełnił funkcję przewodniczącego Międzyoddziałowej Komisji Zachodniobeskidzkiej d/s. Zagospodarowania Turystycznego. W tym czasie inicjował szereg działań zmierzających do zagospodarowania turystycznego Beskidów, w szczególności poprzez budowę schronisk oraz wytyczania i znakowania szlaków turystycznych. Już w 1919 r. przeznakował stary, czerwony szlak H. Zapalowicza na Babiej Górze (od Markowych Szczawin przez Bronę na Diablak) oraz żółty szlak z Zawoi Widel przez Czatożę na Markowe Szczawiny. W 1923 r. zaproponował wytyczenie Głównego Szlaku Beskidzkiego łączącego Ustroń z Krynica, który ostatecznie wyznakowany został w roku 1929, a obecnie, przedłużony aż po Bieszczady, nosi jego imię.

Spośród wielu osiągnięć K. Sosnowskiego należy wymienić wybudowanie szeregu schronisk turystycznych. Doprowadził do budowy przez Oddział PTT „Gorce” w Nowym Targu schroniska na polanie Wisielakówka pod Turbaczem, które – otwarte w 1925 r. – niestety spłonęło już w nocy 16/17 grudnia 1933 r. W 1935 r. nastąpiło otwarcie „pilotowanych” przez niego schronisk na Hali Krupowej i Jaworzynie Krynickiej, a w 1938 r. na Przehybie w Pasmie Radziejowej.

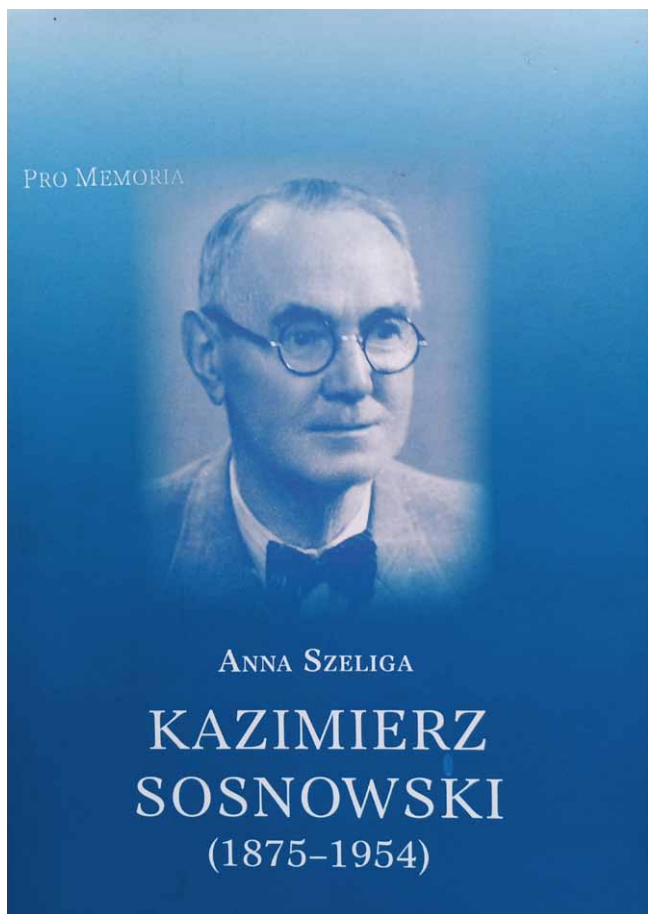
Wśród dwóch co najmniej pokoleń polskich turystów bodaj najbardziej znana była działalność K. Sosnowskiego jako autora przewodników turystycznych. W 1914 r. Oddział Towarzystwa Tatrzańskiego „BESKID” w Nowym Sączu wydał jego autorstwa „Przewodnik po Beskidzie Zachodnim - od Krynicy po Wisłę łącznie z Pieninami i terenami narciarskimi”. Był to pierwszy polski przewodnik turystyczno-krajoznawczy po Beskidach,



„Przewodnik po Beskidach Zachodnich. I. Beskid Śląski i Żywiecki” - okładka IV wydania z 1948 r. (fot. M. J. Barański)



Dyplom nadania godności Członka Honorowego PTT z 1933 r. (fot. COTG)



**Okładka monografii pióra dr Anny Szeligi
(fot. COTG)**

oraz w różnych tytułach prasy codziennej.

Działalność K. Sosnowskiego na tak wielu różnych płaszczyznach wielokrotnie spotykała się z uznaniem zarówno sfer turystycznych, jak i państwowych. Już 6 maja 1933 r. na wniosek Zarządu Głównego PTT, na jubileuszowym zjeździe delegatów z okazji 60. rocznicy działalności Towarzystwa, „w uznaniu zasług dla świata gór” przyznano mu godność Członka Honorowego. Rok później władze państwowe nadały mu Krzyż Kawalerski Orderu Odrodzenia Polski. W 1936 r. otrzymał Honorową Złotą Górską Odznakę PTT. W roku 1948, z okazji 75-lecia PTT, odznaczony został Krzyżem Oficerskim Orderu Odrodzenia Polski.

Kazimierz Sosnowski zmarł 15 grudnia 1954 r. Przy dźwiękach kapeli góralskiej został pochowany na krakowskim Cmentarzu Salwatorskim. Na jego grobie możemy przeczytać słowa innego wielkiego piewcy uroków Beskidów i Pienin, Jana Wiktora: „UMIŁOWANIE CZŁOWIEKA I PIĘKNA POLSKIEJ ZIEMI BYŁO TREŚCIĄ I NAKAZEM CAŁEGO JEGO SZLACHETNEGO ŻYCIA”.

W 1955 r. K. Sosnowski odznaczony został pośmiertnie jedną z pierwszych honorowych odznak PTTK. Jego imię nosi schronisko na Hali Krupowej (nowe, uruchomione w 1955 r. po spaleniu pierwszego obiektu przez Niemców w czasie II wojny światowej), a także „Dom Turysty PTTK” w Krakowie. W tym drugim utworzono niewielki ośrodek muzealny pod nazwą „gabinet Kazimierza Sosnowskiego”, którego zaczątkiem stały się liczne pamiątki po profesorze przekazane przez żonę Kazimierza Sosnowskiego w 1966 r. Powstał on z inicjatywy Podkomisji Historii Turystyki Górskiej i Muzealnictwa KTG Zarządu Głównego PTTK z Edwardem Moskałą na czele jako drugi z kolei terenowy Ośrodek Kultury Turystyki Górskiej PTTK (obecnie w administracji Centralnego Ośrodka Turystyki Górskiej ZG PTTK). Obszerną monografię poświęconą profesorowi (*Kazimierz Sosnowski (1875-1954)*) opublikowała kilka lat temu dr Anna Szeliga (COTG PTTK, Kraków 2017).

Mirosław J. Barański

Fotografie obiektów ze zbiorów Centralnego Ośrodka Turystyki Górskiej PTTK w Krakowie (oznaczone fot. COTG) dzięki uprzejmości Wiesława A. Wójcika – dziękujemy!

Droga życia Pawła Kluś-Morysa wierszem zapisana

Zył na przełomie wieków XIX i XX, uzdolniony w ciesielce i... poezji, jak wielu zresztą innych gazdów zacnych rodów podhalańskich. To, że Paweł Kluś-Morys potrafił wystrugać sobie skrzypce i grać na nich, to wielu zdolnych gazdów także potrafiło, ale – przypomnieć sobie nie potrafię innego przypadku – opisanego swojego życia... wierszem! Dla uczczenia „końca wieku i na wieczną pamiątkę”, jak mówił, wynosił na własnych plecach stalowe sztaby krzyża na Giewont.

Ożenił się z Wiktorią, doczekali się liczego potomstwa, a w zasadzie samych córek, od Anny najstarszej, Marianny, Heleny, Zofii, Janiny, Władysławy, Antoniny i Bronisławy



Paweł Kluś-Morys z żoną Wiktorią



najmłodszej oraz syna Bronisława zmarłego w drugim roku życia. Nazwisko Kluś pochodzi od Kluska, z chochołowskich sołtysów, później linia wiodła do Maruszyny i rodu Rzepów. Paweł pochowany jest w Olczy, a wiadomo, że część Rzepów w Olczy - od wójtostwa, które piastowali, gdy wieś była odrębną jednostką administracyjną - zwana była Wójciakami.

Paweł Kluś opisuje wierszem swoją tułaczkę wojenną podczas I wojny światowej, pełną dramaturgii, na pograniczu życia i śmierci. Wtedy, kiedy mógł cieszyć się pełnią życia, zmobilizowany został do wojska i trafił ze swoim batalionem w Karpaty. Po miesiącu walk w jednej z bitew raniony, oddał swoją duszę w opiekę Jezusowi, Marii i Józefowi, myśląc, że już więcej nie zobaczy rodzinnych stron i swojej żony.

Paweł Kluś Morys w otoczeniu rodziny

*I wtem mnie przebili bagnietem Moskale
Dwa razy mnie stychnął raz w krzyże raz w ramię
Tam się nie poskarżysz nawet swojej mamie
Więcej nie pamiętam, co się ze mną działo.*

Dramaturgia rośnie rano, jak doszedł do siebie, bo nie wie, czy Moskale go nie dobiją. Udawanie trupa nic nie dało, został zauważony, zrewidowany, położony na kocu, którego końce związali i tak przeniesiony został na jakąś polanę, na której zobaczył prawdziwe oblicze wojny: cała „zaścielona” poległymi, ręce, nogi

połamane, postrzelone. Wśród pola trupów słyszał wołania o pomoc, o księdza; widać nie tylko trupy tam Moskale składowali. Zobaczył w pobliżu dom murowany, jakoś się doczołgał pod jego ścianę i usiadł na schodach. Niespodziewanie przyszła pomoc od młodego Polaka, który wziął go pod ramiona, po schodach na górę wciągnął, opatrzył rany, przemył jodyną, zabandażował, poczęstował bułką i herbatą. Następnego dnia rannych załadowano jak worki, jednego na drugim, na wózki służące w kamieniołomie do wywozu urobku. I tak załadowane rannymi wagoniki spuszczone z góry, trasę zjazdu znacząc krwią rannych. Na pierwszym postoju ucieka do lasu, dziwne, nikt go nie goni, lecz po nocnym przejściu wpada na obóz Rosjan i trafia do transportu:

*Nie potrafię opisać na samo wspomnienie
Ręka mi się trzęsie i boli sumienie
Po trzech do tej paki nas załadowali
Lecz pożał się Boże jak z nami jechali
Konie szły galopem oni jeszcze bili
I nam tam w tej skrzyni rany odnowili
Bo bito o pakę raz w plecy raz głowę.*



Ikona Matki Bożej towarzyszyła mi od niewoli rosyjskiej przez całe jego życie

I tak dojechali po dwóch dniach prawie pod Kijów, gdzie z paki zrzuceno ich do śniegu, sztywnieli na mrozie. Na nocleg zaprowadzono ich do domu będącego w budowie i pozwolili położyć się na kamiennej posadzce. Rano zapakowano ich do tramwaju i zawieziono do szpitala.

*Tam czekali na nas panowie
Ale nie Moskale, to byli Polacy
Jak nas zobaczyli płakali biedacy.
Z Kijowa do Moskwy pięć dni jechali,
tam znowu szpital i do obozu.
Był to łagier ruski murem otoczony
Tam by człek nie uciekł już ze żadnej strony
Dwa tygodnie w tym łagrze nas tam wytrzymali
A żebyś nie umarł to kuszać dawali
Ripiotka było dowolna i funt czarnego chleba.*

Z obozu trafił do katorżniczej pracy w polu, tam dowiedział się, co znaczy pańszczyzna. Na zimę znów praca w stolarni, równie ciężka i tak doczekał do... rewolucji w Rosji!

*Wojsko zbuntowane, rewolucje zdjełali
A potem po dworach panów mordowali
My już nie byli wojenno plenni tylko towarzyszcze.*

Tak przez trzy kolejne lata tułali się w Rosji i doczekali Niemców, którzy zwolnili ich do domu.

*O głodzie o wodzie w strasznej poniewierce
Gdy tu o tem piszę to się wierzyć nie chce
Podróż moja trwała trzy miesiące całe.
W domu nacieszył się rodziną, ale:
A w domu znowu bieda po kątach piszczała
Nie było jedzenia nie było pieniędzy
I tak my przeżyli straszną zimę w nędzy.*

Historię życia czyta się wartko, lata przemijają nie wiadomo kiedy, a Paweł Kluś z rodziną przecież to przetrwał, żyć musieli w tych ciężkich warunkach.

*My musieli nie dojeść i nie dospać może
Z rąk my postawili chałupę na borze
Bór my wykupili za ostatnią krowę.*

Dożył „dużej siódemki” córek – jak sam pisał, lecz już wówczas patrzył krytycznie na to, co się w świecie działo i jak dobre zwyczaje idą w zapomnienie. Z niewoli rosyjskiej wrócił z ikoną Matki Bożej, która nie raz ratowała go przed śmiercią, w co wierzył i opowiadał, a dziś obraz ten poświadcza następnym pokoleniom drogę życia Pawła Kluś-Morysa.

Ryszard M. Remiszewski

Karl Eduard von Holtei – ostatni rycerz zapomnianej armii sztuki

W styczniowy poranek 1798 roku, pod niskim, ołowianym niebem, w sercu pruskiego Breslau narodził się chłopiec, którego los miał spleść się z teatrem i poezją, jak rzeka z nurtem. Karl Eduard von Holtei. Miał, w którym przyszedł na świat, tętniło życiem; brukowane ulice rozbrzmiewały stukotem kopyt, dźwiękiem przekupek nawołujących na targu, a nad dachami czerwonych kamienic snuły się dymy tysięcy kominków. Od zachodu rósł ciężki mur koszar pruskich, skąd od rana niosły się suche rozkazy i tętent musztry. Nad placami i ulicami unosił się zapach węgla, dymu i świeżo pieczonego chleba. Między eleganckimi kamienicami a wąskimi zaułkami, Breslau był wtedy miastem kontrastów: surowym i pięknym, roześmianym i posepnym, dumnym ze swej rosnącej potęgi.

Karl dorastał w domu, gdzie szabla i dyscyplina wyznaczały rytm dnia. Ojciec, oficer pruskiej armii, oczekiwał, że i syn pójdzie tą samą drogą. Ale chłopiec od najmłodszych lat nosił w sobie inne pragnienia — uciekał myślami w świat, którego nie można było zamknąć w żadnym regulaminie.

Pewnego zimowego wieczoru, kiedy był jeszcze chłopcem o cienkiej twarzy i czujnych oczach, wydarzyło się coś, co na zawsze odmieniło jego życie. Karl miał wtedy ledwie dziesięć lat, a w jego oczach świat był jeszcze nieprzewidywalnym ogrodem cudów i lęków. Gdy



Karl Eduard von Holtei

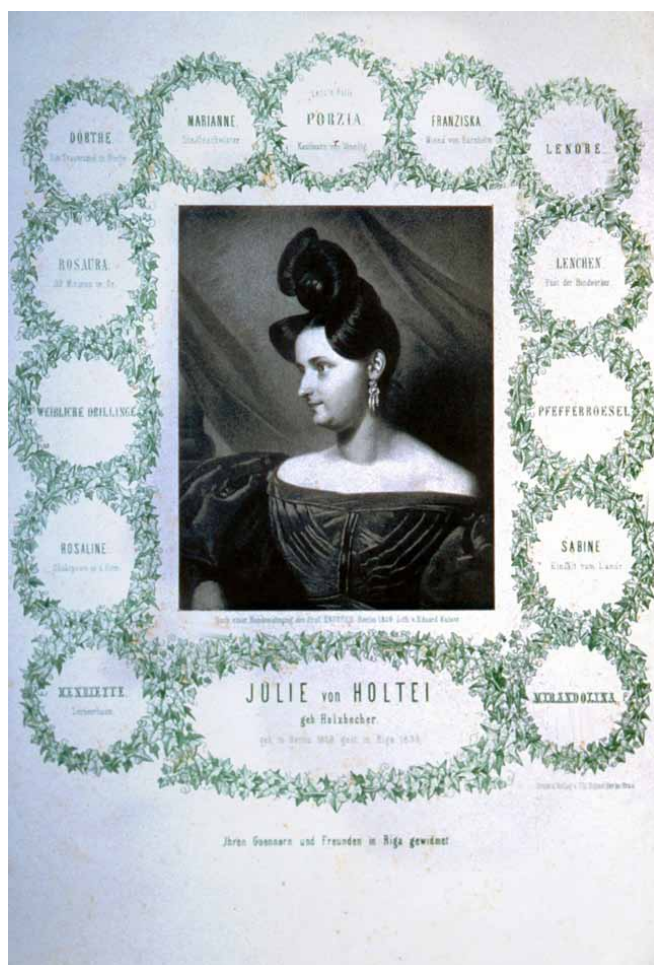
tamtego styczniowego wieczoru przekraczał ciężkie drzwi Teatru Miejskiego we Wrocławiu, czuł, jak serce bije mu szybciej niż kiedykolwiek. Świat za progiem był szary i chłodny, bruk ulic zamarzał pod butami, a tu — w środku — paliły się setki świec, a powietrze pachniało woskiem, tkaninami i nieokreślonym zapachem wyczekiwania.

Usiadł na wysokim, wąskim balkonie, gdzie drewno skrzypiało pod stopami, a zimno wciskało się przez szpary. Ale kiedy kurtyna uniosła się powoli w górę, a scena zajaśniała światłem, Karl zapomniał o wszystkim. Aktorzy poruszali się jak postacie z baśni, ich głosy były potężne jak fale, a każde słowo miało ciężar ołowiu i blask srebra. Nie wiedział jeszcze wtedy, że właśnie tam, wśród kurzu starych desek i migotliwego światła, jego dusza podpisała umowę na całe życie. **Umowę z Teatrem — bez krwi, bez świadków, bez odwrotu.**

Gdy wracał później ulicami Breslau pod przygaszonymi latarniami, czuł, że jego serce płonie. Nie słyszał szczęku podkutych butów, nie czuł zimnego wiatru — w jego myślach wciąż trwał tamten spektakl, a on wiedział już jedno: nigdy nie wystarczy mu zwyczajne życie.



Karl Eduard von Holtei na medalu



Julie Holtei Litho

Młodość Holteia była walką dwóch światów: tego, którego oczekiwali od niego inni i tego, który palił się w jego wnętrzu jak święty ogień. Opuścił Wrocław, by w Berlinie studiować prawo, lecz paragrafy i kazusy szybko stały się dla niego kajdanami. Miasto cesarskie, choć wielkie, nie potrafiło uwięzić jego duszy. Rzucił naukę, a zamiast toga, przyodziął się w teatralny płaszcz wędrowca.

Początki były gorzkie. Karl grał w podrzędnych trupach, w teatrach pachnących wilgocią i kurzem. Często więcej było lamp na sali niż widzów. Zimą marzł, latem głodował, ale w każdym słowie, w każdym geście, ćwiczył swoją sztukę, hartował serce. Pisał później: „*Nie zna prawdziwego teatru ten, kto nie zasmakował jego samotności*”.

Wszystko zmieniło się pewnej nocy we Wrocławiu, kiedy wystąpił z własnym programem balladowym. Sala była niewielka, publiczność sceptyczna, lecz gdy Holtei zaczął mówić — nie z kartki, lecz z duszy — coś pękło. Mówił głosem, który drżał, ale nie gasł. Jego recytacje Goethego, Schillera i własnych ballad poruszały do głębi. Wieści o występie rozeszły się błyskawicznie. Wkrótce zaproszono go do Berlina, Lipska, Drezna i Pragi. Ludzie przychodzili tłumnie, by zobaczyć człowieka, który nie tylko mówił poezję — on ją przeżywał.

Gazety pisały o „*fenomenie Holteia*”, a jego wieczory balladowe stały się wydarzeniem kulturowym. Młodzież cytowała go na ulicach, salony literackie otwierały przed nim drzwi, a krytycy zgodnie przyznawali — Holtei wskrzesza duszę romantyzmu. Sławę wykorzystał nie tylko jako recytator, ale i dramaturg, dyrektor teatrów, mentor młodych poetów. Zasiadał przy stołach z najwybitniejszymi, ale i sam prowadził spotkania, na których mówił o teatrze jak o świątyni.

U jego boku stała **Luise Roge** — aktorka o jasnych oczach i głosie miękkim jak wiosenny deszcz. Ich małżeństwo było jak sztuka grana w szaleńczym tempie: pełne podróży, prób, śmiechu i łez za kulisami. Kiedy zmarła, coś w Holteiu umilkło na zawsze. „*Światło mojej drogi zgasło. Idę dalej, ale każdy krok boli*” — pisał w liście, który do dziś przechowywany jest w archiwum.

Mimo osobistej tragedii, nie zatrzymał się. Kierował teatrami w Berlinie i we Wrocławiu, pisał sztuki, wspomnienia, wspierał młodych aktorów. Jego „*Schlesische Geschichten*” — opowieści o ludziach twardych i wesołych jak śląski wiatr — zyskały ogromną popularność. „*Ślązak śmieje się łatwo, nawet gdy wiatr zrywa mu dach*” — mawiał z uśmiechem.

Z czasem jednak świat zaczął się zmieniać szybciej, niż on potrafił nadążyć. Romantyzm blakł wobec realizmu i przemysłu. Jego sztuki schodziły ze scen, jego imię pojawiało się coraz rzadziej. Przyjaciele odchodzili, redakcje milczały, a sale, w których kiedyś wiwatowano na jego cześć, stały się dla niego obce.

W 1864 roku, już zmęczony i posiwiały, powrócił na stałe do Wrocławia. Miasto było inne: bruk gładzy, domy wyższe, lampy gazowe zamiast świec. Ale mgły nad Odrą wciąż te same, a dzieci nadal śmiały się w zaułkach. Tam, pośród książek, rękopisów i wspomnień **Holtei** spędził ostatnie lata życia — jak **ostatni rycerz zapomnianej armii sztuki**.

Zmarł 12 lutego 1880 roku. W ciszy przerwanej tylko szelestem zimowego wiatru.

Po jego śmierci świat zamilkł na moment. Ale Wrocław nie zapomniał. Stary cmentarz św. Bernarda, gdzie spoczął.

Życzylbym nam wszystkim, by na wszystkich scenach teatru — zwłaszcza na śląskich, tych pod gołym niebem, otulonych wiatrem, spojrzeniem przechodnia i gestem przypadku — powracał duch Holteia, ostatniego rycerza zapomnianej armii sztuki, co słowem walczył, sercem służył i scenę niósł tam, gdzie nikt jej się nie spodziewał.

Maciej Mischok



Pomnik Karla von Holteia we Wrocławiu



SUDETY W POEZJI (33)

(Z dzieła *Sudety w poezji, wybór tekstów XVII-XX w.*, opracowanego przez Przemysława Danielewskiego oraz Piotra Dacko, Elżbietę Książek i Witolda Papierniaka, z 1986 r.)

Henryk Szyłkin

ŚWIĄTYNIA WANG

Zazgrzytał frontowy klucz
powitały nas lwy
i wikingi

Pieściłem oczy
sosnowym węzom
oddychałem

norweską żywicą
Wyszedłem kruzgankiem
bez worka pokutnika

(Notatki karkonoskie)

Henryk Szyłkin (1928-2022), poeta. Po wyjeździe z Wileńszczyzny (1946) zamieszkał w Nowej Soli, później w Zielonej Górze (1955). Ukończył polonistykę na Uniwersytecie Wrocławskim (1958). Uczył języka polskiego w szkołach ogólnokształcących Zielonej Góry. Debiutował jako poeta na łamach *Wrocławskiego Tygodnika Katolickiego* (1954). Był redaktorem i wydawcą kilkudziesięciu zbiorów poezji i prozy pisarzy Wileńszczyzny. Dwukrotnie zajął I miejsce w ogólnopolskim konkursie literackim w Świdwinie (2004, 2006). Był prezesem Towarzystwa Miłośników Wilna i Ziemi Wileńskiej. Należał od roku 1962 do Związku Literatów Polskich, od 1994 roku do Stowarzyszenia Pisarzy Polskich. Laureat Lubuskiej Nagrody Kulturalnej (1979) i Lubuskiego Wawrzynu Literackiego (2016). Jego wiersze były tłumaczone na języki: białoruski, litewski, łotewski, niemiecki, rosyjski i ukraiński.

Wydał poezje: „Kolory wzruszeń” (1958), „Krajobrazy i miłość” (1963), „Przyjście dłoni” (1965), „Wymiary” (1970), „Zapis ognia” (1977), „Santakos mozaika” (1981, po litewsku), „Galeria niepokoju” (1984), „Psalmy ostateczne” (1990), „W stronę Ostrej Bramy” (1992), „Sonety litewskie” (1992), „Apokaliptyczny krąg” (1993), „Gdzie sen nawet boli” (1994), „W zakolach Łokai” (1995), „Poszukując nadziei” (1996), „Miara niepokoju” (1998), „Ostrobramska z Drzonkowa” (1998), „Sosny i kamienie” (2001), „Polskie pióra znad Wilii” (zbiór poezji autorów Wileńszczyzny, 2001), „Krzyże i kurhany” (2002), „Gniazda pamięci” (2003), „Sonety i pieśni” (2004), „Powroty krajobrazów” (2005), „Żejmiana” (2006), „Słowa i obrazy” (2007), „Santoka” (2008), „Jesienna księga losu” (2008), „Wiersze rozproszone” (2009), „Listy szczerzej pamięci” (2010), „Sonety ostrobramskie” (2010), „Sonety nowe” (2011), „Strzały pod Łuknem” (2013).

Wybrał: **Janusz Fuksa**

NA SZLAKU - magazyn turystyczno-krajoznawczy

Czasopismo Polskiego Towarzystwa Turystyczno-Krajoznawczego wydawane przez Oddział Wrocławski PTTK od 1987 r.
Magazyn odznaczony „Złotą Honorową Odznaką PTTK” w 2002 r. oraz Odznaką Honorową „Za Zasługi dla Turystyki” przyznaną przez Ministerstwo Sportu i Turystyki w 2012 r.



Adres Redakcji:
Rynek-Ratusz 11/12, 50-106 Wrocław

Redaktor Naczelny: **Piotr Dacko**

Redakcja techniczna: **Piotr Dacko**

Korekta: **Zofia Wiatrak**

Webmaster: **Piotr Dacko**

Stale współpracują: Juliusz Wyslouch, Krzysztof Tęcza,
Tomasz Kowalik, Ryszard M. Remiszewski, Janusz Fuksa,
Bartosz Skowroński, Zbigniew Piepiora, Krzysztof Piłk,
Jacek Mielcarek, Sebastian Jakobsch, Mirosław J. Barański



Materiałów nie zamówionych Redakcja nie zwraca i nie stosuje honorariów za opublikowane.

Redakcja zastrzega sobie prawo adyustacji tekstów, przyjmowanych wyłącznie w formie elektronicznej.

Przedruki tylko za podaniem źródła.

Umieszczanie banerów na stronie domowej magazynu i reklam wewnątrz numerów na odrębnie uzgodnionych zasadach.

Za treść reklam Redakcja nie odpowiada.

ISSN 1230-9931