

Rok XXXIX

Nr e-223 (419)

Maj 2025

NA SZLAKU

Turystyka – Krajoznawstwo – Góry

Magazyn turystyczno-krajoznawczy



Z NASZEGO REGIONU

Barokizacja na Dolnym Śląsku (1)	<i>Edmund Calus</i>	3
Organy w Kościele Łaski Cesarskiej w Jeleniej Górze, widoczne symbole wdzięczności dla cesarza Austrii i darczyńcy organów, ołtarza, Christiana Mentzela	<i>Ullrich Junker</i>	7
Masyw Borecznej i Trójgarbu	<i>Krzysztof Gdula</i>	8
Osiemdziesiąta rocznica wyzwolenia Frauenarbeitslager Liebau	<i>Marian Gabrowski</i>	11
Cysterski kamień graniczny z zamku Bolków	<i>Marian Gabrowski</i>	14
Dominanty Przedgórze Sudeckiego. Część 5 – Obniżenie Podsudeckie	<i>Mariusz Szatkowski, Paweł Pohl</i>	18
W 80. rocznicę powstania ZHP na Dolnym Śląsku powędrujmy śladami harcerzy na Dolnym Śląsku	<i>Stanisław Dziuba</i>	21

OJCZYSTE SZLAKI

Mijając „Taliańskie schody”	<i>Mirosław J. Barański</i>	23
Na granicy zimy i lata – ostatni śnieżny weekend na Babiej	<i>Juliusz Wysłouch</i>	27

WYGODNIE I BEZPIECZNIE

Słowo na rower	<i>Juliusz Wysłouch</i>	30
--------------------------	-----------------------------------	----

GLOBTROTER

Trzeboń – czeskie królestwo karpia (1)	<i>Mirosław J. Barański</i>	32
Madera – Ogród Tropikalny Monte Palace	<i>Krzysztof Tęcza</i>	36
Antalya – idealne miejsce na wiosenny urlop pełen słońca	<i>Biuro prasowe Biura Rady ds. Kultury i Informacji Ambasady Turcji w Polsce</i>	38
Stambuł – pałac Topkapi	<i>Krzysztof Tęcza</i>	40
Kamieńska Sicz	<i>Janusz Fuksa</i>	42

Z TURYSTYCZNYCH KRĘGÓW

Rajd na Raty 2025 – wycieczka nr 7 na Dzikowiec Wielki	<i>Krzysztof Tęcza</i>	43
Wiadomości o Dolnym Śląsku z 1947 r. (47)	<i>Józef Sykulski</i>	45

SYLWETKI „NA DZLAKU”

Wśród ludzi gór nazywany Naczelnikiem	<i>Ryszard M. Remiszewski</i>	46
---	---	----

RECENZJE I NOWOŚCI

Kilka słów o książce „Turystyczne migawki sudeckich autobusów z lat 1945-1952” od jej autora i zarazem wydawcy	<i>Bartosz Skowroński</i>	48
SUDETY W POEZJI (29)	<i>Jerzy Zenon Łukaszewicz</i>	50

Na okładce: Zamek Bolków. Fot. Marian Gabrowski

Barokizacja na Dolnym Śląsku (1)

Barok w Europie

Barok uważa się za pełnoprawny styl, który rządził się swoimi kryteriami piękna. Był to główny kierunek w kulturze europejskiej. Okres baroku datuje się na lata 1590-1770. Sztuka ta miała bardzo różnorodne oblicza. Najbardziej typowy i pełny styl barokowy występował przede wszystkim w krajach ultrakatolickich: Włochy (Państwo Kościelne, Wielkie Księstwo Toskanii i Florencja jako stolica), Hiszpania, Francja, Niemcy (Bawaria), Austria (monarchia Habsburgów), Czechy (Śląsk – to kraj Korony Czeskiej). Początki baroku sięgnęły roku 1590 i związane były ze stolicą świata katolickiego – Rzymem i włoskim kręgiem artystów. Wybitnymi twórcami baroku byli **Giovanni Lorenzo Bernini** (1598-1680) – wszechstronny rzeźbiarz, ale działający także jako architekt, malarz i poeta oraz **Francesco Borromini** (1599-1667) – znakomity architekt w dobie włoskiego baroku. Wymienić też warto architektów **Giacoma della Porta** (1540-1602) oraz **Giacoma Barozzi da Vignola** (1507-1573), którzy są autorami kościoła Najświętszego Imienia Jezus zbudowanego w Rzymie w latach 1568–1584 na zamówienie zakonu jezuitów. Świątynia stanowi prototyp wielu barokowych kościołów jezuitów na terenie całej Europy (również w Polsce, w tym na Śląsku).

Z wielkich włoskich malarzy barokowych wymienię: **Michelangelo Merisi da Caravaggio** (1573-1610) – włoski malarz działający w Rzymie, Neapolu, na Malcie i Sycylii oraz **Annibale Carracci** (1560-1609) – włoski malarz, rysownik, grafik i freskant okresu wczesnego baroku w Rzymie. Znaczącym ośrodkiem malarstwa był Amsterdam, gdzie działał wielki holenderski malarz, rysownik i grafik **Rembrandt Harmenszoon van Rijn** (1606-1669), który pozostawał pod silnym wpływem szkoły włoskiego malarstwa. Jednakże największym spośród wszystkich malarzy baroku okazał się Flamandczyk **Peter Paul Rubens** (1577-1640), który niemal całą trzecią dekadę swego życia spędził we Włoszech. Natomiast **Andrea del Pozzo** (1642-1709) – włoski malarz, architekt barokowy i jezuita zajmował się *malarstwem iluzjonistycznym*, w którym starał się zacierać granice pomiędzy architekturą a malowidłem. Wymienieni artyści wywarli wyraźny wpływ na malarzy działających na terenie Korony Czeskiej.

W Europie środkowej przemiany w sztuce (po okresie renesansu i manieryzmu) następowały od zakończenia wojny trzydziestoletniej (1648), w okresie postępującego rozwoju gospodarczego, do końca panowania Habsburgów i działań wojennych króla Prus (wojny śląskie do roku 1763).

Sztuka baroku, jak każdy okres historii, stanowiła odzwierciedlenie sytuacji polityczno-gospodarczej i powstających napięć społeczno-religijnych. Wiązało się to z ówczesnymi tendencjami religijno-filozoficznymi i nurtem kontrreformacji płynącymi z Rzymu i Wiednia oraz Pragi. Okres ten stanowił wyraz reformy i odnowy moralnej w ramach Kościoła katolickiego dążącego do odrodzenia i wzmocnienia w walce z ruchami protestanckimi. Artyści barokowi działali przeważnie na potrzeby Kościoła, stosując w malarstwie i rzeźbie klasyczną tematykę religijną (motywy maryjne, męczeństwo świętych). Poprzez zawarte w ich dziełach emocje i ekspresyjne



Bazylika w Trzebnicy

formy wyrazu dawali przykłady wysokiego kunsztu i zdolności artystycznych. W architekturze wykorzystywano cechy charakterystyczne klasycyzmu, jak kolumny, trójkątne frontony i łuki. Styl baroku charakteryzował się doskonałym poczuciem dramatyzmu i ruchu, które artyści pokazywali poprzez łagodne skrzywienia i dynamiczne współgranie masy i przestrzeni. Świątynie barokowe są często, z powodu ograniczeń lokalizacyjnych, szerokie i krótkie, z dobrze widocznym, wyeksponowanym ołtarzem i kazalnicą. Boczne nawy miały kształt niewielkich kaplic. W bryle kościoła wyróżniały się fasada, wieże i ozdobna kopuła. Fasady świątyni nadawano wyszukaną formę. Jej powierzchnia często bywała pofalowana, rozdzielona kolumnami i filarami. Kolejne kondygnacje łączyły łagodne łuki, ornamenty w formie liści akantu lub wymyślne woluty imitujące ślimacze muszle. We wnękach umieszczano figury świętych w pozach pełnej ekspresji. Wnętrza budowli charakteryzują się bogatą kolorową ornamentyką. Barok zachowywał bogactwo detali i przepych lub stwarzał jego iluzję i tym samym przytłaczał swoją dekoracyjnością, pragnąc służyć pokrzepieniu serca i duszy.

Barok na Dolnym Śląsku

Epoka baroku była okresem największego rozkwitu sztuki i kultury na Dolnym Śląsku. W latach 1648–1763, pomiędzy zakończeniem wojny trzydziestoletniej a ostatecznym odpadnięciem większej części Śląska od monarchii habsburskiej po trzech wojnach śląskich (1740–1763), na tym terenie powstało ponad sto nowych barokowych kościołów, kilkadziesiąt nowych budynków klasztornych o niekiedy monumentalnych rozmiarach (jak klasztor cystersów w Lubiążu) oraz około dwustu nowych barokowych pałaców i to zarówno w miastach, jak i poza miastami. Do tego trzeba jeszcze dodać mieszczańskie kamienice oraz różnego rodzaju budynki użyteczności publicznej, jak sierocińce, więzienia czy szpitale.

Po wojnie 30-letniej (1618-1648), podczas której doszło do zniszczenia gospodarczego na Śląsku, nastąpiło zubożenie i wyludnienie regionu, a tym samym upadek sztuki i życia kulturalnego. Korzystne położenie geograficzne Śląska na przecięciu europejskich szlaków handlowych z zachodu na wschód i z południa na północ, długi okres pokoju i dynamiczny rozwój gospodarczy tego regionu sprawiły, iż w kolejnych dziesięcioleciach powstały warunki materialne do rozwoju sztuki i dlatego chętnie przybywali tu artyści z zewnątrz. Styl barokowy na Dolnym Śląsku pojawił się później niż w innych krajach europejskich i związany był z kontrreformacją (tzw. barok jezuicki i cysterski). Prócz budowy nowych obiektów należało odnowić i wyremontować w duchu nowego stylu istniejące obiekty sakralne i budynki klasztorne często zniszczone podczas działań wojennych.

Zgodnie z zasadami baroku przebudowywano istniejące budowle gotyckie, wypełniając puste przestrzenie, gołe ściany i filary obrazami i figurami świętych, malowidłami i innymi zdobniczymi elementami. Decydowano się też na budowę nowych obiektów (kościół i klasztory, np. w Legnickim Polu, we Wrocławiu, w Brzegu, Krzeszowie, Lubiążu, Henrykowie, Kłodzku, Świdnicy i Trzebnicy). Gminom protestanckim zezwolono na budowę tzw. Kościołów Pokoju (Świdnica, Jawor, nieistniejący w Głogowie), a po 1709 r. także Kościołów Łaski (Jelenia Góra, Kamienica Góra, Milicz).

Z miast śląskich Wrocław stanowił ważny ośrodek artystyczny (dwór biskupa **Franciszka Ludwika** z Palatynatu Neuburg; był biskupem od 1683 roku, zmarł w roku 1732). Ale pionierska rola przypadła w udziale bogatym opactwom cysterskim (Lubiąż, Krzeszów) i jezuickim (Nysa, Kłodzko, Świdnica). W drugiej połowie XVII w. ośrodki te w twórczości artystycznej stały się inicjatorami nowego stylu i wywarły wpływ na wrocławskie środowisko.

Pojawiły się nowe techniki malarskie, takie jak *malarstwo iluzjonistyczne*, stwarzające wrażenie rozległości i ciążności widoku. Do najlepszych dzieł okresu



Trzebnica, bazylika, drzwi

baroku należą pełne widowiskowych walorów malowidła sufitowe zaprojektowane tak, że traci się poczucie istnienia granicy pomiędzy ścianą a sklepieniem. Niebiosa wydają się wówczas spływać wprost do wnętrza kościoła.

Najwybitniejszym malarzem śląskiego baroku był **Michael (Michał) Willmann** (1630-1706), pozostający pod wpływem baroku flamandzkiego i włoskiego. Do głównych jego dzieł należą malowidła świętych dla kościoła opackiego w Lubiążu (rozproszone w kraju), obrazy (*póltonda*) „Sąd nad Chrystusem”, „Ukrzyżowanie Chrystusa” w kościele w Henrykowie, obrazy w kościele opackim w Krzeszowie („Drzewo genealogiczne Chrystusa”), freski w kościele św. Józefa w Krzeszowie („Gloria coelestis”, „Narodziny Dzieciątka”, „Pokłon pasterzy”). Utalentowanym malarzem był **Johann F. de Backer** (1680-1750?), nadworny malarz wrocławskiego biskupa F.L. von Neuburga, jego autorstwa są obrazy w kaplicy Bożego Ciała w katedrze, w kaplicy bł. Czesława w kościele św. Wojciecha. Ożywioną działalność prowadzili związani ze Śląskiem **Feliks Anton Scheffler** (1701-1760) (budynek uniwersytetu we Wrocławiu, klasztory w Kłodzku, Lubiążu, Krzeszowie i kościół w Trzebnicy, cykl obrazów w Lubawce i Chełmsku) i **Christian Philipp van Bentum** (1690-1757), (obrazy w klasztorze w Lubiążu i w kościele w Trzebnicy oraz malowidła w Nysie w kościele św. Piotra i Pawła).

Wysoki poziom osiągnęła rzeźba; figury świętych wykonywano z wielkim pietyzmem. Grupę wybitnych rzeźbiarzy stanowili: świdniczanin Georg Leonhard **Weber** („Niebiańska orkiestra” i ambona w katedrze św. Stanisława i Waclawa w Świdnicy, kaplica bł. Czesława w kościele dominikanów pw. św. Wojciecha we Wrocławiu), **Tomasz Weissfeldt** (stalle w kościele henrykowskim, *14 świętych wspomoczenieli* w pocysterskim kościele w Kamieńcu Żąbkowickim), **Franz J. Mangoldt** (rzeźby klasztorne w Lubiążu, w kościele w Trzebnicy). Z tego okresu pochodzi większość charakterystycznych dla śląskiego pejzażu rzeźb św. Jana Nepomucena, znamionujących silne wpływy warsztatu czeskiego, i św. Floriana, w związku z rozpowszechnieniem się kultu tego nie tylko krakowskiego świętego. Szeroko znane są przedmioty śląskiego rękodzieła artystycznego (złote i srebrne *relikwiarze*, *monstrancje*, misternie ornamentowane *tabernakula*, ozdobne kraty oraz dekoracyjne okucia i zamki).

Trzebnica

Poklasztorna **bazylika św. Jadwigi i św. Bartłomieja** w Trzebnicy była pierwszą budowlą gotycką powstałą w okresie 1208-1219 jako fundacja **Henryka Brodatego** (1163?-1238). Prace nad renowacją świątyni zaczęła w 1676 roku ksieni **Krystyna Pawłowska**. Barokizacja świątyni nastąpiła w dwóch etapach. Pierwszy etap przypadł na lata 1680-1685. Papież **Innocenty XI** ustanowił w roku 1680 dzień św. Jadwigi (1174?-1243) jako święto powszechne w całym Kościele katolickim. Zakonnice (cysterki) zainicjowały prace artystyczne w kościele w duchu nowej epoki oraz w celu ożywienia ruchu pielgrzymkowego i umocnienia katolicyzmu w rejonie. Zamówiły cykl obrazów: „Życie świętej Jadwigi” (ok. 1670, z pracowni Michaela L. Willmanna). Wstawiono nowe drzwi wejściowe z wizerunkiem świętej. Aby wyeksponować miejsce spoczynku św. Jadwigi i w nowej formie zaaranżować dawną gotycką kaplicę, krakowski rzeźbiarz **Marcin Bielawski** w 1680 roku wykonał wspaniały sarkofag z rzeźbą świętej, z marmuru czarnego dębickiego i różowego paczółtowickiego, przykryty baldachimem wspartym na 14 kolumnach, w zwieńczeniu z drewnianą figurą św. Michała Archanioła. Przy sarkofagu umieszczono na balustradzie figury wielu świętych (np. św. Bernarda i Benedykta) z warsztatu F.J. Zellera. W roku 1685 wyposażono kaplicę w ozdobną ambonę (w płycinach są rzeźby ewangelistów), wykonano epitafia (tablice) zakonnice. Drugi etap barokizacji kościoła przypadł na okres 1730-1760. Zgodnie z wymogami tego



BAROKI Trzebnica, bazylika
– ołtarz w kaplicy św. Jadwigi

okresu skonstruowano ołtarz w kaplicy św. Jadwigi (1730) i 5 bocznych ołtarzy w stylu dojrzałego baroku. Wykonano nowy ołtarz główny bazyliki (1745) oraz 16 ołtarzy w nawie głównej, zbudowano monumentalną finezyjną ambonę (1745). Do wykonania tych prac zaproszono czołowych artystów Śląska. Główne prace rzeźbiarskie wykonał **Franz J. Mangoldt** w latach 1739-1745: ołtarz główny bazyliki, ambonę, rzeźby św. Jadwigi i św. Elżbiety u wejścia do prezbiterium. Na piętrową kompozycję ołtarza, który charakteryzuje się korynckimi kolumnami imitującymi marmur, składają się rzeźbione postaci doktorów Kościoła. Są to posągi św. Bartłomieja, św. Jana Chrzciciela, św. Jana Ewangelisty i św. Judy Tadeusza. Liczne obrazy barokowe wykonał w latach 1747-1748 dla bazyliki **Christian Philipp van Bentum**. Jest on autorem obu obrazów ołtarza głównego („Wniebowzięcie NMP” i „Trójca Święta”), dwóch obrazów bocznych w prezbiterium („Opátka Gertruda” i „Śmierć św. Jadwigi”) oraz w bocznym ołtarzu w kaplicy św. Jadwigi („Śmierć św. Benedykta”). Dwa obrazy w ołtarzach bocznych w nawie głównej są autorstwa **Michała Willmanna** („Męczeństwo św. Bartłomieja” i „Śmierć św. Krystyny”, ok. 1685). Wysoką artystyczną klasę reprezentuje ambona z Chrystusem jako Sędzią na globie ziemskim na tle Trójcy Świętej z puttami w obramowaniu: Wiara (kielich), Nadzieja (kotwica) i Miłość (serce). Oprócz tych drewnianych figur F. J. Mangoldt wykonał alabastrową półleżącą figurę św. Jadwigi, którą umieszczono na sarkofagu świętej (1750). Poprzednią rzeźbę dłuta Bielawskiego przeniesiono do kaplicy św. Jana Chrzciciela, ustawiając ją w miejscu pierwotnego pochówku świętej (1243-1269). Z warsztatu F. J. Mangoldta pochodzi też jeden z bocznych ołtarzy bazyliki. W tym okresie w kaplicy św. Jadwigi przy sarkofagu umieszczono portretowe epitafium księżnej legnicko-brzeskiej Karoliny (zm. 1707). Dwa obrazy („Św. Anna” i „Św. Józef”) w ołtarzach bocznych tej kaplicy namalował **Feliks Anton Scheffler**. Na uwagę zasługuje duży średnio-wieczny krucyfiks na ścianie.



Trzebnica, bazylika – grobowiec św. Jadwigi

Po przywróceniu świetności świątyni zakonnice postanowiły wyburzyć stare budynki klasztorne. Rozpoczęto budowę większego, nowego zespołu gmachów (wym. 115x88 m), z typową fasadą w stylu barokowym, zaprojektowanych przez wrocławskiego architekta **Jana J. Kalkbrennera**. Prace trwały od roku 1697 do roku 1726. Portal północny otrzymał figury Matki Boskiej z Dzieciątkiem, św. Jadwigi, św. Anny oraz św. Humbeliny i św. Scholastyki. W tym okresie (1738) ustawiono przed kościołem barokową kolumnę z Janem Nepomucenem o wys. 10 m.

Już po zakończeniu głównych prac przy kościele w 1780 roku podjęto decyzję o budowie nowej wieży kościelnej (68 m) w miejscu dawnego romańskiego wejścia od strony zachodniej, z hełmem w formie mitry książęcej; prace ukończono w roku 1785 i był to ostatni akord śląskiego baroku.

Edmund Calus



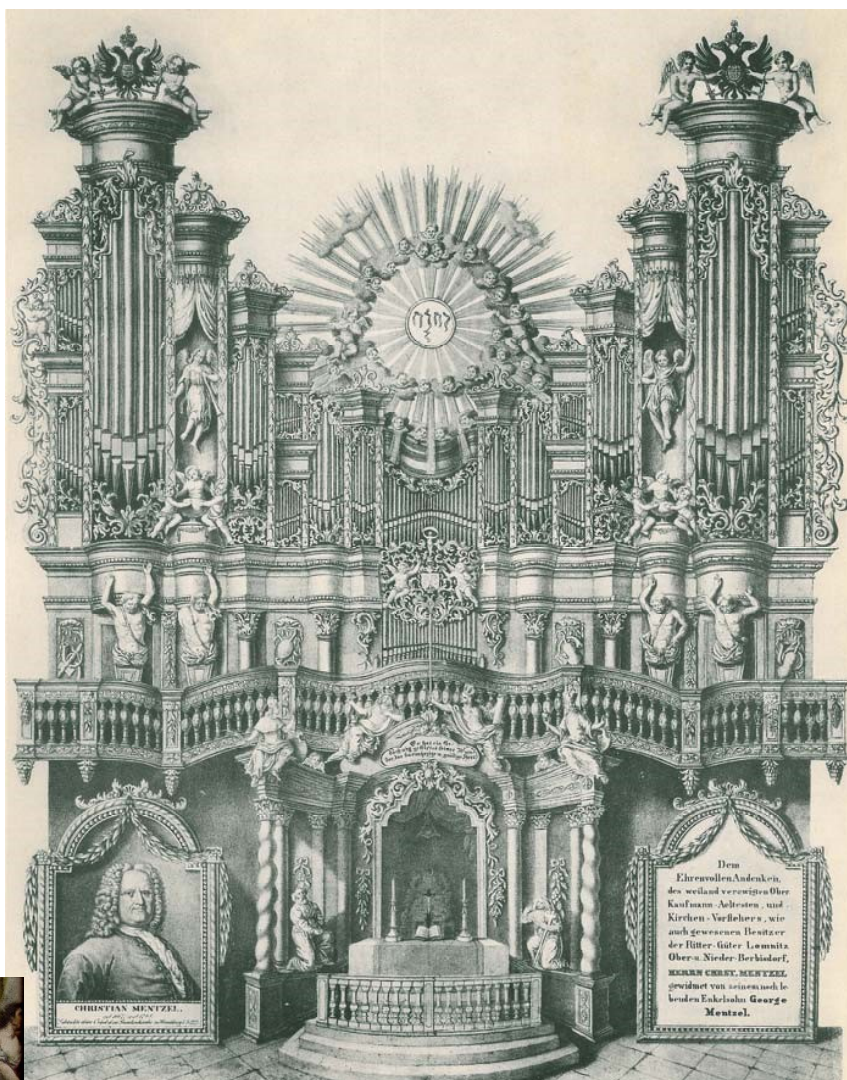
NA SZLAKU

www.na-szlaku.net

Polub nas
na Facebooku!

Organy w Kościele Łaski Cesarskiej w Jeleniej Górze, widoczne symbole wdzięczności dla cesarza Austrii i darczyńcy organów, ołtarza, Christiana Mentzela

Kupiec królewski Christian Mentzel, urodzony 9 września 1667 r. w Jeleniej Górze, był najważniejszym mecenasem i darczyńcą dla Kościoła Łaski Cesarskiej w Jeleniej Górze.



5) Hausmarke Christian Mentzels (†1748)

Podarował organy i znajdujący się przed nimi ołtarz. Między pastorem, radą kościoła a Christianem Mentzelem doszło do sporu o lokalizację organów. Mentzel nalegał, aby organy zostały umieszczone za ołtarzem. W rzeczywistości zagroził nawet, że wycofa swoje darowizny, jeśli jego życzenie nie zostanie spełnione. Jednym z argumentów było to, że organy po zachodniej stronie mogły zostać uszkodzone przez wilgoć związaną z pogodą.

W podziękę za cesarską łaskę, jaką okazano w postaci pozwolenia na budowę kościoła protestanckiego, dwa habsburskie

Marka Christiana Mentzela na bębnie



Marka własna Christiana Mentzela w środkowej części organów

dwugłowe orły z Orderem Złotego Runa zostały umieszczone w najwyższym punkcie organów nad obiema wieżami pedałowymi na znak lojalności wobec Kościoła katolickiego. Lewy dwugłowy orzeł ma na piersi barwy herbowe Austrii, a prawy herb Jeleniej Góry. Dawca organów uwiecznił się swoim znakiem domowym na kotłach, które były w putta oraz w środkowej części organów.

Ullrich Junker

Tłumaczył Henryk Dąbkiewicz



**Habsburski dwugłowy orzeł z Orderem Złotego Runa
z herbowymi barwami Austrii na piersi po lewej i herbem Jeleniej Góry na piersi po prawej**

Masyw Borecznej i Trójgarbu

Blisko Chełmca, jednego z większych i bardziej znanych szczytów Gór Wałbrzyskich, wznosi się zalesiony, stromy i dość wysoki masyw dwóch gór – Borecznej i Mniszka. Kusił mnie wiele razy, opierałem się z powodu zalesienia, ale dzisiaj uznałem, że... dam się skusić. Zaparkowałem w Jabłowie i poszedłem w stronę Borecznej.

Wypadło mi iść długą drogą wznoszącą się łagodnie na szczyt Wzgórza Parkowego. Ponieważ szedłem tamtędy rok czy dwa lata temu, zauważyłem zmianę charakterystyczną chyba nie tylko dla Sudetów: przybywa prowizorycznie ogrodzonych placów budów domów jednorodzinnych, a droga zamienia się w ulicę. Mieszkańcy będą mieli ładny widok na Cycka. Nie cycka, skądże znowu, a właśnie Cycka, czyli jedno z moich ulubionych wzgórz wałbrzyskich.

W masywie Borecznej sporo jest dróg i ścieżek, wiele z nich jest rozjeżdżonych motocyklami i quadami. Warkot tych maszyn towarzyszył mi stale. Ustał dopiero, gdy byłem już daleko. Widoki miałem tylko dzięki przerwom między drzewami; ze szczytu Borecznej jest nawet ładny i daleki, chociaż nie panoramiczny. Nieco niżej, w lesie, jest stary nieczynny kamieniołom, a w nim ciekawe skalne ściany mające swoją nazwę: Białe Skąły.

Na jednej z nich jest kilka czarnych sylwetek pokazujących... historię ludzkości. Ktoś miał dobry pomysł i trafił w sedno, a po szczegóły zapraszam na szlak.

Plan na resztę dnia miałem dość typowy: powłóczyć się po okolicy. No to się włóczyłem.

W pewnym miejscu wypadło mi przeciąć kilkusetmetrowy jęzorz lasu. Wbrew wcześniejszym doświadczeniom zdecydowałem się przejść przecinką pod linią wysokiego napięcia. Mimo że las pod przewodami jest wszędzie i zawsze regularnie wycinany, przejście bywa trudniejsze niż lasem, a to z powodu gęstwiny młodniaków i stert zostawionych wyciętych samosiejek, ale akurat tam była tylko niekoszona łąka. Chcąc ominąć jakiś stromy garb, wszedłem w las i tam, w miejscu, do którego nigdy bym nie trafił, gdyby nie mój zwyczaj szwendania się, znalazłem kwitnące wawrzynki wilczełyka. Rozczuliły mnie te niepokazne roślinki. Od kilku lat na przedwiośniu szukam śnieżyc, przebiśnegów i właśnie wawrzynków, w tym roku do kompletu brakowało mi tych malutkich różowych kwiatków. Patrząc na nie (a swoim zwyczajem odchodziłem i wracałem), poczułem, że teraz wiosna może się zacząć.

Zrobiłem wiele zdjęć, ale żadne nie było ostre, bo ten głupi aparat uparł się fotografować zeszłoroczne liście.

Masyw Trójgarbu jest wielce rozczłonkowany i rozległy; dość powiedzieć, że jest w nim około dziesięć szczytów wyróżnionych nazwami. Dwa lata temu obszedłem go dookoła, trasa miała 26 km długości.

Dzisiaj, idąc jego zboczami, doszedłem do drogi biegnącej od szczytu ku wiosce w dole. Wiedzie nią popularny szlak, widziałem tam kilka grup ludzi. Bez przesady mogę powiedzieć, że to miejsce przy ostatnich drzewach lasu jest czarujące. Wychodzi się na otwartą przestrzeń – a taka nagle zmiana perspektywy zawsze jest zaskakująca i ładna – z widokiem na bliskie, nieco dalsze i najdalsze góry. Stałem tam, nie mogąc zdecydować się iść dalej. Mijali mnie ludzie idący tak, jak ci niedawno widziani w Wąwozie Myśluborskim: po prostu szli dalej, nie patrząc wokół siebie. Nie krytykuję, tylko



Wzgórze Cycek



Widok z Cycka



W masywie Borecznej



Białe Skały na Borecznej

się im dziwię. Obok rośnie wierzba iwa: połamana, na pół spróchniała, ale nie poddaje się i wypuszcza nowe pędy. Iwy imponują mi i ciekawia. Są mądrzejsze od nas, ponieważ wiedzą, że najważniejsze jest życie, po prostu życie, a my tego nie wiemy albo zachowujemy się tak, jakbyśmy nie wiedzieli.

Wiedziałem, że dzień zakończę na moim wzgórzu, a żeby mieć więcej czasu na smakowanie widoku cycka... pomyliłem się, chciałem napisać Cycka, nie szedłem najkrótszą drogą.

O zwyczajach.

Na każdej wędrowce widzę wiele takich miejsc, nierzadko po kilkanaście. Myślę, że nasze władze, tak chętne we wprowadzaniu coraz droższych i coraz bardziej nie-realistycznych norm ekologicznych, mogłyby zająć się tymi, którzy tak okropnie zaśmiecają nasz dom, naszą Ziemię.

Wracając, zatrzymałem się przy pałacu we wsi Struga. Nie jestem znawcą ani miłośnikiem takich budowli, jednak ich los nie jest mi obojętny; smutkiem napawa mnie widok zrujnowanych, a kiedyś przecież pięknych budowli. Nadto pałac w Strudze po prostu mi się podoba. Niektóre sudeckie pałace nazywane są tak nieco na wyrost, będąc albo wielkości willi, albo mając klockowate kształty, ten jest prawdziwym pałacem, chociaż widziałem ładniejsze.

Dach całej budowli jest nowy (a to bardzo ważne dla jej zabezpieczenia), w toku są prace przy frontowej elewacji i w środku; boki i tył nadal czekają na swoją kolej.

Jak wiele innych pałaców sudeckich ten też stoi na niewielkiej działce. Zwłaszcza z przodu brakuje przestrzeni, najlepiej parku. Przyszli mieszkańcy pałacu lub jego użytkownicy z frontowych okien będą widzieli maszyny rolnicze po drugiej stronie wąskiej ulicy. Liczę na pełną rewitalizację pałacu we właściwym znaczeniu tego słowa. Piszę tak, ponieważ teraz jest mania nazywania rewitalizacją każdego prac remontowych, nawet ograniczonych do drobnych napraw, a rewitalizacja jest przywróceniem do życia, a nie pomalowaniem tynku. Słowa mają swoje znaczenia i nadawanie im innych brzmi śmiesznie albo głupio; rzadko kiedy nowatorsko. Niech więc ta budowla doczeka się nowego życia.

Dodam tylko informację z tablicy: budowla była stawiana i przebudowywana między XIV a XVI wiekiem. Jak to zwykle bywa w takich sytuacjach, wejście obwieszane jest tablicami sponsorów renowacji.

Opisy moich górskich wędrowek, uzupełnione zdjęciami, są w dwóch książkach dostępnych w wielu księgarniach internetowych. To „Sudeckie wędrowki” i „Góry Kaczawskie słowem malowane”.

Krzysztof Gdula



Widoki z Borecznej



Pałac w Strudze

Osiemdziesiąta rocznica wyzwolenia Frauenarbeitslager Liebau

W tym miesiącu mija osiemdziesiąt lat od zakończenia drugiej wojny światowej. Był to największy i najbardziej krwawy konflikt zbrojny w dziejach ludzkości, który pochłonął kilkadziesiąt milionów ofiar. Nie tylko żołnierzy, ale i cywilów, którzy ginęli w masowych mordach.

Wyjątkowo wstrząsającym symbolem ówczesnego ludobójstwa stały się niemieckie nazistowskie obozy koncentracyjne. W największym z nich, KL Auschwitz, zginęło ponad milion ludzi. Po wojnie teren tego byłego hitlerowskiego obozu stał się nie tylko muzeum, ale i pomnikiem, który powinien zostać zachowany po wsze czasy.

Największym obozem koncentracyjnym na terenie Dolnego Śląska był KL Groß-Rosen. Również i to miejsce dziś stanowi muzeum, a wzniesiony na terenie byłego obozu monumentalny pomnik przypomina o jego ofiarach. Jednak trzeba tu dodać, że w skład KL Groß-Rosen, oprócz obozu macierzystego wchodziło jeszcze ponad 100 filii. Trzy z nich znajdowały się na terenie powiatu kamiennogórskiego: AL Landeshut, FAL Merzdorf i FAL Liebau, czyli w dzisiejszych miejscowościach: Kamienna Góra, Marciszów i Lubawka. W moim artykule chciałbym krótko przybliżyć losy i okoliczności wyzwolenia ostatniego z nich.

Kobięcy obóz pracy w Liebau (Frauenarbeitslager, w skrócie FAL Liebau) zlokalizowany był na terenie niemieckiego wówczas miasteczka Liebau, czyli dzisiejszej Lubawki. Powstał on w drugiej połowie 1944 roku, a główną przyczyną jego utworzenia było zapewnienie siły roboczej miejscowemu przemysłowi zbrojeniowemu.

Trzeba tu bowiem zauważyć, że choć od wieków tutejsze okolice słynęły przede wszystkim z produkcji włókienniczej, to w czasie wojny nastąpiły istotne zmiany. Zlokalizowane w zachodnich i centralnych Niemczech zakłady stały się celem nalotów lotnictwa alianckiego, co mogło doprowadzić do załamania produkcji zbrojeniowej. Aby do tego nie dopuścić, Niemcy zdecydowali się na przeniesienie wielu przedsiębiorstw poza zasięg wrogich samolotów, między innymi na Dolny Śląsk. Wówczas to także do dzisiejszej Lubawki trafiło kilka zakładów wytwarzających uzbrojenie i sprzęt na potrzeby niemieckiej armii.

Wykorzystanie istniejących już zabudowań oraz sprowadzenie maszyn i specjalistów pozwoliło na szybkie uruchomienie produkcji, jednak istotnym problemem było zapewnienie wystarczającej liczby rąk do pracy. Większość mężczyzn powołano do wojska, drastycznie brakowało pracowników cywilnych, a w zakładach zatrudniano robotników przymusowych i jeńców wojennych. W pewnym momencie zapadła też decyzja o utworzeniu tu kobiecego obozu pracy. Rozwiązanie takie było korzystne również dla właścicieli fabryk, którzy za pracę kobiet płacili SS kwotę o wiele niższą niż robotnikom cywilnym i nie musieli obawiać się buntu męskich pracowników.

Pierwszy transport dwustu kobiet przybył do obozu 19 września 1944 roku, kolejnych trzysta więźniarek trafiło tu w następnym miesiącu. Więźniarki przywożono kolejną bezpośrednio z KL Auschwitz. W większości były one Żydówkami węgierskimi, część pochodziła także z Holandii, Polski, Belgii i Francji. Jediną przetrzymywaną tu Polką była obozowa lekarka.

Obóz zlokalizowano na południowych przedmieściach miasta, przy dzisiejszej ul. Mickiewicza. Kobiety zmuszono do niewolniczej pracy w trzech pobliskich zakładach: w fabryce mebli Kurta Laske produkowały one skrzynki na amunicję, w fabryce Heinza



Mapa okolic Lubawki z zaznaczoną lokalizacją FAL Liebau. Podkład: mapa-turystyczna.pl

Wendta zatrudniono je przy wytwarzaniu części lotniczych, natomiast w fabryce Nordland produkowały łańcuchy przeciwpoślizgowe przeznaczone na koła pojazdów wojskowych. Pod koniec wojny, kiedy produkcja ustała z powodu braku materiałów, więźniarki musiały codziennie chodzić przez góry do pobliskiej wioski Lindenau (dziś Lipienica), gdzie pracowały przy budowie lotniska. Choć wiadomo o przygotowaniach do ewakuacji obozu, nigdy do niej nie doszło, dzięki czemu kobiety uniknęły marszu śmierci i dożyły wyzwolenia obozu 8 maja 1945 roku.



**Grób więźniarek zmarłych w FAL Liebau.
Wszystkie zdjęcia: Marian Gabrowski**

W tym miejscu warto zwrócić uwagę na fakt, że w literaturze można natrafić na pewne nieporozumienie dotyczące okoliczności wyzwolenia obozu. Choć niektóre ze znanych mi opisów ograniczają się jedynie do podania samej daty, do której obóz istniał (np. *zlikwidowany 8 V 1945*¹, *zlikwidowany 8.5.1945*²; *obóz został wyzwolony 8 maja 1945 roku*³), to kilka z nich podaje również informację, kto obóz wyzwolił.

Alfred Konieczny w 1982 roku napisał: *Dnia 8 V 1945 r. podobóz wyzwoliły wojska radzieckie*⁴. Tę samą informację powtórzono w niemieckojęzycznym opracowaniu tego autora z 2011 roku⁵. Także Barbara Sawicka w 2007 roku stwierdziła: *Żołnierze Armii Czerwonej wyzwolili więźniów 8 maja 1945 roku*⁶. Rok później ta sama autorka napisała: *Kobiety zostały wyzwolone 8.05.1945 r. przez żołnierzy sowieckich*⁷; identyczna informacja znajduje się też na stronie internetowej Muzeum Gross-Rosen⁸. Również Małgorzata Ruchniewicz stwierdza, że *więźniarki wyzwolili żołnierze radzieccy, wkraczając do miasteczka 8 maja 1945 roku*⁹.

Jednak jeśli zastanowić się nad tym dokładniej, to prawda okazuje się nieco bardziej skomplikowana. Armia Czerwona nie mogła 8 maja 1945 roku wyzwolić tego obozu, gdyż do miasteczka Liebau jeszcze nie dotarła!

Spojrzmy do monografii Lubawki, w której napisano: *9 maja pierwsze oddziały Armii Czerwonej wkroczyły do Kamiennej Góry, zajmując ją bez walki, a następnie zdobyły całą Kotlinę Kamiennogórską. Dla Lubawki rozpoczął się nowy okres dziejów*¹⁰. Także przywołana już wcześniej Małgorzata Ruchniewicz stwierdza: *W Lubawce i Chełmsku oraz pobliskich wsiach oddziały zwycięzców pojawiły się dopiero 9 i 10 maja 1945 roku*¹¹.

Być może wcześniej dotarły tu jakieś oddziały zwiadowcze? Przeczy temu relacja Rosel Hanke, Niemki mieszkającej tu do samego końca wojny. Po latach szczegółowo opisała ona moment wkroczenia Armii Czerwonej do miasta. Z jej wspomnień wynika jednoznacznie, że pierwsi Rosjanie dotarli do Lubawki 9 maja, wkraczając od strony Lipienicy i Kamiennej Góry, jednocześnie wypierając niemieckie oddziały wycofujące się w kierunku Czech¹².

Nie ulega więc wątpliwości, że Armia Czerwona wkroczyła do Lubawki dopiero 9 maja. Czyżby więc doszło do nieporozumienia i tutejszy obóz został wyzwolony nie 8, lecz 9 maja? Wyjaśnienie znajdziemy w pracy Erana Mora, historyka będącego jednocześnie synem jednej z więźniarek FAL Liebau, który szczegółowo opisuje dzień wyzwolenia obozu. Przeanalizowane przez niego liczne relacje ocalałych kobiet pozwalają ustalić, że pilnujący obozu Niemcy uciekli w nocy z 7 na 8 maja. Kiedy więźniarki obudziły się rano, zauważyły brak esesmanek, wartowników na wieży i psów. O tym, że są wolne, dowiedziały się od francuskich jeńców¹³. Niektóre z nich opuściły teren obozu i udały się do miasta, gdzie widziały uciekających Niemców, ładujących swój dobytek na wozy i samochody¹⁴.

Jednak Eran Mor zauważa też, że istnieją znaczne rozbieżności w zeznaniach ocalałych opisujących dzień wyzwolenia. Dlatego też, przygotowując ten artykuł, o uwagi na temat okoliczności wyzwolenia obozu poprosiłem też Kelvina Wilsona, holenderskiego badacza żywo interesującego się losami kobiet przebywających w FAL Liebau. Aktualnie przygotowuje on obszerną książkę, w której szczegółowo opisuje losy



Pierwszy z dwóch istniejących do dziś przy ul. Mickiewicza budynków dawnego FAL Liebau



Drugi budynek dawnego obozu

Okolice spokojnej dziś ul. Mickiewicza są miejscem spacerów nie tylko mieszkańców miasta, ale i turystów, którzy mogą biegnącymi tu szlakami wybierać się do urokliwej Kruczej Doliny. Przechodząc tędy, warto jednak pamiętać też o dramatycznych wojennych losach tego miejsca.

Marian Gabrowski

Przypisy:

- 1 *Obozy hitlerowskie na ziemiach polskich 1939-1945. Informator encyklopedyczny*, Warszawa 1979, s. 431.
- 2 A. Rudorff, *Frauen in den Außenlagern des Konzentrationslagers Groß-Rosen*, Berlin 2014, s. 424.
- 3 M. Zając, *Liebau*, [w:] *The United States Holocaust Memorial Museum Encyclopedia of Camps and Ghettos, 1933-1945, Volume I*, Bloomington 2009, s. 762.
- 4 A. Konieczny, *Kobiety w obozie koncentracyjnym Gross-Rosen w latach 1944-1945*, [w:] *Studia Śląskie*, seria nowa, tom XL, Opole 1982, s. 90.
- 5 A. Konieczny, *Frauen im Konzentrationslager Gross-Rosen in den Jahren 1944-1945*, Wałbrzych 2011, s. 45.
- 6 B. Sawicka, *Liebau (Lubawka)*, [w:] *Der Ort des Terrors. Geschichte der nationalsozialistischen Konzentrationslager Band 6*, München 2007, s. 383.
- 7 B. Sawicka, *FAL Liebau*, [w:] *Filie obozu koncentracyjnego Gross-Rosen. Informator*, Wałbrzych 2008, s. 50.
- 8 www.gross-rosen.eu
- 9 M. Ruchniewicz, „*Wiek ekstremów*” w *Lubawce i okolicach (1914-1989)*, Wrocław 2019, s. 66.
- 10 A. Grzelak (red.), *Lubawka, monografia historyczna miasta*, Lubawka 1991, s. 48.
- 11 M. Ruchniewicz, dz. cyt., s. 118.
- 12 R. Hanke, *Erinnerungen an den 9. Mai 1945 in Liebau*, [w:] *Schlesischer Gebirgsbote*, nr 5/1993, s. 92-93.
- 13 E. Mor, *Women's Labor Camp (FAL) Liebau September 1944 – May 1945*, Haifa 2023, s. 90-91.
- 14 Tamże, s. 96.

oboju, w tym i samego dnia wyzwolenia. Dzięki jego uprzejmości mogłem zapoznać się z fragmentem powstającego opracowania. Z przywołanych tam relacji wynika, że komendantka oraz strażniczki SS przeprowadziły jeszcze poranny apel. Uciekły z obozu dopiero w godzinach przedpołudniowych i wówczas to więźniarki zdały sobie sprawę, że są wolne.

Tak więc Armia Czerwona wkroczyła do miasta dopiero 9 maja, natomiast niemiecka załoga obozu uciekła już dzień wcześniej i to właśnie z tego powodu za datę wyzwolenia przyjęto 8 maja.

O istnieniu tego obozu przypomina nie tylko znajdujący się na lubawskim cmentarzu grób zmarłych w nim więźniarek, wart osobnego opisu, ale także i zabudowania poobozowe. Dwa z tych budynków do dziś możemy zobaczyć przy ul. Mickiewicza. W latach powojennych zostały one zaadaptowane na budynki mieszkalne, a w ostatnich latach zarządzające nimi wspólnoty wykonały ich gruntowne remonty. W czasie funkcjonowania obozu w pierwszym z nich zakwaterowanych było dwieście więźniarek, znajdowała się tu też izba chorych. Natomiast drugi budynek był kwaterą SS.

Cysterski kamień graniczny z zamku Bolków

W artykule tym chciałbym przedstawić znane mi informacje dotyczące cysterskiego kamienia granicznego, który w swoich zbiorach posiada Muzeum Zamek Bolków. Istnienie tego zabytku znane jest od lat, jednak zapomnieniu uległy okoliczności, w jakich znalazł się on w tym miejscu.

Najstarsza znana mi wzmianka o tym obiekcie pochodzi z lipca 1987 roku. Wówczas to Jan Pelczarski przesłał do pisma „Bractwo Krzyżowców” następującą relację: *Podczas zwiedzania Zamku w Bolkowie (filia Muzeum Okręgowego w Jeleniej Górze) ze zdziwieniem zauważyłem, iż wśród eksponatów lapidarium urządzonych na dziedzińcu zamkowym znajduje się także kamień graniczny zakonu cystersów. Na miejscu nikt nie potrafił udzielić mi informacji, skąd ten kamień został przewieziony. Wcześniej nie natrafiłem nigdzie na opis tego kamienia¹.*

Informację tę jeszcze w tym samym miesiącu potwierdzili współtwórcy pisma, Iwona i Andrzej Scherer: *Idąc za tropem podanym przez Jana Pelczarskiego, w dniu 18 lipca 1987 r. odwiedziliśmy muzeum, stwierdzając, iż jest to istotnie kamień graniczny dawnych dóbr cysterskich, mający wygląd taki sam, jak pozostałe znane kamienie graniczne. Mierzy on 93x31x20 cm,*



Kamień graniczny wkopany na trawniku dolnego dziedzińca zamku Bolków, lipiec 2008. Wszystkie współczesne zdjęcia: Marian Gabrowski

wykuty z piaskowca. Podobnie jak inne nosi datę 1727, natomiast w przeciwieństwie do innych nie ma żadnego numeru. Inne kamienie cysterskie mają na bocznych ścianach wyryte numery kolejne².

Przez kolejne lata słupek znajdował się w zamkowym lapidarium. W pierwszym dziesięcioleciu naszego wieku został przeniesiony na dolny dziedziniec zamkowy i wkopany na trawniku nieopodal budynku kasy. Widziałem go w tym miejscu w 2008 roku, lecz po jakimś czasie ponownie wrócił do lapidarium.

Przy czym, moim zdaniem, kamień o wiele lepiej wyeksponowany był na trawniku i zastanawiałem się, z jakiego powodu go stamtąd zabrano. Zapytany o to niegdyś Krzysztof Kędroń, kierownik bolkowskiego muzeum, poinformował mnie, że przyczyną takich działań była troska o zabytek. Obawiano się, że kamień może ulec uszkodzeniu podczas odbywających się w tym miejscu imprez. Wydaje się więc, że była to słuszna decyzja.

Zamkowe lapidarium znajduje się w przyziemiu tzw. Domu Niewiast, a sam kamień graniczny jest bezproblemowo dostępny dla wszystkich



Słupek ustawiony obok innych zabytków przechowywanych w zamkowym lapidarium, październik 2024

zainteresowanych. Kiedy byłem tam ostatnio w 2024 roku, stał on oparty o mur nieopodal innych zgromadzonych tu zabytków. Wymiary górnej, obrobionej części kamienia to 31 cm szerokości, 20 cm grubości oraz 61 cm wysokości. Jeśli uwzględnimy również część nieobrobioną, przeznaczoną do wkopania w ziemię, to całkowita wysokość słupka wyniesie 90 cm.

Wykonany z piaskowca znak graniczny posiada wypukłe rytę, jakie występują na cysterskich kamieniach granicznych ustawionych niegdyś na grzbiecie Gór Krucznych. W górnej części widzimy litery IAG, będące skrótem od wyrazów *Innocentius Abbas Grisoviensis*, czyli *Innocenty opat krzeszowski*. Poniżej ukazano pastorał i mitrę, symbole władzy biskupiej, którymi opat tego klasztoru miał prawo się posługiwać, na samym zaś dole umieszczono liczbę 1727, będącą datą wykonania bądź ustawienia słupka.

Na szczycie kamienia wyryto typowy dla znaków granicznych znak krzyża. Poza tym po bokach i z tyłu kamienia brak innych symboli. W szczególności zwraca uwagę fakt, że *jest to jedyny cysterski kamień graniczny bez dodatkowo wykutych numerów*³. Oczywiście, jeśli bierzemy pod uwagę krzeszowskie słupki graniczne z 1727 roku, o takim właśnie charakterystycznym wyglądzie.

Jeśli chodzi o ścisłość, to na lewym boku kamienia można zauważyć też całkowicie współczesny napis „MZB KMP 28”. Jest to numer ewidencyjny, a skrót należy rozwinąć jako: *Muzeum Zamek Bolków Karta Materiałów Pomocniczych 28*.

Opisywany tu cysterski kamień graniczny z zamku Bolków jest jednym z najlepiej zachowanych tego typu słupków. Choć do czasów nam współczesnych zachowało się wiele niemal identycznych znaków, to zazwyczaj są one w mniejszym lub większym stopniu uszkodzone. Dodatkowo też wszystkie one posiadają trzycyfrowe numery porządkowe, które zostały na nich wtórnie dodane w czasach, gdy po likwidacji klasztoru pełniły funkcję słupków na granicy państwowej, podówczas jeszcze prusko-austriackiej. Brak tej liczby na bolkowskim zabytku sugeruje, że z jakiegoś powodu nie wykorzystano go do tej roli. To z kolei rodzi pytanie: kiedy i w jakich okolicznościach kamień ten znalazł się na zamku?



Zamek Bolków widziany z dawnej granicy wioski Wiesau, czerwiec 2019



Współczesny wygląd kamienia granicznego, październik 2024

Być może jeszcze w 1727 roku? Trzeba tu bowiem zauważyć, że krzeszowscy cystersi na początku XVIII wieku stali się właścicielami zarówno zamku Bolków, jak i dwóch bezpośrednio z nim sąsiadujących miejscowości: Klein Waltersdorf, wioski włączonej w latach międzywojennych do miasta Bolków oraz Wiesau, dziś przysiółka Starych Rochowic o nazwie Bolków-Zdrój⁴.

Wersja taka wydawała mi się niegdyś prawdopodobna. Podejrzywałem, że cystersi mogli w 1727 roku zamówić większą liczbę takich samych znaków granicznych. Wówczas to część z nich byłaby ustawiona na granicy biegnącej grzbietem

Gór Kruczych, a część na granicy wiosek koło zamku Bolków. Gdyby istotnie tak się stało, to można byłoby się spodziewać występowania takich znaków również na granicach wiosek Klein Waltersdorf i Wiesau. Jednak w czerwcu 2019 roku przeszedłem niemal całą długość dawnych granic i choć znalazłem wiele słupków granicznych, to żaden z nich nie był poszukiwanym przeze mnie kamieniem cysterskim. Podejrzewam więc, że znak znajdujący się na zamku Bolków musiał trafić tu w późniejszym czasie.

O pomoc w poznaniu wcześniejszych losów tego kamienia zwróciłem się do Krzysztofa Kędronia, kierownika bolkowskiego muzeum. Z posiadanych przez niego informacji wynika, że zabytek ten do zbiorów muzealnych przekazał w 1994 roku Wojciech Kapałczyński, ówczesny Wojewódzki Konserwator Zabytków w Jeleniej Górze. Postanowiłem więc zapytać, czy następca, Dolnośląski Wojewódzki Konserwator Zabytków, ma dokumenty informujące o pochodzeniu tego obiektu. Jak mnie poinformował Krzysztof Kurek, kierownik Delegatury w Jeleniej Górze, w tamtejszym archiwum przechowywane są *dwa dokumenty dotyczące cysterskiego kamienia granicznego znajdującego się obecnie w muzeum zamkowym w Bolkowie*⁵.

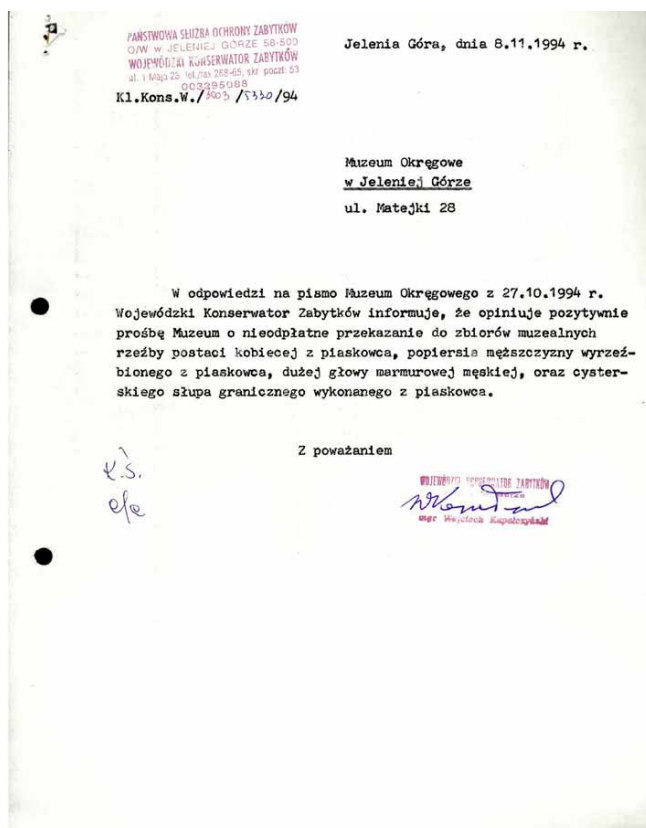
Pierwszy z nich to datowane na październik 1994 roku pismo Stanisława Firsztę, ówczesnego dyrektora Muzeum Miejskiego w Jeleniej Górze, w którym zwraca się on do Wojewódzkiego Konserwatora Zabytków z prośbą o przekazanie czterech *rzeźb i detali architektonicznych, zdeponowanych na zamku w Bolkowie*. Trzy z nich chciano przenieść do Jeleniej Góry, natomiast *czwarta pozycja została wpisana do zbiorów Muzeum Zamek w Bolkowie i byłaby tam eksponowana*. Zabytek ten opisano jako *słup graniczny cysterski z piaskowca*⁶.

Jak wynika z drugiego udostępnionego mi dokumentu, w listopadzie 1994 roku prośba została zaopiniowana pozytywnie⁷. Jednak w dalszym ciągu nie udało mi się poznać pochodzenia słupka, który znajdował się przecież w bolkowskim oddziale muzeum już co najmniej od 1987 roku.

Kamień, który znajdował się w depozycie Muzeum Okręgowego w Jeleniej Górze, przekazał mu konserwator z Jeleniej Góry. Warto więc w tym miejscu zauważyć, że przecież niegdyś jeden z cysterskich kamieni granicznych przeniesiony został właśnie do Jeleniej Góry!



Kamienie graniczne ze zbiorów Muzeum Karkonoskiego, listopad 2024



Pismo Wojewódzkiego Konserwatora Zabytków z listopada 1994 roku

Na informację taką natrafiłem w artykule z 1937 roku, z którego wynika, że rok wcześniej jeleniogórskie muzeum Towarzystwa Karkonoskiego otrzymało w darowiźnie od ulanowickiego zarządu lasów datowany na rok 1727 kamień graniczny z Gór Kruczych z herbem klasztoru krzeszowskiego⁸.

A przecież dawne *Museum des Riesengebirgsvereins* to powojenne Muzeum Okręgowo w Jeleniej Górze, a także dzisiejsze Muzeum Karkonoskie w Jeleniej Górze. To właśnie jego oddziałem jest Muzeum Zamek Bolków. Skierowałem więc

do jeleniogórskiego muzeum pytanie, czy przekazany tam w 1936 roku kamień graniczny w dalszym ciągu znajduje się w jego zbiorach. Tomasz Miszczyk z Działu Archeologii Muzeum Karkonoskiego poinformował mnie jednak, że współcześnie nie ma tam takiego zabytku, gdyż przedwojenne zbiory zostały po roku 1945 w znacznym stopniu rozproszone⁹.

Zgromadzone w muzeum kamienie graniczne miałem okazję zobaczyć osobiście w listopadzie 2024 roku, kiedy to Tomasz Miszczyk, kustosz zbiorów archeologicznych, oprowadzał uczestników spaceru historyczno-krajoznawczego po lapidarium muzealnym¹⁰. Istotnie, interesującego mnie kamienia granicznego krzeszowskich cystersów dziś

tu już nie ma. Po zakończeniu spaceru zapytałem też kustosza, czy jest możliwe, że przekazany tu w 1936 kamień znajduje się w Bolkowie. Niestety, nie ma on żadnych informacji, które mogłyby potwierdzić takie przypuszczenie.

Na koniec chciałbym jeszcze zwrócić uwagę na trzycyfrowe numery, które zostały niegdyś wryte na cysterskich kamieniach granicznych znajdujących się na grzbiecie Gór Kruczych. Skoro kamień przekazany w 1936 roku do jeleniogórskiego muzeum pochodził z Gór Kruczych, toteż wydaje się, że tak jak i inne zachowane do dziś kamienie z tego odcinka granicy powinien mieć wryty taki numer. Natomiast słupek bolkowski, być może pochodzący właśnie z jeleniogórskiego muzeum, ryty takiego nie ma. Jak to wytłumaczyć?

Moim zdaniem, można podejrzewać, że nadleśnictwo chciało przekazać do muzeum kamień graniczny zachowany w jak najlepszym stanie. Być może z tego właśnie powodu wybrano słupek, który wprawdzie ustawiono w 1727 roku, ale z jakiegoś powodu został przewrócony, np. przez upadające drzewo. Leżąc w ziemi, nie tylko uległ o wiele mniejszej erozji, ale też został pominięty w trakcie nanoszenia numeracji. Jak poinformował mnie niegdyś Jerzy Sarnecki, jeszcze pod koniec ubiegłego wieku takie zapomniane i porzucone *ślupki były powgniatane w ziemię ścieżki, którą przemierzali wopiści patrolujący granicę*¹¹. Jeden z takich zabytków ukazuje też nadesłane mi przed laty zdjęcie.

Choć nie potrafię dotrzeć do źródeł potwierdzających, że eksponowany na zamku w Bolkowie słupek graniczny pochodzi ze zbiorów przedwojennego muzeum Towarzystwa Karkonoskiego, to mimo wszystko wersja taka wydaje mi się prawdopodobna. Być może ktoś z Czytelników pisma „Na Szlaku” ma jakiegokolwiek informacje na ten temat?

Marian Gabrowski

Przypisy:

- 1 *Doniesienia terenowe (1)*, [w:] Bractwo Krzyżowców, zeszyt nr 9, listopad 1987, s. 7.
- 2 Tamże.
- 3 W. Komorowski, *Kamienie opactwa krzeszowskiego*, [w:] Na Szlaku, nr 6/2015, s. 10.
- 4 M. Gabrowski, *Czy Bolków należał do cystersów z Krzeszowa?*, [w:] Sudety, nr 1/2023, s. 5-7.
- 5 Pismo jeleniogórskiej delegatury Dolnośląskiego Wojewódzkiego Konserwatora Zabytków, 17.04.2023.
- 6 Pismo Muzeum Okręgowego w Jeleniej Górze, 27.10.1994.
- 7 Pismo Wojewódzkiego Konserwatora Zabytków w Jeleniej Górze, 8.11.1994.
- 8 *Museum des Riesengebirgsvereins*, [w:] Der Wanderer im Riesengebirge, nr 2/1937, s. 28; w oryginale: *Geschenkt (...) Forstverwaltung Ullersdorf: Grenzstein aus dem Rabengebirge mit Wappen des Stiftes Grüssau 1727*.
- 9 Korespondencja e-mail, 9.03.2023.
- 10 K. Tęcza, 33. spacer historyczno-krajoznawczy – 110 lat Muzeum Karkonoskiego, [w:] Na Szlaku, nr 2/2025, s. 45-46.
- 11 Fragment korespondencji e-mail, 17.05.2013.



Między ślupkami granicznymi 261/2
i 261/3 – dnia 14 kwietnia 1991

**Wgnieciony w ziemię kamień graniczny.
Zdjęcie: Jerzy Sarnecki, kwiecień 1991**

Dominanty Przedgórza Sudeckiego.

Część 5 – Obniżenie Podsudeckie

W niniejszej, 5. części 7-częściowego artykułu, chcieliśmy przedstawić Państwu wszystkie *dominanty krajobrazowe* Obniżenia Podsudeckiego, a więc kolejnego mezoregionu (nr 332.15) polskiej części Przedgórza Sudeckiego. Zamieszczone zestawienie zawiera wyniki naszych badań, które przeprowadziliśmy w oparciu o niżej opisane metody pracy. Dla przypomnienia, podajemy, że wyznaczyliśmy 2 grupy wzgórz lub szczytów:

- *Wybitna dominanta krajobrazowa (WDK 60)* to wzgórze lub szczyt, które od innej *WDK 60* jest **oddzielone przełęczą o głębokości co najmniej 60 m**; dominanta taka ma naszym zdaniem typowy charakter „górski”, bo 60 m to mniej więcej wysokość 20-piętrowego wieżowca z tzw. „wielkiej płyty”,

- natomiast *Dominanta krajobrazowa (DK 40)* to wzgórze lub szczyt, które od innej *DK 40*, *DK 50* lub *WDK 60* jest **oddzielone przełęczą o głębokości co najmniej 40 m**; dominanta taka ma naszym zdaniem charakter wyraźnego wzgórza, bo z kolei 40 m to mniej więcej wysokość 13-piętrowego wieżowca, a więc też już dość sporo. Odpowiednio *Dominanta krajobrazowa (DK 50)* to wzgórze lub szczyt, które od innej *DK 50* lub *WDK 60* jest **oddzielone przełęczą o głębokości co najmniej 50 m**.

W ten sposób, spośród mnogiej liczby wzgórz i szczytów o mniejszej lub większej wybitności w terenie, wyłoniliśmy te, które rzeczywiście „dominują” w krajobrazie (tj. nad oddzielającymi je przełęczami, czasem bardzo rozległymi), a więc są na tyle wyraźnie wyniesione, że widać je z większych odległości. A zatem naszym zdaniem tylko *Dominanty krajobrazowe (DK 40 i DK 50)* i *Wybitne dominanty krajobrazowe (WDK 60)* to wzgórza i szczyty, **na które warto się „wdrapać”**. Natomiast dla celów porównawczych, w zestawieniu zbiorczym dodatkowo podajemy liczbę *Słabych dominant krajobrazowych (SDK 20 i SDK 30)*, czyli wzgórz, które od innych *SDK 20* (lub odpowiednio *SDK 30*), *DK 40*, *DK 50* lub *WDK 60* są **oddzielone przełęczą o głębokości co najmniej 20 m lub co najmniej 30 m**. Są to więc wzgórza słabo dominujące w terenie, jednakże nadal widoczne w krajobrazie. Z braku miejsca, nie jesteśmy jednak w stanie podać ich wykazu w szczegółowym zestawieniu dominant.

Granice mezoregionu przyjęliśmy na podstawie aktualnego, państwowego podziału fizycznogeograficznego Sudetów z Przedgórzem Sudeckim z 2018 roku [1, 2], ale dodatkowo, mimo że już ich się nie wydziela, podaliśmy także **nazwy dawnych mikroregionów** na podstawie treści poszczególnych haseł Słownika Geografii Turystycznej Sudetów (SGTS) z lat 2004-2008 [3]. Z kolei nazwy **niziny mikroregionów**, które wg nowego, państwowego podziału fizycznogeograficznego z 2018 roku zostały fragmentarycznie włączone do makroregionu Przedgórze Sudeckie, przyjęliśmy za pracą pt. Geografia Regionalna Polski [4], ponieważ SGTS nie obejmował już tych terenów. Nazwy mikroregionów (lub w przypadku ich braku – mezoregionów), których fragmenty zostały włączone do innych mezoregionów, przedstawiliśmy *kursywą* i opatrzyliśmy komentarzem.

Dominanty krajobrazowe (DK 40 i DK 50) i *Wybitne dominanty krajobrazowe (WDK 60)* w danym mezoregionie zestawiliśmy w kolejności od pn.-zach. do pd.-wsch., a **nazwy dominant** (czyli wzgórz i szczytów) podaliśmy



Lokalizacja Dominant krajobrazowych w mezoregionie Obniżenie Podsudeckie: mała żółta kropka – SDK 20, na podkładzie mapy OpenTopoMap

wg obecnie obowiązującego w kraju Państwowego Rejestru Nazw Geograficznych (PRNG) [5]. Jednak dla ułatwienia, w naszym zestawieniu podaliśmy dotychczas obowiązujące nazwy *Dominant krajobrazowych (DK 40 i DK 50)* i *Wybitnych dominant krajobrazowych (WDK 60)* wg SGTS, utrwalone od dawna w świadomości turystów, gdyż te obecnie obowiązujące nazwy, wynikające z PRNG, niestety, ku ubolewaniu autorów, w większości (!) zostały całkowicie zmienione i są w zasadzie nie do poznania.

Z kolei **wysokości wzgórz i szczytów** podaliśmy na podstawie najnowszych, polskich danych wysokościowych Numerycznego Modelu Terenu (NMT) w m n.p.m. [6]. Podkreślone wzgórze lub szczyt jest najwyższe w danym mezoregionie.

Natomiast symbol **ROT DPS** oznacza, że wzgórze jest zaliczone do Regionalnej Odznaki Turystycznej Wrocławskiego Oddziału PTTK *Dominanty Przedgórze Sudeckie*, którą opracowali autorzy niniejszego artykułu [7]. Zachęcamy do jej zdobywania.

Zainteresowanych czytelników odsyłamy również do naszych poprzednich prac, gdzie w oparciu o tą samą metodologię przedstawiliśmy:

- aktualnie najwyższe szczyty polskich Sudetów z Przedgórzem Sudeckim [8],
- oraz aktualnie najwyższe szczyty samego polskiego Przedgórze Sudeckie [9].

Poniżej znajdują się zestawienia tabelaryczne dominant.

Wybitne dominanty krajobrazowe (WDK 60) oraz Dominanty krajobrazowe (DK 40 i DK 50)
część 5 – Obniżenie Podsudeckie (mezoregion nr 332.15)

Nazwa dominanty		Wysokość wg NMT	Rodzaj dominanty	Lokalizacja, współrzędne geograficzne wierzchołka (szerokość i długość) oraz ROT DPS	Dotychczasowy mikroregion wg SGTS
aktualna wg PRNG	dotychczasowa wg SGTS				
			<i>Brak</i>		

Dominanty Obniżenia Podsudeckiego na tle Przedgórze Sudeckie

Obszar	Powierzchnia (w km ²)	Liczba (w nawiasie %)						
		<i>Wybitne dominanty krajobrazowe (WDK 60)</i>		<i>Dominanty krajobrazowe (DK 40 i DK 50)</i>		<i>Słabe dominanty krajobrazowe (SDK 20 i SDK 30)</i>		<i>DK 40, DK 50 i WDK 60</i> w przeliczeniu na 100 km ²
		w mezoregionie lub makroregionie	w przeliczeniu na 100 km ²	w mezoregionie lub makroregionie	w przeliczeniu na 100 km ²	w mezoregionie lub makroregionie	w przeliczeniu na 100 km ²	
Wzgórze Strzegomskie (mezoregion)	300,71	6 (26%)	<u>2,00</u>	8 (35%)	<u>2,66</u>	9 (39%)	<u>2,99</u>	<u>4,66</u>
Równina Świdnicka (mezoregion)	332,01	0 (0%)	<u>0,00</u>	1 (11%)	<u>0,30</u>	8 (89%)	<u>2,41</u>	<u>0,30</u>
Masyw Ślęży (mezoregion)	147,60	5 (29%)	<u>3,39</u>	3 (18%)	<u>2,03</u>	9 (53%)	<u>6,10</u>	<u>5,42</u>

Wzgórza Niemczańsko-Strzelińskie (mezo-region)	1 369,26	15 (13%)	<u>1,10</u>	28 (24%)	<u>2,04</u>	73 (63%)	<u>5,33</u>	<u>3,14</u>
Obniżenie Podsudeckie (mezo-region)	275,21	0 (0%)	<u>0,00</u>	0 (0%)	<u>0,00</u>	2 (100%)	<u>0,73</u>	<u>0,00</u>
<i>Przedgórze Sudeckie (makroregion) łącznie</i>	<i>3 000,06</i>	<i>32 (17%)</i>	<i><u>1,07</u></i>	<i>43 (22%)</i>	<i><u>1,43</u></i>	<i>117 (61%)</i>	<i><u>3,90</u></i>	<i><u>2,50</u></i>

Z powyższego zestawienia wynika, że mezo-region Obniżenie Podsudeckie nie zawiera ani jednej dominanty *DK 40*, *DK 50* i *WDK 60* (0% w odniesieniu do sumy liczby *SDK*, *DK* i *WDK*). Zatem przy wartości średniej wynoszącej 0,00 dominanty *DK 40*, *DK 50* i *WDK 60* na 100 km², stawia to ten mezo-region na 7., czyli ostatnim miejscu (na 7 miejsc) w makroregionie Przedgórze Sudeckie. To pokazuje, że Obniżenie Podsudeckie posiada najbardziej równinny („nizinny”) charakter ze wszystkich mezo-regionów Przedgórze Sudeckiego, z niewyróżniającymi się lub bardzo słabo wyróżniającymi się w terenie wzgórzami.

Natomiast *Słabe dominanty krajobrazowe (SDK 20 i SDK 30)* występują tylko w 2 miejscach tego mezo-regionu – w jego części pn.-zach. oraz w części środkowej, i te 2 dominanty stanowią zarazem wszystkie 100% wszystkich dominant Obniżenia Podsudeckiego.

Mariusz Szatkowski, Paweł Pohl

Literatura

[1] Solon J., Borzyszkowski J., Bidłasik M., Richling A., Badora K., Balon J., Brzezińska-Wójcik T., Chabudziński Ł., Dobrowolski R., Grzegorzczak I., Jodłowski M., Kistowski M., Kot R., Krąż P., Lechnio J., Macias A., Majchrowska A., Malinowska E., Migoń P., Myga-Piątek U., Nita J., Papińska E., Rodzik J., Strzyż M., Terpiłowski S., Ziaja W., Physico-geographical mesoregions of Poland: Verification and adjustment of boundaries on the basis of contemporary spatial data, *Geographia Polonica*, 2018, t. 91, nr 2, s. 143-170

[2] Geoserwis Generalnej Dyrekcji Ochrony Środowiska, www.geoserwis.gdos.gov.pl/mapy/ (granice mezo-regionów można wyświetlić wybierając zakładkę: inne dane środowiskowe > mezo-regiony fizycznogeograficzne)

[3] Słownik Geografii Turystycznej Sudetów pod red. M. Staffy, t. 18-21, Wydawnictwo PTTK Kraj oraz Wydawnictwo I-Bis, Wrocław 2004-2008

[4] Kondracki J., Geografia regionalna Polski, Wyd. 3, Wydawnictwo Naukowe PWN, Warszawa 2009

[5] Główny Urząd Geodezji i Kartografii, Geoportal Infrastruktury Informacji Przestrzennej. Państwowy Rejestr Nazw Geograficznych (PRNG), www.geoportal.gov.pl/dane/panstwowy-rejestr-nazw-geograficznych

[6] Główny Urząd Geodezji i Kartografii, Geoportal Infrastruktury Informacji Przestrzennej. Numeryczny Model Terenu (NMT), www.geoportal.gov.pl/dane/numeryczny-model-terenu

[7] Szatkowski M., Pohl Paweł, Książeczka Regionalnej Odznaki Turystycznej Dominanty Przedgórze Sudeckiego, Oddział Wrocławski PTTK, Wrocław 2023

[8] Pohl, P., Szatkowski, M., Zmiany najwyższych szczytów mezo-regionów Sudetów z Przedgórzem Sudeckim w świetle aktualnej, państwowej, regionalnej geografii fizycznej Polski. Część 1-3, *Na Szlaku*, 2023, t. XXXVII, nr 391 (e-195) – 393 (e-197), str. odpowiednio 11-15, 13-17 i 14-17

[9] Szatkowski, M., Pohl, P., Najwyższe wzgórza i szczyty polskiej części Przedgórze Sudeckiego - szczegółowe zestawienie uwzględniające dotychczasowe mikroregiony, zaktualizowane o obecnie obowiązujący państwowy podział fizycznogeograficzny Polski. Część 1-3, *Na Szlaku*, 2023, t. XXXVII, nr 396 (e-200) – 398 (e-202), str. odpowiednio 20-24, 14-18 i 15-18

(cdn.)

W 80. rocznicę powstania ZHP na Dolnym Śląsku powędrujemy śladami harcerzy na Dolnym Śląsku

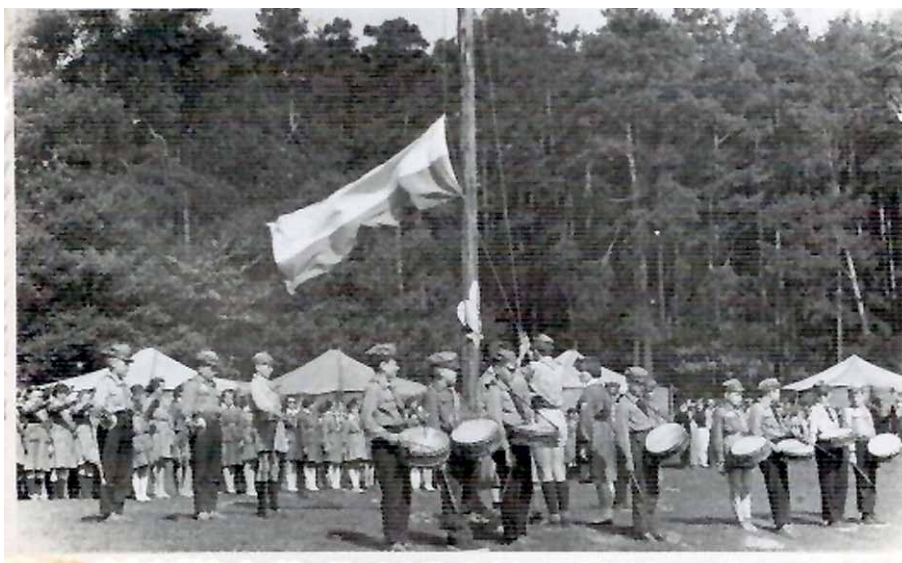
Harcerstwo na Dolnym Śląsku ma bogate tradycje. Jego początki sięgają okresu międzywojennego. Chcąc doprowadzić w niemieckim Wrocławiu do powstania drużyny harcerskiej, Oddział Związku Polaków w Niemczech w sierpniu 1926 r. wysłał do Polski na kurs instruktorski dwóch synów wrocławskich działaczy związku Wiktora Urbanowicza i Tadeusza Grajkowskiego. Po powrocie z kursu przystąpili oni do organizacji drużyny harcerskiej. Pierwsze spotkanie odbyło się 1 listopada 1926 r. i tę datę można uznawać za dzień, kiedy w przedwojennym Wrocławiu rozpoczęło działać polskie harcerstwo. Pierwszym drużynowym został wspomniany Wiktor Urbanowicz. Pierwsze zbiórki odbywały się w lokalu przy ul. Nowej 18. Tam też miała swoją siedzibę ludowa polska szkołka, polska czytelnia, a nawet początkowo miał swoją siedzibę polski konsulat.

Harcerze na zbiórkach śpiewali polskie piosenki, wygłaszane były gawędy o historii i aktualnych wydarzeniach w Polsce. Po pewnym czasie zbiórki odbywały się w restauracji Lessinga przy obecnej ul. Wyszyńskiego. Po utworzeniu Domu Polskiego harcerze przenieśli się na ul. Henryka Brodatego 21. Natomiast gdy Dom Polski w 1938 r. przeniesiono na ul. Podwale (róg z ul. Czystą, dom ten nie istnieje, zniszczony w 1945 r.), tam urządzili swoją harcówkę.

Drużyna harcerska we Wrocławiu została zlikwidowana w 1939 r. Ostatni drużynowy Władysław Zarembowicz został aresztowany i zamordowany w obozie w Mauthausen. Przesłane matce w urnie jego prochy spoczywają na cmentarzu przy ul. Bujwida. Ta ul. Nowa miała w przeszłości i ma obecnie szczęście do istnienia przy niej polskich organizacji. Tu pod nr. 25 już w 1897 r. Polskie Towarzystwo Gimnastyczne Sokół organizowało polskie uroczystości. Przy tej ulicy pod nr. 21 w restauracji Eldorado spotykali się na różnych uroczystościach Polacy. A i obecnie w budynku pod nr. 5 w przedwojennej siedzibie niemieckiej korporacji studentów Borussia mieści się siedziba Dolnośląskiej Komendy Chorągwi ZHP. Początkowo po wojnie budynek ten miał niechlubną przeszłość. Tu swoją siedzibę miało radzieckie NKWD, a potem Urząd Kontroli Publikacji, Prasy i Widowisk.

Harcerstwo na Dolnym Śląsku po zakończeniu wojny rodzi się już w 1945 r. Wśród członków przybywających na Dolny Śląsk grup operacyjnych jak i wśród osadników są instruktorzy harcerscy. Za pierwszego przybyłego na Dolny Śląsk z Kielc do Jeleniej Góry instruktora ZHP uznaje się Mariana Stolarczyka. To przedwojenny harcerz, uczestnik walk Szarych Szeregów na Kielecczyźnie. Kilku instruktorów ZHP w lipcu 1945 r. wydaje w Jeleniej Górze odezwę, by do powstającej drużyny harcerskiej zgłaszali się harcerze. W dniu 25 października 1945 r. Naczelnik ZHP powołuje Komendę Chorągwi ZHP Okręgu Dolnośląskiego. Pierwszym jej komendantem zostaje przedwojenny instruktor harcerski z Krakowa, członek AK i Szarych Szeregów hm. Kazimierz Sobolewski. Nawiasem mówiąc, osądzony przez sąd PRL-u i więziony przez 6 lat w latach 1948 – 1954. Drużyny harcerskie powstają w Jeleniej Górze i innych miastach Dolnego Śląska.

Siedziba tej komendy znajdowała się w Jeleniej Górze przy ul. Długiej 4/6. W październiku 1946 r. siedzibę Dolnośląskiej Komendy Chorągwi Harcerzy przeniesiono do Wrocławia. Początkowo znajdowała się ona we Wrocławiu, na Sępolnie w Zameczku Odrzańskim na ul. Rzeźbiarskiej a potem na ul. Świdnickiej 8a/4p. Natomiast Komenda Chorągwi Harcerki (w tamtym czasie harcerstwo męskie i żeńskie działało oddzielnie), która została powołana 2.10.1945 r. mieściła się we Wrocławiu przy ul. Jedności Narodowej 12 (wtedy ulica ta nazywała się Stalina).



23-24 maja 1959 – III Zlot Hufca Wrocław-Południe w Sobótce – Apel Złotowy „Sztandar idzie w górę”. Autor zdjęcia nieznany

We Wrocławiu 26 sierpnia 1945 r. w siedzibie Zarządu Miasta przy ul. Poniatowskiego 29 odbywa się spotkanie instruktorów harcerskich. Zapada decyzja o utworzeniu drużyn harcerskich. Pierwsze drużyny we Wrocławiu, powstają we wrześniu 1945 r. w gimnazjum przy ul. Poniatowskiego i przy Gimnazjum Gospodarczym przy ul. Dawida. Jako ciekawostkę można dodać, że w okresie późniejszym do tej drużyny przy ul. Poniatowskiego należał Marek Hłasko. Powstaje też we Wrocławiu hufiec harcerski.



**14-15 maja 1960r – IV Złot Hufca Wrocław-Południe w Sobótce, pod Górą Ślęza – Fanfarzyści i werbliści dają hasło do otwarcia Złotu.
Autor zdjęcia nieznan**

Harcerze otrzymują we Wrocławiu budynek po korporacji studentów niemieckich przy ul. Dubois 5, tzw. Dom pod Lilijką. Obecnie mieści się tam Młodzieżowy Dom Kultury. Druga ich siedziba to Zameczek Odrzański przy ul. Rzeźbiarskiej nad Odrą. Po nich obiekt ten przejmuje wrocławska AWF. Harcerze tworzą przy ul. Zawalnej przystań wodną. Otrzymują też obiekt na ul. Orlej / róg Ulanowskiego/ tzw. Zawiszanekę.

Harcerstwo na Dolnym Śląsku prężnie się rozwija. Harcerze uczestniczą w obchodach i defiladach podczas świąt państwowych, procesjach Bożego Ciała, współorganizują Dni Morza. Na słynnej Wystawie Ziem Odzyskanych organizują miasteczko zlotowe. W nim znajdują się m.in. przechowalnia bagażu, przechowalnia małych dzieci i miejsca noclegowe dla 1500 osób. W czerwcu 1947 roku zorganizowany jest we Wrocławiu dwudniowy dzień harcerski z przemarszem kolumn harcerskich przez miasto i z ogniskiem.

Tak aktywnie działające ZHP ówczesne władze państwowe likwidują. W miejsce ZHP powstaje w 1951 r. Organizacja Harcerska Związku Młodzieży Polskiej.

Dopiero polityczna odwilż października 1956 r. przynosi reaktywowanie ZHP na zjeździe łódzkim odbytym w dniach 8 - 10 grudnia 1956 r.

Harcerstwo dolnośląskie będzie uroczyście świętować swoje 80-lecie. Kulminacją obchodów będzie Złot Chorągwi, który odbędzie się w dniach 31 maja – 1 czerwca 2025 r. w Jeleniej Górze. Szczególne miejsce w tych obchodach zajmuje Krąg Seniorów ZHP Rodło przy Komendzie Hufca ZHP Wrocław Południe. Ta grupa instruktorów kierowana przez niestrudzoną komendantkę hm. Teresę Maziarz- Machay organizuje wiele uroczystych spotkań poświęconych działalności Związku Polaków w Niemczech, Janinie Kłopotkiej, twórczyni znaku tego związku tj. Rodła, historii harcerstwa czy ważnych wydarzeń krajowych. Najczęściej spotykają się w Ośrodku Wodnym Hufca przy ul. Na Grobli 49. Tam też ostatnio odbyło się międzypokoleniowe spotkanie seniorów ZHP i młodych instruktorów ZHP, na którym dzielono się wspomnieniami z historii harcerstwa na Dolnym Śląsku.



**14-15 maja 1960r – IV Złot Hufca w Sobótce, pod Górą Ślęza – Powitanie ognia przez Komendanta hufca Eugeniusza Dąbrowskiego.
Autor zdjęcia nieznan**

Sejmik Dolnośląski w dniu 30.01.2025 r. podjął uchwałę o ustanowieniu roku 2025 rokiem 80-lecia harcerstwa na Dolnym Śląsku.

*hm. Stanisław Dziuba
członek ZHP od 1957r.
i członek HKS Rodło*

Mijając „Taliańskie schody”

W kwietniu, jak co roku, dokonaliśmy wiosennego przeglądu Tułu i innych wapiennych wzgórz Pogórza Cieszyńskiego (relacje z jednego z poprzednich „przeглядów”: patrz „Góra Tuł dobra na wiosnę”, „NS” kwiecień i maj 2023). Na koniec stanęliśmy na szerokim siodle Przełęczy pod Tułem (536 m n.p.m.). Leży ona w grzbiecie łączącym tu wspomniany Tuł z pierwszym szczytem zaliczanym już do Beskidu Śląskiego, czyli Małą Czantorią (866 m n.p.m.). Grzbiet ten stanowi fragment głównego wododziału Polski: wody spływające z niego na południowy zachód do źródłowych cieków Lesznianki (zwanej też Leśnicą) poprzez Olzę trafiają do Odry, zaś te spływające na północ – przez Cisówkę, Radoń i Bładnicę – do Wisły.

Na wschodnim końcu siodła przełęczy rozciąga się polana Budzin (596 m n.p.m.) słynąca z interesujących widoków, zwłaszcza w kierunku zachodnim. Na pierwszym planie widzimy tu Tuł (621 m n.p.m.), za



W wilgotnych miejscach nad potokiem kwitnie ślodziennica skrętolistna

Progi w korycie potoku

nim widoczne są północne fragmenty Beskidu Śląsko-Morawskiego, a ponad dymami huty w Trzyńcu przy dobrej widoczności można dojrzeć najdalej na wschód wysunięte pasma Sudetów znajdujące się na terenie Republiki Czeskiej.

Łąki na Budzinie są jednymi z najbogatszych florystycznie zespołów roślinnych na tym terenie. Wiosną (ale jeszcze nie w kwietniu) kwitnie tu kilka ściśle chronionych gatunków storczykowatych, m.in. kukułka szerokolistna, storczyk męski czy podkolan biały, zaś jesienią – zimowit jesienny. Teraz widzę, że część łąk została ogrodzona, a jakiś inwestor ustawił na tym ogrodzonym terenie drewniane stoły z ławami oraz także budki o przeznaczeniu zapewne gastronomicznym. Obawiam się, że to może być koniec i storczyków, i zimowitów...

Zielono znakowany szlak turystyczny z Goleszowa skręca tu w las na stoki Małej Czantorii. My decydujemy się schodzić do Cisownicy za zielonymi znakami spacerowego szlaku „Cisownickiego”. Świeży asfaltowy dywanik sprowadza nas wśród rozrzuconych domostw przysiółka Budzin na północ aż do miejsca, gdzie na skraju lasu skręca nagle w lewo, by przez niski grzbiet przedostać się do doliny Cisówki. Nasze znaki wchodzi na dość koślawą momentami leśną drogę schodzącą do dolinki lokalnego ciek wodnego, wzdłuż którego wypadnie nam wędrować.



Źródło w korycie potoku

To określenie „lokalny ciek wodny” zastosowałem tu nieprzypadkowo. Wszystkie znane mi źródła sytuują bowiem zgodnie jego źródła na stokach Małej Czantorii, na wysokości ok. 610 m n.p.m., w miejscu zwanym Pod Usypem. Ów „Usyp” to stromy fragment zbocza, w którym odsłaniają się warstwy kruchych łupków. Jest on prawdopodobnie pochodzenia naturalnego, jednak istnieją przypuszczenia, że mogą to być pozostałości po dawnych, bliżej nieokreślonych wyrobiskach powstałych podczas poszukiwań (eksploatacji?) rud żelaza. Ale na „Usypie” kończy się jednorodność źródeł. Bo jedno z nich podają, iż ów ciek wodny nosi nazwę Czantoria, drugie – że Radoń, jeszcze inne (najprawdopodobniej błędnie) – że Rzeczyca. Wśród miejscowych funkcjonuje swojska nazwa „Przykopa”, jako że ciek ów napędzał w przeszłości młyn wodny w Cisownicy. Twierdzą oni, że wspomniana wyżej Cisówka ok. 100 m od remizy strażackiej w Cisownicy łączy się z tą Przykopą, a na wysokości położonych nieco dalej bloków mieszkalnych – ze spływającą spod góry Cis (523 m n.p.m.) Rzeczycą, tworząc Radoń i w takiej już postaci opuszcza miejscowość.

Jakby ów ciek nie nazwać jego dolinka ma znaczny spadek, a w korycie ciek widoczne są liczne niewysokie progi nadające mu charakter potoku górskiego. Progi budują ciemnoszare wapienie cieszyńskie, których pas biegnie tu mniej więcej z zachodu na wschód, łącząc wzniesienia Tułu i Jasi-

niowej. Potok przecina się przez ten pas, żłobiąc coraz to głębszy i kręty kanion.

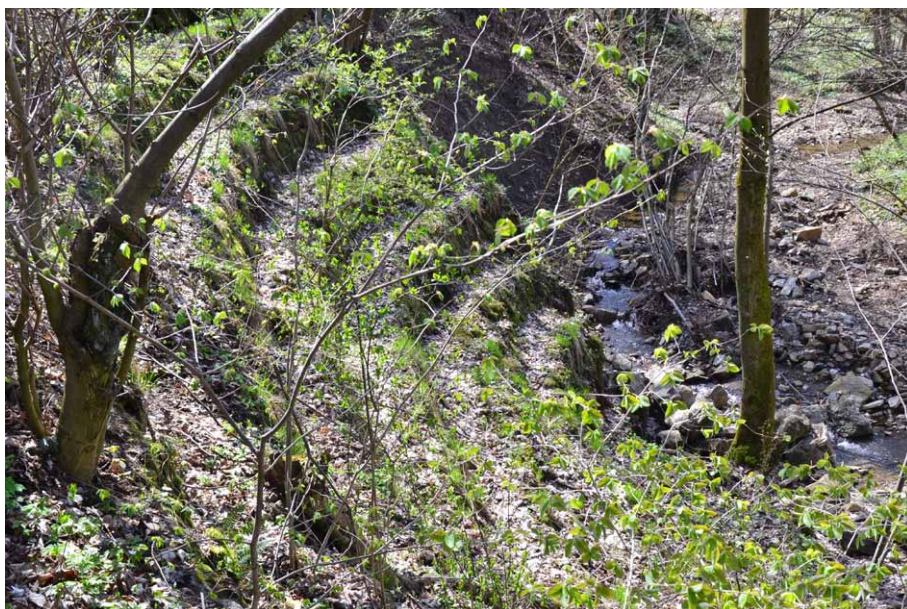
Po prawej stronie drogi zauważamy żelazne schodki (z nieco powyginaną już poręczą...) sprowadzające w dół wprost do koryta potoku. Po jego drugiej stronie zwraca uwagę obcięty na wysokości jakichś 2,5 m pień uschniętego świerka. Jego korzenie oplatają spory głaz, spod którego widoczny jest wyraźny wypływ wody wlewającej się od razu do potoku. Biorąc pod uwagę budowę geologiczną tego fragmentu terenu, możemy przypuszczać, że mamy do czynienia z niewielkim źródłem krasowym. Potok jest tu zwykle na tyle płytki, że da się go bez trudu przekroczyć po kamieniach i zaczerpnąć źródlanej wody kubkiem zawieszonym na pnium. Próbowałem: jest doskonała!

Nieco dalej po lewej uwagę zwraca mocno już wyblakła i wyszarzała (a ostatnio również nieco połamana...) tablica informacyjna z intrygującym tytułem: „Taliańskie schody”. Ustawiona tu została staraniem Stowarzyszenia Miłośników Cisownicy oraz Stowarzyszenia Górecki Klub Przyrodniczy. Zamieszczony na niej tekst wyjaśnia ten intrygujący tytuł. Owe „schody” to forma zabudowy stromego zbocza doliny Przykopy w celu jego ochrony przed podcinaniem tokiem wody i osypywaniem się do koryta potoku, co stwarzało zagrożenie dla biegnącej jego skrajem drogi. Osiem ułożonych z bloków kamiennych stopni o długości ok. 23 m i przewyższeniu (zależnie od lokalnych warunków) od 35 do blisko 90 cm zabezpiecza ok. 200 m² stoku doliny, której głębokość sięga tu 9 m. Stopnie te układane były z bloków piaskowca pozyskiwanego prawdopodobnie z łomu na zboczach Małej Czantorii.



Pod korzeniami buka kwitnie już szczawik zajęczy

To tyle o „schodach”, ale czemu są one „taliańskie”? Otóż wybudowali je robotnicy włoscy (pochodzący z Italii – czyli „italiańscy”, w lokalnej gwarze właśnie „taliańscy”), zapewne jeńcy w czasie I wojny światowej. Włosi zawsze słynęli z umiejętności pracy w kamieniu i często byli zatrudniani przy budowie zapór wodnych, wiaduktów, tuneli itp., jednak rzadko gdzie ich narodowość została tak jednoznacznie utrwalona jak właśnie tu, nad Przykopą w Cisownicy.



Stopnie „Taliańskich schodów”

Latem, gdy porastające teren drzewa i krzewy są w pełni ulistnione, trudno dojrzeć owe schody. Znacznie lepiej są one widoczne teraz, wczesną wiosną, kiedy brzegi dolinki pokrywają łany żółto kwitnącego ziarnopłonu wiosennego i białych zawilców, a wśród poskręcanych korzeni buków porastających brzeg skarpy bielą się delikatne kwiatuszki szczawiku zajęczego.

W obrębie „Taliańskich schodów”, jak podaje wspomniana tablica, zidentyfikowano 45 gatunków roślin naczyniowych, w tym 5 gatunków paproci. Są wśród nich m.in. gatunki objęte ochroną częściową, jak parzydło leśne czy pierwiosnek wyniosły oraz takie, które były chronione do 2014 r., jak paprotka zwyczajna, przytulia wonna (dawniej: marzanka wonna) i kopytnik pospolity. Zwykle zacienione bloki piaskowca w połączeniu z dostatkim wilgoci tworzą idealne środowisko dla szeregu gatunków mszaków. Na części „schodów” wykształcił się płat zbiorowiska roślinnego z udziałem rokitu cyprysowatego i paprotki zwyczajnej, który identyfikuje biotop wymagający ochrony w ramach europejskiej sieci Natura 2000.

Po przedarciu się przez wąski przesmyk między wzgórzem Cis (na wsch.) i Malcową Górą (na zach.) potok odbija nieco w lewo od drogi, która po chwili się rozwidła. Prawa odnoga prowadzi do przysiółka Rzczyca i dalej do ustronńskiej dzielnicy Goje. Lewa skręca dość wyraźnie koło samotnego gospodarstwa, w którym funkcjonuje Izba Regionalna „U Brzezínów”. Powstała ona w 2001 r. z inicjatywy Stowarzyszenia Miłośników Cisownicy. Budynek reprezentuje typowy styl dawnego budownictwa wiejskiego w tej części Śląska Cieszyńskiego, zaś wnętrza przedstawiają warunki życia na wsi cieszyńskiej w pierwszych dziesięcioleciach XX w.

Zaraz za zabudowaniami zbliżamy się ponownie do dolinki potoku, który płynie teraz w głębokim wąwozie o stromych, gołych ścianach.



W ścianach tych odsłaniają się warstwy tzw. górnych łupków cieszyńskich stanowiących nadkład tutejszych wapieni cieszyńskich. Tworzą je cienkoławicowe, drobnoziarniste piaskowce, ciemnoszare, przekładane ciemnoszarymi i czarnymi mikowymi mułowcami. Pomiedzy nimi występują cienkie ławice syderytów, ciemnoszarych, rdzawo wietrzących. Syderyty te wydobywane w niewielkich sztolniach na terenie Cisownicy wykorzystywane były pod koniec XVIII i w XIX w. jako ruda żelaza w hucie w Ustroniu.

Odślonięcie warstw łupków cieszyńskich w korycie potoku



Widać, jak mocno sfałdowane są miejscami warstwy skał



Izba Regionalna „U Brzezinów”



Ławeczka w Cisownicy

Stok ponad potokiem porastają graby, lipy i buki czepiające się stromizny poskręcanymi korzeniami, a koronami ocieniające nurt Przykopy. Wśród nich rośnie charakterystyczna dla takich biotopów mięsiącznica trwała, którą najłatwiej dostrzeżemy jesienią ze względu na charakterystyczne, duże, połyskujące łuszczyzny z nasionami – z tego powodu nazywa się ją tu „judaszowymi srebrnikami”.

W korycie widzimy kilka murowanych z kamienia zapór przeciwrumoszowych. Zbudowane one zostały w latach międzywojennych z inicjatywy władz ówczesnego autonomicznego województwa śląskiego. Zabudowa hydrotechniczna skutecznie spowolniła nurt potoku i znacznie zapobiegła dalszemu pogłębianiu wąwozu.

Mijając po prawej usytuowany na stoku cmentarz ewangelicki, zaznaczający się kaplicą z wysoką, białą wieżą, a po lewej duży budynek szkolny schodzimy wprost do centrum Cisownicy, gdzie pozostawiliśmy samochód. Tu nad Cisówką, na jej prawym brzegu znajduje się ujęte w betonowe kręgi źródło żelaziste. Rdzawe nacieki widoczne są aż z daleka przy niewielkim mostku. Przypuszcza się, iż woda wypływa z dawnych sztolni wykopanych kiedyś przez rudziarzy na zboczach Malcowej Góry. Po latach większość opuszczonych chodników zapewne się zapadła, a woda płynąca nimi pojawia się w centrum wsi.

Na skwerku naprzeciwko usytuowany jest tu pamiątkowy obelisk z napisem „Dla pamięci narodu polskiego. 700 lat Cisownicy. 1305–2005”. Tuż obok po lewej rośnie – a jakże! - pięknie pielęgnowany okaz cisa! A z drugiej strony zwraca uwagę stylowa, drewniana ławeczka – w sam raz, aby zrobić sobie pamiątkową fotkę wieńczącą wycieczkę. Zapraszam!

Miroslaw J. Barański

Na granicy zimy i lata

– ostatni śnieżny weekend na Babiej

Mówi się często, że najpiękniej w górach jest jesienią. Wielu turystów na wyprawy w polskie góry wybiera połowę października, kiedy lasy mienia się wszelkimi kolorami, od zieleni po czerwień przez różne odcienie żółtego. Zimą wiadomo, to śnieg przyciąga w góry, latem bujna zieleń, ale jest niedługi czas na granicy zimy i lata, gdy na pastwiska wychodzą zwierzęta, a z Kasprowego nadal jeszcze zjeżdżają narciarze.

Taki był ostatni zimowy, a pierwszy niemal letni weekend na Babiej Górze 12 i 13 kwietnia tego roku. Zaczęło się jeszcze po południu w piątek 11-tego, kiedy zaczął intensywnie sypać śnieg. Na Markowych Szczawinach padał drobny, ale dość gęsty i przykrył dokładnie polanę, na której leżała warstwa z zimy i poprzednich opadów na początku mijającego tygodnia. Świeży śnieg zachęcił trzech przebywających w schronisku turystów do akcji „ostatni bałwan”. Na zbudowanie bałwana mierzącego ok. 170 cm wzrostu starczyło jego twórcom ledwo ok. 20 minut. A śnieg sypał i sypał, co warte podkreślenia, zgodnie z prognozą. Także zgodnie z prognozą solidnie wiało, co było słychać i widać po kołyszących się drzewach.

Sobotni rano mógł niektórych rozczarować, bo Markowe Szczawiny tkwiły w chmurze. Polana zasypała była na biało, ale prognoza wskazywała, że będzie słonecznie. Przebywający w schronisku turyści pojedynczo i grupkami wyruszyli na Bronę (przełęcz 1408 m n.p.m.) i dalej, w większości na szczyt Babiej Góry – Diablaka (1725 m n.p.m.). Podaję te dane, ponieważ nigdzie nie jest powiedziane, że wszyscy czytelnicy dobrze orientują się w okolicy. Czasem zdarza się mylić Babią Górę z Baranią. Podejście pod Bronę było jeszcze w chmurze, choć niezbyt gęstej, na przełęczy już przebijało się słońce. Stroma końcówka podejścia dla podchodzących bez raczków okazywała się sporym wyzwaniem, pod warstwą świeżego śniegu leżał twardy lód. Na odcinku od Brony w kierunku Diablaka powoli wychodziło się z chmury, ponad którą najpierw wyłoniła się dwuwierzchołkowa Mała Babia Góra. Wyżej widoczny był Cyl (1516 m n.p.m.), niżej Niżny Cyl (1490 m n.p.m.). Pod nimi zalegała niemal równa warstwa białych chmur. Im wyżej, tym więcej można było zobaczyć, choć morze chmur skutecznie przesłaniało dalekie widoki. Koronka tatrzańskich szczytów lewo wystawała ponad



Wieczorem 11 kwietnia na Markowych Szczawinach



Mała Babia Góra nad chmurami

Mini-lawinka w Kamiennej Dolince

chmury, nie było Wielkiego Chocza, Małej Fatry czy Pilska. Prawdziwie imponujący widok otworzył się po wyjściu ponad próg Złotnicy, wypiętrzenia grzbietu ponad piętnem lasu. Na pierwszym planie strome zbocza Kościółków, za nimi Kocioł i kopała szczytowa Babiej Góry. Można było zobaczyć efekt niedawnego opadu śniegu, mikro-lawinkę, która zsunęła się do Kamiennej Dolinki. Północne zbocze Babiej do wysokości Czarnego Dziobu (występ skalny na trasie Perci Akademików) tkwiło w chmurach, powyżej świeżo ośnieżone zbocze ze wspaniale czytelną rzeźbą terenu. Idąc dalej w kierunku szczytu, można było spotkać pierwszych turystów, którzy przemierzali masyw od strony Przełęczy Lipnickiej (Krowiarki 1012 m n.p.m.). Im bliżej szczytu, tym więcej turystów, widać zapowiadane okno pogodowe podziało skutecznie i przysięgło w góry dużo ludzi, może nawet zbyt dużo (?) Na Diablaku nie zabawiłem długo, ot pamiątkowy „selfik” i czym prędzej opuściłem zatłoczony i gwarny szczyt. Tu refleksja – zbyt wiele osób, zwłaszcza w grupach nie wie, jak się zachować w takim miej-



Północne zbocze Babiej

scu. Poszedłem zatem zielonym szlakiem do tarasu widokowego w miejscu ruin schroniska Beskidenerverein. Cisza, spokój, na tarasie kilku turystów odpoczywających po podejściu od Stańcowej (szlak od południa, z orawskiej strony). Powyżej tarasu jest nisza osuwiskowa udająca kocioł, w której nawet w czerwcu można zobaczyć śnieg. To w tym rejonie

Babiogórski grzbiet
– widok w kierunku szczytu

w marcu ubiegłego roku zsuw ciężkiego mokrego śniegu przygniótł turystę przy Głodnej Wodzie (najwyżej położone babiogórskie źródło, pod śniegiem niewidoczne). Cała okolica zasłana świeżym śniegiem, powyżej wyraźnie odróżniająca się od świeżego warstwa starego.

Po wizycie przy Głodnej Wodzie wróciłem na główny grzbiet, wychodząc skrajem niszy i omijając Diablak, dalsza droga wiodła grzbietem w kierunku Krowiarek. Po drodze kilka zdjęć i powrót na Płaj Percią Przyrodników. To mało uczęszczany, ale piękny szlak i w warunkach zimowych wcale niełatwy, w każdym razie wymaga dużej uwagi, zwłaszcza w zejściu. Tymczasem w pogodzie nastąpiło lato. Zrobiło się ciepło, a śnieg na Płaju zamienił się w grząską breję. Idąc, miałem dziesiątki turystów wracających ze schroniska na parking na Krowiarkach. Wieczorem w schronisku zostali już tylko nocujący i chyba był komplet gości. Niestety, w jadalni było bardzo gwarno, w towarzyskich grupkach każdy chciał być słyszany podczas rozmów, to skutek uboczny „masowej turystyki”.

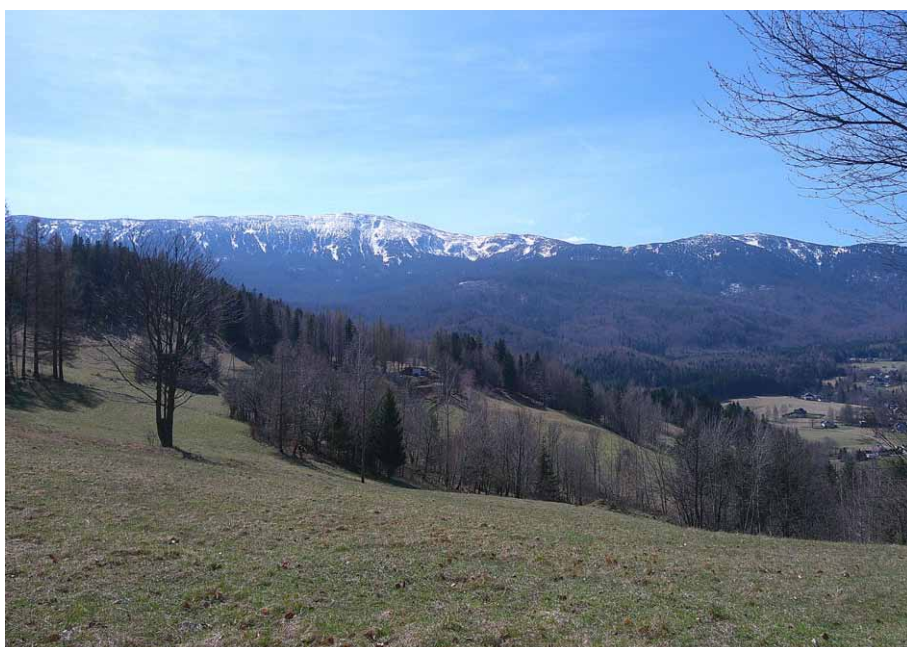
Niedzielny poranek przyniósł zmianę pogody, zaczęło solidnie duć. Nadal nad głową piękne ciemnoniebieskie niebo, ale zaczęły pojawiać się wysoko pierzaste chmury, co zapowiadało większe zmiany w pogodzie. Słońce robiło swoją robotę i śnieg zaczął szybko znikać.

Postanowiłem schodzić do Zawoi czarnym szlakiem w kierunku Podryzowanej i dalej przez wzgórze Kwiatek wprost na przystanek przy pensjonacie Hanka w Małych Widelkach. Taka trasa umożliwia podziwianie całego babiogórskiego masywu, wystarczy od czasu do czasu obejrzeć się za siebie. Najlepsze widoki oferuje Polana Kaczmarczykowa. W ciągu niespełna dwóch godzin zamieniłem zimę na lato, tak wyglądała niedziela 13 kwietnia. I to był chyba (bo wszystko się może zdarzyć) ostatni śnieżny weekend na Babiej. Halny zrobił swoje, wiało w poniedziałek i wtorek tak, że 15-tego kwietnia zostały resztki śniegu schowane w żlebach.

Juliusz Wysłouch



Schronisko na Markowych w pełnym słońcu



Babiogórski masyw na granicy zimy i lata



Polub nas
na Facebooku!

Słowo na rower

Miało być „słowo na niedzielę”, ale przecież na rowerze jeździ się nie tylko w wolne dni, także codziennie do szkoły, do pracy, na zakupy. Dlatego tytuł tego odcinka to „Słowo na rower”. Do podjęcia takiego tematu skłonił mnie pewien sobotni rowerowy wypad, kiedy zaświeciło słońce, ustał wiatr, a miasto i okolice zaroily się od rowerzystów, głównie od tych „niedzielnych”. Kiedyś mówiło się o „niedzielnym kierowcach”, którzy co prawda samochody mieli, ale dla oszczędności jeździli nimi tylko na niedzielne wycieczki.

Dziś postrachem dróg nadal są wspomniani kierowcy, a dołączyli do nich sobotni i niedzielni rowerzyści. Zatem dla przypomnienia i dla przestrogi kilka słów o tym, jak należy i jak nie należy zachowywać się podczas jazdy rowerem w mieście i na wypadzie w teren. Dla przypomnienia dlatego, że często sami nie zdajemy sobie sprawy, co robimy źle, jak niebezpieczne są nasze zachowania, a nie tylko zachowania innych użytkowników dróg.

Jadę ci ja sobie dobrze oznakowaną drogą pieszo-rowerową z podziałem ruchu (przypominam: znak c-13/c-16 z pionową kreską) i co widzę. Na całej szerokości tej drogi, na obu pasach – ruchu rowerowego i pieszo-rowerowego spotykam rodzinę 2+2, w tym może czteroletnie dziecko na rowerku z bocznymi kółkami jadące akurat częścią dla rowerów od lewej do prawej, jak się uda. Drugie dziecko było nieco starsze i jechało już na rowerku bez „wspomagania”. Owa rodzina zajmowała całą drogę o szerokości 6 m. Niestety, jest to powszechnie spotykany sposób poruszania się rodzinnych wycieczkowiczów oraz grup towarzyskich. Przecież przy okazji można sobie pogadać. Grzecznie informuję głowę rodziny, że takie zachowanie to nie tylko blokadę przejazdu, ale przede wszystkim stwarzanie niebezpieczeństwa dla tego dziecka, także wykroczenie w myśl przepisów PORD. Tata i mama byli szczerze zdziwieni, przecież mały jedzie po drodze dla rowerów. No właśnie o to chodziło. Przypominam zatem, że **dzieci do lat 10 bez karty rowerowej mają obowiązek jazdy po chodniku, bowiem wedle prawa są pieszymi**. W tej konkretnej sytuacji cała rodzina powinna jechać częścią dla pieszych, gdyż zgodnie z prawem **dorosły opiekujący się takim dzieckiem ma prawo w każdych warunkach jechać po chodniku**. Bardzo często rodzice (opiekunowie) nie zdają sobie sprawy, że dzieci są po prostu nieobliczalne, stąd jazda wężymkiem całą szerokością drogi, nagle zmiany kierunku jazdy czy zatrzymanie. Dlatego widząc przed sobą rodzinną ekipę z dziećmi, zawsze zwalniam. Nigdy nie wiadomo, czy dziecko młodsze, czy nastolatek nie wywinie jakiegoś numeru. Nawet nie będę rozwijał wątku jazdy z pisaniem sms-a lub gapieniem się w smartfon. Smartfonowe zombi to plaga naszych ulic. Niektórym wydaje się, że wpuszczenie dziecka na drogę rowerową to rodzaj nauki korzystania z infrastruktury rowerowej. Zwrócenie uwagi, że tak nie wolno robić, najczęściej spotyka się z oburzeniem: no jak to, przecież to droga dla rowerzystów. Tak, ale nie dla wszystkich. To nie jest podwórko przed domem, tylko część drogi publicznej, na której obowiązują wszystkie zasady ogólne wynikające z PORD. Nie jest to miejsce do nauki jazdy dla małych dzieci na rowerkach, hulajnogach itp. Drogi rowerowe buduje się, by służyły komunikacji rowerowej, a nie tylko rekreacyjnym przejazdówkom, jak się często uważa. To skutek „zleżalego” poglądu, że rower to sprzęt do zabawy, rekreacji, a drogi rowerowe to jakieś „ścieżki”. Najwyższy czas zapomnieć o takim traktowaniu roweru. I błagam! **Zawsze jeździmy prawą stroną, nie ścinamy zakrętów i sygnalizujemy zmianę kierunku jazdy**. To podstawa bezpieczeństwa dla wszystkich na drodze. Wszyscy o tym wiedzą? Nieprawda,



wystarczy się rozejrzeć, a nawet przypomnieć swoje zachowanie. Czy na pewno stosujemy się do tych podstawowych zasad? Przestrzegam również przed jazdą „na batmana”, czyli z rozpiętą kurtką, marynarką, płaszczem. O rozwiane poły ubioru może zahaczyć rowerzystę jadący z naprzeciwka. Właśnie niedawno spotkałem takiego wesołka pędzącego środkiem drogi rowerowej, nawet nie bardzo było gdzie się schować, bo droga biegła skrajem nasypu.

Bywa, że z wypadu za miasto wracamy wieczorem. Gdy się ściemnia, należy włączyć w rowerze światła. Tu kolejna „przypominajka”. Z przodu światło białe lub żółte, z tyłu światło czerwone. Powie ktoś, że to oczywiste. Nie dla

wszystkich. Często spotykałem i spotykam rowery świecące na czerwono i z tyłu i z...przodu. To nie tylko niezgodne z prawem, ale i niebezpieczne, gdyż takie światło myli innych użytkowników dróg. Poza tym wciąż wieczorami spotyka się tzw. „cichociemnych” bez żadnego oświetlenia. Największe niebezpieczeństwo stwarzają rowerzyści ubrani na czarno, bez świateł, bez odblasków i ze słuchawkami na uszach. Wystrzegajmy się takich. Są niewidoczni i z pewnością w niewielkim stopniu kontrolują swoją jazdę, bo za nic mają innych rowerzystów, ale także pieszych, wszak drogi pieszych i rowerzystów nader często się krzyżują. Nikomu nie życzę spotkania takiego osobnika wyjeżdżającego nagle zza ogrodzenia czy budynku.

Za miastem w terenie. Na dłuższy wypad o charakterze sportowym warto ubrać się „w obcisłe”, jak mówi piosenka i to nie tylko „bo to warto mieć styl” (Lech Janerka „Rower”). To „obcisłe” jest dla wygody i bezpieczeństwa, podobnie jak w górach, w terenie skalnym. Nie ma wówczas możliwości zahaczenia szeroką luźną nogawką o wystającą gałąź tak jak w górach o skalny występ. Niemal każdy taki kontakt może spowodować upadek. Na głowę zakładamy kask. W każdym przypadku ochroni głowę przy uderzeniu o cokolwiek, to nie musi być zderzenie z drzewem, wystarczy przejazd wąską leśną ścieżką wśród nisko wiszących gałęzi, by podrapać sobie głowę. Kask temu zapobiegnie. Podobnie dobrze dobrane okulary sportowe spasowane z kaskiem ochronią górną część twarzy, gdy przeciskamy się wśród gałęzek. Poza tym ubieramy się klasycznie: spodenki z „pampersem”, koszulka rowerowa z kieszeniami na nerkach i rękawiczki. Bardzo wiele osób jeździ w terenie bez rękawiczek. To duży błąd. Przy upadku to dłonie są najbardziej narażone na otarcie, skaleczenie lub poważniejsze zranienie. Dlatego także zabieramy podręczną apteczkę, taką samą jak na wycieczce w górach. Plastry, opaska elastyczna, środek przeciwbólowy, woda utleniona – to niezbędne minimum. Apteczkę, dodatkową butelkę z wodą (oprócz bidonu na rowerze), lekką kurteczkę przeciwdeszczową i coś na ząb wkładamy do rowerowego plecaczka i w drogę. Nie można dopuścić do odwodnienia, zwłaszcza przy wysokiej temperaturze powietrza. Pamiętajmy o zabraniu lampek i zapasowych baterii, bo nigdy nie wiadomo o jakiej porze wypadnie powrót. Do tego naładowany telefon. Podobnie jak w górach domowników, gospodarzy kwatery lub recepcję powiadamy o celu i zakładanej trasie wycieczki, przynajmniej orientacyjnie. Tradycyjnie życzę „gumowych drzew”.



Juliusz Wyslouch

Trzeboń – czeskie królestwo karpia (1)

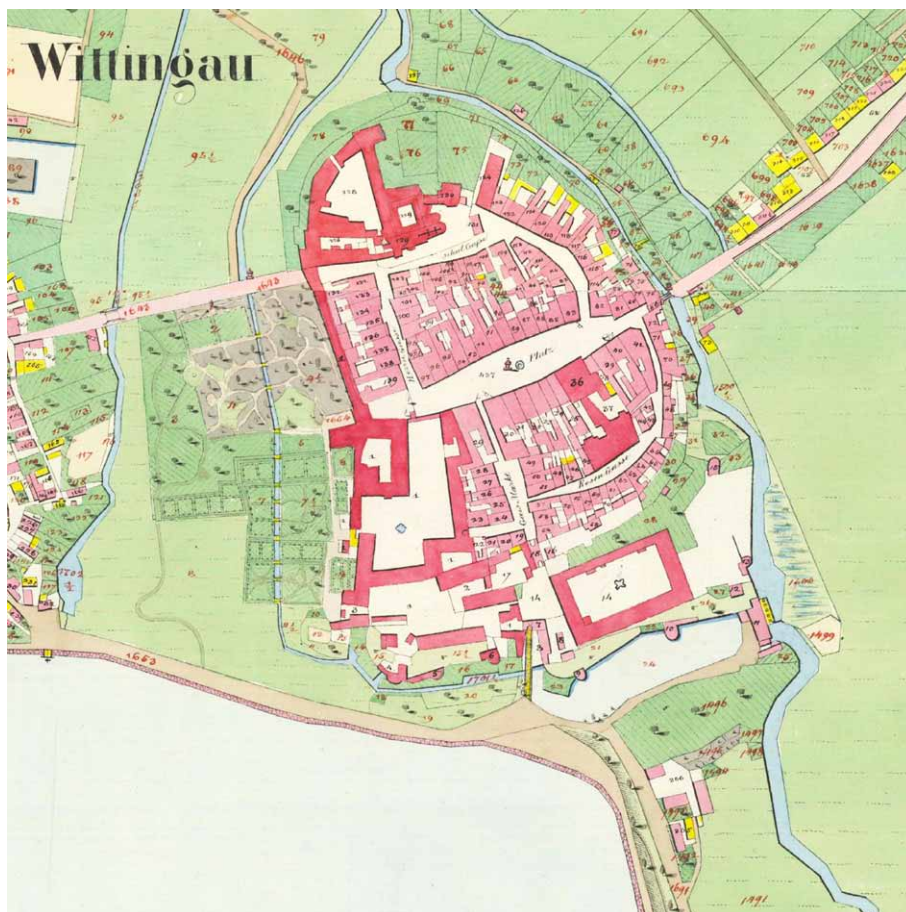
Jako cel jednej z ostatnich „majówek” wybraliśmy *Jihočeský kraj*. Leży on, jak nazwa wskazuje, w południowych Czechach. Nieco ponad 10 tys. km², niespełna 650 tys. mieszkańców, gęstość zaludnienia niewiele tylko większa niż w naszym województwie warmińsko-mazurskim. *Ogólnie biorąc, jest to kraj wyżynno-górski, niezbyt łaskawego klimatu, obfitych opadów, dość słabych gleb, w znacznym stopniu porośnięty lasem. (...), pozostał więc stosunkowo słabo zaludniony. Nie byłaby to kraina szczególnie interesująca, gdyby nie wody* – pisał wiele lat temu Roman Biesiada (*Pochwała karpia* [w:] „Poznaj Świat” 3/1980). Nie do końca uwierzyliśmy znanemu geografowi i reporterowi: interesujących miejsc i obiektów do obejrzenia jest tu wiele. Natomiast zgodziliśmy się z nim, że wśród nich nie może zabraknąć tułej wód, zarówno tych płynących jak i stojących.

Wśród płynących pierwsze miejsce, rzecz jasna, zajmuje Welta-

wa, natomiast nas równie mocno zajęły wody stojące. R. Biesiada pisał bowiem dalej: *Na każdej prawdziwej mapie (...) w Kotlinie Trzebońskiej rzuca się w oczy znaczne zagęszczenie niebieskich plamek; w wielu wypadkach regularnych prostokątów. To sztuczne stawy zakładane tu dla hodowli ryb już w XIV stuleciu, a jak głosi tradycja, nawet przed lat tysiącem*. Brzmiało intrygująco, udaliśmy się więc do Trzeboni, niewielkiego, 8-tysięcznego miasteczka usytuowanego pośrodku owych niebieskich plamek.

Tu na samym początku należy zaznaczyć, że czeska *Třeboň* (niem. *Wittingau*, łac. *Trebonis*) jest rodzaju żeńskiego! Dostajemy się do niej od południa przez Novohradzką Bramę. Brama ta powstała w ramach budowy drugiego, zewnętrznego pasa murów miejskich wznoszonego w latach 1525-1527 według projektu Štěpánka Netolického. To ważna postać dla tego regionu i jeszcze się z nią spotkamy. Otwór bramny zamknięty jest u góry gotyckim jeszcze, łamanym łukiem. Po przejściu przez plac, zwany *Trocnovské náměstí*, wita nas kolejna brama, *Svinenská*, zwana też Ciemną Bramą. To jedna z czterech bram pierwotnych, wewnętrznych fortyfikacji miejskich. Pochodzi z 1379 r., później była przebudowana. Jej charakterystyczną cechą są dziś łukowe szczyty i dekoracja sgraffitowa z 1571 roku.

Trzeboń była wzmiankowana po raz pierwszy w 1262 r. jako osada handlowa, usytuowana wśród rozległych mokradeł, w dobrach panów z Landštejnu – jednej z gałęzi możnego rodu Vitkoców. Jednak już pod koniec XIII w. otaczał ją ciąg miejskich umocnień, a w 1341 r. występowała już jako miasto. *Vodní hrad* przylegający do miasta, należący do Landštejnow, stał prawdopodobnie w miejscu dzisiejszego zamku od połowy XIV wieku. W 1366 roku



**Trzeboń na planie katastralnym z 1827 r. (mat. archiw.);
lewy dolny kwartał zabudowy obejmuje zespół zamkowy**



Brama Svinenská w dzisiejszej szacie renesansowej i ta sama brama od środka miasta

odziedziczyli go Rožmberkowie. To oni sprawili, że Trzeboň uzyskała przywileje takie, jakie przysługiwały miastom królewskim: możliwość budowy kamiennych murów z fosami, prawo organizowania corocznych jarmarków i wolny import soli. Dzięki nowym właścicielom nie zabrakło w niej klasztoru, przytułku miejskiego („szpitala”) czy browaru. Wkrótce miasto i jego podmiekie okolice stały się miejscem niemal nie do zdobycia. Dobrze ufortyfikowane było dwukrotnie oblegane przez husytów, na szczęście dla mieszkańców – bezskutecznie.

W 1479 roku władzę nad majątkiem Rožmberków objął Vok z Rožmberka, który na swoją siedzibę wybrał Trzeboň. W tym samym czasie dwór przebudowano na masywny zamek, najprawdopodobniej o regularnym owalnym planie, który utworzyły mury oraz z czasem trzy pałace i dwie wieże. W skład zamku wchodziły



Zewnętrzny dziedziniec zamkowy

ły pomieszczenia mieszkalne, wielka sala paradna, kaplica, pomieszczenia fraucymeru i pawilony zewnętrzne. Znaczenie miasta wzrosło jeszcze bardziej, gdy w jego sąsiedztwie zaczęto zakładać stawy hodowlane.

Głównym bodźcem do rozpoczęcia rozległych przebudów dworu w stylu renesansowym był wielki pożar, który nawiedził Trzeboň w 1562 roku. Spłonęło podczas niego czterdzieści osiem domów i część zespołu zamkowego. Niedługo potem na zamku rozpoczęły się kosztowne prace budowlane według projektów i pod okiem włoskiego architekta, Antonia Ericera. Ówczesny właściciel, Vilém z Rožmberku, odwiedzał



Zewnętrzny dziedziniec zamkowy

z ogromnymi długami...) przeszedł na jego młodszego brata, Petra Voka z Rožmberku, który do tej pory zamieszkiwał w rezydencji kawalerskiej w Bechyni. W społeczeństwie arystokratycznym ostatni Rožmberk był znany głównie jako intelektualista, miłośnik kobiet, kolekcjoner książek, dzieł sztuki i najróżniejszych ciekawostek. O ile wcześniej nie osiągnął znaczących stanowisk politycznych, o tyle po przejściu rodzowego dziedzictwa dał się poznać jako gospodarz rozważny i kompetentny. Jednak chociaż starał się zachować całość majątku, pod naciskiem wierzycieli zmuszony był sprzedać część posiadłości peryferyjnych. Po śmierci swojej jedynej żony, Kateřiny z Ludanic, Petr Vok podjął w 1601 roku decyzję o sprzedaży dawnej siedziby rodowej w Czeskim Krumlowie cesarzowi Rudolfowi II. W następnym roku opuścił mury Krumlowa i przeniósł się do Trzeboń. Znajdujący się tu zamek, nowo wzbogacony o bibliotekę, zbiory dzieł sztuki i archiwum rodzinne, zapewnił mu wszelki komfort i ochronę.



Fontanna Schwarzenbergów z głowami Turków

miasto regularnie, ale zazwyczaj tylko na kilka dni, kiedy przyjeżdżał w odwiedziny do krewnych lub wyjeżdżał dalej w sprawach dyplomatycznych. Kilkakrotnie znajdował też w Trzeboń schronienie przed zarzą i tu też sprowadził się, aby odpocząć po chorobie. Częstotliwość jego wizyt w Trzeboń wzrosła w jego starszym wieku w związku z budową systemu stawów, a także z pobytami znanych alchemików, Johna Deea i Edwarda Kelly'ego, „pracujących” usilnie nad metodami zamieniania różnych materii w złoto...

Kiedy w 1592 roku Vilém z Rožmberku zmarł bezdzietnie w swoim pałacu na praskim wzgórzu zamkowym, rodzinny majątek (wraz

Po 1598 roku rezydencja zamkowa przeszła liczne zmiany za sprawą Domenico Cometty z Eckthurm. Wnętrze jednej z nowych sal zostało ozdobione malowidłami Tomáša Třebochovského, który w górnej części ścian umieścił pas z 32 herbami i nazwiskami dworzan Petra Voka. Ponad sto czterdzieści osób należących do dworu w Rožmberku przeniosło się do Trzeboń wraz z Petrem Vokiem. Pod koniec życia ostatniego władcy rodu Rožmberków Trzeboń stała się także miejscem ożywionej, choć tajnej, działalności dyplomatycznej w okresie trwających konfliktów religijnych. Atmosferę konspiracji podgrzewali liczni kurierzy, którzy przywozili do zamku poufne wiadomości z Moraw, Śląska, Austrii, Węgier i z samego Cesarstwa.

Petr Vok z Rožmberku zmarł bezpotomnie 5 listopada 1611 roku na zamku Trzeboń. Jego ciało pochowano na początku lutego 1612 r. w grobowcu Rožmberków w kościele klasztornym Wniebowzięcia Najświętszej Marii Panny w Vyšším Brodzie, niedaleko rodzowego zamku Rožmberk nad Vltavou. Wkrótce zmarł także jedyny możliwy spadkobierca, bezdzietny siostrzeniec Voka, Jan Zrinský z Seryna, syn Ewy z Rožmberku. Majątek przeszedł następnie w ręce umownych spadkobierców, ewangelickich Švamberków, za których panowania Trzeboń stała się punktem oporu wojsk stanowych. W wyniku bitwy na Białej Górze (1620)

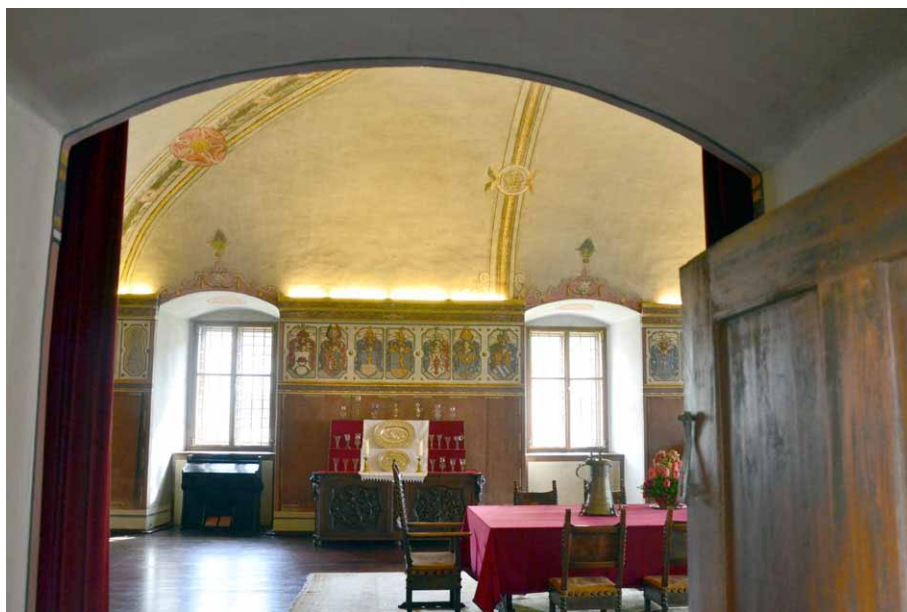
Švamberkowie utracili większość swoich włości. Głodujące miasto skapitulowało w 1622 roku, majątek przypadł Habsburgom, a wyposażenie zamku wraz ze zbiorami dzieł sztuki wywieziono do Hlubokiej, Uherčic i Pragi.

Kolejne czterdzieści lat nie było szczęśliwych dla Trzeboni: o majątek, który łatwo przyszedł Habsburgom, mało dbano i znacznie on w tym czasie podupadł. Dopiero w 1660 roku w jego posiadanie weszła zasłużona, starodawna niemiecka rodzina Schwarzenbergów, która w ciągu kolejnych 300 lat zgromadziła rozległe posiadłości w północno-zachodnich i południowych Czechach. Trzeboň stała się szczególnie bliska tej rodzinie książęcej, gdyż była to ich pierwsza oficjalna posiadłość czeska. W 1599 roku za zwycięstwo w bitwie z Turkami Adolf Schwarzenberg otrzymał tytuł hrabiego Rzeszy i rozbudowę herbu o pole z głową Turka, któremu kruk wydziubuje oczy. W 1712 r. Jan J. Světecký wykonał kamienną fontannę z herbowymi głowami Turków i krukiem, która stanęła na zamkowym dziedzińcu w Trzeboni.

Pod koniec XVIII wieku w pobliżu zamku, w krypcie kościoła cmentarnego na brzegu stawu Svět założono jedną z wielu rodzinnych nekropolii. Wkrótce potem miała miejsce budowa nowego majestatycznego grobowca w stylu neogotyckim (o czym w kolejnej części opowieści). Choć zamek Trzeboň nie był oficjalną rezydencją Schwarzenbergów, stał się miejscem świątecznych spotkań jej członków w niezobowiązującej, rodzinnej atmosferze. Zwykle zaczynały się one z początkiem jesienno-sezonalnego sezonu polowań, trwały



Zwieńczenie bramy prowadzącej na wewnętrzny dziedzińiec zamku; w nim herb Rożmberków z XVI w. z pięciopłatkową różą Witkoców



Galeria zamkowa, jedno z wnętrza

muzeum wnętrz zamkowych. Kilka różnych tras zwiedzania (do wyboru) zapoznaje m.in. z renesansowymi wnętrzami z czasów ostatnich Rożmberków, Vilema i jego brata, Petra Voka oraz z apartamentami z epoki Schwarzenbergów z przełomu XIX i XX w. A ponieważ Trzeboň „wodą stoi”, w zamku znalazło się nawet miejsce na niewielką ekspozycję poświęconą wodnikom i wodnicom!

(c.d.n.)

Miroslaw J. Barański

Madera – Ogród Tropikalny Monte Palace

Przez wielu uważany za najpiękniejszy, jest bez wątpienia jednym z ciekawszych ogrodów w Europie. Położony na zboczu opadającym do Zatoki Funchal nie jest miejscem dla osób wygodnych. Niestety, aby go zwiedzić, trzeba trochę się nachodzić. Co ciekawe, to samo dostanie się do ogrodu nie stwarza wielkiego problemu. Wjeżdżamy tam bowiem gondolą jeżdżącą nad dachami domów znajdujących się na zboczu. Widok podczas wjeżdżania na górę jest nie do opisanego. Sam wjazd to jednak tylko początek. Teraz, po przejściu przez bramę wejściową, czeka nas właściwa wędrówka po parku. Mamy tutaj do pokonania setki schodów połączonych ścieżkami prowadzącymi po poszczególnych częściach ogrodu. A musimy wiedzieć, że co chwilę pojawia nam się coś ciekawego, coś co zachęci nas do krótkiego postoju, by nasyścić oczy pięknym widocznym roślin. Ale nie tylko. Na terenie ogrodu żyje wiele zwierząt. Są tu pawie, łabędzie, kaczki drzewne, kaczki mandarynki. Są tu także flamingi. Co prawda, ich ubarwienie pozostawia wiele do życzenia, ale związane jest to prawdopodobnie z pokarmem, jaki otrzymują.

Zacznijmy jednak od początku. Historia Monte Palace zaczyna się w XVIII wieku, kiedy to angielski konsul Charles Murray zakłada tutaj gospodarstwo rolne nazwane w okresie późniejszym Quinta do Prazer. W 1897 roku Alfredo Guilherme Rodrigues, nowy właściciel posiadłości, buduje ciekawy architektonicznie pałac przekształcony na Monte Palace Hotel. Niestety, w okresie późniejszym obiekt coraz bardziej popada w zapomnienie. Pewnie budynek obróciłby się

w ruinę, gdyby nie José Manuel Rodrigues Berardo, który nabył posiadłość w 1987 roku. Pierwsze lata poświęcił na przekształcenie terenu w piękny ogród tropikalny. Sprowadzał z całego świata rośliny i drzewa, obsadzając nimi teren. W ten sposób urozmaicił roślinność już tu rosnącą. Ale nie czynił tego byle jak. Wszystkie działania miał przemyślane. Dzięki temu utworzył kilka ogrodów tematycznych. Zajął się także zniszczonym pałacem, który po wyremontowaniu stał się ozdobą parku. Niestety, turyści nie mają wstępu do obiektu, gdyż znajdują się w nim biura fundacji nadzorującej park.

Przemierzając ścieżki parku, dotrzemy do ogrodu orientального, w którym zgromadzono rośliny prezentujące przyrodę Chin i Japonii. Ale nie tylko. Zobaczymy tu posągi Buddy, kamienne latarnie, pagody i mostki czy marmurowego smoka będącego symbolem płodności otoczonego dziećmi. Przebywając w tej części ogrodu, mamy okazję zobaczyć, a właściwie odczuć, harmonię między człowiekiem a naturą. Całości pilnują psy





Fodo będące strażnikami zapewniającymi poczucie bezpieczeństwa i wzajemnego poszanowania.

Podczas spaceru dostrzeżemy sagowce, których rośnie tutaj ponad 500 okazów. W ogrodzie mamy aż 30 z 65 znanych gatunków tej rośliny. To jedna z najpełniejszych kolekcji w Europie. Trzeba przyznać, że ogród zachwyca przez cały rok. Tutaj w zasadzie nie widać podziału na pory roku. Oczywiście w zależności od nich jest mniej czy więcej kwitnących lub owocujących roślin, ale nawet zimą jest tutaj bajecznie kolorowo. Zobaczymy tu azalie, hortensje, protee, strelicje, kliwie, bambusy. Oczywiście to tylko nieliczne przykłady. Oprócz tego zachwyca nas potężne drzewa. Rosną tu sekwoje, magnolie, araukarie, cyprysy czy drzewa oliwne.

Ciekawym jest fakt umieszczenia pośród roślinności różnego rodzaju detali architektonicznych czy ozdobnych. Należą do nich płytki ukazujące sceny z historii Portugalii czy wydarzeń religijnych. Oprócz zupełnie nowych pochodzących z naszego wieku znajdują

się tu także stare, oryginalne płytki przeniesione z różnych miejsc na wyspie. Niektóre z nich pochodzą nawet z XVII wieku.

Zaraz od wejścia możemy podziwiać 40 wielkich paneli ustawionych wzdłuż ścieżki, na których przedstawiono historię Portugalii. Każdy z paneli przedstawia najważniejsze wydarzenia w dziejach tego żeglarskiego narodu.

Znajduje się tu także cykl złożony ze 166 tablic ilustrujących „Przygody Portugalczyków w Japonii”. Nie są przecież tajemnicą wielowiekowe związki handlowe Portugalii z Japonią. Inną ciekawą wystawą jest „Zimbabwe Współczesny Ogród Rzeźb” ukazująca bogactwo afrykańskiej kultury i sztuki.

Nie wspominałem jeszcze o utworzonym tu muzeum. Ponieważ znajduje się ono w kilkukondygnacyjnym budynku, najpierw zobaczymy sztukę współczesną. Oficjalnie podaje się, że mamy tutaj możliwość zaznajomić się z procesem ewolucji i teraźniejszości współczesnych form wyrazu artystycznego. Zobaczymy tam wiele pięknych prac, ale tak naprawdę to konia z rzędem temu, kto tak naprawdę rozumie te formy artystyczne. W dolnej części budynku umieszczono kolekcję minerałów i kamieni szlachetnych. Tutaj dopiero widzimy piękno natury. Te wspaniałe kolory, ich połysk, faktura powodują, że długo nie możemy opuścić tego miejsca.

Nie wiem, czy wyrażę zdanie większości turystów odwiedzających ten wyjątkowy ogród, ale myślę, że tak. Uzupełnieniem zwiedzania są liczne punkty gastronomiczne. Poczynając od usytuowanego przy oczku wodnym z flamingami (jezioro Lago Central) stoiska z Piña Colada serwowaną w świeżym ananasie, aż do kawiarni Bluehouse. To tutaj można, podziwiając widok na zatokę Funchal, odpocząć po wyczerpującym spacerze i zregenerować siły, konsumując pyszne ciasto, delektując się napojem o ciekawym smaku serwowanym nam w ramach biletu.

Najlepsze czeka nas na zakończenie naszego spaceru. Jeśli ktoś nie ma już sił, by podążyć z powrotem do wejścia, pamiętając o tym, że cały czas schodziliśmy po zboczu na dół, może skorzystać z transportu ogrodowego i wsiąść do samochodzika elektrycznego, którym dotrze do bramy wejściowej. A ci, którzy mają lepszą kondycję lub ci, którzy lubią się umartwiać, ruszą schodami pod górę i jeśli wcześniej nie dostaną zadyszki, dotrą do górnej stacji gondoli, by zjechać nią do miasta.

Krzysztof Tęcza

Antalya – idealne miejsce na wiosenny urlop pełen słońca

Słoneczna Riwiera Turecka to doskonały wybór na wiosenny odpoczynek. Antalya położona w otoczeniu starożytnych miast, morza, plaż i lasów stanowi idealne miejsce także na wielkanocny urlop. Niemal przez cały rok panuje tu łagodny, przyjemny klimat – sezon letni rozpoczyna się już w kwietniu i trwa aż do końca listopada. Oprócz tego region oferuje spektakularne krajobrazy i wyśmienitą śródziemnomorską kuchnię, a także fascynujące stanowiska archeologiczne oraz szeroki wachlarz doświadczeń – od trekkingu i kolarstwa, po emocjonujące sporty wodne. Dzięki tej niezwykle różnorodności Antalya co roku przyciąga miliony turystów z całego świata.



Kaleköy

Podczas pobytu w Antalyi można w pełni zrelaksować się w hotelach przyjaznych rodzinom z dziećmi, jednocześnie odpoczywając na plażach wyróżnionych Błękitną Flagą. Oprócz beztrudnego relaksu region oferuje mnóstwo atrakcji – m.in. wyprawy archeologiczne do starożytnych miast, takich jak Olympos, a także aktywne formy spędzania czasu. Wśród wyjątkowych doświadczeń, które czekają na odwiedzających, warto wymienić trekking słynnym Szlakiem Licyskim, nurkowanie wśród wraków statków i barwnej fauny w Kaş, odkrywanie miejsc związanych ze świętym Mikołajem w miejscowości Demre, grę na światowej klasy polach golfowych w Belek, a także uczestnictwo w spektakularnych wydarzeniach artystycznych w starożytnym teatrze w Aspendos. Miłośnicy adrenaliny mogą natomiast spróbować raftingu na rzece Köprülü, który gwarantuje niezapomniane wrażenia.

300 dni słońca

W Antalyi, która wyróżnia się łagodnym, śródziemnomorskim klimatem, słoneczna pogoda panuje przez ponad 300 dni w roku. W kwietniu średnia temperatura sięga tu ok. 25 stopni Celsjusza. Dzięki temu niemal przez cały czas można korzystać z uroków morza, ciesząc się promieniami złocistego słońca. Region może poszczycić się aż 233 plażami oznaczonymi Błękitną Flagą.

Bogactwo historii i natury

Wiosna to również znakomity czas na zwiedzanie starożytnych stanowisk archeologicznych. Prowincja Antalya, położona między Morzem Śródziemnym a majestatycznymi górami Taurus, to niezwykła kraina, gdzie historia i natura



Köprülü Canyon

harmonijnie się przenikają. W centrum Antalyi znajduje się zabytkowa dzielnica Kaleiçi, a w regionie wiele miejsc o dużym znaczeniu historycznym, takich jak Perge, Simena, Xanthos-Letoon, Patara, Aspendos czy Side. Będąc w Antalyi, warto odwiedzić również Muzeum Archeologiczne, które ukazuje bogactwo trzech starożytnych krain: Licji, Pamfilii i Pizydii. Znajduje się tam wyjątkowa kolekcja artefaktów odkrytych podczas wykopalisk prowadzonych na tych terenach.



Podążając śladami świętego Mikołaja

Miejscem wartym odwiedzenia w regionie Antalyi jest również kościół św. Mikołaja w miejscowości Demre – jeden z najwybitniejszych przykładów budowli z okresu bizantyjskiego, który w średniowieczu pełnił



Side Ancient City

Uczta dla podniebienia

Będąc w Antalyi, warto spróbować śródziemnomorskich specjałów tego regionu. Szczególnie polecane danie to **şiş köfte** (kotlety na szpadkach) z **tahini piyaz**, czyli wyjątkowym połączeniem fasoli z dodatkiem tahini z cebulą i pomidorami. Bardzo popularne są również sezonowe owoce morza, zwłaszcza świeży **lagos** pieczony w soli, serwowany w nadmorskich restauracjach z bogatym wyborem **meze** (przystawek) i lokalnym białym winem. Na deser świetnym wyborem będą **przypalane lody**, znane jako kulinarny specjał regionu.

Dzięki ciepłemu śródziemnomorskiemu klimatowi, zapierającym dech w piersiach krajobrazom oraz bogatemu dziedzictwu kulturowemu Antalya wyróżnia się jako idealne miejsce na wielkanocny urlop. Region ten oferuje wyjątkowe połączenie relaksu i przygody – od możliwości opalania się na plażach oznaczonych Błękitną Flagą po zwiedzanie starożytnych zabytków, a także wiele ekscytujących aktywności na świeżym powietrzu. Słoneczna pogoda i przyjemna kwietniowa temperatura sprawiają, że Antalya staje się obietnicą niezapomnianego wielkanocnego wyjazdu dla podróżników o różnych zainteresowaniach.

Biuro prasowe Biura Rady ds. Kultury i Informacji Ambasady Turcji w Polsce

Stambuł – pałac Topkapi

Tak, to tutaj urzędował Sulejman Wspaniały zwany również Prawodawcą. Pod jego rządami Imperium Osmańskie osiągnęło szczyt swojej potęgi. Dzięki swojej pozycji przeprowadził reformę administracji, armii i finansów. Jednocześnie był wielkim mecenasem kultury. Był także poetą, a swoje utwory opatrywał pseudonimem Muhhibi.

Bydąc w Stambule, nie można nie odwiedzić pałacu Topkapi. Kompleks urzędniczo-mieszkalny zajmuje powierzchnię 70 ha, co czyni go bardzo rozległym. Ale właśnie o to chodziło jego budowniczym. Podzielili oni całość na cztery części. Każda była oddzielona murem z bramami i miała określone zadanie. Nikt nie mógł swobodnie chodzić po terenie pałacu. Poszczególne części były przeznaczone dla określonej grupy osób. Trzeci dziedziniec, najbardziej chroniony, był przeznaczony wyłącznie dla władcy i upoważnionej służby.

Pałac Topkapi był oficjalną siedzibą sułtanów przez 380 lat. Pierwszym urzędującym tu sułtanem był Mehmed II Zdobywca. To właśnie za jego panowania wzniesiono Bramę Imperialną oddzielającą pałac od miasta. Przechodząc przez nią, wchodzimy do pierwszej części znanej jako Dziedziniec Janczarów. Tutaj stacjonował oddział tej wyjątkowej formacji wojskowej określanej przez sułtana jako jego ukochane dzieci. Dawniej znajdowały się tutaj budynki magazynowe. Naszą uwagę przykuwa duży obiekt wzniesiony w VI wieku naszej ery jako bizantyjski kościół pw. Pokoju Bożego. Hagia Eirene po zajęciu Konstantynopola przez Turków w 1453 roku była wykorzystywana jako arsenał. W późniejszym czasie jako sala koncertowa. Dziedziniec ten był jedyną częścią pałacu, do której można było wjechać konno. Dalej można było poruszać się już tylko pieszo.

Za Bramą Pozdrowień, nazywaną także Środkową, wzniesioną za czasów Sulejmana Wspaniałego znajduje się drugi dziedziniec. To tutaj znajdowały się pałacowe kuchnie. Warto do nich zajrzeć, by przyjrzeć się naczyniom używanym do przygotowywania posiłków. Wzbudzą one nasze zaciekawienie zarówno z racji ich wielkości jak i przydatności w pracach kuchennych. Trzeba wiedzieć, że kuchnia czasami musiała przygotować posiłek nawet dla 20 tysięcy osób. Nie było łatwo.

Ciekawym obiektem tej części pałacu jest budynek Rady Sułtańskiej. Najpierw zobaczymy usytuowaną na Dziedzińcu Sprawiedliwości wieżę. Jeśli chodzi o radę, to składała się ona od 11 do 24 członków. Chodziło o to, by sułtan w razie wyższej potrzeby mógł spokojnie poświęcić któregoś z członków rady, zwłaszcza gdy ten wygłaszał opinie nie po myśli władcy. Sułtan osobiście rzadko uczestniczył w radzie, co nie oznacza, że nie wiedział, o czym tam się dyskutuje. Miał swoje miejsce za złotym oknem usytuowanym ponad głowami doradców.



W tej części pałacu zgromadzono powozy wykorzystywane przez sułtanów, a dla ułatwienia orientacji turyście ustawiono makietę przedstawiającą cały kompleks.

Najważniejsze jest przed nami. To Brama Szczęśliwości prowadząca na trzeci dziedziniec. Aby przejść przez nią, trzeba było mieć specjalne zezwolenie. Była to bowiem prywatna część przynależna sułtanowi. To tutaj znajdował się Uniwersytet Pałacowy z Biblioteką Ahmeda III (ponad 6 tysięcy woluminów), komnata z relikwiami,

kolekcja zegarów oraz dział miniatur i portretów. Możemy tutaj obejrzeć także kolekcję strojów sułtańskich. Także tutaj umieszczono skarbiec.

Jeśli chodzi o bibliotekę, to najważniejszym przechowywanym artefaktem jest mapa, a dokładnie 1/3 mapy, bo tylko tyle jej się zachowało, z XVI wieku wykonana przez jednego z korsarzy.

W Sali Tronowej (Audiencyjnej) sułtan przyjmował przedstawicieli innych państw, dygnitarzy cywilnych i wojskowych. Ciekawostką jest fakt, że goście byli prowadzeni na audiencje

przez głuchych. Było to podyktowane względami bezpieczeństwa. Aby dostać się tam, trzeba było mieć specjalne pozwolenie. Zachował się tutaj specjalny kamień z otworem, do którego wkładano drzewiec z flagą państwa, którego delegacja właśnie była podejmowana przez sułtana. Aby jednak członkowie delegacji wiedzieli, kto tutaj jest najważniejszy, sułtan podejmował ich, leżąc wygodnie na wielkim łożu.

Kolejnym ważnym pomieszczeniem jest skarbiec sułtański. Znajduje się w nim okazała kolekcja klejnotów, szabli, sztyletów oraz podarowana przez cesarza Japonii pełna zbroja samuraja.

Nie można także pominąć muzeum relikwii islamu.

Ponieważ, kiedy byśmy nie przybyli do pałacu, zawsze panuje tutaj duży tłok, musimy ściśle przestrzegać poleceń obsługi, która dba o w miarę płynny ruch odbywający się według ustalonego schematu. Cała trasa jest wyznaczona sznurami i jak już wejdziemy do pomieszczenia, nie mamy szansy na zawrócenie.

Wśród arcydzieł wypatrzymy takie oczywiste jak płaszcz proroka Mahometa, 2 z 9 mieczy oraz jego łuk. Ale przechowuje się tu jeszcze budzące lekkie zdziwienie mniejsze pamiątki po proroku. I tak możemy zobaczyć kawałek zęba proroka ukruszony podczas bitwy pod Uhud czy 60 włosów z jego brody. Wszystkie te relikwie przechowywane są w złotych kasetkach inkrustowanych kamieniami szlachetnymi. Jest także jeden z 6 zachowanych odcisków stopy proroka pozostawiony w kamieniu podczas wstępowania przez niego do nieba.

Ostatni, czwarty Dziedziniec Szczęśliwości to rozległy teren z wieloma pawilonami i licznymi ogrodami służący jako miejsce odpoczynku dla sułtana. Docierając tutaj, będziemy mogli nacieszyć oczy pięknym widokiem na Bosfor łączący Morze Czarne z Morzem Marmara. Również stąd można podziwiać widok na azjatycką część Stambułu. Ciekawym miejscem jest niewielki balkonik, przy którym sułtan spożywał nocą posiłki podczas 40-dniowego postu.

W pałacu znajduje się także harem stanowiący pomieszczenia mieszkalne dla rodziny sułtana, który zgodnie z prawem mógł mieć cztery żony oraz tyle konkubin, ile był w stanie utrzymać. Oczywiście musiał wszystkim zapewnić odpowiedni poziom życia dostosowany do ich pozycji w rodzinie. Harem był obsługiwany przez liczne grono eunuchów. Nikomu więcej nie wolno tam było przebywać.

Aby zaspokoić ciekawość, podam, że nazwa Topkapi oznacza Bramę Armatnią i wywodzi się od armat strzegących pałac od strony morza. Dodam także, że na pytanie, czy warto poświęcić kilka godzin na zwiedzanie

tego miejsca, powiem, warto! Warto ze względu na jego wartość historyczną, warto ze względu na zgromadzone tu artefakty, ale także warto ze względu na bogactwo architektoniczne. Oczywiście kilka godzin to stanowczo za mało, by nasycić się tymi wszystkimi wspaniałościami. Warto zatem odwiedzić to miejsce jeszcze raz, tym razem samodzielnie, by móc spędzić tu znacznie więcej czasu.

Krzysztof Tęcza



Kamieńska Sicz

Nad Dnieprem w obwodzie chersońskim i rejonie berysławskim od 2019 r. istnieje Przyrodniczy Park Narodowy Kamieńska Sicz. Otrzymał on 122,6 km² ziem własności państwowej, w połowie (60,1 km²) do stałego użytkowania. Ochroną objęto tarasy na prawym brzegu Dniepru między wsiami Czerwony Majak i Kaczkariwka, z dwoma dużymi parowami, Kamieńskim i Maliwskim, wśród białych wapiennych skał.

Tarasy Dniepru i parowy porośnięte są przede wszystkim roślinnością stepową. Spośród 500 gatunków roślin naczyniowych 19 gatunków wpisano do „czerwonej księgi” Ukrainy. Są to m.in. tulipany, szafrany i miłki kilku gatunków oraz trawa ostnica Lessinga. Występują zawilce, barwinki, goździki, kosańce, hiacynty, przęśle i zatrwany. Są duże ugrupowania ostnicy. Stwierdzono istnienie 23 gatunków mchów i 68 gatunków porostów.

W roślinnym środowisku stepowo-łąkowym i wodno-błotnym z ptaków żyją: czapla biała i rudobrzucha, myszółw stepowy, kraska i żoła europejska (zimująca w Afryce). Występuje bardzo rzadki kretnik zwyczajny (z rodziny myszowatych), który prowadzi podziemny tryb życia.

Na wysokim brzegu Dniepru przy ujściu rzeki Kamionki w latach 1709-1711 i 1730-1734 mieścił się kozacki *forpost* (przednia placówka wojskowa) Kamieńska Sicz. Dziś powołano tu filię rezerwatu Chortyca (wyspa w Zaporozżu, historyczne centrum kozackie), w którym zachowały się obeliski na grobach atamanów kozackich. Prowadzone wykopiska doprowadziły do odkrycia osad scytyjskich (IV-III w. p.n.e.), staroruskich (XII-XIII w.), złotoordyńskich (XIII-XIV w.) i nogajskich (XVI-XVII w.). Na tym terenie znaleziono 222 kurhany – miejsca pochówku wodzów i wojowników scytyjskich. Są tu też zabytkowe stare cerkwie we wsiach Czerwony Majak i Kaczkariwka.



Kamieńska Sicz. Fot. Maryna Kuzo

Park leży przy drodze Nikopol – Berysław, jest więc bez trudu dostępny dla turystów. W czasie powoływania miał wypełniać zadania ochronne przyrody, ale i rekreacyjne dla okolicznych miast. Gdy tworzono park, jego teren kończył się na brzegu Kachowskiego Zbiornika Wodnego. Dziś, po wysadzeniu zapory w Nowej Kachowce, Dniepr płynie tu swoim starym korytem sprzed 70 lat (zbiornik zaczęto napełniać wodą w 1955 r.). Spadek poziomu wody w Dnieprze odkrył tereny poprzednio zalane i stworzył warunki do zasiedlenia brzegów rzeki przez nową roślinność, która pojawiła się samoistnie już w miesiąc po katastrofie. Teren parku przez kilka miesięcy w 2022 r. był zajęty przez wojska rosyjskie. Dziś znajduje się w strefie działań wojennych, bo Dniepr w tym miejscu rozgranicza walczące wojska. Ostrzały i bombardowania oraz pożary zniszczyły część przyrody parku.

Janusz Fuksa

Rajd na Raty 2025 – wycieczka nr 7 na Dzikowiec Wielki

Wszystko wskazywało na to, że uczestnicy 7. wycieczki Rajdu na Raty 6 kwietnia 2025 roku odbędą spokojną i przyjemną wycieczkę po Górach Kamiennych. Jak się okazało, wycieczka była przyjemna, ale niekoniecznie spokojna. Niestety, po ładnym poranku pogoda zrobiła nam psikusa. Nie tylko, że zaczął prószycy śnieg, ale momentami wiatr wiał tak mocno, iż śmiało można powiedzieć, że załapał się na prawdziwą wichurę.

Nic to jednak, nasi turyści to ludzie zaprawieni w wędrówkach odbywanych w różnych warunkach klimatycznych, więc dali radę pokonać te niedogodności.

Tym razem zaprosiłem wędrówców na spacer w Masywie Dzikowca w Górach Kamiennych. Wędrówkę rozpoczęliśmy od stacji kolejowej Boguszów Gorce Wschód. Pierwsze kilometry były poświęcone na rozruszanie mięśni, dlatego nie spieszyliśmy się zbyt. Mimo to bardzo szybko dotarliśmy do leśniczówki Glinik w Nadleśnictwie Wałbrzych. To w drodze do niej mogliśmy poświęcić chwilę, by wspomnieć górników upamiętnionych tablicą z napisem: „W hołdzie górnikom, którzy pracowali i tym, którzy zginęli w wypadkach na polu Barbara w latach 1829-1994”. To również tutaj mogliśmy na własne oczy przekonać się, ile pracy trzeba włożyć, by osiągnąć optymalny efekt, jeśli chodzi o gospodarkę wodną. Dzięki pracom zrealizowanym w ramach projektu Małej Retencji Górskiej polegającym na uregulowaniu cieków wodnych, poprawiono gospodarowanie zasobami wodnymi w tym rejonie. Wykonano tu trzy zbiorniki zatrzymujące wodę, ale dające także możliwość jej czerpania podczas akcji gaśniczych przy pożarach lasu. Dzięki temu zaobserwowano pojawienie się w większej ilości do tej pory rzadkich gatunków roślin czy zwierząt korzystających z zasobów wodnych. Wykonano tu także piękny most o drewnianej konstrukcji, po którym przechodzimy, idąc szlakiem turystycznym.

Wędrując pięknym lasem, szybko dotarliśmy do stacji kolejowej Boguszów Gorce Dzikowiec, a następnie do Ośrodka Sportu i Rekreacji „Dzikowiec” w Boguszowie Gorcach. Ten powstały w 1986 roku obiekt przechodził różne koleje losu. Początkowo, gdy opiekowały się nim wałbrzyskie kopalnie, wszystko działało bez zarzutów. Niestety, gdy kopalnie wygaszono, ośrodek z braku funduszy także zaczął marnieć. Dzisiaj ponownie można z niego korzystać, oczywiście poza terminami takimi jak podczas naszej wycieczki, kiedy to wyciąg był unieruchomiony z powodu przeprowadzania przeglądu technicznego.



Dla nas oczywiście nie było to problemem. Wszak jesteśmy turystami pieszymi i podejście nawet tak eksponowane nie mogło nas zniechęcić do dalszej wędrówki. Tym bardziej, że naszym głównym dzisiaj celem była uruchomiona 15 lutego 2025 roku nowa wieża widokowa na Dzikowcu Wielkim. Zatem nic nas nie mogło powstrzymać. Trochę zasapani dotarliśmy do starej drewnianej wieży, na którą prowadzi ponad 250 schodów. Już ten widok zrekompensował nasz wysiłek. A przecież to dopiero przedsmak tego, co nas jeszcze czekało.

Po krótkim odpoczynku ruszyliśmy dalej, pnąc się na wysokość 836 metrów n.p.m. Nowa wieża usytuowana na terenie Parku Krajobrazowego Sudetów Wałbrzyskich to niezwykła konstrukcja. Wzniesiono ją w formie odwróconego lejka, a na położoną na wysokości 32,5 metra platformę widokową poprowadzono ścieżkę z drewnianych kładek. Myliłby się jednak ten, kto myśli, że wejście na wieżę to łatwizna. Niestety, nie. Aby dotrzeć na górę, trzeba zrobić ponad 700 kroków. Idąc tak pod górę, po pewnym czasie zaczynamy odczuwać zmęczenie, a gdy spojrzymy w dół czy do góry zobaczymy, że przed nami wciąż mamy jeszcze sporo pięt.

Akurat gdy wchodziliśmy na wieżę, spotkała nas niespodzianka. Nastąpiło załamanie pogody. Zaczął sypać śnieg i wiać wiatr, którego porwy były tak mocne, że momentami musieliśmy mocno trzymać się barierki, by nas nie zwiąło. Zrobiło się bardzo zimno. Nie powstrzymało to nas jednak przed wejściem na platformę i rozkoszowaniem się widokami na sąsiednie pasma górskie. Trzeba przyznać, że widoki były przednie. Dojrzelśmy wieżę widokową na Trójgarbie, maszty na Chełmcu, ba, było widać nawet Karkonosze ze Śnieżką.

Tym razem ze względu na załamanie pogody darowaliśmy sobie odpoczynek przy ognisku i spokojnie powędrowaliśmy przez Dzikowiec Mały do stacji kolejowej Boguszów Gorce, z której odjechaliśmy pociągiem do Jeleniej Góry.

Dla poprawności dodam jeszcze, że dzisiejsza wycieczka odbyła się w ramach organizowanego przez Oddział PTTK „Sudety Zachodnie” w Jeleniej Górze od 55 lat Rajdu na Raty. Impreza jest dofinansowana przez Urząd Marszałkowski Województwa Dolnośląskiego, Powiat Karkonoski oraz miasto Jelenia Góra.

Krzysztof Tęcza



Wiadomości o Dolnym Śląsku z 1947 r. (47)

(Z dzieła Józefa Sykulskiego „366 wiadomości o Dolnym Śląsku – kalendarz i notatnik na rok 1948”)

Pod datą 6 maja:

Kapitulacja Wrocławia

W tydzień po zdobyciu Baranowicz (12.01.1945) przez stale posuwającą się naprzód armię radziecką, Wrocław, do tej pory miasto otwarte, „schron Rzeszy”, został ogłoszony twierdzą. Ludność cywilna musiała opuścić w mroźne dni miasto, liczące w 1939 r. 622 tys., a wówczas, wobec dużego napływu uciekinierów, około miliona. Afisze mówiły: „Miasto Wrocław, ogłoszone twierdzą, będzie stawiało opór do ostatniej kropli krwi. Ludność cywilna niech opuszcza miasto, zanim będzie za późno“...

A gdy armia radziecka i polska stanęły na jego przedmieściach, Niemcy rozpoczęli planowe palenie domów: po mieście jeździły oddziały SS i młodzieży hitlerowskiej i otwierały w domach kurki od gazu, zakładały miny zegarowe i rzucały do mieszkań zapalające granaty. Niemcy pastwili się szczególnie nad kościołami katolickimi, jako zabytkami polskości.

6 maja Wrocław skapitulował i tego dnia wrócił wreszcie do Macierzy, do swej Polski. Wkraczających na ulice miasta żołnierzy radzieckich witali ze łzami w oczach Polacy z obozów i liczni autochtoni.

Pod datą 7, 24 maja:

Administracja polska obejmuje Dolny Śląsk

Dzień 7 maja 1945 r. był drugim dniem wolności Wrocławia. Administracja polska już na kilka tygodni wcześniej przygotowywała się do objęcia miasta i całego Dolnego Śląska, który obecnie stanowi województwo wrocławskie.

14 marca 1945 r. Rada Ministrów wyznaczyła Ob. mgr. Stanisława Piaskowskiego Pełnomocnikiem Rządu na Okręg Dolnego Śląska. Po przygotowaniu sobie pewnej, koniecznej liczby pracowników do objęcia administracji na tym dużym i nowym terenie Pełnomocnik Rządu wyjechał na Śląsk, aby „osobiście poznać kraj, zorientować się w wielkości zniszczeń wojennych i w panujących stosunkach”. Po powrocie Ob. Piaskowskiego ze Śląska nastąpiło zorganizowanie grup Pełnomocników Obwodowych i pierwszej grupy administracyjnej, liczącej 500 osób. 17 kwietnia pierwsi przedstawiciele Pełnomocnika Rządu wyruszyli do Trzebnicy, gdzie założyli, pod koniec miesiąca, Urząd Pełnomocnika

Rządu na Okręg Dolnego Śląska, dzisiejszy Urząd Wojewódzki Wrocławski. Z Trzebnicy coraz to nowe grupy Pełnomocników Obwodowych odjeżdżały na swe placówki.

Ponieważ Wrocław wciąż jeszcze dymił, postanowiono przenieść siedzibę Pełnomocnika Rządu tymczasowo do Legnicy, niewiele zniszczonej przez wojnę. Gdy to zrealizowano, powstały też w Legnicy samodzielne urzędy na stopniu wojewódzkim, jak Urząd Informacji i Propagandy, Wojewódzki Urząd Ziemski, Kuratorium i inne. 10 czerwca nastąpił zjazd Pełnomocników Obwodowych. Na zjeździe tym Ob. Piaskowski apelował do nich, aby wszelkimi siłami starali się zapobiec rozgrabianiu mienia państwowego i prywatnego, aby tępiли szkodników społecznych, „szabrowników”, co było na razie najpilniejszym zadaniem.

We wrześniu nastąpiły trzecie przenosiny Urzędu Pełnomocnika Rządu – tym razem już na stałe, do Wrocławia, gdzie tymczasem wyremontowano gmach, w którym obecnie mieści się Urząd Wojewódzki Wrocławski. Gmach ten znajduje się na placu im. St. Piaskowskiego.

Pod datą 30 maja:

Napoleon i twierdza w Głogowie

Po raz pierwszy był Napoleon w Głogowie 13 czerwca 1807 r., drugi zaś raz przybył do tego miasta 30 maja 1812 r. o godz. 3 rano. Jechał tutaj z Drezna, gdzie konferował z królem pruskim, cesarzem austriackim i wieloma książętami. Przespawszy się godzinę cesarz udał się na inspekcję twierdzy.

Stara to była twierdza. Na początku XI w. znajdowała się ona na prawym brzegu Odry. W 1011 i 1017 r. była ona świadkiem klęski cesarza Henryka II, którego tutaj powstrzymały wojska Bolesława Chrobrego, a potem porażki Henryka V, którego Bolesław Krzywousty zmusił do odwrotu. Twierdza ta spłonęła wraz z miastem w 1147 r.; nową zbudowano na lewym brzegu Odry, podobnie jak i miasto. Fakt, że w mieście istniała silna twierdza, powodował częste pożary Głogowa. Miasto paliło się: w 1406, 1420, 1430 i w 1445 roku. W czasie wojny trzydziestoletniej (przed nią i po niej) pożary znów nawiedziły Głogów: w 1517, 1615, 1631, 1632 i 1678 roku, kiedy to spłonęła większa część domów mieszkalnych.

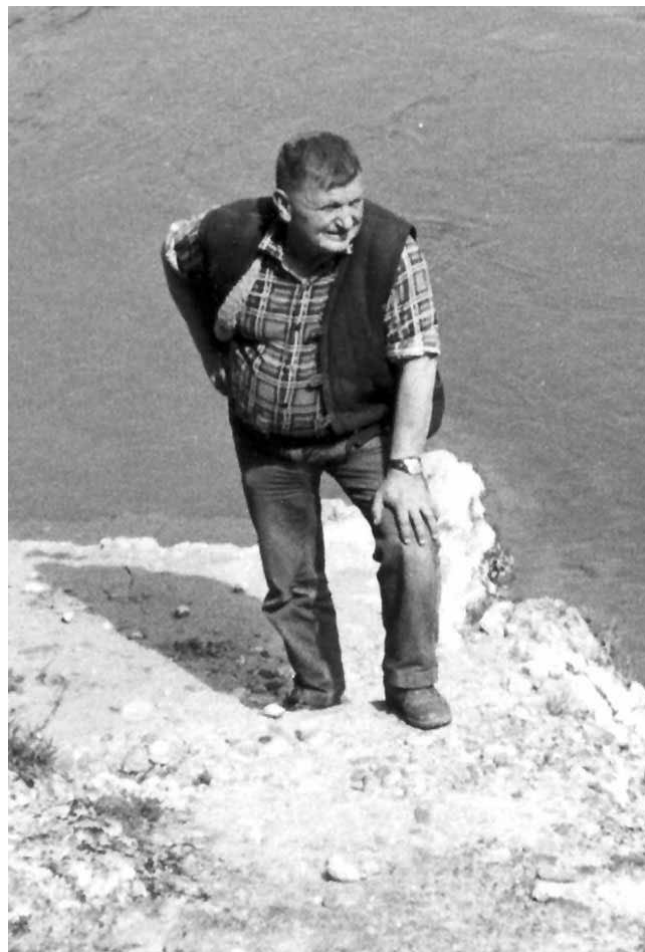
*Józef Sykulski
Wybrał: Janusz Fuksa*

Wśród ludzi gór nazywany Naczelnikiem

Edward Moskała był człowiekiem gór. Pozostawił po sobie schroniska, Ośrodki Historii Turystyki Górskiej, znakowane szlaki, rysowane panoramy górskie i bogatą spuściznę publicystyczną. Żył dla gór i był przyjazny ludziom je miłującym. W tym roku upływa 30 lat, jak się „minął”.

Od skały miał nazwisko i życiu rzucał wyzwania. Wśród ludzi gór nazywano go Naczelnikiem – od funkcji, jaką swego czasu pełnił w wydziale rewizji PTTK. Żartując, mawiał, że w Polsce było dwóch naczelników. Pierwszego znamy wszyscy, pełnił urząd głowy państwa Rzeczypospolitej Polskiej w latach 1918-1922, Moskała był zatem drugim.

Czas przemija szybko, trudno o chwilę zastanowienia i refleksji. Sprzyjają temu Ośrodki Historii Turystyki



**Nad Dunajcem, na schodach prowadzących do Schroniska im. Sienkiewicza [8.05.1988].
Fot. Ryszard M. Remiszewski**



Podczas pracy przy ośrodku pienińskim

Górskiej PTTK, na które możemy natknąć się na górskich szlakach, a które próbują zatrzymać czas, zachować dawne wartości i dokonania. Ośrodki działają według programu opracowanego przez Edwarda Moskałę, który zwykł mawiać: „Szlaki, schroniska - tak, to jest bardzo ważne, ale nie samym chlebem człowiek żyje. W historii polskich gór zapisali się wielcy Polacy. Ileż w niej patriotyzmu, pracy organicznej, kultury i mądrego obcowania z naturą. Chciałem to wszystko wydobyć z zapomnienia, pokazać młodemu pokoleniu turystów”.

W ośrodku pienińskim wpisał się do księgi gości krótko i znacząco, jak tylko on potrafił: „Ośrodki Kultury Turystyki Górskiej PTTK mają nie tylko zachować odszukaną i zdobyte pamiątki, ale spełniać rolę wychowawczą. Muszą uczyć historii naszej turystyki, rozbudzać miłość i poszanowanie dla gór i ludzi gór. Muszą pełnić rolę drogowskazu idei ruchu turystycznego w górach. Muszą stanowić skarbnice wiedzy o górach i ich dziejach. Taka jest

rola ośrodków KTG i dlatego są one w naszych Karpatach tworzone”.

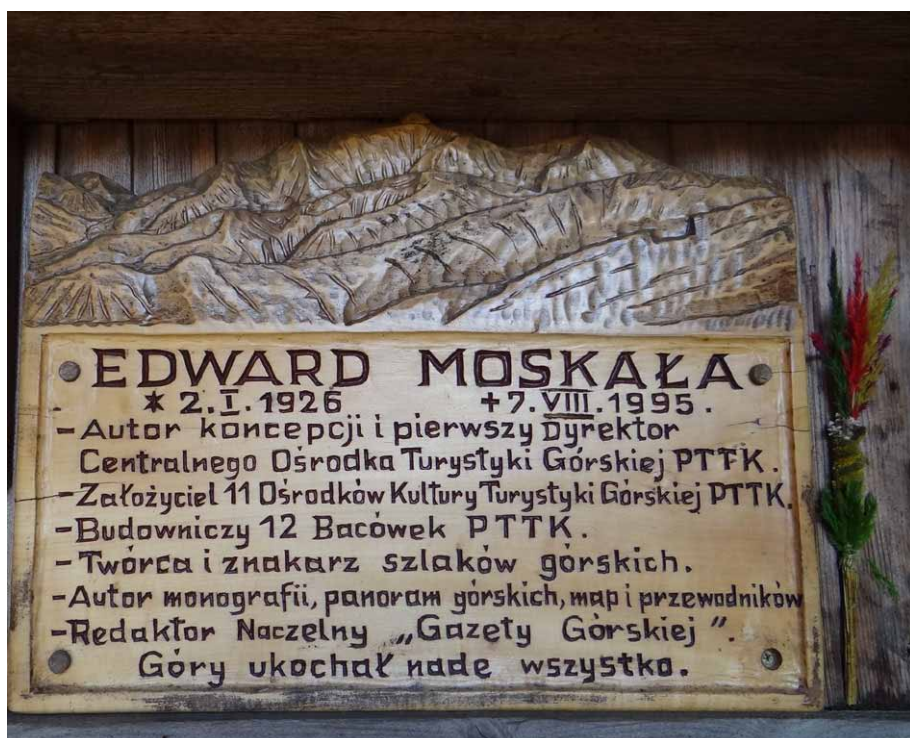
Najstarszym ośrodkiem jest babiogórski, usytuowany przy schronisku na Markowych Szczawinach, otwarty 25 września 1966 roku. Wystarczyło sześć miesięcy, żeby na miejscu szopy stanął drewniany budynek nawiązujący stylem do schroniska. Powstał dzięki wsparciu działaczy środowiska krakowskiego skupionych wokół Naczelnika: Marka Eminowicza, Józefa Gąstoła, Zbigniewa Kreska, Kazimierza Polaka, Krzesława Stokłosa, Zdzisława Jaworskiego i Jadwigi Wiśniewskiej. Symbolicznego otwarcia dokonała Maria Sosnowska, wdowa po profesorze Kazimierzu Sosnowskim – ojcu turystyki beskidzkiej.

W niewielkim pomieszczeniu zgromadzono wiele cennych dokumentów poświęconych m.in. początkom turystyki babiogórskiej, historii schroniska na Markowych Szczawinach, zbiory poświęcone dr. Hugonowi Zapałowiczowi (1852-1917) – badaczowi botaniki Babiej Góry, założycielowi Oddziału Babiogórskiego Towarzystwa Tatrzańskiego w Makowie (1905), związane z prof. Kazimierzem Sosnowskim, autorem pierwszego polskiego przewodnika po Beskidach Zachodnich i inicjatorem znakowania w latach 1924-1935 Szlaku Karpackiego.

Edward Moskała powtarzał, że w zbiorach tego ośrodka są dwa dokumenty, które powinni zobaczyć i wziąć sobie do serca ci, którzy projektują, budują schroniska i zarządzają nimi. Zachowana dokumentacja schroniska na Markowych Szczawinach mieści się bowiem na jednej kartce papieru, a rozliczenia budowy zajmują mały, cienki zeszyt.

Ośrodki działają bardzo aktywnie. Wiele jednak zależy od kustoszy i ich zainteresowań. Z całą pewnością można się nimi poszczycić. Każdy z ośrodków jest w jakiejś dziedzinie mocny. Na przykład ośrodek pieniński jest najlepszy w działalności wydawniczej, a publikowany przez niego rocznik „Prace Pienińskie” zajmuje wysoką pozycję wśród literatury górskiej. Zresztą Naczelnik też był publicystą, a w ośrodku pienińskim realizuje się tylko jego zainteresowania.

Dużo publikował, wydał dla przykładu historię schronisk górskich, słynną „cegłę”, a także liczne panoramy. Jego marzeniem było wydanie drukiem trylogii karpackiej, która gotowa do druku pozostała w jego archiwaliach. Warto wspomnieć jeszcze, że na terenie szeroko rozumianego Podhala działają trzy Ośrodki Kultury Turystyki Górskiej: babiogórski na Markowych Szczawinach, gorczański na Turbaczu i pieniński w sąsiedztwie schroniska „Orlica”. Każdy na swoim terenie dokumentuje historię turystyki górskiej, kulturę materialną



Tablica na Okraglicy



Tablica na symbolicznym cmentarzu ludzi gór w Kotłach Łomniczkich w Karkonoszach

regionu i jego historię, z sukcesem kontynuują idee Naczelnika.

Edward Moskała był pomysłodawcą budowy schronisk – bacówek górskich. Opracował plan wybudowania około stu małych schronisk dla turystów z prawdziwego zdarzenia, miały one kształtować turystykę górską, nawiązując do wypracowanego modelu Polskiego Towarzystwa Tatrzańskiego. Pierwsza bacówka powstała w 1975 roku na Rycerzowej w Beskidzie Żywieckim. W 1976 roku założył Klub Baców, do którego należeli kierownicy bacówek, organizatorzy i sympatycy tej idei. W klubie wybrany został dożywotnio Naczelnym Bacą. Redagował i wydawał klubowy periodyk pt. „Baca radzi”.

Edward Moskała pozostawił po sobie tyle, że trudno jego biografom ogarnąć to w całość. W Centralnym Ośrodku Turystyki Górskiej PTTK w Krakowie – nazwanym zresztą jego imieniem – znajduje się pracownia, którą pozostawił w spadku dla wszystkich miłośników gór.

Trudno uwierzyć, że to już... 30 lat minęło.



Tablica na Turbaczu

Ryszard M. Remiszewski

Recenzje i nowości

Kilka słów o książce „Turystyczne migawki sudeckich autobusów z lat 1945-1952” od jej autora i zarazem wydawcy

O dziejach pasażerskiej komunikacji kolejowej w Sudetach i na Przedgórzu Sudeckim napisano mnóstwo różnego typu prac: książek, dłuższych i krótszych artykułów oraz innych opracowań. Wiele zagadnień z zakresu historii kolejnictwa na tych terenach zostało opisanych nie tylko w drukowanych wydawnictwach, ale i w sieci. Wszak w Internecie pełno jest materiałów na ten temat. Oczywiście nie jest to powód do zdziwienia, bowiem na przestrzeni lat powstało w tych stronach sporo linii kolejowych, przyczyniających się także do rozwoju turystyki na tym terenie.

Tymczasem z historią polskiej komunikacji autobusowej dotyczącą tego obszaru jest zupełnie inaczej. Dzieje sudeckich autobusów, z wyjątkiem komunikacji autobusowej w niektórych miastach na tym terenie, opisywane były w zasadzie marginalnie – jedynie niejako przy okazji omawiania innych tematów. Powstało oczywiście trochę artykułów, w których napisano o tym i o owym, jednak kompleksowych opracowań na ten temat powstało bardzo niewiele. A przecież linii autobusowych na przestrzeni dziejów było tu pełno. Także i one umożliwiały dojazd tu i tam, stając się swoistym elementem zagospodarowania turystycznego tych stron. Dotyczy to oczywiście także czasów od kiedy w 1945 r. ogromna część Sudetów z Przedgórzem Sudeckim znalazła się w Polsce. Może książka „Turystyczne migawki sudeckich autobusów z lat 1945-1952” (ISBN 978-83-974249-0-6) mojego autorstwa choć troszkę wypełni tę lukę?

Dotyczy ona dziejów komunikacji autobusowej w Sudetach i na Przedgórzu Sudeckim w latach 1945-1952 analizowanych przez pryzmat ówczesnej turystyki na tym terenie. Z tym, że – jak napisałem w swoistym wstępie do tej książki oznaczonym jako „Początek trasy” – „w książce tej nie są opisane pełne dzieje komunikacji autobusowej w polskich Sudetach z Przedgórzem Sudeckim w tytułowym okresie z punktu widzenia turystyki. Są to bowiem właśnie „migawki” z historii, opisy wybranych zagadnień z tej materii, napomknięcia o pewnych ciekawostkach. Nie przekazuję tu całościowo jakie godziny odjazdów przewidywały ówczesne rozkłady jazdy – choć z drugiej strony pewne informacje w tym zakresie są tu przytaczane. Poszczególne fragmenty tej książki nie są jednak jakimikolwiek krótkimi reportażami, które migawkami można by nazwać”.



Zdjęcie pierwszej strony okładki i strony redakcyjnej oraz fragmentów innych egzemplarzy

Co dokładnie znalazło się na kartach tej książki? Jest w niej rozdział dotyczący podmiotów zajmujących się obsługą ówczesnych linii autobusowych – Państwowa Komunikacja Samochodowa nie była bowiem wówczas monopolistą w tej branży. Inny rozdział dotyczy taboru autobusowego, który można było wówczas spotkać na szosach Sudetów i Przedgórza Sudeckiego. A doprawdy był on różnorodny. Dowiedzieć można się więc m.in. gdzie w Sudetach autobusy określane były (i dlaczego) jako psie budy lub pudła (drewniane pudła na kołach). Jeszcze inny fragment książki poświęcony jest wybranym dworcem i przystankom na tym terenie. W tym ostatnim przeczytać można dla przykładu o tym na którym sudeckim dworcu autobusowym znajdować się miała poczekalnia, w której były jakieś afisze turystyczne, choć dostępne były w niej tylko cztery krzesła, na co uskarżała się ówczesna prasa.

W innym rozdziale książki przeczytać można z kolei o – chyba niezrealizowanych nigdy – planach uruchomienia komunikacji pomiędzy Wałbrzychem i... Chełmcem (850 m n.p.m.) jak i o tym gdzie w Sudety niektóre autobusy miały jeździć tylko w... „pogodne dni świąteczne” (kto oceniał czy dany dzień był na tyle pogodny, aby być... „pogodnym”?). Wśród innych rozdziałów (w sumie 11 zasadniczych) są też takie, który traktują np. o szosach, w tym szosach górskich Sudetów, po których poruszały się wtedy autobusy czy o zagadnieniach turystycznych poruszonych w wydawnictwach obejmujących ówczesne autobusowe rozkłady jazdy.

To tylko niektóre z tematów, o których napomknąłem w ww. książce. Czy kogoś one zainteresują? Nie wiem. Jak książka zostanie dalej oceniona, ewentualnie zrecenzowana? Nie mam pojęcia. Nie mnie – jako autorowi – o tym pisać. Po prostu – czas pokaże. Mogę jedynie zachęcić do jej przeczytania, co niniejszym czynię.

Dodam, że książkę wydałem samodzielnie w 2025 r. (z własnych środków, bez jakiegokolwiek pomocy finansowej z jakichkolwiek innych źródeł). Jestem jej autorem i zarazem wydawcą. Ukazała się ona w nakładzie jedynie 130. egzemplarzy. Nie zarabiam na jej wydaniu żadnych pieniędzy. Zgodnie z moją wolą nie wprowadziłem tej książki do sprzedaży. Wydałem ją tylko jako książkę drukowaną. Gdzie więc można się z nią zapoznać? W bibliotekach. Zgodnie z obowiązującymi przepisami byłem zobowiązany do przekazania określonej liczby egzemplarzy obowiązkowych do określonych bibliotek. Przekazałem już jednak część egzemplarzy także innym bibliotekom. Tam są one publicznie dostępne, a więc tam należy o nią pytać.

Bartosz Skowroński

Bartosz Skowroński, „Turystyczne migawki sudeckich autobusów z lat 1945-1952” (ISBN 978-83-974249-0-6), 105 stron, wydawca Bartosz Skowroński, Warszawa 2025.

SUDETY W POEZJI (29)

(Z dzieła *Sudety w poezji, wybór tekstów XVII-XX w.*, opracowanego przez Przemysława Danielewskiego oraz Piotra Dacko, Elżbietę Książek i Witolda Papierniaka, z 1986 r.)

Jerzy Zenon Łukaszewicz

ŚWIDNICKIE MUZEUM¹

Spójrz
oto głosy kupców
bogów pieniądza i chleba
w gablotach
pod szkłem grubym leżą
a tam
czas przeważony
garniec potu na pajdę chleba
złoto
jakże ciężko przeliczone na wrzody rąk
nawet srebro judasza
kiedy odwrócę się w przedwczoraj
widzę jak na dłoni
głosy kupców
bogów pieniądzy i chleba
teraz
tu cisza jak makiem zasiał
czyżby on legł na szelkach i odważnikach...

¹ Muzeum Dawnego Kupiectwa – mieści się w ratuszu świdnickim.

Jerzy Zenon Łukaszewicz (1924-), poeta, dziennikarz. Pochodził z Wileńszczyzny. Po wojnie mieszkał w Świdnicy. Debiutował na łamach Nowej Wsi w 1962 r. Publikacje: „Po ścianie powietrza” (1980), artykuły prasowe.

Wybrał: Janusz Fuksa

NA SZLAKU - magazyn turystyczno-krajoznawczy

Czasopismo Polskiego Towarzystwa Turystyczno-Krajoznawczego wydawane przez Oddział Wrocławski PTTK od 1987 r.
Magazyn odznaczony "Złotą Honorową Odznaką PTTK" w 2002 r. oraz Odznaką Honorową "Za Zasługi dla Turystyki"
przyznaną przez Ministerstwo Sportu i Turystyki w 2012 r.



Adres Redakcji:
Rynek-Ratusz 11/12, 50-106 Wrocław

Redaktor Naczelny: **Piotr Dacko**
Redakcja techniczna: **Piotr Dacko**
Korekta: **Zofia Wiatrak**
Webmaster: **Piotr Dacko**

Stale współpracują: Juliusz Wyslouch, Krzysztof Tęcza,
Tomasz Kowalik, Ryszard M. Remiszewski, Janusz Fuksa,
Bartosz Skowroński, Zbigniew Piepiora, Krzysztof Pik,
Jacek Mielcarek, Sebastian Jakobsch, Mirosław J. Barański



Materiałów nie zamówionych Redakcja nie zwraca
i nie stosuje honorariów za opublikowane.

Redakcja zastrzega sobie prawo adiacji tekstów,
przyjmowanych wyłącznie w formie elektronicznej.

Przedruki tylko za podaniem źródła.

Umieszczanie banerów na stronie domowej magazynu
i reklam wewnątrz numerów
na odrębnie uzgadnianych zasadach.

Za treść reklam Redakcja nie odpowiada.

ISSN 1230-9931