

Rok XXXIX

Nr e-220 (416)

Luty 2025

NA SZLAKU

Turystyka – Krajoznawstwo – Góry

Magazyn turystyczno-krajoznawczy



SPIS TREŚCI – LUTY 2025

Z NASZEGO REGIONU

Górne partie stołowogórskiego Liśca	<i>Bartosz Skowroński</i>	3
Pomnik Friedricha Ludwiga Jahna w Kamiennej Górze	<i>Marian Gabrowski</i>	6
Cysterski kamień graniczny z klasztoru w Krzeszowie	<i>Marian Gabrowski</i>	8
Smrek graniczny: Czechy – Saksonia – Śląsk oraz pomnik Körnera	<i>Ullrich Junker</i>	12
Dominanty Przedgórza Sudeckiego. Część 3 – Masyw Ślęży	<i>Mariusz Szatkowski, Paweł Pohl</i>	15
W Teplickich skałach	<i>Krzysztof Gdula</i>	18

OJCZYSTE SZLAKI

Trzecia z wielu milionów (2)	<i>Tomasz Kowalik</i>	21
Traktem kazimierzowskim do Chyżnego	<i>Ryszard M. Remiszewski</i>	23
Złote jaja od kogutka z akwarium.	<i>Tomasz Kowalik</i>	26
Jest duża grupa takich, co „tak mają”	<i>Tomasz Kowalik</i>	27

TRASA MIESIĄCA

Ścieżka przyrodnicza „Dolina Hołubli”	<i>Mirosław J. Barański</i>	30
---	---------------------------------------	----

WYGODNIE I BEZPIECZNIE

Pierwsze lawiny sezonu zimowego 2024/25	<i>Juliusz Wysłouch</i>	33
---	-----------------------------------	----

GLOBTROTER

U wylotu Rodanu (3)	<i>Mirosław J. Barański</i>	35
Nobelskie lasy	<i>Janusz Fuksa</i>	38
Odkryj zimowe cuda Türkiye (Turcji)	<i>Biuro prasowe Biura Radcy ds. Kultury</i> <i>i Informacji Ambasady Turcji w Polsce</i>	40
Pergamon – miejsce skąd pochodzi pergamin	<i>Krzysztof Tęcza</i>	42

Z TURYSTYCZNYCH KRĘGÓW

33. spacer historyczno-krajoznawczy – 110 lat Muzeum Karkonoskiego	<i>Krzysztof Tęcza</i>	45
34. spacer historyczno-krajoznawczy – Fedor Sommer	<i>Krzysztof Tęcza</i>	47
Spotkanie przedstawicieli organizacji pozarządowych w Wojcieszycach	<i>Krzysztof Tęcza</i>	49
Wiadomości o Dolnym Śląsku z 1947 r. (44)	<i>Józef Sykulski</i>	53

RECENZJE I NOWOŚCI

Duet, czyli Konopnicka & Dulębianka	<i>Tomasz Kowalik</i>	54
SUDETY W POEZJI (26)	<i>Elżbieta Miłanczówna</i>	56

Na okładce: Zimowa Kapadocja w Turcji.

Fot. Biuro prasowe Biura Radcy ds. Kultury i Informacji Ambasady Turcji w Polsce

Górne partie stołowogórskiego Liśca

Wznajdującej się na historycznym Dolnym Śląsku części Gór Stołowych, ściślej w Zaworach, w sąsiedztwie góry noszącej urzędową nazwę Stożek (613 m n.p.m.) – administracyjnie na terenie powiatu kamiennogórskiego – wznosi się tytułowy Lisiec (ok. 600 m n.p.m.). Ta ostatnia góra – w przeciwieństwie do wspomnianego jej „sąsiada” – nie posiada polskiej urzędowej nazwy. Ów Stożek zresztą „urzędowo zaistniał” nawet w Rozporządzeniu Ministra Administracji Publicznej z dnia 28 maja 1949 r. o przywróceniu i ustaleniu nazw miejscowości, opublikowanym w Monitorze Polskim z 1949 r. (nr 44, poz. 592). Jak łatwo w nim wyczytać nie został on wówczas jednak zaliczony do Gór Stołowych, ale do krainy geograficznej określonej tam jako Kotlina i Brama Krzeszowska. Na próżno w wymienionym akcie prawnym szukać – czy to w części dotyczącej Gór Stołowych, czy też w tej odnoszącej się do Kotliny i Bramy Krzeszowskiej – wzmianki o górze noszącej nazwę Lisiec. Na mapach obejmujących ten fragment Sudetów taką – przypisaną do tytułowej góry – nazwę jednak spotkamy. Również w tomie 8 „Słownika geografii turystycznej Sudetów” pod redakcją Marka Staffy góra ta – zaliczona w tej książce do Zaworów – opisana została w haśle Lisiec. Także wreszcie Państwowy Rejestr Nazw Geograficznych dostępny na stronie internetowej <https://mapy.geoportal.gov.pl/> „opatruje” ją nazwą Lisiec. Jest to – według tego rejestru – jedynie nazwa niestandardyzowana. Przyjęło się jednak górę tę tak właśnie nazywać. No i słusznie. Ma to bowiem swoje historyczne uzasadnienie. Przekonać się o tym można zerkając choćby na niemieckie mapy Messtischblatt. Tytułowa góra opisana jest tam jako Fuchs-B. Niemieckie słowo fuchs to lis. Tak więc teraz mamy polskiego Liśca.

Wierzchołek tytułowej góry jest dość wydłużony, stanowiąc przy tym taki sporawy wypłaszczony teren. Zbocza opadające bezpośrednio spod wierzchołka są natomiast w pewnych miejscach dość strome; ot – za „linią” „krawędzi” wierzchołka opadają wyraźnie w dół, choć nie ze wszystkich stron. Są bowiem i takie miejsca, gdzie zbocza te zaczynają się tuż poniżej partii wierzchołkowych Liśca stosunkowo łagodnie. Praktycznie wszystkie górne partie tytułowej góry – w tym i wierzchołek – porasta natomiast nieco zwarty las, choć widać też trochę pniaków po ściętych drzewach. Sam drzewostan jest urozmaicony – rosną drzewa liściaste i iglaste, wysokie i niskie, miejscami są one blisko siebie, ale są i takie fragmenty wierzchołka gdzie jest „luźniej”, gdy chodzi o odstępy między drzewami. Rosnący las powoduje, że z wierzchołka Liśca nie da się w zasadzie podziwiać widoków. Praktycznie tylko w porach bezlistnych prześwitują zza drzew – w tym zza ich gałęzi – bliższe i dalsze grzbiety górskie. No bo wówczas – przy odpowiedniej widoczności – prześwitują. Trudno to jednak nazwać panoramą. Wprawdzie osoby obeznane z topografią tej części Sudetów mogłyby – nawet zza gałęzi – ustalić co to za grzbiety. Bo ustalić się to oczywiście da. W porach bezlistnych coś wszak zza tych gałęzi rysuje się na horyzoncie. Ale to tyle, gdy chodzi o dalsze widoki z samego wierzchołka. Krótko – wierzchołek jest



Na wierzchołku Liśca

praktycznie pozbawiony walorów widokowych, albo – może precyzyjniej pisząc – jest „kiepsko widokowy”. No bo przecież „gimnastyka” poprzez schylenie i wyginanie się by wypatrzeć stamtąd – zza gałęzi – np. Trójgarb (779 m n.p.m.) w Górach Wałbrzyskich to nie jest podziwianie panoramy.

Skoro na wierzchołku rosną drzewa i nie ma zeń praktycznie widoków to czy coś jeszcze rzuca się tam w oczy? Owszem. W rejonie wspomnianej „linii” „krawędzi” wierzchołka – w miejscu, gdzie partia wierzchołkowa Liśca nagle przechodzi w dość stromo opadające zbocze tej góry – znajduje się kamienny słupek. Sądząc po jego wyglądzie jest on bardzo stary. Na dole



Słupek na Liścu, o którym mowa w tekście

– od poziomu gruntu – ma on kształt prostokątny. W górnej części jest zaokrąglony. Nie jest to jednak jedyny tego typu obiekt w górnych partiach stołowogórskiego Liśca. Nieco bowiem dalej – „w głębi” partii wierzchołkowych tej góry – znajduje się inny, wyglądający na znacznie nowszy, kamienny słupek. To leśny słupek oddziałowy. Na tym ostatnim da się jeszcze odczytać liczby 208 i 215. Odcinek od rejonu pierwszego z wymienionych słupków do tego drugiego da się przejść swobodnie wierzchołkiem tytułowej góry – to jest bez ocierania się o jakieś gałęzie. Wspominam o tym, bo dalsza część partii wierzchołkowych jest pokryta dość zwartymi i niewysokimi drzewkami. I to w zasadzie tyle co można wypatrzeć z rejonu samego wierzchołka tej należącej do Zaworów góry.

Pozostając jeszcze na moment przy tematyce zbocza Liśca zaczynającego się (patrzac od góry) m.in. w rejonie pierwszego ze wspomnianych kamiennych słupków, warto powtórzyć, że opada ono tam faktycznie dość stromo w dół. Trzeba też jednak wspomnieć, że trochę niżej znów znajduje się takie dość szerokie spłaszczenie terenu. Przebiega tamtędy wyraźna droga leśna. Do owego spłaszczenia doprowadza też – z jeszcze innej strony – inna, znacznie mniej wyraźna (zarośnięta), leśna dróżka. Będąc na wspomnianej wyraźnej leśnej drodze łatwo dostrzec, iż najwyższe oglądane z tego miejsca partie Liśca tworzą tam taki wyniesiony „kopiec”. Słowo kopiec w cudzysłowie bo przecież tu mamy do czynienia z prawdziwą – naturalną – górą, nie zaś z jakimś stworzonym przez człowieka sztucznym wzniesieniem.

Wprawdzie – jak napomknąłem – z wierzchołka Liśca widoki na okolice są praktycznie żadne, ale nieco niżej (gdyby z wierzchołka od strony wspomnianego leśnego słupka oddziałowego skierować się łagodniejszym zboczem do „pojawiającej się” trochę poniżej tego słupka dróżki i przejść nią kawałek w dół) jakies, wyraźniejsze niż wyżej, widoki zaczynają się odsłaniać. Da się natrafić tam i na takie miejsce skąd całkiem nieźle widać choćby Trójgarb. Jednak to jeszcze „nic”. Widokowe „hity” można „odnaleźć” nieco niżej – w rejonie miejsca, gdzie wymieniona ostatnio dróżka styka się z zakręcającą tam wyraźną drogą leśną (z opcji „WMS, Wyznaczanie wysokości” dostępnej na stronie <https://mapy.geoportal.gov.pl/> wynika, że znajduje się on na wysokości ok. 565 m n.p.m.). Można stamtąd poobserwować – już nie zza gałęzi – fragmenty wielu grzbietów górskich (i to w kilku różnych mezoregionach!). Dla przykładu bardzo ładnie prezentuje się stamtąd fragment Pasma Lesistej w Górach Kamiennych. Wycinek innej części Gór Kamiennych – Gór Krucznych – można podziwiać natomiast z wymienionej ostatnio wyraźnej drogi leśnej (trochę dalej od jej styku z ową dróżką). Ładnie prezentuje się stamtąd też „sąsiad” Liśca – wspomniany Stożek. Widać z tego rejonu jednak znacznie więcej. Śmiało można więc powiedzieć, że te partie Liśca (powiedzmy, że pośrednie) kryją taką widokową perełkę.

Zarówno na wierzchołek Liśca jak i do wspomnianego ostatnio miejsca widokowego nie prowadzi żaden pieszy znakowany szlak turystyczny. Da się tam jednak dostać. Można to uczynić wędrując np. od strony zabudowań Olszyn. Początkowo kierujemy się w tym przypadku żółtym pieszym szlakiem turystycznym idąc nim w stronę rezerwatu przyrody Głazy Krasnoludków. Towarzyszyć nam będą wówczas oznaczenia dwóch innych tras – Sudeckiej Drogi św. Jakuba i szlaku rowerowego. Trzymając się ich znaków warto przystawać co jakiś czas. Z drogi, którą wiodą otwierają się rewelacyjne widoki. Można zobaczyć choćby najwyższy szczyt Sudetów – Śnieżkę (1603 m n.p.m.). Idąc dalej za znakami tych tras minimy krzyż ustawiony na postumencie. Droga wiedzie tu zboczami wspomnianego Stożka. W pewnym miejscu – już na dobre w lesie – dojdziemy do rozwidlenia dróg. Idąc od strony budynków Olszyn trzeba tu wybrać tę bardziej z prawej strony, wiodącą nieco w dół (tym samym opuszczając już żółty szlak i dwie inne wspomniane trasy). Na kolejnym rozwidleniu trzeba skrócić wyraźnie w prawo, schodząc szeroką drogą w dolinę Jawiszówki. Kawalek dalej po lewej znajduje się zbiornik na Jawiszówce, nad naszymi głowami spora linia energetyczna, a przed nami – dolne zbocza Liśca. Idąc zgodnie z tym opisem proponuję następnie odbić w lewo w inną szeroką drogę leśną. Łagodnie pnie się ona zboczami tytułowej góry. Stając na tej drodze nieco powyżej dna doliny Jawiszówki można już popatrzeć na zbocza Stożka. Droga natomiast zatacza dalej łuk i doprowadza do miejsca, gdzie – nieco w prawo skos (gdy przyjdziemy z doliny Jawiszówki) – odbija inna droga pnąca się w coraz wyższe partie Liśca (przy rozwidleniu znajduje się słupek trasy rowerowej, która tam przebiega). Jeśli zdecydujemy się pójść wyżej drogą odbijającą na wspomnianym ostatnio rozwidleniu w prawo skos to – już bez jakichkolwiek znaków tras turystycznych – dotrzemy do opisanego wcześniej miejsca widokowego (tego na wysokości ok. 565 m n.p.m.). Idąc natomiast jeszcze wyżej (już mniej wyraźną dróżką, a w końcowym etapie już praktycznie bez dróżki; tam też nie wiedzie jakakolwiek znakowana trasa turystyczna) da się dojść na wierzchołek tytułowej góry.

Odcinki nieznakowane polecam naturalnie jedynie osobom potrafiącym dobrze orientować się w terenie i doświadczonym w tego typu przejściach. Przebieg leśnych dróg na zboczach Liśca dobrze widać na ortofotomapie dostępnej na wspomnianej stronie <https://mapy.geoportal.gov.pl/>.

Oczywiście opisany wariant dojścia na wierzchołek Liśca jest tylko jednym z możliwych. Są i inne – także atrakcyjne. Ale – jak dodałem – nie wiodą tam znakowane trasy turystyczne. Powtórzę się więc, że wejście na tę górę to propozycja dla osób doświadczonych w przejściach tego typu tras. W końcu można poprzestać na wędrownie np. żółtym szlakiem od zabudowań Olszyn w rejon wspomnianego rezerwatu i powrócić tą samą trasą do zabudowań tej miejscowości. To też będzie fajna wycieczka, w trakcie której również znajdziemy się „w cieniu” tytułowego Liśca – sudeckiej góry z lisim, a więc i psowatym, akcentem.

Bartosz Skowroński



Leśny słupek oddziałowy na wierzchołku Liśca



**Polub nas
na Facebooku!**

Pomnik Friedricha Ludwiga Jahna w Kamiennej Górze

Dokładnie rok temu na łamach pisma „Na Szlaku” opisywałem pozostałości pomnika Friedricha Ludwiga Jahna, jaki na początku ubiegłego wieku ustawiono w miasteczku Chełmsko Śląskie¹. Wspominałem wówczas, że kolejny taki pomnik znajdował się w Kamiennej Górze. Upamiętnienie to stało na terenach zielonych pomiędzy dzisiejszą Szkołą Podstawową nr 1 oraz wzniesionym z czerwonej cegły budynkiem liceum ogólnokształcącego. Współcześnie ten porośnięty okazałymi drzewami plac nosi nazwę Skwer Carla Gottharda Langhansa.

Friedrich Ludwig Jahn uznawany był w Niemczech za ojca gimnastyki sportowej, toteż jego bardzo liczne upamiętnienia zazwyczaj wznoszone były przez lokalne towarzystwa gimnastyczne. Podobnie było w przypadku Kamiennej Góry, gdzie tutejsze Męskie Towarzystwo Gimnastyczne zdecydowało, że w ramach obchodów pięćdziesięciolecia swojego istnienia wystawi pomnik Jahna.

Marcin Dziedzic, autor opracowania opisującego śląskie upamiętnienia poświęcone tej osobie, na temat kamiennogórskiego monumentu wspomina:

Pomnik przywieziono do Kamiennej Góry 12 IX 1911 r. w południe. Następnego dnia po południu został ustawiony w parku miejskim, obok szkoły powszechnej. Pomnik miał postać bloku kamiennego o wysokości ponad 2 m i wadze ok. 60 cetnarów. Na nim znajdował się brązowy relief z popiersiem Jahna i na pewno jakiś napis, którego treść nie jest znana. Obchody 50 lecia rozpoczęły się 16 IX 1911 r. uroczystym komersem. W niedzielę 17 IX 1911 r. uczestnicy zebrali się o 11.45 przed salą gimnastyczną i w ciągu kilku minut przeszli pod pomnik. W uroczystości wziął udział burmistrz miasta Burkhardt, kilku radnych i landrat Moritz. Mowę wygłosił dyrektor Raabe, a pomnik w imieniu miasta przejął pod opiekę burmistrz².

W latach powojennych z pomnika usunięto niemieckojęzyczne elementy. Jeden z dawnych mieszkańców w swojej relacji z pobytu w mieście w 1959 roku stwierdzał:

Pomnik ojca gimnastyki, Jahna, nadal stoi na terenie przyszkolnym, ale brakuje jego brązowej podobizny i napisu³.

Z kolei kamiennogórski regionalista Józef Chęć o pomniku tym wspomina:

Okolo roku 1975 obelisk został przeniesiony w centralny punkt parku (w miejsce widocznego na fotografii kwietnika). Wtedy też nastąpiła zmiana intencji pomnika – poniemiecką tablicę zastąpiono nową (...)⁴.

W tym miejscu pomnik stoi do dziś. Jego centralnym elementem jest potężna granitowa płyta pochodząca jeszcze z upamiętnienia Friedricha Ludwiga



**Członkowie drużyny sportowej przed pomnikiem Jahna
w Kamiennej Górze.**

Zdjęcie: „Schlesischer Gebirgsbote”, nr 18/1977 s. 347.



Pomnik Jahna na archiwalnej pocztówce.

Źródło: J. Chęć, dz. cyt., s. 170

Jahna. Wystaje ona niemal 210 cm ponad ziemię, a jej szerokość to 117 cm. Grubość w dolnej części zbliżona jest do 55 cm, zaś w górnej to około 40 cm.

Z przodu pomnika zamontowano dwie piaskowcowe płyty. Górna z nich, o wymiarach 50×70 cm, jest przyklejona i przedstawia herb miasta. Dolną tablicę mierzącą 81×70 cm przykręcono za pomocą czterech narożnych śrub. Wyryta na niej inskrypcja brzmi:

1945-1965
TYM KTÓRZY WALCZYLI I TYM
KTÓRZY PIERWSI
ZAGOSPODAROWALI
TE ŻYMIĘ
SPOŁECZEŃSTWO
KAMIENNEJ GÓRY



Przyszkolny park z pomnikiem. Współczesne zdjęcia: Marian Gabrowski, październik 2024 roku

Współczesne mapy monument ten opisują jako „Pomnik Pionierów Ziemi Kamiennogórskiej”. Nie udało mi się ustalić, czy jest to oficjalna nazwa tego upamiętnienia, czy też zwyczajowe określenie wynikające z treści umieszczonej tu inskrypcji.

Przygotowując opis pomnika, zastanawiałem się, kiedy dokładnie przeniesiono go w centralne miejsce parku oraz zamontowano piaskowcowe tablice. Treść inskrypcji sugeruje, że tablice zamontowano w 1965 roku, jednak Józef Chęć podaje, że obelisk przeniesiono tu około 1975 roku⁵. Informację za tym źródłem przywołuje również Marcin Dziedzic⁶. Być może doszło tu do jakiegoś nieporozumienia, a sam pomnik przeniesiono nie około 1975 roku, lecz 1965 roku?

W styczniu tego roku postanowiłem dopytać o to osobiście pana Józefa Chęcia. Podczas rozmowy telefonicznej dowiedziałem się, że widywał pomnik jeszcze w dawnej lokalizacji, a jego zdaniem przeniesienia obelisku dokonano właśnie około 1975 roku.

Jednak gdyby to właśnie wtedy zamontowano tablice, to zapewne widniałyby na nich daty 1945-1975. Podejrzewam więc, że najpierw zamontowano współczesne tablice, a dopiero po kilku latach postanowiono pomnik przenieść w bardziej reprezentacyjne miejsce.

Marian Gabrowski

Przypisy

1 M. Gabrowski, *Pomniki Friedricha Ludwiga Jahna w Chełmsku Śląskim*, [w:] Na Szlaku, nr 2/2024, s. 17-18.

2 M. Dziedzic, *Pomniki Friedricha Ludwiga Jahna na Śląsku*, [w:] Rozprawy Naukowe AWF we Wrocławiu, nr 41/2013, s. 59-60.

3 *Allgemeine Eindrücke von Landeshut aus dem Jahre 1959*, [w:] Schlesischer Gebirgsbote, nr 2/1960, s. 19.

4 J. Chęć, *Kamienna Góra i okolice na widokówkach z XIX i XX wieku*, Kamienna Góra 2010, s. 170.

5 Tamże.

6 M. Dziedzic, dz. cyt., s. 60 (autor zamiast na s. 170 omyłkowo powołuje się tu na s. 190 książki Józefa Chęcia).



Pomnik z zamontowanymi piaskowcowymi tablicami



Fragm. mapy z zaznaczoną lokalizacją pomnika. Źródło: openstreetmap.org

Cysterski kamień graniczny z klasztoru w Krzeszowie

W kronice klasztoru krzeszowskiego z 1938 roku znalazła się następująca informacja: *W niektórych miejscach ogrodu zostały umieszczone, jako elementy ozdobne, trzy starokrzeszowskie kamienie graniczne, które do niedawna stały przy biegnącej górskim grzbieciem drodze na granicy czeskiej. Noszą one wyryte barokowym dłutem inicjały opata Innocenca Fritscha oraz rok 1727, tak więc przez przeszło sto lat¹ strzegły granic ziem klasztoru krzeszowskiego². Dwa z tych kamieni opisałem w zeszłym miesiącu³, zatem teraz kolej na historię trzeciego z nich.*

Jest on o wiele mniej znany, co zapewne wynika z faktu, że przez lata umieszczony był w trudno dostępnej lokalizacji. Dotarcie do niego wymagało dostania się na teren za budynkiem klasztoru, a sam kamień ustawiony był kilkanaście metrów na wschód od przejazdu przez przyziemie klasztoru.

Po raz pierwszy wypatrzyłem go w styczniu 2008 roku, znajdował się pod drzewem rosnącym na wschód od zabudowań klasztoru sióstr benedyktynek. Słupek wkopano niemal do połowy jego wysokości na niedostępnym dla osób postronnych dziedzińcu gospodarczym. Spowodowało to, że naprawdę mało kto miał okazję go zobaczyć.

O jego istnieniu niewątpliwie wiedział Jerzy Sarnecki, który w jednym z tekstów zamieszczonych w 2008 roku na nieistniejącym dziś portalu Chełmska Śląskiego⁴ wspominał, że w Krzeszowie znajdowały się wówczas 4 cysterskie kamienie graniczne. Prawdopodobnie miał on na myśli kamień znajdujący się wówczas na placu kościelnym⁵, dwa kamienie z ogrodu klasztorowego oraz ten, o którym mowa w tym artykule.

Również Krystian Michalik, ówczesny przewodnik krzeszowski, wspominający w jednym ze swoich tekstów o ustawieniu trzech kamieni granicznych w ogrodzie klasztorowym⁶, osobiście widział ten trzeci, najmniej znany kamień. W 2013 roku napisał mi o nim: *znajduje się w tej części ogrodu, do której prowadzi wjazd klasztorny, obok (za) „gotyckim skrzydłem”*. Jest on dużo niższy i szerszy, widziałem go parę lat temu jeszcze przed remontem (...) Niestety nie mam jego zdjęcia⁷.



Brama przejazdowa, za którą niegdyś znajdował się opisywany kamień graniczny. Wszystkie zdjęcia: Marian Gabrowski



W styczniu 2008 roku kamień ustawiony był kilkanaście metrów na wschód za przejazdem pod klasztorem

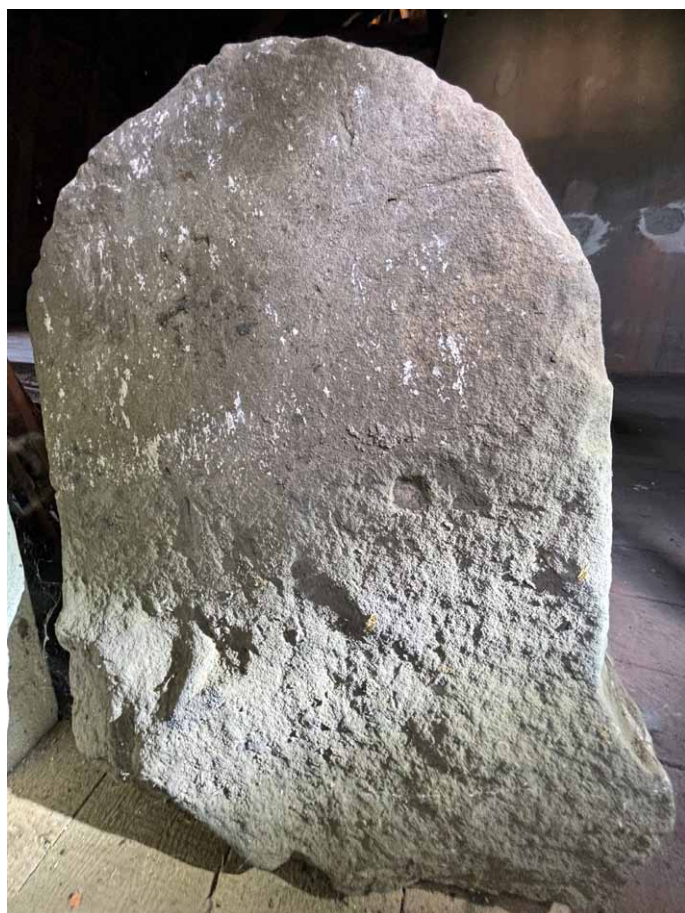
Patryk Charydczak, autor bloga „Ścieżką w bok”, obiekt ten opisuje następująco: *Kamień graniczny do 2013 roku znajdował się za budynkiem klasztornym opactwa w Krzeszowie. Obecna lokalizacja kamienia jest nieznana*⁸.

W dostępnych mi publikacjach natrafiłem na tylko jedną fotografię tego kamienia granicznego wykonaną przez Witolda Komorowskiego w sierpniu 2009 roku. Ilustrowała ona artykuł, w którym autor ten wspominał, że słupek ten *stał zagłębiony w ziemi, pod drzewem na dziedzińcu gospodarczym, za bramą we wschodnim skrzydle klasztoru; obecnie (marzec 2015 r.) jest gdzieś ukryty*⁹.

Co więc stało się z tym kamieniem? Z dostępnych mi informacji wynikało, że jego zniknięcie zbiegło się w czasie z remontem zabudowań klasztornych. Udało mi się ustalić, że przed rozpoczęciem tych prac zażytek postanowiono zabezpieczyć przed ewentualnym uszkodzeniem i przeniesiono go do budynku klasztoru. Co ciekawe, ten ciężki kamień trafił ostatecznie na klasztorny strych. Zapewne do transportu wykorzystano zamontowaną tam wciągarkę linową. Warto tu zauważyć, że dzięki trosce sióstr benedyktynek ten historyczny obiekt został całkowicie zabezpieczony nie tylko przed ewentualnym uszkodzeniem w trakcie prac remontowych, ale i przed szkodliwymi warunkami atmosferycznymi.



Kamień wkopany w ziemię do połowy swojej wysokości, styczeń 2008 roku



Kamień graniczny z herbem opactwa krzeszowskiego i jego tył, sierpień 2024 roku

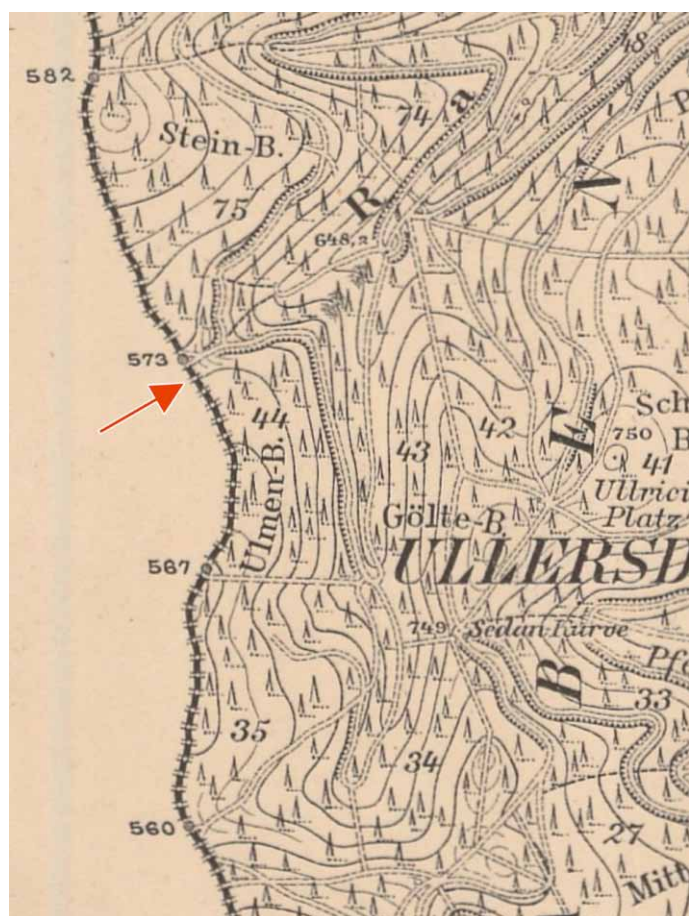
Niestety jednocześnie dostęp do niego stał się jeszcze bardziej utrudniony. Jednak za zgodą przeoryszy krzeszowskiego klasztoru, siostry Alberty oraz przy życzliwej pomocy siostry Scholastyki, w sierpniu 2024 roku dane mi było słupek ów zobaczyć i sfotografować. Znajduje się on obecnie na strychu klasztoru ustawiony na deskowaniu podłogi. Jego podstawa ścięta jest ukośnie, dlatego też stoi on pochylony w prawą stronę. Zmierzona przeze mnie całkowita wysokość znaku granicznego w jego środkowej części to 78 cm, grubość 24 cm, zaś szerokość w obrobionej górnej części wynosi 58 cm, a w części podziemnej 65 cm.

Z przodu kamienia znajdują się wypukłe płaskorzeźby. Na szczycie słabo czytelne litery IAG będące skrótem od łacińskich wyrazów *Innocentius Abbas Grissoviensis*, czyli *Innocenty opat krzeszowski*. Poniżej znajduje się tarcza herbowa z biegnącą na skos szachownicą, całość zwieńczono pastorałem i mitrą. Po bokach tego motywu widnieje rozdzielona na dwie części liczba 1727 będąca datą ustawienia kamienia.

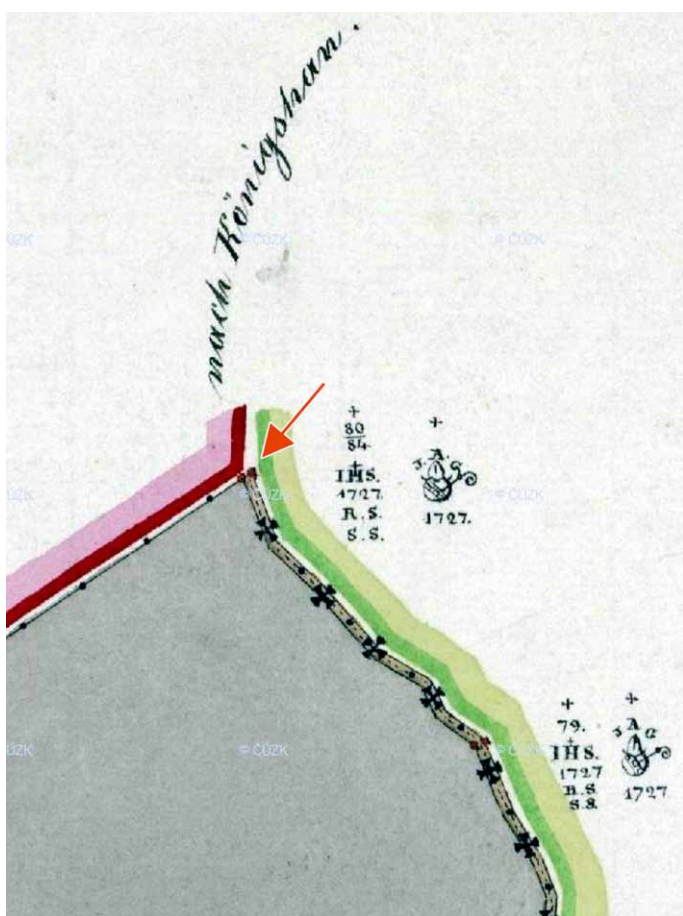
Tył znaku granicznego pozbawiony jest inskrypcji. Widać tu jednak wyraźnie ślady sugerujące, że niegdyś do połowy swojej wysokości był on pomalowany na biało.



Prawa strona górnej części kamienia, sierpień 2024 roku



Fragment archiwalnej mapy topograficznej z zaznaczoną lokalizacją kamienia o numerze 572



Fragment archiwalnej mapy katastralnej wioski Bernartice z zaznaczoną lokalizacją opisywanego kamienia. Źródło: ags.cuzk.cz/archiv

Na szczycie kamienia wyryto typowy dla znaków granicznych znak krzyża, zaś po prawej stronie wtórnie dodano liczbę 572, a poniżej niej literę P. Znaczenie tych symboli zapewne jest takie samo, jak w przypadku kamieni opisywanych w zeszłym miesiącu. Trzycyfrowa liczba to numer porządkowy znaku wyryty jeszcze w czasie, gdy stał on na granicy prusko-austriackiej. Natomiast litera P informowała, że słupek znajdował się po pruskiej stronie granicy, zapewne mając oznaczony takim samym numerem odpowiednik po stronie austriackiej.

Z archiwalnej mapy *Meßtischblatt*¹⁰ wynika, że kamień o numerze 572 zlokalizowany był pomiędzy szczytami noszącymi nazwy *Stein Berg*, czyli dzisiejszą górą Głazica¹¹, a *Ulmen Berg*, czyli górą Jaworowa¹². Przy czym przebieg granicy wydaje się w tym miejscu dość monotony i nie widać, z jakiego powodu zdecydowano się ustawić tu kamień wyróżniający się spośród innych swoją wielkością.

Wyjaśnienie znajdziemy po drugiej stronie granicy. Według moich ustaleń kamień o numerze 572 oznaczono na austriackiej mapie katastralnej Královca (niem. *Königshan*)¹³ numerem 84/80, natomiast na mapie Bernartic (niem. *Bernsdorf*)¹⁴ numerem 80/84. Ta podwójna numeracja wynikała z faktu, że znak ten znajdował się na styku dwóch wiosek. Na granicy Bernartic miał on numer 80, na granicy Královca numer 84, natomiast na wspólnej granicy numeracja była łamana, podwójna.

Z map katastralnych wynika też, że w terenie ten fragment granicy prusko-austriackiej oznaczany był podwójnymi znakami, a zachowany do dziś cysterski kamień miał niegdyś swojego jezuickiego odpowiednika znajdującego się po drugiej stronie drogi granicznej.

Marian Gabrowski

Przypisy

1 Jeśli chodzi o ścisłość, to skoro kamienie ustawiono w 1727 roku, a klasztor zlikwidowano w 1810 roku, to swoją pierwotną funkcję pełniły one jedynie przez 83 lata.

2 *Chronik der Abtei Grüssau*, rok 1938; w oryginale: *An verschiedenen Stellen des Gartens wurden drei altgrüssauer Grenzsteine, die bis vor kurzem an einem Kammweg an der böhmischen Grenze gestanden hatten und dort längst durch zeitgemäße ersetzt worden waren, als Zierstücke eingesetzt. Sie tragen in barocker Meißelarbeit die Initialen des Abtes Innocenz Fritsch und die Jahreszahl 1727, haben also über 100 Jahre lang die einstige Grenze des Grüssauer Stiftslandes gehütet.*

3 M. Gabrowski, *Cysterskie kamienie graniczne z ogrodu klasztornego w Krzeszowie*, [w:] *Na Szlaku*, nr 1/2025, s. 12-16.

4 www.chelmsko.pl – dostęp lipiec 2008 roku.

5 M. Gabrowski, *Cysterski kamień graniczny z Mauzoleum Piastów Śląskich w Krzeszowie*, [w:] *Na Szlaku*, nr 12/2024, s. 14-17.

6 K. Michalik, *Przewodnik odpowiada: Ogród klasztorny*, [w:] *Krzeszowska Pani*, nr 3/2013, s. 8.

7 Fragment korespondencji e-mail z 26 września 2013 roku.

8 sciezkaok.com – dostęp styczeń 2025 roku.

9 W. Komorowski, *Kamienie opactwa krzeszowskiego*, [w:] *Na Szlaku*, nr 6/2015, s. 10.

10 Mapa topograficzna *Meßtischblatt*, arkusz 3131 Schömberg, rok 1907.

11 M. Staffa (red.), *Słownik geografii turystycznej Sudetów, tom 9*, Wrocław 1996, s. 82.

12 Tamże, s. 105.

13 Mapa katastralna *Dorf Königshan in Böhmen Königgrätzer Kreis*, rok 1841.

14 Mapa katastralna *Dorf Bernsdorf slavisch Bernardic hiezu einverleibt Berggraben in Böhmen Königgrätzer Kreis*, rok 1841.

Górski Dom Turysty
"Pod Biskupią Kopą"
48-267 Jarnołtówek 211
tel. 077/439-75-84
www.biskupiakopa.pl
e-mail: biskupiakopa@wp.pl



Smrek graniczny¹: Czechy – Saksonia – Śląsk oraz pomnik Körnera

Pierwotnie Karkonosze były górami od Świerka granicznego „Smreka” w północnej części do Opaawy/Oppau w południowej części gór. Karkonosze śląskie były w dużej mierze własnością rodziny von Schaffgotsch. Na początku XIX wieku północną część Karkonoszy powyżej Szklarskiej Poręby aż do Smreka granicznego z Małą i Dużą Izerą nazwano teraz Górami Izerskimi.



Wielokrotnie dochodziło do sporów granicznych pomiędzy hrabią Schaffgotschem a jego czeskimi sąsiadami. Schaffgotschowie byli zdania, że granicę mają stanowić rzeki, podczas gdy czescy sąsiedzi byli zdania, że granicę stanowią będą grzbiety górskie. W nieprzebytych Górach Izerskich na drzewach wyryto znaki lub herby i określono je jako drzewa graniczne. Granicę też stanowiły drzewa, w które wbijane były gwoździe ze znakiem herbowym.



**Gwóźdź graniczny AMGDF DEN 10 OCT A° 1703
Albrecht Maximilian Des Fours den 10 Oct. 1703**

Zgodnie z opisem z bordiury z 12 lipca 1644 roku na Smreku znajdowała się tablica z herbem oraz imieniem księcia Frydlandu i rokiem 1628 przymocowana do świerka, drzewa granicznego, od którego góra wzięła swoją nazwę.

**Mapa graniczna Śląska Johanna Christiana Wolfsburga z 1701 roku.
Źródło: Archiwum Narodowe, Czeska Kancelaria Sądowa, inv. Nr 566, sygn. II A 3**

U góry po lewej: 100 – „Drechler – Tanne gdzie 3. Herrn Lande miteinander gräntzen“

Punkt ten nosił nazwę „Drechler-Tanne“ po stronie śląskiej, na innej mapie „Drechsler-Tanne“



¹ **Smrek graniczny** (czeski: Smrk, polski: Smrek) o wysokości 1124 m n.p.m. jest drugą co do wielkości górą w Górach Izerskich. Wyższy jest jedynie niepozorny szczyt Hinterberg po śląskiej stronie gór. Świerk Stołowy położony jest na południe od Nowego Miasta pod Smrkiem (czeskie: Neustadt an der Tafelfichte) i jest lokalną górą miasta. Granica między Śląskiem a Czechami przebiega po wschodniej stronie płaskowyżu szczytowego.

Na północnym stoku znajdują się potoki: Lomnice i Łużyca (czeski: Lomnitzbach i Lausitzbach), a na południowym zboczu Hájenyń potok i Isera (czeski: Hegebach i Iser). Góra wzięła swoją nazwę od potężnego świerka, który rósł w pobliżu granicznego kamienia nr 111, do którego w 1628 roku Wallenstein przybił swój herb. Świerk został wyrwany z korzeniami przez burzę w 1790 roku.

Jednak to drzewo graniczne nie stanowiło granicy między hrabią Schaffgotschem a czeskim księciem Friedlandu, ale także z Saksonią. Na mapie z 1701 roku autorstwa Johanna Christiana von Wolffsburga znajdziemy następujący wpis dla nowej tablicy nazw świerk: 100 – „Drechler – Tanne, wo 3”.

Należy tu również zauważyć, że rzeka Kwisa (Queis) stanowiła granicę między Śląskiem a Saksonią.

Na styku trzech dawnych granic państwowych (do 1815 r.): Czech, Górnych Łużyc (Saksonii) i Śląska wzniesiono tzw. kamień-płytę (Tafelstein).

W 1790 roku świerk, który swoją nazwę zawdzięcza górze, padł ofiarą burzy. Na jego miejscu wzniesiono kolumnę, którą nazwano kamieniem granicznym, która to nazwa zachowała się do dziś. Ustawiony wówczas kamień graniczny wykonany był z piaskowca (ponoć nie można tego udowodnić) i stał do 1874 roku. Kilku młodych chłopców z Prus wybrało się na wycieczkę w okolice Smreka granicznego i rozpałło ogień bezpośrednio przy kamieniu granicznym. Kamień popękał wskutek wysokiej temperatury. Nieostrożni młodzieńcy musieli zapłacić za wzniesienie nowego kamienia. Został on wzniesiony w tym samym roku i nosił numer 111.²

Kamień ten został ponownie osadzony i w dniu 20.09.2008 r. otrzymał tablicę z herbami trzech państw oraz tekstem w języku czeskim, polskim i niemieckim.



Tafelstein (trójkąt graniczny), nowo wybudowany 20.09.2008

Adolph Traugott von Gersdorf

od 1789 r. mieszkał w Pobiednej (Meffersdorf), a zimą 1789 r. po raz pierwszy pojawił się na Smreku (świerk graniczny). Ponad 80 razy wspiął się na Smrek, który znajdował się niemal u progu jego zamku w Pobiednej, a gdy z wiekiem jego siły fizyczne zmalały, kazał się tam zanieść. Jako przyrodnik ogromnie przyczynił się do powstania Górnołużyckiego Towarzystwa Nauk.

Po śmierci Adolpha Traugotta von Gersdorf w Pobiednej 16 czerwca 1807 r., 7 września 1807 r. 80 dwukonnych lub 40 czterokonnych powozów zostało wynajętych przez stany do przekazania jego kolekcji do Görnitz, do kamienicy przy Neißstraße 30.

Körner-Denkmal

Na górze, gdzie rośl „świerk graniczny” znajduje się również inny pomnik - upamiętniający Körnera.

Pisarz i bojownik o wolność Carl Theodor Körner podróżował poprzez Góry Izerskie i Karkonoże od 10 sierpnia do 19 września 1809 roku. 16 sierpnia 1809 roku Theodor Körner zatrzymał się na Górze Smrekowej. Z okazji 100. rocznicy 16 sierpnia 1909 r. lokalna grupa Niemieckiego Klubu Górskiego z Nowego Miasta odśloniła, w bardzo uroczysty sposób, kamień pamiątkowy Körnera.



21 sierpnia 1892 roku na szczycie otwarto pierwszą drewnianą wieżę widokową o wysokości 20 metrów. Chatę budowniczych przekształcono wówczas na schronisko górskie

² Festschrift zum Heimatfest 1910 w Neustadt an der Tafelfichte

Kamień upamiętniający niemieckiego poetę Theodora Körnera

Wiedeńska artystka Julianna Jaksch-Neuwinger już w 1913 roku wykonała płaskorzeźbę z brązu z portretem Theodora Körnera (prawdopodobnie wcale nie dla pomnika stojącego na Smreku). Musiało jednak minąć kolejne 25 lat, zanim ta płaskorzeźba z brązu mogła zostać osadzona w kamieniu upamiętniającym pisarza.

Po 1945 roku pomnik Körnera został obalony. W 1988 roku Jaroslav Čech, leśnik z Nowego Miasta, zajmował się karczowaniem martwego lasu na górze Smrek. Znał historię pomnika. Odnalazł go przysypanego ziemią i postanowił postawić go przy pomocy traktora. Tablicy z brązu jednak nie udało się odnaleźć, w związku z czym dołączono tablicę zastępczą (z adresem i inskrypcją).

A potem zdarzyło się coś niesamowitego.

Otóż Martin Habardík z Nowego Miasta pod Smrekiem często wspinał się na górę, zazwyczaj wybierając krótszą trasę. I w pewnym momencie, około 900 m od szczytu, zobaczył wystający z ziemi róg metalowej płyty. Po usunięciu przerosniętych korzeni świerkowych odsłonięto brązową tablicę z portretem Körnera. Płyta została jednak w kilku miejscach uszkodzona, widoczny był też ślad po kulach.

Wraz z Peterem M. Wöllnerem, dyrektorem zarządzającym CiS SYSTEMS s. r. o. w Novém Město p.S., znaleźli sponsora, który sfinansował replikę pierwotnej płaskorzeźby z brązu.

„Patron” wkomponował nową tablicę z brązu.

Z okazji 200. rocznicy śmierci poety i bojownika o wolność Carla Theodora Körnera 26 sierpnia 2013 r. odsłonięto nową płaskorzeźbę z brązu na pomniku Körnera na górze „Smrek”.

Podziurawiony oryginał stanowi obecnie własność prywatną.

Po długim czasie, w 2004 roku, Stowarzyszenie Patron ponownie odrestaurowało napis na pomniku. Od tamtego czasu był kilkakrotnie remontowany, ostatnio w 2024 roku.

Ulrich Junker

Tłumaczenie: Henryk Dąbkiewicz



Tafelfichte: Theodor Körnerstein.



Pomnik 26.8.2013, po prawej płaskorzeźba Körnera sygnowana Julianā Jaksch-Neuwinger



**Pamięci
Theodora Körnera
który przebywał na tej górze
16 sierpnia 1809 r.
Na górę wzniesiony przez lokalną grupę
Neustadt a. T. d. D.G.B. 1909**

Dominanty Przedgórza Sudeckiego.

Część 3 – Masyw Ślęży

W niniejszej, 3. części 7-częściowego artykułu, chcieliśmy przedstawić Państwu wszystkie *dominanty krajobrazowe* Masywu Ślęży, a więc kolejnego mezoregionu (nr 332.13) polskiej części Przedgórza Sudeckiego. Zamieszczone zestawienie zawiera wyniki naszych badań, które przeprowadziliśmy w oparciu o niżej opisane metody pracy. Dla przypomnienia, podajemy, że wyznaczyliśmy 2 grupy wzgórz lub szczytów:

– **Wybitna dominanta krajobrazowa (WDK 60)** to wzgórze lub szczyt, które od innej WDK 60 jest **oddzielone przełęczą o głębokości co najmniej 60 m**; dominanta taka ma naszym zdaniem typowy charakter „górski”, bo 60 m to mniej więcej wysokość 20-piętrowego wieżowca z tzw. „wielkiej płyty”,

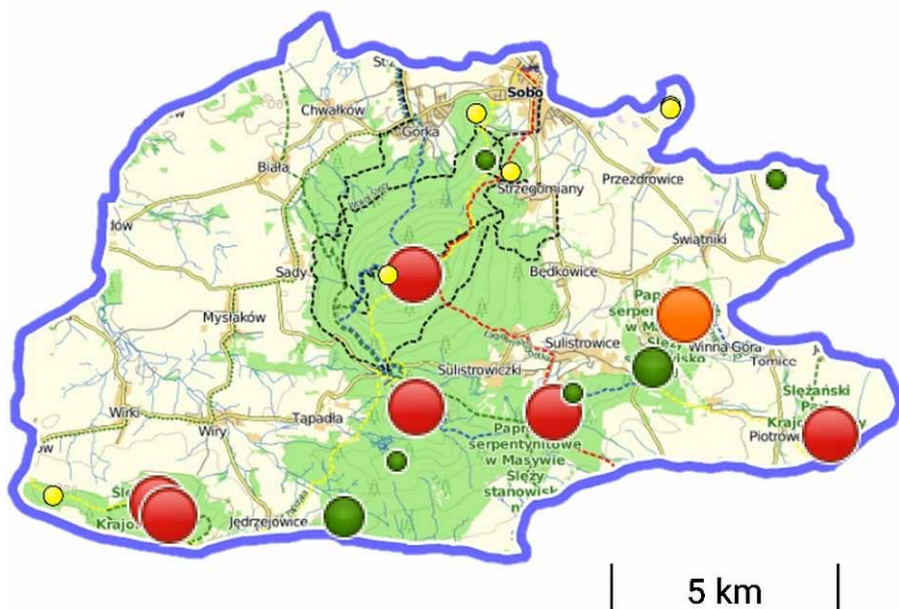
– natomiast **Dominanta krajobrazowa (DK 40)** to wzgórze lub szczyt, które od innej DK 40, DK 50 lub WDK 60 jest **oddzielone przełęczą o głębokości co najmniej 40 m**; dominanta taka ma naszym zdaniem charakter wyraźnego wzgórza, bo z kolei 40 m to mniej więcej wysokość 13-piętrowego wieżowca, a więc też już dość sporo. Odpowiednio **Dominanta krajobrazowa (DK 50)** to wzgórze lub szczyt, które od innej DK 50 lub WDK 60 jest **oddzielone przełęczą o głębokości co najmniej 50 m**.

W ten sposób, spośród mnogiej liczby wzgórz i szczytów o mniejszej lub większej wybitności w terenie, wyłoniliśmy te, które rzeczywiście „dominują” w krajobrazie (tj. nad oddzielającymi je przełęczami, czasem bardzo rozległymi), a więc są na tyle wyraźnie wyniesione, że widać je z większych odległości. A zatem naszym zdaniem tylko *Dominanty krajobrazowe (DK 40 i DK 50)* i *Wybitne dominanty krajobrazowe (WDK 60)* to wzgórza i szczyty, **na które warto się „wdrapać”**. Natomiast dla celów porównawczych, w zestawieniu zbiorczym dodatkowo podajemy liczbę *Słabych dominant krajobrazowych (SDK 20 i SDK 30)*, czyli wzgórz, które od innych SDK 20 (lub odpowiednio SDK 30), DK 40, DK 50 lub WDK 60 są **oddzielone przełęczą o głębokości co najmniej 20 m lub co najmniej 30 m**. Są to więc wzgórza słabo dominujące w terenie, jednakże nadal widoczne w krajobrazie. Z braku miejsca, nie jesteśmy jednak w stanie podać ich wykazu w szczegółowym zestawieniu dominant.

Granice mezoregionu przyjęliśmy na podstawie aktualnego, państwowego podziału fizycznogeograficznego Sudetów z Przedgórzem Sudeckim z 2018 roku [1, 2], ale dodatkowo, mimo że już ich się nie wydziela, podaliśmy także **nazwy dawnych mikroregionów** na podstawie treści poszczególnych haseł Słownika Geografii Turystycznej Sudetów (SGTS) z lat 2004-2008 [3]. Z kolei nazwy **nizinnych mikroregionów**, które wg nowego, państwowego podziału fizycznogeograficznego z 2018 roku zostały fragmentarycznie włączone do makroregionu Przedgórze Sudeckie, przyjęliśmy za pracą pt. Geografia Regionalna Polski [4], ponieważ SGTS nie obejmował już tych terenów. Nazwy mikroregionów (lub w przypadku ich braku – mezoregionów), których fragmenty zostały włączone do innych mezoregionów, przedstawiliśmy *kursywą* i opatrzyliśmy komentarzem.

Dominanty krajobrazowe (DK 40 i DK 50) i *Wybitne dominanty krajobrazowe (WDK 60)* w danym mezoregionie zestawiliśmy w kolejności od pn.-zach. do pd.-wsch., a **nazwy dominant** (czyli wzgórz i szczytów) podaliśmy wg obecnie obowiązującego w kraju Państwowego Rejestru Nazw Geograficznych (PRNG) [5]. Jednak dla ułatwienia, w naszym zestawieniu podaliśmy dotychczas

Rysunek 1. Lokalizacja Dominant krajobrazowych w mezoregionie Masyw Ślęży: duża czerwona kropka – WDK 60, duża pomarańczowa kropka – DK 50, średnia zielona kropka – DK 40, mała zielona kropka – SDK 30, mała żółta kropka – SDK 20, na podkładzie mapy OpenTopoMap



obowiązujące nazwy *Dominant krajobrazowych (DK 40 i DK 50)* i *Wybitnych dominant krajobrazowych (WDK 60)* wg SGTS, utrwalone od dawna w świadomości turystów, gdyż te obecnie obowiązujące nazwy, wynikające z PRNG, niestety, ku ubolewaniu autorów, w większości (!) zostały całkowicie zmienione i są w zasadzie nie do poznania.

Z kolei **wysokości wzgórz i szczytów** podaliśmy na podstawie najnowszych, polskich danych wysokościowych Numerycznego Modelu Terenu (NMT) w m n.p.m. [6]. Podkreślone wzgórze lub szczyt jest najwyższe w danym mezoregionie.

Natomiast symbol **ROT DPS** oznacza, że wzgórze jest zaliczone do Regionalnej Odznaki Turystycznej Wrocławskiego Oddziału PTTK *Dominanty Przedgórze Sudeckiego*, którą opracowali autorzy niniejszego artykułu [7]. Zachęcamy do jej zdobywania.

Zainteresowanych czytelników odsyłamy również do naszych poprzednich prac, gdzie w oparciu o tą samą metodologię przedstawiliśmy:

- aktualnie najwyższe szczyty polskich Sudetów z Przedgórzem Sudeckim [8],
- oraz aktualnie najwyższe szczyty samego polskiego Przedgórze Sudeckiego [9].

Poniżej znajdują się zestawienia tabelaryczne dominant.

**Wybitne dominanty krajobrazowe (WDK 60) oraz Dominanty krajobrazowe (DK 40 i DK 50)
część 3 – Masyw Ślęży (mezoregion nr 332.13)**

Nazwa dominanty		Wysokość wg NMT	Rodzaj dominanty	Lokalizacja, współrzędne geograficzne wierzchołka (szerokość i długość) oraz ROT DPS	Dotychczasowy mikroregion wg SGTS
aktualna wg PRNG	dotychczasowa wg SGTS				
Śleża	Śleża	717	<i>WDK 60</i>	na pd.-zach. od miasta Sobótka, N 50° 51.847', E 16° 42.448', ROT DPS	Masyw Ślęży
Radunia¹	Radunia	580	<i>WDK 60</i>	na wsch. od wsi Tąpadła, N 50° 50.315', E 16° 42.491'	Masyw Raduni
Świerkowa	Świerkowa	380	<i>DK 40</i>	na wsch. od wsi Jędrzejowice, N 50° 49.061', E 16° 41.174'	
Szczytna I i II	Szczytna	I: 462 (wierzch. pn.-zach.) i II: 462 (wierzch. pd.-wsch.)	<i>WDK 60</i>	na pn.-zach. od wsi Kiełczyn, 2 wierzch. o tej samej wysokości, oddalone od siebie o 400 m, I: N 50° 49.214', E 16° 37.770' II: N 50° 49.072', E 16° 37.977', I i II: ROT DPS	Wzgórza Kiełczyńskie
Oleszenka	Sulistrowickie Skały (wierzch. pd.-zach.)	389	<i>WDK 60</i>	na pd.-zach. od wsi Sulistrowice, N 50° 50.268', E 16° 44.987', ROT DPS	Wzgórza Oleszeńskie ²
Winna Góra	Winna Góra	317	<i>DK 40</i>	na pd. od wsi Przemilów, N 50° 50.776', E 16° 46.810'	
Gozdnik	Gozdnik	314	<i>DK 50</i>	na pn.-wsch. od wsi Przemilów, N 50° 51.394', E 16° 47.375'	
Polna Góra	Jańska Góra	256	<i>WDK 60</i>	na wsch. od wsi Piotrówek, N 50° 50.018', E 16° 50.028', ROT DPS	Wzgórza Łagiewnickie

¹ szczyt niedostępny ze względu na florystyczny Rezerwat przyrody „Góra Radunia”

² zdarza się w literaturze, że mikroregion ten nie jest wyodrębniany jako osobny, tylko jest włączany w obręb mikroregionu Masyw Raduni [4]

Dominanty Masywu Ślęży na tle Przedgórze Sudeckiego

Obszar	Powierzchnia (w km ²)	Liczba (w nawiasie %)						
		Wybitne dominanty krajobrazowe (WDK 60)		Dominanty krajobrazowe (DK 40 i DK 50)		Słabe dominanty krajobrazowe (SDK 20 i SDK 30)		DK 40, DK 50 i WDK 60 w przeliczeniu na 100 km ²
		w mezoregionie lub makroregionie	w przeliczeniu na 100 km ²	w mezoregionie lub makroregionie	w przeliczeniu na 100 km ²	w mezoregionie lub makroregionie	w przeliczeniu na 100 km ²	
Wzgórza Strzegomskie (mezoregion)	300,71	6 (26%)	<u>2,00</u>	8 (35%)	<u>2,66</u>	9 (39%)	<u>2,99</u>	<u>4,66</u>
Równina Świdnicka (mezoregion)	332,01	0 (0%)	<u>0,00</u>	1 (11%)	<u>0,30</u>	8 (89%)	<u>2,41</u>	<u>0,30</u>
Masyw Ślęży (mezoregion)	147,60	5 (29%)	<u>3,39</u>	3 (18%)	<u>2,03</u>	9 (53%)	<u>6,10</u>	<u>5,42</u>
<i>Przedgórze Sudeckie (makroregion) łącznie</i>	3 000,06	32 (17%)	<u>1,07</u>	43 (22%)	<u>1,43</u>	117 (61%)	<u>3,90</u>	<u>2,50</u>

Z powyższego zestawienia wynika, że mezoregion Masyw Ślęży zawiera 8 (47% w odniesieniu do sumy liczb SDK, DK i WDK) dominant DK 40, DK 50 i WDK 60, co przy wartości średniej wynoszącej 5,42 dominanty DK 40, DK 50 i WDK 60 na 100 km², stawia go na 1. miejscu (na 7 miejsc) w makroregionie Przedgórze Sudeckie.

Dodatkowo, blisko 2/3 (29%) z tych dominant jest wybitnymi WDK 60, co pokazuje, że Masyw Ślęży ma bardzo urozmaiconą rzeźbę terenu i posiada najbardziej górski charakter ze wszystkich mezoregionów Przedgórze Sudeckie.

Co ciekawe, w zach. i pn.-zach. części Masywu Ślęży, która została włączona do tego mezoregionu w 2018 roku (gdyż dawniej była fragmentem mezoregionu Równina Świdnicka, nr 332.12) [2, 3, 4], nie występują żadne dominanty DK 40, DK 50 i WDK 60, co oddaje bardzo „nizinny” (równinny) charakter tego obszaru, z niewyróżniającymi się lub bardzo słabo wyróżniającymi się w terenie wzgórzami.

Natomiast Słabe dominanty krajobrazowe (SDK 20 i SDK 30) występują równomiernie na całym obszarze tego mezoregionu, oprócz jego pn.-zach. części, i stanowią ponad połowę (53%) wszystkich dominant Masywu Ślęży.

Literatura

[1] Solon J., Borzyszkowski J., Bidłasik M., Richling A., Badora K., Balon J., Brzezińska-Wójcik T., Chabudziński Ł., Dobrowolski R., Grzegorzczak I., Jodłowski M., Kistowski M., Kot R., Krąż P., Lechnio J., Macias A., Majchrowska A., Malinowska E., Migoń P., Myga-Piątek U., Nita J., Papińska E., Rodzik J., Strzyż M., Terpiłowski S., Ziaja W., Physico-geographical mesoregions of Poland: Verification and adjustment of boundaries on the basis of contemporary spatial data, *Geographia Polonica*, 2018, t. 91, nr 2, s. 143-170

[2] Geoserwis Generalnej Dyrekcji Ochrony Środowiska, www.geoserwis.gdos.gov.pl/mapy/ (granice mezoregionów można wyświetlić wybierając zakładkę: inne dane środowiskowe > mezoregiony fizycznogeograficzne)

[3] Słownik Geografii Turystycznej Sudetów pod red. M. Staffy, t. 18-21, Wydawnictwo PTTK Kraj oraz Wydawnictwo I-Bis, Wrocław 2004-2008

[4] Kondracki J., *Geografia regionalna Polski*, Wyd. 3, Wydawnictwo Naukowe PWN, Warszawa 2009

[5] Główny Urząd Geodezji i Kartografii, Geoportal Infrastruktury Informacji Przestrzennej. Państwowy Rejestr Nazw Geograficznych (PRNG), www.geoportal.gov.pl/dane/panstwowy-rejestr-nazw-geograficznych

[6] Główny Urząd Geodezji i Kartografii, Geoportal Infrastruktury Informacji Przestrzennej. Numeryczny Model Terenu (NMT), www.geoportal.gov.pl/dane/numeryczny-model-terenu

[7] Szatkowski M., Pohl Paweł, Książeczka Regionalnej Odznaki Turystycznej Dominanty Przedgórze Sudeckiego, Oddział Wrocławski PTTK, Wrocław 2023

[8] Pohl, P., Szatkowski, M., Zmiany najwyższych szczytów mezoregionów Sudetów z Przedgórzem Sudeckim w świetle aktualnej, państwowej, regionalnej geografii fizycznej Polski. Część 1-3, Na Szlaku, 2023, t. XXXVII, nr 391 (e-195) – 393 (e-197), str. odpowiednio 11-15, 13-17 i 14-17

[9] Szatkowski, M., Pohl, P., Najwyższe wzgórza i szczyty polskiej części Przedgórze Sudeckiego – szczegółowe zestawienie uwzględniające dotychczasowe mikroregiony, zaktualizowane o obecnie obowiązujący państwowy podział fizycznogeograficzny Polski. Część 1-3, Na Szlaku, 2023, t. XXXVII, nr 396 (e-200) – 398 (e-202), str. odpowiednio 20-24, 14-18 i 15-18

(cdn.)

Mariusz Szatkowski, Paweł Pohl

W Teplickich skałach

W końcu wybrałem się do naszych południowych sąsiadów zobaczyć Teplickie Skalne Miasto w ich części Gór Stołowych.

Na dużym parkingu przy wejściu na teren parku narodowego samochodów było mnóstwo, a turystów na szlaku – Czechów i Polaków – jeszcze więcej. Cóż, była niedziela, a pogoda dopisywała. Parking i wejście są płatne, ale ceny nie są wygórowane.

Będąc tam po raz pierwszy, wybrałem mniejszą pętlę niebieskim szlakiem. Początkowo ścieżka wiedzie z boczem dużego, kamienistego jaru. Zrobił na mnie duże wrażenie swoją dzikością i niedostępnością. Leżą tam zwały dużych omszałych kamieni, między nimi zieją czarne szczeliny. Kilka razy zatrzymywałem się i próbowałem wyznaczyć drogę przejścia na drugą stronę, ale zawsze uznawałem, że byłaby to bardzo trudna przeprawa, a pokonanie jaru mogłoby zająć nawet pół godziny. Mając w pamięci martwy las widziany w naszych Górach Stołowych, zwracałem uwagę na stan drzew, a widziałem zdrowe świerki. Dlaczego po naszej stronie, niedaleko stąd i w bardzo podobnym środowisku, drzewa umierają?

Nieco wyżej i kilkaset metrów dalej wszedłem między skalne ściany. Dwa dni temu, idąc wzdłuż Radkowskich Skał w naszych górach, wydawało mi się, że więcej skał już nie może być, że to po prostu niemożliwe. Myliłem się. Tam cały



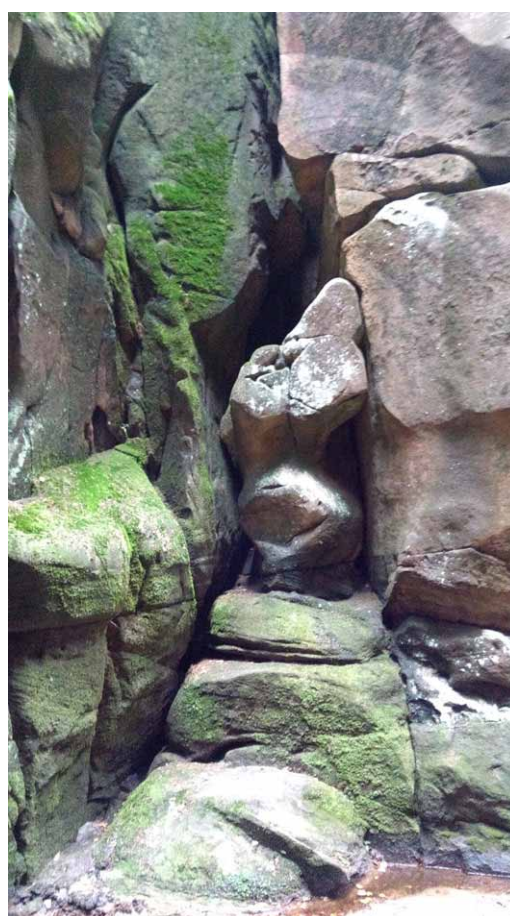
Teplickie skały

Oryginalne kształty i ładne kolory

duży obszar gór, liczony w kilometrach kwadratowych, jest ogromnym masywem skalnym. Trwające miliony lat naturalne procesy niszczenia skał wytworzyły w nim labirynt szczelin i korytarzy, ostańców sięgających nieba i głębokich studni. Przy nim dzieło Dedala, ów sławny kreteński labirynt, wydaje się dziecinnie



Skala Szorty Karkonosza



Teplicka Venus

prosty. W tamtym labiryncie można było skręcić w lewo, w prawo albo iść prosto, tutaj natura dodała wymiar pionowy, a przy tym nie zadbała o wygodę schodów. W rezultacie przejście kuszące dość równym dnem kończy się ślepym zaułkiem, a jedyna droga dalej wiedzie przez kilkumetrowy gład albo boczną, niezauważoną wcześniej, niską i mokną szczeliną. Wiele miejsc jest grząskich, są tam małe bagienka, bez odpływu wód opadowych, ale też są strumyki najdziwniejsze z widzianych: płyną wzdłuż kładki, czasami pod nią, by nagle zniknąć w szczelinie, a w innym miejscu wypłynąć. A może są to różne strumienie? Któż zna

ów kolejny labirynt, tym razem podziemny?

Cały szlak jest bardzo wygodny, ale tylko dzięki dużej pracy włożonej w wyznaczenie jego biegu i wykonaniu drewnianych kładek oraz wykuciu stopni w skałach.

Patrząc do góry na skały, domyślać się można drugiej części labiryntu – szczytami. Na mapie, między dwoma nitkami niebieskiego „mojego” szlaku, widać doliny, do których nie prowadzą żadne szlaki. Przypuszczam, że nie tyle są to doliny, co mniejsze lub większe studnie z pionowymi ścianami. Zapewne pusto tam; ludzie pojawiają się rzadko, a czy zwierzyzna, tego nie wiem. Przyznam, że bardzo kusząca była dla mnie myśl o pójściu tam, chociaż prawie na pewno nie dałoby się dojść bez sprzętu wspinaczkowego.

W naszych Górach Stołowych wiele skał ma swoje nazwy nawiązujące do wyglądu. Podobnie jest w czeskich górach, ale tam owe nawiązania są wyrazistsze i wskazują je odpowiednio nakierowane tablice informacyjne. Niektóre skały są łatwo rozpoznawalne, ale są i takie, których dostrzeżenie wymaga pewnej dozy

spozostzegawczości. Na zdjeciach kilka rozpoznanych skal.

Mnóstwo jest wąskich przejść między skalnymi blokami, a wrażenia robiły niemałe. Często wydawało mi się, że dalej nie przejdę, że gdzieś tutaj szlak musi zawracać, bo przecież przed nami wznosi się zwarata ściana, ale po podejściu bliżej, czasami bardzo blisko, ukazywała się szczelina i ścieżka na drugą stronę.

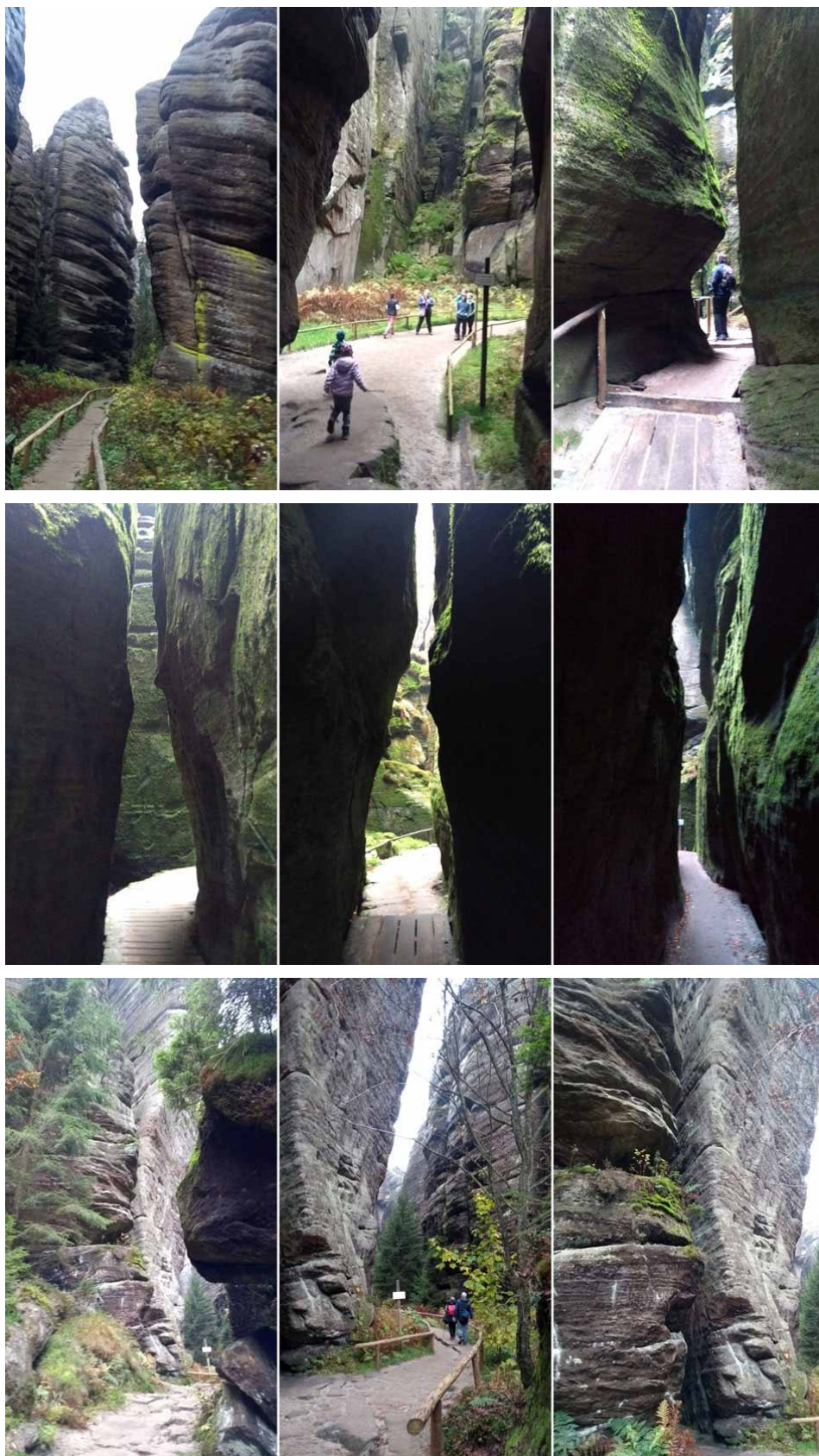
Na szczytach wąskich i wysokich skal rosną drzewa. Jak one tam sobie radzą, nie mając możliwości sięgnięcia korzeniami do ziemi? Są dla mnie zobraowaniem siły życia i jego zdolności przystosowawczych.

Jest jeszcze druga część labiryntu, Skalne Miasto Adrspach, odległe o kilka kilometrów, z równie oszałamiającymi skałami. Mam nadzieję poznać je w przyszłym roku.

Opisy moich górskich wędrówek, uzupełnione zdjęciami, są w dwóch książkach dostępnych w wielu księgarniach internetowych. To „Sudeckie wędrówki” i „Góry Kaczawskie słowem malowane”.

Krzysztof Gdula

**Wąskie przejścia
na trasie zwiedzania**



NA SZLAKU

www.na-szlaku.net

**Polub nas
na Facebooku!**

Trzecia z wielu milionów (2)

Celem drugiej z kolei wycieczki (pierwszą i trzecią już wspomnieliśmy poprzednim numerze) zapisanej w historii Polskiego Towarzystwa Krajoznawczego była Żelazowa Wola, niepozorna mazowiecka wieś nad niewielką rzeką Utratą, dopływem Bzury, po sąsiedztwie z Puszcą Kampinoską. Można powiedzieć, że od 29 września 1907 r. PTK weszło na początkowo wąską ścieżkę, a z czasem coraz szerszy gościniec popularyzatora polskiej muzyki, w tym przypadku postaci i twórczości Fryderyka Chopina. Wtedy jeszcze nie było tak wielkiego kultu osoby i muzyki, która z biegiem lat stała się w skali międzynarodowej jednym z wielu znaków rozpoznawczych kultury polskiej. A tym samym krajoznawstwa, zgodnie z podstawową zasadą „poznaj swój kraj”.

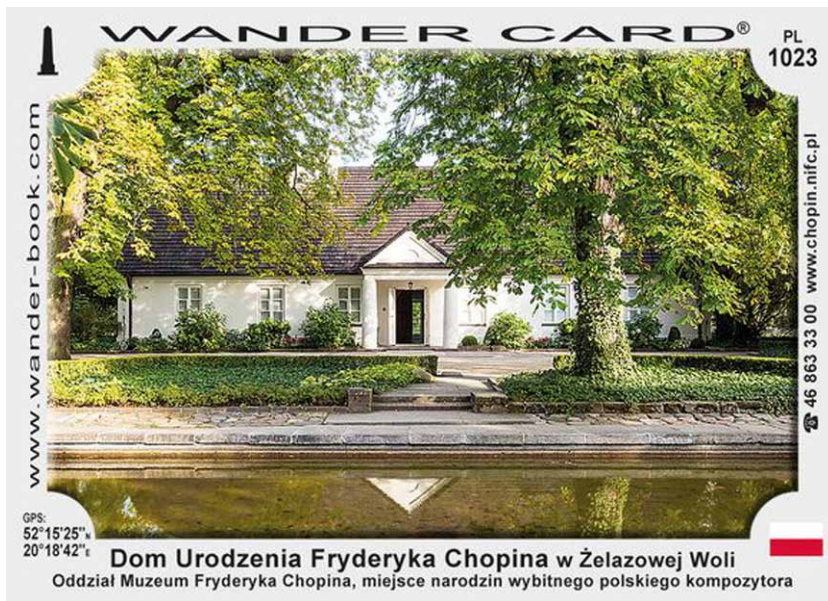
Taką konieczność głosił Stanisław Staszic, który w 1800 r. był współtwórcą Towarzystwa Przyjaciół Nauk w Warszawie, które kontynuowało idee i zaledwie dwudziestoletnie (1773-1794) dokonania Komisji Edukacji Narodowej (1773). Twierdził z przekonaniem: *Moralnej nauki poręką jest historia krajowa. Tę każdy obywatel najpierw umieć powinien [...]*.

Pierwszą książką, którą w rękę weźmie, niech będą dzieje tych ludzi, z którymi żyć mu potrzeba [...], by nikt nie ubiegł nas w poznaniu własnej Ziemi. Takie idee podobnie formułowali i wyznawali pierwsi krajoznawcy, którzy wcielali je w życie, m.in. organizując wycieczki. W ten sposób dokonywali wielkiego dzieła edukacji narodowej, a więc krajoznawczej, aby ich rodacy poznawali i „znali swój kraj”.

Niestety, KEN działała tylko 20 lat, ale w tak krótkim czasie przekonała za pomocą licznych dowodów, że poznawanie kraju ojczystego wymaga ruchliwości, dosłownie – w wędrowaniu po kraju, zwiedzaniu, poznawaniu osobliwości przyrodniczych, bogactwa natury oraz zabytków przeszłości. Takie postępowanie służy rozwojowi osobowości, bogactwu umysłowemu, czyli posiadaniu i korzystaniu z wiedzy pozyskanej dzięki wędrowaniu, służy też poszanowaniu tradycji narodowych i pięknej różnorodności kraju.

Przepisy KEN dla szkół elementarnych i akademii nakazywały *aby [uczniowie] znali swój kraj, potem sąsiedzkie bliskie.* To są podstawy pozytywnego działania na rzecz ojczyzny pozbawionej niepodległości będącej pod władzą zaborców. Joachim Chreptowicz (minister spraw zagranicznych w okresie Sejmu Czteroletniego, twórca w strukturze KEN w 1775 r. Towarzystwa do Ksiąg Elementarnych), idąc śladem Staszica, twierdził: *Edukacja obywatelska jest to formowanie serc i rozumów obywatelskich.* Zygmunt Gloger (jeden z założycieli w 1906 r. Polskiego Towarzystwa Krajoznawczego i jego pierwszy prezes) uważał, iż *przede wszystkim na drodze każdego podróżnika leży jego kraj rodzinny, który poznać najpierw i najlepiej jest jego obowiązkiem.*

Na 140 lat przed powstaniem Towarzystwa Tatrzańskiego i 133 lata przed powstaniem Akademickiego Klubu Turystycznego we Lwowie i Polskiego Towarzystwa Krajoznawczego, w warunkach trwającego wiele lat zagrożenia bytu narodowego, ideę odzyskania niepodległości manifestowali m.in. krajoznawcy, ale właśnie w rozwijającym się ruchu umysłowym. A więc nie tylko w walkach powstańczych czy spiskach politycznych. Symbolami i swoistymi punktami odniesienia w tysięcznych poczynaniach krajoznawców byli liczni wybitni Polacy, a m.in. genialny kompozytor Fryderyk Chopin, badacz i kolekcjoner przejawów polskiej sztuki narodowej Oskar Kolberg.



Miejsca kultowych związanych z Fryderykiem Chopinem jest w kraju co najmniej kilkadziesiąt, a wypada doliczyć do nich ośrodki popularyzacji muzyki, miejsca ustalonych także w kalendarzach turystycznych koncertów i festiwali muzycznych. Dodajmy do tego liczne pomniki wybitnego Polaka, szkoły jego imienia, ulice i place, tysiące tomów rozmaitych wydawnictw. Wśród nich także tych, które zaliczamy do „podręczników krajoznawstwa”, przewodników czy płyt fonograficznych. Bez obawy o wielki błąd można powiedzieć, że wycieczki powiązane z muzyką (nie tylko Chopina) to wycieczki z grupy turystyki kwalifikowanej, podobnie jak przyrodnicze czy o tematyce folklorystycznej nastawione na poznawanie rodzimej kultury.

Do najbardziej znanych należy organizowany co pięć lat od 1927 r. Międzynarodowy Konkurs Chopinowski w Warszawie. Wypada wspomnieć, że tuż po zakończeniu II wojny światowej od 1946 r. organizowany jest Festiwal Pianistyczny w Dusznikach-Zdroju. Od 1967 r. odbywa się Festiwal Pianistyczny w Słupsku, a do najbardziej znanych zaliczany jest kameralny festiwal „Chopin w barwach jesieni” w wielkopolskim pałacyku Radziwiłłów w Antoninie. Ważnym wydarzeniem w życiu 14-letniego Fryderyka była część wakacji spędzona w 1824 roku w XVIII-wiecznym dworze w Sannikach wspólnie ze szkolnym kolegą Konstantym Pruszką. Ta wieś w 2018 r. odzyskała prawa miejskie i herb.

Obecnie jest to Europejskie Centrum Artystyczne im. Fryderyka Chopina, zaś przed budynkiem jest pomnik „idącego Chopina”, dzieło Ludwika Nitschowej, autorki warszawskiej Syreny nad brzegiem rzeki. Podobny charakter miał pobyt wakacyjny 18-letniego Fryderyka w dworku Dziewanowskich w kujawskiej Szafarni. Współ z kolegą gimnazjalnym Dominikiem Dziewanowskim chętnie jeździł konno, odwiedzał wiejskie karczmy i słuchał ludowych kapel, wydawał własnoręcznie pisaną gazetkę „Kurier Szafarski”.

Wycieczki krajoznawcze z muzyką (nie tylko polską) i kompozytorami jako tematami przewodnimi nie są już czymś nadzwyczajnym. W kalendarz wpisują się wielkie wydarzenia o znaczeniu międzynarodowym, ale i lokalne popisy utalentowanych młodych muzyków, konkursy kapel wiejskich i inne tego rodzaju stałe pozycje w wydarzeniach kulturalnych mnóstwa małych, nikomu nieznanych, gmin. Wycieczki takie i wiele innych „z tematem przewodnim” są jedną z cech charakterystycznych w poczynaniach organizatorskich PTTK, wzorujących się na przykładach sprzed lat, jak ta druga z kolei wycieczka „w nieznanie” poprowadzona przez założycieli PTK pod koniec września 1907 r. do, wtedy nieznannej, wsi Żelazowa Wola.

Czy uprawnione jest przypuszczenie, że takich – „z tematem” – i bez takiego wyróżnika wycieczek odbyło się co najmniej kilka milionów? Nikt tego nie policzył, ale oficjalne statystyki mówiące o działalności organizatorskiej PTTK wypadają przytoczyć na dowód, że „jest ruch w interesie”. Inicjatywę z natury rzeczy mają przewodnicy i przodownicy wielu dyscyplin turystyki kwalifikowanej. W tabelach ukazuje się obraz – dla jednych optymistyczny, dla innych „mizerny” i zastój – godny choćby chwilowej uwagi. Oto w tabelach sprawozdań statystycznych obrazujących dokonania towarzystwa w zakresie 13 dyscyplin turystyki kwalifikowanej z 2016 r. nie znajdziemy imponujących liczb, czyli – jak to się mówi: „szafu nie ma”. Ale zajrzyjmy do tabel.

Warto zwrócić uwagę na statystykę wycieczek organizowanych przez PTTK w latach 2015 / 2016. Zarejestrowano je w sprawozdaniach odpowiednio (w 13 grupach turystyki kwalifikowanej): wycieczek nizinnych 5818 / 5733, górskich 4037 / 4201 z udziałem 569105 / 582022 tys. w wycieczkach (ogółem), a w nizinnych odpowiednio 245147 / 234455 tys. Na pewno były wśród nich te, które miały choćby małe elementy związane z muzyką Chopina i odbyły się do miejsc związanych z jego życiem i twórczością oraz z polskim życiem kulturalnym i artystycznym w latach XIX, XX i XXI stulecia. Podobne rozróżnienie, nie tylko statystyczne, ale i tematyczne czy jakościowe, można przeprowadzić biorąc za czynnik wyróżniający przyrodę – ożywioną, wszak od wielu lat istnieje popularna odznaka Turysta Przyrodnik. Jest też mnóstwo szlaków i ścieżek przyrodniczych (ekologicznych, naukowych, dydaktycznych) oraz nieożywioną, np. wycieczki o tematyce geologicznej, np. wycieczki do Krzemionek Opatowskich, do Muzeum Przemysłu Naftowego i Gazowniczego w Bóbrce, Kopalni Soli „Wieliczka”, do zabytkowych kopalń złota, węgla kamiennego, dawnych wyrobisk węgla brunatnego w parku krajobrazowym Łuk Mużakowa. Ale też do beskidzkich, sądeckich mofet gazowych, do Muzeum Leśnictwa w Gołuchowie, podkarpackim Szlakiem Dębów Papieskich, pod ciechocińskie tężnie, a ostatnio modne są wędrówki typu geokoucing czy questing – jest nawet Odznaka Odkrywców – Wielkopolskie Questy,

Na zakończenie warto wspomnieć, że wycieczka krajoznawcza na koncert fortepianowy i do miejsca urodzenia Fryderyka – to zarazem wycieczka przyrodnicza po otaczającym dworek „rodzinny” parku krajobrazowym z bogatą kolekcją roślin rodzimych i obcych gatunków. Podobne przeżycia możliwe są w Słupsku, Dusznikach-Zdroju, Antoninie, wspomnianych wcześniej Sannikach, Szafarni czy Brochowie. Tradycja ta miała początek 111 lat temu na Mazowszu, gdy PTK poprowadziło pierwsze „wycieczki w nieznanie” – pierwszą przyrodniczą w czerwcu do Puszczy Kampinoskiej i we wrześniu tego samego roku pierwszą „szopenowską” do Żelazowej Woli.

Tomasz Kowalik

Traktem kazimierzowskim do Chyżnego

Dla pełniejszego zobrazowania mojego zainteresowania Chyżnem cofnę się w czasie, gdy z Orawą i jej problematyką zetknąłem się na początku lat 80. XX wieku, czyli chwała Bogu ponad czterdzieści lat temu. Po czasie uświadomiłem sobie, co powiedział mi dr Emil Kowalczyk. Skojarzył moją drogę do tej, którą przebył Julian Jerzy Teisseyre, bo podobnie jak on zszedłem na Orawę z Babiej Góry i pochłonęła mnie ona bez reszty. Tyle, że Teisseyre zrobił to w sierpniu 1901 roku i był jednym z pierwszych budźcicieli ducha narodowego polskich górali na Orawie i Spiszu. Wówczas to wraz z prof. Henrykiem Ułaszynem, językoznawcą, polonistą, sławistą odbył wycieczkę z Jordanowa przez Sidzinę na szczyt Babiej Góry i schodząc na Orawę, pierwszy raz zetknął się z mieszkańcami tej ziemi, z problematyką ich życia na Górnych Węgrzech i świadomością narodową. Jeżeli chodzi o mnie, to z istotną różnicą nie musiałem nikogo uświadamiać na Orawie, przeciwnie, to sami mieszkańcy obudzili we mnie zainteresowanie ich ziemią.

Chyżne znałem dotąd z okien autobusu, gdy z ekipą telewizyjną wyjeżdżałem na materiał filmowy do Chorwacji lub Grecji. Tudzież z trzepania bagaży na przejściu granicznym, na szczęście nie naszej ekipy, bo po zapoznaniu się z paszportami kierowani byliśmy na inne stanowisko. Koledzy z ekipy w końcu zapytali mnie, jak często przekraczam w tym miejscu granicę, bo odnoszą wrażenie, że celnicy mnie znają i życzliwie całą ekipę traktują.

Chyżne położone jest w południowej części Kotliny Orawskiej, przez stulecia stanowiło część Królestwa Węgier. Była jednak zamieszkała przez ludność polską. Według spisu z 1910 roku Polacy stanowili 92,5 proc. ogółu mieszkańców (1197 osób). Do Polski wieś została włączona po rozpadzie Austro-Węgier w roku 1918. W latach 1939–1945 stanowiła część Słowacji.

Do wsi prowadzi droga międzynarodowa E7, która na odcinku Warszawa – Kraków – Głogoczków była nazywana „Traktem Krakowskim”, a od Krakowa historycznie „cysorką”, kontynuującą bieg dawnego traktu kazimierzowskiego łączącego Wieliczkę z ziemiami węgierskimi.

Chyżne ze wszystkich wsi Górnej Orawy zasiedlone zostało najpóźniej osadnikami przybyłymi z Małopolski, bo z początku XVII wieku osadzone na prawie wołoskim i aż całe półwiecze dzieli je od założenia Jabłonki. Ze względu na układ terenu było śródeśnym zarębkowym przysiółkiem o rozproszonej zabudowie.

Wieś leży nad potokiem Chyżny i tu wspomnę taki drobiazg z mojego poznawania Orawy. Patrząc z Babiej Góry na wsie orawskie i schodząc ku nim, szczególnie ku Chyżnemu, ze wzgórz wokół Lipnicy Wielkiej i Jabłonki, rzucało się w oczy coś, czego nie potrafiłem określić. Dopiero z czasem, gdy głębiej poznałem położenie wsi orawskich, dotarło do mnie, że Chyżne usytuowane jest na osi wschód-zachód, czyli odmiennie od pozostałych wsi biegnących z północy na południe.

Po zapoznaniu się z zabudową wsi zrozumiałem, co miał na myśli o. Michał Józef Wojnarowski, że tak usilnie próbował zainteresować mnie problematyką jej zabudowy przestrzennej i starych, zachowanych chałup.

Wspomagać się będę źródłowym materiałem historycznym budownictwa orawskiego według stanu zastanego we wsiach orawskich i opisanego przez prof. Stanisława



Chyżne – Chałupa Malysy

Leszczyckiego w latach 1933-34. Niestety zebranego materiału Leszczycki nie zweryfikował w terenie, a po zniszczeniach wojennych wątpliwości, jakie jeszcze miał, były już nie do sprawdzenia. Tłumaczył mi się niebył dobrym stanem swego zdrowia. Mimo pewnych niedokładności zdecydował się na ich opublikowanie, gdyż mogły się one okazać pożytecznym materiałem porównawczym dla przyszłych badań nad stanem budownictwa orawskiego. Tekst swój prof. Leszczycki oparł na sporządzonej tabeli „Oblicze wsi orawskiej w liczbach”, w której zawarł kilka charakterystycznych cech budownictwa.



Chyżne – chałupa kurna Jana Żołny

Wieś Chyżne zidentyfikował

jako zbudowaną zwarcie, dwurzędowo, wzdłuż głównej drogi, do której domy ustawione są szczytem. Zagrody jedno dachowe są zbudowane jednoosiowo. Pod wspólnym dachem mieszczą się: izby, sień, spichlerz, stajnia, stodoła. W zagrodach dwubudynkowych odrębnie po drugiej stronie drogi występuje stodoła. Ta osobliwość jest pozostałością po węgierskim prawie budowlanym, obowiązującym tutaj do 1920 roku. Przy zwartej zabudowie siedliskowej zakazywano budowy drewnianych domów mieszkalnych i obiektów gospodarczych obok siebie. Spotykane spichlerze (komory) – murowane i tynkowane – nie występują w innych wsiach. Z innych cech fizjonomicznych prof. Leszczycki zauważył powolny zanik domów z wyżką, małą ilość budynków gospodarczych, brak piwnic kopanych obok domu, nikle podmurówki, powszechność drzwi półokrągłych (podhalańskich).

Zajrzyjmy zatem do statystycznego obrazu z 1933 roku zawartego w opublikowanej tabeli, interesujące nas szczegóły dotyczące Chyżnego wyglądają następująco:

- liczba domów – 282,
- podmurowanie powyżej pół metra – 10,
- ściany (materiał budowlany): drewno – 184, cegła palona – 98,
- wyprawa ścian: bielone całkowicie – 10, bielone w pasy – 2, tynkowane 98, niewyprawione – 152, w tym tylko bielone kanty – 20,
- kształt dachu w ujęciu procentowym: dwuspadowy – 30, czterospadowy – 15, okapowy – 50, przyczółkowy – 1, różne – 4,
- pokrycie dachu: słomą – 160, gontem – 25, dachówką – 8, eternitem – 88, blachą -1, dachy ogniotrwałe procentowo – 34,5,
- kominy: domy bez komina – 160, z kominami – 122,
- wielkość domu: jednoizbowe – 217, dwuizbowe – 50, trzyizbowe – 4, wieloizbowe – 11.

Statystyczne podsumowanie jest istotne, aby zrozumieć, co zastałem w marcu 1992 roku i jaki miał cel o. Michał Józef Wojnarowski, usilnie zapraszając do Chyżnego. Chciał nie tylko pokazać dwa zabytkowe domy mieszkalne, jeszcze funkcjonujące, ale przede wszystkim, wiedząc, że mam takie możliwości, zarejestrować je na taśmie filmowej. Zdawał sobie sprawę z mijającego czasu i przewidział, że taki zapis może stać się nieocenionej wartości dokumentem. Przypomnę, zarejestrowaliśmy ostatnie obiekty tego typu we wsi: chałupę z wyżką w użytkowaniu Małysów i kurną, czyli bez komina, Jana Żołny.

Oryginalną cechą budownictwa orawskiego jest dom mieszkalny z wyżką, połączony z frontu gankiem z ozdobnie rzeźbioną balustradą. Wyżki służyły do przechowywania ziarna, wartościowszych sprzętów, ganki natomiast do suszenia płodów rolnych lub wyrobów tkackich. W 1933 roku prof. Leszczycki na Orawie odnotował jeszcze 174 domy mieszkalne z wyżką, najwięcej w Piekelniku (28), Jabłonce (26), Zubrzycy Górnej (23) i w konkluzji stwierdził, że takie domy należy uważać za zabytki, gdyż bardzo szybko znikną z krajobrazu Orawy. Wyżka nie występuje na Podhalu, a na sąsiednim północnym obszarze (Sidzina, Spytkowice, Toporzysko) odnotował zaledwie sześć podobnych obiektów.

Z dawnych wyżek przetrwały nieliczne. W Chyżnem – z piętnastu widniejących w tabeli prof. Leszczyckiego – pod hasłem domów z czterosпадowym dachem – zachował się tylko jeden, tym cenniejszy, że używany jako cała zagroda. Znajdował się w pobliżu kościoła, był własności Sobczaka, a w użytkowaniu Małysów. Dom z 1869 roku, o pięknej bryle i z tradycyjnym wystrojem, został w roku 1996 przeniesiony do skansenu w Zubrzycy Górnej.

W publikowanej relacji prasowej z 1992 roku pisałem: *Pierwsza z nich to jedna z niewielu ostatnich zamieszkałych wyżek orawskich (bodajże jedna z czterech). Wita nas gościnnie w jej progach Maria Małysowa, żwawa staruszka, urokliwie rozmowna. Chałupę zbudował jej dziad, Tomasz Sobczak, jak na belce zapisał: „dnia 7-ko Junii 1869”, podpisał się „Sopczak”. Biała izba, prawdziwie orawska, przenosi nas o dziesiątki lat wstecz. Stara piękna listwa wzdłuż całej ściany, wkoło pozatykane i wiszące stare oleodruki i szalki. W samym rogu zwracają moją uwagę dwa drukowane obrazki, równie stare, jak ta chałupa, co potwierdza gaździ-na. To obrazki Madonny z Dzieciątkiem i św. Barbary nabyte na Jasnej Górze. Potwierdzają odwieczny szlak pielgrzymkowy Orawiaków do sanktuarium MB Częstochowskiej. Wyżka kryta jest słomą, mocno już sfatygowaną, spracowaną przez deszcze i śnieg. Od spodu z przedwysca zaobserwować możemy misternie zaplecione słomiane „warkocze” przymocowujące strzechę do belek.*

Poprosiłem panią Jadwigę Pilchową z Muzeum – Orawskiego Parku Etnograficznego, o krótką charakterystykę tej chałupy. Tak ją treściwie opisała: *Orawska, typowa chałupa drewniana z wyżką i przedwyscem. Posadowiona na planie lekko wydłużonego prostokąta, konstrukcji zrębowej, łączonej na rybi ogon i częściowo nakładkę. Symetryczna (dwa odrzwia), szerokofrontowa, orientowana na godzinę 11. Odrzwia półkoliste z zastrzałami w formie tzw. „piesków” – prowadzące do komory szczytowej z małą rozetką. Okna bliźnie, w parach, malowane na niebiesko. Układ pomieszczeń jednotraktowy z wysoką powalą w izbie czarnej – pozostałość po dawnej kurności. Tragarz wspierający powalę w izbie białej z datą 1869 z rozetą sześcioramienną w otoku i w ujęciu ryzowanych symboli, także z prasłowiańskich wierzeń: słońca i sierpem księżycy. Inskrypcja w języku polskim mówiąca o dokładnej dacie i fundatorze Sobczaku. Dach czterosпадowy kryty słomą i gontami. Przedwysce dzielone siedmioma profilowanymi słupkami i ozdobnym szalunkiem w formie wąskich arkadek.*

W 1933 roku odsetek domów bez komina na Orawie wahał się procentowo od 21 do 89, najwięcej prof. Leszczycki odnotował w Lipnicy Wielkiej (252), Piekielniku (241), Zubrzycy Górnej (230) i Lipnicy Małej (180). W Chyżnem takich domów było 160. W marcu 1992 roku zastaliśmy jeden taki budynek – Jana Żołny. Na tragarzu widniał Stefan Capjak, jako budowniczy i rok budowy 1897, chałupa użytkowana była do 1992 r., czyli zarejestrowaliśmy ją w ostatnim momencie. Niestety krótko po naszej wizycie chałupa zawałowała się ze starości i została rozebrana. Nie miała tego szczęścia, co chałupa z wyżką Małysy, nie trafiła do skansenu. Zarejestrowaliśmy na filmie jej obraz z zewnątrz i pomieszczenia wewnątrz, z krótką rozmową z Janem Żołną. Film stał się unikalnym dokumentem, autentycznym świadectwem minionego czasu. Śmiem twierdzić, że była to ostatnia kurna chałupa na całej Orawie, po obu stronach granicy!

W mojej relacji prasowej wówczas pisałem: *Chałupka jest kurna, czy to nie jest przypadkiem ostatnia zamieszkała na całym Podhalu chałupa? Gospodarzy w niej, zdaniem o. Michała, honorny Orawiak Jan Żołna. Ze wzruszeniem wita nas i od razu dziękuje za odwiedzin, wyraźnie ceni sobie wizytę Ojca. Przerwywamy mu skromny posiłek obiadowy, za co przepraszamy, ale zachwycamy się od razu izbą czarną i białą. Dym gryzie w oczy, jest półmrok, ściany osmolone na czarno, aż świecące. W drugiej izbie znów stara listwa i sporo naprawdę starych świętych oleodruków. Na belce uwiecznił się po nasze czasy pierwszy właściciel: Stefan Capjak („20 Juni 1897”). Na zewnątrz obserwujemy, jak przez strzechę na całej powierzchni dachu przenika dym. Nie przeczę, ta chałupa robi na nas wrażenie. Jednocześnie z troską patrzymy na jej nie najlepszy już stan.*

Tak uczestniczyłem w zarejestrowaniu zabytkowych obiektów w Chyżnem, jakie dane mi było zobaczyć in situ w 1992 roku.

Ryszard M. Remiszewski

Literatura:

Stanisław Leszczycki: Oblicze wsi orawskiej, Przyjacieli Spisza i Orawy. Kalendarz na rok 1947, Nakładem Związku Spiszaków i Orawiaków, s. 66-73,

Jadwiga Pilchowa: Tradycyjne i współczesne oblicze wsi Chyżne, Rocznik Orawski, nr 1, 1997, s. 19-34,

Ryszard M. Remiszewski, Jan Świdroń, Roman Ciok: Chyżne Marii Małysy i Jana Żołny, Szczawnica 2021, ss. 122 + płyta DVD,

Michał J. Wojnarowski: Chyżne powojenne – karmelitańskie, Orawa, nr 32, 1994, s. 114-135.

Złote jaja od kogutka z akwarium

Do życia z daleka wrócił 13 grudnia 2024 r. pawilon dawnej Cepelii. U zbiegu Alej Jerozolimskich, Marszałkowskiej i Ronda Dmowskiego będzie nam służył jako flagowy sklep i Klub Międzynarodowej Prasy i Książki, czyli jako nowe wcielenie popularnego dawniej EMPIK-u. W kraju było kilkadziesiąt takich klubów, sklepów, ośrodków kultury w jednym.

Pierwszy Empik otwarto w 1948 roku przy Placu Unii Lubelskiej. Ten bardziej znany w centrum Warszawy zaistniał w 1949 roku w kamienicy na rogu Nowego Światu i Alej Jerozolimskich. Dawną kawiarnię – bar „Udziałowa” na frontonie ozdobił napis Cały Naród Buduje Swoją Stolicę, co oznaczało inwestycję sfinansowaną ze społecznej zbiórki pieniędzy ze Społecznego Funduszu Odbudowy Stolicy. To jedna z najbardziej rozpoznawalnych marek w Polsce, która od lat jest symbolem dostępu do kultury i wiedzy. Od skromnych początków w powojennej Warszawie, przez rozwój w czasach PRL, aż po obecność w świecie cyfrowym.

W czasie okupacji niemieckiej Cafe Club był lokalem rozrywkowym i miejscem spotkań towarzyskich Nur für Deutsche, dostępnym tylko dla Niemców. Dlatego był obiektem dwóch udanych zamachów bojowników podziemnych organizacji, Gwardii Ludowej w 1942 roku i Związku Walki Młodych w roku 1943 w odwecie za masowe egzekucje polskich więźniów Pawiaka. Do lokalu wrzucono wiązki granatów i poszkodowano kilku Niemców. Obydwie akcje odwetowe upamiętnia barwna mozaika nad przejściem dla pieszych łączących Empik z sąsiednim budynkiem oraz tablica na narożnej ścianie klubu.

Empiki były bardzo popularnymi miejscami spotkań towarzyskich i autorskich, czytelną trudno dostępną prasą, czasopism polskich i zagranicznych, odczytów popularno-naukowych, miejscem wystaw malarstwa i fotografii, kursów językowych, księgarnią. To jedne z niewielu miejsc, gdzie można było zetknąć się z kulturą niezależną od oficjalnej propagandy. W latach 60. i 70. kluby rozmnożyły się w całej Polsce, było ich kilkaset funkcjonujących jako salony kulturalne.

Na rogu reprezentacyjnego Nowego Światu 15 i Alej Jerozolimskich była kiedyś „Udziałowa” – jedna z pierwszych mleczarni-kawiarni, pierwowzór barów mlecznych, działająca w Warszawie od końca XIX w. do zakończenia I wojny światowej. Zastąpiła jako mleczarnia z napojów mlecznych – modnego kefiru i kumysu. Była to jednocześnie kawiarnia, restauracja, dancing, a zarazem



Z lewej nad przejściem dla pieszych mozaika z 1964 r. przedstawia zamach bojowy



Empik – Nowy Świat 15/17 – Cały Naród Buduje Swoją Stolicę – napis na gzymsie

początki klubu prasy, czytelnia, sala koncertowa, miejsce spotkań klubowych pisarzy warszawskich. „Udziałowa” była prototypem baru mlecznego, w XX w. stała się „Cafe Clubem”.

Modernistyczny pawilon Cepelii kilka lat popadał w ruinę, był pokryty bazygrołami, trwał do decyzji o rozbiorce. Budowla zamierała, ale w porę przyszedł ratunek i przebudowa dla nowych celów użytkowych. Ale modernistyczną perełkę stołecznej architektury w 2017 roku wpisano do ewidencji zabytków. Pawilon ocalał i po gruntownej przebudowie znowu będzie ważnym miejscem na mapie kulturalnej Warszawy. Będzie służył zaspokajaniu potrzeb kulturalnych mieszkańców stolicy i przyjezdnych.

Charakterystyczna dekoracja w witrynie pawilonu od strony ul. Marszałkowskiej w postaci neonowego kogucika – symbolu dawnej Cepelii, nawiązuje do tradycji i kultury ludowej. Bryła budynku o przeszklonych ścianach sprawia wrażenie przenikania z przestrzenią sąsiednich ruchliwych ulic. Złoty kogucik – jak ktoś żartobliwie przewiduje – „będzie znosił złote jaja”, czyli nie tylko cieszył bywalców czytelni, księgarni i kawiarni, ale będzie żywym sklepem z różnymi „towarami potrzeb kulturalnych”.

Budynek powstał w 1966 r., został zaprojektowany przez architekta Zygmunta Stępińskiego (we współpracy z Andrzejem Milewskim i inżynierem Aleksandrem Hawemanem). Stanął tuż obok hotelu „Metropol”, również projekt Stępińskiego. Jego lekka stalowa konstrukcja z całkowicie przeszklonymi ścianami sąsiaduje z hotelowym parkingiem i ruchliwym skrzyżowaniem ulic w centrum miasta: Alejami Jerozolimskimi, Marszałkowską i Rondem Dmowskiego oraz tzw. patelnią przy stacji metra „Centrum”.

Niewiele brakowało, żeby zaniedbany pawilon dawnej Cepelii stał się ruiną i został usunięty. Ale na początku 2024 roku zaczął się gruntowny remont osobliwego budynku i umieszczanie w nim reprezentacyjnego Klubu Międzynarodowej Prasy i Książki. Do niedawna sieć klubów składała się z ponad pięćdziesięciu takich placówek kulturalnych. Krótko mówiąc: wraca stare jako zupełnie nowe. Kogutek nie tylko o świcie, ale cały dzień pieje radośnie... Na krajoznawczej mapie stolicy ogłasza dobrą nowinę.

Tomasz Kowalik



Dwa zabytki – oszklony, kolorowy, taki mały a cudny, ten drugi kamienny, wielki, biały lecz paskudny. Fot. Weronika Kowalik

Jest duża grupa takich, co „tak mają”

Ponad 15 tysięcy lat temu ówczesni ludzie tworzyli swoistą kulturę łowiecko-zbieracką. Zbierali to, co niezbędne do przeżycia, czyli trudno dostępne wtedy smakowitości do zjedzenia. Niełatwo było o smakołyk, coś pożywnego, np. owoc, owada, małego robaka. Z konieczności i braku podaży „z natury” brali to, do czego łatwo można było sięgnąć ręką lub pomagając sobie kijem. Kij zresztą jest do dziś używany, ale nie tylko do zdobywania pożywienia, prawda?

Między zamierzchłą dawnością a współczesnością nie ma różnicy – jest mnóstwo wyspecjalizowanych z b i e r a c z y wszelkiego dobra, nie tylko owoców, ale i pięknych przedmiotów, co nazywa się k o l e c j o n o w a n i e m. Zbieracze robią to, aby mieć zadowolenie, oglądać je wiele razy i cieszyć się zbiorami. A nawet wzbudzać zazdrość postronnych, zarówno innych zbieraczy jak i takich, którzy pogardzają wszelkim

zbieraniem. Nieważne czy to obrazów, biżuterii, starych ksiąg, zegarów w kurantem, monet i banknotów, znaczków pocztowych, odznak turystycznych, długopisów firmowych czy choćby zwykłych i ozdobnych... guzików.

Z biegiem czasu kolekcjonowanie stało się okazją do działalności publicznej. Zbiory osobliwości, przedmiotów zwanych rarytasami, zaczęto wystawiać publicznie, aby inni mogli się też nimi nacieszyć, choćby tylko je podziwiać, oglądając. Niektórzy – mając ku temu odpowiednie warunki – kupowali je po to, żeby mieć własne zbiory i je wystawiać. Aż faktem stały się najpierw domowe, a wkrótce publiczne galerie, zbiory, kolekcje, wystawy, muzea.

W słowniku zapisano: kolekcja to jest zbiór przedmiotów jednego rodzaju, gromadzonych przez kogoś ze względu na ich wartość artystyczną, naukową lub historyczną. A kolekcjoner to ten, kto zebrał i ma kolekcję, jej posiadacz. Jakby tego było mało – kolekcjonerzy się zrzeszają, tworzą kluby, stowarzyszenia, sekcje w organizacjach, choćby takich jak PTTK. Ma ono znacznie ponad sto sześćdziesięcioletnie tradycje kolekcjonerskie, tworzenia kolekcji, urządzania wystaw, bogatych w zbiory muzeów i kluby kolekcjonerów oraz imprezy służące sprzedaży, porównywaniu i wymianie zborów.

Dawne **Towarzystwo Tatrzańskie** popierało zbieranie okazów roślin do zielników, owadów, ułomków skał, ubiorów, sprzętów domowych i gospodarczych. **Polskie Towarzystwo Krajoznawcze** w 1923 roku miało muzeum w Radomiu, a w jego działach: historycznym, przyrodniczym, archeologicznym i etnograficznym zgromadziło setki eksponatów udostępnianych do oglądania. Kolekcjonerstwo ma wiele imion.

Bez gołosłowa przyznaję, że zbieram gliniane ptaszki, kogutki-gwizdki, kałamarze na atrament do markowych wiecznych piór, szkolne, biurowe, po tuszach kreślarskich oraz ozdobne małe kieliszki szklane i platerowane, a także nietypowe butelki z porcelanowymi kapslami i zamknięciem drucianym i bez nich, stare wagi sprężynowe, kute kowalskiej roboty gwoździe, zdarte podkowy z tkwiącymi w nich hufnalami i hacelami, narzędzia: kleszcze i obcęgi, młotki, siekiery, toporki strażackie w pokrowcach i bez nich. Mam zbiór fotografii przyrody i zabytków z Tylmanowej i obrazków na szkle z Pienin i Europy oraz widoczków z Pienin i Gorców na magnesach do chłodziarki i pralki.

To znaczy, że moje niewielkie i różnorodne zbiory świadczą, że jestem jednym z wielu milionów „takich, co tak mają”. Ale nie jestem zrzeszony, nie należę do klubu zbieraczy, nie mam odznak „za zasługi kolekcjonerskie” (np. Chomik PTTK). Nie wystawiam zbiorów do podziwiania czy na giełdach kolekcjonerskich. Wymienione osobliwości i rzadkiej urody przedmioty mam „dla siebie”. Mało kto wie, że coś zbieram. Gromadzę je „na wyłączność”. Niezwykle rzadko ktokolwiek je ogląda. Nie pochlebiam sobie, nazywając się publicznie kolekcjonerem (po naszymu, swojsko zbieraczem lub ciułaczem).

Ale jednocześnie mam kilkudziesięciu znajomych i nielicznych przyjaciół, wybitnych kolekcjonerów, nagradzanych za zebranie oryginalnych i bardzo bogatych zbiorów krajoznawczych. Zarazem mają w dorobku wystawy, nagrody, tytuły, odznaki kolekcjonerskie, publikacje o takiej tematyce, pełnią różne funkcje w organizacjach zbieraczy. Podziwiam bogactwo i zachowanie zgromadzonych zbiorów, ich staranność, cierpliwość, systematyczność, wiedzę kolekcjonerską, a także ponoszone z tego tytułu trudy i nierzadko znaczne koszty. Miałem kolegę, który zgromadził ponad 200 kufli do piwa i ponad 7 tysięcy długopisów z napisami firmowymi i pamiątkowymi.

Kolekcjonerstwo ciągle się wzbogaca jako element popularnej kultury. W tzw. ruchu kolekcjonerskim ustalono dziewięć kategorii. Ale bardzo szybko okazało się, że powinno być ich więcej. I powstały zbiory „smyczy” do identyfikatorów personalnych, trójstopniowe odznaki za poznanie zabytkowych kolejowych wież ciśnień i trójstopniowa odznaka turystyczna za odwiedzenie i nocowanie w studenckich górskich bazach namiotowych, a nawet odznaki za odwiedzenie czterech wież obserwacyjnych w Gorcach w gminie Ochotnica Dolna i odznaka za poznanie – ograniczonej liczby – polskich latarni morskich.

Z prywatnego kolekcjonerstwa wyrosły z biegiem czasu najznakomitsze w świecie, w wielu krajach, a także w Polsce muzea państwowe, regionalne, miejskie, regionalne izby pamięci i zbiory, choć niewielkie, to unikatowe i oryginalne w swym kształcie. Gromadzą nieraz zbiory najwyższej klasy. Do najstarszych muzeów w Polsce należały zbiory naukowe stworzone w 1594 r. przy Bibliotece Gimnazjum Akademickiego w Toruniu. Miała 25 działów tematycznych, w tym przyrodniczy, geograficzny, muzyczny, prawdy, męstwa i jasności wypowiedzi oraz zbiór portretów miejskich rajców i burmistrzów, a wszystkie ze wspaniałymi ilustracjami.

Muzeum to – według encyklopedii – **instytucja gromadząca, przechowująca i konserwująca zbiory z różnych dziedzin kultury, sztuki, nauki lub techniki i udostępniająca je publiczności w formie wystaw**. Klasyczne takie instytucje to **mouseion, mouseum**, znane od dawna zbiory osobliwości, unikatów, przedmiotów mało komu znanych. Zbiory wyróżniają się swoistym pięknem, służą badaniom naukowym, chronią to,

co nazywamy kulturą narodową. W wielu przypadkach małe, nikomu nieznane zbiory stawały się z biegiem lat najcenniejszymi placówkami kulturalnymi.

Początki wszystkich muzeów kryją się w muzeach domowych, zbiorach kameralnych, gabinetach osobliwości. Pierwsze dostępne publicznie muzeum w Polsce powstało z inicjatywy **Izabeli Czartoryskiej w 1801 roku w Świątyni Sybilli w Puławach**. Gromadziło pamiątki narodowe. A polityk, krzewiciel kultury **Stanisław Kostka Potocki ku pamięci i chwale króla Jana III Sobieskiego w Wilanowie stworzył w 1805 r. mauzoleum i zgromadził w nim kolekcję starożytnych przedmiotów artystycznych**. Na dziesiątki tysięcy oceniana jest liczba prywatnych zbiorów kolekcjonerskich. Ich reprezentantem jest Podkomisja Kolekcjonerstwa w Komisji Krajoznawczej ZG PTTK i jej odpowiedniki regionalne.

Obecnie w Polsce działa około 970 muzeów i oddziałów muzealnych kilkudziesięciu kategorii, na czele są muzea narodowe, regionalne, archeologiczne, biograficzne, etnograficzne, historyczne, przyrodnicze, sztuki, techniki, skanseny, wojskowe, morskie, sakralne i religijne, zamkowe i pałacowe, przemysłowe, rolnictwa, a nawet tak osobliwe jak Muzeum Zegarów w Jędrzejowie, Dzwonów i Fajek w Przemyślu, Nikifora w Krynicy Zdroju, Instrumentów Muzycznych w Szydłowcu czy Poznaniu, kilka kolekcji muzealnych Starych Parowozów Kolei Wąskotorowych, Lotnictwa w Krakowie i Muzeum Guzików w Łowiczu, w kilku miejscowościach są muzea wikliniarstwa i chmielu, ale nawet gospodarki mięsnej oraz policji, uczelni wyższych, kilkadziesiąt muzeów morskich, Wisły w Tczewie, Zalewu Wiślanego, kompletny statek Rybołówstwa w Helu, Skansen Kultury Łemkowskiej w Zyndranowej.

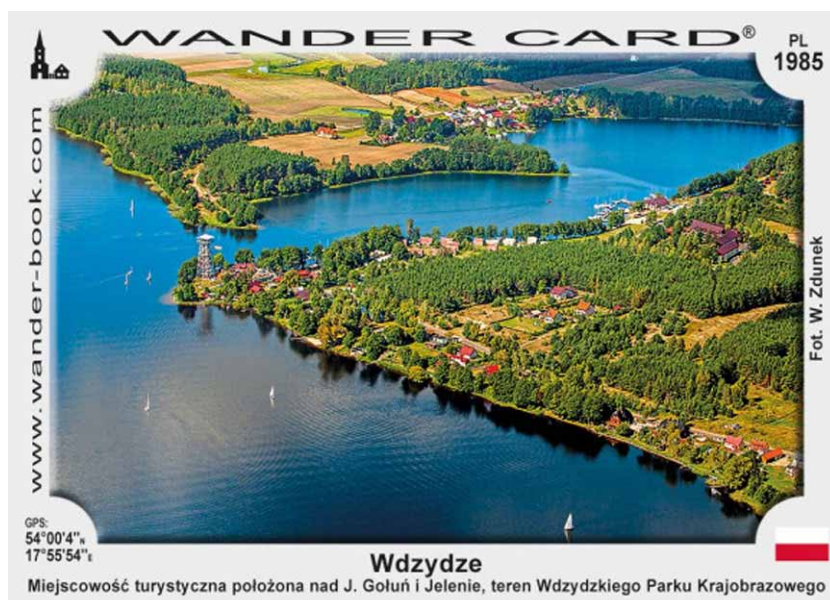
Ostatnio ponownie, jak dawniej, zaczęły być popularne niewielkie kolekcje, czyli małe **muzea domowe**. To po prostu zbiory kolekcjonerów, hobbystów, krajoznawców o niewielkim, okazjonalnym zasięgu popularyzatorskim przede wszystkim w czasie pokazów, giełd, wystaw, obrad i rocznic klubowych. Są to ze swej istoty **kolekcje, zbiory i muzea krajoznawcze, bo taki był ich prapoczątek, rodowód, pochodzenie, pierwociny. I taki jest ich cel – zapoznanie, popularyzacja, wiedza, ochrona osobliwości**. Wiele z nich powstało dla przyjemności ich twórców. Co nie umniejsza ich znaczenia dla kultury jako takiej. **Muzea domowe** mają znaczący dorobek i własną Sieć Muzeów Domowych oraz Międzynarodowego Forum Muzeów Domowych, które służy wymianie doświadczeń i popularyzacji swojej misji kulturowej.

Prywatni kolekcjonerzy, twórcy zbiorów krajoznawczych są **kustoszami / strażnikami przeszłości, opiekunami lokalnych osobliwości**. Są zatem **godnymi poznania placówkami kultury i popularnej oświaty na długodystansowych szlakach turystycznych i jako tzw. atrakcje lokalne, osobliwości krajoznawcze**, bardzo często tylko „jednoizbowe” zbiory w domach prywatnych, ale nie mniej cenne jako unikatowe i pieczołowicie chronione bez konieczności ponoszenia dużych kosztów na ich utrzymanie.

Idea, misja i praktyka muzeów zatoczyła wielkie dziejowe koło. Świątynia Sybilli w Puławach i mauzoleum ku pamięci króla Sobieskiego w Wilanowie – to były początkowo muzea domowe. Kilkaset naszych muzeów swoje początki zawdzięcza powstaniu w 1906 r. **Polskiego Towarzystwa Krajoznawczego**. Taki rodowód miały i mają pierwsze znaczące w wielu regionach i znane w Polsce **muzea regionalne**, np. w zamku w Pieskowej Skale (1907), Kaliszu (1908), Suwałkach (1908), Piotrkowie Trybunalskim (1909), Łowiczu i Radomiu (1910), Kielcach i Chełmie (1911), Sandomierzu (1921).

Kolekcją prywatną były zbiory początkujące znany **pierwszy polski skansen** – we Wdzydzach Kiszewskich (1906) wzorowany na skandynawskich muzeach na wolnym powietrzu. Muzealna lawina ruszyła około 1823 r., gdy we Lwowie założono Muzeum Książąt Lubomirskich, w 1855 r. powstało Muzeum Starożytności w Wilnie, a w latach 1855–1880 Muzeum Przyrodnicze we Lwowie, kilka muzeów w Krakowie pod koniec XIX w. Tak kolekcjonerstwo stało się ojcem i matką muzeów i muzealnictwa.

Tomasz Kowalik

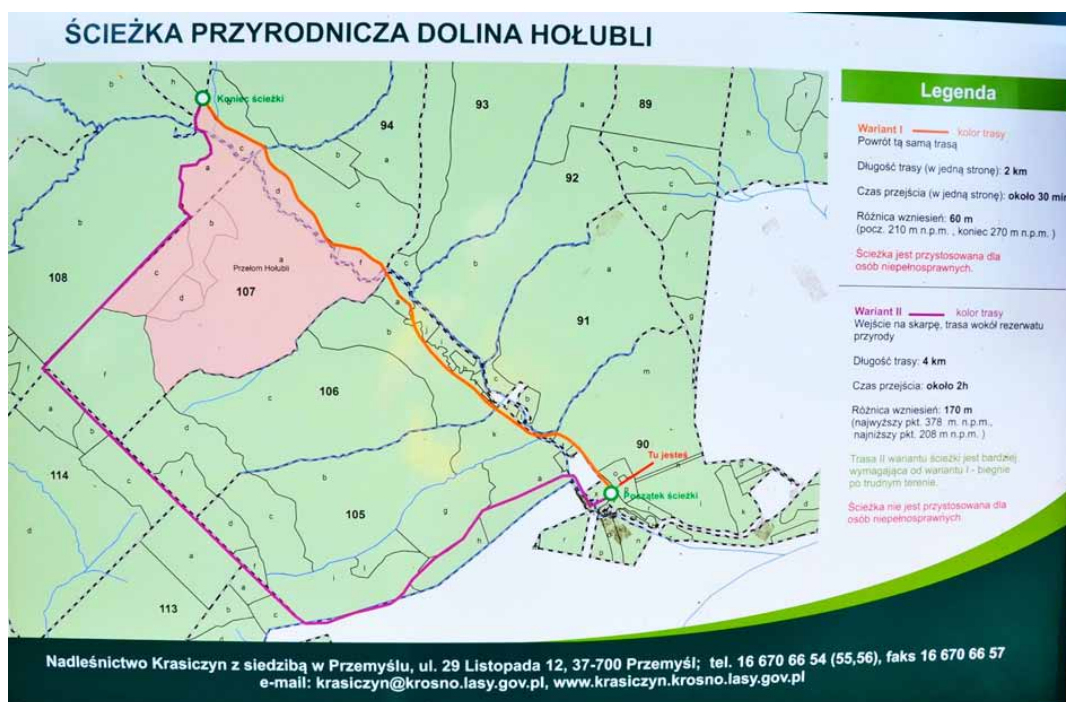


Ścieżka przyrodnicza „Dolina Hołubli”

Stary szlak, idący z Dynowa przez Dubiecko do Przemyśla, wiódł cały czas lewym brzegiem Sanu, ścinając jego największe meandry. Dziś biegnie tędy droga nr 884. Kiedy, zbliżając się do Przemyśla, zostawimy po prawej wieś Korytnicę, asfalt, dotychczas dość kręty, rozwinie się przed nami w długą na przeszło 2 kilometry prostkę, zachęcającą do głębszego wciśnięcia pedału gazu (czego namiętnie nadużywają tutejsi „władcy szos”). Gdy jednak po prawej, nieco w dole, zobaczymy zielonkawy nurt Sanu, należy zwolnić, a przed ostrym zakrętem szosy w prawo, tuż za mostkiem na potoku Hołubla – zjechać w boczną drogę w lewo, biegnącą w dolinkę tego potoku. Ten teren należy już do następnej wsi – do Wapowic.

Po ok. 250 metrach, za dwoma stawami, zjeżdżamy w lewo na parking (dalej szlaban i zakaz wjazdu).

Przy nim duży zespół urządzeń turystycznych (zadaszone ławy, stoły, miejsce na ognisko, solidny, murowany kominek z zapasem drewna i toaleta typu toy-toy), przygotowany



Mapa doliny Hołubli z zaznaczonym rezerwatem (z tablicy inf. w dolinie)



Nowy mostek w dolinie na (prawie) suchej Hołubli

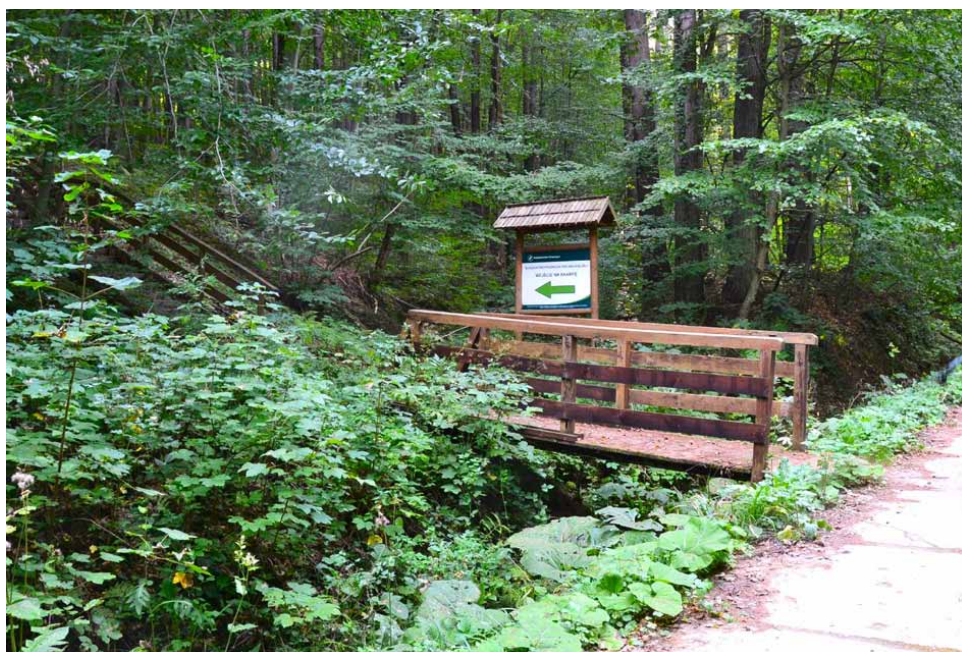
przez Nadleśnictwo Krasieczyn, przystosowany także do prowadzenia edukacji przyrodniczej młodzieży (tzw. „Zielone szkoły”). Tu rozpoczyna się tytułowa ścieżka przyrodnicza, wytyczona również przez to nadleśnictwo i oznakowana typowymi biało-zielonymi kwadratami. Posiada dwa warianty: krótszy (ok. 2 km), prowadzący drogą w górę doliny Hołubli, zupełnie łatwy i dostosowany również dla osób niepełnosprawnych oraz wariant dłuższy (ok. 4 km), trudniejszy (ok. 170 m podejścia), poprowadzony leśnymi drózkami wokół rezerwatu przyrody „Przełom Hołubli”. Aby wypełnić

pogodne, wrześnieowe popołudnie, decydujemy się połączyć oba warianty w pętlę.

Zaczynamy od łatwiejszego fragmentu wiodącego doliną. Jesteśmy na terenie Parku Krajobrazowego Pogorza Przemyskiego. Leśnicy wyposażyli ten odcinek w szereg tablic informacyjnych przedstawiających wiele aspektów tutejszej przyrody, w tym zwłaszcza zasad funkcjonowania lasu. A lasy w dolinie są dość urozmaicone: spotkamy tu fragmenty żywej buczyny karpackiej, różne formy grądów, a wzdłuż potoku płaty podgórskiego łągu jesionowego.

Podziwiając las, mijamy kolejną wiatę z ławkami. Tuż za nią droga przekracza brodem meandrującą Hołubłą. Teraz, z końcem lata, właściwie nie ma w niej wody, ale zapewne są okresy, kiedy potok niesie jej dużo. Przynajmniej wskazują na to forma i rozmiar nowego, pięknego, drewnianego mostu pachnącego jeszcze środkiem do konserwacji drewna, ustawionego przez leśników nad jego korytem. Żona twierdzi, że most raczej śmierdzi, ale przecież każdy może mieć swoje zdanie...

Tuż za brodem, po lewej, rozpoczyna się teren rezerwatu przyrody „Przełom Hołubli”. Rezerwat, powołany w 1996 r. jako leśny, od 2017 r. funkcjonuje jako rezerwat florystyczny i krajobrazowy. Ma powierzchnię 46,42 ha. Celem jego powołania było zachowanie ze względów naukowych, edukacyjnych i krajobrazowych malowniczego fragmentu przełomowej doliny potoku Hołubla oraz lasu dębowo – bukowego z udziałem lipy. Flora roślin naczyniowych liczy 166 gatunków. Niestety wielu z nich, zwłaszcza przebiśniegów, kilku gatunków storczykowatych czy lilił złotogłów we wrześniu tu raczej nie zidentyfikujemy. Możemy natomiast dostrzec żółte, pergaminowate torebki nasienne kłokoczki południowej czy okazy pokrzyki wilczej jagody z owocami w formie dużych, czarnofioletowych jagód. Ta druga, o łacińskiej nazwie *Atropa belladonna*, jest rośliną trującą! Zwłaszcza jej owoce zawierają duże ilości atropiny, z którą zetknęli się już zapewne ci Czytelnicy, którzy odwiedzają gabinety okulistyczne.



Początek drugiego wariantu: wejście na skarpe



Wiatą przy końcu krótszego wariantu ścieżki

Pokonujemy objęty ochroną wąską, przełomowy odcinek Hołubli. Na prawym brzegu, podcięty wodami potoku, wśród zieleni można dostrzec kilka odkrywek geologicznych, w których widoczne są naprzemianległe warstwy piaskowca i łupków fliszu karpackiego. Po chwili jednak dolina rozszerza się. Za kolejnym mostkiem, tym razem nad zupełnie już bezwodnym potokiem, następną wiatą. Oczywiście korzystamy z niej, by przysiąść na moment, łyknąć nieco wody i rozejrzeć się. Żona podziwia roślinność, zupełnie jeszcze niesygnalizującą zbliżającej się jesieni. Ja oglądam

wiatę. Przy niej – jak i przy wszystkich poprzednich – gustowny kosz na śmieci, wyścielony foliowym workiem. Na razie prawie pusty. Zastanawiam się, jak często (a może „czy?”) kosze te będą opróżniane? I od razu druga myśl: czy kiedykolwiek dojdziemy do takiego stanu, że kosze na śmieci w górach czy w ogóle na turystycznych szlakach staną się zbędne? Czy kiedykolwiek nasze społeczeństwo jako całość osiągnie taki poziom tężyzny fizycznej (a może tylko kultury?...), że po wniesieniu na górę butelki z wodą mineralną i batonika energetycznego wszyscy będą mieli jeszcze tyle siły, by pustego PET-a i papierek po batoniku znieść na dół?

W miejscu, w którym usytuowano wiatę, kończy się ów łatwy fragment ścieżki przyrodniczej. Dolina się tu rozwidła. Dalsza trasa prowadzi w lewą odnogę. Po jakichś 150 metrach marszu po betonowych płytach skręcamy w lewo, przez mostek na stok. Na początek, na zachętę (?), kilkadziesiąt drewnianych schodków wyprowadza na dość stromą skarpę. Dalsze podejście jest już znacznie łagodniejsze: ścieżka wąska, miejscami słabo widoczna, gubi się wśród paproci i bukowego nalotu, znaki rzadkie i jakiś czas już nieodnawiane. Zaczynamy się rozglądać: gdzie dalej? Z mapy wynika, że trasa ścieżki na początkowym etapie prowadzi wzdłuż granicy rezerwatu, ale granica ta nie jest tu w żaden sposób oznaczona. Z tej samej mapy wynika również, że aby za nimi podążać należy po prostu wejść na wznoszące się na 350-360 m n.p.m. szerokie wypłaszczenie dość niepozornego grzbiecie, ograniczającego „dorzecze” Hołubli, znaleźć biegnącą wzdłuż niego drogę leśną i kierować się nią na południowy wschód.

Okazuje się, że to działa! Po kilkunastu minutach jest grzbiecie i biegnący nią leśny dukt. Pojawiają się i znaki. Granica rezerwatu ucieka gdzieś w lewo, w dół zbiega, ku dolinie Hołubli. Wędrujemy niezbyt gęstym, bukowo-grabowym lasem. Obniżające się słońce rzuca coraz dłuższe cienie. Wreszcie w miejscu, od którego teren zaczyna się nieco obniżać, znaki skręcają w lewo, ku północnemu wschodowi. Z dróżki, schodzącej formującym się grzbieciem, dostrzegamy po prawej, pomiędzy drzewami, odległe o jakiś kilometr korytoko Sanu. Jednak czym niżej, tym



Znaki w lesie na grzbiecie są rzadkie, ale są!

las staje się gęstszy, a dróżka bardziej zarośnięta. Wreszcie, z nienacką, pojawia się przed nami jeszcze jeden drewniany mostek na Hołubli, który z liściastego gąszczy wyprowadza nas z powrotem na znany już areal „Zielonej szkoły”. Spoglądam na zegarek: całość wycieczki to 2 h 15. W sam raz, by wrócić do domu i zakrzętnąć się koło kolacji. No i pomyśleć o czymś na kolejny dzień na Pogórzu Przemyskim.

Mirosław J. Barański



Pierwsze lawiny sezonu zimowego 2024/25

Sezon lawinowy 2024 / 25 zaczął się już w grudniu po pierwszych większych opadach śniegu. Tego śniegu wcale nie było dużo, ale na początek wystarczyło. Jedna lawina to klasyka gatunku, czyli pod szczytem Rysów na wysokości 2070 m n.p.m. Druga to zsuw śnieżny w miejscu, wydawałoby się, całkiem bezpiecznym – na Babiej Górze, po południowej stronie, nad tarasem widokowym usytuowanym na ruinie schroniska Beskidenverein. W Tatrach i na Babiej panowała lawinowa „jedyńka” w pięciostopniowej skali.

„*Jest ryzyko, jest zabawa albo piargi, albo sława*”, to dość popularne powiedzenie. Niestety, coraz więcej osób idących w góry świadomie wdraża je w życie, to wyraźnie widać już od co najmniej 10 lat, jak nie więcej. Szlak na Rysy stał się popularnym już nie tylko latem, ale przez cały rok. Skąd się wzięło tylu **wysoko kwalifikowanych** turystów z dużym doświadczeniem, odpowiednim sprzętem, wiedzą i umiejętnościami niezbędnymi zimą w górach, w trudnym, stromym terenie? Nie wiem. Na pewno nie są to członkowie klubów wysokogórskich po szkoleniu zimowym, dlaczego tak myślę? Bo wyszkoleni turyści / wspinacze (niepotrzebne skreślić) nie robiliby podstawowych błędów skutkujących wypadkami i ofiarami śmiertelnymi. W najlepszym przypadku ofiary wypadków odnoszą powierzchowne obrażenia, często jednak ciężkie, no i nie brak zdarzeń ze skutkiem śmiertelnym. W większości przypadków, co potwierdzają ratownicy, uczestnicy takich eskapad nie są odpowiednio wyposażeni sprzętowo, ja zaś śmiem twierdzić, że także wiedza, doświadczenie i umiejętności nie przystają do zimowego wejścia na Rysy. Ciekaw jestem, ilu tych „zdobywców” zyskiwało doświadczenie w niższych górach, choćby w wyższych partiach Beskidu Żywieckiego, ale i w Tatrach, począwszy od łatwiejszych szlaków, np. w Tatrach Zachodnich. Także Pilsko, Babia Góra, nawet Karkonosze ze względu na osobliwy klimat to odpowiedni poligon do nabierania doświadczenia. Uważam, że zimowe wejście na Rysy powinno być ukoronowaniem turystycznej kariery w polskich górach. Wcześniej trzeba zdobyć doświadczenie i umiejętności we wspomnianych Tatrach Zachodnich, później na trudniejszych szlakach, np. na Kozi Wierch czarnym szlakiem od Pięciu Stawów czy na Mały Kozi od Zawratu. Niemniej na ten Zawrat też trzeba jakoś wejść, a jak wiemy z kronik TOPR nie każdemu się to udaje. Tu trzeba przypomnieć, że zimą chodzi się tzw. starym Zawratem, czyli Zawratowym Żlebem. Jest technicznie łatwiej niż szlakiem letnim, ale z zagrożeniem lawinowym, jak to zwykle bywa w żlebach. Jednak do takiego przejścia potrzebne są **prawdziwe raki** i czekan oraz umiejętność posługiwania się tym podstawowym sprzętem zimowym. Tę **umiejętność** często podkreślają ratownicy górscy, przypominając, że samo posiadanie sprzętu nie wystarczy.

Swoją przygodę z zimowymi warunkami w górach zacząłem właśnie od Babiej Góry i to wcale nie zimą, a... na początku maja, kiedy na północnym zboczu było jeszcze sporo śniegu. Oczywiście poszliśmy na Perć Akademików, gdzie już dość nisko, na pierwszym stromym odcinku przed pierwszą półką na szlaku zalegał twardy zmrożony śnieg. Kolejne miejsce z namiastką zimy to trawers Piarzystego Żlebu. Nie powiem, wtedy przekraczałem żleb z dużą uwagą – raz, że stromo, dwa, że ślisko. I to tyle było zimy na Babiej. Po tym doświadczeniu przenieśliśmy się do Zakopanego, skąd pojechaliśmy na Włosienicę autobusem (pierwsza połowa lat 80-tych). Z Włosienicy poszliśmy do schroniska w Dolinie Pięciu Stawów Polskich, szlak w Dolinie Roztoki nadawał się do spływu kajakiem, ale jakoś doszliśmy. Imponująco wyglądała Wielka Sikława ze spadającymi masami wody, wszak to maj i roztopy. Głównym celem całego wyjazdu był Kozi Wierch. Następnego dnia ruszyliśmy szlakiem przez zaśnieżoną dolinę obok Wielkiego Stawu, by odbić na żółty szlak wiodący przez Pustą Dolinkę na Kozią Przełęcz. Szliśmy przez wielkie, nieco pochyłe śnieżne pole doprowadzające pod przełęcz. I tam dopiero „zaczęły się schody”. Szlak wiedzie krótko stromym prawym ograniczeniem żlebu do spotkania Orlej Perci. Nie muszę dodawać, że wszystko było pod śniegiem. To był krótki kawałek prawdziwej wspinaczki, w pewnym momencie zabrzmiał dzwonek alarmowy: „człowieku, gdzie wlałeś, wracaj!”. Wycofaliśmy się ostrożnie i to było najważniejsze doświadczenie z całego wyjazdu. Na Kozi Wierch weszliśmy dużo łatwiejszym terenem, korzystając z czarnego szlaku. Takich decyzji życzę wszystkim próbującym

zimowej turystyki w wysokich górach. Czujesz, że robi się niebezpiecznie – zawróć. Tu dodam, że podejście - wspinanie jeszcze jakoś może się udać, z zejściem mogą być prawdziwe kłopoty – zawsze schodzenie jest trudniejsze od podejścia.

Tymczasem przypomniała się lawinowo Babia Góra i to w miejscu, którego nikt by nie posądzał, że jest narażone na lawinę. Miejsca potencjalnie lawinowe to teren poniżej przełęczy Brona, na której tworzą się spore nawisy i oczywiście zleby po północnej stronie Babiej: Jarzębinowy na Kościółkach, Piarzysty na Perci Akademików, Poszukiwaczy Skarbów i największy Szeroki Żleb. Aż tu nagle ni stąd ni zowąd, jak czytamy w relacji GOPR: *Lawi-*



Miejsce grudniowego lawinowego wypadku na Babiej Górze, zdjęcie czerwcowe

na porwała turystę w Beskidach. Mężczyzna był częściowo przysypany. Do tego zdarzenia doszło w Beskidach w poniedziałek, 16 grudnia. Jak informują ratownicy GOPR Beskidy, około godziny 16:30 otrzymali informację o turyście, który w rejonie ruin schroniska Beskidenverein (Głodna Woda, szlak zielony), został częściowo przysypany przez lawinę. Mimo prób nie udało mu się samodzielnie wydostać spod śniegu. Dopiero po godzinie od zdarzenia udało mu się wezwać pomoc przy pomocy aplikacji „Ratunek”. (...) Pierwsi do mężczyzny dotarli ratownicy szpicy o godzinie 17:45. Był przytomny, bez urazów, jednak mocno wychłodzony. I tu ciekawostka, pozornie błaha. Tytuł jednej z informacji o tym wypadku na jednym z portali info brzmiał: *Lawina przygniotła mężczyznę.* Ktoś, komentując informację, napisał: *Do tej pory lawiny przysypywały ludzi, no ale idzie nowe – „Lawina przygniotła”.* Akurat w tym przypadku nie ma mowy o pomyłce czy nadużyciu, ponieważ rzeczywiście owa lawina przygniotła turystę. Warto się nad tym chwilę zastanowić. Wielkość tej lawiny raczej nie była duża, bo i fragment stromego zbocza nie jest w tym miejscu duży, ot kilkadziesiąt metrów wysokości. Zwróćmy uwagę na dwa zdania z cytowanej informacji: *Mimo prób nie udało mu się samodzielnie wydostać spod śniegu. Dopiero po godzinie od zdarzenia udało mu się wezwać pomoc przy pomocy aplikacji „Ratunek”.* Dlaczego? Prawdopodobnie dlatego, że przygniół go (tak!) **ciężki, mokry śnieg**, nie tylko uniemożliwiając samodzielne wydostanie się na powierzchnię, ale i wydobywanie telefonu. Gdyby była to lawina niosąca sypki, lekki śnieg to przypuszczalnie sam by się odkopał, bo w tym miejscu po niewielkich opadach tego śniegu wcale dużo nie było, ale był mokry, ciężki na skutek wzrostu temperatury powietrza. To tyle analizy tego ciekawego przypadku na zielonym szlaku z Diablaka na południe, na Pańskim Chodniku. Warto zaznaczyć, że w zagłębieniu terenu na stromym fragmencie zbocza nad Głodną Wodą śnieg utrzymuje się nawet do połowy czerwca.

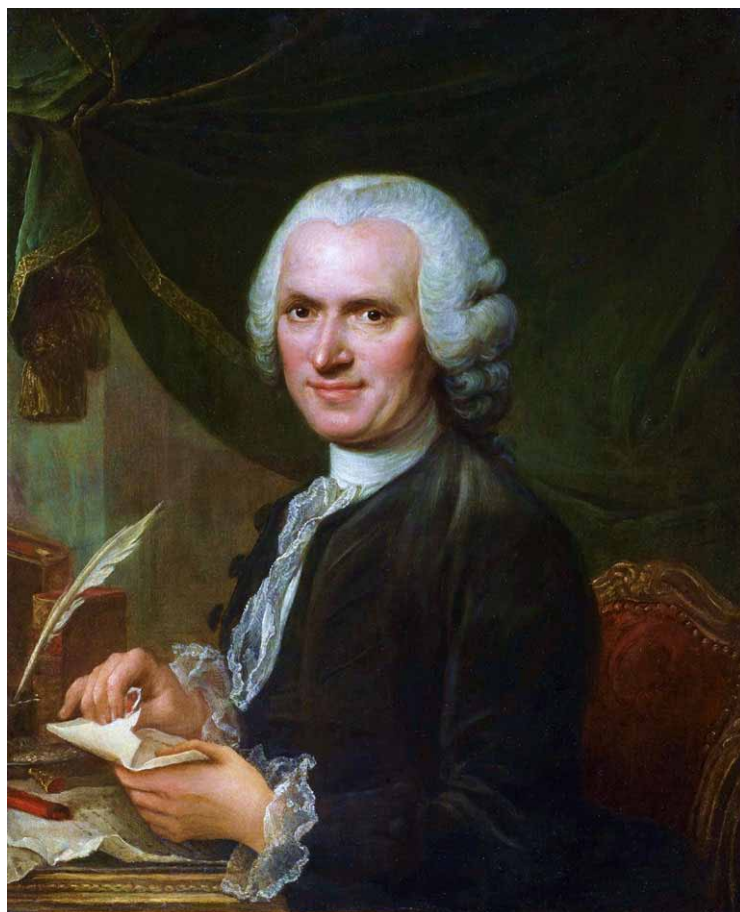
Na koniec jeszcze o jednym czynniku sprzyjającym wyzwoleniu lawiny, który mógł przyczynić się do wspomnianych wyżej wypadków. Chodzi o to, że choć śniegu wcale nie było dużo, bo to dopiero pierwsze opady tej zimy, to nie był związany z podłożem. Na Babiej zalegał na trawiastym podłożu, pod Rysami na skalistym. Jednak na początku zimy nie ma jeszcze ustabilizowanej pokrywy śnieżnej, dopiero kilkakrotne opady na zmianę z wahaniami temperatury wiążą kolejne warstwy śniegu ze sobą i z podłożem. Stosunkowo bezpiecznie jest wtedy, gdy śnieg związany jest na tzw. beton, choć i tak nie jest to 100% gwarancją bezpieczeństwa. Natomiast wychodzenie w stromy teren (40°) na świeży śnieg to duża lekkomyślność. Dlatego wystarczyły dwie osoby, by wyzwolić lawinę. W przypadku zdarzenia na Babiej Górze trudno winić turystę, tu zadecydowały czynniki terenowo-pogodowe.

Juliusz Wystouch

U wylotu Rodanu (3)

Wielki genewczyk

Jean-Jacques Rousseau (1712-1778) powszechnie uważany jest za jednego z najwybitniejszych obywateli miasta położonego u wylotu Rodanu z Jeziora Genewskiego. Filozof, myśliciel, pisarz, pedagog, nawet botanik i nauczyciel muzyki, choć do większości z tych zajęć nie miał żadnych formalnych kwalifikacji. Prawdę mówiąc, nigdy nie odbył żadnych regularnych studiów, zdobywając całą wiedzę drogą samokształcenia, a pozycję poprzez umiejętność wnikania (głównie przez buduary swoich „przyjaciółek”) na paryskie salony tamtejszej socjety. Urodził się w samym centrum Genewy, w tzw. Haute Ville (Wysokim Mieście), przy Grand’rue 40, w protestanckiej rodzinie miejscowego zegarmistrza, obywatela Genewy. To ważna uwaga, bo po latach to właśnie tę skostniałą, „obywatelską” Genewę Jean-Jacques kontestował jako myśliciel. Jego matka zmarła tuż po po-



Jean-Jacques Rousseau (François Guérin, lata 60. XVIII w.)



Grand'rue 40 w Genewie, dom w którym urodził się J.-J. Rousseau

rodzie, a w 1722 roku Genewę opuścił ojciec, pozostawiając syna na wychowaniu wuja. Swoje dzieciństwo Jean-Jacques wspominał bardzo źle. To znamienne: przyszły autor traktatu pedagogicznego pt. „Emil, czyli o wychowaniu” sam miał pięcioro dzieci, które oddał do sierocińca, nie poświęcając ani chwili na ich wychowanie...

Ostatecznie dzieła Rousseau weszły do kanonu myśli filozoficznej (pomimo tego, iż niektóre tezy w nich wysunięte dzisiaj można uznać za co najmniej dyskusyjne), a dzięki wydanej w 1761 r. „Nowej Heloizie” został uznany za prekursora literatury romantycznej. Jego sława z czasem urosła na tyle, że w roku 1794 jego zwłoki przeniesiono do paryskiego Panteonu.

Jak uczcić pana Rousseau?

Nazwa Île aux Barques (później Île des Barques, p. „U wylotu Rodanu (2)”, „NS” styczeń 2025) pewnie byłaby nazwą obowiązującą do dziś, gdyby nie konserwatyzm kalwińskiego patrycjatu Genewy ujawniony w XVIII w. Ten, zgorszony wówczas „herezjami” głoszonymi przez swego ziomka, zwłaszcza w kwestiach społeczno-politycznych, nakazał w 1762 r. spalić jego dzieła, a jego samego wygnał z miasta. Guillaume Henri Dufour, w latach 30. XIX w. inżynier kantonalny Genewy, był wielkim wielbicielem twórczości J.-J. Rousseau. Jednak władze Genewy nawet po latach nie były chętne uznać wielkości sławnego myśliciela i pisarza. Dlatego Dufour nie bez problemów doprowadził do zamienienia Wyspy Berek na piękny (choć najmniejszy w mieście!) park, obsadzony włoskimi topolami i wierzbam płaczącymi – tak, aby przypominał posiadłość markiza René-Louisa de Girardin we francuskim Ermenonville, w której Rousseau spędził w 1778 r. ostatnie miesiące swego życia. W 1835 r. ustawiono tu pomnik światłego myśliciela dłuta genewczyka, Jamesa Pradiera, a samą wyspę nazwano Wyspą J.-J. Rousseau. Autor „Umowy społecznej” (wyd. 1761), „posadzony” na pomniku, jest odziany w antyczny strój i zajęty pisaniem.

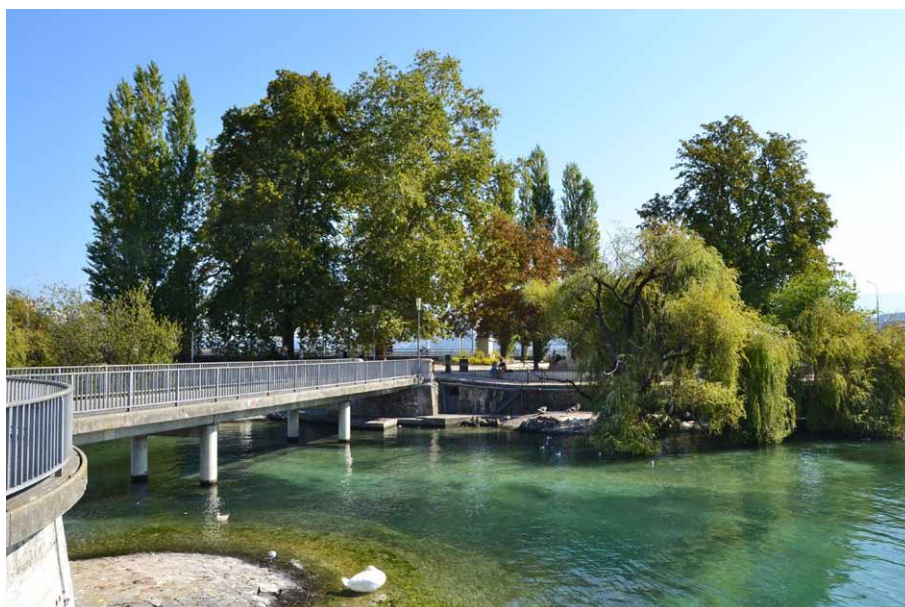
Jak wiemy z poprzedniej (2) części „U wylotu Rodanu”, w Genewie w tym czasie przebywał Juliusz Słowacki, który dość uważnie obserwował mające tu miejsce wydarzenia społeczne i kulturalne. „Mieliśmy wielką uroczystość w naszym mieście” – donosił Słowacki w jednym z kolejnych listów do matki, Salomei Bécu, datowanym na 7 marca 1835 r.

L'île Rousseau (karta pocztowa, 1910); po prawej widoczny fragment Pont des Bergues i domek dla łabędzi, po lewej Pont de Mont Blanc

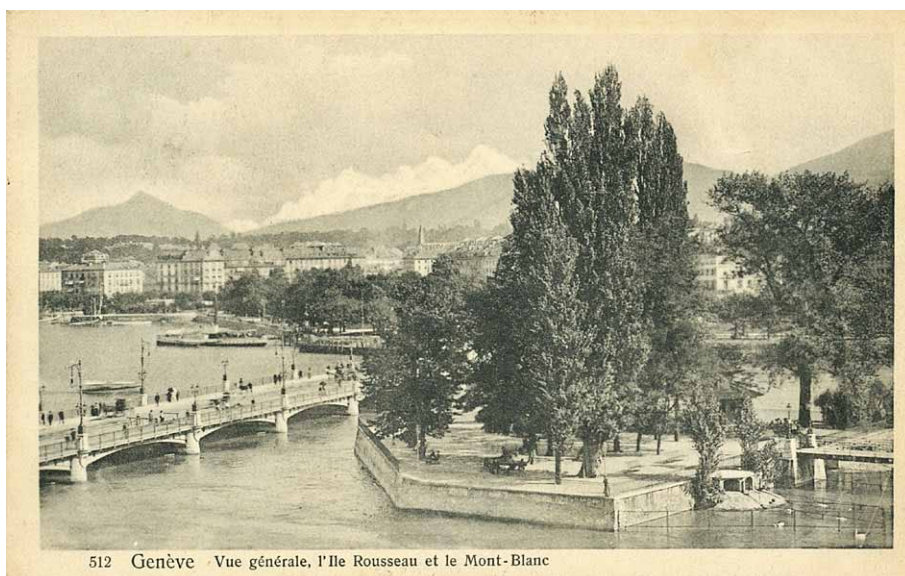


*Passerelle de l'Île Rousseau
Reconstruite en 1882 par M. Albert Odier, Ingénieur de la Ville.*

L'île Rousseau i kładka prowadząca na nią od Pont des Bergues po przebudowie przez Alberta Odier z 1882 r....



...i podobne ujęcie wykonane współcześnie

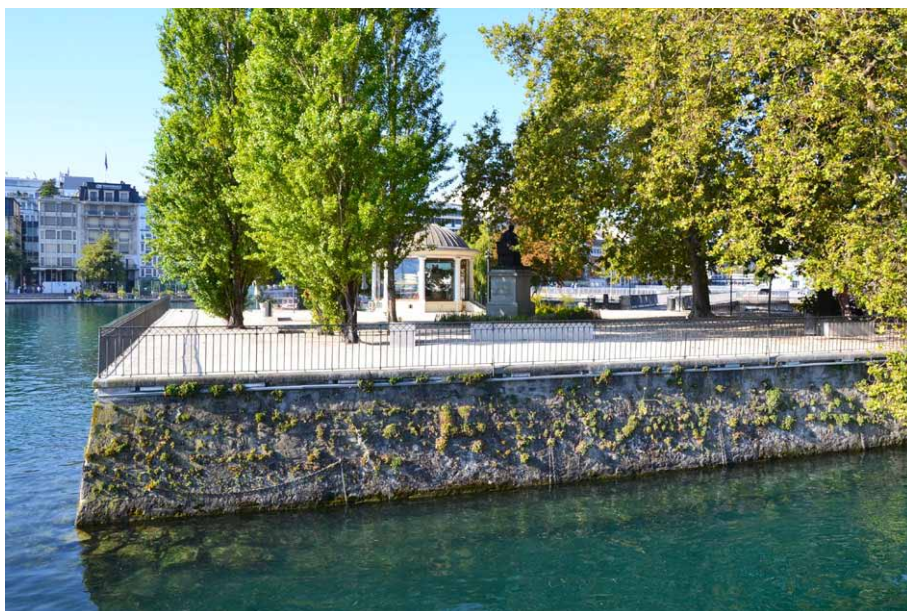


512 Genève - Vue générale, l'Île Rousseau et le Mont-Blanc

„Oto na pięknej wysepce, połączonej małym mostkiem z wielkim mostem jeziora, zrobiono prześliczny ogródek – przechadzkę – i postawiono statwę Russa. Odkrycie tej statwy było wielkim świętem – cała ludność wyszła na brzegi; na wysepce znajdowali się tylko urzędnicy - i komitet – i wojskowi – i harmaty. Odkryto posąg, włożono mu na głowę złoty wieniec, harmaty były na wszystkie strony jeziora, ktoś powiedział krótką mowę – potem wszyscy ci ludzie w mundurach wojskowych wzięli się za ręce i zaczęli około posągu tańcować. Muzyka grała taniec wyjęty z opery przez Russa napisanej. Patrzałem na to z okna domu, gdzie mnie zaproszono – i ten wieniec, ta weselość, widok tego posągu, który nieruchomy siedział nad trzecią generacją ludzi, wszystko to razem wzruszyło mnie nadzwyczajnie. (...) – Wieczorem w teatrze grano operę Wieszczyk wiejski i małą komedijkę z życia Russa napisaną i znów na teatrze biust autora uwieczono laurem. Wieczorem na wysepce pomimo deszczu były fajerwerki – i cała ulica, nosząca imię Russa, rzeźsiście oświecona.”

Zarówno Pont des Bergues (to o nim pisał Słowacki jako o „wielkim moście” - most Mont Blanc, jak pamiętamy z „U wylotu Rodanu (1)”, jeszcze wówczas nie istniał) jak i Wyspa Rousseau natychmiast stały się ulubionymi miejscami spacerów mieszkańców miasta. Wkrótce wyspę upodobały sobie też sprowadzone tu właśnie na początku XIX w. łabędzie. Piękne ptaki szybko zyskały sobie sympatię genewczyków oraz coraz liczniej przybywających do Genewy cudzoziemców. I to do tego stopnia, że łabędź wykonany z kryształu, różnych kamieni półszlachetnych, a często i ze znacznie kosztowniejszych materiałów, stał się luksusową pamiątką oferowaną do dziś przez miasto jego coświetniejszym gościom. Ci mniej świetni mogą sobie wybrać coś z setek modeli genewskich łabędźków w których z dziesiątków sklepów z pamiątkami rozsianych po całym mieście. Oczywiście czym dalej od wyspy, tym taniej! Genewa szczęśliwie wycofała się z podjętej w 1936 r. decyzji o likwidacji łabędziej zagrody na wyspie: białe ptaki są tam do dziś oblegane przez turystów i miejscowych, zwłaszcza tych najmłodszych.

Wybudowany na wyspie w początkach XX w. pawilon został później przekształcony w niewielki bufet. Dla fanów kina francuskiego i Jeana-Luca Godarda ciekawostką będzie fakt, iż zarówno pawilon jak i sama wyspa pojawiają się w zrealizowanym jesienią 1955 r. krótkometrażowym filmie młodego, początkującego wówczas reżysera pt. *Une femme coquette*. Drugą ciekawostką jest to, że film ten nie był nigdy w powszechnej dystrybucji i dopiero od 2017 r. chętni mogą znaleźć go w Internecie. Do zobaczenia fragmentów Genewy sprzed 70 lat!



L'île Rousseau z mostu Mont-Blanc; widoczny pawilon bufetowy, w prawo od niego pod drzewami pomnik J.-J. Rousseau



Pomnik J.-J. Rousseau na „jego” wyspie

Jeszcze jeden polski akcent

Na koniec cytata, który pozwoli wprowadzić do niniejszej opowieści jeszcze jeden polski akcent:

„Na jeziorze, tuż przy ujściu Rodanu, wznosi się maleńka skalista wysepka zarosła wielkimi topolami. Pochylone ku wodzie drzewa kapią w niej gałęzie. Wysepka ta była podobno ulubionym schronieniem filozofa-marzyciela. Tu miały powstać zarysy pierwszych jego dzieł. Przeto jest drogą pamiątką.

Od pochylonych topoli Jana Jakuba Rousseau odpłynęło czółno, przybiło do miejskiej przystani. Wskoczył z niego piękny kawaler, odziany według ostatniej paryskiej mody. Ostrożnie i czule podawał rękę wysiadającej płochliwie damie, ślicznej, strojnej i wytwornej. Kochali się, to jasne (...).

Nie śpieszni odejść, spoglądali na jezioro. Jezioro wielkie, wielkie, błękitnozielone, o wodzie przezroczej jak kryształ. Mimo głębokości można odróżnić na dnie najdrobniejszy okruch skalny. Łabędzie podpływają z wolna ku wyciągniętej ręce pięknej pani. Śmieszne małe czarne kacuszki nurkują i siedzą długo pod wodą, przechadzając się swobodnie na dnie. Mnóstwo mew zlatuje zewsząd (...).

Opuszczając z żalem brzeg jeziora, zakochani pną się pod górę ku miastu. Z kieszeni kawalera wystaje tomik »Nowej Heloizy«, którą przed chwilą czytał na głos w cieniu topoli. Mówią między sobą po francusku, ale przyjechali oboje z Polski. Księżna Fryderykowa Lubomirska i porucznik Antoni Malczewski.»

Powyższy tekst pochodzi z opowiadania Zofii Kossak pt. „Na szczycie Mont Blanc” (z tomu pt. „Bursztyny”). Nie jesteśmy pewni, czy Rousseau rzeczywiście bywał kiedykolwiek na – wówczas jeszcze – Wyspie Berek. Miał przecież do wyboru w okolicy tyle urokliwych miejsc, o niebo piękniejszych od zapyziałej wysepki pełnej wiórów i zapachu smoły, na której reperowano wysłużone lemańskie krypy. Nie wiemy nawet na sto procent, czy w 1818 r. odwiedził ją w towarzystwie swej niespełnionej miłości, księżnej Lubomirskiej, późniejszy pierwszy polski zdobywca Mont Blanc – Antoni Malczewski. Wiemy natomiast na pewno, że bywała na niej autorka przytoczonego cytatu, która w latach 1913-1914 uczyła się rysunku w jednej z genewskich szkół. I (pomijając fakt, że wysepka nigdy nie była skalista...) dobrze zapamiętała pozostałe tutaj realia. Łącznie z łabędziami i „małymi czarnymi kacuzkami”! Owe „małe czarne kacuszki” to oczywiście łyśki (*Fulica atra*) – pospolite ptaki wodne z rodziny chruścieli. Obok wszędobylskich kaczek krzyżówek spotkamy je praktycznie wszędzie wzdłuż brzegów Jeziora Genewskiego: na dzikich brzegach, na plażach, a nawet w portach, w tym oczywiście i w samej Genewie. (c.d.n.)

Mirosław J. Barański

Nobelskie lasy

W północno-zachodniej części obwodu równeńskiego znajduje się Nobelski Przyrodniczy Park Narodowy, powołany przez prezydenta Ukrainy w 2019 r. Zajmuje obszar 253,2 km² ziem należących do państwa, w rejonie Warasz, na Wołyńskim Polesiu, które rozciąga się od rzeki Bug na zachodzie po rzekę Słucz na wschodzie. Od zachodu graniczy z parkiem narodowym Prypeć-Stochód, zaś na północy z Białorusią.

Lasy dębowo-grabowe i sosnowo-dębowe zajmują 40% obszaru parku, łąki i błota stanowią 10% powierzchni. Reszta to jeziora, ziemie uprawne i zabudowy. W parku jest 12 jezior, z których największe to jezioro Nobel; ma 3,2 km długości i do 2,5 km szerokości, a jego powierzchnia to 5 km². Rozdzielone jest na dwie części półwyspem, na którym leży wieś Nobel. Do jeziora od zachodu wpada rzeka Prypeć; od wschodu wypływa ona z jeziora i płynie przez Białorus aż do ponownego wejścia na obszar Ukrainy w okolicy miasta Prypeć i Czarnobyl.



Prypeć pod Lubieszowem

We florze występują w jeziorach na terenach zalewowych grzybień biały, rzęsa, niezapominajka, rdest, szczawik, pałka i trzcina. Błota upodobały sobie turzyca, wełnianka, rzadziej rosiczka. W lasach iglastych w podszyciu rosną borówka czarna, brusznicza i jeżyna. W lasach liściastych na wiosnę kwitną zawilce.

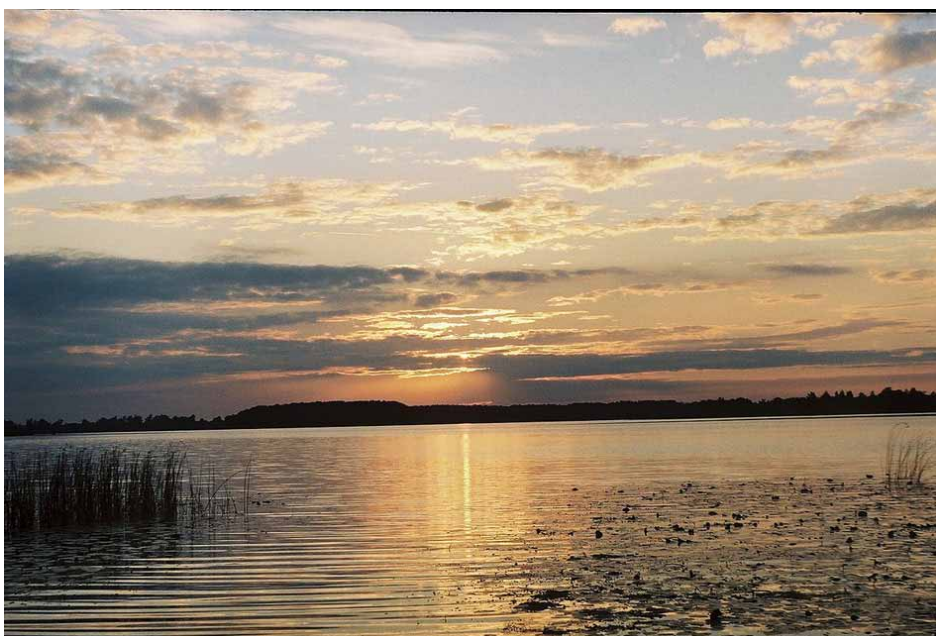
Z ptaków bytują w parku czapla siwa, błotniak stawowy, gęś siwa, rybitwa, łyska. Do „czerwonej księgi” Ukrainy trafiły m.in. bocian czarny, nur czerwony, żuraw siwy, sęp, głuszec i berkut. Sezonowo przebywają w lasach nad jeziorami ptaki migrujące. Z drobnych ssaków występują tu rzadkie wydra rzeczna, borsuk, gronostaj i norka.

Dużą atrakcją parku była przechodząca tędy kolejka wąskotorowa, łącząca miejscowości Zariczne i Antoniówka, najdłuższa w Ukrainie, bo mająca 106 km długości. Zbudowano ją w 1895 r. Początkowo służyła do przewożenia drewna, później stała się atrakcją dla turystów. Na trasie kolejki jest 30 mostów drewnianych. Z nich najwyższą ocenę ma most na rzece Styr, jedyny taki w Europie, bo oryginalny z końca XIX w., zachowany do dziś bez przeróbek.

Jeszcze niedawno po torach o rozstawie 750 mm kursował pociąg złożony z lokomotywy spalinowej i czterech wagonów. Przejedźtał trasę w ciągu 4 godzin, zatrzymując się po drodze na 15 przystankach. Przejazdy wstrzymano w 2020 r. w związku z pandemią. Później rozpoczęła się wojna, więc przejazdów nie wznowiono. Z powodu sytuacji wojennej park znacznie ograniczył swoje funkcje dydaktyczno-krajoznawcze.

Janusz Fuksa

Wysokie brzegi Jeziora Nobel



Jezioro Nobel o zachodzie słońca



Jezioro Nobel .jpg



Odkryj zimowe cuda Türkiye (Turcji)



Bursa Uludağ

ośrodki te są idealne do uprawiania różnego rodzaju sportów zimowych, od narciarstwa i snowboardu po heli-skiing i snowkiting.

Ośrodek Uludağ w prowincji Bursa, cieszący się popularnością dzięki położeniu w bliskiej odległości od Stambułu, zapewnia odwiedzającym doskonałą infrastrukturę, w tym wyciągi krzesełkowe i wypożyczalnie sprzętu. Kolejna góra – Kartepe w Kocaeli, zlokalizowana również niedaleko Stambułu, oferuje spokojniejsze warunki z trasami dla narciarzy na każdym poziomie zaawansowania. Natomiast Kartalkaya w Bolu, usytuowana wśród bujnych lasów, wyróżnia się bogactwem snowparków i wyciągów. Wulkaniczna góra Erciyes w środkowej Anatolii, mieszcząca się niedaleko Kapadocji, imponuje zaś 41 trasami oraz nowoczesnymi udogodnieniami, które są łatwo dostępne dzięki dużej liczbie połączeń lotniczych. Profesjonalnych narciarzy, z uwagi na strome stoki, najdłuższą trasę zjazdową w kraju oraz puszysty śnieg, zadowoli znajdujący się na wschodzie kraju, niedaleko miasta Erzurum Palandöken. Ponadto, centrum narciarskie Sarıkamış w okolicach Karsu, otoczone scenérią Wschodniej Anatolii, oferuje krystaliczny

Türkiye (Turcja), jeden z pięciu najczęściej odwiedzanych krajów świata, to miejsce, w którym można w pełni doświadczyć magii czterech pór roku. Oprócz wiosny i lata, zima to również doskonały czas, aby podziwiać bajkowe piękno tego kraju pokrytego śniegiem. Od sportów zimowych w światowej klasy ośrodkach narciarskich po relaks w ciepłych, południowych regionach – Türkiye (Turcja) oferuje niezliczone możliwości doświadczeń podczas niezapomnianego zimowego urlopu. Dowiedz się, jakie atrakcje tu na Ciebie czekają!

Pełne wrażeń sporty zimowe

Aby cieszyć się w pełni zimowym urlopem w Türkiye (Turcji), doskonałą opcją wypoczynku może być pobyt w ośrodkach narciarskich położonych w pełnych majestatu górach. Dzięki gwarantowanym opadom śniegu, imponującym trasom, eleganckim hotelom i wysokiej jakości sprzętowi



Erzurum Palandöken Ski Resort



Kayseri Erciyes Mountain Ski Center

śnieg przypominający ten, który możemy spotkać w Alpach oraz atrakcje takie jak jezioro Çıldır i starożytne miasto Ani.

Zimowa magia Kapadocji

Kapadocja, pełna baśniowych kominów pokrytych śniegiem, zimą zyskuje wyjątkowy, magiczny charakter. Obowiązkowym punktem programu podczas wizyty w tym miejscu jest pobyt w hotelu jaskiniowym. W jaskiniach przerobionych na luksusowe obiekty z nowoczesnymi udogodnieniami goście mogą odprężyć się w komfortowych pokojach czy zrelaksować się w podgrzewanych basenach, spa i saunach lub zasiąść przy kominku, popijając lokalne wino z uprawianych tu winogron. Region ten posiada także bogate dziedzictwo historyczne i kulturowe, podczas pobytu tutaj można zwiedzić tajemnicze podziemne miasta czy wziąć udział w warsztatach garncarskich. Dopełnieniem wizyty będzie degustacja lokalnej kuchni z przysmakami takimi jak kebab z glinianego naczynia (testi kebab) czy suszonej śmietanki (kuru kaymak).



Cappadocia Testi Kebab

Kulturalne atrakcje Stambułu

Zima to idealny czas na odkrywanie kulturowych skarbów Stambułu, gdzie we wszystkich jego zakątkach tradycja spotyka się z nowoczesnością. Na każdym kroku spotkacie tu panoramiczne widoki, zabytki historyczne, muzea, różnego rodzaju wydarzenia kulturalne oraz wiele lokalnych przysmaków do spróbowania. Na Półwyspie Historycznym można podziwiać ikoniczne budowle, takie jak Hagia Sophia czy Cysterna Bazyliki, a także poznać współczesną sztukę w İstanbul Modern oraz doświadczyć historii w Muzeach Archeologicznych w Stambule czy Muzeum Malarstwa i Rzeźby. Warto też sprawdzić kalendarz wydarzeń artystycznych w takich miejscach jak Centrum Kultury Atatürka (AKM). Na smakoszy czekają restauracje z gwiazdką Michelin oraz zimowe specjały „street food” takie jak salep, boza, pieczone kasztany czy kukurydza oraz marynaty i sok z marynat.

Zimowe słońce w Izmirze i Antalyi

W Turcji nawet zimą można poczuć lato, szczególnie w regionach Morza Egejskiego i Śródziemnego.

Izmir, nazywany „perłą Morza Egejskiego”, został wyróżniony przez Lonely Planet w rankingu „Best in Travel 2024” – tym samym zapraszając do odkrywania zabytków oraz urokliwych miasteczek w otaczającym go regionie. Będąc w Urli, jednym z miast mieszczących się w tej prowincji, warto odwiedzić miejscowe winnice, spróbować lokalnych dań w restauracjach z gwiazdką Michelin oraz zobaczyć najstarszą tłocznnię oliwy. A w Şirince, wyróżnionej przez UNWTO jako jedna z najlepszych wiosek turystycznych, skosztować można owocowych win i podziwiać gaje oliwne. Dodatkowym urozmaiceniem wizyty jest położone niedaleko starożytne miasto Efez.

Antalya, gwiazda Riwiery Tureckiej, oferuje łagodny klimat przez cały rok. Luksusowe hotele umożliwiają tutejszym odwiedzającym relaks w spa, a okoliczne atrakcje, takie jak Aspendos czy Kanion Köprülü, zachwycają swoim pięknem. Oprócz tego, na golfistów czekają światowej klasy pola golfowe w miejscowości Belek, a miłośnicy zimowych aktywności mogą wybrać się na narty do centrum Saklıkent oddalonego zaledwie godzinę od miasta. Nie zapomnijcie spróbować lokalnych specjałów, takich jak owoce morza i piyaz (sałatka z fasoli), a także smacznych przysmaków z kuchni świata przy lampce lokalnego wina.

*Biuro prasowe Biura Radcy ds. Kultury i Informacji
Ambasady Turcji w Polsce*

Pergamon – miejsce skąd pochodzi pergamin

Pergamon to stanowisko archeologiczne położone w pobliżu tureckiego miasta Bergama. Miasto, którego metryka sięga IV wieku p.n.e., rozwijało się prężnie jako stolica królestwa pergamońskiego. Nic też dziwnego, że budowano tam obiekty użyteczności publicznej, takie jak: teatr, bibliotekę, świątynie czy liczne pałace i okazałe rezydencje.

Wzniesione na wzgórzu miało ciekawy układ architektoniczny oparty o zabudowę tarasową. Takie usytuowanie zapewniało rozległe widoki z poszczególnych placów czy tarasów. Widoczne pasma górskie wywoływały zachwyt przybywających tutaj kupców czy kuracjuszy. Tak, kuracjuszy. Trzeba bowiem wiedzieć, że w Pergamonie miały miejsce „cudowne uzdrowienia”. Dlatego przybywało tutaj wielu chorych z całej Azji. Centrum uzdrawiania mieściło się w świątyni Asklepiosa, boga sztuki lekarskiej. Głównym elementem leczniczym był pobyt w podziemnych celach, podczas którego kuracjom podczas snu ukazywał się sam bóg Asklepios, który przekazywał konkretnej osobie receptę na wyzdrowienie. Oprócz tego leczono tutaj kąpielami w źródłanych wodach. Ponieważ w tamtych czasach opieka lekarska nie była tak rozwinięta jak dzisiaj, każdy kuracjusz musiał koszty związane zarówno z zabiegami jak i pobylem pokryć z własnej kieszeni.

W Pergamonie zbudowano drugą co do wielkości bibliotekę czasów starożytnych. Jej księgozbiór, stale powiększany, ściągał liczne grono badaczy i uczonych. Jej upadek zaczął się w I wieku naszej ery, kiedy to 200 tysięcy zwojów zabrał Antoniusz, wywożąc je do Biblioteki Aleksandryjskiej.

Istnienie biblioteki miało wpływ na późniejszą historię miasta. Gdy władca Egiptu dostrzegł w rozwoju biblioteki konkurencję dla rodzimego zbioru w Aleksandrii, wstrzymał dostawy papirusu. Wtedy król Pergamonu nakazał poszukiwanie jego substytutu. I tak właśnie rozpoczęła się era pergaminu, który stał się

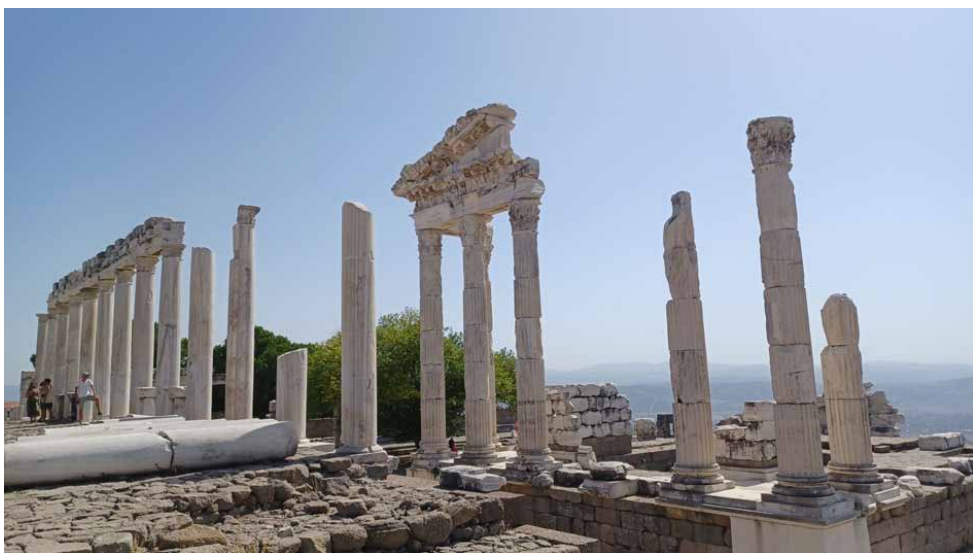


najważniejszym produktem wytwarzanym w tym mieście. Początkowo papirus był wytwarzany z koziej skóry.

Ale Pergamon to także jeden z siedmiu głównych zborów wczesnochrześcijańskich w Azji Mniejszej, czyli dzisiejszej Anatolii. Chodzi tutaj oczywiście o lokalne społeczności, a nie budowlę, jaką jest sama świątynia. Na polecenie Jezusa apostoł Jan wysłała do wszystkich kościołów listy, w których przekazuje wiadomość, pouczenie i obietnicę. Jeśli chodzi o Pergamon, to Jan przekazuje swój żal o to, że niektórzy trwają w naukach Balaama (proroka z Mezopotamii, który nawoływał do kultu fałszywych bogów), żądając ich nawrócenia. Kolejnym zarzutem był związek mieszkańców z Szatanem. Prawdopodobnie chodziło tu o Wielki Ołtarz poświęcony Zeusowi, którego pomnik wzniesiono na Akropolu. Wielki Ołtarz Zeusa, okrzyknięty jednym z cudów epoki hellenistycznej, był uważany za „tron Szatana”. Dzisiaj obiekt ten po jego rekonstrukcji można oglądać w Muzeum Pergamońskim w Berlinie. W oryginale ołtarz był otoczony reliefem narracyjnym uważanym za pierwsze na świecie tego typu przedstawienie. Była w nim zawarta historia wojny tytanów z bogami.

Dzisiaj pozostały już tylko ruiny miasta, ale i tak ich rozmiar pokazuje, jak wielkie i piękne było to założenie. Aby zbyt nie zmęczyć, na górę dostajemy się, korzystając

z kolejki linowej. Wchodząc na teren Asklepijonu, przechodziło się przez łukowatą bramę, na której według przekazów znajdował się napis: „Śmierć jest zabroniona w Asclepijonie dla korzystających z naszych usług”. Po takim zapewnieniu kuracjusze z ochotą szli „Świątą Drogą”, by na jej końcu spotkać się z osobami ustalającymi stosowną kurację. Dodam tylko, że po wstępnym wywiadzie jeszcze przed bramą, jeśli diagnoza wypadła niepomyślnie, taka osoba nie była dalej wpuszczana. Zapewne chodziło o niepsucie statystyk wyzdrowień.



Ważnym miejscem była tutaj Świątynia Fontanna połączona 70-metrowej długości tunelem z sypialniami i budynkiem zabiegowym. Dzięki kapiącej z kamieni wodzie w tunelu panował mikroklimat chroniący przed upałami.

Na zwiedzających wrażenie robią pozostałości po greckim teatrze mogącym pomieścić kilka tysięcy widzów. Ze względu na szczupłość miejsca siedziska dla widzów zostały wykonane na bardzo stromym zboczu. Scena była montowana przed przedstawieniem, co na co dzień zapewniało widok na położone niżej wzgórze.

Tuż obok znajdują się pozostałości świątyni Trajana, rzymskiego cesarza, który po swojej śmierci dołączył w poczet bogów.

Warto jeszcze, wracając do historii miasta, wspomnieć pierwsze lata jego rozwoju. Tym, który rozpoczął tutaj poważne prace budowlane, był jeden z wodzów Aleksandra Wielkiego Lizymach. To on wyłożył pieniądze na wzmocnienie systemu obronnego, gdyż ulokował tutaj prawdziwą fortunę zdobytą podczas licznych wojen. Kolejnymi, którzy zapisali się w historii Pergamonu, był król Attalos I i jego spadkobierca Eumenes II. To właśnie jemu przypisuje się budowę uzdrowiska (Asklepionu). Ostatnim królem okazał się Atallos III, którego nie interesowała władza i zarządzanie państwem. Po jego śmierci okazało się, że sporządził on testament, na mocy którego królestwo Pergamonu zostało zapisane Rzymowi. I tak w II wieku p.n.e. Rzym zyskał pierwszy przyczółek w Azji. Była to pierwsza prowincja o nazwie Azja.

Aby w miarę dobrze poznać układ miasta, najlepiej zrobić sobie zdjęcie usytuowanego przed wejściem planu czy makiety z rekonstrukcją budowli i po wstępnym spacerze obejść wszystko raz jeszcze, skupiając się na tych kilku najważniejszych miejscach.



Krzysztof Tęcza

33. spacer historyczno-krajoznawczy – 110 lat Muzeum Karkonoskiego

W ostatnią środę listopada 27.11.2024 roku zaprosiłem chętnych na 33. spacer historyczno-krajoznawczy, którego tematem był jubileusz 110-lecia Muzeum Karkonoskiego. Nasze muzeum jest wyjątkowe, choćby z tego faktu, że zostało zbudowane ze składek członków Towarzystwa Karkonoskiego. Ale nie tylko. W tamtym czasie było wiele osób, które chętnie wsparły budowę tak oczekiwanego przez społeczeństwo obiektu.

Ponieważ jubileusz, jaki by nie był, jest poważną sprawą, poprosiłem panie Anetę Sikorę (wicedyrektor MK) i Małgorzatę Matysiak (kierownik Działu Edukacji, Promocji i Organizacji MK), aby znalazły wśród pracowników osoby mające wiedzę w zadanym temacie. Jak się okazało, nie było z tym problemu. Wszak w muzeum pracują ludzie, którzy nie tylko posiadają wiedzę zgodną ze swoim wykształceniem, ale są pasjonatami w swoich dziedzinach.

Zanim jednak przedstawię tych, którzy nas oprowadzali po muzeum, podam, że przybyłych przywitała dyrektor Muzeum Karkonoskiego pani Julita Zaprucka. Na wstępie wyraziła swoje zadowolenie z tak licznej frekwencji. Powiedziała kilka miłych słów pod adresem organizatora spacerów, co nie zdarza się często. Na koniec zaprosiła do odwiedzania muzeum na kolejne prezentowane tu wystawy.

Pierwszą część naszego spaceru powierzyliśmy panu Robertowi Rzeszowskiemu (kierownikowi Działu Historii). Jak się okazało, nie mogliśmy trafić lepiej. Pan Robert opowiedział nam o historii muzeum. Przybliżył czasy jego budowy, podał kolejne adresy, w których początkowo prezentowano zbiory. A w końcu opowiedział, jak było wyposażone muzeum w nowym obiekcie. Okazuje się, że kiedyś zbiory były prezentowane w zupełnie inny sposób. Wybudowany w roku 1913 obiekt przeznaczony na Muzeum Karkonoskie był pierwszym z prawdziwego zdarzenia budynkiem, który spełniał funkcje muzealne. Można w nim było pomieścić zgromadzone przez lata zbiory tak, by mieszkańcy Jeleniej Góry mogli zapoznać się z nimi w jakiś określony tematycznie sposób. Bardzo ważną była w czasach budowy muzeum lokalizacja obiektu. Wtedy była to trasa spacerowa na obecne Wzgórze Kościuszki, gdzie wzniesiono wiele budynków przeznaczonych, jak byśmy to dzisiaj powiedzieli, do spotkań publicznych. Ale nie tylko. To tutaj koncentrował się handel sadzonkami i działali architekci zajmujący się projektowaniem założeń parkowych i ogrodowych.



Jeśli chodzi o wyposażenie muzeum, to duża jego część pochodziła z różnych dotacji. I tak rodzina Schaffgotschów sfinansowała chatę wiejską. Początkowo po wejściu do muzeum zwiedzający widzieli przedmioty wyrzeźbione z agatów czy jaspisów. Było wiele portretów kupców jeleniogórskich. Najciekawszym jednak był kielich wykonany z jednego kawałka kamienia. Obecnie obiekt ten znajduje się w Muzeum Sztuki w Kolonii. Wiele obiektów dotyczyło rzemiosła wiejskiego z XVIII i XIX wieku. Była także ekspozycja poświęcona kościołom jeleniogórskim. Można tam było zobaczyć m.in. zawieszki trumienne. Była tu także bardzo bogato wyposażona biblioteka RGV. Ciekawość wzbudzała kolekcja modeli okolicznych obiektów. Ciekawostką jest fakt, że w muzeum znajdowały się duże zbiory przyrodnicze. Dzisiaj mamy Muzeum Przyrodnicze w Cieplicach. Mało jednak kto wie, że część tych zbiorów pochodzi właśnie z naszego muzeum. Bardzo ciekawym eksponatem jest zbudowana w nieco pomniejszonej skali kamienica kupiecka. Na jej fasadzie znajduje się przedstawienie okrętu, który woził płótna do innych krajów, a także na inne kontynenty. Był także ogród z ziołami rosnącymi w Karkonoszach.



W drugiej części spotkania zostaliśmy oprowadzeni przez Tomasza Miszczyka (kustosza zbiorów archeologicznych) po lapidarium muzealnym. Na wstępie Tomasz przybliżył nam zasady określania tego typu zbiorów. Jak się okazuje, nie jest to takie oczywiste. Jest wiele kamieni z różnymi rytami, o których nie do końca mamy konkretne wiadomości. Tutaj w muzeum jest zgromadzonych wiele słupków uważanych za graniczne. Jest także wiele rzeźb uratowanych przed zniszczeniem. Mamy tutaj np. portal rozłożony na poszczególne elementy. Tego typu obiekty są dosyć problematyczne ze względu na określenie ich wieku. Znajduje się tu wiele obiektów uratowanych z terenów inwestycji, kiedy ich istnieniu zagrażało zniszczenie. Jest tu wiele rzeźb będących elementami różnych założeń, np. parkowych.

Ciekawostką są tu trzy płyty nagrobne poświęcone przedstawicielom rodu Zedlitz. Jedna z 1617 roku upamiętnia Konrada Zedlitz. Tak się składa, że mamy tutaj aż trzy płyty Konrada Zedlitz. Dlatego podczas ich oglądania trzeba dobrze się przyjrzeć, która płyta, którego Konrada przedstawia. Jedna z tych osób jest uwieczniona w legendzie. Otóż Konrad Zedlitz był tzw. rycerzem rozbójnikiem i wraz ze swoimi ludźmi łupił kupców i mieszkańców tych ziem. Kiedyś, gdy wygłaszał mowę na rynku wleńskim, nieszczęśliwie upadł, nadziewając się na własny miecz, a mieszczanie, wykorzystując ten fakt, ucięli mu głowę. Od tej pory na zamku wleńskim widać jeźdźca trzymającego swoją głowę pod pachą.

Trzecią częścią spotkania było poznanie historii dawnego burmistrza Jeleniej Góry Joanna Schönaua, któremu zawdzięczamy stworzenie parku na dzisiejszym Wzgórzu Kościuszki oraz drugiego parku w Bobrowym Jarze. W tej części spotkania poprowadzonego przez piszącego te słowa turyści mogli obejrzeć zachowa-



ną kolumnę wdzięczności mieszkańców wystawioną dla burmistrza Jeleniej Góry.

Dodam jeszcze, że spotkania historyczno-krajoznawcze są organizowane przez Muzeum Karkonoskie i Regionalną Pracownię Krajoznawczą Karkonoszy działającą przy Oddziale PTTK „Sudety Zachodnie” w Jeleniej Górze.

Krzysztof Tęcza

34. spacer historyczno-krajoznawczy

– Fedor Sommer

Tematem kolejnego spaceru historyczno-krajoznawczego organizowanego przez Muzeum Karkonoskie i Regionalną Pracownię Krajoznawczą Karkonoszy działającą przy Oddziale PTTK „Sudety Zachodnie” było życie i twórczość Fedora Sommera – mieszkańca Jeleniej Góry.

Tym razem o przygotowanie stosownego wykładu poprosiłem dra Józefa Zapruckiego, profesora Karkonoskiej Akademii Nauk Stosowanych. Dr Zaprucki przetłumaczył już kilka powieści Fedora Sommera. Jak sam przyznał, aby swoją pracę wykonać rzetelnie, musiał poznać całe życie autora. Dlatego nie ma przed nim żadnych tajemnic związanych z Sommerem.

W trakcie swojego wykładu o Fedorze Sommerze Józef Zaprucki pokrótce zaprezentował wszystkie napisane przez niego książki. Przybliżył miejscowości, w których autor mieszkał. Zapoznał nas z jego pracą zawodową, ale także przedstawił nam go jako zwykłego człowieka, który miał swoje przekonania, pasje i marzenia.

Fedor Sommer urodził się co prawda w Dobromierzu, ale po wielu przeprowadzkach osiadł w końcu w Jeleniej Górze, gdzie dokonał żywota. Ten wykształcony i niezwykle mądry człowiek oprócz pracy zawodowej przez całe swoje życie pisał powieści, w których opisywał kolejne miejscowości związane z jego życiem. Nie byłoby w tym nic ekscytującego, gdyby nie fakt, że potrafił on w wymyśloną fabułę wplatać fakty historyczne związane z dziejami tych miejsc. Dlatego warto jego powieści czytać spokojnie, zastanawiając się, czy tamte opisy pasują do dzisiejszego stanu zachowania tych obiektów. Warto także, jak to określił tłumacz jego dzieł, pójść w teren za słowem. Na pewno będziemy zachwyceni jego opisami.

Fedor Sommer był mistrzem słowa. Jego opisy krajobrazu, zabytków czy zjawisk atmosferycznych to prawdziwy majstersztyk. Uważa się powszechnie, że Sommer malował słowem. Nie ma w tym określeniu żadnej przesady. A natchnienia w swojej pracy szukał w swoich małych ojczyznach. Za każdym razem, gdy przeprowadzał się do nowej miejscowości, akcję nowej powieści umieszczał na zamieszkiwanym przez niego terenie, wplatając historię poszczególnych miejscowości czy opisując wydarzenia historyczne mające miejsce właśnie na tym terenie.

Fedor Sommer napisał m.in. książkę „Zgoda pod wzgórzem”, której akcja dzieje się w Dobromierzu. Akcję kolejnej umiejscowił w Sadach Dolnych. W Legnicy powstała „Geografia Śląska” będąca podręcznikiem szkolnym. W Strzegomiu napisał „Schwenkfeldystów”, a w Bolkowie „Geologiczne wędrówki przez Ziemię Bolkowską”. Napisał także widowisko plenerowe „Bolko”, które przez kilka sezonów było grane na zamku Bolków. Największym dziełem Sommera jest powieść „Między murami i wieżami” wydana w 1928 roku w Jeleniej Górze.

Józef Zaprucki, jak już wspominałem, uważa że Fedor Sommer malował słowem. Jest to prawda. Nie każdy pisarz potrafi opisać słowami piękno krajobrazu. Aby to pokazać, wystarczy przeczytać fragment jednego z jego opisów dotyczący wędrówki po grani.

„Weszli na „Czarną Kopę”.

Przed nimi rozciągała się długa, wąska grań wielkiego grzbietu, zaś po drugiej stronie wynurzał się wspaniale wykreślony padającym cieniem stożek kopy. Grube poduszki ostrowłosej turzycy, nazywanej przez górali „wilczą trawą”, nabrały już złocistożółtej barwy. Ciepłe kolory tego trawiastego kobierca gdzieś przeplatały się z chłodniejszymi odcieniami kamieni okrytych zielonożółtymi warkoczami kłączy. Zaś



położone dużo wyżej krzewy koso-
drzewiny tworzyły na nim przestron-
ne, nasycone soczystą, głęboką zie-
lenią wzory. Nad tym wszystkim uno-
siło się rześkie tchnienie jesieni.
A tam, gdzie ten potężny kobierzec
śmiało schodził w stronę doliny, pło-
żąc się po stromych ścianach skalne-
go grzbietu, złociste światło słońca
przemieniało się w atramentowe od-
cienie fioleto...

Nic też dziwnego, że po takich
opisach czytelnicy pałali chęcią wyj-
ścia w góry czy spaceru po opisa-
nych ścieżkach.

Fedor Sommer napisał także książkę „Zillertalczycy”, w której opisuje dzieje wędrowki Tyrolczyków, którzy ostatecznie osiedli w Mysłakowicach.

Jeśli chodzi o „Schwenkfeldystów”, Józef Zaprucki zdradził kilka faktów z czasów, gdy zajmował się tłumaczeniem tego dzieła. Wspomniał o odwiedzanych miejscach opisanych w powieści w celu zrobienia stosownych fotografii i sprawdzenia stanu zachowania opisywanych obiektów. Zdradził, że w tych pracach uczestniczył pomysłodawca i organizator spacerów historyczno-krajoznawczych. Zdementował kilka nieprawdziwych tez dotyczących tego wyznania.

Józef Zaprucki zaskoczył wszystkich swoimi opowieściami o przygodach tłumacza podczas jego pracy. Okazuje się, że czasami wychodzą na jaw tajemnice do tej pory nieznane czy jakieś niezwykle wydarzenia, o których nikt nigdy nie słyszał. Dla przykładu kiedyś pewien czytelnik podzielił się wiadomością o znalezieniu artefaktów związanych z najbogatszym kupcem bławatnym Christianem Mentzlem. Inna przygoda tłumacza dotyczyła okresu tłumaczenia „Zillertalczyków”. Dr Zaprucki poprosił swoich studentów o odegranie części opisaną w książce w Herbaciarni wzniesionej w Bukowcu przez hrabiego Fryderyka von Reden dla swojej małżonki. Okazało się, że miało to pewne konsekwencje. Przebywający wówczas na miejscu znany reżyser, widząc ich działania, tak się tym zachwycił, że zaproponował im kolejne występy w Krakowie.

Na koniec dr Józef Zaprucki pokazał okładkę właśnie przetłumaczonej przez siebie kolejnej książki Fedora Sommera „Przyjezdni” traktującej o Szklarskiej Porębie. Ukaże się ona w styczniu 2025 roku i będzie następnym dziełem pozwalającym nam zapoznać się z historią naszego regionu.

W drugiej części spotkania zaprosiłem przybyłych na spacer po Jeleniej Górze, podczas którego poka-
załem kilka obiektów opisanych w dziele Sommera „Między wieżami i murami”. Najważniejszymi były dwa obiekty. Pierwszy to ratusz, ale nie ten, który widzimy dzisiaj. Przecież Sommer opisał moment zawalenia się wieży ratuszowej starego ratusza. Według jego opisu było to tak:

...Zobaczył wyraźnie, jak budowlę ogarnęło drgnięcie, jak potem mury wieży zakołysały się to w jedną, to w drugą stronę, jak to kołysanie, patrząc w górę, stawało się coraz mocniejsze, coraz bardziej szalone, aż czubek wieży wraz z chorągiewką wiatrową i krzyżem zaczął wprost tańczyć...



I zaraz potem podniosło się na zewnątrz trzeszczenie i skrzypienie, terkotanie i skrobanie, dla którego słuchający nie potrafili znaleźć żadnego porównania, a potem tępy huk z następującym pogłosem niekończącego się po prostu terkotu łamanych belek, pękających murów, dzwoniących okien i dudniących cegieł. A pośrodku tego szalonego hałasu doktor zdawał się słyszeć kilkakrotne głuche uderzenie dzwonów i przeraźliwy krzyk ludzi.

A potem nastąpiła śmiertelna cisza”...

Kolejnym, obiektem, który pokazałem, był Kościół Łaski pod Krzyżem Chrystusa. W opisie Sommera znajdujemy fragment dotyczący pogrzebu najznamienitszego kupca bławatnego Jeleniej Góry Christiana Mentzla. Podczas uroczystości wydarzyło się coś nieoczekiwanego, ale jakże podniosłego. Przejeżdżający wówczas obok powóz wiozący najznamienitszego obywatela królestwa zatrzymał się, by jego pasażer dowiedział się, kogo to tak liczne grono mieszczan odprowadza na miejsce ostatniego spoczynku.



„...Powóz tymczasem zatrzymał się na zawołanie króla, który zaoczył biegnącego prezydenta (Jeleniej Góry).

Było widać, jak ten z głębokim ukłonem podszedł do drzwiczek powozu, jak król zadał mu jakieś pytanie, wskazując na kondukt, i jak za pociągnięciem czarodziejskiej różdżki zrobiło się dookoła tak cicho, że można było wyraźnie usłyszeć odpowiedź prezydenta pomimo bijących dzwonów: -Wasza Wysokość, to kupiec Christian Mentzel, którego niesiemy do grobu!

Christian Mentzel? – Setki ludzi nasłuchując, pochwyciło pytający głos króla: Ten sam, który podczas ostatniej wojny swym kredytem uratował miasto przed splądrowaniem?

- Ten sam, Wasza Wysokość! – odpowiedział prezydent miasta.

I wtedy zobaczyli z biciem serca, jak król wstaje w swoim powozie, prostuje się, powoli zdejmując kapelusz z głowy i salutuje, rzucający przy tym krótki rozkaz prezydentowi.

Zobaczyli, jak król zostaje w swym powozie stoi w salutującej postawie, podczas gdy prezydent podbiega do konduktu dając znak, by ruszać dalej...

... W takim oto zauroczeniu wszystkie oczy były utkwione w postać króla, który, jak ulana z brązu statua, stał bez ruchu w powozie, trzymając kapelusz nad głową, tak że tylko niewielu zauważyło, iż również królewską świtą, podążającą za powozem, oddawała zmarłemu Christianowi Mentzlowi honory w ten sam sposób do chwili, aż król znowu usiadł i dał znak prezydentowi, aby zajął miejsce naprzeciw niego”...

Cytując Fedora Sommera, pokazałem kawałek historii naszego miasta, pokazałem żyjących tu znacznych ludzi zasługujących na nasz szacunek. Pokazałem także, jak król potrafił pokazać poddanym szacunek, jakim darzył zmarłego Christiana Mentzla, który zrobił wiele dobrego dla grodu nad Bobrem i jego mieszkańców.

Myślę, że zarówno wykład dra Józefa Zapruckiego jak i moje przedstawienie historii Jeleniej Góry poprzez słowa Fedora Sommera zachęci wszystkich do zapoznania się z jego największym dziełem „Między murami i wieżami”, a poprzez nie do poznania nie tak znowu odległych dziejów naszego grodu.

Krzysztof Tęcza

Spotkanie przedstawicieli organizacji pozarządowych w Wojcieszycach

W dniach 10-12 stycznia 2025 roku w hotelu Kyriad w Wojcieszycach spotkali się przedstawiciele organizacji pozarządowych. Wzięli oni udział w seminarium „Doświadczenia we współpracy organizacji pozarządowych na polsko-saksońskim pograniczu”. Reprezentujący poszczególne organizacje dzielili się swoimi doświadczeniami w organizacji różnego rodzaju przedsięwzięć skierowanych do mieszkańców swojego regionu.

Tomasz Żółkiewicz z Fundacji Natura Polska przedstawił projekt pt. „10 lat doświadczeń dla współpracy sektora NGO na polsko-saksońskim pograniczu”.

W swoim wystąpieniu uzasadnił celowość podejmowania współpracy transgranicznej. Przeciętny bowiem człowiek nie do końca wie, co taka współpraca daje dla niego. A jak się okazuje, daje wiele. Przede wszystkim stwarza szansę na dalszy rozwój, ułatwia pozyskiwanie wiedzy poprzez wymianę doświadczeń, pozwala nawiązywać nowe partnerstwa. Może na pierwszy rzut oka nie wygląda to spektakularnie, ale dla miejscowej społeczności przekłada się na konkretne sprawy ułatwiające im funkcjonowanie, a w życiu codziennym na lepsze zrozumienie tego, jaki wpływ na nasz byt mają podejmowane przez nas działania. I mimo że czasami ich wyników nie widzimy od razu, warto uzbroić się w cierpliwość i nie zarzucać podejmowanych działań, bo one w końcu przyniosą oczekiwane przez nas zmiany na lepsze.

W kolejnej części spotkania, po krótkiej prezentacji organizacji, których przedstawiciele przybyli do Wojcieszyc, przedstawiano wiele ciekawych przykładów inicjatyw podejmowanych w różnych obszarach życia społeczności pogranicza.

I tak Jürgen Fromberg ze Stowarzyszenia GÜSA e.V. Görlitz przedstawił wyniki ich pracy na rzecz porozumienia międzynarodowego. W podejmowanych rozmowach koncentrowano się zarówno na współczesnej problematyce obu sąsiadujących ze sobą narodów, ale także rozmawiano o przeszłości, o trudnych relacjach wynikających z tego, co działo się kilkadziesiąt lat temu. Rozmowy te doprowadziły do redukcji uprzedzeń, zmieniły relacje współistnienia społecznego.

W ramach podejmowanych działań promuje się te przyczyniające się do zrozumienia sąsiedzkiego oraz do zmiany sposobu myślenia i działania partnerów. Ważnym jest utworzenie platformy do wspólnych rozmów, do niezbędnej komunikacji, do kontaktów sąsiedzkich.

Jak na razie wszystkie te działania przynoszą pozytywne wyniki. Do organizacji należą mieszkańcy z obu stron pogranicza. Spotykają się na licznych imprezach, ale także nawiązali, i co ważne, podtrzymują kontakty indywidualne.

Organizacja Nebelchütz z Militz założona przez młodych ludzi podejmuje działania na rzecz poprawy życia i rozwoju terenów wiejskich. Pomagają osobom aktywnym w konkretnych wsiach, wspierają je w ich aktywności. Również wspierają mniejszość serbołużyczką w kultywowaniu i promocji jej języka.

Wszystkie te działania cieszą się sporym zainteresowaniem, co przyczynia się do licznych uczestnictw mieszkańców w kolejnych przedsięwzięciach. By pokazać, że są to imprezy rozpoznawalne, o utartych już

tradycjach, podano kilka przykładów. Oto niektóre z nich: Saksońskie Dożynki, Festyn Klasztorny w Bautzen, Saksoński dzień turystyki pieszej. Organizowane są także dni specjalistyczne pobudzające zainteresowania ludności np. dla amatorów-historyków. Dużym zainteresowaniem cieszą się zajęcia z edukacji ekologicznej czy szkolenia „Od ziarna do chleba” kierowane do dzieci i młodzieży.



Bartek Malinowski przybliżył współpracę polsko-niemiecką młodzieży poprzez działalność Klubu KARATE Kontra działającego w Żarach. W tym wypadku integracja polega na zdrowej rywalizacji sportowej. Dzięki niej zawodnicy poszczególnych drużyn nawiązują kontakty sportowe, ale nie tylko. Wielu zawodników zaprzyjaźnia się i podtrzymuje kontakty już w relacjach prywatnych. Drużyny odwiedzają się, co pozwala ich zawodnikom poznać kulturę sąsiada w nawiązaniu do wspólnej historii obu krajów.



Gabriela Kolaszt ze Stowarzyszenia Miłośników Kowar przybliżyła działalność swojej organizacji. Przypomniała trudności, z jakimi spotykali się podczas prac przy urządzaniu swojej siedziby. Zaprosiła chętnych do wizyt w siedzibie stowarzyszenia oraz odwiedzania Kowar i zapoznawania się z ich ciekawą historią czy interesującymi imprezami tam organizowanymi.

Janusz Turakiewicz zaciekał wszystkich informacją o tworzeniu Śląskiego Szlaku Kultury Żydowskiej na Śląsku, który połączy około stu miejscowości, w których zachowały się ślady po mieszkańcach tej narodowości. Organizatorem tego wydarzenia jest Fundacja Instytut Gospodarki Turystycznej.

Międzynarodowe Centrum Spotkań St. Marienthal to organizator m.in. działań na rzecz poznawania języka polskiego przez Niemców. Dlatego utworzono tam *Centrum kompetencji języka polskiego*. Ważną sprawą dla organizacji jest także rodzina i edukacja międzypokoleniowa. Organizowane są tu spotkania „Seniorki i Seniorzy”. W ramach podejmowanych projektów prowadzone są działania na rzecz lasów, łąk, sadownictwa, edukacji ekologicznej, a także na rzecz klimatu.

Przedstawiciel organizacji Helpton podzielił się opracowanymi przez nich innowacyjnymi metodami na wypracowanie kampanii społecznych. W ramach *Hekatonu Kreatywnych Kampanii Społecznych* zostało zorganizowanych 5 spotkań w różnych miejscowościach. Dzisiaj metoda ta okazuje się banalnie prosta. Jednak kiedy zastosowano ją po raz pierwszy, nikt nie mógł liczyć na pozytywne jej wyniki. Polega to na tym, iż zaprasza się organizacje, które zechciały podjąć się takiego przedsięwzięcia, następnie pozyskuje się ludzi mających za zadanie wypracowanie metod prowadzenia tych kampanii. Tym osobom za ich pracę przyznaje się nagrody, a nad całością czuwa wynajęty prawnik. A na końcu zaprasza się organizacje szukające rozwiązań dla siebie.

Wyniki takich działań przerosły wszelkie oczekiwania. Jako przykład można podać formę pomocy organizacji zajmującej się pomocą kobietom w kryzysie. Wymyślono dla nich hasło „Babeczki w kryzysie”. Wykonano symboliczny znaczek, a głównym sposobem na pozyskanie funduszy na pomoc tym osobom było zarejestrowanie symbolu babeczki (muffinki) i podjęcie wypieków, które dzięki porozumieniu były kupowane na wszelkie spotkania dużych organizacji. I mimo że ich cena nie była niska, wiedza o przeznaczeniu owych pieniędzy spowodowała duże zainteresowanie ich zakupem.

Innym przykładem jest program Silversi – Aktywny Senior polegający na znalezieniu pracy dla osób, które zakończyły już swoją aktywność zawodową. Chodzi tu jednak o znalezienie pracy, o jakiej dana osoba przez całe swoje życie marzyła, tak by mogła ona realizować swoje skrywane pasje.

Fundacja Arbeit ja proponuje młodym ludziom pracę w przedsiębiorstwach społecznych będących jednostkami, dla których zysk firmy nie jest postrzegany jako główny cel jej działalności. Przedstawiono tu wiele przykładów takich firm działających w całej Europie. Bardzo ciekawym rodzajem działalności wykazuje się *Minho Porta* z Portugalii działająca w branży turystycznej. Przewodnicy oprowadzają uczestników z różnego rodzaju ograniczeniami, nie narzucając im żadnej stawki za swoje usługi. Po zakończeniu zwiedzania każdy z uczestników wrzuca „do kapelusza” ile uzna za stosowne. Może nic nie zapłacić i nikt się o to nie obrazi.

Bardzo ciekawą formą działalności organizacji Umbrella jest ekonomia współdzielenia w akcji meble dla NGO. Polega to na tym, że pozyskiwane meble są przekazywane organizacjom pozarządowym, które nie mają

na to środki. W ramach współdziałania powstają także wypożyczalnie sprzętu, które nie pobierają żadnych opłat poza zastawem w przypadku sprzętu znacznej wartości, np. scen plenerowych.

Stowarzyszenie na rzecz rozwoju Jasienia „Jasieniaki” reprezentowane przez Jacka Gowdziaka zajmuje się organizacją działalności przyrodniczej. Prowadzą oni obserwacje bocianów, budują budki lęgowe, sadzą nowe drzewa, ale też tworzą przyrodniczy atlas gminy czy organizują spacery po Jasieniu.

Stowarzyszenie Second Attempt e.V. z Görlitz prowadzi wiele różnorodnych projektów, ale najbardziej znane jest z obiektu Czerwona Rabryka (Centrum młodzieży i kultury społecznej). Miejsce to powstało jako realizacja zapotrzebowania młodzieży na posiadanie własnego miejsca spotkań. Urząd miasta wyremontował jeden z obiektów fabrycznych. W ten sposób powstało miejsce niezwykle, które dla młodzieży od razu stało się miejscem kultowym. Jego nazwa Rabryka powstała od czerwonej cegły, z której jest zbudowany obiekt i polskiego słowa fabryka. Wielkim wydarzeniem będzie organizowany w dniach 15-17 sierpnia 2025 roku polsko-niemiecki Fokus Festiwal. Warto skorzystać z zaproszenia i przybyć do Görlitz w tych dniach – zachęca Julia Schlueter.

Niezwykle ciekawym wystąpieniem był wykład Czesława Fiedorowicza, który w 30 punktach wyliczył, co powinniśmy czynić, by przełamywać stereotypy, by nawiązywać kontakty czy przyjaźnie, by w końcu żyć jak dobrzy sąsiedzi po obu stronach granicy.

W spotkaniu uczestniczyli także przedstawiciele Oddziałów PTTK w Zielonej Górze, Żarach i Jeleniej Górze. Jeśli chodzi o Oddział PTTK w Jeleniej Górze, okazał się w tym gronie stowarzyszeniem o najdłuższym stażu, gdyż powstał w 1946 roku. Przez ten okres był organizatorem turystyki, oferując mieszkańcom bezpłatne imprezy niemal we wszystkich rodzajach turystyki, a także liczne imprezy krajoznawcze. Uczestnicy tych imprez nie tylko poznają swój region czy uczą się realizować swoje pasje samodzielnie, ale także dzięki integracji międzypokoleniowej nawiązują wiele ciekawych relacji.

Oddział PTTK „Sudety Zachodnie” w Jeleniej Górze od 55 lat zaprasza na niedzielne wycieczki „Rajdu na Raty”. Jest organizatorem spotkań krajoznawczych, ale także w jego strukturach działa największe w Polsce Koło Przewodników Sudeckich. Prowadzi stałe kursy na przewodników sudeckich, posiada Regionalną Pracownię Krajoznawczą Karkonoszy, wydaje publikacje krajoznawcze, utrzymuje ponad 900 km szlaków turystycznych.

W uznaniu zasług dla upowszechniania turystyki oddział został wyróżniony Medalem Zasłużony dla Miasta Jelenia Góra, Zasłużony dla Powiatu Karkonoskiego, „Kryształem Górskim” Szklarskiej Poręby. Dzięki podjęciu stosownych uchwał przez radnych kilka miejsc w naszym regionie upamiętnia naszą organizację. Są to „Aleja Dębowa 70-lecia PTTK” w Karpnikach, „Aleja 70-lecia PTTK” we Wleniu i „Skwer PTTK „Sudety Zachodnie” w Jeleniej Górze.

Uzupełnieniem spotkania były dwa wyjazdy studyjne. Podczas pierwszego właściciel pałacu w Stanisławowie pan Waław Dzida przybliżył historię tego obiektu oraz przypomniał, z jakimi wyzwaniem spotkał się podczas prac remontowych. Podczas drugiego spaceru Krzysztof Tęcza przedstawił wiele ciekawych, acz mało znanych, faktów historycznych, jakie miały miejsce w Stanisławowie, zwłaszcza w okresie po 1945 roku oraz pokazał piękno terenu, prowadząc wszystkich na szczyt Witoszy.

Dodam jeszcze, że projekt pn. „10 lat doświadczeń dla współpracy sektora NGO na polsko-saksońskim pograniczu” został dofinansowany przez Unię Europejską ze środków Europejskiego Funduszu Rozwoju Regionalnego w ramach Funduszu Małych Projektów Polska – Saksonia 2021-2027 oraz ze środków budżetu państwa. Natomiast seminarium zorganizowała Fundacja Natura Polska oraz Stowarzyszenie Gūsa.



Krzysztof Tęcza

Wiadomości o Dolnym Śląsku z 1947 r. (44)

(Z dzieła Józefa Sykulskiego „366 wiadomości o Dolnym Śląsku – kalendarz i notatnik na rok 1948”)

Pod datą 10 lutego:

O kopalniach srebra i złota na Śląsku

Dnia 10 lutego 1658 r. Katarzyna, z domu Borstnicz, ofiarowała kościołowi parafialnemu w Nowej Rudzie srebrny kielich, zrobiony przez jej męża.

Snycerstwo w metalu jest bardzo starym rzemiosłem na Śląsku; o srebro i złoto nie było trudno na tych ziemiach, skoro posiadały one ich kopalnie, o czym świadczą jeszcze dziś takie nazwy miejscowości, jak Srebrna Góra, Złotoryja i Złoty Stok (jeszcze w XVI w. czynne też były kopalnie złota i srebra w Jeżowie Sudeckim, a kiedyś wyplukiwano złoto ze złotodajnego piasku w Karpaczu).

Kopalnie srebra w Srebrnej Górze były czynne już w 1370 r., zniszczyła je wojna trzydziestoletnia. Kopalnie złota odkryto w XIII w. w miejscowościach: Wądroże, Strachowice i Mikułowice – te ostatnie były najbogatsze. W Złotoryi kopalnie złota czynne były już w 1150 r. W 1342 r. książęta legnicy Waclaw i Ludwik ogłosili dla nich prawo kopalniane.

Dziś [tzn. w 1947 r.] wydobywamy w Złotym Stoku rudę arsenową, z której otrzymujemy między innymi złoto.

Pod datą 26 lutego:

Książę wrocławski księciem krakowskim i sandomierskim

Po śmierci Leszka Czarnego (panował od 1278 do 1288 r.) wybuchła długoletnia walka o tron krakowski. Była to w dużej mierze walka Polaków z coraz bardziej panoszącym się w Polsce mieszczaństwem niemieckim, które było w Polsce przeciw gościem. Głównymi pretendencjami do tronu krakowskiego byli: brat Leszka, książę brzeskokujawski (Brześć Kujawski) Władysław Łokietek i ziemczały książę wrocławski Henryk IV Probus.

Gdy Henryk objął rządy w Krakowie i Sandomierzu, wysłał tam, w styczniu 1289 r., swych sojuszników: Bolka, księcia opolskiego, i Przemka – szprotawskiego. Gdy książęta ci wracali z Krakowa, 26 lutego 1289 r., zostali napadnięci przez stronników Bolesława płockiego; Przemko został obdarty ze zbroi i zabity, ranny zaś Bolko dostał się do niewoli.

Pod datą 29 lutego:

Rozdrabnianie księstw śląskich

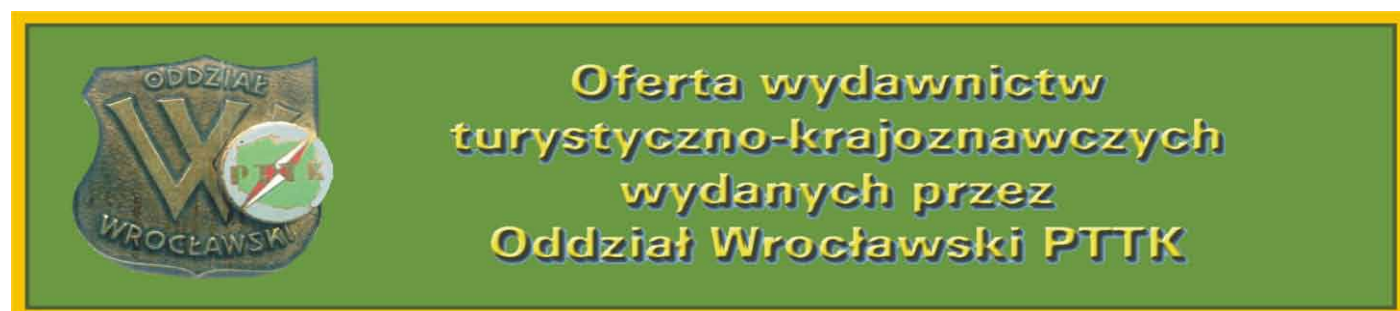
29 lutego 1312 r. synowie księcia głogowskiego Henryka, władający wspólnie dzielnicą głogowską, największym kompleksem terytorialnym na Śląsku i w Wielkopolsce, przeprowadzili podział swych ziem na dwie dzielnice: pierwsza z nich obejmowała Oleśnicę z częścią dawnej dzielnicy wrocławskiej, ziemią kaliską i gnieźnieńską, druga – pozostałą część dzielnicy z miastami Żaganiem i Ścinawą oraz resztę Wielkopolski łącznie z Poznaniem.

W tym samym roku nastąpił podział dzielnicy świdnicko-jaworskiej, dokonany przez synów Bolka I: Henryk zaczyna występować jako książę jaworski, jego zaś bracia, starszy Bernard i młodszy Bolko, obejmują resztę dzielnicy ze Świdnicą i Ziębicami.

Rozpadła się też dzielnica bytomska na trzy dzielnice, uczyniono też podział innych dzielnic Śląska, którego rozczłonkowanie dobiegało wtedy szczytu.

Józef Sykulski

Wybrał: Janusz Fuksa



Duet, czyli Konopnicka & Dulębianka

Znaczných rozmiarów książka (460 stron) Małgo-
rżaty Grzebałkowskiej* – obficie udokumento-
wana materiałem biograficznym Marii Konopnickiej
– wywołuje komentarze nie zawsze pochlebne, pełne
podziwu, a nawet wymaga postawienia pytań i do-
magania się uzupełnień.

O tym wydarzeniu w książce MG nie ma ani
słowa. 57 lat temu, 22 maja 1966 roku, wczesnym
niedzielnym popołudniem odsłonięto w Warsza-
wie pomnik wielkiej poetki i nowelistki Marii Ko-
nopnickiej ufundowany staraniem dzieci z całej Pol-
ski, które na apel dwutygodnika „Płomyczek” złoży-
ły się swoimi datkami na niebagatelną wtedy kwotę
600 tysięcy złotych. Monument postawiono w pół-
nocno-zachodniej części Ogrodu Saskiego, za pała-
cem Zamoyskich.

Pomnik, dość spokojny w wyrazie, przedstawia
siedzącą postać pisarki w naturalnej pozie z bukietem
kwiatów spływającym w dół kolan. Poniżej wid-
nieje wyraźny napis: „Marii Konopnickiej – dzieci”.
Te dzieci to przede wszystkim uczniowie ze Szkoły
Podstawowej nr 11 w Kaliszu, którzy zamieścili apel
na łamach „Płomyczka”. Na ten apel odpowiedzia-
ły dzieciaki z całej Polski i zebrały ogromną sumę na
realizację tego przedsięwzięcia. Sam pomnik przypo-
mina o ważnych dla niego datach: z prawej strony
znajduje się na nim napis „Odsłonięty 22 maja 1966
roku”. Z lewej zaś strony pojawiła się informacja:

„Pomnik ufundowany ze składek dzieci staraniem redakcji „Płomyczka” i Towarzystwa im. Marii Konopnickiej”. Dość powiedzieć, że data odsłonięcia pomnika była nieprzypadkowa, bo całość odbywała się w przeddzień 124. rocznicy urodzin pisarki.

W 1875 roku Maria Konopnicka przyjechała do Szczawnicy na leczenie gardła. Wynajęła skromną kwatere na tak zwanym Miedziusiu, nie było jej bowiem stać na hotel. Niestety, dom ten już nie istnieje. W jego miejscu stoi dziś tablica upamiętniająca pobyt pisarki. Nie ma też w opasłej książce ani jednej informacji o nadaniu imienia Marii Konopnickiej ulicom, szkołom, przedszkolom. A szkoda, bo kult tej pisarki nie ma sobie równego, choć ma wiele podobieństw.

Podobne odczucia, jako czytelnik, mam w opisie partnerstwa Konopnickiej i Dulębianki / Dulębiny. Taki termin uściślający związek obu artystek pojawia się dopiero pod koniec opasłej książki. Warto jednak zauważyć, że w przypadku osoby Konopnickiej mamy mozaikowy obraz złożony z kilku tysięcy ilustracji faktami, a w przypadku Dulębianki znacznie mniej tego rodzaju dokumentów. Grzebałkowska nie przyszywa grubymi nićmi dość paskudnej łąty, którą można nazwać „wspólną kołdrą” (jak „gwiazdą Dawida” w innych okolicznościach). Autorka nie pozwala sobie na brutalne opisanie wzajemnych odniesień obydwu ważnych dla polskiej kultury osobistości.

Szczęście w nieszczęściu, że nie przyszywa ordynarnym ścięciem – jak kilka innych autorek – grubej łąty lesbijskiej Elizie Orzeszkowej, Klementynie z Tańskich Hoffmanowej, Tamarze Łempickiej, Zofii Stryjeńskiej,



Hannie Rudzkiej-Cybisowej, Narcyzie Żmichowskiej, Stefanii Sempolowskiej, Marii Skłodowskiej-Curie. Nie plami też subiektywną opinią biografii Krzysztofa Komedy, ojca i syna Beksińskich czy ks. Jana Twardowskiego, bo ich biografie też napisała rzetelnie i „na bogato”.

Wśród wielu Polek zasłużyła sobie na przydomek matka – Polka. Urodziła ośmioro dzieci, dwoje zmarło w niemowlęctwie, z następnymi do ich dorosłości, do końca ich i swojego życia miała tysiąc codziennych i odświętnych kłopotów. Jej mąż to był kliniczny przykład utracjusza, dziecioroba, hulaki, beztalencia i nieudacznika, który z mocy prawa miał nad żoną niepodzielną władzę, np. od niego zależało, czy żona dostanie paszport pozwalający na przekraczanie granic kraju podzielonego przez granice zaborców. Jej decyzja, aby zostawić go samemu sobie, może służyć za wzorowy sposób rozwiązania tego rodzaju rodzinnego problemu.

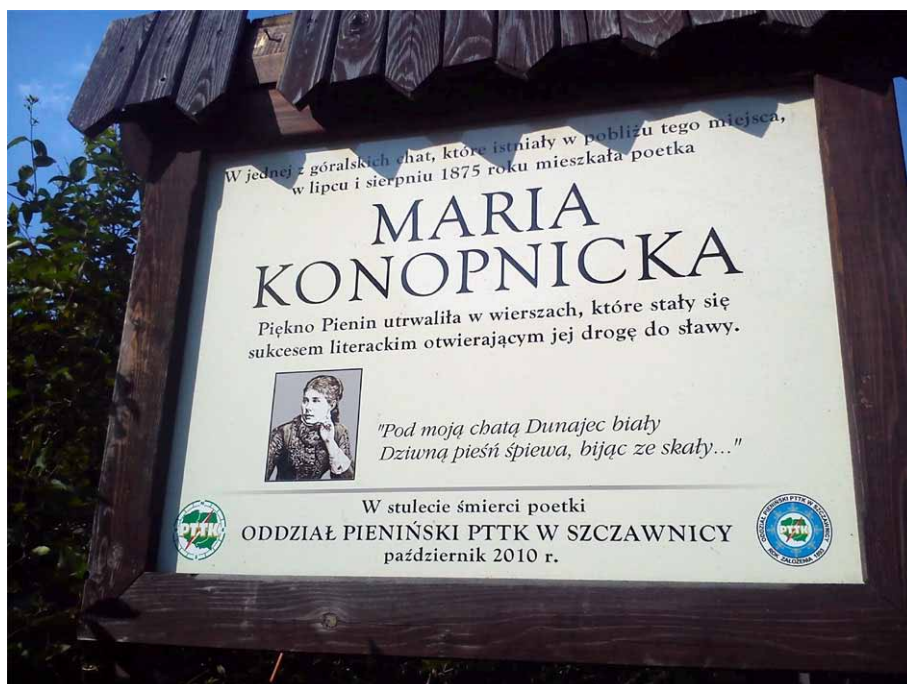
Konopnicka nie zamknęła się w bańce cierpienia i samotności. Miała adoratorów, ale nawet w Szczawnicy lekceważyła ich starania o życzliwość czy nawet znacznie więcej w jej stanie rodzinnym i emocjonalnym w odniesieniu do mężczyzn. W końcu nic w tym dziwnego. W Szczawnicy, jak większość kuracjuszy, brała kąpiele i piła wodę leczniczą, spacerowała po Parku Górnym i Dolnym, nad Grajcarkiem / Ruskim Potokiem, pienińska przyroda zajęła ważne miejsce w jej twórczości. Czyli żyła po swojemu.

Dar narodowy – dworek z ogrodem w Żarnowcu – po śmierci pisarki, ówczesnej aktywnej feministki walczącej o prawa kobiet, z nędzą, wszelaką dyskryminacją i brakiem praw objęły córki, a Zofia Mickiewiczowa przekazała obiekt z powrotem narodowi, aby służył kultowi jej matki. Dodajmy, typowej matki – Polki. Wydobyty niedawno z zapomnienia dworek w Żarnowcu jest miejscem edukacji kulturalnej, rozbrzmiewa odczytami i muzyką, gromadzi naukowców i studentów literatury, bibliotekoznawstwa, biografistyki, muzealnictwa, historii sztuki i literatury. Stale wzbogaca też zbiory pamiątek, wydawnictwa i książki – jak ta Grzebałkowskiej – która jest okazem rzetelnego dzieła biograficznego.

Dlatego proponuję krajoznawczą wędrowkę po śladach, czyli nie tylko szlakiem autorki „Roty” i historii „O krasnoludkach i o sierotce Marysi” z 1895 roku. Jej życie dalekie od usłanej różami drodze to przykład zwycięskiego – ale z bolesnymi obrażeniami – pojedynku z twardym, spiżowym materiałem, jakim od dawna są mało komu lepiej znane jej dokonania i koleje kobiecego losu.

Tomasz Kowalik

*Magdalena Grzebałkowska, *Dezorientacje. Biografia Marii Konopnickiej*, Kraków: Wyd. Znak, 2024, ISBN 978-83-240-6879-1



Tablica jest przy ul. Głównej w miejscu nieistniejącego domu, w którym mieszkała Konopnicka w lipcu i sierpniu 1875 roku



SUDETY W POEZJI (26)

(Z dzieła *Sudety w poezji, wybór tekstów XVII-XX w.*, opracowanego przez Przemysława Danielewskiego oraz Piotra Dacko, Elżbietę Książek i Witolda Papierniaka, z 1986 r.)

Elżbieta Miłanczówna

POŻEGNANIE SZKLARSKIEJ POREĘBY

Śladem szerniałych potoków
i coraz dalej i dalej
ku dolinom stojącym jak jasne jeziora
wierni ucieczce wód
opadamy
drzewa, ludzie, ptaki spłoszone.
Miejsca opuszczone
drogie jeszcze wczoraj
pod ścianą gór usłane jak jaskółcze gniazda
na drogach pożegnania cóż po was zostaje
– jak kaskada rzucony szosy czarny asfalt
linia grzbietów pod niebem zachodząca bielą
stada jak szron płynące coraz bliżej domu
opar dymu błękitny
– o jakże niewiele.
Gdzieś na zboczu skromnym
końskie oczy zmęczone śledzą obojętnie
ten odwrót ku nizinom.

Człowiek pnie świerkowe
składa i na podwoziu mocuje troskliwy
potem chwilę spogląda na horyzont wygięty
na mgłą przysłonione Gór Kaczawskich szczyty
– i koń i człowiek schodzą coraz niżej.

Elżbieta Miłanczówna (1921-2003), poetka. Mieszkała w Pułtusku. W okresie okupacji niemieckiej w Warszawie. Po wojnie w 1945 r. przyjechała do Wrocławia. Studiowała filologię na Uniwersytecie Wrocławskim. Od 1949 redaktorka działu literackiego Polskiego Radia we Wrocławiu. Od 1953 redaktorka w Wydawnictwie Ossolineum. Debiutowała poezją w 1949 r. na łamach prasy. Publikowała utwory w miesięczniku społeczno-kulturalnym „Odra”. Wydała: „Podróż” (poezje, 1957), „Linia dźwięku” (poezje, 1959), „Wiersze dawne i najnowsze” (1990).

Wybrał: Janusz Fuksa

NA SZLAKU - magazyn turystyczno-krajoznawczy

Czasopismo Polskiego Towarzystwa Turystyczno-Krajoznawczego wydawane przez Oddział Wrocławski PTTK od 1987 r.
Magazyn odznaczony „Złotą Honorową Odznaką PTTK” w 2002 r. oraz Odznaką Honorową „Za Zasługi dla Turystyki”
przyznaną przez Ministerstwo Sportu i Turystyki w 2012 r.



Adres Redakcji:
Rynek-Ratusz 11/12, 50-106 Wrocław

Redaktor Naczelny: **Piotr Dacko**
Redakcja techniczna: **Piotr Dacko**
Korekta: **Zofia Wiatrak**
Webmaster: **Piotr Dacko**

Stale współpracują: Juliusz Wysłouch, Krzysztof Tęcza,
Tomasz Kowalik, Ryszard M. Remiszewski, Janusz Fuksa,
Bartosz Skowroński, Zbigniew Piepiora, Krzysztof Piłk,
Jacek Mielcarek, Sebastian Jakobsch, Mirosław J. Barański



Materiałów nie zamówionych Redakcja nie zwraca
i nie stosuje honorariów za opublikowane.

Redakcja zastrzega sobie prawo adyustacji tekstów,
przyjmowanych wyłącznie w formie elektronicznej.

Przedruki tylko za podaniem źródła.

Umieszczanie banerów na stronie domowej magazynu
i reklam wewnątrz numerów
na odrębnie uzgodnionych zasadach.

Za treść reklam Redakcja nie odpowiada.

ISSN 1230-9931