

Rok XXXIX

Nr e-219 (415)

Styczeń 2025

NA SZLAKU

Turystyka – Krajoznawstwo – Góry

Magazyn turystyczno-krajoznawczy



SPIS TREŚCI – STYCZEŃ 2025

Z NASZEGO REGIONU

Pionierskie centrum	<i>Witold Komorowski</i>	3
Jeszcze raz o upamiętnieniu Pruskich Termopili z Ptaszkowa	<i>Marian Gabrowski</i>	10
Cysterskie kamienie graniczne z ogrodu klasztornego w Krzeszowie	<i>Marian Gabrowski</i>	12
Profil Karkonoszy na Wzgórzu Kościuszki w Jeleniej Górze	<i>Ulrich Junker</i>	17
Dominanty Przedgórze Sudeckiego Część 2 – Równina Świdnicka	<i>Mariusz Szatkowski, Paweł Pohl</i>	19
Letni dzień w Górach Wałbrzyskich	<i>Krzysztof Gdula</i>	22
Żórawina – relikty fortyfikacji i wczesnonowożytnego ośrodka miejskiego	<i>Rafał Śledzik-Kamiński</i>	24
Autobusem i pociągiem na sudeckie wycieczki do Świeradowa-Zdroju w styczniu 1953 r.	<i>Bartosz Skowroński</i>	26

OJCZYSTE SZLAKI

„... i grajcar”!	<i>Ryszard M. Remiszewski</i>	29
Krajoznawstwo w rytmie poloneza (1)	<i>Tomasz Kowalik</i>	32

WYGODNIE I BEZPIECZNIE

Pierwsza pomoc i... samopomoc zimowa	<i>Juliusz Wysłouch</i>	34
Czy warto w taką pogodę wychodzić w góry?	<i>Krzysztof Tęcza</i>	36

GLOBTROTER

U wylotu Rodanu (2)	<i>Mirosław J. Barański</i>	40
Ormana – górską wioska na Riwierze Tureckiej wśród „Najlepszych wiosek turystycznych 2024” Światowej Organizacji Turystyki	<i>Biuro prasowe Biura Radcy ds. Kultury i Informacji Ambasady Turcji w Polsce</i>	44
Bojkowszczyzna	<i>Janusz Fuksa</i>	46

Z TURYSTYCZNYCH KRĘGÓW

Sprawozdanie z Rozpoczęcia Sezonu Narciarskiego w Zieleńcu (11-15 grudnia 2024 r.)	<i>Jan Kozdrowski</i>	47
Spotkanie przedstawicieli klubów górskich PTTK 2024	<i>Juliusz Wysłouch</i>	48
Symposium Górskie KTG 2024	<i>Juliusz Wysłouch</i>	49
Czesko-polskie rozmowy na temat oznakowania szlaków granicznych	<i>Krzysztof Tęcza</i>	50
W Szklarskiej Porębie otwarto Skwer im. dra Przemysława Wiatera	<i>Krzysztof Tęcza</i>	53
Przekazanie kolekcji białej broni do Starej Szkoły Miedzianka. ...	<i>Krzysztof Tęcza</i>	55
Nocny spacer po Staniszowie	<i>Krzysztof Tęcza</i>	56
32. spacer historyczno-krajoznawczy – na cmentarz Wyznawców Słońca	<i>Krzysztof Tęcza</i>	57
Wiadomości o Dolnym Śląsku z 1947 r. (43)	<i>Józef Sykulski</i>	59

RECENZJE I NOWOŚCI

Ón, brunatny gazda naszych gór	<i>Tomasz Kowalik</i>	60
Promocja najnowszej książki Janusza Skowrońskiego	<i>Krzysztof Tęcza</i>	61
SUDETY W POEZJI (25)	<i>Tadeusz Różewicz</i>	62

Na okładce: Schronisko Lučni bouda w czeskich Karkonoszach. Fot. Krzysztof Tęcza

Pionierskie centrum

Wrocławiu u zbiegu ulic Poniatowskiego i Jedności Narodowej jest niewielki skwerek nazwany skwerem **Pionierów Wrocławskich**. Na tym skwerku prócz paru drzewek stoi tylko gustowny szalet – jeden z kilkunastu stuletnich tego typu osobliwych zabytków zachowanych w mieście. Co sprawiło, że to miejsce ma tak honorową nazwę? Sprawę wyjaśnia granitowa tablica w bramie kamienicy przy Poniatowskiego nr 27 stojącej *vis a vis* owego budyneczku. Informuje ona, że *dom ten po wyzwoleniu Wrocławia był pierwszą siedzibą polskiego Prezydenta m. Wrocławia oraz Delegata Ministra Oświaty. Tutaj w dniach 9-10 maja 1945 rozpoczęły działalność pierwsze polskie grupy pionierskie*. Tym delegatem był prof. Stanisław Kulczyński, późniejszy pierwszy rektor uniwersytetu i politechniki, a pierwszym prezydentem w zrujnowanym, jeszcze dopalającym się mieście – Bolesław Drobner, który swój urząd sprawował energicznie, ale nadzwyczaj krótko, bo na skutek nieporozumień z radzieckim komendantem, po 36 dniach, już w czerwcu został odwołany i wrócił do Krakowa.

Zniszczenia miasta były koszmarnie: wg statystyk obejmowały m. in. 67% budynków i ok. 300 km zagruzowanych ulic z ogólnej ich długości ok. 660 km. Przejezdna, ze stosunkowo dobrze zachowaną zabudową, była trasa wjazdowa od wschodu, dawna *Matthiasstrasse* nazwana początkowo ul. Św. Macieja, a od lipca 1945 r. – ul. Marszałka Józefa Stalina, co w ówczesnych realiach świadczyło o jej roli jako najważniejszej arterii w mieście. Ta nazwa przetrwała do października 1956 r., kiedy w czasie powstania węgierskiego spontanicznie zamazywano tabliczki i malowano napisy „Bohaterów Węgierskich”, a w listopadzie już oficjalnie nadano dzisiejszą nazwę ul. Jedności Narodowej. Ten nazewniczy „kult jednostki” miał swoją anegdotyczną odsłonę w Łodzi: była tam „od zawsze” ul. Główna (obecnie gruntownie przebudowana al. Piłsudskiego), a ponieważ główną ulicę miano nazwać imieniem Generalissimusa, więc ją właśnie przemianowali, chroniąc tym samym sławną Piotrkowską – najdłuższą (4,2 km) ulicę w Europie.



Szalet na skwerze Pionierów Wrocławskich



Tablica pamiątkowa przy ul. Poniatowskiego nr 27

Zniszczenia miasta były koszmarnie: wg statystyk obejmowały m. in. 67% budynków i ok. 300 km zagruzowanych ulic z ogólnej ich długości ok. 660 km. Przejezdna, ze stosunkowo dobrze zachowaną zabudową, była trasa wjazdowa od wschodu, dawna *Matthiasstrasse* nazwana początkowo ul. Św. Macieja, a od lipca 1945 r. – ul. Marszałka Józefa Stalina, co w ówczesnych realiach świadczyło o jej roli jako najważniejszej arterii w mieście. Ta nazwa przetrwała do października 1956 r., kiedy w czasie powstania węgierskiego spontanicznie zamazywano tabliczki i malowano napisy „Bohaterów Węgierskich”, a w listopadzie już oficjalnie nadano dzisiejszą nazwę ul. Jedności Narodowej. Ten nazewniczy „kult jednostki” miał swoją anegdotyczną odsłonę w Łodzi: była tam „od zawsze” ul. Główna (obecnie gruntownie przebudowana al. Piłsudskiego), a ponieważ główną ulicę miano nazwać imieniem Generalissimusa, więc ją właśnie przemianowali, chroniąc tym samym sławną Piotrkowską – najdłuższą (4,2 km) ulicę w Europie.

W domu zajęтым przez Drobnera znajdowała się piekarnia, co stanowiło dla jego ekipy – jak sam wspominał – zachętę do wybrania tego właśnie miejsca. Jeszcze rok później w mieszkaniu na pierwszym piętrze na wielu meblach znajdowały się małe karteczki z wydrukowanym nazwiskiem i adresem byłego niemieckiego *Bäckermeistera*; być może chodziło o przygotowanie do transportu, a może do ewentualnego ich odzyskania w spokojniejszych czasach... Było tam też pianino z koślawo wyskrobanym na boku napisem *Armia Krajowa* – świadectwo odreagowanych emocji pierwszych, pionierskich lokatorów. Mieszcząca się w podwórzu piekarnia przez wiele lat po wojnie była prywatna, a właściciele mieszkali na parterze, na zapleczu swojego sklepu (teraz „Tkaniny”). Grubo później, po upaństwowieniu, stała się „Piekarnią nr 66”, a pierwsi właściciele przenieśli interes rodzinny do Strzegomia, gdzie trzecie pokolenie do dziś sprzedaje przy ul. Dąbrowskiego m.in. znakomite drożdżówki.

Wrocławska ul. Stalina z najbliższym otoczeniem stała się od początku swoistym centrum handlowym z mnogością sklepików, domeną „prywaciarzy”, ale i miejscem lokalizacji różnych instytucji publicznych.

I tak, na Poniatowskiego, kilka domów dalej od tego „drobnerowskiego”, wielki budynek dawnej *Viktoria Schule*, cofnięty w głąb działki pod nrem 11, został zajęty przez Liceum Ogólnokształcące



Budynek Liceum Ogólnokształcącego nr 1



Budynek dawnego III LO



ce nr 1 – rzeczywiście **pierwsze we Wrocławiu liceum** działające już od roku szkolnego 1945/46. Rok później, w październiku 1946 r., wystartowało „konkurencyjne”, słynne III LO dyrektora Zięby, które w 1947 r. uzyskało siedzibę niedaleko „Jedynki” (10 min spacerkiem), pod adresem Stalina nr 117 w budynku zwolnionym przez PUR (Państwowy

Budynek dawnej SP nr 18 (obok kamienica „Pod Jeleniem”)



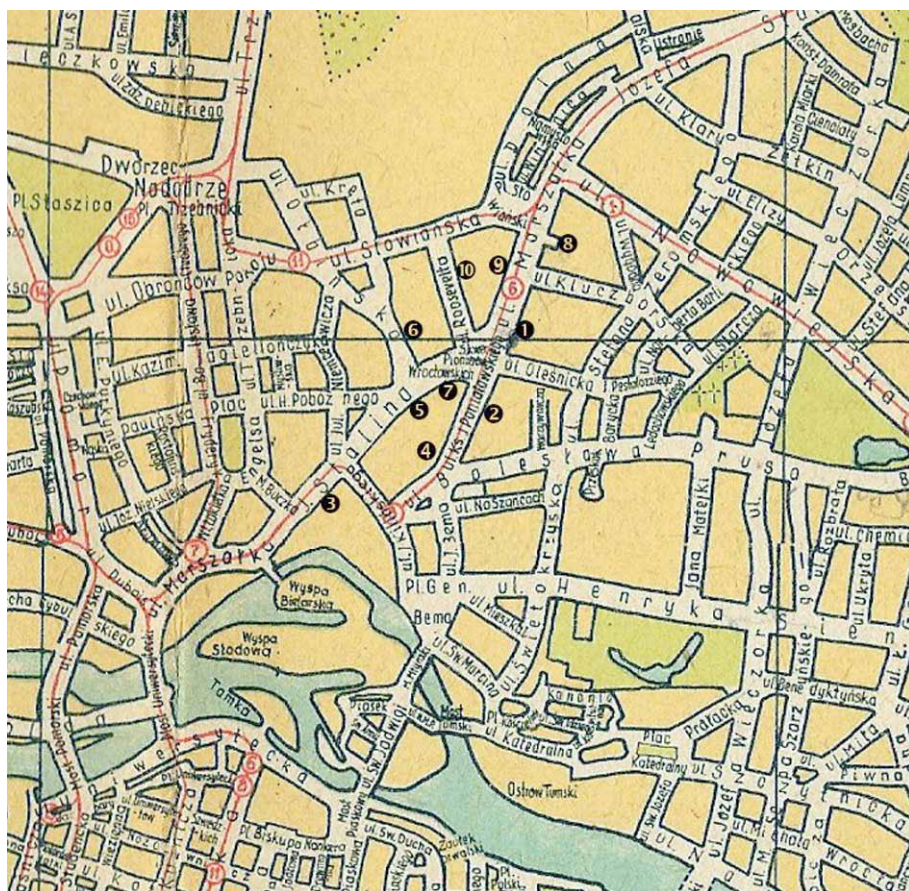
Ulica Roosevelta



Dawna SP nr 35, późniejsze Gimnazjum nr 8, teraz przedszkole; typowy XIX-wieczny budynek szkolny proj. R. Plüdemanna i K. Klimma

Urząd Repatriacyjny). Jeżeli dodać do tego dwie szkoły podstawowe: SP 18 (Stalina nr 112) i sąsiadującą z nią przez podwórze SP 35 (Roosevelta nr 15), to „nasylenie edukacyjne” na jeden kilometr kwadratowy było tu imponujące (*vide* mapka).

Swoją drogą nazwisko amerykańskiego prezydenta stanowiło wyzwanie ortograficzne nie tylko dla uczniów podstawówki (dopiero w 1949 r. wystartowała akcja zwalczania analfabetyzmu, w którą zresztą zaangażowano uczniów ostatnich klas) – dlaczego „Ruzwelt” pisze się przez dwa „o” i jeszcze „seve” w środku?! Inne kłopoty sprawiało nazwisko Stanisława Dubois w nazwie pobliskiej ważnej ulicy; poprawna wymowa była przez niektórych przyjmowana jako efekciarstwo nie na miejscu i dość często słyszało się po prostu „ulica Dubois”. Pewną trudność, tym razem z orientacją – w sensie topograficznym, ale i historycznym – stanowiło wybitne zagęszczenie na Nadodrzu ulic królewsko-książęcych: Bolesława Chrobrego, Kazimierza Jagiellończyka, Władysława Łokietka i aż trzech śląskich Henryków: Brodatego, Pobożnego i Probusa, raczej mało znanych, wśród których trudno się połapać. Do nazw nie miał też szczęścia skądinąd zasłużony dla Wrocławia średniowieczny biskup Nanker herbu Oksza. Potoczne określenie „Na Nankiera” kojarzyło się z najdłuższą funkcjonującym we Wrocławiu „szaberplacem”, w pobliżu



Fragment planu miasta z 1956 r. 1 – tablica Drobnera, 2 – I LO, 3 – poczta, 4 – szpital, 5 – kino Pionier, 6 – kościół św. Józefa, 7 – „Warszawianka”, 8 – III LO, 9 – SP 18, 10 – SP 35

Popiersie feldmarszałka Blüchera

obecnej hali targowej, będącym źródłem zaopatrzenia w różne sprzęty, drobiazgi i części zamienne (nie wiadomego pochodzenia.

Można przypuszczać, że niektóre decyzje nazewnicze miały podtekst propagandowy, np. mała ul. Roosevelta była tylko boczną dużej ul. Stalina. I tak dobrze, bo Churchill, trzeci z Wielkiej Trójki zwycięskich koalicjantów, nie doczekał się żadnego zgoła upamiętnienia. Nawet wybranie ks. Józefa Poniatowskiego na patrona dawnej *Blücherstrasse* było być może przejawem pewnej przekory stosownej komisji, która zamieniła pruskiego bohatera spod Lipska i pogromcę Napoleona pod Waterloo na współczesnego mu polskiego nieszczęsnego bohatera „bitwy narodów” z 1813 r. *Nb.* skwer Pionierów Wrocławskich nazywał się do 1945 r. *Waterlooplatz*, a popiersie Blüchera do dziś znajduje się nad bramą kamienicy nr 3 i ostatnio zostało nawet ładnie odrestaurowane.

Najważniejszym adresem na Poniatowskiego, oprócz Liceum nr 1, był bez wątpienia Szpital PCK, późniejszy Państwowy Szpital Kliniczny nr 3 Akademii Medycznej w stylowych budynkach dawnego *Augusta Hospital* istniejącego tu od końca XIX w. Setki, jeśli nie tysiące pacjentów miały możliwość w ciągu 60 lat działania tego szpitala po-



Wychowanie podwórkowe AD 1965 (ul. Jedności Narodowej nr 79-83)

znać go od wewnątrz, często z pozycji horyzontalnej wiezieni na salę operacyjną lub wędrując z wenflo-nem do dyżurki pielęgniarek mieszczącej się w wykuszu tak efektywnie prezentującym się od ulicy.

Idąc od szpitala krótką ul. Kilińskiego, dochodzi się znów do Jedności Narodowej, gdzie tuż za rogiem pod nr 47-49 znajduje się

Dawny szpital przy ul. Poniatowskiego nr 2-4

nieprzerwanie od 1945 r. **pierwszy Urząd Pocztowy** we Wrocławiu (teraz z dość zmienionym wnętrzem) przejęty od niemieckich pocztowców, którzy do ostatnich dni oblężenia *Festung Breslau* nocowali w tamtejszych piwnicach. Tablica pamiątkowa umieszczona w 2005 r. przed wejściem podaje dokładną datę uruchomienia tego urzędu: 16 maja 1945 r., czyli zaledwie 10 dni po kapitulacji miasta i tydzień od przybycia polskich władz.

Dalej do śródmieścia można było dojechać „6”, **jedną z pierwszych** uruchomionych linii tramwajowych. Miała ona przebieg niemożliwy teraz do zrealizowania w całości z powodu likwidacji fragmentów torowiska: Karłowice/Kromera – Mosty Warszawskie (początkowo nazywane Mostem Karło-



Poczta przy ul. Jedności Narodowej nr 47

wickim) – Jedności Narodowej (Stalina) – Poniatowskiego (z przystankami na skwerze Pionierów i przy szpitalu) – Kilińskiego (do dziś zachowało się torowisko zarówno na tym odcinku jak i pod wysepką na nowym mini-rondzie Anny German) – Jedności Narodowej – Dubois – Dmowskiego (d. Mieszcząńska) – Jagiełły – Mosty Sikorskiego – Podwale (d. Podwale Mikołajskie) – pl. Jana Paw-



Skrzyżowanie ulic Jedności Narodowej i Kilińskiego (widoczne nieużywane torowisko)

ła II (wtedy pl. 1-go Maja) – Podwale (d. Podwale Świdnickie) – Muzealna. Na Muzealnej był koniec trasy; teraz widać tam jeszcze resztki torowiska z rozjazdem do zawracania; dopiero później trasę przedłużono do Świdnickiej.

Jeżeli kontynuować spacer śladami pionierskich czasów, trzeba od poczty wrócić ulicą Jedności Narodowej w kierunku skweru Pionierów. Na rogu Kilińskiego, gdzie obecnie jest apteka (dom „Pod Złotym Koszem”), otwarto najpierw (w 1948 r., oczywiście na 1. Maja) filię PDT (Powszechnego Domu Towarowego ze Świdnickiej), a później, w 1955 r., **pierwsze** we Wrocławiu „Delikatesy” – odrobina luksusu w PRL-owskiej szarzyźnie – oferujące m. in. kakao, rodzynki i wina importowane (!) tudzież, jak głosiła skromna reklama, *wyroby Zakładów „22 Lipca” (dawniej E. Wedel)*. Dalej po prawej stronie ciągnie się szereg sklepów, sklepików, punktów usługowych, kebabów i lumpek-sów, a między nimi pod nrem 71A nowa plomba ze stylizowanym



Reklama „Delikatesów” w przewodniku po zabytkach Wrocławia z 1956 r.



Torowisko na ul. Muzealnej



Miejsce, gdzie było kino Pioneer

napisem „Pionier” nad bramą – miejsce dawnego kina, jednego z trzech **pierwszych** w mieście. Był to lokal po dawnym *Titania Theater*, raczej kameralny (ok. 200 miejsc), ale dla wielu kultury – być może dający pierwszy w życiu kontakt z filmem. Kino działało aż do powodzi w 1997 roku, a w 2014 r. budynek został wyburzony. Przed Pionierem, który wystartował jesienią 1945 r. uruchomiono już Warszawę (dawny *Palast-Theater*, obecnie Dolnośląskie



Kościół pw. Opieki św. Józefa



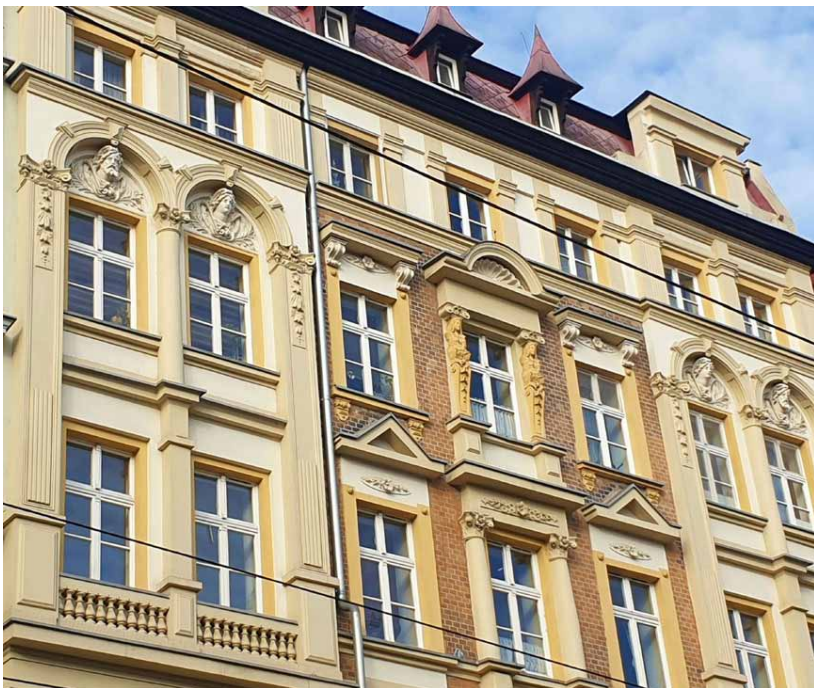
Centrum Filmowe) i Polonię przy ul. Żeromskiego (rozebrane w 2016 r.), a niebawem, w styczniu 1946 r. – Śląsk (dawny i obecny *Capitol*) zaliczane później do wyższej klasy kin „zero-ekranowych”.

Po drugiej stronie ulicy, na rogu ul. Olbińskiej stoi wśród drzew bardzo oryginalny budynek kościelny – przejęty w 1946 r. przez oo. karmelitów i przez nich odremontowany dawny kościół ewangelicki Jedenastu Tysięcy Dziewic, obecnie pw. Opieki św. Józefa. Dość nietypowa budowla neoklasyczna epoki romantyzmu projektu C.F. Langhansa

Fragment ul. Poniatowskiego 1965 vs 2024

(we Wrocławiu jego jest też m. in. gmach opery, synagoga Pod Białym Bocianem, Stara Giełda i kaplica Kornów na Osobowicach) zbudowana na planie 12-boku zyskała sobie od razu do dziś funkcjonującą nazwę „Okraglaka”.

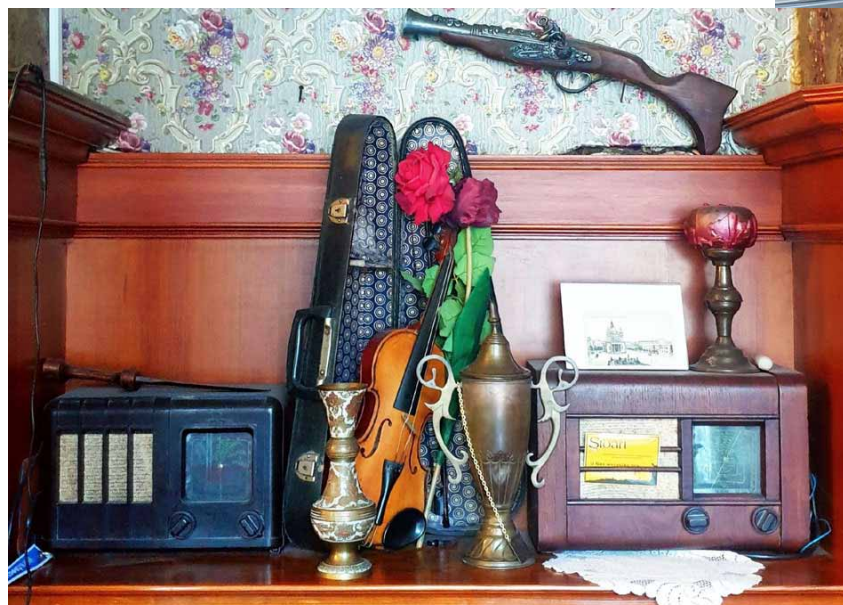
W ciągu blisko 80 lat od zakończenia wojny w tej okolicy, jak wszędzie, zaszły wielkie zmiany nie tylko urbanistyczne. Np. III LO od 1965 r. mieści się w nowej, zapewne nie tak dostojnej jak dawniej, ale wygodniejszej siedzibie przy ulicy Skłodowej nr 5, w dawnym budynku dyrektora szkoły przy I LO czynny jest od 2006 r. kameralny Hotel Art Novis, a szpital, przeniesiony w 2006 r. do nowego gmachu przy ul. Borowskiej, po starannej przebudowie z odrestaurowaniem oryginalnych elementów architektury zmienił się w luksusowe zamknięte osiedle – Lokum Vena. Nawet niektóre obskurne kamienice z przełomu wieków (oczywiście XIX/XX) zyskały po remontach zdumiewająco atrakcyjne oblicze. Zniknęła kwaciarnia Celosia (nazwę miała od kwiatu celozji, a nie jak wszyscy myśleli od imienia jakiejś dzierłatki), wyburzono narożny sklep ze szkłem i porcelaną (Jedn. Narodowej nr 93) – słynną w mieście Paulinkę. Reliktem dawnych czasów pozostała, chyba jako jedyna firma utrzymująca ciągłość, cukiernia Warszawska (popularna „Warszawianka”) naprzeciwko kościoła. Wśród mnóstwa dekorujących wnętrze przedmiotów stoją tam na półce dwa odbiorniki radiowe – dwie wersje (w obudowie drewnianej i ebonitowej) polskiego radioodbiornika produkowanego od 1948 r. przez prawie 20 lat w dzierzoniowskiej Diorze. Jak przystało na czas jego narodzin, oczywiście nazywał się **Pionier** i dla powojennej radiofonizacji kraju (ponad 1,5 mln wyprodukowanych egzemplarzy) był tym, czym później „maluch” dla



Chłuba konserwatorów (ul. Poniatowskiego nr 14)



Cukiernia Warszawska



motoryzacji. Te rekwizyty wydają się tu na właściwym miejscu, godnym odwiedzenia nie tylko przez amatorów prawdziwego sernika, ale też przez sentymentalnych tropicieli pionierskiej przeszłości Wrocławia.

Witold Komorowski

Radioodbiorniki Pionier w cukierni

Jeszcze raz o upamiętnieniu Pruskich Termopili z Ptaszkowa

W lipcu ubiegłego roku opisywałem pomnik poświęcony rozegranej w 1760 roku bitwie pomiędzy wojskami pruskimi i austriackimi. Starcie to określano mianem Pruskich Termopili, a jedno z jego upamiętnień stało niegdyś w miejscu, gdzie od drogi Kamienna Góra – Czarny Bór odchodzi droga do Jaczkowa. Dziś to rozwidlenie dróg znajduje się w granicach administracyjnych wioski Ptaszków, a po samym pomniku pozostała tu jedynie kamienna płyta będąca fragmentem jego podstawy¹.

W swoim artykule zamieściłem także wykonane w ostatnim dziesięcioleciu ubiegłego wieku zdjęcie ukazujące istniejący wówczas fragment obelisku z inskrypcjami będącym centralnym elementem pomnika. Jego fotografię wykonał Hans Paul, a ze znanego mi opisu wynikało, że ten kamienny obiekt został przetransportowany traktorem w nieznane mi miejsce. Choć kilkakrotnie rozglądałem się w okolicy pierwotnego usytuowania pomnika, to nigdy nie odnalazłem żadnego jego kolejnego fragmentu. Doszedłem wówczas do wniosku, że jeśli kiedyś na niego natrafię, to chyba tylko przez zwykły przypadek.

Nie spodziewałem się jednak, że stanie się to tak szybko. Trzy miesiące po publikacji mojego opisu Bartosz Bębenek wspomniiał mi, w trakcie rozmowy na całkiem inny temat, że jakiś czas temu natknął się na bliżej niezidentyfikowane fragmenty jakiegoś pomnika. Z przesłanego zdjęcia wynikało, że jeden z widzianych przez niego kamieni to prawdopodobnie zaginiona górna część obelisku. Przy najbliższej okazji udałem się we wskazane mi miejsce. Bez problemu odnalazłem interesujący mnie kamień znajdujący się niecałe 70 m na południe od granicy Kamiennej Góry i Ptaszkowa oraz kilkanaście metrów od brzegu Bobru. Jest on oparty o drzewo rosnące na terenie prywatnej posesji, dlatego też najpierw poprosiłem o zgodę na wykonanie zdjęć. W trakcie sympatycznej rozmowy z mieszkańcami sąsiedniego budynku potwierdziło się, że kamień znajduje się tu od kilkadziesiąt lat. Dowiedziałem się też, że fragment obelisku znany jest regionalistom z Kamiennej Góry, przy czym ja nigdy nie natrafiłem na żadną wzmiankę na jego temat.

Pochodzenie obelisku łatwo ustalić na podstawie treści widocznej na nim inskrypcji. Wiadomo, że na



Zdjęcie z 1914 roku ukazujące pomnik przy drodze do Czarnego Boru. Fotografia: Konrektor Anders. Źródło: „Schlesischer Gebirgsbote”, 2/1999.



Oświetlona bocznym światłem latarki inskrypcja oraz wykopane spod liści drugie upamiętnienie. Wszystkie współczesne zdjęcia: Marian Gabrowski, sierpień 2024.



Oparty o drzewo fragment obelisku z widocznym otworem



**Kamień upamiętniający poległych
w czasie pierwszej wojny światowej**

ne tu otwory zostały wywiercone celowo, a podobny otwór na bocznej powierzchni widziałem też na bliźniaczym obelisku ustawionym niegdyś na górze Młynarz w Przedwojowie⁴. Tam można też dostrzec ślad po kuli, który zdecydowanie ma całkiem odmienny wygląd.

pomniku z Ptaszkowa miał być wyryty napis: *Auf dieser Höhe kämpfte das preußische Bataillon v. Mosel und starben viele Krieger den Heldentod den 23. Juni 1760²* (pol. *Na tym wzniesieniu 23 czerwca 1760 roku walczył pruski batalion von Mosela, a wielu wojowników zginęło bohaterską śmiercią*), natomiast tutaj zachowało się dziesięć wierszy z miejscami zatartą inskrypcją: *AUF DIESER HOEHE ...FT... DAS PR. BATAILLON v. MOSEL ... STARBEN ... KRIEGER...*

Nie ulega więc wątpliwości, że jest to górna część upamiętnienia Pruskich Termopili z Ptaszkowa. Zachowany fragment wykonano z piaskowca, ma on 145 cm wysokości, a jego szerokość w górnej i dolnej części to odpowiednio 30 i 40 cm. Całość jest w znacznym stopniu poobtlukiwana, a wykute napisy są częściowo nieczytelne. Z prawej i lewej strony widać po jednym okrągłym otworze. Zapewne to o nich wspominała wzmianka, jakoby w 1974 roku widziano fragment pomnika z kilkoma dziurami po kulach³. Jednak, moim zdaniem, na kamieniu tym brak takich śladów. Widocz-



**Zgrubnie obrobione boki
oraz spód kamienia pamiątkowego**

Tuż obok opisywanego tu fragmentu obelisku leży jeszcze jeden, równie ciekawy obiekt. Jest to piaskowcowa płyta o dość nieregularnych kształtach. Jej przybliżone wymiary to: 43 cm szerokości, 47 cm wysokości oraz 15 cm grubości. Boki i spód obrobione są jedynie zgrubnie, natomiast na płaskiej górnej powierzchni wyryto inskrypcje. U góry znajduje się nieco zatarty, ale mimo to czytelny wyraz *Weltkrieg*, a pod nim krzyż zlokalizowany pomiędzy liczbami 14 i 18. *Weltkrieg* to po niemiecku „wojna światowa”, tak więc wyryte tu liczby z pewnością nie odnoszą się do 1418 roku. Zapewne są one skrótowym zapisem dat początku i końca pierwszej wojny światowej trwającej od 1914 do 1918 roku. Z kolei umieszczony centralnie krzyż należałoby uznać za symboliczne nawiązanie do ofiar tego konfliktu.

Ponieważ w czasie pierwszej wojny światowej w okolicach Kamiennej Góry nie toczono żadnych walk, toteż kamień ten zapewne miał upamiętniać tutejszych mieszkańców poległych na odległych frontach. Obiekt niewątpliwie powstał po zakończeniu wojny i, moim zdaniem, jest całkowicie wyjątkowy. Owszem, znam wiele pomników pierwszowojennych, jednak zazwyczaj są to obiekty ufundowane przez społeczność lub stowarzyszenia z danej miejscowości i powstałe w zakładzie kamieniarskim. Natomiast tutaj prawdopodobnie mamy do czynienia z upamiętnieniem wykonanym własnoręcznie przez prywatną osobę, zapewne kogoś, kto w czasie tej wojny stracił swoich bliskich.

Marian Gabrowski

Przypisy

- 1 M. Gabrowski, *Upamiętnienie Pruskich Termopili z Ptaszkowa*, [w:] *Na Szlaku*, nr 7/2024, s. 14-15.
- 2 E. Kunick, *Bilder aus dem Kreise Landeshut*, Landeshut, po 1910, s. 23.
- 3 L. Müller, *Landeshut 23. Juni 1760*, [w:] *Schlesischer Gebirgsbote*, nr 2/1985, s. 21.
- 4 M. Gabrowski, *Upamiętnienie Pruskich Termopili na górze Młynarz w Przedwojowie*, [w:] *Na Szlaku*, nr 11/2024, s. 18.

Cysterskie kamienie graniczne z ogrodu klasztornego w Krzeszowie

W poprzednim numerze pisma „Na Szlaku” opisywałem cysterski kamień graniczny, który wyeksponowany jest dziś w Mauzoleum Piastów Śląskich w Krzeszowie. Warto zauważyć, że w miejscowości tej znajduje się więcej tego typu kamieni.

Kolejne takie słupki graniczne odnajdziemy w ogrodzie klasztornym. Od lat znane są one osobom interesującym się tego typu obiektami, np. Iwona i Andrzej Scheer umieścili je w swoim wykazie cysterskich kamieni granicznych, który opublikowano w 1987 roku. Miały być one ustawione „za bramą ogrodu klasztornego (klauzura)”, wymiary prawego kamienia to 88x32x22 cm, lewego 83x33x22 cm, a wyryte na nich numery to odpowiednio 562 i 565. Opisać je miano 24 września 1983 roku¹.

Dostęp do nich jest dość utrudniony, gdyż ustawiono je w ogrodzie otoczonym wysokim murem i objętym klauzurą. W sprawozdaniu z IV Biesiady Pokutnej w Krzeszowie, czyli spotkania osób interesujących się tego typu obiektami, wspomniano:

Niestety, z powodu zamkniętej bramy, nie udało się zaliczyć dwóch dalszych kamieni granicznych, położonych na terenie ogrodu przyklasztornego².

Także Witold Komorowski zauważa, że są one „trudno dostępne dla zwiedzających”³. Wspominał mi niegdyś, że sam zdjęcia tych kamieni wykonał podczas Europejskiego Spotkania Młodzieży w Krzeszowie, które odbywało się w sierpniu 2010 roku. Wówczas to ogrody były otwarte, gdyż znajdowały się tu pola namiotowe.

We współczesnych opracowaniach niemal nie sposób

In verschiedenen Stellen des Gartens wurden drei altgrüßfauer Grenzsteine, die bis vor kurzem an einem Kammweg an der böhmischen Grenze gestanden hatten und dort längst durch zeitgemäße ersetzt worden waren, als Bierstücke eingeseht. Sie tragen in barocker Meißelarbeit die Initialen des Abtes Innocenz Fritsch und die Jahreszahl 1727, haben also über 100 Jahre lang die einstige Grenze des Grüßfauer Stiftslandes gehütet.

Wzmianka w kronice klasztornej dotycząca kamieni granicznych

natrafić na wzmianki o wcześniejszych losach tych obiektów. Jedynym znanym mi wyjątkiem jest opublikowany w 2013 roku artykuł Krystiana Michalika, w którym znalazł się następujący fragment:

W 1938 r. w ogrodzie ustawiono trzy, stare, krzeszowskie kamienie graniczne z inicjałami opata Innocentego Fritscha – IAG i rokiem 1727 oraz posiadały wizerunek mitry opackiej i pastorału⁴.

Po przeczytaniu tej wzmianki zapytałem autora o źródło takich informacji. Z przesłanej mi odpowiedzi dowiedziałem się, że napisano o tym w kronice klasztoru krzeszowskiego z 1938 roku, jaka znajduje się w zbiorach sióstr benedyktynek⁵. Kilka dni później otrzymałem też zdjęcie interesującego mnie fragmentu kroniki, gdzie wspomniano:

W niektórych miejscach ogrodu zostały umieszczone, jako elementy ozdobne, trzy starokrzeszowskie kamienie graniczne, które do niedawna stały przy biegnącej górkim grzbietem drodze na granicy czeskiej. Noszą one wyryte barokowym dłutem inicjały opata Innocentego Fritscha oraz rok 1727, tak więc przez przeszło sto lat strzegły granic ziem klasztoru krzeszowskiego⁶.

Wydaje się, że dwa z tych kamieni w dalszym ciągu stoją tam, gdzie je ustawiono w 1938 roku. Znajdziemy je po obu stronach bramy prowadzącej z ogrodu klasztornego na ul. Świętej Jadwigi Śląskiej. Pomiędzy



Kamienie graniczne ustawione przed bramą w ogrodzie klasztornym. Wszystkie współczesne zdjęcia: Marian Gabrowski, sierpień 2024 roku



Kamień ustawiony po lewej stronie bramy



Kamień ustawiony po prawej stronie bramy

nimi nigdyś zapewne wiodła droga, którą można było dostać się do ogrodu. Jednakże brama ta ma wymiary uniemożliwiające przejazd większym pojazdom, dlatego też współcześnie używany jest inny wjazd, zlokalizowany w odległości niecałych 50 metrów.

W dalszej części tekstu będę posługiwał się określeniami kamień prawy i lewy, przy czym strony te dotyczą sytuacji, gdy na bramę patrzymy z wnętrza ogrodu.

Zmierzona przeze mnie wysokość, szerokość i grubość kamienia lewego to 60×32×22 cm, w przypadku prawego wymiary wynoszą odpowiednio 57×32×21 cm. W stosunku do przywołanych wcześniej pomiarów z 1987 roku widać drobne odchyłki dotyczące grubości i szerokości, które mogą wynikać z odmiennego miejsca pomiaru. Jednak zmierzone przeze mnie wysokości są zdecydowanie mniejsze, w przypadku lewego o 23 cm, natomiast prawego aż o 31 cm. Czyżby Iwona i Andrzej Scheer w swoim wykazie podali wysokość kamieni wraz z ich częścią podziemną, czyli po ich wykopaniu? Wydaje mi się to jak najbardziej prawdopodobne, gdyż całkowita wysokość innych znanych mi kamieni z 1727 roku zbliżona jest właśnie do 90 cm (np. kamień z muzeum w Kamiennej Górze mierzy 95 cm⁷, natomiast muzeum w czeskim mieście Žacléř ekspozuje kamień o wysokości 91 cm⁸).

Na przedzie każdego z kamieni znajdują się ozdobne wypukłe inicjały IAG, będące skrótem od łacińskich wyrazów *Innocentius Abbas Grissoviensis*, czyli *Innocenty opat krzeszowski*. Poniżej znajduje się pastorał z mitrą, a na samym dole data 1727. Choć zapewne w zamierzeniu kamienie miały być takie same, to widać wyraźnie, że każdy z nich ma nieco odmiennie płaskorzeźby.



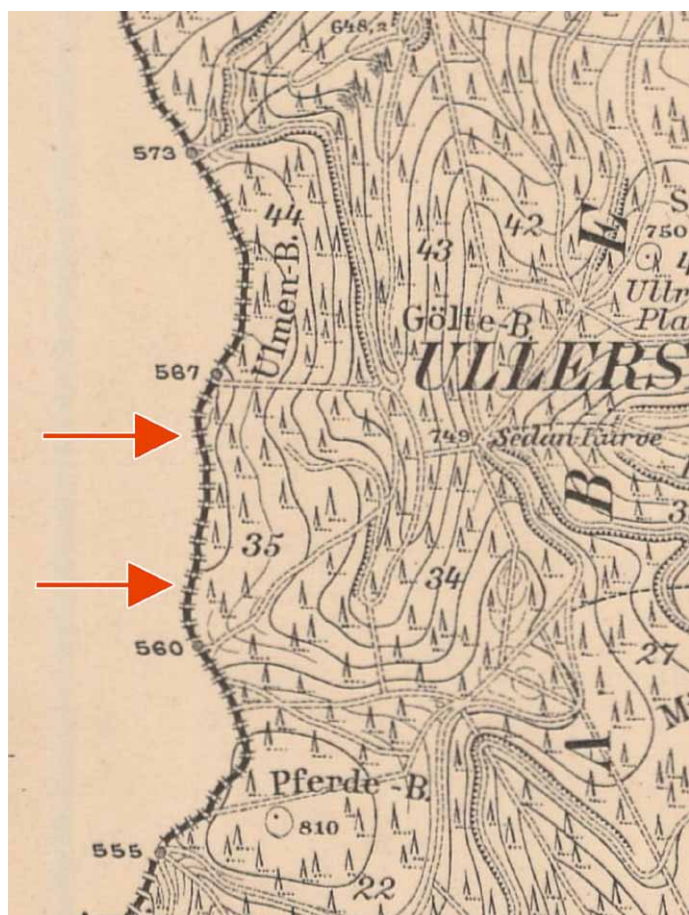
Liczba 565 wyryta na lewym kamieniu



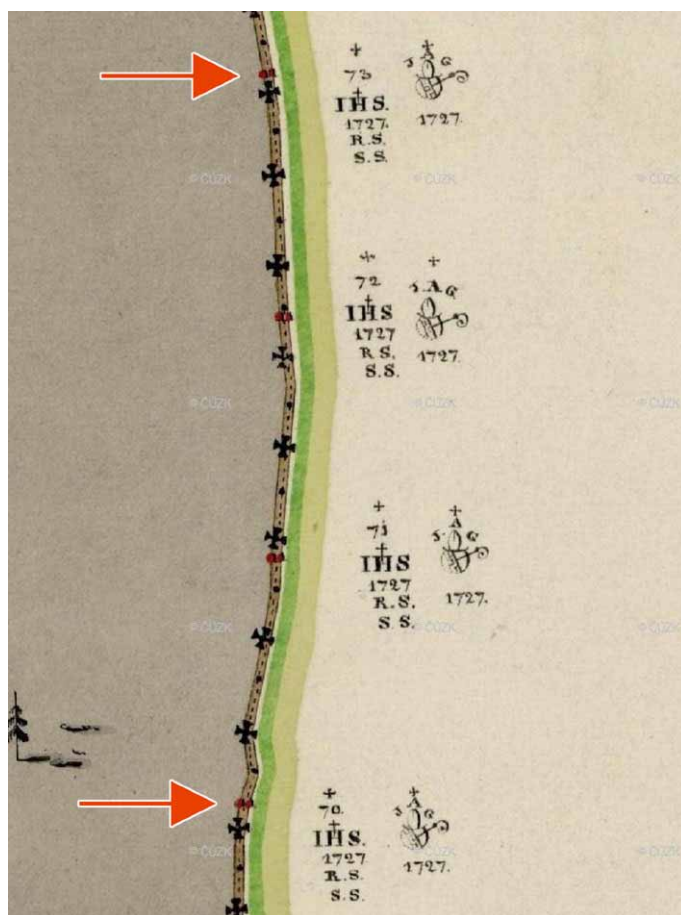
Prawy kamień z wyrytą liczbą 562 oraz literą P

Na szczycie słupków znajdują się typowe dla znaków granicznych krzyże, tutaj zbudowane z linii o długości 14 cm. Z prawej strony każdego kamienia wyryte są numery porządkowe: na lewym kamieniu jest to liczba 565, natomiast na prawym liczbę 562 uzupełniono umieszczoną poniżej literą P.

Numery te pozwalają na ustalenie miejsca, z którego kamienie te trafiły do ogrodu klasztornego. Kamienie z 1727 roku pierwotnie ustawiono na grzbiecie Gór Kruczych, gdzie rozdzielały dobra cystersów z Krzeszowa i ziemie jezuitów z Žacléřa. W późniejszym czasie dokładnie w tym samym miejscu przebiegała granica prusko-austriacka, a zakonne nigdyś kamienie zaadaptowano do roli słupków wyznaczających granicę państwową. W któryś momencie zostały one też ponumerowane, a kolejne numery wyryto z boku kamieni.



Fragment archiwalnej mapy topograficznej z zaznaczoną przybliżoną lokalizacją kamieni 562 i 565



Fragment archiwalnej mapy katastralnej z zaznaczoną lokalizacją kamieni przeniesionych do ogrodu klasztornego. Źródło: ags.cuzk.cz/archiv

Z archiwalnej mapy *Meßtischblatt*⁹ wynika, że kamienie o numerach 562 i 565 zlokalizowane były pomiędzy szczytami noszącymi nazwy *Pferde Berg*, czyli dzisiejszą górą Końska¹⁰, a *Ulmen Berg*, czyli górą Jaworowa¹¹.

Interesującą zagadką jest znaczenie wyrytej na jednym z kamieni litery P. Takie samo oznaczenie można odnaleźć także na innych cysterskich słupkach granicznych z 1727 roku. Zygmunt Sarnecki w opisie kamieni z Ulanowic wspominał przed laty:

Odnalezione kamienie mogły służyć za słupy graniczne jeszcze po 1945 roku, o czym świadczy wyryta litera „P”¹².

Autor ten nie wiedział, kiedy ulanowickie kamienie trafiły tam z granicy państwowej, dlatego też podejrzenie takie mogło być uzasadnione. Jednak w przypadku opisywanego tu kamienia z Krzeszowa wiadomym jest, że znajduje się on tu już od 1938 roku. Z tego powodu zdecydowanie należy wykluczyć możliwość, że litera P mogła być skrótem od wyrazu Polska.

Jednak podejrzenie, że litera ta oznacza zaczynające (czy też kończące) się tu państwo, wydaje mi się jak najbardziej prawdopodobne. Wszak na współczesnych znakach granicznych znajdujemy po czeskiej stronie literę C, a po polskiej literę P. Co ciekawe, na wielu z nich litera P powstała poprzez dorobienie ogonka literze D, która znajdowała się niegdyś po stronie niemieckiej (niem. *Deutschland*). Natomiast na kamieniu z granicy prusko-austriackiej litera P umieszczona byłaby po stronie Prus (niem. *Preussen*).

Przy czym zastanawiać może brak drugiej litery (zapewne Ö), jaka analogicznie powinna być umieszczona po stronie austriackiej (niem. *Österreich*). Wydaje mi się, że jestem w stanie to wytłumaczyć.

Spójrzmy na jeszcze starszą mapę granicy, powstałą zaledwie 31 lat po sekularyzacji krzeszowskiego klasztoru¹³. Według moich ustaleń kamienie o numerach 562 i 565 opisano tu, zgodnie z wcześniejszą numeracją, liczbami 70 i 73. Widać tu wyraźnie, że wzdłuż drogi granicznej kamienie ustawione były parami. Te po stronie czeskiej miały mieć herb jezuitów (litery IHS zwieńczone krzyżem), datę 1727 oraz litery RSSJ – zapewne są to błędnie odczytane litery RSSJ (*Residentia Schatzlariensis Societas Jesu*). Natomiast po stronie pruskiej ustawiono kamienie z literami JAG (w tamtych czasach litery I oraz J stosowano zamiennie), datą 1727 oraz herbem opactwa krzeszowskiego z pastorałem i mitrą. Herb taki wykuty jest na kilku większych,

zachowanych do dziś kamieniach granicznych, które opiszę w dalszej kolejności. Na znakach przed bramy klasztornej widzimy jedynie pastorał i mitrę.

Moim zdaniem, w późniejszym czasie, gdy kamienie te wykorzystano jako znaki na granicy państwowej, nie we wszystkich parach zachowały się oba słupki. Wówczas istniejący kamień otrzymywał jedynie numer porządkowy. Natomiast w miejscach, gdzie dwa znaki stały po obu stronach drogi granicznej, otrzymywały one wprawdzie ten sam numer, ale uzupełniony literami P i Ö.

Co ciekawe, tego typu oznakowanie w dalszym ciągu jest stosowane na niektórych odcinkach granicy polsko-czeskiej, a współczesna umowa graniczna stwierdza, że takie podwójne znaki umieszcza się między innymi na początku i końcu wspólnych granicznych dróg¹⁴. Z archiwalnej mapy katastralnej wynika, że tego typu podwójne oznakowanie niegdyś występowało na całej długości drogi granicznej. Podejrzewam więc, że mogło być ono dopuszczalne również na późniejszej granicy prusko-austriackiej. Choć takie wytłumaczenie znaczenia litery P wydaje mi się najbardziej prawdopodobne, to aspekt ten oczywiście wymaga dalszych badań.

Na koniec chciałbym podziękować przeoryszy krzeszowskich benedyktynek za zgodę na wykonanie zdjęć interesujących mnie trzech kamieni granicznych, które do dziś zachowały się na terenie klasztoru. Bo trzeba tu zauważyć, że tak jak informuje przywołana wcześniej kronika klasztorna, w 1938 roku w ogrodach klasztornych umieszczono właśnie trzy kamienie graniczne. Trzeci słupek jest chyba najmniej znany, dlatego też wart jest on osobnego opisu.

Marian Gabrowski

Przypisy

- 1 I. Scheer, A. Scheer, *Doniesienie terenowe nr 2*, [w:] Bractwo Krzyżowców, zeszyt 9, listopad 1987, s. 7.
- 2 A. Scheer, *Sprawozdanie z IV Biesiady Pokutnej w Krzeszowie*, [w:] Bractwo Krzyżowców, zeszyt 12, październik 1988, s. 7.
- 3 W. Komorowski, *Kamienie opactwa krzeszowskiego*, [w:] Na Szlaku, nr 6/2015, s. 9.
- 4 K. Michalik, *Przewodnik odpowiada: Ogród klasztorny*, [w:] Krzeszowska Pani, nr 3/2013, s. 8.
- 5 Fragment korespondencji e-mail z dnia 26 września 2013 roku.
- 6 *Chronik der Abtei Grüssau*, rok 1938; w oryginale: *An verschiedenen Stellen des Gartens wurden drei altgrüssauer Grenzsteine, die bis vor kurzem an einem Kammweg an der böhmischen Grenze gestanden hatten und dort längst durch zeitgemäße ersetzt worden waren, als Zierstücke eingesetzt. Sie tragen in barocker Meißelarbeit die Initialen des Abtes Innocenz Fritsch und die Jahreszahl 1727, haben also über 100 Jahre lang die einstige Grenze des Grüssauer Stiftslandes gehütet.*
- 7 M. Gabrowski, *Cysterski kamień graniczny z muzeum w Kamiennej Górze*, [w:] Na Szlaku, nr 10/2024, s. 15.
- 8 M. Gabrowski, *Cysterski kamień graniczny z muzeum w czeskim mieście Žacléř*, [w:] Na Szlaku, nr 11/2024, s. 19.
- 9 Mapa topograficzna *Meßtischblatt*, arkusz 3131 Schömburg, rok 1907.
- 10 M. Staffa (red.), *Słownik geografii turystycznej Sudetów, tom 9*, Wrocław 1996, s. 111-112.
- 11 Tamże, s. 105-106. Przy czym autorzy słownika zwracają też uwagę na fakt, że według niemieckich źródeł na miejscu Jaworowej znajduje się Wiązowa (patrz s. 241).
- 12 Z. Sarnecki, *Odkrycie kolejnych kamieni granicznych*, [w:] Przydrożne Pomniki Przeszłości, zeszyt 25, październik 1997, s. 4.
- 13 Mapa katastralna *Dorf Bernsdorf slavisch Bernardic hiezu einverleibt Berggraben in Böhmen Königgrätzer Kreis*, 1841.
- 14 *Umowa między Rzeczpospolitą Polską a Republiką Czeską sporządzona w Pradze dnia 17 stycznia 1995 roku*, [w:] Dziennik Ustaw 1996, nr 46 poz. 205.



Profil Karkonoszy na Wzgórzu Kościuszki w Jeleniej Górze

Wzgórze Kościuszki, dawniej znane jako Wzgórze Kavaliersberg, to prawdziwa perła Jeleniej Góry. Jego urok i dobrze zachowany stan czynią go idealnym miejscem na spacer i relaks. To ulubione miejsce zarówno mieszkańców, jak i turystów szukających chwili wytchnienia w otoczeniu natury.

Widok Karkonoszy z południowej części Wzgórza Kościuszki to niewątpliwie jedna z najpiękniejszych scenerii, jakie można podziwiać w Jeleniej Górze. Te majestatyczne góry, z ich charakterystycznymi szczytami, tworzą niezapomniane wrażenie, zwłaszcza o świcie i zmierzchu, kiedy światło pada pod kątem, wydobywając ich pełne piękno.

W pogodny dzień możemy zobaczyć grzbiet Karkonoszy z majestatyczną Śnieżką. Dzięki temu możemy porównać model z oryginałem.

Towarzystwo Karkonoskie (RGV) wpadło na pomysł, aby stworzyć ten profil. 3 lipca 1902 roku zainaugurowano profil geologiczny Karkonoszy. Cechą szczególną tego profilu jest to, że oryginalne materiały skalne zostały wydobyte w górach i na grzbietach. Architekt z Hirschbergu, Alfred Daehmel, który zbudował m.in. teatr miejski, w najlepszy możliwy sposób zrealizował wymagania RGV.

Profil górski zaczyna się w czeskim mieście Adršpach, wiedzie przez Śnieżkę do Szrenicy (Reifträgeru), a stamtąd pod kątem prostym do Grodźca (Gröditzbergu).

Profil geologiczny, będący makietą Karkonoszy utworzoną z naturalnej skały, ma długość około 20 m, a najwyższą wysokość osiąga Śnieżka.

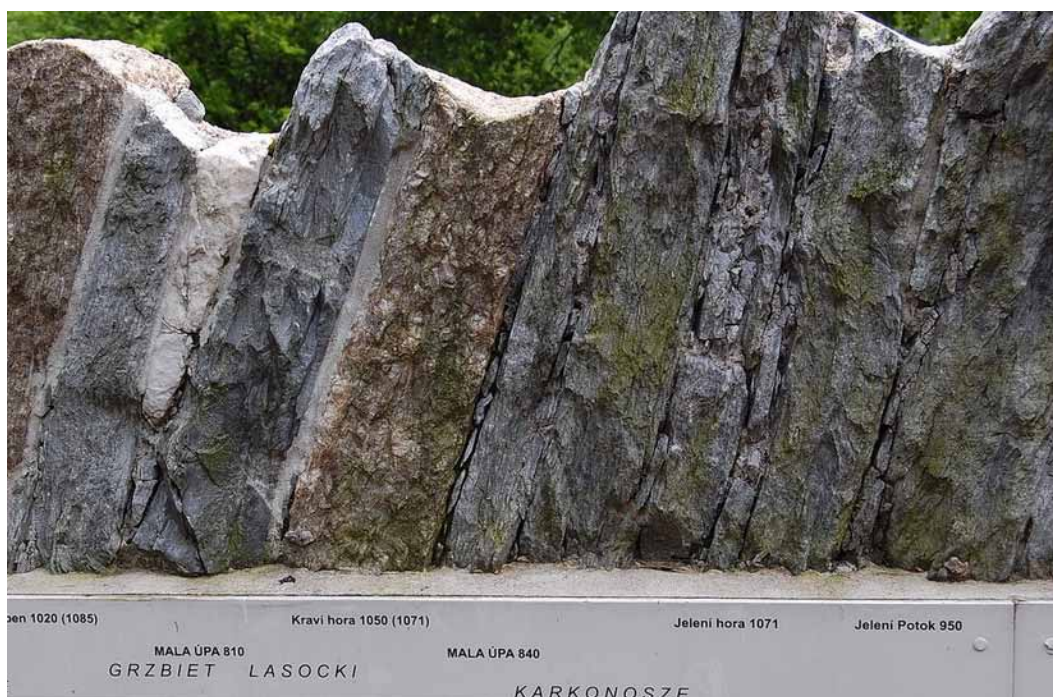
W dolnej części profilu bardzo dobre wyjaśnienia daje napis obwodowy z nazwami gór, typów skał itp.

Dzięki geologom ukazane są tu struktury typów skalnych, czasem ukośnie, czasem pionowo, a nawet z osadami.

Różnorodność rodzajów skał jest



Inauguracja profilu karkonoskiego 2 lipca 1902 r.



Fragment profilu z tablicą informacyjną



zdumiewająca. Jak powszechnie wiadomo, główny surowiec naszych Karkonoszy składa się z granitu karkonoskiego, który jest typowy dla naszych gór. Ale znajdziemy też porfir, bazalt, kwarc, łupek, węgiel, piaskowiec i inne rodzaje skał.

Warto odwiedzić ten niezwykły profil górski.

Ulrich Junker
Tłumaczył Henryk Dąbkiewicz



Przebieg przekroju profilu skalnego

Dominanty Przedgórza Sudeckiego

Część 2 – Równina Świdnicka

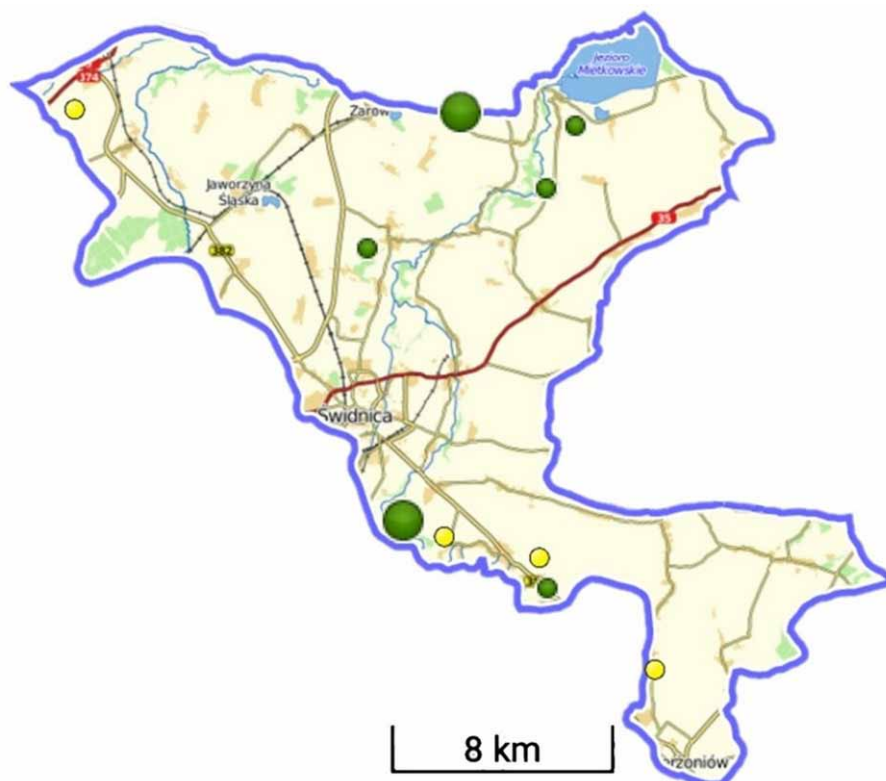
W niniejszej, 2. części 7-częściowego artykułu, chcieliśmy przedstawić Państwu wszystkie *dominanty krajobrazowe* Równiny Świdnickiej, a więc kolejnego mezoregionu (nr 332.12) polskiej części Przedgórza Sudeckiego. Zamieszczone zestawienie zawiera wyniki naszych badań, które przeprowadziliśmy w oparciu o niżej opisane metody pracy. Dla przypomnienia, podajemy, że wyznaczyliśmy 2 grupy wzgórz lub szczytów:

– **Wybitna dominanta krajobrazowa (WDK 60)** to wzgórze lub szczyt, które od innej WDK 60 jest **oddzielone przełęczą o głębokości co najmniej 60 m**; dominanta taka ma naszym zdaniem typowy charakter „górski”, bo 60 m to mniej więcej wysokość 20-piętrowego wieżowca z tzw. „wielkiej płyty”,

– natomiast **Dominanta krajobrazowa (DK 40)** to wzgórze lub szczyt, które od innej DK 40, DK 50 lub WDK 60 jest **oddzielone przełęczą o głębokości co najmniej 40 m**; dominanta taka ma naszym zdaniem charakter wyraźnego wzgórza, bo z kolei 40 m to mniej więcej wysokość 13-piętrowego wieżowca, a więc też już dość sporo. Odpowiednio **Dominanta krajobrazowa (DK 50)** to wzgórze lub szczyt, które od innej DK 50 lub WDK 60 jest **oddzielone przełęczą o głębokości co najmniej 50 m**.

W ten sposób, spośród mnogiej liczby wzgórz i szczytów o mniejszej lub większej wybitności w terenie, wyłoniliśmy te, które rzeczywiście „dominują” w krajobrazie (tj. nad oddzielającymi je przełęczami, czasem bardzo rozległymi), a więc są na tyle wyraźnie wyniesione, że widać je z większych odległości. A zatem naszym zdaniem tylko *Dominanty krajobrazowe (DK 40 i DK 50)* i *Wybitne dominanty krajobrazowe (WDK 60)* to wzgórza i szczyty, **na które warto się „wdrapać”**. Natomiast dla celów porównawczych, w zestawieniu zbiorczym dodatkowo podajemy liczbę *Słabych dominant krajobrazowych (SDK 20 i SDK 30)*, czyli wzgórz, które od innych SDK 20 (lub odpowiednio SDK 30), DK 40, DK 50 lub WDK 60 są **oddzielone przełęczą o głębokości co najmniej 20 m lub co najmniej 30 m**. Są to więc wzgórza słabo dominujące w terenie, jednakże nadal widoczne w krajobrazie. Z braku miejsca, nie jesteśmy jednak w stanie podać ich wykazu w szczegółowym zestawieniu dominant.

Granice mezoregionu przyjęliśmy na podstawie aktualnego, państwowego podziału fizycznogeograficznego Sudetów z Przedgórzem Sudeckim z 2018 roku [1, 2], ale dodatkowo, mimo że już ich się nie wydziela,



Rysunek 1. Lokalizacja Dominant krajobrazowych w mezoregionie Równina Świdnicka: duża zielona kropka – DK 40, mała zielona kropka – SDK 30, mała żółta kropka – SDK 20, na podkładzie mapy OpenTopoMap

podaliśmy także **nazwy dawnych mikroregionów** na podstawie treści poszczególnych haseł Słownika Geografii Turystycznej Sudetów (SGTS) z lat 2004-2008 [3]. Z kolei nazwy **niziny mikroregionów**, które wg nowego, państwowego podziału fizycznogeograficznego z 2018 roku zostały fragmentarycznie włączone do makroregionu Przedgórze Sudeckie, przyjęliśmy za pracę pt. Geografia Regionalna Polski [4], ponieważ SGTS nie obejmował już tych terenów. Nazwy mikroregionów (lub w przypadku ich braku – mezoregionów), których fragmenty zostały włączone do innych mezoregionów, przedstawiliśmy *kursywą* i opatrzyliśmy komentarzem.

Dominanty krajobrazowe (DK 40 i DK 50) i *Wybitne dominanty krajobrazowe (WDK 60)* w danym mezoregionie zestawiliśmy w kolejności od pn.-zach. do pd.-wsch., a **nazwy dominant** (czyli wzgórz i szczytów) podaliśmy wg obecnie obowiązującego w kraju Państwowego Rejestru Nazw Geograficznych (PRNG) [5]. Jednak dla ułatwienia, w naszym zestawieniu podaliśmy dotychczas obowiązujące nazwy *Dominant krajobrazowych (DK 40 i DK 50)* i *Wybitnych dominant krajobrazowych (WDK 60)* wg SGTS, utrwalone od dawna w świadomości turystów, gdyż te obecnie obowiązujące nazwy, wynikające z PRNG, niestety, ku ubolewaniu autorów, w większości (!) zostały całkowicie zmienione i są w zasadzie nie do poznania.

Z kolei **wysokości wzgórz i szczytów** podaliśmy na podstawie najnowszych, polskich danych wysokościowych Numerycznego Modelu Terenu (NMT) w m n.p.m. [6]. Podkreślone wzgórze lub szczyt jest najwyższe w danym mezoregionie.

Natomiast symbol **ROT DPS** oznacza, że wzgórze jest zaliczone do Regionalnej Odznaki Turystycznej Wrocławskiego Oddziału PTTK *Dominanty Przedgórze Sudeckiego*, którą opracowali autorzy niniejszego artykułu [7]. Zachęcamy do jej zdobywania.

Zainteresowanych czytelników odsyłamy również do naszych poprzednich prac, gdzie w oparciu o tą samą metodologię przedstawiliśmy:

- aktualnie najwyższe szczyty polskich Sudetów z Przedgórzem Sudeckim [8],
- oraz aktualnie najwyższe szczyty samego polskiego Przedgórze Sudeckiego [9].

Poniżej znajdują się zestawienia tabelaryczne dominant.

**Wybitne dominanty krajobrazowe (WDK 60) oraz Dominanty krajobrazowe (DK 40 i DK 50)
część 2 – Równina Świdnicka (mezoregion nr 332.12)**

Nazwa dominanty		Wysokość wg NMT	Rodzaj dominanty	Lokalizacja, współrzędne geograficzne wierzchołka (szerokość i długość) oraz ROT DPS	Dotychczasowy mikroregion wg SGTS
aktualna wg PRNG	dotychczasowa wg SGTS				
Popielec	Popiel	285	DK 40	na pn.-wsch. od wsi Makowice, N 50° 48.510', E 16° 30.727', ROT DPS	Brak

Dominanty Równiny Świdnickiej na tle Przedgórze Sudeckiego

Obszar	Powierzchnia (w km ²)	Liczba (w nawiasie %)						
		Wybitne dominanty krajobrazowe (WDK 60)		Dominanty krajobrazowe (DK 40 i DK 50)		Słabe dominanty krajobrazowe (SDK 20 i SDK 30)		DK 40, DK 50 i WDK 60 w przeliczeniu na 100 km ²
		w mezoregionie lub makroregionie	w przeliczeniu na 100 km ²	w mezoregionie lub makroregionie	w przeliczeniu na 100 km ²	w mezoregionie lub makroregionie	w przeliczeniu na 100 km ²	
Wzgórze Strzegomskie (mezoregion)	300,71	6 (26%)	<u>2,00</u>	8 (35%)	<u>2,66</u>	9 (39%)	<u>2,99</u>	<u>4,66</u>

Równina Świdnicka (mezoregion)	332,01	0 (0%)	<u>0,00</u>	1 (11%)	<u>0,30</u>	8 (89%)	<u>2,41</u>	<u>0,30</u>
<i>Przedgórze Sudeckie (makroregion) łącznie</i>	<i>3 000,06</i>	<i>32 (17%)</i>	<i><u>1,07</u></i>	<i>43 (22%)</i>	<i><u>1,43</u></i>	<i>117 (61%)</i>	<i><u>3,90</u></i>	<i><u>2,50</u></i>

Z powyższego zestawienia wynika, że mezoregion Równina Świdnicka zawiera tylko 1 (11% w odniesieniu do sumy liczb SDK, DK i WDK) dominantę z grupy DK 40 i DK 50, co przy wartości średniej wynoszącej 0,30 dominanty DK 40, DK 50 i WDK 60 na 100 km², stawia je na 5/6. miejscu (na 7 miejsc) w makroregionie Przedgórze Sudeckie, *ex aequo* z mezoregiem Obniżenie Otmuchowskie. To pokazuje, że Równina Świdnicka posiada równinny („nizinny”) charakter, z niewyróżniającymi się lub bardzo słabo wyróżniającymi się w terenie wzgórzami. Tylko wspomniana dominanta DK 40, położona w jej pd.-zach. części, jest typowym wzgórzem.

Co ciekawe, niewielki fragment mikroregionu Równina Kącka, należący dawniej do mezoregionu Równina Wrocławska (nr 318.53) [4], który został włączony w 2018 roku [1, 2] jako pn. część do Równiny Świdnickiej, nie zawiera żadnych dominant DK 40, DK 50 i WDK 60, więc również ma bardzo „nizinny” charakter.

Natomiast *Słabe dominanty krajobrazowe* (SDK 20 i SDK 30) występują równomiernie na całym obszarze tego mezoregionu i znacznie przeważają ilościowo (ogółem 89% wszystkich dominant) nad DK 40, DK 50 i WDK 60, jeszcze bardziej podkreślając „nizinno-pagórkowaty” charakter Równiny Świdnickiej.

Mariusz Szatkowski, Paweł Pohl

Literatura

[1] Solon J., Borzyszkowski J., Bidłasik M., Richling A., Badora K., Balon J., Brzezińska-Wójcik T., Chabudziński Ł., Dobrowolski R., Grzegorzczak I., Jodłowski M., Kistowski M., Kot R., Krąż P., Lechnio J., Macias A., Majchrowska A., Malinowska E., Migoń P., Myga-Piątek U., Nita J., Papińska E., Rodzik J., Strzyż M., Terpiłowski S., Ziaja W., Physico-geographical mesoregions of Poland: Verification and adjustment of boundaries on the basis of contemporary spatial data, *Geographia Polonica*, 2018, t. 91, nr 2, s. 143-170

[2] Geoserwis Generalnej Dyrekcji Ochrony Środowiska, www.geoserwis.gdos.gov.pl/mapy/ (granice mezoregionów można wyświetlić wybierając zakładkę: inne dane środowiskowe > mezoregiony fizycznogeograficzne)

[3] Słownik Geografii Turystycznej Sudetów pod red. M. Staffy, t. 18-21, Wydawnictwo PTTK Kraj oraz Wydawnictwo I-Bis, Wrocław 2004-2008

[4] Kondracki J., *Geografia regionalna Polski*, Wyd. 3, Wydawnictwo Naukowe PWN, Warszawa 2009

[5] Główny Urząd Geodezji i Kartografii, Geoportal Infrastruktury Informacji Przestrzennej. Państwowy Rejestr Nazw Geograficznych (PRNG), www.geoportal.gov.pl/dane/panstwowy-rejestr-nazw-geograficznych

[6] Główny Urząd Geodezji i Kartografii, Geoportal Infrastruktury Informacji Przestrzennej. Numeryczny Model Terenu (NMT), www.geoportal.gov.pl/dane/numeryczny-model-terenu

[7] Szatkowski M., Pohl Paweł, *Książeczka Regionalnej Odznaki Turystycznej Dominanty Przedgórze Sudeckiego*, Oddział Wrocławski PTTK, Wrocław 2023

[8] Pohl, P., Szatkowski, M., Zmiany najwyższych szczytów mezoregionów Sudetów z Przedgórzem Sudeckim w świetle aktualnej, państwowej, regionalnej geografii fizycznej Polski. Część 1-3, *Na Szlaku*, 2023, t. XXXVII, nr 391 (e-195) – 393 (e-197), str. odpowiednio 11-15, 13-17 i 14-17

[9] Szatkowski, M., Pohl, P., Najwyższe wzgórza i szczyty polskiej części Przedgórze Sudeckiego – szczegółowe zestawienie uwzględniające dotychczasowe mikroregiony, zaktualizowane o obecnie obowiązujący państwowy podział fizycznogeograficzny Polski. Część 1-3, *Na Szlaku*, 2023, t. XXXVII, nr 396 (e-200) – 398 (e-202), str. odpowiednio 20-24, 14-18 i 15-18

(cdn.)

Letni dzień w Górach Wałbrzyskich

Dzień planowałem spędzić w okolicy wioski Struga, w pobliżu Trójgarbu w Górach Wałbrzyskich. Była godzina 6.30, gdy mając za sobą niewielkie podejście na jakiś polny wzgórek, zobaczyłem przemoczoną koszulę na piersi. U mnie jest to rzadka oznaka wyjątkowo intensywnego spocenia się. Skoro tak jest przed siódmą, to co będzie w połowie dnia? Wszak zapowiadano przekroczenie dzisiaj trzydziestu stopni. Zawróciłem, podjechałem do pobliskiego Lubomina, zaparkowałem pod ruinami bacówki i poszedłem na Trójgarb. Pod górę lekko nie będzie – pomyślałem – ale przynajmniej będę w cieniu.

Słowo o wspomnianych ruinach bacówki. Były plany prywatnego właściciela budowy nowego schroniska w tym miejscu, ale jak się dowiedziałem na portalu „Wałbrzych dla was”, zrezygnował z budowy. Plac został wyrównany i ogrodzony, przy czym ogrodzenie przecina szlak turystyczny. Obecnie raczej nie można liczyć na zostawienie tam samochodu, ale w wiosce są prywatne parkingi. Zdjęcie z betonowymi pozostałościami po schronisku zrobiłem w lipcu 2023 roku. Drugie zdjęcie, całego jeszcze budynku, wykonałem 7 lat temu.

Wracam na szlak.

Nie jestem zwolennikiem stawiania wież na szczytach gór, ale z przyjemnością technika zajmującego się konstrukcjami oglądałem wieżę na szczycie. Zbudowana jest w formie trójbocznego kratowego słupa z pięcioma platformami widokowymi w kształcie trójkątów daleko wysuniętych poza wieżę. Dwie z nich mają ciekawą cechę: stojąc na ich najdalej wysuniętych rogach, z przodu ani z boków nie widzi się żadnych elementów wieży; jedynie przy piersi jest balustrada, ale ucieka ona do tyłu i nie jest widoczna, jeśli się patrzy przed siebie lub w bok. Ma się wrażenie zawisnięcia w powietrzu kilkanaście metrów nad ziemią. Jedna z platform ma podłogę ażurową, z pionowo ustawionych płaskowników. Kiedy patrzy się pod nogi, niewiele ich widać, za to dobrze są widoczne w dole szczyty drzew. Trzeba wysilić wolę, by nie spanikować i nie uciec stamtąd.

Wiatr był umiarkowany, a bywa, że wieje tam okrutnie. Wieża jednak skrzypiała metalicznie i kołysała się. Nie pamiętam tych efektów w czasie poprzednich wejść.



Bacówka pod Trójgarbem i jej obecne pozostałości



Chełmiec, widok ze zbocza Trójgarbu

Widoki są w pełni panoramiczne i bardzo rozległe; przy dobrej widoczności widnokrąg jest odległy o około 40 kilometrów. Dobrą zabawą może być rozpoznawanie szczytów licznych gór widzianych stamtąd, a oprócz wałbrzyskich szczytów widać Karkonosze, Rudawy Janowickie, Wzgórza Strzegomskie, Góry Kaczawskie i Kamienne oraz Ślężę.

Wracałem do Lubomina zielonym szlakiem, chcąc raz jeszcze zobaczyć wyjątkowo głęboki i stromy jar. Szlak trawersuje jego zbocze: schodząc, po prawej widać przepastną głębię jaru z ciemnym dnem, miejscami schowanym za wybrzuszenia zboczy lub zawalonym przewróconymi drzewami; z lewej natomiast ściana pnie się w górę, najęzona drzewami (w paru miejscach i skałami), które sprawiają wrażenie tak nachylonych, jakby miały runąć w dół, prosto na mnie. Niestety, trudno uchwycić obiektywem głębię i stromiznę jaru.

Odkąd postawiono na szczycie wieżę, ilość chętnych na wejście wzrosła wielokrotnie, szczególnie od strony Lubomina, mimo że szlaków wiodących na szczyt jest dużo i prowadzą z różnych stron. Różnią się długością, nachyleniem, lasami, ale chyba wszystkie mają odcinki dość strome i kamieniste. Nie są trudne nawet dla niezbyt wprawionych wędrowców, o ile mają odpowiednie obuwie, ale wśród turystów dzisiaj widzianych przeważali ci niedzielnicy. Niemal wszyscy mieli na stopach miejskie płytke buty trampkopodobne. Nie są złe na wytyczone i wydeptane ścieżki leśne czy polne drogi, ale nie na pochyłe i kamieniste szlaki. Widziałem kobietę zdejmującą buta i podkładającą chusteczkę pod skarpetkę na pięcie.

Idąc ładną dróżką trawersującą strome zbocze, usłyszałem za sobą szum i trzaski. Obejrzawszy się, zobaczyłem szybko jadącego rowerzystę i musiałem szybko zejść z drogi. Teraz i w górach trzeba pieszemu uważać na pojazdy, bo rowerzyści, tak jeszcze niedawno spychani przez samochody, teraz przepędzają pieszych.

Było za wcześnie, by wracać, podjechałem więc do wioski Jabłów i poszedłem na wzgórze Cycek. Ładne, lubiane wzgórze przywołujące miłe wspomnienia z dawnych lat, niekoniecznie związane z górami :-)

Na drugi dzień wyjechałem w długą podróż przez niemal całą Polskę do domu. W Sudety wrócę jesienią.

Opisy moich górskich wędrówek, uzupełnione zdjęciami, są w dwóch książkach dostępnych w wielu księgarniach internetowych. To „Sudeckie wędrówki” i „Góry Kaczawskie słowem malowane”.

Krzysztof Gdula



Na Trójgarbie, w oddali Ślęża



Wieża widokowa na Trójgarbie



Widok z wieży na Trójgarbie

Żórawina – relikty fortyfikacji i wczesnonowożytnego ośrodka miejskiego

W Żórawinie, położonej 15 km na południe od Wrocławia, wokół manierystycznego kościoła pw. Świętej Trójcy zachowały się umocnienia ziemne w postaci wałów z trzema półbastionami (czwarty został rozebrany w XIX w.) oraz fosą wypełnioną wodą.

Umocnienia powstały jako dzieło o regularnym, prostokątnym planie, otoczone trapezowatym wałem ziemnym, wzmocnione na narożach bastionami, opływające głęboką, nawodnioną fosą. Na wał prowadziła pochylnia zlokalizowana przy południowej kurtynie, obok murowanej bramy wałowej z mostem zwodzonym. Narożnym bastionom nadano formę półbastionów (miały jedno czoło bastionu, jeden bark bastionu, który łączył czoło z kurtyną, a linia głowy bastionu była jednocześnie skrzydłem kurtyny). Na południowo-wschodnim półbastionie zachowały się relikty przedpiersia, co pozwala sądzić, że istniało ono na całej długości obwodu obronnego. Zachowały się częściowo relikty południowej bramy o prześwicie 2,8 x 2,5 m ograniczonej murami oporowymi i wzmocnionymi skarpami, która mogła być przykryta stropem lub sklepieniem. Prowadził do niej drewniany most, częściowo zwodzony. Długość kurtyn wynosiła odpowiednio: 37 i 86 m, czoło bastionu miało długość 30 m, bark bastionu 4 m, szerokość kurtyny przy barku (w najwęższym miejscu) wynosiła 6 m, kąt bastionu wynosił 60°. Wysokość wałów to 1,7 m (od poziomu gruntu) i 5,5 m od dna fosy.

Zachowały się dwa wiersze opisujące założenie. W pierwszym, z roku 1606, którego twórcą był Balthasar Exner zapisano „[...] Aby zaś tron świątyni nie został obrabowany, / A ponadto [nie zostały zrabowane] Heroiny świątyni, / Wspaniałe obrazy heroin, [Adam von Hanniwald] otoczył budowle wałem. / Wał natomiast rowami, rowy zaś zapełnił wodą. / Od czoła widzisz nowe przedmurze [arsenał] uzbrojone ręką Marsa. / Przez co możesz wolny od wroga zajmować się świętymi sprawami. / Któż wszelako zliczy zupełnie broń owego Marsa? / Idź na nogach piechurze lub jeźdźcu, / Masz pod ręką pociski przeciw wrogim pociskom [...]”. Georg Reutter w utworze z 1610 roku zawarł swój opis zabudowań wyspy „[...] Wie dann dieselb auch schon zur fahrt, / Die Koch gar herrlich hat verwahrt. / Ein starcken Wahll rumb lassen schütttn, / Zimlich hoch, darin in der mittn, / Ein grosser Platz, und auff der seit, / Nach herrlicher Gelegenheit, / Ihr Gestreng ein schön Haus oder Schloß / Ließ machen, ob, es wol nicht groß, / Dennoch es starck und fest zur first, / Gegründ und auffgeführt ist. / Mit Geschütz und Munition, / Seinen Feinden zurwiderstohn, / Hat er dasselbe thun versehn / Deßgleichen ein Rüstkammer schön, / Hat er gar herrlichen geziert, / Ein lust der sicht, den man drein führt. [...]”.

Dzięki tym dwu wierszom możliwe stało się uściślenie chronologii oraz zabudowy przestrzennej wyspy, gdzie już w pierwszej dekadzie XVII w. obok wyremontowanego kościoła istniały umocnienia ziemne z fosą, dwór (nazywany zamkiem) oraz arsenał.

W okresie kiedy powstały fortyfikacje w Żórawinie, aktywnie działającym na Śląsku fortyfikatorem był Hans Schneider von Lindau, zapewne znał się osobiście z Simonem i Adamem von Hanniwaldt – właścicielami miejscowości – z racji pełnionych przez nich funkcji urzędniczych. Korzystanie z usług Hansa Schneidera von Lindau przez członków rodziny von Hanniwaldt zajmujących wysokie pozycje w hierarchii urzędniczej nie było już niczym niezwykłym, mając na uwadze wzajemne powiązania i kontakty.

Kreśląc plany fortyfikacji Żórawiny, Hans Schneider von Lindau użył znanego i sprawdzonego gdańskiego wzorca. Twierdza Wisłoujście powstała na planie prostokąta z czterema bastionami w narożach (fort carré). Także taki plan fortyfikacji został powtórzony w Wiązowie, w Żórawinie zostały użyte



Żórawina. Widoczne zachowane relikty nowożytnego ośrodka wczesnomiejskiego. Numeryczny model terenu z nałożonymi warstwami cieniowanie (REST, WMS) i hipsometria (WMS) na podkładzie mapy topograficznej w skali 1:2000, opr. Rafał Śledzik-Kamiński, https://mapy.geoportal.gov.pl/imap/lmgrp_2.html?gpmmap=gp0 (dostęp 30.09.2024), opr. Rafał Śledzik-Kamiński

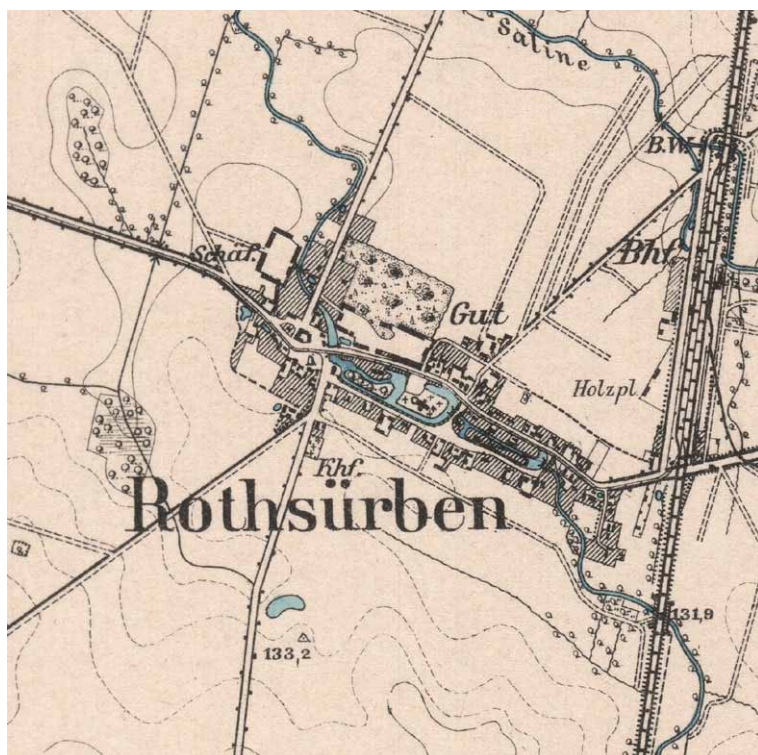
półbastiony. Remont kościoła w Żórawinie, prace przy dworze, usypanie półbastionów to fundacja przedstawicieli szlachty urzędniczej, rodziny von Hanniwaldt. Przebudowa z przełomu XVI/XVII w. przekształciła obiekt w założenie rezydencjonalne. Powstałe ziemne fortyfikacje były próbą dostosowania obiektu do zmieniających się wymagań wobec nowożytnych systemów obronnych. Użycie półbastionów w narożach pozwoliło na poczynienie oszczędności materiałowych i finansowych podczas prowadzonych prac, a także było uwarunkowane niewielką długością kurtyn.

Hans Schneider von Lindau oraz Gerhard Hendrik dokonali także przebudowy kościoła. Było to założenie orientowane, murowane, jednonawowe, z prostokątnym prezbiterium, z wieżą od zachodu, kaplicą od południa, zakrystią i piętrowymi lożami kolatorskimi i kruchtą od północy. Całość nakrywał dach dwuspadowy oraz renesansowy hełm na wieży z latarnią. Renesansowe były zarówno wschodnie szczyty kościoła, jak i przybudówek od północy pokryte rzeźbionymi dekoracjami. We wnętrzu kościoła zachowały się manierystyczne polichromie. Całość przeprowadzonych prac, nadanie obiektowi formy *palazzo in fortezza*, było demonstracją bogactwa i prestiżu rodziny von Hanniwaldt, ich rosnącego politycznego znaczenia.

Opierając się na materiale, z którego zbudowano fortyfikacje Żórawiny – ziemia, murawa, faszyna, mogłyby zostać sklasyfikowane jako typu holenderskiego. Znając jednak ich twórcę, czas w którym żył i działał oraz jego doświadczenia zawodowe, a także czas ich budowy należałoby zmienić ich przynależność typologiczną na włoską, mieszanego typu staro- i nowowłoskiego. Na Węgrzech już od początków XVI w. działało wielu włoskich inżynierów-fortyfikatorów, którzy wznosili fortyfikacje bastionowe mające przetrwać i zatrzymać ataki Imperium Osmańskiego. Z braku czasu potrzebnego na wzniesienie murowanych umocnień i materiału (kamień, cegła), fortyfikacje bastionowe typu włoskiego zaczęto wznosić z drewna i ziemi. Budowano ruszty z drewnianych bali, które wypełniano mokrą ziemią i ubijano, zaś ściany zewnętrzne wzmocniano plecionką.

Umocnienia bastionowe zbudowane wokół Żórawiny są przykładem fortyfikacji bastionowych typu włoskiego, wzniesionych na Śląsku przy użyciu węgierskich technik budowy. Hans Schneider von Lindau zastosował tą technikę budowy umocnień także w innych obiektach na Śląsku.

W Pradze, dnia 22 września 1608 r., właściciel Żórawiny Adam von Hanniwaldt odebrał z rąk Rudolfa II Habsburga patent własnościowy. Dotychczasowe lenno kościelne Żórawina zostało mu formalnie



Żórawina. Wycinek mapy topograficznej Topographische Karte 1:25 000 (Meßtischblatt) Rothsurben 5068 (2955) z 1885 r. Widoczna centralna: wyspa rezydencjalna; zachodnia: gospodarczo-parkowa; wschodnia: mieszczańska/miejska, opr. Rafał Śledzik-Kamiński



Żórawina. Rekonstrukcja zasięgu wczesnonowożytnego ośrodka miejskiego w obrębie fos. Widoczna wyspa centralna: rezydencjalna; zachodnia: gospodarczo-parkowa; wschodnia: mieszczańska/miejska, na wycinku mapy topograficznej w skali 1:5000, https://mapy.geoportal.gov.pl/imap/lmgp_2.html?gpmmap=gp0 (dostęp 30.09.2024), opr. Rafał Śledzik-Kamiński

przekazane jako jego osobista własność, nadano majątkowi i wsi prawa miejskie. Jednocześnie Żórawina została zrównana w prawach z pozostałymi śląskimi lennami zamkowymi. Mogła się więc rozwijać jako ośrodek miejsko-targowy, niezależnie od Wrocławia i poza jego kontrolą.

Na mapie Topographische Karte 1:25 000 (Meßtischblatt) Rothsürben 5068 (2955) z 1885 r. widoczny jest podział urbanistyczny dawnego miasteczka Żórawina (*niem. Rothsürben*). Centralny punkt zajmowała wyspa z kościołem i cmentarzem – dwór i arsenał zostały wcześniej rozebrane. Od zachodu do wyspy o przeznaczeniu rezydencjonalnym przylegały dwie wyspy przedzielone kanałem. Wyspa południowa została oznaczona szrafurą – *Laubwald* – las liściasty. Na północnej wyspie zaznaczono zabudowania, jednocześnie fosa od północnej strony została zasypana. Dwie wyspy zachodnie mogły stanowić zaplecze gospodarcze (wyspa północna: stajnie i spichlerz) i rekreacyjne (wyspa południowa) dla założenia rezydencjonalnego. Od wschodu zachowały się relikty dwóch wysp mieszkalnych/miejskich, przedzielonych kanałem, gdzie fosa od północy i południa została zasypana, a jej relikty zachowały się od zachodu i wschodu. Można przyjąć, że trzon wczesnonowożytnego ośrodka miejskiego w Żórawinie stanowiły te trzy grupy wysp otoczone fosą, zasilaną przez strumyk Żórawka. Poza tymi wyspami funkcjonowały zapewne zabudowania i zagrody użytkowane przez włościan.

Dnia 17 lipca 1615 r. cesarz Maciej Habsburg cofnął wydane wcześniej przywileje i Żórawina przestała być lennem zamkowym oraz utraciła prawa miejskie. Skutecznie zahamowało to jej rozkwit na kilka stuleci i dopiero w XIX/XX w. zaczęła się znowu rozbudowywać. Jednocześnie rozbudowa w wieku XX skutecznie zatarała ślady jej XVII-wiecznej w miejskiej przeszłości.

Rafał Śledzik-Kamiński

Bibliografia:

Bimler K. 1934. Hans Schneider von Lindau ein Breslauer Stadtbaumeister, Zeitschrift des Vereins für Geschichte Schlesiens, Bd. LXVIII, 118-132.

Gellhorn A. 1918. Die Friedhofanlagen Schlesiens unter besonderer Berücksichtigung ihrer Situierung und Gestaltung. Strassburg (Studien zur deutschen Kunstgeschichte 208).

Gerö L. 1959. Włoskie fortyfikacje bastionowe na Węgrzech, Kwartalnik architektury i urbanistyki, Tom IV, z. 1-2, 23-42.

Oszczanowski P. 2007. Casus Żórawiny. Kościół Trójcy Świętej w Żórawinie około 1600 roku, Wrocław: Piotr Oszczanowski & Starostwo Powiatowe we Wrocławiu.

Pilch J. 2005. Leksykon zabytków architektury Dolnego Śląska, Warszawa: Arkady.

Przyłęcki M. 1998. Budowle i zespoły obronne na Śląsku. Geneza, modernizacja i ewolucja do XVII w., Warszawa: Towarzystwo Opieki nad Zabytkami.

Rozpędowski J. 1957. Warowne kościoły w Jaskotlach, Lutyni i Żórawinie, Architektura. Zeszyty Naukowe Politechniki Wrocławskiej, III/20, 31-48.

Rozpędowski J. 1968. Kościoły warowne na Śląsku, Roczniki sztuki śląskiej, VI, 54-97.

Zabytki Sztuki w Polsce. 2006. Śląsk., Warszawa: Krajowy Ośrodek Badań i Dokumentacji Zabytków.

Autobusem i pociągiem na sudeckie wycieczki do Świeradowa-Zdroju w styczniu 1953 r.

Pięknie położony Świeradów-Zdrój już pod koniec lat 40. i na początku lat 50. XX w. „przyciągał” na pobyt nie tylko osoby z innych zakątków Polski udające się tam na leczenie uzdrowiskowe, ale również te mające właśnie tam spędzić swój urlop, czy też być może chcące – nawet w trakcie krótkiej wycieczki – zwiedzić pobieżnie tę miejscowość. Jak wspominał Romuald M. Łuczyński pisząc o Świeradowie-Zdroju „*problemem było dostanie się do uzdrowiska, ponieważ najbliższa czynna stacja kolejowa była w Lesnej, oddalonej o 17 km, a komunikacja samochodowa nie funkcjonowała*”¹. W lipcu 1946 r. do dyspozycji osób pragnących dojechać do tytułowej miejscowości uruchomiono liniowe autobusy Państwowej Komunikacji Samochodowej² kursujące na trasie łączącej Świeradów-Zdrój z Jelenią Górą przez Szklarską Porębę³. Osoby, które skorzystały z tych autobusów miały okazję przejechać się Drogą Sudecką i „zaliczenia” słynnego Zakrętu Śmierci. Pociągiem do Świeradowa-Zdroju nie dało się wówczas dojechać⁴. Jeżeli zerkniemy do wydawnictwa obejmującego rozkład jazdy ówczesnych pociągów – ściślej do tabeli nr 165 „GRYFIN ŚL. – MIRSK – HENDRYCHOWICE/

WŁYŃSK ZAPUST” – to przekonamy się, że brak w niej jakichkolwiek godzin odjazdów. Przyczynę wyjaśni nam zresztą zapis pod tabelą o treści „Linia na razie nieczynna”⁵. Co to ma wspólnego z tytułową miejscowością? Otóż ów zapis „WŁYŃSK ZAPUST” odnosił się do przystanku kolejowego noszącego później nazwę Świeradów Nadleśnictwo. Znajdować się on miał – przynajmniej według tego rozkładu – na 39. kilometrze wspomnianej linii, licząc od stacji – oznaczonej w rozkładzie jako „GRYFIN ŚL.”, czyli jak łatwo się domyśleć – Gryfów Śląski. Na 28. natomiast znajdować się miała stacja kolejowa określona w ww. tabeli jako Włyńsk⁶. Ta ostatnia nazwa odnosiła się do Świeradowa-Zdroju. Czy skoro ta ostatnia stacja miała być na 28. kilometrze to ów przystanek rzeczywiście znajdował się na 39.? Raczej nie. Wszak – jakby nie mierzyć – to odległość pomiędzy nimi była znacznie, ale to znacznie krótsza niż 11 km.



Fragment Drogi Sudeckiej pomiędzy Rozdrożem Izerskim i Zakrętem Śmierci w zimowej scenerii 2020 r.

Później pociągi pasażerskie zaczęły dojeżdżać do Świeradowa-Zdroju. Przykładowo latem 1951 r. do tego sudeckiego kurortu można było dostać się pięcioma pociągami w ciągu doby (pierwszy przybywał tam na godz. 6:53, ostatni – na 20:56). Skąd one jechały? Z rozkładu wynika, że z Jeleniej Góry przez Lwówek Śląski, Lubomierz, Gryfów Śląski i Mirsk. Ze Świeradowa-Zdroju – według obowiązującego wówczas rozkładu – dało się odjechać również pięcioma pociągami na dobę. Cztery z nich jechać miały bezpośrednio do Jeleniej Góry przez Mirsk, Gryfów Śląski, Lubomierz i Lwówek Śląski, natomiast jeden z nich kończyć miał bieg na stacji Lwówek Śląski. Przy tym pierwszy pociąg ze Świeradowa-Zdroju odjeżdżał o 5:28, a ostatni – o 17:50⁷. W sumie więc takie połączenia mogły przydać się osobom udającym się dla przykładu na wczasy do Świeradowa-Zdroju, bądź też na jakąś krótką, jednodniową wycieczkę. Przybywając bowiem rano przed godziną siódmą pozostawało im sporo czasu do ostatniego pociągu odjeżdżającego z tego kurortu przed godziną osiemnastą.

Latem 1951 r. dało się dojechać do Świeradowa-Zdroju także liniowymi autobusami. Najwięcej kursów było na trasie z Jeleniej Góry przez Gryfów Śląski i Mirsk (9 połączeń na dobę). Tyle samo kursowało w przeciwnym kierunku. Warto wspomnieć, że jeden z tych kursów z Jeleniej Góry nie kończył się w Świeradowie-Zdroju, ale w Lubaniu. Tak samo jeden z wymienionych kursów do Jeleniej Góry rozpoczynał się w Lubaniu, a jego trasa miała przebiegać m.in. przez Leśną, Świeradów-Zdrój, Mirsk i Gryfów Śląski. Cztery razy na dobę z Jeleniej Góry do tytułowej miejscowości miały dojeżdżać wtedy autobusy kursujące przez Szklarską Porębę. Tyle samo miało też jeździć w przeciwnym kierunku. Ponadto rozkład ważny latem 1951 r. przewidywał też jedno połączenie na dobę z Lwówka Śląskiego (przystanek oznaczony w rozkładzie jako „LWÓWEK”) przez Lubomierz, Gryfów Śląski i Mirsk oraz jedno do Lwówka Śląskiego⁸. Jak widać dość sporo było wówczas połączeń autobusowych. Mogły one więc służyć także osobom zdążającym do tytułowej miejscowości na leczenie uzdrowiskowe jak i tym zmierzającym tam np. na wycieczkę.

A teraz „przenieśmy się” wreszcie w czasie do tytułowego stycznia 1953 r. Wszak tego ma dotyczyć niniejszy tekst, a tu już tyle „się napisało” o czym innym.

Obowiązywał wówczas rozkład jazdy autobusów ważny od 5 października 1952 r. do 16 maja 1953 r.⁹ i – ważny w tym samym okresie – rozkład jazdy pociągów¹⁰. Jak według tych ostatnich wyglądały możliwości dojazdu do tytułowej miejscowości?

Kursowały wówczas liniowe autobusy PKS poruszające się na trasie Jelenia Góra – Świeradów-Zdrój przez Gryfów Śląski i Mirsk, jak i w przeciwnym kierunku. O godz. 15:00 z przystanku figurującego w tym rozkładzie jako „JELENIA GÓRA, dw. k.” startował autobus zmierzający docelowo do przystanku oznaczonego w nim jako „Lubań, rynek”, a jadący m.in. przez Gryfów Śląski, Mirsk, Świeradów-Zdrój i Leśną. Jeździć miał też autobus w przeciwnym kierunku – z Lubania do Jeleniej Góry – który z tytułowej miejscowości w stronę ostatnio wspomnianego miasta wyruszać miał o 11:48. W sumie więc w styczniu 1953 r. z Jeleniej Góry do Świeradowa-Zdroju trasą przez Gryfów Śląski dało się dojechać sześcioma autobusami PKS w ciągu doby. Tyle samo miało jeździć też w przeciwnym kierunku. Z rozkładu wynika, że pierwszy autobus z Jeleniej Góry (najpewniej spod dworca kolejowego stacji Jelenia Góra) wyruszać miał do Świeradowa-Zdroju o 6:50 i na 8:30 dojeżdżać miał do ostatnio wspomnianej miejscowości¹¹. W zimowy, styczniowy dzień 1953 r. dało się znaleźć w Świeradowie-Zdroju – wykorzystując do tego liniowy autobus – dość wcześnie i można było spędzić w tej miejscowości sporo czasu na jej zwiedzanie, po czym wyruszyć z niej autobusem startującym do Jeleniej Góry np. o 15:40¹².

Biorąc pod uwagę jedynie treść rozkładu jazdy można wnioskować, że ww. kursy to jeszcze nie komplet połączeń autobusowych PKS z jakich można było skorzystać w styczniu 1953 r. na trasie pomiędzy Jelenią Górą i tytułowym kurortem. Oprócz wyżej wymienionych funkcjonować bowiem miała jeszcze linia łącząca te dwie miejscowości, ale trasą przez Szklarską Porębę (dwa kursy na dobę w jedną i dwa w drugą stronę)¹³. Gdyby faktycznie to ostatnie połączenie wówczas istniało to osoby jadące czy to na zimowy wypoczynek czy na krótką wycieczkę, czy też wreszcie na leczenie uzdrowskie do Świeradowa-Zdroju mogłyby „zaliczyć” sobie przejazd m.in. przez Zakręt Śmierci. Pytanie tylko czy – ze względu na porę roku i ówczesne warunki atmosferyczne – wszystkie kursy udało się zrealizować.

Tak czy inaczej w styczniu 1953 r. do Świeradowa-Zdroju dojeżdżały też pociągi. Trzy razy na dobę miały tam kursować pasażerskie relacje Jelenia Góra – Świeradów-Zdrój przez Lwówek Śląski, Lubomierz i Gryfów Śląski. Cztery na dobę miały też kursować taką trasą, tyle że w przeciwnym kierunku – do Jeleniej Góry. Warto jednak wspomnieć, że według rozkładu jazdy w styczniu 1953 r. miało być też jeszcze jedno pasażerskie połączenie kolejowe do Świeradowa-Zdroju – i to dalekobieżne. Mowa o pociągu, który jechać miał aż z Warszawy. Ten ostatni do tytułowego kurortu miał przybywać o 12:05¹⁴.

Jak widać w styczniu 1953 r. – przynajmniej według wydawnictw obejmujących stare rozkłady jazdy – istnieć miały całkiem dogodne warunki dojazdu do Świeradowa-Zdroju, a trasy przejazdu czy to liniowych autobusów, czy też pasażerskich pociągów były bardzo atrakcyjne z turystycznego punktu widzenia. Tak więc przejazd czy to autobusem, czy też pociągiem do tego kurortu już sam w sobie mógł być atrakcyjną wycieczką, umożliwiającą pobieżne podziwianie zza szyb mijanych krajobrazów części Sudetów Zachodnich czy Pogórza Zachodniosudeckiego.

Bartosz Skowroński

Przypisy

- 1 Romuald M. Łuczyński, „Uzdrowiska sudeckie w latach 1945–1950”, Wrocław 2015, ISBN 978-83-61157-77-9, s. 71.
- 2 Państwowa Komunikacja Samochodowa określana jest dalej jako PKS.
- 3 Tomasz Rzeczycki, „Zagadka Drogi Sudeckiej”, Kraków 2013, ISBN 978-83-60762-45-5, s. 53 i następne.
- 4 Ibidem, s. 54.
- 5 „Polskie Koleje Państwowe Urzędowy Rozkład Jazdy Ważny od 7 października 1946 r. do 14 maja 1947 r.”, Warszawa, brak roku wydania, s. 261.
- 6 Ibidem.
- 7 „PKP Urzędowy Rozkład Jazdy Pociągów Lato 1951 Ważny od 20. V. do 6. X. 1951”, Warszawa 1951, s. 273.
- 8 „Urzędowy Rozkład Jazdy Autobusów ważny 20.V. – 6.X.1951”, Warszawa, s. 254, s. 255, s. 258, s. 259.
- 9 „Urzędowy Rozkład Autobusów ważny od 5. X. 1952 do 16. V. 1953”, Warszawa 1952.
- 10 „PKP Urzędowy Rozkład Jazdy Pociągów zima 1952/ 1953 ważny od 5. X. 1952 do 16. V. 1953”, Warszawa 1952.
- 11 „Urzędowy Rozkład Autobusów ważny od 5. X. 1952 do 16. V. 1953”, op. cit. s. 226.
- 12 Ibidem.
- 13 Ibidem, s. 223.
- 14 „PKP Urzędowy Rozkład Jazdy Pociągów zima 1952/ 1953 ważny od 5. X. 1952 do 16. V. 1953”, op. cit., s. 279.

„... i grajcar”!

W połowie XIX wieku po południowej stronie Tatr rozpoczęło się przekształcanie Podtatrza w region wypoczynkowo-uzdrowiskowy, które zbiegło się z odejściem starych magnackich węgierskich rodów. Nie wytrzymały nadchodzących zmian rynkowych i powiewów kapitalizmu. Ród hr. Csákych w 1846 roku sprzedał Smokowiec gminie wsi Młynica (węg. Malompatak), która wydzierżawiła uzdrowisko Johannowi Georgowi Rainerowi, ostatecznie w roku 1881 Smokowiec zakupił spiski Bank Kredytowy w Lewoczy. Dobra położone po północnej stronie Tatr węgierskich drogą spadku przeszły od rodziny Horváth-Palocsay-ów do Alapi-Salamonów, a następnie zostały sprzedane w 1879 r. ks. Christianowi Hohenlohe-Öhringen, który to zamienił posiadłości tatrzańskie na zwierzyniec, ogrodził płotem i zamknął dla turystów. Mimo sprzeciwu Węgierskiego Towarzystwa Karpackiego decyzji swojej nie zmienił. W latach 1897-1898 kupił od rodziny Máriássyich Doliny Miękuszwiecką, Złomisk i dolną część Doliny Batyżowieckiej. Natomiast dobra Berzeviczych w roku 1882 trafiły na licytację i zostały rozprzedane, w tym Dolina Łomnicka, Zimnej Wody, Pięciu Stawów Spiskich i Staroleśna. W późniejszych latach państwo węgierskie niektóre z nich odkupiło od nowych właścicieli. W 1901 roku odzyskało od rodu Szentiványich z Liptowa część posiadłości tatrzańskich ze Szczyrbskim Jeziorem, a następnie doliny leżące w grupie Krywania.

Podobnie działo się po naszej stronie Tatr. Homolaczkowie sprzedali dobra tatrzańskie, a ich właścicielem został Ludwik Eichborn, bankier z Berlina. Wkrótce po zakupie Eichborn dogadał się z hr. Egyede Berzeviczym z Wielkiej Łomnicy w sprawie wspólnej inwestycji, zamierzali zbudować kolej żelazną normalnotorową z Popradu przez Kieżmark, Białą Spiską, Przełęcz Zdziarską, Nowy Targ do Nowego Sącza. Niestety, pomysł pozostał na etapie projektu.

Eichborn był przychylnie ustosunkowany do Towarzystwa Tatrzańskie, gdy w roku 1874 zamierzało budować schronisko nad Morskim Okiem, to ofiarował grunt pod jego budowę, dodając za darmo budulec. Dwa lata później podobnie postąpił przy budowie schroniska w Roztoce, darował grunt i materiały na jego budowę.

W 1881 roku dobra białczańsko-zakopiańskie przejął jego zięć Magnus Peltz, przemysłowiec z Saksonii. W tym samym roku z powodu utraty rentowności i wyczerpania się złóż rudy podjął decyzję o zaniechaniu nieopłacalnej produkcji hutniczej w Kuźnicach, w zamian otworzył papiernię, nastawiając się na produkcję masy drzewnej i tektury. W trzy lata później w roku 1884 na zakopiańskim Zwierzyńcu oddał do użytku duży tartak, tym samym przysłużył się do rabunkowej eksploatacji i dewastacji lasów tatrzańskich. Kiedy w 1884 roku powódź ujawniła postępującą erozję gleb i wyniszczenie regli, austriackie władze objęły lasy zakopiańskie sekwestrem rządowym. Peltz doprowadził majątek do ruiny i w roku 1887 ogłosił upadłość. Dobra trafiły na przymusową licytację w 1888 r. Jej przedmiotem były lasy dolno- i górnoreglowe w obrębie dzisiejszych Tatr polskich wraz z Kuźnicami i znacznymi obszarami w samym Zakopanem, razem około 29 proc. obecnej powierzchni Tatrzańskiego Parku Narodowego.

Do gry włączyło się Towarzystwo Tatrzańskie, ale nie mając własnych funduszy, zwróciło się z apelem do władz galicyjskich o zakup dóbr zakopiańskich. Podobnie zareagował Feliks Pławicki, poseł na sejm galicyjski i członek założyciel TT, zwracając się w styczniu 1888 roku do hr. Jana Dzierżysława Tarnowskiego, marszałka sejmu krajowego Galicji o nabycie wystawionych na licytację dóbr, motywując ochroną przed ich kupnem przez ks. Hohenlohego, nieprzychylnie usposobionego do naszego kraju lub zawiązanej w tym celu spółki kupieckiej, jak określił spekulancją, nastawionej na eksploatację lasów zakopiańskich. Apele pozostały niestety bez odpowiedzi. Cenę wywoławczą ustalono na kwotę 380 000 złotych reńskich.

Na licytacji w lutym 1888 roku dobra zakopiańskie nabył Jakub Goldfinger, przedsiębiorca drzewny z Nowego Targu, właściciel dwóch papierni. Jednak wynik licytacji musiał być zatwierdzony przez instancje wyższe. Nabycie tych terenów przez Goldfingera budziło powszechne obawy, gdyż spodziewano się, że będzie on kontynuował dewastację przyrody tatrzańskiej. Nadto samych górali niepokoila możliwość wywłaszczenia ich z rodzinnych gruntów ze względu na wadliwe zapisy w księgach wieczystych. Kilka osób, wśród nich Ludwig Eichborn, złożyło zażalenia na nieprawidłowe przeprowadzenie licytacji; unieważnienie

jej przeprowadził w listopadzie krakowski adwokat Józef Retinger. Jego powiązania z Władysławem Zamoyskim wzbudziły nadzieje na zainteresowanie licytacją hrabiego, dysponującego znaczną fortuną.

W tym czasie Towarzystwo Tatrzańskie powołało do życia Towarzystwo Ochrony Tatr, które w ogromnym pośpiechu zbierało fundusze, licząc na możliwość zakupu dóbr zakopiańskich. Do końca marca 1888 roku udało się zebrać jedynie 2 tys. złotych reńskich. Zdano sobie sprawę, jak biedne jest społeczeństwo, a odpowiednimi pieniędzmi dysponowali jedynie przemysłowcy i arystokraci, którym w większości sprawy narodowe były obojętne. Termin następnej licytacji został wyznaczony na 9 maja 1889 roku.

Towarzystwu Ochrony Tatr udało się do terminu licytacji uzbierać 52 000 złotych reńskich. Zebrana kwota, przekraczająca wyznaczone wadium, pozwalała stanąć do licytacji. Zarząd towarzystwa wydelegował na licytację dra Władysława Markiewicza, będącego jednocześnie wiceprezesem Towarzystwa Tatrzańkiego. Swoim udziałem w licytacji chciało zademonstrować udział społeczeństwa polskiego w walce o Tatry, łudzili się, że przy kupnie za niedużą kwotę zbierze się jeszcze brakujące pieniądze z datków społeczeństwa i ewentualnych dotacji.

Zainteresowanie licytacją było ogromne. Do Nowego Sącza zjechało tyle osób, że w hotelach w mieście zabrakło miejsc. Licytacja rozpoczęła się o godzinie dziesiątej. Wadium wynosiło 40 000 guldenów, a cena wywoławcza mogła mieć wysokość 400 000 lub nieco mniejszą. Do licytacji stanęło czterech kontrahentów:

- Jakub Goldfinger – przedsiębiorca, poprzedni nabywca, przez ten czas uważał się już za właściciela,
- Fryderyk Wazel – przedstawiciel austriackiego Ministerstwa Finansów, głównego wierzyciela zadłużonych dóbr, reprezentant galicyjskiego funduszu religijnego, który przystąpił do licytacji pod naciskiem opinii publicznej,
- Henryk Kolischer – właściciel papierni w Czerlanach „Aerlawich”, żydowski przemysłowiec, prawnik, poseł do Sejmu Krajowego Galicji, austriackiej Rady Państwa oraz na Sejm Ustawodawczy RP, według wielu źródeł pełnomocnik księcia Christiana Hohenlohego, znanego z niszczenia przyrody i zamykania gór dla turystów,
- Władysław Markiewicz – jedyny Polak, reprezentujący Towarzystwo Ochrony Tatr, dysponujący gotówką niewiele większą od ustalonego wadium, w oczach uczestników licytacji stojący z na przegranej z góry pozycji.

Licytacja – wedle ówczesnych relacji prasowych – zaczęła się dramatycznie. Spośród czterech licytantów pierwszy zrezygnował Wazel, który złożył ostatnią ofertę na 410 330 złotych reńskich, a wycofał wadium przy 415 tysiącach. Krańcowa i zarazem pożegnalna oferta Markiewicza wyniosła 417 tysięcy. Wydawało się wszystkim obserwującym, że polska strona poniosła klęskę, potem licytowali tylko Goldfinger i Kolischer, równomiernie przebijając swoje propozycje. Ratunek przyszedł z najmniej spodziewanej strony.

Gdy stawka przekroczyła już 420 000 (nie osiągając jednak 425 000), wstał jeden ze słuchaczy na Sali, oświadczając, że przystępuje do licytacji. Był to dr Józef Retinger, który przy ogromnym poruszeniu i aplauzie słuchaczy złożył wymagane wadium i licytacja potoczyła się dalej. Stanowiło to duże zaskoczenie dla wszystkich, gdyż nie przypuszczano, aby adwokat mógł dysponować tak znacznymi sumami. Goldfinger i Kolischer coraz bardziej się zapalali, kładąc na szale tysiące i dziesiątki tysięcy, wymawiając dla większego efektu kwoty słownie. Retinger ze stoickim spokojem, nieco nonszalancko i lekko ironicznie za każdym razem powtarzał jedynie – „i grajcar”, ani razu nie podając większej kwoty. O wpół do czternastej licytacja została odłożona przy najwyższej ofercie Retingera 423 700 złotych reńskich i 1 grajcara.

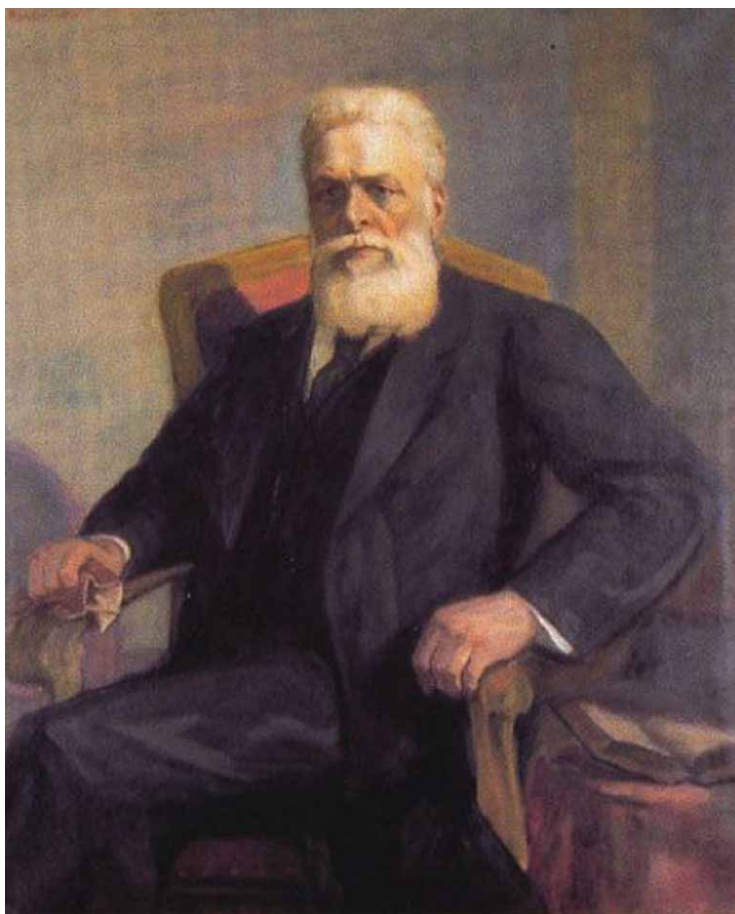
O szesnastej podjęto licytację ponownie. Markiewicz powrócił do zmagania, być może dzięki dodatkowym funduszom zebranym w przerwie obiadowej, składając jeszcze ofertę na 425 005 złotych reńskich, ale na więcej nie mógł sobie



Christian Kraft Hohenlohe-Öhringen Vyšné Hágy

pozwolić. Licytacja znacznie przybrała na zawziętości. Rywalizowali głównie Goldfinger i Retinger, Kolischer z rzadka podbijał stawkę. Wartość dóbr zakopiańskich przekroczyła kolejno 430 000, 440 000 i 450 000 złotych reńskich. Większość źródeł zgodnie podaje, że Retinger licytował ciągle o jednego grajcara powyżej ostatniej oferty.

Przy stawce 460 000,01 złotych reńskich, gdy Kolischer już od pewnego czasu nie licytował, Goldfinger się załamał i wycofał wadium. Wówczas dopiero Józef Retinger, myśląc, że licytacja dobiegła końca, wstał i oznajmił, że jako pełnomocnik reprezentuje hr. Władysława Zamoyskiego, co wywołało ogólną radość i aplauz wśród widzów, a Markiewicz oświadczył, że w tej sytuacji Towarzystwo Ochrony Tatr wycofuje wadium. Skutek tej wiadomości był nieoczekiwany, dla niektórych sensacyjny, bowiem do licytacji powrócił Kolischer, ale za przykładem Retingera dokładał już tylko pojedyncze grajcarry. zaproponował w końcu 460 002 złote reńskie i 2 grajcarry, na co Retinger odpowiedział – „i grajcar”! Kolischer także się załamał, co zakończyło licytację. Retinger nabył dla hr. Władysława Zamoyskiego dobra zakopiańskie za 460 002 złotych reńskich i 3 grajcarry. Następnego dnia gazety ogłosiły, nawiązując do stylu licytacji Retingera, że Władysław Zamoyski nabył Zakopane za centa.



Władysław Zamoyski portret Stanisława Korzeniowskiego

Józef Retinger, członek Towarzystwa Tatrzańskiego, jak po wszystkim się okazało, zwrócił się wcześniej do hr. Zamoyskiego i namówił do kupna dóbr zakopiańskich. Zakup Władysława Zamoyskiego spotkał się z licznymi pochwałami społeczeństwa polskiego, otrzymał listy gratulacyjne zarówno od Polaków, jak i obcokrajowców. Ksiądz Józef Stolarczyk odprawił w Zakopanem nabożeństwo dziękczynne.

Decyzja okazała się zbawienna dla lasów tatrzańskich, bowiem Zamoyski zaprzestał całkowicie wyrębu w Tatrach i właściwą gospodarką doprowadził je do dawnego stanu. Prowadził w swoich dobrach intensywne zalesianie i walczył z plagą kornika. Jego dalekowzrocznej gospodarce leśnej przypisuje się doskonały stan lasów na terenie dóbr zakopiańskich. Posiadłości były oznakowane tablicami z napisem „Państwo Zakopane”. Zamoyski skutecznie sprzeciwił się działaniom księcia Hohenlohego próbującego przejąć na własność Morskie Oko.

Na koniec wspomnę o dwóch mało znanych historiach związanych pośrednio z osobą hrabiego. Zarządcą dóbr zakopiańskich i kórnickich Zamoyskiego był Wincenty Szymborski, ojciec Wisławy, laureatki Nagrody Nobla w dziedzinie literatury, która urodziła się w zabudowaniach dworskich na Prowencie, czyli folwarku (który wówczas stanowił odrębną jednostkę administracyjną pomiędzy Kórnikami a Bninem) położonym na południe od zamku w Kórniku.

Druga historia dotyczy tego, że to dzięki staraniom hr. Zamoyskiego i Andrzeja Chramca powstała linia kolejowa Chabówka – Zakopane i szosa do Zakopanego. Andrzej Chramiec był pierwszym góralem, który uzyskał wyższe wykształcenie, to absolwent Wydziału Lekarskiego Uniwersytetu Jagiellońskiego, założył własne sanatorium – zakład wodoleczniczy. Miał z Jadwigą Bieczyńską siedmioro dzieci, trzech synów i cztery córki, jego wnuczką była żeglarka Teresa Remiszewska (córka Jadwigi Stefanii Chramiec), jachtowy kapitan żeglugi wielkiej, która samotnie przepłynęła Atlantyki.

W 2024 roku minęła setna rocznica śmierci hrabiego Władysława Zamoyskiego, fundatora Zakładów Kórnickich i właściciela dóbr zakopiańskich, których to posiadaczem stał się w 1889 roku, czyli 135 lat temu. Dzień, gdy odbyła się licytacja, zapamiętali uczestniczący w niej, dramaturgia jej sięgała zenitu, a zarazem zawierała elementy nonszalanckie, wydające się pozornie nieadekwatne do charakteru. Po tylu latach powróciłem do tego wydarzenia, wydało się warte przypomnienia.

Ryszard M. Remiszewski

Krajoznawstwo w rytmie poloneza (1)

O pierwszych wycieczkach Polskiego Towarzystwa Krajoznawczego na tych łamach przypomniałem dwa razy: „NSz” e-126 (322) „Od tej wędrowki minęło 110 lat” i e-132 (328) „Skarpa, czyli taka mniejsza górką” z 2017 r. Zatem trzeba wspomnieć o tej trzeciej też „za rogatki” Warszawy, do Żelazowej Woli. A przy okazji wpadło mi do głowy pytanie: ile wycieczek od czasu powstania PTK i jego następców odbyło się ku pożytkowi wielu milionów uczestników? Statystyka mówi wiele, ale nie wszystko, bo czym w istocie dla uczestników były te wycieczki? Ale po kolei...

Warszawa po wydarzeniach rewolucji 1905 r. w Królestwie Polskim była największym miastem na zachodnich krańcach wielkiego cesarstwa rosyjskiego. Liczyła już ponad 400 tys. mieszkańców. Miała już tramwaje konne, kanalizację komunalną, niewielką sieć telefoniczną i gazowe latarnie uliczne. Można powiedzieć – rozwijała się gospodarczo. Strajki robotników i demonstracje przybierały na sile. W styczniu 1905 roku w starciach demonstrantów z wojskiem zginęło około stu osób, a pochód pierwszomajowy zakończył się śmiercią ponad 30 osób. W miastach takich jak Łódź w grudniu rozkwitwały strajki powszechne. Sukcesem zakończył się strajk szkolny, spełniono żądanie nauczania po polsku i używania tego języka w urzędach.

Władze zaborcze przerażone rozwojem sytuacji zgodziły się m.in. na powstawanie polskich organizacji oświatowych, spółdzielni. Od 1905 r. i 1906 r. coraz śmielej żądano niepodległości, praw politycznych i społecznych dla robotników, powstały związki zawodowe. A nawet ogłoszono obietnicę utworzenia parlamentu. Zatem nic dziwnego, że postępowi działacze społeczni korzystali z okazji i tworzyli polskie organizacje skupiające urzędników, nauczycieli, robotników, a nawet gimnazjalistów i sportowców, powstała np. Macierz Szkolna, a w grudniu 1906 r. Polskie Towarzystwo Krajoznawcze.

Nowa, nieznana na ziemiach polskich organizacja w 1907 r. głosiła: ... *na ugorujących od wieków niwach Naszego krajoznawstwa, jedne z zamierzonych celów są bardzo trudne do osiągnięcia, inne zaś dają się łatwo uskuteczyć.* Do tych względnie łatwych zaliczano *gromadzenie zbiorów, organizowanie odczytów, a przede wszystkim organizację wycieczek po kraju.* Zamiary te miały być spełniane wśród *młodego pokolenia, przygotowując [je] w ten sposób... do przyszłych prac i studiów krajoznawczych.* Nowa organizacja zaczęła organizować (za drobną opłatą) wycieczki po kraju. Ale też w 1908 r. np. w maju do Lasów Spalskich, do nadwiślańskiego Czerwińska, w czerwcu do Łowicza, Arkadii i Nieborowa, we wrześniu do Piotrkowa i Sulejowa, w październiku do elektrowni miejskiej i stacji filtrów Lindley'a, w październiku do cukrowni w Ciechanowie i do Opinogóry, w listopadzie na budowę wiaduktu i mostu im. księcia Poniatowskiego przez Wisłę w Warszawie.

Wypada dodać, że w 1907 r. zebrano na koszty organizacyjne trzech pierwszych wycieczek „za miasto” (od uczestników wycieczek, ze sprzedaży wydawnictw i pocztówek) 506,55 rubli, a wydano 408,70 rubli (takie to były czasy!), w 1908 r. aż 1043,66 rubli, zaś wydano 947,99 rubli. Motywacja organizatorów tych wycieczek, nazywanych potem „wykapkami”, była banalnie prosta: zwiedzić miejsca nieznane mieszkańcom, którzy pojęcia nie mieli o cudach natury, wszak mało kto widział jakiś sens w łażeniu po bezdrożach, po wsiach, lasach i łąkach. Ciekawe, że organizatorzy postanowili: *wobec bardzo licznych zapisów [na wycieczki] zdecydowano raz na zawsze odbywać wycieczki bez względu na pogodę.* A poza tym regułą był spontanicznie organizujący się złożony z uczestników... chór. I już wtedy kilku uczestników miało... aparaty fotograficzne.

Pierwszymi organizatorami i przewodnikami byli członkowie Komisji Wycieczkowej PTK: Waław Alchimowicz, Aleksander Janowski, Kazimierz Kulwiec, Antoni Ojrzyński, Zdzisław Rudzki. Znacznym ułatwieniem i swoistą atrakcją było korzystanie z licznych wówczas statków pasażerskich żeglugi wiślanej firmy Maurycego Fajansa z popularnymi rejsami (opłacalne minimum uczestników to 60 osób) do Młocin, Góry Kalwarii, Otwocka, Czerwińska. Historycznie rzecz ujmując – trzecią wycieczkę krajoznawczą PTK do Żelazowej Woli prowadził Aleksander Janowski. *Odbyła się w cudny dzień jesienny, 29 września 1907 roku.*

Tradycyjny reportaż z jej przebiegu z dwoma zdjęciami zamieścił tygodnik „Świat” nr 41 z 12 października 1907 r. na str. 24. Warto wiedzieć, że była to prawdziwa „wyprawa w nieznane”, a w rozmowach o celu pionierskiej wycieczki nazywano ją „do zielazoskiej”, do dworku Szopena. W ten cudny dzień jesienny o godzinie 8 z rana ... *100 osób wyruszyło z dworca drogi kaliskiej* [to było centrum Warszawy, dworzec kolei Warszawsko-Wiedeńskiej u zbiegu Alej Jerozolimskich i Marszałkowskiej, gdzie dziś jest Dworzec Śródmieście] *w dopiętych do pociągu wagonach do Sochaczewa. Tam oczekiwało 10 wozów strojnych w zieleń, przygotowanych przez członka korespondenta Towarzystwa w Sochaczewie, p. Leona Gołębiowskiego, a nadesłanych przez okoliczne obywatelstwo. Orszak wozów skierował się przez Trojanów do Żelazowej Woli.*

Trojanów to dziś część Sochaczewa, dawna siedziba księcia Konrada Mazowieckiego, z cmentarzyskiem z około 500 r. p.n.e. opodal ujścia Utraty do Bzury. Trasa biegnie do przemysłowego Chodakowa, gdzie są od 1928 r. Chodakowskie Zakłady Włókien Chemicznych oraz wielka osobliwość na Mazowszu – czynny do niedawna przez ostatnie 200 lat młyn wodny znany już w XVI w. Do rzadkich atrakcji należy i zwiedzenie Muzeum Kolei Wąskotorowej w Sochaczewie, i przejazd (około 35 km) Sochaczewską Koleją Muzealną zbudowaną w 1923 r. do transportu drewna wycinanego w Puszczy Kampinoskiej czynnej do 1984 r. jako pasażerska kolejka dojazdowa z 33 przystankami. Chodaków sąsiaduje „przez miedzę” z Żelazową Wolą rozślawioną jako miejsce urodzenia Fryderyka Chopina w oficynie dworskiej Skarbków 1 marca 1810 r., choć w metryce chrztu w pobliskim kościele, o charakterystycznej sylwetce budowli obronnej górującej nad łąkami zalewanymi przez Bzurę w pobliskim Brochowie, jest data 22 lutego.

Z reportażu: ...*pod pomnikiem Fryderyka Chopina wygłosił życiorys mistrza Aleksander Janowski. Przechadzka po uroczym parku nad Utratą, zapisywanie się do książki pamiątkowej oraz spacer za młyn na Utracie, wśród cichego, słonecznego, bez wiatru i chmur dnia, wypełniły czas pobytu w pamiątkowej miejscowości.* W niespełna rok po urodzinach Frycek z rodzicami znalazł się w Warszawie. Ale wiele razy odwiedzał sielską wieś, niebawem stał się sławny jako twórca wzbudzający uznanie także jako wykonawca swoich kompozycji. Przypisywana mu jest edukacja „ze słuchu” kapel wiejskich w karczmach i na weselach. Działo się to w okolicach Żelazowej Woli oraz Sannik i Szafarni, gdy odwiedzał kolegów szkolnych, nawet z upodobaniem jeździł konno, pisał i redagował wakacyjną gazetkę „Kurier Szafarski” oraz komponował i koncertował.

Dziś te odwiedzane w wieku chłopięcym i młodzieńczym miejsca są ważnym na mapie kulturalnej kraju i kilku regionów. Oczywiście są także celem i tematem tysięcznych wycieczek krajoznawczych z tematem „muzyka polska”, „wybitni wykonawcy” czy „kultura narodowa”. Warto wspomnieć, że pomnik z popiersiem Fryderyka Chopina ufundowało w 1894 r. Warszawskie Towarzystwo Muzyczne. Wspomniany wcześniej, niedawno odnowiony kościół obronny w Brochowie, w miesiącach wakacyjnych pełni rolę sali koncertowej o swoistej akustyce.

Miejscu urodzenia przypisywana jest ważna rola w *kształtowaniu duszy Chopina*, jego talentu i twórczości, pierwiastków folkloru i muzyki ludowej odczytywanej w jego kompozycjach. Z biegiem czasu potęgował się kult Żelazowej Woli jako „kolebki” jego twórczości. Dworek i oficyna były wiele razy dewastowane, m.in. przez pożar w 1917 r. i przebudowywane. Ale systematyczna opieka Warszawskiego Towarzystwa Przyjaciół Domu Chopina i Sochaczewskiego Komitetu Szopenowskiego nad tym miejscem od 1926 r. skutkuje do dzisiaj jako muzeum i miejsce koncertów najwybitniejszych pianistów polskich i z całego świata. Dworek wypełniony jest pamiątkami z epoki, meblami, portretami, darami. Z biegiem lat miejscowość, dworek i otaczający go wspaniały park (to osobliwy ogród botaniczny z ponad 15 tys. gatunków rodzimych i egzotycznych drzew, krzewów, roślin kwiatowych, z płynącą przezeń Utratą – obecnie wolną od przemysłowych ścieków i odoru) stały się miejscem tysięcznych „pielgrzymek do szopenowskiego sanktuarium”, emocjonalnego przeżywania muzyki w otoczeniu bujnej przyrody.

Dziś wycieczka na trasie z Sochaczewa przez Trojanów i Chodaków do dworku i muzeum w Żelazowej Woli to klasyka wędrowania po Mazowszu. Niestety, wśród 30 Pomników Historii Polski nie ma Żelazowej Woli...

Tomasz Kowalik



Pierwsza pomoc i... samopomoc zimowa

Jak wiadomo z relacji GOPR i TOPR dochodzi na górskich szlakach do wielu przypadków zasłabnięć i zawałów serca. Zdarzały się i dawniej, ale nie w takiej ilości. Wzrost przypadków wynika prawdopodobnie ze skokowego wzrostu ruchu wycieczkowego i turystycznego w górach, ale może również z nie najlepszej kondycji zdrowotnej społeczeństwa. Często ruszamy w góry po wielomiesięcznej stagnacji, przykucia do biurka i laptopa. Często nie znamy stanu swojego zdrowia, nie badamy się, lekceważymy objawy różnych schorzeń. Idziemy w góry nieprzygotowani fizycznie – ani mięśnie, ani płuca, ani serce po miesiącach bezruchu nie są w stanie sprostać zadaniom przekraczającym ich możliwości. Wydaje się, że rośnie udział osób nieprzygotowanych fizycznie do zwiększonego wysiłku w ogólnej masie wychodzących w góry. Wiele osób udaje się uratować dzięki szybkiej reakcji świadków zdarzenia, którzy podejmują działania ratunkowe, a przede wszystkim nie boją się działać. Pisałem w jednym z odcinków PORADNIKA w roku 2023 „miej serce i patrzaj w serce” zwracając uwagę właśnie na przygotowanie kondycyjne i zdrowotne do turystyki górskiej. Niestety, sezon letni i jesienny 2024 roku przyniósł kolejne incydenty kardiologiczne. Teraz wracam do tematu zainspirowany wydarzeniem podczas Zlotu Klubów Górskich PTTK w roku 2024. Wtedy właśnie miał zapaść jeden z uczestników. Podjęta natychmiast akcja ratunkowa przez innego turystę pozwoliła wyciągnąć poszkodowanego z krytycznego stanu, a dalsze czynności ratunkowe były już w gestii ratowników medycznych. Jednak o powodzeniu zadecydowały pierwsze minuty. Warto wiedzieć jak objawia się zawał i czym może być poprzedzony. Są objawy wskazujące, że coś niedobrego się dzieje. Mogą się pojawiać długo przed zawałem, nawet dwa, trzy lata wcześniej – wiem co piszę, bo przez to przeszedłem. Właśnie przez taki okres miewałem krótkotrwałe (2 – 3 minuty) bóle w klatce piersiowej i coś mnie „zatykało” – takie problemy oddechowe. Wystarczyło jednak zatrzymać się na chwilę, wziąć kilka głębokich oddechów i przechodziło. Zdarzało się to w górach na podejściach i podczas jazdy na rowerze, niekoniecznie intensywnej. Teraz, po latach wiem, że zlekceważyłem te objawy. Zatem zwracajmy uwagę na sygnały wysyłane przez organizm. Pół biedy, gdy zawał dosięgnie nas w domu, czy w innym miejscu „cywilizowanym” – wśród ludzi, którzy mogą od razu pomóc, gdy jest szansa na możliwie szybki przyjazd karetki, gorzej gdy jesteśmy sami gdzieś na szlaku. Wiemy już, co może przepowiadać zawał, a jakie są jego objawy? Tu posłużę się opisem zaczerpniętym z jednego z centrów ratownictwa medycznego. Do objawów występujących przy zawale serca zaliczamy:

- ból w klatce piersiowej, ból serca
- duszności, błądność skóry, ból za mostkiem (nagły / silny)
- trudności z oddychaniem
- silne uczucie lęku, zimne poty
- kołatanie serca, zawroty głowy, omdlenia
- ból brzucha, nudności, wymioty
- stan podgorączkowy / gorączka

To wszystko może odczuwać ofiara zawału i powie o tym o ile jest przytomna, gorzej gdy nie ma kontaktu. Pierwszą czynnością ratującego powinna być ocena stanu chorego według objawów lub jego relacji, jeśli to możliwe. Na stronie pacjent.gov.pl znajdziemy taką instrukcję:

Oceń bezpieczeństwo poszkodowanego i swoje. Jeśli miejsce jest niebezpieczne, zadzwoń pod numery alarmowe i postaraj się ewakuować poszkodowanego w bezpieczne miejsce.

• **Oceń stan poszkodowanego i przytomność.** Zapytaj, co się stało. Jeśli poszkodowany Cię słyszy i reaguje – jest przytomny. Jeśli nie ma z nim kontaktu, ulóż go w pozycji bezpiecznej.

• **Udrożnij drogi oddechowe.** Połóż jedną rękę na czole, a drugą na brodzie poszkodowanego i odegnij jego głowę do tyłu. Usuń widoczne ciała obce z jamy ustnej.

• **Oceń oddech.** Przystaw policzek do twarzy poszkodowanego. Czujesz wydychane powietrze na swoim policzku, widzisz ruchy klatki piersiowej? Poszkodowany oddycha. Jeśli nie jest przytomny, ale oddycha, ulóż go w pozycji bezpiecznej.

- **Zadzwoń pod numer 999 lub 112 i wezwij pomoc.**
- **Wykonaj resuscytację i zastosuj defibrylator**, jeśli go znajdziesz w pobliżu.

Resuscytacja polega na naprzemiennym wykonywaniu 30 uciśnień klatki piersiowej i 2 oddechów ratowniczych. Pomiędzy nimi udrażniaj drogi oddechowe. Najpierw ułóż osobę poszkodowaną na twardej i równej powierzchni. Klęknij z boku, na wysokości jej klatki piersiowej. Poproś inną osobę o pomoc i zmieniajcie się. Wiele osób zna tę instrukcję na pamięć, najważniejsze jest jednak, by nie bać się jej zastosowania, zwłaszcza głębokiego uciskania klatki piersiowej w obawie o złamanie żeber poszkodowanego. W innej instrukcji czytam: Nie obawiaj się złamania żebra, czy mostka – nie pogorszy to stanu osoby poszkodowanej. Swoimi działaniami możesz uratować życie!

Te zasłabnięcia i zawały serca występowały głównie latem przy wysokiej temperaturze powietrza. Wszyscy wiemy, że upał jest wrogiem tzw. „sercowców”. Zaleca się unikanie przebywania na zewnątrz pomieszczeń, picie dużej ilości wody, a gdy już jesteśmy w terenie ochronę głowy. Nie ukrywam, że będąc latem w Gorcach „trochę” się dziwiłem ludziom idącym w pełnym słońcu bez nakrycia głowy. Cóż, to ich sprawa. Mamy zimę i warunki pogodowe na drugim biegunie, czyli mróz. Niska temperatura powietrza też nie jest sojusznikiem górskiego turysty. Owi „sercowcy”, osoby z zaburzeniami krążenia mogą doświadczać niskich temperatur szczególnie mocno. **Dotkliwe odczuwanie zimna może być sygnałem ostrzegawczym. Jeśli**



Awaryjny zestaw rękawiczek

dziwnie szybko marzną palce dłoni i palce stóp to sygnał, że z krążeniem jest coś nie tak. Pamiętam, jak dziś, gdy zjeżdżałem do Rytra (497 m, Mała Roztoka) z przełęczy Żłobki (1106 m) podczas inwersji. To ponad 500 m różnicy wysokości. Nie wiem jaka była różnica temperatur, ale musiała być spora, w każdym razie gdy byłem już na dole zacząłem czuć, jak zaczynają marznąć palce dłoni. Natychmiast zmieniłem rękawiczki. Wilgotne i zimne już po kilku godzinach użycia poszły do plecaka, a założyłem nowy zestaw: polarowe, a na wierzch jednopalczaste kryte poliamidem. Po tamtym doświadczeniu zabieram zimą taki komplet: pięciopalczaste polarowe + jednopalczaste pokryte poliamidem + nieprzewiewne łapawice (poliester-poliamid-poliuretan). Sprawdzał się kiedy wysiadłszy w Rabce o 6 rano z autobusu zobaczyłem na termometrze -19 st. C. Taki jest zestaw na szczególnie niekorzystne warunki, niezależnie od tego zawsze mam dwie pary sportowych ocieplanych rękawiczek. W każdym razie nie wystarczy jedna para rękawiczek używanych na co dzień w miejscu zamieszkania. Żeby nie przesadzić z zapasem rękawic sprawdzajmy prognozę pogody przed wyjazdem w góry, wszak nie zawsze potrzebny będzie zestaw na szczególnie trudne warunki. Podobnie ma się rzecz z palcami stóp. Gdy zaczynają marznąć należy rozluźnić nieco sznurowadła, ale tak żeby stopa nie „latała” w bucie – to może skutkować otarciem skóry. Warto mieć w plecaku zapasowe skarpety i zmienić jeśli to możliwe. Przede wszystkim powinniśmy mieć na zimę inne buty niż używane w innych porach roku – najlepiej o numer/półtora większe, umożliwiające włożenie dodatkowej wkładki izolującej od podłoża i założenie dwóch skarpet. Gdy mamy na butach założone tradycyjne paskowe raki luzujemy nieco paski, by udrożnić krążenie w stopach, jednak tak, by raki nie spadały z butów. W przypadków raków tzw. automatów taki zabieg też można wykonać, w tym przypadku paski służą tylko po to, by raka nie zgubić, on sam trzyma się na bucie przy pomocy zapięcia. Nie wiem, czy te porady przydadzą się na cokolwiek i komukolwiek biorąc pod uwagę współczesne zimy, ale kto wie, bywają niespodziewane duże spadki temperatury i trzeba się na nie przygotować. Tu wspomnę Spotkanie Śladowe z bazą w schronisku na Przełęczy Spalonej, kiedy to ostatniego dnia chwycił duży mróz, choć wcześniej było całkiem znośnie. No cóż, bywa i tak.

Juliusz Wystouch

Czy warto w taką pogodę wychodzić w góry?

Pewnie wiele osób zadaje sobie takie pytanie, gdy spojrzy przez okno i widzi, że ... nic nie widzi. A właściwie widzi zachmurzone niebo, mgłę czy sine albo czarne chmury przewalające się nad szczytami.

I w tym momencie pojawia się właśnie to kluczowe dla dalszych poczynań pytanie. Iść czy nie iść. A podjęcie decyzji nie jest takie proste. Rodzi bowiem pewne skutki.

Zdrowo myślący człowiek powie, że nie warto wychodzić z domu. Bo i po co. Żeby zmoknąć, zmarznąć czy przeżyć rozczarowanie. Są jednak ludzie, dla których taka pogoda jest zachętą do przeżycia doznań, jakich nie uświadczysz na co dzień, kiedy spacerujesz po górach, gdy jest piękna pogoda. Oczywiście nie mówimy tutaj o lekkoduchach, którzy za nic mają pewne zasady obowiązujące zwłaszcza w wyższych partiach gór. Tacy, podejmując decyzję o wyjściu w teren, nigdy nie kierują się zdrowym rozsądkiem, jaki w takich przypadkach jest nieodzowny.

Zatem nie będę tutaj swoich słów kierował do nich. Najważniejsze bowiem w górach jest bezpieczeństwo. Jeszcze nigdy nikt nie wygrał z górami. Bo to, że wejdziemy na jakiś szczyt, to nie jest pokonanie góry. To góra pozwoliła nam łaskawie wejść na nią, byśmy mogli zachwycić się widokami, jakich nie doświadczyliśmy spacerując w parku miejskim. To góra, oczywiście wraz z panującymi w tym momencie warunkami atmosferycznymi, u nas dodatkowo przy łaskawym zezwoleniu Karkonosza, decyduje o tym, kto i kiedy może stanąć na jej szczycie.

I właśnie tutaj należy zadać sobie pytanie: czy jestem przygotowany na to, by skorzystać z takiego przyzwolenia i dotrzeć na jej szczyt podczas wydawałoby się brzydkiej pogody. Bo to właśnie ja muszę być świadomym mojej kondycji, mojego przygotowania czy posiadanego wyposażenia ułatwiającego przeżycie w trudnych górskich warunkach. Nie każdy przecież jest Kukuczką i nie każdy chce zdobywać ośmiotysięczniki.

Jest jednak pewne ale! Otóż w naszym przypadku, gdy mieszkamy w Górach Olbrzymich, często jesteśmy zaskakiwani zmianami pogodowymi i to nagłymi zmianami. Dla tych, którzy chodzą po Karkonoszach czy Górach Izerskich od lat, takie zmiany nie są niczym nowym. Zwłaszcza w wyższych partiach Karkonoszy. Nieraz przecież byliśmy nimi zaskakiwani. Często zdarza się, że robiąc zdjęcie jakiegoś schroniska, czynimy to w ciepłych promieniach słonecznych, a po przejściu na drugą stronę obiektu mamy nagłe załamanie pogody i jesteśmy w samym środku nawałnicy. To nie jest nic dziwnego. Tak to w naszych Karkonoszach bywa. Ale musimy mieć tego świadomość. Musimy być do tego przygotowani. Dlatego zanim wyruszymy w góry, powinniśmy zastanowić się, co ze sobą zabrać. Wiadomo, nie warto dźwigać niepotrzebnych rzeczy, które najprawdopodobniej nam się nie przydadzą akurat w tym dniu. Jednak warto, sprawdzivszy prognozę pogody, także ocenić wroko góry i zastanowić się, co może nas tam spotkać. Wtedy będziemy wiedzieli, czy zabrać z sobą mniejszy plecak czy większy. Tak, tak, każdy chodzący po górach od lat ma w domu kilka różnych plecaków na różne ewentualności. Gdy już wybierzemy swój plecak, pakujemy do niego to, co wydaje nam się, że będzie potrzebne. Oczywiście nie zawsze nawet osoby doświadczone trafią idealnie z wyborem sprzętu. Czasami czegoś nam zabraknie, czasami będziemy nosili coś, co nam się wcale nie przydało. To może jednak ograniczyć się w tym pakowaniu? Nie, nie warto. Lepiej jednak nosić coś niepotrzebnego, niż później żałować, iż nie wzięło się akurat tego. Czasami taki nieprzydatny sprzęt może uratować nam życie. Nie wdając się w szczegóły, podam przykład. Kiedy zimową porą przez tydzień wędrowałem tatrzańskimi szlakami dzień w dzień dźwigałem raki. Wydawało się to, patrząc na panujące warunki, nieodzowne. Jednak jak się okazało, przez pięć dni nie musiałem użyć ich ani razu. Zatem, gdy szóstego dnia wyruszałem na ostatnią wędrowną, po prostu zostawiłem raki w hotelu. Po co miałem je dźwigać – pomyślałem. I mimo mojego doświadczenia właśnie tutaj popełniłem



błąd. Okazało się, że gdy dotarłem do Siklawy prowadzącej w Dolinę Pięciu Stawów, nagle stanąłem na czystym lodzie. W tym momencie nie mogło już być mowy o odwróceniu. W takim przypadku nic by mnie nie uratowało. Cóż było robić. Jedyłą skuteczną metodą okazało się położenie na brzuchu i wolniutkie pełzanie w górę do widocznej przełączki. Na szczęście udało się, choć trwało to całe wieki. Gdy dotarłem do schroniska, pani, dziwiąc się, którędy przyszedłem, powiedziała, że niewiele wcześniej ratownicy podjęli zwłoki turystki, która próbowała tamtędy przejść.

Jak widać, nie warto było pozbywać się tych kilku kilogramów sprzętu.

Wracając jednak do wędrówek po naszych pięknych Karkonoszach, postanowiłem sprawdzić aktualne warunki panujące powyżej granicy lasu. Dlatego wybrałem się na trzydniowy spacer, korzystając z promocji ogłoszonej przez schronisko Samotnia, które to oferowało noclegi za 1 złotego. Głównym celem mojej wędrówki była chęć sprawdzenia zimowych tras pod wycieczki, jakie chciałbym poprowadzić w najbliższym czasie. Dlatego tym razem, spodziewając się nieco innych warunków pogodowych, zapakowałem trochę większy plecak, niż czynię to podczas jednodniowych wycieczek. Zabrałem trochę ciepłych ubrań. Może nie każdy to wie, ale idąc w góry, najlepiej mieć kilka różnych ubrań na zmianę, ale przede wszystkim po to, by można było podczas wędrówki ubierać się na cebulkę. Jest to najlepszy sposób na to, by się nie przegrzać ani nie zmarznąć. I należy z tego korzystać. Znam bowiem osoby, które biorą ze sobą wiele warstw do ubrania, a później przez cały dzień noszą je w plecaku. Nie o to chodzi.

Tym razem, gdy wsiadałem do autobusu w Jeleniej Górze, panowała jesienna pogoda. Było w miarę ciepło i sucho. Jednak po dojechaniu do Karpacza Górnego (dawnych Bierutowic) nie było już tak ciekawie. Ulice nie tylko były przykryte warstwą śniegu, ale był on zmrożony, a pod nim była ukryta warstwa lodu. Tak że podejście do świątyni Wang, stało się pierwszym sprawdzianem, czy dobrym pomysłem było w tym dniu wyjście w góry. Co prawda, zajęło to mi trochę czasu, ale udało się spokojnie dojść do kasy biletowej Karkonoskiego Parku Narodowego. Dalej było w miarę dobrze, tzn. zalegało trochę śniegu, było trochę lodu, ale gdy szło się spokojnie, nie było żadnych rewelacji. Oczywiście czas potrzebny na dotarcie do Polany znacznie się wydłużył. To była już pierwsza korekta moich planów. Na szczęście, wiedząc, że mam jeszcze dwa zapasowe dni, nie przejmowałem się tym zbytnio. Dlatego dalsza wędrówka po stromej części drogi odbywała się w jeszcze wolniejszym tempie. Turystów było niewielu, ale to przecież środek tygodnia, większość ludzi jest w pracy. Jak się okazało, zarówno droga główna jak i dojście do Samotni były pięknie odśnieżone. To pracownicy schroniska zadbali, by można było dotrzeć na miejsce z zaopatrzeniem. A turyści dzięki temu nie musieli przedzierać się przez zasy.

Zanim dotarłem do schroniska, zgodnie z moim oczekiwaniem, nastąpiło raptowne ochłodzenie, co nie zachęcało do dalszej wędrówki. Zaraz zaczęło się ściemniać, więc widząc budynek Samotni, byłem zadowolony, że dotarłem tutaj przed zmierzchem.

Samotnia to stary obiekt wymagający ciągłych inwestycji. Nic też dziwnego, że od razu rzucili mi się w oczy pracownicy nowych najemców montujący jakieś drobne elementy. Działali oni do późnych godzin wieczornych. W pierwszym momencie był spory tłok, gdyż jeden z naszych przewodników przyprowadził 60-osobową grupkę młodzieży. Ale po zagrzaniu się i zjedzeniu posiłku wyszli oni z powrotem do Karpacza. Zrobiło się luźno. Nie zostałem jednak sam. W schronisku było sporo gości skuszonych wspomnianą promocją. Myślę, że taka promocja to dobra sprawa. W rozmowach okazało się, że skorzystali z niej zarówno stali bywalcy jak i osoby będące tu po raz pierwszy. W sumie nie było źle. Do późnych godzin można było zamówić w kuchni coś do zjedzenia, było czysto i ciepło. Czego więcej można wymagać po całodniowej wędrówce. Pokoje także okazały się czystutkie. Widać, że wszystko było nowe. Trzeba przyznać, że nowi najemcy włożyli tutaj dużo pracy no i oczywiście kasy. Nie ma nic za darmo. Nie jest źle. Toalety zadbane, w prysznicach ciepła woda, na korytarzu dostępny czajnik do gotowania wody. No jednym słowem super. Jeśli przyniosłem sobie coś swojego,



mogę spokojnie to skonsumować. Jeśli liczyłem na to, że wszystko podadzą mi pod nos, nie zawiodłem się.

Ponieważ wspomniałem, że celem mojej wędrówki była kontrola szlaków, następnego dnia ruszyłem z samego ranka w drogę. Powolutku wspiąłem się stromym podejściem do kolejnego schroniska – Strzechy Akademickiej. Okazało się jednak, że wyszedłem tak wcześnie, że tam jeszcze wszyscy spali. Ponieważ pogoda zaczynała się psuć, nie zwlekając, ruszyłem w dalszą drogę. Tutaj także było świeżo odśnieżone.

Zresztą zaraz zjeżdżał wielki ratrak. Co prawda, nie lubię chodzić po przejechaniu takiej maszyny, gdyż pozostawia ona teren według mnie bardzo niewygodny do chodzenia. Nie miałem jednak innego wyjścia. I w ten sposób szybko dotarłem na Równię pod Śnieżką. Niestety Śnieżki nie było widać. Sine a czasami czarne chmury skutecznie ją zasłaniały. Chociaż czasami zdarzało się, że wiatr je przeganiał, ale trwało to tylko chwilę. Niestety zrobiło się znacznie chłodniej, co od razu poczułem na policzkach. Trzeba było założyć kominek i ciepłe rękawice. Nie wyglądało to zachęcająco, ale ponieważ prawie nie było turystów, ruszyłem dalej, mając nadzieję, że spokojnie dotrę na sam szczyt. Oczywiście brałem pod uwagę możliwość odwrotu. Tutaj było znacznie bardziej ślisko niż do tej pory i praktycznie bez raczków dalsza droga była prawie niemożliwa. Dzięki niewielkiej ilości śniegu łańcuchy zabezpieczające drogę zakosami były bardzo pomocne zarówno w trakcie podejścia jak i drogi powrotnej. Trzeba wiedzieć, że zarządca terenu ze względów bezpieczeństwa na okres zimy zamyka Drogę Jubileuszową.

Często podczas tak niesprzyjającej pogody zdarza się, że na szczycie nagle tworzą się okienka pogodowe wynagradzające nasz trud. Tak też było i tym razem. Było kilka chwil, kiedy chmury się rozstały i wyszło słońce. Nie trwało to jednak zbyt długo. Zatem po nacieszeniu się tymi miłymi chwilami od razu ruszam na dół. Teraz jednak droga jest znacznie gorsza. Każdy wędrowiec musi wiedzieć, że łatwiej podchodzi się pod górę niż schodzi na dół. Zwłaszcza w tak ciężkich warunkach. I nie ma co się wstydzić, trzymając się łańcuchów. Wszak najważniejsze jest zejść całym. Nie ma co się spieszyć. A że warunki były bardzo ciężkie, świadczy choćby fakt, że ratownicy wwożący na górę swój sprzęt zrezygnowali z wjazdu samochodem i po wyładowaniu plecaków poszli dalej pieszo.

Ja tymczasem ruszyłem do Lučni boudy. Szybko okazało się, że tutaj „za granicą” warunki śniegowe są zupełnie inne. Było znacznie więcej śniegu, a mniej lodu. Po chwili pojawili się pierwsi narciarze. Czesi bardzo lubią wędrówki narciarskie, nie trudno więc ich spotkać, chodząc po czeskiej stronie gór. Od razu powiem dla mniej doświadczonych, że w okresie zimowym w szczytowych partiach Karkonoszy nie tylko wyznacza się zimowe szlaki przebiegające bardziej bezpiecznymi częściami terenu, ale także oznacza się je drewnianymi tyczkami wysokimi na 4 metry. Pozwala to nawet podczas większych opadów na dostrzeżenie ich. Chociaż pamiętam zimy, kiedy tyczki były w niektórych miejscach całkowicie pod śniegiem. Nie jest takie łatwe wtedy podążanie szlakiem, którego nie widać. Niedoświadczeni turyści raczej nie mają szans na dotarcie do planowanego miejsca, co stwarza dla nich spore niebezpieczeństwo. Wiadomo, że w warunkach zimowych krajobraz zmienia się, powodując, iż wszystko wygląda tak samo. Lepiej wtedy przyjąć do wiadomości, że dalsza wędrówka



jest zbyt niebezpieczna i zawrócić. Nie ma w tym żadnego wstydu, a często taki ruch może uratować nasze życie.

Tym razem spotkała mnie bardzo ciekawa sytuacja. Gdy zacząłem niecierpliwie się, że idę, idę, a kolejnego schroniska wciąż nie widać, nagle mgła rozeszła się i dosłownie kilkanaście metrów przede mną ukazała się w całej okazałości Lučni bouda. Tak niespodziana sytuacja od razu wprowadziła mnie w dobry nastrój. Mogłem wreszcie zagrzać się i zjeść ciepłą zupę. Ponieważ nie byłem w tym schronisku jakiś czas, zaskoczyły mnie zmiany, jakie tu nastąpiły. Wszystko było zorganizowane na zasadzie samoobsługi. Samemu wybierało się posiłek, nalewało piwo czy kawę i samemu płaciło, wykorzystując terminal płatniczy.

Gdy ruszyłem w dalszą drogę, okazało się, że podczas odpoczynku wiatr przegonił chmury i wreszcie było coś widać na horyzoncie. Nie miałem więc problemu z podejściem do Spalonej Strażnicy i zejściem obok Strzechy Akademickiej do Samotni.

W nocy nastąpiła całkowita zmiana pogody. Zaczął wiać silny wiatr, padać mokry śnieg i zrobiło się znacznie zimniej. Doświadczylem tego, kiedy rano wyszedłem ze schroniska. Ledwo oparłem się podmuchowi wiatru. Widać było, że droga na dół nie będzie łatwa. Nie tylko z powodu zalegającego świeżego śniegu przykrywającego stwardniałą poprzednią warstwę, ale przede wszystkim z powodu tego mocnego wiatru. Na szczęście pierwsza część trasy prowadziła tak, że wiało w plecy. Dopiero po dojściu na Polanę i zmianie kierunku wiatr zaczął kaleczyć twarz małymi lodowymi szpileczkami. Do tego wytworzyła się nowa szklana powłoka na bruku. Nie było łatwo utrzymać się na nogach. Doświadczylem tego kilkakrotnie wywijając orła i lądując na glebie. Było to bardzo bolesne. Najgorsze jednak czekało mnie przy Wangu. To krótkie, acz bardzo strome zejście w tym momencie stało się prawdziwym wyzwaniem. Miałem szczęście, że cały doszedłem do przystanku.

Kierowca jechał bardzo ostrożnie, a gdy dotarliśmy do Kowar, śnieg nagle zniknął i zrobiła się prawie wiosenna pogoda. Okazało się, że podczas tej trzydniowej wędrówki przeżyłem wszystkie pory roku, no może poza latem.

I teraz pora odpowiedzieć na zadane na wstępie pytanie. Czy warto w taką pogodę chodzić w góry? Odpowiedź jest tylko jedna. Oczywiście, że warto. Należy to jednak czynić z rozwagą. Najważniejsze to być gotowym na zawrócenie z trasy, jeśli warunki będą zagrażały naszemu życiu. Prawda jest taka, że z górami jeszcze nikt nie wygrał. I nie wygra. To góry dyktują nam warunki. A my musimy ich przestrzegać.

Ponieważ współcześnie niemal wszyscy posługują się elektroniką, warto wgrać w nasz telefon bezpłatną aplikację „Ratunek”, dzięki której w momencie, gdy zawiedzie nas wszystko, możemy połączyć się ze stacją ratownictwa górskiego (GOPR), a ratownik dyżurny od razu będzie miał na swoim ekranie naszą dokładną lokalizację.



Krzysztof Tęcza

U wylotu Rodanu (2)

Wyspa Barek

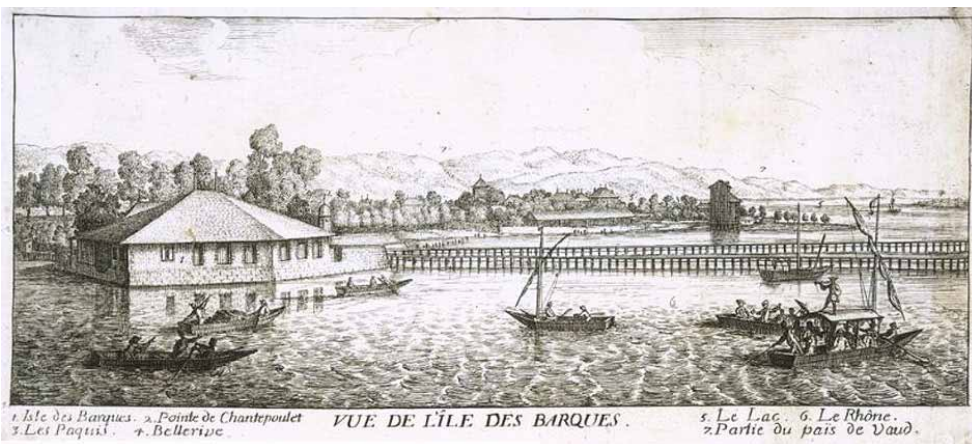
Przez setki lat w miejscu, w którym Rodan wypływa z Jeziora Genewskiego, odrobinę bliżej prawego niż lewego brzegu, znajdowała się niewielka, bezimienna łacha piasku i mułu. Osadzona na wzgórku, pozostałym zapewne po morenie dennej dawnego lodowca Rodanu, prawie nie wystawała ponad poziom wody. Była tradycyjnym kotwiczowiskiem dla statków i większych łodzi przypluwających do Genewy. Musiała być na tyle niepozorna, że na widoku Genewy z wydanej w połowie XVI w. „Kosmografii” Sebastiana Münstera (p. „U wylotu Rodanu (1)”, „NS” grudzień 2024) w ogóle nie została zaznaczona.

Około 1583 r. łachę nadasypano kamieniami i ziemią, otoczono murem i jako punkt kontrolujący dostęp do miasta od strony rzeki włączono

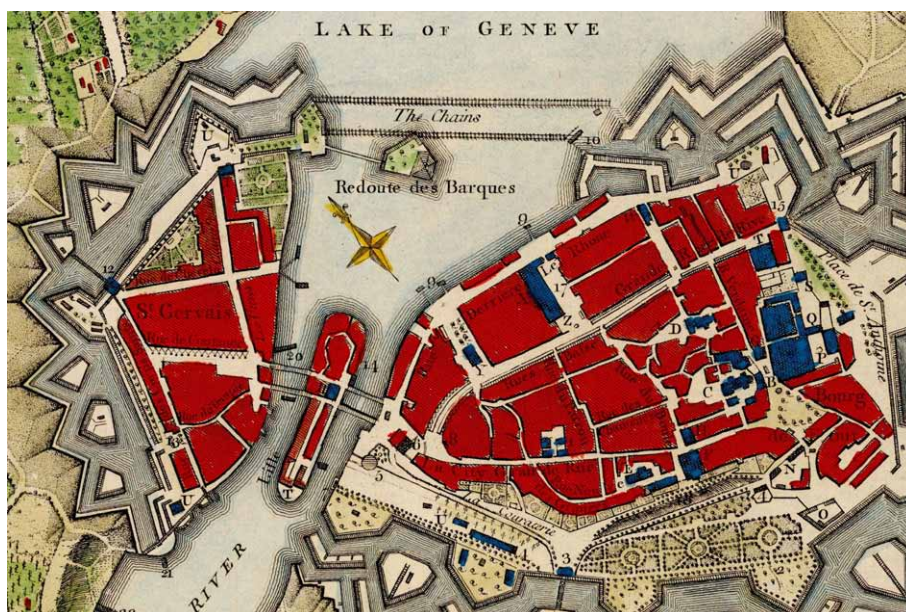
w system miejskich umocnień. W 1628 r. istniała (powstała?) tu już stocznia. Podjęto w niej budowę i remonty żaglowych galer i innych jednostek pływających nie tylko na potrzeby wojskowe Genewy, ale także dla Ich Ekscelencji z Berna, którzy rządili w ówczesnym Pays de Vaud. Z czasem głównymi obsługiwanymi tu statkami stały się owe barki, które na następne dwa i pół stulecia miały zdominować żeglugę na Lemanie (p. „Historyczne barki Lemanu”, „NS” marzec 2024). Stąd pierwsza nazwa wyspy: Île aux Barques.

Na planie Genewy z 1800 r., wydanym w Londynie przez Johna Stockdale’a, miasto przedstawione jest jako potężna forteca opasana rozległymi umocnieniami typu bastionowego. U wylotu Rodanu z jeziora widoczna jest wyspa o kształcie dość regularnego pięcioboku. Wyspa ta opisana jest jako „Redoute des Barques”, czyli „Reduta Barek”. Część

z jej powierzchni porastają drzewa, natomiast w południowo-wschodnim narożniku widzimy coś jakby dach – być może jakiejś dawnej budowli obronnej, a być może po prostu stoczniowej szopy. Dostęp do wyspy zapewnia kładka łącząca ją z bastionem na prawym (północnym) brzegu Rodanu. I jeszcze ciekawostka. Na planie przedstawiono, że od strony jeziora wylot Rodanu przecinają – tuż przed naszą wyspą – dwie linie opisane jako „The Chains”, czyli „Łańcuchy”. Te ruchome zapory zabezpieczały miasto – przedzielone przecież rzeką na dwie części – przed atakiem od strony wody.



L'île des Barques (Robert Gardelle, miedzioryt, ok. 1730)



Fragment planu Genewy Johna Stockdale'a (Londyn, 1800)

Quai des Bergues

W czasach, o których opowiemy niżej, Guillaume Henri Dufour (1787-1875), szwajcarski wojskowy, kartograf i inżynier specjalizujący się w budowie fortyfikacji i mostów, nie był jeszcze zwycięzcą w wojnie z Sonderbundem (1847), który de facto uchronił od rozpadu konfederację helwecką. Nie był też jeszcze autorem zrealizowanej w latach 1845-1864 pierwszej nowoczesnej mapy topograficznej Szwajcarii (w podziale 1 : 100 000) opartej na pomiarach trygonometrycznych ani współzałożycielem (z Henri Dunantem i in.) organizacji Czerwonego Krzyża (1863). Gdy w roku 1828 rozpoczął trwającą ponad 7 lat systematyczną przebudowę wybrzeży jeziora w całej Genewie, nie był nawet jeszcze generałem (nominację tę uzyskał w roku 1847). Ze stopniem pułkownika pełnił obowiązki inżyniera kantonowego Genewy. W długim szeregu jego osiągnięć w zakresie urbanistyki znalazły się m. in. zagospodarowanie dzisiejszego Quai des Bergues na prawym brzegu wylotu Rodanu oraz doprowadzenie do wybudowania mostu łączącego brzegi Rodanu u jego ujścia, nazwanego Pont des Bergues.

Intrygująca nazwa „Bergues” znajduje rozwiązanie w historii tej części Genewy. Otóż w XVI w. w rejonie obecnego Quai des Bergues wznosił się dom, który w 1539 r. nabył kupiec i finansista, pochodzący z Norymbergi Johannes Kleberger (także: Hans Kleeberger, 1485-1546). Znajomy Franciszka Rabelais i Albrechta Dürera ożenił się z Felicitas Pirckheimer – córką norymberskiego patrycjusza i bankiera Willibalda Pirckheimera i jednocześnie wdową po innym norymberskim bogaczu – kupcu Hansie Imhoffie. Jak mówią: pieniądz przyciąga pieniądz... Ogromnie bogaty Kleberger nie był jednak sknerą. Zasłynął licznymi fundacjami dobroczynnymi, oczywiście głównie w tych miastach, w których prowadził swoje interesy: we francuskim Lyonie, w Bernie (którego był również obywatelem) i w samej Genewie, gdzie ufundował znany przytułek dla chorych i ubogich – l’Hôpital Général. Uczyniło go to w Genewie znanym i szanowanym, interesy szły od tego czasu jeszcze lepiej, a miejscowi zaczęli nazywać miejsce, w którym stał jego dom, z francuska „en Clébergue”. Z czasem proces językowej derywacji zatrzymał się na dzisiejszym „Bergues”, a wkrótce nazwą tą zaczęto określać cały kwartał miasta. Genewczycy zresztą uczcili swego dobroczyńcę również bardziej formalnie: jedna z ulic nosi tu do dziś nazwę „rue de Kleberger”.

Od średniowiecza wzdłuż brzegu Rodanu funkcjonowały młyny wodne. W XVIII w. drugą ważną dziedziną wytwórczości w mieście, obok zegarmistrzostwa, stała się produkcja barwnych, drukowanych tkanin bawełnianych zwanych tu „indiennerie” (nazwa pochodzi od Indii, generalnie – Azji, skąd takie tkaniny trafiły do Europy z końcem XVI w.). Zajmujące się nią manufaktury potrzebowały dużo



Portret Johannesa Klebergera (Albrecht Dürer, 1526)



Fragment planu Genewy gen. Dufoura z 1842 r.

czystej wody do płukania materiału: w szczytowym okresie rozwoju nad brzegami jeziora i samego Rodanu działał z tuzin takich wytwórni. Kres przyniósł im „upadek starego reżimu”, jak w historiografii francuskiej określa się rewolucję francuską w ostatniej dekadzie XVIII w. i idące za tym wielkie przemiany techniczne i społeczne.

Największa z tych manufaktur, *Indiennerie Fazy*, należąca do mającej rodziny Fazy działała właśnie u samego wylotu Rodanu. W 1827 r. została ona sprzedana, wraz z gruntem, spółce Société des Bergues. Ta wybudowała tu budynek liczący 25 luksusowych mieszkań na wynajem, a następnie (w 1834 r.) „Hôtel des Bergues” – pierwszy wielki, nowoczesny hotel w Szwajcarii.

Pont des Bergues

Wracajmy jednak do Dufoura i do mostu. Na początku lat 30. XIX w. jedyną stałą przeprawą przez Rodan w Genewie były mosty wykorzystujące Wyspę (fr. *Île* – dla genewczyków to zawsze była tylko „Wyspa”), usytuowane wprost w osi starego miasta, o których jeszcze wspomnimy w jednym z kolejnych spacerów. Wraz z rozwojem miasta, a zwłaszcza z planami zagospodarowania przez Dufoura nowych terenów na brzegach jeziora, pojawiła się potrzeba wykonania nowej, bliższej im przeprawy. Ponieważ brzegi Rodanu w tym miejscu nie były równoległe, a w dodatku oddalone od siebie o ok. 220 m, Dufour zdecydował się zbudować w rzeczywistości dwa mosty połączone niewielkim kolistym tarasikiem na filarze osadzonym w środku nurtu. Były to wiszące mosty łańcuchowe z drewnianymi pomostami, którymi odbywał się ruch, posadowionymi „na” łańcuchach (konstrukcje takie były eksperymentalnie budowane w I połowie XIX w. w różnych miejscach w Europie, ale szybko ustąpiły doskonalszym rozwiązaniom z kładką podwieszoną pod łańcuchami). Zaprojektowane przez samego Dufoura zostały wybudowane w latach 1830-1833. Historycy techniki twierdzą, iż w ten sposób powstał pierwszy w dziejach asymetryczny („łamany”) most wiszący. Teraz wystarczy już tylko przerzucić kładkę z tarasiku na filarze na pobliską Wyspę Berek, co rzeczywiście zrobiono jeszcze przed oddaniem Pont des Bergues do użytku.

Gdy z końcem grudnia 1832 roku Juliusz Słowacki zawiedziony Paryżem i zniechęcony stosunkami panującymi tam wśród polskiej emigracji popowstaniowej, przybył do miasta u wylotu Rodanu, most ów był już w budowie. „*W Genewie od mojego pobytu przybyło dwa cuda – postawiono długi most przez jezioro i wybudowano ogromny hotel, czyli dom zajezdny przy moście*” – pisał Słowacki 6 czerwca 1834 r. w liście do matki. Ów „długi most przez jezioro” – to właśnie nasz Pont des Bergues. Zaś „ogromny hotel” to dzisiejszy „Hôtel des Bergues” (obecnie w sieci Four Seasons, pięciogwiazdkowy, ale może ktoś z Czytelników w nim już gościł?). Jako ciekawostkę dodajmy, że w dniach 9-10 grudnia 1927 r. przebywał w nim Józef Piłsudski, który



Pont des Bergues, „Hôtel des Bergues” (w głębi) i l’île Rousseau (akwatinta, prawdopodob. Alexandre Faizan, przed 1862)



Współczesny „Hôtel des Bergues”

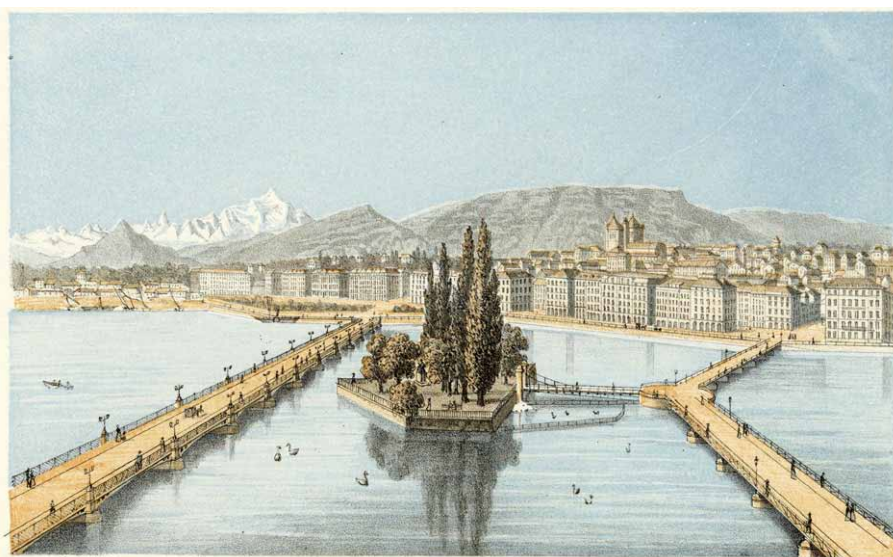
przybył do Genewy na posiedzenie Ligi Narodów poświęcone konfliktowi polsko-litewskiemu. 9 grudnia po śniadaniu marszałek w swym apartamencie nr 113 podejmował kawę Arthura Neville'a Chamberlaina, przyszłego premiera Wielkiej Brytanii (a wówczas jeszcze piastującego tylko urząd ministra zdrowia...) oraz mieszkającego w tym samym hotelu francuskiego ministra spraw zagranicznych, Arystyda Brianda.

Wracając zaś – tym razem do Pont des Bergues: szwajcarska dokładność i niezawodność zostały tu wystawione na trudną próbę. Otóż podczas odbiorów, prowadzonych 30 grudnia 1833 r., most – na skutek ewidentnego brakoróbstwa wykonawców łańcuchów – zwyczajnie zarwał się! Po ich wymianie (łańcuchów, ale zapewne i wykonawców – zaznacza się, że naprawę wykonał Jean-Daniel Colladon) przeprawę oddano ostatecznie do użytku 9 maja 1834 r. To właśnie o tej uroczystości pisał w liście Juliusz Słowacki.

W latach 1881-1882 na miejscu pierwszego mostu Dufoura ówczesny miejski inżynier Genewy Albert Odier (1845-1928) zbudował nowy obiekt, już o klasycznej konstrukcji belkowej, który służy mieszkańcom Genewy do dziś. W 1970 r. most został poszerzony, jednak stracił przy tym swoje klasycystyczne balustrady. Trochę trudno to sobie dziś wyobrazić, ale samochody korzystały z niego aż do 1980 roku!

Obecnie Pont des Bergues jest używany jako przeprawa dla pieszych i rowerzystów – o wiele przyjaźniejsza niż niedaleki, zatłoczony Pont du Mont Blanc (p. „U wylotu Rodanu (1)”). U jego północnego wylotu, na prawym brzegu Rodanu, znajduje się niewielki placik zwany Place des Bergues. Znajdziemy na nim kolejny polski ślad, który wytropił Jan Zieliński („Nasza Szwajcaria. Przewodnik śladami Polaków”). Otóż w latach 1869-1870 w jednym z budynków mieściła się tu redakcja efemerycznego pisma „Rzeczpospolita Polska” wydawanego przez Ludwika Bulewskiego. Bulewski wraz z Józefem Hauke-Bosakiem byli głównymi działaczami „Ogniska Republikańskiego Polskiego” – jednego z wielu polskich ugrupowań działających na emigracji po powstaniu styczniowym. (c.d.n.)

Mirosław J. Barański



Od lewej: Pont du Mont-Blanc, l'île Rousseau, Pont des Bergues, w tle Mont Salève, w głębi Mont Blanc (koniec XIX w.)



Pont des Bergues (część południowa) współcześnie, widok z Mostu Mont Blanc



NA SZLAKU

www.na-szlaku.net

**Polub nas
na Facebooku!**

Ormana – górska wioska na Riwierze Tureckiej wśród „Najlepszych wiosek turystycznych 2024” Światowej Organizacji Turystyki

Wioska Ormana, położona u podnóża gór Taurus w prowincji Antalya, w samym sercu Riwierzy Tureckiej, znalazła się na liście „Najlepszych wiosek turystycznych 2024” według Światowej Organizacji Turystyki (UN Tourism). To prestiżowe wyróżnienie podkreśla historyczną architekturę wioski, jej wyjątkowe piękno przyrodnicze oraz wkład w rozwój zrównoważonej turystyki i obszarów wiejskich. Ormana jest piątą turecką wioską uhonorowaną tym tytułem, dołączając do Mustafapaşı i Taraklı (2021), Birgi (2022) oraz Şirince (2023).

Położona pośród potoków wpadających do rzeki Manavgat Ormana to historyczna wioska Yörüków (dawnych nomadów) usytuowana w okolicy İbradı, zaledwie 2,5 godziny jazdy od centrum Antalyi. Ta malownicza miejscowość od lat pozostaje ukrytym klejnotem oferującym spokojny wypoczynek w otoczeniu natury. Jako osada istniejąca już od czasów hellenistycznych wyróżnia się także bogactwem kulturowym i historycznym. Dziś Ormana, licząca zaledwie 600 mieszkańców, przyciąga podróżnych szukających autentycznych doznań, zwłaszcza dzięki doskonale zachowanej architekturze wernakularnej oraz obchodzonemu od 57 lat festiwalowi winogron.

350-letni cud architektury – guzikowe domy

Ormana łączy w sobie wielowiekową historię, kulturę i naturalne piękno. Charakterystyczne dla wioski guzikowe domy zbudowane bez użycia zaprawy murarskiej wyłącznie z kamieni i drewna cedrowego, są jednymi z najbardziej zrównoważonych przykładów lokalnej architektury w Türkiye (Turcji). W tych budowlach drewno cedrowe stanowi solidną konstrukcję, która utrzymuje



Ormana (fot. TGA)

kamienie na miejscu. Nazwa „guzikowe domy” pochodzi od widocznych elementów drewnianych, przypominających guziki.

Choć metoda budowy tych domów jest niezwykle unikatowa, jeszcze bardziej fascynuje ich trwałość. Dzięki elastyczności konstrukcji kamienie potrafią dostosować się do ruchów ziemi, a grube ściany gwarantują ciepło zimą i przyjemny chłód w okresie letnim. W ostatnim czasie Ormana stała się popularnym kierunkiem na szlaku zrównoważonej turystyki w górach Taurus dzięki renowacji tych wyjątkowych budowli. Niektóre odrestaurowane domy przekształcono w butikowe hotele, które oferują gościom autentyczne doświadczenie lokalnego stylu życia i pozwalają poczuć ducha regionu.

Przygody w duchu zrównoważonego rozwoju

Oprócz wyjątkowej architektury Ormana oferuje bogactwo historyczne i przyrodnicze, a także liczne atrakcje, takie jak obserwacja dzikiej przyrody, safari fotograficzne, eksploracja jaskiń czy trekking. Te aktywności czynią wioskę idealnym celem podróży dla osób pragnących odkrywać wiejskie krajobrazy i tradycyjny styl życia w Türkiye (Turcji). Przybywających gości wita zapierający dech w piersiach widok – malowniczy krajobraz wioski z tarasów widokowych, gdzie błękit nieba łączy się z zielenią okolicznych lasów. Po zarezerwowaniu pobytu w jednym z guzikowych domów, można posmakować lokalnego życia, słuchając codziennych rozmów mieszkańców w kawiarniach lub ciesząc się spokojem podczas spacerów wąskimi, klimatycznymi uliczkami.

Wśród miejsc, które warto odwiedzić w Ormanie i jej okolicach, wyróżniają się Jaskinia Altınbeşik oraz równina Eynif. Jaskinia Altınbeşik to prawdziwy cud natury – mieści największe podziemne jezioro w Türkiye (Turcji) i trzecie co do wielkości w Europie. Zachwycająca podziemna sceneria urzeka formacjami trawertynowymi, stalaktytami i stalagmitami, które tworzą spektakularny krajobraz.

W pobliżu Parku Narodowego Jaskini Altınbeşik, pierwszego i jedyne parku narodowego w Türkiye (Turcji), którego główną atrakcją jest jaskinia, rozciąga się równina Eynif o powierzchni 90 000 hektarów. Położona na trasie historycznego Jedwabnego Szlaku stanowi obecnie dom dla setek dzikich koni yllkı, których widok robi ogromne wrażenie. Na równinie czekają na odwiedzających Zajazd Tol (Tol Han) z czasów seldżuckich oraz starożytne miasto Erymna z okresu rzymskiego.

Ormana jest również znana ze swoich winnic. Podróżni mogą je odwiedzać i odkrywać wyjątkowe połączenie lokalnego koziego sera z winogronami. Co więcej, we wrześniu odbywa się tu coroczny festiwal winogron, który ma na celu celebrowanie odmiany zwanej *çavuş*. Osoby odwiedzające Ormanę w tym czasie mają szansę wziąć udział w wydarzeniu, skosztować tych wyjątkowych owoców i poznać tajniki uprawy winorośli w regionie.



Jaskinia Altınbeşik (fot. TGA)

Bojkowszczyzna

W ukraińskich Karpatach na ziemiach etnicznej wspólnoty Bojków w 2015 r. utworzono Przyrodniczy Park Narodowy Bojkowszczyzna. Objął swym zasięgiem południową część obwodu lwowskiego, 122,4 km² powierzchni, w tym 106,2 km² do stałego użytkowania. W park weszły istniejące tu wcześniej: rezerwat góra Pikuj (1408 m n.p.m.), regionalny park krajobrazowy Nadsański, rezerwat zoologiczny Łybochoriowski, rezerwat botaniczny Racyna oraz 6 pomników (pomników) hydrologicznych i geologicznych.

Ze szczytu Pikuj, najwyższej góry obwodu lwowskiego, można zejść na zachód do źródeł Sanu, który swe wody oddaje Wiśle wpadającej do Bałtyku albo też zejść na wschód do źródeł rzeki Stryj, wpadającej do Dniestru, który kończy swój bieg w Morzu Czarnym. Źródło Sanu znajduje się przy uroczysku Użok na wysokości 930 m n.p.m. Rzeka San, o długości 447 km, na Ukrainie płynie przez 56 km. Wzdłuż tego odcinka Sanu przebiega granica polsko-ukraińska. Stryj bierze swój początek na wysokości 990 m n.p.m. 1,5 km na południe od szczytu Staneszcza. Ma długość 232 km. Jedną z wyższych gór Grzbietu Werchowyny jest Kamień Drohobycki (1186 m n.p.m.), znajdujący się na granicy obwodów lwowskiego i zakarpackiego. Przez skalne rumowisko góry prowadzi szlak ze wsi Sianok na szczyt Pikuj. Kamień Drohobycki był dawno temu punktem orientacyjnym dla wędrowców, którzy jechali z Drohobycza szlakiem solnym wzdłuż Grzbietu Werchowyny, który jest działem wodnym między zlewiskami dwóch mórz.



Podkolan biały w parku

zyczka przebiśnieg, zawilec, pierwiosnek, tojad, żurawina błotna, rzadkie arnika górską, lilia złotogłów, miesięcznica, podkolan biały i kukułka Fuchsa.

W parku stwierdzono bytowanie 1043 gatunków zwierząt ze 179 rodzin i 49 rzędów. Samych kręgowców jest 215 gatunków z 75 rodzin. Wśród nich najwięcej jest ptaków. W karpackich lasach żyją niedźwiedź, wilk, dzik, ryś, kuna, wydra, borsuk, gronostaj. Często można spotkać jelenia, sarnę, wiewiórkę.

Na obrzeżach parku znalazło się 17 pomników (pomników) historii i kultury, takich jak cerkiew Matki Bożej we wsi Matkowo, którą wpisano do rejestru światowego dziedzictwa kultury UNESCO, czy cerkiew Ducha Świętego w osiedlu Borynia. Szlaki turystyczne i ścieżki ekologiczne powiązały najciekawsze miejsca w parku.

Janusz Fuksa

Sprawozdanie z Rozpoczęcia Sezonu Narciarskiego w Zieleńcu (11-15 grudnia 2024 r.)

W tym roku Rozpoczęcie Sezonu Narciarskiego w Zieleńcu było jak świąteczny prezent – mnóstwo śniegu, mnóstwo emocji i... trochę mrozu w nosie. PTTK Oddział Sudetów Wschodnich z Prudnika, przy współpracy KTN ZG PTTK, zadbał o wszystko, by miłośnicy nart mieli co wspominać aż do wiosny.

Czwartek – śnieg, lasy i bania

Pierwszy dzień rozpoczął się wyprawą drogami leśnymi na **Torfo-wiska pod Zieleńcem** objęte ochroną jako rezerwat ścisły. Po południu odbyło się szkolenie technik zjazdowych na nartach śladowych w pobliżu neogotyckiego kościoła św. Anny, najwyżej położonego kościoła w Sudetach (856 m n.p.m.). Wspomniany kościół, wybudowany w 1902 roku, był wyjątkowym tłem do doskonalenia umiejętności narciarskich.

Wieczór upłynął w radosnej atmosferze – omówiono wydarzenia dnia, a przy dźwiękach gitary śpiewano pieśni. Dla miłośników ekstremalnych doznań zorganizowano kąpiel w bani i śniegu, na którą zdecydowało się 10 osób.

Piątek – Wielka Desztna i małe cuda

Piątek rozpoczęliśmy ambitnym podejściem do schroniska Masaryk-wa Chata. Historia tego miejsca, drewniane filary, duch Rampuśaka i ciepła herbata – no bajka! Po regeneracji ruszyliśmy na Wielką Desztną (1115 m n.p.m.), najwyższy szczyt Gór Orlickich.

Nie żeby widoki nas tam przyciągały – pogoda postawiła na minimalizm, serwując mgłę – ale i tak prawie wszyscy wdrapali się na wieżę widokową. Bo czemu nie? Samo wejście było przygodą!

Dla niektórych dzień się nie kończył. Część grupy zdecydowała się na dalszy bieg narciarski do punktu **Pod Homolí**, sprawdzając swoje możliwości w wymagających warunkach.

Sobota – Orlica i narciarskie legendy

Sobota była dniem wędrówki po śladach historii i legend. Startowaliśmy spod Kamienia Rübartscha – budowniczego trzech wież w Zieleńcu, propagatora turystyki i prekursora narciarstwa. Pochyliliśmy czoła przed jego pionierską odwagą (i stylem jazdy na 240 cm deskach bukowych



Velká Deštná – wieża

z jednym kijem!), po czym powędrowaliśmy na Orlicę (1084 m n.p.m.), najwyższy szczyt polskiej części Gór Orlickich. Piękny długi zjazd do miejscowości Olešnice, a właściwie jej przysiółka przy polskiej granicy.

Mimo że schronisko Čihalka było zamknięte, humory dopisywały. Trasa powrotna, częściowo off-roadowa wzdłuż granicy, dodała wyprawie uroku. A wieczorem? Emocje sięgały zenitu – egzaminy na przewodnika turystyki narciarskiej, które zdały trzy osoby oraz konkurs wiedzy o Sudetach, w którym triumfowała ekipa z Wrocławia.

Niedziela – kto na narty, kto na drogę

Ostatniego dnia część uczestników nie odpuściła i ruszyła na dalsze narciarskie wędrówki. Ci, którzy mieli przed sobą dłuższą drogę (Gdańsk, Rzeszów – kłaniamy się!), po sycącym śniadaniu wyruszyli w podróż do domów.

Podsumowanie

Wydarzenie w Zieleńcu było doskonale zorganizowane i przyciągnęło zarówno doświadczonych narciarzy, jak i amatorów. Dzięki współpracy doświadczonych instruktorów, takich jak Waldemar Osypiński i Jan Jabłoński, uczestnicy mieli możliwość rozwoju swoich umiejętności. Było śnieżnie, śmiesznie i aktywnie – dokładnie tak, jak lubimy! Wspólne wyprawy, wieczory przy gitarze i nowe doświadczenia sprawiły, że zima rozpoczęła się z hukiem. Do zobaczenia na szlaku – może tym razem trochę w słońcu!

Jan Kozdrowski



Masarykova chata



Spotkanie przedstawicieli klubów górskich PTTK 2024

Tym razem nieco wcześniej niż wynikałoby z tradycji przedstawiciele klubów górskich PTTK spotkali się na corocznym spotkaniu w Centralnym Ośrodku Turystyki Górskiej w Krakowie. Odbyło się ono w sobotę 30 listopada tuż po kolejnym Sympozjum Górskim KTG, to zaś poświęcone było 70-leciu Babiogórskiego Parku Narodowego.

Przewodniczący Podkomisji Klubów KTG Jacek T. Nowicki podsumował w krótkich słowach miniony rok, kondycję klubów, zachowane jest status quo „stanu posiadania” – nic nie ubyło, nic nie przybyło. Przy podkomisji afiliowanych jest 70 klubów. Wspomniano miniony 43. Zlot Klubów Górskich, który odbył się w Olsztynku, podkreślając wspaniały program i organizację.

Organizatorzy to Oddział Warmińsko-Mazurski PTTK w Olsztynie i olsztyński Klub Turystyki Górskiej „GRAN”. Omawiając miniony Zlot, zwrócono uwagę na niespodziewany wypadek – incydent krążeniowo-oddechowy jednego z uczestników. Tylko natychmiastowa pomoc udzielona przez innego turystę (gratulacje) zapobiegła tragedii. Na kanwie tego wydarzenia wnioskowano, by podczas zlotów każdorazowo poświęcano

Uczestnicy spotkania przedstawiciele klubów

nico czasu problematyce udzielania pierwszej pomocy przedmedycznej, tym niezbędnym 5 minutom, kiedy można uratować człowieka. Zapowiedziany został kolejny zlot, który odbędzie się w Szklarskiej Porębie w dniach 15 – 18 maja 2025 roku. Organizatorem będzie KTG „Szarotka” z Wągrowca. Są także zgłoszeni organizatorzy zlotów w roku 2026 (KTG „Diablak” – Kraków) i 2029 (KTG „Świstak” – Opole). Są wakaty na rok 2027 i 2028. Podkomisja klubów czeka na zgłoszenia chętnych organizatorów zlotów w tych właśnie latach. Na końcu spotkania uzupełniono listę kontaktową klubów niezbędną podkomisji do utrzymywania kontaktów i sprawnej komunikacji z klubami. Trzeba jeszcze podkreślić sprawną obsługę techniczną i „gastronomiczną” sympozjum i spotkania w wykonaniu pracowników COTG, którzy jak zwykle stanęli na wysokości zadania.

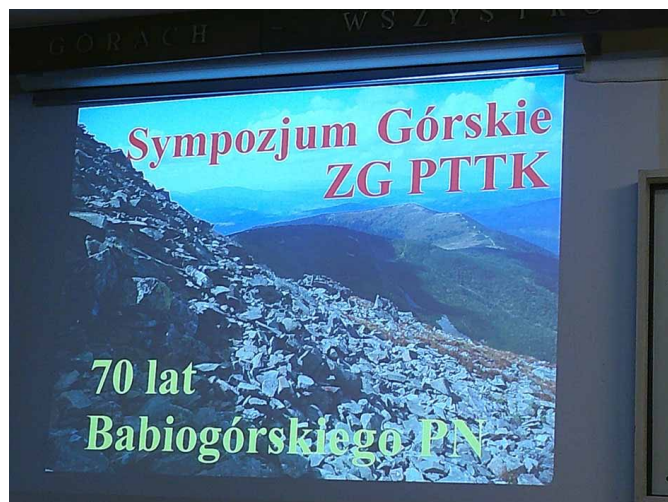
Juliusz Wystouch

Przewodniczy Jacek T. Nowicki



Sympozjum Górskie KTG 2024

Nico wcześniej niż bywało to w poprzednich latach, bo w końcu listopada, a dokładnie 30-go odbyło się w naszej górskiej „centrali”, czyli w Centralnym Ośrodku Turystyki Górskiej w Krakowie doroczne sympozjum górskie. Poświęcone było 70. rocznicy powstania Babiogórskiego Parku Narodowego. Jak zwykle sala konferencyjna ośrodka wypełniła się po brzegi, przeważnie stałymi bywalcami sympozjów. Uczestnicy spotkania z kierownictwem parku wysłuchali i obejrze- li trzy ciekawe prezentacje i film przygotowany specjalnie na okoliczność jubileuszu. I tak w programie sympozjum znalazły się foto-prelekcje. Oto ich tematy i autorzy: **Katarzyna Fajak**, główna specjalistka ds.



edukacji BgPN oraz **Janusz Fujak**, główny specjalista ds. ochrony przyrody BgPN – Historia ochrony przyrody na Babiej Górze, **Konrad Gonciarzyk**, zastępca dyrektora BgPN – Atrakcje turystyczne i kulturowe regionu babiogórskiego, **Tomasz Pasierbek**, dyrektor BgPN – Rezerwat Biosfery Babia Góra – idea ochrony przyrody ponad granicami. W przerwie sympozjum rozlosowane zostały wśród uczestników upominki związane z jego tematyką w tym okolicznościowe wydawnictwo OBLICZA BABIEJ GÓRY. W dniu sympozjum w księgarni ośrodka można było kupić mapy, przewodniki i drobny sprzęt turystyczny. Jak zwykle wśród uczestników nie zabrakło Andrzeja Łączyńskiego, właściciela znanego chyba wszystkim górskim turystom wydawnictwa, który tradycyjnie wsparł wydarzenie. Warto przypomnieć, że sympozja górskie KTG odbywają się z niewielkimi przerwami od roku 1974 (w tym przerwa „covidowa”, a regularnie od 1989. Finałem sympozjum był film pt. „Babia Góra – Góra Zachwyków”, który każdy może obejrzeć w „sieci”. Poniżej link:

<https://www.google.com/search?client=firefox-b-d&q=BgPN+film+na+70-lecie+#fpstate=ive&vld=cid:ad89be78,vid:-6C5w4Ll3tM,st:0>



Wystąpienie dyrektora BgPN Tomasza Pasierbka

Juliusz Wysłouch

Czesko-polskie rozmowy na temat oznakowania szlaków granicznych

W dniach 23-24.11.2024 roku w czeskiej miejscowości Žacléř spotkali się przedstawiciele znakarzy z Klubu Czeskich Turystów i Polskiego Towarzystwa Turystyczno-Krajoznawczego. Prowadzone rozmowy dotyczyły znakowania tras turystycznych na wspólnej granicy oraz terenach przygranicznych. Ponieważ dotyczyło to szlaków górskich prowadzących przez Sudety, na rozmowy przybyli przedstawiciele oddziałów PTTK znakujących trasy w poszczególnych pasmach Sudetów, a ze strony czeskiej ich odpowiednicy zrzeszeni w Klubie Czeskich Turystów.

Po zapoznaniu się z ogólnym stanem znakowania utworzono grupy specjalistyczne nadzorujące znakowanie na poszczególnych odcinkach. Pozwoliło to na wstępne opracowanie zasad odpowiedzialności za poszczególne miejsca usytuowania słupów z tabliczkami kierunkowymi. Ustalono także zasady znakowania na odcinkach szlaków wchodzących na teren sąsiedniego państwa.

Zasady te są niezwykle istotne, gdyż oznakowanie szlaków turystycznych w Polsce i Czechach różni



się od siebie. Przede wszystkim Czesi podają czas przejścia danego odcinka w kilometrach, a Polacy w godzinach. Nie dyskutowano tutaj oczywiście o zasadności sposobów podawania przejść, lecz o tym, jak doprowadzić do tego, by w tych newralgicznych punktach znikły podwójne oznakowania szlaków. Nie ma bowiem sensu dalsze utrzymywanie podwójnych drogowskazów znajdujących się w tym samym miejscu. Pozwoli to przede wszystkim na lepszy odbiór podawanych treści przez turystów, ale także na spore oszczędności, jeśli chodzi o utrzymanie tych oznaczeń. Jak wiadomo słupy, na których umieszczane są tabliczki z informacjami, nie są wieczne, zwłaszcza w warunkach pogodowych, jakie mają miejsce w Sudetach. Trzeba je co kilka lat wymieniać na nowe. I nie chodzi tu tylko o koszty, ale przede wszystkim o wysiłek, jaki muszą włożyć osoby ustawiające owe słupy. Raz, że znakarze swoją pracę mogą wykonywać tylko latem, dwa, nie jest rzeczą prostą wnieść na grządy słupa ważącego kilkanaście czy kilkadziesiąt kilogramów, dźwigając dodatkowo potrzebne do jego osadzenia narzędzia.



Jeśli chodzi o żywotność słupów, to jest nadzieja na jej przedłużenie. Za sprawą pomysłu, który wypłynął z Oddziału PTTK „Sudety Zachodnie” w Jeleniej Górze, od pewnego czasu montowane są w terenie górskim kotwy metalowe będące podstawą do zamontowania drewnianych słupów. Dopiero na nich mocuje się słupy. Dzięki temu nie będą one butwieć w ciągu kilku lat, jak miało to miejsce do tej pory. Wygląda na to, że zaproponowane przez Andrzeja Mateusiaka rozwiązanie zostało pozytywnie przyjęte przez Centralny Ośrodek Turystyki Górskiej PTTK w Krakowie i będzie wprowadzone na pozostałych terenach górskich.

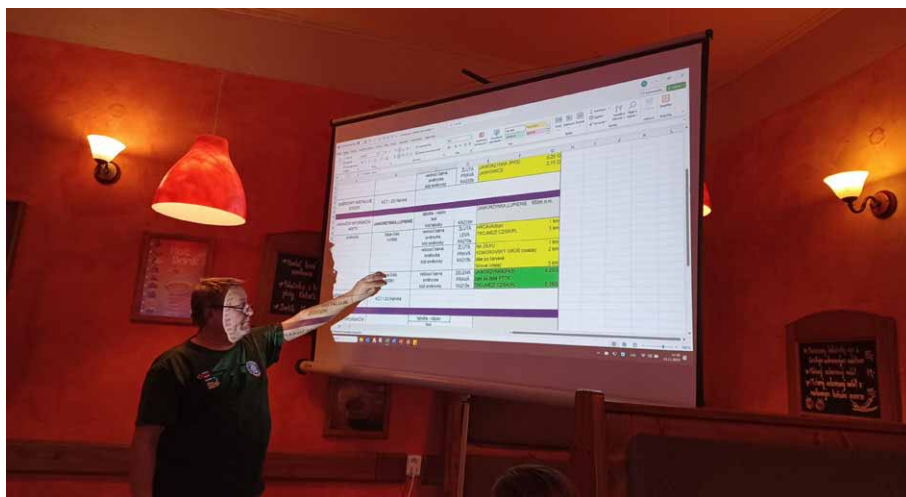
Dodam tutaj, że Oddział PTTK „Sudety Zachodnie” w Jeleniej Górze obecnie opiekuje się 142 stanowiskami ze słupami z drogowskazami, z czego aż 135 jest posadowiona na kotwach stalowych. Do tego na wspomnianych słupach zostało umieszczone 721 drogowskazów i tabliczek z nazwami miejsc. Jeleniogórski Oddział PTTK utrzymuje szlaki turystyczne o długości 908 kilometrów. A żeby były one czytelne, koniecznym jest ich odnawianie co trzy lata. Tak więc jeleniogórcy znakarze co roku muszą odmalować 300 kilometrów szlaków. Nie jest to rzeczą łatwą, zważywszy, że PTTK jest stowarzyszeniem i w związku z tym na owe prace musi zdobywać stosowne fundusze. Lwia część pozyskanych środków pochodzi z funduszy ministerialnych, które są pozyskiwane przez PTTK na szczeblu centralnym. Pozostałe środki przekazują jednostki samorządów terytorialnych, w tym Urząd Marszałkowski Województwa Dolnośląskiego. W przypadku wspomnianych kotew prace zostały sfinansowane przez Karkonoski Park Narodowy.

Wracając do sedna sprawy, Oddział PTTK „Sudety Zachodnie” w paśmie granicznym zawiaduje szlakami prowadzącymi od przejścia granicznego w Jakuszycach przez Szrenicę, Śnieżne Kotły, Śnieżkę aż do Przełęczy Okraj. I właśnie usytuowane na tym odcinku słupy były tematem wstępnych rozmów z przedstawicielami czeskich znakarzy. Wstępnie ustalono, które z tych słupów będą pod opieką strony polskiej, a które strony czeskiej. Także wstępnie ustalono, które z podwójnych słupów pozostaną, a które zostaną zlikwidowane. Nie jest to takie proste, zważywszy na ich usytuowanie, które musi być tak wyważone, by przeciętny turysta nie miał problemów z ich odnalezieniem. Po drugie, czasami ilość tabliczek kierunkowych znajdujących się na jednym słupie jest tak duża, że nie ma możliwości



dołożenia dodatkowych. W takich przypadkach musimy rozważyć, czy nie zachować obu słupów.

Napisałem, że podjęte ustalenia są wstępne, gdyż ze względu na okres zimowy nie mamy teraz możliwości pracy w terenie. Musimy poczekać do wiosny. Po drugie musimy przejść omawiany odcinek, by naocznie sprawdzić, czy miejsca usytuowania poszczególnych słupów są optymalne. To samo czeka stronę czeską. Dopiero wtedy spotkamy się kolejny raz, by podjąć decyzję, co do losów poszczególnych słupów. Wtedy będziemy mogli przystąpić do konkretnych prac.



Na teraz ustaliliśmy, że oznaczenia szlaków czeskich wchodzących na stronę polską będą na zasadach czeskich i odwrotnie. A na częściach wspólnych na tabliczkach kierunkowych pojawiają się odległości podane zarówno w kilometrach jak i czasowe. Po stronie polskiej najpierw będzie informacja czasowa, a w nawiasie w kilometrach, a po stronie czeskiej odwrotnie. Pozwoli to zachować zarówno ciągłość oznaczeń obu stron jak i ich czytelność.

Aby uzmysłowić, jaki ogrom pracy nas czeka, podam, że na dzień dzisiejszy na granicznym odcinku w Karkonoszach posiadamy 20 słupów z drogowskazami.

Dodam jeszcze, że partnerem w działaniach granicznych dla jeleniogórskiego oddziału PTTK jest Liberecká Komisia Znakarska z Oddziału Rokytnice oraz Královéhradecká Komisia Znakarska z Oddziału Trutnov. Jeśli chodzi o całość, to ze strony polskiej w spotkaniu uczestniczyli przedstawiciele Oddziałów PTTK: „Pogórze Izerskie” Lubań Śląski, „Sudety Zachodnie” Jelenia Góra, „Ziemi Kamiennogórskiej” Kamienna Góra, „Ziemi Wałbrzyskiej” Wałbrzych, „Ziemi Kłodzkiej” Kłodzko, im. dra M. Orłowicza Międzygórze, „Bialski” Łądek-Zdrój, Głuchołazy, „Sudetów Wschodnich” Prudnik, „Beskid Śląski” Cieszyn i Wisła. Ze strony czeskiej byli to przedstawiciele oddziałów KČT: Liberec, Rokytnice, Trutnov, Náchod, Rychnov n.K., Ústí nad Orlicí, Šumperk, Jeseník, Bruntál, Opava i Karviná.

Jak widać z powyższego przedstawienia w spotkaniu uczestniczyli także przedstawiciele znakarzy z Beskidów. Wynika to z faktu, że Czesi chcą wypracowane zasady wprowadzić na całej swojej granicy górskiej aż do trójstyku ze Słowacją.

Podam jeszcze, że Oddział PTTK „Sudety Zachodnie” w Jeleniej Górze utrzymuje w dobrym stanie szlaki na terenie obejmującym obszar od Jakuszyce przez Torfowisko Izerskie, Czerniawę-Zdrój, Orłowice do Świeradowa-Zdroju na zachodzie. Od Świeradowa przez Sępią Górę, Rozdroże Izerskie, Kopań, Latoniów, Wojcieszycy, Rybnicę, Jezioro Pilchowickie, Wleń, Ostrzycę, Proboszczów do Świerzawy na północy. Od Świerzawy przez Wojcieszów, Radomierz, Trzcianko, Karpniki, Bukowiec, Kowary, Przełęcz Kowarską do Rozdroża Kowarskiego na wschodzie. Od Rozdroża Kowarskiego przez Przełęcz Okraj, Śnieżkę, Przełęcz Karkonoską, Łabski Szczyt, Szrenicę, Halę Szrenicką do Jakuszyce od południa.

Jak widać, jest to bardzo rozległy teren, a dotarcie do przebiegających tam szlaków często jest bardzo utrudnione.

Krzysztof Tęcza



W Szklarskiej Porębie otwarto Skwer im. dra Przemysława Wiatera

W sobotę 16 listopada 2024 roku, w przeddzień czwartej rocznicy śmierci dra Przemysława Wiatera, otwarto skwer jego imienia. Właśnie w ten sposób postanowiono upamiętnić tego nietuzinkowego mieszkańca Szklarskiej Poręby.

Miejsce upamiętnienia zostało wybrane nieprzypadkowo. Znajduje się ono tuż przy kościele filialnym pw. Niepokalane-go Serca Najświętszej Maryi Panny, od strony ulicy Piastowskiej, w pobliżu domu, w którym mieszkał dr Wiater.

Dr Przemysław Wiater urodził się 26 grudnia 1958 roku we Wrocławiu, jednak ze względu na pracę rodziców od najmłodszych lat związany był z Jelenią Górą. Po ukończeniu nauki w Liceum Ogólnokształcącym w Cieplicach Śląskich studiował we Wrocławiu, gdzie w końcowym rezultacie obronił pracę doktorską i otrzymał tytuł doktora nauk humanistycznych. Po podjęciu pracy w tworzonym Muzeum Braci Carla i Gerharta Hauptmannów przeprowadził się do Szklarskiej Poręby, z którą związał resztę swojego życia. Przez wiele lat pracował na stanowisku kustosa, aż w końcu został dyrektorem Muzeum Karkonoskiego w Jeleniej Górze.

Jego poszukiwania historyczne zaowocowały dziesiątkami publikacji. Najbardziej znane to *Laboranci u Ducha Gór*, *Walonowie u Ducha Gór*, *Pionierzy nart u Ducha Gór*. W swoich pomysłach zapoczątkował wiele ciekawych imprez turystycznych, choćby Górski Rajd Retro Flanela czy Narciarski Bieg Retro. Związał się z Sudeckim Bractwem Walońskim, w którym pełnił funkcję kanclerza. W uznaniu jego zasług

dla regionu został powołany na Członka Honorowego Gildii Przewodników Sudeckich im. Willa-Ericha Peuckerta oraz Towarzystwa Izerskiego. Był laureatem wielu nagród i odznaczeń. M. in. otrzymał tytuł Zasłużony dla miasta Szklarska Poręba, nagrodę Starosty Jeleniogórskiego „Liczyrzepa”, medal Gloria Artis czy Krzyż Zasługi. Ze względu na swoją twórczość był wyróżniany prestiżowymi nagrodami wielu instytucji, np. Redakcja „Wierchów”, pisma KTG ZG PTTK, przyznała mu Nagrodę Literacką im. Władysława Krygowskiego.

Przemysław Wiater zmarł 17 listopada 2020 roku w Jeleniej Górze. Spoczął w swojej ukochanej Szklarskiej Porębie na cmentarzu przy kościele Matki Bożej Różańcowej.

Spotkanie wspominkowe śp. dra Przemysława Wiatera zorganizowane przez Muzeum Karkonoskie w Jeleniej Górze Oddział Carla i Gerharta Hauptmannów w Szklarskiej Porębie, Oddział PTTK „Sudety Zachodnie” w Jeleniej Górze (Regionalną Pracownię Krajoznawczą Karkonoszy), Sudeckie Bractwo Walońskie, Urząd i Radę Miasta Szklarska Poręba i Chatę Izerską podzielono na cztery części.

Podczas pierwszej części przybyli do muzeum goście obejrzeni film o Przemysławie Wiaterze oraz zdjęcia użyczone przez wieloletnią towarzyszkę pracy panią Bożenę Danielską. Następnie dzielili się swoimi wspomnieniami dotyczącymi współpracy czy spotkań z Przemysławem. Dzięki tym głosom pojawił się obraz Przemysława Wiatera jako człowieka czynnego, skorego do pomocy przy podejmowaniu różnych wyzwań oraz człowieka o wielkiej wiedzy, ale skłonnego do żartów i człowieka, który poprzez swoje czyny zapisał się pozytywnie w życiu wielu osób.



Spotkanie w muzeum poprowadził kierownik pan Łukasz Kwietnicki, ciepłe słowa przekazała dyrektor Muzeum Karkonoskiego pani Aneta Sikora, a nad całością czuwał piszący te słowa. Po wykonaniu pamiątkowego zdjęcia wszyscy udali się na ulicę Piastowską, gdzie miała miejsce główna uroczystość.

W tej części spotkania głos zabrał burmistrz Szklarskiej Poręby pan Paweł Popłoński oraz przewodniczący Rady Miasta pan Michał Pyrek. Pan przewodniczący przytoczył treść Uchwały Rady Miasta Szklarskiej Poręby o nadaniu działce przy ul. Piastowskiej nazwy Skwer im. dra Przemysława Wiatera, a pan burmistrz przybliżył związki Przemysława Wiatera z miastem. Przemek bowiem przez wiele kadencji pełnił funkcję radnego.

Ponieważ uroczystość nadania imienia osoby zasłużonej dla miasta jest aktem dużej wagi, pozwoliłem sobie wraz z Robertem Pawłowiczem (mincerzem SBW) na przygotowanie stosownej dla sprawowanej przez Przemysława funkcji kanclerza w Sudeckim Bractwie Walońskim oprawy. Poprosiłem, by przygotowaną linę przytrzymali pan Michał Pyrek i pan Łukasz Kwietnicki. Natomiast burmistrz Szklarskiej Poręby pan Paweł Popłoński otrzymał zadanie przecięcia owej liny za pomocą historycznego topora walońskiego. Piszę historycznego, gdyż tym samym toporem otwierano ulicę im. Juliusza Naumowicza.

Przecięcie liny nie zakończyło uroczystości, gdyż córka Przemysława pani Marcela Staniszevska-Wiater odsłoniła tablicę z nazwą skweru i wspominając swojego tatę, podziękowała wszystkim za dowody pamięci.

Uroczystość odbyła się przy udziale przedstawicieli Sudeckiego Bractwa Walońskiego z Wielkim Mistrzem Walońskim Anną Naumowicz.

Ważną wypowiedzią były tutaj słowa Macieja Stanisza, który przybliżył historię miejsca upamiętnienia i najbliższej okolicy, pokazując, jak ciekawym historycznie ono jest.

Kolejną częścią naszego spotkania było przejście na grób Przemka Wiatera, by po wspólnej modlitwie za jego duszę zapalić znicze.

Ponieważ ograniczenie czasowe nie wyczerpało tego, co niektórzy chcieli przekazać, w ostatniej części spotkania udaliśmy się do Chaty Izerskiej, gdzie grzejąc się przy ognisku, wspominaliśmy Przemka do późnych godzin wieczornych.



Krzysztof Tęcza

Przekazanie kolekcji białej broni do Starej Szkoły Miedzianka

W poniedziałek 18.11.2024 roku w Starej Szkole Miedzianka miało miejsce niezwykle wydarzenie. Zdzisław Gasz z Piechowic przekazał zbieraną od dwudziestu lat kolekcję szabel do Muzeum Historii Miedzianki i Wielkich Wojen. Ten niezwykle dar będzie odciążać zbiory tego ciekawego muzeum funkcjonującego w Miedziance koło Janowic Wielkich.

Pan Zdzisław pierwszą szablę otrzymał jako prezent na swoje 60.

urodziny. Tak niecodzienny podarunek pobudził jego zainteresowania i od tej pory tworzył swoją kolekcję. Niektóre egzemplarze nabył w specjalistycznych sklepach, niektóre otrzymał w dowód wdzięczności czy uznania za swoją pracę społeczną. Między innymi dostał piękną szablę za organizowanie i prowadzenie kursów na przodowników turystyki górskiej. Ogólnie pan Zdzisław pozyskał 13 szabel i jedną japońską kataną. Przekazując do muzeum cały zbiór, uszczuplił go o dwa egzemplarze, które podarował swoim wnukom.

Ponieważ świadkami przekazania kolekcji było kilkadziesiąt przewodników sudeckich, kolega Zdzisław przybliżył nieco historię powstawania szabel należących do broni białej. Omówił różne rodzaje broni białej, zaczynając od używanych przez rycerzy mieczy. Wykazał, dlaczego szable mają przewagę nad mieczami. Przypomniawszy, skąd przywędrowała do polski szabla i jakie armie pierwotnie miały ją na uzbrojeniu.

Z kolei Marcin Gajewiak, właściciel muzeum, zaprezentował poszczególne kolekcje opracowane tematycznie. Jest tutaj zbiór dotyczący I wojny światowej. Jest kolekcja dotycząca 2. Armii Wojska Polskiego. Jest także kolekcja dotycząca Miedzianki. Jak wspomniawszy pan Marcin, wszystko zaczęło się od rozmów z jego dziadkiem, który opowiadał mu swoje losy z okresu służby w wojsku. To był początek zbieractwa wszystkiego w tym temacie. Dziadek po powrocie z niewoli wydobyl ze schowka w parapecie domu ukryte dokumenty i przekazał je panu Marciniowi. Wszystkie znajdują się z muzeum.

Z ciekawostek pokazał nam szablę wzór 34 będącą ostatnią polską szablą bojową na wyposażeniu oddziałów kawalerii. Wykonana była tak, że przecinała półcentymetrowy pręt. Była to niezwykle groźna broń.

Kolejnym niezwykle dokumentem znajdującym się w muzeum jest napisany pismem staroniemieckim dokument z 1680 roku przedstawiający 20 reguł cechu rzeźników z Miedzianki. Dokument ten został wydany przez właściciela tych ziem, czyli hrabiego Schaffgotscha.

Wracając jeszcze do dzisiejszego darczyńcy, pragnę przybliżyć go tym, którzy nie zetknęli się z nim do tej pory. Zdzisław Gasz, rocznik 1937, urodził się i wychował w schronisku górskim Polskiego Towarzystwa Tatrzańskiego pod Baranią Górą w Beskidzie Śląskim, które w ówczesnym czasie prowadzili jego rodzice. Ukończył studia geograficzne na Uniwersytecie Wrocławskim. Pracę zawodową łączył z pasjami zawodowymi. Podejmował działania w dziedzinie turystyki, krajoznawstwa oraz w ochronie przyrody. Związał się z Polskim Towarzystwem Turystyczno-Krajoznawczym, Polskim Towarzystwem Schronisk Młodzieżowych oraz Ligą Ochrony Przyrody. Za swoją ogromną pracę został



uhonorowany przez wszystkie te organizacje najwyższym wyróżnieniem, jakim jest godność Członka Honorowego. Za swoje osiągnięcia został mianowany Honorowym Obywatелеm Piechowic.

Jak widać, Zdzisław Gasz ma na swoim koncie tak dużo zasług, że można by nimi obdzielić kilka osób. Dlatego przekazana do muzeum kolekcja szabel poza wartością kolekcjonerską ma jeszcze wartość swojego darczyńcy.

Jesteśmy pewni, że kolekcja przekazana w godne ręce będzie podkreślała całość zbiorów zgromadzonych w Starej Szkole Miedzianka, a jej darczyńca będzie zadowolony z tego, że od tej pory będzie ona cieszyć oczy odwiedzających to miejsce turystów.

Krzysztof Tęcza

Nocny spacer po Staniszowie

W sobotę 30 listopada 2024 roku przybyło do Staniszowa około trzydzieści osób pragnących poznać tajemnice tej najpiękniejszej miejscowości w Kotlinie Jeleniogórskiej. Ponieważ wyprawę umówiono na godzinę 19, wszyscy zostali zaopatrzeni w lampy naftowe, którymi oświetlali sobie drogę. Wycieczkę poprowadził przewodnik sudecki Gracjan Kielijański znany jako Rudy Tur.

Na początek przybliżył historię założonej w 1305 roku osady. Wspomniał o zbudowanej wówczas świątyni uważanej przez wielu za najstarszą na naszym terenie. Oczywiście nie jest to do końca prawdą, ale fajnie jest wierzyć, mieszkając tutaj, że tak właśnie jest. Dowiedzieliśmy się o tym, jak zakładano taką osadę. Co budowano na początku, a co nieco później. Dowiedzieliśmy się, dlaczego nowe obiekty wznoszono akurat w takiej, a nie innej kolejności.

Od kościoła udaliśmy się pod górę Witosza, gdzie jakiś czas temu ponownie został ustawiony pomnik upamiętniający poległych w czasie Wielkiej Wojny mieszkańców. Dla większości przybyłych sporym zaskoczeniem była wiadomość, że w budynku stojącym po drugiej stronie ulicy produkowano kiedyś likier staniszowski (Echt Stonsdorfer).

Najważniejszym miejscem, do którego poprowadził Rudy Tur, była Witosza. Ta wznosząca się pośrodku wsi góra ma bardzo ciekawą i pogmatwaną historię. Początki jej wykorzystania przez właściciela to wykonanie kilkuset kamiennych stopni pozwalających dostać się na szczyt.



Największą atrakcją tego miejsca są jaskinie. Nie są one jednak takimi zwykłymi dziurami w ziemi. Jedną wykonano sztucznie, wybierając spod skał ziemię.

To właśnie w nich pomieszkiwał „Latający prorok” Hans Rischmann, który w historii został zapisany jako równy Nostradamusowi. Człowiek ten znany był nie tylko z wygłaszanych przepowiedni, ale także z tego, że potrafił przemieszczać się, lewitując oraz czasami widy

dywano go w dwóch miejscach jednocześnie. Najbardziej znane jego przepowiednie dotyczyły wielkiego pożaru Jeleniej Góry oraz zaważenia się ratusza jeleniogórskiego. Jest on chyba jedynym, który przepowiedział

swoją śmierć. Został pochowany w Łomnicy. Niestety jego grobu nie odnaleziono, gdyż nie zachowały się żadne papiery mogące ułatwić lokalizację.

Na samym szczycie Witoszy, nazywanej przez mieszkańców Bismarckiem, znajduje się resztką cokołu po pomniku wzniesionym na cześć Żelaznego Kanclerza Otto von Bismarcka. Po II wojnie światowej kilkakrotnie próbowano zniszczyć ów pomnik. Udało się to dopiero przy użyciu materiałów wybuchowych. Dlatego poszczególne bloki granitowe użyte do jego budowy walają się na zboczu góry.

Spacer trwający dwie godziny był próbą zaakcentowania ważnych miejsc Staniszwowa. I to chyba się udało, gdyż wiele osób deklarowało, że w najbliższym czasie odwiedzi ponownie miejscowość, by tym razem obejrzeć oglądane obiekty w świetle dziennym.

Dodam tylko, że spacer z lampami naftowymi po Staniszwowie poprowadzony przez Rudego Tura został dofinansowany przez Urząd Marszałkowski Województwa Dolnośląskiego.

Krzysztof Tęcza

32. spacer historyczno-krajoznawczy – na cmentarz Wyznawców Słońca

32. spacer historyczno-krajoznawczy w środę 30 października 2024 roku zorganizowany przez Muzeum Karkonoskie w Jeleniej Górze oraz Regionalną Pracownię Krajoznawczą Karkonoszy przy Oddziale PTTK „Sudety Zachodnie” w Jeleniej Górze poświęcony był wolnomyślicielom.

W pierwszej części spotkania w Muzeum Carla i Gerharta Hauptmannów w Szklarskiej Porębie rozmawialiśmy o historii cmentarza Wyznawców Słońca ukrytym w lesie na Kamiennej Górze.

Miejsce założenia cmentarza jest wyjątkowe. To właśnie stąd rozciągał się piękny widok na Śnieżne Kotły. Piszę rozciągał, bo gdy podrosły drzewa, niestety widok został zasłonięty. Wytyczenie nekropolii naj-

prawdopodobniej miało miejsce w 1929 roku. Co prawda nie zachowały się na ten temat dokumenty źródłowe. Ba, nawet na wykonanym w 1933 roku planie miasta nie ma śladu po tym miejscu. Jednak nasze podejrzenia powinna wzbudzić naniesiona na nim ścieżka prowadząca nie wiadomo dokąd. Dojście to według mapy kończy się na łące. Daje to nam do myślenia.

Cmentarz wytyczono na gruncie o wymiarach 100 na 50 metrów. Pierwotnie jego granice zaznaczono poprzez posadzenie żywopłotu. Dzisiaj niewiele się z tego zachowało. Głównym elementem stał się trzymetrowej wysokości granitowy obelisk, na którym wyryto zarys kaganka z płonącym płomieniem oraz poniżej tekst w języku niemieckim, który w tłumaczeniu brzmi:

Niech moje ciało nie będzie
Pokarmem dla obrzydliwego robactwa.
Tylko czysty płomień może je
Zaszczycić. Ciągle kocham
To ciepło, i to światło,
Dlatego spalcie mnie, a nie pogrzebcie.

Tekst ten ujawnia nam całą tajemnicę tego niezwykłego miejsca. Otóż osoby, które wybrały je na miejsce swojego wiecznego spoczynku, życzyły sobie, by ich zwłoki zostały spopielone i umieszczone w urnie,



którą należało ustawić w zbudowanym na cmentarzu kolumbarium. Dodam, że kolumbarium z wieloma urnami zawierającymi prochy zmarłych istniało jeszcze w latach 60-tych XX wieku. Niestety mieszkańcy wykorzystali je jako magazyn materiałów budowlanych potrzebnych do remontu domów. Urny wykonane z metalu, a pozbawione osłony od deszczu zjadła rdza. Do dzisiaj zachowały się jeszcze pozostałości kilku nagrobków. Na dwóch z nich można dostrzec napisy z nazwiskami pochowanych. Należą one do mieszkańców Szklarskiej Poręby Marthy Schon i Hermanna Friede. Ponieważ Marta zmarła w 1929 roku, data jej pochówku jest uważana za początek nekropolii.



Hipoteza wysunięta przez dra Przemysława Wiatera sugeruje, że chowano tu członków karkonoskiej grupy wolnomyślicieli związanej z czcią ognia bądź słońca. Pod koniec XIX wieku w Karkonoszach w ramach obchodów święta sobótki rozpalano dziesiątki świętojańskich ognisk. Od początku lat 20-tych XX wieku członkowie kolonii artystycznej w Szklarskiej Porębie organizowali „Tydzień św. Jana” (Johanniswoche).

Motyw kultu słońca pojawił się także w dramacie Gerharta Hauptmanna „Dzwon zatopiony” napisanym w 1892 roku. Jeden z bohaterów zamierza wybudować wysoko w górach świątynię i umieścić tam dzwon. Możliwe, że inspiracją dla Hauptmanna była budowa schroniska na Śnieżnych Kotłach. W takim razie wszystko układałoby się w logiczną całość. Schronisko widoczne z domu Hauptmana, ale także z cmentarza, mogło symbolizować ową świątynię.

Jak więc widać cmentarz wolnomyślicieli (czcicieli Słońca) w Szklarskiej Porębie wciąż skrywa swoje tajemnice. I pewnie tak pozostanie. Jedynym pewnikiem jest fakt jego założenia na wzniesieniu o nazwie Kamienna Góra, które ponoć przyciąga pioruny. A i to do końca nie jest pewne.



Tym razem na nasze spotkanie zaprosiłem przewodniczącego Gminy Wyznaniowej Związku Wyznawców Słońca z siedzibą w Czernicy dra Macieja Malinowskiego. Nasz gość przybliżył działalność związku, omówił jego strukturę oraz przedstawił cele, do których dążą jego wyznawcy.

Wywołało to bardzo ciekawą wymianę zdań. Uczestnicy spotkania pragnęli dowiedzieć się jak najwięcej o Związku Wyznawców Słońca. Jak się okazuje, od czasu, kiedy związek został zarejestrowany i działa oficjalnie, jego szeregi zasililo już ponad tysiąc osób. Świadczy to o pragnieniu ludzi do poznawania nowych odczuć i uczestniczenia w rozmyślaniach filozoficznych na temat sensu naszej egzystencji.

Na drugą część spotkania poprowadziłem przybyłych na wspomniany cmentarz, gdzie mogliśmy naocznie przekonać się o jego stanie. Trzeba stwierdzić, że nie jest on najlepszy, jednak od czasu, kiedy zaczęli go porządkować członkowie Związku Wyznawców Słońca, jest tutaj o wiele czystszy i nie ma tylu zarośli. Opiekunowie tego miejsca zadeklarowali, iż będą prowadzić prace porządkowe do czasu, aż przywrócą temu miejscu godny wygląd. Planują wykonać tutaj szereg prac zachęcających do odwiedzania tego miejsca. Miejmy nadzieję, że uda im się tego dokonać.

Na koniec pragnę podziękować drowi Maciejowi Malinowskiemu, że zechciał wziąć udział w naszym spacerze i przekazać nam informacje o Związku Wyznawców Słońca.

Krzysztof Tęcza

Wiadomości o Dolnym Śląsku z 1947 r. (43)

(Z dzieła Józefa Sykulskiego „366 wiadomości o Dolnym Śląsku – kalendarz i notatnik na rok 1948”)

Pod datą 11 stycznia:

Książęta śląscy pomagają sobie

Dnia 11 stycznia 1331 r. umarł książę głogowski Przemko, otruty przez swych wasali, ponieważ nie chciał iść po linii ich polityki. Część spadku po Przemku objęli jego bracia: Jan, książę ścinawski, i Henryk, książę żagański, zaś miasto Głogów wraz z kasztelaniami głogowską i tarnowską miało być we władaniu żony Przemka Konstancji.

Ponieważ Konstancja była siostrą jednego z najbardziej dbałych o niezawisłość swego księstwa, księcia świdnicko-jaworskiego Bolka II, książę ten zaopiekował się wdową i jej ziemiami. W ten sposób leżące najbliżej księstwa wielkopolskiego ziemie pozostawały długo, ze względu na młody wiek Konstancji, pod opieką dzielnego sojusznika Władysława Łokietka.

Książę głogowski Przemko został pochowany w klasztorze w Lubiążu, gdzie spoczywa w kaplicy książęcej obok księcia legnickiego Bolesława VI (umarł w 1352r.).

Pod datą 17 stycznia:

Żołnierze francuscy w Brzegu

Od 17 stycznia 1807 do 14 października 1808 r. kwaterowali w Brzegu żołnierze francuscy. O normach wyżywienia żołnierzy na kwaterach powiadomiono mieszkańców Brzegu publicznym ogłoszeniem. Według tego ogłoszenia każdy żołnierz miał dostawać na śniadanie zupę, jeden chleb pszenny i szklankę wódki; na obiad – zupę, pół kg mięsa gotowanego lub smażonego, jarzyny i litr piwa; na kolację – jarzyny. Oprócz tego żołnierze mieli dostawać codziennie pół kg chleba żytniego. Oficerowie mieli większe wymagania: na śniadanie dostawali kawę; na obiad zupę, dwa rodzaje mięsa, deser i butelkę wina; na kolację – zupę, pieczeń, kompot i znów butelkę wina.



Zamek w Brzegu

Wojsko francuskie miało być żywione na koszt mieszkańców Brzegu, z ich też kasy otrzymywało żołd, który na przykład dla porucznika wynosił 24 talary i 7,5 grosza miesięcznie.

Pod datą 19 stycznia:

Kalendarz gregoriański na Dolnym Śląsku

Nowy, tak zwany gregoriański kalendarz, zgodnie z nakazem władz, wprowadzono we Wrocławiu między 19 i 29 stycznia 1584 r. Kalendarz gregoriański, tak zwany kalendarz nowego stylu (obecnie używany) został poprawiony przez papieża Grzegorza XIII w 1582 r. i stąd jego nazwa: gregoriański. Kalendarz zaś juliański, tak zwany kalendarz starego stylu, został poprawiony przez Juliusza Cezara.

W innych miastach Dolnego Śląska nowy kalendarz został wprowadzony o kilkanaście dni wcześniej: w Legnicy między 6 a 16 stycznia 1584 r., w Świdnicy zaś między 19 a 22 stycznia tegoż roku. Wprowadzenie nowego kalendarza na Dolnym Śląsku świadczy, że ziemie te szły z postępem czasu.

*Józef Sykulski
Wybrał: Janusz Fuksa*

Ón, brunatny gazda naszych gór

Spotkać na szlaku turystycznym niedźwiedzia brunatnego to swoista atrakcja. Mało kto zalicza radość z takiego spotkania, a na pewno - jeśli zdoła - ucieka przerażony. Nasze niedźwiedzie są prawie takie same jak ich pobratymcy w Kolumbii Brytyjskiej, Kanadzie, Chorwacji, Rumunii, Słowacji, Bułgarii, Rosji, Białorusi czy Ukrainie. Najgroźniejsze może być spotkanie w górskim ostępie z niedźwiedzicą wiodącą dwa, trzy młode w naszym Beskidzie Niskim, Bieszczadach czy Tatrach.

Było takich spotkań mnóstwo, a ich opisy to osobliwa „niedźwiedzia literatura”. Ale nie zawsze miśki żyją kilkadziesiąt lat i cieszą się dobrostanem. Są zabijane „urzędowo” jako źródło niebezpieczeństwa. Ciągłe jeszcze używane w cyrkach, prywatnych i lokalnych hodowlach i ogrodach zoologicznych. Ich losy w klatkach ogrodów w Rawiczu, Płocku, Poznaniu, Wrocławiu, na betonowym wybiegu przy jednej z głównych ulic w Warszawie autorka* tropi, podgląda, fotografuje, podziwia niedźwiedzie w kilkunastu krajach i setkach okoliczności. Nie ma mądrego człowieka, który jest lub będzie mądrzejszy od niedźwiedzia w jego naturalnym środowisku.

Najważniejszy - nie do zaprzeczenia jego głębokiego sensu - jest pogląd autorki po wielu latach bliskich i dalszych kontaktów z „paniami, panami i najmłodszymi niedźwiedziami”. Wyraża go kilka słów: *Nasza koegzystencja z brunatnymi olbrzymami to w dużej mierze opowieść o strachu, niewłaściwych zachowaniach i dezinformacji*. Autorka w tej książce zamieściła kronikę wielu wydarzeń, jakie miały miejsce w Polsce z udziałem niedźwiedzi. Były to zarówno jej spotkania z nimi w tatrzańskich górskich i leśnych ostępach, dziesiątki zdarzeń opisanych przez doświadczonych leśników bieszczadzkich, a także epizody z udziałem dobrze wypitych „kozaków” na wybiegu w Warszawie oraz tragedia podkarpacka z udziałem niepełnosprawnego. Wykorzystała w tej publikacji doświadczenia z wielu lat bycia blisko polskich wilków i niedźwiedzi.

Niewątpliwą zaletą tej unikatowej w naszej literaturze przyrodniczej publikacji jest to wszystko, co autorka „zaliczyła” jako osobiste doświadczenie. Obserwatorka, badaczka, dokumentalistka wpisała się tą publikacją - oprócz wcześniejszej książki, której bohaterami były jej naturalni przyjaciele, za jakie uważa polskie wilki** w krąg pisarzy dokumentujących świat przyrody. Opowiedziała czytelnikom o swoich wieloletnich doświadczeniach w tropieniu i poznawaniu trybu życia, zwyczajów i zachowań samotników i watah tych drapieżnych dzikich ssaków. Treścią książki jest zapis kilkuset rozmów z leśnikami, myśliwymi, fotografami, kłusownikami, którzy „zęby zjedli” na tropieniu wilków, a także ze specjalistami z ośrodków rehabilitacyjnych pomagających zwierzętom poszkodowanym w wypadkach drogowych i ofiarom kłusowników i myśliwskiej nieudolności.

Kolejna książka tej autorki to bogaty w fakty reportaż przyrodniczy. Autorka mozolnie wędruje w poszukiwaniu gawr niedźwiedzich, podąża ich ścieżkami, odnajduje resztki upolowanych jeleni, saren i dzików, obserwuje żerowiska i wodopoje brunatnych władców zwanych „księżętami naszych gór” i poznaje ich tajemniczą naturę. Przypomina, jak wyglądały pierwsze badania nad tymi zwierzętami i przygląda się ich ochronie - nie tylko w Tatrach, ale także w Chorwacji czy Słowacji. Opowiada historię tych, które dawno temu i ostatnio zniewolił człowiek. Zadaje też pytanie: dla kogo groźniejsze jest międzygatunkowe spotkanie - dla człowieka



czy zwierzęcia. Wnioskuje po latach doświadczeń - cytat powyżej - o naszym stosunku do tych wspaniałych nielicznych skrytych przed naszymi oczami na co dzień.

Tomasz Kowalik

* Anna Maziuk, *Niedźwiedź szuka domu*, Wołowiec: Wydawnictwo Czarne, 2024, ISBN 778-83-8191-977-7

** Anna Maziuk, *Instynkt. O wilkach w polskich lasach*, Wołowiec: Wydawnictwo Czarne, 2024, ISBN 978-83-8191-351-5

Promocja najnowszej książki Janusza Skowrońskiego

W środę 20 listopada 2024 roku Janusz Skowroński w Muzeum Karkonoskim promował swoją najnowszą książkę „Lorentz: Odnalazłem Matejkę! Na tropach grabieży dzieł sztuki”. Pozycja ta jest kontynuacją wydanych wcześniej „Zapomnianych tajemnic Karkonoszy”. Autor zamieścił w niej wyniki swoich kilkuletnich poszukiwań. Dzięki jego pracy w sposób nie budzący wątpliwości została udokumentowana głośna sprawa odnalezienia w dzisiejszej Przesiece obrazów Jana Matejki.

Janusz Skowroński nie tylko dotarł do nowych, nieznanych do tej pory, dokumentów,

ale także dzięki uprzejmości prof. Aliny Kowalczykowej po raz pierwszy w historii miał możliwość zapoznać się z niedostępnym do tej pory archiwum jej taty prof. Stanisława Lorentza.

Nie będę tu wchodził w szczegóły, te każdy pozna, czytając prezentowaną pozycję. Nie mogę jednak przejść do porządku dziennego, nie przybliżając kwestii samego znaleziska. Do tej pory bowiem na ten temat było wiele niejasności czy sprzecznych opisów. Według zaprezentowanych dokumentów wynika, że w Przesiece znaleziono w sumie 76 skrzyń z cennymi obrazami. Były tam dzieła m.in. Michaela Willmanna, Adama Chmielowskiego, Jacka Malczewskiego, Feliksa Brzozowskiego, Aleksandra Gryglewskiego. Oczywiście były także dzieła Jana Matejki. Jednak nie tylko powszechnie wymieniane trzy obrazy wielkoformatowe: Unia Lubelska, Batory pod Pskowem, Rejtan. Dzieł Jana Matejki było aż 43 sztuki.

Autor zamieścił w swoim opracowaniu wiele dokumentów, ale także dokładne wykazy zawartości poszczególnych skrzyń z dziełami sztuki. Opisał, w jaki sposób prof. Lorentz uzyskał informacje o miejscu ukrycia obrazów i kolejne działania związane z zabezpieczeniem oraz wywiezieniem całego dobytku z Jeleniej Góry, gdzie początkowo zwożono wszystkie odnalezione „skarby”.

Dzięki szczegółowym opisom dowiadujemy się o problemach związanych z transportem, zabezpieczeniem oraz poznajemy osoby, które w sposób szczególny przyczyniły się do szczęśliwego zakończenia całej operacji.

Książka „Lorentz: Odnalazłem Matejkę!” to 364 strony podzielone na 10 rozdziałów. Do tego autor zamieścił wstęp, bibliografię, indeks nazwisk oraz aneks, w którym prof. Stanisław Lorentz pisze o swojej roli w tym niezwykłym wydarzeniu. Pozycja została wydana przez Agencję Wydawniczą CB w roku 2024.

Dodam jeszcze, że spotkanie w Muzeum Karkonoskim otworzyła Małgorzata Matysiak kierownik Działu Edukacji, Promocji i Organizacji MK, a poprowadził je dr Ivo Łaborewicz kierownik Archiwum Państwowego we Wrocławiu Oddział w Jeleniej Górze.

Krzysztof Tęcza



SUDETY W POEZJI (25)

(Z dzieła *Sudety w poezji, wybór tekstów XVII-XX w.*, opracowanego przez Przemysława Danielewskiego oraz Piotra Dacko, Elżbietę Książek i Witolda Papierniaka, z 1986 r.)

Tadeusz Różewicz

WODOSPAD SZKLARKI

Tu woda się oddziera
od kamiennego łoża
spada ze zgiełkiem
i kaleczy ściany
I białe piany
jak wielkie motyle
płyną lecąc

Kamienie leżą w plamach słońca
jak opuszczone
czarne stoły
Drzewo otarło skałę
jak muszlę z ostrą krawędzią
i ptaki śpiewają
w jego koronie

Tadeusz Różewicz (1921-2014), poeta, prozaik, eseista i scenarzysta filmowy. Debiutował w 1938 r. na łamach prasy młodzieżowej jako poeta. W okresie okupacji był robotnikiem. W latach 1943-44 w oddziale partyzanckim AK. Po wojnie mieszkał w Częstochowie, w Krakowie. Studiował historię sztuki na Uniwersytecie Jagiellońskim. Był rok na Węgrzech, następnie w Gliwicach. Od 1968 r. we Wrocławiu. W 1955 r. wyróżniony został nagrodą państwową II stopnia za tom poezji „Równina”. Otrzymał nagrody za całokształt twórczości: miasta Krakowa w 1959 r., ministra kultury i sztuki w 1962 r. i państwową w 1966 r. Nagrodzony został też przez miesięcznik *Odra* w 1970 r. Wydał: poezje: „Niepokój” (1947), „Czerwona rękawiczka” (1948), „Czas, który idzie” (1951), „Srebrny kłós” (1955), „Uśmiechy” (1955, 1957), „Poezje zebrane” (1957), „Formy” (1958), „Rozmowa z księciem” (1960), „Zielona róża” (1961), „Nic w płaszczu Prospera” (1962), „Twarz” (1964), „Twarz trzecia” (1968), „Regio” (1969), „Wybór poezji” (1969), „Echa leśne” (1985), „Płaskorzeźba” (1991), „Zawsze fragment, recykling” (1998), „Nożyk profesora” (2001), „Szara strefa” (2002), „Wyjście” (2004), „Kup kota w worku” (2008), „To i owo” (2012); opowiadania: „Opadły liście z drzew” (1955), „Przerwany egzamin” (1960), „Wycieczka do muzeum” (1966), „Opowiadania wybrane” (1968), „Śmierć w starych dekoracjach” (1970), „Utworki dramatyczne” (1966), „Teatr niekonsekwencji” (1970), „Wędrowka wędrowca” (1975), „Próba rekonstrukcji” (1979), „Te kwiaty” (1983), „Flagi” (2013); dramaty: „Kartoteka” (1960), „Grupa Laokoona” (1962), „Świadkowie” (1964), „Wyszedł z domu” (1965), „Spaghetti i miecz” (1967), „Stara kobieta wysiaduje” (1969), „Rajski ogródek” (1971), „Białe małżeństwo” (1975), „Odejdźcie głodomora” (1977), „Śmierć w starych dekoracjach” (1979), „Do piachu” (1979), „Pułapka” (1982), „Kartoteka rozszerzona” (1997), „Palacz” (1997).

Wybrał: Janusz Fuksa

NA SZLAKU - magazyn turystyczno-krajoznawczy

Czasopismo Polskiego Towarzystwa Turystyczno-Krajoznawczego wydawane przez Oddział Wrocławski PTTK od 1987 r.
Magazyn odznaczony "Złotą Honorową Odznaką PTTK" w 2002 r. oraz Odznaką Honorową "Za Zasługi dla Turystyki" przyznaną przez Ministerstwo Sportu i Turystyki w 2012 r.



Adres Redakcji:
Rynek-Ratusz 11/12, 50-106 Wrocław

Redaktor Naczelny: **Piotr Dacko**
Redakcja techniczna: **Piotr Dacko**
Korekta: **Zofia Wiatrak**
Webmaster: **Piotr Dacko**

Stale współpracują: Juliusz Wyslouch, Krzysztof Tęcza,
Tomasz Kowalik, Ryszard M. Remiszewski, Janusz Fuksa,
Bartosz Skowroński, Zbigniew Piepiora, Krzysztof Piłk,
Jacek Mielcarek, Sebastian Jakobsch, Mirosław J. Barański



Materiałów nie zamówionych Redakcja nie zwraca
i nie stosuje honorariów za opublikowane.

Redakcja zastrzega sobie prawo adiacji tekstów,
przyjmowanych wyłącznie w formie elektronicznej.

Przedruki tylko za podaniem źródła.

Umieszczanie banerów na stronie domowej magazynu
i reklam wewnątrz numerów
na odrębnie uzgodnionych zasadach.

Za treść reklam Redakcja nie odpowiada.

ISSN 1230-9931