

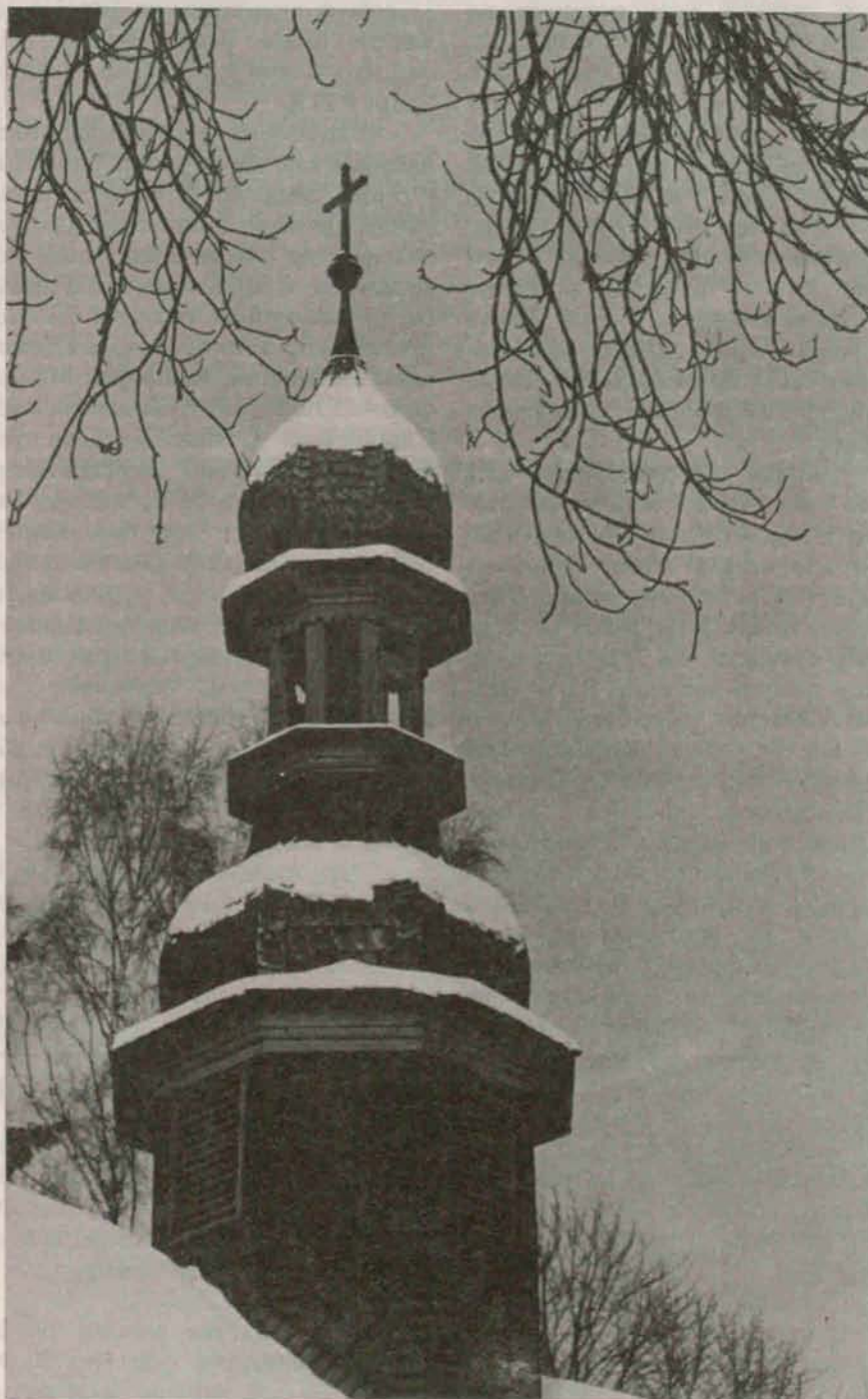
NA SZLAKU

GRUDZIEN
1992
ROK VI NR 12/42

GÓRY • TURYSTYKA • ALPINIZM

W NUMERZE M.IN.:

- Kończąc rok
- Jaki program – jakie towarzystwo?
- Musi to na Rusi, a u nas – jak kto chce
- Szczyty nonsensu
- Na nartach po czeskich Karkonoszach
- Rozmyślenia na szlaku (21)
- Requiem dla tartaku w Kacwinie
- 40 lat temu na łamach „Turysty” (3)
- Szlaki turystyczne w Karpatach Polskich (7)
- Góry nasze piękne (2)
- Zamkowe opowieści (11)
- Globtroter
- Góry i alpinizm



Międzygórze – fragment zabytkowego kościółka. Foto: Zdzisław J. Zieliński

Na Szlaku

Miesięcznik turystyczno-krajoznawczy poświęcony gór.
Czasopismo Polskiego Towarzystwa Turystyczno-Krajoznawczego

Zespół redakcyjny: Piotr Dacko (red. techniczno-graficzny), Krzysztof R. Mazurski (red. naczelny), Andrzej Matuszczyk (Kraków), Stanisław Nosol (sekretarz red.), Ryszard Szlagor (red. wydawnictwa), Juliusz Wysłouch (Toruń).

Stale współpracują: Zbigniew Garbaczewski, Tomasz Kowalik (Warszawa), Aleksander Lwow, Przemysław Pilich (Warszawa), Jacek Potocki.

Adres Redakcji: 50-106 Wrocław,
Rynek-Ratusz 11/12, III p.
tel. 44-26-95.

Wydaje: Oficyna Wydawnicza "Sudety"
przy Oddziale Wrocławskim PTTK.

Redakcja zastrzega sobie prawo
adiustacji tekstów.

Materiałów nie zamówionych
Redakcja nie zwraca.

Druk: Zakład Małej Poligrafii
"POLKARTON" we Wrocławiu

Numery archiwalne do nabycia w
Redakcji.

Warunki prenumeraty: Prenumerata na
rok 1993 (wraz z kosztami przesyłki)
wynosi 140 000,- zł.

Prenumeratę przyjmuje: Oddział
Wrocławski PTTK, Oficyna Wydawnicza
"Sudety", 50-107 Wrocław, Rynek-Ratusz
11/12, II p., Bank Zachodni I O/Wrocław
nr konta: 389206-1515-132
z zaznaczeniem "Na Szlaku".

Prosimy o czytelne podanie adresu.

Stały kolportaż prowadzą: CIESZYN –
Sklep PTTK "Gronie", ul. Głęboka 42,
GLIWICE – Księgarnia "U Piotra", ul.
Arkońska 8, JELENIA GÓRA – Oddział
PTTK "Sudety Zachodnie", ul. 1-Maja 88
KATOWICE – PTTK, ul. Dyrekcyjna 10,
KRAKÓW – Sklep Górski "Wierchy",
ul. Szewska 23, NOWY SĄCZ –
O/PTTK, Rynek 9, ŚWIDNICA –
O/PTTK Świdnica, WAŁBRZYCH – O/
Wałbrzyski PTTK, ul. Lewartowskiego 2,
WARSZAWA – ZG PTTK, ul. Senatorska
11, WROCLAW – O/Fabryczna PTTK, ul.
Kościuszki 13/5; ZAKOPANE –
Księgarnia Górską im. T. Staicha, ul.
Zaruskiego 5 (Dom Turysty) oraz
Redakcja.

NA SZLAKU 12/42 STR 2

KOŃCZĄC ROK

Jak ten rok zleciał! Stereotypowe słowa, ale jakże prawdziwe! Ledwo, wydaje się, zaczęliśmy 1992 Nowy Rok, a już musimy go spisać na straty. Na straty? Różnie z tym było, były radości, były i smutki, tak prywatne, całkiem domowe, jak i społeczne, grupowe – a to znów nie było podwyżki, a to zwolnili z pracy, a to cofnęły zasilek... Tak, niewątpliwie generalnie było ciężko. Ale też wielu z nas przeżyło wspaniałe albo po prostu całkiem miłe przygody na szlakach krajowych, czy też w dalekich, wysokich górach. Nie wszyscy z nich wrócili – pamiętajmy o nich przy wigilijnym stole, zróbmy rachunek sumienia za miniony rok: czy doprawdy zrobiliśmy wszystko, na co nas było stać, co powinniśmy byli zrobić, czego oczekiwała od nas rodzina, bliscy, naród? Zróbmy to, by nie powtórzyć błędów znów w kolejnym Nowym Roku i by spokojnie, odprężeni spędzić Sylwestra – na który tak się czeka, a rzadko znajduje w nim spełnienie całorocznych pragnień.

I myśmy, zespół redakcyjny „Na Szlaku”, ciężko pracowali, by przetrwać ten rok. Ceny usług poligraficznych stale rosną, a z drugiej strony – zanikają dotacje. Czy przetrwamy jeszcze jeden rok? Kto to wie! Dużo zależy od Was, Drodzy Czytelnicy: ilu Was będzie, ile kupicie naszych numerów, ile zyskamy reklam. Jesteśmy jedyni tego typu w kraju (co nie oznacza, samokrytycznie wiemy o tym: najlepsi). Ale jeżeli nas nie będzie, czy będą szanse na podobny, względnie tani magazyn? Dziękujemy wiernym Czytelnikom, którzy nie zrażają się sporadycznymi przekroczeniami terminów – pracujemy na polu społecznie, a trudności techniczne (o finansowych była mowa) towarzyszą nam stale. Dziękujemy za listy – czytać je i

drukować lubimy w największym stopniu! One świadczą bowiem, że nie piszemy w próżnię, a nasze tematy nie są obojętne. Jeszcze raz warto podkreślić: jesteśmy dla wszystkich czytelników otwarci na wszelkie poglądy, a oblicze magazynu tworzymy wspólnie – Czytelnicy i Redakcja. Nie miejcie więc nam za złe, jeżeli czasami komuś nie spodoba się jakaś opinia czy pogląd. Przecież o to chodziło w Sierpniu, by nie było cenzury – naszym wyznacznikiem jest jedynie wartość tekstu, prawa osobiste i to wszystko, o czym mówi Prawo Prasowe i Statut PTTK.

Dziękujemy też Autorom, którzy nadsyłają nam swoje teksty. Wybaczenie, prosimy, zaległości formalne z naszej strony, ale mamy alternatywę: albo honoraria, albo jeszcze jeden numer. Postaramy się w najbliższym czasie nadrobić to. Szczególnie wdzięczni jesteśmy tak zaangażowanym autorom, jak Tomaszowi Kowalikowi, Andrzejowi Matuszczykowi i Juliuszowi Wysłouchowi, także Zbigniewowi Garbaczewskiemu (po Zjeździe Oddziału Wrocławskiego PTTK 22 listopada br. złamał rękę i to gdzie – w Masywie Ślęży! Stąd zabrakło ostatnio jego tekstów), Lechowi Rugale i Markowi Staffie oraz „rozkręcającym się” panom Żabówkom: ojcu i synowi. Pragniemy, by lista ta stale się wydłużała, więc zapraszamy do współpracy. Czekamy na teksty różne: wspomnienia ze szlaków, z podróży, ciekawostki z gór, obcych krajów czy z życia swojego środowiska turystycznego, recenzje i opinie, a także na zdjęcia i rysunki.

W większości każdy chyba przyzna sobie, że miniony rok był mimo wszystko udany. Ale życzymy, by Nowy 1993 Rok był jeszcze lepszy.

Do Siego roku więc!

Redakcja

WARUNKI PRENUMERATY „NA SZLAKU” NA 1993 R.

W 1993 r. ukaże się 11 numerów „Na Szlaku” (numer 7-8 łącznie).

Prenumerata na 1993 r. wynosi:
– 140 000,- zł (obejmuje koszty wysyłki),

– 108 000,- zł przy odbiorze własnym, w Redakcji.

Wpłaty prosimy dokonać na konto:
Oddział Wrocławski PTTK, Rynek-Ratusz 11/12, 50-106 Wrocław,

Bank Zachodni I O/Wrocław nr: 389206-1515-132 z dopiskiem „Na Szlaku'93”. Prosimy o bardzo czytelne wypełnienie blankietu i powiadomienie Redakcji o dokonaniu wpłaty.

UWAGA: Powyższe warunki prenumeraty obowiązują tylko do 31.01.1993 r. Po tym terminie cena prenumeraty wzrośnie.

Recenzje

„PRACE PIENIŃSKIE” zeszyt 4 Z KARPACKIEGO ŚWIATKA

Trudno uwierzyć, ale udało się i Ośrodek Kultury Turystyki Górskiej KTG ZG PTTK w Pieninach prezentuje już kolejny, czwarty zeszyt „Prac Pienińskich”. Trudno uwierzyć, bowiem jest to w naszym Towarzystwie ewenement, że zeszyt za rok 1992 ukazał się jeszcze przed końcem tego roku, niedługo przecież po poprzednim. Jest to bez wątpienia zasługą kustosa Ośrodka i redaktora Ryszarda M. Remiszewskiego, który doprowadził tom do druku.

Zeszyt jest obszerny, zawiera blisko sto stron różnych materiałów. I chyba właśnie ta różnorodność jest jego wyróżnikiem, bowiem w przeciwieństwie do zeszytów poprzednich, ten zawiera aż prawie trzydzieści różnych doniesień i informacji, tyle że bardzo drobnych, czasem wręcz przyczynkarskich, co zresztą nie umniejsza ich wartości merytorycznej.

Tom otwiera sprawozdanie z sesji jubileuszowej sześćdziesięciolecia Pienińskiego Parku Narodowego – szkoda tylko, że tak krótka, chciałoby się poczytać nieco szerzej o prezentowanych tam referatach. Dobre jednak i to. W części artykułowej znalazły się oryginalne opracowania: Jana Tyszkiewicza *O ludowym rybołówstwie w Pieninach*, z którym w pewnym

stopniu tematycznie korespondują dwie polemiki dotyczące wcześniej zamieszczonego artykułu o ichtiofaunie Dunajca. Jak zwykle interesująco, o historii szlaków turystycznych (tym razem pienińskich) pisze Władysław Midowicz – też może szkoda, że tak lapidarnie. Wreszcie na pewno na uwagę zasługuje *Biała Spiska – miasto tak nam bliskie* Tadeusza M. Trajdosa. Z innych doniesień interesujące wydaje się opracowanie *Źródła mineralne Szczawnicy, ich odkrycie i nazwy* pióra Jolanty Jarockiej-Bieniek czy kolejny tekst poświęcony Józefowi Szalayowi – tym razem jest to *Wspomnienie o Józefie Szalayu* Bolesława Kołaczekowskiego, wzbogacone przedrukiem tekstu Leona Szalaya. Całość zeszytu zawiera sporo drobnych doniesień, których tu nie sposób nawet wliczyć, wzbogacona jest też utworami poetyckimi miejscowych twórców.

Ostatni zeszyt „Prac Pienińskich” na pewno spotka się z zainteresowaniem czytelników, ale przyznaję, że czekam już na zeszyt 5, spodziewam się bowiem, że będzie szczególnie atrakcyjny ze względu na bardziej monograficzny charakter związany ze stuleciem Oddziału Pienińskiego PTTK w Szczawnicy.

Marek Staffa

Erupcja demokracji końca lat osiemdziesiątych przyniosła nam powstanie wielu lokalnych czy regionalnych stowarzyszeń, w tym także poświęconych górcom. Poza jakoby „odrodzonym” PTT, które uznać trzeba za nieprawne (moralnie), do ciekawszych należy Towarzystwo Karpackie. Start miało ono dobre, ale później przygasało. Nic dziwnego, co najmniej połowa narodu jest zgaszona i myśli tylko, jak przeżyć. A może jednak PTTK reprezentuje bardziej uniwersalistyczne podejście do gór i krajoznawstwa? Ale nie o to tu chodzi. Nie wszyscy wiedzą, iż owa firma wydaje Biuletyn Towarzystwa Karpackiego (ponad dwadzieścia numerów). Cieniutkie one, małe, ale bardzo ciekawe, robione z humorem, konkretnie i bez zadęcia. Widać, że jego redaktor – Paweł Luboński, trzyma wszystko (bo nie śmiem twierdzić, że wszystkich – oczywiście autorów) mocną ręką. Ile on w to wkłada trudu, wie tylko ten, co sam się zajmuje wydawaniem. I choć w rezultacie otrzymujemy nieco większą ulotkę, to jakże ona cenna i dla rozpowszechniania wiadomości o całych Karpatach i utrwalania informacji, które nie zawsze zostaną gdzieś indziej zarejestrowane. Warto więc sięgać po czasopismo. Ze swej strony zachęcamy Karpatczyków do korzystania z naszych łamów – toć Karpaty też góry!

Redakcja



Pieniny. Dunajec pod Sromowcami, w głębi Trzy Korony. Foto: Piotr Dacko

Dobiegł końca pierwszy etap kampanii sprawozdawczo-wyborczej w PTTK, tzn. zjazdy oddziałów. Przed nami drugi – Walny Zjazd, po którym oczekuje się odpowiedzi i rozstrzygnięć nadających Towarzystwu kierunek na najbliższe lata.

Jak to zwykle bywało, w końcowym okresie upływającej kadencji (by nie rzec w ostatniej chwili) zaczynają się dyskusje nad kształtem i celem Towarzystwa, czyli

emerytów, w zakładach pracy, wojsku itp. Wszyscy chętnie odwołujemy się do szacownej (ale może nieco zapomnianej) przeszłości i dawnych organizacji, a tam przecież nikt nie słyszał o działalności środowiskowej czy dofinansowywaniu członków, a jeśli – to przez innych członków.

Tymczasem ciągle podnoszą się głosy o konieczności specjalnego traktowania (czytaj: udzielania ulg i

- ochrona przyrody,
- ochrona dóbr materialnych przeszłości,
- ochrona tradycji i wartości kulturowych”.

I to wszystko? – to aż tyle i tylko tyle? Przyznaję, że do Towarzystwa o tak sformułowanych celach nie chciałbym należeć. Przecież te cele nic nie mówią o tym, że chodzi tu o towarzystwo turystyczne, tzn. zrzeszające ludzi uprawia-

Przed XIII Zjazdem Krajowym

JAKI PROGRAM – JAKIE TOWARZYSTWO?

– inaczej mówiąc – przypominamy sobie, że istnieje coś takiego, jak działalność programowa.

Tym razem sprawami programowymi Prezydium i ZG zajęły się wcześniej. Uznano też, że PTTK powinno wyraźnie określić swój program i sprecyzować też znacznie szczegółowiej działalność programową. Zostały już opracowane i opublikowane, m.in. w „Informacjach ZG PTTK”, pierwsze projekty dokumentów programowych. Należy je chyba potraktować jako materiał dyskusyjny – a więc podyskutujmy.

Od dłuższego już czasu w Towarzystwie ścierają się dwa poglądy na to, jakie ma być w przyszłości PTTK: czy organizacją elitarną czy masową? Są zwolennicy jednej i drugiej formy istnienia. Wydaje się, że przeważają jednak zwolennicy „elitaryzmu”. Chodzi tylko o to, jak ten elitaryzm pojmować. Otóż wydaje się, że tutaj czynnikiem regulującym powinno być stwierdzenie, że zasadnicza zmiana spojrzenia na PTTK polega na tym, iż nie Towarzystwo utrzymuje członków, a członkowie Towarzystwo. I to powinno sprawę załatwić – obojętne staje się, czy członków gotowych świadczyć na rzecz swojej organizacji będzie dziesięć, sto czy pięćset tysięcy. Zmieniać się będzie tylko wysokość świadczeń (może ich ilość) w zależności od liczebności. Życie pokaże, na ilu aktywnych ludzi może liczyć PTTK.

Niestety, silne są jeszcze ciągotki do minionego sposobu działania, kiedy to otrzymywało się dotacje i dofinansowanie nie na formy działania, a na członków, a więc na działalność wśród młodzieży,

preferencji młodzieży szkolnej, żołnierzy, emerytów, bezrobotnych itp., tak jakby jakaś ustawa czy inny przepis zmuszała ich do wstępowania do PTTK. Dla nas powinna istnieć tylko jedna kategoria członka – t u r y s t a. Obojętne, kim jest z zawodu, czy w jakim środowisku działa lub pracuje. My jako Towarzystwo powinniśmy mu dać propozycję spędzenia czasu wolnego od nauki czy pracy, a nie wchodzić w jego środowisko i tam przedłużać system nauki lub pracy. Nie szufladkujemy członków w zależności od tego, czym się zajmują. Działalność tzw. środowiskowa, wraz z całym swoim aparatem organizacyjnym, powinna odejść w przeszłość. Tworzenie zamkniętych wiekowo lub zawodowo grup nic nie dało, nadal słyszy się powszechne skargi na brak młodzieży, słaby dopływ młodych działaczy itp., a przecież przy tak rozbudowanym systemie powinniśmy mieć nadmiar chętnych. Zakłady pracy stają się wreszcie miejscem, gdzie się pracuje i zarabia, a szkoły – miejscem pobierania nauki. Znikają liczne komórki socjalne, uszczęśliwiające pracowników wczasami, wycieczkami, ziemniakami na zimę – tym wszystkim, co w normalnym kraju każdy sobie organizuje we własnym zakresie, na miarę upodobań i zasobów finansowych. Tymczasem my nadal staramy się utrzymać takie formy; formy nie służące turystyce, a raczej tylko statystyce.

W materiałach przedjazdowych znajdujemy też projekt „deklaracji ideowej”, która akcentuje potrzebę „samo-określenia się, aby nie utracić tożsamości”. Ma temu służyć określenie celów PTTK sformułowanych następująco:

– rozbudzenie miłości kraju ojczyzny,

– ochrona przyrody, – ochrona dóbr materialnych przeszłości, – ochrona tradycji i wartości kulturowych”.

I to wszystko? – to aż tyle i tylko tyle? Przyznaję, że do Towarzystwa o tak sformułowanych celach nie chciałbym należeć. Przecież te cele nic nie mówią o tym, że chodzi tu o towarzystwo turystyczne, tzn. zrzeszające ludzi uprawia-

jących czynnie jakąś formę turystyki. Wstydzimy się tego, czy nie doceniamy roli zdrowotno-regeneracyjnej ruchu na świeżym powietrzu? A przecież to jest chyba nasza specyfika. Cele reprezentowane w „deklaracji ideowej” pasują jak ulał co najmniej do kilkunastu różnych organizacji i stowarzyszeń z turystyką nie mających nic wspólnego.

Przyjrzyjmy się im nieco bliżej. Nie chcę analizować pierwszego zapisu, razi mnie archaizacja sformułowania. Jestem jednak tak starym członkiem PTTK, że do dzisiaj używam pierwszej legitymacji z lat pięćdziesiątych, w której aż dwukrotnie wydrukowana jest zbliżona sentencja, która też brzmi jak z Pola albo Janowskiego, ale przypisana jest zupełnie innemu „turyście”. Może mi się tylko niepotrzebnie źle kojarzy, może źle to odbieram, ale sądzę, że tak nachalno-dydaktyczne hasła nie przyciągną nikogo do PTTK, a chyba na pewno nie młodzież, której wystarczy dydaktyzmu na co dzień.

Pozostałe sformułowania celów PTTK również nic nie mają wspólnego z turystyką, może prędzej z krajoznawstwem. A więc znowu „krajoznawstwo ponad wszystko”? Z tym też nie mogę się pogodzić. Istnieje wcale liczna grupa bardzo czynnych turystów, którzy turystykę uprawiają dla zdrowia, dla poprawy kondycji, wreszcie dla czystej przyjemności ruchu i wędrowania, a którzy niekoniecznie chcą od razu coś chronić, kształtować czy działać w takim kierunku. Dotyczy to również młodzieży, dla której początek turystyki to jednak najczęściej fascynacja własnymi możliwościami fizycznymi (oblecienie wszystkiego, co się da w jak najkrótszym czasie), na głębsze poznanie i refleksyjne traktowanie turystyki przychodzi czas później.

Stawianie jako głównych celów PTTK działań „ochroniarskich” jest chyba nieporozumieniem. Bez wątplenia Towarzystwo powinno zajmować się tymi sprawami, ale nie jako nadrzędnymi. Prowadzi to do tego, z czym już dzisiaj mamy do czynienia w naszych szeregach, tzn. do wystąpienia zasadniczych sprzeczności interesów pomiędzy „turystami” i „ochroniarzami”. Każdy czynny turysta jest w jakimś stopniu rzecznikiem ochrony środowiska i krajoznawcą poprzez swoją postawę, nawet poprzez bierne poznawanie terenu – nawet wówczas, gdy nie interesuje się głębiej tym, co widzi, to jednak zwiedza i ogląda, nawet wbrew woli.

Czy naprawdę ochrona przyrody, zabytków itp. jest dla nas celem nadrzędnym? A co mają powiedzieć organizacje tylko temu poświęcające swój czas i program? Przecież w zmieniającym się, czyli „prywatyzującym” kraju, te formy muszą też ulec zmianie. Jeżeli byłbym właścicielem obiektu zabytkowego, to czułbym się może zobowiązany do podporządkowania i współpracy z państwowym urzędem konserwatorskim w zakresie uregulowanym przepisami prawnymi, ale wcale nie musiałbym i mógłbym nie chcieć mieć do czynienia z masą społecznych opiekunów i miłośników, którzy przeszkadzaliby mi prowadzić życie prywatne we własnym domu. Przyjrzyjmy się, jak to wygląda w krajach „sprywatyzowanych od zawsze”. Jeżeli nie chcę gości (turystów) – stawiam tabliczkę z

napisem „private” i mam sprawę z głowy. Mogą oglądać moją posiadłość zza płotu, co najwyżej napisać do konserwatora, że ją źle utrzymuję. A więc, czy w przyszłości będzie miejsce dla takich form działania? Również w ochronie przyrody przestajemy być chętnie widzianymi partnerami, np. dla parków narodowych.

W takim razie – co powinno być celem nadrzędnym PTTK? Wydaje mi się, że na pewno to, co nas wyróżnia spośród innych organizacji i to, co stanowi nasz niewątpliwy dorobek. A więc przede wszystkim celem PTTK powinno być umożliwienie uprawiania turystyki we wszystkich jej formach zgodnych ze środowiskiem (podkreślenie Redakcji).

Celem głównym PTTK jest stwarzanie warunków wszystkim turystom na bazie dorobku materialnego organizacji. I właśnie ten dorobek materialny jest zasadniczym wyróżnikiem Towarzystwa wśród innych organizacji i stowarzyszeń turystycznych w kraju. Dlaczego tego mamy się wstydzić? Tylko my (na razie) mamy schroniska, stacje, szlaki, tak liczne kadry.

Dla kandydatów na członków PTTK, także dla członków atrakcyjniejsze jest to, że mogą coś dokonać, włączyć się do czynnej pracy, której efekty są widoczne i przydatne społecznie. Jaką satysfakcję daje osobiste wyznaczenie szlaku dla innych, nawet symboliczny udział we wznoszeniu schroniska, organizacji sympozjum, napisaniu przewodnika itp! To są działania, które przy-

ciągają. Działalność PTTK powinna obejmować jak najszerzej pojmowaną bazę materialną, od schroniska i szlaku, poprzez mapę i przewodnik, po punkt informacji turystycznej. Powinniśmy być wszędzie widoczni, wcale nie poprzez siedziby oddziałów, ale poprzez powszechność oferty dla wszystkich. Do dzisiaj w społeczeństwie jesteśmy dostrzegani poprzez schroniska i szlaki – ten dorobek, a może i kapitał powinniśmy chronić i pomnażać, nawet jeżeli nie zawsze może nas i naszych odbiorców satysfakcjonować.

A więc może myślimy o tym, aby PTTK było organizacją, której członkowie za swój cel stawiają tworzenie warunków uprawiania turystyki dla wszystkich, nie rezygnując z profitów dla siebie i organizacji. Może cele i program, oparte o wyraźne, wymierne efekty działania, okażą się atrakcyjniejsze od enigmatycznych „działań wychowawczo-ochroniarskich”. Może zainteresują i przyciągną tych, którzy nie bardzo wierzą w możliwości PTTK. Może trafią do przekonania tym, których nam brakuje: młodym, energicznym, z pomysłami, którzy u nas zechcą je realizować, a przy tym rozwiną swoje zainteresowania turystyką.

Kto miałby ten program realizować w Towarzystwie? Chyba nie ulega wątpliwości, że ci, którzy są nim najbardziej zainteresowani, a więc chyba komisje. Pytanie tylko, które i w jaki sposób? Jak taki program zapisać w Statucie, jakie tworzyć możliwości realizacji i czy wszystkie istniejące komisje będą nim zainteresowane? Czy wreszcie potrzebne jest takie rozdrobnienie kompetencyjno-tematyczne w naszej działalności, szczególnie na styku dyscyplin turystycznych i działalności problemowej, gdzie poszczególne komisje często robią rzeczy zbliżone, ale pod różnymi szyldami. Są to wszystkie pytania, na które powinien (ale czy zdoła?) odpowiedzieć najbliższy Zjazd Towarzystwa. Niebagatelną wreszcie sprawą dla skuteczności działalności turystycznej jest wprowadzenie jasnych współzależności pomiędzy poszczególnymi jednostkami PTTK zajmującymi się określoną działalnością. Jak ukształtować ZG, jak komisje? Czy myśleć o strukturze federacyjnej – jakiej? Federacje oddziałów czy federacja dyscyplin? Pytań jest mnóstwo, o odpowiedzi na pewno będzie trudniej.

Marek Staffa



Odoczynek pod szczytem Babiej Góry. Foto: Juliusz Wyslouch

MUSI TO NA RUSI, A U NAS – JAK KTO CHCE

Znacie? Stara prawda, co? Zatem posłuchajcie opowieści o chochołowskim prawie dżungli. Zdarzyło się to 21 lipca 1992 r. w Dolinie Chochołowskiej, w Tatrach Zachodnich, w granicach Tatrzańskiego Parku Narodowego.

Upał sakramencki. Na Siwej Polanie, oczywiście jak co roku, parę dzikich biwaków, tuż za granicą TPN. Kolorowe namioty rozstawione wedle gustu właścicieli, a z powodu upału – przede wszystkim nad Potokiem Chochołowskim.

Tuż przed granicą TPN jakieś kramiki z jarmarczynami duperelami, napojami, gumą do żucia i chipsami. Jest tak, jak w całej Polsce od Bałtyku do... Upał.

Przyjemny chłód pośród świerków oceniających drogę do Polany Huciska – do tego się wyteściłem. Jest, jak zawsze, bez zmian. Ale jadąc w głąb doliny co chwila nad Potokiem widzę biwaki. Każdy składa się z: rozjechanej gleby między drzewami, od drogi w prawo do koryta Potoku, czasem rozstawionego jednego lub kilku namiotów, stołeczków i stolików, bywa że i kiełbaski się przypiekają!

Nad całością gospodarstwa czuwa tatulo i. mamunia, obok baraszkujące dzieci. Wszyscy co chwilę pluskają się w wodzie, dzieci przebudowują koryto – jak to dzieci. Opodal, żeby sobie nie zaglądać do garnków, a może za dekolty, biwakuje kolejna rodzinka lub kilkanaście osób.

Wszyscy korzystają bez ograniczeń z TPN w sposób od stu lat na tym terenie niecny – naganny i co najmniej kłopotliwy dla przyrody. Zanim dojechałem do Polany Huciska, naliczyłem takich „biwaków rodzinnych” siedemnaście.

Po drodze opadają mnie refleksje – zgłupiałem na nizinach, pomieszało mi się, nie wiem nic o zmianach, jakie zachodzą prawie co miesiąc w Tatrach i pod górą? Dlaczego tak się przejąłem scenami znad Chochołowskiego Potoku?

O tym, że mam jeszcze resztki racji, przekonałem się na Polanie Huciska. Parking rozrósł się w dwójnasób od poprzedniego roku, wypełnia już prawie całą płaską część Polany. A nad Potokiem – plaża i śmietnik „numer jeden”. Znad dekolców do pasa unoszą się: zapachy dezodorantów, olejków do opalania, kremów

anty-UV i cała gama papierosowych dymów. Panowie moczą nogi...

Lawina przyjezdnych rusza w głąb Doliny Chochołowskiej – po opłaceniu kosztów wstępu i otrzymaniu wspaniałych – jak papiery wartościowe – biletów. Spozstrzegam trzech urzędników: jeden od biletów wstępu, drugi od stolika z książkami i mapami i ten trzeci, w dyżurce. Pytam go, czy ma radio-telefon. On nie ma, ale mają w schronisku. Myślał, biedak, że trzeba będzie kogoś wzywać...

Nie, nie trzeba, chciałem tylko spytać kogoś ze Straży Parku, a może samego dyrektora Gąsienicę – co wie o sytuacji w Dolinie Chochołowskiej i nad Potokiem. Pewnie wie swoje, więc to, co ja wiedziałem tegoż 21 lipca, pozostawiłem sobie pod powiekami. Taką „pamiątkę z Tatr 1992”.

Idę doliną ku Polanie Chochołowskiej. Upał, a poza tym jestem w towarzystwie mojego Sędziwego Przewodnika, który mnie przed wielu laty tutaj przyprowadził po raz pierwszy. On być może odwiedza te miejsca po raz ostatni, ale sądząc po samopoczuciu – na pewno tu jeszcze przyjdziemy...

Tum plażowiczów kroczy rażno ku Polanie. Mijają nas zagorzali plecacycy, gdy widzą za duże biusty, uda i półdupki, wylewające się z kostiumów – nie kryją podziwu. Takie „beskidzkie” krajobrazy w

Tatrach, choćby i Zachodnich, zmuszają do zastanowienia, które da się stąd uciec, ale – jak wiadomo – w Chochołowskiej ucieczki nie ma. Szlak idzie prosto.

Kolejne zaskoczenie to traktory, wozy konne oraz ułożone równo na poboczach dłuższe świerkowe. W górę, ku bocznym dolinkom – Dudowej i Starorobociańskiej oraz na Polanie Trzydniówka – składowe place drewna. Na kolejne, warte przecież wiele milionów smrekowe dłużyce, czekają konie i traktory. I maluchy, z wyłożonymi na wjazd w dolinę przepustkami sprzed roku.

Turyści idą w górę, spacerowicze turlają się w tym samym kierunku. Omijają ich zreżymowani kierowcy i woźnicy Wspólnoty Leśnej. Każdy ma swój cel tego dnia i swój biznes. Jeden pan pocatuje panią w krzakach i pokapią się w Potoku, drugi pan podziwiać będzie z dziećmi widoczki, a inny przyciągnie klientowi parę kubików drewna...

Gdy pytałem biletera na parking, czy jest jakaś siła, żeby ruszyć znad Potoku Chochołowskiego samochody i dziesiątki dzikich biwaków, powiedział szczerze: „Ni ma, panie”. Gdy marzyło mi się zachowanie paru metrów kwadratowych TPN przed, po prostu, osranie – nikt mi nie potrafił odpowiedzieć, jak to marzenie spełnić.

Teraz, w nadziei, że nie byłem odosobniony podziwiając ruch turystyczny w Dolinie Chochołowskiej, mogę spytać



Do pracy przy zrywce i wywozie drewna z dolin Chochołowskiej, Dudowej i Starorobociańskiej „specjaliści” jeżdżą samochodami. Foto: Tomasz Kowalik

dyrektora TPN – Gąsienicę, dyrektora Krajowego Zarządu Parków Narodowych – dr. Wróbla, wiceministra Komornickiego: „Panowie, co dalej? Panowie, którą prowadzi droga do zachowania walorów, które macie święty i ustawowy obowiązek w naszym imieniu ochronić? Panowie, wierzę, że chociaż kiwniecie w tej sprawie jednym palcem!”

I nawet, jeśli to kiwnięcie będzie polegało na odpisaniu naszej redakcji „nie mamy sił i możliwości działania”, „nie mamy pieniędzy”, „nic nie zrobimy, bo takich nudziarzy jest na kopy”, „a niech tam się dzieje co chce”, „mamy już dość zachowawczej ochrony przyrody” – to z pełnym zrozumieniem istoty rzeczy wybiorę się za jakiś czas do Doliny Chocholowskiej i nie będę się dziwił.

Dlaczego jednak cała Polska, łącznie z tą Doliną, ma wyglądać i śmierdzieć na odległość, jak stołeczny Dworzec Centralny – tego, dalebóg, nie jestem w stanie pojąć. Ale pojmuję, że zawdzięczam taki stan rzeczy w TPN także Wam, Panowie Dyrektorzy i Ministrowie oraz Waszej Totalnej Bezradności Wobec Faktów.

I to byłoby tyle wrażeń z jednego przedpołudnia, spędzonego na spacerze w Dolinie Chocholowskiej.

Tomasz Kowalik



Tłumy w Dolinie Chocholowskiej co chwila muszą ustępować drogi traktorom i pojazdom leśniczym zwożącym drewno

Foto: Tomasz Kowalik

SZCZYTY NONSENSU

U wejścia na teren Tatrzańskiego Parku Narodowego (dawniej góry Tatr) napotykamy tablice informujące, co wolno, a czego nie wolno. Nie wolno: *zanieczyszczać, śmiecić, polować, niszczyć i wydobywać, zakłócać ciszy, obozować i używać pojazdów mechanicznych i konnych itp., itp. Ruch turystyczny i narciarski może odbywać się po wyznaczonych drogach i ścieżkach.* Zasady te wydają się być uzasadnione i logiczne, przy czym powinny być stosowane zgodnie ze zdrowym rozsądkiem, a przestrzegać je powinni „przepisobiorcy” i „przepisodawcy”, że tak się nie dzieje, wiemy od dawna i przypominanie grzechów TPN przypominałoby odgrzewanie po raz setny tej samej, starej zupy. Wróćmy do przepisów i zasad, i do logiki stosowania się do nich. Oto zakaz biwakowania. Zabronione jest biwakowanie poza miejscami wyznaczonymi, tyle że owych miejsc wyznaczonych praktycznie nie ma, bowiem dwa obozowiska PZA dostępne są dla członków klubów wysokogórskich. Turysty i tzw. *turyści* nie obozują w górach, bo korzystają ze schronisk. A swoją drogą, dlaczego obozowiska PZA przeznaczone są tylko dla taterników, a dla turystów niedostępne? Przecież można by, w przypadku wolnych, miejsce wpuszczać tam turystów, skoro w schroniskach należących do PTTK mogą nocować wszyscy, także wspinacze.

Wysoko w górach prawie nikt nie biwakuje, nie licząc sytuacji awaryjnych, bo w warunkach wysokogórskich biwakować trzeba umieć. Jedynie paru czy parunastu zapaleńców sypia w kosówce w sezonie letnim, a zimą nie więcej niż kilkanaście zespołów podejmuje wyprawy graniowe w Tatrach Zachodnich i Wysokich. Czy te kilkadziesiąt osób i ich działalność stanowią zagrożenie dla tatrzańskiej przyrody? Nie sądzę.

Ale niech tam. Skoro jest taki czy inny przepis, wypada się do niego bardziej lub mniej stosować. Co jednak robić, kiedy przepisu nie ma, a strażnik TPN zechce ukarać kogoś mandatem? Czy jest to możliwe? Okazuje się, że tak. Doświadczają tego np. lotniarze, spadolotniarze czy jak ich się zowie. Nie zdziwię się, jeśli i górcy rowerzyści będą karani mandatami. Dlaczego? Z tego samego powodu, co lotniarze – nie ma przepisu pozwalającego na latanie na lotniach i spadolotach, nie ma przepisu pozwalającego na jazdę na rowerze po tatrzańskich drogach i ścieżkach. A przecież obowiązuje podobno zasada, że co nie jest zabronione, jest dozwolone. Ale okazuje się, że nie u nas. W naszym kraju brak przepisu czy innej oficjalnej regulacji prawnej interpretuje się na niekorzyść obywatela. W przypadku Tatr, spadolotów i rowerów, brak przepisu równoznaczny jest z zakazem. Oczywiście, ściganie lotniarzy i rowerzystów odbywa się w trosce albo o tatrzańską przyrodę, albo o, u w a g a!, bezpieczeństwo turystów pieszych. Na czym opieram owe stwierdzenia, zapyta ktoś. Oto w magazynie „Góry” nr 3 entuzjasta spadolotniarstwa wspomina, jak to został ukarany mandatem, ponieważ *spadolot stresuje zwierzyne parkową.*

Podobno istnieje przepis, nieznanym jednak szerszej publiczności, mówiący, że w TPN obowiązuje zakaz lotu na wysokości

mniejszej niż 2000 m. Dotyczy on wszystkich urządzeń latających, z wyjątkiem śmigłowca GOPRu. Nie przeszkadzało to jednak w tzw. „turystycznych” lotach śmigłowcowych nad Tatrami, przy czym, jak mi się zdaje, ów helikopter latał niezbyt wysoko. Przypuszczam, że przepis ten, podobnie jak zakazy wjazdu ustawiane przy drogach prowadzących w Tatry, miał na celu wyeliminowanie z obszaru Tatr hałasu i spalin. A tu co? Wylewa się dziecko z kąpielą. Doprawdy nie wiem, jakie zagrożenie dla przyrody niesą spadoloty i rowery. Zdaje się, że parkowcy stracili zdolność logicznego myślenia i po prostu chcą rządzić, nakazywać, zakazywać, wyznaczać, dopuszczać i... kasować na słowacką modłę. Wszystko wskazuje na to, że TPN przejmuje wszystkie wzory działania od TANAPU, a to: tzw. zamykanie gór zimą, płatne wejścia w góry i nowe pomysły, czyli wyznaczanie tras rowerowych i opłaty, wyznaczenie pory dnia, kiedy można jeździć, ograniczenia szybkości itp. Dyrektor Czubernat z TPN twierdzi, że *problem* (jaki tu problem?) *nie jest łatwy do rozwiązania**. Dyrekcja Parku rozważa jednak *możliwość dopuszczenia* ruchu rowerowego na niektórych drogach wewnętrznych parku narodowego. Dyrekcja obawia się, że jazda po drogach o utwardzonej nawierzchni nie zaspokoi sportowych ambicji osób, które posiadają rowery górskie, natomiast jazda po szlakach turystycznych stwarzać będzie zagrożenie dla osób wędrujących pieszo.

To ciekawe zjawisko, ta troska o wędrujących pieszo. Szkoda, że TPN nie przejawia tej troski o pieszych turystów zimą, kiedy rzeczywiście są narażeni na zderzenie z rozjeżdżonymi narciarzami, np. w okolicy Murowańca czy w drodze na Kasprowy lub Liliowe. Popatrzmy realnie na te dwa nowe „zagrożenia” dla tatrzańskiej przyrody i turystów. Ile osób uprawia lub będzie uprawiać lotniarstwo w Tatrach – kilkanaście, kilkadziesiąt? Nie więcej. Ile osób będzie jeździć na górskich rowerach po tatrzańskich drogach i szlakach spacerowych? Kilkaset – nie więcej. Są to liczby niewielkie, bo naprawdę niewiele osób nabejdzie odpowiednie umiejętności do uprawiania tych sportów. Takie są realia. Zapyta ktoś: skąd takie przypuszczenie? Stąd, że znacznie prostsze, nie wymagające nawet sprzętu, dyscypliny, uprawiane są przez znikomą ilość ludzi. Popatrzmy, ile osób biega czy jeździ sportowo, ale nie wypuszczając, na rowerach – prawie nikt. Są amatorzy takiego spędzania czasu, ale skala uprawiania sportu dla siebie jest bardzo niewielka. Nie ma więc obaw, że tysiące rowerzystów na „mustangach” „canyonach” i „scottach” rozjeżdżą biednych piechurów, a setki kolorowych spadolotów przyprawią o zawal serca wystraszone kozice. To strach przed nowym i nieumiejętność logicznego myślenia skłaniają parkowców do działań restrykcyjnych. Smutne to, ale prawdziwe.

A poza tym wiemy przecież, kto w Polsce winien był wszelkiemu złu: Żydzi, masoni i cykliści, a teraz jeszcze lotniarze.

Juliusz Wystouch

* *Góry, lotnie, rowery*, „Gazeta Wyborcza”, 20-21.06.1992 r.

NA NARTACH PO CZESKICH KARKONOSZACH

Ulubioną trasą miłośników turystycznego narciarstwa z Trutnowa jest przejażdżka na biegówkach z Pomezni Boud (Przełęcz Okraj) po Grzbiecie Lasockim (Lysečinském hřebeni) na Rýchory. Chyba interesującą dlatego, że jej start jest łatwo dostępny zbiorowymi środkami komunikacji. Dziś po otwarciu przejścia granicznego Okraj – Pomezni Boudy, które jest czynne dla ruchu pieszego, a więc i narciarzy, w zimie w godz. 8.00 – 18.00, powstała oczywiście okazja również dla polskich miłośników narciarskich wędrówek, zwłaszcza zaś dla posiadających możliwość zakwaterowania po polskiej stronie przejścia granicznego.

Do udanego przebycia trasy konieczna jest mapa i korzystna pogoda, gdyż chcemy na niej mieć piękne widoki, ku czemu są tu czasami wyśmienite warunki. Przy łatwości tej trasy można śmiało ją zaplanować jako rodzinną wycieczkę z dziećmi czy przyjaciółmi, którzy nie opanowali dokładnie techniki ruchu na nartach biegowych.

Trasę rozpoczynamy rano po przejściu granicy, z czym w obecnych czasach nie ma żadnego problemu. Potem udajemy się łagodnym zjazdem drogą koło chałup wsi Horní Malá Úpa, której częścią są Pomezni Boudy. Nad nami z lewej strony rozciągają się białe bezleśne stoki Grzbieta Lasockiego. Niebawem znajdziemy się we właściwym centrum osady Malá Úpa z kościółkiem i budynkiem dawnej szkoły. Tu można wspomnieć o odwiedzinach cesarza Józefa II w Karkonoszach w 1779 r., chyba jedyne Habsburga, który zyskał sympatię wiejskiej społeczności cesarstwa patentem o zniesieniu pańszczyzny w 1781 r. i przyznaniem w tym czasie prawa do swobodnego odprawiania nabożeństw niekatolikom, tzw.

patentem tolerancyjnym. Kościół postawili zapewne tutejsi górale z jego finansową pomocą, której udzielił po spostrzeżeniu ich biedy.

Od kościoła droga łagodnie kręci dalej na skrzyżowanie leśnych przecinek (Cestník), a stąd ku samotnie stojącemu budynkowi zwanemu Lysečinská bouda. Tu czekają nas widoki na długą dolinę Lysečinského potoku, a i trochę nieprzyjemny krótki odcinek po gospodarczej drodze na łąki wsi Horní Albeřice. Tu pozwolimy sobie na najwygodniejszą dla nas i najprzyjemniejszą wędrówkę przy zjeździe otwartym terenem z różnicą wysokości około 200 m na 2 km do dolnej części wsi. Za wszystko jednak trzeba płacić. Utraconą przeto wysokość musimy znowu odzyskać wędrując po starej celnej drodze koło opuszczonych kamieniołomów wapienia, ze spojrzeniem na podziemne pieczary, które nie ujawniły swych wszystkich tajemnic.

Po zetknięciu się z granicą państwową, trzymamy się jej aż do Rohu (950 m), skąd trasa powiedzie nas do Rýchorského krzyża z pięknymi widokami na wschód ku góróm Kruczym, Kamiennym i Wałbrzyskim. Ukoronowaniem całej wędrówki jest oczywiście góra Kutna (1001 m) w północnej części Rýchorského grzbieta, z niezapomnianą panoramą Karkonoszy, gdzie dominuje potężny stożek Śnieżki, Studničná hora, Zadní Planina, Liščí hora i Černá hora oraz Světlá hora w najbliższym przednim planie. Zresztą widoki te prowadziły nas, ciągle zmieniając się, od samego początku wędrówki po bezleśnych płaszczynach stoków. W budynku Rýchorskéj boudy istnieje możliwość posilenia się w bufecie. Cała jednak budowla służy jako całoroczna szkoła dla ochroniarzy przyrody i wychowania ekologicznego. Tu trzeba podjąć decyzję, gdzie opuścić grzbiet. Do Maršova czy do Začlefu szybko, czy dalej do Svobody lub wsi Mladé Buky. Wytrwali mogą jeszcze zrobić dalsze kilometry przez Rýchorský prales do miasta Trutnowa.

Dla polskich turystów proponuje się oczywiście najdogodniejszy zjazd do Svobody nad Úpou, gdyż zimą dzień jest krótki i szybko się ściemnia. Także dlatego, że tam z dworca autobusowego we właściwym czasie, tj. o godz. 16.00, odjeżdża autobus na Pomezni Boudy, którym spokojnie zdążamy na przejście graniczne. Można tam jeszcze chwilę posiedzieć przy szklance wybornego trutnovskiego piwa Krakonoš, które cieszy się dużą popularnością odwiedzających Polaków, zwłaszcza w lecie. Tu też można zaopatrzyć się na drogę i do domu.

Informacje o trasie:

Pomezni Boudy (1050 m) – Malá Úpa, kościół 2,5 km (- 70 m) – Cestník 4,5 km (+ 30 m) – Lysečinská bouda 5,5 km (- 40 m) – Horní Albeřice 8,5 km (- 210 m) – Roh hranic 11,5 km (+ 200 m) – Rýchorský kříž 13 km – Rýchorská bouda 14 km (1001 m).

Rýchorská bouda – Svobodna nad Úpou 6 km (- 400 m).



ROZMYŚLANIA NA SZLAKU (21)

Jest na Ślęży znane schronisko im. Romana Zmorskiego, własność Oddziału Wrocławskiego PTTK, dzierżawione przez stację radiowo-telewizyjną. Jest również znane przysłowiem: „Cudze chwalić, swego nie znacie, sami nie wiecie, co posiadacie”. Okazuje się bowiem, że Oddział Wrocławski PTTK nie wiedział wcale, że jest właścicielem najwartościowszego zabytku w województwie wrocławskim, a kto wie, czy nie na Śląsku, a nawet w Polsce. Zabytkiem tym jest właśnie wspomniane wyżej schronisko. Tako rzedze wojewódzki konserwator zabytków. Przez wnętrze schroniska przewija się tysiące turystów i wycieczkowiczów i z miejsca sunie do bufetu. Profani! Nie wiedzą, że stoją nie przed bufetem, a przed najcenniejszym zabytkowym klejnotem. Ktoś może pomyśleć, że urządzam śmichy, chichy, ale ponieważ jestem już starszym panem nie mogę sobie pozwolić na żarty z poważnych spraw. Ale przepraszam za

dygresję i wracam do przerwanej wątku. W trakcie prowadzonego obecnie remontu okazało się, że nie można ruszyć bufetu, gdyż reprezentuje on najwyższą klasę zabytku, chyba... że zleci się konserwatorowi zabytków wykonanie odpowiedniej dokumentacji. I tu wyszło sztydo z worka. Kiedy mówi się wzniośle, chodzi tylko o pieniądze wpływające do własnej kieszeni.

W związku z całą sprawą nasuwa się kilka pytań, które ujmę w punktach:

1. Jaką wartość zabytkową przedstawia byle jaka murowana chałupa? Może reprezentuje ciekawy styl, lub może zbudował ją wybitny architekt?

2. Czy rzeczywiście bufet jest tak cennym zabytkiem, że wymaga wykonania specjalnej dokumentacji? Dla zorientowania czytelników wyjaśniam, że bufet został ustawiony w końcu lat sześćdziesiątych, a więc około 25 lat temu.

3. Czy w tym wypadku działalność

konserwatora jako urzędnika państwowego jest zgodna z etyką urzędniczą?

4. Kto i ile wzięł za wykonanie nikomu do niczego niepotrzebnej (oprócz zainteresowanych pieniędzmi) „dokumentacji konserwatorskiej”?

5. Kiedy konserwator zajmie się niszczącymi zabytkami u podnóża Ślęży? Nasuwa się jeszcze kilka pytań, ale na razie poprzestane na tych.

Na zakończenie mam propozycję. Jeżeli istnieje nagroda Nobla, lub jaka inna równie prestiżowa, w dziedzinie odkrywania bezcennych zabytków, to jako niekwestionowanego kandydata do niej należy wysunąć wojewódzkiego konserwatora zabytków z Wrocławia.

Zbigniew Garbaczewski

GÓRNICY Z „TRZEBIONKI” WĘDRUJĄ PO GÓRACH

Na wstępie od razu zaznaczam, że łatwiej mi było wejść na Kozi Wierch niż napisać tę krótką historię naszego Koła. Ale oto jest. A więc, z inicjatywy Zbigniewa Milasza i Stefana Janicy, przy ZG „Trzebionka” SA powstało koło PTTK, zarejestrowane w Oddziale PTTK w Chrzanowie 16 września 1991 r. Prezesem wybrano Zbigniewa Milasza, sekretarzem Bogdana Pałkę i skarbnikiem Stefana Janica. W tymże roku zorganizowaliśmy osiem imprez, w tym wycieczkę wrześniową w okolice Szczawnicy i Krościenka, połączoną ze zwiedzaniem Wąwozu Homole. Podczas niej piekliśmy barana, była góralska muzyka i występ górala. Można dodać, że stałym elementem kończącym nasze wędrówki jest pieczenie kielbasek przy ognisku oraz śpiewanie w drodze powrotnej piosenek o tematyce turystycznej. Nasi członkowie zdobywają też odznaki turystyczne (w 1991 r. – sześć). Dwie osoby posiadają już GOT „Za wytrwałość”, mamy też jednego przodownika GOT i dwóch organizatorów turystyki. Wszystkie te imprezy mogły się odbyć przy wydatnej pomocy dyrekcji Zakładów oraz związków zawodowych.

Obecny rok rozpoczęliśmy już 17 stycznia od zabawy karnawałowej dla

członków naszego Koła. Potem wyruszyliśmy na szlaki. Do końca października byliśmy na dziesięciu imprezach, głównie w Beskidach Zachodnich. Nie ograniczyliśmy jednak naszej działalności tylko do gór, bywaliśmy i na nizinach. Pogoda nam sprzyjała, z jednym wyjątkiem – wycieczki na Piłsko. Doszliśmy wówczas na Halę Miziową, gdy rozpadało się na dobre. Trzeba było, niestety, odprowadzić Piłsko smutnym wzrokiem i z żalem schodzić w dół. Za to w Sopotni Wielkiej, przy wodospadzie czekało na nas utęsknione słońce i gorąca herbata z cytryną w miejscowej restauracji (co niektórzy pili herbatę „po góralsku”). Dzisiaj z uśmiechem wspominamy tę wycieczkę.

Uczestnicy naszych wyjazdów to osoby od lat 5 do ponad 50, chociaż najmłodszy na pieczeniu barana miał zaledwie półtora roku! Posiadamy swoje śpiewniki turystyczne, wydane przez dyrekcję Zakładu, które to „załatwił” dla nas członek naszego Koła, uczestnik prawie wszystkich wycieczek (całym sercem turysta), naczelnik inżynier kopalni – inż. Adam Drożdż. Związki zawodowe („Solidarność” i Górników) wspomagają nas finansowo. Łącznie w dziewiętnastu imprezach udział wzięło 740 osób. I oto

22 października br. wyłoniono nowy Zarząd: Zbigniew Milasz – prezes, Stefan Janic – zastępca, Bogdan Pałka – skarbnik i Wiesław Witkowski – sekretarz. Koło liczy obecnie 46 członków. Na spotkaniach, przy kawie i ciastkach, wspominamy wspólnie odbyte wycieczki, a Z. Krawczyk prezentuje przeźrocza z nich, w tym z wejścia na Kozi Wierch (łańcuchy, kłamy, drabinka). Regulamin GOT trafił do naszych członków, którzy chętnie zdobywają tę atrakcyjną odznakę.

W czasie swojej krótkiej działalności nawiązaliśmy kontakt z kol. Andrzejem Matuszczykiem, znanym twórcą przewodników górskich. Dzielimy się z nim spostrzeżeniami z wycieczek (znakowanie). Oprócz „wydeptywania szlaków” zwiedzamy też muzea (Żywiec, Bystra, Zakopane, Markowe Szczawiny).

Życzymy wszystkim, aby tak, jak my, mogli sobie powiedzieć: Kochane Góry! Już w kwietniu 1993 r. oczekujcie nas znów! Prawdziwym turystom, którzy kochają góry, pięknych widoków i wspaniałej pogody w następnym sezonie w imieniu członków naszego Koła życzy

Zbigniew Krawczyk

REQUIEM DLA TARTAKU W KACWINIE

Latem 1989 r. zaniósł mnie do Kacwina na Spiszu, by po kilkunastu latach ponownie zobaczyć i pokazać młodszemu, w tym własnej córce, „cud techniki” – sławny tartak wodny posadowiony nad Kacwińskim Potokiem.

Gdy spojrzeliśmy z mostku nad wodospadem na znajomą budowlę i widząc jej stan, który da się opisać jednym słowem – ruina, odniosłem wrażenie, jakbym znalazł się w domu zmarłej bliskiej mi osoby, a jej zwłoki oczekiwały na tradycyjny lament i pochówek. Koryto młynówki nie niosło wody na koło zamachowe, panowała cisza, trociny wysypywały się spod ściany jak z rozprutej dziecięcej lalki, drewniane elementy konstrukcji zaczynała porastać trawa.

Jakby na pożegnanie zrobiłem kilka zdjęć i potem napisałem „wspomnienie – nekrolog – alarm” opublikowane w „Gościńcu” 3/1990. Nie wiedziałem wtedy, że przede mną tym samym tropem szedł Ryszard M. Remiszewski, wielki znawca i miłośnik Spisza, jeden z tych, który bogatą treścią i dokumentami wypełnił izbę Ośrodka Kultury i Turystyki Górskiej w Pieninach, w Szczawnicy koło schroniska „Orlica”. On starał się zrobić dla tartaku kacwińskiego jeszcze więcej. Doprowadził – wbrew powszechnemu mniemaniu kacwiński tartak nie był na liście

zabytków – do jego umieszczenia w spisie najcenniejszych obiektów Sądeckizny i Polski (wojewódzka lista nr 383/88).

Pomimo zapewnień konserwatora, licznych publikacji alarmujących o dewastacji i zaniedbaniu obiektu tej klasy, nic w terenie nie uległo zmianie. Półtora metra wyżej właściciel starego tartaku zbudował nowy zespół urządzeń tartacznych, tym razem zasilanych energią elektryczną.

W końcu lipca 1992 r. odwiedzam Kacwin i oczywiście zaniedbany tartak. Ruina postępuje. Naruszone są kamienne elementy podbudówki, trociny zawalają potok, koło zamachowe gnije, choć trzyma się na swej osi, koryto młynówki opadło, też gnije i porasta trawą. Zaglądam z drugiej strony. Tu obraz zniszczenia zabytkowej konstrukcji i urządzeń kontrastuje z kompletnym urządzeniem nowego tartaku. Stare stoły, zamocowania kompletu pił, szyny do wózków – to jeszcze trwa, jeszcze nie zostało pogrzebane! Stara podłoga zasypana trocinami lejącymi z góry, jeszcze nie gnije. Ale jak długo całość utrzyma się na wątłych podporach z kamieni i gnijących podporach z drewna? Trudno orzec.

Jak podaje R. M. Remiszewski, tartak powstał w latach międzywojennych, zbudował go Andrzej Rataj, a po nim gospodarował w tartaku syn twórcy tego wspaniałego warsztatu – Michał. Dziś zapotrzebowanie na usługi tego rodzaju nadal jest ogromne, nadal na podwórzu opodal piętrzą się stosy „klocków” czekających na przetarcie. Właściciel wykonuje te prace na nowym komplecie urządzeń – napędzanych elektrycznością. Nie stać go na zabezpieczenie starego tartaku? Nie pojmuje istoty problemu? Nie widzi potrzeby angażowania się w ratowanie zabytku, który od pół wieku był w rękach jego rodziny?

Coś tu nie gra, ale siła złego na jednego. Rodzina Ratajów może nie mieć funduszy, nie mieć chęci, nie rozumieć znaczenia zabytku. Ale konserwator wojewódzki zabytków w Nowym Sączu nie powinien siedzieć z założonymi rękami. Czy był w Kacwinie, czy przekonał właściciela tartaku, czy i jakiej może udzielić pomocy? Czy tylko konserwator może coś w tej sprawie zrobić, czy może warto apelować do sumienia kilku już miliarderów, którzy mają swoje biznesy na Sądeckiznie? Prywatni donatorzy mogą dziś o wiele więcej, niż zajęty swoimi problemami wojewoda nowosądecki i podlegający mu konserwator zabytków. Czy ktoś ich zaprosił na wycieczkę do Kacwina i przedstawił problem? Śmiem twierdzić, że nic ich to nie obchodzi, a

najpewniej pojęcia nie mają, że problem istnieje.

Tymczasem spacer uliczkami Kacwina przynosi inne, równie smutne refleksje. Wszystkie domy przy głównej ulicy są już murowane, wspaniałe, na wysoki połysk. Jedyne, które wyglądają jak „dziadostwo” – to równie sławne kacwińskie spichlerzyki pokryte glinianym tynkiem. Gdy je fotografuję, miejscowe nastolatki pokpiwają: „O, zabytek fotografuje, klisza pięknie”. Natomiast niespełna 50 m od zabytkowego tartaku wznosi się na kilka pięter nowiutka remiza Ochotniczej Straży Pożarnej. Wspaniałe tynki, szklane ściany, trawnik, gigantyczna brama, przed wejściem w wielkiej donicy... agawa i zabytkowy pojazd ratowniczy ze strażacką pompą. Tu widać ślad dbałości o przeszłość, nawet widać pewną dumę, że zachował się „kawałek przeszłości”. Opodal ruina...

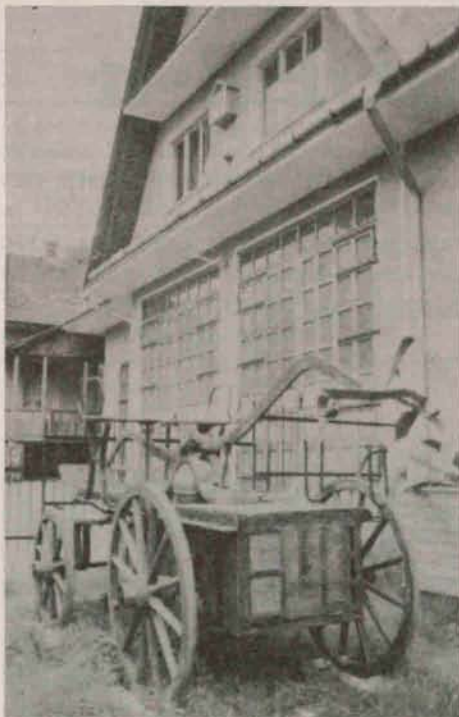
Czy rzeczywiście kacwinianie pojęcia nie mają, jaki zabytek niszczy obok ich domów? Stary tartak można pokazywać za grube pieniądze, każdemu odwiedzającemu dawać na pamiątkę... deskę, listwę lub inny drewniany souvenir, podkreślając, że to zrobione dzięki sile wody, ręcznie, w starodawnym stylu. Można urządzać pokazy pracy starej maszynierii, drewno sprzedawać jak dawniej, zapraszać turystów z kraju i zagranicy na... kacwiński



Kacwin – zabytkowy tartak w ruinie, stan z końca lipca 1992 r. Gnije młynówka i podpora koła zamachowego



Kacwin – zabytkowe spichlerze też popadają w ruinę, i to przy głównej ulicy. Przez miejscowych uważane są za przykład „dziadostwa”, komu to potrzebne?



Kacwin – nowiułka, lśniąca remiza Ochotniczej Straży Pożarnej, 50 m od ruiny zabytkowego tartaku

obiad, podawać spiskie potrawy, niech gościom przygrywa tutejsza orkiestra lub zespół muzyki spiskiej.

To wszystko można robić, ale trzeba chcieć. Nie zorganizuje tego nikt z Katowic czy Warszawy, ani nawet z Nowego Sącza – to muszą robić miejscowi. Wokoło tyle się zmienia, ludzie walą tysiącami zobaczyć gigantyczną brzydotę budującej się ospale zapory pod zamkiem w Niedzicy. Pojęcia nie mają, że o parę kilometrów dalej, w samym kąciuku Polski, jest „cud techniki i rzemiosła ludowego”. Tymczasem w Niedzicy otwarto przejście graniczne, ruch się robi, ale Kacwin omija. Może to i lepiej, wstydzić się nie trzeba...

Cena energii elektrycznej tymczasem rośnie, w kilku miejscowościach Gorców, Podhala i Beskidów starzy młynarze poszli po rozum do głowy. Stare młyny modernizują, przekopują nowe kanały wodne, umacniają tonami betonu. Będą niezależni od kapryśnych dostaw energii i będą mieli ją taniej oraz naturalną siłę roboczą – wodę. W Kacwinie jeszcze tego nie pojmują?

A zabytkowa ruina tkwi resztkami sił. Prawa fizyki i biologii niebawem dadzą o sobie znać. Konstrukcja drewniana przegnije, straci równowagę, padnie w dół. A wiosenne zaś wezbrane wody Kacwińskiego Potoku poniosą resztki wspaniałego zabytku w dół. Obym się mylił!

Tekst i zdjęcia: **Tomasz Kowalik**

NAGRODY

Z okazji obchodzonego u nas od kilku lat Światowego Dnia Turystyki, wielu zasłużonych dla nas tej dziedziny aktywności kulturalnej, społecznej i gospodarczej otrzymuje nagrody i odznaczenia z Urzędu Kultury Fizycznej i Turystyki. W 1992 r., jak zwykle, największą grupą spośród wyróżnionych byli działacze PTTK, co świadczy, kto ma jeszcze najwięcej do powiedzenia (w terenie, w terenie!) na ten temat.

Od działaczy i turystów górskich na liście nagród kolejnych stopni aż się roi. Przytaczam tylko nazwiska – mniej wspominam o zasługach – ludzie ci są powszechnie znani w swoich środowiskach, z zasług dla turystyki górskiej przede wszystkim.

Pośród wyróżnionych nagrodą I stopnia są: **Stanisław Fraus** – działacz górski, ratownik z Polanicy-Zdroju, zasłużony dla FWP i PTTK; **Adam Kubala** – najstarszy stażem ratownik Grupy Beskidzkiej GOPR, od czterdziestu lat w służbie ratowniczej; **Edward Moskała** – tego na naszych łamach przedstawiać nie trzeba, dla turystyki górskiej zrobił więcej niż parę składów plenarnych ZG naszej organizacji; **Mieczysław Nyk** – ze Straży Granicznej, w dawniejszym WOP wstawił się organizowaniem rajdu Szlakami Obrońców Granic; **Krystyna Pijewska** – dziennikarka „Rzeczypospolitej” (ostatnio), przedtem przez długie lata w „Słowie Powszechnym”, poświęciła górcom nie-

jedną stronicę maszynopisu; **Elfryda Trybowska** – gdyby ktokolwiek śmiał porównać jej aktywność i skuteczność, mógłby to zrobić porównując ją z Edkiem Moskałą, ta skromna Pani od ponad pięćdziesięciu lat robi wiele dobrego w Rabce i w Gorcach; **Wanda Szoska** – z Nowego Sącza, poświęciła swój czas i wiedzę Beskidowi Sądeckiemu, dzieciom i młodzieży prowadzonej w góry.

Wśród nagrodzonych wyróżnieniami II stopnia są m.in. Leopold Bieniasz z Nowego Sącza – działacz górski, Tadeusz Miarka z Kielc – od lat związany z PTTK, Jerzy Pawluskiewicz z Żywca – ratownik GOPR, Jan Porzycki z Rabki, Władysław Piestrak i Witold Pustówka – obaj z Nowego Targu, Antoni Schmalz – działacz PTTK z Krynicy, Stanisław Urban – zasłużony dla turystyki działacz PTTK ze Szczawnicy, Ignacy Zatwarnicki – przewodnik górski z Sanoka i Czesław Zawojski – ratownik GOPR z Grupy Wałbrzysko-Kłodzkiej.

Nagrody III stopnia otrzymali m.in. zasłużeni dla turystyki górskiej: Włodzimierz Geło z Ustrzyk Dolnych, Olga Nosiewicz z Nowego Targu, Stanisław Winter z Oddziału PTTK „Beskid” w Nowym Sączu.

Gratulacje składamy z cichą nadzieją, że w znacznej części Szanowni Laureaci są czytelnikami „Na Szlaku” i przy najbliższej okazji sięgną po pióro, aby wzbogacić nasze łamy swoimi słowami, opisami krajoznawczymi i doświadczeniami z pracy na rzecz turystyki górskiej.

T. K.

ŚCIEŻKA RZYRODNICZA NA ŁYSEJ GÓRZE

Zwiedzając Góry Świętokrzyskie spotkałem się ze ścieżką przyrodniczą na Łysej Górze, którą można polecić wszystkim, zarówno w szkołach podstawowych, jak i ponadpodstawowych, osobom zainteresowanym ochroną przyrody, kółkom biologicznym i drużynom harcerskim.

Ścieżka prowadzi od bramy wjazdowej na teren Świętokrzyskiego Parku Narodowego w miejscowości Szklana Góra (dojazd autobusami PKS z Kielc własnym środkiem lokomocji, do miejscowości tej doprowadza też szlak turystyczny), wzdłuż drogi na Łysą Górę, do miejscowości Święty Krzyż.

Trasa obejmuje siedem przystanków oznakowanych tablicami z informacją o prezentowanych zagadnieniach. Zwiedzanie pozwoli poznać się z podstawowymi wiadomościami o SPN, dotyczącymi w szczególności położenia i powierzchni Parku, jego walorów przyrodniczych, podstawowych funkcji i zadań, rodzaju rezerwatów oraz obowiązujących w nich zasad ochrony. Zwraca uwagę zwiedzających na podstawowe prace wykonywane w rezerwach częściowych, a także na niektóre zjawiska i procesy zachodzące w rezerwach ścisłych – gdzie przyroda gospodaruje sama. Sporo miejsca poświęcono geotoborcom, które są osobliwością geologiczną regionu, w tym największemu noszącemu imię Romana Kobenzy, zasłużonemu przyrodnika. Ścieżkę

należy zamknąć zwiedzaniem bardzo ładnie i dobrze opracowanego Muzeum Przyrodniczego.

Po krótkim odpoczynku powinno się też zwiedzić ścieżkę historyczną wraz z cennym zespołem architektonicznym dawnego Opactwa Benedyktynów. Jedna i druga ścieżka jest opisana w broszurowym opracowaniu, które można zakupić w Muzeum.

Pierwszy dzień można zakończyć zejściem szlakiem niebieskim do Nowej Słupi, gdzie noclegi zapewnia PTSM przy ul. Świętokrzyskiej. Schodząc, po drodze mijamy figurę „wędrującego” pielgrzyma, z którą związane są piękne legendy, oraz Muzeum Starożytnego Hutnictwa, które można zwiedzać na drugi dzień.

Po wizycie w Muzeum warto zwiedzić Nową Słupię, miejscowość turystyczną, której rozwój związany jest z pielgrzymkami na Święty Krzyż. Poznać należy późnorenansowy kościół z 1678 r., w którym ołtarz główny wykonano z czarnego marmuru, oraz kutą kratę w bramie cmentarnej z XVI – XVII w. Co roku we wrześniu odbywa się tu tradycyjna impreza: „Dymarki Świętokrzyskie” z pokazem wytopu żelaza starożytnymi metodami.

Z Nowej Słupi powrót do Kielc autobusami PKS.

Robert Żabówka

W roku narodzin GOPR-u

W październikowym, trzecim z kolei numerze „Turysty”, można znaleźć dwa wizerunki schronisk, których już nie ma: „Pod Muflonem” i na Hali Miziowej. Ej, lza się w oku kręci...

Obok, jeśli ktoś lubi wesołe skojarzenia, znajdzie mapę zatytułowaną dumnie „Bielski Rejon Turystyczny”, odręcznie szkicowaną przez znanego działacza turystycznego i fotografa – Bonifacego Gajdzika ze Śląska. Mapa, dziś historyczna, jest przykładem, jakie w 1952 r. było „dno” w dziedzinie kartografii turystycznej i jak głęboką „tajemnicą” były otoczone obszary wspomnianego rejonu. Było, minęło, ale warto wspominać...

W dziale kronikarskim znajdujemy informacje także graniczące z anegdotą. Oto wspaniała publikacja z inicjałami W. K. (Władysław Krygowski), bo któż by tak dobrze się orientował w sprawach GOT, jak nie sekretarz Komisji GOT (?). Już pierwsze zdanie tekstu notatki budzi zachwyt dzisiejszego czytelnika. A porównanie popularności GOT i sytuacji w 1952 r. z okresem przedwojennym – to ci dopiero powód do chwały. Całość tekstu przypomina, kto napędzał statystykę górską, jakimi sposobami się to odbywało, do czego służyła GOT i dlaczego masowość „turystyki” po latach zaczęto przeklinać. Ostatnie zdanie jest równie cudne jak pierwsze; ale podam tylko połowę, bo szkoda miejsca: ... *sukcesy naszej GOT w dziele upowszechniania turystyki górskiej podkreślali nawet w Czechosłowacji.*

Jak trzeba było odnosić się do Bieszczadów, wiadomo było dzięki notatce poświęconej wyprawie naukowej studentów i pracowników naukowych botaników z Uniwersytetu Jagiellońskiego. To jeszcze jeden przyczynek do sławnego sporu, kto pierwszy po 1945 r. miał odwagę być turystą w tych górach. Kilku dzisiejszych luminarzy naszej turystyki aspiruje do tego tytułu już kilkadziesiąt lat!

A jak uprawiać krajoznawstwo? O tym mówił także prof. S.W. Obruczew w książeczce *Izuczaj swój kraj*, wydanej w Leningradzie. Jakoś tak się składało, że *Wycieczki po kraju* Aleksandra Janowskiego musiały poczekać na wznowienie bodaj jeszcze trzydzieści lat. O wędrów-

kach górskich pisali Malejnow i Tuszyński. Podobno byli u nas tacy, którzy chodzili z tymi podręcznikami w Tatry i Beskidy, ale dziś trudno będzie znaleźć potwierdzenie tych faktów.

Aż dziwne wydaje się, że w latach,

kiedy wszystko ulegało centralizacji, niektóre przedsięwzięcia, zmierzające w zupełnie odwrotnym kierunku, także znajdowały poparcie władz. Tak było w przypadku ratownictwa górskiego.

Pogotowie miało wówczas 42 lata



Klimek Bachleda przed swoim domostwem w Zakopanem przy ul. Kasprucie

Foto: Archiwum. Repr.: Jerzy Załęski

Szlaki turystyczne w Karpatach Polskich (7)

Andrzej Matuszczyk

Przebieg szlaku	Oddział znakujący	Czas przejścia (godz./min.)	Pkt do GOT	Ilość km	Suma różnicy wznies. (m)	Turystyka narciarska
Szlaki turystyczne w kolorze niebieskim:						
Ślemień – Gachowizna – Hucisko	Wadowice	1.30 – 1.30	8/7	5,5	506	
Kalwaria – Lanckorona – Babica – Koskowa	Myślenice	5.45 – 5.15	26/21	16,0	1350	
Koskowa – Polana Gronie – Jordanów	*	4.45 – 5.15	19/24	15,0	720	
Myślenice Zarabie – Trzemeśnia – Czaśław	*	6.00 – 6.00	20/19	18,5	850	
Szlaki turystyczne w kolorze zielonym:						
Krzeszów – Żurawica – Lipska Góra – – Sucha Beskidzka	Wadowice	4.00 – 3.30	11/13	12,4	1030	
Kalwaria – Żar – Stronie – Chełm Wschodni	*	3.00 – 2.45	13/10	11,8	680	
Chełm Wschodni – Budzów – Maków Podhalański	*	3.00 – 3.30	12/14	11,2	711	N
Sularzówka – Trzebunia – Kotoń Zachodni	Myślenice	2.15 – 2.00	9/7	6,0	630	
Kotoń Zachodni – Skomielna Czarna – – Polana Gronie – Osielec	*	6.15 – 6.30	22/26	19,0	1440	
Myślenice Zarabie – Chełm – Działek	*	3.00 – 2.45	10/7	9,0	290	
Działek – Poręba – Kamiennik – Działy	*	3.30 – 3.45	13/11	10,0	740	równ. trasa zjazdowa
Szlaki turystyczne w kolorze żółtym:						
Jeleśnia – Baków – Gachowizna	Żywiec	3.30 – 2.45	12/8	10,5	345	
Przyborów – Lasek – Koszarawa	*	2.45 – 2.45	10/9	9,5	670	
Lanckorona – Leśnica – Chełm Wschodni	Myślenice	2.00 – 1.45	7/6	7,0	330	
Myślenice – Sułkowice – Lanckorona	*	6.30 – 6.30	22/21	22,0	780	
Pcim – Kotoń – Kotoń Zachodni	*	3.00 – 2.30	13/9	9,0	600	
Kotoń Zachodni – Koskowa – Maków Podhalański	*	6.00 – 6.45	20/23	19,0	1290	

doświadczeń, zebranych głównie w Tatrach. Także nazwa TOPR odzwierciedlała zasięg jego działania na rzecz turystów. Aliści w 1952 r. dojrzała sprawa do rozwinięcia struktury organizacyjnej, powstania grup terenowych i powstania GOPR-u. Nadal jednak firma miała centralę w Zakopanem, a grupy ratownicze rządziły się same w ograniczonym stopniu. Oprócz Tatrzańskiej zaistniały najpierw Grupa Beskidzka w Bielsku-Białej, Sudecka w

Jeleniej Górze, Rabczańska w Rabce, Krynicka w Krynicy, a niebawem Bieszczadzka w Sanoku. Uznając zasługi Józefa Oppenheima, jego imię nadano Grupie Tatrzańskiej GOPR.

Czy warto poszukać np. pierwszych sudeckich ratowników i namówić ich na wspomnienia? Zapewne. Tak się bowiem składa, że mit ratownictwa tatrzańskiego, wspierany licznymi opracowaniami

kronikarskimi i historycznymi (Żuławski, Jagiełło), przykrył jakby cały GOPR. Inicjatywa spisania dziejów Grupy Podhalańskiej przez Andrzeja Matuszczyka, czy kilka fragmentarycznych opracowań odnośnie do innych grup GOPR nie pozwalają na uzyskanie pełnego obrazu tej niezwyklej organizacji.

W 1952 r. obchodziła także jubileusz 20-lecia Odznaka „Górska”, ustanowiona w 1932 r. przez Polski Związek Narciarski. Nikomu w 1952 r. nie powiedziano, że GON PTTK to po prostu „przeróbka” przedwojennej odznaki. Nawet jej wizerunek był taki sam, a zamiast literki PZN do rysunku odznaki (znane wszystkim miłośnikom zimowych wędrówek narciarskich w górach „trzy wierchy”) dodano „PTTK”. I właśnie 40 lat temu jakby ponownie wprowadzono ją do obiegu. Dziś ledwie żyje – w 1991 r. odnotowano zdobycie tylko 203 GON wszystkich stopni!

W tym czasie w Dolinie Chochołowskiej budynek schroniska na Polanie ukończono w stanie surowym. Otwarcie nastąpiło za rok – w drugim dniu Świąt Bożego Narodzenia 1953 r.

Tomasz Kowalik



Ćwiczenia Straży Ratunkowej. Przenoszenie rannego. Foto: Archiwum. Repr.: Jerzy Załęski

Przebieg szlaku	Oddział znakujący	Czas przejścia (godz./min.)	Pkt do GOT	Ilość km	Suma różnicy wznies. (m)	Turystyka narciarska
Szlaki turystyczne w kolorze żółtym cd.:						
Pcim – Krzywicka Góra – Działek	Myślenice	2.15 – 2.00	9/6	7,0	260	
Dobczyce – Zasań – Kamiennik – Łysina	*	5.15 – 4.45	21/14	17,0	1000	
Łysina – Kiczora (726 m) – Lubień	*	4.00 – 4.15	11/16	12,0	880	
Szlaki turystyczne w kolorze czarnym:						
Łękawica – Bugaj – Żar	Wadowice	2.45 – 2.45	9/7	7,2	270	
Ruskówka – Cisy Raciborskiego – Babica Zach.	Myślenice	1.30 – 1.15	6/5	4,0	290	
Polana – Dłużycza – Zawadka – Kotoń Zachodni	*	1.15 – 1.15	6/6	5,0	270	
Pcim – Bania – Działy – Łysina	*	3.15 – 2.45	13/8	9,0	551	

VI. BESKID WYSPOWY

Zasięg terytorialny: Kasina Mała – dolina potoku Kasinka – Kasina Wielka – droga przez Wiśniową do Czaślawia. Lokalne drogi przez Raciechowice – Kawec – Grąbie – Tarnawę – Ujazd – Łąkę Górną do Rajbrotu. Dalej drogą lokalną przez Wojakową i Porębkę Iwkowską do Michałczowej i Łososiny Dolnej. Stąd szosą Kraków – Nowy Sącz przez Przełęcz Św. Justa do Tęgororza i doliny Dunajca. W górę jego biegu do Nowego Sącza. Z Nowego Sącza nadal w górę doliny Dunajca przez Jazowsko i Łącko do Zabrzeży. Stąd doliną Kamienicy przez Szczawę na Przełęcz Przysłop nad Lubomierzem. Doliną Mszanki przez Mszaną Górną do Mszany Dolnej. Doliną Raby przez Rabę Niżną do Rabki i Chabówki. Odtąd linią kolei „zakopiańskiej” do Jordanowa. Lokalną drogą przez Łętownię i Tokarnię do Krzczonowa i doliny Raby przy szosie „zakopiańskiej”. Doliną Raby przez Lubień do Kasinki Małej.

Mapy turystyczne, z których można skorzystać w wędrowkach po Beskidzie Wyspowym:

„Beskid Wyspowy” 1:125 000; „Beskid Makowski (Beskid Średni)” 1:75 000; „Okolice Krakowa” 1:200 000; „Beskid Sądecki” 1:75 000; „Gorce” 1:75 000.

GÓRY NASZE PIĘKNE (2)

Różne widoki gór, będące przedmiotami indywidualnych przeżyć estetycznych, są w zasadniczym stopniu kształtowane przez wartości budujące strukturę krajobrazu. Ponadindywidualny charakter krajobrazu górskiego powoduje uzyskanie przez niego względnej trwałości, dzięki czemu można wyróżnić jego historyczne typy utrzymujące się przez dłuższy czas. Powiązane są one w dużym stopniu z funkcjonującymi w danej kulturze wartościami estetycznymi, moralnymi i intelektualnymi. Natomiast rozmaite spojrzenia na krajobraz górski, współistniejące w jednym okresie, wynikają z równoczesnego bytowania i funkcjonowania wielu kręgów kulturowych. Podlegający ich wpływowi ludzie mogą w tych samych czasach fascynować się górami lub ich wcale nie dostrzegać. Dla niektórych grup część wartości tworzących krajobraz górski bywa długo niezmienna. Wynika to z tego, że łączą one z górami wciąż podobne cele i marzenia. Do grup takich należą na przykład wspinacze wysokogórscy, ekolo-

gicznie nastawieni ochroniarze oraz zwykli zapaleni turyści. Aby podzielać z nimi podobne widzenie krajobrazu, niekoniecznie trzeba choć raz w życiu zobaczyć góry na żywo. Wystarczy przyjmować akceptowane i używane przez nich wartości krajobrazu górskiego. Świadczą o tym przykłady ludzi, którzy mieszkają na nizinach i nigdy nie poważą się na wspinaczkę po wysokich szczytach, a potrafią przecież podziwiać je na zdjęciach, filmach, pejzażach malarskich czy w opowiadaniach. Jednak z pewnością nic do końca nie zastąpi naocznego kontaktu z górami, chociaż brak niego nie wyklucza przeżyć estetycznych związanych z ich krajobrazem. Możliwy jest zatem kontakt z krajobrazem górskim zarówno przy bezpośrednim kontakcie z naturą, jak i poprzez różnorodne środki przekazu wizualnego i dźwiękowego, a w tym teksty od mających dyletancki poziom do literackich.

Jako środek takiego przekazu najczęściej wątpliwości budzi muzyka, poprzez którą można tylko w przybliżony sposób przekazywać określone zestawy jakości wzrokowych, z pomocą których dostrzega się krajobraz górski. Czasami

na związek muzyki z górami wskazuje jedynie tytuł kompozycji czy wypowiedź autora na jej temat. Innym razem można wykryć w melodii charakterystyczne motywy muzyki góralskiej, tworzonej przez pierwotnych mieszkańców. Na podstawie samych dźwięków występujących w którymś z tych typów muzyki nie można wytworzyć sobie konkretnego obrazu gór. Natomiast w przypadku zauważenia motywów góralskich lub gdy znane jest źródło inspiracji kompozytora, słuchacz świadomy tych rzeczy może dostrzec poprzez muzykę wartości zawarte w krajobrazie. Jakże to będą wartości – zależy od samego utworu, wiedzy o nim od kręgu kulturowego, do którego należy odbiorca. Uwagi powyższe dotyczyły przede wszystkim muzyki instrumentalnej. Gdy dodatkowo występuje śpiewany tekst, związek z górami może stać się jasny bez dodatkowej wiedzy o źródle inspiracji autora lub bez znajomości motywów twórczości ludowej. Podobnie jak muzyka, tak i opis zawarty w tekstach piosenek czy występujący we wszelkiego rodzaju literaturze, niezależnie od swojej dokładności, nie może idealnie odwzorować jakości wzrokowych doznawanych przy bezpo-

średnim kontakcie z naturą. Z pośrednictwem mowy i pisma można jednak przekazywać i odbierać wypreparowane z obrazu wartości, które składają się na krajobraz górski.

Za najbardziej predystynowane do tej roli uznawane są nie muzyka i tekst, a malarstwo pejzażowe, fotografia i film. Nadają się one świetnie do ukazywania gór, nie pozwalając jednak na dowolne interpretacje, gdyż podają obrazy już skadrowane i arbitralnie wybrane przez autora, pod wpływem determinacji kulturowej i indywidualnych gustów. Dodatkowo w malarstwie nie istnieje obowiązek fotograficznego odtwarzania, lecz każdy prawie artysta wyraża własną wizję, układając czasem bardzo dowolnie jakości zaczerpnięte z natury. Dzięki temu pejzaże górskie dobrze nadają się do wyrażania wartości zawartych w krajobrazie, który podziela twórca, a niekiedy i

odbiorca. Pejzaż górski należy do najbardziej rozpowszechnionych typów malarstwa. Opozycyjnie jest do niego sytuowany pejzaż marynistyczny i holenderski w stylu, przedstawiający monotonne, równinne przestrzenie, a wbrew pozorom bliski mu jest pejzaż miejski-weduta. Góry jako temat malarstwa nie były do XIX w. często spotykane, ale od romantyzmu do czasów secesji pejzaż z nimi stał się niezwykle popularny i wykorzystywany przez najwybitniejszych malarzy. Współcześnie tematyka górska rodzi podejrzenia o kiczowatości i nieco rzadziej sięgają po nią artyści. Wśród wielu odbiorców wciąż nie gaśnie jednak zainteresowanie malarstwem górskim.

Dużą popularność natomiast zdobywa fotografia górska, która jest kolportowana za pośrednictwem dużych powiększonych zdjęć, albumów, fototapet i ściennych kalendarzy, Zarówno fotogra-

fia, film, jak i holowizja w przyszłości, dzięki możliwości operowania kamerą, będą zawsze mogły służyć wyrażaniu wartości zawartych w krajobrazie górskim wybranym mniej lub bardziej świadomie przez autora. Widz z kolei, aby odczuć satysfakcję estetyczną, będzie wybierał pomiędzy filmami i fotografiami lub ich fragmentami poszukując krajobrazu właściwego jego kręgowi kulturowemu. Odbiorcy mogą nawet w jednym i tym samym filmie czy zdjęciu dostrzegać całkiem odmienny krajobraz górski. Podobnie jest przy kontakcie z innymi sztukami go przedstawiającymi.

Powstające różne dzieła sztuki, publikacje, czynne uczestnictwo w kosztownej i żmudnej nieraz turystyce świadczą, że nieutilitarne i estetyczne zainteresowanie górami jest bardzo silne i powszechne. Krajobraz górski do tego wydaje się być bardziej popularny niż nizinny, miejski czy morski. Przyczyną mogłaby być dzikość i bujność górskiej przyrody, ale przecież na nizinach można spotkać wiele puszczy o bardzo bogatej roślinności. Nie mają one jednak, podobnie jak jest to w górach, gęstej i często uczęszczanej sieci szlaków turystycznych, która świadczy o specyficznej popularności terenu. Tereny skaliste są przy tym zazwyczaj ubogie w rośliny. Także niekoniecznie w góry człowiek może uciec przed cywilizacją, która staje się wciąż dokuczliwsza. Jedną z zasadniczych przyczyn zainteresowania górami wydają się być właściwości ich terenu. Pozwalają one na powstanie olbrzymiej różnorodności ujęć jakości wzrokowych, dzięki czemu można dostrzegać rozmaite wartości, dopasowane do kultury związanej z widzeniem krajobrazu. W górach niemal na każdym kroku można być zaskoczonym przez dostrzeżenie czegoś nowego, a przyczynia się tu nie tylko przestrzenne ukształtowanie terenu, ale i zmienność warunków atmosferycznych i oświetlenia zarazem. Na nizinach, w obszarach stepów, pól uprawnych, lasów, spotkać się można z o wiele większą monotonią. Wielkie miasto daje jednak także możliwość odkrywania wielkiej różnorodności ujęć, podobnie jak w górach. Trzeba zaznaczyć tutaj, że nie ma podstaw do zaprzeczania występowania przeżyć estetycznych w związku z krajobrazem miejskim czy przemysłowym.

c.d.n.

Tomasz Tracz



W wąwozie Kamieńczyka w Karkonoszach. Foto: Piotr Dacko



Zamkowe opowieści (11)

Małe miasteczko Radków, przycupnięte u podnóża północnej krawędzi Gór Stołowych, nad niewielką rzeczką Pośną, ma bardzo stary rodowód. W dokumentach historycznych gródek strażniczy, strzegący ważnego traktu na czeskim pograniczu, po raz pierwszy pojawił się w 1290 roku. Wtedy w osadzie tej istniał już jakiś kościółek.

W XIV stuleciu książęta ziębiccy mieli tu swój zameczek myśliwski i często przyjeżdżali na łowy. Wzniósł go prawdopodobnie Bolko I ziębicki, który władał także całą ziemią kłodzką. W 1341 roku Radków występuje w źródłach jako miasto (wójt radkowski wymieniany był już w 1333 roku). W 1418 roku król czeski Wacław IV Luksemburski potwierdził przywileje, nadając grodowi prawa miasta królewskiego.

Radość spowodowana tym wyróżnieniem trwała jednak bardzo krótko, już bowiem w 1419 roku w sąsiednich Czechach rozpoczęły się tak zwane wojny husyckie. Objęły one znaczne obszary środkowej Europy, w tym także ziemie śląskie, i toczyły się aż do 1434 roku.

Teraz wypoczęci husyci natarli na broniących się w zamku ludzi ze zdwojoną siłą. Widząc rychłą przegraną, von Ohler rozpoczął z wrogiem rokowania.

Ambros dawał radkowskiemu wójtowi gwarancje, że wszystkim kobietom i dzieciom pozwoli swobodnie odejść z miasta. Mężczyznom również daruje życie, ale zabierze ich do niewoli. Niestety, ten drugi punkt nie dotyczył osób duchownych, znajdujących się wśród obłożonych.

Wójt warunki te przyjął. Wrócił na zamek i ogłosił je swym ludziom. Mieszczki radkowskie pospiesznie przebrały więc dwóch wikarych w kobiece szaty i razem z nimi opuszczały miasto. Jeden z księży wziął nawet na ręce dziecko, jednak przy bramie maleństwo zaczęło nagle płakać i wyrwać się do matki. Kapłana natychmiast rozpoznano i zabito na miejscu. Drugiemu wikaremu maskarada powiodła się.

Wkrótce pojmano także tutejszego proboszcza Maegerleina oraz jego poprzednika, staruszka Straubego. Obu uwięzionych plebanów

Ognisty bieg

Przez pierwsze sześć lat wojska husyckie nie wkraczały na Śląsk, licząc na opanowanie go bez walki, gdyż husyci mieli tutaj wielu zwolenników. Były to jednak tylko złudzenia. W końcu pożoga wojenna objęła również i tę dzielnicę. Działania zbrojne zaczęły się od ziemi kłodzkiej.

W sobotę, 1 grudnia 1425 roku, oddziały husyckie napadły na przygraniczny Radków. Dowodził nimi słynny Ambros, proboszcz z Hradca Kralowe. Mieszczanie radkowscy zdążyli jednak zamknąć się w masywnym zamku i stawiali zacięty opór. Ich obroną kierował miejscowy wójt Niklas von Ohler.

Kiedy zaś sytuacja obrońców właściwie stawała się krytyczna, a nacierający zaczęli już wdzierać się na zamkowe mury, w mieście dość niespodziewanie wybuchł groźny pożar, który zaczął szybko rozprzestrzeniać się wśród przeważnie drewnianej zabudowy. (Dokładnie nie wiadomo, czy był to zwykły przypadek, czy też rozmyślne podpalenie przez samych radkowan).

Bliski powodzenia szturm musiano więc przerwać. Ale przebiegły Ambros nakazał swym wojskom zalec szczerlnie wokół grodu i czekać aż ogień całkowicie sam wygaśnie.

Tak też się stało.

przywleczono przed oblicze rozsierdzonego wodza. Ambros polecił im przyjąć niezwłocznie husycką wykładnię wiary, a w razie odmowy zagroził okrutną, męczeńską śmiercią. Mimo tak strasznej perspektywy, obaj księża nie wyrzekli się swych przekonań.

Rozpoczęło się odrażające widowisko.

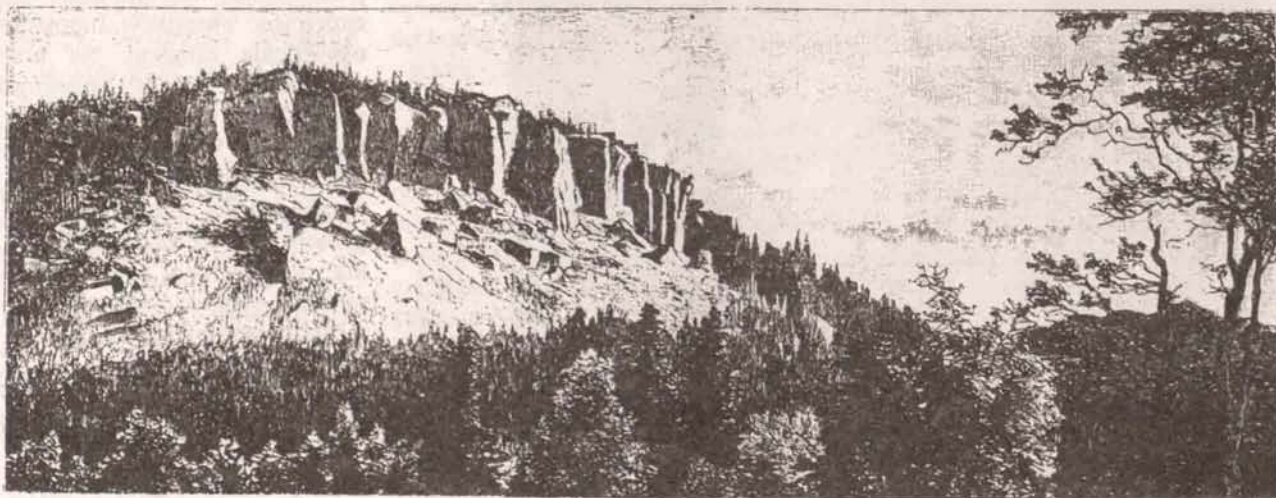
Tułów Maegerleina obwiązano dookoła dużą wiązką zbożowej słomy. Podpalono ją, po czym nieszczęśnika przepędzano wśród szpalerów wyjących z uciechy żołdaków, aż ten w końcu upadł i... skonał. Taki rodzaj śmierci nazywano wówczas „ognistym biegiem”. Stary zaś Straube musiał oglądać do ostatka to nieludzkie znęcanie się nad swym następcą. Potem zabito i jego.

Nie pozostawiono w spokoju nawet zwłok obu księży. Wrzucono je do wielkiej piwnej kadzi z wrzącą wodą, aby się ugotowały.

Na koniec zwycięzcy zniszczyli do reszty zdobyte miasto i zamek, po czym udali się spiesznym marszem w kierunku Przełomu Bardzkiego. Po drodze spalili jeszcze wsie Ratno, Ścinawkę i Wojbórz, a 3 grudnia stanęli pod Bardem.

Nie obronił więc radkowski zameczek nieszczęśliwych mieszczan.

Julian Janczak



Pożegnanie Tadeusza Dohnalika (1908-1992)

Był z tego pokolenia, które uczyło się uprawiać turystykę i krajoznawstwo w Karpatach Wschodnich, Beskidach, Czarnohorze i Gorganach. Podczas rodzinnych wędrówek poznawał okolice Mikuliczyna i Zelemianki, potem Beskid Sądecki i Tatry. W wieku dojrzałym odkrył Sudety, Karkonosze i wspominał niezapomniane przeżycia „z tamtych gór”.

W życiu turystycznym miał Tadeusz Dohnalik 69 sezonów, przede wszystkim w górach, ale nie gardził kajakiem i rowerem. Wędrował nurtem Czarnej Przemszy, Willi i Niemna, Piny, Prypeci, Jasioldy i Szczary. Na rowerze wędrował przez Podole i Pokucie, w dolinie Zbrucza.

Pierwsze przeżycia górskie zapisał podczas letniska w Mikuliczynie, pierwsze górskie szlaki przemierzył z Bystrej Podhalańskiej na Babią Górę i potem w Tatrach, a było to w latach 1921-1932. Gdy skończył studia filologiczne we Lwowie i Krakowie, został nauczycielem w Dąbrowie Górniczej w 1936 r., a potem w Jarosławiu, skąd wyruszył na ostatnią w 1939 r. wędrówkę w Karpaty Wschodnie.

Zawarł z nimi dorosłą przyjaźń za namową i przykładem Mieczysława Orłowicza. Z nim wędrował po raz pierwszy w 1934 r. przez Małą Fatrę, Niżne i Wysokie Tatry – wszedł wtedy na Dżumbir, Gerlach, Łomnicę i Lodowy Szczyt. W rok potem, pod tym samym kierownictwem, w sierpniu był jednym z pierwszych, którzy na bezdrożach Czarnohory zdobywali punkty do Górskiej Odznaki Turystycznej. Przyjaźń turystyczna i niemal ojcowski stosunek do Orłowicza krzepł podczas ponad trzydziestu lat wspólnego wędrowania, współpracy „biurko w biurko” i na gruncie prywatnym oraz sławnego Hnitesa Klubu – stworzonej przez Orłowicza grupy przyjaciół i niezłomnych uczestników karpaccich, tatrzańskich, beskidzkich, a potem sudeckich wycieczek sierpniowych, które organizował „pod firmą Oddziału Warszawskiego PTT” w latach 1922-1939 i 1946-1959, również na terenach nizinnych.

W 1936 r. Tadeusz Dohnalik został jednym z pierwszych przodowników GOT (nr leg. 58). W latach dowojennych i powojennych był „prawą ręką Orłowicza” w sprawach fotografii krajoznawczej i dokumentacji fotograficznej, wykonywanej dla potrzeb archiwum fotograficznego w Ministerstwie Komunikacji, wydawnictw, albumów, czasopism, dla lwowskiego wydawnictwa „Książnica Atlas”, na wystawy. Umiejętność fotografowania zdobył w 1924 r., w 1937 r. po raz pierwszy pokazał swoje prace na wystawie lwowskiego Oddziału Polskiego Towarzystwa Krajoznawczego. W latach 1947-1949 przez 85 dni odbył pod kierunkiem Orłowicza dziesięć podróży dokumentacyjnych jako główny fotograf na ziemiach odzyskanych. W 1948 r. fotografie Dohnalika były głównym elementem wystroju Wystawy Ziemi Odzyskanych we Wrocławiu. W dorobku miał 150 wzorów widokówek fotograficznych, m.in. z Karpat Wschodnich „Limby w Gorganach”, „Cerkiew w Rafajowej” i wiele innych, także z Kielecczyzny, Tatr, Beskidów, okolic Ojcowa, Sudetów.

Podczas wycieczek sierpniowych Orłowicza w latach 1946-1959 wykonał kilka tysięcy fotografii dokumentujących walory krajoznawcze Sudetów, Gór Izerskich, Karkonoszy i pogórza, zabytków i obiektów turystycznych. Od 1948 r. był członkiem Sekcji Autorów Dziel

Fotograficznych ZAIKS, jako jeden z nielicznych uprawiających fotografię krajoznawczą. Miał okazję współpracować „obiektyw obok obiektywu” z samym Janem Bulhakiem i wieloma innymi mistrzami tej sztuki, m.in. podczas wędrówek sudeckich, w latach 1946 i 1947 oraz 1949, 1953, 1959 – po raz ostatni z Orłowiczem.

Ma Tadeusz Dohnalik zasługi w dziedzinach zgoła zapomnianych. Oto już w 1948 r. wespół z Orłowiczem opracowywał zasady, przepisy, mapy i szlaki dla wznowienia (niestety, nastąpiło to dopiero w 1956 r.) konwencji turystycznej polsko-czechosłowackiej. Jako urzędnik Wydziału Turystyki borykał się z przepisami, starał się o złagodzenie i dopuszczenie swobodnego poruszania się w strefie pogranicznej na terenach górskich. Z czasem został w tym resorcie, a następnie, po przekształceniu go w resort kultury fizycznej i turystyki, naczelnikiem Wydziału Planowania Inwestycji i Remontów oraz członkiem Komisji Oceny Projektów Inwestycyjnych. Do jego obowiązków należało przygotowanie i nadzór nad realizacją takich obiektów w górach, jak schroniska na hali Ornak i Chochołowskiej, w Dolinie Pięciu Stawów Polskich, na Przehybie, Turbaczu i Magurze Małastowskiej, domów turysty w Warszawie, Krakowie i Zakopanem. W 1955 r. był współautorem wykazu i klasyfikacji miejscowości turystycznych i zdrojowisk polskich, w tym wielu na ziemiach zachodnich.

W 1952 r. Tadeusz Dohnalik prowadził jedną z pierwszych zbiorowych wędrówek przez Bieszczady i Pogórze, kiedy to w ciągu ośmiu dni spotkał... dziewięciu turystów!

Zasłużył się ruchowi krajoznawczemu, gromadząc kilka tysięcy dokumentalnych fotografii, w tym bezcennych zbiorów ukazujących Karpaty Wschodnie, obiekty, ludność, przyrodę z lat 1934-1939. Zbiory te udostępniał, popularyzując swoje doświadczenia, a ostatecznie przekazał do Centrum Fotografii PTTK w Łodzi, które stało się tym samym posiadaczem jednego z największych unikatowych zbiorów fotografii turystycznej i krajoznawczej, a w szczególności górskiej.

W latach 1979-1985 był członkiem Kapituły Odznaczeń PTTK, w 1964 r. doprowadził do nadania warszawskiemu Domowi Turysty imienia Mieczysława Orłowicza. W 1981 r. w trzydziestolecie Oddziału PTTK w Wałbrzychu wzbogacił jego zbiory zestawem swoich fotografii sudeckich. W 1985 r. XI Zjazd Krajowy PTTK nadał mu godność Członka Honorowego PTTK.

Tadeusz Dohnalik zmarł 28.02.1992 r. w Warszawie i został pochowany na Cmentarzu Komunalnym Północnym.

Tomasz Kowalik

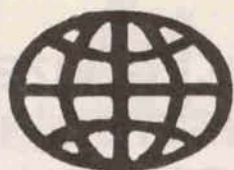
PS. Dzięki Tadeuszowi Dohnalikowi i podarowanym przez niego fotografiom ukazała się książka „Wycieczki sierpniowe Mieczysława Orłowicza”, wydana w 1990 r. przez Wydawnictwo PTTK „Kraj”. W niej znaleźć można pełną dokumentację wędrówek turystycznych i fotograficznych T. Dohnalika w latach 1934-1959, szczególnie w Karpatach Wschodnich, Beskidach, Tatrach i Sudetach. Jego dokonaniem poświęciłem także artykuł „Pasje jednego życia”, napisany z okazji nadania T. Dohnalikowi członkostwa honorowego PTTK w 1985 r. („Gościńiec” 7/1987).

W JELENIEJ GÓRZE O TURYSTYCE EUROREGIONU NYSA

Stosownie do przyjętego planu pracy, 29 października br. odbyło się kolejne posiedzenie Rady Naukowej Euroregionu Nysa, który obejmuje, przypomnijmy, woj. jeleniogórskie, praktycznie całe Łużyce Górne (Land Saksonia, RFN) i północne Czechy. Tym razem ponad czterdzieści osób reprezentujących Hochschule z Żytawy, Wyższą Szkołę Techniczną z Liberca, jeleniogórski Wydział Gospodarki Regionalnej i Turystyki wrocławskiej Akademii Ekonomicznej oraz filii uczelni wrocławskich: Uniwersytetu i Politechniki. Poza dyskusjami i pracami czysto organizacyjnymi na uwagę zasługuje problem badań nad stanem i potrzebami turystyki w tym regionie. Jest on wyjątkowo atrakcyjny, gdyż jego centrum zajmują góry Izerskie i Łużyckie, a mamy tu jeszcze przecież i Karkonosze, do ostatniej wojny stanowiące popularny cel wycieczkowy dla mieszkańców Berlina. Sprawy te referowali dr Urszula Szubert-Zarzczyńska, przewodnicząca sekcji turystyki i komunikacji, oraz prof. Aleksander Kornak. W obliczu zaawansowanej degradacji środowiska, pierwszoplanowym zadaniem jest poprawa jego stanu. Pomocą w tym, ale i docelowym kierunkiem gospodarki, powinna być właśnie turystyka w pełni podporządkowana możliwościom ekologicznym Euroregionu. Nasuwa się sugestia, by możliwie w pełni wykorzystać tu coraz popularniejszy na Zachodzie ruch tzw. turystyki ekologicznej, upowszechnianej choćby przez ECO-Ecological Humanisme z Heerlen (Holandia). Sensownie trzeba m.in. skonstruować, oczywiście na podstawie stanu istniejącego, sieć dróg i szlaków nawiązujących do naturalnych właściwości terenu, sieć noclegową i usługową, nie poszatowaną sztucznymi granicami państwowymi.

Pomocą w tym może się stać zaistnienie systemu informatycznego, działającego w systemie europejskim, co referowano w następnej części spotkania. Miejmy nadzieję, że w interesie turystów sprawa ta szybko ruszy z miejsca.

K. R. M.



GLOBTROTER



Potoki, rzeki, rzeczki

Gumowe pontony miały kształt wielkich cygar, o pięciometrowej długości; z przodu potężny wentyl umożliwiał pompowanie. Dwa takie cygara łączyliśmy ze sobą i pokrywaliśmy kratownicą z brezentowych żerdzi, mocno wiążąc je linką. Na to starannie układaliśmy nasze plecaki i namioty oraz worki i skrzynki z żywnością, wszystko szczelnie poobwijane w foliowe wory i płachty. Powstawał katamaran, mało zwrotny, lecz praktycznie niezatapialny. Na każdy z nich wsiadzie czterech wiosłarzy, a jeden z nich, kapitan, będzie wypatrywać płyczn i podwodnych głazów lub wybierać właściwy nurt, gdy rzeka będzie się rozdawać.

Pozostało więc tylko zepchnąć katamarany na głębszą wodę, wskoczyć na swe stanowisko i...

No właśnie, co dalej przed nami? Z mapy, a raczej z jakiegoś kiepskiego ozalidowego odrysu powstałego na bazie rosyjskiej sztabówki w podziałce 1:100 000 wynikało, że przed nami jest około 250



Osiem dni spływu, ciężar zapracowanego relaksu. Foto: Leszek Sawicki

NA URALU SUBPOLARNYM (3)

km wodnego szlaku, w pierw rzeką Patok, a następnie Szczugorem aż do jego ujścia do Peczory.

Góry towarzyszyły nam przez pierwsze trzy dni spływu; rzeka była bystra, lecz nie groźna: nie ma na niej o tej porze progów skalnych czy wodospadów, a na wpół sterczące z wody większe bloki można było z daleka wypatrzyć i zawczasu ominąć. Dalej – przypominało to już nasz rodzimy Dunajec gdzieś koło Nowego Sącza. Im bliżej Peczory, tym brzegi stawały się bardziej płaskie, a Ural był dla nas już tylko rozległym niebieskim paskiem na horyzoncie, gdzieś daleko za naszymi plecami. To przestrzeń, za duża jak na nasze potrzeby i na naszą wyobraźnię.

Nasze zainteresowania różniły jeszcze tylko widok masywu górskiego Sabli. Ta grupa górską, odosobnioną od głównego uralskiego grzbietu, o rozle-



Katamarany gotowe do startu. Foto: Leszek Sawicki

głości równającej się połowie naszych Tatr, jest ukoronowana wspaniałym, ostrym, jak prawdziwa szabla, grzbietem dziesięciokilometrowej długości, opadającym ku wschodowi stromizną o iście matterhornowskiej ekspozycji, z kulminacją o wysokości 1425 m. Niestety, aby podejść od naszej rzeki do podnóża Sabli trzeba by przejść ponad 20 km całkowitymi bezdrożami; wejście i zejście zabraloby drugi dzień, powrót do katamaranów – trzeci. Po burzliwej dyskusji rezygnujemy z naszych pierwotnych planów. Może za rok albo dwa, następnym razem... Ale czujemy, że tego następnego razu na pewno już nie będzie.

Spływ katamaranowy trwał osiem dni; w tym mieściły się też dłuższe postoje, w czasie których można było robić wypadki na sąsiednie grzbiety lub zalesione szczyty, zawsze o skalistych kulminacjach. W górach dominowała cisza, na rzece co jakiś czas szum wody zwiastował zbliżanie się do żwirowej płycizny lub do głazu – zawalidrogi, potem znów ogarniał nas wodno-lesisty spokój. Pchnięcie wody zanurzonym wiosłem – już tę ciszę burzyło. Pod wieczór, na biwaku, nasłuchiwalismy żalosnych pokrzykiwań żurawi. Noc była królestwem ciszy absolutnej.

Pojawiło się ptactwo wodne: mewy, małe stadka kaczek. Ryby chariusey przez cały czas były przedmiotem nie tylko radosnego zapału wędkarzy, ale i kulinarnej smakoszowania: „ucha” – zupa rybna, chariusey smażone, chariusey przypiekane nad ogniskiem... Później, nad Peczorą,

będziemy też delektować się prawdziwym łososiem, „sjomgą”, lekko tylko podmarzynowaną w oleju i przyprawach,

Biwaki nad rzeką też miały swój ustalony rytuał: staranne wyszukanie płaskiego i niezbyt kamienistego miejsca, udeptanie trawy (sięgającej niekiedy „na chłopa” wzwyż), rozstawienie namiotów i odpoczynek ukorowany kolacją z trzech kotłów. Zupa, dania główne oparte na kaszy: z grzybami, z konserwą, z kabaczkami lub czymś-tam-jeszcze i herbata lub kompot z zebranych jagód, czasem bliny pracowicie wypiekane przez naszą kwatermistrzynię, żonę Anatola. I potem, przy ognisku, długie rozmowy lub nie kończące się serie kawałów w polskorozyjsko-ukraińskiej mieszance językowej. Córka Anatola, młoda uczennica szkoły muzycznej w Kijowie, umiała czas sobie i nam pięknym śpiewem przy wtórze gitary. Osiem dni pełnego relaksu, gdyż i samo płynięcie z leniwym wiosłowaniem było przyjemnością.

Budzę się rano, a raczej budzi mnie szmer uderzających o napięty tropik kropel deszczu. To dziwne, przecież widać, że dzień wstaje słoneczny. Rozpinam obie płachty namiotowe, wystawiam głowę. To nie deszcz, to chmara mustyków polatuje nad namiotem, bijąc weń w locie. Trzeba będzie dziś starannie natrzeć się repellentem, ranek będzie kaśliwy.

„Korablik”, czyli „okręcik”, to dwie deszczulki o opływowych kształtach obok siebie równoległe przymocowane, a trzymane na długiej żyłce. Wyrzucone na nurt i odpowiednio kierowane, odpływają od rybaka na całą długość żyłki. Do żyłki tej co 1-2 metry przymocowane są odnogi z haczykami, na nich przynęta lub muszka. Co kilkanaście minut można na taki „korablik” złowić chariusa. Rekord dnia: ponad sto królewskich chariusów. Część do kotła, resztę solimy i suszymy. Niektóre z nich będą z nami odbywać podróż pociągiem do Polski, wzbudzając swą wonią wśród współpasażerów zrozumiałe zaniepokojenie.

Dwa ostatnie dni przed wpłynięciem Szczugoru do Peczory dostarczyły nam szczególnych wrażeń krajobrazowych, gdyż rzeka miała tu odcinki przełomowe. Przebijała się między stromymi wapiennymi brzegami, a w miejscu zwanym *Niżnije Worota* po obu jej brzegach widniał mur pionowych skalnych ścian, w których gdzieniegdzie czerniały wyloty jaskiń. Przez jedną z grot, wyłobioną na poziomie lustra wodnego, można było przepłynąć; w innej znaleźliśmy w jej zakończeniu lodową ścianę, lodowczyk nie topniejący przez cały rok.

c.d.n

Leszek Sawicki

JEŹDZIECKI KLUB TURYSTYKI GÓRSKIEJ PTTK

Działa od 1989 r. w Nowym Sączu, organizacyjnie należąc do tamtejszego Oddziału PTTK.

2 czerwca 1990 r. Komisja Turystyki Górskiej ZG PTTK, na wniosek Jeździeckiego Klubu, uchwaliła Górską Oznakę Jeździecką jako odmianę GOT. Jest to odznaka jednostopniowa, do jej uzyskania należy odbyć co najmniej 10 wycieczek górskich konnych jednodniowych, 5 dwudniowych z biwakiem oraz rajd wielodniowy. W ciągu trzech sezonów odznakę zdobyło kilkadziesiąt osób.

Dla potrzeb odznaki trzeba było przeszkolić kadrę. Stąd KTG 21 października 1990 r. ustaliła funkcję instruktora Górskiej Turystyki Jeździeckiej. Tytuł ten otrzymuje się po zdobyciu Odznaki Jeździeckiej i zdaniu egzaminu z następujących bloków tematycznych:

- wiedza o turystyce i o PTTK,
- krajoznawstwo, ochrona przyrody, opieka nad zabytkami,
- topografia,

- pierwsza pomoc medyczna,
- zasady górskiej turystyki jeździeckiej,
- wyszkolenie jeździeckie,
- podstawowe zagadnienia zootechniczne i weterynaryjne.

Do końca września 1992 r. tytuł powyższy zdobyło 18 osób, w tym 5 kobiet. Kim są instruktorzy? Większość to młodzi ludzie, choć znalazł się również rencista, rocznik 1933. Oprócz zawodowych masztalerzy (z Gorlic i Nowego Sącza), są i student z Warszawy, i ekonomista z Kielc, i właściciel prywatnego przedsiębiorstwa z Brennej, i rolnik ze Skoczowa, i położna z Nowego Sącza. Tych ludzi łączy wspólna pasja – miłość do gór i do koni. Z pewnością ta forma turystyki będzie się rozwijać i pozyskiwać większe grono entuzjastów.

Klub w Nowym Sączu skupia ok. 30 osób, w większości młodzież szkolną, która pełni dyżury przy koniach już od godz. 7.00 rano. Klub korzysta z wydzielonych pomieszczeń przy skansenie w Nowym Sączu. Utrzymuje się ze składek człon-

kowskich i pracy społecznej swych członków.

Duszą sądeckiego Jeździeckiego Klubu Turystyki Górskiej PTTK jest inż. Władysław Mróz (adres dla korespondencji: 33-300 Nowy Sącz, ul. Lwowska 85/88).

GOT to zabawa. Nic więcej tylko mądra, kształcąca zabawa. Górską Oznakę Jeździecką to też zabawa. Zabawa, mająca trudne do przecenienia wartości: wychowawcze, poznawcze, kształcące, samodyscyplinujące i zdrowotne. Sądzę, że KTG dobrze zrobiła dając niejako sztyld inicjatywie, która wyszła od grupy turystów, a która bez otoczki biurokracji (nie było przecież „opiniowania wstępnego”, uchwał iluś tam gremiów, nakładów regulaminów w tysiącach egzemplarzy itp.) rozwija się.

Cecylia Rudzka

Minęły już czasy pionierów narciarstwa, kiedy to nie było podziałów na turystów i sportowców, na zjazdowców i biegaczy, na tych, co biegają klasycznie i tych, co stosują krok łyżwowy. Ta sama para nart raz służyła do wypraw turystycznych, innym razem na tej samej parze desek startowano podczas zawodów, i to w różnych konkurencjach. Rozwój sportu spowodował, że specjalistyczny sprzęt przestał spełniać rolę narty uniwersalnej. Niezależnie od trendów rozwojowych i panujących mód pozostała jednak tęsknota za wędrowką po nieprzetartym szlaku. W ten sposób powstała narta śladowa.

Na zimowym szlaku (1)

NARTY ŚLADOWE

Sprzęt ten umożliwił wędrowkę nie tylko po terenach nizinnych, ale również po terenach górskich, z wyjątkiem Tatr, które ze względu na swój wysokogórski charakter wymagają specjalistycznego sprzętu.

Większość osób utożsamia narciarstwo wędrowkowe na „śladowkach” z narciarstwem biegowym. Niestety, takie poglądy wypowiadają również osoby piszące o turystyce narciarskiej. To prawda, że istnieją pewne podobieństwa, ale różnica jest o wiele więcej. Tych odmienności jest tak dużo, że można nawet mówić o specyfice narciarstwa wędrowkowego. Właśnie tym różnicom chciałbym poświęcić poniższe uwagi.

Narciarstwo biegowe (trasowe) jest dyscypliną sportu (rekreacji), narciarstwo wędrowkowe jest rodzajem turystyki kwalifikowanej. Pierwsze uprawiane jest na specjalnie przygotowanych przez ratraki i skutery śnieżne trasach biegowych posiadających odpowiednią szerokość, odpowiednie nachylenie terenu, z którego usunięto różnego rodzaju przeszkody (np. powalone drzewa), a nad strumieniami zbudowano mostki. Na trasach tych umieszcza się tablice informujące narciarzy o kilometrach dzielących go od startu i mety. W krajach alpejskich i skandynawskich niektóre trasy biegowe posiadają sztuczne oświetlenie, pozwalające na uprawianie narciarstwa biegowego także po zapadnięciu zmroku.

Przejdźmy teraz do narciarstwa wędrowkowego. Trasy turystycznych wycieczek przebiegają zazwyczaj z dala od siedzib ludzkich i pełnych zgiełku ośrodków wczasowych. Wędrowka może prowadzić grzbietem górskim, doliną strumienia, zamrzniętym korytem rzeki, przez skute

lodem jeziora i bagna, polną drogą, duktem leśnym, przez łąki i polany. To fascynujące, ale śnieg nie tylko nie stanowi przeszkody dla turystów-narciarzy, ale wprost przeciwnie – otwiera przed zimowymi wędrowcami niedostępne w innych porach roku miejsca.

Na trasie wędrowki narciarze natrafiają na różnego rodzaju przeszkody, takie jak wiatrołomy, powalone, przegradzające trasę, pojedyncze drzewa, rwące potoki górskie, zasypane śnieżne, pokryte lodem odcinki szlaku. Bywają i takie wycieczki, które ze względu na stopień trudności upodabniają się do wypraw pionierów narciarstwa. Można nawet

powiedzieć, że trudności stanowią nie tylko o specyfice, ale i o atrakcyjności narciarskiej wędrowki. Dodatkową nagrodą za trudy są spotkania z łosiem, sarną, muflonem, kozicą i innymi zwierzętami, które unikają pełnych zgiełku ośrodków turystycznych.

Narciarze-wędrowcy niechętnie korzystają również z letnich znakowanych szlaków turystycznych. Zbrzylny śnieg, przypominający swoim wyglądem główki kalafiora (i tak nazywany przez narciarzy), utrudnia podchodzenie i zjazd. W przypadku rywalizacji sportowej o sukcesie decyduje indywidualny wynik, miejsce osiągnięte na mecie, czas mierzony w minutach, sekundach, a nawet w setnych sekundy. Nawet w przypadku sztafety w danym momencie na trasie znajduje się tylko jeden zawodnik z drużyny, a suma osiągniętych czasów decyduje o zajętej miejscy.

Czas trwania turystycznej wycieczki narciarskiej liczony jest w godzinach. Najczęściej wędrowkę rozpoczyna się wcześniej rano i tak planuje się marszrutę, aby dotrzeć do celu przed zapadnięciem zmroku. Trzeba przyznać, że nie zawsze się to udaje. Nocna wędrowka ma w sobie wiele uroku. Organizowane są również nocne marsze. Właśnie na takiej nocnej wycieczce narciarze z KTN Psie Pole, działającym przy Oddziale Wrocławskim PTTK, spędzili pewnego Sylwestra i Nowy Rok w rejonie Rybnickiego Grzbietu.

Dla turystów narciarzy czas nie jest najważniejszy, liczy się przede wszystkim przejście określonej trasy, wejście na szczyt, dotarcie do schroniska itp. Wędrowka w trudnym terenie, w zmiennych warunkach pogodowych, wymaga współpracy wszystkich uczestników wycieczki. Na szlak, nie tylko ze względów bezpieczeństwa, nie powinno się wyruszać samotnie, ani nawet w dwie osoby. Optymalna liczba uczestni-

ków turystycznej wycieczki narciarskiej wynosi 7-11 osób.

O osiągnięciu zaplanowanego celu decydują wszyscy uczestnicy zespołu. Niedyspozycja jednego z nich może zmusić całość do powrotu. Z drugiej zaś strony, dzięki współpracy można osiągnąć cele niedostępne w indywidualnej wyprawie.

Specyfika narciarskiej wędrowki widoczna jest również w sprzęcie, ubiorze i ekwipunku. Narty śladowe popularne, zwane śladowkami, są do kilkunastu milimetrów szersze od nart biegowych, ale węższe od nart używanych przez zjazdowców. Stanowią one rozwiązanie kompromisowe,

umożliwiające zarówno zjazd, jak i podchodzenie oraz pokonywanie płaskich odcinków trasy.

Ubiór narciarza-turysty musi uwzględniać fakt wielogodzinnej wędrowki w zmieniających się warunkach pogodowych. Tutaj cienki dres biegacza i płytkie buty nie wystarczą. Polecanie takiego ubioru turystom grozi poważnymi konsekwencjami. Wysokie buty narciarskie, dodatkowo zabezpieczone getrami, koszula flanelowa, dres bawełniany, sweter (chroniący przed zimnem), dres ortalionowy (zabezpieczający przed wiatrem i śniegiem), czapka, rękawice nie wyczerpują listy rzeczy, które zabrać musi ze sobą turysta poruszający się na śladowkach.

W plecaku narciarza-turysty, zabieranego nawet na kilkugodzinną wycieczkę, powinna znaleźć się dodatkowa odzież, reparaćka, smary narciarskie, żywność (w tym również termos z gorącą herbata), a także obowiązkowo latarka na wypadek, gdyby zmierzch zastał nas na szlaku. Plecak przodownika jest zazwyczaj o kilka kilogramów cięższy, gdyż obok osobistego ekwipunku i żywności powinny się w nim znajdować takie rzeczy, jak apteczka, sprzęt biwakowy (folia, pakiety rozgrzewające itp.), słowem to, co zawsze biorę do swojego plecaka, a co nie chciałbym, aby kiedykolwiek było użyte.

Poruszone tutaj zagadnienia nie wyczerpują wszystkich różnic pomiędzy narciarstwem sportowym a turystycznym. Wskazują jedynie na pewne istotne różnice decydujące właśnie o specyfice narciarskiej wędrowki na nartach śladowych.

c.d.n.

Konrad Ostańkiewicz

GORY i ALPINIZM

pod redakcją Aleksandra Lwowa

HIMALAJE * ALPY * TATRY * SKALY

W Himalajach bez liny

Nepal kojarzy się powszechnie z Himalajami, na jego bowiem terytorium, równym niespełna połowie powierzchni naszego kraju (140 tys. km²), znajduje się osiem spośród czternastu ośmiotysięczników świata. Dziewiąty położony jest tuż za granicą chińską. Relacje himalaistów przepelnione są przede wszystkim opisaniami wspinaczek na szczyty organizacyjne, po których następuje faktyczny atak na himalajskie olbrzymy. Pobyt w Katmandu, bądź karawana do obozu bazowego, traktowany jest przez nich jako zło konieczne. W ten sposób ulega przekształceniu prawdziwy obraz tego kraju. Nepal bowiem to nie tylko największy i najambitniejszy poligon wspinaczek wysokogórskich, to także kraj oferujący wiele atrakcji przyrodniczych i kulturowych.

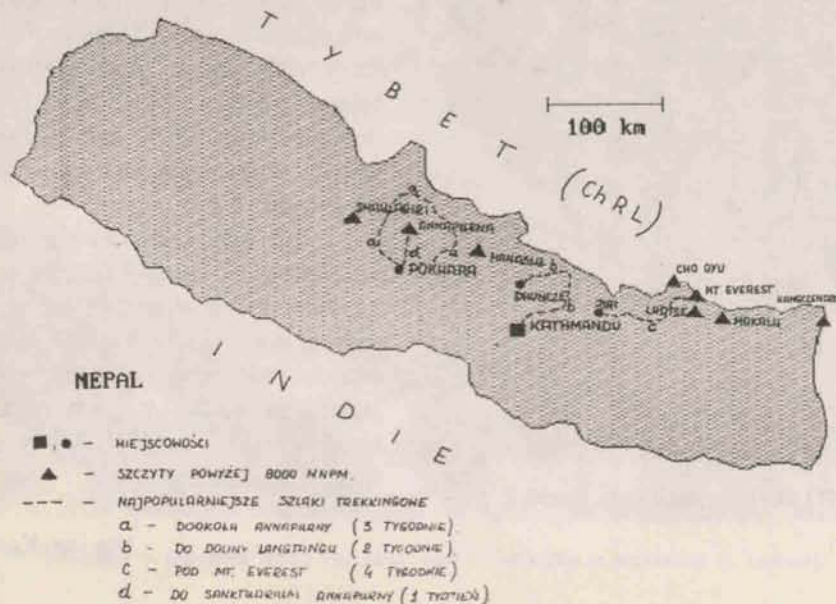
W ślad za himalaizmem znaczenia nabiera inna forma turystyki, zwana trekkingiem. Chyląc czoła przed pogromcami śnieżnobiałych olbrzymów, oddając tym samym należną im cześć, trekkingowcy „zadowalali się” dotarciem do podnóży

najwyższych gór świata. Sam Alek Lwow (sąsiad z niniejszych łamów) napisał, że człowiek po małpie odziedziczył dążność do wspinania się. O ile jednak himalaisci z reguły wyszukują specjalne trudności, o tyle trekkingowcy dążą do ich wyeliminowania, włączając się po dolinach i pokonując co łatwiejsze przełęcze (rzadko powyżej 5000 m). Stawiam przeto tezę (czym zapewne zbulwersują tych, co bez uprzedzenia w góry się nie wybierają), że ta druga grupa jest cwańsza i zapewne od tych lepszych małp pochodzi. A tak całkiem serio, ten sposób eksploracji gór uwarunkowany jest przede wszystkim możliwościami fizycznymi i technicznymi jego uczestników. Nie każdy przecież jest zdolny do oddychania powietrzem, w którym nie ma tlenu, albo mając jedynie kurtkę puchową lub sympatex (kupiony z żyrantami na raty) może wybierać się na Dhaulagiri. Na zarzuty himalaistów, że trekking jest „płaski”, ów odpowiedział formą tzw. trekkingu zdobywczego, który pozwala co ambitniejszym dolinnikom

wspinać się na szczyty sześciotysięczne. Dumnie brzmią, przerastając rzeczywistość, nazwy niektórych grup trekkingowych, w rodzaju „ekspedycji himalajskich”. Nic dziwnego, że wkradanie się „w temacie” nazw na działkę himalaistów nieco to środowisko bulwersuje. Nie każdy przecież, kto podjechał szkapą do Morskiego Oka, jest taternikiem.

Dodać w tym miejscu wypadałoby, że były lata, gdy główną zawartością beczek z krzykliwymi napisami w rodzaju „Polish Students Expedition” był ekwipunek wspinaczkowy w postaci kryształowych wazonów. Oczywiście, nieodzowne przy wspinaczce były także kilogramy aparatów marki Zenith i inna radziecka optyka. Dzięki owym zdobywcom Himalajów do dnia dzisiejszego ekwipunek faktycznych wypraw wysokogórskich przechodzi na lotnisku w Delhi szczególną lustrację. Wracając jednak do tematu – różnica pomiędzy himalaizmem i trekkingiem leży także w sferze motywacji. Ta pierwsza forma nastawiona jest przede wszystkim na wyczyn, ta druga raczej na poznanie.

Oprócz walorów środowiska przyrodniczego, trekking pozwala na obserwację walorów antropogenicznych tego kraju. W niektórych przypadkach owa sfera motywacji jest nawet wiodąca, bowiem Nepal w tym względzie ma wiele do zaoferowania. Leżąc na styku dwóch wielkich cywilizacji – chińskiej i indyjskiej, nie tylko chłonął ich elementy, ale także sam je wzbogacał. Niewiele osób zdaje sobie sprawę, że np. charakterystyczna dla Chin i Japonii architektura pagodowa wywodzi się z doliny Katmandu. Szczelna izolacja od początku lat pięćdziesiątych spowodowała, iż Nepal



był do tego czasu zupełnie nieznan, a ogólnoswiatowy postęp, jaki dokonywał się na początku XX w., nie dotyczył Nepalu. Między innymi zaważyło to na tym, że plemiona nepalskie zachowały w dużej mierze swoją oryginalną kulturę. Niestety, kontakt z turystami powoduje często negatywne zmiany w mentalności tubylców. Przejawiają się one m.in. w zaszczepieniu typowych postaw konsumpcyjnych i powszechnego kultu pieniądza, które wykorzystują bezinteresowność i uczciwość.

Przez Nepal przebiega także granica pomiędzy dwiema wielkimi religiami – hinduizmem i buddyzmem. Zwykle takie regiony owocują licznymi konfliktami, jak chociażby leżąca nieopodal granica hinduistycznych Indii i islamskiego Pakistanu. W Nepalu jednak wytworzyło się bardzo ciekawe w skali świata zjawisko synkretyzmu religijnego, czyli przenikania się elementów obu religii w wyznaniach miejscowej ludności. W niedostępnych dolinach wiele plemion zachowało jeszcze elementy wierzeń animistycznych, utożsamiając bóstwa z elementami przyrody. Nieostrożny turysta musi więc włączyć także ryzyko, iż zostanie w pewnych sytuacjach uznany za personifikację jednego z demonów. Dalszy scenariusz może być, delikatnie rzecz ujmując, nadmiarem przygód. Rząd Ne-

palu, chcąc uniknąć w takich przypadkach płacenia odszkodowań rodzinie „tragicznie zmarłego demona”, dba o to, by ruch trekkingowy odbywał się w potencjalnie bezpiecznych regionach.

Na bardziej uczęszczanych trasach niepotrzebny jest już namiot ani „przenośna szpizarnia”. Jak grzyby po deszczu wyrastają rozmaite „restauranty”, „lodge”, „hotele” i „guest housy”. W ich jadłodajniach coraz trudniej spotkać dahlbat – narodowe danie nepalskie (ryż + jarzyny + niezidentyfikowane, aczkolwiek mocno podejrzane, składniki), skutecznie bowiem wypiera je spaghetti, pizza i hamburgery. Szkoda, bo kuchnia nepalska, stanowiąca ekstrakt chińskiego i indyjskiego sposobu mieszania w garze, moim skromnym podniebieniem, jest o wiele bardziej ekscytująca niż nasze cywilizacyjne specjalności (chociażby dlatego, że nigdy do końca nie wiadomo, co się je i jakie będą tego efekty.)

Ubiór na trekkingu jest rzeczą istotną. Startujemy bowiem z poziomu klimatu zwrotnikowego do arktycznego. Tak więc, „na dole” będziemy przepacać bawełnianą koszulkę, „na górze” – telepać się w puchowej kurtce. W zasadzie trasy trekkingowe nie wymagają ekwipunku wspinaczkowego. Bywa on jednak przydatny przy rozmaitych „skokach w bok”.

Niestraszne trudy trekkingu uczestnikom organizowanych przez biura turystyczne eskapad. Paniska bowiem korzystają z wiklinowych stołów, krzesłek i... „wygódek”. Całe to „umeblowanie” wędruje na plecach tragarzy.

Z ogółu przyjezdnych do Nepalu, na trekking wybiera się około 25% osób, himalaizmem para się tylko 1,5% (wiadomo – elita!). Największą frekwencją cieszył się rejon Annapurny, gdzie rocznie wędruje około 30 tys. trekkingowców. U podstaw tej popularności leży stosunkowo łatwa dostępność tego masywu. Podobnie jest z Doliną Langtangu, gdzie wybiera się rocznie około 6 tys. ludzi. Średnio piętnaście dni trzeba poświęcić, by dojść pod Mt. Everest. Pomimo tego mit „trzeciego bieguna Ziemi” jak magnes przyciąga rocznie 9 tys. osób. Dla porównania, w 1987 r. pozwolenie na działalność otrzymało 98 ekspedycji wysokogórskich. Uczestniczyło w nich także około 20 tys. tragarzy i oficerów łącznikowych. Tylko 31 wypraw zakończonych zostało sukcesem (31,6%). Wśród przyjezdnych do Nepalu najwięcej jest Brytyjczyków, Amerykanów, Francuzów i Niemców (po około 20 tys.). Zaraz za nimi są Japończycy, Włosi i Australijczycy. Z Polakami było skromnie do początku lat osiemdziesiątych, potem liczba ta zaczęła rosnąć, osiągając w 1987 i 1988 r. wartości najwyższe (1500 osób). Spora w tym zasługa tych, którym Nepal był po drodze z Singapuru do Indii. Tak się bowiem złożyło, że w tym pierwszym kraju było dużo tanich kamer video, a w tym drugim – wręcz odwrotnie. Obecnie wskutek zeuropeizowania taryf lotniczych przez LOT i AEROFLOT liczba Polaków spadła do około 500 rocznie. Ustąpiliśmy tym samym miejsca obywatelom byłego ZSRR, co widać m.in. po dużych ilościach tytanowych haków (Made in USSR) w katmandzkich sklepach trekkingowych.

Tak więc, szacowny miłośniku gór, jeżeli ślepym trafem wślizgnie ci się do kieszeni trochę grosza, to może nie odwieździej sklepów w celu wybrania lepszego modelu video czy większych rozmiarów „talerza za oknem”. Kto wie, może Nepal nie jest aż tak odległy, jak ci się dotychczas wydawało.



Karakorum – zachodnia ściana K-2 (8611 m). Foto: Kazimierz Głazek

BIAŁE PLAMY

Zasadniczo alpinizm w dawnym Związku Radzieckim jest sportem o charakterze zbiorowym i wszelkie formy indywidualizmu, jak np. wspinaczki solowe, nie były mile widziane, ani tym bardziej popierane. Grupa miała zawsze ściśle określoną hierarchię starszeństwa, czyli kierującego i odpowiedzialnego, któremu podporządkowani są pozostali. Oczywiście mobilność takich zespołów jest znacznie ograniczona, co w połączeniu z marnym sprzętem i brakiem wysokoprzetworzonych produktów spożywczych ograniczało sportowe możliwości grupy.

Prócz wszelkich odmian alpinizmu, egzystuje w b. ZSRR forma pośrednia między turystyką kwalifikowaną a sportową wspinaczką – „gornyj turizm”. Przedstawiciele tego niespotykanego u nas trendu są w rzeczywistości turystami, którzy przy użyciu sprzętu wspinaczkowego wędrują po dzikich górach i lodowcach, nierzadko pokonując prawdziwie alpinistyczne trudności. Są to tury wielodniowe, prowadzące nawet przez wysokie przełęcze górskie, z biwakami, asekuracją przy użyciu lin na niektórych odcinkach, itp. przyjemnościami.

Obecnie w alpinizmie radzieckim zaszły wielkie zmiany. Rozluźnieniu uległ gorset ograniczający wyjazdy zagraniczne; organizuje się bardzo wiele wypraw w Himalaje. Coraz bardziej przechodzi się na zachodni model działania, czyli szybkie akcje w małych zespołach. Odczarowaniu podlega także historia. Najlepszym tego przykładem jest fakt opublikowania pierwszego po prawie czterdziestu latach artykułu na temat owianej tajemnicą radzieckiej wyprawy na... Everest od strony Tybetu, w 1952 r. Szczegóły nie są dotąd znane, ale np. Księga Rekordów Guinnessa

wymienia tę ekspedycję jako największą katastrofę górską w historii – 41 osób!

Informacje o tej tragicznej wyprawie napotkać można w wielu źródłach zachodnich, lecz wszystkie one są niepełne i znacznie różnią się co do szczegółów. Rosjanie, indagowani na ten temat (nawet prywatnie), twierdzili, że takiej wyprawy w ogóle nie było, poddając w wątpliwość teoretyczną możliwość zaistnienia katastrofy o takich rozmiarach. Tymczasem, znając mentalność i metody działania alpinistów radzieckich, i jeszcze dodatkowo biorąc poprawkę, z uwagi na ówczesny wybujały do granic absurdu stalinizm, łatwo można wyobrazić sobie scenariusz tego dramatu. Gazeta „Times” doniosła 16 października 1952 r., że z Moskwy do Lhasy wyruszyła silna wyprawa sowiecka na Mount Everest, a jej szefem jest Paweł Dacznolian. Wg innych źródeł, uczestników i sprzęt przewieziono do Lhasy 5 samolotami transportowymi. Te informacje są przypuszczalnie zupełnie wiarygodne.

Co było dalej, możemy sobie z dużą dozą prawdopodobieństwa dopowiedzieć. Alpinści dostali polecenie zdobycia jako pierwsi najwyższego szczytu świata, ku chwale ZSRR, „ojca narodów” i komunizmu. Walczyli do końca, a potem było już za późno na odwrót. Po nieudanej wyprawie zatarto wszelkie ślady, jak to robiono już nieraz w innych sprawach.

MURKI I MILIONY

Zakochanemu w górach maniakowi wspinaczki, humor poprawia się już nawet na widok kopca Słęży, a w ogóle, im krajobraz bardziej urozmaicony jest wzgórzami, tym lepiej: – Ach, żeby tak jeszcze choć maleńka skałka!

Jakże mało niektórym potrzeba do szczęścia. Kamienne murki, stare dęby, ceglane ściany, bunkry i ruiny, mogą fanatycy wspinania zastąpić prawdziwe skalne turnie, a „ekstremaliście” dać możliwość rzetelnego treningu. Całe pokolenia taterników, urodzonych i z konieczności życiowej zamieszkujących z dala od gór, wychowały się na takich właśnie namiastkach prawdziwych Tatr czy Alp.

Rasowy wspinacz mimowolnie obejmuje wzrokiem każdą zauważoną ścianę budynku, każdą elewację, komin czy wieżę (tak samo, jak czyni to rasowy podrywacz w stosunku do kobiet), odruchowo poszukując drogi przejścia przez piętzące „się nad nimi trudności”. Jego wyobraźnia widzi w takim momencie „rysy” (kanały rynien), „filary” (narożniki domów), „okapy” (balkony), „nyże” (wnęki okienne) i „łatwe pola podszczytowe” (dach), a dłoń wilgotnieją mu jak zwykle wtedy, gdy stojąc pod ścianą w prawdziwych górach, na chwilę przed atakiem, ocenia ewentualne przeszkody i, pełen skrywanego przed partnerem napięcia, odczuwa zwierzęcy strach szarpiący jego wnętrza.

To wszystko można mieć zupełnie za darmo. Prawdziwy alpinizm kosztuje dużo i coraz więcej. Bez sponsorów nie ma dziś wyczynowego sportu, również wysokogórskiego, jednak w sferze finansowej przedstawiciele innych dyscyplin, nie mówiąc nawet o piłkarzach czy tenisistach. Nie przeszkadza to jednak podawaniu w wątpliwość zasadności przeznaczania pieniędzy na wyprawy himalajskie. Chris Bonington, jeden z najwybitniejszych alpinistów brytyjskich, kierownik wielu wypraw i autor kilku książek, napisał kiedyś na ten temat:

– Zdobywanie jakiejś góry nie jest przedsięwzięciem handlowym, a na pytanie, czy wydatek taki jest uzasadniony, trudno udzielić prostej odpowiedzi. Jest to więc problem, wobec którego każdy z nas musi zająć własne stanowisko. Wiem jednak, iż wielu ludziom śledzenie przebiegu naszej wyprawy (na Everest – przyp. mój) w gazetach i TV sprawiło ogromną radość, a może stało się dla nich wielkim przeżyciem.

Potwierdzenie słów Boningtona można odnaleźć i u nas. Kiedy zimą 1980 r. atakowaliśmy Everest, publikatory pękały w szwach od informacji o postępach wyprawy (był to ewenement) i później wielokrotnie mogłem przekonać się osobiście, jak bardzo społeczeństwo pasjonowało się naszymi zmaganiem. Zwycięska wyprawa brytyjska z roku 1973 potrzebowała 100 tys. funtów. Nawet dziś są to niebagatelne pieniądze. Chris otrzymał je od banku, traktującego całą sprawę, jak ryzykowny wprawdzie, lecz opłacalny interes. Polsko-kanadyjska zimowa ekspedycja na K2 w 1983 r. kosztowała ponoć milion dolarów!

Aleksander Lwow



Himalaje – Manaslu (8163 m). Foto: Jerzy Kukuczka (z archiwum A. Lwowa)

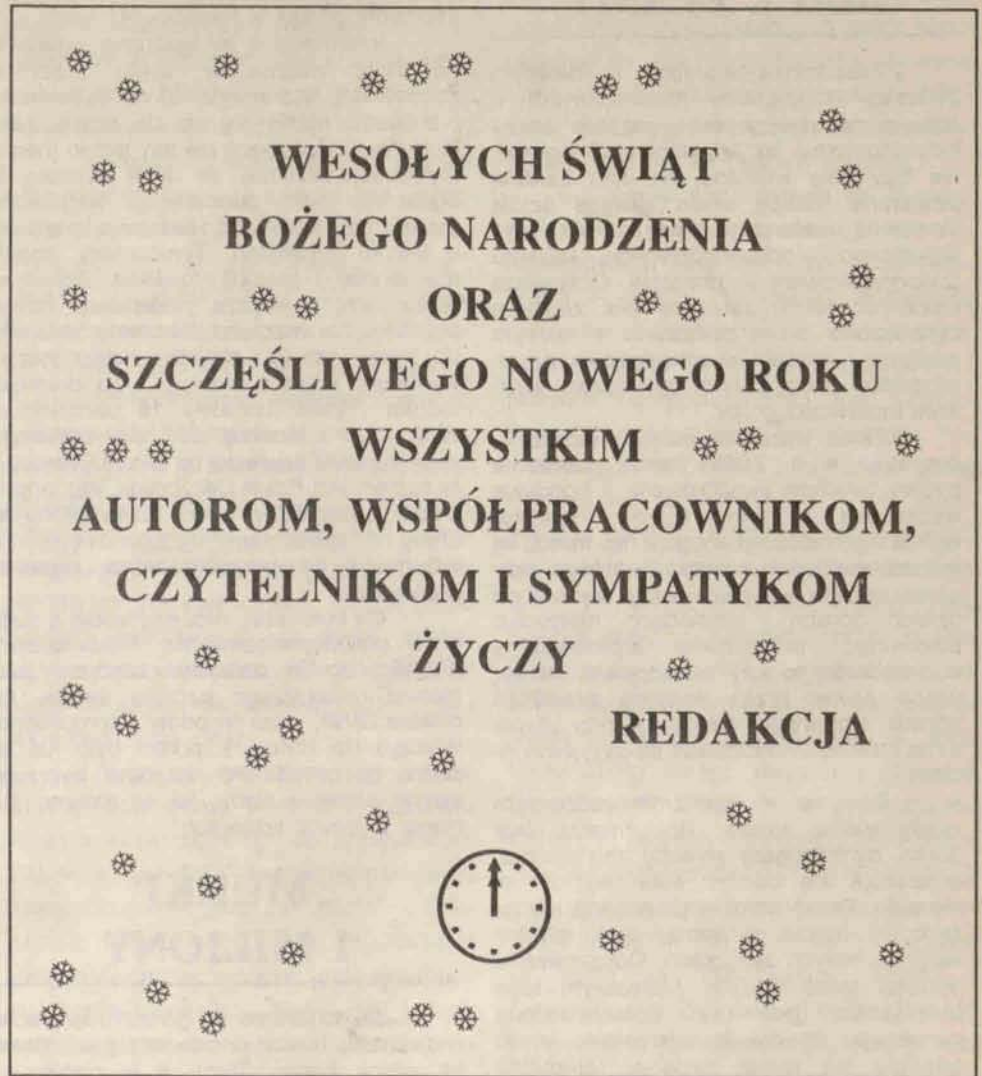
NA ŚNIEŻCE

Oblodzona grań
wyznaczona tykami
pnie się na ukos
przed nami,
dzieli biały świat
na dwoje:
roziskrzony słońcem błękit,
klujący do bólu

oczy,
co mogą odpocząć
na miękkim zwałowisku
chmur buzujących
w Kotle Łomniczki.

Na białym ekranie
teatr chińskich cieni:
bajeczne olbrzymy
obwiedzione tęczą
to my!
bidne studenciaki,
a tu strój jaki!
mizerna figura,
a tu – co za postura!
waganci – giganci!
kolejne złudzenie
widziadło-mamidło
mamidło z Brockenu
Brockengespenst!

Zdzisław J. Zieliński



SPROSTOWANIE

Niezbyt fortunnie złożyło się, iż do mojej recenzji przewodników po Łądku oraz Masywie Śnieżnika i Górach Białskich („Na Szlaku” 10/92, s. 5) wkrađło się przeoczenie. Chochlik, zwany drukarskim, zjadł fragment zdania (trzeciego od końca), które winno brzmieć: „Wniosek ogólny zaś będzie taki: napisać przewodnik, choć i to niełatwe, to jeszcze nie wszystko – warto przed wydaniem poddać go pod osąd innych (zanim zwyczaj opiniowania...)”.

I jeszcze jeden drobiazg. Pisząc w tym samym numerze o losach kilku kaplic, podałem informację, iż obiekt koło Bożkowa rozebrano w 1990 r. Powołałem się przy tym na opinię „miejscowych”. Tymczasem w wałbrzyskim urzędzie konserwatorskim oznajmiono mi, że kaplicę tę zniszczono około 10 lat temu. I komu tu dać wiarę? A swoją drogą, to szkoda, że instytucja powołana do ochrony zabytków nie dokumentuje aktów ich zniszczenia (około 10 lat...). Może o sprawach wstydlivych lepiej nie wiedzieć, zapomnieć. To też jakieś wyjście.

Bogusław Czechowicz



Śnieżka – widok z Kopy. Foto: Jacek Potocki