



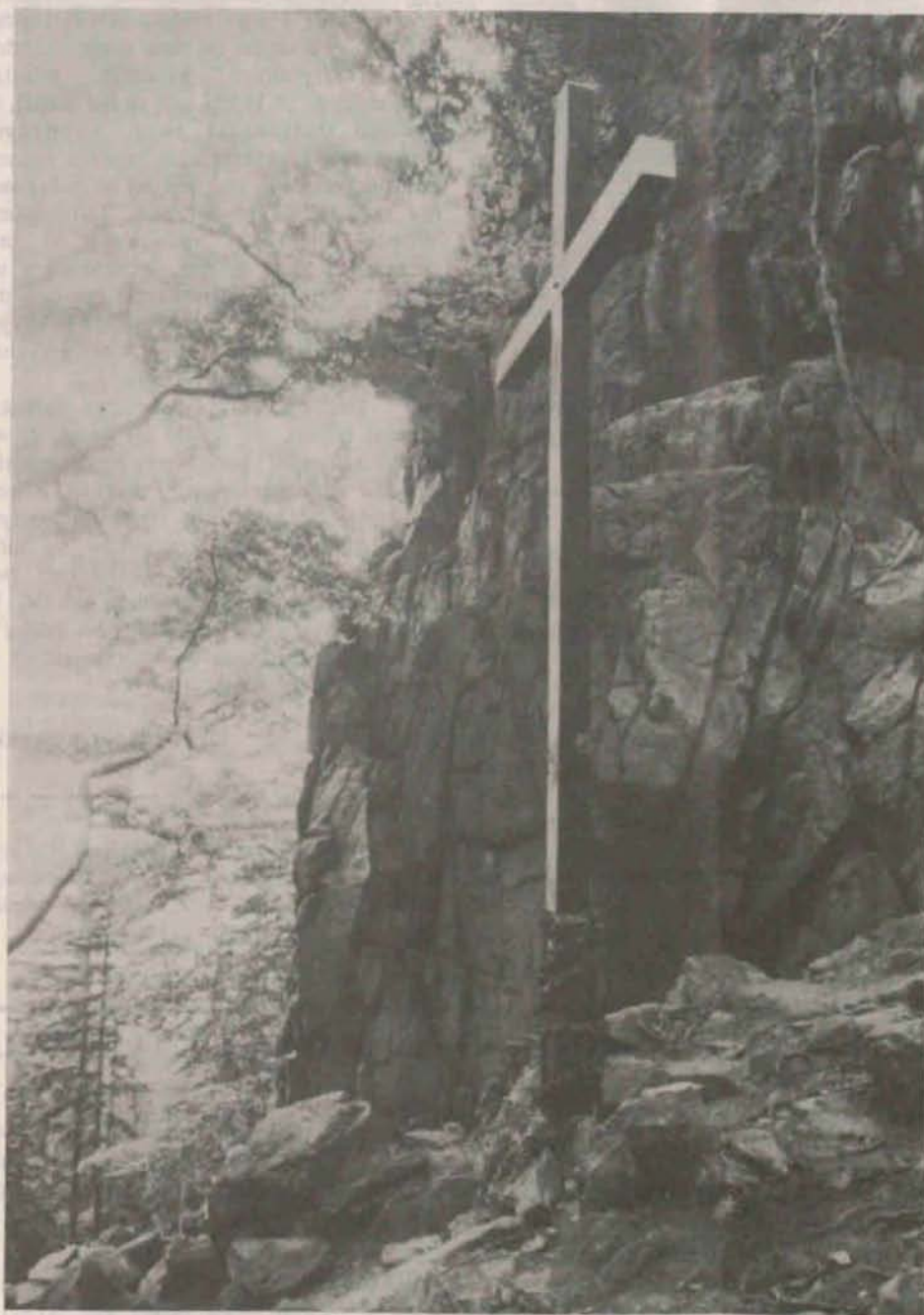
# NA SZLAKU

LISTOPAD  
1992  
ROK VI NR 11/41

**GÓRY • TURYSTYKA • ALPINIZM**

## W NUMERZE M.IN.:

- Recenzje
- Zanim przypniesz deski do nóg
- Na szlaku z KTG ZG PTTK
- Między sezonami – myśli zebrane
- Zimą w góry
- Szlaki turystyczne w Karpatach Polskich (6)
- Góry nasze piękne (1)
- Zamkowe opowieści (10)
- Pod Błotnym w Jaworzu
- Trucie rzek zachodnio-sudeckich
- Globtroter
- Zimowy biwak – jak to się robi
- Góry i alpinizm



W Górach Sokolich Foto: Jacek Jaśko

# Na Szlaku

Miesięcznik turystyczno-krajoznawczy poświęcony górcom.  
Czasopismo Polskiego Towarzystwa Turystyczno-Krajoznawczego

Zespół redakcyjny: Piotr Dacko (red. techniczno-graficzny), Krzysztof R. Mazurski (red. naczelny), Andrzej Matuszczyk (Kraków), Stanisław Nosol (sekretarz red.), Ryszard Szlagor (red. wydawnictwa), Juliusz Wystouch (Toruń).

Stale współpracują: Zbigniew Garbaczewski, Tomasz Kowalik (Warszawa), Aleksander Lwow, Przemysław Pillich (Warszawa), Jacek Potocki.

Adres Redakcji: 50-106 Wrocław, Rynek-Ratusz 11/12, III p. tel. 44-26-95.

Wydaje: Oficyna Wydawnicza "Sudety" przy Oddziale Wrocławskim PTTK.

Redakcja zastrzega sobie prawo adiacji tekstów. Materiałów nie zamówionych Redakcja nie zwraca.

Druk: Zakład Małej Poligrafii "POLKARTON" we Wrocławiu

Numer archiwalne do nabycia w Redakcji.

Warunki prenumeraty: Prenumerata na rok 1993 (wraz z kosztami przesyłki) wynosi 140 000,- zł.

Prenumeratę przyjmuje: Oddział Wrocławski PTTK, Oficyna Wydawnicza "Sudety", 50-107 Wrocław, Rynek-Ratusz 11/12, II p., Bank Zachodni I O/Wrocław nr konta: 389206-1515-132 z zaznaczeniem "Na Szlaku".

Prosimy o czytelne podanie adresu.

Stały kolportaż prowadzą: CIESZYN – Sklep PTTK "Gronie", ul. Głęboka 42, GLIWICE – Księgarnia "U Plotra", ul. Arkońska 8, JELENIA GÓRA – Oddział PTTK "Sudety Zachodnie", ul. 1-Maja 88 KATOWICE – PTTK, ul. Dyrekcyjna 10, KRAKÓW – Sklep Górski "Wierchy", ul. Szewska 23, NOWY SĄCZ – O/PTTK, Rynek 9, ŚWIDNICA – O/PTTK Świdnica, WAŁBRZYCH – O/Wałbrzyski PTTK, ul. Lewartowskiego 2, WARSZAWA – ZG PTTK, ul. Senatorska 11, WROCLAW – O/Fabryczna PTTK, ul. Kościuszki 13/5; ZAKOPANE – Księgarnia Górská im. T. Stalcha, ul. Zaruskiego 5 (Dom Turysty) oraz Redakcja.

# Recenzje

## NIESAMOWITY ZAKOPIAŃCZYK

Choć z urodzenia Stanisław Ignacy Witkiewicz był warszawianinem, dzieciństwo spędził w Zakopanem. Tutaj podawali go do chrztu Helena Modrzejewska i Jan Krzeptowski-Sabała. Pod Tatry wrócił w 1918 r. z Rosji. W miarę upływu czasu zainteresował się górami, m.in. wspiął się na Durny Szczyt, wędrował po Tatrach z Tadeuszem Micinińskim, trochę jeździł na nartach.

Pomimo ukończonych studiów malarzkich w krakowskiej Akademii właściwie porzucił malarstwo, pozostawiając w kręgu swych zainteresowań tylko portretowanie. Założył nawet specjalną firmę portretową, wykonując płatne zamówienia, z czego czerpał środki utrzymania. Napisał około 30 sztuk teatralnych, wiele z nich sam wystawiał z udziałem aktorów amatorów doborianych spośród przyjaciół zakopiańskich. Uprawiał również filozofię, a także fotografię sytuacyjną.

Ale jego życie dalekie było od jednostajności.

O tym, jakie to życie było, spróbowała opowiedzieć Joanna Siedlecka, reporterka uprawiająca reportaż literacki. Książka „Mahatma Witkac” to próba odpowiedzi na wiele pytań po przeszło pół wieku od tragicznej śmierci jej bohatera we wsi Jezioro na Wołyniu 17 września 1939 r.

Większość tropów odkrytych przez autorkę książki dotyczy życia zakopiańskiego Witkacego. W ten sposób wzbogacona została jego biografia, zarówno literacka i artystyczna, a przede wszystkim zakopiańska. Na kartach tej książki znalazły się relacje uzyskane od kilkudziesięciu osób, które zetknęły się z nim w rozmaitych okolicznościach. Są to wspomnienia bardzo osobiste, ulotne, z zamazanymi szczegółami. Mimo tego obraz Witkacego zyskuje na wyrazistości i ukazuje się nam po latach sylwetka człowieka jakby od nowa namalowana przez tych, którzy już dziś

należą do ostatnich osób pamiętających go za życia.

Nie sposób streścić pasjonujący reportaż literacki, odpowiedzieć na pytanie o intymne nastroje i przeżycia kilkudziesięciu osób, w rozmaity sposób powiązanych z Witkacym. Jednakże dla dziejów Zakopanego tak wzbogacona biografia, np. o szczegóły jego teatralnych dokonań, może wzbogacić dzieje miasta i jego tradycji artystycznych. Autorka – dodajmy od razu – nie szczędzi słów krytycznych władzom miasta (uchodzącego za którąś tam stolicę kraju), z powodu traktowania swego wybitnego mieszkańca. Zaskakuje m.in. postawa znanej skądinąd placówki, jaką jest od lat zasłużone dla miasta i kraju Muzeum Tatrzańskie. Wobec Witkacego zachowało od lat niezmiennie duży dystans, spowodowany w różnych okresach rozmaitymi powodami. Skutek jest taki, że np. najbogatszą kolekcję portretów malowanych przez Witkacego ma Muzeum Regionalne w Słupsku.

Osobny, ostatni rozdział książki stanowi relacja, jak doszło do tragicznej w skutkach pomyłki i pochowania na Pęksowym Brzyzku ciała nieznanego Poleszuka, a nie Witkacego. Książka tego rodzaju powstaje przez znużenie nianie paciorków na nią, dzięki swoistej wódrowce poznawczej po zacierających się tropach pamięci ludzkiej. I dlatego polecam ją czytelnikom „Na Szlaku” jako cenny przyczynek do krajoznawczych i literackich dziejów Zakopanego.

Tomasz Kowalik

Joanna Siedlecka – *Mahatma Witkac*, seria „Wybrańcy bogów”, Wydawnictwo „Słowo”, Warszawa 1992, ss. 347, wiele unikatowych fotografii.

### WARUNKI PRENUMERATY „NA SZLAKU” NA 1993 R.

W 1993 r. ukaże się 11 numerów „Na Szlaku” (numer 7-8 łącznie).

Prenumerata na 1993 r. wynosi:  
– 140 000,- zł (obejmuje koszty wysyłki),

– 108 000,- zł przy odbiorze własnym, w Redakcji.

Wpłaty prosimy dokonać na konto: Oddział Wrocławski PTTK, Rynek-Ratusz 11/12, 50-106 Wrocław,

Bank Zachodni I O/Wrocław nr: 389206-1515-132 z dopiskiem „Na Szlaku'93”. Prosimy o bardzo czytelne wypełnienie blankietu i powiadomienie Redakcji o dokonaniu wpłaty.

**UWAGA:** Powyższe warunki prenumeraty obowiązują tylko do 31.01.1993 r. Po tym terminie cena prenumeraty wzrośnie. Patrz też str. 24.

# Recenzje

## TA SETKA NIE POSŁUŻY PLECAKOWEMU TURYSŒIE

W sprzedaży ukazała się ostatnio „Mapa szlaków turystycznych woj. bielskiego” – Arkusz nr 3, opracowana w 1991 r. przez Przedsiębiorstwo Geodezyjno-Kartograficzne w Katowicach. Pierwszy rzut oka na to wydawnictwo daje odczucie pozytywne. Jednak szczegółowa analiza koncepcji, treści turystycznej i wartości użytkowych tej mapy dla górskiego turysty szybko zmieniają ten pogląd.

Przede wszystkim, mapa ta już z racji analogicznego zasięgu niejako w sposób naturalny konkuruje z inną mapą turystyczną „Beskid Śląski i Żywiecki”, wydawaną przez PPWK w Warszawie od końca lat siedemdziesiątych, a redagowaną pod względem turystycznym bardzo dobrze przez Władysława Sosnę. Każde porównanie tych obydwu wydawnictw musi iść na niekorzyść nowości z OPGK w Katowicach.

Zacznę od podziałki. W gronie kilku osób opracowujących mapy turystyczne Karpat (m.in. wspomniany już Władysław Sosna, Stanisław Kłos, piszący tę recenzję), staraliśmy się stworzyć całą generację tychże map w skali 1:75 000. Obecnie objęły one praktycznie cały teren Beskidów Zachodnich i Wschodnich oprócz Pogórza Karpackiego i wznowienia Beskidu Wyspowego. Nie biorę tu pod uwagę map turystycznych dwóch parków narodowych: Tatrzańskie (1:30 000) i Pienińskiego (1:22 500) w wyjątkowo szczegółowych podziałkach. Na obszarze Sudetów autorem praktycznie wszystkich map turystycznych jest Marek Staffa, a przyjęta dla tamtego terenu dokładność jest większa, gdyż wynosi 1:60 000.

Tymczasem na ocenianej mapie woj. bielskiego (a sądząc ze schematu podziałki arkuszowej będą jeszcze trzy następne jej edycje) przyjęta podziałka 1:100 000 staje się mankamentem podstawowym. Czyni ona wędrówkę szlakami, nie mówiąc już o prześlcich bez szlaku, mało dogodną i wygodną. Może natomiast nadać się do wycieczek krajoznawczych samochodem lub autokarem – bez wychodzenia w teren.

Nazewnictwo, zwłaszcza okolic grzbietów górskich, pozostaje ubogie i mało czytelne (np. na północnych zboczach Małej Czantorii, na zachód od nieopisanej, a istotnej kulminacji Kamiennego-790 nad Wisłą, na północo-wschód od Cieńkowa), szlaki turystyczne w kolorze zielonym praktycznie giną na tle przedstawionego zasięgu

lasów. Drogi o znaczeniu drugorzędym często są na mapie niewidoczne, np. w Kamesznicy i Szarem, w Rycerze, Soli i Ujsolach, w rejonie Żabnicy!

Całkowicie dla turysty zbędne wydają się przepisane żywcem z odtajnionych w latach siedemdziesiątych podkładów niezliczone ilości numerów (cyframi arabskimi) rewirów leśnych; dodatkowo zaciemniają one obraz części górskiej mapy, dominując bezsensownie np. w okolicach Magurki Wiślańskiej, Malinowskiej Skały, Wielkiej Raczy i Przegibka. Uzupełniają te numery liczne mało odkrywcze dopiski „świerk”, co oznacza rejony lasów świerkowych. Jest to o tyle mało praktyczne, że lasy świerkowe w ogóle dominują w drzewostanach, zwłaszcza Beskidu Żywieckiego.

Negatywnych odczuć dostarcza legenda mapy i jej odwzorowanie na arkuszu. Tu znów mamy do czynienia z przeniesieniem w sposób mechaniczny z podkładów różnych, wielce dla turysty dziwnych rzeczy – z czasów, kiedy podkłady te służyły całkiem innym celom niż turystyczna kartografia. Do mnóstwa takich zbędnych szczegółów należą: zakłady przemysłowe z kominem lub bez kominu, transformatory, linie telefoniczne, linie kolejowe zelektryfikowane w sposób odróżniający od pozostałych, mury lub metalowe ogrodzenia przy drodze(!?), ogrodzenia z kamienia, prętów metalowych lub siatki (!?). Całości dopełniają suche rowy i żywopłoty oraz zarośla trzciny i sitowia.

Fatalnym doprawdy mankamentem jest „czysta” odwrotna strona mapy, bez żadnych informatorów – ani turystycznego, ani krajoznawczego. Zastosowany do druku arkusza papier kredowy nie jest zbyt odporny na wielokrotne składanie i rozkładanie mapy na szlaku turystycznym.

Dla dopełnienia mało optymistycznego obrazu przytoczę jeszcze nieco potknięć i uchybień szczegółowych. Nazewnictwo niektórych szczytów rozmija się z przyjętą praktyką turystyczną, np. Moronka zamiast Muronka, Gonczarka zamiast Gańczorka, Munczoł zamiast Muńcuł, G. Boracza zamiast Boraczy Wierch, osiedle Mruzków nad Wisłą – prawidłowo Mrózków, Magurka zamiast Magurka Radziechowska. Zdarzają się też pomyłki literowe, np. Wirch Gościejów. Nie została opisana istotna kulminacja Małej Zabawy nad Rajczą i Rycerką Dolną, a co ważniejsze – pominięto szereg wzniesień,

na których stoją schroniska PTTK lub studenckie, jak Soszów nad Wisłą, Skalanka nad Zwardoniem, Hala Boracza nad Żabnicą.

Naniesiona została od dawna zlikwidowana w terenie skocznia narciarska na Przysłupie pod Baranią Górą, a także nie istniejące szlaki turystyczne: na wschód od Żywca (zielony) oraz wzdłuż zachodnich brzegów Jez. Żywieckiego w stronę Zarzecza (żółty). Samo Jez. Żywieckie, pomimo że na mapie znalazła się tylko jego południowa część, powinno być jednak oznaczone. Brakuje na mapie nowej pięknej wieży widokowej na szczycie Baraniej Góry.

Napisy „Ustroń” i „Brenna” na północ od Kamiennego, oznaczające prawdopodobnie zasięgi granic gmin, są w tym miejscu mylące, a dla turysty całkowicie niezrozumiałe. W okolicach Gańczorki opisano osiedle Czumówka o nazwie raczej obcej dla znawców tamtejszych okolic. Rezerwat „Źródła Wisły” naniesiony został za bardzo na północ, a szlak narciarski z Hali Lipowskiej do Rajczy odwzorowano nieprawidłowo, sprowadzając go z Zapółanki do Złatnej Dolnej – co w terenie nie jest prawdą. Brakuje w ogóle funkcjonującej nartostrady z Hali Lipowskiej do Złatnej.

Żółty szlak z Przeł. Salmopolskiej do Szczyrku Salmopola jest praktycznie nie do odróżnienia i stanowi jeden z dowodów, że „setka” dla turysty plecakowego w tak silnie nasyconym szlakami terenie, jak Beskid Śląski staje się nieużyteczna.

Na mapie nie zostały opisane Stowianka nad Żabnicą Skałą oraz Fajkówka na zachód od Węgierskiej Górki, gdzie krzyżują się istotne szlaki turystyczne. Czarny szlak turystyczny z Brennej dochodzi jedynie do nieoznaczonej kulminacji Grabowej i nie prowadzi dalej wspólnie ze zn. czerwonymi na Przeł. Salmopolską. Na Przegibku przerwano przebieg szlaku czarnego z Soli i Rycerki Dolnej, chociaż w rzeczywistości doprowadza on do granicy państwa z CSRF na przełęczce pod Banią.

Tę namiastkę wykazu uchybień szczegółowych zrobiłem jedynie w sposób wrywkowy, nie analizując dokładnie każdej sekcji mapy.

Andrzej Matuszczyk

# Recenzje

Znany górolazom rysownik panoram, fotograf gór, kronikarz schronisk, współtwórca systemu bacówek i ośrodków kulturalnych turystyki górskiej, czyli Edward Moskała, popełnił książeczkę „Schronisko PTTK na Polanie Chochołowskiej”. Miała ona znaleźć się w sprzedaży równocześnie z pobytem Jana Pawła II w Tatrach na Wiktorówkach, ale papież zmienił pierwotne plany i Zakopane

gdzie m. in. znajduje się opis mocno popołudniowego zjazdu z Kasprowego (bez daty) oraz opisy wspólnych wędrówek z Polany Chochołowskiej na Rakoń.

Mając zatem na uwadze, że wycieczki tatrzańskie księdza Wojtyły mogły odbywać się oczywiście nie tylko w Tatrach Zachodnich, przypuszczam, że mógł odwiedzić przy okazji zjazdów narciarskich także schronisko na Hali

je schronisk tak bardzo zapomnianych, jak to w Dolinie Starorobociańskiej, i to na Polanie Huciska. W przypadku schroniska pod Zawieszistą Turnią autor podał nieco faktów z jego dziejów. I znowu nie wiadomo, dlaczego pominął sporo informacji, jakże istotnych, z ostatniego w dziejach obiektu – bagatelka! – dwudziestolecia. Otóż schronisko Blaszyńskich nie upadło dlatego, że przestała w 1953 r.

## NA NAJWIĘKSZEJ TATRZAŃSKIEJ POLANIE

uniknęło wielkiego wydarzenia, na które nastawiał się nie tylko autor wspomnianej książeczki.

Pomysł, aby przypomnieć dzieje dawnych i współczesnych schronisk w Dolinie i na Polanie Chochołowskiej nie jest zbyt oryginalny, bowiem ten sam autor już wiele razy opowiadał ich perypetie. Ale w połączeniu z faktem, że papież odwiedził w 1983 r. schronisko na Polanie oraz, że w 1954 r. podobno po raz pierwszy był w Tatrach, to dla autora tej opowieści okazja swoista i nie dziwnego, że z niej skorzystał.

Okazuje się jednak, że przynajmniej jeden z podanych przez Moskałę faktów nie polega na prawdzie. Pierwsze spotkanie Karola Wojtyły z Tatrami nie odbyło się w Dolinie Chochołowskiej we wrześniu 1954 r., lecz w styczniu 1953 r. po wycieczce kilkudniowej na narty w Gorce, której przyswiecała idea zdobycia kondycji przed wypadem w Tatry. Można o tej eskapadzie przeczytać w „Kalendarium życia Karola Wojtyły” opracowanego przez ks. Adama Bonieckiego, m.in. na podstawie relacji Jacka Hennela, Andrzeja Hrynkiwicza i Stanisława Szymczuka. Kondycja była potrzebna dlatego, że ówczesny docent Wojtyła nie miał nart na nogach od czasów gimnazjalnych. Wycieczka tatrzańska odbyła się 24.01.1953 r., poczynając od Poronina. Na trasie było Zakopane, a potem Gubałówka, Kościelisko i Hala Pisana, z Kir powrót autobusem do Zakopanego i pociągiem do Krakowa.

Być może błąd Moskały bierze się z faktu znalezienia w księgach meldunkowych schroniska wpisów Karola Wojtyły, a nie bierze pod uwagę, że mogło być całkiem inaczej. Ot, nadmierne zaufanie do papierów zawiodło historyka-amatora na manowce. A ponadto autor nie podał źródła informacji o pobycie księdza Wojtyły w Tatrach po raz pierwszy.

Innym źródłem informacji o tatrzańskich pobytach księdza Wojtyły może być książka Tadeusza Stycznia „Obecność”,

Kondratowej czy na Kalatówkach. Zatem „pierwsze spotkanie księdza Karola Wojtyły z Tatrami” nie nastąpiło w 1954 r., jak chciałby tego autor książeczki, więc jest co najmniej niestosowne dorabianie ideologii do faktów, jakie nie miały miejsca, jest mitologizowaniem.

Poświęciłem tej sprawie tak dużo miejsca, bowiem jest to początek myśli przewodniej autora, który na tej podstawie utkał kolejne wątki. Do niewątpliwie sensacyjnych należy opublikowana w tej książeczce relacja list ówczesnej, tj. podczas czerwcowej wizyty papieża w schronisku, kierowniczki obiektu Janiny Pawłowskiej. Podana ona wiele faktów obrazujących przygotowania do przyjęcia dostojnego gościa w schronisku, i jak omal nie doszło do skandalu z powodu nadmiernej czujności służb specjalnych.

Na kolejnych stronach znajdujemy dzie-

istnieć stacja turystyczna PTTK. Z powodzeniem pełniłoby dalej swoje funkcje dlatego, że miało ogromną ilość wielbicieli z powodu kameralności wnętrza i serdeczności Karolci Blaszyńskiej. Wypiekane przez nią ciasta ściągały z dużego schroniska na Polanie niemal wszystkich, zwłaszcza na popołudniowe kawy i herbaty z ciastami, a mało kto z nich rezygnował, gdy się o tym dowiedział. Takie szarlotki, jak u Blaszyńskiej, jadało się bodaj tylko u Marysi Krzeptowskiej w Dolinie Pięciu Stawów Polskich, na pewno jednak o wiele lepszy był makowiec. Goście od Blaszyńskiej chodzili też na Polanę, aby się...wykąpać w ciepłej wodzie, bo takiego luksusu pod Zawieszistą nie było. Mieszkający w tym schronisku cenili sobie także ciszę i spokój, jakiego trudno było oczekiwać w kombinacie na Polanie.



W Dolinie Chochołowskiej. Foto: Zdzisław J. Zieliński

Owszem, małe schronisko było zwalczane jako konkurencyjne w stosunku do schroniska na Polanie. Bodaj nie było miesiąca bez kontroli, co w sezonie szczególnie dopiekało Blaszyńskiej, a o to właśnie chodziło. Sytuacja taka trwała przez ładne kilka lat. Moskala pomija zupełnie fakt, że schroniskiem pod Zawiesistą gospodarzyła udanie wychowanka Karolci – Marysia Styrčila, którą pamiętam od małej dziewczynki do zamążpójścia. Mieszka dziś w Kirach. Dopiero w pierwszych latach siedemdziesiątych już nie dało się wytrzymać szykan i trzeba było obiekt opuścić. Pewnie, nienowoczesny, ale ile mamy nowoczesnych obiektów w Tatrach?

A teraz garść osobistych wspomnień ze schroniska PTTK na Polanie Chochołowskiej. Zdarzyło mi się po raz pierwszy w nim mieszkać od pierwszego dnia świąt Bożego Narodzenia w 1953 r. Nie wszystkie pomieszczenia były gotowe, pamiętam że po lusterko nad umywalkę w pokoju dwu- lub czteroosobowym trzeba było pójść do kierownika obiektu, nie wszystkie były zawieszane na miejscu. Pierwszy transport węgla wiezionego do schroniska ugrzązł w zaspach na drodze poniżej Polany Trzydniówka, przed mostkiem na Potoku Chochołowskim. W tym samym miejscu garstka turystów mieszkających w schronisku pchała samochód wiozący... fortepian. Sił dodawała nadzieja na wspaniałego, po raz pierwszy w tym schronisku, Sylwestra.

Nie miała Chochołowska szczęścia do pierwszych kierowników. Juliusza Trembeckiego mało kto pamięta, bo niczym się nie

wyróżnił, za to Jan Koźlecki zapoczątkował sporo dobrego, ale wkrótce zastąpił go urzędnik Czesław Pastuszko, który za mało wiedział o gospodarowaniu, żeby dobrze poprowadzić tak specyficzny obiekt i spory personel. Niedosławnym wzorem był Stanisław Jarosz, za którym sporo turystów, tzw. prawdziwych, przemieściło się pod Babią Górę, gdzie nawet światła nie było, a pchły wprost pożerały. Zrobił tam porządku. Pamiętam, jak odchodząc z Chochołowskiej uzalał się, że kazano mu zapłacić za stłuczone szklanki, jakby je ukradł, a szklanki – według komisji zdawczo-odbiorczej – nie powinny się stłuc przez parę lat używania.

Utyskiwanie autora na dzieci zjeżdżające w nadmiarze do schroniska jest co najmniej nieporozumieniem. Wiele z tych dzieci były pociechy pracowników i aktywistów PTTK, przede wszystkim z ZG, którzy korzystając z „przywileju” rezerwowali sobie i wszelkim znajomym miejsca na ferie szkolne i tzw. słoneczne sezony. Dzieci przecież musiały się gdzieś bawić, zwłaszcza gdy rodzice nie potrafili im zorganizować zajęć poza schroniskiem. Od późnego rana dzieciarnia była z nimi na nartach, potem był obiad, a – jak wiadomo – nie wszystkie dzieci przesypiają grzecznie popołudnie. Ten problem trwa nadal i przez lata był nie do przeskoczenia na Kalatówkach, w Szczyrku i w wielu innych schroniskach popularnych w zimie.

Ostatni raz dłużej byłem na Polanie w obiekcie turystycznym na początku lat siedemdziesiątych. Potem już nie dawało się wytrzymać w tym pseudohotelu górskim,

zarządzanym nieudolnie i po przerobieniu go na maszynkę do robienia pieniędzy na turystach zagranicznych, głównie z Węgier i ZSRR. I nie stać mnie było na coraz wyższe opłaty, zaś sala zbiorowa przestała istnieć w imię „wyższych celów”.

Poza tym drażni mnie nieodmienne niedbalstwo w pisowni nazwisk ludzi, którzy przecież także mieli imiona. Autor jest bardzo niekonsekwentny podając pełne imiona i nazwiska urzędników turystycznych i architektów, a znany sportowiec, narciarz to tylko „Z. Motyka”, a kurier „Kuszytyjon”. Ponadto informacja, że klucz do Izby Pamięci na Polanie zabrał ktoś „z siedziby Tatrzańskiego Parku Narodowego” jest szczypaniem w tyłek przez ratlerka. Ostatnie zdanie rozdziału o wyprawie na Zwierówkę też jest dość komiczne, podobnie jak opis „srebrnego jubileuszu” schroniska, które przecież faktycznie w tym miejscu istnieje (w różnych budynkach) od 1932 r. W 1978 r. odbyła się zatem prywatna impreza, która dzięki autorowi omawianej tu książeczki weszła „do historii”. A to ci historia, chciałoby się westchnąć po lekturze.

Tomasz Kowalik

Edward Moskala: „Schronisko PTTK na Polanie Chochołowskiej”. Dom Wydawniczy „Ankar”, Warszawa-Kraków 1991 (nakład i cena niewidoczne).

## IK PISZE O GÓRACH

IK to znany i ceniony „Informator Krajoznawczy” Oddziału Wrocławskiego PTTK, noszący od niedawna nowy oficjalny tytuł „Śląskie Zeszyty Krajoznawcze”. Jak zwykle, tak i w najnowszym numerze (64), który ukazał się we wrześniu, nie zabrakło materiałów dotyczących polskich gór. Julian Janczak przedstawia interesująco tak banalny, ale jakże ważny w codziennym życiu tych obszarów, temat wykorzystywania sudeckich surowców mineralnych, przede wszystkim skał. Jest to niewyczerpywalne wręcz bogactwo naszych gór, któremu dziś należy się co najmniej taka uwaga, jaką poświęcano mu w minionych stuleciach. Romuald M. Łuczyński prezentuje, na odmianę, rodzinę von Hochberg. Przywędrowała ona do nas z Łużyc w średniowieczu, zapewne jako

mało znaczące rycerstwo, ale dzięki służbie dolnośląskim Piastom i umiejętnościom gospodarczym doszła do wielkiego majątku. Wystarczy tylko wspomnieć, że Hochbergowie jako panowie Książa stali się książętami, pozyskując też ogromne dobra z siedzibą w Pszczynie. Przyczynę do powojennego startu energetyki w Jeleniej Górze przedstawia Krzysztof Tęcza, zaś Bogusław Czechowicz prezentuje jakby niedużą, ale zgrabną (choć nie wykorzystującą nowszych informacji z tego zakresu, choćby Z. Martynowskiego, rozszanych w wielu publikacjach – przy obficie cytowanych materiałach niemieckich!) monografię o barokowych kaplicach w rejonie Lewina Kłodzkiego. Znowu przybył kawałek wiedzy o naszych górach – skorzystajmy z niego!

## DWORZEC TATRZAŃSKI SPŁONAŁ

Jeszcze nie nacieszyliśmy się w pełni nowym obiektem PTTK przy ul. Jagiellońskiej w Krakowie, a już zważyło się na nas nieszczęście. W niedzielę 29 listopada br. spłonął niemal doszczętnie zakopiański Dworzec Tatrzański. Wybudowany w 1907 r., mieścił Oddział PTTK, Muzeum Tatrzańskie, gościł przewodników. I znowu duży kłopot. Będziemy informować Czytelników o sytuacji.

## KOLEJNY TOM SŁOWNIKA

Informujemy, że ukazał się kolejny tom – 14 – Słownika Geografii Turystycznej Sudetów: „Góry Bystrzyckie i Orlickie”.

Aby go zakupić należy przesłać – **przekazem pocztowym** – kwotę 55 000 zł (obejmuje koszty wysyłki) na adres: Oficyna Wydawnicza SUDETY, ul. Szajnochy 11, 50-076 Wrocław. Nakład tylko 3000 egz!

NA SZLAKU 11/41 STR 5

# Recenzje

Po raz trzeci ukazała się książka „Wołanie w górach” – jedna z najważniejszych ostatnio pośród lektur górskich. Już pierwsze wydanie wywołało poruszenie, gdyż od wielu dziesiątków lat, bodaj od czasów Pawlikowskiego i Zaruskiego, Reychmana czy Żuławskiego, o górach nie pisano w taki sposób, w sposób, jaki dostępny jest tylko fachowcom, znawcom gór, którzy w nich przemysłili niejedną godzinę, a była to

wiele pytań. Stawia je sobie, pamiętając swoje godziny podczas akcji – jako szeregowiec, oraz pytania, które stawiał sobie jako naczelnik Pogotowia, wydający rozkazy i polecenia – jak za czasów Zaruskiego, podczas akcji górskich. Kiedy wolno zostawić wzywającego pomocy sam na sam z żywiołem, z chorobą, kontuzją, słabością, bez ratunku? Kiedy wolno odstąpić górcom innego człowieka, któremu powinęła się noga, zawiódł chwyt

popularyzatorzy. Tworząc wszelką literaturę poświęconą górcom uznajemy kanon: góry są mocarne i o wiele od nas „mądrzejsze”, wchodzimy w góry z pokorą i zasobem wiedzy, najpierw niewielkim, a z czasem coraz większym. Bo tylko w ten sposób możemy je poznać i uznać za swoje, pojąć i oswoić sobie, szanować.

Lektura książki Jagiełły, jak w przypadku poprzednich wydań, przekonuje po raz kolejny, że natura – właśnie

## POD BŁĘKITNYM KRZYŻEM

także w wielu razach godzina przedostatnia.

Po dwunastu latach od wydania pierwszego Michał Jagiełło, uzupełniając pierwowzór o nowe fakty z kroniki GOPR, dodaje do nich komentarze pogłębione nie tylko doświadczeniem pisarskim. Mamy do czynienia z refleksją psychologiczną i filozoficzną, która towarzyszy kronikarskiemu zapisowi i relacjom z akcji ratowniczych w Tatrach. Michał Jagiełło, dziś wiceminister kultury i sztuki, przedtem naczelnik GOPR Grupy Tatrzańskiej, gdy było ono związane z PTTK, potem pisarz, autor scenariuszy filmowych i działacz partyjny (przypomnieć warto m.in. jego „Hotel klasy Lux”), który zajmował także stanowiska wiceszefa Wydziału Kultury KC PZPR, przebył krętą drogę, do porównania z trudną górską wyprawą ratowniczą. Jako autor „Wołania w górach” sięgnął wysoko, wspinając się do poziomu samooceny i dosięgnął poprzeczki życia prawdziwego, gdy trzeba jej poświęcić innym.

To jest ideał, którego pierwowzór, już legendarny po tylu latach, stworzył swą górską śmiercią i poświęceniem dla ratowania życia innych sławny Klimek Bachleda. Od tamtego czasu moralność ratownika ma jeden wymiar, wymiar przede wszystkim górski. Gdy przychodzą „godziny przedostatnie”, gdy trzeba przelamać w sobie wszystko, co własne, osobiste, egoistyczne i trzeba ratować człowieka w górach, ratownik przestaje być sobą, boi się, jak każdy człowiek w sytuacji ostatecznej, a decyzja, czy iść dalej, należy do prawie niewykonalnych. Wielu goprowców takie decyzje podejmowało, wielu sprawiło, że Błękitny Krzyż okazał się znakiem nadziei i ratunku przed przekroczeniem bariery ostatecznej.

Autor „Wołania w górach” stawia

skalny, gdy górską przyroda okazała się mądrzejsza, silniejsza, bardziej bezlitosna i bezwzględna?

Takich pytań ruszający w góry nie stawiają sobie już to z braku wyobraźni, już to jako „turyści”. Przewidywał i stawał takie pytania nie tylko Zaruski. Po nim było wielu, którzy mieli do czynienia z ofiarami gór i musieli, jak kazało im sumienie, ruszyć z pomocą. Osnową książki Jagiełły jest sławna „Książka wypraw”, tyle razy cytowana i przez lata zapisana tragediami, sukcesami, przykładami o wymowie rozłożonej na skali od śmieszności i totalnej głupoty do skrajnego dramatu i bezradności człowieka wobec górskiego żywiołu.

W rozważaniach sięgnął w te same rejony myśli i czynu, które swego czasu osiągnął Wawrzyniec Żuławski pisząc „Tragedie tatrzańskie”, lecz nie poświęcił tak wiele miejsca rozważaniom o wnętrzu i rozterkach ratownika.

Książka Jagiełły to kolejny hold złożony Ratownikom, ludziom, których widzimy obok nas na szlakach i w schroniskach górskich, między nimi przecież był kilkanaście lat. Wszedł do Pogotowia, gdy skromnie dożywali swoich dni ratownicy zapisani w jego kronikach na pierwszych kartach kronik, tacy jak Gąsienica Szymków, czy Gąsienica Byrcyn, Krzeptowski, Wawrytko. Ale oni już „się minęli”, nastąpiło nowe pokolenie. I o tym nowym też warto wiedzieć, pamiętać, wspierać, podobnie myśleć, a między nami mówiąc – lepiej zapobiegać niż ratować.

I tu pojawia się nieodparcie wątek dydaktyczny – kto powinien, kiedy i jak edukować, pomagać pojąć góry, ich sens i naturę, ich piękno i grozę? Tak, organizatorzy turystyki, my także, każdy z nas, czy to z poczucia obowiązku, czy też jako „aktyw kultury szlaku”, my przodownicy, przewodnicy, kierownicy wycieczek, piechurzy i narciarze. I my, wydawcy biuletynów, autorzy artykułów,

ta górską, pozwala człowiekowi sięgnąć szczytu, ale i przekonuje, jak mało znaczy człowiek wobec górskiego żywiołu. Tatrzańskie tradycje ratownicze zapisywali ludzie wybitni w swoim rzemiośle, ale i wybitni jako ludzie, gdyż poświęcenie dla innych nobilitowało ich między nami. Tym razem książka nie zbiega się z jubileuszem (pierwsze wydanie ukazało się w 70-lecie Pogotowia), ale z równie znaczącym faktem. Oto w październiku 1991 r., po usilnych staraniach w Sądzie Wojewódzkim w Nowym Sączu, zarejestrowane zostało stowarzyszenie „Tatrzańskie Ochotnicze Pogotowie Ratunkowe” z siedzibą w Zakopanem. Po latach następuje powrót do tradycji najpierwszych, nawet w statucie Pogotowia nic nie zmieniono (poza sformulowaniem mówiącym o absolutnym posłuszeństwie, które stoi w niezgodzie z ogólnie przyjętymi prawami człowieka). Ponowna rejestracja Pogotowia to nie tylko, jak sądzę, powrót do tradycji, ale przede wszystkim przypomnienie starych, by nie rzec odwiecznych, prawd o górach i ludziach w górach. Zaruski wymagał poświęcenia dla innych – a czy może być coś piękniejszego w górskim obyczaju, jak nakaz trwania przy towarzyszu wędrowni górskiej, wszystko jedno, czy tylko związanym z nami przebiegiem górskiej ścieżki czy liną na ścianie. Tego samego spodziewamy się także dzisiaj. Bądźmy jednak gotowi dać pomocną dłoń i powiedzmy innym, czym w istocie jest ratownictwo, przecież nie tylko tatrzańskie. A wiedzy tej nigdy za dużo – przekażmy ją innym wraz z książką, która może być znakomitą prezentem, wyrazem przyjaźni.

Tomasz Kowalik

Michał Jagiełło: „Wołanie w górach”. Oficyna Przekładu Powszechnego: Warszawa 1991.

## Jeśli będziesz w Wilkanowie...

Gdzie jest ów Wilkanów? Ano na trasie z Bystrzycy Kłodzkiej do Międzygórza, na czerwonym szlaku z Długopola-Zdroju przez Igliczną do Międzygórza. Około 1690 r. bardzo bogata arystokratyczna rodzina Althannów, pochodząca zresztą znad Jeziora Bodeńskiego, a „wkorzeniona” po wojnie trzydziestoletniej w Międzylesie i okolicę, wzniosła piękny pałac, jeden z najcenniejszych na Ziemi Kłodzkiej. W nim to pomieszkiwano do 1945 r. Później, w ramach politycznych i społecznych przeobrażeń w naszym kraju, został on przekazany dużemu PGR. Ten tak skutecznie gospodarował budowlą, iż stała się ona wielką ruiną – cztery kondygnacje z oficynami! Rozpoczęty wiele lat temu remont nie ma szans na ukończenie, chyba że wykupi pałac jakaś firma zagraniczna.

Atrakcją tego miejsca był też wspaniały park pałacowy z ogrodem, założony w latach 1700-08 przez Francuza Le Notre na zlecenie Michała Wacława II von Althann (1686-1738). W pięknym barokowym obiekcie rosło wiele nader egzotycznych okazów, szczególnie zaś w przypałacowej cieplarni. Wymienić warto choćby krzewy kawy, aloes, ananasy i cytryny. A co dziś? Ano nic. Tak tu było miło, że w pobliżu osiadł w 1763 r. pustelnik Ludwig Bartsch, ale że pruskie władze nie były przychylnie takim samotnikom, pustelnia przestała istnieć już w pięć lat później.

Całkiem przy okazji wspomnijmy o ciekawych ludziach, związanych z samą wsią. Tak więc w 1857 r. urodził się tu ks. prałat Franz Ditter (zmarły w 1937 r. w Międzylesiu), wieloletni proboszcz we wspomnianym miasteczku, wikariusz generalny hrabstwa kłodzkiego i jego naddziękany, zasłużony restaurator licznych kościołów w tym regionie, a także budowniczy szkół publicznych. Natomiast zmarł we wsi w 1942 r. ks. Paulus Nonnast (urodzony w 1863 r. w Mostowicach), od 1894 r. przez 47,5 roku tutejszy proboszcz, wielce zasłużony dla opieki nad okolicznymi kościołami, a w szczególności „Marii Śnieżnej” pod Igliczną. Wreszcie przyszedł tu na świat w 1776 r. Johann Baptysta Rupprecht (zmarły w 1846 r. w Wiedniu), człowiek o różnorodnych zainteresowaniach i zajęciach. Był kupcem, urzędnikiem, pisarzem podejmującym rozległą tematykę, poetą. Właśnie za dokonania artystyczne jest godny pamięci, jako że znakomicie tłumaczył (oczywiście na język niemiecki) Byrona, za co ów go polubił, podobnie jak sam genialny Ludwig van Beethoven – do wiersza Rupprechta „Merkenstein” skomponował nawet muzykę, zarejestrowaną później jako opus 100. Warto o tym wiedzieć.

K. R. M.

Już w 1951 r. powstał w Budziszynie (ówczesna NRD) Instytut Ludoznawstwa Łużyckiego – Instytut za serbski ludospyt. W związku z szybko osiągniętym poziomem naukowym w roku następnym został on włączony do Akademii Nauk NRD. Opublikował szereg cennych materiałów, przeprowadził wiele ważnych badań. W związku z likwidacją NRD i wspomnianej Akademii, pozycja

## Instytut Łużycki

### W nowej formie

Instytutu została poważnie zagrożona. Jednakże rządy krajowe Saksonii i Brandenburgii, doceniając znaczenie kontynuowania dotychczasowych badań, założyły Serbski Instytut e. V., czyli jako stowarzyszenie, posiadające kuratorium naukowo-finansowe. Nowym dyrektorem od 1 września br. został dr Dietrich Scholtze, sławista z Berlina. Tematyka zainteresowań placówki została poszerzona o problemy mniejszości narodowych w Europie. Jednym z najważniejszych elementów pracy Instytutu jest kontynuowanie wydawania czasopisma „Lětopis”, który do niedawna wychodził w czterech seriach specjalistycznych, a od tego roku jako jeden interdyscyplinarny rocznik. Jest on dostępny także w większych bibliotekach naukowych naszego kraju. Wspominamy o nim dlatego, że zamieszcza on liczne opracowania dotyczące Łużyc Górnych, w tym także Gór i Pogórza Łużyckiego – terenów niezwykle ciekawych, a przez naszych turystów i krajoznawców „górskich” bardzo mało znanych. Warto więc sięgać po poszczególne tomiki, gdzie drukuje się w trzech językach: łużyckim, niemieckim i polskim. To poważne udogodnienie.

K. R. M.



Na głównym grzbiecie Karkonoszy. Ponad chmurami Szczenica. Foto: Krzysztof R. Mazurski

Nie ma zgody wśród historyków turystyki narciarskiej, gdzie są jej początki. Dominacja narciarstwa sportowego w ostatnim czasie zaciera coraz bardziej źródła wiedzy o przeszłości tej dziedziny turystyki. Nieliczni zajmują się tym problemem poważnie i dogłębnie. Z czasem jednak przybywa faktów, które warto przypominać i podporządkować.

Istnienie pożytecznego sprzętu, jakim są narty, używane od co najmniej 5 tys. lat, potwierdzają rysunki naskalne przedstawiające myśliwych posuwających się po śniegu. Wiadomo, że do pokonywania terenów bagnistych stosowano takie

kilka ważniejszych poczyniń, reszta tonie w pomroce dziejowej), zmitologizowane jest narciarstwo tatrzańskie.

Jednym z mało znanych przekazów z Syberii jest pamiętnik ks. Krzysztofa Szvernickiego, proboszcza polskiej parafii w Irkucku. Przybył on w 1859 r. w rejon pogranicza chińsko-rosyjskiego z posługami kapłańskimi. Od marca 1859 do stycznia 1860 r. ks. Szvernicki wędrował po Kraju Amurskim i spisał swe wrażenia w „Dzienniku podróży” (opublikowanym w „Pamiętniku Religijno-Moralnym” z 1861 r.).

W relacji z okolic Ajanu nad Mo-

belaka w wyprawie austriackiej na wyspę norweską Jan Mayen, na Morzu Grenlandzkim. W 1882 r. w trudnych warunkach północnej Skandynawii poruszali się na nartach (znanych już od dawna w Norwegii jako sprzęt myśliwych i pasterzy reniferów), czy to podczas polowań, czy to wykonując badania naukowe. Obaj panowie mieszkali potem we Lwowie i Kołomyi. I być może zetknął się z nimi Stanisław Barabasz, który pisał jeden z najobszerniejszych pierwszych rozdziałów polskiego narciarstwa.

Na „drewnianych łyżwach” wędrował Barabasz jeszcze jako student,

## Z historii narciarstwa

# ZANIM PRZYPNIESZ DESKI DO NÓG

deski także w krajach Azji. Narciarstwo zatem ma swoje początki jako umiejętność przede wszystkim służąca codziennemu zdobywaniu żywności, przepędzaniu stad bydła, pogoni za wrogiem. Narty znane były zatem w Chinach, na Syberii, w północnych rejonach Skandynawii, w Kanadzie.

Oddajmy wszakże sprawiedliwość sportowcom, tradycje mają oni już od 1767 r., kiedy to w Christianii (dawna nazwa Oslo) odbywały się biegi na nartach, oceniane jako umiejętność dobrego żołnierza. Skoki na odległość mierzono już w trzydzieści lat potem. W Austrii 110 lat temu zorganizowano pierwsze zawody slalomowe. W 1907 r. w Zakopanem po raz pierwszy szkolono polskich amatorów narciarstwa „dla przyjemności”, ale i ku pożytkowi codziennemu.

Nie był to jednak początek polskiego narciarstwa, poprzedza tę datę wiele wydarzeń znanych i – moim zdaniem – wiele nieujawnionych. Brakuje dokumentacji, a więc nic dziwnego, że szerzą się nieprawdy i mity, łatwo dopisać „fakty” tam, gdzie zaledwie pojawił się ich cień. Do początków polskiego narciarstwa nie wpisano dotąd doświadczeń narciarskich zesłańców syberyjskich, uczonych i myśliwych, mieszkańców dalekich osiedli i chutorów. Nie ma też pełnej dokumentacji udziału Polaków w niemieckich i austriackich wyprawach badawczych w okolice Bieguna Północnego. Mało wiemy o narciarstwie w Karpatach (znamy zaledwie

rzem Ochockim pisał, że 8 października spadł wielki śnieg. „Wtedy w Ajanie ledwo na łyżwach (na łyżach – nartach, przyp. TK) można przejść było z domu do domu”. łyżwy opisał tak: „to dwie długie deszczułki, bardzo lekkie, długie na 2 i pół łokcia (ok. 1,5 – 2,1 m – przyp. TK), a szerokie na 6 cali. Na nich poruszali się bardzo sprytnie Tunguzi i Jakuci. Oprócz łyżew były w użyciu narty – czyli rodzaj sani – wykonane z drzewa ciosanego, wyglądzone i wygięte. Do takich nart przywiązuje się psy lub renifery”.

Z tej relacji nietrudno wyciągnąć wniosek, że Polacy na Syberii mieli do czynienia z nartami na co dzień w trudnych warunkach klimatycznych. Równie łatwo można domyślić się, że wielu z nich przeniosło umiejętność wyrobu nart i posługiwania się nimi po powrocie do kraju. I jeszcze jedno – w wielu pamiętnikach zesłańców czy uczonych badających dalekie strony Wschodniej Syberii na użytek Akademii w Petersburgu, rzadko można spotkać opisy sposobów podróżowania tak specyficzne, jak na nartach. Na dużych odległościach, przy silnych mrozach i wiatrach, było to po prostu niebezpieczne. Zima hamowała aktywność, ograniczała ją do przetrwania. Ale były też liczne okazje, jak choćby wspomniane przez ks. Szvernickiego, kiedy narty były środkiem lokomocji, a nawet służyły do zabawy dzieciom. Dorosłym jeszcze wówczas „nie wypadało”...

Na ślad skandynawski polskiego narciarstwa trafiamy w znanej relacji o udziale Rudolfa Fischera i Stanisława Bo-

potem inżynier i nauczyciel, najpierw w okolicach Lwowa i Jasła, gdzie mieszkał i polował, a potem w Tatrach. W 1894 r. z Janem Fiszerem odbył wycieczkę narciarską do Czarnego Stawu Gąsienicowego, ale okazało się, że tę samą drogę już w 1891 r. pokonali Józef Kozłeczki i muzykolog z Warszawy, entuzjasta muzyki góralskiej – Jan Kleszczyński. Gdy Barabasz w 1901 r. przeniósł się do Zakopanego i objął stanowisko dyrektora Szkoły Przemysłu Drzewnego, jako inżynier, nauczyciel i wychowawca, oraz miłośnik narciarstwa, przekazał swe umiejętności licznej grupie młodzieży. To w warsztatach szkoły powstały liczne pary desek. Z młodzieżą Barabasz ćwiczył umiejętności posługiwania się nartami w terenie, przekonywał ją do pożytków z ruchu na powietrzu i... zabawy na śniegu oraz wędrowania do szkoły „na deskach”.

I właśnie Barabasz wspólnie z Mieczysławem Karłowiczem i Mariuszem Zaruskim, których zasług dla Tatr, turystyki i narciarstwa nie sposób pominąć, założyli w 1907 r. Zakopiański Oddział Narciarzy Towarzystwa Tatrzańskiego. Warto też tu wspomnieć, że we Lwowie od lutego 1907 r. działało Karpackie Towarzystwo Narciarzy, które miało jeszcze starszego brata – Oddział łyżwistów, potem Narciarzy w Akademickim Klubie Turystycznym, założony w listopadzie 1906 r. (trzon AKT powstał w kwietniu 1906 r.). Niezależnie od zakopiańskiego warsztatu szkolnego narty produkowano także w wytwórni w Czarnym Dunajcu, ale o jej tradycjach wiadomo niewiele. Natomiast na kursach

ON TT zdobywali umiejętności wszyscy ważniejsi potem organizatorzy polskiego narciarstwa turystycznego i sportowego, a wtórowali im entuzjaści z lwowskiego AKT i KTN.

Do pionierów polskiego narciarstwa turystycznego wypada zaliczyć coraz bardziej zapomnianego chemika, alpinistę i narciarza karpackiego Tadeusza Smoluchowskiego, który już w 1893 r. odbywał narciarskie wycieczki po Karpatach. Warto też przypomnieć, że zanim Barabasz w 1903 r. wszedł na nartach na Przęlec pod Kopą Kondracką, a w 1905 r. na Kope Kondracką i Małołączniak, w 1897 r. na Howerlę dotarła grupa narciarzy, wśród nich i kobieta. Byli to: Maria Małaczyńska, żona leśnika Mariana z Kolonii Tatarskiej, Stefan Heller, Józef Schnaider, Tomasz Marcinków i Onufry Sawczuk. Schnaider upamiętnił potem się jako autor pierwszego podręcznika narciarskiego „Na nartach skandynawskich”, a wspomniany wcześniej Barabasz jako autor „Wspomnień narciarza” (1914 r.). Smoluchowski wędrował na nartach w latach 1909–1917 w Beskidach Zachodnich i Tatrach, wchodząc na wiele szczytów.

Dzisiaj może się to wydawać dziwne, ale najpierw narty służyły do pracy, podczas polowań i zajęć gospodarskich, jak obchody rewirów leśnych, z kolei do zwiedzania i uprawiania zimą wycieczek krajoznawczych. Dopiero wprowadzenie rywalizacji sportowej doprowadziło nar-



Pierwsze kroki na Przegibku

Foto: Zdzisław J. Zieliński

ciarstwo do „krawędzi absurdu”, czyli wyglądania stoku do trawy i kamieni.

Nie sposób pominąć przy okazji wspomnień o początkach narciarstwa polskiego Zygmunta Klemensiewicza, Romana Kordysa, Maksymiliana Dudryka – latem przede wszystkim tatarników, a zimą – narciarzy, założycieli wspomnianego Karpackiego Towarzystwa Narciarzy, rywalizującego skutecznie przez trzydzieści lat z narciarstwem i działaczami zakopiańskimi. Zakopiański ON TT, potem Sekcja Narciarska TT i wreszcie PTT (od 1922 r.) nie ustępował pola. W 1907 r. Zaruski wszedł na Kozi Wierch, jakby dla pobicia wyczynów Kordysa, który w 1906 r. osiągnął Doboszanek, a Smoluchowski na Paraszkę i wspólnie z Kordysem w 1909 r. na Halicz i Kińczyk Bukowski.

W 1909 r. kolejna Sekcja Narciarska ugruntowała strukturę organizacyjną polskiego narciarstwa – była to sekcja AZS, zawiązana m.in. przez Mieczysława Świerza. Zdobywcy szczytów i rywale we współzawodnictwie koleżeńskim rychło stanęli do zawodów czysto sportowych. Ani im zaświtało, że kiedyś uczeń Zaruskiego, zięć prezydenta Mościckiego, pułkownik saperów i wiceminister komunikacji – Aleksander Bobkowski, wpadnie na pomysł „sprzedania Tatr” i zbudowania kolejki na Kasprowy Wierch i Gubałówkę.

Od pierwszego kursu narciarskiego Barabasza dla uczniów jego szkoły czy od szkoleń organizowanych przez SN TT minęło wiele lat. Z Zaruskiego „Podręcznika narciarstwa według zasad alpejskiej szkoły jazdy na nartach” już nikt nie korzysta, choć ostato się wprowadzane przez niego nazewnictwo. Z koniunktury narciarskiej przed I wojną światową korzystali dopiero twórcy Polskiego Związku Narciarskiego powstałego w 1919 r. Cel główny: umasowić narciarstwo, przyświecał także PTT, które do tej rywalizacji dało się wciągnąć dopiero z trudem po latach.

Warto przypomnieć, że już w 1926 r. PZN wprowadził pierwszą polską odznakę turystyczno-sprawnościową „Za Sprawność” narciarską. Za masowe jej zdobywanie (kto więcej!) kluby narciarskie, pułki podhalańskie, sekcje „Sokoła” mogły zostać wyróżnione „Nagrodą Wędrowną (przechodnią – przyp. TK) Pana Prezydenta RP”.

Powodzenie pierwszej odznaki PZN, którego prezesem był ów zięć prezydenta, inicjator nagród wędrownych, skłoniło do wprowadzenia w 1932 r. kolejnej – tym razem odznaki „Górskiej”. To ona miała punktowane trasy i przodowników

zobowiązanych do prowadzenia i potwierdzania wycieczek (pierwowzór przodowników GOT).

W 1935 r. wprowadzono odznakę „Zjazdową” PZN – nic zatem dziwnego, że zięć prezydenta i prezes parł do zbudowania kolejki na Kasprowy – z nadzieją na zyski osobiste czekało wielu jego popleczników. Odznakę „Zjazdową” zdobywano początkowo na specjalnie wytyczonej dość łatwej trasie zjazdowej z Kasprowego. A przecież kolejka znacznie takie zabawy mogła ułatwić i umasowić

Niebawem do szeregów umasowiających narciarstwo dołączyło Towarzystwo Krzewienia Narciarstwa, pierwowzór fundacji i Liga Popierania Turystyki, a jej celem było też umasowienie tego sportu. O turystyce coraz częściej zapomniano. Na Kalatówkach stanął „hotel górski”, w Kuźnicach pojawiła się knajpa. Podobnie było na górze – na Kasprowym najważniejsze były restauracja i ustęp. Trzeba jednak przyznać, że przez wiele lat były to najsprawniejsze firmy w Zakopanem. Ale to było dawno...

Pierwsze poważne zawody biegowe zorganizował w 1907 r. lwowski klub „Czarni”, a wcześniej organizowano podobne imprezy towarzyskie dla członków KTN w Sławsku. Już w 1908 r. na Kalatówkach, gdzie był prymitywny schron dla narciarzy, zwalczany przez TT, uklepywano skocznię ze śniegu. W 1910 r. do zabawy dołączył kolejny harcownik narciarski – Tatrzańskie Towarzystwo Narciarzy z Krakowa, organizując zawody z udziałem gości z Austrii. I tak to się zaczęło.

\*\*\*

Ostatnio zanotowano: wykształcenie 48 przodowników turystyki narciarskiej, 32,8 tys. uczestników imprez narciarskich, 224 zdobyte odznaki narciarskie, 371,8 km liczyły szlaki narciarskie, było 117 społecznych komisji narciarskich (wszystkie dane ze Sprawozdania ZG PTTK z działalności Towarzystwa w 1990 r.).

Stara to prawda, znana nie tylko narciarzom: żeby się podnieść, trzeba upaść. Wygląda na to, że narciarstwo upadło dość niefortunnie, a nasze Towarzystwo jeszcze nie odzyskało narciarskiej przytomności. Grozi lawina?

Tomasz Kowalik



# Na szlaku

## z Komisją Turystyki Górskiej ZG PTTK

### IV FORUM ODDZIAŁÓW KARPACKICH PTTK

Czwarte już spotkanie górskich Oddziałów PTTK z terenu Karpat, zorganizowane 7 listopada 1992 roku, tym razem w Zakopanem – zyskało oprawę szczególną. Obrady w Domu Turysty PTTK poprzedzone zostały uroczystością ponownego otwarcia po długim remoncie i renowacji – najbardziej w polskich górach utytułowanego obiektu – schroniska PTTK w Morskim Oku.

Zarówno powyższe, istotne dla historii turystyki górskiej wydarzenie, jak i obrady już oficjalnie zinstytucjonalizowanej agendy naszego Towarzystwa, przywołało w Tatry całe kierownictwo ZG PTTK.

Niewątpliwym wpływ na przebieg dyskusji miało wystąpienie prezesa Towarzystwa – Marka Dąbrowskiego, mające charakter podsumowujący kończąca się kadencję obecnych władz PTTK, a z drugiej strony ukazujące bez żadnych ogródki problemy – z którymi Towarzystwo na co dzień musi się borykać.

Miło było nam wszystkim usłyszeć ocenę, że Forum Oddziałów Karpackich PTTK jest agendą o utrwalonych już – tradycji i dorobku. Jest ono równocześnie jednym z przykładów, że ciężar gatunkowy najistotniejszych dokonań PTTK przesunął się na południe Polski – w góry.

Po Kongresie Krajoznawstwa Polskiego w Opolu (wrzesień 1990 r.) najważniejszymi wydarzeniami w życiu PTTK ostatnich lat stały się: przeniesienie i otwarcie w nowych siedzibach – Centralnej Biblioteki PTTK im. K. Kulwiecia w Warszawie i Centralnej Biblioteki Górskiej PTTK w Krakowie. W górach do użytku turystów oddano nowe schroniska: „Jaśkówkę” w Paśmie Radziejowej Beskidu Sądeckiego oraz praktycznie nowe – po generalnym remoncie schronisko PTTK na Hali Krupowej w Beskidzie Żywieckim. W ramach uroczystości Światowego Dnia Turystyki (30 września 1992 r.) oficjalnie rozpoczął służbę dla górskich turystów Centralny Ośrodek Turystyki Górskiej

PTTK w Krakowie przy ul. Jagiellońskiej 6/6a.

Przeprowadzono udane próby tworzenia nowych struktur międzyoddziałowych PTTK po rozwiązaniu Zarządów Wojewódzkich, a następnie Regionalnych Ośrodków Programowych – takich jak Fundacja Oddziałów PTTK w woj. katowickim czy właśnie nasze Forum.

Obecna sytuacja w kraju, a zwłaszcza wszechogarniające wszystkich trudności ekonomiczne, mają duży wpływ także na to, co dzieje się w PTTK. W ciągu najbliższych lat nasze Towarzystwo może zamienić się w dość elitarną federację liczącą 150-200 Oddziałów i nie więcej niż 150 000 członków. Rolą centrali będzie reprezentowanie PTTK na zewnątrz, współpraca z administracją państwową, lecz przede wszystkim umiejętne koordynowanie zadań gospodarczych i merytorycznych inspirowanych przez Towarzystwo.

W obowiązujących na dziś realiach obecnego statutu i posiadania przez Oddziały PTTK osobowości prawnej – szansę przetrwania i rozwoju mają jedynie te, które znajdują wiarygodne źródła finansowania. Większość dyskusji na Forum zajęły polemiki nad tym, czy Oddział może funkcjonować, czy też nie – bez zaplecza działalności gospodarczej.

Przeważała jednak konkluzja, że w Oddziale funkcji merytorycznej od gospodarczej nie da się oddzielić. Integracja programu z gospodarką jest dziś więc koniecznością, przy założeniu jednakże – umiejętnie prowadzonych obydwu sferach – dla uzyskiwania dobrych i na czasie efektów programowych. Właśnie dlatego uczestnicy Forum poddali we wnioskach pod rozwagę Komisji Statutowej Zjazdu Krajowego PTTK – pilną potrzebę zdefiniowania nowego modelu Towarzystwa w zakresie działalności statutowo-programowej.

Krajowy Zjazd PTTK, planowany na koniec lutego 1993 roku w Poznaniu, będzie pierwszym od lat dwudziestu, na

który przybędą delegaci wyłącznie z Oddziałów. Jeżeli nie wezmą góry partykularne interesy poszczególnych regionów – szansa podjęcia konkretnych uchwał programowych wydaje się niepowtarzalna. Połączenie opłacalnej i samofinansującej się działalności gospodarczej, a równocześnie dobrze ukształtowanego do realiów współczesności programu – będzie najistotniejsze.

Pamiętajmy np., że w ostatnim okresie zniknęła bezpowrotnie gigantomania z lat siedemdziesiątych, jawiąca się w postaci dużych imprez z silnym podtekstem politycznym. Przyszłość to między innymi elitarne akcje i imprezy Oddziałów i Klubów PTTK. Pomimo wielu trudności finansowych zachowana została, w przeważającej części, najbardziej w PTTK wartościowa sfera działalności krajoznawczej. Kryzys w pracy wydawniczej można pokonywać m.in. promując aktywne wydawnictwa regionalne na skalę ogólnopolską. Dobrym przykładem jest tu miesięcznik „Na Szlaku” Oficyny Wydawniczej „Sudety” Oddziału Wrocławskiego PTTK.

PTTK pozostaje obecnie i nadal – jedną z największych organizacji społecznych w Polsce. Fakt ten powinien mobilizować – zwłaszcza przed zbliżającym się Zjazdem Krajowym – wszystkich członków do identyfikowania się z problemami PTTK i włączenia w efektywną i rzetelną pracę, wg zasady: każdy na swoim odcinku robi, co najlepiej potrafi.

Prezes naszego Towarzystwa – Marek Dąbrowski – jak też zebrani na Forum prezesi oddziałów górskich z Karpat – pomimo licznych na co dzień trudności i zagrożeń co do najbliższej przyszłości – są jednak ostrożnymi optymistami. Z jednej strony zabezpieczeniem bytu naszego Towarzystwa jest znaczny majątek, jakim PTTK rozporządza, z drugiej – a to może jeszcze istotniejsze – mamy kapitał ludzki w postaci doświadczonej kadry działaczy społecznych.

Andrzej Matuszczyk

# MIĘDZY SEZONAMI — MYŚLI ZEBRANE

Niepostrzeżenie skończył się kolejny sezon letni. Ci z nas, którzy wędrowali po Beskidach na początku maja, mogli wziąć udział w owej zmianie, bawiąc się śnieżkami na zalanych wiosennym słońcem halach, jeżdżąc na nartach w krótkich spodniach, wylegując się na suchych już murawach południowych stoków hal.

Sezon zimowy przyniósł kilka ofiar śmiertelnych wśród źle wyposażonych i lekceważących góry i jak zwykle setki połamańców wśród narciarzy. Z nowości, godnych odnotowania, warto wymienić opłaty za wstęp w Tatry — później zawieszono, podobno do lata, a także pojawienie się w Tatrach nowego śmigłowca SOKÓŁ, który został, po wykonaniu kilkunastu lotów ratowniczych, wycofany z eksploatacji ze względu na brak pieniędzy na jego utrzymanie. Zatrzymajmy się na chwilę przy SOKOLE. Jak powszechnie wiadomo, odpowiednie władze kupiły dla policji amerykańskie helikoptery BELL. My zaś wiemy, że od lat GOPR nie może doprosić się o nowy sprzęt, w tym nowe helikoptery, i to wcale nie amerykańskie, bo dziś używane mają po kilkanaście lat, i są mocno wyeksploatowane. Próba pozyskania SOKOŁA okazała się na dłuższą metę nieskuteczna.

Powie ktoś, że nie są to porównywalne inwestycje — GOPR i Policja, że nie można utrzymywać śmigłowca dla paru lekkomyślnych wycieczkowiczów czy nieostrożnych wspinaczy. Okazało się, że życie prostuje takie poglądy i to w tragicomiczny sposób. Dowiodła tego tzw. sprawa żyrdowska, kiedy to w poszukiwaniu bandytów użyto właśnie tego sprzętu. Skuteczność jego użycia okazała się zerowa, nie umiano z nich skorzystać we właściwy sposób. Nie jest moim celem i zadaniem dochodzić, dlaczego śmigłowce wystartowały po kilku godzinach od początku pościgu (tak podała prasa i TV), natomiast fakt, że tak się stało, świadczy o tym, że w policji nie wiedzą, co zrobić z owymi zabawkami marki BELL. Na szczęście, helikoptery zostały wyręzione przez dobrych obywateli, którzy i tym razem nie zawiedli, informując kogo trzeba, o kim trzeba.

A jak wygląda sprawa wykorzystania śmigłowców w GOPRze? Wystarczy, nawet pobieżnie, przeczytać choćby rozdziały „Wypadki i ratownictwo” czy „Ratownictwo” w WIERCHACH I TATERNIKU. Znajdziemy tam dziesiątki opisów akcji ratunkowych w naszych górach, z ich użyciem. Akcje te miały miejsce w różnych pasmach górskich, ale oczywiście większość przeprowadzono w Tatrach. Dzięki nim i ich pilotom uratowano dziesiątki osób znajdujących się w ciężkiej opresji. Na miejsce akcji, często w kilkanaście minut po uzyskaniu wiadomości o wypadku, przybywał śmigłowiec z desantem ratowników, nieraz podejmowano rannego wspinacza wprost ze ściany. Użycie go w akcjach ratowniczych na pewno jest

niezwykle kosztowne, ale podobno życie ludzkie nie ma ceny, co szczególnie dziś jest podkreślane przez ludzi sprawujących władzę w naszym kraju. Niestety, są to puste słowa. Państwo niemal wycofało się z obowiązku ochrony zdrowia obywateli, tak jak i z paru innych podstawowych obowiązków.

Tak zwana komercjalizacja naszego życia spowodowała wycofanie dotacji dla PTTK i Towarzystwo jakoś sobie radzi, natomiast obcinanie finansowania GOPRu jest po prostu nieuczciwe, mówiąc delikatnie. Jedyne dzięki postawie pojedynczych przedstawicieli administracji, do GOPRu trafiają od czasu do czasu jakieś pieniądze, np. wojewoda bielski przekazał specjalną kwotę przy okazji ferii zimowych. Z gmin czasem tylko kapią jakieś niewielkie sumy.

W efekcie maleje zdolność GOPRu do niesienia pomocy, bo zużywa się i pozostały sprzęt: środki łączności, samochody, sprzęt wspinaczkowy. Nie można przecież liczyć w nieskończoność na to, że ratownicy będą kupować wszystko za własne pieniądze, a na pewno nie kupią śmigłowca.

Co jeszcze zwróciło moją uwagę w ostatnim czasie. Pojawił się kwartalnik „Parki Narodowe” wydawany przez Krajowy Zarząd Parków Narodowych. Jest to pismo ciekawe i potrzebne, zwłaszcza że prezentuje bezpośrednio poglądy parków, zawiera sporo ciekawego materiału i ładne fotografie.

Niestety, już w pierwszym numerze jeden z autorów wylał na nas, turystów, kubeł z pomysłami, posądżając nas o wszelkie zniszczenia dokonywane przez ludzi w parkach, o dzikie ścieżki, wrywanie roślin itd., itp. W kolejnym numerze jest próba wytłumaczenia, dlaczego mamy płacić za wstęp na tereny parkowe (Tatry), w moim pojęciu próba naiwna i nieco demagogiczna, a w niektórych punktach mijająca się z prawdą. Pozwolę sobie zacytować fragment: *Tylko niektórzy twierdzą, że parki narodowe stanowią dobro ogólnospołeczne i powinny być udostępniane bezpłatnie. Można by się z tym zgodzić, gdyby nie fakt, że parki narodowe są dofinansowane z budżetu państwa, czyli w znacznej części obciążają podatników, zarówno tych, którzy odwiedzają parki narodowe, jak i tych, którzy nigdy w życiu tam nie byli.* To prawda, ale jest też prawda, że państwo zabiera nam wszystkim około 60% dochodów (ok. 40% ZUS i ok. 20% podatki liczone w minimalnym wymiarze), nie licząc innych stałych opłat świadczących na rzecz innych państwowych instytucji i wydaje się, że coś się w zamian należy. Ja po prostu nie przyjmuję do wiadomości, że państwo nie ma środków na finansowanie państwowych przedsięwzięć i instytucji. A poza tym, niby dlaczego podatnicy nie mogą utrzymywać państwowych parków narodowych, skoro utrzymują państwową policję, armię, służbę zdrowia, administrację i inne dziedziny gospodarki i życia społecznego.

Wszak tysiące ludzi korzystają np. z usług przychodni i szpitali, podczas gdy inni nie chorują, ale płacą.

Kolejne wątpliwości budzi zdanie: *A przecież zagospodarowanie turystyczne parku kosztuje. Trzeba wyznaczyć szlaki turystyczne, oznakować je, postawić kosze na śmieci, które trzeba systematycznie opróżniać oraz zatrudnić strażników, którzy będą czuwać nad bezpieczeństwem zwiedzających oraz przestrzeganiem przepisów obowiązujących w parku.* Coś mi tu nie gra. Od kiedy to parki przejmują się wyznaczaniem i znakowaniem szlaków turystycznych? Znakowaniem szlaków, przynajmniej w górach, zajmowały się ekipy znakarskie PTTK, a wcześniej PTT. I to właśnie te organizacje, prawda że dofinansowywane przez państwo jeszcze do niedawna, ponosiły koszty i trud utrzymywania szlaków turystycznych. Parki interesowały się tylko wprowadzaniem kolejnych ograniczeń lub w ogóle kazały zamykać szlaki. Teraz, kiedy PTTK przeżywa trudności organizacyjno-finansowe, parki chcą przejąć szlaki z myślą, jak przypuszczam, o powolnym ich zamykaniu. Działaczom parkowym, proszę nie mylić ich z miłośnikami przyrody, marzą się puste przestrzenie, po których lata tylko wiatr i orły, bez śladu obecności człowieka, chyba że będzie to zawodowy miłośnik na państwowej pensji opłacanej przez podatników.

Co się zaś tyczy bezpieczeństwa tzw. „zwiedzających” (nie będzie już turystyki, tylko zwiedzanie), to dziwi mnie ta troska parkowców. O ile wiem, to ekipy PTTK konserwują górskie szlaki, montują ubezpieczenia, a ratownictwem zajmuje się GOPR, zatem parki nie mają tu nic do roboty. A jednak dyrektor Byrcyn z TPN nie ukrywał, że chce przejąć całość spraw związanych z turystyką w Tatrach — o, przepraszam! — w TPN.

Jak czytamy w PN nr 2, *Opłaty za wstęp do parku zwrócą przynajmniej część kosztów zainwestowanych w zagospodarowanie turystyczne parku (...)* Jak to? PTTK poniosło koszty, a pieniądze będzie zbierał TPN?! Nic nie rozumiem! A może TPN nosi się z zamiarem refundacji tych kosztów PTTK? Oczywiście żartuję — nic takiego nie nastąpi.

Żeby nie było wątpliwości — jestem jak najbardziej za ochroną przyrody, jestem za rozszerzeniem obszarów objętych ochroną, jestem za skutecznym pozyskiwaniem środków finansowych służących utrzymaniu parków, ale należy zweryfikować przepisy obowiązujące turystów na terenie PN, rozdzielić ruch turystyczny od wycieczkowo-wczasowego i poszukać innych form finansowania parków.

Juliusz Wystouch

Artykuł ten adresuję do turystów pieszych, choć wiele informacji w nim zawartych może zainteresować także turystów zajmujących się pokrewną dziedziną, tj. turystyką narciarską. Zakładam, że wiemy wszyscy, co to jest turystyka narciarska, że nie mylimy jej z narciarstwem przywyciągowym.

#### KIEDY?

A właściwie – kiedy zacząć? Na pewno zimowy wyjazd w góry nie może być pierwszym wyjazdem w góry w ogóle. Warto mieć za sobą kilka sezonów, w tym wyprawy letnie i jesienne, a także wczesnowiosenne. Trzeba mieć już pewne pojęcie o wędrowaniu po górach, warto, by kolejne wyprawy odbywały się w warunkach coraz bardziej przypominających zimę. Takie warunki spotkamy na przedwiośnie, kiedy w górach zalega stary śnieg, natomiast długi już

#### Z KIM?

Oczywiście nie samemu. Najlepszy jest zespół trzyosobowy, z jedną osobą obytą już z zimą w górach. W przypadku jakiegś awarii, zasłabnięcia, złamania, jedna osoba może zostać przy poszkodowanym, a druga udać się po pomoc. Jest to stara i wszystkim znana zasada. Samotne wędrowanie jest na pewno atrakcyjne i podniecające, ale wiąże się z dużym ryzykiem. Ten, kto decyduje się na samotność w górach, musi mieć świadomość, że w razie czego może liczyć wyłącznie na siebie.

#### GDZIE?

Trudno doradzać tym, którzy podjęli już działalność zimą, dokąd mają się udać na górską wyprawę. Ci doświadczeni mają już swoje ulubione miejsca i trasy, własne upodobania i ambicje.

### KIEDY? Z KIM? GDZIE? JAK?

# ZIMĄ W GÓRY

dzień pozwala na miarę swobodną wędrowkę. Należy jednak pamiętać o uciążliwościach i niebezpieczeństwach wiosennych śniegów. Wysoko, powyżej granicy lasu (Tatry, Babia Góra, Karkonosze), można spotkać zbitą, twarzą, a często zlodowaciały śnieg i wtedy, jeśli nie mamy ze sobą raków i czekana, najlepiej wycofać się, póki nie jest za późno. Wejście na grań czy szczyt może się udać, ale z zejściem mogą być poważne kłopoty, zaś ryzyko poślizgnięcia i szalonego zjazdu po stromym nieraz stoku, czasem w przepaść, bywa bardzo duże. Odradzam w takich warunkach zjazdu na siedzeniu, które już nieraz kończyły się tragicznie.

Wiosenne śniegi potrafią być bardzo uciążliwe, zwłaszcza w okresach odwilży. Wędrowka z ciężkim plecakiem w głębokim, podtopionym śniegu jest tylko na początku nieco zabawna i atrakcyjna, po jakimś czasie, choćby po godzinie zapadania się po pas i mozolnego wyczołgiwania się na powierzchnię, mniej odporni mogą się zniechęcić do takiej zabawy. Warto o tym pamiętać. Często już w październiku spotykamy w górach warunki zimowe lub prawie zimowe. Dobrze jest wtedy przyzwyczaić się do nich, sprawdzić i wypróbować sprzęt i ubiór przeznaczony na zimę. Pamiętajmy jednak, że jesienne śniegi są zdradliwe. Często gruba warstwa świeżo spadłego śniegu nie jest związana z podłożem, co może grozić osuwaniem się śniegu. W warunkach takich niemożliwe jest użycie czekana, bo nie ma w co go wbić. Kiedy śnieg zalega niewielkiej grubości warstwą, należy się liczyć z tym, że będziemy ślizgać się na „najgłupszej” ścieżce, albo że w ciągu dnia ze śniegu zrobi się przykra „chlapa”.

Warto jednak nabrać nieco doświadczenia jesienią i wiosną, nim ruszy się w góry w czas prawdziwie zimowy.

Tym, którzy pierwszy raz wyruszają na zimowe szlaki, chcę zasugerować jedno – idźcie na szlaki znane wam z wędrowek letnich i jesiennych, nie idźcie w góry wam nieznane. I tak niejeden stwierdzi ze zdziwieniem, że szlak znany już z lata w niczym nie przypomina tego, co widać zimą. Tak to bywa, gdy góry śpią pod półtora czy dwumetrową warstwą śniegu. Wyglądają wtedy naprawdę inaczej niż te, które, jak się nam wydało, już poznaliśmy. Na początek należy wybierać szlaki łatwe, szlaki dojściowe do schronisk i przebiegające w ich pobliżu. Unikniemy wtedy wielu kłopotów.

Tym, którzy zechcą doskonalić się w turystyce zimowej, polecam kilkudniowy pobyt pod Babią Górą. Zatrzymać można się w Zawoi, w DW „Hanka”, a najlepiej w schronisku na Markowych Szczawinach. Jeśli trafi się na kilkudniowy okres ładnej pogody, można, podnosząc stopień trudności, odbyć kilka wycieczek będących dobrą szkołą zimowego chodzenia. Długa grań babiogórska i strome, północne stoki stwarzają wiele możliwości nauki poruszania się w różnych warunkach terenowych. Znajdziemy tu odkrytą grań, na której trudno się czasem utrzymać podczas szalejącej wichury, a także strome zleby i grzędy, gładkie, oblodzone stoki kotta czy śniegi, w których przyjdzie brodzić po pas. Na stromym, północnym stoku, przy pokonywaniu różnych formacji terenowych można nauczyć się chodzenia w rakach, posługiwania czekaniem, elementom asekuracji i ratownictwa. Rzecz jasna, niezbędna jest do tego wiedza teoretyczna lub obecność kogoś doświadczonego. Godzi się przypomnieć, że lekceważących zimę potrafi Babia Góra ukarać dotkliwie, a nawet tragicznie. W historii turystyki babiogórskiej znane są ofiary nierozważnych zjazdów po zlodowaciałym śniegu, upadków w miejscach przepaści i zamarznięcia na śmierć. Były też przypadki dostania się w lawinę. Wybierając się zimą na Babią miejmy świadomość tego, o czym wyżej wspominałem.

To, czego nauczymy się na Babie, przy-

dać się może w Karkonoszach, a głównie w Tatrach. Jako cele pierwszych tatrzańskich wycieczek polecam granie i szczyty dostępne ze schroniska w Dolinie Chochołowskiej. Są to: Grzeń, Długi Uptaz, Rakoń, Wołowiec, Jarząb czy Wierch, Starobociański Wierch i mniej znaczne szczyty, na które wchodzi się „po drodze” na te wymienione. Podejmując te wycieczki pamiętajmy o wszelkich zagrożeniach wynikających z pory roku, warunków terenowych i wysokości. Trzeba często pokonywać wąskie odcinki grani, czasem oblodzone i ze stromo, niemal pionowo opadającymi stokami. Zwracam szczególną uwagę na odcinek grani w rejonie Dziurawej Przełęczy, odcinek znany z kilku tragicznych, zimowych wypadków. Nie chodzi o straszenie, lecz o przeczność na zimowych szlakach.

Poza wymienionymi wcześniej szczytami, warto wybrać się w masyw Czerwonych Wierchów, także w Tatrach Zachodnich. Masyw ten, nietrudny technicznie, jest w warunkach ograniczonej widoczności trudny orientacyjnie. Łagodne, kopulaste szczyty są podcięte niżej potężnymi urwiskami. W przypadku pogarszania się widoczności należy bezwzględnie wracać po własnych śladach. Błądzenie po Czerwonych Wierchach może skończyć się tragicznie. Wycieczka przy pięknej pogodzie dostarczy jednak niezapomnianych wrażeń.

Wprawni i doświadczeni mogą podejmować wyjścia na niektóre szczyty Tatr Wysokich. Można wejść zimą np. na Kozi Wierch od Doliny Pięciu Stawów, na Świnicę, przełęcz Zawrat (lawiniasto), Mały Kozi Wierch, Granaty. Również inne szczyty Tatr Wysokich mogą okazać się dostępne dla wprawnych turystów zimą, oczywiście w sprzyjających warunkach śniegowych i pogodowych. Jednocześnie pamiętajmy o tym, że nawet tak banalna ścieżka, jaką jest szlak z Kuźnic przez Boczań na Halę Gąsienicową, może okazać się całkowicie zalodzona, albo że w rejonie Przeł. Między Kopami widoczność będzie nie większa niż na 5 m. O niebezpieczeństwach zimowych w górach za chwilę.

#### JAK?

Oczywiście bezpiecznie. Na bezpieczeństwo turysty w górach zimą składa się... wszystko! Doświadczenie, ubiór, sprzęt, czyli to, co zależy od nas samych, oraz warunki zewnętrzne, czyli pogoda, ukształtowanie terenu, wysokość, pokrywa śniegowa itd. itp.

Doświadczenie, jak już wiemy, zdobywamy stopniowo podczas kolejnych, zimowych wypraw. Kilka słów zatem o ubiorze i sprzęcie. Jedno i drugie musi być dopasowane i niezawodne. Nie może być mowy o jakiegokolwiek prowizorze. Jeżeli traktujemy poważnie zimową turystykę, nie możemy żałować pieniędzy na wyposażenie. Musimy odrzucić elementy ubrania „miejskiego”. Nawet sroga zima w mieście

Przebieg szlaku	Oddział znakujący	Czas przejścia (godz./min.)	Pkt do GOT	Ilość km	Suma różnicy wznies. (m)	Turystyka narciarska	
<b>Szlaki turystyczne w kolorze zielonym:</b>							
Straconka – Hańderkula – Magurka	Bielsko Biąta	1.45 – 1.30	9/4	5,0	459	N	
Magurka – Bystra Wilkowice	*	1.30 – 2.00	4/9	6,0	509		
Żarnówka Zapora – Nowy Świat – Gaiki	*	2.30 – 2.00	11/6	7,0	468		
Żarnówka Zapora – Przeł. Kocierska – – Łamana Skala	Wadowice	7.45 – 7.15	32/26	25,0	1421		
Łamana Skala – Krzeszów Dolny	*	1.45 – 2.00	7/11	6,8	620		
Andrychów – Ganczar – Leskowiec	*	4.00 – 3.30	17/12	13,3	816		
Leskowiec – Mucharz	*	2.30 – 2.45	7/13	9,0	669		
<b>Szlaki turystyczne w kolorze żółtym:</b>							
Straconka – Rogacz – Magurka	Bielsko Biąta	1.45 – 1.30	9/4	5,5	459		
Magurka – Ponikiew – Międzybrodzie Bialskie	*	1.45 – 2.30	6/12	7,0	539		
Kozy – Hrobacza Łąka – Żarnówka Zapora	*	2.30 – 2.30	12/13	11,0	946		
Oczków – Przeł. pod Kościelcem	Wadowice	1.45 – 1.15	5/9	6,0	525		
Przeł. pod Złotą Górą – Targanice – – Potrójna	*	3.30 – 3.15	12/11	10,5	870		
Inwałd – Bliźniaki – Przeł. pod Łysą Górą	*	2.30 – 2.30	10/8	7,5	500		
Przeł. pod Łysą Górą – Gorzeń	*	1.15 – 1.30	5/8	6,1	408		
Krzeszów Dolny – Leskowiec	*	2.00 – 1.45	9/6	6,0	660		
Leskowiec – Królewizna – Czartak	*	2.30 – 3.15	8/14	10,0	779		
Klecza Górna – Jaroszowicka Góra – Gorzeń	*	2.15 – 2.15	8/8	6,7	508		
<b>Szlaki turystyczne w kolorze czarnym:</b>							
Mikuszowice „Stalownik” – Łysa Przełęcz	Bielsko Biąta	0.45 – 0.30	4/2	2,5	210		
Lipnik Kopiec – Przełęcz U Panienci	*	1.30 – 1.15	8/4	6,0	280		
Inwałd – Zagórniki – Rzyki Centrum	Wadowice	1.45 – 2.00	7/7	5,3	390		

w niczym nie przypomina tego, co spotkamy w górach. Odpadają więc eleganckie sweterki i kurtki, nie wspominając o obuwiu. Najważniejsze, by było nam ciepło w każdych okolicznościach.

Należy dobrać odpowiedni zestaw bielizny, najlepiej bawełnianej lub przeciwpołnej z polaru, skarpety również z materiałów naturalnych, bawełnianą bluzę lub koszulę, a na wierzch sweter wełniany lub kurtkę z polaru. Ubiory z polaru w szybkim tempie wypierają tradycyjne spodnie i swetry, a są już dostępne w wielu sklepach sportowych, nie mówiąc o sklepach ze sprzętem wysokogórskim. Dodajemy do tego przeciwwiatrowy kombinizon lub komplet (spodnie i anorak), najlepiej z gore-texu, choć drogi, lub z ortalionu i puchową kurtkę, o którą też już nietrudno, bo są w wielu sklepach. Pozostają jeszcze drobiazgi, często niezbędne – gogle, latarka-czołówka, dwie pary rękawic (radzę by były na sznurku, bo w czasie np. zmiany mogą pofrunąć z wiatrem) i ortalionowe ochraniacze na buty. Nie zapominajmy o szaliku, bo podczas kurniawy śnieg potrafi wciskać się wszędzie. Jeśli chodzi o obuwiu, to wiadomo – niezbędne są mocne buty na wibracie: trapery, himalaje lub buty importowane, takie jak koflach, dachstein, lowa, sportiva lub inne, dostępne w sklepach specjalistycznych. Piszę o tym, bo napatrzyłem się dosyć na to, co mają na nogach turyści także zimą. Nie zawsze buty dobre latem czy jesienią są odpowiednie na zimą.

Wspomnę jeszcze o czymś, o czym wszyscy niemal zapominają: o kremach natłuszczających lub wazelinie kosmetycznej.

Już kilkakrotnie widziałem odmrożone twarze, nie widziałem natomiast turystów smarujących twarze przed wyjściem na szlaki, zwłaszcza te znajdujące się powyżej lasów, na granie, na szlaki szczytowe.

Raki i czekan to przedmioty kojarzące się do niedawna z alpinizmem i wysokogórskim wyczynem. Powoli stają się elementami wyposażenia również turystów. Jest rzeczą jasną, że turysta podejmujący wycieczki w wyższe partie gór, powyżej granicy lasu, powinien je mieć. Wychodzenie w partie szczytowe Tatr, a także Babiej Góry i niektórych rejonów Karkonoszy bez raków i czekana jest kuszeniem nieszczęścia. Pamiętajmy o tym! Przynajmniej połowa tragicznych wypadków zimowych w górach jest spowodowana brakiem tego wyposażenia. Pamiętajmy, że najłatwiej jest pośliznąć się na stoku czy grani, a zatrzymać się jest bardzo trudno. Doświadczyli tego nie tylko nowicjusze. W najlepszym przypadku wychodzi się z takiego zjazdu-lotu z poszarpanym ubraniem i zdartą „do żywego” skórą, gorzej, kiedy pod nieszczęśliwym otworzy się przepaść. Przypominam wypadki na Śnieżce w styczniu tego roku, które przyniosły trzy ofiary śmiertelne i trzy osoby z poważnymi obrażeniami.

Wychodząc w góry zabieramy ze sobą zapasową odzież, rezerwę łatwo przyswajalnej żywności i termos z gorącą herbatą. To może, w szczególnych okolicznościach, uratować życie. Pamiętajmy też, by być pewnym stanu swojego zdrowia (chodzi o pracę serca).

Na koniec kilka uwag na temat, jak i po czym chodzić?

Nie należy wychodzić w wyższe partie gór bezpośrednio po świeżym opadzie śniegu, w czasie opadu, przy złej widoczności. Pomijając duże zagrożenie lawinowe po świeżym opadzie, nawet przy pięknej pogodzie i znakomitej widoczności świeży śnieg maskuje teren tak, że nie widać, po czym się idzie. Na ostrej grani łatwo wejść na nieustabilizowany nawis i w kilka sekund znaleźć się 200, 300 metrów niżej. O skutkach takiego lotu już wiemy. Starajmy się chodzić po wypukłych formacjach terenowych – mniej narażonych na lawiny. Szlaki wodzące łąkami, np. na Zawrat, pokonujemy przy bardzo pewnej pogodzie i stabilnej pokrywie śnieżnej. Jeśli szlak wiedzie w poprzek łąki, przechodźmy pojedynczo, w dużej odległości lub metodą „krok w krok”.

Obserwujemy temperaturę. Jeśli rośnie, zapowiada to szybkie pogorszenie pogody, czasem w ciągu godziny. Wtedy lepiej wracać najdogodniejszą drogą do schroniska. Jeśli widzimy, że napotkane trudności przekraczają nasze umiejętności lub że brakuje nam motywacji, zawróćmy, zrobmy przerwę, odpocznijmy jeden dzień w schronisku. Niektórzy nazywają taki bezczynny dzień, dniem „kondycyjnym” – zapewniam, że przydaje się często taka przerwa podczas dłuższego przebywania w górach.

Juliusz Wystouch

Przebieg szlaku	Oddział znakujący	Czas przejścia (godz./min.)	Pkt do GOT	Ilość km	Suma różnicy wznies. (m)	Turystyka narciarska
<b>Szlaki turystyczne w kolorze czarnym od.:</b>						
Ryki Jagódki – Jaworzyna schr. PTTK	Wadowice	1.00 – 0.45	7/3	3,1	395	równoległe narciarska N
Wadowice – stoki Iłowca – Czartak	*	2.00 – 2.00	8/8	7,0	470	
Czartak – Jaroszwicka Góra – Łękawica	*	1.45 – 1.30	8/8	7,2	434	

## V. BESKID ŚREDNI

**Zasięg terytorialny:** Sucha Beskidzka – dolina Skawy i linia kolei „zakopiańskiej” przez Maków Podhalański do Jordanowa. Lokalną drogą przez Łętownię i Tokarnię do szosy „zakopiańskiej” w Krzeszowie. Dalej doliną Raby przez Lubień do Kasinki Małej. Doliną potoku Kasinka do Kasiny Wielkiej. Szosą przez Wierzbanową, Wiśniową i Czaśław do Dobczyc. Dalej drogami przez Brzączowice, Myślenice, Rudnik, Sułkowice, Izdebnik do Kalwarii Zebrzydowskiej. Szosą międzynarodową E-462 przez Barwałd Średni do Kleczy Górnej. Drogą lokalną przez Łękawicę do dawnej wsi Zagórze w dolinie Skawy. W górę biegu Skawy do wsi Tarnawa Dolna. Odtąd przez Tarnawę Górną, Krzeszów do Kukowa i szosy żywieckiej. Następnie przez Okrajnik do Oczkowa i doliny Soły, brzegów Jeziora Żywieckiego oraz do Żywca. Od Żywca doliną Koszarawy przez Sporysz, Jeleśnię, Koszarawę aż na Przełęcz między Cichą i Jałowcem. Z niej do doliny potoku Stryszawka i przez wieś Stryszawa do Suchej Beskidzkiej.

**Mapy turystyczne,** z których można skorzystać w wędrowkach po Beskidzie Średnim:

– „Beskid Mały” 1:75 000; „Beskid Makowski (Beskid Średni)” 1:75 000; „Beskid Śląski i Żywiecki” 1:75 000; – „Okolice Krakowa” 1:200 000; „Beskid Wyspowy” 1: 125 000

<b>Szlaki turystyczne w kolorze czerwonym:</b>						
Krzeszów Górny – Żurawica – Zembrzyce	Wadowice	2.30 – 3.00	11/13	10,0	763	N
Zembrzyce – Chelm – Chelm Wschodni	*	2.45 – 2.15	12/9	9,2	380	
Chelm Wschodni – Babica – Sularzówka	Myślenice	5.30 – 5.30	19/19	20,0	630	N
Sularzówka – Plebańska Góra – Myślenice	*	1.15 – 1.45	6/9	6,0	320	N
Myślenice – Ukleina – Działek – Łysina	*	4.45 – 3.45	19/12	13,0	820	
Łysina – Wierzbanowska Góra – Kasina Wlk.	*	4.00 – 4.45	13/17	13,0	750	

# GÓRY NASZE PIĘKNE (1)

Od najdawniejszych czasów człowiek spotykał się z górami, będąc nimi w różnym stopniu i charakterze zainteresowany. Do XVIII w. przeważała postawa praktyczna wobec gór. Przyciągały one zainteresowanie, o ile były rezerwuarem cennych kruszców, kamieni czy żyznej ziemi. Jednak nigdy rolnictwo i przemysł nie miały tu dużych szans na rozkwit, a trudny teren, pełen skał, przepaści i dzikich lasów, nie zachęcał do podróży. Dopiero z czasem polepszała się jakość dróg oraz zwiększało bezpieczeństwo przed rabusiami i drapieżnymi zwierzętami na tyle, aby w miarę spokojnie móc przebywać w górach.

Postępy w cywilizowaniu niedostępnego obszaru były z pewnością istotnym czynnikiem wystąpienia zasadniczej zmiany postawy ludzi wobec gór, zaistniałej na przełomie XVIII i XIX w. Jednak podstawową i niezbywalną przyczyną owej zmiany postawy była kultura. Zwrot rozpoczął się od pojawienia się sentymentalizmu, gdy na góry spojrzano nie przez pryzmat praktycznych korzyści, ale w sposób bezinteresowny, ceniąc je za dostarczane przeżycia estetyczne krajobrazów. Znalazło to swój wyraz w tekstach lite-

rackich i górskich pejzażach malarskich. Estetycy jednak długo odnosili się sceptycznie do tego typu przeżyć. Wyłączyli oni bezpośrednie doznania związane z górami poza zakres swoich dociekań. Współcześnie estetyka jest nadal nauką, która zajmuje się przede wszystkim sztuką oraz dotyczącymi jej przeżyciami twórców i odbiorców. Część estetyków przyjmuje wszakże, że ich dziedzina powinna mieć znacznie większy zakres. Według nich, musi się ona zająć także doznaniem estetycznymi spotykanymi poza terenem sztuki. Do takiego stanowiska skłaniają rozpowszechnione, potoczne przekonania o pięknie przedmiotów użytkowych, tworów przyrody, krajobrazów. Nie ma przy tym przekonujących naukowo uzasadnionych podstaw do zawężania przedmiotów estetyki jedynie do dzieł sztuki.

Autorzy przyjmujący szeroki zakres tych przedmiotów, a jest ich współcześnie stosunkowo wielu, przeważnie szczególną uwagę zwracają na krajobraz. Z kolei jego górską odmianą jest uznawana za jedną z najsilniej oddziałujących na odbiorców. Aby móc wyjaśnić przyczynę tak dużego jej znaczenia, konieczne jest wyjaśnienie, czym właściwie jest krajobraz. Jego pojęcie bywa często mało dokładnie przedstawiane i rozmaicie

rozumiane. Najczęściej krajobraz jest utożsamiany ze specyficznym ukształtowanym terenem lub z jego widokiem. Różnorodność w utożsamianiu wynika z indywidualnych potrzeb dyscyplinowych nauk, które korzystają z tego pojęcia.

Estetycy, stosunkowo późno zajmujący się krajobrazem, czasem przeciągają jego pojęcie z dziedzin nawet odległych od humanistyki. Tak jest wtedy, gdy traktuje się go jako fizyczny teren, podobnie jak robią to nauki przyrodnicze i techniczne. Do nauk tych należą geologia, biologia, budownictwo. Zajmują się one właściwościami fizycznymi, chemicznymi i biologicznymi na danym terenie, w określonej przestrzeni. Wiązanie krajobrazu z materialnym terenem czy wycinkiem przyrody nie nadaje się – jak sądzę – dla potrzeb estetyki i humanistyki w ogóle. Chociaż termin, używany w naukach przyrodniczo-technicznych i humanistycznych, jest ten sam, to pojęcie jest rozumiane całkiem odmiennie. Estetyka wiąże krajobraz nie z powierzchnią ziemi o określonych właściwościach fizycznych i chemicznych, ale z jej specyficznym potraktowanym wyglądem oraz związaną z dostrzeganiem jakościami wzrokowymi wiedzą odbiorców. Sam termin „krajobraz” wskazuje na obraz kraju, a nie jego materialną budowę. Uważam,

że dlatego najbardziej nadaje się on do zastosowania w naukach humanistycznych. Niezasadnione jest zatem stosowanie w estetyce pojęcia krajobrazu takiego samego, jak w dziedzinach technicznych czy przyrodniczych. Estetykę interesują pewne wybrane rodzaje obrazów, a mianowicie takie, które w przeszłości, współcześnie lub potencjalnie kiedyś w przyszłości mogą wywołać przeżycie estetyczne. Sądzę, że krajobraz spełnia doskonałą rolę takiego obrazu. Jeżeli odróżni się już go od materialnej postawy, to trzeba dostrzec, że jest to szczególny obraz. Termin wskazuje, że jest to obraz pewnego kraju, a nie jakikolwiek

nieokreślony obraz, który mógłby być przedmiotem na przykład badań fizjologii oka czy psychofizjologii widzenia. Można by przyjąć, że krajobrazem jest cała powierzchnia danego kraju, słabiej lub lepiej oświetlona i zmieniająca się bez przerwy, która wydziela fale świetlne, potencjalnie możliwe do zobaczenia przez człowieka. Byłby to jednak twór całkiem abstrakcyjny, gdyż człowiek nigdy nie byłby w stanie ująć go w całości, a zarazem nie mógłby go przeżywać estetycznie.

Niektórzy humaniści proponują traktować krajobraz jako pojedynczy obraz, widziany z jednego punktu i obejmujący wszystkie możliwe do odebrania

jakości wzrokowe. Jednak również odebranie takiego typu obrazu przez widza nie jest możliwe w praktyce, chociażby z przyczyn fizjologicznych. Wszystkie jakości z pola widzenia nie mogą być dostępne naraz, gdyż widzi się zawsze wyraźnie tylko centralną częścią oka i na określoną odległość. Z tego powodu często obraz ogląda się za pomocą kilku spojrzeń, które są skierowane w różne strony i na różną odległość. W czasie tej operacji może zmienić się oświetlenie albo mogą poruszyć się poszczególne elementy. Zwłaszcza w górach jest to zjawisko nieprzerwanie zachodzące. Uniemożliwia to dostrzeżenie wszelkich potencjalnie możliwych do odebrania jakości wzrokowych. Występuje natomiast konieczność i zwyczajny odruch wyboru, który może mieć dwie podstawowe motywacje: utylitarną i nieutyлитarną.

Pierwsza z tych motywacji występuje, gdy pragnie się potraktować dobrane jakości wzrokowe jako środek do uzyskania informacji dla celów praktycznych. Motywacja nieutylitarna powstaje, gdy obraz kontempluje się dla niego samego. Wybór jakości jest w takim wypadku sterowany poprzez wartości kultury, w której uczestniczy oglądający. Powstałe na bazie wartości indywidualne, skojarzenia artystyczne i intelektualne widza tworzą w jednostkowej psychice przedmiot przeżycia estetycznego, dla którego można by zarezerwować termin „widok”. Krajobraz natomiast byłby ponadindywidualną strukturą, złożoną z wartości wspólnych dla kręgu kulturowego, w którym bierze udział odbiorca. Istnienie takiej, ponadindywidualnej i selekcyjnej jakości wzrokowej struktury, można wykryć dostrzegając podobieństwa pomiędzy indywidualnymi przeżyciami estetycznymi widoków. Krajobraz funkcjonując w pewnej grupie ludzi może rozszerzać liczbę biorących w nim udział lub sam zmieniać się z czasem w obrębie tej grupy. Proces przebiegu zmian odbywa się, podobnie jak w kulturze, niezależnie w dużym stopniu od bezpośrednich prób ludzkiej ingerencji, a w związku z własnymi wewnętrznymi mechanizmami. Przejawianie się zmian krajobrazu można śledzić na podstawie pejzaży malarskich, pocztówek, opisów literackich, a również w niektórych wartościujących deklaracjach artystycznych. Na tej zasadzie można się zająć krajobrazem górskim, także tworzącym ponadindywidualną strukturę właściwą dla kręgu kulturowego, w którym uczestniczą ludzie potrafiący zachwycać się skalnymi wierzchołkami.

**Tomasz Tracz**

NA SZLAKU 11/41 STR 15



Widok z Krzyżnej Góry w Rudawach Janowickich na Kotlinę Jeleniogórską. Foto: Archiwum



# Zamkowe opowieści (10)

Starodawny zamek Szczerba usytuowany był w południowej części Gór Bystrzyckich, między wsiami Różanką a Gniewoszowem. Kamienną tę budowlę wystawiano na nieregularnym planie, dostosowanym do warunków terenowych, na wyniosłym gnejsowym grzbieciku (około 520 metrów npm), wznoszącym się nad dolinami potoków Główni i jej prawobocznego dopływu Gołodolnika. Cały obiekt zajmował powierzchnię o wymiarach 40 metrów długości i 16 metrów szerokości.

jej zamaskowanej w zamkowych podziemiach komnaty napastnicy nie odkryli. Jednak ciała dziewczyny nie było także wśród poległej załogi. Zrozpaczony ojciec, uznając zagadkowe zniknięcie córki za karę niebios, opuścił wnet zamkowe ruiny i udał się samotnie w nieznanym kierunku. Resztki knechtów rozbiegała się w popłochu we wszystkie strony, zabierając ze sobą tylko część skarbów.

Tymczasem młoda dziewczyna w trakcie niedawnego szturmowania została zamieniona w glaz przykrywający wejście do

## Tajemnica szczerbskiej kasztelanki

Dokładna data powstania pierwszego zameczku, początkowo pełniącego, być może, zadanie strażnicy, nie jest znana. Wiadomo tylko, że 30 kwietnia 1294 roku król czeski Wacław II podarował go, wraz z całym rozległym kompleksem dóbr ziemskich, klasztorowi w Kamieńcu Żąbkowickim. Już w 1318 roku niewielka ta warownia została zniszczona, ale stosunkowo szybko znowu odbudowana.

W 1358 roku Szczerba stała się centrum feudalnego państewka. Dobra te jeszcze przed 1323 rokiem odkupili od cystersów z Kamieńca Żąbkowickiego Gloubusowie (później, po zniemczeniu, zwący się Glaubitzami).

Zamek miał jednak dziejowego pecha. W 1428 roku, podczas wielkiej wyprawy wojsk husyckich na ziemie śląskie, został zbrojnie zdobyty i ponownie zniszczony. Potem już go nie odbudowywano. W latach 1769-1770 z ruin zamkowych pobierano kamień do budowy browaru w pobliskiej Różance oraz do utwardzania biegnącej w dole drogi. Mimo wszystko spore szczątki tej warowni przetrwały aż do naszych czasów.

Niestety, dokładniejsze dzieje zamku Szczerba gubią się gdzieś tam w mrocznych, na poły prawdziwych, na poły legendarnych czasach późnego średniowiecza. Dodaje to im zresztą swoistej kolorytu.

\*\*\*

W resztkach zniszczonego przez husytów w 1428 roku zamku założył zbójcekie gniazdo pewien raubritter, którego z powodu okrucieństwa nazywano Dzikim Janem. Złoczyńca uprawiał swe nieczne rzemiosło w szerokiej okolicy, szczególnie zaś upodobał sobie sąsiednie, mniej wyniszczone przez wojny husyckie, przygraniczne ziemie czeskie.

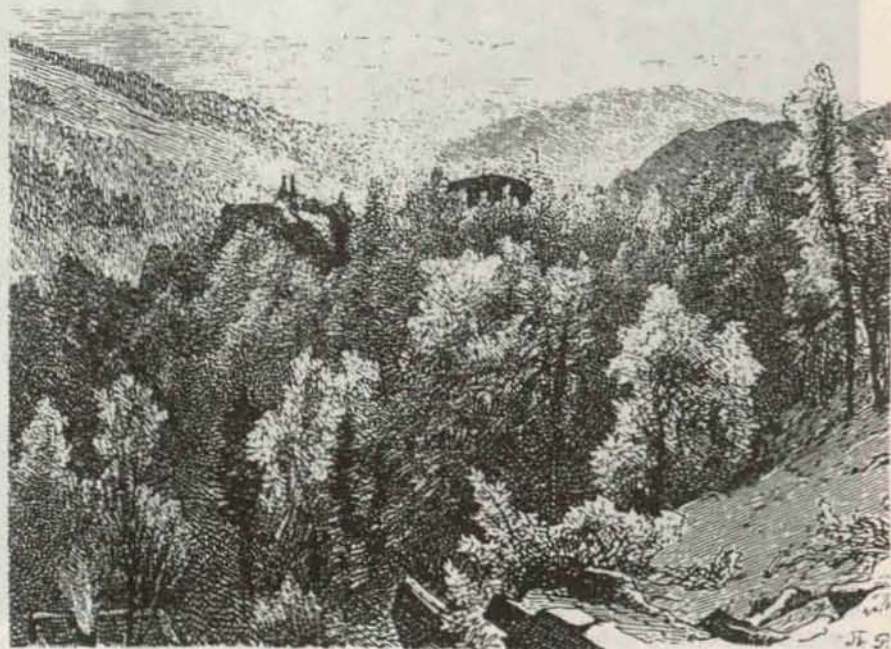
Toteż nic dziwnego, że w końcu właśnie Czesi zorganizowali spory zbrojny oddziałek i cichaczem podeszli pod zbójceką siedzibę, zniemacka gwałtownie na nią uderzyli i po krótkiej bezpardonowej walce opanowali. Kamratów i służbę raubrittera wycięto. Ale herszta wśród załogi nie było. Akurat wyprawiał się on bowiem z grupką swych knechtów na kolejną łupieżczą wyprawę. Ułatwiło to zresztą zdobycie dość mocno już przecież podniszczonego zamku, a właściwie jako tako podreperowanych ruin.

Kiedy zaś Dzikie Jan i jego ludzie wrócili z nowymi łupami do domu, zastali tu kompletną ruinę i... ciszę, złowieszczą ciszę. Zaginęła też gdzieś jedyna córka rycerza, choć widać było wyraźnie, że

podziemnego skarbcza, ukrytego w jednej z głębokich piwnic. Stało się to za sprawą trzymanej od pewnego czasu na zamku obłąkanej kobiety, uprowadzonej onegdaj w Wielki Piątek przez ludzi raubrittera z leżących za czeską granicą Králików. Dziewczyna-glaz przez całe stulecia strzegła ogromnego skarbu i oczekiwała zarazem na swego wybawcę. Tylko jej duch błąkał się po tutejszych ruinach i najbliższej okolicy.

Mieszkańcy sąsiednich osad opowiadali, że ukryty skarb stanowią trzy wielkie beczki: jedna pełna rozmaitych sreber, druga szczerego złota, a trzecia przeróżnych szlachetnych kamieni.

Glaz zamykający wejście do skarbcowej piwnicy co roku w Wielki Piątek, w czasie adoracji Świętego Krzyża w kościele parafialnym w Różance, sam odsuwał się na bok. W tym krótkim okresie każdy, kto wziął ze sobą – celem odpędzenia złych mocy – drewniany krzyż o rozmiarach własnej postaci, mógł wejść do środka i nabrać tyle kosztowności, ile był w stanie udźwignąć. Musiał jednak bardzo się spieszyć, gdyż w chwili zakończenia adoracji w różaneckim kościele glaz ponownie zamykał wejście. Zachłannemu śmiałkowi groziło więc uwięzienie w podziemiach, co równało się nieuchronnej śmierci głodowej.



Pewnego razu jeden z młynarczyków z młyna polnego w pobliskim Gniewoszowie odważył się na tę wielce ryzykowną wyprawę. Powrócił jednak z gołymi rękoma, wystraszony i blady, a na wszelkie pytania odmawiał jakiegokolwiek odpowiedzi. Biedaczysko nie mógł przyjść do siebie i po trzech dniach, to znaczy w drugim dniu świąt Wielkiejnocy, zmarł. Odtąd nie było już odważnych wśród mieszkańców okolicznych osad.

Aż kiedyś do chłopca z Różanki, który orał swoje pole, położone niedaleko Szczerby, podeszła urodziwa dziewczyna i wyjawiała mu, że jest zaklętą córką Dzikiego Jana. A ponieważ zbliżało się akurat Wszystkich Świętych, rycerzówna prosiła go, aby udał się w tym dniu z pielgrzymką do kościoła klasztorowego w Králikach i tam przed obliczem Matki Boskiej odmówił za jej duszę siedem Ojciec Nasz, co zwolnił ją z obowiązku dalszego pokutowania. Pocziwy chłopina zgodził się bez żadnych zastrzeżeń, ale – jak to często z chłopami bywa – w trakcie pielgrzymowania nie dotrzymał ściśle wszystkich koniecznych warunków i – niestety – nie uwolnił pokutującej duszyczki.

Tak bąjał przez całe stulecia bogobojny lud kłodzki, aż do czasów ostatniej wojny. Nadszedł w końcu 1945 rok. Wymienili się mieszkańcy całej ziemi kłodzkiej. Dawne zaś ludowe wierzenia i opowieści poszły w zapomnienie. Tylko ruiny szczybskiej warowni trwały nadal i w ich podziemiach...

Pewnego razu, gdy zupełnie przypadkowo poznałem nieco dokładniej przeszłość starego zamku, urzeczony pięknem związanych z nim opisów, postanowiłem udać się na bliższe jego oględziny.

Na wyprawę wybrałem się 1 listopada, w dzień Wszystkich Świętych, dzień wolny od pracy. Wtedy nie miałem jeszcze „swoich” grobów na cmentarzach. Postanowiłem więc w ten bądź co bądź oryginalny sposób przywołać pamięć pięknej szczybskiej „kasztelanki”, zapalić na ruinach zamkowych skromny zniczyk za jej chyba czystą już duszyczkę, pokutującą nadal za odkupienie zbrodni swego ojca.

Na zamkowy grzbiecik dotarłem drogą ze stacji w Domaszkuw jeszcze dobrze przed południem. Pogoda – jak na tę słotną porę roku – była całkiem dobra: niebo prawie czyste, lekki chłódzik i niemal zupełnie bezwietrznie.

Po odsapnięciu i posileniu się, po obejrzeniu resztek budowli i zaglądnięciu w kilka zakamarków, nieco już zmęczony podejściem i niedospaną w pociągu nocą, przysiadłem wreszcie na zacisznym, nasłonecznionym murku, zapaliłem zniczyk, odmówiłem w skupieniu siedem ojczenaszów i oddałem się głębszej zadumie nad niepojętą tajemnicą ludzkiego losu. Wokół panowała błoga, leśna cisza.

Wtem od strony, którą przyszedłem, dały się słyszeć jakieś kroki, po chwili wyłoniła się na ścieżynce młoda turystka. Na mój widok zdziwiona dziewczyna przystanąła, podniosłem się więc i czym prędzej rozpocząłem rozmowę.

Wkrótce potem, kiedy przybyszka przysiadła się koło zniczyka, opowiedziałem jej w skrócie dzieje Szczerby, tajemnicze losy biednej „kasztelanki” i przyczynę mojej tutaj obecności. Czas szybko mijał, powoli zaczynało się zmierzchać. Zeszliśmy zatem na dół, a na rozstaju dróg P. z Zielonej Góry (bo tymczasem przedstawiliśmy się sobie) udała się w stronę Różanki, ja zaś skierowałem się z powrotem na stację w Domaszkuwie.

Potem widywałem się z P. jeszcze dziesiątki razy, w różnych okolicznościach, w różnych stronach kraju, a także za granicą (w dawnej NRD). Znamy się dobrze. Niestety, P. nigdy ani jednym słówkiem nie wspominała o naszym pierwszym spotkaniu na ruinach zamku Szczerba. Zaskoczony taką postawą, nie poruszałem tego tematu również i ja, choć nieraz głęboko nad tym się zastanawiałem.

A może to wcale nie była P. z Zielonej Góry (ale skąd takie podobieństwo!), tylko zaczarowana młoda „kasztelanka”? I ja ją...

Kto jednak w takim razie strzeże teraz skarbcza? Czyżby...

Julian Janczak

## „Biskupia Kopa” w nowych rękach

Fakt, że PTTK przeżywa ogromne trudności, a nowy statut dał okazję do plaży wielu oddziałów. Rzecz to ciekawa – pod parasolem Zarządu Głównego mogły one istnieć, jak go zabrakło (tzn. przestały płynąć pieniądze, rozdzielane przez zarząd wojewódzkie) – mało który zdecydował się zarejestrować i pracować na własne konto. Czy oddział bez działalności gospodarczej może istnieć? Oczywiście, przecież to w końcu działalność społeczna. Bez etatów też można wiele dobrego zrobić, choć na mniejszą skalę.

Trzeba tylko chcieć. Na szczęście, poza takimi oddziałami, które swoją likwidacją przysparzają wielomilionowych obciążeń Zarządowi Głównemu, były i takie, które stale rozwijały swoją aktywność na polu gospodarczym. Tym sposobem i wykształciły sobie kadrę społeczników, orientujących się w prawidłach ekonomii, i przygotowali grunt do działań w warunkach wolnorynkowych. Takim znakomitym przykładem jest Oddział Wrocławski PTTK, który nie tylko utrzymał w mało zmienionych rozmiarach swoją działalność programową, ale jeszcze podejmuje dalsze kroki. Oto jesienią br. przejął on schronisko na Biskupiej Kopie w trosce o zapewnienie bazy swoim członkom, ale też wszystkim turystom wędrującym po górach. Bezpośrednimi użytkownikami pozostaje nadal ta sama obsada – miła, gościnna i pracowita. Obiekt ten to nadal wspaniałe przytulisko dla plecakowców, choć nie tylko. Jedną tylko uwagę: niebezpiecznie chodzić tam w krawacie! Obcinają! Chwała więc gospodarzom, nowym właścicielom i oby byli oni w stanie utrzymać i rozwijać schronisko, najdalej na wschód położone w Sudetach. Do spotkania w Górach Opawskich!

## Uczczono pamięć Michała Klara

Kto z rasowych turystów i miłośników regionu nie zetknął się na Ziemi Kłodzkiej z tym nazwiskiem? Przez dziesiątki lat pozostające w cieniu (wiadomo, Niemiec), dzięki nowszym przewodnikom jest znów przyswajane całemu społeczeństwu. Nic dziwnego, to najwybitniejszy rzeźbiarz epoki baroku na całym obszarze nadodrzańskim, na Śląsku i w Sudetach. Jego znakomite dzieła można podziwiać choćby w Bardzie, Kłodzku, Łądku-Zdroju czy Rostokach. Wkrótce przypada trzystulecie jego urodzin – w malej, zagubionej wśród lasów wiosce Biela, noszącej dziś nazwę Bielic. Jego ojcem był biedak, jakich wielu żyło na tych terenach. Być może on sam lub jego przodkowie zatrudniali się przy wytopie szkła, co było zajęciem dość powszechnym na Ziemi Kłodzkiej. Zbygniew Martynowski, uporczywie tropiący słowiańskość w Sudetach, sądzi, że właśnie z tego powodu nosił on nazwisko czy przewzię, brzmiącą gwarowo Ść(klar)z. W obcych ustach i niemieckich zakonników, którzy zaopiekowali się małym Michałem, pozostało z tego jedynie Klar lub Klahr, jeśli gloskę a wymawiano długo. Jak by nie było, ten wybitny samouk, kształcący się na miejscu, zapożyczał talentem i pracowitością. Niestety, zmarł już w wieku 49 lat, jak wiele innych wybitnych postaci.

Dobrze się stało, że grono historyków i historyków sztuki postanowiło godnie uczcić nadchodzącą rocznicę, stanowiącą ważny element poszukiwania podstaw do współpracy między Polską poprzez Śląsk, Czechami a Austrią – boć przecie poddany austriackim była rodzina Klarów do połowy XVIII w., stamtąd też szły najważniejsze inspiracje artystyczne. Tak więc w Muzeum Ziemi Kłodzkiej odbyła się bardzo ciekawa konferencja „Michał Klahr Starszy i jego środowisko”, która 23-24 października br. zgromadziła wiele znakomitości. Trudno tu wymienić nawet same tytuły referatów, ale przywołajmy choćby wystąpienia prof. Konstantego Kalinowskiego z Poznania, prof. Tadeusza Chrzanowskiego z Krakowa, doc. Miłocha Stehlika z Brna i prof. Heinricha G. Franza z Grazu. Daje to pojęcie o zasięgu i poziomie rozważań. W sobotę odbył się objazd terenowy, zaś wieczorem w Łądku-Zdroju zakończenie konferencji połączone z okolicznościowym wykładem i odsłonięciem tablicy upamiętniającej związek artysty z tym miastem. Był on zresztą członkiem jego Rady.

Były też piękne uzupełnienia w postaci projekcji specjalnego filmu i wystawy dzieł Michała Klara ze świetnym katalogiem. Ta ostatnia powędruje później do Hradca Královej (marzec – maj 1993), Poznania (czerwiec – sierpień 1993) i Wrocławia (wrzesień – grudzień 1993). Koniecznie trzeba odwiedzić! Wreszcie kolejnym wydarzeniem stanie się odsłonięcie 31.05.1993 r. tablicy pamiątkowej w kościele w Bielicach, a więc w miejscowości urodzenia. Już zaplanujmy sobie tam wyjazd, przy okazji wycieczki w urokliwe zakątki wschodniej części Ziemi Kłodzkiej.

Jeśli ktoś pragnie dowiedzieć się czegoś więcej o tym znakomitym rzeźbiarzu, warto sięgnąć po opracowanie Zbygniewa Martynowskiego w nr 3(15) „Informatora Krajoznawczego” Oddziału Wrocławskiego PTTK z lipca 1973 r. pt. „Rzeźbiarska rodzina Klarów. Wskazy historyczny o rodzinie i twórczości artystów Klarów w Łądku-Zdroju”.

K. R. M.

Turyści górscy wyruszający na szlaki, chcąc nie chcąc rozpoczynają wędrówkę w dolinach, często urokliwych, zachęcających do dłuższego pobytu z jednej strony, a jakby „nie mieszczących się” w przebiegu trasy, z drugiej.

A tymczasem to właśnie tam znajduje się większość obiektów krajoznawczych, obok których nawet „najszybszy” turysta nie powinien obojętnie przechodzić. Planując trasę górską dobrze jest zarezerwować czas na zwiedzanie zażytków na początku czy końcu trasy, w dolinach. Gwarantuję, że nie przyniesie to

Przybyła Dąbrowska do Jaworza w 1927 r., w dwa lata po śmierci męża, aby podreperować nadszarpnięte nerwy w uzdrowisku u podnóża Błotnego i Palenicy, którego otoczenie przyrównała do „krajobrazu z pieśni Schuberta”. Mieszkała ona w willi „Marysia”, gdzie zawsze zajmowała ten sam pokój. Tu czuła się „dobrze i błogo”. Nie ma już „Marysi”, rozbrali ją hitlerowcy. I czy to klimat czy krajobraz z pieśni Schuberta miały wpływ na to, że pisała tu dużo i jak sama wspomina, lekko. Szybko też poprawiło się zdrowie, wróciła chęć życia i two-

nicę odparcia najazdu bolszewickiego. Po II wojnie światowej tablicę i napis zamieniono. W miejsce Marszałka postawiono Generała (Karola Świerczewskiego). Warto poświęcić około godziny, aby chociaż pobieżnie zapoznać się z tutejszą przeszłością. Pamiątką pobytu Marii Dąbrowskiej stało się nadanie szkole imienia pisarki oraz odsłonięcie w niej tablicy pamiątkowej.

Trasa na Błotny nie nastęrcza trudności i chociaż nie należy do widokowych, idzie się przyjemnie piękną buczyną. Schodzić z Błotnego proponuję do wy-

## Pod Błotnym w Jaworzu

ujmy naszym „górkim” aspiracjom, a przynajmniej nie wszystkim.

W ciekawe miejscowości obfitują praktycznie wszystkie szlaki rozpoczynające się w dolinach. Mają je również szlaki Beskidu Śląskiego, w tym też leżący w paśmie Klimczoka – Błotny (917 m) i sąsiedni Łazek (711 m).

Tak na marginesie – jak długo jeszcze powtarzać będziemy błąd, jaki zrobili kartografowie sztabowi c.k. armii zwąc Błotny „Błatnią”? Ta nowa nazwa pasuje do nazewnictwa włoskiego czy góralskiego, jak np... świni-dzwonek (w gwarze beskidzkiej coś zupełnie nie pasującego do siebie).

Chcąc wyjść na Błotny szlakiem złotym z Jaworza, będziemy musieli od dworca PKP przechodzić środkiem miejscowości. Jeżeli będzie nam się spieszyło, dostrzeżemy kościół, kiosk, restaurację i parę domów o ciekawej architekturze, a tymczasem...

Pierwsza wzmianka o Jaworzu pochodzi z 1305 r. Nazwę wzięto od jaworów, których jeszcze dzisiaj pełno w okolicy. Wieś przechodziła różne koleje losu z tym, że najciekawsze czasy nastąpiły w końcu XVIII w., kiedy kolejni właściciele zaczęli kolonizować okoliczne doliny, zakładając m.in. Jaworze Nałęże, a w nim hutę i sztolnię rudy darniowej (1762). Kolejni właściciele, hr. Saint Genois d'Anneacourt, stworzyli tu uzdrowisko klimatyczne, gdzie kuracjusze znaleźli przede wszystkim „święty spokój”. Jaworze odwiedzali znani Polacy: Pol, Konopnicka, Parandowski, Kotsis, Karłowicz, Tuwim i Maria Dąbrowska.

Chciałbym zatrzymać się na związkach z Jaworzem właśnie tej ostatniej, która spędziła tu ważne lata swego życia. To w Jaworzu powstała prawie w całości powieść „Noce i dnie”. Z powodu własnych przeżyć właśnie w Jaworzu zmieniła charakter głównej bohaterki powieści, która stała się kobietą niekochającą, a jednocześnie kochającą – nie kochając, kochała!

zienia. Tu przeżyła miłość do dr. Jerzego Czopa, który był pierwowzorem powieściowego Janusza Ostrzeńskiego, on też zburzył spokój i rozbudził namiętność. Napisze w pamiętnikach: ... *przeżyłam tu szmat życia. Nie pomogły żadne hamulce – zakwitłam jakąś boczną „wilczą” gałęzią... która na przekór kwitnie najcudowniejszymi kwiatami.*

Ostatni raz była tu w 1939 r., pisząc w sierpniu: *Nie chce się wyjeżdżać. Pogoda taka śliczna, perspektywa wojny taka bliska, może to ostatnia w życiu sielanka. Dnie są gorące, wieczory i ranki rześwe. I to Jaworze ma jednak to do siebie, że więzi serce.* Po wojnie nie było dane pisarce przyjechać tu, zresztą Jaworze utraciło status uzdrowiska. Została po pisarce pamięć ludzi, dla których miała zawsze otwarte serce.

Podziwiała tutejszych ludzi, lubiła wstuchiwać się w ich gwarę, w której tyle jest staropolszczyzny, tej od Reja i Kochanowskiego. Długo trwało, zanim pojęła „fenomen religijny” Śląska Cieszyńskiego, gdzie obok katolików w zgodzie i prawdziwej ekumenii żyją ewangelicy. Tak też jest i w Jaworzu, gdzie np. kościół katolicki stoi w miejscu dawnej dzwonnicy ewangelickiej, zbudowany przez wszystkich mieszkańców wsi. W kościele ewangelickim dzwony mają zaś herby rodu Saint-Genois, fundatorów kościoła katolickiego. Do niedawna wspólny był nawet cmentarz, na którym spoczęli mieszkańcy wsi, kapłani i tutejsi panowie, niezależnie od wyznawanej religii.

Po dawnych, dobrych czasach zostały się pensjonaty, sanatoria, a w parku – pałac (obecnie ośrodek dla młodzieży). Niektóre z nich pełnią dalej dawne funkcje.

Gospodarze Jaworza starają się o przywrócenie statusu uzdrowiska i chyba mają szansę powodzenia, a warto, bo dalej można tu znaleźć „święty spokój”. Krajobraz jest ciągle jak z *pieśni Schuberta*.

Ma też Jaworze pomnik na skraju parku. Jest to pierwszy na Śląsku pomnik Józefa Piłsudskiego, odsłonięty w X rocz-

boru dwoma trasami: – w dolinę Brennicy; mniej widokowa, krótsza. Po drodze kilka kapliczek pasterskich z XIX w., stanowiących niegdyś granice „szalałów” – przez Jaworze Nałęże – Biery do Jasienicy.

Co prawda, huty i sztolni już nie ma, ale z Bierami warto się poznać. Tu urodził się Józef Bożek – genialny konstruktor. Artykuł o tym niepospolitym człowieku opublikował „Gościńiec” w nr 9/1988 r.

Zachęcam do odbycia wycieczki na Błotny właśnie tą trasą, do zatrzymania się chwilę w Jaworzu i Bierach, połączenia „wyczynu” z krajoznawstwem – warto, wierzcie mi!

Lech Wlewóra



Kościół katolicki w Jaworzu  
Foto: Lech Wlewóra

# TRUCIE RZEK ZACHODNIO-SUDECKICH

Na terenie Sudetów Zachodnich, położonych w woj. jeleniogórskim, rzeki przypominają przewody kanalizacyjne. Źródłem ich zanieczyszczenia są ścieki. Dostarczycielami trujących substancji są przede wszystkim:

- zakłady przemysłowe (głównie chemiczne, energetyczne i papiernicze), o łącznej ilości ścieków (bez komunalnych) 55 109 tys. m<sup>3</sup>. W 1985 r. miały one następujące udziały - przemysł chemiczny - 35,8%, papierniczy - 12,3%, energetyczny 51,9%; chodzi tu o ścieki przemysłowe, sanitarne i z kotłowni. Dodać też należy opady kwaśnych deszczów,

- obiekty hodowlane, spółdzielnie mleczarskie odprowadzające ścieki produkcyjne i odchody zwierzęce w stanie surowym do rzek i potoków lub wywożone na pola, na których następuje degradacja gleb, silne zanieczyszczenie wód powierzchniowych i głębinowych,

- ścieki komunalne, np. Jelenia Góra odprowadza 30% z ogólnej ilości ścieków komunalnych, Kamienna Góra - 19,9%.

Szkodliwe oddziaływanie rolnictwa na jakość wód płynących jest wynikiem:

- całkowitego braku lub niepełnego oczyszczania ścieków hodowlanych z przemysłowych ferm tuczu zwierząt,

- odprowadzania soków kiszonkowych do wód powierzchniowych lub do gruntu,

- niewłaściwego stosowania nawozów sztucznych oraz chemicznych środków ochrony roślin,

- niezorganizowanego spływu ścieków bytowo-gospodarskich z osiedli wiejskich.

Powstające w toku produkcji zwierzęcej ścieki to gnojowica i gnojówka. Szczególnie przemysłowe fermy hodowlane stosujące systemy bezściłkowe, licznie budowane w latach siedemdziesiątych, produkują rocznie olbrzymie ilości gnojowicy o bardzo dużym ładunku zanieczyszczeń biologicznych i chemicznych. Odpady zwi-

erzące nie są mieszane ze ściółką, lecz odprowadza się je bezpośrednio do wód powierzchniowych lub do gruntu. Brak jest wtedy właściwego procesu fermentacji.

Wykorzystanie odchodów zwierzęcych jako naturalnego nawozu jest uzasadnione, ale wymaga racjonalnego stosowania.

W 1986 r. zarejestrowano 522 źródła zanieczyszczeń wód i gleb, w tym:

- 365 zakładów przemysłowych, komunalnych, obiektów turystycznych,

- 100 obiektów hodowlanych,

- 37 zakładów przemysłowych odprowadzających ścieki za pośrednictwem kanalizacji miejskiej,

- 20 wysypisk odpadów komunalnych.

W tymże roku, stosownie do wskazań GUS, zmieniono zasady kwalifikacji uciążliwości dla środowiska jednostek organizacyjnych. Do obiektów uciążliwych kwalifikuje się obecnie jednostki pobierające powyżej 5000 m<sup>3</sup>/rok (było 40 000 m<sup>3</sup>/rok) i więcej wody powierzchniowej lub odprowadzające rocznie 20 000 m<sup>3</sup> i więcej ścieków. Jednostek takich na terenie całego województwa było 103, z tego:

- 79 (76,6%) odprowadzało ścieki bezpośrednio do rzek,

- 22 (21,4%) odprowadzały ścieki do rzek za pośrednictwem kanalizacji miejskiej,

- 2 (2%) odprowadzały ścieki do rzek poprzez kanalizację innych zakładów przemysłowych.

Na 365 zakładów tylko 114 (31,2%) posiadało zezwolenie wodnoprawne.

Bardzo często zdarza się, że normy stężeń w odprowadzanych ściekach przekraczają wartości dopuszczalne, a mimo to jednostki takie posiadają administracyjną zgodę. Bywa to wymuszone problemem produkcji i długimi cyklami budowy oczyszczalni.

Analizę ilościową i jakościową gospodarki

ściekowej w woj. jeleniogórskim w 1986 r. oparto o dane z jednostek organizacyjnych wodochłonnych, tj. zużywających rocznie ponad 20 000 m<sup>3</sup> wody. Zakłady te odprowadziły 64 991 tys. m<sup>3</sup> ścieków, z tego:

- 31 171 tys. m<sup>3</sup> (tj. 48%) ścieków oczyszczanych mechanicznie,

- 22 165 tys. m<sup>3</sup> (tj. 34,1%) ścieków oczyszczanych chemicznie,

- 1 830 tys. m<sup>3</sup> (tj. 2,8%) ścieków oczyszczanych biologicznie,

- 3 887 tys. m<sup>3</sup> (tj. 6%) wód chłodniczych nie wymagających oczyszczenia,

- 5 938 tys. m<sup>3</sup> (tj. 9%) ścieków nieoczyszczonych.

Skład oczyszczonych ścieków przekraczał normy wód czystych czasami choćby dlatego, że zakłady nie posiadają wszystkich wymaganych rodzajów oczyszczalni (w zależności od rodzaju produkcji), a i przepustowość oczyszczalni często jest za mała, jak na potrzeby zakładu.

Analizując czystość wód Bobru pod względem higieniczno-sanitarnym, stwierdził należy alarmującą sytuację rzeki, która w swych dwudziestu punktach kontrolno-pomiarowych w okresie 1977-1986 r. nie osiągnęła normy czystości klasy I czy II. Brak kompleksowej gospodarki w zakresie ochrony wód, chociażby przez budowę oczyszczalni komunalnych, sygnalizuje fakt, że radykalnej poprawy stanu czystości wody pod względem higieniczno-sanitarnym nie możemy oczekiwać w najbliższym czasie. Udział procentowy wód Bobru nie odpowiadających normie tylko w latach 1985-86 wzrósł z 48,7% do 54,2%, choć w porównaniu z 1984 r., kiedy to wynosił aż 78%, można uznać, że sytuacja uległa poprawie.

Czystość wód Kwisy (drugiej pod względem długości rzeki w województwie) w latach 1985-86 spadła z 62% w 1985 r. do 35,1% w 1986 r.

Zmniejszenie to można uznać za zjawisko pozytywne, choć 35% długości z wodą nie odpowiadającą normie i 50,3% w klasie III jest zjawiskiem alarmującym.

Wody rzek: Nysa Łużycka i Kaczawa w 1986 r. zakwalifikowane zostały w całości poniżej norm klasy III, ale i w latach poprzednich miały one podobne wskaźniki:

- Nysa Łużycka - 100%

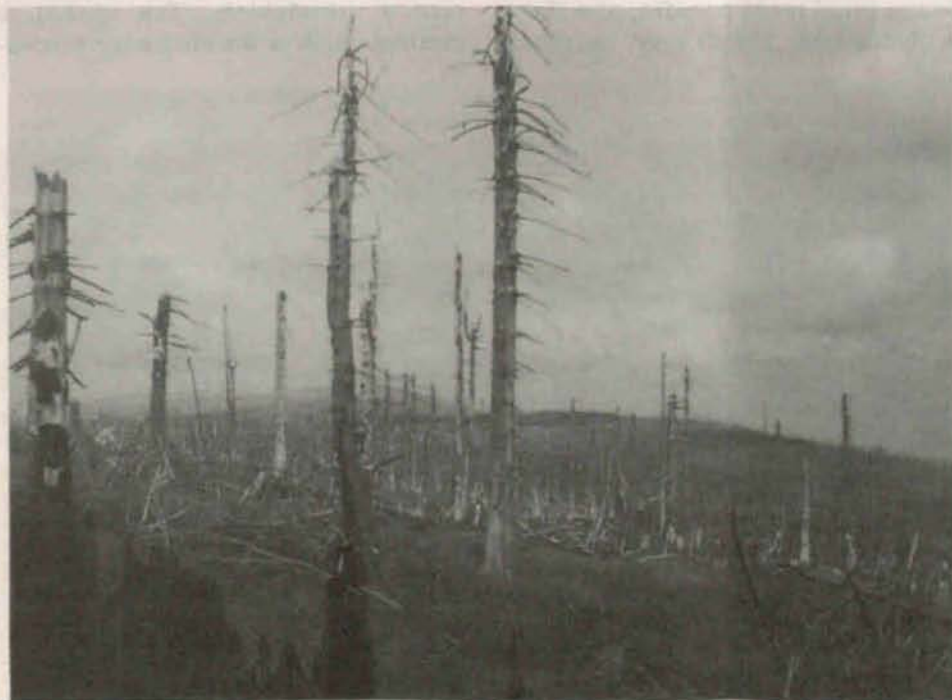
- Kaczawa - 97%.

Z ogólnej długości kontrolowanych cieków w 1986 r., pod względem higieniczno-sanitarnym, tylko 4,9% stanowiły wody klasy I, a 37,2% klasy III, zaś aż 51,6% uznano za pozanormatywne. Można tę sytuację uznać mimo wszystko za pozytywną, jeśli uwzględnimy fakt, że udział długości rzek w klasie pozanormatywnej maleje (w 1984 r. było 70,5%).

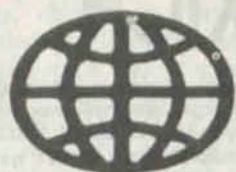
Oceniając natomiast stan rzek pod względem fizykochemicznym i hydrobiologicznym w okresie 1980-1986 r. można powiedzieć, że od 1980 do 1985 r. następowała wyraźna degradacja stanu ich czystości (długość rzek z wodą klasy I uległa zmniejszeniu, a wzrosła długość rzek klasy pozanormatywnej).

W 1986 r. długość rzek w klasie I wynosiła bowiem 15,7%, a w klasie pozanormatywnej - 19,2%. Wynika z tego, że w wodach zachodniosudeckich kąpać się nie można. Szkoda.

Monika Mazur



Umarty las pod Wielką Sową w Górach Sowich. Foto: Krzysztof R. Mazurski



# GLOBTROTER



## Drogi, ścieżki i bezdroża

Tak więc po sześciu dniach podróży – pociągami, wodolotem, statkiem – oraz po trzech dniach oczekiwania na helikopter znaleźliśmy się u podnóża Uralu, na kamienistej plaży u zbiegu rzek Pujwa i Kobyła-Ju. Helikopter odleciał, my – przywdzialiśmy wysokie gumowe

rosea) jest uważany za uralski odpowiednik żeń-szenia.

Biwaki nocne zakładaliśmy w pobliżu wody, zazwyczaj na terasie nad-rzecznej. Przed wieczorem rozpoczynały się intensywne walki z komarami, w których zawsze byliśmy stroną przegraną. Jedyną radą było je „polubieć”, to jest

już od 3<sup>00</sup> rano i zawnazą osuszało naszą trasę.

Otoczająca nas tajga, początkowo brzożowo-świerkowa, z czasem stawała się prawie wyłącznie świerkową, z rzadką domieszką cedrów, jodeł i nielicznych drzew liściastych. Nad rzekami domi-nowały niewysokie olchy i brzozy.

## NA URALU SUBPOLARNYM (2)

buty, założyli plecaki i ruszyli na szlak, w stronę Przełęczy Huraganów.

W ciągu pierwszych dwóch dni marszu wiodła nas droga wytrasowana przez gąsienicowe pojazdy, które woziły zaopatrzenie do kopalni w Pujwie. Droga ta prowadziła wzdłuż koryta rzeki Pujwy, oczywiście bez mostów czy kładek. Pierwszego dnia siedem razy przechodziliśmy przez rzekę w bród. Woda – krystalicznie czysta, na dnie widoczne otoczaki, bez mułu czy glonów, tak że w każdym miejscu można było nachylić się i pić wodę wprost z rzeki. Otaczało nas czyste, przejrzyste powietrze.

Powoli przyzwyczailiśmy się do rytmu codziennych marszrut. Przed południem 3-4 godziny marszu, obiadowy biwak około dwugodzinny i znów 3 godziny marszu, aż do miejsca następnego biwaku nocnego, gdzie rozkładaliśmy namioty. Sprawy wyżywienia leżały całkowicie w rękach naszych przewodników: rozpalenie ogniska, wyszukanie suchego drewna i drążków dla zawieszenia kotłów, dostarczenie wody z rzeki, gotowanie posiłków – to wszystko było wykonywane przez naszego przewodnika Anatola i jego pomocników. Sam Anatol Zachozij, matematyk, alpinista i bokser, „mistrz sportu”, a zarazem szef agencji turystycznej, na szlaku tym był już kilkakrotnie i chętnie zdradzał nam tajemnice uralskiej przyrody. „Tak, to są tropy wilka, a tamte – „niedźwiedzia!” Pokazywał, które jagody są jadalne, uczył rozpoznawać zioła lecznicze, z których „złoty korzeń” (czyli nasz różeniec górski, *Rhodyola*

przyzwyczaić się do tej plagi. Bardziej dokuczliwe były mustyki, gdyż te szybko wgrzyzały się do krwi. Na szczęście tego roku populacja owadów była mniejsza niż zazwyczaj, z powodu długotrwałej zimy, która tu przeciągnęła się do czerwca.

Niespodzianką były dla nas stosunkowo wysokie temperatury dzienne: +8 – +10°C rano, w południe do +20°C ciepła; gdyby nie komary, można by było maszerować bez koszul. Temperatura nocą spadała do +5 – +8°C, a tylko raz zanotowaliśmy przymrozek. Zresztą szron, podobnie jak i cała poranna wilgoć, znikał jeszcze przed ranną pobudką, gdyż słońce w okresie tych „białych nocy” operowało

Natomiast zachwycało nas runo leśne i roślinność łąk nadrzecznych, gdyż koniec lipca jest tu właśnie środkiem okresu wegetacyjnego i wszystko dokoła nas kwitło. Roślinność łąkowa na ogół nie odbiegała składem od występującej w naszych szerokościach geograficznych: ciemiężycy, rdesty, tojad, starce, w miejscach wilgotnych wełnianka z wielkimi kitami białego puchu.

Cała przestrzeń dokoła nas tchnęła czystością i ciszą. Brak tu osad ludzkich, turystów nie spotyka się. W niektórych dniach nie zetknęliśmy się na szlaku ani razu z człowiekiem. Ten spokój, a zarazem ufność w doświadczenie przewo-



Nierojka (1646 m) – trzeci wysokościowo szczyt Uralu. Foto: L. Sawicki

dników, pozwolił nam na pełny relaks psychiczny w czasie odbywania uralskiej trasy, po raz pierwszy pokonywanej przez turystów z Polski.

W czasie dwunastodniowej pieszej wędrowki dwa noclegi wypadło nam spędzić w osiedlach górniczych Pujwa i Nierojka. Są to miejsca wydobywania kwarcu, a ściślej mówiąc kryształu górskiego, rzadkości nie tylko mineralogicznej, ale i surowcowej. Kryształ górski, pozyskiwany w podziemnych sztolniach i komorach, jest używany w przemyśle optycznym i elektronicznym, między innymi do tak specyficznych produktów, jak piezokwarcce czy iluminatory pojazdów kosmicznych. Wydobywany tutaj przez górników – jest transportowany w głąb kraju przez helikoptery, a zimą za pomocą potężnych gąsienicowych pojazdów. Kryształy kwarcu walają się wszędzie pod nogami, nie tylko na hałdach; bez przesady można było powiedzieć, że rzuca się nimi tu za psami (ale kto by rzucał za dobrodusznymi i grzecznymi „lajkami”, których tu sporo?!).

W obu osiedlach, zagubionych w górskich dolinach, gdzie zima trwa przez dziewięć miesięcy, a nowe twarze rzadko się chyba ogląda, byliśmy gościnnie podejmowani przez geologów i górników. Ze szczególną radością przywitaliśmy zaproszenie do górniczych łaźni, z tuszem i gorącą wodą. Z naszych plecaków powoli ubywało żywności, zaś przybywały okazy mineralne i podsuszany „złoty korzeń”, zbierany na nadrzecznych łęgach.

### W górskich pustkowiach

Prawdziwe górskie podejścia zaczęły się po opuszczeniu Pujwy. Na wysokości 1000-1200 m npm znikła tajga; znaleźliśmy się na obszarze górskiej tundry, porośniętej karłowatą brzozą, mchami i porostami. W czasie dwudniowego postoju w dolinie Kobyła-Ju doszliśmy do wysoko położonych jezior morenowych i wodospadów u podnóża góry Nianga, z indywidualnym przejściem całej jej grani przez Edwarda Szyszko. Trzeciego dnia większość naszej grupy (K., E. i A. Buchmanowie, G. Koperny, E. Szyszko, J. Zygmunt) weszła na szczyt Nierojki, najwyższej góry tej części Uralu (1646 m npm). Nierojka tworzy tu wielką trójgraniastą piramidę zbudowaną ze skał metamorficznych, o bardzo niedogodnych drogach wejściowych. Jej wschodnia grań, będąca naszą drogą wejścia, była w większości pokryta gołoborzami z wielkimi „maliniakami”, często ruchomymi. Pola wiecznych śniegów sięgają tu płatami od podnóża aż do szczytu, przy całkowitym braku roślinności.

Tak przedstawia się krajobraz całej wysokiej partii Uralu. Szare, ponure grzbiety, pokryte w dolnych partiach rumowiskami skalnymi, na pewno nie były elementami piękna górskiego, jakie spotykamy na przykład na Kaukazie czy w Tiań-Szaniu. Dopiero kwitnące łąki na halach górskich, będące niekiedy swoistymi ogrodami botanicznymi, pozwalały wzrokowi odpoczywać.

W osiedlu Nierojka czekała na nas część zapasów żywności, przywieziona

helikopterem. Nasza grupa marszowa urosła, a plecaki znów się obciążyły.

Przełęcz Huraganów, granicę między Azją i Europą, przekroczyliśmy szóstego dnia wędrowki. Przełęcz ta – to szerokie trawiasto-kamieniste siodło, pośrodku którego tkwi żelazny słup z tablicą zawierającą pionową niebieską krechę. To granica dwóch kontynentów, a zarazem wododział między dorzeczem azjatyckiej Obi i europejskiej Pieczory. Był to też jedyny na szlaku nie tyle drogowskaz, ile w ogóle ślad ludzkiej informacji o osiągniętym punkcie.

### Wzdłuż rzek na zachód

Dalsza marszruta, już w dół, wzdłuż rzek Patok i Balszoi Patok, była przyjemnością, nie tylko z powodu naszego zahartowania się i przywyknięcia do uralskiego sposobu wędrowania, lecz i ze względu na przybliżanie się do początku splywu. Rzeki, coraz głębsze i szersze, stały się źródłem dodatkowych emocji dla miłośników rybołówstwa, a nasze codzienne menu uzupełniały teraz wspaniałe „chariuse królewskie”, łososiowate ryby odpowiadające naszym lipieniom. Dzień był nadal długi, pogoda dopisywała, a gdzieś „tam”, w dole, oczekiwały na nas katamarany.

„Trakt gąsienicowy” dawno się już skończył, teraz szliśmy drożynami wydeptanymi przez myśliwych lub rybaków. Czasami były to ścieżki wydeptane przez łosie, a niekiedy po prostu bezdroża łąkowe, w których my sami tworzyliśmy ścieżynę.

Odnalezienie grupy katamaranowej nie było łatwe. Helikopter, jak się okazało, wysadził ją w miejscu położonym kilkanaście kilometrów poniżej planowanego punktu lądowania, gdyż w miejscu zaplanowanym woda w rzece była zbyt niska dla wodowania pontonów. Szczęśliwie jednak dwunastego dnia marszu doszliśmy do „katamaranowców”, którzy tu oczekiwali nas łowiąc „chariuse” i szykując pontony do splywu ku Pieczorze. Odetchnęliśmy, a z tobołów wydobytych z helikopterowego zrzutu mogliśmy wyciągnąć nasze ostatnie zapasy, co kto sobie przyszykował: czekoladę, czysty ręcznik czy maszynkę do golenia. Na kolację były „chariuse” pieczone w popiele ogniska, owinięte w metalową folię – pycha!

(dokończenie nastąpi)

Leszek Sawicki



Przełęcz Huraganów. Z lewej strony Azja, z prawej Europa... Foto: L. Sawicki

# ZIMOWY BIWAK — JAK TO SIĘ ROBI

Oficjalnie obowiązujące w naszym kraju przepisy zabraniają biwakowania „na dziko”, czyli poza wyznaczonymi miejscami. Do tego celu służą campingi i pola biwakowe. Niezależnie jednak od tego, każdej zimy kilkudziesięciu chyba zapaleńców idzie w góry z namiotem, biwakując na halach, graniach i szczytach. Biwakowanie, wędrowka z namiotem latem, czy jesienią jest już dosyć popularne, ale zimą pod namiot wybiera się niewielu turystów. Robią to raczej wspinacze, członkowie klubów wysokogórskich.

Zimowy biwak nie jest czymś nadzwyczajnym, jeśli jest się do tego odpowiednio przygotowanym. Tym, którzy jeszcze tego nie próbowali, a chcą podejmować zimowe wyprawy w góry z namiotem, chcę udzielić kilku praktycznych porad wynikających z własnych doświadczeń.

Zanim ruszymy zimą z namiotem, warto byśmy mieli z sobą kilka sezonów zimowych, sporo wycieczek z wykorzystaniem schronisk jako bazy wypadowej. Ważne jest obycie z warunkami występującymi zimą w górach. Wszak nie chodzi o to, by udało się przeżyć noc pod namiotem, ale by było bezpiecznie, a biwak był miłą atrakcją.

Na pierwsze biwaki wybieramy miejsca znane już z zimowych wycieczek, jedynie w sytuacji awaryjnej można decydować się na przypadkowy biwak. Może to być wtedy, gdy zaskoczy nas zmierzch, a do wybranego miejsca jest jeszcze kawał drogi, albo gdy ktoś z ekipy osłabnie, a nie ma szans na szybkie doświadczenie do schroniska. Trzeba liczyć się z takimi sytuacjami, na wszelki wypadek mieć ustalone zastępcze miejsca na biwak, bo może się zdarzyć, że w miejscu, w którym się znajdziemy, nie da się ustawić namiotu czy wykopać jamy w śniegu. W niskich górach, w zalesionym terenie można biwakować prawie wszędzie, gorzej wygląda to w wyższych górach, na terenie odkrytym, na graniach czy partiach szczytowych. Miejmy też na względzie przepisy parków narodowych i nie pchajmy się strażnikom pod oczy, mimo że, jak uczy zdrowy rozsądek, trudno jest popsuć coś w górach, na których leżą 2 m śniegu. Przejdźmy do szczegółów.

Gdzie biwakować? Na początek podarujmy sobie wysokie szczyty i granie Tatr, niech wystarczą nam niższe góry. W nich możemy nauczyć się zimowego biwakowania, a dopiero potem pomyślimy o „podniebnych” biwakach. Myślę, że wiele satysfakcji dadzą noclegi na rozległych halach w Beskidzie Sądeckim, w szczytowych partiach Gorców czy masywu Lubania lub choćby na polach biwakowych na przełęczy Krowiarki i na Kolistej Polanie pod Babią Górą. Oczywiście, miłośnicy innych rejonów górskich mogą wybrać sobie inne, równie dogodne miejsca. Pamiętajmy jednak, że granie tatrzańskie, a nawet bieszczadzkie i masyw babiogórski, są trudnymi rejonami i nie wszyscy, a na pewno nie początkujący, mogą bezpiecznie spędzić noc w namiocie, zwłaszcza na dużych wysokościach. Warunki tam panujące często

przekraczają nasze wyobrażenia o zlej pogodzie, a i ryzyko nieszczęścia bywa duże.

W czym biwakować. Oczywiście w namiocie, ale w jakim? Odrzućmy od razu wszelkie namioty, które trzeba nieść osobno w rękach. Dobrze, jeśli w wyprawie biorą udział dwa dwuosobowe zespoły lub zespół trzyosobowy. Jest to związane z wielkością i wagą namiotów. Namiot dwuosobowy, nadający się do noszenia zimą, kiedy mamy w plecaku wiele jeszcze niezbędnych o tej porze roku przedmiotów, nie powinien ważyć więcej niż 2,5 kg, a są dostępne dwójki dwukilogramowe. Podobnie ma się rzecz z namiotami trzyosobowymi, których ciężar powinien wynosić 3 do 3,2 kg. Większe i cięższe namioty są bezużyteczne w turystyce górskiej. Dobry namiot powinien utrzymywać różnicę temperatur między wnętrzem a zewnątrz wynoszącą około 10–12 st. Daje to w przeciętnych warunkach temperaturę w namiocie w granicach 0–+2 st., a więc nieuciążliwą, gdy ma się odpowiedni ubiór. Namiot powinien być sztywny, czyli w miarę odporny na silne często podmuchy wiatru. Radzę namioty typu „igloo”, nie posiadające odciągów, usztywnić, zaopatrując je w przynajmniej cztery odciągi (po jednym w połowie wysokości każdego boku). Uodporni to nieco namiot na porywisty wiatr. Całkiem przyzwoicie spisują się poczwierne „mikrusy”, o ile są wyposażone w tropik. Co prawda, dwie odziane w puchowe ubiory osoby całkowicie wypełniają sobą taki namiot, ale ciasnocie można nieco zaradzić, pakując wszystko, co nie służy do spania, do plecaków i robiąc składzik na zewnątrz, przy namiocie. By plecaki nie pofrunęły z wiatrem, przywiązujemy je linką do namiotu.

Namiot ustawiamy na dobrze ubitej platformie, w miejscu zastłoniętym od wiatru. Nawet jeśli nie wieje podczas organizowania biwaku, przyjrzymy się pogodzie, czy przypadkiem nie zanoszą się na zmianę, na gorsze, bo nie tak nie potrafi zepsuć biwaku, jak silny wiatr. To właśnie wiatr, a szczególnie halny, stanowi główne źródło zagrożeń podczas biwakowania. W niższych górach możemy uniknąć przykrych sytuacji związanych z silnym wiatrem, bo prawie zawsze znajdziemy miejsce zaciszne, gdzieś w lesie.

Na zimowym biwaku niezbędny jest puchowy śpiwór i puchowa kurtka. Śpiwy na karimacie, niektórzy noszą dodatkowy materacyk, by nie „ciągnęło” od podłoża. Najbardziej podatne na wychłodzenie są stopy, warto więc zaopatrzyć się w puchowe botki do spania. Jeśli mamy jeszcze rezerwę ubrań, to albo wkładamy je na siebie, albo podkładamy pod śpiwór, by dodatkowo zaizolować nasze legowisko. Buty, by nie zmarzły, wkładamy do woreczków od śpiwora i od kurtki i bierzemy je do śpiwora. Do oświetlenia namiotu używamy, oczywiście ostrożnie, świeczki, która dodatkowo ogrzeje nam namiot.

Nie bójmy się gotowania w namiocie. Jeżeli dysponujemy namiotem z przedsionkiem, właśnie tam lokujemy składzik żywności i kuchnię. Jeżeli kuchenka jest sprawna i nie

tryska płonąca benzyna lub używamy palnika gazowego, możemy śmiało gotować wewnątrz namiotu. Kategorycznie odradzam stosowania spirytusu w kostkach, gdyż smród, powstający przy jego spalaniu, wytruje nie tylko mieszkańców namiotu, ale także okoliczne, pozostałe jeszcze przy życiu zwierzęta. Wodę na herbatę uzyskujemy oczywiście ze śniegu. Bardziej leniwym polecam zgromadzenie większej ilości śniegu w przedsionku lub przy wejściu do namiotu, by oszczędzić sobie wychodzenia na zewnątrz, co jest czasem kłopotliwe — trzeba wyjść ze śpiwora, włożyć buty i zmusić się do opuszczenia zacisznego wnętrza. W czasie gotowania wywietrznik namiotu powinien być otwarty, by spaliny z kuchenki nie zalegały we wnętrzu.

Upprzedzam, że gotowanie będzie duże, zwłaszcza na kilkudniowych wyprawach, gdyż w tych warunkach rośnie znacznie zapotrzebowanie organizmu na płyny. Wypijemy więc „morze” herbaty. Zrezygnujmy z picia zimnych soków, gdyż wychładza to organizm od środka, co jest bardzo niekorzystne, a nawet stwarza zagrożenie dla zdrowia — pamiętajmy, że będziemy przebywać kilka dni poza „normalnymi”, ogrzewanymi pomieszczeniami. Gotujmy raczej w aluminiowych, turystycznych czajnikach, a nie w menażkach. Strajmy się nie gotować ciężkich zup — kłopoty z myciem naczyń, a raczej używajmy zup rozpuszczalnych, wsypując zawartość torebki do kubka z wrzątkiem. Łatwiej jest potem umyć kubki niż upaprana menażkę. Proponuję korzystanie z kubków z tworzywa sztucznego, odpornych na wysokie temperatury i „nieparzących” w palce.

Warto zrezygnować z pożywienia w dużych puszkach (400, 500 g) na rzecz potraw w opakowaniach próżniowych w folii lub w opakowaniach plastikowych. Masło odstawmy, bo i tak nie da się rozsmarować na chlebnie, używajmy raczej kremowych serów topionych. Z pieczywa proponuję chleb chrupki, ale ten tradycyjny, nie żadne „nowości” o smaku styropianu. W rezerwie można mieć kilka opakowań odżywek witaminowych „polvita” lub „wisolwit” — są one dostępne w aptekach.

Przypominam jeszcze raz o ostrożności w posługiwaniu się otwartym ogniem, świeczką i kuchenkami we wnętrzu namiotu, bo chwila nieuwagi może kosztować stratę dobytku i poważne obrażenia.

I jeszcze jedna uwaga dotycząca spraw kulinarnych. Przygotowując posiłek zagotujmy więcej wody niż na bieżące potrzeby i napełnijmy przynajmniej jeden termos herbatą. Często po męczącym dniu, w nocy zechce się pić lub załamanie pogody zmusi do likwidacji biwaku. Dobrze mieć wtedy w rezerwie gorącą herbatę.

To tyle, ogólnych siłą rzeczy, uwag o biwakowaniu zimą w górach. Na pewno każdy biwakujący będzie miał z czasem swoje doświadczenia wynikające z warunków, rodzaju używanego sprzętu, czasu i miejsca noclegów. Niezależnie od tego pamiętajmy, że biwakowanie musi być bezpieczne, a jedynym śladem po nas powinna zostać platforma, na której stał namiot.

Jullusz Wystouch

# GORY i ALPINIZM

pod redakcją Aleksandra Lwowa

HIMALAJE \* ALPY \* TATRY \* SKALY

## KW we Wrocławiu

Przez długie lata wrocławscy taternicy korzystali z uprzejmości Politechniki Wrocławskiej, która życzliwie udostępniała swe sale wykładowe na cotygodniowe spotkania („zebrania”), w rzeczywistości zaś byli autentycznie bezdomni. Obecnie mamy własne biuro i salkę zebrań, mieszczące się w suterenie budynku należącego do Towarzystwa Naukowego (proszę, jakie sąsiedztwo!) przy ul. Parkowej 13 (d. Rosenbergow). Notabene, po śmierci Jurka pojawiły się głosy postulujące słusznie, by dawną Parkstrasse, poświęconą po wojnie pamięci zdrajców, Rosenbergow, przemianować na ulicę Jerzego Kukuczki.

W każdy czwartek wieczorem piwnica wypełnia się „straceńcami” i „samobójcami”, których łączy umiłowanie gór i dziur, gdyż mamy też w swych szeregach grotolazów, zwanych po prostu „jarnikami”. Znowu powołam się na słowa Boningtony: Tak wiele jest gór na świecie i tak wiele z nich czeka na zdobycie, a wszędzie są dziewicze filary, granie i ściany.

Dla wszystkich przychodzących do naszej piwniczki, oraz im podobnych w innych klubach i krajach, celów do pokonania wystarczy jeszcze na długo, bo jest ich tyle, że życia nie stanie, nawet na to tylko, co najciekawsze. Poszukiwanie sensu wspinania jest bezcelowe. Zresztą pytanie tego typu zadaje się alpinistom wciąż i przy każdej okazji, i niezmiennie odpowiedź nie zadowala ani pytającego, ani odpowiadającego. Jest to problem zbyt złożony, zbyt indywidualny (niemal intymny), by można było sensownie i zwięźle do niego ustosunkować się, a i tak każda ewentualna odpowiedź na ten temat będzie zawsze jedynie połową prawdy. Tej drugiej, ważniejszej połowy albo sobie nie uświadamiamy, albo też nigdy publicznie jej nie ujawnimy.

W sumie przecież istotne jest to, że „każdy ma (ja rzekłbym – może mieć) swój Everest”, co wypowiedział kiedyś Tenzing, a zapisano w książce pt. „Człowiek Everestu” (Wyd. Iskry, W-wa 1957). Choć dla większości tym Everestem będą tylko (?) skałki, Tatry lub Alpy, to i tak w gruncie rzeczy najważniejsze jest samo zdobywanie, dążenie do celu i walka o osiągnięcie go, gdyż w naturze człowieka zakodowano, by

wciąż zwracał się ku nowemu i nieznanemu.

Czterdziestolecie Klubu Wysokogórskiego we Wrocławiu (KW od jakiegoś już czasu oznacza to, co powinno oznaczać, czyli organizację o charakterze alpinistycznym), przypadające na rok 1987, przeszło bez echa. Cóż, młodzież z natury rzeczy mało się takimi sprawami interesuje, starsi – ci pamiętający początki – wykruszyli się. A może po prostu nie było w ludziach potrzeby czczenia i świętowania? Może zanikło gdzieś niepostrzeżenie poczucie przynależności do tej specyficznej społeczności i pękły więzy łączące kiedyś tę niewątpliwie elitarną zbiorowość? Z pewnością każdy chętnie wzięby udział w jakimś (finansowanym przez klub) balu lub chętniej bankiecie, zorganizowanym z tej okazji, ale przecież Ktoś powinien był to przygotować, załatwić Ktoś. Nie ja, nie my...

\*\*\*

Moje przygody z górami naprawdę wysokimi zaczęły się w 1977 r. wraz z wyjazdem klubowym w Hindukusz Afgański. Wspólnie z Krzysztofem Wielickim i Jerzym Pietkiewiczem przeszliśmy wtedy wspaniałą tzw. Lewy Filar północnej ściany szczytu Kohe Shkhar (7116 m), wycieczając nową i trudną drogą. Wyprawą wrocławską kierował Janusz Kuliś, a w jej skład weszli ponadto: Wojciech Jonak jako lekarz, Marian Sajnog – fotografik, Stanisław Waclaw i Jerzy Wilkoński. Łupem tej stosunkowo małej i sprawnie przeprowadzonej ekspedycji padły aż dwie świetne, nowe drogi. Lewy Filar przeszliśmy w dniach 9-13 sierpnia. Ma on 3 kilometry wysokości i trudności potęgowane przez niesamowitą kruchość skały oraz związaną z tym problematyczną asekurację. Prawy Filar tej samej ściany przeszli w dniach 12-16 sierpnia 1977 r. J. Kuliś, St. Waclaw i J. Wilkoński. Ich droga miała ok. 2 km plus ewentualnie 500 m do szczytu, czego jednak zespół ten nie przeżył, gdyż filar dochodzi do grani zejściowej. Akcja w górach zajęła nam zaledwie 16 dni, co wystarczyło na zaaklimatyzowanie się i rozwiązanie problemów dwóch najwybitniejszych formacji ściany. Złazcza Lewy Filar był autentycznym przebojem sezonu w Hindukuszu i dziś, po latach, mogę stwierdzić, że za tę drogę należały się

nam złote medale „Za Wybitne Osiągnięcia Sportowe”. Niestety, nie przywiązywaliśmy wówczas nadmiernej wagi do reklamy naszych osiągnięć, nie dbaliśmy o publicity, a szkoda. Czas mija i wszystko ulega zatarciu. Równocześnie Andrzej Zawada, który w tym samym czasie kierował wyprawą polsko-brytyjską, eksponował w „Taterniku” dokonane przez siebie i swój zespół osiągnięcia, słowami „Pięć nowych dróg, w tym dwie najtrudniejsze ściany Hindukuszu (...)” – zapominając prawie o „naszym” Szchaurze, wcale przecież nie łatwiejszym technicznie, a w dodatku wyższym o 300 m od „jego” Kohe, Bandaki i Mandarasu. Ale to w końcu nasza wina.

Różnie potem ułożyły się losy uczestników tej wyprawy. Krzysiek twardo pozostał przy górach najwyższych i dziś jest jednym z najwybitniejszych himalaistów świata, numer 1 na krajowej liście rankingowej. Ma na koncie zimowe wejścia na Everest, Kangchenjunga i Lhotse, a ponadto na Broad Peak w rewelacyjnym czasie 15,5 godziny, na Manaslu, Makalu i – ostatnio – Dhaulagiri.

Jurek Pietkiewicz zginął na stokach Annapurny Południowej w Himalajach Nepalu, w 1979 r., w bliżej nieznanych okolicznościach.

Jurek Wilkoński zmarł przedwcześnie po kilkumiesięcznych zmaganiach z nieuleczalną chorobą, na wiosnę 1980 roku.

Staszek działał w zakazanych strukturach, miał zatargi z milicją i długo nie dostawał paszportu. Wyjechał z Polski w 1987 roku, jak tylko trochę komuna zmiękła i zaczęto puszczać nieprawomyślnych na Zachód. Mieszka obecnie w RFN, ma obywatelstwo. Tam jako prymus ukończył rozpoczęte jeszcze w kraju studia, a obecnie realizuje się w architekturze. Jeździ Porsche 944 lub Mercedesem 190D, krótkie urlopy spędza nad oceanami, pracuje po 10 godzin dziennie, bywa, że również w sobotę, choć w zasadzie jest to dzień wolny od pracy.

Aleksander Lwow

## POD RYCERZOWĄ

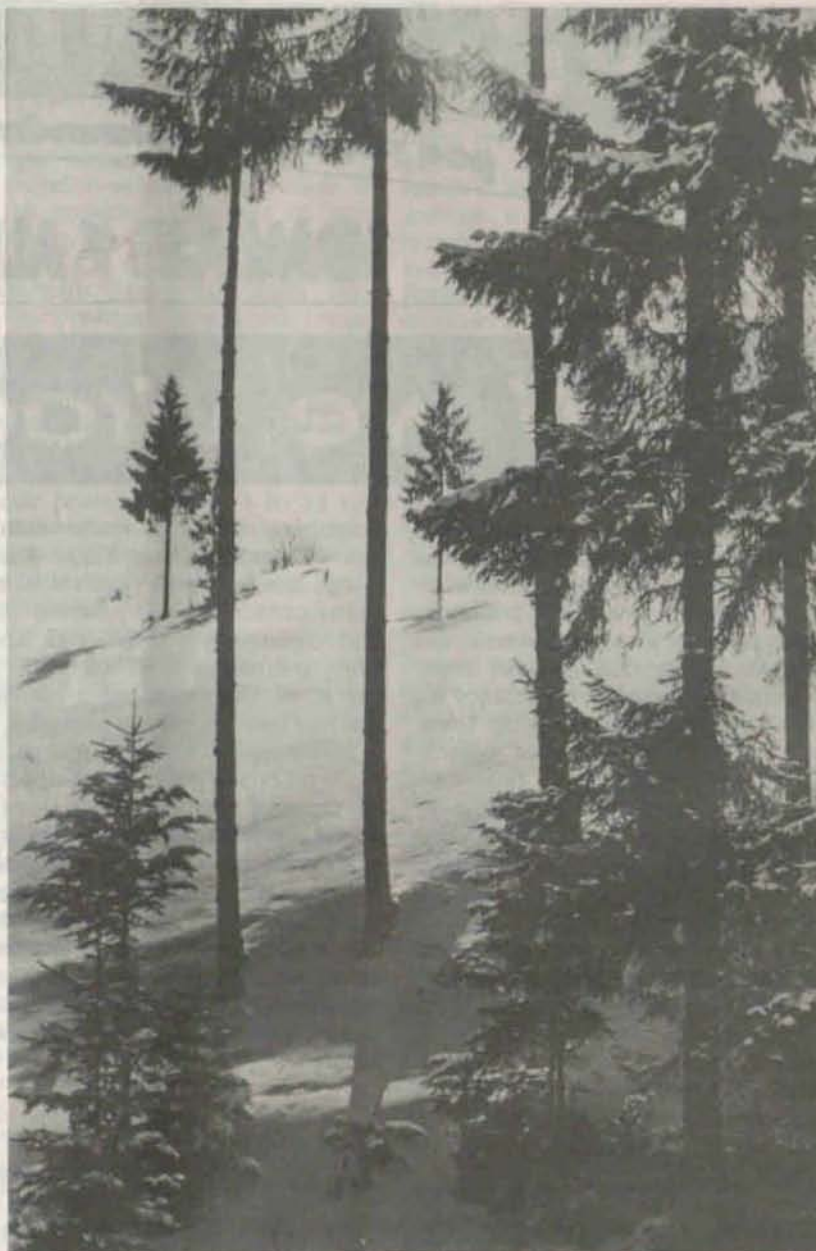
Jest takie miejsce  
pod Rycerzową,  
w Żywieckim Beskidzie:  
przełęcz puchata wiosennym firnem,  
białym kożuchem spływająca  
w czarną głąb.

W dali wyniosła wyspa  
Tatr:  
srebrne organy,  
atol wynurzony  
z siwego oceanu.

Blisko tu wszędzie;  
choćby ręką dotknąć  
wszystkiego co dobre,  
bo piękne –  
i daleko – nie widać,  
nie słychać –  
złego; szpetnego.

Cicho tu i dobrze  
przedwieczną porą;  
chciałoby się zostać...

cóż, kiedy mamy i ciągnie  
skłon śnieżnego siodła  
jak marzenie  
zjazdem jak mgnienie,  
mgnienie rozkoszne  
zakńczone ścianą zgęstniałego boru,  
zasiekim świerkowym,  
gdzie się przyjemność krótka i złudna  
zmienia w udrekę  
poszukiwań drogi – znalezienia celu  
z pudami w plecaku,  
chrapliwym oddechem  
i na wiotkich nogach.



Zdzisław J. Zieliński

Pod Rycerzową. Foto: Zdzisław J. Zieliński

## Drodzy Czytelnicy!

Powoli rok 1992, tak bogaty w różnorodne wydarzenia, zbliża się do nieuchronnego końca. Dla nas – dla Redakcji, oznacza to satysfakcję z wydania całego rocznika „Na Szlaku”. Nie było to łatwe, bo o ile szybko rozrasta się nam grono autorów (serdeczne dzięki wszystkim!), to stale towarzyszą nam kłopoty finansowe. Dotacje zanikają w szybkim tempie, ceny za usługi poligraficzne rosną w zastraszającym tempie. Stąd cały nasz wysiłek skierowany jest na utrzymanie tytułu – Redakcja pracuje społecznie, mamy poważne zaległości wobec autorów (ogromnie ich za to przepraszamy i prosimy o wyrozumiałość). Nakład co prawda stale rośnie, ale wciąż jest zbyt mały, by odetchnąć z ulgą. Reklam też przybywa mało, choć robimy, co się da.

NA SZLAKU 11/41 STR 24

Staliśmy więc wobec bardzo trudnej decyzji podniesienia cen na nasz magazyn – jedyny tego typu o zasięgu ogólnopolskim. Pragniemy jednak dać preferencje tym, którzy zdecydują się wcześniej zapłacić prenumeratę. O ile więc ktoś wpłaci do 30.01.93 r. (decyduje data stempla pocztowego) 140 000 zł za cały 1993 r., to uzyska nie tylko gwarancję otrzymywania wszystkich numerów pocztą (kwota obejmuje koszty wysyłki) w jednakowej cenie, ale też uzyska bonifikatę. Prenumerata dla odbierających numery osobiście w Redakcji wynosi 108 000,- zł. Po 30.01.93 r. koszt prenumeraty wzrośnie. Uprzejmie prosimy o owych zmianach pamiętać. Musimy też przypuszczać, że i w przyszłym roku koszty druku będą się znacznie zmieniać, a więc nie wykluczone, że w sprzedaży indywidualnej cena zostanie skorygowana. Mamy nadzieję,

że nie zniechęci to naszych Czytelników, gdyż i tak „Na Szlaku” jest tanim magazynem.

Zapraszamy też do dalszej współpracy autorów – czekamy na materiały problemowe, reportaże, informacje, recenzje, listy. Serdecznie witamy też nowych sympatyków!

Prenumeratę na rok 1993 należy przekazać na konto:  
Oddział Wrocławski PTTK  
Oficyna Wydawnicza „Sudety”  
50-106 Wrocław, Rynek-Ratusz 11/12  
Bank Zachodni I O/Wrocław Nr 389206-1515-132 z dop. „Na Szlaku 93”

Jednocześnie prosimy zawiadomić Redakcję o podjętej prenumeracie i dokładnym adresie, na który należy ją wysyłać.

Redakcja