

NA SZLAKU

PAŹDZIERNIK
1992
ROK VI NR 10/40

GÓRY • TURYSTYKA • ALPINIZM

W NUMERZE M.IN.:

- Listy, opinie, polemiki...
- Recenzje
- Pamięci izerskich szklarzy
- Na szlaku z KTG ZG PTTK
- Zapomniane zamki podkłodzkie
- 40 lat temu na łamach „Turysty” (2)
- O kaplic tajemnym znikaniu
- „Haratyki” w Beskidzie Śląskim
- Szlaki turystyczne w Karpatach Polskich (5)
- Zamkowe opowieści (9)
- Stefana Wyszyńskiego „wizyta” w Górach Opawskich
- Dolina Górnej Bobrzy
- Globtroter
- Góry i alpinizm



Zimowity (Ziemia Kłodzka). Foto: Zdzisław J. Zieliński

Na Szlaku

Miesięcznik turystyczno-krajoznawczy poświęcony górcom.
Czasopismo Polskiego Towarzystwa Turystyczno-Krajoznawczego

Zespół redakcyjny: Piotr Dacko (red. techniczno-graficzny), Krzysztof R. Mazurski (red. naczelny), Andrzej Matuszczyk (Kraków), Stanisław Nosol (sekretarz red.), Ryszard Szlagor (red. wydawnictwa), Juliusz Wystouch (Toruń).

Stale współpracują: Zbigniew Garbaczewski, Tomasz Kowalik (Warszawa), Aleksander Lwow, Przemysław Pillich (Warszawa), Jacek Potocki.

Adres Redakcji: 50-106 Wrocław, Rynek-Ratusz 11/12, III p. tel. 44-26-95.

Wydaje: Oficyna Wydawnicza "Sudety" przy Oddziale Wrocławskim PTTK.

Redakcja zastrzega sobie prawo adiustacji tekstów.
Materiałów nie zamówionych Redakcja nie zwraca.

Druk: Zakład Małej Poligrafii "POLKARTON" we Wrocławiu

Numer archiwalne do nabycia w Redakcji.

Warunki prenumeraty: Prenumerata na rok 1993 (wraz z kosztami przesyłki) wynosi 140 000,- zł.

Prenumeratę przyjmuje: Oddział Wrocławski PTTK, Oficyna Wydawnicza "Sudety", 50-107 Wrocław, Rynek-Ratusz 11/12, II p., Bank Zachodni I O/Wrocław nr konta: 389206-1515-132 z zaznaczeniem "Na Szlaku".

Prosimy o czytelne podanie adresu.

Stały kolportaż prowadzą: CIESZYN – Sklep PTTK "Gronie", ul. Głęboka 42, GLIWICE – Księgarnia "U Plotra", ul. Arkońska 8, JELENIA GÓRA – Oddział PTTK "Sudety Zachodnie", ul. 1-Maja 88 KATOWICE – PTTK, ul. Dyrekcyjna 10, KRAKÓW – Sklep Górski "Wierchy", ul. Szewska 23, NOWY SĄCZ – O/PTTK, Rynek 9, ŚWIDNICA – O/PTTK Świdnica, WAŁBRZYCH – O/Wałbrzyski PTTK, ul. Lewartowskiego 2, WARSZAWA – ZG PTTK, ul. Senatorska 11, WROCŁAW – O/Fabryczna PTTK, ul. Kościuszki 13/5; ZAKOPANE – Księgarnia Górská Im. T. Stalcha, ul. Zaruskiego 5 (Dom Turysty) oraz Redakcja.

Olejarka strzela, ale kto nosi kule?

Z nieukrywana radością („z pewną taką nieśmiałością”), a więc podobnie jak mój polemista p. Olejarka, sięgnąłem po miesięcznik „Na Szlaku”. Tak się złożyło, że nr 7-8 br. był pierwszą przesyłką, jaką odebrałem po długim urlopie. Przyjąłem go z radością, ponieważ zrekompensował mi brak „Gościńca” (współpracowałem z tym czasopismem – i może to p. Olejarce coś powie o mnie – od 1973 r., zamieszczając na jego łamach 328 większych i mniejszych publikacji). Co do „Światowida” – nie podzielam gustu p. Olejarki.

Nie wiem, kim jest p. Olejarka (trzymam się – jak łatwo dostrzec – stylu jego listu). Może jednak jest to szczęście w nie-szczęściu. Gdy zacząłem czytać wakacyjny numer „NSz”, przekonałem się, że zyskałem nowego, szczerego i zacieklego polemistę. Jest to tym bardziej godne podziwu, że – jak on przyznaje – pojęcia nie ma, z kim polemizuje.

Gdyby jednak opamiętał się i polemizował w kwestii najważniejszej, wyrażonej przeze mnie w publikacji „Marzenie Krygowskiego jest faktem” („NSz” 4/92), trzymałbym p. Olejarkę za mistrza słowa i jasnej myśli. Mimo wszystko przyrzekam, że gdy tylko spotkamy się przy kolejnym ołtarzyku któregoś XYZ, opowiem i cierpliwie po trzykroć wyjaśnię p. Olejarce, co „autor miał na myśli i o co jemu szło”.

Otóż drogi Polemisto, napisałem inkryminowany protest przeciw szkaradnej – moim zdaniem – wieży po to, żeby w przyszłości nie „podwieszać” podobnych pomysłów i inicjatyw, kosztujących grube miliony, do autorytetów i nestorów. Czy ktoś pytał mgr. Krygowskiego, co sądzi o takiej wieży? Przeczuwam, że Nestor nie gustuje w żelaznych budowlach skrzyżowanych z beskidzkim krajobrazem.

Obok rewolwerowego wystąpienia p. Olejarki, Czytelnicy „NSz” 7-8/92 mogli znaleźć wyjaśnienie Zygmunta Braclawiaka z kregu budowniczych wieży. Wyjaśnił mi to, co od dawna wiem – chcieli mieć na szczycie Baraniej Góry coś więcej niż parę skałek otoczonych drzewami. I mają. Przy okazji informuję, że z zaproszenia nie skorzystam. Na samą myśl, że miałbym łączyć po żelaznych schodach, by zajrzeć do krainy źródeł Wisty – robi mi się duszno. Dziękuję.

Tymczasem p. Olejarka wali do mnie długimi seriami wywodów o swoim uwielbieniu mgr. Krygowskiego, wymyśla mi, że... to ja ubliżam Nestorowi! A on, taki zasłużony – 25 lat był redaktorem, 50 lat poświęcił turystyce. Czy to moja wina, że urodziłem się dużo później niż Nestor? Mogę Mu najwyżej zazdrościć, ale tego nie robię, gdyż „znam proporcją, Mocium Panie”. Gdyby p. Olejarka wyobraził sobie, że za 50 lat ktoś przypomni, jak napadł na mnie strzelając długo i niecelnie, to by już dziś się uśmieł do bólu przepony. Dziś jednak wypada mi zapłakać nad własnym i Jego losem – obaj bowiem zabraliśmy się do pisania. Na szczęście, każdy jest Kowalikiem własnego losu, prawda. Każdy ma prawo do pełnienia misji i zbawiania świata. Ja nikomu tego nie zabraniam, również p. Olejarce. Upraszam zarazem, aby pozwolił mi dobierać sobie lektury wyższego lotu i kalibru według własnego uznania. Informuję, że czytałem „Wierchy” niezależnie od tego, kto był naczelnym. I proszę o więcej tolerancji dla gustów i skali wartości uznawanej przez innych.

Zapewne p. Olejarka wie, że każdy karabin raz do roku strzela w swego pana. Zwłaszcza, gdy ten wymachuje nim bez umiaru. Tak się składa, że cytuję z Krygowskiego „Gór i dolin po mojemu” można dokładnie odwrócić. Chciał p. Olejarka mnie tymi słowami rozstrzelać – odpowiem pięknym za nadobne. Kto ma rozsądek w sam raz – to cnota i powód do dumy, ale kto ma za dużo – to już grzech śmiertelny, bo przechodzi w pychę, prawda?

Wdzięczny jestem p. Olejarce za tak rewolwerową wypowiedź „w krótkich, żołnierskich słowach” (arogancja, zła wola, śmie pisać, brak mu rozsądku i na dodatek nie wiadomo, kto to jest); przecież to peretki, które przypominają kowbojski pas rewolwerowca. Czy p. Olejarka ma pozwolenie na broń i amunicję? Czy umie strzelać – już wiem, ale kto nosi kule? Wygląda na to, że nie umie... celować. Inaczej byłoby już po mnie.

Na zakończenie zgłaszam chęć opfaccenia prenumeraty za kilka numerów „NSz”, aby p. Olejarka jednak mógł się odnaleźć, jak ta biblijna, zagubiona owieczka. Może by się po jakimś czasie dowiedział, że jestem jednym z tych, którzy noszą kule, żeby on sobie mógł urządzić pukanie.

Tomasz Kowalik

WARUNKI PRENUMERATY „NA SZLAKU” NA 1993 R.

W 1993 r. ukaże się 11 numerów „Na Szlaku” (numer 7-8 łącznie).

Prenumerata na 1993 r. wynosi:
– 140 000,- zł (obejmuje koszty wysyłki),

– 108 000,- zł przy odbiorze własnym, w Redakcji.

Wpłaty prosimy dokonać na konto:
Oddział Wrocławski PTTK, Rynek-Ratusz 11/12, 50-106 Wrocław,

Bank Zachodni I O/Wrocław nr: 389206-1515-132 z dopiskiem „Na Szlaku'93”. Prosimy o bardzo czytelne wypełnienie blankietu i powiadomienie Redakcji o dokonaniu wpłaty.

UWAGA: Powyższe warunki prenumeraty obowiązują tylko do końca 1992 r. Od nowego roku cena prenumeraty wzrośnie.

Listy, opinie, polemiki...

Rolą publicystyki jest m.in. zwracanie uwagi na pewne fakty, nie zawsze korzystne i przyjemne, a celem – nadzieja, że sygnalizowany stan ulegnie poprawie. Zdawało mi się, że pewne fakty opisałem w „Na Szlaku” spokojnie (nr 4/1992), ale – jak się okazało – zabrakło lukru. Zastąpił mnie Zbigniew Kresk w polemicznym artykule (nr 6/1992).

SCEPTYCZMU CIĄG DAJSZY

Przypomnę, że pisałem o tym, nad czym Z. Kresk przed laty szczególnie ubolewał, o stanie, którego po części sam był ofiarą, na czym, nazwijmy to, sam się „wywrócił”. Ale wtedy, przed laty, nie porównywałem relacji pomiędzy Centralnym Ośrodkiem Turystyki Górskiej i Narciarskiej a komisjami ZG PTTK w Krakowie do dyskusji na temat wyższości świąt Bożego Narodzenia nad Wielkanocą. Wręcz przeciwnie, sam poszukiwałem czytelnej struktury w ramach PTTK, a i w swej polemice stwierdza, że jeszcze bardziej skomplikowało tę strukturę powołanie Fundacji COTG. Coś mi się zdaje, że poglądy mamy jeśli nie identyczne, to zbliżone, że to ktoś inny i gdzie indziej powinien być na mój artykuł reagować...

Aby jednak nadmiar słodyczy nam nie zaszkodził, spróbujmy postawić przystawową kropkę nad „i”. Otóż ośmielam się twierdzić, że rzecz cała sprowadza się do określenia (a może po prostu wygęzdekowania?) miejsca KTG (i KTN) w strukturze całego PTTK, a także wpływu na administrowanie związanymi z komisjami agendami Towarzystwa. Gdyby istniały czytelne struktury w PTTK, problemu by nie było. Wtedy nawet wybujałe ambicje, o których wspomina Z. Kresk, łatwo można wygasić. Gorzej, gdy takich struktur nie ma, bo taka sytuacja może właśnie służyć podsycaniu różnych ambicji i ambicyjek. Chyba, że komuś na tym zależy w myśl dewizy „divide et impera”.

Przez wiele lat nikt nie negował statutowych, a po części też i zwyczajowych, uprawnień obu komisji ZG, zaś rozmaite akcje na rzecz budowy i uzyskania budynku przy ul. Jagiellońskiej w Krakowie miały m.in. poprawić warunki dotychczasowej działalności, a nawet ją znacznie rozszerzyć. I oto przyszedł moment zasiedlenia budynku i okazuje się, że o pomieszczeniach i metrażach – jak proponuje Z. Kresk – nie należy dyskutować. A to niby dlaczego? Czy dlatego, że biuro (a nie biura, jak pisał Z. Kresk) mieści się w jednym małym pokoiku? Obaj dobrze wiemy, że część dokumentacji KTG złożono na skutek braku miejsca poza tym pokoiem, tj. w sąsiedniej sali-hallu (tam też złożono całość dokumentów KTN), co mogłoby nasuwać myśl, że pod pewnymi względami na pl. Wszystkich Świętych było wygodniej. Ale za to na ul. Jagiellońskiej duży pokój na II piętrze, gdzie mieszczą się archiwa turystyki górskiej, jest dostępny praktycznie J. Kapłonowi i E. Moskałowi, może członkom ich podkomi-

sji. Wspomnianą przez Z. Kreska salę z portretem ks. Stolarczyka (wymiarami identyczną, jak ów pokój na II piętrze) otwiera się okazjonalnie, np. na posiedzenia KTG (ale już nie na posiedzenie KTN).

Komisje są więc, moim zdaniem, na ul. Jagiellońskiej tolerowane, a szczęśliwie administracyjny zapis chroni je przed wysta-

wieniem rachunku za zajmowane pomieszczenie lub wykorzystanie sali na posiedzenia. Ale już, o czym może Z. Kresk nie wie, obciąża się KTG rachunkami telefonicznymi, mimo że, o ile dobrze pamiętam, komisje miały mieć zapewnioną obsługę biurową. I dlatego wspominałem kiedyś (zarzucono mi wówczas nie sceptycyzm, lecz cynizm), że spotkamy się kiedyś na posiedzeniu KTG w mieszkaniu któregoś z kolegów – może we Wrocławiu, może w Krakowie?

Jedyną instytucją, która naprawdę wiele na przeprowadzce z pl. Wszystkich Świętych zyskała, to Centralna Biblioteka Górską PTTK. I jeśli z pewną dozą złośliwości pisałem o „radosnej” przeprowadzce, to – niechże mi W. A. Wójcik daruje, dlatego, że inna, o wiele przecież większa i również przenoszona po części rękami działaczy Centralna Biblioteka Turystyczna PTTK w Warszawie potrafiła to zrobić szybko, za jednym zamachem, i już od wielu miesięcy działa pełną parą.

A co do licznych lokatorów budynku przy ul. Jagiellońskiej, to powiedzmy sobie szczerze: nikt z nich z lokali nie korzysta za darmo: nawet Koło Grodzkie PTTK płaci. Podobnych sklepów jest w śródmieściu Krakowa kilka, biur podróży o górskim profilu także (w tym powiązanych z PTTK). Z drugiej strony wiadomo, że budynek trzeba za coś utrzymać, a Fundacja COTG ma „robić pieniądze” (jeśli dobrze rozumiem) na programową działalność PTTK, w tym KTG i KTN. Jeśli tak, to wystawianie komisjom rachunków o tym nie świadczy.

Wyposażenie, o którym wspominał Z. Kresk, zakupywane przez ostatnie lata z myślą o ul. Jagiellońskiej, nie ma, jak do tej pory, nic wspólnego z programową działalnością komisji. Nawet komputer, o którym tyle i tak głośno się mówiło, do bazy którego miała wpłynąć m.in. ewidencja szlaków, przewodników itp., nie służy tym celom, znajduje się poza KTG, KTN i ich biurami. I dlatego pozwoliłem sobie swego czasu zadać pytanie, które zapewne w pewnych kręgach nie zostało przyjęte z zadowoleniem: jaki wpływ ma KTG i jej przewodniczący Marek Staffa na to, co się dzieje przy ul. Jagiellońskiej?

Nie łudźmy się. Przy ul. Jagiellońskiej wyrosła nowa instytucja, w strukturze PTTK sztuczna, obie komisje ZG z konieczności tolerująca, za to gdzieś przez kogoś akceptowana i wspierana. Być może wynika to stąd, że KTG nie zawsze, jak mawia jej szef,

trzyma „ręki po szwam”. Toteż nadal opowiadam się za czytelną strukturą w PTTK, w szczególności w relacjach pomiędzy nowo powstałą Fundacją COTG a oboma komisjami.

I niechaj nikt się nie dziwi, że bronię miejsca KTG w strukturze Towarzystwa. Wynika to po prostu z mojego w niej członkostwa, przeto interesuje mnie jej los i podobnego stanowiska mam prawo oczekiwać od innych jej członków.

Jerzy W. Gajewski

W SPRAWIE ŻDZIEBEŁKA W CUDZYM OKU

Postaram się krótko i bez mentorstwa odpowiedzieć kol. Kowalikowi na zarzuty skierowane pod moim adresem w tekście „Żdziebełko, ale w cudzym oku”. Co do Białego Jaru i artykułu Kolegi w „Jestem” o lawinach. Sformułowanie użyte przeze mnie: *Autor dość rozsądnie zasygnalizował podstawowe wiadomości dotyczące lawin*, nie miało na celu podważania fachowości i sensu artykułu, a użyciem takich słów, ponieważ w obliczu realnego zagrożenia lawiną większość teorii i nauk pozostaje teoriami, a o losach delikwenta decyduje przypadek, czyli szczęście, o czym niżej podpisany miał okazję przekonać się osobiście.

W sprawie Białego Jaru i owej „formacji terenowej” jest to kwestia tak czy inaczej pojmowanej precyzji językowej i nie mam zamiaru zmuszać nikogo do przyjmowania mojego punktu widzenia.

Proszę również zauważyć, że w moim artykule „Kto to pisze?” omawiałem głównie dwa inne teksty – z „Na Przełaj” i z „Jestem”, ale ten niepodpisany, i stąd właśnie tytuł „Kto to pisze”. Wydaje mi się, że z kontekstu mojego artykułu wynika to zupełnie jasno, zwłaszcza że o meritum artykułu Szanownego Kolegi napisałem ledwie dwa zdania i wyraźnie podkreśliłem: *Chodzi jednak o inny materiał poświęcony górcom, zamieszczony w lutym „Jestem”*. Myślę, że to przypomnienie całkowicie wyjaśnia tę sprawę.

Jeszcze kilka słów o „ostrych słowach”, którymi gromię ponoć dyrektora TPN w związku z wprowadzeniem opłat za wejście w Tatry. Twierdząc, że miałem pełne prawo zakwestionować to posunięcie TPN, ponieważ ani w wypowiedzi telewizyjnej, ani w wywiadzie dla „Optymisty” dyrektor nie wspomniał ani słowem, na jakiej podstawie wprowadza się owe opłaty.

Skoro przez kilkadziesiąt lat nie brano pieniędzy za wejście w góry, a teraz trzeba płacić, to mam prawo wiedzieć, czy jest to uzasadnione aktem prawnym. Tatry to nie stragan na targowisku, gdzie straganiarz jest panem i władcą, i myślę, że nie tylko TPN i urzędnicy mają prawo zabierania głosu w sprawie Tatr, także jeśli chodzi o pieniądze.

Juliusz Wysłouch

Od Redakcji: Sądzymy, że wyczerpuje to dyskusję.

W sprawie kaplicy pod Turbaczem

Odpowiadając na list Pana Janusza Kamockiego do Redakcji – zamieszczony we wrześniowym numerze „Na Szlaku”, a dotyczący kaplicy pod Turbaczem – niniejszym informuję:

1. Nie jest moim obowiązkiem czytanie artykułów ani Pana Janusza Kamockiego, ani Pana Tadeusza Kochońskiego. Najlepszym sposobem na autentyczność danych jest poznanie ich w terenie – czyli z autopsji.

2. Pisząc przewodnik po Górcach, który ukazał się w Wydawnictwie Górskim z siedzibą w Poroninie, w sierpniu 1992 r. – byłem podczas opracowywania tejże książki 6-krotnie na Turbaczu w roku 1991, w tym 4-krotnie przy kaplicy. Oczywiście wcześniej bywałem również wielokrotnie od początku lat osiemdziesiątych obserwując jej rozwój. Nazwa oficjalna tej kaplicy brzmi: Matki Boskiej Królowej Górców, a nie Partyzancka lub Papieska – jak to sugeruje Pan Janusz Kamocki.

3. Przechodząc do szczegółów wysuniętych zastrzeżeń:

a) Prawdą jest, że inicjator budowy dedykowanej przez gorczańskich górali Janowi Pawłowi II kaplicy – ma na imię Czesław, a nie Franciszek. Awizowane mi już wcześniej zastrzeżenie poprawiłem w przewodniku „Gorce” na str. 300 przy haśle – Bukowina Miejska,

b) Nieprawdą jest natomiast (co potwierdza GOPR w Rabce), że okryta szczególnym kultem Pieta Partyzantów jest Pieta GOPR-owska,

c) Co do samego położenia Piety – w ołtarzu czy za nim – nie jest to chyba sprawa merytorycznie najistotniejsza. Na ss. 155 i 156 przewodnika „Gorce” uszczegóławiam właśnie te informacje, na które zwrócił uwagę Pan Kamocki – pisząc:

„Pierwsza kaplica na słupie z wizerunkiem Matki Boskiej Leśnej stała w tym miejscu od okresu okupacji po 1945 rok. Była wielokrotnie niszczona i odtwarzana. Od końca lat pięćdziesiątych przedstawia grubą kandelabrowy pień owinięty drutem kolczastym z rzeźbą glinianą koloru seledynowego Matki Boskiej Leśnej. Na trzech odnogach kandelabru widniały wysokie hełmy: polski, słowacki i rosyjski – symbolizujące przyjaźń partyzantów z okresu II wojny światowej. Były też próby interpretacji hełmów rosyjskiego i słowackiego jako symboli najeźdźców na ziemię polską. Rzut poziomy kaplicy stanowi kształt krzyża Virtuti Militari, a jej architektura nawiązuje do tego odznaczenia wojskowego...”

d) Obok pomnika katyńskiego znajduje się mały postument, który używany jest do odprawiania Mszy Świętej na wolnym powietrzu.

Reasumując, zaznaczam, że myślą przewodnią mojego artykułu o kaplicy w „Na Szlaku” nr 6/30 był opis wycieczki bez zagłębiania się w szczegóły krajoznawcze, które w większości – jak się później okazało – rozwiązałem po myśli Pana Janusza Kamockiego na łamach swojego przewodnika „Gorce”.

Dlatego twierdzę, że forma tego listu ze słownictwem z cyklu – „zgrzytania zębami po przeczytaniu moich artykułów” – a bez podania szczegółów merytorycznych, które rzezione zgrzytanie wywołały – nie licuje nie tylko z dobrym tonem, ale i z powagą naukowych tytułów, jakie Pan Janusz Kamocki piastuje.

Andrzej Matuszczyk

Recenzje

Ostatnie miesiące przyniosły nowe przewodniki po Ziemi Kłodzkiej, a właściwie jej części. Są to Zbigniewa Martynowskiego i Krzysztofa R. Mazurskiego „Łądek Zdrój i okolice” (oznaczony dalej jako I, oraz samego już K. R. Mazurskiego „Masyw Śnieżnika i Góry Bialskie” (= II).

Przewodnik po Łądku, dzieło auto-

klodczyzny swym układem także nie odstępuje od tradycyjnego – mamy zatem krótką część ogólną (s. 5-12), ABC miejscowości (s. 13-70) oraz opis wycieczek (m.in. trasy nieznakowane, s. 71-110).

Oba przewodniki zawierają nadto liczne plany, mapki, panoramy i tym podobne dodatki, wreszcie indeksy i bibliografię (w tej

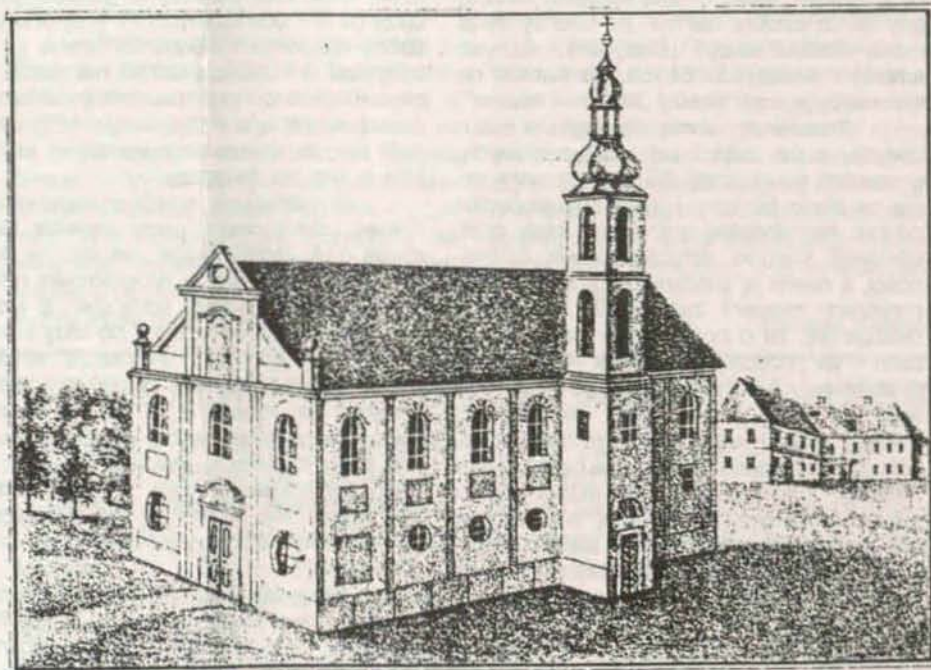
DWUGŁOS O ZIEMI KŁODZKIEJ

rów, których nie trzeba nikomu przedstawiać, kontynuuje serię popularnych opracowań poszczególnych uzdrowisk i miejscowości czasowych. Zawiera zatem część opisową o charakterze ogólnym (s. 11-20), prezentuje historię miasta i uzdrowiska (s. 21-49). W dalszej części autorzy proponują kilkadziesiąt różnej długości wycieczek po miejscowości i okolicy; niekiedy – co warto podkreślić – interesujących, bo niezablonowych. Są też trasy dłuższe, samochodowe, obejmujące Ziemię Kłodzką i dawne nyskie księstwo biskupie (s. 49-148).

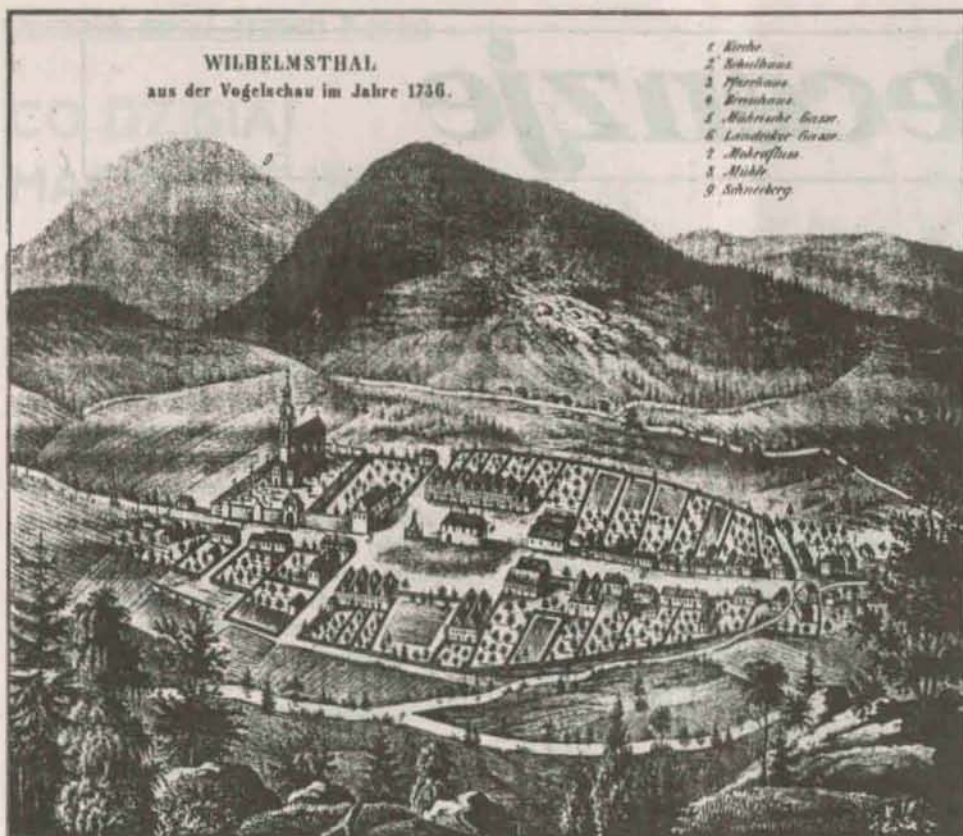
Przewodnik K. R. Mazurskiego po górach południowo-wschodniej części

ostatniej pojawiają się niekiedy osobliwe noty bibliograficzne). Oba także, wzięwszy pod uwagę prezentowany obszar, po części „nakładają się na siebie”, co usprawiedliwia wspólne ich omówienie, czy raczej podzielenie się kilkoma uwagami – niestety – głównie krytycznymi. Oto więc one:

Niejasne i wewnętrznie sprzeczne wydaje się sformułowanie: „Wyrównanie wierzchowiny to pozostałość przedgórmioceńskiej powierzchni zrównania (61-13 mln lat). W trzeciorzędzie (50-26 mln lat) obszar ten został silnie wydzwignięty o 700-800 m” (II, s. 9). Czyżby więc oba te procesy nałożyły się w czasie na siebie? Skądinąd wiadomo, że



Kościół parafialny w Łądku-Zdroju. Litografia O. Pompejusa



WILBELMSTHAL
aus der Vogelschau im Jahre 1736.

1. Kirche
2. Schulhaus
3. Pfarrhaus
4. Rathaus
5. Müllersches Haus
6. Landwehrs Garten
7. Hofreithaus
8. Mühle
9. Schneberg

Bolesławów w 1736 r. Litografia O. Pompejusa

wypiętrzenie Sudetów nastąpiło po uformowaniu powierzchni zrównania (w najmłodszym trzeciorzędzie).

Twierdzenie, jakoby w Sudetach miało być 28 wodospadów (II, s. 45), budzi pewne wątpliwości. Co bowiem uznać za wodospad, a co za kaskadę, jak liczyć ciąg kilku wodospadów na jednym cieku? Te pytania pozwalają kwestionować to wyliczenie, nie ulega jednak wątpliwości, że w Sudetach jest ich więcej niż 28. Trudno też zgodzić się z tym, że Śnieżnik jest trzecim co do wysokości szczytem w polskich Sudetach (II, s. 75). Ustępuje on nie tylko Śnieżce i Wielkiemu Szyszakowi (Vysoké Kolo), ale także Smogorni (1489 m) i Łabskiemu Szczytowi (1471 m).

Kilka dalszych uwag dotyczy Jaskini Niedźwiedziej. Od latnych kilku lat wiadomo już, że nie powstała ona w soczewie marmuru (I, s. 100, II, s. 79), bowiem sfaldowane warstwy tych skał ciągną się aż na południową stronę Masywu Śnieżnika. Dziwi także wymienienie przy opisie jaskini Ryżowego Prozka, zniszczonego wszak już w trakcie prac przy jej udostępnianiu. Nadto nieprecyzyjne jest stwierdzenie, że Sala Szampańska znajduje się przed Pałacową (II, s. 79), w rzeczywistości jest ona pod nią (co poprawnie odnotowano w I, s. 101). Przy tej okazji trudno oprzeć się refleksji, że wielu niezręczności udałoby się może uniknąć, gdyby uwagi dotyczące jaskini oparto na podstawowej pracy: „Jaskinia Niedźwiedzia w Kletnie...” (red. A. Jahn, Wrocław 1989), a nie na opracowaniach popularizatorskich.

Skoro już o tym rejonie mowa, to wyrazić trzeba zdziwienie wobec opisu dziejów górnictwa w dolinie Kleśnicy (I, s. 98, II, s. 35). Wynika bowiem z niego, iż jego kres wyznacza

rok 1620, co jest – delikatnie rzecz ujmując – dużym uproszczeniem. Wiadomym też jest, że z działalnością górnictwa w tym rejonie wiąże się historia Bolesławowa. Konia z rzędem jednak temu, kto znajdzie typologię obiektów sakralnych, w której pojawia się termin – kościół górniczy (II, s. 14). Może jednak filialny (choć w dawnym mieście górniczym)?

Wydaje się, że w przewodniku po Masywie Śnieżnika i Górach Białskich warto chyba skrótowo naszkicować dzieje dawnego hrabstwa kłodzkiego, trochę odmienne od otaczających je regionów. Być może wówczas jasne stałoby się określenie typu „granica kłodzko-czeska” (II, s. 13). Subtelności tych nie musi znać turysta przybywający tu z drugiego końca Polski. Może natomiast być i tak, że ten i ów ośmielony przykładem będzie mawiał: granica czesko-lubawska lub – o zgrozo – śląsko-jawornicka. Wszak różnie bywa.

I z innej beczki. Przy opisie kościoła parafialnego w Łądku czytamy: „Wnętrze (...) prezentuje typowy późny barok, pełen jednak światła” (I, s. 30). Wcześniej jednak podano, że powstał on głównie w l. 1688-92, ja zaś nie znam pracy, w której dolną granicę późnego baroku w Europie Środkowej przesuwano by przed rok 1700. Czyżby więc w Łądku antycypowano... Późnobarokowe jest w kościele wyposażenie, ale to już co innego. Sprawy światła nie komentuję.

Na pochwałę zasługuje fakt, że wreszcie podano w przewodniku garść danych o uroczej kaplicy św. Antoniego koło Gorzanowa, dotąd jakby zapomnianej. Ale nie można popadać w skrajności i pisać dwukrotnie o tym samym na kartach jednego przewodnika (II, s. 27, 99-100), nawet, jeśli prawdą jest, że lepiej więcej

niż wcale... Inna sprawa, że kaplica ta nie tylko nie jest kryta dachem z latarniami, ale nie posiada żadnej latarni. Skoro zaś o kaplicach, to muszę stwierdzić, iż nie wiem, skąd autorzy wiedzą, że kaplicę na Krzyżowej koło Starego Waliszowa fundowali Oppersdorffowie (II, s. 98), skoro wiadomo, że uczynił to w 1736 r. gen. Oltwier von Wallis z Trzebieszowie.

Wycieczki. Cóż, różne są upodobania, ale nikt mnie nie przekona, a trochę już w życiu pochodziłem, że trasa z Łądku na Kowadło przez St. Gierałtów i Czernicę (9 godz. 30 min!) jest wycieczką półdniową (I, s. 71). Frapujące jest już to, że wszystkie zaproponowane w przewodniku po Łądku trasy całodniowe są od niej krótsze (I, s. 85-110). Ale Kowadło („... niezbyt wysoki szczyt...”? – I, s. 70) i jego okolice to jeszcze inny problem. Autorzy przewodników, a szczególnie K. R. Mazurski, w kolejnych swoich opracowaniach, dość dowolnie zmieniają zdanie na temat najwyższych szczytów Gór Złotych (Kowadło?, Brusek?) i Białskich (Brusek?, Postawna?, Rudawiec?), nie racząc tego nawet uzasadnić. Rozbieżności te są konsekwencją niejasnego podziału obu mezoregionów (przel. między Pasieczną a Smrekiem?, Bruskiem a Postawną?, Działowe Siodło?). Podobna budowa geologiczna obu pasm pozwala tu na wiele dowolności, może więc granica na Przel. Gierałtowskiej? Albo jeszcze inaczej: może traktować (podobnie jak Czesi) oba pasma jako jedno, kładąc kres jałowym dyskusjom laików i uczonym, lecz bezowocnym, dysputom geografów? Wiem, że to brzmi jak herezja i obalanie przyzwycajeń, ale ja jestem za zdrowym rozsądkiem. I tym frywolnym i optymistycznym akcentem kończę uwagi dyletanta, wierząc przy tym, że krytyka (mam nadzieję, że uzasadniona) większy czyni pożytek, niż superlatywy i komplementy. Wniosek ogólny zaś będzie taki: choć i to niełatwe, to jeszcze nie wszystko – warto przed wydaniem poddać go pod osąd innych (zanika zwyczaj opiniowania...), nigdy bowiem – a wie to każdy, kto cokolwiek publikował – nie można obiektywnie ocenić własnego tekstu. Chyba, że się on odleży w szufladzie, ale wtedy trzeba aktualizować... i koło się zamyka. Póki co, przewodniki robią wrażenie pisanych trochę jakby w pośpiechu, w biegu – może na szlaku...?

Bogusław Czechowicz

I. Z. Martynowski, K. R. Mazurski, *Łądek Zdrój i okolice* (przewodnik), Warszawa 1992 (Biblioteczka Przewodników po Uzdrowiskach i Miejscowościach Wczasowych).

II. K. R. Mazurski, *Masyw Śnieżnika i Góry Białskie* (przewodnik), Wrocław 1992.

Recenzje

Spis najstarszych drzew

Ma rację autor tej książki, gdy przedstawia się czytelnikom jako twórca przewodnika „jakiego jeszcze nie było”. Zawiera on pełny zestaw informacji o najstarszych polskich drzewach, z pełnym opisem ich stanu, położenia, osobliwości, wymiarów, sposobów łatwego dotarcia, by im się przyjrzeć. A przy okazji pada wiele mitów...

Jednym z najważniejszych jest weryfikacja metodami naukowymi (specjalny sposób nawiercania pnia i pomiarów) legendy, jakoby na Kielecczyźnie, w Samsonowie czy raczej Bartkowie, rośnie najstarsze polskie drzewo – dąb „Bartek”. Ma on ledwie 660 lat, a najstarszym drzewem jest cis pospolity, który liczy sobie 1260 lat i rośnie w Henrykowie Lubzańskim, w woj. jeleniogórskim. Niestety, stan jego zdrowia jest bardzo zły, jakby nie był godny specjalnej ochrony.

Nie sposób wyliczyć inne atrakcje dendrologiczne i okazy drzew iglastych i liściastych, rosnących na terenie Sudetów czy Pogórza, ale warto wspomnieć, że największe i najstarsze polskie cisy rosną ponadto w Bystrzycy koło Wlenia, Henrykowie koło Ziębic, w Książu i Plechowicach. Natomiast w Wałbrzychu-Sobocińcu są dwa potężne buki, we wspomnianym Henrykowie dąb szypułkowy (326 lat), zaś ponad 450-letni w Mysiakowicach.

Bodaj najważniejsze w tym niezwykłym przewodniku dla amatorów turystyki przyrodniczej (i nie tylko) jest

zdobycie przez autora wszystkich informacji podczas wędrówek, pomiarów i badań w terenie. Ale uwaga – datowania wieku drzew odnoszą się do lat 1967-1984, więc odczytując ich metryczki w przewodniku trzeba „brać poprawkę” rzędu 15-20 lat. I to jest jednocześnie istotny niedostatek tej książki.

Wykaz drzew – 19 gatunków i odmian iglastych oraz 66 liściastych, z opisami ich położenia, a także kilka skromnych pod względem rozmiarów rozdziałów wprowadzających czytelnika-turystę w dendrologię rozumianą szeroko, a nie tylko jako wiedzę o gatunkach drzew i pożytkach z nich dla człowieka, to unikatowy zbiór wiadomości. Książkę wypada polecić nie tylko amatorom nietypowych tematów wędrówek, ale przede wszystkim rodzicom na wycieczki rodzinne, aby edukacja ekologiczna stawała się faktem przez zabawę.

Korzystanie z treści ułatwiają fotografie okazałych drzew, opisy ich pokroju (sylwetek) ukazane za pomocą rysunków koron, liści i owoców (nasion).

Tomasz Kowalik

Cezary Pacyniak: *Najstarsze drzewa w Polsce*. Przewodnik. Warszawa: Wydawnictwo PTTK „Kraj” 1992. Brak ceny, nakład 6150 egz.

NOWA MAPA POGÓRZA IZERSKIEGO

W ostatnim czasie na rynku księgarskim pojawiło się bardzo wiele ciekawych wydawnictw turystycznych, nie tylko książkowych, ale i także map.

Turyści odwiedzający woj. jeleniogórskie po wznowieniu mapy „Karkonosze” w podziale 1:75 000 i nowym opracowaniu mapy „Góry i Pogórze Izerskie” w podziale 1:100 000 doczekali się w końcu mapy samego Pogórza Izerskiego, obejmującej tereny od Zgorzelca, Lubania i Lwówka Śl. na północ, aż po krańce Puszczy Bolesławiecko-Zgorzeleckiej – terenów do tej pory tajnych ze względu na stacjonowanie wojsk byłego ZSRR. Z nową mapą „Przedgórze (?) Izerskie” w podziale 1:90 000 turysta może przejść Szlakiem II Armii Wojska Polskiego ze Zgorzelca do Bolesławca, Szlakiem Puszczańskim koloru niebieskiego z Bolesławowa do Zembrzydowej, zielonym Szlakiem Przyrodniczym z Raszowa do Węglińca, szlakiem złotym im. L. Piłkowskiego wokół Bolesławca (w połączeniu z mapą „Góry i Pogórze Kaczawskie”), a także może odbyć wycieczkę Doliną Kwisy z Lubania do Ławszowej.

Mapa jest cieniowana, wielobarwna, poziomicę wyrysowane są co 100 m. Posiada skalę oraz legendę z objaśnieniami znaków w czterech

językach (polskim, angielskim, niemieckim i czeskim). Zawiera także plany miast (Bolesławca, Lwówka Śl. i Lubania) w skali 1:11 000. Ciekawostką mapy jest zaznaczenie na niej prawie wszystkich krzyży i kapliczek przydrożnych. Na odwrocie znajduje się bardzo szczegółowy informator krajoznawczo-turystyczny opracowany przez Edwarda Wiśniewskiego. Piłsem tego informatora jest wyszczególnienie obszarów, na których planuje się utworzenie rezerwatów florystycznych, co zapewne przedłuży aktualność mapy. Warto zaznaczyć, że do tej pory dość szczegółowo te tereny ukazywały tylko arkusze IV i X „Mapy Topograficznej Polski” w podziale 1:200 000, wydanej w 1991 r. przez sztab Generalny Wojska Polskiego.

Teraz pozostaje nam tylko czekać na wznowienie lub nowe wydanie mapy Gór Wałbrzyżskich i Kamiennych, aby móc swobodnie poruszać się po szlakach turystycznych całego województwa jeleniogórskiego.

Piotr Gryszel

Przedgórze Izerskie. Mapa turystyczna. Skala 1:90 000, wyd. I. PPWK im. E. Romera. Warszawa – Wrocław 1992 r. Wymiary 67x49 cm.

ROCZNIK, KTÓRY ROCZNIKIEM NIE JEST

To niezwykle czasopismo, umownie zwane rocznikiem – takie były przed wielu, bo siedemdziesięciu laty, zamiary jego inicjatorów – pojawia w tym roku po raz piąty. Właśnie w krakowskiej drukarni dojrzewa następny tom „Rocznika Podhalańskiego” wydawanego przez Muzeum Tatrzańskie w Zakopanem.

Czwarty rocznik ukazał się pięć lat temu, ale ponieważ nie ma ambicji kronikarskich, raczej naukowe, zaś zawarte w nim materiały stanowią często syntezę wieloletnich badań – „rocznik” jest oczekiwany przez licznych odbiorców literatury tatrzańskiej tego rodzaju.

Tym razem w spisie treści znajdujemy wiele wartościowych pozycji. Cały tom dedykowany jest Bronisławowi Piłsudskiemu – etnografowi, który był jednym z twórców tegoż „Rocznika”, założycielem Sekcji Ludoznawczej Towarzystwa Tatrzańskiego. Wiele miejsca zajmują materiały archiwalne Juliusza Zborowskiego – wieloletniego dyrektora MT, oraz omówienie jego twórczości pisanej, w wykonaniu Witolda H. Paryskiego. Osobno w tym roczniku przedstawiono część obfitej korespondencji Zborowskiego z przyjaciółmi.

Wśród licznych artykułów na uwagę zasługuje rozprawa Alfreda Zaręby poświęcona gwarze orawskiej; wspomnienie o wybitnym geologu Edwardzie Passendorferze, współtwórcy kolekcji geologicznej MT i popularyzatorze wiedzy o geologii Tatr, m.in. za pośrednictwem filmów oświatowych. Drugiej w dziejach polskiej turystyki organizacji – Akademickiemu Klubowi Turystycznemu ze Lwowa poświęcony jest artykuł niżej podpisanego. Zakopane i Tatry były bowiem kolebką, w której w postaci Uniwersytetu Wakacyjnego dla młodzieży z trzech zaborów (w latach 1904 i 1905), dojrzewała przyjaźń twórców tej niezwyklej organizacji. Specyficzny charakter ma artykuł Tomasza Komornickiego, poświęcony humorowi Instytutu Bronsianum Zakopanense.

Na niektórych artykułach czas oczekiwania na publikację odcisnął swoje piętno. Nie dotarły do czytelników za pośrednictwem np. „Wierchów”, trafiły na okres szczególnie mało sprzyjający wydawnictwom tego typu. Muzeum przeżywało okres zmian i weszło w okres kłopotów finansowych. Na plus trzeba zapisać „Rocznikowi” i jego edytorom, że zadbali o nowoczesną komputerową szatę graficzną, o uzupełnienie tomu bogatym materiałem ilustracyjnym, że pokonali liczne trudności.

Tomasz Kowalik

CO DZISIAJ MACIE W BUFECIE

Dzisiaj było tak gorąco, że nawet wyschła woda w potoku płynącym z Wąwozu Szopczańskiego. Dzisiaj na Trzy Korony można było dotrzeć tylko przed 10.00 rano i tylko dlatego, że udało się przejść cały niebieski szlak w cieniu drzew rezerwatu „Zamkowa Góra”.

Dzisiaj, po zejściu z Polany Kosarzyska szlakiem zielonym do schroniska „Trzy Korony” w Sromowcach Niżnych, każdy ma jedno pragnienie – napić się czegoś.

Jest tylko herbata. Wody napić się nie można, bo kran jest w łazience. A do łazienki wstęp z zewnątrz wzbroniony. Pomimo suszy obowiązuje zakaz wydany na porę deszczową, gdy buty bywają ubłocone.

A co jest do zjedzenia? Zupa kapuśniak i kotlety z mizerią i ziemniakami. A jajecznica jest? Nie ma. A placki, jakieś naleśniki, coś takiego można dostać? Nie można. Dlaczego? Bo nie prowadzimy. Acha. A dlaczego? Bo się nie optaca. A dowozić juice – to się optaca, a colo-pola czy tam polfruta, to się optaca? Niech pan nie będzie złośliwy...

Jak mam nie być złośliwy, kiedy zszedłem z niewielkiej góry, ale w wielkim słońcu i dogrzało mi. Chce się pić, a zaraz potem jestem głodny. Dostałem herbatę, podwójną, w dwóch kubkach, bo dużych nie ma, są tylko małe.

Wynoszę się przed schronisko, by usiąść na ławce przy jedynym stole ustawionym na drewnianym podeście. Z nudów zaczynam liczyć... śmiecie. Kosz na śmiecie jest jeden, i pełny. Nie ma kto opróżnić? W Peteteku teraz bieda. Liczę te śmiecie – tylko większe, i po trzystu iluś tam zgubiłem się jak w gęstym lesie. Tyle ich naliczyłem nie ruszając głową, gdy obróciłem się zaś w kierunku Równi – w krzakach było jedno wielkie śmietnisko. Żeby je wybrać, trzeba będzie wykarczować cały ten busz.

Oj, gorąco. Odechciało mi się wspinać Wąwozem Szopczańskim. Już popołudnie, może załapię się na autobus około szesnastej. Na pierwszym drzewku, na sośnie, tuż za płotem posesji schroniska przy zejściu na Równię – tabliczko-strzałka „Lody 300 m”. Co za idiotyzm? A nie można tych lodów sprzedawać w schronisku? Zamiast odpowiadać ludziom, że czegoś tam nie ma, lub proponować w dzień upalny do potworności kotlety schabowe z mizerią.

Widocznie nie można. Ktoś zakazał, nie pomyślał, wykiął inicjatywę spod Trzech Koron? O to już nie pytałem.

Tomasz Kowalik



Widok huty w Kristiánovie w połowie XIX w.

PAMIĘCI IZERSKICH SZKLARZY

Swego rodzaju pomnikiem stworzonym w hołdzie dla pracowitości i sztuki izerskich hutników szkła jest muzeum szklarstwa i przyrody Gór Izerskich w Kristiánovie (północne Czechy).

Początek osadzie dała huta, którą założył na przepięknej śródleśnej polanie nad Kamenickým potokiem w 1775 r. znany mistrz szklarski Johann Leopold Riedl. Ponieważ leżała we włościach hr. Kristiana

Clam-Gallas, od jego imienia została nazwana.

Stopniowo obok domów szklarzy wybudowano także tzw. „pański dom” z kaplicą, czyli budynek zarządu huty oraz szkołę (w 1846 r.). W 1837 r. przeniesiono z Nové Louky starą szklarską gospodę zwaną Liščí bouda lub inaczej Fuchshaus. Kristiánov przez cztery pokolenia należał do rodu Riedlów, ale w 1882 r. prawnuk założyciela zamknął hutę i osiadł w miejscowości Rynovice koło Jablonca nad Nisou.

Osadę 7 sierpnia 1887 r. dotknął kataklizm: gwałtowny pożar strawił nie tylko hutę, ale i szkołę oraz domy szklarzy. Ocalała leśniczówka Liščí bouda i „pański dom”. Ten ostatni, po wywłaszczeniu w 1926 r., pełnił rolę wakacyjnego letniska dla dzieci, ale niestety w 1938 r. spłonął.

W 1964 r. w dawnej gospodzie otwarto oddział Muzeum Szkła i Biżuterii w Jabloncu nad Nisou. Ekspozycja przedstawia historię szklarstwa, wyroby oraz zapoznaje z przyrodą Gór Izerskich. Jej głównym elementem jest drewniany model osady szklarzy wykonany przez F. Ulbricha. Muzeum działa sezonowo od czerwca do września w soboty i niedziele.

O obecności szklarzy przypomina też położony przy drodze nostalgiczny cmentarz z krzyżem z 1780 r.

Do Kristiánova, leżącego na międzynarodowym szlaku E-3 (Atlantyk – Morze Czarne), najłatwiej można dotrzeć z Bedřichova (4 km) lub Josefova Dolu (6 km).

Robert Primke

NA SZLAKU 10/40 STR 7



Obok schroniska PTTK „Trzy Korony” w Pieninach. Foto: Tomasz Kowalik



Na szlaku

z Komisją Turystyki Górskiej ZG PTTK

XXVII OGÓLNOPOLSKI ZLOT PRZODOWNIKÓW TURYSTYKI GÓRSKIEJ W WETLINIE

W dniach 18-20 września 1992 r. odbył się w Wetlinie XXVII Ogólnopolski Zlot Przodowników Turystyki Górskiej. Pierwotnie zaplanowano, że Zlot odbędzie się w Ustrzykach Górnych w nowym schronisku PTTK. Obiekt nie został jednak wykończony, stąd Zlot przeniesiono do Wetliny. Obrady odbywały się w nowej remizie Straży Pożarnej, zaś noclegi uczestnicy mieli w nowym schronisku w Wetlinie, w starym schronisku u Ostrowskich oraz w domkach campingowych w Ustrzykach. Ten rozrzut uczestników utrudniał nieco organizację spotkania.

Organizatorem Zlotu był Oddział PTTK w Sanoku, a szefował imprezie Ignacy Zatwarnicki – przewodniczący Delegatury Wschodniokarpackiej KTG ZG. W imprezie uczestniczyło 115 osób z całego kraju, najstarszym przodownikiem przybyłym do Wetliny był Adam Nowina-Nowakowski z Bydgoszczy, liczący 88 lat.

Program Zlotu obejmował trzy części:

– wycieczkową realizowaną w sobotę 19 września, kilka wariantów pieszych wycieczek po połoninach, w tym najatrakcyjniejsza na Kińczyk Bukowski,

– informacyjną, realizowaną wieczorem w piątek i sobotę, obejmowała przede wszystkim sprawozdanie z działalności KTG złożone przez przewodniczącego Komisji Marka Staffę oraz informację o pracy Zarządu Głównego przez wiceprezesa ZG PTTK Edwarda Kudelskiego. Z wiceprezesem ZG PTTK dyskutowano o planowanym zjeździe krajowym, o polityce Zarządu Głównego (szczególnie odnośnie bazy górskiej), o roli Komisji w Towarzystwie, o bieżącej pracy ZG, o systemie informacji w PTTK oraz o przepływie informacji między KTG a przodownikami i odwrotnie,

– szkoleniową. Odbyły się trzy prelekcje ilustrowane mapami i przeźroczkami:

1. dyrektora skansenu w Sanoku Jerzego Czajkowskiego na temat „Budownictwa ludowego i osadnictwa na terenie Bieszczadów Zachodnich”,

2. dyrektora Bieszczadzkiego Parku Narodowego Wojomira Wojciechowskiego na temat „Historii BPN, regulaminu BPN i planu rozwoju Parku”,

3. zastępcy dyrektora BPN Tomasza Winnickiego na temat „Flora i fauna BPN”.

Wszystkie trzy prelekcje były bardzo interesujące.

Największe zainteresowanie wzbudziło wystąpienie dyr. Wojciechowskiego. Przodowników interesowały plany poszerzenia Bieszczadzkiego Parku Narodowego oraz koncepcja utworzenia Międzynarodowego Rezerwatu Biosfery. Interesowali się planem ochrony Parku. Pytali o szczegóły związane z programem zagospodarowania turystycznego Parku. Dyrektor nie ukrywał, że ma w tej dziedzinie szerokie plany i chce być głównym gospodarzem ruchu turystycznego na terenie Parku.

Na koniec spotkania podjęto uchwałę, którą w imieniu wyłonionej tamże komisji wnioskowej przedstawił Antoni Hadała:

1. Należy uznać istniejącą sieć szlaków górskich za stabilną i w zasadzie docelową.

2. Zlot zwraca się do Krajowej Rady Aktywu Górskiego o włączenie Karpat Wschodnich do regulaminu GOT.

3. Zlot wnioskuje do władz Towarzystwa o umocnienie swej pozycji na terenach parków narodowych.

4. Zlot wyraził podziękowanie dyrekcji OZ GT w Sanoku za wyraźną troskę o obiekty górskie i za widoczny przyrost bazy na terenie Bieszczadów.

5. Zlot z zadowoleniem przyjął deklarację Oddziału PTTK w Rabce do organizacji XXVIII Ogólnopolskiego Zlotu w Koninkach.

Cecylia Rudzka

Uwaga zdobywcy GOT „Za wytrwałość”

Informujemy, że firma produkująca odznaki przenosi się z dniem 1.10.92 r. z Małego Rynku w Krakowie na ulicę Starowiślną. Aktualny adres:

Pracownia Grawerstwa Artystycznego,
Aleksander Kołodziejczyk,
ul. Starowiślna 50,
31-035 Kraków,
tel. 22-55-61.

Cena odznaki wynosi aktualnie 35 000 zł.

Uwaga Przodownicy Turystyki Górskiej!

Dyrekcja Karkonoskiego Parku Narodowego wprowadziła obowiązek posiadania zezwolenia przez prowadzących wycieczki na terenie Parku, zarówno przewodników, jak i przodowników turystyki górskiej. W dniu 1 września br. odbyło się spotkanie w Karkonoskim Parku Narodowym, w którym ze strony Parku wzięli udział: dyrektor Ryszard Mochola i jego zastępca Józef Szafran, a ze strony Delegatury Sudeckiej: przewodniczący Zbigniew Garbaczewski i przewodniczący Komisji Egzaminacyjnej Przodowników Krystyn Chudoba. Rozmowy dotyczyły ruchu turystycznego w Karkonoskim Parku Narodowym i zezwoleń dla przodowników turystyki górskiej. Zgodnie z wcześniejszą zapowiedzią dyrektora Parku otrzymają oni zezwolenia bezpłatnie i bezterminowo.

Po rozważeniu sposobów udzielania zezwoleń ustalono, że z upoważnienia dyrektora Karkonoskiego Parku Narodowego zezwolenia wystawiać będzie Delegatura Sudecka. Poruszono również kwestię dostępności niektórych szlaków tylko z przewodnikiem. Na razie Dyrekcja odstąpiła od tego zamierzenia, natomiast niektóre szlaki będą zamykane okresowo dla ruchu turystycznego. Na zakończenie obydwie strony zadeklarowały chęć dalszej współpracy w dziedzinie turystyki na terenie Karkonoskiego Parku Narodowego.

Przodownicy turystyki górskiej, mający zamiar prowadzenia wycieczek na terenie Karkonoskiego Parku Narodowego i chcący otrzymać zezwolenie, winni nadesłać do Delegatury Sudeckiej następujące dane: Imię i nazwisko, adres, nr leg. przodownika. Jeżeli przodownik jest jednocześnie przewodnikiem sudeckim winien podać nr leg. przewodnickiej i Koła, do którego należy.

Zezwolenia mogą otrzymać tylko przodownicy turystyki górskiej z uprawnieniami na Sudety.

Zbigniew Garbaczewski

Adres: Delegatura Sudecka KTG
ZG PTTK, Rynek-Ratusz 11/12, 50-106
Wrocław.

NOWE FORMY -- NOWE PROBLEMY

Przyzwyczajaliśmy się patrzeć na turystykę poprzez pryzmat naszych PTTK-owskich form i dokonań, dlatego też na ogół utrwalili się w naszej świadomości stereotyp turystyki wyrosłej na naszym gruncie. Generalnie przeważa pogląd, że jest to – jeżeli nie jedyny – to zapewne najlepszy jej kształt. Dlatego też ze zdumieniem, a czasem z wyraźnym sprzeciwem, przyjmujemy do wiadomości istnienie innych rodzajów, czy form uprawiania turystyki. Dotyczy to także na przykład sposobu znakowania szlaków turystycznych. Wiemy oczywiście, że inni robią to odmiennie, ale najczęściej uważamy, że po prostu jeszcze nie dorosli do naszego znakomitego, jasnego, logicznego etc., etc. systemu. Tymczasem dla tych „innych” nasz system, czy nasze formy uprawiania turystyki, mogą być zgoła egzotyczne. Może więc warto przyswoić sobie nieco wiadomości o tym, co słychać u innych i jak to realizują u siebie.

Okazją było doroczne posiedzenie Europejskiego Związku Wędrownictwa (European Ramblers' Association), które w tym roku odbyło się w połowie września w schronisku (hotelu) Torrekulla koło Goeteborga. Jednym z najbardziej interesujących punktów programu było seminarium „Użytkownicy naszych szlaków”, które przygotował i przeprowadził pan Ingemund Hägg ze Szwedzkiego Związku Turystycznego (Svenska Turistförenigen). Seminarium było dobrze przygotowane, ponieważ wcześniej organizatorzy zwrócili się do szeregu towarzyszów zrzeszonych w ERA (Belgia, Bułgaria, Anglia, Katalonia, Francja, Finlandia, Niemcy, Portugalia, Słowenia i Szwecja) z ankietą dotyczącą turystyki pieszej. Wyniki tej ankiety są na tyle interesujące, że zasługują na przybliżenie ich polskimi turystom.

Pierwsze pytanie ankiety dotyczyło procentu ludności interesującej się (uprawiającej czynnie) turystykę pieszą. Różnice były tu olbrzymie: od 1% (ok. 10 000 osób) w Portugalii do 85,5% w Finlandii. W innych krajach wyglądało to następująco: Bułgaria ok. 500 000 osób, Niemcy i Katalonia ok. 10% ludności, Francja 9 000 000 osób, Anglia 20% ludności (przy bardzo zróżnicowanych formach), Słowenia ok. 300 000 osób, wreszcie Szwecja 5% w górach i 15% na nizinach. Z własnych obserwacji mogę dodać tylko, że w Szwecji najpopularniejsze jest bieganie (yogging) po specjalnie wytyczonych i oznakowanych trasach – turystów w naszym pojęciu widzi się wielokrotnie mniej.

Drugie pytanie dotyczyło roli w wędrówkach poszczególnych rodzajów szlaków. W wielu krajach istnieją kategorie szlaków, a nie ma jednolitej sieci, tak jak u nas. W związku z tym szlaki dzielą się na lokalne, regionalne i krajowe. Tutaj odpowiedzi były zróżnicowane. Na ogół największe znaczenie mają szlaki „lokalne” (poza Niemcami, gdzie takie szlaki nie występują). Szlaki regionalne i krajowe cieszą się większym powodzeniem w okresach urlopowych, podczas wielodniowych wędrówek.

W trzecim punkcie ankiety pytano, kiedy szlaki są głównie wykorzystywane. Dano do wyboru sezon wakacyjny lub weekendy przez cały rok. Brak tu zdecydowanie przeważających odpowiedzi.

Kolejne pytanie dotyczyło długości wędrówek (pół dnia, dzień, weekend, kilka dni). Na ogół dominowały odpowiedzi – pół dnia lub dzień (ok. 75%), ale w Niemczech aż 90%,

podczas gdy wędrówki weekendowe uzyskały 6%, a kilkudniowe tylko 4%.

Interesujące było pytanie piąte: jak ludzie uprawiają wędrówkę (w zorganizowanych grupach, w małych grupach rodzinnych lub przyjacielskich, samotnie). W większości krajów dominują małe grupy rodzinne i przyjacielskie (np. we Francji 63%, podczas gdy grupy zorganizowane tylko 18%). Jedynie w Bułgarii i Katalonii dominuje turystyka w zorganizowanych grupach.

W szóstym pytaniu interesowano się wiekiem turystów (młodzież do 26 lat, rodziny z dziećmi, małżeństwa i emeryci). W odpowiedziach były reprezentowane wszystkie kategorie. W Niemczech 50% wędrujących stanowi emeryci, po 10% rodziny i młodzież, a małżeństwa aż 30%. We Francji natomiast młodzież stanowi 29%, a emeryci tylko 7%.

W kolejnym punkcie pytano, dlaczego ludzie nie chodzą (brak zainteresowań, brak informacji itp.). Odpowiedzi były zróżnicowane, ale właściwie możliwe do przewidzenia (brak informacji, brak zainteresowań, tradycji, zamieszkiwanie w dużych aglomeracjach i brak bliskiego kontaktu z naturą, inne możliwości rekreacji).

Następne pytania dotyczyły przeszkód w wędrowaniu szlakami i ich stanu technicznego. W odpowiedziach nie było jakichś zdecydowanych lub masowych zastrzeżeń, ale sygnalizowano z niektórych krajów (np. Francji) problemy z parkami narodowymi.

Wreszcie ostatnie pytania dotyczyły koegzystencji z innymi rodzajami użytkowników szlaków pieszych (turystyka motorowa, rowerowa, hippika i inne). Okazało się, że w naszym problem ma znaczenie w wielu krajach. Sprawy te zdominowały dyskusję na seminarium, a także stały się przedmiotem znacznej części obrad plenarnych i w komisjach ERA.

Okazało się, że pojawił się zasadniczy problem dla wielu organizacji turystycznych w Europie Zachodniej – problem, który u nas pojawia się na razie incydentalnie i nie stanowi jeszcze istotnego zagrożenia dla turystyki pieszej. Od kilku lat Europejski Związek Wędrownictwa prowadzi rozważania nad udostępnianiem szlaków pieszych (przynajmniej dalekobieżnych firmowanych przez ERA) dla kolarzy. Zdania były podzielone, chociaż na ogół przeważał pogląd, że może to wpłynąć na ich propagowanie i korzystnie zwiększyć frekwencję.

Pojawienie się mountain-bikes (rowerów terenowych i górskich) skomplikowało ten problem. Równocześnie na Zachodzie rozwija się w olbrzymim tempie turystyka konna, także w górach. Zamknięcie wielu obszarów dla turystyki motorowej (utrudnienia dojazdu, płatne parkingi w oddalonych miejscach, opłaty za wjazd itp.) powodują, że coraz częściej w bagażnikach samochodów znajdują się rowery, często też samochód ciągnie specjalną przyczepkę dla konia. Taki turysta na parkingu zmienia tylko środek lokomocji i dalej jedzie rowerem lub konno. Jest to zjawisko tak już masowe w Belgii, Francji, Anglii, Katalonii, Holandii i części Niemiec, że stało się problemem dla tamtejszych organizacji turystycznych i samych turystów. Obszerny artykuł na ten temat zamieścił wiceprezydent ERA Artur Howcroft z Anglii na łamach biuletynu „ERA Newsletter” (nr 2, lipiec 1992, a. 3), przeprowadzając analizę sytuacji w poszczególnych krajach.

Wszędzie obecnie kwestionuje się celowość wprowadzenia kolarzy i jeźdźców konnych na szlaki piesze. Praktyka wykazała, że ich obecność na szlakach pieszych wywołuje zupełnie nowe problemy, a nawet faktyczne zagrożenia. Rozpędzone rowery i konie na wąskich, często niebezpiecznych szlakach i ścieżkach, szczególnie w górach, powodują istotne niebezpieczeństwo dla piechurów. Są oni wręcz spychani ze szlaków – a często nie mają nawet gdzie z nich zejść. Coraz częściej zdarzają się wypadki potrącenia lub strącania turysty, ponieważ użytkownicy rowerów i koni nieraz sami nie posiadają dostatecznych umiejętności, aby nimi kierować, zwłaszcza w trudnym terenie. Sami jeźdźcy też ulegają licznym wypadkom. Niejako na marginesie problemu stwierdzono również gwałtowne przyspieszenie erozji ścieżek, po których poruszają się rowerzyści i jeźdźcy konni.

Oczywiście nie chodzi tu o generalne wyeliminowanie innych form rekreacji (bo chyba jednak nie jest to turystyka) ze szlaków, ale uznano, że powinny być udostępniane rowerzystom i jeźdźcom konnym szlaki górskie, zwłaszcza bardziej uczęszczane i niebezpieczne. Także powinny być wyłączone obszary chronione i zagrożone erozją.

O tym, że jest to zjawisko faktycznie aktualne i uciążliwe, przekonałem się sam podczas krótkiej wędrówki świeżo otwartym w Szwecji szlakiem E 1 (Varberg – Groveision). Z 1200 km tego szlaku przeszedłem tylko kilka w rejonie Goeteborga, ale na odcinku około dwóch kilometrów nasza grupka musiała kilkanaście razy uskakiwać przed jeźdźcami kłusującymi po fragmentach szlaku pieszego. Co prawda przedstawiciel American Hiking Society stwierdził, że w USA moda na rowery górskie już przemija, a turystyka konna nie osiągnęła takich rozmiarów i nie stanowi tam problemu, ale na podstawie wszystkich dotychczasowych mód i przemian można sądzić, że i ta moda będzie przesuwać się na wschód. Już obecnie w górach Polski, Czech i Słowacji pojawiają się rowerzyści, są wypożyczalnie rowerów górskich, rozgrywane są zawody, a także coraz liczniejsze są stadniny i szkółki jazdy konnej. Również dyrekcje naszych parków narodowych sygnalizują pojawianie rowerzystów na szlakach i już uskarżają się na niszczenie nawierzchni ścieżek przez rowery. Wydaje się, że nie unikniemy tego zjawiska (oby rzeczywistość o charakterze przemijającej mody) i że również w Polsce powinniśmy być przygotowani, głównie w górach, na negatywne skutki turystyki rowerowej i konnej. Należy przygotować wykaz szlaków, które w żadnym wypadku nie powinny być udostępnione innym formom turystyki niż turystyka piesza i narciarska. Dotyczyć to może nie tylko poszczególnych szlaków, ale także całych rejonów lub obszarów. A więc nowe formy rekreacji rodzą nowe problemy i zagrożenia, które na pewno dotrą i do nas. Dobrze, że wiemy o nich wcześniej i możemy zorientować się niejako na zapas, jak radzą sobie z tym ci, którzy poczuli ich skutki dotkliwie już przed nami.

Marek Staffa

ZAPOMNIANE ZAMKI PODKŁODZKIE

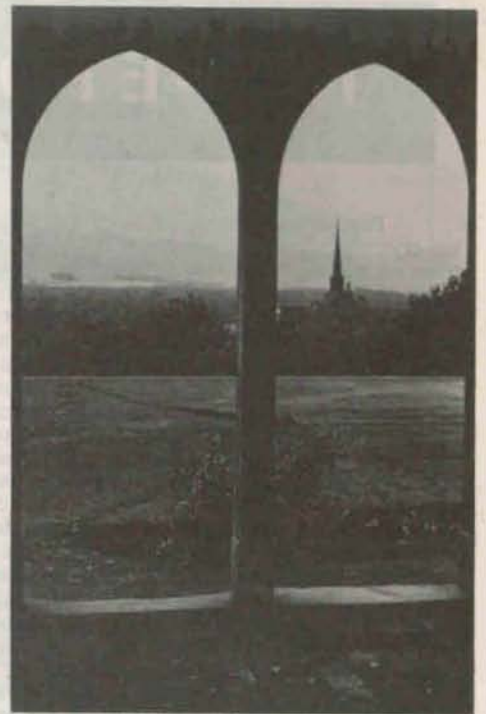
Był taki ładny barokowy pałacyk w Goszycach, stanowiących później przedmieście Kłodzka, zaniedbany po ostatniej wojnie i ostatecznie rozebrany w latach sześćdziesiątych. A wielka szkoda, bo dziś, kto wie, może znalazłby się jakiś sponsor odbudowy? Wybudowali go hrabiowie Chamare. Podczas III wojny śląskiej stanął w 1762 r. kwaterę znanego gen. Daun. Właśnie tu 25 VII 1807 r. Prusacy podpisali kapitulację twierdzy obleganej przez wojska napoleońskie. Okres bez wątplenia świetności pałacyk przeżył w okresie międzywojennym, kiedy to po zbiorce pieniędzy otwarto w nim w 1925 r. z inicjatywy Richarda Poppe (1884-1960) kulturalny ośrodek młodzieżowy. Zatrudnionych w nim było wielu wybitnych niemieckich pracowników kultury. Przewinęło się przezeń tylko w 1932 r. aż 32 tys. uczestników!

Inny ciekawy obiekt, na szczęście, ciągle stojący, i to w całkiem niezłym stanie, acz położony na uboczu tras turystycznych, to pałac w Piszkowicach. Wieś ta, położona na żyznych glebach lessowych centrum Kotliny Kłodzkiej, była wzmiankowana w 1340 r. jako Piszcowicz, ale nie ulega wątpliwości, iż istniała wcześniej. W sześć lat później jej właścicielem stał się Hugo ze znanej śląskiej rodziny von Haugwitz (tropiciel polskości w tym regionie – Zbygniew Martynowski, interpretuje to nazwisko jako Jugowic), wymarłej dopiero w 1819 r! W 1893 r. dobra nabył bankier Wolfgang Moritz von Eichborn, a w 1920 r. przejął go kpt. Salfeld. Trzeba jednak zaznaczyć, iż Haugwitzom nie zawsze dobrze się układało. Oto w 1622 r., jak prawie cała szlachta kłodzka i śląska, Dittrich II von Haugwitz poparł stronnictwo narodowe w Czechach, które, jak wiadomo, przegrało w 1620 r. pod Białą Górą z wojskami cesarza austriackiego. Tak tedy w dwa lata później majątek został skonfiskowany i przekazany Adamowi Gottfriedowi Berce hr. von der Daube (rodzina Berków z Doubu w północnych Czechach to też bardzo stara herbowa familia),

ówczesnemu cesarskiemu dowódcy Kłodzka. Po jego śmierci wieś z zamkiem została przejęta przez jego siostrę hrabinę Kolowrat w 1626 r. Ona z kolei przekazała majątek Annie Kolomie von Wels. Wreszcie w 1628 r. Dittrich II przeszedł na katolicyzm (tu więc tkwi przyczynek konfliktu! No cóż, ważniejsza odeń persona powiedziała, iż Paryż wart mszy) i odzyskał swą majątność.

Ostatni z rodu, Anton, sprzedał Piszkowice w 1819 r. hrabiemu Friedrichowi von Falkenhausen. Po śmierci tego ostatniego i jego żony spadek przejął Theodor hr. von Zedlitz.

W owym czasie właściciele mogli mieszkać już w ładnym zamku z wieżyczką, wzniesionym w 1772 r. w stylu barokowym, z czego zachował się jeszcze ładny portal. Po późniejszej przebudowie w XIX w. budynek zyskał prostsze, klasycyzujące formy, stąd utarło się mówić o nim nie pałac, jak przystało na rezydencję, ale właśnie zamek. Przebywały w nim, jako położonym blisko Kłodzka, ważne osoby. Oto podczas oblężenia Kłodzka w 1760 r. mieściła się tu kwatera dowódcy wojsk austriackich feldmarszał-



W Kamieńcu Żąbkowickim

Foto: Zdzisław J. Zieliński

ka hr. von Laudona, natomiast 2-4 VII 1778 r. mieszkał tu sam Fryderyk II, a w 1790 r. – gen. hr. Anhalt. Najdłużej jednak 22 pomieszczenia mieszkalne zajmował francuski gen. Vandamme, bawiąc tu od 21 VI do 15 VII 1807 r. w związku ze zdobyciem Kłodzka.

K.R.M.



Zabytkowa pielnia z XV-XVI w. w Dusznikach, obecnie siedziba Muzeum Papiernictwa
Foto: Archiwum

ŻEBY TURYSTYKA BYŁA NORMALNA

Drugi numer „Turysty”, z sierpnia 1952 r., otwiera okładka ze zdjęciem grupy turystów z plecakami idących większą drogą przez Chochotów. Dziś w tym samym miejscu o wiele rzadziej widuje się takich turystów, a droga jest asfaltowa. Zabytkowe drewniane zabudowania nadal są wspaniałe...

Znakiem czasu było wówczas zatykanie sztandarów na szczytach Tatr, m.in. na Rysach załopotał, dzięki delegacji Klubu Wysokogórskiego, „Sztandar Pokoju”, czyli po prostu nasza flaga narodowa. Obok pojawiła się reklama Górskiej Odznaki Turystycznej i Górskiej Odznaki Narciarskiej.

W tym numerze znajdziemy też obszerny reportaż krajoznawczy Jadwigi Walczakowej z wędrowki rowerem przez Góry Bystrzyckie. Turystyczne kolarstwo rozwijało się nieśmiało.

Dział kronikarski w tym numerze zawiera kilka ciekawych wiadomości z terenu, m.in. specjalną uwagę poświęcono schroniskom i szlakom. Czytamy np. o wspaniałym zaopatrzeniu TOPR w sprzęt ratowniczy, co i dzisiaj jest rewelacją. Na Śląsku PTTK organizowało co miesiąc około 100 wycieczek dla zdobywających GOT, a Oddział w Cieszynie odnowił znaki na kilku szlakach. Natomiast spory o to: ile, jakich, i gdzie trzeba poprowadzić, tras narciarskich oraz ile wyciągów należy zbudować w Tatrach, ale żeby nie było konfliktów z

zasadami ochrony przyrody – przypominają piłkarski „stały fragment gry”.

Wśród listów zwraca uwagę absolutnie krytyczny (czyżby tylko takie sprawy wolno było krytykować?) list turystki z Warszawy. Udało się jej skorzystać z PKS-u, by z Nowego Sącza dostać się do Krościenka i Szczawnicy. Ale w pamięci wryły się jej nie widoki z okien, lecz koszmarny zaduch i ciasnota. No cóż, wiele wskazuje na to, że i wtedy turyści nie mieli lekkiego żywota na trasach swoich wędrowek.

Z lektury starego rocznika łatwo wywnioskować, że czytelnikom dawano wtedy sporo informacji. A oni z kolei domagali się jej niemal w każdym liście do Redakcji. Służył temu np. specjalny dział *Poznajemy schroniska*, w którym dziś często nielastnie lub przebudowane obiekty opisane były szczegółowo, łącznie z trasami dojść i dojazdów.

Można się też uśmieć, ale wtedy takie informacje nie były wyśmiewane, bowiem miały własny „wydźwięk polityczny”. Oto dane o rozwoju turystyki, *wraz ze wzrostem stopy życiowej mas pracujących*, np. w schroniskach i domach turystycznych nocowało w 1950 r. tylko 5366, a w 1952 r. 11300 osób, przy czym ta informacja, podana w numerze z września, obrazuje zapewne pierwsze półrocze. Ale dynamika wzrostu mówi sama za siebie. Do cyfr był komentarz: *Nasz wielki Plan 6-letni zapewnia*

dalszy, wspaniały rozwój bazy materialnej turystyki.

Niewiele wiadomo o dramatycznym przebiegu II Zjazdu delegatów PTTK w styczniu 1955 r. po pięcioletniej kadencji. Jedni świadkowie tamtych dni twierdzą, że była to bardzo trudna kadencja. Zarząd Główny miewał poważne kłopoty z odbywaniem zebrań, a nawet wcale ich nie było. Drudzy twierdzą, że wręcz przeciwnie – PTTK rozwijało się dynamicznie. Mało wiemy także o drugim prezesie Towarzystwa – Stanisławie Ziembie, który przewodniczył obradom II Zjazdu i został prezesem PTTK, ale tylko na pół kadencji.

O tym, jakie powinno być Towarzystwo, jaka powinna być turystyka, także górską, przekonywał późniejszy prezes Stanisław Ziemia na łamach 3 numeru „Turysty”. Był to chyba typowy w tamtych latach przejaw doktrynerstwa i dzielenia rzeczywistości turystycznej na „czarną” i „białą”. Kto chciałby wczuć się w atmosferę tamtych lat, lekturę wspomnianego artykułu powinien zaliczyć jako „ćwiczenie obowiązkowe” z zakresu historii naszego Towarzystwa.

Obok takich tekstów pojawiały się zupełnie normalne, jak np. „Uroda Górców” czy „Jeszcze jeden wyciąg liny”. Do tego samego rodzaju publikacji należy szkic historyczny poświęcony TOPR-owi, tuż przed jego „dynamicznym rozwojem”, ale o tym w kolejnym odcinku przeglądu starego „Turysty”.

Tomasz Kowalik



Widok z Kościelca na Tatry Zachodnie. Foto: Zdzisław J. Zieliński

KTG ZG PTTK

informuje, że 5 XII 1992 r. w siedzibie COTG w Krakowie (przy ul. Jagiellońskiej 6), odbędzie się kolejne sympozjum, poświęcone tematyce pienińskiej. Przewiduje się wygłoszenie 5 referatów oraz dyskusję.

WSTĘP WOLNY!
Początek godz. 10.00

13 XII 1992 r. w Warszawie w siedzibie ZG PTTK odbędzie się coroczne spotkanie prezesów klubów górskich PTTK

W „Na Szlaku” nr 9/92 zamieszczono chyba raczej „dla śmiechu” wielce osobliwy w formie list p. Andrzeja Gawryluka. Autor rozpaczał w nim nad złym stanem kaplicy św. Jerzego w Łądku-Zdroju. Cóż – ruszyło mnie. Nie dlatego, że kaplica „się sypie”, ten etap zniszczeń śląskich zabytków uznać wypada za ty-

greckiego z krótkimi ramionami. Od zachodu przylega do niej duża pustelnia, obecnie zawalona. Podobny los czeka dach samej kaplicy, na sklepieniu której zachowały się jeszcze, o dziwo, barokowe stiuki. Wali się zresztą nie tylko sama kaplica. Nieznani wesołkowie zdewastowali też późniejsze już stacje kalwarii,

na uwadze półwiecze naszego gospodarowania na piastowskich (zawsze to akcentowano, jakby to miało jakiś sens) Ziemiach Zachodnich. Wiem natomiast, czego należy się wstydzić. Tylko, że od wskazywania na to palce już boją. No tak, ale palcami się nie pokazuje. Lepiej może złożyć dłonie do modlitwy o wybawienie

O KAPLIC TAJEMNYM ZNIKANIU

powy, ale z powodu moich „kaplicznych zainteresowań” – hm – niech będzie, że naukowych. Tak czy owak temat leży mi na sercu, także i (czasem) na wątrobie. Pozwolę więc sobie wylać na papier trochę gorzycy.

Kaplica łądecka, podobnie jak kilkadziesiąt innych na Ziemi Kłodzkiej, stoi i to napawa optymizmem. Natomiast stadium pośrednie między staniem a zawaleniem się prezentuje kaplica na Górze Wszystkich Świętych koło Słupca – Nowej Rudy. Jest ona z pewnością doskonale znana turystom, obok wszak przebiega główny szlak sudecki ze Słupca do Ścinawki Średniej. Ta okazała kaplica, zaniedbana w ciągu ostatnich kilkunastu lat, po prostu czeka na zagładę. Widać parafia w Słupcu uznała, że po 312 latach istnienia zabytek nie jest już nikomu potrzebny. Pisać by można o moralnym obowiązku zadbania o obiekt, co by nie rzec, sakralny, kulturowy spadek. Piszę zatem, pytając samego siebie, cóż to zmieni?

Kaplica ta, o której dość skąpo informują przewodniki, powstała jako votum mieszkańców Słupca w związku z pustoszącą okolice wielką zarazą, jaka nawiedziła dawne hrabstwo kłodzkie w 1680 r. Inicjatorem powstania kaplicy był pochodzący ze Słupca Georg Langer, jego też inicjały widniały obok ołtarza, przed zniszczeniem rzecz jasna. Warto odnotować, że spośród innych kaplic moworych związanych z epidemią 1680 r. kaplica Wszystkich Świętych jest najokazalsza. Wzniesiono ją na planie krzyża

stojące przy drodze (i szlaku) do Słupca.

Z tych samych powodów, co powyżej, wzniesiono także kaplicę św. Sebastiana na Sobkowej Górze koło Ścinawki Dolnej. Ufundowała ją w roku 1680 właścicielka tutejszych majątności – Ewa Maria von Hemm und Hemmstein, z domu von Stillfried und Rattonitz. Ta również okazała, choć sytuowana na odludziu kaplica, otrzymała plan ośmioboku. Prezentowała się nad wyraz malowniczo, ale niestety – dla niej i trzysta lat egzystencji to, jak się okazało, zbyt wiele. Rozebrano ją w ciągu ostatnich kilkunastu lat (?) lat, tak, że na górze pozostała mała polanka i... ani śladu kaplicy.

Znikanie kaplic to nie zawsze historia. Czasem dzieje się to na naszych oczach (!!!). Oto przykład. Dwa lata temu, jak donoszą wiedzące zawsze wszystko, niekoniecznie najstarsze – przepraszam za wyrażenie – baby we wsi, rozebrano doszczętnie kaplicę loretańską stojącą koło Bożkowa, przy szosie Kłodzko – Nowa Ruda. Czyżby lokalna społeczność odcinała się od kultu maryjnego? A może tylko fakt, że zabytek był „poniemiecki” wystarczył, aby go unicestwić? Na te pytania, może nazbyt sarkastyczne, nie znam odpowiedzi. Dodam jedynie, iż kaplicę mocą swego testamentu ufundował właściciel Bożkowa Johann Ernest von Götzen w 1706 r. Zamiar ten dopiero w l. 1721-22 zrealizował jego syn – Johann Franz.

Gdy myślę o tym podobnych zjawiskach, nie wiem doprawdy, czym jako nacja powinniśmy się chwalić, mając

od wandalizmu, głupoty i postępującej degeneracji. Czyżby za ostro? Czasem tak trzeba. Pytanie tylko – do kogo?

Bogusław Czechowicz

Przy tej okazji chciałbym się zwrócić do Czytelników „Na Szlaku” z pytaniem: czy ktoś posiada w swoich zbiorach fotografie zniszczonej kaplicy loretańskiej koło Bożkowa? Jeśli tak, to proszę o kontakt z Redakcją lub na adres: Bogusław Czechowicz, ul. Gajowicka 72/37, 53-530 Wrocław.

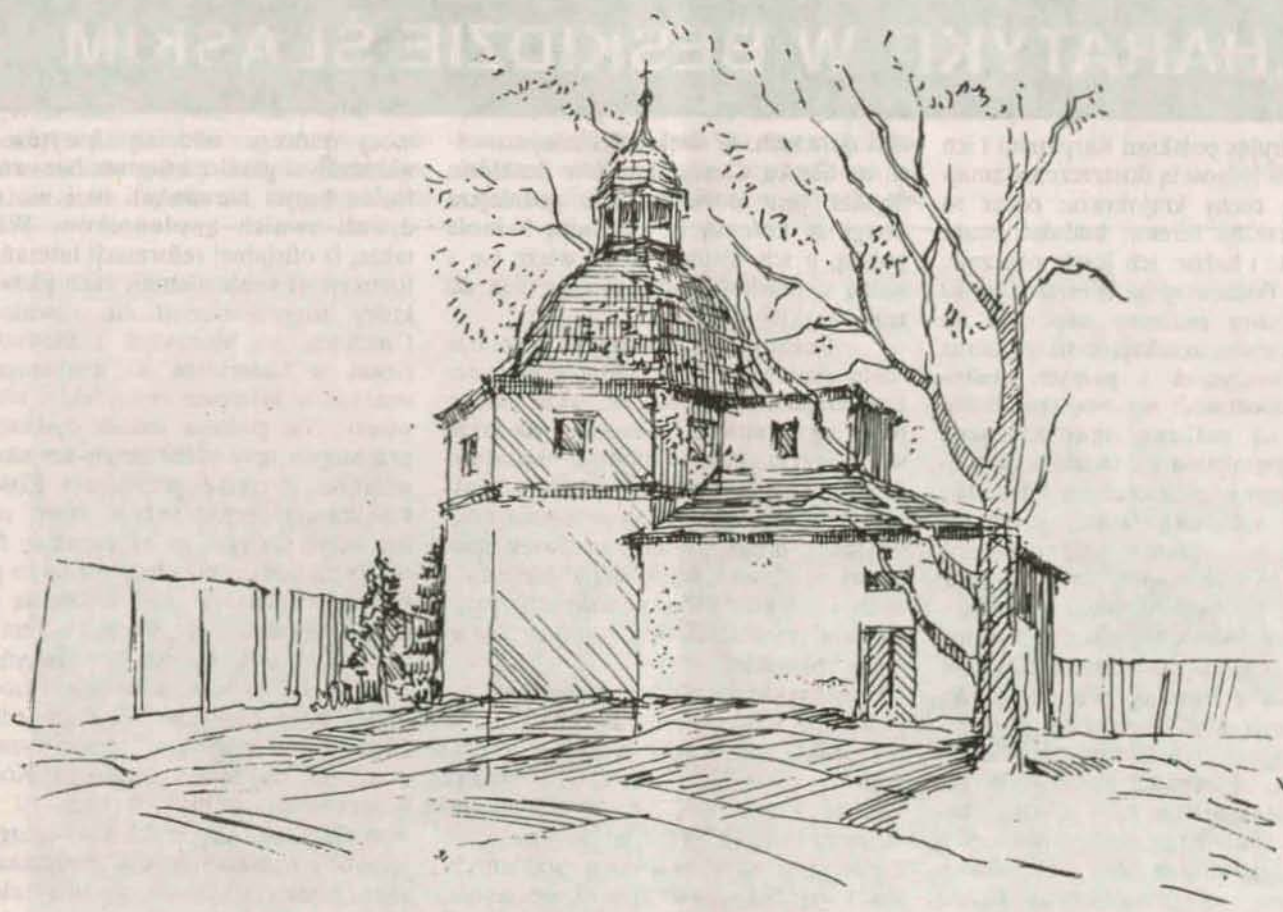


Fasada kaplicy Wszystkich Świętych koło Słupca. Foto: Bogusław Czechowicz

Szlaki turystyczne w Karpatach Polskich (5)

Andrzej Matuszczyk

Przebieg szlaku	Oddział znakujący	Czas przejścia (godz./min.)	Pkt do GOT	Ilość km	Suma różnicy wznies. (m)	Turystyka narciarska
Szlaki turystyczne w kolorze czerwonym:						
Żeleznica – Pieniążkowie – Ludźmierz – – Szafłary	Nowy Targ	5.30 – 6.00	20/22	26,0	460	
Szlaki turystyczne w kolorze niebieskim:						
Przełęcz Zubrzycka – Groń – Przełęcz Wąwóz	*	1.15 – 1.15	4/5	4,0	180	N
Przełęcz Wąwóz – Beskidy	*	1.30 – 1.15	5/5	5,0	180	N
Beskidy – Przeł. Bory – Żeleznica – Przeł. Sieniawska	*	6.45 – 6.45	27/28	25,0	980	
Skawa – Góra Ludwiki – Sidzina Dom Dziecka	Rabka	4.30 – 5.15	14/13	14,0	455	N
Szlaki turystyczne w kolorze zielonym:						
Babia Góra – Przywarówka – Lipnica Mała	Nowy Targ	6.00 – 6.30	9/20	17,0	1122	
Lipnica Mała – Wirtełowski Brzeg – – Jabłonka	*	1.15 – 1.15	9/10	6,0	140	N
Sidzina Górna – Przeł. Wąwóz – Zubrzyca Górna – Przełęcz Krowliarki	*	4.00 – 3.15	17/13	13,5	540	
Szlaki turystyczne w kolorze żółtym:						
Zubrzyca Dolna – Groń – Orawka	Nowy Targ	1.30 – 1.30	7/8	6,0	355	N
Orawka – Pająków – Podszkle – Żeleznica	*	3.30 – 3.30	16/13	14,0	690	
Jordanów – Góra Ludwiki – Beskidy	*	3.45 – 3.15	15/11	13,7	585	N



Nieistniejąca kaplica św. Sebastiana w Ścinawce Dolnej. Rys. Artur Kwaśniewski

IV. BESKID MAŁY

Zasięg terytorialny: Wadowice – Klecza Górna – Łękawica – dolina Skawy w dawnej wsi Zagórze – w górę doliny Skawy do wsi Tarnawa Dolna. Odtąd lokalnymi drogami przez Tarnawę Górna, Krzeszów do Kukowa i szosy żywieckiej. W dalszym ciągu szosą tą na zachód przez Oczków i do doliny Soły. Wokół brzegów Jeziora Żywieckiego do Żywca. Przez Bramę Wilkowską i dolinę Białej do Bielska Białej. Stąd międzynarodową szosą E 462 przez Kęty i Andrychów do Wadowic.

Mapy turystyczne, z których można skorzystać w wędrownkach po Beskidzie Małym:

„Beskid Mały” 1:75 000; „Beskid Makowski (Beskid Średni)” 1:75 000; „Beskid Śląski i Żywiecki” 1:75 000; „Okolice Krakowa” 1:200 000.

Przebieg szlaku	Oddział znakujący	Czas przejścia (godz./min.)	Pkt do GOT	Ilość km	Suma różnicy wznies. (m)	Turystyka narciarska
Szlaki turystyczne w kolorze czerwonym:						
Mikuszowice – Łysa Przełęcz – Magurka	Bielsko Białe	2.30 – 1.45	12/5	8,0	690	N
Magurka – Mikuszowice „Stalownik”	*	1.15 – 1.45	5/12	5,0	519	
Straconka – Gaiki – Hrobarcza Łąka – – Żarnówka Zapora	*	3.15 – 4.00	16/17	14,0	1090	
Żarnówka Zapora – Cisowa Przełęcz – – Przełęcz Kocierska	Wadowice	4.30 – 4.00	19/14	13,0	933	
Przeł. Kocierska – Łamana Skala – Leskowiec	*	3.45 – 3.30	17/15	13,6	642	N
Leskowiec – Krzeszów Górny	*	1.30 – 2.00	6/9	6,0	425	
Międzybrodzie Białskie – Czupel – – Łodygowice	Bielsko Białe	4.00 – 3.30	15/14	11,5	1050	
Szlaki turystyczne w kolorze niebieskim:						
Lipnik – Gaiki – Magurka – Czupel – – Czernichów	Bielsko Białe	5.15 – 5.45	20/22	20,0	1415	
Czernichów – Cisowa Przełęcz	Wadowice	2.45 – 2.30	12/7	8,3	608	
Kozy – Zasolnica – Żarnówka Zapora	Bielsko Białe	3.00 – 3.00	10/10	9,0	700	
Międzybrodzie Białskie – Nowy Świat	*	1.00 – 0.45	5/3	3,0	280	N
Ślemień – Kocoń – Łamana Skala	Wadowice	2.15 – 1.45	10/5	7,0	279	
Wadowice – Ponikiew – Leskowiec	*	3.45 – 3.15	24/16	14,0	890	nartostr. Lesk. – Ponik.

„HARATYKI” W BESKIDZIE ŚLĄSKIM

Wędrując polskimi Karpatami i ich pogórzem, z łatwością dostrzeżemy zmieniające się cechy krajobrazu: coraz to inna jest rzeźba terenu, budulec, szata roślinna, ale i ludzie, ich język, obyczaje, domostwa. Poczawszy od Bieszczadów aż po Szlachtową możemy napotkać na szlaku cerkiewki, urzekające triadą coraz wyższych wieżyczek i pełnym dostojnością ikonostasem we wnętrzu. Jedne cerkiewki są zadbane, inne szarpane piętnem przemijania i... ludzkim łakomstwem. Potem w miasteczkach nierzadko spotykamy strzeliste fasady gotyckich kościołów, odcinających się czerwienią cegły od błękitu nieba, czy kształtne latarnie na masywnych wieżach barokowych świątyń. Wśród wiejskiej zabudowy, schowane w gęstwinie dorodnych drzew, wdzięczą się drewniane kościółki strzeżone izbicami nad spadzistymi gontami dachów, majstersztyki cechowej ciesiołki i umiejętności chłopskich budarzy. W zachodniej Małopolsce tu i ówdzie natrafimy na ślady istnienia innowierczych świątyń i innych pamiątek po polskich granicach, ale gdy przekroczyliśmy dawną granicę Śląska na Białej, uderzy nas współistnienie kościołów katolickich i

ewangelickich. W większości miejscowości, na Śląsku Cieszyńskim i w Beskidzie Śląskim jest to reguła, tym godniejsza uwagi, że kościoły te gromadzą ludność polską, a ich historia ściśle wiąże się z walką o polskość tych terenów. Jak do tego doszło?

Reformacja luteraska znalazła wielu zwolenników nie tylko w niemieckich krajach cesarstwa, ale także daleko poza jego granicami. Nieobcą była także w Rzeczypospolitej obojga narodów. Przede wszystkim zadomowiła się w miastach, gdyż obok istotnego znaczenia konfesyjnego miała również wydzwięk społeczny. Jako tzw. „tania religia” wzbudziła zainteresowanie niżej uposażonego przywilejami mieszczaństwa, a także awangardy chłopskiej.

Zwykle decydujące znaczenie przypisuje się władającemu daną krainą. W przypadku księstwa cieszyńskiego zazwyczaj stwierdza się, że z chwilą objęcia rządów przez młodego Wacława III Adama (1540-1579) przyjął on reformację i pociągnął za sobą swoich poddanych. Jest to bardzo uproszczone rozumowanie. Szczególnie owo „pociągnięcie” wymaga krótkiego komentarza. Już prapradziad Wacława III Adama – książę Bolko I (1410-1431), zawarł z husytami układ, na

mocy którego oddziały husytów nie wkraczały w granice księstwa. Nie oznacza to, że husyci nie szukali tu i nie znajdowali swoich zwolenników. Wiemy także, iż oficjalnej reformacji luteraskiej towarzyszył wcale niemały ruch plebejski, który rozprzestrzenił się również w Czechach, na Morawach i Słowacji, a nawet w Śląsku. O anabaptystach wszakże w księstwie cieszyńskim nic nie wiemy. Nie podlega jednak dyskusji, że przebiegały tu różne prądy umysłowe i religijne. Przykład porzucenia Kościoła katolickiego przez panów może zatem świadczyć nie tyle, że niższe stany ślepo poszły za nimi, ale że były już na to przygotowane, albo też spodziewały się pewnego zrównania w prawach. Faktem jest, że Reformacja na Śląsku cieszyńskim przyjęła się prawie że bezkonfliktowo i objęła wszystkie stany. Jest to jedna z cech, która pozwoliła temu wyznaniu przetrwać do dnia dzisiejszego. Kolejną nieocenioną zasługą Reformacji było wprowadzenie do kościołów liturgii w języku zrozumiałym dla maluczkich i wymóg samodzielnego czytania tekstów biblijnych i innych pism kościelnych. Aczkolwiek istniała już w tym czasie *Biblia Brzeska* w języku polskim, wydana w 1563 r. (kilka jej egzemplarzy znajduje się

po dziś w bibliotekach cieszyńskich), w kancelarii książęcej i w kościele obowiązywał wówczas „urzędowy” jęz. czeski. Ale już w następnym stuleciu w miejsce czeskiego wszedł bardziej zrozumiały jęz. polski. Szczególną popularnością cieszyły się polskie wydania nowej *Biblii Gdańskiej*, postylle Gdacjusza, a w szczególności Samuela Dambrowskiego.

Zwróćmy na chwilę uwagę na sytuację osadniczą w XVI w. na Śląsku cieszyńskim. Obok stołecznego Cieszyna status miasta posiadały Bogumin, Frysztat i Jabłonków w dolinie Olzy oraz Frydek, Skoczów i Bielsko na szlaku solnym wiodącym przedprożem Beskidu Śląskiego, a także Strumień nad Wisłą przy gościńcu do Pszczyny. Wokół miast, a przede wszystkim wzdłuż wymienionych szlaków handlowych i migracyjnych, ciągnął się łańcuch wiosek książęcych, rzadziej szlacheckich. Najludniejszą była dolina Olzy, gdzie wioski usytuowane w górskim jej biegu uczepliły się krętych brzegów. Osadnicy – rolnicy skrzętnie wykorzystywali urodzajniejsze mady rzeczne i z trudem, po strome beskidzkie stoki, wydzielali każdą piędź ziemi puszczy karpackiej, dostarczając na dwór książęcy drewna i płodów rolnych.

Lecz oto na przełomie XV i XVI w. gromiami Beskidu Śląskiego zaczęły się przedzierać grupy wędrownych pasterzy ze swoim dobytkiem. Pierwszego „Wałacha”, jak znalazł Franciszek Popiołek, odnotowano w aktach książęcych w 1519 r. „Wałachami” bowiem nazywano bezimiennych pasterzy, którzy zaczęli zaludniać naturalne polany Beskidu Śląskiego. Rychło miało się okazać, że gospodarka

hodowlana przybyszów w Beskidzie Śląskim miała korzystniejsze warunki rozwoju niż gospodarka rolna. Powoli zaczęły się kształtować nowe wioski pastersko-rolnicze, a stopniowe wymieszanie się nomadów z dolinnymi gazdami utworzyło nową grupę etniczną – górali Beskidu Śląskiego.

Niebawem proces zajmowania dotąd niedostępnych głębokich dolin Beskidu Śląskiego miał ulec przyspieszeniu. W 1618 r. wybuchła wojna trzydziestoletnia, na szlakach komunikacyjnych pojawiły się różnowiercze armie i różne podjazdy „działające” na własny rachunek. Bezbronna ludność, bez względu na wyznanie, uciekała „w góry”, byle dalej od uczęszczanych traktów. W takich warunkach powstały największe, zaszyte w głębi Beskidu Śląskiego, góralskie wioski: Wisła, Istebna i Jaworzynka.

Koniec wojny nie przyniósł zelżenia warunków życia dla innowierców. Wręcz przeciwnie, dalsze restrykcje i upokorzenia. Po wymarcu Piastów cieszyńskich w 1653 r. księstwo cieszyńskie przejęli Habsburgowie, którzy z całą konsekwencją realizowali zasadę: czyje panowanie – tego wyznanie. Specjalna komisja eliminacyjna w krótkim czasie doprowadziła do kasacji wszystkich świątyń i szkół ewangelickich, wydalenia duchownych, zabroniła wykonywania jakichkolwiek praktyk religijnych. I teraz właśnie miały okazać swoją wyjątkową wartość ściągane z Polski Biblie i „Dambrowki”, które czytano w zaimprovizowanych kaplicach po dworach innowierczej szlachty, a gdy i tego zabroniono, po „leśnych” świątyniach w górach pod

Równicą, Bukową, Czantorią, Godulą. Bardziej sprawni wydeptywali ścieżki przez Beskidy na węgierską stronę, by tam uczestniczyć w ewangelickim nabożeństwie. W tej sytuacji pozbawiono ewangelików dalszych praw, wprowadzono jezuitów, którzy gorliwie zabrali się do spełnienia swojej misji. Na mocy edyktu cesarskiego z 1673 r. przystąpiono także do konfiskat i niszczenia wszelkich ksiąg heretyckich, niecesarskich, polskich, drukowanych w dalekich Prusach i na Śląsku, bo tylko takie czytał i rozumiał tu zwykły mieszczuch czy chłop. Niszcząc herezję, niszczone także delikatną tkankę przynależności językowej, w końcu narodowej! Ocalałe do naszych czasów księgi noszą nie tylko ślady zaczytania, ale świadczą także, z jakim poświęceniem i ryzykiem przechowywano je we wszelkich możliwych do ukrycia zakamarkach. Niejednemu opornemu góralowi, jak ongiś „Wałachom”, przypisano pogardliwy przydomek „heretyk”. Dziś nie jeden „Haratyk”, bez względu na wyznanie, nie zawsze ma pojęcie o pochodzeniu swojego nazwiska.

Sytuacja wyznaniowa na Śląsku cieszyńskim zmieniła się dopiero w XVIII w. Wędrując po śląsko-beskidzkich szlakach spotykamy wielu „Haratyków”. Choć nie wszyscy noszą takie nazwisko, zechcemy zapamiętać, że są to ci, którzy *dzierząc się jak lutersko wiara kole Cieszyna* bronili także polskiej duszy.

Władysław Sosna



Karkonoska mgła. Foto: Działaw J. Zieliński



Zamkowe opowieści (9)

ZBÓJECKIE GNIAZDO

W drugiej połowie XIII stulecia, na południowym krańcu Wysoczyzny Ziębickiej, na wzgórzu wznoszącym się przy wejściu do głębokiej, malowniczej dolinki, w której schowała się nieduża wieś Chałupki, postawiono okazały, kasztelański zamek. Otoczono go wałami i fosą. Warownia ta strzegła wschodnich rubieży ówczesnego, jakże rozległego księstwa świdnickiego. Dalej na południe, zaraz za rzeką Nysą widniały zabudowania Paczkowa, należące już do biskupów wrocławskich.

W latach trzydziestych XV wieku na zamku w Chałupkach, występującym w dawnych źródłach łacińskich pod nazwą *Novum Castrum* (Nowy Zamek), siedział Zygmunt von Rachenau, prawdopodobnie syn byłego kasztelana z podładczyckiego Karpienia. Von Rachenau był jednym z możniejszych wasali biskupa. Od 1417 roku biskupem wrocławskim był książę oleśnicki, Konrad IV Senior. Niestety, w tym czasie już nie istniało suwerenne księstwo świdnicko-jaworskie.

Pan na Chałupkach zaś, do spółki z bratem Kunzem, uczynili ze swego zamku zwykle zbójckie gniazdo. Obaj trudnili się bowiem skrytym i jawnym rozbojem, terroryzując częstymi, zuchwałymi wypadami całą okolicę.

Takie były wtedy czasy, trudno było odróżnić prawdziwego rycerza i pana od prostego rzezimieszka.

W końcu bezczelne poczynania braci von Rachenauów rozzłościły na dobre Hynka Kruschinę, czeskiego królewskiego namiestnika ziemi kłodzkiej i ziębickiej. A właśnie obie te ziemie były przez rabusiów szczególnie pustoszone. Mało tego, w 1438 roku raubritterzy z Chałupek napadli na klasztor w Henrykowie i doszczętnie go splądrowali.

W 1440 roku Zygmunt von Rachenau odważył się nawet porwać gwałtem pasierbicę samego Kruschiny. Uprowadził młodą dziewczynę na zamek w Chałupkach, a tam – delikatnie mówiąc – bardzo nieprzyzwoicie ją traktował.

Hynek Kruschina dłużej już nie zdzierzył. Ponieważ zaś von Rachenau, jako wasal podlegał jurysdykcji biskupa, wypowiedział okrutną wojnę wszystkiemu, co temu ostatniemu podlegało. Przeniósł się również na zamek w Ząbkowicach Śląskich, aby być stale bliżej swego śmiertelnego wroga. Działania rozpoczął od bezlitosnego pustoszenia i łupienia ziemi ziębickiej oraz wszelkich posiadłości biskupich, bezpośrednich, czy choćby tylko i pośrednich, wasalnych.

Po prostu takie były wówczas metody walki, nawet między, bądź co bądź, chrześcijańskimi przeciwnikami.

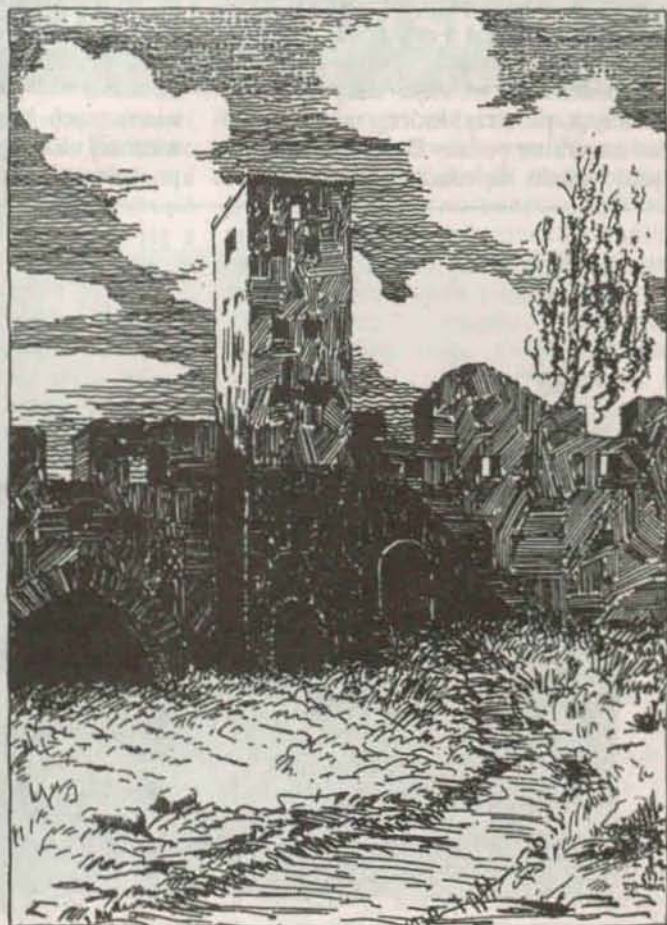
Trzeba jednak sprawiedliwie przyznać, że znaleźli się rozjemcy, którzy próbowali doprowadzić walczących do pojednania. Ewentualne rozmowy wyznaczono na 29 grudnia 1440 roku. Grudniowa data jest tu chyba wielce wymowna. Ale von Rachenau i jego towarzysze nie zgodzili się na takie

rozwiązanie poważnego sporu. Bardziej odpowiadało im prawo pięści, a w tamtych czasach było ono zjawiskiem prawie zupełnie normalnym.

Teraz walka wyraźnie przybrała na sile. Kruschina gwałtownie uderzył na Chałupki i zdobył tamtejszy zamek. Bracia zdołali jednak zbiec. Schronili się na terenie księstwa nyskiego, podlegającego bezpośrednio biskupowi. Mimo to Kruschina dalej niszczył biskupie posiadłości.

W końcu między przeciwnikami doszło do rokowań. Obie strony wybrały na sędziego polubownego radę miasta Wrocławia. Ta zaś, po gruntownym rozpatrzeniu sprawy, postanowiła, że majątki braci von Rachenauów powinien otrzymać Hynek Kruschina, jako zadośćuczynienie za wyrządzone mu krzywdy. (Co prawda, dobra te i tak znajdowały się już w jego posiadaniu).

Tymczasem ludzie Zygmunta von Rachenaua obsadzili samowolnie biskupi zamek Kaltenstein (dziś Hradisko) koło



Y
Zulovej, leżącej w południowej części księstwa nyskiego. W odpowiedzi rozsierdzony Konrad zdecydował się na energiczne działanie przeciwko swemu niedawnemu wasalowi. 11 marca 1442 roku warownię odbito, a w trakcie walk Zygmunt von Rachenau poległ. Ocalałych jego ludzi odstawiono do Nysy, gdzie wkrótce wszyscy zostali straceni.

Aliści kasztelan, którego Hynek osadził na zamku w Chałupkach, okazał się takim samym warchołem, jak jego poprzednicy. Chociaż sam Kruschina też nie był wiele lepszy. Niezadowolony z dotychczasowych wyników walki, powetował swoje „niepowodzenia” na klasztorze henrykowskim. 28 maja 1442 roku niespodziewanie napadł na Henryków i wzorem von Racheauów gruntownie go splądrował. Biedni mnisi.

Był to jednak krok wielce nierozważny, gdyż zwrócił przeciwko Kruschinie dopiero co utworzony do walki z rozbojem związek ziebecki, na czele którego stanął energiczny książę opawsko-ziebecki, Wilhelm.

Na domiar złego, już w trakcie pierwszej narady stanów ziebeckich z Wilhelmem w biskupiej Nysie, ludzie Kruschiny zaczęli się przy drodze do tego miasta, a potem zniemacka zaatakowali i wzięli do niewoli cały oddziałek książęcych żołnierzy. Jeńców odstawiono na zamek Karpień. Na wolność wypuszczono ich dopiero po otrzymaniu od Wilhelma dziewięciuset guldenów okupu.

Zuchwalstwo karpieńskiego pana przekraczało zatem wszelkie granice ludzkiej cierpliwości, nawet jak na tamte, znane z bezprawia, czasy. Toteż zbrojne oddziały związku ruszyły teraz całą siłą na posiadłości Kruschiny.

Nasamprzód zaatakowano jego dwa zamki – Karpień i Chałupki. Pierwsze ze zbójceckich gniazd zdobyto i doszczętnie spalono 15 czerwca 1443 roku, drugie opanowano następnego dnia. Niecny kasztelan z Chałupki poległ podczas walki.

Hynek Kruschina w zemście za utratę obu ważnych warowni okrutnie spustoszył okręg ziebecki i pograniczne ziemie biskupie. A po brawurowym, zupełnie niespodziewanym uderzeniu, przeprowadzonym 6 sierpnia, zdobył zamek w Otmuchowie, ówczesną najważniejszą stałą siedzibę wrocławskiego biskupa. Silny ten punkt oporu trzymał on w swym ręku aż do 21 lutego 1444 roku, kiedy to za solidny okup, wynoszący dwa tysiące węgierskich guldenów, oddał go Konradowi.

Walki między związkiem ziebeckim a Kruschiną (popieranym przez innych rabusiów) zakończyły się dopiero w 1445 roku, powtórnym polubownym wyrokiem wydanym przez wrocławską radę miejską.

W dwa lata później zmarł biskup wrocławski Konrad, zastąpił go Piotr II Nowag. W 1452 roku odszedł z tego skłóconego świata książę Wilhelm. Hynek Kruschina przeżył wszystkich swych przeciwników, umarł 4 marca 1454 roku. Jego jedyny syn jeszcze w tym samym roku sprzedał ogromną ojcowiznę za 23 400 kóp groszy Jerzemu z Podiebradu, który w 1458 roku został wybrany królem Czech.

Niestety, zamek w Chałupkach po pewnym czasie stał się ponownie ostoją rycerzy rozbójników. Usadowiła się w nim rodzina Unwirdów, ojciec Kaspar oraz jego dwaj synowie, Hans i Friedrich. Pod koniec XV i na początku XVI stulecia raubriterstwo na ziemi śląskiej tak się rozprzestrzeniło, że musiano podjąć przeciwko niemu na nowo specjalną akcję zbrojną. W 1509 roku zniszczono też zamek w Chałupkach, tym razem tak gruntownie, że już nie podźwignął się on z upadku.

Julian Janczak

Jeszcze w 1775 r. z 1 ha sudeckich lasów uzyskiwano 550 m³ drewna. W 1967 r. w nadleśnictwach Bystrzyca Kłodzka i Międzylesie straty z powodu dużych opadów śniegu w postaci wyłomów sięgnęły 150 tys. m³. Podobne straty wywołały wichury w latach 1960-1971, kiedy w nadleśnictwie Szklarska Poręba osiągnięty 256 tys. m³, a w nadleśnictwie Świeradów Zdrój – 258 tys. m³.

W kolejnych latach, gdy narastało skażenie powietrza, wód i gleby czynnikami przemysłowymi, głównie dwutlenkiem siarki i

ŚMIERĆ SUDECKICH LASÓW

tlenkami azotu (ich normy były przekraczane aż pięciokrotnie), lasy na obszarze pogórza i Sudetów, Karkonoszy i Gór Izerskich przestają istnieć. Latem, a więc w okresie szczytu sezonu turystycznego i pobytów urlopowych w uzdrowiskach, dwutlenek siarki i fluor występują w powietrzu w ilości porównywalnej z Górnośląskim Okręgiem Przemysłowym. Bywają dni, kiedy to stężenie jest większe.

Tragedię lasów potwierdzają kwaśne odczyny wód opadowych, które sięgają wielkości granicznych. Wody te przestają mieć jakiegokolwiek znaczenie odżywcze, są trucizną. Na wysokości ponad 800 m w Sudetach w latach 1981-1985 zginęło ponad 13 tys. ha drzewostanów świerkowych i obszar ten nadal się powiększa, aczkolwiek w tempie nieco wolniejszym niż przed kilku laty.

Obszary uszkodzone w prawie 100% występują w rejonie Masywu Śnieżnika, Gór Złotych, Bystrzyckich, Stołowych, Kamiennych, w Karkonoszach, Górach Izerskich i Wałbrzyskich. Maleją zasoby drzewostanów – z 226,5 m³ w 1966 r. do 97,2 m³ w 1988 r. na 1 ha. Przyczyny są te same: zniszczenie stożków wzrostu drzew, kwaśne deszcze, jałowienie gleb i erozja, zamieranie życia w podsyciu leśnym, degeneracja mikroflory, porostów, grzybów, mchów, traw i innych.

Oslabione pograniczne lasy szybko ulegają agresji szkodników, co razem z wiatrami czy obfitymi opadami śniegu niszczy kolejne obszary. Czynniki szkodliwe nakładają się w czasie i na określonych obszarach, powodując zupełną likwidację lasów na wysokości 600-1000 m.

W 1989 r. stwierdzono na podstawie badań Instytutu Badawczego Leśnictwa, że lasy w rejonach Zgorzelca, Wlenia, Jawora, Piechowic, Bolkowa, Złotoryi, Bystrzycy Kłodzkiej, Pokrzywna i wielu innych są poważnie zagrożone. Aż 71% drzewostanów jest w stanie silnej i trwale obniżonej zdrowotności. Nakładające się na siebie czynniki szkodliwe nazwano „chorobą łańcuchową”. Powodują one obumieranie wszystkiego, co niegdyś było lasem, ginie cały ekosystem leśny. W niektórych rejonach można też mówić o swoistej „spirali choroby leśnej”, czyli niepohamowanym procesie obumierania lasów.

Czy jest szansa na zachowanie tego rejonu przed „biednym kołem” zniszczenia biologicznego? Wszystko wskazuje, że, niestety, nie jest to możliwe przynajmniej za czasów naszego pokolenia. Gdy w 1914 r. sudeckie masywy, po zupełnych zrębach drzew dla potrzeb lokalnego i bardziej odległego przemysłu, zaczęto obsadzać monokulturą świerkową, cel był oczywisty: szybko rosące drzewa miały dać niebawem nowy materiał do eksploatacji innych dóbr, jak węgiel (stemple kopalniane), papier produkowany ze świerczyny, opał dla hut szkła itd.

Niestety, nadzieje okazały się złudne, zamiast obfitości – także po zmianie gospodarza tych lasów i gór, straty sięgają maksymalnych wielkości. Klęska ekologiczna w Sudetach wśród specjalistów uchodzi za wzorcową.

Tomasz Kowalik

STEFANA WYSZYŃSKIEGO „WIZYTA” W GÓRACH OPAWSKICH

W uzupełnieniu do artykułu Marka Sitko „Góry Opawskie – forpoczta Jesioników” („Na Szlaku” 6/1992) chciałbym krótko przedstawić osobę „związaną” z Górami Opawskimi – księdza Stefana Kardynała Wyszyńskiego, Prymasa Polski.

Przebywał on na tym terenie w okresie od 6 X 1954 do 27 X 1955 r. jako de facto więzień w klasztorze oo. Franciszkanów na Wzgórzu Klasztornym koło Prudnika.

Stefan Wyszyński (1901-81) był prymasem Polski. W latach przedwojennych pełnił funkcję duszpasterza w Stowarzyszeniu Młodzieży Akademickiej „Odrodzenie” i Chrześcijańskich Związkach Zawodowych oraz redaktora naczelnego „Ateneum Kapłańskiego”. Od 1937 r. był członkiem Rady Społecznej przy prymasie Polski. Podczas okupacji przebywał m.in., w Laskach pod Warszawą, a w powstaniu warszawskim został kapłanem A.K. W latach 1946-48 r. działał jako biskup lubelski, od 1948 r. – jako arcybiskup, metropolita gnieźnieński i warszawski, a tym samym jako Prymas Kościoła Rzymskokatolickiego w Polsce, przewodniczący Konferencji Episkopatu Polski. W 1953 r. został mianowany kardynałem. Od września 1953 r. do października 1956 r. był internowany przez władze PRL. Stał się inicjatorem Ślubów Narodu na Jasnej Górze (1956), orędzia do biskupów niemieckich w sprawie pojednania obu narodów (1965), obchodów milenium chrześcijaństwa w Polsce (1966). Jako wybitny kapłan i mąż stanu nazwany został Prymasem Tysiąclecia.

Podróż z poprzedniego miejsca uwięzienia (Stoczek Warmiński) do Prudnika tak wspominał Prymas Wyszyński:

„6 X 1954 r. – środa

Stoczek Warmiński – Prudnik Śl.

(...) O godz. 12¹⁵ wyruszyliśmy (ze Stoczka) w kierunku na Bartoszyce, Kętrzyn. Samolot stał pod Kętrzynem, na polu przyległym do lasów, w których mieściła się kwatera Hitlera. Samolot startował o godz. 13⁰⁰; stały kierunek lotu – południowo-zachodni. Lecieliśmy w nieznaną. Rozpoznaliśmy jeziora mazurskie, przelot przez Wisłę. Później wzniesiliśmy się ponad pułap chmur i już nic nie widzieliśmy, aż – Odrę.

O godz. 15⁰⁰ lądowaliśmy na polach w pobliżu miasta, którego nie mogłem rozpoznać. Wiedziałem, że jesteśmy gdzieś na Opolszczyźnie. Później okazało się, że lądowaliśmy koło Nysy, skąd przez Głucholazy dojechaliliśmy samochodem do Prudnika Śląskiego. Trzeba było jednak czekać w samolocie do godz. 18⁰⁰. Dopiero w ciemnościach wyszliśmy z samolotu i zajęliśmy miejsca w samochodach. Droga trwała około trzech kwadransów. Zatrzymaliśmy się przy

domu, położonym w lesie, który był przeznaczony na nowe miejsce pobytu. Był to klasztor Franciszkanów pod Prudnikiem, zamieniony na nowy „obóz izolacyjny”.

(Stefan Kardynał Wyszyński
Prymas Polski,
Zapiski więzienne.
Editions du dialogue,
Paris 1982, s. 94)

Obecnie przed klasztorem stoi pomnik kardynała Stefana Wyszyńskiego.

Myślę, że wędrujący przez Góry Opawskie szlakiem czerwonym z Prudnika na Biskupią Kopę (szlak przebiega obok klasztoru) znajdą chwilę czasu na zatrzymanie się w miejscu, gdzie przed kilkudziesięciu laty przebywał Wielki Polak.

Jerzy Kleib



Klasztor oo. Franciszkanów koło Prudnika – miejsce odosobnienia kardynała Wyszyńskiego
Foto: Archiwum – Jerzy Kleib

Turyści pieśl zaglądają w tę część Gór Świętokrzyskich dość rzadko, bardzo często natomiast (po drodze do Oblęgorka) trafiają tu wycieczki autokarowe, aby „zaliczyć” stały punkt programu, czyli dąb „Bartek”. Niejako przy okazji zatrzymują się przy zabytku techniki, jakim są ruiny huty w Samsonowie i to wszystko. Tymczasem zakątek ten jest godny uwagi.

Przed wszystkim są tu liczne zabytki techniki. Nad Bobrzą stanął pierwszy w Polsce wielki piec do wytopu żelaza. Było to w miejscowości o nazwie Bobrza (nazwa oczywiście

Samsonów. Zniknęły w większości nawet stawy spiętrzające wodę. Jeszcze na wojskowych mapach przedwojennych górnej Bobrzy prawie nie widać – był to wówczas ciąg stawów.

Stojące w Samsonowie ruiny dawnej huty żelaza robią duże wrażenie. Wzniesiona została w latach 1818-1823, a więc w czasach, kiedy polskim przemysłem (w Królestwie Polskim) kierował Stanisław Staszic. Dokładniej mówiąc, był on prezesem Komisji Przemysłu i Kunsztów w Ministerstwie Spraw Wewnętrznych, gdyż ministerstwo to zajmowało się wówczas

najbardziej znany. Chyba jest to też jedyne drzewo w Polsce, któremu poświęcono oddzielną książkę *Dąb Bartek*, napisaną przez Stanisława Janickiego z Zagnańska i wydaną w 1987 r. przez Oddział Świętokrzyski PTTK w Kielcach. Nie wnikając w dyskusyjny wiek tego drzewa, przytoczę tylko jego obwód w pierśnicy: 1829 r. – 792 cm, 1920 r. – 832 cm, 1959 r. – 900 cm, 1985 r. – 920 cm. Ustępuje więc dębowi rosnącemu w Kadynach w woj. elbląskim (990 cm) i w Piotrowicach w woj. legnickim (965 cm). Wyprzedza natomiast dęby rogalińskie.

Góry Świętokrzyskie zapraszają

DOLINA GÓRNEJ BOBRZY

od rzeki, a nazwa rzeki, oczywiście od bobrów). W 1610 r. włoska rodzina Caciów wzniosła tu wielki piec, który funkcjonował jeszcze w XVIII w. Polskie kule armatnie, które raziły „wrażych Turków” pod Wiedniem, pochodziły m.in. stąd – z Bobrzy. Oczywiście nasuwa się pytanie, skąd pochodzą armaty. Też znad Bobrzy, ale z Samsonowa. Całe to zagłębie zbrojeniowe (bo to jest najważniejsza nazwa) ma swój wielki udział w wiktorii wiedeńskiej. Zanim mogła dojść do głosu polska husaria, należało najpierw opanować pagórkowaty teren między Kahlenbergiem a niziną otaczającą Wiedeń. Zrobiła to polska i austriacka piechota wspierana przez polską artylerię.

Wróćmy jednak nad Bobrzą. Po najstarszym zakładzie wielkopieczowym w Bobrzy pozostały dziś tylko części podziemne budynków – fundamenty, piwnice, konstrukcja upustu wodnego oraz grobla, którą dziś biegnie większa droga. Droga ta, niestety, niszczy stopniowo groblę. Można to miejsce odnaleźć idąc około 1,5 km w dół rzeki od mostu na szosie Łódź – Kielce.

Natomiast około 200 m w dół rzeki od tamtego mostu stoi dziś imponująca, kamienna budowla, przypominająca w pierwszej chwili mury obronne zamku. Jest to po prostu mur oporowy niedokończony inwestycji wznoszonej przez Stanisława Staszica i przerywanej po jego śmierci w 1826 r. Na wysokiej skarpcie rzeki miały stanąć (i częściowo stanęły) magazyny rudy żelaza i węgla drzewnego. Surowiec ten miał być podawany z nich od góry do wielkich pieców, które planowano wznieść u stóp muru, nad rzeką. Byłaby to największa huta żelaza w Polsce, ale inwestycję przerwano z wielu powodów. Później urządzenia wodne wykorzystano w gwoździarni, tę zaś z kolei zamieniono później na młyn. Dziś szosa omija owo miejsce, lecz jeszcze w latach sześćdziesiątych samochód zbliżający się od strony Łodzi wjeżdżał w dolinę Bobrzy i nagle wyrastała przed nim olbrzymia, kamienna ściana muru oporowego. Tuż przed nią szosa skręcała w prawo.

Jak widać, wieś Bobrza, położona zaledwie kilka kilometrów od Oblęgorka, jest godna odwiedzenia. Znakowane szlaki turystyczne jednak ją omijają. Do Oblęgorka najlepiej dojechać stąd nową, nie oznaczoną na mapach drogą Przyjmo – Bugaj, biegnącą równoległo do rzeki, jej prawym brzegiem.

Zabytki techniki w dolinie Bobrzy to dziś głównie groble – pozostałość dawnych zapór wodnych. Wyjątkami są Bobrza i

przemysłem i rzemiosłem. Staszica zwiemy niekiedy ojcem polskiej turystyki. Wiele lat musiało minąć, aby znów turysta kierował polskim przemysłem. Był to minister przemysłu w rządzie Tadeusza Mazowieckiego, przewodnik beskidzki z Krakowa, Tadeusz Syryjczyk.

Huta w Samsonowie swoją architekturą, jak to można zauważyć jeszcze dziś, nawiązywała do architektury klasycystycznych pałaców. Spłonęła w 1866 r., w tym czasie, kiedy przemysł Staropolskiego Zagłębia Przemysłowego zaczynał zamierać m.in. z powodu wyczerpania się surowców. Przemysł hutniczy ze sfery leśnej, jaką była Kieleccyzna, zaczął przenosić się do sfery węglowej, czyli do Zagłębia Dąbrowskiego. Nazwa „zagłębie” podobno jednak powstała tu – nad Bobrzą.

W tej sytuacji huta w Samsonowie nie została już odbudowana. Dziś jest to zabezpieczona, ogrodzona ruina. Najwyższą część budowli stanowi kwadratowa w przekroju tzw. wieża gichtociągowa, którą transportowano w górę rudę żelaza i węgiel drzewny. Z góry wysypywano to do wielkiego pieca – budowli okrągłej i niższej od wieży. Nie zachowała się, niestety, do dziś wykładzina wielkiego pieca, a tylko tzw. płaszcz zewnętrzny. Spiętrzona woda Bobrzy kierowana była przodem, do dziś zachowanym, kanałem do pomieszczeń pod hutą, gdzie poruszała koła wodne, te zaś poruszały m.in. miechy wielkiego pieca i windę w wieży gichtociągowej.

Omawiana huta nie była pierwszym zakładem hutniczym, jaki stanął w Samsonowie. Dzieje hutnictwa sięgają tu średniowiecza, a poprzednie fabryki znajdowały się po drugiej stronie Bobrzy. Część murów jednej z nich (XVIII-wiecznej) przetrwała do dziś, wykorzystana do budowy rolniczego budynku gospodarczego. W Samsonowie jest ponadto symboliczna mogiła nieznanego żołnierza polskiego poległego w 1939 r. Na rozwidleniu dróg stoi pomnik z wykutymi na nim 114 nazwiskami mieszkańców byłej gminy Samsonów poległych i pomordowanych w latach 1939-1945. Obok pomnika kamienna kapliczka-latarena o wyjątkowo archaicznym kształcie i leżąca na ziemi koło młyńskie. Po pożarze huty spiętrzone wody Bobrzy wykorzystywano bowiem w młynie wodnym, który stał bliżej zalewu niż huta (po drugiej stronie skrzyżowania).

Około 2 km od Samsonowa (w górę Bobrzy) rośnie dąb „Bartek”. Ani nie największy, ani nie najstarszy dąb w Polsce, ale chyba

W „Bartka” w maju 1991 r. uderzył piorun, uszkadzając go. Zdarzyło się to po raz pierwszy. Musiano usunąć jeden konar. Ponieważ pioruny, jak wiadomo, mają swoje ulubione miejsca (np. skrzyżowanie podziemnych żył wodnych), nie wróży to dobrze na przyszłość.

W sąsiedztwie „Bartka” rośnie więcej drzew chronionych. Nie ma już, niestety, dębu „Kapitan” – roztrzaskał go piorun w 1965 r. Ciekawostką dla wycieczek jest limba rosnąca koło budynku przedszkola (dawne nadleśnictwo). Nie jest to jednak nasza limba tatrzańska, ale inny przedstawiciel tego samego gatunku, pochodzący z Syberii. To drzewo zwykle nazywa się cedrem przez dosłowne tłumaczenie rosyjskiego słowa „kiedr”. Nie jest to jednak żaden cedr, tylko limba – jeden z gatunków sosny. Jest to najpospolitsze drzewo w tajdze syberyjskiej. W Bartkowie zasadził ją na początku XX w. miejscowy leśniczy – Rosjanin pochodzący z Syberii.

Z Bartkowa niedaleko do Kaniowa. Są tu pozostałości najstarszej w Polsce walcowni stali wzniesionej przez Stanisława Staszica. Część murów tej walcowni po jej zlikwidowaniu wykorzystano później do budowy młyna.

Posuwając się w górę Bobrzy zatrzymamy w końcu do źródeł. Tryska ich kilka w lesie w pobliżu Zagnańska. Jedno z nich, zwane Głodną Wodą, jest o tyle ciekawe, że około 250 m od niego na północny zachód znajduje się Jackowa Stopa. Jest to piaskowcy gład z wyraźnym odciskiem stopy. Tradycja łączy go z postacią św. Jacka Odrowąża. Tu tradycja sprzeczna jest jednak z historią. Według historyków św. Jacek wywodził się ze śląskiej gałęzi rodu herbu Odrowąż, natomiast mieszkańcy regionu Zagnańsk-Końskie twierdzą, że pochodził z miejscowości Odrowąż, położonej między Skarżyskiem a Końskimi.

Jackowa Stopa jest trudna do odświeżenia. Znajduje się w północno-zachodniej części oddziału leśnego nr 33, przy słabo dziś widocznej w terenie Belniańskiej Drodze. Na brzoście nad gładem znajduje się kapliczka. Numery oddziałów łatwo odszukać na słupkach na skrzyżowaniu przesiek leśnych.

Przemysław Pilich



Na Uralu Subpolarnym

Nowe formy trekkingu. W Ameryce Północnej i Zachodniej Europie, a także w krajach Wspólnoty Państw Niepodległych, rozwijają się nowe gałęzie turystyki trekkingowej. Jest to turystyka kombinowana, pieszo-wodna względnie wysokogórsko-wodna, polegająca na pokonywaniu przestrzeni częściowo przy pomocy własnych nóg, a częściowo – sprzętu wodnego: łodzi, składaków, pontonów lub tratw. Często łączy się ona z elementami „szkoły przetrwania” – samodzielnego bytowania w prymitywnych warunkach, w górach lub na bezludnych zawodzionych obszarach nizinnych.

U nas pojawiły się propozycje odbywania takich tras na obszarze Rosji i republik środkowoazjatyckich: na terenie Uralu, na Irtyszu, Bajkale, na rzekach Kaukazu, a nawet na Kamczatce. Organizatorami są rozmaite (rosyjskie i inne) agencje turystyczne, państwowe i prywatne, które widzą w tym również własny dolarowy interes.

Równocześnie zmiany w polityce wewnętrznej krajów dawnego Związku Radzieckiego pozwoliły na liberalizację warunków poruszania się obcokrajowców po ich terytorium; przestano patrzeć na zagranicznych turystów jak na agentów obcych mocarstw czy zakamuflowanych szpiegów, a turyści – po przejściu kontroli granicznej – na ogół nie są nękanani podejrzliwością przez lokalnych nadgorliwców czy innych speców od „czujności”.

Latem 1992 roku miałem możliwość wzięcia udziału w tego rodzaju wyprawie trekkingowej, której organizatorem była prywatna agencja „Koło” z Kijowa, reprezentowana w Polsce przez biuro podróży „Everest” z Opola. Wyjazd naszej polskiej grupy miał charakter

rekonesansowy, aczkolwiek sama trasa była już dla naszych przewodników z Kijowa znana. Trasa ta wiodła przez Ural Subpolarny ze wschodu na zachód, to jest z azjatyckiej Syberii do europejskiej części Rosji, do republiki Komi; z dorzecza górnego Obu do rzeki Pieczory. Połowę trasy mieliśmy przejść pieszo, drugą połowę przepływając na pontonach-katamaranach.

Ural Subpolarny. Geograficzny podział Uralu, pasma górskiego o długości ponad 2000 kilometrów, mówi że góry dzielą się na Ural Południowy, Środkowy, Północny, Subpolarny (ten sięga po koło podbiegunowe północne) i Polarny. Ural Subpolarny obejmuje najwyższe partie pasma, ze szczytami: Narodna (1895 m), Manaraga (1662 m), Nierojka (1646 m) i Sabła (1425 m). Są to więc góry o niezbyt dużych wysokościach bezwzględnych, ale jeśli weźmiemy pod uwagę, że wznoszą się one bezpośrednio nad Niziną Zachodnio-Syberyjską o średniej wysokości 100-200 m npm, to zrozumiałe jest ich panowanie nad równinnym krajobrazem, czy to patrząc ze wschodu czy z zachodu. Surowy klimat subpolarny i trwająca niekiedy 9 – 10 miesięcy zima przyczyniły się do powstania specyficznej rzeźby terenu: są to skaliste góry o wielkiej ilości zwietrzeli-nowych pokryw blokowiskowych, z częstymi płatami wiecznego śniegu, o laso-tundrowej szacie roślinnej w niższych częściach. Od wschodu i zachodu do podnóża tych gór dochodzi tajga świerkowo-brzozowa, sięgająca wzdłuż dolin rzecznych daleko w głąb gór.

Trasa naszej marszruty przecinała Ural w rejonie tych właśnie najwyższych partii, między górami Nierojką na południu, a Sabłą i Narodną na północy, i przechodziła przez niezbyt wysoko leżącą (ok. 900 m npm.) Przełęcz Huraganów (Uragannij Pieriewał).

W drodze do Uralu pięć kolejnych

pociągów (Wrocław – Rzeszów – Lwów – Moskwa – Jekatierinburg – Priobie) dowiozło nas bez większych przygód do stacji Priobie, gdzie tory kolejowe kończyły się na piaskach wysoko położonej terasy rzecznej nad rzeką Ob. Dalej rozciągała się już tylko spokojnie płynąca rzeka Ob, szeroka tu na kilkaset metrów. Nasza ośmioosobowa grupa z towarzyszącymi nam kijowianami, obciążona plecakami i tobołami, przemieściła się wraz z tłumem różnoetnicznych pasażerów – Rosjan, Chantów, Mansów – do przystani rzecznej. Stąd niebawem zabrał nas pasażerski wodolot, popularny na wodach dawnego ZSRR „Meteor”, powszechny środek komunikacji na syberyjskich rzekach.

Po czterogodzinnej podróży tym hałaśliwym i wibracyjnie drżącym wodolotem wylądowaliśmy w miejscowości Bieriozowo (miasteczku? dużej wsi?), o historycznej, choć raczej ponurej proweniencji. Tu byli zsyłani pierwsi skazańcy – jeszcze za czasów Piotra I, potem dekabrysty i niewątpliwie też „niepokorni Polaczkowie”. Grób Mieńszykowa, który po śmierci swego przyjaciela i opiekuna Piotra I został tu czym prędzej zesłany przez jego następcę – rozmyła i zabrała rzeka podczas wielkiej powodzi w 1913 roku. Cerkiew – jedyny zabytek z dawnych czasów, dziś jest magazynem akumulatorów dla sterczącej w pobliżu radiostacji. Nie mamy zbyt wiele czasu na przechadzkę ulicami tej po syberyjsku rozległej osady, gdyż na przystani już czeka na nas następny środek lokomocji: stateczek M/S „Łopariew”. Jest to pasażerski łącznik komunikacyjny kursujący między oddalonymi osadami nad Północną Sośwą i Lapinem, rzekami wschodniego przedgórza Uralu.

Półtoradobowa podróż tym stateczkiem w dobrych warunkach pasażerskich (kabiny czteroosobowe, czysta

pościel, ciepły tusz!) była dla nas właściwie dużym, choć jeszcze niezastużonym odpoczynkiem. Tu jednak poznaliśmy główną z syberyjskich plag: komary i mustyki („meszkę”), które obsiadły nas, gdy statek zatrzymywał się, raz na kilka godzin, na przystaniach dla wylądowania lub zabrania pasażerów w małych osiedlach. Później pęd powietrza na środku nurtu spędzał je. Zaczęliśmy stosować replenty – smarowanie twarzy i rąk specjalnym mazidłem dostarczonym przez organizatorów trasy. Rozpoczęliśmy też nakładanie na kapelusze siatek ochronnych dla twarzy, nasączonych uprzednio tymże preparatem. To pomogło, ale trudno w czasie posiłków uchronić talerz zupy czy kubek „czaju” od masowego wpadania w nie owadów.

Ósmego dnia po wyjeździe z

Wrocławia wylądowaliśmy w dużym osiedlu Saranpaul nad rzeką Lapin. Stąd widać już było pasmo Uralu: grzbiety górskie o ostrych szczytach, częściowo zaśnieżone, oddalone od nas o pięćdziesiąt kilometrów. Z Saranpaula nastąpiło przerzucenie naszej grupy i sprzętu wynajętym helikopterem w głąb Uralu, na wyjściową pozycję dla właściwego pieszego trekkingu. Lot nad łagodnymi wzgórzami wschodnich zboczy Uralu pozwolił nam na obejrzenie z góry bezkresnej tajgi – lasu bez dróg i szlaków, w którym tylko rzeki były wyraźnymi elementami orientacyjnymi.

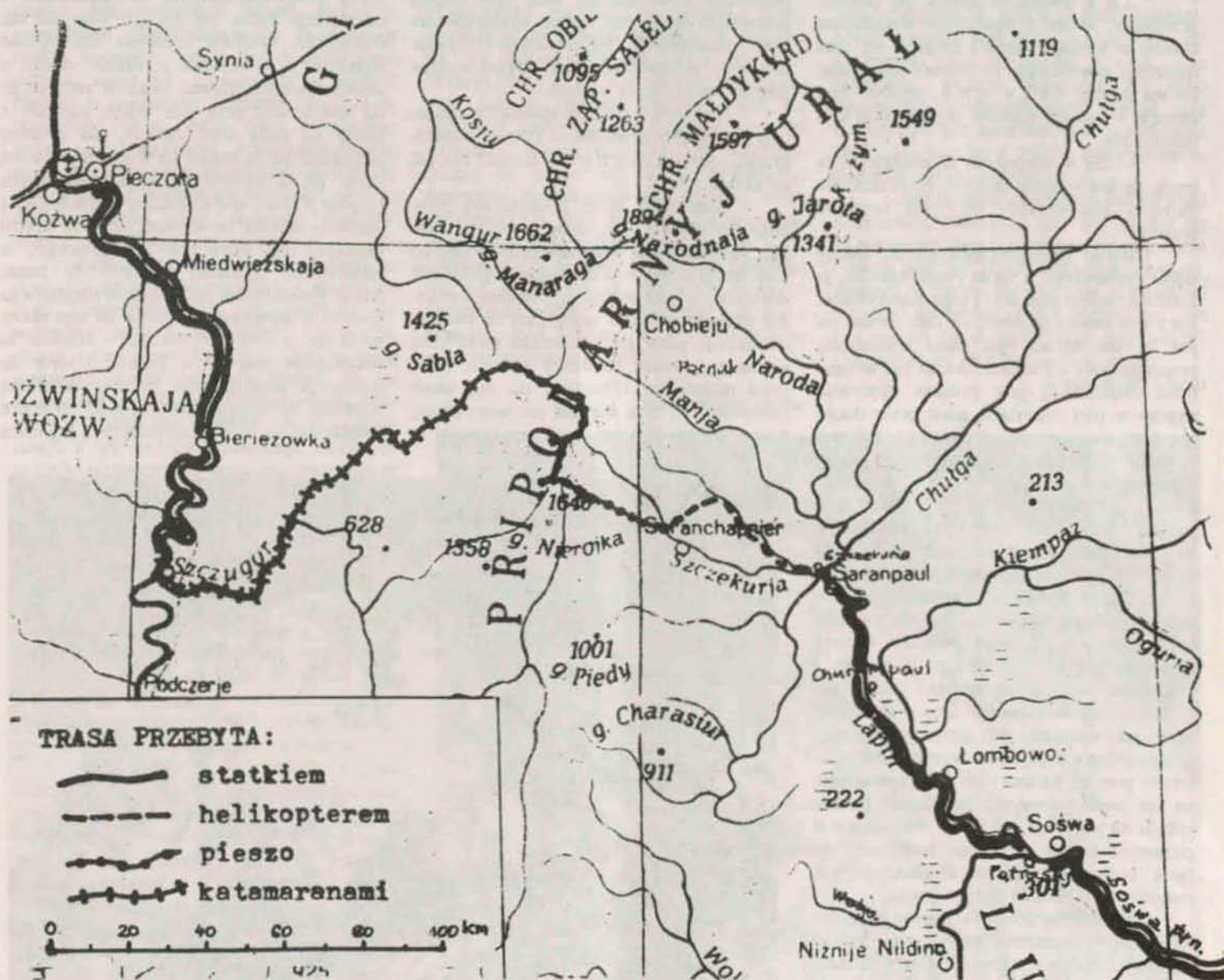
W słoneczne popołudnie wysiedliśmy na zwirowej plaży u spływu dwóch takich rzek, Pujwy i Kobyła-Ju. Helikopter poleciał dalej, aby dostarczyć część naszych zapasów żywności do wyzna-

czonego miejsca w górach, jak również ponton-katamaran do jeszcze dalszego punktu, już po zachodniej stronie Uralu, skąd miał się rozpocząć spływ do rzeczki Pieczory.

Na razie – znaleźliśmy się w całkowitym pustkowiu w dolinie Pujwy, w czystym i rześkim powietrzu. Zwirowa plaża była porośnięta kępami dzikiego czosnku, a w powietrzu polatywały piękne motyle – pазie królowej. Nałożyliśmy nasze ciężkie plecaki i rozpoczęliśmy marsz ku zachodowi, w górę doliny Pujwy. Gdy umiął warkot helikoptera nastąpiła wielka cisza, która towarzyszyła nam aż do końca naszej wyprawy.

c.d.n.

Leszek Sawicki



GORY i ALPINEZM

pod redakcją Aleksandra Lwowa

HIMALAJE * ALPY * TATRY * SKALY

Drażliwy temat, czyli plotki o fizjologii

Odrzucając fałszywy wstyd, jako nie licujący z „zawodem” człowieka gór, spełnić obietnicę daną nieostrożnie w poprzednim odcinku, odpowiadając na dalsze (coraz dalej idące) pytania; jak zwykle opieram się na autentycznych zapytaniach kierowanych do mnie przy różnych okazjach.

„Co z myciem?” Kiedyś, po pokazie przełroczy, wstała sympatycznie wyglądająca kobieta w średnim wieku i krygując się oraz rumieniąc powiedziała, że bardzo przeprasza, ale ma pewne i n t y m n e pytanie. Sala zamarta w pełnym napięciu oczekiwaniu, a ja razem z nią.

— Czy w warunkach himalajskiej zimy mycie się jest w ogóle możliwe, bo przecież te okropne temperatury itp., pan rozumie prawdę?

Wśród zgromadzonych dał się słyszeć szmer rozbawienia, a może raczej zawodu, ja zaś odetchnąłem głęboko i z ulgą. Rzeczywiście, jest z tym pewien problem, ale cała sprawa nie jest aż tak istotna, jak sądzą mieszcuch, przyzwyczajony do kąpieli chociaż raz w tygodniu. Najtrudniej jest podczas zimowych wypraw w góry najwyższe, gdzie przez długie tygodnie temperatura oscyluje w okolicach minus 39 stopni Celsjusza. Prawdziwym jednak ograniczeniem jest inny czynnik — niedostatek paliwa, najczęściej nafty, co szczególnie jaskrawo daje znać o sobie na ekspedycjach wieloosobowych. Ponieważ każdy gram wody trzeba tam pozyskiwać poprzez topienie lodu, a jest to proces szalenie energochłonny, zatem cenny ów płyn nie może być bezmyślnie marnotrawiony. Z tego powodu toaletę ogranicza się do absolutnego minimum i bynajmniej nie odczuwa się tego jako jakiejś nadzwyczajnej uciążliwości. Środowisko naturalne gór wysokich jest wciąż jeszcze stosunkowo czyste, a organizm w niskich temperaturach poci się bardzo mało. Doprowadzenie się do zwykłej czystości po długim okresie pobytu na wyprawie, co zwykle ma miejsce w pierwszym hotelu w drodze powrotnej, nie bywa trudniejsze, niż po dwudniowym turystycznym zwiedzaniu dużego miasta.

Nadmierna dbałość o higienę (w takich sytuacjach!) najczęściej kończy się przeziębieniem lub nieoczekiwanymi przygodami. Pewna znana alpinistka, która w pogoni za czystością ciała postanowiła zażyć kąpieli w 120-litrowej plastikowej beczce, omal nie prze-

placiła tego poważnymi poparzeniami. Kiedy z właściwym większości kobiet brakiem wyobraźni w sprawach technicznych, stojąc nago w beczce zapragnęła w niej kucnąć, by zanurzyć się po szyję — a jest to absolutnie niemożliwe z uwagi na za małe „fi” przedmiotu i za duże „de” człowieka, tu: kobiety — beczka (ustawiona koło ogniska, żeby było ciepło) przewróciła się i tylko ogólne wysportowanie oraz umiejętność siatkarskiego padania uratowały delikwentkę przed wylądowaniem goła na rozżarzonych węglach.

Niektórzy uczestnicy spotkań z alpinistami potrafią być bezlitosni: — Potrzeby fizjologiczne..., pan rozumie o co mi chodzi? No, jak się to tam robi?

Rozumiem. Mróz 25-stopniowy paraliżuje Wrocław w ciągu doby. Samochody nie dają się uruchomić, tramwaje przymarzają do szyn, szkoły wstrzymują działalność, ogrzewanie szwankuje, a ludzi zwalnia się wcześniej z pracy. Ale przecież w końcu każdy trafi do swojego mieszkania, gdzie gaz i słoneczka elektryczne wspomagają letnie kaloryfery i dzięki temu jakoś można żyć. Himalaista nie ma takich możliwości, a i mróz dokucza mu nieco dłużej, bo tygodniami. Nie ma przed nim ucieczki za

plótnem namiotów, tylko puchowe śpiwory dają szansę na przetrwanie. Nic więc dziwnego, że funkcjonowanie człowieka w skrajnych warunkach budzi zainteresowanie wygrzanego mieszcucha.

Organizm człowieka ma zadziwiające zdolności adaptacyjne, więc po pewnym czasie jakby przyzwyczajał się do warunków i odczuwanie zimna nie jest już wówczas tak dokuczliwe. Wszelkie czynności fizjologiczne wykonuje się w zasadzie normalnie, dbając o znalezienie sobie miejsca możliwie osłoniętego od wiatru. Jest przy tym trochę zachodu z uwagi na dużą ilość odzieży, ale ostatnio projektuje się ją mając na względzie również takie problemy. W sytuacjach skrajnych (fatalna pogoda, biwak na dużej wysokości, itp.) wszystko odbywa się w namiocie, przy użyciu menażki lub woreczka plastikowego, w mimowolnej obecności partnera. W bazie, nawet wyskakiwanie na chwilę z rozgrzanego śpiwora w samej tylko bieliznie na tę nocny mróz nie jest aż tak straszne — robiłem to wielokrotnie pod K2 w 1988 r. Powrót do bartogu po takim spacerze jest za to nieopisaną rozkoszą. Najlepiej jednak „polować” na słońce i wtedy nie ma problemu. Poza bazą organizm



Karakorum. Masyw Broad Peak'a — 8047 m. Foto: Jerzy Kukuczka (z arch. A. Lwowa)

alpinisty jest permanentnie odwodniony i niedożywiony, i z czasem całe zagadnienie traci rację bytu.

Ciekawość ludzka jest jednak nieposkromiona, a jeśli jeszcze ma się pecha trafić na osobnika zupełnie pozbawionego wstydu, np. studenta, to można się spotkać z pytaniem dotyczącym najtajniejszych obszarów życia. „Niech pan powie, jak tam w górach (tu: uśmiezek nie wróżący nic dobrego) z tymi sprawami? Wieloznaczność tak podanej kwestii jest tylko pozorna, gdyż wszyscy w lot łapią o co żakowi chodzi.

W tej materii należałoby w zasadzie odpowiedzieć tak: wszystko w najlepszym porządku, ale przede wszystkim nie mamy armat.

Himalaizm jest sportem wybitnie męskim, czego bynajmniej nie zmienia fakt, iż jest kilka kobiet mających osiągnięcia również w górach najwyższych. To, że damy te muszą wykazywać cały szereg cech typowo męskich (siła, wytrzymałość, psychika o specyficznym odcieniu), jest oczywistym faktem. Organizm prawidłowo zaaklimatyzowany funkcjonuje prawie normalnie wobec nawet stosunkowo dużych wysokości, zachowując sprawność również w poruszanej dziedzinie. To „prawie normalnie” niech będzie tylko określeniem samopoczucia wspinacza, a nie rzeczywistego stanu jego ciała, które długotrwałe poddawane jest fatalnemu w skutkach wpływowi niskiego ciśnienia, braku tlenu, skrajnych wysiłków, mrozu i wielu innych czynników.

Całkiem poważne źródła podają, że normalna egzystencja człowieka z wszystkimi tego konsekwencjami jest możliwa do wysokości około 4 tys. metrów. Oczywiście, chodzi o stały pobyt (zamieszkiwanie) na dużej wysokości. Jednak zarówno w Andach, jak i w Himalajach, bez trudu napotkać można stałe siedziby ludzkie na wysokościach sięgających nawet 5 tys. metrów. Informacje niektórych autorów podających, iż skuteczne rozmnażanie się człowieka na tych wysokościach nie jest możliwe (ponoć Indianki andyjskie przenoszą się na okres zaawansowanej ciąży i porodu do wiosek niżej położonych), należy moim zdaniem przyjmować raczej ostrożnie. To, co się widzi wędrując po Nepalu, zdaje się przeczyć naukowym ustaleniom. Na takie i pokrewne tematy kursuje w środowisku cały szereg plotek, anegdot i legend, których oczywista (dla niektórych) wiarygodność jest niesprawdzalna. Zresztą, chyba nikomu tak naprawdę na tym nie zależy – ważne, by się trochę pośmiać.

Fakt, iż kobiety, uczestniczki wypraw himalajskich, cierpią na poważne zaburzenia cyklu, a nawet okresowy zanik menstruacji, nie przeszkodził puszczaniu w obieg sensacyjnej plotki o ciąży, jaka przytrafiła się jednej z naszych koleżanek w Karakorum. Jej źródłem miała być rozmowa radiotelefoniczna, podsłuchana przypadkiem przez któregoś z członków męskiej wyprawy działającej w pobliżu. Długie dni, które trzeba spędzić beczynnie w bazie podczas oczekiwania na poprawę pogody, przyczyniają się pośrednio do powstania najbardziej fantastycznych, a przez to miłych dla ucha, wiadomości. Jak w każdym ludzkim

zbiorowisku, również wśród alpinistów nie brak osobników z wyobraźnią i darem opowiadania. Nie bez winy pozostają też same panie, puszczające dalej wszystkie tajemnice – dzięki im za to.

Spekulacje na temat absolutnego „rekordu” wysokości i tego, która z pań go ustanowiła, są dyżurnym zagadnieniem roztrząsanym przez mężczyzn-alpinistów w czasie niepogody. Sceptycy podają tu wartość 7 tysięcy, optymiści nawet 7500 metrów n.p.m. Odrębnym zagadnieniem podnoszonym przez realistów jest, kto miałby być dzielnym współautorem tych sukcesów dobrej aklimatyzacji. Na podstawie obserwacji, poszlak i „przecieków” ustalił się pogląd, że palmę pierwszeństwa oddać trzeba alpinistom radzieckim oraz pakistańskim oficerom łącznikowym, niestety.

Pobyty w górach trwają niekiedy po kilka miesięcy, co jest wbrew fizjologii, zdrowemu rozsądkowi i pragnieniom normalnego człowieka. Dobrowolne skazywanie się na długotrwałą rozłąkę z rodziną, żoną, dziewczyną czy dziećmi sugeruje, że alpinista nie jest człowiekiem całkiem w porządku. Skłoniło mnie to do sformułowania żartobliwej tezy, jakoby himalaizmem zajmowali się mężczyźni trzech rodzajów: nienormalni czyli zbroceńcy, lubiący chłopców lub impotenci. Inaczej po prostu nie da się wytłumaczyć fenomenu niewymuszonego udziału w wielu ekspedycjach w życiu. A tak bardziej poważnie, to długie rozłąki z żoną powodują, że wciąż odkrywa się ją na nowo i w żadnym wypadku nie ma tu miejsca na znużenie cechujące długotrwałe związki. By jednak być w zgodzie z prawdą trzeba przyznać, że z reguły kobiety wolą małżeństwa zwyczajne.

Aleksander Lwow

Dlaczego giną?

Śmierć (i to w krótkim czasie) trojga wybitnych polskich alpinistów, Wandy Rutkiewicz, Jana Wolfa i Jerzego Hirszowskiego (przypomnę: W. Rutkiewicz zaginęła na Kangchenjundze w Himalajach, J. Wolf wypadł z klucza zjazdowego na ścianie Kazalnicy w Tatrach, J. Hirszowski i troje kursantów zginęli wskutek załamania pogody w rejonie Mięgoszowieckiego Szczytu), zmusiła mnie do postawienia samemu sobie pytania: dlaczego i jak to się dzieje, że nawet bardzo doświadczeni ludzie gór popełniają elementarne błędy w sztuce wspinaczkowej? Co powoduje, że giną niczym pozostawieni bez opieki, początkujący taternicy?

Klasycznym już przykładem takiej „głupiej”, bezsensownej śmierci, jest wypadek Jana Długbsza, który zginął na dziecinnie łatwej grani Kościelca w 1962 roku. Oczywiście, każda z tych najświeższych tragedii jest inna, i inne były ich przyczyny, ale w każdej z nich, bez wątplenia, można dopatrzeć się albo załamania podstawowych reguł gry rządzących tym sportem, albo popełnienia błędu, którego przy „takim” doświadczeniu popełnić się nie powinno.

Jest pytanie, na które warto by znać odpowiedź, zwłaszcza gdy (jak ja) ma się za sobą tych dwadzieściparę lat wspinania i nadal jest się dość aktywnym alpinistą, słowem – będąc teoretycznie w tej samej sytuacji, co przed chwilą wymienieni. Ale czy jest na nie w ogóle jakaś odpowiedź? Czy mnie, do diabła! czeka to samo?

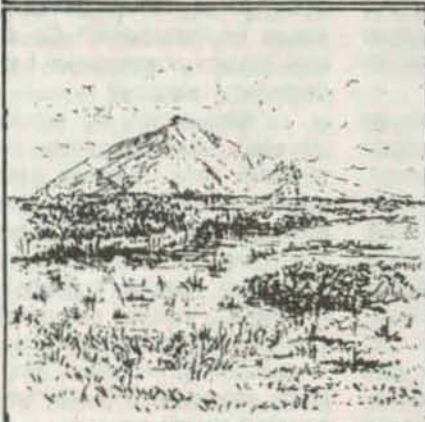
Aleksander Lwow



Karakorum. K-2 – 8611 m. Foto: Jerzy Kukuczka (z arch. A. Lwowa)

karkonosz

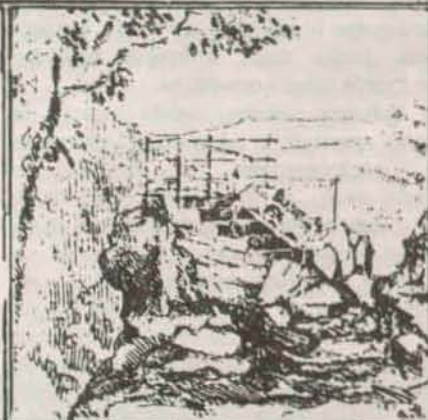
sudeckie materiały krajoznawcze



karkonosz to wydawane od 1984 r. zbiory artykułów krajoznawczych, obejmujących zasięgiem polskie i czeskie Sudety i Przedgórze Sudeckie. Teksty zamieszczane w karkonoszu dotyczą historii, zabytków i sztuki, etnografii, archeologii, geologii i geomorfologii, przyrody i ekologii, historii turystyki. Ponadto w karkonoszu znajdują Państwo informacje o nowych szlakach i schroniskach, odkryciach krajoznawczych, ciekawostki i frapujące zagadki. Artykuły są bogato ilustrowane mapkami, rysunkami i fotografiami. karkonosz wydawany jest z myślą o przewodnikach oraz wszystkich turystach i krajoznawcach zainteresowanych Sudetami.

Od 1993 r. karkonosz będzie się ukazywał jako kwartalnik. Proponujemy więc prenumeratę, zapewniającą systematyczne otrzymywanie kolejnych numerów po najniższej cenie. Jeden 160-stronicowy zeszyt karkonosza wraz z przesyłką kosztuje 30 000 zł. Roczną prenumeratę (120 000 zł) można opłacić do końca stycznia 1993 r. przekazem na konto Oddziału Wrocławskiego PTTK, Rynek-Ratusz 11/12, Wrocław, B.Z. I O/Wrocław nr 389206-1515-132 z dopiskiem „karkonosz'93”

Prosimy o dodatkowe powiadomienie Redakcji o dokonaniu wpłaty.



STUDENCKIE KOŁO PRZEWODNIKÓW SUDECKICH

Adres redakcji: Rynek-Ratusz 11/12 (III p.), 50-106 Wrocław, tel. 44-26-95.