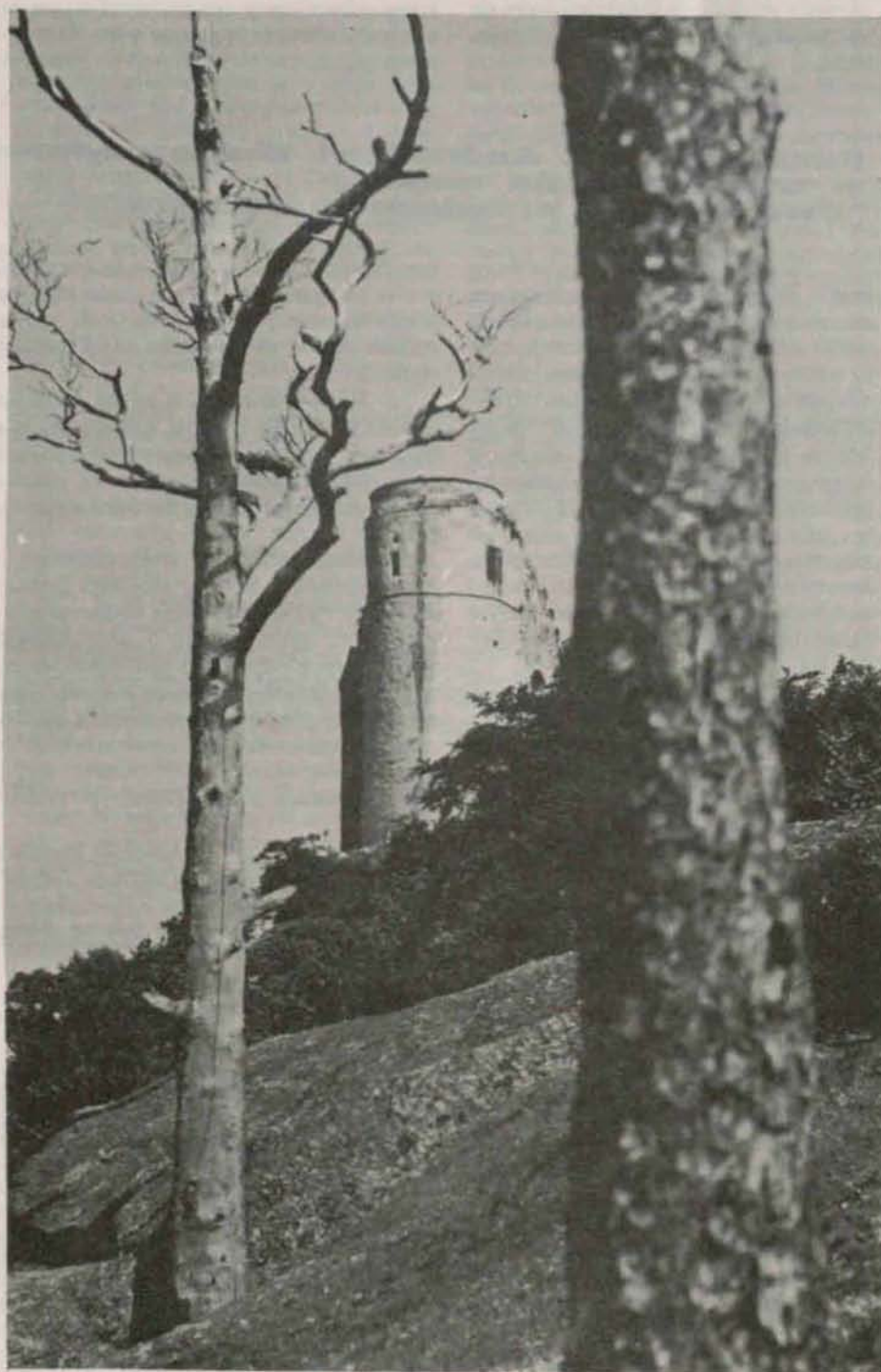




NA SZLAKU

CZERWIEC
1992
ROK VI NR 6/36

GÓRY * TURYSTYKA * ALPINIZM



Zamek Chojnik koło Jeleniej Góry. Foto: Zdzisław J. Zieliński

W NUMERZE:

- Listy, opinie, polemiki...
- Recenzje
- Tablica Ostrowiecka - odsłonięta!
- Zadrutować Karkonosze
- Na szlaku z KTG ZG PTTK
- Góry Opawskie - forpoczta Jesioników
- Zamkowe opowiesci (6)
- Rozmyślenia na szlaku (18)
- Szlaki turystyczne w Karpatach Polskich (2)
- Najbardziej wiarygodny zapis pożaru. Na lato'92 Przehyba już zaprasza turystów
- Kto to pisze?
- Globtroter
- Moje żywiołowe dygresje
- Góry i alpinizm

Na Szlaku

Miesięcznik turystyczno-krajoznawczy poświęcony górcom.
Czasopismo Polskiego Towarzystwa Turystyczno-Krajoznawczego

Zespół redakcyjny: Piotr Dacko (red. techniczno-graficzny), Krzysztof R. Mazurski (red. naczelny), Andrzej Matuszczyk (Kraków), Stanisław Nosol (sekretarz red.), Ryszard Szlagor (red. wydawnictwa), Juliusz Wysłouch (Toruń).

Stale współpracują: Zbigniew Garbaczewski, Tomasz Kowalik (Warszawa), Aleksander Lwow, Przemysław Pillich (Warszawa), Jacek Potocki.

Adres Redakcji: 50-106 Wrocław, Rynek-Ratusz 11/12, II p., tel. 44-26-95.

Wydaje: Oficyna Wydawnicza "Sudety" przy Oddziale Wrocławskim PTTK.

Redakcja zastrzega sobie prawo adyustacji tekstów.

Materiałów nie zamówionych Redakcja nie zwraca.

Druk: Zakład Małej Poligrafii "POLKARTON" we Wrocławiu

Numery archiwalne do nabycia w Redakcji.

Warunki prenumeraty: Prenumerata wynosi 72 000 zł.

Zamawiający pokrywa koszty przesyłki.

Prenumeratę przyjmuje Oddział Wrocławski PTTK, Oficyna Wydawnicza "Sudety", 50-107 Wrocław, Rynek-Ratusz 11/12, II p., Bank Zachodni I O/Wrocław nr konta: 389206-1515-132 z zaznaczeniem "Na Szlaku".

Prosimy o czytelne podanie adresu.

Stały kolportaż prowadzą: CIESZYN – Sklep PTTK "Gronie", ul. Głęboka 42, KATOWICE – PTTK, ul. Dyrekcyjna 10, KRAKÓW – Sklep Górski "Wierchy", ul. Szewska 23,

NOWY SĄCZ – O/PTTK, Rynek 9, ŚWIDNICA – O/PTTK Świdnica, WAŁBRZYCH – O/Wałbrzyski PTTK, ul. Lewartowskiego 2,

WROCLAW – O/Fabryczna PTTK, ul. Kościuszki 13/5; O/Krzyki PTTK, ul. Zaporoska 68; Centrum Informacji Turystycznej, Rynek 38,

ZAKOPANE – Księgarnia Górską im. T. Stałcha, ul. Zaruskiego 5 (Dom Turysty) oraz Redakcja.

Listy...

Zaskoczeni treścią notatki („Na Szlaku” nr 2/32) pragniemy udzielić stosownych wyjaśnień w sprawie zmiany przebiegu szlaku z Jazowska na Przehybę na jego końcowym odcinku.

1. Zmiana została dokonana na wniosek Nadleśnictwa Stary Sącz i Zarządu Popradzkiego Parku Krajobrazowego, ponieważ odcinek przedmiotowego szlaku od kamienia św. Kingi do szlaku czerwonego prowadzi przez dawny wiatrołom, który został podszadzony, a ścieżka została zlikwidowana.

Panu mgr. inż. Andrzejowi Matuszczykowi w odpowiedzi na notatkę "Dwa epizody z sądeckich szlaków"

2. Szlak został przełożony na drogę jezdnią, na jej biwakowym odcinku, długość starego, jak i nowego odcinka szlaku wynosi równo 800 m i w żaden sposób nie wpłynęła na zmianę kilometrażu w Centralnej Kartotece, ani też na aktualność „dopiero co wydrukowanych map turystycznych”. Nowy odcinek biegnie równolegle do starego w odległości około 100 m, co w skali mapy turystycznej „Beskid Sądecki” (1:75 000) jest bez znaczenia, wynosi bowiem około 1,5 mm. Pragniemy też przypomnieć, że szlak z Jazowska dochodził do szlaku czerwonego na Polanie Stawki, a nie „nie opodal szczytu Skałki” (do skałki od tego miejsca jest około 1 km).

Sytuację w tym rejonie przedstawimy w oddzielnej korespondencji na wycinku mapy topograficznej w skali 1:10 000. Omawianej zmiany – bez znaczenia, jak wykazaliśmy wyżej, dla treści map turystycznych, nie uznaliśmy za konieczne uzgadniać z Komisją Turystyki Górskiej Zarządu Głównego w Krakowie.

Do odpowiedzi skłonił nas fakt raczej natury etycznej niż techniczno-kartograficznej. Ogólny stan szlaków Oddziału PTTK „Beskid” jest od dziesięcioleci dobry, a wg bezstronnych wypowiedzi turystów i fachowców w tym przedmiocie – nawet bardzo dobry.

Szlaki są odnawiane planowo i regularnie. Wprowadzane zmiany (nie mówiąc o nowych odcinkach szlaków) posiadają fachowo opracowaną dokumentację, która zawsze była uzgadniana, zatwierdzana przez ZG PTTK. Świadczą o powyższym archiwa w Krakowie i w Zarządzie Oddziału PTTK „Beskid” w Nowym Sączu...

Sprzeciw i zdziwienie wywołuje w każdym z nas tendencyjna treść notatki w czasopiśmie o dużym zasięgu w środowiskach turystycznych (nie tylko). Przykrym dla nas faktem jest też, że mimo tak długiej i dobrej współpracy z KTG ZG PTTK i z

Panem osobiście, wyraża się Pan o nas niezyczliwie i lekceważąco. Dobrze wiemy, że istnieje Centralna Kartoteka Szlaków.

Pełniąc funkcję kierownika Sekcji Robót w Górach nieprzerwanie od roku 1962 (a więc trzydzieści lat) pozwolę sobie postawić pytanie: jakie będą dalsze losy szlaków górskich, nie tylko w naszym regionie, ale w skali całego kraju?

Towarzystwo nasze przechodzi poważny kryzys spowodowany między innymi trudną sytuacją ekonomiczną kraju (nie tylko). W tej sytuacji zagadnieniem wiodącym (i etycznym)

jest, by praca kilku pokoleń, ludzi bezinteresownie zaangażowanych w pożyteczną ideę, nie poszła na marne, by nasze pokolenie w tym ciężkim okresie nie dopuściło do zaprzepaszczania dorobku.

Nie jest tajemnicą, iż znikają, przestają istnieć całe odcinki szlaków, a stan wielu jest tragiczny. Stanowiska drogowskazowe są latami pozbawione drogowskazów, obniża się jakość i poziom znakarstwa. Co Sz. Pan czyni w tym zakresie?

Mam nadzieję (nie tylko ja osobiście), iż Pan Andrzej Matuszczyk, wieloletni działacz KTG ZG PTTK, autor wielu wydawnictw turystycznych, przewodników i wartościowych map terenów górskich, kartograf, dołoży starań, wysiłku, by chronić od zniszczenia pracę i osiągnięcia kilku pokoleń. Jestem osobiście przekonany, iż troska o nadrzędne cele ukierunkuje dalsze wysiłki.

Pozostaję z turystycznym pozdrowieniem.

Leopold Bieniasz
kierownik Sekcji Robót w Górach
Oddziału PTTK „Beskid”
w Nowym Sączu

NOWY LOKAL DLA CENTRALNEJ BIBLIOTEKI PTTK

Czasy ciężkie, ale od czasu do czasu coś i miłego się wydarzy. Otóż dzięki życzliwości Oddziału Warszawskiego PTTK Centralna Biblioteka PTTK, posiadająca wysoko cenione zbiory – także przez Bibliotekę Narodową, a kierowana przez mgr Wandę Skowron, przeniosła się do znacznie większej siedziby przy Podwalu 23 w Warszawie. No cóż, w budynku ZG PTTK w d. bibliotece handluje się antykami. Takie czasy. Uroczystego otwarcia dokonano 29 marca, przy uczestnictwie najwyższych władz Towarzystwa i członków ZG oraz wielu gości. Było miło i serdecznie, zaglądano nawet na zaplecze, gdzie normalnie profani nie mają wstępu. Stu lat i wytrwałości w pracy pracownikom biblioteki, pieniędzy na zbiory, no i wielu wiernych czytelników!

POLEMICZNIE ZE "SCEPTYCZNYM GÓRALEM"

Uwagę przechodniów przechadzających się ulicami starego Krakowa przykuwają dwie połączone w całość, łączące nowymi elewacjami, zabytkowe kamieniczki przy ul. Jagiellońskiej 6/8a. Na bramie jednej z nich marmurowa tablica: Centralny Ośrodek Turystyki Górskiej PTTK. Wejdzmy do środka. Na parterze księgarnia PTTK „Pod Wierchami”. Książki, albumy, przewodniki, monografie, mapy terenów górskich Polski i całego świata. Sympatyczny sprzedawca udziela objaśnień, zachęca, informuje. Obok schody do zabytkowych, sklepionych kolebkowo piwnic, gdzie trwają już prace nad ich adaptacją na stylową kawiarnię z regionalnymi daniami góorskimi. Na podwórku obsadzonym jaśminami, frezjami i bzem wkrótce staną stoliki pod parasolami. Jeszcze dalej – w stronę ul. Szewskiej, sala z modrzewiowym, XVII-wiecznym stropem, w której salon z płytami i sprzętem muzycznym. Od ul. Szewskiej wejście do sklepu znanego krakowskiego jubilersa, obok biuro turystyczne „Monttour”, prowadzone przez działacza PTTK i GOPR, oferujące również atrakcyjne wycieczki w różne góry świata.

Na pierwszym piętrze biura Komisji Turystyki Górskiej i Komisji Turystyki Narciarskiej ZG PTTK, administracja budynku, biuro rewidenta ZG PTTK, siedziba największego z krakowskich kół PTTK – Koła Grodzkiego. Dalej, duża, jeszcze nie urządzona sala zebrań i szkoleń na 120 osób. Jeszcze dalej „gabinet konferencyjny” z zabytkowym biurkiem i gigantycznym stołem, za którym przez kilkadziesiąt lat siadali najwięksi luminarze turystyki górskiej. Na ścianach obrazy: „Morskie Oko” Stanisława Gałka, pejzaż zimowy Leszki, portret długoletniego prezesa PTT J. W. Czerwińskiego pędzla Marka Żuławskiego, portret ks. Walentego Gadowskiego. We wnęce okiennej pieczolowicie odnowiona XVII-wieczna polichromia. Jest jeszcze i pianino, które przywędrowało tu z dalekiej „Andrzejówki”. To w tym właśnie pokoju odbyły się już kolejne dwa zbrania KTG. Idziemy dalej – na drugie piętro. Z przeszklonego korytarza wchodzimy do Centralnej Biblioteki Górskiej PTTK. W pierwszym pokoju: katalogi i stół z krzesłami dla czytelników. W drugim – całą ścianę naprzeciw okien wypełniają stojące rzędem stare szafy z książkami biblioteki podręcznej. To dla tych właśnie szaf kilka lat temu przerabiano (ku wielkiemu zdziwieniu wykonawców) dokumentację, podwyższając strop o 20 cm, aby się zmieściły. Lektorium wypełniają oświetlone stoły ze stanowiskami dla dwunastu czytelników. Wiszący na ścianie zegar cicho odmierzają mijający czas. Z lektorium wejście do magazynu biblioteki: obszerna sala wypełniona się półkami, na których staną książki nie zaliczone do księgozbioru podręcznego. Powierzchnia magazynu daje zapas na dobrych kilkanaście lat gromadzenia zbiorów. Przy magazynie zaciszny pokój dla bibliotekarza. W narożnym pokoju centralne archiwum turystyki górskiej: w wielkim regale pieczolowicie posegregowane dokumenty oddziałów TT, PTT i PTTK, schronisk górskich, życiorysy działaczy. Stół do zebrań, biurko, znów stare pianino, obok telewizor i magnetowid. Obok, w małym pokoiku, miejsce do spokojnej pracy: biurko, regał, maszyna do pisania. W całym budynku jest kilka małych pomieszczeń na zaplecze gospodarcze, archiwa, pracownię fotograficzną.

Taki jest obraz COTG PTTK w Krakowie w

kwietniu 1992 r. Zaraz, zaraz – ktoś zapyta. Czyż nie jest to aby ten obraz, który od tylu lat nam się marzył i nieomal śnił po nocach? Czyż nie jest to właśnie to, o co przez prawie dwadzieścia pięć lat zabiegaliśmy, po całej PTTK-owskiej Polsce zbieraliśmy pieniądze na „PTTK dla Krakowa”, kołotaliśmy po różnych komunistycznych i postkomunistycznych władzach i urzędach? Nie jest to aby wreszcie to, o czym marzyło wielu, a o co zabiegało niewielu przez tyle lat?

Tak, panowie – to jest właśnie to. Z ciemnych i ciemnych pomieszczeń na pl. Wszystkich Świętych (dawniej Wiosny Ludów), gdzie pospołu siedzieli sobie nawzajem na głowie działacze i pracownicy, czytelnicy i kłenci – przenieśliśmy się do zabytkowej, lecz nowoczesnej urzędowej, wygodnej i obszernej siedziby PTTK-owskiej turystyki górskiej w samym centrum zabytkowego Krakowa.

Czyż nie powinniśmy więc się cieszyć? Pewnie tak. Tymczasem my albo martwimy się na zapas, albo wybrzydząmy. Przykłady? Proszę bardzo. Oto p. Zbigniew Garbaczewski z ogledzin COTG zauważył jedynie, że „pełnomocnik Zarządu Głównego urzędu w tym budynku różne gabinety” (patrz nr 2/32 „Na Szlaku”). Oto p. Jerzy Gajewski snuje ponure wizje „PTTK przy knajpie”, a kilkumiesięczną, w pocie czoła krzątającą kilku pracowników i działaczy nad przenoszeniem biura i biblioteki na Jagiellońską kwitując określeniem „radosna akcja przenosin” (patrz nr 4/34 „Na Szlaku”). Najbliższy euforii jest jeszcze p. Marek Staffa, który w nr 5/29 „Na Szlaku” przyznaje, że „pierwsza (tzn. przeprowadzona na Jagiellońską) mogłaby nas nawet cieszyć”. Objęcie zaś w posiadanie przez PTTK budynków na Jagiellońskiej reaktywowało toczoną od lat dyskusję nad wyższością świąt Bożego Narodzenia nad świątami Wielkiej Nocy, czyli nad zasadami i rolą KTG i Centralnego Ośrodka oraz „kto tu ważniejszy”. Wybaczcie, Panowie, ale coś tu jest nie tak. Wiem, że ważne są struktury, regulaminy, wzajemne powiązania i podległość, pieczętka i papiery firmowe. Wiem, że ważne jest dobre samopoczucie działacza, który chce wiedzieć, co mu podlega i czym może rządzić. Wiem także, że struktury i powiązania, od lat dyskutowane na linii KTG – Centralny Ośrodek, dodatkowo jeszcze się skomplikowały przez nie najlepszy pomysł utworzenia Fundacji COTG. Wiem również, że można byłoby sprawę administrowania budynkami COTG rozwiązać prościej i tu się zgadzam ze „sceptycznym góralem” – ale przecież wiadomo, że my nie jesteśmy specjalistami od prostych rozwiązań. Pisze te słowa nota bene ten, który najaktywniejsze lata swego zawodowego życia spędził (lub stracił) na posadzie dyrektora COTGiN, usiłując znaleźć złoty środek pomiędzy ambicjami działacza, a własną chęcią działania czegoś pożytecznego dla turystyki górskiej.

Ale wiem również, że są sprawy bardziej i mniej ważne. Wiem także (bo tego nauczyło mnie życie), że autorytetu się nie dekretuje, lecz zdobywa mądrością, rozumą i rozsądkiem. Wiem wreszcie, że ważniejsza od formalnych struktur i powiązań jest koleżeńska współpraca nawet z tymi, z którymi niezupełnie się zgadzam.

Obawiam się więc, że nie tędy droga. Ambicje i personalia przysyłają nam chyba rzeczywistość. A rzeczywistość jest taka, że – jeszcze raz to powtarzam – mamy wreszcie wymarzony budynek przy ul. Jagiellońskiej. Znajdą

w nim miejsce wszyscy: Komisje ZG – Górską i Narciarską, Centralna Biblioteka Górską, redakcja „Wierchów”, podkomisje i zespoły, księgarnia górską, nowo powołana fundacja, krakowski aktyw PTTK, wreszcie ci, którzy prowadząc w nim działalność gospodarczą dostarczą pieniędzy na jego utrzymanie. Jest szansa, że budynek ten będzie tętnił życiem, będzie gościł nie tylko działaczy PTTK, lecz również Innych pokrewnych stowarzyszeń i instytucji (już przecież odbywają się w nim spotkania podhalańscy działacze ks. Tischnera), że przyjdą tu ludzie (już przychodzą!), aby poinformować się, kupić książkę lub mapę, skorzystać z czytelni i poradnictwa bibliograficznego, zweryfikować GOT, zapisać się na wycieczkę, załatwić jedną z jakże wielu ważnych dla turysty spraw, a także (tak, tak – „sceptyczny góralu”, dlaczegożby nie?) – coś zjeść lub wypić. To jest chyba najważniejsze i o to tu chodzi. Obyśmy tylko nie utopili sprawy w labiryntach sporów kompetencyjnych i walce o metry kwadratowe do wyłącznego użytku. Więcej rozsądku, mniej emocji, Panowie.

Pyta Jerzy Gajewski w końcowej części swego artykułu: „Po co jedliśmy tę żabę? Może po to, aby po latach wprowadzić się do własnego budynku i stworzyć szansę rzeczywistego uspołecznienia PTTK?” No to – „sceptyczny góralu” – właśnie się wprowadziliśmy. A co do uspołecznienia PTTK, to już osobny, szeroki problem i – zgódźmy się – chyba bez związku z wprowadzeniem się do jakichkolwiek budynków.

Zbigniew Kresek

Od Redakcji: Szkoda, że nie możemy zamieścić jakże atrakcyjnych, barwnych fotografii Ośrodka!

SZANOWNY PANIE REDAKTORZE!

Od dwóch lat jestem Waszym gorącym czytelnikiem. Wasze profesjonalne podejście do tematyki górskiej i obiektywizm, w tym temacie, jest godny podziwu.

Po rozmowach z młodzieżą o publikacjach w Waszym miesięczniku wnioskuję, że młodzież, która dopiero uczy się kochać góry, widziałaby, by w Waszej gazecie były teksty piosenek o tematyce turystycznej.

Zyczę dalszej owocnej pracy dla Waszej Redakcji i udanych publikacji na tak wysokim poziomie.

Z poważaniem

Danuta, Kasia i Zbigniew
Krawczykowie
Trzebinia

Od Redakcji: Dziękujemy za miłe słowa. Teksty piosenek można znaleźć w wydawanym przez nas kwartalniku krajoznawczo-turystycznym dla młodzieży: „Wędrowiec”.

Listy, opinie, polemiki...

CZY MAMY ICH ODTRĄCAĆ?

W artykule „Trudny sezon poza nami”, zamieszczonym w nr 1/92 „Na Szlaku”, Marek Staffa zwraca uwagę, że znakarzy szlaków turystycznych ZG PTTK potraktował w sposób wyjątkowo arogancki. Trudno nie przyznać racji autorowi tego artykułu. Ta sprawa budzi oburzenie w wielu oddziałach PTTK i to nie tylko górskich. Autor przy tym słusznie zauważa malejącą ilość turystów na szlakach i w schroniskach oraz zmniejszającą się liczbę zdobywców GOT. Jest to wszystko dla nas zrozumiałe, ale budzi też niepokój.

Muszę jednak zauważyć, że niepokojące zjawiska, występujące w okresie poprzedzającym ten kryzys, nie zawsze były we właściwy sposób dostrzegane i brane pod uwagę przez działaczy KTG Zarządu Głównego. Chodzi mi o kadrę górską, czyli przewodników turystyki górskiej. Analizując niektóre spisy tej kadry bardzo łatwo dostrzec niezwykle wysoką średnią wieku. Przykładowo, w woj. poznańskim, zaliczonym do liczniejszych środowisk przewodnickich, śmiem twierdzić, że posiadaczy uprawnień w wieku poniżej 40-tu lat można policzyć na palcach jednej ręki, większość ma grubo powyżej 50-ki. Warto zastanowić się nad przyczynami tego stanu rzeczy.

Otóż przed kilkoma laty, bodaj w 1985 r., podniesiono do dużej brzozy GOT wymagania na uzyskanie uprawnień przewodnickich. Według mnie wprowadzenie takiej innowacji było zupełnie nieprzemysłane, zważywszy, iż każdy trzeźwo myślący powinien dostrzegać realia i przewidywać negatywne skutki podejmowanych decyzji. Jest to w obecnych czasach wyjątkowo twardy wymóg. Tyle twardy, co bezsensowny. Odnaka bowiem jest tylko umownym znakiem, niepełnie świadczącym o dobrej znajomości gór i nabytym doświadczeniu czy posiadanych predyspozycjach organizatorskich, niezbędnych dla przewodników, zwłaszcza u takich kandydatów, którzy „ekspresowo” zdobywają odznakę, bo taki jest wymóg.

Wielu doskonałych praktyków w tej dziedzinie, od lat wytrwale uprawiających turystykę górską, często już od średniej szkoły, wcale nie zdobywało GOT. Mimo to są nadal inicjatorami i organizatorami wyjazdów w góry większych czy mniejszych grup turystycznych, zwłaszcza młodzieży. To nie ludzie noszący odznaki przewodników GOT, ale właśnie oni widoczni są na szlakach i w schroniskach, im to zawdzięczać należy, że ta turystyka jeszcze istnieje, że jest szansa na jej przetrwanie. A szansę tę KTG może przekreślić, jeśli nie zmieni swego stanowiska w sprawie nadawania miana przewodników turystyki górskiej. Turystyka górską to nie tylko odznaka GOT! W obecnych czasach nie można wymagać od turystów górskich zdobywania dużych GOT, a tym samym i GOT „za wytrwałość”, choć przecież nie można powiedzieć, by tej turystyki górskiej wytrwale nie uprawiali. Duża GOT wymaga bowiem nieosiągalnych powszechnie wyrzeczeń, bo ludzi po prostu nie stać na tak drogie wielodniowe wędrowki, jakimi są przejścia tras określonych Regulaminem GOT, gdzie od dawna brak taniej bazy noclegowej i możliwości wyżywienia za przystępne ceny. Jeździ się tam, gdzie bliżej, gdzie taniej, byle tylko były góry.

Wielu realnie myślących spośród tych, którzy zdobyli małą złotą GOT, z przykrością stwierdza: „ja w góry chodziłem tyle, że tych małych złotych miałbym już kilka, byłem w tych wszystkich miejscach wyznaczonych na punkty pośrednie do dużych GOT, ale skąd mam wziąć pieniądze na nieprzerwaną przebieg całej trasy? W góry jeżdżę dla osobistych doznań, a nie dla odznaki, i nie muszę być za wszelką cenę przodownikiem”.

Mamy więc, jak widać, potencjalną kadrę górską, często są to młodzi ludzie, potraktowani arogancko przez tych, co uprawnienia przewodnickie uzyskali już po małej złotej i „zatrząskując drzwi” za sobą podnieśli poprzeczkę, no i mają się teraz dobrze. Takie „usprawienie” zdobywania uprawnień przewodnickich było, ogólnie mówiąc, wyjątkowo nieeleganckie.

Wszelkie uwagi na ten temat, zgłaszane na złotych i naradach aktywu górskiego, były zawsze krótko ucinane i lekceważone m.in. przez przewodniczącego KTG Marka Staffę. Obyśmy tylko nie przebudzili się w gronie zgrzybiałych starców, gdy będzie już za późno na nabór młodych ludzi, którzy zniechęceni, już teraz masowo odchodzą od Towarzystwa. Chyba ważniejsze powinny być posiadane umiejętności i szczerze chęci bez przesady w spoglądaniu na odznaki. Nie odtrącajmy ich dzisiaj, bo jutro możemy tego żałować!

Lech Rugała

Przewodnik Turystyki Górskiej
Leg. Nr 1811 a – PTTK Poznań

ASFALTOWA WĘDRÓWKA

Każdy wie, że aby nie zabłądzić podczas wędrowki, dobrze mieć dobrą mapę, o które zresztą coraz łatwiej, i kompas. Początkujący turyści z reguły, nawet mając wymienione przedmioty, trzymają się znakowanych szlaków – te niezawodnie gwarantują doświadczenie do zamierzonego celu. Są zatem niewątpliwie pożyteczne dla tych, którzy dopiero zdobywają turystyczne doświadczenie. Ponadto szlaki można potraktować jako propozycję tras dla tych, którzy pierwszy raz zawitali do danego regionu i zamierzają się z nim zapoznać podczas pieszej wędrowki. Nie trzeba więc chyba nikogo przekonywać, że powinny one być niejako wizytówką terenu, przez który prowadzi. Jak to wygląda w praktyce?

Ano różnie. Proponuję zwrócić uwagę na przebieg szlaku im. dr. M. Orłowicza przez Góry Bystrzyckie i Orlickie. Na 33-kilometrowy odcinek między Kozią Halą a Długopolem 26 km to asfalt. Toż to antyreklama interesujących przecież i pięknych Gór Bystrzyckich! (jeżeli nie Sudetów w ogóle, bo wszak chodzi o główny Szlak Sudecki). Wielokrotnie słyszałem tę opinię z ust znajomych i nieznajomych.

Wprawdzie odcinek ten jest interesujący krajoznawczo, ale nie przesadzajmy! Nie zmuszajmy turysty, który tym akurat szlakiem zechce wędrować, do masochizmu. Ktoś, kto nie zna Gór Bystrzyckich, po takiej wycieczce gotów pomyśleć, że są one całe zbudowane z asfaltu.

Czy można jakoś zmienić przebieg szlaku, by uniknąć nieprzerwanego deptania szosą? Można. Nie cały, rzecz jasna, długi odcinek, ale przynajmniej niektóre jego fragmenty.

Czy z Przełęczy pod Uboczem do Lasówek szlak naprawdę musi iść asfaltem, skoro jest tam też leśna droga? Zostawia ona wprawdzie z boku przyst. PKS, ale w praktyce nie ma on dla turystów żadnego znaczenia, bowiem w dni wolne od pracy dojeżdża tam przez cały dzień tylko jeden autobus. Przy okazji na odcinku Spalona – Przeł. pod Uboczem szlaki czerwony i niebieski można rozdzielić, prowadząc jeden z nich drogą po pn.-wach. zbocz. Ubocza. Ułatwiłoby to doświadczenie do Szarego Kamienia – bardzo malowniczej, a mało znanej gnejsowej skałki przewieszanej

nad leśnym duktem (nota bene źle zaznaczonej na mapie Gór Bystrzyckich).

Chodzą słuchy o planach wyznakowania nowych szlaków w Sudetach wzdłuż granicy państwowej. W Górach Orlickich wydaje się to zbędne. Wystarczyłoby szlak czerwony przesunąć z szosy na grzbiet (i ewentualnie wyznaczyć doświadczenie z Zieleńca na szczyt Śerlichu). Nie sądzę, by po skasowaniu asfaltowego odcinka turyści zaczęli tam błądzić, za to Główny Szlak Sudecki wiodłby przez Orlicę i Śerlichu – najwyższe szczyty niewielkiego polskiego skrawka Gór Orlickich.

Pod koniec ub. roku miałem okazję podczas narady znarkarskiej dowiedzieć się, że w 1992 r. czerwony szlak między Spaloną a Dusznikami ma być odnawiany. Spytałem więc, czy kłódzcy znakarze nie myślą o korekcie jego przebiegu. Reakcja była gwałtowna i gniewna. Uświadziłem, że przebieg, pomimo asfaltowej drożyzny, jest dobry ze względu na jego walory widokowe. Padło przy tym pytanie, po którym mnie po prostu zatkało: „Kogo kolega reprezentuje?”. Cóż, nigdy nie sądziłem, że do wypowiedziania uwag na temat zagospodarowania turystycznego potrzebne są czyjeś pełnomocnictwa. A przebieg szlaku nie wydaje mi się sprawą wymagającą pisania petycji i zbierania pod nią podpisów. Czyżbym się mylił?

Wróć jeszcze do argumentacji obrońców dotychczasowego przebiegu szlaku. Idąc dalej tym tropem, można w Górach Stołowych i północnej części Gór Bystrzyckich (obszar znakowany przez Oddział PTTK w Polanicy-Zdroju) znaleźć kilka innych szos tak samo widokowych, jak ta przez Zieleńca i Lasówkę (ot, choćby Droga Stu Zakrętów). Może i nimi poprowadzić szlaki?

Pytanie pozostawiam otwarte. Z nadejściem lata wybiorę się w Góry Bystrzyckie. Także w okolice Lasówki. Ale chodzić będę własnymi drogami.

Jacek Potocki
Studenckie Koło
Przewodników Sudeckich
Wrocław

Recenzje

DLA KOGO MAPA?

Mamy kolejną mapę Gór Izerskich, tym razem w skali 1:50 000 i z podtytułem „mapa turystyczna”. Wydana została, jak wskazuje na to treść, z okazji kolejnego „Biegu Piastów”. Bardzo wyraźnie zostały uwypuklone trasy biegowe, zarówno „Biegu Piastów”, jak i „Izerské Padesátky”. Niestety, mimo podtytułu, treść turystyczna zeszała na plan dalszy. Mapa obejmuje, co trzeba przyznać na plus, całe Góry Izerskie, zarówno po polskiej, jak i po czeskiej stronie. Zatrzymam się na przeglądzie tylko polskiej części tych gór. Skala 1:50 000 pozwala na dokładne umieszczenie zarówno obiektów, jak i szlaków. Niestety, z tymi ostatnimi jest nieco gorzej. Przebieg części szlaków podany jest nieprawidłowo, a części nie ma wcale.

A więc braki. Brak jest szlaku czerwonego z Izerskiej Hali przez Orle na Przełęcz Szklarską, żółtego z Rozdroża pod Kopą przez Izerską Halę i łącznik do schroniska „Na Stogu Izerskim”, czerwonego z Pobiednej przez Wolimierz, Giebułtówek (ograniczam się tylko do zasięgu mapy), zielonego z Rozdroża pod Ka-

mieńczykiem, przez pośrednią stację wyciągu do Starej Drogi. Nie wiem, skąd autorzy mapy czerpali informacje, lecz jako ciekawostkę podam, że jest na mapie szlak zielony ze schroniska „Na Stogu Izerskim”, przez Stóg i Czerniawską Kopę do Pobiednej. Szlak ten został wyznakowany jako ostatni z podanych powyżej. Jest na mapie szlak żółty z Czerniawy do Pobiednej. Nigdy nie było tam szlaku żółtego. Do ubiegłego roku był czarny, a obecnie czerwony.

A teraz kilka przykładów źle naniesionych szlaków. Zielony z Rozdroża Izerskiego do Rozdroża pod Zwaliskiem w początkowej części ma zupełnie inny przebieg, czerwony od Przedniej Kopy do Szklarskiej Drogi podany jest z odchyleniem ponad 500 m, niebieski z Rozdroża pod Zwaliskiem w stronę Szklarskiej Poręby biegnie nie tak, zielony w rejonie Rozdroża pod Przedziałem prowadzi nieco inaczej. Są i inne nieprawidłowości, ale nie będę wszystkich wymieniał.

Na odwrocie zamieszczono krótki opis Gór Izerskich i kilka planów miejscowości, po polskiej stronie Świeradowa Zdroju i Szklarskiej Poręby. Na planie Świe-

radowa brak jest szlaku czerwonego z Czerniawy w stronę Pobiednej i źle naniesiony jest początek szlaku czerwonego Głównego Szlaku Sudeckiego im. M. Orłowicza. Na planie Szklarskiej Poręby brak jest szlaku zielonego z Rozdroża pod Kamieńczykiem w stronę pośredniej stacji wyciągu na Szrenicę. Przy ulicy 11 Listopada jest napis „Dom Hauptmannów”, tylko nie wiadomo, do którego domu się odnosi, ponieważ w miejscu tego domu nie ma żadnego znaku. Źle zlokalizowano Muzeum Energetyki i nieprawidłowo podano przebieg szlaku zielonego koło pola biwakowego. Nie zaznaczono Białych Skał, na zboczach Hutniczej Górki, jednego z ciekawszych tego typu obiektów. Skoro są zaznaczone Krucze Skały, to powinny być po drugiej stronie Kamiennej Krzywe Baszty.

Obok planów miejscowości podane są regulaminy obydwóch biegów, ale tylko na rok 1992, które przeciętnemu turyście, korzystającemu bądź co bądź z mapy turystycznej, nie są do niczego potrzebne. Ale skoro już podaje się daty, to trzeba podawać je poprawnie, zgodnie z zasadami języka polskiego. Niestety, język polski, a więc nasz ojczysty, jest w wielu wydawnictwach najsłabszą stroną. Nie pisze się, ani nie mówi 16 luty 1992 r., lecz 16 lutego 1992 r. Ale to tak na marginesie.

Jedynie Janusz Czerwiński stanął na wysokości zadania i potrafił na 1/21 części odwrotnej strony mapy podać najistotniejsze wiadomości dotyczące Gór Izerskich. Niestety, aż 1/3 powierzchni została zmarnowana i w ten sposób pozbawiono turystów szerszej informacji. Ale niestety tak jest, kiedy się chce złapać przysłowiowe „dwie sroki za ogon”. Oczywiście z mapy mogą korzystać i zwykli turyści, ale to nie jest to. W przyszłości trzeba się zdecydować i mapę adresować jednoznacznie do określonej grupy odbiorców. Jeżeli dalsze zapowiadane mapy będą zawierały „szwarc, mydło i powidło”, to szkoda roboty.

Zbigniew Garbaczewski

Góry Izerskie, mapa turystyczna, skala 1:50 000 EKOGRAF, Wrocław 1991. Brak wysokości nakładu.

ZESZYTY MUZEUM ZIEMI KŁODZKIEJ

Przyroda nie znosi próżni, stara to prawda. W pełni odnosi się to do ziemi kłodzkiej, z dawien znanej jako aktywny ośrodek kulturalny i artystyczny. W miejsce (?) zasłużonych wielce, ale od dawna cierpiących na swoisty uwiąd „Roczników Ziemi Kłodzkiej”, zaczęły wychodzić od 1985 r. „Zeszyty Muzeum Ziemi Kłodzkiej” pod redakcją znanego historyka i popularyzatora dziejów dr. Ryszarda Gładkiewicza z Uniwersytetu Wrocławskiego. Po dłuższej przerwie, spowodowanej zapewne typowymi dla naszych czasów komplikacjami, ukazały się dwa kolejne tomy, a to nr 3 za 1990 i nr 4 za 1992 r. Tak więc na Wielkanoc było co czytać i to sporo ciekawych materiałów. Pokróćce tedy zaprezentujemy więc zawartość poszczególnych zeszytów, które powinny zainteresować każdego miłośnika Sudetów.

W pierwszym z nich znajdujemy artykuły tak przyrodnicze (o najmłodszych utworach geologicznych, pióra A. Grodzickiego), jak i historyczne, i to dużej rozpiętości, dotyczą one bowiem zarówno stosunków wyznaniowych podczas Reformacji (J. Harasimowicz), przypom-

nienie i nowe możliwości interpretacyjne okoliczności zamordowania polskich pielgrzymów w Kłodzku (J. Piechocińska), jak też drewnianego budownictwa sakralnego na tym terenie (L. Itman – dziwne wszelako, iż autor ten uparczywie nie dostrzega takiegoż kościoła w Międzygórzu). Recenzje, bogata kronika ziemi kłodzkiej – to stałe i wartościowe części.

W najnowszym z kolei zeszycie poczesne miejsce zajmuje bogaty dowodowy materiał o herbach tutejszych miast (M. Haisiga; tu rodzi się refleksja na temat pogardy dla dokumentów przeszłości i bezrozumnej wyniosłość, którą reprezentuje duża część nowej władzy), badaniach archeologicznych, zwłaszcza zameczysk (J. Łodowski), czy ciągle mało znany problem zagrożenia środowiska w aspekcie zoologicznym (K. R. Mazurski). Znajdziemy też pierwszą naukową analizę tak cennej mapy, jaką wykonał w 1948 r. Wojciech Walczak (R. Wytyczak).

W sumie oba tomy dostarczają mnóstwo ciekawych materiałów.

K. R. M.

Recenzje

Do niedawna wydawanie książek o tematyce turystycznej przynależne było wydawnictwom o rozbudowanej strukturze, tyleż niesprawnym, co mało podatnym na życzenia odbiorców. Od wielu lat monopol próbowali przełamać inicjatywy prywatne, w tym kół przewodników, oddziałów akademickich, klubów turystycznych. Znając od podszewki skutki tej aktywności (wiele lat kibicowałem temu ruchowi wydawniczemu, byłem przewodniczącym jury oceniającego plony prac wydawniczych w konkursie na najlepsze wydawnictwa turystyczno-krajoznawcze środowiska akademickiego, a zdarzało mi się być też autorem), z radością witam na swoich półkach pozycje książkowe, które ostatnio ukazały się jako owoc pracy znanego

rach, kolatorach i parochach (proboszczach) i liczbie wiernych w latach 1890, 1918, 1938.

Autor obiecuje kolejne opracowania na temat cerkwi beskidzkich oraz zapowiada kolejne pozycje poświęcone terenom Pogórza Przemyskiego (słownik krajoznawczy) oraz plon inwentaryzacji krajoznawczej Bieszczadów – gminy Lutowiska.

A więc po pionierskich reprintach (przed rokiem otrzymaliśmy Orłowiczowskie przewodniki po ziemiach dawnej Rusi i Karpatach Wschodnich z 1914 r.) i książkach poświęconych tematyce Łemkowskiej, po przewodniku po Krasicy z 1990 r., miłośnikom gór i spraw górskich autor i wydawca daje kolejne pozycje.

dowych, jak i estetyczno-artystycznych. Zwraca uwagę na to, że kapliczki i krzyże przydrożne sięgają głęboko w przeszłość naszej tradycji religijnej, że tkwią one jako nieodłączny element polskiego krajobrazu, obok wierzy płaczącej, murowanych katedr i domów mieszczkańskich i wyniosłych na tle obłych beskidzkich szczytów tatrzańskich.

Tę książkę firmuje również jako wydawca i autor Towarzystwo Karpackie, organizacja powołana niedawno w Warszawie przez ludzi przejętych problematyką karpacką, z kręgu Studenckiego Koła Przewodników Beskidzkich. Jest to trzecia pozycja wydana pod znakiem TK i 150 publikacja SKPB. Na pół setce stron druku autorka pokazuje bogactwo tematyki „mija-

PIONIERZY PRZECIERAJĄ SZLAKI

autora i krajoznawcy Stanisława Krycińskiego z Warszawy. Okazał się on być również obrotnym wydawcą, rozmiłowanym od dawna nie tylko w tematyce krajoznawczej Beskidów, szczególnie Bieszczadów i Beskidu Niskiego, Pogórza i innych okolic.

Mam oto przed oczami wydane w 1991 r. „Cerkwie w Bieszczadach” Stanisława Krycińskiego oraz Urszuli Janickiej-Krzywdy „Kapliczki i krzyże przydrożne polskiego Podkarpacia”, wydane przez tegoż Krycińskiego. Karpacka legenda jeszcze długo będzie nam towarzyszyła, a wszystko wskazuje na to, że i na jawie stanie się wiele: już to za sprawą przemian na Ukrainie, już to dzięki entuzjastom Karpat Wschodnich, którzy nie zapomnieli tradycji swoich ojców i działów spod znaku Akademickiego Klubu Turystycznego czy Karpackiego Towarzystwa Narciarzy we Lwowie.

Kryciński to klasyczny typ szperacza, jak jego wielcy poprzednicy w terenie czerpie inspirację, dokumentuje, fotografuje, rysuje, zaraża swoją pasją innych, potrafi włóczyć się po ostępach karpackich, gdzie duchy Orłowicza, Klemensiewicza i Midowicza kołaczą się jak za dawnych dobrych lat.

Z takich fascynacji zrodziło się rzetelne zainteresowanie cerkwiami bieszczadzkimi. I oto mamy w jego książce najpełniejszą obecnie dokumentację tych obiektów, zarówno istniejących, jak i dawno przepaitych. Jest to dokumentacja znacznie bogatsza od oficjalnych rejestrów zabytków sztuki sakralnej. Książka ta przekonuje dowodnie, że jeszcze w 1945 r. na terenie południowo-wschodniej Polski było około 650 cerkwi, a dziś jest ledwie 300, a tylko w latach 1947-1956 na terenie dawnego woj. rzeszowskiego rozebrano prawie 300 obiektów, przy okazji dewastując, niszcząc, gubiąc lub przyzwalając na kradzież ich wyposażenia sakralnego i artystycznego. Zachowane cerkwie pozbawione są, stwierdza z goryczą autor, dawnego wystroju.

Spośród 98 cerkwi istniejących na terenie leżącej dziś w granicach Polski części Bieszczadów ocalało ledwie 20, a 9 to ruiny. Książka zawiera jednak opis o wiele pełniejszy niż to było ostatnio przyjęte. Oprócz danych o budowlach i jej wyposażeniu dawnym, są informacje aktualne, a także informacje o fundatorach, donato-

Oto „Kapliczki i krzyże przydrożne polskiego Podkarpacia”, autorki znanej z pasji do penetracji folkloru beskidzkiego, od problematyki zbójnickiej po obrzędy religijne jednej wsi (Zawoi). Autorka łączy w tej książeczce rzetelność – wyuczona w znakomitej krakowskiej szkole badań etnograficznych, ze wspaniałymi tradycjami krajoznawców, takich jak Seweryn Udziela czy Tadeusz Seweryn, a także Roman Reinfuss – ze swoją fascynacją terenem, obiektem, obrzędem i tradycją ludową.

Kapliczki te to klasyczny, zapoczątkowany przez Kolberga i Glogera, kontynuowany przez licznych entuzjastów wiedzy krajoznawczej w PTKraj i Kołach Krajoznawczych Młodzieży. Przez lata zapomniany i zakazany, omal nie został zapomniany. Tymczasem nie ma wycieczki, także w dużym mieście, gdzie nie trafiłoby się po drodze na kapliczkę, krzyż, proste sanktuarium. Autorka rejestruje obiekty i systematyzuje wiedzę o nich, ukazuje prawidłowości wynikające z treści i funkcji sakralnych i obrzę-

nych po drodze” obiektów, ich odmienności i wymowy, a w pięciu rozdziałach znajdujemy dość wyczerpujący, niezbędny krajoznawcy i turysty, zbiór wiadomości i wskazówek, jak odczytać w terenie to, co powstało z potrzeby serca, „Bogu na chwałę, ludziom na pożytek”. Na zakończenie podaje autorka nazwiska kilkudziesięciu rzeźbiarzy i twórców miniarchitektury sakralnej oraz zbiór lektur do pogłębienia wiedzy o kapliczkach i krzyżach przydrożnych Podkarpacia. Na dodatek – 85 fotografii z terenu!

W ten sposób bogaci się biblioteczka krajoznawców, potrzeby ich próbują zaspokoić nowi wydawcy, zastępujący istniejące dotąd firmy. Są też mimo woli pionierami tematyki, bowiem jakoś nikomu do głowy nie przychodziło dawać do ręki turysty coraz bardziej kompetentne przewodniki tematyczne, krajoznawcze od pierwszej do ostatniej strony okładki.

Tomasz Kowalik



Cerkiew w Komańczy. Foto: Daniel Jajowski

TABLICA OSTROWICZOWSKA - ODSŁONIĘTA!

Postaci Aleksandra Ostrowicza i perypetii związanych z ufundowaniem tablicy jemu poświęconej przez poznaniaków nie trzeba Czytelnikom przypominać. Kontrowersje, jakie powstały na tym tle w Łądku-Zdroju, skłoniły inicjatorów, do których należy przede wszystkim Lech Rugała z Klubu Sudeckiego PTTK w Poznaniu, do skierowania swojej oferty w inną stronę. Przychylność Krystyny Toczyńskiej-Rudysz, dyrektorki Muzeum Ziemi Kłodzkiej, sprawiła, iż wreszcie 26 kwietnia br. tablicę odsłonięto. Umieszczono ją nad wejściem do sali biblioteczno-konferencyjnej Muzeum. Na tę okoliczność stało się około 40 osób z różnych kręgów, w tym członkowie Towarzystwa Miłośników Ziemi Kłodzkiej i przewodnicy sudeccy. Szczególnymi gośćmi byli wojewoda poznański Włodzimierz Łęcki (a zarazem przewodniczący Komisji Krajoznawczej ZG PTTK), który poważnie dofinansował niektóre poczynania, i wicewojewoda wrocławski Jerzy Ignaszak.

W miłej atmosferze dr inż. Zenon Szymanowicz z Poznania, wielki miłośnik ziemi kłodzkiej, przedstawił sylwetkę Ostrowicza, o którym mówiono szerzej podczas dyskusji. W jej trakcie dr Eugeniusz Kaczmarek, prezes TMZK, zaproponował utworzenie oddziału Towarzystwa w Poznaniu. Nestor dolnośląskich krajoznawców i turystów Zbigniew Martynowski przypomniał swoje początki w Łądku-Zdroju i poznanie działalności Ostrowicza. Z kolei Krzysztof R. Mazurski wskazał, iż już w latach sześćdziesiątych łądeckie Koło Przewodników sporządziło w kilku egzemplarzach odpis przewodnika ostrowiczowskiego, mówił też o swoich poczynaniach w zakresie pozyskania mikrofilmu oryginału dla wrocławskiej Biblioteki Uniwersyteckiej i pierwszych własnych opracowaniach o jego autorze, opublikowanych w 1987 r.

Ogromną radość wywołał gest poznaniaków, którzy zebrany ofiarowali wydrukowany przez siebie reprint najstarszego polskiego przewodnika po Łądku-Zdroju z 1881 r. Ciekawostką jest fakt, iż pierwszy nakład miał 300 egz., a reprint 500! Te ostatnie numerowane. Reszta będzie w swobodnej sprzedaży w Klubie Sudeckim. Warto jednak pospieszyć się z zamówieniem!

Dodatkowymi punktami programu stało się zwiedzenie arcyciekawej wystawy o zegarach, a następnie przejście podziemną Trasą Tysiąclecia. Grupa poznańska pojechała później do Łądka-Zdroju, gdzie m.in. złożyła kwiaty na grobie Aleksandra Ostrowicza. Tak tedy epizod ten został pomyślnie zakończony. Szkoda wszakże, że

nie w Łądku i nie w otwartym miejscu, gdyż tablica będzie dostępna tylko dla zwiedzających Muzeum. Może zresztą stanie się

ona dobrym pretekstem do zwiedzania tej zajmującej placówki.

H. K.



PAMIĘCI

W I E L K O P O L A N I N A
D R A A L E K S A N D R A O S T R O W I C Z A (1839-1903)
P R O P A G A T O R A T U R Y S T Y K I N A Z I E M I K Ł O D Z K I E J

A U T O R O W I
P I E R W S Z E G O P O L S K I E G O P R Z E W O D N I K A
P O O K O L I C Z N Y C H G Ó R A C H
W Y D A N E G O W 1 8 8 1 R. W P O Z N A N I U
W 1 1 0 R O C Z N I C Ę E D Y C J I

K L U B S U D E C K I
P T T K P O Z N A Ń

DORZECZE GÓRNEJ WISŁY

Trudno dziś natrafić w księgarniach na interesujące i wartościowe zarazem pozycje. Z tym większą przyjemnością polecamy zainteresowanym tym zakątkiem Polski, jaki obejmuje tytuł notatki, równocześnie dwuczęściowej książki PWN. Oddział krakowski wydał w 1991 r. tę interesującą i nowoczesną monografię pod redakcją znanych badaczy: Ireny Dynowskiej i Macieja Maciejewskiego.

Książka opisuje tereny źródeł Wisły po Zawichost w ujęciu przyrodniczym, w tym problemy wykorzystania i ochrony wód. Jest tylko jeden mankament. Rzecz do osiągnięcia jedynie poprzez Instytut Geografii UJ, ul. Grodzka 64, Kraków. Kto zainteresuje się – musi próbować, albo szukać w bibliotekach.

Od lat mamy do czynienia z nowym, sezonowym zjawiskiem klimatyczno-socjologicznym, które jak dotąd nie zostało należycie docenione i opisane, a nawet chyba nie zdajemy sobie sprawy z jego wagi.

Otóż, gdy z gór w wiosennym słońcu zaczynają spływać śniegi, niczym krokusy spod ostatnich płatów kielkują wspaniałe pomysły „narciarskiego lobby”. Jego członkowie, widocznie rozgrzani ostatnimi szusami, dobrze wytrenowani, w zadowalającej kondycji fizycznej, rozpoczynają snuć kolejne marzenia i wymysły. Tylko trzeba pamiętać, że krokusy góry upiększają, natomiast pomysły narciarzy-sportowców przypominają uciążliwe, a nawet szkodliwe chwasty (w najlepszym razie można zakwalifikować je w kategoriach botanicznych jako okazy flory synantropijnej) i to chwasty, którym żadne pestycydy nie dają rady, po prostu każdej wiosny odradzają się z nową siłą, czasem tylko w innym paśmie górskim. Mieliliśmy już „Śnieżnik”, narciarskie zapędy w Tatrach (znowu zresztą odżywające w nieocenionym wydaniu red. Zielonackiego), Kolorowe Zawroty Głowy, sięgające aż po Bieszczady, a w tym roku plaga wyraźnie padła na Karkonosze. Można byłoby snuć przypuszczenia, czy nie ma jakiegoś związku z

Chyba wystarczy, ale okazuje się, że nie. Istnieje kolejny projekt, który jeszcze intensywniej zamierza zagospodarować Halę pod Łabskim Szczytem i Kocioł Szrenicki z wyciągami, które mają sięgać aż nad Śnieżne Kotły. Nie warto wobec tego już wspominać o zamiarze przekształcenia schroniska na Hali Szrenickiej, Pod Łabskim Szczytem i na Szrenicy w „restaurację górskie”, przy czym to ostatnie najpierw (jeszcze przed otwarciem) musi być częściowo rozebrane i odbudowane, bo już grozi zawaleniem. Nie warto naprawdę wspominać o takich drobiazgach, jak cała sieć nowych nartostrad i tras zjazdowych na zboczach Szrenicy, czy konieczności poszerzenia do 14 m istniejących przecinek pod wyciągami i tras (niektórych nawet do 50 m) – to już detale. Warto natomiast zaznaczyć, że oczywiście cały czas wspomina się o zagospodarowaniu turystycznym i turystach korzystających z nich. Nigdzie nie ma mowy, że są to urządzenia czysto sportowe, przeznaczone dla sportowców i rekreantów.

Jak widać, apetyty sportowców-narciarzy są nienasycone. Zaczęło się też urabianie opinii społecznej. Terenowa mutacja „Gazety Robotniczej” zamieściła cykl artykułów sygnowanych skrótem

Właściwie należałoby zalecić bezwarunkowo lekturę wszystkich artykułów tego autora zainteresowanym, bowiem ich ton i pokrętna argumentacja zasługują na dogłębną analizę. Rzecz sprowadza się w zasadzie do stwierdzenia, że należy jak najszybciej i jak najwzschodniej zagospodarować narciarsko Szklarską Porębę (inaczej miasto podupadnię), po to, aby zdobyć pieniądze na ochronę Szklarskiej Poręby i Karkonoszy przed skutkami tego zagospodarowania i zwiększonego ruchu turystycznego. Logiczniejsze byłoby nie zagospodarowywanie w taki sposób, aby nie trzeba było od razu naprawiać, ale jest to chyba pomysł zbyt prosty.

Do niedawna środowiska zainteresowane szalonymi „zawrotami głowy” argumentowały przesłankami socjalnymi typu „wzasy zdobyć światła pracy”, powszechny wypoczynek na nartach dla 40 milionów rodaków itp., dzisiaj tak nie bardzo wypada, a więc sięgnięto do modnej argumentacji ekologicznej – czyli niszczyć góry w imię ich ochrony.

Pomysłodawcom i projektantom wyraźnie najbardziej przeszkadza KPN i rada parku. Nie mam powodu, aby specjalnie kochać tę instytucję i jej organ, nie jestem też zbyt ortodoksyjnym ochronia-

ZADRUTOWAĆ KARKONOSZE

wpływem dziury ozonowej (w końcu wyżej w górach operacja słoneczna jest intensywniejsza i może się już odbijać na pomysłodawcach), ale mogą to być supozycje zbyt daleko idące, a jeszcze nie udokumentowane.

Przejdźmy zatem do faktów bezspornych. Od marca zaczęły dochodzić najdziwniejsze odgłosy ze Szklarskiej Poręby, w której objawili się jacyś Austriacy, zainteresowani niezmiernie poważnie zagospodarowaniem narciarskim miasta, szczególnie Szrenicy i jej otoczenia. Pertraktacje odbywały się jednak stosunkowo dyskretnie (w przeciwieństwie do wcześniejszych działań lobby – może jako skutek sprzeciwu społecznego przeciwko nim?) i w zasadzie wiadomości o nich nie przedostały się poza najbliższy teren. Owszem, pokazało się kilka artykułów w „Gazecie Robotniczej”, ale tylko w jej terenowej mutacji. Tak więc szeroka rzesza miłośników Karkonoszy nie jest świadoma, co się szykuje. A szykuje się po prostu kolejna „bomba ekologiczna”, i to na dużą skalę. Kryje się za nią z polskiej strony spółka z o.o. Sudety-IT ze Szklarskiej Poręby, będąca spadkobierczynią COS oraz nieznana z nazwy firma austriacka, która pragnie zainwestować w wyciągi 50 mln dolarów.

W efekcie tej sytuacji powstał „wspaniały” wstępny projekt zagospodarowania Stacji Narciarskiej Rejon „Szrenica”, który niszczy dokładnie wszystko to, co pozostało jeszcze po klęsce ekologicznej. A więc po kolei, co proponuje:

- istniejący dwuodcinkowy wyciąg krzesełkowy ma być przebudowany (z częściową zmianą trasy i obniżeniem górnej stacji, aby mógł pracować bez względu na siłę wiatru), ze zwiększeniem przepustowości do 1300 os./godz. (obecny ma 250 os./godz.),
- nowy wyciąg orczykowy na Szrenicę (Kofskie Łby) z Hali Szrenickiej, o przepustowości 1200 os./godz.,
- modernizację obu wyciągów na Hali Szrenickiej,
- nowy wyciąg gondolowy (2-odcinkowy) ze Szklarki (Gonciarska Łąka) na Szrenicę o przepustowości 2000 os./godz., ze stacją pośrednią na granicy KPN, poniżej Kotła Szrenickiego na Rysach,
- od stacji pośredniej wyciągu gondolowego alternatywny wyciąg gondolowy na Halę pod Łabskim Szczytem i wyżej wyciągi orczykowe,
- od stacji pośredniej wyciągu gondolowego alternatywny wyciąg gondolowy do Kotła Szrenickiego i dalej 2 wyciągi orczykowe na Szrenicę i pod Twarożnik.

(zot), które z jednej strony rozciągają wizję świetlanej przyszłości Szklarskiej Poręby jako centrum narciarstwa, a z drugiej strony roją się od niewybrednych i niezmiernie głupio argumentowanych ataków na dyrekcję i radę KPN oraz wszelkich potencjalnych adwersarzy projektów opowiadających się za prawdziwą ochroną Karkonoszy, a więc głównie środowiska ochroniarzy i ekologów. Aż szkoda, że nie wiadomo, kto kryje się tak skromnie i dyskretnie pod kryptonimem (zot), bowiem warto byłoby poznać takiego znawcę przedmiotu i amatora narciarstwa zjazdowego. W tej sytuacji nie wiadomo, czy jest to bezinteresowny miłośnik takiej koncepcji zagospodarowania, czy może anonimowy „rzecznik prasowy”, a może raczej ktoś bardziej bezpośrednio zainteresowany realizacją tego projektu. Faktem bowiem jest, że nikt inny na ten temat nie wypowiada się poza tajemniczym (zot), ale on za to robi to często i z pasją wystarzającą za kilku innych autorów.

rzem, ale co za dużo, to za dużo. Aby dać próbkę o co chodzi, pozwałam sobie przytoczyć parę przykładów i cytatów z artykułów (zot) dla pokazania sposobu myślenia autora. W artykule „Austriacy pod Szrenicą. Szansa dla Szklarskiej Poręby” (GR Nr 76 z 30.03.1992) czytamy m.in. „Ta instytucja (chodzi o KPN – przyp. mój), gdy powie „nie”, może wstrzymać najkorzystniejszą inwestycję, jeśli uzna, że w interesie rzadko rosnącego kwiatka, tak będzie słusznie” i dalej: „obecnie dla wszystkich stało się jasne, że tyle będzie pieniędzy na skuteczną ochronę przyrody, ile zarobią samorządy. Żeby im dać zarobić, trzeba pozwolić na inwestycje, zawrzeć turystyczno-ekologiczny kompromis”.

W późniejszym okresie ukazały się kolejne artykuły tegoż (zot), m.in. „Widziane z ratraka” (GR Nr 83 z 7.04.92), gdzie zarzuca Ministerstwu Ochrony Środowiska i KPN, że: „wzbrania mianowicie inwestycji w Karkonoszach, które mogłyby przynieść



Pod Szrenicą. Foto: Piotr Dacko

gotówkę służącą ochronie przyrody i jej uzdrowieniu... Jeszcze głupsze stwierdzenie można wyczytać w kolejnym artykule „KPN gryzie własną łapę” w tym samym numerze „Gazety Robotniczej”.

Chyba wystarczy tych cytatów – zainteresowanych odsyłam do zrywek. Spora część tych enuncjacji poświęcona jest obradom rady KPN i podjętym na nich zastrzeżeniom. Aż dziwne, że z tymi sformułowaniami rozprawił się jedynie Zbigniew Jakubiec w polemice „Park czy Lunapark Narodowy?” (GR Nr 88 z 18.04.1992).

I tu dochodzimy do sedna zagadnienia. Otóż mamy do czynienia z wyraźnie ukierunkowaną, intensywną kampanią prasową wychwalającą pomysły austriackich inwestorów kuszących 50 mln dolarów i polskich projektantów (wspólników?), kampanią, która jak dotychczas nie napotkała na zdecydowany opór opinii polskiej, a przede wszystkim zainteresowanych, czyli turystów górskich, zarówno piechurów, jak i narciarzy. Niezwykle dziwi niezrozumiałe milczenie środowisk ekologicznych (poza Z. Jakubcem, prezesem Polskiego Towarzystwa Przyjaciół Przyrody „Pro Natura”). A przecież Szklarska Poręba uważa się za centrum konferencyjno-spotkaniowe wszelkich ruchów ekologicznych, przede wszystkim zielonych wszystkich odcieni. Gdzież więc oni są – dlaczego ich nie słyhać – dlaczego nie protestują? Czyżbyśmy mieli tu do czynienia ze starym powiedzeniem o koszuli i ciele, czyżby łatwiej było protestować w sprawie puszczy amazońskich i Antarktydy, niż w sprawie własnych Karkonoszy.

W tej sytuacji już prawie nie dziwi bezradność KPN i jego rady, które godzą się (po co i w czym im interesie) na większość propozycji narciarskiego lobby. Starają się jedynie ocalić Kocioł Szrenicki za cenę przesunięcia inwestycji w stronę Jakuszyca. Szczególnie bulwersuje to środowisko turystów górskich, pamiętających zeszlarczane pomysły KPN na temat zamykania szlaków pieszych w Karkonoszach pod pretekstem ochrony parku, dążenie do wyrzucenia piechurów z rejonu Śnieżnych Kotłów, Kotła Łomnicki itp. Trudno porównywać zagrożenie przez nielicznych i rozproszonych w czasie i terenie turystów wędrujących, z lawiną narciarzy wywożonych przez różne wyciągi w jednym rejonie i w liczbie przekraczającej 10 tys. os./godz. Park jednak skutecznie zwalcza turystów niż sportowców-narciarzy, wobec których zdaje się być bezradny – coś tu nie tak.

Ale cóż dziwić się KPN i radzie skoro mamy i oficjalne stanowisko Ministerstwa Ochrony Środowiska, Zasobów Naturalnych i Leśnictwa (jakie jest to ministerstwo – wszyscy wiemy) – nie zaskakuje więc zgoda ministra, sygnowana przez podsekretarza Jana Komornickiego (znanego nam przecież turystę, niegdyś działacza PTTK) na prawie wszystkie propozycje. W końcu zdaje się, że obecnie dla ministra również najważniejszą sprawą jest zarabianie pieniędzy na środowisku, a nie jego ochrona. Stąd wprowadzane bilety wstępu do parków narodowych. Minister podczas niedawnego pobytu w Szklarskiej Porębie usilnie domagał się wprowadzenia opłat za wejście również na obszarze KPN. Wiadomo, że wypada opłaty za coś pobierać, może więc tego typu „ekologiczne zagospodarowanie” gór, jakie proponuje lobby narciarskie, idzie po myśli władz odpowiedzialnych za stan środowiska w kraju.

Zaskakujące jest, że jedyny oficjalny i kategoryczny protest przeciwko projektom zagospodarowania rejonu Szrenicy złożyła strona czeska – zarówno dyrekcja Krnap, jak i praskie biuro planowania przestrzennego, które wyraźnie zwracają uwagę na konieczność całościowego traktowania Karkonoszy, a także na położenie Szrenicy w strefie najcisłej ochrony. Co prawda nieoceniony (zot) od razu wyjaśnia, że kryje się za tym interes strony czeskiej, która intensywnie zagospodarowuje Harrachov, aby przechwycić turystów zagranicznych, ale jednak właśnie Czesi znacznie zmienili swój stosunek do takich inwestycji i bardziej obecnie dbają o środowisko Karkonoszy (inna rzecz, że mają tu więcej do nadrobienia po okresie intensywnego ich zagospodarowania).

Dziwi jeszcze jedno – otóż kim są tajemniczy dobrzy wujaskowie z Austrii i dlaczego tak chcą zainwestować te 50 mln dolarów? Co ich do tego skłoniło? Na pewno nie zachwyty prasy, czy nielicznych entuzjastów sprawy, którzy usiłują robić wrażenie, że jest to świetny interes dla obu stron. W końcu Karkonosze to nie Alpy i konkurencją dla nich nie będą w żadnym wypadku. Ani wysokość, ani warunki śniegowe, ani ukształtowanie stoków nie są aż tak atrakcyjne. Wątpliwe też, aby takie inwestycje zdołały zamortyzować się w sensownym czasie, bo o zyskach raczej trudno mówić. Już obecnie istniejące i działające wyciągi, nawet przy dobrych warunkach pogodowych, świecą pustką, a ceny skłaniają raczej do podróży w Alpy niż w Karkonosze. Sądzę, że gdyby wszelkich entuzjastów takiego narciarstwa z całych Sudetów zgromadzić obecnie w Szklarskiej Porębie, to jeszcze dużo luzu pozostałoby przy zakładanej przepustowości ponad 10 tys. os./godz.

Zachwyty nad zagospodarowaniem narciarskim Alp też są już nie na czasie, tam właśnie ogranicza się to zagospodarowanie, likwiduje wiele tras i wyciągów, bowiem stwierdzono nadmierną dewastację środowiska i przekroczenie granic chłonności terenu. Środowisko przyrodnicze Alp uważane jest za poważnie zagrożone i podejmowane są energiczne działania dla jego ratowania, usiłuje się zapobiegać dewastacji, prowadzi prace rekultywacyjne. Czy więc nie mamy przypadkiem do czynienia z pewną odmianą „eksportu śmieci”, gdzie kraje rozwinięte gotowe są słono płacić za pozbycie się uciążliwości i zagrożeń ze swojego obszaru. Czy po prostu Austriakom nie pozostaje nic innego, jak inwestować za granicą (bo u siebie już nie mogą i nie mają gdzie). W projekcie wiele mówi się o problemach ekologicznych, ale nie wynikają z nich żadne konkretne rozwiązania zabezpieczające, a sformułowania, że budowa kolejek i wyciągów da pieniądze na dalszą ochronę Karkonoszy jest nonsensem – lepiej nie budować, to nie trzeba będzie tyle pieniędzy na usuwanie skutków budowy.

My będlimy góry zabudowywać, a kraje alpejskie swoje rekultywować i za kilka lat może się okazać, że Austria reklamuje swoje Alpy jako góry dzikie o pierwotnej, nieskażonej przyrodzie, a staje się to właśnie najmodniejszym sloganem w turystyce międzynarodowej.

Co wobec tego możemy zdziałać – przede

wszystkim protestować; protestować wszędzie i jak najgłośniej. Jest nas – turystów górskich (piechurów i narciarzy) – wielokrotnie więcej niż narciarzy-sportowców, wbrew temu, co głośna, ale w końcu nie tak liczna, grupa entuzjastów narciarstwa alpejskiego głosi. Nie dajmy się sami oghupiać i nie pozwólmy oghupiać innych hasłami i sloganami o konieczności intensywnego szkolenia środowiska w imię ratowania tego środowiska. Wiadomo, że inwestycja turystyczna nie poprawi stanu środowiska, a szczególnie inwestycje na taką skalę. Zdaje się, że lobby sportowo-narciarskie podczas szalonego pędu swoich szusów nie dostrzegło po prostu, że moda na gigantomanie już przemineła i że rozwiązania typu Szczyrk czy Piłska nie zyskały poparcia społecznego, szczególnie Piłsko wywołało liczne kontrowersje, a w końcu tam naruszono „zaledwie rezerwat przyrody, a nie park narodowy”.

A przecież na Szklarskiej Porębie sprawa się nie kończy. Karpacz nie chce być gorszy i też snuje futurologiczne projekty rozbudowy urządzeń narciarskich, aż do absurdalnego pomysłu budowy kolejki gondolowej od stacji kolejowej do Wangu, która miałaby jakoby zastąpić komunikację miejską, oraz dalszych wyciągów i kolejek. Nikt przy tym nie wspomina, że właśnie aktualnie na zlecenie MOŚ i KPN opracowywany jest projekt zagospodarowania przestrzennego parku (zresztą wspólnie ze stroną czeską dla całego obszaru) i że tylko ten dokument może mieć moc prawną, a o ile się orientuję nikt tam nie przewiduje inwestycji narciarskich o takiej skali i w tych miejscach. Obie strony zakładają raczej zachowawczy (nawet redukcyjny) charakter zagospodarowania sportowo-turystycznego na obszarze obu parków narodowych. Jak się do tego mają plany utworzenia z całych Karkonoszy międzynarodowego rezerwatu biosfery – czy mają to być tylko mrzonki „ochroniarzy”, weryfikowane w praktyce przez spółki i prężnych inwestorów?

Jeszcze trochę a Karkonosze zostaną gruntownie „zadrutowane” tak, że podobnie, jak na Piłsku czy w okolicach Szczyrku, letnie szlaki turystyczne znikną, a pozostaną tylko trasy wyciągów i trasy zjazdowe. Być może KPN będzie wówczas zadawolony i pozwoli łaskawie poruszać się turystom jedynie po Drodze Przyjaźni (niestety, z punktu widzenia zjazdowców grzbiet Karkonoszy jest zbyt płaski i trudno wzduż niego prowadzić jakiś wyciąg, ale może zaproponują ciuchcie wąskotorową – kto wie?), za to oczywiście za biletami wstępu, bo wówczas łatwo będzie je sprzedawać i kontrolować na obu końcach.

Wszystko to stanie się za zgodą wszelkich władz i ciał społecznych, a argumentem będzie m.in., że nikt nie protestował, a wręcz przeciwnie, wszyscy popierali te pomysły. Protestujemy więc póki czas. Do czego prowadzi brak protestu, widzimy obecnie na przykładzie Zakopanego i Tatr, gdzie przez wiele lat potrafiono powstrzymać takie zapędy inwestorskie, ale ktoś wpadł na pomysł zorganizowania „Uniwersjady” i pod tym pretekstem rozpoczęto budowę obiektów i urządzeń, na które TPN nie chciał się zgodzić, i przeciwko którym protestowało całe środowisko górskie. Oby się nie okazało, że ktoś wpadł na pomysł organizacji nad Wielkim Stawem np. mistrzostw świata w cymbargaju, dla których konieczne jest wzniesienie kompleksu hotelowo-gastronomicznego z salą i basenem – bo wówczas prawdopodobnie doczekamy się i takiego zagospodarowania parku narodowego. Miejmy jednak nadzieję, że jak to u nas bywa, zagraniczny inwestor zniechęci się w czasie realizacji i może wycofa te obiecane kapitały – jeśli w ogóle je ma, co też nie jest zupełnie pewne. Może uda się uratować jeszcze Karkonosze dla turystyki i turystów – miejmy nadzieję.

Marek Staffa



Pielgrzymy w Karkonoszach

Foto: Zdzisław J. Zieliński



Na szlaku

z Komisją Turystyki Górskiej ZG PTTK

XXXVII WYSOKOGÓRSKI TATRZAŃSKI RAJD PTTK

Mieliśmy w tym roku w górach zimę – jakiej najstarsi górale nie pamiętają... Wiele poprzednich „nibyzi” całkowicie inaczej usposabiało wczasowiczów i turystów w Zakopanem. Aż tu w końcu marca 1992 r. odnotowałem prawdziwy ewenement. W wyższych partiach Tatr utrzymywała się pokrywa śniegu dochodząca do 2 m! Wielu naszych rodaków uznało, że taniej będzie jeździć na nartach na Słowacji. Tymczasem pracowicie szlifowane ratrakami Kotły Gąsienicowy i Goryczkowy na Kasprowym Wierchu przy idealnych warunkach śniegowych świeciły pustkami.

Organizowany już po raz 37 przez Komisję Turystyki Narciarskiej ZG PTTK Rajd Wysokogórski odbywał się praktycznie po słowackiej stronie Tatr. W okresie 21–28.03.1992 r. tylko dwunastoosobowa grupa, prowadzona przez Zbigniewa Górskiego i Krzysztofa Nowickiego, jako jedyna polska trasa zmagająca się z ogromnymi śniegami, fatalną pogodą i zagrożeniem lawinowym pomiędzy Doliną Pięciu Stawów Polskich a Doliną Chochołowską. O skrajnie niesprzyjających warunkach niech zaświadczy fakt, że nie udało się sforsować Przeł. Zawrat od strony Doliny Pięciu Stawów, a turyści-narciarze musieli zawrócić i doliną Roztoki zjechać ku Wodogrzmotom Mickiewicza. „Zaliczyli” natomiast później, w kolejnych dniach Rajdu, Przeł. Iwaniacką oraz Rakoń.

Około 80 uczestników udało się w Tatry Słowackie, Niżne Tatry oraz w Małą Fatrę. Bazami trzech tras rajdu po stronie słowackiej były Popradzkie Pleso (prowadzący: Stanisław Szymulański i Michał Rebaj), Domek Myśliwski pod Chopokiem (jako przewodnik wystąpił przewodniczący Komisji Zbigniew Siudak) oraz Stefanowa, gdzie opiekunami trasy byli Wojciech Biedrzycki i Piotr Szucki. Płon zdobytych przy tak fatalnej pogodzie szczytów stał się doprawdy imponujący: Żelane Wrota, Przeł. Koprowa, Rysy, wielokrotnie i z różnych stron – Chopok, Chleb, Południowy Gruń, przełęcz pomiędzy Chlebem i Stohem, Wielki Tatrzański Krywań.

Atmosfera tegorocznego Rajdu była całkiem odwrotna do pogody – czyli znakomita. Nie wydarzył się żaden poważniejszy wypadek, a za jedyny mankament kierownictwo Rajdu uznało trudności techniczne w porozumiewaniu się i kontaktach pomiędzy poszczególnymi trasami.

Zakończenie Rajdu w Domu Turysty PTTK w Zakopanem zaszczylił Honorowy Przewodniczący KTN ZG PTTK Eryk Porąbka.

Na kolorowym, urokliwym zdjęciu okolicznościowego dyplomu z tegorocznego Rajdu jaśniało słońce i pogoda, na które uczestnicy przez cały tydzień daremnie czekali...

W organizacji Rajdu trudne do przecenienia zastugi położyła Agencja Turystyki Młodzieżowej, której kierownictwu, a zwłaszcza Ewie Hajec, Komisja składa serdeczne podziękowanie.

Andrzej Matuszczyk

XXXI Ogólnopolski Zlot Sudeckich Przewodników Turystyki Górskiej

XXXI Ogólnopolski Zlot Sudeckich Przewodników Turystyki Górskiej odbędzie się w dniach 16–18.10.1992 r. w Różance – Ośrodek Wypoczynkowy „Pod Reglami”. Organizatorem Zlotu jest Komisja Turystyki Górskiej Zarządu Oddziału PTTK w Międzygórzu.

Program Zlotu:

16.10.1992 r. (piątek)

- godz. 16–18 – przyjmowanie uczestników Zlotu,
- godz. 18 – kolacja,
- godz. 19 – otwarcie Zlotu: – informacja o działalności KTG ZG PTTK Kraków, – prelekcja.

17.10.1992 r. (sobota)

- godz. 8 – śniadanie,
- godz. 9 – wycieczki:
 - Trasa I – Różanka – Solna Jama – Zamek Szczerba – Gniewoszów – Przełęcz nad Porębą – Poręba – Złodzijska Ścieżka – Różanka
 - Trasa II – Różanka – Czarniec – Niemojów – Lesica – Czerwony Strumień – Kamieńczyk – Międzylesie – Różanka.
- godz. 18 – kolacja,
- godz. 19 – prelekcja,
- godz. 20 – dyskusja, podjęcie uchwał, zakończenie Zlotu.

18.10.1992 r. (niedziela)

- godz. 8 – śniadanie,

W trakcie Zlotu wygłoszone zostaną prelekcje:

1. Romuald Nowak: *Michał Klahr Starszy – kłodzki Michał Anioł.*
2. Roman Wytyczak: *Szklarstwo ziemi kłodzkiej w dawnej kartografii i jego wpływ na krajobraz (do XIX w.).*
3. Rościśław Żerelik: *Średniowieczne dominia możnowładcze ziemi kłodzkiej.*
4. Julian Janczak: *Dzieje podgórskiej wsi Różanka.*

Wpisowe wynosi 260 tys. zł, które ze zgłoszeniem należy przelać na adres: Zarząd Oddziału PTTK w Międzygórzu, ul. Sanatoryjna 1, 57-514 Międzygórze, do dnia 15 lipca 1992 r. Konto bankowe: Bank Zachodni w Bystrzycy Kłodzkiej Nr 388821-3144-132.

W ramach wpisowego uczestnicy otrzymują: zakwaterowanie, wyżywienie, obsługę przewodnicką, odznakę Zlotu, odcisk ozdobnej pieczętki Zlotu. W przypadku rezygnacji z udziału w Zlocie w terminie krótszym niż dwa tygodnie przed imprezą, wpisowe nie będzie zwracane.

Oddział PTTK w Międzygórzu

Uwaga jednostki PTTK!

Informujemy, że Centralny Ośrodek Turystyki Górskiej PTTK w Krakowie (ul. Jagiellońska 6/6a) prowadzi sprzedaż na miejscu oraz wysyłkową: książeczek i regulaminów GOT, odznak GOT wszystkich stopni, a także odznak przewodnika turystyki górskiej (małych). Sprzedaż na miejscu po cenach hurtowych. Serdecznie zapraszamy.

NOWE PRZEWODNIKI

Oficyna Wydawnicza SUDETY Oddziału Wrocławskiego PTTK, 50-106 Wrocław, Rynek-Ratusz 11/12, tel. 44-26-95, informuje, że w druku znajdują się dwie pozycje:

- Przewodnik „Maszy Śnieżnika i Góry Bialskie” Krzysztofa R. Mazurskiego,
- „Łądek Zdrój” Wojciecha Ciężkowskiego, przewodnik po mieście i jego okolicach.

W szarej, smutnej rzeczywistości naszej turystyki bywają – co prawda rzadko – też i jaśniejsze punkty. Z satysfakcją pragnę więc poinformować o takim jaśniejszym wydarzeniu, a czynię to z tym większą radością, że jakkolwiek jest to dokonanie czysto organizacyjne, jego praktyczne skutki będą istotne dla wszystkich turystów, szczególnie turystów górskich.

Rzecz dotyczy stosunków pomiędzy organizacjami w Polsce i w Czecho-Słowacji. Pisałem już kilkakrotnie na łamach „Na Szlaku” o zmianach zachodzących w turystyce w CSRF, przede wszystkim reaktywowaniu Klubu Czeskich Turystów i Klubu Słowackich Turystów (zlikwidowanego w 1949 r. jako Klub Czechosłowackich Tu-

A teraz o konkretach – co z tego będą mieli turyści obu krajów. Otóż obok ogólnych postanowień i sformułowań o wymianie doświadczeń, współpracy, ochronie środowiska itp. ważne są dwa zapisy. Pierwszy dotyczy wzajemnego honorowania zniżek organizacyjnych członków obu stowarzyszeń w schroniskach i innych obiektach drugiej strony. Tym samym turysta-członek KČT i KST uzyskuje 20% zniżki noclegowej w naszych obiektach, a członek PTTK taką samą zniżkę w schroniskach należących do klubów zrzeszonych w Federacji. Zniżki będą udzielane na podstawie ważnych legitymacji organizacyjnych drugiej strony. Tak więc polski turysta uzyskuje zniżkę noclegową w schronisku czeskim lub słowackim

koje różnej kategorii – wobec czego zniżki (dla członków Klubów) udzielane są tylko w kat. III. Dalej też w Czecho-Słowacji obowiązuje przepis, że obcokrajowiec płaci za nocleg średnio trzykrotnie drożej, ale nawet wówczas ceny te są porównywalne z naszymi schroniskami.

Drugim istotnym zapisem w umowie jest porozumienie w sprawie wspólnego zagospodarowania turystycznego granicy państwowej. Przyjęto zasadę, że praktycznie wzdłuż całej naszej wspólnej granicy górskiej powinny prowadzić szlaki turystyczne – jak jest obecnie, wiemy dokładnie. Większość granicy nie jest wyznakowana albo wyznakowana tylko przez jedną stronę, a tym samym niedostępna (w

WRESZCIE SUKCES

TANIEJ DO CZECHO-SŁOWACJI

rystów). Oba kluby utworzyły Federację z siedzibą w Pradze i szybko odtworzyły swoje struktury organizacyjne w terenie w miejsce struktury Československé Telesné Vychovy. Rozpoczęły też rewindykacje swoich dawnych schronisk. Już rok temu oddano do użytku pierwsze schroniska – informowało o tym też „Na Szlaku”, zamieszczając również ich wykaz w Czechach (wkrótce opublikowany zostanie wykaz schronisk w Słowacji).

Przed rokiem podczas naszych stałych kontaktów pomiędzy KTG ZG PTTK a Federacją w sprawach turystyki górskiej i znakowania szlaków, otrzymaliśmy ofertę zawarcia porozumienia o współpracy pomiędzy PTTK i Federacją Klubów. Propozycję przekazałem Prezydium ZG, gdzie początkowo nie wzbudziła specjalnego entuzjazmu. Było to dla KTG dziwne, bowiem propozycja wychodziła naprzeciw odwiecznym postulatom naszego środowiska, pamiętającego jeszcze przedwojenną współpracę PTT z KČT, a także dokonania założonej z inicjatywy PTT w 1925 r. Asocjacji Słowiańskich Towarzystw Turystycznych, w której obie organizacje czynnie uczestniczyły.

Obecny projekt umowy o współpracy idzie właśnie w tym kierunku. Głównie dzięki uporowi wiceprezesa Towarzystwa Edwarda Kudelskiego Prezydium ZG zmieniło spojrzenie i poparło projekt. Podczas dorocznego spotkania KTG ZG z Federacją, poszerzonego o najwyższych przedstawicieli obu organizacji, doszło 23 maja br. w „Andrzejówce” do podpisania tej umowy.

na podstawie legitymacji członkowskiej PTTK. Jest to bez wątpienia duże udogodnienie dla turystów obu krajów, szczególnie jednak dla turystów polskich, bowiem nasz udział w ruchu turystycznym na szlakach Czech i Słowacji jest bez porównania większy. Czechów i Słowaków u nas widzi się wielokrotnie mniej. Nie bez znaczenia są tu i atrakcyjne góry, ich stan zagospodarowania, a także relacje cenowe. Możemy mieć nadzieję, że to również przyczyni się do popularyzacji polskich gór po drugiej stronie granicy, i że będziemy gościć więcej Czechów i Słowaków na naszych szlakach i w naszych schroniskach – miejsca jest dość dla wszystkich.

Co najważniejsze – umowa wchodzi w życie jeszcze przed letnim szczytem turystycznym i w czasie, gdy ta informacja ukaże się drukiem, powinna już w praktyce funkcjonować – a więc w drogę na szlaki po drugiej stronie granicy.

Niestety, punkt mówiący o wzajemnym udzielaniu zniżek noclegowych wejście w życie dopiero od 1 I 1993 r., ponieważ Federacja nie zakończyła jeszcze przejmowania obiektów, a co najważniejsze, nie ma jeszcze opracowanego i zatwierdzonego jednolitego systemu zniżek noclegowych dla swoich członków. Na razie wysokość zniżki zależy od dzierżawcy i waha się od 5–20%, a są obiekty (np. w Tatrach), które w ogóle nie udzielają zniżek. Zniżki w obiektach dotyczą najniższych kategorii miejsc – tam w jednym schronisku mogą funkcjonować po-

myśl ciągle obowiązujących przepisów) dla turystów drugiej strony. Ustalono, że na granicy prowadzić będzie tylko jeden szlak, znakowany przez jedną z umawiających się organizacji według szczegółowych już ustaleń przyjętych jako załącznik (kto i na jakim odcinku), dostępny swobodnie przez turystów z obu stron granicy. W tej sprawie muszą jednak jeszcze zająć stanowisko odpowiednie władze państwowe. Natomiast na spotkaniu w „Andrzejówce” ustalono szczegółowo zasady znakowania takich szlaków granicznych i doprowadzania do nich szlaków dojściowych z obu stron. I tu już są konkretne sukcesy, bowiem w trakcie realizacji znajduje się pierwszy z projektowanych odcinków granicznych, a mianowicie szlak w Górach Suchych z Golińska do Tłumaczowa (stąd konferencja w „Andrzejówce”) – za nim niebawem powstaną inne.

Jak więc widać, przed letnim sezonem rysują się jaśniejsze perspektywy dla turystyki górskiej, chociaż sporo jeszcze zależy od władz państwowych i administracyjnych w obu krajach, ich dobrych chęci i sprawności działania. Miejmy jednak nadzieję, że wyraźnie będziemy wracać do starych, dobrych czasów swobody uprawiania turystyki na granicy.

Marek Staffa

Czy chciałbyś, Turysto, poznać nowe góry? Góry nieznanne, o których *głucho* w opisach geograficznych i krajoznawczych, góry zapomniane i zlekceważone przez znawców góry naszych? Słowa te są parafrazą słów Kazimierza Sosnowskiego, napisanych przed kilkudziesięciu laty o Beskidzie Małym. Ale i dziś kilka polskich pasm górskich jest zapomnianych przez „rasowych” turystów.

Oto Góry Opawskie – jeden z kopciuszków górskich, o których (śmiem rzec) wiedzą więcej wczasowicze czy amatorzy plażowania niż niejeden z wytrawnych „plecakowych turystów”. Ale chociaż tkwią w zapomnieniu, to jednak mają turyście i krajoznawcy wiele do zaoferowania. *A przecież ten zapomniany i pogardzany kopciuszek górski jest rodzinnym dzieckiem naszej polskiej ziemi. Dziecko to piękne, miłe i powabne, znakomicie w dobra przyrodnicze uposażone, którego jedynym defektem, ściągającym nań niechęć niesłuszną, jest to, że jest niższe wzrostem*

inne pasma Sudetów, jednak „wyposażyła” natura Góry Opawskie w kilka ciekawostek geologicznych. Największą z nich jest złoto, które wyrwały szperacz może znaleźć jeszcze i dziś w postaci ziaren do 0,7 mm średnicy w aluwialnych nanosach Białej Głucholaskiej. Złota szukano tu już od dawna – o czym dalej. Dla poszukiwaczy kamieni ozdobnych ciekawe będą granaty, które można czasem znaleźć w łupku łyszcakowym na Górze Parkowej koło Głucholazów. Interesujące są dwa przełomy Białej Głucholaskiej i Złotego Potoku, które wiążą się z epoką lodowcową. Dawnej bowiem rzeki te miały inny przebieg i np. Złoty Potok płynął prosto poprzez Konradów i Głucholazy, obecnym korytem Białej Głucholaskiej w stronę Nysy Kłodzkiej. Sciana lodolodu na północnych obrzeżach gór uniemożliwiła mu spływ i wody roztopowe musiały znaleźć inną drogę przez tereny obecnej Pokrzywniej i Moszczanki. W przełomie tym są małe wychodnie skalne – leżące naprzeciw siebie

(dawna restauracja „Zatoka Florencka” na miejscu bitwy prusko-austriackiej z 1779 r.), Głucholazach (przy przejściu granicznym) i opodal Gieralcie.

WIEŻE WIDOKOWE. Było ich tu kilka, a zachowały się dwie: na Przedniej Kopie i Biskupiej Kopie. Drewnianą wieżę na Przedniej Kopie postawili w 1884 r. skauci z Nysy, a po spróchnieniu zastąpili murowaną, obecną, wysokości około 20 m. Niestety, drzewa zasłaniają widok. Podobno w początkach XIX w. postawiono drewnianą ambonę widokową na Biskupiej Kopie. W przewodniku z 1890 r. wymieniono czworokątną piramidę widokową, mającą około 16 m wysokości. Obecną, murowaną, w kształcie baszty czy latarni morskiej, wysokości 19 m, postawiono w 1898 r. za sprawą oddziału Sudeckiego Towarzystwa Górskiego (SGV) w Złoty Horach. Obecnie służy jako przekaznik czeskiej telewizji i niestety popada w ruinę. Parę słów należy się „zmarłym” wieżom, „wskrzyszonym” przeze mnie ze sta-

GÓRY OPAWSKIE FORPOCZTA JESIONIKÓW

od innej braci sudeckiej... Chciałbym więc przedstawić kilka ciekawostek, często zapomnianych, niedostępnych w powojennych opracowaniach. Mam nadzieję, że zachęcą one gorliwych szperaczy do odwiedzenia Gór Opawskich. A może ktoś będzie znał odpowiedź na „zagadki”, których na razie nie rozwiązałem?

NAZWA. Obecne „Góry Opawskie” mają stosunkowo krótką historię, bo określenie to ustalono w czasie prac Komisji Nazewnictwa kilka lat po II wojnie światowej. Nawiązuje ona do dawnego księstwa opawskiego, które leżało po południowej stronie granicy, na terenie obecnej Republiki Czeskiej. Ale całe gniazdo górskie, w obrębie którego tkwią Góry Opawskie, ma starostwianską nazwę – Jesioniki, tj. Góry Jesionowe. Niemcy zmienili nazwę gór na Altwatergebirge, co można tłumaczyć „Góry Pradziadowe” od najwyższego ich szczytu Pradziada (Altwater) 1492 m. I tak też je nazywano do końca II wojny światowej. Istniała jeszcze inna nazwa: „Górnośląski Zakątek Górski”, ponieważ były one jedynym pasmem górskim na terenie niemieckiej części historycznego Górnego Śląska.

PRZYRODA. Występuje tu jeszcze jeden z najlepiej zachowanych drzewostanów w Sudetach – dużo tu drzew liściastych (tylko 49% powierzchni leśnych zajmuje świerk), przede wszystkim piękne dąbrowy, a także buczyny sudeckie. Tu jeszcze nie umierają drzewa, może z wyjątkiem jodły, która jednak występuje dość licznie. Koło miejscowości Podlesie znajduje się naturalne stanowisko modrzewia, którego nasiona są eksportowane za granicę – to przyszyły rezerwat przyrody. Ciekawostką są dwa rzędy daglezi, drzewa sprowadzone z Ameryki Pn., a rosnące przy żółtym szlaku Jarnołtówek – schr. „Pod Kopą” – opodal dawnej leśniczówki „Na Anusi”. Ze zwierząt widywano przed wojną małe gryzoni – popielicę i orzesznicę (chronione), a obecnie w okolicach gór: Długoty (449 m) i Lipowca (369 m) zjawia się muflon – piękna owca górską, przechodzący tu stadkami z Czech. Te i inne wartości przyrodnicze zdecydowały, że w 1988 r. utworzono Park Krajoobrazowy Góry Opawskie o powierzchni około 4500 ha.

GEOLOGIA. Choć może nie tak hojnie, jak

„Karliki” i „Karolinki”. Można tam zauważyć też małe „gołoborza” ze zwietrzałych płytek łupku. Odważną ciekawostką stanowią dawne kamieniołomy łupku „dachówkowego” (kładziono go na dachy), np. „Piekielek” czy „Gwarkowa Perć” w dolinie Bystrego Potoku albo „Morskie Oczko” – jezioro o wyrobisku kamieniołomu od strony zachodniej Olszaka (452 m).

ZŁOTO. Stanowi dawną, chlubną tradycję Głucholazów, a po stronie czeskiej Złoty Hor. Złota szukano tu już w XIII w., a kopalnie obsługiwane przez górników z Frankonii i Turynii były „kością niezgody” między biskupem wrocławskim a margrabią Moraw. Warta przypomnienia jest stara metoda górnictwa, stosowana właśnie w rejonie Głucholazów: po rozluźnieniu gruntu za pomocą motyka i łopaty kierowano nań wodę, która wypukiwała lżejsze części. Pozostały żwir sortowano, a potem wrzucano do drewnianych koryt wyłożonych skórą owczą (!) i znów płukano wodą. Złoto osadzało się na włosiu i było zeń wytrząsane w specjalnych nieckach. W późniejszych wiekach zaczęto też drążyć sztolnie za łożami złotonosnego kwarcu. Chociaż górnictwo dawno upadło i w XVIII w. było już tylko „tradycją”, zachowały się do dziś jego ślady – położone przy żółtym szlaku i ścieżce przyrodniczej z Głucholazów na Przednią Kopę. Są to obiekty: sztolnia zamknięta kratą i reszki „działek górnictwa” – dołów i szybków opodal Białej Głucholaskiej. Dużo informacji o historii złota znajduje się w dziele P. Kutnera *Aus einer kleinen Fürstentadt* (Ziegenhals 1928).

KRAWATY. Nie, nie chodzi tu bynajmniej o reklamę jednej z firm dziewiarskich w Głucholazach czy Prudniku! Jest to jedna z atrakcji schr. PTTK „Pod Kopą”. Bowiem tam *ogłasza się wszem i wobec (i każdemu z osobna), że kto na Kopę w krawacie wejdzie, temu hańba okropna. Albowiem każdy prawdziwy turysta wie, że krawat w górach to bzdura oczywista.* Odciętych krawatów wisi około stu, widać więc, jacy ludzie chodzą po Górach Opawskich.

WOJSKO. To też jedna z tutejszych ciekawostek, jeszcze niedawno „zakazana”. W Prudniku bowiem znajduje się garnizon wojskowy, mający poligon na stokach Okopowej (388 m) i Góry Kaplicznej, a ponadto jest tu wyjątkowo dużo siedzib Straży Granicznej: w Krzyżkowicach (obecnie zakłady obuwnicze „Bumet”), w Pokrzywniej, w Konradowie

rych przewodników. I tak, w 1890 r., na Średniej Kopie stała czworokątna drewniana piramida widokowa zwana „Wieżą Jadwigi”. Chyba w czasie I wojny światowej zniszczono murowane schronisko z wieżą na Srebrnej Kopie (wspomniane też w 1890 r.) – dziś są tam resztki gruzu i piwniczki. Żelazna wieża stała przypuszczalnie już od początku XX w. na Górze Okopowej nieopodal Prudnika – dziś nie ma tam śladu. Najbardziej tajemniczy jest budynek nazywany „Belvedere”, a zaznaczony na mapie topograficznej „Messtischblatt” z lat dziewięćdziesiątych XIX w. Miał on 6 m wysokości, a znajdował się na szczycie Lipowca (369 m). Zupełnie inny rodzaj stanowia opuszczone obecnie, a szpecące krajobraz, wieże obserwacyjne WOP na tzw. Wiatracznej Górze przy Jarnołtówek i opodal Kolonii Jagiellońskiej. A przecież ktoś mógłby zrobić „dobry interes”, otwierając dla Polaków, jak i Czechów wieżę na Biskupiej Kopie...

KRZYŻE POKUTNE. Te ciekawe pomniki średniowiecznego prawa zachowały się w Jasionie i Dytmarowie koło Prudnika. O pierwszym z nich istnieją niejasne informacje wskazujące na oficera szwedzkiego lub czeladnika rzeźniczego. Drugi opiewają aż trzy legendy: zabito szwedzkiego oficera, zabito oficera w 1813/14 r., krzyż wystawili przyjaciele lub też pewien odczarzał zabił w sprzeczce drugiego odczarza (wg A. Scheera). Najciekawszy jest jednak kamień mordercy opodal wsi Podlesie z datą 1586, upamiętniający samobójstwo.

KOLEJ. Tu też jest kilka ciekawostek. Przykładowo na niewykorzystanej w polskim ruchu osobowym linii Głucholazy–Pokrzywna możemy spotkać czeskie pociągi – tranzyt osobowy z Karmiowa do Jesionika przez Głucholazy. Pociąg stoi na stacji Głucholazy, lecz nie jest dostępny (na razie!) dla polskich pasażerów. A przed I wojną światową do Głucholazów kursowały pociągi z samego Wiednia!

SZLAKI TURYSTYCZNE. Trudno powiedzieć, kiedy powstały pierwsze znakowane szlaki, w każdym razie istniały tutaj już w 1890 r. Do II wojny światowej stosowano tzw. „znakowanie docelowe”, w postaci dwóch trójkątów złączonych podstawami, z których jeden kolor oznaczał ten sam cel. Stąd też np. szlaki biegnące z Prudnika na Biskupią Kopę (biało-czerwone), mimo iż było kilka ich wariantów (np. szosą przez Chocim czy obok klasztoru francisz-

kanów), oznakowano tak samo. Dziś Góry Opawskie posiadają chyba największe zagęszczenie szlaków znakowanych w Sudetach (może poza Karkonoszami). Ciekawostką jest brak (od prawie trzydziestu lat) szlaku czarnego oraz istnienie odrębnego szlaku przyrodniczego, oznakowanego kwadratem z przekątną. Dotychczas Góry Opawskie miały „pecha” i wciąż zmieniano przebiegi niektórych szlaków – stąd na mapach i w przewodnikach powstał „mełlik”. Obecnie, po powstaniu Parku Krajobrazowego, może wreszcie „pozostaną na swoich miejscach” przez dłuższy czas. Niestety, nie można przechodzić na szlaki czeskie, choć przed wojną istniały szlaki biegnące przez granicę (np. z Jarnołtówką na Biskupią Kopę obok kaplicy św. Antoniego w Czechosłowacji).

GRANICA. Z powodu ustalenia po pokoju w Hubertusburgu (1763 r.) jej dziwnego przebiegu (dawniej biegła grzbietami gór), tylko niewielki skrawek tej części Jesioników znalazł się obecnie w Polsce. Ciekawostką są „worki” graniczne (Podlesie i koło Gieraltic) i to, że do 1945 r. wieś Skowronków (na szlaku Jarnołtówek – Głuchołazy) leżała po czeskiej stronie granicy.

POWODZIE. Mimo pozornej „niewinności” Złotego Potoku czy Białej Głuchołaskiej, rzeki te trapiły dość często tutejszych mieszkańców. Jedną z najstraszliwszych była powódź w 1903 r., która zniszczyła kościół w Jarnołtówku, zwała most kolejowy w Moszczance i zabiła wielu mieszkańców. W 1906 r. zbudowano więc zapórę przeciwpowodziową w górnej części Jarnołtówki. Zalew w Pokrzywnej zbudowano rok później, jednak służył on od początku do celów rekreacyjnych.

ZAPOMNIANE SCHRONISKA. Oprócz gospody stojącej tuż przy szczycie Biskupiej Kopy od 1893 r. i obecnego schr. „Pod Kopą” im. B. Małachowskiego, których historia jest poznana i opisana choćby w przewodniku „Sudety. Ziemia Kłodzka i Góry Opawskie” Z. Martynowskiego i K. R. Mazurskiego, stało w Górach Opawskich kilka domów, które może nie zasługują na miano schronisk, lecz służyły także ówczesnym turystom. Najstarszą była chyba chatka wznosząca się na wsch. zboczu Góry Zamkowej od ok. 1885 r., a zwana Pückerbaude od nazwiska dowódcy huzarów, którzy zajmowali ten domek. Potem posiadało go miasto Prudnik jako schron przeciwdeszczowy dla turystów. Niezagospodarowana budowla zaczęła rozpadać się pod rękami swawolnych wycieczkowiczów i dopiero po remoncie, dokonanym w 1934 r. przez członków SA, oddano ją myśliwym i prawdziwym turystom. Dziś na jej miejscu są nikielne ślady fundamentów. W jaki sposób „zginęła”? Może ktoś zna odpowiedź? Drugim „schroniskiem” był staroświecki, drewniany dom, stojący w dolinie

Bystrego Potoku, w miejscu obecnego pola namiotowego. Chata powstała w 1809 r., a obrotny pan Nickel, niedoszły hodowca pstrągów (staw pstrągarni jest do dziś powyżej tego pola), urządził około 1907 r. coś w rodzaju „stacji turystycznej”. Co stało się z tym domem i jego właścicielem? Trzecim schroniskiem była murowana budowla z wieżą na Srebrnej Kopie, wspomniana w 1890 r. Też nie wiem, kiedy „umarła”. Do miana „schronisk” można ponadto zaliczyć budynek pod Okopową, stojący do dziś, a należący do poligonu wojskowego. Był on kolejno domem gościnnym (z tarasów rozciągał się widok nawet na Ślęzę i Wrocław), restauracją „Szwedzkie Szańce” oraz szkołą ewangelicką. Wspominano o nim już około I wojny światowej.

KRÓLEWSKI MŁYN. Idąc od mostu kolejowego w Moszczance w kierunku Prudnika pierwszym z prawej gospodarstwem będzie dawny młyn, zwany Królewskim (na terenie Gór Opawskich istniało kilkanaście młynów wodnych, dziś już żaden nie działa). Skąd ta nazwa? Otóż w 1741 r. podczas wojen pruskich o Śląsk, król pruski Fryderyk II dążył z kilkoma towarzyszami z Prudnika do Nysy. Po drodze zapytano w młynie o dalszy kierunek. Po wyruszeniu, król spostrzegł, że zbliża się do nich patrol austriacki. Dzięki przytomności umysłu młynarza, król z towarzyszami został „schowany” za kołem młyńskim i dzięki temu ocalał. Od tego czasu (a znana jest dokładna data – piątek 31 marca) młyn zwany był Królewskim.

DAWNE ZAMKI ZBÓJNICZKIE. Legenda mówi o trzech – naukowo udokumentowany jest tylko jeden: ruina na Górze Zamkowej. Mają tam być w zapadniętych piwnicach wielkie skarby zbójnicze, strzeżone przez czarnego pudła, do których dostać się można tylko w Niedzielę Palmową w czasie czytania Męki Pańskiej. Drugi zamek stał podobno w miejscu sterty gruzów przy szlaku czerwonym Biskupia Kopa – Jarnołtówek, w miejscu, gdzie opuszcza on granicę państwa. Trzeci miał leżeć przy drodze, trawersującej od północy, od strony Jarnołtówka stok Biskupiej Kopy (biegł nią dawniej szlak czerwony). Oba „zamki” posiadają legendę o życiu i karze dla ich posiadaczy – rozbójników.

JAK DAWNIEJ CHODZONO PO GÓRACH? Według przewodnika z 1828 r. turysta ówczesny był ubrany całkiem podobnie jak dziś. Śmieszne były jednak niektóre elementy „rynsztunku”, np. pistolet, służący do... strzałów dla wywołania echa. W Góry Opawskie wychodzono pieszo lub wyjeżdżano koniem. Nie znalazłem wzmianek o lektykach. Oczywiście, większość ówczesnych turystów wynajmowała przewodników, którzy oprócz zapłaty otrzymywali też wikt.

... A JAK DZISIAJ? Cóż, widziałem oświadczenie „turystów” w krawacie i marynarce, a „turystki” w butach na wysokim obcasie (schodziły przeważnie bosy!).

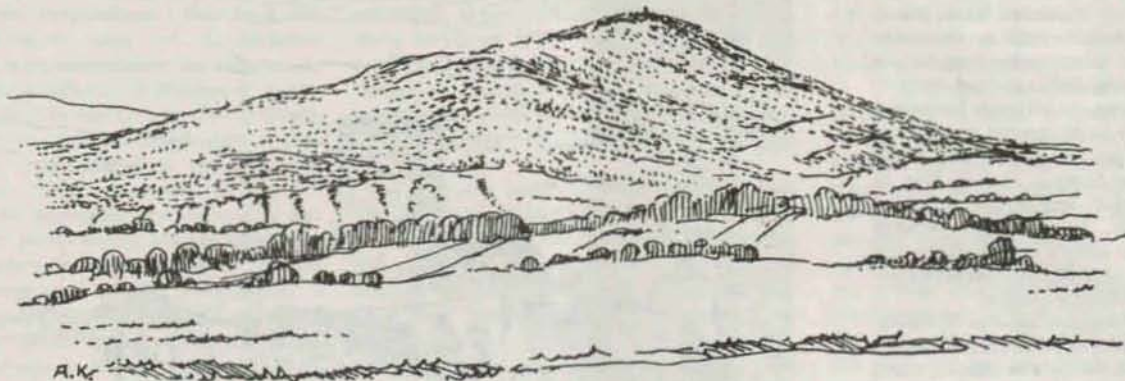
SŁOWO O DAWNYCH PRZEMYSŁACH. W okolicach Gór Opawskich od dawna działały warsztaty przędzalnicze, bielarnie lnu, tartaki itp. Można o tym znaleźć informacje także we współczesnych publikacjach. Chciałbym tu wspomnieć o dwóch ciekawostkach. Jedna to huty żelaza (a właściwie tzw. hamernie) w Podlesiu, w miejscu obecnej przędzalni „Frotex”. Istniały już w 1830 r., a upadły pod koniec XIX w. Były to małe zakłady, być może podobne do „hamrów” w zakopiańskich Kuźnicach. Natomiast w Konradowie, w 2 poł. XIX w., wydobywano tzw. ochrę stosowaną do wyrobu farb. Wożono ją nawet do Wrocławia i Krakowa. Interes szybko upadł, a wyrobiska zasypano ziemią.

SCHRONISKO – jedynym obecnie działającym schronisko górskie w Górach Opawskich. Do „ciekawostek” z nim związanych, oprócz krawatów, należy też maszt krótkofalowców (ustawiony na szczycie Biskupiej Kopy), do którego aparatura znajduje się w schronisku. Ciekawymi ludźmi byli też dawni kierownicy schroniska, np. Erwin Mecha, inicjator odbudowy w 1956 r. (od 1947 r. schronisko prowadził Oddział Górnośląski PTT w Katowicach, w 1956 r. było ono zniszczone i nieczynne. To też zagadka!), pan Papierz – dawny podróżnik (chodzono wtedy na „audiencje u papieża”), oraz obecni kierownicy – Janina i Antoni Krępowie. O natężeniu ruchu turystycznego w latach siedemdziesiątych świadczy fakt, że w schronisku pracowały wtedy pokojówki, kucharki oraz barman (!). Dziś dwie osoby wystarczą do obsługi turystów – czasem w tzw. „martwym sezonie” tygodniami nie pojawia się żaden turysta.

Te kilka ciekawostek nie wyczerpuje oczywiście tak rozległego tematu. Góry Opawskie czekają nadal na szczegółowy przewodnik, choć bardzo dużo szczegółów znajduje się w książce Z. Martynowskiego i K. R. Mazurskiego „Głuchołazy i okolice (Warszawa 1977) czy „Sudety. Ziemia Kłodzka i Góry Opawskie” tychże autorów (Warszawa 1988). Od trzech lat próbuję zbierać materiały do takiej książki, lecz obecna sytuacja wydawnicza nie nastraja optymistycznie.

Mam nadzieję, że ta garść ciekawostek zachęci zamitowanych wędrowców do odwiedzenia Gór Opawskich, które może przestaną być oym przysłowiowym „kopciuszkim górskim”.

Marek Sitko



Biskupia Kopa w Górach Opawskich. Rys.: Artur Kwaśniewski



Zamkowe opowieści (6)

Okazały, kamienny zamek Bolków postawiono gdzieś w latach 1277–1293. Głównym jego zadaniem była obrona księstwa legnickiego przed Czechami. Warownię usytuowano na stromym grzbiecie skalnym, wznoszącym się nad prawym, wysokim brzegiem Nysy Szalonej. Tę wyraźnie górującą nad miastem budowlę rozpoczął stawiać książę legnicki Bolko Łysy, a ukończył jego syn, książę Bolko I (1290–1301), założyciel nowych linii Piastów śląskich: świdnicko-jaworskiej oraz ziebickiej.

Zamek bolkowski poważnie rozbudowano w pierwszej połowie XIV stulecia, za rządów syna i wnuka Bolka I – księcia Bernarda świdnickiego (1314–1326) oraz Bolka II, księcia świdnicko-jaworskiego (1326–1368). Nieregularne założenie całej budowli wynikało z dostosowania jej do kształtów wzgórza, na którym ją wznoszono. Najstarszą część warowni stanowiła wieża, o niezwykle unikalnej formie. Obwarowania zamkowe zostały połączone w jeden system obronny z umocnieniami miejskimi.

Księstwo jaworskie oddziedziczył Bolko II w 1346 roku, po śmierci nie mającego potomka stryja

chorej wystął swego ucznia, młodego Jakuba Thaua. Oczywiście, nie informując go o tym, że rzekome leki są trucizną.

Aliści rezolutny młodzian odkrył haniebną spisek i zamiast uraczyć diabelską miksturą chorą panienkę, zawiadomił o wszystkim księciu. Przełożona nie straciła głowy. Kazała chłopcu zaprowadzić w największej tajemnicy niedoszłą zakonnice do jego matki, a ciekawskim ludziom powiedzieć, że jest to jej bratanica, która przeniosła się do nich na stałe zamieszkanie.

W tym samym czasie w klasztornym grobowcu ustawiono nowy, pusty sarkofag. Miało znajdować się w nim jakoby ciało zmarłej na jakąś dziwną chorobę nowicjuszkę.

Teraz szczwany Wolfsheimer obwiniał bez żadnych skrępowań swego pomocnika o poważne niedbalstwo, które spowodowało śmierć młodej dziewczyny i przepędził go z zakładu.

Jednak Jakub Thau zasłynął wkrótce w rodzinnej miejscowości jako zdolny, młody medyk. Na prośbę zaś urodziwej Kunegundy często udawał

Była poobiednia pora 29 lipca 1367 roku, gdy rycerz Lottar w przebraniu przedostał się na zamek. Na dziedzińcu zamkowym panowała pustka, tylko w jednym kącie siedział Jakub Thau i bawił się z małym chłopcem. Otulony płaszczem Lottar od razu skierował się spiesznie w tę stronę i zapytał trefniasia:

– Czyj to chłopiec?

Nawyki do żartów błazen, wziął malca na ręce i odrzekł z całą powagą:

– Mój.

Wtedy oszalały z rozpaczy ojciec wyjął spod poły płaszcza bojowy toporek i silnie uderzył obuszkim w główkę małego następcę książęcego tronu, mówiąc:

– Dziecko za dziecko! Twój syn za moją córkę!

Po czym szybko uciekł z zamku.

Oszupiały z przerażenia trefniś trzymał ciągle na rękach ciałko chłopca i patrzył nieprzytomnym wzrokiem w stronę bramy.

Tak też zastała go służebna dziewczka dwor-

Nieszczęsny błazen

Henryka. Bolko II był ostatnim księciem z linii Piastów świdnicko-jaworskich. Ale był on także ostatnim Piastem śląskim nie uznającym zwierzchnictwa Czech. Umarł bowiem w 1368 roku nie zostawiając następcy. Jego żona Agnieszka, córka Leopolda austriackiego, przeżyła męża o 24 lata; zmarła w 1392 roku. I dopiero wtedy księstwo świdnicko-jaworskie przeszło pod panowanie królów czeskich.

Ojciec Bolka II, książę Bernard, od 1308 roku był żonaty z córką Władysława Łokietka, Kunegundy. Umarł jednak młodo, w wieku zaledwie 36 lat.

Rodzice postanowili ożenić swego syna z księżniczką austriacką Agnieszką. Młody Bolko stanowczo jednak się sprzeciwił, gdyż – jak twierdził – na serio zakochał się w pięknej Kunegundzie, córce rycerza Lottara. Powstałe tak niespodziewane trudności należało zatem czym prędzej usunąć.

Zgodnie z ówczesnymi na pół barbarzyńskimi obyczajami, ucieczono się do okrutnych wprost rozwiązań. Książę Bernard wysłał niewygodnego rycerza Lottara z jakąś tam „misją” na pewien polski dwór. Tutaj – niestety – posłaniec został podstępnie zatrzymany i uwięziony. Natomiast młodą damę, której już wcześniej obumarła matka, cichaczem zamknięto w klasztorze i zaczęto przygotowywać do złożenia ślubów zakonnych. Publicznie zaś ogłoszono, że oboje, ojciec i córka, zmarli nagłą śmiercią.

Zalamany wtedy Bolko zgodził się w takiej sytuacji z wolą matki i poślubił nie kochaną księżniczkę austriacką, ale w tamtych czasach było to zjawisko całkiem normalne. Jednak księżna matka obawiała się ustawicznie, że nieuczciwy podstęp może się wydać, a miejsce pobytu młodej Kunegundy zostanie ujawnione. W końcu zdecydowała się na potajemne otrucie swej niedoszłej synowej.

Stara księżna przekupiła zielarza Wolfsheimera, który miał sporządzić odpowiednią miksturę i wykonać całe nieuczciwe zadanie. Sprawa stała się pilna, gdy na dworze dowiedziano się, że nowicjuszka poważnie zachorowała.

Zielarz był jednak człowiekiem bardzo doświadczonym i ostrożnym w działaniu, dlatego też do

się do Świdnicy, by tam zasięgnąć wiadomości o księciu Bolku. Potem zdołał nawet uzyskać posadę błazna na książęcym dworze. Thau był bowiem nadzwyczaj zdolny i nieprzeciętnie dowcipny.

Tymczasem młodej parze książęcej narodził się syn. Nadano mu imię Bolesław. Na dworze zapanała wielka radość.

W parę lat później zmarła księżna matka.

Zgodnie z zawartą ongiś tajną umową, uwolniono teraz z więzienia rycerza Lottara, który niespodziewanie powrócił do domu. Ale tutaj nie zastał swej jedynej córki. Zdesperowany ojciec dowiedział się w końcu, że po jego wyjeździe do Polski Kunegunda znajdowała się w klasztorze, gdzie została usmiercona zastrutym lekarstwem, sporządzonym przez ówczesnego laboranta zatrudnionego u zielarza Wolfsheimera. Obecnie laborant ten jest błaznem książęcym.

Pałający zemstą nieszczęśliwy ojciec Kunegundy natychmiast podążył więc do Bolkowa, gdzie przebywał książę z całym swym dworem.

ska, która przyszła po dziecko.

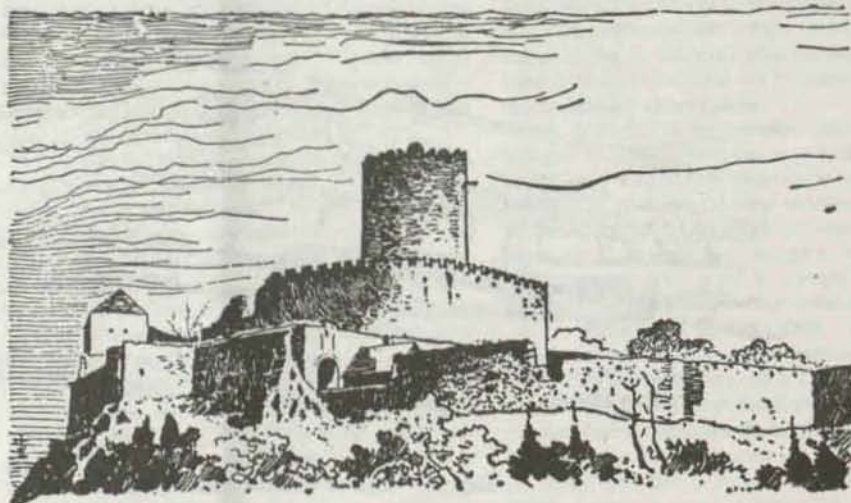
– Ja go zabiłem! Ja go zabiłem! – lamentował Jakub.

Potem odchodzący od zmysłów błazen zeznał, że bawiąc się z maleństwem, niechcący uderzył je w główkę kawałkiem cegły i... zabił.

Biedak dzięki temu uratował życie Lottara, ojca kochanej skrycie Kunegundy. A zanim spotkała go kara, zdołał jeszcze uprosić matkę, z którą pozwolono mu zobaczyć się przed śmiercią, aby przekazała rycerzowi wiadomość, że jego córka jest cała i zdrowa i... żyje właśnie u nich w domu. I wreszcie, że to on wybawił ją od niechybnej śmierci.

Niedoszły zielarz, wzięty medyk, a w końcu błazen książęcy na dworze Bolka II, domniemany morderca jego jedyne syna, młody Jakub Thau został ścięty w Świdnicy, a jego ciało pogrzebano przy jednej z bram miasta. Natomiast maleńki książę znalazł swoje miejsce w Mauzoleum Piastów Świdnickich w Krzeszowie.

Julian Janczak



Przebieg szlaku	Oddział znakujący	Czas przejścia (godz./min.)	Pkt do GOT	Ilość km	Suma różnicy wznies. (m)	Turystyka narciarska
Szlaki turystyczne w kolorze zielonym:						
Skoczów – Górki Wielkie – Zebrzydka	Cieszyn	3.15 – 2.45	10/7	9,5	280	
Wiała Głębce – Łabajów – Stożek – Kiczory	Wiała	2.15 – 2.00	13/10	8,0	410	
Kiczory – Istebna – Pietraszonka – Karolówka	Cieszyn	4.00 – 4.00	18/20	15,5	881	N
Jaworzynka Trzyciatek – Zapasieki – Koniaków – Rupienka	*	2.15 – 2.00	12/9	8,0	335	N
Brenna Odr. Zdr. – Leśnica – Równica	*	1.45 – 1.15	9/4	6,0	450	
Brenna Odr. Zdr. – Białnia	*	1.30 – 1.00	10/5	4,5	517	
Brenna Centr. – Stary Groń – Trzy Kopce	*	3.00 – 2.30	16/12	9,0	1024	
Ustroń Polana – Orłowa – Dobka – Wiała – Oblaziec	*	3.00 – 2.45	11/11	11,0	737	
Wiała Gościejów – Sporówka	Wiała	1.15 – 1.00	7/4	4,0	300	
Przeł. Kubalonka – Kozifca – Wiała Nowa Osada – Smerekowiec	*	2.00 – 2.15	10/12	9,5	830	
Wiała Głębce – Przeł. Kubalonka	*	1.15 – 1.00	5/3	3,5	201	
Szczyrk – Skrzyczne – Malinowska Skała – Barania Góra	Szczyrk	6.45 – 6.15	25/15	19,0	940	N
Barania Góra – Przyelup – Karolówka	Wiała	1.15 – 1.30	5/7	5,0	289	N
Mikuszowice – Kozia Góra	Bielsko-Biała	1.45 – 1.15	7/4	6,0	316	
Olszówka Górna – Dębowiec – Szydzielnia	*	2.15 – 1.45	9/4	6,0	526	
Bystra Wilkowice – Bystra Górna – Kołowrót – Klimczok	*	3.00 – 2.30	12/6	19,5	670	
Klimczok – dolina Bilej – Szczyrk	Szczyrk	1.30 – 2.00	5/11	6,0	567	N
Szczyrk Salmopol – Malinów	*	1.30 – 1.15	9/5	5,5	417	
Lipowa Ostra – Magurka Radziechowska	Żywiec	2.15 – 2.00	16/8	7,5	540	
Węgierska Górka – Kamesznicza Fajkowska	*	2.45 – 2.15	10/9	7,5	990	
Szlaki turystyczne w kolorze żółtym:						
Skoczów – Lipowski Groń – Równica	Cieszyn	3.30 – 3.00	17/11	12,0	590	
Ustroń – Jelenica – Mała Czantoria	*	2.00 – 1.30	10/5	5,5	506	
Wiała Dziechcinka – Stożek – Kiczory	Wiała	3.00 – 2.30	15/9	8,5	510	
Kiczory – Istebna – Jaworzynka Trzyciatek	Cieszyn	3.15 – 3.30	12/18	18,0	900	N
Wiała – Trzy Kopce – Przeł. Salmopolska	Wiała	3.00 – 2.30	13/8	12,0	530	N
Przeł. Salmopolska – Szczyrk Salmopol	Szczyrk	0.45 – 1.00	4/7	3,0	234	

ROZMYŚLANIA NA SZLAKU (18)

Podróże kształcą. Znowu zacząłem od truizmu i mógłby ktoś zauważyć, że brak mi pomysłów, i to „je prawda”. Starość nie radość. Oczywiście tematów nie brak w dzisiejszej rzeczywistości, ale czuwa groźny Naczelny i nie daje pohasać długopisowi. Ale zacząłem od podróży, więc na tapecie znalazł się nasz największy krajowy przewoźnik PKP. Jechałem w dniu 14.5.1992 r. pociągiem z Wałbrzycha do Wrocławia Świebodzkiego. W okolicy Kątów Wrocławskich przeżyłem najazd kilkunastu kontrolerów, którzy po sprawdzeniu biletów uprzejmie pytali, czy wolę podróżować do dworca Świebodzkiego, czy do Głównego. Oczywiście nie było to bez kozery. Od pewnego czasu głównym zajęciem PKP jest strajkowanie i likwidacja linii kolejowych. Przewozy stają się działalnością uboczną, skazaną na zaniechanie. Ale wracam do kontrolerów. Otóż w „Wieczorze Wrocławia” z dnia 15 maja, a więc w dniu następnym, przeczytałem, że zostaje zamknięty dworzec Świebodzki. A więc przeprowadzono „konsultacje” z pasażerami i widocznie wyszło, że dworzec ten nie jest potrzebny. Tu trzeba podkreślić, że kontrolerzy stawali na kartkach jakieś kreski, ale czy zgodnie z życzeniem podróżnych, trudno zgadnąć. Biorąc jednak pod uwagę czas między „konsultacją” a informacją prasową, decyzję podjęto znacznie wcześniej. A więc po co to zawracanie głowy. Jak już kiedyś wspominałem, linia kolejowa z Wałbrzycha do Mieroszowa została zlikwidowana. I tu ciekawostka. Być może, kiedy te wynurzenia dotrą do Czytelników, będzie już kursował pociąg z Meziemści do Wałbrzycha Głównego przez Mieroszów, tyle, że będzie to pociąg czeski. I jak to jest? Czechom opłaca się, a naszym dzielnym kolejarzom

nie. A może oddać Czechom w pacht całą naszą kolej, a PKP zlikwidować? Dotychczas dworzec kolejowy Wrocław Świebodzki służył pasażerom, ale wreszcie przejdzie to do niezbyt chlubnej historii. Będzie tu teraz super centrum handlowo-rozrywkowe. Niby ostatnio działalność PKP była trochę jakby rozrywkowa, ale nie na taką skalę. Wreszcie kolejarze nie będą nic robić, tylko liczyć forsy.

A może za przykładem kolei zlikwidować inne deficytowe instytucje, chociażby szpitale. W ich miejsce można by wprowadzić samopomoc sąsiedzką, wspieraną od czasu do czasu przez seans telewizyjny Kaszpirowskiego. Powinno to wystarczyć. W budynkach po byłych szpitalach zorganizowałyby się np. domy handlowe lub inne domy w ramach centrum rozrywkowych. W rezultacie, zamiast dopłacać do szpitali z budżetu państwa, budżet ten zasiląby bilionowe dochody. Wnoszę hasło: Naprzód do normalności! Kolej dała przykład!

Chyba jedynym w świecie jest nasz kraj, w którym granice przesuwają się bez wstrząsów, wałk i innych awantur. Otóż na początku maja br. byłem nad Wodospadem Szklarki i ze zdumieniem przeczytałem, że schronisko „Kochanówka” zmieniło swoją przynależność terytorialną. Obecnie jest częścią gminy Plechowice, a nie Szklarskiej Poręby. I tu mam pytanie: jak to jest? Plechowicom się opłaca nawet wyremontowanie mostków prowadzących do wodospadu, a Szklarskiej Porębie nie?

A teraz, aby było zgodnie z instrukcją Naczelnego, coś z PTTK-owskiego podwórka. W schronisku na przełęcz Okraj udziela się

zniżek organizacyjnych, ale warunki są spartańskie. Za to kuchnia mniem, mniem. Swego czasu Zarząd Główny PFTK podjął uchwałę o likwidacji OZGT-ów i dzięki temu prosperują one znakomicie, oczywiście dla dyrekcji. Co z tego ma PTTK – nie wiadomo. Wiadomo natomiast, że jeżeli Zarząd Główny sam siebie lekceważy, to trudno, aby zyskał autorytet u innych.

A w wolnych chwilach, oczywiście nie na szlaku, radzę słuchać radia. Właśnie w dniu 4 maja z okazji rozpoczynających się egzaminów maturalnych wielcy promineneci wspominali swoje matury. Wypowiadał się także profesor Andrzej Stelmachowski. Uczył się na tajnych kompletach w Poznaniu, a egzamin maturalny zdał w 1943 r. konspiracyjnie w zakładzie dla dzieci niedorozwiniętych umysłowo. Gdzie zdawał matury inni promineneci – nie słyszałem.

Z innych ciekawostek radiowych – były uroczystości z okazji 40 rocznicy istnienia „Radia Wolna Europa”. Po uroczystej mszy, chyba z odśpiewaniem „Te Deum”, wystąpili byli i aktualni pracownicy tej niewątpliwie zasłużonej rozgłośni. Z ich wypowiedzi wynikało, że rozgłośnia jest finansowana przez rząd federalny Stanów Zjednoczonych. Jak przystało na wolną i niezależną rozgłośnię, nadaje ona jedynie prawdziwe wiadomości i niezależne komentarze. Oczywiście nie mogą to być komentarze polityki Stanów Zjednoczonych. Nie gryzie się ręki, która daje pożywienie. I na tym między innymi polega niezależność.

I to by było na tyle, jak mawia profesor mniemanologii stosowanej, Jan Stanisławski.

Zbigniew Garbaczewski

Przebieg szlaku	Oddział znakujący	Czas przejścia (godz./min.)	Pkt do GOT	Ilość km	Suma różnicy wznies. (m)	Turystyka narciarska
Szlaki turystyczne w kolorze żółtym (cd):						
Wisła Głęboce – Koziołca – Kubalonka – – Szarcuła	Wisła	1.30 – 1.15	7/4	6,0	390	N
Przeł. Kubalonka – Istebna Zaolzie	Cieszyn	1.30 – 1.45	5/7	6,5	190	N
Istebna Zaolzie – Koniaków Rupienka	*	1.15 – 1.15	6/6	5,0	130	N
Stary Groń – Brenna Leśnica – Orłowa	*	2.30 – 2.30	8/8	7,0	640	N
Wisła Nowa Osada – Cierńków – – Zielony Kopiec	Wisła	2.45 – 2.30	13/7	9,0	652	N
Kamesznica – Karolówka	Cieszyn	1.15 – 1.00	10/6	4,5	371	
Klimczok – Błatnia – Jaworze Jasienica	Bielsko-Biała	3.30 – 3.45	13/21	14,0	810	
Mikuszowice – Kołowrót – Szyndzielnia – – Klimczok	*	3.00 – 2.15	17/10	10,0	750	
Wapienica – Szyndzielnia	*	2.00 – 1.15	9/4	5,0	610	
Szczyrk – Przeł. Karkoszczonka – Brenna	Szczyrk	2.15 – 2.00	12/13	7,0	372	N
Lipowa Ostre – Przeł. pod Malinowską Skalą	Żywiec	2.30 – 2.00	13/6	8,0	550	
Szlaki turystyczne w kolorze czarnym:						
Goleszów – Tuł – Mała Czantoria – – Czantoria Wielka	Cieszyn	3.15 – 3.00	20/14	13,0	825	
Ustroń Dobka – Zakrzosek	*	1.00 – 0.30	7/4	2,5	200	
Brenna Ośr. Zdr. – Stary Groń – Grabowa	*	2.30 – 2.15	14/9	7,5	505	
Brenna Centrum – do szlaku na Błatnią	*	0.25 – 0.20	2/1	1,5	100	
Wisła Jawornik – Przełęcz Beskidok	Wisła	0.45 – 0.30	5/3	2,0	184	N
Wisła Czarne – dol. Czarnej Wiselki – – Główny Szlak Beskidzki pod Przysłupem	*	1.30 – 1.15	8/6	5,5	280	N
Wisła Głęboce – stok Koziołców – – Wisła Nowa Osada	*	1.00 – 1.00	6/6	4,0	180	N
Stecówka – Karolówka (łącznik)	*	0.30 – 0.30	2/2	2,0	81	
Kamesznica – Barania Góra	Żywiec	2.45 – 2.15	13/6	8,0	760	
siodło pod Klimczokiem – Klimczok	Bielsko-Biała	0.10 – 0.10	1/1	0,5	47	
stok Klimczoka – Trzy Kopce (łącznik)	*	0.30 – 0.30	2/2	2,0	80	N

Mapy turystyczne posiadające w swoim zasięgu Beskid Śląski: „Beskid Śląski i Żywiecki” 1:75 000, „Ziemia Cieszyńska” 1:60 000, „Beskid Mały” 1:75 000.

Najbardziej wiarygodny zapis pożaru. Na lato '92 Przehyba już zaprasza turystów!

W końcu stycznia gościli w krakowskiej Rozgłośni Polskiego Radia Olga i Jan Bielakowie. W ramach krótkiego spotkania przy mikrofonie miałem okazję nie tylko dowiedzieć się szeregu szczegółów dramatu, który dokonał się w Paśmie Radziejowej 17 grudnia 1991 r., ale przede wszystkim poznać przyszłe zamierzenia co do odbudowy schroniska. Na przekór wszelkim dzisiejszym trudnościom, także finansowym – perspektywy te rysują się optymistycznie.

Jan Bielak, wzorowy gospodarz Przehyby, organizator wielu imprez i akcji, znany w Polsce wybitny działacz nowosądeckiego środowiska turystycznego, zadał sobie trud i zgromadził w aktach wszystkie artykuły i wycinki prasowe o pożarze Przehyby. Co ważniejsze – w trzy dni po tragedii sporządził szczegółowy zapis zdarzeń. Z publicystyczno-redaktorskiego obowiązku dodam, że o Przehybie aż ośmiokrotnie pisała „Gazeta Krakowska”, trzy razy „Dziennik Polski”, a dwukrotnie „Gazeta Wyborcza”. Dłuższych, ilustrowanych zdjęciami informacji dostarczyły czytelnikom także „Gazeta Krakowska”, dziennik „Glob 24” oraz lokalny tygodnik „Głos Sądecki”.

Zasadnicza przyczyna pożaru na Przehybie nadal jest przedmiotem dociekań i

wyjaśnień powołanych do tego władz. Najistotniejsze jednak jest, że zarówno państwo Bielakowie, Oddział PTTK „Beskid” w Nowym Sączu, OZGT PTTK w Nowym Sączu, jak też Fundacja im. PTT w Nowym Sączu nie tylko są nastawieni optymistycznie do odbudowy, ale niemal natychmiast po pożarze podjęli konkretne działania celem odtworzenia jednego z bardziej urokliwych i utytułowanych schronisk karpacczych.

Powróćmy jednak do przedświątecznego 17 grudnia 1991 r. i osobistej relacji Jana Bielaka.

„...Właśnie skończył się Teleekspres. Ok. godz. 17.40, będąc w mieszkaniu w Nowym Sączu odebrałem telefon od pracownicy Przehyby – Danuty Nowickiej – że pali się dach schroniska i są kłopoty z dodzwonieniem się do Straży Pożarnej...”

Z szeregu prasowych relacji wynika, że po godz. 17.00 przez jedno z kuchennych okien pracownicy (turystów, na szczęście, nie było w obiekcie) dostrzegli odbłaski ognia na śniegu. Kiedy wybiegli na dwór, część gontowego dachu płonęła już jak pochodnia. Mając do dyspozycji tylko ręczne gaśnice, byli bezsilni.

Oto dalszy ciąg relacji. „...Zatelefono- wałem do Straży Pożarnej w Nowym Sączu, gdzie okazało się, że wyjechały już trzy wozy bojowe z napędami na tylne i przednie koła. Informując o tragedii Dyrekcję OZGT PTTK w

Nowym Sączu miałem jeszcze nadzieję, że pożar zauważony został w pierwszym momencie i przy sprawnej akcji jest szansa jego opanowania.

Wrzecz z synem Piotrkim wsiedliśmy do UAZ-a, wyruszając niezwłocznie w górę. Słup ognia nad Przehybą widoczny był już z rejonu Gołkowic, co świadczyło niestety o dużych rozmiarach pożaru. Koło leśniczówki w Gaboniu okazało się, że na Przehybę pojechał tylko jeden wóz strażacki (ze strażakami ochotnikami), trzy dalsze z Zawodowej Straży Pożarnej stały przy drodze.

Ok. godz. 18.40 byliśmy pod schroniskiem. Płonęła 1/3 powierzchni dachu w części środkowej. Wóz Ochotniczej Straży Pożarnej ze Starego Sącza prowadził akcję gaśniczą z działka wodnego. Oceniając wstępnie sytuację ze strażakami – liczyłem, że przynajmniej parter schroniska jest do uratowania. Po sprawdzeniu, czy w budynku nikt nie przebywa, zbiegłem do piwnicy przekonując się, że pompy wodne zasilające obiekt są włączone i dostarczają wodę do górnego zbiornika wyrównawczego.

Wspólnie z pracownikami przystąpi- liśmy do ratowania sprzętu noclegowego i bielizny pościelowej z I piętra (pokoje 1, 2, 3, 8, 9, 10 i magazyn pościeli). Tymczasem zabrakło wody w samochodzie strażackim, co natychmiast uzupełniono doprowadze- niem prowizorycznego węża – a tym sa-

mym wody z dolnego hydrantu w hallu do strażackiego auta.

Podczas wynoszenia sprzętu i posięcieli w pokoju 3 ugasiłem gaśnicą pianową drzwi balkonowe, nie zdając sobie jeszcze sprawy, że i tak tego rodzaju działania skazane są na niepowodzenie. Tymczasem gęstniał dym, zmuszając nas do opuszczenia I piętra. Również na parterze pojawił się dym od strony jadalni, a z nad wejścia do schroniska zaczęły spadać belki wiązania dachowego.

Opuściłem z pracownikami budynek przez główne wejście. Od strony południowej spadły palące się rozżarzone części dachu podpalając okna jadalni. Płomienie szybko wdarły się do jadalni oraz do bufetu, zapłonęło okno mieszkania służbowego.

Robotnicy p. Marduły gasili śniegiem dach wiaty od strony południowej, pod którą zgromadzono duże ilości opału – drewna i węgla. Okazało się to niespodziewanie bardzo skuteczne. Z jadalni przez płonące już drzwi wyniesiony został telewizor. Wodą z samochodu był gaszony dach nad dyżurką GOPR, gdzie już przedostawały się płomienie.

Ok. godz. 20.00, kiedy przybyły następne samochody Straży Pożarnej, nie było jeszcze ognia w hallu i kuchni. Dojazd na Przehybę ośnieżoną i oblodzoną drogą 7-tonowymi autami musiał niewątpliwie graniczyć z kaskaderstwem.

Przez płonące okno mieszkania wszedłem po drabinie do środka, zerwałem płonąca firankę i wyrzuciłem palący się fotel. Przed godz. 21.00 płomienie przedarły się do hallu i biura schroniska. Płonął cały parter. Co gorsza, przepaliły się węże doprowadzające wodę do samochodu i ta wylewała się na zewnątrz. Wyłączyło się napięcie, przestały działać pompy, a górny zbiornik wodny na 24 m³ był już pusty. Usiłowano dalej prowadzić akcję gaszenia z samochodów posiadających wodę w beczkach. Miało to na celu zatrzymanie ognia przed jego przedostawaniem się do przyziemia, a także spalenia wiaty z opalem.

O godz. 22.00 ogień ponownie przez

drzwi wejściowe zaatakował moje służbowe mieszkanie na parterze. Z pełnym poświęceniem robotnicy p. Marduły podawanym śniegiem ugasili płonące drzwi, dzięki czemu ocalały dwa pokoje.

Przed godz. 23.00 przyjechała moja żona Olga. Płonął dach nad pomieszczeniem GOPR oraz pokój 12. Od spadających z konstrukcji dachowej belek zajęły się okienka od pomieszczeń przyziemia (okna na korytarz i kuchni tyrostycznej). Okienka te ugasiliśmy śniegiem.

Wozy strażackie gasiły palące się na ziemi konstrukcje dachu. Ogień objął magazyny spożywcze parteru i bufet. W akcję gaszenia śniegiem była mocno zaangażowana p. dyrektor Bożena Nowak z OZGT PTTK.

Tymczasem skończył się fatalny 17 grudnia. Ok. godz. 1.00, już dnia 18 grudnia, udałem się całkiem mokry do przekąznika TV. Niska temperatura i wiatr powodowały marznięcie odzieży. Tutaj wraz z pracownikami schroniska próbowaliśmy odtworzyć początkowy moment wybuchu pożaru. Najtragiczniejsze było to, że w momencie rozpoczęcia akcji płonął już mocno dach, co przyspieszało silny mróz i wiejący wiatr. A to z kolei wykluczało ugaszenie ognia we własnym zakresie.

W schronisku został syn Piotr dla spakowania ocalałego po pożarze sprzętu. Ja zjechałem wraz z przedstawicielami Dyrekcji OZGT do Nowego Sącza (godz. 2.00), aby o 7.30 ponownie wrócić na Przehybę dla zabezpieczenia pomieszczeń i wszystkiego tego, co udało się uratować.

Widok był przerażający. Sterczące kikuty kominów wśród dopalających się drewnianych elementów. Jeszcze dwa wozy straży dogaszały ogień, a po godz. 11.00 pozostał tylko jeden wóz. O godz. 15.00 przedstawiono mi do podpisu protokół przekazania pogorzeliiska. Po wymianie bezpieczników na stacji trafo oraz rozdzielni głównej uruchomione zostały pompy wodne, a woda z przyziemia służyła aż do 19.00 do gaszenia pogorzeliiska, ponieważ silny wiatr stale jeszcze rozniecał nowe ogniki płomieni..."

Tyle wstrząsającej relacji Jana Biela-

ka. Z ogromnym żywiołem w ciemnościach, głębokim śniegu i silnym mrozie, w wietrze rozniecającym wciąż nowy ogień, walczyły jednostki straży pożarnej, państwo Bielakowie wraz z załogą, budowniczo wieżą stojącą obok schroniska tzw. „Jaśkówki” z Moszczenicy, a także ludzie z najbliższych wiosek.

Specjaliści z KW Straży Pożarnej w Nowym Sączu słusznie twierdzą, że schroniska górskie zdane są same na siebie, a ich sytuacja przypomina statek na pełnym morzu. Jeśli pożar wybuchnie, staje się nie do opanowania. Tak było w marcu 1953 r., gdy spłonęło schr. PTTK na Hali Miziowej pod Piłskiem, w grudniu 1963 r., kiedy płomienie strawiły dużą część „Murowańca” na Hali Gąsienicowej. W styczniu 1978 r. poszła z dymem przepięknie położona i bardzo turystom potrzebna baczka PTTK na Lubaniu w Gorcach, a w końcu lat osiemdziesiątych omal nie stracił schroniska na Jaworzynie Krynickiej. Słup elektryczny w dolinie Czarnego Potoku wywrócił się na linię telefoniczną. Prąd popłynął przewodami telefonicznymi docierając do dachu budynku na Jaworzynie. Powstało zwarcie stwarzające załazek pożaru – w porę jednak dostrzeżone.

Wracając jednak do Przehyby, najistotniejsze jest, „co będzie dalej”. Jak stawić czoła ogromnym, przekraczającym 2 mld zł stratom i myśleć o remoncie obiektu? Oddział PTTK „Beskid” w Nowym Sączu i Fundacja im. PTT liczą tu na pomoc organizacji, instytucji, środowisk górskich. Mamy już pierwszych godnych odnotowania ofiarodawców, jak Rada Gminy Uzdrawisk w Krynicy, która przekazała na rzecz Przehyby 20 mln zł, oraz Stanisław Pasoń, właściciel dużej firmy przetwórstwa mięsnego „Rapid” z Moszczenicy.

Już na początku lutego funkcjonowało dla passantów przyziemie spalonego obiektu z czynnym centralnym ogrzewaniem, namiastką bufetu i 10 noclegami dla szczególnie i losowo potrzebujących. Ukończono budowę stojącej obok ruin „Jaśkówki”, która może już przyjąć na nocleg 30 turystów.

Państwo Bielakowie mają u siebie, w nowosądeckim mieszkaniu, wierną makietę schroniska 1:50 000, której oglądanie, szczególnie teraz i po podświetleniu, robi niezatarte wrażenie.

W lutym, wszystko co ma pozostać, zabezpieczono prowizorycznym dachem z desek i papy. Przygotowuje się plany, które uwzględnią odtworzenie tej samej bryły architektonicznej Przehyby. Zaczęto gromadzić potrzebne do budowy materiały.

Wpłata na rzecz odbudowy Przehyby dokonywać można na konto Fundacji im. PTT: Bank Przemysłowo-Handlowy – Oddział Nowy Sącz, nr 324803-6783-132-2 z dopiskiem „Odbudowa schroniska na Przehybie”.

Miejmy nadzieję, że obecna dość tragiczna wersja papieru firmowego Jana Bielaka, wyobrażająca ruiny schroniska na Przehybie, pozostanie w użyciu jak najkrócej.

Andrzej Matuszczyk



Widok w stronę Lubania w Gorcach. Foto: Joanna Puto

Kto to pisze?

Dokładnie nie wiadomo: śmiać się czy płakać? A może zakląć sobie po cichu? Cóż może wywołać tak skrajne emocje? Chodzi o rozmaite artykuły dotyczące gór, turystyki i wspinaczki, ukazujące się w prasie codziennej i periodycznej. Zawierają one tyle nieścisłości, przekłamań i zwyczajnych bzdur, że czasem aż trudno uwierzyć, że ktoś był zdolny coś takiego napisać. Są to przeważnie artykuły sezonowe, to znaczy pojawiają się przy okazji jakichś tragicznych wydarzeń w górach lub przed okresami ferii i urlopów, kiedy wiadomo, że wiele osób będzie spędzało wolny czas w górach.

Artykuły takie wyrządzają wiele szkody w umysłach czytelników mniej zorientowanych w górskich sprawach. Pół biedy, kiedy autor komentuje jedynie jakieś wydarzenia, gorzej kiedy tekst jest informacyjny lub nosi cechy materiału szkoleniowego. Autorem nie chce się często nawet sprawdzić prawidłowego brzmienia nazw geograficznych, a o tym, że nie są to pomyłki czy przeoczenia, świadczy powtarzanie w ramach jednego tekstu tych samych błędów. Oto artykuł w młodzieżowym piśmie „Na przełaj”, z marca 1988 r., dotyczący słynnego, tragicznego wypadku na Babiej Górze. Już w pierwszym zdaniu jest merytoryczny błąd: „Przełęcz Krowiarki leży na wysokości 1200 m n.p.m.” Skąd autorka artykułu wzięła taką informację? Nie wierzę, by powiedział jej coś takiego ktokolwiek związany z akcją ratowniczą na Babiej, bo chyba kontaktowała się z kimś kompetentnym w sprawie. Czy tak trudno jest sięgnąć po mapę, zwłaszcza kiedy pisze się tekst zawierający dane topograficzne? Idźmy dalej, kolejny cytat: „Nikt nie chciał zrezygnować z dalszego marszu i wsiąść do autobusu, który tutaj na Krowiarce ma pętlę”. Mamy kolejne błędy, merytoryczne i językowe. Po pierwsze, w owym roku, zimą, nie było komunikacji autobusowej przez Przeł. Lipnicką, zwaną popularnie (i słusznie, bo jest to nazwa miejscowa, pochodząca od przepędzania bydła na wypas) i na mapach, Krowiarki. Powtarzam, chodzi o komunikację przez przełęcz, na której nie ma pętli komunikacji autobusowej.

Jako się rzekło, przełęcz nazywa się **Krowiarki**, a więc nie można wsiąść do autobusu „na Krowiarce”, tylko na **Krowiarkach**. Po kilku zdaniach dowiemy się, że

szlak niebieski wiedzie do „schroniska na Makowych Szczawinach”. Owe „Makowe Szczawiny” występują w tekście aż cztery razy, czyli nie jest to pomyłka. Kawałeczek dalej można się dowiedzieć, że wyżej wspomnianym szlakiem, „latem nawet dojeżdżają do schroniska samochody”. Nic bardziej błędnego – nawet zaopatrzenie schroniska odbywa się przy pomocy konika z wózkami i to szlakiem zielonym z Zawoi Markowej, bo w zasadzie nie wolno używać Płaju Babio-górskiego do transportu zaopatrzenia. Czasami tylko, przy wyjątkowo niekorzystnych warunkach, wolno wozakowi jechać Płajem, czyli owym niebieskim szlakiem. O żadnych samochodach nie może być mowy. Na końcu artykułu dowiadujemy się, że jakieś dzieci grały kiedyś na szczycie w siatkówkę i że „mogły spaść razem z piłką do przełęcz”. To nieporozumienie. Jedyną nazwaną przełęczą w bezpośrednim sąsiedztwie szczytu Babiej jest Siodło Bończy, mało wybitne obniżenie terenu, na które nie da się spaść. Prawdą jest natomiast, że można spaść z kopuły szczytowej na północną stronę, na podszczytowe rumowisko. W jednym, niezbyt długim artykule zmieściło się aż tyle błędów i nieścisłości.

Ostatnio wpadł mi w ręce miesięcznik PCK „Jestem”. Kupiłem lutowy numer, bo zaintrygował mnie tytuł zamieszczony na okładce „Uwaga lawiny”. Autor dosyć rozsądnie zasygnalizował podstawowe wiadomości dotyczące lawin, chociaż nie ustrzegł się pewnej wyraźnej niezręczności, pisząc „Biały Jar to popularny szlak...” Przecież Biały Jar to nie szlak, tylko formacja terenowa. Chodzi jednak o inny materiał poświęcony górcom, zamieszczony w lutowym „Jestem”. Na tej samej stronie znajduje się artykuł-pigułka, odniosłem bowiem wrażenie, że autor chce przekazać czytelnikom wszystko, co kiedykolwiek słyszał o górach i to zaledwie w kilkudziesięciu zdaniach. Po kilkakrotnym przeczytaniu tego tekstu doszedłem do wniosku, że jest to materiał napisany na zamówienie, a raczej „zadanie domowe” zlecone komuś z redakcji przez szefa. Tekst wydał mi się zbyt prosty i pseudoencyklopedyczny. Kazali napisać coś o górach, więc trzeba gdzieś zajrzeć. No i autor zajrzał – do Wielkiej Encyklopedii Powszechnej PWN, rok 1962, tom I, hasło „alpinizm”. Zajrzał i przepisał niemal żywcem fragmenty tekstu z encyklopedii, na dodatek te nieprecyzyjne, a

wręcz błędne. Porównajmy fragmenty z encyklopedii i z artykułu w „Jestem”. W encyklopedii czytamy: „Już kilkaset lat temu znane były liny, czekany, haki i raki; z biegiem czasu udoskonalono je, tworzono przydatniejsze modele, zmniejszono wagę, zwiększono wytrzymałość”. W „Jestem” czytamy: „Już kilkaset lat temu na wspinaczkę ludzie zabierali ze sobą liny, czekany, haki i raki ... Z biegiem czasu udoskonalano je, czyniąc lżejszymi, przydatniejszymi i wytrzymałszymi”. I dalej encyklopedia: „Z dawnego sprzętu wyszły zasadniczo z użycia drabiny (stosowane do przekraczania szczelin w lodowcach), wprowadzono natomiast karabinki (...), ławeczki podciągowe, wiertła do borowania skały, hełmy ochronne (...), specjalny ubiór, różne typy namiotów i śpiworów, aparaty tlenowe itd.” W „Jestem” zaś czytamy: „Ci, którzy niegdyś penetrowali lodowce, nosili ze sobą drabiny, przydatne przy przekraczaniu szczelin i rozpadlin. Dziś ten sprzęt wyszedł z użycia, wyparty przez ławeczki podciągowe, karabińczyki czy wiertła do borowania skał. A specjalne ubiory, różne typy namiotów i śpiworów oraz aparaty tlenowe pozwoliły podjąć...” Nawet termin „pirenizm” wzięty został z encyklopedii, z fragmentu będącego próbą systematyki alpinizmu ze względu na miejsce jego uprawiania. Termin ten nie jest raczej używany, w literaturze używa się podstawowych pojęć „alpinizm” i „himalaizm”, w Polsce dodatkowo „taternictwo”. Przecież, gdybyśmy poszli dalej i przyjęli taki schemat słowotwórczy, powstałyby dziwolągi, takie jak np. „kaukazizm”, „hindukusizm”, czy „apeninizm”, o „karakorumnizm” nie wspominając. Wracając jednak do cytowanych fragmentów obu tekstów. Szczególnie nielogiczne jest to, że rzekomo drabiny służące do pokonywania szczelin lodowcowych zostały zastąpione przez ławeczki podciągowe, karabinki i wiertła. Drabiny z lekkich stopów nadal są używane na lodowcach, co można zobaczyć na fotografiach zamieszczonych w wydanych w latach osiemdziesiątych albumach i nie zostały wyparte przez wyżej wspomniane ławeczki i wiertła, bo służą do czego innego.

Gorzej, że autor w końcowym fragmencie podjął próbę samodzielnego formułowania myśli i chciał napisać coś własnymi słowami. Co z tego wynikło? Oto w zapale twórczym zmienił śp. Jerzemu Kukuczce, naszemu największemu himalaistcie, imię, pi-



GLOBTROTER



Daleko stąd, wśród częstych mgieł, oblewana burzliwymi falami, znajduje się wyspa Staffa – jedna z wielu w archipelagu wewnętrznych Hebrydów. Gdzie to jest? Trudno ją znaleźć, rzeczywiście. Hebrydy to ponad pięćset wysp i wysepek o łącznej powierzchni 7555 km², ciągnących się u północno-zachodnich wybrzeży Szkocji, poszarpanych malowniczymi i głę-

Cała północna część brytyjskiej wyspy to resztki kontynentu północnoatlantyckiego, która zachowała górzyste świadectwa jednego z najstarszych ze znanych na naszej planecie fałdowań – orogenezy kaledońskiej, która wystąpiła na przełomie syluru i dewonu (420 – 400 mln lat). Z tego okresu pochodzą łupki krystaliczne, kwarcyty, gnejsy, ale i lokalnie piaskow-

specjalnie wynajęte, stateczki spacerowe z Mull. Można by powiedzieć: zapomniany przez Boga kawałek lądu, czego tu szukać? A właśnie że nie, wysepkę należy do jednych z większych atrakcji tej części Szkocji. Otóż wspaniale rysuje się z morza jej skalna brzeźna ściana, zbudowana z pionowych pięcio- i sześciobocznych bazaltowych słupów. Przypom-

GÓRZYSTA WYSPA STAFFA

bokimi fiordami. Popatrzmy na mapę. Oto środkową Szkocję przecina ukośnie wyraźne, cięte jakby nożem, tektoniczne zapadlisko Glen More. Utworzyły się w nim rozliczne jeziora, zwane tu *loch*, najczęściej bardzo wydłużone. Takim jest słynne Loch Ness u północno-wschodniego wylotu obniżenia, znane z pojawiającego się tu od czasu do czasu potwora. Trafnie tę sytuację terenową wykorzystał człowiek, łącząc poszczególne zbiorniki ze sobą i tworząc popularny swojego czasu Kanał Kaledoński. Później stał się on zbyt wąski i płytki dla współczesnych statków, tak że dziś wykorzystywany jest niemal wyłącznie dla celów turystycznych. A po przeciwległej stronie Glen More otwiera się wylot fiordu z Loch Linnhe, uważanego za jeden z najpiękniejszych. Od pełnego morza oddziela go duża wyspa Mull, także pocięta *lochami* od zachodu i dzika w pejzażu, sięgająca 1046 m. No tak, przy bliskim sąsiedztwie morskich wód sprawia to wielkie wrażenie. Ów najwyższy szczyt – Ben More, to ostatnia tak wyniosła kulminacja Gór Kaledońskich od strony południowo-zachodniej. I jeszcze trochę na zachód, a spostrzeżemy na dobrej mapie małą, liczącą raptem niecałe 2,5 km w obwodzie, wydłużoną wysepkę. To właśnie STAFFA. Ona zaś z kolei sięga już tylko 46 m, mimo to budzi niepokój i ponure w czasie niepogody wrażenie. Dlaczegoż tak? Rzecz związana jest z odległymi dziejami geologicznymi.

Dzięki znacznemu przeobrażeniu skał zyskały one niezwykłą odporność, pozwalającą zachować się górom po dziś. Ostateczny kształt zyskały w trakcie ostatniego zlodowacenia, które zakończyło się około 10 tys. lat temu. Łądołód wymodelował zakłębione doliny o charakterystycznym kształcie litery U w przekroju, przebiegł je w niektórych miejscach, co wykorzystały wody roztopowe. Morze, którego poziom wzrósł wskutek stopienia takich olbrzymich ilości lodu, wtargnęło w dolne części obniżeń przybrzeżnych, tworząc owe malownicze fiordy. Gdzieś tam urozmaicenie tworzą nowsze skały – wylewne bazalty, które są świadectwem żywego w trzeciorzędzie (60–1 mln lat) wulkanizmu. Miejscami tworzą one zniszczone stożki, częściej są to różnej rozległości pokrywy. W większości skały krystaliczne budują Hebrydy Zewnętrzne, podczas gdy Wewnętrzne to skały osadowe z bazaltowymi przebiegami. Klimat tu jest nadzwyczaj wilgotny, stąd powszechne są bagniska i wrzosowiska, brak natomiast lasów, zaś niewielkie rozmiary większości z wysp sprawiają, iż 20% z nich jest niezamieszka.

Nie ma też mieszkańców na Staffie, której brzegi sterczą stromo nad morzem. Stąd wrażenie pośpiechu, jako że i drzew tu właściwie nie ma, zaś pustkowie wnętrza jest mało zróżnicowane pod względem reliefu. Tylko w jednym miejscu powstała kamienista plaża, dokąd przyplývają, niezbyt często, chyba że

nijmy, że na przeciwległym, irlandzkim brzegu taką wielką osobliwością o podobnej genezie jest słynna Droga Olbrzymów. Ale to nie wszystko na Staffie. Jest jeszcze, a może przede wszystkim, Jaskinia Fungala, jedna z licznych tu, ale największa i najpiękniejsza. Liczy ona prawie 92 m długości, co przy wyodrębniających się w mroku monumentalnych słupach skalnych sprawia niezapomniane wrażenie. A jeśli jeszcze dodać docierający aż do głębi szum fal, obmywających podnóże wylotu jaskini, efekt będzie jedyny w swoim rodzaju. Nic tedy dziwnego, iż zwabiony rosnącym wokół niej rozgłosem (pierwszy raz wspomniano o Staffie w przewodniku *Tour of Scotland* w końcu XVIII w.) Feliks Mendelssohn-Bartholdy głęboko przeżył pobyt w tych podziemiach. Pod tym wrażeniem skomponował później uwerturę *Die Fingalshöhle*, zwaną też *Hebrydy*. Muzyka i przewodniki współczesne robią swoje, więc letnią porą chętnych do zwiedzania tej wysepki jest sporo. Muszą oni najpierw dotrzeć do Oban, miasteczka leżącego na północny zachód od Glasgow, a stąd przepłynąć promem na Mull. Stąd na Staffę już blisko.

Nazwa komuś wydaje się znajoma? Oczywiście, ale to już inna sprawa.

Krzysztof R. Mazurski

sząc „Jarosław Kukuczka”. Zdaje się, że autor pomylił Wielkiego Wspinacza z niewielkim politykiem Jarosławem K. Tu imię zaczynające się na „J” i tu też, tu nazwisko zaczynające się na „K” i tu także. Pomyłka, czy ignorancja, a może brak elementarnej wiedzy, bo o złą wolę trudno kogoś pomawiać.

Chodzi rzeczywiście o brak wiedzy większości autorów piszących o górskich i turystycznych sprawach na polecenie. Pomijam tu piszących w pismach specjalistycznych, przeważnie doświadczonych turystów i wspinaczy, po prostu entuzjastów, bezpo-

średnio zainteresowanych dziedziną, o której piszą. Chociaż i im zdarzają się wpadki. Kiedyś, jeden z autorów piszących w „Taterniku” napisał, że „w rejonie Tomkowych Igieł niezidentyfikowani turyści skradli wspinaczom kask”. Jak wiemy, wspomniany rejon nie jest dostępny dla turystów, przynajmniej legalnie, i obecność takowych w tym miejscu należy poddać w wątpliwość. Sprawa ta była już wyjaśniana na łamach „Taternika”. Przykre było to, że ów autor jest jednym z wybitniejszych taterników i winę za incydent zwał, tradycyjnie, na turystów.

Z wielu publikacji dowiadujemy się, że właśnie turyści są źródłem wszelkiego zła dziejącego się w górach, zwłaszcza w parkach narodowych. Będzie tak dopóty, dopóki o nas i o naszych sprawach będą pisać i mówić laicy, autorzy przypadkowi. A skąd wziął się tytuł tego artykułu? Stąd, że pod tekstem w „Jestem” nie podpisał się nikt.

Juliusz Wystouch

W drodze do Żywca przez ostatnie 20 km towarzyszą nam piękne widoki na Beskid Śląski, Mały i Żywiecki. Dostrzegamy Szyn-dzielnę, Magurę i najwyższy szczyt Beskidu Śląskiego – Skrzyczne, tę wróżącą pogodę górę („Jak dziód na Skrzycnym, to będzie loło” – mawiają). Z Beskidu Małego zobaczymy Ma-gurkę, Czupel i zaraz nad Kotliną Żywiecką jawią się: lesista Romanka, za nią trochę z boku Piłsko (na szczęście nie widać śladów „narciar-skiego szaleństwa”), a daleko Babia Góra, tak niewinnie wyglądająca z tej odległości.

we stawiając na pierwszym miejscu, łupiąc kogo się tylko dało. W 1460 r. królewska ekspedycja zdobyła „zbójnickie gniazdo” na Grójcu i to jest pierwsza historyczna wzmianka o zamku. W walce ginie Bożywoj Skrzyński, pan na Grójcu, a równocześnie herasz rycerzy rabusiów. Na-stępni panowie – Komorowscy, nie byli lepsi, skoro już w 1477 r. Kazimierz Jagiellończyk wysłał kolejną ekspedycję z poleceniem znisz-czenia zamku. Następuje pustka osadnicza i tyl-ko czasami na Grójcu wykonywano wyroki śmierci.

ludzkich lateńskiej fazy osadnictwa I–II w. p.n.e. celtyckiego plemienia Kotynów. W 1985 r. natrafiono na grób charakterystyczny dla kul-tury puchawskiej. Jest więc Grójec ciekawym miejscem dla archeologów, ciekawym również dla turystów. Prowadzi tam co prawda tylko jeden szlak, ale ścieżek kilka, w dojsciu łatwych i atrakcyjnych.

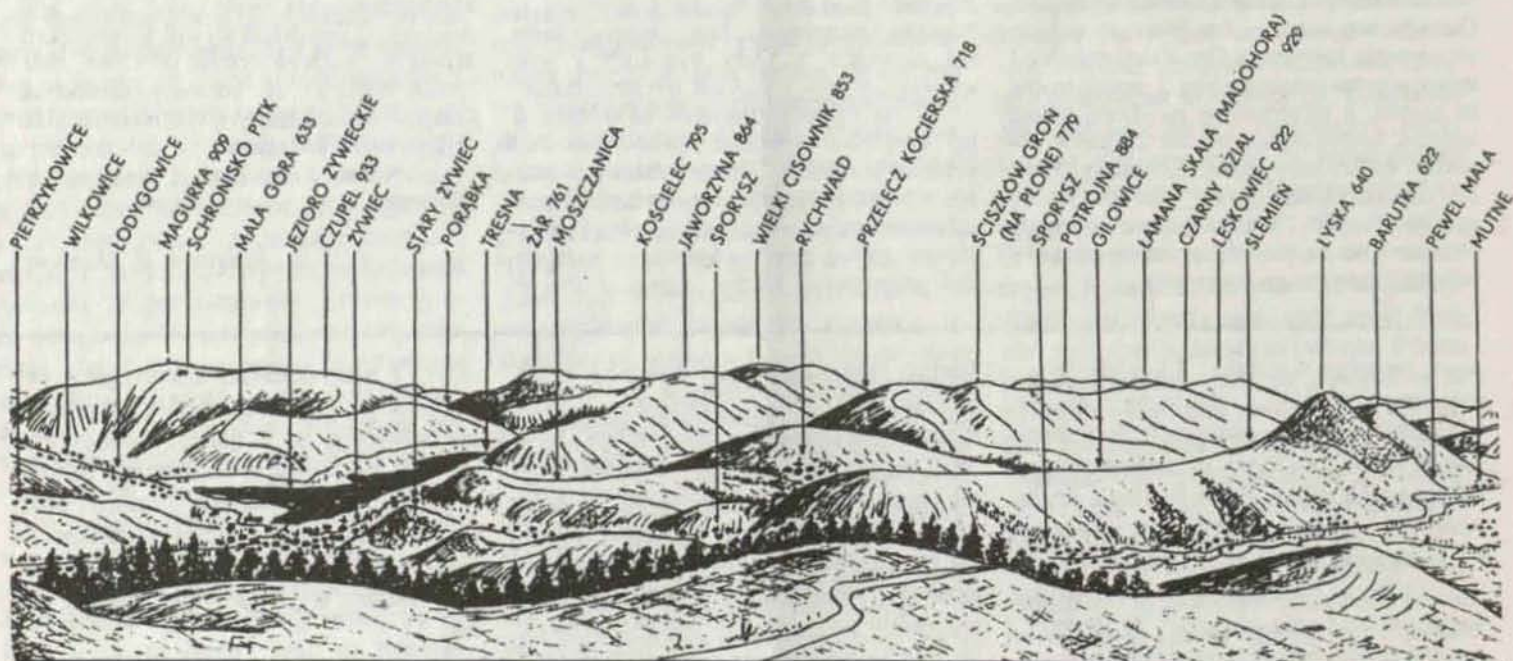
A widok z Grójca rekompensuje wło-zony trud. Mamy przed sobą Kotlinę Żywiecką jak na dłoni, a dookoła wspaniały łańcuch gór od Skrzycznego do... Skrzycznego. Można stąd

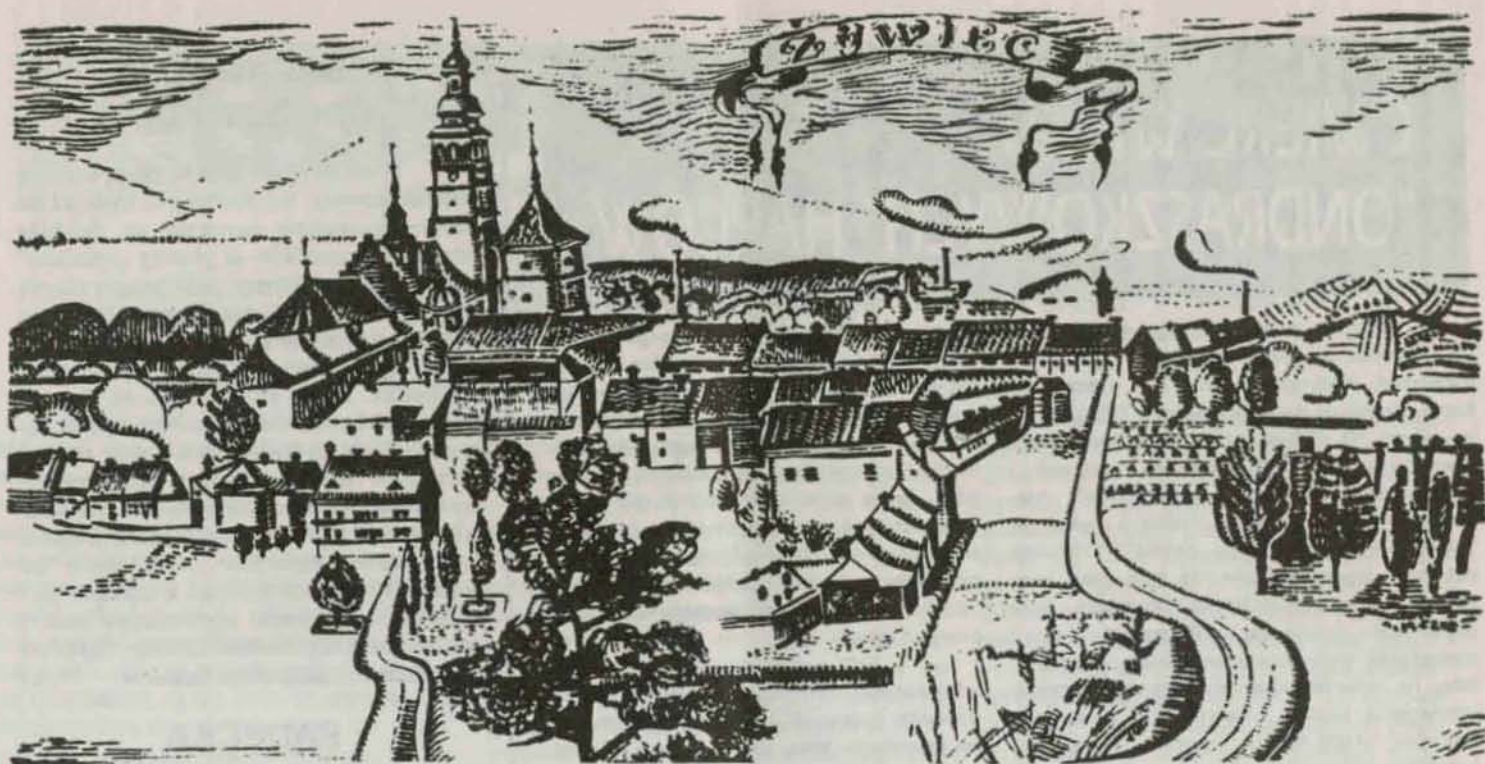
MOJE ŻYWIECKIE DYGRESJE

Przed samym wjazdem do Żywca zoba-czymy nad miastem górkę zwieńczoną przekaż-nikiem telewizyjnym – Grójec (612 m). W tle Romanki jest rzeczywiście górką czy kopcem, dla Żywca zaś jakby „górką domową”. Patrząc na nią wydaje się, że czegoś tutaj brakuje. U podnóża Grójca łączą swe wody Soła i Kosza-rawa, by po kilkuset metrach rozpląnąć się w „Morzu Żywieckim”. Zalesione zbocza, pod-szczytowe polany – tak pasowałyby tutaj ruiny zamku! I nie zawodzi nas wyobraźnia, rzeczy-wicie Grójec był w średniowieczu miejscem obronnym. Od kiedy wznosił się tu zamek – nie wiadomo, ale był i strzegł szlaku z Polski na Węgry i pogranicza. Tutaj włodarze podlegali niekiedy równocześnie księżętom oświęcimskim i panom węgierskim, przy okazji interesy rodo-

I na tym można by zakończyć opowieść o Grójcu, gdyby nie łopaty archeologów. W czasie prac wykopaliskowych przed ostatnią wojną natrafiono na obwałowania, sporą ilość przedmiotów użytkowych, naczyń glinianych o żółtej, zielonej lub brunatnej polewie. Odkryto także pewną ilość artystycznych kafli z piastow-skim Orłem, „Pogonią” i Łabędziem” Skrzyń-skich, co może świadczyć o jakimś nawet zbytku nieistniejącego już zamku. Niestety, prawie wszystkie eksponaty zaginęły w czasie okupacji, a na dodatek hitlerowcy rozkopali Grójec, urządzając tam punkt obserwacyjny i stanowiska artyleryjskie. Po wojnie prace pro-wadzono dalej, odkrywając nowe stanowiska, m.in. groby z VII w. p.n.e. oraz udowadniając, że tarasowy układ zbocza jest dziełem rąk

zejść do Juszczyzny i dalej na Romankę za zn. żółtymi, można zejść licznymi ścieżkami do Żywca w okolice browaru lub dworca kolej-owego. Będąc w tym mieście warto wstąpić do kościoła parafialnego, gdzie w bocznym ołtarzu znajduje się tryptyk T. Dolabolięgo, zaś w kap-licy spoczywają ostatni włodarze Żywiecczyny – Habsburgowie. I co ciekawe, o ile ród ten w historii Polski zapisał się negatywnie, to jego żywiecka gałąź jawi się tu zupełnie inaczej. Pełno w Beskidzie Żywieckim i Śląskim lasów arcyksiążęcych, dróg myśliwskich, pałacyków, zamek arcyksiążęcy, nie mówiąc już o browar-ze, zameczek w Rajczy (obecnie sanatorium), nawet dawne schronisko pod Piłskiem było po części arcyksiążęce. Kim byli w tak wdzięcznej pamięci zachowani tutejsi włodarze? Wywodzili





się z jednego z najstarszych rodów niemieckich, w ich żyłach nie było kropli polskiej krwi, a jednak...

Arcyksiążę Karol (1771–1847), brat cesarza austriackiego Franciszka II, otrzymał rozległe dobra cieszyńskie po Albercie Kazimierzu – księciu sasko-cieszyńskim (synu Augusta III Sasa), które później przekazał starszemu synowi Albrechtowi (1817–1895).

Dla młodszego Karola Ferdynanda, kuzyna następnego cesarza Ferdynanda I, zakupiono dobra żywieckie. W taki oto sposób wyłoniła się żywiecka linia Habsburgów. Arcyksiążę Karol Ferdynand (1818–1874) gruntownie przebudował zamek żywiecki i w 1856 r. wznosił słynny browar żywiecki. Dwaj synowie Karola Ferdynanda odziedziczyli dobra cieszyńskie i żywieckie, starszy Fryderyk po stryju, cieszyńskie. Był wodzem armii austriackiej w I wojnie światowej. Młodszy Karol Stefan odziedziczył dobra żywieckie, wiążąc się na stałe z tą ziemią, a jak przyszłość okaże – również z Polską. Żył w latach 1860–1933 i jako pierwszy mieszkał stałe w Żywcu, budując nowy pałac (obecnie szkoła). Wrósł w kulturę i tradycję polską tak dalece, że to właśnie jego kandydaturę na króla odrodzonej Polski wysuwali monarchiści. Tę kandydaturę popierali arystokraci krakowscy („Stańczycy”), Rada Regencyjna, część inteligencji i nawet część chłopów. Miała ona realne szanse powodzenia, tym bardziej, że przez małżeństwo córek związał się z rodami Radziwiłłów i Czartoryskich. Korony co prawda nie otrzymał, ale nie zmieniło to sympatii dla Polski, czego dał dowód przyjmując obywatelstwo polskie.

Dwaj synowie Karola Stefana brali udział w wojnie polsko-radzieckiej w 1920 r., skąd wrócili jako kawalerowie Krzyża Walecznych. Nauczycielami dzieci książęcych byli profesorowie żywieccy, ucząc jęz. polskiego, his-

torii Polski, kultury i obyczajów polskich. Takie postępowanie zjednało Karolowi Stefanowi przydomek „Polski Habsburg”.

Po jego śmierci dobra żywieckie odziedziczył starszy syn Karol Albrecht (1888–1951) – postać jeszcze barwniejsza. Oficer austriacki, absolwent WAT w Wiedniu, następnie jako oficer Wojska Polskiego (wstąpił ochotniczo) w czasie wojny polsko-radzieckiej dowodził XV Brygadą Artylerii, następnie Twierdzą „Grudziądz”, jeszcze później artylerią w grupie gen. Latinika. Wojnę ukończył w stopniu pułkownika. W 1920 r. ożenił się z hr. Alicją de Ancacrone, wdową po hr. Ludwiku Badenim. Hr. Alicja urodziła się w 1889 r. jako córka Oskara Acacrone, leśniczego na dworze króla szwedzkiego Oskara II. W jej żyłach płynęła podobno krew Wazów. Po zawarciu małżeństwa przeniósł się do Żywca, gdzie, jak sama wspominała, przeżyła najpiękniejsze chwile. Nauczyła się szybko polskiego, a Żywiec zdobyła prostotą i przystępnością – reszty dopełniły akcje charytatywne, którym paronowała. II wojna światowa brutalnie przerwała działalność Alicji i spokojne życie Habsburgów w Żywcu. Arcyksiążę Karol Albrecht, chociaż nie podlegał mobilizacji, zgłosił się do wojska i walczył z najeźdźcą w 2 pułku Strzelców Podhalańskich, syn Karol Stefan walczył w Dywizji Pancerniej gen. Maczka, a syn Alicji z pierwszego małżeństwa – Kazimierz Badeni (obecnie dominikanin o. Joachim w Ustroniu) wraz z Samodzielną Brygadą Strzelców Podhalańskich walczył pod Narwikiem.

Arcyksiążę Karol Albrecht nie podpisał niemieckiej listy narodowościowej, za co został oskarżony o zdradę narodu i aresztowany. Alicja pozostała w Żywcu, zajmując tylko małe pomieszczenia w zamku. Korzystając ze szwedzkiego paszportu miała trochę więcej swobody, posiadała nawet radio i gdy Karol Al-

brecht był więziony, związała się z polskim podziemiem. W scenerii parku, nocą, złożyła przysięgę na ręce kapelana i dwóch członków AK. Tak to Szwedka została członkiem podziemnej Armii Krajowej – stopień szeregowy, pseudonim „Alicja”, nr rejestracyjny 3056 z zadaniem nasłuchu stacji angielskich. Zdekonspirowaną aresztowano i przesłuchiowano na Gestapo, gdzie nie szczędzono jej bólu i upokorzeń. Te ciężkie chwile dowiodły, że nazwa „Polscy Habsburgowie” jest najwłaściwszą, bo trudno o lepszą wizytówkę rodu. Po wojnie nowe władze nie tylko pozabawiły ich majątku, ale nawet nie pozwoliły zamieszkać w Żywcu. Rodzina wyjechała najpierw do Wiednia, później do Szwecji, gdzie w 1951 r. zmarł Karol Albrecht, a w 1986 r. Alicja, kawaler Krzyża Walecznych i Krzyża AK.

Żyją ich dzieci – Karol Stefan, Maria Krystyna w Davos, Renata Maria Habsburg de Zeluetty y Data w Madrycie. Na początku 1992 r. otrzymali oni „Honorowe Obywatelstwo Miasta Żywca” jako dowód głębokiej czci i serdecznej pamięci Żywieczaków o tym rodzie. Sami „Polscy Habsburgowie” nigdy z obywatelstwa Rzeczypospolitej nie zrezygnowali. A gdy już poświęcimy trochę czasu w Żywcu, od starych „mieszcuchów” dowiemy się, jakimi byli ludźmi i co dobrego zrobili dla Żywiecczyny. Przy odrobinie szczęścia może ktoś opowie o wspaniałej wizycie w Żywcu siostry starego Karola Stefana, królowej hiszpańskiej Marii Krystyny, babki obecnego Juana Carlosa.

Warto więc planując dłuższą wędrowkę po Beskidzie Żywieckim rozpocząć ją właśnie tutaj.

Lech Wiewióra

ĆWIERĆ WIEKU "ONDRASZKOWYCH" HARCÓW

Może nie dziwić, że turystyka górską u stóp Beskidu Śląskiego cieszy się najstarszymi tradycjami. Niezorganizowane, i to rodzime jej formy, sięgają co najmniej przełomu XVIII i XIX w., by w sto lat później przybrać postać dwóch rywalizujących na nierównych prawach i możliwościach organizacji turystycznych: niemieckiego Beskiden-Verein (1893) i Polskiego Towarzystwa Turystycznego „Beskid” (1910). Jest natomiast rzeczą ciekawą, że gdy tylko konstrukcja roweru umożliwiła łatwiejsze jego użytkowanie, pojazd ten szybko znalazł na ziemi cieszyńskiej wielu amatorów. Bodaj pierwszym, który na rowerze penetrował wraz z młodzieżą gimnazjalną okolice Cieszyna, był Franciszek Popiołek (1868-1960), wówczas nauczyciel polskiego Gimnazjum Macierzy Szkolnej w Cieszynie, wielce zasłużony badacz przeszłości księstwa cieszyńskiego, społecznik. Wkrótce, bo już w 1908 r., Robotnicze Stowarzyszenie Kulturalno-Oświatowe „Siła”, powstałe z inspiracji Tadeusza Regera (1872-1938) w swoim statucie określało jako jeden z celów pielęgnowanie sportów „jako to: gimnastyki, jazdy na kole”. Przez niemal całe półwiecze rowerem, jako najtańszym środkiem lokomocji, jeździło się „do werku” lub fabryki, w dniach wolnych od pracy co niektórzy „siłowcy” uczestniczyli w kolarskich wyprawach.

Pełniejszego uhonorowania w organizacji ściśle turystycznej cieszyńscy kolarze dostąpili dopiero w 1952 r., gdy grupka entuzjastów z Alojzym Szupiną na czele założyła Sekcję Turystyki Kolarskiej przy Oddziale PTTK w Cieszynie. Rychło sekcję przekształcono w Oddziałową Komisję, a w kilku nowo powstałych kołach zakładowych zawiązano Sekcję Turystyki Kolarskiej. Zdawało się, że turystyka „na kole” przełamie tradycje „górskiego” Oddziału. Niestety, był to ledwo kilkuletni zryw.

Na początku lat sześćdziesiątych pojawiła się nowa grupka działaczy (wśród nich autor), której udało się reaktywować kilka sekcji w większych kołach zakładowych i Oddziałową Komisję. Dzięki żywym kontaktom z Okręgową Komisją Turystyki Kolarskiej w Katowicach, a w szczególności z jej przewodniczącym Ryszardem Mielnikiem, aktyw cieszyński stanął przed niełatwą decyzją: zachować dobrą Oddziałową Komisję czy powołać Klub o niepewnej przyszłości? Ostatecznie, jesienią 1966 r. małżeństwo Emilia i Władysława Sosnowie założyli Turystyczny Klub Kolarski PTTK „Ondraszek”. Był to wówczas dziesiąty klub w ówczesnym woj. katowickim, a jeden z trzech działających pod górami w Polsce.

Od początku „Ondraszek” postawił na kolarstwo krajoznawcze. Obok wycieczek po

swojej dziedzinie, co roku były organizowane obozy wędrownie na Centralny Zlot Kolarski. Był więc „Ondraszek” i na Wolinie, i Pojezierzu Augustowskim, ale najlepiej czuł się na trasach od Świeradowa-Zdroju po Ustrzyki Górne, niezradko łącząc jazdę na rowerach z wypadami w góry. Swoją działalność opierał głównie na młodzieży szkolnej. Wletoletnia, z pełnym poświęceniem prowadzona działalność pozwoliła w końcu ustabilizować liczbę członków klubu i stopniowo powiększać kadrę przewodnicką.

W 1979 r. pałeczkę hetmańską przejął od założycieli Andrzej Słota. Obok licznych wypadów krajowych, „Ondraszek” wprowadził do kalendarza kilka stałych imprez, a także ruszył na szlaki wędrownie Czecho-Słowacji, Węgier, Bułgarii i... pod Kaukaz. Dwukrotnie (1969 i 1990) „Ondraszek” był organizatorem Ogólnopolskich Złotów Przewodników Turystyki Kolarskiej. W jubileuszowym, 1991 r., Komisja Turystyki Kolarskiej ZG PTTK powierzyła mu organizację prestiżowego 48 Międzynarodowego Rajdu Kolarskiego AIT – PTTK z metą w Wiśle. Z chwilą powołania zarządów wojewódzkich w nowych województwach, działacze „Ondraszka” przyczynili się do organizacyjnego rozwinięcia tej formy turystyki w woj. bielskim. „Ondraszek” już czterokrotnie wydał swój własny „Śpiewnik”, zapisuje już szósty tom swoich kronik, prowadzi własny warsztat rowerowy.

Takim dorobkiem mógł się pochwalić „Ondraszek” w 25-lecie swego istnienia. Klub zorganizował 22.11.1991 r. w Ustroniu okolicznościową wieczerzę, na której stawili się, z wyjątkiem zmarłego Rajmunda Byczka, wszyscy pozostali członkowie honorowi Klubu (Ryszard Mielnik, Stanisław Radomski, ks. Tadeusz Klocek), członkowie KTKoL ZG PTTK – przewodniczący Roman Kościński i Jerzy Meissner, prezes Oddziału PTTK „Beskid Śląski” w Cieszynie – Ryszard Mazur, prezes najstarszego w Polsce Koła PTTK w Skoczowie – Jerzy Kozioł, przedstawiciel Koła Przewodników Beskidzkich i Terenowych – Lucjan Jurys. Grupę zasłużonych przewodników Klub reprezentowali Alojzy Szupina, Radziśław Hampel, Emilia i Władysław Sosnowie. Przybyli także przedstawiciele górnośląskich klubów, doszło kilka telegramów i listów gratulacyjnych, m.in. ze... Świerdłowska!

Już samo powyższe świadczy o uznaniu, jakim cieszy się „Ondraszek”, który słusznie ma się nie tylko za spadkobiercę pięknych tradycji turystyki kolarskiej na ziemi cieszyńskiej, ale przez swoją działalność stara się być jej godnym kontynuatorem.

OBSERWACJA ŚRODOWISKA

Wiele razy postulowano ciągłą kontrolę stanu środowiska, tym bardziej, że trucieleci nie ubywa. Szczególnie narażone na działanie szkodliwych czynników są obszary „wystające” ponad otoczenie. Wiemy, jakie procesy niszczą Góry Izerskie czy niektóre partie Beskidów. Dla pełnej kontroli stanu powietrza uruchomiono dwie pierwsze stacje monitoringu środowiska. Są to punkty-stacje na Czarnej Górze w Masywie Snieżnika oraz opodal Jagodnej w Górach Bystrzyckich. Dzięki zainstalowanym w stacjach aparatom będzie można rejestrować przepływ i kierunek mas powietrza oraz zbadać jego zawartość. Będzie możliwa pełna analiza czynników prowadzących do skażenia środowiska, nie tylko w rejonach górskich, ale także uzyskać wyprzedzające dane o ekologicznych zagrożeniach Dolnego Śląska od południowych i zachodnich sąsiadów. (tk)

ŚĄDECKA „CZARNA LISTA”

Nie od dziś Sądecka nosi miano „zagłębia” przyciągającego magnesem swoich krajobrazowych i krajoznawczych uroków miliony turystów. Niestety, wielu z nich nie ma nawet przystosowanego zielonego pojęcia, jak bardzo dawno temu powietrze, wody, gleba i inne elementy środowiska Sądeckiego i Podhala były czyste. Teraz mamy do czynienia z licznymi problemami ekologicznymi, a tymczasem nadal musimy płacić tzw. opłaty klimatyczne, co zakrawa na kpinę ze zdrowego rozsądku.

Jedną z głównych ról w zatruciu wód i powietrza mają – także w rejonach znanych uzdrowisk, jak Szczawnica, Krynica, Rytro, Rabka i wiele innych – zakłady przemysłowe położone pozornie tylko daleko od tych miejscowości i górskich szlaków turystycznych. Na czarnej liście, ogłoszonej przez wojewodę nowosądeckiego w 1990 r., znajdują się m.in. Zakłady Elektrowęglowe w Nowym Sączu (zajmują one poza tym jedno z miejsc na liście 80 najbardziej szkodliwych zakładów w Polsce). Poza tym, są to Zakłady Rafineryjne „Glimar” w Gorlicach oraz w tej samej miejscowości Zakłady Urządzeń Wiertniczych i Górniczych „Glinik”, które mieszczą się w pierwszej dwusetce trucieleci polskich. Nie mniej „zjadliwie” są Zakłady Przemysłu Skórzanego „Podhale”, które wysyłają do atmosfery – obejmującej następnie rejonu należące do czterech najważniejszych w Polsce parków narodowych – aż 730 Mg/km² zanieczyszczeń rocznie. Wśród sądeckich zakładów znajdują się też jedne z najstarszych w naszym kraju Zakłady Naprawcze Taboru Kolejowego w Nowym Sączu, które zatrują Dunajec, ale na szczęście (???) w jego dolnym biegu. Do wielkich trucieleci wód należą oprócz tego miasta, takie uzdrowiska, jak Rabka, Krynica, Szczawnica i stolica krainy podhalańskiej – Nowy Targ. (tk)

GÓRY i ALPINIZM

pod redakcją Aleksandra Lwowa

HIMALAJE * ALPY * TATRY * SKAŁY

Sklonność do wspinania się drzemie w człowieku jako pozostałość po wspólnych z małpami przodkach, co łatwo można zaobserwować na przykładzie dzieci, które z upodobaniem wdrapują się na wszystko, od mebli i parapetów poczynając, a na drzewach i murach kończąc. Szkolenie i późniejszy systematyczny trening powodują, że ta odruchowa czynność może zostać doprowadzona do perfekcji. Trudności, jakie obecnie potrafią pokonać mistrzowie skałozłazenia, są tak duże, że przypuszczalnie niemożliwe do przejścia nawet dla małpy, której po prostu zabrakłoby wyobraźni.

sportu o charakterze alpinistycznym, gdyż zwycięzcy otrzymują gratyfikacje pieniężne adekwatne do zajętego miejsca, a główną nagrodą, o którą walczą się dodatkowo, jest z reguły samochód. Dla przykładu, zwycięstwo w międzynarodowych mistrzostwach RFN, które odbyły się w kwietniu 1990 roku w Monachium, było nagradzane najnowszym modelem „Fiesty”, równowartej 20 tys. DM. Takimi pieniędzmi nie gardzi się nawet w zgniłym kapitalizmie. Sport ten zdradził góry, których nie potrzebuje już do niczego, bo nawet stopnie i chwytów są wykonane ze skałopodobnego two-

nowy stopień. Nawet przypadkowe i niespodziewane ześlizgnięcie się z jednego stopnia lub puszczenie chwytu z reguły nie powoduje upadku, dzięki posiadaniu dwóch jeszcze punktów oparcia. Proszę jednak nie mieć złudzeń. To, co w alpinizmie nazywamy „stopniem” i „chwyt”, rzadko przypomina (kształtem i rozmiarami) schodek i klamkę, a najczęściej jest małą nierównością gładkiej – w gruncie rzeczy – ściany, dającą zaczepienie za ledwie koniuzskom palców lub krawędzi trzewika. Niekiedy udaje się przebyć pewne fragmenty drogi zupełnie pozbawionej mikro-

ZDRADZONE GÓRY

Fundamentalną zasadą obowiązującą alpinistę jest – nie spadać! Wprawdzie z reguły stosuje się asekurację za pomocą liny, karabinków i haków, ale przecież nie ma najmniejszej gwarancji, że ewentualny lot zakończy się szczęśliwie. Powyższa zasada bezwzględnie obowiązuje jednak tych, którzy zupełnie rezygnują z ubezpieczenia się, przechodząc „na żywca” nawet ekstremalnie trudne drogi. Czego ludzie nie robią, by szybko zdobyć sławę? W tej zabawie nie ma mowy o pomyłkach – solista, tak jak saper, myli się tylko raz.

Zupełnie przeciwnie ma się sprawa ze wspinaczkami w skałkach i na obiektach sztucznych, gdzie w pogoni za coraz większymi trudnościami wypracowano oryginalne reguły „gry”, dopuszczające odpadnięcie od skały jako najzwyczajniejszy element tego sportu. Dzięki użyciu nowoczesnego sprzętu i osadzeniu w ścianie na stałe, nieodległych od siebie punktów asekuracyjnych, tzw. spitów, przyjemność ta jest niemal zupełnie bezpieczna. Obecnie istnieją już takie drogi skałkowe, że przejście ich wymaga umiejętności zwiśnięcia i podciągania się na jednym (dosłownie) palcu włożonym w dziurkę oraz poczynienia wielokrotnych prób, oczywiście zakończonych każdorazowo odpadnięciem i zawiśnięciem na linie asekuracyjnej. Drogi przechodzi się po poznaniu i zapamiętaniu całej sekwencji kolejnych przechwytów „od dziurki do dziurki”. Takie „patentowanie” trwa niekiedy miesiącami.

W ostatnich latach wielką popularnością cieszą się na Zachodzie zawody wspinaczkowe rozgrywane na sztucznych ścianach wspinaczkowych wznoszonych w halach sportowych. Jest to pierwszy przykład profesjonalnego

zrywa sztucznego. Do hali wpuszcza się widzów z biletami, jak do kina, dyskretna muzyka towarzyszy zmaganiom mistrzów skały(?). Firmy sponsorujące wylazą ze skóry, byle tylko wryć się w pamięć i podświadomość przyszłego klienta. Nie jest to już alpinizm, tylko odrębna dyscyplina sportowa, mająca realne szanse stać się w przyszłości jedną z konkurencji olimpijskich.

Jeśli alpinista przechodzi drogę wykorzystując naturalną rzeźbę terenu (skały), to mamy do czynienia z tzw. wspinaczką klasyczną. W takim przypadku lina, haki i wszelki inny sprzęt techniczny służą wyłącznie do asekuracji, czyli ubezpieczenia na wypadek odpadnięcia od ściany. Gdy ukształtowanie skał jest zbyt ubogie, jako stopnie i chwytów używa się haków, i wtedy będzie to wspinaczka „ze sztucznymi ułatwieniami”, popularnie zwana hakówką. Na odcinkach przewieszonych wspinacz posługuje się tzw. ławeczkami, czyli 2-3-szczebelkowymi drabinkami zawieszanymi na hakach, w których wisi, siedzi lub stoi, zależnie od ukształtowania terenu. Lina, prócz funkcji asekuracyjnej, jest wówczas wykorzystywana również do przytrzymania się, podciągania lub wiszenia, co jest niedopuszczalne w przypadku wspinaczki klasycznej.

Zasadniczo, pomijając pewne szczególne sytuacje, wspinacz dysponuje czterema punktami zaczepienia: dwoje rąk i dwie nogi. Zasada ogólna wspinaczki nakazuje, by jednocześnie wykorzystywać „trzy punkty podparcia”; albo stać na dwóch stopniach i trzymać się jedną ręką chwytu – wtedy swobodna ręka poszukuje nowego chwytu, albo stać na jednym stopniu i trzymać się chwytów obiema rękami – wtedy „wolna” noga może zostać przeniesiona na

rzeźby, metoda, jak mówią, „na tarcie”, ale by się to mogło udać, ściana musi być specyficznie ukształtowana.

Wspinaczki ekstremalne, czyli te o najwyższym stopniu trudności, zmuszają często do stosowania odstępstw od reguł ogólnych i wtedy do poruszania się w ścianie pomocne okazują się wszystkie bez wyjątku części ciała, opierane, klinowane lub zapierane o skałę. Zasada „trzech punktów”, tak bardzo pożądana z uwagi na wygodę i bezpieczeństwo, bardzo często nie może być stosowana z braku stopni i chwytów.

Wspomniane przeze mnie przed chwilą „pewne szczególne sytuacje”, zdarzają się w górach stosunkowo często. Któregoś lata, Krzysztof Pankiewicz z Łodzi – mój kolega od lat, kilkakrotny partner „od liny”, rywal z zawodów wspinaczkowych i współuczestnik kilku wypraw, a w ogóle doskonały wspinacz – prowadził trudny wyciąg na Młynarczyku w Tatrach. Chyba pomylił drogę i w pewnym momencie znalazł się w miejscu, z którego już nie mógł ani ruszyć dalej w górę, ani zejść. Tkwił rozkrzyżowany na ścianie jak pajak, czuł, że „dojrzewa” i zaraz spadnie. W ostatniej chwili ujrzał na wysokości kępę trawy wrosniętą w szczelinę więc wpił się w nią „z całej siły” zębami i... runął w dół. Trawę i ziemię wypluł dopiero wtedy, gdy już bezpiecznie dyndał na linie. To się nazywa walka do końca!

c.d.n.

Aleksander Lwow

SŁOWIAŃSKI ŚWIĘTY

Chodzi święty Jan Nepomuk
Po górzyściej śląskiej ziemi
To na mostku se przycupnie
To na rynku u podcieni.

To na mostku se przystanie
I popatry w bystre wody
Kiedy skaczą po kamieniach
Ciągnąc im zielone brody.

Czemu Janie Nepomuku
Takie smutne twoje oczy
Czemu z niepokojem patrzysz
Kędy strumień wody toczy?

Czyżbyś widział w każdej rzece
Niespokojny nurt Wełtawy
Nurt Wełtawy mętnej rzeki
Tak dla ciebie niełaskawy?

Vyste Páne Nepomucky
Przyszedł do nas z Ziemi Czeskiej
Będiesz dla nas święty Janie
Nowy patron – velmi hezkej.

Spójrz Janie na nasze rzeki
Pobłogosław nasze wody
Niech płyną w świat daleki
Nie robiący ludziom szkody.

METEORA

Megali Meteora – kamienne skały
z nieba kiedyś pospadały

piaskowce, zlepieńce,
drażone kawernami
niby twierdze olbrzymów,
razem z klasztorami

na początku było słowo:
Panagia Dupiani
greckie i słowiańskie;
inne poszły za nim

po klasztorach mnisi;
długa lina wisi,
co kamienną wyspę
łączy jeszcze z ziemią

skały piaskowcowe,
jak Góry Stołowe,
ale od nich większe:
chyba z dziesięć razy...
déka forés...!

Zdzisław J. Zieliński



Zakład Narodowy im. Ossolińskich
WYDAWNICTWO
Rynek 9, 50-106 Wrocław,
tel. 386-25

**poleca podróże po świecie
ze swoimi
przewodnikami turystycznymi**

Sezon turystyczny przed nami, a wraz z nim bliższe i dalsze zagraniczne wyjazdy. W bagażu przyszłego globtrotera nie powinno zabraknąć przewodnika po danym kraju czy mieście, książeczki niedużego formatu, skrótowo, a jednocześnie treściwie zapoznającej z terenem przedsięwziętej wyprawy. Wzrostom tym znakomicie odpowiadają znajdujące się aktualnie na półkach księgarskich przewodniki po Paryżu, Atenach, Rzymie, Francji i Izraelu. Oprócz opisów tras turystycznych, zawierają wiadomości z historii, kultury i sztuki, wskazówki praktyczne dotyczące m.in. zakupów, zakwaterowania, komunikacji, miejscowych osobliwości, a także skorowidz, liczne ilustracje, mapki i plany.

W przygotowaniu znajdują się przewodniki po m.in. Barcelonie, Madrycie, Wiedniu, Londynie, Nowym Jorku, Chicago, Włoszech, Portugalii.

Zaczącąc do korzystania z ossolińskich przewodników, życzymy ich nabywcom jak najlepszych doznań i uroczych wspomnień z udanych wojaży.
R.S.

REWASZ OFICyna WYDAWNICZA

Ul. Dobra 5/36, 05-800 Pruszków, skr. poczt. 174

Poleca następujące pozycje:

- Szczawnica'1991. Informator turystyczny. 44 str., rozkładany plan miasta, mapka okolic. Cena hurtowa 7000,- zł,
- Szczawnica'1992. Informator turystyczny. 64 str., wielobarwny plan miasta i okolic. Cena hurtowa 10000,- zł.
- Wojciech Krukar: Okolice Komańczy. Mapa turystyczno-nazewnicza (1:30 000). Załącznik: słownik toponomastyczny nazw terenowych. Cena hurtowa 5000,- zł,
- Stefan Fuglewicz: Ilustrowana historia fortyfikacji. 64 str. Cena hurtowa 10000,- zł,
- Stanisław Kryciński: Pogórze Przemyskie. Słownik krajoznawczo-historyczny. 170 str. Cena hurtowa 25000,- zł,

W przygotowaniu znajdują się:

- Józef Budziak: Zabytki sakralne Leska. Ok. 50 str., liczne zdjęcia,
- Władysław Midowicz (red.): Mała encyklopedia babiogórska. Ok. 150 str., kilkaset haseł, mapa załącznikowa,
- Wojciech Krukar: Okolice Rymanowa. Mapa turystyczno-nazewnicza (1:30 000),
- Bieszczady. Przewodnik. Ok. 250 str.,
- Tadeusz Trajdos: Spisz. Przewodnik,
- Okolice Szczawnicy. Mapa turystyczna (1:50 000).

**Prowadzimy hurtową sprzedaż wysyłkową
(co najmniej 20 egz. dowolnych tytułów).
Kontakt telefoniczny: 17-53-23, Paweł Luboński**