

# na szlaku

GÓRY  
TURYSTYKA  
ALPINIZM

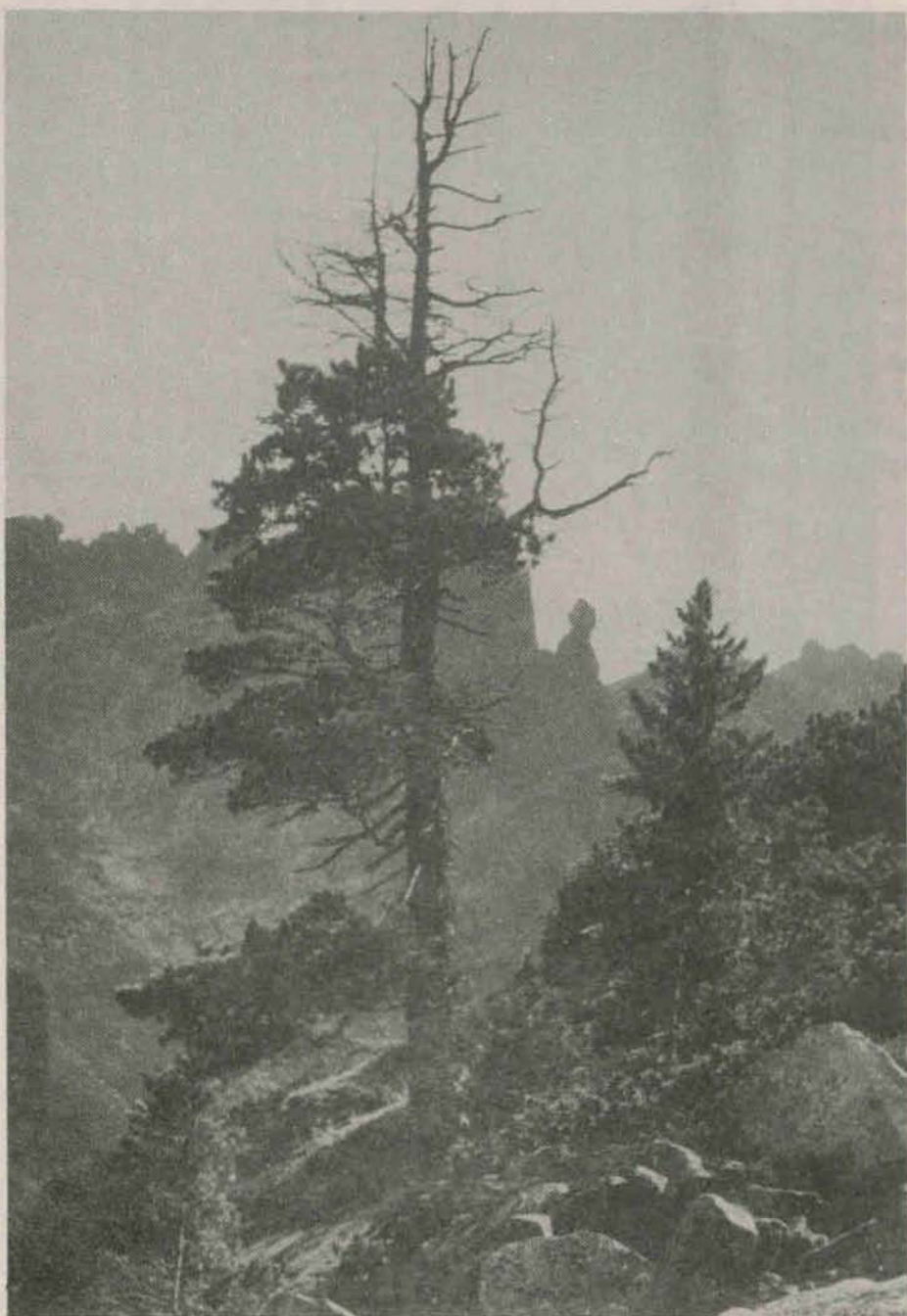
Rok V

Nr 4/28

1991



## RATOWAĆ TATRY



Żabi Mnich i Żabia Lalka od Morskiego Oka. Foto: Zdzisław J. Zieliński

Ochroną środowiska przyrodniczego w pełnym tego słowa znaczeniu objęte są parki narodowe, rezerwaty i pomniki przyrody. Parki narodowe, będące najwyższą formą ochrony prawnej, obejmują obszary wyróżniające się nieprzeciętną wartością naukową i wyjątkowymi walorami estetyczno - krajobrazowymi.

W Polsce można wyróżnić trzy typy parków narodowych: parki o przewadze lub dużym udziale biocenoz pierwotnych lub prawie pierwotnych, np. Białowiecki Park Narodowy; parki o dominacji biocenoz naturalnych oraz znaczny udział półnaturalnych, takich jak łąki, wypasane hale i lasy silnie przez człowieka zniekształcone. Biocenozy pierwotne nie odgrywają tutaj zasadniczej roli. Przykładem tego typu parku jest Tatrzański Park Narodowy, Pieniński Park Narodowy, Karkonoski Park Narodowy; parki w których przyroda jest bardzo silnie przekształcona, a bardzo wyraźny jest udział biocenoz sztucznych, np. upraw rolnych. Nie ma biocenozy pierwotnej, a naturalne nie odgrywają istotnej roli. W większości naszych parków różnorodność przyrody żywej i nieożywionej jest duża. Odnosi się to szczególnie do górskich parków, które z uwagi na znaczne zróżnicowanie wysokościowe i klimatyczne, urozmaiconą rzeźbę i dużą zmienność podłoża mają różnorodny świat roślin i zwierząt. Leżące na obszarach wyżyn i nizin parki są bardziej jednorodne i monotonne przyrodniczo.

Na szczególną uwagę zasługuje park narodowy na obszarze Tatr Polskich, którego myśl utworzenia powstała już w 1888 r., tj. w szesnaste lat po utworzeniu pierwszego w świecie parku narodowego. Jednakże pierwsze próby powołania Parku na terenie Tatr podjęto w 1925 r. wspólnie ze Słowakami, ale dopiero w 1954 r. formalnie powstał Tatrzański Park Narodowy. Jego charakterystyczną cechą jest niezwykle duże zróżnicowanie i bogactwo form przyrody nieożywionej, flory i fauny. Walory te dostrzeżono już dawno, stąd Tatry stały się przedmiotem rosnącego zainteresowania przyrodników, pisarzy, artystów. Z chwilą objęcia Tatr ochroną w formie parku narodowego zaprzestano prowadzenia działalności gospodarczej, dając możliwość swobodnego działania sił przyrody. Prowadzono jedynie ograniczone zabiegi mające wspomagać naturalne tendencje rozwojowe drzewostanów oraz

(dokończenie na stronie 2)

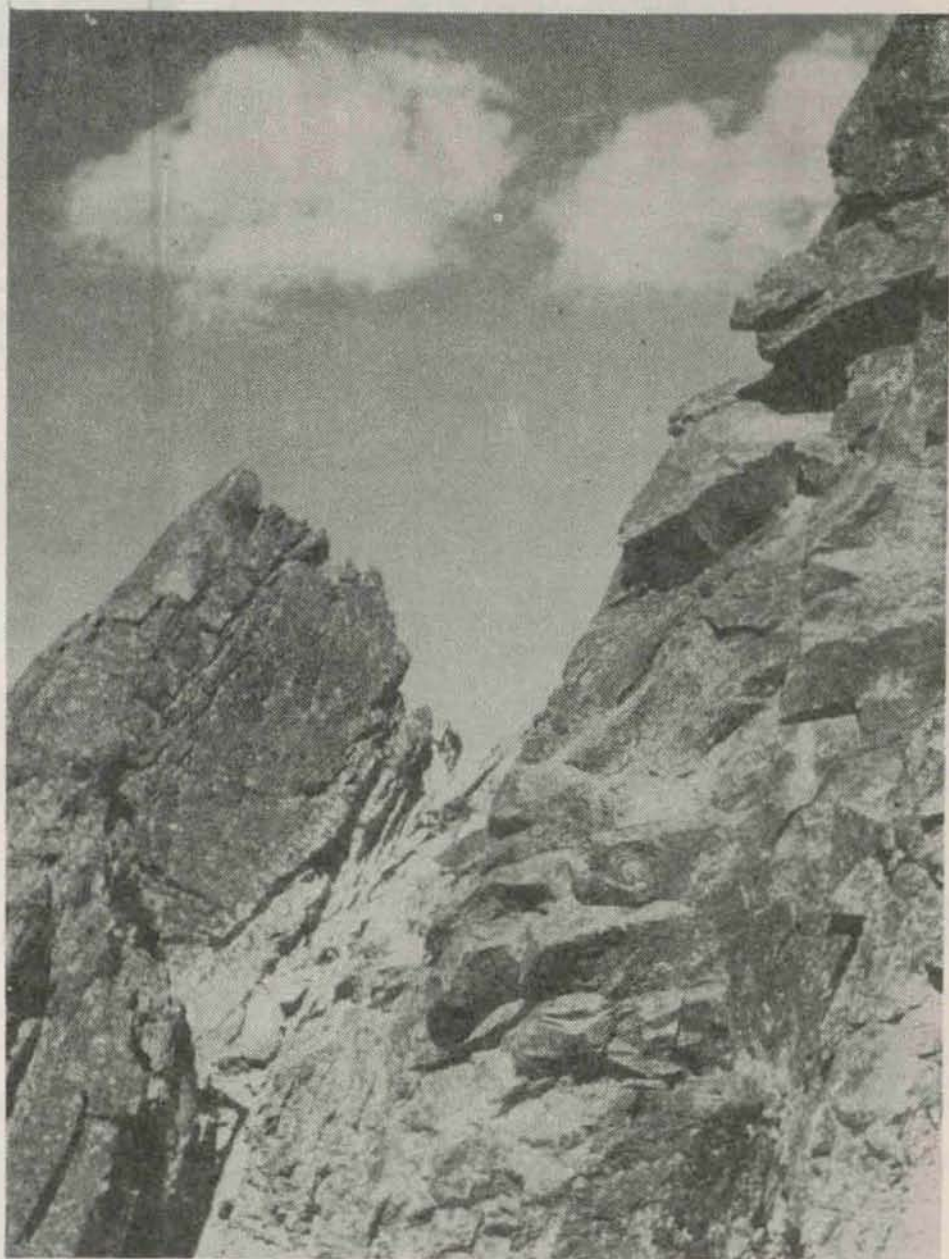
(dokończenie ze strony 1)

## RATOWAĆ TATRY

zabiegi chroniące las. Ważne miejsce w działaniach TPN zajmuje gatunkowa ochrona roślin i zwierząt. Obecnie na terenie parku praktycznie wszystkie rośliny i zwierzęta są chronione. Pomimo to wiele gatunków jest zagrożonych wyginięciem i to nie z przyczyn naturalnych, lecz istniejącego do dziś kłusownictwa. Parki narodowe w świecie dysponują pieniędzmi na wysoko kwalifikowany, dobrze uposażony personel. U nas na takie wydatki funduszy nie ma. Dla funkcjonowania np. teatru narodowego konieczny jest wysiłek całego państwa. A park, który zwie się "narodowym" - o jego losie i stanie przestrzennym można decydować regionalnie, choć powoływany jest przez władze centralne.

Sytuacja przyrodnicza w parkach narodowych jest adekwatna do sytuacji lasów polskich. Szczególnym zagrożeniem oraz czynnikiem powodującym największe straty jest wysokie i stale rosnące w naszym kraju zanieczyszczenie powietrza. Jego skutki są wyraźnie widoczne w parkach położonych w południowej Polsce, a więc: Karkonoskim, Tatrzańskim, Ojcowskim, Babiogórskim i Pienińskim. Parki te, położone wzdłuż południowej granicy Polski, są szczególnie narażone na działanie skażonego powietrza napływającego z Czechosłowacji i Niemiec. Około 60% zanieczyszczeń powietrza w Polsce pochodzi z "importu". Drzewostan tych terenów jest wrażliwy na działania kwaśnych deszczów, o czym świadczą poważne uszkodzenia lasów świerkowych. Objawiają się one początkowo przerzedzaniem igliwi, a ostatnim etapem jest wymieranie drzew. Klęska ekologiczna wystąpiła już w Karkonoskim PN, a jej symptomy obserwuje się w pozostałych parkach górskich. Zanieczyszczenia powietrza rozprzestrzeniają się szybko i na znaczne odległości. Potwierdziły to dobitnie badania Instytutu Badawczego Leśnictwa: pomiary stężenia tlenków azotu i siarki wykazują w Puszczy Białowieskiej połowę wartości notowanych w obszarach klęski ekologicznej. Zamieranie lasów na obszarach górskich jest zjawiskiem szczególnie niebezpiecznym, ponieważ lasy te mają wyjątkowe znaczenie dla ochrony gleb. Zbocza pozbawione lasów podlegają przyspieszonej erozji i zamieniają się w rumowiska skalne.

Oprócz działalności gospodarczej niekorzystnie oddziałuje na parki narodowe również masowa turystyka. Na szczęście nieodpowiedzialne pomysły w rodzaju "kolorowego zawrotu głowy" czy "tunelu pod Kasprowym Wierchem" są rzadkie. Należy jednak pamiętać, że turystyka w parkach narodowych ma za zadanie głównie cele dydaktyczne, nie zaś rekreacyjne. Konieczne jest zatem określenie dopuszczalnej granicy nasilenia ruchu turystycznego oraz prowadzenie intensywnej edukacji społeczeństwa na temat ochrony środowiska.



Na Orlej Perci. Foto: Zdzisław J. Zieliński

Wojewódzka Rada Narodowa w Nowym Sączu jednomyślnie podjęła 19.09.1986 r. długo oczekiwaną uchwałę, zatwierdzając "miejscowy plan zagospodarowania przestrzennego Tatrzańskiego Parku Narodowego". Decyzję tę można śmiało określić jako ważną, a nawet historyczną dla ochrony przyrody w Polsce. Wynika to z roli i znaczenia Tatrzańskiego Parku Narodowego - jako obszaru, na którym spletają się i wzajemnie przenikają największe wartości przyrodnicze i kulturowe i który odegrał główną rolę w formowaniu się nowoczesnych poglądów na ochronę przyrody w Polsce. Wyjątkowa pozycja Tatr znajduje wyraz w wielorakich funkcjach, jakie one spełniają - począwszy od badań naukowych, poprzez różne formy działalności gospodarczej, turystykę, sport, sztukę, aż do

obronności i kultu religijnego. Łatwo więc zauważyć, że niektóre z tych form użytkowania pozostają ze sobą w sprzeczności, co w efekcie prowadzi do licznych, często poważnych konfliktów interesów.

Zasadnicze decyzje w sprawie wyboru nadrzędnych funkcji naszych najwyższych gór zapadły z chwilą uznania ich za park narodowy, ze wszystkimi tego konsekwencjami przewidzianymi prawem. Ogólne normy wynikające z ustawy o ochronie przyrody i rozporządzenia Rady Ministrów w sprawie utworzenia TPN wymagają jednak przełożenia na język konkretnych rozwiązań przestrzennych. Potrzeba ta stała się szczególnie widoczna na tle rosnącego w latach siedemdziesiątych ruchu turystycznego w Tatrach, eksplozji budowlanej na Podtatrzu oraz wyraźnego poga-

rszania się stanu środowiska. Wychodząc naprzeciw tym zagrożeniom, dyrekcja TPN zleciła w 1974 r. krakowskiemu oddziałowi ówczesnego Instytutu Kształtowania Środowiska opracowanie planu zagospodarowania przestrzennego Parku. Projekt planu wywołał szerokie zainteresowanie i wiele emocji. Prace nad planem zostały zakończone w 1977 r., a skompletowanie potrzebnych uzgodnień trwało aż do 1983 r. Z samego zestawienia dat: 1974-1986 widać, jak trudna była droga do uchwalenia planu.

Plan, którego główne dyspozycje będą określać sposoby gospodarowania w TPN do końca stulecia, uznaje przede wszystkim, że nadrzędnym celem funkcjonowania TPN jest ochrona wartości przyrodniczych. Temu więc celowi powinny być podporządkowane różne formy użytkowania terenu. Wiąże się z tym określenie głównej funkcji Parku jako kulturowej w najszerszym rozumieniu tego słowa, obejmującej naukę, sztukę, wychowanie i rozwój osobowości oraz regenerację sił fizycznych człowieka. Utrzymany został w zasadzie dotychczasowy podział na rezerваты ścisłe i częściowe oraz wyznaczone na podstawie waloryzacji przyrodniczej obszary wymagające specjalnej uwagi i troski. W planie stwierdza się przy tym wyraźnie, że gospodarka rezerwatowa powinna objąć wszystkie ekosystemy, a nie tylko leśne, jak jest to do tej pory. Opracowanie zasad takiej gospodarki uznaje się za bardzo pilne i wymagające wielodyscyplinowych badań naukowych. Bardzo istotne jest wyodrębnienie dwóch stref o charakterze sportowo-turystycznym: strefy turystyki pieszej - krajoznawczo-spacerowej, obejmującej obszar dolinek reglowych, oraz położonej na południe od niej strefy turystyki pieszej kwalifikowanej.

W planie położono duży nacisk na konieczność ograniczenia urbanizacji TPN, co powinno się wyrażać w pozostawieniu na jego terenie tylko tych obiektów, które są funkcjonalnie związane z dopuszczonymi formami użytkowania oraz wyposażone w środki techniczne redukujące do minimum ich uciążliwość dla przyrody. Szczególnie pilnego rozwiązania wymaga kwestia osad ludzkich położonych na obrzeżu TPN. Plan zmierza do zmniejszenia przewozów towarowych, związanych z eksploatacją obiektów położonych w głębi Parku. Powinno również nastąpić ograniczenie przewozu osób poprzez wprowadzenie środków komunikacji zbiorowej o zdolności transportowej dostosowanej do chłonności turystycznej obsługiwanych regionów. Ruch tranzytowy powinien być całkowicie wyeliminowany z terenu TPN, stąd plan przewiduje m. in. przeniesienie przejścia granicznego z Łysej Polany do Jurgowa.

Należy również zwrócić uwagę na podjęcie przez autorów planu tematu ograniczenia nadmiernej koncentracji ruchu turystycznego i dostosowanie jego wielkości do wymogów ochrony przyrody. Wskazano, że dopuszczalna liczba turystów została znacznie przekroczona. Dotyczy to głównie rejonów: Łysej Polany, Morskiego Oka, Kasprowego

(dokończenie na stronie 4)

# na szlaku

GÓRY  
TURYSTYKA  
ALPINIZM

Dwumiesięcznik turystyczno-krajoznawczy poświęcony górcom.

CZASOPISMO POLSKIEGO TOWARZYSTWA  
TURYSTYCZNO-KRAJOZNAWCZEGO

## W NUMERZE:

Jerzy Ratajczyk <i>Ratować Tatry</i> .....	1-5
RECENZJE .....	5
Jacek Potocki <i>Co dalej ze schroniskami</i> .....	6
Andrzej Matuszczyk <i>Oddział PTTK "Beskid" w Nowym Sączu ma już 85 lat</i> .....	7
Wojciech Gelo <i>Wieści z bardzo bliskiego wschodu</i> .....	9
LISTY, OPINIE, POLEMIKI .....	9
W. S. <i>Dla kogo Sudety</i> .....	10
Juliusz. Wystouch <i>"Kolorowy zawrót głowy" w Tatrach</i> .....	11
GLOBTROTER .....	12-13
Marek Staffa <i>Przewrót pałacowy czy komisja likwidacyjna</i> .....	14
Krzysztof Tęcza <i>Góry Sowie widziane inaczej</i> .....	15
Andrzej Matuszczyk <i>Rajd po tatrzańskich schroniskach</i> .....	16-17
Na szlaku z Komisją Turystyki Górskiej ZG PTTK .....	18-19
Małgorzata Tarnawa <i>Sztuka ludowa Beskidu Śląskiego</i> .....	20
Zbigniew Garbaczewski <i>Rozmyślenia na szlaku</i> .....	21
GÓRY I ALPINIZM .....	22-23
LISTY, OPINIE, POLEMIKI .....	24

## Zespół redakcyjny:

Piotr Dacko (red. techniczny), Krzysztof R. Mazurski (red. naczelny), Andrzej Matuszczyk (Kraków), Stanisław Nosol (sekretarz red.), Ryszard Szlagor, Juliusz Wystouch (Toruń).

## Stale współpracują:

Zbigniew Garbaczewski, Aleksander Lwow, Jacek Potocki, Jacek Rajski, Leszek Sawicki.

Adres redakcji: 50-107 Wrocław, Rynek-Ratusz 11/12, IIp., tel.: 44-26-95

Wydaje: Regionalny Ośrodek Programowy PTTK we Wrocławiu

Skład i opracowanie graficzno-techniczne: ROP PTTK we Wrocławiu

Redakcja zastrzega sobie prawo adyustacji tekstów. Materiałów nie zamówionych redakcja nie zwraca.

Druk: ZMPWiMBP we Wrocławiu

Nakład: 2000+70 egz.

Cena numeru 5000 zł. Prenumerata roczna 24 000 zł.

Numery archiwalne do nabycia w Redakcji.

# RATOWAĆ TATRY

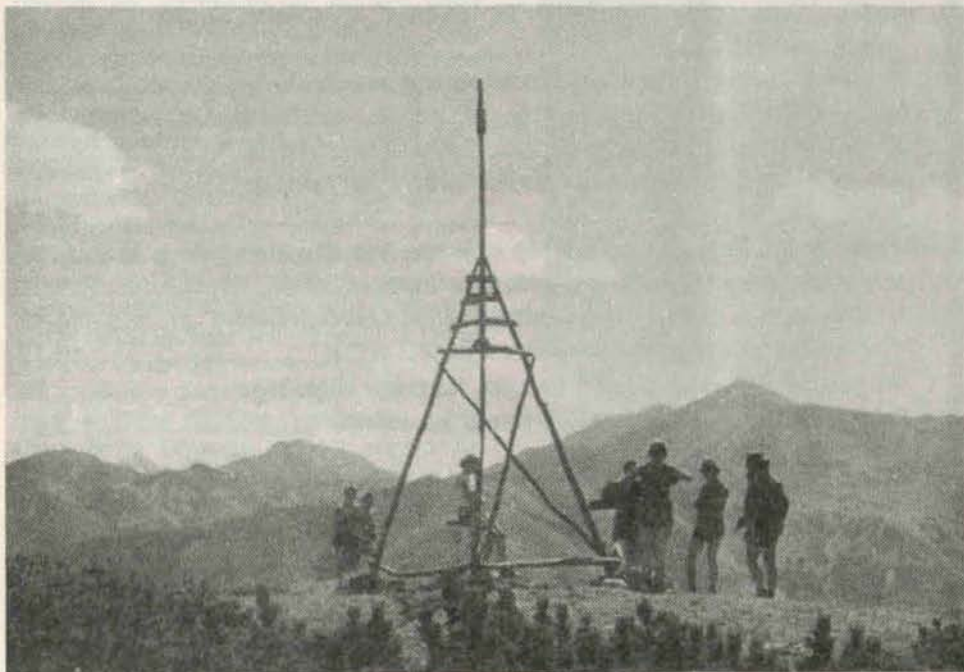
(dokończenie ze strony 3)

Wierchu, Giewontu i dolnej części Doliny Kościeliskiej.

W zakresie turystyki pieszej plan utrzymuje w zasadzie ukształtowaną historycznie sieć infrastruktury, tj. szlaków i schronisk oraz restrykcje wynikające z regulaminu TPN. Dąży się przy tym będzie do ograniczenia ruchu spacerowego w strefie regłowej, m.in. przez urządzenie w pobliżu jej granicy odpowiednich punktów zatrzymań. Istniejące na terenie Parku schroniska powinny być bezwzględnie wyposażone w sprawne urządzenia oczyszczające oraz docelowo w ogrzewanie elektryczne, a zakres świadczonych usług ma być ograniczony do potrzeb turystyki kwalifiko-

wypasu i gospodarki we wspólnotach leśnych. Plan dopuszcza tzw. kulturowy wypas owiec i krów, który ma być prowadzony sposobami tradycyjnymi na polanach regłowych, w oparciu o zezwolenia i na warunkach określonych przez dyrektora Parku.

Można zatem stwierdzić, że ustalenia planu odzwierciedlają nie tylko logiczne konsekwencje przyjętej hierarchii celów i funkcji, lecz również tzw. realia i istniejące wokół Tatr dynamiczne konflikty i napięcia interesów. Sprzeczności te były jedną z przyczyn przewlekłego trybu zatwierdzania planu zagospodarowania TPN. Jeszcze wiosną 1986 r. narciarsko-kolejkowe lobby wystąpiło do władz wojewódzkich i centralnych z wnioskiem o włączenie do planu szerokiego programu



Tatry Zachodnie - na Rakoniu. Foto: Zdzisław J. Zieliński

wanej. Istotnym uzgodnieniem jest ustalenie przepustowości kolei linowej na Kasprowy Wierch w sezonie letnim do 1000 osób dziennie.

Wysoce konfliktową formą użytkowania jest narciarstwo zjazdowe, rekreacyjne i sportowe, głównie z uwagi na konieczność eksploatacji niezbędnych urządzeń technicznych. Plan przewiduje koncentrację narciarstwa w rejonie Kasprowego Wierchu, z jednoczesną poprawą zagospodarowania tego regionu. Nie sprezyzowano sposobów tego zagospodarowania. W wytycznych kierunkowych żąda się m.in. takiej organizacji dostępu do Kasprowego, która pozwoliłaby na kontrolowanie frekwencji oraz "prowadzenie urządzeń narciarskich w taki sposób, aby nie spowodować odkształceń w istniejącym ukształtowaniu terenu i pokrywie roślinnej".

Na stosunki między TPN a częścią ludności góralskiej rzutują od dawna sprawy

rozwoju narciarskiej infrastruktury sięgającej po rejony Hali Kondratowej i Hali Chochołowską. Projekty te oznaczały faktycznie próbę sabotowania planu przez rozsądzenie jego osiowej koncepcji.

Pomimo że od czterech już lat istnieje miejscowy plan zagospodarowania przestrzennego TPN, przyroda Tatr ulega stale postępującej degradacji, ciągłemu procesowi niszczenia. W ponad 500-letniej historii gospodarowania człowieka w Tatrach tamtejsza przyroda przeżywała różne koleje losu. Bywała bezwzględnie eksploatowana, bywało też, że jej walory stawały się cenniejsze niż doraźne i wątpliwe zyski gospodarcze. Zdołano w Tatrach ocalić przed zagładą kozieć i świstaka, nie udało się uchronić lasów tatrzańskich przed wycięciem na potrzeby hut zakopiańskich. Uchroniono Tatry przed zbędnymi inwestycjami, jak kolejka na Świnicę czy schronisko na morenie Czarnego Stawu Gąsienicowego, pozwolono jednak na budowę kamiennego molocha na Polanie

Kalatówki. W okresie międzywojennym nie dopuszczono do eksploatacji tatrzańskiego granitu i rozpoczęto prace nad utworzeniem parku narodowego. Jednakże zamiast tego doszło do budowy kolei linowej na Kasprowy Wierch, a Państwowa Rada Ochrony Przyrody na znak protestu podała się do dymisji.

Lansowany od pierwszych lat powojennych model aktywnego wypoczynku dla mas pracujących i młodzieży, żywiołowy rozwój bazy turystycznej ukształtowały ruch turystyczny w TPN na obecnym poziomie, tj. ok. 3,5 mln. turystów rocznie. Większość funkcjonujących dziś obiektów infrastruktury turystycznej jest sprzeczna z wymogami ochrony środowiska. Ich obecność w granicach Parku, ruch turystyczny, przekraczający wszelkie dopuszczalne normy wielkości, żenująco miska kultura turystyczna odwiedzających, wreszcie niedoskonłość metod ochrony (brak środków, konsekwencji, odpowiedzialności) doprowadziły do silnej degradacji całego środowiska przyrodniczego. Oddziałują na nie czynniki pochodzenia naturalnego i antropogenicznego. Za naturalne uznaje się wiatr halny oraz szkodniki niszczące drzewostany. Istotniejsze znaczenie mają jednak zagrożenia antropogeniczne, a wśród nich: tendencje do przywrócenia i utrzymania w Parku form gospodarki rolnej, nadmierny rozwój osiedli w otoczeniu północnej granicy Parku, a także nieprzestrzeganie przepisów w zakresie lokalizacji obiektów, wreszcie zanieczyszczenie środowiska powodowane emisjami dalekiego zasięgu z obszarów Czechosłowacji, okręgu krakowskiego, górnośląskiego i samego Zakopanego. Emisja pyłów i gazów pochodzących z otaczających Park osiedli, a także ruch pojazdów samochodowych po drogach Parku, stwarzają bezpośrednie zagrożenie zanieczyszczenia powietrza. Zanieczyszczenie to w większych stężeniach występuje na północnej granicy Parku i w promieniu do 500 metrów od dróg. Średni opad ołowiu na obszarze TPN jest obecnie 55 razy większy od poziomu naturalnego tego pierwiastka w środowisku. W ciągu ostatnich stu lat zwiększył się 160 razy opad pyłu mineralnego i 50 razy opad radu. Obserwuje się także zanieczyszczenie powietrza bardzo szkodliwymi pyłami submikronowymi o wielkości ziaren poniżej 20 mikronów. Największe zagrożenie dla środowiska stanowią jednak wysokotoksyczne gazy spalinowe emitowane przez pojazdy. Motoryzacja staje się w Parku coraz większym problemem, zwłaszcza że poziom akumulacji pierwiastków zawartych w gazach spalinowych wzrasta wraz z wysokością terenu i ilością opadów. Do najgroźniejszych trucizn należą rtęć, ołów, kadm i cynk selektywnie kumulujące się w tkankach organizmów żywych i powodujące skażenie flory, fauny, gleby i wód. W najsilniej skażonych fragmentach Parku obserwuje się nawet zamieranie i cofanie się lasu. Największe nagromadzenie ołowiu w roślinności występuje na trasie Głodówka - Morskie Oko, gdzie odpowiada ono wielkością skażeniom przy najruchliwszych drogach w Polsce. Znaczna

część skażeń przenoszona jest z prądami powietrza na duże odległości. Wyraźne skażenie roślinności i gleby notuje się w kotle Morskiego Oka i Czarnego Stawu, w otoczeniu Wielkiego Stawu i na Polanie Chocholowskiej. Znaczne ilości ołowiu - powyżej 100 ppm w glebie, badania wykazały na hałach: Olczyskiej, Kondratowej, Kalatówkach, Nosalu, Karczmisku, Włosienicy, Łysej Polanie, Zgorzelisku i pod Wantą.

Swój udział w zanieczyszczeniu atmosfery mają też obiekty turystyczne zlokalizowane w Parku. Małe schroniska w Roztoce i Pięciu Stawach spalają rocznie po 30-40 ton węgla, a powstająca w wyniku spalania znaczna ilość odpadów w większości nie jest wywożona z obszaru Parku.

W otoczeniu dróg jest także bardzo wysokie natężenie hałasu. Średnio wynosi ono 85-90 dB, przy drodze do Morskiego Oka sięga nawet 100 dB. Tłumienie hałasu uzależnione jest od charakteru otoczenia, często jednak jeszcze w odległości 1000 metrów od drogi osiąga on wartość 50 dB.

Większość obiektów turystycznych w TPN nie ma sprawnie działających oczyszczalni ścieków. Schroniska turystyczne wyposażone są w budowane w latach pięćdziesiątych osadniki gnilne, których stan techniczny od dawna wyklucza możliwość oczyszczania ścieków. Nie oczyszczone ścieki spuszczone są do gruntu lub potoków i zatrują wodę powierzchniową oraz podziemną. W Tatrach Polskich zanieczyszczone są wszystkie większe potoki: Chocholowski, Kościeliski z Kirową Wodą, Strążyński, Bystra, Sucha Woda, Roztoka, Filipczanski i Białka z Rybim Potokiem. Istotnym problemem jest też pogłębiający się deficyt wód z powodu zaburzeń naturalnej retencyjności obszarów.

Warto zwrócić uwagę na zdegradowanie i zaśmiecenie terenów towarzyszących obiektom na obszarze Parku. Najbardziej zniszczone otoczenie ma Hotel Górski na Kalatówkach, gdzie jest duże i odsłonięte wysypisko śmieci. Wielkopowierzchniowe wysypisko gruzu, żużlu, popiołu i złomu stanowi także szczyt Kasprowego Wierchu. Od lat śmietnik ten powiększa swoje rozmiary, a jedyną rozwiązaniem kwestii Kasprowego widzi się w jego dalszym intensywnym zagospodarowaniu.

Co będzie więc z Tatrami, jeżeli w dotychczasowym modelu użytkowania i gospodarowania na tym terenie nie nastąpią szybkie i daleko idące zmiany? A może by np. dalszy rozwój bazy narciarskiej uwarunkować choćby wybudowaniem oczyszczalni dla schronisk? Jeżeli są pieniądze na dalsze turystyczne zagospodarowanie naszych jedyńskich gór typu alpejskiego, to powinny także znaleźć się przede wszystkim na ich ochronę. Nie dzieje się więc najlepiej w naszych parkach narodowych.

W przypadku Tatr należy bardzo ostrożnie obserwować realizację planu ich przestrzennego zagospodarowania, a w razie potrzeby z całym zdecydowaniem bronić nadrzędnych celów Tatrzańskiego Parku Narodowego.

Jerzy Ratajczyk

## Recenzje

### Z PRZEWODNIKIEM PO MASYWIE ŚLĘŻY

Ukazał się kolejny przewodnik autorstwa Krzysztofa R. Mazurskiego pt. "Masyw Ślęży", wydany przez Wydawnictwo "Kraj". Treść została podzielona na trzy zasadnicze części: Masyw Ślęży, Turystyczne szlaki piesze i Słowniczek krajoznawczy.

W pierwszej autor przedstawił położenie, walory krajoznawcze, geologię, klimat, florę, faunę, dzieje i komunikację. Do niektórych wiadomości zawartych w tej części można mieć pewne zastrzeżenia, lecz nie umniejsza to jej wartości.

Najlepszą częścią jest opis turystycznych szlaków. Zdarzyło się tu kilka wpadek, ale ponieważ szlaki są wyznakowane dobrze, opis nie przyczyni się do zabłądzenia. Największą kontrowersję budzą zawsze czasy przejścia poszczególnych odcinków, lecz nikt jeszcze nie wynalazł takiej metody, która zadowoliliby wszystkich. I tu Autor przyjął czasy potrzebne przeciętnemu turysty. Przy nazwach niektórych dróg można poznać ich autorów, lecz nie dotyczy to wszystkich. Na przykład nie wiadomo, jaki artysta ludowy nazwał szlak czerwony Droga Ślężan i dlaczego. Czyżby Ślężanie wchodzili na Ślężę tylko tą drogą? Zupelnym dziwolągami językowym jest Tereśna Droga. Jest to chyba tłumaczeniem niemieckiej nazwy Theresienweg. Mogę się domyślać, że nazwę tę wprowadził Autor przewodnika z sobie wiadomych powodów. Ja ze swojej strony proponuję niemiecką nazwę Moltkeweg przetłumaczyć na Moltkuśną Drogę. Brzmi tak samo dziwnie i ma podobny sens. Nie wiem, czym kierował się Autor opisując również szlaki wychodzące daleko poza Masyw Ślęży. Mimo że we wstępie Autor zastrzegł się, że prócz opisów miejscowości leżących na szlakach podaje również te, do których dojście zajmuje kilkanaście minut. Niestety, nie dotrzymał słowa i umieścił także opisy miejscowości, do których w kilkanaście minut mogą dotrzeć tylko szybkobiegacze i to nie wszyscy.

A teraz zagadka. Ile czasu potrzeba na dojście z Masywu Ślęży do Rogowa Sobóckiego, Miostawic, czy Garcarska? Za trafne odpowiedzi rozlosuję nagrodę, którą będzie przewodnik "Masyw Ślęży". Odpowiedzi należy nadsyłać do Redakcji "Na Szlaku", do 31 września 1991 r.

Mimo pewnych braków polecam przewodnik wszystkim miłośnikom Ślęży. A tak na marginesie. Jest to pierwszy przewodnik tego Autora, który z prawie czystym sumieniem polecam.

Zbigniew Garbaczewski

\* Przewodnik można nabyć w Oddziale Wrocławskim PTTK, Wrocław Rynek-Ratusz 11/12 i w schroniskach w Masywie Ślęży.

### OSADNICTWO PODHAŁA

Wydawnictwo Muzeum Tatrzańskiego im. dra T. Chałubińskiego w Zakopanem wydało kolejną, niezwykle istotną w poznaniu Podhala, pracę prof. dr. hab. Stanisława Leszczyckiego pt. "Osadnictwo Podhala w okresie międzywojennym".

Prof. S. Leszczycki w okresie międzywojennym prowadził badania antropogeograficzne na Podhalu, materiały etnograficzne zbierane były pod kierunkiem prof. K. Moszyńskiego i dyr. S. Udzieli, ankietował też gminy pow. nowotarskiego. Tuż przed wojną, na podstawie zebranych materiałów, wydał znaczącą pracę "Region Podhala. Podstawy geograficzno-gospodarcze planu regionalnego". Szkoda, że po zakończeniu II wojny światowej Autor nie pokusił się opracować praktycznie mało wykorzystany materiał. Jedynym efektem była praca, znów niezmiernie ciekawa, wydrukowana w 1985 r. w "Polskiej Sztuce Ludowej" pt. "Niektóre zagadnienia antropogeograficzne Polskiej Orawy". Tak się złożyło, że w tym czasie intensywnie zajmowałem się tematyką orawską i z wielkim zainteresowaniem pracę przeczytałem i mogłem ocenić jej profesjonalizm. No cóż, żalować można było, że tylko tyle udało się z tych zebranych materiałów ukazać. Dlatego też miłym prezentem dla wszystkich, przyjeżdżym z wielką radością, jest praca wydana przez Muzeum Tatrzańskie, która niejako podsumowuje cały dorobek w tym zakresie i udostępnia dokumentalny materiał do poznania Podhala.

Tom (wolumen XVIII) składa się z pięciu rozdziałów:

I. Zarys rozwoju osadnictwa na Podhalu  
- od jego początków do II wojny światowej, omówiono najstarsze osadnictwo od pocz. XIII w., także wędrowniki wołoskie oraz podział administracyjny Podhala z XVIII i XX w.

II. Osadnictwo sezonowe  
- czyli rolne, sianokosne, pasterskie i leśne, które występowało przeważnie w obszarach wyniesionych ponad górną granicę osadnictwa stałego.

III. Struktura i geograficzne uwarunkowania sieci osadniczej  
- w rozważaniach uwzględniono geograficzne położenie osiedli, hipsometryczne rozmieszczenie domów, ekspozycję osiedli, orientację domów, uzależnienie osadnictwa od wody, typy studzien, rozproszenie i skupienie zagród, układ pól i kształty wsi.

IV. Stosunki mieszkaniowe  
- rozmieszczenie domów, gęstość domów i zabudowań, ruch budowlany w stosunku do przyrostu rzeczywistego ludności, typy zagród i wartość budynków w zagrodach, typy domów w zależności od ilości izb.

V. Cechy fizjonomiczne osadnictwa na Podhalu

- czyli podmurowania (materiał, wysokość i typy podmurowań), materiał budowlany na ściany i ich wyprawa (barwy), kształty dachów i ich pokrycia, typy okien, izby, budynki gospodarcze, szopy, spichlerze i inne pomniejsze budynki gospodarcze, ogrodzenia i zadrzewienia we wsiach.

Już tylko pobieżnie przeglądając zawartość tego tomu, można zorientować się w jego bogactwie i więzieli, treściwej formie. Na końcu do pracy dołączono opracowanie Janusza Ustupskiego "Stosunki etnograficzno-kulturalno-gospodarcze Podhala okresu międzywojennego wg ankiet Karola Stryjeńskiego", stanowiące uzupełnienie w pewnym stopniu pracy prof. Leszczyckiego.

Wyniki badań, zebrane w tabeli i krótkie omówienia, poświęcone zostały strojowi ludowemu mężczyzn i kobiet, ilości i rodzajowi zakładów przemysłowych i rzemieślniczych, źródłom dochodów ludności, ruchowi muzycznemu, instrumentom i pieśniom ludowym, wsiom osadniczym i zagadnieniom gospodarczym (inwestycyjnym).

Omawiany tom jest bogato ilustrowany w mapki, tabele, archiwalne zdjęcia i bibliografię przedmiotu. Dla jasności (rzecz niezmiernie ważna!) Autor traktuje Podhalę administracyjnie w historycznych granicach, tj. od źródeł Raby, dawnego starostwa nowotarskiego i czorsztyńskiego, Orawy, Spiszu i Ruś Szlachtowska.

Pozostaje mi jedynie zachęcić wszystkich zainteresowanych tym problemem o pokuszenie się i zdobycie pracy, wydanej w nikłym, niestety, nakładzie.

S. Leszczycki, Osadnictwo Podhala w okresie międzywojennym. Zakopane: Wyd. Muzeum Tatrzańskiego 1990, ss. 190, nakład 1000 egz.

Ryszard M. Remiszewski

# CO DALEJ ZE SCHRONISKAMI?

Przez lata, każdego roku na wiosnę zapełniały się górskie szlaki, schroniska przyjmowały coraz więcej gości, pociągi jadące w stronę gór wypełnione były do ostatniego miejsca. Mówiło się, że zaczyna się sezon turystyczny. Ostatnio coś się zmieniło. W górach o wiele rzadziej można kogoś spotkać, o nocleg dziś znacznie łatwiej (odstraszają jedynie wysokie ceny), tylko pociągi nadal pełne (dzięki operatywności PKP, które z uporem likwidują najlepsze połączenia).

Widać wyraźnie, że turystyka upada. Mówi się, że głównie z powodu ubożenia społeczeństwa. Cóż, statystyki podają, że wciąż biedniejemy (choć tempo w jakim wyrastają na domach anteny satelitarne sugeruje zgoła co innego) i nie stać nas na podróżowanie. Pewnie jest w tym trochę prawdy. Gdyby jednak przyrzeć się wnikliwiej, to jestem przekonany, że okaże się, iż ci, którzy zawsze z pasją wędrowali po górach, czynią to nadal. Ubyło na pewno przypadkowych ludzi, którzy przyjeżdżali tylko dla wyżycia się i zostawiali po sobie sterty śmieci, połamane drogowskazy i inne nie przynoszące im chwały ślady.

Wydawałoby się, że należy się tylko cieszyć, bo w końcu o to chodzi, by góry były odwiedzane przez prawdziwych turystów, którzy odnoszą się do nich z szacunkiem. Okazuje się jednak, że im mniej w górach pseudoturystów, tym bardziej upada baza noclegowa. Jednocześnie coraz częściej od znajomych słyszę, że nocują w bardzo różnych obiektach, tylko nie w PTTK-owskich schroniskach, bo i ceny i warunki są gdzie indziej atrakcyjniejsze. Z jednej więc strony działacze (choć też nie wszyscy) stają na głowie, by utrzymać bazę, z drugiej zaś, nie ma kto z niej korzystać. Ciekawe. Prawda?

Paradoksalność tej sytuacji jest jednak pozorna. Są to po prostu efekty tego, o czym mówiło się od dawna - schroniska przestały służyć turystom. Podlegając różnym "czapom" w stylu OZGT-ów musiały zarobić nie tylko na siebie ale, jeszcze utrzymać dziesiątki darmozjadów siedzących wygodnie za biurkami. Stąd ich rabunkowa eksploatacja i odwrócenie się od turystów. W końcu pewniejszy zysk da przyjęcie kolonii letniej czy kursokonferencji podstarzałych, tysięcących działaczy młodzieżowych, bo i całodzienne wyżywienie zamówią, i na ceny nie będą narzekać... A że turystów odeśle się z kwitkiem? Niech idą spać do lasu.

Można się zastanowić nad fenomenem polskiego modelu turystyki. Nigdzie w okol-

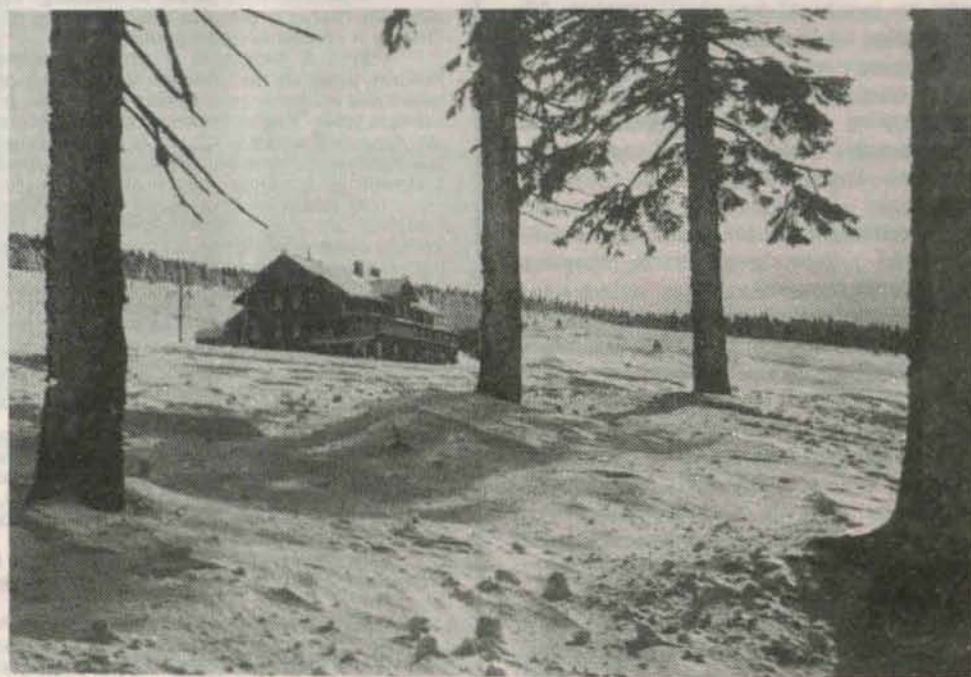
icznych krajach nie ma takiego zjawiska, by po nieźle, bądź co bądź zagospodarowanych górach maszerowali ludzie z dwudziestokilogramowymi plecakami, w których niosą wszystko, co pozwala im z istniejącej bazy nie skorzystać. Skoro jednak przez lata ze schronisk ich wyganiano, stało się to koniecznością.

Czasy się jednak zmieniają. "Stonka" woli wypoczywać gdzie indziej, na imprezy o podejrzanym charakterze nikt nie da dofinansowania, schroniska więc pustoszeją. Potencjalni klienci przy tym są, jednak nauczeni wieloletnim doświadczeniem omijają je z daleka. OZGT-y zaczynają "robić bokami" i kombinują na wszystkie strony, jak tylko przedłużyć swój pasożytniczy żywot. Nie dając nic w zamian, podnoszą ceny w schroniskach, przyczyniając się w ten sposób do ich upadku. Nie rozumieją, że skończyły się czasy, gdy obiekty były wykorzystywane w dziewięćdziesięciu procentach. Mądre gospodarowanie bazą powinno zapewnić jej ren-

spół sposob odbywa się zatem selekcja gości. Przy tym od lat ma ono dobrego gospodarza, dzięki któremu zaniedbany obiekt z roku na rok wygląda coraz lepiej. Niektórzy jednak pytają, jak to się dzieje, że przy takiej frekwencji (a wszyscy płacą za noclegi) remont tak się wlecze. Odpowiedź tym czasem jest prosta. Większość pieniędzy nie zostaje w schronisku, tylko jedzie do Szczawna, do OZGT-u, gdzie urzędnicy zza biurka decydują o tym, jakie fundusze potrzebne są na remont.

Gdy byłem ostatnio w czeskich Sudetach, miałem okazję nocować w sprywatyzowanym właśnie domu wycieczkowym. Mimo, że poza sezonem stoi niemal pusty, a noclegi są naprawdę niedrogie, właściciele nie bankrutują, przeprowadzają za to remont, by poprawić jakość świadczonych usług i... liczą na szybkie otwarcie granicy z Polską.

Prywatnych obiektów i przedsiębiorczych ludzi u nas też nie brakuje. Dlatego trzeba wreszcie uwolnić schroniska od



Schronisko PTTK "Na Śnieżniku". Foto: Archiwum

towność także wówczas, gdy noclegi czekają na gości, a nie odwrotnie. Tego nie da się jednak zrealizować, dopóki schroniska nie będą samodzielne.

Jednym z najpopularniejszych schronisk w Sudetach jest "Schronisko na Śnieżniku". Nigdy nie zdarzyło mi się, bym nocując w nim był jedynym gościem (co gdzie indziej staje się powszechne). Nie dziwi to jednak nikogo. Wejście na Śnieżnik wymaga pewnego wysiłku, samochodem się tam nie dojedzie, w naturalny

zbędnej administracji, tak by wreszcie przestały straszyć wysokimi cenami i stały się znów atrakcyjne dla turystów (bo na innych gości raczej nie należy zbytnio już liczyć). Musi to nastąpić jak najszybciej, bo inni, też przyciśnięci brakiem klientów, mogą być szybsi. A wtedy może być już znacznie trudniej wejść w konkurencję.

Jacek Potocki

To piękna rocznica, za którą w pełni nadaża wartościowy merytorycznie rodowód. W maju 1906 r., o czym przypominają Pamiątki Towarzystwa Tatrzańskiego, założony został Wydział Turystyczny "Beskid", a w lutym następnego roku Oddział Towarzystwa Tatrzańskiego w Nowym Sączu stanowił już szóstą agendę Towarzystwa w polskich górach. Poprzedzały go Oddziały: Stanisławowski, w Kołomyi oraz we Lwowie w Karpatach Wschodnich, natomiast w zachodniej części Karpat - jedynie w Szczawnicy (Oddział "Pieniński") i Żywcu (Oddział "Babiogórski") z pierwszą siedzibą w Makowie Podhalańskim.

## ODDZIAŁ PTTK "BESKID" W NOWYM SĄCZU MA JUŻ 85 LAT

Podstawowymi merytorycznymi celami tworzących się struktur Towarzystwa Tatrzańskiego w okresie poprzedzającym odzyskanie przez Polskę niepodległości były: prowadzenie badań i umożliwianie zwiedzania Ziemi Sądeckiej, Tatr i Spisza, ułatwianie młodzieży w zapoznawaniu się z urokami krajoznawczymi i przyrodniczymi Sądeckizny, położyło rozwijanie zamiatowania do prowadzenia wycieczek górskich i zakładania schronisk oraz wydawania specjalistycznych publikacji.

Szczególne zasługi położył w nowosądeckim Towarzystwo Tatrzańskie w zakonspirowanej pracy patriotycznej, znakomicie ukrytej pod realizowanym programem turystyczno-krajoznawczym. Ucząc prawdziwej historii Polski, doceniania wartości narodowej kultury i umiłowania piękna ziemi rodzinnej, "Beskid" znacznie przyczynił się do konsolidacji tutejszego społeczeństwa. Towarzystwo Tatrzańskie unaocznilo przy tym celowość uczynienia z Nowego Sącza dużego centrum ruchu turystycznego zarówno z uwagi na wspaniałe śródgórskie położenie, jak też unikalne walory przyrodnicze i krajoznawcze.

Na pierwszego prezesa TT "Beskid" powołano właściciela dóbr witowickich, hr. Augusta Brezę. Jego zastępcami mianowany został prof. gimnazjalny Antoni Lenczowski, a na sekretarza Zarządu - prof. Kazimierz Sosnowski.

Jedną z dominujących form działania nowego Oddziału były w pierwszym okresie wycieczki górskie w Beskid Sądecki. Zainaugurowało je grupowe przejście z Piwnicznej przez Niemców, Wielki Rogacz, Radziejową i polanę Konieczną oraz dolinę Wielkiej Roztoki

do Rytra. W lutym 1907 r. Towarzystwo Tatrzańskie w Nowym Sączu przystąpiło do struktur TT w Krakowie, przyjmując początkowo nazwę "Pieniny", a wkrótce - utrwaloną już obecnie - "Beskid". Do wybuchu I wojny światowej ukształtowana została sieć górskich szlaków turystycznych, a w 1914 r. Kazimierz Sosnowski publikuje pierwsze, pionierskie wydanie swojego przewodnika po Beskidach Zachodnich. Książka ta - stanowiła - oprócz prawdziwej skarbnicy informacji merytorycznych i użytkowych - autentyczną zaporę polskości dla zakusów Niemieckiego Towarzystwa Turystycznego "Beskide-verein".

W latach dwudziestych, już po odzyskaniu przez Polskę niepodległości, ukazały się kolejne wydania przewodnika K. Sosnowskiego. Wyjątkowe zasługi dla rozwoju turystyki górskiej w Beskidzie Sądeckim wniosło najpierw koło PTT, a następnie (od 1929 r.) Oddział PTT w Krynicy - zarówno poprzez zagospodarowanie terenu (znakowanie dalszych szlaków turystycznych, budowa schronu "Zochna" pod Runkiem i schroniska na Jaworzynie Krynickiej). Jako ostatnie przed II wojną światową rozpoczęło w Beskidzie Sądeckim służbę dla turystów schronisko PTT na Przehybie (1938r.).

W 1933 r. Międzyoddziałowa Komisja Zachodniobeskidzka pod przewodnictwem K. Sosnowskiego ustala zasięgi terytorialne znakowania Oddziałów i inspiruje PTT do tworzenia nowych kół w terenie (m.in. w Starym Sączu i Grybowie). Notuje się również postęp w działalności wydawniczej. Prof. Feliks Rapf publikuje przewodnik oraz mapę Pienin. Nieco wcześniej, w 1922 r., Roman Nitribitt i Zygmunt Hetper wydają w Oddziale PTT w Krynicy przewodnik po Beskidzie Krynickim i jego najbliższych okolicach. Bardzo istotną sprawą jest także formalne zatwierdzenie w Monitorze Polskim statutu Polskiego Towarzystwa Tatrzańskiego (1938).

Od lat pięćdziesiątych do czasów obecnych Oddział PTTK "Beskid" doczekał się znacznego dorobku. Zreszta 2500 członków w ok. 50 kołach. Z istotniejszych osiągnięć odnotować należy: budowę nowego schroniska na Przehybie, oddanie do użytku nowego obiektu górskiego na Hali Łabowskiej, a ostatnio - w 1990 r. Domu Wycieczkowego "Pod

Roztoką" w Rytrze. W 1966 r. z inicjatywy Oddziału, na szczycie Radziejowej stanął pomnik 1000-lecia. Przez cały powojenny okres znaczną uwagę kierowano na działalność wydawniczą. Osiągnięcia "Beskidu" nie ograniczają się jedynie do strefy górskiej. Wystarczy tylko wspomnieć o otwarciu i prowadzeniu od lat sześćdziesiątych Stacji Wodnej PTTK w Znamierowicach, niezwykle pożytecznej i pouczającej Akcji Orawsko-Spiskiej czy szeregu innych poczyniń krajoznawczych.

Przez 25 lat Prezesem Oddziału był F. Rapf. Natomiast prawdziwym ewenementem w ramach działalności już w PTTK jest 36-letnia prezesura Władysława Stendery. Nie wiem, czy nie jest to również unikatowa sytuacja na skalę całego Towarzystwa.

Oddział "Beskid" od szeregu lat wspomaga finansowo ociemniałe dzieci w Laskach pod Warszawą, przyszedł ponadto z pomocą ofiarom trzęsienia ziemi w Armenii.

14 czerwca 1981 r. dokonano poświęcenia swojego sztandaru w czasie specjalnych uroczystości pod schroniskiem PTTK na Przehybie. Oddział aktywnie uczestniczy w życiu miasta, na terenie którego działa. W związku z przypadającym na 1992 r. 700-leciem Nowego Sącza szczególnie zasłużeni działacze, stanowiący najbardziej wartościowy kapitał "Beskidu", uhonorowani zostali dyplomami okolicznościowymi. A kiedy już wspominałem o sprawach protokołarnych, dodać muszę, że licznie przybyłych na jubileusz do Nowego Sącza gości witało trzech prezesów "Beskidu": obecnie przewodzący Oddziałowi Władysław Stendera oraz Jerzy Mrozkowski i Jan Mazaniec. Zarząd Główny PTTK reprezentował na spotkaniu wiceprezes Towarzystwa - Edward Kudelski, a wojewodę nowosądeckiego - Ryszard Cybulski i Ewa Obrzut. Przybyli także do Nowego Sącza, aby dzielić radość z jubileuszem, prezesi bratnich Oddziałów PTTK zarówno z tutejszego województwa (Rabka, Limanowa, Gorlice, Krynica), jak i terenów utrzymujących bliskie i serdeczne więzy z "Beskidem" (Kraków, Żywiec, Bochnia, Tarnów) oraz kierownicy sądeckich schronisk.

24 maja 1991 r., dokładnie w 85 rocznicę od momentu założenia Oddziału "Beskid", jego przedstawiciele uczestniczyli w okolicznościowej mszy świętej, a następnie zapalili znicze i złożyli kwiaty na grobach swoich najbardziej oddanych działaczy.

Andrzej Matuszczyk

## REFLEKSJE WYRYPARZA GÓRSKIEGO (2)

Jaka ma być koncepcja organizacyjna gospodarowania schroniskami górskimi? Na pewno nie może to być koniunkturalna komercjalizacja i prywatyzacja na zupełnych przekształceniach własnościowych, w dodatku z udziałem kapitału zagranicznego. Czyli nie może być mowy o wysprzedaży schronisk górskich, domów wycieczkowych (turysty), czy stanic, fundacjom lub spółkom. Pozbawienie się choćby części tego majątku przekreśla otóż sens działalności programowej Towarzystwa, podcina tę działalność korzenie, a tym samym zaprzepaszcza historyczną tradycję i cały dorobek ideowy.

Odpowiedzi na wyżej postawione pytanie poszukuje Andrzej Matuszczyk w publikacji "Nowa rzeczywistość w kraju czy nowa rzeczywistość w górach?". Sformułowana trafnie konkluzja, iż "centralistyczne ogłupianie, potworna biurokracja, uniemożliwienie kierownikom schronisk decydowania o czymkolwiek, to wieloletnia praktyka Okręgowych Zespołów Gospodarki Turystycznej PTTK prowadząca schroniska górskie do zupełnej stagnacji" - całkowicie uzasadnia nieodwołalną likwidację tychże OZGT-ów jako anachronicznej i biurokratycznej struktury. I ten proces likwidacyjny może być przeprowadzony według metody zaproponowanej przez A. Matuszczyka. Co zaś tyczy się formuły prawnej tzw. umownie "prywatyzacji" schronisk, to proponuję, żeby nierychliwy dotąd ZG PTTK, pochodzący z wyboru, albo złożył mandaty, albo w trybie pilnym w porozumieniu z Główną Komisją Rewizyjną powołał zarządzeniem wewnętrznym specjalną komisję do opracowania omawianego zagadnienia według ustalonego kierunku i programu dobitnie wyrażonego w stanowisku Komisji Turystyki Górskiej ZG PTTK w sprawie bazy noclegowej w górach, zatwierdzonym uchwałą KTG nr 3/XII/90 z dnia 1. 12. 1990 r. W skład takiej komisji powinni wchodzić radcowie prawni - specjaliści z dziedziny prawa rzeczowego, zobowiązań i finansów, zatrudnieni w agendach ZG PTTK. Zlecenie do opracowania owego zadania na zewnątrz, np. spółce adwokackiej, jest niecelowe i zbyt kosztowne. Przed zawarciem umów z przyszłymi gospodarzami musi być uporządkowana dokumentacja prawna. Dla poszczególnych nieruchomości, których PTTK jest właścicielem: schronisk, domów wycieczkowych (turysty), stanic, bacówek itp. - o ile nie ma urzędzonych w Państwowym Biurze Notarialnym ksiąg wieczystych, powinien być założony rejestr zastępczy zwany "zbiorem dokumentów". Przeto dalsze oczekiwanie na jakieś konstruktywne rozwiązanie problemu w nierządno polemicznych głosach i tekstach od czytelników-turystów i od osób gospodarujących w w/w obiektach byłoby moim zdaniem stratą czasu. Już idiotyczne wypowiedzi radiowe dyrektorów OZGT-ów w październiku 1990 r. o sprzedaży schronisk górskich, jako remedium na wszystkie problemy, o czym pisze Z. Garbaczewski w publikacji "Sprzedać (?) schroniska" lub o pozbywaniu się ich w drodze karkołomnych kombinacji z udziałem kapitału zagranicznego, są wystarczającym dowodem przeciw sugestii wywołania szerokiej dyskusji, w której każdy będzie miał swoją rację, lecz nic z niej nie wyniknie. W każdym razie jeden aksjomat nie powinien być podważalny: otóż nowymi gospodarzami schronisk powinni zostać ludzie kompetentni, związani z turystyką górską i jej problemami, żeby plecakowy wędrowiec miał poczucie, iż nikt przed nim nie zamknie bramy, co więcej, czasem będzie autentycznie mile widzianym gościem. I jeszcze jedna myśl pod rozwagę. Wobec istotnego uszczuplenia bazy noclegowej w górach, ZG PTTK mogłoby rozważyć reaktywowanie stacji turystycznych PTTK na poprzednich zasadach. Moim zdaniem, zdawały one egzamin i szkoda, że ich działalność wygasła z końcem lat propagandy sukcesu. Nie zapomnę nigdy niewiarygodnie serdecznego powitania i gościny za marne pieniądze, jaka spotkała mnie i spotykała innych plecakowych wędrowców w Pulawach Górnych w Beskidzie Niskim, w stacji zwanej "Bacówka", a prowadzonej wzorowo (z tożsamością) przez starsze wiekiem małżeństwo zielonoświątkowców, które swoją działalność na rzecz turystów traktowało jako posłannictwo z motywów religijnych.

Na Szlaku 4/28 str 8

I temat kolejny. W aspekcie wędrowek szlakami turystycznymi nie sposób nie odnieść się do kuriozalnej wręcz "Dziwnej decyzji" przedstawionej przez Wojciecha Sobiecha, a kapitalnie spuentowanej w "Rozmyślnościach na szlaku" pióra Z. Garbaczewskiego. Przyjąłem te rewelacje do wiadomości jak koszmarny sen paranoika. Czyli każda, nawet obłąkańcza wizja, jest w obecnej naszej rzeczywistości do pomyślenia. Ileż trzeba mieć tupetu, arogancji i pazerności, braku szacunku dla siebie i dla nas - turystów górskich, żeby taką "koncepcję" formułować, tym bardziej, iż łatwo domyśleć się, co za tym się kryje. Należy odprawiać urzędników, a nie owijając rzeczy w bawełnę. A teraz oczekujemy w tej niecodziennej i bezprecedensowej aferze stanowiska ZG PTTK, który chyba dostrzeże, że nowy prawotwórca gminy Karpacz i zarazem szef tamtejszej szkoły przewodników sudeckich i zdaje się GOPR-owiec oraz pozostali panowie nieco przekroczyli swoje uprawnienia, działając z premedytacją na szkodę PTTK. Moim zdaniem, sprawa kwalifikuje się do postawienia delikwentów przed sądem koleżeńskim w oddziale jeleniogórskim PTTK, jako członków naszego Towarzystwa, naruszających rażąco przepisy Statutu i działalność programową KTG ZG PTTK. Godzi się przypomnieć, że jeszcze obowiązuje w poruszanej materii podstawowy akt prawny wydany na podstawie delegacji ustawowej, tj. zarządzenia przewodniczącego GKFiS z dnia 29.06.1985 r. w sprawie warunków bezpieczeństwa osób przebywających w górach (M.P.Nr 30, poz. 208,

zwierzyne, lecz i o nasze zdrowie. Te fakty należy maksymalnie ludziom przybliżyć i uświadomić ich, co się stało w Sudetach i co z tego wynika dla nas i przyszłych pokoleń.

Na zakończenie kamyczek pro domo sua. Mam prawo tak powiedzieć, bo magazyn "Na Szlaku" traktuję jako swoje pismo. Ergo. Nowy numer pisma 1/26 jest znakomity. Formuła pisma i prezentowany emocjonalny stosunek do gór, jako obiektu naszej adoracji, muszą być utrzymane, zaś pismo, jako bezkonkurencyjny magazyn, powinno mieć zasięg ogólnopolski, no i może być kwartalnikiem. Jest tylko jedno "ale". Ale magazyn musiałby osiągnąć przyzwoity poziom poligraficzny, żeby po prostu był miłszy dla oka i w dotyku. Wówczas nie przypominałby nam wyglądem naszej siemiejnej rzeczywistości także w górach, a kosztować mógłby przecież więcej niż 1 butelka piwa. Nie wiem, jak robią to inni, ale znam liczne nowe tytuły periodyków, częściowo kolorowych, na niezłym papierze i ich cena nie przekracza 7-8 tys. zł. Więc może ten PT Zespół Redakcyjny lub jego przyszłe spółkowe wcielenie zechce nad tym pomyśleć i mimo wszystkich trudności podnieść sobie poprzeczkę. Ogólnopolski kwartalnik "Na Szlaku" miałby oczywiście charakter elitarny, przeznaczony dla określonej, choć nie małej grupy ludzi w różnym wieku - miłośników gór, idących tam szukać piękna, wrażeń sportowych i turystycznych, kształcić silną wolę i hartować zdrowie.

S. Zdzisław Tymoczko.



Schronisko PTTK "Samotnia". Foto: Archiwum

zmiana: M.P. Nr 4 z 1987 r., poz. 38). W treść zarządzenia i załączników powinien jeszcze raz wyczytać się pan Pokój, żeby nie robić szkodliwych woli bułwersujących całe środowisko turystyczne związane z górami. Ciekawe, że zarówno pan Pokój, kol. Waldemar Siemaszko (goszczący u siebie w schronisku w swoim czasie pewnego premiera rządu byłej PRL, członka politbiura) et consortes - członkowie samozwańczo skrzykniętego gremium, podparci sąsiadami (kumplami?) z drugiej strony Karkonoszy, w dniu 23.10.1990 r. podpisali oszukawczy protokół ustaleni, a zupełnie nie reagowali, gdy na ich oczach lasy Karkonoskiego Parku Narodowego zamieniały się powoli w cmentarzysko. Dziś bez przerażenia i przeżywanego szoku nie sposób na to patrzeć. A chodzi nie tylko o lasy, czy

PS. Autor (lat 56) jest wieloletnim wyryparzem górskim (GOT "Za Wytrwałość") i przodownikiem narciarskim PTTK, jest strażnikiem ochrony przyrody z ramienia PTTK, byłym sekretarzem byłej komisji narciarskiej byłego ZW we Wrocławiu, a z wykształcenia prawnikiem.

Od Redakcji: kilkakrotnie już na tych łamach przedstawialiśmy zapewnienia ZG PTTK, iż schroniska, zaliczane do obiektów programowych Towarzystwa, nie będą zbywane w jakiegokolwiek formie. Natomiast pozostaje sprawa ich zarządzania i wykorzystywania.

## LISTY, OPINIE, POLEMIKI

### MAŁE SYMPATYCZNE KÓŁKO



Dyplom  
pamiątkowy  
Redakcji  
"Na Szlaku"  
dla  
z okazji  
50  
lecia  
powołania  
OK PTTK



Luban 910302

Tak mówią o Osiedlowym Kole PTTK nr 35, działającym przy Samorządzie Mieszkańców nr 5 w Lubaniu. Jest to jedyne osiedlowe Koło działające w lubańskim oddziale PTTK "Pogórze Izerskie" i bodaj jedyne w Jeleniogórskim. Powstało dokładnie pięć lat temu w lutym 1986 r. z inicjatywy Henryka Sławińskiego, który nieprzerwanie mu prezesuje. Koło otwarte jest dla wszystkich chętnych, a przede wszystkim dla mieszkańców Spółdzielczego Osiedla "Piastów" w Lubaniu. Większość członków to młodzież z kilku lubańskich szkół podstawowych i średnich. Należą do Koła też całe rodziny, np. Sławińskich jest w kole aż sześć osób, a Zembruskich czworo.

Przez to, małe przecież, Koło przewinęło się już prawie 100 osób, a w imprezach przez nie organizowanych brali udział również niezrzeszeni w PTTK mieszkańcy miasta. Koło nie posiada własnego lokalu, zebrania organizowane są gościnnie w Klubie Spółdzielni Mieszkaniowej "Osiedle". Spółdzielnia Mieszkaniowa udziela Kołu wsparcia duchowego, a czasem również i materialnego, a to ważne, bo patronujący Kołu do tej pory Samorząd Mieszkańców został z mocy ustawy rozwiązany.

Główną domeną działalności Koła jest bardzo aktywne uprawianie turystyki kwalifikowanej. Bierze ono udział we wszystkich imprezach organizowanych przez lubański Oddział PTTK, a również w innych znaczących imprezach, jak np. Sudeckie Wiosny, Skalne Grzyby, Rajdy Bialskie organizowane przez Wrocław, czy Złoty Gwiaździste i Złoty Nocne na Zamki organizowane przez Jelenią Górę. Z imprez tych pochodzą liczne trofea w postaci pucharów za wygrane współzawodnictwa rajdowe oraz blisko 70 dyplomów z imprez masowych. Są również nagrody rzeczowe w postaci książek, map, sprzętu turystycznego. Najmilej

wspominane są jednak obozy wędrownie po trasach typowych PTSM. W ten sposób zwiedzono całe Sudety Wschodnie, Góry Świętokrzyskie, Gorce i Beskid Sądecki, Beskid Żywiecki i Makowski oraz Pojezierze Lubuskie. W zamiarach jest Beskid Śląski i Ziemia Cieszyńska.

Koło założyła grupka zapaleńców, którzy o turystyce kwalifikowanej mieli raczej niewielkie pojęcie, brakowało także kadry programowej. Obecnie w szeregach Koła jest jeden przewodnik turystyki górskiej, dwóch przewodników turystyki pieszej, siedmiu organizatorów turystyki oraz trzech strażników ochrony przyrody. Uprawnienia te uzyskano już po założeniu Koła. Preferowana jest turystyka górską, ale miłośnicy turystyki kolarskiej, pieszej nizinnej czy krajoznawcy też posiadają już wysokie stopnie odznak turystyki kwalifikowanej.

Od dnia założenia Koła członkowie prowadzą jego kronikę, bogato ilustrowaną zdjęciami i pamiątkami z wycieczek. Bogata jest też biblioteczka fachowa licząca ponad 120 map i przewodników. Mimo trudności, jakie napotyka turystyka masowa, Koło snuje ambitne plany na następne lata działalności, licząc na dalsze jubileusze.

### WIEŚCI I PLOTKI Z BARDZO BLISKIEGO WSCHODU.

Rada Ministrów RP rozporządzeniem z dnia 25 stycznia 1991 roku ustaliła nowy, powiększony obszar Bieszczadzkiego Parku Narodowego. Obecna powierzchnia parku wynosi 27 064 41 hektarów. We władaniu BNP znalazło się całe pasmo Polonin i wschodnia część Pasma Granicznego. Ponadto park wzbogacił się o nową placówkę. Jest nią Bieszczadzkie Muzeum Przyrodnicze w Ustrzykach Dolnych, które przed ponad dwudziestopięcioma laty jako muzeum utworzyli społecznie myśliwi, miłośnicy przyrody i działacze PTTK. Na początku lat siedemdziesiątych placówka przeszła z rąk społecznych na "garnuszek" budżetu terenowego, zyskując siedzibę w nowym obiekcie, do którego wprowadziła się w połowie lat osiemdziesiątych. Decyzją Rady Miejskiej w marcu br. Muzeum przekazano Bieszczadzkiemu Parkowi Narodowemu. Czy słusznie? Nie wiem. Pożyjemy - zobaczymy.

...

### ARŁAMÓW

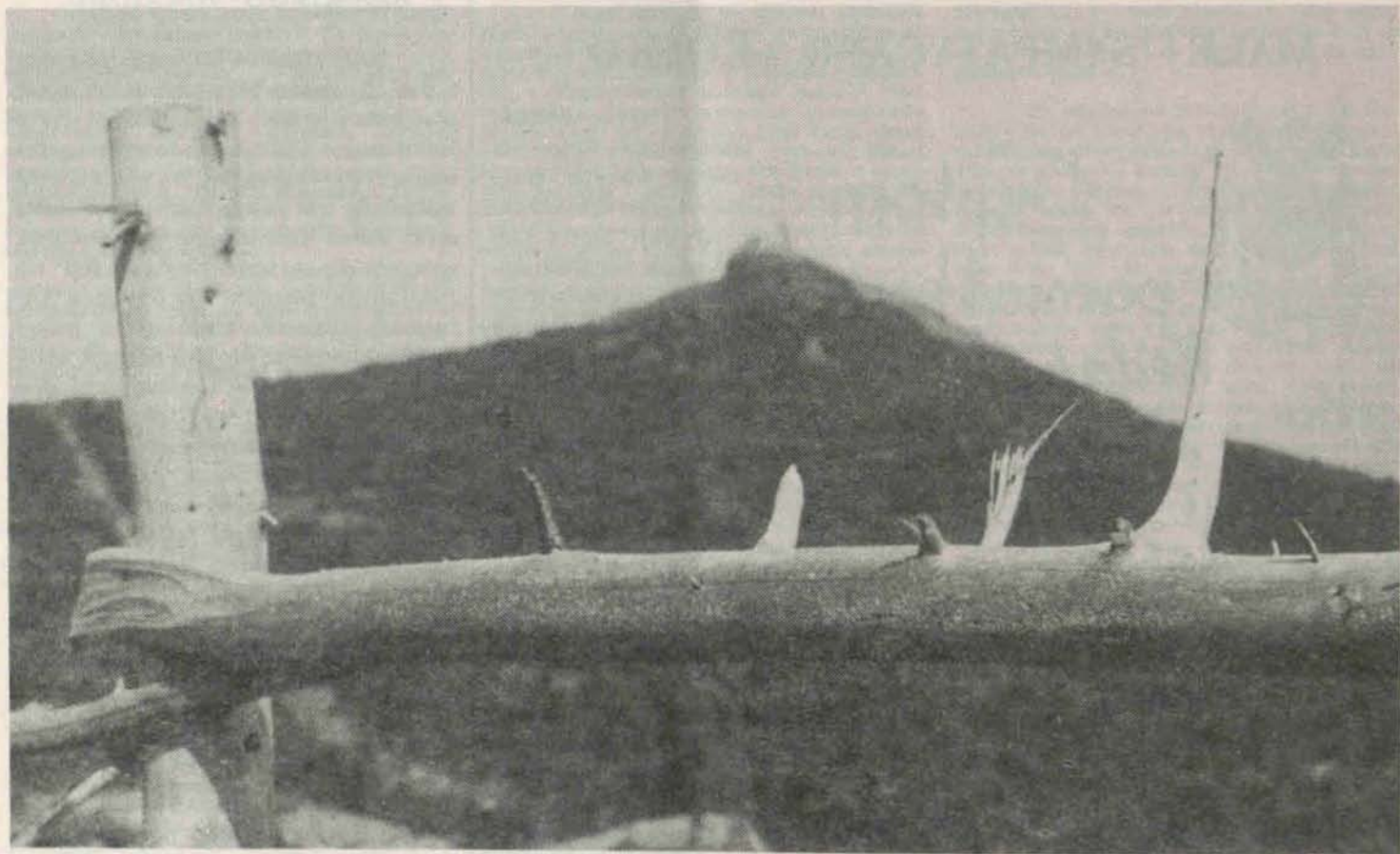
Kto o nim nie słyszał. Korzystali z jego gościnnych progów ludzie z pierwszych stron gazet, że wymienię tylko niektórych: J. Broz-Tito, J. Cyrankiewicz, A. Kosygin, L. Breżniew, G. Husak, W. Stoff i wielu innych, w tym żyjących i cieszących się dobrym zdrowiem byłych właścicieli PRL. Gościł tam także i Lech Wałęsa, lecz w nieco innym charakterze i nie był jeszcze wtedy Prezydentem RP.

Urząd Rady Ministrów, do którego należał ośrodek w Arłamowie, postanowił przekazać go samorządowi terytorialnemu, a ściślej Zarządowi Gminy Ustrzyk Dolnych. Zaiste prezent godny ofiarodawcy, ale diabelnie uciążliwy, bo kosztowny jeśli idzie o eksploatację na dotychczasowym, wysokim poziomie. I kłopot największy - co z tym fantem dalej robić. Może czytelnicy zgłoszą jakieś ciekawe pomysły. Póki co - do zobaczenia na Suchym Obyczu.

Przy okazji informacja dla kolarzy i turystów zmotoryzowanych: nie istnieje już zakaz przejazdu przez tereny sąsiadujące z Arłamowem. Pomimo, iż nadal funkcjonuje tam jednostka Nadwiślańskich Wojsk MSW, można jechać z Ustrzyk Dolnych do Przemysła przez Kwaszeninę, Makową, Huwniki (obok Kalwarii Paclawskiej), Fredropol i Pikulice. O 13 km bliżej niż przez Birczę!

W. W. Gelo

## DLA KOGO SUDETY?



Pod Szrenicą. Foto: Zdzisław J. Zieliński

Każdy z turystów górskich ma swoje ulubione ścieżki i zakątki. Niemniej trzeba się zgodzić z Lechem Rugałą, że można spotkać takich turystów, dla których polskie góry mieszczą się między Białką a... Czeremoszem! Od czasu, gdy pierwszy raz przemierzałem Sudety do dużej GOT, pomimo że dostaliśmy solidną szkołę (dwa dni pogody na całej trasie, mapy ze "Świerszczyka", nazbyt ogólne przewodniki, znakowanie na niektórych odcinkach mogące posłużyć jako przykład partactwa i nieodpowiedzialności, zakłócanie błogostanu "po sezonie" w schroniskach, na granicy wręcz konieczność trzymania w ręku dokumentów), wiedziałem, że będziemy tu wracać. Tak zwane przyczyny obiektywne sprawiły jednak, że nie mogliśmy tu przyjeżdżać nazbyt często. Dzisiaj musimy się liczyć z kondycją zdrowotną i... finansową, a także pogodzić się z faktem, że do niektórych zakątków nie dotrzemy już nigdy. Nie tylko dlatego, że ubyto schronisk, a pomiędzy istniejącymi na niektórych odcinkach zbyt duża odległość lub dojazd od początku szlaku utrudniony, ale że niektóre ze szlaków zatraciły charakter szlaku turystycznego. Od razu zastrzegam, że nie chodzi tu o wyspaną żwirem i walcowaną ce-prostradę. Spotkałem ongiś człowieka, który uświadomił mi, co to jest szlak? Nie zapisałem tej wypowiedzi, zapamiętałem tylko ważniejsze

Na Szlaku 4/28 str 10

stwierdzenia: szlak turystyczny to trakt, który pewnie, bezpiecznie doprowadzi do określonego obiektu lub celu, którego z dala nie widać, ale z którego wszystko widać! Jeśli zapragnę pobawić się w "odkrywcę", pójść samotniczą ścieżką albo zaglądnąć w partię gór, "po których się nie chodzi"(!), niepotrzebny mi znakowany szlak, w przypadku zabłądzenia mogę mieć pretensje tylko do siebie. Gdy jednak wybieram szlak przestudiowany na mapie i w przewodniku, a na trasie muszę pokonać dziesiątki powalonych w poprzek ścieżki drzew, gdy płaj zamienił się w koryto potoku dlatego, że wyżej przegniła rynienka odwadniająca, gdy trzeba pokonywać nie zawsze płytkie trzęsawiska, bo ktoś zapomniał o kładce lub ułożeniu kilku kamieni, gdy...

Przywykłem po górach chadzać tak, aby za każdym razem przejść choćby kawałek nowego szlaku. Będąc ongiś w okolicach Małego Stawu z zalem musieliśmy zrezygnować ze szlaku wiodącego północną stroną Wielkiego Stawu. Zostawiliśmy ten szlak do następnego razu. Ale "następnym razem" szlak uległ kasacji. W ubiegłym roku spotkał nas kolejny zawód. Pragnęliśmy obejść obydwie stawy, nasycić się ich widokiem. Pogoda była kapryśna, wobec tego odwróciliśmy kierunek marszrutu, zmierzając do "Samotni". Na rozdrożu szlaków zauważyliśmy, że czarny szlak został skasowany. Rzecz wyjaśniła się dopiero na górze. Dawny szlak czarny przemalowano na zielony i to nie

do końca. Widać prace znakarskie jeszcze trwały, ale brak było o tym wszelkiej informacji w terenie. Dość szybko schodziliśmy w dół częściowo utwardzoną gruzem budowlanym (!) dróżką, dodatkowo oznakowaną tyczkami. Z coraz większą uwagą wypatrywałem miejsca, gdzie nareszcie szlak zejdzie na krawędź jaru Wielkiego Stawu i otworzy się jakże cudowny widok na obramione jezioro i wystrzelający w niebo śmiały stożek Śnieżki w głębi. Przecież to tu gdzieś było..! Wreszcie spoza kęp kosodrzewiny dojrzeliliśmy wschodni skrawek Wielkiego Stawu. Szlak, przeznaczony dla narciarzy, prowadził, "prosto" w dół, jeśli jednak ma również służyć turystom letnim, został pozbawiony podstawowego waloru: możliwości oglądania jednego z najciekawszych zakątków Karkonoszy. Nie chcę tu odwoływać się do przykładu Tatr, bo ktoś może argumentować zamknięcie szlaków wokół Wielkiego Stawu jako epokowe osiągnięcie ekologiczne: nie chcę tu przytaczać swoich racji. Mam natomiast propozycję. Jeśli istotnie dawny szlak czarny stanowił ekologiczne zagrożenie dla biocenozy Wielkiego Stawu (w domyśle - większe od wpływu wszystkich Bogatyni łącznie), to może wytyczyć przecież krótkie dojście do tzw. punktu widokowego tak, jak to jest w wielu miejscach Sudetów. Myślę, że poprą mnie wszyscy ci, którzy kochają Sudety i pragną podziwiać ich piękno nie tylko z krzeselek wyciągów.

W.S.

# "KOLOROWY ZAWRÓT GŁOWY" W TATRACH - KOSZMARNĄ UTOPIĄ CZY REALNE NIEBEZPIECZEŃSTWO?

Po bieszczadzkiej klęsce piewcy "kolorowego zawrotu głowy" postanowili kontynuować swe upiorne wizje w oparciu o Tatry, a raczej o powszechne uwielbienie dolara. Jak wiemy, już rok temu przyszli im z pomocą inwestorzy zza Atlantyku, dzielni rodacy z amerykańską wyobraźnią. Plan zakładał budowę 20 wyciągów w sercu Tatr i tzw. lodge narciarskie obsługujące dziesiątki tysięcy narciarzy. Oprócz tego planowano rozbudowę i budowę hoteli i pensjonatów, modernizację sieci komunikacji itd., itp. Wszystkim, którzy interesują się tą sprawą, szczegóły są na pewno znane. Mimo kolejnych protestów środowisk turystycznych i ochroniarskich, miłośnicy dwudziestu rzędów słupów w środku gór nie dają za wygraną. Magazyn "Narty" w numerze 5/6, 90 prezentuje kolejną, nieco uproszczoną wersję amerykańskiego planu zbawienia Tatr. Koronnym argumentem mającym przekonać opornych o słuszności tego planu jest zdanie: "Na całym świecie narciarstwo przynosi wielkie pieniądze, które pozwalają chronić przyrodę". Prezentując kolejne rewelacyjne plany "zagospodarowania" naszych gór, autorzy tych pomysłów przywołują przykłady z Alp, Pirenejów i Gór Skalistych. Żaden z nich nie wspominał jednak, że Alpy i Pireneje ciągną się kilkaset kilometrów, a Góry Skaliste czy Apalache jakby nawet nieco więcej. Czy można zmieścić w Tatrach jednocześnie 35 tys. narciarzy, tak jak chcą "kolorowi zawrotowcy"? Oczywiście tak - pod warunkiem, że obok znajduje się jeszcze jakieś 100 - 1500 kilometrów gór równych Tatom wysokością i urodą. O ile się orientuję, w dającej się ogarnąć wyobraźnią przyszłości, nie należy spodziewać się ruchów górotwórczych zdolnych wypiętrzyć góry o wielkości choćby równej Tatom. Autorzy i rzecznicy amerykańskiego planu liczą głównie na sprawczą siłę pieniędzy i pazerność Zakopianczyków. Szermują także samorządnością gminy i miejscowego społeczeństwa. Jak pisał red. Iwaszkiewicz w "Sportowcu" nie trzeba już słuchać telefonów od towarzysza do towarzysza. Red Iwaszkiewicz zapewniał także, że po takiej operacji Zakopane stanie się "tym, czym Aspen w Colorado lub Gstaad w Szwajcarii... ze swoją cudowną przyrodą i bogatą, tradycyjną kulturą". Ile trzeba tupetu, aby mianem "cudownej przyrody" nazwać otoczenie Kasprowego, Hali Gąsienicowej i Kondratowej z kilkunastoma

rzędami słupów i owymi lodge, czyli pawilonami z gastronomią, sanitariatami, wypożyczalniami sprzętu itp. Planuje się np. dwa wyciągi zaczynające się bezpośrednio przy schronisku Murowaniec na Hali Gąsienicowej. Już teraz, w sezonie narciarskim, trudno się poruszać koło schroniska uważając, by nie zostać najechanym przez rozpedzonych narciarzy, którzy uważają, że tylko oni mają prawo do zimy w górach. Jest to zresztą uboczny efekt "wychowawczy" słynnego "kolorowego zawrotu głowy".

Nie jestem zwolennikiem postępowania TPN w Tatrach, ale w tym przypadku trudno odmówić poparcia dyrekcji Parku, która

(?), i namiastki "Zachodu" ludziom. Dobiegające z Alp sygnały o nieodwracalnych zniszczeniach spowodowanych w górach przez nadmiar inwestycji i ludzi, o daleko posuniętej erozji stoków, o zmianach szaty roślinnej (skrócony okres wegetacji na skutek ubijania stoków ratrakami), nie docierają do przywódców lobby narciarskiego, pragnących na siłę i za wszelką cenę "ucywiliżować" Tatry, a kto wie, może i inne góry. Są już i tacy, którym marzy się wyciąg z Zawoi na Małą Babią Górę, oczywiście z gustownie wyrzyniętym pasem lasu pod trasę zjazdową. Niestety, pomysłów podobnych do tego ostatniego przybywa, a



Ciemnosmreczyński Staw Niżni z Wrót Chałubińskiego. Foto: Zdzisław J. Zieliński

sprzeciwia się nieprzemyślanym i aroganckim wobec przyrody Tatr planom ich "zagospodarowania narciarskiego". Warto przy okazji obnażyć niekompetencję osób reklamujących te plany i ich brak wiedzy w dziedzinie sportów górskich. W swych wypowiedziach posługują się pojęciem "turysty" i "turystyka narciarska". O ile się orientuję, turystykę narciarską, czyli wędrowkę na nartach, uprawia w Tatrach nie więcej niż 100-150 osób w ciągu sezonu i to licząc optymistycznie. Taka jest bowiem kondycja turystyki narciarskiej w naszym kraju. Tak więc mówienie o setkach tysięcy turystów zimą w Tatrach jest nieporozumieniem.

Póki co, poprawiacze Tatr i innych naszych gór nie rezygnują i nadal mieszają w głowach zdezorientowanym i łaknącym luksuru

samorządne gminy, kiedy poczują dużą siłę proponowaną przez inwestorów, nie będą się długo zastanawiały nad szkodliwością podobnych do "kolorowego zawrotu" działań. Dlatego środowiska turystyczne powinny być czujne, gdyż w przeciwnym razie za kilkanaście lat przyjdzie nam wędrować po wyasfaltowanych i odrutowanych resztkach gór, ze slalomem-gigantem między setkami smutno sterczących słupów po niszczących wyciągach.

Juliusz Wysłouch

Od Red: Pisaliśmy o tym szerzej w numerze 5/90.



# GLOBTROTTER

- POD REDAKCJĄ LESZKA SAWICKIEGO

## 14. Finanse - czyli "Ile można na tym stracić?"

**Kosztorys.** Podstawą materialną wycieczki są fundusze dewizowe, czyli forsa w kieszeni (w woreczku, w tajnej skrytce, na koncie w banku, u wuja, który będzie nas oczekiwał, itp.), a podstawą ich mądrego wydatkowania będzie kosztorys, który musimy sobie przed wyprawą zestawić.

Mamy już za sobą wywiady z ludźmi, którzy byli "tam" i potrafili nam co nieco opowiedzieć, przeczytaliśmy wszelkie dostępne relacje piśmienne, poczyniliśmy wyciągi z przewodników - w miarę możliwości nie przestarzałych - i zaczynamy na arkuszu papieru grupować kolumnienki liczb.

**Zagadnienie wstępne: waluta.** Notujemy kurs dolara w stosunku do miejscowej waluty danego kraju, możliwie najświeższy i najbardziej wiarygodny; potem wszystkie ceny jednostkowe przeliczamy na dolary, aby zestawić nasz kosztorys w jednolitej dolarowej walucie. Trzeba tu oczywiście uwzględnić kurs oficjalny (bankowy) i nieoficjalny ("czarny"), o ile one istotnie się różnią. Należy również wywieść się, czy w danym państwie nie obowiązuje przypadkiem płacenie należności pieniędzmi oficjalnie wymienionymi w banku państwowym (a dzieje się tak zazwyczaj w państwach o ustroju totalitarnym), czy też wszystko może być płacone pieniędzmi pochodzącymi z wolnej wymiany. W niektórych państwach tymi "oficjalnymi" pieniędzmi trzeba opłacać noclegi hotelowe, bilety kolejowe lub lotnicze itp., w innych są nawet wprowadzone specjalne bony płatnicze do regulowania tych należności, jak w Chinach (FEC) czy Północnej Korei lub na Kubie. Gdziekolwiek na granicy otrzymujemy formularze, do których mamy wpisać te "oficjalne" wydatki lub potwierdzać kolejne bankowe wymiany walut.

Zebranie tych informacji jest dla nas ważne, gdyż może nawet spowodować dwoistość w naszym kosztorysie: plan wydatków "z wolnej ręki" (wikt, drobne wydatki) i wydatków płaconych "oficjalną walutą" (hotele, pociągi).

W kosztorysie powinniśmy przewidzieć następujące grupy wydatków: koszty pobytu, koszty transportu i przejazdów lokalnych, opłaty portowe i wizowe, drobne wydatki, rezerwa.

a) **Koszty pobytu**, czyli wyżywienia i noclegów, obliczamy ryczałtowo, opierając się na zebranych informacjach. **Dzienny koszt wyżywienia** - to w przybliżeniu suma kosztów: jednego głównego posiłku restauracyjnego (dwa dania, deser, napitek) plus zakupy pieczywa, nabiału, owoców i czegoś - tam - jeszcze na dwa hotelowe posiłki - ranny i wieczorny, plus napitki. Praktycznie biorąc koszt ten, np. dla większości egzotycznych krajów azjatyckich, w ostatnich latach, wahał się od 3 do 6 US\$, w afrykańskich nieco więcej. W żadnym ze zwiedzanych dotychczas przeze mnie krajów nie wydałem więcej niż 10 US\$ na całonocne wyżywienie, a nigdy nie żałowałem sobie (przynajmniej owoców i napitków)

Więc: tyle a tyle dolarów razy tyle a tyle dni. Pozycja gotowa.

**Noclegi.** Tu trzeba kwotę ściślej wyliczyć. Będzie ona zależeć od różnych czynników, a głównie od standardu hotelowego, na który się decydujemy, wielkości pokoi, na które liczymy ("single", "double" czy sale zbiorowe?), możliwości korzystania ze zniżek (np. w schroniskach młodzieżowych YH, schroniskach YMCA itp.). A może chcemy tanio nocować wyłącznie na płaskich dachach hoteli, co jest przyjęte w krajach arabskich, lub liczymy na campingi, bo wędrujemy z własnym namiotem, śpiworem i karimatem? Jeśli zaś mamy w planie wędrowkę kolejową po Indiach z wolnym biletem okresowym typu "Indraipass" - to na noclegi wydamy niewiele, gdyż dłuższe trasy będziemy pokonywać właśnie nocnymi dalekobieżnymi pociągami, wyciągnięci wygodnie (lub prawie wygodnie) na przydzielonej nam kuszetkowej półce...

Wertujemy więc przewodniki - zwłaszcza te najcenniejsze, z serii "Loneley Planet" - i wypisujemy średnie wartości wybranego typu noclegu razy ilość nocy. Tabela kosztorysowa zapelnia się.

b) Dalsza pozycja naszego kosztorysu, to koszty transportu. Tutaj

będą nam przydatne rozkłady jazdy - kolejowe i morskie (te zazwyczaj zawierają tabele kosztów): informacje o kosztach biletów lotniczych są trudniejsze do uzyskania, ale dla większości światowych linii można je uzyskać w Locie, jeśli się odstoi w kolejce odpowiednią ilość czasu i uprzejmie uśmiechnie do panienci z informacją. Najmniej danych będziemy mieli dla kosztów połączeń autobusowych: tu trzeba już szperać po przewodnikach lub dowiadywać się u osób bywałych. Planuję właśnie wycieczkę trampingową po Turcji i wiem, że średnio przejazd 100-kilometrowego odcinka autobusem kosztuje tam około 1,20 US\$.

Koszty połączeń morskich (promów i dużej żeglugi) można bez trudu znaleźć w wydawanym comiesięcznie brytyjskim "ABC Passenger Shipping Guide", który powinno mieć większe biura podróży; w Warszawie można z nich korzystać w biurze "Waggon - Lits - Cook" przy Nowym Świecie.

Rozpatrując ceny biletów musimy pilnie przepatrzyć wszelkie przepisy, czy przypadkiem nie można uzyskać komunikacyjnej zniżki - np. młodzieżowej, studenckiej (na wydane przez ISIC "Student Card" czy "Teacher Card") czy grupowej albo rodzinnej, bo i takie bywają.

Drobnym uzupełnieniem kosztów transportu będą koszty przejazdów lokalnych - a więc koszty taksówek, autobusów, metra, tramwajów, riksów itp. Jest to trudne do dokładnego zaplanowania: trzeba tu po prostu umieścić jakąś ryczałtową kwotę.

c) **Opłaty wizowe i portowe.** Opłaty typu "airport-tax" i "port-tax" są stosowane w większości międzynarodowych portów lotniczych i morskich świata, i trzeba je brać pod uwagę, jeśli przewidujemy dalszą drogę z kraju "X" do "Y", już obowiązkowo, jeśli chcemy wracać samolotem do kraju. Zazwyczaj jest to kwota rzędu 5-10 US\$, rzadziej wyższa. Informują o tym książkowe rozkłady lotów lub przewodniki typu "ABC". Koszty uzyskiwania wiz (jeśli przed wyjazdem nie postaraliśmy się o nie) można skontrolować w krajowych ambasadach.

d) Dalsza propozycja - to bilety wstępu, mapy, przewodniki. Nie żałujmy pieniędzy na te wydatki, ale też starannie poczytajmy w dostępnych nam przewodnikach, czy możemy uzyskać zniżki przy wstępach do muzeów i zabytków historycznych (zazwyczaj zniżka taka przysługuje posiadaczom "Student Card").

e) I ostatnia pozycja "drobne wydatki". Tutaj też wstawiamy jakąś ryczałtową kwotę, 20 czy 30 US\$, zazwyczaj do zaokrąglenia sumy pozycji "poważniejszych". Będą się w niej mieścić rozmowy telefoniczne, korespondencja, bakczysze i jałmużny, fryzjer (?), szewc (?) i piętnaście innych niewielkich, a nieprzewidzianych ekspensów.

Jeżeli dodamy powyżej wyliczone pozycje to otrzymamy sumę wydatków, która zapewne nas początkowo przerazi, zwłaszcza gdy pomnożymy preliminowaną ilość dolarów przez 11 500 zł i pomyślimy o naszej ostatniej miesięcznej pensji...

Ale to jeszcze nie koniec, gdyż do sumy trzeba dodać jeszcze pozycję REZERWA NA NIESPODZIEWANE WYDATKI (Lekarz?!, Apteka?!, Haracz dla niesumiennego urzędnika?!, Pożyczka koledze, któremu skradziono portfel?! Tfu, odpukać, na psa urok!). Zazwyczaj powinna to być kwota, równająca się jednej trzeciej tego, co wyliczone dotychczas preliminarz nam wykazał. Dodajemy, zaokrąglamy ostatnią cyfrę i stawiamy kropkę.

Teraz już możemy odłożyć nasz kosztorys i odetchnąć. Czy będzie on zbliżony do rzeczywistości? Moje doświadczenie uczy, że zazwyczaj bywał on nieco zawyżony. Nieco mniej wydawało się na żywność, noclegi hotelowe czasami bywały "negotiable", czyli do utargowania, a i kwota przewidziana na nieprzewidziane kłopoty była do uratowania.

Dla wszelkiej pewności postaramy się skonfrontować ten nasz kosztorys z wydatkami kogoś, kto już bawił "tam". O ile pamięta on własne wydatki, to zapewne pomoże w skorygowaniu naszych przewidywań.

W powyższych uwagach o kosztorysie pomijam istotną pozycję: "Zakupy". Tutaj niech sobie każdy z przyszłych globtroterów wstawia, co uważa za słuszne. To już nie moja działka autorska.



## PRZEWRÓT PAŁACOWY - PRZEMIANA CZY KOMISJA LIKWIDACYJNA?

Od połowy kwietnia nasze Towarzystwo ma nowe władze. Zmiana prezesa i odnowienie składu Prezydium nasuwa pytanie: co dalej? Pytanie jak najbardziej na czasie, bowiem powstała sytuacja, wzbudzająca niepokój o dalsze losy turystyki w PTTK, jest w pełni uzasadniona. Brak środków na działalność idzie w parze z bezwładem organizacyjnym, a podejmowane działania, ograniczone wyłącznie do sfery ekonomicznej, zdają się zagrażać dalszemu istnieniu PTTK.

Dlatego też trzeba mieć nadzieję, że zmiany personalne nie są tylko zmianą warty, ale powinny zapowiadać głębokie przemiany, które od dawna stały się koniecznością. Warto może przypomnieć, że od kilkunastu lat środowisko górskie toczy walkę o zmianę kształtu, a przede wszystkim profilu działania PTTK. Jest to jednak walka, jak dotąd, nieskuteczna.

Można byłoby z tego wysunąć wniosek, że PTTK (jak wiele innych instytucji i organizacji w kraju) jest niereformowalne. Mamy tu do czynienia z organizacją, która jest dzieckiem swoich czasów, a więc lat pięćdziesiątych. Powstało w czasie, gdy obowiązywało hasło "wczasy zdobyczą świata pracy" i panowała moda na masowość. Po drodze obrastało formami i dziedzinami działania, które z prawdziwą turystyką niewiele miały wspólnego, a nawet uniemożliwiały jej prawidłowy rozwój. Różne formy bliższe dyscyplinom sportowym, tzw. działalność problemowa albo środowiskowa - całkowicie odeszły od czynnego uprawiania turystyki i od lat powoduje tylko wewnętrzne konflikty z dyscyplinami turystyki kwalifikowanej. Jeśli do tego dodamy bezwład organizacyjny, a więc układ, w którym ważniejsze jest posiadanie odpowiedniej (statutowej - regulaminowej) liczby członków, kół, oddziałów - niż samo uprawianie turystyki - otrzymamy swoisty obraz molocha, targanego sprzecznymi poglądami i interesami, który chyba rzeczywiście nie da się zreformować. Coś w tym musi być, skoro po drodze z PTTK uciekło kilka grup - a to goprowcy, a to alpinści, czy ostatnio przewodnicy. Zważmy jednak, że były to wszystko grupy stosunkowo nieliczne, dobrze wiedzące, czego chcą i ograniczone do kadry programowej - im było po prostu łatwiej uczynić taki krok.

Co więc w tej sytuacji robić? Wydaje się, że nadszedł czas, aby rzeczywiście przekształcić PTTK, ale przekształcić faktycznie i głęboko. W Towarzystwie mogą pozostać tylko ci, którzy chcą świadomie działać na jego rzecz i na rzecz ogółu, i świadczyć także materialnie dla PTTK. Musi nastąpić odwrócenie dotychczasowej złej tradycji: to członkowie będą utrzymywać Towarzystwo i służyć ogółowi społeczeństwa z dobrej woli, a nie Towarzystwo ma utrzymywać członków, a samo być utrzymywane przez społeczeństwo. Im prędzej zdamy sobie z tego sprawę, tym lepiej. Pociągnie to za sobą odejście lub rezygnację wielu biernych członków - tym lepiej. Powinna obowiązywać nadrzędność działań dla uprawiania rodzaju turystyki, a nie dla siebie i swojej

grupy, a to oznacza, że ważniejsze dla członka PTTK powinno być wyznaczenie szlaku dla innych czy prowadzenie schroniska niż zorganizowanie wycieczki dla własnej przyjemności (do tego PTTK nie będzie potrzebne) lub rajdu dla członków. A więc nadrzędność działań, w naszym wypadku dla gór, i dewiza: wszystko dla gór.

Wydaje się więc, że konieczne powinniśmy spróbować jeszcze raz wrócić do źródeł, tzn. do silnej, kadrowej organizacji elitarniej, jednoczącej zainteresowanych wspólnotą przekonań i celów. Rozważmy to na przykładzie turystyki górskiej. Trzeba zrezygnować z nadrzędności sztywnych struktur organizacyjnych, rozdętych układów, wydzielonych form działalności problemowej i środowiskowej - są tylko ludzie zainteresowani górami i uprawiający turystykę górską - nieważne jest, gdzie pracują, kim są z zawodu - ważne, że chcą chodzić w górach. Celem spajającym całe środowisko są góry. Nie powinno jednak być mowy o narzucaniu jakiegokolwiek modelu uprawiania turystyki, zwłaszcza w pojęciu ideologicznym. Powinniśmy natomiast stwarzać warunki uprawiania turystyki, ale bez żadnej zachęty do jej uprawiania. Każdy ma prawo iść w góry - nie każdego możemy chcieć widzieć w górach. I tu rysuje się jedna z naszych głównych ról. Możemy eliminować niepożądanych lub przyciągać chcianych poprzez wewnętrzne preferencje. Powinniśmy dbać przede wszystkim o zaspokajanie potrzeb, które uznajemy za celowe i pozytywne, czyli uprawiamy turystykę tak, jak uważamy za słuszną, a nie tak, jak nam chcą narzucić inni. Jeśli nasz sposób chodzenia po górach będzie dobry, to na pewno znajdziemy naśladowców i popleczników. Pamiętajmy, że nie ma modelu ogólnego - są góry i ludzie, a każdy z nich ma prawo przeżywać je po swojemu. Jeżeli zaczniemy kogoś zmuszać do uprawiania turystyki po naszymu, to najwyżej będzie ją uprawiać poza nami lub wbrew nam. Czy wobec tego nie powinniśmy jakoś kształtować turystykę górską? Otóż powinniśmy i mamy takie możliwości. Głównie poprzez zagospodarowanie turystyczne. Przecież do sieci szlaków i schronisk w ogromnym stopniu zależy, gdzie i w jakich warunkach ten ruch będzie się odbywać, w jakiej skali i z jakim natężeniem. Jest to instrument dyskretny, a bardzo skuteczny i powinniśmy z niego świadomie i umiejętnie korzystać.

I tu dochodzimy do ostatniej wątpliwości zawartej w tytule. Otóż wszystko wskazuje, że trudna sytuacja materialna w Towarzystwie wywołuje próby ratowania jego dotychczasowego kształtu i masowości w niepokojący sposób. Nadrzędność celów gospodarczych powoduje dążenie do szukania rantunku głównie poprzez wyprzedaż - i to nie idealów, bo te zdawałyby się lub dawno pozbyliśmy się ich - a niestety przez wyprzedaż naszej bazy materialnej. Gdyby chodziło tylko o likwidację pewnej liczby biur jeszcze lepiej biurek - można byłoby tu przyklasnąć, niepokoi natomiast, że zarówno z góry, jak i z dołu PTTK mnożą się próby wyzbywania obiektów, a przecież PTTK w pierwszym rzędzie powinno

zająć się umacnianiem swojego stanu posiadania, swojej bazy materialnej w myśl zasady, że kto ma, ten dyktuje warunki i żąda. Tymczasem za cenę utrzymania masowego charakteru organizacji i rozbudowanej administracji (na wszystkich szczeblach - z oddziałami włącznie, tysięcy biernych członków, licznych jednostek organizacyjnych, które już zapomniały, jak się uprawia turystykę, zwłaszcza indywidualną) szuka się pieniędzy poprzez likwidację lub ograniczanie działalności programowej, ściśle turystycznej, lub - co jeszcze gorsze - poprzez sprzedaż obiektów nolecyjnych i innych nieruchomości.

Pomińmy próby likwidacji COTG, czy pogłoski na temat chęci przeniesienia obu komisji z Krakowa do Warszawy, chociaż grozi to zaprzepaszczeniem wiekowego dorobku, także materialnego (biblioteka, "Wierchy" i inne wydawnictwa), ale są to w końcu tylko sprawy organizacyjne, które w lepszych czasach można próbować reaktywować. Znacznie groźniejsze wydają się próby zbywania obiektów, podejmowane zarówno przez oddziały, jak i centralę PTTK. Na całym świecie lokaty w nieruchomościach uchodzą za najpewniejsze i są podstawą działalności wielu organizacji i fundacji, tymczasem dla nas jest to ciągle nierentowna kula u nogi. Pamiętajmy o dwóch sprawach: wiele obiektów w górach zostało zakupionych jeszcze przez PTT i naszym moralnym obowiązkiem jest chronienie ich, a po drugie sprzedaż budynków czy działek, na których w lepszych czasach można zbudować schronisko, prowadzi najkrótszą drogą do likwidacji PTTK. Pieniądze ze sprzedaży zostaną szybko konsumowane na płace, administrację, autokar, czy inne formy działań doraźnych - natomiast nigdy już nie zdołamy w obecnych warunkach (np. w drodze przetargu) kupić żadnej działki lub zbudować od podstaw nowego schroniska. Po prostu nie będzie nas na to stać finansowo. Także argumenty, że jest to konieczność, aby utrzymać resztę obiektów - nie przekonuje. Jeżeli jest tak źle - a jest - to kierujemy na bazę materialną wszelkie środki, także ściągnięte w trybie nadzwyczajnym od członków. Pamiętajmy, że tak długo możemy istnieć, jak długo będziemy dysponować bazą materialną i to nie w sensie posiadania lokali biurowych oddziałów czy sklepów. Że nie są to obawy bezpodstawne, świadczą wnioski o zbyciu działek i budynków, już dokonane sprzedaży i likwidacje przedsiębiorstw, a nawet rysująca się po raz pierwszy perspektywa, że może dojść do ograniczenia planowanych prac znakarskich. Jeżeli przestaniemy odnawiać szlaki, za kilka lat ich nie będzie w terenie albo będą, ale już znakowane przez kogoś innego.

Możemy więc tylko sobie życzyć, aby Towarzystwo pokonało ten zakręt i zdołało się zreformować - a nie zlikwidować. W przeciwnym razie pozostanie nam tylko budować wszystko od podstaw w górach, ale już chyba bez PTTK. Jedno jest bowiem pewne: góry pozostaną i na pewno będą ludzie, którzy w nie pójdą.

Marek Staffa

# GÓRY SOWIE WIDZIANE INACZEJ

Chcę przedstawić, znane zapewne wszystkim bez wyjątku, Góry Sowie. Ale chcę to uczynić nieco inaczej. Zainteresowało mnie bowiem, że jeśli w swojej nazwie mają one ptaka, to czy jest tam więcej zwierząt. Przejrzałem więc dokładnie mapę i okazało się, że tak właśnie jest. Znajdują się tam aż 42 interesujące mnie, z powyższego względu, obiekty. Wśród nich są 3 wioski, 4 skały, 7 zbroczy, 24 szczyty oraz po jednym potoku, schronisku, przełęczy i przystanku PKS. Aż 23 spośród nich ma określoną wysokość nad poziom morza. Z tym, że 2 mieszczą się w przedziale 550-600 m, 7 ma ponad 600 m, również 7 ponad 800, 3 ponad 900, a tylko jeden wznosi się ponad 1000 m. Jest nim oczywiście Wielka Sowa - najwyższy szczyt tych gór.

Ciekawie przedstawia się zestawienie nazw pod kątem różnych gatunków zwierząt. W sumie można doliczyć się ich aż 23. Oczywiście trzeba patrzeć na to z przymrużeniem oka, i traktować to jako zabawę. Mamy bowiem takie nazwy, jak Kobylec, Lisiec, Gęsiorek, Żmij, Wilczyzna, Sowina. Nie są one tak przejrzyste, jak Wilk, Orzeł itp. Dlatego też trzeba je potraktować nieco łagodniej i przyjąć w przybliżeniu za poprawne. Ponieważ w nazwach tych występują różne zwierzęta, zarówno poważne (Dzik, Niedźwiedź), jak i mniej

okazałe, możemy podzielić je na dwie grupy. W pierwszej umieścimy nazwy dotyczące zwierzęt grubej, a drugiej samych ptaków. Myślę, że ze względu na to, iż chodzi tutaj o Góry SOWIE, taki podział jest najlepszy. I tak, wśród nazw wziętych od ptaków mamy następujące: Gęsiorek, Gołębia, Wrona (są aż dwa takie szczyty w pobliżu siebie, i to o takiej samej wysokości wynoszącej 693 m n.p.m.), Kawka, Czyżyk, Sowina, Sowa, Wielka Sowa, Mała Sowa, Sowi Potok, Sokolec, Sokolica, Przeł. Sokola, Sokół, Orzeł (zarówno schronisko, jak i przystanek PKS), Sępik.

Jeśli chodzi o pozostałe gatunki zwierząt, to reprezentowane są one w takich nazwach, jak Świnka, Lisia, Lisie Skały, Lisiec, Kobylec, Wiewiórka, Dzięczek, Dzik, Wolica, Żmij (szczyt i skała), Niedźwiadki, Niedźwiedzia Skała, Czarny Niedźwiedź, Wilczyzna, G. Koziołki, Kozia Równia, Kozi Grzbiet, Borsucze Wzgórze, Jelenia Polana, Jelenie Zbrocze, Barani Dół, Zajęczy Rów.

Z powyższego wynika, że nazw wywodzących się od ptaków występuje 18, co stanowi ponad 40 % ogółu. Myślę poprzestać już na tych wyliczeniach. A mam nadzieję, że były one interesujące. Tym bardziej, iż można na ich podstawie stwierdzić o Górach Sowich: **TO PRAWDZIWI ZWIERZYNIACI!**

Krzysztof Tęcza



Schronisko PTTK "Zygmuntówka". Foto: Archiwum

## GONIENIE W PIĘTKĘ

Ileż to lat przekonywaliśmy się wzajemnie, że odznaki turystyczne to przedszkole edukacji krajoznawczej, to symboliczna nagroda za trud poniesiony na szlaku poznawania własnego kraju! Ileż to ludzi dobrej woli poświęcało się tej sprawie - znane są przypadki, kiedy społeczni przodownicy odznak przez 25 lat pełnili swe obowiązki propagatorów, dyżurowali i weryfikowali, przyznawali i zachęcali do zdobywania tychże odznak.

Prawdą jest, że nikt na tych odznakach nie zrobił majątku. A jeżeli, to ludził się, że kiedyś zaowocuje idea, która była przez przeszło pół wieku podglebiem dla takich marzeń. Majątek zrobili ci, którzy dzięki odznakom, a może i bez nich, byłiby szczęśliwi, poznali swój kraj, jego góry, doliny i niziny, szlaki wodne, drogi i ścieżki oddalone od codzienności.

I oto nadszedł czas apokalipsy, której oddech siarkowy wydusił wszelkie stworzenie. Przyszła do czasu, kiedy naszemu Towarzystwu to i owo przestało się opłacać. Taki los spotkał produkcję i rozpowszechnianie odznak turystycznych. Nie ma ich, nie da się kupić, ktoś tam coś podpisał, zlikwidował, jak to się mówi:

uzdrowił sytuację, ale uśmiercił przy okazji nie tylko lekarzy, ale i pacjentów.

Nie od rzeczy będzie przypomnienie, że ten uzdrowiciel mieszka w tym samym szpitalu, na tym samym piętrze, jeździ tą samą windą lub chodzi tymi samymi schodami. I oddycha, a jakże, tym samym, ale już o wiele zdrowszym, oczyszczonym samodzielnie i samorządnie, przezroczyście powietrzem.

I zdaje mu się, że go nie widać, że nikt nie może spostrzec jego wysiłków uzdrawiających to i owo w tym zacnym Towarzystwie. Owszem, widzimy. Ale widzimy też, w jakie to spółki, w jakie towarzystwo wchodzimy, wnosząc w posagu już nie tylko leciwe, coraz bardziej przywidłe ciało, ale i coraz bardziej zwiędnięte idee.

Banalny przykład przepędzenia odznak wskazuje, że niezadługo przepędzone będą i inne tego rodzaju tradycyjne duperele, które - jak się po wielu latach dopiero okaże - wcale duperełami nie były. Pomysł znachorów są zwykle porywające. Tym razem, jak pisał poeta, "porywa śmiech pusty, a potem litość i trwoga".

Pozbawiamy się po kolei imponderabiliów, które służyły zawsze do iden-

tyfikacji, były imionami własnymi Towarzystwa, służyły sztuce robienia z profanów turystów i krajoznawców, z adeptów - mistrzów. Teraz oto przestały komuś służyć do czegośkolwiek, ot choćby do zdjęcia czapki ze łba z poszanowania dla tradycji. Kto nie ma pojęcia, kiedy i dlaczego należy zdjąć czapkę, wypada powiedzieć mu grzecznie, ale stanowczo, aby po kilku latach obecności w Towarzystwie nabral wreszcie manier, aby nie robić ciągle wrazenia nieuka i ignoranta.

Istotnie, sprawa odznak turystyki kwalifikowanej (kosztujących obecnie 2000 zł zwyczajna, 5000 zł emaliowana), może być uznana za nie wartą zwracania głowy. Za rok okaże się, że pozbyliśmy się nie tylko tradycji, ale i zdrowego rozsądku, który w każdych czasach jest przydatny. Warto tu przypomnieć, że za sanacji, za kapitalizmu, za socjalizmu, za czasów jedności moralno - politycznej naszego szanownego narodu i Towarzystwa, odznaki turystyczne jednak były w naszych sklepach. I służyły celom Towarzystwa.

Przekonanie, że będzie nam lepiej bez dupereleli w postaci tychże odznak turystycznych, jest pełne słuszności. Ale i ona podniesie swój poziom do przysłowiowych dziurek w nosie.

Tomasz Kowalik

# RAJD PO TATRZAŃSKICH SCHRONISKACH

## (dokończenie z poprzedniego numeru)

### Schronisko PTTK na Hali Gąsienicowej

Zawsze należało ono do najbardziej popularnych obiektów górskich PTTK w Tatrach, odwiedzane zarówno przez plecakowych turystów, miłośników tatrzańskiej wspinaczki, jak i niezliczone rzesze narciarzy. Z uwagi na beznieżną zimę 1990 r. i niezbyt udaną w tym roku, frekwencja w dwóch pierwszych miesiącach nie była najlepsza. Ale już na Wielkanoc "Murowaniec" zapowiadał się kompletem turystów. Prognozy na lato były także zachęcające. Od czasu oddania do użytku nowej oczyszczalni ścieków przeprowadzono jeszcze remont pieca centralnego ogrzewania. Natomiast z powodu braku środków odwołane są inne prace, jak modernizacja kuchni wydającej latem 5 - 7 tys. posiłków dziennie czy malowanie całego schroniska.

Największą aktualnie bolączką stanowi jednak energia elektryczna. Schronisko korzysta z agregatu niezwykle kosztownego w eksploatacji. Powoduje to częste przerwy w dostarczaniu energii. Ostatnio doszło do tego, że prąd jest włączany tylko od zapadnięcia zmroku do godz. 22 oraz na krótko w porze rannej, aby obiekt posprzątać. W planach zagospodarowania Zakopanego i Tatr znalazło się doprowadzenie zasilania kablem ziemnym w 1992 r. wzdłuż doliny Suchej Wody, tj. od strony Brzezin. Byłoby to przedsięwzięcie niezwykle kosztowne. W tej sytuacji niezrozumiale wydaje się stanowisko TPN, który na razie nie akceptuje doprowadzenia prądu do "Murowańca" od góry, tj. od Kotła Gąsienicowego, gdzie od lat wielu funkcjonuje wyciąg krzeselkowy. Jest to odcinek w porównaniu do całej doliny Suchej Wody niepomiarowo krótszy. Połączenie "Murowańca" z państwową siecią energetyczną kablem ziemnym, podobnie jak w przypadku "Chochołowskiej", byłoby pierwszym etapem dla wyeliminowania z Hali Gąsienicowej opalania tego schroniska koksem. Związana z tym wydatna poprawa czystości powietrza w otoczeniu Hali to sprawa chyba równie ważna dla Parku, jak i odwiedzających Tatry turystów.

Aktualne ceny za noclegi kształtują się od 22-25 tys. zł. za łóżko. W okresie zwiększonego ruchu turystycznego (weekendy) za miejsce na podłodze płacić tutaj trzeba 10 tys. zł.

### Dom Turysty w Zakopanem

Odwiedzając kilka schronisk tatrzańskich nie mogłem pominąć głównego centrum turystyki kwalifikowanej w Zakopanem - tutejszego Domu Turysty PTTK. Obiekt ten, wielce zasłużony dla polskiej turystyki, ma nowego gospodarza. Od listopada 1990 r. jego dyrektorem został Andrzej Skąpski, w prawdziwie dzisiaj nielubianych dla bazy turystycznej PTTK czasach. Obserwując generalnie profil ruchu turystycznego w

działalności noclegowej i gastronomicznej widać wyraźnie wzrost ilości nocujących w porównaniu do fatalnego I kwartału ub.r. pomimo iż, zarówno tegoroczna, jak i poprzednia zima były wyraźnie nieudane.

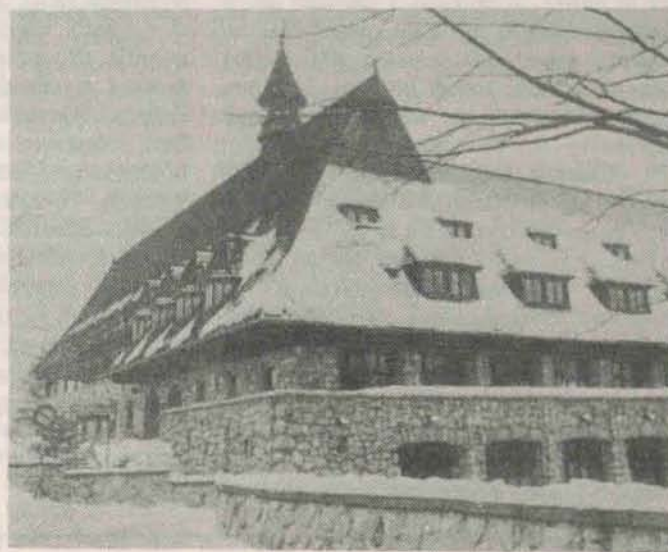
Ten fakt większej liczby turystów można zapisać na plus zakopiańskiemu Domowi Turysty i to tym bardziej, że obecnie funkcjonuje on w niepomiarowo trudniejszych warunkach, zmagając się z konkurencją bazy turystycznej innych biur oraz domami wypoczynkowymi licznych zakładów pracy. Stali klienci nie zawodzą jednak. Przyjeżdżają na krótsze okresy, rzadziej korzystają z gastronomii - ale są, choć wyraźnie mniej zasobni w gotówkę. Na sezon letni zarezerwowano sporo miejsc, obserwuje się znowu tendencję większej ilości wycieczek szkolnych przyjeżdżających w Tatry.

Pan Skąpski poszukuje nowych sposobów pomnożenia przez swój obiekt dochodów, czyniąc to po gospodarsku. W chwili obecnej trwają prace modernizacyjne w 24 pokojach mające na celu ich przekształcenie w sale noclegowe o wyższym standardzie i z pełnym wzięciem sanitarnym. Na parterze będą to, po zmianie wyposażenia oraz przeróbce sanitariatów, pokoje 4-osobowe, na I piętrze 2-osobowe, a na II 3-osobowe. Po zakończeniu omawianych prac około 20%, tj. 70-80 miejsc uzyska standard hotelu z prawdziwego zdarzenia, przy równoczesnym zachowaniu dotychczasowego charakteru turystycznego dla całego obiektu. Wstępnie przewiduje się, że cena noclegu w każdym z nowych 24 pokoi o podwyższonym standardzie nie powinna przekroczyć kwoty 80 tys. za łóżko. Tego typu bazą zainteresowany jest już obecnie w Zakopanem kontrahent zagraniczny nie wymagający najwyższej klasy bazy (m.in. grupy turystyczne z Holandii, do których skierowano już odpowiednie oferty z myślą o sezonie letnim). Niezwykle istotne dla prowadzących modernizację jest ich wykonanie, bardzo małym nakładem kosztów (prace systemem gospodarczym, większość materiałów budowlanych zakupiono jeszcze po starych cenach).

Dbając o inne formy reklamy, zakopiański DT PTTK przedstawił swoje usługi na łamach "Gazety Wyborczej" (edycja krakowska i katowicka), oferując specjalne bony (ważne do końca czerwca 91). Kto w tym czasie wybierze się do Domu Turysty i zanocuje tutaj

nie krócej niż sześć nocy, ostatni z noclegów otrzyma gratis. Można się spodziewać, że taka forma reklamy będzie obopólnie korzystna i dla Domu Turysty i dla przybywających do niego gości.

Dla turystów górskich niewątpliwie istotną będzie informacja o otwarciu tu w marcu 1991 r. nowej księgarni górskiej im. Tadeusza Staicha. Bardzo bogata oferta handlowa tej placówki, prowadzonej wzorowo przez Miłozza Martynowicza, oraz równoległe czynny w tej księgarni dział antykwaryczny powinny zainteresować



Dom Turysty PTTK w Zakopanem. Foto: Archiwum

sować każdego turystę z plecakiem, który Zakopane i Tatry odwiedzi.

### Oddział PTTK w Zakopanem

Wiceprezes Oddziału Jan Palider stwierdza, że aktualny stan finansów nie jest najlepszy. Miniony rok zamknął się mizernym zyskiem 25 mln zł. Dla pozyskania środków wydzierzawiono klub i pomieszczenia w przyziemiu. Funkcjonujący obecnie w lokalu Oddziału BORT zarabia na organizacji wczasów i zimowisk, na usługach przewodnickich oraz różnych formach pośrednictwa. Stale aktualnym problemem jest kontynuacja remontów nawierzchni ścieżek szlaków turystycznych w Tatrach, do czego od strony formalnej obliguje Oddział porozumienie PTTK z TPN, a od strony praktycznej - potrzeba zapewnienia bezpieczeństwa turystom. Oddział ma zapewnioną pomoc dokumentacyjną ze strony najlepszego fachowca w tej dziedzinie, Jerzego Klimińskiego (kosztorysy robót), zorganizuje także specjalistyczną brygadę.

Najistotniejsze jednak będzie zdobycie środków finansowych, a są to prace niezwykle kosztowne. Co Oddział zamierza remontować w tym sezonie? Mają być kontynuowane prace na czarnym szlaku z Doliny Pięciu Stawów na Kozi Wierch. Tumnem uczęszczany szlak z

Kuźnic przez Boczań na Halę Gąsienicową miejscami wymaga już renowacji od czasu poprzednich robót, które były tutaj prowadzone na początku lat osiemdziesiątych. Gdy tylko pozwolą na to warunki atmosferyczne, trzeba odbyć szczegółową lustrację Orlej Perci, choć już teraz wiadomo, że co najmniej jedna drabinka w trudnym technicznie punkcie (Kozie Czuby) kwalifikuje się do wymiany. Kłopotliwym problemem, który wymaga dodatkowych uzgodnień z TPN, są zarastające kosodrzewiną niektóre odcinki szlaków turystycznych (zielony z Przeł. Iwaniackiej na Ornak, czerwony na Trzydniowiański Wierch od strony Doliny Jarząbcezej oraz Chochołowskiej).

Oddział nie posiada obecnie ani jednego znakarza, a w 1991 r. na konserwację oczekuje około 80 km szlaków turystycznych. Po moim tygodniowym rekonesansie stan drogowskazów oceniam ogólnie jako przeciętnie poprawny, choć takie miejsca, jak przed schroniskiem na Hali Gąsienicowej czy na Przysłopie Miętusim, gdzie całe stanowiska drogowskazów to nowe lśniące świeżą farbą tabliczki, mogą być chlubnym przykładem do naśladowania w innych rejonach Tatr. Liczę, że rozwiązanie tego i innych problemów znakowania szlaków w Tatrach, i nie tylko, przyniosła obradująca na Polanie Chochołowskiej Ogólnopolska Narada Oddziałów PTTK Znakujących w Górach (kwiecień 1991 r.).

Na stanowiskach wyjściowych szlaków w Kuźnicach i Jaszczurówce dostrzegłem takie oto napisy: "Obszar zagrożony wścieklizną. Wprowadzanie psów zabronione. Włóczące się psy i koty są odstrzeliwane...", w podpisie T.P.N. Zastanawiam się, czy nie należałoby przy okazji odstrzeliwać również pomysłodawców tego rodzaju zawiadomień, zwłaszcza, że indagowani przeze mnie strażnicy Parku, obsługa schronisk oraz mieszkańcy Zakopanego zapewniali, iż obecnie żadnej wścieklizny w Tatrach nie ma.

Andrzej Matuszczyk

## "SMOGORNIAK" W LATACH SZEŚĆDZIESIĄTYCH

Może nie wszyscy o tym wiedzą, ale początkowo "Smogorniak" posiadał dwie izby (tak jak dzisiaj) oraz dobudówkę (drewutnię) i zadaszenie nad wejściem. Wokół niego rosły tak duże drzewa, że trudno było go wypatrzyć nawet z tak niewielkiej odległości, jak od Srebrnego Potoku. Początkowo, to znaczy pod koniec 1958 r., ściągnięto tutaj podstawowe wyposażenie konieczne w tego typu obiekcie. Później zaczęto organizować różnego rodzaju prace mające na celu ulepszenia czy naprawy. Pierwsze takie prace (według zachowanych dokumentów) zaplanowano na maj 1959 r. Miała to być między innymi budowa śmietnika i reperacja ścian drewutni. Przepracowano wówczas 51 godzin, wyliczając wartość tej pracy na sumę 270 złotych! Z 22 osób przebywających w chatce można wymienić Kazimierza Krawczyka, T. Śmieszko, Stanisława Raźniewskiego, Egoną Myśliwca, Ludwisiaków, Razowskich, Urbanów i innych. Na początku maja dzięki resztom śniegu odbyto kilka treningów narciarskich, zakłóconych jedynie pierwszymi majowymi deszczami.

W czerwcu, oprócz prac porządkowych, wykonano uszczelnienia oraz naprawy sufitu, a także kanał ściekowy. W kolejnych miesiącach wykonano: w lipcu - reperację dachu drewutni, uszczelnienia poddasza, naprawę wodociągu (wówczas ktoś dokonał włamania); w sierpniu zbudowa-

no powyżej schroniska mostek oraz naprawiono częściowo dach. We wrześniu dokończono naprawy dachu na budynku głównym oraz na narciarni. W październiku przyniesiono glinę i doprowadzono przewód kominowy do pieca w drugiej izbie. Później wstawiono szyby, uszczelniono komin, obito ściany papą oraz wykonano wiele prac porządkowych i zabezpieczających. W sumie w okresie od maja 1959 do września 1960 r. w chatce przebywało ponad 260 osób (oczywiście w poszczególnych miesiącach powtarzali się często ci sami). Wykonali oni 400 godzin pracy ocenionej na sumę 2055 złotych. Był to dość duży wkład pracy, do wykonania której przecież nikt nikogo nie zmuszał.

Po 1960 r. zaprzestano tak zorganizowanej działalności. Dopiero po prawie 10 latach ponownie zaczęto dbać o chatkę. A kroniki zaczynają odnotowywać nowo wykonane prace już w sierpniu 1969 r. Zaczęto jak poprzednio od prac porządkowych i wstawiono powybijane szyby. Po raz pierwszy dotarto do "Smogorniaka" nową drogą od strony Podgórzyna (J. Dziewoński). Jeszcze w tym samym roku naprawiono ścieżkę wiodącą do strumyka (wykonano również poręczce), uszczelniono szpary, wykonano ławki i stoły. Już wkrótce, bo w noc sylwestrową, okazało się, jak bardzo przydatne było wykonanie uszczelnień mchem. Mimo iż na zewnątrz grubość

śniegu wynosiła od 1,5 do 3 metrów, a mróz był niesamowity, to temperatura wewnątrz była prawie pokojowa. Oczywiście podczas palenia w piecu, na którym parzono herbatkę ze śniegu, gdyż do strumienia nie było już dostępu. A 15.08.1970 r. nastąpiło nie lada wydarzenie. Chatkę zaszczylił swoją obecnością dyrektor Karkonoskiego Parku Narodowego Franciszek Rudzki wraz z leśniczym i drwalem. Nietety, w 1971 r. trzeba było zwracać niektórym turystom uwagę, że góry to nie miejsce na libacje alkoholowe.

W październiku dostarczono 24 sztuki materacy i 16 kołder. Z drogi, gdzie je zrzucano, przetransportowali je do chatki Bogusław Mazurek, Jan Dziewoński, Andrzej Szwarz, Jan Smoliński. W wolnej chwili J. Cichecki z grupą oczyścili szlak zielony (Pielgrzymy - Kocioł Smogorni) z wiatrołomów. W tym też czasie powieszono w chatce tabliczkę z napisem: "Palenie wzbronione" i zaczęto ściagać tych, którzy naruszyli ten zakaz. W okresie tym przebywali tutaj również uczestnicy rajdów narciarsko-piesznych organizowanych przez koło PTTK przy Fabryce Maszyn Papierniczych. Niestety, coraz mniejsze zaangażowanie społeczników i coraz większe zainteresowanie chatką pseudoturystów przynosi coraz częściej "zabawy", po których chatka chyli się ku upadkowi. Stale ujawniają się nowe usterki, których nikt nie naprawia. Na szczęście jednak wkrótce, bo w 1977 r., obiekt przechodzi w ręce Straży Ochrony Przyrody i tym samym zostaje uratowany od niechybnej zagłady, jaka go czekała.

Krzysztof Tęcza



# N a s z l a k u

## z Komisją Turystyki Górskiej ZG PTTK

### WOKÓŁ TURYSTYCZNEGO ZNAKU

Delegaci uczestniczący w Krajowej Naradzie Aktywu Górskiego PTTK w Katowicach (wrzesień 1990 r.) nie mogli nie zauważyć jakby wrażeń, ale istotnej wymiany zdań na temat roli znakowania szlaków. Tem do owej wymiany poglądów stały się zapisy obowiązującej instrukcji znakarskiej, zatwierdzonej jeszcze w 1989 r. przez ZG PTTK. Jej opracowanie stanowiło jeden z punktów realizacji uchwał poprzedniego Zjazdu Towarzystwa.

Na temat tworzenia owej instrukcji głośno się nie mówiło, aczkolwiek przedstawiciele Komisji Górskiej ZG PTTK sondowali głosy znakarzy: zaskoczenia więc nie było. Nowa instrukcja miała sprowadzić do przystawionego wspólnego mianownika postanowienia już istniejących dokumentów (także instrukcji) Komisji Turystyki Pieszej, Komisji Turystyki Górskiej i Komisji Narciarskiej. Nie było to wcale takie łatwe mając na uwadze dotychczasowe tradycje, różną organizację prac znakarskich, różną ewidencję szlaków i różne dokumenty poszczególnych komisji. Nie wspomnę już o szczegółach, które niekiedy tak się różniły, że negocjujący treść nowej instrukcji uznali, iż pewne punkty zostaną wręcz pominięte, chyba z korzyścią dla sprawy.

Powstał więc dokument nieco wymuszony, uznany za obowiązujący i ramowy. Jego plusem jest, iż starano się (nie wiem czy do końca) usunąć z niego cały komentarz i metodykę znakowania, tak chętnie włączaną do tekstów poprzednich instrukcji. Metodykę pozostawiono samym komisjom i grupom znakarskim, postulowano opracowanie odrębnego tekstu metodycznego dla celów szkoleniowych. Wszystko to pozwala utrzymać pewne "indywidualizmy", co - jak odniosłem wrażenie - uspokoiło niektóre środowiska.

Co prawda niektórych turystów - działaczy fascynuje nadal instrukcja znakowania wydana drukiem w Czechosłowacji (w kolorze, na kredowanym papierze, ze wszystkimi szykanami towarzyszącymi dokumentom wagi państwowej; bo jest to norma!), z licznymi rysunkami z wymiarowaniem etc. (wygląda nieco jak praca magisterska studenta wydziału mechanicznego politechniki ...), ale głosy rodzimych praktyków z rezerwą odnoszą się do takich projektów. Okazało się np., że niektóre pozytywne znaki używane w Polsce nie są stosowane w Czechosłowacji. I turyści wędrujący w Czechach i na Słowacji sygnalizują, że brakuje tam tego typu znaków. Tak więc nasz system, mimo niekiedy krytycznych opinii na temat estetyki znaków (używanie szablonu jest u nas zalecane, ale nie wymagane, choć i pod tym względem wiele się zmienia na korzyść), jest peńniej. Szkoda więc, i to nie po

raz pierwszy, że to my chcemy coś od kogoś kopiować, a nikt od nas.

Tu dygresja: gdy kilka tygodni temu bawił w Polsce prezes Europejskiego Związku Turystyki Pieszej (EWV-ERA) zobaczył m.in. kartoteki szlaków PTTK i był nimi - zachwycony. Ciekaw jestem, czy EWV-ERA zaleci swym klubom członkowskim wprowadzenie kartotek na wzór polskich i czy PTTK będzie koordynatorem tych poczynań? Dobrze będzie do tego doprowadzić, bo nie mamy się czego wstydić.

Pozostaje jednak do przedyskutowania jedna zasadnicza kwestia w gronie członków naszego Towarzystwa. Otóż w trakcie prac nad nową instrukcją, podczas KNAG, a ostatnio w prasie turystycznej, pojawił się problem roli jaką ma spełniać znak turystyczny: czy ma turystę jedynie orientować w przebiegu szlaku - jak tego chcą "górale", czy "prowadzić" - jakby woleli "piechurzy".

Sprawa nie jest prosta, ale ważna. Swoisty, "ideologiczny" spór trwa. Pisząc te uwagi z pozycji "górala" twierdząc, że "prowadzenie" - powiedzmy umownie - od znaku do znaku jest sprawą metodycznie wadliwą. Paraliżuje i usypia te cechy turysty i tę jego aktywność, w których najbardziej powinno nam zależeć, które powinien on przede wszystkim rozwijać: orientowanie się w terenie, śledzenie przebiegu trasy marszu, wyszukiwanie charakterystycznych punktów w terenie, umiejętność posługiwania się mapą i busołą etc.

Argumenty związane z gwarancjami bezpieczeństwa turysty nie przekonują, bowiem - powiedzmy to sobie wreszcie otwarcie - każdy turysta (także w Tatrach) idzie na wycieczkę na własną odpowiedzialność i żaden znak niczego mu nie zagwarantuje, najwyższej może pomóc. I o tę pomoc, o tę orientację, o to upewnienie turysty, że wędruje prawidłowo, chodziło i nadal chodzi "góralom". Jeśli szlak ma zagwarantować bezpieczny (tzn. bez możliwości pobłądzenia) marsz, to ... nasze szlaki znakami (tu i ówdzie zjawisko takie można już odnotować), co nie będzie estetyczne, a wielu turystów pozbawi przyjemności wyszukiwania drogi. A symptomy takich zjawisk można już obserwować: iluz turystów ucieka ze szlaku i szuka własnych ścieżek?

Może więc przyjść moment, kiedy spotkamy się w PTTK z formalnym atakiem niektórych środowisk, że sami "kładziemy" turystykę pieszą, nizinną i górską, pozbawiając turystów elementów przygody, samodzielności, możliwości samokształcenia. Pojawiające się głosy, aby zweryfikować sieć szlaków i niektóre, o minimalnym znaczeniu, zlikwidować - nie są już odosobnione. Rewolucji nie robimy, ale warto, aby oddziały PTTK prowadzące prace znakarskie spojrzyły na sieć "swoich" szlaków i z tego punktu widzenia.

J.W.Gajewski

Oddział Wrocławski PTTK  
Komisja Turystyki Górskiej  
organizuje w dniach 25-27.10. 1991

### XXX OGÓLNOPOLSKI ZLOT SUDECKICH PRZODOWNIKÓW TURYSTYKI GÓRSKIEJ

Zlot odbędzie się w Górach Sowich  
(Sokolec).

W programie zlotu:

- odczyty:
- 1. "Tkactwo w rejonie Gór Sowich" - prof. Julian Janczak
- 2. "Walimskie Podziemia" - inż. Stanisław Błaszczyński
- wycieczka - szlakiem martyrologii
- przeźroczka
- giełda materiałów krajoznawczych.

Wpisowe w kwocie 100 000, - zł od osoby prosimy wpłacić na konto: Bank Zachodni I OM we Wrocławiu Nr 389206-1515-132 lub w kasie Oddziału codziennie oprócz sobót i niedziel w godzinach 10.00-16.00 (w czwartki 10-18.00). Na przekazie proszę dopisać: Zlot Sudecki.

Zgłoszenia przyjmuje: Oddział Wrocławski PTTK, Rynek-Ratusz 11/12, III p. 50 - 107 Wrocław, (tel. 303 - 44)

W zgłoszeniu należy podać: nazwisko i imię, datę i miejsce urodzenia, nr dowodu osobistego, czytelny adres z kodem, nr legitymacji przodowniczej t.g., informację czy zgłaszający zamawia zniżkę kolejową w obydwie strony.

Zgłoszenia bez wpłat nie będą przyjmowane.

W ramach wpisowego zapewniamy: noclegi, wyżywienie (kolacja, śniadanie, obiadokolacja, śniadanie), materiały tematyczne, ubezpieczenie, znaczek pamiątkowy, 50%-zniżkę kolejową, jeśli zostanie zamówiona.

Zgłoszenia przyjmujemy do dnia 1.10.1991. Ze względu na ograniczoną ilość miejsc o przyjęciu decyduje kolejność zgłoszeń.

Osoby przyjęte otrzymują potwierdzenie przyjęcia od organizatorów.

Serdecznie zapraszamy przodowników turystyki górskiej do wzięcia udziału w Zlocie.

## INFORMACJA O PRACY BIURA KOMISJI TURYSTYKI GÓRSKIEJ ZG PTTK W KRAKOWIE W II PÓŁROCZU 1991 R.

Czujemy się w obowiązku powiadomić turystów górskich o sytuacji biurowej Komisji Turystyki Górskiej. Jak orientują się odwiedzający siedzibę KTG, od 1950 r. Polskie Towarzystwo Turystyczno-Krajoznawcze zajmowało 4 duże pokoje (całe I piętro) kamienicy w centrum, naprzeciw Magistratu, przy pl. Wszystkich Świętych 8 (do niedawna zwanego pl. Wiosny Ludów). Na początku lat 80-tych PTTK uzyskało jeszcze dodatkowy lokal na parterze, w sieni, gdzie urządzono księgarnię "Pod Wierchami", zaś w 1989 r. 3 duże pokoje na II piętrze dla poprawy warunków pracy Centralnej Biblioteki Górskiej. Trzeba przypomnieć, że w biurze przy pl. Wszystkich Świętych 8 (które to biuro w ciągu minionych przeszło 40 lat nosiło różne nazwy: II Dz. Turystyki Kwalifikowanej ZG PTTK, Centralny Ośrodek Turystyki Górskiej i Narciarskiej, Dział Turystyki Górskiej i Narc. ZG, Centralny Ośrodek Turystyki Górskiej) funkcjonowała Komisja Turystyki Górskiej ZG PTTK, Centralna Biblioteka Górską PTTK (jedyna tego typu w Polsce), redakcja "Wierchów", Komisja Turystyki Narciarskiej ZG i różne agendy PTTK związane z górami. Każdy kto chodził po górach i miał w życiu do czynienia z Górką Odznaką Turystyczną, ze szlakami turystycznymi, ze schroniskami, z literaturą górską - musiał się z tą instytucją zetknąć. Kamienica jest własnością prywatną, nowa umowa najmu opiewa tylko do końca 1991 r.

Tak się szczęśliwie dla PTTK złożyło, że w drugim półroczu 1991 r. ma być Towarzystwu oddana w wieczyste użytkowanie (sprawa jest już załatwiona notarialnie) kamienica przy ul. Jagiellońskiej 6. Będzie to szczęśliwy finał nieustannych zabiegów działaczy Komisji Turystyki Górskiej od 1964 r., kiedy to wystąpiono do władz Krakowa o obszerniejszy lokal dla działalności górskiej PTTK. Kamienicę przyznano PTTK w 1966 r., remont rozpoczęto w 1986, finalizacja zadania ma nastąpić w drugim półroczu 1991.

Z pewnością - może z racji uroczystego otwarcia obiektu - ktoś opisze, ile trudu, starań, zabiegów wymagał ten obiekt. W sens utworzenia centralnego ośrodka turystyki górskiej PTTK, mocnej, prężnej jednostki, grupującej agendy z pl. Wszystkich Świętych i wiele innych, wierzyła grupa działaczy z Komisji Turystyki Górskiej PTTK i ze Sztabu Akcji PTTK DLA KRAKOWA. Do końca 1991 r. wykonawca ma przekazywać obiekt sukcesywnie. Jako pierwsza ma przenieść się biblioteka do specjalnie zaprojektowanego magazynu i lektorium.

Towarzystwo będzie musiało wynająć parter i piwnice budynku (piękne, z kolebkowym sklepieniem) na usługi, z których zysk pozwoli na utrzymanie działalności programowej zlokalizowanej na I i II piętrze. Kadrowo sytuacja przedstawia się fatalnie. Zarząd Główny PTTK zredukował dotychczasową obsadę biura z 8,5 etatu do 2,5 etatu: tj. bibliotekarza (1), księgową (1) i kierownika (0,5). Kierownictwo powierzono znanemu działaczowi górskiemu p. Edwardowi Moskałowi, przy czym do jego obowiązków należy i pilnowanie finału remontu, i zagospodarowanie nowego obiektu, i nadzór nad dotychczasową pracą krakowskiego

biura ZG (wszystko w ramach 0,5 etatu).

Jak z powyższego wynika, turysta wstępując do lokalu KTG nie zetknie się w drugim półroczu br. z żadnym pracownikiem etatowym PTTK, który mógłby jego sprawę od ręki załatwić. Społecznicy z pewnością będą uchwytli w każdą środę po południu. Z uwagi na majątek biura nie można rozdać kluczy od lokalu działaczom. W ramach naszych ograniczonych możliwości czasowych postaramy się załatwiać bieżące sprawy (mianowania przodowników, GOT, znakowanie, ważna korespondencja programowa). Nie będziemy jednak w stanie prowadzić takiej korespondencji, jaką realizowało kilka osób pracujących w pełnym wymiarze czasu. Zorientowaliśmy się także, że w pierwszym półroczu praca biura już mocno kulała i z interwencji telefonicznych wiemy, że szeregu spraw nie załatwiono. Postaramy się je odsukać i wyprowadzić.

Prosimy turystów górskich o wyrozumiałość. Prosimy także o wybaczenie, lecz na wiele listów dotyczących udzielenia prostych informacji (możliwych do uzyskania w najbliższym oddziale PTTK) odpowiedzi nie będzie. Do KTG listonosz przynosi codziennie kilkanaście, a nawet kilkadziesiąt listów. Załatwianie tej korespondencji w ciągu jednego popołudnia w tygodniu jest niemożliwe. Kierując do nas listy prosimy załączyć zwrotnie zaadresowaną i ofrankowaną kopertę. KTG otrzymała w br. na działalność analogiczną kwotę, jak inne komisje ZG PTTK, tj. 10 mln zł, którą to kwotę m.in. na telefony i listy skonsumowała w I kwartale 1991 r. Działacze KTG od kilku miesięcy przyjeżdżają na spotkania i wyjeżdżają na delegacje za własne pieniądze. Teraz przyszło za własne pieniądze załatwiać korespondencję. Prosimy, aby Wam dopisała wyobraźnia.

Musimy wspólnie przetrwać kilka chudych miesięcy do czasu, gdy obiekt przy ul. Jagiellońskiej 6 zacznie zarabiać na utrzymanie działalności programowej i gdy KTG będzie stać na zatrudnienie odpowiedniej ilości pracowników.

Cecylia Rudzka

## W SCHRONISKACH CZESKICH I SŁOWACKICH NARESZCIE MOŻNA NOCOWAĆ NA NORMALNYCH WARUNKACH

W dniu 14 czerwca 1991 roku, delegacja KTG ZG PTTK, na zaproszenie Klubu Českých Turistu udała się (na koszt własny) na uroczystość przejścia przez ten Klub schroniska "Masarykova chata pod Šrelichem" w Górach Orlickich. Było to symboliczne spotkanie, na którym święcono powrót do klubu schronisk górskich, które po II wojnie światowej zostały turystom odebrane. W spotkaniu brali udział również przedstawiciele Klubu Slovenských Turistov, towarzystw turystycznych z Niemiec, Austrii, Słowenii, a także rządu federalnego. Na terenie Czech i Słowacji działają dwa odrębne kluby turystyczne, które są sfederowane. Klub Českých Turistu przejął już 16 schronisk, Klub Slovenských Turistov 11 i nie ustają w staraniach o przejście dalszych. Rozpoczął się nowy okres działalności tych schronisk, które zostaną udostępnione do normalnego ruchu turystycznego. Uzyskaliśmy listę schronisk w Czechach, którą wydrukujemy w następnym numerze. Listę schronisk na Słowacji wydrukujemy natychmiast po otrzymaniu.

## NOWOŚCI WYD. PTTK "KRAJ"

W III i IV kwartale ukazać się:

1. K. Szczępanik *Zakopane* (z serii Tydzień w górach),
2. Z. Ładygin *Tatry Zachodnie* (z serii Tydzień w górach),
3. M. Starakiewicz *Bieszczady - cz. południowa* (II wyd.),
4. A. Skłodowski, M. Wołoszyński *Zamarta Turnia* (przewodnik wspinaczkowy),
5. A. Skłodowski, M. Wołoszyński *Granaty* (przewodnik wspinaczkowy),
6. Z. Kresek *Pieniny* (z serii Tydzień w górach),
7. *Jurajskie Dolinki Podkrakowskie* (mapa 1:50 000) - dystrybutor: Księgarnia "Beskidek" w Krakowie.

Sprzedaj hurtową publikacji prowadzi Dział ZZA Wydawnictwa PTTK "Kraj" - Warszawa, Krakowskie Przedmieście 4/6, tel. 26-15-70 (Mirosława Piotrowska) lub Redakcja Wydawnictw Górskich i Narciarskich, 30-960 Kraków 1, skr. poczt. 188, tel. 21-41-08 (Jan Rudawski)

## REGIONALNE OŚRODKI PROGRAMOWE W GÓRACH

Opierając się na statutowej możliwości tworzenia jednostek ponadoddziałowych, nie mających charakteru organizacyjnego, a obejmujących zasięgiem działania większe obszary, Zarząd Główny PTTK powołał do życia tzw. regionalne ośrodki programowe (ROP). Od 1 stycznia br. jest ich 21. Podstawą decyzji jest deklaracja pozyskania przynajmniej części środków na ich funkcjonowanie, posiadanie lokalu i koncepcji działania. Ta ostatnia ma mieć charakter ściśle programowy, realizowany na rzecz miejscowego środowiska i oddziałów, które powinny wpływać na profilowanie pracy. Może się to odbywać poprzez funkcjonowanie rady programowej ROP lub finansowanie określonych zadań, np. w zakresie szkolenia lub wydawnictw. Przyjęta 5 kwietnia uchwała Prezydium ZG PTTK w sprawie zespołów kadrowych i weryfikacyjnych akceptuje

też korzystną możliwość lokowania przy ROP-ach zespołów instruktorów czy przodowników z danego terenu, zajmujących się mianowaniami i weryfikacją uprawnień oraz weryfikacją odznak turystycznych i krajoznawczych. Poniżej podajemy adresy ROP PTTK z terenu gór:

43-000 Bielsko-Biała, ul. Kosmonautów 5,  
tel. 265-21

58-500 Jelenia Góra, ul. 1 Maja 88, tel. 224-03

25-213 Kielce, ul. Bąkowa 10, tel. 450-09

45-083 Opole, ul. Barlickiego 13, tel. 363-48

35-064 Rzeszów, ul. Matejki 2, tel. 333-80

33-100 Tarnów, ul. Żydowska 20, tel. 215-510

# LUDOWA SZTUKA BESKIDU ŚLĄSKIEGO

Sztuka jest jednym z elementów ludowej kultury. W tradycyjnej społeczności wiejskiej spełniała ona wielorakie funkcje. Zaspokajała potrzeby estetyczne człowieka, była wyznacznikiem prestiżu i bogactwa, uzewnętrzniała sferę światopoglądową jej twórcy, sferę w której "oficjalna" religijność przesiąknięta była magicznym myśleniem i działaniem. Sztuka ludowa nierozdzielnie związana była ze sposobem życia określonej grupy. Poznając sztukę, wnikamy w kulturę danej społeczności, która staje się nam bliższa, przemawia do nas już nie tak obcym językiem.

Jedną z nielicznych enklaw w Polsce, w których sztuka ludowa przeżywa swoisty renesans, jest Beskid Śląski. W regionie tym do dziś widoczne jest duże przywiązanie do tradycji, wierność gwarze, dawnym obrzędom i zwyczajom. Owa zachowawczość kultury możliwa stała się dzięki izolacji beskidzkich wsi, położonych pomiędzy górskimi pasmami, z dala od dużych miast i przemysłu. Teren ten zamie-

Na uwagę zasługuje w tym miejscu snycerka. Szczyt swojego rozwoju osiągnęła ona w zdobnictwie sprzętu używanego do przetwórstwa owczego mleka. Jako miara do mleka i naczynie do picia żętycy służyły czerpaki. Składały się one z naczynka wytoczonego lub wydłubanego w drewnie, zaopatrzonego w rączkę. Jej powierzchnia pokryta była ornamentami ryzowanymi lub stempelkowymi. Zakończenia rączek czerpaków stanowiły ornamenty geometryczne w kształcie wymyślnych spiral, niekiedy zakończonych rozdwojonym ogonem rybitki, paszczą węża lub głową ptaka. Zdobione przez pasterzy były również drewniane warząchwie, łyżki, konewki i dzbany, obońki i skopce, łyżniki i formy na owcze sery. Te ostatnie stały się przedmiotami najbardziej charakterystycznymi dla kultury pasterskiej. Ser był zapłatą i wynagrodzeniem, podatkiem, daniną i podarkiem. Spełniając w przeszłości tak różnorodne funkcje, był odpowiednio przygotowywany i przybierał odpowiednie kształty.

Ze snycerką związane było również zdobienie detali architektonicznych drewnianych budynków. Do ciekawych upiększeń wewnątrz chaty należał ornamentowany tragarz. Posiadał on profilowane krawędzie, a na środku rozetę wycinaną techniką wiórową. Owa rozeta to jedyny motyw występujący na tragarzu. Poza nim elementy zdobnicze możemy znaleźć na drzwiach wejściowych, na węglach i okładzinach okiennych, na szczytach przyczółkowych dachów. Tam efekty dekoracyjne uzyskiwano dzięki dodatkowym przydaszkom i półokrągłym daszkom podkalenicowym, zwanym w Istebnej "kozubem", a w Brennej "koroną" lub "koszykiem". Ozdobami chałupy były też profilowane wypusty belek wieńca, szczególnie "zglowce", pokryte czerwonym ornamentem uzyskiwanym z rozartej cegły.

W Beskidzie Śląskim rozwinięte było również zdobnictwo w żelazie. Powierzchnie metalowych przedmiotów pokrywano wytłaczanym stemplami ornamentem. Ornament ów nie tylko zdobił, ale również ułatwiał rozpoznanie przedmiotu zmieszanego z innymi lub skradzionego. Zdaniem niektórych kowali pewne motywy, jak gwiazdki i półksiężycy, zapewniały szczęście użytkownikowi, broniły od złej przygody.

Obok pokrywania ornamentami elementów architektonicznych budynków, narzędzi i przedmiotów codziennego użytku, mieszkańcy Beskidu Śląskiego dużą uwagę zwracali na zdobnictwo stroju. W tym momencie nie możemy mówić jednak używając czasu przeszłego. Tradycyjny strój, mimo pewnych modyfikacji, funkcjonuje w dalszym ciągu na tym terenie. Zakładany jest on w wielkie święta kościelne. Bez niego nie można się obejść "prawdziwe" góralskie wesele. Ubierają go wtedy młodzi i goście, w pierwszy lub drugi



dzień uroczystości, a zabawie, obok orkiestry, często przewodzi wiejska kapela. Jeżeli nie mamy możliwości uczestniczyć w weselu, a chcemy obejrzeć "w naturze" ten ciekawy i zawierający wiele elementów archaicznych strój, musimy zawitać do Istebnej, Jaworzynki lub Koniakowa w święto Bożego Ciała. Wtedy to w procesji do ołtarzy biorą udział kobiety ubrane w haftowane kabotki i długie spódnice, i mężczyźni, występujący w sukienkach portkach, płóciennych koszulach, brucelikach i guniach.

Ozdoby są ważną cechą stroju ludowego. W Beskidzie Śląskim są nimi hafty. Do dziś koszule kobiece i męskie zdobione są krzyżkowym ścięciem warkoczowym, czerwonym, czarnym lub brązowym, w którym pokrywa się tylko tło, ornament natomiast tworzą niezapelnione fragmenty płótna. Zdobiny występują w stroju kobiecym na kołnierzykach i mankietach kabotków, w męskim stroju ogranicza się haft do "znaczków" w rozkroju koszuli na piersiach. Niemal równorzędne stanowisko w zdobnictwie odzieży góralskiej mają koronki. Występują one jako element kobiecych czepców. Wykonuje się je różnymi technikami: szydełkową, klockową,



szkuje grupa śląskich górali. Ich życie było dawniej związane przede wszystkim z gospodarką pasterską, z sezonowym wypasem owiec i kóz na balach, z przetwórstwem mleka, skór i wełny owczej. Przenikająca różne dziedziny ludzkiego życia sztuka znalazła swoje miejsce również między wytworami śląskich pasterzy.

czasem drutową lub igielkową. Czepce, dawniej były obowiązkowym nakryciem głowy mężczyzn. Do dziś jest przestrzegany zakaz ubierania ich przez niezamężne dziewczyny. Powszechne jest przekonanie, iż przymierzenie czepca przez pannę, może spowodować, że pozostanie ona stanu wolnego już do końca życia.

Obok tradycyjnego stroju góralskiego, używany jest przez mieszkanki beskidzkich wsi również strój wałaski, pierwotnie charakterystyczny dla mieszczek cieszyńskich. Strój ten stał się popularny dzięki jego bogato rozwiniętemu zdobnictwu. Podobają się barwnie haftowane staniki-żywotki, piękna jest obfita biżuteria. Dawniej była ona wykonana przede wszystkim ze srebra. Dzięki temu traktowano ją jako lokatę kapitału. Komplet ozdób do stroju cieszyńskiego, w skład którego wchodził napierśnik, zestaw hoczków, broszka oraz pas, przedstawiał w okresie międzywojennym równowartość ok. 10 sztuk bydła, na taki więc wydatek mogli pozwolić sobie jedynie najbogatsi. Najbardziej reprezentatywną, a zarazem najkosztowniejszą, ozdobą był srebrny pas. Pierwotnie składał się on z odlewanych i wytłaczanych płytek, bogato ornamentowanych, zaopatrzonych w ozdobną klamrę. Dziś pas taki tworzą umieszczone na gumie blaszki, świecidełka i kolorowe cekiny. Mimo tego w dalszym ciągu jest on bardzo efektowną częścią kobiecego stroju.

Sztuka ludowa Beskidu Śląskiego, mimo iż zmieniła swoją dawną funkcję, a w części również formę, w dalszym ciągu jest żywa i nadal się rozwija. Możemy się z nią spotkać nie tylko w Muzeum Beskidzkim w Wiśle. Natknijemy się na nią przebywając wśród mieszkańców góralskich wsi. Wielu spośród nich zajmuje się kontynuowaniem tradycyjnej twórczości. Wyszrywają, szydelkują, rzeźbią, malują. W Istebnej Zuzanna Kawulok prezentuje w starej chałupie odziedziczone po ojcu instrumenty ludowe. W Koniakowie Maria Gwarkowa przedstawia bogatą kolekcję koronek. W tej samej miejscowości możemy zobaczyć zbiory rzeźby Ludwika Kubaszczyka, w Jaworzynie natomiast świątki Jana Bojki. O tych ludziach pisze się, ich odwiedzają turyści nie tylko z Polski. Wielu jest jednak artystów, którzy żyją w cieniu tych znanych i reklamowanych. W Istebnej, na zupełnym odludziu, mieszka cudowny grajek Jan Sikora, chodzący cały rok boso i nie wpuszczający nikogo do swojej starej, drewnianej chałupy. W Jaworzynie rzeźbi Józef Motyka. Jego prymitywne figurki nie znajdują uznania wśród górali, jednak tworzy on, a dzieła przez niego wykonane tchną niezwykłą oryginalnością. Wielu jest gawędziarzy, którzy bez końca potrafią opowiadać o historii prawdziwej i nieprawdziwej swojego regionu.

Sztuka ludowa w dalszym ciągu istnieje. Nie tylko w Beskidach. Musimy jednak nauczyć się ją dostrzegać i cenić, ona bowiem jest odzwierciedleniem mentalności ludzi, jest obrazem ich życia.

Małgorzata Tarnawa

## ROZMYŚLANIA NA SZLAKU (10)

Nieraz zastanawiam się, dlaczego niektórzy ludzie stwarzają sobie problemy i z zapamiętaniem kruszą o nie kopie. Typowym przykładem takiego postępowania jest przewodnik turystyki górskiej Lech Rugała. Rzecz w tym, że nie chce on być przewodnikiem, tylko przewodnikiem i rozgłasza to, gdzie się da, angażując nawet własną rodzinę ("Karkonosze" 4/164/91) i postanowienia Sejmu ("Na Szlaku" 2/26). Chodzi konkretnie o zmianę tytułu przewodnika na przewodnik. Akurat w tym wypadku postanowienie Sejmu (w polacji nie ma stopnia przewodnika) przemawia, moim zdaniem, za utrzymaniem tego tytułu w turystyce. Koledze Rugała tytuł przewodnika turystyki górskiej kojarzy się z przewodnikiem pracy, co przypomina mi dowcip o jednym takim, co mu się wszystko kojarzyło z d... Mnie, na przykład, słowo konfederacja kojarzy się z warcholstwem szlachty w Rzeczypospolitej Obojga Narodów i jego końcowym akordem - konfederacją targowicką. Dlatego też nie wstępuję w szeregi Konfederacji Polski Niepodległej, chociaż niektóre hasła głoszone przez nią uważam za słuszne. I tu, jeżeli mogę, radzę koledze Rugała zrobić podobnie: zrezygnować z funkcji przewodnika. Po co ulegać stresom z powodu bycia przewodnikiem, tym bardziej, że do tego nikt siłą nie zmuszał. A może to robota ZOMO? A zresztą sprawę "przewodnika GOT" dostatecznie jasno przedstawił Kolega Kapłon w tym samym numerze "Na Szlaku".

A teraz z innej beczki. Byłem niedawno w Karpaczu i stwierdziłem, że nie ma już Bierutowic, a jest Karpacz Górny. Widocznie ojcom, a może ojczymom miasta, też się coś kojarzyło, ale nie do końca. Otóż Karpacz to nazwisko pułkownika bylej SB. Dawniej była czujność klasowa, partyjna i jeszcze inne w zależności od potrzeb. A teraz? A może by tak Karpacz przemianować na przykład na Pokojowice? Oprócz zmiany nazwy reszta pozostała: smród, bród i ubóstwo. Chwała Bogu, że przynajmniej piwa nie brak.

Swego czasu pisałem o pomysłach zamykania szlaków ze względu na ochronę środowiska. A teraz coś z tego, jak chroni środowisko powołana do tego Dyrekcja Karkonoskiego Parku Narodowego. Otóż w dniu 2 maja br. stałem koło kościółka Wang w Bierutowicach - przepraszam, w Karpaczu Górnym. Podjechały tu dwa samochody UAZ z emblematami KPN, wiozące jakieś rozbawione towarzystwo. Po chwilowej przerwie ruszyły z fantazją, wydzielając smugę spalin, tak że przez dłuższy czas nie można było wciągnąć w płuca świeżego powietrza. Nie wiem, gdzie to towarzystwo wysiadło, ale próżne wracające samochody spotkałem w okolicach Polany. "Cóż tu chyba nie gra", jak mawiał mój były pryncypał.

Przed wojną wszystkim klęskom byli winni cykliści i Żydzi. Okazuje się, że teraz

winni są turyści, o Żydach nie wspominam, aby nie być posądzonym o antysemityzm. Zresztą prezydent już przeprosił Żydów. Otóż w Janowicach Wielkich są tablice apelujące do turystów aby nie śmieć i nie niszczyć. Wynika z tego jasno, że miejscowi to same aniołki, a te sterty walających się śmieci nanieśli turyści. Najlepiej już na stacji kolejowej wywiesić tablicę, że turystom wstęp wzbroniony. I byłby spokój na wieki wieków. Jedyne tereny uporządkowane, jaki widziałem w Janowicach Wielkich, to otoczenie kościołów i plebanii. W roboczą sobotę Urząd Gminy jest zamknięty na przysłowiowe cztery spusty.

A teraz coś z PTTK-owskiej łączki, aby usatysfakcjonować moich oponentów. Jeden z wiceprezesów rozpropagował ankietę składającą się z kilkudziesięciu pytań, aby Zarząd Główny w pełnym składzie mógł dyskutować nad problemem "PTTK w górach". Intencja chwalebna, tylko że jest to abstrakcyjna teoria, ponieważ PTTK z błogosławieństwem Zarządu Głównego opuszcza góry. Był w Szczawnie-Zdroju Dom Turysty, a teraz jest hotel "Lerry". Do baczki "Pod Trójgarbem" nie wpuszcza się holoty PTTK-owskiej, bo tylko brudzi. Najlepiej, aby był to obiekt "Nur für Deutsche". Jest w Jeleniej Górze Dom Turysty czy też Dom Wycieczkowy, bo na różnych sztydach jest różnie. Obecnie obiekt ten został wydzierżawiony osobie prywatnej, ale mają tam swoje locum zarówno Zarząd Oddziału PTTK "Sudety Zachodnie", jak i Regionalny Ośrodek Programowy. Aby było ciekawiej, obydwie te jednostki PTTK, będące w obiekcie PTTK, muszą płacić czynsz osobie prywatnej. Pieniądze wpłacone do kasy Zarządu Głównego z tytułu dzierżawy wracają do dzierżawcy w ramach płaconych przez PTTK czynszów. Przykro mi, że nie mogę powtórzyć, co dzierżawca zrobi z jednostkami PTTK-owskimi, zajmującymi pomieszczenia w DW, gdyż na ogół nie używam słów nieuczynalnych. Jeżeli redakcja "Na Szlaku" zechce wypłacić mi honorarium za niniejsze "Rozmyślenia", to wychylę jedno jasne za dalszą pomyślność i ciekawe pomysły Zarządu Głównego PTTK.

Coraz częściej widuję samochody z polską rejestracją, wrocławską czy jeleniogórską, oznaczone literą "D", zamiast "PL". Rozumiem jeszcze kobiety jeżdżące tak oznakowanym samochodem, bo może to być symbol sposobu, w jaki zdobyły ten samochód. Ale mężczyźni? Czyżby już wprowadzono żądane przez Niemców podwójne nazewnictwo i oznakowanie?

Przepraszam Czytelników za te przydługie rozmyślenia, ale miałem dużo czasu i nasza rzeczywistość dostarczyła trochę tematów.

Zbigniew Garbaczewski

Od Redakcji: W "Rozmyśleniach na szlaku" nr 8, w trzeciej kolumnie trzeci wiersz od góry zamiast: "przeważnie zdając sobie sprawę" powinno być: "przeważnie nie zdając sobie sprawy", co wypaczyło sens wypowiedzi.

# GÓRY i ALPINIZM

pod redakcją Aleksandra Lwowa

HIMALAJE \* ALPY \* TATRY \* SKAŁY

## Z AMERYKANAMI NA DIRANIE

Na przełomie lipca i sierpnia br. Aleksander Lwow brał udział w amerykańskiej wyprawie komercyjnej na Diran, w charakterze zastępcy kierownika ds. sportowych i - jednocześnie - instruktora (bergfuhrera). Przedsięwzięciem kierował Thor Kieser z Colorado, na codzień szef maleńkiej firmy "Condor Adv.", organizującej wspinaczkowe wyjazdy w różne góry świata. Z Kieserem Alek wspinał się rok wcześniej na Rakaposhi.

W składzie ekspedycji znaleźli się ponadto Steve Truitt, Clay McGann, Ken Nolan i Randy Rhodes. Oficerem łącznikowym został Shahzada Hussain Maqpoon, (siostrzeniec Ashrafa Amana, pierwszego Pakistańczyka na K2), zaś kucharzem był Garikhan z Rahimabadu.

Lwow dotarł do Rawalpindi już 18 lipca, lecz pozostali uczestnicy wyprawy zjeżdżali się do Pakistanu z opóźnieniem, aż do 24-go. By nie tracić czasu, jeszcze przed bryfingiem poleciał samolotem do Skardu i minibusem przez Gilgit dotarł do wioski Minapin w dolinie Hunzy (nieдалеko Nagaru), gdzie zorganizował karawanę i przeprowadził rekonesans do miejsca ew. bazy.

28 lipca karawana wyruszyła z Minapin i zaległa w nieodległym Hapakun. Nazajutrz osiągnięto Takaferi BC, która w rzeczywistości jest sporą łaką w kieszeni moreny bocznej lodowca Minapin, bez trudu osiągalną w ciągu jednego dnia marszu. Dopiero trzeciego dnia założono skromniutką bazę na lodowcu (na śniegu), w pobliżu tzw. Germany BC, w miejscu nazywanym przez miejscowych "ABC" (advance base camp). Baza "niemiecka" jest położona na skalnej buli nad lodowcem, lecz była całkowicie zaśnieżona i niedostępna. Pokrywa śniegu

na lodowcu przekraczała metr. Wysokość bazy wynosiła 12 000 stóp.

Wyprawa spędziła w bazie tydzień. W tym czasie odszukano optymalną drogę do podstawy ściany, założono obóz pierwszy na wysokości 16 000 stóp i dotarto do max. wysokości ok. 18 000. Wspinano się na tzw. drodze normalnej, tj. ścianą pn.-zach. do grani zachodniej i nią ewentualnie do szczytu. Pogoda cały czas była marna, co kilka godzin słońce zmieniało się w krótkotrwały... deszcz (!), i tak w kółko. Śnieg padał dopiero od wysokości ponad 4000 m. Jednocześnie z dnia na dzień pokrywa śniegu w bazie zmniejszała się o ok. 10 cm i co 2 dni trzeba było przestawiać wszystkie namioty. 6 sierpnia nadeszła typowa tatrzańska trzydniówka. Namiot "jedyński" został "profilaktycznie" zniesiony do bazy, a w miejscu obozu pozostawiono liny poręczowe oraz żywność i gaz na tydzień. Po rozpoczęciu okazało się, że w miejscu depozytu jest spore lawinisko, a wyraźnie widoczny przez lornetkę ślad torowania w głębokim śniegu zalegającym ścianę, jest powyżej pokryty jeszcze innym, większym lawiniskiem. Pod wrażeniem powtórnych narodzin (byli tacy, co proponowali przeczekanie zlej pogody w namiocie jedynki dla aklimatyzacji), Amerykanie postanowili zakończyć wyprawę, gdyż warunki były wyraźnie złe, a czas jakim dysponowali uczestnicy, bardzo ograniczony.

Dwa dni znoszono bagaż do Takaferi BC, skąd tragarze mieli zabrać go do Minapin. Owe dwa dni były akurat bardzo pogodne, więc Kieser, Mc Gann i Truitt postanowili wrócić w stylu alpejskim pod ścianę i spróbować szczęścia na znacznie trudniejszej ale bezpieczniejszej grani północnej. Zbliżająca się wyprawa na Everest nie

pozwoliła już Alkowi wziąć w tym udziału i razem z bagażem powrócił on do Gilgit.

Ulewne deszcze padające w owym czasie w rejonie Karakorum spowodowały zerwanie Karakoram Highway w dziesiątkach miejsc, co sprawiło, że z największym trudem, zmieniając wiele razy środki lokomocji i przechodząc w sumie kilkanaście kilometrów pieszo, dotarł do Rawalpindi na termin odlotu samolotu do Europy. "Ponieważ krótko po naszym rozstaniu w górach znowu zapanowała trzydniówka, mam prawie pewność, że moi Amerykanie nic w górach nie zdziałali" - stwierdził po powrocie dodając:

"Diran (7247 m) jest górą łatwą i z tego powodu bardzo niebezpieczną. Przypuszczam, że liny poręczowe są w jej przypadku niepotrzebne. Nasza wyprawa była tam za wcześnie, gdyż śniegi nie zdążyły jeszcze poschodzić ze ściany. Termin sierpniowo-wrześniowy zdaje się być znacznie korzystniejszy. Ściana pn.-zach. jest zbyt połoga i przy tym zbyt poszczeliniona i zaseraczona, by mogła budzić zachwyt wspinacza. Na ten rok planowanych było 5 lub 6 wypraw na tę górę, gdyż jest ona łatwo i tanio dostępna, a teraz wszyscy liczą pieniądze bardziej niż dawniej. Wśród tych wypraw miała być także polska ekspedycja z Dąbrowy Górniczej (szczegółów brak), lecz została skreślona z niewiadomych przyczyn. Stosunkowo często docierają do Takaferi BC turyści; w drodze powrotnej spotkałem m.in. trzech chłopców z Warszawy, a trzeba zaznaczyć, że obecnie Polaków w Pakistanie nie spotyka się już tak często, jak dawniej".

Aleksander Lwow  
Bobrza 22/11  
54-220 Wrocław  
Poland  
ph. (071) 513507

## Pani Dziunia

Prawdziwą i niekwestionowaną władczynią Moka była pani Wanda Łapińska, przez wszystkich taterników przezywana poufale Dziunią. Formalnie prowadziła schronisko z mężem Czesławem, wybitnym przedwojennym taternikiem, lecz w rzeczywistości nikt nie miał (i nie mógł mieć) wątpliwości, kto tu naprawdę rządzi. Dziunia, chociaż tyran dla kuch i postrach waletów, cieszyła się autentyczną sympatią i szacunkiem wspinaczy. Oczywiście znała wszystkich i wielu pamiętała ją jako wiotką, obiecującą taterniczkę, jednak w początku lat siedemdziesiątych była to już dama nadzwyczaj korpulentna i jedynie przy dużej dozie wyobraźni można było wyobrazić sobie Dziunię na skale.

Pani Wanda odznaczała się ponadprzeciętną inteligencją i dużym poczuciem humoru, co nie od razu dało się zauważyć. Zawsze nienagannie uczesana, jakby prosto od fryzjera, przelatywała niczym chmura gradowa przez sałę, potrafiła w tym krótkim czasie zarejestrować wzrokiem wszystkich nie zameldowanych. Naturalnie, mieszkanie w schronisku na waleta było ambicją (lub życiową koniecznością) wielu z nas. Nigdy jednak walet w Morskim Oku nie mógł być nie zauważony i jeśli nawet egzystował przez jakiś czas, to było to możliwe tylko za cichym przyzwoleniem Dziuni.

Dzień, w którym pani Łapińska po raz pierwszy podała mi rękę na powitanie, na zawsze utkwil w mojej pamięci i jest kamieniem milowym mojej kariery alpinistycznej. Od tej pory "kierowniczka" kojarzyła mi się z konkretnym nazwiskiem, a to zmuszało do szczególnej ostrożności, gdyż podpaść pani Dziuni mógł chcieć tylko szaleniec. Oczywiście waletowałem wytrwale i bywało (dzięki dobrym układom z szeregowym personelem schroniska), że - choć niezameldowany - spałem w świeżutkiej pościeli, w dodatku co noc w innym wyrze. Bywały jednak i ciężkie momenty, gdy np. śpiąc smacznie za kominem na trzecim piętrze schroniska budziłem się w potężnym cieniu postaci stojącej mi nad głową, a do uszu moich dobiegał straszliwy głos (zaspary wejściem tak wysoko po schodach): - Panie Lwow, czy jest pan już zameldowany? Było to klasyczne pytanie retoryczne.

Z czasem wzajemna - jak sądzę - sympatia między mną a kierowniczką zdołała się na tyle utrwalić, że na mój widok Dziunia z szerokim uśmiechem pytała, czy już "zdążyłem" się zameldować. Zwykle, zgodnie z prawdą, odpowiadałem: "jeszcze nie, pani kierowniczo", i - bywało - trwało to przez dłuższy czas. Z upływem lat zasłużyłem na miano Króla Waletów, a wtedy za punkt honoru poczytywałem sobie przebywanie w schronisku bez zameldowania.

W pierwszej połowie lat osiemdziesiątych, schronisko stopniowo przeszło we władanie młodszego z synów państwa Łapińskich - Wojtka i w tym samym czasie zaczęła zanikać specyficzna atmosfera tego niezwykłego obiektu. Wojtek zmarł nagle na serce w 1988 r. Nieco później odszedł pan Czesław.

Pani Dziunia, "władczyni" schroniska przy Morskim Oku, jego wieloletnia (współ z mężem Czesławem) kierowniczka, postać barwna i nietuzinkowa, zmarła nieoczekiwanie w Krakowie, dokładnie w Wielkanoc 1990 r.

Przejmująca ta wiadomość czekała na mnie zamknięta w kopercie listu od Józefa Nyki, redaktora "Taternika" i Jej - Wandy Łapińskiej - rówieśnika pokoleniowego. Który to już raz z rzędu wracałem radośnie z gór lub górek, by zderzyć się z twardą i bezlitosną siłą przemijania? Poświęciłem pani Wandzie wiele miejsca w swych drukowanych w "Wieczorze" wspomnieniach. Nie sposób pisać o Tatrach i środowisku wspinaczkowym lat siedemdziesiątych, bez wspomnienia państwa Łapińskich, a w szczególności "pani Kierowniczki" - tak się wszyscy do niej zwracaliśmy. W historii taternictwa oboje zapisali się trwale. Pan Czesław wybitnymi przejęciami (Mnich, Kazalnica, Galeria Ganku), pani Dziunia niezwykłą indywidualnością, inteligencją i poczuciem humoru.

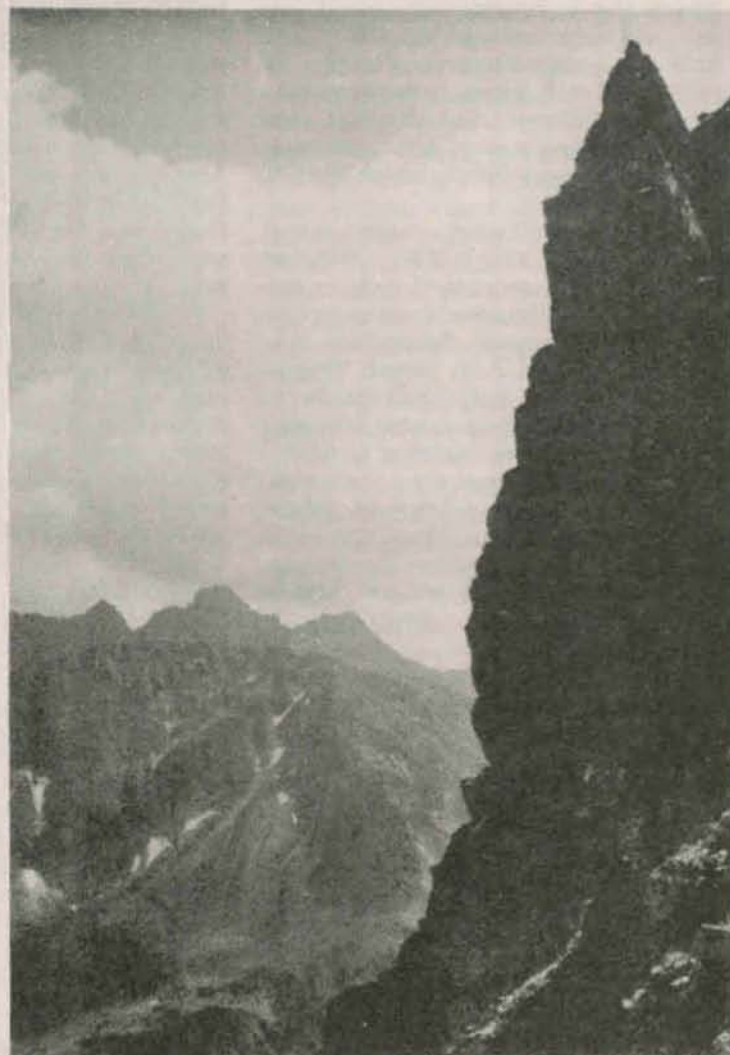
Znaczenia symbolu nabrał fakt, że mój tekst pt. "Pani Dziunia", został opublikowany właśnie w świątecznym numerze "WW". To nie był

przypadek, co do tego nie mam wątpliwości. Lata spędzone w górach skłaniają mnie coraz bardziej ku przekonaniu o prawdziwości idei deterministycznej, jakkolwiek daleki jestem od wszelkiego mistycyzmu. Pisałem o żywej osobie na trzy dni przed Jej odejściem, a czytelnicy czytali to w dniu Jej śmierci. Nieoczekiwanie i niezamierzenie napisałem epitafium.

Życie w krótkim czasie zdruzgotało prawie całą rodzinę Łapińskich. Śmierć Wojtka, uważanego za ich następcę "na Morskim", była dla obojga p. Łapińskich bardzo silnym ciosem. Schorowany pan Czesław żył niewiele dłużej. Oba te wydarzenia z pewnością przyspieszyły odejście pani Wandy. W takiej chwili chciałoby się powiedzieć: za wcześniej, to jeszcze nie pora, nie ten wiek! A przecież ta "pora" rzadko kiedy wydaje się nam właściwa. Zamknął się kolejny wielki rozdział historii Tatr i taternictwa. Tym samym Morskie Oko skończyło się jako schronisko-legenda i nigdy - nawet najwspanialej odbudowane - nie będzie już tym n a s z y m Mokiem sprzed lat. Straciliśmy też kolejny bestseller - nienapisane wspomnienia państwa Łapińskich.

List od Nyki przyniósł jeszcze jedną przykrą wiadomość, która siłą faktu przybiadła nieco na tle informacji o odejściu Dziuni. W tym samym czasie zmarł Wiesław Klaput, członek Polskiego Klubu Górskiego (PKG), uczestnik m.in. wyprawy na Kangchejunge w 1978 r. i zdobywca Kangchabena (7902 m n.p.m.) w 1974 r. Przegrał krótką walkę z białaczką.

Od dawna wybierałem się do Krakowa w odwiedzin. Chciałem po kilku latach niewidzenia odświeżyć znajomość z kierowniczką Łapińską. Teksty z "WW", w których "występowała", mogły nakłonić Ją do wspomnień. Maj wydał się być porą do odwiedzin jak najbardziej właściwą. Spóźniłem się.



Mieguszowiecki i Cubryna; bliżej Miedziane. Foto: Zdzisław J. Zieliński

## LISTY, OPINIE, POLEMIKI

### ZNAKARZE Z MIĘDZYGÓRZA

Początki działalności grupy znakarskiej w Międzygórzu sięgają lat sześćdziesiątych, kiedy to Zygmunt Stępel i Czesław Zawojski ukończyli kurs znakarski w schr. "Maria Śnieżna", prowadzony przez Edwarda Moskałę z KTG ZG Kraków. Po ukończeniu kursu koledzy owi wyznakowali kilka szlaków narciarskich, m.in. ze Śnieżnika i Smrekowca do Międzygórza. Stagnacja w działalności turystyczno-krajoznawczej doprowadziła również do zaniku prac znakarskich. Na terenie Międzygórza i okolic znawali koledzy z Łądko-Zdroju. W 1975 r. z inicjatywy Józefa Reguli zaczął znakować Józef Czernicki, a po reaktywowaniu Koła dołączyli do niego inni, m.in. Zbigniew Hildebrandt, Halina Antonowicz, Halina Lipiec. W 1976 r. wyznakowano nowy szlak turystyczny koloru czarnego, zaprojektowany przez Józefa Czernickiego, zaczynający się na przełęczy Puchaczówka, skąd przez Międzygórze- Jawor na Trójmorski Wierch, gdzie się kończył.

W zorganizowanym w 1978 r. przez Komisję Zagospodarowania Terenu ZW PTTK Wałbrzych kursie znakarskim, który odbył się w Stójkowie koło Łądka, brali udział Jadwiga i Halina Czerniccy, Andrzej Horbacewicz (jun.), Tadeusz Gołuch, Lucjan Morajda, Ireneusz Broda.

W drugim kursie, zorganizowanym również przez KZT ZW Wałbrzych (6-8.04.1979 r.) w schronisku "Jagodna" w Spalonej, brali udział: Stanisław Horbacewicz (senior), Alfred Koprowski, Włodzimierz Głaz, Mirosław Koprowski, Anna Świątek, Wiesława Sanek, Jan Morajda, Stanisław Klecha. Po tym kursie mieliśmy łącznie 20 znakarzy. Niewielu z nich znakuje do dzisiaj, niektórzy wyjechali z Międzygórza, inni zrezygnowali z prac znakarskich, inni pracują sporadycznie. Wierni znakarstwu są nadal Józef Czernicki, Włodzimierz Głaz, Stanisław Horbacewicz. Trzeba zaznaczyć, że od początku istnienia grupy znakarskiej w Międzygórzu zarobione

pieniądze za prace znakarskie przeznaczają na działalność programową Podkomisji Znakarskiej Oddziału.

Po utworzeniu Oddziału w Międzygórzu w 1978 r. Oddział w Łądko-Zdroju przekazał oficjalnie szlaki Międzygórza i okolic o łącznej długości 203 km oraz 4 stanowiska drogowoskazów. Kierownikiem grupy znakarskiej został Włodzimierz Głaz, który piastuje to stanowisko do chwili obecnej. W 1979 r. grupa zorganizowała Wiosenną Naradę Znakarzy, która odbywała się w baczowce pod Lesieńcem. Ze względu na bardzo złą pogodę (śnieg) wzięło w niej udział mało uczestników.

W 1981 r. grupa zajęła pierwsze miejsce we współzawodnictwie pomiędzy grupami znakarskimi otrzymując pamiątkowy puchar. W 1983 r. wytyczono nowy szlak dojsiowy z Międzyzlesia do przejścia granicznego w Boboszwowie koloru złotego o długości 8 km. Wyznakowano również nowy szlak narciarski - okrężny: Międzygórze, zbrocze Smrekowca, Hała pod Śnieżnikiem, Mały Śnieżnik, Międzygórze. Ustawiono 43 stanowiska drogowoskazów, na których umieszczonych jest 169 drogowoskazów. W latach 1981-1986 przyuczono następujących kandydatów na znakarzy: Bogusława Steckiego, Henryka Łypa, Annę i Mieczysława Puchalskich oraz Marię Słowik. Powrócił w szeregi znakarskie Andrzej Horbacewicz jun. Dla znakarzy pracujących systematycznie na szlakach zakupiono w 1985 r. swetry, a w 1987 r. komplety ortalionowe.

Obecnie grupa liczy 10 znakarzy oraz dwóch honorowych: Czesław Zawojski i Zygmunt Stępel. W celu zaktywizowania znakarzy i uhonorowania aktywnych i długoletnich znakarzy, na wniosek Podkomisji Znakarskiej Zarząd Oddziału ustanowił w 1986 r. odznakę "Zasłużony Znakarz Oddziału PTTK Międzygórze". Odznaką tą odznaczeni zostali: Józef Czernicki, Stanisław Horbacewicz, Włodzimierz Głaz, Czesław Zawojski i Zygmunt Stępel.

Józef Czernicki

### CZYTAJCIE I PRENUMERYJCIE "WIADOMOŚCI RABCZAŃSKIE"

Miło mi powiadomić naszych Czytelników, że Rabka najsympliczniejsza spośród dziecięcych uzdrowisk, ma od 1990 r. swoją lokalną prasę. Są nią "Wiadomości Rabczańskie", wydawane i rozprowadzane dzięki niezwyklej determinacji, oddaniu, inwencji i pracowitości grupki zapaleńców na czele z Krzysztofem Pisiewiczem, Kazimierzem Strachanowskim, Anną Leszczyńską oraz Zbigniewem Machosiem.

Gazeta ta jest bardzo udaną kompilacją bieżących informacji i problemów z dużą i bogatą rubryką turystyczno-krajoznawczą o

Gorcach, Beskidzie Wyspowym oraz Paśmie Podhalańskim. Pomimo dość małego dotychczas nakładu "Wiadomości Rabczańskie" zyskują stale nowych czytelników (coraz więcej również za granicą) - głównie dzięki wysokiemu poziomowi merytorycznemu.

Pozwolę sobie wyrazić nadzieję, że aktywny górski i krajoznawczy zainteresuje się rabczańskim periodykiem we własnym dobrze pojętym interesie.

Oto adres Redakcji: 34-410 Rabka Zdrój, ul. Orkana 18H m. 7 - na ręce red. Kazimierza Strachanowskiego.

Andrzej Matuszczyk



**NA WYCIECZKI!  
TYLKO Z NAMI!**

### ODDZIAŁ PTTK WROCLAW FABRYCZNA KLUB PRZEWODNIKÓW TURYSTYCZNYCH

PROPONUJE USŁUGI PRZEWODNICKIE:

- ◊ GÓRSKIE · [SUDETY]
- ◊ TERENOWE · [DOLNY ŚLĄSK]
- ◊ MIEJSKIE · [WROCLAW]

ORAZ PILOTAŻ WYCIECZEK NA  
TERENIE CAŁEGO KRAJU

### • CENY KONKURENCYJNE •

- ◊ **BLIŻSZE INFORMACJE:**
- ◊ **BIURO ODDZIAŁU PTTK  
WROCLAW FABRYCZNA**
- ◊ **UL. KOŚCIUSZKI 13, 5  
50-037 WROCLAW**
- ◊ **TEL. 44-79-80 .....**

## NOWOŚĆ !!!

MAREK STAFFA

### SUDETY CZESKIE SZLAKI ZNAKOWANE

  
OFICyna WYDAWNICZA  
Regionalnego Ośrodka Programowego PTTK  
WROCLAW 1991

### Do nabycia:

- sprzedaż hurtowa (minimum 50 egz.),  
cena 10 000 zł: Oddz. PTTK Wrocław-  
Fabryczna, ul. Kościuszki 13/5, tel.: 44-79-80
- sprzedaż detaliczna, cena 13 000 zł:  
Regionalny Ośrodek Programowy PTTK we  
Wrocławiu, Rynek-Ratusz 11/12, II p.,  
tel.: 44-26-95