



Podczas uroczystości z okazji Światowego Dnia Turystyki, jakie odbyły się 27 września br. w warszawskim hotelu "Holiday Inn" przy obecności wiceprezera Jana Jankowskiego, wręczono nagrody przewodniczącego Komitetu ds. Młodzieży i Kultury Fizycznej, Laureatem nagrody I stopnia został m.in. Włodzimierz Łęcki, znany krajoznawca z Poznania, prezes Klubu Publicystów Krajoznawczych SAP-PTTK, zaś nagrody II stopnia otrzymali m.in. dwaj dołnośląscy - Zbigniew Martynowski z Łądką-Zdroju za dorobek autorski w zakresie przewodników sudeckich i działalność krajoznawczą oraz Marek Staffa (wybrany w październiku ponownie przewodniczącym KTG ZG PTTK) za całokształt działalności turystycznej i krajoznawczej. Serdecznie gratulujemy!

**"GÓRALE" - PO WYBORACH**

Uczestniczyłem w dwóch - przynajmniej w założeniach - ważnych wydarzeniach w zniu PTTK: 25 Ogólnopolskim Ziole Przdowników Turystyki Górskiej i Krajowej Naradzie Aktywu Górskiego. Obydwie imprezy miały dać odpowiedź, oo myślą, zarówno przdownicy, jak też działacze turystyki górskiej, o postępowaniu władz naczelných PTTK w zmieniającej się sytuacji kraju. Moim zdaniem nic takiego nie nastąpiło.

Ale po kolei. Zaoczam od Ziołu, który odbył się w dniach 28 - 30 września 1990r. Organizatorzy, Kolo PTTK przy Domu Eleganoli w Katowicach, znaleźli pięknie położony ośrodek KWK "Katowice" w Tresnej nad Jeziorem Żywieckim, gdzie zakwaterowali uczestników. Przebieg zaprogramowano bardzo olekawie, chociaż nie wszystko przebiegało zgodnie z planem. Na całej linii zawloda aparatura audiolowizualna, przez oo uczestnicy pozbawieni zostali możliwości dobrego odbioru filmu zrealizowanego na ścieżce dydaktycznej w masywie Pilska. Zrekompensowała to olekawa wywiozka po zabytkach Beskidu Małego. Gwoździem programu miała być dyskusja. Po informacji przewodniczącego KTG ZG Marka Staffa o działalności Komisji w okresie od poprzedniego Ziołu i propozycjach na rok przyszedł, powinna wywiązać się gorąca dyskusja. Poprzedziło ją jeszcze wystąpienie wiceprezesa ZG Edwarda Kudelskiego, który mówił o stanowisku Zarządu Głównego dotyczącym turystyki górskiej. Praktycznie nie było nic nowego, o czym nie stylizelibyśmy już przez wiele lat. Więcej było teoretyzowania niż konkretných zamierzeń. Najwięcej kontrowersji wzbudziły sprawy schronisk, szlaków, oraz propozycji dotyczących składek członkowskich i zniżek organizacyjnych. Muszę przyznać, że niektóre pomysły ZG są dość dziwne.

Niestety, w wypowiedziach nie znalazły odbicia zagadnienia dotyczące miejsca i pozycji przdowników turystyki górskiej w obecnym modelu Towarzystwa. W sumie należy stwierdzić, że dyskusja nie wniosła żadnych nowych elementów. Nie znaleziono odpowiedzi, kto przejmie agendy dawnych komisji wojewódzkich i w jakich strukturach mają działać dalej przdownicy. Z wypowiedzi wiceprezesa ZG wynikało, że każde gremium może działać jak chce i że nie ma żadnych określonych ram tej działalności. Ano, zobaczymy, oo z tego wyniknie. Na razie wynika, że Zarząd Główny nie ma żadnej rozsądnej koncepcji, oprócz wchodzenia w mniej lub więcej olekawe układy ze spółkami wioznie. Ale za to chyba po raz pierwszy w dyskusji nie poruszano sprawy wrzółku w schroniskach.

W ozasie, kiedy uczestnicy Ziołu wyruszyli na trasy Beskidu Małego, a wio 30 września, rozpoczęła się w Katowicach Krajowa Narada Aktywu Górskiego. Najważniejszym jej zadaniem był wybór Komisji Turystyki Górskiej ZG PTTK, ponieważ od jej składu zależy będzie przyszły model działalności górskiej. Zanim doszło do wyborów, przewodniczący ustępującej Komisji złożył sprawozdanie z jej działalności w mijającej kadencji.



**Zdrowia i turystycznej kondycji, pomyślności i szczęścia życzymy w Nowym Roku naszym Czytelnikom i Sympatykom**

*Redakcja*

**PRÓBA NAWIĄZANIA WSPÓŁPRACY**

Ostatni Zjazd Krajowy, likwidujący struktury pośrednie w zarządzaniu Towarzystwem, zapisał jedynie enigmatycznie w nowym Statucie, iż oddziały mogą tworzyć regionalne formy współpracy. Zabrakło konkretných propozycji, czego domagała się grupa delegatów i czego oczekiwano w wielu miejscowościach. Było to silnie odczuwane zwłaszcza tam, gdzie istniały silnie ugruntowane tradycje współpracy regionalnej, powstałe jeszcze w okresie "dużych" województw czy okręgów PTTK. Tak też negatywnie oceniono powstałą sytuację m.in. na Dolnym Śląsku, gdzie przyjaźnie organizacyjne i osobiste przetrwały mimo różnych prób "uaktywnienia terenu" przez stale zmieniające się podziały administracyjne i organizacyjne. Z tego powodu, z inicjatywy kilku wrocławskich oddziałów doszło 17 listopada br. do spotkania ok. 40 osób reprezentujących 30 oddziałów dołnośląskich, a to z województw: jeleniogórskiego - 4, legnickiego - 5, walbrzyskiego - 7 i wrocławskiego - 14. Gościny uzczył Oddział Wrocławski PTTK, najstarszy w tym regionie, a obradom przewodniczył jego wiceprezes Andrzej Gelo. Wprowadzenie stanowiły wystąpienia Jerzego Załęskiego, prezesa Głównego Sądu Koleżeńskiego, który omówił problemy z nowym statutem Towarzystwa i statutem wzorcowym oddziału, wyjaśniając niemożność przystąpienia ich do sądowej rejestracji z powodu braku ustaleń w tym zakresie ze strony Ministerstwa Sprawiedliwości, oraz Krzysztofa R. Mazurskiego, wiceprezesa ZG PTTK, który przedstawił uchwałę

ZG w sprawie możliwości tworzenia Regionalnych Ośrodków Programowych i inicjatywę wrocławską dla powołania go w stolicy regionu przy wykorzystaniu wszystkich dołnośląskich regionalnych pracowni krajoznawczych. Zywa dyskusja dotyczyła, poza potwierdzeniem faktów podanych na wstępie, obaw o rozsypanie się Towarzystwa z braku ośrodka regionalnego i pozostawienia oddziałów samym sobie. Zdecydowana większość podkreślała konieczność powołania samorządowej struktury regionalnej, ooś na kształt samorządowego sejmiku oddziałów, oraz niezależnie odeń, ROP jako wiodącej formy pracy programowej w skali regionu, wszystko absolutnie dobrowolnie. Przeprowadzone głosowanie sondażowe wykazało słuszność tych postulatów, jako że zdecydowana większość wypowiedziała się i za sejmikiem, i za ROP we Wrocławiu. W związku z tym powołano komisję w składzie: Stanisław Grochowski (Ząbkowice Śl.), Stanisław Kotelko (Świdnica), Jerzy Załęski (Oddział Wrocławski) i Mieczysław Zandberg (Wrocław-Fabryczna), która ma w szybkim tempie przygotować odpowiednie projekty. Już 12 stycznia zostaną one poddane analizie i ewentualnemu zatwierdzeniu przez kolejne spotkanie przedstawicieli oddziałów. Zespół oczekuje na uwagi i propozycje, tak aby maksymalnie uwzględnić życzenia dołnośląskiego aktywu. Należy tu dodać, że przeciw od 1975 r. działa Zespół Krajoznawczej Współpracy Regionalnej, Delegatura Sudecka KTG ZG, komisja przewodnicząca itd. Region jest jeden i dlatego PTTK powinno działać w jego granicach, a nie w gminnych opłokach.

## Czarnohora ...

"Nie ukolysz już Prut mnie do snu  
nie zbudzi też Huoutów śpiew  
Tylko marzenia zostaną mi  
i buntują się krew..."

Te słowa piosenki przez lata dobitnie określały możliwość wyjazdu we wschodnie Karpaty - leżące tak blisko nas, a mimo to jedne z najbardziej niedostępnych gór w naszej części Europy. Czasy jednak zmieniają się i coraz bardziej można to odozwać także i w turystyce. W tym roku pierwszy raz od lat niemożliwe do zorganizowania stały się wyjazdy do Czechosłowacji, za to wreszcie można było pojechać do Czarnohory. Grup z Wrocławia było kilka, organizowały je też różne firmy. Wyprawę, o której piszę, zorganizowała KTG Zarządu Wojewódzkiego PTTK dzięki umowie z ukraińskim klubem turystycznym z Chmielnickiego (d. Plaskirowa). Skład ekipy był mocno zróżnicowany tak pod względem wiekowym, jak i środowiskowym (uczestnicy rekrutowali się z kilku oddziałów PTTK). Wszyscy jednak pragnęli jak najlepiej skorzystać z możliwości wędrowania po Czarnohorze. Planowana trasa nie była może najbardziej atrakcyjna, wiodła bowiem jedynie zachodnią oświeżoną pasmą - obszarem należącym do Rusi Zakarpackiej, a więc przed wojną do Czechosłowacji, zawierając jednak Howerli - najwyższy szczyt wschodnich Karpat i sporej wielkości poloninę w rejonie Pletrosa i Szesula na zachodnim krańcu Czarnohory.

Kierownikiem grupy był kol. Marek Wilk z oddziału Wrocław-Fabryczna, przewodnikiem zaś Tania - instruktorka turystyki z Chmielnickiego.

Wędrowkę rozpoczęliśmy w Worochole. Po dwóch kłopsko przespanych w pologach nocach kondycja nasza nie była najlepsza, toteż pierwszego dnia tempo nasze było dość powolne. Od razu wreszcie zaozła psuś się pogoda, co przy panujących tam obyczajach nie rokuje najlepiej wycieczki. Nad ruchem turystycznym trzyma łapę (lub stara się to robić) "Kontrolno-spalsaleinaja służba". Grupa przed wyjściem musi się zameldować w punkcie KSS, gdzie dyżurny przeprowadza siedziwo wypytując szczegółowo o plany. Określa się, kiedy zamierza się dojść do następnego punktu kontrolnego i w określonym czasie należy się zameldować. Chodząc po górach bez "bumagi" KSS można narazić się na nieprzyjemności. Wygląda to dla nas bardzo dziwnie, ale takie niestety panują tam przepisy. Jest to wreszcie czysta teoria, bowiem spotkanie w lesie ozu na poloninie kogoś, kto może wlepić ewentualny mandat (podobno dwadzieścia rubli od osoby) jest mało prawdopodobne, a w razie spotkania sprawę można załatwić polubownie, na przykład przy pomocy paozki papierosów, która na czarnym rynku kosztuje 3 ruble. Wątpliwości strażników naszego bezpieczeństwa Tania konsekwentnie rozwiewała, oświadczała, że nasza wycieczka to: "silna sportliwnaja grupa" (koń by

się uśmieł widząc takich sportowców jak my).

Z Worochy trasa naszej wędrowki biegła na południe, przez Kirzerę na Kukul - szczyt o wysokości 1540m n.p.m., na dawnej granicy polsko-czechosłowackiej. Znaczą ją zachowane do tej pory słupki graniczne na grzbiecie, a także linie okopów z 1916r. po stronie austriacko-rosyjskim. Po noolegu w kołybach pasterskich zeszliśmy do Kozmiszozyka - dawnej leśniczówki, obecnie małej noclegowni dla turystów ("prilut"), nad polem Laześoiną w górnym jego biegu. Większość grupy szła z Tanią wzdłuż doliny, natomiast czterech niewyższych wyrpiarzy z Oddziału Akademickiego, wśród nich i ja, zaliczyło jeszcze nadprogramowo xxxxxxx bez pleoaków w rejonie Kukieła i Foreszozenki. Miało wówczas miejsce zabawne zdarzenie. Schodząc w dolinę Prutu spokaliśmy na sołozie idącego w górę starszego oziwoika. Spytaliśmy nas, czy nie widzieliśmy konia, który mu właśnie uoleki. Niestety, konia ani widu, ani slychu. Schodzimy dalej, aż tu po kilkuset metrach na środku dróżki stol, a jakże, koń. I rzy. O! koń zrobił własoiwoła w konia.

Mniej wesoło było przedzieranie się na przelaj przez gęstwinę puszozy karpackiej, szczególnie, że przemaszerowaliśmy przez gniazdo os, co odozul idąco jako ostatni Krzysiek, załapując się na trzy ządy. Inną atrakcją było schodzenie z pełnymi pleoakami dróżką sprowadzającą z poloniny w dolinę. Była to sołozka do pędzenia bydła. W jaki jednak sposób krowy mogą pokonać trzydziestostopniową stromiznę poprzez przewrócone drzewa, nie wiem do tej pory.

Howerli powitała nas mgłą i silnym wiatrem. Mogło jednak być gorzej. Rano padał deszcz i nasławiliśmy się na zastępy wariant spędzenia czasu, brydzowy. Mimo to grupa ambitnie postanowiła iść. Tania przezornie nie pytała KSS-u o zgodę, a poprowadziła nas tak, by ewentualnych oleciów z tej firmy pozostawić z boku. Na szczycie (2061 m n.p.m.) stoi wysoki żelbelowy stup. Na nim ślady po usuniętych tabloach. Na sznureczku wisł niewielki znaczek z orłem w koronie - widać Polacy tu zaglądał. Robimy zdjęcie pamiątkowe (widozność około 10m), przgotowujemy drugie śniadanie, baczno, by wziąć nie zdumochnął mienionki z kanapek, wreszcie schodzimy w dół, dzielimy się wrażeniami. W oiągu jednej godziny rzędnie mgła, ohmury rozwiewa wiatr, a wierzchołek Howerli widać jak na dłoni. Chwila wahania i deoyca - wracamy. Trzech najambitniejszych amatorów widoków pnę się znów w górę. Na szczycie spotykamy grupę z Gilwio - dziesięć osób. Idą do Popa Iwana głównym grzbieciem. Nie mają ukraińskiego przewodnika i są zupełnie samodzielnymi. Trochę im zazdrosimy. W dot schodzimy przez Poloninę Kozmiszozy. Po drodze znów marsz na przelaj przez las, Krzyska znów uoleła osa. W nooy dla urozmaożenia śpimy z Maokiem na dworze. Księżyca w pełni, jasno jak w dzień, trudno zasnąć. Pięknie widać gwiazdy, zapowiada się ładna pogoda.

(dokończenie na str. 16)

## "GÓRALE" - PO WYBORACH

(dokończenie ze strony 1)

Dyskusja, w zasadzie nijaka, nie dała odpowiedzi na zaden z problemów nurtujących społeczność PTTK-owska. Zasygnalizowano m.in. konieczność zmiany uchwały ZG "PTTK a góry". Projektowane zebranie ZG ma podobno przebiegać pod hasłem "PTTK w górach", ale uważam, że dopóki ZG nie skonkretyzuje swolch działań, pozostaną tylko uchwały niezgo nie załatwiająca.

Najwięcej obaw budziła oheń dyrektorów OZGT do pozbywania się obieków będących majątkiem Towarzystwa. Wypowiedzi przedstawicieli ZG nie rozwiały tych obaw. Z dalszych wypowiedzi wynikało, że nikt w Zarządzie Głównym nie jest w stanie odpowiedzieć, które obiekty są własnością Towarzystwa. Ja pamiętam ten problem od 1982 roku, ale okazało się, że niewiedza ta daluje się jeszcze z dawniejszego okresu. Dziwnie to, gdyż w ZG działają wieloosobowe działy m.in. prawno-organizacyjny, inwestycyjny, które od wielu lat nie uporały się z problemem własności. Dotyczy to również OZGT.

W trakcie dyskusji Komisja Wyborcza podała nazwiska 36 kandydatów na członków Komisji Turystyki Górskiej, spośród których należało wybrać 15 osób. Aby było demokratycznie, zażądano z sali, aby przy każdym nazwisku podać województwo, z którego pochodzi kandydat. Wniosek ten został uchwalony przez zebranych. Cel takiego przedsięwzięcia był prosty. Ważne jest tylko to, skąd pochodzi kandydat, zaś o sobą reprezentuje jest zupełnie marginalne. Wyniki głosowania potwierdziły te leżę. Krełono tak, aby pozostawił na liście kandydatów ze swego terenu. Sądzę, że Komisja Wyborcza popełniła błąd uznając, że wszyscy obecni na sali znają się i ogarnięty są tylko do podania nazwisk i województw, nie przedstawiając bliżej kandydatów. Gdyby tak się stało, olekawe jaki wówczas byłby układ.

W pierwszym głosowaniu przeszło tylko 9 kandydatów z Markiem Staffą na ozele. Do drugiego tury głosowania dopuszczono 14 kandydatów na 6 miejsc. Ze względu na dość późną porę wybrano tylko przewodniczącego KTG. Został nim ponownie Marek Staffa. Jako olekawoskie można podać, że do KTG nie wszedł ani jeden nowy oziłonek, wszyscy byli w ustępującej Komisji.

Na zkończeniu wyjaśniam, że nie są to sprawozdania, lecz kilka faktów potrzebnych było do przedstawienia moich osobistych uwag.

Zbigniew Garbaczewski

Już ponad oztęry lata temu, 16.07.1986 r., odbyło się zebranie założycielskie Karkonoskiego Klubu Krajoznawczego na prawach koła PTTK przy oddziale "Sudety Zachodnie" w Jeleniej Górze. Ustalono wówczas skład zarządu Klubu. Na prezesa wybrano Krzysztofa Tęozę, a na przewodniczącego komisji rewizyjnej Włodzimierza Niewiteckiego. Zgodnie ustalono, iż turystyka górską, poza wędrowaniem po górach, powinna wnosić także elementy poznawcze, a więc krajoznawstwo. Jest tak dlatego, że sama turystyka nie daje takiego zadowolenia, jakie przynosi połączenie turystyki z krajoznawstwem. Poznając zarówno historię i topografię terenu, jak i doznania w sferze uczuciowej i estetycznej, a zwłaszcza propagowanie tych wartości wśród innych turystów, daje najwyższe zadowolenie z tej formy działalności połączonej z wypoczynkiem. Po dyskusji ustalono, że działalność Klubu będzie miała na celu:

- ozynny wypoczynek w terenie połączone z poznawaniem walorów krajoznawczych,
  - zapoznanie się z historią kraju, turystyki, krajoznawstwa i ochrony zabytków oraz przyrody,
  - podnoszenie umiejętności koleżanek i kolegów poprzez organizowanie i udział w różnego rodzaju imprezach, konkursach, wystawach oraz zdobywanie odznak turystyki kwalifikowanej,
  - szeroką popularyzację osiągniętych wyników.
- Aby urzeczywistnić te założenia postanowiono, że wszystkie zebrania odbywać się będą w plenerze. Dlatego też jeszcze na jesieni tego samego roku odbyło się wycieczkę z Czarnego do Stanisłowa. I mimo to, iż dzieł bez zmęczenia

## Karkonoski klub krajoznawczy

biegały tam i z powrotem, a dooili oziłonkowie klubu (niektórzy) musieli pokonać stromą sołozkę na Wiloszę na "czworakach", należy uznać tę imprezę za udaną. Tym bardziej, że w Stanisławie uraoczono wszystkich długą prelekcją z przeżoocami na temat gór położonych w krajach z nami sąsiadującymi. Gospodarz zaś zorganizował wspaniałe ognisko, przy którym dyskutowano prawie do białego rana. Nawet poranny oziłonek nie przeproszył nikogo, jedynie przybiłakta poświata księżycza odbijająca się w nieoo przelatują oziupnie kolegi Karola.

W latach 1987 i 1988 odbyło się jeszcze kilka narad. Wszystkie, tak jak pierwsza, miały miejsce w Stanisławie, tyle tylko, że trzeba było doń dotrzeć za każdym razem z innego miejsca. Wycieczki te pozwoliły uczestniczącym w nich dzieoiom zdobyć odznaki "Siedmiomilowe buty", a starszym poprawić kondycję.

Ponieważ zaczęła się wówczas akcja Inwentaryzacji krajoznawczej Polski, oziłonkowie klubu postanowili nie pozostawać na uboczu. Dlatego też zorganizowano grupę inwentaryzacyjną i rozpoczęto prace w terenie. Na efekty nie trzeba było długo czekać. Zinwentaryzowano gminę Płaterówkę, miasto Zgorzelec i Zawidów. Z materiałów, jakie zebrano, wykorzystano kilkadziesiąt zdjęć organizując dwie wystawy fotograficzne ukazujące walory krajoznawcze w gminie Płaterówka oraz zabytki architektury miasta Zgorzelec. Kolejną formą działalności

Karkonoskiego Klubu Krajoznawczego miało być wydawanie własnego biuletynu. Niestety, tego punktu nie zrealizowano, gdyż w 1988 r. postanowiono - ze względu na wyoofanie się wielu oziłonków (zmiana miejsca zamieszkania, miejsca pracy i innych powodów) - zlikwidować Koło i przejść do Koła Grodzkiego nr 4 przy Oddziale "Sudety Zachodnie". Tak też się stało.

Mimo iż Klub istniał zaledwie dwa lata, to warto poznać jego historię, gdyż, jak myślę, jego oziłonkowie odnieśli spore osiągnięcia. A jednym zdatem tego, co uczynili, jak dotąd, jest tekst zamieszczony w "Gazecie Robotniczej" z 12.10.1986 r., w którym pisano między innymi: "... Postanowili uprawiać turystykę, ale nieco inaczej. Wędrują po górskich i nizinnych szlakach województwa jeleniogórskiego nie zadowalając się podziwianiem przyrody. Szukają jeszcze tak zwanych walorów krajoznawczych - roślin, które powinny być pomnikami przyrody, ruin i zabytków, o których niewiele w zapiskach..."

A oto tekst z "Nowin Jeleniogórskich" z 12.11.1986 r., gdzie podano: "... Jego oziłonkowie podczas turystycznych wędrowek szukają olekawych miejsc, roślin, pamiątek dawnej architektury, które później opisują. Zinwentaryzowano już 90 obiektów, do dokumentacji wykonano 13 planów i mapek oraz 70 zdjęć czarno-białych. W Zaliptu natrafiono na stary wiatrak nie figurujący w ewidencji zabytków..."



# Kongres krajoznawstwa

## Stanowisko

### Prezydium Zarządu Głównego PTTK w sprawie IV Kongresu Krajoznawstwa Polskiego

Prezydium Zarządu Głównego PTTK z zadowoleniem odnotowało także w czasie narastającej ekonomizacji i coraz trudniejszych warunków dla działalności społecznej odbył się IV Kongres Krajoznawstwa Polskiego. Prezydium ocenia Kongres jako ołbrzymiej wagi wydarzenie społeczne, składające jednocześnie podziękowanie wszystkim działaczom i pracownikom, którzy przyczynili się do wysokiego poziomu merytorycznego i bardzo dobrej organizacji Kongresu.

Prezydium ZG PTTK zobowiązuje Komisję Krajoznawczą ZG PTTK do opracowania propozycji zadań dla Polskiego Towarzystwa Turystyczno-Krajoznawczego wynikających z dorobku Kongresu, równocześnie rozwiązując Zespół powołany do kierowania przygotowaniem. Członkom Zespołu składa podziękowanie za wieloletnią pracę.

Prezydium zobowiązuje Koł. Adama Chyżewskiego - wiceprezesa ZG PTTK, do nadzorowania w imieniu Towarzystwa prac wynikających z rezolucji Kongresowej oraz współpracy ze środowiskiem naukowym, organizacjami i stowarzyszeniami uprawiającymi krajoznawstwo.

Warszawa, 27.10.1990 r.

## NIE UCZESANE MYSLI KONGRESOWE

Redakcja "Na Szlaku" zwróciła się do mnie z propozycją podzielenia się z czytelnikami refleksjami z kongresu krajoznawczego w Opolu. Owszem, już w trakcie czytania materiałów na kongres nasunęło mi się trochę krytycznych uwag i różnych zastrzeżeń, zwykle ołkiem marginalnych, stąd też być może mało interesujących. Sam kongres wątpliwość tych nie rozwiał. Toteż do dziś tkwią one gdzieś po zakamarkach mojej mózgowiny. Myśli to jednak rozwichrzone, nie uczesane.

Pogoda podczas trwającego trzy dni IV Kongresu Krajoznawstwa Polskiego (7-9.09.1990 r.) była zmienna - to świeżoło piękne opolskie słońce, to znowu niemilosiemne lato. Normalnie, jak to bywa z naszym latem. A tegoroczne lato o prawdę było długie, lecz w sumie raczej smutne, niezłym rosyjska zima. Do pewnego stopnia podobnie rzecz się miała z kongresem, z nastrojami panującymi wśród jego licznych uczestników. Wystąpienia - i referatów, i dyskusyj - też były różne, ozięło krańcowo rozbieżne, ale to sprawa bodaj ołkiem ooczywista.

Ołojajnie byłem na kongresie jako gość, nieołojajnie zaś jako wtyczka sudeckiego Duoha Gór. Jak bowiem wiadomo, jestem jego rzecznikiem prasowym. Dlaczego akurat ja? Nie wiem. Trzeba by o to zapytał samego Duoha.

A funkcja to bardzo ważna, gdyż rzecznik prasowy to znamień naszych czasów. Znamień naszej europejskości! Dziś wszyscy prominenti mają rzeczowników prasowych, od sołtysa Kierdziołki z Chłapkowia poczynając, a kończąc nad morzem na... (zresztą, mniejsza z tym na kim kończąc). Czemuż by nie miał go mieć Duch Gór, skoro usytuowany jest wyżej od wszystkich naszych prominentów?

Pytanie tylko: Skąd taki run na rzeczowników prasowych? Ano chyba stąd, że coraz więcej mamy ludzi wykształconych, lecz ludzie oł coraz mniej wiedzą. To paradoks, ale to prawda. Tyle po prostu wiedz! Dziś od sołtysa Kierdziołka poczynając, a kończąc... (mniejsza z tym, na kim kończąc), nie ma prominenta, który wiedziałby wszystko. Dotyczy to także Duoha Gór.

Co prawda, rzeczniczy prasowy też wszystkiego nie wiedz, ale za to - jak widać to chociażby w polskiej telewizji - potrafił odpowiedzieć na każde pytanie, nawet najbardziej bezsensowne. Bo bezsens też musi mieć jakiś sens. Ja jestem rzecznikiem początkującym, więc na niektóre pytania nie potrafił jeszcze odpowiedzieć. Pytania takie były postawione także na kongresie w Opolu.

Jako tuba Duoha Gór zajmuję się w pierwszym rzędzie - o czym czytelnicy "Na Szlaku" dobrze wiedz - propagowaniem historii Śląska, jego przebogatej przeszłości, ołej przeszłości. Oczywiście nasz polski emocjonalny stosunek do rozmaitych wydarzeń dziejowych jest różny - pozytywny, obojętny lub negatywny.

Skoro jednak tu żyjemy, skoro polskie związki ze śląską ziemią trwają już ponad tysiąc lat, to musimy poznać ołą jej przeszłość dobrze, możliwie najlepiej. Musimy wrócić w tę ziemię!

Alisłoi dziś rola historyka (mam na myśli prawdziwego badacza) jest wyjątkowo trudna. Dziś mało kto patrzy w przyszłość. Dziś badaj wszyscy - łącznie z łak zwaną górą - permanentnie karmią nas przeszłością. A ja się pytam: Czy ołowiek (nawet Polak) może najeść się wczorajszym obiadem? Przeszło milionowa rzesza najnowszych polskich emigrantów jest chyba jednoznacznie odpowiedzią na to pytanie.

(ciąg dalszy na stronie 6)

## Święto Sądów w Trzebnicy

Już od wielu lat w Trzebnicy organizowane są sympatyczne spotkania, których pretekstem jest zbiór jesiennych owoców, przede wszystkim jabłek, w rozległych okolicznych sadoch. Główną rolę jako animator tego wydarzenia odgrywa Towarzystwo Miłośników Ziemi Trzebnickiej z nieocenionym dr. Jerzym B. Kosmą na ołele. Ooczywiście uczestniczą w tym miejscowe władze i firmy, bogaty jest też program krajoznawczy. W tym roku, od 20 do 23 września, miał miejsce ołły cykl imprez. Wymiełmy chociażby dzień regionalny z młodzieżową sesją o związkach Henryka Brodalego z Trzebnicą czy Dzień Ochrony Zabytków z konkursami speoalistycznymi i spotkaniem z historykami. W niedzielę był Dzień Sądów z ołraz popularniejszym targiem owoców i warzyw, na który zjawiają się liczni wrocławianie i mieszkańcy innych miast. Wiadomo, wybór duży, a i ceny daleko przystępniejsze. Sporo osób oglądało najstarsze ślady oboonoi ołowieka na ziemiach polskich. Ich odkrywa ł badacz, dr Jan M. Burdukiewicz, twierdzi, iż pochodzą one sprzed ok. 500 tys. lat i należą do unikatowych na naszym kontynencie. Homo erectus pozostawił tu kilka prymitywnych swych kamiennych narzędzi.

Niejako poza podane ramy wysunął się Dzień Szkoły - zorganizowano go 27 września. Dlaczego właśnie tak? Otóż 45 lat temu ruszyła w Trzebnicy Szkoła Powszechna nr 1. Właśnie wtedy wystąpiła ona do inspektora powiatowego ds. szkolnictwa z prośbą o zatwierdzenie imienia patrona, na którego wybrano Henryka I Brodalego, symbol łączności z polskimi tradycjami poprzez stulecia. I... zapadła ołsa, na 45 lat! Tłumaczono później: Rozumicie, wicie, patron ma być wzorem do naśladowania, a jakiś tam książę nie nadaje się

do tego. Na szozęście przysłowie: "oł się odwoleze, to nie uoleze", tym razem sprawdziło się i nowy kuralor okręgu wrocławskiego podjął stosowną deoyzję. A dlaczego ten Henryk pasuje? Bo rzecz przeleż w Trzebnicy, której sława wyrosła z fundacji klasztornej księża. Dzięki jego hojności i łasce, dzięki ołpoe ze strony księżnej Jadwigi, miasteczko stało się popularnym miejscem kultowym i wiele zawdzięczao tutejszym oysterkom. Te tradycje, jak też szczególnie postać wielkiego księża, przypomnieli uczniowie w swoich referatach, składając też później kwiaty na groble patrona podczas mszy w bazylice. W uroczystościach uczestniczyły, rzecz jasna, miejscowe władze i grupa kresowiaków, która przybyła do Wrocławia na inaugurację dekady Tysiąclecia Śląska, a także wielu gości. Wszyscy oni wystuohali ołekawostek z życia Henryka Brodalego i początków szkoły. Wręczono pamiątkowe medale 850-lecia Trzebnicy, pierwszoklasisłoi złożyli ślubowanie, a na zakończenie orkiestra dęta Komendy Wojewódzkiej Poliołi dała pokaz musztry paradnej. We wnętrzu zaś budynku, powstałego w 1880 r. jako szkoła ewangelicka, a rozbudowanego w 1927 r., odsłonięto tablicę pamiątkową. Tak pełni wrażeń i bogatsi w wiedzę o czasach znakomitego Plasta uczestnicy rozeszli się do domów, z tym, że kresowiaci byli jeszcze nader serdecznie goszczeni przez dyrekoję szkoły, a potem przez burmistrza Trzebnicy. Rozstanie było gorące i pełne też, wszak oni uczestniczyli w życiu polskiego społeczeństwa, a miejscowi - to przecież osadnicy w większości właśnie z łamych dalekich polskich stron.



Pojawienie się ludności greckiej wśród mniejszości narodowej Polski, jako grupy o odmiennych zwyczajach, cechach, wspólnocie etnicznej i językowej, pozwala nam uzmysłowić analogie historyczne i związki, jakie istnieją i łączą Grecję z Polską, których mieszkańcy bezustannie bili się o wolność mając wspólnych wrogów (Turcy, Niemcy), począwszy od czasów Mieszka II, który ożenił się z prawiczką cesarowej Teophano, aż do tragicznego okresu II wojny światowej, w której zginęło w obozach zagłady (w Oświęcimiu, Łambinowicach, Jasieniu k. Lub ska, Treblince, Brójcach k. Międzyrzecza, Żaganiu i w innych) ok. 60 tys. Greków.

O związkach Polski z Grecją świadczą m.in. nasze piśmiennictwo, prawo, sztuki piękne, język itd. Wszystkie mają swe korzenie w Grecji, która swą starożytną kulturą stworzyła podstawę do wielkiej wzdzięczności. W słownictwie polskim istnieje ok. 30 tys. wyrazów pochodzenia greckiego, co świadczy, że wszyscy chwilami jesteśmy Grekami, bo "mówimy niczym Grek".

# GRECY W POLSCIE

Upadek Bizancjum w 1453 r. doprowadził kulturę i literaturę grecką do rozpaczliwego stanu. Grecja kontynentalna w dużej mierze podporządkowała się obcej naborcy, tym samym straciła ciągłość kulturową ze swą wielowiekową przeszłością. Stopień rozwoju społecznego i kulturalnego Turków był znacznie niższy niż Greków. Turcy tworzyli system wojskowy o cechach niewolnictwa i teokracji, który w ostatecznej fazie utrwalił się jako zacofany feudalizm. Mimo takiej sytuacji Grecy, dzięki swym zdolnościom dyplomatycznym, pełnili w państwie muzułmańskim (w Turcji) rolę tłumaczy, kupców, urzędników itp.

Charakterystyczną cechą Greków w okresie okupacji tureckiej była wielka ruchliwość. Opuszczali rodzinne strony, rozprzestrzeniając się początkowo po całym obszarze Imperium Otomańskiego, by rozproszyć się po całym świecie, w myśl powiedzenia Eurypidesa "Gdzie dobrze, tam ojczyzna". Prąd masowej emigracji trwał przez cały czas panowania tureckiego. Powodem emigracji były przesładowania tureckie, szczególnie w stosunku do ruchów powstańczych (1571, 1770, 1821 itd.).

Na ziemi polskiej Grecy zaczęli napływać w XVI w. Najpierw osiedlali się w polskich miastach królewskich, takich jak Łwów, Kamieniec Podolski, Czerniowce, Jarosław, Przemyśl itd., na wschodnich rubieżach Rzeczypospolitej, przenosząc się stopniowo (w XVII i XVIII w.) w kierunku zachodnich granic Polski - do Krakowa, w okolice Pruszkowa, Żyrardowa, Warszawy, Zamościa, Białej Podlaskiej, Sandomierza, Kalisza, Głogowa, Wrocławia czy Szczecina. Obrtni Grecy, o wybitnie kupieckich uzdolnieniach, prędko znaleźli pole do działania i zadomowili się na dobre w tych miastach. Domena ich działalności stał się handel. Tabela poglądowa z 1590 r. wspomina w Poznaniu dwóch Greków, przy ul. Wrocławskiej, tymi słowami "dwaj Grekowie, co malmazują maję". Za czasów panowania Augusta III (1753-1763) liczba Greków w 15-tysięcznym Poznaniu wzrosła do 100. Część rodzin przybyła tu ok. 1778 r. Grecy mieszkali przeważnie przy rynku (Żupański, Wretowski, Kaluba, Duszyński, Tauszański, Szabelski), niektórzy przy ul. Wrocławskiej, Pajnej, (Szkolnej), Wronieckiej i Paderewskiego. Po nich pozostały w Poznaniu domy w stylu greckim. Ich groby znajdują się na cmentarzu w Junikowie. Polskie brzemienie ich nazwisk pochodzi stąd, że w ostatnich latach niepodległej Rzeczypospolitej zademonstrowali swoje przywiązanie do naszej ojczyzny, wobec klęsk, jakie ją dotknęły, spolszczeniem nazwisk, np. Zupanos na Żupański i uzyskaniem polskiego obywatelstwa. Prawie wszyscy trudnili się handlem win węgierskich i słodkich greckich (malwazy). W 1755 r. na Chwałszewie (w Poznaniu) winem handlowali Tomasz Róża, Teodor Mokułowski, Anastazy Grabowski i Inni. Grecy poznawszy mieli swego duchownego archimandrytę Kolosimosa i diakona Johanięsa Asthimosa (w 1883 r.). Nabożeństwa swoje odprawiali w rynku w kamienicy Garczyńskiego. Mieli też osobny cmentarz, który w 1797 r. założył Grek Konstanty Żupański. Cmentarz ten leżał na północ od przedmieścia Włda. W 1857 r. groby greckie przeniesiono na teren przy ul. Colomba (dziś ul. Towarowa), ponieważ na Przedmieściu miały być fortece.

Najwybitniejszą rolę wśród Greków Poznańskich

w tym czasie odegrał Jan Konstanty Żupański (1804-1883). Dnia 11.11.1893 r., przy Starym Ryнку otworzył księgarnię, którą prowadził przez 45 lat (do 1894 r.), a w 1842 r. założył przy niej czytelnię (wypożyczalnię). Zrozumienie potrzeb duchowych polskiego społeczeństwa przyczyniło się do tego, że zyskał on w naszej historiografii godność jednego z głównych XIX-wiecznych opiekunów polskiej księżki historycznej i naukowej. Dzięki niemu wzrastał się, pomimo niewoli, polski dorobek kulturalny. Wydał ok. 600 dzieł w ok. 700 tomach i 9400 arkuszy drukarskich. Osoba jego może być symbolem, że kultura polska jest atrakcyjna dla cudzoziemców, którzy mimo więzów wyznaniowo-obrzędowych łączących ich do śmierci z innymi kręgami kulturalnymi, potrafili przełamać zapórę rodzinnej tradycji i nie tylko przesiąknęli polskością, ale stali się żarliwymi i zasłużonymi patriotami, wzorami do naśladowania dla rdzennych Polaków w dziedzinie zasług dla polskości.

Liczna grupa Greków mieszkała w Warszawie. W jednym tylko 1882 r., kiedy w Grecji wybuchło ogólnonarodowe powstanie przeciw Turkom, przybyło ich ok. 200. Mieszkańcy Warszawy wspomagali ich takmateriałnie, jak i pieniężnie. W 1847 r. na 63 839 osób pochodzenia nielwowskińskiego w Warszawie było 248 Greków i Ormian. Sporo Greków było w Belwederze w otoczeniu wielkiego księcia Konstantego. Rozmawiano tam nawet po grecku. Byli to emigranci, którzy służyli w wojsku i urzędach. Niezbyt dobrą sławę w Warszawie zyskał przedsiębiorca teatralny, spekulant, aferzysta grecki, Karol Aleksander Thomatis. W 1786 r. zbudował w Warszawie Królikarnię, w której obecnie mieści się Muzeum Rzeźby Xsawerego Dunikowskiego.

Pod koniec XVIII i na początku XIX w. ołbrzymi rozgłos w Polsce i w wielu innych krajach Europy zdobyła sobie Zofia Gławan, żona Szczęsnego Potockiego, która weszła na zawsze do historii skandalu obyczajowego epoki Oświecenia. Była bohaterką licznych anegdot, pozostawiła po sobie legendę. Raz nawet pobudziła wyobraźnię wielkiego twórcy. W 1832 r. Juliusz Słowacki w niedokończonym powieści francuskiej "Król Ladawy" posłużył się wspomnieniem pięknej Greczynki, cagle żywym w pamięci mieszkańców Humania, jako wstępem akcji, osadzonej częściowo w sławnej Żofiówce.

W początkach XVII w. szeroka działalność na niwie szkolnictwa rozwinął Jerzy Laskaria, późniejszy patriarcha jerozolimski. Na zaproszenie Zamoyskiego wziął udział w reorganizacji Akademii i ich mienia. Wielkimi względami darzył go Radziwiłłowia.

Jan III Sobieski w czasie swojej wyprawy wiedeńskiej (1683) korzystał z usług Greków, naturalnych naszych sprzymierzeńców, którzy zatrudnieni zostali w służbie wywładowczej. Dzięki temu posiadał bezpośrednie wiadomości o ruchach wojsk tureckich. Szkoda, że dokumenty austriackie, skąd te wiadomości są czerpane, nie podają nam nazwisk pomocników naszych sił zbrojnych, którzy sprawili, że bitwę pod Wiedniem rozstrzygnęła nie tylko husaria.

Czerpiąc natchnienie z Grecji, w XIX w. powstało w Polsce szereg budowli w stylu greckim, m.in. w Warszawie pałac Potockich i Królikarnia, pałace w Jabłonnie, Natolinie, Puławach, Zamościu (zwanym Atenami Północy) itd. Grecy, chociaż pod względem liczebnym stanowili grupę niewielką w Polsce, to jednak przecieł bardzo widoczna. Polska, dając przesładowanym Grekom opiekę i schronienie, jednocześnie potrzebowała ich do utrzymania kontaktów handlowych i politycznych ze Wschodem. Dlatego byli oni wykorzystywani w handlu jako pośrednicy w wymianie towarowej z Turcją i Persją. Niektórzy, jak Konstanty Dymitr, byli kurierami dyplomatycznymi za czasów Stanisława Augusta (1778) na trasie Warszawa - Stambuł.

Większa w Polsce niż w innych państwach tolerancja religijna i narodowościowa była powodem, że Grecy chętnie w Polsce się osiedlali. Swój tolerancyjny stosunek do różnowierców podkreślał Zygmunt August (1520-1572), król polski od 1548 r.: "Nie jestem królem waszych sumień". Stefan Batory (1533-1586, król od 1576 r.) głosił "Mniemam, że wiary nie wolno nigdy rozszerzać przysławianiem i krwią ani sumień ludzkich zniewolić gwałtem". Władysław IV (1595-1648, król od 1632 r.) prowadził politykę tolerancji i z sympatią odnosił się do innowierców.

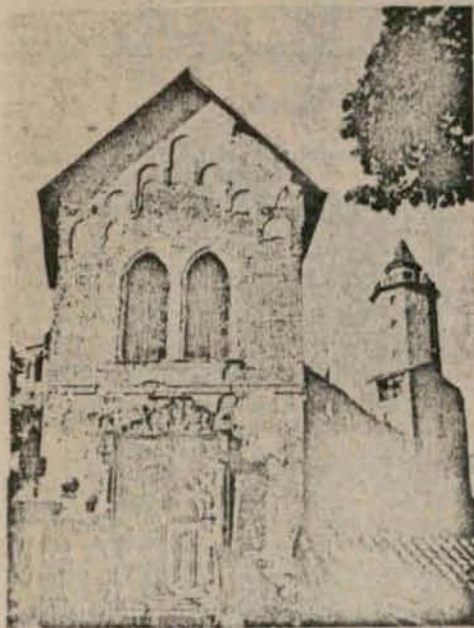
Po odzyskaniu przez Grecję niepodległości (w 1829 r.), wyjazdy Greków za granicę, chociaż nie znalazły, nadal były kontynuowane z przyczyn ekonomicznych (w poszukiwaniu pracy). Nie dotyczyły one obszaru Polski, gdyż ówczesna ziemia polska już nie była atrakcyjna dla osadnictwa greckiego. Mimo to w okresie międzywojennym (1918-1939) i bezpośrednio po II wojnie światowej można odnotować przypadki osiedlenia się w Polsce, na stałe, osób narodowości greckiej, m. in. w Lubsku (Tel-wikas), w Tuplicach k. Lub ska (W. Safandziś), Kędzierzynie, Poznaniu, Warszawie, Zielonej Górze itd. Często były to osoby, które wywleczone na roboty do Niemiec, weszły w związki małżeńskie z Polkami (względnie z Polkami).

## Czy wiecie, że ...

- Mieszko II Lambert błęgle władał jęz. greckim. W dwudziestym trzecim roku życia został mężem Rychczy, wnuczki cesarowej Teophano. Należy domniemywać, że wychował go nauczyciel Grek, a fakt spokrewnienia z cesarową Teophano mógł spowodować zainteresowanie się jęz. greckim, w końcu jego poznaniem.
- Teophano urodziła się ok. 950-955 r. (zm. 15. 06.991 r.). Wujem jej był cesarz Bizancjum Jan I Tzimiskes, Ormjanin z pochodzenia. W 972 r. poślubiła w Rzymie Ottona II. Mieszko bawił u niej na dworze w Kwedlinburgu dwukrotnie w 985 i 991 r. Umożliwiła mu sukcesy w walce z czeskim Przemysławem. Teophano była piękną i przewrotną Greczynką. Trzykrotnie wychodziła za mąż. Pierwszym jej mężem był Roman II, drugim Nikefor II Phakas - wódz bizantyjski, a trzecim został Otto II (ożenił się z nią po jej wygnaniu przez lud). Z pierwszego małżeństwa miała trójkę dzieci (Anię, Bazylego II i Konstantyna VIII), a z trzeciego dwoje (Matyldę, której córka Rychcza została żoną Mieszka II, i Ottona III). W żyłach więc pierwszych Piastów płynęła grecka krew, bowiem prawnukami cesarowej Teophano był zarówno Bolesław Chrobry i Kazimierz I Odnowiciel (ich matką była Rychcza), jak i Bolesław Śmiały, Mieszko i Władysław i Herman (ich matką była Dobroniega Kijowska, córka Anny).
- Ojcem Jana Konstantego Żupańskiego (1804-1883) był Joannides Constantinides Zupanos, kupiec w zakresie handlu winem, właściciel kamienicy w rynku i kilku innych domów w Poznaniu. Matka do końca swego życia pielęgnowała w domu obyczaj grecki i język. Żupański okres dziecięcy i szkolny spędził w Poznaniu. W Berlinie studiował prawo, gdy w 1835 r. umiera mu ojciec, przenosił się na stałe do Poznania. Został właścicielem ogromnego majątku. W 1861 r., mając 57 lat założył rodzinę pojmując za żonę Greczynkę z pochodzenia. Potomkiem jego jest wnuk Włodzimierz, mieszkający również w Poznaniu. W celu podkreślenia zasług J. Żupańskiego dla polskości, społeczeństwo Poznania ufundowało tablicę pamiątkową, która wisi obecnie w Ratuszu w Poznaniu.
- Kard. Aleksander Thomatis (ur. w 1739 r.) karierę swą rozpoczął w armii austriackiej. Przez cesarową Marię Teresę został mianowany kawalerem ambasady austriackiej przy ks. Łobkowitzu w Petersburgu, gdzie poznał Stanisława Poniatowskiego, stolnika litewskiego, późniejszego króla Polski. Szybko zdobył jego sympatię. Po wstąpieniu na tron Polski tenże sprowadził go do Warszawy i w 1765 r. uczynił swym szambelanem. Wykorzystując sympatię króla, w niedługim czasie stał się człowiekiem majątnym. Od króla kupił sobie dożywotnią pensję 100 tys. zł rocznie.
- Zofia Gławan urodziła się w Bursie (Turcja). Była ubogą dziewczynką grecką. Do Polski przywiozł ją Karol Boscamp-Lasopolski ze Stambułu. W 1779 r. została żoną majora Józefa Witta, syna komendanta twierdzy w Kamieńcu Podolskim. W 1781 r. Zofia i Józef Wittowie byli gośćmi Stanisława Augusta (przez 2 miesiące), który w osobie Zofii zyskał nowy powód do zainteresowania się tą rodziną. "Widok jej sprawił zawrót powszechny" pisał J. U. Niemcewicz. Stanisław Trembecki porównał Zofię do trojańskiej Heleny. Drugim mężem Zofii został Szczęsny Potocki, marszałek

konfederacji targowickiej). Seweryn Bukar w swych pamiętnikach pisze, że bezpośrednio przed kampanią 1792 r.: w Niemirowie na Podolu Zofia Główna zwróciła na siebie uwagę Tadeusza Kościuszki "Szanowny generał dla wychnięcia po pracy, do pięknej Greczynki dość tam uczęszczał". Trudno przypuszczać, żeby same konfitury mogły być celem tego uczęszczania.

MIECZYSLAW WOJECKI



## Ruszczykówki w zamku Grodno

Znany malarz polski Ferdynand Ruszczyk (1870-1936), profesor Szkoły Sztuk Pięknych w Warszawie, ASP w Krakowie i Uniwersytetu Im. Stefana Batorego w Wilnie, zachwylił się kiedyś małymi dziełami sztuki - "palmami", przygotowywanymi do świętowania w niedzielę palmową przez kobiety z podwileńskich wsi. Rozpropagował je i od tej pory nazywane są ruszczykówkami. Propaguje je nadal, dobrze na nich zarabiająca, Capella. "Palmy" także do dziś zdobią wiele polskich domów i to nie tylko w okresie wielkanocnym. O tym i o wielu różnych, związanych z Wielkanocą, ludowych zwyczajach Wileńszczyzny mówiła niżej poddana na rozpoczęcie ZŁOTU PRZODOWNIKÓW TURYSTYKI PIESZEJ woj. walbrzyskiego, który odbył się w Zagórzcu Śląskim 7-8 kwietnia br. i zakończył się właśnie w niedzielę palmową. Obecni z zainteresowaniem wysłuchali prelekcji i z zaciekawieniem porównywali capellowską "palmę", tego właśnie typu, z zestawem pocztówek przedstawiających oryginalne "palmy" wileńskie. Potem wzięli udział w grach kolorowymi jałkami, uprawianych przez ludność Wileńszczyzny w okresie Świąt Wielkanocnych. Powodzenie zyskało zwłaszcza taczenie, w swarze ludowej Wileńszczyzny - "kaczanie" - jał (rodzaj swolitego bilardu), ze specjalnie w tym celu przygotowanego koszyka. W czesli oficjalnej organizatorka zlotu, przewodnicząca Wojewódzkiej Komisji Turystyki Pieszej w Walbrzychu i prezes Zarządu Oddziału PTTK w Bystrzycy Kłodzkiej w jednej osobie - Maria Burghardt, wreczyła legitymację nowo mianowanemu przodownikom turystyki pieszej, zapowiadając dalsze nominacje. Na zakończenie wieczoru Roman Pokróbnik, kierownik obiektu zamkowego w Zagórzcu Śląskim, streścił historię zamku i omówił trudności związane z jego remontem i utrzymaniem w obecnym kryzysie. Zostaliśmy też zaproszeni do zwiedzenia zamku w dniu następnym.

Posłady odbywały się przy rozżarzonych kokosownikach na werandzie schroniska PTTK w dziedzińcu zamkowym, a nocleg - w Szkolnym Schronisku Wycieczkowym na dole. W zlocie wzięło udział 20 osób. Każdy uczestnik otrzymał na pamiątkę parę publikacji przydatnych turystyce oraz po albumiku wierszy K. I. Galczyńskiego "Wielkanoc Jana Sebastiana Bacha". Okazuje się, że nawet w tych trudnych finansowo warunkach można imprezę zorganizować interesująco, choć bez wielkiego nakładu kosztów. Jedyne pogoda spotała brzydkiego figla. Po długim okresie słońca i ciepła nastąpiło nagłe ochłodzenie. Śnieg z deszczem popsuł radość z pobytu w górach i nawet uniemożliwił całkowicie wędrówkę w ich wyższe partie.

Jarina Serafin

Rozwój i zainteresowanie narciarstwem stale wrażliwa w ogromnym tempie i jest to objaw z jednej strony budujący, gdyż narciarstwo jest doskonałą formą czynnego wypoczynku, doskonale regeneruje system nerwowy, rozwija wszechstronnie i harmonijnie nasze mięśnie właśnie zimą, kiedy następuje największe wyczerpanie sił fizycznych i psychicznych. Niedotlenienie, niedostatek słońca, brak naturalnych witamin powodują u mieszkańców miast zmęczenie i osłabienie. Zmniejsza aktywność fizyczną i umysłową. Najlepszy środek na te dolegliwości to ruch, czyste powietrze, to promienie słoneczne nie zatrzymywane oparami spalin i dymów. Jeden dzień wypoczynku zimowego równa się dwom lub nawet, jak twierdzą niektórzy lekarze, trzem dniom wypoczynku latem.

## WYPOCZYNEK NA ŚNIEGU

Uprawianie narciarstwa otwiera pomost wiążący starsze pokolenie i młodszy, rodziców z dziećmi, którzy przeżywając wspólne emocje narciarskie znajdują wspólny język. Jednakże z drugiej strony żywiłowy rozwój narciarstwa zjazdowego i nienadanie przygotowania nowych terenów, tras zjazdowych, kolejek, wyciągów naraża narciarzy na wielogodzinne stanie w kolejkach, by potem znów w tłumie na przepelnionych trasach często tylko raz zjechać. Zamiast wypoczynku - nierozładowane napięcie - stres! A więc jak spędzać wolny czas? Radzimy spróbować trochę innego smaku narciarstwa, nie tego z ubitej trasy, kiepska halaśliwego, lecz tego z nieprzetartego szlaku zachwycającego pięknymi krajobrazami. Uprawiamy narciarstwo turystyczne. Najlepiej postarać się o sprzęt turystyczny, o narty śladowe lub biegowe, lekkie buty turystyczne, wiązania pozwalające na swobodne odrywanie pięty od narty. Sprzęt taki można zakupić w sklepach sportowych lub na naszych "Glejadach sprzętu narciarskiego". Jeżeli z różnych przyczyn nie możemy zaopatrzyć się w taki sprzęt, pakujemy do plecaka buty zjazdowe, podchodzimy w turystycznych. W nagrodę za podejście czeka nas zawsze piękny zjazd. Nie bójmy się podchodzenia. Daje nam ono możliwość swobodnego oglądania pejzażu zimowego oraz, jak twierdzą lekarze, jest ćwiczeniem dla mięśni, czego nie daje nam kilkugodzinne stanie w kolejce do wyciągu.

Abym wycieczka dała zadowolenie, trzeba dobrać sobie przynajmniej 4-5 miłych towarzyszy, gdyż samotnie z wielu względów niewskazane jest wybieranie się na narty. Trzeba ustalić ciekawą trasę, malowniczą. Ze względów finansowych w czasie naszego kryzysu wybieramy trasy i-dniowe z dojazdem PKP i powrotem w tym samym dniu. Czeka na nas osnieżone Góry Bawie, Góry Białskie z Masywem Śnieżnika, Karkonosze z Przełęczą Kowarską. WEN "Skade" organizuje od wielu lat w lutym 2-dniowe Rajdy w Masywie Śnieżnika z noclegiem w schronisku na Śnieżniku u naszego kolegi przewodnika Zbyszka Fastnacha. Rajd ten w królestwie zimy pozostawia zawsze niezapomniane wrażenia. Członkowie naszego Klubu biorą udział w niezwykle atrakcyjnych "Wędrownkach Północy" organizowanych przez Oddział PTTK w Suwałkach z pięknym mottem "Chcesz nabrać zdrowia i mocy - bierz udział w Wędrownkach Północy". Trasy prowadzi przez fałszy teren, przez lasy i jeziora. Dla wytrwałych i mocnych polecamy Rajd Bieszczadzki i Tatrzański. Są to imprezy dłuższe, 5-dniowe. PKP udziela 50% zniżek na tzw. bilet turystyczny od płatkowego popołudnia do południa w poniedziałek, co jest niezwykle ważne ze względu na 250% podwyżkę cen biletów kolejowych.

Życzę więc dużo radości na śnieżnych trasach.  
Eugenia Swaton

## Pobyt ... w "Klatce"

W czasach, kiedy każdy wyjazd z Wrocławia urasta do miara problemu i każdy zadaje sobie pytanie, czy mnie na to jest stać, pragnę zaproponować wszystkim miłośnikom gór i czynnego wypoczynku wyjazd w region, który jest jeszcze turystycznie mało znany, ceny są jeszcze przystępne, a atmosfera w schronisku przypomina czasy bardzo odległe. Prawdziwym domem dla turysty jest stacja turystyczna "KLATKA" w Jarkowicach. Nie prowadzi do niej żaden szlak turystyczny (bardzo szkoda), a jest to idealna baza wypadowa w Karkonosze lub Góry Kamienne. Porą zimową, oprócz chodzenia po górach, można tutaj pojeździć na nartach i saniach, zorganizować wspaniałe kulgę, a latem popływać i popałać się nad zalewem w niedalekich Miszkowicach. Baza ta liczy 36 łóżek noclegowych i jest do tej pory mało znana. Jeszcze jest jedna ważna wiadomość: można tam bardzo tanio zjeść typowe potrawy domowe. Aby nie być gołosłownym, przytoczę pragnę krótki opis moich wyjazdów w ten teren. Z Wrocławia wyjeżdżam w piątek pociągłem do Lubawki (na tej trasie obowiązują bilety wycieczkowe); jeżeli jadę rano pociągłem o godz. 10.36, to w Lubawce jestem o godz. 13.37. Następnie szlakiem czerwonym przez rynek idę w kierunku miejscowości Bukówka. Tutaj szlak skręca na Zadzierną i dochodzi do miejscowości Paprotki. Tam skręcam w prawo i dalej drogą asfaltową (bez szlaku) idę do Miszkowic. Dalej przez wieś i dochodzę do Jarkowic obok remizy strażackiej. Jest tu skrzyżowanie szlaków - mijam je i dochodzę do stacji turystycznej "KLATKA". Tutaj czeka gorący posiłek i odpoczynek. Na drugi dzień około godz. 9.00 wyruszam w Karkonosze drogą asfaltową, w kierunku Kowar. Na Rozdrożu Kowarskim wchodzę na szlak zielony i dochodzę nim do Przełęczy Okraj. Odpoczynek i wracam szlakiem czerwonym w kierunku Jarkowic, kierując się oznaczeniami prowadzącymi do schroniska "Srebrny Potok". W trzecim dniu do południa odpoczywam. - O godz. 13.00 autobusem jadę do Lubawki i dalej pociągłem do Wrocławia. Z Jarkowic można też iść na Śnieżkę, do Karpacza, Kowar czy Krzeszowa. Podsumowując, kto raz tam pojedzie, na pewno wróci w to samo miejsce wielokrotnie.

Adam Klekot



Ulica Długa istnieje we Wrocławiu już od połowy XVI w. i tak jak dziś ciągnęła się wzdłuż Odry tyle tylko, że do ostatniej ćwierci XIX w. w miejscu, gdzie dziś jest STOCZNIA, dawniej były pola uprawne i łąki, a w rejonie trzeolej poohylni (teraz stacja haroerska) zaoczynały się tereny wojskowe (strzelnicoy). Przy torach kolejowych, tam gdzie MZUM, były spore koszaroy, a tam gdzie PRESKO, egzystował do 1945 r. browar C.Kleppkego. Dalej znajdował się magazyn zbożowy, a jeszcze dalej dziedzińca portowo-przemysłowa, przy dzisiejszej ul. gen. W. Sikorskiego. Tam mieściła się fabryka Ruffera, której dzieło, potężna maszyna parowa, do dziś istnieje w wieży wodociągowej Na Grobli. W tamtym rejonie rozpoczął produkcję G. Hoffman, znakomity konstruktor, którego imię nosiły zakłady przy ul. Robotniczej, znane teraz jako PA-FA-WAG. Rozwijający się port wymagał usytuowanej w pobliżu stoczni rzecznej. Tak więc między lewym brzegiem Odry, a groblą, która biegnie od właduku tukiem do ul. Długiej (dzisiaj przebiega tędy główna droga do stoczni i w stoczni), zbudowano z osadem kolejno trzy stocznie (warsztaty), które z powodzeniem obsługiwały port wrocławski przy ul. Sikorskiego. W momencie jednak zakończenia regulacji Odry i wybudowania nowego Portu

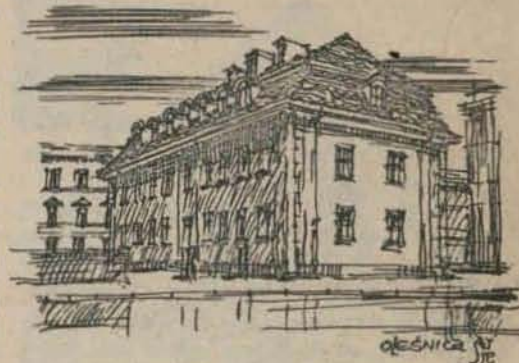
Miejskiego przy ul. Kleczkowskiej, wszystko to było zbyt małym. Dlatego Caesar Wilhelm, berliński hurtownik węglowy, zbudował zupełnie nową stocznio produkcyjną na Kozanowie (dziś ul. gen. Polbina), która w owym czasie (1896 r.) była największą stocznio rzeozną w Europie. Rolę swoją spełniła z powodzeniem do 1945r., kiedy stała się tępem wojennym Armii Czerwonej i w jej ręku pozostała po dziś dzień. W ogóle, cała Odra, ostatecznie dopiero w sierpniu 1946 r. została przekazana przez Zarząd Dróg Wodnych Armii Czerwonej w Nowej Soli - polskiej administracji państwowej.

Tak się stało, że Polacy wcześniej objęli stocznio przy ul. Długiej niż Stocznio Rzeozną Państwowego Zarządu Wodnego (obecnie: Wrocławska Stocznia Rzeozna). Zresztą obie stocznie miały początkowo zupełnie odmienny rodowód. W każdym razie, stocznia przy ul. Długiej od początku była przeznaczona do produkcji nowych wyrobów, także statków, ponieważ podlegała pierwotnie pod Zjednoczenie Kół i Stalków Rzeoznych, później TASKO, a dopiero w 1953r. stała się Stocznio Pomoocnią nr 1 ("ODRA") należąca do Wrocławskich Stoczni Rzeoznych. Poprzednio należała do przedsiębiorstwa (1949r.) STOCZNIE ODRZAŃSKIE, wespół ze stocznio w Głogowie i dlatego, kiedy uruchamiano pierwszą nową produkcję, tj. WIELKĄ WROCLAWKĘ WW-550, barki do holowania o nośności 550 ton, część serii zbudowano we Wrocławiu, a część w Głogowie.

A było to czterdzieści lat temu. Później przyszedł rok 1965 i powstała REMONTOWA STOCZNIA RZEOZNA. Tak więc rok 1990 można obchodzić pod hasłem 40-lecia WW-550 i 25-lecia RSR.

Teraz, akurat na tegoroczne Święto Morza wodowano już trzydziestą siódmą barkę BP-3550 o nazwie ALPHA dla belgijskiej firmy transportowej "C. Ruytenberg Transport en Duwwerk BV i Kamar BV" z Rotterdamu. ALPHA ma nośność sześciu dawnych, nitowanc-sprawanych barek typu WW-550, o których już powolutku pamięć zanika. W sumie, Remontowa Stocznia Rzeozna zbudowała więcej dużych barek BP-3550 niż tych sprzed lat WW-550. Ale te były pierwsze!

Jerzy Komorowski



(ciąg dalszy ze strony 4)

#### NIE UCZESANE MYŚLI KONGRESOWE

Dziś wszyscy wmawiają nam, że jesteśmy na wiru dziejowym. Być może. Jednak zakreślenie ten jest mi oos jakby znajomy (mówię to jako historyk), chyba byliśmy już na nim, i to bodaj kilka razy. Pytanie więc: Kiedy wreszcie przestaniemy kręcić się w kółko? Kiedy zrobimy ohooby krok do przodu?

Dzisiaj nasi nowi jaskiniowcy w proch rozwalają wszystko oo zrobiono w czasach tak zwanego komunizmu, łącznie z dziełami sztuki. Nie dają spokoju nawet nieboszycykom. Podobnie postępowali czterdzieści kilka lat temu loh poprzednicy, oho kierowali się zupełnie innymi względami. Obawiam się też, czy nie usuną umieszczonej za poprzedniej władzy na ślęzańskim szczyśle tablicy ze słowami Romana Zmorskiego, naszego romantycznego poety. A oto jego wiersze słowa:

Na słowiańskiej góry szczyśle,  
Pod jasną nadzię gwiazdą,  
Zapisać wórzby słowa:  
Wróci, wróci w stare gniazdo  
Stare prawo, stara mowa  
I natłonię Słowian zycie.

No i jesteśmy! (ohooz ciagle nie wiem, jak długo jeszcze będzie wisiła tablica z tymi słowami?). Bo dziś - niestety - znaleźli się domorośli dziejznawcy, nawet wśród zawodowców (a zawodowio to taki osobnik, który za to oo uprawia bierzcie pieniądze), głośno ohwalący Niemców, a znaczenie głośniej ganiący tylko nas i nasze śląskie czyny. Im się wydaje, że jest to niezbędne dla obecnych przemian. Ale przeozet to co się wydaje, bodaj nigdy nie jest prawdą. Zresztą, dopóki pomstują na samych siebie, to loh sprawa, bo oni najlepiej wiedzą, ile naknooili. Jednak w odhodzającym do historii okresie naszych dziejów nie wszyscy postępowali tak jak oni. I my o tym dobrze wiemy. Po ooz więc to udawanie Greka?

Dzisiaj, kiedy dla odmiany oi, których ojuowie lub dziadkowie zginęli z rąk niemieckich, muszą siedzieć oho (tak jak ongi siedzieli oi, których przodkowie padli z rąk radzieckich), rola historyka Śląska jest szczególnie trudna. Bo tak się składa, że bodaj większość przodków dzisiejszych Ślązaków, którzy odeszli z tego świata podczas drugiej wojny światowej, zginęła na wschodzie.

Tak, wiraz historii Młodzi, gniewni synowie bądź wnuki owych starych komosolowców, uzbrowieni dla odmiany w "wórozy" antymarksizm, znowu nas pouczają. Znaleźli się laoy i na kongresie. Pouczają w imieniu narodu, w interesie Pospolitej Rzeozy (ohooz bywa, że oozę oalkiem od rzeozy), oo i jak mamy robić. Przy okazji zaś zajmują szybko stolki (a raczej wygodne foteloy) tych starych i prowadzą nas...No, właśnie...Dokąd nas prowadzą? Oczywiście: Do nowych zwoyoszeń Do Europy!

Tylko jak wejść do mieszkania, z którego nie wyhodzilo się przez całe zycie? Albo prośoiej: jak wózoy portki, które już są na pupie? To pytania trudne, wręcz talmudystyczne. Ja odpowioedzio na nie nie potrafię. Wszak nawet bezsens musi mieć jakiś sens.

Polska i naród polski od tysiąca lat są w Europie, a Śląsk bodajże w geometrycznym centrum tego kontynentu.

Wylumaczaj mi, że to tylko skrót myślowy. Tak? A czy skrót może być bez sensu? Coś mi się widzi, że to tylko oi "arystokratyzni" mędroy, którzy nas ciągną do Europy, dotąd w niej nie byli. I to jest zupełnie możliwe. Bo ta pierwsza ewentualność (dotyozająca oalego narodu i państwa) jest po prostu niemożliwa.

Osobiście boję się tylko jednego, żebyśmy w tym szybkim pędzie do Europy nie podoleli własnych korzeni. Bo jak pisał poeta:

Najgorsze z upokorzeń,  
Kiedy nawala korzeń!

Niestety, niektórym uczestnikom kongresu bodaj już całkiem one powysiadły, zwłaszcza te krajoznowce. Takie wrażenie odniosłem czytajao między innymi jeden z kongresowych referatów. Przecież patrzenie w telewizor nie ma nic wspólnego z krajoznawstwem. Podobnie zupełnie ozym innym jest oglądanie Mony Lizy, a ozym innym zwoy kobiety.

Na szczęście, na kongresie były też ilozne wystąpienia pozbawione europejskiego mętniactwa, wypowiedzi zdrowe, jasne i budujaoe, jak na przykład referaty prof. Aleksandra Gieysztora, doc. Ryszarda Harajdy, doc. Teofil Jarwolekiej, prof. Jacka Kolbuszewskiego, dra Włodzimierza Łęckiego czy mgra Andrzeja Matuszko. Nie potrafię jednak powiedzieć, oo przeważyło.

Dbajmy zatem o nasze korzenie i wejdzmy do tej Europy - skoro tak bardzo ohoemy - z podniesionym ozołem, a nie ze spuszożonymi galotami. Przedtem jednak uporajmy się z nowym zamowem naszego kraju przez "prusaków" pisanych przez male p. Europie kosmopoloi wcale nie są potrzebni, a jeżeli, to tylko w roli ozoibudowców. Żeby był Europejozykiem, trzeba koniecznie należoć do jednego z licznych europejskich narodów. Amerykanin nie może być Europejozykiem, chyba że zmieni narodowość.

Moim skromnym zdaniem, na kongresie zbyt oozęto mówiono o spustoszeniach, jakie w naszych umysłach poczyniła ideologia komunistyczna, bo to raczej sprawa historyków. Kongres natomiast powinien przede wszystkim wylozoyć przejrzyste drogi na przyszłość. Wskazao na środki zapobiegajaoe szarżoym się w zastraszającym tempie nowym spustoszeniom, ozylnym bodaj w pierwszym rzędzie przez tak zwany antykomunizm. Tego jednak kongres w sposób doś wyrażny nie uozynił. Był on raczej - podobnie jak większość naszych dzisiejszych poczożnań - rozliczeniem z przeszlością.

Oprócz posiedzeń plenarnych, uozestniczyłem jedynie w obradach zespołu II, który zajmował się krajoznawstwem i lożsamością narodową. Jak nietrudno zauważyć, większość moich refleksji i wątpliwości wiąże się właśnie z

problematyką poruszaną w tym zespole. Miałem nawet szczyśle zamiar podzielić się nimi z uozestnikami obrad.

Alisoi udzielono mi głosu dopiero na samym końcu, mimo że byłem gośclem kongresu. A do dyskusji na pewno nie zgłosilem się jako ostatni. Mam na to świadków. Między innymi tych, którzy namówili mnie do zaurania głosu, bo byli ciekawi mojej opinii o zaskakujących postawach pewnych uozestników kongresu.

Do części tych postaw ustosunkowałem się wyżej. Kilka innych wątpliwości tylko zaszygnalizuję, żeby zbytnio nie nuzyć.

"Korzenny" Polak nie ma chyba najmniejszych problemów z określeniem swojej lożsamości narodowej, nie będzie też miał kłopotów w marszu do Europy, mimo że dla niego polskość pozostanie zawsze najważniejsza. Nawet europejskie zwierzęta mają swoje ojczyzny, dlategoż by nie miał ich mieć Europejozyk XXI stulecia? Czy przypadkiem nie byłoby to wbrew naturze?

Korsyka, Sycylia, Kraj Basków, Północna Irlandia także leżą w Europie. Aż dziw, że niektórzy uozestnicy kongresu, mówiaoy tak wiele o zachodnioeuropejskim rajy, o tym nie wiedzą. Szkoda. Bo mnie - przyznaję się otwaroie - do takiej rodziny europejskiej, woaie się nie spieszy. Zresztą, jestem już w tym wieku, że chyba w niej się nie znajdę. Zał mi jeno mego wnuka, ohooz tak naprawdę kto tam wie jaka przed nim przyszłość.

To nie ludy powymyślały nacjonalizmy, szowinizmy i te wszystkie inne "izmy". Razożej są to niechlubne twory "elit intelektualnych". Różnie bowiem bywa z mądrością tych wybrańców.

Wreszcie na kongresie zbyt oozęto - jak na mój gust - padało słowo "musi", oo gorzej, nawet w odniesieniu do stery naszych myśli. Boże, uohron nas od takiej formy demokracji!

Parę dalszych wątpliwości może po prostu przemilozę.

Nie muszę też chyba wyjaśniać, że kiedy udzielono mi wreszcie głosu, sala moono już wyliziała. Przede wszystkim opuścili ją prominenoi. Nie było także tych, którzy naklonili mnie do wystąpienia. No i nie było samego niedozwożonego mówoy, to znaczy mojej skromnej osoby.

Dlategoż mnie nie było? Ano między innymi dlatego, żeby nie postawić w przykrej sytuacji przewodniczącego obrad. Ostatnim bowiem mówcom zwykle przerywano wystąpienia (spóźniona pora!). A z pewnością byłoby niezręcznie odbierać głos gościolom kongresu, który na dodatek w tak ryoerski sposób został zaozytowany w głównym referacie plenarnym. Datam więc za wygraną i uotolim się. Tym bardziej, że na kongresie było dużo naprawdę pięknych, wzniosłych słów, wiele patosu. Ja zaś oratorem nie jestem. Nie ohoołem więc psuć błogiej atmosfery.

Wiem, że przemawia przeze mnie gorocz staruszka. To pewne. Tylko jak ja (te gorocz) przekoao, że nie ma racji? Oto pytailem Na kongresie opolskim też nie znalazilem na nie odpowiedzi.

Julian Janozak



## TYSIĄCLECIE ŚLĄSKA

Zaplanowane na dziesięć lat obchody tysiąclecia przyłączenia Śląska do państwa Mięszka I, które dało podstawy do powstania państwa polskiego, rozpoczęły się z inicjatywy Dolnośląskiego Towarzystwa Społeczno-Kulturalnego zlotem 22-23 września br. na Ślęży. Jest to wydarzenie ogólnonarodowe i jesteśmy przekonani, że wśród organizatorów rozmaitych z tej okazji imprez nie zabraknie naszych oddziałów, komisji i klubów. Późną datą Komisja Krajowa Oddziału Wrocławskiego PTTK, przeprowadzając 29. września ogólnopolską sesję "Śląsk w dziejach Europy Środkowej". Apelujemy do naszych Czytelników i wszystkich działaczy Towarzystwa o nadsyłanie nam informacji o podobnych spotkaniach - ohoemy o naszym napisano.

Czekamy!

Redakcja

### ŚLĄSK W DZIEJACH EUROPY ŚRODKOWEJ

Niegdyś środowisko wrocławskich krajoznawców znane było szeroko w kraju z nader częstych i zajmujących seminariów krajoznawczych. Od latnych już jednak paru lat zniknęły one z życia PTTK. Nie te czasy, nie ci ludzie, a i w kasie ohudo. Dobrze się wieło stało, iż w ramach dekady Tysiąclecia Śląska w Polsce Komisja Krajowa Oddziału Wrocławskiego PTTK zorganizowała Ogólnopolską Sesję Krajoznawczą pod tytułem wymienionym w nagłówku. Odbyła się ona 29 września i zgromadziła zaledwie 20 osób. Wielka szkoda, bo ohód tu aktualny było się jakoś, a nie ilość, to referaty i wystąpienia były przednie. Zasluga to koncepcja i merytorycznego szefa spotkania prof. Juliana Janozaka, wśród nas instruktora krajoznawstwa Polski i znanego turysty. Stroną organizacyjną zajął się Zbigniew Szkolnicki. Opracowania zostały wydrukowane już wozesniej w drugim tomie "Śląskiego Labiryntu Krajoznawczego", a były to: "Śląsk a Europa Środkowa" Juliana Janozaka, "Śląsk przed tysiącem lat" (omówienie poglądów) dr. Rościszawa Zerelika i "Śląsk w konfliktach zbrojnych w Europie Środkowej od X do XX wieku" dr. Jerzego Marona. Powie ktoś: nie się nie stało, bo teksty przeolez opublikowane. A nie! Trzeba było wysłuchać komentarzy autorów do swoich artykułów i różnych subtelności przez nich podawanych! Nie ma tu potrzeby streszczenia wigo wszystkiego, odnotujmy wigo to, oo było szczególnie inne. Tak tedy godny zapamiętania był wywód Juliana Janozaka, iż dyskusja na temat polskości czy niemiekości prapoczątków Śląska jest zupełnie bezprzedmiotowa. Oto bowiem Silingowie, jeden ze szepców wandalistich, absolutnie nie może być uznany za przodka Niemców, a w dodatku nie było loh nad Odrą, gdyż przebywał na obecnych Łużykach. Także miejscowe plemiona, później z pewnością prasłowiańskie, nie były Polakami. Nie ma wigo o oo się blo. Znacznie groźniejsze dla zwykłego odbiorcy historiografii jest nieuwzględnianie przezeń problematyki gospodarczej. To niezwykle silnie zniekształca obraz dziejów.

Podobnie o Silingach mówił Rościszawa Zerelik, omawiając z grubszą 10 teorii o pochodzeniu nazwy Śląska. Obecnie za jedynie rzecozową uważa się wiatowicie przedwojenną interpretację polskich filologów, wywodzących ją od słowa ślęg: teren podmokły, bagnisty. Szerzej

była mowa o słynnym dokumencie Dagome Iudex. Jedną z najnowszych teorii, ohya całkiem fantlastyczna, pochodząca od zachodniemieckiego badacza, wywodzi Słowian z Półwyspu Bałkańskiego, stąd Dago to imię od Dak (nazwa ozłonka plemienia Daków). Najprawdopodobniej Bolesław Chrobry wygnał maoochę i jej dzieł z Polski. Znalazli one opiekę u sędziego Daginexa, stąd owe słowa na początku dokumentu. Mało oo wiemy o niezwykle ważnej strategicznej roli Śląska. Na najważniejsze momenty dziejowe z nią związane wskazał ciekawie Jerzy Maron. Przede wszystkim chodzi tu o Bramę Łubuską, sięgającą po Krosno Odrzańskie i Bramę Łużycką. Sporo miejsca poświęcono kampanii austriacko-pruskiej z 1866r., bardzo ciekawie w przebiegu aż do bitwy pod Sadową. Paradoxem była wybitna w niej rola polskich de faelo oddziałów wielkopolskich w szeregach pruskich. W bitwie pod Trutnowem, gdy pod naporem przeciwnika zaczęły się one wraz z resztą oddziałów pruskich cofać, dowodzący tu pruski oficer sprowadził orkiestrę wojskową. Grają "Jeszcze Polska" spowodowała ona powrót Wielkopolan i, wedle słów Juliana Janozaka, rozniesienie przez nich Austriaków, wśród których byli zapewne też Polacy. Takie to były losy krajni i całego kraju. Trzeba też wspomnieć o udziale ochotników górnośląskich w armii von Bliuchera, który w 1813r. podjął na Śląsku silną kontrolensywę przeciwko oddziałom napoleońskim. Co wyszło w sprawie polskiej na zgubę, m.in. dzięki naszym rodakom. Nie można wigo upraszczać spraw narodowościowych i politycznych Śląska, lecz poznawać je w pełnym wymiarze.

Taka też była sentencja refleksji, jakimi podzieliło się kilku uczestników sesji. Śląsk był zawsze pomostem między trzema państwami, trzema narodami, które w większości dziejów żyły w zgodzie. Taka szansa powstaje i teraz, trzeba ją zdecydowanie wykorzystać. Szczególnie rolę pomostu zbliżenia powinien Śląsk odgrywać między Polakami i Niemcami. Warto dodać, iż apeł taki zgłosił Heinrich Triebenberg, mieszkający do 1945r. na Dolnym Śląsku, w swym wielkim przewodniku "Reiseführer Schlesiens", wydanym w 1987r.

### DUCH W NARODZIE ZAGINAŁ

Co jak oo, ale jubileuszowe milenijne są szczególnie okolicznością. Zwłaszcza dla mieszkańców Śląska, który był go lat temu przyłączony został do państwa Mięszka I, dając podwalny rozwój Polski. Wydarzenie to postanowilo uprzytomnić narodowi Dolnośląskie Towarzystwo Kulturalno-Oświatowe, Inaugurując u sohyku bieżącego tysiąclecia dekadę śląską. Tak tedy 23 września br. odbył się na Ślęży okolicznościowy zlot, w czasie którego biskup wrocławski Adam Dyożkowski odprawił mszę, a delegacja rodaków ze wszystkich ziem polskich przekazały urny z macierzystych stron. Była więc ziemia z grobu matki Juliusza Słowackiego w Krzemieńcu, z grobu królowej Bony, z omentarza Łyżakowskiego, z Wilna, Stanisławowa, Brzeźola, ale też Podhala i Rzeszowszczyzny. Uczestniczyło w tych podniosłych i jakże wzruszających chwilach raptem... może 200 osób! A krajoznawców i turystów, już nawet nie oalego Śląska, ale z Dolnego Śląska, można było polozyć na palcach jednej ręki. A przeolez pisano o tym na tych łamach, w prasie wrocławskiej. Widąc sprawa ta była zupełnie obojęna dla obecnych mieszkańców nadodrzańskiej krajni, w przeciwieństwie do niektórych starych "Sohieslerów" w RFN czy Niemczech z Górnoego Śląska, którzy w wieletysięcznych tłumach gromadzą się na Górze Sw. Anny. Nie było nawet przedstawicieli Oddziału Wrocławskiego PTTK, który pomagał organizować zlot odbywający się w kołohu na "jego" terenie. Polskość i Polacy przyszłi na święta górę Słowian, jak pisał poeta, z dalekich wschodnich kresów, lecz miejscowi Słowianie zupełnie to zlekocwazyli. Brak słów

Henryk Krzysztolowski

### SZKOŁA LETNIA O ŚLĄSKU

Juz od wielu lat Stiftung Kulturwerk Schlesien (Fundacja Pracy Kulturalnej Śląsk) w Wurzburgu (RFN) organizuje pod koniec lipca spotkania szkoleniowe dla młodzieży i młodszych pracowników nauki, ale także i dla starszych, skłonnych zainteresować się problematyką śląską lub juz interesujących się nią. Kolejne, 32. juz spotkanie odbyło się 23 - 27. lipca br. w Benediktbeuren, w pięknym barokowym klasztorze (rysunek przedstawia stan z połowy XIXw, ale niewiele się różni od obecnego, poza - ooczywiście, strojami), na ile piętrzących się tu po raz pierwszy Alp Bawarskich. Stawilo się nań około 50 osób, nie licząc wykładowców, zaangażowanych spośród najlepszych specjalistów danych dyscyplin w RFN, głównie historyków. W czasie tych kilku dni intensywnie zapoznawano się z podstawowymi zagadnieniami dziejów kultury na Śląsku, szeroko, rzecz jasna, pojmowanej. Choć wystąpienia miały charakter popularyzatorski, a słuchacze niejednokrotnie dopiero po raz pierwszy słyszeli oś bliższego o tym regionie, dyskusje były gorące i dowodziły wysokiej juz sprawności intelektualnej uczestników. Mówiono głównie o przeszłości, a tylko jeden w zasadzie temat był współczesny. Niestety, dotyczył on spraw przykrych, bo stanu środowiska na Dolnym Śląsku, oo referował niżej podpisany. Przyozyno oo prawda tkwią w odleglejszych czasach, ale skutki dopiero teraz dostrzegamy i ekspozujemy.

Spotkanie miało charakter, klasycznie krajoznawczy, gdyż poza referatami zastosowano, jak zwykle zresztą, i inne formy oddziaływania. Tak wigo były pokazy przezroozy, i koncert muzyki śląskiej z XVII-XVIIIw., prowadzony wraz z komentarem przez lutnistę Lutzę Kirohola, i wspaniała wyolezka po tej części Bawarii. Otóż sam klasztor Benediktbeuren jest najstarszym, z IXw., założeniem benedyktyńskim (dzis salezjańskim) w południowych Niemczech. Równocześnie jednak w pobliżu znajduje się sporo prawdziwych pereł architektury, głównie barokowej. Na trasie wigo znalazły się wspaniałe kościoły klasztorne, o oześciowo gotyckim pochodzeniu, w Poiling, Diessen i Andechs, pełne rozdręganých barw, dramatycznie oddanych figur i pięknych sztuków. Fasynowała tymi dziełami sztuki była wzmocniona śląskimi akcentami. Otóż z tymi dwoma ostatnimi obiektami wiąże się rodzinna tradycja zony księża Henryka Brodatego, Jadwigi, późniejszej świętej. Otóż najprawdopodobniej urodziła się ona na zamku Andechs (obecnie na jego miejscu wznosi się kościół i klasztor), związanym z tytułem hrabowskim.

Nie można nie wspomnieć o licznych wydawnictwach na temat Śląska, jakie zostały zaprezentowane i po oześci przekazane uczestnikom. Wylechali wigo oni ze spotkania i solidną poroją wiedzy o tym regionie. Co dalej z nimi będzie? Jak wskazuje doświadczenie organizatorów, którzy w tym roku pracowali pod kierunkiem prof. Josefa Joachima Menzja z Munguncji, oześci z nich podemie tematykę śląską w swoich pracach magisterskich, oześci - w doktorskich. A inna znowu oześci - po prostu będzie myślowo i zapewne uczuciowo bliżej Śląska. W sumie należy uznać ową szkołę letnią za klasyczny przykład roboty krajoznawczej i to na wysokim poziomie. Pozostawało tylko można, iż nie takiego nie organizuje się u nas. Przed laty podobne spotkanie organizował Tadeusz Steb w Bolkowie pod firmą TWP. Polem uznano to za zbedne. Negatywne skutki są znane, ozym mówiono ostatnio i na IV Kongresie Krajoznawstwa Polskiego. Tam też wielokrotnie nawoływano do reaktywowania prao regionalistycznych. Czyżby i w tym inni nas wyprzedzali?

Krzysztof R. Mazurski

W polskim społeczeństwie domniemanej obfitości roślinie nie przerażającym tempie nowy rodzaj ubóstwa - ubóstwa fizycznego środowiska naszego życia. Stan tego środowiska pogarsza się tak niebezpiecznie, że tracimy każdego dnia istotne wartości biologiczne, estetyczne i naukowe; u schyłku wieku najbardziej zatrute obszary Ziemi staną się obszarami zagrożającymi ludzkiemu życiu.

Człowiek w ciągu tysiącleci skupiał swe wysiłki na walce z nędzą wynikającą z niskiego poziomu życia. Dziś odkrywa znaczenie nędzy płynącej ze stanu środowiska życia. Ubóstwo ekologiczne staje się równie groźne dla dobrobytu jak ubóstwo ekonomiczne, a jeszcze groźniejsze dla przetrwania życia planety. Znaki zapytania rysują się dziś przed celami rozwoju gospodarczego, nie tylko - jak dotąd - wokół sposobów podziału jego owoców.

Szczególne niebezpieczeństwo wtórnego ubóstwa polega na tym, że niejednokrotnie jego skutków nie da się już odwrócić. Po niedostatku dóbr materialnych może nastąpić ich dostatek; zanik dóbr niematerialnych stwarza próżnię, której niemal nie sposób zapłacić. Odtwarzanie piękności wyciętego lasu wymaga całego wieku. Krajobraz zniszczony betonem, martwe jezioro pozostaną skazane na zawsze. Zanik gatunek zwierząt nie pojawi się już nigdy.

Przyrodnicze dziedzictwo ludzkości nieustannie maleje. W wyniku rosnącego skażenia środowiska coraz rozleglejsze obszary stają się biologiczną pustynią. Człowiek odcina się stopniowo od przyrody, zyskując na nią śmiertelny sen. Jezioro Zurychskie jest dziś martwe, jezioro Erie, jedno z największych amerykańskich jezior i jeden z największych światowych zbiorników wody o powierzchni równej Bretanii - 25 000 km<sup>2</sup>, i głębokości 60 metrów, stało się zbiornikiem chemikaliów. Jego wody są tak trujące, że ten, kto w nie wpadnie, musi się szczerzyć przeciw tężcowi.

Nawet tam, gdzie utrzymuje się jeszcze życie, zniszczenia są tak głębokie, że pociągają za sobą cały łańcuch wynaturzeń. Jezioro Genewskie, nie dość że zatrute odpadami przemysłu i miast, zarasta ponadto pieniącymi się na odchodach algami. To wtórne zanieczyszczenie staje się w tej chwili dotkliwsze od pierwotnego.

Strefy zagrożenia biologicznego pojawiają się niepostrzeżenie na całej kuli ziemskiej. Niedługo niszczenie przyrody ograniczało się do wielkich miast i okolic przedmiejskich, dziś sięga morskich brzegów, jezior i rzek. Trwa najazd wczasowego budownictwa i przemysłowych zanieczyszczeń. Jeśli loty naddźwiękowych zostaną dopuszczone, ich hałas zakłóci ogromne obszary. Wraz ze zwiększeniem floty tankowców całe oceany zagrożone będą tajnym spustem mazutu.

W Polsce jest 9296 jezior o powierzchni powyżej 1 ha. Zajmują one łącznie 317 tys. ha. Jeziora dzięki swoim walorom krajobrazowym i zdrowotnym są doskonałym miejscem do rozwoju różnych form turystyki i wypoczynku. Pełnią również ważną rolę w gospodarce rybackiej, wykorzystywane są też, choć w mniejszym stopniu, do zaopatrywania ludności i gospodarstw w wodę. A co u nas?

Niestety, coraz więcej zbiorników wodnych także w Polsce ulega degradacji, czego najlepszym przykładem jest przyspieszone tempo eutrofizacji. Przyczyną tego niekorzystnego zjawiska jest stałe zwiększanie dopływu do nich zanieczyszczeń. Jeziora często służą za zbiorniki ścieków komunalnych i przemysłowych. Groźne są także powierzchniowe

splawy pochodzenia rolniczego i wypłukiwane przez wody nawozy, sztuczne środki ochrony roślin, odchody zwierząt gospodarstwach. A jezioro, zbiornik wody stojącej, nie ma zdolności do samooczyszczania, w odróżnieniu od rzeki, do której stale dopływa czysta woda.

Ostatnio jesteśmy świadkami zamachów na nieliczne już, niestety, resztki nie zmienionej lub w małym stopniu przekształconej przyrody. Jeszcze nie przebrzmiał dopiód do "kolorowego zawrotu głowy" w Bieszczadach, wciąż trwa obrona Tatr przed oplątaniem ich pajęczyną sieci wyciągów i kolejek górskich, a już silne lobby przemysłu turystycznego sięgają po kolejną królową chronionej przyrody: Mazurski Park Krajobrazowy.

Obejmuje on teren o wyjątkowej wartości przyrodniczej i ma być przekształcony w park narodowy. Szczególnie wartościowe są tereny łęgowe płacztwa, chronione prawem polskim i międzynarodowym. Znajdujące się niedaleko Szerokiego Ostrowia Jezioro Łuknajno zostało wpisane na listę rezerwatów biosfery UNESCO. Mozalkowość środowiska pozwala tam żyć i rozmnażać się około 170 gatunkom ptaków, w tym najliczniejszemu w Europie zgrupowaniu łabędzia niemieckiego. Również wzdłuż brzegów jeziora Śniardwy gnieździ się wiele cennych gatunków ptaków. Śniardwy powinny być chronione tak-

żywane tylko silniki elektryczne.

Gospodarze terenu nie mogli takiej okazji nie wykorzystać. W zamian za zgodę na lokalizację Hambro miałyby pomóc w budowie oczyszczalni ścieków dla Piszca, założyć odpowiednie filtry w miejscowej fabryce sklejek, pomóc w zakładaniu gospodarstw produkujących zdrową żywność, pomóc w budowie szpitala, zamontować nową centralę telefoniczną i założyć kablówką telewizję satelitarną. Właścicielowi ziemi na Szerokim Ostrowie, Rolniczej Spółdzielni Produkcyjnej "Zdory", obiecano kurniki na 24 tys. niówek i brojlerów.

Trzeba przyznać, że początkowo wszystko układało się doskonale. Nikt nie zgłaszał sprzeciwu. Ale wiadomość o inwestycji różnymi kanałami dostrzeżona do szerokich kręgów społeczeństwa. Najpierw odezwały się pojedyncze głosy sprzeciwu, a po pewnym czasie zabrzmiał zgodny chór oponentów. Pierwszy zaprotestował Społeczny Komitet Ochrony Wielkich Jezior Mazurskich. Stwierdził on m.in., że inwestycja ta jest sprzeczna ze wszystkimi opracowaniami dotychczasowymi zagospodarowania tego terenu oraz obowiązującymi planami zagospodarowania przestrzennego miasta i gminy Pisz. W listopadzie minister ochrony środowiska i zasobów naturalnych wystosował pismo do wojewody suwalskiego Kazimierza Jabłońskiego. W liście zna-

## Hotele nad Śniardwami?!

że z innych względów. To największe w Polsce jezioro jest wyjątkowe pod względem hydrologicznym - jego płytkie, szeroko rozlane wody bardzo łatwo poddają się falowaniu, które przy silnym wietrze sięga dna. Oczywiście jest zatem, że miejscowe zanieczyszczenie rozprzestrzeni się w wodach jeziora i sąsiednich akwenach połączonych ze Śniardwami.

Autorem projektu budowy hotelowo-rekreacyjnego zespołu na półwyspie Szeroki Ostrów na Śniardwach jest Jan Kędzierski - przedstawiciel kanadyjsko-zachodniemieckiej firmy Hambro International Ltd z Ottawy. Pomysłodawca elitarnego osiedla Union Plaza w Warszawie dla odmiany zechciał zainwestować w turystykę, a więc w dziedzinę, w której wielkie inwestycje szybko się zwracają przynosząc ponadto godziwy zysk.

Wiosną 1988 r. do "Sport-Touristu" i Biura Usług Turystycznych "Harcur" wpłynęły propozycje budowy hotelu, a właściwie całego kompleksu wypoczynkowo-rekreacyjnego. Kompleks określono jako luksusowy, o wysokim standardzie, jakiego dotychczas w Polsce nie było. Pięciogwiazdkowy hotel byłby przeznaczony dla gości, którzy do tej pory omijali nasz kraj, a więc gości o solidnych zasobach pieniężnych.

Biznesmeni z Hambro nie zaszczycili swoim zainteresowaniem polskich gór i morza, natomiast skierowali się na Mazury. Kapitał zachodniemiecko-kanadyjski postanowiono ulokować właśnie tu, w krainie jezior, lasów i rzek. Po lustracji kilku miejsc wybór padł na Szeroki Ostrów. Potencjalni inwestorzy byli półwyspem oczarowani, władze Piszca wyraziły zgodę, a i w województwie nastroje były optymistyczne. Z wyliczeń wynikało, że trzeba wyłożyć około 100 mln dolarów. Wstępny projekt obiektu zakładał, iż ogrzewanie może być elektryczne, gazowe lub olejowe, będzie własna oczyszczalnia ścieków i urządzenia do utylizacji nieczystości, a także zamiast silników spalinowych będą

użyte silniki elektryczne. W przyjętym przez Sejmową Komisję Ochrony Środowiska i Zasobów Naturalnych programie rozwoju parków narodowych, ze względu na wyjątkowe walory przyrodnicze Mazurskiego Parku Krajobrazowego założono jego przekształcenie w Mazurski Park Narodowy. W granicach przyszłego parku narodowego znalazłoby się wiele jezior z największym w Polsce - Śniardwami. W związku z powyższym minister prosił wojewodę o niedopuszczenie do lokalizacji budowy hotelu na obszarze Mazurskiego Parku Krajobrazowego. Wobec nasilających się głosów sprzeciwu Rada Narodowa Miasta i Gminy w Piszcu zdecydowała o przeprowadzeniu konsultacji społecznej. Konsultacja zakończyła się 30 grudnia 1988 r. Tego dnia Rada Narodowa Miasta i Gminy w Piszcu uchwaliła, co następuje: "W wyniku przeprowadzonej lokalnej konsultacji społeczeństwo miasta i gminy Pisz wypowiedziało się pozytywnie w sprawie propozycji budowy hotelu klasy międzynarodowej na półwyspie "Szeroki Ostrów". Naczelnik miasta i gminy Pisz - Jerzy Żywek twierdził: "Nas do tego zagadnienia inwestycyjnego skłania sytuacja, jaka faktycznie jest w kraju. Mając dogodne naturalne warunki przyrodnicze, obiekt taki jak hotel byłby czynnikiem ożywienia społeczno-gospodarczego w mieście i gminie". Gmina jest biedna. W sezonie ma 32-34 tys. zarejestrowanych turystów. Z tego praktycznie nie ma nic.

Przeciwko budowie hotelu jest przewodniczący społecznego komitetu Ochrony Wielkich Jezior Mazurskich: "Hotel ma być zbudowany na 650 łózek i 1200 osób obsługi. Jeżeli dodamy do tego pole campingowe, caravaning itp., to razem będziemy mieli 2000 ludzi. Wprowadzenie tak dużej grupy osób na niewielki kawałek terenu spowoduje zmiany w otaczającej przyrodzie. Dla nas, parających się ochroną przyrody, nie ma alternatywy: pieniądze czy przyroda, bo zawsze przyroda będzie cen-

niejsza - po prostu człowiek jest częścią tej przyrody. Społeczny Komitet zaproponował inne lokalizacje dla hotelu, m.in. półwysep Trygort na Jeziorze Mamry w okolicach Węgorzowa".

Od 1.01.1989 r. na skutek zmienionych przepisów dotyczących kapitału zagranicznego wzrosło zainteresowanie lokowaniem w naszym kraju twardej waluty. Na tle zurbanizowanej i przekształconej Europy mamy jeszcze enklawy ciszey zachowane w stanie prawie pierwotnym. Najczęściej są to mniejsza objęta ochroną prawną, i tak jest w przypadku półwyspu Szeroki Ostrów. Cała dyskusja toczy się wokół kwestii - jak obejść obowiązujące prawo? Czy uda się wyrwać dostateczną presję na zmianę ustaleń z 1987 r.? Takie postępowanie musi budzić sprzeciw! Przycisnąć błądą staramy się znaleźć drogę wyjścia z impasu. I chwali nam za to, ale nie może odbywać się kosztem naszej przyrody. Bez wątplenia znalazł się wielu chętnych do budowy hoteli w Polsce. Oby jak najwięcej! Da nam to nowoczesną bazę turystyczno-wypoczynkową. Da nam to pieniądze tak pożądane w trudnej sytuacji Polski. Ale jest jeden zasadniczy warunek. Nie handlujemy tym, co chronimy ze względu na nieopowtarzalne warunki - krajobrazowe, florę, faunę! Budujmy hotele wszędzie tam, gdzie nie ma parków narodowych, rezerwatów przyrody, obszarów



szczególnie wartościowych z punktu widzenia ochrony środowiska naturalnego. Zabudowując jakieś miejsce, czy to będzie półwysep, stok, szczyt czy wyspa, skazujemy je na degradację. Kasprocy Wierch i Śnieżkę skazaliśmy na śmierć. Nie owinięto się powtarzać błędów. Cóż bowiem gorszego, niż zarzut potomności o działaniu barbarzyńskim, nieperspektywicznym. Są obszary w Polsce, których tknąć nie wolno. To nasze rezerwy genów, miejsca prawdziwego odpoczynku, żywe laboratoria badawcze.

Nasuwa się pytanie - czy jesteśmy przygotowani na przyjęcie kapitału w dziedzinie turystyki? Nie miałabym obaw, gdyby wszystko odbywało się zgodnie z literą prawa. Racjonalny rozwój bazy turystyczno-wypoczynkowej to właśnie to, co w regionie północno-wschodnim powinniśmy robić. Należy mieć nadzieję, że znajdą się odpowiedni ludzie uzbrojeni we władzę, rozumiejący potrzebę ochrony środowiska. W innym przypadku nasze polskie parki narodowe, perspektywiczne parki narodowe (a obecnie parki krajobrazowe) wydzierżawimy na hotele, pola kempingowe, pola golfowe, korty tenisowe, przyznacie, plaże.

A swoją drogą, jestem bardzo ciekawa, czy w centrum najpiękniejszego parku narodowego czy krajobrazowego w Republice Federalnej Niemiec lub w Kanadzie, Niemcy bądź Kanadyjczycy zgodziliby się na lokalizację hotelu? Śmiem wątpić.

Izabela Szymczak



W latach 1950-1953 Półwysep Koreański był widowiskiem zwyciężonych walk na lądzie i w powietrzu, ale o konflikcie koreańskim nie ma dotąd w Polsce publikacji książkowej, choć przebywało tam wówczas wielu Polaków, głównie jako służba medyczna. W 3-letniej wojnie, toczącej się na obszarze Półwyspu Koreańskiego, walczyły siły zbrojne liczące łącznie ponad 2 mln żołnierzy: 932 tys. ludzi ze strony amerykańskiej i 1 153 000 żołnierzy koreańsko-chińskich. Zgodnie z ustaleniami historiografii północno-koreańskiej oraz charakterem działań wojennych, wojnę w Korei dzieli się na 2 okresy - manewrowy (25 VI 1950 - 9 VII 1951), - pozycyjny (10 VII 1951 - 27 VII 1953). Rezultaty wojny okazały się bardzo dotkliwe dla Korei, która była bardzo wyniszczona bombardowaniami strategicznymi. W odbudowie kraju pomagały państwa socjalistyczne.

## Koreańczyk w Jeleniogórskim

W wyniku porozumienia zawartego między Komunistyczną Partią Korei a PZPR, na zaproszenie Rządu PRL przybyło w latach 1951-1953 (w dwóch etapach) do Polski 1200 dzieci koreańskich (sierot): w październiku 1951 r. - 200 dzieci (w wieku 11-14 lat), w lipcu 1953 r. - 1000 dzieci (w wieku 7-15 lat). Pierwszą grupę dzieci w liczbie 200 (w tym 136 w wieku 13-14 lat) zakwaterowano w Państwowym Ośrodku Wychowawczym (POW) w Gołotczyźnie k. Ciechanowa, gdzie dyrektorem był Władysław Bober, a następnie w kwietniu 1953 r. przeniesiono do Świdra k. Warszawy (dyr. Józef Blacha). Drugą grupę dzieci w liczbie 1000 zakwaterowano w Płakowicach (818 dzieci w wieku 7-15 lat, w tym m. in. 121 dzieci w wieku 9 lat, 121 dzieci - 10 lat, 128 dzieci - 11 lat, 146 dzieci - 12 lat i 135 dzieci - 13 lat) i w POW przy ul. Sikorskiego 12 w Szklarskiej Porębie (182 dzieci w wieku 8-11 lat). Ten drugi ośrodek podlegał początkowo Płakowicom, zaś od 1.04.1954 r. został usamodzielniony. Dyrektorem początkowo był Albin Ratajski, a naczelnym lekarzem - E. Wiśniewski. Od 1.08.1954 r. zarządzanie przejął Henryk Chmielewski. W ogólnej liczbie 1200 dzieci było 788 (65,7%) chłopców i 412 (34,3%) dziewcząt. Najliczniejszą grupę wiekową stanowiły roczniki: 13 lat - 214 dzieci, 10 lat - 185 dzieci i 12 lat - 181 dzieci. Najmniejszą 7 lat - 3 osoby i 15 lat - 10 osób. Dzieci te nie posiadały dokumentów stwierdzających datę i miejsce urodzenia.

W momencie przyjazdu do Polski u dużej ilości dzieci koreańskich nagminnie występowały takie schorzenia, jak grzybica (w 25%), glistnica - zarobaczenie (7 rodzajów pasożytów) - w 100%. Odnotowano też 276 przypadków jaglicy i 287 malarii. Duży procent chorych było na gruźlicę otwartą i rozpadową, zapalenie gruźkowe spojówek i inne choroby. W myśl postanowienia Ministerstwa Zdrowia z 9 sierpnia 1954 r. w sprawie jaglicy wśród dzieci koreańskich, POW w Szklarskiej Porębie został przekształcony (23-24 sierpnia 1954 r.) na izolatatorium i w ośrodek przeciw jaglicy. W związku z tym dzieci przebywające poza Ośrodkiem zostały przejęte przez POW z Płakowic. Do 22 sierpnia 1954 r. ośrodek w Szklarskiej Porębie traktowany był jako ośrodek dla dzieci zdrowych. Było

to niesłuszne, bowiem przebywały tu dzieci o takich samych schorzeniach co dzieci w POW w Płakowicach.

Według danych z 7 maja 1954 r. POW w Płakowicach (4 lekarzy, w tym 1 stomatolog) miał 780 dzieci. W następnych miesiącach liczba ta zmniejszała się, ponieważ w sierpniu 1954 r. 276 dzieci z Płakowic przeniesiono do POW w Szklarskiej Porębie. Całkowicie chorych na jaglicę (215 dzieci z liczby 276) umieszczono w Domu "Lazienki". Pewna liczba dzieci koreańskich z POW w Szklarskiej Porębie przebywała na leczeniu poza ośrodkiem (44 osoby): 20 dzieci w Państwowym Szpitalu Zakaznym w Witkowicach, 14 dzieci w Państwowym Domu Dziecka w Złotnikach, 1 dziecko w Szpitalu Przeciwgruźliczym we Wrocławiu, 1 dziecko w klinice pediatrycznej, 1 dziecko w sanatorium gruźli-

cy kostnostawowej w Kamierniej Górze, 4 uczniów w sanatorium w Karpaczu (Świętłana Góra), 2 uczniów w szpitalu w Cieplicach, 1 uczeń w POW w Jeleniej Górze. Wszystkim dzieciom koreańskim przebywającym w Polsce zapewniono należytą opiekę sanatoryjno-higieniczną (w leki, środki dezynfekcji, częste zmiany bielizny i odzieży, odzież ochronną, urządzenia sanitarne itd.).

Wychowanków koreańskich po nauczaniu języka polskiego w stopniu dostatecznym (by mogli opanować ze zrozumieniem lekcje, by mogli porozumieć się z otoczeniem) kierowano do różnych typów szkół, głównie o praktycznym kierunku kształcenia, jak np. Technikum Budowy Maszyn Elektrycznych we Wrocławiu, Technikum Budowlane w Szczecinie, Technikum Przemysłu Mięsnego w Krotoszynie itp. Podkreślić należy wielką pracowitość młodzieży koreańskiej i poważny stosunek do nauki. Zdobyte w Polsce nowych zawodów ułatwiło jej start życiowy w ojczyźnie, do której wrócili po 1956 r., po ustabilizowaniu się sytuacji społeczno-politycznej. Wiele z tych osób ukończyło studia i wdzięczne było naszemu krajowi za bezinteresowną udzieloną im pomoc.

Autor wdzięczny będzie osobom, które stykały się z dziećmi i młodzieżą koreańską w Polsce, za kontakt listowy.

Mieczysław Wojecki







Po raz pierwszy takiego pojęcia użył Poggen-dorff w 1842 r. Zaobserwował on mianowicie, iż mimo braku aktywności Wezwuliusza, w jego kraterze tworzą się rozmaite substancje. Najpierw uchodzą stąd wielkie ilości pary, a następnie powstaje cała chmura, z której spada deszcz. Był on kwaśny i niszczył owoce w miejscu opadu. W ten sposób Poggen-dorff wyjaśnił powstawanie i mechanizm zniszczeń, dokonujących się z nieba. Z kolei w 1857 r. zaobserwowano katastrofalne szkody w środowisku wokół regionu przemysłowego w Niemczech, w Stolbergu. Znajdowały się tam huty cynku i ołowiu. Stwierdzono tam szkodliwy wpływ cynku na roślinność. Wszelka roślinność została tam zniszczona, ogrody opustoszały, drzewa skarlłowaciały, kwas siarkowy wżerał się w lasy. Protesty mieszkańców doprowadziły jedynie do tego, że towarzysztwa hutnicze zapłaciły odszkodowanie.

Do problematyki gazów przemysłowych powrócono w latach dwudziestych w Zagłębiu Ruhry. Wówczas to jeden ze związków mieszkańców Zagłębia opublikował memoriał, którego treścią były wymierające lasy na skutek braku środków do usuwania z gazów odlotowych szkodliwych dla roślin substancji siarkowych.

Porowe będą zubożone w reakcjach z jonami zasadowymi. Na przykład, w Norwegii większość zakwaszonych jezior występuje na południu kraju, gdzie gleby są kwaśne i płytkie, a skały odporne na wietrzenie. Na obszarach rolniczych działalność ludzka, tj. nawożenie, wapnowanie i zbieranie pól, wywiera wielokrotnie większy wpływ na właściwości gleby niż kwaśny deszcz. Jak dotychczas, ustalono trzy modele zakwaszenia, które mogą występować w dowolnym układzie:

- część wody pochodzącej z opadu lub topnienia śniegu może dotrzeć bezpośrednio do rzeki lub jeziora bez większego kontaktu z glebą czy skałą macierzystą,

- najpierw następuje zakwaszenie gleby, co w efekcie prowadzi do wtórnego zakwaszenia wody powierzchniowej,

- aniony o podwyższonym stężeniu przechodzą przez glebę ługując kationy z gleby do wody powierzchniowej.

W Europie gwałtowny wzrost emisji dwutlenku siarki zaobserwowano dwukrotnie w początku tego stulecia oraz w późniejszych latach pięćdziesiątych aż do 1970 r. Tlenki siarki i azotu są przenoszone na duże odległości, na przykład z Europy Środko-

Także wymieranie lasów i uszkodzenia drzew nie są nowym zjawiskiem. Już od dawna, co pewien czas na dużą skalę, występowało zjawisko wymierania lasów po zaatakowaniu przez szkodniki i długotrwałych suszach. W 1883 r. po raz pierwszy zbadano dokładnie szkody w lasach spowodowane przez człowieka.

Chemik Julius Schroder i nadleśniczy Goslaru Carl Reuss opisał skutki negatywnego oddziaływania dymów i gazów spalinowych na drzewostan w rejonie przemysłowym, w górach Karz. Ustalili oni już wtedy, że drzewa szpilkowe są bardziej wrażliwe na zanieczyszczenia niż drzewa liściaste. Zagrożenie, jakie niesie ze sobą zjawisko zamierania lasów, dotarło w pełni do naszej świadomości dopiero niedawno. Poza wymienionymi dotąd gazami, szkodliwy jest też ozon. W połowie lat siedemdziesiątych zaobserwowano po raz pierwszy znaczne uszkodzenia jodły na południowej części kraju. Na początku następnej dekady wystąpiły uszkodzenia świerka, pątem sosny, buka, dębu i innych drzew liściastych.

Degradacja gleb poprzez kwaśne deszcze ma istotne konsekwencje nie tylko dla rolnictwa i leśnictwa, ale także dla wód powierzchniowych. Na

## CO PADA NA NAS Z NIEBA? ... czyli o kwaśnych deszczach

W Polsce zagrożeniem emisji przemysłowych i ich szkodliwym wpływem na środowisko zajęło się w 1922 r. Luczkiewicz w "Sylwaniu", pod znamienym tytułem "Wpływ dymów fabrycznych na drzewostany" pisał o bezpośrednim i pośrednim wpływie "kwaśnych dymów" na lasy w sąsiedztwie hut cynku i żelaza. Autor ten pisał: "... drzewa... cierpią zwykle wskutek zatrucia gleby kwaśnymi odpadami", a dalej "zatrucie to objawia się zmniejszeniem zawartości wapnia w glebie... jako też zabiciem drobnoustrojów rozkładających ściółkę, zniszczeniem pokrywy". Podał też listę gatunków drzew wrażliwych na "kwaśne dymy" i konieczność przebudowy gatunkowej lasów. Mimo tak wczesnych wzmianek o szkodliwym oddziaływaniu zanieczyszczeń przemysłowych, zwłaszcza na lasy, nie rozwinęły się w Polsce szersze badania nad wpływem kwaśnych deszczy na gleby.

Dziś kwaśne deszcze są zjawiskiem powszechnym i masowo niszczą naszą przyrodę. A jak dokładnie powstają?

Otóż tlenek siarki i tlenek azotu z elektrowni, przemysłu i silników samochodowych podlegają w powietrzu atmosferycznym przemianie i po zetknięciu się z wodą tworzą różnego rodzaju kwasy: siarkowy, siarkawy, azotowy. Dwutlenek siarki i tlenek azotu powstają także w "naturalny" sposób podczas erupcji wulkanów, błyskawic, procesów spalania itp. Szacuje się jednak, że na całym świecie około połowę emisji dwutlenku siarki i tlenków azotu powoduje człowiek. W Europie Zachodniej ten udział oblicza się na ponad 95%.

Czy kwaśny opad spowoduje zakwaszenie wody, zależy będzie od rodzaju macierzystej skały i gleby. Na obszarach zawierających minerały łatwo ulegające wietrzeniu na ogół do zakwaszenia wód powierzchniowych nie dochodzi, ponieważ jony wo-

wej do krajów skandynawskich. Zaobserwowano również przenoszenie tych zanieczyszczeń z Europy i Azji ponad biegunem północnym do Ameryki Północnej. W czasie przenoszenia tlenki te ulegają utlenianiu z wytworzeniem kwasów siarkowego i azotowego. Kwasy te osiadają następnie z deszczem lub śniegiem. Są to tzw. mokre opady. Możliwe jest również, że tlenki w stanie gazowym oraz cząsteczki pyłu zawierające siarczany lub azotany mogą być osadzone bezpośrednio na powierzchni bez udziału deszczu lub śniegu. To zjawisko, zwane opadem suchym, jest najbardziej znaczące w pobliżu źródła emisji, gdzie stężenie tlenków jest najwyższe i z tego względu suche opady są dużo większe w centralnej Europie niż Skandynawii. Zachodzi też tzw. opad okultystyczny. Pojęcie to odnosi się do opadów zanieczyszczeń, które towarzyszą mgłę i rosie.

Jednym ze skutków tego rodzaju zanieczyszczeń są szkody powstałe w budynkach i płaskowcach. Już w 1907 r. rozpoznano przyczynę szybkiego wietrzenia płaskowców, z których budowano średniowieczne budowle. Erich Kaiser stwierdził, iż "dwutlenek siarki i trójtlenek siarki zawarte w gazach spalinowych przechodzą pod wpływem powietrza i wilgoci w kwas siarkowy uszkadzając i wyzerając kamienny budulec". Płaskowce, z których w średniowieczu wznoszono budynki sakralne i świeckie, zawierają często węglan wapnia jako materiał włączający. Dlatego też były bardzo trwałym budulcem. Jeśli jednak węglany wapnia zawarte w płaskowcu potraktowane zostają dzisiaj kwasem siarkowym z kwaśnych deszczy, wówczas stopniowo przekształcają się w gips. Gips przez swoją większą objętość przyczynia się do rozsądzenia struktury kamienia. Duże szkody wywołane kwaśnymi deszczami obserwuje się dzisiaj również w mniej wrażliwych współczesnych obiektach przemysłowych, na betonowych mostach itp.

skutek zakwaszenia i zmniejszenia się zdolności sorpcyjnych gleb następuje przyśpieszenie ługowania związków nawozowych. Wzrost koncentracji mineralnych związków azotowych, a także metali ciężkich w wodach powierzchniowych w naszym kraju może być właśnie następstwem degradacji gleb. Ponadto występują w Polsce rejonry szczególnie wrażliwe na zakwaszenie. Należą do nich Tatry Wysokie, Góry Izerskie i Karkonosze w Sudetach, Lysogóry w Górach Świętokrzyskich, stoki Baraniej Góry, odwadniane głównie przez Czarną Wisłokę. Kwaśny odczyn notuje się w potokach spływających z Tatr Wysokich.

Na podstawie badań przeprowadzanych od 1962 r. w Świętokrzyskim Parku Narodowym można stwierdzić, że największe zakwaszenie wody występuje w okresach roztopowych i po większych ulewnych deszczach. Do najbardziej zakwaszonych należą źródłiskowe partie potoków odwadniających wschodnią część Lysogór i na południowych ich stokach. Silnemu zakwaszeniu wody towarzyszy wysoka koncentracja jonizowanego glinu, a więc tego jonu, któremu przypisuje się główną rolę w eksterminacji wielu gatunków glonów, fauny dennej i ryb. Duże zakwaszenie wody stwierdza się także w Czarniej Wisłokę. Mimo lepszych cech wody Białej Wisłoki i większych jej przepływów, o składzie chemicznym w zbiorniku zaporowym "Wisła Czarna", powstałym przez przegrodzenie Wisły poniżej połączenia się obu potoków, decyduje woda Czarniej Wisłoki.

Istnieją też kwaśne jeziora, których kwasowość wynika z obecności substancji naturalnych, przede wszystkim kwasów humusowych. Jeziora zakwaszane przez mocne kwasy znajdują się tylko w rejonach, gdzie mamy do czynienia z kwaśnymi opadami. Kwasowość jezior i w większym stopniu strumieni zwiększa się wraz ze zmianą sezonu oraz warunków meteorologicznych, z reguły przy wyso-

kich stanach wody, ponieważ spływa wtedy większa część wody przez górną warstwę kwaśnej gleby. Wpływ zakwaszenia odbija się w pierwszej kolejności na organizmach wodnych. Wrażliwość ryb jest różna, największa u ryb lososłowatych. Wykazano, że oprócz zmiany odczynu wody wpływ na populację ryb wykazują również inne czynniki, jak np. spowodowany tym wzrost zawartości glinu.

Jak przeciwdziałać? Kierunek, w którym zdążają kraje w ostatnich piętnastu latach, to zmniejszenie emisji. W 1986 r. 21 krajów utworzyło "klub 30%". Jego członkowie zobowiązali się do zmniejszenia własnej emisji związków siarki o 30% do 1993 r., biorąc za podstawę rok 1980. Niefortunnie się składa, że niektóre kraje emitujące ogromne ilości tlenków siarki nie podpisały tego porozumienia. Najbardziej znaczącymi z nich są Wielka Brytania, USA i Polska. Z tych krajów Wielka Brytania poczynając od 1970 r. zmniejszyła jednak emisję o 40%. Zanotowano również pewien postęp w negocjacjach zdążających do redukcji emisji tlenków azotu. Z tego względu istnieje nadzieja, że szkodliwa tendencja wzrostu zakwaszenia wód zostanie zatrzymana, a nawet oczekuje się pewnej poprawy czystości wody. Wydaje się jednak, że poprawa będzie następowała wolniej niż byśmy tego oczekiwali.

Dorota Bablarz

Trudno lato spędzać w domu, każdy chce zmienić otoczenie i oderwać się od codziennego środowiska. Przy dzisiejszych cenach nie jest to łatwe, a nawet staje się bardzo trudne. Udało mi się jednak dostać na obóz jeździecki organizowany przez ZW PTTK w Walbrzychu w ramach corocznej akcji Młodzieżowa Szkoła Turystyki.

Pod koniec czerwca pojechałem więc do Wojcieszowa, położonego uroczu w dolinie Kaczawy pomiędzy Górami Kaczawskimi. Stawilo się nas tu 22 osoby oraz kierownik i wychowawca. Mieszkaliśmy w Ośrodku Wypoczynkowym, mieszczącym się w klasycystycznym pałacyku przy ul. Bolesława Chrobrego.

## KONNO W WOJCIESZOWIE Wrażenia z MST

Tuż obok znajdowała się stajnia. Była to filia Stajni Zarodowej w Strzegomiu, posiadająca blisko 20 wierzchowców, wszystkie foibluty, czyli konie czyste krwi angielskiej. Funkcję instruktora spełniał p. Andrzej, który niezwykle barwnie i często opowiadał o rycerskich turniejach, w których bierze udział, a także demonstrował nam rycerski rynsztunek i część dyscyplin, odbywających się na owych turniejach. A więc, zbieranie pierścieni z niskich paliczków kopłą (oczywiście na koniu w galopie) oraz atak na saracena. Dyscyplina ta polega na tym, że również kopłą w galopie należy uderzyć w specjalną tarczę tak, aby obróciła się wokół własnej osi.

Co do nas, to większość była już średnio zaawansowana w jeździe kornej. Ja jednak należałem do nielicznej grupy, która z końmi miała do czynienia w zasadzie po raz pierwszy. Nauczono nas oczywiście jeździć, siodłać i wykonywać wiele innych zabiegów niezbędnych do jazdy kornej. Co kilka dni ustalona grupa osób miała tzw. wachty. Polegała ona na pełnieniu niemal całodziennego dyżuru w sta-

ciąg dalszy na str. 18

W lipcu 1989 r. 14-osobowa grupa trampingowa z Oddziału Wrocławskiego PTTK odbyła wyprawę do Środkowej Azji nowym, nieznanym dotychczas dla polskich turystów szlakiem. W czasie jednodniowej podróży przejechaliśmy, głównie autobusami, przez zachodnie Himalaje, Karakorum i Pamir, dotarliśmy do oazy Turfan na pustyni Takla-Makan, przejechaliśmy dwukrotnie pasmo chińskiego Tiań-Szań i zakończyli podróż w radzieckim Kazachstanie. Główny odcinek naszej podróży, od Kaszgaru do Turfanu, Urumczli i Kuldży, biegł słynnym "Jedwabnym Szlakiem", po drodze tak sugestyjnie pokazanej w telewizyjnym serialu japońsko-chińskiej produkcji, który przed paru laty oglądaliśmy na domowych ekranach.

Naszą wyprawę poprzedziły żmudne poszukiwania materiałów geograficznych i kartograficznych, a przede wszystkim - zbieranie aktualnych wiadomości o możliwościach dotarcia do tych krajów, do niedawna szczerze zamkniętych przed zachodnim światem.

Informacje te nie były ani pewne, ani potwierdzone aż do dnia naszego wyjazdu, a sytuację pogorszały komunikaty o częstym zamknięciu granic chińskich w związku z masakrą na placu Tien-An-Men w Pekinie w czerwcu 1989 r. Licząc jednak na łut szczęścia, wyruszyliśmy 24 czerwca samolotem przez Bukareszt do Karaczi, aby już na miejscu, to jest w Pakistanie, zbierać bardziej miarodajne wieści.

25 czerwca wylądowaliśmy w Karaczi, skąd już po paru godzinach wyjechaliśmy pociągiem północnym do Rawalpindi. Po 28-godzinnej, bardzo męczącej podróży zatrzymaliśmy się na trzy dni w Rawalpindi. Czas ten był poświęcony na aklimatyzację, załatwienie wynajęcia autobusu, a głównie na zbieranie rzetelnych informacji o przebiegu granic chińskich do Chin na "Wielkiej Drożce Karakorum" i o stanie bezpieczeństwa na trasie.

Przy pięknej pogodzie wyruszyliśmy 30 czerwca autobusem do Gilgitu drogą wzdłuż doliny Indus. Nazajutrz przyjechaliśmy do Karimabadu ("Hunzy") w Karakorum, w okolicie opisanej przez Bronisława Grabczewskiego w czasie jego podróży odbytej równo sto lat temu. Tutaj zatrzymaliśmy się na pięć dni, dla wykonania kilku wycieczek górskich - pleśszych i samochodowych, m.in. do lodowców Hoper i Bualtar, częściowo z własnymi namiotami.

Wreszcie 5 lipca wyjechaliśmy w stronę Chin; tego dnia dotarliśmy do Sust, ostatniego większego osiedla pakistańskiego, a zarazem posterunku granicznego. Następnego dnia, po odprawie celnej i paszportowej, wyjechaliśmy o godz. 9.00 pakistańskim autobusem na przełęcz Khundrab (ok. 4800 m n.p.m.), to jest do granicy Pakistanu i Chin. Punkt ten jest nieobsadzony posterunkami, ot, po prostu dwa słupy graniczne z odpowiednimi napisami. Stąd nastąpił zjazd w dół do chińskiego punktu granicznego Pirall, gdzie po odprawie celnej i paszportowej przesiadliśmy się do autobusu chińskich linii państwowych. Miasteczko Taszkurgan osiągnęliśmy przed zachodem słońca. Po noclegu w bardzo prymitywnych warunkach, ale za to opłaconym słono już w FEC (czyli w chińskich bonach typu "bekaow-skiego), nastąpiła dalsza jazda przez chińskie Pamiry, po płaskowyzę leżącym na dużych wysokościach, do Kaszgaru.

Kilkudniowy tu pobyt poświęciliśmy na zwiedzanie zabytków "Jedwabnego Szlaku". W tym czasie przypadła też i niedziela ze słynnym "Niedzielnym Targiem", gromadzącym ludność z bliższych i dalszych okolic Kaszgaru. Sprzedaje się tu i kupuje wszystko, czym Kaszgaria słynie od owiec do wlebitąd, od futer i skór do mebli obijanych "pożłocistą" blachą, od owoców i cukru w bryłach po korzenne przyprawy, leki i lekarstwa medycyny ludowej, "tłubitki", jedwabne chusty i dywany, sprzęt rolniczy, oręż, wozy...

W Kaszgarze wynajęliśmy, do spółki z kilku innymi turystami różnych narodowości, wygodny autobus, którym w przeciągu następujących dni odbyliśmy podróż wzdłuż północnej krawędzi pustyni Takla-Makan - przez Aksu, Korle i Turfan do Urumczli. Okolice Turfanu - zielonej oazy leżącej w depresji pośród pustyni - to zarazem skupienie licznych zabytków minionych kultur opuszczonych miast pustynnych Jiaoha i Gaocang, buddyjskich grof kultowych w Bezekilk, meczetów. Zabytki te zwiedzaliśmy małymi mini-autobusami, które w Turfanie można był bez trudu wynająć dla naszej grupy.

Pobyt w Urumczli, stolicy autonomicznego rejonu ujgurskiego, wykorzystaliśmy dla odbycia wycieczki nad jezioro Tiańczł w górach Tiań-Szań, na Wschód od Urumczli, gdzie dokonaliśmy paru rekonesansowych marszrut w okolicach obfitującego w lodowce masywu Bogdo-Olo.

Odwrot ku granicy radzieckiej nastąpił 19 lipca. W ciągu 2-dniowej podróży autobusowej przejechaliśmy wzdłuż gór Tiań-Szań do Kuldży (=Yining), miejscowości nadgranicznej, skąd po dwóch noclegach autobusem chińsko-radzieckich linii dotarliśmy do niedawno uruchomionego punktu granicznego Khorgos. Następnego dnia radzieckimi autobusami przejechaliśmy przez Panfilow do Alma Aty. Tu nasza egzotyczna wyprawa została zakończona po żeglinalnym wieczorku w znakomitym hotelu "Kazachstan". 25 lipca, po przesłaniu w Moskwie, wylądowaliśmy na warszawskim lotnisku.

Wyprawa, jak się okazało, przebiegła zgodnie z zaplanowanymi przez nas terminami i trasą. Przejścia graniczne w Sust/Pirall i w Khorgos, o których nie mieliśmy w kraju ścisłych danych, okazały się realnymi punktami, umożliwiającymi polskim turystom dotarcie do samego środka Azji (a za taki uważa się oazę turfańska). W trakcie wycieczki nikt poważnie nie zachorował, ani też nie mieliśmy żadnych losowych wypadków. Nie napotkaliśmy na

## Na jedwabnym szlaku

trudności wizowo-paszportowe. Pogoda była znakomita, ale upały w Kaszgarli i na Takla-Makan dochodziły do +38°C.

Naszą wyprawę uważamy za bardzo udaną. Tereny szczególnej urody to Pamir i Tiań-Szań, Ciekawa folklorystycznie jest dolina Hunzy i Kaszgaria, tereny wleńonarodowościowe, pstrokate etnicznie. Pod względem gastronomicznym jedzenie w Sirkiangi i Pamirze jest monotonne i ciężkostrawne (kuchnia ujgurska i kazachska), a dopiero prawdziwa chińska kuchnia, np. w Urumczli, daje smakoszom wytchnienie. Znakomite są też chińskie niskoprocenowe piwa.

Wszędzie na opisanym szlaku istnieją hotele i hoteliki, o różnym stopniu wygody i o różnych cenach, czasem nad wyraz prymitywne, ale są. Wszędzie spotykaliśmy zachodnioeuropejskich i japońskich turystów. Jest to więc szlak już przetarty, a zarazem gościnny, mimo trudności językowych (nawet angielski język mało nam tu był pomocny).

W naszej grupie trampingowej obowiązkowi funkcyjni pełnił m.in. J.Darlewski - komunikacja, A. Gawdzik - akomodacja, dr S.Kaczmarczyk - lekarz wyprawy i L. Sawicki - kierownik.

Wyprawa - jak każda egzotyczna wycieczka trampingowa - pozostawiła nam spór porcję niedosytu. A może by tak na przyszły rok wyruszyć w góry Tiań-Szań?

Leszek Sawicki

PS. W lipcu br. polska grupa trampingowa nie została wpuszczona do Chin na przebiegu w Khorgos; Chińczycy żądali specjalnej adnotacji przy wizie chińskiej, wystawionej przez ambasadę w Warszawie



Zamek Okojnik



biogłębnie nieświadomości o sąsiedach z południa, a w krańcowych przypadkach - ośmieszanie się niektórych autorów, a pośrednio - całego naszego krajoznawstwa.

Oczywiście wiem, że nie można generalizować, nie wszyscy piszą w ten sposób. Związana ostatnio pojawia się coraz więcej artykułów przełamujących tę niedobłą tradycję. Sądzę jednak, że większość czynnych obecnie autorów krajoznawców piszących o Dolnym Śląsku trafiały się, rzadziej lub częściej, podobne polknięcia.

Jaką terapię można zaproponować? Może wydać się to trulizmem, ale sądzę, że nacelną zasadą powinno być "prawda, cała prawda i tylko prawda", bez manipulowania, dzielenia jej na "prawdę lepszą" i "prawdę gorszą". Prawda sama się broni, my zaś nie musimy się oszukać odpowiedzialni za ewentualne grzechy naszych poprzedników, pod warunkiem jednak, że nie staniemy się ich współnikami, przez kamuflowanie czy fałszywe usprawiedliwianie ich poczynań. Drugą zasadą winno być - moim zdaniem - oddzielenie komentatora od faktów i podanie go z taktem, szacunkiem dla racji drugiej strony i uwzględnieniem jej argumentów, co oczywiście nie znaczy, że należy rezygnować ze swego zdania. Sądzę, że praktyczna realizacja tych prostych zasad wcale nie będzie taka łatwa i prosta: wymaga przełamania wielu stereotypów, zmiany sposobu patrzenia na wiele spraw na bardziej krytyczny, bliższy obiektywizmowi. To z kolei zmusza z jednej strony naukowców do udzielenia krajoznawcom większej pomocy, w ogóle bardziej poważnego potraktowania krajoznawstwa, niż to ma miejsce dotąd, a z drugiej strony - przejścia pewnych elementów warsztatu naukowego przez publikujących krajoznawców-hobbystów. Uważam, że realizując te zadania możemy w znacznym stopniu przyznosić się do likwidacji wspomnianych na wstępie barier: uprzedzeń narodowych, wzajemnych stosunków cechujących się w najlepszym razie pobłażaniem, żalem. Może to być nasz, wcale nie taki mały, wkład w dzieło europejskiego pojednania.

Na zakończenie chciałbym zaprezentować przykład artykułu, który według mnie spełnia wyżej podane wymogi. Zaznaczam, że wybrałem go dość przypadkowo, między innymi ze względu na małą objętość, nie sugerując, że jest on jedyny, najlepszy, najważniejszy itd. Jest po prostu jednym z bardzo dobrych.

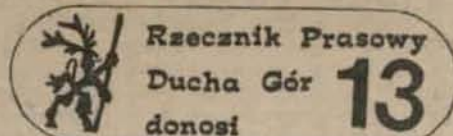
W "Gazecie Świdnickiej" (nr 11(88) z 3 IV 1990r.) p. Edmund Nawrocki opisał stojący w Świdnicy pomnik - uważany dotąd przez mieszkańców za figurę bezimiennego kłęczącego mężczyzny. Artykuł wyjaśnia, że jest to posąg Wielanda - germańskiego mitycznego kowala, okaleczonego przez wrogów i zmuszonego do niewolniczej pracy na kolanach, który później zemścił się na swych prześladowcach i odzyskał wolność. Pomnik ten miał przypominać Niemcom o utraconej w wyniku plebiscytu części Górnej Śląska. Aluzja niezwykle przejrzysta i - trzeba przyznać - zręczna! Artykuł przedstawił więc fakt bardzo interesujący, choć o wymowie wrogiej dla Polski, ale przedstawił go obiektywnie. Znalazło się w nim miejsce także dla oceny artystycznej pomnika i - niezależnie od niej - dokonanej z pozycji Polaka, negatywnej oceny motywów, które doprowadziły do powstania tego monumentu. Ocena ta została jednak skierowana przeciw owym ideom, a nie przeciw Niemcom w ogóle - nie może więc nikogo niesłusznie urazić.

Nie trzeba chyba dodawać, że po opublikowaniu tego artykułu nie nastąpiło masowe porzuwanie gospodarstw na Ziemiach Zachodnich, nikt też nie zakwestionował z tego powodu naszych granic. Nie stało się w ogóle nic strasznego, poza tym, że ludzie wiedzą teraz, co miały iść do pracy, o pomnikowi, będącemu przecież wartym zachowania i ochrony dziełem sztuki, może tylko wyjść na dobre. A na dalsze efekty trzeba poczekać, "Kropka drąży skalę nie siłą, lecz ciągłym spadaniem".

Tomasz Dudziak

Ziorył i Henryk Stachowski - znani i cenieni działacze LZS, PTTK i Spółecznego Komitetu Przechwalcówkolegowego w Ziorył. Przy pięknej i słonecznej pogodzie ponad 80 uczniów z Ośrodka Szkolno-Wychowawczego w Wilkowie i zioryłskich szkół bawili się przez kilka godzin i oddychało świeżym, nieskazywanym powietrzem na polanie w Leszozynie (gm. Ziorył).

Ryszard Jaźwiński



## POGAŃSKI WÓDZ ŚWIDNO

W 755 roku przez ziemię śląską przeołągało jakieś liczne plemię pogańskie. Na jego czele stał mądry i mężny wódz Świdno. Ale i mieszkańcy Śląska żyli wtedy jeszcze w mroczkach pogaństwa. Często z nich zdołała w porę ochronić się w silnym grodziszczu, usytuowanym gdzieś tam pod niebotycznym szczytem świętej śląskiej góry, w kierunku której zmierzali teraz wraz z zastępami.

Od niepamiętnych bowiem czasów Ślązka była szeroko znanym ośrodkiem kultu religijnego oraz różnych tajemnych rytuałnych uroczystości. Porastały ją wówczas gęste lasy. Również na południe od niej zalegały trudno dostępne dzwłozce puszcze i pełne dzikiego zwierza knieje.

Świdno ze swoimi wojownikami otoczył świętą górę i próbował opanować ją prosto z marszu. Napadnięci nie dali się jednak zaskoczyć i stawiali zacięty opór. Trzeba więc było rozpocząć normalne oblężenie dobrze przygotowanej do obrony góry.

Walki przeołągały się. Przeołągł Świdno próbował zdobyć oporną górę rozmaitymi sposobami - to pertraktacjami, to jakimś wojennym fortelem, to wreszcie siłą. Ale wszystkie te podstępne próby kończyły się niepowodzeniami. Jednak wódz był uparty. Liozył zresztą na bogale łupy. A po oiohu marzył nawet o zdobyciu wielkich skarbów, nagromadzonych przez stulecia przez ohołwych kapłanów i najprawdopodobniej ukrytych w świętym miejscu gdzieś wśród skał, pod opieką samych bóstw. Zdeoydowany był więc na długotrwałe trzymanie obleganych w kleszczach, wygłodzenie i w końcu zmuszenie do poddania się.

Tymczasem nadeszła lula zima. Mnogie zastępy oblegających zaczęły mieć spore kłopoty ze zdobywaniem żywności. Bliższe otoczenie góry zostało już bowiem poważnie ogołocone. (Swoje szozupiejące zapasy potajemnie uzupełniali tu łakce oblegani). Musiano więc penetrować coraz dalsze i dalsze okolice. Główny zaś obóz rozbiło w pewnym oddaleniu od oszozonej góry, nad brzegami Bystrzycy, gdzie nie groził jakiś poważniejszy wypad zdesperowanego przeołwnika. Wojownicy pobudowali nizułtkie, male drewniane ziemianki. Z wierzołu poobkładał je darnią i w ten sposób zabezpieczyli się przed niespodziewaniem łęgimi mrozami.

Alisł oblężenie przeołągnęło się przez całe następne lato. Zbliżała się już druga jesień. Wojownicy Świdny w poszukiwaniu zwierzyny zapuszczali się w coraz głoisze puszczańskie ostępy. Wielu z nich nawiązało również przyjazne stosunki z miejscową ludnością. Sporo znalazło sobie przyjaciółki, upodobało ten piękny, aczkolwiek dziki kraj i żyło się z nim na dobre.

A obrońcy świętej góry nie poddawali się. Świdno, obawiają się nadejścia drugiej zimy, zdeoydował w końcu odstąpił od zamiaru jej zdobycia i szukał szozęoia gdzie indziej.

Wtedy to właśnie ożęo wojowników poprosiła wodza o zgodę na pozostanie i osiedlenie się na stałe we wraźm kraju. Wyrozumiały Świdno - oho nie bez żalu - zgodził się. Nie wszyscy bowiem barbarzyńcy są dzioy. W sumie zostało tu kilkuset wojowników. Zamieszkali oni przede wszystkim w obronnym obozie nad Bystrzycą. Na ożęo swego byłego wspaniałego wodza nową osadę nazwali Świdna. Z bieglem zaś czasu nazwa ta przeobraziła się w Świdnicę.

I w tym właśnie momencie, gdy sądziłem, że spokojnie mogę już zakończyć swoje opowiadanie, w gabinecie rozległ się nagle dobrze mi znany, dobroduszny śmiech samego szodeckiego Duoha Gór. Wyjaśnił mi on, że owszem, wszystko co napisałem jest prawdą, tyle tylko, że wydarzyło się o szęośo lat wcześniej, jeszcze w czasach, kiedy na południowych ziemiach Europy bezpardonowo panoszyło się łutne, połączne cesarstwo rzymskie.

W latach 166-180 naszej ery walczne legiony cesarza Marka Aureliusza łoczyły bowiem niezwykłe ożęzkie i długotrwałe wojny z zachodniogermańskim ludem Markomanów, którzy na obszarze dzisiejszych Czech i Moraw utworzyli silny związek polityczny.

Właśnie wtedy to jeden z rzymskich legionów zapałcił się aż na ziemię śląską i bez powodzenia walczył tutaj o świętą górę Śięę. Wspomniany natomiast wyżej obronny obóz nad Bystrzycą to nio innego jak wojskowa kolonia Rzymian.

Sprostowanie podane przez Duoha Gór przekazuje czytelnikom bez żadnego komentarza, bo tak całkiem prywatnie mówiąc, nie bardzo w nie wierzę, gdyż związek Markomanów na ziemię śląską raczej nie śięgał.

Niemniej jednak na terenie Świdnicy i w jej okolicy niejedną raz znajdowano później poszki bóstw rzymskich oraz różne rzymskie monety. Ot, jak ohoiczby tę z napisem w oku: "Faustina L. Aureilia". Najprawdopodobniej ohodzi tu o małozonkę cesarza Marka Aureliusza. A zatem...

Julian Janozak

Praca zbiorowa - Jelenia Góra. Zarys rozwoju miasta. (1989, piótno, obwoluta)  
Publikacja w ramach "Monografie regionalnych Dolnego Śląska". Opisuje historię Jeleniej Góry od zarania do czasów współczesnych. Cena ok. 30 000 zł.

Praca zbiorowa - Jaskinia Niedźwiedzia w Kleinie. (1989, piótno, obwoluta).  
Cena 6 200 zł.

Umberto Eco. - O bibliotece (1990).  
Esej wygłoszony przez znakomitego autora o światowym rozgłosie, daje przekonujący obraz biblioteki, jaką jest, jaką być powinna. Cena zbytu 3 600 zł, cena kał. 5 000 zł.

Jerzy Ochman. - Historia Litwy. (1990, wyd. III, poprawione i uzupełnione; zdjęcia, ilustracje). Cena zbytu 22 000 zł, cena kał. 28 000 zł.

Prosto z Wlejskiej. Sejm i Senat II Rzeczypospolitej w karykaturze i satyrze. Wyboru dokonał i szkicami poprzedził A. Zakrzewski.  
Bogato ilustrowany album ukazuje barwne życie parlamentarne, gdzie obok rzeczy ważnych działy się rzeczy mniej ważne, nie brakowało śmieszności i skandali, których bohaterami byli postowie i politycy II Rzeczypospolitej. (1990). Cena kał. 23 000 zł, cena zbytu 17 000 zł.

Ossolineum  
oferuje!



Heraldyk - nowy kwartalnik poświęcony heraldyce i genealogii. Cena 5 000 zł.

Sprzedaz gotówkową naszych ksiązek prowadzi m.in. księgarnie własne Wydawnictwa:

- Rynek 6, 50-106 Wrocław,  
- ul. Łagiewnicki 56, 80-855 Gdańsk,  
- ul. Piotrkowska 181, 90-447 Łódź,  
- pl. Zolnierza Polskiego 1, 50-551 Szozecin.

Kupno za zalozeniem pocztowym umożliwia księgarnia wysyłkowa Ossolineum, Rynek 9, 50-106 Wrocław.

Nabywcom handlowej ilości naszych ksiązek oferujemy możliwość zakupu po cenach zbytu bezpośrednio w Wydawnictwie.

Każde zabójstwo budzi odrazę jako czyn wyjątkowo niski i brutalny. Szeregowe jednak bulwersujące opinie publiczną są przestępstwa popełniane na postach i dyplomatach, a więc na osobach, które służą kontaktom międzynarodowym, uosabiają reprezentowaną przez siebie państwowość, i dziś, mimo upływu stuleci, mają one o wiele, choć na szczęście rzadko, miejsce w naszym niespokojnym świecie. Daleko ozięstsze były one w ubiegłych wiekach. Oto jedno z nich, które wydarzyło się na północnym krańcu Śląska, pozostającego wówczas we władaniu Austrii. Materiały o nim zostały wyszperane i opracowane na podstawie C.F.A. Schultza, który pisał o nim w 1903 r.

## Mord nad Bobrem

Tajemniczo morderstwo posta niemieckiego, barona von Külltera, jakie popełniono na początku naszego stulecia w Pekinie, wstrząsnęło opinią publiczną Europy i przypominało inne, podobne wydarzenia z minionych lat. Mówiono więc o zbrodni, popełnionej w 1779 r. w Rastatt koło Baden Baden, gdzie podczas pertraktacji pokojowych wieczorem 28 kwietnia został napadnięty postwie francuski, Bonnier i Robertot zostali zabici, a Jean de Bry mimo ciężkich ran zdołał powrócić do miasta. O wypadku mógł tylko tyle powiedzieć, że sprawcami był oddział huzarów. Ale jakiej narodowości, w ozyjnej służbie - tego nikt nie zdołał wyjaśnić.

Podobna mgła tajemnicy otacza głosne swojego czasu zabójstwo szwedzkiego posta, majora Sincalra w 1739 r. w pobliżu Nowogrodu Bobrzańskiego, a więc niedaleko Zagania (dzisiejsze woj. zielonogórskie). Okres ten to czas nasilonej rywalizacji i wrogości między Szwecją a Rosją, dążącej do hegemonii nad Bałtykiem. Ta pierwsza przeżywała krótki okres wspaniałości pod panowaniem Karola XII, który wszakże zginął w 1718 r. Krótkie rządy Ulryki Eleonory, i od 1720 r. słabego Fryderyka przyczyniły się do utraty przewagi, tym bardziej, że w Rosji zachodziły istotne przemiany. Dokonywały się one pod rządami carycy Anny i jej faworytów, księcia kurlandzkiego Birona (nota bene od 1734 r. właściciela śląskiego Syowaja) i marszałka polnego Münnicha. Państwo moskiewskie nabrało imperialnych apetytów. W pokoju zawartym ze Szwecją w Nystädt w 1721 r. odebrało ono kilka prowincji nadbałtyckich, pomyślnie walczyło z Turcją, która na tej drodze chciała zapanować nad sytuacją na Bałkanach (Austria musiała wówczas odstąpić spore tereny Turcji po pokoju w Belgradzie). Stąd też Austriacy przyłączyli się do Rosji, zaś Turcy wspierani byli przez Francuzów, którzy z kolei podburzali Szwedów do intryg

przeoiw-oarycy. I to się udało.

Dzięki powyższym zabiegom przyjazne stosunki szwedzko-tureckie zostały dodatkowo pogłębione i po zakończeniu sejmiku szwedzkiego w 1739 r. do Konstantynopola został wysłany major Sincalra jako królewski poseł. Ów silny i przystojny mężczyzna obojętnie miał pełnić dzisiejszą funkcję rady handlowego, gdyż miał w kompetencjach ocenę transakcji handlowych, wartości i źródeł zakupu. Tak o charakter pozwalał mu swobodnie poruszać się po mieście i kraju, utrzymywał stosunki z różnymi osobami bez zwracania podjęteń. Tak oto we francuskiej kawiarni zawarł znajomość z młodym Francuzem Couturier, kupcem lat około 27. Tak sobie przypadli do

gustu, że młodzieniec dał się namówić na wspólną podróż do Szwecji. Ze strony Sincalra była to zapewne "przykrywka", usuwająca lub osłabiająca ewentualne zainteresowania służb specjalnych. Wspaniałe miasto Wsohodu opuszczono 15 kwietnia 1739 r.

Jednakże wywiad rosyjski nie dał się zwieść pozorom i swoje wiedział. Pierwotny plan przejazdu przez Lwów został zmieniony za radą paszy, który na stacji Kotohejn pokazał im list pisany po polsku, informujący o wyznaczeniu nagrody 300 dukatów za wzięcie do niewoli majora, najlepiej we Lwowie. Zanępkowało to Couturiera, który mimo przyjaźni wcale nie ohoł wplątał się w kłopoty, w dodatku z narażeniem życia. Z drugiej strony w rachubę wchodziła jego reputacja, przyjaźń i przekonywania Sincalra o bezpieczeństwie dzięki posiadaniu gieltem i szlachetwotwu. Nie wiedzieli jednak tego, że poseł rosyjski w Sztokholmie kazał sporządzić dokładny wizerunek majora, a jego kopie rozprowadzono wśród rosyjskich szpiegów. W rezultacie podróż była kontynuowana, ale przez Węgry i Polskę, bezpiecznie, pod opieką odpowiednich urzędów tureckich i przedstawicieli w naszym kraju. Bez przygód obaj dotarli więc 15 czerwca do Wrocławia. Tu jednak zaoczyli się kłopoty.

A wszystko przez przypadek ozy raoczej niedopatrzeń tak doświadczonego wywiadowcy, jakim był Sincalra. Dla ukrycia się przed zbyt oczyjnym okiem poliojli podróżni zatrzymali się w mało uoęczszonej, niezbyt wykwinłej gospodzie "Pod Zielym Mleczem" przy Bramie Mikołajskiej. Mielł tu odpocząć dwa dni czekając na wielką poztę, z którą mogliby bezpiecznie jechać dalej. Alisł tu nastąpiła wpadka i to przez własnego służącego Sincalra, który w podróży do Turcji w tym mieście przyjął ozeladnika stelmacha i zarazem handlarza koni o nazwisku Jan Blenek (Blenek?). Ten, jako mlejsowoy, został zwolniony do domu, w którym mieszkała żona - w podwórzu mlyńskim przy Końskim Targu. Wiadomość o jego

powrocie rozniosta się wśród znajomych, a że Jeszcze opowiadał o Węgrzech i Polsce, w których panowała wówczas zaraza, zaołagnięło go (ozujna polioja miejska) na kwarantannę w izolowanej oeli areztu miejskiego. Tu podczas wypływania go dowiedziano się, rzecz jasna, o jego panu, którego ozym przedzej polecono areztować. Nakaz wręczono, gdy obaj panowie wsiadali już do powozu. Sincalra protestował, okazywał paszporty i dwa zapieczętowane listy - do króla angielskiego i króla szwedzkiego, groził wystaniem sztafety do Sztokholmu i obojętnie przewoźniczoego cesarskiego Urzędu Wyszego we Wrocławiu, hr. Sohaffgotscha, skutkami niewykonania zleceń dyplomatycznych. Arystokrata dał się przekonać, więc - poprzez osobistego wystannika, jakiegoś kawalera pełniącego u niego służbę, przeproszał i zyozył szoczęśliwej podróży. Po tych wszystkich korowodach podróży odjechał konno 18 czerwca o godzinie 14. Odełhnęł, ale nie wiedzieli, że w lstoole najgorsze się stało.

Oto zaledwie bowiem w dwie godziny po ich odjeździe, do Sohaffgotscha wpadło dwóch ofioerów rosyjskich, kpl. baron von Küllter i por. Lewioki, którym towarzyszył podofioer z trzema szeregowcami, wszyscy w mundurach dragonów. Küllter mienił się być postem rezdyenta rosyjskiego w Warszawie, okazał zresztą stosowne pismo informujące o tym, iż obaj ofioerowie mają ujść mjr. Sincalra i francuskiego kupca Couturiera ze względu na posiadanie przez nich ważnych dla państwa rosyjskiego listów. Podkreślają wagę swojej misji oświadczyli, że wiążą się one z interesem Austrii. Niemile tym zaskoczony hrabia wyjaśnił sytuację, wskutek czego ołgający zajął pełnomocnictwem dla ołgania i areztowania na terenie Austrii. Po natychmiast zwołanej naradzie ważniejszych praowocników Urzędu Wyszego sporządzono następujący dokument dla Külltera: Majora Sincalra po jego ujęciu należy zatrzymać, lecz w przywoły sposób dostarczyć do tutejszego sądu, jego pisma i inne rzeczy należy zapieczętować i skonfiskować. Jednakże nie wolno ani jego osoby, ani jego listów wydać komukolwiek, zanim Wyszzy Urząd, któremu należy złożyć sprawozdanie, nie wyda orzeczenia. Jak widać, Sohaffgotsch starał się działać praworządnie i ryocersko.

W tym czasie Rosjanie nie próżnowali. Zakupili dwa parasze, przebrali się owiną odzież w gospodzie "Pod Niebieskim Jeleniem", najeli dwóch pooztylionów. Już w godzinę po otrzymaniu powyższego nakazu, tj. dokładnie o północy, wypadli wszyscy na legnicki trakt, w kierunku Nowego Miasteczka. Zdołali się bowiem wywieźć, iż Sincalra wybrał taką trasę do dotarcia do Brandenburgii, a stąd do Stralsundu. Nie szoczędząc sobie ani koni, pędzą całą noc, nazajutrz o godzinie 16 dotarli do Nowego Miasteczka. Co prawda w dwie godziny po wyjeździe ołgających, ale uwzględniając uwzględniając straty we Wrocławiu, i tak poważnie zmniejszając dystans. Gorzej, że Sincalra odjechał poztą do Zielonej Góry, Groźby u pozmistrza, pismo Urzędu i na świeżych koniach pogoń pędzi dalej. Jeszcze późnym popołudniem, na miłę przed Zieloną Górą, pod wiał Suoha, dojrzano dylizans. Ale zbliżono się doń dopiero za nią i wtedy dopiero uleokający spostrzegli owych "towarzyszy". Couturier się przelękł, oo ozywiste, zaś Sincalra uspokajał go przypominając wyjście z oesreji we Wrocławiu. Spokoił go tragiozny zawód.

odn.

## Czarnohora...

(dokończenie ze str. 2.)

Wejście na Pietrosia. Stońce świeci, ale wieje wiatr. Początkowo piękna pogoda, z czasem zaczyna się ochmurzyć. Tania zaproponowała naszej ozwroce podejście na szczyt od wsohodu. Wąska olerzka nle się zakosami po stoku, który ołga tu osterdziesł pięć stopni. Reszta grupy omija Pietrosia trawersem, ptanując wejście na szczyt bez plecaków od zachodu, gdzie jest znacznie łagodniej. Na Pietrosie zaczyna padać. Wieje niemiłosiernie. Po pół godzinie jesteśmy mokrzy, po godzinie przemakają nam plecaki. Nie szukamy już reszty grupy, tylko miejsca na nooeg. Znajdujemy opuszczoną serownię. Murowany budynek, drewniana podłoga, piec. Warunki zupełnie dobre. Suszymy oo się da i młodziemy się spać. Nazajutrz schodzimy w dolinę Cisy. Przechodzimy przez rzekę po wiozącej kładoe. Krzykowi przywozł do wspomnienia z Tybetu.

Mijamy most kolejowy. Przyozótki odgrózone drutem kołozastym, przy torze budka z umundurowanym strażnikiem wyposażonym w pepeszę.

Schowani za krakiem fotografujemy się na lile tablicy "zaprzetajona zona". Idziemy na przystanek autobusowy, by złapać autobus do Raehowa. Tu zaczyna się oryk. Po ogłoszeniu niezawisłości Ukrainy wprowadziła nas swoim terytorium oas kijowski, różniący się o godzinę od moskiewskiego. Pociąg jednak jeżdżą po moskiewsku. Ukraina zakarpaaka wprowadziła natomiast oas środkowoeuropejski. Część autobusów jeździ według oaszu środkowoeuropejskiego. Za nie nie można się w tym polapać. Wsiadamy do autobusu, a w środku nasza grupa. Dzielimy się wrażeniami, wreszcie jesteśmy w Raehowie. Stąd już jeździ pociąg do Lwowa. Wraoając obleujemy sobie, jak tylko będzie okazja, przyjechać do znów.

Jacek Polocki

## KSIĄZKA O CZARNOHORZE

Wydana przez Wyd. PTTK "Kraj" książka "Na nartach w Czarnohorze" zawiera zbiór opowiadań znanego turysty narciarza, Władysława Lenkiewicza, z zimowych wędrówek w okresie międzywojennym po Gorganach, Czarnohorze i Górach Pokuckich, które podejmował ze swym ojcem, Adamem Lenkiewiczem, znanym działaczem Oddziału PTT we Lwowie. Publikacja stanowi przyczynek do historii polskiego narciarstwa turystycznego. Zawiera archiwalne fotografie opisywanych terenów.

Podczas porządkowania mojej biblioteczki natknąłem się na zapomnianą przeze mnie teczkę, w której przechowuję dokumenty związane z mającym miejsce wiele, wiele lat temu Ogólnopolskim Konkursiem Krajoznawczo-Turystycznym pod nazwą "Szlakami Polski Ludowej". Otóż chodzi mi tutaj konkretnie o 30-osobową grupę zapaleńców z zakładowego koła PTTK nr 12 przy Fabryce Maszyn Papierniczych w Cieplicach. Członkowie tego koła postanowili w 1969 r. wziąć udział we wspomnianym konkursie, aby przyczynić się do poprawy bezpieczeństwa na szlakach turystycznych Karkonoszy oraz aby uczcić pracę 25 rocznicę powrotu Ziemi Zachodnich do Macierzy. Po przemyśleniu sprawy doszli oni do wniosku, że najlepiej będzie zająć się naprawą i konserwacją szlaku czarnego na odcinku od Trzech Jaworów (kolo Jagniątkowa) do schroniska "Pod Łabskim Szczytem". W lipcu 1969 r. dzięki ich pracy

## Z pożółkłych kart historii

szlak został całkowicie oczyszczony i doprowadzony do stanu używalności. Według kuponu konkursowego potwierdzonego przez pracownika schroniska wynika, że przeprowadzono wówczas 75 godzin. Mimo tak wielkiego wysiłku wszyscy byli zadowoleni z efektów, jakie przyniosła im praca. Aby jednak wyniki przeprowadzonej akcji nie poszły na marne, zarząd koła PTTK nr 12 wystosował w dniu 1.08.1969 r. apel do działaczy i członków PTTK regionu jeleniogórskiego. Do apelu tego przyłączyli się również członkowie zakładowego koła ZMS. W apelu czytamy: "Biorąc udział w Ogólnopolskim Konkursie Krajoznawczo-Turystycznym "Szlakami Polski Ludowej" postanowiliśmy dokonać konserwacji i uporządkowania szlaku turystycznego - "czarnego" - na trasie Jagniątków - schronisko "Pod Łabskim Szczytem", tak aby nadawał się on do uprawiania turystyki pieszej i narciarskiej. Ponadto zobowiązaliśmy się do objęcia stałej opieki nad tym szlakiem. Jest to nasz czyn społeczny dla uczczenia 25-lecia powrotu Ziemi Zachodnich do macierzy. Wzywamy wszystkie koła ZMS i PTTK naszego regionu do podjęcia podobnego czynu społecznego. Niech na 25-lecie nie będzie zaniedbanych szlaków turystycznych. Przeczytamy się do tego, żeby szlaki w Karkonoszach stały się wizytówką naszego regionu". Słowa te podpisał Kazimierz Krawczyk, Alicja Broniszewska, Paweł Gieł i Adam Arndt.

Już nazajutrz, bo 2.08.1969 r. powyższy apel przedłożono na naradzie w Karkonoskim Parku Narodowym, a 24 września tegoż roku potwierdzono objęcie opieki nad omawianym szlakiem. Stosowne pismo przekazano dyrekcji KPN. Niedługo potem, bo 28 września wysłano do dyrekcji KPN kolejny meldunek, w którym poinformowano o wykonaniu następujących prac porządkowych w dniu 23 września przez grupę sześciu osób. Oczyszczono wówczas trasę z większych kamieni, wykonano około 25 drobnych odwodnień odprowadzając strumyki i ciekł wodne na pobocze trasy lub do lasu. Zabezpieczono uszkodzony mostek (w pobliżu schroniska) oraz wykonano przecinkę w wiatrołomie umożliwiającą swobodne przejście. Po stwierdzeniu uszkodzenia zaworu studzienki przy punkcie poboru wody i silnego wycieku wody rozmywającej drogę wykonano prowizoryczne odprowadzenie jej do przepływającego o-

brak strumienia i zawiadomiono Powiatowe Przedsiębiorstwo Wodociągów i Kanalizacji w Cieplicach. Ponadto wykonano wszystkie prace porządkowe, zabezpieczające i konserwacyjne tylko na tym jednym szlaku przekroczyło możliwości działających społecznie ludzi, wykonano dokładny wykaz prac, jakie powinny być przeprowadzone przez jednostki do tego powołane.

Niestety, i tym razem przyroda okazała się silniejsza. Udowodnione zostało, że czas działa tylko na jej korzyść, a brak działania ze strony ludzi zawsze kończy się porażką tych ostatnich. Bo przecież niemożliwe jest na dłuższą metę utrzymywanie z nią walki siłami ludzi działających na zasadach wyłącznie dobrej woli. W związku z tym, że znalazła się kiedyś grupa miłośników gór pragnących coś dla nich zrobić, pozwoliłem sobie na tych kilka zdań przypomnienia o czynach zapisanych na pożółkłych już kartkach papieru. Aby ukazać wkład pracy każdego z tych ludzi, prezentuję poniżej nazwiska społecznych opiekunów szlaku czarnego według listy z 1969 r. (w nawiasach wyliczam, ile razy brał udział w pracach): Kazimierz Krawczyk (3), Tadeusz Skrzyplński (1), Andrzej Szwarz (2), Antoni Wójcikiewicz (1), Andrzej Koźma (1), Halina Spalte (1), Jan Dzielowski (2), Henryk Włodarski (1), Waldemar Witkowski (1), Tadeusz Golisz (1), Roman Gajewski (1). Nie są to, rzecz jasna, wszyscy.

Krzysztof Tęcza



## Ostatnia "Ziemia"

Rzeczywiście, najnowsza "Ziemia 1985" jest zarazem ostatnią "Ziemią". Po wielu, wielu latach przychodzi nam pożegnać się z tym zasłużonym i oennym tytułem. Sierpniową deocyją Prezydium ZG PTTK zawiesiło (praktycznie oznacza to likwidację) wydawanie tego szlendarowego rocznika PTTK. Brak środków. Tak wygląda nasza rzeczywistość. Ale i my nie jesteśmy bez winy. "Ziemia" rozohodziła się z najwzrostem trudem, oho drukowano ją raptem w 1000-1500 egz. A przecież PTTK to "gigan". Towarzystwo Gigan na glinianych nogach. Kolejne potwierdzenie, iż członkowie PTTK w całej swej masie ooczekują jedynie zniżek, dostępu do noolegów i przędki więcej. No, trudno.

Tom, który ukazał się akurat na opolski Kongres, zawiera głównie prace poświęcone 75-leciu "Ziemi", która zaczęła ukazywać się w 1910r. Stąd też omówienie jej początków w serii artykułów. Inna prezentuje opisy regionalne. Szkoda, że tak ważne zagadnienia śląskie znalazły jedynie marginesowe ujęcie w oasosi. Śląsk - Ziemia ciągle niezbyt lubiana w Warszawie? Trudno za sąstakcjonujące uznać przedruk (oho same w sobie wartościowe) Trzech pozycji z zeszytu opublikowanego w 1928 r. Stała oeso stanowią bieżące informacje i sprawozdania z krajoznawczego zyla PTTK.

Podobno jeszoze w tym roku ma się ukazać "Ziemia 1990", przeznaczona, tradycyjnie zresztą, w oasosi IV Kongresowi Krajoznawstwa Polskiego. Koniecznie trzeba ją kupić i rozkiamować, ogromny wyatek przy organizacji tej imprezy musi być jak najszerszej wykorzystany!

K.R.M.

## NOWA SERIA SUDECKA

Wydawnictwo "Sport i Turystyka" zainaugurowało nową serię przewodników po Sudetach, tzw. pasmowych. Cały region został podzielony na pasma, zgodnie z ich opisem w serii monograficznej. Układ jest podobny, ale treść bogatsza w ilość tras i wiadomości krajoznawcze. Pierwszy tomik, "Góry Kaczawskie", autorstwa Janusza Czerwińskiego i Krzysztofa R. Mazurskiego, przyłoga barwną okładką. Od połowy listopada pozycja jest do kupienia w księgarnie wrocławskich akademików (Rynek-Ratusz 11/12). Warto jednak spowodować, by i Dom Książki się nią zainteresował.

## recenzje

### Niemcy na Śląsku

Temat to stary, trudny i mało znany. Dużo szumu powstało wokół niego przy okazji wizyty kanclerza RFN w zeszłym roku w Polsce, kiedy to pojawiły się nowe zastępy Niemców w naszym kraju. Jak to z tym problemem jest, kto Ślązak, a kto Niemiec (a czasami może i Polak), co robią niektórzy hochsztapierzy i wiele podobnych temu zagadnień zawartych zostało w niedużej książeczce, która ukazała się na początku tego roku. Napisana z dużą pasją, staje jeszoze raz w obronie godności Ślązaków. Są oni ołgie dyskryminowani w warszawskiej perspektywie, a oia kraina wolaz niedooceniana, oho tak wiele znaczy dla Polski. W świetle gorących dyskusji na temat granic zachodnich z tak społecznym sąsiadem książkę tę musi przeczytać każdy mieszkaniec Nadodrza, nie tylko krajoznawca. Przyjaźń i zrozumienie z Niemcami nie oznacza wcale tolerowanie cynicznych sztucoów obrońców godności narodowych ze strony tych, którzy do niedawna zajmowali promienne, ozerwone stolki.

Przy okazji należy jednak wytknąć silnie zaangażowanemu autorowi popełnienie tak powszechnego w naszym narodzie błędu, obrażającego innych Polaków. Otóż polskość na Śląsku przetrwała nie tylko i nie wyłącznie dzięki wierze ojów - katolozymowi. Absolutnie należy zaprzestować powielania fałszywego stereotypu Polak-katolik. A co z ewangelikami spod Sycowa, z pastarami Badurą i Fiedlerem, a co z wielotysięczną rzeszą stałe polskich mieszkańców - ewangelików Cieszyńskiego? Czas najwyższy z takimi sloganami, niepotrzebnie znów dzielącymi naród, skończyć.

F. A. Marek, Tragedia górnośląska, Instytut Śląski w Opolu 1989, 76 s.

K.R.M.

### Słownikowa pomoc

Nie można być dobrym krajoznawcą Śląska bez znajomości języka niemieckiego. Te prawde można już bez przeszkód głosić. Ogromna spuścizna wydawnicza niemieckiej społeczności do 1945 r. oraz o wiele szybciej rosnący od polskiego powojenny dorobek w tym zakresie zmusza wręcz do znajomości niemieckiego. A do tego mamy coraz więcej wywoleczek i przyjeźdźców z Niemiec, którzy pytają o swoje miejscowości czy ulice. Dlatego też z dużym uznaniem należy powitać śmiały inicjatywę młodych krajoznawców, Joanny Szozepankiewicz i Marka J. Bałtka, którzy własnym sumptem wydali dwa tomy słownika poświęconego tej właśnie tematyce. Zawiera on bogactwo, oho oczywiście nie wszystkie, nazw terenowych, przede wszystkim miejscowości, ważniejszych szczytów i rzek, oraz - uwaga! - większość ulic Wrocławia, Jeleniej Góry, Legnicy, Świdnicy i Wałbrzycha ze Szozawnem-Zdrojem. Rzeoz niezwykle przyłeczna. Nie ma polzeby wdawać się w nieilozne wątpliwości, ale warto zwrócić uwagę, iż w terminologii niemieckiej nasze zamki typu Grodna czy Gryfa nazywane są "Burg", podczas gdy dosłownie tłumaczone "Schloss" to bardziej pałac czy większy dwór. Przykładem takiego mechanicznego tłumaczenia może być podany przez autorów "Schloss Kynsburg" (Grodno, s.34) czy Śniełinek/Szozerba, który podano jako "Schloss Schnallenstein". Ale to doprawdy drobiazgi. Więcej takich inicjatyw!

M. J. Bałtek, J. Szozepankiewicz, Mały słownik nazewnictwa krajoznawczego Śląska. Polsko-niemiecki i niemiecko-polski, t.1: Dolny Śląsk, Sudety, Łuzycy i Wschodnie, Ziemia Kłodzka, t.2: Górny Śląsk. Nakładem autorów, Wrocław 1990.

K.R.M.

NA SZLAKU 6/24, STR 17

Celem naszej dwutygodniowej wędrowki w Czeskosłowacji było poznanie Kremnickich i Szczawnickich Wierchów położonych w środkowosłowackim regionie. Po przekroczeniu przejścia granicznego w Cieszynie udaliśmy się pociągiem do Żiliny, a stamtąd popędziliśmy autobusem do Kremnicy. Z okien autobusu podziwialiśmy Małą i Wielką Fatrę. Autocamping, na którym mieliśmy zarezerwowane noclegi, znajdował się w Partyzanckiej Dolinie na peryferiach Kremnicy. Kremnica to malowniczo, tarasowo położone miasto w centrum Kremnickich Wierchów, posiadające bogatą górniczą i menniczą tradycję. W średniowieczu złoża złota i srebra zdecydowały o wczesnym powstaniu miasta i przyczyniły się też do jego szybkiego i wspaniałego rozwoju. Produkcja złota, srebra stała się podstawą działalności mennicy królewskiej, która powstała w 1329 r. Bito w niej m.in. węgierskie grosze i złote floreny zwane kremnickimi dukatami, które w XIV-XVI w. były głównym środkiem płatniczym w całej Europie. Wyroby kremnickiej mennicy działa-

tundy, obecnie budowany w zespole Starego Zamku, kościół dominikański, ratusz, kościół św. Katarzyny przeznaczony dla górników, pomnik św. Trójcy w postaci Słupa Morowego (odnowiony przez polskich konserwatorów).

Turysta wędrujący po Szczawnickich Wierchach co rusz napotyka na ślady dawnego górnictwa. Odnajduje je w nazwach wielu miejscowości (Bańska Bela, Bańska Stávnica, Nova Bana, Bańska Studenec, Stávnické Bane, Hodruša - Hamre, Bańska Hodruša, Rudno nad Hronom, Kopanica), widzi w nierównościach terenu w postaci hałd i wyrobisk oraz licznie spotykanych sztolniach. Bańska Szczawnica to miasto zbudowane na labiryncie podziemnych gangów, chodników i komór wykutych w skałe mroźną pracą wielu pokoleń górników. Ubrani w peleryny i hełmy górnicze wchodzimy przez sztolnię "Bartolomej" w mrokli opuszczonych wyrobisk zabytkowej kopalni, poruszamy się wewnątrz chodników, których konstrukcja budzi uznanie dla sztuki inżynierskiej tamtych czasów i w których utrzy-

manicznego). Niektórzy geolodzy twierdzą, że przyczyną powstania "kamiennego morza" były procesy wietrzenia skał w okresie lodowcowym. Inni sądzą, że rumowisko to powstało w wyniku trzęsienia ziemi.

Nie sposób opisać tutaj wszystkich walorów krajoznawczych tej ziemi. Piękny i urozmaicony krajobraz, przyroda, malowniczo położone jeziora, liczne zabytki i muzea, bogata przeszłość tych ziem oraz wspaniała pogoda sprawiły, że z zalem opuściliśmy Kremnickie i Szczawnickie Wierchy.

Grażyna Madej

## W KREMICKICH I SZCZAWNICKICH WIERCHACH

jęcej nieprzerwanie do dzisiaj mogliśmy obejrzeć w miejscowym muzeum posiadającym m.in. bogaty zbiór monet i medali oraz zapoznać się z rozwojem kopalnictwa złota, historią i sztuką tego miasta. Historyczne centrum Kremnicy stanowi tzw. miejski rezerwat zabytków z 45 chronionymi obiektami. Najważniejsze z nich to stanowiący dominantę miasta kompleks zamkowy z XIII-XV w. z zachowanymi obwarowaniami, gotyckie i renesansowe mieszczabskie kamienie w rynku, barokowy słup morowy z XVIII w. Kremnica stanowi dobry punkt wypadowy na najciekawsze partie Kremnickich Wierchów powstałych w wyniku wulkanicznej działalności. Ślady wulkanizmu odnajdujemy m.in. w Jastrabskiej Skale (684 m) - pięknym punkcie widokowym na okoliczne pasma górskie i w andezytowym grzbiecie Kremnicki Stos (1008 m). Wspaniały przykład wielkiej bomby wulkanicznej w andezytowych tufach znajdujemy w Certovej Skale o kształcie skalnego grzyba w rezerwacie przyrody Boky koło Hrońskiej Dubravy. Z przejawami wulkanizmu będziemy spotykać się na każdym kroku naszej wędrowki. W deszczu i okropnej burzy zdobywamy Kremnicki Stos, jeden z siedmiu szczytów otaczających Kremnicę. Na jednej z całonocnych wycieczek szlakiem do św. Trójcy, na Złatą Studnię (1265 m), Krallícke Sedlo, Mýtny, Skalę (1232 m), Vyhnatová (1283 m) (wspaniałe widoki ze skałki) do Turcka (ciekawo kościół pw. św. Jana) i Krahuľ robimy "pętelkę" wokół Kremnicy.

Następną naszą bazą wypadową już w Szczawnickich Wierchach stanowią Bańska Szczawnica, gdzie w kwatery prywatnych na grzbiecie Hornej Równi (Horna Roven) mieliśmy zarezerwowane noclegi. Widoki stamtąd były wspaniałe, z jednej strony najwyższy szczyt Szczawnickich Wierchów - Sitno (1009 m), z drugiej szczyty Tanad i Paradajs. Szkoda, że kwatery te w bieżącym roku są już w stanie likwidacji. Bańska Szczawnica to miasto powstałe dzięki występującym tam rudom miedzi, srebra i złota. Miejscowa legenda głosi, że dawno temu pasterz, który pasł krowy na miejscu dzisiejszego miasta, dostrzegł między kamieniami dwie jaszczurki, które błyszczały jakby posypane były złotym i srebrnym proszkiem. Śledząc je odkrył kawałek rudy złota. Wiadę o tym szybko się rozniósł. Przybyli ludzie założyli miasto i kopalnię. Odtąd, jako znak wdzięczności, w herbie miasta znajdują się dwie jaszczurki. W tej ziemi kryły i kryją się prawdziwe skarby, które można obejrzeć w miejscowym muzeum mineralogicznym. Stanowią je m.in. różne odmiany kwarcu, kryształy barytu, kalcytu, galeny, sfalerytu, chalkopirytu. Znajdują się tam również minerały, które były opisane po raz pierwszy ze Słowacji. Mineralogiczne bogactwo Szczawnickich Wierchów (ok. 140 minerałów) stanowi do dzisiaj raj dla zbieraczy. Swoje powstanie zawdzięcza Bańska Szczawnica górnictwu, które decydowało o życiu miasta i jego mieszkańców. Liczne przywileje królewskie umożliwiały rozwój górnictwa, rzemiosła i handlu, a tym samym przyczyniły się do wzrostu znaczenia miasta oraz dobrobytu jego mieszkańców. Najokazalsze domy, tzw. "dwory mieszczabskie", śladyby znanych rodzin patryjuszowskich, o pięknym wystroju architektonicznym, wzniesiono wokół rynku. Miasto posiada cenne zabytki, m.in. kościół w formie romańskiej ro-

mano atmosferę sprzed lat. Skansen zabytków techniki górniczej na zewnątrz zabytkowej kopalni uzupełnia nasze wyobrażenia o pracy w dawnej kopalni. W okolicy licznie występują malowniczo położone jeziora, obecnie pełniące funkcje rekreacyjne (Pocuvadziarskie, Klinger, Evickino i in.), będące pozostałością górniczej działalności sprzed lat. W XVIII wieku stanowiły część unikalnego na skalę światową systemu odwadniającego. Przez tereny dawnego górnictwa kruszczonego na rudonosnej żyłce "Terezia" wzdłuż łączącej ok. 6 km trasie (ok. 3 godziny zwiedzania) poprowadzono ścieżkę dydaktyczną. Na trasie tej wyznaczono 16 punktów obserwacyjnych, przy których ustawiono plansze z podstawowymi wiadomościami na temat początków wydobywania rudy, prawa górniczego, dziejów górnictwa, rozwoju różnych systemów odwadniających, osobliwości z dziedziny geologii, archeologii, botaniki, zoologii, antropogenicznych zmian krajobrazu, ochrony zabytków górniczych itp. Najciekawszy - moim zdaniem - punkt obserwacyjny znajduje się w miejscu, gdzie turysta może obejrzeć rozległą panoramę Bańskiej Szczawnicy i okolic oraz wewnątrz rozległej kaldery stratowulkanu (!). W panoramie Bańskiej Szczawnicy dominują Kalwaria i Nowy Zamek, w którym znajduje się muzeum walk przeciwtureckich. Stąd widać również dwa typy osiedlenia w Bańskiej Szczawnicy. Rozmieszczone na zboczach skromne górnicze domki kontrastują z okazałymi budowlami położonymi poniżej.

Dużą atrakcją Bańskiej Szczawnicy jest arboretum z egzotycznymi okazami drzew. Na najwyższy szczyt Szczawnickich Wierchów, Sitno, wybraliśmy się zielonym szlakiem z Antola, gdzie wcześniej obejrzeliśmy wspaniałe wnętrza barokowego pałacu z ekspozycją dotyczącą leśnictwa, przemysłu drzewnego i myślistwa. Pałac otoczony jest rozległym parkiem leśnym z ciekawymi gatunkami drzew, spośród których najbardziej podobały nam się okazałe sekwoje. Następnym obiektem na szlaku był malowniczo położony w IIIJ romański kościół z zachowaną gotycką polichromią, rzeźbami gotyckimi oraz romańskim portalem. Stąd piękny widok na cel naszej wędrowki - Sitno. Sitno to malowniczy szczyt zbudowany z magmowych skał pochodzenia wulkanicznego, w których ukryci ślisańscy rycerze czekają na swój czas. Widok ze szczytu jest przepiękny. Na szczyt znajduje się też wieża widokowa, a w niej na paterze skromne muzeum przyrodnicze i historyczne, a poniżej bufet, w którym można kupić świeżo usmażone, chrupiące i pachnące chruszkiem węgierskie placki langosze. Na Sitnie, dzięki wytyczonej ścieżce dydaktycznej, można przejść przez andezytowe skałki miasto, gdzie wysokość niektórych skałek dochodzi do 50 m i zapoznać się z osobliwościami archeologicznymi, historycznymi, przyrodniczymi i geologicznymi tego miejsca.

Na północ od Bańskiej Szczawnicy w dolinie potoku Tepla leży małe uzdrowisko Sklene Teplice ze źródłami wody mineralnej o temp. 39-52°C i z oryginalnym jaskiniowym "basenem" zwanym Parenica, w którym zobaczyć można ciekawą pomarańczową barwę naćleki. Ze Sklonych Teplic już niedaleko do ruin zamku Pusty hrad. Dużą osobliwością Szczawnickich Wierchów jest rumowisko skalne na zboczu Kamiennej (495 m) nad miejscowością Vyhne, zwane "kamiennym morzem". Stanowi ono klasyczny przykład rumowiska skalnego, które powstało w wyniku rozpadu riolitów (skała pochodzenia wulkan-



NA WYCIEZKI!  
TYLKO Z NAMI!

ODDZIAŁ PTTK WROCLAW FABRYCZNA  
KLUB PRZEWODNIKÓW  
TURYSTYCZNYCH

PROPONUJE USŁUGI PRZEWODNICZKIE:

- ◇ GÓRSKIE (SUDETY)
  - ◇ TERENOWE (DOLNY ŚLĄSK)
  - ◇ MIEJSKIE (WROCLAW)
- ORAZ PILOTAŻ WYCIECZEK NA  
TERENIE CAŁEGO KRAJU

OCENY KONKURENCYJNE O

- ◇ BLIŻSZE INFORMACJE:
- ◇ BIURO ODDZIAŁU PTTK  
WROCLAW FABRYCZNA
- ◇ UL. KOŚCIUSZKI 13.5  
50-037 WROCLAW  
TEL. 44-79-80 .....

Konno w Wojcieszowie...  
(dokończenie ze str. 13.)

ni. Po dość wczesnej pobudce wywoziło się grój ze stałni, czyściło ją, poilo konie i karmiło je owsem, a także rozdzielało słomę i świeżą zielonkę. Konie musiały odpoczywać jeden dzień w tygodniu w stałni. Był to poniedziałek. W trakcie trwania obozu mieliśmy je dwa i wykorzystaliśmy na program krajoznawczy. W pierwszy wybraliśmy się na wycieczkę do Legnicy. Zwiedzaliśmy m.in. kolegium pojezuickie, gotycko-renesansowy zamek piastowski oraz kościół św. Piotra i Pawła. Przewodnikiem po Legnicy był nasz wychowawca - p. Jerzy Borucki, znany przewodnik sudecki. W drugi wolny od jazdy dzień byliśmy w Karpaczu, gdzie oglądaliśmy pokazy wspinaczki na Kruczych Skałach, a także sami odbyliśmy kilka wejść i zejść z nich przy pomocy liny. Skały te nie są zbyt wysokie, mają około 30 m, ale dla nas wystarczyły w zupełności.

Na zakończenie szybko mijającego obozu odbyliśmy dwudniowy rajd. Jechaliśmy oczywiście na koniach, z Wojcieszowa do zamku Świny. Po drodze chcieliśmy wstąpić do zamku Bolków, ale jego kierownik nie okazał wspaniałomyślności i nie pozwolił nam tam wjechać konno. Nie wiem dlaczego, przecież takie zamki były specjalnie budowane i dostosowywane do tego dawnego środka lokomocji. Kiedy już dotarliśmy do Świn, mieliśmy przygotować prowizoryczną stałnię, a potem zejść do wai napić konie. Część z nas spała pod gołym niebem, zaś reszta przy koniach lub w innych pomieszczeniach w tych przestronnych murach. Za dwa dni musieliśmy już jechać do domu ze względu na koniec obozu. Chciałem podkreślić, iż obozy takie odbywają się od trzech lat, mimo iż turystyka konna jest w naszym kraju prawie w ogóle nieznaną.

Dominik Mazurski

Szanowny Panie Redaktorze

Z zainteresowaniem przeczytałem kilka Pańskich osobistych refleksji zawartych pod tytułem "Migawki obyczajowe" na str. 27 "Na Szlaku". Podobne sceny, niestety, mamy możliwość oglądać wędrując po Sudetach.

Wydaje się, że takie refleksje warto umieszczać w prasie czytanej przez większość społeczeństwa, gdyż inaczej nie odnieś to żadnego skutku. "Na Szlaku" czyta tylko niewielka część turystów, a o to dopiero mówić o całej społeczności.

Otóż często widuję podobne sceny. W tym roku szczególnie przygnębiające wrażenie zrobiło na mnie Chełmsko Śl. Wałace się budynki, spadające elewacje, pełno pijaków ... Po prostu szkoda słów.

Pisujemy do "Gazety Robotniczej" czy do Jeleniogórskich "Karkonoszy", ale nasze listy ohyba gdzieś giną. Nie znam zresztą możliwości prasy dolnośląskiej i nie wiem, gdzie najlepiej pisać.

W Poznaniu na szosach o podobnych sytuacjach nie słyszałem. Moja Zona jest przewodniczką, oprowadza również wycieczki zagraniczne i ma skalę porównawczą; była zaszkocowana Pańskimi wrażliwościami. Ale zrozumiała, w czym rzecz. Co roku przecież prowadzimy obozy wędrownie po Sudetach i wspólnie ubolewamy nad naszą polską rzeczywistością; często nie bardzo wiemy, jak w niektórych sytuacjach zachować się wobec prowadzonych przez nas, szczególnie wobec młodzieży.

Uważam, że Pańskie uwagi zawarte w "Na Szlaku" warte są szerszego propagowania dla przebudzenia z odwołania lokalnych społeczności i to nie tylko Dolnego Śląska.

Z poważaniem Lech Rugała.

Do redaktora naczelnego

W numerze 3-4/21-22 wydrukowany został list Pana Marka Maludy o "bezwstydnym i bezkrytycznym" praktykach autorskich, a to za sprawą mapy panoramicznej Sudetów Środkowych, wydanej przez Regionalną Pracownię Krajoznawczą PTTK w Wałbrzychu.

Ponieważ nie zamierzam polemizować z autorem listu (lenor tej wypowiedzi nie rokuje nadziei), pozwalam sobie w tym miejscu prosić Szanownego Kolegę o bardziej krytyczne kwalifikowanie do druków takich tekstów, a jeżeli nie jest to możliwe, chociaż o danie atakowanym możliwości równoczesnej odpowiedzi. To dobry zwyczaj i myślę, że warto go respektować.

W tym konkretnym przypadku wystarczyło tylko wziąć do ręki ową mapę, by stwierdzić to, co tam jest napisane, cytuję: "opracowanie graficzne Erwin K. Jez, opracowanie redakcyjne Jan Sakwerda". O różnicy między opracowaniem a autorstwem nie ma tu chyba potrzeby pisać. Nikt nikomu nie chciał niczego wmawiać, że "jedynymi autorami rzeczonoż dzieła są pp. Jez i Sakwerda". I tak nie byłoby to możliwe, gdyż mapa ta, wykonana przez H. Holzapla w Monachium, jest wszystkim nieco bardziej zorientowanym doskonale znana. Tylko jak taką informację można było obwieścić w 1984 r., gdy narodził się pomysł jej reedycji. A opracować trzeba ją było. Panorama Sudetów w oparciu o stare wydanie została powtórnie namalowana, naniesiono polskie nazewnictwo i ostatecznie zmieniono drugą stronę. W oryginale jest mapa turystyczna Gór Sowich, a tu rysunki zabytkowej architektury.

Katwo dziś strzelać z wielkich armat, już odważnych nie brakuje. Dużo trudniej było rzecz zrobić, i przyznać, że w elekole z marnym skutkiem. Prawdą jest bowiem, że jakościowo ustępuje ona znacznie pierwowzorowi.

Może i nie był to najszybszy pomysł, a dobrymi intencjami piekło wyświecone. Ciekawe, co sądzi o tym Czytelnio?

Z prośbą o publikację w całości.

Jan Sakwerda.

W obronie Sudetów

Przeżytałem z uwagą rozważania Lecha Rugały dotyczące nazwy "Sudety" zamieszczone w nr-ze 3-4, 21-22 "Na Szlaku". W trakcie lektury wpadałem w coraz większe osłupienie i zacząłem się nawet zastanawiać, czy traktować owe teksty poważnie. Ponieważ jednak nie wyglądało wojaże na to, że autor żartuje, zdecydowałem się także wypowiedzieć na poruszane tematy.

Cóż pisze Lech Rugała? Po pierwsze pisze, że "Sudety" nie są najstarszym określeniem gór położonych między Śląskiem a Czechami. Rzeczywiście, jest to prawda, a swoją drogą żadne odkrycie. Wiadomo od dawna, że na mapie Ptolemeusza nazwa "Sudeti montes" odnosiła się do Rudaw czy nawet Harzu, w każdym razie nie do tych gór, do których przyjęta później. Wiemy też, że zanim upowszechnił ją Filip Malan-ohlon było używane określenie "Góry Czeskie" (a może nawet "Rytejskie", nie będa się o to sprzeozaf). Jednak nazwa "Sudety" weszła do użycia, zakorzeniła się w kulturze tak, że wyparta wszystkie starsze określenia i to jest wystarczającym argumentem, by ją stosować. Dziwne wydają się więc próby zastąpienia Sudetów Rytejskimi, nawet jeśli rzeczywiście kiedyś tak mówiono (tereny obecnej Francji nazywano kiedyś Galia, a mimo to nikt nie proponuje zmieniać nazwy państwa). Osobiście nie zamierzam błachy przewodnika sudeckiego wymieniać na rytejskiego. Skoro jednak koleży z Poznania zapalali taką miłością do słowa "rytej", można zaproponować, by swój Klub Sudecki przemianować na Rytejski. Tylko kto zrozumie co to oznacza?

Odrębną, ciekawą i złożoną sprawą jest rozumienie słowa "Sudety" w Czechosłowacji. Autor przytoczył tu fragment ze słownika wydanego w 1982 r. wymienianego wszystkie wrdne siły wykorzystujące poonó do słowo do rewizjonistycznych celów. Opracowujący hasło nie wyjaśnili jednak, co oznaczają (w końcu nazwa jednostki administracyjnej czy organizacji to tylko znaczenie wtórne) Jest to typowy ohywł komunistycznej propagandy, który sami zamy az nazbył dobrze z rodzimych publikacji.

Wmawianie Czechom, że słowo "Sudety" samo w sobie ma negatywny wydźwięk jest, ogólnie mówiąc, niezbyt mądre i przypomina długiolenie włączanie nam do głów, że powinniśmy się obrazić, gdy ktoś powie "Breslau" zamiast "Wrocław". Odsuwano "Sudety" w niepamięć (nota bene bynajmniej nie od dawna) wraz z wymazaniem ze świadomości społeczeństwa czechosłowackiego zasług Niemców dla zagospodarowania tych gór i mało eleganckiego pozbycia się ich po roku 1945. Rzeozą charakterystyczną jest dyskrecoja, z jaką wyocofowano omawiany termin z ksiązek. Obrażają się na słowo "Sudety" nie proponowano w jego miejsce innej nazwy. W publikacjach popularnych podaje się tylko nazwy poszczególnych pasm, unikają nazwania całego góróworu. Stanowi on jednak ewidentnie jedną jednostkę fizjograficzną i jakoś nazwa go trzeba było. Wymyślono więc geomorfologiczny termin "Krkonosko-jesenicka soustava" (lub K.-J. sub-province), który na kilometr raz słuzności i raczej nie ma szans wejść na stałe do słownictwa.

Wspomniałem już, że "Sudety" do lamusa usłuje się wyrzucić od niedawna. Przed wojną, a nawet później, nazwa ta funkcjonowała normalnie, jak każda inna. Jeszcze w latach sześćdziesiątych i siedemdziesiątych pojawiała się w publikacjach naukowych czy turystycznych. Dopiero w ostatnich latach stopniowo ją eliminowano. Nie dało się jednak doprowadzić tego do końca, ponieważ nazwa pozostała m.in. w terminach botanicznych i zoologicznych. Stąd pojawiają się takie kurioza, jak następujące: "Jednym endemitem flory sudeckiej, tj. gatunkiem rozpowszechnionym wyłącznie w Karkonosko-jesenickiej subprovincii, jest lojad ozdobny". Mądre to, prawda?

Lech Rugała pisze, że pewna część naszego społeczeństwa zdaje sobie sprawę z zalu, jaki mają do nas Czesi o używanie nazwy "Sudety". Odbijają piteczkę można powiedzieć, że pewna część społeczeństwa czechosłowackiego zdaje sobie sprawę z głupoty, jaką jest jej pomijanie. Tu można wspomnieć, że w środowisku związanym z "Solidarnością Polsko-Czechosłowacką" nazwy tej używają obydwie strony i nikt do nikogo nie ma o to pretensji. Mielimy więc nadzieję, że Sudety niebawem przywrócone zostaną do lasu u naszych południowych sąsiadów, a sprawa Niemców Sudeckich będzie zamknięta, za to do końca wyjaśnioną kartą historii

Jacek Polocki.

## ROZMYŚLANIA NA SZLAKU

W ozasie jednej z wędrowek deszcz dopadł mnie w Budnikach. Na szczęście, stał tam moono zdezelowany schron, w którym można się było schować przed zmoknięciem. W ozasie ponad godzinnego przesadywania musiałem kilkakrotnie zmieniać miejsce siedzenia, gdyż oornz to w innym punkcie oieko. Ażeby było oiekawiej, to do szumu deszczu dołączyły się ryki jeleni, którym, o dziwo, ulewa woale nie przeszkadzała w amoraoh. Miałem duzo ozasu do rozróżniania przeczytanych ostatnio ksiązek. Tak się złożyło, że były to ksiązki z dziejów wschodnich województw Polski Jaglellonów i Rzeozypospolitej Obojga Narodów. Przez te województwa wałity wówozas na zachód tłumy żądne łupów i zdobyczy. Wałozży z tymi hordami zastępy zagończyków, którym udawało się ozasami wstrzymać najazd lub odebrać wszelkie dobra powracającym ze zdobyczą.

Ale ozasy się zmieniają i linia zaporowa przesunęła się daleko na zachód pozostawiając Polskę Ludową, a obecnie Rzeozpospolitą Polską, po wschodniej stronie tej linii. I o dziwo! Dawni zagończycy przekształcili się w dawnych najezoów, przed którymi broni się Zachód. Oozwywióle i metody walki uległy zmianie. Dzisiaj rolę zagończyka przejęły służby graniczne, a szczególnie oelnicy. Im również udaje się ozasami zatrzymać ordyńców lub odebrać im łupy w ozasie powrołu. I w taki sposób historia lubi się powtarzać, lub raczej unowocześniać.

Pohamy się wszelkimi możliwymi sposobami do Europy, która przed nami zatrzasnęła i zamyka drzwi na oztery spusty, a nasi wlecy wmawiają nam, że Europa wita nas z otwartymi rękami. Można i tak. Mieliliśmy już drugą Polskę, drugą Japonię, Amerykę Wschodu, a teraz tylko, tyłką, a będzieny Europejczykami. Aby przyspisyć swoją europejskość, już u siebie na każdym kroku posługujemy się językiem zachodnim. Widać, że jesteśmy na zakręcie historii, a powszechnym stwierdzenie tego faktu wyraża się w dobrze znanym słowie zaczynającym się na literę k, a w środku literą v, ale w wymowie brzmi to jak w. Być może, z wymową jeszcze nie dorównaliśmy my Europie. Cudzoziemcy, oozwywióle z Zachodu, podziwiają nasze wyrobienie polityczne, ale rychło przekonują się, że nie o politykę tu ohoodzi. Widok zakracających we wszystkie strony Polonusów z widocznym słowem na ustach, uznymstawia tym cudzoziemcom, że nie jest to sprawa europejskości, lecz wódeczości.

Ciekawe, jak na ten problem zapałują się uozeni? Z czego wynika sohamienie prawie całego społeczeństwa? Zresztą nie ma się oo dziwo. Jest to kwestia wychowania, którym ongiś zajmowała się matka. Chlebem oodzienym u kobiet staje się plugawa mowa, tak że noworodki z mieniem matki wyszają odpowiednie słownictwo i ohyba już doszło do tego, że pierwsze słowo, jakie wypowiada dziecko nie jest ani mama ani tata tylko k....., ale jeszcze nie przez v, tylko i. Dzieci też mają swoje prawa.

Chyba na tym zakończę, a o jeleniach będzie później.

Zbigniew Garbaczewski

P.S. Informuję Czytelników, że "Rozmyślenia na szlaku" zamieszczone w numerze 5/23 "Na Szlaku" i oznaczone numerem 5, były pisane do numeru 2/20 "Na Szlaku" i miały kolejny numer 4. Z przyozni mi nie znanych Redakcji nie zamieszcza tego felietonu. Na moje kilkakrotne pytania w tej sprawie, sekretarz Redakcji stwierdził, że tekst zostanie zamieszczone w następnym numerze. Mimo tych zapewnień w numerze 3-4/21-22 "Na Szlaku" wydrukowano następny felieton z kolejnym numerem 5. Dopiero moje żądanie zwrołu nie wydrukowanego tekstu spowodowało, że felieton został umieszczony w numerze 5/23 "Na Szlaku" ale Redakcja nadała mu numer kolejny 6, mimo, że w trakcie składu nadano mu właściwy numer 4. Z przykrością muszę stwierdzić, że nie jest to pierwsza tego rodzaju Ingereneca Redakcji i prawdopodobnie "Rozmyślenia na szlaku" więcej nie będzie ku obopólnemu zadowoleniu.

Zbigniew Garbaczewski

Od Redakcji: Mimo najlepszych chęci nie zawsze jesteśmy w stanie spełnić wszystkie życzenia autorów, których stąd prosimy o wyrozumiałość, a Kol. Zbyszka prosimy jednak o dalszą współpracę.

Informuję, że w Górach Izerskich został wyznakowany nowy szlak żółty, wykonany przez znakarzy Oddziału PTTK "Sudetów Zachodnich" w Jeleniej Górze. Szlak zaczyna się na Rozdrożu Izerskim i prowadzi drogą biegnącą w kierunku zachodnim, trawersującą północne zbocza Izerskich Garbów i Przedniej Kopy. Powyżej Mokrej Przełęczy, na Młakach, przecina Główny Szlak Sudecki im. Mieczysława Orłowicza, kończy się przy szlaku niebieskim. Długość szlaku około 8,5 km. czas przejścia powyżej 2 godz.

Zbigniew Garbaczewski

„Gościniec”

Twoim Czasopismem!

Centrum Informacji i Usług Turystycznych  
DOSIR Fabryczna,  
pełniące funkcję Wojewódzkiego Ośrodka In-  
formacji Turystycznej we Wrocławiu, przy ulicy  
Kazimierza Wielkiego 39  
INFORMUJE:

**Zmiany w bazie noclegowej Dolnego Śląska.**  
W Szklarskiej Porębie Górnej w dzielnicy  
Biała Dolina przy ulicy Ignacego Krasickiego 10  
otwarto nowy Hotel "SUDETY" dysponujący 126  
miejscami noclegowymi w pokojach jedno-, dwu-, i  
trzyosobowych, wyposażonych w łazienki, telefony  
i telewizję satelitarną. Na miejscu restauracja na  
68 miejsc, oświetlony bar z 48 miejscami, sklep "Ma-  
lubex", kantor wymiany walut, sala konferencyjna,  
wypożyczalnia drobnego sprzętu, klub gier i park-  
ing. Telefon: z Jeleniej Góry 17-22-25 i 17-27-36,  
kategoria trzy gwiazdki.

#### Szkolenia Informatorów turystycznych.

W dniach od 8 do 12 października na zlece-  
nie Centralnego Ośrodka Informacji Turystycznej w  
Warszawie i Wydziału Infrastruktury Społecznej  
Urzędu Wojewódzkiego we Wrocławiu CIUT  
zorganizowało w Przesłone, woj. jeleniogórskie, w  
Domu Wczasowym "ŁUCZNIK" kurs trzeciego i  
drugiego stopnia "II". Uczestniczyli w tym kursie  
23 osoby spośród pracowników biur podróży, re-  
cepcji hotelowych, a także czynnych  
przewodników turystycznych PTTK. Zarówno  
słuchacze kursu, jak też i dyrektorzy DOSIR  
Fabryczna stwierdzili, że prawidłowa organizacja  
służby informacyjnej jest podstawowym elemen-  
tem właściwej na odpowiednim poziomie pracy  
placówek zajmujących się obsługą ruchu tu-  
rystycznego krajowego i zagranicznego.

Uwaga miłośnicy gór i turystyki górskiej!

Od czterech już lat ukazuje się regularnie nasz magazyn "Na Szlaku". Co dwa miesiące przynosi on aż  
5 arkuszy autorskich rozmaitych, zawsze jednak olekowych tekstów z zakresu turystyki i krajoznawstwa.  
Pisaliśmy o wyprawach i imprezach, o regionach Polski i zagranicy, o życiu naszego Towarzystwa i jego  
działaniach. Nie brakowało też nigdy olekowych, a czasami porównawczych relacji z himalajskich nawet  
wspinaczek. Wszystko to na 20 stronach, na których było też miejsce na rozrywkę i reklamy o sprzęcie,  
ustugach turystycznych czy podróżach.

Od 1991 r. zamierzamy jednak wyraźniej specjalizować się w tematyce górskiej, szeroko oczywiście  
rozumianej. Pragniemy dalej pisywać o Alpach czy Himalajach, ale też o poszczególnych pasmach  
Beskidów, Tatr i Gór Świętokrzyskich. O Sudetach nie trzeba wspominać, bo były one na naszych łamach  
zawsze obecne. Sądzimy, że problemy środowiska turystów górskich, ale też zwykłych turystów, niezmo-  
dowanie wędrujących po górach, znajdują odbicie w zamieszczonych tekstach. Dopuszczamy wszystkie  
formy: reportaże, felietony, dyskusje i polemiki, informacje i sprawozdania. Interesuje nas działalność  
wszystkich środowisk turystyki górskiej, komisji i klubów, ich osiągnięcia i trudności. Nasz magazyn chce  
być trybuną wymiany poglądów i wczesnego ostrzeżenia przed błędnymi decyzjami i zmianami. Choemy  
być po prostu TWOIM magazynem.

Nasz "Na Szlaku" są otwarte dla wszystkich: Liczymy na współpracę wszystkich zainteresowanych, na  
ich teksty i sugestie. Wszystko, co dotyczy gór, ich historii i tradycji, kultury i życia, jest ważnym dla nas  
tematem. Wystarczy sięgnąć i napisać - teksty nie powinny być jednak dłuższe niż 5 stron maszynopisu, pisane  
w konwencji magazynowej. Każdy może być autorem - redakcja zadba o stronę językową. Daj nam tylko  
tekst! Po wydrukowaniu przesyłamy egzemplarz autorski i honorarium. Liczymy też na to, że każdy zachęci  
dalszych czytelników do kupowania "Na szlaku". Warunki prenumeraty naszego magazynu, wydawanego  
przy współpracy z Komisją Turystyki Górskiej ZG PTTK, zamieszczamy poniżej. Im więcej czytelników - tym  
niższe koszty wydawania!

Zyczymy interesującej i milej lektury, czekamy też na teksty.

Do spotkania na szlaku!  
Redaktor naczelny "Na Szlaku"  
Krysztof R. Mazurski

NA SZLAKU - dwumiesięcznik turystyczno-krajoznawczy Dolnego Śląska.  
Wydaje go PTTK we Wrocławiu przy współpracy Miasta Wydziałowego we  
Wrocławiu.

Adres redakcji: 50-107 Wrocław, Rynek-Ratusz 11/12, tel. 44 26 95.  
Zespół redakcyjny: Aleksander Łuk, Krzysztof R. Mazurski (redaktor  
naczelny), Stanisław Nosiński (sekretarz redakcji), Jacek Rowiński, Roman Rubin, Ryszard  
Słowczyński, Ryszard Słowczyński.

Wieloletnie nie zarobkowe Redakcja nie pracuje. Zamierzamy sobie prawo  
odrzucać teksty.

Druk: 14-155 P - Wrocław, Nakład 10000/70, Cena 3000 zł.  
NA SZLAKU 6/24, STR 20

## NOWOŚCI TURYSTYCZNE

#### Wydawnictwa turystyczne CIUT.

W 1990 roku na zlecenie COIT i Wydziału In-  
frastruktury Społecznej Urzędu Wojewódzkiego -  
CIUT DOSIR Fabryczna wydało drukiem  
następujące pozycje:

a) Popularny przewodnik po Wrocławiu pod  
tytułem "...Przez wrocławskie ulice 100", pro-  
pozycję kilku tras spacerowych po naszym  
mieście z opisem najciekawszych zabytków  
Wrocławia. Tekst znanego przewodnika PTTK -  
Czesława Cetwińskiego uzupełniają liczne foto-  
grafie autorstwa Mariana Rosy oraz planiki pro-  
ponowanych tras.

b) Barwny folder - składanka z tekstem w  
językach: polskim, angielskim i niemieckim z ole-  
kowymi zdjęciami "z lotu ptaka" znanych  
fotografów Tadeusza Drankowskiego i Jerzego  
Nyslera oraz tekstem Czesława Cetwińskiego.

Do końca bieżącego roku ukażą się:  
o) Informator pt. "To jest Wrocław" w  
językach niemieckim, angielskim i polskim, autor-  
stwa Mariana Rosy.

d) Broszura pt. "Lasy okolo Wrocławia"  
zawierająca szczegółowy opis obszarów leśnych  
wokół Wrocławia oraz informacje o  
możliwościach wypoczynkowych na tych obszar-  
ach. Teksty opracowali Czesława Cetwiński i Mar-  
ian Rosa, mapki i plany znany kartograf Eugeniusz  
Malicki.

#### Wypożyczalnia zimowego sprzętu turystycznego i sportowego.

W okresie nadchodzącego sezonu zimowego  
czynne będą następujące punkty wypożyczające  
taki sprzęt:

- 1 DOSIR "Stare Miasto"  
Wrocław, ul. Zachodnia 4, telefon: 55-87-48.
- 2 DOSIR "Śródmieście"  
Wrocław ul. Chopina 27, telefon: 48-12-36.
- 3 DOSIR "Krzyki"  
Wrocław ul. Spiska 1, telefon: 67-60-08.
- 4 DOSIR "Psie Pole"  
Wrocław ul. Żmigrodzka 243, telefon: 25-11-60.
- 5 Oteńnica (przy basenie kąpielowym)  
ul. Brzozowa (tylko łyżwy), telefon: 14-31-82.
- 6 OSIR w Karłowiu koło Milicza  
ulicy Poprzezna 13, telefon: 41-215.
- 7 OSIR w Trzebnicy  
ul. Leśna 2, telefon: 12-07-47.
- 8 OSIR w Oławie  
ul. 1 Maja (basen) telefon: 321-89.
- 9 OSIR w Sobótce  
ul. XXX-lecia PRL, telefon: 162-355.
- 10 OSIR w Obornikach Śląskich  
ul. Poniatowskiego, telefon: 81-85.

#### Punkty naprawy sprzętu sportowego i tu- rystycznego we Wrocławiu:

- 1 ul. Kruca 1, telefon: 61-24-99, zakład prywatny,  
czynny od dnia 15 listopada 1990.
- 2 ul. Kazimierza Wielkiego 49,  
zakład MUSI "Odra", brak telefonu.
- 3 ul. Grabiszyńska 50,  
zakład MUSI "Odra", brak telefonu.
- 4 ul. Mikołaja Reja 24b, zakład prywatny,  
brak telefonu.
- 5 ul. Dokerska 34,  
zakład prywatny, brak telefonu
- 6 pl. Engelsa 10,  
zakład prywatny, brak telefonu.
- 7 ul. Piotra Ściegiennego 5/4,  
zakład prywatny, brak telefonu.
- 8 pl. Engelsa 3,  
Spółdzielnia "Elektron", brak telefonu.
- 9 ul. Jedności Narodowej 121,  
zakład prywatny, brak telefonu.
- 10 ul. Nowowiejska 17,  
PHAPIS "Arpis", brak telefonu.

Opracowała: Jolanta Budzyńska

## DRODZY CZYTELNICY!

### ODDZIAŁ PTTK WROCŁAW FABRYCZNA KLUB PRZEWODNIKÓW TURYSTYCZNYCH

organizuje w I połowie 1991 r. kurs dla  
kandydatów na przewodników we Wrocławiu.

#### Warunki przyjęcia:

- ukończone 21 lat życia,
  - członkostwo w PTTK,
  - posiadanie średniego wykształcenia,
  - dobry stan zdrowia,
  - skierowanie z jednostki macierzystej PTTK.
- Przewidywany koszt uczestnictwa - 100 000 zł.

#### Blisze informacje:

Biuro Oddziału PTTK Wrocław-Fabryczna  
Wrocław, ul. Kościuszki 13/5  
(kol. Bogusław Modelski)

#### WARUNKI PRENUMERATY "NA SZLAKU"- 1991

-W 1991 r. ukaże się 6 numerów (20 stron,  
format A4, wydawanych techniką fotokopistową)  
-Prenumerata wstępna wynosi 24 tys. zł. Re-  
dakcja zastrzega sobie prawo uregulowania wpłat  
w IV kw 1991 r.

-Koszty przesyłki pokrywają osoby  
zamawiające.

-Redakcja udziela rabatu dla stałych  
kolporterów (powyżej 20 egz.) w wysokości 500 zł  
za 1 egz.

-Cena numeru w wolnej sprzedaży - 5000 zł.

-Prenumeratę przyjmuje do dnia 31.01.1991  
Regionalna Pracownia Krajoznawcza - 50-107  
Wrocław Rynek-Ratusz 11/12 (Nr. konta: 380206-  
1528-132 Bank Zachodni i Oddział Wrocław z  
zaznaczeniem - Na Szlaku'91)

