

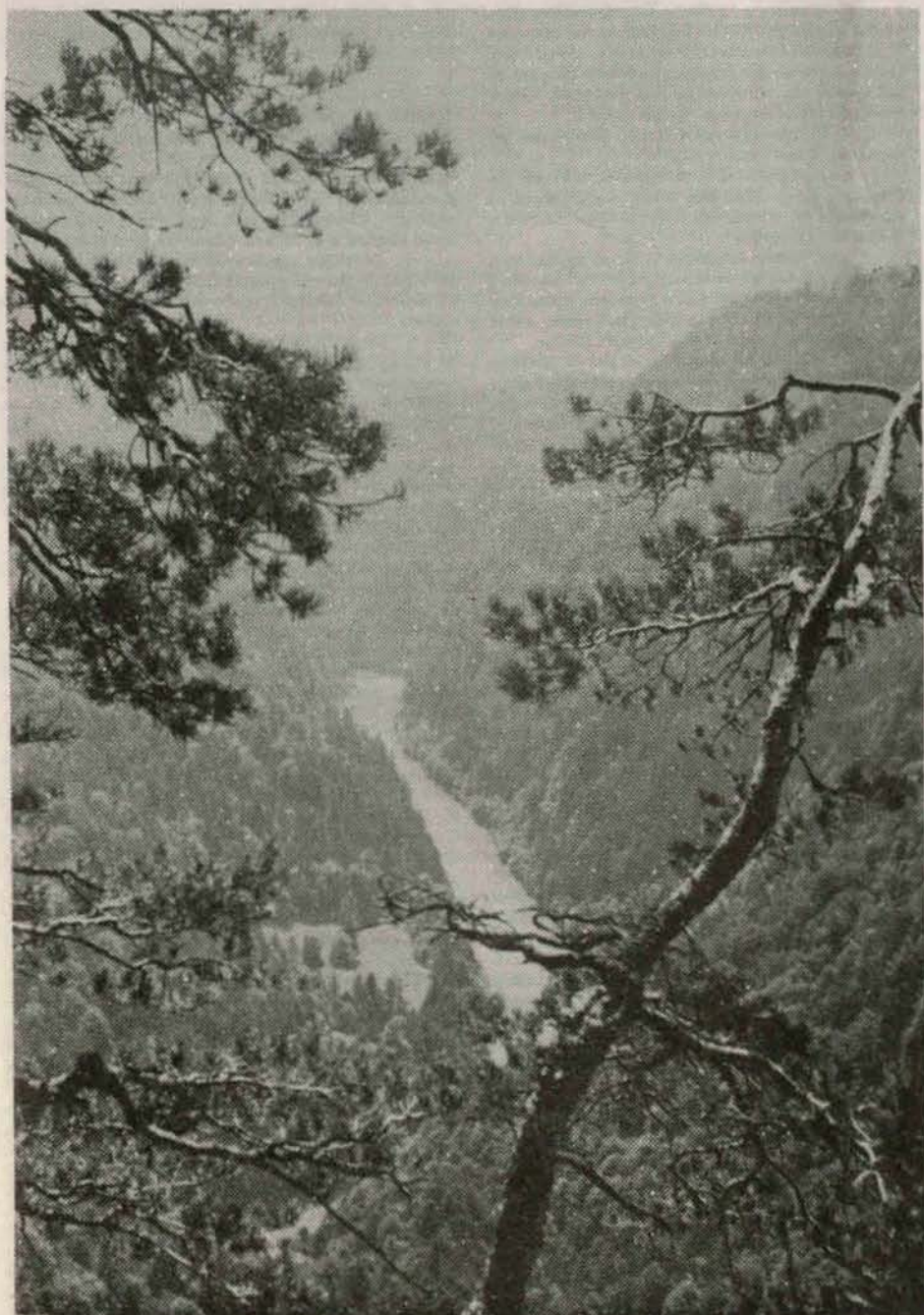
NA SZLAKU

KWIECIEŃ
1992
ROK VI NR 4/34

GÓRY • TURYSTYKA • ALPINIZM

W NUMERZE:

- Listy, opinie, polemiki...
- Recenzje
- Tylko dla porządnych turystów
- Zalesić... Sudety
- „Marzenie Krygowskiego” jest faktem!!!
- Schronisko PTTK na Luboniu Wielkim ma już 60 lat
- Nie poleci „Sokół” w Tatry
- Na szlaku z KTG ZG PTTK
- Zamki okolic Wałbrzycha
- Euroregion NYSA rozkręca się
- Zamkowe opowieści (4)
- Rozmyślenia na szlaku (16)
- Karkonoski granit pod Kępem
- Gdzie leżą Pieniny?
- Cmentarze wojenne Podkarpacia
- Globtroter
- Oko Melchisedeka
- Góry i alpinizm



Na Szlaku

Miesięcznik turystyczno-krajoznawczy poświęcony góróm.
Czasopismo Polskiego Towarzystwa Turystyczno-Krajoznawczego

Zespół redakcyjny: Piotr Dacko (red. techniczno-graficzny), Krzysztof R. Mazurski (red. naczelny), Andrzej Matuszczyk (Kraków), Stanisław Nosol (sekretarz red.), Ryszard Szlagor (red. wydawnictwa), Juliusz Wysłouch (Toruń).

Stale współpracują: Zbigniew Garbaczewski, Tomasz Kowalik (Warszawa), Aleksander Lwow, Przemysław Pilich (Warszawa), Jacek Potocki, Jacek Rajski, Lech Rugała (Poznań).

Sekretariat i administracja:
Małgorzata Podsiadło

Adres Redakcji: 50-106 Wrocław,
Rynek-Ratusz 11/12, II p.,
tel. 44-26-95.

Wydaje: Oficyna Wydawnicza "Sudety"
przy Oddziale Wrocławskim PTTK.

Redakcja zastrzega sobie prawo adlustracji tekstów. Materiałów nie zamówionych Redakcja nie zwraca.

Druk: ZMPWIMBP we Wrocławiu
Cena numeru: 7000,- zł.

Numery archiwalne do nabycia w Redakcji.

Warunki prenumeraty: Prenumerata wynosi 72 000 zł. Zamawiający pokrywa koszty przesyłki. Prenumeratę przyjmuje Oddział Wrocławski PTTK, Oficyna Wydawnicza "Sudety", 50-107 Wrocław, Rynek-Ratusz 11/12, II p., Bank Zachodni I O/Wrocław nr konta: 389206-1515-132 z zaznaczeniem "Na Szlaku".

Prosimy o czytelne podanie adresu.

Stały kolportaż prowadzą: CIESZYN – Sklep PTTK "Gronie", ul. Głęboka 42, KATOWICE – ROP, ul. Dyrekcyjna 10, KRAKÓW – Sklep Górski "Wierchy", ul. Szewska 23, NOWY SĄCZ – O/PTTK, Rynek 9, ŚWIDNICA – O/PTTK Świdnica, WAŁBRZYCH – O/Wałbrzyski PTTK, ul. Lewartowskiego 2, WROCLAW – O/Fabryczna PTTK, ul. Kościuszki 13/5; O/Krzyki PTTK, ul. Zaporoska 68; Centrum Informacji Turystycznej, Rynek 38, ZAKOPANE – Księgarnia Górską im. T. Staicha, ul. Zaruskiego 5 (Dom Turysty) oraz Redakcja.

Listy, opinie...

PARANOJA ALBO RYFEJSKA ZARAZA, CZYLI KTO PRZEGINA PAŁĘ W MIŁOŚCI DO OSTROWICZA

W numerze 1 z 1992 r. Waszego miesięcznika ukazał się tekst pt. „Kto nie lubi Ostrowicza” autorstwa H.K. Ponieważ jestem tam wymieniony z nazwiska oraz postawiony w niezbyt przychylnym świetle chcę się ustosunkować do poruszonego tam problemu. Odpowiedź jest nieco przydługa, ale ma na celu:

– zaprezentowanie sprawy zataczającej już największy z możliwych zasięg,

– pokazać, jak drobna sprawa, która nie powinna prawie zaistnieć, przy braku samokrytycyzmu i odporności na niewygodne fakty zaczyna żyć swoim obłądnym życiem oraz

– ostrzec wszystkich, o ile są jeszcze tacy, którzy nie wiedzą, jak się kończy jakikolwiek kontakt z nawiedzonymi krajoznawcami z Poznania, wydającymi swój „Kurier Ryfejski” i lansującymi zmianę nazwy Sudety na Góry Ryfejskie (stąd tytułowa zaraza).

1. Generalnie chodzi tu o postać dr. Aleksandra Ostrowicza, lekarza ordynującego w Łądku-Zdroju w 2 poł. XIX wieku. W trakcie pracy, w związku z tym, że przybywali tu na leczenie również Polacy, Ostrowicz – Wielkopoleńczyk – napisał książkę „Landek w Hrabstwie Kłockiem w Szląsku. Podręcznik informacyjny dla gości kąpielowych”, wydaną w Poznaniu w 1881 r.

2. Dla mnie cała historia zaczęła się w końcu 1990 r., kiedy to zapoznaliśmy się z referatem A. Franasa zawartym w materiałach XI Sympozjum KTG nt. „Najstarsze polskie przewodniki górskie” (Kraków, 2.12.1990 r.). Autor ten potraktował pracę Ostrowicza jako dzieło literackie, pisząc m.in. „można wydzielić trzy rodzaje tekstów: traktat naukowy, informator i itinerarium”, Ostrowicz napisał „szkic naukowy z podaniem bibliografii i cytowanych dokumentów źródłowych”, określa Ostrowicza erudytą i badaczem. Rozbawiło to mnie bardzo, bo „dzieło” Ostrowicza jest w znakomitej większości dosłownym t ł u m a c z e n i e m kilku innych wcześniejszych prac o Łądku autorów niemieckich. Te i inne fakty z łądeckiego okresu życia tego lekarza szeroko przedstawiłem w tekście „O Aleksandrze Orłowiczu – inaczej”, który ukazał się w tych dniach w nr 6 „Karkonosza”, czasopiśmie wydawanego przez Studenckie Koło Przewodników Sudeckich we Wrocławiu.

3. Postać Ostrowicza stała się od kilku lat przedmiotem szczególnego zainteresowania krajoznawców zrzeszonych w Klubie Sudeckim przy Oddziale PTTK Winogrady-Piątkowo w Poznaniu. Prezes Klubu – kol. Lech Rugała – w kilku podobnych do siebie opublikowanych tekstach zaprezentował, nie dokumentując tego jednak, postać Ostrowicza jako „znakomitego lekarza”, w latach 1880–1902 dyrektora zakładu leczniczego”, „pioniera polskiego przewodnictwa turystycznego” itd.

4. Wiosną ubiegłego roku dowiedziałem się o staraniach Klubu Sudeckiego o umieszczenie tablicy pamiątkowej poświęconej Ostrowiczowi w Jaskini Niedźwiedziej w Kletnie. Ponieważ opracowując wspomniany wyżej artykuł szerzej zapoznaliśmy się z osobą Ostrowicza, złożyłem protest (12.06.1991 r.) na adres Naukowego Komitetu Opiekuńczego Jaskini Niedźwiedziej, nie widząc 2 a d n e g o uzasadnienia umieszczenia takiej tablicy i pisząc m.in. „Zasługi dr. A. Ostrowicza dla polskości i dla rozwoju turystyki w ziemi kłockiej są moim zdaniem znacznie przesadzone”. Równocześnie telefonicznie poinformowałem Prezesa Rugała o moim proteście oraz artykule, jak to się czyni w moim środowisku, gdy wiadomo, że druk czasopism trwa długo. Wysłałem również na adres Prezesa kopię

rękopisu artykułu uzasadniającego me stanowisko (list polecony, wg dziennika korespondencji Instytutu Geotechniki Politechniki Wrocławskiej nr 1-10/151/91 z dn. 13.06.91).

I zaczęło się!

5. Teraz mogę już zrekonstruować wcześniejsze działania krajoznawców z Poznania i to, muszę przyznać, dzięki bogato udokumentowanej korespondencji otrzymanej od nich samych. W lutym ub. roku Klub Sudecki wystąpił do burmistrza Łądku-Zdroju z inicjatywą umieszczenia tablicy upamiętniającej Ostrowicza na ujęciu centralnie położonego źródła „Chrobry”. Pozwól sobie prawie w całości zacytować otrzymaną przez nich odpowiedź (jest to ważne):

„Wyrażam aprobatę do Waszej inicjatywy wyrażonej w piśmie. Niemniej jednak istnieją pewne uwarunkowania dotyczące samego sposobu jej realizacji wg Waszego opisu.

Dr A. Ostrowicz działał w obiektach znajdujących się w innej części naszego Uzdrowiska. W budynku głównym Sanatorium im. A. Ostrowicza została 2 lata temu odsłonięta tablica upamiętniająca fakt Jego działania w Łądku-Zdroju, jest również ulica Dr. A. Ostrowicza. Najchętniej widzielibyśmy tę tablicę ... wmurowaną przy tej ulicy. Należy jednak uzgodnić samą formę estetyczną i kształt tablicy z konserwatorem zabytków, gdyż wszystkie obiekty przy tej ulicy zaliczane są do obiektów zabytkowych. Również chcielibyśmy znać treść napisu.

Ze względów estetycznych na obrzeżu źr. Chrobrego nie powinna znajdować się żadna tablica. Wyraży szacunek. Burmistrz...”

Zupełnie nie rozumiem, dlaczego członkowie Klubu Sudeckiego poczuli się śmiertelnie urażeni tą odpowiedzią i ripostowali na to w „Głosie Wielkopolskim” z dn. 4/5.05.91 r. artykułem pt. „Nie chciana tablica”, mieszającego z błotem burmistrza Łądku. Równocześnie wymyślił inne miejsce – jeszcze odpowiedniejsze ich zdaniem – pawilon wejściowy do Jaskini Niedźwiedziej. Zwrócili się z wnioskiem o zgodę na jej umieszczenie do burmistrza Stronia Śląskiego oraz kierownika Jaskini, otrzymując pismem z dn. 21.03.91 r. na to zgodę kierownika.

I w tym stanie rzeczy pojawiłem się z protestem ja – autor niniejszego tekstu.

6. I cóż wtedy robią nasi dzielni Wielkopoleńcy (chcę zwrócić uwagę, że używam tu liczby mnogiej, bo wszystkie pisma podpisuje Prezes Lech Rugała – główny wirus ryfejskiej zarazy – w imieniu członków Klubu, choć osobiście uważam, że niemożliwe jest, aby wszyscy oni ślepo zgadzali się z poglądami, a zwłaszcza działaniami ich szefa). Podzielę ich działania na grupy:

– Listy do mnie. Pierwszy z 14.06.91 r., tuż po moim pierwszym telefonie, jest wyważony. L. Rugała cieszy się, że „mamy w Panu jakiegoś oponenta, że Pana inne spojrzenie na postać dr. Ostrowicza zostanie odważnie przedstawione za pomocą artykułu polemicznego”. Choć w dopisku wyczuć można już nadchodzącą burzę: „zwążywszy, że tamte czasy były trudne dla Polaków w zaborze pruskim, pomniejszanie jego (Ostrowicza) zasług w tej dziedzinie nie uważam za celowe”.

Drugi list z 24.06. mówi już o jakis lokalizacjach tablicy „zadowolających Pańską (moją) ambicję”, „kto wie, może wtyczka burmistrza czy niezyczliwej nam grupy przewodników”, i że mam na celu „szerzenie zamętu i prowokację”. Jak widać, zaczyna rozkręcać się spirala bzdurnych oskarżeń.

Doczekalem się jeszcze kartki pocztowej z 25.07., która była rezultatem rozmowy telefonicznej z Oberryfejszczykiem, gdy po usłyszeniu, że robię ich w trąbę (czy coś w tym stylu) i innych impertynencji rzuciłem słuchawkę. Dla mnie na szczęście na tym skończyły się bezsensowne

dyskusje z Prezesem i otrzymywanie takich korespondencji, mogącej być podstawą do wystąpienia co najmniej do Sądu Koleżeńskiego.

— Listy do innych osób, oczywiście na mnie. Do Jaskini piszą (20.06.), że ja, „mający szerokie powiązania z burmistrzem Łądka” zamierzam pomniejszyć zasługi Ostrowicza, co „zakrawa na kpinę”. I dalej już z grubej rury, że moja postawa jest „niekorzystna dla naszych wzajemnych stosunków między regionami” (podkreślenie moje), a prośba wyrzucenia tablicy ma „provokacyjny charakter”. Do tego wmięszane jest jeszcze „zaciętrzewienie niektórych działaczy, m.in. z Wrocławia” — powoli zaczyna się obłąd.

W drugim liście do Redaktora „Na Szlaku”, z 17.06., dowiedzieć się można o antagonizmie Wielkopolski i Dolnego Śląska oraz dolnośląskim szowinizm. Na tym te dopiero przedstawione jest moje pomniejszanie zasług Ostrowicza, protest o umieszczeniu tablicy w Jaskini oraz „o agitacji przeciwko naszej inicjatywie”.

W trzecim liście, skierowanym do burmistrza Stronia Śl., przeczytać można, że ja, jako: „dobry znajomy burmistrza z Łądka (tak właśnie siebie określił) wspaniałomyślnie zaofiarowałem... załatwienie innej lokalizacji przy Placu Partyzantów w Łądku (chyba już tylko po to, aby tablicę „podlewali” psy z całej okolicy)”, że „nie rozumiem ciągłości wiedzy” i tym podobne brednie.

7. W dniu 13.10.91 r. odbyło się w Kletnie posiedzenie Naukowego Komitetu Opiekunów, na którym m.in. stanęła sprawa powieszenia tablicy. Po przedstawieniu sytuacji przez kierownika Jaskini i zapoznaniu się z moim protestem i jego uzasadnieniem Komitet bez wątpliwości wypowiedział się przeciw jej zawieszeniu. Pani kierownik Jaskini, nie ma co ukrywać, znajdującą się w niezwyklej sytuacji, przekazała tę decyzję do Poznania. Tym samym zaczął się nowy atak zarazy ryfejskiej, już na „wyższym” poziomie. Przedmiotem akcji stał się teraz Komitet Naukowy.

a) Po wcześniejszej rozmowie telefonicznej z Oberryfejszczykiem, Przewodniczącym Komitetu prof. M. Pulina z Uniwersytetu Śląskiego otrzymałem pismo żądające oficjalnego uzasadnienia negatywnego stanowiska Komitetu, bo „czasy anonimowości i podejmowania decyzji bez informowania opinii publicznej już się skończyły. A chodzi przecież o wyjątkowe draństwo”. W odrębnym komentarzu do listu Prezes stwierdza, że obrzydliwa jest tu postawa burmistrza Stronia: „... nie odważył się... ujawnić, że jest członkiem... Komitetu, itp. itd.”

b) W „Głosie Wielkopolskim” (30.10.91) pojawia się znów tekst o identycznym tytule „Nie chciana tablica”, w którym obiektem zainteresowania jest już Komitet Naukowy: „nie są znane argumenty Naukowego Komitetu... jego aktualny skład i siedziba”. Czytamy m.in., że „Ostrowicz nie był komunistą”, jego tablicy już „nie chciały demokratycznie wybrane... władze Łądka-Zdroju, teraz nie chce jej Naukowy Komitet... Nie chce i już”.

c) Z 18.11. pochodzi pismo ze skargą do Przewodniczącego Państwowej Rady Ochrony Przyrody (!) na temat tego „niesłychanego skandalu”, jakim jest „arogancje potraktowanie historycznej postaci dr. A. Orłowicza”.

d) Kolejnym jest pismo z 2.01. do Wojewódzkiego Konserwatora Przyrody w Wałbrzychu, z żądaniem o „podanie nam pełnego składu osobowego w/w Komitetu” składającego się z ludzi „o przerożniętych ambicjach: maniackalnej wprost niechęci do inicjatywy, które nie mogą zostać im później przypisane” — ręce opadają, gdy się to czyta. Smaku całej sprawie dodaje fakt, że jedynym organem, który może wydać zgodę na umieszczenie takiej tablicy, jest właśnie Konserwator Wojewódzki. Do niego jednak pismo trafiło na samym końcu, a nie na początku całej afery, ale to przekracza już zakres wiedzy naszych Wszzechwiedzących.

e) W trzecim z kolei artykule w „Głosie Wielkopolskim” (6.02.92) dowiadujemy się, że uniemożliwienie powieszenia tablicy wynika „z czystej zazdrości okazanej w prymitywny sposób przez grupę ludzi określających się jako Naukowy Komitet...”, i jest to „zafiankowane draństwo i wyzucie z elementarnego patriotyzmu”. I dalej „Z perspektywy Poznania sprawa z niechcianą tablicą... zakrawa po prostu na skandal. Także, a może przede wszystkim polityczny” (podkreślenie moje). I tu już przegięto przysłowiową pałę.

8. Dotąd przedstawilem pokrótce chronologiczny porządek sprawy „nie chcianej tablicy” i argumenty przytoczone przez Ryfejszczyków. Teraz kilka słów komentarza. Wyobraźmy sobie, że w jakimś mieście żyła w przeszłości znana (no, powiedzmy) Osoba, uczczona już nadaniem jej imienia Dużego Domu i umieszczeniem jej tablicy w tym Domu, nazwaniem jej imieniem Centralnej Ulicy oraz stałą opieką miejscowych mieszkańców nad Jej grobem. Nagle zjawia się w mieście jakaś Grupa Uszczęśliwicieli narzucająca się z propozycją umieszczenia ufundowanej przez nich nowej tablicy poświęconej tej Osobie, i to w centralnym punkcie miejscowości. Na spokojną od-

powiedź: zaraz, zaraz, może się zastanowimy, bo naszym zdaniem to miejsce nie jest zbyt odpowiednie, wpatrzni w swą ideę Uszczęśliwicieli, do których nie dociera żadna argumentacja, oburzają się śmiertelnie, piszą w prasie szkalujące władze miasta artykuły i jeszcze się bezzasadnie żalą, że Bogu ducha winien burmistrz „nie deklaruje żadnej pomocy, nie wskazuje imiennie osób, które z własnej inicjatywy bądź z urzędu mogłyby... pomóc i załatwić wymagane formalności. Nie wiadomo, czy to bezcelność czy zwykłe chamstwo. A taki właśnie był pierwszy krok inicjatywy Klubu Sudeckiego z Poznania w Łądku-Zdroju.

Nie odpowiadają naszym Obrażalskim także inne proponowane lokalizacje, w tym m.in. Centralny Plac z glazem, na którym za czasów niemieckich znajdowała się podobizna Fryderyka Wielkiego — nie trzeba chyba tłumaczyć, kim był on dla Niemców. Dlaczego się nie zgadzają? Bo ich zdaniem tablicę będą „podlewali psy z całej okolicy”. Aż się ciśnie uwaga, iż chyba tylko psy jakiejś rasy wielkopolskiej, bo miejscowe nie dosięgną.

Odporność na wszelką argumentację zrozumiała jest dopiero w świetle dalszych pism, paskwili i artykułów: ich inicjatywa winna być widoczna w centralnym miejscu, jeśli nie, to nie! Jakże jest jeszcze lepsze miejsce w okolicy Łądka od centrum tutejszego zdroju? Oczywiście — Jaskinia Niedźwiedzia!

Koronarym argumentem umieszczenia tablicy w tym obiekcie jest fakt, że Ostrowicz w swej pracy zamieścił opis Jaskini Radochowskiej, a naszym Mającym Rację zupełnie obojętne jest, że jest to opis dosłownie przetłumaczony z niemieckiego, a zdanie zamieszczone na str. 11 monografii „Jaskinia Niedźwiedzia w Kletnie”, wydanej przez Ossolineum w 1989 r.: „Pierwszy jej (tj. Jaskini Radochowskiej) opis z 1881 r. wyszedł spod pióra Ostrowicza, autora polskiego przewodnika po Łądku” ucinia tu według nich wszelką dyskusję.

Jest to więc według Uszczęśliwicieli wystarczający powód, aby upamiętnić Ostrowicza w takim krasowym obiekcie, jakim jest Jaskinia Niedźwiedzia. Biorąc pod uwagę tok ich rozumowania Jaskinia Radochowska nie jest godnym miejscem, gdyż przebywa tu za mało — według wielkopolskich Znawców — ludzi.

Zadziwiający jest fakt, że owi Krajoznawcy całkowicie pomijają fakty zawarte w moim artykule „O Aleksandrze Ostrowiczu — inaczej”, który otrzymali w czerwcu ub. r., chyba, że jako niewygodny zupełnie dla nich nie istnieje. Wykazuję tam — mam nadzieję wyraźnie — że Ostrowicz ani nie był wybitnym lekarzem, ani jeszcze wybitniejszym krajoznawcą, ani szczerzym polskość na tym terenie, i o ile upamiętnianie jego osoby w samym Łądku uważam za właściwe, to zawieszenie jego tablicy w Kletnie jest, krótko mówiąc, bezsensowne. Zatajenie i nieuwzględnienie niewygodnych faktów we wszelkich dyskusjach dyskredytuje naszych Prastawczych Historii całkowicie; stąd też nie wiem, co np. sądzić o Leszku Adamczewskim, autorze artykułów w „Głosie Wielkopolskim”.

Widąc, że Gościele Swej Prawdy wyznają we wszystkim teorię spiskową. Po moim osobistym proteście, w aferę wciągnięci zostali „przewodnicy z Łądka”, „niektórzy działacze, m.in. z Wrocławia”, burmistrzowie Łądka i Stronia, Komitet Naukowy „składający się z ludzi o przerożniętych ambicjach”, itd. I wszyscy oni zwołani razem czchają tylko na utracenie wielkopolskiej inicjatywy naszych Inicjatorów.

Nie będę tu dyskutował z poszczególnymi paranoicznymi pomówieniami i oskarżeniami, gdyż nie ma to sensu, a jak Szanowny Czytelnik zapewne zauważył nie użyto dotąd żadnych argumentów merytorycznych. Nie mogę pominąć jednak „żądań” naszych Walczących o ujawnienie wręcz tajemnego — ich zdaniem — składu Naukowego Komitetu. Wspomniałem wyżej o zdaniu zamieszczonym na str. 11 monografii „Jaskinia Niedźwiedzia w Kletnie”. Wygląda na to, że nie do końca doczytały tę książkę Wszętkowiedzący, gdyż na str. 332 umieszczony jest specjalny podrozdział zatytułowany „Naukowy Komitet Opiekunów Jaskini Niedźwiedziej”. A może jako znów niewygodny, nie zasługuje na uwzględnienie w ich działaniach?

Naczelnicy Klubowicz ma problemy ze znajomością odpowiedniej literatury akurat w sprawach, w których autorytatywnie zabiera głos. Świadczy też o tym np. jego demagogiczne wypowiedzi w sprawie przodowników, skwitowane trafnie przez T. Kowalika („Na Szlaku” 5/91) stwierdzeniem „szkoda, że Lech Rugała nie czyta...”

Z całości korespondencji wynika jeszcze jeden wniosek związany z brakiem znajomości odpowiedniej literatury. Jeżeli metoryczne uzasadnienie tak poważnego przedsięwzięcia, jakim jest fundacja i umieszczenie gdzieś tablicy pamiątkowej, nie wykracza poza informacje zaczerpnięte z popularnych przewodników krajoznawczych, to załatuje to wręcz infantylizm.

Można byłoby tu jeszcze wspomnieć o innych słusznych przemyśleniach naszych Wielkopolskich Przyjaciół: o zmianie nazwy Sudety, o niedopuszczeniu ich do uzyskania uprawnień przewodnickich, o zlikwidowaniu funkcji prze-

wodnika górskiego itd. Ale to nie ma nic wspólnego ze sprawą Ostrowicza. Przyjaciele Sudetów z Poznania mają również swój udział w założeniu kilku innych tablic — o ile wiem — na Szczyłcu, na twierdzy kłodzkiej i na Śnieżniku. Kolejna ma być poświęcona Ostrowiczcowi, ale tylko tam umieszczona, gdzie każą nasi Tablicowicze.

Współczując miejscowym władzom i krajoznawcom przed ewentualnym zalewem zarazy ryfejskiej nie ujawnię nazwy dwóch innych uzdrowisk, które też miały pecha, gdyż pojawiły się tam w przeszłości przewodniki w języku polskim autorstwa Wielkopolan. Z przerażeniem jednak myślę, że jeśli ruszą Oni w świat śladem jakiegoś innego sławnego Poznaniaka, np. prof. Skubiszewskiego — drżycie burmistrzowie, starostowie, Bürgermeistry, merowie...

Co dalej? Myślę że pozostają naszym Walczącym dwa działania:

a) odwołać się do samego Ministra (podpowiadam supertajną informację, że prof. S. Kozłowski jest również członkiem Komitetu), potem do Premiera, Prezydenta, Wspólnoty Europejskiej, ONZ...

b) zmienić taktykę, wszczynając żądania finansowe, bo schemat działania jest prawie doskonały: masz tu tablicę, którą zrobiliśmy, najeździliśmy się, naorganizowaliśmy, a jeśli jej nie chcesz, to płacić. Niezły sposób finansowania Oddziału.

Kończąc wątek poznański muszę stwierdzić, że pomimo wszystko, z podziwem odnoszę się do działań naszych Działaczy Ryfejskich. W czasach zdominowanych przez pieniądź, brak czasu itp. oni, dojeżdżając z odległego Poznania, często kosztem swoich urlopów i osobistego czasu, poświęcając się takiej działalności. Podziwiam ich wkład pracy i finansowy w ufundowanie tablicy i starania poczynione w związku z tym przedsięwzięciem. Widąc jednak, że oprócz chęci trzeba mieć jeszcze trochę kultury i samokrytycyzmu. Tyle o Poszukiwaniach Własnej Prawdy z Poznania.

9. Dosłownie osłupiałem, gdy przeczytałem artykuł pt. „Kto nie lubi Ostrowicza”, zamieszczony w numerze 1/92 Waszego miesięcznika „Na Szlaku”, a podpisany przez H.K. W tekście przedstawione są działania naszych Krajoznawców, które miały na celu powieszenie tablicy Ostrowicza w Kletnie, i że do tego nie doszło. Główną przyczyną tego było:

„Nie jest tajemnicą, iż dr Ciężkowski stanowczo przeciwdziałał temu pomysłowi, wysuwając absurdalne oskarżenia, choćby takie, że Ostrowicz był germanofilem, a może nawet już Niemcem. No, bo skąd te ordery czy odznaczenia, i to wojenne!”

I tu mamy uzasadnienie tytułowej paranoi; wiadać, że H.K. zaczyna dostawać się w szpony zarazy ryfejskiej. Z a d n e g o z tych stwierdzeń, które przypuszczam, zaszywał H.K. od zięjącego Głównego Wirusa zarazy L. Rugały, nie użyłem nigdy i nigdzie, gdyż coś takiego nie przyszło mi nawet do głowy. Uprzejmie proszę zatem H.K. o przeproszenie mnie na łamach tego pisma za te stwierdzenia.

O ile za inicjatorami tymi kryje się osoba, o której myślę, to nie mogę pojąć, jak autor o takim doświadczeniu nie spełnił podstawowego warunku rzetelności jakiegokolwiek tekstu — nie sprawdził otrzymanej informacji, z drugiej strony dając się wpuścić w maliny, jak początkujący skryba. A wystarczyło podnieść słuchawkę...

W oczekiwaniu na dalsze inwektywy i paranoiczne poczynania

Z poważaniem
wtyczka burmistrza, szczerzący zamęt i prowokację, agitator, nie rozumiejący ciągłości wiedzy, zaczyn konfliktu pomiędzy regionami, i co kto chce jeszcze
dr hab. inż. Wojciech Ciężkowski

P.S. Czasy są na tyle trudne, a życie na tyle piękne, że pozwolę sobie nie odpowiadając już na ewentualne repliki. Szkoda po prostu czasu; ma rację H.K. lepiej zużyć tę energię na załatwienie ważniejszych spraw...”

Od Redakcji: czyniąc Zadość stanowczej prośbie autora powyższego stanowiska, drukujemy je w całości i bez zmian. Z przykrością jednak musimy zauważyć, że forma wyraźnie nam nie odpowiada i zastrzegamy się, iż nie będziemy publikować dalszych polemik tego typu, tym bardziej, że nie chcielibyśmy nikogo personalnie urazić. Redaktor, jako ten, który też swoje- go czasu zajmował się kontrowersyjną (?) postacią Ostrowicza, uważa, że jest to osoba godna uwagi i miejsca w naszej świadomości, ale daleki jest od przeceniania jego zasług.

Recenzje

"HARNAŚ" - POŻĄDANY POWRÓT

Po blisko czteroletniej przerwie, z nieco tylko zmienioną okładką, ukazał się cztertnasty numer gliwickiego „Harnasia”. Redaktorzy numeru, bez zbędnych ceregieli bicia się w pierś, całą winę zrzucili na fakt, że poprzedni numer był 13! Oczywiście rzecz należy potraktować humorystycznie, a przyczyn szukać gdzie indziej. W każdym razie kolejny numer się ukazał i zachował swój dotychczasowy charakter.

Publikowane artykuły są typowo szkoleniowe pod kątem zainteresowania członków Studenckiego Koła Przewodników Górskich, nieco różnego rodzaju wspomnień i część sprawozdawcza, najbardziej nudnawa dla postronnego czytelnika, ale ważna dla członków tegoż Koła. Zresztą nie ma się co dziwić, w końcu „Harnaś” wychodzi przede wszystkim dla nich.

Poprzednie numery „Harnasia” dobrze zapisały się na rynku wydawniczym pośród studenckich publikacji turystycznych. Ze względu na swój charakter, zasób treści, periodyczność, swego czasu „Harnaś” wymieniany był jednym tchem obok renomowanych już podobnych mu „Magur” i „Połonin” środowiska warszawskiego i „Watry” środowiska krakowskiego. Jednakże tematyką swoją odróżniał się i potrafił znaleźć miejsce, w czym zasługa ówczesnego składu redakcyjnego.

Cztertnasty numer otwiera artykuł

Władysława Midowicza „Dawne znakowane szlaki 'Beskidverein' – prawdziwe i urojone”, omawiający na pozór tylko mniej ważny w historii turystyki epizod znakowania beskidzkiego, a w rzeczywistości obnażający perfidię i politykę działalności tegoż Towarzystwa.

Jan Jacek Bruski powrócił do tematu Przeł. Jabłonkowskiej i jej sławnego 300-metrowego tunelu, przedstawiając znany epizod z II wojny światowej odnoszący się do tego miejsca (Fall Jablunkau-Pass). W części historycznej, wprowadzającej, nie ustrzegł się jednak uogólnień pokutujących wciąż w naszej historiografii.

Bardzo potrzebny okazał się też artykuł Wojciecha Bigo poświęcony cieszyńskim Habsburgom, porządkujący chronologię, a czytelnikom przybliżający tę ciekawą tematykę.

Maryla Konior natomiast w artykule „Śląskie przyrodziewki” całościowo, a zarazem niezwykle oszczędnie, spojrzała na strój górali śląskich, cieszyńskich, Jacków Jabłonkowskich, na haft i koronki. Szkoda wielka, że tak bogaty dział etnografii potraktowany został marginesowo, jest zaledwie w tej postaci wprowadzeniem, rozeznanie.

Miroslaw J. Barański poznaje nas rzetelnie ze słowackim Obszarem Chronionego Krajobrazu Górna Orawa. Omawia poszczególne rezerwy przyrody: Babią Górę, Klinski

Rašelisko, Pilsko, Sosnę, Tisownicę oraz zbiorowiska roślin torfowisk orawskich, ziołorośli, lasów reglowych i piętra subalpejskiego.

Dariusz Płaszczek, po krótkim wprowadzeniu w tematykę jaskiń karpaccich, prezentuje dwie małe jaskinie w Gańczorze, zlokalizowane przez autora w 1989 r. W numerze także relacje z wypraw w ponownie modne Karpaty Wschodnie (Czarnohorę), zawsze atrakcyjny grecki Olimp i Parnas, a także krótkie humorystyczne wspomnienie Władysława Midowicza o generale Andrzeju Galicy. Przed częścią sprawozdawczą zamieszczono dwa przedruki tekstów Juliana Tuwima. Pozostaje jeszcze drobna uwaga natury technicznej. Pozostawiono otóż nazbyt dużo pustego miejsca na zakończeniu artykułów, np. s. 6, 14, 19, 57..., co można było wykorzystać na dodatkowe ilustracje.

W sumie numer bardzo potrzebny i sądzić należy, że przyjęty został z zainteresowaniem i nadzieją na kontynuację.

Ryszard M. Remiszewski

„Harnaś”, Materiały szkoleniowe Studenckiego Koła Przewodników Górskich „Harnasie”. Przeznaczone dla kadry turystycznej PTTK, nr 14, Gliwice 1991, s. 96, cena niewidoczna.

NOWE KSIĄŻKI O ZIEMI KŁODZKIEJ

Ukazał się tom 1 *Katalogu rzeźby barokowej na Śląsku*, obejmujący teren historycznego Hrabstwa Kłodzkiego. Nakład 300 egz. Możliwość zakupu tej interesującej książki w cenie 50 000,- zł tylko w Bibliotece Historii Sztuki Uniwersytetu im. Adama Mickiewicza w Poznaniu przy al. Niepodległości.

Zawartość książki stanowi zwięzły opis wszystkich rzeźb barokowych znajdujących się w poszczególnych miejscowościach, ułożonych w porządku alfabetycznym, z podaniem nazw historycznych i dużą ilością danych przydatnych dla krajoznawców, a także krótka biografia i charakterystyka twórczości poszczególnych rzeźbiarzy działających na omawianym terenie w okresie baroku.

Staraniem Klubu Sudeckiego PTTK w Poznaniu ukaże się niebawem w niewielkim nakładzie reprint przewodnika Aleksandra Ostrowicza zatytułowanego *Landek w Hrabstwie Kłockiem w Szląsku*, wydane nakładem autora w 1881 r. w Poznaniu, czciońką drukarni J. I. Kraszewskiego.

Książka ta jest dziś poszukiwanym przez koneserów bibliofilskim „białym krukiem”. Polecamy ją wszystkim zainteresowanym historią rozwoju turystyki uzdrowiskowej w górach, szczególnie zaś miłośnikom ziemi kłodzkiej.

Bliższych informacji na ten temat udzielią członkowie Klubu Sudeckiego PTTK w Poznaniu. Adres siedziby Klubu: osiedle Przyjaźni 5D, 61-680 Poznań 50, skr. poczt. 62, tel. 232-406, lub do prezesa Klubu 234-754.

Lech Rugała

Instytut Historii Sztuki
Uniwersytetu im. A. Mickiewicza
Zakład Historii Sztuki Nowożytnej i Najnowszej

KATALOG
RZEZBY BAROKOWEJ
NA ŚLĄSKU

pod redakcją Konstantego KALINOWSKIEGO
Agnieszka ADAMCZEWSKA, Konstanty KALINOWSKI,
Romuald NOWAK, Joanna OZIEWICZ-NOWAK

TOM I
HRABSTWO KŁODZKIE

Poznań 1987

Do dzisiejszych czasów na terenie Sudetów zachowały się jeszcze nieliczne, ukryte w górach domki myśliwskie, wykorzystywane niekiedy przez grupy wtajemniczonych turystów jako samoobsługowa baza noclegowa. Jeden z takich obiektów znajduje się na zboczu kopuły Śnieżnika. Są tam jeszcze gdzieś widoczne ślady dawnego bogatego zagospodarowania tego wyniesionego w górę obszaru, gdzie stały nie tylko obiekty turystyczne, lecz nawet zabudowania związane z hodowlą krów. Liczne ścieżki już dawno jednak pozarastały i znalezienie chatki wcale nie jest łatwe.

Rok budowy domku jest łatwy do ustalenia. Brak charakterystycznej belki z wrytym stosownym napisem pozwala jedynie przypuszczać, że chatka może mieć blisko stu lat. Domek ten został wystawiony zapewne z przeznaczeniem dla myśliwych, obecnie jednak pełni raczej funkcję schroniska samoobsługowego. Posiada niewielki przedsionek, pomieszczenie kuchni z piecem i sprzętem do gotowania, sypialnię z twardymi łóżkami z desek oraz poddasze. Z uwagi na usychający w sąsiedztwie las, drewna na opał nie brakuje. Odnowiony i pielęgnowany przez miłośników gór, posiadał

TYLKO DLA POŻĄDNYCH TURYSTÓW

Udając się ze schroniska PTTK „Na Śnieżniku” szlakiem niebieskim w stronę Kamienicy, po przejściu około 500 m, na zarastającej niewielkiej polance uważny obserwator dostrzeże ślady po dawnym zabudowaniu. Stał tam tzw. Domek Książęcy. Idąc dalej tą ścieżką około 1 km dochodzimy do wiatrolomu, gdzie szlak zaczyna wyraźnie schodzić w dół. W sąsiedztwie tego miejsca, ukryty w przereźdzonym ostatnimi laty lesie na Czarcim Gonie, w odległości ok. 400 m od szlaku niebieskiego, znajduje się Domek Myśliwski. Budynek ten położony przy granicy rezerwatu „Śnieżnik Kłodzki” zaznaczono na niektórych wydaniach mapy turystycznej *Masyw Śnieżnika i Góry Bialskie*. Jest on jednym z niewielu do dziś w całości zachowanych licznych obiektów, które zbudowano w szczytowej partii Śnieżnika.

książkę pamiątkową. Niestety, ostatnimi czasy popada ten domek w nieład ręki różnych gości nie uznających elementarnych zasad korzystania z takiej bazy noclegowej, pozbawionych skrupułów i jakichkolwiek nawyków do czystości i porządku.

Turyści, pragnący skorzystać z noclegu w chatce, muszą posiadać własne śpiwory i karmaty, ale także muszą się liczyć z przykrą niespodzianką. Mogą bowiem zejść do domku akurat po wizycie pseudoturystów i będą musieli włożyć sporo wysiłku w doprowadzenie wnętrza chatki do normalnych, znośnych warunków.

Przejawy braku kultury docierają już dość wysoko.

Lech Rugała



Domek Myśliwski pod Śnieżnikiem. Foto: Lech Rugała

NOWY (6) „KARKONOSZ”

Już niedługo ukaże się kolejny, szósty zeszyt „Karkonosza”, wydawany przez Studenckie Koło Przewodników Sudeckich we Wrocławiu, składający się z materiałów krajoznawczych poświęconych Sudetom. Na ponad dwustu stronach znajdują się m.in. obszernie artykuły o wieżach widokowych w Jesionikach, o dziejach badania i najnowszych poglądach na zlodowacenie Karkonoszy, o barokowym kościele w Byczynie, o pięknych stallach w kościele w Henrykowie i o austriacko-pruskiej bitwie pod Burkatowem, która przesądziła o losach wojny siedmioletniej. Czytelnik znajdzie tu także nowe informacje o osobach związanych w różny sposób z Sudetami: J. Partschu – geografie, A. Ostrowiczu – lekarzu łądeckim i R. Gurowskim, który pozostawił interesujące pamiątki po swoim pobycie w Cieplicach. Kolejny tekst zapozna z historią przedstawionego na okładce schroniska na Śnieżu, a miłośników geologii i mineralogii powinny zainteresować artykuły o wyjątkowym pomniku przyrody nieożywionej koło Wlenia i o jedynym mineralu, którego nazwa związana jest z Sudetami – izerynie.

Poza tym, jak zawsze, sporo informacji o nowych szlakach, schroniskach, o drobnych zabytkach (pomniczki, inskrypcje na skałach itp.). I wreszcie, dla krajoznawców z żylką detektywistyczną – zagadki!

Teksty są bogato ilustrowane rysunkami, fotografiami i mapkami.

Tomasz Dudziak

PRZEWODNIKI ZACHODNIOSUDECKIE – NA WYSTAWIE

W grudniu ub. roku została otwarta w Muzeum Sportu i Turystyki w Karpaczu wystawa, zorganizowana przez tę zasłużoną placówkę i Wojewódzką Bibliotekę Publiczną w Jeleniej Górze, pt. Polskie przewodniki turystyczne po ziemi jeleniogórskiej. Zwiędający jeszcze przez kilkanaście następnych tygodni mieli okazję obejrzeć sobie 153 wydawnictwa w jęz. polskim, jakie poświęcono tej części Sudetów. Najstarszym było dziełko K. F. Moscha z 1821 r., wydrukowane w znanej wrocławskiej oficynie Kornów. Były i inne stare przewodniki po tym terenie i w zasadzie kompletny zestaw publikacji po 1945 r. Szkoda trochę, że nie udało się zdobyć choćby reprodukcji pierwszego polskiego w ogóle przewodnika (choć tłumaczonego z niemieckiego), a mianowicie interesującej pracy K. Mattisa z 1826/27 r. Skromny, ale pożyteczny katalog, zawiera użyteczne szkice o wydawnictwach turystycznych, jakie poświęcono tej bez wątpienia najatrakcyjniejszej części Sudetów.

W przeszłości czynnikiem powodującym powstanie halizn i plazowizn w górach była niewłaściwa gospodarka leśna, która naruszyła bardzo wrażliwy ekosystem leśny. Przed wiekami przemysł hutniczy, który pochłoniął ogromne obszary leśne, zadał wielki cios naszym lasom. Dzięki niemu i przy współudziale pasterstwa powstały liczne polany i hale, np. Hala Szrenicka, Hala Izerska, Stara Polana i inne, a także obniżyła się górna granica lasu. Najwięcej tysin pozostało i powstaje nadal w Sudetach Zachodnich. Do naturalnych czynników ich powstania w wyższych strefach należą silne, huraganowe wiatry powodujące wyłamywanie i obalanie z korzeniami dużych polaci drzewostanów świerkowych. Katastrofalne szkody tego rodzaju pojawiają się okre-

one 725 ha. Wiatry, teraz już nawet niezbyt silne, poszerzają dawne wyłomowiska. Na ścianach drzewostanów znajdują doskonałe warunki rozwoju korniki, a to z kolei zmusza do wycinania drzew przez nie zasiedlonych. Tak więc halizny zwiększają swój areal w tempie większym niż możliwości ich zalesienia.

Do ogołocenia Sudetów z lasu doszły następne dwa czynniki. Pierwszy z nich to silne skażenie atmosfery przez przemysł. Emitatorami zanieczyszczeń są głównie elektrownie w Kotlinie Żytawskiej. Ich łączna emisja oceniana jest na około 0,5 mln Mg SO₂ rocznie. Skażenie to na razie nie zabija bezpośrednio drzewostanów, lecz powoduje ich osłabienie i zaburzenie rozwoju. Rezultatem tego jest predyspozycja do wystąpienia następnego

Tragizm położenia lasów na tych wysokościach polega na tym, że świerk jest gatunkiem najbardziej przystosowanym do ostrej wysokogórskich warunków, w których inne gatunki nie mogą rosnąć lub rosną bardzo słabo. Należy się spodziewać, że wkrótce znaczna część lasów zniszczonych przez wskaźnicę powiększy powierzchnię halizn i plazowizn. Proces zamierania drzewostanów, uszkodzonych przez kilka lat z rzędu i nie mających możliwości rozwoju nowego igliwia, jest tak szybki, że nawet korniki nie nadążają ich zasiedlać. Warunki ekologiczne na tych powierzchniach zbliżone są do warunków, jakie panują na typowych haliznach – silnie zachwaszczenie, podniesienie poziomu wód gruntowych, większe amplitudy temperatur, nad-

ZALESIĆ... SUDETY

sowo. Na przykład, w Sudetach Wschodnich w latach 1869, 1911, 1921, 1930, 1955 i 1966, w Sudetach Zachodnich – nieco rzadziej, lecz z większym nasileniem, w latach 1907, 1931, 1966. Równocześnie w całych Sudetach duże szkody od wichrów wystąpiły w latach 1894, 1913 i 1930. Za czasów niemieckich 1/5 pozyskiwanego drewna pochodziła z wiatrowałów i śniegołomów.

Zjawisko to świadczyć może – po pierwsze, że wiatro-śniegołomy są w reglu górnym dość stałym czynnikiem ekologicznym, po drugie, że odnawianie powierzchni po szkodach wyrządzonych przez huragany jest możliwe i było dawniej wykonywane z powodzeniem. W przeciwnym razie las do tej pory przestałby tam istnieć. Po trzecie, że świerk jest najbardziej odpowiednim gatunkiem lasotwórczym na wysokości powyżej 800 m.

Jakie są konsekwencje istnienia dużej ilości halizn w górach? Do podstawowych należy większa częstotliwość i nasilenie powodzi w dolinach rzek wypływających z Sudetów, ponieważ same skały budujące te góry mają małą retencyjność. Powodzie pojawiają się w województwach jeleniogórskim i wałbrzyskim, a nawet wrocławskim i legnickim, prawie co roku. Drugim istotnym rezultatem jest zmniejszenie się rozmiaru społecznych świadczeń lasu, m.in. bazy rekreacyjnej, pogorszenie estetyki krajobrazu, oddziaływania sanitarno-higienicznego na uzdrowiska i miejscowości wczasowe, zmniejszenie ostoi zwierzyny łownej, przez co niszczy ona uprawy rolne i leśne. Ponadto wydatnie zmniejsza się baza produkcji drewna. Są to tylko najważniejsze i najbardziej widoczne skutki istnienia halizn. Ostatnie dane ankietowe uzyskane w nadleśnictwach sudeckich wskazują, że zalesienie halizn stanowi wciąż bardzo trudny problem. W reglu górnym zajmowały

czynnik – rozwoju szkodników pierwotnych uszkadzających igliwie, aparat asymilacyjny drzew. Najgroźniejszym szkodnikiem pierwotnym w reglu górnym Sudetów jest motyl – wskaźnica modrzewianeczka. Masowy rozród tego szkodnika jest chyba największą gradacją owadzi na tych terenach. Aktualnie powierzchnia zaatakowana przez wskaźnicę przekracza 31 000 ha, z czego w Karkonoskim Parku Narodowym ok. 300 ha. Gradacja tego owada przesuwa się przez Sudety od zachodu, przez Góry Izerskie i Karkonosze, w kierunku wschodnim. Pewnym paradoksem jest to, że wskaźnica żeruje w Sudetach przeważnie na świerku rosnącym na najwyższych stanowiskach, o najsurowszym klimacie.

mierna insolacja. Co robić więc, aby zahamować proces ustępowania lasu z wyższych partii Sudetów? Jak zmniejszyć powierzchnię halizn? Przyczyny wylesienia można podzielić umownie na przyrodnicze i ekonomiczno-organizacyjne. Klimat regła górnego, właściwości skały macierzystej i substratu glebowego po usunięciu lasu zasadniczo nie zmieniły się, nie można więc uważać, że przyczyna znikomej udatności odnowień tkwi właśnie w tych czynnikach. Dawniej obszary te pokrywał zwarty, stosunkowo dobrze rosnący las. Świadczą o tym między innymi powstające miejscami i sporadycznie samosiewy. Obserwacja tych naturalnych odnowień wskazuje, że świerk dostosował się do warunków, w jakich przyszło mu



Karkonosze. W głębi Owce Skały. Foto: Krzysztof R. Mazurski

egzystować. Posiada gęstą, nisko osadzoną koronę, roczne przyrosty pędów są małe, igliwie krótkie, skrótowy okres wegetacji, a odnawia się przez tworzenie biogrup, czyli zwartych kęp świerkowych. Natura powoli, lecz skutecznie, przywraca las na jego właściwe siedliska, las odporny i trwały. Niestety, szybkość tego procesu, a także jakość techniczna powstających drzewostanów, nie odpowiadają potrzebom i aspiracjom człowieka. Stąd próby, raczej nieudane, jego przyspieszenia. Zmieniają się jednak zasadniczo warunki mikrosiedliskowe na haliznach w kierunku niesprzyjającym dla głównego gatunku lasotwórczego, jakim jest świerk. Onę właśnie utrudniają naturalny powrót lasu na jego dawne tereny, utrudniają także sztuczne odnowienie. Jest to jednak możliwe, jeśli zostaną zastosowane odpowiednie środki techniczne i organizacyjne. Pozostaje problem posiadania tych środków przez gospodarstwa leśne i opłacalności.

Głównym polem działania leśników powinno być eliminowanie przyczyn wchodzących do drugiej grupy – przyczyn ekonomiczno-organizacyjnych. Wyludnianie się górskich wsi w Sudetach, odpływ siły roboczej, słabe wyposażenie nadleśnictw w mechaniczny sprzęt do prac zalesieniowych i pielęgnacji upraw w warunkach górskich, ciągłe premiowanie pozyskania drewna, wprowadzenie akordu zespołowego w odnowieniu lasu i pielęgnacji upraw leśnych, brak wystarczającej kontroli i nadzoru wykonywanych prac hodowlanych, to tylko najważniejsze składniki tej grupy przyczyn. Jest sprawą oczywistą, że ogromna i ciągle powiększająca się powierzchnia halizn i płazowizn w górnym reglu nie zostanie zlikwidowana w najbliższych latach. Główną gwarancją powodzenia jest precyzyjne planowanie zadań i uczciwa ich realizacja. Nie należy także wykonywać tych prac zbyt gorączkowo, w myśl starej zasady, że każdy zrab musi być natychmiast odnowiony. Byłoby to możliwe w warunkach normalnych. Oczywiście, odnawiać trzeba możliwie szybko, ale nie za każdą cenę, bez obniżania jakości, odpowiednim doborowym materiałem sadzeniowym, odnawiać rzeczywiście, a nie na papierze, w sprawozdaniach. Zakładanie nowych drzewostanów zaliczyć można do inwestycji o fundamentalnym znaczeniu dla gospodarstwa leśnego. Doniosłość tego przedsięwzięcia polega m.in. na tym, że skutki błędów będą przejawiać się w ciągu najmniej 100-150 lat, przysądając efekty społeczne i ekonomiczne. Trudna sytuacja ekonomiczna kraju, w tym i gospodarstw leśnych, zmusza do zrewidowania dotychczasowych poglądów na sposoby odnowienia lasu w górach. Opierając się na dotychczasowym dorobku praktyki i nauki, na wieloletnich obserwacjach wyników odnawiania lasów w różnych gospodarstwach leśnych w górach, można sformułować wniosek, że jedną z najbardziej skutecznych dróg uproduktynienia halizn jest stymulowanie procesu sukcesji boru wysokogórskiego. Drogę tę można nazwać etapowym zasiedleniem halizn wysokogórskich.

Pierwszy etap to zalesienie miejsc najmniej zmienionych przez usunięcie lasu, tzn. miejsc, gdzie istnieją należyte, najlepsze warunki wzrostu sadzonek. Do miejsc takich

zaliczyć można otoczenie starych pniaków, wykotów, małych wzniesień terenu, kęp kosówki, kęp samosiewów świerka itp. Sadzenie przy pniakach umożliwia sadzonce korzystanie z nagromadzonej w większej ilości substancji organicznej, a w przyszłości z próchnicy rozkładających się pni. Przy pniakach istnieje też większe prawdopodobieństwo przetrwania grzybów mikoryzowych, które ułatwiają młodym drzewkom czerpanie pokarmów. Trzeba bowiem pamiętać o tym, że na rozległych haliznach, przez kilkanaście lat pozbawionych lasu, giną przede wszystkim najbardziej wrażliwe komponenty biocenozy boru świerkowego. Kępy samosiewów, rozrzucone niekiedy na haliznach, dają sadzonkom wprowadzonym w ich sąsiedztwie ochronę przed nadmiernym nasłonecznieniem i wiatrami, odprowadzają nadmiar wody przez transpirację. Powstanie takich biogrup świadczyć może również o istnieniu w nich grzybów mikoryzowych sprzyjających wzrostowi drzewek i ich przetrwaniu.

W przypadku braku lub małej liczby pniaków należałoby wprowadzić gatunki przedplonowe, pionierskie, które mają małe wymagania w stosunku do gleby i klimatu. W reglu górnym jest ich niewiele. Będą to kosodrzewina, brzoza omszona, brzoza kartowata, wierzba śląska – w miejscach podmokłych lub z dużą warstwą borowiny – i sosna zwyczajna, modrzew alpejski, sosna czarna, jarzębina – w miejscach mniej wilgotnych.

Drugi etap należałoby rozpocząć, gdy biogrupy osiągną wysokość 2-3 m, po około 20 latach, tzn. wtedy, gdy będą względnie skuteczną osłoną przed nadmierną insolacją i wichrami oraz wyraźnie zaczną regulować stosunki wodne w pewnym promieniu. Zachowanie odpowiednio długiego okresu pomiędzy etapami konieczne jest także dla ukształtowania drzewostanów o urozmaiconej budowie pionowej.

Zarówno w pierwszym, jak i w drugim etapie należy bardzo starannie przygotować glebę, gdyż ona decyduje o udatności uprawy. Powinno to polegać m.in. na zdarceniu darni na talerzach o średnicy zależnej od więźby sadzenia. Chroni to sadzonki przed przysięgnięciem przez trzcinnik, który osiąga wysokość 40-70 cm. Szkody, jakie wyrządza ten chwast, widać bardzo wyraźnie wiosną; po zejściu śniegu łany trzcinnika nie podnoszą się i szczelnie przykrywają sadzonki. Powodzenie w zalesieniu halizn w dużym stopniu zależy także od wykonywania zabiegów pielęgnacyjnych. Brak robotników zmusza często, niestety, do stosowania herbicydów. Na stokach południowych konieczne jest stosowanie zabiegów ochronnych zabezpieczających sadzonki przed zgrzyaniem przez zwierzęta. W ostatniej kolejności można zalesić tereny najtrudniejsze, takie jak niektóre torfowiska, miejsca bardzo wilgotne z grubą warstwą borowiny, zmrozowiska i tereny rykowiskowe.

Niezadawała skład gatunkowy przyszłych drzewostanów, który oprócz niesprzyjających warunków glebowych i klimatycznych narazony będzie na wpływ przemysłowego

skażenia atmosfery. Okres odnawiania, a następnie okres przebudowy przedplonów, będzie trwał kilkadziesiąt lat. W tym czasie zanieczyszczenie atmosfery powinno ulec zmniejszeniu. Wobec tego można uznać, że świerk pospolity powinien jednak pozostać głównym gatunkiem lasotwórczym, mimo stosunkowo małej odporności na skażenia przemysłowe. Poza tym, większość zaproponowanych gatunków przedplonowych powinna stanowić domieszkę w przyszłych lasach górnego regłu. Oprócz tych gatunków można tam wprowadzać na większą skalę limbę, doskonałą do zalesiania gleb marszowatych, wilgotnych, z grubą warstwą butwiny, i świerka kłującego. Mała baza limby rodzimej nie zaspokoi zapotrzebowania na nasiona, trzeba więc rozważyć możliwość sprowadzenia ich z Alp lub Syberii. Tak więc skład docelowy drzewostanów na obecnych haliznach mógłby być następujący. W miejscach mniej skażonych przez przemysł – świerk 60%, sosna pospolita 10%, limba 10%, brzoza 10%, świerk kłujący 10%, w miejscach bardziej zanieczyszczonych przez dymy i pyły przemysłowe – świerk pospolity 40%, limba 10%, modrzew 10%, sosna czarna 10%, brzoza 10%, świerk kłujący 10%, sosna pospolita 10%.

Powrót lasu na halizny i płazowizny jest nie tylko konieczny, ale i możliwy, nawet przy bardzo skromnych środkach, jakimi obecnie dysponują gospodarstwa leśne. Wykonanie tego doniosłego zadania wymaga ponadto spełnienia następujących postulatów:

+ wszechstronne zbadanie dynamiki rozwoju i przemian zespołów roślinnych, warunków glebowych i klimatycznych na dawnych i powstających haliznach, w reglu górnym w Sudetach oraz opracowania na tej podstawie sposobów regeneracji zespołów leśnych;

+ dostosowanie rocznych planów odnowień i zalesień do możliwości wykonawczych gospodarstw leśnych, ustalenie hierarchii ważności i pilności prac;

+ opracowanie takiego systemu organizacji, kontroli i wynagradzania prac hodowlanych, które zapewniłyby ich wysoką jakość, np. premia za wysoki stopień udatności upraw, wynagrodzenie dniówkowe, ścisły nadzór i kontrola itp.;

+ umożliwienie gospodarstwom leśnym w Sudetach:

- zatrudnienia wystarczającej liczby dobrych pracowników przez zastosowanie odpowiednich bodźców materialnych,

- zaopatrzenie w specjalistyczny sprzęt do przygotowania powierzchni do zalesień, do upraw gleby, do stosowania środków ochronnych,

- pełnego zaopatrzenia w nawozy, środki chwastobójcze, owadobójcze, grzybobójcze i repelenty.

Tylko w ten sposób zachowamy krajobraz nie skalisty, lecz pełen naturalnej zieleni.

Piotr Gdakowicz

"MARZENIE KRYGOWSKIEGO" JEST FAKTEM

Tak się składa, że poniższy przykład przerostu ambicji niemal doskonale ilustruje polskie przysłowie „zastaw się, a postaw się”. W jednym z nielicznych obecnie czasopism adresowanych do nieco bardziej wyrobionych turystów, w „Informacjach ZG PTTK”, znalazłem notatkę Tadeusza Stefańskiego, czyli szefa przewodników w naszym Towarzystwie. Opisuje on, jak doszło do ucieleśnienia marzeń, m.in. Władysława Krygowskiego, na szczycie Baraniej Góry, na którym stanęła wieża widokowa.

Tenże autor na wstępie owej notatki pisze, że w każdym niemal przewodniku po okolicach Baraniej Góry autorzy zwracali uwagę na wspaniałe panoramiczne widoki z jej szczytu. I dodaje, że szczątki ostatniej takiej konstrukcji padły ofiarą upływającego czasu i procesów naturalnego rozkładu drewna. Po wieży przez lata pozostało wspomnienie. Podobnie było na Śnieżniku i w kilku innych miejscach.

Tak się składa, że owe wieże mają niewiele wspólnego z tradycjami zagospodarowania gór, chyba że zapatrzymy się w nieodległe w przestrzeni, lecz dość obce kulturowo wzory. Platformy widokowe, wieże, galerie, laweczki – to przeżytek w czasach, gdy staramy się jak najmniej ingerować w krajobraz i zachować jego cechy naturalne.

Są jednak i tacy – z czym trzeba się pogodzić, bo zwalczanie cudzych poglądów na piękno to jałowe zajęcie – którzy uważają nasze góry za lunapark. Z tej ideologii biorą się m.in. wieże widokowe i bilety wstępu, lunety i piwo tuż pod szczytem. Jak się dowiaduję z „Informacji”, pomysł wystawienia wieży na Baraniej Górze zgłosili sami... przewodnicy. I żeby to jeszcze była wieża Eiffle'a, jak w Paryżu czy Pałac Kultury w Warszawie, gdzie żeby wejść, trzeba kupić bilet, wszystko byłoby jaśniejsze. Tymczasem okazuje się, że na baraniogórską wieżę można wejść za darmo. A więc przedsięwzięcie nie dość, że szpecące krajobraz, to jeszcze darmowe. Postanowienie o zbudowaniu wieży zapadło podczas sympozjum przewodnickiego. Ale zdanie prezesa przewodników „ta legendarna góra 'rodzicielka' Wisły, ze wszech miar na taką atrakcję zasłużyła” jest co najmniej przejawem lokalnego, branzowego i niczym nieusprawiedliwionego woluntaryzmu.

Wystawiono ową wieżę – dodajmy – w rezerwacie, na szczycie, w punkcie widokowym, który jest ważny nie tylko dlatego, że można z niego rozejrzeć się po okolicy. Można na niego patrzeć także z zewnątrz! I wtedy szpeci panoramę jak rzadko kiedy! Przypominam w tym miejscu co najmniej kilka „świętych wojen”, w których brał udział kol. Krygowski, i zapewne także kol. Stefański, i wielu innych, wojen o to, czy na szczytach mają stanąć np. przekąsniki telewizyjne, czy do tychże mają docierać drogi jezdne, itp. problemy.

Wieżę wystawiono, jak wynika z relacji kol. Stefańskiego, dzięki partykularnym interesom przewodników beskidzkich, którzy upiększyli sobie swoją górę. Otóż nie swoją! Naszą, wspólne dobro, krajobraz, unikatowe miejsce w

polских górach, obciążone tradycjami związanymi ze źródłami Wisły Czarnej.

Przypominam tutaj stare pomysły upiększenia gór, które skutecznie były wybijane z głowy inicjatorom w publicznych dyskusjach. Nadeszły jednak czasy, gdy widzimy wystarczą, aby „za zgodą władz lokalnych, wojewody bielskiego i Ministra Ochrony Środowiska i Zasobów Naturalnych” doszło do wzniesienia konstrukcji o wysokości 15,2 m, z platformą widokową na wys. 10 m i kilkoma kondygnacjami schodów. Konstrukcja jest stalowa i potrwa ładnie parę lat, bo brzydota u nas budowana jest solidnie.

Wieżę otwarto pod koniec września 1991 r., a więc w czasie, gdy wiele naszych schronisk dogorywa bez funduszy na remonty, gdy Towarzystwo nasze wyprzedaje obiekty, żeby nie ulec przespieszona likwidacji. Dodajmy, że nie najlepszą kondycję mają także schroniska beskidzkie. A gdyby tak zajrzeć np. do kasy Grupy Beskidzkiej GOPR, to wieje grozą! Nie ma pieniędzy na sprzęt ratunkowy i wyposażenie osobiste ratowników.

Ale mamy wieżę – jak podkreśla kol. Stefański – marzenie kol. Krygowskiego. Wcielił je w życie przewodnicy beskidzcy, żeby było ładniej na szczycie Baraniej Góry. Gdyby powstała ona po to, żeby zrobić na tej górze pieniądze – sprawa byłaby jasna. Nie należy w takich sytuacjach zasłaniać się autorytetem autora paru przewodników beskidzkich. Okazuje się zarazem, że wydatki przekroczyły możliwości i na hasło „Wieża” otwarto konto w lokalnym banku. Przypomina mi to inicjatywę, o której wstydliwie parę osób już nie wspomina. Miało przecież powstać schronisko im. Lenina na Markowych Szczawinach, prawda? Szkoda – powiem przekornie – mielibyśmy schronisko, gdyż tabliczkę z imieniem łatwo zdjąć. Czy za tym pomysłem nie było też paru dostojnych nestorów turystyki beskidzkiej? Owszem, nawet zbierali pieniądze!

Oświadczam niniejszym, że na wieżę baraniogórską nie dam ani grosza, tak mocno

zdewaluowanego. Uważam bowiem, że góry są po to, żeby były górami. Chętnie natomiast (może na łamach „Na Szlaku”, bo „Wierchów” nie mamy!) poznam nazwiska projektantów, budowniczych i rzeczywisty koszt wzniesienia owej wieży. Chwalców wieży i jej inicjatorów duchowych już znamy.

Moim zdaniem, zamiast wieży powinien być wydany kolejny tom „Wierchów”, a może nawet dwa zaległe roczniki. Szkoda, że wieża co prawda lepiej widać, ale nie zbliża się z żadnej strony wsparcie dla beskidzkich okolic. Przed laty pod Baranią brałem udział w otwarciu schroniska wybudowanego zamiast starego drewnianego. Po wystawieniu wieży zaczynam podejrzewać, że baraniogórskiej okolicy brakuje dobrego gospodarza.

Oby drzewa pod szczytem Baraniej Góry rosły jak najwyższe – może niebawem zastąpią „marzenie Krygowskiego”. W opisie akcji budowy wieży jest fragment poświęcony wysiłkowi budowniczych, którzy wnieśli elementy konstrukcyjne na własnych plecach, „żeby nie niszczyć terenu rezerwatu przez pojazdy”. To, że teren, panorama, krajobraz został zdewastowany konstrukcją wieży – jakoś nikomu do głowy nie przyszło. Czy tak trudno przeanalizować krytycznie takie, i inne, pomysły?

Zatem mam się spodziewać, że na szczytach innych naszych gór ktoś coś postawi dlatego, że było to „marzenie XYZ, znanego krajoznawcy i nestora turystyki”. Przy okazji: kto ma rejestr owych marzeń i pomysłów? Czy aby nie należy ich ujawnić i przedyskutować? Czy każdy ma prawo do takiego lub podobnego pomnika w polskich górach?

Pytania są prowokacyjne, owszem, robię to świadomie. Moim zdaniem warto przecież o naszych sprawach rozmawiać wspólnie, a nie pokątnie i konspiracyjnie decydować o ozdabianiu szczytów polskich gór. Nie tylko w Beskidach, nie tylko przez przewodników, nie tylko w imieniu nestorów turystyki.

Tomasz Kowalik



Jubileuszowe uroczystości z tego tytułu zorganizowane zostały przez Oddział PTTK w Rabce 18.08.1991 r. Projektodawcą budowy schroniska, jedyne do dziś obiektu PTTK w całym Beskidzie Wyspowym, była garstka entuzjastów i zapaleńców ze Stanisławem Dunin-Borkowskim na czele. Od momentu narodzenia się całej inicjatywy latem 1929 r. do oddania schroniska do użytku turystów minęły dwa lata. Całe przedsięwzięcie wspierali autory-

terystyczny element w krajobrazie otoczenia masywu Lubonia Wielkiego. W rok później dotarło na górę światło elektryczne.

Organizatorzy scenariusza tegorocznych uroczystości starali się nawiązywać do trwałych elementów poprzednich jubileuszy. Obchody 60-lecia schroniska zainaugurowano Mszą Św., odprawioną przez przewodnika beskidzkiego i ratownika Beskidzkiej Grupy GOPR – ks. Szczepana Gacka na ołtarzyku obok kapliczki MB

spod schroniska, widoki na okoliczne wzniesienia Beskidu Wyspowego.

Najmilszym i najcenniejszym akcentem jubileuszu stały się niczym nie skrępowane spotkania turystów obdarowanych okolicznościowymi odznakami oraz folderami o schronisku autorstwa Elfrydy Trybowskiej.

Tuż przed 18.08.1991 r. na ścianie schroniska od strony południowej wmurowano i odstoniето tablicę z brązu przy-

SCHRONISKO PTTK NA LUBONIU WIELKIM MA JUŻ 60 LAT

tetem rabczański proboszcz ks. Jan Surowiak oraz znany już wówczas krajoznawca – Mieczysław Orłowicz. Równolegle trudny do przecenienia wkład wnieśli właściciele pensjonatów, rzemieślnicy oraz rabczańscy górale.

W ciągu ponad pół wieku Luboń Wielki miał już 15 kierowników. W dniu jubileuszu przybyłych przedstawicieli władz, zaproszonych gości i ponad dwie setki turystów powitał szesnasty gospodarz Lubonia Wielkiego – Rafał Śmiech. Przy okazji przypomniano szczególne zasługi dla schroniska w czasie okupacji hitlerowskiej Karoliny Kaleciakowej, która zdołała uratować obiekt przed spalaniem. W latach powojennych na znaczną popularność i wdzięczność turystów zasłużyli Stanisław i Bolesław Bursztynowie oraz Janina i Józef Skawiańczykowie.

W 1961 r. wzniesiony został obok schroniska maszt i telewizyjna stacja przekaźnikowa, stanowiąca do dziś charak-

Różańcowej. Oprawę muzyczną w czasie nabożeństwa zapewniła orkiestra dęta OSP z Tenczyna, już od dziesięcioleci uczestnicząca w każdym ważniejszym wydarzeniu na Luboniu Wielkim.

Niezwykle refleksyjne słowa i myśli przekazał zebrany ks. Szczepan Gacek, unaoczniając stały i ścisły związek Kościoła katolickiego z ludźmi wędrującymi po górach i z górskimi schroniskami. Porównano zatem obiekt na Luboniu Wielkim do biblijnej samarytańskiej gospody, a kierownik obiektu został przedstawiony jako w całym znaczeniu tego słowa gospodarz, do którego turysta przychodzi z przyjemnością i nadzieją. W góry chodzimy wszyscy, aby zapomnieć o szarzyźnie codzienności i wznieść się ponad przeciętność i wszelkie podziały.

Niezbyt łaskawa w dniu jubileuszu pogoda (ok. godz. 10.00 rześista ulewa i burza), w porze południowej poprawiła się, odkrywając fragmentaryczne, już jedynie

pominającą okupacyjne walki w Beskidzie Wyspowym oddziałów Armii Krajowej, między innymi oddziału „Luboń”, oraz sylwetkę „Adama” – Jana Stachury.

Uroczystościom na Luboniu Wielkim przewodził ze znaczną i wyróżniającą się swadą prezes Oddziału Rabczańskiego PTTK – Marek Luty, który w imieniu swoim i zebranych witał zaproszonych gości i przedstawicieli władz: burmistrza Rabki – Jana Wieczorkowskiego, przewodniczącego Rady Gminy – Władysława Haburę oraz syna i wnuka Stanisława Dunin-Borkowskiego – patrona schroniska na Luboniu Wielkim. KTG ZG PTTK reprezentował wiceprzewodniczący d/s Zagospodarowania – Jerzy W. Gajewski, Biuro ZG PTTK w Warszawie – Andrzej Matuszczyk, a OZGT PTTK w Nowym Sączu – z-ca dyrektora OZGT – Bożena Nowak.

Andrzej Matuszczyk

NIE POLECI "SOKÓŁ" W TATRY

Przez krótki czas była nadzieja, że śmigłowiec „Sokół”, wyprodukowany w Świdniku, będzie z pożytkiem pełnił służbę ratowniczą w naszych górach. Niestety, nadzieje były pienne – maszyna wróciła na lotnisko macierzyste.

W Tatrach oblatywali go piloci z Zespołu Lotnictwa Sanitarnego z Krakowa, którzy tradycyjnie już od lat obsługują trzy województwa – krakowskie, nowosądeckie i tarnowskie. W Tatrach „Sokół” pełnił służbę „z dołotu” na rzecz Górskiego Ochotniczego Pogotowia Ratunkowego. Wykonał 19 lotów ratowniczych pod koniec sezonu letniego 1991 r. Piloci wyrażają o nim bardzo dobre opinie. Trzech pilotów z ZLS otrzymało dodatkowy wpis do swoich licencji, czyli uprawnienia do obsługi „Sokoła”. Zwiększyli zatem swoje kwalifikacje zawodowe i mogliby za pomocą tego śmigłowca przyczynić się do usprawnienia lotnictwa sanitarnego.

Niestety, nawet trzy województwa nie mają pieniędzy na zakup tej maszyny. Znosi

się na to, że niebawem będą trudności z lataniem, gdyż i inne samoloty starzeją się w szybkim tempie. Koszt nowego „Sokoła” to 20 mld zł, a na taki wydatek nie stać służby zdrowia trzech zespołów wojewódzkiej opieki zdrowotnej. Obecnie jedna godzina lotu kosztuje 9 mln zł. Są to jedynie koszty amortyzacji sprzętu. Do tego trzeba doliczyć paliwo, obsługę lądowiska, wynagrodzenie pilotów, koszty przeglądów bieżących itp. wydatki.

Tak więc nadal nie będzie dyżurnego śmigłowca ratowniczego w Zakopanem, jak to kiedyś zamierzano zorganizować. Jest tylko kawałek betonowej „podłogi” koło zakopiańskiego szpitala. Czy kiedykolwiek śmigłowiec będzie mógł ubezpieczać tatrzańskich, beskidzkich czy gorczańskich turystów? Mocno wątpliwe. Koszty utrzymania maszyny, nie mówiąc o kosztach zakupu, przekraczają nie tylko możliwości, ale i wyobraźnię.

Tak więc „Sokół” wrócił do Świdnika.

Tomasz Kowalik





Na szlaku

z Komisją Turystyki Górskiej ZG PTTK

Życie pokazuje, mimo ubolewania wielu petetekowców, że po górach można wędrować także bez PTTK. Straszne to stwierdzenie, wiem. Ale okazuje się, że góry, i to rozmaite, dziś coraz bardziej dostępne dla każdego, są poza układami instytucjonalnymi, decyzjami i aspiracjami działaczy, choć nie wszyscy to dostrzegają. Sądzę zresztą, że dotyczy to wszystkich organizacji o górskim (i nie tylko górskim) profilu. Jeśli znajdujemy jakiś wspólny mianownik, który grupuje wokół nas podobnych nam ludzi – to dobrze; czasem jest to wspólne ognisko, innym razem poczucie klubowej elitarności, innymi jeszcze – korzystna zniżka w schroniskach.

Dało się zauważyć, na przykład, że w

Przyznaję, i nie jest to chyba tajemnicą dla petetekowskich kolegów, że nigdy nie byłem i nadal nie jestem zwolennikiem Centralnego Ośrodka, tworzono go w Krakowie już od dwudziestu pięciu lat (niedawno ukazała się nawet jubileuszowa broszurka o zbliżonym, acz chyba niezbyt fortunnym, a tym samym chwalebny, tytule).

Gdy w latach siedemdziesiątych na czele Ośrodka stał, jako dyrektor, Zbigniew Kresek, zarysowały się pierwsze kompetencyjne zatargi z KTG i KTN ZG PTTK. Mając na względzie rangę obu komisji z jednej strony, a energię i nie ukrywane ambicje dyrektora z drugiej – łatwo było przewidzieć katastrofę. Gdy praktyka dowiodła, że ówczesny COTGiN nie jest niczym innym,

Edwarda Moskałę na fotelu p.o. dyrektora vel likwidatora. Natomiast do kamienicy przy ul. Jagiellońskiej w Krakowie postanowiono wprowadzić nowego lokatora: Fundację Górską. Nie ma co ukrywać, pomysł nie wzbudził aplauzu wśród członków KTG.

Jedną fundację górską już mamy, w Nowym Sączu. Uderzono w bęben, nadano jej imię Polskiego Towarzystwa Tatrzańskiego, a na liście intencyjnym pojawiły się podpisy petetekowskich notabli. Nie na wiele się to zdało, fundacja pozostała martwa, chociaż miała łożyc na schroniska, szlaki itp., a wywołała jedynie protest Towarzystwa Tatrzańskiego, które nie znalazło siebie na liście założycieli. Przypomina mi się złośliwe powiedzonko, że jak się w Polsce spotka

OCZAMI SCEPTYCZNEGO "GÓRALA"

1991 r. wiele osób poszukiwało noclegu w schroniskach młodzieżowych PTSM. Ceny niższe niż w bazie PTTK, a obiekty równomierniej rozrzucone w terenie. Są i minusy: trudno o nocleg, gdy w schronisku młodzieżowym bawi grupa wędrowna, a poza tym większość schronisk położona jest w miejscowościach, a nie w samych górach.

Zwiększyła się ilość wędrujących z legitymacją PTTK, choć ogólna liczba turystów raczej maleje. Na ogół otrzymanie miejsca w schronisku nie jest dziś żadnym problemem. Zniżki członkowskie odgrywają więc pierwszorzędną rolę. Nasuwa się wniosek, że ideologia ideologią, a zniżka zniżką. Zamiast sprawy upraszczać, niedawne uchwały ZG PTTK w sprawie zniżek znów są zagmatwane, a odznaki honorowe Towarzystwa nie są honorowymi, lecz – jak poprzednio – pretekstem do przywilejów. Za to znakarze szlaków, na ogół i tak korzystający ze zniżek jako przodownicy itp. – zostali skreśleni z listy kadry PTTK. Zapewne za karę, bo upomnieli się o pieniądze, należne za prace wykonane latem, a jeszcze w pełni nie wypłacone. Ale to już inna historia.

Iluzoryczność szeregu działań i narastanie sytuacji patowych zwłaszcza w sprawach organizacyjnych, jest chyba polską specjalnością; a ile pary idzie przy okazji w przysłowiowy gwizdek! Przypadek z petetekowskiej „łączki” łatwo prześledzić na przykładzie Centralnego Ośrodka Turystyki Górskiej i Narciarskiej, któremu zresztą tę narciarską końcówkę z czasem oderwano.

tylko biurem pełniącym te same funkcje, co uprzednio zlikwidowany dział Zarządu Głównego, zaś dyrektor – wbrew swym wyobrażeniom – pełni funkcję referenta i zaopatrzeniowca zarazem, kryzys zyskał na ostrości i coraz częściej wtaczał się na forum petetekowskich gremiów. Mieliśmy więc w historii COTGiN i COTG trzech dyrektorów i, ostatnio, jednego p.o. dyrektora.

Nauczony doświadczeniem prosiłem kolegów, aby mi narysowali strukturę funkcjonowania ZG, obu komisji i Centralnego Ośrodka, a także zaznaczyli wzajemne relacje i podległości. Wyniki utwierdziły mnie w moim sceptycyzmie. Jedni stwierdzali cichaczem, że zrobienie czytelnego schematu, to sprawa beznadziejna. Inni, jak np. Edward Moskała, próbowali coś narysować, ale szybko przekonali się, że „coś tu nie gra”; kol. Edward, zagorzał zwolennik COTG, usiłował mi więc przedstawić wewnętrzną strukturę przyszłego Ośrodka, ale nie o to mi chodziło. Pozostaje jeszcze wspomnieć o osobach, które do struktury Towarzystwa większej wagi nie przywiązują i woła, na wszelki wypadek, jej nie rysować, a także o opinii Tadeusza Syryjczyka (i to już sprzed kilku lat), którą znam tylko z przekazu, jakoby COTG był niereformowalny.

Po kilkunastu latach i atmosferze, która raczej środowiska górskiego wokół Centralnego Ośrodka nie skupiła (twierdzą, że KTG, mimo niekiedy kaśliwych uwag na jej temat, cieszyła się w minionych latach bez porównania większym mirem), doczekaliśmy się uchwały ZG PTTK, która ostatecznie Ośrodek rozwiązała, pozostawiając

dwóch żebraków, to zakładają fundację...

Notabene, znam fundację, do statutu której wprowadzono zapis, że ani członkowie rady, ani zarządu nie będą pobierać gratyfikacji (wyjątek – księgową na zleceniu, poza władzami). Ciekaw jestem, czy taki zapis pojawi się w statucie projektowanej fundacji górskiej?

Radosna akcja przenosin biura z pl. Wszystkich Świętych (przez ostatnie kilkadziesiąt lat znany jako pl. Wiosny Ludów) spowodowała beztrudni brak obsługi komisji w dotychczasowym lokalu: niejeden turysta i działacz górski to zauważył. Oddelegowano koniec końców Andrzeja Matuszczyka (zna się na GOT, sprawach górskich i narciarskich, przodownikach, pracach znakarskich, załatwia kompetentnie telefony – o ile nie wiszą na aparatach kłódeczki, wzbudzające wesołość klientów i uniemożliwiają kontakt ze światem zewnętrznym) do tego coraz bardziej opustoszałego lokalu, ale nastąpiło to stanowczo zbyt późno, a jego status też był niejasny. Od późnej wiosny 1991 r. zrobiono więc wiele, aby turystów odzwyczaić od tradycyjnego adresu; i chyba się to udało, bo wiele spraw załatwiają członkowie KTG i KTN odszukani w pracy lub w domu. Może i tak ma być, ale po co w takim razie całe to biuro i towarzyszące koszty? Podobno w PTTK się nie przelewa.

A co do kamieniczki przy ul. Jagiellońskiej, to obawiam się (i poddaję pod rozważenie członkom KTG i KTN), że pewnego dnia może ona podzielić los warszawskiego Domu Turysty PTTK; posiadzenie komisji połączy się z obiadem w wykwinnej restau-

racji, oczywiście na koszt członków, którzy we własnym obiekcie będą gośćmi.

Niektórych orędowników projektowanej fundacji irytowały podejrzenia, że przejmie ona rolę obu komisji. Z dotychczasowych projektów statutu, być może niedoskonałych, jednoznacznie to wynikało, chociaż usiłowano mnie przekonać, że „to nie tak”. A ja wracam pamięcią do dyskusji z lat siedemdziesiątych, na temat kompetencji, i spodziewam się niebawem podobnej. Tylko adwersarze się zmienili, albo nieco posiwieeli.

Marzy mi się układ jak najprostszy: na ul. Jagiellońskiej powinna być siedziba i szlify dwóch komisji i Centralnej Biblioteki

Górskiej PTTK. Innego szlydu nie potrzeba, nie potrzeba też dyrektora i towarzyszącego personelu. Wzorem np. angielskiego Alpine Clubu wystarczy jedna kompetentna osoba (choćby wspomniany A. Matuszczyk) i bibliotekarz. Administrować budynkiem powinien krakowski OZGT, bo blisko ma i odpowiednie służby po temu (podobno negocjacje w tym kierunku już były prowadzone: byleby zakończyły się szczęśliwie dla sprawy). I koniec. Resztę spraw, w uzgodnieniu lub korespondencyjnie, tak jak to się dzieje gdzie indziej, mogą i powinni załatwiać członkowie obu komisji.

Łatwo zauważyć, że historia zatoczy-

ła koło, że podobne do proponowanego rozwiązanie już istniało (przy bramie na Placu Wszystkich Świętych wisi przecież szylid). Można zapytać „po co jedliśmy tę zabę? Może po to, aby po latach wprowadzić się do własnego budynku i stworzyć szansę rzeczywistego uspołecznienia PTTK? Może wtedy członkowie Towarzystwa dadzą wiarę, że pieniądze ze składek nie idą na opłacenie administracji, z której tak często się śmieją. Na razie śmieją się ci, którzy te pieniądze biorą.

A wykwinna restauracja może być, byleby to ona była przy PTTK, a nie PTTK przy knajpie.

Jerzy W. Gajewski

KULTURA TURYSTYKI GÓRSKIEJ WCIAŻ NA FALI WAŻNYCH WYDARZEŃ

W ostatnim okresie mieliśmy jakby mniej powodów do satysfakcji z merytorycznych działań środowiska górskiego na dużą ogólnokulturalną skalę. Dlatego z tym większą radością skorzystałem z zaproszenia wiceprzewodniczącego Podkomisji Kultury i Historii Turystyki Górskiej PTTK – Jerzego Kapłona do Domu Stowarzyszenia „Wspólnota Polska” w Krakowie w dniu 16 grudnia 1991. W nastrojowych, romantycznych przyziemach znanego w Krakowie Domu Polonii – Towarzystwo Miłośników Lwowa oraz Komisja Turystyki Górskiej ZG PTTK zainaugurowały wystawę „Turystyka letnia i zimowa w Karpatach Wschodnich w okresie do września 1939”.

Jeszcze niedawno o tego typu ekspozycji można było co najwyżej pomarzyć. Kiedy po 1939 roku Czarnohora i Gorgany – jedyne w II Rzeczypospolitej góry poza Tatrami o wysokości przekraczającej 2000 m n.p.m. – zniknęły z mapy Polski, a z naszej świadomości starano się je również wymazać, tysiące rodowitych Polaków z Kresów Wschodnich nie mogły się z tym pogodzić. Dzisiaj – niejako od nowa – odkrywamy niepowtarzalny urok Bieszczadów Wschodnich, Gorganów i Czarnohory, Beskidu Huculskiego i Gór Czywczyńskich.

Obserwując bacznie niemal setkę osób, które przybyły na otwarcie wystawy do Domu Polonii, a u większości Kresowiaków autentyczne wzruszenie, które dopełniał stworzony przez organizatorów wieczoru nastrój – można było doznać satysfakcji podwójnej. Z jednej strony Kresowiakom przybliżono znów Lwów i Stanisławów, dzieje Karpackiego Towarzystwa Narciarzy i pierwszych Oddziałów Polskiego Towarzystwa Tatrzańskiego tworzonych właśnie w Karpatach Wschodnich, z drugiej – znakomicie pokazano części publiczności, zaznajamającej się z walorami tej części Karpat, jak są to piękne i niepowtarzalne góry.

Wystawa ta była już podczas tegoż rocznego lata ekspozowana w Ośrodku Kultury Turystyki Górskiej PTTK w Ustrzykach Górnych, gdzie spotkała się z dużym zainteresowaniem kwalifikowanych turystów wędrujących Głównym Szlakiem Wschodniobeskidz-

kim. Od połowy stycznia wystawę przeniesiono do Zakopanego.

Przygotowano ją według scenariusza i plansz Krystyny Tołtozko-Różyskiej a większość prac organizacyjnych wykonał Jerzy Kapłon pod życzliwą opieką dyrektora „Wspólnoty Polskiej” – Krystyny Gąsowskiej.

Przybyłych do Domu Polonii licznych Kresowiaków oraz gości oprowadziła po wystawie sama autorka scenariusza i plansz. Wśród gości zauważyłem honorowego przewodniczącego Komisji Turystyki Górskiej ZG PTTK – Władysława Krygowskiego, wiceprzewodniczącego KTG ZG PTTK – Jerzego W. Gajewskiego, redaktora naczelnego rocznika „Wierchy” – Wiesława Aleksandra Wójcika, a także kilku członków Podkomisji Kultury i Historii Turystyki Górskiej PTTK w Krakowie.

Warto nieco dłużej zatrzymać się nad specyfiką i szczególnie cennymi elementami ekspozycji. Podstawowym hasłem przyświecającym twórcom wystawy, dodatkowo zareklamowanej oryginalnym afiszem, stało się pokazanie związku człowieka i gór w Karpatach Wschodnich, a na tej kanwie rozwoju turystyki na rozległych obszarach od Przełęczy Użockiej na zachodzie po Białą i Czarną Czeremosz na wschodzie, a ograniczonych od północny doliną Dniestru. To tutaj Zenon Klemensiewicz i Roman Kordys odkryli Sławsko jako wspaniały teren narciarski – czemu patronowało Karpackie Towarzystwo Narciarzy z siedzibą we Lwowie. Planse wystawy dobitnie przypominały, iż to właśnie w Stanisławowie powołany został do życia pierwszy z Oddziałów Polskiego Towarzystwa Tatrzańskiego, na Zaroślaku stało pierwsze schronisko górskie, a Howerłę odkrywał dla narciarskiej turystyki Stanisław Barabas.

Największe wrażenie swoją różnorodnością i jakością robi na wystawie niezwykle bogata ekspozycja fotograficzna. Ukazuje Karpaty Wschodnie w zimie i lecie, obrazuje ich faunę oraz florę, elementy etnografii, zabytki, tutejszych ludzi. Nie zapomniano też o mało znanym wątku z okresu okupacji, czyli o Białych Kurierach Karpat Wschodnich w roku 1940, a

także o innych poza górami rodzajach propagowanej na Kresach turystyki, jak np. Spływy Kajakowe Dniestrem z Halicza do Zaleszczyk na winobranie.

W gablotach poświęconych piśmiennictwu tamtych lat między innymi przewodniki: Henryka Gąsiorowskiego po Beskidach Wschodnich wydany przez Książnicę „Atlas” we Lwowie oraz Zenona Klemensiewicza po Bieszczadach od Przełęczy Wyszczowskiej po Łupkowską z 1934 roku, liczne książki o Huculszczyźnie, księga pamiątkowa Karpackiego Towarzystwa Narciarzy ze Sławska z roku 1911 oraz wiele map ilustrujących stan zagospodarowania Karpat Wschodnich i jego szybki rozwój.

Odwiedzający wystawę otrzymali barwny i ciekawy merytoryczny folder autorstwa Władysława Lenkiewicza i Jerzego Kapłona, wszyscy chętni mogli zaopatrzyć się na miejscu w kresowe czasopisma i wydawnictwa turystyczne – takie jak: „Gazetę Lwowską”, „Gońca Kresowego”, nowy kalendarz Lwów – Wilno na rok 1992, „Krótki przewodnik po Huculszczyźnie”, „Przewodnik po Czortkowie i okolicy”. Z książek spostrzegłem między innymi: „Każń profesorów lwowskich w lipcu 1941” oraz pozycje: „Między Sanem i Zbruczem” oraz „Lwowskie puchacz”. Towarzystwo Przyjaciół Lwowa i Kresów Wschodnich zapropagowało także tutaj swoje pismo: „Semper Fidelis”.

Podkomisję Kultury i Historii Turystyki Górskiej PTTK reprezentowali na uroczystości Jerzy Kapłon, Renata Olenderek oraz piszący powyższy reportaż. Na zakończenie otwarcia wystawy, przy lampce wina i fortepianie, w prawdziwie podwieczorkowej atmosferze śpiewano najbardziej znane lwowskie piosenki. Każdy, komu bliska jest kultura turystyki górskiej oraz problematyka Karpat Wschodnich, powinien koniecznie wystawę tę zobaczyć. Gwarantuję przeżycie niezapomniane.

Andrzej Matuszczyk

NA SZLAKU 4/34 STR 11



Zamek Książ to olbrzymia o budowlą o kubaturze 146 tys. m³ i o ogólnej liczbie ponad 400 pomieszczeń. Jego najstarszą część wznosił Bolko I w 1292 r. Składa się on z trzech części: gotyckiej, barokowej i neorenesansowej. Poszczególne etapy budowy i rozbudowy tego zamczyska można najkorzystniej podziwiać od strony południowo-wschodniej, z przeciwległej Skały Olbrzymia. Podczas II wojny światowej pod zamkiem i jego dziedzińcem w skałach wydrążono cały labirynt schronów. Miała się tam znajdować jedna z głównych kwater czołowych postaci faszyzmu niemieckiego. Część pomieszczeń jest udostępniona dla ruchu turystycznego.

Ruiny Starego Książa. W sąsiedztwie Książa, po drugiej stronie jaru i doliny Pełcznicy, znajdują się ruiny zwane też Starym Książem. Zamek ten został wybudowany w stylu neogotyckim w 1797 r. w miejscu, gdzie prawdopodobnie stał wcześniej wzniesiony nieznan nam gród obronny. Gazeta krakowska „Czas” z 1855 r. zamieściła wspomnienia jednego z polskich kuracjuszy Szczawna-Zdroju,

ZAMKI OKOLIC WAŁBRZYCHA

Okolice Wałbrzycha stanowiły w przeszłości integralną część księstwa świdnickiego, a potem świdnicko-jaworskiego. Założycielem tego księstwa był Bolko I, zwany Surowym, prawnuk Henryka Brodatego i Jadwigi, późniejszej świętej. Jako władca potężnego księstwa dzielnicowego najdłużej utrzymywał polityczną niezależność i ścisłe związki z Polską Władysław Łokietka i jego syna Kazimierza Wielkiego. Książę dał się poznać jako dobry gospodarz tych ziem. Na terenie swego księstwa zbudował liczne zamki, względnie rozbudował dawne fortyfikacje, tworząc w ten sposób cały system o charakterze militarnym, skutecznie broniący niezawisłości księstwa świdnicko-jaworskiego. Zamki te pierwotnie spełniały podwójną rolę. Po pierwsze, miały one strzec południowej flanki polskiej, a po drugie strzegły pobliskich szlaków handlowych, które wiodły tędy z północy na południe Europy. Dzieło Bolka I kontynuowali najpierw jego syn Bernard, zwany Szczęśliwym, a potem przez czterdzieści dwa lata wnuk Bolko II, zwany Małym.

Po przejęciu księstwa przez Czechy po śmierci księżnej Agnieszki (1392), wdowy po Bolku II, zamki przechodzą zmienne koleje losu. Były one w posiadaniu różnych właścicieli, w tym także rycerzy-rabusiów. Szczególnie ci ostatni „władcy” nie interesowali się ich konserwacją i rozwojem. Tak więc obiekty te z czasem przestają pełnić swą pierwotną funkcję, chylą się ku upadkowi i ostatecznie popadają w ruinę. Niektóre z tych zamków zniknęły całkowicie z

powierzchni ziemi. Jednak część z nich, jeśli nie w całości, to w postaci ruin, przetrwała do naszych czasów. Zaliczamy do nich m.in. Książ, Stary Książ, Cisy, Nowy Dwór, Radosno, Rogowiec i Grodno. Budowle te mają wielkie znaczenie historyczne i architektoniczne. W większości zostały one zlokalizowane w niedostępnym górskim terenie i to dziś uzasadnia ich atrakcję i chęć poznania.

który 1 sierpnia tegoż roku zwiedzał go i opisał „... lubię stare zamczyska, bo one są żywą historią i nad wszelkie kroniki i uczone traktaty żywiej nam przyszłość malują. Stąd chętnie chodziłem po starych ojczystych zamkach, ale nie wiem, czy który tak dobrze jest utrzymany, jak stary zamek Alte Burg Fürsteinstein. W zaciszu okolonym murem, z dwoma wieżyczkami, mały na oko, a przecież tak wewnątrz



obszerny, niby umyślnie schronił się w ten bór sosnowy, aby odpocząć po dawnej wrzawie (...). Obejrząwszy plac i łożę turniejów, które 20 sierpnia 1800 r. dla przybyłych tamże króla i królowej właściciel zamku wyprawiał, z dziwnym na pół smutnym, na pół wesołym uczuciem żegnałem zamek udając się prześliczną aleją do nowego".

Zamek ten został zniszczony przez pożar w 1946 r. i od tej pory stanowi ruinę.

Ruiny zamku Cisy. Został on wzniesiony w dolinie Czyżynki, około 6 km od Szczawna-Zdroju, w kierunku północnym. Prowadzi doń szlak niebieski. Pierwsza wzmianka pochodzi z 1242 r. Budowniczym jego był Bolesław Rogatka, książę legnicki, ojciec Bolka I. Po 1242 r. urywają się wiadomości o tym grodzie i czytamy o nim dopiero sto lat później, gdy Bolko II w 1355 r. zajął go zbrojnie razem z Książem, Radosną, Wojaczowem i innymi siedzibami rycerzy-rozbójników, odmawiających posłuszeństwa Świdnicy. Zamek był też ulubioną rezydencją księżnej Agnieszki. Ciekawy zabytek piastowski zginął dziś w zaroślach, porost drzewami i jako całość nie nadaje się już do rekonstrukcji. Poszczególne jednak partie zamkowe, zgrupowane wokół potężnej wieży, można i trzeba utrzymać dla przyszłych pokoleń. Warto więc go zwiedzić.

Ruiny zamku Nowy Dwór znajdują się koło Wałbrzycha. Obiekt ten usytuowany jest na stromej górze, zwaną dziś Zamkową (620 m). Do jego podnóża prowadzi żółty szlak z dworca kolejowego Wałbrzych Główny. Ten gotycko-renański zamek zajmuje cały grzbiet góry na długości przeszło 140 m. Do czasów dzisiejszych przetrwał w postaci ruiny. Malownicze położenie wśród skalnych, mocno zalesionych wzgórz oraz interesujący układ przestrzenno-architektoniczny stawiają zamek w rzędzie znaczniejszych zabytkowych obiektów militarnych dawnej epoki na Śląsku. Budowę przypisuje się Bolkowi II. Natomiast pierwsza udokumentowana wzmianka pochodzi z 1364 r. Zamek został zniszczony około 1581 r., najprawdopodobniej przez uderzenie pioruna i potem już nigdy nie został odbudowany.

Ruiny zamku Radosno położone są na północnym zboczu Suchawy (928 m). Leży przy zielonym szlaku prowadzącym z Unistawia Śl. przez Sokołowsko do schr. „Andrzejówka”. Budowę przypisuje się Bolkowi I. W 1355 r. zamek został zdobyty przez cesarza i króla czeskiego Karola IV i to jest pierwsza pisana wzmianka o nim. Około 1497 r. został zniszczony i od tej pory stanowi ruinę. Do chwili obecnej zachowały się fragmenty potężnej niegdyś wieży kamiennej i słabo już widoczne resztki murów i fosy.

Ruiny zamku Rogowiec, położone w Górach Kamiennych, znajdują się na stożkowym szczycie Rogowca (862 m). Dojście do nich prowadzi żółtym szlakiem z Dworca Głównego w Wałbrzychu lub czerwonym z Jedliny-Zdroju. Niewielki ten obiekt stanowił dawniej ważny punkt obrony w łańcuchu zamków pod-

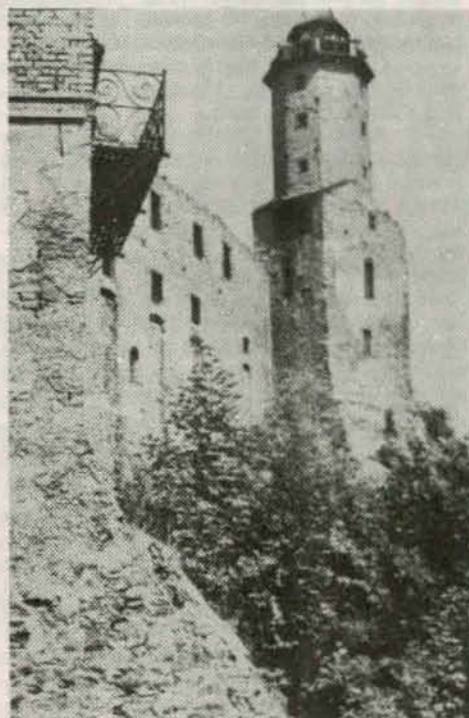
sudeckich. Budowę przypisuje się Bolkowi I, ewentualnie, Bolkowi II, chociaż księga uposażeń klasztoru w Krzeszowie z lat 1292-1299 wymienia zamek i jego kasztelana Schafgotscha. Po śmierci księżnej Agnieszki często znajdował się on w posiadaniu rycerzy-rabusiusów. Ostatecznie zburzono go najprawdopodobniej w 1397 r., pozbawiając rozbójników bezpiecznej siedziby. Z zamku zachowały się nikłe resztki murów i wieży, z których rozciąga się piękna panorama Gór Wałbrzyzkich.

Zamek Grodno. Na wschodnim krańcu Gór Wałbrzyzkich, w sąsiedztwie rzeki Bystrzycy, gdzie bierze swój początek pasmo Gór Sowich, wznosi się Grodno. Zostało ono wzniesione na wąskim i urwistym grzbiecie gnejsowym, na wysokości 450 m. Pierwsza udokumentowana wzmianka pochodzi z 1315 r. Jego budowę przypisuje się Bernardowi lub synowi Bolkowi II. Okres świetności przypada na XVI w. Nastąpiła wtedy rozbudowa warowni. W czasie wojny trzydziestoletniej zdobywają ją Szwedzi. Od 2 poł. XVII w. ruina. Obecnie obiektem administruje Oddział PTTK w Wałbrzychu. Dojazd z Wałbrzycha autobusem PKS.

Wałbrzych jest doskonałą bazą wypadową do wszystkich tu omawianych obiektów i miejscowości. Dokonując licznych letnich wypraw będziemy mieli okazję zgłębić wiedzę o bogactwach i urokach oraz zabytkach Gór Wałbrzyzkich. Bo jak skąpe są dla nas wiadomości źródłowe o tych zamkach, tak obfite są baśnie i legendy osnute dokoła postrzępionych murów, o rusalkach, o poddanych, a pokrzywdzonych przez chciwych panów, o wojnach, rabusiach i skarbach.

Zwiedzajmy więc i chrońmy zabytki piastowskie ziemi wałbrzyjskiej.

Jan Pisarski



Zamek Grodno. Foto: Archiwum

EUROREGION NYSA ROZKRECA SIĘ

Zamiast deklaratywnej, ale powierzchownej współpracy i sztucznej przyjaźni – efektywne działanie na rzecz zbliżenia sąsiadujących ze sobą przez granicę społeczeństw i wspólne rozwiązywanie podobnych problemów. To dewiza, która przyświecała powstaniu Euroregionu NYSA, obejmująca tzw. Trójkraj u zbiegu granic Polski, Czecho-Słowacji i Niemiec. Myśl tę, wykorzystując dotychczasowe dobre efekty współdziałania obszarów przygranicznych Niemiec i Francji, rzucił na wiosnę ub. roku prezydent RFN Richard von Weizsäcker na spotkaniu w Żytawie. Od słowa do czynu poszło szybko i już latem idea zaczęła się konkretyzować. Po stronie polskiej akces zgłosiła większość gmin – są one przecież samorządne, a więc to one muszą same zdecydować, gdyż przystąpienie do Euroregionu oznacza m.in. wnoszenie specjalnego podatku do wspólnej kasy. Nawiasem mówiąc, mieści się ona przy sekretariacie urzędowym w Żytawie (adres: D/O – 8800 Zittau, Bahnhofstr. 30).

Szybko wystartowali naukowcy, choć poza chęciami nie dysponują na razie niczym innym, jednakże liczą na dopływ środków. Już 10 grudnia ub. roku w Libercu, ustanowionym siedzibą komisji naukowej (w Trójkraju są wyższe uczelnie: Wyższa Szkoła Techniczna w Żytawie, Wyższa Szkoła Budowy Maszyn i Włókiennictwa w Libercu, Wydział Gospodarki Regionalnej i Turystyki wrocławskiej Akademii Ekonomicznej w Jeleniej Górze oraz tamtejsza filia Politechniki Wrocławskiej), odbyło się uroczyste podpisanie porozumienia o współpracy wymienionych uczelni, powołanie prezydium i kierownictwa sekcji specjalistycznych tejże komisji. Jest ich na razie dziesięć, takie jak ochrony środowiska, gospodarki i przemysłu, energetyki i ciepłownictwa, spraw społecznych. Jest także sekcja komunikacji i turystyki. Powinna ona odegrać szczególną rolę, jako że przecież jest to teren wybitnie turystyczny z licznymi obszarami chronionymi, ale też wyjątkowo mocno skażonym środowiskiem przyrodniczym. Przecież po stronie czeskiej ciąga zabudowa wpełza niemal do końca wszystkich jakże pięknych dolin. Już teraz stwierdza się, że właśnie turystyka musi być alternatywą w gospodarce Trójkraju – także po stronie polskiej. A że coraz łatwiej poruszać się przez granice, ma to bardzo realne perspektywy, choć, co prawda, trzeba uprzątnąć własne podwórko, a dopiero potem myśleć o jednolitym systemie turystycznym tego obszaru. Nietrudno domyśleć się, że priorytetową rolę odgrywać tu powinna turystyka górską. W istocie bowiem Euroregion NYSA (nazwany tak od stanowiącej tu swoistą oś przestrzenną Nysy Łużyckiej) to w całości Góry Izerskie, nadto Karkonosze (postulowany światowy rezerwat biosfery) i znaczne partie Gór Łużyckich, w tym całe Góry Żytawskie.

Z sekcjami współpracują nie tylko naukowcy, ale wszyscy zainteresowani daną problematyką. Warto więc nadmienić, że przewodniczącą całej sekcji jest dr Urszula Szubert-Zaręczny z Katedry Ekonomiki i Organizacji Turystyki wspomnianego Wydziału, 58-500 Jelenia Góra, ul. Nowowiejska 3. Kto chce, może na jej ręce zgłaszać postulaty i propozycje badawcze i organizacyjne w zakresie turystyki Euroregionu. Na pewno się przydadzą!

K.R.M.



Zamkowe opowieści (4)

Jesień 1633 roku już na dobre zadomowiła się na śląskiej ziemi.

Tymczasem od piętnastu lat w środkowej Europie szalała straszliwa wojna trzydziestoletnia (1618-1648). Rozmaite armie wielokrotnie przeciągały w różnych kierunkach przez Śląsk, puszczaly z dymem miasta i wioski, mordowały i grabiły ich mieszkańców.

Wojna nie omijała także ówczesnego dystryktu złotoryjskiego. Jedyne zamek Grodziec jakoś ciągle pozostawał nie zdobyty.

Starodawną tę warownię zbudowano w drugiej połowie XV stulecia na polecenie księcia legnickiego Fryderyka I. Wzniesiono ją na szczycie osamotnionej, wyniosłej bazaltowej góry, sięgającej 389 metrów n.p.m. Ongiś stał w tym miejscu ważny piastowski gród kasztelański. Nowej budowli nadano kształt wydłużonego sześcioboku z basztami w narożach. Dalszą

dotarły także do bezwzględnej wodza. Bez wątpliwości stanowiły one dodatkową, trudną do odrzucenia pokusę.

Tymczasem główne oddziały wrażeń wojsk podeszły do podnóża wyniosłej góry.

Wkrótce, po odpowiednim przegrupowaniu, doborowe jednostki wojsk Wallensteina stanęły gotowe do generalnego szturm na zamek. Czekano tylko na ostateczny rozkaz.

I w tym właśnie momencie do wodza śpiesznie przybył pułkownik Sparre, przynosząc ściśle sekretną informację o możliwości zdobycia warowni za pomocą łatwego fortelu.

Niejaka Meta, dziewczka służebna na zamku, zgodziła się bowiem ujawnić ludziom cesarskim tajemny sposób sforsowania murów i dostania się niepostrzeżenie do wnętrza warowni. Wiadomość bardzo ucieszyła Wallensteina. Po uzgodnieniu szczegółów przystąpio-

Catej tragedii przyglądały się oczy dziewczki Mety, młodej jeszcze kobiety. Jakie były motywy jej zdrady, nie wiadomo. Milczą na ten temat także późkie, wyblakłe dawne opisy owych krwawych wydarzeń. Bo tak to już jest, że: „Najważniejsze karty historii odwracają się bez żadnego szelestu”. Nam zaś pozostają jedynie przeważnie bardzo wątpliwe domysły.

Zamek na Grodźcu został wprawdzie doszczętnie splądrowany, lecz nie zniszczony. W pewnym momencie walki, kiedy w jednym z pomieszczeń wybuchł pożar, Wallenstein nakazał natychmiast go ugasić. Przewidujący wódz od razu zorientował się bowiem, że trudno dostępną warownia może służyć w przyszłości jako dobra baza zaopatrzeniowa. Pozostawiając więc na opustoszałym zamku cesarską załogę, już następnego dnia z głównymi siłami odszedł w kierunku Chojnowa.

Służebna dziewczka Meta

jej rozbudowę przeprowadzono w 1520 roku, za rządów księcia Fryderyka II. Obok Legnicy był bowiem Grodziec jedną z głównych siedzib książęcego dworu.

Ale w XVII stuleciu ta leciwa warownia tu i ówdzie po prostu sypała się. W większości pomieszczeń okna i drzwi znajdowały się w nader opłakanym stanie. W wielu miejscach zapadały się dachy, a podczas opadów woda zalewała wnętrza. Mimo to z daleka zamek wyglądał naprawdę groźnie.

Przeuczowano jednak grożące mu niebezpieczeństwo i ustawicznie miano się na baczności. Od początku wojny systematycznie też usuwano i naprawiano usterki, zamek wyposażono we wszystkie niezbędne do obrony środki i obsadzono silną załogą. Komendantem Grodźca został dzielny Kaspar von Schindel, który zwykł mawiać:

— Na naszą mocną warownię nie odważy się napaść żaden wróg!

Toteż co bardziej bogaci mieszkańcy szerokiej okolicy z pełnym zaufaniem przynosili tu na przechowanie i zabezpieczenie swoje wartościowsze mienie, przeróżne drogocenneści i „skarby”.

Kiedy zaś na początku października 1633 roku cesarskie oddziały Wallensteina, sięgając grozę, mordując i plądrując, wdarły się na ziemię złotoryjską, wówczas ludność pobliskich wiosek z ostatkiem swego dobytku tłumnie zaczęła uciekać na grodziecki zamek. Dzielny komendant von Schindel przyjmował wszystkich, cierpliwie wysłuchiwał opowieści o niesłychanych okrucieństwach wroga.

Przypomnijmy, że głośny Albrecht Wacław Euzebiusz von Wallenstein (1583-1634), książę Frydlantu (od 1624 roku), Żagania (od 1627 roku) i Meklemburgii (w latach 1629-1631), już w roku 1626 został mianowany feldmarszałkiem i głównodowodzącym wojsk cesarskich.

Jeszcze nie uchyły hałaśliwe opowieści rozgorączkowanych uciekinierów o okropnościach wallensteinczyków, gdy pierwsi ich szpiegdy penetrowali już okolice i bliższe otoczenie zamku. Wieści o zgromadzonych tam skarbach

no do realizacji podstępnej, ale — trzeba przyznać — dość ryzykownego planu, chociaż pułkownik Sparre gwarantował osobiście za prawdziwość Mety.

Zrozumiałe więc, że właśnie jemu wódz zlecił wykonanie zadania.

Późnym wieczorem 5 października 1633 roku, kiedy na dobre zapadły ciemności, a zamkowi raczej już nie spodziewali się napaści, tym bardziej że wojska cesarskie ciągle tkwiły u stóp góry, małe oddziały Sparrego cichaczem, krok po kroku, podchodził po północno-zachodnim stoku pod zamkowe mury.

Zbliżała się słotna, jesienna północ. Ludzie na zamku — mimo groźnej sytuacji — powoli kładli się do snu. Uchyliło również na dole wśród wallensteinczyków. (Tak przynajmniej wyglądało to z góry). Na murach i przy bramie zostawiono więc jedynie wzmocnione straże.

Cisza nocna objęła całą okolicę w swe niepodzielne władanie. Mąciły ją tylko spadające z drzew krople wody.

A oddziały Sparrego stał już ukryty w ciemnościach pod zamkowymi murami. Tuż po północy Meta dała umówiony znak i przez zawaloną prowizorycznie gruzem dziurę w wykuszu „ciemnej komnaty” spuściła na dół sznurową drabinę. Pułkownik i jego ludzie bezszelstnie weszli po niej do wnętrza.

Zamek pogrążony był we śnie.

Teraz wypadki potoczyły się wprost błyskawicznie. Zahartowani w niezliczonych walkach żołnierze Wallensteina umieli działać szybko i niezawodnie. Straże zostały wyrżnięte. A zanim cała zamkowa załoga chwyciła za broń, mrowia cesarskich ludzi wdzierały się już do warowni z kilku stron jednocześnie.

Dzień 6 października zaczął się dla znajdujących się w zamku bardzo wczesnie. Załoga częściowo została wycięta, częściowo skapitulowała. Dzielny komendant von Schindel, nie chcąc spaść w ręce wroga, wyskoczył z okna i zabił się na miejscu. Kobiety i dzieci wywiekano z zamkowych zakamarków. Zwycięscy żołdacy bez skrupułów korzystali ze swych praw do rabunku, gwałtów i mordów. Doszczętnie rozgrabienie niemałych bogactw, które okoliczna ludność zdeponowała w warowni, było zakończeniem dramatu.

Alści w kilka lat później panami sytuacji na śląskiej ziemi byli Szwedzi. Na Grodźcu, dla odmiany, stała teraz ich załoga. Bezlitośnie łupili ona całą rozległą okolicę. Toteż nic dziwnego, że ocalała ludność pobliskich miejscowości uradowała się wielce, gdy w 1646 roku wojska cesarskie otrzymały rozkaz zupełnego zniszczenia warowni. W dziele jej zagłady liczny udział wzięli także mieszcianie złotoryjscy.

Czego zaś nie zmogły siekiery i kilofy, to dokończył proch. Odtąd na długie stulecia tylko żalosne ruiny wskazywały miejsce, na którym ongiś wznosił się dumny zamek, stanowiący schronienie dla okolicznej ludności, choć bywało, że i gniazdo niecnego rozboju czy też pańskiej przemocy.

Julian Janczak



ROZMYŚLANIA NA SZLAKU (16)

Pisałem swego czasu o planach – w ramach nareszcie wywalczonych swobód obywatelskich – zamknięcia niektórych szlaków karkonoskich, oczywiście ze względów ochrony środowiska naturalnego, a nie innych. Myślałem, że zwycięży zdrowy rozsądek. Okazuje się jednak, że chęć zarobienia pieniędzy przez różnych cwaniaczków bierze górę nad zdrowym rozsądkiem. Wydawany po południowej stronie naszej granicy miesięcznik „Krkonoše” w numerze 11 z 1991 r. podaje informacje, że już od wiosny 1992 r. w polskich Karkonoszach niektóre szlaki będą dostępne tylko z przewodnikiem. Dla przypomnienia podaję, że chodzi o szlak czerwony z doliny Łomniczki do schroniska „Pod Snieżką”, a więc wędrujący Głównym Szlakiem Sudeckim im. M. Orłowicza, wyznakowanym w 1952 r., za przejście krótkiego, bo zaledwie 2,2-kilometrowego odcinka, będą musieli płacić myto samozwarczym rzekomo przewodnikom, a w rzeczywistości zwykłym wydrwigroszom.

Drugi, proponowany do zamknięcia, to odcinek szlaku niebieskiego, wyznakowanego w 1953 r. od Koziego Mostku do schroniska „Samotnia”. To w pewnym sensie mogę zrozumieć, gdyż niewątpliwie koronnym argumentem może być niechęć kierownika, tego niby petekowskiego schroniska, do intruzów zakłócających błogi spokój. Studenci idący do „Domku Myśliwskiego” również będą zasilali kieszenie „przewodników”. A najciekawsze, że nie można będzie przejść całej, wyznakowanej przez KPN ścieżki przyrodniczej wokół Małego i Wielkiego Stawu, gdyż jej fragment od Koziego Mostku do „Samotni” będzie zamknięty. Tak więc KPN niszczy sam swoje dzieło, mimo, że wydał nawet przewodnik po tej ścieżce. I wreszcie trzeci, to odcinek szlaku zielonego prowadzący przez Śnieżne Kotły, wyznakowany również w 1953 r.

Z tej informacji zawartej w „Krkonoše” wynika, że zasadniczym problemem z wprowadzeniem zamknięcia szlaków, jest ustalenie stawki dla tzw. przewodników. Wynika to chyba z chęci ochrony środowiska, ale przewodnickiego. Rozumiem, że przewodnicy chcą zarabiać, ale nie należy uciekać się aż do przymusu potencjalnych turystów. Sądzę, że wszyscy miłośnicy Karkonoszy powinni zbojkotować zamysły cwaniaczków i wstrzymać się od chodzenia po zagrodzonych szlakach. A może by tak po wprowadzeniu obowiązku korzystania z „przewodników” wystawić pikety i informować potencjalnych turystów z „łapanki”, aby nie dawali się nabierać.

A teraz, aby postawić kropkę nad „i”. Jest w Karpaczu tzw. Górską Szkołę Przewodników, finansowania m.in. przez Zarząd Główny PTTK. Właśnie z inicjatywy kierownictwa tej szkoły powstał zamiar zamykania szlaków i obowiązkowych opłat na rzecz wytypowanych przez to kierownictwo przewodników, czytają: koleśków. Szkoła ta istnieje już szereg lat i na pewno interesująca byłaby informacja o osiągnięciach tej szkoły. Jak dotychczas jedynym sukcesem są, od czasu do czasu, pokazy wspinaczkowe w Krujących Skałach w Karpaczu, no i zaanektowanie schroniska „Samotnia”. Ostatnio „szkolni” pomysłodawcy zwrócili się do ZG PTTK o przekazanie im schronisk karkonoskich. A więc w dalszej kolejności, po zamknięciu szlaków, zamknięcie także schronisk przed turystami. Między innymi chodzi o schroniska, przed którymi będą ustawione rogatki i w których mają dyżurować „przewodnicy”. Na razie wniosek o przekazanie schronisk został odczytany przez ZG PTTK do czasu utworzenia spółki pn. „Szkoła Górską Przewodników”. Ciekawe, kto i z jakim kapitałem wejdzie do tej spółki. Okazuje się, że spółkom obiekty

petekowskie można przekazywać. Spółkomania w ZG PTTK kwitnie i rozwija się. Niedługo całe PTTK przekształci się w jedną wielką spółkę z nieograniczoną odpowiedzialnością.

A propos ochrony środowiska. Szlaki przewidziane do zamknięcia zostały wyznakowane grubo przed utworzeniem Karkonoskiego Parku Narodowego. Gdzie dotychczas była Dyrekcja tego Parku? Problem ochrony środowiska zauważyła dopiero, kiedy nadarzyła się okazja, aby zasilić kieszeń kilku koleśków. Ciekawe, kiedy i czy w ogóle pan dyrektor Parku był w swoich „włościach”. Zauważyłby na pewno wówczas, że to nie turyści dewastują środowisko. Oprócz tzw. „czynników obiektywnych” największe szkody powodują pracownicy leśni. Niechby pan dyrektor zwrócił uwagę na miejsca po wyrębach; ziemię zdartą i przeoraną do gołej skały woda zmywa do potoków, odsłaniając krajobraz jak po bitwie. A połamane mostki i wycieczki kopącymi samochodami z emblematami Parku jakoś panu dyrektorowi nie przeszkadzają, natomiast przeszkadzają mu turyści chodzący po wyznakowanych ścieżkach. A może by ci zachłanni „przewodnicy”, zamiast na siłę uszczęśliwiać zupełnie nie chcących tego wycieczkowiczów, zainteresowali się zachowaniem turystów na szlakach? A tak na marginesie. Widziałem wiele wycieczek prowadzonych przez przewodników, którzy absolutnie nie zwracali uwagi na zachowanie ich podopiecznych, zaabsorbowani całkowicie adorowaniem co ładniejszych wycieczkowiczek. Obawiam się, że i na tych szlakach dostępnych tylko z „przewodnikiem” będzie to samo, gdyż jedynym celem jest tylko zainkasowanie odpowiedniej kwoty.

Zbigniew Garbaczewski

KARKONOSKI GRANIT POD KĘPNEM

Z okazji pięćdziesięciolecia projektu rezerwatów leśnych w lasach siemianickich i trzydziestolecia istnienia tamże Leśnego Zakładu Doświadczalnego Akademii Rolniczej w Poznaniu odstonięto 2.05.1981 r. tablicę upamiętniającą inicjatorów o treści: „Twórcom Projektu Rezerwatu Stara Buczyzna w Rakowie dr. Felicjanowi Krawcowi i inż. Tadeuszowi Mijakowskiemu, poległym za ojczyznę w 50-lecie zaprojektowania rezerwatu Wojewódzki Komitet Ochrony Przyrody w Kaliszu”. Wmontowano ją do granitowego bloku o naturalnym kształcie, który sprowadzono z Karkonoszy. Leżał on na poboczu drogi powyżej Jagniątkowa. Transportu do Sobieszowa dokonali W. Wiciak i A. Czajkowiński z tartaku w Sobieszowie przy użyciu podnośnika „Jumbo”. Następnie do Siemianowic przewieziono go Starem wraz z troci-

nami, które służą tam do produkcji oryginalnych skrzynek lęgowych dla ptaków, tzw. trocinobetonowych. Drzewostan, który w 1971 r. uznano jako rezerwat, znajduje się na północno-wschodniej granicy zasięgu buka i liczy około dwustu lat. Należał wraz z przyległymi obszarami tudzież pałacem do znanej rodziny Szembeków (żoną jednego z nich była Maria, wnuczka Aleksandra hr. Fredry). Obu wymienionych na tablicy zmobilizowano w sierpniu 1939 r. Walczyli oni w stopniu podporucznika w kampanii wrześniowej i zginęli podczas wojny. Dr Feliks Krawiec, adiunkt katedry Systematyki i Geografii Roślin Uniwersytetu Poznańskiego, zajmował się mało znaną wówczas u nas dyscypliną – lichenologią. Prowadził także wśród studentów cotygodniowe dyskusje naukowe, bądź wycieczki przyrodnicze.

Poległ pod Łęczycą 9 września podczas kontrataku 56 pułku piechoty. Mogiły jego nigdy nie odnaleziono. Tadeusz Mijakowski, autor publikacji „Las Siemianicki w powiecie kępińskim”, był przydzielony na odcinek granicy między Chróścinem a Siemianicami do Obrony Narodowej. Pod koniec września dostał się do niewoli radzieckiej, uciekł jednak z transportu kolejowego, ale aresztowany następnie przez Niemców, przebywał w obozach koncentracyjnych Dachau i Mauthausen. Tu zginął 21.02.1941 r. Pomnik ten jest więc ich symbolicznym grobem

Tadeusz Kusia

GDZIE LEŻĄ PIENINY?

W jednym z numerów „Na Szlaku” znalazłem stwierdzenie, że Pieniny położone są w Beskidach. Jest to określenie równie prawdziwe, jak np. to, że Karkonosze leżą w Karpatach. Autora usprawiedliwiają jedynie dwa fakty: jeden – że Pieniny bezpośrednio graniczą z Beskidami, i drugi – że teren Pieniń objęty jest uprawieniami przewodnika beskidzkiego i przodownika GOT posiadającego uprawnienia na Beskidy.

Aby wyjaśnić, gdzie leżą Pieniny, należy odszukać na mapie fizycznej Europy czerwony „rogalik” określony nazwą Karpaty. Ich północna, zewnętrzna część (dość szeroka) nosi nazwę Karpat Zewnętrznych albo Karpat Fliszowych. Rozciągają się one półkolem po zewnętrznej, północnej części tego „rogalika”. Częścią Karpat Zewnętrznych są Beskidy. W tych ostatnich wyróżnia się ich najniższą, północną część zwaną Pogórzem, przez niektórych geografów włączanym do Beskidów, przez innych traktowanym jako oddzielny region fizyczno-geograficzny. Zarówno Pogórze, jak i „właściwe” Beskidy zbudowane są z fliszu karpacciego – naprzemianległych warstw piaskowców, łupków i innych skał. Tam, gdzie występuje więcej odpornych na wietrzenie piaskowców, wytworzyły się grzbiety, tam, gdzie jest więcej łupków – doliny. Stwierdzenie, że Beskidy zbudowane są z piaskowców, nie jest precyzyjne, ale nie jest też zupełnie złe.

Na południe od Beskidów, w wewnętrznej części „rogalika”, leżą Karpaty Centralne. Ich budowa geologiczna jest bardziej różnorodna. Przetnijmy w myśli Karpaty linią północ-południe na osi Kraków – Zakopane – Budapeszt. Beskidy (ich część zwana Gorcami) graniczą na tej linii z Kotliną Nowotarską. Dalej na południe rozciąga się kolejno: Pasma Skalic Wapiennych, Pasma Spisko-Gubałowskie, Rów Podtatrzanski (to w nim leży Zakopane), Tatry, Obniżenie Lipowsko-Spiskie, Niżnie Tatry, Bruzda Hronu i Rudawy Słowackie. Od razu wyjaśnię, że to nie ja wymyśliłem nazwy typu „Bruzda Hronu”. Opieram się tu na podziale przyjętym przez Jerzego Konrackiego w książce „Karpaty” (Warszawa 1978), który nieco uprościłem. Według tegoż autora Bruzda Hronu i Rudawy Słowackie to już Karpaty Wewnętrzne, ale nie będę w ten temat wnikał, gdyż chciałbym przejść wreszcie do Pieniń.

Turysta jadący pociągiem lub samochodem z Nowego Targu do Zakopanego zauważy w pobliżu Szaflar pojedyncze, samotne wzgórza. Należą one do Pasa Skalic Wapiennych lub, jak kto woli, do Pienińskiego Pasa Skałkowego. Najwyższą częścią tego pasa są Pieniny. Tu jednak, w rejonie Szaflar, są to pojedyncze skały. Najdalej na zachód (w granicach Polski) wysunięta jest Skałka w Starym Bystrem (około Czarnego Dunajca). Te pojedyncze

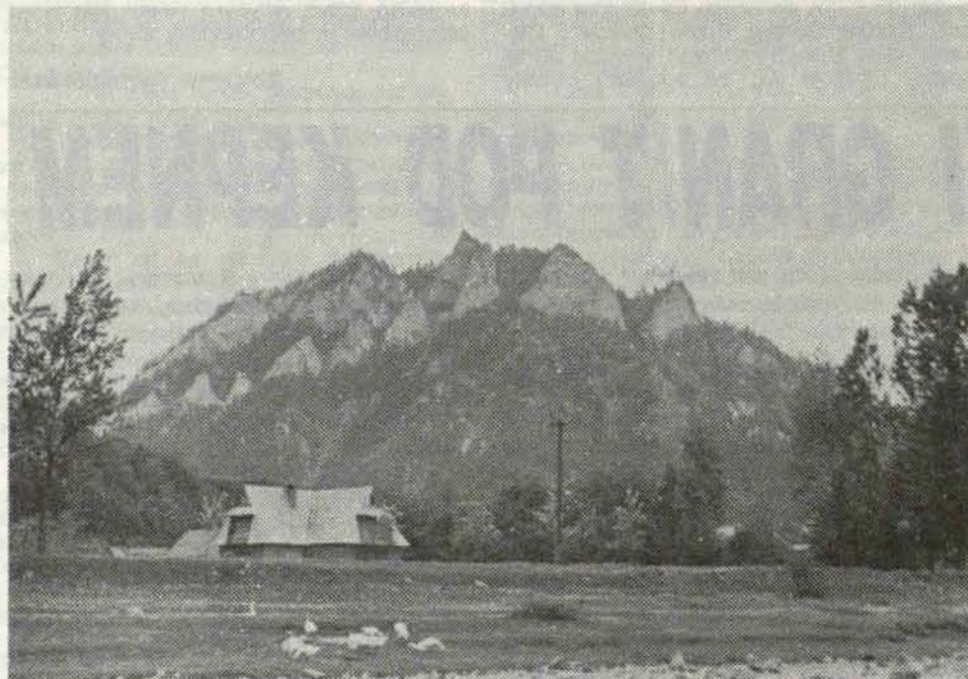
skały ciągną się od Starego Bystrego na wschód przez Szaflary (gdzie ich pas przecina Biały Dunajec) i dalej wznoszą się nad Białką. Rzeka ta oddziela Spisz od ziemi czorsztyńskiej. Przebija się tu między dwiema pięknymi skałami: Obłazową (670 m) i Kramnicą (688 m). Wyraźne pasmo górskie ciągnie się dopiero na wschód od Dursztyna. Są to Pieniny Spiskie.

Na północ od nich rozciąga się księżycowy krajobraz – to dno przyszłego Jeziora Czorsztyńskiego. Rzucają się w oczy dwie tamy, które w przyszłości mają ochronić przed zalaniem wsie Frydman i Dębno Podhalańskie. Najbardziej smutno wygląda jednak samotny kościół we wsi Maniowy. Cała wieś przeniosła się już wyżej, w bezpieczne miejsce. Przeniesiono nawet cmentarz. Powstały Nowe Maniowy. Tylko kościół przypomina, że nie tak dawno była tu piękna góralska wieś.

Za przełomem Dunajca, między Niedzicą a Czorsztynem (tzw. Pierwszy Przełom), ciągną się właściwe Pieniny, zwane niekiedy Czorsztyńskimi. Tu są Trzy Korony (982 m) i tu jest słynny przełom Dunajca (tzw. Drugi Przełom), który wraca tędy na północną stronę Pieniń. Dalej na wschód, poczynając od przełomu Dunajca, ciągną się Małe Pieniny. Ta nazwa jest myląca, gdyż Wysoka (1052 m) jest o 70 m wyższa od Trzech Koron, będąc tym samym najwyższym szczytem całych Pieniń. Dalej pasmo ciągnie się w głąb Słowacji, sięgając blisko granicy z ZSRR. Nie będę się tym odcinkiem zajmował, podobnie jak i odcinkiem zachodnim Pasma Skalic Wapiennych biegnącym na Słowacji i Morawach od Zamków Orawskich aż nieomal po rzekę Morawę.

Pieniny to temat – rzeka. Chciałem tylko wprowadzić w niego czytelnika. Literatura tematu jest bogata, od przewodnika „Pieniny” Józefa Nyki poczynając, po opracowania dotyczące Pienińskiego Parku Narodowego czy też np. wydawane w Szczawnicy pismo „Z doliny Grajcarka”. Zachęcam do lektury.

Może jeszcze kilka słów o bazie noclegowej. Skupiona jest głównie w rejonie Szczawnica – Krościenko. Są tu dwa schroniska PTTK: „Orlica” w Szczawnicy i na Bereśniku. Dla turystów dostępne stały się już praktycznie również domy wczasowe. Ze znalezieniem noclegu nie ma więc problemu. Zarówno Krościenko, jak i Szczawnica są doskonałymi punktami wypadowymi dla wycieczek w Pieniny Czorsztyńskie, Małe Pieniny i Beskid Sądecki.



Trzy Korony. Foto: Piotr Dacko

Przemysław Pillich

Tragiczna przeszłość historyczna Polski, lata niewoli, zrywów powstańczych, I i II wojna światowa – to okres szczególnie w naszej narodowej historii. Po tamtych burzliwych latach pozostały liczne zabytki i pamiątki historyczne. Nader cennymi są cmentarze wojenne z okresu I wojny światowej. Jest ich ponad 100 rozsianych na Podkarpaciu.

Na cmentarzach spoczywają żołnierze różnych narodowości, wśród nich wielu Polaków, którzy wcieleni do armii austriackiej, niemieckiej i rosyjskiej ginęli po obu stronach frontu.

W 1915 roku front austriacko-rosyjski utrzymywał się przez okres kilku miesięcy w rejonie Gorlic, na linii Łużyna – Gorlice – Sękowa – Magura Małastowska – Konieczna. Po obu stronach trwały zacięte walki, których pozostałością są widoczne do dziś ślady okopów i liczne cmentarze wojenne.

niez zobaczyć cmentarze wojenne. W skupieniu, w ciszy i zadumie pochylamy czoła nad grobami tych, którzy znaleźli wieczny spoczynek na naszej ziemi.

„Nie pytajcie się, kto był wam wrogiem, kto przyjacielem. Tu spoczywają wierni przysiędźce bohaterowie” – jak głosi napis na cmentarzu w Nowym Żymigrodzie.

Warto obejrzeć cmentarze w miejscowościach: Łużna, Gorlice, Sękowa (3), Ropica Górna, Małastów, Magura Małastowska, Dukla, Biecz, Rogi, Bieździadka, Wola Cieklińska, Rymanów, Górki.

Cmentarz w Łużnej jest jednym z największych w okolicy. Spoczywają tu Polacy, Austriacy, Niemcy, Węgrzy i Rosjanie. Położony na zalesionym zboczu góry Pustki posiada bardzo interesujący układ architektoniczny. Wzgórze pokrywa 829 grobów jednostkowych i 46 mogił zbiorowych. Pojedyncze groby obra-

tach. Pojedyncze nagrobki poruczników z 46 pruskiego regimentu piechoty, liczne mogiły zbiorowe z nazwiskami żołnierzy polskich, austriackich, niemieckich, słowackich.

Opuszczając Sękową udajemy się na Magurę Małastowską, zwiedzając po drodze atrakcyjne kapliczki i cerkwie łemkowskie. Cmentarz na Magurze Małastowskiej projektował architekt jugostowiański Dusan Jurkovic. Posługując się elementami stylu starosłowiańskiego, wykorzystał przy budowie cmentarza drewno, dzięki czemu całość doskonale harmonizuje z lokalną architekturą. Głównym akcentem plastycznym, założonego na owalnym planie cmentarza, jest drewniany ołtarz w kształcie szafasu lub chaty z ikonowym obrazem Matki Boskiej. Tablica w języku niemieckim. U jej stóp znajdują się liczne zbiorowe mogiły oznaczone kamiennymi pomnikami. Groby indywidualne z

CMENTARZE WOJENNE PODKARPACIA

2 maja 1915 roku rozpoczęła się potężna bitwa pod nazwą „operacja gorlicka”, tu bowiem państwa centralne postanowiły przełamać front rosyjski. O godzinie 6 rano 2 tys. dział otworzyło potężny ogień, który trwał 4 godziny. Ponad 700 dział, w tym po raz pierwszy użyte potężne haubice 420 mm, których pociski ważyły 300 kg, huraganowym ogniem niszczyły zarówno umocnienia rosyjskie, jak i liczne osady, a także miasto Gorlice. Po 4-godzinym przygotowaniu artyleryjskim, w czasie którego na 30 km odcinku wystrzelono 70 tys. pocisków, ruszyło do ataku przeciw zniszczonym pozycjom rosyjskim ponad 100 tys. żołnierzy. Napotkali na zacięty opór żołnierzy rosyjskich.

Wielka, pięciodniowa bitwa, trwająca od 2 do 5 maja 1915 roku, zakończyła się klęską 3 armii rosyjskiej i przełamaniem rosyjskiego frontu. Odwrót 3 armii odbył się na odcinku 150 km. W obu walczących armiach w Galicji śmierć zebrała straszne żniwo. Zimą roku 1915 armie państw centralnych straciły na froncie ok. 700 tys. żołnierzy, zabitych, rannych, wziętych do niewoli. Straty Rosjan były jeszcze większe.

O walkach tych świadczą liczne cmentarze rozsiane w rejonie Gorlic i całym szerokim pasie od Rzepiennika na północ po Konieczną i Wysową na południu, jak również w rejonie Jasła, Krosna i Brzozowa.

Wędrując ścieżkami Podkarpacia w pogoni za oryginalnymi cerkiewkami łemkowskimi i kapliczkami przydrożnymi, warto rów-

mowane są kamieniami z nielicznymi już krzyżami drewnianymi zwieńczonymi charakterystycznym daszkiem. Na tabliczkach napisy z nazwiskami niemieckimi, węgierskimi, polskimi, rosyjskimi. Liczne kamienne monumentalne pomniki w postaci różnych brył geometrycznych. Oryginalne trójkątne pomniki w postaci daszków z napisami: „Tu spoczywają austro-węgierscy wojownicy” (Oesterreichische-Ungarische Krieger – 1915). Stylizowane krzyże prawosławne.

Po stromych kamiennych schodach docieramy na szczyt cmentarza, gdzie znajduje się kryta gontem wieża z kapliczką. Ze szczytu wieży rozpościera się rozległy widok na jakże piękną okolicę. Ornamentyka wieży nader finezyjna, konstrukcja unikalna. Architektura cmentarza przypomina ludowe budownictwo Bawarii, Tyrolu i Półwyspu Bałkańskiego. Przy budowie cmentarza uczestniczyli jeńcy serbscy, kamieniarze włoscy, a także Polacy.

Wędrując dalej na południowy wschód docieramy do Gorlic. Tu na wzgórzu miejskim znajduje się wojenny cmentarz. Otoczony kamiennym murem, porośnięty starymi drzewami stwarza imponujące wrażenie. Kilkaset grobów pojedynczych i mogił zbiorowych.

Parę kilometrów od Gorlic leży Sękowa, gdzie znajdują się 3 cmentarze wojenne. Przekraczając grube mury cmentarza wita nas las krzyży i nagrobków. Żelazne krzyże z napisem „1915”, osadzone na kamiennych postumen-

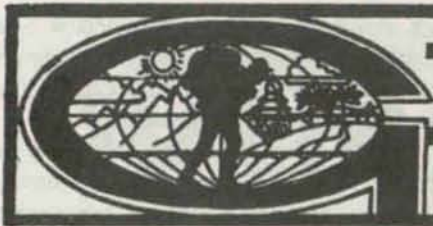
drewnianymi rzeźbionymi krzyżami zwieńczonymi drewnianym daszkiem... Cmentarz otoczony kamiennym murem, na którym położono okrągłe kłoc drewna pokryte gontem. Pozostałe cmentarze Podkarpacia są również bardzo interesujące architektonicznie. Każdy z własną historią i tragizmem wojennym.

Na cmentarzu w Bieździadce turysta przeczyta: „Przybyliśmy tu z dalekiej ojczyzny, śmierć wzięła nas w ramiona i przeniosła w uśpienie nocy, kiedyś znowu zbudzimy się razem”. W Woli Cieklińskiej napis jeszcze bardziej wzniosły: „To jest najbardziej zaszczytne wyzwolić się samemu z wojny, odejść w zaświaty i poprzez śmierć otrzymać pełną chwały zapłatę”.

Cmentarze wojenne – żywe pomniki historii – mają ponad 70 lat. Często zagubione na szczytach gór, polanach leśnych wydają się być zapomniane przez wszystkich. Niszczą je czas i obojętność ludzka.

Przynajmniej raz w roku, w Dzień Zmarłych, nie pytaj, kto był wam wrogiem, a kto przyjacielem... niech świece każdemu zapłoną, gdziekolwiek go do snu ułożono.

Janusz Kopeć
 („Gwiazda Polarna”,
16.11.1991, nr 46)



GLOBTROTTER

- POD REDAKCJĄ LESZKA SAWICKIEGO

NIECO O SPRZĘCIE TURYSTYCZNYM

U nas i na świecie. Gdy polski, rodzimy turysta wyrusza na mniejszą czy większą wyprawę – wyklada na tapczan cały swój ekwipunek, przegląda, sprawdza i ładuje w odpowiedniej kolejności do plecaka. Są to zazwyczaj przedmioty i przedmiociki dobrze już wypróbowane, używane od wielu lat, związane z nami tradycją a nawet sympatią. Ot, grzałka, emaliowany garnuszek, nadmuchiwana poduszka, komplet kocherowych naczyń; czy można w turystyce wymyśleć coś nowego?

Dopiero, gdy będziemy daleko za granicami kraju (dla ścisłości: za zachodnimi granicami) i znajdziemy się w towarzystwie zagranicznych globtroterów – otworzą nam się oczy ze zdumienia. To tak wygląda ich sprzęt? A do czego służy to albo tamto? Patrzymy z zażenowaniem na nasz polski, siermiężny ekwipunek i postanawiamy zaraz, natychmiast, kupić sobie tych technicznych nowalijek, jak tylko będą luźne pieniądze! Potem tych pieniędzy nie widać, zakupów nie robimy, i tak za rok znów będziemy pakować do plecaka grzałkę, emaliowany garnuszek i wysłużoną foliową kaptotę przeciwdeszczową...

No nie, trochę się jednak zmienia. Bratanek przysłał mi z USA nadmuchiwaną kołnierzykową poduszkę do długich podróży „na siedząco” – znakomita. Będąc pod Mount Kenia wypożyczyłem na górską wycieczkę kij turystyczny – coś w rodzaju kijka narciarskiego, o zmienianej teleskopowo długości. Świetny wynalazek; zauważyłem, że większość turystów górskich maszeruje obecnie z takimi dwoma kijkami w rękach – to nowy styl. Zazdrość mą wzbudził oglądany tamże francuski plecaczek-bukłak na wodę, sporządzony z miękkiego przezroczystego plastiku, z zaczepami do wieszania na ścianie lub na drzewie, z kureczkami w odpowiednich miejscach...

Zazdrość gryzie. Ostatnio wpadła mi w ręce broszura prospektowa jednego z amerykańskich turystycznych domów handlowych („CAMP MOR” w stanie New Jersey), którą z podnieceniem obejrzałem od okładki do okładki. Po przeczytaniu postanowiłem wynotować z niej najciekawsze – moim zdaniem – nowości dotyczące wędrowki i kempingowania, i podzielić się z czytelnikami, aby i ich też gryzła zazdrość, która – jak wiadomo – jest uczuciem niskim i podłym. To może mnie nieco podtrzyma na duchu...

Oto niektóre ciekawostki. Opisy handlowo-techniczne skracam; wymiary lub ciężary przeliczyłem na jednostki krajowe, w nawiasach podaję zaokrągloną cenę w dolarach USA.

Leszek Sawicki

NA SZLAKU 4/34 STR 18

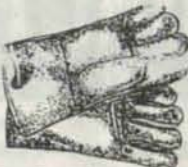
MAGNESIUM FIRE STARTER

The fire starter uses magnesium as a flame



TEFLON SQUARE PIE IRON

Heavy coat metal head with "Teflon" cook-



WOOD BURNER'S GLOVES

Excellent for working around open fires.



DOUBLE WALL INSULATED MUG

Now with graduations for



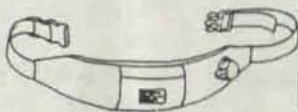
18" CAMPERS POCKET SAW

Cuts by grasping finger rings on each end



TOOL CHEST PLUS

Wenger's largest Swiss Army Knife! It in-



WATER BELT

Extremely comfortable and convenient

INFLATABLE SINK

A quick easy way to



NA KEMPINGU

1. Płytką magnezjową do rozpalania ogniska. Wystarczy nieco poskrobać nożem, podpalić, i już uzyskujemy temperaturę kilkuset stopni C. Waga 60 g (6.- USD).

2. Teflonowe szczypce do zapiekania grzanek nad ogniskiem, 70 cm długości (13.- USD) lub rożenek-widelczyk do pieczenia kiełbasek, o zmiennej długości do 80 cm (3.- USD).

3. Rękawice żaroodporne do prac przy ognisku (11.- USD).

4. Dwuścienne garnuszki dla cieczy gorących lub zimnych – trzymasz w ręce, nie parzysz się! Ówierćlitrowy 14.- USD, półlitrowy 20.- USD.

5. Kieszonkowa linka – piłka do cięcia drzewa. Nie kalecty rąk! (2,75 USD).

6. „Noże szwajcarskiego podoficera” – najrozmaitsze, w cenie od 8.- do 60.- USD. Ten najdroższy, najbardziej wymyślny, z nożyczkami i wykalczką, przedstawiamy obok.

7. Pas z 1-litrowym zbiornikiem na wodę, z możliwością założenia rurki do picia lub wężyka do tuszu (17.- USD).

8. Nadmuchiwana miska do zmywania naczyń, rozmiary 55 x 55 cm, waga 22 dag. (7.- USD).

Coleman
COLEMAN
INFLATE-ALL

A high volume, low pressure air pump for

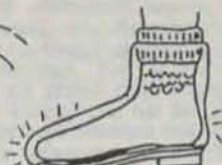


HAND
WARMERS

Polished nickel plated steel. Convenient.



STOPS COLD FEET!
Runs On Air



FOOT HEATER
WITH INSOLES
FOR BOOTS AND SHOES

Place heaters in pockets of insoles, then

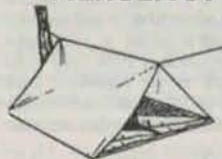


BATTERY HEATED
LECTRA-SOX

A beautifully thermal knit blend

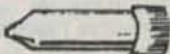
EMERGENCY TUBE TENT

Tent can roll up and



LONG BURNING
EMERGENCY CANDLE

Each candle burns 8-10 hours. Measures



SKYBLAZER

Self-contained launch-

"TEN MILE"
SIGNAL
MIRROR

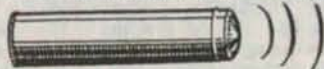


The exclusive range finder grid lets sports-



MACE
JUST IN CASE

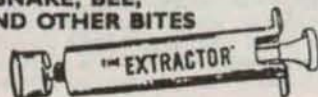
The most effective and humane assault pro-



MOLTRON BUG SHIELD

Brings back the pleasures of outdoor ac-

THE EXTRACTOR
FOR SNAKE, BEE,
SPIDER AND OTHER BITES



Simple, reusable and safe, does not require the use

9. Elektryczna pompka do nadmuchiwania materacy, pontonów etc. - podłączyć do gniazdka samochodowej zapalniczki 12-woltowej. Materac gotów w 4 minuty! Waga 70 dag (20.- USD).

GDY ZIMNO

10. Ogrzewacz rąk. Metalowe pudełeczko, źródłem ciepła - benzyna ekstrakcyjna. 16 godzin grzania! Waga 7 dag (3.50.- USD).

11. Ogrzewacz nóg. Wkładka do buta, po paru minutach temperatura do 50°C. 3 pary za 7.- USD.

12. Skarpety ogrzewane elektrycznie. Jedna baterijka daje 4-5 godz. ciepła! Para skarpet wraz z baterijkami za 21.- USD.

W NIEBEZPIECZEŃSTWIE

13. Błyskawiczna płachta namiotowa. Rozkładanie w 1 minutę. Złożona mieści się w twojej kieszeni. Waga 0,5 kg (6.- USD).

14. Świeca długopalna w metalowej osadce - pali się 10 godzin! (2.60.- USD).

15. Rakietka ratunkowa - wystrzela na 150 m w górę, widoczna w promieniu 50 km. Pakiet (3 szt.) za 16.- USD.

16. „Lusterko 10-milowe” - sygnalizacyjne ratunkowe, rozmiary 5 x 8 cm (7.- USD).

17. „Maczuga” - rakietka dymno-izawiająca do obrony w razie napaści. Zasięg do 3,5 metra, efekty działania utrzymują się do 20 minut. Nie powoduje trwałych szkód cielesnych! (13.- USD).

OCHRONA ZDROWIA

18. Ultradźwiękowy wibrator przeciwo-wadowy - odstrasza samoczki owadzie (komary etc.) - a te właśnie są plcią klującą! Zasilanie baterijką R6, zasięg 3,5 m, waga 30 dkg (14.- USD).

19. Podciśnieniowy wysysacz jadu żmij, pszczoł, pająków itd. - wraz z kompletem antyseptycznym (10.- USD).

W nr 3/27 z 1991 r. redakcja „Na Szlaku” zamieściła moją notatkę „Kolekcjonerzy najwyższych”, w której wyraziłem przypuszczenie: *Wydaje się kwestię niedalekiej przyszłości pojawianie się hasła NAIWYŻSZYCH WSZYSTKICH KRAJÓW*, w rozumieniu powstania zinstytucjonalizowanej idei turystycznej łączącej tych, którzy chcą sięgnąć po maksymalnie dużą ilość najwyższych punktów kolejnych krajów świata.

HEJ,
ZDOBYWCY
NAJWYŻSZYCH!

Wprawdzie pomysł ten realizuje bez większego rozgłosu pierwsza kobieta na świecie, która zdobyła Mt. Everest - Y. Tabei, a niewykluczone, że i inni, którzy nie czynią żadnej reklamy dla swego przedsięwzięcia, to pierwszą organizacją ogólnoswiatową jednoczącą zwolenników tej idei jest WORLD HIGH POINTS CLUB.

Zorganizowali go Ruth i Cliff Holtz z Kanady, oferując przyszłym członkom prostą zachętę: *Jeśli Twoje aspiracje sięgają NAJWYŻEJ i chcesz osiągnąć najwyższe punkty w każdym kraju, najwyższe punkty jego głównych jednostek administracyjnych (stanów, prowincji, powiatów itp.) - WSTĄP DO NAS! Spotkasz tu ludzi, którzy chcą tego samego.* Nowe i ciekawe idee bywają zaraźliwe. Sądząc po doświadczeniach Highpointers Club z USA, oprócz motywu „sportowego”, członków WHPC połączy zapewne wiele innych, ambitniejszych, o czym deklaracja założycielska WPHC zresztą wspomina.

Dla potencjalnie zainteresowanych członkostwem podaję adres:

Dr Clifford Holtz (WPHC),
303 Brighton Ct., Oshawa, Ontario,
Canada L16 6H5.

Jerzy R. Mikulec

Przed szesnastu laty stałem z wycieczką przed ołtarzem głównym kościoła Św. Bartłomieja w Chęcinach i sumiennie objaśniałem poszczególne elementy zabytku. Kiedy doszedłem do figury w prawej części nastawy ołtarza, wyobrażającej postać ze Starego Testamentu, powiedziałem zgodnie z prawdą, że nie wiem, kogo ona przedstawia. Z tyłu rozległ się spokojny głos: Przedstawia Melchisedeka. Odwróciłem się – za wycieczką stał ksiądz. Podszedł cicho, więc nie zwróciłem uwagi. Czulem, że robię się czerwony. Kapłan, widząc moje zmieszanie, dodał uspokajająco: Niech się pan nie przejmuj. Ja też nie wiedziałem, a dowiedziałem się od angielskich studentów. Duchowy w roli cicerone ciągnął teraz swoją opowieść.

Pewnego niedzielnego popołudnia na plebanię zgłosił się pilot zagranicznej wycieczki.

„Gdy Abram wracał po zwycięstwie odniesionym nad Kedorlaomerem i królami, którzy z nim byli, wyszedł mu na spotkanie do doliny Szawe, czyli Królewskiej, król Sodomu. Melchisedek zaś, król Szalemu, wyłożył chleb i wino; a (ponieważ) był on kapłanem Boga Najwyższego, błogosławił Abrahama mówiąc: „Niech będzie błogosławiony Abram przez Boga Najwyższego, Stwórcę nieba i ziemi! Niech będzie błogosławiony Bóg Najwyższy, które w twe ręce wydał twoich wrogów!” (Rdz. 14:17-20).

Tekst wyjaśniał, dlaczego Melchisedek jest przedstawiany z dzbanem wina w jednej i chlebem w drugiej ręce. Z uznaniem pomyślałem o moich angielskich gościach. Bardzo urosli w moich oczach...

Ksiądz zakończył opowieść, a wycieczka milczała chwilę, będąc pod

OKO MELCHISEDEKA

Zapytał, czy nie zechciałbym oprowadzić po kościele studentów z Anglii. Zgodziłem się chętnie. I tak jak pan, opisując ten ołtarz, doszedłem do nieznanego mi figury biblijnej postaci. Kiedy pilot przetłumaczył studentom, że nie wiem, kto to jest, ci prawie chórem wykrzyknęli: Melchisedek! Następnie uzupełniając się wzajemnie zacytowali odnośny fragment Księgi Rodzaju, co zdumiało mnie najbardziej. Kiedy wycieczka opuściła kościół, powróciłem pospiesznie na plebanię i sięgnąłem po Biblię. Oczy moje przykuł dopiero co usłyszany cytat:

wrażeniem sytuacji. Potem rozwiązały się języki. Ludzie na wyścigi opowiadali swoje doświadczenia z cudzoziemcami, potwierdzające ich lepszą od nas znajomość Pisma Świętego. Dzisiaj na obcej ziemi nieustannie znajduję potwierdzenie prawdziwości chęciskiego przypadku z Melchisedekiem.

Nie wiem, czy ksiądz zaaranżował opowieść, aby ratować mój przewodnicki honor, czy tak było naprawdę. Mogę natomiast poprzysiąć, że wówczas starozakonny arcykapłan najwyraźniej do mnie „puścił oko”. A może mi się wydawało?

Jerzy K. Bieńkowski



Fragment Chęcina w ujęciu Jacka Pernala

Do zainteresowanych słownikiem krajoznawstwa literackiego

Serdecznie dziękujemy. Nasz apel umieszczony w numerze „Informacji” oraz w kilku regionalnych czasopiśmiech Towarzystwa znalazł szeroki oddźwięk. Dziękujemy więc redakcjom: „Informacji”, „Piełgrzym”, „Wielkopolski”, „Na Szlaku”, kolegom z Częstochowy i Lublina. Odpowiedzieli konkretnymi materiałami i poczynaniami koledzy: Zygmunt Cebula, Marek Kruk, Jan Krzysztoń, Tadeusz Maczubski, Przemysław Pillich, Marek Wyszowski, Jan Zienkiewicz. Wielu innych zapowiedziało listownie i telefonicznie chęć współdziałania lub nadesłania materiałów. Przepraszamy tych, którzy nie znajdują tu swego nazwiska, ale ten tekst pisany był na koniec ub. roku; dziś jest zapewne inaczej.

Poprzedni komunikat wzbudził wiele pytań i wątpliwości. Po konsultacji z kierownikiem naukowym prof. drem hab. Jackiem Kolbuszewskim z Uniwersytetu Wrocławskiego próbujemy na te pytania odpowiedzieć.

1 – Słownik ma pełnić funkcję tematycznej encyklopedii na wzór np. Władysława Kopalińskiego „Słownika symboli” czy Marii Ireny Milewskiej (red.) „Słownika Geograficzno-Krajoznawczego Polski”. Przeznaczony ma być dla następujących grup:

a – dla wszystkich czytelników literatury, łącznie z badaczami, jako książka socjologiczna o literaturze,

b – dla krajoznawców, turystów, autorów przewodników i monografii,

c – dla nauczycieli i uczniów jako pomoc w poznawaniu lektury,

d – słownik ma pokazywać sposoby funkcjonowania obiektów topograficznych w utworze literackim, a równolegle pokazać, jak przestrzeń (teren) jest sposobem funkcjonowania kultu pisarza.

2 – Główne hasła słownika to miejscowości (szerzej: obiekty topograficzne) z zaznaczeniem, jakie wydarzenia literackie w nich zachodziły. Wydarzenia te dotyczyć mogą zarówno pisarza, jak i akcji utworu. Słownik zawierać będzie dwa indeksy: miejscowości oraz nazwisk autorów i bohaterów literackich.

3 – Przy tworzeniu słownika w zakresie zainteresowań wchodzi następujący pisarz:

a – wszyscy twórcy o randze pierwszorzędnej czy wybitnej,

b – autorzy cieszący się popularnością, a objęci kanonami lektur w szkole,

c – pisarze regionalni, popularni w określonym regionie,

d – pisarze nawet drugorzędni, ale cieszący się ogromną poczytnością.

4 – Zakres terytorialny słownika obejmie wszystkie miejsca (jednostki topograficzne) rozszyfrowane w utworach zgodnie z regułami nauki, z uwzględnieniem miejsc domniemanych. Terenem jest cała Polska, a także miejscowości leżące obecnie poza jej granicami, ale silnie związane z kulturą polską, np. Wilno, Lwów, Krzemieniec, Zbaraz, Nowogródek i in. Nie umieszczamy w słowniku miejscowości tylko przygodnie wymienionych w utworze.

5 – Wszelkie pomniki i tablice pamiątkowe związane z pisarzami lub bohaterami literackimi muszą wystąpić w słowniku. Prosimy o nadesłanie informacji na ten temat.

6 – Zamierzamy też pod hasłem konkretnego miasta umieścić spis ulic o nazwach literackich (pisarze i bohaterowie literacy, np. ulica Kmicica, Hajduczka, Koziołka-Matolka, Małego Rycerza itp.). I tu też prosimy o informacje, jak i wszelkie uwagi na jeden z poniższych adresów: Komisja Krajoznawcza ZG-PTTK, 00-075 Warszawa, ul. Senatorska 11, dr Pola Kuleczka, 65-536 Zielona Góra, ul. Wyszyńskiego 19A tel. 631-79, dr Ryszard Harajda, 65-562 Zielona Góra, ul. Sucharskiego 30/6 tel. 615-43.

Najserdeczniej zapraszamy wszystkich chętnych do współdziałania w tworzeniu naszego wspólnego, zbiorowego dzieła. Każda najmniejsza nawet informacja będzie cenna, a nazwisko autora znajdzie się na liście współpracowników.

Pola Kuleczka
Ryszard Harajda

Każdy poważniejszy przewodnik po wspaniałych terenach ziemi kłodzkiej wspomina o księżniczce – co ona to posiadała, co dobrego zrobiła dla tych ziem, jak dobrze zapisała się w pamięci ludności. Wydawałoby się – tak znana osoba, godna pamiętania i przez Polaków, którzy zamieszkali tu i wędrują po obszarach, które do 1945 r. należały do jej rodziny. Jednakże nie tak łatwo znaleźć konkretne informacje o tej postaci, oczywiście także w materiałach niemieckich. Co tedy o niej wiemy?

Otóż w 1838 r. odziedziczyła ona dobra strachocińskie, a więc rozległe tereny w rejonie Stronia Śląskiego, obejmujące także poważne partie Masywu Śnieżnika i Gór Białskich, ponadto dobra śniełińskie, a więc w południowo-zachodniej części ziemi kłodzkiej. Wytyczyła (oczywiście nie sama – zrobiono to na jej polecenie) dukty i drogi leśne w wymienionych górach, zapoczątkowując ich planowe wykorzystanie. Z nią związana była buda na Hali pod Śnieżnikiem, znana była z dobroczynności. Ale to wszystko, co z popularnych opracowań można o księżniczce dowiedzieć się. No i, może nawet przede

Śląsku, zmarła we Frankfurcie n.M. w 1961 r. Pod figurą Chrystusa, otoczona żelaznym ozdobnym ogrodzeniem, leży duża czarna płyta z napisem, wykonanym złoconymi literami. W tłumaczeniu brzmi on następująco:

*Tu spoczywa w Bogu
W oczekiwaniu radosnego zmartwychwstania
Wilhelmina Fryderyka
Marianna
von Nassau-Oranien, księżniczka Niderlandów
ur. w Berlinie 9 maja 1810
poślubiona w Hadze 14 września 1830
Fryderykowi Henrykowi
Albrechtowi
księciu Prus
zm. w Reinhartshausen koło Erbach
29 maja 1883.*

I tyle więc przynajmniej już wiemy o tej, której imię tak często wspomina się i teraz, nawet nie zdając sobie z tego sprawy. Bo piękne marmury z okolic Stronia Śląskiego to tzw. marianny (biała, zielona, różowa), Droga Marianny. Warto o tym wiedzieć.

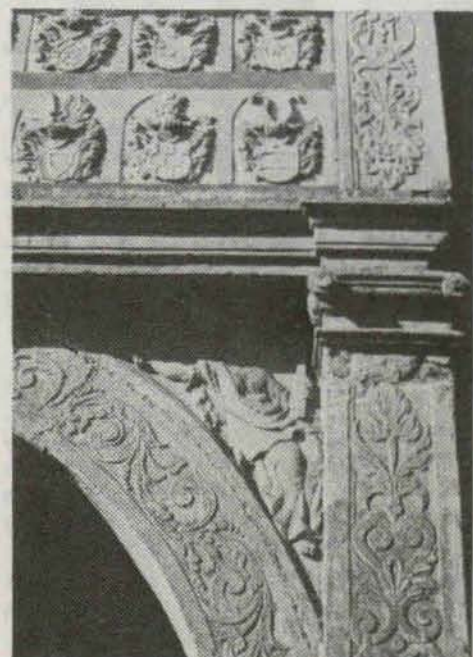
KSIĘŻNICZKA MARIANNA KŁODZCZYŻNA I ELTVILLE

wszystkim, fakt, iż dla niej to znakomity Karol Schinkel zbudował na zlecenie księcia Albrechta romantyczny zamek na wzgórzu nad Kamieńcem Żąbkowickim (od paru ładnych lat w „dziwnej” odbudowie, ale to inny temat). Tak, Albrecht von Hohenzollern, brat późniejszego cesarza niemieckiego Wilhelma I, był jej małżonkiem. Na podstawie bardzo skromnych wzmianek długo poszukiwałem w Niemczech grobu Marianny. Bo mimo wielu (?) lat zamieszkiwania na ziemi kłodzkiej, koniec życia spędziła, jak się później okazało, nad Renem. Długi łańcuch życzliwych ludzi sprawił, iż trafitem wreszcie trzy lata temu do uroczego Eltville, od 1973 r. stanowiącego część Erbach – tuż koło Wiesbaden. Właśnie w Erbach wznosi się kościół ewangelicki, ufundowany w 1865 r. przez Mariannę jako trzynastowa hala o czterech przęsłach, zaprojektowana przez Edwarda Zaisa. W zamku swój pokój miał przez pewien czas Jan Gutenberg (ten od druku). Na skraju Eltville, z pięknym widokiem na przeciwległe zbocze doliny Renu i na samą rzekę, wznosi się niezbyt może malowniczy zamek Reinhartshausen, noszący tę nazwę dopiero od 1857 r. Dopiero, bo wiem początkowo był tu średniowieczny dwór, praktycznie od nowa zastąpiony rezydencją hr. Klemensa Augusta westfalskiego, a w 1855 r. podwyższony przez jego właścicielkę – Mariannę, o jedno piętro. W sumie jest to budowla trzykondygnacyjna, mimo trzech ryzalitów bardzo zwarta, kryta płaskim dachem. Na piętrze zachowała się sala w stylu pompejańskim z około 1825 r. z pilastrami typu stucco lustro. W pięć lat później księżna, bo już jako żona princa, czyli po naszymu królewicza, zapoczątkowała budowę galerii. W 1958 r. zamek-pałac przebudowano na hotel, w końcu lat osiemdziesiątych gruntownie modernizowany.

Niezbyt daleko od opisanej budowli usytuowano na podnóżu szybko stromiejącego stoku, zajętego wyżej przez rozległe winnice (w Eltville znajduje się zarząd Państwowych (sic!) Winnic Hesji), gotycki kościół. Przy nim rozciąga się cmentarz. Tu właśnie znalazła swój wieczny spoczynek Marianna. Jej grób znajduje się na polu B, ma nr 12 i łatwo doń trafić – tuż przy głównej alejce, niedaleko wejścia, po lewej stronie. Leży przy niej księżniczka pruska Elisabeth Mees, urodzona w 1919 r. w Rudej na Górnym

Jednakże każdy przyzna, że niewiele wiemy, zgoła nic, o osobowości księżnej Marianny. Długotrwałe poszukiwania pozwoliły wreszcie przynajmniej ustalić, że w Merseburgu, między Halle a Lipskiem, urządzono ostatnio nową część Tajnego Archiwum Państwowego Pruskiej Własności Kulturalnej. Trafiły tu archiwa małżonków Marianny i Albrechta, a więc dokumenty oficjalne, korespondencje, akta finansowe, wspomnienia itp., słowem, moc materiałów historycznych. A to już zadanie dla historyka. Może jakiś się znajdzie, by ukazać w pełni tę bez wątpienia sympatyczną (jak wydają się świadczyć o niej nieliczne nam znane fakty) postać. Kto więc ruszy tym tropem? Mogę udostępnić szczegóły.

Krzysztof R. Mazurski



Międzyziesie. Portal zamku

Foto: Stefan Arczyński

SŁYSZELIŚMY...

W WAŁBRZYMSKIM CZYŚCIEJ

Pośród wielu projektów inwestycji chroniących środowisko, resort – któremu przypada w udziale podejmowanie decyzji o kolejności wykonania wielu prac – zaakceptował program dla woj. wałbrzyskiego, należącego do obszarów najbardziej zagrożonych w Polsce. Ustalono też kolejność przedsięwzięć, w których zaangażowane będą środki partnerów z zagranicy, m. in. w budowę oczyszczalni ścieków technologicznych w Zakładach Przemysłu Jedwabniczego „Nowar” w Nowej Rudzie oraz instalacji odpylającej w elektrociepłowni „Victoria” w Wałbrzychu, instalacji odsiarczującej dla koksowni „Victoria” oraz budowy oczyszczalni ścieków w Bielawie. Niemniej ważne będą budowy spalarni śmieci w Wałbrzychu oraz modernizacja miejskiej kotłowni w Kudowie-Zdroju. W ten sposób powoli, ale skutecznie realizowane będzie hasło „czyste powietrze i woda w regionach przeznaczonych dla turystyki”. Tempo realizacji wspomnianych inwestycji zależy jednak nie tylko od odpływu zagranicznych środków, ale i od tempa wykonania nieodzownych od wielu lat inwestycji chroniących środowisko regionu. (tk)

CENTRUM ZDROWIA DZIECI

W Karpaczu od wielu lat działa znane sanatorium przeciwgruźlicze leczące tę chorobę u dzieci, a także inne choroby płuc. Niezależnie od dotychczasowego profilu placówka owa stanie się niebawem centrum rehabilitacyjnym dla dzieci, wyposażonym w inhalatorium, gabinety fizykoterapii, basen kąpielowy, sale gimnastyczne. Klimat regionu, gabinety zabiegowe, leczenie farmakologiczne, a także turystyka staną się kompleksowym programem leczenia, któremu poddawane będą dzieci m. in. z najbardziej zagrożonych ekologicznie regionów kraju. (tk)

SPECJALIŚCI OD DIAMENTÓW SZKOLENI W SUDETACH

Po raz pierwszy w kraju wschodnioeuropejskim zorganizowano kurs rzeczoznawców diamentów. Odbywał się w Polanicy-Zdroju, zaś wykładowcami byli specjaliści z Centrum Szkolenia Gemmologicznego w Idar-Oberstein w RFN, drugiego tego rodzaju ośrodka w świecie (pierwszy istnieje w Santa Monica w Stanach Zjednoczonych). Jedną z głównych ról odegrał znany gemmolog z Wrocławia – Roman Urbaniak. Wyszkolono 30 osób, które będą pożyteczne w placówkach handlowych i wytwórniach biżuterii oraz instytucjach posługujących się np. diamentami w procesach produkcyjnych. Na świecie wydobywa się w ciągu jednego roku 90 mln karatów diamentów, z których część trafia do Polski – a więc potrzebni są specjaliści do ich rozpoznawania, oceny, stosowania. Aby właściwie ocenić diament, należy bieżąco posługiwać się około 400 kryteriami, a od decyzji gemmologa zależy, czy za jednokaratowy diament ktoś zapłaci 10 lub 100 mln złotych.

Podczas kursu w Polanicy-Zdroju okazało się, że szkolenie u nas jest znacznie tańsze (koszty utrzymania uczestników i wykładowców) niż w RFN lub innym kraju. Istotną rolę odegrała też osoba R. Urbaniaka, znanego w kręgach gemmologów specjalisty, wyszkolonego swego czasu w Idar-Oberstein. (tk)

GORY i ALPINIZM

pod redakcją Aleksandra Lwowa

HIMALAJE * ALPY * TATRY * SKAŁY

Jeśli alpinista pragnie trochę pożyć, to musi zdobyć się na dobry sprzęt. Pełne wyposażenie i ekwipunek osobisty oraz najpotrzebniejszy sprzęt wspinaczkowy można nabyć na Zachodzie za około... 3 tys. dolarów, jeśli oczywiście nie będzie się zbyt wydziwiać i nie zapomni o możliwości uzyskania zniżki eksportowej. Na liście tych przedmiotów nie ma ani jednej rzeczy, która byłaby – w odpowiedniej jakości – produkowana w Polsce. Mimo to początkujący i nie zrzeczeni, którzy nie są dość bogaci oraz tacy, co nie mogą liczyć na sponsorów ze względu na brak wybitnych osiągnięć spor-

nie. Na szczęście w ostatnim czasie, powoli, sytuacja ta zaczęła zmieniać się na lepsze. Wolny rynek i konkurencja oraz dostęp do zagranicznych materiałów sprawiły, że obecnie „to i owo” można już nabyć w Polsce, i choć nie jest to cudo, ma jednak zaletę w postaci niższej ceny.

Bardzo duże ilości wyposażenia traci się bezpowrotnie na wyprawach wysokogórskich. Dotyczy to przede wszystkim lin (czasem kilku kilometrów!) oraz namiotów. Pomijając kwestie ekonomiczne, zniesienie z gór tych przedmiotów nie jest praktycznie wykonalne. Notabene, bardzo mało jest ta-

działanie wiąże się jednak z uczuciem o charakterze masochistyczno-narkotycznym, przynoszącym specyficzną i niezrozumiałą przyjemność. Jest to punkt widzenia alpinisty, bo przecież „normalny” obywatel miałby prawo słusznie zapytać, co przyjemnego jest w banii się?

Lęk przed wysokością jest reakcją jak najbardziej naturalną, nieobcą również „prawdziwym alpinistom” i jest uzewnętrznieniem instynktu samozachowawczego, drzemającego w człowieku od prawieków. Osobnik nie odczuwający żadnego strachu, w ogóle nie powinien uprawiać wspinaczki,

SPRZĘT I STRACH

towych, wszyscy oni skazani są na sprzęt produkcji rodzimej, czyli najgorszy z możliwych. O jakości krajowego wyposażenia alpinistycznego, produkowanego przede wszystkim przez prywatnych wytwórców, niech świadczy fakt, iż najpoważniejszy z nich ma wśród taternickiej braci przydomek „morderca”. Wspinaczkowe hobby jest prawdziwą „gąbką” na pieniądze, które chłonnie w każdej ilości. Komplet dobrego sprzętu gromadzi się zwykle całymi latami, a w tym czasie poszczególne jego elementy zużywają się i trzeba je zastępować nowymi lub nowocześniejszymi, co sprawia, iż jest to proces trwający praktycznie bez końca. Udział w dużych wyprawach himalajskich, szczególnie zaś w wyprawach narodowych (np. zimą na Everest, zimą na K2) dawał szansę bezpłatnego zgromadzenia najważniejszego sprzętu, który w takich wypadkach bywa przekazywany za darmo przez zagraniczne firmy sponsorujące dane przedsięwzięcie; to jednak przypada w udziale tylko nielicznym. Podejmując się organizacji ambitnej wyprawy w góry najwyższe lub mając dobre kontakty z którąś z firm, ale przede wszystkim znane „alpinistyczne” nazwisko, można uzyskać znaczną pomoc w sprzęcie w zamian za reklamowe zdjęcia z wyprawy, obrazujące otrzymany ekwipunek w akcji górskiej. Jednakże wspinaczkowa większość jest takich możliwości pozbawiona i siłą faktu musi często korzystać z produktów krajowych, nie dających gwarancji bezpieczeństwa. Zdarzały się już wypadki spowodowane pęknięciem polskiej liny, nawet pod znikomnymi obciążeniami, lub wskutek złamania się ostrza w „prywaciarskim” czeka-

kich przedmiotów, które opłaca się transportować z powrotem do kraju. Ich wartość musi być wyższa niż koszt przeniesienia i przewozu, a to na trasie baza-Polska kosztuje w przybliżeniu 2-5 dolarów za 1 kilogram. Tych oczywistych prawd nie chcieli rozumieć ani celnicy, zmuszający alpinistów do powrotnego przywozu wielu zbędnych gratów lub płacenia ceł powiększonych o kary za nie przywiezienie czegoś odprawionego warunkowo (bo odprawić ostatecznie nie było wolno), ani księgowi, z trudem zadowolający się protokołami zniszczenia i uzasadnieniem pisemnym oraz decyzją zarządu. Korowody związane z tego typu sprawami pochłaniały niepotrzebnie wiele czasu i nerwów.

Prawie każdy człowiek, który z racji nie posiadania żadnych związków z alpinizmem zasługuje na miano „normalnego”, gdy znajdzie się na dużej wysokości (balkon na wysokim piętrze, wieża widokowa czy ekspozycyjna ścieżka górską) odczuwa atawistyczny lęk. Nie jest on u wszystkich jednakowo silny – może objawiać się łaskotaniem w brzuchu lub paraliżującym przerażeniem. Nieraz spotykałem się z wyznaniem w stylu: „podziwiam alpinistów, bo gdy u siostry wyjdę na balkon na dziesiątym piętrze, to czuję, jak mnie coś ciągnie w dół”. Z tym ciągnięciem coś jest rzeczywiście, gdyż np. trudne skałkowe problemiki przechodzi się o wiele łatwiej tuż nad ziemią, niż wtedy, gdy ma się kilkaset metrów powietrza pod tyłkiem i słabą asekurację. Strach przed ekspozycją ma trudne do określenia źródło, ale z pewnością tkwi ono w pokładach wybujałej wyobraźni. Zwykle można nad nim zapanować, czasem jednak wytryskuje gejzer i prowadzi do zgubnej paniki. Prawdziwie paraliżujące jego

działanie jako pozbawiony instynktu „przeżycia” będzie potencjalnym kandydatem na goprowski „bambus”. Takim był ponoć słynny przedwojenny taternik Jerzy Leporowski, który potrafił dla zakładu przejść bez asekuracji słynną ścianę Zamartej Turni. Kariera tego człowieka-muchy zakończyła się w 1928 r. na filarze Koziego Wierchu, dziś nazywanym filarem Leporowskiego.

Warunkiem koniecznym uprawiania wspinaczki jest umiejętność opamiętania lub przełamania drzemającego w człowieku strachu, a to daje później wiele radości i autentycznej satysfakcji. Oczywiście nie każdy jest w stanie to uczynić, więc, być może z tego właśnie powodu alpinizm jest tak często traktowany z podziwem jako zajęcie dostępne tylko nielicznym. W rzeczywistości uprawianie tego sportu wymaga posiadania specyficznych predyspozycji psychicznych. Potencjalne możliwości fizyczne mają – jak się okazuje w praktyce – znaczenie drugorzędne, a poza tym można je w znacznym stopniu stymulować. By nie być gołosłownym podam przykłady. Najlepsza obecnie na świecie skałozalka, Amerykanka Lynn Hill, liczy sobie 155 cm wzrostu i nie ma (teoretycznie) żadnych „warunków” do uprawiania tego zajęcia, a tylko nieznacznie ustępuje polu najlepszym mężczyznom. Najlepsza na świecie alpinistka, Polka Wanda Rutkiewicz nie ukrywa, że ma permanentną anemię i często na wyprawach choruje, a mimo tego zdobyła już 8 ośmiotysięczników. Tajemnica ich sukcesów tkwi w psychice i wielkiej motywacji; mówiąc językiem taternickim – w „psyche” i „napaleniu”.

WYPRAWA EVEREST'91 PRZEKŁĘTE KHUMBUTSE

Pozwolenie na atakowanie Everestu, jakie uzyskałem w Ministerstwie Turystyki Nepalu, wyraźnie precyzowało przebieg naszej drogi: West Ridge via Lho La. „Lola” jest rozległą przełęczą (6006 m), od której zaczyna się Grań Zachodnia. Osiągnięcie jej ze strony Tybetu jest bardzo łatwe, natomiast od Nepalu bariery seraków i karkołomne urwisko praktycznie uniemożliwiają wejście. Z tego powodu wszystkie ekspedycje, które zamierzają wejść na przełęcz Lho, najpierw muszą pokonać potężną i trudną ścianę Khumbutse (6665 m), i dopiero później zejść kilkaset metrów na przełęcz.

Pierwsze wyprawy wytyczyły szlak przez skalne urwisko tuż na lewo od Lho La. Teren ten jest tak trudny technicznie, że do poruszania się w niektórych partiach ściany używano drabinek sznurowych, a do transportu sprzętu montowano kolejki linowe na stalowych linkach. Były to przedsięwzięcia gigantyczne. W 1986 r., wspólnie z Tadeuszem Karolczakiem z Poznania, moim ówczesnym partnerem wspinaczkowym,

wyszukaliśmy i jako pierwsi przeszliśmy inną, łatwiejszą drogę przez tę ścianę, prowadzącą bardziej na lewo po rozległych i bardzo stromych polach lodowych. Jej mankamentem było to, że grań Khumbutse przekraczało się wyżej, na wysokości 6350 m i później trzeba było jeszcze schodzić 400 m trudnym i niebezpiecznym kuluarem po drugiej jej stronie. Tragiczna wyprawa Chrobaka również korzystała z naszej drogi, a wypadek, jaki się wówczas zdarzył, miał miejsce właśnie po owej „drugiej” stronie grani.

Przed pięciu laty „zrobiliśmy” tę nową wówczas drogę w trzy dni. Jeden dzień zajęło nam transportowanie lin poręczowych, dzień rozwieszaliśmy je i dzień wspinaliśmy się na „Lolę”. Teraz, jesienią 1991 r., siedmiu ludzi na zmianę pracowało w ścianie przez... 2 tygodnie. Śnieg był tak zły, że zdarzało się, iż w ciągu dnia pracy prowadzący posuwał się w górę zaledwie o 40-50 metrów. W sumie rozwiesziliśmy blisko 1500 m lin i dopiero 18 września, w dniu moich

urodzin, David i Tom założyli obóz pierwszy na przełęczy.

Z największym niepokojem oczekiwałem na swoje pierwsze wyjście do „jedynki”. Wiedziałem, że schodząc na przełęcz będę stąpał po śniegu, pod którym spoczywają moi koledzy i przyjaciele. Bałem się śladów po tamtej tragedii, choć znając góry na wylot, znając ich zachłanność, mogłem się spodziewać, że żadnych śladów nie będzie.

Napotkaliśmy stare, mocno już wyblakłe moje liny z 1986 r. i – zwłaszcza w kuluarze po tamtej stronie – wiele lin po wyprawie Chrobaka. Chyba wiem, w którym miejscu zerwała się ich poręczówka, domyślam się skąd spadli. Z miejsca, w którym leżą gdzieś pod śniegiem, jest jeden z najpiękniejszych widoków na Everest, na jego północno-zachodnią ścianę, Zachodnią Grań i Północną Przełęcz, ale niewielka to pociecha. Ostatecznie to tylko grób.

Aleksander Lwow

OLBRZYMI OBRYW NA MT COOK

Gigantyczna lawina, przypuszczalnie największa, jaka miała miejsce w Nowej Zelandii w ciągu ostatnich 200 lat, zniosła część wierzchołka góry Mt Cook (3746 m npm).

Skały i lód oderwały się na wschodniej ścianie tuż poniżej szczytu, runęły w dół i przebijając 6,5 km przecięły lodowiec Tasmán, wypiętrzając się na ścianie moreny po przeciwnej stronie.

Wiadomo, że olbrzymie lawiny zdarzały się w tym rejonie w czasach „przeuropejskich”, lecz zarząd Parku Narodowego stwierdził, iż takiego kataklizmu nie odnotowano przez minione 200 lat.

Prawdopodobnie szczyt będzie zamknięty dla wspinaczy co najmniej przez najbliższy sezon.

Ubytek, przypuszczalnie, milionów ton skały, zmienił radykalnie profil góry. Idealnie piramidalny (dotąd) kształt wierzchołka północnego został całkowicie zniszczony.

Skała poniżej szczytu jest zruszona i może się zdarzyć jeszcze wiele obrywów kruchoy glazów, zanim góra stanie się ponownie bezpieczna wspinaczkowo.

Ekspert nie wie jeszcze, czy licząca sobie przedtem 3764 metry góra zmniejszyła swoją wysokość, lecz twierdzi, że szczyt może być widownią kolejnych obrywów.

Aleksander Lwow

W 1983 roku, znany wrocławski alpinista i himalaista, a przy tym nasz stały współpracownik Aleksander Lwow, obronił na Politechnice Wrocławskiej pracę dyplomową pt. „Wymagania wytrzymałościowe i technika asekuracji jako podstawowe zastosowania lin alpinistycznych”. Na bazie tej pracy przygotował później książkę-podręcznik zatytułowaną „Liny alpinistyczne – budowa, własności, zastosowanie, badanie”, którą krakowskie Wydawnictwo „Kraj” miało wydać na początku 1988 roku. Co najmniej dwukrotnie anonsowano ją w „zapowiedziach wydawniczych”, ale pogarszająca się z każdym miesiącem kondycja finansowa Wydawnictwa oraz zmieniające się realia ekonomiczne w naszym kraju spowodowały zdjęcie książki z planu wydawniczego. Autor odzyskał wprawdzie maszynopis i nawet wypłacono mu odszkodowanie z tytułu zerwania umowy, lecz praca w zasadzie poszła na marne.

ALEKSANDER LWOW I JEGO LINY

Ponieważ w ostatnim czasie stało się możliwe wydanie książki własnymi siłami, bez konieczności szukania oparcia w niewydolnych i nadal jeszcze po starym pracujących (a mimo to zagarniających gros ewentualnych zysków) wydawnictwach, Aleksander Lwow zdecydował się na wydanie „Lin” własnym nakładem. Tekst został poprawiony, unowocześniony i uzupełniony, i obecnie jest już przygotowywany do druku w Oficynie Wydawniczej „Sudety” przy Oddziale PTTK we Wrocławiu. W dalszym

ciągu jest to pozycja unikatowa, jedyna całkowicie wyczerpująca temat „Liny alpinistyczne”. Zawarte w niej informacje i wiadomości powinny być znane wszystkim użytkownikom lin poliamidowych, a więc nie tylko wspinaczom i alpinistom, ale również przewodnikom i ratownikom górskim, żeglarzom, ratownikom WOPR, komandosom, etc. Wprawdzie w 1990 roku Wacław Sonelski wydał podręcznik

wspinaczkowy zawierający w rozdziale poświęconym sprzętowi m.in. szereg informacji na temat lin alpinistycznych, ale są to tylko wiadomości podstawowe i najważniejsze. „Liny alpinistyczne” Aleksandra Lwowa wypełnią poważną lukę w naszej literaturze taterniczej i z pewnością staną się jednym z podstawowych podręczników wszystkich początkujących w tym pięknym, choć niebezpiecznym sporcie.

Książka powinna ukazać się na rynku jeszcze przed wakacjami, w nakładzie 3 tysięcy egzemplarzy. Będzie zawierać ok. 65 stron tekstu, ponad 80 rysunków oraz słowniczek terminów. Jednym z najprostszych sposobów jej zdobycia będzie zakup lub zamówienie w Oficynie Wydawniczej SUDETY lub wszędzie tam, gdzie kolportowane jest „Na Szlaku” (adres w stopce redakcyjnej naszego czasopisma). (al)

BLISKIE GÓRY

Niedaleko za miastem
utrudzona ziemia
uniosła westchnieniem
swoją pełną pierś.

Codziennie patrzę łakomie
na zawarty w miękkich liniach
młodej matki-ziemi biust.

Codziennie aż do znudzenia,
a jednak nie do znudzenia – jak biust...

Mówią: „góry” i mają z głowy.

Góry...
wabią zielonym cieniem,
gdy powietrze płonie,
rozczesane jesienią
w rozterce barw,
czernieją w zadymce,
która pachnie śniegiem
odrodzone wiosną

świeżej,
czyściej,
pełniej

odnowione w patentowanym
„Alte-cumulus” w pianie
pod ostrą szczytką swawolnego wiatru
stężyłymi sukami,
stożkowymi trójkątami
napinają niebieski nylon
rozciągniętej halki – małej hali,
więc od gór, nie od tych rzeczy...

a oni mają z głowy!

Zdzisław J. Zieliński

WIERCHY JUŻ SĄ!

Wszystkich zaintereso-
wanych zakupem nowego, 56
tomu „Wierchów” informuje-
my, że można go zamówić
przesyłając przekazem pocztowym
kwotę: 55 000 zł na adres
Oficyny Wydawniczej SUDE-
TY, 50-106 Wrocław, Rynek-
Ratusz 11/12, II p.

Zamówienia będą reali-
zowane w kolejności zgłoszeń.
Uwaga: Nie prowadzimy wysył-
ki za zaliczeniem pocztowym.

SCHRONISKO W BIELICACH

Góry Bielskie i Złote są bardzo ubogo wyposażone w bazę noclegową. Dlatego z satysfakcją odnotowujemy uruchomienie prywatnego schroniska z prawdziwego zdarzenia w Bielicach. Schronisko mieści się w budynku dawnej Studenckiej „Chatki Cyborga”, w dolnej części wsi (drugi dom od kościoła i „dolnego” przystanku PKS w stronę Stronia Śląskiego). Oferuje 24 miejsca noclegowe w pokojach 2-, 4- i 9-osobowych, możliwość korzystania z wyposażonej kuchni i świetlicy, WC, ciepłej wody, prysznicu i bufetu. Można zamówić pełne wyżywienie. Atrakcyjne są również ceny noclegów – aktualnie (II 1992) 20-24 tys. zł (i dodatkowo – jednorazowa opłata za pościel – 15 tys. zł). Warto zaznaczyć, że turyści z własnymi śpiworami mogą nie korzystać z pościeli.

Schronisko prowadzi Jola Lignarska.

Adres: Bielice 2, 55-550 Stronie Śląskie, tel.: Stronie Śląskie 422 (nr kier. z Wrocławia 8732-141).



Zakład Narodowy im. Ossolińskich
WYDAWNICTWO
Rynek 9, 50-106 Wrocław, tel. 386-25

Nowość „Ossolineum”:

TATRY I GÓRALE W LITERATURZE POLSKIEJ
Antologia w serii „Biblioteka Narodowa”
Oprac. Jacek Kolbuszewski

Literatura tatrzańska wzbogaciła się o antologię, którą stanowi bogaty wybór tekstów prozatorskich i poetyckich związanych tematycznie z Tatrami i góral-szczyzną. Mamy w niej m.in. XVII-wieczne „spiski” poszukiwaczy skarbów, liryki (m.in. A. Asnyk, K. Przerwa-Tetmajer, J. Kasprówic, L. Staff, M. Pawlikowska-Jasnorzewska, M. Jastrun), stylizacje ludowe (m.in. K. Przerwa-Tetmajer, M. Bałucki), wspomnienia, opisy wycieczek (m.in. T. Tripplin, W. Elhasz-Radzickowski, T. Chałubiński, J. Grzegorzewski, J. G. Pawlikowski), teksty „wspinaczkowe”, tragedie tatrzańskie (J. Żuławski, M. Zaruski, J. Długosz), teksty satyryczne (T. Boy-Zeleński, K. Makuszyński, A. Strug), zapisy bajek (Sabała), fragmenty kazań ludowego proboszcza (spisane przez T. Staicha), a także fragmenty nowel, opowiadań, powieści, których akcja rozgrywa się w górach (np. S. Żeromskiego, G. Zapolskiej) oraz inne teksty związane tematycznie z górami, ich przyrodą, z góralami, ich życiem i obyczajami. Wstęp Jacka Kolbuszewskiego omawia historyczny rodowód problematyki tatrzańskiej, jej ewolucji i roli w kulturze polskiej, a obszernie komentarze przytekstowe ułatwiają odbiór tekstu.



Na Iwaniackiej Przełęczy – w głębi Dolina I Przełęcz Tomanowa. Foto: Zdzisław J. Zieliński