

# NA SZLAKU

MARZEC  
1992  
ROK VI NR 3/33

GÓRY • TURYSTYKA • ALPINIZM



Szafran spiski (krokus) w Tatrach Zachodnich. Foto: Zdzisław J. Zieliński

## W NUMERZE:

- Listy, opinie, polemiki...
- Recenzje
- Razem – czy osobno?
- Turystyka górską w Parkach Narodowych
- Tragedia Przehyby
- Ekoturystyka w Popradzkim Parku Krajobrazowym
- Jak powstały Góry Stołowe?
- Schronisko PTTK w Rytrze serdecznie wita turystów
- Zaczarowany kraj (2)
- Na wspomnienie obelisku
- TOPR wraca w Tatry
- Zamkowe opowieści (3)
- Rozmyślenia na szlaku (15)
- Polskie tradycje kulturalne w Szczawnie-Zdroju
- Rajd z dzwonekami
- Słyszeliśmy...
- Globtroter
- Góry i alpinizm

# Na Szlaku

Miesięcznik turystyczno-krajoznawczy  
poświęcony górom.  
Czasopismo Polskiego Towarzystwa  
Turystyczno-Krajoznawczego

Zespół redakcyjny: Piotr Dacko (red. techniczno-graficzny), Krzysztof R. Mazurski (red. naczelny), Andrzej Matuszczak (Kraków), Stanisław Nosol (sekretarz red.), Ryszard Szlagor (red. wydawnictwa), Julliusz Wystouch (Toruń).

Stale współpracują: Zbigniew Garbaczewski, Tomasz Kowalik (Warszawa), Aleksander Lwow, Przemysław Pillich (Warszawa), Jacek Potocki, Jacek Rajski, Lech Rugała (Poznań).

Sekretariat i administracja:  
Małgorzata Podsiadło

Adres Redakcji: 50-106 Wrocław,  
Rynek-Ratusz 11/12, II p.,  
tel. 44-26-95.

Wydaje: Oficyna Wydawnicza "Sudety"  
przy Oddziale Wrocławskim PTTK.

Redakcja zastrzega sobie prawo adu-  
stacji tekstów. Materiałów nie  
zamówionych Redakcja nie zwraca.

Druk: ZMPWIMBP we Wrocławiu  
Cena numeru: 7000,- zł.

Numery archiwalne do nabycia w  
Redakcji.

Warunki prenumeraty: Prenumerata  
wynosi 72 000 zł. Zamawiający pokrywa  
koszty przesyłki. Prenumeratę przyjmuje  
do dnia 15 marca 1992 r. Oddział  
Wrocławski PTTK, Oficyna Wydawnicza  
"Sudety", 50-107 Wrocław, Rynek-Ratusz  
11/12, II p., Bank Zachodni I O/Wrocław  
nr konta: 389206-1515-132  
z zaznaczeniem "Na Szlaku".

Prosimy o czytelne podanie adresu.

Stały kolportaż prowadzą: CIESZYN –  
Sklep PTTK "Gronie", ul. Głębocka 42,  
KATOWICE – ROP, ul. Dyrekcyjna 10,  
KRAKÓW – Sklep Górski "Wierchy", ul.  
Szewska 23, NOWY SĄCZ – O/PTTK,  
Rynek 9, ŚWIDNICA – O/PTTK  
Świdnica, WAŁBRZYCH – O/Wałbrzyski  
PTTK, ul. Lewartowskiego 2, WROCŁAW  
– O/Fabryczna PTTK, ul. Kościuszki 13/  
5; O/Krzyki PTTK, ul. Zaporoska 68;  
Centrum Informacji Turystycznej, Rynek  
38, ZAKOPANE – Księgarnia Górską im.  
T. Stełcha, ul. Zaruskiego 5 (Dom  
Turysty) oraz Redakcja.

# Listy...

## Halo, sympatycy Łużyc!

Wielu z Polaków interesuje się tak pięknym i atrakcyjnym regionem, jakim są Łużyce, znajdujące się po większej części w Niemczech. Przez wiele lat, mimo pozornej przyjaźni z NRD, dostęp do nich i pobyt był niezwykle utrudniony. Dziś, w zmienionej sytuacji, trafia się niezła okazja. Oto znany zapewne Serbski Instytut (kontynuujący już jako nowo zarejestrowane towarzystwo tradycje Instytutu za serbski ludospyt, organ AN NRD) organizuje po raz pierwszy letni kurs wakacyjny języka i kultury łужицкеj. Odbędzie się on 13-31 lipca br. w Budziszynie za jedyne 150 DEM (studenci i młodzież po 75 DEM), czyli odpowiednio 1065 tys. i 532 tys. zł. To dobra oferta i warto z niej skorzystać, bo samo miasto jest przeurocze, a i okolice świetnie nadają się na górskie wędrówki (w typie Sudetów Zachodnich) po Górach Łużyckich, w tym po Górach Żytawskich.

Zgłoszenia do 15 maja przyjmuje wspomniany Instytut na adres: Thälmannowa dróga 6, D/O-8600 Budyšin. Zapraszamy!

## CIEKAWY KRZYŻ Z RUDZICY

Przy okazji oglądania 26.03.1990 r. krzyża pokutnego w Rudzicy (w gm. Siekierczyn, woj. jeleniogórskie) odkryłem w murze pobliskiego cmentarza przykościelnego inny, nieznanym dotąd krzyż. Jest to obiekt, o którym mieszkający tu ludzie mówią, iż był już wmurowany w wewnętrzną stronę muru wówczas, gdy oni się tu sprowadzili. Po dokonaniu stosownych pomiarów stwierdziłem, że odległość jego wmurowania od bramy wynosi 7 m, zaś od ziemi 70 cm. Mierząc od góry muru wymiar ten wynosi 17 cm. Krzyż wystaje z muru do 1 cm. Wymiary tego obiektu są następujące: 70 x 38 x ...cm. Trzon, początkowo szeroki na 9 cm (w miejscu skrzyżowania z ramionami), rozszerza się do dołu osiągając wymiar 40 cm, z tym że jego prawy narożnik jest lekko ścięty (stojąc przodem do muru). Górna część trzonu, wysoka na 14 cm, rozszerza się z 7 do 9 cm, a ramiona o szerokości 15 cm (lewe), 15,5 cm (prawe) osiągają największą wysokość wynoszącą 11 cm (lewe) i 9,5 cm (prawe). Krzyż ten jest cały porowaty i nie posiada śladów po napisach czy rytach.

Jak więc widać, krzyż ten nie należy do największych, ale jest bardzo interesujący.

Krzysztof Tęcza

## ZRABOWANE – I CO DALEJ?

Chciałbym w niniejszym tekście poru-  
czyć pewien problem, z jakim coraz częściej  
przychodzi nam się spotykać. Chodzi o działania  
podejmowane przez ludzi, jeszcze nie tak dawno  
znanych i cenionych, których czyny, kiedyś  
uważane za godne pochwały, dzisiaj oceniane są,  
delikatnie mówiąc, jako nieprzemyślane. Właś-  
nie – jak odnieść się do takich sytuacji? Co  
robić, aby naprawić krzywdy przez nich wyrząd-  
zone? A może nic nie robić? Trudno jest zająć  
jednoznaczne stanowisko. Tym bardziej, że  
zwrot dzieł sztuki zrabowanych z różnych pała-  
ców, kościołów itp. to nie tylko praca, ludzie,  
duże pieniądze, ale również przyznanie się do  
niewłaściwego postępowania, do bezsilności lu-  
dzi odpowiedzialnych kiedyś za ich zabezpiecze-  
nie. Czasami, zwłaszcza na naszych terenach, nie

ma już gdzie zwrócić rzeźb czy figur, ponieważ objek-  
ty, z których je zabrano, nie istnieją.

Nie chcę tutaj podawać nazwisk ani kon-  
kretnych faktów, gdyż jest ich tak dużo (zapewne  
każdy zna takie sytuacje ze swojego terenu), że ich  
lista zajęłaby wiele stron. Chodzi mi tylko o zwró-  
cenie uwagi na tę smutną stronę postępowania ludzi  
i czynników w minionym okresie. Stare „dobre” cza-  
sy minęły – miejmy nadzieję, że bezpowrotnie – ale  
pozostały po nich „pamiątki”. Oczywiście tylko czę-  
ściowo, częściowo bowiem obiekty te zaginęły lub  
zostały zniszczone. Aktualne jednak pozostaje pyta-  
nie: jaki los czeka zrabowane dzieła sztuki, które za-  
legają nie tylko na różnych składowiskach zaklado-  
wych, ale również w pseudokansenach?

Krzysztof Tęcza

## REKLAMY I OGŁOSZENIA

Uprzejmie informujemy, że Redakcja przyjmuje wszelkie reklamy i ogłoszenia do opublikowania na naszych łamach. Stawka za teksty ramkowe wynosi 2000 zł za 1 cm<sup>2</sup>, nie mniej jednak niż 25 cm<sup>2</sup> i do połowy kolumny, powyżej natomiast – 1800 zł, przy czym za całą kolumnę – 1 mln zł. Przy wielokrotnym powtórzeniu tego samego ogłoszenia, najmniej trzykrotnym, stosujemy ulgę w wysokości 15%. Ogłoszenia drobne kosztują 1000 zł za słowo.

Zachęcamy do skorzystania z naszej oferty – atrakcyjnej finansowo, a przy tym trafiającej do czytelników o różnorodnych zainteresowaniach i kontaktach zawodowych! Skorzystaj, zachęć innych! Obniży to koszt wydawania naszego magazynu – to pożytek i dla Ciebie!

# Recenzje

## PROWADZI ANDRZEJ MATUSZCZYK

Być w Beskidzie Sądeckim, Gorcach lub Piecinach i nie spotkać znanego krakowskiego działacza i autora przewodników Andrzeja Matuszczyka na trasie, z notesem w rękę – to znaczy nie mieć szczęścia, a nawet wypada powiedzieć, że się zmarnowało kawałek sezonu.

Ostatnio coraz częściej na ładach księgarskich pojawiają się przewodniki tego autora i to często poświęcone terenom, które dotąd nie miały szczęścia do autorów lub zapomnieni o nich wydawcy. Nie mogą sobie przypomnieć osobnego przewodnika poświęconego Pasmu Radziejowej w Beskidzie Sądeckim, a właśnie ukazał się przewodnik A. Matuszczyka poświęcony temu wybitnemu pasmu gór naszym.

Jak zwyczaj każe, w części wstępnej autor informuje o ziemi sądeckiej i ścianie górskiej Beskidu, który zbudowany jest w znacznej części z masywu Prehyby i Pasma Radziejowej. Świadomie piszę „Prehyby”, bowiem podobnie stosuję nazewnictwo odnośnie do wschodnich terenów, gdzie mamy przecież Berehy, Dołżyce (dołhy), Krywe i tym podobne, a nie widzę powodu, aby na siłę spolszczać piękne imię tej góry.

Czytając kolejne rozdziałki tej części przewodnika doszedłem do wniosku, że zbliża się już do końca czas, kiedy obowiązkowo trzeba było wydrukować, a autor musiał to napisać, opisy wszystkich bitew partyzanckich i potyczek gdzieś na górskich polanach, a także wymienić partyzantów, imiona oddziałów, kolejność desantów i zrzutów broni. W tym przewodniku i w dzisiejszym czasie, jak mi to wszystko przestaje się kojarzyć z terenem, mam przesyty i – proszę mi wybaczyć odmienną opinię – szkoda na takie wykłady papieru i miejsca. Coraz rzadziej w górach, a więc i pod Prehybą czy w Paśmie

Radziejowej, pojawiają się młodzi turyści, którym z czymkolwiek kojarzą się pomniki, miejsca potyczek, mogiły. Mijane są tak samo obojętnie, jak wiele innych obiektów na trasie. I być może powinniśmy ubolewać nad ignorancją, ale nie wymagajmy zgłębiania opisów, jakie Andrzej Matuszczyk (jak jego poprzednicy) podał w swoim przewodniku. Tym bardziej to żołąć, że autor podał dzieje Sądeckizny do 1939 r. na siedmiu stronach, a dzieje ostatniej wojny opisał aż na ponad dwunastu stronach. Współczesność na kartach tego przewodnika zajęła... dwie strony, a kultura ludowa i atrakcje regionalne nieco ponad dziesięć stron. Proporcje te mi nie odpowiadają i dlatego, z całym szacunkiem do Autora, protestuję.

Drużę część przewodnika to „samo mięso”, które lubię tak samo, jak autor. Opisanie systematycznie terenu, który chce się polecić innym – to duża sztuka. Autor zastosował odmienny od spotykanych dotąd schematów, opisuje mianowicie najpierw najważniejsze szlaki wejściowe – a na Prehybę podaje ich aż 7 (to rzeczywiście jest pozytywne) i w sposób uproszczony pozwala korzystać z opisu trasy, a dopiero potem osobno trasy zejściowe. W pierwszym zestawie są szlaki na Prehybę i Dzwonkówkę, a potem opisy wedle podanego schematu na Radziejową, Wielki Rogacz i Niemcową (podejść opisał 7, zejść 6, co wyczerpuje sprawę).

Kolejną część przewodnika zajmuje opis 19 miejscowości o wybitnych walorach krajoznawczych i jako centra lokalnego oraz tranzytowego ruchu komunikacyjnego i turystycznego. I ten pomysł przypadł mi do gustu – jest to bowiem doza informacji do przyjęcia jako dawka lecznicza podczas deszczowych wieczorów w schronisku czy podczas oczekiwania na przystanku na autobus. Oprócz tego w części opisów krajoznawczych pomieścił autor 27

opisów szczytów, przełęczy, punktów widokowych, które znajdują się na trasach poprzednio wymienionych.

Całość uzupełniają informacje ratownicze i przestrogi dla wyruszających w góry – a takich informacji, jak wskazuje życie – nigdy za wiele, oraz podstawowe dane tabelaryczne i regulaminowe poświęcone Górskiej Odnazce Turystycznej (niezależnie od punktacji podanej przy tytule każdej trasy wejściowej i zejściowej). Całość przewodnika uzupełniają – niestety, to muszę wytknąć autorowi i wydawcy jako największy niedostatek tej poręcznej książeczki – cztery maleńkie, mało czytelne mapki schematyczne, ukazujące teren w takim samym zasięgu, jak dostępna mapa turystyczna „Beskid Sądecki”.

Sympatycznym gestem autora jest dedykowanie przewodnika przemilej parze gospodarzy na Prehybie – małżeństwu Oldze i Janowi Bielakom, którzy zasłużyli sobie na wdzięczność wielu turystów beskidzkich, jak i na gratulacje za wytrwałłość na tym posterunku.

Całość podał czytelnikom Dom Wydawniczy „Ankar”, czyli firma naszego dobrego znajomego Andrzeja Gordona i jego syna Karola, którzy wchodzą na szlak wydawniczy z nadzieją, że spotkają na nim życzliwych czytelników. Niewielka liczba niedostatków tej książeczki sprzyja poleceniu jej zarówno początkującym, jak i doświadczonym turystom. Każdy znajdzie w niej coś dla siebie, a i półkę domowej biblioteczki turystycznej będą mogli tą książeczką ozdobić.

Tomasz Kowalik

Andrzej Matuszczyk: „Pasma Radziejowej Beskidu Sądeckiego”. Dom Wydawniczy „Ankar”, Warszawa 1991. Nakład 8000 egz.

## KU POŻYTKOWI OGÓLNEMU

Ukazał się spis obejmujący „Wsie turystyczne”, przeznaczony dla informatorów turystycznych, biur podróży i amatorów informacji syntetycznych. Znalazło w nim miejsce ponad 370 miejscowości letniskowych i zimowiskowych, ze znaczną przewagą wiadomości do wykorzystania latem. W schemacie opisów uwzględniono charakterystykę położenia, dojazdu, atrakcje krajoznawcze, możliwości zakwaterowania i wyżywienia oraz takie obiekty, jak biblioteki, zabytkowe kościoły, plaże, wyciągi narciarskie, muzea, imprezy regionalne i inne.

Znaczna część przedstawionych w informatorze miejscowości, zwanych umownie wsiami turystycznymi, to znane punkty węzłowe lub położone na szlakach turystycznych miejscowości pogórzkańskie i górskie, od Bieszczadów po Sudety. W informatorze znajdziemy dane o czterdziestu wsiach w woj. bielskim, ale tylko o trzech jeleniogórskich, o siedmiu kieleckich ułatwiających kontakt z Górami Świętokrzyskimi, o dziesięciu wsiach krakowskich położonych w niższych partiach Beskidów, a także o dziesięciu krośnieńskich, o piętnastu wałbrzyjskich i aż o

czterdziestu wsiach położonych w nowosądeckim. I jak tu się nie dziwić napływowi ludzi do tego rejonu, jeśli tak są faworyzowane miejscowości nadające się do pobytów zimowych i letnich!

Niestety, w kilku przypadkach daje się zauważyć błędne informacje, przekłamania w nazwach miejscowości, nieaktualne dane o bazie noclegowej i gastronomicznej. Ale w takim natłoku informacji nietrudno o błąd. Zorientowani w lokalnych szczegółach informatorzy poradzą sobie z tymi niedokładnościami i zapewne udzielią prawidłowych informacji. Oby tylko mieli lepsze rozeznanie w terenie, jaki przypało im obsługiwać.

Wypada podkreślić intencję wydawcy, Centralnego Ośrodka Informacji Turystycznej, aby podać zainteresowanym wiadomości o miejscach taniego wypoczynku, o niezatłoczonych, atrakcyjnych pod względem krajoznawczym miejscowościach. Ten zamysł udało się spełnić.

A swoja drogą wypada postawić pytanie: dlaczego oto w woj. jeleniogórskim – wedle rekomendacji władz gmin i wojewódzkich – jest tak mało miejscowości godnych miana „wsi turystycznych”?

Co prawda, materiały do informatora przygotowały wydziały kultury, kultury fizycznej i turystyki, które powinny dbać o interesy własnego terenu. W Jeleniogórskim widać znaczny niedostatek (wiedzy o regionie, rozeznanie o możliwościach recepcyjnych, chęci do ściągania klientów?) starań o pełnię informacji użytkowych, przydatnych wypoczywającym lub przygotowującym się do odwiedzin na Dolnym Śląsku.

Estetyczna szata graficzna wydawnictwa, przejrzysty układ informacji (z indeksem alfabetycznym miejscowości) to zasługa Domu Wydawniczego „Ankar”, który ostatnio wprowadza na rynek coraz więcej poręcznych wydawnictw turystyczno-krajoznawczych.

Tomasz Kowalik

„Wsie turystyczne” – brak autora, na zlecenie UKFIT wydał COIT Warszawa 1991, cena nieuwidoczona.

Z wiosną wchodzimy w kolejny cykl zjazdów i porad sprawozdawczo-wyborczych w PTTK wynikających ze skrócenia kadencji. Krok ten należy uznać za słuszny ze wszech miar w aktualnej sytuacji Towarzystwa znajdującego się w krytycznym położeniu, nie tylko materialnym.

Z drugiej jednak strony trzeba się liczyć z możliwością, że kolejny sezon będzie przez to, jeśli nie zupełnie stracony, to w każdym razie niekorzystny dla normalnej działalności programowo-turystycznej. Wiadomo, że zjazdy wyborcze pochłoną znaczne środki, z których brakiem borykamy się od dawna. Tym samym mniej zostanie na turystykę, zagospodarowanie, wydawnictwa i wszelkie formy naszej działalności. Dlatego też szczególnie powinniśmy zadbać o to, aby „cała para nie poszła w gwizdek”, to znaczy, aby zjazdy wszelkich szczebli nie ograniczyły się tylko do okolicznościowych galówek i wyboru delegatów.

Chyba nadszedł wreszcie czas, aby poważnie zastanowić się nad kształtem i dorobkiem organizacyjnym PTTK. Coraz więcej osób zdaje sobie sprawę, że obecna struktura i formy działania muszą ulec zmianie. Jeżeli chcemy nie

wanych członków utrzymać, dając im równocześnie satysfakcję z przynależności do PTTK. I tu rysuje się zasadniczy problem. Ostatnie lata, a nawet kadencje, są okresem zdecydowanego regresu naszej bazy materialnej. Pomińmy tu zupełnie obce naszym problemom sprawy związane np. z Foto-Pamami czy Zakładami Remontowo-Budowlanymi, w które Towarzystwo niegdyś się ubrało, a które obecnie są główną przyczyną trudnej sytuacji finansowej. Skupmy się jednak na problemie zasadniczym dla PTTK, to znaczy na bazie noclegowej.

Spójrzmy na to zagadnienie z naszego, to znaczy „górskiego” punktu widzenia. Spróbujmy dokonać pewnego bilansu ponad czterdziestoletniej działalności PTTK w tym zakresie. Sięgnijmy do źródeł i porównajmy stan posiadania PTT w 1939 r., w momencie połączenia z PTK w 1950 r. i obecnie. Z danych zawartych w „Wierchach”, a przede wszystkim w „Dziejach Polskiego Towarzystwa Tatrzańskiego” Władysława Krygowskiego i „Schroniskach górskich w Karpatach polskich w latach 1939-1945” Tomasza Mianowskiego wynika, że w 1939 r. PTT dysponowało 54 schroniskami, 81 stacjami turystycznymi i 10 schroniskami nie-

ktycznie znajdujemy się obecnie na poziomie stanu posiadania PTT w 1939 r., tyle że ze znacznie starszymi, zdekapitalizowanymi w większości budynkami.

Jak na 40-letni dorobek PTTK żenująco mało, szczególnie gdy uwzględnimy, że w szczytowym okresie przełomu lat pięćdziesiątych i sześćdziesiątych PTTK posiadało w górach sieć 180 obiektów o ponad 8500 miejscach noclegowych. Nawet pamiętając, że połowę z nich stanowiły stacje turystyczne (ok. 2500 miejsc), niektóre nawet sezonowe, to i tak dorobek ten był imponujący i osiągnięty w bardzo krótkim czasie. Powstał on jednak jeszcze niejako siłą impetu po połączeniu PTT i PTK. PTT posiadało bowiem w tym czasie zaczęte inwestycje, które kończyło już PTK, dysponowało też dobrze opracowanymi planami rozwoju bazy, które starało się także w ramach PTTK realizować. Dopiero od około 1960 r. rozpoczął się regres trwający do dzisiaj i stale pogłębiający się. Sytuacji nie uratowało kilka dużych obiektów (Szczyrk, Sanok i inne), bowiem wyzbyto się całej prawie sieci stacji turystycznych, a także wielu, dzisiaj już zapomnianych, schronisk. O skali problemu dowodnie świadczy fakt, iż w os-

## RAZEM - CZY OSOBNO?

tylko przetrwać, ale być użyteczni i posiadać jakiś prestiż społeczny.

Jeśli nadal pozostaniemy w kręgu istniejącej struktury i „głębokich” dyskusji statutowych nad drugorzędными zapisami i sformułowaniami, z góry niejako zakładając niezmienną PTTK, może się okazać, że rozminiemy się z zainteresowaniami coraz mniej licznych turystów – j e s z c z e naszych członków.

Towarzystwo przeżywa głęboki kryzys. Zanikają różne formy działania, ubywa członków i działaczy, a przede wszystkim kurczy się nasza baza materialna i tym samym atrakcyjność PTTK, wyrażająca się między innymi przywilejami członkowskimi.

Czy to źle? Można to odbierać różnie. Mniej powinien martwić ubytek członków, bowiem PTTK było nadmiernie rozdęte organizacyjnie. Te setki tysięcy członków nigdy nie było czynnymi turystami, raczej turystami z przypadku lub wyrachowania. Dotyczy to wcale licznych członków dorosłych, szczególnie kół zakładowych, jak i młodzieży szkolnej. Trudno było przecież wierzyć na siłę, że mamy aż 700 tys. zagorzałych turystów, skoro nie było ich widać na imprezach, szlakach i w schroniskach. Z tego względu nawet tak ogromny spadek liczby członków można traktować jako zjawisko pozytywne. Po prostu schodzimy do realnych wielkości, takich mniej więcej, jakie istniały w szczytowym czasie rozwoju PTT i PTK. Chodzi tylko o to, aby tych prawdziwych, zdeklaro-

zagospodarowanymi, a więc łącznie 146 obiektami o 4543 miejscach. Dane te przytacza W. Krygowski i bez znaczenia są tu różnice ze sprawozdaniami PTT czy danymi innych autorów – w końcu nie chodzi o jeden obiekt czy kilkanaście miejsc. Ważna jest skala dorobku.

Wiadomo, że wojna, a zwłaszcza miesiące powojenne, przyniosły znaczne straty w schroniskach. Część po prostu znalazła się poza granicami kraju, a część została spalona lub zdewastowana. Doszły jednak obiekty sudeckie, chociaż też wyszabrowane i zdewastowane. Niemniej w 1950 r. PTT znowu dysponowało 69 obiektami, w tym 48 schroniskami i 21 stacjami (z nich część z czasem przekształciła się w schroniska). Nie było to wszystko, bowiem PTT posiadało jeszcze formalnie obiekty, których nie zdołało się uruchomić (w Sudetach), a kilka schronisk było prowadzonych na własną rękę przez Oddziały PTT. Łącznie dysponowały one 2500 miejsc noclegowych. I takie „wiano” PTT wniosło do PTTK, nie licząc oczywiście innych walorów.

Jak zatem wygląda konfrontacja z dniem dzisiejszym? Otóż według przybliżonych szacunków, bowiem nikt dzisiaj dobrze nie wie, jaki faktyczny status obiektów (czy jeszcze są to schroniska PTTK czy już prywatne pensjonaty), można przyjąć, że w całych górach PTTK posiada 85 obiektów z ok. 5500 miejscami. W tym jednak 4 domy turysty mają łącznie ok. 1200 miejsc, a więc w schroniskach i domach wycieczkowych w miejscowościach podgórskich jest łącznie około 4300 miejsc. A więc pra-

tatnich latach jedyny przyrost schronisk powstał w wyniku kupienia obiektu przez oddział i realizacji dwóch małych schronisk, z tak nielubianego w Towarzystwie Funduszu Schronisk Górskich, a więc praktycznie bez udziału PTTK jako organizacji i jego służb inwestycyjno-eksploatacyjnych.

Od lat PTTK zamiast dbać o rozwój bazy, najpierw skutecznie pozbawiło swoje oddziały schronisk, a potem zajmowało się permanentnymi reorganizacjami aparatu zarządzania nią. A więc raczej nie mamy się czym chwalić w dorobku górskim PTTK. Otóż nie, są i tytuły do chwały. Ocalały jedynie te formy działania PTT, które nie zostały zinstytucjonalizowane w PTTK, które pozostały w gestii działaczy i oparły się przekształceniom, podlegały natomiast harmonijnemu rozwojowi. Bezspornym dorobkiem jest sieć szlaków, środowisko przodowników turystyki górskiej i cała działalność wiążąca się z Górką Odznaką Turystyczną. Są to też kluby górskie, wyrosłe już w PTTK. Zniszczono natomiast w większości oddziałów inicjatywy i zainteresowania prowadzeniem schronisk. Wmówiono im, że najważniejsi są członkowie, ich liczba, a potem z konieczności działalność gospodarza (ale pozaschroniskowa). Zabrano schroniska nawet tym oddziałom, które je wzniosły z własnych środków, a obecnie stwarza się im różne przeszkody w odebraniu swojej własności, nawet pomimo szumnych zapowiedzi prywatyzacji w Towarzystwie. Może się okazać, że w końcu oddziały będą zmuszone do odkupienia swojej własności od ZG, o ile oczywiście

będzie jeszcze co odbierać, bowiem mogą zostać „sprywatyzowane” poza Towarzystwo.

Po co o tym piszę i wylewam te żale? Otóż sądzę, że powinniśmy jako środowisko górskie wrócić do naszych rozważań; tych sprzed trzydziestu sześciu lat i tych sprzed lat dwunastu, i zastanowić się, jakie właściwie powinno być miejsce turystyki górskiej w PTTK i jaka jej rola? Czy mieścimy się w obecnej strukturze i programie, czy nie? Doświadczenie (smutne) wykazuje, że turystyka górska nie jest kochana w PTTK, nasze problemy nie są problemami Towarzystwa, a oczekiwania środowiska mijają się z planami i wizjami władz. Częściej znajdujemy zrozumienie we władzach poszczególnych oddziałów niż we władzach Towarzystwa. Możliwości organizacyjne KTG są ograniczone i to nie tylko z braku środków, sądzę, że raczej z obawy nadmiernej samodzielności, podejrzeń o dążenie do autonomii czy wręcz secesji. Ale jak ma być inaczej, gdy znaczna część poczynań PTTK jest powszechnie krytykowana i kwestionowana w całym środowisku, zarówno w klubach i komisjach oddziałowych, jak i w KTG ZG ?! Nasze pomysły, propozycje i inicjatywy są najczęściej odrzucane, nawet bez rozpatrzenia. Powszechne stają się protesty przeciwko prowadzeniu polityki inwestycyjnej (może raczej jej braku), przeciwko sposobom prowadzenia gospodarki schroniskowej, przeciwko traktowaniu działaczy oddających czas (a coraz częściej i pieniądze) swojemu Towarzystwu i swojej dyscyplinie. Wszystko to wywołuje sprzeciw i żale, z którymi coraz częściej i coraz ostrzej stykam się w kontaktach z działaczami klubów i komisji, ale także i zwykłymi turystami niezbyt zaangażowanymi w sprawy PTTK.

Może więc spróbujmy jeszcze raz od nowa opracować własny program i własną wizję działalności górskiej. Zastanówmy się, na co nas faktycznie stać i czym możemy dysponować. Jaka powinna być nasza rola i gdzie ma być nasze miejsce: w PTTK czy poza nim?

Do tej pory w Towarzystwie trzymała nas pewna tradycja i przywiązanie oraz dorobek (również materialny). Dzisiaj, gdy to wszystko dewaluje się, a dorobek ulega likwidacji i zaprzepaszczeniu, myślimy o tym, jak go ratować. Siłą spajającą środowisko były m.in. schroniska i członkostwo wyrażające się określonymi przywilejami. Schronisk mamy coraz mniej, a przywileje też odchodzą w przeszłość. Zmieniła się struktura organizacyjna, samodzielne oddziały miewają bardzo różne poglądy na działalność programową. Wiele z konieczności, aby przetrwać, ogranicza swoją działalność wyłącznie do poczynań gospodarczych nie mających już nic wspólnego z czynnym uprawianiem turystyki. Co wobec tego czynić, jakich dróg szukać? Na te i wiele innych pytań powinny dać odpowiedź także zjazdy kół i oddziałów.

Marek Staffa

# TURYSTYKA GÓRSKA W PARKACH NARODOWYCH

Najatrakcyjniejsze tereny górskie naszego kraju objęte są ochroną, a na ich obszarze znajdują się parki krajobrazowe lub parki narodowe. W miejscach tych koncentruje się ruch turystyczny. Tereny te, najczęściej łatwo dostępne, zalewane są masą czasowiczów, grup kolonijnych i przyciągają licznych turystów górskich. Niestety, dyrekcje parków narodowych nie odróżniają masy wycieczkowej od turystów. Straty w przyrodzie gór, powodowane przez goszczących w górach ludzi, przypisywane są turystom. Taka postawa parków wobec turystów prowadzi wprost do działań godzących w prawdziwą turystykę. Stąd właśnie bierze swój rodowód zamykanie szlaków górskich. Dodatkową przyczyną były do niedawna (a może są nadal) naciski WOP-u niechętnego turystyce górskiej na terenach przygranicznych, starającego się robić wiele, by zniechęcić nas do odwiedzania gór we własnym kraju. Dyrekcje parków przyjmowały te „sugestie” bez oporów i zamykały szlaki. Niektóre decyzje zamknięcia ich byłyby uzasadnione, ale głównie zamyka się szlaki akurat nie te, co trzeba.

Oto przykład z Bieszczadów. Zamknięto tam fragment szlaku głównego biegnący piękną granią Krzemienia, a jako powód podano zagrożenie tzw. „erozją turystyczną”. Szlak biegnie dziś trawersem pod Kopę Bukowską. A przecież granią Krzemienia prowadzi wąska ścieżka ledwie 30-40 centymetrowej szerokości, wcale nie rozdeptana, w zupełnie przyzwoitym stanie. Sytuacja na Krzemieniu



Z rezerwatu „Dolina Pełcznicy” w Górach Wałbrzyjskich. Foto: Zdzisław J. Zieliński

jest nieporównanie lepsza niż np. na grzbiecie między Beskidem a Kasprowym Wierchem w Tatrach. Dyrekcje parków narodowych z uporem ograniczają dostęp do gór turystom, a nie starają się postawić tamy wobec masowego ruchu wycieczkowego. Doświadczenie mówi, że na tereny górskie objęte ochroną należy ograniczać dostęp dużym grupom wycieczkowym, a więc tym, którzy nie umieją odpowiednio zachować się w górach.

To nie jest stosowanie odpowiedzialności zbiorowej, tylko jedyny sposób przeciwko zaśmiecaniu, hałasowi i zniszczeniu terenów w pobliżu szlaków górskich. Są rejon, gdzie „turyści masowi” stanowią 90% całego ruchu turystycznego. Tak jest na Hali Gąsienicowej, w rejonie Kasprowego, na Śnieżce czy na Czantorii. Statystyka jest bezlitosna – 90% zniszczeń w tych rejonach powoduje masowy ruch wycieczkowy. O wątpliwej jakości takiej turystyki nie ma co wspominać. I taka jest prawda, której nie chcą zrozumieć dyrekcje naszych parków narodowych.

Przy okazji parki wchodzą w kompetencje innych instytucji. Oto dyrekcja TPN ustawia zimą tablice zakazujące wchodzenia na szlaki poza głównymi dolinami, motywując to zagrożeniem lawinowym. Tablice ostrzegawcze ustawia również GOPR – instytucja powołana do ochrony bezpieczeństwa turystów. Różnica polega na tym, że GOPR nie zakazuje zwiedzania gór, bo nie ma takiego prawa, tylko ostrzega przed niebezpieczeństwem. Pytanie, kto lepiej zna się na niebezpieczeństwach gór, jest chyba pytaniem retorycznym.

Równoległe z zakazywaniem turystom wchodzenia poza zalesione tereny Tatr, TOPR wpuszcza co roku tysiące narciarzy w rejon Kasprowego Wierchu i przyległe kotły. Wiosną kiedy zejda śniegi, parkowcy dziwią się, że na Kasprowym znowu leżą setki puszek, papierków i innych śmieci, po czym odbywa się spektakularna akcja „czyste góry” lub „sprzątamy Tatry”. Słyszymy też wtedy, że trzeba ograniczyć ruch turystyczny, bo „turyści znowu zaśmiecali Tatry”. To nieprawda, to nie turyści niszczą i zaśmiecają góry, bo to właśnie turystom najbardziej zależy na tym, by góry trwały jak najdłużej w swym naturalnym, niezmiennym stanie. Już najwyższy czas, by tę prostą zależność zrozumiałą instytucje statutowo zajmujące się ochroną przyrody, a szczególnie dyrekcje parków narodowych. Im szybciej to nastąpi, tym lepiej będzie dla górskiej przyrody i dla prawdziwej turystyki górskiej.

Juliusz Wystouch



szczególonych można byłoby nawet zanoćwać we własnym śpiworze.

Wracając z prawdziwym smutkiem do tego, co stało się owego dnia, przypominam sobie poprzednie tragiczne pożary innych obiektów górskich: Hali Gąsienicowej w Tatrach, „Stolarczyka” w Zakopanem, Hali Miziowej pod Pilskiem w Beskidzie Żywieckim oraz Bacówki PTTK na Lubaniu w Gorcach. W końcu lat osiemdziesiątych omal nie spłonęło schronisko PTTK na Jaworzynie Krynickiej, gdy słup elektryczny przewrócił się na linię telefoniczną, a prąd płynący telefonicznymi przewodami wywołał na dachu budynku spięcie. To jednak w porę dostrzeżone – zlokalizowano. Gdyby wtedy, jak na Przehybie, pożar się rozszalał – obiekt byłby nie do uratowania.

Przy pożarze, pomimo całej dzisiejszej techniki i komputeryzacji, schronisko położone wysoko w górach nie ma żadnych szans. Pamiętajmy o tym zawsze odwiedzając obiekty naszego Towarzystwa.

Andrzej Matuszczyk

Kiedy w ostatnich dniach września odwiedziłem Przehybę w związku ze Światowym Dniem Turystyki, nigdy nie przypuściłbym, że schronisko to, o historii już niemal 45-letniej, widzę po raz ostatni. Okrutny los uczynił wielce tragiczną „niespodziankę” nie tylko kwalifikowanym turystom, zwłaszcza z woj. nowosądeckiego, ale przede wszystkim państwu Oldze i Janowi Bielakom, kierownictwu Przehyby od lat piętnastu i świeżo upieczonemu dzierżawcom praktycznie nie istniejącego już dziś schroniska.

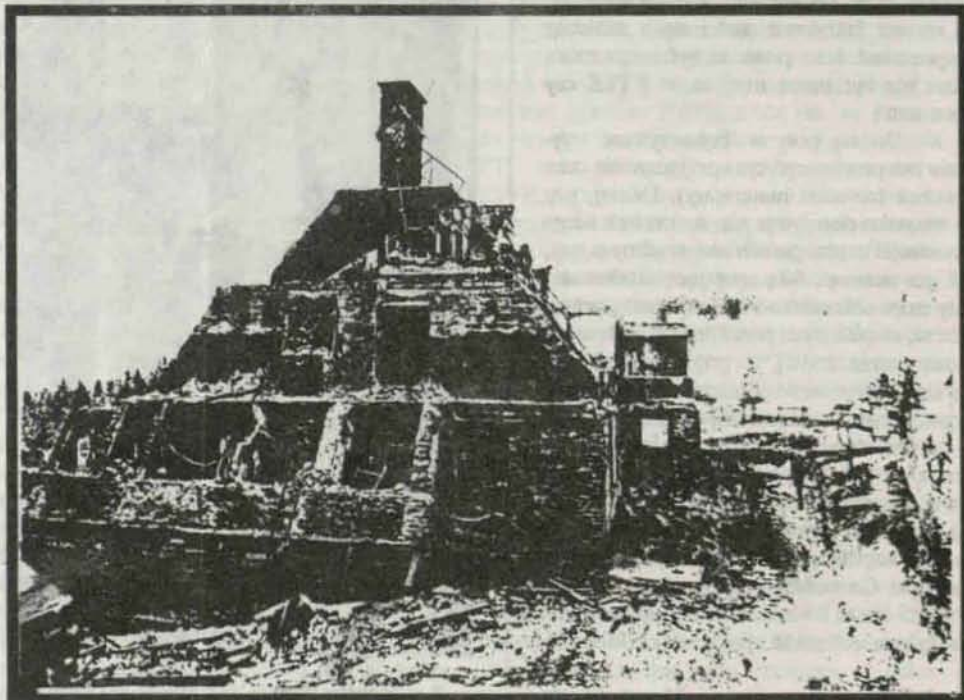
Z Przehybą łączą mnie więzy szczególnie bliskie od 1989 r., kiedy bywałem tu wielokrotnie i regularnie, pisząc monograficzny przewodnik po Paśmie Radziejowej. Trudno mi jest sobie wyobrazić – na miejscu pięknego schroniska – tylko murowane przyziemie przykryte betonową płytą, z której sterczy samotny wysoki komin.

Okoliczności i przyczyny fatalnego pożaru z godzin popołudniowych 17 grudnia 1991 r. do dziś nie są jeszcze w pełni wyjaśnione. Płomienie strawiły całą drewnianą część schroniska, w którym całkiem niedawno ukończono prace nad nowymi boazeriami w pokojach noclegowych – wraz z nowym, pięknym, bo drewnianym wystrojem.

Nieszczęście, które jest już faktem, skomplikuje wielce i tak już niełatwą sytuację turystów kwalifikowanych w ich wędrowce Głównym Szlakiem Zachodniobeskidzkim. Pierwszym obiektem schroniskowym od Turbacza w kierunku wschodnim jest dopiero Dom Wycieczkowy PTTK w Ryttrze.

W połowie stycznia w murowanym przyziemiu dawnego schroniska działało już centralne ogrzewanie (!), a w ruinach Jan Bielak przyjmował turystów passantów nie tylko dobrym słowem, ale i herbatą. W przypadkach

# TRAGEDIA PRZEHYBY



# EKOTURYSTYKA W POPRADZKIM PARKU KRAJOBRAZOWYM

Popradzki Park Krajobrazowy utworzono w 1987 r. dla kompleksowej ochrony przyrody i krajobrazu Beskidu Sądeckiego. Jest to drugi w Polsce park krajobrazowy na terenie Karpat, a jeden z największych (77 tys. ha) parków krajobrazowych, których, jak dotąd, utworzono przeszło 50 na terenie całego kraju.

Ponad 70% jego powierzchni zajmują kompleksy leśne z fragmentami jeszcze dobrze zachowanych resztek dawnej puszczy karpakkiej.

Na terenie Parku, obok unikatowych często w skali kraju obiektów przyrodniczych, znajdują się jedne z bardziej popularnych uzdrowisk i terenów letniej i zimowej rekreacji. Popradzki Park Krajobrazowy obejmuje swym zasięgiem Krynicę, Szczawnicę, Piwniczną, Żegiestów, Muszynę, Tylicz i szereg mniejszych, ale znanych turystom miejscowości. Na obszarze dwóch głównych pasm górskich Beskidu Sądeckiego – Jaworzyny Krynickiej i Radziejowej, znajduje się pięć schronisk górskich i sieć malowniczych szlaków.

Od 1990 r. zespół Parku pracuje nad własną koncepcją turystyki kwalifikowanej, nazwanej roboczo EKOTURYSTYKA.

Pod pojęciem tym rozumiemy taką formę turystyki, która w sposób aktywny zbliża do Natury, daje bliższe i pełniejsze poznanie związków człowieka z otaczającym go środowiskiem na poziomie istotnego, indywidualnego doświadczenia. Tak pojęta turystyka nie jest oparta na systemie zakazów, a ma raczej w sposób dynamiczny i indywidualny spełniać rolę wychowawczą i kulturotwórczą. EKOTURYSTYKA jest odwrotnością koncepcji „umasowienia” rekreacji, co ma istotne konsekwencje w przyjętym sposobie rozumowania, a wcale nie prowadzi do ograniczeń ilościowych w korzystaniu z jej różnych form. Chodzi raczej o stworzenie bardzo bogatej oferty adresowanej do różnych grup społeczeństwa – oferty popartej realnie istniejącym zagospodarowaniem i fachowym zapleczem merytorycznym. Wspólnym mianownikiem wszystkich zaproponowanych rozwiązań jest proekologiczny sposób ich aranżacji, dążenie do indywidualnego doświadczenia związków z Naturą i organicznie niejako wpisana rola poznawcza i kulturowa.

W tym kontekście jest dobrze widoczna megalomania, z jaką podchodzi się do wzorów rodem z Alp lub wielkich parków narodowych w Ameryce Północnej. Wzorów, co trzeba zaznaczyć, często już przebrzmiałych w swej ojczyźnie i atrakcyjnych jedynie dla opóźnionych w poznaniu świata turystów z Polski.

Ekologia głęboka, której europejskim prekursorem jest norweski prof. filozofii Arne Naess, stawia nacisk na bezpośrednio doświadczenie jedności z Naturą,

wiodące do organicznego odczucia wspólnoty życia na Ziemi. Ruchy i organizacje wyrosłe z nurtu ekologii głębokiej – Earth First! w USA i Australii, Pracownia na rzecz Wszystkich Istot w Polsce, znane na ogół są jedynie ze swych spektakularnych akcji w obronie przyrody – Matki Ziemi oraz ze swego radykalnego hasła, które brzmi NIE MA KOMPROMISU W OBRONIE MATKI ZIEMI!

Ale prawdziwym wyznacznikiem tego nurtu jest stała obecność w nim wielu konstruktywnych propozycji dla czynnego praktykowania właściwego stosunku do Natury, stosunku, który nie byłby oparty na koncepcji ujarzmiania przyrody. Znane są przeróżne inicjatywy w tym zakresie: od zajęć warsztatowych uwarżliwiających na kontakt z przejawami innego życia, aż po formy dydaktycznej turystyki i bezpośrednio, konkretnej pracy na rzecz natury, odpowiadającej nurtowi czynnej ochrony przyrody. Podręcznikiem tego nurtu jest nie tłumaczona na język polski książka pod redakcją Johna Seeda – „Myśląc jak Góra”

W 1990 r. rozpoczęto opracowywanie ścieżki przyrodniczej w rez. „Las Lipowy w Obrożykach” koło Muszyny. Zorganizowano też I Przyrodniczy Rajd Popradzkiego Parku Krajobrazowego o silnie zaakcentowanym nastawieniu poznawczym. W następnym roku zakończono prace i oddano do zwiedzania ścieżkę przyrodniczą oraz zorganizowano II Przyrodniczy Rajd Popradzkiego Parku Krajobrazowego.

W ogólnych założeniach przy projektowaniu Ścieżki Przyrodniczej wzorowano się na tzw. „ścieżce natury”, dydaktycznej formie zagospodarowania terenów o walorach przyrodniczych. Ścieżka tworzy zamkniętą pętlę przechodzącą przez niezwykle atrakcyjne tereny rezerwatu i jego okolice.

„Las Lipowy w Obrożykach” jest unikatowym na terenie Beskidów fragmentem dobrze zachowanego i żywotnego lasu liściastego – grądu. Głównym gatunkiem tworzącym drzewostan jest lipa drobnolistna. W rezerwacie rosną ponadto piękne okazy puszczańskie jawora, świerka, jodły, a także kępa modrzewia polskiego. Wiek pojedynczych drzew sięga 200 lat, zaś kępy starodrzewia, o przeciętnym wieku ponad 120 lat, nie są rzadkością. Rezerwat ma około 100 ha powierzchni i podzielony jest na część pozostającą pod ochroną ścisłą oraz spory obszar drzewostanu stanowiącego rezerwat częściowy. Na terenie rezerwatu istniała zawsze dobrze wytyczona i tradycyjnie odwiedzana sieć alejek i ścieżek spacerowych. W ostatnich latach zaprzestano prac pielęgnacyjnych i konserwatorskich na wspomnianych szlakach spacerowych, czego

skutkiem było powstanie dużej ilości dzikich ścieżek, przejść i skrótów. W okresie intensywnego kwitnienia lip rezerwat ten nie ma sobie równych, jeżeli chodzi o walory estetyczne, przyrodnicze, zdrowotne i wychowawcze.

Ścieżka przyrodnicza wyposażona jest w tablice zawierające skondensowaną informację naukową opisującą charakterystyczny fragment rezerwatu. Ze względu na warunki przyrodnicze opisano sześć formacji botanicznych, kępę okazałych modrzewi oraz umieszczono opis ogólny rezerwatu. Tablice tworzą ciąg dogodnie zlokalizowanych przystanków. Zapoznanie się z treścią pojedynczej tablicy, odniesienie jej do terenu i komentarz fachowego przewodnika zajmuje ok. 10-15 min. Ścieżka jest ponadto wyposażona w tablice regulujące sposób poruszania się i zachowania na terenie rezerwatu, a także lawki na końcowym odcinku poza granicą rezerwatu. Przy projektowaniu tablic posłużono się piktogramami upraszczającymi odbiór przekazywanego komunikatu.

Optymalną ilość uczestników zwiedzania ścieżki określono doświadczalnie na 15 osób, a czas zwiedzania na 3 godz. Okazało się też, że dla prawidłowego przebiegu zwiedzania oraz spełnienia możliwie wszystkich celów pobytu na terenie rezerwatu – zwłaszcza z grupą młodzieży, niezbędny jest profesjonalny przewodnik.

Zaskakująco trafnym okazało się w praktyce przyjęcie koncepcji, aby uruchomienie ścieżki przyrodniczej było pretekstem i okazją do likwidacji zbędnych, dzikich przejść i skrótów. Planując przebieg ścieżki oparto się wyłącznie na istniejących alejkach i ścieżkach, które jedynie zaadoptowano przez oznakowanie, umieszczenie tablic i wstępne prace konserwatorskie. Niepożądane szlaki zatarasowano zwalonymi pniami drzew i gałęziami lub sztucznymi drewnianymi zaporkami. W efekcie uzyskano jedną, dobrze widoczną trasę bez skrótów i niepożądanych przejść. W dwóch miejscach okazało się konieczne wykonanie prostych umocnień stromej, podmokłej stoku za pomocą tzw. dylówki.

Ważnym elementem dydaktycznym okazało się zaproszenie do pomocy przy lekkich pracach 3-5-osobowych grup młodzieży z Liceum Społecznego w Nowym Sączu. Stało się jasne, że wszystkie następne wizyty w rezerwacie i na ścieżce będą traktowane przez młodzież jako wizyty „u siebie”. Doświadczenie to pokazało również młodzieży, że praca profesjonalnych przyrodników jest atrakcyjna, potrzebna i wymagająca wysokich kwalifi-

kacji, co, niestety, nie jest chlebem powszednim mass-mediów w Polsce. Nie bez znaczenia jest też wykonywanie ciężkich prac terenowych przez brygadę roboczą związaną z miejscowym nadleśnictwem.

Pierwszy ze wspomnianych rajdów (jesienią 1990 r.) główny nacisk kładł na zapoznanie się ze specyfiką ochrony konserwatorskiej na przykładzie jednego z trzech rezerwatów przyrody, obok których przechodziły zaproponowane trasy rajdu. Kończył się on konkursami wiedzy o zagadnieniach ochrony przyrody i Popradzkim Parku Krajobrazowym.

Drugi, nocny – odbył się w czerwcu 1991 r. i miał na celu obserwację i słuchanie nocnej aktywności zwierząt zamieszkujących Beskid Sądecki. Na odmienną imprezę złożyły się następujące elementy:

- stała obecność fachowców – przyrodników różnych dziedzin,
- niekonwencjonalne wykłady i konkursy,

– utrzymanie ciągłości kontaktu, tj. duża część uczestników II Rajdu uczestniczyła w I Rajdzie, bądź w pracach terenowych przy ścieżce przyrodniczej, lub też miała kontakt z zagadnieniami ochrony Beskidu Sądeckiego w czasie licznie odbywanych przez pracowników Zarządu Parku spotkań w szkołach,

– wykorzystanie ornitologa, który nie tylko objaśniał głosy ptaków, ale za pomocą przenośnego magnetofonu przeprowadził wabienie niektórych gatunków,

– zorganizowanie bardzo atrakcyjnego zakończenia rajdu, na które złożyło się sprawne przeprowadzenie ostatniego etapu konkursów i przyznanie nagród, a także profesjonalny koncert akustycznej muzyki i ballad w wykonaniu Antoniny Krzysztoń i Marka Walawendera.

Tego typu działania łączą ekologię i kulturę w pewien bardzo pożądaną wzór stylu życia.

Opracowano też projekt i konkretną ofertę prowadzenia wycieczek utrzymanych w nurcie ekoturystycznym na teren trzech rezerwatów przyrody lub w ich sąsiedztwo. Do zwiedzania, ze względu na charakter rezerwatu i dostępność turystyczną, wytypowano rezerwat „Las Lipowy Obrozyska”, „Kłodne nad Dunajcem” i „Łabowiec”.

Zwiedzanie pierwszego z nich jest ułatwione przez urządzenie w nim ścieżki przyrodniczej. „Kłodne nad Dunajcem” zaleca się zwiedzać wykorzystując istniejącą drogę leśną. Ostatni rezerwat można bardzo dogodnie poznawać ze ścieżki leśnej, która biegnie do jego granicy. W Zarządzie Parku opracowano program merytoryczny i organizacyjny. Taką ofertę Zarząd Parku przekazuje biuram turystycznym zainteresowanym ekoturystyką.

Wycieczki, jak również opisany wcześniej rajd, są szansą na promocję i odpowiedniejsze wykorzystanie bazy w postaci górskich schronisk turystycznych, które powinny stać się ośrodkami kształtowania świadomego proekologicznego sposobu życia. Byłoby to kontynuacją chlubnych tradycji PTTK w lepszej formie niż proponowana obecnie.

Sponsorowanie koncertu, który odbył się w kameralnym schronisku „Nad Wierchomlą”, przez OZGT w Nowym Sączu oraz prywatną firmę ekologiczną „Pracownia”, wskazuje na dostrzeżenie takiej potrzeby.

Obecnie Zarząd Parku wspólnie z OZGT pracuje nad projektem połączenia trzech schronisk górskich pasma Jaworzyny Krynickiej nartostradami. Będą one tworzyły trójkąt umożliwiającą kontynuację wycieczek przyrodniczych w okresie zimowym. Stwarzać

to będzie inne, nie mniej interesujące możliwości poznawania przyrody zimą.

**Hanna Dorota Styczyńska**  
**Marek Styczyński**

Zainteresowanych problemami organizacji ekoturystyki lub chętnych do wzięcia udziału w następnych ekoturystycznych spotkaniach z górami Beskidu Sądeckiego zapraszamy do nawiązania kontaktu: Zarząd Popradzkiego Parku Krajobrazowego, ul. Daszyńskiego 3, Stary Sącz, tel. 609-00.

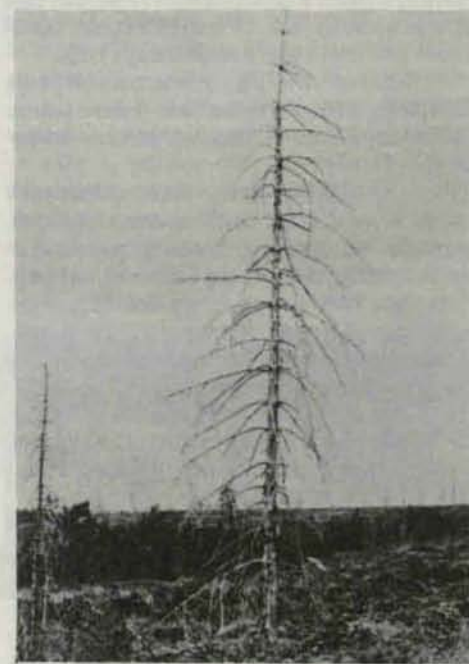


Foto: Jacek Potocki

## Człowiek przeciwko Bieszczadom

Bieszczady to jeden z najbardziej naturalnych obszarów w Polsce, a nawet w Europie. Brak przemysłu, niskie zaludnienie i niekorzystne warunki dla rozwoju rolnictwa wpływają na przetrwanie niemal w pierwotnym stanie wielu ekosystemów. Dzisiejszy krajobraz Bieszczadów jest jednak także syntezą powojennej historii tego regionu. Boje lat 1945-47 pozostawiły te tereny opustoszałe i spalone. Dawne uprawne polećka i bliźny po spalonych wsiach zaczęły zarastać niczym chwastem olszą szarą, ale pod jej ochronnym parasolem wzrastały również właściwe dla Bieszczadów gatunki: buk, jodły, świerki. Nie niepokojona i nie hamowana przez nikogo przyroda zdolała przez czterdzieści lat zamienić ową pustynię we wtórną, samorodną „pierwotną” puszcę. Tymczasem Bieszczady stały się puste i bezładne, chociaż niezupełnie. Nie kwapiono się oczywiście zbytnio do ich właściwego zagospodarowania, a tym bardziej do wzięcia pod ochronę

rozkwitającej coraz bujniej przyrody. Dlaczego tak się działo?

Bieszczady miały dla władz dwa walory: były znakomitym terenem łowieckim i potężnym zasobnym dostarczycielem cennego surowca – drewna. Prominenci-dygnitarze partyjni i wpływowych resortów, takich jak MSZ, MŚW i MÖN, uznali myślistwo za przywilej swej społecznej pozycji. Mieli w Bieszczadach własne tereny łowieckie i wygodniej było im nie dopuścić do tego, aby obszar objąć ochroną prawną. Drugim, równie silnym i zdecydowanym przeciwnikiem objęcia ochroną prawną bieszczadzkiej przyrody, było ówczesne Ministerstwo Leśnictwa i Przemysłu Drzewnego, zdominowane przez ten przemysł. Rozbudowane do rozmiarów kombinatów zakłady przerobcze drewna w Ustianowej i Rzepedzi potrzebowały surowca. Dopiero po pewnym czasie stały się one również terenem działań turystycznych i niekończącym się tematem dla coraz liczniejszej grupy ludzi domagającej się od przełomu lat pięćdziesiątych i sześćdziesiątych wzięcia tamtejszej

przyrody pod ochronę państwa i utworzenie parku narodowego. Wreszcie, dla świętego spokoju i statystycznego odfajkowania problemu, władze zdecydowały się 4.08.1973 r. powołać Bieszczadzki Park Narodowy. Niestety, był to żalony stworek o powierzchni 5500 ha, w dodatku składający się z dwóch izolowanych od siebie enklaw, służący bardziej statystyce i zamknięciu ust dopominającym się coraz natarczywiej o ochronę bieszczadzkiej przyrody. Nowo powołany obiekt nie spełniał żadnego z warunków stawianych współczesnym parkom narodowym. Lilipuci obszar, nie obejmujący w całości żadnego kompleksu przyrodniczego, żadnego ekosystemu, nie stanowiący ostoi dla wolno żyjącej zwierzyny, był tylko parkiem z nazwy. Na fali przemian po Sierpniu 1980 r. odżyła sprawa Bieszczadów i powiększenia do godziwych rozmiarów BPN. Wreszcie po latach nie kończących się negocjacji i uzgodnień BPN został zatwierdzony w nowych, powiększonych do 15,7 tys. ha granicach. Obecnie BPN zajmuje obszar trzykrotnie większy niż pierwotnie utworzony i

stanowi teraz jednolity obszar. Nie wszedł w granice BPN niezwykle przyrodniczo cenny obszar Puszczy Bukowej oraz źródeł Solinki i Wetlinki.

Mimo utworzenia BPN alarmujący jest stan zanieczyszczenia rzek. Główną rzeką Bieszczadów jest San. Czystość wody w nim, a pośrednio również w Wiśle, jest uwarunkowana m.in. sytuacją panującą w górnych dopływach. Niepokojące objawy zanieczyszczeń pojawiają się już w obszarach źródłkowych w Bieszczadach Południowych. Rzeki i potoki górskie Karpat Wschodnich w Polsce nie są narażone na uciążliwą obecność ścieków przemysłowych. Większe zakłady rozlokowały się w pasie Podgórze. Nad górnym biegiem rzek bieszczadzkich znajdują się jedynie tartaki w Rzepedzi i Ustianowej. Brak ścieków przemysłowych w Bieszczadach Południowych jest przyczyną niskiej zawartości jonów chlorkowych ( $30-40 \text{ mg/dm}^3$ ) i tylko lokalnie ponad  $50 \text{ mg/dm}^3$ ). Niskie jest również stężenie jonów siarczanowych, nie przekraczające dopuszczalnych norm I klasy czystości. Istotny problem stanowi natomiast zanieczyszczenie wód powierzchniowych ściekami komunalnymi oraz z dużych ferm hodowlanych. Chaotyczna zabudowa regionu sprzyja rozprzestrzenianiu się zanieczyszczeń. Ścieki z gospodarstw odprowadzane są bezpośrednio do rzek w postaci zrzutów punktowych. W miejscach tych można zaobserwować gwałtowny wzrost stężenia jonów azotanowych, amonowych i fosforanowych. Do wody powierzchniowej, a często również podziemnej, dostają się one wraz z fekaliami i odpadami organicznymi i odchodami zwierząt gospodarskich. Stężenie jonów azotanowych w miejscach zrzutów ścieków przekracza  $15 \text{ mg/dm}^3$ . Powoduje to degradację rzek górskich na krótkich odcinkach do wód pozaklasowych. Śledząc zanieczyszczenia związkami azotu wzdłuż biegu większych rzek można stwierdzić, że gwałtownie pogarsza się jakość wody w osiedlach. Pomiary przeprowadzone w Wetlinie wskazują, że zawartość jonów azotanowych wzrasta do  $2,5 \text{ mg/dm}^3$ , podczas gdy w górnym biegu rzeki nie przekracza  $0,7 \text{ mg/dm}^3$ . Ścieki komunalne z Wetliny powodują obniżenie czystości wody z I do II klasy. Jeszcze intensywniej zmieniają się stężenia jonów amonowych i fosforanów. Zawartość chlorków, jakkolwiek dosyć niska, nie

eliminuje znaczenia ścieków komunalnych. Tylko tereny źródłkowe mają wodę o wybitnie małym ich stężeniu (do około  $5 \text{ mg/dm}^3$ ). Większe osiedla stają się szczególnie uciążliwe dla czystości wody w rzekach górskich podczas nasilonego ruchu turystycznego. Zwiększa się wówczas wielokrotnie ilość ścieków i gwałtownie zmieniają się stosunki jonowe. W Ustrzykach Górnych i Wetlinie w miesiącach letnich stężenia jonów azotanowych przekraczają  $1,5 \text{ mg/dm}^3$ , a jonów amonowych  $1 \text{ mg/dm}^3$ , co powoduje deklasację jakości wód.

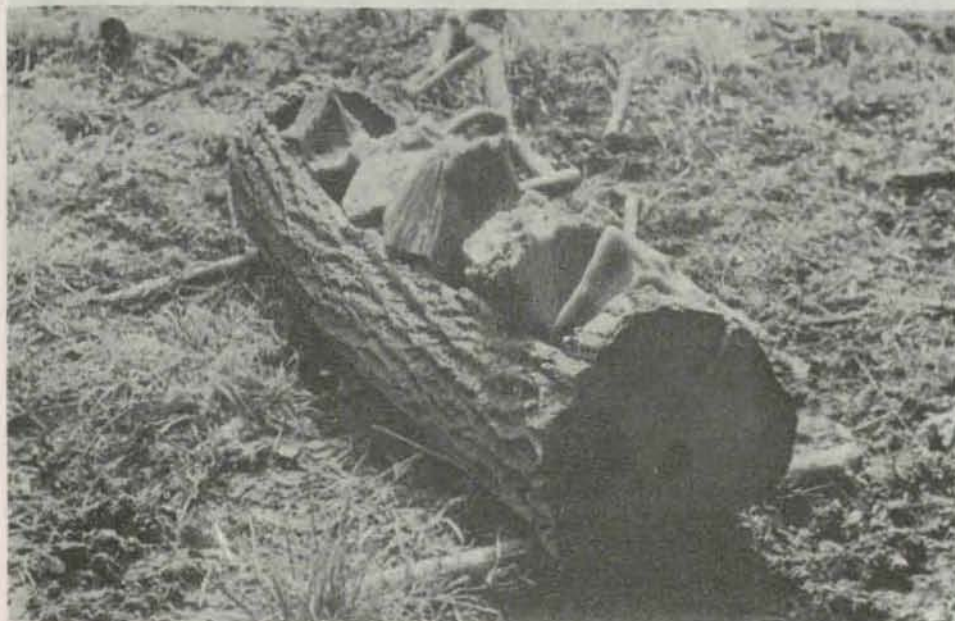
W wyniku obecności dużej ilości substancji organicznej w rzekach górskich rozwijają się heterotrofy, a także glony. Można je zaobserwować w większych zbiornikach wodnych, gdzie rzeka tworzy zakola. Wzrost liczby organizmów heterotroficznych, głównie bakterii, wpływa na zwiększenie biologicznego zużycia tlenu. Pomiar jego zawartości po pięciu dniach w badanej próbce wykazuje w Wetlinie  $6,9 \text{ mg/dm}^3$ . Alarmująca jest sytuacja bakteriologiczna. W okresach nasilonego ruchu turystycznego wynika to z braku odpowiednich urządzeń sanitarnych dla stale rosnącej rzeszy turystów. W sezonie, oprócz bakterii glebowych, w wodzie w Wetlinie, a najprawdopodobniej również w Ustrzykach Górnych, można wykryć pałeczkę okrężnicy. Miano coli typu kałowego w Wetlinie znacznie przekracza dopuszczalne normy. Pojedyncze pałeczki okrężnicy można znaleźć już w  $1 \text{ mm}^3$  wody. Bakterią pasożytniczą w przewodzie pokarmowym jest również *Aerobacter goloacae*, wykryty w wodach Sanu poniżej ujścia Wołosatego (przepływającego przez Ustrzyki Górne). Czynnikiem deklasującym wodę rzek, podobnie jak w całym Karpaty, jest obecność zawiesiny. Występuje ona nawet po niewielkich opadach. W Bieszczadach sytuacja jest dość korzystna ze względu na naturalny i leśny charakter zlewni. Mimo to, do erozji gleby i powstania zawiesiny w znacznym stopniu przyczyniła się budowa dróg leśnych, przecinających stoki o znacznym nachyleniu. „Stokówki”, służące do zwózki drewna, pokryły gęstą siecią grzbiet Wysokiego Działu, Otrytu i zbocza doliny Moczarnego. Bardzo niekorzystna jest też eksploatacja zwirow z koryta rzeki w Wetlinie. Rzeka Wetlina poniżej osady o tej samej nazwie przekracza normy dopuszczalnych zanieczyszczeń przewidziane dla I klasy. Wysokie miano coli

eliminuje wartość tej wody do celów spożywczych. Wysokie jest również BZT<sub>5</sub> i zakwaszenie. W Sanie wykrywalne są bakterie chorobotwórcze, a odczyn kwasowy znacznie przekracza wartość określoną dla I klasy czystości. Podobna sytuacja występuje we wszystkich większych rzekach w pobliżu Ustrzyk Górnych i im podobnych ośrodków turystycznych. Pomiary nie wykazują wzrostu stężeń niektórych jonów ze względu na ich przeprowadzenie we wrześniu, po sezonie. W bieszczadzkich rzekach występują znaczne wahania czystości wód uzależnione od gęstości zaludnienia. Kamieniste dno i duży spadek rzek górskich wpływają na szczęście na samooczyszczanie się wody.

Jednym ze sposobów ochrony unikatowych wartości przyrodniczych jest tworzenie ściśle chronionych rezerwatów przyrody lub parków narodowych. Nie powstrzymuje to jednak eksploatacji drzewostanów przewidzianych do ochrony. Przeciwnie, wyręby nasiliły się. Szczególnie drastyczne było wycięcie starodrzewu na zboczach Szerokiego Wierchu metodą uprzętąjącą (zrębu całkowitego). Ogromne szkody spowodowało stosowanie ciężkiego sprzętu i wykorzystywanie potoków oraz cieków wodnych do zrywki i transportu drewna. Tymczasem trzeba wiedzieć, że siedliska przypotokowe charakteryzują się szczególnie bogatą florą i fauną, stąd też ich niszczenie pociąga za sobą ogromne szkody w przyrodzie. Przykładem tej praktyki niech będzie prowadzenie zrywki drewna w górnej części potoku Solinka. Skutki? Zamulona woda z dużą ilością smarów i olejów silnikowych zniszczyła wiele relikwicznych gatunków roślin zarodnikowych w rezerwacie florystycznym „Przełom Solinki”. Z ręki człowieka zniszczeniu uległy w znacznej części łąki i torfowiska wysokie, typowe dla krainy dolin. Budowa ferm bydła opasowego oraz intensywne zagospodarowanie rolnicze terenów łąkowych w rejonie Tarnawy Niżnej, Bukowa i Beniowej, odwodnienie terenów podmokłych i silne nawożenie łąk, wykopanie głębokich rowów odwadniających dookoła rezerwatów zrobiły swoje. Rozległy kompleks naturalnych łąk w dolinie Wołosatego został zniszczony wskutek budowy dużej fermy hodowlanej i zabiegów odkrzewiania za pomocą materiałów wybuchowych, co spowodowało zniszczenie profilu gleby na dużej powierzchni. Dolina, wyrównana spychaczami, została następnie zaorana i obsiana trawami pastewnymi. Naturalna biocenoza łąkowa, powstała wskutek sukcesji roślinnej, kępy drzew i krzewów, zostały zniszczone. Tymczasem dolina ta w projektach powiększonego Parku była przewidziana do półnaturalnej hodowli i reklimatyzacji żubra, względnie dla tradycyjnego sezonowego karpackiego wypasu o charakterze skansenowym.

Poza tym, do silnego zanieczyszczenia środowiska przyczynia się także wypalanie węgla drzewnego. Od dawna już wiemy, że przekonanie o istnieniu „gdzieś na wschodnich kresach Rzeczypospolitej” dzikich i bezimiennych terenów, jest niezgodne z prawdą, mylące, jak wiele współczesnych naszych legend. Zawazyło ono na losie tej ziemi i ludzi nękanych od lat chybionymi akcjami i nieudanymi przedsięwzięciami. Decyzje takie zapadły daleko w myśl „wyższych racji”, a ich skutki obserwujemy dzisiaj. Nadszedł czas, aby podjąć próbę kontynuacji naturalnego i kulturowego rozwoju Bieszczadów, aby oprzeć ten proces na rzeczywistych tendencjach i realnych możliwościach.

Wojciech Foks



Bieszczady – tzw. „lizawki” dla zwierzyny. Foto: Zdzisław J. Zieliński

Jedyny w Polsce obszar górski o płytowej budowie i upstrzony fantastycznymi formami skalnymi, jakim są Góry Stołowe, cieszy się nie tylko dużą frekwencją turystów, ale i znacznym zainteresowaniem ze strony uczonych: geologów, hydrologów oraz specjalistów od rozwoju rzeźby terenu – geomorfologów. Już od końca XIX w. trwają dyskusje nad warunkami powstania i wiekami tych gór jako całości, jak i poszczególnych ich elementów: wysokich płaskich stołów o urwistych ścianach, stromych i wyniosłych krawędzi, rozległych spłaszczeń, wreszcie licznych skałek szczytowych i stokowych.

Jedni z badaczy uznawali za wiodący czynnik w powstawaniu specyficznej rzeźby Gór Stołowych cechy związane z budową geologiczną: układ warstw skalnych – stratygrafię, wzajemną relację warstw i poziomów skalnych

wiodących: pionowego i poziomego spękania skał piaskowcowych, wietrzenia chemicznego, wietrzenia mechanicznego, suchych i gorących lub suchych i zimnych wiatrów, temperatury powietrza i nasłonecznienia, kapilarnego podsiąkania wody, działania kwasów humusowych itp. Każda z tych koncepcji bazowała na aktualnych w danym czasie dokumentach naukowych i posiadała racjonalne uzasadnienie. Żadna jednak nie rozstrzygała wszystkich problemów i wątpliwości.

Nowe spojrzenie na genezę rzeźby Gór Stołowych zaprezentowała ostatnio dr hab. Maria Zofia Pulinowa, znana niewątpliwie jako inicjatorka i autorka przyrodniczej trasy dydaktycznej „Ścieżka Skalnej Rzeźby w Górach Stołowych”, wiodącej od Karłowa przez Szczeliniec Wielki do Radkowa. W wydanej w

grube warstwy piaskowców o spoiwie krzemionkowym lub wapiennym, rozdzielone poziomami silnie wapienistych (a więc podatnych na chemiczne działanie wody – krasowienie) margli i łupków ilastych oraz gęsta sieć spękań poziomych i pionowych osadów piaskowcowych (cios). Poza tym warstwy skalne zalegają tu prawie horyzontalnie, z lekkim nachyleniem ku południo-wschodowi. Wydzwignięcie osadów górnej kredy, z których zbudowane są Góry Stołowe, pod koniec alpejskich ruchów górotwórczych, prawie 200 m ponad otaczającą powierzchnią wzdłuż dużych uskoków tektonicznych, spowodowały powstanie na liniach uskoków wysokich na 100-200 m progów strukturalnych. Stanowią one krawędzie brzeżne Gór Stołowych. U podnóża znajdują się wypływy wód podziemnych, wynoszących z

## JAK POWSTAŁY GÓRY STOŁOWE?

– litografię, skład mineralny i strukturę skał – petrografię, zaburzenia pierwotnego układu warstw i licznie krzyżujące się spękania skał – tektonikę itd. Uczeni ci dawali preferencje tzw. czynnikom strukturalnym. Inni badacze za wiodące uważali czynniki klimatyczne: opady atmosferyczne, temperaturę, wiatr – we wzajemnym ich zróżnicowanym powiązaniu.

Inaczej mówiąc, współczesna rzeźba Gór Stołowych jest wynikiem – zdaniem poszczególnych badaczy – głównie jednego z niżej wymienionych zespołów czynników rzeźbotwórczych:

- powierzchniowego, pionowego niszczenia skał w ciepłym, ale na przemian suchym i wilgotnym klimacie trzeciorzędu (26 – 2 mln lat temu), był to proces tzw. peneplenizacji;
- powierzchniowego niszczenia skał w trzeciorzędzie, ale według jednych – w okresach o klimacie wilgotnym i gorącym, według innych – w okresach o klimacie ciepłym i suchym z okresowymi silnymi opadami;
- intensywnego wietrzenia chemicznego skał w klimacie gorącym i uprzątań zwietrzelin w okresach ciepłych o przewadze ulewnych deszczów (klimat podzwrotnikowy);
- silnego bocznego niszczenia progów i krawędzi (pedyplanacja) wskutek rozwoju stoku i wstecznego rozwoju licznych lejów źródłowych u podnóża progów;
- intensywnego wietrzenia mechanicznego (mrozowego) w chłodnym klimacie plejstocenu (1,5 – 0,01 mln lat temu) i usunięcia rozdrobnionej skały przez soliflukcję (spływ nawilgoconych mas ziemno-gruzowych po przemarzniętym podłożu) lub przez zmyw wodą i ruchy masowe w okresie postglacjalnym.

Oczywiście, wszystkie te poglądy uwzględniały także inne czynniki, które jednak miały mieć znaczenie drugorzędne.

Liczne tu skałki o najróżniejszych, nieraz fantastycznych kształtach, także wiązano z działaniem jednego lub więcej czynników



Góry Stołowe. Szczeliniec Wielki. Foto: Archiwum

1989 r. przez Uniwersytet Śląski w Katowicach dysertacji „Rzeźba Gór Stołowych” stara się uzasadnić, że najważniejszym i najefektywniejszym czynnikiem rzeźbotwórczym na tym terenie nie była woda. Woda nie tylko spłukiwała z powierzchni skałę rozdrobnioną przez chemiczny rozkład lub fizyczne rozluźnienie, złobila doliny rzeczne, rozpuszczała wapienne i ilaste lepiszcze skał, rozluźniając tym samym ich spistość, ale także przedostając się w głąb masywu skalnego licznymi pionowymi spękaniami rozpuszczała skały osadowe i dzięki istnieniu gęstej sieci szczelin poziomych wynosiła poza wydzwignięty w stosunku do otoczenia masyw rozpuszczone cząsteczki skał (jest to tzw. denudacja chemiczna).

Takiemu przebiegowi procesów niszczących sprzyja budowa geologiczna: niezbyt

wnętrza masywu rozpuszczone cząsteczki skalne.

Tak więc, według M.Z. Pulinowej, rzeźba Gór Stołowych jest efektem denudacji chemicznej, działającej tu bardzo silnie od chwili wydzwignięcia płyty górnokredowej z dna morza paleogeofiskiego (starotrzeciorzędowego), tj. od 23 mln lat. Intensywność i tempo tej denudacji były różne w różnych okresach, gdyż zależy ona nie tylko od rodzaju skały, ale i od innych czynników, np. od ilości wody, jej temperatury i składu chemicznego itd. Autorka wyliczyła potencjalną denudację w różnych okresach. Współcześnie wynosi ona średnio rocznie  $14,2 \text{ m}^3/\text{km}^2$ , a dla mułowców i margli turonu –  $17,1 \text{ m}^3/\text{km}^2$ , podczas gdy w środkowym trzeciorzędzie (oligocen) wartość ta dla podanych skał wynosiła aż  $80 \text{ m}^3/\text{km}^2$ , zaś w

chłodnym plejstocenie – tylko 7,5 m<sup>3</sup>/km<sup>2</sup>.

W całym okresie istnienia Gór Stołowych w wyniku denudacji globalnej (chemicznej i mechanicznej) usuniętych zostało 66,3 km<sup>3</sup> skał, co stanowi 68% całkowitej objętości skał Gór Stołowych (wynoszącej 97 km<sup>3</sup> przy powierzchni pierwotnej 200 km<sup>2</sup> i miąższości 485 m). Współczesna powierzchnia Gór ma 140 km<sup>2</sup>, a miąższość – 219 m – zatem 1/3 obszaru i 2/3 objętości uległo degradacji.

Z badań M. Z. Pulinowej wynika, że poziomy wierzchowinowe bastionów Szczelińca, Skalniaka, Narożnika i Szczytniaka, mimo różnej wysokości bezwzględnej, powstały w tym samym czasie i w wyniku tego samego procesu. Nie należą więc, jak dotychczas przyjmowano, do różnowiekowych poziomów zrównania. Wiekowo odpowiadają one poziomom szczytowym Gór Bystrzyckich, Orlickich i Bardzkich. Krawędzie brzeżne (progi: północno-wschodni i południowo-zachodni) powstały na liniach uskoku tektonicznych w okresie trzeciorzędowym – wzdłuż nich wydziwnięta została cała płyta. Wielkie blokowiska skalne (np. u podnóża Szczelińca i Skalniaka) powstały w plejstocenie w warunkach klimatu okołolodowcowego (peryglacialnego), natomiast zachwycające nas skałki Skalnych Grzybów, Szczelińca, Błędnych Skał i in. rozwinęły się pod koniec plejstocenu i w holocenie, a obecnie pod wpływem aktywnej chemicznie wody podlegają modelowaniu. Słynne „pustynne bolsony” W. Walczaka (np. „Afrykańska Sawanna” koło Łężna) nie pochodzą z okresu sawannowego klimatu trzeciorzędu, lecz są niekiedy denudacyjno-erozyjnymi wieki holocenu. Z holocenu także (z chłodnej fazy subborealnej) pochodzą torfowiska w Batorowie, Łężnie i na Skalniaku. Tak więc badania M. Z. Pulinowej odmłodziły nam wiek poszczególnych powierzchni i form Gór Stołowych, wykazując odrębność procesów w stosunku do pozostałych obszarów Sudetów.

Edmund Jońca



Góry Stołowe. Formy skalne Szczelińca Wielkiego. Foto: Archiwum

# Schronisko PTTK w RYTRZE SERDECZNIE WITA TURYSTÓW

Minął już rok, kiedy to dokładnie 16.10.1990 r. przywitało pierwszych plecakowych turystów nowe schronisko górskie PTTK „Pod Roztóką”, niezbyt szczęśliwie nazwane domem wycieczkowym. Oddanie do użytku turystów nowej bazy w wyjątkowo ciężkich czasach i w kraju, i w naszym Towarzystwie, i to bazy usytuowanej w niewątpliwie ważnym punkcie Głównego Szlaku Zachodniobeskidzkiego, stało się wyczynem nie lada. Przybyło 31 miejsc noclegowych oraz przytulnie, u wylotu doliny Wielkiej Roztoki, usytuowany obiekt PTTK-owski w renomowanej miejscowości letniskowo-uzdrowiskowej – Rytrze.

Obiekt jest wzorowo prowadzony przez Ewę i Jana Kuligów. W momencie oddania go do użytku mój przewodnik „Pasmu Radziejowej” był właśnie przygotowywany do druku, więc zdażyłem jeszcze dzięki uprzejmości edytora (Dom Wydawniczy „Ankar” w Warszawie) krótką wzmiankę o nim zamieścić. Niestety, na obecnym najnowszym wydaniu mapy Beskidu Sądeckiego Dom Wycieczkowy „Pod Roztóką” nie miał szans się znaleźć. Kiedy w Rytrze odwiedzali go pierwsi turyści, mapa była już w księgarniach. Z rozmowy odbytej z kierownictwem obiektu w końcu sierpnia 1991 r. wynikało, że schronisko w Rytrze jest do dziś stale jeszcze miłą niespodzianką dla odwiedzających tę miejscowość nad Popradem turystów oraz czasowiczów. Najtrafniej żywotną dla turystów górskich obiektu funkcję oddaje plansza przy wejściu, ukazująca obiekt jako punkt pośredni na Głównym Szlaku Beskidzkim pomiędzy schroniskami PTTK na Łabowskiej Hali oraz na Przehybie.

Formalności związane z wykupem działki oraz budynku mieszkalnego w Rytrze pod nr. 186, a następnie żmudny i kosztowny proces modernizacji, trwały od listopada 1988 r. do października 1990 r. Zakupu działki i nieruchomości dokonał Oddział PTTK „Beskid” w Nowym Sączu z kredytu udzielonego przez WKKFIT Urzędu Wojewódzkiego w Nowym Sączu, spłatę zadłużenia, którego zabezpieczył Zarząd Główny PTTK. Dnia 27.11.1988 r. O. „Beskid” odbył w nowo zakupionym budynku pierwsze okolicznościowe zebranie, symbolizując tym objęcie obiektu w dzierżawę Towarzystwa. Trzeba w tym miejscu przypomnieć, że schronisko w Rytrze było już z kolei dziesiątym, które oddano do użytku z inspiracji i dzięki staraniom tegoż Oddziału.

Gruntowna przebudowa i modernizacja sprawiły, iż obecne schronisko zyskało niezwykle oryginalny drewniany wystrój; zdecydowanej poprawie uległa równocześnie funkcjonalność budynku. Schronisko prowadzi pełną gastronomię (sala konsum-

pcyjna na parterze i salka kawiarniana na piętrze). Przyjmuje zarówno turystów kwalifikowanych, jak też grupy, obsługuje narady i szkolenia. Wraz z wysokim standardem zachowany został turystyczny charakter schroniska, respektowane są zniżki członkowskie PTTK. Kierownictwo przygotowuje założenia akcji zwanej „Zielonymi Szkołami”. Ruszy ona od sezonu letniego 1992 r., a będzie zblizona ofertą dla wędrujących grup młodzieży, jak ta, którą z powodzeniem rozwijało schronisko PTTK na Przehybie.

Symbolem więzi obiektu w Rytrze z O. PTTK „Beskid” jest oryginalna drewniana płaskorzeźba przedstawiająca wierny wzór pierwszej odznaki Towarzystwa Turystycznego „Beskid” z 1906 r. Przeglądając księgę pamiątkową schroniska „Pod Roztóką” dowiedziałem się, że 19.11.1990 r. obiekt poświęcony został przez ks. Franciszka Kłaga, a szczególnie wymowny fragment okolicznościowej formuły brzmiał: „...Pobłogosław Boże ten dom i strudzonego wędrowca, który znajduje tutaj gościnę, schronienie i pomoc. Niech ugoszczony i wypoczęty ruszy on jutro na górski szlak...”

Na przełomie stycznia i lutego 1991 r. mieszkał w schronisku wiceprezes ZG PTTK Edward Kudelski, tak wpisując się w księgę: „...W cieniu ryterskiej warowni, w dolinie Roztoki, miły dom znaleźliśmy. Jego gospodarze, państwo Kuligowie, zaczynają tworzyć tu dom serdeczny i otwarty dla wszystkich...” Z szeregu imprez turystyki kwalifikowanej ryterskie schronisko gościło już w 1991 r. organizatorów i uczestników XXVIII Ogólnopolskiego Rajdu Górskiego „O srebrną ciupagę”. Na początku czerwca 1991 r. w Rytrze spotkali się uczestnicy jubileuszu 85-lecia O. PTTK „Beskid” w Nowym Sączu. Schronisko odwiedzają także turyści zagraniczni (wpisy Anglików i Niemców).

Wszystkie te przytoczone wysokie oceny dla obiektu powinny czytelników przekonać, aby Rytrę koniecznie uwzględnili w programach swoich wyjazdów i wędrowek. Okolice Rytry, jak i cały Beskid Sądecki, świetnie odpowiadają słowom, które wypowiedział Jan Paweł II, spędzając w 1987 r. swój urlop w górach: „Mając przed sobą tę panoramę wspaniałych gór odczuwamy pragnienie dziękowania Bogu za wspaniałe Jego dzieła i pragniemy w milczeniu słuchać głosu natury, by nasz podziw zamienić w modlitwę. Te góry bowiem wzbudzają w sercu poczucie nieskończoności i pragnienie wzniesienia umysłu ku temu, co szlachetne. Te wspaniałości stworzył sam autor piękna. Gdy więc jesteśmy nimi zachwyceni, myślimy, jak bardzo potężny jest ten, który je uczynił...”

Andrzej Matuszczyk

Charakterystyczne, że opis drugiej wyprawy narciarskiej „Przez siedem gór i przez siedem dolin” z 1913 r. różni się zasadniczo od relacji z wycieczki pierwszej. Ona właśnie należała do przeżyć „w wielkim stylu”, pełnych przygód i wrażeń, pozostawiających głębokie i niezatarte wspomnienia. „Ten typ wycieczek skończył się jednak z wybuchem wojny” – pisze autor, a jego opinię potwierdza pośrednio dalszy ciąg wspomnień, w których ujawnia się już zupełnie inna motywacja – rozwiązanie „największego, problemu zimowego owych czasów”, to jest przejścia grzbietem Karpat z doliny Oporu do źródeł Cisy. Zupełnie na marginesie szczegółowego opisu podejść i zjazdów znalazła się uwaga należąca jakby

turysty, jak i świat Karpat Wschodnich w całej kulturowej, czasoprzestrzennej wielowymiarowości, teźniejszości i przeszłości, ludzi i Boga, wszystkich żywiołów. Zgodnie ze sformułowaną przez Krygowskiego definicją górskiego wędrowania (jest ono „doszukiwaniem się swobody w obcowaniu z ziemią, zmierzeniem swych sił z jej żywiołami i ze samym sobą, wędrowaniem w poprzek marzenia, życiem „inaczej”. Obecność w Karpatach zasługuje na miano obcowania z Huculszczyzną „w uczuciu zdumienia i zachwytu”, a zatem jest czymś jakościowo stokrotnie odmiennym od rozwiązywania choćby największego „problemu” wycieczkowo-alpinistycznego. Łączy więc postawa Krygowskiego współczesny mu

„taternizm” z postsentymentalnym romantycznym modelem podróży i wędrowki jako doświadczenia egzystencjalnego, a zwłaszcza przeżycia wolnościowego, i z elementami „chałubińszczyzny”, głównie niechęcią do uzależnienia od schronisk i swobodą w realizacji wycieczkowych planów. W tym trybie postępowania zaciera się granica między wypoczynkiem a różnymi formami aktywności fizycznej i intelektualnej, które się wzajemnie warunkują, a każdy region, nie tylko górski, staje się przedmiotem czynnego poznania oraz źródłem i wiedzą, i – co jakby ważniejsze – mądrości życia i rozległości marzenia. „Regionalizm – pisze Krygowski – nie polega na odmianach stroju, rytmie muzyki i tańca. To

# ZACZAROWANY

do innej już rzeczywistości, łącząca jednak tę relację z minionym przeżyciem „w wielkim stylu”:

„Nadchodzi wieczór. Na niebie zapalają się pierwsze gwiazdy. Wysoko nad nami jaśnieją białe szczyty Świdowca. Nieprawdopodobna cisza wokół. Z doliny wychodzi ku nam noc – ale na wyżynach zalega jeszcze jasność.

Jasność i cisza na górach.

I tak samo jasno i cicho było w duszach naszych”.

W tym wszystkim chodzi jednak o coś więcej niż zarejestrowanie przemijającego wrażenia, czy poetycznego nastroju. Chodzi o turystykę jako typ kultury i ideologię wyrastającą z tzw. heroicznego nurtu Młodej Polski, w nawiązaniu do filozofii Fryderyka Nietzchego odnajdującej cel samotności człowieka w – jak pisał Zaruski – czuwaniu, które staje się źródłem potęgi człowieka.

O czymś w istocie innym myślał niestrudzony propagator turystyki w Gorganach, Adam Lenkiewicz, kiedy podkreślał wielokrotnie „nadzwyczajnie cenną zaletę” tego pasma, a mianowicie panującą w nim ciszę i spokój nie zakłócone przez rozwielmożnionych w Tatrach hałaśliwych pseudoturystów. Pisał (1923), że w Gorganach isé można od rana do wieczora i nie spotkać żywego człowieka. Była to przestrzeń wprost wymarzona dla tych, którzy chcieliby „na dni kilka uciec od ludzi, zapomnąć o świecie, zaszyć się w lasy i góry i ukoić stargane nerwy wśród górskiej przyrody”, czyli osiągnąć coś w rodzaju wewnętrznej ciszy i jasności.

Wrażeniom tego typu bardzo po wojnie przeszkadzały jej pamiątki. „Ukaże ci ta ziemia zasiekami drutów i wnękami rowów strzeleckich rozdarte lasy i połoniny”. Przeszkadzały, lecz ich nie wykluczały, szczególnie wówczas, kiedy traktowano te blizny jako ważny składnik i krajobrazu, i historii regionu, istotny element pejzażu kulturowego.

„Czytelniku, gdy będziesz kiedy w Rafajłowej, zwiedzaj cmentarzyk poległych legionistów, odwiedź ich krzyż na Przełęczy Legionów” – zalecał Tadeusz Zieleniewski, narciarz i „stary legun”, w relacji z narciarskiego rajdu w Czarnohorze i Gorganach (1934). W międzywojennym piśmiennictwie turystycznym o tematyce wschodniokarpackiej wyróżnia się wspomnienie Władysława Krygowskiego „W zapachu gór i wojny” (1937), głównie dzięki poszerzeniu dziedziny obserwacji i dojrzałości refleksji. Podlega im zarówno „ja” wędrowca bardziej niż



są zewnętrzne formy ukrytego wnętrza. We wnętrzu tai się inne słońce, ziemia i woda, inny żywioł pracy i piękna, inne myślenie i odmienna krew. Każda ziemia przynosi co ma najbardziej własne, każda składa się nieświadomie na bogactwo i urodę życia, jak kwiat nie wie sam kiedy złożyć się na taką kwecia”.

Krygowskiego cechują takie dyspozycje poznawcze, że nawet „tajemniczy zamknięty na siedem zamków świat huculskiego żywota” przed nim staje całkowicie odsłonięty, choć nadal wywołuje zdumienie i zachwyt.

„Z grądz schodzą ludzie do zabiowskiego Boga. Twarze jakby wyrąbane w drzewie lub skale, twarze najędźców, pastuchów wołoskich, czasem ta-

Dla Krygowskiego ta „ziemia uroku i czaru” ma ponadto osobliwe znaczenie w planie historycznym, a zwłaszcza w tradycji kresowej, co pozwala na jej mitologizację: „Stały te góry na straży południowych kresów Rzeczypospolitej, skupiały każdy odruch swobody i buntu, wykuwały wolę i opór w walce i borykaniu się z żywiołami. Walczył z nimi człowiek, rąbiąc las, karczując puszcze, osuszając bagno, słuzami rzek ujmując”. Niemniej jednak świadczą przede wszystkim o równie mitycznym mocowaniu się człowieka z naturą, odwiecznym i nieustannym, dawnym i dzisiejszym. W ten porządek walki wpisuje także Krygowski historię II Brygady,

# KRAJ (2)

tarskie. Bóg wie, jakie jeszcze twarze tego mieszanego ludu. Raz bałbyś się spotkać z nimi pod wieczór, raz do rany przyłożył to serdeczne słowiańskie spojrzenie” – tak widział Huculów Krygowski, a jego wrażenie osobliwe wiąże się z tradycyjną dwoistością ocen karpaccich górali zapisaną w literaturze dziewiętnastowiecznej. Łódzka korespondentka wysiadła w Worochcie przekonana, że Huculi wyglądają jak niedźwiedzie, ale są dobrzy. W piśmiennictwie turystycznym okresu międzywojennego takich analogii i kontynuacji jest znacznie więcej, co by oznaczało nie tylko trwałość romantycznej tradycji, ale również trafność wyznaczających ją diagnoz. Nie mogło być inaczej, skoro autorzy prac popularyzatorskich obficie czerpali z zeszlówiecznych opracowań, odnajdując w nich pojętne obrazy i portrety. Paweł Sosnowski, na przykład, odwoływał się (1918) do opinii Antoniego Rehmana, że to widok połonin – „nuży zarówno wzrok, jak i umysł, i budzi jakąś nieokreśloną tęsknotę, która jest szczególnym rysem w charakterze Huculów i odbiła się w ich życiu, w ich zwyczajach i przesądach, w ich bogatych utworach poetyckich”, opinii – trzeba dodać – powielającej poglądy jeszcze Wacława z Oleska. Od Sosnowskiego z kolei trafiła ona do szkicu Włodzimierza Fischera, który porównał (1926) ponadto karpaccich górali do „półdzikich ludzi”, choć nie dopatrzył się w Huculach – jak autor „Karpac naszych gór granicznych” – usposobienia filozoficznego. Przed pokusą efektownego pisania o huculskim szczepie obronił się m.in. Henryk Gąsiorowski, który w bardzo rzeczowym artykule opublikowanym w 11 roczniku „Wierchów” (1933), tomie poświęconym Karpatom Wschodnim, zarysował całość huculskiej kultury. Do owej całości wschodnio-karpacciego świata odnosił się też komentarz Józefa Staški, który w wędrowce „Huculskim szlakiem” (1938) tropił „duszę pierwotną ludu huculskiego”, a dochodził do nienowego wniosku, że „jak piękna jest przyroda, gdzie się człowiek osiedlił, tak piękny jest świat, który on w duszy posiada, takie jest jego uczucie, takie jego wyroby”. Lecz nie wystarczy być dobrym krajoznawcą, by uporać się ze wszystkimi siedmioma zamkami, by do końca przeniknąć tajemnicę „innego słońca” i utrwalić ją w czułej pamięci, do której będzie można powracać do końca życia, trzeba być jeszcze filozofem i poetą. To tłumaczy pietyzm dla szczegółów, które składają się na migotliwy i barwny krajobraz, ale same w sobie także doskonale charakteryzują bogactwo i niezwykłą bujność wschodnio-karpacciego świata, podatne są na zabiegi syntetyzujące, ale każdorazowo ocalają swoją konkretność.

zawierającą dzieje zmagani toczonych w jednakowej mierze z wrogiem i wschodniokarpaccą przyrodą. Zapach gór miesza się z zapachem wojny.

Zacierane przez bujną roślinność ślady wojny spozstrzegali także Rafał Malczewski, autor literackiego wstępu do pięknego albumu fotograficznego „Góry wołają. Wędrowka z obiektywem od Olzy po Czeremosz” (1939). Na szerokim tle polskich gór Karpaty Wschodnie zaskakują na szczególną uwagę, ponieważ „wszystko tu będzie inne niż w Tatrach, góry, ziemia, ludzie i ich obyczaje”. To „wszystko” składa się na niepowtarzalną przestrzeń kulturową pogranicza: i „zbałwaniony ocean wierchów”, i „echa dalekiego Bizancjum”, i „oaza wspaniałego pierwotności”, i „dostojność kosmicznych przeżuwaczy, czarnohorskich kolosów”. To „wszystko”, przypominając mit „Atlantydy słowiańskiej” Vincenza, stanowi „zaczarowany kraj”, w którym równie ważne są zjawiska przyrodnicze i huculska architektura, a możliwość przypatrywania się weselnemu orszakowi ma takie samo znaczenie, jak wspinanie się na Howerłę. Proponowany przez Malczewskiego typ obecności we Wschodnich Karpatach więcej ma wspólnego z krajoznawstwem niż z turystyką: najoczywiejściej zmierzają do traktowania przestrzeni jako tekstu kultury, tekstu nadzwyczaj tu „głębokiego” i interesującego.

W cyklu reportaży krajoznawczych „Na drogach Polski” Hanny Mortkowiczówny (1934) „zielono-złoty promienny świat” Huculszczyzny nacechowany jest pospołu oryginalną duchowością i skrajnym zmaterializowaniem, które wyznacza etapy historycznego istnienia tego regionu, a na bezinteresownych przybyszów ściąga podejrzliwą niechęć Huculów. Ciekawość Wschodnich Karpat i fascynację pięknym krajobrazem, a więc motywy w jakimś sensie obiektywne, wzbogaca poszukiwanie „własnej tęsknoty” i „Boga utajonego w urodzie świata”. Zwiedzanie Huculszczyzny, nie przestając spełniać funkcji krajoznawczych, przeradza się w ciąg doświadczeń religijnych, estetycznych, a nawet egzystencjalnych, układa się nie tylko w dialog kultur, lecz także w wewnętrzny dialog wędrowców na drogach „samotnych i mozolnych”.

Jan A. Choroszy

## NA WSPOMNIENIE OBELISKU

Nieco wcześniej urodzeni turyści pamiętają zapewne smukłą żelazną iglicę, jaka wznosiła się nad Białą Łądecką przy szosie przez Odrzychowice Kłodzkie. Tak, to już przeszłość, bo nie ma jej w krajobrazie. W tym roku mija sto dziewięćdziesiąta rocznica ustanowienia obelisku, więc warto przypomnieć okoliczności postawienia, tym bardziej, że cenzura w tym nie przeszkodzi.

Otóż w 1800 r. bawili w Łądku-Zdroju ich królewskie mości z pruskiego domu Hohenzollernów: Fryderyk Wilhelm III i jego niezwykle lubiana przez naród małżonka Luise. Zatrzymali się oni w pobliskich Odrzychowicach Kłodzkich, należących wówczas od 1793 r. do Reichsgrafa Antoniego Aleksandra von Magnisa. Specjalnie na cześć owej pierwszej, rzeczywiście, damy w królestwie, wybudował on specjalnie przy wejściu do parku coś na kształt greckiej świątyni nazwanej „Luisenhalle”. Pamięć o tej wizycie była pieczętówicze kultywowana, czego wyrazem stała się decyzja o wystawieniu wspomnianego obelisku o smukłych, pięknych klasycystycznych proporcjach. Opierał się on na narożach na czterech kulach, spoczywających na marmurowej podstawie. Na ścianie podstawy wykuto stosowny, oczywiście, napis, który w tłumaczeniu brzmiał:

*Ludwika Amalia  
królowa Prus  
była tu 22 sierpnia 1800.  
Pomnik jej obecności  
przeciwstawia się czasowi  
i świadczy o naszej radości  
u miłośników sztuki ze szlachty.  
Pamiętka jej młodości  
przechodzi z naszymi duszami  
do nieśmiertelności.  
Ruda i marmur zanikają.  
Miłość jest wieczna.*

Napis jak napis, choć z pewnością sympatyczny. Ale, co ciekawsze, było związane z samym obeliskiem. Mierzył on 22,5 m wysokości i miał ciężar 12,5 Mg. Odsłonięto go uroczysto 10.03.1802 r. Ważne wszelako jest to, iż był to żeliwny odlew ze słynnej później ze swych artystycznych wyrobów huty „Małapanew” w Ozimku. Powstała ona pod koniec XVIII w. i wstawiła się tym, iż w 1783 r. odłano tu pierwsze na terenie państwa pruskiego żeliwne działo. Wkrótce po 1800 r. wykonano elementy żeliwne wiszącego mostu, zbudowanego na terenie huty, do dziś godnego uwagi pomnika techniki.

Jednakże taki obelisk, poniemiecki przecie!, przeskądzał komuś mocno i w pierwszej połowie lat siedemdziesiątych, naszego oczywiście stulecia, ktoś nakazał obalić, a potem i zabrać (na złom?) ów ciekawy zabytek – bo taką wartość on przedstawiał. No cóż, mało takich dowodów „patriotyzmu” mieliśmy?

K. R. M.

Minęła niedawno 82 rocznica powołania organizacji ratowniczej w polskich górach – Straży Ratunkowej, czyli Tatrzańskiego Ochotniczego Pogotowia Ratunkowego. W kilkanaście dni po tej rocznicy staranie o restytucję tej organizacji, o ponowne zarejestrowanie stowarzyszenia pod nazwą „Tatrzańskie Ochotnicze Pogotowie Ratunkowe”, uświęcone zostało powodzeniem. Sąd Wojewódzki w Nowym Sączu nie znalazł przeciwwskazań, aby ta organizacja pojawiła się ponownie w naszych górach, oczywiście w Tatrach.

Przed laty, wraz ze wzrostem pod koniec XIX w. liczby turystów odwiedzających Tatry, czy to z górską muzyką, czy to z liną i czekaniem, a nawet coraz częściej na nartach – rosła obawa, że zdarzać się będą wypadki. I zdarzały się, choć nie tak często i nie tak tragiczne, jak w następnych latach.

W 1908 r. sytuacja dojrzała do stabilizacji. Od postulatów, sformułowanych przy zakopiańskich stolikach czy salonikach, do sformowania straży górskiej było jeszcze daleko. Dopiero energiczne działania Mariusza Zaruskiego, który pojawił się w Zakopanem i Tatrach w 1904 r., przyniosły efekty. Współ z Mieczysławem Karłowiczem – miłośnikiem gór z Warszawy i kompozytorem oraz doktorem Kazimierzem Dłuskim, lekarzem zakopiańskim ożenionym z siostrą Marii Skłodowskiej (niebawem Curie), doprowadził Zaruski sprawę do finału. Początkowo straż składała się z kilkunastu górali-przewodników, którymi dowodził na ćwiczeniach i w górach Zaruski. Formalnie jednak organizacja nie działała, także dlatego, że nie miała funduszy.

Pamięć o nim trwa, a jej materialnym wyrazem są imiona nadane ulicom, obiektom i tablica pamiątkowa na Cmentarzu Symbolicznym w Tatrach Słowackich, ufundowana przez Akademicki Klub Turystyczny z Lwowa.

Przez pierwsze trzydzieści lat służbę ratowniczą pełniło pięćdziesięciu ratowników. W latach 1926-1939 wprowadzono stałe dyżury w najbardziej niebezpiecznych rejonach, m.in. na Kasprowym Wierchu. Pogotowie nie zaprzestało swej służby w górach także pod okupacją. Ratownicy pełnili rolę kurierów równie dobrze, jak strażników bezpieczeństwa turystów. W 1952 r. powstało Górskie Pogotowie Ratunkowe – organizacja obejmująca swym zasięgiem wszystkie grupy polskich gór. Obecnie działają niezależne grupy: Tatrzańska – przekształcona w TOPR, Podhalańska, Beskidzka, Krynicka, Sudecka.

Grupa Tatrzańska powraca do tradycji – przekształca się w Tatrzańskie Ochotnicze Pogotowie Ratunkowe. Obowiązywać będzie niemal bez zmian pierwszy statut ułożony przez Zaruskiego. Wraca też przyrzeczenie wymagające bezinteresownego działania i bezwzględności posłuszeństwa (w czasie akcji ratowniczej). Dzisiaj zadania w górach są dla ratowników takie same jak przed laty. Powrót TOPR to właściwie powrót do tradycji, chęć pożegnania z przymusową przeszłością i biurokracją. Majątek Grupy Tatrzańskiej GOPR przekazany będzie TOPR-owi, a że jest go niewiele – nie ma co zazdrościć. Dziś Pogotowie ma takie same – a może właśnie dlatego jeszcze większe, bo działa w górach – cele i obowiązki. Nadal w góry idą ludzie...

Nie wstydzmy się ich pytać, rozmawiać o górach, dociekać ich natury i zjawisk, z którymi nie mamy do czynienia na co dzień. Góry mogą być dla nas zaskakujące, wręcz niebezpieczne.

W pozostałych regionach górskich działają samodzielne grupy, wyrosłe z tatrzańskiej tradycji ratowania życia w górach, za cenę – na szczęście w minionych latach były to przypadki bardzo nieliczne – własnego życia ratowników. Powrót TOPR po blisko czterdziestu latach to swoisty znak czasu. Po nieudanych próbach ponownienia Polskiego Towarzystwa Tatrzańskiego, powołania Towarzystwa Ochrony Tatr i kilku podobnych inicjatywach, elitarna organizacja ratownicza ma swoją szansę na powrót. Nieudane były związki TOPR z PTT – jako jego Sekcja Ratunkowa, czy potem z PTTK (rozwód nastąpił w 1977 r.), nie ma przymusu dla przewodników tatrzańskich (do 1930 r. był taki obowiązek) bycia ratownikami.

Służba górską dziś dla większości to służba ochotnicza. Dla nielicznych to służba wynagradzana jak każda inna praca zawodowa, choć niewspółmiernie nisko w stosunku do niezbędnych umiejętności, ryzyka, wysiłku w akcji górskiej. Coraz częściej dziś zdarza się, że brakuje pieniędzy na wypłaty poborów, na zakup specjalistycznego sprzętu czy odzieży. Pogotowie nie omija codzienność, troski zwykłe dla każdego. Ale w górach nie znajdują żadnego usprawiedliwienia.

Warto więc jeszcze przypomnieć, że TOPR był czwartą z kolei, a pierwszą pozaalpejską organizacją ratownictwa górskiego (w Austrii od 1896 r., we Francji w 1897 r., w Szwajcarii w 1902 r.) w świecie.

Tomasz Kowalik

## TOPR WRACA W TATRY

Właśnie wiosną 1908 r. założyciele pogotowia ogłosili apel do bywalców Zakopanego o składanie darów na rzecz nowej organizacji i jej wyposażenie w niezbędny sprzęt. Niewielki napływ darów martwił inicjatorów, zdawało się, że ich pomysł spali na panewce. Tragedia, jaka rozegrała się pod Małym Kościelcem 8.02.1909 r., przechyliła szalę. Pod lawiną zginął w czasie samotnej wycieczki Mieczysław Karłowicz.

Wydarzenie to przyczyniło się do przełamania oporów przed składaniem datków na pogotowie i do zmiany stanowiska władz Galicji, które wyraziły zgodę na utworzenie polskiej organizacji. Jej symbolem stał się błękitny krzyż, opleciony gałązką kosodrzewiny na białym tle. Już w grudniu 1909 r. pierwszych jedenastu ratowników złożyło przyrzeczenie, które w niezmiennym brzmieniu obowiązuje do dziś.

Sławnym zastępcą Zaruskiego w Pogotowiu był Klemens Bachfeda, zwany powszechnie po przyjacielsku Klimkiem. To on latem 1910 r. stał się symbolem poświęcenia dla ratowania życia w górach, gdy zginął w kamiennej lawinie w ścianie Małego Jaworowego Szczytu.

Jeśli spytamy ratowników, co jest najczęściej przyczyną wypadków, odpowiedzą, że nieznajomość gór, swoich możliwości i zmiany pogody zaskakujące turystów na szlakach. Często nawet banalnie prosta wycieczka, spacer może stać się ponurą tragedią ludzką, stawiającą ratowników na krawędzi wytrzymałości psychicznej i fizycznej w walce z naturą w górach. Szczególnie groźne są góry po pierwszych przymrozkach i opadach śniegu, wiosną, gdy zelżeje mróz i zmięknie śnieg. Wówczas wiele szlaków zamienia się w pułapki, w lawinach i na płatach śniegu giną nieświadomi niebezpieczeństw „turyści”. Inne, ale tak samo niebezpieczne, są: skracanie dróg, nadmierne zaufanie własnym niesprawdzonym w górach siłom, chęć zaimponowania innym bez znajomości górskich rzeczy, pogody, tras, niebezpieczeństw.

Beskidy, Sudety, Bieszczady, szlaki odległe od osiedli i schronisk, szlaki z płatami śniegu i skałkami, szlaki we mgle i wichurze, podczas burzy letniej czy wiosennej – są po prostu groźne. Kto o tym nie wie – nieświadomie ryzykuje. Takie przestrogi padają zarówno na szlakach, gdy spytamy ratownika, którą lepiej iść, jak i podczas pogadanki w domu wczasowym.



Tatry – Zadni Staw Raczkowy, w głębi Jarząbczy Wierch. Foto: Zdzisław J. Zieliński



# Zamkowe opowieści (3)

## Śmierć cesarskiego oficera

W 1672 roku wieś Czernica Górna należała do Oswalda von Lesta. Miejscowość usytuowana była o niecałe trzy mile na południowy wschód od miasteczka Wlenia, w pięknej okolicy wśród Gór Kaczawskich. Siedziba pana posiadłości znajdowała się w starym, murowanym zamku, którego początki sięgały ponoć aż XIV stulecia. Właściciel, choć był jeszcze w stosunkowo młodym wieku, zdążył się już ożenić. Jego małżonka pochodziła z równie znanego w tych stronach, szlacheckiego rodu von Reibnitzów.

Siostra Oswalda, Barbara Helena von Lest, była zamężna z Johannem Sigismundem von Rederem, który w 1670 roku nabył za okazałą sumkę 17 000 reichstalarów rozległe dobra ziemskie. Włości leżały na zachód od Czernicy, już po drugiej stronie Bobru, na Pogórzu Izerskim. Składały się na nie między innymi wsie Maciejowice, Pasiecznik i Janice.

Oswald von Lest był dobrze znanym w całej okolicy hulaką. 30 kwietnia 1672 roku w jednej z komnat czernickiego zamku rozsiadł się za biesiadnym stołem doborowe towarzystwo. Wśród zaproszonych gości nie zabrakło nawet miejscowego cyrulika, kowala i jeszcze paru innych podobnych „notablów”. Właściciel wydawał w tym dniu pożegnalną ucztę na cześć swego młodszego brata, Nicolausa von Lesta. Młodzieniec służył bowiem jako zawodowy oficer w jednym z doborowych regimentów wojsk cesarskich i – niestety – już nazajutrz miał wyjechać do macierzystej jednostki.

Zabawa szybko rozkręcała się, nabierała właściwego rozmachu. Raz po raz wznoszono stosowne toasty. Brzęczały puchary. Służba często schodziła do piwnic, gdzie napełniała dzbany krzepkimi gatunkami przednich, zagranicznych win. Kuchnia zamkowa miała znacznie mniej roboty, ale trzeba sprawiedliwie przyznać, że tu też nie próżnowano.

Powoli towarzyskie przyjęcie zamieniało się w zwyczajną... pijacką orgię. Jednak na czernickim zamku nikogo to specjalnie nie dziwiło, było wszak częstym zjawiskiem. Panowie von Lestowie, podobnie jak ich pucharowi kompani, mieli tęgie głowy, choć – prawdę powiedzawszy – dość zapalczywe.

W końcu mocne trunki zrobiły to, co do nich należało. Rozgorączkowani bracia ni stąd, ni zowąd, prawdopodobnie z jakiegoś całkiem błędnego powodu – jak to często przytrafia się w podobnych, już nie kontrolowanych sytuacjach – wszczęli między sobą sprzeczkę. Po chwili ostra wymiana zdań zamieniła się w pijacką kłótnię, a wkrótce w najzwyczajszą bijatykę. Dały o sobie znać dzikie charaktery oraz jeszcze dziksze obyczaje szlachećnie urodzonych von Lestów.

Nagle, zupełnie niespodziewanie, w ręku Nicolausa błysnęła stal. Jednak nieco mocniej trzymający się na nogach Oswald w ostatniej chwili uchylił się przed zdradzieckim ciosem brata i niemal natychmiast zdołał wyrwać broń z jego ręki. Po czym cisnąwszy ją w kąt biesiadnej komnaty, rzucił się z pijacką furią na przeciwnika. Chwył go oburącz za gardło i dusił, dusił... Był zaś nie lada osiłkiem. Nicolaus zsiniał, a kiedy palce Oswalda puściły, osunął się bezwładnie na zimną posadzkę.

Solidnie spici współbiesiadnicy nie zdążyli nawet interweniować. Wnet okazało się, że młody cesarski oficer nie żyje.

Pijatyka została natychmiast przerwana.

Bratobójca w mig wytrzeźwiał i nie czekając na dalszy bieg wypadków, pośpiesznie spakował najniezbędniejsze rzeczy i uciekł do leżącej zaraz za Kwisą Saksonii. Tam władza cesarska już nie sięgała.

Ciało zamordowanego brata zabrała siostra Barbara Helena von Reder do Maciejowca i tam je pochowała, stawiając na grobie skromny pomniczek. (Ten obrośnięty mchem i porostami kamień nagrobny, z dającym się jeszcze odczytać napisem, dotrwał tu aż do XX stulecia).

Tymczasem przeciwko mordercy, Oswaldowi von Lestowi, dziedzicowi Czernicy Górnej, aż przez trzy lata toczył się proces kryminalny. Oskarżyciel publiczny domagał się – rzecz oczywista – szubienicy. Aliści skończyło się zaledwie na karze pieniężnej. Żona zabójcy zwróciła się bowiem z pokorną prośbą do samego cesarza i wyjednała u niego ulaskawienie dla męża. Oskarżony zapłacił jedynie tysiąc dukatów grzywny i spokojnie powrócił na swój zamek.

Czernicki pan długo jednak nie pożył. W kilka lat po pomyślnym zakończeniu procesu nagle zmarł. Nie wiadomo tylko, czy to nie wytrzymało szarpane wyrzutami sumienia serce, czy też – co wydaje się bardziej prawdopodobne – wątroba. Na jego zaś mogile rodzina wystawiła dla potomnych okazały, błyszczący nagrobek, z sążnistym, panegirycznym napisem, opiewającym całkiem serio cnotliwe życie młodo zmarłego dziedzica.

I tak oto dała o sobie znać, już nie wiadomo po raz który, stara, łacińska życiowa formuła:

Suppressio veri – suggestio falsi. Zatajenie prawdy i podsunięcie fałszu.

Julian Janczak



# ROZMYŚLANIA NA SZLAKU (15)

Po wyjściu z pociągu lub autobusu i opuszczeniu miejsc zamieszkałych, można wreszcie odetchnąć pełną piersią świeżym powietrzem. Ojej! Czyżby? Otóż wcześniej nie należy czytać prasy, ani tym bardziej naukowych opracowań dotyczących skażenia środowiska. Okazuje się bowiem, że biedny człowiek nie ma prawa już żyć, a oddycha chyba tylko z nieświadomości i z przyzwyczajenia. Ale bądźmy dobrej myśli. Teraz wiatr wieje z zachodu, a więc przynosi nam świeże, zdrowe powietrze i już wkrótce, może jeszcze za mojego żywota, w co wątpię, Góry Izerskie porosną gęstym, zielonym, pięknym lasem. Podobno w oczyszczonej Tamizie pływają pstrągi i inne szlachetne ryby, a więc i u nas będą czyste rzeki, a w Odrze czy w innym Bobrze rozmnożą się ryby, zaś w Izerze i jej dopływach – skójką perlorodna. Chociaż mam pewne wątpliwości, czy dopuszczą do tego kłusownicy. Ale pomarzyć można.

Po zachłystnięciu się świeżym powietrzem trzeba wracać do domu. Muszę przyznać, że wolę jechać autobusami niż pociągami. Pociągi mają swój charakterystyczny zapaszek, który odrzuca już przy wsiadaniu. Pachnie, jak w rycerskiej izbie; dymem tytoniowym, stęchlizną i kloaką. Wnętrza, nie sprzątane od wielu lat i zdewastowane, sprawiają odrażające wrażenie. Znaczna część winy za dewastację spada na zachodni, europejski, wysoce kulturalny naród polski, a

pozostała część na niedbalstwo kolejarzy. W autobusach jest nieco czystiej, ale szyby nie myte, tak jak i w pociągach, od samego narodzenia. A może to dlatego, aby nie patrzeć na ruiny i zniszczenia, jakie pozostawiła po sobie komuna? Sądzę, że taka motywacja powstrzyma od mycia okien, aż do chwili całkowitego wchłonięcia nas do Europy.

Ponieważ w czasie jazdy pekaesowskim autobusem nic nie można zobaczyć na zewnątrz, można zająć się studiowaniem napisów umieszczonych wewnątrz. Jest to niewątpliwie ciekawa lektura, zwłaszcza jeżeli przyrówna się ją do rzeczywistości. Czołowym hasłem jest „Rozmowa z kierowcą wzbroniona”. W praktyce wygląda to tak, że koło kierowcy stoi lub siedzi, bo w niektórych autobusach są zamontowane boczne siedzenia, jeden lub częściej kilku kołesiów, których kierowca zabawia rozmową, a oni tylko z grzeczności odpowiadają. Nie widziałem nigdzie napisu, że kierowcy nie wolno rozmawiać. A więc wszystko w porządku. Zaabsorbowany rozmową kierowca niewiele uwagi zwraca na jezdnię i stąd ostre hamowania, skręty, zrywy. Pasażerowie w ramach opłat za przejazd mają rozrywkę, bo czują się jak w wesołym miasteczku.

Następnym zakazem jest zakaz palenia tytoniu. Okazuje się, że dotyczy on tylko pasażerów, natomiast zwolniony jest z niego kierowca i asystujący mu kołesie. Na zwróconą uwagę odpowiadają zgodnie, trzeba przyznać,

nie zawsze używając wyrażen uznanych za nieprzyzwoite. W jednym z autobusów wyczytałem, że „należy składać w Oddziale PKS w Kłodzku, ul. Dusznicka, tel...” I tu pojawił się problem: co należy składać: może donosy, może oszczędności, a może jeszcze co innego? Kierowca nie był uprzejmy, aby udzielić wyjaśnień. Być może chodziło o skargi i zażalenia? Byłby to wyjątek, gdyż napisy o miejscu składania skarg i zażaleń zniknęły z autobusów. Jesteśmy wreszcie u siebie, więc co, mamy się skarżyć na siebie? Zresztą i tak nikt się tym nie przejmuje.

Najbardziej zaintrygował mnie napis na szybie, przez którą chciałem zobaczyć mijany krajobraz. Nic z tego jednak nie wyszło, gdyż szyba była zupełnie zamazana od zewnątrz. Za to odczytałem napis: „Wyjście bezpieczeństwa – szybę stłuc młotkiem”. Zaniepokoiłem się, czy wyjście przez drzwi jest bezpieczne i czy zdołam się przez nie wydostać. Poza tym nie miałem młotka, aby stłuc szybę. Najchętniej stłukłbym tego, kto wymyślił taki napis. Aby być w porządku, od tamtej pory wożę w plecaku młotek. A nuż spotkam autora i wybije mu z głowy bzdurne napisy?

PKS narzeka na nieopłacalność przewozów, ale kierowcy w dalszym ciągu przyjmują zużyte bilety do dalszej sprzedaży. Kontrolera nie widziałem już ponad dwa lata. A więc normalka. Korzystaj z usług PKS!

Zbigniew Garbaczewski

## Gorski lud daleki, a jednak bliski

Jan A. Choroszy

HUCULSZCZYŻNA W LITERATURZE POLSKIEJ  
(od staropolszczyzny do lat ostatnich)

Nakładem autora, Wrocław 1991

Obj. ok. 400 s., cena: 30 000 zł

Książka o polskiej literaturze z huculskimi wątkami.

Książka o Huculsczyźnie.

Tylko złożenie zamówienia daje gwarancję zakupu książki.

Zamówienia indywidualne i hurtowe należy kierować pod adresem:

Jan A. Choroszy, ul. Solskiego 21/4, 52-401 Wrocław

„W dzieje kultury polskiej Huculsczyzna wpisana się głęboko i trwale jako ważny rozdział naszych tradycji kresowych. Książka Jana Choroszego, bogata materiałowo, napisana pięknie i przystępnie, daje wyrazisty, przekonujący obraz tego zjawiska, widzianego z różnych perspektyw. Stąd z całym przekonaniem gorąco polecam ją tak historykom literatury i kultury, jak odwiedzającym Czarnohorę – kiedyś i dziś – turystom i miłośnikom dziejów poznania gór. Jest to bowiem książka o literaturze, ale jest to także (a może przede wszystkim) piękna książka o pięknych górach!”

(Jacek Kolbuszewski)

### UWAGA ! FOTOGRAFICY – AMATORZY I PROFESJONALIŚCI

Prosimy o przesyłanie do Redakcji "Na Szlaku" zdjęć o tematyce górskiej. Będziemy je zamieszczać w naszym miesięczniku. Zdjęcia muszą być czarno-białe, kontrastowe i opisane – format bez znaczenia. Autorzy zamieszczonych zdjęć otrzymają honoraria autorskie.

### OGŁOSZENIE

Posiadam do sprzedaży kompletne roczniki: "Gościńca" (od 1978), "Światowida" (od 1978) i "Wysokich Tatr" (1983-85). Informacje: Lech Kościński, tel.: 065 – 12-18-46 Kościan.

W najogólniejszym znaczeniu kultura to całość kształt dorobku ludzkiego, gromadzony od wieków, społecznie utrwalany i wzbogacany stale nowymi dziełami twórczymi i pracą całej ludzkości lub określonych społeczeństw albo konkretnych grup społecznych. Kultura w skali makro służy ogółowi społeczeństwa, zaś w skali mikro określonym grupom społecznym, według zainteresowań i potrzeb. W tym znaczeniu możemy mówić o kulturze: robotniczej, młodzieżowej, studenckiej, turystycznej itd. Przykładem tego może być kultura uzdrowskowska, stanowiąca nieodłączny element lecznictwa balneoklimatycznego. Warunki przyrodnicze poszczególnych uzdrowsk dawały natchnienie wielu twórcom, pod wpływem których tworzyli lub komponowali różne dzieła wielcy ludzie, jak np. Bolesław Prus, Henryk Sienkiewicz i Stefan Żeromski w Nałęczowie. Jan Kasprzowicz, Karol Szymanowski i Stanisław Ignacy Witkiewicz-Witkacy w Zakopanem, a także Bogusz Zygmunt Stęczyński, Józef Korzeniowski i Aleksander Zarzycki w Szczawnie-Zdroju.

Wraz z rozwojem lecznictwa uzdrowskowego rosło znaczenie i ranga kultury muzycznej i rozrywkowej jako nieodzownego elementu balneoterapii. W sposób naukowy udowodniono, że rozrywka, a szczególnie muzyka, bardzo korzystnie wpływa na samopoczucie i przynosi znakomite efekty w procesie leczenia ludzi chorych. Dlatego też od najdawniejszych czasów w miejscowościach uzdrowskowskich budowano teatry i sale koncertowe, otwierano różne lokale rozrywkowe. We wszystkich uzdrowskach rozbrzmiewała muzyka koncertowa, wystawiano różne sztuki teatralne, a w licznych lokalach do późnej nocy grały orkiestry taneczne.

Polskie tradycje kulturalne, szczególnie muzyczne, sięgają w Szczawnie-Zdroju pierwszej połowy XIX w. Jak pisał ze Szczawnia-Zdroju w 1838 r. Hipolit Cegielski „...w uzdrowskach trzeba było koncertować, aby rozweselić publiczność. Z obfitych relacji i memuarów wiemy, że w kołach polskich

kąpielowiczów dominował mazur, grany i tańczony siarczysie, z ogniem, po sarmacku, rozumie się w strojach narodowych. Niemcy obstępowali pary polskie przypatrując się ich werwie z dużym zajęciem i podziwem”. W teatrze zdrojowym prezentowano różne spektakle i grano różne sztuki teatralne, w tym także twórców polskich. Między innymi wystawiono tu sztukę pod tytułem „Wódz Kościuszko”. Afisz reklamujący tę imprezę był wydrukowany w językach niemieckim i polskim. Niezależnie od codziennych koncertów kapeli uzdrowskowej w teatrze zdrojowym, hali spacerowej lub muszli koncertowej występowały liczne orkiestry. W programie figurowali Józef Elsner i Karol Kurpiński, a później Fryderyk Chopin, Stanisław Moniuszko i Henryk Wieniawski.

W uzdrowskach walbrzyskich XIX w., jak Stary-Zdrój, Jedlina-Zdrój, Sokołowsko i oczywiście Szczawnie-Zdrój przebywali różni zawodowi muzycy i to nie tylko celem odbycia kuracji, ale także jako wykonawcy koncertów. Gościli tu różni skrzypkowie, pianiści i śpiewacy. Przypomnę chociażby niektórych z nich, jak np. Zofię Malhomme i Izabelę Miesznikowską (1856), skrzypka i kompozytora Nikodema Biernackiego (1857), z piosenką polską już u progu wieku XIX wędrowała tutaj księżna Izabela Czartoryska. W 1859 r. podczas koncertu śpiewały dwie siostry Mikorskie z Poznania.

W pejzażu szczawieńskim utrwaliła się postać znakomitego skrzypka polskiego Henryka Wieniawskiego. Leczył się on tu dwukrotnie: raz w 1855 i drugi raz w 1857 r. Do Szczawnia-Zdroju wiodła go nadzieja wyleczenia astmy oskrzelowej, na którą artysta cierpiał od wczesnej młodości. Henryk Wieniawski po raz pierwszy przyjechał 4.08.1855 r. i zameldował się na okres półtora miesiąca, zamieszkując w reprezentacyjnym wówczas „Kursalu” (Biała Sala), do którego przylegał budynek kąpielowy, usytuowany między dzisiejszą Białą Salą i Teatrem Zdrojowym.

„Revue et Gazette Musikale” odnotowała w

kronice uzdrowsk: „Szczawnie – Henryk Wieniawski, który bierze tu wody, dał 16 sierpnia koncert w Kursalu i zrobił furorę. To jeden z najdogodniejszych przedstawicieli szkoły francuskiej”. A „Dziennik Warszawski” pisał: „...Z powodu bytności pana Henryka Wieniawskiego w Szczawnie-Zdroju mieliśmy dwa razy sposobność słyszenia tego artysty na tutejszej scenie. Pierwszy recital H. Wieniawskiego zgromadził 220 osób, co stanowiło około 20% aktualnej liczby kuracjuszy tej miejscowości. Koncerty Wieniawskiego stały się wielką atrakcją sezonu 1855 i 1857, a Polacy byli na nich tak licznie zgromadzeni, że – jak pisała gazeta krakowska „Czas”, „piastowskie czasy tej dzielnicy Śląska powróciły się zdążyły. Nie masz zakątką dawnej Rzeczypospolitej, która by kontyngensu swego nie była dostawiła. Spacerów przy źródle, reuniony, koncerta, wszystko to tak zapelnione Polakami, że innej mowy prawie nie slychać”. Tenże „Czas” w korespondencji własnej z 8.08.1857 r. pt. „Salzbrunn w sierpniu” zapowiedział dalsze dwa koncerty H. Wieniawskiego w tym kurorcie. Niezależnie od występów publicznych, podczas obydwo pobytów w Szczawnie-Zdroju wielokrotnie koncertował on w małym saloniku „Kursalu” dla szczupłego grona przyjaciół i wielbicieli jego muzyki.

W tym miejscu stwierdzić należy, że ten znakomity skrzypek polski i wirtuoz klasy światowej pozostał tu na zawsze. Patronuje on bowiem od 26 lat festiwalom szczawieńskim, które począwszy od 1966 r. organizowane są przez Towarzystwo Muzyczne im. Henryka Wieniawskiego w Szczawnie-Zdroju. Dla upamiętnienia tu jego pobytu odsłonięto tablicę pamiątkową na budynku, w którym artysta mieszkał. Już w 1966 r. ufundowano też i odsłonięto tu pierwszy wówczas w Polsce pomnik H. Wieniawskiego dłuta prof. Bogdana Hofmana z Wrocławia.

Polska muzyka w wykonaniu polskich twórców i odtwórców wieku dziewiętnastego miała isto-

## POLSKIE TRADYCJE KULTURALNE W SZCZAWNIE-ZDROJU



Inauguracja XXIV Festiwalu H. Wieniawskiego w 1989 r.  
przy pomniku artysty w Szczawnie-Zdroju

tny wpływ na lepsze samopoczucie i integrację środowiska polskiego podczas leczenia w tej Słowiańskiej Dolinie Zdrowia i sławiła dobre imię Polski, której na mapie świata wówczas nie było.

Cezurą przełomową dla tradycji kulturalnych Szczawnia-Zdroju był rok 1945. Ziemia naszych przodków wróciła do Macierzy. Tym samym rozpoczyna się nowa karta historii tej ziemi. Mamy teraz nowe zjawisko, polegające na napływie nowych i nie znanych sobie ludzi z całej Polski, a także Polaków z zagranicy, reemigrantów z Zachodu i przesiedleńców ze Wschodu. Zmienił się też skład społeczny powojennych kuracjuszy, wczasowiczów i turystów. Nowi odbiorcy kultury reprezentowali różny poziom intelektualny. Zgodnie z zaistniałą nową sytuacją wzrosło też zapotrzebowanie na twórców i odbiorców kultury masowej, dostosowanej do różnego poziomu intelektualnego i tradycji kulturalnych nabytych przez tamte pokolenia w różnych regionach Polski i na emigracji.

Nowi działacze i gospodarze uzdrowska mieli więc poważne zadania nie tylko o charakterze gospodarczym, ale także kulturalnym i rozrywkowym. W miarę napływu polskiej ludności do miasta i rozwoju lecznictwa uzdrowskowego rozwijało się tu życie kulturalne, zacieśniały się więzi między poszczególnymi ludźmi, wnoszono różne elementy z życia kulturalnego nabyte w innych regionach Polski i poza jej granicami, które z czasem rozwijały się i utrwalały lub zanikały.

Jan Pisarski

Rzeczywistość w naszym kraju zmienia się tak szybko, że coraz to kolejne formy działania czy życia ulegają zanikowi lub przemianom. To odchodzenie w przeszłość sprawia, że warto zabrać się za utrwalanie naszych indywidualnych czy wspólnych przeżyć. Żeby nie było tak, jak z wydarzeniami lat czterdziestych, o których materiały trudniej dziś niż do dziejów zamierzonych. To więc, a nie zwykła chęć na wspominki sprawiło, że pewnego jesienno-go dnia zeszłego roku, gdy niebo było ołowiane, a na szyby spadały pojedyncze krople deszczu, przeglą-

mowań, pod koniec pobytu hasałem już bez przeszkód po górach. Ledwo zaczęły się zajęcia, a już gruchnęła wśród nas wieść (podobnych do mnie neofitów było więcej), że szykuje się świetny rajd wysrołu (tak tę szacowną uczelnię nazywano, bez żadnych podtekstów). Spórą rolę odegrał w tym Zbyszek Warzecha, już wówczas jeden z Wujów – czyli zasłużonych działaczy AKT. Postanowiliśmy więc pojechać.

Powiedzieć łatwiej, zrobić trudniej – znana to rzecz. Od strony ekwipunku byłem do tego całkowicie nieprzygotowany, poza butami

wiedział, a co najważniejsze – wiedział, którądy i dokąd iść. Nic dziwnego, skoro jego wujem był SAM STEĆ... Rwał ostro do przodu, tak że jako pierwsi dotarliśmy na Boleczów. No, to mi się spodobało, więc spędziłem tu całkiem długie chwile, włączając we wszystkie dziury (takie chęci zaowocowały później poważniejszą sprawą – speleologią, ale to też inna historia), załomy i skałki. Potem potupałem przez „Szwajcarke” na Sokolik, choć niezbyt miło się zrobiło z pogodą. Owa mgła koło południa zaczęła przekształcać się w mżawkę, tak więc i mało

## RAJD Z DZWONKAMI

dałem swoje prywatne archiwum fotograficzne. Stały mi w oczach minione dni, spotkania i imprezy utrwalone na zdjęciach. Większość z nich nadaje się do rodzinnego sztambucha, lecz wyfuskalem jedno, które pozwoli może choć w części przekazać klimat lat sześćdziesiątych, klimat niezwykle bujnej turystyki studenckiej. Był to mój pierwszy rajd. Organizatorzy, turystyczni zapaleńcy z ówczesnej WSR we Wrocławiu, nazwali go Feralnym. Bo wypadł już jako trzy-nasty z rzędu, dostępny dla całego środowiska studenckiego w tym mieście, ale nie tylko, gdyż wiara zjeżdżała się z całej Polski. Oj, był ci to rzeczywiście feralny rajd – dla mnie. Nigdy więcej jako uczestnik nie pojawiłem się na żadnym innym. W uniwersyteckich Rajdach Marzanny brałem udział tylko i wyłącznie jako ktoś z organizatorów. Lecz po kolei.

Nie miałem, jak wielu moich wspaniałych dziś kolegów, turystycznych tradycji ani w domu, ani w szkole. Dwie wycieczki, zorganizowane w ogólniaku, do którego chodziłem, to jednodniowy wypad na Słężę i dwudniowe przejście Karkonoszy – w sumie wszystko. Ani żeby to polubić, ani żeby się rozkręcić w chodzeniu po górach. Nic dziwnego, że gór w zasadzie nie cierpiałem, można powiedzieć: obawiałem się o swoje zdrowie i życie, jeżeli jeszcze raz wybiorę się w nie. Alіści los sprawił, że na geografii, które to studia wybrałem z namiętności (do dyscypliny, oczywiście), trzeba było po pierwszym roku zaliczyć praktykę meteorologiczną w... Karkonoszach! Pod okiem więc niezwykle sympatycznego asystenta, Bronisława Głowickiego, spędziłem wraz z gronem kipiących energią kolegów (także koleżanek) dwa tygodnie w schronisku na Hali Szrenickiej. Nie, nie blokowaliśmy miejsc dla prawdziwych turystów, jako że rzecz miała się we wrześniu (1965 r., jeśli chodzi o kronikarską ścisłość). No i codziennie prawie ganiałimy w różne zakątki zachodnich Karkonoszy, najczęściej nad Śnieżne Kotły. I choć sama ta praktyka była bogata w różne wydarzenia (np. w akcję wyciągania zwłok samobójcy z dna Kottów), to nie o nią przecież chodzi. Ważne bowiem dla mnie stało się przelatanie fizycznych i psychicznych zaha-

ogólnowojskowymi, w jakie byliśmy już wtedy wyposażeni przez Studium Wojskowe. Jeden z moich serdecznych kumpłi z ogólniaka, Olek Starzyński, przez ładnych parę lat kręcący się wokół AKT i studentów, poratował mnie skafandrem, zaś Jasiu Klementowski, z którym z kolei zdobywaliśmy prawdziwe już ostrogi turystyczne, i nie tylko, resztę – plecak i śpiwór *nogę słonią*. Udało mi się, mimo nocy, szybko wydostać z Sępólna, gdzie wówczas mieszkałem, na Dworzec Główny i stąd już z grupą Olka, rozgadana, roześmiana ruszyć w kierunku Jeleniej Góry. Poza tym kupa narodu, w tym z mojego roku. W Jaworzynie, rodzinnym mieście, wsiadł głośno witany Klemens – bo tak go zwaliśmy i zwiemy. W serdecznych warunkach jechał szybko minęła i już trzeba było wysiadać w Janowicach Wielkich. Pojęcia nie miałem, gdzie jestem!

Kręcąc się i przekomarżając wielką gromadą stopniowo odpływała ze stacji w góry, otoczone w wyższych partiach dość gęstą mgłą. Trzymałem się otrzaskanego z terenem i Sudetami Klemensa, który dużo już wówczas

było co widać, i jeszcze mokro. I tu właśnie doszła jeszcze jedna „przyjemność”. Otóż gdzieś za „Szwajcarką” usłyszeliśmy takie jakieś dzwonki, głośniejsze z każdą chwilą. Nie widziałem ich z bliska, ale jestem przekonany, że zostały podprowadzone lub pożyczone przez jakiegoś ministranta. Z początku nawet było to śmieszne. Bo były i trąbki, i gwizdki, a w ostateczności – wrzaski lub ryki (uwaga do naszego „przemysłowca” – te rzeczy musiały się narodzić daleko wcześniej niż obecna rozwydrzona młodzież!). Przyłączyliśmy się do jakichś panienek, z którymi próbowaliśmy się fotograficznie uwiecznić na szczycie (stąd zdjęcie w zbiorach – niby coś na nim widać). A potem w dół, z powrotem, do Karpnik, gdzie, jak wiedzieliśmy, ma się odbyć nocleg. A dzwonki dzwoniły – to bliżej, to dalej.

Natrudziliśmy się we wsi, zanim znaleźliśmy stodołę, gromadzącą nieco zmokniętą, zziębniętą, ale pełną animuszu wiarę. Klemens wyciągnął swój znakomity waniczek marki Juwel. Mieliśmy więc herbatę, puszki – nie było źle. Gorzej ze spaniem, bo kto to widział



spać na takim noclegu? Gadki, wspomnienia przyjaciół z odległych nawet części Polski, śpiewy. Ciężko było wstać, ale potem szło już nieźle. Wpiero Klemens zaciągnął nas z damskim towarzystwem na jakieś skałki (zdaje się, że to była Jańska Góra). A dzwonki dzwoniły... W mglistym, ale bezdeszczowym już poranku dotarliśmy do Starościańskich Skał, o których z wielkim zapałem mówił nam Klemens. A dzwonki dzwoniły... Stąd w dół, później doliną Gruszkówki do Wojkowa – asfaltową drogą, co pozwoliło nadrobić utracony czas. Nie wiem, dlaczego i skąd, ale jakiś facet podwiózł nas następnie niemal pod sam kowarski stadion, gdzie odbywało się zakończenie. Tu masa ludu, kłębiący się tłum studentów i młodzieży, jakieś śpiewy, wspólne zabawy (dla rozgrzewki, bo chłodno było, mimo wszystko). No i... tak, tak! Dzwonki! Wreszcie uregulowaliśmy sprawy formalne – wpisowe, dzięki czemu dostaliśmy różne takie rzeczy i kiełbasę: podwojną! Tadeusz Kowalczyk, mój mistrz angielskiego, wówczas pracownik Radia, nagrywał i nagrywał, Janusz Czerwiński serdecznie, ale i z powagą reprezentował (tylko nie pamiętam już co). Wreszcie po wielu nawoływaniach sformowała się wielka kolumna uczestników, ruszając w stronę dworca. Odjechały zeń aż dwa pociągi specjalne, w oczekiwaniu na które kontynuowano przeróżne zabawy, jak choćby w labada.

Trudno było wystać w pociągu, bo siedzenie nie wchodziło w rachubę. Tak naładowane dopiero od niedawna jeżdżą one po likwidacji wielu połączeń. Nam to wszakże nie przeszkadzało, a strat nie było żadnych, no, najwyżej jakaś tam oberwana firanka. Kudy nam jednak

było do współczesnych przejazdów kibiców sportowych! Gdzieś chyba po dziewiątej wieczór dotarliśmy do Wrocławia. A dzwonki dzwoniły... Co za pech, żeby do tego samego pociągu wsiąść! Przed dworcem wręczono nam pochodnie, organizatorzy utworzyli jakby kordon ochronny wokół kolumny i tak z ogniem i śpiewem ruszyliśmy w miasto: Wstawać, śpiochy! Chodźcie z nami! To hasła, wcale nie wymyślone przez kontestujących w latach osiemdziesiątych, ale hasła, które chyba solidnym mieszczuchom nieźle dokuczyły już wtedy (inna rzecz, że tych rajdów było bardzo dużo i każdy miał za ambicję dokonać takiego przejścia). Te kilka tysięcy (o setki nie będę się spierał) turystycznej braci pomaszzerowało Świdnicą (chyba dlatego wybudowano to straszliwe na niej przejście jako zapórę dla kolumn marszowych) i zgromadziło się pod Fredrą. Tu dalej śpiewy, serdeczny harmider. Lecz w końcu i na to przyszedł kres, bo następnego dnia trzeba było stać się na zajęcia.

Czy było to złe? Na pewno nie, wręcz przeciwnie. Miało to sporo uroku, wiele osób dzięki temu chwyciło bakcyli turystyki. W mieście coś się działo, studenci wietrzyli się po górach, a nie głodzili się w proteście. Wszelako owe wspomniane wielokrotnie dzwonki tak mi założyły za skórę, iż solennie obiecałem sobie nie brać udziału w rajdach. I słowa tego dotrzymałem. Inna rzecz, że nadmierny zgiełk na noclegu i na trasach bardzo mnie zmęczył. Nie tego szukałem, po przeżyciu wielu wspaniałych chwil w Karkonoszach, w górach. Ale taka była wówczas turystyczna moda, apogeum chyba imprez turystycznych organizowanych przez środowi-

ska studenckie. Któż wtedy nie znał piosenki, podchwytywanej przez setki i tysiące ust:

*Plecak i pogoda, dziewczyna, przyroda,  
Góry czy też woda,  
To rajdowy czas!*

A co, nie?

Krzysztof R. Mazurski



W rezerwanie "Błędne Skały" w Górach Stołowych. Foto: Zdzisław J. Zieliński

# SŁYSZELIŚMY...

## STARE POMYSŁY NA ŚWIATŁO DNIA

Niedostatki energii elektrycznej, obawy przed uzyskiwaniem jej dzięki siłowniom jądrowym, brak funduszy i pomysłów na wykorzystanie innych zasobów sprawiają, że powrócono ostatnio do starych planów wykorzystania wód opadających z polskich gór, do spiętrzania rzek i budowy zapór wodnych, m.in. na Sanie. Kiedyś, czyli za sanacji, był taki projekt, aby przegrodzić jedną z największych naszych górskich rzek aż 16 stopniami wodnymi. Jak wiadomo, zbudowano tylko zapory w Myczkowicach i Solinie, które też rozdziły się w bólach. Ta druga, to największa polska elektrownia wodna. Był też pomysł zbudowania zapory w Niewiście. Pozostały plany i spora dokumentacja wstępna.

Były też pomysły zbudowania zapór na Wisłoku, ale zbudowano tylko część systemu kaskad planowanych – w Sieniawie. Inny pomysł to zaporę i siłownię wodną w Puławach. Ale to już nieco dalej od gór, więc zostawmy sprawę innym. (tk)

## CZY BĘDZIE KUWEJT W BIESZCZADACH?

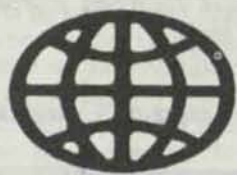
Co kilka lat wybucha sensacja – trysnęła ropa! Raz na Pomorzu, raz na Podkarpaciu przez jakiś czas wzrasta zainteresowanie rodzimym źródłem cennego surowca, potem, co naturalne, słabnie, do zapomnienia włącznie. Tymczasem wiadomo, że przecież to Polak – Ignacy Łukasiewicz, zapoczątkował górnictwo naftowe i petrochemię, czyli przemysł tak bardzo istotny dla całego świata.

Karpackie złoża surowców skalnych w postaci ropy naftowej, ich znaczenie początkowo lecznicze, potem przemysłowe, są u nas na marginesie, lecz właśnie co jakiś czas pojawia się wiadomość o odnalezieniu źródła ropy. Od lat poszukiwania ropy naftowej w Bieszczadach i na Pogórzu Karpackim przyniosły mało znaczące wyniki. Turyści pamiętają w krajobrazie okolic Stuposian czy Dołżycy, i w innych okolicach, wieże wiertnicze i baraki wiertników. Dawniej były to nawet stacje turystyczne dla przygodnych bieszczadzkich turystów. Ostatnio w rejonie Stuposian odkryto na głębokości 600 m ropę. Podobne wieści

nadeszły z okolic Nosówki w okolicach Przemyśla. W bieszczadzkiej Lutowskach odkryto ropę na głębokości 4,5 tys. m, lecz ruchy tektoniczne złoża zablokowały odwiert i wypływ ropy ustał.

Wedle źródeł historycznych okolice Stuposian i Zatwarnicy już sto lat temu były znane ze źródeł oleju skalnego. Dziś poszukiwania trwają także w Pszczelinach i posuwają się zarówno ku wschodowi pasm bieszczadzkich oraz w głąb pokładów karpackiego masywu z nadzieją na „wielką ropę”.

W poszukiwaniu ropy naftowej na Pogórzu Karpackim górnicy sięgnęli już na głębokość 7,5 tys. m, bijąc tym samym krajowy rekord w drążeniu szybów. Odwiert „Kuzmina – 1” ujawnił najpierw solankę i gaz ziemny. Niestety, ropy nie było. Drugi odwiert w rejonie Kuzmina sięgnął do ponad 4,6 tys. m, sprawdzając naturę głębokich złóż karpackiego masywu. W Wiśniowej oraz Kamienicy Górnej wywiercono otwory do głębokości 5 tys. m. (tk)



# GLOBTROTER



Altaj (w języku mongolskim – zieleność) – kraina leżąca na pograniczu b. ZSRR, Mongolii i Chin, to rejon szalenie urozmaicony: od stepów poprzez różnorodne lasy do pokrytych lodowcami wysokich gór. Każdy znajduje tu coś dla siebie. Są rzeki spokojne i burzliwe, jeziora zagospodarowane i dzikie, wodospady i lodowce, wysokie góry, jaskinie i ośrodki wypoczynkowe, a przede wszystkim unikatowa przyroda (około stu gatunków roślin leczniczych). Istnieją tu możliwości uprawiania wszystkich form turystyki, zarówno przez doświadczonych, jak i początkujących turystów. W związku z łatwiejszymi wyjazdami z kierunku wschodnim coraz częściej Polacy docierają w te okolice („Gościniec” 3/90).

Główna część tego rejonu to złożony system grzbietów górskich z mnóstwem rozgałęzień różnej wysokości. Tutaj znajduje się najwyższy szczyt Syberii – Bielucha (4506 m). Najwyższe pasmo, tj. grzbiet Katuński, Północno- i Południowo-Czujski, leżące w części południowej, w pobliżu granicy z Chinami i Mongolią, mają charakter alpejski.

## ALTAJ

Pasma Katuńskie, najwyższe, nazwane tak od rzeki Katuń (długości 688 km), biorącej początek na południowych zboczach szczytu Bielucha i otaczającej góry z trzech stron, było celem wyjazdu grupy turystów z Oddziału Miejskiego PTTK w Bydgoszczy wraz z Klubem Turystycznym „Horyzont” z Kijowa. Pasma to ciągnie się z zachodu na wschód ponad 150 km przy szerokości do 60 km i nie zniża się poniżej 2600 m. Główna część w rejonie Bieluchy to 170 lodowców o powierzchni około 150 km<sup>2</sup>. Linia śnieżna na północnych stokach przebiega na wysokości 2500–2900 m i 2700–3100 m na południowych. Języki lodowców dochodzą do 2000–2200 m. Tu zaczyna się wiele dopływów Katuni, częste są wodospady. Dolinami prowadzą szlaki, co umożliwia stosunkowo łatwe dotarcie w głąb masywu. Główne punkty wyjścia do wędrowek to wioski Tiungur, Katanda, Multa, do których można dotrzeć autobusem z Gorno-Altajską przez Ust-Kokkę (kilkanaście godzin jazdy), gdzie znajduje się polowe lotnisko z połączeniami do Barnaui (linia kolejowa z Moskwy).

Naszą wędrowkę rozpoczęliśmy z wioski Tiungur (co znaczy szamański bębenek), gdzie kończy się względnie dobra szosa. Przejedźmy traktorem 10 km i dalej ruszamy pieszo. W ciągu dwóch dni przemierzamy 30 km tajgi, brnąc przez zarośla, błota i przeskakując przez strumienie. Tajga to przede wszystkim cedr syberyjski, modrzew i w mniejszych ilościach jodła i sosna. W poszyciu spotykamy krzewy jagody altajskiej, dzikiej róży, berberysu, czarnej porzeczki (smorodiny), głogu, czarnej jagody, borówki brusznicy, maliny, a na polach – poziomki i leśne truskawki.

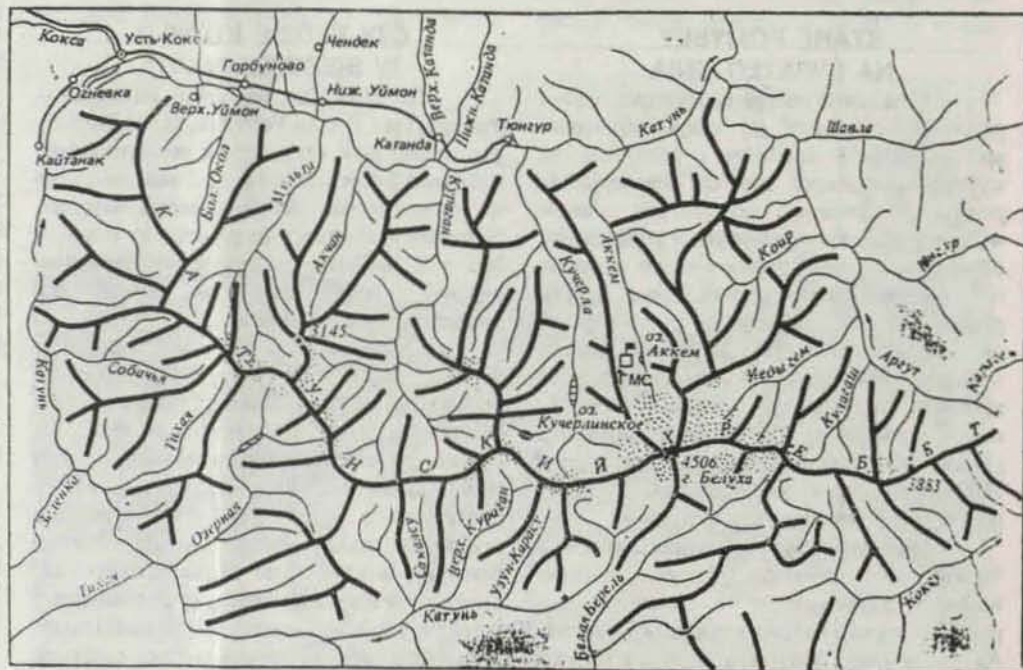
Główna baza wyprawy została założona nad jez. Kuczerła (1786 m). Wschodni brzeg jeziora posiada kilka polan dogodnych do rozbięcia obozowiska. Znajduje się tutaj również platforma do lądowania śmigłowca za pomocą którego przetrzuciliśmy część naszego bagażu. Po przeciwnej stronie jeziora urządzono ośrodek dla dewizowych turystów z radiotelefonem, kołmi i agregatem prądowtłórczym, dostępny jedynie za pomocą łódki.

Pierwsza, jednodniowa wycieczka na szczyt o wysokości 2935 m, pozwoliła zorientować się w otaczającym nas morzu gór. Poznaliśmy również piętro górskiej tundry, które porastają gęsto krzaki brzozy polarnej i wierzyby o wysokości do 50 cm. Wędrowka po takim terenie wymaga dużego samozaparcia i powoduje szybkie zużycie odzieży. Łąki

alpejskie to wiele, wiele roślin kwiatowych podobnych do spotykanych w naszych górach.

Następna wyprawa prowadziła do podnóża najwyższego szczytu Bieluchy, leżącego w sąsiedniej dolinie, co zajęło nam trzy dni marszu w jedną stronę. Travers zboczami grani Kuczerlińsko-Akkemskiej doprowadził do podnóża szczytu Akkem (3334 m). Wejście na szczyt i zejście na przełęcz (kat. IB) o tej samej nazwie, prowadzące po usypisku i kamieniach, poprzez niewielkie skalne ścianki skalne, nie było trudne, lecz niejednokrotnie trzeba było wyszukiwać stopnie i chwytty, co utrudniał ciężki plecak. Nocleg na przełęczy, podziwianie zachodu i wschodu słońca dostarczyły niezapomnianych wrażeń. Zejście z przełęczy do doliny Ak-Ojuk (odgałęzienie doliny Akkem) to bardzo strome usypisko piargów, obok którego przebiegał tor kamiennych lawin.

Zamknięcie doliny Akkem od strony południowej to kilkukilometrowa północna ściana Bieluchy i spływający z niej lodowiec. Znajduje się tutaj, jedyna w tym rejonie, stacja KSS (Kontrolno-Spasielna Służba), odpowiednik naszego GOPR. Załamanie pogody uniemożliwiło wędrowkę lodowcem pod Bieluchę. Droga powrotna prowadziła przez przeł. Karatiurek (3060 m, kat. IA), początkowo wygodną ścieżką, a w zejściu stromymi stokami wzdłuż potoków. Przełęcz ta znana jest ze wspaniałych widoków na Bieluchę, uwiecznionych przez



Rericha (1874-1947) (malarz, pisarz, podróżnik).

Cały urok Altaju pozwoliła odczuć wycieczka do jeziora Daraszkol. Po przejściu wzdłuż Jez. Kuczerlińskiego czekała nas przeprawa przez liczne potoki i strumienie. Przechodziliśmy je w bród, po kładkach, przewróconych drzewach, dragach, budowaliśmy przejścia ubezpieczone linami. Ścieżka wzdłuż rzeki wypływającej z jeziora obfitowała w widoki wodospadów i kaskad. Ono samo, leżące na wysokości około 2200 m, otoczone jest skalistymi szczytami. Zbocza doliny poprzecinane są licznymi wodospadami, zaś w wodzie jeziora odbijają się szczyty, alpejskie łąki, kępy cedrów i liczne lodowce (wiele z nich bardzo łatwych do zwiedzenia). Wspaniale wyglądają stąd zachodnie zbocza Bieluchy z ogromnym lodowcem Katuńskim i zachodnim firnowym plato.

Naszym celem była przełęcz Kuldora Wschodnia (2700 m, kat. IB), przez którą można przejść do doliny Kuldora dochodzącej do Jez. Kuczerlińskiego. Wejście na przełęcz mimo opadu śniegu nie było trudne, natomiast

zejście bardzo strome z użyciem liny wymagało przekroczenia lodowca. Dalej droga prowadziła dnem doliny po maliniakach, przez las i wzdłuż potoku do Jez. Kuczerlińskiego. Powrót do cywilizacji odbył się znaną już drogą wzdłuż rzeki Kuczerły do Tiunguru, teraz znacznie szerszą, bo przedeptaną przez liczne grupy turystów.

Pogoda w trakcie naszego pobytu na Altaju była typowo górską, tzn. słońce i deszcz, a pod koniec pobytu (połowa sierpnia) wysoko w górach spadł śnieg, w nocy temperatura opadała poniżej zera, a w dzień nad jeziorem było ponad 30°C. Wędrujące grupy muszą być całkowicie samodzielne (namiot, żywność, paliwo). W rejonach do wysokości 2500 m można znaleźć drewno, lecz wyżej lub w niektórych kamienistych dolinach konieczne są maszyny.

Roślinność altajska może dostarczyć wiele pożywienia (orzechy cedrowe, jagody, grzyby, ryby), zaś w sytuacjach awaryjnych (np. utopienie w czasie przeprawy zapasów) wędrujące grupy dzielą się posiadanymi produktami. Na większości wysokogórskich tras nie

ma żadnych ścieżek ani oznaczeń. Mimo nowej mapy Altaju często trudno zorientować się w płataninie grani i znaleźć określoną przełęcz. Może to prowadzić do niebezpiecznych sytuacji, gdy po wejściu na przełęcz okazuje się, że zejście jest bardzo trudne. Stąd też odpowiednie wyposażenie.

Należało by wspomnieć o klasyfikacji przełęczy. Książka *Wysokogórnyje pierewaly* podaje spis przełęczy z określeniem ich położenia i kategorii trudności. W zasadzie już przy IB może być potrzebna lina. Przy wyższych kategoriach (w sumie 6) konieczna jest znajomość zasad asekuracji i posługiwania się czekaniem i rakami oraz sprzęt wspinaczkowy. Zawsze konieczny jest zapas żywności, gdyż niesprzyjająca pogoda może zmusić do pozostawania w jednym miejscu przez dłuższy czas. Rejon Altaju coraz częściej jest odwiedzany przez turystów zachodnich. Spotkaliśmy Niemców, Hiszpanów i Anglików. Przyciąga ich przygoda i dzika przyroda.

Krystyna Wyrostkiewicz

## Listy, opinie, polemiki...

# ZNAKARSKIE MANOWCE

Lektura artykułu „Wokół szlaku turystycznego” (nr 4/91) sugeruje, jakoby „górale” (zwłaszcza spod znaku KNAG) walnie przyczynili się do rozwijania umiejętności, orientowania się, wyszukiwania, śledzenia, posługiwania się mapą i busolą przez zwykłego cepra. Pragnę wstępnie zaznaczyć, że nie roszczę sobie pretensji do wiedzy absolutnej (choć właśnie jestem absolwentem wydziału mechanicznego politechniki), a pragnę zabrać głos jako „zwykły góral”. Nie chcę się tu odwoływać do żadnych „przewag”, aby oszczędzić sobie upokarzających sentencji ze strony górali „na szczeblu”. Po prostu czuję się góralem, bo moja babka była góralką, a ja... wólcę się po górach dopiero od ponad 40 lat i przez ten czas mogłem sobie wyrobić własny pogląd na temat znakowania. Onegdaj w „Gościńcu” (nr 8/1989) pozwoliłem sobie moje rozumienie szlaku przedstawić.

Alści „swoisty ideologiczny spór trwa”. Spieranie się nie jest rzeczą złą pod warunkiem, że prowadzi do rozwiązania możliwego do przyjęcia przez optymalną liczbę zainteresowanych, a nie stwierdza, że druga strona ma coś z głową, gdyż robi z turystów niedołęgów, pozbawia ich wręcz przyjemności szukania szlaku itp. Może lepiej byłoby nareszcie ustalić, odpowiedzieć sobie na pytanie: po co i dla kogo wycieczamy szlak? Ja myślę, że po to, aby taką, a nie dowolną drogą doprowadzić do określonych miejsc czy obiektów. Po co szlak, jeśli mamy daną okolicę zadeptywać tylko po to, by odkrywać Amerykę po raz drugi? I w dodatku mogę oberwać od górala za wejście na prywatną własność (gdzie indziej robił to „p.zeszkolony” baran), mieć awanturę ze służbą leśną lub ochroną parku, do niedawna można się było też nadziać na służbistego WOPistę (co się nie robiło, by uzyskać urlop!). Czy po to mam czekać cały rok na urlop, by spotkać się z wątpliwą przygodą tylko dlatego, że komuś nie chciało się zrobić paru znaków więcej i naraził mnie

na zbędne „nerwy”, stratę czasu, niepotrzebne dokładanie drogi, spóźnienie się na ostatni, często jedyny autobus itp. A powiedzieć o trudniejszym terenie (np. Tatry), poruszaniu się na terenie parku lub rezerwatu („Nie opuszczaj szlaku!”) wreszcie – o co w górach wcale nie tak trudno, jak kontynuować marsz przy niekorzystnej aurze?

Wyszukiwanie drogi... Koledzy – nie przesadzajmy! Przecież takie czy inne płaje wycyzłali najczęściej nie turyści, a mieszkańcy gór, leśnicy, pastarze dla swoich celów gospodarczych, komunikacyjnych, rzadko dla pięknego widoku, czy ciekawostki przyrodniczej. Przynajmniej w zachodniej partii Beskidów i w Sudetach jest tych ścieżek i drózek leśnych sporo, nie zawsze prowadzą tam, gdzie byśmy sobie życzyli, a niejedną szlak letni jest kombinacją połączeń istniejących drózek.

Mapy i kompas... Tęgo ostatniego używałem tylko na zajęciach szkoleniowych. Dość często mogłem się przekonać, że szkoła, a nawet wojsko nie przyczyniły się do powszechnej znajomości posługiwania się busolą. Zresztą, co nam pomoże busola na rozstaju dróg w lesie, w górach? I tak musimy przejść na bardziej otwarty teren, by „złapać” jakiś punkt terenowy. Powie ktoś, po co mapa? Morze atramentu wylałi różni lepiej wiedzący na sfalszowane mapy turystyczne i autorów treści turystycznej. Teraz mamy już mapy o „normalnych” podziałkach, jak wielu twierdzi – dokładnie! Zachodzi pytanie, ilu turystów te mapy umie czytać i czy są one turystycznie aż tak przydatne? A ponadto okazało się na podstawie kilku przykładów, że wiele ścieżek uwidocznionych na tych mapach, albo też użytych jako podkład do mapy turystycznej, najwyżej nie istnieje, albo w ciągu ostatnich lat zmieniło swój przebieg. Pomijając kwestie ewentualnej tajności jest dla mnie rzeczą oczywistą, że unaczęśnianie map odbywa się okresowo i wg ważności szczegółu. Sądzę, że ścieżki leśne, polne,

nieutrzymywane prędzej zarosną niż zostaną udokumentowane.

Jest rzeczą ciekawą, że jadąc np. samochodem, poza drogami głównymi, albo w mieście, gdzie many oznaczone ulice i mamy plany, od razu zauważamy wszelkie niedostatki w informacji drogowej i nie szczędzimy cierpkich słów pod adresem służb drogowych. Gdy po kilku kilometrach jazdy nadziewamy się niezapowiedzianą przeszkodę, jesteśmy zadowoleni z „przygody”? Dla mieszkańca danego miasta niepotrzebne jest odczytywanie nazwy ulic, by trafić gdzie trzeba, ale na pewno pomocne będzie to każdemu przyjeźdnemu. Szlak turystyczny jest też rodzajem traktu komunikacyjnego i tym bardziej nie wolno nam zwiększać ryzyka poblądzenia, które nie zawsze kończy się szczęśliwie. Doświadczenie przychodzi, jak wiemy, z latami, niemniej nie jest chyba złe, gdy jego cena jest duża. Jeśli ktoś chce koniecznie chodzić bez znaków, wolno mu, skoro nie interesuje go to, co na szlaku właśnie ma zwiedzić i czym chcieli podzielić się ci, którzy trudzili się nad wycieczaniem, ale niech nie wymusza na innych obowiązkowego błędzenia i bawienia się w wielkiego odkrywcy tam, gdzie to jest po prostu zbędne. Myślę, że ćwiczenia z terenoznawstwa niekoniecznie trzeba robić w górach. Mogą się okazać zbyt kosztowne nie tylko dla delikwenta.

Zresztą, po co kruszę kopie? Niedługo wykurzą turystów z parków, na początku każdego szlaku albo przy wejściu na szczyt czuwał będzie cerber, pobierający opłatę za wstęp z przewodnikiem, zaś o wszystkim zadecyduje kieszeń. Ci, którzy mają ją pełną, zwykle po górach nie łązą. Nareszcie więc nie będzie problemu ze znakowaniem.

Władysław Sosna

NA SZLAKU 3/33 STR 21

# GORY i ALPINIZM

pod redakcją Aleksandra Lwowa

## HIMALAJE \* ALPY \* TATRY \* SKALY

Pragnąc przynajmniej trochę oddać koloryt środowiska i atmosferę otaczającą taternictwo w latach, kiedy zaczynałem się wspinac, zapomniałem, że nie każdy musi orientować się w temacie. W zasadzie należałoby zacząć od ogólnego wprowadzenia, które pozwoliłoby na rozwianie zasadniczych wątpliwości nurtujących – jak wiem – wszystkich mniej znających zagadnienia alpinizmu. By naprawić ten błąd, zostawiam (na pewien czas) w spokoju Tatry, zimę i Superdirtissime i zajmę się kwestiami bardziej ogólnymi.

Znakomite osiągnięcia Polaków w górach świata, ale przede wszystkim w Himalajach i Karakorum, wzmogły powszechne zainteresowanie sportem wspinaczkowym, w czym duża zasługa – nieżyjącego już niestety – Jerzego Kukuczki oraz niezbyt licznej grupy jemu podobnych. Ponadto, kilka spektakularnych i wielkich tragedii, jakie zdarzyły się w ciągu minio-

staw „typowych pytań zadawanych alpinistom”.

Już same kwestie nomenklaturowe sprawiają na ogół sporo kłopotu. Taternik, alpinista, himalaista, wspinacz – które (i kiedy) z tych określeń wybrać, a może wszystkie oznaczają to samo?

Wspinaczka zaczyna się w momencie, gdy do dalszego poruszania się w danym terenie trzeba posłużyć się rękoma. Oczywiście nie oznacza to, że pijak czolgający się po schodach znajduje się w sytuacji o charakterze alpinistycznym. Najogólniejszym więc określeniem człowieka zajmującego się przechodzeniem dróg wspinaczkowych będzie słowo WSPINACZ, którym nazwać można i taternika, i alpinistę, i nawet delikwenta z upodobaniem wążącego na drzewa albo zawodnika mozolącego się na sztucznej ścianie wybudowanej w hali sportowej, co jest ostatnio coraz bardziej popularne i modne, zwłaszcza na Zachodzie.

halowych – nie potrzebując już gór jako tła i miejsca, gdzie przeżywa się radość z obcowania z potęgą przyrody.

Z socjologicznego punktu widzenia, większość z zajmujących się alpinizmem studiuje lub ma wyższe wykształcenie i do rzadkości należą w tym środowisku przedstawiciele klasy robotniczej. Wspinających się rolników nie ma w ogóle. Łatwo można to wytłumaczyć tym, że do uprawiania alpinizmu potrzeba stosunkowo dużo (wolnego) czasu, a to nie da się pogodzić z zawodem farmerskim.

Była „przewodnia siła narodu” nigdy nie była przewodnią siłą polskiego alpinizmu. W latach pięćdziesiątych próbowano pod hasłem „góry dla mas” napędzić do taternictwa szerokie rzesze robotnicze (zapewne z wdzięczności za ciężką pracę przy odbudowie kraju), co po prostu spaliło na panewce, być może dlatego, że pragnienie uprawiania tego

## KILKA SŁÓW O ALPINIZMIE

nych kilku lat (K2 – 1986, Everest – 1989, śmierć Jurka na Lhotse – 1989), również przyczyniło się do podniesienia temperatury wokół spraw alpinizmu. Jak zawsze sport ten, z uwagi na swe specyficzne cechy i oczywistą ryzykowność, ma zdeklarowanych wielbicieli albo zagozdzonych przeciwników.

Alpinizm należy do wąskiej grupy tzw. sportów heroiczych, czyli takich, w których obok atrybutów „normalnego” sportu (rywalizacja, wysiłek fizyczny, trening, itp.) występuje dodatkowo element walki z siłami natury i obiektywne zagrożenie ze strony żywiołów. Cechą charakterystyczną tych dyscyplin jest brak „stadionów” i widowni śledzącej na żywo przebieg „zawodów”, a także długotrwałość; pod tym względem alpinizm ustępuje czasem pola tylko żeglarsztwu oceanicznemu. Zupełnie niewspółmiernie do stopnia zainteresowania sportem wspinaczkowym kształtuje się wiedza przeciętnego obywatela o istocie alpinizmu, technice, sprzęcie, organizacji czy nawet specyficznym żargonie. Na przestrzeni lat wielokrotnie spotykałem się z pytaniami, które – choć wypowiediane przez różne osoby – były często identyczne lub dotyczyły tych samych problemów. Pozwoliło mi to sporządzić na własny użytek ze-

Słowo TATERNIK tradycyjnie rezerwujemy dla wspinacza z terenu Tatr, tak jak HIMALISTA oznaczać będzie wyłącznie zdobywcę gór najwyższych. Najbardziej uniwersalne jest obecnie określenie ALPINISTA, stosowane do nazywania każdego, kto w ogóle wspinac się w górach. Nie mówi się tak o skałkowiczach, boulderingowcach i wspinaczach halowych.

Po okresie młodzieńczej fascynacji górami przychodzi najczęściej czas mądrego, a więc umiarkowanego, wspinania się i stopniowo odchodzi się od alpinizmu w ogóle, na skutek zwyczajnych konieczności życiowych, jak praca, dzieci. Nie można ustalić sztywnych ram wieku dla poszczególnych dyscyplin wspinaczkowych, gdyż są to wyprawy wybitnie indywidualne i bywają „starzy”, bo trzydziestoparoletni skałkowicze-mistrzowie, tak jak zdarza się, że ktoś w wieku młodzieńczym (dosłownie) wchodzi na himalajskiego olbrzyma. Przechodzenie kolejno od skałek do gór najwyższych jest jak najbardziej naturalne i daje w efekcie wszechstronność, doświadczenie i pełną gamę górskich przeżyć. Obecnie jednak coraz częściej amatorzy tej czy tamtej formy uprawiania wspinaczki zasklepiają się w wąskich jej ramach, niekiedy nawet – jak w przypadku boulderingowców czy wspinaczy skałkowych i

sportu musi wynikać z potrzeby wyższego rzędu, niż zwyczajne kopanie piłki. Z pewnością zagadnienie to w szerokim, naukowym ujęciu zasługuje na zbadanie i opracowanie, nie wyłączając doktoratu na AWF-ie.

Ludzie wspinający się lub pragnący obcować z górami bliżej niż pozwala na to uprawianie turystyki, nawet tej tzw. kwalifikowanej, zrzeszają się w Polsce przede wszystkim w klubach wysokogórskich (KW), funkcjonujących w kilkunastu miastach rozsiansych po kraju. Istnieje również pewna liczba akademickich klubów alpinistycznych (AKA) oraz Polski Klub Górski (PKG), którego korzenie sięgają już pogrzebanej CRZZ (chodziło o pieniądze oczywiście). Z racji tradycji sięgającej – poprzez Polskie Towarzystwo Tatrzańskie (PTT) – roku 1919, a przez Towarzystwo Tatrzańskie aż do lat 1871-1874, jest Klub Wysokogórski najważniejszą i najbardziej zasłużoną organizacją alpinistyczną w Polsce.

W 1974 r. powstał Polski Związek Alpinizmu (PZA), zrzeszający obecnie większość klubów KW w kraju. Wtedy to dotychczasowe tzw. koła terenowe przekształciły się w „KW we...”, np. Koło Wrocławskie KW stało się Klubem Wysokogórskim we Wrocławiu, członkiem PZA.

# III Międzynarodowy Festiwal Filmów Górskich

W dniach od 29 stycznia do 1 lutego br. odbył się w Katowicach III Międzynarodowy Festiwal Filmów Górskich, zorganizowany (jak zwykle dotąd) przez tamtejszy Klub Wysokogórski. Sytuacja, w jakiej znajduje się obecnie polski ruch alpinistyczny, jest odzwierciedleniem ogólnej sytuacji w kraju. Z tego też powodu już sam fakt, że do festiwalu w ogóle doszło, wart jest szczególnego podkreślenia.

Oczywiście było to możliwe dzięki sponsorom, ale również (i w nie mniejszym stopniu) dzięki pracy dużej liczby anonimowych organizatorów, inspirowanych i kierowanych przez znanego z niespożytej energii prezesa Klubu Wysokogórskiego w Katowicach, **Janusza Majera**, i dyrektora festiwalu, panią **Krystynę Warecką**. Głównym sponsorem imprezy była firma **Alpinus**, produkująca odzież i sprzęt alpinistyczny w kooperacji ze znaną niemiecką firmą **Vau De**. Alpinusem kieruje **Artur Hajzer**, jeszcze przed kilku laty wybitny alpinista i partner nieżyjącego **Jurka Kukuczki**. Pomoc takich mecenasów, jak **Dolnośląski Bank Gospodarczy, M S, HARPO, Summit-Sport, MERC, FSM, KOPEX, KKIM, FORMAT** i wreszcie indywidualnie (znak czasu!) **Mariusza Sprutty**, pozwoliła na zorganizowanie festiwalu na stosunkowo wysokim poziomie.

W skład festiwalowego jury weszli: **Wacław Świeżyński** z Polski, **Lutz Maurer** z Austrii, **Claude Remy** z Francji oraz **Jim Curran** z Wielkiej Brytanii.

**Grand Prix** Festiwalu i jednocześnie **Nagrodę Publiczności**, zdobył krótki (28 min.) film pt. **"Totem"** w reżyserii Roberta Nicod. Akcja filmu rozgrywa się w cudownej scenarii amerykańskiej Monument Valley. Dwoch wspinaczy próbuje pokonać piękną i potężną skalną igłę. Prześladuje ich fotoreporter, który mimowolnie wywołuje szereg komicznych sytuacji. Sporo zamieszania wprowadza „władca doliny” – orzeł, porywając znajdującym się w środku pionowej zerwy skałozłom linę. Film ciekawy, piękny, dowcipny, słicznie fotografowany.

Trzy równorzędne **Wyróżnienia** otrzymały filmy: **"K-2"** (reż. Franc Roddam, pełnometrażowy film fabularny), **"Schrei aus Stein"** (reż. Werner Herzog, 128 min., fabularny) oraz **"Spacer"** (reż. Jan Pelech, 12 min., etiuda absolutoryjna).

Pierwszy z nich, **"K-2"**, jest typową produkcją „hollywoodzką” i obecnie znajduje się w rozpowszechnianiu na Zachodzie. Dwoch młodych Amerykanów, przedsiębiorczego prawnika i jego przyjaciela fizyka, łączy pasja alpinistyczna. Obaj biorą udział w wyprawie na K-2, obaj pragną zdobyć szczyt. Podczas akcji ginie dwóch innych uczestników ekspedycji, lecz im samym udaje się osiągnąć wierzchołek.

Podczas schodzenia obaj spadają, fizyk łamie nogę. Prawnik pozbawiony liny nie jest w stanie mu pomóc, ale w czasie zejścia po pomoc odnajduje przypadkiem zwłoki jednego z wcześniej zaginionych, zabiera jego linę, wraca do czekającego na śmierć przyjaciela i ostatecznie obaj ratują się z opresji. W ostatniej scenie filmu helikopter (jakby żywcem wyjęty z **"Czasu Apokalipsy"** – brak mu jedynie działka w drzwiach bocznych) „wypada” zza śnieżnej moreny prosto na naszych bohaterów, wyciskając co wrażliwszym lzy szczęścia z oczu. Co ciekawe, w filmie tym nie ma ani jednego autentycznego ujęcia K-2, zaś gros zdjęć nakręcono w Ameryce Północnej.

Film „wielkiego” Herzoga jest natomiast całkowicie oderwaną od rzeczywistości wspinaczkowej historią rywalizacji dwóch wspinaczy, młodego skałozłaza i starszego od niego, lecz bardzo doświadczonego, słynnego alpinisty. Obaj pragną zdobyć Cerro Torre w Patagonii. Walka z górą, ostatecznie przestacza się w rywalizację pomiędzy nimi. Młodzieniec ginie odpadając pod szczytem, „as” dociera do wierzchołka, który jednak okazuje się być już wcześniej zdobyty przez szalonego „climbersa” zamieszującego w pobliżu góry. Profesjonalnych wspinaczy film razi naiwnościami i kompletnym brakiem dbałości o realia wspinaczkowe, lecz jest to być może celowy zabieg reżyserski.

Na tle tych dwóch monumentalnych, fabularnych produkcji, skromniutki filmik J. Pelecha nie może już wywrzeć na widzu większego wrażenia. Jest to krótkka, poetycka relacja z samotnej wędrowki wspinacza przez góry, które w tym wypadku nie są jego „przeciwnikiem sportowym”, lecz jedynie miejscem do przeżywania samotności. Główną i jedyną rolę w tym filmie gra **Władysław Janowski**, czasowo (od ponad roku) przebywający w Stanach Zjednoczonych.

Cennym uzupełnieniem festiwalu były prelekcje wygłoszone przez sławy światowego alpinizmu, **Erharda Loretana, Christopha Profita i Wandę Rutkiewicz**, oraz szereg kameralnych imprez towarzyszących. Wbrew oczekiwaniom obaj sławni goście zagraniczni nie popisali się jako prelegenci i na tle ich nudnych i amatersko przygotowanych pokazów, „diaporama” Wandy wypadła profesjonalnie i interesująco.

Główną imprezą towarzyszącą był kulig w okolicach Istebnej, wsi rodzinnej Jurka Kukuczki. Pieczono kiełbaski, pito wódkę i walczone na śnieżki, w czym celował **Andrzej Zawada** (62), leader wielu polskich wypraw w góry najwyższe. Pod pamiątkową tablicą poświęconą naszemu najwybitniejszemu alpinistcie złożono kwiaty, a później ucztowano i bawiono się przy dźwiękach prawdziwej góralskiej

kapeli. Nad całością czuwała pani **Celina Kukuczkowa**.

Pozostaje mieć nadzieję, że za dwa lata zostanie zorganizowany następny, IV Festiwal, który być może będzie nosił nazwę „im. Jerzego Kukuczki”. Poza wszystkim festiwal katowicki jest obecnie największą „alpinistyczną” imprezą w Polsce i rzadką okazją do spotkania się wspinaczkowej elity kraju. Tylko tam można jednocześnie spotkać kilka pokoleń polskiego wspinactwa, od generacji najstarszych (Nyka, Wilczkowski, Zawada) do najmłodszych gwiazd skały, „wzszłych” na nasz środowiskowy firmament dosłownie w ostatnich miesiącach.

Aleksander Lwow

## DZIADY PROSZALNE

W „Literaturze” nr 8-9/91 na stronie 17 w rubryce pt. „Bez Związku”, ukazał się artykuł Krzysztofa Mętraka omawiający dzienniki byłego wicepremiera i eksministra kultury Józefa Tejchmy. Tekst ten, zatytułowany „Dziady proszalne”, opowiada o tym, kto – spośród tzw. wybitnych ludzi kultury – i o co zwracał się z prośbą do „komuny” reprezentowanej w tym wypadku przez ówczesnego szefa resortu Tejchmę. Wbrew pozorom znajdujemy tam również drobny przyczynek do historii alpinizmu.

Czytając litanię próśb dotyczących głównie spraw całkiem przyziemnych i z kulturą nie związanych (mieszkania, zwolnienia z podatków itp.), napotykamy niespodziewanie na interesujące zdanie:

„(...) Kierowniczką wyprawy Wanda Rutkiewicz przysłała mi list, w którym prosi o mieszkanie (...)”.

„(...) Wyciąganie ręki do władzy, rytuały proszalne, mieściły się (...) doskonale w systemie (...). Pewnych rzeczy nie można było normalnie kupić. (...) wyciągali rękę wszyscy i po wszystko” – pisze Mętrak – i dodaje: (...) „Być może od tzw. elit kulturalnych można było czasem wymagać więcej godności, ale czy ja wiem? (...)”.

Rozdwojona moralność pozwalała wielu Polakom czerpać korzyści wypływające z faktu współdziałania ze zniechęconą (obecnie) komuną i jednocześnie manifestować do tej komuny niechęć, poprzez nadgorliwe uprawianie wiary chrześcijańskiej. O tempora, o mores! (a)

## PURPUROWE JEZIORO

W  
cud św. Januarego  
nie wierzę.  
W  
rzeki krwi z pobojowisk  
nie wierzę,  
a jednak  
(może dlatego)  
wstrząsem mnie ogarnęło  
całe jezioro krwi  
w uroczysku  
Rudaw Janowickich.

Poeta rzekłby,  
przenośnię wprzągły:  
„Jeńcy tutaj pracowali  
podczas tej pierwszej, Światowej;  
każdy kamyk krwią zrosili,  
potem złali –  
stąd i krew w jeziora wodach...”

Z wody krwawej  
skały krucho  
wyrastają,  
wodę piją,  
wypacają  
żółtą siarkę,  
jak liszaje  
kalafiorki stalaktytów  
wrzodziejące  
w fałdach warstw geologicznych  
ziemi wiek wyznaczające:  
co milion lat – dwa.

Płone hałdy wyrobiska  
(„Przekleństwem jałowięjące  
krwi przelanej” – rzekłby wieszcz)  
draży bokiem  
krwawa woda  
kanionem głębokim  
wartkim potokiem  
uchodzi z jeziora,  
jak życie z krwią  
z ciała uchodzi.  
Woda jak barszcz,  
polski barszcz  
(co to już w niejednej wodzie...)  
niezabielany i  
wigilijny.

Ale smak nie wigilijny  
ma;  
adstringens ściągający, ałunowy,  
jak na roztwór soli siarki  
soli siarki z metalami  
przystało.

Zdzisław J. Zieliński

# OPTYMISTA

## MAGAZYN SPORTÓW GÓRSKICH



**co miesiąc  
kilkadziesiąt stron  
górskiej przygody**

Podziwiasz sportowców uprawiających wspinaczkę? Marzysz o penetrowaniu wnętrza ziemi poprzez zagłębianie się w mroczne jaskinie? A może po prostu lubisz góry – nastrój wędrówek po szlakach, ostre, rzeźkie powietrze, wspaniałe widoki...

Tak? W takim razie możesz być pewny (pewna), że zainteresuje Cię Magazyn Sportów Górskich „Optymista”. Na jego stronach znajdziesz prócz wielu ważnych górskich wieści i porad dla turysty na wagę złota „plecak z kominem” przygód! „Optymistę” trudno złożyć w kiosku, bo nakład ma niezbyt wielki. Dlatego – warto go zaprenumerować. Jak? – dowiesz się wysyłając wydrukowany przez nas kupon naklejony na kartkę pocztową lub w kopercie pod adresem:

**Magazyn „Optymista”,  
ul. Kilińskiego 19/1,  
40-051 Katowice, skr. 4798**

**Proszę  
o przesłanie  
warunków  
prenumeraty  
magazynu  
„OPTYMISTA”**

Mój adres .....

.....  
kod

.....  
miejscowość



Wodospad Wilczki w Międzygórzu.  
Masyw Śnieżnika. Foto: Archiwum

## SPROSTOWANIE

W poprzednim numerze „Na Szlaku” (2/32) do artykułu Zbigniewa Garbaczewskiego „Rozmyślenia na szlaku” (14) wkradły się dwa błędy, które zmieniły sens wypowiedzi autora. Zdania, w których one wystąpiły powinny brzmieć:

„O jednym tylko nie wspomniał skarbnik, że zarówno spółki, jak i fundacje, kierują się nie statutem PTTK, a nieco odmiennymi własnymi”.

„I na zakończenie akcent osobisty. Jeden z wiceprezesów ZG PTTK publicznie zarzucił mi, że nie jestem patriotą petetekowskim”.

Za wynikłe błędy serdecznie przepraszamy Autora oraz Szanownych Czytelników.

Redakcja