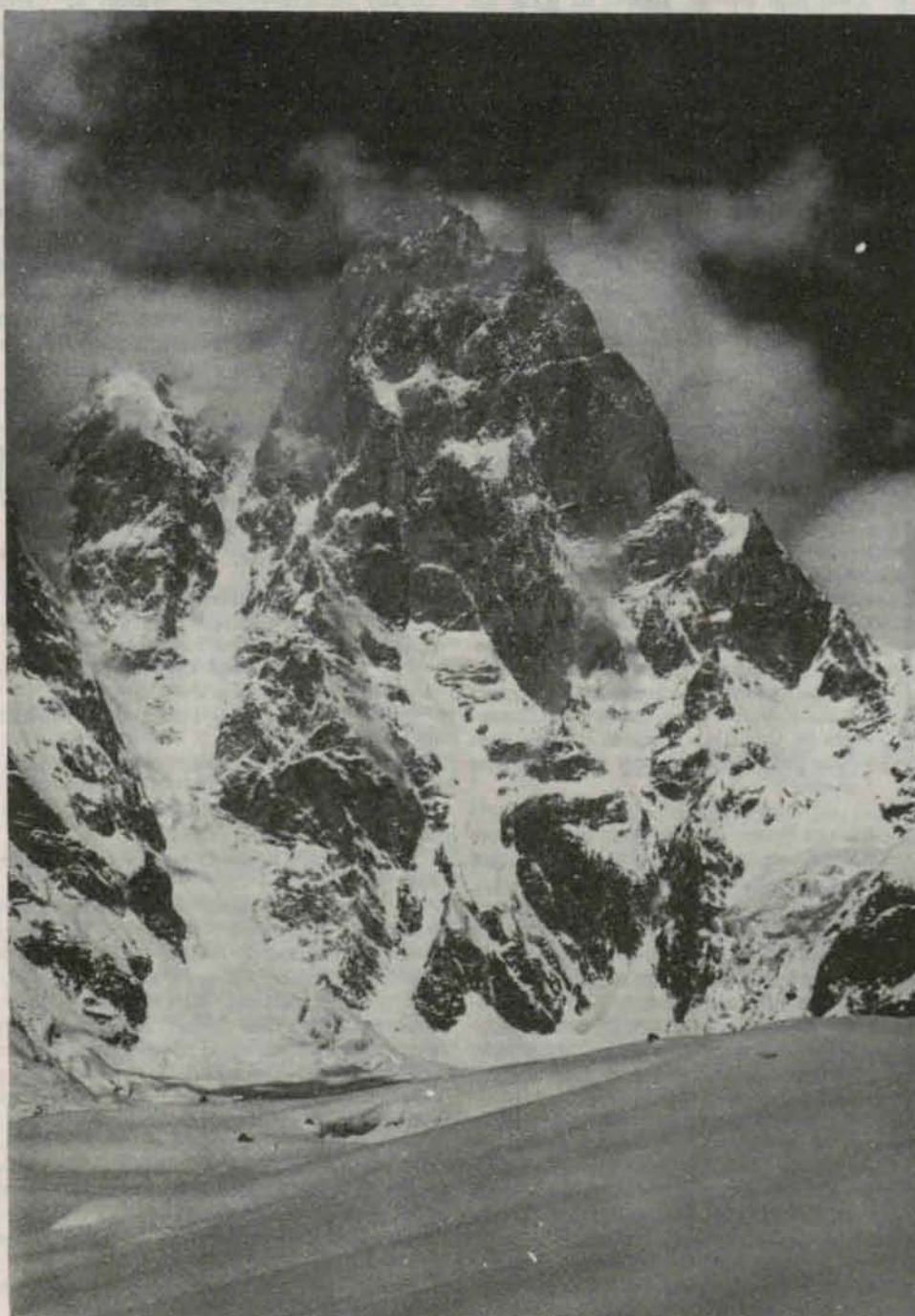




# NA SZLAKU

LUTY  
1992  
ROK VI NR 2/32

GÓRY \* TURYSTYKA \* ALPINIZM



## W NUMERZE:

- Recenzje
- Listy, opinie, polemiki...
- Zaczarowany kraj (1)
- Turystyka narciarska w Gorcach
- Kto nas okłamuje – Znowu o schroniskach
- Globtroter
- Łemkowie
- Łądek-Zdrój i Stronie Śląskie na kartach dawnej powieści
- Zamkowe opowieści (2)
- Góry i alpinizm
- Rozmyślenia na szlaku
- Czy udusimy się w Karakonoszach?
- Trzeci Górski Marsz na 100 km
- Słońce wschodzi nad Krzemieńcem

# Na Szlaku

Miesięcznik turystyczno-krajoznawczy poświęcony górcom.  
Czasopismo Polskiego Towarzystwa Turystyczno-Krajoznawczego

Zespół redakcyjny: Piotr Dacko (red. techniczno-graficzny), Krzysztof R. Mazurski (red. naczelny), Andrzej Matuzczyk (Kraków), Stanisław Nosol (sekretarz red.), Ryszard Szlagor (red. wydawnictwa), Juliusz Wyślouch (Toruń).

Stale współpracują: Zbigniew Garbaczewski, Aleksander Lwow, Jacek Potocki, Jacek Rajski, Lech Rugała (Poznań), Tomasz Kowalik (Warszawa).

Sekretariat i administracja:  
Małgorzata Podsiadło

Adres Redakcji: 50-106 Wrocław,  
Rynek-Ratusz 11/12, II p.,  
tel. 44-26-95.

Wydaje: Oficyna Wydawnicza "Sudety"  
przy Oddziale Wrocławskim PTTK.

Redakcja zastrzega sobie prawo adiacji tekstów. Materiałów nie zamówionych Redakcja nie zwraca.

Druk: ZMPWIMBP we Wrocławiu  
Nakład: 1000+70 egz.  
Cena numeru: 7000,- zł.

Numer archiwalne do nabycia w Redakcji.

Warunki prenumeraty: Prenumerata wynosi 72 000 zł. Zamawiający pokrywa koszty przesyłki. Prenumeratę przyjmuje do dnia 15 marca 1992 r. Oddział Wrocławski PTTK, Oficyna Wydawnicza "Sudety", 50-107 Wrocław, Rynek-Ratusz 11/12, II p., Bank Zachodni I O/Wrocław nr konta: 389206-1515-132 z zaznaczeniem "Na Szlaku".  
Prosimy o czytelne podanie adresu.

Stały kolportaż prowadzą: KRAKÓW – Dom Turysty, ul. Westerplatte 16/16 (Gabinet Sosnowskiego), Sklep górski "Wierchy", ul. Szewska 23, ŚWIDNICA – O/PTTK Świdnica, WAŁBRZYCH – O/Wałbrzyski PTTK, ul. Lewartowskiego 2, WROCŁAW – O/Fabryczna PTTK, ul. Kościuszki 13/5, Centrum Informacji Turystycznej, Rynek 38, ZAKOPANE – Księgarnia Górską im. T. Steicha, ul. Zaruskiego 5 (Dom Turysty) oraz Redakcja.

# Recenzje

## BIAŁE ŚLADY

Och, nie, to nie o jakiejś powieści świętego skądinąd Jacka Londona! To tytuł broszury, wydanej przez... To właśnie trudniej określić, bo rzecz ukazała się jakby nieco zakamuflowana. Wydawca zwykle „podpisuje się” na stronie tytułowej na dole. Tutaj tego nie ma, zresztą na górze też. Wyjaśnienie zagadki znajdujemy jakby w nie zatytułowanym wstępie. Wydania podjęto się dwóch panów: Jerzy Karpiński i Aleksander Niżnikiewicz. Cześć im i chwała za to, bo dziś każdy goni za fantazy, SF, horrorem i d..., przepraszam – seksem.

Tak tedy „Białe ślady” dedykowano narciarzom i poświęcono im właśnie. Jest więc o terminologii narciarskiej, prognozach pogodowych, fokach (ale wcale nie morskich!), o szkoleniach, pierwszej pomocy, a nawet dwa wiersze Marii Jasnorzewskiej-Pawlikowskiej o górach. Z dumą odnaleźliśmy też reklamę (koleżęńską!) naszego „Na Szlaku”.

Przyznajemy się – nie znamy się tak bardzo na narciarstwie, więc nie będziemy oceniać tekstów. Wydają się być do rzeczy i przydatne. Chyba więc warto sięgnąć po wydawnictwo, a następnie już się szykuje (może już wyszło?). Mamy jedną tylko, ale zasadniczą uwagę. Drodzy autorzy-wydawcy! Wiemy, że trzeba oszczędzać, że trzeba samemu itp. Ale startować w konkurencji, oznacza zarazem sprostać jakości. A z nią nie jest najlepiej, gdyż od strony redakcyjnej opracowanie jest, powiedzmy, niezadowolające. Dotyczy to głównie interpunkcji i paru innych spraw, jak np. na s. 4 podana skala trudności stoków. Autor pisze o stopniach nachylenia (dosłownie), zaś wartości podane są jako (cyt.) 10', 30' itd. A przecież ze szkoły „ciężarowej” powinniśmy pamiętać, że taki zapis oznacza (słownie) dziesięć... trzydzieści minut (!!!). Jakież byłoby to nachylenie?! Jak można pisać „11 luty, pkt-u”? No cóż, uczymy się stale. Ale ogólnie, ale ogólnie – da się czytać!

K. R. M.

## ZESZYTY ŁUŻYCKIE - Numer 1

Wydawnictwo to kupiłem za 12 000 zł w tzw. Wzorcowni Wydawnictw w Pałacu Kultury w Warszawie. Wydawnictw łużyckich mamy w jęz. polskim sporo, to jednak wyróżnia się nakładem – wynosi on 100 (słownie sto) egzemplarzy! Będzie więc praktycznie niedostępne, a jak wiele wydawnictw powielanych może nawet nie trafić do biblioteki Ossolinum. Dlatego warto je tu zwięźle omówić, aby nie uszło uwadze miłośników naszych Braci z Nysy Łużyckiej.

Strona tytułowa informuje: Instytut Filologii Słowiańskiej UW, Koło Zainteresowań Kulturą Łużyczan, Zeszyty Łużyckie, nr 1, pod red. Ewy Siatkowskiej, Warszawa 1990.

Zeszyt formatu A5 liczy 104 str. tekstu oraz 4 str. ilustracji na wkładce. We wstępie podano genezę wydawnictwa: „Zwartość prezentowanego tomu stanowią teksty referatów wygłaszanych na zebraniach Koła Zainteresowań Kulturą Łużyczan przy Polskim Towarzystwie Ludoznawczym, któremu przewodniczy St. Marciniak, a które grupuje m.in. pracowników i studentów Uniwersytetu Warszawskiego, partycypujących również w niniejszej publikacji. Poza tym, w formie aneksu, zawarte są tu próbki przekładów z górnolużyckiego, wykonanych przez uczestników sorabistycznego konserwatorium, które od roku 1985 w Instytucie Filologii Słowiańskiej prowadzi E. Siatkowska”.

Trzon publikacji stanowi dziesięć referatów. Ze względu na bibliograficznych warto je tu wymienić:

- Ewa Siatkowska: Serbowie, Wendowie, Łużycanie,
- Stanisław Marciniak: Dzisiejsza sytu-

acja językowa na Łużycach i jej historyczne uwarunkowania,

- Józef Magnuszewski: Łużycki folklor,
- Marta Makarska-Lesiak: Świat istot nadprzyrodzonych w folklorze łużyckim,
- Jan Szablowski: Czy Abrahama Frencla mogliśmy nazwać ojcem sławistyki?,
- Zdzisław Kłos: I małe narody wielkich mężów wydają,
- Zbigniew Gajewski: Serbołużyccy przyjaciele Polski,
- Marta Ziółkowska-Sobecka: Serbołużycka literatura dla dzieci i młodzieży,
- Jerzy Cieślak: O plastyce łużyckiej słów kilka.

Drugą część wydawnictwa tworzą *Debiuty przekładowe studentów IFS UW*, podzielone na trzy grupy zatytułowane: *Z folkloru i folklorystycznych inspiracji*, *Z literatury XIX w.* i *Z literatury XX wieku*.

Na zakończenie mam dwie propozycje. Uważam, że *Na Szlaku* powinno zamieszczać informacje o obecnej, istniejącej po połączeniu Niemiec sytuacji Łużyczan. Uważam ponadto, że powinniśmy zamieścić bibliografię łużycką. Wiem, że takie gdzieś tam istnieją, ale są one, jak dla mnie, zbyt fachowe, trudno dostępne i mocno nieaktualne. Krajoznawcom zaś potrzebna jest bibliografia wydawnictw popularnych, popularnonaukowych, opublikowanych w jęz. polskim, w tym również artykułów prasowych. Oczywiście będzie to tylko wybór, ale taki wybór też jest bardzo potrzebny.

Przemysław Pilich

Od Redakcji: Ciekawi jesteśmy opinii Czytelników. Czy podjąć tę propozycję? Trochę o tym pisaliśmy w nr 3-4/91.

# Listy, opinie, polemiki...

## SZANOWNA REDAKCJO!

Ponieważ jestem Waszym czytelnikiem, postanowiłem napisać Wam kilka słów na temat redagowanego przez Was dwumiesięcznika „Na Szlaku”. Uważam, że czasopismo jest dość ciekawe i interesujące. Porusza ono ważne problemy z dziedziny turystyki.

Artykuły zawarte w „Na Szlaku” dają wiele informacji potrzebnych czytelnikom na temat turystyki w Polsce. Redakcja porusza także problem stanu środowiska naturalnego w Polsce. Zanieczyszczenie naszych lasów i Parków Narodowych jest duże. Z tego co sam zauważyłem sytuacja jest niepokojąca. Istotna jest również sprawa pseudoturystów, którzy nie potrafią korzystać z dóbr natury. W ostatnim numerze „Na Szlaku” jest artykuł o bezmyślnym opiece małych dzieci będących na wycieczce w górach. Sam nieraz się spotkałem z takim przypadkiem, toteż uważam, że jest problem wart poruszenia.

Podsumowując to co napisałem myślę, że „Na Szlaku” jest czasopismem ciekawym i zdobywającym nowych czytelników.

Bartosz Małecki

Od Redakcji: Dziękujemy za miłe słowa i liczymy na dalszy kontakt.

## Redakcja „Na Szlaku” we Wrocławiu

Pozwolę sobie przetłumaczyć fragment notatki zatytułowanej „Ograniczenia w polskich Karkonoszach”:

„Ponieważ w maju tego roku (tj. 1991 – tłum.) skończyły się długo krytykowane ograniczenia w naszym ruchu przygranicznym z naszymi polskimi sąsiadami i rozpoczął także swą działalność punkt przejść dla pieszych na Pomezních Boudách (Przełęcz Okraj), należy oczekiwać, że z tego skorzystają nasi górcy turyści w celu częstszych odwiedzin polskich Karkonoszy. Aby byli lepiej poinformowani, napisaliśmy do Dyrekcji Karkonoskiego Parku Narodowego o dokładniejsze szczegóły w tej sprawie.

Z listu dowiadujemy się, że rzeczywiście z regulacją przejść turystów na niektórych trasach możemy liczyć i to od wiosny 1992 roku. Będzie to przede wszystkim wyżej wymieniona Dolina Łomnicka (czerwone znaki). Możliwość wzięcia sobie przewodnika w schronisku „Na Śnieżce”, w „Śląskim Domu” pod nią i w schronisku „Nad Łomnicką”. Następnie będzie to droga od schroniska „Samotnia” nad Małym Stawem do Koziego Mostku (niebieskie znaki) z przewodnikiem w „Samotni”. Trzecia droga ma być od schroniska „Na Hali pod Łąbskim Szczytem” do skrzyżowania z tzw. „Koralową Ścieżką” (zielone znaki). Chodzi o część ścieżki „Nad Reglami” dnem Śnieżnych Kotłów. Przewodnika będzie można wziąć na Hali pod Łąbskim Szczytem. Jako nagroda dla ruchu grup nieorganizowanych i indywidualnych za tę trasę ma być udostępniona droga z używaną dotychczas myśliwską ścieżką poza Śnieżnymi Kotłami.

Realizacja postanowień zależeć będzie przede wszystkim od wzrostu liczby zwiedzających, potrzebnej ilości przewodników i na rozstrzygnięciu pytań o ich honorowanie”.

Krkonoše 1991/11  
Tłum. Lech Rugała

## CZY RZECZYWIŚCIE DRAMAT?

W numerze 6/30 „Na Szlaku” w artykule „Dramat coraz głębszy” Krzysztof R. Mazurski omawia ostatnie posunięcia ZG PTTK, na tle sytuacji, jaka wytworzyła się w Towarzystwie, nazywając ją dramatem. Ale czy rzeczywiście jest to dramat? Nazwałbym to raczej farsą, albo jeszcze lepiej groteską. Otóż Zarząd Główny podejmuje decyzje, które rzekomo mają ratować PTTK i zapewnić mu równowagę finansową. Okazuje się, że, jak zwykle, są to albo pobożne życzenia, albo nieznamość realiów. Ale żeby nie być gołosłownym. Jest w Jeleniej Górze Dom Wycieczkowy, albo Turysty, bo różne są napisy. Dom ten wydzierżawiła była zastępczyni dyrektora OZGT w teście Jeleniej Górze. Ale smaczki dodaje fakt, że została ona zwolniona na pewien czas (tylko jaki?) od wnoszenia opłat z tytułu dzierżawy. Nie przeszkodziło to dzierżawcy w pobieraniu czynszu od tegoż Zarządu Głównego za pomieszczenia użytkowane przez ROP. Czynsz płacił również Oddział PTTK „Sudetów Zachodnich” mieszczący się w tym budynku. Teraz nie dziwi się temu, że Dom Wycieczkowy nie został zaliczony do obiektów turystycznych, bo nie pobierając żadnych opłat z tytułu dzierżawy, płacąc za pomieszczenia użytkowane przez ROP i jeszcze dodatkowo refundować koszt udzielonych zniżek, to nawet jak na Zarząd Główny nieco za dużo.

Obok znajduje się budynek zajmowany przez OZGT. W budynku tym zostało wyremontowane pomieszczenie (za czyje pieniądze?), w którym funkcjonuje piwiarnia. I tu znowu ciekawostka. Piwiarnię prowadzi syn dyrektora OZGT i również nie płaci nic na rzecz PTTK. Na Hali Szrenickiej są wyciągi narciarskie, własność PTTK, za eksploatację których ajenci nie nie płacili i chyba w tym sezonie również nic nie zapłacą. O „Złotą Jamę” w Szklarskiej Porębie i „Kochanówkę” już pytałem.

Na zakończenie cymes. Jest na przełęczy Okraj schronisko zaliczone przez Zarząd Główny do

obiektów turystycznych. I bardzo dobrze. Wpadła mi ostatnio w ręce reklamówka tegoż schroniska. I co my widzimy, proszę wycieczki? Otóż nie jest to obiekt PTTK-owski, gdyż jako właściciel (podkreślenie moje), a nie dzierżawca występuje w tej ulotce pan Ryszard Stempień i nie ma na niej żadnej wzmianki o PTTK. I słusznie, bo gdybym ja był właścicielem, to też nie życzyłbym sobie, aby jakieś PTTK wtrącało się w moje sprawy. Ciekawe, ile jeszcze tych niby to chronionych obiektów turystycznych zostało lub w najbliższej przyszłości zostanie sprzedanych?

Budynek przy ul. Jagiellońskiej w Krakowie, remontowany przez wiele lat i którego remont wreszcie się kończy, zostanie lub już został przekazany jakowejś fundacji. Co będzie miało z tego PTTK, skoro dwie jego komisje, dla których budynek ten był przeznaczony, będą w nim w najlepszym razie tylko lokatorami? Czyżby Zarząd Główny chciał się pozbyć niewygodnych dla niego komisji? Na razie pełnomocnik Zarządu Głównego urzęduje w tym budynku różne gabinety. Czyżby dla władz fundacji?

Obecny na jednym z zebrań Komisji Turystyki Górskiej w Krakowie skarbnik Zarządu Głównego wypowiedział się, że aby uniknąć nieprawidłowości lub niekorzystnych dla PTTK sformułowań w umowach dzierżawczych, on sam będzie te umowy podpisywał. Może wreszcie ktoś z Zarządu Głównego jasno i zrozumiale wytłumaczy członkom Towarzystwa, skąd się biorą umowy, w których nie są zapewnione korzyści PTTK, kto je zawiera i jakie konsekwencje są wyciągane wobec winnych. Czyżby dyrektor OZGT, wiedząc o zamiarach likwidacji tego przedsiębiorstwa, postarał się o urządzenie swoich bliskich przyjaciół?

Niestety, zakończenie „Rozmyślań na szlaku” z nr 6/30 okazuje się prorocze.

Zbigniew Garbaczewski

## DWA EPIZODY Z SADECKICH SZLAKÓW

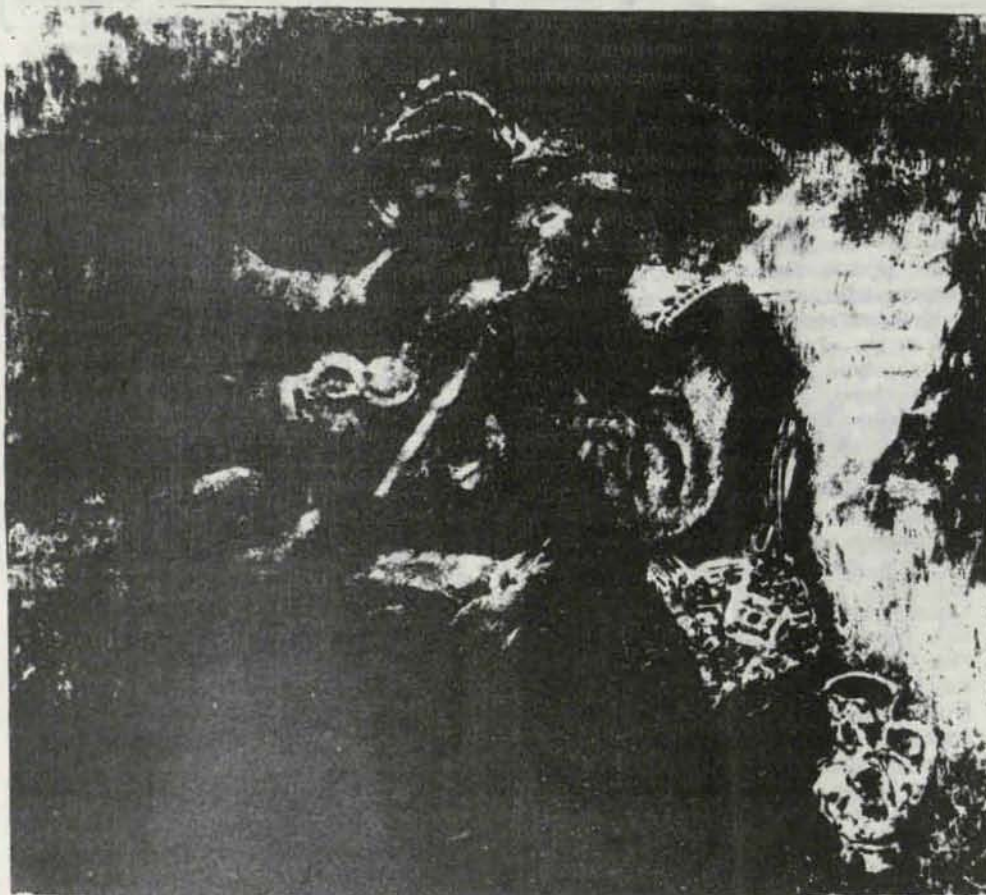
Kiedy ponad dwa lata temu byłem jeszcze w biurze KTG ZG PTTK w Krakowie odpowiedzialny za problematykę szlaków górskich, sugerowałem, aby w związku z nowo otwieraniem schroniskiem PTTK na Bereśniku nad Szczawnicą, istniejący już wcześniej w terenie żółty szlak ze Szczawnicy na Dzwonkówkę tak przesunąć, aby przechodził koło tego obiektu. Cała zmiana miała dotyczyć odcinka zaledwie długości 500 m, a z pewnością wpłynęłaby na poprawę frekwencji w powyższym schronisku. Twierdziłem tak dzisiaj, tym bardziej, że i obecny obiekt na Bereśniku jest w świadomości społeczności górskich turystów słabo kojarzony i interpretowany. Tymczasem dochodzą obecnie do Bereśnika od strony Dzwonkówki nie ma żadnej informacji o dojeździe do schroniska (niewidocznego ze szlaku). Dopiero poniżej schroniska umieszczono drogowy znak. Twierdziłem zatem, iż stało się źle, że szlaku żółtego koło schroniska nie przeznakowano. Opisywanym szlakiem opiekuje się O. PTTK Szczawnica.

Przeprowadzono natomiast równocześnie inną sprawę związaną ze szlakiem turystycznym bez żadnej konsultacji z koordynującą zagadnienia szlaków KTG ZG PTTK. Otóż podczas jednej z moich ostatnich wizji lokalnych w terenie w rejonie

Przehyby (koniec sierpnia 1991 r.) stwierdziłem, że O. PTTK „Beskid” w Nowym Sączu zmienił przebieg górnej części szlaku zielonego z Jazowska na Przehybę, przekładając tenże szlak od rejonu Kamienia Bł. Kingi na drogę dojazdową z Gabonia do schroniska. Jest to zmiana istotna, gdyż do niedawna jeszcze szlak ten podchodził znacznie bardziej na zachód nieopodal szczytu Skałki (1161 m) na grzbiecie głównym Pasma Radziejowej i dopiero stąd grzbieciem wiodł na wschód pod schronisko na Przehybie, wykręcając tuż przed nim na południe ku Szczawnicy. Mniejsza już o to, że obecny przebieg szlaku uczynił nieaktualnymi dopiero co wydrukowane mapy turystyczne i przewodniki. Znacznie smutniejsze wydaje się to, że nikt z Nowego Sącza (abstrahując od tego, czy cała sprawa była rzeczywiście uzasadniona) nie uznał za stosowne, aby skonsultować przynajmniej sprawę z Komisją w Krakowie. Pomysłodawcy tej inicjatywy zapomnieli również, że mamy nową centralną kartotekę szlaków, a dokonana zmiana wpłynie na zmianę kilometraża odcinka Jazowsko-Przehyba.

Andrzej Matuszczyk

# ZACZAROWANY KRAJ (1)



Kazimierz Sichulski – Muzykanci (dudziarze) 1934 r.

Znacznemu rozwojowi wschodniokarpackiej turystyki, uprawianej w górach o przetartych w końcu XIX w. szlakach, towarzyszyło w okresie międzywojennym poszerzenie repertuaru i funkcji piśmiennictwa krajoznawczego. Obok opisów wycieczek, publikowanych w specjalistycznych czasopiśmie (głównie w „Wierchach”), pojawiły się najrozmaitsze informatory adresowane do najszerszej publiczności, spośród której rekrutować się mogła klientela nie tylko wysokogórskich schronisk, lecz przede wszystkim pensjonatów i sanatoryjnych pawilonów. W druczkach tych, poza podstawowymi informacjami o miejscowościach klimatycznych, orientującymi w realiach i walorach leczniczych życia na „wilegiaturze”, znajdowały się zazwyczaj krótkie charakterystyki najpopularniejszych tras wycieczkowych, najczęściej na okoliczne szczyty. Tym samym turystyka, w formie nie wymagającej szczególnych kwalifikacji, traktowana była jako niezbywalny element terapii lub wypoczynku, uzupełniając dominujące wcześniej wartości poznawcze obecności na Huculszczyźnie, związane z możliwością obserwacji bytowania karpaccich górali. Podobny czytelniczy adres przewidziano dla dość obszernego, wydanego w

formie książkowej z ilustracjami, reportażu „Z Łodzi do Karpat Wschodnich” (1927). Łódzka korespondentka postanowiła spędzić urlop na południowo-wschodnich kresach przede wszystkim dlatego, że chciała zaspokoić swoją i czytelników ciekawość – o Huculszczyźnie mówiło się coraz więcej, byli zapewne chętni do uwzględniania tego regionu w wakacyjnych planach. Z centrum kraju wyprawiła się w uciążliwą drogę dziennikarka zapisująca nie tylko własne emocje, wrażenia, zachwyty i rozczarowanie, lecz także podstawowe dane „statystyczne” o poznawanych miejscowościach, jak np. informacje o strukturze społecznej i narodowościowej, szkolnictwie, produkcji drewna, a także bardzo szczegółowe wiadomości praktyczne.

Najpoważniejszym adresatem piśmiennictwa krajoznawczego byli prawdziwi turyści, przyjeżdżający w Karpaty z podstawowym zamiarem chodzenia po górach albo – w zimie – przemierzania ich na nartach. Turyści korzystali z powszechnie dostępnych map wojskowych, dość szczegółowych i bardzo niedokładnych, a do 1914 r. skazani byli na niewielki i coraz bardziej przestarzały „Przewodnik na Czarnohorę i do Wschodnich Beskidów”, Henryka Hoffbauera, wydany jeszcze w latach 1897-1898. W ograniczonym zakresie potrzeby zwolenników górskich

wędrówek zaspokajał napisany przez Mieczysława Orłowicza „Ilustrowany przewodnik po Galicji, Bukowinie, Spiszu, Orawie i Śląsku Cieszyńskim” (1914), z którego wyodrębniono w osobnym wydaniu część wschodniokarpacką. To był zaledwie zarys dzieła, podobnie jak „Beskid Wschodni. Szlaki turystyczne w dorzeczu Prutu i Czarnej Bystrzycy” Igora Czaykowskiego (1934). „Przewodnik ten, chociaż nieduży – napisał autor na wstępie – niech zachęci do zwiedzania tej części naszej ukochanej ziemi i niech będzie wiernym towarzyszem na drogach precudnej krainy górskiej”. Dopiero w latach trzydziestych ukazało się kilka wydawnictw ułatwiających poruszanie się w Czarnohorze i Gorganach, z niewątpliwie najważniejszym „Przewodnikiem po Beskidach Wschodnich” Henryka Gąsiorowskiego (1933-1935), w trzech tomych ogarniającym pasma czarnohorskie, gorgańskie i bieszczadzkie. Przewodnikiem niezwykle, a nawet nadmiernie, szczegółowym, poza opisami wszelkich możliwych wycieczek wyposażonym w szkic etnograficzny. Uzasadnieniem dla niego był pogląd autora, że „Huculi, to najciekawszy zabytek etnograficzny nie tylko na ziemiach polskich, lecz i w Europie”, w związku z czym dla ułatwienia przybyszom wyłowienia najcharakterystyczniejszych szczegółów z huculskiego życia sporządził Gąsiorowski rejestr obowiązkowych doświadczeń, wśród których zalecał nie tylko dokładne poznanie obejścia majątniejszego Hucula w Żabim i przypatrzenie się zgromadzeniom przy cerkwiach, czy spław Czeremoszem, lecz nawet odbycie wspólnie z góralami pielgrzymki na chrzą, albowiem „najlepsza to sposobność poznania w całej pełni krasy strojów huculskich, a przytem pątnicznych ich wędrówek pieszo lub na koniach, w stosownym wyekwipowaniu”. Informował też autor o przedsięwzięciach koniecznych dla zachowania „swoistości huculskiej”, ich wykonanie wpisując w zakres powinności turystyki jako ruchu społecznego.

Tak silne wyeksponowanie problematyki huculskiej w przewodniku Gąsiorowskiego było reakcją na tendencje „wycynowe”, jakie pojawiły się także w turystyce wschodniokarpackiej, ale miało również związek z bardzo dobrą atmosferą wokół Huculszczyzny, żywiącą się pamięcią o drodze bojowej II Brygady. Nie bez znaczenia było i to, że przewidywano dalszy wzrost popularności Karpat Wschodnich, w których upatrywano główny w Polsce teren letnisk i górskiej turystyki, co zapowiadało potęgowanie się rozmaitych zagrożeń dla kultury karpaccich górali. O jednym z nich wspomina opracowany zespołowo „Krótki przewodnik po Huculszczyźnie” (1933): „Niestety, trzeba zaznaczyć, że letnicy rzadko otaczają sztukę ludową należytym pietyzmem; zamawiając wyroby ludowe według swego widzimisię, wypaczają

styl miejscowy, zmieniając kształty, barwy i zdobienie, wynikające logicznie z techniki i tradycji huculskiej twórczości ludowej”.

Nie można przecenić roli, jaką w poznawaniu Huculszczyzny odegrały przewodniki Orłowicza i Gąsiorowskiego, rolę poznawczą i popularyzatorską. Naturalna dla tego gatunku obiektywizacja przekazu wznosiła przy tym dość szczerą barierę dla utrwalonych w tradycji postaw wobec Huculów i ich regionu, odbierała temu światu – wbrew wstępnym deklaracjom – jego tajemniczość i cudowność, a przybywając nie pozwalała na ich kontemplację. Wymierność przewodnikowego świata stwarzała wrażenie, że Huculszczyzna została już bez reszty oswojona, że za sobą miała epokę Kolumba i Pizarra.

Z beznamiętnością bedekerów współbrzmiał tenor niektórych relacji z wypraw o charakterze wycieczkowym, nakierowanych na przejście tras wyjątkowo trudnych albo omijanych dotąd przez turystów. Szczegółowość informacji topograficznych, uzupełnianych elementami wspomnień o własnych emocjach, nadawała tym sprawozdaniom typowy charakter terenowej aktywności o ograniczonym horyzoncie poznawczym i znikomej atrakcyjności czytelniczej (w typologii Jacka Kolbuszewskiego są to „partytury zachowań czynnościowych”). Kierunek turystycznej ekspansji (bezludne Gorgany) decydował też o tym, że podstawowym, by nie rzec – jedynym przedmiotem zainteresowania stała się przestrzeń traktowana jako dziedzina aktywności wycieczkowej.

Pomimo silnej tendencji do ograniczania i urzeczowienia nastawień poznawczych, w wielu relacjach przyjmujących charakter „podróży” można zaobserwować bardzo interesujące zapisy reakcji emocjonalnych wywoływanych przez niepowtarzalne właściwości Karpat Wschodnich. Góry w jakimś sensie przełamują zadekretowaną w przewodnikach jednowymiarowość, broniły swej niezwykłości, która tak znakomicie wzmacniała oddziaływanie ideologii nowoczesnej turystyki, a w niej – myśli Mariusza Zaruskiego.

„Oddechliśmy powietrzem przędnej Wolności, odrzuciliśmy dobrodziejstwa, ale z nimi także i pęta społeczności – pisał wielki pisarz „górski” i uczeń Zaruskiego Roman Kordys we wspomnieniu narciarskiej wyprawy jeszcze z 1906 r. – Zbudził się w nas po raz pierwszy pełny człowiek, skazany wyłącznie na siłę swym mięśni i swój własny rozum. Wypełniała nas świadomość wysoko podniesionej sprawności i wartości osobistej”.

Oprócz tego nieobca była lwowskim pionierom narciarstwa świadomość, że takie chwile można było przeżyć tylko w Gorganach.

„Uczucia tego nie dawały nam inne góry, w szczególności Tatry. Bo z każdego tatrzańskiego szczytu widać wsie i miasta, białe linie gościńców i dymy pociągów; we wszystkie zakątki wspinają się ścieżki utworzone przez człowieka, wszędzie znajdziesz znaki kolorowe na kamieniach i drzewach, a o dwie, trzy godziny niżej – schroniska i hotele”.

Natomiast w pustynnych Gorganach „świat pozostał o dwa dni za nami”.

c.d.n.

Jan A. Choroszy

Sezon narciarski 1991-92 w pełni. Kiedy we wrześniu ub. roku ukończyłem nowy monograficzny przewodnik po Gorcach, zdałem sobie sprawę, że podobną książkę można byłoby opracować o gorczańskich walorach zimą. Niepowtarzalny urok tej części Beskidów na szlakach letnich rozciąga się w pełni także na okres od grudnia do kwietnia. Obecnie Gorce zostały w znacznym stopniu dla zimy zagospodarowane, o czym decydują liczne wyciągi narciarskie, szczególnie w ich zachodniej części, a zwłaszcza w zamkniętym czworoboku: Rdzawka – Stare Wierchy – Obidowiec – Tobiół – Poręba Wielka – Raba Niżna – Rabka – Rdzawka. Na zboczach masywu Kudłonia zaprasza narciarzy wyciąg na Jaworzynce (1015 m) nad Lubomierzem, a w grupie Gorca – na stoku Wielkiego Wierchu nad Szczawą. Tylko Pasma Lubania od Przeł. Knurowskiej do doliny Dunajca pozostało oazą zimowej ciszy i śnieżnych pustkowi.

Każde praktycznie z gorczańskich schronisk dysponuje teraz swoim wyciągiem.

I to tym bardziej, że ze Starych Wierchów prowadzi niebieski szlak turystyczny – terenem praktycznie płaskim na Obidowię i do szosy zakopiańskiej, a z Turbacza przez Polany Waksmundzkie do Kowańca równie dobrze zjechać można na biegówkach, jak i na turystycznym sprzęcie.

W ogóle większość szlaków letnich w Gorcach dobrze nadaje się dla turystyki narciarskiej. Jednym z dobitnych tego przykładów jest Główny Szlak Beskidzki (czerwony) z Turbacza przez Stare Wierchy do Rabki z jednym tylko niewielkim narciarskim wariantem w rejonie Rozdziela. Prawdziwi miłośnicy gorczańskiej zimy powinni jednak przede wszystkim odwiedzić Turbacz. Oparcie, jakie daje tu duże schronisko, niezwykle urok samego otoczenia najwyższego szczytu w Gorcach, funkcjonujący na Hali Długiej talerzowy wyciąg, widok na Tatry, Kotlinę Orawsko-Nowotarską oraz Beskid Wyspowy to tylko niektóre z zalet. Dla zagorzałego turysty narciarza, który jeszcze wie, co to są „foki”, a na nartach nie tylko zjeżdża, lecz wędruje (a takich jeszcze nam trochę zostało) – Turbacz staje się do-

## TURYSTYKA NARCIARSKA W GORCACH

Maciejowa np. szczyt się jednym z najdłuższych w Beskidach Zachodnich wyciągiem orczykowym z doliny Stonki, na Starych Wierchach jest wyciąg zaczepowy, na Turbaczu talerzowy, nad Długą Polaną w Kowańcu wyciąg orczykowy na zboczu Czarnotówki i obok niego krótsze – zaczepowe.

Bezsprzecznie najciekawsza oferta dla narciarzy, i to o różnych upodobaniach, powstała w rejonie Tobiółowa z chwilą uruchomienia na tę górę krzeselkowego wyciągu z doliny potoku Koninka i z Koninek. Koncepcja zagospodarowania otoczenia Tobiółowa objęła także wyciąg orczykowy na widokowej i dość stromej hali Jaworzyna Porębska na zboczu północnym Tobiółowa. Poza tym, na samym Tobiółowie czynnych jest jeszcze kilka krótkich wyciągów zaczepowych. Narciarze przybywający w ten rejon Gorców mogą więc uprawiać narciarstwo rekreacyjno-zjazdowe (trasa przywyciągowa). Mniej wprawni korzystają z trawersującej zbocza Tobiółowa drogi – ku Koninkom w typowym turystycznym zjeździe. Panuje tu w ogóle w zimie ogromny ruch i gwar nie przystający trochę do faktu, iż właśnie grzbietem Tobiółowa przebiega granica Gorczańskiego Parku Narodowego. Z Tobiółowa przed turystami narciarzami, którzy w kilka minut pokonali krzeselką pokątną różnicę wzniesień i znaleźli się na ok. 1000 m n.p.m., otwiera się możliwość turystycznego marszu na bliski Obidowiec, a stąd dalej na najwyższy szczyt Gorców – Turbacz (1310 m). Mogą oni także przetrawersować północno-zachodnie zbocze Obidowca i Groników, dogodną drogą docierając do schr. PTTK na Starych Wierchach. Podane powyżej propozycje wycieczek na Turbacz lub Stare Wierchy nadają się też dla miłośników narciarstwa śladowo-biegowego.

piero punktem nie celu, lecz startu do prawdziwej narciarskiej, turystycznej przygody.

To stąd można czerwonym szlakiem pojechać na Kiczorę (1282 m), a dalej kontynuować wędrowkę szlakiem zielonym na wierzchołek Gorca, skąd prowadzi przez Polany Gorcowskie jeden z najlepszych turystycznych zjazdów do Ochotnicy Dolnej. Znacząca gorczańska topografia wędrowkę z Turbacza w kierunku wschodnim poprowadzi od Kiczory ku Ochotnicy Górnej-Ustrzykowi – zjeżdżając przez rzadko w zimie odwiedzane, a bardzo malownicze polany Wierch Znak.

Na całodniową, chociaż niełatwą, wędrowkę Głównym Szlakiem Beskidzkim nadaje się Pasma Lubania. Tutaj nie napotkamy żadnego wyciągu, a wyruszając wcześniej rano z Przełęczy Knurowskiej ku wschodowi minijemy jedyną ludzką siedzibę, położoną pod Kotelnicą osiedle Studzionki. Trudy grzbietowej wędrowki na Lubania wynagrodzi z pewnością długi i technicznie łatwy zjazd przez Marszałek do Krościenka. Właśnie dzięki nartom i możliwości szybkiego przemieszczania się z Lubania do doliny Dunajca całą tą długą wędrowką narciarską można odbyć w ciągu jednego dnia. A panoramy na Tatry i Pieniny, grupę Gorca i Beskid Wyspowy z lubańskiego grzbietu – nie mają sobie równych!

Czy te ostatnie zwłaszcza propozycje aktywnego wypoczynku na nartach nie są bardziej kuszące od kilkakrotnego „pędzlowania” przywyciągowych stoków w Rdzawce, nad Lubomierzem lub Szczawą? Przekonajcie się sami. Należy jednak pamiętać zawsze o tym, iż w śnieżnej zadymce, mgłę i zawięci gorczańskie hale potrafią stać się niezwykle wymagającym egzaminatorem ze znajomości topografii w konfrontacji z trudami beskidzkiej zimy.

Andrzej Matuszczyk



# Na szlaku

## z Komisją Turystyki Górskiej ZG PTTK

# KTO NAS OKŁAMUJE ZNOWU O SCHRONISKACH

Z uporem maniaka wracam do spraw związanych ze schroniskami górskimi PTTK, a to dlatego, iż uważam, że schroniska i szlaki są jedynym wartościowym i trwałym dorobkiem turystyki, i że bez nich Towarzystwo nie może istnieć.

Tymczasem nadal ze schroniskami dzieją się dziwne rzeczy, przeważnie złe, a często wprawiające w osłupienie. Wielokrotnie o tym pisałem, równocześnie sygnalizując, wręcz alarmując władze Towarzystwa. W swoich „Rozmyśleniach na szlaku” Zbigniew Garbaczewski również nie szczędi bulwersujących przykładów z własnych doświadczeń, a potwierdzają to sygnały i opinie turystów napływające z różnych stron. Mówią one zgodnie, że coraz częściej członkowie PTTK nie mogą korzystać w schroniskach z uprawnień statutowych – po prostu obiekty ich nie honorują.

I w tym miejscu musimy się zastanowić, czy są to jeszcze schroniska PTTK – coraz częściej mam wątpliwości. Obecny model gospodarowania schroniskami jest już tak zawity i zabaagniony, że zdaje się, iż nikt nie jest w stanie odpowiedzieć na to pytanie jednoznacznie. Próby likwidacji OZGT-ów stale napotykały na opór w Warszawie, ostatnio za to urodził się pomysł przekształcenia ich w spółki.

Wiele konkretnych przykładów „dziwnej” sytuacji formalno-prawnej niektórych obiektów sygnalizował Z. Garbaczewski, także inni autorzy pisujący do „Na Szlaku”. Informacje te przedkładałem na posiedzeniach ZG, kierowałem je też do odpowiedzialnego w prezydium za tę problematykę wiceprezesa Edwarda Kudelskiego, który podejmował próby wyjaśnienia ich. Przypominam, że dotyczyły one głównie OZGT w Jeleniej Górze, który wyprzedaje majątek PTTK, nikogo chyba o zgodę nie pytając. Podobna sytuacja powstaje jednak i w innych OZGT-ach.

Czy tak jest rzeczywiście – otóż jeżeli wierzyć najwyższemu przedstawicielom władz PTTK – to nie. Nie było bowiem nigdy uchwały ZG o zbyciu „Złotej Jamy” i „Kochanówki” w Szklarskiej Porębie – a jednak oba obiekty zmieniły właścicieli. W innych schroniskach dzierżawcy (agenci?) również czują się już właścicielami, powołując się na odpowiednie umowy

i nie wspólnego z PTTK nie chcą mieć.

W odpowiedzi na moje pytania o faktyczny stan tych obiektów zarówno prezes Marek Dąbrowski, jak wiceprezes Edward Kudelski oraz sekretarze Zdzisław Łysio i Wojciech Redzej oświadczyli mi publicznie i formalnie, że żaden obiekt w górach nie został wcześniej sprzedany i nie uszczuplił naszego stanu posiadania. Można wobec tego chyba wierzyć takim fuzom Towarzystwa. Niepokoi tylko fakt, że właściciele?! tych obiektów zdają się nie wiedzieć o tym przekonaniu władz PTTK i na podstawie posiadanych, zawartych umów uważają się za suwerennych właścicieli budynków i odłączają się od PTTK – nawet od jego szyldu. Ponieważ są to w końcu obiekty niezbyt istotne dla turystyki górskiej – można byłoby przejść nad zaistniałymi faktami do porządku, gdyby przyniosły one jakąś korzyść Towarzystwu i gdyby nie ciągnęły sprawy.

Otóż w lecie w Prezydium ZG urodził się pomysł podziału bazy na kategorie obejmujące niezbędne dla turystyki kwalifikowanej i pozostałe, z zastrzeżeniem, że te pierwsze nie mogą być zbywane a powinny być za wszelką cenę zachowane w PTTK. KTG projekt ten skrytykowała, ponieważ nie widzimy sensu takiego podziału – każdy obiekt jest niezbędny dla turystyki; zarówno dom turysty w Krakowie, jak i schronisko na Prehybie. Jednak ZG 5.10.1991 r. podjął odnośną uchwałę Nr 38/XII/91, w której zapisano w paragrafie 6 p. 1: „Zarząd Główny PTTK wyraża zgodę na zbycie przez Prezydium w drodze sprzedaży bądź wnieśnienia w formie aportu nieruchomości PTTK skupionych w: ... – Okręgowych Zespołach Gospodarki Turystycznej z wyłączeniem obiektów zakwalifikowanych jako schroniska zgodnie z załącznikiem do niniejszej uchwały”.

Załącznik do uchwały obejmuje około 70 obiektów położonych w górach. Powstał w wyniku długotrwałej dyskusji i sporów z członkami Prezydium, szczególnie z autorem listy kol. Tadeuszem Syryjczykiem, który był zdecydowanie przeciwny włączeniu do listy: „Orlicy” w Zieleńcu, schr. „Na Ślęży” czy „Kopy Biskupiej” – dla KTG są to obiekty istotne dla turystyki – dla Prezydium widocznie nie.

I tu dochodzimy do clou całej sprawy. Zaledwie uchwała zapadła i weszła w życie pojawiły się nowe ulotki reklamujące schroni-

sko „Na Przełęczy Okraj” jako obiekt prywatny. Wymienione są różne atrakcje, liczba pokoi i miejsc, wyżywienie itp., ale w całej ulotce nie ma słowa o PTTK. Podany jest natomiast właściciel, który twierdzi, że obiekt formalnie kupił od PTTK i nie jest wcale zobowiązany do używania emblematu, udzielania zniżek organizacyjnych itp. wymysłów, bo jest to jego wyłączna prawna własność. Żeby było śmieszniej, to obiekt ten znajduje się właśnie na liście „Schronisk turystycznych PTTK”, stanowiącej załącznik do cytowanej uchwały, a więc teoretycznie nikt nie miał prawa go wystawić na sprzedaż ani kupić.

Co wobec tego sądzić o całej sprawie? Czy Prezydium ZG i pracownicy biura ZG nie wiedzą, co się dzieje w OZGT w Jeleniej Górze – czy może dzieje się to za ich cichym przyzwoleniem, a może uznano, że nie warto robić z tego problemu? Po co są w takim razie uchwały poprzedzane konsultacjami, dyskusjami, sporami – jeżeli ktoś (być może nawet urzędnik niskiego szczebla) może obejść wszystkie uchwały i zarządzenia najwyższych gremiów Towarzystwa. A może jest to przejaw manipulowania opinią czynników społecznych PTTK. Może wreszcie sprawa zostanie skwitowana milczeniem i stanie się precedensem dla dalszej „prywatyzacji” (w modnym obecnie państwowotwórczym stylu, tzn. za bezcen, byle szybko) majątku Towarzystwa – prywatyzacji, która zdjęła by kłopot i odpowiedzialność z głowy, ale razem z majątkiem. Majątkiem, który PTTK w większości przejęło, głównie od PTT i w mniejszym stopniu od PTK (własny dorobek PTTK jest w górach rażąco niewielki), teraz zdaje się trwać bez oglądania na konsekwencje i opinię. Sprawa ta bardziej przypomina wyprzedanie masy upadłościowej sprzed likwidacji niż sensowne poczynania.

Jestem od dawna za likwidacją PTTK, które w obecnej postaci stało się niepotrzebne turystom, a działania podejmowane przez jego władze mają charakter samolikwidacyjny. Pozbywanie się schronisk i nie dbanie o sprawy znakowania szlaków prowadzi bowiem w prostej linii do zagłady. Jeżeli PTTK nie będzie miało tych dwóch elementów zagospodarowania, to nie ma po co istnieć. Członkowie, koła czy oddziały nie będą nikomu potrzebne.

Jestem więc za likwidacją PTTK, ale



## O wszystkim po trochu (2)

**2. Co nowego na szlakach?** Podróżowanie lotnicze, po upadku taryf stosowanych na liniach krajów byłych demokracji ludowych, stało się niebosięźnie drogie. Nie każdy globtroter ma chęć lub umiejętność rewaloryzowania sobie kosztów biletu towarem przywożonym lub przemycanym z zagranicy, podobnie jak nie każdy ma bogatego wujka, który by mu te skromne 700 czy 1000 dolarów na bilet sprezentował. Stąd dążność do szukania biletów możliwie najtańszych i taryf ulgowych, a z drugiej strony – do szukania egzotycznych, ale bezpiecznych dróg lądowych lub morskich.

Zachęcający jest ponoć szlak samochodowy przez Gibraltar – Ceutę do Algierii i Tunisu, również i do Egiptu można dojechać drogą lądową. Sądzę, że w roku 1992 modna stanie się Turcja, której dalsze (to jest leżące za Istanbulem) rejony są egzotyczne, tanie i gościnne. Istnieje możliwość dostania się do Turcji wodolotem – z gruzińskiego Batumi do Trabzon nad Morzem Czarnym.

Przejście graniczne szosowe z Kazachstanu do Chin nadal jest niepewne (raz przepuszczają, raz nie), ale wkrótce ma być otwarta oficjalnie linia kolejowa z Kazachstanu przez Drużbę do Urumczy, stolicy chińskiej Ujguri. Trzeba cierpliwie poczekać na potwierdzenie tych informacji.

Indyjskie drogi morskie poszerzyły się o połączenia okrętowe z portów wschodniego wybrzeża (Madras, Kalkuta) na Archipelag Andamański, natomiast promowe połączenie ze Sri Lanką (Rames-

waram – Talaimannar) jest nadal nieczynne z powodu etnicznych niepokoi. Uruchomiono natomiast połączenie morskie z Madrasu do Singapuru.

**3. Wizy.** Nadal kłopoty, gdy idzie o wyrabianie wiz dla krajów nie mających swych placówek dyplomatycznych w Warszawie. W takich wypadkach warto korzystać z niemieckich biur podróży (w RFN), które wyrabiają wszelkie wizy ponoć bez trudu, oczywiście za „godziwą opłatą”. Szczegółów nie znam. Wizy chińskie, które ambasada w Warszawie wydaje w tak grymaśne sposoby, można bez trudu uzyskać w Pakistanie, i to na 60 dni!

**4. Podróże globtroterów.** Wreszcie sesje slajdowe na OSOTT'cie! Jak zwykle każdy opowiadacz miał ograniczoną ilość czasu (12 minut), dlatego prelekcja musiała być zwięzła, a przeżycia starannie dobrane i przebrane. Czegoż tam nie było! Sesja pierwszego dnia zakończyła się o 2 nad ranem, drugiego dnia o wpół do trzeciej. I siedzieliśmy uparcie!

Trzy prelekcje były, moim zdaniem, bezkonkurencyjne tak pod względem nowatorstwa szlaków, jak i poziomu technicznego i artystycznego slajdów. Były to: 1) relacja Katarzyny i Andrzeja Mazurkiewiczów ze wschodniej Syberii i Kamczatki, 2) sprawozdanie Krzysztofa Lisowskiego z trekkingu w Khumbu Himal (Nepal), 3) relacja niemieckiego gościa OSOTT'u, Georga Schmitta, o Bhutanie. Inni polscy globtroterzy dotarli do Hong Kongu, Wietnamu, Laosu, Kambodży, na Lombok w Indonezji i

na Wyspy Kurylskie, do Meksyku, Gwatemali i Gujany, na Ziemię Ognistą, do Etiopii i Malawi oraz do kilkunastu innych krajów całego świata. Nie brako i poloników, też ze wschodniej Syberii (Góry Czerskiego, zarzucone gułagi), jak i pobliskich nam krajów nadbałtyckich. Piękną prelekcję syntetyczną o lodowcach przedstawił Zdzisław Preizner, a muzyczno-obrazową bezsłowną wizję Uzbekistanu – Jerzy Burdziński. Były również ciekawe prelekcje monotematyczne: „Wielkanoc w Gwatemali”, „Kwiaty północy” – o florze spitsbergeńskiej, „Dzieci Nepalu”. Każda forma i każde ujęcie tematyczne były przez organizatorów akceptowane, a przez uczestników nagradzane aplauzem.

**5. I co dalej, globtroterze?** No więc, mimo trudności finansowych, kula ziemską dla nas jednak się kurczy, i coraz bliżej z Polski do dalekich zakątków, na antypody lub jeszcze dalej (o ile może być gdzieś dalej niż na antypody). Załamy się prawie wszystkie bariery paszportowo-wizowe, drogi są dla nas otwarte. Nawijujemy łączność z pokrewnymi organizacjami trampingowymi, coraz lepsze i pełniejsze informacje o szlakach, coraz doskonalszy sprzęt i stroje, a może i ludzie na świecie stają się lepsi wobec wygasania wojen i malenia widma głodu czy klęsk żywiołowych? Jestem optymistą i twierdząc, że jednak będzie lepiej, i że kiedyś dojadę do mojego Pernambuco.

c.d.n.

uwzględnić, że należy ratować co się da, a nie wyprzedawać. Ratować obiekty po to, aby sprawnie gospodarować wypracowanym majątkiem. Wrócić do tego, co było. Spróbować odbudować te struktury i formy, które radziły sobie kiedyś i ze schroniskami i ze szlakami, i jeszcze chciały i potrafiły realizować zadania programowe. Zostawić natomiast do rzeczywistej likwidacji te formy gospodarcze, które ani turyści nie powoływali, ani nie chcieli. Tym niech się zajmie likwidatorskie prezydium, czy Zarząd Główny.

Lekceważenie praw i interesów turystyczno-członka PTTK wzrasta niepokojąco. Od dawna schroniska, zdaniem wielu decydentów w Towarzystwie, są kulą u jego nogi. Uważano, że są nierentowne, przynoszą straty, a do nocujących członków trzeba stałe dokładać. Dziwne tylko, że tak wielu pracowników OZGT-ów przejmując w dzierżawę te nierentowne, walące się budy. Znam też wielu uprzednich agentów, pracowników OZGT-ów i ZRB-ów, którzy prowadząc schroniska lub je remontując (głównie te najbardziej nierentowne) zdołali jakoś pobudować własne pensjonaty.

Niejako w tle problemu rysuje się sprawa refundacji zniżek noclegowych członków PTTK. Z danych prezentowanych przez prezydium ZG wynika, że koszty refundacji zniżek przekraczają kilkakrotnie (ok. 3 razy) wpływy z opłacanych składek członkowskich. Przyjęto zatem rozsądne i logiczne założenie, że składki i refundacje zniżek powinny się zbilansować. W związku z tym uchwałą Nr 35/XII/91 z 5.10.1991 r. ustalono wysokość składek organizacyjnych na 1992 r. Równocześnie w paragrafie 8 uchwały znalazł się zapis mający brzmienie: „część podstawowa składki jest w całości gromadzone przez ZG PTTK z przeznaczeniem na refundację zniżek organizacyjnych udzielanych członkom PTTK”.

W ślad za tą uchwałą Nr 37/XII/91, również z 5.10.1991 r. w sprawie udzielania zniżek organizacyjnych, w której na podstawie tego samego uzasadnienia (nadwyżka kosztów nad wpływami) ograniczono wysokość zniżek organizacyjnych poszczególnym grupom kadry programowej i członkom, a znakarzy szlaków pozabawiono ich w ogóle.

Można byłoby się z tym zgodzić, gdyby

nie projekt budżetu PTTK na 1992 r., gdzie po stronie dochodów przewidziano 6.000.000 tys. zł z tytułu składek członkowskich, natomiast po stronie wydatków na refundację zniżek tylko 1.350.000 tys. zł, a więc nawet nie 25% wpływów. Na co w takim razie mają być przeznaczone pozostałe pieniądze ze składek – czy na utrzymanie biura ZG i płace, a może na „koszty likwidacji i komercjalizacji jednostek PTTK”? Może okazać się, że płacąc składkę przyczyniamy się do szybszej wyprzedaży (pardon – prywatyzacji) naszego społecznego mienia.

Sądzę, że nie powinniśmy dawać się ogłupiać modnym hasłom i działaniom, które nie przynoszą nam korzyści. Czas wreszcie otrzymać jasne i wiarygodne odpowiedzi na pytania, jak to właściwie jest z majątkiem Towarzystwa, głównie schroniskami, kto nimi zarządza, jakie są korzyści i czy dzieje się to rzeczywiście w interesie PTTK i jego członków.

Marek Staffa

# ŁEMKOWIE

Człowiek posiada silną potrzebę identyfikacji z określoną grupą ludzi, z konkretną przestrzenią. W grupie, z którą się utożsamia, czuje się akceptowany. Żyje między „swoimi”, podobny jest do nich, powiązany jest z nimi stałymi, dobrze znanymi układami. Określona przestrzeń daje z kolei człowiekowi świadomość bycia „u siebie”. Może nią być pokój, dom, jak również ulica, miejscowość, region. Zawsze powtarza się jeden moment – obszar znany, uważany za naszą małą ojczyznę. Obszar ten zorganizowany jest w sposób nie obcy, tworzy „krajobraz oswojony”. Tego krajobrazu ziemi rodzinnej zostało pozbawionych po ostatniej wojnie wiele tysięcy ludzi. Wśród nich znaleźli się Łemkowie.

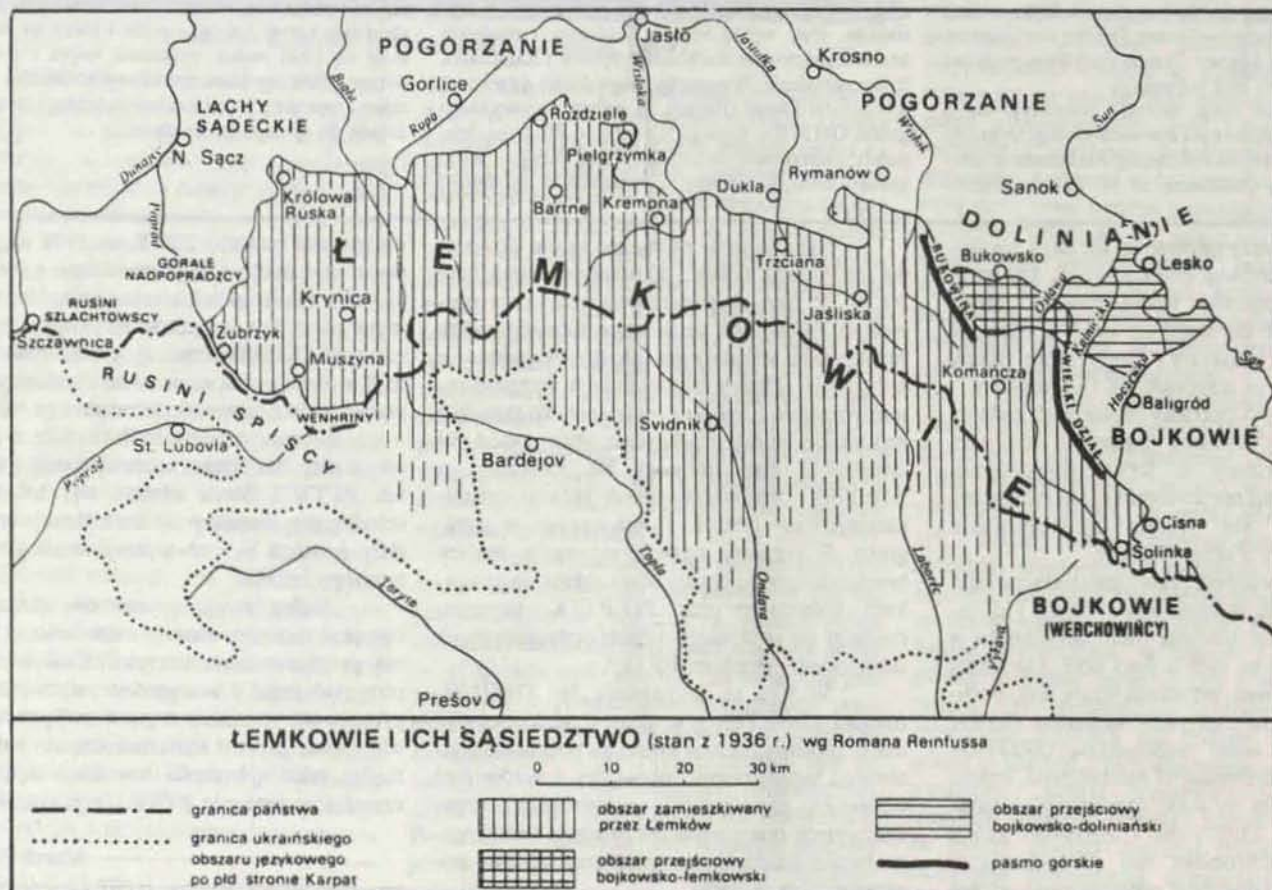
W liczbie ponad stu tysięcy zostali przesiedleni z terenu Beskidu Niskiego i Sądeckiego na obszary Ziemi Odzyskanych. Rozproszeni zostali po wsiach małymi grupkami, często spotykając się z nieprzychylnym nastawieniem sąsiadów – traktowano ich bowiem w kategoriach „ukraińskich bandytów”. W pierwszych latach pobytu „na zachodzie” Łemkowie

liczyli, że wkrótce wrócą w swoje strony. To, co tam zostawili, nie mieści się w kategoriach wartości materialnych. Ziemia przecież była gorsza, klimat surowszy, jednak tęsknota była silna. Wielu z nich walczyło o możliwość powrotu. Ci, którzy nie wrócili, w dalszym ciągu dążą do zachowania swojej tożsamości.

Tradycyjna Łemkowszczyzna jest pod względem etnicznym zwartą całością. Rozpościera się po obu stronach polsko-słowackiej granicy państwowej i obejmuje pasma Beskidu Niskiego i Sądeckiego. Na te tereny przybyli w średniowieczu Wołosi – bałkańskie ludy pasterskie. Zasympilowali się z zastaną tu ludnością polską i zaczęli przechodzić na osiadły tryb życia, tworząc w XV i XVI w. wsie lokowane na tzw. prawie wołoskim. Oni to są przodkami dzisiejszych Łemków. Ich nazwa jest nowa (pochodzi od słowa „łem” – tylko). W XIX w. określali się mianem „Rusnaków”, później „Karpatorusinów”. Należą do kręgu chrześcijaństwa wschodniego. W momencie zawarcia w 1596 r. Unii Brzeskiej, której efektem było powstanie Kościoła grekokatolickiego, przeszli na



Polemowska cerkiewka w Banicy – Beskid Niski. Foto: Zdzisław J. Zieliński



nowe wyznanie, łączące w sobie elementy katolicyzmu i prawosławia. Łemkowie jako grekokatolicy podporządkowani są władzy papieża, przyjmują dogmaty właściwe rzymskiemu Kościołowi, zachowują jednocześnie hierarchię i liturgię prawosławną. Odzwierciedleniem owego mariażu jest nabożeństwo łączące w sobie cechy obydwu wyznań.

Specyfika dawnej kultury Łemków jest dziś trudna do uchwycenia. Wę-

drowka po ich byłych terenach pozwala na odtworzenie obrazu ich życia jedynie w bardzo ogólnych zarysach. Najbardziej charakterystycznym elementem krajobrazu są drewniane cerkwie, przydrożne krzyże i figury, kapliczki. Dziś wiele z nich jest zniszczonych, dawniej rola się od nich beskidzka ziemia. Bardzo ciekawa była drewniana rzeźba figuralna. Przy drogach stały wizerunki Ukrzyżowanego, którym niekiedy towarzyszyły postaci

Matki Boskiej i św. Jana. Na ścianach chałup zawieszano płaskie kapliczki szafkowe z Chrystusem na krzyżu. We wnękach kamiennych kapliczek znajdowały się figurki Chrystusa Frasobliwego, Matki Boskiej, Piety. Rzeźbom drewnianym towarzyszyły figury kamienne. Zachowały się one na Łemkowszczyźnie jeszcze w dość znacznej ilości. Pochodzą przeważnie z Bartnego – miejscowości słynącej do 1947 r. jako ośrodka kamieniarstwa. Dzieła te, przedstawiające postaci Chrystusa Ukrzyżowanego i Madonny z Dzieciątkiem, można spotkać na drogach i cmentarzach zachodniej Łemkowszczyzny. Kamieniarze z Bartnego byli także twórcami przydrożnych kamieniczek z wnękami na figury i obrazy. Tematyka tych ostatnich dotyczyła przede wszystkim życia Matki Boskiej, pojawiały się jednak również i wizerunki Chrystusa i poszczególnych świętych: Kosmy i Damiana, Mikołaja, Marka. Obrazy to nieodłączny element wystroju wnętrza cerkwi. Wśród nich można było dawniej spotkać niezwykle cenne ikony sięgające XV i XVI w. Ikony tworzą ikonostas – ścianę z obrazów, zajmującą centralne miejsce świątyni. Cerkwie łemkowskie są najbardziej na zachód Europy wysuniętymi obiektami tego typu. Niestety, po okresie przesiedlenia Łemków wiele z tych świątyń zostało zburzonych, wiele przeniesiono na inne tereny. Większość została przejęta przez Kościół rzymskokatolicki. Cerkwie te, wraz ze starymi cmentarzami i nazwami miejscowymi, wyznaczają dziś granice dawnej Łemkowszczyzny. Stała się ona, można by sądzić, już historią. Czy jednak? Łemkowie, mimo faktu zamieszkiwania dość rozległego obszaru, chcą kultywować swoje tradycje. Dbają o zachowanie swojego języka, prowadzą ożywioną działalność kulturalną, utrzymują kontakt z tymi, którzy wyemigrowali do Stanów Zjednoczonych i Kanady. Co roku spotykają się na zjeździe „Łemkowska watra”, który organizują w Beskidach. Starają się zachować swoją inność. Chcą, by tę inność nie tylko zauważono, ale i doceniono. Domagają się swoich praw, i sądzą, prawa te im się należą. Bowiem każdy chce żyć między „swoimi”, każde chce mieć wokół siebie ów „krajobraz oswojony”. Oni – szukają utraconego raj.

Małgorzata Tarnawa



# WAŁBRZYSKI CZTERDZIESTOLATEK

W ramach obchodów Światowego Dnia Turystyki w 1991 r. Zarząd Oddziału PTTK w Wałbrzychu świętował swoje czterdziestolecie. Z tej to okazji odbyła się doniosła uroczystość poświęcona temu jubileuszowi. Podczas wspomnianej imprezy dokonano przeglądu dorobku Oddziału, przedstawiono plany i zamierzenia na najbliższą przyszłość. Były też wspomnienia, a także liczne nagrody.

A jak było tutaj na początku? Na początku był Oddział Dolnośląskiego Związku Popierania Turystyki. Zadaniem jego stało się przede wszystkim upowszechnianie turystyki i krajoznawstwa na terenie przepięknego regionu dolnośląskiego. W przeciwieństwie do innych regionów Polski Dolny Śląsk w tamtych, powojennych latach, jawił się dla większości Polaków – przybyszów z różnych regionów, jak również z zagranicy – krainą nieznaną. Zadaniem więc ówczesnych działaczy było wyjście naprzeciw oczekiwaniom społecznym.

Zasła więc pilna potrzeba stworzenia odpowiedniej organizacji, której zadaniem byłoby zapoznanie tych wielkich napływowych mas ludzkich, osiedlających się tu na stałe, jak i uczestników licznych wycieczek, z historią i pięknem dolnośląskiego krajobrazu oraz z jego gospodarką i zasobami naturalnymi. Podkreślić należy, że Wałbrzych był i nadal jest dogodną bazą wypadową w Karkonosze, Góry Izerskie, Kotlinę Kłodzką i Jeleniogórską oraz do Legnicy i Wrocławia. Zlokalizowane tu liczne zabytki przyrody ożywionej i nieożywionej, architektury sakralnej, militarnej i świeckiej oraz piękno krajobrazu Sudetów zawsze budziło i budzi duże zainteresowanie kolejnych pokoleń. W tej sytuacji popularyzacją Dolnego Śląska, a szczególnie ziemi wałbrzyskiej, podjął się wspomniany wyżej Oddział DZPT, który w Wałbrzychu powstał 16 maja 1947 r.

Ale nim powstała struktura organizacyjna, najpierw byli ludzie... Do tych bez reszty oddanych pionierów wałbrzyskiej turystyki i krajoznawstwa, zaliczyć należy: Adama Alberti, Kazimierza Witkowskiego, Leona Halskiego, Józefa Janiszewskiego, Władysława Romańskiego, Ferdynanda Drabika, Zygmunta Jodłowskiego, Stefanię Karaś, Magdalene Grunwald, Henryka Tabor, Zofię Klizę i Jerzego Olpińskiego. Oni to tworzyli Zarząd.

Niezależnie od DZPT działały tu tradycyjne towarzystwa turystyczne. Były to: Oddział PTT, który został powołany do życia 24 października 1947 r., oraz Oddział PTKraj, powołany na zebraniu organizacyjnym 22 lutego 1948 r. Cele tych towarzystw zbiegały się, dotyczyły bowiem upowszechniania turystyki i krajoznawstwa oraz zagospodarowania odpowiednich obiektów. Lokalni działacze na przemian działali w każdej z tych organizacji.

Wiosną 1948 r. ukazały się zarządzenia Ministra Ziemi Odzyskanych stanowiące, że tylko PTT i PTKraj, będą mogły prowadzić schroniska i punkty żywienia turystycznego w miastach, a więc będą miały obowiązek organizowania turystyki bierniej. W tej sytuacji dalsze istnienie DZPT stało się bezzasadne. Stąd 10 maja 1948 r. Zarząd Związku podjął decyzję o rozwiązaniu się i praktycznie przestał istnieć. Natomiast owe towarzystwa funkcjonowały tu prawie przez dalsze jeszcze trzy lata.

Stosownie do uchwały Połączeniowego Zjazdu w lutym 1951 r. wałbrzyskie oddziały PTT i PTKraj, połączyły się, tworząc Oddział Polskiego Towarzystwa Turystyczno-Krajoznawczego. Liczył on wówczas 121 członków, a zaszczytną funkcję pierwszego prezesa powierzono Stanisławowi Borkowskiemu. Terytorialny zasięg ówczesnego Oddziału był rozległy i obejmował: miasto i powiat Wałbrzych, Świdnicę, Dzierżoniów, Nową Rudę i Kamienną Górę.

W ciągu minionych czterdziestu lat Oddział dokonał olbrzymiej pracy. Szczególne pierwsze z nich, pionierskie zasługują na uwagę. Był to bowiem okres charakteryzujący się brakiem dostatecznej ilości kadry turystycznej i, jak zawsze, środków pieniężnych. Należało tworzyć wszystko od podstaw. Organizowano więc zakładowe i szkolne koła PTTK, prowadzono liczne szkolenia kadry instruktorskiej i przewodnickiej, organizowano komisje

problemowe i kluby oraz inne sekcje o różnych zainteresowaniach. Radowano się z każdej zorganizowanej wycieczki. Już jesienią i w okresie zimy 1952 r. ówczesny wiceprezes Oddziału Stanisław Leszczyński prowadził pierwsze zorganizowane wycieczki młodzieży szkolnej, górskie i narciarskie. We wrześniu tegoż roku wraz z Tomaszem Gorajskim założył on pierwsze Młodzieżowe Koło PTTK „Kolejarz”. Latem 1953 r. niektórzy przewodnicy GOT i GON podjęli się prowadzenia wycieczek krajoznawczych organizowanych przez Biuro Obsługi Ruchu Turystycznego. Na koniec grudnia 1953 r. Oddział zrzeszał 403 członków.

Poważne osiągnięcia miała również Sekcja Znakarska, działająca przy Komisji Górskiej Oddziału. Tylko w latach 1958–59 odnowiono łącznie 302 km szlaków turystycznych i ustawiono 9 tablic orientacyjnych, a także 49 drogowskazów. Prace te wykonali społecznie: Stanisław Ządek, Krystyna Jarecka, Jan Strzelichowski, a w latach dalszych: Ryszard Węglowski, Jerzy Sznacki, Marianna Marczak, Krystyna Brombosz, Tadeusz Kalicki, Eugeniusz Lewiński, Marian Rzekiecki oraz dr Jerzy Cholewicki.

Przełomowym aspektem wałbrzyskiej turystyki stało się powołanie do życia w początku lat sześćdziesiątych Koła Przewodników Sudeckich pod przewodnictwem Andrzeja Pankowskiego. Zrzeszało ono wówczas 13 przewodników, zweryfikowanych przez Wojewódzki



Komitet Kultury Fizycznej i Turystyki we Wrocławiu. Celem zwiększenia ich liczby organizowano liczne kursy. Tylko w okresie 1972-74 przewodnicy na zlecenie BORT przeprowadzili 1600 wycieczek autokarowych i pieszych, przysparzając także poważnych kwot pieniężnych dla Oddziału z przeznaczeniem na działalność statutową. A 1980 r. był jeszcze korzystniejszy. MBORT zorganizował wówczas 1836 imprez turystycznych, w których uczestniczyło łącznie 241 151 osób. Z imprez tych uzyskano marżę 1 479 tys. zł. Podobne wyniki osiągnięto także w latach następnych.

W owym roku, roku największej prosperity, Oddział zrzeszał 2650 członków w 24 kołach, 3 klubach i 34 SKKT PTTK. Kadra funkcyjna łącznie w kołach, klubach i komisjach problemowych liczyła 174 działaczy. W Oddziale również było przeszkolonych i zarejestrowanych m.in.: 21 przodowników turystyki górskiej, 6 przodowników narciarskich, 6 instruktorów krajoznawstwa, 22 znakarzy i 53 przewodników sudeckich.

Do najpiękniejszych kart historii Oddziału zaliczyć należy także organizowanie licznych sejmików kół zakładowych, a przede

wszystkim rajdów pieszych, np.: Szlakiem Legii Polsko-Włoskiej, Walończyków, Na Wielką Sowę, Szlakiem Zamków Piastowskich, Na 100 km, Skrzatów, Podglądanie Wiosny itp. Większość z nich organizowana jest od ponad trzydziestu lat i cieszy się nadal nieustannie zainteresowaniem. Przeprowadzono też wielokrotnie akcje „Czyste Góry”. W dyspozycji Oddziału już od początku lat pięćdziesiątych jest Zamek Grodno w Zagórzu Śląskim, w którym począwszy od 16 maja 1965 r. zorganizowano Muzeum Regionalne. Jest to jedyne tego rodzaju muzeum w Polsce prowadzone przez PTTK.

Za wybitne osiągnięcia Oddział został 22 lipca 1969 r. odznaczony Złotą Honorową Odznaką PTTK, a w 1987 r. społeczeństwo ziemi wałbrzyskiej ufundowało sztandar. Także liczni działacze zostali uhonorowani wieloma odznaczeniami, dyplomami i nagrodami rzeczowymi. Do wyróżniających się kół zakładowych zaliczyć można m.in. koła przy Kopalni Węgla Kamiennego „Wałbrzych”, Zakładów Koksowniczych, Zakładów Energetycznych, Wojewódzkiej Stacji Sanitarno-Epidemiologicznej i Rejonu Przewozów Kolejowych.

W okresie minionych czterdziestu lat

Oddziałem kierowało łącznie dziesięciu prezesów. Byli to: Stanisław Borkowski, Wiktor Pawliński, Henryk Jamroz, Bronisław Taszycki, Alfons Drabent, Stanisław Węglowski, Andrzej Gołębiowski, Leszek Kloch, Mirosław Idzior i aktualnie piastujący to stanowisko Marek Kosiński. Najdłużej, bo aż dziewięć lat, stanowisko prezesa Oddziału piastował Stanisław Węglowski.

Obecnie Oddział ma około 2 tys. członków zrzeszonych w 25 kołach szkolnych, 7 zakładowych i 2 terenowych. Przewodników Sudeckich jest 53 i tyleż samo zakładowych. Oddział prowadzi działalność gospodarczą za pośrednictwem BORT, które aktualnie swą działalność gospodarczą skoncentrowało na organizacji wycieczek krajowych i zagranicznych. Wypracowane środki pieniężne są przeznaczone także na działalność statutową Oddziału.

Z okazji tego wspaniałego jubileuszu życzymy Oddziałowi Wałbrzyskiemu i jego działalności gospodarczej pomyślnych przedsięwzięć i owocnych wyników na niwie turystycznej i krajoznawczej oraz w życiu osobistym.

Jan Pisarski

## NA STALMACHOWYM SZLAKU

Wśród plejady wybitnych synów Ziemi Cieszyńskiej Paweł Stalmach jest postacią wyjątkową. Jak większość cieszyńskiej inteligencji w XIX w., również Stalmach ma rodowód chłopski. Urodził się w 1824 r. w Bażanowicach, kształcił się w ewangelickim gimnazjum w Cieszynie, na studiach w Preszburgu (Bratysławie) uzupełnił wiadomości z filozofii i wreszcie ukończył teologię ewangelicką w Wiedniu. Możliwość obcowania z ówczesnym przywódcą duchowym Słowaków Ludovitem Šturem i korzystania z bogatych zbiorów bibliotecznych, m.in. literatury polskiej w Bratysławie, Stalmach wykorzystał pracowicie. Przykładem tego może być przepisanie *Księgi narodu i pielgrzymstwa polskiego* i przesłanie tego rękopisu swoim szkolnym kolegom do Cieszyna (egzemplarz przechowywany w Bibliotece Zabytkowej). W Wiedniu spotkał się z hr. Jerzym Lubomirskim. Stąd już prostą drogą Stalmach doszedł do Pragi na Zjazd Słowiański, gdzie nie wahał się upomnieć o przynależność Śląska do Polski i możliwość pracy w Seceji Polskiej Zjazdu.

Latem 1848 r. wrócił do Cieszyna jako człowiek o ukształtowanych poglądach, ale zatrudnienia znaleźć nie mógł. Jeszcze w Bratysławie zabiegał o druk polskiego pisma w Cieszynie. Teraz, gdy pokazało się już trzynastą numerów „Tygodnika Cieszyńskiego”, przejął redakcję pisma i pełnił obowiązki redaktora późniejszej (od 1853 r.) „Gwiazdki Cieszyńskiej” przez czterdzieści lat! O jej zasługach zaświadcza m.in. wypowiedź Józefa Ignacego Kraszewskiego na łamach „Gazety Warszawskiej”: *W dalszych od nas ziemiach poczyna „Gwiazdka Cieszyńska” świeci i służy na Szlasku*

*bratnim, sama jedna, nie popierana przez nikogo i trwa, pielęgnując tam narodowość, którą kilku biednych ludzi wzięło się podtrzymywać z prawdziwym heroizmem.* Tu trzeba przypomnieć, że na łamach „Gwiazdki” znajdujemy szereg informacji o początkach rodzimej turystyki. Obok „z prawdziwym heroizmem” prowadzonej pracy redaktorskiej Stalmach uczestniczył aktywnie w życiu społeczno-kulturalnym miasta, inicjował lub współuczestniczył w powoływaniu do życia wielu organizacji. Ostatnią z nich – Macierz Szkolną Księstwa Cieszyńskiego założył w 1885 r. Działa ona do dziś pod nazwą Macierz Ziemi Cieszyńskiej.

W stulecie śmierci Założyciela (13.11.1991 r.) Macierz przygotowała uroczystą wieczornicę w Domu Narodowym w Cieszynie i wydała bibliofilski reprint *Pamiętników* Pawła Stalmacha. Filia Uniwersytetu Śląskiego w Cieszynie przy współudziale Polskiego Towarzystwa Historycznego zorganizowała sesję popularnonaukową. Również oddział Polskiego Towarzystwa Ewangelickiego i przewodnicy cieszyńscy poświęcili jedno spotkanie przypomnieniu postaci Pawła Stalmacha. Mimo to trudno uwolnić się od niepokojącego spostrzeżenia: czy aby nie zubożyliśmy za bardzo i zbyt szybko zapominamy o tych, którzy „z prawdziwym heroizmem” walczyli o nasze przetrwanie na własnej ziemi?

Paweł Stalmach, pierwotnie pochowany na starym cmentarzu koło kościoła Św. Jerzego, w 1937 r. ekshumowany, spoczywa w Grobach Zasłużonych na Cmentarzu Komunalnym w Cieszynie. To jedyne „materiałny” ślad po Jego istnieniu. Dziś ledwo możemy wskazać miejsce,

gdzie stał dom urodzenia Pawła Stalmacha w Bażanowicach. Również dom, gdzie mieściła się przez kilkadziesiąt lat redakcja „Gwiazdki” i gdzie narodziła się Macierz, został rozebrany z początkiem XX w.; miejsce to ówczesna administracja miasta przeznaczyła na budowę niemieckiego Domu Kultury i eklektycznej kamienicy.

Nowym akcentem w krajobrazie miasta jest pomnik Pawła Stalmacha na skwerku przy pl. Słowackiego, wystawiony w stulecie Macierzy w 1985 r. z inicjatywy tejże Macierzy. Jego twórcą był artysta rzeźbiarz Jan Herma. W bok od placu pod górę prowadzi ul. Pawła Stalmacha, przy której znajduje się Dom Macierzy, dalej – bokiem do ulicy, stoi dawne gimnazjum ewangelickie, w którym Paweł Stalmach powołał do życia uczniowskie Stowarzyszenie doskonalących się w języku polskim, a nieco wyżej – pierwsze w Cieszynie polskie Gimnazjum Macierzy, którego otwarcia Stalmach już nie doczekał.

Odwiedzając Cieszyn – pamiętajmy o Stalmachowym szlaku! On bowiem pierwszy przecierał mieszkańcom Ziemi Cieszyńskiej oczy i drogę do Polski. Tym też, którzy myśl Stalmacha zrealizowali, poświęcony jest drugi pomnik – Niepodległości. Pomędzy tymi pomnikami, oddzielnymi ulicą, mieści się najpiękniejszy rozdział historii o „prawdziwym heroizmie” najlepszych synów Ziemi Cieszyńskiej.

Władysław Sosna

## W góry na rowerze? Dlaczego nie

Rozwijająca się od kilku lat na Zachodzie moda na rowery górskie i na zwiedzanie gór rowerem, dotarła i do nas. Jeszcze niedawno widok turysty-kolarza na górskiej szosie był czymś niezwykłym, choć nie niespotykanym. Dziś wszystko wskazuje na to, że górskie kolarstwo turystyczne i rekreacyjne ma wszelkie szanse rozwoju. Sprzyja temu produkcja w Romecie rowerów klasy ATB i MTB i choć nie jest to sprzęt o najwyższej, światowej jakości, są to zupełnie przyzwoite rowery. Sądząc po tempie, w jakim znikają ze sklepów, można założyć, że wiele z nich spotkamy na górskich szosach i drogach w sezonie letnim 1992 r. Już latem ub. r. można było spotkać wielu turystów-kolarzy na drogach wokół Zakopanego. W większości używali oni rowerów polskich z Rometu, ale też sporo było widać rowerów zachodnich. W ciągu jednej tylko wycieczki na trasie Zakopane – Jaszczurówka – Łysa Polana – Morskie Oko – Łysa Polana – Bukowina – Zakopane spotkałem dwóch samotnych kolarzy, trzy grupki trzyosobowe i sporą, ośmioosobową grupę przy schronisku nad Morskim Okiem. Górski ruch kolarsko-turystyczny koncentruje się na razie wokół Zakopanego, a wynika to trochę z mody. Wypada pokazać się w „zimowej i w ogóle górskiej stolicy” na modnym i nowoczesnym MTB rodem z Paryża lub choćby z Bydgoszczy. Jest to jednak moda zdrowa i pożyteczna. W innych rejonach górskich wciąż trudno spotkać turystę-kolarza. Przez kilka dni wódcęgi po szosach beskidzkich, od Andrychowa przez Żywiec i Suchą, przez przeł. Kocierską, Salmopolską, Kubalonkę i Krowiarki, spotkałem dwie osoby trenujące na rowerach sportowych i jednego (!) kolarza-turystę. Jakież było moje zdziwienie, kiedy po pierwszym pozdrowieniu ów turysta przemówił do mnie w bliżej nieznanym języku. Okazało się, że był to Holender, przemierzający znakomitym Wandererem nasze podhalańskie i beskidzkie szosy.

Zachęcam wszystkich kolegów górolazów do spróbowania swych sił w górach właśnie na rowerze. Rower daje ogromne możliwości przy zwiedzaniu terenów podgórskich i większych dolin, przez które często wiodą niezłe drogi. Dzięki rowerowi można zwiedzić miasta i miasteczka w rejonach górskich, miejscowości, które często omijamy w naszych wędrówkach pieszych. To prawda, że jazda w górach wymaga wiele wysiłku, zwłaszcza kiedy jedziemy z dużym bagażem, a często trzeba pokonać długie, strome podjazdy, ale warto trochę się pomęczyć, by uczestniczyć we wspaniałych, wielokilometrowych zjazdach, pokonując serpentyny i niespodziewane zakręty. Turystyka kolarska w górach to również znakomity sposób na utrzymanie dobrej kondycji dla tych, którzy w góry chodzą jesienią i zimą. A zatem do zobaczenia, nie tylko na szlakach, ale i na górskich drogach.

Juliusz Wystouch

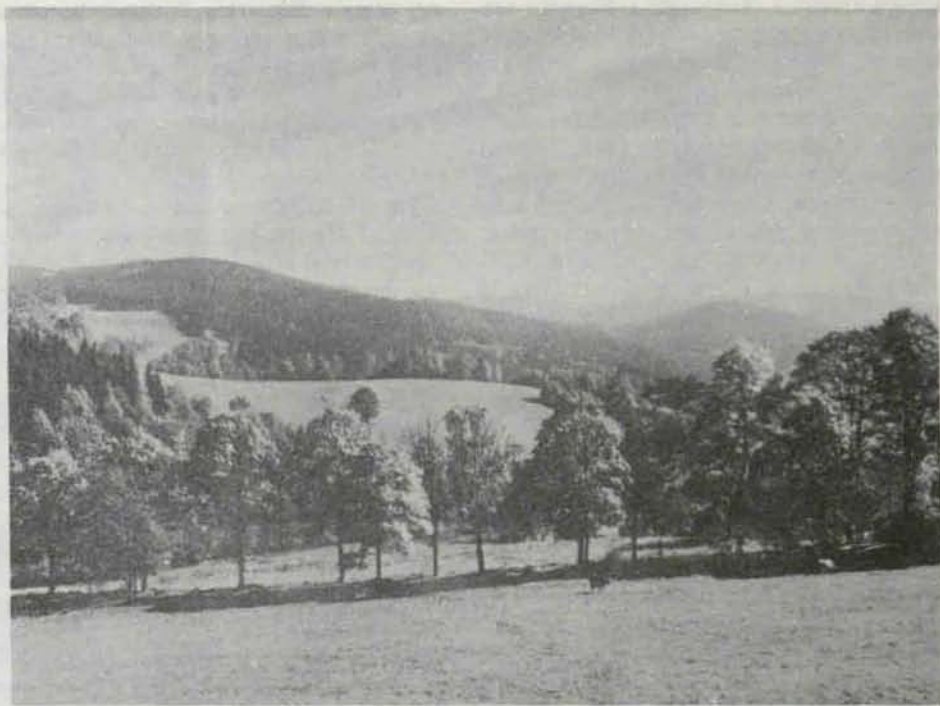
# ŁĄDEK-ZDRÓJ I STRONIE ŚLĄSKIE NA KARTACH DAWNEJ POWIEŚCI

Cieszące się popularnością uzdrowiska dolnośląskie licznie w XIX stuleciu odwiedzali Polacy. Do najbardziej ulubionych kurortów należał wtedy Łądek-Zdrój, gdzie szczególnie chętnie przebywały kobiety. Były wśród nich także pisarki: na początku XIX wieku pamiętnikarka Wirydiana Fiszerowa, w 1845 r. Julia Molińska-Woykowska, na początku następnego stulecia Irena Stablewska (pseud. Iry). Nie wiemy dokładnie, kiedy była tutaj Zofia Urbanowska, czy w 1869 r., gdy toczy się akcja powieści, która nas interesuje, czy w innym czasie.

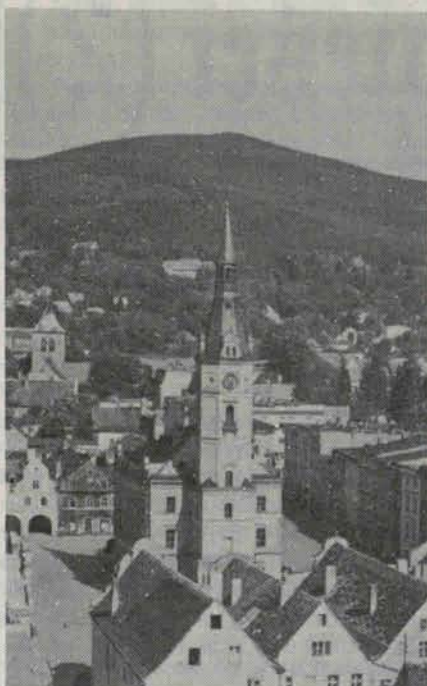
Wspomniana pisarka, żyjąca w latach 1849-1939, zdobyła sobie sławę najpopularniejszej autorki powieści dla

młodzieży. Niewątpliwie najlepszą i najpoczytniejszą w swoim czasie „powieścią dla dorastających panienek” była jej „Księżniczka” (1886). Inne powieści Urbanowskiej miały podobny charakter – do najbardziej znanych należała „Róża bez kołców” (1903) i „Gucio zaczarowany” (1884). Są do dzisiaj wznawiane. Do mniej natomiast znanych i szybko zapomnianych zaliczyć możemy powieść „Cudzoziemiec”, ogłoszoną najpierw w piśmie „Wiek” w 1882 r., następnie w 1883, 1895, 1896 i 1912 r. Na początku XX wieku ukazały się jej dwa odrębne tłumaczenia czeskie.

Akcja tej niedużej powieści toczy się w Łądku-Zdroju, gdzie na kuracji wraz z babcią przebywała młodziutka Basia. Rodzenie się i rozwój jej uczucia do bawiącego tam również



Góry Złote w okolicy Łądku-Zdroju. Foto: Archiwum



Łądek-Zdrój. Foto: Archiwum

rzekomego cudzoziemca, a w rzeczywistości Polaka, to główny, nieodłączny „romansowy” wątek powieści. Ciekawszy jest natomiast wątek inny. Dotyczy on pobytu w uzdrowisku wybitnego polsko-niemieckiego artysty – Bogumiła Dawisona (1818-1872). Jego losy porównać możemy do oszotałającej kariery Modrzejewskiej. Porównanie to jest tym stosowniejsze, że był on również jednym z najznakomitszych aktorów tragicznych tej epoki i podobnie jak ona zabłysnął w rolach szekspirowskich. Początki jego zawodu aktorskiego związane są z Polską, uznanie zyskał jednak dopiero na scenach niemieckich: w Hamburgu, Wiedniu i Dreźnie. Kilkakrotnie gościnnie występował we Wrocławiu (1850, 1857, 1863, 1866). W 1865 r. wystąpił w swojej rodzinnej Warszawie. Jego amerykańskie tournée przypadło już na schyłkowy okres działalności artystycznej Dawisona, niebawem zaś nieuleczalna choroba psychiczna położyła kres jego karierze, a wkrótce i życiu.

Akcja „Cudzoziemca” toczy się właśnie w czasie kuracji aktora w 1869 r. Powieść przynosi wiele autentycznych szczegółów odnoszących się do biografii artysty, odwołuje się do ocen krytyków, nawiązuje do występów warszawskich, podkreśla jego patriotyczne, nacechowane nostalgią nastawienie do Polski i Polaków. Dopisek autorki w wydaniu z 1896 r., że jest to opowieść „według prawdziwego zdarzenia” wzmocnia jeszcze przeświadczenie, że albo sama była naocznym świadkiem kuracji artysty, albo uzyskała od znajomych ściśle na ten temat informacje. Opis postaci artysty oparty jest niewątpliwie na autopsji.

Oba wątki powieści – romansowy i biograficzny – wiążą się harmonijnie ze sobą. Główna bohaterka jest zarazem „jedną z fanatycznych wielbicielk Dawisona”, nie widziała go wprawdzie na scenie, ale wiele o nim czytała.

Taką wielbicelką artysty musiała być również autorka.

Dawison to niewątpliwie najgłośniejszy (poza panującymi pruskimi i rosyjskimi, m.in. Fryderykiem II, i J. W. Goethem) kuracjusz w Łądku-Zdroju, w polskich publikacjach krajoznawczych dotąd pomijany. Opiekował się nim występujący w powieści doktor L...ner; był to Otto Langner, tutejszy lekarz zdrojowy, ponadto autor przewodnika po uzdrowisku wydane w 1872 r.

Miasto i uzdrowisko oraz jego najbliższa okolica ukazuje się w tle akcji powieściowej, stanowiąc jej niezbędne ramy. Zrozumiałe, że dominuje tu zwężła informacja topograficzna i miniaturowe scenki z życia uzdrowskiego. Relację rozpoczyna opis parku, stanowiącego centrum kurortu: „dzielił się na dwie części, górną i dolną – pierwsza była dla pacjentów punktem zbornym do rannej przechadzki, druga do popołudniowej i wieczornej. Obie przedzielał potok bystro płynący po dnie kamienistym, a łączący mostek drewniany, wdzięcznie przezeń rzucony. Niczego, co służyć może do wygody i potrzeby tak chorych, jak zdrowych nie brakowało w tym parku: były tam źródła uzdrawiające w marmurowych pałacach ukryte i wykwitne restauracje i kawiarnie, kioski z serwatką i kioski z piwem bawarskim, kościoł i magazyny walczące ze sobą o lepsze świetnymi wystawami, kolumnada dla ochrony przed deszczem i kursal (dom zdrojowy), w którym co tydzień odbywały się bale”. Choć budowle te według autorki zasługują na uwagę, uznała ona, że opisywać ich dokładniej nie ma potrzeby. Dorzucza jeszcze tylko kilka zwiezłych danych: że ówczesny Landek (właściwie Landeck) za panowania Piastów nazywał się po prostu Łądkiem, że „miasto szczyci się swoim starożytnym ratuszem więcej niemal niż kąpiele drewnianą wanną, w której się niegdyś kąpał wielki Fryderyk”, przesadziła jednak wyraźnie określając, że miasto oddalone jest „o wiorst parę” od „kąpieł”. Dodajmy, że wspomniany ratusz utracił niebawem swą starożytną urodę, gruntownie przebudowany.

Bohaterowie powieści spotykają się najczęściej w willi zamieszkałej przez Dawisona i jego żonę. Willa miała nosić nazwę Victoriahof i znajdować się poza zdrojem nad wspomnianym potokiem, tam, gdzie przecinał się on z drogą. Rozpościerał się stamtąd niezbyt ostrońy widok na okoliczne góry. Było to zapewne na krańcu obecnego Parku Słowackiego. Droga stąd wiodła pod górę do zakładu kąpielowego Georgenbad (Jerzego), „który szklaną kopułą swoją imponuje z daleka i zdaje się zamykać przejście, jakby już za nim nic więcej nie było. Dopiero przybywszy do tego gmachu spostrzeżę się, że jest tylko wciśnięty w wyłom góry, z której wnętrza biją źródła uzdrawiające, a jego wspaniała kopuła szczytem swoim nie dosięga nawet podnóża małego katolickiego kościółka, stojącego na górze i ukrywającego się w gromadce olbrzymich tuj”. Droga przechodzi pod skalistą ścianą i opuszcza się w dolinę, stoją tam trzy pałacyki „jakby żywcem z Włoch przeniesione”, a dalej szwajcarski domek, w którym zatrzymała się bohaterka powieści. Opis kościółka na Geor-

genbergu (wzgórzu Jerzego) pojawia się na końcowych kartach utworu. Zwróciły uwagę bohaterki „dwa poczerńiałe ze starości pomniki” rycerzy, którzy zginęli w obronie ojczyzny (cytowane są łacińskie epitafia – bez podania jednak nazwisk i dat); w ołtarzu zauważyła obraz Bogurodzicy w stylu bizantyjskim. Szczegóły te związane z tokiem powieści nie muszą być całkiem wierne.

Inna lokalna osobliwość to tzw. Waldtempel, czyli Leśna Świątynia, na wschodnim skraju uzdrowiska – „ozdobny budynek wystawiony na pamiątkę zjazdu trzech monarchów”. Niedaleko zaś znajdowała się polanka ze stawem, gdzie odbywał się w owym czasie Blumenfest, czyli święto kwiatów.

Nieodzownym elementem życia uzdrowskiego były zawsze dalsze i bliższe wycieczki. W powieści zostały one tylko wyliczone: do rezydencji biskupów wrocławskich w Javorniku już po drugiej stronie granicy, a także do pałaców w Odrzychowicach i Trzebieszowicach oraz do wodospadu Wilczki. Natomiast wycieczka do Stronia Śląskiego odegrała znaczną rolę w powieści i objęła kilka jej środkowych rozdziałów.

Wybrano się tam w dwu powozach; w ekskursji wziął również udział ostabiony chorobą Dawison. Po przybyciu na miejsce podróżni od razu udali się do kopalni marmurów. „Pustej tej i bezbarwnej okolicy nadawała surowy nieco charakter góra Krzyżowa zwana (Krzyżnik); w jej to łonie kryły się owe złotodajne marmury”. Niebawem pojawia się kolorystyczny opis kopalni, oświetlonej jaskrawo słońcem. Widok ten wywołał zachwyt zwiedzających. Potem zajrzeli do pieczary z podziemnym strumieniem, której „strop najeżony był stalaktytami”. Następnego dnia akcja przenosi się do Stronia, gdzie podróżni zatrzymali się w oberży. Wyszedszy z niej rano bohaterka znalazła się w pięknym parku, w którym wznosił się zamek z dwiema basztami, z gotyckimi oknami i ze wspaniałym krążankiem. Obok zaś była oranżeria pełna egzotycznych drzew. Można oczywiście przypuszczać, że jest to fikcja powieściowa, ale dawne przewodniki, informując o leżącym w angielskim parku pałacu należącym niegdyś, jak i dobra strońskie do księżny Marianny Orańskiej. W drodze powrotnej podróżni „nasycali się do woli malowniczością okolic przebywanych”. W mijanych wioskach, wyróżniających się schłodnością, „wszystko mówiło o dobrobycie mieszkańców”. Bohaterka jednak z goryczą pomyślała o dawnych polskich mieszkańcach tej ziemi, wyrugowanych przez niemieckich kolonistów.

Zapomniana dzisiaj powieść Zofii Urbanowskiej zawiera, jak wynika z cytowanych fragmentów, nieco interesujących realiów, jakby wyjętych z dzienniczka spisanego przez jedną z polskich kuracjuszek z ubiegłego stulecia.

Andrzej Zieliński



# Zamkowe opowieści (2)

## Piękna Elżbieta i jej paż

Kończyło się już XIV stulecie, gdy rządy w księstwie brzeskim objął dwudziestopięcioletni Ludwik II, przedstawiciel kolejnego pokolenia Piastów śląskich.

Ówczesnym zwyczajem młody książę przedsięwziął pielgrzymkę do Palestyny. Tam został jednak pojmany przez Saracenów i zatrzymany w niewoli. Dopiero za okazałą sumę pieniędzy, zebranych przez stany podległych mu ziem oraz przyrodniego brata Henryka IX lubińskiego, odzyskał wolność i powrócił do Europy.

Latem 1409 roku Ludwik udał się na Węgry. 14 sierpnia odbył się w Budzie jego ślub z Jadwigą Zapołą, hrabianką na Trenczynie. Niestety, w pięć lat później, w 1414 roku, Jadwiga umarła. Księżna dzieci nie miała.

W 1417 roku Ludwik II definitywnie przejął od swego stryja, biskupa wrocławskiego, także księstwo legnickie.

Pobyt owdowiałego księcia na dworze przychylnego mu króla Zygmunta Luksemburczyka, późniejszego cesarza, jednego z potężniejszych władców środkowoeuropejskich pierwszej połowy XV stulecia, zaowocował nowym związkiem małżeńskim. Luksemburczyk wyswatał bowiem Ludwikowi najpiękniejszą pannę – jak głosiła ówczesna opinia – całej cywilizowanej części naszego kontynentu: urodziwą Elżbietę.

Tak też uważał i sam leciwy już książę, który mimo, że w młodości wiele przeżył i widział, poznał znaczną część Bliskiego Wschodu, odwiedził bodaj wszystkie ważniejsze kraje Europy, nigdzie nie spotkał – jak wyznał Zygmuntowi – równie cudownej dziewczyny.

Elżbieta była córką pierwszego elektora brandenburskiego z rodu Hohenzollernów, Fryderyka I. Zaręczyny odbyły się 9 kwietnia 1418 roku, w czasie trwania głośniego soboru w Konstancji (1414–1418). Narzeczona rozpoczęła wtedy zaledwie 16 rok życia, podczas gdy książę miał już 44 lata, urodził się wszak w 1374 roku. Ślub jednak miał miejsce dopiero 13 stycznia 1420 roku.

Księżna Elżbieta powiła trzy córki – Elżbietę, Magdalenę i Jadwigę, oraz jednego syna – Ludwika. Niestety, syn zmarł wkrótce po urodzeniu. Nie doczekał się więc Ludwik męskiego potomka. W wieku dziewięciu lat umarła też córka Elżbieta. Magdalenę wydano za mąż w 1443 roku za księcia opolskiego,

Mikołaja I. Księżna zakończyła życie w 1488 roku. Natomiast Jadwiga została żoną Jana lubińskiego w 1445 roku, zmarła zaś w roku 1471.

Młoda księżna Elżbieta cieszyła się powszechnym uwielbieniem. Składali hołd jej urodzie wszyscy możni tego świata. W skrytości serca adorowali grafowie i ogół rycerstwa. Podziwiali dworacy i służba. Kochał mąż.

Księżna, zgodnie z ówczesną modą, miała pazia. Był nim Franz von Chilo, kruczołtosy, przystojny młodzieniec, o dość delikatnej budowie. Zawsze schludnie odziany i subtelny w zachowaniu, staranny i miły w mowie. Jednak, jak na męczyznę i dworskiego sługę, urodziwy paż był przesadnie nieśmiały. W obecności zaś swej pani często spuszczał oczy i nie pytany rzadko kiedy się odzywał.

Wiedziona kobiecą ciekawością Elżbieta niejedną raz pytała go o przyczynę ciągłego zatroskania, prosiła, aby wyznał jej w sekrecie tajemnicę swego cierpienia. Ale mimo należytego posłuchu i ogromnego szacunku dla księżnej młodzian nie chciał w żaden sposób wyjawić powodu zasmucenia. Nie pozwalał mu na to osobisty honor i właściwe pojmowanie niełatwego obowiązku sługi.

Alicji pewnego razu młode serce nie wytrzymało. Paż, stojąc wieczorem pod oknem jednego z pomieszczeń swej pani, wyjawiał na

głos bezgraniczne uwielbienie i gorącą miłość do mieszkanki tej komnaty.

Siedząca samotnie w głębi pomieszczenia młoda księżna słuchała gorących, miłosnych wyznań sługi ze zrozumieniem. Kiedy zaś ten skończył mówić, przez jej cudne oblicze przemknął ledwie dostrzegalny, radosny uśmiech. Podniosła się, bezszelestnie podeszła w pobliże otwartego okna i możliwie najciszej wyszeptwała:

– Nie traćcie nadziei, wasze marzenia powinny się spełnić.

Pod oszalałym ze szczęścia (a może częściowo i przerażenia) Franzem ugięty się nogi, ale mimo to zdołał niemal natychmiast gdzieś zniknąć.

Wkrótce jednak książę Ludwik, wraz z małżonką i prawie całym dworem, wyjechał do Cieplic Śląskich na zasłużony wypoczynek. Na zamku pozostali tylko nieliczni. Wśród nich znalazł się paż von Chilo. Stało się to – o dziwo! – na wyraźne polecenie księżnej.

Pozostała też młoda dwórka Agnieszka. Już najbliższego wieczoru panna znalazła okazję, aby oświadczyć Franzowi, że onegdaj słyszała jego wyznanie, z którego bardzo się cieszy, gdyż od dłuższego czasu jest w nim zakochana i tylko dziewczęca skromność nie pozwalała jej tego ujawnić.

Von Chilo z wrażeń najpierw całkiem oślepiał i nie potrafił wydobyć z siebie choćby jednego słowa, a potem po prostu...uciekł.

Odtąd jak mógł, unikał spotkań z młodą dwórką. Nie potrafił także w żaden rozsądny sposób pojąć, co się właściwie stało: czy pomylił w ciemności zamkowe okna i głos Agnieszki wziął za głos księżnej, czy też – być może – księżna źle zrozumiała jego miłosne wyznanie. Innej ewentualności biedaczyna w ogóle nie brał pod uwagę.

Na szczęście nadeszła jakaś ważna informacja od cesarza Zygmunta. Von Chilo musiał więc niezwłocznie zawieźć ją do Cieplic. Ponieważ zaś wiadomość była nader pomyślna, na dworze Ludwika zapanowała radość i książę pozwolił Franzowi pozostać w Cieplicach na dłużej. Wieczorami odbywały się tu wesołe uczty, na których młody paż często towarzyszył swej pani.

Kiedyś księżna zapytała dyskretnie sługę o Agnieszkę i ich wzajemne uczucia. W głowie młodzieńca zapanowała zupełna pustka. Teraz utwierdził się ostatecznie w przekonaniu, że zaszła jakaś straszna pomyłka.



Młody, urodziwy paż księżnej Elżbiety, Franz von Chilo, stracił więc wszelką chęć do dalszego życia.

Pewnego razu książęca para udała się na pobliski Chojnik, potężne, usytuowane na trudno dostępnych skałach zamczysko, będące już wtedy jednym z gniazd możnego rodu Schaffgotschów. Gospodarz urządził tu dla rycerstwa wielki turniej, a dla młodzieży wiele uciechowych zabaw.

Jedna z konkurencji polegała na tym, że młodzi rycerze po kolei mieli wdrapywać się po zewnętrznej stronie warowni na jej strome mury. Każdy zaś, kto dotrze aż na zamkowe blanki, powinien głośno wymienić imię damy serca, a potem na jej cześć opróżnić puchar wina. Za czyn ten, po zejściu na dziedziniec, piękna Elżbieta obdarzy go kosztowną nagrodą.

Niestety, konkurencja okazała się tak trudna, że nikt z młodzieży nie zdołał osiągnąć szczytu murów. Młodzieńcy w porę jednak zrezygnowali i nie doszło do żadnego przykrego wypadku.

I kiedy zamierzano już zrezygnować z niebezpiecznej zabawy, do muru podszedł von Chilo i zaczął zwinnie – jak wieściorka – drapać się coraz wyżej i wyżej. Aż w końcu z rozwichrzoną czupryną ukazał się – niczym jakaś zjawa – pośród blanków najwyższej partii murów.

Zgromadzonych na dole ogarnęło niemale zdumienie. Wieżowy strażnik podsunął mu na długim drągu napelniony winem puchar. Młodzian bez namysłu wychylił go do dna, wyprostował się i zawołał:

– Ja kocham księżną Elżbietę!

Po czym, spojrzawszy na wybrankę swego serca, rzucił się w stromą, skalną przepaść.

Omnia vincit amor! Miłość wszystko zwycięża!

Przeżalenie oglądających tę scenę było tak ogromne, że przez dłuższy czas na dziedzińcu zamkowym panowała grobowa cisza, choć nie był to jeszcze hołd należny nieszczęśliwemu paziowi.

W jakim zaś stopniu ten tragiczny wypadek wpłynął na Elżbietę, trudno powiedzieć. Dalsze bowiem życie pięknej niewiasty związane było z wieloma przykrymi wydarzeniami.

Jej małżonek, Ludwik II, zmarł nagle w czasie kąpieli w łaźni. Nieszczęście wydarzyło się 30 kwietnia 1436 roku w Legnicy. Był to już szesnasty rok pożycia z Elżbietą. Książę miał wtedy 62 lata. Jak na owe czasy dożył więc dość sędziwego wieku.

Natomiast księżna-wdowa była jeszcze niewiastą w pełnym rozkwicie, skończyła wszak

dopiero 33 lata. Jako wdowie dożywcie otrzymała miasta Legnicę i Złotoryję (oczywiście, przyrzeczone już dużo wcześniej).

W trzy lata później, w 1439 roku, owdowiała księżna wyszła ponownie za mąż, tym razem za młodszego od siebie o dziesięć lat (a być może nawet o piętnaście – jak chcą poniektórzy historiografowie) księcia cieszyńsko-bytomskiego, Wacława I, pochodzącego, podobnie jak pierwszy mąż, również z rodu Piastów śląskich.

Pożycie Elżbiety z Wacławem nie było jednak szczęśliwe. Po niespełna siedmiu latach doszło do rozwodu. Małżeństwo było bezdzietne.

Piękna Elżbieta nie dożyła późnej starości. Odeszła z tego świata w nocy z 30 na 31 października 1449 roku. W chwili śmierci miała zaledwie 46 lat. Pogrzebano ją w klasztorze Kartuzów w Legnicy, obok jej pierwszego męża, księcia Ludwika II.

Natura obdarzyła ją cudowną urodą. Ale czy ludzie zgotowali jej w pełni szczęśliwe życie, na to pytanie nie da się jednoznacznie odpowiedzieć.

Julian Janczak

# POLONEZKOY CZYLI ADAMPOL

W ubiegłorocznej wyprawie wybrzeżem Morza Marmara zatrzymałem się w Turcji, we wsi Polonezkoy, w tradycji polskiej zwanej Adampolem. Jest to wieś zawieszona gdzieś między Polską a Turcją. Założona została w 1842 r. przez Michała Czajkowskiego na polecenie Adama Czartoryskiego, przywódcy konserwatywnego skrzydła Wielkiej Emigracji, który prowadząc w Paryżu rozległą, międzynarodową działalność dyplomatyczną przeciwko carskiej Rosji wiązał z Turcją nadzieje na wyzwolenie Polski. Na wykupionych ziemiach Adampol miał pełnić rolę bazy dla polskich agentów. Pierwszymi mieszkańcami wsi, nazwanej od imienia fundatora, byli emigranci po powstaniu listopadowym i zbiegowie z szeregów carskiej armii, których około siedmiuset przebywało w tym czasie w Stambule i na Bałkanach.

Przez ponad sto lat – do 1960 r., wieś ta pozostawała enklawą polskości. Na jej cmentarzu spoczywają kolejne pokolenia polskich rodów Wilkoszewskich, Ryżych, Dochodów, Ochockich i Kempów. Spoczywa na nim również Ludwika Śniadecka-Sadyk, młodzieńcza miłość i muza Juliusza Słowackiego, upamiętniona w korespondencji i w wielu utworach poety, a od 1842 r. żona Michała Czajkowskiego-Sadyka Paszy, sławnego dowódcy Kozaków w służbie sutana. Brała ona udział w jego działalności politycznej w Turcji.

Jak wygląda ta wieś dzisiaj? W wielu do-

mach (około czterdziestu osób) mówi się po polsku i to bardzo poprawną polszczyzną. Wybudowany został kościół, w którym nabożeństwa odbywają się po turecku, gdyż ksiądz nie jest Polakiem, ale śpiewa się w języku polskim. Widziałem w kościele polskie śpiewniki wydane na początku XX w. w Polsce. Istniejący cmentarz z murowanymi pomnikami pozostawia wiele do życzenia. Jest po prostu zaniedbany.

Sama wieś w ostatnich dziesięcioleciach zmienia swój charakter – z rolniczego na letniskowo-turystyczny. Odległość 20 km od Stambułu powoduje, że stanowi ona bazę wypoczynkową dla mieszkańców Stambułu. Domy zmieniają się w pensjonaty, przed którymi już od rana stoją właściciele i bardzo aktywnie zapraszają przybyszów do środka. Młodzi z polskich rodzin wyjeżdżają na ogół do Stambułu i dalej w świat, a kolejne gospodarstwa przechodzą w posiadanie Turków. Ci, którzy pozostają, zajęci są przekwalifikowaniem swoich gospodarstw.

Należy podkreślić, że mimo tylu zajęć i nie będąc od pokoleń w Polsce, posługują się oni piękną polszczyzną i kultywują polskie tradycje. W miesiącach wakacyjnych 1992 r. mają się tu odbyć wielkie uroczystości związane ze 150-leciem założenia wsi, do których już zaczęły się przygotowania i na które zostaliśmy uroczysto zaproszeni.

W rozmowie z wieloma mieszkańcami można było wyczuć nutkę żalu, że Polska, że

rząd polski nie zrobił odpowiednio dużo, aby utrzymać ich polskie tradycje. Mówiąc krótko – zostali zapomniani.

Aby móc naprawić te niedobre „zaszłości”, ogłaszam apel o utrzymanie tej polskiej tradycji, tego skrawka Polski na tureckiej ziemi. Wysłałiśmy książki na Litwę, wyślijmy i do Adampola. Może nie tak dużo, bo nie o to tu chodzi, ale książki, które przypominać będą więź z krajem. Krajem, którego nie znają, ale tak kochają.

Liczę, że znajdzie się polski sponsor, który zaprenumeruje jakieś polskie czasopismo z wysłaniem do Adampola. Nawet prywatny list będzie świadectwem, że ktoś wie, że ktoś pamięta o tej wsi zawieszonyj między Polską a Turcją.

Wierzę, że mój apel ogłoszony na łamach „Na Szlaku” znajdzie oddźwięk w środowisku turystów. Podaję więc adres wysłkowy na nazwisko jednego z polskich potomków rodu Ryżych:

Lesław Rizi  
Polonez Koyu No. 24  
Beykoz – ISTANBUL  
Turcja – Turke  
(telefon: 9-1839-3073)

Robert Żabówka jr.

# GORY i ALPINIZM

pod redakcją Aleksandra Lwowa

HIMALAJE \* ALPY \* TATRY \* SKAŁY

## NAJWAŻNIEJSZA JEST ZIMA

Obijanie się po skałkach i Tatrach latem, jest całkiem jeszcze przyjemną „zabawą”, nawet jeśli się chodzi po najtrudniejszych drogach. Oczywiście, zawsze istnieje ryzyko wypadku lub wręcz śmierci, ale nieporównanie mniejsze niż w zimie. Wyraźnie mówią o tym statystyki i jest to łatwe do wytłumaczenia. Zima niesie ze sobą warunki szczególnie niesprzyjające wspinaczce – zimno, śnieg i oblodzenie, krótki dzień, a co za tym idzie, niebezpieczeństwo lawin, konieczność używania ciężkiego i krępującego odzienia, większej ilości ekwipunku oraz sprzętu biwakowego (na poważniejszych drogach). Nie można jednak zostać wielkim alpinistą, jeśli nie ma się doświadczenia zimowego – jest to po prostu niemożliwe. Z tego samego powodu ci, którym marzą się góry najwyższe, zanim wyruszą na podbój siedmio- i ośmiotysięczników, powinni wpiwer solidnie potrenować w warunkach pełnej tatrzańskiej lub alpejskiej zimy.

Zima jest najważniejsza nawet w nowoczesnym himalaizmie. Samo wejście normalną drogą (choćby na ośmiotysięcznik) nie stanowi już dziś większego problemu, co nie znaczy, że jest to zadanie łatwe. Prawdziwy światowy sukces („rekord” – jak to nazywa chętnie A. Zawada) można obecnie osiągnąć tylko poprzez dokonywanie wejść nowymi drogami, solo lub w bardzo małych zespołach (2-4 osoby), oczywiście bez użycia tlenu, ale przede wszystkim jednak właśnie w zimie. By być do końca szczerym, muszę w tym miejscu dodać, iż nie ma w alpinizmie bardziej przykrego i masochistycznie zabarwionego zajęcia, niż himalaizm zimowy. Jest to moje prywatne odczucie, które być może bierze się stąd, że należę do ludzi nie lubiących marznąć, wcześniej wstawać i dźwigać ciężkich worów (czytaj: plecaków). Wszystkie trzy wymienione tu czynniki są zresztą nieodłącznymi atrybutami wszelkiej działalności alpinistycznej i czasem sam się sobie dziwię, jak jest możliwe takie zestawienie: ja i góry. Może podświadomie jestem masochistą?

Tatry lat siedemdziesiątych wydawały się już całkiem wyeksplorowane, ale sezon zimowy dawał wciąż jeszcze spore możliwości dokonywania pierwszych przejść. Nawet Kazalnica

Mięguszowiecka – najwspanialsza wśród „naszych” (tj. leżących po polskiej stronie) ścian – miała nadal kilka dróg bez wejścia zimowego. Największe boje toczyły się o dwie spośród nich: Superdirettissime i drogę Czoka-Kiełkowskiego. Szanujący się „lojant” bezwarunkowo musiał uczestniczyć w oblężeniu, bez względu na przeszkody. Przecież drogi czekały na swoich pogromców!

Początkujący wspinacz, przeważnie wykarmiony na klasycie literatury alpinistycznej typu „Komin pokutników” Długosza lub „Moje góry” Bonattiego, ma w Tatrach trzy wymarzone ściany: południową Zamarłej Turni, wschodnią Mnicha i Kazalnicy Mięguszowiecką. Podana tu kolejność odzwierciedla i wielkość, i trudność, i także gradację ich ważności, jako celów alpinistycznych. Oczywiście Tatry mają jeszcze mnóstwo innych trudnych, wielkich i wspaniałych ścian – zwłaszcza na Słowacji, ale te trzy otoczone są szczególną atmosferą, będąc niejako kamieniami milowymi rozwoju taternictwa. Wszystkie one wywierają niesamowite wrażenie samą tylko pionowością i gładkością ścian, choć Zamarła, jak i Mnich, należą do urwisk raczej małych. Któż nie zna tych charakterystycznych sylwetek, rozpowszechnionych na tysiącach pocztówek i fotografii w albumach? Jeśli jeszcze dodatkowo zapoznamy się z historią najbardziej spektakularnych dramatów, jakie rozegrały się na tych ścianach, zrozumiemy łatwo, skąd bierze się w młodym taterniku to masochistyczne pragnienie zmierzenia się z legendą.

Stynną drogę Bednarskiego na Zamarłej przeszliśmy z Piotrem Garbaczewskim i Zbyszkim Grabowskim już w pierwszym sezonie. Naturalnie bardziej doświadczony Zbyszek prowadził na kluczowym wyciągu, gdzie przechodzi się przez zupełnie wywieszony kominek, mając między nogami widok na całe urwisko w dół. Wrażenie jest nieopisane, zwłaszcza, jeśli się pamięta, że znajdujący się w tymże miejscu słynny Bronek Czech zobaczył odpadające od ściany siostry Skotnicówny i tylko dzięki nadzwyczajnej koncentracji i opanowaniu zdołał ukończyć drogę, co zdarzyło się 6 października 1929 r. Zresztą trupów na tej ścianie było znacznie więcej, zarówno przed, jak i po tej dacie, a to robi wrażenie.

Idąc na „Wariant R” na Mnichu znaleźliśmy już dokładnie historię związanych z tym urwiskiem dramatów oraz opisy heroiczych akcji ratunkowych GOPRu. Pamiętałem doskonale, jak jeszcze na kursie grotolazów, wykładający o sprzęcie Kazimierz Głazek demonstrował prostą pętlę zwaną „dupo-wsporkiem” i twierdził, że to ona właśnie uratowała mu życie podczas wielogodzinnego wizenia w „lufcie” po odpadnięciu na „erze” w 1964 r. Ponieważ moi partnerzy, po treningach w skałkach ubzdurali sobie, iż „hacze” lepiej od nich, miałem prowadzić całą drogę. Dlatego też niosłem pod ścianę lekki plecak. Były to czasy ciężkich stalowych karabinków i kutych haków, prymitywnych ławeczek i zmierzchu lin szalowych. Wprawdzie mieliśmy już nylonową linę asekuracyjną, ale „rep”, tj. lina pomocnicza, była jeszcze z szalu. Ma to istotne znaczenie, gdyż na tej właśnie pojedynczej (6 mm średnicy!) linie, Piotr wycofał się spod okapu 60-metrowym zjazdem, co nawet (albo zwłaszcza) dziś budzi we mnie grozę. Jakże byliśmy wtedy ufni i pełni wiary w jakość sprzętu! Jacy naiwni i niedoświadczeni! Ale Opatrzność czuwała. Skończyłem drogę ze Zbyszkim, a Piotr szczęśliwie dotarł do półki. Linę straciliśmy bez żalu. Za t a a k ą drogę nie była to wygórowana cena.

c.d.n.  
Aleksander Lwow



# EVEREST, MOJE PRZEZNACZENIE

Wyprawę na zachodnią grań Everestu, drugą w mojej karierze wspinaczkowej i trzecią w historii polskiego himalaizmu, „wymyśliłem” przed ponad rokiem, zorganizowałem wiosną i latem br., zaś zrealizowałem jesienią 1991 r. West Ridge atakowaliśmy razem z Tadeuszem Karolczakiem i Helmutem Putzem z Austrii na wiosnę 1986 roku, docierając do „Szuldera”, czyli Ramienia. W 1989 r. droga ta została pokonana przez dużą, „tlenową” ekspedycję kierowaną przez Gienka Chrobaka, ale na koniec tragedia na stokach Khumbutse pochłonęła 5 jej uczestników – Chrobaka, Dąsala, Gardzielewskiego, Heinricha i Otrębę. Doszedłem wówczas do przekonania, że każdy profesjonalny himalaista musi zabić się w górach, jeśli tylko będzie dość wytrzymały w tej działalności. Zostało to ogłoszone publicznie w którymś z czasopism i ściągnęło na moją głowę gromy ze strony tych, co uważali, iż „straszę gawiedź”. Krótco potem zginął Jurek Kucuczka, i to dało mi dodatkowy dowód na poparcie mojej tezy oraz zamknęło buzię wszystkim krytykom.

Na Khumbutse pozostało na zawsze pięciu moich kolegów i przyjaciół, i od tej pory myśl o powrocie w tamto miejsce nie dawała mi spokoju. Często w życiu bywa, że COŚ ciągnie nas tam, gdzie nie chcemy i jednocześnie MUSIMY się ponownie znaleźć.

Zezwolenie na grań zachodnią uzyskałem jesienią 1990 r. i ostatecznie w skład wyprawy, którą kierowałem, weszli: Bernard Erdtracht (RFN), Thor Kieser, Tom Maceyka i David Reeder (USA), Jerzy Zajac (Australia) oraz Piotr Snopczyński (PL). Z uwagi na głównego i hojnego sponsora pełna nazwa wyprawy brzmiała – Polish JACK WOLFSKIN Everest Exp.'91. W rzeczywistości jednak była to impreza polsko-amerykańska, gdyż zarówno Erdtracht, jak i Zajac są polskimi emigrantami. W ostatniej chwili z udziału w wyprawie zrezygnowali Carolina i Horatio Codo z Argentyny oraz Wiktor Markietow z ZSRR. Powodem tego był brak pieniędzy (sponsorów).

Baza wyprawy została założona na lodowcu Khumbu, na wysokości ok. 5400 m n.p.m., dnia 2 września br. Poręczowanie ściany Khumbutse z uwagi na fatalny śnieg, mgły i opady, trwało... 2 tygodnie. Z Karolczakiem w 1986 r. uporaliśmy się z tym problemem (wtedy była to nowa droga) w ciągu 3 dni! W sumie, po obu stronach Khumbutse i na dolnym fragmencie żebra zachodniego, rozwiesiliśmy ok. 1700 lin poręczowych. Obóz I stanął na przełęczy Lho La (6026 m) 18 września, „dwójka” (6900 m) 24 X, a „trójka” (7600 m) 2 października. Obóz trzeci został założony przez Kiesera i przede mną, po wyczerpującym torowaniu całego Ramienia w głębokim „kaszowatym” śniegu. Ostatecznie byliśmy jedynym zespołem, który tam dotarł, gdyż kolejne próby dojścia do C3 załamywały się w wicherze. Ostatnie nasze

wyjście nastąpiło 11 października i zdołaliśmy wtedy dotrzeć tylko (lub aż) do 7200 m, czyli do pierwszej kulminacji Ramienia. 12 października zdecydowałem o zakończeniu działalności i znieśliśmy do bazy większość sprzętu.

Już 5 października z dalszego udziału w wyprawie zrezygnowali B. Erdtracht i J. Zajac. Trzynastego zszedł w dół Kieser, a dwaj pozostali Amerykanie opuścili bazę 17 października. Karawana powrotna ruszyła do Lukli 19 X po południu.

Generalnie rzecz biorąc nasz zespół nie był zbyt silny, ani doświadczony, nie to jednak zadecydowało o niepowodzeniu wyprawy. Wiatr i złe warunki śniegowe obroniły Everest przed atakiem dziesięciu z 12 wypraw oblegających górę w tym sezonie. Z sukcesem wrócili tylko Hiszpanie (tlen, Sierpowie, styl obłąnaczy, normalna droga itd.) oraz Rosjanie (również „yak way”). Od strony Nepalu działało 9 ekspedycji plus 2 na Lhotse przez lodospad Khumbu, ale tylko moja próbowała zrobić trudną i długą drogę; wszyscy inni tłoczyli się na klasycznym szlaku przez Przełęcz Południową, który aż do 8000 m przypominał dobrą niemiecką autostradę.

Baza pod Everestem wyglądała jak sporych rozmiarów wieś, w której stale przebywało 100-200 osób, gdzie nocą rozbłyskały światła elektryczne i gdzie m.in. zamontowano dwumetrową paraboliczną antenę do łączności satelitarnej (70 dolarów za minutę połączenia – nie rozmowy, połączenia z Europą). Smród uryny, ludzkich odchodów i wszechobecnych śmieci towarzyszył nam bez przerwy. Znalazienie wody zdanej do picia urasta obecnie do rangi problemu numer jeden. Co słabszym jednostkom (np. moim Amerykanom) pobyt w bazie szkodził na żołądek do tego stopnia (rzyganie, sraczka i na odwrót), że dwóch z nich po zakończeniu wyprawy było w stanie połączonymi palcami dłoni objąć sobie udo w najgrubszym miejscu. Jak po Oświęcimiu. Ciężka robota w górze też miała w tym swój udział.

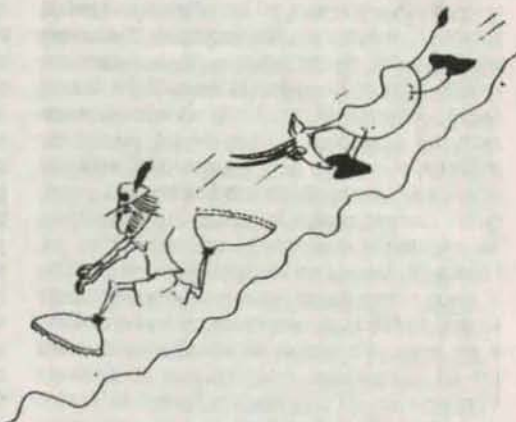
By móc z czystym sumieniem wrócić do kraju, 15 października próbowałem jeszcze wejść na Everest drogą „normalną”. W towarzystwie Rosjanina Aleksieja Klimina dotarłem tego dnia do wysokości 6700 m, lecz po koszarnej nocy, w czasie której wiatr kładł nam namiot na twarzach, nie pozostawało już nic innego, jak tylko zejść do bazy. Trzy dni później Sierpowie zlikwidowali ubezpieczenia w Ice Fallu (wszystkie wyprawy skończyły już działalność) i sprawa definitywnie zakończyła się.

Ta piękna góra najwyraźniej mnie nie chce i jest to jej prawo. Podobnie bywa w życiu z kobietami – niektóre wpadają nam w ręce bez trudności, innych nie można zdobyć w żaden sposób. Zresztą analogii pomiędzy kobietami i górami jest więcej, np. nie da się ich wszystkich zaliczyć, choćby nawet miało się 2 lub 3 życia do dyspozycji. Wróciłem do Polski

bez żalu, gdyż zrobiłem wszystko, by na górę wejść, w dodatku rzeczywiście trudną i długą drogą. Pod Everest od strony Nepalu już nie wrócę, a w każdym razie nie prędko i nie na wspinaczkę. To, co tam się obecnie dzieje, nie jest już alpinizmem ani przygodą. Panuje komercja, małe i ambine sportowe przedsięwzięcia są skazane na wymarcie. Od najbliższego sezonu „permit” na Everest kosztuje już 10 tys. dolarów, zaś problemu śmieci, odchodów i wody, nie da się rozwiązać bez drastycznych posunięć. Fatalne zmiany zachodzą również w mentalności Sierpów, którzy na ruchu wyprawowo-trekkingowym bogacą się niesłychanie, a pod wpływem pieniądza ulegają demoralizacji w tempie przyspieszonym. Legenda Sierpy – najlepszego przyjaciela, własnym ciałem ogrzewającego wyczerpanego Sahiba, skończyła się raz na zawsze. Już nie ma w Nepalu tragarzy wysokościowych, są „mountain guides”, a byle kucharz sam siebie na zwanną nazywa „sirdarem”. Wyprawy traktowane są przez nich jak dojne krowy i każda metoda jest dobra, by wycycnąć z „białych” więcej pieniędzy. Często, zbyt często, miejsce znanej nepalskiej życzliwości, zajmuje „wschodnioeuropejska” agresja, a o ich dotychczasowej uczciwości lepiej (bezpieczniej) zapomnieć.

Jak na ironię, komunizm, od którego cały świat ucieka jak od zarazy, w Nepalu umacnia się i rozkwita w najlepsze. Na szczęście przepelniony turystami Nepal nie jest jedynym krajem na świecie, a Himalaje nie są jedynymi górami, w które warto się udać.

Aleksander Lwow  
(„Luuuz”, nr 6/91)



alpin'90

Właściwie nie wiem, o czym można, a o czym nie można rozmyślać na szlaku. Rozmyślać to chyba można, lecz nie należy z nikim dzielić się tymi myślami. Ostatnio z kilku stron doszły mnie zarzuty, że piszę nie o tym o czym powinienem. Coraz to ktoś inny obraża się na mnie, lub przynajmniej poucza, czy ukierunkowuje moje rozmyślenia. Z wypowiedzi prominentnych osób PTTK-owskich wynika, że czytelnikom nie podobają się moje rozmyślenia, ponieważ zajmuję się w nich za dużo polityką, zamiast turystyką. Oczywiście oni sami nie mają nic przeciwko politycznym wypowiedziom, ale ponieważ „Na Szlaku” jest niezależnym piśmie turystycznym, więc czytelnicy oczekują artykułów związanych wyłącznie z turystyką.

Niech i tak będzie. Na jedną z ostatnich wędrówek (w 1991 r., ale chyba nie w moim życiu), wziąłem odpowiednią lekturę, a mianowicie „Statut PTTK” i „Informacje ZG PTTK” z października 1991 r. Ze wstydem muszę się przyznać, że dopiero teraz dokładniej zapoznałem się z nowym Statutem Towarzystwa. I od razu zrodziły się różne dziwne skojarzenia działań Zarządu Głównego i

wynika z innej uchwały. Z różnych stron spotykałem się już z pytaniem, po co właściwie jest Zarząd Główny? Przypnę, że nie potrafię odpowiedzieć na to pytanie. W „Informacjach” zamieszczony jest szereg uchwał Zarządu Głównego, m.in. w sprawie wprowadzenia „Karty praw i obowiązków członka PTTK”. Tytuł ten jest wielce mylący i powinien brzmieć: wprowadzenie „ograniczeń praw, ale nie obowiązków członka PTTK”. Dlaczego powinno być takie brzmienie, to chyba członkowie już się zdążyli przekonać na własnej skórze. Uchwała ta wiąże się z inną uchwałą „w sprawie udzielania zniżek członkowskich”, które zostały znacznie okrojone, zarówno pod względem wysokości, jak i obiektów udzielających tych zniżek.

Nie rozumiem, dlaczego z kadry Towarzystwa zostali „wypisani” znakarze. Że taki wniosek uchwalila Komisja Turystyki Pieszej wcale nie wynika, że znakarze działają tylko na nizinach. Zresztą na wniosek tej Komisji sekretarz generalny wydał zarządzenie określające wysokość stawek za prace znakarckie, zapominając, że znaczna część szlaków prowa-

## ROZMYŚLANIA NA SZLAKU (14)

paragrafów Statutu. Ale po kolei. Rozdział II art. 9, pkt 12 i 13 w zderzeniu z rzeczywistością wygląda, rzecz by można, dziwnie. W punktach tych przedstawione są cele działania Towarzystwa, m.in. produkowanie pamiątek turystycznych, budowanie i utrzymanie obiektów turystycznych. W praktyce likwiduje się Foto-Pamy i sprzedaje obiekty turystyczne.

Z art. 30, który określa zakres działań Zarządu Głównego, gorliwie realizowany jest tylko pkt 15, mianowicie zbywanie majątku nieruchomego. Ogólnie rzecz biorąc, zdecydowana większość paragrafów Statutu to ogólne i pobożne życzenia, których i tak nikt nie będzie starał się realizować.

Równie ciekawe okazały się „Informacje Zarządu Głównego PTTK” z października 1991 r. Już ze wstępu wynika, że jedynym pocieszeniem są „życzenia pogody w czasie turystycznych wędrówek po kraju”, które składają prezes i wiceprezes Towarzystwa. Tylko nie wiadomo, czy chodzi także o pogodę ducha w świetle uchwał Zarządu Głównego? W dalszej części „Informacji” skarbnik udziela zbawienych rad Zarządowi Oddziałów, jak pozbyć się majątku, a wraz z nim i kłopotów. Najlepiej oddać wszystko spółkom lub fundacjom i z tego tytułu czerpać wielkie korzyści. O jednym tylko nie wspominał skarbnik, że zarówno spółki, jak i fundacje, kierują się nie tylko statutem PTTK, a nieco odmiennymi własnymi. Uczono mnie kiedyś, że fundacje tworzy się po to, by dawały, a nie brały. Ale widocznie nie ta szkoła. A tak już na marginesie. Jakie sukcesy zanotowała Fundacja im. PTT w Nowym Sączu? W wywodach skarbnika jedyną optymistyczną wypowiedzią jest to, że Zarząd Główny za nic nie odpowiada, jedynie pobiera określony haracz od „tebka”, po 30 tys. złotych za 1992 r., jak

dzi w górach, ale jakoś ani Zarząd Główny, ani sekretarz generalny chyba nie wiedzą o tym, gdyż liczą się tylko opinie Komisji Turystyki Pieszej.

Ale wracam do „Informacji”. Jest w nich zamieszczona uchwała o likwidacji Centralnego Ośrodka Turystyki Górskiej w Krakowie. A na marginesie tej uchwały. Otóż likwidator działający z upoważnienia ZG PTTK przy okazji zlikwidował również i Komisję Turystyki Górskiej. Jest też bardzo obszerna uchwała traktująca o tym, jak należy pozbyć się majątku Towarzystwa poprzez wchodzenie do różnych spółek. Co kto z tego będzie miał?

Jedynym jaśniejszym punktem jest uchwała, w której znalazło się zapewnienie poparcia finansowego dla „Wierchów” i znakowania szlaków turystycznych, ale czy tylko nizinnych? Rozumiem, że w „Informacjach” znalazły się komunikaty i apele różnych komisji i zespołów, ale co w nich robią opisy szlaków turystycznych, czy informacje, które nadają się do przewodników.

I na zakończenie akcent osobisty. Jeden z wiceprezesów ZG PTTK publicznie zarzucił mi, że jestem patriotą petetekowskim. Muszę z przykrością stwierdzić, że na pewno nie jestem patriotą w rozumieniu tego wiceprezesa. Nie przyjmuję wiernopoddańczo wszystkiego, co postanowił Zarząd Główny, ani nie potrafię bezkrytycznie wielbić różnych osobistości Towarzystwa. Z natury jestem indywidualistą i staram się mieć własne zdanie, a z drugiej strony nie lubię polemizować z ludźmi wiedzącymi lepiej z racji piastowanych stanowisk, a nie posiadanej wiedzy. Raczej zrezygnuję z dalszego publikowania swoich rozmyślań, ale nie zrezygnuję z myślenia w czasie wędrówek po szlakach.

## SŁYSZELIŚMY...

– Pani Julie Lewis, Amerykanka z pochodzenia, korzystając z rad i pomocy firmy Nike, opracowała, wykorzystując odpady, ...technologię produkcji butów turystycznych. Do ich produkcji użyto: plastikowych odpadów z produkcji jednorazowych pieluszek, gumy ze zużytych opon oraz przerobionych odpadów metali kolorowych. Lista ta może śmieszyć, ale czy nie jest to sposób na oczyszczenie naszych szlaków turystycznych?

– W ciągu ostatnich kilku lat ubyło nam ok. 500 obiektów noclegowych o niższym standardzie. Były to domy wycieczkowe, schroniska młodzieżowe, campingi. Zmniejszyła się także baza FWP o ok. 60 obiektów. Zakłady pracy pozbyły się aż 300 obiektów. Ubytek ich nie może rekompensować powstanie nowych ...przeważnie niedostępnych dla turysty ze względu na panujące tam ceny! Sam standard nie złatwia wszystkim.

– Jeździ na narty, to tylko wyjazd do Jasnej na Słowacji. Nieopodal wspaniała narciarska góra Chopoka (2024 m) w Niskich Tatrach. Do dyspozycji narciarzy jest ponad 40 km tras i 21 wyciągów. Ceny, jak na polską kieszeń, do przyjęcia. Po czeskiej stronie Karkonoszy najlepsze warunki narciarskie oferuje Harrachov, Szpindlerowy Młyn i Pec pod Śnieżką. Sporo hoteli i pensjonatów raczej drogie (od 10 do 25 USD).

## NOWY PERIODYK GÓRSKI

Umiłowanie Sudetów sprawiło, że mieszkający od nich dość daleko, bo w Poznaniu, Przemysław Danielewski zaczął wydawać własnym sumptem (rzecz to godna najwyższego w dzisiejszych czasach podziwu!) „Kurier Ryfejski”. Skąd ten tytuł? Publikowaliśmy w nr 3-4/90 stanowisko poznaniaków w tej mierze, uważających iż należy przywrócić do życia najstarszą według nich nazwę Sudetów – Góry Ryfejskie. Od września ub. roku co pewien czas ukazuje się w formie kserowanego maszynopisu magazyn o formacie A5, zawierający różne ciekawostki sudeckie i artykułki z tego zakresu. „Kurier” rozpowszechniany jest bezpłatnie (sic!). Życzymy mu wytrwałości i ...sponsorów, bo chyba przy wzroście zainteresowania redaktor nie podola finansowo. Warto dodać, że przedsięwzięciu patronuje, a jakże, sam Duch Gór – Karkonosz, wedle swego najstarszego wizerunku z mapy Helwiga z XVI w. Bardzo to sympatyczne i ciekawe.

# CZY UDUSIMY SIĘ W KARKONOSZACH?

W świecie wiele uwagi poświęca się obecnie określeniu zawartości pyłu lotnego w atmosferze oraz jego składu chemicznego, zebranego na obszarach nieuprzemysłowionych, w tym na obszarach górskich. Pomiary te mają duże znaczenie ze względu na określenie tła dla wielu zanieczyszczeń powietrza, możliwość śledzenia zmian stężeń w skali regionalnej, a nawet globalnej, jak również możliwość oceny strumienia zanieczyszczeń napływających na dany obszar.

Badania powietrza, prowadzone w Karkonoszach, nabierają szczególnego znaczenia. Związane jest to z postępującą degradacją tutejszych lasów. Straty w drzewostanie w Górach Izerskich osiągnęły takie rozmiary, że stan istniejący określa się stanem klęski ekologicznej.

Brak nadziei na poprawę sytuacji budzi niepokój opinii publicznej, wywołuje liczne komentarze w prasie i telewizji. W dyskusjach na ten temat dominuje przekonanie o destrukcyjnym oddziaływaniu nie tylko pyłu lotnego, ale także przemysłu na przyrodę karkonoską. Nie podważa tej sugestii brak zakładów przemysłowych u podnóża Karkonoszy, gdyż szkody w środowisku wywołują napływowe zanieczyszczenia atmosferyczne, których źródłem emisji są obiekty położone w innych regionach naszego kraju oraz leżące poza jego granicami. To masy powietrza przepływające przez okęgi przemysłowe w kierunku Karkonoszy niosą z sobą wiele szkodliwych i toksycznych związków chemicznych.

Zajmijmy się najpierw pyłami lotnymi. W okresie od kwietnia do sierpnia 1986 r. i od maja do września 1987 r. przeprowadzono serię pomiarów, trwającą sześć dni w każdym mie-

siącu. W miesiącach jesiennych i zimowych nie prowadzono pomiarów. Duża wilgotność powietrza, utrzymujące się mgły, ciągłe opady deszczu lub śniegu i niskie temperatury powietrza uniemożliwiały zebranie wiarygodnych próbek pyłu z atmosfery. Pomiary stężeń pyłu lotnego wykonywano w dwóch punktach pomiarowych na Szrenicy. Mieściły się one na wysokości 1362 i 1342 m. Obejmowały one oznaczenia średniodobowych stężeń nie tylko pyłu lotnego, ale i stężeń metali w powietrzu. Stężenia pyłu lotnego w powietrzu na Szrenicy zmieniają się w szerokich granicach od 5 do 68 mg/m<sup>3</sup>. Można wyodrębnić okresy „czystego” powietrza i okresy wzrostu stężeń zanieczyszczeń w powietrzu. Wypadki podwyższonych stężeń zanieczyszczeń powietrza w receptorach przyjęto określać jako epizody. Jeżeli przyjmiemy, że stężenie pyłu w czystym powietrzu waha się od 5 do 30 mg/m<sup>3</sup>, to stężenie powyżej 30 mg/m<sup>3</sup> można interpretować jako epizody.

Na Szrenicy najczęściej rejestrowane są stężenia pyłu lotnego w zakresie od 10 do 30 mg/m<sup>3</sup>. Wyższe stężenia pyłu lotnego notowano z częstością 40%, w tym stężenia wyższe od 50 mg/m<sup>3</sup> stwierdzono w 17% przypadków. Najwyższe stężenia pyłu notowano przy kierunku adwekcji z sektora północno-zachodniego (północna i środkowa była NRD). W okresach tych utrzymywała się bardzo chwiejna równowaga w atmosferze, a warstwa inwersyjna występowała powyżej szczytu. W związku z tym należy liczyć się, że część zanieczyszczeń powietrza może pochodzić z zanieczyszczeń lokalnych, tj. z Kottliny Jeleniogórskiej. Podwyższone stężenie notowano również przy kierunku napływu mas powietrza z południowej części Niemiec i za-

chodniej Czecho-Słowacji. Masowo towarzyszyły im przelotne opady deszczu, które mogły wpłynąć na obniżenie stężeń w powietrzu. Najniższe rejestrowano w okresach, gdy na Szrenicę napływało powietrze kontynentalne lub zwrotnikowo-morskie z nad środkowej Czecho-Słowacji.

Następnym zagrożeniem dla Karkonoszy jest stężenie metali w powietrzu. Podobnie jak stężenia pyłu lotnego, podlegają one bardzo dużym wahaniom. Istotny tu współczynnik wzbogacenia jest wyrażony stosunkiem stężenia danego metalu do stężenia glinu w powietrzu w odniesieniu do stężeń tych metali w glebie. Jeżeli pył zawieszony jest pochodzenia naturalnego (wietrzenie skał i erozja gleb), to współczynnik wzbogacenia jest bliski jedności. Oznacza to bowiem, że metale występują w podobnych stosunkach w aerozolu i glebie. Jeżeli stosunek stężeń metali w aerozolu wzrasta, to aerozol atmosferyczny jest wzbogacony w stosunku do gleb, a więc na jego skład chemiczny oddziałują inne źródła emisji niż krystalne. Na Szrenicy jest on wzbogacony wyraźnie w kobalt, miedź, kadm, ołów i cynk. Sugeruje to wpływ emisji ze spalania paliw i hutnictwa metali kolorowych. Podczas wspomnianych epizodów następuje wzrost stężeń wszystkich metali i stężenia te są wyraźnie wyższe niż stężenia zarejestrowane na obszarach nieuprzemysłowionych, a do takich zalicza się przecież obszar Karkonoskiego Parku Narodowego. W pozostałych okresach stężenia metali układają się na poziomie stężeń na terenach nieurbanizowanych.

Przejdźmy teraz do zanieczyszczenia powietrza Karkonoszy niektórymi gazami. Pomiary tych zanieczyszczeń wykorzystano również na wierzchołku Szrenicy. Przeprowadzano je przez cały rok, cyklicznie, w każdym miesiącu jedna tygodniowa seria pomiarowa. Wszystkie pomiary wykazały zanieczyszczenie. Wykrywano zawsze dwutlenek siarki, tlenek azotu, siarczany i kwas siarkowy. Obecność kwasu siarkowego zaznaczyła się w dużo większym stopniu niż pozostałych zanieczyszczeń. Jego stężenie (od 1,8 do 487,7 mg/m<sup>3</sup>) było przeważnie bardzo wysokie, często przekraczało kilkakrotnie dopuszczalne, ustalone dla obszarów specjalnie chronionych, gdyż najwyższe dopuszczalne stężenie (NDS) może wynosić 50 mg/m<sup>3</sup>. W całorocznym cyklu stwierdzono aż 65,7% przekroczeń NDS, z których 8,8-krotne okazało się największe. Tak znaczne zanieczyszczenie kwasem siarkowym jest rejestrowane bardzo rzadko, nawet w obrębie dużych aglomeracji przemysłowych i miejskich. Zagrożenie, jakie stwarza obecność kwasu siarkowego w środowisku, zmniejsza neutralizacja tego związku w atmosferze przez alkaiczne składniki pyłów lotnych. Produktem



Zima w górach. Foto: Archiwum

procesu są mniej szkodliwe i mniej agresywne siarczany, przeważnie metali alkalicznych i ziem alkalicznych. Występowały one w masach powietrza przepływającego przez górne partie Karkonoszy, ale stanowiły tylko niewielką część substancji posiadających jony siarczanowe, bo zaledwie od kilku do kilkunastu procent. Przemiany kwasu siarkowego w siarczany nie miały zatem większego wpływu na zawartość wolnego kwasu siarkowego w atmosferze. Potwierdziły to analizy próbek szadzi, gdyż odczyn wielu z nich był wyraźnie kwaśny i niektórych mieścił się w granicach od 3,2 do 4,0 pH, innych od 4 do 5 pH. Tak intensywne zakwaszenie szadzi wywoływały wolne kwasy mineralne, spośród których dominujący wpływ miał kwas siarkowy.

O skażeniu atmosfery kwasem siarkowym decyduje przebieg konwersji dwutlenku siarki. Stopień przemiany  $SO_2$  w czasie transportu zanieczyszczeń z okręgów przemysłowych w rejon Karkonoszy okazał się wyjątkowo wysoki. Produkt konwersji występował w ilościach wyraźnie większych niż substrakt. Stężenie tego ostatniego dochodziło do  $169,7 \text{ mg/m}^3$ , jednak najczęściej (78,1% pomiarów) mieściło się w przedziale od 3 do  $40 \text{ mg/m}^3$ . Sporadycznie (7,3% pomiarów) przekraczało dopuszczalne stężenie dla obszarów specjalnie chronionych (NDS =  $75 \text{ mg/m}^3$ ), osiągając wartość do 2,3-krotnie większe od NDS. Jak na teren znajdujący się pod ścisłą ochroną przyrody, należy je uznać za stosunkowo wysokie. Jego średnia wartość ( $29,7 \text{ mg/m}^3$ ) w porównaniu z przeciętną w okręgu turoszowskim ( $84,4 \text{ mg/m}^3$ ), regionie przemysłowym położonym najbliższej Karkonoszy, intensywnie zanieczyszczonym przez cztery elektrownie dużej mocy, była tylko 2,8-krotnie mniejsza.

Niekorzystne oddziaływanie związków siarki na środowisko pogłębiały tlenki azotu. Dwutlenku azotu było na ogół tylko nieco więcej niż tlenku azotu. Łączna zawartość NO i  $NO_2$  w przeliczeniu na  $N_2O_5$  wynosiła przeważnie kilka  $\text{mg/m}^3$ . W okresach nasilonego zanieczyszczenia atmosfery osiągała ona wartość rzędu kilkunastu, a nawet kilkudziesięciu  $\text{mg/m}^3$  (do  $41,6 \text{ mg/m}^3$ ). Zawsze jednak była mniejsza od dopuszczalnej dla obszarów specjalnie chronionych (NDS =  $50 \text{ mg/m}^3$ ), na ogół kilkanaście razy. Zanieczyszczenie atmosfery tlenkami azotu zaznaczyło się obecnością jonów azotanowych w szadzi. W większości jej

próbek znajdowało się od dziesiątych do kilku  $\text{g/m}^3$  tych jonów, a ich stężenie maksymalne wynosiło  $9 \text{ g/m}^3$ . Mając na uwadze niski odczyn wielu próbek szadzi można przypuszczać, że część jonów azotanowych pochodziła z dysocjacji kwasu azotowego. Wpływ tlenu azotu na zanieczyszczenie szadzi azotynami okazał się mniej znaczący ze względu na łatwą podatność azotynów na chemiczne utlenianie. Ich stężenie osiągało najczęściej wartości rzędu setnych części  $\text{g/m}^3$ .

Istotny wpływ na zanieczyszczenia miały warunki meteorologiczne, w tym zwłaszcza kierunek i prędkość wiatru, opady atmosferyczne oraz położenie warstwy inwersyjnej. One to bowiem decydowały o przemieszczaniu się szkodliwych związków chemicznych z okręgów przemysłowych do badanego regionu oraz o stężeniu tych substancji w napływających masach powietrza. I w tym przypadku największe zagrożenie stwarzały masy powietrza z południo-zachodu, z zachodu oraz z północo-zachodu. Sprowadzały one w okresach bezopadkowych oraz przy wysokim pułapie warstwy inwersyjnej, sięgającym ponad szczyty górskie, wyjątkowo dużo zanieczyszczeń. Wtedy to właśnie stwierdzono znaczne przekroczenie dopuszczalnych stężeń kwasu siarkowego oraz rejestrowano przypadki występowania dwutlenku siarki w ilościach większych od NDS. Zdarzało się to stosunkowo często, gdyż wiatry z tego sektora należały do przeważających na Szrenicy.

W sumie można uznać, że głównym źródłem emisji zanieczyszczeń docierających do Karkonoskiego Parku Narodowego były elektrownie węglowe dużej mocy zlokalizowane w odległości około 40 km po zachodniej stronie gór. Są to masy powietrza przechodzące nad obszarem Kotliny Żytawskiej, która jest rejonem przemysłowym intensywnie zanieczyszczonym przez elektrownie niemieckie oraz polską elektrownię „Turów”. Nie mniej znaczący wpływ na obecność szkodliwych związków chemicznych w atmosferze karkonoskiej wywierały źródła emisji z północno-zachodniej Czecho-Słowacji, zwłaszcza te z nich, które znajdowały się w niezbyt odległym zagłębieniu MOST. Duże zmiany w składzie chemicznym wywoływały masy powietrza napływające z północy. Transportowały one zanieczyszczenia emitowane z hut miedzi położonych w Legnicko-Głogowskim Okręgu Przemysłowym. W

cząstkach aerozolu pyłowego zbieranych na Szrenicy zidentyfikowano kilkakrotnie ziarna pyłu hutniczego. Wtedy również stwierdzono zwiększone zanieczyszczenie atmosfery dwutlenkiem siarki, tlenkami azotu, kwasem siarkowym i to czasami nie mniejsze od zarejestrowanego podczas napływu tych substancji z okręgu turoszowskiego i z Czecho-Słowacji. Zdarza się to jednak bardzo rzadko ze względu na małą częstotliwość występowania wiatrów północnych. Udział w zanieczyszczeniu Karkonoszy miały także aglomeracje miejsko-przemysłowe zlokalizowane w obrębie Kotliny Jeleniogórskiej, w tym zwłaszcza największe z położonych tam miast – Jelenia Góra. Po napływie mas powietrza z tego miasta wyczuwano na Szrenicy charakterystyczny zapach związków chemicznych emitowanych z zakładów „Celwiskoza” w Jeleniej Górze, między innymi dwusiarczany węgla i siarkowodoru. Poza „Celwiskoza” na terenie kotliny znajdują się inne małe zakłady produkcyjne, które również wnoszą swój nieduży wkład w zanieczyszczenia. Nie jest również wykluczone, że część badanych zanieczyszczeń docierała aż z Górnego Śląska. Jednak udział wymienionego rejonu w zanieczyszczeniu Karkonoszy można uznać za stosunkowo mały.

Problem zanieczyszczenia środowiska w Karkonoszach pozostawał długo w sferze teoretycznych rozważań. Przez wiele lat nie przeprowadzono tam żadnych badań nad zidentyfikowaniem i scharakteryzowaniem tego procesu. Rozpoczęto je niedawno, bo dopiero w 1986 r., systematycznymi pomiarami stanu zanieczyszczenia atmosfery. Za najbardziej niebezpieczny dla środowiska należy uznać kwas siarkowy ze względu na jego agresywne właściwości oraz większe stężenie w atmosferze niż innych zanieczyszczeń. Okresy nasilonego skażenia atmosfery powtarzają się stosunkowo często. Było ono wtedy zbliżone do tego, jakie zaznacza się na terenach dużych okręgów przemysłowych. Tragicznym skutkiem jest degradacja środowiska karkonoskiego.

Jeżeli nie powstrzymamy napływu zanieczyszczeń ze strony południowo-zachodniej, nasz Karkonoski Park Narodowy zamieni się w skażony teren pokryty sterczącymi kikutami, które jeszcze teraz nazywamy lasem.

Bernadetta Nycz

## WIERCHY - TOM 56

Do 28 lutego 1992 r. Oficyna Wydawnicza SUDETY przy Oddziale Wrocławskim PTTK, tel.: 44-26-95, przyjmuje subskrypcję na 56 tom WIERCHÓW.

Wpłaty w wysokości 40 000 zł przy wysyłce pocztą lub 35 000 zł przy odbiorze własnym należy wpłacać na konto Oddziału Wrocławskiego PTTK, Rynek-Ratusz 11/12, 50-107 Wrocław, Bank Zachodni I/O Wrocław nr: 389206-1515-132 z dopiskiem Wierchy 56.

W najnowszym tomie m.in.:

- M. Staffa "Góry a turystyka",
- P. Kuleczka "Karpaty wschodnie w twórczości",
- W. Krygowski "Czarna Nastka",
- Z. Ryn "Alpinizm solowy",
- Ch. Parma "Wyprawy zamorskie".

# TRZECI GÓRSKI MARSZ NA 100 KM

Niżej podpisany miał możliwość wziąć udział w marszu turystyczno-wyciecznym na sto kilometrów. Działacze PTTK z Wałbrzycha wzięli sobie za punkt honoru organizować corocznie taki egzaminacyjny sprawdzian dla wytrwałych turystów.

W 1991 r. trasa prowadziła z Boguszowa-Gorców przez Kamienną Górę, Skalniki, przeł. Okraj, Lasocki Grzbiet, Lubawkę, Krzeszów, Grzędy do Boguszowa-Gorców, blisko 100 km. Promotorem wszystkich starań był, jak zwykle, Jan Fajfer. Dzięki niemu narodziła się ta niecodzienna impreza. I on też został jej komandorem, podczas gdy sędzią głównym był Henryk Chojnacki. Czas i miejsce startu wyznaczono w Boguszowie-Gorcach na 29 czerwca o godzinie piątej rano, z hali sportowej przy ul. Olimpijskiej. Uczestnicy przyjechali z różnych stron kraju, z dalekiego Świnoujścia i Szczecina. Najwięcej było maratończyków. Wiadomo – trening przed Maratonem Pokoju. Formę szlifować można różnie.

W hali spaliśmy, jak się dało, na materacach, w śpiworach, na własnych kocach itp. Nikt pobudki nie urządził, ale już o godzinie czwartej nad ranem – ruch. Golenie, mycie się, śniadanie (herbatę można było otrzymać bezpłatnie dzięki kopalni „Victoria”) i przygotowanie się do wymarszu. Na sali czuć różne smary. Każdy masuje i smaruje nogi, by wytrzymały długi, ciężki trud. Jakże to maści? To tajemnica każdego piechura. Godz. 4.50: burmistrz Boguszowa-Gorców, Augustyn Skretekiewicz, po krótkim przywitaniu wszystkich uczestników otwiera imprezę i życzy połamania nóg. Godzina piąta. Uczestnicy wraz z komandorem odliczają ostatnie 10 sek. i burmistrz daje sygnał do startu.



XXX Rajd na Wielką Sowę

Nogi poszły w ruch. Przed nami 100 km. Non-stop. Pogoda dopisuje, pochmurno, nie pada, temperatura 13° C. W sam raz do takiej wędrowki. Boguszów jeszcze dobrze śpi, a tu garstka zapaleńców – zaledwie 38 osób, w tym dwie kobiety, wyrusza na niecodzienną trasę. Już po paru kilometrach wąż turystów się wydłuża. Okazuje się, że prym wiodą maratończycy. Na czoło wysunął się Rudolf Turek z Wałbrzycha, Tadeusz Borowski ze Świdnicy i dwaj szczecinianie Marcin Konciola i Maciej Andrzejczak.

III Górski Marsz pod względem sportowym nie jest klasyfikowany, bowiem wszyscy, którzy go ukończą, będą zwycięzcami. Jednak wola walki sportowej drzemie w każdym człowieku, temperament daje się we znaki. Pierwszy postój w schr. Czartak. Różnica pomiędzy czołówką a ostatnią grupą wynosi 50 min.

Gdy dochodziłem do schroniska, pierwi, po krótkim odpoczynku, szli dalej. Trzeba zaznaczyć, że „Czartak” był przygotowany na nasze przyście. Humory dopisują. Najstarszy uczestnik Marian Błaszczewicz (64 lata), żartując mówi: nie jest źle, aby tylko deszcz nie padał.

Godz. 12.20. Przeł. Okraj. Półmetek! W schr. „Pod Muflonem” czeka nas obiad (bigos z ziemniakami plus 2 herbaty). Punkt kontrolny i badania lekarskie. Sędzia – Henryk Chojnacki, przybija pieczętkę do weryfikacji na znak, że nie zmieniło się trasy. Chwila oddechu. Rozmowa z przygodnymi turystami. Pogaduszki, śmiechy, żarty, wszystko na wesoło. Dowiaduję się, że cała grupa idzie w dobrym czasie i w dobrym nastroju. Na razie nikt nie odpadł.

Następny etap to Lasocki Grzbiet. Trasa wiedzie granicą polsko-czeską. Po pozdrowieniu polskich wopistów przy przejściu granicznym (ruch niewielki) udajemy się w dalszą wędrowkę. Zaczynają się słynne czeskie kopce. Raz w dół, raz w górę. Widoki są przepiękne. Postanawiam, i nie tylko ja, że jeszcze raz tu przyjedziemy, by podziwiać piękne krajobrazy po czeskiej stronie. Mamy za sobą dobre 50 km. Zaczynam odczuwać zmęczenie. Plecak staje się coraz cięższy. Moi koledzy, którzy idą obok mnie, też zaczynają się skarżyć. Jednemu z kolegów trzeba udzielić pierwszej pomocy.

Czuję się nieswojo. Siadam, by trochę odpocząć. Kopce dały się we znaki. W Niedamirowie miejscowa ludność kibicuje nam. Dobrze mówić, ale jak tu iść, gdy zaczyna wszystko boleć? Za Szczepanowem w „odwet” za nasze zmęczenie podziwiamy piękny zalew wodny w Bukówce. Zniżamy się. Dochodzimy do bitej drogi w Bukówce. Nadrabiamy poniesione straty przy podejściach górskich. Lubawka wita nas piękną słoneczną pogodą. Piwośze przy budkach zapraszają do swej kompanii, kręcąc przy tym ręką, pukają się w czoło. Moja grupa, w której razem idziemy od początku, nie zatrzymuje się i podąża dalej.

Tuż za Lubawką, chociaż jesteśmy na szlaku turystycznym, błądzimy. Po zreflektowaniu okazało się, że jesteśmy od szlaku dobry kilometr. Wracać nie było potrzeby. Na

horyzoncie ukazały się dwie czerwone kopuły kościoła w Krzeszowie. Kierunek marszu widoczny. Po półtorej godzinie jesteśmy na miejscu. Zwiedzamy zabytki. Po niedługim odpoczynku w miejscowej restauracji, która nas, o dziwo, mile zaprasza, wyruszamy, by zaliczyć ostatni etap. Czuję, że mam dosyć tej eskapady. I nie tylko ja. Wszyscy narzekamy. Koledzy z grupy, w której szedłem (a było nas pięć osób), też mieli już dosyć. Na sentymenty i rozważania: gdyby, co by, itp., nie ma czasu. Chcemy dojść do mety przed zapadnięciem zmroku, chociaż mamy latarki, zgodnie z regulaminem. Grzędy witają nas już w ciemności. Godzina 22.10. Jesteśmy nareszcie u celu. Ogólna radość i wewnętrzne rozprężenie. Witają nas ci, którzy przyszli przed nami. Na refleksje o marszu nie chcemy się skusić. Idziemy się wykapać. Czeką nas miła niespodzianka. Gorąca kąpiel, natryski, sauna stawia nas na nogi. Dochodzimy do siebie.

Dowiaduję się, że pierwsi wpadli na metę już o godz. 18.40. Dla sportowej dokładności chcę zaznaczyć, że ostatnia czteroosobowa grupa przyszła o godz. 1.15. Nieważne są tu wyniki. Cel organizatorów został osiągnięty. To, że nogi były podparzane, że bąble, że ścięgna były naderwane, że w pachwinach bolało, to normalka. Zadośćuczynienie będzie na zakończeniu. I tak też się stało.

Niedziela, wspólne śniadanie (parówka, bułka, gorąca herbata) sprawia, że powstaje miła rodzinna atmosfera. Gospodarz terenu, p. Skretekiewicz, pełen podziwu dla uczestników, zaprasza nas na przyszły rok. W dowód przejścia 100 km wręcza każdemu medal i dyplom uznania. Każdy uczestnik zaś losuje dla siebie nagrodę rzeczową. Sponsorzy nie zawiedli. Prócz Oddziału PTTK w Wałbrzychu byli nimi: Wydział Kultury i Sportu Urzędu Wojewódzkiego w Wałbrzychu, Wydział Spraw Społecznych Urzędu Miejskiego w Wałbrzychu i Przedsiębiorstwo Wielobranżowe „Skarbiec” z Boguszowa-Gorców. Henryk Chojnacki, piekarz, funduje 160 bułek.

Na zakończenie imprezy maratończyk ze Świdnicy – Tadeusz Borowski, podziękował w imieniu własnym i nas wszystkich, organizatorom, sponsorom i gospodarzom za zorganizowanie udanego weekendu. Od siebie dodam, że jest to jedyna tego rodzaju impreza w Polsce. Ostatnie zaś słowa komandora brzmiały: „do zobaczenia na IV Górskim Marszu na 100 km”.

Uczestnik Marszu  
Tadeusz Maczuba

Karta startowa nr 19.

Uzyskał czas na 100 km 17 godz. 10 min.

P.S. Z ostatniej chwili:

Rekordowe wyniki uzyskane w III Górskim Marszu na 100 km nie będą wpisane do księgi Guinessa, bowiem trasa wymierzona krokmierzem wykazała, że do stu kilometrów brakowało zaledwie dziewięciu kilometrów!

# SŁOŃCE WSCHODZI NAD KRZEMIENIĘCEM

Idea rezerwatu turystycznego w Bieszczadach ma sporo ponad osiemdziesiąt lat. Park narodowy w Czarnohorze istniał od 1934 r. Wiele też innych sposobów ochrony najcenniejszych rejonów Beskidów i Karpat Wschodnich ogłaszano w minionych latach. Skutki były niewielkie, by nie powiedzieć – żadne. Nawet ustanowienie okrojonego Bieszczadzkiego PN, mającego początkowo tylko 5,6 tys. ha i powiększonego w 1991 r. do 27 tys. ha nie zakończyło sławnego „sporów o Bieszczady”.

Po przeszło dwudziestu pięciu latach starań o utworzenie międzynarodowego rezerwatu przyrodniczego lub parku narodowego u zbiegu trzech granic Polski, Czecho-Słowacji i Związku Radzieckiego można mówić o dużym kroku naprzód. Oto 27.09.1991 r. w Ustrzykach Dolnych podpisany został przez trzech ministrów protokół „w sprawie współpracy przy tworzeniu Międzynarodowego Rezerwatu Biosfery w Karpatach Wschodnich”.

Zanim do tego doszło, jeszcze we wrześniu 1966 r. w Użgorodzie przedstawiciele organizacji ochrony przyrody z Ukrainy i Słowacji dyskutowali o powołaniu pogranicznego rezerwatu w rejonie Stuzicy, w celu ochrony połonin i starokarpaccich lasów na terenie trzech państw. Na przełomie maja i czerwca 1967 r. w Prešovie i Starym Smokovcu przedstawiciele Polski i Czecho-Słowacji omawiali projekt międzynarodowego rezerwatu przyrody, który miał objąć obszar 887,3 ha w rejonie chronionego Stuzica po stronie słowackiej (423,3 ha), rezerwatu „U źródeł Solinki” pod Krzemieńcem po stronie polskiej (344 ha) oraz rezerwatu leśnego Stuzica po stronie radziecko-ukraińskiej (120 ha). To miało być na początek, ale pomysł stworzenia rezerwatu międzynarodowego był znacznie śmielszy.

Rozważano wówczas teren obejmujący wspomniany rezerwat leśny „U źródeł Solinki” oraz teren Wielkiej Rawki, rozszerzenia zasięgu aż po Wetlinę i potok Beskidnik, powiększenia obszaru Bieszczadzkiego PN tak, aby jego granica sięgała do szczytowego rezerwatu Krzemieniec. Natomiast po stronie słowackiej miało to być w przyszłości rezerwat Stuzica, poszerzony tak, aby sąsiadował z rezerwatem Wetlina, z rezerwatami w rejonie Rabej Skały. Oczywiście. Strona ukraińska miała „wnieść” swój rezerwat leśny Stuzica.

Niestety, przez wiele lat pomysł ten znalazł godne miejsce w kilku szufladach. Obecnie przygotowania do powołania Międzynarodowego Rezerwatu Biosfery w Bieszczadach Zachodnich nabierają tempa, a sam rezerwat jako obszar i instytucja – realnych kształtów. Jest to – warto na ten fakt zwrócić uwagę – pierwszy tego rodzaju obszar w Europie, który łączy ideę ochrony przyrody i

krajobrazu na pograniczu trzech państw. Dotąd mieliśmy udane przykłady tworzenia takich parków narodowych na pograniczach w przypadku Polski i Czecho-Słowacji (Tatry, Pieniny, Karkonosze), Francji i Hiszpanii (Pireneje), Austrii i Włoch (Grand Paradiso w Alpach Graickich) i kilku innych.

Powołanie parku czy też rezerwatu biosfery, jak to określono w podpisanych

dokumentach, wieńczy wioletnie starania o ratowanie najcenniejszych okolic w Bieszczadach. Już po utworzeniu Wschodniobeskidzkiego Obszaru Chronionego Krajobrazu, a zaraz potem Bieszczadzkiego PN w 1973 r. zapanowało wśród entuzjastów tego rejonu Polski uczucie niedosytu. Było to po pierwsze za mało (obszar), a po drugie – w formie karykaturalnie rozczłonkowanego terenu Bie-



szczadkiego PN, któremu ponadto wyznaczono rolę namiastki ochrony bezcennych walorów Bieszczadów. Równocześnie obok trwał intensywny „gospodarowanie” lasami (czytaj: masą drzewną), połoninami (czytaj: pastwiskami), a w dolinach rosły takie cuda, jak Kombinat Drzewny w Ustianowej, wokół Zalewu Solińskiego liszaje ośrodków wczasowych, a wzdłuż szosy małej i dużej obwodnicy pokraczne namiastki osiedli rolniczych, leśnych i wczasowiska.

W protokół z Ustrzyk Dolnych znajdują się sformułowania mówiące o niepodzielności środowiska i konieczności współpracy państw w jego zachowaniu. Czytamy też o potrzebie przeciwdziałania i zaniepokojeniu globalnymi zagrożeniami środowiska oraz o odpowiedzialności przed społeczeństwami za bezpieczeństwo ekologiczne. Zgodnie z prawodawstwem trzech krajów postanowiono utworzyć pograniczny rezerwat biosfery.

Postanowienie to znajdzie praktyczny wyraz w rozszerzeniu badań naukowych na tym terenie kontroli stanu środowiska oraz uzgodnionym wzajemnie wystąpieniu do Komitetu Programu UNESCO „Człowiek i Biosfera” o włączenie każdej części z osobna oraz rezerwatu jako całości do międzynarodowej sieci tego rodzaju rezerwatów przez zarejestrowanie go w UNESCO. Tu dla przypomnienia trzeba dodać, że obecnie trzy polskie parki narodowe: Białowiecki, Babiogórski i Słowiński oraz rezerwat przyrody Łuknajno (część Śniardw), znajdują się na liście światowej rezerwatów biosfery od wielu lat. Zwiększenie liczby tych rezerwatów w Polsce uwzględniono m.in. w programach

globalnej ochrony środowiska w Europie i na świecie oraz w programie współpracy międzykrajowej Europejskiej Wspólnoty Gospodarczej. Obejmują one obszary Tatrzańskie i Bieszczadzkiego PN. Fundusze na ten cel mają pochodzić także z zastosowania ekokonwersji polskiego zadłużenia, a prace badawcze mają być finansowane z tzw. Eko-Funduszu europejskiego.

Ministrowie, postanawiający powołanie rezerwatu w Bieszczadach, zdecydowali, że całością problematyki współpracy międzynarodowej, badań i realizacji wspólnie ustalonych zasad działania rezerwatu będzie kierowała Rada Koordynacyjna, która przygotowuje porozumienie w tej sprawie na szczelbu rządów trzech państw.

W załączonym apelu czytamy, że teren rezerwatu ma wybitne walory ekologiczne, biologiczne, krajobrazowe, społeczne i kulturowe. Należy je chronić przed eksploatacją przez intensywny ruch turystyczny (określony jako antropopresja). Należy tu wspomnieć, że ta idea od co najmniej trzydziestu lat towarzyszy wszystkim zaangażowanym w sprawę Bieszczadów, w ochronę tego obszaru, w rozwijanie turystyki kwalifikowanej oraz wspomnianej wcześniej idei rezerwatu turystycznego. Hołdowali jej swego czasu ludzie tej miary, co Stanisław Leszczycki czy Zygmunt Klemensiewicz, a ostatnio Janusz Rygielski, Witold Michałowski (autorzy znanej książki „Spór o Bieszczady”, współtwórcy koncepcji „funkcjonalnego podziału gór”, organizatorzy obozów wędrownych ze Studenckiego Koła Przewodników Beskidzkich w Warszawie i inni.

Napotykały ponadto m.in. zachętę do „podtrzymania wysiłków oraz okazania pomocy przez organizacje rządowe i pozarządowe, społeczne ruchy ekologiczne przy tworzeniu i realizowaniu międzynarodowych programów badań naukowych, organizowaniu ekspedycji naukowych, tworzeniu systemu monitoringu i wymiany informacji ekologicznej na terytorium przyszłego rezerwatu biosfery”.

W załączniku znalazły się natomiast wzajemne zobowiązania dyrektorów Bieszczadzkiego PN, Chronionego Krajowego Obszaru Karpat Wschodnich (Czecho-Słowacja) i Gospodarstwa „Zakarpates” (Ukraina) do powołania Międzynarodowej Rady Naukowej dla Wschodniokarpackiego Rezerwatu Biosfery (po pięć osób z każdego kraju), utworzenie w Ustrzykach Górnych w 1992 r. Stacji Naukowo-Badawczej, a ponadto systemu łączności radiotelefonicznej z centralą po stronie polskiej, ustalenia służbowych przejść granicznych dla służby leśnej i pracowników naukowych oraz wydanie materiałów informacyjnych o rezerwacie i jego walorach.

Idea, która przyświecała pionierom ochrony przyrody w Polsce, którzy w latach 1919-1925 zabiegali o tworzenie parków narodowych na pograniczu w Tatrach i Pieninach, o nieskrepowaną granicami turystykę górską, owocuje po latach w Bieszczadach Zachodnich. Na Krzemieńcu będą się mogli swobodnie spotykać amatorzy wschodu słońca z trzech krajów. Symbol? Nie, normalność.

Tomasz Kowalik

## CIEKAWOSTKI SPOD WIELKIEJ SOWY (2)

Najwybitniejszą bez wątpienia postacią z okolic Nowej Rudy stał się Joseph Wittig, urodzony 22.01.1879 r. w Porąbce. Odbył on studia teologiczne na Uniwersytecie Wrocławskim, tu też uzyskał doktorat, a następnie w 1910 r. – profesurę. Był to głośny duchowny i pisarz teologiczno-moralistyczny, często odbiegający od oficjalnej doktryny Kościoła katolickiego. Za reformatorskie poglądy, które znalazły uznanie purpuratów dopiero na II Soborze Watykańskim, został ekskomunikowany w 1926 r. Kara ta została cofnięta po dwudziestu latach (!). Dla regionalistów jest to postać o tyle ważna, iż poza twórczością literacką, mocno nasyconą realiami sudeckimi, ludowymi, opracował i wydał wiele monografii z zakresu historii Kościoła w tej części Ziemi Kłodzkiej, jak też poszczególnych miejscowości. Swoimi dokonaniami daleko przekroczył lokalne znaczenie.

Przełęcz Walimską zwano kiedyś Siedmiu Kurfurstów (Sieben Kurfuersten). Czyżby tak znakomici goście tu dotarli? Nie, taką nazwę nosiła zniszczona po 1945 r. gospoda. Ta zaś zyskała ją od siedmiu dorodnych świerków, jakie przy niej rosły.

Przygórze (niem. Koepprich) znaczna część Niemców uważała za ojcowiznę Mikołaja

Kopernika. Tu mieli mieszkać rodzice znakomitego astronoma i uczonego w ogóle. Do ostatniej wojny prowadzono we wsi gospodę „Zum Kopernikus”.

Kto z Polaków, oczywiście spoza grona specjalistów, zna nazwisko Wilhelm Hauschild? A regionalistom sudeckim i miłośnikom tych gór powinno być ono nieobce. Urodził się on 16.11.1827 r. w rodzinie ubogiego tkacza w Słupcu. I on jako chłopiec jeszcze udał się do Ząbkowic Śląskich, gdzie zaczął praktykować malarstwo u znanego wówczas Krachwitza. Wówczas jednak ruszył przez Bawarię na krótkie studia do Paryża, po czym wrócił do Bawarii – światowego wówczas centrum malarstwa, które nawet zyskało nazwę szkoły monachijskiej. Wracał jednak dość często do rodzinnego domu, pozostawiając po swoich wizytach różne prace. Do bardziej znanych należą freski w tzw. górskim kościółku w Słupcu (1849) i obrazy Drogi Krzyżowej (1868-70) tamże. Hauschild był twórcą wielkich kompozycji historycznych i kościelnych, które spowodowały, iż zatrudnił go król bawarski Maksymilian II (1848-64), a potem Ludwik II. Ten drugi znalazł godnego wykonawcę swoich bajkowych projektów, oryginalnych po dziś dzień zamków: Neuschwanstein, Linderhof i Herrenchiemsee.

Wysoko ceniony przez współczesnych, otrzymywał liczne zamówienia. Z naszego terenu można wymienić trzy obrazy ołtarzowe w Słupcu i Lubaniu. Malarz ten zmarł 14.05.1887 r. w Monachium.

Pod Świerkami odbyła się 15.02.1807 r. większa potyczka między oddziałami pruskimi a bawarskimi, sprzymierzonymi z Napoleonem. Znana jest ona w historiografii tego okresu pod nazwą „Bój pod Granicznikiem”. W tejsze właśnie wsi, niemal na samej granicy, postawiono później pamiątkowy kamień.

Jak to śmiesznie jest z nazwami. Na południe od Kalenicy jest sobie taka niewydatna kopka (887 m). Nosi ona nazwę Zmij. A przed wojną zwano ją Ottenstein (niektórym niemieckim autorom przewodników myliło się to z Otterstein). A dlaczego właśnie tak? Otóż na pamiątkę po Ottonie von Dony, który w XIV w. stał się właścicielem rozległych dóbr noworudzkich, a więc i tego terenu. W 2 połowie XVIII w. ówczesni posiadacze – Stillfriedowie, pobudowali tu domek myśliwski, a wokół wzniesienia miejscowa ludność rozwinęła wiele podań i legend.

H. K.

ZAKŁAD NARODOWY IM. OSSOLIŃSKICH, WYDAWNICTWO, Rynek 9, 50-106 Wrocław



#### Nowość "Ossolineum"

Do dorobku publikacji poświęconych Śląskowi przybyła nam kolejna pozycja: ZAMKI DOLNOŚLĄSKIE NA DAWNEJ RYCINIE Andrzeja Zielińskiego, autora wielu prac śląskoznawczych, m. in. "Polskich podróży po Śląsku w XVIII i XIX wieku (do 1863 r.)", "Listów ze śląskich wód" czy "Wrocławia na dziewiętnastowiecznej rycinie".

Jest to bogato ilustrowany album, prezentujący najciekawsze XIX-wieczne ryciny ok. 70 zamków Dolnego Śląska, zarówno tych bardziej popularnych, do których należą Książ, Chojnik, Grodno czy obiekty w Oleśnicy, Bolkowie, Legnicy, jak też tych mniej znanych, fragmentarycznie zachowanych do naszych czasów, jak Rogowiec, Cisy, Homole, Karpień... Uzupełnienie rycin stanowią opisy poszczególnych zamków oraz fragmenty XIX-wiecznych relacji ówczesnych podróżników.

R.S.

### UWAGA! UWAGA! UWAGA!

XIII tom SŁOWNIKA  
GEOGRAFII TURYSTYCZNEJ  
SUDETÓW – „Góry Stołowe”  
pod red. M. Staffy  
w sprzedaży  
detalicznej i hurtowej  
w siedzibie  
Oficyny Wydawniczej  
SUDETY:

50-107 Wrocław, Rynek-Ratusz 11/12, II p., tel.: 44-26-95

W przygotowaniu do produkcji  
znajdują się następujące tomy:  
„Góry Bystrzyckie i Orlickie”  
oraz „Masyw Śnieżnika”.

Uwaga! Nakład jedynie 5000 egz.

## SPŁONEŁO SCHRONISKO

17 grudnia 1991 r. spłonęła drewniana część schroniska na Prehybie. O szczegółach napiszemy w następnych numerach.

Obecnie działa tylko bufet – noclegi wyłącznie w sytuacji awaryjnej.

## NOWOŚCI WYDAWNICZE:

W najbliższym czasie ukażą się dwa przewodniki autorstwa Marka Staffy:

- Góry Stołowe, Wyd. PTTK "Kraj", seria Górskie Szlaki Turystyczne PTTK,
- Szlak E3, Oficyna Wydawnicza SUDETY, przewodnik po jego czeskiej i morawskiej części.

Obie pozycje dostępne będą w sprzedaży detalicznej i hurtowej w siedzibie Oficyny Wydawniczej SUDETY (adres jak wyżej).

Autołem nowego projektu strony tytułowej naszego miesięcznika jest  
Paweł Dacko

NA SZLAKU/ 2/32 STR 24

# "Ars Silesiae"

SKLEP Z ANTYKAMI ZAPRASZA SZANOWNYCH KLIENTÓW

Skupujemy, bierzemy w komis, wyceniamy i sprzedajemy:

- stare meble,
- stare obrazy i grafiki,
- wyroby ze szkła i porcelany,
- oraz wiele innych towarów.

Gwarantujemy najszybsze terminy fachowych ekspertyz oraz wysoką jakość zarówno towarów, jak też naszych usług.

Wszystkich zainteresowanych zapraszamy do naszego sklepu mieszczącego się przy ul. Kiełbańskiej 38.

Informacjami i pomocą służą

ANTYKI MSV Sp. z o. o.,

50-107 Wrocław, Rynek-Ratusz 11/12, tel. 386-69

Zapraszamy! Przyjdź! Zadzwoni!  
Nie zawiedziesz się!



Schronisko pod Śnieżnikiem – w głębi Czarna Góra. Foto: Zdzisław J. Zieliński