

na szlaku

GÓRY
TURYSTYKA
ALPINIZM

Rok V

Nr 6/30

1991



DRAMAT CORAZ GŁĘBSZY



Schronisko na Szrenicy – w remoncie od kilkunastu lat. Foto: Zdzisław J. Zieliński

Petetekowski statek pogrąży się. Tę opinię słyhać coraz szerzej w gronie naszego Towarzystwa. Nic dziwnego, skoro cała nawa państwowa przekroczyła linię bezpiecznego zanurzenia, to dlaczego PTTK miałyby być wyjątkiem. Dlatego też ratować trzeba, co się da, niekiedy nawet kosztem jeszcze stosunkowo zdrowych tkanek. Taką opinię zaprezentowało Prezydium ZG PTTK na ostatnim plenum 5 października br. Prezes Marek Dąbrowski przedstawił dramatyczną sytuację ekonomiczną Towarzystwa, na której mści się m.in. zwłoka sprzed dwu lat, kiedy to członkowie Plenum opowiedzieli się przeciwko komercjalizacji niektórych działań gospodarczych. Dziś trzeba ponosić z tego tytułu ogromne koszty, choćby na ustawowe odpłaty związane z likwidacją zakładów i przedsiębiorstw. Na takim tle odbywało się posiedzenie, pełne emocji, choć ubogie w pomocne propozycje dalszych kroków. Ogół członków Plenum jakby się zdał na Prezydium, swoją wolę wyrażając jedynie poprzez głosowanie.

Wśród licznych, ważkich decyzji, jakie niedawno zapadły, należy wymienić nowelizację Karty Praw i Obowiązków członków, przeprowadzoną głównie wobec likwidacji zarządów wojewódzkich. Wielce dyskusyjny był projekt nowego systemu składek, którego projekt w oparciu o ankiety skierowane do oddziałów (odpowiedziało... 160!) przedstawił wiceprezes Edward Kudelski. Stanęło w końcu na tym, iż składki będą dwuczłonowe: zasadniczą część ustala ZG, który następnie sprzedaje oddziałom znaczki za odpowiednią kwotę. Oddział może (ale nie musi) ustalić ją sobie, a znaczki sprzedaje członkom za odpowiednio podwyższoną (lub nie) kwotę. Stawka zniżkowa nie może być niższa niż połowa składki normalnej. Na 1992 r. zebrani przyjęli odpowiednio 30 000 i 15 000 zł.

Z tą kwestią wiązano system zniżek. Projekt Prezydium został zakwestionowany

(dokończenie na str. 2)

**NAJLEPSZE ŻYCZENIA Z OKAZJI
ŚWIĄT BOŻEGO NARODZENIA
ORAZ NOWEGO ROKU
WSZYSTKIM CZYTELNIKOM ORAZ
SYMPATYKOM "NA SZLAKU"
SKŁADA REDAKCJA**



(dokończenie ze str. 1)

przez Komisję Turystyki Górskiej ZG, której stanowisko przedstawił Marek Staffa. Szkoda, że nie podjęto tego wątku w dyskusji. Na ogół przeważał pogląd, iż problem ten zostanie osłabiony w roku następnym, gdyż liczba członków PTTK szybko maleje. Przewiduje się ich 100 tys. w przyszłym sezonie. Tak oto zmierzamy do towarzystwa kadrowego i elitarnego. W końcu przyjęto zapis, iż zniżki mogą być wprowadzone przez Prezydium w obiektach, których listę ustalono później (w załączeniu). Oznacza to, iż umowę na udzielanie zniżek i ich refundację może ono zawrzeć np. z prowadzącym stację turystyczną oddziałem. Generalnie wysokość zniżek została obniżona w stosunku do dotychczasowych. W grupie, objętej wskaźnikiem 30%, znaleźli się m.in. przodownicy, ale nie zakwalifikowano znakarzy mimo wysiłków w tej mierze ze strony Marka Staffy. Natomiast odrzucono wniosek, by łączyć z nich przewodników-członków PTTK. Po dyskusji uchwalono też liczbę schronisk turystycznych, rozumiejąc pod tym określeniem wszystkie obiekty służące turystyce kwalifikowanej. Na kolejny wniosek Staffy dopisano do nich schroniska: Strzecha Akademicka, Bereśnik i Kudłacz. Oznacza to, iż obiekty te nie mogą być sprzedawane (co najwyżej wdzierżawiane), obowiązuje w nich specjalny regulamin ustalany przez ZG oraz system zniżek. Pozostałe, nie wymienione tu, przeznaczone są do użytkowania przez oddziały, do sprzedaży itp. Co to da? Ano, zobaczymy. W ten więc sposób, choć odrębną decyzją, wyrażono zgodę na sprzedaż schroniska na Szrenicy. Powód? Brak ponad 4,5 mld zł na dokończenie. A kręci się tu już jakiś zainteresowany hotelarz z Niemiec. No cóż, szkoda, choć niby nie ma straty dla turystyki, jak twierdzi KTG ZG.

Prezydium ZG zaproponowało też m.in. likwidację COTGiN w Krakowie. Dramatycznie przeciwstawił się temu znów Marek Staffa, odczytując stanowisko w tej mierze KTG i sygnalizując podobną opinię zlotu przodowników GOT. I to nie wywołało rezonansu wśród zgromadzonych, którzy przegłosowali uchwałę w wersji prezydialnej, wspartej ustną obietnicą powołania fundacji „PTTK gór”, która wypracowując środki na ten cel nie będzie mieszać się do pracy obu komisji. Wreszcie przyjęto do wiadomości decyzje Prezydium o likwidacji regionalnych ośrodków programowych jako finansowanych przez ZG PTTK. Mogą one nadal istnieć, ale wyłącznie w oparciu o budżet tworzony przez oddziały (które się do tego pałą, które?) i wypracowane środki. No, chociaż tyle.

W minorowych więc nastrojach rozjechali się członkowie ZG. Czy ta nowa załoga doprowadzi statek pod banderą PTTK do spokojnego portu? Jest to nadzwyczaj karkołomne zadanie, biorąc pod uwagę inercję samych oddziałów.

K. R. M.

Wykaz schronisk turystycznych PTTK

I. Schroniska górskie w Karpatach:

A. W Tatrach:

1. Dolina Rostoki
2. Hala Gąsienicowa
3. Hala Kondratowa
4. Hala Ornak
5. Morskie Oko
6. Pięć Stawów Polskich
7. Polana Chochołowska
8. DT Zakopane

B. W Beskidzie Śląskim:

9. DW Wisła
10. Klimczok
11. Na Błatnej
12. Przysłup p. Barania Góra
13. Równica
14. Stożek
15. Skrzyczne

C. W Beskidzie Żywieckim:

16. DW Zawoja
17. Hala Boracza
18. Hala Krupowa
19. Hala Lipowska
20. Hala Miziowa
21. Krawców Wierch
22. Markowe Szczawiny
23. Przegibek
24. Rycerzowa
25. Rysianka
26. Wielka Racza
27. DW Zwardoń

D. W Beskidzie Małym:

28. Leskowiec
29. Magurka

E. W Beskidzie Średnim, Wyspowym i w Gorcach:

30. Luboń Wielki
31. DW Rabka/ Turbacz
32. Maciejowa
33. Stare Wierchy
34. Turbacz

F. W Beskidzie Sądeckim i w Pieninach:

35. Sromowce Niżne

36. Szczawnica/ Orlica

37. Prehyba
38. DW Rytro
39. Hala Łabowska
40. Jaworzyna Krynicka
41. Nad Wierchomlą
42. Bereśnik

G. W Beskidzie Niskim:

43. Bartne
44. DW Dukla
45. Magura Małostowska
46. Kudłacz

H. W Bieszczadach:

47. Cisna
48. Ustrzyki Górne + kemping
49. DW Wetlina
50. Jaworzec
51. Komańcza Letnisko
52. Pod Małą Rawką
53. Polonina Wetlińska

II. Schroniska górskie w Sudetach: A. W Górach Izerskich, Karkonoszach i Rudawach Janowickich:

1. Stóg Izerski
2. Hala Szrenicka
3. Pod Łabskim Szczytem
4. Odrodzenie
5. Samotnia
6. Przełęcz Okraj
7. Dolina Srebrnika
8. Szwajcarka
9. Czartak
10. Strzecha Akademicka

B. W Górach Kamiennych, Sowich i Bardzkich:

11. Andrzejówka
12. Zygmuntołka
13. Srebrna Góra

C. W Górach Stołowych, Bystrzyckich i Orlickich:

14. Pasterka
15. Pod Mufflonem (Duszynki)
16. Jagodna/ Spalona

D. Maszy Śnieżnika:

17. Maria Śnieżna
18. Na Śnieżniku

III. W Górach Świętokrzyskich:

19. Święta Katarzyna

IV. Stacje wodne:

- A. Na szlaku Brdy:
 1. Bydgoszcz-Janowo
 2. Sokole-Kuźnica
 3. Swornegacie
 4. Charzykowy (SW bez kempingu)

B. Na szlaku Wdy:

5. Tleń
6. Wdzydze Kiszewskie

C. Na szlaku Krutyni:

7. Krutyń
8. Spychowo
9. Zgon
10. OTW Ruciane-Nida
11. Babięta
12. Bieńki
13. Czaple
14. Nowy Most
15. Sorkwity
16. Ukta
17. Kamień

D. Na szlaku Czarnej Hańcy:

18. Frącki
19. Gawrych Ruda
20. Jałowy Róg
21. Jez. Serwy
22. Plaska
23. Swoboda
24. Wysoki Most
25. Stary Folwark
26. Augustów (ośrodek żeglarski)
- E. Inne wodne:
 27. DW/ SW Bachotek
 28. OC Szczecinek
 29. SW Elk
 30. SW Drawno
- F. Inne:
 31. DW Kampinos (domki kempingowe)
 32. DW Białowieża



Schronisko PTTK "Odrodzenie" na Przeł. Karkonoskiej. Foto: Archiwum

Drodzy czytelnicy!

Stopniowo magazyn nasz rozwija się, co napawa nas dużą radością, gdyż wydawanie go jest po prostu formą działalności społecznej. A to przecież sprawa wyłącznie satysfakcji. Przybywa nam znakomitych autorów (prosimy ich o cierpliwość, gdyż wobec aktualnego cyklu produkcyjnego i sporej ilości materiałów teksty muszą niekiedy poczekać na swoją kolejkę), przybywa też i czytelników. Tych ostatnich nieco za wolno, co stwarza pewne zagrożenie dla egzystencji „Na Szlaku”. Rzecz jest jasna – wobec krachu finansowego naszego Towarzystwa i całego państwa wysychają ostatnie źródła dofinansowania. Czy mamy podzielić los „Gościńca” i wielu innych już pism PTTK? Jedyna szansa to zwiększenie sprzedaży. Ale to zależy właśnie od Was, Szanowni Czytelnicy. Gdyby choć co piąty przodownik turystyki górskiej zechciał zaprenumerować magazyn, to przy pozostałych zamówieniach wyszlibyśmy „na swoje”. Więc propagujcie nas, gdzie się da, wskaźcie możliwość ogłaszania reklam – to też poważny zastrzyk finansowy!

Mimo tej trudnej sytuacji decydujemy się na poważny krok. Chcemy oto stać się miesięcznikiem, żeby jeszcze częściej bawić w Waszych rękach i stać się jeszcze bardziej aktualnymi. Ale do tego potrzeba nam znacznie więcej materiałów – piszcie o Waszych przeżyciach na szlakach, o życiu klubów i komisji, różnych sprawach górskich, recenzje. Interesuje nas wszystko, co dotyczy gór i turystyki po świecie. No i prenumerat, gdyż wobec zalewu seksu, horroru i taniej sensacji czasopismo naszego typu nie ma szans na otwartym, bezwzględnie dziś rynku. Od Was więc zależy, czy środowisko górskie utrzyma tę jedyną formę kontaktowania się i artykułowania swoich opinii. Nie utracmy jej!

Redaktor

Pismo dostępne będzie w prenumeracie.
Dla stałych kolporterów udzielamy rabatu!

Warunki prenumeraty:

Prenumerata na 1992 r. wynosi 72 tys. zł. Zamawiający pokrywa koszty przesyłki.

Prenumeratę przyjmuje do dnia 31 XII 1991 r. Regionalny Ośrodek Programowy PTTK, 50-107 Wrocław, Rynek-Ratusz 11/12, II p., Bank Zachodni I O/Wrocław nr konta: 389206-1528-132 z zaznaczeniem „Na Szlaku”. Prosimy o czytelne podanie adresu.

**„NA SZLAKU”
TWOIM PISMEM !
Czekamy na Ciebie!**

na szlaku

GÓRY
TURYSTYKA
ALPINIZM

Dwumiesięcznik turystyczno-krajoznawczy poświęcony górcom.

CZASOPISMO POLSKIEGO TOWARZYSTWA
TURYSTYCZNO-KRAJOZNAWCZEGO

W NUMERZE:

K. R. M. <i>Dramat coraz większy</i>	1-2
<i>Wykaz schronisk turystycznych PTTK</i>	2
<i>Co nas czeka w nowym roku</i>	4
Andrzej Matuszczyk <i>Jesień na tatrzańskich szlakach</i>	4
Zbigniew Garbaczewski <i>Rozmyślenia na szlaku (12)</i>	5
Juliusz Wystouch <i>Nie dajmy się</i>	6-7
Krzysztof R. Mazurski <i>Ardeny – góry zapomniane</i>	7-8
Andrzej Matuszczyk <i>Kaplica MB Królowej Polski</i>	8-9
GÓRY I ALPINIZM	10
Andrzej Wojciechowski <i>Turystycznie na Monte Rosa i Mont Blanc</i>	11-13
<i>Regulamin schroniska PTTK</i>	14
Tomasz Kowalik <i>Uwaga: zmiany w Tylmanowej</i>	14-15
NA SZLAKU Z KTG ZG PTTK	16
Krzysztof Tęcza <i>Jak wystartował "Smogorniak"?</i>	17
Jacek Potocki <i>Zjazdowcy na haldy</i>	17
GLOBTROTER	18
<i>Przodownik – przewodnik</i>	19
LISTY, OPINIE, POLEMIKI	20
RECENZJE	21
Tymoteusz Wróblewski <i>Parki Krajobrazowe w Górach Świętokrzyskich</i>	22
Andrzej Matuszczyk <i>V Forum Publicystów Krajoznawczych</i>	23

Zespół redakcyjny:

Piotr Dacko (red. techniczny), Krzysztof R. Mazurski (red. naczelny), Andrzej Matuszczyk (Kraków), Stanisław Nosol (sekretarz red.), Ryszard Szlagor, Juliusz Wystouch (Toruń).

Stale współpracują:

Zbigniew Garbaczewski, Aleksander Lwow, Jacek Potocki, Jacek Rajski, Leszek Sawicki.

Adres redakcji: 50-107 Wrocław, Rynek-Ratusz 11/12, II p., tel.: 44-26-95

Wydaje: Regionalny Ośrodek Programowy PTTK we Wrocławiu

Skład i opracowanie graficzno-techniczne: ROP PTTK we Wrocławiu

Redakcja zastrzega sobie prawo adustacji tekstów. Materiałów nie zamówionych redakcja nie zwraca.

Druk: ZMPWIMBP we Wrocławiu

Nakład: 2000+70 egz.

Cena numeru 5000 zł.

Numery archiwalne do nabycia w Redakcji.

Staly kolportaż prowadzą: KATOWICE – ROP PTTK, ul. Dyrekcyjna 10, KRAKÓW – Dom Turysty, ul. Westerplatte 16/16 (Gabinet Sosnowskiego), Sklep Górski "Wierchy", ul. Szewska 23, WAŁBRZYCH – O/Wałbrzyski PTTK, ul. Lewartowskiego 2, WROCŁAW – O/Fabryczna PTTK, ul. Kościuszki 13/5; Centrum Informacji Turystycznej, Rynek 38, ZAKOPANE – Księgarnia Górską Im. T. Staicha, ul. Zaruskiego 5 (Dom Turysty) oraz Redakcja.

CO NAS CZEKA W NOWYM ROKU

Nie zwykliśmy na naszych łamach zamieszczać pełnych dokumentów w typie różnych uchwał czy decyzji. Jednakże tym razem robimy wyjątek dla uchwały ZG PTTK z 5.10.1991 r., gdyż wyraźnie określa ona, czego możemy się spodziewać – jako działacze i członkowie, od naszego Towarzystwa w przyszłym roku. Cóż, mizeria jest tak ogromna i tak krawiec kraje, jak materii staje. Jak widać, nasz magazyn nie ma szans na pomoc ze strony władz Towarzystwa. Jedyna możliwość tkwi w Was – Drodzy Czytelnicy. Od wielkości sprzedaży „Na Szlaku” i kierowanych doń reklam czy płatnych ogłoszeń zależy nasza egzystencja. Czy i my, reprezentujący środowisko górskie, to, które stworzyło i tworzy nadal PTTK, mamy zniknąć z mapy prasowej Polski?

UCHWAŁA PREZYDIUM ZARZĄDU GŁÓWNEGO PTTK Z DNIA 5.10.1991 R.

w sprawie określenia minimalnego zakresu działalności programowej wspieranej z wpływów budżetowych Zarządu Głównego PTTK w roku 1992.

1. Prezydium Zarządu Głównego PTTK w obliczu dramatycznej sytuacji finansowej (ekonomicznej) Towarzystwa określiło sfery działalności programowej, które będą wspierane przez Zarząd Główny PTTK środkami budżetowymi w roku 1992. Są to:
 - 1.1. w sferze centralnej
 - Centralna Biblioteka PTTK w Warszawie
 - Biblioteka Górską w Krakowie
 - Centrum Fotografii Krajoznawczej w Łodzi
 - czasopismo Towarzystwa – kontynuacja „Gościńca” na zasadach określonych wcześniejszymi postanowieniami Prezydium ZG PTTK
 - rocznik „Wierchy”
 - 1.2. w działalności o charakterze regionalnym i makroregionalnym udzielanie niewielkiej pomocy:
 - na utrzymanie i konserwację szlaków turystycznych
 - 8 Regionalnym Pracowniom Krajoznawczym o największym dorobku
 - jednostkom kończącym inwentaryzację krajoznawczą.

Zakres i wielkość środków na poszczególne zadania zostanie określona w uchwale budżetowej ZG PTTK.

2. Jednocześnie Prezydium postanowiło postawić w stan likwidacji wszystkie Regionalne Ośrodki Programowe powołane w myśl art. 30 Statutu PTTK, zwracając się z propozycją do działaczy Towarzystwa o przekształcenie tych jednostek, działając z mocy art. 51 Statutu PTTK lub na prawach Oddziału PTTK.
3. Prezydium Zarządu Głównego PTTK zwraca się do wszystkich działaczy i oddziałów PTTK z apelem o podjęcie starań pozwalających uchronić dorobek programowy Towarzystwa zgromadzony w regionalnych pracowniach krajoznawczych, muzeach regionalnych PTTK, regionalnych wydawnictwach. Zwracamy się z apelem do Oddziałów PTTK znajdujących się w lepszej sytuacji finansowej o pomoc w utrzymaniu więzi w Towarzystwie, tworzenie klubów o zasięgu regionalnym skupiających kadre programową PTTK, organizację imprez pozwalających na realizację statutowych celów Polskiego Towarzystwa Turystyczno Krajoznawczego

Prezydium
Zarządu Głównego PTTK

JESIEŃ NA TATRZAŃSKICH SZLAKACH

Będąc przez kilka jesiennych dni w końcu października ub. roku w Tatrach znowu miałem możliwość przyjrzenia się im, ale już po sezonie letnim. Przeszedłszy kilka szlaków, z których jedne były w lecie konserwowane, a inne czekają na odnowienie, stwierdzam, że stan znakowania jest ogólnie zadowalający. Wprawdzie zwrócenia uwagi wymaga np. grzbiet Jaworzynki Miętusiej (szlak czerwony) oraz Przeł. między Kopami (znaki niebieskie i żółte), gdzie aż prosi się o bardziej jednoznaczne prowadzenie zwłaszcza początkującego turysty – ale generalnie nie jest źle.

Z ciekawostek: Oddział Zakopiański użył do odnowienia trasy z Doliny Małej Łąki na Małolącznik farby fioletowo-czarnej zamiast niebieskiej, a schronisko na Kalatówkach nawiązując do złych tradycji z czasów Beskidenerverein, tzw. „wojny na pędzle”, przemaalowało niebieski szlak z Kuźnic w ten sposób, aby przechodził obok tego znanego dobrze, zwłaszcza środowisku warszawskiemu, hotelu górskiego. Kiedy odwiedziłem Halę Kondratową, szlak powyższy przywrócono już do prawidłowego przebiegu – niemniej jednak jest to obraz w górach z dzisiejszych nowych czasów, w których każdy sposób walki o klienta (w odniesieniu do Kalatówek klient lepiej brzmi niż turysta) – jest dobry.

Fatalnie natomiast przedstawia się sytuacja z drogowskazami. W miejscu skrzyżowania niebieskiego szlaku z wybrukowanej drogi Kuźnice–Kalatówki – ku Hali Kondratowej do dziś zostały jeszcze w terenie ślady konkurencyjnej działalności między dwoma powyższymi schroniskami. Wiszą tu bowiem drogowskazy, z których żaden nie informuje o

leżących wyżej schroniskach. Szlak niebieski zaprasza turystę od razu na Giewont, a szlaki czarny i żółty (których nota bene w tym miejscu nie ma) – na wycieczkę do Doliny Białego. Z nonsensów, których pomimo wielokrotnych monitów KTG ZG PTTK do Oddziału Zakopiańskiego nie udało się zwalczyć, wymienię walący się rogal na parkingu pod Domem Turysty PTTK w Zakopanem. Informuje on o całym mnóstwie szlaków turystycznych, z których jednak żaden obok Domu Turysty nie prowadzi. Podobnie jest w Kuźnicach. Tu – na rozwidleniu dróg aż trzy drogowskazy szlaku czarnego dotyczące kolejnych dolin na Ścieżce Nad Regłami. Tymczasem rozpoczęcie znaków czarnych znajduje się dopiero obok schroniska na Kalatówkach.

Znalazłem też niekonsekwencje w czasach na drogowskazach. Z Nędzówki na Przysłop Miętusi jest szlakiem czerwonym 1.30 godz., a w kierunku przeciwnym – w dół, dokładnie tyle samo. Szereg drogowskazów na szlakach jest poniszczonych, połamanych lub słabo czytelnych (np. całe stanowisko przy wylocie Doliny Strążyskiej przy tzw. „Romie”, punkcie, gdzie w weekendy przewija się dziesiątki tysięcy turystów). Prawdziwym symbolem niedbałości pozostaje jednak Psia Trawka. Tutaj, na chylącym się do upadku słupie, wiszą na jednym gwoździu, związany sznurkiem, roztrzaskany drogowskaz słynny, pierwszego w Tatrach szlaku czerwonego, którego autorem był Walery Eliaz. Drogowskaz ten z treścią o dojściu do Jaszczurówki skierowany jest przez kogoś dla żartu w stronę Hali Gąsienicowej.

Pomimo trudnej ekonomicznej sytuacji Towarzystwa sezon robót remontowych na ścieżkach szlaków tatrzańskich uznać trzeba za udany. Większość prac wykonywanych przez dwie specjalistyczne brygady skupia się wokół otoczenia Doliny Pięciu Stawów Polskich. Zakończono tu np. wielce trudny remont ścieżki czarnego szlaku z Doliny Pięciu Stawów na Kozi Wierch. Renowacji poddane zostało bardzo zerodowane zejście z wierzchołka Kopieńca na Halę pod Kopieńcem. Nowe mostki spotka turysta na Ścieżce Nad Regłami w rejonie „Zameczków” oraz powyżej schroniska PTTK na Ornaku. Obok stałej konserwacji umocnień naskalnych na Orlej Perci w rejonie Koziej Przełęczy zamontowano nowe tarcuchy. To samo dotyczy kopuły szczytowej Giewontu. Poprawione zostało też otyczkowanie grani Czerwonych Wierchów – wielce dla słabiej zorientowanych turystów niebezpiecznej, zwłaszcza we mgle. Kiedy wędrowałem w rejonie dolin Małej Łąki, Bystrej i Suchoj Wody, brygady Zakopiańskiego Oddziału PTTK wykorzystując niemal letnią aurę w końcu października naprawiały zielony szlak od Wodogrzmotów Mickiewicza przez dolinę Roztoki ku Siklawie oraz kilka miejsc na ścieżce niebieskiego szlaku z Doliny Pięciu Stawów ku Przeł. Zawrat.

Ze schronisk byłem tylko na Hali Kondratowej, jednym z najsympatyczniejszych, typowo kameralnych obiektów górskich w Polsce, oraz w „Murowańcu” – wciąż obleganym w równym mniej więcej stopniu przez passantów, kwalifikowanych turystów i wspinaczy – zanim już wkrótce pojawią się tu tłumy narciarzy.

Andrzej Matuszczyk



Karkonosze – pod Śnieżką

Foto: Zdzisław J. Zieliński

ROZMYŚLANIA NA SZLAKU (12)

Ponieważ emeryci mają dużo czasu, więc i ja z braku lepszego zajęcia włączę się po Dolnym Śląsku, który – nie wiem dlaczego – wielce umiłowalem. Z pewnym smutkiem stwierdzam, że mimo, iż od ponad dwóch lat żyjemy w niezależnym kraju, to na zewnątrz niewiele się zmieniło. Chociaż nie! Przybyło różnych sklepów z zachodnimi towarami, orzeł nałożył koronę, w każdej wiosce jest przynajmniej jedna pijalnia piwa (brawo PPPP!) i przybyło zapijaczonych osobników. Nie sądzę, aby wpłynęła na to ilość pijalni, raczej więcej wolnego czasu, z którym nie wiadomo co robić.

W miastach trwa nadal wymiana nazw ulic. Niekiedy są dość ciekawe połączenia. Na przykład w Chojnowie jeden z placów ma dwóch patronów: Bolesława Bieruta i Konstytucję 3 Maja. Obydwie tabliczki wiszą zgodnie, z tym, że Bierut na górze. W Bolesławcu Dzierżyńskiego zamieniono na Daszyńskiego, ale tylko na narożnych tablicach, a na numerach domowych dalej figuruje Feliks. Władze Sobótki natomiast postawiły na Świętych Pańskich. Boć to zawsze można znaleźć protekcję w niebie, skoro na ziemi więcej nic się nie zrobiło. Ale rekord w zmianach nazw ulic pobili chyba Świeradów Zdrój. Wyeliminowano tam wszystkie dotychczas czczone rocznice oraz całą lewicę demokratyczną. Ba! Żeby to przynajmniej zmieniło kolorystykę uzdrowiska. Niestety, prym wiodą zapijaczona, śmierdząca, nie myte chyba od urodzenia indywidua wyrzaskujące niecenzuralne okrzyki. A wśród tej „arystokracji” przemyskają się trwożliwie kuracjusze. Nie razi to ani miejscowej władzy, ani policji, widocznie tak musi być. Możliwe, że to podnosi rangę uzdrowiska.

Nieco skromniej jest w Szklarskiej

Porębie. Tam trefne nazwy wyeliminowano tylko w pobliżu centrum. Na peryferiach dalej prym wiodzie Armia Czerwona i Gwardia Ludowa. Prawdopodobnie Szklarska Poręba zmieniła przynależność państwową i stała się enklawą RFN, gdyż napisy niemieckie przewyższają swoją wielkością i kolorystyką szare napisy polskie. Na ulicach prym wiodą zachodni obywatele, którzy swą obecność zaznaczają hałaśliwym zachowaniem.

A teraz coś z łączki PTTK-owskiej. Jak to dobrze, że jest jeszcze Zarząd Główny. Ma przynajmniej kto dostarczać ciekawych materiałów do śmiechu. Otóż ostatnio Zarząd Główny podzielił obiekty PTTK-owskie na turystyczne i nieturystyczne, czyli komercyjne. W pierwszej grupie znalazły się schroniska górskie i stacje wodne, chociaż nie wszystkie, aby nie przekroczyć magicznej liczby 100. W drugiej są Domy Turysty, Domy Wycieczkowe i schroniska niegodne zaszczytu bycia obiektem turystycznym. A więc powstała nowa definicja turystyki. Otóż turystyką jest tylko chodzenie po górach i pływanie po jeziorach. Zwiedzający np. Warszawę, czy Kraków w pojęciu Zarządu Głównego nie jest turystą. A więc kim? Bóg raczy wiedzieć. Ponieważ władze Najjaśniejszej trąbią o konieczności zlikwidowania wszelkich przywilejów, a Zarząd Główny jak zwykle jest na pierwszej linii, więc pozbawił członków PTTK na razie części dotychczasowych praw. Po pierwsze zniżki organizacyjne będą udzielane tylko w obiektach turystycznych, zaś w pozostałych członkowie PTTK nie ma co szukać. A więc po co sztyld PTTK? Również wysokość udzielanych zniżek została znacznie obniżona. Podobno wynika to z konieczności oszczędzania. W ramach tych oszczędności, z braku

funduszy członkowie Komisji Turystyki Górskiej Zarządu Głównego, zarówno na zebraniu, jak i w innych sprawach dotyczących tej Komisji jeżdżą za własne pieniądze, nie biorąc delegacji. Ciekawe, czy Zarząd Główny, z prezesem na czele, również podróżuje za własne pieniądze?

Ale wracam do obiektów. Interpretując uchwałę Zarządu Głównego to obiekty turystycznych nie należy zbywać, natomiast nieturystyczne można sprzedawać, oddać, rozebrać lub zmienić ich funkcje. Podobno uchwała obowiązuje od 1 grudnia 1991 r., ale życie stanowi inaczej. Otóż w październiku br. byłem w Szklarskiej Porębie (wrażenia wyżej) i chciałem przenocować w obiekcie PTTK-owskim „Złota Jama”. Niestety, nic z tego nie wyszło, ponieważ pani, z którą rozmawiałem, oświadczyła, że nie udziela zniżek, gdyż nie jest to obiekt PTTK-owski, lecz jej prywatny. Potwierdza to brak na szyldzie jakiegokolwiek wzmianki o PTTK. Dodała, że dotyczy to również „Kochanówki”. W związku z tym mam pytanie, kto, kiedy i za ile sprzedał „Złotą Jamę” i „Kochanówkę” jeszcze przed uchwałą Zarządu Głównego i co się stało z pieniędzmi otrzymanymi ze sprzedaży. Sądzę, że odpowiedź na te pytania zainteresuje szerszą rzeszę członków Towarzystwa, nie mówiąc już o Głównej Komisji Rewizyjnej. Świadczy to o tym, że zapędy Zarządu Głównego do likwidacji bazy PTTK-owskiej nabierają tempa. Tylko patrzeć, jak PTTK nie będzie miało żadnych obiektów ku zadowoleniu władz Towarzystwa, które pozbędą się kłopotu i będą mogły w błogim spokoju tworzyć nowe uchwały nie dotyczące nikogo, bo wraz z likwidacją bazy pozbędą się również członków. A może o to chodzi? Bo taki delikwent, nie dość że płaci składki, działa społecznie, to jeszcze chce mieć coś do powiedzenia w Towarzystwie, a to przeszkadza Zarządowi Głównemu w radosnej twórczości.

Nowe szlaki w Sudetach

W Karkonoszach szlak czarny, prowadzący od Starej Drogi (szlak żółty ze Szklarskiej Poręby do schr. „Pod Łabskim Szczytem”) do stacji pośredniej wyciągu na Szrenicy, został zmieniony na zielony i przedłużony do granicy KPN przy szlaku czerwonym ze Szklarskiej Poręby na Halę Szrenicką.

W Górach Izerskich wyznakowano dwa nowe szlaki:

1. Szlak żółty od schr. „Na Stogu Izerskim” przez Stóg Izerski, Łącznik, Izerską Halę, Młaki (Rozdroże pod Kopą) do Rozdroża Izerskiego.

2. Szlak czerwony od Izerskiej Hali przez Torfowisko Izerskie, Orle, Cichą Równię do Przelęczy Szklarskiej.

Zbigniew Garbaczewski



NIE DAJMY SIĘ

Jeden z moich górskich kolegów, po przeczytaniu artykułu zamieszczonego w nr. 3/27 „Czy wyrzucą nas z Tatr”, posądził mnie o panikarstwo i czarnowidztwo. Tymczasem z Tatr wciąż docierają wieści niepokojące, żeby nie powiedzieć – denerwujące. Oto miniony sezon letni przyniósł trzy śmiertelne wypadki w rejonie Orlej Perci, co skwapliwie chce wykorzystać dyrekcja TPN, sugerując zamknięcie tego fragmentu Tatr przed turystami! Trzy ludzkie nieszczęścia, trzy tragedie chce dyrekcja TPN wykorzystać dla realizacji swoich celów, przy czym jasne się stało, że nie ochrona tatrzańskiej przyrody jest głównym celem TPN, a wyrzucenie z gór turystów. Owo żądanie zamknięcia szlaków w rejonie Orlej Perci jest najlepszym dowodem na poparcie powyższej tezy, nie ma wątpliwości, że parkowcy chcą widzieć Tatry bezлюдne. Oczywiście, żądania zamknięcia kolejnych szlaków, na których wydarzyły się wypadki, sugeruje, że byłoby to działanie dla dobra i bezpieczeństwa turystów. Idąc za tym rozumowaniem, należałoby zamknąć ulice dla kierowców (bo na jezdniach giną ludzie), jeziora i rzeki (bo można się utopić), zlikwidować sporty lotnicze (tu też bywają ofiary śmiertelne), a najlepiej wydać zakaz ogólny, zabraniający robienia wszystkiego wszystkim. Nie dajmy się nabrać na tę

„ojcowską” troskę dyrekcji TPN, nie o nasze bezpieczeństwo tu chodzi. Przecież oprócz tych trzech pechowców tysiące turystów przeszły przez Orlą Percę, a wypadki w górach, podczas uprawiania turystyki czy wspinaczki były, są i będą, tak jak dzieje się to w innych dziedzinach ludzkiej działalności. Żadne administracyjne zakazy stanu tego nie zmieniają, a występowanie z takimi niedorzecznymi pomysłami, jak zamykanie szlaków, świadczy tylko o złej woli pomysłodawców lub o kolosalnym braku wiedzy na temat turystyki górskiej, albo o jednym i drugim jednocześnie.

Być może, dyrekcja i Rada Naukowa TPN składają się z wybitnych naukowców, specjalistów od „górnej granicy lasu” albo od „zasięgu występowania mrówek”. I bardzo dobrze, ale niech ci ludzie zajmują się tym, na czym się znają i niczym więcej.

Wątpię, czy możliwe jest wytłumaczenie „parkowcom”, czym jest dla miłośników Tatr Orla Percę. Sądzę, że tak jak w poprzednich dyrekcjach nikt nie miał pojęcia, po co turyści chodzą w góry, tak i w obecnej wiedza o tym „dziwnym” zjawisku jest minimalna i ogranicza się do znajomości faktu, że jacyś ludzie chodzą po górach. Po co i dlaczego to robią, pozostaje dla „władców” Tatr, nieprzeniknioną tajemnicą.

Wydaje się, że wiedza na temat

zjawiska, zwanego turystyką górską, nie jest nawet potrzebna działaczom TPN, że wystarczy im czubek ich nosa, w który są tak zapatrzeni, że nie widzą niczego dookoła. To przykre, że muszą uciekać się do takich złośliwości, ale jeszcze bardziej przykre jest to, że obecna dyrekcja TPN kontynuuje z uporem najgorsze tradycje wszystkich poprzednich gremiów kierowniczych Parku. Jak zwykle, decyzje czy żądania Parku tłumaczy się albo dobrem tatrzańskiej przyrody, albo dobrem turystów. Jak wiemy, są to działania pozorne, niewiele mające wspólnego z rzeczywistością. Nie pomagają one ani przyrodzie Tatr, ani turystom, a jeśli chodzi o tych ostatnich, to wręcz przeciwnie. Dotychczasowe działania Parku ograniczające dostęp turystów do wielu fragmentów gór, spowodowały ściśnięcie ruchu turystycznego na niewielkich dostępnych enklawach tatrzańskich. Jest to oczywiście niekorzystne także i dla przyrody tatrzańskiej, gdyż tzw. erozja turystyczna skupiona by została na kilku niewielkich obszarach, przy czym brak skutecznego przeciwdziałania wobec masowego zwiedzania erozję tę potęguje. Odnoszę wrażenie, że w ciągu całej swej historii TPN nie przeprowadził rzetelnej analizy ruchu turystycznego w Tatrach, albo, jeśli analizę taką wykonano, że nie wyciągnął z niej żadnych wniosków. Zamiast tego proponuje się spektakularne zamykanie szlaków, czy całych fragmentów gór, trąbiąc przy tym, że to dla dobra gór i turystów. Nie dajmy się! Nie dajmy się zwieść, nie dajmy się nabrać, nie dajmy się wyrzucić z Tatr! Wszystkim naiwnym, wierzącym jeszcze w dobrą wolę TPN, przypomnę wyczyny Parku z niedawnej przeszłości. Wydarzenia te były bezpośrednim udziałem dyrekcji Parku, bądź następowały za jej cichym przyzwoleniem.

Oto w kilka lat po zamknięciu splonął schronisko pod Zawieszistą Turnią, czy, jak kto woli, na Przysłopie Miętusim. Oczywiście, winę ponoszą „nieznani sprawcy”, choć powszechnie wiadomo było, że dyrekcja TPN nie mogła ścierpieć nocujących „na dziko” w tym budynku turystów. Kilka lat temu, na górnych szalaskach w Dolinie Jarząbcejskiej splonął zabytkowy, opatrzony odpowiednią, urzędową tabliczką, szałas, mimo że dyrekcja Parku została powiadomiona o pożarze i przy odrobinie dobrej woli i inicjatywy była szansa na uratowanie szałasów. Jak zwykle, sprawcy okazali się nieznani. Za wiedzą i aprobatą dyrekcji TPN wysadzono w powietrze dla potrzeb filmu budynek bufetu i dyżurki GOPR na Hali Pisanej. W biały dzień jawnie popełniono wykroczenie, jeśli nie przestępstwo, i co? – i nic. Za wiedzą i zgodą TPN działają na terenie Parku różne instytucje niewiele mające wspólnego z turystyką górską, czy też z badaniami naukowymi, odbywały się polowania organizowane dla wyższych



Odpozynek – Skupniów Uplaz w Tatrach. Foto: Zdzisław J. Zieliński

urzędników, a w budynkach należących do TPN wczasowały rodziny bądź znajomi pracowników Parku, oczywiście na terenie chronionym, uprawiając np. narciarstwo dla innych zabronione (było to w Dolinie Pięciu Stawów).

Co jeszcze godzi się przypomnieć z historii TPN? Warto, abyśmy pamiętali, że wyrugowano turystów i wspinaczy z kilku grani i masywów (Wołoszyn, Koszysta, Miedziane i Opalony Wierch), a także z kilku starych szlaków, takich jak z Iwanickiej Przeł. na Komiński Wierch, na Przełęcz Pyszniańską czy z Karbu do Świnickiej Kotlinki. Wciąż nie jest legalnie dostępna główna grania Tatr Zachodnich między Czerwonymi Wierchami a Raczkową Przełęczą. Wiele ograniczeń dotyczy także wspinaczy, w rezultacie czego rozkuwają skałę w paru dostępnych miejscach, a nowe pokolenia entuzjastów wspinaczki nie mogą poznać całych Tatr. Nie mówię, że należy dopuścić ruch wspinaczkowy i turystyczny na cały obszar Tatr, ale dość już ograniczania dostępu do gór, dość działań pozornych pod hasłami ochrony przyrody i bezpieczeństwa turystów, dość samowoli i bezmyślności w Tatrach!

Na szczęście, tatrzański GOPR nie podziela poglądów dyrekcji TPN i, jak się wydaje, widzi sprawy bezpieczeństwa na szlakach we właściwym świetle. Wszak to właśnie GOPR jest właściwą instytucją powołaną do czuwania nad naszym bezpieczeństwem, a nie TPN, i w tym widzę nadzieję na przyszłość.

Juliusz Wysłouch



Na Trzydniowińskim Wierchu

Foto: Zdzisław J. Zieliński

ARDENY - GÓRY ZAPOMNIANE

Już bez żadnych stresów, ot, wsiąść i jechać, byle mieć z czym, i tak tego roku znów ruszyłem na zachód. Początek był miły, ale w miarę zbliżania się do granicy niemieckiej w Szumawie mina nam rzedła. Coraz to popadywał deszczyk, coraz to więcej mgły. A już w Bayerische Eisenstein stało się wręcz niemożliwe: widoczność na 10-15 m, leje dosłownie jak z wiadra. Pomalutku, krętymi szosami, wśród lasów, co dodatkowo ściemnia otoczenie mimo niezbyt późnego popołudnia, zjeżdżamy w dół. Po drodze widzimy wezbrane potoki, które gdzieś występują z koryta, podtapiając pola namiotowe i kempingi, naniesiony rumosz skalny na jezdnię. Jakoś w końcu dotarliśmy do Lam, uroczu położonego między Osserem w Szumawie a Lasem Bawarskim. Gdybym jednak nie był tam wcześniej, nic o uroku bym nie wiedział. Raz forsujemy rzeczkę, która utworzyła się w poprzek szosy, drugi raz już większą. Pomalutku, pomalutku, mimo to wilgoć zrobiła swoje i w połowie podjazdu na przeciwstok silnik odmówił posłuszeństwa. Całe szczęście, że nikt za nami nie jechał. Nieliczni śmiałkowicie na widok spienionej wody, sięgającej już potowy kół, zawracali. A myśmy utknęli – ani w tył, ani w przód. Za nami bowiem rwąca rzeczka, niosąca co jakiś czas mniejsze drzewka lub co najmniej konary. A tu już dobrze po siódmej wieczorem. Ciemnica taka, że nic nie widać, tylko światła manewrujących samochodów (był to początek sierpnia!). Oberwanie chmury... Stopniowo oswajaliśmy się z myślą, iż przyjdzie nam nocować w samochodzie, któremu przynajmniej nic nie zagrażało. Wszelako na szczęście po półtorej godzinie, widząc wolno, ale wyraźnie opadającą wodę (choć nadal lało, ale gdzieś tam wyżej przekopano rów), z duszą na ramieniu uruchomiłem silnik. Zapalił! Wolniutko, bardzo wolniutko zdołałem nawrócić i przejechać przez wciąż sporą rzeczkę. Gór w takiej formie jeszcze nie „przeżywałem”. Dobrze, że bez strat. Następnego dnia dowiedzieliśmy się, iż właśnie w tej okolicy we wzburzonych wodach utonęły dwie osoby. A to był dopiero początek tragicznych ulew w południowych Niemczech.

Potem już gładko przejazd przez urozmaicone krajobrazowo krainy Niemiec i wreszcie start z Trewiru w stronę Luksemburga. Niemal cały czas jechaliśmy doliną malowniczej rzeki Sauer/Sûre. Niemal jednym ciągiem usytuowały się nad nią kempingi, posiadające zresztą liczne kładki czy mostki na stronę niemiecką. Przejazd kilkoma płaskowyzami, porozcinanymi głębokimi dolinami i bez zmiany krajobrazu wjeżdżamy do Belgii. Tu mieliśmy okazję poznać przez kilka dni Ardeny, które, jeżeli kojarzą się czymś Polakom, to z krwawą ofensywą niemiecką w grudniu 1944 r. A

Ardeny to przecież góry. Prawda, że nie takie, jak Alpy czy chociażby Karpaty, ale zawsze.

Ardeny są starym, hercyńskim (a więc jak duże partie Sudetów) górotworem, ciągnącym się prawie od dolnej Mozy na terytorium Francji po niedaleką od wschodnich podnóży dolinę Renu w Niemczech. Tu sąsiadują one z górami Eifel o wulkanicznym pochodzeniu. Rzecz jasna, wiek i pochodzenie rzutują na rzeźbę, która jest spokojna, choć urozmaicona. Charakterystyczne są szerokie zrównania grzbietowe i miejscami strome doliny. Wysokie też nie są wzniesienia, o charakterze jakże swojskim, kopic czy spłaszczonych kop. Najwyższa z nich to Botrange (694 m) koło Malmedy, kulminująca w najbardziej wyniesionej części Ardenów, zwanej Wysokie Fagnes (Hohes Venn). W ich sąsiedztwie wyróżnia się Zitterwald z Weisser Stein (690 m) na granicy niemieckiej. Właśnie tu bory świerkowe stanowią istotny element krajobrazu, wśród którego częste są torfowiska i wrzosowiska, nadające krainie specyficzny urok. Południowa część (belgijska Luksemburgia), a zwłaszcza południowo-zachodnia – Niskie Fagnes, to główne tereny rolnicze, w przewadze pastwiska. Lasy są tu nieliczne, zachowane głównie na grzbietach i kulminacjach.

Nie można zapomnieć o Subardenach. W przeciwieństwie do łupkowo-kwarcytowej budowy poprzedniego regionu, te posiadają liczne skały wapienne ze wszystkimi tego konsekwencjami. A należą przede wszystkim do nich zjawiska krasowe. Zwiedzanie ciekawych jaskiń koło Dinant i Lustin w dolinie Mozy czy też koło Rivage na południe od Leodium należy do zwyczajów co bardziej szanujących się turystów. Procesy niszczące odsłoniły też długie, acz niejednolite strome ściany skalne. Oczywiście, że od dawna pociągają one wspinaczy, szczególnie tych początkujących (choć nie tylko). Są dla nich tym, czym skałki podkrakowskie. Belgom, niestety, kojarzą się one z tragicznym wydarzeniem. Otóż król Albert I, mimo podeszłego wieku lubił samotne wypadki w skałki. Jeden z nich, w Marches-le-Dames, w lutym 1934 r., był ostatnim – wspinacz odpadł i poniósł śmierć na miejscu. Stało się to niedaleko Namur.

Turystycznie Ardeny są niezbyt popularne. Okazałych zabytków tu raczej się nie spotka, bardziej na obrzeżu gór, żeby o Leodium i Namur tylko wspomnieć. Przyjeżdża się w nie raczej na polowania, w poszukiwaniu wiejskiej ciszy i spokoju, jako że jest to region nadal zaniedbany w stosunku do reszty Belgii. Mało kto chodzi po górach. W miarę gęsta jest bowiem sieć dróg i dosyć ograniczone widoki. Chyba że trafi się miłośnik flory, który zapyści

(dokończenie na str. 8)

(dokończenie ze str. 7)

się w mało odwiedzane zakątki, zapomniane torfowiska czy ostepy.

Alіści niedaleko w zasadzie od centrum Ardenów znajduje się wieś-miasteczko Saint Hubert. Tak, tak, to od tego świętego. Właśnie tu, w Wielki Piątek 683 r., uganijający się za zwierzem 25-letni Hubert miał ujrzeć wśród rogów rosnącego jelenia świetlisty krzyż. To spowodowało, iż młodzieniec nawrócił się, a rychło doszedł do godności biskupiej w Leodium. Benedyktyni wybudowali później w tym miejscu wielki kompleks klasztorny, z którego do dziś pozostał ciekawy gotycki kościół. Był w nim pochowany święty, jednakże w czasie jakiegoś najazdu trumna została tak dobrze ukryta, że do dziś jej nie odnaleziono. Jednakże do St. Hubert przybywają masowo i pielgrzymi, i turyści. Dlatego też otoczenie kościoła zastawione jest kramami z najróżniejszymi dobrami. Bądźmy szczerzy, uroku to nie dodaje, tyle że pieniądz napęcznie kasę.

Tuż przy granicy luksemburskiej, na mocno wyciętym płaskowyzu, leży miasteczko Bastogne. Miasteczko, jak miasteczko, ważne jest jednak to, iż stanowiło ono krwawy punkt obrony Amerykanów pod dowództwem gen. Macauliffe, który powstrzymał desperackie ataki Niemców podczas ofensywy von Rundstedta. Chłopcy z Arizony, Teksasu czy Maryland przekonali się, iż wojna w Europie, wojna z hitlerowcami to nie jest przyjemny spacer. Poległo ich wówczas kilkadziesiąt tysięcy, uczczonych na wzgórzu Madrisson mauzoleum w postaci gwiazdy amerykańskiej. Ciągłe ściągają tu liczni przybysze zza oceanu, rodziny poległych i zwykli turyści.

Jest jeszcze jedna miejscowość w Ardenach, którą powinien (?) zobaczyć polski turysta, zwłaszcza spod Sudetów. Jest nią uzdrowisko Spa, położone w uroklivej dolince wcinającej się od północy w Wysokie Fagnes, mniej więcej 25 km na południe-wschód od Leodium. A dlaczego powinien? Otóż stare przewodniki czy raczej opisy Świeradowa-Zdroju przyrównywały jego wody mineralne do sławnych już w końcu XVIII w. źródeł w Spa. Początek dali Anglicy, bodaj w XVI w., dziś jest tu ruchliwie i tłoczno przez cały rok, bo to i rzeczywiście nader malownicza, lesista okolica, i festiwale piosenki, i kasyno, i śniegu sporo. Stąd też miejscowość rozrosła się i posiada ponad 11 tys. mieszkańców, chyba trochę za dużo, żeby tu spokojnie wypocząć. No i oczywiście wody, które z ogromnej ilości rozchodzą się po Belgii i okolicy jako wody stołowe. Dorzućmy i polonik. Otóż w lipcu 1920 r. zorganizowano tu międzynarodową konferencję, której zadaniem było polubowne rozstrzygnięcie sporu polsko-radzieckiego. Na szczęście, załatwiliśmy to sami. Niektórzy nazywają ów narodowy zryw jako „cud nad Wisłą”. Niejaki Laurent Pasquier powiedział wszakże, że „cud jest dziełem wysiłku”. Ale to zupełnie odrębna sprawa – do rozmyślań na szlaku. Adieu, Ardenes!

Krzysztof R. Mazurski

Kaplica MB

Na zbliżający się okres Bożego Narodzenia 1991 zapraszam miłośników gór do wspaniale krajobrazowo usytuowanej kaplicy Matki Boskiej Królowej Gorców pod Turbaczem. Jestem przekonany, że na te najbardziej rodzinne ze świąt wybór właśnie tego miejsca w górach będzie szczególnie uzasadniony. Wiodące do kaplicy około dwugodzinne dojście z dzielnicy letniskowej Nowego Targu – Kowańca jest przez cały rok używane jako droga dojazdowa do schroniska na Turbaczu, tak więc niezależnie od grubości pokrywy śnieżnej w danym okresie – zawsze dostępne. Należy tu jeszcze uzupełnić, że kaplica znajduje się w odległości ok. 30 min. od schroniska na Turbaczu w stycznym z walorów widokowych punkcie rozległych polan Bukowina. Powrót dla turystów pieszych tą samą drogą, dla narciarzy natomiast najbardziej znanym turystycznym zjazdem z Turbacza przez Bukowinę Waksmundzką do Kowańca.

Od ostatniego przystanku WPK w Kowańcu (linie 2 lub 4) wyruszamy łagodnie w górę wśród zabudowań na pn. wsch. za zn. żółtymi. Z rozwidlenia szlak prowadzi środkową z dróg wznosząc się łagodnie koło rzadszej zabudowy Kowańca na łąki. Wykręcamy w prawo (przejście przez potoczek), kierując się wądrożem na pn. wsch. W kępie lasu świerkowego łuk drogi w prawo i wyjście na skraj pół. Blisko od nas na prawo grzbiet i szczyt Czarnotówki, w głębi piękna panorama Tatr. Droga podchodzi łagodnie na wsch., koło pojedynczego domu osiedla Oleksówki. Skrajem lasu i tak dalej łagodnie w górę. Na prawo od nas, pod lasem kaplica murowana z figurą MB Różańcowej.

Droga obszernym łukiem wykręca w prawo, jednostajnie podchodząc na wsch. i pn. wsch. świerkowym lasem. Przechodzimy obok metalowego krzyża i śródleśnego odcinka pół. Następnie wądroże prowadzi nas w górę na kolejną łąkę z dwoma opuszczonymi domostwami Oleksówek. W prawo w dali widać Tatry, a z lewej Bukowinę Obidowską. Także z tej strony kolejna kapliczka z figurą MB.

Szlak żółty łukiem w prawo kieruje się do lasu świerkowego. Podchodzimy łagodnie na wsch. wądrożem wybierając lewe odgańlenie. Z kolei stromiej w górę na wyrównanie terenu i śródleśną malowniczą łąkę. W lewo ładna stąd panorama na Bukowinę Obidowską i Hrubę, a w dali widnieje kopic Babiej Góry. Stąd lasem świerkowym nieznacznie w górę dojście do głównego grzbietu Bukowiny Miejskiej zwanego Oleksówką – od Kowańca ok. 45 min.

Szlak żółty wychodzi na rozległą polanę Dziubasówkę i prowadzi płasko na pn. W tyle piękne Tatry, na prawo stożek Bukowiny Waksmundzkiej, na ostatnim planie – na wprost przed nami – Turbacz. Przy granicy świerkowego lasu po przeciwległej stronie polany – w lewo od szlaku willa letniskowa. Szlak żółty świerkowym lasem wiedzie łagodnie w górę na wyrównanie terenu i małą śródleśną polankę Bukowinę. Nad linią drzew na prawo oryginalnie – panorama Tatr.

Odtąd droga przez długi odcinek podchodzi łagodnie lub nieznacznie lasem (po drodze na prawo mały wyrąb), po czym wykręca obszernym łukiem do linii grzbietu. Tutaj większy wyrąb koło skrzyżowania dróg z ładną panoramą na bliski grzbiet Hrubego, położe kulminacje Pasma Podhalańskiego oraz na horyzoncie – Babią Górę.

Lasem świerkowym podchodzimy nadal łagodnie na pn. wsch. Droga kieruje się w lewo i wądrożem prowadzi na krótkie wyrównanie terenu. Następnie zwracamy się w prawo, wznosząc się łagodnie, a wyżej jednostajnie na pn. wsch. na spiętrzenie stoku Bukowiny Miejskiej. Znacznie już wyżej skraj Polany Rusnackiej na Bukowinie. Szlak żółty wznosi się łagodnie koło dwóch drewnianych budek do wyrównania terenu, drewnianego krzyża i skrzyżowania szlaków (z lewej dołącza szlak



Kaplica w Niedzicy. Foto: Tomasz Kowalik

Królowej Polski

letni czarny i narciarski z Klikuszowej) – od Kowańca 1.15 godz.

Od miejsca dojścia szlaków czarnych zn. żółte skrajem młodnika świerkowego i polany kierują się łagodnie na pn. wsch. w górę, wykręcając nieco w prawo do wyrównania terenu. Na wprost kopuła Turbacza z polaną Jaworzyna Obidowska na stoku. Droga omija po prawej szczyt Bukowiny Miejskiej (1138 m) i trawersuje jej zbocza wchodząc na rozległe Polany Bukowina. Schodzimy łagodnie blisko linii lasu świerkowego. Coraz wydatniej piętrzy się Turbacz.

Droga wiedzie płasko grzbietem, prawym skrajem polany. Na lewo od szlaku kapliczka na słupie z figurką MB. Z kolei skręcamy do lasu świerkowego wznosząc się długi odcinek na pd. wsch., blisko skraju Polan Bukowina. Na lewo prześwituje Polana Jaworzyna Obidowska, a nieco w tyle w głębi szczyt Rozdziela. Droga wykręca stopniowo w lewo ku widocznej w dali dzwonnicy kaplicy MB Królowej Gorców. Wracamy na Polanę podchodząc do kaplicy – od Kowańca 1.45-2 godz. Spod kaplicy malownicza panorama: od lewej oglądamy Tatry Zachodnie, Kotlinę Nowotarską z odróżnialnym Ludźmierzem oraz bliski stożek Bukowiny Miejskiej. W dalszym ciągu – w dali Pasma Podhalańskie i Babia Góra, bliżej nas Bukowina Obidowska, znowu w głębi Pasma Polic – poprzedzone przez bliski grzbiet Średniego Wierchu.

Kaplica MB Królowej Gorców zbudowana została z inicjatywy Franciszka Pajerskiego przez nowotarskich górąli w 1979 r. ku czci Św. Stanisława Biskupa Krakowskiego na 900-lecie Jego męczeńskiej śmierci (1079-1979). Równocześnie dedykowano ją papieżowi Janowi Pawłowi II z okazji pierwszej pielgrzymki do Ojczyzny, a zwłaszcza odwiedzenia Podhala – 8.06.1979 r. Drewniana kaplica ma kształt krzyża Virtuti Militari, a jej dach zdobią orły polskie z kilku epok historycznych. Napis na drzwiach wejściowych głosi: „Pasterzowi RP – pasterze – 1979” – „Do Twej dążym kaplicy 1079-1979”. Na pozostałych ścianach kaplicy widnieją daty: 1772, 1939, 1944. Przy wejściu tablica okolicznościowa ufundowana w czerwcu 1983 r. w ramach ponownej pielgrzymki papieża-Polaka do Ojczyzny. W głównym kamiennym ołtarzu znajduje się okryta szczególnym kultem Pieta Partyzancka oraz obrazy: MB Częstochowskiej, Pana Jezusa oraz Jana Pawła II. Ponieważ cała kaplica jest traktowana także jako wyraz hołdu dla wszystkich gorczańskich partyzantów z okresu II wojny światowej, jej lewą boczną ścianę zajmuje kilka tablic o treści martyrologicznej. Przypominają one poległych w Gorcach partyzantów 1 Pułku Strzelców Podhalańskich Armii Krajowej: Aleksandra Krzystyniaka „Szarotkę” i Ignacego Gorczeńskiego „Brzozę” (polegli podczas pa-



Świątek. Foto: Zdzisław J. Zieliński

cyfikacji schroniska na Lubaniu we wrześniu 1944 r.) oraz Władysława Pisarskiego „Piwonie”, zabitego przez Niemców w październiku 1944 r. w rejonie Gorca.

Obok kaplicy stoi oryginalna kształtem drewniana dzwonnica i w pobliżu duża, drewniana figura Serca Pana Jezusa. Na lewo od kaplicy, nieco powyżej, usytuowano zadaszony ołtarz ekumeniczny i obok ołtarz katechetyczny. Na stokach Turbacza nad kaplicą, w lesie

świerkowym została oznakowana szlakiem w kolorze biało-czerwono-żółtym Droga Krzyżowa.

Powyżej kaplicy szlak żółty skręca w prawo i przekracza linię grzbietu wyprowadzając na zarastającą obecnie coraz wyraźniej Polanę Wisielakówkę, na której w 1925 r. stanęło pierwsze schronisko na Turbaczu. Podchodzimy tą polaną łagodnie na pn. wsch. wśród pięknych panoram: od lewej widać Halę Długą i masyw Kiczory (1282 m). Jej grzbiet opada przez Wysznia w kierunku Przełęczy Knurowskiej. Za tymże grzbietem w dali Lubań, Pasma Radziejowej oraz Pieniny Czorsztyńskie i Małe z wybijającymi się szczytami Wysokiej i Trzech Koron. Dalej na prawo w głębi Góry Lewockie, a po stronie polskiej – Pieniny Spiskie.

Trawersem stoku podchodzimy nieznacznie na pn. wsch., a po wyrównaniu terenu droga wkracza na skraj Polany Długie Młaki. Tutaj mały szałasik oraz skrzyżowanie dróg i szlaków – od kaplicy ok. 15 min. Na prawo odłączają się szlaki niebieskie w stronę Łopusznej. Prowadzi też tędy turystyczny zjazd narciarski do Kowańca przez Bukowinę Waksmundzką.

Szeroka droga wykręca łukiem w lewo i zwraca się ku kopule Turbacza. Dochodzimy do granicy lasu świerkowego podchodząc łagodnie skosem stoku na pn. wsch. Na prawo prześwituje Pieniny Małe i Czorsztyńskie oraz Góry Lewockie. Szlaki żółty i niebieski prowadzą w ten sposób przez dłuższy odcinek. Z rozwidlenia kierujemy się w lewo na stok Turbacza i lasem podchodzimy krótko pod schronisko PTTK. Czas zejścia pieszo do Kowańca – 1.45 godz., czas zjazdu narciarską – ok. 1 godz.

Andrzej Matuszczyk

"NIEZALEŻNA"

KSIĘGARNIA – ANTYKWARNIA

ul. Kopernika 4 skrytka pocz. 636
42-217 CZĘSTOCHOWA
tel./fax. 494-67, telex 037477

Prowadzi sprzedaż i skup książek: górskich, turystycznych, historycznych, częstochowianów, przewodników, niezależnych oraz map i widokówek, pocztówek, kart pocztowych wydanych do 1950 r.

Kupujemy stare książki, książki w pięknych i wytwornych oprawkach, rękopisy, starodruki – wydajemy własne oferty – skupujemy książki na aukcje.

Starych książek nie wyrzucaj, nie oddawaj na makulaturę ale zgłoś się do nas. Prosimy o pomoc w uzyskaniu adresów bibliofilii, prywatnych bibliotek, kolekcjonerów i hobbystów.

ZAPRASZAMY!

GORY i ALPINIZM

pod redakcją Aleksandra Lwowa

HIMALAJE * ALPY * TATRY * SKAŁY

ŁOZOWANIE I ŻYŁKA W PACHWINIE

Pierwszą osobą, jaką poznawał początkujący wspinacz w Moku, był Krzysztof Łoziński, zwany powszechnie Łozą. Zetknąłem się z nim po raz pierwszy w grudniu 1971 r. i nie wiedziałem, że kiedyś znajomość ta da mi (pośrednio) przepustkę do dziejów taternictwa lat siedemdziesiątych. Szczupły i niewysoki Łoza łatwo nawiązywał kontakty, a to młodemu łojantowi jest bardzo potrzebne. Jego barwne opowieści i czarna broda szybko przekonywały młodzieńca, iż Łoza jest prawdziwym człowiekiem gór oraz jednym z najwybitniejszych alpinistów w Polsce. Jakby i tego było mało, Krzysiek okazywał się być doskonałym karateką, zaangażowanym dysydem regularnie tłuczonym przez esbecję, konstruktorem nowych rodzajów sprzętu alpinistycznego i wybitnym solistą, czyli taternikiem wspinającym się samotnie. Uff! Między Bogiem a prawdą, Łoza rzeczywiście był wszystkim tym po trochu i tylko "odrobinczkę" ubarwiał rzeczywistość. Nie mogąc znaleźć wdzięcznych słuchaczy wśród tych, co go lepiej znali, zaprzyjaźniał się z młodzieżą. Solo wspiniał się z braku partnerów i z uwagi na – nazwijmy to – niestałość napałenia, co jest w gruncie rzeczy słabością psychiki wspinacza. W związku z tym nigdy nie było wiadomo, jaki będzie efekt jego działania: mógł wspiąć się ładnie i robić trudne drogi, albo "dać ciała" jak dziecko. Taki mądry to ja jestem obecnie, za to wtedy, przed laty miałem pecha (a może szczęście?) załapać się na Łozę-pope-liniarza.

W 1974 r. lato w Tatrach było piękne i upalne. Poszliśmy z Łozińskim na drogę Wachowicza, na wschodniej Mnicha. Tego dnia akurat pogoda nieco się pogorszyła – mogło padać. Szybko i bez ceregieli wzięłem trawerssem na półki i zacząłem ściągać łączącą nas linę. Nie szła. Darłem się jak opętany, burząc przy tym "z krzyża", ale co udało mi się wybrać metr, to po sekundzie lina cofała się z siłą o metr. W tamtym miejscu załam skalny uniemożliwia jakikolwiek kontakt wzrokowy i głosowy. Przekonany, że lina zaklinowała się, umocowałem ją w haku i wróciłem do winkła, na którym przeginała się. Łoza zaparty nogami

o skałę, ciągnął linę z całej siły. – Pada deszcz, musimy się wycofać – wyjaśnił wyraźnie spanikowany. Rzeczywiście, zajęty problemem nie zauważyłem, że raz na minutę spada z nieba kropla. Kropliło. Moje przekonywania nie zdały się na nic, musiałem wrócić jeszcze raz na półki i zlikwidować cały majdan. Gdy schodziliśmy do Morskiego Oka, wyrzało słońce, więc łatwo można sobie wyobrazić moją wściekłość. Jak zwykle w takich wypadkach nie obyło się bez docinków i złośliwych uwag ze strony taboriskowych kolegów. Wówczas za pierwszy raz padło słowo WYŁOZOWAĆ jako określenie, że ktoś kogoś wpuścił w maliny, zrobił w konia, dał ciała czy odstawił popelinę – do wyboru lub wszystko razem. Dziś w żargonie taternickim "łozowanie" i "wyłozować" to zwroty używane powszechnie, ale mało kto wie, skąd się one wzięły. Mam w tym swój udział i obecnie nawet nie żałuję, że ładna droga przeszła mi koło nosa.

Jakże człowiek czasem powoli się uczy! Wyłozowany na Mnichu, umówiłem się z Łozińskim znowu. Tym razem mieliśmy próbować zrobić nową drogę na Małym Młynarzu, który, jak wiadomo (?) – leży po stronie słowackiej. Taternicy zawsze byli sołą w oku straży granicznej, gdyż nie bacząc na zakazy, szykany, patrole i "gumowe ucha" w śródownisku, łazili przez zieloną granicę często, przeważnie wspinając się lub na zakupy. Za Gomułki przez Tatry chodzili wspinacze-dysydenci, przynosząc bibułę i zakazane publikacje, np. paryską "Kulturę", aż skończyło się to słynnym "procesem taterników" i solidnymi wyrokami. Mam nadzieję, że ktoś należący do tamtego pokolenia (Zawada, Paczkowski), opíše kiedyś całą tę aferę. W latach siedemdziesiątych chodziliśmy na Słowację nawet w biały dzień i tylko czasem ten i ów wracał z opóźnieniem spowodowanym krótką odsiadką w areszcie w Nowym Targu, dokąd wożono ujętych "przestępców". Zależnie od celu, granicę przechodziło się przez tzw. Wątek, Przelęczkę pod Żabią Czubą, Rysy, Mięgoszowiecką Przelęcz pod Chłopkiem lub Przelęcz pod Zadnim Mnichem. Jest też wiele innych dróg. Wówczas o przepustki w pas konwencji było łatwo, ale najbliższe legalne

przejście graniczne znajduje się na Łysej Polanie i tylko idiota mógłby nakładać dziesiątki kilometrów drogi, by dotrzeć pod ścianę odległą od Moka np. o 3-4 godziny marszu "na lewo".

Bez ceregieli przeleźliśmy pod Żabią Czubą po południu i zabiwakowaliśmy na Skoruszowej Przelęczy, z której pod ścianę jest kilka kroków. Chcieliśmy zacząć wcześniej rano. Następnego dnia pogoda była fantastyczna, na niebie ani chmurki. Stanęliśmy u stóp ściany i zacząłem przygotowywać się do wspinaczki. Zaaferowany, początkowo nie zwróciłem uwagi, że mój partner zmarkotniał, zamilkł i dziwnie powoli schodził z przełęczy. Gdy byłem już całkiem gotowy do prowadzenia pierwszego wyciągu, zwróciłem się do Łozy, by zaczął asekurować. Zamiast tego usłyszałem:

– Mogę iść, ale będą jaja! Mam zawroty głowy i dziwnie się czuję.

Powiedziałem, że mogę prowadzić cały czas, mego towarzysza jakby to zadowoliło i ruszyłem w górę. Po przejściu przeze mnie połowy długości liny okazało się jednak, iż o wspinaniu nie ma mowy, on "wraca do Moka". Niestety (na szczęście) we wspinaniu przymusu nie stosuje się, więc wściekły do granic wytrzymałości zszedłem, spakowałem graty i ruszyłem w drogę powrotną. Łoza człapał za mną bez słowa. Za karę w Żabiej Dolinie Białczańskiej dopadł nas potworny upał, a głowy otaczały nam miliony much. Na szosie do obozowiska napotkałem pierwszych kolegów i wkrótce "mogę iść, ale będą jaja" znane było powszechnie, a dziś jest to ulubiona odzywka wielu wspinaczy – po prostu klasyka. Później, już na taborisku, Łoza przyszedł do mnie i wyciągając przed siebie zakrwawioną chusteczkę, rzekł:

– Byłem taki słaby, że pękła mi żyłka w pachwinie, popatrz!

"Żyłka" również zyskała trwałe miejsce w taternickiej historii, choć nie każdy wie, kiedy i skąd to się wzięło. W trudnych latach osiemdziesiątych Krzysiek Łoziński stanął po właściwej stronie i był rzecznikiem "Solidarności" jednego z teatrów stołecznych. Dziś, jako agent wydawnictwa TEXT, pisze i publikuje na potrzeby środowiska.

Aleksander Lwow

TURYSTYCZNIE NA MONTE ROSA I MONT BLANC

Tegoroczna wyprawa członków Studenckiego Koła Przewodników Sudeckich z Wrocławia była pod kilkoma względami nietypowa. Po pierwsze – termin: pierwsza połowa lipca, podczas gdy na Alpy optymalny jest sierpień (mniej śniegu i pewniejsza pogoda). Po drugie – zaledwie 4 uczestników: Robert Antoszek, Magda Chruszcz, Wacek Święch, no i autor. Po trzecie – sposób dojazdu: prywatną ładą samarą Wacka zamiast autostopem. I wreszcie po czwarte – nie wywoziliśmy z Polski żywności na cały miesiąc, lecz jedynie na 4 dni, bowiem tylko tyle wraz z osobistymi rzeczami i sprzętem mogło się zmieścić w samochodzie. Zakupy prowiantowe będziemy robić na miejscu.

Z Polski wyjeżdżamy 29.06.1991 r. rano i po trzech dniach docieramy do Aosty, stolicy włoskiego regionu Dolina Aosty, u stóp najwyższych masywów alpejskich. Mimo późnego popołudnia z nieba leje się żar. Ruszamy od razu po zakupy. Żywność okazuje się być po znośnych cenach, tj. mniej więcej dwa razy drożej niż w Polsce. Kupujemy też maści z filtrem UV chroniące przed promieniowaniem słonecznym na lodowcach. Wieczorem ruszamy dalej, do Pont St. Martin, gdzie skręcamy w Dolinę Gressoney doprowadzającą do masywu Monte Rosy w Alpach Penińskich. Tu chcemy zdobyć aklimatyzację potrzebną na Mt. Blanc, a przy okazji zaliczyć parę szczytów. Przeciężony samochód z trudem pnie się ciasnymi serpentynami w górę olbrzymiego wąwozu o nieprawdopodobnie stromych zboczach i przyklejonych do nich z rzadka domach. Nie bardzo wyobrażamy sobie noclegu w tych warunkach, jednak po 15 km wąwóz rozszerza się i udaje się zalec na noc w przydrożnych krzakach.

Nazajutrz docieramy samochodem do Stafal na końcu doliny (1800 m). Miejscowy kemping jest pusty – sezon turystyczny w Alpach jeszcze się nie zaczął. Przepakowanie, zakup chleba, załadunek plecaków, odstawienie samochodu na parking i po południu objuczeni na osiem dni wyruszamy w górę. Start jest fatalny. Przegrzane głowy niezbyt dobrze pracują i miast prawą, ruszamy lewą stroną lodowcowej rzeki Lys w górę. Droga kurczy się w ścieżkę, a ta po pół godzinie zanika w chaszczach. Jak niepyszni złazimy z powrotem do Stafal, odnajdujemy właściwą ścieżkę i nią docieramy do wysokości zaledwie 2180 m, gdzie nad potokiem zatrzymujemy się na biwak.

Kolejnego dnia niekończące się podejście wśród kwitnących różowo rododendronów, z widokami na zamykający dolinę śnieżno-lodowy Lyskamm (4521 m), do zawalonej jeszcze zimowym śniegiem przełęczy pod Hochlicht. Za przełęczą, na trawiastej półce z dala od szlaków zakładamy bazę (2820 m).

Wyjście aklimatyzacyjne postanawiamy zrobić 4 lipca, na lekko, od razu na czterotysięczną Piramidę Vincent (4215 m). Wacek, co prawda, sceptycznie stwierdza, że padniemy

dużo niżej, ale go wyciszam. Rano przywoity spręż: pobudka o 4.30, wyjście o 5.30. Stromy trawiasty trawers i długie zbocze zawalone kiepsko zmrożonym śniegiem, w którym beznadziejnie zapadamy się. Do schroniska Mantova (3369 m) dochodzimy dopiero około dziewiątej. Odpoczynek, szturm-żarło (rodzynki, polwita, czekolada), oraczymy się i dalej lodowcem w górę. O jedenastej mijamy schronisko Gnifetti (3647 m). Rozpoczyna się zdychanie: 50 kroków i odpoczynek. Nogi wacieją, zatykająca zadyszka. To brak aklimatyzacji. Niekończące się podejście. Wreszcie przeł. Vincent (4100 m). Robert mamrocze, że starczy. Ku jego rozpaczcy ruszam dalej. Madzia już nic nie mówi, tylko idzie. Wreszcie o czternastej szczyt, koniec mordęgi. Pierwszy czterotysięcznik. Gratulacje, zdjęcia. W dół nogi same niosą. W dwie i pół godziny zbiegamy do bazy.

Po dniu odpoczynku 6 lipca zostawiamy namioty i wychodzimy na cztery dni do małego schronu samoobsługowego, tzw. bivacco na Balmenhornie (4167 m). Stamtąd chcemy zrobić kilka wypadów na najwyższe szczyty masywu Monte Rosy. Podejście dobrze znanym szlakiem przez Mantovę i Gnifetti pod przeł. Vincent. W końcu zaspy, strome zbocze i ciężkie plecaki przyprawiają znowu o zadyszkę. Jeszcze tylko około 20 m dość trudnej wspinaczki skalnej ze sztywną asekuracją linową, wyważający ku przepaści plecak, szpagat w pół ściany, spazmatyczny oddech i już Balmenhorn. A po południu Wielki Elektryk, czyli najpierw iskrzenie się kantów budynku i figurki Chrystusa na szczycie, a potem burza. Przy próbie wyjrzenia przez okno naelektryzowane włosy stają dęba. Jest weekend, więc w schronie nie jesteśmy sami. Piątka Niemców rozkłada się na noclegowym stryszku i oświadcza ku naszemu oburzeniu, że dla reszty nie ma w schronie miejsca. Wacek pertraktuje i osiąga to, że i my lokujemy się na stryszku. Pozostali, czyli 8 Włochów, śpią na parterze. Spędzamy pierwszą noc w lepkiem zaduchu i fetorze z nieszczelnego kłopotka, ktoś co chwilę wymiotuje. Mnie męczy ból głowy i nieregularny oddech.

Ranek jest szary i pochmurny. Decydujemy się na wyjście na pobliski szczyt Ludwigs-höhe (4342 m). Zjazd z Balmenhornu na linie i łatwe podejście lodowcem. Robert wyrwa się do przodu, wychodzi na grań szczytową... i nagle zawraca. Okazuje się, że znowu Wielki Elektryk – iskrzenie grani. Uciekamy śpiesznie do schronu. Chwilę później burza rozpętuje się na całego, powietrze wprost tryska elektrycznością. Po południu przejaśnia się, Niemcy i Włosi opuszczają schron. Zostajemy sami. Myszkujejmy po kątach i znajdujemy trochę starej żywności. Madzia pitrasi z tego podwieczerek, ja wypijam jakieś resztki lemoniady. Swoją żywność oszczędzamy – nie wiadomo, czy zła pogoda nie zatrzyma nas na dłużej. Wieczorem... wychodzimy na Coro Nero (4322 m), ambitny, bo trudny i na pewno nieturystyczny szczyt sąsiadujący z Balmenhornem.

Asekurowany na sztywno przez Wacka pokonuję 40-metrową ściankę lodową o nachyleniu 60°. W ruch idą śruby lodowe. Dochodzę do szczytowej grani, linę mocuję na sztywno i po niej podchodzą pozostali. Z wąskiego i przepaścistego szczytu niezwykle widoki na kłębiące się wokół chmury. Potem długi zjazd na linie i powrót do schronu.

Ale 8 lipca już wcześniej rano wybucha burza. Niesamowicie w porannych ciemnościach wyglądają z boku chmury, rozświetlane co kilka sekund błyskawicami. Około ósmej wypogadza się i wyruszamy jednym ciągiem na cztery czterotysięczniki. Kolejno padają: Ludwigs-höhe (4342 m), ostra śnieżna grań Punta Parrot (4436 m), skalno-śnieżna grań Zumsteina (4563 m) i Punta Gnifetti (4554 m) z najwyższej w Europie położonym schron. „Margherita”. Z Zumsteina mamy wgląd na grań prowadzącą do Dufourspitze (4634 m) – najwyższego w Masywie Mt. Rosy. Długa, skalno-śnieżna, trudna, dla nas niedostępna. Z żalem rezygnujemy z tego szczytu. Powrót do schronu odbywa się typowo, tj. w śnieżycy i przegrzewce Wielkiego Elektryka. Po drodze mija nas turysta na rowerze (!?), ja zaś wpadam jedną nogą do ukrytej pod śniegiem szczeliny.

Nazajutrz standardowa pogoda: zwarte ciemne chmury wysoko nad nami. Ryzyk-fizyk, wyruszamy w trójkę na Lyskamm (4527 m). Wacek zostaje – męczy go silne przeziębienie, poza tym śniły mu się w nocy horrory. Kolejny ambitny szczyt, na który wyprowadza długa eksponowana grań śnieżno-lodowa. Idziemy związani, ze świadomością, że jak ktoś poleci, jedyny ratunek będzie w skoku pozostałych na drugą stronę grani. Dwie godziny z maksymalną koncentracją, wyważanie każdego kroku. I ta niepewna pogoda. Zero możliwości szybkiej ucieczki. Stromy stumetrowy uskok podszczytowy pokonujemy ze sztywną asekuracją. Na szczycie dopadają nas chmury. Robimy szybko zdjęcia i schodzimy. Na uskoku Madzia nagle obsuwa się z ruchomym stopniem. Ryje natychmiast czekaniem i zatrzymuje się. Schodzimy w chmurach dalej. Gdy dochodzimy w południe do Balmenhornu, zaczyna padać gęsty śnieg, słychać pomruki burzy. Po południu Robert usiłuje naprawić zatkaną maszynkę benzynową. Pompuje ją i nic. Rozkręca zapalnik. Nagle benzyna tryska wprost w jego oczy. Jęk! Rzucamy się na ratunek. Podrażnione oczy przemywamy mu i zakraplamy. Kończąc naprawę i nastawiam wodę na puree. Gdy jest już wrzątek, przenoszę gar na stół. Nagle naczynie wyszlaguje się z rąk, gejzer wrzątku tryska w górę, wrzask! Wypadam na zewnątrz i okładam poparzone nogi śniegiem. Wieczorem jedyna zdrowa Madzia karmi nas kolacją.

(dokończenie na str. 12)

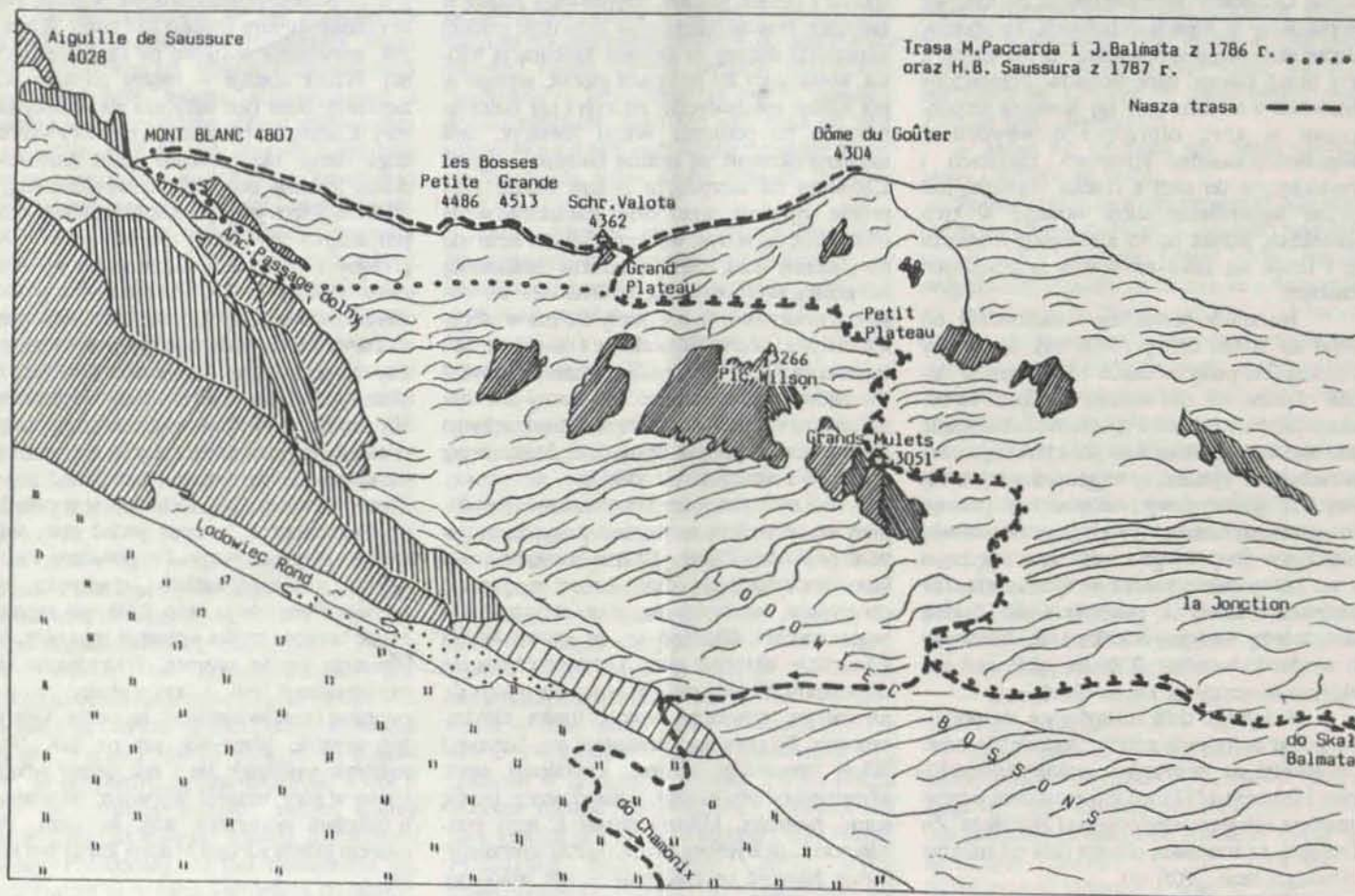
(dokończenie ze str. 11)

Kolejne trzy dni to długie zejście na dół, dzień bazowy, wielkie mycie i pranie, zejście do Stafal i przejazd samochodem pod Mt. Blanc do Planpincieux (ok. 1700 m) po stronie włoskiej, skąd chcemy spróbować wejścia na Grandes Jorasses. Na miejsce dojeżdżamy w lejącym deszczu i burzy. Zatrzymujemy się na kempingu za „jedyną” 7000 lirów od osoby.

Dzień 13 lipca przynosi ładną pogodę, więc ruszamy w górę. Na początku kłopoty z odszukaniem ścieżki i przedzieranie się 2 godziny przez dziki teren, potem dwustumetrowy bardzo stromy, ale łatwy próg skalny z efektownymi wodospadami i stroma morena boczna lodowca Planpincieux, z której widać już nasz dzisiejszy cel – schronisko Grandes Jorasses (2804 m). Położone na grzędzie skalnej, łagodnej od tyłu, z przodu urywającej się stumetrową ścianą. Nią właśnie ku naszemu zdziwieniu idzie szlak. Wacek bąka coś o wycofie. Idziemy jednak dalej i przekonujemy się, że nie taki diabeł straszny... Coś jak Orla Perc w Tatrach. Przewinięcie przez wodospad i systemem stromych rynien, z pomocą założonych tu na stałe lin i tańcuchów, w ekspozycji, docieramy na miejsce. Dzikość i surowość górskiego krajobrazu wokół aż zatyka: poszarpana grań Rochefort oraz Jorasses, a później podtrząskany lodospad!

Jest sobota, więc w schronisku panuje ścisk. „Chatar” dość łatwo zgadza się na nasz bezpłatny nocleg na ławach, ale już po północy wszystkich spać. Następuje to dopiero o dwudziestej drugiej. O pierwszej w nocy ku naszemu przerażeniu obsługa urządza pobudkę. Przymuleni kulimy się pod ścianą, podczas gdy wszyscy konsumują „śniadanko” (?), „ochłamiają się” i wychodzą w góry. Do drugiej schronisko pustoszeje. Powoli w naszych głowach świta, że i my powinniśmy zebrać się. Wacek z Madzią buntują się i idą spać. Ja z Robertem wychodzę o trzeciej. Ciemna pochmurna noc, na horyzoncie błyska się. Idziemy na Pointe Whymper (4184 m) – pierwsze wzniesienie w murze Jorasses. Mijamy lodowcem od lewej skały Rognon de la Bouteille. Wyżej, na skalnej grzędzie Rocher du Reposoir, widać rząd światełek – to tamci. Idą przeraźliwie wolno. O szarym świcie i my tam docieramy, wysokość 3500 m. Jest trudno i krucho. Pierwszy wyciąg robimy trzy kwadransy. Tymczasem zaczyna sypać gęsty, mokry śnieg, widoczność spada do 15 m. Decydujemy się na odwrót. Najpierw zjazd na linie. Potem błędzenie po lodowcu, na którym śnieg zdążył częściowo zasypać ślady. O dziewiątej nieco zmoczeni, docieramy do schroniska. Tamci zjawiają się dopiero o jedenastej. Ociekają wręcz wodą. Późniejsze wyjście ma jednak swoje zalety. Po południu przejaśnia się. Zbieramy graty i zrezygnowani schodzimy na dół.

Nazajutrz przejeżdżamy przez liczący 12 km tunel do Chamonix po stronie francuskiej. Penetrujemy ten wielki kurort, kupujemy żywność. Podziwiamy pomnik J. Balmata i H. B. Saussura – pierwszych zdobywców Mt. Blanc w latach 1786-87. Już jutro pójdziemy niemal dokładnie ich trasą. Najwyższy szczyt Europy chcemy zdobyć „czysto”, czyli bez korzystania z jakichkolwiek kolejek tak w wejściu, jak i w zejściu. Na noc przyjeżdżamy na stosunkowo tani kemping w Taconaz. Stąd 16 lipca o godz. ósmej start, wys. 1015 m. W plecakach żywność na pięć dni, śpiwory puchowe, ciepła odzież, sprzęt lodowy. Szlak pnie się wieloma zakosami grzbietem Montagne de la Côte, najpierw przez piękny naturalny las, potem piętro rododendronów, na koniec skalistotrawiastym terenem. Podziwiamy widoki na wcinający się aż w las potrzaskany lodowiec Bossons, Iglice Chamonix z górującą Aiguille du Midi (3842 m), wreszcie niesamowicie wysoko na tle nieba Dôme du Goûter (4304 m). Sam Mt. Blanc, cofnięty, wygląda zupełnie niepozornie. Po 6 godz. docieramy do Skał Balmata (2589 m). Tutaj pierwsi zdobywcy Mt. Blanc nocowali. Posilamy się, oraczymy i wiążemy liną. Przed nami trawer lodowca Bossons. Kluczemy w gęstej sieci szczelin, jedne omijamy, przez inne skaczemy. Niekończący się labirynt. Nagle przed nami superszczelina – gigantyczny kanion lodowy nie do pokonania. Kierujemy się w dół lodowca próbując go



Widok z Gare de Glaciers na Mont Blanc i Dôme du Goûter

ominać. Za nami wyrasta podobne monstrum i po chwili czujemy się, jak myszy w potrzasku. Wkoło bezdenne dziury. Ruszam ryzykownie dalej, skacząc przez dwie szczeliny. Kanion wyraźnie zwęża się i nieco dalej udaje się go wreszcie pokonać. Docieramy do przetworzonej przez turystów trasy i nią u stóp wiszących seraków, a pod koniec stromym zboczem osiągamy o osiemnastej schronisko na Grands Mulets (3051 m). Zadowoleni z „urobku” lokujemy się w pokoju za 91 Fr od osoby. Jest to, niestety jedno z najdroższych schronisk we Francji.

W kolejny dzień niepodzielnie panuje Wielki Elektryk i problemem staje się nawet wyjście na zewnątrz 15 m do kłópika. Robert, którego przycisnęło, wraca po kilku minutach „pokopany”, z rozbieganymi oczami i oświadcza, że już nigdy więcej... Pertraktacje w sprawie bezpłatnego podłogowania nie przynoszą skutku. Przeliczamy posiadane waluty i decydujemy się na kolejny płatny nocleg. Jutro musimy zdobyć „Bastylię”, choćby z nieba zaby leciały.

A 18 lipca jest wreszcie pogoda. Już o 4.30 jesteśmy w drodze. Idziemy z lotną assekuracją przez nieliczne szczeliny. Na Petit Plateau przecinamy lawinisko lodowe. Szybko zdobywamy wysokość. Pod nami morze chmur, przez które przebiega tłum szczytów. Przez Grand Plateau osiągamy Przeł. du Dôme (ok. 4255 m), gdzie fotografujemy... górala grającego na wiolonczeli. O dziesiątej docieramy do blaszanego schronu Valota (4362 m). We wnętrzu przenikliwie zimno. Na zewnątrz silny wiatr i soczewkowata chmura przewalająca się przez szczyt. Przeczekujemy. Kładę się z butami do śpiwora i próbuję się rozgrzać. Po południu wiatr nieco słabnie i o 17.45 ruszamy do ostatecznego szturmu. Strome podejście wydeptaną przez turystów śnieżno-lodową rynną na dwa pagóry les Bosses (4513 i 4486 m), dalej eksponowana śnieżna grań. Wiatr tężeje i pod szczytem staje się tak silny, że idziemy schyleni zrywami, przeczekując silniejsze podmuchy zaparci o czekany. Wreszcie o dziewiętnastej pięć szczyt Mont Blanc, 4807 m, dach Europy. Wyżej się już nie da. Gratulacje, zdjęcia. O dwudziestej jesteśmy z powrotem w Valocie, gdzie spędzamy dość wygodną noc z czterema

•••• Trasa planowana

X Trasa dokonana przez R. Antoszkę i A. Wojciechowskiego

GRANDES JORASSES



Grandes Jorasses od strony południowej

Czechami, trzema Słowakami i dwoma Niemcami.

Nazajutrz przy pięknej pogodzie schodzimy od razu na sam dół, 3300 m w pionie. O szarym świcie obserwujemy niekończący się sznur turystów idących z dołu na Mt. Blanc. Potem zaliczenie z marszu kolejnego czterotysięcznika – Dôme du Goûter (4304 m). Na Petit Plateau tuż za nami sypie się mała lawinka lodowa. Zaś poniżej Grands Mulets lodowiec tak zmienił się, że trzeba było przeprosić się ze

śrubami lodowymi schowanymi gdzieś na dnie plecaka. W samo południe przy starej stacji kolejki linowej na Aig. du Midi (Gare de Glaciers, 2414 m) urządzamy dłuższy postój. Po raz ostatni podziwiamy śnieżno-lodowy świat Mt. Blanc. No i 20 lipca wyjeżdżamy z Taconaz: Wacek, Madzia i Robert do Polski, ja – na południe, na spotkanie z nową przygodą: Korsyką, Sardynią i Sycylią.

Andrzej Wojciechowski

56 TOM "WIERCHÓW" W DRUKU!

UWAGA MIŁOŚNICY GÓR!

Polskie Towarzystwo Turystyczno-Krajoznawcze – Komisja Turystyki Górskiej ZG PTTK
Oficyna Wydawnicza "SUDETY" – Oddziału Wrocławskiego PTTK

ogłaszają subskrypcję na nowy – 56 tom rocznika "WIERCHY"

Subskrypcja wynosi 35 000 zł przy odbiorze własnym i 40 000 zł przy wysyłce pocztą.

Wpłaty należy dokonać do 10 lutego 1992 r. na konto:

Oddział Wrocławski PTTK, Rynek-Ratusz 11/12, 50-106 Wrocław

Bank Zachodni I O/Wrocław nr: 389206-1515-132 z dopiskiem "Wierchy 56"

REGULAMIN SCHRONISKA PTTK

W uzupełnieniu do listy schronisk PTTK podanej na stronie 2, załączamy nowy regulamin obowiązujący w nich:

1. Schronisko PTTK przeznaczone jest przede wszystkim dla turystów, zwłaszcza dla członków PTTK.

2. Schronisko oznaczone jest na zewnątrz emblematem PTTK. W schronisku uwidocznione są: regulamin schroniska PTTK, cennik usług wraz z informacją o zniżkach organizacyjnych (wysokość, warunki udzielania), informacja o szlakach prowadzących do sąsiedniego schroniska oraz miejscowości – zasadniczo w formie mapy lub schematu, informacja o rozkładzie jazdy komunikacji publicznej z najbliższej miejscowości (przystanku lub stacji), informacja o grożących niebezpieczeństwach i zasadach wzywania pomocy.

3. Schronisko zapewnia:

a) noclegi w warunkach turystycznych,
b) proste posiłki i ciepłe napoje,
c) wrzątek do naczyń własnych turysty bezpłatnie lub w cenie nie przekraczającej kosztów,

d) nieodpłatnie korzystanie z kuchni turystycznej – pomieszczenia umożliwiającego przygotowanie posiłku we własnym zakresie także przy użyciu kuchenki turystycznej,

e) spożycie w jadalni posiłków przygotowanych we własnym zakresie,

f) wykorzystanie jadalni w charakterze świetlicy poza okresem wydawania posiłków,

g) korzystanie z apteczki wyposażonej w środki pierwszej pomocy,

h) turystom nocującym w schronisku możliwość przechowania ekwipunku oraz suszenia odzieży i obuwia, a także naprawy sprzętu turystycznego we własnym zakresie.

4. Prowadzący udziela w ciągu 14 dni odpowiedzi w sprawie rezerwacji noclegów. Odpowiedź jest wiążąca dla obu stron.

5. Turyści podejmowani są na nocleg według kolejności zgłoszeń, z tym, że w chwili otwarcia recepcji lub przy równoczesnym zgłoszeniu pierwszeństwo przysługuje członkom PTTK. Członkom PTTK oraz organizacji, z którymi ZG PTTK podpisał porozumienie, przysługuje zniżka organizacyjna.

6. Schroniska zobowiązane są udzielić schronienia i noclegu turystyce, który nie ma możliwości bezpiecznego dotarcia do innego schroniska, stacji kolejowej, miejscowości, a także ze względu na zjawiska atmosferyczne itp. – nawet jeśli wszystkie miejsca noclegowe są zajęte. Udzielenie noclegu, także w warunkach zastępczych, upoważnia do pobrania opłaty nie przekraczającej ceny najtańszego noclegu w schronisku.

7. W schronisku obowiązuje cisza nocna. Używanie instrumentów muzycznych, urządzeń nagłaśniających poza okresem ciszy nocnej nie może zakłócić wypoczynku turystów i odbywać się bez ich zgody.

OFICyna DRUKARSKA

Al. Niżnikiewicz, J. Kwaśnicki

ul. Blerkowińska 19
45-851 Opole

oferuje:

"Przewodnik po Huculszczyźnie"

w cenie 5000.- zł za egz.

KSIĘGARNIA GÓRSKA IM. T. STAICHA POLECA NAJWIĘKSZY W POLSCE WYBÓR:

- literatury górskiej,
- czasopism górskich,
- map,
- kalendarzy,
- widokówek.

Prowadzimy dział antykwaryczny.

Wracając z Tatr wstęp do nas: Zakopane, ul. Zaruskiego 5, Dom Turysty PTTK, I p., tel. (0-165) 24-81

Zapraszamy codziennie, oprócz niedziel, w godz. 10-18

Uwaga:

Wieś, o nazwie wywodzonej od imienia starosądeckiego sołtysa Piotra Tillmana, który otrzymał w 1336 r. od księni klasztoru w Starym Sączu 40 łanów po obu stronach Dunajca, do dziś ma się dobrze. Oczywiście, wiele się zmieniło przez ponad 650 lat. Osiedla podzielone nurtem Dunajca połączone są dziś czterema mostami, zabytkowy kościół pod wezwaniem Św. Mikołaja służy miejscowym od 1756 r., a obok niego stara zabytkowa dzwonnica z poprzedniego, spalonego kościoła podnosi trzy dzwony. Odwiedzają tę wieś liczni turyści, zarówno wędrujący po Gorcach i Beskidzie Sądeckim, jak i płynący Dunajcem.

Położenie Tylmanowej sprawia, że sporo w niej gości, zwłaszcza latem, jest więc popularnym letniskiem o łagodnym mikroklimacie i pięknych krajobrazach. Szlaki lokalne to przede wszystkim drogi polne. Jedyny oficjalny szlak łącznikowy spina beskidzko-sądeckie szczyty Suchego Gronia, Jaworzynki i Koziarza z ramionami Lubania – Cyrhłą i Makowicą, należącymi do Gorców. Ostatnio kolor tego szlaku został zmieniony (jak w wielu innych przypadkach) z czarnego na zielony. Inaczej też przebiega. Dawniej schodził z Jaworzynki polami do mostu wiszącego nad Dunajcem na wysokości siedziby miejscowego oddziału spółdzielni „Cepelia” z Krościenka. Dalej biegł – niestety – szosą, i to bardzo uciążliwą z powodu znacznego nasilenia ruchu, do osiedla Tylmanowa-Rzeka i dopiero tam wspinał się na punkt widokowy Baszta. Z kolei przez Makowicę wiódł do szlaku czerwonego, z którym przecinał się na Średnim Groniu i ku polanie pod Lubaniem. Od lat działa tam, znana w Gorcach od 28 sezonów (!!!), studencka baza namiotowa prowadzona przez ostatnie lata przez zapalonych i



Beskid Sądecki. Zejście z Dzwonkówki na Przysłop. Foto: Tomasz Kowalik

zmiany w Tylmanowej

gościńnych gospodarzy ze Studenckiego Koła Przewodników Górskich z Krakowa – Leszka Ogórka i jego sympatyczną małżonkę.

Obecnie przebieg szlaku w Tylmanowej uległ zmianie. Aby uniknąć ponad kilometrowego odcinka szosy – schodzi on ku najnowszemu mostowi nad Dunajcem, przerzuconemu u podnóża wspomnianej Baszty i wznosi się na nią od strony rzeki Ochotnica tuż przy jej ujściu.

Mała zmiana, a jednak cieszy, gdyż ostatni fragment szlaku po stronie Beskidu Sądeckiego prowadzi opłotkami i przez płaskie pola osiedla Tylmanowa-Króle, gdyż jest to pozostałość dawnego rozlewiska Dunajca. A widok z tej części szlaku na czekające nas podejście na Makowicę pozwala czasem zweryfikować zamiar pokonywania go, zwłaszcza gdy wypadło nam znaleźć się w tym miejscu po południu, w dzień deszczowy lub nadmiernie słoneczny. Warto wówczas zorganizować sobie nocleg w Tylmanowej i następnego dnia podziwiać widok pozostawionego po drugiej stronie Dunajca zejścia z Beskidu Sądeckiego, zwłaszcza tuż po wschodzie słońca wychodzącego zza Jaworzynki.

Druga zmiana, o której warto wiedzieć, to fakt rzadko spotykany w Beskidach, a tym bardziej w Gorcach. Otóż wspomniana Baszta ma malownicze wychodnie skalne właśnie w Tylmanowej. Poszczerbione skałki – przy okazji warto zauważyć strukturę budowy geologicznej tej części Gorców – piękne warstwowe ułożenie fliszu, który tworzy również progi w nurcie Dunajca, będące przeszkodą dla kajakarzy płynących w kierunku Łącka – są malownicze, ale i groźne. Obrywy zwietrzałych odłamów (ostatnio jasną plamę po obrywie widać tuż obok kapliczki z figurką MB umieszczonej na skałach) zdarzają się przynajmniej raz na rok, zwłaszcza po mokrej zimie z mrozami rozkruszającymi skałę.

Ostatnio obryw taki wydarzył się w końcu kwietnia 1991 r. Duże odłamy spadły aż na ruchliwą szosę, nie wyrządzając nikomu – na szczęście – szkód. I tu przestroga, szczególnie dla prowadzących obozy młodzieżowe: na Basztę prowadzi tuż za ostatnim domem osiedla Tylmanowa-Talafusy dość wyraźna ścieżka gospodarcza. Nie polecam jej jako skrótu, a tym bardziej jako możliwości wejścia na skalne urwisko. Bywało, że ruchome kamienie „straszyły” śmiazków lub wręcz zagrażały idącym poniżej. I zarazem proszę prowadzących takie obozy – szanujcie przebieg szlaku, tym bardziej, że widok z Baszty nie będzie stracony. Normalnie idąc za znakami i tak skorzystamy z okazji spojrzenia na krętą i bardzo malowniczą w tym miejscu dolinę Dunajca.

Na Baszcie od 10 lat znajduje się tzw. Kalwaria, miejsce kultu urozmaicone figurami zrobionymi z cementu, ołtarzem i figurą MB oraz oświetlanym wieczorami krzyżem. Jest to dzieło mieszkańców Tylmanowej, powstałe spontanicznie, chętnie odwiedzane przez miejscowych i przyjezdnych, w tym liczne grupy oazowe, które w Tylmanowej przebywają przez całe wakacje, korzystając z gościny miejscowych gospodarzy.

Obok kościoła, na tzw. Płaśni, zgromadzono sporo materiału budowlanego – dziesiątki tysięcy cegieł, drewno, żwir i piasek. W kościele można obejrzyć projekt planowanego do budowy w najbliższym czasie nowego kościoła parafialnego.

Przy okazji jeszcze jedna tylmanowska cie-

kawostka – otóż po zmianie przebiegu szlaku (odejście od szosy) pomijana jest niezwykle pamiątka. Jest to kapliczka ustawiona nad nawierzchnią szosy i około 4 m powyżej średniego poziomu wody dunajcowej. Kapliczka jest zarazem wodowskazem – umieszczonym w tym miejscu na pamiątkę sławnej powodzi w 1934 r. (inna wersja mówi, że woda wówczas sięgała do stojącej nad drogą kapliczki). Tak czy inaczej, budowla z miejscowego kamienia z niszą na figurkę warta jest obejrzenia jako jedna z najstarszych tego typu kapliczek w okolicy i to pozostająca na miejscu pomimo upływu lat i wielu wydarzeń, które nie sprzyjały przetrwaniu takich obiektów.

Kolejna zmiana w Tylmanowej, to oczekiwana od dawna przez miejscowych, a i przez wielu przejeżdżających, przebudowa bardzo niebezpiecznego odcinka szosy łączącej Krościenko ze Starym Sączem. Ta inwestycja drogowa polega na zbudowaniu potężnych betonowych nabrzeży, odsunięciu nurtu Dunajca od szosy (przy wysokich wodach rzeka „wchodziła” na szosę!) i poszerzeniu krętego w tym miejscu odcinka. Miejscowi strażacy wywalczyli u drogowców (pracujących „pod linijkę”) doświadczenia do nurlu Dunajca, aby w razie nieszczęścia był łatwy dostęp do wody i czerpania jej bez ograniczeń za pomocą motopompy.

Patrząc z góry na tę inwestycję widzimy znaczne naruszenie stanu koryta Dunajca. Idąc szosą już mało kto pamięta, że były tu malownicze wierzby, ale za to miejscowi będą mogli bezpieczniej dojść do przystanku autobusowego i sklepu spożywczego w osiedlu Tylmanowa-Rzeka. Najbardziej ucieszą się

dzieci i ich rodzice – na pewno będzie mniej tragicznych wypadków potrażeń, które w Tylmanowej zdarzały się nieraz co roku, i to nie tylko w tym miejscu.

A poza tym? Powstała w Tylmanowej kawiarnia w miejscu dawnej obskurnej restauracji. W budynku tym mieści się też duży sklep spożywczy, a całość nosi nazwę „Lubań”. Cukiernia na Stachówce też jest nowa i można w niej zamówić nawet tort, a mało kto wie, że miejscowe gospodynie mają w tej dziedzinie osiągnięcia, i to znaczne.

Zmieniła też położenie poczta. Dawniej mieściła się w budynku Domu Parafialnego, obok kościoła. Teraz przeniesiona jest do tzw. agromówki w osiedlu Tylmanowa-Stachówka, ale nadal jest dobrze widoczna z powodu położenia tuż przy szosie.

Jak na jedną wieś, zmian sporo, tym bardziej, że wszystkie opisane tu nowości na pewno nie zaskoczą turystów. Mogą być one przydatne, gdy komuś wypadnie wędrowka tym szlakiem. Zmiany nastąpiły w ciągu ostatnich dwóch lat i kto Tylmanowej dawno nie odwiedził – może mieć trudności ze znalezieniem np. poczty czy nowego przebiegu szlaku. Na pewno (to zmiana ostatnia, ale przykra) nie znajdzie w Tylmanowej kiosku z gazetami, tkwiącego przez kilkadziesiąt lat obok kościoła, czyli tradycyjnie. Teraz po gazety w jedną stronę (do Krościenka) jest 12 km, a w drugą (do Ochotnicy lub Łącka) po 10 i 13 km. I to tyle.

Tomasz Kowalik



Foto: Zdzisław J. Zieliński



Na szlaku

z Komisją Turystyki Górskiej ZG PTTK

30 Ogólnopolski Zlot Sudeckich Przewodników Turystyki Górskiej

W dniach 25-27 października 1991 r. odbył się już 30 Ogólnopolski Zlot Sudeckich Przewodników Turystyki Górskiej. Organizowała go Komisja Turystyki Górskiej Oddziału Wrocławskiego PTTK. Tym razem miejscem Zlotu był ośrodek „Dolmieu” w Sokolu.

W godzinach wieczornych pierwszego dnia Zlot otworzył Kolega Stanisław Błaszczynski, przewodniczący KTG Oddziału Wrocławskiego. Następnie Kolega Marek Staffa, przewodniczący KTG ZG PTTK, w obszernym wystąpieniu zapoznał uczestników Zlotu z pracami Komisji oraz z trudnościami, jakie obecnie przeżywa Towarzystwo.

W części programowej przewidziano trzy referaty. Organizatorzy zadbali o to, aby uczestnicy otrzymali treści tych referatów w formie drukowanej, jeszcze przed wystąpieniem prelegentów. Jako pierwszy wystąpił prof. Julian Janczak, który mówił o sudeckim przemyśle włókienniczym, jego początkach, strukturze i tendencjach, aż do dnia dzisiejszego. Temat referatu przeplatany dowcipnymi wstawkami wzbudził duże zainteresowanie wśród słuchaczy. Po dyskusji nad referatem zakończono pierwszy dzień Zlotu.

Drugi dzień rozpoczęto od wycieczki w terenie po pozostałościach tajemniczych budowli z okresu ostatniej wojny. W godzinach popołudniowych rozpoczęto dalszą część programową. Kolega Stanisław Błaszczynski, który prowadził wycieczkę, omówił poznane dotychczas informacje dotyczące przeznaczenia rozpoczętych budowli.

Następnie Kolega Jacek Potocki mówił o rozwoju i przekształcaniach krajobrazu kulturowego Sudetów. W swoim referacie zapoznał uczestników z wpływem działalności człowieka na rozwój krajobrazu. Po dyskusji nad obydwoma wystąpieniami uczestnicy Zlotu przystąpili do obrad plenarnych. Poruszono w nich sprawy dotyczące regulaminu GOT, jakości i celowości zmian przebiegów i kolorów szlaków. Szczególne zaniepokojenie uczestników wzbudził stan i dalsze możliwości funkcjonowania schroniska „Na Śnieżniku”. Dotyczy to także innych schronisk. OZGT-y zainteresowane są jedynie ściąganiem haraczu od ajentów czy dzierżawców, natomiast nie interesują się stanem obiektów i możliwościami ich kierowników. Kolega Przemysław Danielewski zapoznał zebranych z inicjatywą Klubu Sudeckiego PTTK w Poznaniu wmurowania tablicy pamiątkowej ku czci dra Aleksandra Ostrowicza w Łądku Zdroju. Z nieznanymi bliżej przyczyn władze miejscowe kategorycznie sprzeciwiły się tym zamiarom.

Na zakończenie obrad podjęto kilka uchwał. Postanowiono, aby zbadać możliwość wydania reprintu przewodnika Aleksandra Ostrowicza pt. „Landek w hrabstwie Kłockiem w Szląsku”. Powrócono również do dobrych tradycji wystąpienia do KTG ZG, o nadanie tytułu Honorowego Przewodnika Turystyki Górskiej. Zaproponowano kandydatury Kolegów: Jerzego Ławieńskiego z Zielonej Góry i Antoniego Dworskiego z Gdańska. Organizacji przyszłego już 31 Zlotu podjęła się KTG Oddziału PTTK im. Mieczysława Orłowicza w Międzyzdrojach.

Po podjęciu uchwał Kolega Stanisław Błaszczynski podziękował uczestnikom i prelegentom za udział i oficjalnie zamknął Zlot.

W trzecim dniu, po śniadaniu, uczestnicy opuścili gościnny ośrodek i własnymi drogami rozeszli i rozjechali się do domów.

Uczestnicy otrzymali pamiątkowy znaczek oraz dwie publikacje: Piotra Kruszyńskiego „Podziemia w Górach Sowich i zamku Książ” i drugą, zawierającą treść referatów wygłoszonych na Zlocie z dodatkową informacją o dotychczasowych Zlotach. Na zakończenie należy dodać, że w Zlocie wzięło udział 60 uczestników z 12 województw.

Zbigniew Garbaczewski

WYSTAWA W OŚRODKU MUZEALNYM

Na przełomie lipca i sierpnia br. została otwarta w Ośrodku Muzealnym w Ustrzykach Górnych wystawa czasowa pt. „Turystyka letnia i zimowa w Karpatach Wschodnich”. Została ona zorganizowana przez Podkomisję Kultury i Historii Turystyki Górskiej KTG ZG PTTK oraz Oddział Krakowski Towarzystwa Miłośników Lwowa. Zadaniem, jakie postawili przed sobą organizatorzy (Krystyna Tołłoczko-Różyska z ramienia TML oraz Jerzy Kapłon ze strony KTG PTTK), było zapoznanie zwiedzających z bogatą historią i osiągnięciami w dziedzinie zagospodarowania i eksploracji turystycznej Bieszczadów, Gorganów, Czarnohory i Gór Czywczyńskich, ze szczególnym zwróceniem uwagi na rolę Polskiego Towarzystwa Tatrzańskiego oraz Karpackiego Towarzystwa Narciarzy. W tym celu przedstawiono wspaniałe letnie i zimowe fotografie (oryginały lub reprodukcje) autorstwa takich znakomitych fotografików górskich, jak Roman Puchalski, Adam Lenkiewicz, Zygmunt Klemensiewicz oraz Tadeusz Dohnalik. Na zdjęciach oraz dydaktycznych planszach fotograficzno-tekstowych pokazano nie tylko piękno dzikich gór, ich wysokogórski charakter, ale również wspaniałe obiekty turystyczne, historię zagospodarowania i poznania tych gór, przedstawiono również różne rodzaje turystyki od pieszej letniej i zimowej poprzez narciarską aż po kajakową prowadzoną na Dniestrze i jego wspaniałych dopływach.

Wystawa cieszyła się dużym powodzeniem (około 1800 zwiedzających), budząc prócz podziwu również zdziwienie spowodowane nieznanymi rozmiarów rozwoju turystyki w okresie międzywojennym. Zabrzmiała też nutka nostalgii.

Jerzy Kapłon

Ogólnopolski Zlot Przewodników Turystyki Górskiej

W dniach 4-10 października 1991 r. odbył się w Makowie Podhalańskim XXVI Ogólnopolski Zlot Przewodników Turystyki Górskiej, zorganizowany przez Oddział PTTK w Suchej Beskidzkiej. Wzięło w nim udział 116 osób z całej Polski.

W pierwszym dniu Zlotu, po dyskusji, podjęto następujące uchwały:

1. Uczestnicy Zlotu wyrażają kategoryczny sprzeciw wobec zamiaru likwidacji Centralnego Ośrodka Turystyki Górskiej w Krakowie, wynikający również z obaw o zachowanie dorobku oraz zbiorów PTT i KTG ZG PTTK. W nienaruszalnej formie i całości Centralny Ośrodek integruje środowisko turystów górskich, jest centrum informacji, łączności i wiedzy o górach, stanowi kontynuację działalności turystów górskich w PTT i PTTK. Rozwój działalności programowej PTTK w górach wymaga niezbędnego materialnego oparcia, które powinien stanowić Centralny Ośrodek.

2. Schroniska górskie stanowią niezbywalną bazę dla uprawiania turystyki i jako takie muszą być zachowane za wszelką cenę dla ogółu turystów jako wizytówka Towarzystwa. Za niedopuszczalne uważa się próby zbywania bazy lub jej przekształcenia prywatyzacyjne, które mogą ograniczać prawa członków Towarzystwa.

W drugim dniu Zlotu wykład programowy „Regionalizm Karpat” wygłosił pracownik naukowy Instytutu Geografii Uniwersytetu Jagiellońskiego dr Wojciech Widacki.

Jerzy Kapłon

Jak wystartował "Smogorniak"?

Grupa rejonowa SOP "Smogorniak" powstała na początku 1977 r., a więc kilka miesięcy przed oficjalnym przejęciem chatki od Fabryki Maszyn Papierniczych. Jej członkowie wywodzili się z kilku niezależnie od siebie działających grup turystycznych. Pierwsze szkolenie, jakie przeszli, zakończyło się w dniu 7 marca, a miało miejsce w Sobieszowie. Jednym ze szkółących, a zarazem kierownikiem kursu, był mgr inż. Józef Dobiecki - pełniący przez wiele lat funkcję Wojewódzkiego Inspektora SOP w Jeleniej Górze. Niedawno ten zasłużony człowiek ustąpił z zajmowanego stanowiska (ze względu na swój wiek), przekazując wszystko osobie młodszej. Trzeba podkreślić, że kurs ten był bardzo dobrze zorganizowany. Przekazano na nim dużą dawkę wiadomości, jakie powinien posiadać każdy strażnik, pokazano wiele przeżyci na tematy ochroniarskie i przyrodnicze. Ten pierwszy kurs ukończyły cztery osoby: Krzysztof Tęcza, Danuta Dolewska, Jolanta Meres i Anna Szwabe (wszystkie z Jeleniej Góry). Oczywiście chodzi o członków z grupy "Smogorniak", jako że sam kurs ukończyło około 20 osób. Kolejni strażnicy, którzy przyłączyli się do nowo powstałej grupy SOP, to Karol Czarnecki i Mirosław Załęski (obaj z Jeleniej Góry), Edward Urbański (Jedlina Zdrój), Bogdan Michalski i Barbara Mrowiec (Jelenia Góra) i Bohdan Szarek (Kostrzyca). Tak więc w roku swego powstania Grupa Rejonowa SOP liczyła 11 członków.

Pierwszoplanowym zadaniem stało się uzyskanie jakiegoś lokum. Dzięki zaangażowaniu kilku osób szybko uporano się z tym problemem. Już w maju 1977 r. podpisano umowę pomiędzy PTTK O/Sudety Zachodnie w Jeleniej Górze a Karkonoskim Parkiem Narodowym, na mocy której strażnicy otrzymali w bezpłatne użytkowanie chatkę "Smogorniak" - stanowiącą własność KPN. W imieniu dyrekcji KPN umowę tę podpisał zastępca dyrektora mgr inż. Józef Szafran, a w imieniu PTTK - kierownik Rejonowej Grupy SOP - Krzysztof Tęcza. Na mocy powyższego porozumienia pracownicy Parku dostarczyli materiały potrzebne do wykonania remontu mocno już zniszczonej chatki. Ponieważ drogą jezdnią urywa się kilkaset metrów przed "Smogornakiem", tam też dowieziono papę i tarcicę. Następnie wszystko to zostało przeniesione na barkach strażników do chatki. Dzięki tak szybkiemu działaniu i ładnej słonecznej pogodzie przystąpiono do prac remontowych. Dokonano przeróbek wewnątrz, jak i na zewnątrz obiektu. Wewnątrz, między innymi, przebudowano całe poddasze wykonując nowe ocieplenie, natomiast dzięki pracom na zewnątrz zabezpieczono obiekt przed dalszym niszczeniem. Położono wówczas nową papę na dachu. W pracach tych brali udział wszyscy strażnicy, oczywiście w różnym zakresie, i już wkrótce, podczas jesiennych deszczy, spokojnie można było spędzać czas w tym przytulnym obiekcie. Właśnie wtedy podjęto decyzję o wykonaniu zadania, które zmieniło znacznie wygląd budynku. Wykonano je również z myślą o nowym składzie opału.

Tak więc można stwierdzić, że pierwszy rok działalności Grupy Rejonowej SOP "Smogorniak" był dla jej członków bardzo pomyślny. A przyczyniły się do tego ich chęć i zaangażowanie poparte dodatkowo konkretną pomocą i zdecydowanym stanowiskiem dyrekcji Karkonoskiego Parku Narodowego.

Na końcu muszę dodać, że strażnica SOP "Smogorniak" jest zamykana, w związku z czym nie jest dostępna dla turystów.

Krzysztof Tęcza

ZJAZDOWCY NA HAŁDY

Czy byłeś, drogi Czytelniku, zimą w Karpaczu lub Zieleńcu? Jeśli nie, wybierz się koniecznie, a serce Ci urośnie. Wśród dymu i spalin snujących się nad drogą zobaczysz tabuny narciarzy. Wiele kilometrów przebyli, by móc pojeździć na nartach. Ileż trudu musieli włożyć, by dostać się do upragnionego wczasowiska! A ile samozaparcia muszą wykazać, by odstać swoje w tasiecowej kolejce do wyciągu, który wywiezie ich na miejsce, skąd sprawnie zjadą na koniec kolejki? Ile pieniędzy poświęcają, by uprawiać ten wspaniały sport?! Wreszcie, o ileż bogatsi wrócą do domu?! Poznają każdy bufet w okolicy wyciągu, wszystkie krzaczki i wychodki. Po kilku dniach z zamkniętymi oczami będą mogli zjeżdżać po stoku nie trując żadnych płotów, ani bliźnich, a po zjeździe bezbłędnie wmanewrują się w tłum czekających, by bez stania w kolejce dostać się do upragnionego orczyka.

Wszystkie te dobrodziejstwa sprawiają, że narciarstwo zjazdowe zasługuje na wszechstronne poparcie. Tymczasem, niestety, jego przeciwnicy grając na emocjach społeczeństwa wciąż torpedują plany i zamierzenia miłośników zjazdów. Posługując się demagogicznymi hasłami, udając obrońców przyrody, usiłują wygonić zjazdowców z gór. Wszyscy mamy w pamięci pożalowania godne unicestwienie cennej inicjatywy znanego Zielonego Redaktora. Nie dano mu zawrócić ludziom w głowach, mimo że obiecywał im zawrót kolorowy.

Ci sami ludzie obecnie buntują się przeciwko budowie nowych wyciągów w Karkonoszach. Wyciągów, które umożliwiłyby zjazdowcom dostanie się w każdy zakątek gór bez zbędnego zdejmowania nart i mozolnego podchodzenia. Zniechęcają tym zachodni biznes do inwestowania w Polsce i oddalają

w ten sposób nasz kraj od Europy. Tak zwani ekołodzi chcą zrobić prezent Europie. Prezent, którego Europa wcale nie oczekuje. Nie pozwalają wyciąć karkonoskich lasów (tam gdzie same nie uschły), nie rozumiejąc, że drzewa należy usunąć, by „biali szaleńcy” się na nich nie pozabijali.

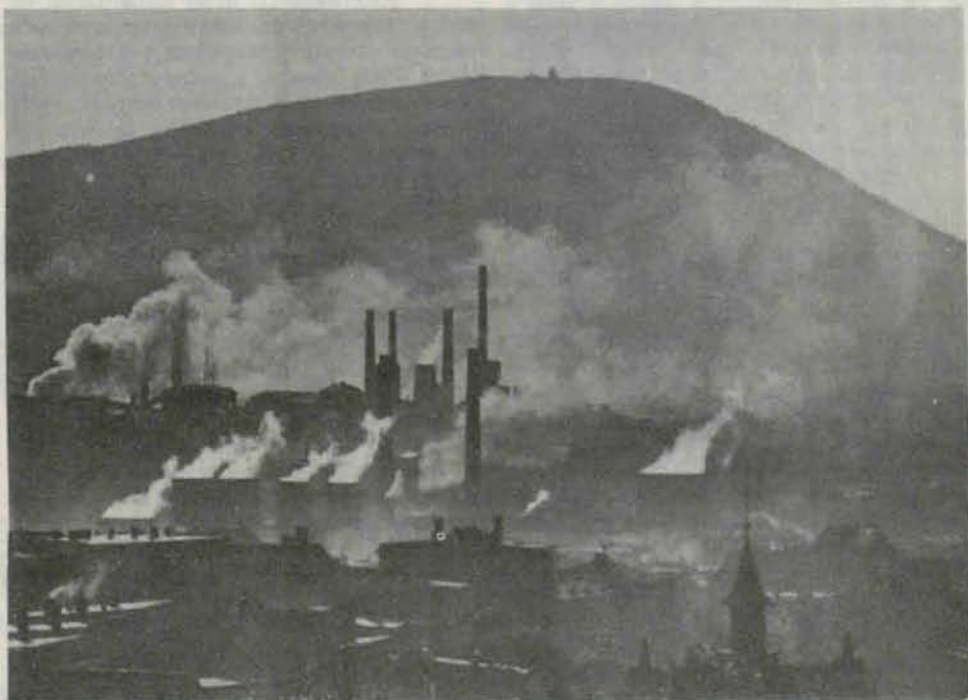
Mamy jednak dobrą wiadomość, która może pogodzić zwaśnione strony. Dzięki przeobrażeniu, jakie dokonują się w naszym kraju, otworzyły się możliwości zagospodarowania dla potrzeb narciarzy zupełnie nowego fragmentu Sudetów.

Rozważa się projekt stworzenia wspaniałej stacji klimatycznej w Górach Wałbrzyskich. Obszar ten jakby specjalnie czekał na przedsięwziętych biznesmenów, którzy udostępnią go rzeszom narciarzy.

Wiadomo, że dni wałbrzyskich kopalń są policzone. Co zrobić z wielkimi rzeszami robotników? Wyrzucić na bruk? W żadnym wypadku! Trzeba ich przekwalifikować i siłą ich rąk zmienić Wałbrzych w centrum narciarskie. Resort górniczą poniósł już wielkie zasługi dla narciarzy, budując wiele wyciągów w Beskidach. Nic nie stoi na przeszkodzie, by teraz zrobić to samo w Wałbrzychu. Czyż te wspaniałe hałdy to nie wymarzony materiał na stoki narciarskie? Miejsce i budulec po rozebranej koksowni posłużą do wzniesienia hoteli i ośrodków wypoczynkowych. Węgiel do koksowni dostarczano niegdyś kolejką linową, którą później ktoś bezrozumnie zlikwidował. Odbudujemy ją!

Restrukturyzacja wałbrzyskiej gospodarki jest konieczna. Nie zmarnujemy szansy stworzenia raj dla narciarzy. Jeśli dołożymy starań, już wkrótce będzie można krzyknąć: Zjazdowcy na hałdy!

Jacek Połocki



Panorama Wałbrzycha na tle Chełmca. Foto: Archiwum



GLOBTROTTER

- POD REDAKCJĄ LESZKA SAWICKIEGO

16. Klimat i zdrowie

Jaka tam pogoda? Żyjąc w warunkach klimatycznych naszej łagodnej strefy umiarkowanej na ogół nie wyobrażamy sobie, jak wygląda dzień powszedni „tam”, dopóki na własnej skórze nie odczujemy żaru, chłodu, tropikalnej ulewy czy rozrzedzonego suchego powietrza. A wszystko to możemy sobie przybliżyć, jeśli przed wyprawą nieco postudiujemy dane meteorologiczne dla kraju naszej podróży.

Dotarcie do tych danych nie jest takie trudne. Ot, po prostu poszperać w jakiejś geograficznej bibliotece czy sięgnąć do jednego z wielkich atlasów, i już mamy przed sobą tabelkę najważniejszych parametrów dla miejscowości, do których mamy zamiar dotrzeć. Minimum takich danych to: średnia temperatura miesięca, miesięczna suma opadów (w mm) i średnia wilgotność względna. Na podstawie tych trzech czynników możemy sobie wyrobić pogląd na warunki klimatyczne „tam”. Jeśli – na przykład – zastanawiam się, czy zaplanować wyprawę do Iranu w styczniu, i czy nie zamarzną tam na kość, to dane z tabelki klimatycznej powiedzą mi, że w Teheranie i Isfahanie w styczniu będę miał średnią temperaturę + 3° C, a w Kermanie + 8° C. No, to jeszcze niezłe; jeśli przyrównam to do tabelki temperatur w Polsce, okaże się że będę miał temperatury takie, jak u nas w Warszawie czy Krakowie w marcu. Ilość opadów: Isfahan i Kerman – 10 mm (na miesiąc!), ale Teheran – 50 mm. A więc sucho; u nas najniższe miesięczne ilości opadów to 30 mm (w lutym). Wilgotność względna w styczniu w Iranie to 48 do 68%, czyli panuje suchość powietrza (u nas: 76%). Jakie wnioski? W Iranie w styczniu jest sucho, panuje łagodna zima, bez opadów. Pora dla turystyki dobra. Wiem już, jak się ubierać i co brać: kurtka, sweter, ciepła bielizna, lekkie buty.

Porównajmy inne tabele. Bombaj, lipiec: średnia temperatura + 26° C, wilgotność 84%, opady – 600 mm miesięcznie, pora maksymalnych ulew monsunowych! Buenos Aires na południowej półkuli: nasz styczeń jest tam środkiem lata, upały 25° C, lekkie opady. A więc pora niezła. Być może, że przestudiowane dane meteorologiczne w ogóle skłonią nas do wybicia sobie z głowy trasy przez dany kraj o tej porze roku: w strefie równikowej, na obszarze deszczy zenitalnych drogi będą nieprzejezdne, mogą wystąpić powodzie, zwiedzanie będzie niemożliwe. Gdzie indziej – wysoka temperatura suchej pory letniej będzie stanowić inną zaparę: upały mogą uniemożliwić percepcję doznań czy w ogóle sensowne poruszanie się po kraju. Tak jest na przykład we wnętrzu Indii w maju, gdy żar leje się z nieba. Dane Hajderabadu: temp. + 32° C, opad miesięczny 30 mm, wilgotność 42%.

Jeśli jednak stwierdzimy, że warunki klimatyczne dla wymarzonego kraju będą nam odpowiadać i jeśli jeszcze poradzimy się lekarza

znającego stan naszego zdrowia – to już nic nas nie powstrzyma od realizacji planów.

Aklimatyzacja i relaks. Przy szczerogótowym planowaniu wyprawy trzeba uwzględnić, że dzień lub dwa na samym jej początku powinno się poświęcić na aklimatyzację, zwłaszcza gdy dokonaliśmy gwałtownego przeskoku samolotem z naszej umiarkowanej strefy do kraju tropikalnego, lub gdy nagle przeniesiemy się na wysoko położone obszary (2000 – 4000 m n.p.m.). Ten czas możemy poświęcić na zwiedzanie lokalnych zabytków (niezbyt intensywnie), z uwzględnieniem sjęsty południowej, czy na załatwianie różnych spraw, składanie wizyt, spacer po ogrodzie botanicznym itp. To się oplaci w całokształcie układu wyprawy. Również po powrocie z egzotycznego kraju do domu trzeba przewidzieć parę dni luzu, odespać braki czy ustalić z powrotem właściwy cykl biologiczny naszego organizmu, zaburzony szybkim przerzuceniem nas z odległej strefy czasowej.

Do programu wyprawy włączmy również mały wycinek czasu na relaks. Mały relaks – dzień lub dwa – w połowie wyprawy, i parę dni pod sam jej koniec. W każdym kraju znajdują się takie miejsca, gdzie warto poleniuchować, poszperać za lokalnymi ciekawostkami, uzupełnić notatki i po prostu wyspać się...

Czcigodne zdrowie... Jak postępować, aby nie powrócić z wyprawy w gorszym stanie zdrowia, niż przy wyjeździe? Jak je zachować?

Niezależnie od strefy klimatycznej, do której się udajemy, obowiązuje zbadanie naszego zdrowia przez lekarza, a zwłaszcza stanu serca, ciśnienia i systemu trawienego. Żadnych zaległości w sprawach dentystycznych! Drobne dolegliwości postaramy się wyleczyć przed wyprawą. Co do reszty zaś – zaufajmy naszej podręcznej apteczce i tej odrobini szczęścia, która nam się od naszego losu należy... Po powrocie ze stref zdrowotnie niebezpiecznych należy przejść przez badania lekarskie, a zwłaszcza – gdy chodzi o kraje tropikalne – przebadać organizm na obecność pasożytów przewodu pokarmowego.

Dokładniejsze opisanie wszelkich problemów zdrowotnych, związanych z pobytem w krajach egzotycznych (a zwłaszcza tropikalnych), przekroczyłoby ramy naszego zwięzłego odcinka, a może nawet i objętość całego numeru „Na Szlaku”. Dlatego przyszłych podróżników odsyłam do popularnej literatury na ten temat, a zwłaszcza do broszury Stanisława Tomaszunasza „Dbaj o zdrowie” (PZWL, Warszawa 1985). Tam znajdują wszystko o zasadach higieny, o najczęstszych chorobach, sposobie ubierania się, żywienia i codziennego życia, o ukąszeniach pajaków i węży, o udarach ciepłych i o innych okropnościach czekających na nas tuż za progiem dworca lotniczego, na którym nasz samolot wylądaje... Jeżeli tę czy inną broszurkę przeczytamy i nie przerazimy się nagromadzonymi horrorami –

to znaczy, że nadajemy się na globtrottera. „Audiaces fortuna iuvat” – mawiali starożytni, czyli „szczęście sprzyja śmiałym”.

Szczenia ochronne. Planując wyprawę należy poinformować się, czy przy wjeździe do danego kraju obowiązują szczepienia ochronne. Takich informacji powinna nam udzielić ambasada, a potwierdzenie tego znajdziemy w najbliższej stacji sanitarno-epidemiologicznej. Stacje te otrzymują okresowo, co miesiąc lub dwa, wykazy sprzedane przez Światową Organizację Zdrowia (WHO) dotyczące szczepień dla poszczególnych krajów.

Rozeznanie sprawy szczepień musi być dokonane z wyprzedzeniem, na 2-3 miesiące przed planowanym wyjazdem, gdyż – po pierwsze: każde szczepienie musi być poprzedzone stwierdzeniem lekarskim o dopuszczalności zastosowania danej szczepionki dla indywidualnego pacjenta (a tu nasi lekarze bywają rygorystyczni, wymagają analiz, sięgną do twojej kartoteki w ośrodku zdrowia!). Po drugie: niektóre szczepienia są dwukrotnie, np. drugie w tydzień po pierwszym. Po trzecie: pewne specyficzne szczepienia wykonują ośrodki w innych miastach (Warszawa, Gdańsk, Katowice), tylko w określone dni tygodnia, więc cały cykl może zabrać ci sporą ilość czasu, i to w okresie najbardziej dla przygotowań gorącym. Po czwarte zaś – to istnienie okresu karencji, to jest rozpoczęcia działalności ochronnej szczepionki po upływie określonej ilości dni. Unikajmy szczepień w ostatniej chwili. Niektóre z nich wywołują gorączkę i złe samopoczucie, a ktoś by się dobrowolnie narażał na trudy pierwszego dnia podróży w takim stanie?

Stacja wykonująca szczepienia ochronne (we Wrocławiu – przy ul. Składowej 1) wydaje szczepionkom „książeczki szczepień” – międzynarodowy dokument, którym będziemy się legitymować przy przyjeździe do kraju objętego kontrolą danych chorób. W większości tych krajów na lotnisku, zanim ktokolwiek obejrzy nasz paszport, wizy i dewizy, urzędnik „Health Control” zażąda naszej żółtej książeczki i sprawdzi daty szczepień. Bardziej wnikliwi będą nawet sprawdzać daty karencji danego szczepienia (tak nas przywitano w Dar es Salaam – kolega który zaszczylił się tuż przed odlotem miał spore kłopoty!). W razie braku książeczki czy aktualnego wpisu – możemy być narażeni na przymusowe zaszczepienie „ichnią” igłą i szczepionką, a ponadto będziemy musieli za to słono zapłacić. Tego nie życzy nikomu.

Osoby, które z różnych względów zdrowotnych nie mogą poddać się w kraju szczepieniom, powinny zażądać zaświadczenia o niemożności. Takie formularzyki o międzynarodowo ustalonej treści są również wydawane w stacjach sanepidu. Nie przeciągajmy jednak struny i nie wyludzajmy ich od znajomych lekarzy. Raczej należy się szczepić, gdy to potrzebne. Licho nie śpi.

cdn.

PRZODOWNIK – PRZEWODNIK

Kończąc ożywioną wymianę myśli na temat zakreślony w tytule, pragniemy zaprezentować, dzięki kol. kol. Rugale i Kapłonowi, oryginalny list w tej sprawie. Nie chodzi nam tu o przeważanie szali w jakąkolwiek stronę, lecz jedynie o ukazanie niewątpliwie ciekawego dokumentu sprzed 56 lat.
Redakcja

POLSKI ZWIĄZEK NARCIARSKI FÉDÉRATION POLONAISE DE SKI

SEKRETARIAT
KRAKÓW, UL. PIERACKIEGO 11
BRACOWIE, 1, RUE PIERACKIEGO
TELEFON 157-33

Adres telegr.: SKIFOL KRAKÓW
KONTO P. K. O. N. 400-225

Do XXVIII KRAKÓW, 2. ODRĘTWA 193 5.
- 1973
PRAWO 4. 12. 18
TOW. TATRZ.

Nr. 12/25/26
Zarządu Głównego
Polskiego Towarzystwa Tatrzańskiego
w Krakowie

Za pośrednictwem Redakcji "Turysta w Polsce" doszło do naszej wiadomości, że Zarząd Główny PTT zamierza uruchomić t.z. "Odnakę Górską PTT", a zapowiedź w tej sprawie oddał do druku w "Turystyce w Polsce".

Pomijając fakt oparcia koncepcji i konstrukcji odznaki górskiej PTT na pomysły i budowie naszej odznaki górskiej, i to we wszystkich niemal szczegółach - uważamy za konieczne wysunąć następujące żądania:

Nieodzwonne wydaje się nam, aby WPanowie zdecydowali się na użycie innej nazwy, a nie "Odnaka Górka", gdyż określenie "przodownik" jest z naszą instytucją, która obecnie wchodzi w 4 rok istnienia i przyjęta jest w ogólnej opinii. Używanie identycznej nazwy doprowadziłoby do niepożądanego zamieszania organizacyjnego.

Ponadto uważamy za konieczne, aby WPanowie zdecydowali się na zmianę nazwy "przodowników" na inną, gdyż określenie "przodownik" przyjęte jest w naszym regulaminie odznaki górskiej, a ponadto funkcja przodownika jest starą funkcją, oddawna znaną pod nazwą tą w wycieczkach narciarskich, podczas gdy w turystyce letniej, nazwa ta nie była nigdy używana. I tutaj także identyczna nazwa dla osób mających rejestrować osiągnięcia osób ubiegających się o odznakę, prowadziłaby do zamieszania temwicej, że inni będą niewątpliwie personalnie biorąc przodownicy naszej odznaki, inni zaś delegaci WPanów.

W nadziei, że WPanowie zechcą potraktować powyższą sprawę jako dla nas zasadniczą i że zechcą możliwie szybko powziąć decyzję i nas o niej zawiadomić, tak, aby odnośne zapowiedzi zarówno w "Turystyce w Polsce", jak też i na innych odcinkach mogły się ukazać w należytem brzmieniu - prosimy o przyjęcie wyrazów

narciarskich pozdrowień
Za
Zarząd Główny
Polskiego Związku Narciarskiego

Apłkaf...

Sekretarz:
H. Gronow
v.l.



Wiceprzewodnik:
W. Winiarski



NA WYCIEZKI!
TYLKO Z NAMI!

ODDZIAŁ PTTK WROCLAW FABRYCZNA
KLUB PRZEWODNIKÓW
TURYSTYCZNYCH

PROPONUJE USŁUGI PRZEWODNICZKI:
◇ GÓRSKIE - (SUDETY)
◇ TERENOWE - (DOLNY ŚLĄSK)
◇ MIEJSKIE - (WROCLAW)
ORAZ PIŁOTAŻ WYCIECZEK NA
TERENIE CAŁEGO KRAJU

OCENY KONKURENCYJNE
◇ BLIŻSZE INFORMACJE:
◇ BIURO ODDZIAŁU PTTK
WROCLAW FABRYCZNA
◇ UL. KOŚCIUSZKI 13.5
50-037 WROCLAW
TEL. 44-79-80

NOWOŚĆ!

Instytut Turystyki w Warszawie wydał 2 komplety przezroczy z magazynkiem pt. KARPATY WSCHODNIE:
cz. 1. Gorgany
cz. 2. Czarnohora i Huculszczyzna.
Bliższe informacje: Instytut Turystyki, Warszawa, ul. Merliniego 9a.



Zimowa Rycerka (Beskid Żywiecki)
Foto: Zdzisław J. Zieliński

Zapraszamy w Jeseníky!

ROUBALIKOVI TURISTICKA UBYTOVNA
w Bobrowniku (Lipova Lahné koło Jesenika - CSRF)
oferuje noclegi oraz wyżywienie.
Cena noclegu dla turystów polskich 50 Koron.
Schronisko znajduje się przy żółtym szlaku z Jesenika na Šerak,
znajdujący się w głównym grzbiecie Hrubego Jesenika.

Listy, opinie, polemiki...

Kolorowy zawrót głowy pod Babią Górą

Redaktor Zielenacki, wstawiony dość skutecznym ogłupianiem mieszczuchów kolorowymi obrazkami z Alp i Gór Skalistych, wciąż szuka chętnych do współpracy w niszczeniu resztek polskich gór. Zimą tego roku pojawił się w Zawoi, rozciągając wizję narciarskiego zagospodarowania Babię Górę. Tak więc nowym pomysłem, po porażkach w walce w TPN, jest próba wtargnięcia w masyw babiogórski. Myśli się o budowie wyciągów na Małą Babią i poprowadzeniu tras zjazdowych właśnie z tego szczytu. To, że wycięto by kawał babiogórskiej kniei, wydaje się nie mieć znaczenia. Najwyraźniej pomysłodawcy śni się widok podobny do dzisiejszego widoku Piłska pociętego na paski. Tłumaczenie, że na stokach Małej Babię istnieją nieustabilizowane osuwiska, podobno nie zrobiło na pomysłodawcy wrażenia. Gorzej, że ponoć pomysł zamiany Babię Góry na narciarskie boisko znalazł aprobatę miejscowego samorządu. Oczywiście, że wykonanie kilku przecinek i zamontowanie wyciągów jest możliwe do zrobienia przez jeden "martwy sezon" między zimami, a potem pieniądze same trafią do kieszeni przedsiębiorczych Zawojan i zaprzyjaźnionych "działaczy". A że infrastruktura komunalna Zawoi nie nadąży za zwiększoną ilością ścieków i śmieci, że spaliny skutecznie zadymią całą wieś – no cóż, to nie są problemy na dziś, pieniądze zarobione na narciarzach przeznaczy się na rozwój infrastruktury. Tylko że wtedy nie będzie już potrzeby ochrony środowiska Zawoi – nie będzie już czego chronić.

Juliusz Wysłouch

TAJEMNICA SUDECKIEJ „BLACHY”

Utworzenie w marcu 1990 r. Stowarzyszenia Przewodników Sudeckich zarejestrowanego w Jeleńskiej Górze zamyka jeden z ciekawych rozdziałów historii PTTK i otwiera nową epokę dla kadry przewodnickiej na wolnym rynku usług turystycznych. Noszone przez przewodników sudeckich tzw. „blachy” stanowią jednak historyczną pamiątkę pierwszych, powojennych lat rozwoju turystyki w Sudechach – dowód korzeni tkwiących w PTT i PTK.

Warto dziś wiedzieć nieco na temat tej okazy prezentującej się odznaki. Otóż w 1955 roku wyłoczono pierwsze „blachy” przedstawiające ośnieżoną górę, symbolizującą Śnieżkę, umieszczoną w środku okręgu z napisem: „PRZEWODNIK SUDECKI PTTK” i nakładaną gałązką kosodrzewiny. Kolor gałązki oznaczał klasę przewodnika: pierwsza klasa – kolor złoty, druga – srebrny, trzecia – brązowy. Taki sam motyw gałązki o identycznym kształcie posiadała historyczna już odznaka z napisem: „PRZEWODNIK TATRZAŃSKI PTTK”. Zbieżność wyglądu obu „blach” skłania do postawienia pytania: czy przy projektowaniu odznaki przewodnika sudeckiego wykorzystano po prostu motyw tatrzański, czy było może na odwrót; kto był autorem tego pomysłu?

Ten epizod z historii przewodnictwa sudeckiego z pewnością wart jest poznania, gdyż nie doczekało się ono nigdy rzetelnego potraktowania w przeciwieństwie do mnogości publikacji uwzględniających temat przewodnictwa tatrzańskiego.

Przewodnicy sudeccy powracają obecnie do dawnego wzoru z gałązką kosodrzewiny w jednym tylko – srebrnym kolorze i co jest oczywiste – bez liter PTTK. Trzeba przy tym podkreślić, że nie wiadomo nawet, kto był autorem projektu „blachy” sudeckiej i jej późniejszych modyfikacji.

Może jednak spróbujemy razem rozwikłać tę historyczną zagadkę.

Lech Rugała

DZIEŃ TURYSTYKI SĄDECKIEJ NA PRZEHYBIE

Było to chyba najbardziej odpowiednie miejsce, aby uhonorować zasłużonych dla PTTK działaczy woj. nowosądeckiego. Przehyba promienieje na cały Beskid Sądecki (i nie tylko!) inicjatywami, aktywnością i różnorodnością merytorycznych działań. Dopiero dwa tygodnie temu – 15 września – zakończył się tu kolejny Rajd Abstynenta, a już 28 IX 91 r. schronisko stało się miejscem, do którego wszystkimi szlakami Pasma Radziejowej ciągnęto do państwa Olgi i Jana Bielaków prawie dwustu turystów – wielce specyficznych, jak i sama impreza – czyli sympatyków Przehyby. Oprawę spotkania zapewniły zarówno obecność czołowych przedstawicieli władz województwa i ZG PTTK, jak też kolorowa, jesienna, słoneczna pogoda. Kierownik schroniska – Jan Bielak, został osobiście uhonorowany przez wojewodę nowosądeckiego Jacka Rogowskiego specjalnym adresem gratulacyjnym na 15-lecie owocnego gazdowania w tym najpopularniejszym w Beskidzie Sądeckim obiekcie górskim. Przybyli także m.in. wiceprezes ZG PTTK – Edward Kudelski, dyrektor Wydziału Infrastruktury Społecznej Urzędu Wojewódzkiego w Nowym Sączu – Rudolf Borusiewicz i zaprzyjaźniony ze schroniskiem profesor Uniwersytetu Jagiellońskiego – Józef Lipiec.

W scenarii kolorowej jesieni jeszcze bardziej kolorowy stał się występ 'Sądeckich Lachów'. A jak przystało na Światowy Dzień Turystyki, wielu zasłużonych działaczy, prezesów oddziałów, kierowników schronisk, przewodników, znakarzy wyróżniono odznaczeniami resortowymi i PTTK-owskimi, a także nagrodami rzeczowymi. Widziałem, jak moi koledzy i przyjaciele z górskich szlaków i pracy w górskim zagospodarowaniu – Jacek Dobosz, Jan Palider i Małgorzata Borsukowska-Stefaniczek odbierali z rąk wojewody złote odznaki Zasłużonych Działaczy Turystyki. Pani Olga otrzymała srebrną odznakę Zasłużonego Działacza Turystyki, a znani w środowiskach rabczańskim i krynickim – Marek Luty, Krzysztof Pisiewicz i Marek Piechowicz – odznaki brązowe.

Po części oficjalnej nastąpiło zakończenie II Rajdu Sympatyków Schroniska na Przehybie i wspólna zabawa przy ognisku. Jakoś tutaj nie widać dokuczającego nam kryzysu. Schronisko stale pełne, inicjatywy wciąż nowe, a dowody uznania władz dla państwa Bielaków (pan Jan otrzymał także srebrny medal za Zasługi dla Ligi Obrony Kraju) – dobitnie pokazują, jak należy działać w nowych realiach, aby być wiarygodnym, szanowanym i uznanym w górach.

Andrzej Matuszczyk



Historyczna "blacha" tatrzańska



Obecna "blacha" sudecka

Recenzje

Przyjaciele z górskich ścieżek

Kto choć raz w życiu miał okazję widzieć górskie polany, wiodące ku nim ścieżki leśne i poogie stoki lub kończyste skałki o szczególnej porze roku, jaką jest przedwiosnie, wiosna lub początek lata – ten musi mieć ten obraz stale pod powiekami. Wiosna, pora przebudzenia, powrotu po zimowym śnie do szybszego rytmu życia, to w górach pora zmieniających się barw, kształtów, zapachów.

Mało mamy okazji ku takim zachwytom. Zazwyczaj ruch turystyczny nasila się latem, ale znawcy gór wybierają także inne pory. I dla nich właśnie inny miłośnik gór, bankowiec z zawodu, który przedeptał bodaj wszystkie beskidzkie i tatrzańskie dróżki, poskładał 263 wizerunki fotograficzne w barwny album ukazujący „Rośliny gór i pogórzy”. Autor przyznaje, że nie jest przyrodnikiem-zawodowcem, nie jest też fotografem-zawodowcem. Obydwie umiejętności posiadał jednak w takim stopniu, że album ma kształt budzący sympatię i uznanie.

Rzadko mamy okazję polecać coś, co służyłoby wprost swoistej dziedzinie krajoznawstwa i turystyki – turystyce przyrodniczej, krajoznawstwu nakierowanemu na botanikę, upodobania kolekcjonerskie na fotografowanie wizerunków roślin w

porze ich kwitnienia. W albumie Teofila Gołębiowskiego znajdujemy właśnie to, czego nie potrafimy sami: odróżnić nazwy roślin, odszukać je w czasie wycieczki, pokazać innym. Ta strona turystyki należy do najsłabszych, w większości przypadków mijamy po drodze okazy unikatowe, reliktowe, endemiczne, chronione.

Autor nie poszedł w stronę unaukowanego wykładu o przyrodzie górskiej. Pokazał to, co pospolite, co łatwe do odnalezienia za pomocą jego książeczki. Bo właśnie temu ma ona służyć – czytaniu krajobrazu podczas wędrowki, poszukiwaniu w terenie oryginalnego okazu, podziwianiu go w naturze. Prowadzić to ma wprost do ciągle trudnego do spełnienia postulatu: byśmy swoją rodzimą przyrodę poznawali i znali. Dopiero wówczas można mówić o świadomej ochronie jej zasobów. Choćby to były te banalne „kwiatki, roślinki, krzaczki”. Na szlakach górskich i podgórskich wędrowek, tych dużych sportowo-rajdowych, tych mniejszych – wędrowek po punkty do górskiej odznaki, i tych całkiem małych, własnych urlopowych spacerów, jest ku temu wiele okazji.

Jeszcze jedno wydaje mi się ważne. Oto album ten jest ważny i z tego względu, że możemy go

wziąć do kieszeni plecaka lub chlebaka, by w czasie wycieczki z własnymi lub zaprzyjaźnionymi dziećmi pokazać im to i owo, przekonać, dlaczego warto coś chronić, nauczyć szacunku dla piękna i umiejętności odnajdywania go w gąszczu górskiej łąki kośnej lub obok leśnej ścieżki. Ten walor albumu Gołębiowskiego warto wykorzystać już przy najbliższej okazji. Tym łatwiej będzie to uczynić, że nie ma on charakteru naukowego podręcznika, ale właśnie popularnego przewodnika dla każdego turysty, który nie ma pojęcia o systematyce roślin.

Każda z fotografii opatrzona jest krótkim komentarzem, złożonym z informacji o miejscu występowania, opisu pokroju rośliny (dokładniej – jej kwiatu), pory kwitnienia, a także, czy jest to roślina lecznicza, trująca czy chroniona. Wiele z nich występuje poza regionami górskimi i podgórskimi, co łatwo sprawdzić przy najbliższej okazji. Oczywiście, z tą książeczką w ręce.

Tomasz Kowalik

Teofil Gołębiowski, „Rośliny gór i pogórzy”, Wydawnictwo „Sport i Turystyka”, Warszawa 1990, nakład niewydarczony, cena 32 tys. zł., ale można spotkać także inne ceny.

"Rebelia" Pradziada

Zdarzyło się raz, było to w 1590 roku, iż pierwszy wasal Ducha Gór, wschodniosudecki Pradziad tak zasmakował w ognistej jesionickiej sliwownicy, że przebrał miarę i zaczął go ponosić wrodzona duchom pewność siebie. W końcu na lewo i prawo zaczął przechwalać się o swoim rychłym wypowiedzeniu posłuszeństwa karkonoskiemu seniorowi.

Tego jednak było już stanowczo za wiele. Duch Gór musiał więc uciec się do niedwuznacznego i ostrego ostrzeżenia. Było nim – co prawda niezbyt silne – trzęsienie ziemi w okolicach wasalnych posiadłości Pradziada. Odczuła je także biskupia Nysa – śląska Roma. Trzęsienie naruszyło nawet mury tutejszego ratusza, który w związku z tym został w 1592 roku poddany solidnej przebudowie, co zresztą wyszło mu tylko na dobre.

I trzeba przyznać otwarcie, że zdecydowane napomnienie poskutkowało piorunująco. Pradziad szybko zreflektował się i uspokoił tak dalece, że odtąd o wiele rzadziej zaglądał do gąsiorka. Pił zaś ten nieborak z nudów i smutku, nie miał bowiem własnego potomstwa, a nie miał go jedynie dlatego, że nie chciał unieszczęśliwić swoich ewentualnych dzieci, które nazywałyby się przecież... Dziadami.

Oczywiście, wstrzemięźliwość Pradziada (choćby i przejściowa) nie w smak była okolicznym szynkarzom, bo pan ich – jak przystało na

prawdziwego demona – głowę posiadał tęgą i potrafił wlać w swe bezdenne brzuszysko niesamowite wprost ilości wszelakich trunków. Cóż jednak biedacy mogli zrobić? Szemrali jedynie po kątach. Ale szemrali tak cichutko, żeby przypadkiem odległa władza zwierzchnia gdzieś nie podsłuchała. O jakimkolwiek zaś podjudzaniu Pradziada nawet i nie myślano.

Decyzja o surowym ostrzeżeniu buntującego się lennika wcale nie przysłała władcy całych Sudetów łatwo. W walce między obu demonami oberwało się przecież także Bogu ducha winnej Nysie. A w drugiej połowie XVI stulecia miasto to Duch Gór polubił był szczególnie. Zaglądał też do niego niemal co roku. Oczywiście, czynił to w okresie głośnych (dosłownie i w przenośni) winnych jarmarków. Między innymi przywożono na nie znaczne ilości przednich win węgierskich, które rozchodziły się stąd do wielu krajów, w tym i do rozległej Rzeczypospolitej. Czego zaś nie zdołano sprzedać od ręki, magazynowano pod mieszczkańskimi kamienicami, w potężnych, przepastnych, pokrywanych przed niepożądanym okiem piwnicach.

Wynika stąd jasno, iż demonowe wizyty odbywały się w jak najbardziej odpowiednim do inspekcji okresie. Choć – jak to jest w powszechnym bodaj zwyczaju u duchów – składane były w ludzkim przebraniu, incognito. Mimo tego zdarzało się nie-

raz, że będąc już na dobrym, niekontrolowanym, madyarskim rauszu Duch nasz pokazywał się niejednemu nieznosnemu opojowi w całej swej począłowiecznej „krasie”.

– Guda Obend! Nazdar! – pozdrawiał wtedy kumpła po kielichu.

A gdy ten otrzeźwiawszy nieco opowiadał nazajutrz z ogromnym przejęciem i blyskiem w zaczerwienionych, mocno jeszcze podpuchniętych oczach o swoim niezwykłym wczorajszym spotkaniu, liczni kompani pokładali się ze śmiechu. Więc cóż biedak miał robić? Upijał się na nowo.

Choć tak w ogóle to Duch Gór nie czuł do ludzi jakichś specjalnych antypatii, lecz im po prostu niedowierzał. Słyszał bowiem kiedyś, jak sędziwy kowarski farorz opowiadał wiernym z kazalnicy, że Bóg raz tylko stał się człowiekiem, ale ludziska go ukrzyżowali. Więc jak im ufać?

Julian Janczak

Tekst powyższy jest fragmentem nowej książki Juliana Janczaka, „Spotkania z Duchem Gór”, wydanej przez Spółdzielnię „Wieczór Wrocławia”. Książkę można nabyć w Regionalnym Ośrodku Programowym PTTK we Wrocławiu (Rynek-Ratusz 11/12, II piętro).

Góry Świętokrzyskie – stary górotwór o niewielkiej stosunkowo powierzchni, lepszej niż inne regiony górskie w Polsce dostępności – od dawna narażone są na konflikty ekologiczne. Głównym współczesnym zagrożeniem jest całkowite przekształcenie krajobrazu niskich gór przez nadmierny rozwój przemysłu wydobywczego. Efektem działania odkrywkowych kopalń surowców skalnych jest ścinanie całych wzniesień i najczęściej powstawanie w ich miejscu głębokich wyrobisk otoczonych zespołem zwałów poeksploatacyjnych.

Od lat osiemdziesięciu czynione są starania i podejmowane różnorakie inicjatywy ochrony świętokrzyskiego krajobrazu. Ich pierwszym trwałym efektem był Świętokrzyski Park Narodowy funkcjonujący formalnie od ponad czterdziestu lat, a istniejący jako obszar chroniony od 1922 r.

Ostatnie dziesięciolecie przyniosło konieczność stosowania nowych zabezpieczeń prawnych. Inicjatywy szerszej przestrzennej ochrony walorów regionu znalazły wyraz w uchwale WRN w Kielcach w sprawie ochrony środowiska przyrodniczego woj. kieleckiego. Ten pierwszy w kraju regionalny, dotyczący ochrony krajobrazu, akt prawny z 1971 r. określił obszary i rejon chronione obejmujące również fragmenty Gór Świętokrzyskich. W praktyce nie ocalił on krajobrazu przed dalszą dewastacją, choć pewne tereny uchronił od lokalizacji uciążliwego przemysłu wydobywczego. Późniejsze uwarunkowania prawne stworzyły lepsze możliwości ochrony powierzchni.

Położony na wschodzie, najmniejszy wśród świętokrzyskich parków – Jeleniowski Park Krajobrazowy (3246 ha), ma strefę ochronną o powierzchni dwukrotnie przewyższającą sam park. Obejmuje Pasma Jeleniowskie sąsiadujące bezpośrednio z Wyżyną Opatowsko-Sandomierską, a w jego otulinie znajduje się wiele ważnych obiektów kulturowych, m.in. stanowiska archeologiczne starożytnych osad i piecowisk hutniczych – dymarek, romańska rotunda w Grzegorzowicach, a także obiektów przyrodniczych, takich jak Wąwóz Dule z jaskinią Zbójcecką czy przełom Dobruchny Grzegorzowice – Skąły.

Sieradowicki Park Krajobrazowy obejmuje duży kompleks lasów siekierskich pokrywających wschodnią część Wzgórz Suchedniowskich. Na powierzchni 11 465 ha położone są rezerwy leśne „Kamień Michniowski” i „Wykus”. Ten ostatni symbolizuje też tradycje partyzanckich bojów powstania styczniowego (M. Langiewicz) i II wojny światowej („Ponury” - Piwnik). W parku i jego otulinie znajdują się szczególnie liczne miejsca pamięci narodowej (m.in. Michniów). Północna część otuliny parku związana jest bezpośrednio z projektowanym Ekomuzeum Doliny Rzeki Kamiennej.

Czwarty – Suchedniowsko-Oblegorski Park Krajobrazowy, położony na północ od Kielc, składa się z dużej części suchedniowskiej (19 988 ha) i mniejszej oblegorskiej (1486 ha). Wraz z okalającą go strefą ochronną zajmuje 43 084 ha. W centrum części suchedniowskiej, która stanowi duży zwarty

kompleks leśny, znajdują się najcenniejsze pozostałości dawnej Puszczy Świętokrzyskiej chronione w rezerwach leśnych „Świnia Góra” i „Dalejów”. Na bazie tych rezerwatów projektuje się utworzenie tu większego rezerwatu biosfery, który spełniać będzie wymogi międzynarodowe. Park obejmuje Pasma Oblegorskie, główny trzon Wzgórz Kołomańskich oraz zachodnią część Wzgórz Suchedniowskich. Na terenie parku i w jego otulinie znajdują się bardzo liczne obiekty związane z górnictwem i metalurgią rud żelaza i miedzi (bobrzańsko-samsonowskie i suchedniowsko-rejowskie zespoły zabytków techniki).

Równocześnie z Zespołem Parków Krajobrazowych Gór Świętokrzyskich powołany został na peryferiach regionu Przedborski Park Krajobrazowy. Park ten o powierzchni 16 640 ha, wraz z otuliną 31 130 ha, objął położoną w dorzeczu Pilicy, najdalej na zachód wysuniętą część Gór Świętokrzyskich: Pasma Przedborskie i północny człon Pasma Małogoskiego. W obrębie parku znajdują się dwa rezerwy leśne: „Bukowa Góra” i „Oleszno”.

We wszystkich parkach krajobrazowych Gór Świętokrzyskich istnieje sieć znakowanych szlaków prowadzących przez ich najatrakcyjniejsze części.

Planuje się też utworzenie nowych rezerwatów przyrody. Byłoby celowe połączenie ich odpowiednio przygotowanymi ścieżkami dydaktycznymi.

Tymoteusz Wróblewski

PARKI KRAJOBRAZOWE W GÓRACH ŚWIĘTOKRZYSKICH

W połowie 1988 r. znaczna część terenu Gór Świętokrzyskich została objęta ochroną przestrzenną. Utworzone cztery parki krajobrazowe (Zespół Parków Krajobrazowych Gór Świętokrzyskich) mają zachować bogate siedliska leśne pokrywające większość pasm. Trzy z nich: Cisowsko-Orłowski, Jeleniowski i Sieradowicki, są naturalnym zapleczem Świętokrzyskiego Parku Narodowego, okalając go od południa, wschodu i północy. Powstał zatem zwarty obszar (parki wraz ze strefami ochronnymi) centralno-wschodniej części Gór Świętokrzyskich, który chroniąc najcenniejsze przyrodniczo tereny daje pierwszeństwo gospodarce prowadzącej do rozwoju turystyki i rekreacji ze szczególnym uprzywilejowaniem turystyki kwalifikowanej i krajoznawstwa. Obszar ten, leżący między górnym biegiem Czarnej Staszowskiej, a środkową częścią doliny Kamiennej, ma powierzchnię około 100 tys. ha.

Cisowsko-Orłowski Park Krajobrazowy jest największym świętokrzyskim zwartym obszarem chronionym (21 362 ha). Wraz z otuliną ma ponad 40 tys. ha. W całości położony jest w południowych Górach Świętokrzyskich, których budowę geologiczną kształtowały głównie kałedońskie ruchy górotwórcze. Park obejmuje pasma: Cisowskie, Ocieskie i zasadniczy trzon Orłowski. Na jego terenie znajdują się trzy rezerwy przyrody: „Zamczyko”, „Cisów” im. Z. Czubińskiego oraz „Białe Ługi” – największy świętokrzyski rezerwat o powierzchni 408 ha.



Schronisko PTTK w Świętej Katarzynie w Górach Świętokrzyskich. Foto: Grzegorz Micuła

V Forum Publicystów Krajoznawczych

W dniach 20 do 23 września 1991 r. obradowało w Poznaniu piąte w ciągu ostatnich ośmiu lat Forum Publicystów Krajoznawczych, poświęcone tym razem współpracy krajoznawców ze środowiskiem wojskowym. Imprezę zorganizował Wielkopolski Klub Publicystów Krajoznawczych współdziałając z IV Korpusem Wojsk Lotniczych Obrony Powietrznej Kraju, Klubem Autorów Literatury Turystycznej i Krajoznawczej SAP, Wydziałem Kultury i Sportu Urzędu Wojewódzkiego w Poznaniu oraz Komisją Krajoznawczą ZG PTTK. Osobisty protektorat nad Forum sprawował, uczestnicząc w całym jego przebiegu, wojewoda poznański – Włodzimierz Łęcki. Przybyło 67 przedstawicieli różnych wydawniczych z 18 województw w Polsce, liczni autorzy przewodników, map turystycznych i publikacji turystyczno-krajoznawczych.

Inauguracyjne wystąpienie programowe zaprezentował dowódca IV Korpusu Wojsk Lotniczych Obrony Powietrznej Kraju – gen. bryg. Franciszek Maciōła, zapoznając zebranych ze współczesną doktryną RP i nową strukturą naszych sił zbrojnych. Trzeba przyznać, że w dzisiejszych warunkach nowych czasach wojskowi przemawiają również do krajoznawców zupełnie innym językiem. W opracowywaniu doktryny obronnej państwa uczestniczą politycy, ekonomiści, a dopiero na ostatnim etapie realizacji – wojskowi. W strukturze sił zbrojnych przewiduje się w najbliższym czasie powołanie cywilnego Ministra Obrony Narodowej z kierowniczym pionem cywilno-wojskowym.

Nie chciałbym zanudzać czytelnika problemami wewnątrzwojskowymi – tym bardziej, iż z pewnością od momentu przeczytania głównego tematu Forum zastanawia się: co to wszystko ma wspólnego z publicystyką krajoznawczą? Jako autor szeregu przewodników górskich i publikacji, zwłaszcza w prasie turystycznej, potwierdzam, że ma, i to bardzo wiele! Po pierwsze dlatego, że w ramach pisania książek czy opracowywania map turystycznych wielokrotnie stykali się z tematyką wojskową generalnie i często wręcz bezsensownie ocenianą. Po wtóre – było to inne niż dzisiaj wojsko.

W czasie trzech dni Forum, które obradowało za stołem właściwie tylko w dniu pierwszym, cała reszta czasu poświęcona została programowi krajoznawczemu. Jako przewodnik wystąpił tam sam wojewoda poznański – znany w PTTK, i nie tylko, krajoznawca, autor wielu cennych książek i przewodników o treści krajoznawczo-turystycznej. Program krajoznawczy w terenie, obok jak zwykle poznania zabytków i szeregu osobliwości przyrodniczych, miał przede wszystkim na celu nawiązanie jak najszerzszych kontaktów z wojskiem. Otwierały się przed nami bramy jednostek i tajniki sprzętu, którego obejrzenie do niedawna byłoby niepodobieństwem. Na lotnisku w Powidzu miałem możliwość usiąść za sterami samolotu bojowego SU-22, a w Wyższej Szkole Oficerskiej Wojsk Pancernych w Poznaniu w nowoczesnym czołgu T-72. Na poligonie wojskowym w Biedrusku w naszej obecności zaprezentowano przygotowanie do odpalenia rakiety SKUD – dopiero co używanej podczas wojny Iraku z Kuwejtem.

Wojsko staje się normalne, zbliżone do społeczeństwa, a co ważniejsze, otwarte na szerokie propozycje pisania o jego problemach. Wojsko udawadnia jednocześnie, że szeroko włącza się w problematykę kultury i ochrony zabytków.

Przykładem, zabytkowy pałac w Biedrusku koło Poznania, tuż obok siedziby zgrupowania Wojsk Rakietowych. Pałac ten został odremontowany i jest wzorowo, jako jednostka kulturalna, prowadzony samodzielnie przez wojsko. Gdy w Biedrusku podsumowywaliśmy efekty Forum poinformowano, że na koniec września zaplanowano tu wielki bal na cele dobroczynne pod patronatem prezydenta RP – Lecha Wałęsy i Prezesa Rady Ministrów – Jana Krzysztofa Bieleckiego.

Model wychowawczy wojska, o czym przekonał się krajoznawca podczas Forum, zaczyna nawiązywać do dobrych i chlubnych tradycji II Rzeczypospolitej, kiedy wojsko kojarzone z aktywną pomocą dla bezrobotnych, dla młodzieży, przy organizowaniu akcji charytatywnych, kiedy zwracana była uwaga szczególnie na lokalne ceremonie i kulturowanie tradycji.

Niezbywalną wartością spotkań krajoznawczych organizowanych przez środowisko poznańskie jest możliwość roboczych i przyjacielskich zarazem kontaktów autorów publikacji z oficynami wydawniczymi. Jest to szczególnie istotne w prawdziwie dramatycznych czasach, jakie obecnie nastąpiły dla piśmiennictwa krajoznawczego. Spotkaliśmy się w końcu 1991 r., w ciągu którego nastąpiła całkowita dezorganizacja sieci księgarskiej. Książki, zwłaszcza typu przewodników i krajoznawcze, sprzedają się coraz trudniej, gdyż oprócz powszechnie znanych kłopotów finansowych wszystkich i wszędzie, zainteresowania społeczeństwa lekturą książek uległy znacznym przewartościowaniom na niekorzyść naszej tematyki. Pogłębia się nadal model konsumpcyjnego stylu życia i spada popyt na książki. W porównaniu np. do września 1990 r. – ukazało się zaledwie 10% tytułów turystyczno-krajoznawczych.

Wraz ze wzrostem roli lokalnych samorządów pojawiło się nowe zagrożenie. Jest nim popieranie przez władze lokalne ludzi z własnego środowiska, niejednokrotnie wydających pozycje o marnym merytorycznym poziomie. Ta realna dziś groźba krajoznawczej tandety powinna mobilizować profesjonalistów krajoznawców do szukania nowych form promowania twórczości prawdziwie dla turystów wartościowej.

Przedstawiciele oficyn za główny problem ruchu wydawniczego na dziś uważają marazm, jaki zapanował w dystrybucji wydawniczej. Problemem staje się dotarcie z jednej strony do księgarń z przekonującą ofertą sprzedaży, a z drugiej – umiejętność promowania książek, przewodników i map z równoczesnym szukaniem wiarygodnych i odpowiednio hojnych sponsorów. Każdy sponsor w obecnej trudnej sytuacji na rynku poligraficznym obniża cenę książki. Postulowano, aby kolejne Forum zajęło się energicznie działaniami promocyjno-handlowymi w literaturze turystyczno-krajoznawczej. Jako ciekawy przykład pozytywny i trafny w obecnych warunkach wymieniona została nowa księgarnia prywatna w Warszawie (róg ul. Grójeckiej), oferująca wyłącznie interesujące nas książki w ogromnej różnorodności tematycznej. Prowadzący inne księgarnie w stolicy założyli tutaj swego rodzaju giełdę informując się, jak sprzedają się poszczególne tytuły i z obserwacji z niej wyciągają wnioski: ile i jakie książki mogą dla siebie zamówić.

Równoległe z nowościami na styku: produkcja książek – handel obserwuje się postępującą zmianę we współpracy oficyn z autorami. Szereg

wydawnictw odchodzi od treści dotychczasowych umów autorskich proponując twórcom powszechnie znany i stosowany na Zachodzie tryb umów z wynagrodzeniem w formie procentu określonego od ilości pieniędzy uzyskanych ze sprzedaży danej książki. Jest to najbardziej wiarygodny test: jak czytelnicy oceniają dzieło autora. Recenzent danego dzieła musi być przygotowany, iż może nie wiedzieć, kto jest autorem książki, i odwrotnie.

Zebrani na Forum postanowili podjąć próbę stworzenia banku informacji o książce turystyczno-krajoznawczej. Warszawskie pismo „Ex-Libris” oraz dodatek do krakowskiego „Czasu” promują książki bezpłatnie. Przygotowywanie okresowych giełd wydawnictw z katalogami ofert, lepsze wykorzystanie do reklamy targów książki, częste spotkania autorów z oficynami i dyskusje na tematy warsztatowe, wreszcie wdrożenie rynku wydawnictw turystycznych – oto kierunki nietłumne w realizacji, do wykonania których, moim zdaniem, należy uporczywie dążyć. Nie uważam swoich sugestii z poznańskiego Forum za jedynie słuszne, ale stwierdzam, że nawet częściowa realizacja podanych wyżej pozycji powinna obecną sytuację książki turystyczno-krajoznawczej uzdrowić.

Wśród 67 uczestników Forum doliczono się 14 osób, które wzięły udział we wszystkich dotychczasowych spotkaniach (Chodzież, Białejewek, Tuczno, Zerków), honorując ich specjalnymi upominkami.

Andrzej Matuszczyk



Bieszczady – cerkiewka bojowska.

Foto: Zdzisław J. Zieliński

POD RYCERZOWĄ

Jest takie miejsce
pod Rycerzową,
w Beskidzie Żywieckim:
przełęcz puchata wiosennym firnem,
białym kożuchem spływająca
w czarną głąb.

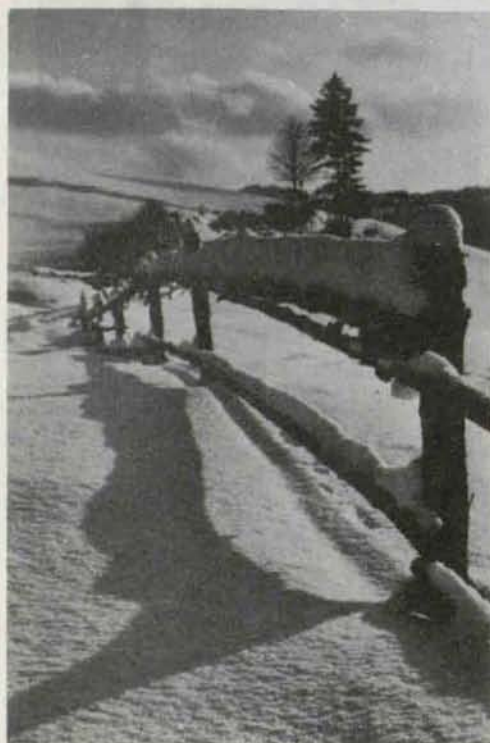
W dali wyniosła wyspa Tatr:
srebrne organy,
atol wynurzony z siwego oceanu.

Blisko tu wszędzie;
choćby ręką dotknąć
wszystkiego co dobre,
bo piękne –
i daleko – nie widać, nie słychać –
złego; szpetnego.

Cicho tu, pusto
i dobrze
przedwieczną porą –
chciałoby się zostać...

cóż, kiedy mamy i ciągnie
skłon śnieżnego siodła,
zbocze jak marzenie,
zjazd jak mgnienie,
mgnienie rozkoszne
zakńczone ścianą zgęstniałego boru,
zasiękiem świerkowym,
gdzie się przyjemność krótka i złudna
zmienia w udrękę
poszukiwań drogi – znalezienia celu:
z pudami w plecaku,
chrapliwym oddechem
i na wiotkich nogach.

z.j.z.



Zima w Bieszczadach

Foto: Zdzisław J. Zieliński



Zakład Narodowy im. Ossolińskich
Wydawnictwo

Rynek 9, 50-106 Wrocław

Nowość „Ossolineum”

Na półkach księgarskich ukazały się wspomnienia z bogatego życia
znanego geografa i podróżnika, prof. Alfreda Jahna, **Z KLEPAROWA W
ŚWIAT SZEROKI**.

Na 323 stronach tekstu przedstawiona została młodość Autora
spędzona we Lwowie, lata wojny i okupacji, krótki epizod lubelski, praca
na Uniwersytecie we Wrocławiu (m.in. wydarzenia Marca 1968 r.) oraz
podróże po bliskich i odległych krainach, ze szczególnym uwzględnieniem
wypraw polarnych. Publikacja dedykowana jest „Pamięci chłopców z
Kleparowa, pomordowanych w więzieniach Brygidki i Zamarstynowa,
zamęczonych w łagrach syberyjskich i obozach hitlerowskich”. „Byłem
jednym z nich – pisze Autor – tylko miałem więcej szczęścia”. Całość
uzupełniają liczne (65) ilustracje oraz indeks nazwisk. R.S.

CZYTAJ WIERCHY!!!

Informacje o subskrypcji na tom 56 „Wierchów”,
będący już w druku, szukaj na str. 13.

Informujemy, że pod
koniec roku ukaze się
3 tom

„Śląskiego Labiryntu
Krajoznawczego”.

Książka w cenie ok.
20 000 zł będzie do
nabycia w:

ROP PTTK,
50-106 Wrocław,
Rynek-Ratusz 11/12, II p.,
tel. 44-26-95.

Kto jest młodszym bratem?

Wiadomość o tym, iż „Na
Szlaku” ma młodszego brata,
jak pisaliśmy w nr. 5/91, wydała
się zapewne dość zagadkowa.
Ale to nie była zagadka, lecz...
chochlik. Tak, tak, znów dał
znać o sobie. Po prostu wy-
skoczył gdzieś w trakcie prac re-
dakcyjnych tytuł nowego, mło-
dzieżowego (i nie tylko) maga-
zynu „WĘDROWIEC”, jaki
ukazuje się od zeszłego roku
dzięki Regionalnej Pracowni
Krajoznawczej PTTK we
Wrocławiu.

GOTOWT SPORTSWEAR

SALON ODZIEŻY SPORTOWEJ

ul Zeglarska 21

87-100 TORUŃ, tlx 555-183 goto pL

polecamy:

- anoraki, śpiwory puchowe
- ubrania sztermowe
- komplety przeciwwiatrowe
- spodnie ocieplane
- kurtki ocieplane i puchowe
- kombinezony ocieplane
- kamizelki ocieplane
- wiatrowki
- spodenki tenisowe
- torby podróżne
- worki żeglarskie



Uwaga!

nasze wyroby produkujemy
z materiałów importowanych
z Austrii, stosujemy materiały
naturalne i syntetyczne:
bawełnę, poliamid, ortalion
różnych typów i materiały
o właściwościach Gore-texu!

ZAPRASZAMY

Redakcja