

KILKA SŁÓW O ODPOWIEDZIALNOŚCI



Foto: Zdzisław J. Zieliński

Istnieje pogląd, że każdy może chodzić po górach, każdy ma prawo, każdemu wolno. Trudno się z tym poglądem nie zgodzić, o ile ów "każdy" i jego zachowanie odpowiadają kilku warunkom. Każde środowisko, w tym górskie, wymaga od człowieka odpowiedniego zachowania, a nawet kwalifikacji, po to, by mógł się w tym środowisku bezpiecznie poruszać. Wędrowanie po górach, małych czy dużych, niesie ze sobą różne doznania, a także niebezpieczeństwa. Podstawowym doznaniem negatywnym, pomijam tu wrażenia pozytywne, takie jak satysfakcja, radość i inne, jest zmęczenie. Zmęczenie, kiedy osiągnie odpowiednią intensywność, może stać się przyczyną nieszczęścia w najgorszym, a wstępu do gór i wędrowania w najlepszym przypadku. Kwalifikacje, o których wspominałem wcześniej, a raczej ich brak, w połączeniu ze zmęczeniem i brakiem odpowiedzialności, to wyjątkowo niebezpieczna mieszanka. Dwie sytuacje, znakomicie ilustrujące proces produkcji takiej mieszanki, obserwowałem w lipcu, a to co widziałem chcę jako przestrozę przedstawić czytelnikom.

Oto w hallu schroniska na Turbaczu, pośród turystów powracających ze szlaków, kręciła się kilkunastoosobowa grupka 8-9-letnich dzieci ostro strofowanych przez opiekuna. Pan około pięćdziesiątki "udzielał instruktażu" swym podopiecznym tonem "wściekłego kaprała". Myślałem, że wydarzyło się coś niezwykłego, że może ktoś z dzieci coś przeskrobało i stąd awantura. Okazało się, że pan opiekun po prostu ma taki styl mówienia, że nic szczególnego się nie wydarzyło. Był to jednak tylko wstęp do wieczornych popisów "wychowawcy". Nocowałem w namiocie, na skraju hali, w pobliżu miejsca tradycyjnych ognisk. Po kolacji pojawiły się tam dzieci pod wodzą opiekuna. Pierwszym zadaniem dziećmi było zebranie drewna na ognisko. Opiekun nie poprosił dzieci o zebranie drewna, tylko rozkazał im wykonanie tej czynności tonem nie uznającym sprzeciwu. Ociągających się lub mniej gorliwych poganiał ostro z użyciem wyrazów "durniu" i "idioto". Pozwól sobie na króciutki cytat: "weź tę gałąź durniu, czego się boisz?". Wszystkie rozkazy wyda-

(dokończenie na str. 2)

(dokończenie ze str. 1)

wane były wielce stanowczym i donośnym głosem, a mieszkańcy kilku namiotów rozstawionych w pobliżu mieli kilkugodzinną rewję poleceń, rozkazów i wyzwisk, których adresatami były 8-9-letnie dzieci. "Ognisko" trwało mniej więcej od godz. 20 do 23. Pan opiekun popisywał się bogatym repertuarem pieśni "walki i pracy", przy czym obowiązkiem dzieciarni był wspólny śpiew razem z opiekunem. Potem przyszła pora na lżejszy repertuar i piosenki "Czerwonych Gitar" oraz zespołu "Skaldowie". Nieznajomość tych piosenek przez dzieci nieco zirytowała pana opiekuna, czemu głośno dawał wyraz, tu cytuję: "czego nie śpiewasz sukinsynu; to słynne zespoły; już śpiewać, bo będą punkty karne". Przepraszam za wyraz użyty powyżej, ale chcę w pełni oddać realia tego niezapomnianego wieczoru. Były także rozmaite zabawy terenowe, do których "wychowawca" zachęcał okrzykami: "no już, bawić się, nie stać, co tak stoisz durniu" itd., itp.

Kiedy było już jasno, obudziła mnie wrzawa nieopodal namiotu. Pewnie zaspałem, bo dzieciaki są już po śniadaniu – pomyślałem. Dla pewności sięgnąłem po zegarek. Była piąta rano. Okazało się, że nasz dzielny opiekun zerwał dzieciarnię przed 5 rano i zarządził zabawy na świeżym powietrzu. Przypominam, że były to dzieci 8-9-letnie.

W czasie krótkiej rozmowy z panem opiekunem dowiedziałem się, że są to bardzo dzielne i chętne dzieci, że przepadają za zabawami przy ognisku i że przyszły na Turbacz z Rabki w znakomitym czasie 4 godzin. Nie będę komentował opisanych wyżej wydarzeń, chcę tylko zasugerować czytelnikom, których dzieci zechcą spędzać wakacje na terenach górskich i podgórskich, by zasięgaliby gruntownej informacji o ludziach mających być opiekunami kolonistów. Dodam, że ów opiekun przedstawił się jako przewodnik i ratownik górski!!!

Kilka dni później znalazłem się pod Babią Górą. Miało tam miejsce wydarzenie będące klasycznym przykładem "głupoty górskiej" i jak zwykle jego uczestnicy mieli dużo szczęścia. Piszę "jak zwykle", bowiem nietrudno zauważyć, że w stosunku do "ogólnej masy głupoty" spotykanej w górach, tylko niewielki odsetek podobnych zdarzeń kończy się nieszcześnie.

Tego dnia od rana było gorąco i duszno, zanosilo się na burzę. Wczesnym popołudniem, od południowego zachodu zaczęły nadciągać ciemne chmury. Po krótkim wstępie w postaci mżawki, pod masywem babiogórskim dwukrotnie przeszła nawałnica. Było wszystko, co może letnią porą "uatrakcyjnić" pobyt w górach: ulewa, gradobicie, wichura i błyskawice. W takiej scenarii, na szczycie Babiej Góry znalazła się grupa dzieci 9-13-letnich, pod opieką harcerzy w wieku późnolicealnym, bądź nawet studenckim. Teoretycznie rzecz ujmując, cała grupa zrobiła to, co w takich okolicznościach powinno się zrobić - harcerze i ich podopieczni zaczęli schodzić na dół, do schroniska, kierując się zasadą: przed burzą ucie-

kamy czym prędzej z grani, ze szczytów, z przełęczy. A zatem, co takiego się stało, skoro wszyscy szczęśliwie zeszli do schroniska? Chodzi o tytułową odpowiedzialność. Po pierwsze, okazało się, że podopieczni harcerzy to dzieci sprawne ruchowo, ale z niedomaganiem mowy i słuchu, bądź wcale niemówiące i niesłyszące – stąd wyjątkowo trudny kontakt w wicherze i ulewie. Po drugie, zejście z Diablaka odbywało się Percią Akademików, szlakiem w warunkach, jakie wtedy były, wyjątkowo niebezpiecznym w zejściu. Po trzecie nikt (!) z uczestników eskapady nie znał Babiej Góry. I to jest właściwie sedno sprawy. Ludzie nie znający terenu nawet teoretycznie (jak się okazało nie przeczytali niczego na temat Babiej Góry), prowadzą ze sobą niepełnosprawne dzieci. O warunkach atmosferycznych i terenowych wspominałem wcześniej.

Z opowiadania harcerzy wynikało, że zejście Percią Akademików przypominało tradycyjny

"turystyczny horror". Nic dziwnego, skoro nikt nie wiedział o istnieniu takiego szlaku, o trudnościach, jakie można na nim spotkać. O tym, że faktycznie zejście Percią sprawiło im sporo kłopotu świadczy pozostawienie plecaków w rejonie największych trudności technicznych, tj. przed skalistymi partiami Czarnego Dziobu (ścianka z kłamrami), stromiznami Piarzystego Żlebu i eksponowanymi półkami. Po ów depozyt harcerze poszli następnego dnia, gdy pogoda nieco się poprawiła. A przecież owe skalne trudności można obejść, co jest w wyjątkowych sytuacjach dopuszczalne nawet na terenie parku narodowego, jakim jest Babia Góra, ale trzeba o tym wiedzieć, trzeba znać teren, zwłaszcza jeśli prowadzi się ze sobą dzieci, i to dzieci niezupełnie sprawne. Jest to jednak kwestia wiedzy, wyobraźni i odpowiedzialności.

Juliusz Wystouch



Drodzy czytelnicy!

Stopniowo magazyn nasz rozwija się, co napawa nas dużą radością, gdyż wydawanie go jest po prostu formą działalności społecznej. A to przecież sprawa wyłącznie satysfakcji. Przybywa nam znakomitych autorów (prosimy ich o cierpliwość, gdyż wobec aktualnego cyklu produkcyjnego i sporej ilości materiałów teksty muszą niekiedy poczekać na swoją kolejkę), przybywa też i czytelników. Tych ostatnich nieco za wolno, co stwarza pewne zagrożenie dla egzystencji „Na Szlaku”. Rzecz jest jasna – wobec krachu finansowego naszego Towarzystwa i całego państwa wysychają ostatnie źródła dofinansowania. Czy mamy podzielić los „Gościńca” i wielu innych już pism PTTK? Jedyna szansa to zwiększenie sprzedaży. Ale to zależy właśnie od Was, Szanowni Czytelnicy. Gdyby choć co piąty przodownik turystyki górskiej zechciał zaprenumerować magazyn, to przy pozostałych zamówieniach wyszlibyśmy „na swoje”. Więc propagujcie nas, gdzie się da, wskażcie możliwość ogłaszania reklam – to też poważny zastrzyk finansowy!

Mimo tej trudnej sytuacji decydujemy się na poważny krok. Chcemy oto stać się miesięcznikiem, żeby jeszcze częściej bawić w Waszych rękach i stać się jeszcze bardziej aktualnymi. Ale do tego potrzeba nam znacznie więcej materiałów – piszcie o Waszych przeżyciach na szlakach, o życiu klubów i komisji, różnych sprawach górskich, recenzje. Interesuje nas wszystko, co dotyczy gór i turystyki po świecie. No i prenumerat, gdyż wobec zalewu seksu, horroru i taniej sensacji czasopismo naszego typu nie ma szans na otwartym, bezwzględnie dziś rynku. Od Was więc zależy, czy środowisko górskie utrzyma tę jedyną formę kontaktowania się i artykułowania swoich opinii. Nie utracmy jej!

Redaktor

Pismo dostępne będzie w prenumeracie.
Dla stałych kolporterów udzielamy rabatu!

Warunki prenumeraty:

Prenumerata na 1992 r. wynosi 72 tys. zł. Zamawiający pokrywa koszty przesyłki.

Prenumeratę przyjmuje do dnia 31 XII 1991 r. Regionalny Ośrodek Programowy PTTK, 50-107 Wrocław, Rynek-Ratusz 11/12, II p., Bank Zachodni I O/Wrocław nr konta: 389206-1528-132 z zaznaczeniem „Na Szlaku”. Prosimy o czytelne podanie adresu.

**„NA SZLAKU”
TWOIM PISMEM!
Czekamy na Ciebie!**

na szlaku

GÓRY
TURYSTYKA
ALPINIZM

Dwumiesięcznik turystyczno-krajoznawczy poświęcony górom.

CZASOPISMO POLSKIEGO TOWARZYSTWA
 TURYSTYCZNO-KRAJOZNAWCZEGO

W NUMERZE:

Juliusz Wystouch <i>Kilka słów o odpowiedzialności</i>	1-2
<i>Do Czytelników „Na Szlaku”</i>	3
Ryszard M. Remiszewski <i>Umiejętność dziedziczenia</i>	4-6
Marek Staffa <i>Nowości z Szumawy</i>	7
LISTY, OPINIE, POLEMIKI	8-10
Andrzej Matuszczyk <i>Znakarze na Polanie Chochołowskiej</i>	10-11
Maria i Przemysław Pilichowie <i>Czy znacie „Świnia Górę”?</i>	12
Juliusz Wystouch <i>Żle się dzieje w państwie... górkim</i>	13
Z ŻYCIA KLUBÓW	14
RECENZJE	15
GLOBTROTER	16
Krzysztof R. Mazurski <i>Lasy, jeziora... zabytki</i>	17
Tomasz Kowalik <i>Turoszowski „Trójkąt śmierci”</i>	17
NA SZLAKU Z KTG ZG PTTK	18-19
GÓRY I ALPINIZM	20
Marek Staffa <i>E8 dłuższy i otwarty</i>	21
Ryszard Harajda <i>Słownik Krajoznawstwa Literackiego</i>	22-23
Zbigniew Garbaczewski <i>Rozmyślenia na szlaku (11)</i>	23
Krzysztof R. Mazurski <i>Naskalny pejzaż koło Jagniątkowa</i>	24

Zespół redakcyjny:

Piotr Dacko (red. techniczny), Krzysztof R. Mazurski (red. naczelny), Andrzej Matuszczyk (Kraków), Stanisław Nosol (sekretarz red.), Ryszard Szlagor, Juliusz Wystouch (Toruń).

Stale współpracują:

Zbigniew Garbaczewski, Aleksander Lwow, Jacek Potocki, Jacek Rajski, Leszek Sawicki.

Adres redakcji: 50-107 Wrocław, Rynek-Ratusz 11/12, II p., tel.: 44-26-95

Wydaje: Regionalny Ośrodek Programowy PTTK we Wrocławiu

Skład i opracowanie graficzno-techniczne: ROP PTTK we Wrocławiu

Redakcja zastrzega sobie prawo adiustacji tekstów. Materiałów nie zamówionych redakcja nie zwraca.

Druk: ZMPWiMBP we Wrocławiu

Nakład: 2000+70 egz.

Cena numeru 5000 zł.

Numery archiwalne do nabycia w Redakcji.

Staly kolportaż prowadzą: Katowice – ROP PTTK, ul. Dyrekcyjna 10, Kraków – Księgarnia Turystyczna, ul. Jagiellońska 8; Dom Turysty, ul. Westerplatte 15/16 (gabinet Sosnowskiego), Wałbrzych – Oddział Wałbrzyski, ul. Lewartowskiego 2, Wrocław – Oddział Fabryczna, ul. Kościuszki 13/5; Centrum Informacji Turystycznej, Rynek 38, oraz Redakcja. Zachęcamy inne jednostki do współpracy.

UMIEJĘTNOŚĆ DZIEDZICZENIA

(w 25-lecie powstania pierwszego Ośrodka KTG w Karpatach)

25 lat dla historii to dużo? Na pewno wystarczająco, aby zaznaczyć swoją obecność, dobrze lub źle. Historia to przecież proces rozwoju życia. Dokumentowaniem historii turystyki górskiej, w tym aspekcie także poznawaniem i rejestracją kultury materialnej i historii regionów, na przestrzeni tego okresu, zajmowały się Ośrodki Kultury Turystyki Górskiej. Ośrodki te organizowane były i dalej są powoływane do życia przez Komisję Turystyki Górskiej PTTK, za pośrednictwem Podkomisji Kultury i Historii Turystyki Górskiej w Krakowie.

25 lat temu otwarty został we wrześniu 1966 r. pierwszy Ośrodek tego typu. Mały, powstały z drewnianej szopy, przemienił się w lidera, prekursora nowej idei, nowego ruchu w turystyce górskiej. Chciałoby się za Zofią Kosak-Szczucką powtórzyć: "Wielkie rzeczy kształtują na swe podobieństwo małe. Ze zaś małe szybciej idą, można, patrząc na nie, domyślać się wielkości" ("Pożoga", Katowice-Cieszyn 1990, s. 95). Tak, dziś z perspektywy czasu tych minionych 25 lat, można śmiało powiedzieć, że małe jest już duże!

Sięganie do korzeni, do czasów Towarzystwa Tatrzańskiego, pionierskiego zdobywania i udostępniania gór, utożsamianie się z przeszłością poprzez indywidualny i zbiorowy akt włączenia się w historyczną ciągłość, związane z kulturą, całokształtem dorobku materialnego i duchowego, to stopień doskonałości,

żnawstwa i umiejętności – propagowany i pielęgnowany w Ośrodkach. To przecież J. Woźniakowski kiedyś w swoim artykule "Czy kultura jest do zbawienia potrzebna?" ("Tygodnik Powszechny", nr 51-52, 21-28.12.1986) napisał "...pamiętajmy, że nie w stanie spoczynku na laurach (cudzych zasług), tylko tworząc kulturę można ją zachować". Kultura to umiejętność dziedziczenia. Rzec doskonale podsumował Marek Staffa w ulotce przygotowanej na otwarcie Ośrodka KTG w Pieninach "W trosce o historię i tradycję turystyki górskiej", 1988: "Dla turysty górskiego najważniejszą sprawą są warunki, w jakich można chodzić po górach, a więc powszechna dostępność gór, swoboda poruszania się po nich, dogodna sieć znakowania szlaków, stan środowiska przyrodniczego, a przede wszystkim baza noclegowa, która umożliwi mu pełne korzystanie z uroków górskich wędrowek. Na ogół jednak na pewnym etapie zaawansowania umiejętności chodzenia po górach u większości turystów pojawia się i pogłębia potrzeba innych, szerszych zainteresowań, nie sprowadzających się tylko do percepcji fizycznego poznawania gór i dróg w nich przebywanych".

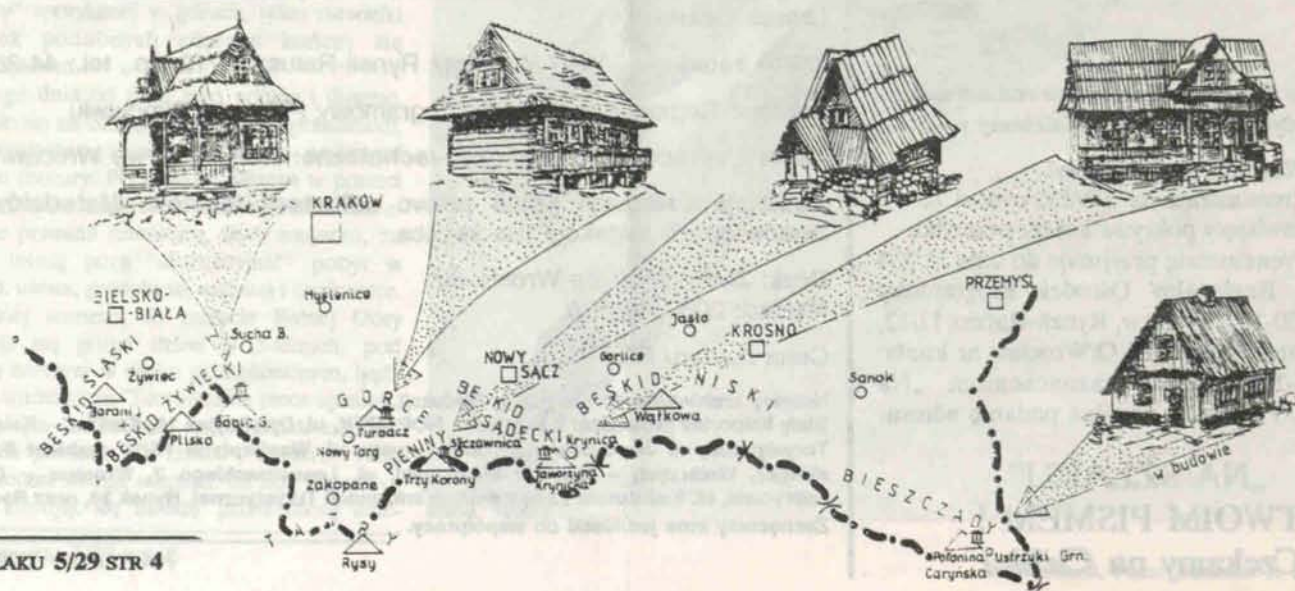
W tym roku pierwszy z Ośrodków Kultury Turystyki Górskiej - babiogórski, położony na Markowych Szczawinach, obchodzi 25-lecie. Cóż przez ten czas osiągnął, czym zaznaczył swoją bytność? W swoim statutowym zapisie

programowym zajmował się historią turystyki babiogórskiej, historią dwóch regionów leżących po obu stronach potężnego masywu Babiej Góry, ziemi babiogórskiej na północy, orawskiej na południu, jakże odmiennych w swej kulturze materialnej i w związkach. Ale w różnorodności jedno je łączy niepodzielnie: Babia Góra.

To Ośrodek podjął pierwszy tematykę orawską na taką skalę, pierwszy przywrócił Orawę Polsce, ponownie po tylu latach zapomnienia. Ośrodek zorganizował dni babiogórskie i posiada orawskie. Także publikował i to jak! Jego to zasługą jest kilka tomów rocznika "Prac Babiogórskich" oraz kwartalnie wydawany informator babiogórski "Markowe Szczawiny", Ośrodek przywrócił Orawiakom "Kalendarz Orawski". Na przestrzeni tych lat wielu kustoszów miało zaszczyt przewodzić grupie bezinteresownych osób, kształtować swoją osobowością działalność Ośrodka. Niech wybaczą mi pozostali, ale wymienię tylko dwóch: doc. dr. hab. Krzesława Stokłosę – pierwszego kustosza, który nadał Ośrodkowi charakter i ustalił poziom, poza który Ośrodkowi już zejść nie wypada oraz inż. Tomasza Nowalnickiego, któremu udało się rzecz niesłychanie trudną, pokazać, że Babia Góra nie dzieli, a łączy dwa regiony, odkrył ponownie i przywrócił Polsce Orawę, dotąd terra incognita. Obecnym kustoszem babiogórskim jest młody historyk z Krakowa mgr Piotr Boroń.



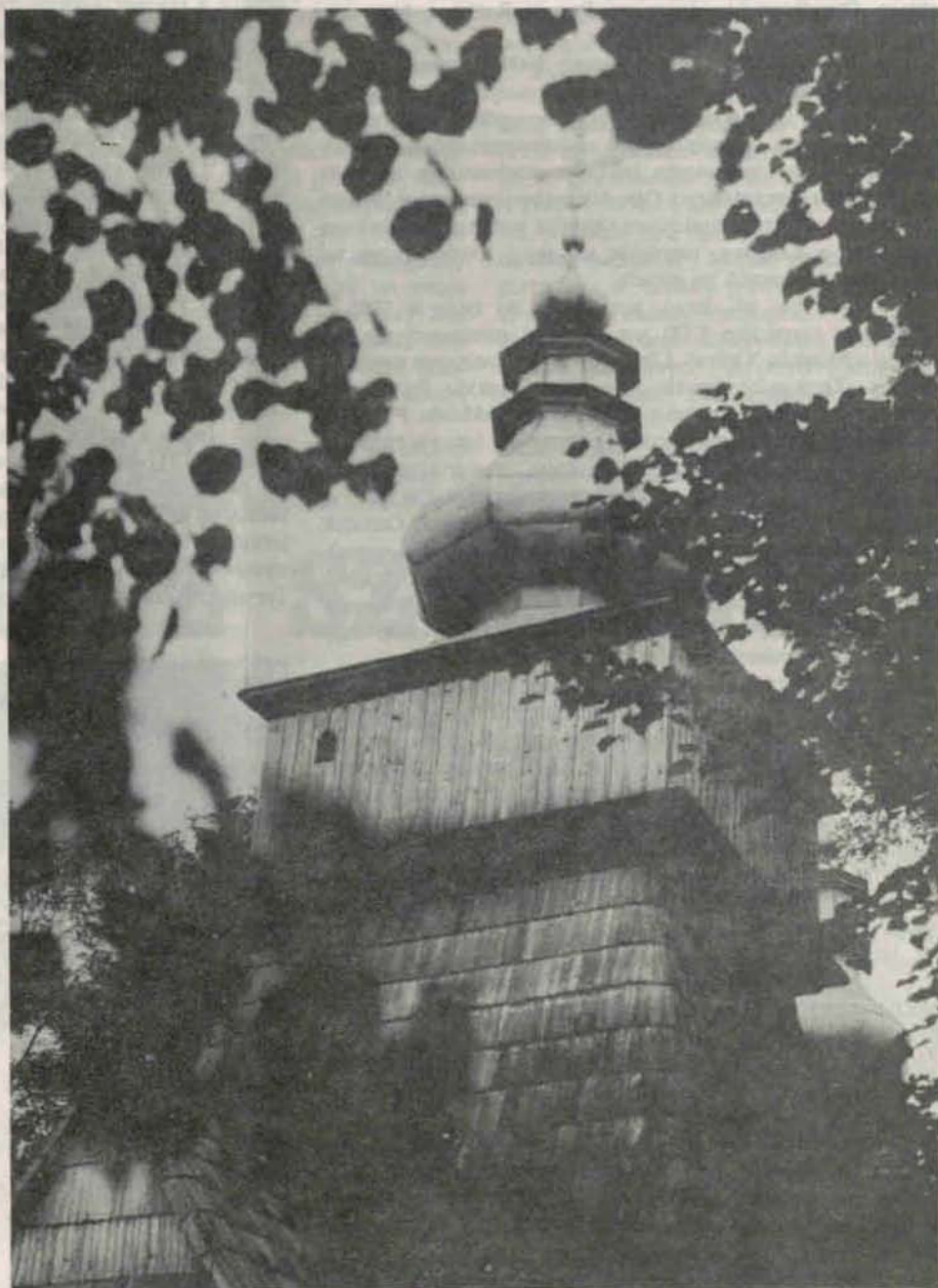
OŚRODKI KULTURY TURYSTYKI GÓRSKIEJ PTTK w Karpatach Polskich



Ośrodek babiogórski dał początek, rozpoczął i uitorował drogę nowemu ruchowi w turystyce górskiej. Józef Gąstoł swego czasu trafnie pisał: "Zachować pamięć o dziejach rozwoju polskiej turystyki górskiej, ocalić ginące bezpowrotnie dokumenty przeszłości, ukazać ludzi będących pionierami naszej polskiej turystyki górskiej, ich prace i dorobek, oto nakaz chwili obecnej i nasze zadanie. Bowiem upływ czasu, głębokie przeobrażenia społeczno-polityczne, dwie wojny światowe, które przetoczyły się przez nasze ziemie, spowodowały ogromne ubytki również w dowodach turystycznej kultury i osiągnięć – niszczenia i giną dokumenty, zbiory, fotografie, księgi; zaciera się wspomnienia o ich pracy i działalności, które tworzą przecież historię polskich gór" ("Turbacz. Ośrodek Kultury Turystyki Górskiej – Przewodnik", Kraj, Warszawa-Kraków 1985). Ale nie on wymyślił tę ideę, on jedynie ubrał w słowa tezę zawartą w mało znanym i unikalnym dziś dokumencie z 1968 roku: "Programie Centralnego Ośrodka Kultury Turystyki Górskiej w Krakowie i jego placówek terenowych" autorstwa Edwarda Moskały (Kraków 1968). W preambule programu czytamy między innymi: "...dynamiczny rozwój turystyki górskiej jaskrawo wyłania potrzebę tworzenia specjalnych ośrodków kultury turystycznej mówiących o bogatej historii turystyki górskiej w Polsce, ośrodków których treścią będzie wzbogacenie wiedzy o górach i szerzenie kultury wśród górskiego ruchu turystycznego". W programie postulowano utworzenie 15 tego typu placówek na terenie gór w Polsce – od Sudetów po Bieszczady, które miały obrazować dzieje i dorobek turystyki górskiej. Przewidziano powstanie Centralnego Ośrodka w Krakowie, który ma pełnić rolę drogowskazu idei ruchu turystycznego w górach oraz sprawować opiekę i nadzór nad wszystkimi terenowymi placówkami turystyki górskiej.

Centralny Ośrodek w Krakowie powstaje, mozolnie buduje się zabytkowa kamienica przy ul. Jagiellońskiej, przyszła siedziba wszystkich, których złączyły góry. Ośrodki w terenie, te które istnieją, i te które powstaną, są placówkami o charakterze raczej popularnonaukowym, rozmieszczone są tam, gdzie jest największe skupisko ruchu turystycznego w górach, gdzie jest największe zagrożenie dla przyrody i gdzie zapomina się o tych wartościach kulturowych, jakie dają góry i turystyka. Przypomina mi się scena opisana przez ks. Rogowskiego, scena symbol spod Świnicy, gdzie szalejąca na jej stoku przerażony świstak włożył głowę do puszki po konserwie i nie mógł jej w żaden sposób wydobyć! ("Bóg na moich drogach", Katowice 1986, s. 116).

Oczywiście, że Ośrodki nie przeszkodzą powolnemu i systematycznemu niszczeniu gór, jednakże jeżeli chociaż w niewielkim stopniu przyczynią się do zminimalizowania tego procesu, osiągną swój cel. A poza tym bezsprzecznie zachowują w swoim dokumentowaniu regionu to, co zainteresuje przyszłych badaczy, pozwoli im opisać i przybliżyć te wszystkie chwile naszego życia, które tak szybko zapominamy. Władysław Krygowski w swojej "Wspinnacze po tęczy" (Kraków 1985, s. 82) twierdzi,



Beskid Sądecki. Berest - cerkiewka polemkowska. Foto: Zdzisław J. Zieliński

ze "właściwie teraźniejszość nie istnieje, wszystko jest przeszłością odchodzącą w jeszcze dawniejszą przeszłość i wszystko jest przyszłością, która wyrasta z przeszłości". Kwestia w tym, gdzie należy postawić rozdziałający przecinek, na szczęście historię tworzymy sami, swoimi działaniami i dokonaniem. Gdybyśmy tylko o tym nie zapominali na co dzień!

Drugim Ośrodkiem, powstałym w niespełna rok po babiogórskim, był Ośrodek Biograficzny KTG "Gabinet K. Sosnowskiego". Poświęcony został w całości pamięci Profesora, pioniera turystyki górskiej, zwłaszcza beskidzkiej, autora pierwszych przewodników. Ośrodek ma charakter biograficzny i jego zadaniem jest opracowanie biogramów zasłużonych działaczy turystyki górskiej. Ośrodek wydaje informator "Gabinet K. Sosnowskiego" i serię o Makowie

Podhalańskim oraz zeszyty pod nazwą "Noty biograficzne ludzi gór". Ośrodkiem obecnie dynamicznie kieruje mgr inż. Andrzej Matuszczyk, znany wszystkim autor przewodników górskich i publicysta.

W październiku 1970 roku rozpoczął swą działalność Ośrodek KTG na Jaworzynie Krynickiej w Beskidzie Sądeckim. Mieści się on w pięknym, stylowym budynku poniżej schroniska. Ośrodek dokumentuje bogatą historię turystyki sądeckiej i historię II wojny światowej na tym terenie, organizuje spotkania temkowskie przy wotrze. Wydaje ciekawy informator "Kronika Jaworzyny", a ostatnio broszury muzealne poświęcone

(Dokończenie na str. 6)

(Dokończenie ze str. 5)

Muzeum Regionalnemu w Muszynie i historii klucza muszyńskiego. Ośrodkiem kieruje dr inż. Danuta Reško, kobieta niezwykle energiczna i pełna pomysłów.

W dziesięć lat później, wiosną 1980 r., otwarty został kolejny ośrodek KTG na Turbaczu. Tematycznie poświęcony został historii zagospodarowania gór, szczególnie schroniskom górskim, a także Gorcom, górom zawsze urzekającym. Zbiory mieszczą się w drewnianym budynku wzorowanym na stylu budownictwa gorceńskiego. Ośrodek wydaje informator "Wieści z Gorców". Obecnym kustoszem Ośrodka jest mgr inż. Tadeusz Kochański z Krakowa, niezwykle uczciwy i solidny, przyjaciel wszystkich chodzących po górach.

Ostatnim, jak dotąd, powołanym do życia w 1988 r. Ośrodkiem karpaccim KTG jest pieniński, mieszczący się nieopodal schroniska "Orlica". Obejmuje swoim zasięgiem działania Pieniny, Żamagurze Spiskie i tę część Beskidu Sądeckiego będącego w zasięgu działania miejscowego Oddziału PTTK w Szczawnicy. Tematycznie Ośrodek zajmuje się historią turystyki pienińskiej, historią flisactwa, kulturą materialną górali pienińskich, Spiszaków i Rusinów Szlacheckich, także historią regionu. Dzięki licznej grupie osób współpracujących Ośrodek stał się oficyną wydawniczą literatury górskiej, wydaje rocznik popularnonaukowy "Prace Pienińskie", informator "Z dziejów Pienin", a własne dokonania, badania i ich wyniki publikuje w serii "z okienkiem". Ośrodkiem kieruje para gliwiczanie: mgr Ryszard M. Remiszewski i mgr inż. Wojciech Preidl.

Poza górami funkcjonują jeszcze dwa specjalistyczne ośrodki. Pierwszy to Ośrodek Dokumentacji Turystyki Górskiej w Krakowie. Początkowo mieścił się przy ul. Ziały, obecnie tymczasowo funkcjonuje w siedzibie KTG przy pl. Wszystkich Świętych. Ośrodek gromadzi, przechowuje i opracowuje archiwalia działalności górskiej wszystkich ogniw terenowych PTTK. Jego spektakularnym sukcesem było ściągnięcie z radzieckich archiwów bezcennych dla historyka mikrofilmów archiwów oddziałów karpaccich PTTK. Ośrodek wydaje rocznik dokumentacyjny "Reminiscencje". Kieruje nim z wielkim zapałem mgr inż. Jerzy Kapłon z Krakowa.

Drugi to, od września 1989 r., Ośrodek Dokumentacji Mechanicznej i Zbioru Fotografii, również mieszczący się w Krakowie, obecnie tymczasowo przy ul. Kraszewskiego. Zadaniem Ośrodka jest dokumentowanie turystyki górskiej za pomocą filmu, wideo, fotografii i fonografii. Ośrodek prowadzi inż. Jacek Ormicki z Krakowa.

Podkomisja Kultury i Historii Turystyki Górskiej KTG prowadzi intensywne prace nad kolejnymi dwoma ośrodkami, bardzo potrzebnymi, mieszczącymi się w miejscach uczęszczanych i zagrożonych ekologicznie, bieszczadzkiem w Ustrzykach Górnych i beskidzkim na Baraniej Górze.

Ośrodek bieszczadzki swoim zasięgiem działania obejmie całe Karpaty Wschodnie, zdokumentuje historię turystyki tej części Karpat, którą dość skutecznie wymazano w świadomości społeczeństwa, sięgnie po przebogą kulturową materialną tych stron i przywróci ją pokoleniom turystów górskich, którym dane było najdalej po masyw Tarnicy wędrować.

Ośrodek baraniogórski natomiast zajmie się Beskidem Śląskim, górami najbardziej ucywilizowanymi, o najintensywniejszej turystyce. Tu każdy kamień, każda figura, budynek, ścieżka, ma swoją historię czekającą na opracowanie i wydanie. Ten region, jak pokazała historia, tworzą ludzie wspaniali, których należy dla historii zapisać.

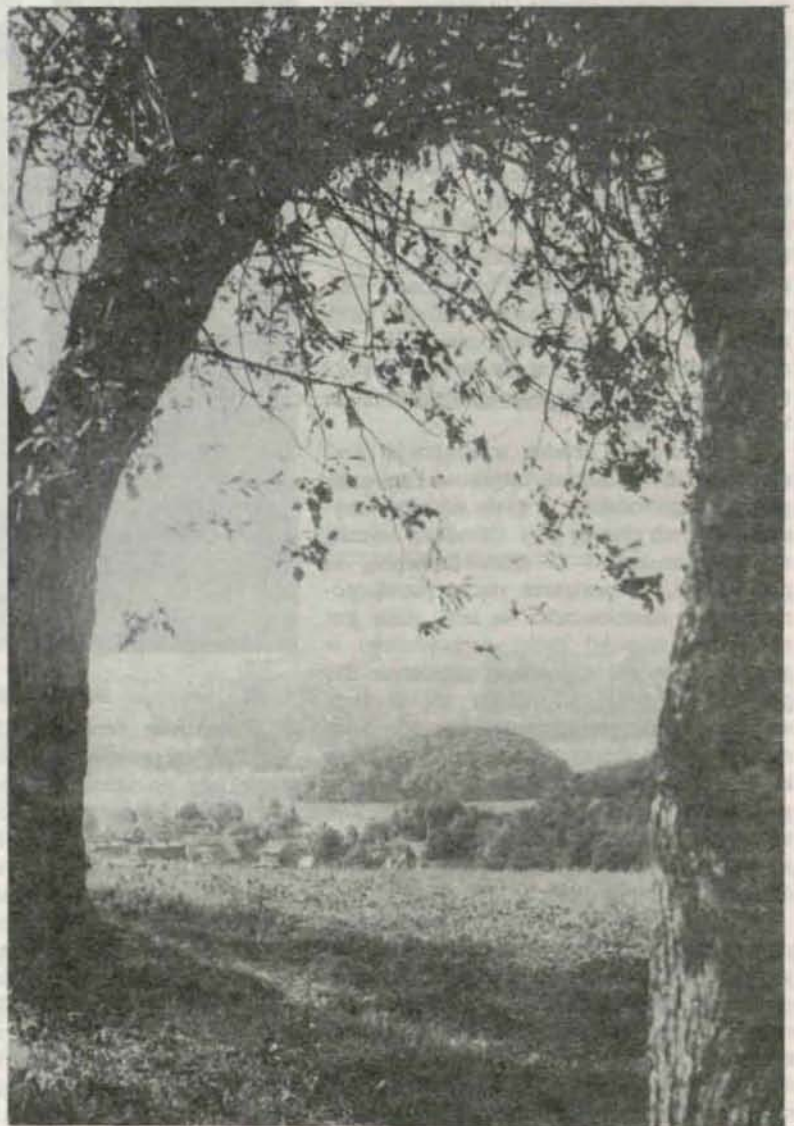
Zanim powstaną tam ośrodki z prawdziwego zdarzenia, powołane zostały do życia jesienią 1988 r. Stacje Badawcze KTG w Ustrzykach Górnych i Wiśle. Przygotowują grunt pod przyszłe ośrodki, działają pioniersko i już sprzedają swoje dokonania. Stacja bieszczadzka wydaje informator pod pięknym tytułem "Nasze Połoniny", a stacja w Wiśle informator "Baraniogórskie

Zapiski" i bardzo ambitne zeszyty "Prace Baraniogórskie". Zespołem bieszczadzkiem kieruje delegatka KTG pani Marta Jedynak, a baraniogórskim delegat KTG mgr Andrzej Pańczyszyn.

Działalność Podkomisji Kultury i Historii Turystyki Górskiej KTG, Ośrodków i Stacji Badawczych zmierza do jednego celu: stworzenia mocnej podstawy dla Centralnego Ośrodka w Krakowie. Centralny Ośrodek, jako instytucja specjalistyczna Zarządu Głównego PTTK, będzie zawierał całokształt wiedzy o górach i o turystyce górskiej. Zasadniczą działalnością będzie szerzenie wiedzy o górach i turystyce w kraju i za granicą, pogłębianie kultury turystyki i wypoczynku w górach, pełnienie roli wychowawczej poprzez uczenie miłości i poszanowania dla gór i ludzi gór. Centralny Ośrodek będzie też opracowywał programy szkoleniowe dla kadry programowej Towarzystwa i wszystkich, którzy będą chcieli pogłębić swoją wiedzę o górach. W skład Centralnego Ośrodka wchodzić będzie Centralna Biblioteka Górską, centralne muzeum turystyki górskiej, archiwum akt historycznych turystyki górskiej i działy dydaktyczno-programowe. Realizację projektu Centralnego Ośrodka i jego jednostek terenowych zapewnia bardzo dalekowzroczna uchwała VII Walnego Zjazdu Delegatów PTTK w Warszawie.

Jedną z gablot w Ośrodku KTG w Pieninach nosi przewodni tytuł: "Ośrodki KTG lekcją poglądową dziejów naszych gór" i dość trafnie oddaje idee ich tworzenia. Dla historii należałoby zapisać nazwisko Edwarda Moskały – twórcy tej idei, tego który nie tylko myśl rzucił, ale ją zrealizował i wciąż realizuje, który sam własnoręcznie prawie każdy ośrodek zbudował, opracował scenariusze wystaw i programy działania, który dalej przewodzi Podkomisji Kultury i Historii Turystyki Górskiej w Krakowie.

Ryszard M. Remiszewski



Jezioro Rożnowskie w Gródku nad Dunajcem. Foto: Zdzisław J. Zieliński

Šumawa (czes. Šumava, niem. Böhmer Wald) to rozległy masyw górski ciągnący się ok. 160 km wzdłuż granicy czesko-niemieckiej i czesko-austriackiej. Najwyższy szczyt – Grosse Arber (1457 m) znajduje się po niemieckiej stronie w pobliżu przejścia granicznego Železná Ruda - Eisenstein, ale w granicznym grzbiecie sporo szczytów przekracza 1300 m. Są to góry piękne, dzikie, prawie bezлюдne i do niedawna zupełnie niedostępne. Starsze mapy czeskie w ogóle nie pokazywały terenów przygranicznych, wydania ostatnie (Šumawa-Klatovsko i Šumawa-Prachaticko) już sięgają po granicę, ale podkład jest straszliwie zniekształcony, wobec czego można dojść do wniosku, że "kilometry szumawskie" różnią się znacznie od innych.

Šumawa może nam przypominać Bieszczady, czy raczej Góry Białskie (ze względu na charakter murowanej zabudowy). Porastają ją wspaniałe, jeszcze nie zniszczone lasy świerkowe, rzadziej bukowe czy mieszane. Wyraźne

i austriackich, i to po obu stronach granicy, ponieważ aktualne warunki poruszania się tu mogą tylko budzić naszą zazdrość. Odbywa się to co prawda nieformalnie i spędza sen z powiek służb granicznych, ale wydaje się, że nie już nie zdoła cofnąć tego sposobu uprawiania turystyki. Na czym to polega – otóż w praktyce istnieje zasada, że turysta wychodzi ze swojego kraju przez oficjalne przejście graniczne, natomiast wraca którądy chce, najczęściej nie przez przejście. Po prostu w dowolnym miejscu na granicy przechodzi ze szlaku niemieckiego czy austriackiego na czeski i schodzi na swoją stronę. Tak samo robią Niemcy i Austriacy. Jest to bardzo wygodne i jakoś nie widać, żeby turyści zajmowali się przemytem. Widać natomiast, że obecnie panuje wręcz moda na czeską Šumawę.

W końcu maja mieliśmy okazję z Jurkiem Gajewskim poznać to z autopsji, ponieważ w Volarach odbywaliśmy doroczne spotkanie z

Niemcy natomiast skrupulatnie odnotowali nas dla celów statystycznych w odrębnej rubryce, ale nawet nie zaznaczyli w dokumentach, że u nich byliśmy.

Po paru minutach jesteśmy w Haidmühle – niewielkiej wsi letniskowej. Stąd rozpoczynamy podejście na graniczny Dreisselberg (1332 m) odcinkiem międzynarodowego szlaku E8. Oznakowanie czytelne (zielone trójkąty w białej obwódce), ale technicznie wykonane tak, że żaden nasz znakarz nie odważyłby się na taką "twórczość". Jedyne znaki EWV E8 porządne, w postaci plastikowych białych kwadratów z zielonym trójkątem – przybijane do drzew. Po drodze obserwujemy oznaczenie szlaków spacerowych i okrężnych (cyframi), a także inne szlaki, m.in. znakowane pasami, podobnymi do naszych, tylko bardzo nieporządnie. Pogoda pusze się coraz bardziej, wreszcie nieprzerwanie trwa taka śnieżycza, że nic już nie widać. Po drodze kłauza na

NOWOŚCI Z SZUMAWY

piętno na krajobrazie wyciskają liczne, duże torfowiska, które przecinają meandrujące rzeki i potoki. W wyższych partiach natomiast potoki te spływają często kamienistymi korytami. Jest to w końcu obszar źródłiskowy Wełtawy i jej dopływów: Otavy i Vydry oraz Úhlavy. Po austriackiej stronie odwadnia je Mühl, a po niemieckiej Ilz i Regen. Na Wełtawie na pd.-wsch. krańcu Šumawy ciągnie się ogromne jezioro zaporowe Lipenská přehrada.

Do ubiegłego roku dostępne były, i to z niektórymi kłopotami, tylko niższe, pn. części pasma i bardzo nieliczne drogi. Lasy porastające cały masyw po czeskiej stronie do dzisiaj podlegają wojsku jako lasy wojskowe (nie państwowe). W rejonie pogranicznym nie było żadnych szlaków, a ruch turystyczny nie istniał.

Pamiętam z 1979 r., jakie kłopoty miałem z przejazdami drogami państwowymi w tym rejonie, gdzie dostępne było praktycznie tylko Špičácké sedlo (973), na którym stały okazałe domy wypoczynkowe dla wojska, a cała trasa (nawet w otwartym terenie) była obstawiona zakazami zatrzymywania się i fotografowania. Wjazdy do Železne Rudy i innych miejscowości były na ogół blokowane posterunkami kontrolnymi.

Od zeszłego roku sytuacja uległa diametralnej zmianie. Oczywiście zniknęły wszelkie zasieki, bunkry, druty itp. ozdoby granicy, a czescy znakarze uporali się już z wyznakowaniem kilkuset kilometrów nowych szlaków prowadzących wzdłuż granicy lub doprowadzających w jej pobliżu. Uprzystępniono to teren, chociaż nadal pozostały kłopoty komunikacyjne. Wynikają one jednak z faktu, że jest to obszar chroniony i szereg dróg jest zamkniętych dla ruchu publicznego, chociaż z drugiej strony może drażnić wyasfaltowanie przez wojsko dużej części dróg leśnych, nawet w wyższych partiach zboczny.

Obecnie panuje ogromny ruch w Šumawie i widać tu sporo turystów czeskich, niemieckich

Federacé českých a slovenských turistů, połączone oczywiście z wycieczkami i porównaniami poczyniła znakarskich. Okolice Volar są, obok okolic Železne Rudy, najbardziej atrakcyjne. W obu tych rejonach znajdują się piękne, karowe, naturalne jeziora górskie, a w rejonie Volar interesującym obiektem jest Švercenberský kanál. Jest to zespół urządzeń do spławu drewna z lasów ks. Schwarzenberga, zbudowany w końcu XVIII w. Głównym obiektem jest kanał o długości ponad 44 km. Nie wygląda zbyt okazale – jest to po prostu dość wąski, kręty rów, częściowo obmurowany kamieniami, wzdłuż którego ciągnie się prawie poziomo leśna droga, ale imponuje jako rozwiązanie techniczne i świadectwo umiejętności geodezyjnych jego twórcy (upamiętnionego zresztą głazem). Koło Jeleni na długości około 370 m kanał prowadzi tunelem pod Plešivcem.

Po zaliczeniu blisko 30 km wzdłuż kanału – od Stožeca do Jeleni i dalej bardzo widokowym grzbieciem Želnavy (Medvědí stežkou), wśród niezliczonych skałek (przypominających nieco nasze Skalné Grzyby) – następnego dnia wybraliśmy się do Bawarii. Turyści chcący się poruszać w tym rejonie muszą najpierw rozszyfrować system połączeń komunikacyjnych, ponieważ np. autobusy kursują tylko w dni powszednie lub sezonowo, a część pociągów w pobliżu granicy kursuje tylko w sobotę i nie jest jeszcze uwidoczniła w rozkładach jazdy. Zresztą połączenia są dość rzadkie i o niezbyt dogodnych porach.

My dojechalśmy dwuwagonikowym pociągiem (kursującym tylko w soboty) do stacji Nové Údoli. Stacja ta to peron w szczerym polu i dwieście metrów dalej dwie drewniane budki – przejście graniczne. Wszyscy pasażerowie procesją wędrują w jego kierunku. Po obu stronach formalności odbywają się w biegu. Tróchę sensacji wzbudziliśmy u Czechów swymi paszportami służbowymi, które uznali za "konsularne" i odprawili nas z całą atencją.

funkcjonującym do dzisiaj kanale do spławu drewna. Podchodzimy dość żmudnie, przecinając kilkakrotnie szosę prowadzącą do parkingu i niemieckiego schroniska na szczycie. Wreszcie osiągamy spłaszczenie szczytowe (rez. przyr.) ze skałkami, wśród których stoi kaplica, a dalej niemieckie schronisko. Pomimo pogody i zupełnego braku widoku, sporo ludzi.

Zamierzaliśmy pójść dalej grzbieciem do Dreieck-mark (Trojmezí) – miejsca styku granic Czech, Niemiec (Bawarii) i Austrii. Stoi tam kamienny słup z odpowiednimi tablicami informacyjnymi. Mieliśmy w planie dojście na Plechy (1378) i powrót przez Plesne jezero, ale wobec fatalnej pogody zmieniamy plany i robiąc kilka kroków z Dreisselbergu przechodzimy na czeski Třístoličnk (czyli z jednej strony granicy na drugą) i dalej już czeskim szlakiem czerwonym schodzimy na dół. Początkowo prowadzi on wzdłuż granicy bawarskiej (słupki biało-niebieskie) przecinając granicę, później już wygodnie.

Wydaje się, że Šumawa będzie na pewno atrakcyjnym terenem dla polskich turystów. Sieć szlaków jest już gotowa, a wkrótce mają się ukazać zupełnie nowe mapy "setki" (6 arkuszy) wydane przez Klub Českých Turistů we współpracy z kartografią wojskową. Będą już na nich zaznaczone wszystkie nowe szlaki. Po niemieckiej i austriackiej stronie sieć szlaków jest gęsta, można też dostać różne mapy – tyle, że drogie. Nie ma na nich na ogół szlaków po czeskiej stronie. Możliwości noclegowe po czeskiej stronie są duże, szczególnie dużo jest campingów i pól namiotowych, chociaż nie w pobliżu pasma granicznego. Przejścia graniczne są dość liczne, co kilkanaście kilometrów.

Marek Staffa

Listy, opinie, polemiki...

Z PRZEWODNIKIEM (PISANYM) NA SZLAKU

Informacja zamieszczona w numerze 6/24 "Na Szlaku", że po "Górach Kaczawskich" będą ukazywać się następne przewodniki, z nowej serii "pasmowej", ziszcza się. Ukazał się przewodnik "Góry Izerskie", również autorstwa Janusza Czerwińskiego i Krzysztofa R. Mazurskiego. Jak już zaznaczyłem poprzednio, kupuję wszystkie publikacje dotyczące Sudetów, więc i na ten przewodnik wydałem 9000 zł. A co w zamian? Otóż przypadkowo "Góry Izerskie" otworzyłem na stronie 45 i przeczytałem, że z Pobiednej na Stóg Izerski prowadzą szlaki żółte, później zielone. Bywałem w Pobiednej i Czerniawie Zdroju w różnych okresach, ale nigdy nie zdarzyło mi się widzieć tam szlaku żółtego. Po tym wstępie zacząłem uważnie przeglądać przewodnik.

Na stronie 13 w rozdziale "Noclegi" jest schronisko "Na Hali Szrenickiej". Czyżby Hala Szrenicka zmieniła przynależność?

Strona 14, "Komunikacja". Linia kolejowa do Świeradowa Zdroju odgałęzia się w Gryfowie Ślą-

skim i prowadzi przez Mirsk. Natomiast Lubań Śląski leży przy linii kolejowej z Węglicza do Jeleniej Góry.

Tym razem daruję sobie wyliczanie, ile miejscowości opisanych w przewodniku leży poza Górami Izerskimi, tylko dla porządku podam niektóre: Mirsk, Rybnica, Stara Kamienica.

Zatrzymam się na opisie tras.

Trasa nr 1. Z Pobiednej do Czerniawy Zdroju prowadzi szlak czarny. Od zabudowań dawnej wsi Graniczna do ulicy Sudeckiej w Czerniawie jest prawie 1,5 km. Szlak wychodzi na ulicę Sudecką około 300 m powyżej jej zbiegu z ulicą Sanatoryjną. Trzeba niestety tych trochę metrów zejść. Około 400 m powyżej Domu Zdrojowego szlak przekracza Czarny Potok i ulicą Izerską dochodzi do Ośrodka Kolonijnego Leśnictwa. Dopiero za tym ośrodkiem podchodzi stromo odkrytą asfaltową drogą (lasu już nie ma). Nie wiem, dlaczego to ma być Grzbietowa Droga, skoro cały czas prowadzi zbo-

czem Opaleńca. Od wyjścia na drogę dojazdową do schroniska "Na Stogu Izerskim", oprócz zakrętu podanego w przewodniku, nie ma żadnych serpentyn.

Trasa nr 3. W Świeradowie Zdroju żaden szlak nie prowadzi ulicą Dojazdową.

Nie wiem, dlaczego jako punkt docelowy tras podano Izerskie Garby, których cała górna partia zajęta jest przez kopalnię "Stanisław". Nie wiem również, kiedy Autorzy byli w rejonie Izerskich Garbów, ale od lat siedemdziesiątych sieć szlaków jest zupełnie inna. Węzeł szlaków jest na Rozdrożu pod Zwaliskiem, gdzie zbiegają się szlaki: czerwony, niebieski i zielony. Te trzy szlaki przechodzą przez Rozdroże pod Izerskimi Garbami, ale nie ma tu żadnego dużego skrzyżowania, tylko od Starej Drogi Szklarskiej odchodzi droga do kopalni "Stanisław". A więc wszystkie opisy tras w końcowej części są nieaktualne. Tak wyglądają wybrane fragmenty tras.

Na zakończenie mam propozycję, aby podać, która część przewodnika czyjego jest autorstwa.

Zbigniew Garbaczewski

W SPRAWIE PRZODOWNIKÓW

Jak łatwo demagogia sięga do naszych drobnych spraw turystycznych i krajoznawczych przykładem może być sprawa przodowników – terminu określającego osoby upoważnione do organizowania GOT – przedstawiona w liście Lecha Rugały z Poznania. Co prawda, Redakcja już w pewnym stopniu sprawę wyjaśniła, lecz mam w tej kwestii nieco do dodania.

Czuję się do tego upoważniony jako autor pierwszej publikacji prasowej na ten temat i pierwszej większej pracy poświęconej dziejom i genezie GOT. Po raz pierwszy pisałem o tej niezwykłej odznace jeszcze w 1983 r. („Gościńiec” nr 6), a potem w opracowaniu „Skąd się wzięła Górska Odznaka Turystyczna” wydanym jako zeszyt 1 periodyku „Płaj” wydawanym przez Studenckie Koło Przewodników Beskidzkich w Warszawie, który ukazał się dopiero w 1986 r. Dlaczego dopiero w 1986 r.? Ano dlatego, że maszynopis tej pracy, wysłany do Krakowa, do redakcji Wydawnictwa Górskich „Kraju” został przez Andrzeja Łączyńskiego pokazany Władysławowi Krygowskiemu, a może jeszcze komuś innemu. I wówczas tamtejsi działacze doszli do wniosku, że jest oczywistym skandalem, iż w ciągu 50 lat od ustanowienia GOT nikt nie napisał poważnego na temat dziejów tej odznaki, a wielu jest takich, którzy do dzisiaj uważają się za jej współtwórców. W ten sposób czym prędzej zlecono W. Krygowskiemu opracowanie tematu i plonem tego pośpiesznego działania jest wydana w serii „Biblioteczka turysty górskiego” broszurka „GOT – początki, rozwój, zadania” z 1985 r., w której nie uświadczysz rzetelnych informacji o odznace, jej istocie, powstawaniu i koniunkturalnych decyzjach. Pragnę podkreślić, że moje opracowanie o GOT leżało w krakowskich szufladach przez ponad półtora roku, aby mogła ukazać się kulawa praca W. Krygowskiego. To, że ukazała się w końcu, zawdzięcza-

SKPB w Warszawie, które znane było z dynamicznej działalności wydawniczej.

Przy okazji chciałbym wspomnieć, że w swoim artykule „Geneza i rozwój GOT w PTT” Wiesław Wójcik na łamach „Wierchów” t. 54 z 1985 r. napisał życzyliwie, że „spośród publikacji poświęconych jej historii na dobrą sprawę można wymienić tylko dwa wartościowe opracowania: Tomasza Kowalika „GOT blisko miliona” oraz W. Krygowskiego „GOT – początki, rozwój zadania”. Otóż tak się złożyło, że gdy W. Wójcik dopiero opracowywał swój artykuł, mój maszynopis leżał w Krakowie w szufladzie Andrzeja Łączyńskiego, a gdy artykuł był w druku w „Wierchach”, jego autor nie raczył wprowadzić informacji o ukazaniu się obszernego opracowania wydanego przez SKPB (a „Wierchy”, jak wiadomo, miały opóźnienie już bodaj trzyletnie).

Szkoda, że Lech Rugała nie czyta „Wierchów” – bo gdyby czytał, nie wygłaszałby swoich poglądów o rodowodzie przodowników. Nie czyta też „Gościńca”, bowiem w mojej publikacji także wspomina o przodownikach, a W. Wójcik w „Wierchach” z 1985 r. na str. 141 i na str. 145 wyraźnie podaje, kim byli i po co ich wyznaczono do pełnienia funkcji przodownika. Pierwszy raz sprawę tę ujmują regulaminy Górskiej Odznaki Polskiego Związku Narciarskiego z 1932 r.

Lech Rugała jednak powinien wiedzieć, jeśli kolekcjonuje epizody turystyczne z epoki stalinowskiej, że nie kto inny, tylko W. Krygowski, ówczesny przewodniczący Podkomisji GOT PTT, w „Wierchach” 1950/51 pisał: że GOT „należy wiązać z odznakami „Sprawy do Pracy i Obrony” oraz „Bądź Sprawny do Pracy i Obrony”, gdyż „wyrosła ona z tego samego ducha co i one na specyficznym górskim gruncie”.

Tragiczna śmieszność tego sformułowania ujawnia się – niestety – dopiero po wielu latach. Wspomniane odznaki były w latach 50. masowo i pod przymusem zdobywane przez dorosłych i młodzież, na dowód powszechnej tężyzny fizycznej i

ideologicznej. A działo się tak dlatego, że odznaki te były wprost przeniesione ze Związku Radzieckiego, gdzie Komsomoł w 1931 r. wprowadził dla młodzieży starszej odznakę „Gotow k Trudu i Oboronie”, a w 1934 r. dla młodszych „Bud gotow k Trudu i Oboronie”. Krygowski miał dobre chęci i pragnął wtedy brać przykład z komsomołców. Nic dziwnego, wrócił z Zachodu i chciał się przypodobać w ciężkich czasach nowej władzy. Trudno jednak przypuszczać, że w 1935 r., gdy PTT uchwalowało GOT, a działo się to dokładnie w dniu śmierci marszałka Piłsudskiego podczas Zjazdu PTT, na którym ponadto uchwalono nadanie imienia marszałka Głównemu Szlakowi Beskidzkiemu (na wniosek prezesa PTT z Poznania), wzorowało się na jakichkolwiek odznakach radzieckich!

Demagogia i koniunkturalizm zawsze były szkodliwe, ponieważ miałem możliwość odczuć na własnej skórze (z powodu odwleczenia wydania mojego opracowania o GOT), że brak rzetelnej wiedzy i niechęć do „obcych autorów” sprawiła, iż przez kilka lat wiele potrzebnych informacji o GOT nikogo nie obchodziło. Obchodzono jedynie rocznice jej powstania bez wglębiania się, skąd się odznaka wzięła. Dla przypomnienia warto dodać, że w grudniu 1985 r. odbyło się w Krakowie uroczyste zebranie „weteranów GOT”. Rozdawano odznaki pamiątkowe, a nie znalazło się tam miejsce dla kilku rzetelnie dla tej odznaki zasłużonych, bo komuś pewnie by przeszkadzali w odegraniu roli „najstarszego z twórców GOT”. Szkoda, że dopiero po kilku latach udaje się nieco takich spraw wyjaśnić i dopowiedzieć do końca. Szkoda również, że tysiące przodowników GOT, a sprawdziłem to na wielu z nich, pytając wprost, co wiedzą o genezie tej odznaki, nie ma pojęcia o tradycjach tej odznaki, swoistym fenomenie w dziejach współczesnej turystyki, nie tylko polskiej.

Pozdrawiam Lecha Rugałę i redakcję „Na Szlaku”.

Tomasz Kowalik

Z MŁODZIEŻĄ W GÓRACH

Dnia 18-tego sierpnia wróciłem do Poznania po oprowadzeniu dwóch obozów wędrownych trasami PTSM woj. wałbrzyskiego i woj. opolskiego. (...)

W trakcie wędrowki po Opolszczyźnie i Dolnym Śląsku, na obydwu obozach nie spotkałem żadnej innej grupy wędrowniczej, a zaledwie kilku turystów indywidualnych, co w porównaniu z rokiem ubiegłym jest dużym zaskoczeniem. W rozmowie z kierownikami schronisk, np. w Strudze czy w Laskach, ze zdumieniem dowiedziałem się, że jesteśmy jedynym obozem, który w tym roku odwiedził te schroniska, że innych obozów nie mają nawet w harmonogramie. Dowiedziałem się także, że szkoły, które złożyły zamówienie na trasy, najczęściej rezygnują z organizacji imprez. Próbowaliśmy dowiedzieć się powodów masowych rezygnacji ze strony oświaty. Otóż jednym z głównych powodów jest brak funduszy w resorcie oświaty na opłacenie prowadzących te obozy nauczycieli i obawa przed zbyt wysokimi cenami żywienia.

Pierwszy powód można było z łatwością ominąć. Jeżeli szkoła nie może zapłacić prowadzącemu, to mogą to zrobić przecież rodzice uczestników. Od kilkunastu lat prowadzi takie obozy i uważam, że rodzice dają swoim dzieciom tyle „kieszonkowego”, że wprost w głowie się nie mieści. Młodzież kupuje później co zechce, np. drogie soki, lody, zapiekanki, bzdurne pamiętki itp. Gdyby tylko 50 tys. od osoby zapłacono więcej wpisowego na opłacenie prowadzącego nauczyciela, wówczas by otrzymał on 50 tys. x 20 uczestników, czyli 1 mil. zł. i byłby z pewnością usatysfakcjonowany, że nie prowadzi za darmo. Druga sprawa to żywienie. Na prowadzonym przeze mnie obozie stawka dzienna na żywienie wynosiła 24 tys. zł. i dało się za te pieniądze spokojnie wyżywić, choć niekiedy obiad był tylko z jednego dania, ale kolacje przyrządzane w kuchniach turystycznych Schronisk PTSM i śniadania, czasami posiłek w plenerze na trasie, pozwalały, że nikt nie czuł się głodny.

Stąd wniosek: zabrakło zdrowego rozsądku i dobrej woli ze strony organizatorów niedosłyszanych imprez. Jest to oburzające. Schroniska, szczególnie te dobrze zadbane i nieźle wyposażone na terenie woj. opolskiego, świeciły pustkami!

Przy tej okazji muszę skrytykować działalność PTTK. Wiadomo, że w okolicach Wałbrzyskich pozmieniano wiele szlaków turystycznych. Niestety, np. w bawocwie „Pod Trójgarbem” brak choćby prostej mapki ze schematem szlaków. Obsługa tego schroniska nawet nie wie, że tuż obok przebiegają trzy szlaki (niebieski, zielony i żółty), nie potrafią poinformować o ich trasie docelowej. W schroniskach nie kupi się widokówek, nie mówiąc już o znaczkach i skrzynce pocztowej, ale za to zwykła jajecznicza z ziemniakami kosztuje ponad 10 tys. zł.

Najbardziej oburzające w okolicach Wałbrzyskich jest lekceważenie informacji turystycznej. Brakuje nadal mapy „Góry Wałbrzyskie i Kamienne”. Bez mapy i przewodnika kto odważy się wędrować po nieznanym terenie? Toteż obiekty PTTK świecą tam pustką. Inaczej w Górach Stołowych – w „Pasterce” komplet.

Szlaki w Kotlinie Kłodzkiej też pozostawiają wiele do życzenia. Osobiście przeszedłem szlakiem zielonym ze Złotego Stoku w kierunku Barda. Znaków prawie nie widać, szedłem na pamięć (jednak dobrze znać teren). Podobnie w Górach Bardzkich, gdzie po dawnym szlaku niebieskim (Międzynarodowym E31), pozostały tylko nikielne ślady. W Górach Opawskich znaki lepiej widoczne, ale spora część szlaków ma zupełnie inny przebieg niż na mapie „Ziemia Nyska”. Niezgodności dotyczą również niektórych opisów okolic Głucholaz. Jednak

w/w mapa ma tak wiele błędów, że nie sposób wymienić je wszystkie w tym liście.

Myślę, że gdy czas zetrze większość szlaków turystycznych, to wówczas przewodnicy okażą się wprost niezbędni dla nielicznych co prawda turystów, których stać będzie na wyjazd w góry i opłacenie prowadzącego.

Niepokoje mnie od lat fakt, że choć jestem jednym z kilkudziesięciu kadry przewodników turystyki górskiej (tak podaje statystyka), to w czasie moich wędrowek po górach działalności tych ludzi jakoś nie zauważam. Jestem przekonany, że czynnie działających przewodników jest bardzo niewiele. Po prostu każdy zdaje sobie z tego sprawę, że z własnego portfela dokładać nie sposób. Zasada wyłącznie społecznej działalności już dawno się przeżyła, a do najbardziej upartych ta świadomość dziś bez wątpienia już też dotarła.

Za prowadzenie tegorocznego obozu otrzymałem zapłatę w wysokości 1 100 000 zł. i w porównaniu do stawek przewodnickich (Jeleniogórski BORT płaci przewodnikom po 200 000 zł za dobę!) są to niewielkie pieniądze, ale uczucie dobrze spełnionego obowiązku i satysfakcja pracy z młodzieżą, pokazanie im piękna Sudetów i nieco cennych zabytków, w pełni mnie zadowala.

Uważam, że kadra przewodników turystyki górskiej już dawno powinna się włączyć do prowadzenia obozów młodzieżowych po trasach PTSM.

Ludzie ci psioczą na niezyciowe zasady zdobywania dużych GOT, na bezskuteczne poszukiwanie w swym miejscu zamieszkania organizatorów kursów przewodnickich (ostatnio bardzo rzadko się to robi), na podwyższony w ostatnich latach wymóg do dużej brązowej GOT... W końcu machają na wszystko ręką i mówią: „właściwie to te uprawnienia i tak nic nie dają poza zniżką”.

Czy te utrudnienia mają w końcu doprowadzić do zastarzenia się kadry przewodnickiej? A może młodzi ludzie są niepotrzebni do tej działalności?

Na zlotach przewodnickich widzi się, niestety, prawie samych „dziadków”. Taka jest obiektywna prawda.

Wiążąca się z tym wszystkim sprawa zniżek, z których korzysta kadra przewodnicka, oburza szeregowych członków Towarzystwa. Jeśli kilka tysięcy przewodników korzysta ze zniżek, a nie widać efektów ich działalności, to pytam się, czy PTTK stać nadal na dokładanie do prywatnych czasów tej kadry?

Wiele razy postulowałem na zlotach przewodnickich nie tylko zmianę przewodnika na „przewodnik GOT”, ale również, aby legitymacje były przedłużane przez macierzysty Oddział, który jedynie może mieć najlepsze rozeznanie, czy dany przewodnik coś robi, czy też jest tylko figurantem.



Obóz wędrowny na trasie. Foto: Lech Rugała

Odnoszę jednak wrażenie, że większość tej kadry satysfakcjonuje przede wszystkim prawo do zniżek w obiektach PTTK.

Bulwersuje mnie fakt, że wśród turystów indywidualnych spotykam najczęściej młodych ludzi, zwłaszcza studentów, co do których w czasie rozmowy przekonuję się, że znają się nieźle na turystyce kwalifikowanej, wiedzą, gdzie tanio przenoć, znają też góry, ale KTG ZG PTTK za aktywne górski uważa jedynie kadre przewodników. Czy takie podejście do członków naszego Towarzystwa nie jest uzurpatorskie? Czy nie można tych młodych ludzi i innych miłośników gór zachęcić do aktywnej działalności i zaprzestać stawiania przed nimi bariery w postaci wygórowanych wymogów na uzyskanie formalnych uprawnień?

Proponowałem też starszym wiekiem, powiedzmy powyżej 50-ciu lat, nadawanie tytułu „seniora” i obdarzenie go legitymacją nie wymagającą przedłużania. Ale przedtem owi „przewodnicy – seniorzy” powinni na to zasłużyć. Takie uregulowanie byłoby z pewnością sprawiedliwe.

Rzeczywistość jest jednak inna. Upór skostniałych działaczy KTG nie pozwala na jakikolwiek zmiany. Na razie jest im wszystkim dobrze.

Lech Rugała

P.S. Przewodnicy np. turystyki pieszej czy przewodnicy mają przedłużane legitymacje. Dlaczego więc przewodnicy tg. są „świętymi krowami”?

Pokłosie „zamachu”...

W nr 3/27 „Na Szlaku”, w publikacji „Sudety – góry przeobrażone” recenzującej zawartość opóźnionego 55 tomu „Wierchów”, p. Tomasz Kowalik informuje o wycofaniu, jak pisze, „sławnego zarządzenia przewodniczącego GKKFiS z 1985 r. w sprawie warunków (a nie wymogów!) bezpieczeństwa osób przebywających w górach”. Otóż informacja ta nie polega na prawdzie. Błąd wynika z niedokładnego przeczytania (do końca) inseratu pomieszczonego w „Wierchach” na str. 254, gdzie mówi się, że po dyskusji odbytej 27.02.1986 r., na skutek nacisku władz naczelnych PTTK i osobistego p. prezesa A. Gordona, resort (GKKFiS) wycofał się z przyjętych w w/w zarządzeniu spornych regulacji prawnych, które zdewaluowały społeczne uprawnienia kadry programowej PTTK (tj. przodowników turystyki górskiej i narciarskiej) oraz przekazywały w gestię organów administracji państwowej stopnia podstawowego sprawy utrzymania i znakowania szlaków górskich.

Tak więc zmiana krytykowanego zarządzenia, a w szczególności paragrafu 3 ust. 2 zał. nr 3, została opublikowana w Monitorze Polskim nr 4 z 1987 r., pod poz. 38. I taki jest stan prawny na dzisiaj. Aliści sam kontekst tematu odżył na nowo wskutek rozmaitych niecnych podchodów wobec tzw. turystów kwalifikowanych i w ogóle wszystkich, co za obiekt swojej adoracji upatryli sobie góry – ze strony nowych ważniaków działających na szczeblu gminnym – na obszarze Karkonoszy, a nawet, jak się okazuje, ze strony pozbawionych nieco wyobraźni biurokratów zasiadających w dyrekcji TPN – na obszarze Tatr. Temat jest ostatnio ostro i słusznie nagłaśniany przez zbulwersowanych czytelników – turystów i publicystów profesjonalnych na łamach m.in. naszego dwumiesięcznika „Na Szlaku”.

Zainteresowanym Czytelnikom pragnę przytoczyć właśnie obowiązujący znowelizowany paragraf 3 ust. 1 i 2 zał. nr 3 (szczegółowe zasady organizowania wycieczek oraz zbiorowych imprez turystycznych i sportowych), do powołanego na wstępie zarządzenia przewodniczącego GKKFiS z dnia 29.06.1985 r. w sprawie warunków bezpieczeństwa osób przebywających w górach (M. P. nr 30, poz. 208):

„Paragraf 3.1. Wycieczki piesze lub narciarskie na terenach górskich leżących na obszarach parków narodowych i rezerwatów przyrody oraz leżących powyżej 1000 m nad poziomem morza, organizowane przez zakłady pracy, szkoły i uczelnie oraz organizacje społeczne, turystyczne i sportowe (podkreślenie moje), mogą prowadzić tylko osoby uprawnione.

2. Przez osobę uprawnioną do prowadzenia wycieczek, o których mowa w ust. 1, należy rozumieć przewodnika turystycznego górskiego mającego uprawnienia państwowe na dany teren oraz przodownika turystyki górskiej i narciarskiej PTTK w zakresie posiadanych uprawnień”.

Taka jest regulacja prawna, która nadal obowiązuje. Również norma prawa ogólna, że nie można czynić ze swego prawa użytku, który by był sprzeczny ze społeczno-gospodarczym przeznaczeniem tego prawa lub z zasadami współżycia społecznego, obowiązuje nadal wszystkich także w Rzeczypospolitej. Przeto oczekujemy na rychłe zajęcie stanowiska w sprawie „zamachu na wolność turystów górskich”, jak zatytułowała swój list p. Zofia Rugała z Poznania, przez ZG PTTK i KTG, żebyśmy znów nie obudzili się, za przeproszeniem, z ręką w nocniku.

Dzdzisław Tymoczko

ZNAKARZE NA

Znakarze karpaccy i sudeccy, spotkali się już po raz czternasty, wiosną 1991 r. na naradzie na Polanie Chochołowskiej. Tegoroczna reprezentacja aktywno znakarskiego, utrzymującego dla polskich turystów ponad 8700 km szlaków w górach, to 36 osób z 26 Oddziałów. W prawdziwie przełomowym dla naszego Towarzystwa czasie, kiedy utrwalają się struktury Oddziałów PTTK pracujących na podstawie nowego Statutu, problemy znakowania szlaków należą do najistotniejszych – obok spraw bazy turystycznej.

Rangę spotkania i merytoryczną wartość dyskusji znacznie podniosły obecność wiceprezesa ZG PTTK Edwarda Kudelskiego oraz przewodniczącego Komisji Narciarskiej ZG PTTK Zbigniewa Siudaka. Uczestnicy mogli bowiem zakres dyskusji poszerzyć o temat turystycznych szlaków narciarskich, a jednocześnie zostali poinformowani o ostatnich zmianach kadrowych w kierownictwie PTTK i przygotowaniach do Plenum „PTTK w górach”.

Odnosi się wrażenie, że zarówno władze terenowe i centralne nigdy w dostatecznym stopniu nie doceniały roli i istnienia sieci szlaków w górach, a także potrzeby jej utrzymania. Z niezrozumienia problemu wynika jego lekceważenie i, co się z tym wiąże, co lat kilka podważanie zasad znakarskich z równoczesnym proponowaniem prostych, zdawałoby się, rozwiązań. Z sytuacją taką mamy do czynienia wtedy zwłaszcza, kiedy pojawiają się trudności w zapewnieniu finansowania prac w górach.

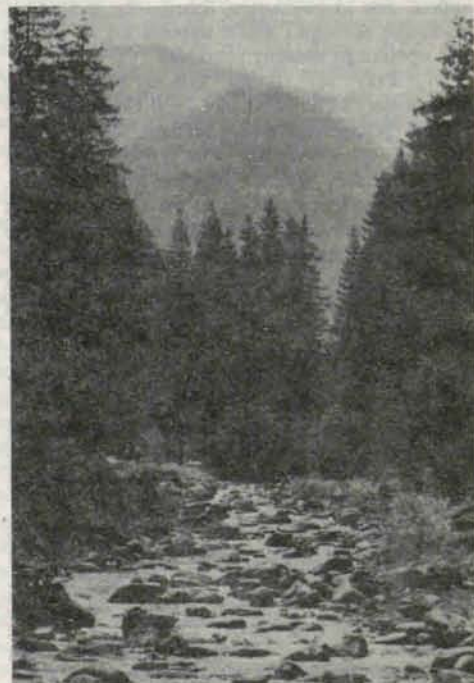
Na początku 1991 r. sprawa dotacji od resortu na szlaki była praktycznie przesądzona. ZG PTTK wydał w związku z tym zaktualizowane zarządzenie o wysokości stawek za znakowanie, w którym podstawowy koszt wytyczenia lub konserwacji 1 km szlaku ustalono na kwotę 60 000 zł. Oddziały przygotowały plany robót w górach, a w końcu kwietnia okazało się nagle, że przekazanie dla PTTK funduszy z resortu jest sprawą otwartą i niepewną. Kierownicy sekcji robót w górach powinni byli w najbliższych dniach wysłać w teren ekipy znakarskie...

Tu wróć do „łatwych” rozwiązań. W momentach finansowego kryzysu rodziły się zawsze niebezpieczne pomysły, których realizacja w krótkim czasie mogłaby doprowadzić do degradacji utrzymywanego z takim pietyzmem od pięćdziesięciu prawie lat systemu szlaków w górach. Wychodząc

z całkiem błędnego założenia, że tyczenie znaków jest proste, nie wymaga żadnych umiejętności i doświadczenia, przerabialiśmy już koncepcje przekazania szlaków władzom gminnym (do finansowania lub finansowania łącznie z wykonawstwem), podjęcia znakowania szlaków w uzdrowiskach przez administrację domów wczasowych, powierzenia tych prac młodzieży lub środowiskom harcerskim. Efekt wszystkich tych prób był każdorazowo, najagodniej określając, żalony.

Sam jestem znakarzem od lat ponad 25 i zapewniam wszystkich, że sprawa jest wielce złożona. Osoba znakująca szlak górski powinna, oprócz nauczenia się umieszczania w terenie samego znaku (co np. na kamieniu lub płocie jest względnie łatwe, lecz na drzewach wymaga praktyki i długotrwałego szkolenia), znać dokładnie topografię danej grupy górskiej, mieć świadomość, że wytycza szlak dla turysty wędrującego w obydwu kierunkach, przewidzieć potrzebę widoczności na szlaku przy złych warunkach atmosferycznych, a także wykonywać prace jedynie przy bezdeszczowej pogodzie. Jest to więc zajęcie wielce specyficzne, swojego rodzaju powołanie, będące połączeniem ciężkiej pracy fizycznej z pracą koncepcyjno-umysłową.

Dlatego według mnie żadne, nawet najwyższe, stawki za te prace nie będą stanowiły rzeczywistej rekompensaty, a zawsze najistotniejsza pozostanie fachowość, oddanie sprawie i najważniejsze, świadomość, że wykonana została bezpieczna trasa, którą powędrują turyści o różnym poziomie górskiej edukacji.



Chochołowski Potok

Foto: Dzdzisław J. Zieliński

POLANIE CHOCHOŁOWSKIEJ

Reasumując – Towarzystwo ma w znakowaniu zagwarantowaną wyłączność z uwagi na posiadanie wzorców, tradycji, a co ważniejsze fachowej i bezsprzecznie niezastąpionej kadry. Dlatego uczestnicy spotkania wnioskowali o umieszczenie problemów znakowania jako jednych z istotniejszych w materiałach na "górskie" Plenum PTTK. Trzeba jednocześnie intensywnie działać od strony propagandowej – uświadamiając władzom centralnym i lokalnym, iż sieć szlaków turystycznych w połączeniu z bazą PTTK w górach tworzą trudną do przecenienia wartość dla społeczeństwa tak pod względem krajoznawczym, wychowawczym, jak i rekreacyjno-zdrowotnym.

Obecny znak zapytania nad funduszami na znakowanie w górach absolutnie nie powstrzyma oddziałów karpackich i sudeckich przed rozpoczęciem prac przygotowujących sieć szlaków na tegoroczny sezon letni. Przypominam również o stałym czuwaniu nad umieszczeniem szlaków przez oddziały jako trwałego elementu zagospodarowania w planach przestrzennego zagospodarowania gmin. W razie przedłużania się kłopotów finansowych oddziały mogą przejściowo odstąpić od wykonywania bardzo obecnie kosztownych map szkieletowych, rogaczy i słupów. Będzie jednak bezwzględnie zachowane samo znakowanie i drogowskazy, a na halach i miejscach grożących bezpieczeństwu turystów przy złej pogodzie – system tyczkowania.

Wierzę, że integracyjna rola w znakowaniu górskim zostanie utrzymana przez KTG ZG PTTK i to tym bardziej, że mamy dla Karpat nową centralną kartotekę szlaków w układzie komputerowym, a nad podobną dla Sudetów trwają intensywne prace.

Wśród tematów szczegółowych na naradzie znakarskiej omawiano sprawy koordynacji prac na szlakach letnich i turystycznych szlakach narciarskich oraz potrzebę zmiany oznakowania byłego Międzynarodowego Górskiego Szlaku Przyjaźni Eisenach-Budapeszt (obecnie Dalekobieżny Szlak Europejski E3 Lizbona - Budapeszt).

Dla tematyki zagospodarowania zapropagowany został dwumiesięcznik "Na Szlaku", który pomimo że ukazuje się we Wrocławiu, od początku 1991 r. swoją tematyką objął całe polskie góry.

Szereg ciekawych informacji o tym, co aktualnie dzieje się w centrum dyspozycyjnym Towarzystwa, udzielił znakarzom specjalnie przybyły na spotkanie wiceprezes ZG PTTK Edward Kudelski. W dniu 14.04. 1991 r. na Plenum ZG PTTK nastąpiły zasadnicze zmiany w kierownictwie Towarzystwa, zarówno jeśli idzie o Prezydium, jak i biuro. Na Prezesa ZG PTTK wybrano Marka Dąbrowskiego. Dotychczasowy wieloletni Szef – Andrzej Gordon pozostaje w składzie Prezydium. Nowym Sekretarzem Generalnym PTTK został Wojciech Redzej – dotąd Sekretarz ZG PTTK d.s. Programowych i Turystyki Kwalifikowanej. Działalność progra-

nową w PTTK koordynują wiceprezesi – Adam Chyżewski i Edward Kudelski. Większość Prezydium tworzy Zespół Ekonomiczny kierowany przez Skarbnika ZG PTTK Jarosława Paluszkiewicza. Rozwiązanie szeregu problemów ekonomicznych będzie miało w najbliższym czasie zasadnicze znaczenie dla przyszłości PTTK.



Widok od Mnichów Chochołowskich
Foto: Zdzisław J. Zieliński

Środki budżetowe Towarzystwa, wypracowywane przez jego przedsiębiorstwa (BTZ, OZGTY, Wydawnictwo PTTK "Kraj", Foto-Pamy), będą w pierwszej kolejności przeznaczone na działalność krajoznawczą, tj. regionalne pracownie krajoznawcze i muzea oraz na znakowanie szlaków turystycznych – górskich i pieszych. Wstępnie zapewniona kwota na szlaki górskie w 1991 r. to 600 mln. zł. W związku z ogromnym wzrostem kosztów utrzymania tych szlaków E. Kudelski apelował do oddziałów o analizę ich sieci i ustalanie hierarchii ważności, a co za tym idzie – przeznaczenie nieuczęszczanych szlaków do likwidacji. Nie może to jedynie dotyczyć szlaków w parkach narodowych, których teren, jako szczególnie z różnych względów ciekawy, powinien być w pełni udostępniony turystom. Szczególnie istotna jest informacja o staraniach ZG PTTK umieszczenia w przygotowywanej "Ustawie o turystyce" zapisu o wyłączności PTTK w znakowaniu znaków turystycznych i w przewodnictwie.

Pomimo dużych kwot, jakie niesie za sobą refundacja zniżek członkowskich PTTK, zniżki do końca 1991 r. będą utrzymane w dotychczasowej wysokości, a od 1992 r. nastąpi ich znaczna nowelizacja w oparciu o generalną zmianę charakteru PTTK w myśl nowego

Statutu. Na połowę kwietnia 1991 r. już ponad 370 oddziałów PTTK posiadało nowe statuty. Obecny statut PTTK o charakterze federacyjnym zapewnia każdemu oddziałowi jako podstawowej jednostce znalezienie najbardziej oczekiwanego w jego terenie i korzystnego systemu funkcjonowania, jednak wyłącznie na własne ryzyko i na własny koszt.

Planuje się, że nowa składka członkowska w małym i jednakowym dla wszystkich oddziałów procencie odprowadzana będzie do ZG PTTK. Większość procentową składki ustalali oddziały, a od jego polityki i starań do najlepszych wzorców działania przedwojennego Polskiego Towarzystwa Tatrzańskiego.

Najistotniejszym działaniem i zadaniem ZG PTTK staje się czuwanie nad majątkiem Towarzystwa i jednolitą pracą oddziałów. Ta ostatnia tendencja nawiązuje do najlepszych wzorców działania przedwojennego Polskiego Towarzystwa Tatrzańskiego.

Wy tłumaczony został sens i potrzeba powoływania pewnej ilości jednostek PTTK ponadoddziałowych, zwanych Regionalnymi Ośrodkami Programowymi. Mogą być one tworzone tylko tam, gdzie miejscowe oddziały złożyły deklarację ich finansowego utrzymania.

Wracając do tematyki szlaków, bardzo istotne staje się odpowiednie określenie w nowej ustawie o lasach prawnej ochrony szlaków. Obecnie chroniony jest tylko sam znak, a cała trasa szlaku – nie. W ustawie tej nie będzie, na szczęście, ograniczeń w poruszaniu się po drogach leśnych, co przy konserwacji i wytyczeniu szlaków górskich jest problemem niezwykle istotnym.

Przewodniczący Zespołów znakarzy: Karpackich – Jerzy Gajewski oraz Sudeckich – Zbigniew Garbaczewski, spotkali się z przedstawicielami wszystkich oddziałów uczestniczących w naradzie (konsultacje planów robót w górach na lato 1991 r., inne szczegółowe kwestie lokalne w oddziałach, współistnienie w terenie szlaków górskich i narciarskich).

W Tatry tymczasem zupełnie nieoczekiwane – choć to koniec kwietnia – powróciła zima i to taka, jakiej nie powstydziliby się nawet Boże Narodzenie. W związku z tym dwie odbyte przez znakarzy wycieczki górskie na Trzydniowiński Wierch i Czubik oraz na Grześ i Rakoń – dobitnie przypominały trudy mroźnej i śnieżnej zimy, a nie wiosennej przechadzki w okolicach Polany Chochołowskiej pokrytej przeważnie o tej porze roku łanami krokusów.

Miejmy nadzieję, że szlaki górskie zostaną na tegoroczny sezon należycie odnowione i przygotowane dla turystów, a jubileuszowa narada znakarska odbędzie się w bardziej optymistycznych, jeśli chodzi o ekonomię i finanse, warunkach.

Andrzej Matuszczyk

W Górach Świętokrzyskich znajduje się kilkadziesiąt rezerwatów przyrody, jest tu również Świętokrzyski Park Narodowy. Rezerwat "Świnia Góra" zasługuje jednak na szczególną uwagę. Aby to uzasadnić, przypomnijmy pozornie oczywiste zjawisko, z którego jednak nie wszyscy zdają sobie sprawę. Człowiek sadząc rośliny dokłada wszelkich starań, aby uprawy były jednogatunkowe i w tym samym wieku. Na polu zboża niszczy się wszelkie chwasty, monokultury świerkowe w górach z rzadka tylko urozmaicane są pojedynczymi, pochodzącymi z samosiewów okazami drzew innych gatunków. Bory sosnowe na nizinach mają domieszkę brzozy, ale tylko dlatego, że przyspiesza ona wzrost sosen. Tymczasem pierwotne zbiorowiska roślinne, w tym lasy, są wielogatunkowe i tworzone przez rośliny w różnym wieku.

Lasów pierwotnych w Polsce nie ma, są jed-

tu jawory, oba gatunki dębów i modrzew polski,

- grąd,
- łęg olszowy, w którym występuje także grab i jodła,
- olszyna z jeżyną gruczołowatą,
- bór jodłowy,
- bór mieszany,
- bór sosnowy,
- bór bagienny - w runie rośnie tu borówka i bagno zwyczajne.

W "Małej Encyklopedii Leśnej" zostały one dokładnie opisane. Oprócz lasu rezerwat obejmuje również śródleśną łąkę, na której rośnie kosaciec syberyjski, mieczyk dachówkowaty, pełnik europejski i nasięźrzal pospolity. Ta ostatnia roślina jest mało znana, a przecież lud świętokrzyski przypisuje jej pewne specyficzne właściwości, czego dowodem może być wiersz wymawiany przez kieleckie dziewczęta:

czarny i słonka. Pomijamy oczywiście liczne gatunki zwierząt pospolitych w naszych lasach.

Nazwa Świniej Góry pochodzi od często spotykanych tu dzików, które chętnie żywią się żołądkami i orzeszkami bukowymi, a obu tych drzew jest dużo w rezerwacie.

Eksploatację rud żelaza rozpoczęto tu w XVII w. dla potrzeb huty w Samsonowie. W 1677 r. prowadził eksplorację sławny hutnik J. Gibboni. Po kopalni pozostały zroby górnicze, kute w skale szyby, ślady dawnych dróg górniczych. Poza terenem rezerwatu (na tyłach, patrząc od drogi do leśniczówki) zachowała się do dziś rampa do ładowania rudy żelaza na wozy. Powstała ona przypuszczalnie w czasach rozbudowy przemysłu polskiego przez Stanisława Staszica. Zbudowano ją z kamieni używając jako zaprawy gliny. Tu ciekawostka przyrodnicza - rampa jest dziś cała zarosnięta rzadką, chronioną

Czy znacie "Świnia Góra"?

nak lasy naturalne lub zbliżone do naturalnych. Do takich należy np. rezerwat ściśły w Białowieckim Parku Narodowym, jak również rezerwat "Świnia Góra".

Leży on w Puszczy Świętokrzyskiej (nie mylić z Puszcza Jodłową!), w jej zachodniej części zwanej Lasami Suchedniowskimi lub Samsonowsko-Bliżynskimi. Na mapie turystycznej Gór Świętokrzyskich rezerwat można odnaleźć na zachód od Suchedniowa. Leży on przy zielonym szlaku turystycznym Bliżyn - Zagnańsk, 12 km od Bliżyna i 14 km od Zagnańska. Najłatwiej dotrzeć tu od drogi Samsonów - Odrowąż, skręcając przed wsią Odrowążek w prawo, w zamkniętą dla ruchu kołowego drogę leśną prowadzącą do Bliżyna.

Idąc tą drogą dochodzimy do leśniczówki Rosochy. Jej nazwa pochodzi od "łopat" łosia. Przy leśniczówce stoi pomnik upamiętniający bitwę stoczoną przez brygady Armii Ludowej z hitlerowcami. Utrzymując ten sam kierunek idziemy dalej drogą leśną, mijając symboliczną mogiłę 22-letniego furmana, którego w 1964 r. zabił kłoc drzewa, i dochodzimy do drewnianego ogrodzenia rezerwatu. Nie wolno na jego teren wchodzić, ale spacer wzdłuż ogrodzenia lub po otaczającym go lesie wystarczy, aby zrozumieć, jak piękny i cenny pod względem przyrodniczym jest ten fragment Puszczy Świętokrzyskiej.

"Świnia Góra" to ściśły rezerwat leśny o powierzchni 50,70 ha. Objęto go ochroną w 1938 r. głównie dla zachowania stanowiska rzadkiej rośliny, jaką jest liczyno górskie - relikt flory górskiej. Rosło ono w dolince w otoczeniu źródeł strumienia Łosieniec, wpadającego do Kamiennej. Źródło to nosi nazwę Gładka Woda. Niestety, liczyno górskie już tu nie ma, przypuszczalnie nie ma go w całej Krainie Świętokrzyskiej.

W 1953 r. ponownie utworzono tu rezerwat, charakteryzowany zwykle jako "las mieszany z bukiem, jodłą i modrzewiem, większość zbiorowisk leśnych zachowała charakter naturalny". Niewiele jest w Polsce lasów zasługujących w tym stopniu na nazwę lasu mieszanego, jak "Świnia Góra". Sąsiadują tu ze sobą gatunki drzew typowych dla nizinnych mieszanych borów sosnowych i świętokrzyskich lasów bukowo-jodłowych. Las Świniej Góry zasadniczo tworzy jodła, buk oraz dęby szypułkowy i bezszypułkowy, lecz z dużą domieszką modrzewia polskiego (m.in. 200-letnie okazy o wysokości 40 m), sosny, brzozy, grabu i 9 innych gatunków drzew. Rośnie tu też jeden cis w wieku około stu lat.

Botanicy wyróżniają tu osiem zespołów leśnych, co już jest elementem niespotykanym na stosunkowo małym terenie. Spójrzmy na te zespoły:

- buczyna karpacka - oprócz buków rosna



*Nasięźrzale, nasięźrzale
Rwę cię stale, rwę cię stale
Pięciora palcami, całą dłońią
Niech mnie chłopcy dobrze gonią
Po stodole, po oborze
Dopomóż im, Panie Boże.*

Z roślin górskich występuje lubiący cienie lasy storczyk - storzan bezlistny i trzcinnik owłosiony. Z innych, bardziej znanych gatunków można wymienić wawrzynek wilczełyko, czosnek niedźwiedzi i widłaki. Piękne kompozycje na drzewach i ziemi tworzy bluszcz.

To bogactwo świata roślinnego Świniej Góry spowodowane zostało wyjątkową jakością siedliska leśnego. Na pojęcie to składa się wiele czynników, takich jak żyzność gleby, jej struktura, warunki klimatyczne, poziom wód gruntowych itp. Dużą rolę, tym razem pozytywną, odegrał tu człowiek. Przed laty na Świniej Górze wydobywano sposobem odkrywkowym rudy żelaza, a i dziś można tu spotkać zasypane szyby, doły kopalniane. Prace te spowodowały przemieszanie ziemi, co podniosło urodzajność gleby i tym samym jakość siedliska leśnego. Na zdezastowanym terenie z czasem wyrósł las.

Bogactwo roślinności pociąga za sobą bogactwo fauny. Często gościem jest tu łos, od wielu lat stale zamieszkujący Lasy Sucheniowskie. Z mniejszych ssaków występuje orzesznica i ryjówka aksamitna, z ptaków zaś jarząbek, cietrzew, bocian

paprocią o nazwie zanokcica skalna. Najbliższe znane stanowisko tej paproci jest w rezerwacie "Piekło Niekłańskie", a więc dość daleko.

Poza terenem omawianego rezerwatu znajdują się pozostałości jeszcze dwóch kopalni rud żelaza. Jedna nosiła nazwę "Świnia Góra" (teren kopalni nie pokrywa się więc z terenem rezerwatu). Jest to długie pole górnicze ciągnące się z południowo-zachodu na północ-wschód obok leśniczówki "Rosochy". Kopalnia ta była czynna w XVII-XIX w. dostarczając rudę do Samsonowa i Nowego Szalasu. Droga prowadząca od leśniczówki do wsi Kopicie i do Nowego Szalasu, to dawna droga górnicza z XVIII w. Przedłużeniem pól górniczych tej kopalni na północ-wschód są pola położone na podmokłym terenie kopalni "Grabiny" czynnej w XVIII w., a zaopatrującej w rudę Samsonów. Być może, kopalnia ta była czynna już wcześniej dla potrzeb dymarki Zbrojów (dymarka to poprzędek wielkiego pieca).

Los pozostałości obu tych kopalni jest przesądzony. Znikną one podczas najbliższego wycięcia lasu, gdy wkroczą tu robotnicy z ciężkim sprzętem dewastując teren, jak to się obecnie praktykuje. A są to przecież w jakimś sensie zabytki polskiej techniki. Dlatego też należy koniecznie zwiększyć obszar rezerwatu "Świnia Góra" tak, aby objął on całe pole górnicze dawnej kopalni "Dęby".

Maria i Przemysław Pilichowie

ŹLE SIĘ DZIEJE W PAŃSTWIE... GÓRSKIM

Z gór dochodzą coraz bardziej niepokojące wieści. Zmiany, które następują w kraju, nie zawsze odbijają się korzystnie na sprawach, które nas najbardziej interesują. Stare problemy, takie jak dostęp do gór, prowadzenie schronisk, inwestycje w górach i ochrona przyrody, wreszcie model turystyki górskiej, odżyły ze wzmoczoną siłą i zaostrzyły się. Wszystkie te problemy łączą się i przenikają, a nierozwiązanie ich może zagrozić istnieniu prawdziwej turystyki w górach.

Niejasno wygląda dostęp do niektórych terenów górskich. Tatrzański Park Narodowy i Karkonoski Park Narodowy noszą się z pomysłem obowiązku wynajmowania przewodników przez turystów, niby w trosce o bezpieczeństwo turystów i przyrody górskiej. Dyrekcje obu parków wciąż myślą nas z masowym ruchem wycieczkowym. Nie wiem, czy jest to brak wiedzy o ruchu turystycznym w górach, czy może zła wola, a może chodzi zupełnie o coś innego, na przykład o pieniądze. W przypadku Karkonoszy, gdzie zakaz poruszania się bez przewodnika ma dotyczyć kilku wytypowanych szlaków, motyw koleżeńsko-finansowy wydaje się być aż nadto wyraźny. Szefowie karkonoskiego GOPR-u i przewodnicy zanadto uwierzyli w siebie, a rozsmakowani w prowadzeniu turystów (?) w sezonach zimowych chcą tę działalność rozszerzyć. Swoją drogą, kiepscy to turyści, którzy decydują się, nawet zimą, na opiekę przewodnika w drodze na Śnieżkę. Moim zdaniem, ale mogę się mylić, turysta świadomie podejmujący działalność zimową powinien dysponować własnym sprzętem, dopasowanym i niezawodnym, oraz doświadczeniem, które nabywa przez jakiś czas. Ktoś, kto idzie zimą na stromą, oblodzoną perć powinien posiadać najwyższe kwalifikacje turystyczne. Nie zawsze człowiek uprawiający z powodzeniem turystykę latem czy jesienią może być uznany za turystę zimowego, to zależy od jego kwalifikacji. Dlatego uważam, że nie można traktować wszystkich jednakowo tak, jak chcą to robić karkonoscy przewodnicy. Ja w każdym razie nie oddam raków i czekana, i nie pozwolę przywiązać się do przewodnika. Proszę bardzo, może parkowcy i przewodnicy raczą wreszcie zabrać się do nieokiełzanych, dzikich i rozwrzeszczanych grup wycieczkowych, efekty których działalności przypisuje się wciąż turystom i wspinaczom. Już czas, by dyrekcje i pracownicy parków, GOPR-owcy i przewodnicy zaczęli inaczej patrzeć na to, co dzieje się na szlakach. Szanowni panowie (tu apel do wyżej wymienionych), turyści to nie wczasowicze i wycieczkowicze, ich nie trzeba prowadzić za rękę, zajmijcie się tymi, którzy rzeczywiście wymagają waszej opieki, a przede wszystkim zwykłego niemal policyjnego nadzoru. Pomysł z prowadzeniem turystów po znakowanych szlakach uważam za wsteczny, niszczący dorobek pokoleń turystów górskich pracujących nad stworzeniem modelu indywidualnej, wysokokwali-

fikowanej turystyki, a także za próbę wyciągnięcia pieniędzy dla własnej korzyści. A swoją drogą, czy warto wynajmować przewodnika, by chodzić po "wyasfaltowanych górach" – jak nazwał Karkonosze mój pięcioletni bratanek?!

Niepewnie, mimo twardego stanowiska KTG, wygląda przyszłość schronisk górskich. Wyciągają po nie ręce jakieś fundacje i spółki niewiele mające wspólnego z turystyką górską, a umowy dzierżawne wcale nie gwarantują prawidłowej działalności schronisk. Wbrew założeniom, w wielu przypadkach dzierżawcy wcale nie mają ochoty utrzymać właściwej schroniskom atmosfery, a raczej przeciwnie, dążą do maksymalnego zysku nie stroniąc od najdzikniejszych działań – oto dzierżawca jednego z beskidzkich schronisk, słynącego dotychczas z prawdziwie turystycznej atmosfery, chce ponoć zainstalować automaty do gier, odpłatne video, nosi się z zamiarem nieprzyjmowania turystów "na glebę", czyli na spanie na podłodze, i chce zlikwidować rezerwacje kierowane przez osoby indywidualne. Z niepokojem obserwuję takie i podobne pomysły, a rozwój wypadków w tym schronisku, które jest mi szczególnie bliskie, będę śledził uważnie. Jeśli rzeczywiście ów dzierżawca wprowadzi w czyn swoje pomysły, nie omieszkam poinformować o tym opinię turystyczną, lecz zanim to nastąpi, postaram się wyperswadować, sympatycznym skądinąd dzierżawcom, niedorzeczne zamiary.

Jeśli umowy dzierżawne mają być ratunkiem dla schronisk, to muszą być podejmowane na ściśle określonych przez KTG zasadach, gwarantujących właściwe postępowanie dzierżawców wobec schronisk i wobec turystów. Tego, jak powinni odnosić się do turystów gospodarze schronisk, nie muszą chyba wyjaśniać.

W każdym razie schronisko nie może udawać hotelu czy lokalu rozrywkowego. W każdym nawet najmniejszym i najskromniejszym schronisku musi być czysto i porządknie – jest to podstawowe zadanie dzierżawców. Skromny program usług oferowany przez schronisko nie musi oznaczać bałaganu i brudu. Gospodarz schroniska powinien być zobowiązany do przyjęcia każdego turysty i do zapewnienia mu minimum usług, w miarę możliwości. Niedopuszczalne są praktyki takie, jak stosowane w okresie noworocznym w niektórych schroniskach (Chochołowska, Ornak), gdzie wywieszano kartki z informacją, że w tym czasie nie przyjmują turystów "na glebę". Tu pytanie do kierowników schronisk – co ma robić zmęczony turysta czy taternik, który akurat w Sylwestra zejdzie z gór wieczorem. Czy ma jeszcze wlec się parę godzin do Zakopanego? Zdaje się, że niektórzy kierownicy i dzierżawcy schronisk zapominają, jakim szczególnym miejscem zawiadują. Gospodarze schronisk powinni być weryfikowani co jakiś czas przez KTG na podstawie opinii wpływających do Komisji i rzetelnych, dyskretnych kontroli. Nie chodzi o "szpiegowanie" dzierżawców, ale bez kontroli będzie się szerzyć samowola i rozmaite, nie zawsze legalne kombinacje. Tak to już jest, że nie każdy, komu da się wolną rękę w ramach jakiejś działalności, będzie postępował uczciwie, a więc w stosunku do dzierżawców schronisk powinna obowiązywać zasada ograniczonego zaufania. Bez tego któregoś dnia może okazać się, że schroniska zamieniły się w hotele, albo że rozpadły się na kawałki.

Juliusz Wystouch



Beskid Sądecki – okolice Gródka nad Dunajcem. Foto: Zdzisław J. Zieliński

Z życia klubów

STUDENCCY PRZEWODNICY

Pośród klubów i organizacji zajmujących się w ramach PTTK turystyką górską szczególną rolę przypada działającym w środowiskach akademickich całego kraju kołom przewodnickim. Jednym z najprężniejszych i jednocześnie najbardziej zasłużonych jest działające przy Oddziale Akademickim w Krakowie Studenckie koło Przewodników Górskich. Niedawno obchodziło ono XXXV-lecie swojej działalności, jako że pierwsi przewodnicy beskidzcy i tatrzańscy, wywodzący się ze środowiska studenckiego i dla niego działający, zeszli się w Krakowie w 1955 r. Od tej pory młodzi przewodnicy z trójkątną blachą z motywem góralskiej spinki na piersiach (bo tak wygląda tradycyjna odznaka Koła) przemierzali i przemierzają nadal Beskidy, Pieniny, Tatry, a także góry Słowacji, Rumunii, Bułgarii, Jugosławii, Ukrainy czy w końcu Alpy, dokąd wiodły grupy turystów ze środowiska studenckiego.

Przewodnicy z SKPG nie tylko prowadzą dla szerokiej klienteli wycieczki, rajdy, obozy wędrownie czy imprezy pobytowe, ale również inicjują je, opracowują ich programy, propagują, a wszystko we współpracy z biurami turystycznymi – najpierw głównie z BPiT "Almatur", później BORT OA PTTK, a obecnie również z EKOTURIST, PROKON i innymi. Prowadzą również bazy namiotowe, głównie w Gorcach, stanowiące doskonałe, tanie uzupełnienie górskiej bazy noclegowej w sezonie letnim.

Koło rozwija również aktywną działalność wyprawową w góry Europy, a nawet świata, której celem jest nie tylko umożliwienie atrakcyjnych wyjazdów własnym członkom, ale poznanie ciekawych gór i zbadanie możliwości prowadzenia tam obozów wędrownych dla zainteresowanych środowisk. W ciągu 35 lat w ramach wypraw rekonesansowych przewodnicy SKPG spenetrowali m.in. rumuńskie Karpaty, Piryn, Riłę, Starą Planinę w Bułgarii, Prokletie, Sar Planinę i Alpy Julijskie w Jugosławii, Olimp w Grecji, centralną część Alp (łącznie z wyjściem na Mt. Blanc), a poza Europą – góry Afganistanu (jeszcze przed wybuchem wojny), fragment chińskiego Tybetu, Kaukaz. Wymienić trzeba też wreszcie zorganizowaną z rozmachem wyprawę na kontynent afrykański w góry Maroka. Również przewodnicy z SKPG, jako jedni z pierwszych Polaków w ostatnim pięćdziesięcioleciu, spenetrowali w 1989 r. Czarnohorę, Gorgany i Świdowiec w ukraińskich Karpatach, a w rok później prowadzili już tam obozy wędrownie. Ogólnie można powiedzieć, że SKPG zreszta "niespokojne duchy" turystyki górskiej, ludzi o szerokich horyzontach i z żylką badacza i podróżnika, gotowych pojechać w każdej chwili w góry, w których jeszcze nie byli, spenetrować unikatowe zabytki czy zanikającą kulturę ludową. Te wyjazdy owocują później dokumentacją fotograficzną na przeźroczach, eksponowaną na licznych prelekcjach, a także publikacjami w czasopiśmie górskich i krajoznawczych. SKPG wydaje również, przy współpracy z OA PTTK, periodyczne wydawnictwo "Watra" (choć ostatnio nie bez kłopotów), gdzie członkowie Koła zamieszczają swoje artykuły wspomnieniowe, popularno-naukowe i szkoleniowe o tematyce górskiej.

Osobne zagadnienie to działalność szkoleniowa SKPG. Od wielu lat, praktycznie nieprzerwanie co roku, organizuje ono kursy przewodnickie, których kadre wykładowców, prowadzących szkoleniowe wycieczki i egzaminatorów, stanowią przewodnicy Koła. Kursy te są prowadzone na bardzo wysokim poziomie merytorycznym, a ich absolwenci należą do najlepszych przewodników beskidzkich w kraju. Warto zaznaczyć, że do 1986 r. SKPG zreszta i szkoliło zarówno przewodników beskidzkich i tatrzańskich. W tym bowiem roku przewodnicy tatrzańscy postanowili odłączyć się od SKPG, tworząc oddzielnie koło AKPT. W dalej prężnie działającym SKPG pozostali przewodnicy beskidzcy oraz posiadający jedno i drugie uprawnienie. Przybywają oczywiście nowe kadry z kolejnych kursów. Aktualnie w SKPG działa aktywnie 50-60 osób.

Stanisław Figiel

INFORMACJA O DZIAŁALNOŚCI AKG „HOWERLA” Z POZNANIA

Akademicki Klub Górski „Howerla” powstał wiosną 1989 r. przy Oddziale Międzyuczelnianym PTTK w Poznaniu. Grupę inicjatywną stanowiło 17 osób. Obecna liczba członków to 24, a średnia wieku wynosi 27 lat. Klub rezyduje w Pałacu Mielżyńskich przy poznańskim Starym Rynku.

Już na zebraniu założycielskim uznano za konieczne zorganizowanie wyprawy na dawne obszary górskie Rzeczypospolitej. Zamiar ten urzeczywistniono w minionym roku, przygotowując i realizując trzy letnie obozy wędrownie w Czarnohorę. Blisko 40 osobom, związanym w większości z Wielkopolską, dane było spotkać się z górami kojarzącymi się ściśle z początkami i najchlubniejszymi kartami historii polskiej turystyki górskiej. Spotkanie to dostarczyło wielu wrażeń i przeżyć estetycznych. Trasy wędrowek poszczególnych grup różniły się nieco od siebie, m.in. w wyniku odmiennych warunków atmosferycznych towarzyszących każdej z imprez. Oprócz zdobycia Howerli i przejścia grzbietu głównego dotarto do wielu interesujących punktów, co, ujmując rzecz globalnie, złożyło się na bogaty program turystyczny. Teren penetracji był duży – od szczytu Chomiak we wschodniej części Gorganów po Ujście Szybenego w górnym biegu Czeremoszu. W ten sposób turyści związani z Grodem Przemysława dołączyli do grona swoich kolegów z Warszawy i innych ośrodków, którzy niejako na nowo rozpoczęli poznawanie Beskidów Wschodnich. AKG „Howerla” jest też pierwszą organizacją działającą w Poznaniu, która podjęła współpracę z nowo powstałym Towarzystwem Karpackim. Wszystko to klub uznaje za znaczny sukces, uwzględniając krótki okres swojej działalności i stosunkowo małą ilość członków.

Ponadto w latach 1989 i 1990 zorganizowano wyjazdy zagraniczne w Piryn i Riłę (Bułgaria), góry Szar (Macedonia) i część Gór Stołowych. Raz po raz wyprawiano się również w nieznane młodszym klubowiczom grupy górskie pozostające w obecnych granicach Polski, traktując to jako swego rodzaju samokształcenie. Dodatkowo odbywano spotkania połączone z prelekcjami odnośnie wybranych regionów górskich.

Taki kształt działalności klubu będzie utrzymany w najbliższym czasie. Aktualnie zarząd rozpoczął przygotowania do organizacji obozów wędrownych w Gorgany.

Adam Werschler



Członkowie i sympatycy AKG „Howerla” na szczycie Howerli w sierpniu '90 r.
Foto: Adam Werschler

Recenzje

O WSPÓŁCZESNYCH PROBLEMACH GOSPODARKI SUDECKIEJ

Wiadomo, że Sudety są obszarem o dużym znaczeniu gospodarczym dla naszego kraju. Od zakończenia II wojny światowej i powrotu Śląska w granice Polski z produkcji tutejszego przemysłu korzystał cały kraj. Umożliwił to brak zniszczeń wojennych i posiadanie znacznie wyższych zdolności produkcyjnych niż inne regiony kraju. Z czasem coraz wyraźniejsze stawały się przejawy załamania gospodarczego. Produkcja coraz mniej się opłacała. Lawinowo rosły zniszczenia środowiska przyrodniczego, wyludniały się liczne wsie, a nawet niektóre miasta.

S. Ciok w swojej najnowszej pracy analizuje przyczyny tych niekorzystnych zmian. Opierając się na licznych danych statystycznych wykazuje rabunkowość prowadzonej przez lata gospodarki, zaniedbania inwestycyjne, które doprowadziły do znacznej dekapitalizacji majątku.

Praca przedstawia aktualny obraz sytuacji gospodarczej Sudetów. Autor wysuwa też wnioski, jakie działania należy podjąć w celu zahamowania upadku gospodarczego.

Cenną pomocą w trakcie lektury są liczne ilustracje w postaci tabel z analizowanymi wielkościami, wykresów i mapek. Ułatwiają one znacznie odbiór tekstu. Wreszcie praca, w przeciwieństwie do wielu naukowych dzieł, jest napisana normalną polszczyzną, dzięki czemu można polecić ją nie tylko specjalistom, ale wszystkim zainteresowanym problemami Sudetów, np. przewodnikom.

Jacek Potocki

Stanisław Ciok: Sudety. Obszar problemowy, Acta Univ. Vratislaviensis 1236, Studia Geogr. 51, Wrocław 1991, ss. 88.

Nie ma róży bez kolców

Po długim oczekiwaniu, od czerwca mamy wreszcie otwartą granicę z Czecho-Słowacją. Znacznie więc zwiększyły się możliwości wyjazdów – zarówno tych dalszych, w Szumawę, Morawski Kras czy Karpaty, jak i tych bliższych – w czeską część Sudetów. Po przełamaniu barier w przepisach zostały jeszcze dwie: fatalna, odwrócona tyłem do granicy komunikacja i mała ilość przejść granicznych, a także niemal zupełny brak polskich przewodników po nieodległych w końcu terenach.

W tej sytuacji wydawnictwo „Sudety” doskonale trafiło w potrzeby turystów wydając przygotowany przez Marka Staffę informator „Sudety czeskie”. Książeczka zawiera krótkie omówienie fizjografii poszczególnych pasm, podstawowe informacje krajoznawcze o ciekawszych miejscowościach leżących na ich obszarze, wreszcie opracowanie punktacji do GOT znakowanych szlaków turystycznych. Może być ona świetną pomocą przy planowaniu wycieczek, a dzięki niewielkim rozmiarom (format A-6) bez problemu zmieści się do plecaka. Jednocześnie jest to pierwsze polskie opracowanie omawiające skrótoowo wprawdzie, ale za to wszystkie pasma Sudetów leżące w Czecho-Słowacji. Dlatego z pewnością inicjatywa wydawnictwa „Sudety” zasługuje na pochwałę.

Nie ma jednak róży bez kolców. Gdy przejrzałem zawartość książeczki, radość moja trochę przygasła. Znalazłem bowiem sporo niedociągnięć. Kilka z nich pozwolę sobie przytoczyć.

Sam podział Sudetów budzi pewne zastrzeżenia. Góry Łużyckie autor rozciągnął aż do Kotliny Libereckiej uznając Ještěd za ich najwyższy szczyt. Tymczasem współczesne czeskie publikacje traktują Ještěd jako część długiego pasma o nazwie Ještědsko-kozačský hřbet, a Góry Łużyckie ograniczają do obszaru położonego na zachód od Jitřavského sedla. Za rozdzieleniem Gór Łużyckich i Grzbietu Ještědskiego przemawia ich zupełnie odmienna budowa geologiczna (Góry Łużyckie z punktu widzenia geologicznego nie należą już do Sudetów, a do czeskiej niecki kredowej) i rzeźba (brak w okolicach Ještědu form wulkanicznych, które dominują w krajobrazie Gór Łużyckich). Przy takim podziale najwyższym szczytem Gór Łużyckich jest zatem

nie Ještěd, a Łuž. Tak zresztą podaje przewodnik „Lužické hory, Ještědský hřbet” wymieniony przez autora w bibliografii.

Dziwnie brzmi stwierdzenie, że „pn. i wsch. granice Sudetského mezihorí pokrywają się z granicą państwa”. Międzygórzem Sudeckim Czesi nazywają obszar pomiędzy krystalicznymi masywami Karkonoszy, Gór Orlickich i Sowich, zbudowany ze skał osadzonych w niecce śród-sudeckiej, a zatem obejmujący też góry Stołowe, Kamienne i Wałbrzyskie, tyle że w Polsce stosuje się nieco inny podział i inne nazwy. Tu trzeba przyznać, że podawanie jakichkolwiek podziałów geograficznych, szczególnie w obszarach przygranicznych, jest ryzykowne, ponieważ naukowcy z sąsiadujących ze sobą krajów rzadko bywają jednomyślni i dlatego stosowane przez nich podziały często się rozmiągają.

Zastrzeżenia moje dotyczą nie tylko regionalizacji. Również w opisach znalazły się błędy. Oto kilka przykładów.

Góry Łużyckie były obszarem działalności wulkanicznej w trzeciorzędzie i pamiętką po tym są wychodnie bazaltów i fonolitów. Nie ma natomiast porfirów i melafirów, które tworzyły się we wcześniejszych okresach geologicznych.

Liberec w 1984 r. przekroczył 100 tys. mieszkańców, trudno więc uwierzyć, że obecnie ma ich „ok. 75 tys”.

Bukovec w Górach Izerskich ma wysokość 1005 m, podczas gdy Špičák w Rudawach 1115 m. On zatem jest najwyższą bazaltową górą w Europie Środkowej.

Góry Krucze rzeczywiście zbudowane są ze skał wulkanicznych powstałych w okresie permskim. 300 mln lat, jakie od tego czasu upłynęły, to wystarczająco długo, by powstałe wówczas stożki wulkaniczne uległy całkowitemu zniszczeniu. Z całą pewnością więc nie ma dzisiaj po nich śladu. Ostre kształty Gór Krucze zawdzięczają znacznie większej trwałości porfirów niż przykrywających je dawniej skał, które zostały w wyniku procesów niszczących usunięte. Dopatrywanie się w nich dawnych stożków wulkanicznych może prowadzić do oghupiania czytelników.

Niektóre miasta oprócz nazwy czeskiej posiadają też polską. Warto więc pamiętać, że Krnov to po polsku Karniów. Po co łamać sobie język trudną do wymówienia nazwą czeską, skoro mamy własną?

Błędów można by przytoczyć więcej, ale też trudno się od nich ustrzec całkowicie. Nie zmieniają one faktu, że publikacja jest bardzo pożyteczna i warto się w nią zaopatrzyć. Miejmy nadzieję, że z czasem doczekamy się bardziej szczegółowych opracowań, a do ich przygotowania włączy się następni autorzy, co z pewnością pozytywnie wpłynie na rzetelność, z czego wszyscy będziemy zadowoleni.

Jacek Potocki

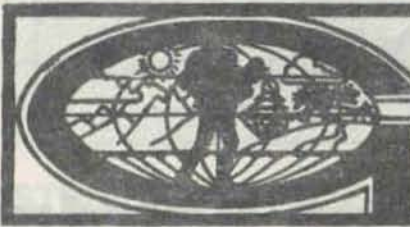
Marek Staffa, Sudety czeskie. Sudety – Oficyna Wydawnicza ROP PTTK, Wrocław 1991, ss. 180.

PRAWO W OCHRONIE ŚRODOWISKA

Regionalna Pracownia Krajoznawcza w Krakowie (ul. Radziwiłłowska 21/3, kod 31-026) dostarczyła na początku br. arcyważną i ciekawą książeczkę jednego z najlepszych specjalistów w tym zakresie w Polsce. To szczegółowe, ale przejrzyste opracowanie zapoznaje z rozwojem prawodawstwa i jego realizacji w odniesieniu do środowiska, tak istotnego dla każdego, ale przecież szczególnie dla turysty. Gorąco polecamy go wszystkim! Cena katalogowa wynosi 10 000 zł., ale w hurcie – 8500 zł.

K. R. M.

Wojciech Radecki: Zarys dziejów prawnej ochrony przyrody i środowiska w Polsce, Kraków: RPK PTTK, ss. 152.



GLOBTROTTER

- POD REDAKCJĄ LESZKA SAWICKIEGO

15. Pieniądze w drodze

Wiemy już, ile pieniędzy będzie nam potrzebna dla zrealizowania naszego planu podróży. Wylczyliśmy je, dla uproszczenia, w dolarach amerykańskich. Teraz najprostszą rzeczą będzie pobranie ich z konta walutowego lub zakupienie w kantorze wymiany. Dbajmy jednak o przepisy walutowe, nasze i obowiązujące w krajach, do których się udajemy. Aktualnie można wywieźć przy każdorazowym wyjeździe z kraju kwotę, o równoważności 2000 dolarów na osobę bez potrzeby legitymowania na granicy źródła ich pochodzenia. Do kraju, do którego zdążamy, można zapewne przywieźć dowolną ilość dolarów, z tym, że wiele krajów wymaga zadeklarowania na granicy przywożonej kwoty, bądź też – jeśli są ustalone limity przywozowe – kwoty przekraczającej pewien pułap. Ażeby być finansowo czystym już w pierwszych krokach naszego pobytu "tam", upewnijmy się z góry we właściwej ambasadzie, np. podczas załatwiania formalności wizowych, o ewentualnych limitach przywozowych.

Dolary, funty, marki... "Beatus, qui tenet" głosiło starożytne powiedzenie: szczęśliwy, kto posiada.

Posiadanie przy sobie całej gotówki, którą można by płacić za wszystko i we wszystkich okolicznościach, jest rozwiązaniem najłatwiejszym: wyciągnięcie z kieszeni (portfeilu, portmonetki, schowka itp.), płacenie, odbieranie reszty – rzecz niby prosta. Ale kryją się za tym inne ujemne strony. Po pierwsze – mnogość banknotów, które trzeba przy sobie nosić. Po drugie – możliwość kradzieży, po trzecie – możliwość zgubienia, po czwarte – obawa przed pieniądzem fałszywym, przed dewaluacją, kłopoty z wymianą zwrotną niepotrzebnej lokalnej waluty, gdy wracamy do kraju, itd. itd. Więc – czy rzeczywiście "szczęśliwy, kto posiada"?

Trudno doradzać tu przyszłym globtroterom jakieś generalne rozwiązania, każda z metod ma swoje wady i zalety. Postaram się je omówić w oparciu o własne doświadczenia.

Pieniądze możemy wywieźć z kraju albo w jednolitej walucie – np. w dolarach albo w walutach danych krajów (jeśli są one dostępne w naszych bankach lub kantorach wymiany), albo w czekach podróży.

Dolar amerykański jest walutą o na ogół ustabilizowanej wartości, a zielone banknoty z podobiznami prezydentów USA są chętnie wymieniane na całym świecie (tu mała uwaga: jeśli nie masz zaufania do prawdziwości zakupionych banknotów dolarowych, a akurat nie możesz tego sprawdzić elektroniczną maszynką, to spróbuj narysować kreskę zieloną stroną banknotu na białym papierze, na przykład, przyciskając banknot od "czarnej" strony paznokciem. Na papierze powinna pojawić się zielona kreska. Ponoć to cecha amerykańskich banknotów jest nie do podrobienia!).

Jakie dobierać nominały? To też jest ważnym zagadnieniem. Jeżeli bowiem udajemy się do kraju o niezbyt ustabilizowanej sytuacji gospodarczej, to musimy liczyć się z inflacją i postępującą w czasie dewaluacją lokalnej waluty, to jest ze spadaniem jej wartości w stosunku do amerykańskiego dolara. Praktycznie biorąc, za jednego dolara wymienionego pod koniec naszego pobytu w danym kraju dostaniemy więcej lokalnej waluty, niż za tego samego dolara wymienionego w pierwszym dniu.

Trzeba więc wymieniać dolary metodą "po trochu", a do tego nadają się niższe nominały, np. 10 czy 20-dolarowe. Należy mieć również nieco najniższych nominałów, "waszyngtonów", czyli 1-dolarówek, gdyż w wielu krajach są one mile widzianym walorem dla bezpośredniego płatnika za usługi czy drobne zakupy. Natomiast zaletą posiadania banknotów 100-dolarowych jest ich nieco wyższy kurs w porównaniu do drobnych nominałów przy wymianianiu ich w kantorach wielu egzotycznych krajów.

Wymieniając dolary na walutę lokalną trzeba brać pod uwagę, że wyższy kurs osiąga się zazwyczaj w bankach, niższy – w hotelowych okienkach wymiany. Spośród banków – "Bank of America" oferuje zazwyczaj kurs najwyższy.

Czeki podróży. Popularnym środkiem płatniczym wśród turystów zachodnich są czeki podróży o ustalonych nominalach. Są to substytuty banknotów dolarowych, które można wymieniać w bankach, bezpośrednio opłacać nimi usługi hotelowe lub dokonywać zakupów w większych sklepach. Najpopularniejsze na świecie są czeki "TRAVELLERS CHEQUE" oraz "AMERICAN EXPRESS".

Ten system ma również swoje wady i wady. Główną zaletą jest ich odnawialność w razie kradzieży. Otóż, w przypadku zaginięcia (kradzieży, zgubienia, straty losowej) należy jak najszybciej zawiadomić odpowiedni bank, podając numery zaginionych, a niezrealizowanych czeków. Bank, po sprawdzeniu, ma dostarczyć poszkodowanemu klientowi nowe czeki, bądź wypłacić gotówkę. Ponoć system ten jest sprawdzalny, ja osobiście nie korzystałem z niego. Negatywna strona czeków, to ograniczenie ich wymienialności do jako-tako ucywilizowanej sieci szlaków turystycznych. W brazylijskiej Pipidówece czy pośrodku chińskiego Sinkiangu na czeki będą się patrzeć ze zdumieniem, za to "waszyngtona" chętnie wymienią... Strona dodatnia zaś – to nieco wyższy kurs dolarowego czeku niż za zwykłego dolara przy wymianianiu w większości banków.

Czeki "TRAVELLERS CHEQUE" i "AMERICAN EXPRESS" można otrzymać też we Wrocławiu, pobierając je zamiast dolarów z własnego konta, np. w Banku PKO przy ul. Oławskiej; należy zażądać formularza "Dyspozycja w sprawie wystawienia czeku...", wypełnić i zgłosić się nazajutrz. Uwaga: Bank PKO pobiera 1-%ową prowizję za wystawianie tych czeków.

"Beatus qui tenet"? A właśnie. Czasownik "tenet" w języku łacińskim oznacza nie tylko "posiadać", ale i "trzymać". Więc – gdzie i jak trzymać pieniądze?

Tutaj odbiegnę nieco od tematu, aby scharakteryzować główne niebezpieczeństwa, na jakie nasze pieniądze będą narażone.

Istnieje wiele sposobów pozbawienia nas tych pieniędzy, od zupełnie prymitywnych, granicznych z rabunkiem, przez zręczne kradzieże kieszonekowe, aż do metod subtelnych, opierających się nieomal na zasadach psychologicznych, i nie sposób ich tu wszystkich wymienić. Te, z którymi się bezpośrednio lub pośrednio zetknąłem, należały do następujących typów:

1) Kradzież kieszonekowa. W tłoku (głównie w miejskich autobusach, też przy wsiadaniu i wysiadaniu) zanurzenie dwóch palców w twoją tylną kieszeń (Nairobi!) lub w głąb złe zapiętej torby. Tym kradzieżom często towarzyszy świadome odwracanie twojej uwagi przez współnika złodzieja, który np. potrąci cię, ochlapie błotem albo przyjaźnie zwróci uwagę na coś nieistotnego.

2) Brzytwa lub żyłtka. Nieodczuwalne przecięcie twojej tylnej kieszeni albo spodu lub boku twojej torby (Arequipa, bazar, ale nawet i dworzec Warszawa-Centralna...), ba, nawet przecięcie koszulki na piersiach (Bombaj, kolejka dojazdowa). Pieniądze znikną wraz z portfelem, albo nawet bez niego.

3) Kradzieże hotelowe. Rządkie, bo właściciel hotelu zazwyczaj dba o reputację i ochrania pokoje. Ale, jeśli np. zostawisz we wspólnej łazience pieniądze w twym pasie ochronnym, to znikną na pewno (Singapore, na Benkoolenie). W Madrasie pieniądze pozostawione w strzeżonej (!) garderobie nadmorskiej znikły nam, ale każdemu z nas skradziono tylko ich część – po to, abyśmy się zbyt szybko straty nie doliczyli!

4) Na bezczelnego. Gdy jesteśmy bardzo zmęczeni, drzemiemy w pociągu lub autobusie, a nasza torebka pieniężna-paszportowa jest zbyt widoczna, to możemy liczyć się z porwaniem jej przez przechodzącego pasażera, który zniknie błyskawicznie w sąsiednim wagonie (Jawa, pociąg do Yogiakarty).

5) Na fałszywego policjanta. W samym centrum Nairobi (Hotel "Intercontinental") przyjaciel został pozbawiony pieniędzy (na szczęście tylko ich część) podczas kontroli dokumentów i waluty przeprowadzonej przez nieumundurowaną rzekomo "policję turystyczną". O święta naiwności!

I tak dalej, i tak dalej... Bezpieczne chronienie gotówki przez podróżnika powinno odpowiadać następującym maksymom:

1) Gotówka zawsze przy sobie. W przypadkach koniecznych (kąpiel na plaży itp.) – oddaj przyjacielowi na przechowanie!

2) Przeliczaj, będąc na osobności, swoją gotówkę, i notuj; unikniesz niespodzianek!

3) Podziel gotówkę: na "drobne wydatki" (tyle co na jeden dzień przeżycia) i na "rezerwę"; trzymaj je oddzielnie.

4) Przenoś potrzebne kwoty z "rezerwy" do "drobnych wydatków" dyskretnie, na osobności; niech nikt nie podgląda miejsca przechowywania "rezerwy".

5) Większe zakupy lub opłaty (np. w kasach na dworcach) dokonuj zawsze co najmniej we dwójkę, z przyjacielem, metodą: jeden wyciąga i sprawdza należność, drugi podaje mu pieniądze).

Szósta, generalna zasada brzmi: "Nie bądź naiwny!"

Gotówka na "Drobne wydatki" może być trzymana na podorędziu – w kieszeni lub w podręcznej torbie, ale zawsze w miejscu "czułym" lub sprawdzanym twoją ręką; podręczna torba powinna być noszona z przodu, a nie na tył "zapleczu"!

Najważniejsze – to odpowiednie przechowywanie "rezerwy". Aby nie być narażonym na kradzieże, turysty przechowują swe główne zasoby pieniężne w rozmaitych kieszonkach i schowkach; w woreczku piersiowym, w wewnętrznej kieszeni spodni, w specjalnym pasie biodrowym lub tp. Każdy ma na to swój sekret, którego pilnie strzeże.

Utrata pieniędzy w czasie podróży to zaiste kłopot wielki. Jeśli jesteś w większej grupie, to przyjaciele cię poratują. Gorzej, gdy dla zdobycia pieniędzy będziesz musiał coś sprzedać, np. swój piękny aparat fotograficzny. Ostatecznym ratunkiem może być (ale nie musi) ambasada, która może ci udzielić tzw. pożyczki konsularnej, jeśli jest dostatecznie bogata. Ale na to nie licz. Pilnuj się sam, bo strzeżonego Pan Bóg strzeże.

c.d.n.

LASY, JEZIORA... I ZABYTKI

To Szwecja, niby blisko, ale jednak – bo przecież między nami jest morze. Tyle że o wiele łatwiej już je przebyć. Bo wystarczy wsiąść do samochodu, na prom i po kilku godzinach lądujemy w Skandynawii. Więc Europa bliżej. Wydaje się, iż zbliża się do nas (czy my do niej?) szybciej niż europeizujemy nasze życie. Tak tedy w doborowym towarzystwie na początku czerwca znalazłem się w Ystad. Ślimaczy się, to fakt, odprawa graniczna, ale później już szybko na północ w stronę Göteborga. Konferencja na temat ekologii człowieka, która zgromadziła blisko 300 osób z całego świata, dała nam szansę na poznanie zachodniej i południowej Szwecji. Rzeczywiście, lasów jest bez umiaru, głównie świerkowych, ku wymienionemu miastu – bardziej sosnowych, niszczone przez kwaśne deszcze, plagę półwyspu nadszycjącej w dużej mierze z Wysp Brytyjskich. Walczy z nimi ekologiczna organizacja, Sekretariat Kwaśnych Deszczy, utworzony przez kilka towarzystw przyrodniczych. Nad jeziorem Garda zorganizowana została stacja badawcza, zajmująca się problemem zakwaszanych jezior (ich liczba jest bardzo wysoka), gdzie życie niemal zamarło. Tu testuje się różne sposoby ożywienia wód, w tym poprzez stosowanie nawożenia węglanowego. A w pobliżu – las pod dachem! Nie cały oczywiście, ale 6000 m² przykryte przezroczystym, plastikowym dachem, nad który wystają co bardziej wyrosnięte świerki. Teren jest sztucznie nawadniany po przeprowadzeniu odkwaszenia wód. Oczywiście różne przyrządy, rurociągi, rejestratory, by zobaczyć, jak w tych samych warunkach fizjograficznych rozwija się las zasilany wodami zakwaszonymi i czystymi. Szwedzi tak bardzo się martwią (i słusznie) stanem swej przyrody, że nawet wydali specjalne publikacje po polsku o skandynawskich kłopotach. Krystaliczna woda w tamtych warunkach to nie stan idealny, ale wytrucie organizmów – wszelkich. Stąd i popularność kroków

poszukujących alternatywną choćby energię. Wiele miejscowości posiada, przykładowo, elektrownie solarne.

Dużym przeżyciem była wycieczka na wyspę Południowy Koster, tuż przy granicy norweskiej, blisko Oslo. To nieduży teren, na który trzeba płynąć około 40 min. wśród skalistych szkieł, malowniczo rozrzuconych na przybrzeżnych wodach. Na wyspie tej, zasiedlonej dopiero w XVII w., mieszka dzisiaj siedem wielkich rodzin, razem nieco ponad 700 osób. Mała mobilność tej społeczności skłoniła szwedzkich badaczy, wspomaganych przez WHO, do podjęcia pięć lat temu szeroko zakrojonego programu badawczego. Ma on na celu ustalenie korelacji między stanem zdrowia mieszkańców wyspy a stanem środowiska. Sytuację komplikuje, co prawda, duży napływ turystów, którzy przybywają tu z krótką wizytą, bądź do swoich domków rekreacyjnych. Jest to najpopularniejszy tego typu teren w zachodniej Szwecji.

Wspaniałych wrażeń dostarczyła też wizyta w parku narodowym Store Mosse (Stare Torfowisko), położonym na północo-wschód od Värnamo. Wiadomo już, co chroni. A jak? To największe poza Laponią torfowisko Szwecji obejmuje 7740 ha w rejonie zarastającego jeziora Kavs. Ochronę parkową ustanowiono tu w 1982 r. dla zabezpieczenia cennych zespołów roślinnych i licznego ptactwa. Po tym terenie, a zwłaszcza wokół jeziora, wiodą oznakowane ścieżki. Wszystkie zaczynają się na parkingu, gdzie znajduje się stała ekspozycja ze zdjęciami, rysunkami i planami. W pobliżu wód ustawiono wieże widokowe, w tym przy finansowej pomocy Rady Europy. Zbliżył się do jednych z nich. Drewniana, ale solidna, z oszkłonymi (szyby całe!) pomostami, na których znajdują się siedziska i materiały informacyjne (bezpłatne). W szczycie sezonu działa też specjalny kiosk. I co budzi zaskoczenie – winda! Tak, najprawdziwsza, działająca wśród niewiarygodnej głuszy! A po co

ona? A dla niepełnosprawnych, którzy mają trudności z wchodzeniem po stopniach lub poruszają się na wózkach. Nie mogliśmy się napatrzeć na krajobraz, który przypominał bardzo odległe czasy sprzed kilku tysięcy lat. Tu czas jakby się zatrzymał. By sobie wyobrazić Store Mosse, można powiększyć sobie wizję Topieliska w Górach Bystrzyckich.

Jakże inna jest Skania! Pofalowana, pełna pól i łąk, z licznymi wioskami i miasteczkami, które szczególnie uroczą prezentują się na wybrzeżu bałtyckim. Tu też nadzwyczaj cenne zabytki, choćby tzw. grób królewski w Kvik – komora z okresu brązu skryta pod regularnym zwałowiskiem głazów o średnicy 75 m! Albo megalityczny obiekt, ustawiony w podobnym czasie na nadmorskiej skarpie, tzw. Głazy Alego koło Käseberga. Tworzą one zarys łodzi, a służyły być może, jak angielski Stonehenge, praktykom astronomicznym i zapewne też kultowym. Naszą zadumą, która nieodparcie musi tu każdego ogarnąć, przerywają wielkie ptaki szybujące po niebie. Ale to lotnie, korzystające z wyjątkowo dogodnych tu warunków wietrznych. A ileż tu uroczych kościółków wiejskich! Już pod koniec średniowiecza było ich w Skanii około 300. Całych wakacji nie starczy, by je poznać! Warto się tu wybrać, boć przecie to żabi skok przez Bałtyk. Jest tylko jedno "ale" – Szwecja jest wyjątkowo droga, nie tylko dla nas. Litr paliwa kosztuje ponad dolara, przejazd tramwajem – ponad dwa itp. Szkoda, bo tak tu pięknie! A już zupełnie dech zapiera romańska katedra w Lund, jeden z największych zabytków Szwecji. Trafiliśmy do niej akurat na uroczystość ordynacji (tj. dopuszczenia do sprawowania urzędu) grupy młodych pastorów. Wśród nich dostrzeżliśmy, a jakże, sporo kobiet. Demokracja, w tym życia kościelnego, w Skandynawii przebiega szerokim frontem!

Krzysztof R. Mazurski

TUROSZOWSKI "TRÓJKĄT ŚMIERCI"

Zagrożenie ekologiczne w rejonie Turowszowa osiągnęło poziom przekraczający wszelkie granice wytrzymałości ludzkiej. Fakt, że w rejonie tym żyją na co dzień ludzie, budzi zdumienie nie tylko wśród ekologów. Liczba czynników oraz stężenie skażeń w okolicach Turowszowa skłaniają specjalistów do proponowania radykalnych rozwiązań problemu: należy wszystkich mieszkańców przesiedlić lub zaopatrzyć ich w żywność i wodę z terenów nieskażonych. I ten drugi sposób oceniany jest jako realniejszy oraz tańszy w realizacji. Wdrożenie jednego z podanych pomysłów lub drugiego jest odległe w czasie. Podobne postanowienia podjęto kilka lat temu w Legnicy i Głogowie, ale do dziś nie zostały zrealizowane. Mieszkańcy Turowszowa i okolic zatruci są stale przez wylot i pyły z haldy nadkładu (zajmującej 1500 ha) z kopalni węgla brunatnego oraz popiołów z elektrowni. Kilka lat temu osuwisko z tej haldy zniszczyło wieś Wigancice do tego stopnia, że nie jest możliwe przeprowadzenie rekultywacji terenu. Przebiegłe stężenie trujących pyłów jest 5 razy większe od normatywnego, a w glebie znajduje się 10 razy więcej ołowiu niż w innych regionach kraju. Czynniki rodzime potęgują zanieczyszczenia przynoszone od zachodu i południowego zachodu, z czeskich i niemieckich elektrowni stosujących węgiel brunatny. Kiedy ten problem rozwiążą u siebie sąsiedzi – nie wiadomo. Kiedy my uporamy się z naszymi kłopotami w tej dziedzinie – też nie wiadomo. Ludności zamieszkującej turowszowski "trójkąt śmierci" pozostało oczekiwanie lub natychmiastowe opuszczenie tego rejonu na własną rękę.

Tomasz Kowalik



Karkonoski las na Suchej Górze. Foto: Zdzisław J. Zieliński



Na szlaku

z Komisją Turystyki Górskiej ZG PTTK

TERRA INCOGNITA?

O ZSRR pisze się u nas ostatnio dużo i trudno się temu dziwić. W tym nawale wspomnień z jednej, a codziennych informacji z drugiej strony zapominamy, że ów kraj sięgający od Bugu po Pacyfik to także ogromny, nader interesujący obszar turystyczny. Nie chodzi mi, rzecz jasna, o historyczne miasta i zabytki, lecz o jakże liczne, dla nas często egzotyczne pasma górskie. Docierali do nich dotychczas niemal wyłącznie alpinisci. Ale sytuacja w tym względzie już się zmienia. I bardzo dobrze.

Przed dwoma mniej więcej laty okazało się, że wyjazd w Beskidy Wschodnie – w Gorgany, w Czarnohorę, jest możliwy. Oczywiście byli odważni, którzy już wcześniej ruszyli w te strony, ale o nich potem pisano artykuły. Dziś wyjazd w te rejony nie ma już posmaku zakazanego owocu i niejedno biuro podróży oferuje taką eskapadę każdemu chętnemu.

Inaczej nieco wyglądają wyjazdy w góry wysokie, egzotyczne, np. w Kaukaz czy Pamir, ale znajdziemy takie biura, jak np. krakowski "Eko-Tourist", który i tego rodzaju ekspedycje organizuje. Skoro organizowane są już wyjazdy na Kamczatkę (widać baza floty w Pietropawłowsku nie jest już tak tajna, jak kiedyś), to znaczy, że otwierają się przed nami szersze perspektywy, a kraj będzie dla nas atrakcyjny: z jednej strony dziewicze i egzotyczne góry, z drugiej - relatywnie tani (chyba że się coś w kwestiach finansowych zmieni, czego oczywiście nie można wykluczyć).

Zanim jednak ktokolwiek postanowi wybrać się na tego rodzaju imprezę, powinien poznać pewne lokalne zwyczaje. Jeśli tego nie zrobi, to będzie się chwilami dziwił, chwilami irytował, może zastąpić miejscowego pilota, zauważy, że podany program różni się od programu realizowanego itp. Rzecz w tym, że kontrahentami polskich biur podróży są m.in. nowo powstałe biura ukraińskie (np. kijowskie "Awalans"), które – w przeciwieństwie do tradycyjnych, "zdyscyplinowanych" biur radzieckich, działają, przynajmniej chwilami, dość niefrasobliwie. Tajemnicą Poliszynela są dotychczasowe korzystne układy cenowe dla zorganizowanych grup polskich. Inaczej mówiąc – nie płacimy, jak dotąd, stawek żądanych od "dewizowych" turystów. To stanowi, że przelot samolotem, choć stanowi i tak najpoważniejszą część kosztów imprezy, jest dla nas stosunkowo tani. Oznacza to jednak coś jeszcze. Otóż trzeba się liczyć z tym, że samolot odleci z dwudniowym opóźnieniem, zaś pilot grupy o terminie odlotu powiadomi uczestników na 2 godz. przed startem, co stawia uczestników wycieczki w stan pogotowia przez 48 godzin. Trzeba się też liczyć z tym, że samolot startujący np. z lotniska w Mineralnych Wodach wylądowuje w Soczi, a nie w Kijowie, jak zapowiedziano, bo z Soczi zamówiony jest kolejny lot czarterowy. Może to, także oznaczać, że na pokład czarterowego samolotu typu Jak-40 załadują się dwie grupy turystów wraz z ekwipunkiem, dzięki czemu atmosfera przygody zaczyna towarzyszyć

uczestnikom już w chwili startu z lwowskiego lotniska, a część z nich spędzi podróż mało komfortowo w tyle kadłuba, za to ukraińskie biuro podróży jedną maszyną "załatwi" dwie imprezy...

Charakterystyczną cechą pilota miejscowego biura podróży może być swoisty brak samodzielności. Nie dziwimy się więc, że ów "oficer łącznikowy" będzie stale nieobecny, że będzie stale wędrował do telefonu, aby zadzwonić do swojego biura po instrukcje, że będzie się spóźniał na spotkania z grupą, zwłaszcza gdy nie będzie miał nic do zakomunikowania itd. Może go też zabraknąć w sytuacjach konfliktowych (a takie zawsze mogą się zdarzyć) lub w razie koniecznych kontaktów oficjalno-urzędowych.

Należy też nader ostrożnie podchodzić do wszelkich propozycji zmian w programie imprezy, a w każdym razie nie aprobować ich zbyt pochopnie. Ich realizacja prawdopodobnie również napotka wkrótce na trudności, natomiast nasz główny program (z którego świadomie rezygnujemy przyjmując wariant zastępczy) tylko na tym straci. Inaczej mówiąc, warto polskiego pilota namawiać, aby egzekwował możliwie w całości oferowany program, bo inaczej skróci się nasz pobyt w górach, za to wiele godzin spędzimy na dworcach, lotniskach itp.

I jeszcze jedno: jeśli nawet w terminie, zgodnie z harmonogramem, wyruszymy w głąb tego wielkiego kraju, to pamiętajmy, że podróż powrotna może się odbywać z przestojami, z oczekiwaniem na połączenia (np. nie zdziwimy się, gdy zamiast samolotu

zapropnują nam podróż autobusem...). Dlatego przed wyjazdem z Polski należy zarówno rodzinie, jak i przełożonym w miejscu pracy uprzedzić, że możemy się spóźnić, i to kilka dni.

Dla wielu Polaków nieczytelny bywa system uprawnień turystycznych obowiązujący w ZSRR, wynikający z przebytych "marszrut" i ich trudności. Zauważyć można wyraźną różnicę między turystą górskim a alpinistą, co dodatkowo komplikują tytuły "mistrzów sportu". Może być trudne do wytłumaczenia, że np. turysta górski może osiągać odpowiednio wybrane, klasyczne przełęcze górskie (w 1990 r. ukazała się książka "Wysokogornymie pieriewały" z ich opisem i klasyfikacją), ale sąsiadujące szczyty pozostają już domeną alpinistów. Można więc zrozumieć, dlaczego niejedynemu turysta dochodząc do schroniska Prijut-11 pod Elbrusem zastanawia się, czy wolno mu będzie wspiąć się na wierzchołek. A wszystko odbywa się pod hasłem "opasnosti", czyli bezpieczeństwa i troski o obywatela. I chociaż niejedynemu zorganizowany obóz nadal pokonuje tylko "pieriewały", to sądzę, że coraz częściej prowadzący poczynią odstępstwa i ruszą ku pobliskim szczytom.

Dziś ukraińskie, rosyjskie i inne biura podróży nie zdają sobie sprawy, że tego rodzaju wyjazdy są dla nas, Polaków, atrakcyjne i relatywnie tanie. Gdyby jednak nastąpiło "urynkowanie" Pamiru czy Kaukazu, to okaże się, być może, że pobyt nawet w szwajcarskich Alpach Berneńskich będzie tańszy niż w dolinie Baksan pod Elbrusem.

Jerzy W. Gajewski

LISTA SCHRONISK CZESKICH W KTÓRYCH MOŻNA NOCOWAĆ NA „NORMALNYCH” ZASADACH

1. Turistická chata Planě pod Ještědem (780 m npm Lužické hory)
2. Turistická ubytovna Polesí (375 m npm Lužické hory)
3. Chatový tabor Jinolice (325 m npm Český Raj)
4. Turistická chata Julia Fučíka (1156 m npm Krkonoše) (Bradlerovy boudy)
5. Turistická chata Vosecka bouda (1215 m npm Krkonoše)
6. Turistická chata Lučňá bouda (1400 m npm Krkonoše)
7. Turistická chata Vyrovká (1380 m npm Krkonoše)
8. Turistická chata pod Studničnou (1140 m npm Krkonoše)
9. Turistická chata "Masarykova chata pod Šerlichem" (1019 m npm Orlické hory)
10. Turistická chata Čihák (585 m npm Orlické hory)
11. Sporthotel Opava (800 m npm Jeseníky)
12. Turistická ubytovna "U lesa" (800 m npm Jeseníky)
13. Turistická chata Skalká (928 m npm Beskydy)
14. Turistická chata Čerinek (761 m npm Českomoravská Vrchovina)
15. Turistická ubytovna vila Adela – Česká Lipa
16. Turistická ubytovna v Kutné Hoře – Kutná Hora

Dokładne adresy w KTG ZG PTTK.

Rozpoczęte zostały rozmowy, by na wzór układu z okresu międzywojennego, umożliwić polskim turystom zrzeszonym w PTTK na zasadzie wzajemności korzystanie ze zniżek noclegowych (aktualny przeciętny koszt noclegu 40 koron, ze zniżką - 25).

Od kilku miesięcy, praktycznie od wiosny, wszyscy odczuwamy ogromne trudności związane z funkcjonowaniem Centralnego Ośrodka Turystyki Górskiej w Krakowie. Praktycznie zerwane zostały kontakty pomiędzy turystami, komisjami oddziałowymi i klubami a KTG ZG. Co jest tego przyczyną? Otóż są dwie, zupełnie zresztą odmienne.

Pierwsza mogłaby nas nawet cieszyć, bowiem po dwudziestu kilku latach starań i po wielu latach budowy doczekaliśmy się wreszcie realizacji nowej siedziby przy ul. Jagiellońskiej w Krakowie. Rozpoczęła się już przeprowadzka Centralnej Biblioteki Górskiej i pozostałych agend KTG, KN i COTG.

Wiadomo, jaki rozgardiasz wiąże się zawsze z remontami i przeprowadzkami – a my mamy szczególnie dużo do przeniesienia. To nas w jakimś stopniu usprawiedliwia i wyjaśnia przyczyny zamknięcia biblioteki, ograniczenia w pracy biura, opóźnienia w załatwianiu korespondencji itp.

Jeśli jednak nie popadamy w euforię to dlatego, że równocześnie spotkała nas przykra niespodzianka. W związku z trudną sytuacją Towarzystwa Prezydium ZG najpierw ograniczyło o połowę obsadę etatową COTG (do 3

Komisja jednak nie traci ducha i stara się utrzymać dotychczasowe formy działalności i kontakty. Na pewno odbędą się oba doroczne zloty przodowników turystyki górskiej. Planujemy też zorganizowanie sympozjum pienińskiego, chociaż ze względu na jubileusz 50-lecia Pienińskiego Parku Narodowego jego termin przesunęliśmy prawdopodobnie na początek 1992 r.

Mamy też zamiar wydać kolejne "Wierchy". Tom 56 od dawna jest przygotowany, dysponujemy już nawet złożonym tekstem – powinien być już w rękach Czytelników, ale nie dysponujemy środkami na jego druk. Udało nam się jednak uzyskać sponsora, który wyda na własny koszt ten tom i to prawdopodobnie do końca obecnego roku. W związku z tym zwracamy się do wszystkich zainteresowanych "Wierchami". Nie mamy możliwości rozpisania subskrypcji, ponieważ nie znamy ostatecznej ceny tomu. Zakładamy, że powinna się ona mieścić (przy dotychczasowej objętości i formie) w granicach 30-40 tys. zł. Prosimy zainteresowanych o nadesłanie nam deklaracji odbioru za pobraniem pocztowym. Pozwoli to na określenie nakładu. Nie ukrywamy, że dalsze ograniczanie nakładu spowoduje wzrost kosztu jednostkowego. Dlatego też w naszym wspólnym interesie

zależne od dobrej woli i chęci zarządu i fundatorów, którzy mogą zechcieć finansować jakąś formę działalności, ale mogą też odmówić. Nie będziemy na to mieli żadnego wpływu. Niemalże jest przykładów fundacji martwych, które nie przynoszą żadnych wpływów, niemalże jest też takich, które przynoszą wpływy, ale za to nastawione są wyłącznie na efekty ekonomiczne. Wiadomo też, że po powołaniu fundacje na ogół żyją własnym życiem, które często rozmiąja się ze szczytnymi założeniami i może okazać się po pewnym czasie, że nic jej już nie łączy (nawet w sensie personalnym) z PTTK i jego celami. A więc może się okazać, że KTG i KN znajdują się nie w PTTK, a przy Fundacji "Góry Polskie". Za to Prezydium nie będzie musiało się już martwić o środki na działalność programową, znakowanie, "Wierchy" itp. fanaberie.

Dziwi nas tylko, że nasza propozycja pozostawienia COTG jako jednostki samofinansującej się, bez potrzeby dokładania żadnych pieniędzy z budżetu ZG – a propozycje takie wraz z analizami już wcześniej przedkładaliśmy – nawet nie wzbudziła zainteresowania, chociaż równocześnie jakos nie słychać o tworzeniu fundacji dla utrzymania lokalu

KTG - COTG = niepewna przyszłość

etatów), a obecnie postawiło Ośrodek w stan likwidacji. Ma funkcjonować tylko do końca roku. To powoduje, że praktycznie zamarta nasza działalność, nie ma już żadnego pracownika odpowiedzialnego za sprawy programowe, za kontakty z turystami i załatwianie spraw bieżących obu komisji. Nadal społecznie funkcjonuje Centralny Referat Weryfikacyjny GOT.

A więc co dalej? Otóż Komisja stara się przystosować do sytuacji. Podejmujemy pewne kroki, które powinny umożliwić nam funkcjonowanie, chociaż zapewne w trudniejszych dla wszystkich warunkach. Zmieniamy styl pracy. Od szeregu miesięcy działamy nie tylko społecznie, ale całkowicie na własny koszt. Członkowie KTG podróżują, prowadzą korespondencję, utrzymują kontakty nie korzystając z żadnych środków finansowych Towarzystwa. Dla usprawnienia kontaktów w lecie b.r. powołaliśmy dwie następne delegatury. Obok istniejących od lat Delegatury Sudeckiej, której przewodniczy Zbigniew Garbaczewski z Wrocławia, powstała Delegatura Wschodniokarpacka pod przewodnictwem Ignacego Zatwarnickiego z Sanoka (tam też jest jej siedziba) oraz Delegatura Zachodniokarpacka z siedzibą w Krakowie, pod przewodnictwem Jerzego Kapłona z Krakowa. Tworzą je działacze górcy z komisji oddziałowych i członkowie KTG ZG pracujący na tych terenach. Delegatury powinny przejąć większość spraw związanych z zagospodarowaniem turystycznym (znakowaniem) i działalnością górską na swoich terenach.

Sytuacja finansowa PTTK zmusi nas prawdopodobnie do zasadniczych zmian w systemie planowania, prowadzenia i rozliczania prac znakarskich – ale jest to zagadnienie odrębne, z którym zapoznamy Czytelników nieco później, gdy chociaż w przybliżeniu będziemy znać nasze możliwości w przyszłym roku.

Na razie jesteśmy zmuszeni przenieść większość naszej działalności na adresy prywatne. Dlatego też w razie potrzeby prosimy zwracać się do poszczególnych członków KTG bezpośrednio. Oczywiście, korespondencja na pl. Wszystkich Świętych w Krakowie dociera nadal, ale jej załatwianie trwa obecnie niepomierne dłużej.

jest znalezienie maksymalnie dużego grona osób chcących nabyć "Wierchy".

Wreszcie na koniec kilka aktualnych refleksji na temat przyszłości KTG i Ośrodka. Sytuacja tu przedstawia się i smutno, i dziwnie, i śmiesznie. Przez wiele lat KTG i jej działacze byli w Towarzystwie podejrzewani o różne "niezdrowe" tendencje separatystyczne – a to rozważano reaktywowanie PTTK, a to marzyła nam się samodzielność, a to chcieliśmy sami prowadzić bazę noclegową, mieć faktyczny wpływ na poczynania PTTK w górach i tym podobne mrzonki. Pamiętamy wszyscy gorące dyskusje i pomysły nurtujące środowisko górskie po 1980 r. i w ostatnich 2-3 latach. Wreszcie, kiedy w jakimś stopniu pogodiliśmy się z realiami i uznaliśmy, że nasze miejsce jednak powinno być w PTTK, nagle okazuje się, że nasze chęci rzeczywistego wpływania na turystykę górską zdezerowały się boleśnie z obecną koncepcją działania Towarzystwa lansowaną przez Prezydium ZG.

Okazało się, że właściwie nie jesteśmy Towarzystwu do niczego potrzebni i należy się nas skutecznie pozbyć. W jaki sposób – ano w modny i na czasie – to znaczy "sprywatyzować". Prezydium ZG stoi na stanowisku, że nie chce i nie może ponosić materialnej odpowiedzialności za jakąkolwiek jednostkę, przedsiębiorstwo, strukturę itp. – jednym słowem za nic, co wiąże się z odpowiedzialnością materialną (poza biurem ZG oczywiście). Otrzymałoby "propozycję nie do odrzucenia" – zafundowano nam Fundację "Góry Polskie". Żeby było śmieszniej, wygląda, że jedynym wkładem PTTK w fundację będzie przekazanie jej w dzierżawę budynku COTG w Krakowie.

W myśl założeń i projektu statutu fundacji ma ona prowadzić właściwie wszystkie formy działań KTG i KN (np. Centralną Bibliotekę Górską, prace znakarskie, wydawnictwa, m.in. "Wierchy", opracowywać założenia zagospodarowania i ruchu turystycznego), a więc komisjom pozostaje właściwie weryfikacja odznak i mianowanie przodowników. Fundacja powinna komisjom zapewnić środki na działalność, a więc faktycznie KTG i KN staną się jej klientami (nawet w sensie lokalowym) i będą

ZG przy ul. Senatorskiej. W końcu sytuacja jest właściwie analogiczna, a nawet COTG jest w lepszej sytuacji, bowiem cały budynek jest jego własnością.

Żeby było jeszcze śmieszniej, fundacja też nie będzie miała faktycznego wpływu na schroniska górskie. Od ponad dwu lat KTG walczyła o zmianę sposobu zarządzania tą bazą. Wykazaliśmy, że OZGT-y nie są rozwiązaniem właściwym. Proponowaliśmy różne rozwiązania oparte o funkcjonowanie COTG, zapewniające uproszczenie systemu, obniżkę kosztów i rentowność obiektów. I co – ano nic. Nasze pomysły zostały odrzucone, ale przynajmniej uznano, że rzeczywiście OZGT-y nie są formą właściwą. Szkoda tylko, że w tym czasie szereg schronisk wydzierżawiono na takich zasadach, że coraz częściej turyści, zwłaszcza członkowie PTTK, są w nich traktowani jak intruzi, zaś dzierżawcy uważają się bez mała za właścicieli dyktujących warunki.

Za to najnowsza propozycja rozwiązania problemu bazy to kolejna "prywatyzacja" w PTTK, tym razem poprzez komercjalizację części bazy – czyli nic innego jak zbycie jej w różnej formie (czasem sprzedaż obiektu, a czasem tylko oddanie go innemu użytkownikowi, w najlepszym wypadku zmiana funkcji). Zamiast więc kilku OZGT-ów w górach otrzymamy 3-4 spółki władające tą bazą. Co się zmieni – ano zapewne pensje prezesów i zarządów (bo co prezes spółki, to nie dyrektor). Nie wiadomo też, czy zatrudnienie w spółkach będzie mniejsze – chyba nie. Za to Prezydium ZG nie będzie musiało się już martwić ewentualną odpowiedzialnością za schroniska. Teraz winne będą jakieś spółki, a turyści będą mogli dzielić się w czystym ideowo PTTK swoimi wrażeniami z wędrówek, może też wspominać stare dobre czasy, gdy były jeszcze schroniska, działały społeczne komisje, a turystyka była przyjemnością i rozrywką.

Marck Staffa

GORY i ALPINIZM

pod redakcją Aleksandra Lwowa

HIMALAJE * ALPY * TATRY * SKAŁY

SCHRONISKOWE ŻYCIE

Morskie Oko z racji swego niezwyklego położenia i rzadkiego uroku było często odwiedzane przez najważniejsze nawet osoby, od Józefa Cyrankiewicza i Zenona Kliszkiewiczów, a na profesorze Gierku (Adamie) kończąc. Nie ma w tym nic dziwnego, gdyż miejsce jest rzeczywiście przepiękne. Specjalni goście nie przesiadywali oczywiście na sali ogólnej – mogłyby posłużyć za kanwę bestselleru. Niestety, Czesław Łapiński, choć wielokrotnie namawiany, nie zdążył tego uczynić.

Dla wybranych gości kierownictwo miało zawsze w pogotowiu niezwykley trunek – litworówkę. Pyszny ten napój sporządza się na bazie korzenia ściśle chronionej rośliny tatrzańskiej zwanej litworem i – co oczywiste – spirytusu. Z przyczyn wiadomych, litworówka jest napitkiem rzadko spotykanym i zawsze ma charakter owocu zakazanego. To, że miałem okazję zamoczyć dziób w tej tak kusząco opisanej marmazji, zawdzięczam zwykłemu przypadkowi. Któregoś dnia uczestniczyłem w oblężeniu okienka zachodniego pokoju na trzecim piętrze. Wspólnie z wymienionym już wcześniej Zbyskiem Skoczylasem i kilkoma innymi dzielnymi wojownikami nacierałem śnieżkami od strony podwórka, zaś garstka obrońców odgryzała się słabo przy użyciu hydronetki. Nasze kule raz po raz lądowały wewnątrz pokoju i zdawało się, że wkrótce zwyciężymy. I oto nagle przez dłuższy czas w ciemnym prostokacie okienka nie pojawił się żaden z obrońców. Co za tchórze! Odurzeni łatwym sukcesem, zaczęliśmy prowokować przeciwnika, znanymi w klasyki literatury okrzykami wojennymi typu: "no dalejże s...syny, pokażcie się albo poddajcie". W tym momencie w oknie pojawiła się jakaś sylwetka, którą – nim zdolałmy pomyśleć – zasypał grad kul i najgorszych obelg. Ostatnie z nich zamarzyły nam na wargach – w oknie stała Dziunia. – Ja wam dam s...syna! - wrzasnęła.

To była zupełna klapa. Gniew kierowniczkę był prawdziwy, a przez to straszny. Należało ją przebłagać, tylko jak? Po naradzie udaliśmy się pod drzwi prywatnego pokoju Łapińskich, by ustawieni w karnym ogonku paść na kolana. Wtedy to znajdujący się na czele kolumny Skoczylas (w końcu kumpel Dziuni od lat!) zapukał do drzwi, a gdy rozległo się "proszę", wczolaliśmy się na kolanach do środka, chórem błagając o przebaczenie. Zupełnie rozbrojona pani Wanda przebaczyła nam i poczęstowała wszystkich kieliszeczkami litworówki.

Pod wieloma względami Dziunia była po prostu bezkonkurencyjna. Świat, w którym żyła tyle lat, tj. schronisko i jego niepowtarzalna atmosfera oraz pełne witainości i specyficznego kolorytu środowisko

morskooczne, należą już dziś do przeszłości. Wszystko to już nigdy nie odżyje, nawet jeśli kiedyś uda się odremontować drogie, stare Moko. Szkoda.

Najprawdziwszy kataklizm przechodził przez schronisko w lany poniedziałek. Nad rozbrzykaną taternicką tłuszczą nikt już nie mógł i nie próbował zapanować. Woda lała się od rana, w ruch szły wiadra i hydronetki, a niektóre pokoje przeżywały regularne oblężenia. Dziwnym trafem zwykle były to pomieszczenia zajmowane przez personel płci żeńskiej. Turyści odwiedzający tego dnia Morskie Oko mieli (dosłownie) przechłapano. Na tym tle dochodziło nawet do drobnych incydentów na linii niedzielni wycieczkowicze-taternicy. Nikt nie lubi być obłany i nie móc się zemścić. Zdarza się w 1974 r. zdarzyło mi się najzupełniej przypadkowo popryskać odrobinę z hydronetki spacerującego przed schroniskiem syna ówczesnego przywódcy partii i narodu, który miał pecha zbliżyć się z nadmierną do zajmowanego przeze mnie stanowiska (balkon nad werandą). Wbrew najgorszym obawom żadnej afery nie było, a cały incydent został nawet skwitowany przez ofiarę niewyraźnym uśmiechem zrozumienia własnego błędu.

Po jakimś czasie woda zaczynała lać się z piętra na parter wszystkimi szczelinami pomiędzy deskami i po schodach. Wtedy zazwyczaj do akcji energicznie wkraczała kierowniczka i wyganiała hołotę na dwór, gdzie oczywiście walki trwały dalej. Niczego się nie spodziewający bojownicy automatycznie stawali się łatwym łupem pani Dziuni, która bezlitośnie wykorzystując moment zaskoczenia, wylewała z góry na rozpalone lby całe wiadra lodowatej wody. Trzeba było widzieć ten tryumf na jej twarzy!

Trudne położenie ludzi oblężonych w niektórych pokojach skłaniało niektórych do czynów nicomalże desperackich. Zdarzyło się kiedyś, że jedna z taterniczek, ale nie z tych najlepszych, chcąc wydostać się z okrażeń, a i jednocześnie zachować suchość odzienia, rozebrała się do majtek i tak "ubrana" wypadła na korytarz pełen szturmujących. Trafiała w dziesiątkę! Zaskoczenie było tak wielkie, że tylko najszybsi zdolałi cokolwiek zareagować, nim dzielna dziewczyna zniknęła z pola ostrzału. Trzeba przyznać, że pod względem śmiałości (nie mylić z moralnością!) i poczucia humoru, niektóre nasze koleżanki na głowę były żeńskiej personeli schroniska, przyzwyczajony raczej do siemiężnych zalotów żołnierzy WOP lub wiecznie pijanych kierowców.

Łapińska miała z personelem istny krzyż pański. Trzymała te baby żelazną ręką (była to chyba jedyna metoda) i zdarzało się, że co bardziej narowistą kuchtę trzepnęła w pysk, a dłoń miała ciężką. W miarę też potrzeby umiała posłużyć się najczystsza taternicko-góralską taciną, choć zazwyczaj wystawiała się bez trudności i ładnie, nawet po francusku. Do historii taternictwa przeszedł już krótki dialog Dziuni z Andrzejem Zawadą, którego byłem świadkiem:

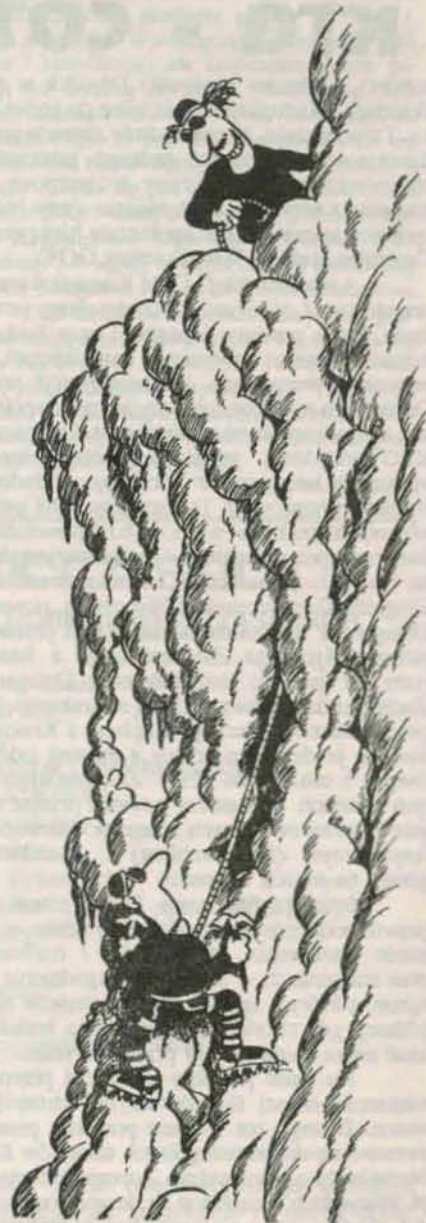
– Panie Andrzeju, pan wie? Taternicy z kre-

ndensem żyją.

– Przepraszam z kim? – Zawada najwyraźniej nie załapał.

– No z bufetem, z bufetem! – wyjaśniła zgorziona.

Aleksander Lwow



E8 DŁUŻSZY I OTWARTY

Jedną z międzynarodowych tras EWW jest szlak E8 "Morze Północne - Ren - Men - Dunaj - Karpaty". Dotychczas funkcjonował od Amsterdamu po granicę pomiędzy Austrią i Czecho-Słowacją. W Holandii jego długość wynosi ok. 250 km, w Niemczech ok. 1400 km, a w Austrii ok. 500 km. Od 27 kwietnia br. jeszcze ponad 700 km, ponieważ szlak został przedłużony od Bratysławy po Przeł. Dukielską. Tym samym stał się interesujący dla naszych turystów, którym daje możliwość włączenia się w inny wariant niż szlak E3 (dawny MGSP E-B) w sieć dalekobieżnych szlaków europejskich. Na terenie Słowacji prowadzi Szlakiem Bohaterów Słowackiego Powstania Narodowego, a od Prešowa pokrywa się też z E3. Ten główny szlak słowacki jest na ogół dobrze znany polskim turystom i o jego atrakcyjności i górskim charakterze nikogo nie trzeba przekonywać.

Już obecnie trwają prace zmierzające do jego przedłużenia granicą polsko-słowacką na wschód po Krzemieniec. Dzięki temu prawdopodobnie w najbliższym czasie cały grzbiet graniczny w Beskidzie Niskim i Bieszczadach będzie wyznakowany i dostępny bez kłopotów polskim turystom, dokładnie po drodze granicznej.

Otwarcie szlaku miało wiele uroczysty charakter. Uczestniczyło w nim sporo oficerów z Austrii i Słowacji - impreza miała bowiem charakter międzynarodowy, ale wyłącznie austriacko-słowacki. Czesi i Czecho-Słowacy byli w dalekim tle, właściwie nawet nie wymienieni. Oczywiście ton całości nadawał prezydent EWW dr Robert Wurst z Wiednia. Zaczęło się wszystko o godz. 10 w miejskiej hali widowiskowej w Hainburgu nad Dunajem, po austriackiej stronie. Hainburg - to malowniczo położone miasteczko nad brzegiem Dunaju, ale oddzielone od głównego nurtu spornymi wyspami. Leży u stóp górujących nad nimi ruin dużego zamku. Otoczone jest potężnymi, kamiennymi murami z okazałą, rozbudowaną bramą miejską. Ratusz, kościół i kamieniczki niczym specjalnie nie imponują.

Ale wróćmy na otwarcie. Zgromadziło ono turystów i delegacje z krajów, przez które szlak prowadzi - oczywiście najliczniejsze były grupy z Austrii, Czech i Słowacji, ale sporą grupę stanowili (jak zwykle) Niemcy. Byli też przedstawiciele innych krajów, lecz już w charakterze oficjalnych delegacji, m.in. z Anglii, Węgier i Polski. PTTK reprezentowała czteroosobowa grupa z komisji turystyki górskiej i pieszej ZG.

Imprezę otworzył dr Wurst, po nim zabrali głos przedstawiciele władz Dolnej Austrii i Górnej Austrii (przez które szlak prowadzi), burmistrz Hainburga, szef Sekcji Wędrówek Dalekobieżnych Österreichisches Alpenverein, wreszcie wystąpił wiceburmistrz Bratysławy i prezydent Federacji Klubów Czeskich i Słowackich Turystów dr Dalmir Kubala. Po nim krótkie wystąpienia mieli przedstawiciele innych krajów, a w przerwach odczytywano telegramy i listy od najważniejszych władz austriackich i ambasadora CSRF w Wiedniu.

Oprawa otwarcia była w miarę bogata; po każdym przemówieniu następował krótki muzyczny Zwischenruf - a to orkiestra dęta Dolnej Austrii, a to miejscowy chór żeński, a to zespół taneczny. Występy te jednak nie porwały publiczności, jeszcze orkiestra, może chór - niezłe (zwłaszcza w walczykach), ale popisy taneczne były straszliwie bezbarwne. Kilka par (amatorskich), o bardzo zróżnicowanym wieku, poruszało się niezwykle dostojnie, a nawet ostrożnie. Szczególnie mogła rozbać "krzyżowa

polka galicyjska" (czyli po naszymu galopka) odtąńczona w tempie i z powagą menueta czy pavawy. Uznaliśmy, że każde nasze koło gospodyń wiejskich zakasowałoby te popisy w przedbiegach. Wreszcie po 2,5 godz. koniec przemówień i występów. Krótki poczęstunek w holu hali i przejazd grup i indywidualnych uczestników na przejście graniczne Berg-Petřalka. Jako indywidualna delegacja korzystamy z pomocy i uprzejmości gospodarzy Bratysławy i w charakterze nielegalnych VIP-ów, siedząc na zderzaku prezydenckiej Skody, forsujemy przejście pod prąd i bez kolejki (a liczyła ponad kilometr), bez formalności i dzięki temu jesteśmy od początku uroczystości po słowackiej stronie, gdzie nastąpiło faktyczne otwarcie szlaku.

Na wale (po prawej stronie od wyjazdu z Bratysławy), przed samym przejściem granicznym, przy ścieżce spacerowej i rowerowej, umieszczono tablicę informującą o szlaku i jego przebiegu. Tam wstęgi w barwach narodowych Austrii i Dolnej Austrii (złoto-niebieskie) - przemówienia - nożyczki - telewizja - przecinanie. Jednak silna wichura skróciła wystąpienia i krasomówcze zapędy, tym bardziej, że gremium przemawiających było prawie to samo, co trzy godziny wcześniej w Hainburgu. Po odczelebraniu wstęg - przecięcie - fotografii pamiątkowych itp., całe towarzystwo ruszyło na zwiedzanie Bratysławy, w grupie z przewodnikiem lub indywidualnie, a o godzinie 18 spotkano się ponownie na bankiecie w hotelu "Carlton". Tam dopiero zebrani zobaczyli, co to znaczy ludowa kapela i taniec w wykonaniu zespołów z Małych Karpat. Rytmom i temperamentowi młodych muzyków i tancerzy nie oparli się też goście. Tu dopiero była też okazja do rozmów mniej oficjalnych, spotkań kulturalnych przyjacielskich, połączonych z wymianą informacji i propozycji.

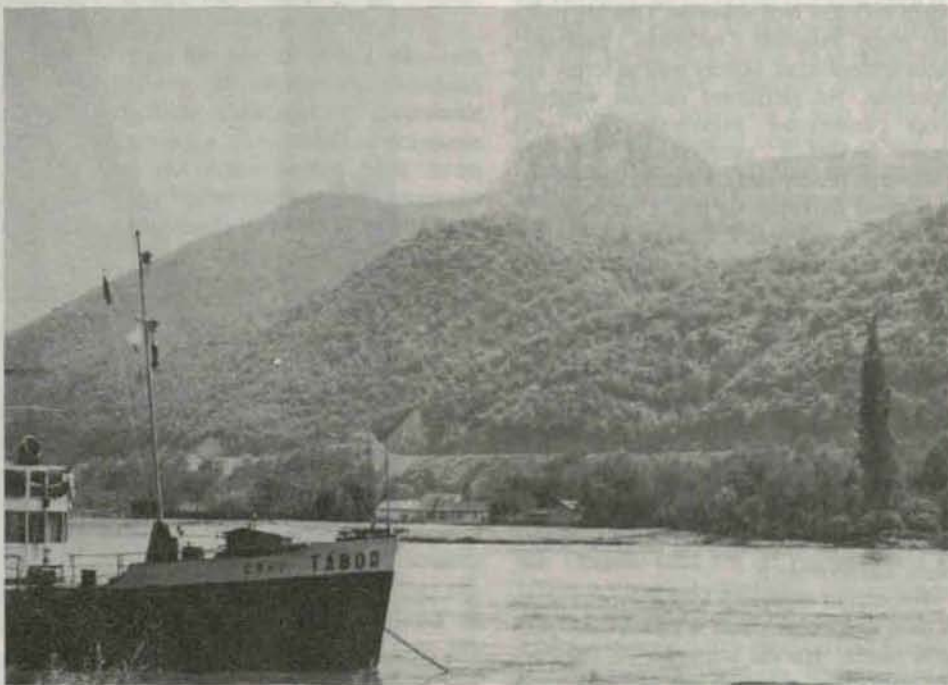
Co z tego wynika interesującego dla nas? Otóż oprócz nowego, atrakcyjnego szlaku

międzynarodowego, rysuje się (co nam sygnalizowali gospodarze) rychła normalizacja (czytaj: otwarcie) granicy pomiędzy Polską i Czecho-Słowacją, co da nam możliwość jeżdżenia swobodnie w tamtejsze góry. Wysuwano nam też propozycje do rozważenia powrotu do starych, jeszcze przedwojennych, układów we wzajemnych stosunkach, a to może doprowadzić w przyszłości nawet do wzajemnego honorowania członkostwa swoich organizacji, ze wszystkimi konsekwencjami.

Wynika to z faktu, że aktualnie trwa reaktywowanie i odtwarzanie struktur organizacyjnych Klubów Czeskich i Słowackich Turystów, które zostały zlikwidowane po 1948 r. Kluby te z kolei zaczynają odbierać i przejmować swoje stare schroniska, przede wszystkim górskie. Już w lecie odbyło się uroczyste otwarcie pierwszych schronisk turystycznych, najpierw w Tatrach, a potem i w innych pasmach. Podniosło nas to na duchu i utwierdziło w przekonaniu, że i my powinniśmy walczyć o utrzymanie naszych schronisk górskich. Równocześnie sytuacja w Czecho-Słowacji powinna przynieść korzyści naszym turystom, którzy po otwarciu granicy znajdą tam wreszcie bazę turystyczną.

Na koniec jeszcze jeden sympatyczny akcent. Otóż w hotelu, podczas kolacji, dr Wurst udekorował odznakami EWW parę sympatycznych, starszych turystów holenderskich za przejście szlaku E8. Pan przebył go w całości od Amsterdamu do Bratysławy w czasie 81 dni, a pani towarzyszyła mu na dwóch odcinkach po 500 km każdy. Ponieważ przybyli w marszowym ekwipunku, tu stwierdzili, że zaraz ruszają dalej na nowo otwarte odcinek, na Przeł. Dukielską. Było to optymistyczne zakończenie całej imprezy, gdyż okazało się, że nie jest to sztuka dla sztuki, ale rzeczywiście są jeszcze turyści, którzy chodzą i którzy chcą chodzić po tych dalekobieżnych szlakach międzynarodowych.

Marek Staffa



Przełom Dunaju przez Góry Banackie. Foto: Zdzisław J. Zieliński

SŁOWNIK KRAJOZNAWSTWA LITERACKIEGO

"Poznanie i ochrona musi dotyczyć również kultury duchowej"
– z Rezolucji IV Kongresu

"Podstawowym i naczelnym źródłem krajoznawstwa jest kultura narodowa". Takie sformułowanie zawiera "Krajoznawczy Program Turystyki" uchwalony już na III Kongresie w Płocku. Kongres w Opolu jakby rozszerzył treść tych pojęć, mówiąc m.in. słowami prof. Aleksandra Gieysztora: "Krajoznawstwo polskie służyło i zasłużyło się naszej ojczyźnie ideji i kultury symbolicznej. Kultury, która pomaga myśleć i przeżywać Polskę mając z nią do czynienia przez pośrednictwo krajobrazu kulturalnego ziemi, regionu i całej Rzeczypospolitej".

Jednym z konkretnych postanowień Kongresu była decyzja o opracowaniu słownika krajoznawstwa literackiego (zwanego też słownikiem geografii literackiej). Sama nazwa mówi o związkach między literaturą piękną i krajoznawstwem, które są wyraźne i znaczące. "Zarówno bowiem literatura piękna, jak i krajoznawstwo oddziałują na sferę uczuciową człowieka, wywołują pewne przeżycia. Zarówno miłośnik literatury, jak i krajoznawca dokonują subiektywnego wyboru treści, w czym właśnie tkwi przyjemność kontaktu i z literaturą, i z krajoznawstwem. W obu też dziedzinach poznawanie obiektów może odbywać się jedynie drogą autopsji – osobistego kontaktu" (R. Harajda, P. Kuleczka: "Krajoznawstwo literackie", "Ziemia" 1982 s.196).

Krajoznawstwo literackie obejmuje wszystkie te obiekty krajoznawcze, które stanowią teren akcji utworów literackich lub związane są z życiem twórców tych utworów. Obiekty tworzą dwie grupy: związane z twórcami i związane z dziełami literackimi. Między nimi są formy upamiętniania. Na pierwszym miejscu występują tablice pamiątkowe. Prezentują one zwykle miejsce urodzenia, zamieszkania, tworzenia, chwilowego przebywania, wreszcie śmierci pisarza. Często napotyka się głaz z napisem: "Tu stał dom, w którym...". Czasem tablica pełni jakby rolę pomnika, aby wspomnieć choćby tę poświęconą Prusowi w kościele Świętego Krzyża w Warszawie czy nieco dalej na Krakowskim Przedmieściu 41 na budynku Cechu Krawieckiego poświęconą Reymontowi – mistrzowi krawieckiemu. Bohaterom literackim poświęcono znacznie mniej tablic, ale są tym ciekawsze, np. Wokulskiemu na Domu Turysty w Warszawie, a prawie na przeciw – Ignacemu Rzeckiemu. Zagłoba ma zaś tablicę tam, gdzie "walczył z małpami", na Mariensztacie na tylnej ścianie pałacu Kazanowskich.

Pomniki są najwyższą formą wyrażania czci dla osób zasłużonych. Jest w Polsce wiele pomników pisarzy. Nie ma natomiast ich ewidencji, więc warto ją w słowniku sporządzić. Pomniki bohaterów literackich też bywają, jak, np. Jana

Rozłuckiego pod Kielcami czy Kamień Biruty w samym mieście.

Z pietyzmem – szeroko w Polsce stosowanym – dbamy o groby sławnych ludzi, a czasem nawet ich rodziców; przykładem może być tablica Wincentego i Józefy z Kateriów Żeromskich w kościele w Leszczycach. Spotkać można rzeczywiste czy trochę urojone groby bohaterów, jak Rocha Kowalskiego w Warszawie, Joanny Żubrowej w Olkuszku czy Michała Wołodyjowskiego w Stanisławowie (dziś Iwanofrankowsk).

Turyści i krajoznawcy upamiętnili sławnych ludzi szlakami i trasami ich imienia, popularyzując je w społeczeństwie. Wydawnictwo "Kraj" wydaje specjalną serię przewodników tematycznych.

Muzea literackie i izby pamięci występują w Polsce w ilości około 90, a ich spis był kiedyś publikowany w czasopiśmie.

Ale chyba najszerzej mamy do czynienia w krajoznawstwie literackim z nazwami terenowymi. Wspomnę tylko o nazwach ulic, gdzie nazwiska pisarzy występują bardzo często. W książce kodowej, zawierającej ulice 19 największych miast, nazwiska Kopernika, Mickiewicza, Sienkiewicza i Słowackiego występują we wszystkich tych miastach; Konopnickiej, Reja i Wyspiańskiego w osiemnastu, Prusa i Kochanowskiego siedemnastu, przy czym w Szczecinie oprócz ul. Kochanowskiego jest także ul. Jana z Czarnolasu. W wielu miastach ulice nowopowstałych osiedli oznaczone są nazwiskami czy imionami bohaterów np. sienkiewi-



Św. Jan Nepomucen nad Zadarną w Krzeszowie. Foto: Zdzisław J. Zieliński

czowskich w Poznaniu czy bohaterów powieści "Noce i dnie" na osiedlu Kaliniec w Kaliszu.

Oddzielne zagadnienie stanowią nazwy miejscowości występujących w utworach. Nazwy fikcyjne krajoznawców nie interesują, ale znacznie częściej występują nazwy prawdziwe, czasem jawne, czasem domyślnie, a czasem zamaskowane, czyli tzw. nazwy-pseudonimy. Tych ostatnich często używał Żeromski w swoich utworach.

Słownik krajoznawstwa literackiego ma stać się zbiorem wszystkich nazw miejscowości i obiektów krajoznawczych związanych z literaturą. Materiały zdobywać można dwiema głównymi drogami: przez analizę tekstu przewodników i artykułów krajoznawczych oraz historyczno-literackich – co, jakkolwiek żmudne, jest możliwe do wykonania przez choćby kilka osób; oraz drugą drogą – przez penetrację terenu, co jest już znacznie trudniejsze i możliwe tylko zbiorowym wysiłkiem. Jak bowiem dowiedzieć się, przykładowo, w których małych miastach czy wsiach są pomniki czy tablice pamiątkowe poświęcone literatom.

Już przed kilku laty rozpoczęto pierwsze próby czy badania pilotażowe, a po Kongresie przystąpiono do długiej, systematycznej, ale społecznej pracy pod egidą Komisji Krajoznawczej ZG PTTK. Kierownikiem naukowym jest prof. dr hab. Jacek Kolbuszewski – historyk literatury z Uniwersytetu Wrocławskiego, redaktorem naczelnym – dr Pola Kuleczka, polonistka z WSP w Zielonej Górze, członek ZG PTTK, autorka wielu publikacji krajoznawczych i historyczno-literackich. Współpracuje z nimi od kilku lat autor tych słów, pedagog z WSP w Zielonej Górze. Pojawily się pierwsze zgłoszenia do współpracy. Doskonale opracowane materiały przesłał znany krajoznawca Tadeusz Maczubski z Warszawy. Redakcje wielu czasopism krajoznawczych zgłosiły gotowość propagowania tej sprawy.

Potrzebna jest szeroka współpraca, zarówno długotrwała w opracowywaniu i redagowaniu haseł, jak i choćby jednorazowa w przekazywaniu informacji o ciekawych obiektach (hasłach) do słownika.

Każdy region w Polsce, każda miejscowość związana z akcją powieści, czy choćby w niej wymieniona, powinna znaleźć się w słowniku. Apelujemy przeto do wszystkich krajoznawców i turystów, do nauczycieli-polonistów, do miłośników polskiej literatury pięknej o nadsyłanie choćby najdrobniejszych informacji mogących mieć znaczenie i zastosowanie w krajoznawstwie literackim. Wszystkie będą odnotowane.

Informacje takie przysyłać prosimy na jeden z poniższych adresów:

- Komisja Krajoznawcza ZG PTTK, 00-075 Warszawa, ul. Senatorska 11
- dr Pola Kuleczka, 65-536 Zielona Góra, ul. Wyszyńskiego 19A
- dr Ryszard Harajda, 65-562 Zielona Góra, ul. Sucharskiego 30/6

Dziękujemy

Ryszard Harajda

A więc skończyły się wakacje i urlopy, te ostatnie chyba najliczniej wykorzystywane. Żyjemy nareszcie w normalnym kraju, jak twierdzą wielcy ludzie, a więc w ramach normalności setki tysięcy ludzi bawilo się na urlopach wymuszonych, mało lub całkowicie bezpłatnych. Zresztą "normalność" z coraz większą jaskrawością występuje i w innych, nie tylko urlopowych dziedzinach.

Sezon wakacyjny charakteryzuje się licznymi wyjazdami, zarówno do miejscowości wczasowych, jak i do podmiejskich. I tu pracownicy PKP wykazali się swoją pomysłowością i inteligencją. Otóż wykombinowali pociąg widmo, jednorazowego użytku. Był to dziwoląg, który mógł się wylęgnąć w umyśle chyba tylko wysokiego urzędnika sławetnych PKP. Pociąg ten z Wrocławia Głównego jechał przez Jaworzynę Śląską, Świdnicę, Zagórze Śląskie do Jedliny Zdroju. Nie chcę przytaczać rozkładu jazdy tego dziwoląga, bo nie jestem satyrykiem. Z faktu tego wynika zupełnie inny problem.

ROZMYŚLANIA NA SZLAKU (11)

Otóż wmawiano nam, że pociąg kursujący na trasie Wrocław-Sobótka-Zagórze Śląskie-Jedlina Zdrój, w dni wolne od pracy został odwołany z powodu remontu wiaduktu koło Zagorza Śląskiego. Twierdzenie to okazało się kolejną brednią w wydaniu PKP. Bo jak to, dziwoląg może kursować po tej trasie, a normalny pociąg nie? Był również pociąg odjeżdżający z Sobótki po godz. 17.00. Z tego pociągu najliczniej korzystali wycieczkowiec wyjeżdżający do Sobótki w dni wolne od pracy. Ale od czego inicjatywa dyrektorów PKP! Aby ułatwić życie wycieczkowiecom – bo niby po co się wólcą – pociąg ten kursuje tylko w dni robocze. Bravo PKP! Naprzód do normalności!

Zresztą nie jest to sprawa tylko tych dwóch pociągów. Dyrektorzy nie powiedzieli ostatniego słowa. Odwołuje się kursowanie kolejnych pociągów, co niewątpliwie przyniesie wielkie korzyści kolei. Ludzie będą mniej jeździć, a więc będzie mniej pracy, a szanowna komisja, która działa nieprzerwanie, aby przynajmniej raz w roku zmienić rozkład jazdy pociągów o kilka minut, również nieco odetchnie. A tak na marginesie działania tej komisji. Niewątpliwie przyczyniło się ono do wielkiego marnotrawstwa czasu wielu ludzi i nieprzeliczonej ilości papieru. Ukoronowaniem tych działań było wydawanie corocznie grubaśnych rozkładów jazdy, które jeszcze przed ukazaniem się były w części nieaktualne.

Ale wracam do odwoływania kursów pociągów. Z obserwacji wynika, że najpierw w rozkładzie jazdy ustala się czas kursowania pociągu w godzinach nikomu do niczego niepotrzebnych. Po pewnym czasie ogłasza się triumfalnie, że kursowanie pociągu jest nieopłacalne z powodu małej liczby pasażerów i wykreśla się go z rozkładu jazdy. Po zlikwidowaniu kilku pociągów likwiduje się całą linię i sprawa z głowy. Jedyne co potrafią wielcy dyrektorzy, to kilka razy w roku podnosić ceny

biletów, jak gdyby to pomogło w czymkolwiek kolei, która jest bezwładną machiną nieprzystosowaną do jakiegokolwiek pozytywnego działania. Bezstronnie trzeba przyznać, że obecne władze kolejowe w podnoszeniu cen biletów znacznie przewyższyły dawne pod względem wysokości i tempa podwyżek. I w tej dziedzinie widać wyższość obecnego systemu nad poprzednim.

Pchamy się do Europy i jeżeli się dopchamy, to chyba tylko jako jej część rozrywkowa. Ale wracam do kolei. Nie trzeba szukać Europy, bo nawet u naszych południowych sąsiadów, też z tego samego obozu, sprawę lokalnych linii rozwiązano już dawno z pożytkiem dla kolei i pasażerów. No, ale nie jest to przykład europejski i żeby zapoznać się z rozwiązaniem wystarczy tylko pojechać za południową granicę, lecz to się nikomu nie opłaca. Pojechać do Niemiec, Francji czy Stanów Zjednoczonych to tak. Można na takim wyjeździe zarobić w twardej walucie, a u sąsiadów, co prawda można uzyskać korony, ale

nie są to korony królewskie ani szwedzkie i nie dają możliwości wejścia w wielki świat. A nasi sąsiedzi rozwiązali sposób prosto. Zamiast wielowagonowych składów z wieloosobową obsługą, która rzadko sprawdza bilety, a zupełnie nie interesuje się porządkiem w pociągu, na lokalnych liniach kursuje wagon motorowy, który dojeżdża do odległych nawet miejscowości w górach. Przejazd kosztuje kilka koron, a godziny kursowania wagonu dostosowane są do potrzeb zarówno miejscowej ludności, jak i turystów. No, ale trzeba chcieć.

A tak z ciekawości chciałbym wiedzieć, jak kształtuje się proporcja zatrudnionych bezpośrednio w ruchu do pracowników różnych dyrekcyj, bo jak po godzinie 15-ej popatrzy się na drzwi wyjściowe gmazyska dyrekcyj PKP we Wrocławiu, wypływają z nich tłumy mogące zapełnić niejedną odwołany pociąg. Na zakończenie rozmyślań o kolei mam nadzieję, że PKP nie powiedziały jeszcze ostatniego słowa. Ostatnim działaniem będzie chyba samounicestwienie.

Informacja o szlakach w Sudetach:

1. Został zmieniony kolor z czarnego na czerwony szlaku prowadzącego z Polany Gieraltowskiej przez Czernicę do Przełęczy Suchej.

2. Został zmieniony z czarnego na czerwony kolor szlaku biegnącego dotychczas z Wąwozu Książ przez Świebodzice, Bystrzycę Górną, Lutomię Górną na Przełęcz Walimską. Obecnie szlak ten od Przełęczy pod Kokotem dochodzi do Kuźnicy i kończy się przy szlaku zielonym z Rościszowa na Przełęcz Walimską. Odcinek szlaku czarnego od Przełęczy pod Kokotem do Przełęczy Walimskiej został zlikwidowany.

Zbigniew Garbaczewski

Naskalny pejzaż koło Jagniątkowa

W czasie pobytu w lipcu 1983 r. w Jagniątkowie miałem okazję zapoznać się dzięki uprzejmości Tadeusza Kusiaka (IKR) z Jagniątkowa, z nieznanym chyba stanowiskiem krajoznawczym. Jest to barwny pejzaż Karkonoszy, namalowany na skale. Ma ona około 4 m wysokości i z dwóch stron jest wydzielona na 2 m z przydrożnej skarpy. Wznosi się około 450 m poniżej Skalnych Baszt (683 m), na wschód od Wodospadu Wrzosówki nad Jagniątkowem. Jej położenie wynosi 635 m n.p.m., przy tzw. I Drodze.

Skalka, którą proponowałbym nazwać Malowaną, zbudowana jest z poziomego spękanego granitu monzonitowego o rosnącej ku górze miąższości płyt. Mniej więcej w 2/3 wysokości, od strony południowo-zachodniej wytworzył się niewielki okap głębokości około 20 cm. Ku niemu przebiega od dołu ciemnowisniowa żyła apłitowa, która ku górze zwęża się do 20-15 cm. Właśnie w tym miejscu powstało malowidło przy zastosowaniu pięciu barw. Przedstawia ono widok na Śmielec i Czarny Kociół w ujęciu z drogi od granic Karkonoskiego Parku Narodowego w kierunku Chojnika, tuż nad górnym Jagniątkowem. Stąd pochodzi deformacja proporcji: Śmielec (kulminacja stożkowa po lewej) jest wyższy od Wielkiego Szyszaka, choć w istocie jest na odwrót. Kolorystyka tego pejzażu 43 x 20 cm przedstawia się następująco: Śmielec – jasna zieleń, Wielki Szyszak i dalej Śląski Grzbiet – zieleń, nad nimi biel (niebo); poniżej zieleni klin żółty, oddzielający ciemnozielone wybrzuszenia

południowych zboczy Karkonoszy. Pod lewym dolnym rogami szerokimi pociągnięciami pędzla inicjały: P. B. 08. Prawdopodobnie ukrywają one autora (nie udało się go na razie ustalić) i rok 1908.

Jest rzeczą ciekawą, iż mimo upływu lat barwy zachowały znaczną świeżość i czytelność. Nie są znane z terenu Sudetów (także w literaturze) inne, tego typu stanowiska.

Krzysztof R. Mazurski

"Ars Silesiae"

SKLEP Z ANTYKAMI ZAPRASZA SZANOWNYCH KLIENTÓW

Skupujemy, bierzemy w komis, wyceniamy i sprzedajemy:

- stare meble,
- stare obrazy i grafiki,
- wyroby ze szkła i porcelany,
- oraz wiele innych towarów.

Gwarantujemy najszybsze terminy fachowych ekspertyz oraz wysoką jakość zarówno towarów, jak też naszych usług.

Wszystkich zainteresowanych zapraszamy do naszego sklepu mieszczącego się przy ul. Kiełbaśniczej 38.

Informacjami i pomocą służą

ANTYKI MSV Sp. z o. o.,

50-107 Wrocław, Rynek-Ratusz 11/12, tel. 386-69

Zapraszamy! · Przyjdź! · Zadzwoni!

Nie zawiedziesz się!

W GÓRACH PAMIRU

W górach Pamiru
na dachu świata
depresje ciepłoty:

- 50,

a na pustyni,
bliskiej pustyni,
przedpleku świata
żar + 50 w cieniu

w cieniu wysokich gór
rozbuchane i rwące
rzeki z lodowców
kości łamiące
pędem i zimnem

z lodowców spływają
rozgrzane wsiąkają
w zachłanny i rozprażony
plach pustyni;

po górach płyną – w pustyni głą
kończy się ich

rozhukana, buzująca młodość
kończy się brudną pianą

przedwczesnej starości
głą schematycznie,
aby zrodzić nowe życie

- normalka...!

Zdzisław J. Zieliński

Witamy młodszego brata!

Jest źle, ale mimo to nie wszyscy w naszym Towarzystwie załamują ręce. Grono działaczy, zaprzyjaźnionych z wrocławską Regionalną Pracownią Krajoznawczą, wydało poprzez Regionalny Ośrodek Programowy PTTK we Wrocławiu dwa pierwsze numery kwartalnika krajoznawczo-turystycznego, poświęcone w całości (uwaga, uwaga!) wyłącznie młodzieży. Ona to pomaga w redagowaniu i pisaniu. Może wreszcie przestanie narzekać, że nikt jej w PTTK nie zauważa?

Być może tytuł (jak i nasz) nie spłajtuję, jeżeli znajdzie się więcej chętnych jego czytaniem. A warto, bo poziom dobry. Zachęcamy więc do zamówień! Zamówienia prosimy przysyłać na adres redakcji "Na Szlaku".

Zakład Narodowy im. Ossolińskich, WYDAWNICTWO,
Rynek 9, 50-106 Wrocław

Nowości „Ossolineum”:

Sobieski Jakub: *Peregrynacje po Europie (1607-1613) i Droga do Baden (1638)*. 20,5 x 14,5 cm, 20 ark. wyd., 20 il.

Pierwsze pełne i krytyczne wydanie opisów podróży Jakuba Sobieskiego, wybitnej osobowości pierwszej poł. XVII w., ojca króla Jana III. Są to dwie relacje: 1) podróż po Europie w okresie studiów; 2) towarzyszenie królowi Władysławowi IV w drodze i podczas kuracji tegoż w Baden w 1638 r. Bogate opisy życia politycznego, kulturalnego i obyczajowego ówczesnej Europy. Obszerny wstęp Józefa Długosza (życiorys Sobieskiego, komentarze), indeksy, ilustracje, mapka.

Bogdan Zakrzewski: *Śląskie przygody Aleksandra Fredry*. 20,5 x 14,5 cm, 9,3 ark. wyd., 25 il.

Niniejsza książka to bardzo ciekawe studium prof. Zakrzewskiego dotyczące związków Aleksandra Fredry ze Śląskiem i Wrocławiem. Profesor na podstawie dostępnych listów i źródeł stara się przedstawić ewentualne pobyty Fredry we Wrocławiu i chęć osiedlenia się na Śląsku. Niezwykle interesujący jest rozdział poświęcony pomnikowi Fredry, jego przeniesieniu ze Lwowa do Wrocławia oraz historii grobu Fredry wraz z wmurowaniem kciuka prawej ręki Fredry w ścianie kościoła Św. Maurycego we Wrocławiu. Odbiorcy książki: szkoły, biblioteki, poloniści, historycy literatury oraz wszyscy zainteresowani losami Aleksandra Fredry.