

fotografia



KRZYSZTOF LESZCZYŃSKI

SALON »NA ANTRESOLI«

„ODBICIE”

Nie wie, że jest piękna
Myśli, że czarne jej ciało
Nie ma żadnego czararu.
Gdyby mogła zatańczyć
Pod wysokimi palmami
Naga
i ujrzeć swoje odbicie w rzece.
O! Wtedy by wiedziała,
Ale pomyje w rynsztoku
Nie odbijają obrazów.

Napisanie słowa wstępnego do katalogu jest od kilku dni moim problemem. Przyznaję, głośno zachwycam się prezentowanymi fotografiami, bo znajdowałem w nich to „coś”, co nie wiem jak nazwać — pokusa czy zło, lecz przede wszystkim piękno, które odnajduję w kobiecie. Znam Krzysztofa Leszczyńskiego od 1976 roku, obserwuję rozwój jego osobowości i jego fotografii. Minione lata i pewna zażyłość upoważniają mnie nawet do żartu odbrzozwiającego tę osobowość, bo przecież jest tajemnicą Poliszynela, że Krzysztof kupił drogi i ostro rysujący obiektyw a następnie świadomie skonstruował chałupniczym sposobem szybkę, którą tę ostrość obiektywu zniweczył. To pozorne wariactwo obrazuje z jakim oddaniem uległ autor tej wystawy szlachetnej pasji fotografii. Natomiast niewiele wiem o jego stosunku do kobiet. Nie wiem też jak aranżuje seans fotograficzny, nie wiem jak modeluje swoje obiekty, gdyż nigdy nie byłem obecny na planie ale doświadczyłem jak w rozmowie, z tematu kobieta, tworzy zręczne i chytne tabu. Cel jego fotografii usprawiedliwia tę powściągliwość i pozostawia wątpliwości w domyśle.

Jednak problem mój istnieje, gdyż postać fotografa jawi mi się bardziej zakłócona niż postać kobiety.

Zatem: „Cherchez la Femme” — szukajcie kobiety (jako przyczyny sprawy zakłóconej).

„Kobieta zmienną jest...” i taką kobietę raczej, właśnie zmienną bardziej niż zawiłą, przedstawia autor wystawy. Jeżeli przyjąć słowa Emila Zoli za definicję, że „Dzieło sztuki jest fragmentem uwarunkowanym przez temperament”, to wydaje mi się, że Krzysztof nie mógł pokazać kobiety inaczej. Moją uwagę zwraca to, że ani jedno jego zdjęcie nie wykracza poza przyjęte rygory.

Erotyzm autor zamienia w kwiat lotosu lub przyćmiewa plastiką linii albo wzrokiem wyprowadza poza ramy obrazu.

Obietnicę spłaszcza cieniem.
Piękno miesza z melancholią.
Nie uprawia sztuki dla sztuki, lecz tworzy obrazy, które mówią.

Obraz powstały ze strątu srebrowego na kawałku papieru jest złudzeniem rzeczywistości, złudzeniem, które w oglądającym wzbudza różne uczucia a uczucia te wynikają z pracy twórczej fotografa.

Autor opowiadał mi: „... zobaczyłem, nie konkretną dziewczynę, ale letnią sukienkę, powiewną, ulotną sukienkę i zapragnąłem fotografować to co zobaczyłem.” Ja myślę, że było to wrażenie. Tak, bo można na papier fotograficzny przenieść wrażenie, ale aby to uczynić należy dokonać wyboru spośród wielu możliwości tego co się chce transponować. Zatem powstało dzieło, które nazwałbym WRAŻENIE-eteryczna kobieta w znikającej sienne.

Znam przedstawione fotografie od dawna twierdząc, że nie ma generalnego klucza do ich odczytania, ich rozumienie jest możliwe tylko wówczas jeżeli nie powstanie rozdzące się pytanie, czy wartość danego obrazu wynika z atrakcyjności tematu czy z talentu autora. Bowiem, bardzo powszechnie uważa się, że gdy np. tematem fotografii jest portret, to jego walory estetyczne zależą od fizjonomi portretowanej osoby. Ale mniemanie takie jest błędne, gdyż to fotograf doбором światła, plastiką oświetlenia lub jej brakiem, upozowaniem, kątem ujęcia, wytworzoną atmosferą w trakcie pracy, czasem spędzonym w laboratorium, typem papieru powoduje, że jego portrety są po prostu dobre, by nie powiedzieć — piękne.

Z nadzieją na wrażliwość zwiedzających życzę autorowi abyśmy tę wystawę potraktowali jako oazę czystej wody, w której każdą kobietę możemy ujrzeć piękną, gdyż zbyt często na ulicach naszych miast widzimy kobiety w roli kompetentnych zaopatrzeniowców naszych rodzin.



THE UNIVERSITY OF CHICAGO PRESS

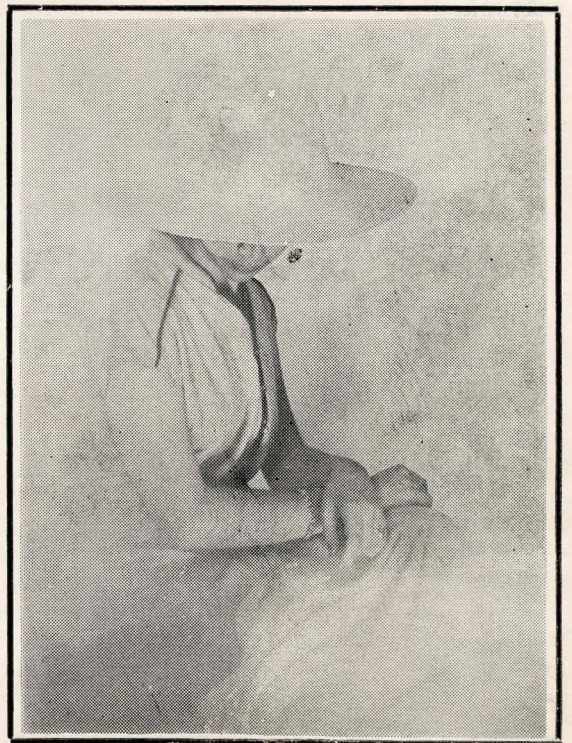
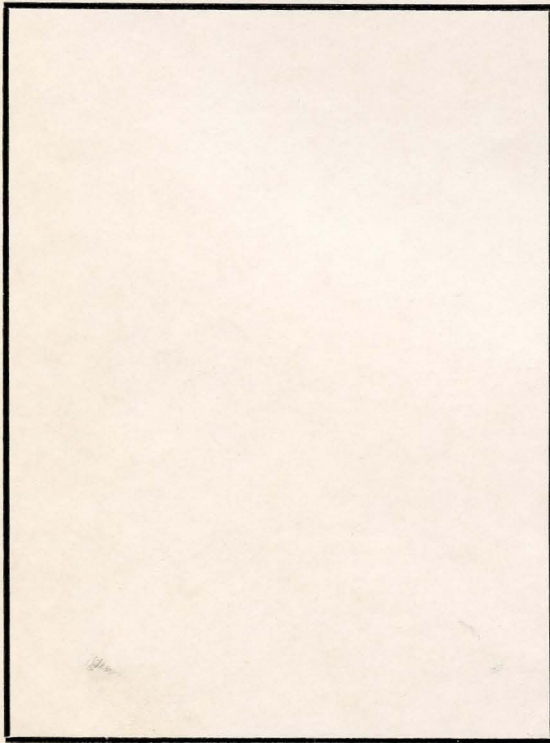
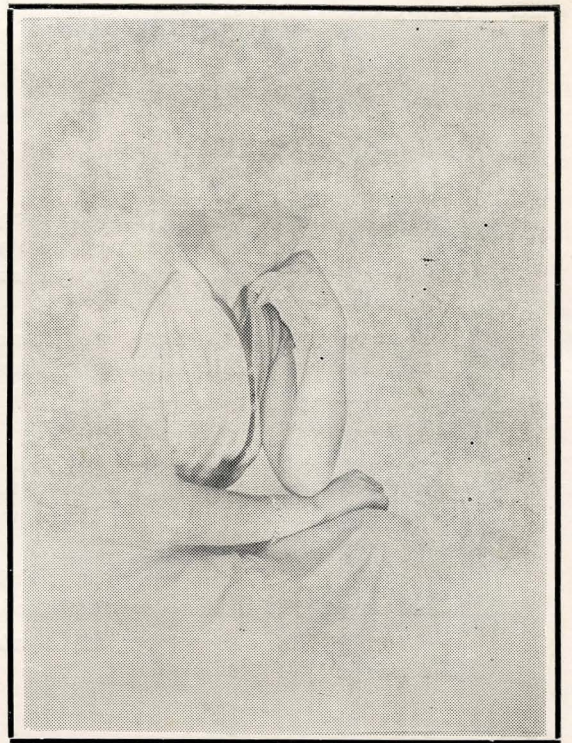
1964

THE UNIVERSITY OF CHICAGO PRESS

CHICAGO, ILLINOIS

U.S.A.

THE UNIVERSITY OF CHICAGO PRESS



Wydano nakładem:
KLUBU MIĘDZYNARODOWEJ PRASY I KSIĄŻKI W JELENIEJ GÓRZE

Fotografie:
KRZYSZTOF LESZCZYŃSKI

Opracowanie graficzne:
MAREK LERCHER