

Opr. Ullrich Junker

Kościół pogrzebowy
p.w. Ducha Świętego
przed Bramą przy ul. Długiej
w Jeleniej Górze/Hirschberg

© im Juli 2017 Ullrich
Junker
Mörikestr.16
D 88285 Bodnegg
Tłumaczył Henryk Dąbkiewicz

Spis rozdziałów

	Seite
Przedmowa	4
Kościół Ducha Świętego	7

Przedmowa

Poza murami miasta Hirschberg od początku XIII wieku znajdował się kościół św. Ducha. Znajduje się ona przy drodze do Cieplic Śląskich, tuż przed Bramą do miasta przy ulicy Długiej. Przy kościele znajdował się duży cmentarz oraz dwa szpitale pod wezwaniem Ducha Świętego i Dnia Zadusznego.

Cmentarz został rozwiązany wraz z utworzeniem nowego cmentarza przy ulicy Sudeckiej (Schmiedeberger Straße w 1871 roku).

Protestanccy mieszkańcy wsi Goduszyn (Gotschdorf), Czarne (Schwarzbach) i Malinnik (Cunnersdorf), które zostały włączone do parafii Jeleniej Góry, zawsze używali go do pogrzebów, nawet w okresie od 1850 do 1860 roku. Po tym wydarzeniu wsie te otrzymały własne cmentarze.

Kościół prawdopodobnie od zawsze pełnił funkcję kościoła pogrzebowego. Mecenat kościołem sprawowało miasto Jelenia Góra. Istniał jednak spór prawny między miastem a katolickim kościołem miejskim o klucze do kościoła.

Po likwidacji cmentarza mur kościoła został rozebrany, gdyż stanowił przeszkodę dla ruchu. Kościół św. Ducha również popadł w ruinę, w związku z czym rada miejska podjęła decyzję o rozbiórce kościoła Świętego Ducha w marcu 1905 roku.

Wewnątrz kościół posiadał ołtarz, organy, figury sakralne i dwa krzyże z kutego żelaza.

Ksiądz miejski Forche sprowadził do gry na organach pastora Hitschfelda z Miłkowa.

Podczas rozbiórki kościoła pastor Hitschfeld był zainteresowany przejęciem ołtarza i organów dla planowanego nowego kościoła w Karpaczu. Kościół ten został konsekrowany latem 1910 roku po dwóch latach budowy. Rada parafialna Karpacza była również zainteresowana ołtarzem, organami i innymi elementami wyposażenia, zgodziła się na ich przejęcie.

Sejmik Wojewódzki postawił warunek przejęcia wyposażenia kaplicy św. Ducha, że musi ono zostać gruntownie i profesjonalnie odrestaurowane, a nadzór nad nimi sprawować będzie dyrektor Królewskiej Szkoły Rzemiosła Artystycznego we Wrocławiu prof. Poelzig.

Te kosztowne warunki spowodowały, że pastor Hitschfeld wycofał się z przejęcia, ku własnemu żalowi i żalowi parafii w Karpaczu.

8 stycznia 1907 r. magistrat miasta Jeleniej Góry podjął decyzję o umieszczeniu ołtarza w Kościele Mariackim (kościół w pobliżu Kościoła Łaski).

W Muzeum Jeleniogórskim można zobaczyć antepedium ołtarza, dwie rzeźby św. Sebastiana i św. Grzegorza. Organy, które zostały bardzo pieczołowicie odrestaurowane w Krakowie, można również podziwiać w całej okazałości.

W okresie od 20 marca do 27 kwietnia 1907 r. kaplica Świętego Krzyża została rozebrana. Każdy, kto dziś odwiedzi dawne miejsce kościoła Świętego Ducha, znajdzie jeszcze okrągłą niszę w domu przy Wolności 22 (Warmbrunnerstrasse), gdzie kiedyś znajdowało się epitafium rodziny Pohl. W 1996 r. został on usunięty i przeniesiony do kaplicy krypty nr 4 (Winker). Wraz z całkowitą renowacją cmentarza przy Kościele Łaski Cesarzowskiej, epitafium to zostało odrestaurowane i tak dziś możemy cieszyć się tą ostatnią relikwią cmentarza św. Ducha.

W swojej rękopiśmiennej kronice parafii miejskich (napisanej około 1730 r.) magister David Zeller zanotował inskrypcje na epitafiach na cmentarzu św. Ducha. Teksty te zostały włączone do tego opracowania.

Transkrypcje z akt znajdujących się w archiwum dają dobry obraz Kościoła Świętego Ducha.

Dziękuję Pani Annie Szczodrak z Działu Garficznego Muzeum Karkonoskiego za zdjęcia Kościoła Świętego Ducha i figur sakralnych. Zdjęcia te mają sygnaturę: MJG AH.... Chciałbym również podziękować Dyrektorowi Archiwum Państwowego w Jeleniej Górze, Panu Ivo Łaborewiczowi, za pomoc w badaniu materiałów archiwalnych.

Niestety, do tej pory niewiele napisano o Kościele Ducha Świętego. Oby ta edycja wniosła wkład w historię Jeleniej Góry.

Im Juli 2017
Ullrich Junker
Mörikestr. 16
D 88285 Bodnegg

Kościół Ducha Świętego

Za murami miejskimi przed Bramą od ulicy Długiej stał do 1907 roku katolicki kościół św. Ducha, czyli św. Bożego Ciała lub św. Spiritusa. Kościół ten był właściwie tylko kościołem pogrzebowym pełniący rolę kaplicy cmentarnej, na cmentarzu przy kościele chowano katolików, ale także protestantów.

Pierwsza wzmianka o kościele św. Ducha pochodzi z 1317 roku. W tym roku dochody z kaplicy św. Wolfganga, położonej na tutejszej górze, zostały przekazane na rzecz Szpitala Bożego Ciała który stał przed Jelenią Górą.¹

Szpitaly były bogato uposażone przez różne osoby; Najobficiej jednak został on obdarowany przez Nikolausa Kindler w 1419 roku, który zapisał w testamencie dobra i młyn w Malinniku wraz z należącym do niego lasem. Szpital i dom opieki, jest również stary wspomina się o tym w 1437 roku².

W dniu 4 marca 1449 r. Franziscus Lenthe, proboszcz parafii w Miłoszowie, przekazał pieniądze na czynsz ołtarzowy dla nowej kaplicy Ducha Świętego przed Wieżą Bramy Długiej. - Oryginał dokumentu w archiwum parafialnym w Hirschbergu^{3 4} *The Spital-Häuser / des Leichnams Christi / und des Heiligen Geistes / sind zur Unterhaltung der armen Leute / mit ziemlichen Einkommen versehen.*

Przy ołtarzu stały postacie św. Fabiana i św. Sebastiana. W archiwalnych starych zapiskach, Franz Czopter (1484 – 90), Symon Weynrich (1500) i ksiądz Leo (1470) są wymienieni jako wikariusze. Urbarium (księgi majątkowe) wymieniają trzy szpitale, z których tylko dwa były zamieszkane; trzecim, który nie został odbudowany po wojnie trzydziestoletniej, był ponoć wspomniany szpital Antoniusza. Ze raportów wizytacyjnych z 1687 r. dowiadujemy się, że kaplica szpitala Corpus Christi nie została odbudowana po wojnie; kaplica św. Ducha została odrestaurowana w 1668 roku. Fabian i Sebastian stali się współpatronami.⁵

Niestety, nie zachowała się żadna kronika o Kościele Ducha Świętego. Kronikarze Jeleniej Góry – Zeller, Hensel, Lindner, Herbst, Vogt i Bassenge – w swoich kronikach o mieście Jelenia Góra podają jedynie niewielką ilość informacji na temat tego kościoła. Najwięcej dowiadujemy się od Zellera, który zapisał również

¹ Bassenge, G., Hirschberg im XV. Jahrhundert, w: "Der Wanderer im Riesengebirge", 1882 nr 6.

Lindner, Caspar Gottlieb, Kronika miasta Hirschberg, rękopis w Archiwum Państwowym w Jeleniej Górze pod szyldem Akta Miasta Jelenia Góra, sygnatura 3671

² Zimmermann, Beyträge zur Beschreibung Schlesiens, Sechster Band, Verlag Johann Ernst Tramp, Brieg, 1786, S 332, 333.

³ Neuling Hermann, Schlesiens Kirchorte und ihre kirchlichen Stiftungen bis zum Ausgange des Mittelalters, Breslau 1902, E. Wohlfahrt's Buchhandlung.

⁴ Naso, Ephraim Ignatio, Der wieder lebendige Phoenix der beyden Fürstenthümer Schweidnitz und Jauer, Baumgartensche Erben Druckerey, Breßlau, 1667, S. 188.

⁵ Hoffmann, Hermann, Stanislaus Sauers Hirschberger Pfarrbuch von 1521, Fankes Verlag, Otto Borgmeyer, Breslau 1939, s. 20

wiele inskrypcji na temat znajdujących się tam epitafiów, które dziś już nie istnieją.

Pierwszy kościół był prawdopodobnie zbudowany z drewna i prawdopodobnie kilkakrotnie płonął. W starym dokumencie z 1449 r. o stanie ołtarza mówi o nowej kaplicy św. Ducha. Po wojnie trzydziestoletniej podczas której ucierpiał w czasie pożaru, został odrestaurowany. Poza zadbanym ołtarzem i chórem, a także kilkoma malowidłami o niewielkim znaczeniu, nie wyróżniał się niczym szczególnym. W Wielki Piątek, będący dniem upamiętniającym mękę i śmierć Jezusa Chrystusa, wyjątkowy dzień pod względem liturgicznym wierni uczestniczą w nabożeństwach drogi krzyżowej, procesjach i specjalnych liturgiach.

Tworzono grób lub przynajmniej jakąś dekorację na nabożeństwo w tym dniu. Kościół był wyłożony kafelkami i wcześniej miał małą wieżę. Przed jedynym wejściem do kościoła stał drewniany krucyfik. Otaczający go cmentarz kościelny był przestronny, oraz ozdobiony wieloma dość pięknymi grobowcami, z których najstarszy pochodzi z 1584 roku. Dzięki magistrowi Davidowi Zellerowi wiemy, komu ta inskrypcja została poświęcona:

„W 1584 roku 20 października jest w Bogu zmarły Friedrich Scholtz Pan Friedrich Scholtzen, syn mieszczanina tutaj, w swoim wieku w 14 roku. Niech Bóg zmiłuje się nad nim”.



HIRSCHBERG 1709

D = Wieża przy ul. Długiej

K = Bielarnia

H = Kościół św. Ducha z wieżyczką

Pierwotna budowa kościoła na dawnej zewnętrznej długiej ulicy Wolności nie jest znana i służyła głównie jako kościół pogrzebowy (kaplica cmentarna). Większy został zbudowany w 1613 roku. – Podczas wielkiego pożaru w Jeleniej Górze w 1634 roku został jednak zniszczony przez płomienie i odbudowany dopiero w 1662 roku. Na ścianie cmentarza były wyryte na kamieniu litery I. H. S. z rokiem 1662. W dawnych czasach na kościele znajdowała się również wieżyczka, która została naprawiona w 1717 roku, a 13 sierpnia tego samego roku odnowiony kulę (kapsuła czasu) która została zamontowana przez miejskiego cieślę Martina Grobą, umieszczono w nim następujący napis:

SpIrItVs S. GratIa ILLVMInet sensVs et CorDa nostra.⁶

Łaska Ducha Świętego oświeca nasze zmysły i nasze serca

Jak wynika z zachowanych pism, opisywały one kiedy i w jaki sposób kościół cmentarny św. Ducha został odbudowany po ówczesnych wojnach. Oczywiście nie zabrakło też opisów wszystkich osobistości tamtych czasów, takich jak papież Klemens XII, cesarz Karol VI, książę-biskup wrocławski Franciszek Ludwik z Palatynatu-Neuburga oraz gubernator księstwa Świdnicko-Jaworskiego Hans Anton Graf von Schaffgotsch. Proboszczem miejskim był wówczas Andreas Jacobus Caffart, a burmistrzem Christian Kretschmer. Wymieniono także inne osoby Jeleniej Góry, m.in. nauczyciela Georga Josepha Köhlera jako administratora kościołów i szpitala św. Ducha .

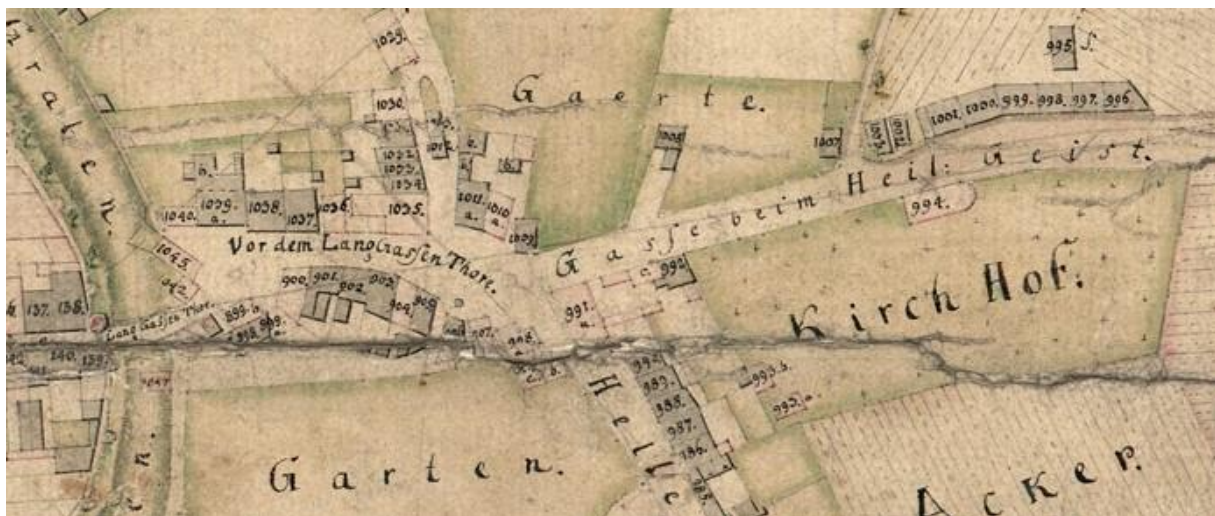
Znajdują się tam również grobowce, ale nie są one obiektami w postaci zamkniętych kaplic grobowych, a jedynie spitalia.

Spitalia, inaczej epitafia, stanowiły więc swoiste nagrobne pomniki upamiętniające zmarłych, bez potrzeby stawiania rozbudowanych struktur, jak grobowce czy kaplice grobowe.

⁶ Die Chronostika ergibt die Jahreszahl 1620.



*Kościół św. Ducha z cmentarzem
Rysunek Friedricha Bernharda Wernhera, 1747*



*Plan sytuacyjny Jeleniej Góry, wykonany w grudniu i styczniu 1787/8 r. Kościół
św. Ducha z cmentarzem*



W 1788 r. ulica przed kościołem św. Ducha nosiła nazwę "Gasse bei Heilig-Geist", później Warmbrunner Straße, dziś ul. Wolność.

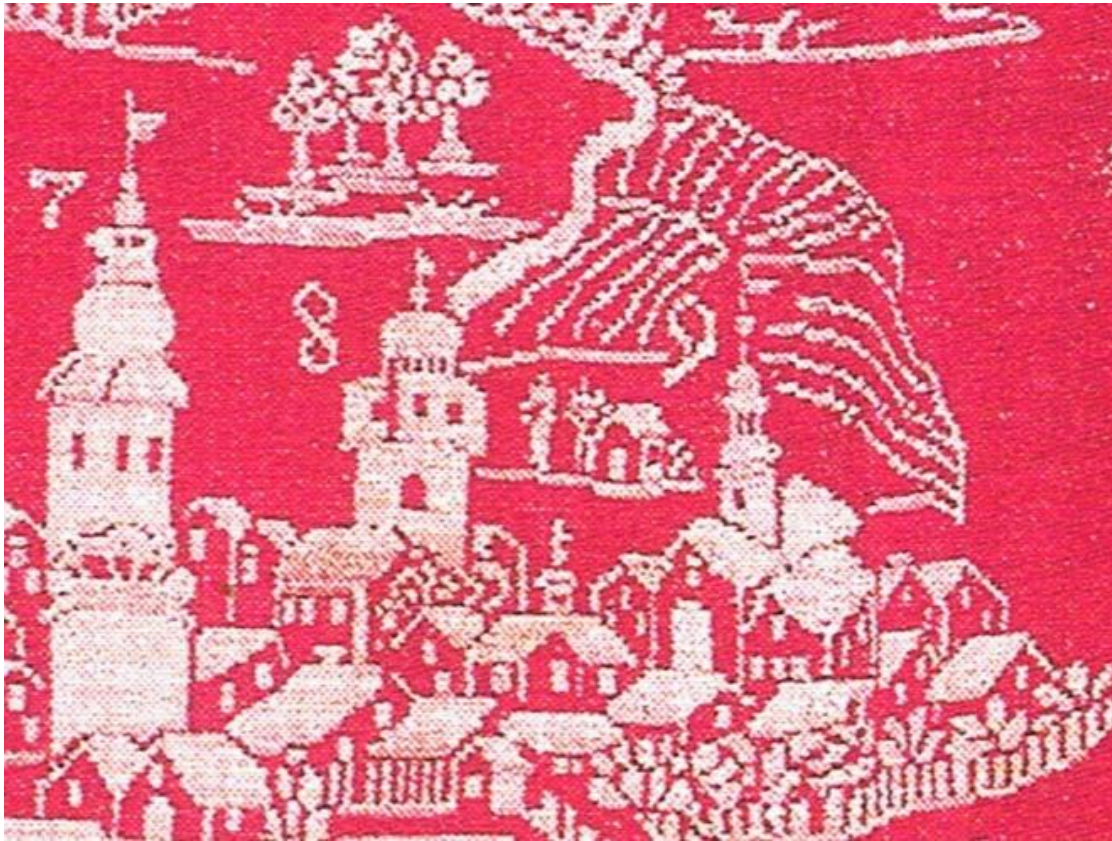
Na dziedzińcu przykościelnym znajdują się 3 domy: nr 994 – Kościół św. Ducha, nr 993a – Szpital św. Ducha i nr 993b – Dom Dusz, zwany też Dniem Zadusznym.

Kościół i oba domy miały już dach kryty dachówką, rozpoznawalny po czerwonym układzie domu, szary dom miał dach kryty gontem.

Z drugiej strony dokumentu mamy wpis z roku 1794, 2 grudnia, na przedostatniej stronie księgi ślubów 1745-1766 kościoła parafialnego, w którym dzwonnik i administrator ad Sanctum Spiritum, Johann Petzoldt, zanotował, że ołtarz w kościele przy alei ku czci Ducha Świętego wykonał rzeźbiarz Thomas Weisfeldt.

Petzoldt pozostawił następujące sentencje ad perpetuum Memoriam – na wieczną pamiątkę:

„Po renowacji i poświęceniu „Kościoła cmentarnego pw. Ducha Świętego” w 1664 r.: tutaj, w Jeleniej Górze, w starych szczątkach, które tu znaleziono, znajdował się ołtarz według stylu starożytnego [. ..] od czasu wykonania wspomnianego starego ołtarza i po ukończeniu dużego, pięknie wyposażonego ołtarza w miejskim kościele parafialnym ad S.S. Erasmus i Pancratium z 1713 r.; do 1718; Kościół został obdarzony Duchem Świętym, a obecny ołtarz został wykonany piękną pracą rzeźbiarską przez mieszkańców H: Thomasa Weißenfelsa i rzeźbiarzy z Wrocławia, a następnie został odnowiony i wzniesiony w kościele.”



Hirschberg, Leinentuch MJG AH 1992

7. Wieża Zamkowa, 8. Wieża przy ul. Długiej, 9. Kościół Ducha Świętego

Między miastem Jelenia Góra a katolickim kościołem p.w. św. Erazma i Pankracego toczyły się spory o cmentarz o klucze do kościoła i odpowiedzialność za kościół Świętego Ducha. Miasto miało prawo patronatu. Lutsch twierdzi, że kościół jest własnością miejską. Doszło do sporu prawnego o przechowanie kluczy do kościoła. Oczywiście, kwestia własności kościoła św. Ducha wraz z cmentarzem pojawiła się na porządku dziennym wraz z likwidacją cmentarza. Niestety, pojawiły się również skargi, że cmentarz jest zamknięty i że krewni nie mogą iść na groby rodzinne.

Dowiadujemy się na przykład, że miejski ksiądz Löwe (* 1831 † 1893) przejściowo posiadał klucze do kościoła.

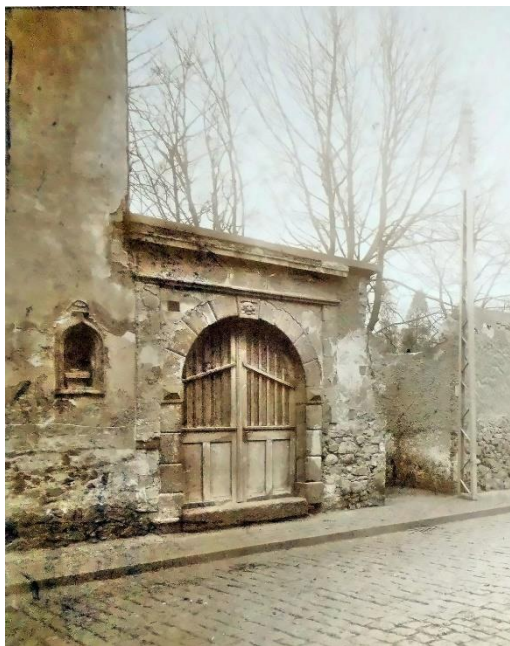
Po zamknięciu cmentarza kościelnego w 1871 r. kościół stracił swoje sakralne znaczenie. Ostatnim opiekunem nieruchomości wraz z całym jej historycznym majątkiem była osoba prywatna Jeleniej Góry C. Gustav Schüttrich. Jeśli spojrzymy na historię cmentarza i samego kościoła, od samego początku pojawiło się pytanie, kto jest właścicielem tego wszystkiego przy ulicy Wolności i kto był tam panem. Magistrat nie chciał już inwestować w kościół i nie chciał przeprowadzać żadnych prac restauratorskich, choć stan kościoła z roku na rok stawał się coraz gorszy



Kościół Ducha Świętego – widziany w kierunku Placu Ratuszowego



Kościół Świętego Ducha – widziany w kierunku Cieplic Śląskich (brak ogrodzenia cmentarza)



Brama wejściowa na teren przy kościelny i cmentarz



*Kute żelazo
Krzyż z kalenicy dachu*

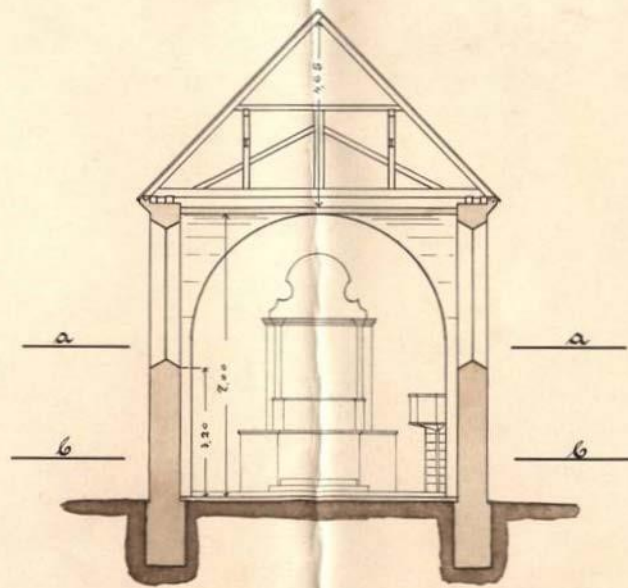


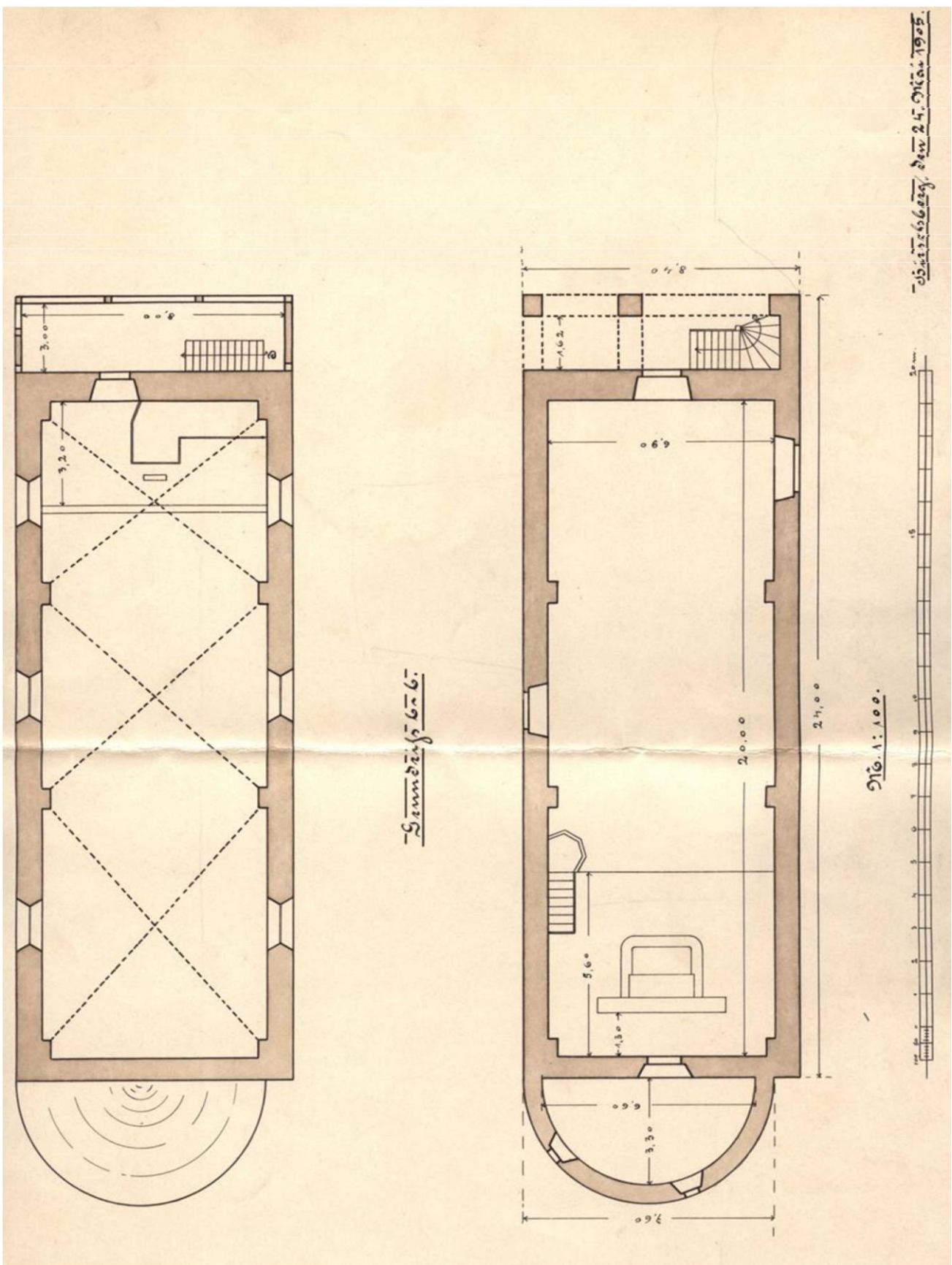
Świecznik ołtarzowy

Kirche zum heiligen Geist.

zu Hirschberg i. Schl.

Querschnitt.







Ołtarz w kościele św. Ducha

Obraz ołtarzowy przedstawia poczęcie z Ducha Świętego i narodzenie się Syna Bożego z Maryii i uczniów. Na lewo od ołtarza Papież Grzegorz, po prawej św. Sebastian, nad gołąbkami pokoju, po prawej stronie znajduje się ambona. Za dwoma świecznikami: po lewej skruszony Piotr i po prawej Maria Magdalena, stoi dziś na ołtarzu w Kościele Łaski.



Obraz ołtarzowy przedstawia narodzenie się Syna Bożego z Maryii i uczniów



Podobny obraz dla porównania:
W dniu Pięćdziesiąticy celebrowane jest zesłanie Ducha Świętego do uczniów. (Gemälde von Jean Restout (1692 – 1768)).

Prosty, prostokątny budynek kościoła stał w opłakanym stanie przy ulicy. W 1897 roku jego konstrukcję naruszył tramwaj, który kursował z okolic miasta do Cieplic Śląskich i z powrotem.

Wjazd od strony ulicy od dawna był zamknięty, a trzy okna szczytowe wstawione w gładko otynkowaną elewację boczną w stylu późnego renesansu zamykano składanymi okiennicami. Od strony organów na zewnątrz znajdowało się wejście z dwoma okrągłymi łukami poniżej, a na piętrze otwarty balkon z trzema okrągłymi łukami, chroniony drewnianymi prętami.

Przed wejściem stał wysoki drewniany krzyż z Ciałem Chrystusa. Na dachu, na obu końcach na kalenicy przymocowany był żelazny kuty krzyż. Na drugim końcu kościoła znajdowała się półkolista absyda ze spadzistym dachem, która wskazywała na zakrystię. Taki obraz prezentował się mieszkańcom, którzy odwiedzili to przedmieście i turystom, którzy odwiedzili miasto. Były to lata gdzie czas remontu dobiegał końca. Na początku XX wieku kościoła nie udało się już uratować i podjęto decyzję o jego rozbiórki.

Na posiedzeniu rady miejskiej w dniu 10 marca 1905 r. stwierdzono, że kościół św. Ducha jest zniszczony i że po usunięciu muru przykościelnego będzie stanowił przeszkodę dla ruchu. W piśmie z 21 kwietnia 1905 r. Wojewódzki Konserwator Zabytków we Wrocławiu stwierdza, że wartość zabytku "kościół św. Ducha" jest niewielka. Magistrat odwiedza również kościół i zwraca się do głównego zarządu Stowarzyszenia Karkonoszy, pana radcy sądu okręgowego Seydel, z prośbą o zbadanie ołtarza z jego kunsztownymi rzeźbami w drewnie, figurami papieża Grzegorza, św. Sebastiana, organami i różnymi sprzętami religijnymi oraz, czy Muzeum RGV mogłoby pomieścić te obiekty w odpowiedni sposób.

Archiprezbiter i proboszcz miejski Franz Maria Forche (*1864 – † 1929) św. Pankratusa i Erazma dostał propozycję do użyczenia ołtarza z rzeźbami w drewnie i małymi organami. Dzieła te miały być przewiezione do kościoła parafialnego i tam ponownie postawione w określonym miejscu. Po tygodniu rada kościelna napisała w odpowiedzi, że kościół nie jest w stanie przejąć ołtarza i organów z powodu braku miejsca. Później ksiądz miejski Forche zaoferował pomieszczenie gospodarcze w kościele katolickim jako miejsce do przechowywania ołtarza.

Ksiądz miejski Forche zainteresował sprawą przejęcia pastora Hitschfelda z Miłkowa. Pastor Hitschfeld był zainteresowany przejęciem ołtarza i organów dla planowanego nowego kościoła w Karpaczu. Kościół ten został konsekrowany latem 1910 roku po dwóch latach budowy. Rada parafialna Karpacza była również zadowolona z ołtarza, organów itp. i zgodziła się na przejęcie.

Sejmik Wojewódzki postawił warunek przejęcia wyposażenia kaplicy św. Ducha, musi ono zostać gruntownie i profesjonalnie odrestaurowane, a nadzór nad nimi sprawować będzie dyrektor Królewskiej Szkoły Rzemiosła Artystycznego we Wrocławiu prof. Poelzig.

Te kosztowne warunki spowodowały, że pastor Hitschfeld wycofał się z przejęcia, ku własnemu żalowi i żalowi parafii w Karpaczu.

Muzeum nie mogło przejąć ołtarza, ale było skłonne przejąć inne obiekty sakralne. Do głosu powrócił również pomysł pomieszczenia gospodarczego i ostatecznie 8 stycznia 1907 r. magistrat miasta Hirschberg zdecydował o umieszczeniu ołtarza w Marienkirche⁷ (kościół w pobliżu Gnadenkirche).

W Muzeum Jeleniogórskim można zobaczyć antepedium ołtarza, dwie rzeźby św. Sebastiana i św. Grzegorza. Organy, które zostały bardzo pieczołowicie odrestaurowane w Krakowie, można również podziwiać w całej okazałości.



Organy Kościoła św. Ducha MJG AH 4713

⁷ 1905-06_Bericht_des_Provinzial-Konservators_der_Kunstdenkm str. 41



Inschriften am Orgelcorpus:

GLORIA IN EX CELSIS DEO
Chwała Bogu na wysokościach.

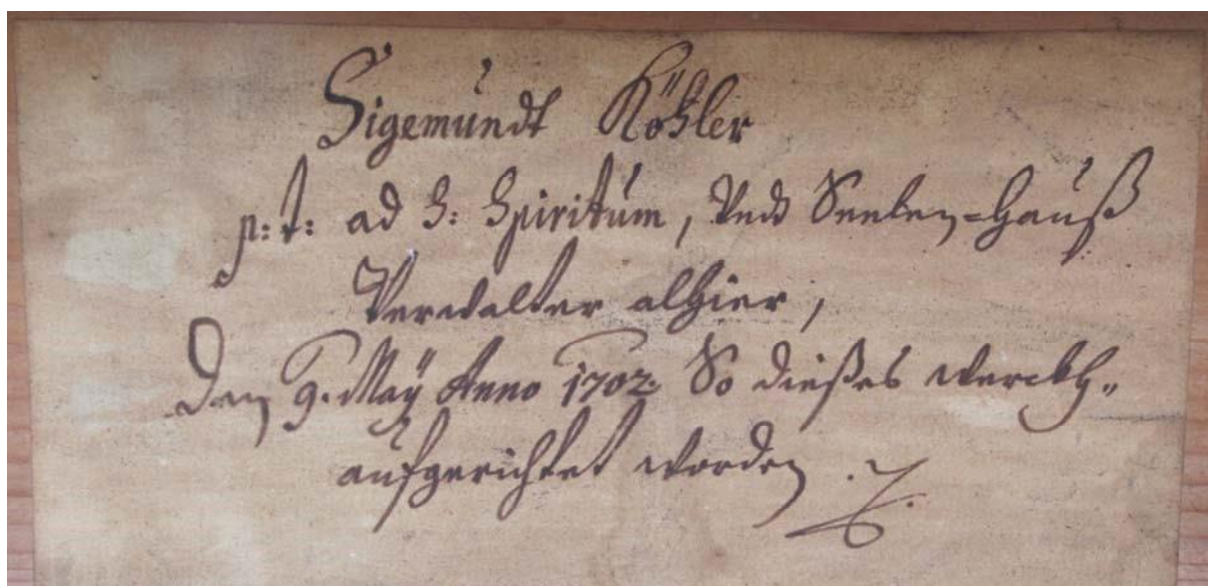
JESV TIBI ME DEDIDI TIBI MEVM COR CREDIDI
Jezu, oddałem się w Twoje ręce, powierzyłem Ci moje serce.

ANNO 1702

DEUS CORDIS MEI, ET PARS MEA DEUS IN AETERNUM
 PS.

Bóg mojego serca i mojej części, Bóg na wieki. (TY)

W korpusie organowym zachowała się notatka informująca o instalacji organów.



Sigmundt Köhler
p: t: ad h: Siritum, vndt Seelen-Hauß
Administrator tutaj, 9 maja 1702 r.,
kiedy to dzieło zostało wzniesione.



*Po lewej św. Sebastian, pośrodku: organy, po prawej. Papież św. Grzegorz
Obok organów dwa kute z żelaza krzyże z aureolą, które zdobiły kalenice zwień-
czenia dachu kościoła.*



Po lewej: unoszący się anioł z kościoła Ducha Świętego
Po prawej: organy (w muzeum)



Papst Gregor MJG AH 4200



Hl. Sebastian MJG AH 4201



Oltarz Antepedium kościoła św. Ducha



*Epitafium w dawnym kościele św. Ducha
dla Pani Mistrzynie Krawiectwa
Anna Pohl geb. Kegler*



Ostatnia pozostałość dawnego kościoła św. Ducha przy domu przy Warmbrunner Straße 22, obecnie ul. Wolności 22.

W tej niszy znajdowało się epitafium dla pani Anna Pohl.

Epitafium upamiętnia tablica pamiątkowa.

Na tablicy widnieje napis: *"Epitafium rodziny Pohlów. Po renowacji przeniesiono go do kaplicy nr 4 na dziedzińcu kościoła Łaski od Krzyża Pańskiego przy ul. 1 Maja [Bahnhofstraße] przywieziony, październik 1996."*



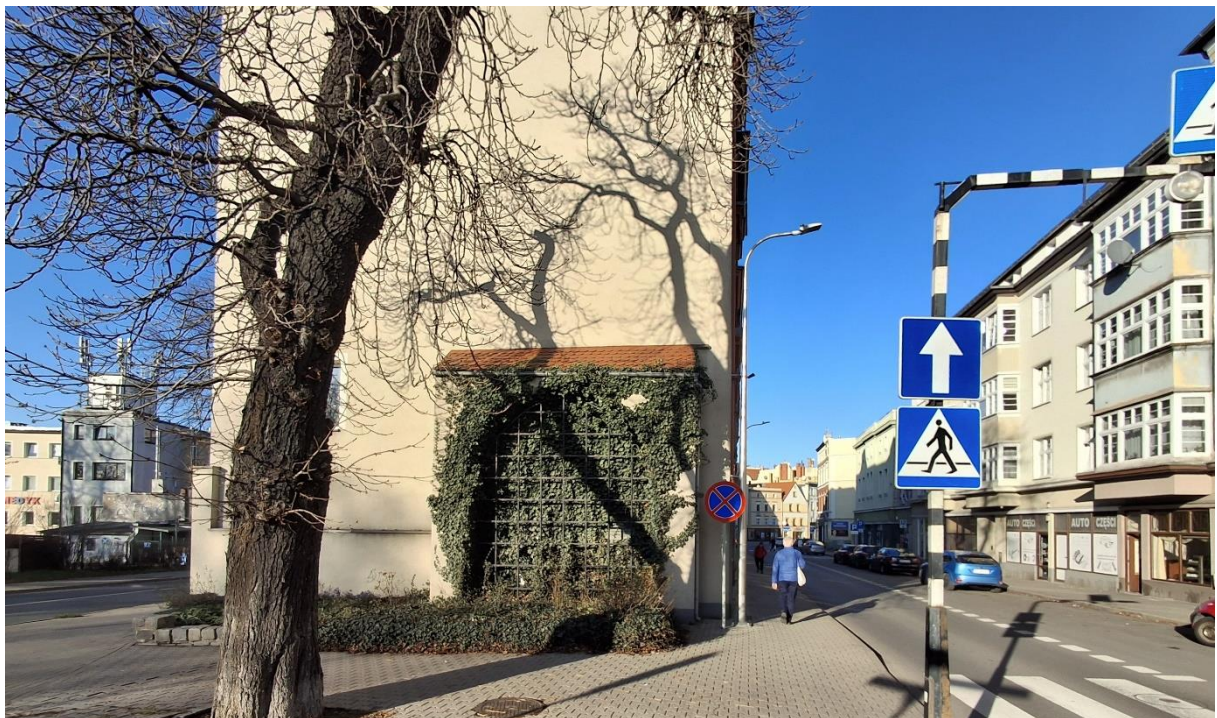
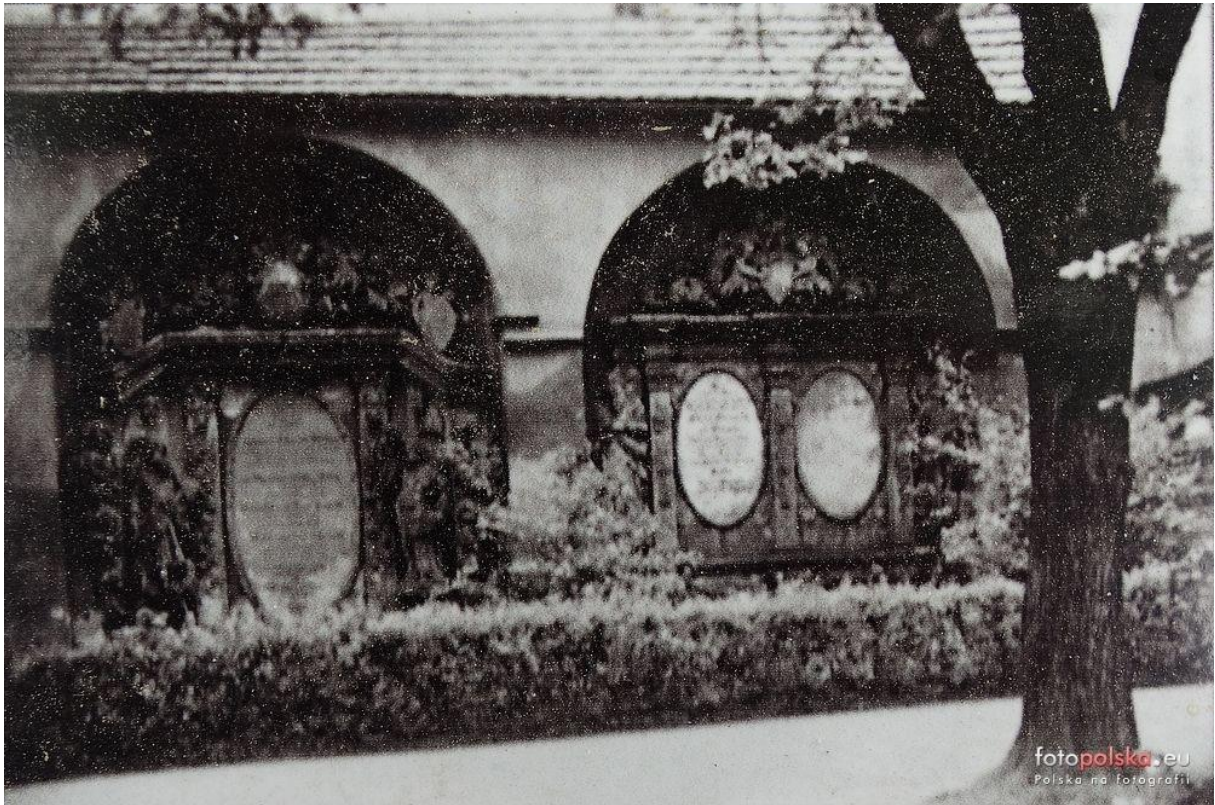
*Tu spoczywa w po-
koju Pani
mistrz krawiectwa
Anna Pohl geb. Kegler
geb. d. 19. Juni 1841
gest. d. 3. Juli 1868*

Epitafium to stało do 1996 r. w domu przy ul. Wolności 22 (dawniej Warmbrunner), w istniejącej do dziś niszy dawnej kaplicy św. Ducha, a w październiku 1996 r. umieszczono je na Cmentarzu Łaski w kaplicy krypty nr 4. (Winckler-Frantz-Gruft-Kapelle)

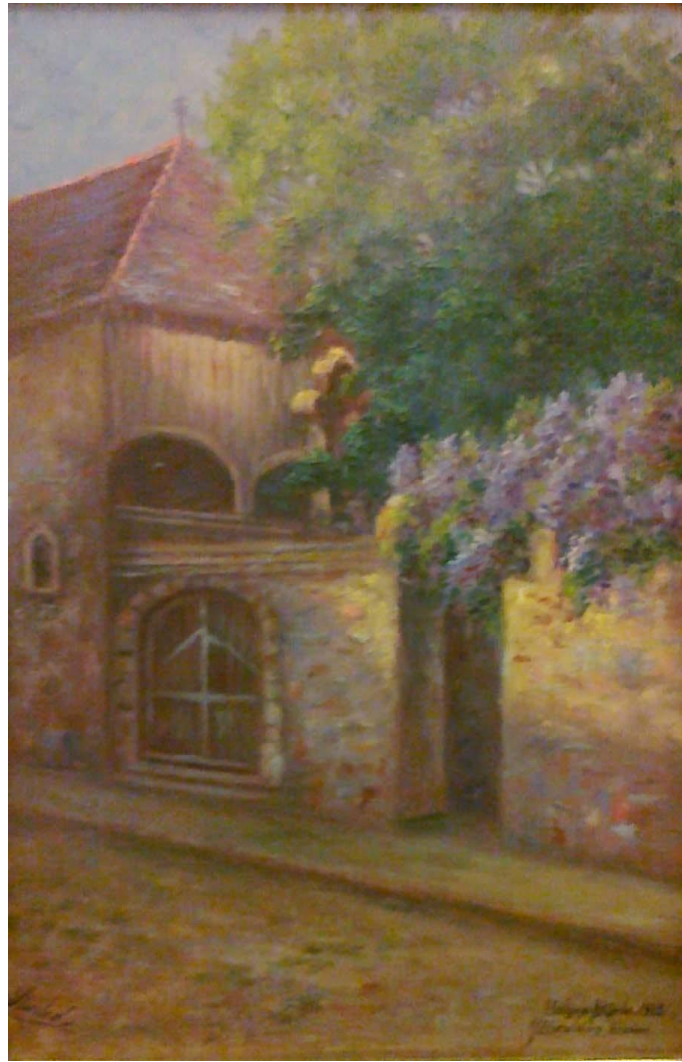


Kaplicy krypty nr 4. (Winckler-Frantz-Gruft-Kapelle)





Ostatnia pozostałość dawnego kościoła św. Ducha przy domu przy Warmbrunner Straße 22, obecnie ul. Wolności 22.



Kościół Ducha Świętego MJG AH 4112







E



Ocalałe epitafia z cmentrza Świętego Ducha przeniesione na teren przykościelny dawnego Kościoła Łaski Cesarskiej, obecnie p.w. Podwyższenia Krzyża Świętego