

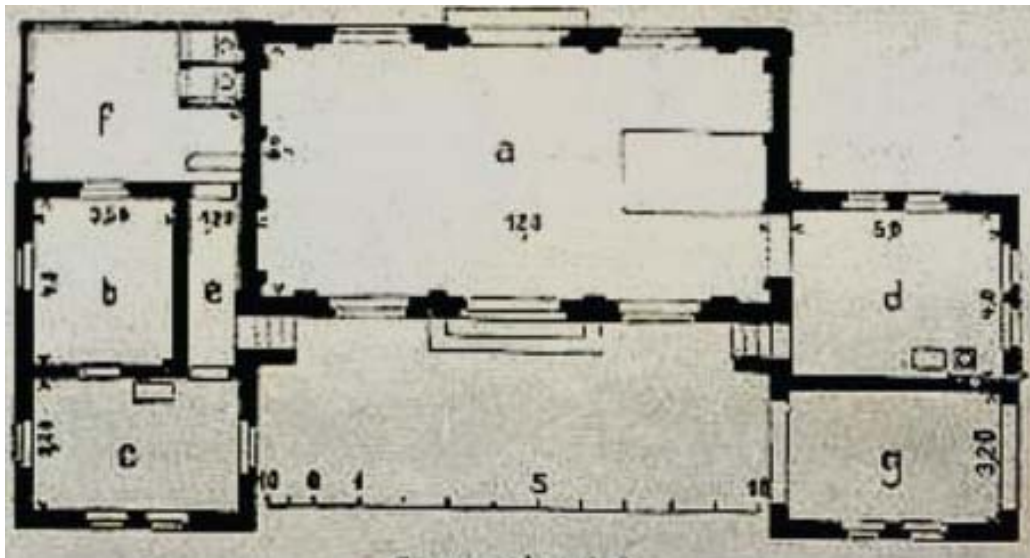
opr. Ullrich Junker

**Dom Oczyszczenia
gminy żydowskiej
w Hirschberg/Jelenia Góra
na Śląsku.**

(Posłaniec z Karkonoszy, sierpień 1897)

©w listopadzie 2024 r.
Ullrich Junker
Mörikestr. 16
D 88285 Bodnegg
Tłumaczył Henryk Dąbkiewicz

Dom pogrzebowy¹ gminy żydowskiej w Hirschberg/Jeleniej Górze na Śląsku.



Plan

- a) ogólna sala modlitwy, b) sala rytualnego obmycia zwłok, c) pomieszczenie przechowania zwłok, d) sala modlitwy, e) korytarz, f) pomieszczenie gospodarcze g) wozownia

¹ Dom pogrzebowy gminy żydowskiej, znany również jako **Bet Tahara** (Dom Oczyszczenia), to specjalnie wyznaczone miejsce, gdzie przeprowadza się rytualne obmycie ciała zmarłego przed pochówkiem. Jest to ważny element tradycji żydowskiej, symbolizujący oczyszczenie ciała przed pochówkiem. Bet Tahara jest prostym, sterylarnym pomieszczeniem, z odpowiednim wyposażeniem, które ułatwia przeprowadzenie tego rytuału w godny sposób. Proces ten jest prowadzony przez członków Chewra Kadisza, specjalnej grupy wolontariuszy w społeczności żydowskiej.

Kult żydowski wymaga nieco odmiennego od chrześcijańskiego układu budowy domów pogrzebowych. Dom pogrzebowy, niedawno wybudowana przez wspólnotę synagogałną miasta Jelenia Góra i pokazany na załączonych szkicach, może służyć jako przykład takiego obiektu dla miast średniej wielkości. Składa się on z ogólnej sali modlitw², połączonej z salą w której dokonuje się obmycia zwłok³. Pomieszczenie to jest dobrze wentylowane i wyposażone w sieć wodociągową i urządzenia wodno-ściekowe niezbędne do przeprowadzania przepisanych ablucji. Zaprojektowano też pomieszczenia dla karawanu i sprzętu grabarza oraz z małego dziedzińca.

Gmina żydowska liczy około 350 dusz, przestrzeń sali modlitwy może pomieścić wszystkich uczestników, nawet podczas większych pogrzebów. Podstawa budynku wykonana jest z kamienia z granitowego, wznoszący się mur jest ceglany. Gzymsy, siedziska dwuspadowe, obramowania okien itp. są wstępnie ceglane i rysowane w cemencie lub wykonane z cementu sztucznego kamienia, a dach wykonany jest jako konstrukcja drewniano-cementowa. Monumentalny charakter podkreślają okna z katedralnego szkła z kolorowym, prosto wzorzystym fryzem, masywne dębowe drzwi oraz proste malowidło sufitu i ścian sali kazania, które zaopatrzone są w ślepe nisze z łukami podkowiastymi.

Wykonanie zostało powierzone wykonawcy na podstawie indywidualnych kosztorysów i rysunków, a koszty, w tym wybudowanie studni wraz z zdobionym domkiem studniowym i przylegającą do niej małą umywalką⁴ (do mycia rąk po pobycie na cmentarzu), wyniosły łącznie około 12 500 marek, czyli 72 marki za metr kwadratowy powierzchni zabudowanej, czyli 12,3 marki za metr sześcienny zamkniętej powierzchni.

Hirschberg, sierpień 1897
G. Henke, Regierungs-Bauführer.

² Sala modlitwy w synagodze żydowskiej jest miejscem, gdzie odbywają się modlitwy i ceremonie związane z pożegnaniem zmarłego przed pogrzebem. W tradycji żydowskiej, przed pogrzebem, ciało zmarłego jest przenoszone do specjalnej sali w synagodze, gdzie członkowie społeczności mogą oddać hołd i pożegnać się. W trakcie tej ceremonii, rabin oraz inni duchowni prowadzą modlitwy, recytują psalmy i wypowiadają eulogies.

³ Sala do obmycia zwłok w tradycji żydowskiej to specjalnie wyznaczone miejsce, gdzie przeprowadza się rytualne obmycie ciała zmarłego. Procedura ta nazywa się tahara. Tahara jest niezwykle ważnym rytuałem, który symbolizuje oczyszczenie ciała przed pochówkiem.

Ciało zmarłego jest myte, oczyszczane i ubierane w specjalny całun, zwany tachrichim. Proces jest prowadzony przez członków Chewra Kadisza, specjalnej grupy wolontariuszy w społeczności żydowskiej, którzy są przeszkoleni do wykonywania tej ceremonii z należytą czcią i szacunkiem. Sala do tahara jest zazwyczaj prostym, sterylnym pomieszczeniem, z odpowiednim wyposażeniem, które ułatwia przeprowadzenie tego rytuału w godny sposób.

⁴ W tradycji żydowskiej, mycie rąk po wizycie na cmentarzu jest ważnym rytuałem oczyszczenia. Wierzy się, że kontakt ze zmarłymi może symbolicznie przynosić nieczystość, więc mycie rąk jest aktem duchowego oczyszczenia przed powrotem do codziennego życia.

Na cmentarzach żydowskich znajdują się specjalne miejsca z kranami lub pojemnikami z wodą, aby umożliwić odwiedzającym wykonanie tego rytuału przed opuszczeniem cmentarza. Rytuał ten podkreśla szacunek dla zmarłych i chęć zachowania duchowej czystości.