

GP POLKOWICKA GAZETA

Wydawnictwo bezpłatne

» W NUMERZE



Aspirant Wojciech Olszewski to jedyny na Dolnym Śląsku spotters.

str. 5



Dziewięć liter, dziewięć książek, czyli o konferencji w DWSPIT.

str. 3



Grody startują już w czwartek, 2 maja. Rok temu wygrał Marek Rutkiewicz.

str. 15



CCC Polkowice - Mistrz Polski 2013

str. 16

W telegraficznym skrócie

KGHM

Rząd zlecił kontrolę chilijskiego projektu KGHM. Chodzi przede wszystkim o nagły wzrost nakładów finansowych na to zadanie. Jeszcze niedawno szacowano, że uruchomienie kopalni Sierra Gorda będzie kosztowało blisko 3 miliardy dolarów. W marcu spółka przedstawiła nowe koszty, które opiewają na blisko 4 mld.

Głogów

Pamiętkę z okresu drugiej wojny światowej wykopała ekipa prowadząca remont nitki gazociągu przy ulicy Wojska Polskiego w Głogowie. Był nią granat moździerzowy, który został zabezpieczony przez saperów. Cała akcja trwała nieco ponad godzinę. Ze względu na zagrożenie wybuchem ewakuowano mieszkańców pobliskiego bloku.

Świdnica

Policjanci zatrzymali oszusta, który na podstawie fałszywego zaświadczenia o zatrudnieniu próbował wyłudzić z banku kredyt w wysokości 16 tys. zł. Oskarżony tłumaczył, że potrzebował pieniędzy na ślub córki. W sprawie zatrzymano też drugiego mężczyznę, który wystawił nieprawdziwy dokument. Obaj trafili do policyjnego aresztu. Grozi im kara do pięciu lat pozbawienia wolności.

Lubin

Pięciu młodych lubinian zostało zatrzymanych pod zarzutem posiadania dużej ilości narkotyków. W ich mieszkaniach znaleziono amfetaminę, marihuane i mefedron. Wszystko o wartości kilkudziesięciu tysięcy złotych. Przy jednym z podejrzanych znaleziono pistolet. Wszystkim zatrzymanym grozi do 12 lat więzienia.

Polkowice

Kierowca volkswagena golfa wjechał w budynek piekarni przy ul. Zachodniej w Polkowicach. Uszkodził elewację i witrynę sklepu. Po zdarzeniu funkcjonariusze przebadali kierowcę alkoholem. Mieszkaniec Polkowic miał 2,6 promila alkoholu w wydychanym powietrzu. W momencie zdarzenia w piekarni byli pracownicy oraz klienci. Na szczęście nikt nie ucierpiał.

Śląsk

Do niebezpiecznego wycieku kwasu azotowego doszło na terenie zakładów chemicznych w Chorzowie. Z hali produkcyjnej ewakuowano 30 osób. Sześć z nich jest w szpitalu z objawami zatrucia. Sytuację opanowali strażacy, którzy w specjalnych kwasoodpornych kombinezonach i maskach na twarzach zneutralizowali miejsce wycieku wapnem. Na razie nie wiadomo, co było przyczyną tego zdarzenia.

Paweł Greni

Polska Miedź nad Warszawą

Dach na kopule Świątyni Opatrzności Bożej w Warszawie pokryty będzie miedzią z naszych kopalń.

Jak informują budowniczowie świątyni, na pokrycie odpowiednich elementów potrzeba ok. 30 ton miedzi. Kończówka prac związanych z pokrywaniem tzw. grzebieni właśnie została zakończona. Na szczycie kopuły będzie szklany świetlik o średnicy 18 m. Nad Świątynią umieszczony jest krzyż o wysokości 5 m, co czyni ze świątyni najwyższy budynek w okolicy - jego wysokość z krzyżem wynosi 75 m. W Centrum Opatrzności Bożej w Warszawie odbyła się w tej sprawie konferencja prasowa, poświęcona kolejnemu etapowi



prac przy kopule. Wzięli w niej udział m.in. kard. Kazimierz Nycz, metropolita warszawski

oraz Cecylia Stankiewicz, prezes zarządu Fundacji Polska Miedź.

Roman Tomczak

Pierwsza tura już w Rogowie

W poniedziałek (22 kwietnia) o 8 rano 131 dzieci ze Szkoły Podstawowej nr 1 i 3 udało się trzema autokarami na tak zwaną "zieloną szkołę". Będą tam przebywać do 12 maja uczestnicząc między innymi w programie apiterapii.

Wyjazdy kolejnych roczników uczniów polkowickich szkół podstawowych na "zielone szkoły" to już tradycja. Rokrocznie trzecioklasiści udają się nad morze, aby tam odbywać zajęcia lekcyjne, a także uczestniczyć w programie apiterapii, czyli leczeniu preparatami miodowymi. Ma to pomóc w pozbyciu się z organizmów toksycznych metali ciężkich. Te wyjazdy sprawiają, że z roku na rok spada ilość metali ciężkich w organizmach polkowickich dzieci. Systematycznie prowadzone są badania potwierdzające zasadność wyjazdów do "zielonych szkół". Gmina Polkowice od samego początku, czyli od 22 lat, w znaczącym stopniu dofinansowuje wyjazdy. Rodzice ponoszą niespełna 20% kosztów związanych z pobytem swoich po-

ciech nad morzem. W tym roku jest to kwota 335 złotych. Całkowity koszt pobytu jednego dziecka to niespełna 1600 złotych. Rodzice uczniów niepełnosprawnych z orzeczeniem o potrzebie kształcenia specjalnego pozostający w trudnej sytuacji materialnej są zwolnieni z odpłatności za pobyt dzieci w "zielonej szkole". W Rogowie dzieci spędzą trzy tygodnie. Powrót pierwszego turnusu planowany jest na 12 maja. Dzień później nad morze wyjedzie druga grupa, tym razem licząca 125 osób. W Rogowie dzieci, poza leczeniem preparatami miodowymi, realizują normalny program nauczania. Przez cały czas pobytu są pod opieką kadry pedagogicznej, pielęgniarki oraz lekarza.

Konrad Kaptur



OGŁOSZENIE

Absolwenci szkół gimnazjalnych i uczniowie szkół ponadgimnazjalnych mający stałe zameldowanie na terenie gminy Polkowice - zbliża się termin składania wniosków o przyznanie stypendium za wyniki w nauce. Wnioski można składać w kancelarii Urzędu Gminy Polkowice, ul. Rynek 1 w następujących terminach:

1. Absolwenci liceów ogólnokształcących, liceów profilowanych, techników - do dnia 06 maja 2013 r.
2. Absolwenci zasadniczej szkoły zawodowej - do dnia 21 czerwca 2013 r.
3. Absolwenci gimnazjów i uczniowie szkół ponadgimnazjalnych - do dnia 05 lipca 2013 r.

Szczegółowe informacje zamieszczone są na stronie www.bip.polkowice.pl w zakładce Oświata - stypendia za wyniki w nauce lub w Wydziale Oświaty i Spraw Społecznych, ul. Rynek 2 oraz ul. Rynek 6 tel. 76 72 49-707, 76 72 46-787.

Gazeta Polkowicka, dwutygodnik Gminy Polkowice, adres: 59 - 101 Polkowice, Rynek 6 Iłp. (pokoje 23), tel. 76 724-97-20, tel/fax. 76 724-97-21

e-mail: gazeta@ug.polkowice.pl, wersja elektroniczna Gazety: <http://www.polkowice.pl>

Redaguje zespół:

Konrad Kaptur (redaktor naczelny), Przemysław Nowakowski (redaktor techniczny), Roman Tomczak, Paweł Grot, Ewa Szczecińska.

Materiałów nie zamówionych nie zwracamy. Redakcja zastrzega sobie prawo odrzucania, skracania i omawiania nadesłanych komunikatów, apeli, wystąpień, oświadczeń, listów itp. Za treść ogłoszeń i tekstów sponsorowanych redakcja nie odpowiada.

Wydawca: Urząd Gminy Polkowice, www.polkowice.pl

Projekt Graficzny: Bernard Wybierala

Druk: Drukarnia Półkopska Wrocław, 55-075 Bielany Wrocławskie, ul. Kolejowa 7.

Prawie 20 tys. pożarów

Tyle przyniosło już tegoroczne, nielegalne wypalanie traw. Jak informuje rzecznik Ministerstwa Spraw Wewnętrznych tego rodzaju pożary kosztowały już życie 5 osób.



MSW i Państwowa Straż Pożarna cały czas apelują o niewypalanie traw i innych nieużytków podczas prac rolnych lub ogrodowych na działce. Jeszcze raz przypominamy, że wypalanie traw jest w Polsce zabronione. Pożar wywołany w ten sposób może zagrażać życiu i bezpieczeństwu okolicznych mieszkańców oraz uczestników ruchu drogowego.

Pożary wywołane wypalaniem traw często zagrażają zdrowiu, życiu i powodują duże straty materialne. Strażacy biorący udział w akcji gaśniczej pożarów, spowodowanych wypalaniem traw, mogą być w tym czasie potrzebni również w innym miejscu - apeluje Małgorzata Wóźniak, rzecznik prasowy MSW.

Resort ponawia także swój apel kierowany do działkowiczów, rolników i

pozostałych osób, które wypalają trawy na swoich posesjach. Statystyki pokazują, że najczęściej do pożarów na skutek wypalania traw i nieużytków dochodzi w kwietniu i maju. Zdaniem PSP zdecydowana większość pożarów, bo aż 95 proc. wywołana jest działaniem człowieka. Pożary nieużytków rolnych zagrażają zdrowiu, życiu i bezpieczeństwu w ruchu drogowym - Dym, który unosi się na skutek pożaru często utrudnia oraz powoduje zagrożenie również na drogach, prowadząc do kolizji i wypadków - zwracają uwagę strażacy. Niekontrolowane pożary, do których często dochodzi przez wypalanie traw, zagrażają także pobliskim lasom. Rozprzestrzenianiu się pożaru sprzyjają gwałtowne porwy wiatru - Przestrzegamy wszystkich rolników i działkowiczów, aby przez

swoją lekkomyślność nie doprowadzili do tragedii i nie narazili się na konsekwencje finansowe - apeluje Małgorzata Wóźniak.

Aktualnie w lasach na południu kraju występuje duże zagrożenie pożarowe. Osobom, które wypalają trawy na swoim terenie, grożą sankcje. Właściciele gospodarstw, którzy świadomie wypalają trawy, narażają się na utratę unijnych dopłat, w wysokości od 25-100 proc. płatności. Za wypalanie traw, łąk, pastwisk i innych nieużytków grozi w Polsce kara grzywny, a w przypadku stworzenia zagrożenia dla zdrowia i życia wielu osób oraz spowodowania dużych strat materialnych - kara pozbawienia wolności nawet do 10 lat.

Roman Tomczak

Nauka, praca i zabawa

Młodzież z polkowickiego Ochotniczego Hufca Pracy odwiedziła ostatnio dzieci z Przedszkola Miejskiego nr 6 z oddziałami integracyjnymi. Przekonywała pięcioletków do tego, że warto jeść warzywa.

Jako, że do dzieci najłatwiej trafić oferując im coś zabawnego młodzież z OHP zaproponowała dzieciakom zabawę w kabaret. Na użytek spotkania z małuchami Ewelina, Paulina, Sylwia, Mariola, Klaudia i wszędobylski Gracjan utworzyli kabaret pod nazwą "W drodze do...". Starali się przekonać przedszkolaków, jak ważne jest życie w harmonii ze światem.

- Nie warto się kłócić - trzeba się cieszyć życiem i jeść warzywa i owoce - mówili młodzi ludzie z polkowickiego OHP.

Sądząc po żywiołowych reakcjach małuchów scenki odgrywane przez młodzież przypadły im do gustu. Przedszkolaki obejrzały kilka bisów, a na zakończenie tego ciekawego i wartościowego z punktu widzenia przekazanych treści spotkania usłyszały wiersz ostrzegający przed obżarstwem pt. "Kuba-Buba-Gruby

Brzech...". Młodzież z OHP wykazała się nie lada opanowaniem, bo przyszło im wystąpić przed 120-osobową widownią. Poradzili sobie z tym świetnie. Po zakończeniu występu, już przed mniej liczną, bo 19-osobową grupą kabareciarze bawili się rymowanymi o warzywach i

owocach, a małuchy wykonały dla nich rysunki warzyw.

Na zakończenie uczestnicy poczęstowali przedszkolaków jabłkami. Atmosfera spotkania była tak fajna, że młodzież z OHP zapowiedziała, iż w niedalekiej przyszłości ponownie zagości w progi przedszkola.

Konrad Kaptur



Dziewięć liter, dziewięć książek

W piątek (26.04) w auli Dolnośląskiej Wyższej Szkoły Przedsiębiorczości i Techniki odbyła się konferencja naukowa zatytułowana "Rozwój społeczno-gospodarczy Polkowic w latach 1990-2010". Służyła ona prezentacji dziewięciu publikacji, które podsumowują przemiany społeczności lokalnej naszego miasta na przestrzeni 20 lat.

W konferencji wzięło udział wielu znamienitych gości - naukowcy samorządowcy, osoby zaangażowane w kreowanie życia kulturalnego, religijnego, sportowego.

- Zamierzaliśmy spojrzeć na przekształcenia, jakie zaszły w naszej gminie całościowo. Mam nadzieję, że nam się to udało. Państwo będą mogli ocenić czytając dziewięć monografii, które powstały w wyniku pracy dziewięciu zespołów badawczych - mówił podczas otwarcia konferencji Włodzimierz Olszewski, kanclerz Dolnośląskiej Wyższej Szkoły Przedsiębiorczości i Techniki w Polkowicach.

W przygotowanie dziewięciu książek było zaangażowanych łącznie około 50 osób, a całościowy koszt przedsięwzięcia to blisko 100 tysięcy złotych.

Wartość merytoryczna zebranego materiału jest bezcenna. Te publikacje posłużą nam przy tworzeniu koncepcji rozwoju Polkowic - mówił Wiesław Wabik, burmistrz Polkowic.

O unikatowym charakterze opracowania opowiadał podczas konferencji profesor Jan Boć, który podkreślał dużą wartość merytoryczną publikacji. Podzielił się także z zebranymi w Auli uczestnikami konferencji refleksją dotyczącą wyglądu Polkowic.

- Urzekło mnie w waszym mieście, że jest tak piękne, pełne

uroku. Tutaj naprawdę widać zmiany, jakie zaszły w ciągu już ponad 20 lat, które minęły od momentu, gdy rozpoczęły się przekształcenia ustrojowe w Polsce - mówił profesor znany z poczucia humoru, którym błysnął mówiąc po chwili o tym, że z dzisiejszej wizyty w Polkowicach zapamięta także to, że nikt z napotkanych mieszkańców nie potrafił mu wskazać miejsca, w którym mieści się uczelnia.

Omawiający zarys historii Polkowic w latach 1945-2010 prof. Jakub Tyśkiewicz podkreślał wielką wagę naukową wywiadów z wieloletnimi mieszkańcami Polkowic, które uzupełniły wiedzę na temat miasta w okresie powojennym.

W trakcie piątkowej konferencji prasowej kanclerz Olszewski wyjaśnił, dlaczego powstało dziewięć monografii.

- Wynika to z tego, że nazwa Polkowice składa się z dziewięciu liter, stąd decyzja, aby opracować dziewięć monografii - mówił kanclerz.

Zaprezentowane w piątek oficjalnie książki trafią teraz do wszystkich bibliotek na terenie Związku Gmin Zagłębia Miedziowego, do szkół, a także różnych instytucji i stowarzyszeń działających na terenie Polkowic. Będą one także wykorzystywane do promocji uczelni oraz Polkowic.

Konrad Kaptur



Dla wspólnego dobra

W czwartek (25.04) w sali konferencyjnej Urzędu Gminy odbyło się spotkanie przedsiębiorców prowadzących sprzedaż napojów alkoholowych z przedstawicielami policji, Komisji Rozwiązywania Problemów Alkoholowych oraz pracownikami Urzędu Gminy.

Spotkanie miało na celu wymianę doświadczeń oraz wypracowanie rozwiązań, które pomogą zminimalizować ilość przypadków naruszenia porządku publicznego w wyniku spożywania alkoholu.

- Temperatury powietrza są coraz wyższe. Rozpoczyna się czas, w którym przy lokalach

powstają ogródki piwne, wrasta sprzedaż piwa, a co za tym idzie rośnie prawdopodobieństwo wystąpienia czynów, które naruszają porządek publiczny dokonywanych pod wpływem alkoholu. Zorganizowaliśmy to spotkanie, aby zapobiegać takim zdarzeniom - mówili przedstawiciele policji.

Policjanci uczulali przedsiębiorców, aby nie sprzedawać alkoholu nieletnim, bo za to można stracić koncesję, apelowali także, aby utrzymywać stały kontakt z policją.

- Jesteśmy waszą policją. Zarówno wam, jak i nam chodzi o to, by było spokojnie - podkreślali policjanci.

W trakcie spotkania zwracano uwagę na fakt, że po alkoholu sięgają coraz młodszy ludzie. Mówiono także o tym, że Polkowice są miejscem specyficznym, w którym występuje duża ilość lokali, gdzie prowadzona jest sprzedaż napojów alkoholowych. Stąd też konieczność organizowania tego rodzaju spotkań i poszukiwania rozwiązań, które przyniosą pozytywne efekty.

Konrad Kaptur



OGŁOSZENIE

Spółdzielnia Mieszkaniowa "Cuprum" w Polkowicach ogłasza przetarg publiczny ustrny na sprzedaż samochodu ciężarowego "LUBJN" 3352:

- nr nadwozia :SUL 335211T0010546,
- rok produkcji : 1996,
- dopuszczalna ładowność : 1200 kg.
- ilość miejsc : 3
- przebieg : 125.720,00 km

Przedmiot przetargu można oglądać codziennie od godz. 8 ÷ 14 na placu spółdzielczym przy ul. Kolejowej 24.

Cena wywoławcza: 1.500,00 zł (słownie: jeden tysiąc pięćset zł),

Wpłata wadium w wysokości: 500,00 zł (słownie: pięćset zł),

1. Przetarg odbędzie się w siedzibie Spółdzielni przy ul. Kolejowej 24A w Polkowicach w dniu 10.05.2013 r. o godz. 10:00, w sali konferencyjnej.

2. Minimalne postąpienie w przetargu 50,00 zł (słownie: pięćdziesiąt zł)

3. W przypadku jednego uczestnika w przetargu za przystąpienie do licytacji uważane będzie jedno postąpienie.

4. Wpłata wadium kasie Spółdzielni do dnia 10.05.2013 r. do godziny 9:45.

5. Dowód wpłaty wadium należy przedłożyć komisji przetargowej przed przystąpieniem do licytacji.

6. Wpłacone wadium zostanie:

- zwrócone po przetargu jeżeli osoba wpłacająca wadium nie wygra przetargu,
- zaliczone na poczet ceny wynegocjowanej, jeżeli osoba wpłacająca wygra przetarg,
- ulegnie przepadkowi na rzecz Spółdzielni, wszystkim wpłacającym wadium jeżeli żaden z oferentów nie weźmie udziału w licytacji.

7. Szczegółowych informacji udziela dział techniczno-administracyjny przy ul. Kolejowej 24a w Polkowicach telefon 767461847/44.

Pokazy zawodów Japończycy zadowoleni z Polkowic na żywo

W Specjalnym Ośrodku Szkolno-Wychowawczym w Szklarach Górnych odbyła się Giełda Zawodów. Profesję kucharza prezentowali tam pracownicy Aqua Hotelu.

Giełda Zawodów organizowana była już po raz szesnasty. W skrócie polega ona na serii demonstracji, które dla uczniów Specjalnego Ośrodka Szkolno-Wychowawczego i kilku innych szkół z powiatu, przygotowują firmy budowlane, gastronomiczne i kwiaciarskie. Te trzy profesje to nie przypadek. Właśnie w tych zawodach kształcą się podopieczni ośrodka w Szklarach Górnych. Jednak, jak zdradza Agnieszka Król-Stępień, dyrektor placówki, od przyszłego roku oferta prowadzonej tu szkoły zawodowej wzbogaci się o naukę jeszcze jednej profesji, przydatnej w hotelarstwie. - Reagujemy w ten sposób na stale zmieniający się rynek pracy - wyjaśnia dyrektorka. - Staramy się być elastyczni i dostosować naszą ofertę do potrzeb rynku. Stąd pomysł, który zrodził się szesnaście lat temu. Zapraszamy do nas przedstawicieli firm, którzy na oczach naszych uczniów wykonują podstawowe prace ze swojej oferty. W naszej szkole, a przypomnę, że uczymy na poziomie szkoły podstawowej, gimnazjum i szkoły ponadgimnazjalnej, oferujemy zdobycie zawodu ogrodnika, murarza-tylnikarza oraz kucharza - wylicza Agnieszka Król-Stępień. Dlatego w tym roku zaproszono do ośrodka bukietniarę z kwiaciarni w Polkowicach, mistrzów kucharz z Aqua Hotelu i Chaty Karczowiska, oraz murarzy i glazurników z lokalnej firmy budowlanej. - Mamy to szczęście, że nasi podopieczni nie tylko nabywają umiejętności zawodowe na zajęciach. Mogą także podglądać kucharzy, ogrodników i budowlaniów podczas ich codziennej pracy w ośrodku - mówi jego dyrektorka. - Zakres naszej oferty zawodowej poszerzymy od przyszłego roku szkolnego o zawód pracownika pomocniczego obsługi ho-

telowej. Stąd na naszej ostatniej Giełdzie Zawodów pojawił się po raz pierwszy szef obsługi Aqua-Hotelu - wyjaśnia Agnieszka Król-Stępień. Giełda Zawodów ma za zadanie przygotować młodzież z ośrodka do podjęcia najważniejszej decyzji w ich życiu: jaki wybrać dla siebie zawód? - Nie wszyscy są gotowi na taką decyzję - potwierdza dyrektorka ośrodka w Szklarach. - Nie wszyscy nasi uczniowie w ogóle o tym myślą. Ośrodek w Szklarach Górnych zajmuje się młodzieżą o lekkim, umiarkowanym i znacznym stopniu upośledzenia umysłowego. Co roku w organizowanej tu Giełdzie Zawodów biorą udział zaproszeni uczniowie innych szkół specjalnych z kilku powiatów. Ośrodek jest też nieformalnym centrum pomocy dla nauczycieli i pedagogów, zajmujących się na co dzień pracą z młodzieżą niepełnosprawną intelektualnie. Dyrektorka ośrodka przyznaje, że szkoła ma specyficzny charakter, ale nie wyłącznie ze względu na uczącą się tu młodzież. - Obecnie mamy stu podopiecznych, którymi zajmuje się ponad sześćdziesiąt osób personelu. Oddziały, czy inaczej mówiąc klasy, są u nas bardzo małe, co po pierwsze odróżnia nas od innych szkół, ale też pomaga w procesie edukacji zawodowej. Każde zajęcia mogą być dostosowane do potrzeb i możliwości uczniów. To sprzyja terapii dzieci - zaznacza dyrektorka. W ośrodku funkcjonuje także internat na 80 osób. Korzystają z niego nie tylko przyjezdni z dalekich miejscowości, ale także młodzież z pobliskich Polkowic, Lubina czy Chocianowa. Kuchnię je znakomicie przygotowane zajęcia popołudniowe.

Roman Tomczak

Polska spółka-córka japońskiego koncernu Sanden, od 9 lat produkująca w Polkowicach sprzęarki do klimatyzatorów samochodowych, znowu zainwestuje w zakład. Tym razem co najmniej 95 mln zł.



Legnicka Specjalna Strefa Ekonomiczna S.A. wydała spółce Sanden Manufacturing Poland trzecie zezwolenie na prowadzenie działalności gospodarczej. Związane jest to z nową inwestycją na terenie podstrefy w Polkowicach, wchodzącej w skład Legnickiej SSE. - W ramach zezwolenia firma poniesie nakłady inwestycyjne w wysokości co najmniej 95 mln złotych oraz zwiększy zatrudnienie o co najmniej 100 nowych pracowników - poinformował Maciej Rojowski, dyrektor biura strefy. Sanden Manufacturing Poland chce w ten sposób zwiększyć udział na rynku. Ważne jest też to, że firma będzie mogła nadal produkować na terenie Legnickiej SSE. - Sanden

Manufacturing Poland jest obecnie jednym z najprężniej rozwijających się oddziałów Sanden Corporation na świecie - mówi Andrzej Gajdziński, dyrektor zarządzający spółką. - Wysoka jakość, konkurencyjne koszty oraz elastyczność w reagowaniu na zmiany na rynku motoryzacyjnym zadecydowały o dalszych inwestycjach w polskim zakładzie - dodaje. Z perspektywy czasu, decyzja o otwarciu zakładu w Polsce jest także bardzo dobrze oceniana przez japoński zarząd firmy. Polkowice wybrane zostały ze względu na dogodną lokalizację geograficzną względem Czech i Niemiec, dobrze rozwiniętą sieć komunikacyjną oraz infrastrukturę przemysłową. Jednakże ana-

litycy zwracają także uwagę na fakt, że na wysoką ocenę inwestycji największy wpływ mają wysoko wykwalifikowani polscy pracownicy, którzy swoimi umiejętnościami i zaangażowaniem w dużej mierze przyczyniają się do pozytywnego wizerunku firmy w oczach zarówno jej klientów, jak i japońskich właścicieli. Sanden Manufacturing Poland funkcjonuje na terenie Legnickiej Specjalnej Strefy Ekonomicznej od 2004 r., prowadząc działalność gospodarczą polegającą na produkcji kompresorów do klimatyzacji dla branży motoryzacyjnej. Do tej pory firma zainwestowała w Polkowicach ponad 410 mln zł. Zatrudnia nieco ponad pięćset osób.

Roman Tomczak



ARLEG S.A.
AGENCJA ROZWOJU REGIONALNEGO

KRAJOWY SYSTEM USEUG
ksu

W ramach współpracy Urzędu Gminy Polkowice z Agencją Rozwoju Regionalnego „ARLEG” S.A. w Legnicy, oddział w Głogowie uruchomiono w Urzędzie Gminy cykliczne dyżury konsultantów Agencji świadczących usługi informacyjne w ramach Punktu Konsultacyjnego Krajowego Systemu Usług.

Punkt Konsultacyjny KSU – dyżury dla przedsiębiorców i osób zamierzających rozpocząć działalność gospodarczą.

Harmonogram dyżurów w 2013 roku w godz. 10.00-14.00 :

7 maja, 4 czerwca, 2 lipca, 6 sierpnia, 3 września, 1 października, 5 listopada, 3 grudnia.

Zakres usług informacyjnych obejmował będzie m.in.:

- administracyjno-prawne aspekty zakładania, prowadzenia i zamykania działalności gospodarczej; zatrudnianie cudzoziemców, świadczenie usług na odległość, w tym elektronicznych; prawo ochrony konkurencji; społeczna odpowiedzialność biznesu (CSR); ochrona własności intelektualnej; systemy jakości ISO 9001 i HACCP; rozwój zasobów ludzkich; wykorzystywanie technologii informacyjnych; ochronę interesów klientów, konsumentów (wykorzystanie BIK, baz ZBP); możliwość uzyskania finansowania działalności z różnych źródeł;
- wymogi ochrony środowiska w działalności przedsiębiorstwa; prawo zamówień publicznych; zakres korzystania z usług CEIDG; platformy ePUAP; podpisu elektronicznego; profilis zaufanego ePUAP; podstawowe informacje nt. usług specjalistycznych KSU; inne, stwierdzone w trakcie diagnozy.

Wszystkich zainteresowanych zapraszamy do Urzędu Gminy Polkowice, ul. Rynek 1, pok. 203

(tel. kontaktowy 76 724 – 97 – 17).

KAPITAŁ LUDZKI
WARSZATA STRATEGII BIZNESOWEJ

PARP

UNIA EUROPEJSKA
EUROPEJSKI FUNDUSZ SPOŁECZNY

Piłkarski łącznik z kibicami

Asp. Wojciech Olszewski to jedyny na Dolnym Śląsku spotters, należący do elitarnej grupy polskich policjantów, zwanej Spotters Team Polska.

Żeby zostać spotterem trzeba trzech rzeczy: być policjantem, być kibicem i kochać to, co się robi.

W wolnym tłumaczeniu z j. angielskiego spotter to ktoś, kto obserwuje i reaguje na podstawie swoich spostrzeżeń. Spotterami są np. osoby prognozujące pogodę, albo przyrodnicy zajmujący się klimatem. Ale asp. Olszewski - na co dzień asystent w Wydziale Prewencji KPP w Polkowicach - ma inne zadanie, które sam określa rzeczownikiem "łącznik". - Spottersi są łącznikami między kibicami i policją. Chcielibyśmy, żeby na polskie stadiony przychodziły całe rodziny, a pseudo-kibice wynieśli się z nich zupełnie. Bo miejsce chuliganów, czy mówiąc ostrzej bandytów stadionowych z pewnością nie jest na stadionie. A to jest możliwe - zaznacza.

Policjantów, którzy nigdy nie przestali być kibicami, jest w Polsce bardzo wielu. Właśnie z tego środowiska Komenda Główna Policji wytypowała w 2008 r. funkcjonariuszy, którym zamierzano w przyszłości powierzyć odpowiedzialną funkcję spottersa. Od 2008 r. instytucja spottersa działa także w Polsce. Patronat nad tworzeniem insty-

tucji spottersa sprawowała m. in. Komenda Główna Policji, PZPN i Ekstraklasa SA. Do udziału w tym przedsięwzięciu wytypowano kilkuset policjantów. Wśród nich znalazło się dwóch ochotników z Polkowic: Wojciech Olszewski i Tomasz Szwałka. W cywilu kibice Zagłębia Lubin i oczywiście reprezentacji Polski. Uzyskali akceptację Komendanta Powiatowego Policji w Polkowicach. Obaj pojechali na kilkutygodniowy kurs do Centrum Szkolenia Policji w Legionowie. Olszewskiemu zaproponowano wstąpienie do prestiżowego Spotters Team Polska. Oznaczało to, że znalazł się w gronie 21 policjantów biorących udział w zabezpieczeniu każdego meczu polskiej reprezentacji w kraju, jak i za granicami.

Spotters jest ubrany po cywilnemu, ale nie ukrywa się pomiędzy kibicami, ma na sobie kamizelkę z napisem Police, symbolem Unii Europejskiej i flagą Polski. - Przepisy wymagają, żeby każdy klub od drugiej ligi do ekstraklasy miał swojego spot-



tersa - wyjaśnia Olszewski. Jednak z całej dolnośląskiej grupy spottersów, tylko on ma prawo jeździć na mecze biało-czerwonych. Zna na pamięć właściwie każdy większy stadion w Polsce. Jako kibic potrafi docenić atmosferę panującą na poszczególnych arenach sportowych. W dzień meczu są z kibicami już podczas ich przejścia na stadion. Patrolują ulice, dworce, lotniska. Na stadionie są jeszcze przed kibicami. Później zajmują miejsca w swoim sektorze na najwyższym miejscu i... kibicują naszym.

- Cały czas siedzimy na kibicowskich forach, spotykamy się z ludźmi, jeździmy na

mecze. Robimy to, bo chcemy, żeby kibicowanie było tym, czym było dawniej. Zależy nam na tym, bo jesteśmy kibicami - mówi asp. Olszewski. Jego zdaniem w programie spotterskim ciągle za mało jest tego, co stanowi główne założenie przedsięwzięcia. Brakuje mu większego nacisku na profilaktykę, rozmów z dziećmi i nastolatkami, uświadamiania na poziomie szkół, świetlic i podwórka, że chuliganka to nie kibicowanie. - Gdybym mógł, całe dni przesiadywałbym w przedszkolach, szkołach i jeździł po wioskach - mówi. - Wtedy, prędzej czy później, pseudokibice odejdą ze stadionów. Z uznaniem przyjmuj-

je takie inicjatywy, jak trzyletni projekt wychowawczo-edukacyjny "Z nowym pokoleniem na stadiony" (znowypokoleniemnastadiony.pl). Mimo różnych ocen misji, jaką spełniają spottersi, dwuznaczności jest w ich pracy mniej, a więcej rzeczywistego pożytku. - Jeśli przyjąć, że naszym zadaniem nie jest interweniowanie, ale wychowywanie kibiców, to nasza misja jest czymś bardzo ważnym - uważa spotters z Polkowic. - Sam na mecze chodzę z 5-letnim synem Szymkiem. Chciałbym, aby każde nasze wspólne kibicowanie było świętem.

Roman Tomczak

XIV EDYCJA KONKURSU KULINARNEGO
na najlepszą potrawę regionalną i wypieki ciast

Świetlica Wiejska w Sobinie
ul. Polkowicka 69c

18.05.2013 r.

PROGRAM IMPREZY:

12.00 Oficjalne otwarcie XIV Edycji Konkursu na Najlepszą Potrawę Regionalną i Wypieki Ciast

13.15 Przedstawienie kabaretowe wykonają **Aktorzy z Teatru Naszego** **Jadwiga i Tadeusz Kutowie z Michałowic**

14.00 Program artystyczny dla dzieci

15.00 Przedstawienie teatralne w wykonaniu dzieci uczestniczących na zajęciach do świetlic wiejskich w Komarnikach pod przewodnictwem instruktora WOK Sobin

15.30 Występ wokalny dzieci ze szkoły Podstawowej Integracyjnej z Jędrzychowa

15.45 ogłoszenie wyników konkursu w kategorii ciasteczka

16.00 Występ Zespołu Folklorystycznego „Maszynda od Lubina”

16.30 ogłoszenie wyników konkursu w kategorii ciasto i najlepsza potrawa regionalna

17.00 – Występ Kabaretu RAK
w składzie: Grzegorz Poloczek, Krzysztof Hanke oraz Krzysztof Respondek

18.15 – Występ Zespołu Pieśni i Tańca „Kyczera” z Legnicy

ORGANIZATOR: Wiejski Ośrodek Kultury w Sobinie
ul. Polkowicka 69 • 59-101 Polkowice
tel: (76) 845 96 36 • (76) 841 87 46
e-mail: wok@wok.sobin.pl • www.wok.sobin.pl

SPONSOR: Polkowice Gmina na Rezerwie

ZGŁOSZENIA do udziału w konkursie przyjmujemy do 26 kwietnia 2013 r. w świetlicach wiejskich

KAPITAŁ LUDZKI
NARODOWA STRATEGIA INICJATYWA

Projekt systemowy współfinansowany ze środków Unii Europejskiej w ramach Europejskiego Funduszu Społecznego

UNIA EUROPEJSKA EUROPEJSKI FUNDUSZ SPOŁECZNY

W ramach programu operacyjnego Kapitał Ludzki Ośrodek Pomocy Społecznej w Polkowicach realizuje:

Projekt „Nowe umiejętności – nowe możliwości”
aktywizujący osoby korzystające ze wsparcia Ośrodka Pomocy Społecznej w Polkowicach

Projekt skierowany jest do osób:

- korzystających ze świadczeń Pomocy społecznej w Polkowicach (rozumieniu przepisów o pomocy społecznej)
- w wieku aktywności zawodowej
- bezrobotnych i/ lub niesktywnych zawodowo w tym z uwagi na sprawowanie opieki nad dzieckiem lub osoba zależną
- zatrudnionych
- zagrożonych wykluczeniem społecznym
- nieuczestniczących w żadnym innym projekcie współfinansowanym przez EFS

Biurowisko mieści się w Ośrodku Pomocy Społecznej w Polkowicach

pol. 208, II piętro
nr tel. 76 724-67-29

Projekt „Nowe umiejętności – nowe możliwości”
aktywizujący osoby korzystające ze wsparcia Ośrodka Pomocy Społecznej w Polkowicach

Polkowice Gmina na Rezerwie

ops

BURMISTRZ POLKOWIC I ZARZĄD PTBS ZAPRASZAJĄ DO SKŁADANIA WNIOSKÓW NA NAJEM MIESZKAŃ W SYSTEMIE PARTYCYPACJI REALIZOWANYCH PRZEZ PTBS W POLKOWICACH

Wniosek do pobrania znajduje się pod adresem www.ptbs.com.pl
w zakładce Plany na przyszłość oraz w siedzibie spółki PTBS lub
w Urzędzie Gminy Polkowice ul. Rynek 19.

Przedmiot najmu Budynek B-4 usytuowany u zbiegu ulic Targowej
i 3 Maja z 19 lokalami mieszkalnymi i 4 lokalami usługowymi.

W budynku znajdują się również garaże podziemne wielostanowiskowe.

Rzuty budynku dostępne są

na stronie internetowej Spółki pod adresem www.ptbs.com.pl. Ponadto

Spółka informuje, że na przełomie lat 2013-2016 zamierza docelowo wybudować
w ramach tej inwestycji łącznie 71 mieszkań z garażami podziemnymi
wielostanowiskowymi oraz parkingiem naziemnym.

Zasady wyboru osób do zawarcia umowy najmu

Umowy partycypacyjne zawierane będą według następującej kolejności

1. W pierwszej kolejności umowy partycypacyjne zawierane będą z osobami
znajdującymi się na liście osób do przydziału mieszkań czynszowych
w gminie Polkowice - wg. kolejności na liście.
2. W drugiej kolejności umowy partycypacyjne zawierane będą z osobami, które
w terminie do 16 kwietnia 2013 r. miały złożony wniosek o przydział lokalu
mieszkalnego z mieszkaniowego zasobu gminy Polkowice
- wg. ilości pkt. wyliczonych przez Urząd Gminy Polkowice na dzień 16.04.2013 r.
3. W dalszej kolejności umowy partycypacyjne zawierane będą z pozostałymi
osobami - wg. kolejności wpływu wniosku o najem z partycypacją.

Ponadto Najemcą lokalu zostać mogą osoby fizyczne i prawne, które złożą
wniosek oraz które spełniają następujące kryteria:

1. Najemca oraz osoby zgłoszone do wspólnego zamieszkania,
w dniu zawarcia umowy najmu, nie mogą posiadać
tytułu prawnego do innego lokalu w gminie Polkowice.

2. Osiągają dochody pozwalające na regularne opłacanie czynszu i innych
zobowiązań z tytułu najmu mieszkania oraz spełniają kryterium dochodowe
określone przepisami ustawy o niektórych formach popierania budownictwa
mieszkaniowego w myśl której miesięczny dochód brutto przyszłego najemcy
i osób zasiedlających mieszkanie nie może przekraczać

- 1,3 przeciętnego miesięcznego wynagrodzenia
w województwie dolnośląskim, ogłoszonego przed dniem
zawarcia umowy najmu, więcej niż:
 - a. o 20% w jednoosobowym gospodarstwie domowym,
 - b. o 80% w dwuosobowym gospodarstwie domowym,
 - c. o dalsze 40% na każdą osobę w gospodarstwie domowym
o większej liczbie osób.

Obowiązujące na dzisiaj progi dochodowe podano poniżej

Liczba osób w gospodarstwie domowym	Miesięczny dochód gospodarstwa domowego			
	Minimalny (% najniższej emerytury)	Kwota minimalna w zł.	Maksymalny (% śr. wynagrodzenia w woj. dolnośląskim)	Kwota maksymalna w zł.
1	200 % x 1	1662,30	1,3 + 20%	5 784,76
2	100 % x 2	1662,30	1,3 + 80%	8 677,14
3	100 % x 3	2493,45	1,3 + 120%	10 605,39
4	100 % x 4	3324,60	1,3 + 160%	12 533,64
5	100 % x 5	4155,75	1,3 + 200%	14 461,89
6	100 % x 6	4986,90	1,3 + 240%	16 390,14
7	100 % x 7	5818,05	1,3 + 280%	18 318,39

Do wyliczeń przyjęto dane ZUS - najniższa emerytura
na dzień 1.03.2013 r. = 831,15zł

oraz Urzędu Statystycznego we Wrocławiu - śr. wynagrodzenie przeciętne
w województwie dolnośląskim w III kwartale 2012 r.
od 29 listopada 2012 r. = 3708,18zł

3. Wpłacą w terminie 45 dni od dnia zawarcia umowy partycypacyjnej,
30 % wartości kosztów budowy wybranego lokalu.

4. Wpłacą kaucję zabezpieczającą na pokrycie należności z tytułu najmu lokalu
mieszkalnego, w wysokości 6-krotnego miesięcznego czynszu za dany lokal,
obliczonego według stawki czynszu obowiązującej
w dniu zawarcia umowy najmu.

5. PTBS Sp. z o.o. nie zawrze umowy najmu z osobą
lub osobami zakwalifikowanymi do jej podpisania na liście ostatecznej, jeżeli w dniu
zawarcia umowy najmu okaże się, że dane stanowiące podstawę zakwalifikowania
wniosku są nieprawdziwe.

Terminy

Wniosek o najem lokalu z partycypacją wraz z kompletem dokumentów
należy złożyć w terminie do dnia 31.05.2013 w sekretariacie Spółki PTBS
w Polkowicach ul. Rynek 6 w godzinach 7.30-15.30 od poniedziałku do piątku.

Dokumenty

Osoby zainteresowane zawarciem umowy najmu zobowiązane
są do złożenia następujących dokumentów:

1. Wniosek o najem z partycypacją zawierający:
 - deklarację o dochodach,
 - oświadczenie o zapoznaniu się zasadami wyboru osób do zawarcia umów najmu,
 - oświadczenie o nieposiadaniu tytułu prawnego do innego lokalu,
 - oświadczenie o wyrażeniu zgody na przetwarzanie danych osobowych,
 - oświadczenie o zapoznaniu się i akceptacji treści umowy partycypacyjnej,
2. Zaświadczenie o dochodach.

Komplet dokumentów do pobrania znajduje się pod adresem www.ptbs.com.pl
w zakładce Plany na przyszłość oraz w siedzibie spółki PTBS lub
w Urzędzie Gminy Polkowice ul. Rynek 19.

Orientacyjne koszty związane z najmem mieszkania

1. Kwota partycypacji
30% kosztów budowy przedsięwzięcia. Jest to jednorazowa wpłata
uiszczana w ciągu 45 dni od zawarcia Umowy Partycypacyjnej,
Kwota partycypacji jest rewaloryzowana
i zwracana wpłacającemu, gdy ten np. zdecyduje się rozwiązać umowę najmu.
Obecnie kwota partycypacji wynosi ok. 1050 zł za 1 mkw. mieszkania.
Dokładne kwoty będą znane po rozstrzygnięciu przetargu.
Kwota partycypacji jest każdorazowo wyliczana dla konkretnych mieszkań.

2. Kaucja mieszkaniowa
Kaucja zabezpieczająca pokrycie należności z tytułu najmu lokalu mieszkalnego,
istniejących w dniu opróżnienia lokalu, w wysokości 6-krotnego
miesięcznego czynszu za dany lokal, obliczonego według
stawki czynszu obowiązującej w dniu zawarcia umowy najmu.

Zarówno kwota partycypacji jak i kaucja są waloryzowane i zwracane
w całości po wypowiedzeniu umowy najmu i jego zakończeniu,
jeśli wynajmujący nie zalega z zapłatą czynszu.

3. Czynsz za lokal
Obecnie to 10,45 zł za 1 mkw. mieszkania plus koszty użytkowania,
tj. ogrzewanie, prąd, woda, ścieki, śmieci etc.

Przykładowe koszty z tytułu najmu:
mieszkanie o powierzchni 50 mkw.

* kwota partycypacji - 52.500,00 zł,

* kaucja mieszkaniowa - 3.135,00 zł

* czynsz za lokal - 522,50 zł/miesiąc + opłaty za ogrzewanie,
prąd, woda, ścieki, śmieci etc.



Pod znakiem szeroko pojętej ekologii

Polkowicki Festiwal Ziemi to wydarzenie, które na stałe wpisało się do kalendarza wydarzeń odbywających się w naszej gminie. Tegoroczna edycja trwała trzy dni. Rozpoczęła się w czwartek (18 kwietnia), a zakończyła w poniedziałek 22 kwietnia.

Czwartek upłynął pod znakiem ciekawych warsztatów plastycznych, w trakcie których dzieci tworzyły maski zwierząt ucząc się współodczuwania. To odbyło się w sali sportowej przy Gimnazjum nr 2 (zdj. dolne). Z kolei w salce fitness tej samej szkoły miała miejsce multimedialna prezentacja Ziemi, a także wspólne poznanie barwnych skał i minerałów.

W piątek pięć i sześciolatki sadziły las, a w Auli Forum polkowickiego Zespołu Szkół odbyła się Międzynarodowa Konferencja Ekologiczna podsumowująca projekt "Przyszłość w naszych rękach" realizowany przez młodzież z Zespołu Szkół wspólnie z koleżankami i kolegami z Grecji, Francji, Turcji i Portugalii. W ramach tego projektu polkowicki uczniowie mieli okazję odwiedzić inne kraje europejskie.

Nawiązaliśmy wiele ciekawych znajomości, poznaliśmy inne kraje. Jestem bardzo zadowolona, że mogła wziąć udział w projekcie - mówi na Marzena Dakiniewicz, uczestniczka projektu.

W trakcie konferencji omawiano kwestie związane z obecną kondycją, a także przyszłością naszej planety. Po zakończeniu obrad młodzież udała się na boisko przy Zespole Szkół i tam wspólnie odtńczyła poloneza, a także wypuściła ku niebu balony mające symbolizować wspólną troskę młodych ludzi o kondycję naszej planety.

Tego samego dnia w Gimnazjum nr 1 odbył się Międzyszkolny Turniej Ekologiczny "Ja i środowisko", a w Szkole Podstawowej nr 1 swoje aktorskie umiejętności zaprezentowali młodzi aktorzy z klas trzecich w przedstawieniu zatytułowanym "Czerwony kapturek uczy ekologii". Z kolei w SP 2



uczniowie klasy 5b przygotowali przedstawienie ekologiczne pt. "Dzień Młodego Ekologa" (zdj. górne). Tematyka dotyczyła zanieczyszczenia środowiska przyrodniczego na Ziemi oraz potrzebę recyklingu odpadów wielkogabarytowych, lodówek, pralek, telewizorów - mówi Bożena Miler, koordynator ds. ekologii w szkole. - Piątkoklasiści w przejrzysty, humorystyczny sposób zaprezentowali problemy o randze światowej - dodaje.

W poniedziałek, ostatniego dnia obchodów Polkowickiego Festiwalu Ziemi odbyło się przedstawienie o tematyce ekologicznej w Przedszkolu Miejskim nr 4.

Konrad Kaptur



Konrad Kaptur

Biblioteka przestrzenią dla kreatywnych

X Ogólnopolski Tydzień Bibliotek

happening:
11 maja 2013,
godz. 10:00-14:00
miejsce:
Rynek - Polkowice

OGŁOSZENIE

Burmistrz Polkowic zaprasza do wzięcia udziału w III przetargu pi-semnym nieograniczonym na nabycie nieruchomości zabudowanych budynkami stacji transformatorowych położonych w miejscowości Polkowice, który odbędzie się dnia 12 czerwca 2013 r. o godz. 11.00.

(pierwszy przetarg wyznaczony na dzień 05.12.2012 r., drugi przetarg wyznaczony na dzień 12.03.2013 r. - nie doszedł do skutku z uwagi na brak oferentów)

Opis nieruchomości

- Nieruchomość zabudowana budynkiem stacji transformatorowej, położona w granicach działki nr 183/14 o powierzchni 50 m² w obrębie 1 miasta Polkowice, dla której Sąd Rejonowy w Lubinie prowadzi księgę wieczystą nr LE1U/00016882/5
Opisana wyżej nieruchomość stanowi własność Gminy Polkowice i wolna jest od wszelkich obciążeń i zobowiązań.
- Nieruchomość zabudowana budynkiem stacji transformatorowej, położona w granicach działki nr 315/57 o powierzchni 85 m² w obrębie 1 miasta Polkowice, dla której Sąd Rejonowy w Lubinie prowadzi księgę wieczystą nr LE1U/00010408/7
Opisana wyżej nieruchomość stanowi własność Gminy Polkowice i wolna jest od wszelkich obciążeń i zobowiązań.
- Nieruchomość zabudowana budynkiem stacji transformatorowej, położona w granicach działki nr 1099/1 o powierzchni 49 m² w obrębie 2 miasta Polkowice, dla której Sąd Rejonowy w Lubinie prowadzi księgę wieczystą nr LE1U/00017470/1
Opisana wyżej nieruchomość stanowi własność Gminy Polkowice i wolna jest od wszelkich obciążeń i zobowiązań.
- Nieruchomość zabudowana budynkiem stacji transformatorowej, położona w granicach działki nr 1204/1 o powierzchni 96 m² w obrębie 2 miasta Polkowice, dla której Sąd Rejonowy w Lubinie prowadzi księgę wieczystą nr LE1U/00017470/1
Opisana wyżej nieruchomość stanowi własność Gminy Polkowice i wolna jest od wszelkich obciążeń i zobowiązań.

Wyposażenie budynków stacji nie stanowi własności gminy Polkowice.

Cena sprzedaży nieruchomości nie obejmuje ceny wyposażenia.

Właścicielowi wyposażenia budynków stacji przysługiwać będzie rozszerzenie o zwrot wartości wyposażenia.

Zwrot ten obciążał będzie Nabywcę nieruchomości.

Przeznaczenie w planie zagospodarowania przestrzennego Zgodnie z ustaleniami zawartymi w miejscowym planie zagospodarowania przestrzennego miasta Polkowice i obrębu Polkowice Dolne (uchwała Rady Miejskiej w Polkowicach Nr XI/83/99 z dnia 16.09.1999r. ogłoszona w Dzienniku Urzędowym Województwa Dolnośląskiego Nr 30 poz. 1284 z dnia 03.11.1999 r.) - przedmiot sprzedaży położony jest w następujących jednostkach terenowych o przeznaczeniu:

- działka nr 183/14 obręb 1 miasta Polkowice 1UJM - funkcja podstawowa: staromiejski zespół istniejącej i projektowanej zabudowy usługowo-mieszaniowej.
 - działka nr 315/57 obręb 1 miasta Polkowice 13 MW, UNK, U - funkcja podstawowa: zabudowa mieszkaniowa wielorodzinna, szkoły, kościoła, usług zdrowia, handlu i inne - do trwałej adaptacji.
 - działka nr 1099/1 obręb 2 miasta Polkowice 29 MN, RPO - funkcja podstawowa: osiedle domków jednorodzinnych - w realizacji; w południowej części terenu - sady, plantacje.
 - działka nr 1204/1 obręb 2 miasta Polkowice 29 MN, RPO - funkcja podstawowa: osiedle domków jednorodzinnych - w realizacji; w południowej części terenu - sady, ogrody, plantacje.
- Cena wywoławcza sprzedaży nieruchomości
- działka nr 183/14 obręb 1 miasta Polkowice - 52.000,00 zł (słownie: pięćdziesiąt dwa tysiące złotych)
 - działka nr 315/57 obręb 1 miasta Polkowice - 37.200,00 zł (słownie: trzydzieści siedem tysięcy, dwieście złotych)
 - działka nr 1099/1 obręb 2 miasta Polkowice - 30.300,00 zł (słownie: trzydzieści tysięcy, trzysta złotych)
 - działka nr 1204/1 obręb 2 miasta Polkowice - 34.300,00 zł (słownie: trzydzieści cztery tysiące, trzysta złotych)

Sprzedaży nieruchomości zwolniona jest z podatku VAT na podstawie art. 43 ust. 1 pkt 10a, w związku z art. 29 ust. 5 ustawy z dnia 11 marca 2004 r. o podatku od towarów i usług.

Cena sprzedaży płatna będzie przed podpisaniem umowy sprzedaży.

Termin i miejsce zapoznania się z dodatkowymi warunkami przetargu

Z dodatkowymi warunkami przetargu - specyfikacją istotnych warunków nabycia-zbycia nieruchomości - można zapoznać się w siedzibie Urzędu Gminy Polkowice ul. Rynek 19 w Wydziale Geodezji i Gospodarki Nieruchomościami w terminie do dnia 5 czerwca 2013 r. w dniach od poniedziałku do piątku w godz. od 7.30 - 15.30 lub na wniosek oferenta można otrzymać je za pośrednictwem poczty lub e-maila.

Wadium
W przetargu mogą brać udział osoby, które wpłacą wadium w wysokości 10% ceny wywoławczej na konto Urzędu Gminy Polkowice w Banku PKO S.A. Oddział w Polkowicach nr 47 1020 3017 0000 2002 0166 6288 do dnia 5 czerwca 2013 r. Datą dokonania wpłaty wadium jest data uznania rachunku bankowego Gminy.

Dowód wpłaty wadium uczestnik przetargu zobowiązany będzie do okazania w dniu przetargu.

Wpłata jednego wadium upoważnia do wzięcia udziału w przetargu na jedną działkę.

Na dowodzie wpłaty wadium należy podać numer działki.

Wpłacone wadium zostanie:

- Zaliczone na poczet ceny nabycia nieruchomości, jeżeli osoba wpłacająca wadium wygra przetarg.
- Zwrócone, jeżeli osoba wpłacająca nie wygra przetargu, zwrot wadium na piśmie wskazane konto bankowe.
- Ulegnie przepadkowi, jeżeli osoba wpłacająca wadium wygra przetarg i nie przystąpi bez usprawiedliwienia w wyznaczonym terminie i miejscu do zawarcia umowy sprzedaży.

Termin i warunki zawarcia umowy sprzedaży

Organizator przetargu zawiadomi osobę ustaloną jako nabywcę nieruchomości o miejscu i terminie zawarcia umowy sprzedaży, najpóźniej w ciągu 21 dni od dnia rozstrzygnięcia przetargu. W przypadku gdy osoba ustalona jako nabywca nieruchomości nie przystąpi bez usprawiedliwienia do zawarcia umowy w miejscu i terminie podanym w ww zawiadomieniu lub w przypadku gdy nie dokona wpłaty ceny sprzedaży nieruchomości przed zawarciem umowy sprzedaży - organizator przetargu może odstąpić od zawarcia umowy, a wpłacone wadium nie podlega zwrotowi. Przed zawarciem umowy sprzedaży osoba ustalona jako nabywca nieruchomości zobowiązana jest przedłożyć organizatorowi przetargu dowód wpłaty ceny sprzedaży nieruchomości, potwierdzony przez bank.

Nabywca nieruchomości ponosi koszty sądowe i notarialne.

Miejsce oraz termin składania i otwarcia ofert

Oferty należy złożyć do dnia 5 czerwca 2013 r. do godziny 15.00 w siedzibie organizatora przetargu przy ul. Rynek 1 w kancelarii. Otwarcie ofert nastąpi w Urzędzie Gminy Polkowice w Polkowicach - ul. Rynek 18 - sala konferencyjna dnia 12 czerwca 2013 r. o godz. 11.00 bez dodatkowego zawiadomienia oferentów.

Osoby upoważnione do kontaktu z oferentami

Wszelkich dodatkowych informacji i wyjaśnień związanych z niniejszym postępowaniem udzielają pracownicy Wydziału Geodezji i Gospodarki Nieruchomościami w siedzibie organizatora przetargu Polkowice ul. Rynek 19 - Wydział Geodezji i Gospodarki Nieruchomościami tel. /076/ 7246 - 786, - 785.

Burmistrz Polkowic zastrzega sobie prawo zamknięcia przetargu bez wybrania którejkolwiek z ofert

A harcerze bawili się jak zwykle - świetnie

W Auli Forum polkowickiego Zespołu Szkół odbył się XIX Przegląd Twórczości Zuchów i Harcerzy Dolnego Śląska. W sumie na dużej scenie wystąpiło 250 osób, a Grand Prix zdobyła Harcerska Grupa Artystyczna "Liminis" z Hufca Karkonoskiego.



Odbywający się od lat przegląd w Polkowicach cieszy się uznaną renomą. Rokrocznie przyjeżdża do nas wiele grup z różnych rejonów Dolnego Śląska. Tym razem widzowie mieli okazję wysłuchać i obejrzeć występy między innymi hufców - karkonoskiego, legnickiego, lubińskiego, czy też wałbrzyskiego. Nie zabrakło oczywiście grup artystycznych reprezentujących gospodarzy, czyli hufiec polkowicki. Łącznie wystąpiło 28 grup artystycznych. Jurorzy mieli pełne ręce roboty, a także nie lada trudne zadanie, bo poszczególne zespoły reprezentowały zbliżony poziom. W związku z tym, wśród jurorów zdania były podzielone,

ale ostatecznie udało się dojść do porozumienia i wyłonić tych najlepszych zarówno wśród solistów, jak i gromad wokalnych-wokalnych.

W tej pierwszej zwyciężyła Hanna Markiewicz z Hufca Złotoryja. Drugie miejsce zajęli ex aequo - reprezentant hufca polkowickiego - Jakub Czajkowski, oraz Sonia Nieruchalska ze Złotoryi, a trzecia lokata przypadła w udziale Maciejowi Janeczko z Wrocławia. W tej kategorii jurorzy przyznali także dwa wyróżnienia. Trafiły one do Adama Andruszczaka z Wałbrzycha oraz Kaliny Błaszczuk ze Złotoryi.

Z kolei w kategorii gromady zachowe-wokalne pierwsze miejsce zajęła 80 Kamiennogórska Gromada Zuchowa "Dzielne Orleto", drugie 5 Gromada Zuchowa "Dzielni Indianie" z Polkowic, a trzecie 10 Gromada Zuchowa "Leśne Ludki", także z Polkowic. Najważniejszą nagrodę festiwalu - Grand Prix zdobyła Harcerska Grupa Artystyczna "Liminis" z Hufca Karkonoskiego. W trakcie festiwalu przyznano także nominacje do 40. Harcerskiego Festiwalu Kultury Młodzieży Szkolnej "Kielce 2013". Wśród dziewięciu nominowanych znalazł się Jakub Czajkowski z polkowickiego hufca.

Zwieńczeniem całego dnia przesłuchań konkursowych był koncert zespołu wokально-instrumentalnego - "Klub Pięćdziesiątek" z Paczkowa, który przypadł do gustu zuchom i harcerzom, o czym świadczyło choćby to, że tanecznym pływom nie było końca.

- Dopisała frekwencja, występy stały na wysokim poziomie, a wszyscy nasi goście świetnie się bawili. W związku z tym 19. edycję naszego przeglądu należy uznać za udaną. Aż trudno uwierzyć, że od pierwszego przeglądu minęło 19 lat. Za rok mamy jubileuszową edycję. Postaramy się przygotować coś szczególnego, ale póki co żyjemy wspomnieniami

mi tego, co wydarzyło się w sobotę. Chciałam podziękować gminie Polkowice za wsparcie finansowe naszego festiwalu oraz Zespołowi Szkół za życzliwość. Bez tego nie mógłby się on odbyć - mówi nam hm. Halina Żelazna, komendant Hufca w Polkowicach.

Konrad Kaptur

Najważniejszą nagrodę festiwalu - Grand Prix zdobyła Harcerska Grupa Artystyczna "Liminis" z Hufca Karkonoskiego. W trakcie festiwalu przyznano także nominacje do 40. Harcerskiego Festiwalu Kultury Młodzieży Szkolnej "Kielce 2013". Wśród dziewięciu nominowanych znalazł się Jakub Czajkowski z polkowickiego hufca.

Ku czci Juliana Tuwima

W Zespole Szkół odbył się Powiatowy Konkurs Recytatorski poświęcony Julianowi Tuwimowi dla uczniów szkół podstawowych. Jego organizatorami byli - Powiatowy Ośrodek Poradnictwa Psychologicznego i Doradztwa Metodycznego oraz Miejsko-Gminna Biblioteka Publiczna w Polkowicach.

Rok 2013 został ogłoszony przez Sejm Rokiem Juliana Tuwima. Z tej okazji w całej Polsce odbywa się wiele różnego rodzaju wydarzeń związanych tematycznie z życiem i twórczością polskiego poety. W nurt tych wydarzeń wpisuje się konkurs, który odbył się w Zespole Szkół. Przed jury prezentowali się uczniowie ze szkół podstawowych z terenu powiatu polkowickiego. Oceniano prezentacje w dwóch kategoriach wiekowych - uczniowie klas I-III oraz IV-VI. W tej pierwszej miejsce przyznano Żanecie Wierciszewskiej ze Szkoły Podstawowej nr 2 w Polkowicach. Druga lokata przypadła w udziale Nikodemowi Bogon z Zespołu Szkolno-Przedszkolnego w Radwanicach, a trzecia Weronice Widuch ze Szkoły Podstawowej nr 2 w Polkowicach. Przyznano także dwa wyróżnienia - trafiły one do Mi-

kołaja Zarzyckiego oraz Mai Wesołek. W kategorii uczniów klas IV - VI pierwsze miejsce zajął Wiktor Wróbel ze Szkoły Podstawowej w Gaworzycach. Wyrzucił on Jakuba Bęben ze Szkoły Podstawowej nr 3 w

Polkowicach oraz Jagodę Kanabaj ze Szkoły Podstawowej w Chocianowie. Wyróżnienie przyznano Julii Kurowskiej.

KoK



OGŁOSZENIE

Spółdzielnia Mieszkaniowa "Cuprum" w Polkowicach ul. Kolejowa 24A ogłasza przetarg na ustanowienie prawa odrębnej własności n/w lokalu mieszkalnego: Polkowice ul. Skalników 39/23

Mieszkanie o pow. użytkowej 28,90 m², położone na XI piętrze, składające się z: 1 pokoju z aneksem kuchennym, łazienki z wc i przedpokojem stanowiącymi udział w częściach wspólnych budynku i gruntu w wysokości 21/10000.

Cena wywoławcza - 52 852,00 zł tj. 1 829/m²

Minimalne postąpienie wynosi 1000 zł

Przetarg odbędzie się w dniu 16.05.2013 r. o godz. 13:00 w siedzibie spółdzielni w Polkowicach przy ul. Kolejowej 24A.

Wadium w wysokości 2 642,60 zł należy wpłacić na konto spółdzielni w PKO BP Nr 46 1020 3017 0000 2902 0025 6164. Dowód wpłaty stanowi dokument warunkujący uczestnictwo w przetargu.

Mieszkanie można oglądać w poniedziałki i środy w godz. 1000- 1200 po wcześniejszym telefonicznym uzgodnieniu z administracją spółdzielni - tel. 76 746 18 45.

Szczegółowe informacje dotyczące przetargów w godzinach 800 -1400 pod nr telefonów:

- dział mieszkaniowy - 076 746 18 58
- administracja - 076 746 18 45
- sekretariat - 076 746 18 40

Pierwszeństwo w nabyciu lokalu mają członkowie SM "Cuprum" którzy nie mają zaspokojonych potrzeb mieszkaniowych i zgłaszają gotowość do zawarcia umowy na ustanowienie odrębnej własności lokalu mieszkalnego.

W przypadku zgłoszenia się członków przetarg na dany lokal zostanie unieważniony. Regulamin przetargu do wglądu w siedzibie spółdzielni (pokój nr 7).

OGŁOSZENIE

Urząd Gminy Polkowice - Wydział Geodezji i Gospodarki Nieruchomościami informuje, iż na tablicy ogłoszeń - Rynek 19, wywieszono wykaz dotyczący:

- wydzierżawienia na rzecz dotychczasowego dzierżawcy, części działki o nr geod. 178, położonej w Polkowicach obręb II - pod posadowioną tablicą informacyjną. Informacje na temat wykazu można uzyskać w Wydziale Geodezji i Gospodarki Nieruchomościami - Rynek 19 (pok. 10), tel. 076 72-46-782, 076 72-46-781.

Pomarańczowa feta w sercu Polkowic

Tłumy fanów koszykarek CCC Polkowice przyszły we wtorek (23.bm.) do Rynku, by podziękować zawodniczkom za pierwszy w historii klubu tytuł mistrzyni Polski. Były wspólne zdjęcia, autografy, a także atmosfera wielkiej radości ze wspaniałego sukcesu.

Wielka feta z okazji zdobycia przez koszykarki złotego medalu mistrzostw Polski rozpoczęła się o godzinie 18, ale polkowiczanie, którzy chcieli podziękować zawodniczkom, sztabowi szkoleniowemu oraz sponsorom za wielkie emocje w sezonie 2012/2013 pojawili się tam dużo wcześniej. Na teledykanie umieszczonym na scenie mogli oglądać materiał video z poniedziałkowego meczu z Wisłą Can-Pack, który zdecydował o ich zwycięstwie w wielkim finale Ford Germaz Ekstraklasy. Zanim na scenie pojawiły się koszykarki zgromadzeni w sercu Polkowic ludzie mogli obejrzeć występ cheerleaderek, które przez cały sezon umilały fanom czas w przerwach meczów koszykówki. Potem na scenie kolejno pojawiały się "złote dziewczyny". Jako pierwsza fanom zaprezentowała się Valeriya Musina, najlepsza zawodniczka meczów finałowych. Po niej na scenę wychodziły kolejne zawodniczki. Kibice mogli dowiedzieć się kilku ciekawostek, choćby o tym, że ulubione dania Nneki Ogwumike to zupa pomidorowa i placek po węgiersku, a Laia Palau podczas pobytu w Polkowicach polubiła śnieg. Po prezentacji zawodniczek przyszła pora na sztab szkoleniowy, władze klubu oraz sponsorów. Trener Jacek Winnicki

podziękował kibicom za wsparcie, Arkadiusz Rusin zaintonował kibicowską pieśń, a Krzysztof Korsak, prezes klubu stwierdził wprost, że polkowiccy kibice są najlepsi na świecie. Także prezes CCC, Dariusz Milek, oraz Burmistrz Wiesław Wabik podkreślali, że kibice przez cały sezon byli wielkim wsparciem dla zawodniczek i ich rola w tym wielkim sukcesie jest nie do przecenienia. Dzieci ze świetlicy środowiskowej podarowały koszykarkom oraz sztabowi szkoleniowemu berło oraz korony mające symbolizować triumf nad Wisłą Can-Pack Kraków i zdobycie korony mistrzyni Polski w królewskim bądź co bądź Krakowie. Po zakończeniu prezentacji przyszedł czas na pamiątkowe zdjęcia, autografy oraz wspólne chwile radości z tytułu, który otwiera w historii koszykarskiego CCC Polkowice nowy rozdział.

- Mamy wspaniały zespół, wielkie ambicje, cudownych sponsorów i ambitne plany. Ten sezon był wręcz niewiarygodny. Już nie możemy się doczekać kolejnego, ze swojej strony deklarujemy, że nie będziemy szczerzyć gardła na meczach. Dziewczyny możecie na nas liczyć, CCC jest wielkie - mówili kibice.

Konrad Kaptur



OGŁOSZENIE

BURMISTRZ POLKOWIC

zaprasza krajowych i zagranicznych inwestorów do przetargu ustnego na nabycie nieruchomości wykazanej w poniższej tabeli, położonej w Gminie Polkowice w obrębie 4 Polkowic, który odbędzie się w dniu 04 czerwca 2013r o godz. 11.00.

Lp.	Numer działki	Pow. w m2	Nr Księgi Wieczystej	Przeznaczenie nieruchomości w planie zagospodarowania przestrzennego	Cena wywoławcza netto
1.	825/150	2591	LE11U/00032413/5	Zabudowa mieszkaniowa wolnostojąca	120.000,00 zł

OPIS NIERUCHOMOŚCI

Zespół zabudowy mieszkaniowej zlokalizowany jest w północno-zachodniej części Polkowic, w sąsiedztwie lasu.

Działka przeznaczona do sprzedaży jest niezabudowana, stanowi własność Gminy Polkowice i wolna jest od wszelkich długów i obciążeń.

Działka przeznaczona do sprzedaży jest nieuszerebiona.

Uzbrojenie terenu realizowane będzie w następujący sposób:

1. Sieć wodociągowa i kanalizacja sanitarna - Gmina zapewnia wykonanie sieci wodociągowej i kanalizacji sanitarnej.
2. Odprowadzenie wód opadowych - Nabywcy we własnym zakresie zagospodarują wody opadowe.
3. Sieć energetyczna i gazowa - Nabywcy we własnym zakresie dokonają uzgodnień z właścicielami sieci.

PRZEZNACZENIE W PLANIE ZAGOSPODAROWANIA PRZESTRZENNEGO

Zgodnie z ustaleniami zawartymi w miejscowym planie zagospodarowania przestrzennego (uchwała Rady Miejskiej w Polkowicach Nr XI/83/99 z dnia 19 września 1999 r. ogłoszona w Dzienniku Urzędowym Województwa Legnickiego Nr 126 z dnia 28 maja 2007 r.), przedmiotowy teren przeznaczony jest: "Duży zespół zabudowy jednorodzinnej w sąsiedztwie lasu, oraz projektowany zespół zabudowy usługowo-mieszaniowej i usług z zielenią towarzyszącą."

CENA WYWOŁAWCZA NIERUCHOMOŚCI

Cena wywoławcza netto przeznaczona do sprzedaży działki przedstawiona jest w powyższej tabeli. Do wycytowanej ceny netto doliczony będzie podatek VAT

w wys. 23%.

Minimalne postąpienie 1% ceny wywoławczej netto

Przetarg może się odbyć bez względu na liczbę uczestników przetargów jeżeli przynajmniej jeden z uczestników przetargu zaakceptował co najmniej jedno postąpienie powyżej ceny wywoławczej.

SPOSÓB ZAGOSPODAROWANIA NIERUCHOMOŚCI

Na przedmiotowym gruncie realizowana będzie zabudowa jednorodzinna wolnostojąca.

1. Wysokość zabudowy - do dwóch kondygnacji nadziemnych.
2. Kierunki kalenic, dachy linie zabudowy - główne kalenice równoległe do ulic.
3. Dachy dwu lub wielospadowe, o symetrycznych połaciach głównych, nachylenie dachów 30-45 st.
4. Kolorystyka, materiały - Kolory intensywne, elementy ceramicznego wykończenia ścian, cokół o wyróżniającym się odbieniu do wysokości 50 cm.

WADIUM

W przetargu mogą uczestniczyć osoby, które wpłacą wadium.

Wysokość wadium wynosi 10% ceny wywoławczej nieruchomości netto płatna w walucie polskiej na rachunek Urzędu Gminy Polkowice PKO BP S.A. 10 Polkowice 47 1020 3017 0000 2002 0166 6288, w terminie do dnia 29 maja 2013r.

Dowód wpłaty wadium uczestnik przetargu zobowiązany będzie do okazania w dniu przetargu.

Wpłacone wadium zostanie:

1. Zaliczone na poczet nabycia nieruchomości, jeżeli osoba wpłacająca wadium wygra przetarg.
2. Zwrot, jeżeli osoba wpłacająca nie wygra przetargu - zwrot wadium na piśmie wskazane konto bankowe.
3. Ulegnie przypadkowi, jeżeli osoba wpłacająca wadium wygra przetarg i nie przystąpi bez usprawiedliwienia w wyznaczonym terminie do zawarcia umowy notarialnej. Wpłata jednego wadium upoważnia do wzięcia udziału w przetargu na jedną działkę. Na dowód wpłaty wadium należy podać nr działki.

MIĘSCIE ORAZ TERMIN PRZETARGU :

Przetarg odbędzie się w siedzibie organizatora przetargu w Urzędzie Gminy Polkowice ul. Rynek 17 - sala konferencyjna dnia 04 czerwca 2013r. o godz. 11.00.

ZOBOWIĄZANIA I KARY UMOWNE

1. Nabywca zobowiązany będzie do zabudowania terenu zgodnie

z opracowaną przez Urząd Gminy Polkowice koncepcją zagospodarowania terenów mieszkaniowych w terminie 5 lat od daty aktu notarialnego. W przypadku niedotrzymania terminu zabudowy Sprzedający naliczy kary umowne w wys. 20.000,00 zł za każdy rok zwłoki i Nabywca dobrowolnie podda się egzekucji z godnie z art. 777, §1 pkt 4 kodeksu postępowania cywilnego.

Za zabudowanie nieruchomości rozumie się wybudowanie budynku w stanie surowym zamkniętym z docelową ekwacją.

2. Zobowiązania, o których mowa w pkt 1 stosuje się do kolejnego Nabywcy licząc od dnia pierwotnego nabycia.
3. Wszelkie uzgodnienia z właścicielami mediów i dróg w otoczeniu terenu Nabywca wykona we własnym zakresie i na własny koszt i odpowiedzialność.

TERMIN I MIĘSCIE ZAPOZNANIA SIĘ Z KONCEPCJĄ ZAGOSPODAROWANIA TERENÓW MIESZKANIOWYCH:

Z opracowaną przez Urząd Gminy Polkowice koncepcją zagospodarowania terenów mieszkaniowych można zapoznać się w siedzibie Urzędu Gminy Polkowice ul. Rynek 18 i 19 w Wydziale Geodezji i Gospodarki Nieruchomościami oraz w Wydziale Gospodarki Przestrzennej w terminie do 29 maja 2013r. w dniach od poniedziałku do piątku w godz. od 7.30 - 15.30.

OSOBY UPOWAŻNIONE DO KONTAKTU Z OFERENTAMI:

Wszelkich dodatkowych informacji i wyjaśnień związanych z niniejszym postępowaniem udzielają pracownicy Wydziału Geodezji i Gospodarki Nieruchomościami w siedzibie organizatora przetargu Polkowice ul. Rynek 18 - Wydział Geodezji i Gospodarki Nieruchomościami tel. (76) 72 46 782, (76) 72 46 786.

ZAWARCIE UMOWY NOTARIALNEJ

Umowa notarialna nabycia gruntów nastąpi w przypadku spełnienia wszystkich ww. warunków:

- a) wygrania przetargu,
- b) otrzymania zgody na nabycie nieruchomości, w przypadkach określonych w ustawie z dnia 24 marca 1920 r. o nabywaniu nieruchomości przez cudzoziemców (Dz.U. z 2004 r. Nr 167, poz. 1758 ze zm.),
- c) zapłaty wycytowanej ceny pomniejszonej o wpłacone wadium przed zawarciem umowy notarialnej sprzedaży działki.

Wszelkie koszty związane z zawarciem umowy notarialnej ponosi strona nabywająca.

Majówka w Rynku

to jest to

Dziś, tj. w czwartek 2 maja w sercu naszego miasta zaplanowano szereg imprez. Będzie można pośmiać się z kabaretowych skeczów, obejrzyć spektakle teatralne, a także wysłuchać koncertu rockowego.

Warto odwiedzić w czwartkowe popołudnie polkowicki Rynek. Już o godzinie 15 na scenie pojawiają się aktorzy Teatru Rozrywki "Trójka", którzy zaprezentują spektakl "Dawno, dawno temu...". Potem, o godzinie 16 rozpocznie się kolejne. Tym razem w autorskim programie artystycznym zaprezentuje się Adam Dzieciński - aktor Teatru Polskiego ze Szczecina, znany i lubiany w naszym mieście. Spektakle z jego udziałem zyskały ogromną sympatię dzieci, jak i dorosłych w całej Polsce. Prezentują one przede wszystkim niepowtarzalne poczucie humoru i niesamowity klimat. Kolejnym punktem czwartkowego programu jest występ kabaretu "Kalasznikof". Laureaci wielu konkursów, przeglądów i festiwałów wyróżniają się spośród innych kabaretów młodzieńczym wdziękiem, spontanicznością, autentycznością oraz niepowtarzalnym stylem i charakterem. Tuż po młodzieńcach z kabaretu "Kalasznikof" widzowie będą mieli okazję śmiać się ze skeczów autorstwa Rafała Solińskiego, Marka Żyły oraz Damiana Wodeckiego. Ten tercet tworzy znany i lubiany kabaret Nol

Nejm. Abstrakcyjne poczucie humoru w zestawieniu z wysokim poziomem artystycznym sprawiają, że Nol Nejm (na zdj.) to jeden z bardziej rozpoznawalnych i cenionych polskich kabaretów.

Zwieńczeniem czwartkowego wieczoru w polkowickim Rynku będzie koncert grupy Sierociniec. Ta grupa kojarzona jest przede wszystkim przez pryzmat wokalisty Damina Kuleja, uczestnika programu "Bitwa na głosy", w którym to wraz z 16-osobową grupą Ewy Fłamej dotarł do wielkiego finału. Grupa wykonuje głównie cove-ry znanych polskich zespołów, między innymi Perfectu, Dżemu, Lady Punk, czy też Ira.

Czwartek upłynie pod znakiem występów kabareciarzy, teatrów oraz koncertu, a na piątek zaplanowano "Kino pod chmurką". Po raz pierwszy w Polkowicach będzie można obejrzyć projekcję w ramach kina samochodowego. Zaplanowano film "Zanim odejdą wody". Początek o 21, wstęp wolny. Projekcja odbędzie się na parking przy basenach zewnętrznych.

Konrad Kaptur



Świadome recytacje

Grand Prix 17. Przeglądu Teatralnego "Humor i satyra w poezji i prozie" zdobyła Żaneta Wierciszewska ze Szkoły Podstawowej nr 2. - Mimo młodego wieku Żaneta urzekła nas sceniczną dojrzałością - uzasadniali jurorzy.



Żaneta Wierciszewska (trzecia z lewej) zdobyła Grand Prix. Obok niej z prawej strony trójka laureatów w kategorii Gimnazja.

Konkursowe przesłuchania w ramach tegorocznej edycji przeglądu, który na stałe wpisał się do kalendarza wydarzeń kulturalnych w naszej gminie odbyły się 16 kwietnia w polkowickim kinie. Tradycyjnie, jako pierwszy na scenie pojawili się najmłodsi, czyli uczniowie klas I-III. W sumie jurorom zaprezentowało się 14 młodych recytatorów. Po zakończeniu przesłuchań miało miejsce wręczenie nagród w tej kategorii. Największe wrażenie na jurorach zrobiła Żaneta Wierciszewska, która zaprezentowała fragment utworu autorstwa Grzegorza Kasdepke "Mucha".

- Była to prezentacja bardzo dojrzała, Żaneta z pełną świadomością potrafiła wykorzystać rekwizyty sceniczne, a poza tym urzekła nas swoją szczerością i autentycznością. W tak młodym wieku to naprawdę nie jest częste - mówił nam Wojciech Bra-

wer, przewodniczący jury konkursowego.

Drugie miejsce w tej kategorii zajął Daniel Mazurkiewicz ze Szkoły Podstawowej nr 3 w Polkowicach, a trzecie przypadło w udziale Wojciechowi Duszeńko ze Szkoły Podstawowej w Parchowiu.

W kategorii klas IV-VI jurorzy nie przyznali pierwszego miejsca, drugie natomiast wywalczył Jakub Bęben, a trzecie Paweł Angulski. Wtorkowe przesłuchania zakończyli uczniowie gimnazjów. W tej kategorii zaprezentowało się 15 recytatorów. Po zakończeniu przesłuchań Wojciech Brawer odczytał nazwiska zwycięzców w tej kategorii wiekowej. Najlepsza okazała się Katarzyna Krawiec z Gimnazjum nr 1, która zaprezentowała utwór "Yellow bahama w prąki" autorstwa Ewy Nowak. Drugie miejsce zajął szkolny kolega Kasi, Kacper Leszczyński, a miej-

sce trzecie przypadło w udziale Annie Bajon, także uczennicy Gimnazjum nr 1.

Kilka chwil po tym, gdy poznaliśmy nazwiska zwycięzców w kategorii klas gimnazjalnych napięcie sięgnęło zenitu, bo wszyscy oczekiwali, aby dowiedzieć się, kto otrzyma główną nagrodę.

- Grand Prix 17. Przeglądu Teatru Jednego Aktora "Humor i satyra w poezji i prozie" otrzymuje Żaneta Wierciszewska - powiedział Wojciech Brawer, a młoda recytatorka wraz z tatą oraz babcią wydali z siebie okrzyki radości.

- Jestem bardzo zaskoczona i szczęśliwa, nie spodziewałam się wygranej. Bardzo lubię recytować. Na scenie jest fajnie, zawsze mam trochę tremy, ale potem jest super - mówiła nam podekscytowana Żaneta.

Konrad Kaptur

» JESTEM, WIĘC PISZĘ

Kreatywna zabawa dźwiękami

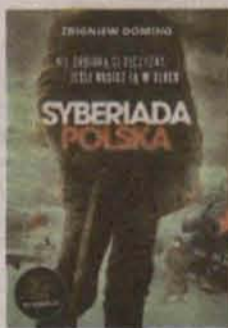
Rozwój technologii otworzył przed twórcami muzyki zupełnie nowe możliwości. Dziś do tego, aby wykreować intrygujące dzieło wystarczy już nawet nie komputer, ale choćby telefon komórkowy. Gdy podłączymy się do Internetu otrzymujemy dodatkowo możliwość darmowej promocji swojego dzieła poprzez różnego rodzaju serwisy służące do dzielenia się różnymi plikami, niekoniecznie zresztą muzycznymi. Dzięki temu zyskujemy potencjalnie możliwość dotarcia do dowolnego odbiorcy z dowolnego zakątka Ziemi. Z owej łatwości zapewne bierze się wysyp twórców operujących dźwiękami elektronicznymi wyczarowanymi z programów służących do edycji muzyki. Współcześni twórcy partie wokalne poddają różnorodnym przeróbkom sprawiającym, że z oryginalnego głosu wokalisty niewiele zostaje. Warstwa słowna utworu schodzi na plan dalszy. Ważniejsze jest to, czy dany kawałek trafi w estetyczne upodobania odbiorców. Ostatnio namiętnie słucham dzieł

kilku artystów z tego nurtu i przyznając, oderwać mi się nie mogę, słuchawki zaknięte na mych uszach oferują doznania dotąd obce, inspirują mnie na tyle, że godzinami jestem owego świata dźwięków niewolnikiem. Bardzo szczęśliwym niewolnikiem. Szczególnie gustuję w dźwiękach Crystal Castles i niezwykle inspirującej artystce zwanej się Grimes (w rzeczywistości to Claire Bouché, postać ciekawa ze względu nie tylko muzycznych). Ta nowa muzyka ma w sobie olbrzymią moc, jest świeża, nowatorska, otwiera przede mną świat dźwięków dotąd nieznanymi, bo wychowany jestem na klasycznym rocku, który brzmi jednak krańcowo inaczej. Co ciekawe, ta nowa, niejako będąca pochodną czasów, w których żyjemy sztuka zupełnie na marginesie spycha słowa. Co prawda te piosenki mają tekst, czasami nawet jest to tekst mądry, ale jednak główna siła przekazu bierze się z muzyki. To obcowanie z dźwiękami dostarcza doznań estetycznych porównywalnych z dziełami

klasyków rocka, którzy jednak poruszali zarówno dźwiękami, jak i tekstem. W tym sensie można nawet zaryzykować stwierdzenie, że obecni twórcy bazują na muzyce w postaci czystej. Pojawienie się tak ciekawych twórców jak Crystal Castles, czy Grimes, a także wielu innych to pochodną rozwoju technologii, a nieograniczony dostęp do ich twórczości pozwalający na eksplorowanie niezauważonych dotychczas muzycznych światów to dla mnie źródło wielkiej radości. Tej samej, która towarzyszyła podczas poznawania albumów Led Zepelina, The Clash, czy Deep Purple. Bardzo chętnie kosztować będę owoców pracy innych młodych twórców z tego nurtu. Oni tworzą z potrzeby serca. Tacy artyści zazwyczaj kreują rzeczy wartościowe, na szczęście dziś dość łatwo można ich odnaleźć. Nie jest tak, że grozi im niebyt. To wielki sukces technologicznego rozwoju. Dziękuję ci za to Internecie.

Konrad Kaptur

» BIBLIOTEKA POLECA



„Syberia polska”

Zbigniew Domino

Syberia polska to część pierwsza cyklu powieściowego Zbigniewa Domino, wysoko ocenianego i bardzo dobrze przyjętego przez krytykę i czytelników. To w niej przedstawiony jest dramat ludności polskiej wyrzuconej ze swoich domów i masowo deportowanej z Zachodniej Ukrainy na Syberię i do Kazachstanu. Poprzez losy głównego bohatera Staszka Doliny poznajemy dramatyczną walkę o przetrwanie i zachowanie życia jego najbliższych i pozostałych przesiedleńców na tle dzikiej, ale wspaniałej przyrody syberyjskiej Tajgi. Kontynuację tej epickiej powieści znajdzie czytelnik w kolejnych tomach cyklu: Czas kukulczych gniazd oraz Młode ciemności.

www.mgbp.pl

Udane występy KS Polkowice

Piłkarze KS Polkowice zremisowali 1:1 z ROW Rybnik. Jedyne goła dla zielono-czarnych zdobył wychowanek klubu - Karol Fryzowicz. Spotkanie rozegrano w ramach 25. kolejki II ligi zachodniej. W poniedziałek (29.04) polkowiczanie rozgromili 5:1 Górnika Wałbrzych.

W tym spotkaniu o ligowe punkty nie było łatwo. Podopieczni Adama Buczka pojechali na Śląsk, gdzie walczyli o zwycięstwo z liderem rozgrywek - Energetykiem ROW Rybnik. O tym, jak trudny to teren świadczy fakt, że w tym sezonie podopieczni Ryszarda Węzorka ani razu nie przegrali przed swoją publicznością. Spośród 12 spotkań rozegranych na stadionie w Rybniku, zaledwie dwa z nich kończyły się remisem, a pozostałe 10 wyłącznie zwycięstwem gospodarzy. Ślązacy są również najsukcesywniejszym zespołem w lidze. Do meczu z Polkowicami, w 21 kolejkach zdobyli aż 43 gole. Na kolejnego z nich, kibice w Rybniku czekali do 33. minuty. Wówczas dośrodkowanie Daniela Kutarby strzałem głową pewnie wykończył Roland Buchała. Do przerwy polkowiczanie próbowali doprowadzić do wyrównania. Przed gwiazdką Szymon Skrzypczak zdecydował się na strzał z dystansu, ale dobrą interwencją popisał się bramkarz gospodarzy. Po zmianie stron polkowiczanie zdobyli bramkę. Autorem jedyne goła dla KS Polkowice okazał się Karol Fryzowicz, który efektywnym łobem pokonał Daniela Kajzera. Do końca meczu podopieczni Adama Buczka konsekwentnie realizowali założenia taktyczne i starali się strzelić zwycięskiego gola. W 85. minucie w do-

godnej sytuacji znalazł się Mateusz Szczepaniak, ale zabrakło mu piłkarskiego szczęścia. W tym meczu nie padło więcej bramek. Ostatecznie spotkanie pomiędzy ROW Rybnik a KS Polkowice zakończyło się wynikiem 1:1 - To był bardzo trudny mecz. ROW Rybnik to wymagający rywal, który nie przez przypadek prowadzi w II lidze. Cieszymy się, że wywalczyliśmy punkt na tak trudnym terenie - mówił po meczu Adam Buczek, trener KS Polkowice. W następnej kolejce zielono-czarni zmierzą się na swoim stadionie z Górnikiem Wałbrzych. Spotkanie odbędzie się 29.04.2013 r. o godz. 17.

W rozegranym w poniedziałek meczu 26. kolejki II ligi zachodniej podopieczni Adama Buczka pokonali na swoim stadionie 5:1 Górnika Wałbrzych. Bramki dla KS Polkowice strzelali: Szymon Skrzypczak (2 gole), Adrian Kryśian, Mateusz Szczepaniak i Szymon Sołtyński. Spotkanie zostało rozegrane w ramach 26. kolejki II ligi zachodniej.

PG

Skład KS Polkowice: Primel - Bartczak, Bartków, Szuszkiewicz, Cieślak, Darda, Kryśian (80. Kusowski), Aldaś (76. Bryła), Sołtyński (46. Fryzowicz), Skrzypczak, Szczepaniak.



OGŁOSZENIE

Burmistrz Polkowic ogłasza II przetarg ustny nieograniczony na sprzedaż pawilonu handlowo-usługowego typu KAP - 6 stanowiącego własność Gminy Polkowice. Pierwszy przetarg wyznaczony został na dzień 09 kwietnia 2013 r. - nie doszedł do skutku z uwagi na brak oferentów. Przetarg odbędzie się w dniu 13 czerwca 2013 r. o godz. 11.00 w Urzędzie Gminy Polkowice ul. Rynek 18 (budynek kamienicy - sala konferencyjna).

Przedmiot sprzedaży	lokalizacja	Wywoławcza cena sprzedaży	Wadium Minimalne postąpienie
pawilon handlowo-usługowy typu KAP - 6 (pawilon przenośny)	Sobin	800,00 zł	80,00 zł (wadium)
(pawilon został przyjęty na stan środków trwałych Organizatora przetargu w roku 1992.)		Sprzedaż zwolniona z podatku VAT na podst. art. 43 ust 1 pkt. 2 Ustawy o podatku od towarów i usług.	8,00 zł (postąpienie)

- Do przetargu mogą przystąpić osoby fizyczne i prawne.
- Warunkiem uczestnictwa w przetargu jest wniesienie wadium w określonym terminie oraz przedłożenie Komisji przetargowej:
 - * dowodu wpłaty wadium,
 - * dowodu tożsamości,
- * w odniesieniu do podmiotów gospodarczych - aktualnego wypisu z Krajowego Rejestru Sądowego lub zaświadczenia o wpisie do rejestru działalności gospodarczej oraz właściwych pełnomocnictw, dowodów tożsamości osób reprezentujących podmiot. Wadium należy wpłacić na konto Urzędu Gminy Polkowice w Banku PKO BP S.A. O/Polkowice nr 47 1020 3017 0000 2002 0166 6288. Termin wniesienia wadium - do dnia 06 czerwca 2013 r.
- Wpłacone wadium zostanie:
 - * zaliczone na poczet ceny sprzedaży, jeżeli osoba wpłacająca wadium wygra przetarg,
 - * zwrócone po przetargu, jeżeli osoba wpłacająca wadium nie wygra przetargu - zwrot wadium na pisemnie wskazane konto bankowe,
 - * ulegnie przypadkowi, jeżeli osoba, która wygra przetarg nie stawi się w wyznaczonym terminie do zawarcia umowy sprzedaży.
- Przetarg uważa się za zakończony wynikiem negatywnym, jeżeli żaden z uczestników przetargu nie zaoferuje postąpienia ponad cenę wywoławczą.
- Z przeprowadzonego przetargu sporządzony zostanie protokół, który stanowił będzie podstawę sprzedaży kiosku. Umowa sprzedaży zawarta zostanie w terminie 14 dni od daty rozstrzygnięcia przetargu. Wzór umowy sprzedaży dostępny jest w Urzędzie Gminy Polkowice w Wydziale Geodezji i Gospodarki Nieruchomościami ul. Rynek 19, pok. 10 tel. 76 72-46-781 oraz w Biuletynie Informacji Publicznej na stronie: www.polkowice.pl
- Cena sprzedaży pomniejszona o wysokość wpłaconego wadium płatna będzie najpóźniej w dniu zawarcia umowy sprzedaży na konto Urzędu Gminy Polkowice Nr 02 1020 3017 0000 2702 0166 6270 w banku PKO BP SA O/Polkowice. Osoba nabywająca zobowiązana będzie przed zawarciem umowy sprzedaży do okazania dowodu wpłaty ceny sprzedaży na konto Urzędu Gminy Polkowice.
- Wydanie kiosku nastąpi protokołami, po zaplaceniu ceny sprzedaży i podpisaniu umowy sprzedaży - nie później jednak niż 7 dni od daty zawarcia umowy sprzedaży.
- Odbiór kiosku osoba nabywająca zorganizuje we własnym zakresie i na własny koszt.

Dodatkowych informacji udziela Wydział Geodezji i Gospodarki Nieruchomościami Urzędu Gminy Polkowice ul. Rynek 19, pok. 10, tel. 076 72-46-781.

Kolejne zwycięstwo rezerw

Podopieczni Grzegorza Karmelity pokonali na swoim stadionie 5:3 Mewę Kunice. Bramki dla KS II Polkowice strzelali: Mariusz Szuszkiewicz (3 gole), Wojciech Jurak oraz Christian Tomyk. Spotkanie zostało rozegrane w ramach 20. kolejki Klasy Okręgowej Seniorów.

Kibice, którzy zdecydowali się spędzić niedzielne popołudnie na stadionie przy ul. 11 Lutego, z pewnością nie żałują swojej decyzji. W meczu z Mewą Kunice zobaczyli aż osiem bramek, z czego pięć dla KS Polkowice. Na pierwszego gola fani zielono-czarnych czekali zaledwie 14 minut. Wówczas prostopadłe podanie od Waldemara Stanieckiego doskonale wykorzystał Wojciech Jurak, który silnym strzałem pokonał bramkarza gości. Autorem kolejnych, dwóch trafień dla KS II Polkowice był Mariusz Szuszkiewicz i gospodarze prowadzili już 3:0. Tuż przed gwiazdką kończącym pierwszą połowę goście wykorzystali moment dekoncentracji zielono-czarnych i zdobyli dwie bramki. Po stracie goli trener Grzegorz Karmelita od razu zareagował i przeprowadził trzy zmiany. Na placu gry pojawili się juniorzy: Rafał Janczak, Krzysztof Drzazga oraz Szymon Szymik. Jak pokazał przebieg spotkania "nos trenerski" nie zawiodł szkoleniowca polkowickich rezerw, bowiem nasza młodzież stanęła na wysokości zadania i wniosła wiele dobrego w meczu z Mewą. W 54. minucie padł kolejny

gol dla gospodarzy, a na listę strzelców wpisał się Christian Tomyk. Wynik meczu w 79. minucie ustalił Mariusz Szuszkiewicz, który tego dnia popisał się hat-trickiem. Ostatecznie spotkanie zakończyło się wynikiem 5:3 dla KS Polkowice. - Jestem zadowolony z postawy zespołu. Zawodnicy zagraли bardzo ambitnie i wykazali się dużą skutecznością. Mam tylko pretensje o końcówkę pierwszej połowy, gdzie nastąpił moment rozluźnienia. Po zmianie stron nasza gra wyglądała zdecydowanie lepiej i dołożyliśmy kolejne bramki. Mogliśmy zdobyć ich zdecydowanie więcej, ale zabrakło piłkarskiego szczęścia. Cieszymy się ze zwycięstwa i szukujemy się do następnego pojedynku - mówił po meczu Grzegorz Karmelita, trener KS II Polkowice. Dzięki tej wygranej zielono-czarni z dorobkiem 37 punktów zajmują czwarte miejsce w ligowej tabeli. Do lidera - Chrobrego II Głogów tracą zaledwie jedno oczko. Warto podkreślić, że podopieczni Grzegorza Karmelity mają rozegrany jeden mecz mniej od głogowian.

PG

Polkowiczanki poza strefą medalową

Podopieczne trenera Sławomira Słowińskiego przegrały w Lidzbarku Warmińskim ostatni mecz fazy zasadniczej rozgrywek o mistrzostwo Polski i w ekstraklasowej tabeli znalazły się ostatecznie na szóstym miejscu.

Już po porażce poniesionej przed własną publicznością z drużyną z Sochaczewa szanse na to, by po raz trzeci z rzędu znaleźć się w czołowej czwórce były niewielkie. Do Lidzbarka nasze dziewczyny jechały, by powalczyć o zwycięstwo. Zaczęło się jednak niezbyt dobrze, bo występująca w barwach gospodyń Chinka Chen Man Jing nie pozostawiła choćby cienia złudzeń młodej Natalii Michorczyk pokonując ją gładko 3:0. W partii drugiej po przeciwnych stronach stołu stanęły Maja Krzewicka oraz nasza Katarzyna Grzybowska. Tym razem Kasia, która ostatnio spisywała się trochę poniżej oczekiwań, stanęła na wysokości zadania i bez problemów pokonała rywalkę w trzech setach wyrównując tym samym stan meczu. Po pojedynku Moniki Pietkiewicz z Agatą Pastor ponownie to gospodynie objęły prowadzenie, bo Pietkiewicz zwyciężyła 3:0. Kolejna partia to drugie zwycięstwo Grzybowskiej (na zdj.), która tym razem odprawiła z kwitkiem Chinke Chen Man Jing. Tylko drugi z trzech rozegranych setów był zacięty i zakończył się wygraną Kasi na przewagi 12:10. Pierwsza

partia to zwycięstwo Grzybowskiej do 4, a trzecia do 5. O losach całego meczu decydowała piąta potyczka pomiędzy Krzewicką a Michorczyk. Po dwóch setach było 1:1, ale dwie kolejne partie polkowiczanka przegrała i tym samym komplet punktów został w Lidzbarku. W 18 kolejkach ekstraklasowej podopieczne trenera Słowińskiego wygrały dziewięć razy, a także musiały dziewięciokrotnie uznać wyższość rywali. Z dorobkiem 18 punktów polkowiczanki uplasowały się ostatecznie na szóstym miejscu w tabeli. To najgorszy wynik od trzech sezonów. Zarówno przed rokiem, jak i przed dwoma laty polkowiczanki kończyły rozgrywki ekstraklasowej z brązowymi medalami.

Zmagania ligowe dobiegły końca, a już 15 maja w Paryżu rozpoczynają się mistrzostwa Europy w tenisie stołowym. W tej imprezie weźmie udział Kasia Grzybowska, która znalazła się wraz z Natalią Partyką, Magdaleną Szczerkowską oraz Antoniną Szymańską w reprezentacji Polski prowadzonej przez trenera Michała Dziubańskiego.

Konrad Kaptur



POLMLEK ZAMER Lidzbark Warmiński - MKSTS DWSPIT Polkowice 3:2

Chen Man Jing - Natalia Michorczyk 3:0 (11:1, 11:5, 11:9)

Maja Krzewicka - Katarzyna Grzybowska 0:3 (7:11, 3:11, 10:12)

Monika Pietkiewicz - Agata Pastor 3:0 (11:8, 11:8, 11:7)

Chen Man Jing - Katarzyna Grzybowska 0:3 (4:11, 10:12, 5:11)

Maja Krzewicka - Natalia Michorczyk 3:1 (11:9, 10:12, 11:5, 11:5)

Udane starty tenisistów

Wychowankowie Stowarzyszenia Tenisa Ziemi Polkowskiej w Polkowicach rywalizowali o puchar Family Tennis Camp w ramach Wojewódzkiego Turnieju Klasyfikacyjnego do lat 10. Najlepiej spośród naszych zawodników zaprezentował się Krzysztof Pajdowski, który zajął 3. miejsce.

Drugi z reprezentantów STZ - Jakub Domszy uplasował się na 6. miejscu. Zmagania odbyły się w Ściegnach. O wysokie lokaty zawodnicy rywalizowali na ceglanych kortach ziemnych pod balonem. Młodzi tenisści rozegrali mecze w wylosowanych grupach. Ze względu na ograniczenia czasowe, uczestnicy turnieju zaczęli grę od stanu 2:2. W pierwszym dniu Krzysztof Pajdowski rozegrał trzy mecze i wszystkie wygrał. W grupie finałowej polkowiczanie przegrał dwa pojedynki i ostatecznie zajął 3. miejsce w całym turnieju. Dzięki dobrej postawie w zawodach Krzysztof awansował z 14. na 5. miejsce na liście klasyfikacyjnej "Krasnali". W turnieju wziął udział również Jakub Domszy. Wychowanek Stowarzyszenia Tenisa Ziemi Polkowskiej do fazy finałowej awansował z drugiego miejsca. W walce o 4. miejsce przegrał z zawodnikami wyżej rozstawionymi i ostatecznie uplasował się na 6. miejscu.

PG

VII GRAND PRIX

W BIEGACH PRZEŁAJOWYCH SZKOŁ PODSTAWOWYCH I GIMNAZJÓW - POLKOWICE 2013

18 maja - Ścieżka Zdrowia, godz. 11.00

25 maja - Ścieżka Zdrowia, godz. 11.00

8 czerwca - Ścieżka Zdrowia, godz. 11.00



Organizatorzy:

Patronat honorowy:

Patronat medialny:



Burmistrz Polkowice
Wiesław Wabik



Przywieźli worek medali

Polkowiccy mastersi przywieźli z Katowic aż 33 krążki. A o medale wcale nie było łatwo, bowiem zmagania odbyły się w ramach Międzynarodowego Pucharu Polski w Pływaniu Masters.

W katowickiej hali basenowej o wysokie lokaty rywalizowało ok. 150 zawodników. Tego dnia barwy Polkowic reprezentowało dziewięć osób, które w swoich startach nie pozostawiły złudzeń rywalom, do tego, kto jest najlepszy na finiszu. Łącznie polkowiczanie wywalczyli aż 33 medale, z czego dwa w biegach sztafetowych. Najlepiej spośród naszych zawodników zaprezentowała się Emilia Kawula, która do Polkowic wróciła z trzema złotymi medalami. Pozostałe krążki z najcenniejszego kruszcu wywalczyli: Józefa Wołoszczuk (1 szt.), Grażyna Grzegorzewska (1 szt.), Zdzisława Pachom (1 szt.), Bogusława Podgórska (1 szt.), Bogdan Jawor (1 szt.) oraz żeńskie sztafety: 4x 50 m stylem zmiennym i 4 x 50 m stylem dowolnym (2 szt.). Srebrne krążki wywalczyli Grażyna Grzegorzewska (2 szt.), Regina Mładzew (1 szt.), Emilia Kawula (1 szt.), Zdzisława Pachom (2 szt.), Bogusława Podgórska (2 szt.),

Zenon Wilk (1 szt.), Paweł Vechirko (3 szt.), Bogdan Jawor (2 szt.). Brązowe medale przywieźli: Józefa Wołoszczuk (3 szt.), Grażyna Grzegorzewska (1 szt.), Zdzisława Pachom (1 szt.), Bogusława Podgórska (1 szt.), Zenon Wilk (2 szt.), Paweł Vechirko (1 szt.), Bogdan Jawor (1 szt.). Jesteśmy bardzo zadowoleni ze swoich startów. Przed nami następne zawody. Mamy nadzieję, że podobnie jak w Katowicach,

zajmiemy w nich wysokie lokaty - powiedzieli nam polkowiccy Mastersi. W kolejnym starcie polkowiczanie wezmą udział w X Międzynarodowych Mistrzostwach Dolnego Śląska w Pływaniu Masters. Zawody odbędą się w hali basenowej OSiR w Bielowie. O wynikach z tej imprezy będziemy informować Państwa na bieżąco.

PG



Sobota pod znakiem Grodów

W dniu ukazania się tego numeru Gazety (2.05) kolarze rozpoczęli po raz 48. zmagania na trasie Wyścigu Szlakiem Grodów Piastowskich. Wieczorem walczyli w kryterium ulicznym w Legnicy. Dwa z czterech etapów tegorocznych Grodów odbędą się w Polkowicach, w najbliższą sobotę (4.05).

Kryterium wiodące ulicami Legnicy tradycyjnie otwiera rywalizację na trasie Grodów. Jego wyniki nie są zaliczane do klasyfikacji generalnej. W piątek pierwszy etap wiodący ze Świdnicy do Dzierżoniowa. Kolarze będą mieli do przejechania 167,8 km. Będzie to etap trudny, bo zaplanowano aż cztery premie górskie drugiej kategorii oraz pięć premii górskich pierwszej kategorii. Kolarze wjadą między innymi na Przełęcz Jugowską usytuowaną na wysokości 805 metrów. Zapewne podczas zmagania na tym etapie hartownicy będą mieli sporo okazji ku temu, by rozzerwać peleton. W sobotę wyścig przeniesie się do Polkowic i cykliści spędzą w naszym mieście cały dzień. Z rana wyruszą na liczącą 30,2 kilometra trasę czasówki (start zaplanowano na godzinę 10, a o 17.50 cykliści wyruszą na trasę trzeciego etapu wiodącego z Polkowic w kierunku Tarnówka, przez Trzebcz, Guzice, Żuków, Grodowiec i z powrotem (przebieg trasy obydwu etapów na mapkach). Kolarskie zmagania dobiegną końca w niedzielę, kiedy to zawodnicy wyruszą na trasę czwartego etapu. Tym razem pojedą z

Jawora w kierunku Złotoryi. Będą mieli do pokonania 161,7 kilometra.

Oczywiście w gronie głównych pretendentów do wygrania całego wyścigu są kolarze z naszej ekipy CCC Polsat Polkowice. Podopieczni Piotra Wadeckiego od początku roku ścigają się w mocno obsadzonych wyścigach poza granicami kraju i z pewnością zdobyte tam doświadczenie będzie procentować podczas Grodów. Przed rokiem Grody wygrał Marek Rutkiewicz (na zdj.), który tym razem także będzie dokładał wszelkich starań, aby złota koszulka zwycięzcy klasyfikacji generalnej trafiła do niego.

- Na trasie Grodów czuję się dobrze i na pewno zrobię wszystko, aby wypaść jak najlepiej. Dla nas to bardzo ważny wyścig, bo odbywa się na terenie naszych sponsorów - mówi popularny "Rutek". W składzie CCC Polsat Polkowice na tegoroczny wyścig znalazł się Davide Rebbelin, słynny włoski kolarz, który przed laty odnosił spektakularne sukcesy w kolarskiej elicie. Włoch jest w bardzo dobrej formie i zapowiada walkę o zwycięstwo. Chrapkę na sukcesy mają także kolarze z in-



nych grup, a tych jest w tym roku sporo, bo aż 17. W sumie na trasach będzie walczyć blisko 180 kolarzy.

- CCC Polsat Polkowice to na pewno główny kandydat do zwycięstwa, ale rywali podopieczni Piotra Wadec-

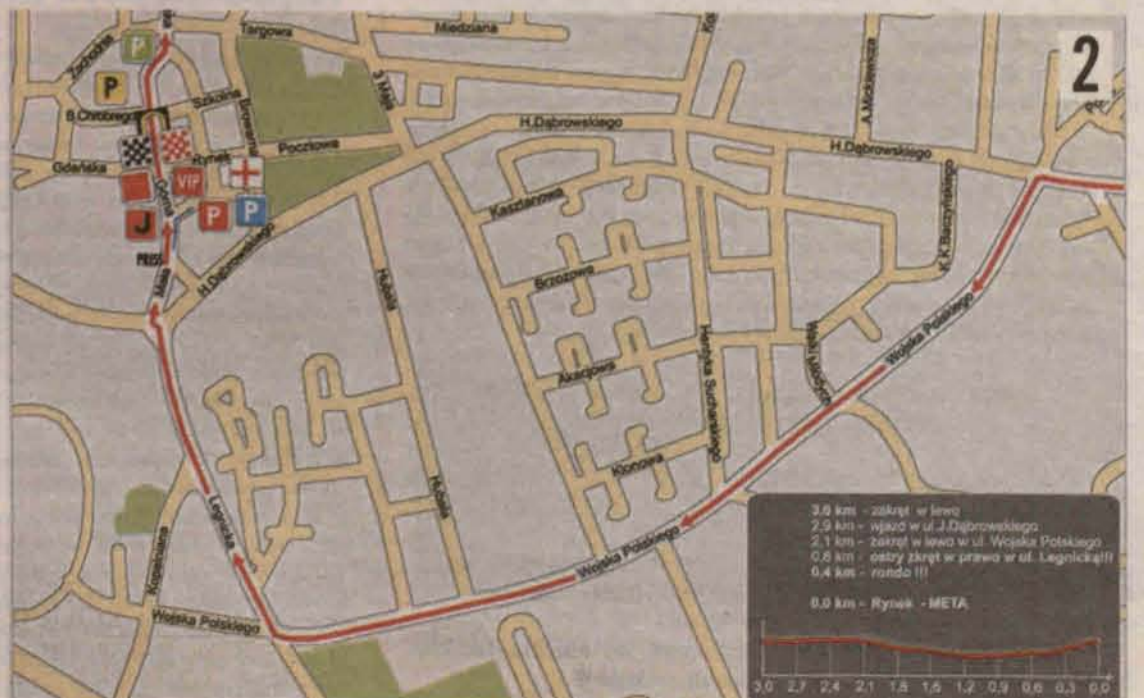
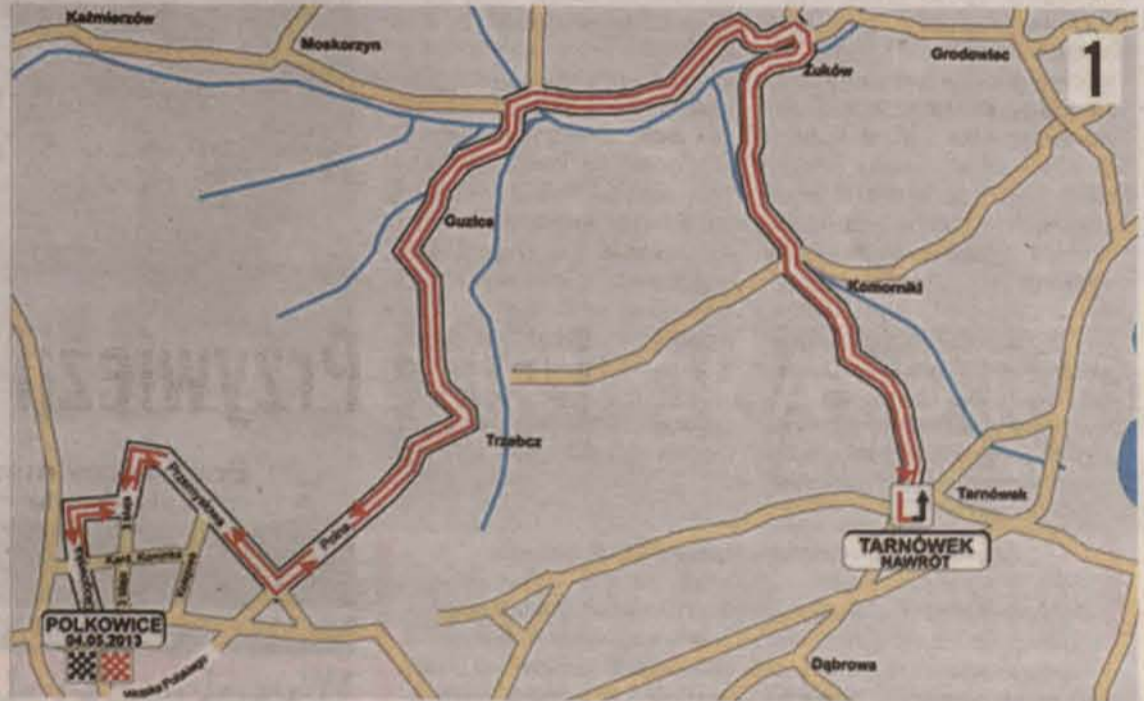
kiego mają naprawdę mocnych i trudno przewidzieć jak potoczy się rywalizacja na trasie. Mam nadzieję, że będzie wiele emocji - mówi nam Bogdan Rzepka, dyrektor wyścigu.

Także i my mamy nadzieję, że tak będzie, a wszystkich fanów kolarstwa już dziś zapraszamy do Polkowic na trasę i zachęcamy do głośnego dopin-gowania cyklistów.

Konrad Kaptur

UTRUDNIENIA W RUCHU NA TERENIE POLKOWIC PODCZAS TRWANIA WYŚCIGU

W trakcie drugiego etapu na trasie, którą pojedą kolarze (mapka 1) będzie wstrzymany całkowicie ruch pojazdów w godzinach 9.30-12.30. Podczas etapu trzeciego ruch pojazdów na trasie będzie się odbywał normalnie, poza skrzyżowaniami, które będą blokowane wyłącznie w momencie, gdy kolumna kolarzy będzie przez nie przejeżdżała (mapka 2).



IV Polkowicki Maraton Rowerowy MTB

25 maja 2013r.

Polkowice - ul. Spokojna - Ścieżka Zdrowia
Dystans: Mini - 36 km, Mega - 72 km

Program:

11.00-12.30 - zapisy i wydawanie numerów startowych,
12.50 - odprawa techniczna.

13.00 - start wspólny,
16.30 - ceremonia wręczenia nagród.
Program oraz ulic zamknięte z 2011r.



CCC Polkowice jest mistrzem Polski!

Podopieczne trenera Jacka Winnickiego dwukrotnie pokonały Wisłę Can-Pack Kraków w jej hali i przypieczętowały historyczny triumf w rozgrywkach o mistrzostwo Polski. - To wielki sukces całego klubu - podkreślił szkoleniowiec CCC.

Do dwóch meczów w Krakowie polkowiczanki przystępowały prowadząc w rywalizacji z krakowiankami 2:0. W początkowych fragmentach niedzielnego (21 kwietnia) pojedynku zawodniczkom trudno było złapać właściwy rytm. Pierwszych sześć rzutów nie znalazło drogi do kosza. Strzelecką indolencję jako pierwsza przełamała Cristina Ouvina. Hiszpańska rozgrywająca Wisły Can-Pack skończyła akcję swojej drużyny spod kosza. W odpowiedzi dwa punkty dla podopiecznych trenera Winnickiego zdobyła Nneka Ogumike. Potem punktowały Anke De Mondt oraz Erin Phillips i gospodynie prowadziły 6:2. Po niespełna trzech minutach szkoleniowiec CCC, Jacek Winnicki wziął czas. Po niespełna pięciu minutach polkowiczanki zbliżyły się do gospodyń na jeden punkt, a pierwszym rzutem trzypunktowym popisała się Agnieszka Majewska, która w kolejnych fragmentach miała także kilka efektownych akcji w obronie przeciwko Charles i Horti. Po sześciu minutach i celnym rzucie Musiny to CCC objęło prowadzenie. Po 10 minutach CCC prowadziło 20:19. Po 20 minutach było 42:38. W trzeciej kwarcie polkowiczanki zaliczyły trzyminutowy fragment wygrany 14:2 i sytuacja dla rywalk stała się bardzo trudna. Po 30 minutach CCC prowadziło 66:54. W ostatniej kwarcie kapitalnie spisywała się Musina, która trafiała zarówno z obwodu, jak i spod kosza. Do jej poziomu dostrzeliły się także

koleżanki. Krakowianki z kolei sprawiały wrażenie pogodzonych z tym, że przyjdzie im przelknąć gorycz porażki w tej finałowej rywalizacji po raz trzeci. Ostatecznie CCC pokonało Wisłę 82:69.

Do poniedziałkowego (22 kwietnia) meczu polkowickie koszykarki przystąpiły mocno zdeterminowane, by zakończyć rywalizację o tytuł mistrzowski w pojedynku numer cztery. Pierwsza kwarta to było megamocne uderzenie w wykonaniu podopiecznych trenera Winnickiego. Po 10 minutach prowadziły 27:10. W drugiej kwarcie wiślaczki wzięły się za odrabianie strat i częściej ta sztuka im się udała. Potrafiły bowiem zniwelować je do ośmiu punktów. W dużej mierze dzięki bardzo dobrej postawie Erin Phillips oraz Tyny Charles. W drugiej połowie polkowiczanki zgubiły swój rytm grania, a wiślaczki wręcz przeciwnie złapały wiatr w żagle. W połowie trzeciej kwarty po celnym rzucie spod kosza Tyny Charles wyszły na dwupunktowe prowadzenie. Od tego momentu niemal do końca toczyła się wyrównana walka. Tak było aż do 37. minuty meczu, kiedy to sprawy w swoje ręce wzięła Belinda Snell. W kluczowych momentach trafiła dwukrotnie zza linii 6,75m i doprowadziła do rozpaczliwej koszykarki z Krakowa. Mecz ostatecznie zakończył się wynikiem 78:65 i koszykarki CCC mogły odtańczyć taniec radości, a po chwili wnieść w górę puchar za mistrzostwo Polski.

Konrad Kaptur



Mówi Jacek Winnicki, trener CCC Polkowice

- Przed wszystkim bardzo się cieszę z tego, że mamy mistrzostwo Polski. Chciałem tutaj podziękować Wisłę za wszystkie mecze, które rozegraliśmy w tym sezonie. To, że wygraliśmy wszystkie te spotkania, o niczym nie świadczy. Wisła stawiała bardzo zacięty opór i wiele z tych gier było wyrównanych. Dzisiejsze było ukoronowaniem. Wisła pokazała swój charakter i to, że jest bardzo dobrą drużyną, że posiada bardzo dobre zawodniczki, ale udało nam się to spotkanie wyciągnąć i tutaj w tym miejscu chciałbym podkreślić, że jest to zasługa całego klubu. Zdobywa on po raz pierwszy mistrzostwo Polski, ale jest to klub, który systematycznie i konsekwentnie budował to gdzie jesteśmy teraz. To jest zasługa prezesa Korsaka, to jest zasługa sponsora - firmy CCC, to jest zasługa Gminy Polkowice. Ja z całego serca dziękuję dziewczynom, bo stworzyliśmy fantastyczny zespół. Dla mnie to był wspaniały sezon, z fantastyczną atmosferą, z bardzo dobrą współpracą i z bardzo dobrym efektem. Zdobiliśmy Puchar Polski, mistrzostwo Polski oraz 5-6 miejsce w Europie. Byliśmy w "Final Eight". To wszystko to jest wkład całego klubu, wszystkich pracowników, moich asystentów Krzyszka Szewczyka, Arka Rusina, a także sztabu medycznego. To są ludzie, którzy tworzyli ten sukces, który jest teraz. Moja zasługa jest niewielka, bo przyszedłem tutaj dopiero w tym roku. Obecna pozycja CCC Polkowice była budowana przez wiele lat.

Wisła Can-Pack Kraków - CCC Polkowice 69:82
(19:20, 19:22, 16:24, 15:16)

CCC Polkowice: Musina 21, Ogumike 15, Zol 12, Snell 11, Majewska 10, Palau 7, Leciejewska 6, Owczarzak, Puss, Skorek po 0.

Wisła Can-Pack Kraków - CCC Polkowice 65:78
(10:27, 21:12, 24:18, 10:21)

CCC Polkowice: Snell 20, Ogumike 18, Musina 16, Zol, Leciejewska po 6, Palau, Majewska, Skorek po 4.

» WOKOŁ SPORTU

Wysokie "krakowskie" standardy

Na wstępie poczynię osobiste wyznaczenie. Kraków był jednym z moich ulubionych polskich miast. Darzyłem go dużym sentymentem, między innymi, dlatego że uchodził w moich oczach za ostoję polskiej kultury. Odwiedzałem go wielokrotnie, w czasach studenckich odbyłem tam nawet miesięczną praktykę w jednym z tygodników. Dlatego osobiście z powodu zachowań kibiców koszykarskiej Wisły Can-Pack, których byłem świadkiem podczas poniedziałkowego meczu decydującego o mistrzostwie Polski, było mi przykro. Bo teraz już mniej lubię Kraków. Oczywiście wiem, że z zachowań gurski małańców, którym wydaje się, że bycie fanem drużyny polega na obrażaniu i wyzywaniu rywali, nie można wyciągać daleko idących wniosków. Wisła ma też wspaniałych fanów, szanujących rywali, potrafiących docenić trud i wysiłek zawodniczek nie tylko swoich, ale także tych z drużyn przeciwnych. Nie zmienia

to jednak faktu, że wizerunek zasłużonego dla polskiego sportu klubu jakim jest Wisła, a co za tym idzie i całego Krakowa w moich oczach trochę wyblakł właśnie wskutek zachowań owej grupki wyzywającej nie tylko koszykarki CCC, ale także takazujących "sp...a" swoim zawodniczkom. Co ciekawe, akurat tym, które w przekroju całej rywalizacji finałowej dały temu zespołowi największą. Jeszcze większy dyskomfort odczuwałem w wyniku zachowań wódcy krakowskiego klubu, którzy niestety wykazali się brakiem taktu i klasy. Słyszyny już Generalny Menadżer, Piotr Dunin-Suligostowski nie pojawił się na ceremonii wręczenia medali, ani na po-meczowej konferencji prasowej, choć te ostatnie zwykle odwiedza bardzo chętnie. O przebiegu samej ceremonii szkoda nawet pisać. Już samo użycie tego słowa w odniesieniu do tego, co miało miejsce w hali sportowej przy ulicy Reymonta to spore nadużycie. Taka oprawa pasowała

by do meczu decydującego o awansie do piłkarskiej A klasy. Wydarzeniu o randze mistrzostwa Polski nie przystoi i wystawiając organizatorom jak najgorsze świadectwo. W Polkowicach potrafią godnie uczcić mistrzostwo Polski wywalczone przez Wisłę przed rokiem. W Krakowie nie potrafią. Nie zadbane nawet o to, by z głośno mówić "We are the champions". Szkoda, bo przecież w istocie sportu wpisane są zarówno zwycięstwa, jak i porażki. Wygrywać z klasą jest łatwiejsze, niż przegrać z klasą. Dopóki w krakowskim klubie będą takie zachowania, jak podczas poniedziałkowego meczu o przegrywanie z klasą będzie trudno. Skoro nie szanuje się własnych zawodniczek, to trudno o szacunek do rywalk. Zwłaszcza wówczas gdy ten na parkiecie jest zdecydowanie lepszy.

Konrad Kaptur