

**Ullrich Junker**

**Kolumna Trójcy Świętej  
obok katolickiego kościoła  
św. Jana Chrzciciela  
w Cieplicach Zdrój/Bad Warmbrunn  
wzniesiona w 1724 r.**

**© im Januar 2024**  
**Ullrich Junker**  
**Mörikestr. 16**  
**D 88285 Bodnegg**  
Tłumaczenie Henryk Dąbkiewicz

Rok XXXVIII

Nr e-209 (405)

Marzec 2024

# NA SZLAKU

Turystyka – Krajoznawstwo – Góry

Magazyn turystyczno-krajoznawczy



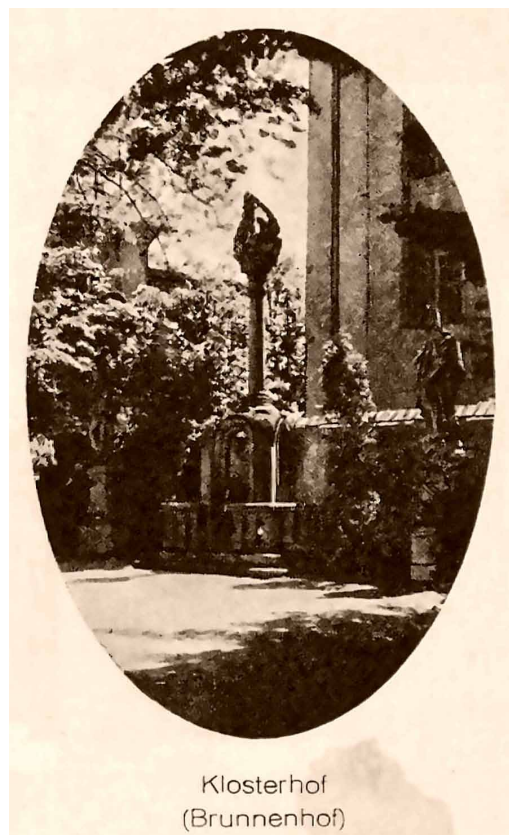
# Kolumna Trójcy Świętej<sup>1</sup> na dziedzińcu klasztornym obok katolickiego kościoła św. Jana Chrzciciela w Cieplicach-Zdroju wzniesiona w 1712 r.

Pomnik Trójcy Świętej, który upamiętnia założenie klasztoru, probostwa, urzędu prepozyta w 1403 roku, stoi na placu kościelnym obok kościoła katolickiego św. Jana Chrzciciela w Cieplicach-Zdroju (Bad Warmbrunn). To historyczne miejsce było pierwotnie oznaczone lipą. Prawdopodobnie pod tym drzewem ogłoszono założenie klasztoru i probostwa. Po tym, jak burza zniszczyła lipę w 1697 roku, hrabia Hans Anton Schaffgotsch kazał wznieść kolumnę Trójcy Świętej.

Kościół katolicki częściowo spłonął w 1711 roku. Odbudowa wymagała wielkiego wysiłku finansowego. Zadbali o to kolejni opaci klasztoru cysterskiego w Krzeszowie oraz hrabia Johann Anton Schaffgotsch.

Wracając do posągu Trójcy Świętej, widzimy, że kolumna stoi na cokole przypominającym kaplicę. Tablica znajdująca się wewnątrz cokołu pokazuje na podstawie czterech chronogramów, że proboszczostwo zostało założone pod lipą w 1403 roku i potwierdzone w 1708 roku, pożar zniszczył proboszczostwo w tym miejscu w 1711 roku i że filar został wzniesiony w tym miejscu w 1724 roku.

Obok słupa znajduje się figura Trójcy Świętej flankowana przez dwa posągi świętych: Huberta po lewej i Sebastian po prawej<sup>2</sup>.



Klosterhof  
(Brunnenhof)

**Kolumna Trójcy Świętej  
na archiwalnej fotografii**



**Kolumna Trójcy Świętej obecnie**



<sup>1</sup> Günther Grundmann, *Schlesische Architekten in Dienste der Herrschaft* Schaffgotsch und der Propstei Warmbrunn – Die Propstei zu Warmbrunn und ihre Architekten.

<sup>2</sup> Według badań G. Grundmanna posągi, św. Huberta zostały wzniesione w 1785 r., św. Huberta zostały w 1785 roku, św. Sebastiana w 1786 roku.



Arbore  
sVbtILIA  
IVnII XVI hora qVasI nona  
Hæres In KInast Gotsche SChoff  
CistertIenses De GrIssovIO  
FVnDat.  
\*  
Hos  
Pl.: Tits:  
Iohannes AntonIVs De  
SChaffgotsChe  
FIRMat  
\*  
IsthIC postea  
PrIMa PræposItVra per I gnes  
DeleCta.  
\*  
HæC StatVa  
eIVs FVnDVM seræ ConsIgnat  
PosterItatI.

**W medalionie niektóre litery wyłożone złotem muszą być czarnym, aby cztery chronogramy były prawidłowe**

Cztery monogramy w medalionie:

**Arbore subtilia Junii XVI hora quasi nona Hæres in Kinast  
Gotsche Schoff Cistertienses de Grissovio fundat.**

**Chronogramm = 1403**

*W dniu 16 czerwca cystersi z Grüssau Gotsche Schoff vom Kynast przy pięknym drzewie o godzinie dziewiątej.*

*(Rycerz Gotsche Schoff II podarował proboszczostwo w Warmbrunn braciom z klasztoru cystersów w Krzeszowie (Grüssau) klasztor w Cieplicach (Warmbrunn) .*

Hoc Pl.: tits:

**Johannes Antonius de Schaffgotsche firmat.**

**Chronogramm = 1708**

*Johannes Antonius von Schaffgotsch potwierdził.*

**Ist hic postea prima Præpositura per ignes dejecta.**

**Chronogramm = 1711**

*Tutaj pierwsza kolumna została zniszczona przez pożar.*

**hæc statua eius fundum seræ consignat posteritati.**

**Chronogramm = 1724**

*Pan zamku przekazuje ten posąg potomnym.*

*(Kolumna Trójcy Świętej została wzniesiona w 1724 roku.)*



**Święty Hubert**



**Święty Sebastian**

*Ullrich Junker  
Tłumaczenie Henryk Dąbkiewicz*