

38

Gmina Mysłakowice
Park w Karpnikach

Regionalny Ośrodek Studiów i Ochrony Środowiska
Kulturowego we Wrocławiu

DZ-50

KATEGORIA

A

Park w Karpnikach
gm. Mysłakowice, woj. jeleniogórskie
Analiza historyczna
założenia krajobrazowego

Wiesława Staniszevska

Wrocław MCMXCV

2/57

Regionalny Ośrodek Studiów i Ochrony Srodowiska
Kulturowego we Wrocławiu



2004

05-20

A

zakożenia krajoznawczego
Analiza historyczna
gm. Mysłakowice, woj. jeleniogórskie
Park w Karpnikach

Wiesława Stanisławska

Wrocław MCMXCV

1/1

WSTĘP	2
ZARYS HISTORII ZAŁOŻENIA.....	3
STAN ZACHOWANIA UKŁADU.....	13
WNIOSKI KONSERWATORSKIE.....	17
LITERATURA.....	18
SPIS ILUSTRACJI.....	21

Wstęp

Niniejsze opracowanie powstało celem określenia zasięgu założenia krajobrazowego parku w Karpnikach. Przeprowadzona analiza historyczna wykazała, iż podstawowym niedopatrzeniem autorów dotychczasowych opracowań było ograniczenie zasięgu parku jedynie do najbliższego otoczenia zamku.

Na rozległość założenia zwrócił uwagę Tadeusz Żuchowski wyznaczając jego przypuszczalne granice. On też wskazał, iż sąsiadujące z Karpnikami założenia parkowe w Łomnicy, Bukowcu i Mysłakowicach powstałe w podobnym przedziale czasowym w jakiś sposób się z nimi krajobrazowo łączą. Można zaryzykować stwierdzenie, iż powstała w ten sposób enklawa o wyjątkowych walorach, wysoce cenionych w ubiegłym stuleciu, a do tej pory na ogół nie dostrzeganych, zasługująca ze wszech miar na ochronę.

Zarys historii założenia

W marcu 1822 r. książę Wilhelm Pruski, brat króla Fryderyka Wilhelma III, nabył od Konrada Fryderyka Ottona von Zedlitz posiadłość w Karpnikach i stał się tym samym sąsiadem feldmarszałka von Gneisenau, księżnej Luizy Radziwiłł oraz hrabiny von Reden. Sprawa tej transakcji, w której pośredniczył zaprzyjaźniony z księciem hrabia Anton Stolberg zaczęła się jednak dużo wcześniej. W początkach 1814 r. zapaliła się do pomysłu kupna zamku malowniczo położonego u podnóża Śnieżki żona księcia Marianna, poddając się pełnym zachwytem opowieściom swego brata Ludwiga. Marianna była wyraźnie zmęczona dworskim trybem życia jaki książęca rodzina wiodła w Berlinie. Szukała spokoju i ukojenia w związku z przyrodą. W jednym z listów do brata, ze stycznia 1814 r., pisała: *Immer mehr und mehr sehnt sich mein ganzes Wesen nach der schönen freien Natur*¹. Pomysł zamieszkania w zamku pośród górskiej doliny nie opuszczał jej przez lata. Jesienią 1821 r. zapewne ponowiła wobec męża prośbę o kupno, tym razem skutecznie. Z inicjatywy nowych właścicieli dokonano neogotyckiej przebudowy XVI-wiecznego obronnego zamku, zaś otaczającą go kępę wysokiej zieleni wokół fosy uczyniono zaczątkiem rozległego romantycznego założenia parkowego.

O literackich zainteresowaniach księżnej wspominają jej biografowie. Wiadomo np., iż jako młoda dziewczyna interesowała się literaturą, zarówno poezją jak i dramatem. Czytała Schillera czy zwłaszcza Goethego, którego poglądy filozoficzne wywarły wpływ na współczesnych i w oparciu o które kształtowały się estetyczne gusty epoki. Nieobca jej była lektura Voltaire'a, Racine'a, Corneille'a. Znała „*Jerozolimę wyzwoloną*”, „*Iliadę*”, „*Pieśni Osjana*”. Jej pierwszą przewodniczką i doradczynią na tym polu była królowa Luiza². W późniejszym okresie życia oddaliła się od młodzieńczych ideałów, jak się zdaje, z pobudek religijnych. Co do osoby księcia sprawa jest bardziej skomplikowana. Znane biografie podkreślają zwłaszcza jego zasługi militarne. W tej sytuacji informacji należy szukać w źródłach mniej oficjalnych. Nieco światła na zagadnienie upodobań księcia rzuca niewielki wierszyk-panegiryk zamieszczony w styczniu 1831 r. na łamach tygodnika „Bote

¹ *Allgemeine Deutsche Biographie*. Leipzig 1893, t. LII, s. 202.

² Tamże.

aus dem Riesengebirge”³. Z lektury tego dziełka można wnioskować, iż był zamiłowanym rysownikiem. Czasopismo to okazało się również niezastąpione przy ustalaniu kalendarium pobytów książęcej rodziny w zamku w Karpnikach, co stało się pomocne w określeniu czasu przebudowy i pozwoliło na uściślenie datowania niektórych obiektów architektury parkowej⁴.

W dotychczasowej literaturze jako czas przekształcenia zamku w romantyczną wiejską siedzibę podaje się przede wszystkim lata po 1838 r. Uczynił to Günther Grundmann w obszernej monografii Karla Friedricha Schinkla z 1941 r.⁵ i powtórzył także później w pracy *Kunstwanderungen im Riesengebirge* z 1969 r.⁶ Sugerował, że projekty przebudowy wykonał Schinkel po 1832 r. korzystając, być może, z pomocy któregoś ze swych uczniów, np. Stülera. Budowa, wg niego, została zakończona w 1844 r. Argumenty Grundmanna wydają się być dziś niewystarczające. Niemiecki badacz nie dysponował wówczas materiałami archiwalnymi, do których dotarła jako pierwsza Janina Eysymontt, autorka *Studium historyczno-architektonicznego zamku w Karpnikach* z 1975 r.⁷ W Archiwum Państwowym w Jeleniej Górze w zespole *Akta majątku Karpniki* znajduje się zbiór kilkudziesięciu szkiców i planów architektonicznych, rysunków dotyczących urządzenia wnętrza, projektów mebli i około stu portretów pochodzący z 1 połowy XIX w. oraz listy nadzorcy budowlanego Schulza kierowane do księcia Wilhelma poczynawszy od 1822 r., a także sprawozdanie budowlane z datą 10 lipca 1833 r. Po konfrontacji archiwaliów ze współczesnymi rycinami wyobrażającymi zamek i zabudowania towarzyszące autorka *Studium* utrzymała dotychczasowe datowanie; ukończenie prac budowlanych na zamku przesunęła nawet na 1846 r. Uznała księcia Wilhelma za autora koncepcji przebudowy, za jej wykonawcę zatrudnionego przezeń Schulza⁸.

Koncepcja gotycyzacji zamku czyni wrażenie spójnej, mimo czytelności pierwotnych elementów składowych bryły. Jest po trosze monumentalna i malownicza zarazem. Charakteryzuje ją prostota form. Objęła przede wszystkim zewnętrzną szatę architektoniczną. Zburzono barokowy hełm wieży; sama wieża została podwyższona i

³ Z datą 24 stycznia 1831 r.

⁴ Roczniki *Bote aus dem Riesengebirge* z lat 1822-1846.

⁵ G. Grundmann, *Schlesien. K.F. Schinkel*. Berlin 1941.

⁶ G. Grundmann, *Kunstwanderungen im Riesengebirge. Studien aus 50 Jahren 1917-1967*. München 1969, s. 147.

⁷ J. Eysymontt, *Studium historyczno-architektoniczne zamku w Karpnikach*. Wrocław 1975 (mps).

⁸ J. Eysymontt, *Pałac w Karpnikach*. Warszawa 1979 (PKZ), s. 18.

zwieńczona krenelażem. W elewacji zachodniej dodano ryzalit z tudorowskim portalem bramy wjazdowej. Skrzydło południowe wzbogacono od zewnątrz o dwa wykusze: jeden pośrodku elewacji, drugi, mieszczący kaplicę, na styku z wieżą. Krenelażową attyką zakończono korony wszystkich murów. Na narożach wzniesiono niewielkie wieżyczki. Okna zachowały prostokątny wykrój, zyskały natomiast tudorowskie nadokienniki. Tylko kaplica otrzymała okna ostrołuczne. Pierwotnie były w nich wmontowane gotyckie i renesansowe witraże. Ślady na murach w części parterowej elewacji wschodniej mogą świadczyć, że znajdowała się tam przybudowana altana. Od strony dziedzińca w skrzydle zachodnim i północnym wzniesiono krużganki z prostokątnymi oknami. Ponad nimi utworzono odkryte ganki. Przy skrzydle wschodnim dobudowano drewniany krużganek o cechach budownictwa tyrolskiego. Wszystkie służyły do celów komunikacyjnych, gdyż wewnątrz były dotąd jednotraktowe. Wzniesiono także dwie klatki schodowe: prostokątną w narożu północno-wschodnim w formie niskiej wieży z krenelażem oraz drugą dobudowaną do starej cylindrycznej wieży. Wnętrza przekształcono nieznacznie, głównie pomieszczenia reprezentacyjne. W bibliotece w skrzydle północnym zawieszono dwa neogotyckie żyrandole. W sąsiedniej jadalni, która posiadała renesansowe sklepienie wmontowano ciemne boazerie z ostrołuczными wnękami. We wnękach ustawione były rzeźby przedstawiające m. in. Wallensteina, Dziewicę Orleańską, Tilly'ego. Wskazuje to na pojawienie się wątku historyczno-patriotycznego w urządzeniu wnętrza.

Na znacznie wcześniejsze niż dotychczasowe datowanie przebudowy wskazuje Zofia Ostrowska-Kęłbowska⁹. Przytacza fragment listu Klaudyny z Działyńskich Potockiej, która gościła na zamku w Karpnikach latem 1827 lub 1828 r. i zachwycała się siedzibą księcia Wilhelma. Wiadomo, iż była wielbicielką twórczości Schinkla i form gotyckich w architekturze. Powyższe nie pozostaje bynajmniej w sprzeczności ze wspomnianym sprawozdaniem Schulza. Dotyczy ono prac wykończeniowych we wnętrzach, głównie w pokojach mieszkalnych. Rodzina książęca regularnie spędzała wakacje w wymarzonej od lat domu począwszy od 1824 r. Wtedy także zaczęli bywać tu goście; początkowo jedynie członkowie rodziny, później także grono bliższych i dalszych przyjaciół. Potwierdza to zachowana częściowo księga gości w aktach majątku¹⁰. Mielibyśmy zatem dwa lata na przeprowadzenie zasadniczych prac budowlanych, co przy

⁹ Z. Ostrowska-Kęłbowska, *Zamek w Kórniku*. [w:] *Karl Friedrich Schinkel i Polacy*. Warszawa 1987, s. 126 oraz przypis 40. Por. również teźże: *Siedziby wielkopolskie doby romantyzmu*. Poznań 1975, s. 68.

omówionym uprzednio ich zakresie nie było rzeczą niemożliwą do wykonania. Trudno poza tym przyjąć, aby prowadzono je w obecności licznego towarzystwa. Z relacji hrabiny von Reden wiemy np., iż latem 1835 r. w uroczystości rodzinnej na zamku uczestniczyły 122 osoby¹¹. Goście odwiedzali letnią siedzibę księstwa także pod ich nieobecność. Latem 1839 r., gdy książęca rodzina bawiła we Włoszech, do Karpnik przyjechał król Fryderyk Wilhelm III z liczną świtą¹². Pozostaje kwestia daty 1846 umieszczonej w podłuczcu bramy wjazdowej na dziedziniec zamku, którą badacze skłonni są wiązać z czasem ukończenia przebudowy. Wydaje się jednak, iż może mieć ona charakter kommemoratywny. W 1846 r. zmarła księżna Marianna, niejako *spiritus movens* całego przedsięwzięcia. W ten sposób zatem najbliżsi zmarłej mogli zechcieć uczcić jej pamięć. I wreszcie wizyta Schinkla na zamku latem 1832 r., która wyniknęła dość niespodziewanie. Został zaproszony przez księcia Wilhelma już w trakcie służbowej podróży na Śląsk, być może w celu konsultacji będącej na ukończeniu przebudowy. Teza o przekształceniu zamku w Karpnikach w duchu neogotyckim w latach 20-tych XIX w. zyskuje na prawdopodobieństwie również w zestawieniu z faktem istnienia tu już przed 1830 r. romantycznego założenia parkowego z wszystkimi wchodzącymi w jego skład budowlami towarzyszącymi.

Zgodnie z intencją księżnej Marianny zbliżenie architektury z naturą podkreślone zostało stosowną aranżacją zieleni (il. 1). Ściany zewnętrzne zamku wraz z dziedzińcem porastały ozdobne pnącza. Od wschodu przylegała do jego murów, o czym wspomniano, wtopiona w zieleni altana nazywana też niekiedy pergolą. Fosa wokół zamku odgradzała go od otaczającego parku; przerzucono zatem ponad nią kładkę od narożnej baszty południowo-wschodniej.

Inwentarz zamkowy z 1852 r., sporządzony zapewne w związku ze śmiercią księcia Wilhelma, wymienia następujące nieruchomości: *beide Cottage, Treibhaus, Schweizerhaus*¹³. Do chwili obecnej dotrwał jedynie dom szwajcarski, położony poza obrębem parku choć widokowo z nim powiązany, na zboczu Sokolików, w pewnym oddaleniu od zamku. Był to jeden z pierwszych budynków powstałych po zakupie majątku przez książęcą parę. Istniał już w 1824 r., o czym dowiadujemy się z krótkiej notatki prasowej z września tego roku relacjonującej wizytę króla Fryderyka Wilhelma III w

¹⁰ Archiwum Państwowe (dalej: AP) Jelenia Góra. Akta majątku Karpniki z lat 1762-1935, sygn. 15.

¹¹ Za: *Allgemeine Deutsche Biographie*, op. cit., s. 203.

¹² *Bote aus dem Riesengebirge* z 18 sierpnia 1839 r.

¹³ AP Jelenia Góra. Akta majątku Karpniki z lat 1762-1935, sygn. 1 i 2.

Karpnikach¹⁴. Z powodu złej pogody dostojne towarzystwo (wśród niego Wielka Księżna Rosji, Aleksandra de domo Charlotte von Preußen, z mężem, feldmarszałek von Gneisenau oraz księżęca para Radziwiłłów) musiało zrezygnować z dalszych wycieczek po okolicy. Ograniczono się do odwiedzenia owego domu. Wspomina o nim również Knie. Wg niego, w budowli tej, mającej swój pierwowzór w konkretnym obiekcie ludowym z okolic Berna, na dole znajdowało się mieszkanie leśniczego, górna konygnacja mieściła pokoje dla państwa. Wśród jeleniogórskich archiwaliów w teczce zatytułowanej *Prinz Wilhelms Nachlass* znajdują się architektoniczne plany tego domu z adnotacją obcą ręką *Entwurf unbekannt*¹⁵. Widnieje on również na rycinie z około 1830 r.¹⁶ Wiadomo, iż pełnił funkcje mieszkalne, kiedy liczni goście nie mogli się pomieścić w zamku. Znane są również projekty mebli do jego wyposażenia stylizowane podobnie jak architektura.¹⁷ Mapa katastralna z 1863 r. potwierdza przynależność działki, na której się wznosił, do dominium w Karpnikach (il. 18).

Jeden spośród dwóch wymienionych w inwentarzu *Cottage* to tzw. „chata Marianny”, niewielki murowany domek na rzucie prostokąta z rustykowanymi przyporami na narożach i dwuspadowym stromym dachem oraz dużym oknem z balkonem w ścianie szczytowej wzniesiony na miejscu dawnego pieca do wypalania cegły. O wyglądzie tej budowli informuje litografia z ok. połowy XIX w.¹⁸ (il. 2), zaś dzieje koncepcji jej powstania obrazują liczne szkice z archiwum jeleniogórskiego¹⁹. Chata Marianny służyła jako samotnia swej pomysłodawczyni i właścicielce, lecz także jako herbaciarnia w przerwie pieszych wycieczek gościom księżnej. O wdzięcznej tej budowli i jej mieszkance porównywanej metaforycznie do sylfidy wspomina w okazjonalnym wierszu z 1831 r. baronowa Josephine von Schlichten należąca do grona stałych gości²⁰. Chacie, której wnętrze ozdabiała sztychy i obrazy przedstawiające prawdopodobnie zdarzenia zaczerpnięte

¹⁴ *Bote aus dem Riesengebirge* z 16 września 1924 r.

¹⁵ AP Jelenia Góra. Akta majątku Karpniki z lat 1762-1935, sygn. 23.

¹⁶ J. Rieden, *Fischbach und seine Parthien*, litografia barwna, nr inw. 306; w zbiorach Działu Grafiki Muzeum Narodowego we Wrocławiu.

¹⁷ AP Jelenia Góra. Akta majątku Karpniki z lat 1762-1935, sygn. 23, s. 134.

¹⁸ E. W. Knippel, *Marianen-Cottage in Fischbach*, litografia, nr inw. VII-4638; w zbiorach Działu Grafiki Muzeum Narodowego we Wrocławiu.

¹⁹ AP Jelenia Góra. Akta majątku Karpniki z lat 1762-1935, sygn. 23, s. 73, 75 i nast.

²⁰ *Bote aus dem Riesengebirge* z 5 maja 1831 r.

z niemieckiej historii²¹, towarzyszyła zlokalizowana w pobliżu zagłębiona częściowo w ziemię lodownia. Przy drodze wiodącej od zamku ku chacie Marianny, w pobliżu domu ogrodnika, ustawiono w charakterze bramy romański portal przywieziony w tym celu z prowincji reńskiej, której Wilhelm był gubernatorem²². Na terenie parku, w jego północnym zakątku, znajdowała się jeszcze inna budowla określana jako *alte Cottage*, być może tożsama z *Wilhelm Cottage*. Była to drewniana chałupa o wiejskim charakterze nakryta dwuspadowym dachem, z podcieniami przy ścianach szczytowych, widoczna na rycinie z około 1830 r.²³, a także na szkicu z jeleniogórskiego archiwum²⁴. Obie chaty w swym zamyśle mogły służyć obrazowaniu idei szczęśliwej koegzystencji ludzi z naturą. Na pojawienie się wątku arkadyjskiego w kształtowaniu parku karpnickiego zwrócono już wcześniej uwagę²⁵.

Zapewne w południowo-wschodniej części założenia, na granicy starego zadrzewienia wokół zamku, mieściła się cieplarnia. Płynący tamtędy strumień mógł zasilać w wodę znajdującą się we wnętrzu letniego salonu fontannę. Architektura tej budowli o formach neogotyckich, znana zwiedzającym park w latach 40-tych²⁶, składała się z założonego na rzucie wieloboku murowanego centralnego pawilonu, do którego przylegały po bokach dwa wydłużone prostokątne przeszklone ramiona otwarte od frontu ostrołuczным arkadowaniem. Także i w tym przypadku zachowały się liczne szkice kolejnych wersji projektu²⁷ (il. 3). Cieplarnia jest pokazana na litografii z około 1830 r.²⁸ (il. 4).

Na skalistym pagórku na skraju parku w części północnej, ustawiony był pośród świerkowego zagajnika odlany z żeliwa pomnik wyobrażający stojącego w neogotyckiej niszy Archanioła Michała. Pomnik, wystawiony z inicjatywy Marianny, upamiętniał

²¹ T. Żuchowski, *Peter Joseph Lenné und die europäische Landschafts- und Gartenkunst im 19. Jahrhundert*. [w:] 6. Greifswalder Romantikkonferenz. Ernst-Moritz-Arndt-Universität Greifswald. Caspar-David-Friedrich-Institut für Kunstwissenschaften. Greifswald 1992, s. 86.

²² H. Lutsch, *Kunstdenkmäler der Provinz Schlesien*, t. II, s. 453-454. Brama osadzona była w sztucznej ruinie muru. Zapewne ten sam obiekt miał na myśli Żuchowski, op. cit., s. 86, pisząc o „rzymskiej ruinie”.

²³ Por. przypis 16.

²⁴ AP Jelenia Góra. Akta majątku Karpniki z lat 1762-1935, sygn. 23, s. 190.

²⁵ T. Żuchowski, op. cit., s. 87.

²⁶ J. G. Knie, *Alphabetisch-statistisch-topographische Uebersicht der Dörfer, Flecken und Städte...der Kgl. Provinz Schlesien*. Breslau 1845, s. 129.

²⁷ AP Jelenia Góra, sygn. 23, s. bez nru.

poległego w 1813 r. w bitwie pod Groß-Görschen brata księżnej Leopolda. Jak podkreślają biografowie, księżną łączyła z bratem szczególnie serdeczna więź. W archiwum jeleniogórskim zachowały się dwie wersje projektu pomnika²⁹, z których jedna, niezrealizowana, opisana jest ręką księcia Wilhelma. Jest jednak i drugi rysunek, jak się zdaje, tego samego autorstwa. Święty Michał przyciska na nim miecz do ramienia (il. 5). Wg tego projektu wykonano pomnik, który widnieje na rycinie z około 1830 r.³⁰ Dotrwał on do lat 40-tych XX w.³¹ (il. 6). Umieszczenie na pomniku figury Archanioła Michała nie było przypadkowe. W sytuacji niemieckiej przed Wiosną Ludów św. Michał mógł bowiem symbolizować marzenie o utworzeniu ogólnonarodowego państwa. Tymczasem powszechny zryw patriotyczny w dobie wojen napoleońskich nie przyniósł rezultatu. Mit św. Michała jako narodowego bohatera niemieckiego funkcjonował we wczesnym średniowieczu, potem uległ zapomnieniu. Odżył w 3 ćwierci XIX w. Z końcem stulecia powstawały w miastach niemieckich liczne pomniki św. Michała³². Pomnik z Karpnik byłby zatem bardzo wczesnym przykładem odrodzenia mitu w ścisłym związku z wątkiem narodowo-patriotycznym.

Z wszystkimi tymi obiektami położonymi zarówno pośród naturalnej jak i kształtowanej zieleni w dolinie związane były punkty widokowe na okolicznych wzniesieniach. W pobliżu topolowej³³, alei wiodącej do Bukowca, na połuniowy wschód od zamku, mniej więcej w połowie drogi pomiędzy Karpnikami a pobliską wsią Krogulec, wznosił się pośród lasu skalisty wierzchołek tzw. *Antonstein* (obecnie Karpnickie Skalki). Ku wierzchołkowi owemu wiodła ukształtowana pośród głazów ścieżka zaopatrzona w schodki i kamienne ławki (jedna z nich na rzucie półkola — il. 26) u podnóża. Wzgórze otrzymało nazwę zapewne na cześć wspomnianego na wstępie hrabiego Antona Stolberga,

²⁸ J. Rieden, *Fischbach und seine Parthien*, litografia barwna, nr inw. 306; w zbiorach Działu Grafiki Muzeum Narodowego we Wrocławiu.

²⁹ AP Jelenia Góra. Akta majątku Karpniki z lat 1762-1935, sygn. 14, s. 3, 4 i 5 oraz s. 7.

³⁰ J. Rieden, *Fischbach und seine Parthien*, litografia barwna, nr inw. 306; w zbiorach Działu Grafiki Muzeum Narodowego we Wrocławiu.

³¹ Ostatnie zdjęcie pomnika publikuje G. Grundmann, *Stätten der Erinnerung. Denkmäler erzählen schlesische Geschichte*. München 1975.

³² T. Szarota, *Niemiecki Michel. Dzieje narodowego symbolu i autostereotypu*, Warszawa 1988, s. s. 245, 258-259.

³³ T. Żuchowski, op. cit., s. 86. Topole są drzewami krótkowiecznymi; być może tym właśnie można by tłumaczyć fakt, iż obsadzenie drogi nie dochowało się do naszych czasów. Droga ta na odcinku, w którym schodzi ze zbocza Karpnickich Skalek w kierunku wsi Krogulec, jest obsadzona (w późniejszym czasie) lipami.

przyjaciela książęcej pary. Roztaczał się stąd rozległy widok na leżące w południowo-zachodniej części założenia stawy przy starym szlaku do Jeleniej Góry stanowiące istotny element kształtowanego krajobrazu (il. 27–30). Z przekazów współczesnych wiadomo, iż było to ulubione miejsce spacerów gości zamkowych, a także zwiedzających z zewnątrz³⁴. Wiodły doń liczne ścieżki zarówno z zamku, jak i od strony stawów. Pierwotna nazwa skałek widniejąca na XVIII-wiecznych mapach brzmiała *Spitzberg*. Na wysokości wzgórza, o którym mowa, po przeciwnej stronie alei wznosiła się tzw. „wieża Waldemara” (*Waldemarsturm*) o nazwie związanej z osobą młodszego spośród książęcych synów. Zdaniem Żuchowskiego³⁵ był to w istocie pawilon parkowy i, być może, właśnie w jego wnętrzu znalazła pomieszczenie znakomita kolekcja wschodniej broni księcia, łup jego azjatyckiej wyprawy wojennej (walczył w Indiach) oraz podróży. W tym kontekście byłby ów pawilon związany z historyczno-patriotycznym nurtem żywo obecnym w programie romantycznego założenia. Przy drodze w kierunku wsi Krogulec, w miejscu, gdzie kończył się zwarty drzewostan parkowy przy zamku, w pewnym od niej oddaleniu po lewej stronie wzniesiono domek ogrodnika z towarzyszącą mu zabudową gospodarczą. O pierwotnym kształcie tej budowli niewiele wiadomo. Została ona przebudowana około 1898 r. w stylu, jak się zdaje, nawiązującym do ludowego budownictwa tyrolskiego. Projekt tej przebudowy, sygnowany przez budowniczego z Darmstadt, Friedricha Wenza, zachował się w zbiorach jeleniogórskiego archiwum³⁶ (il. 7).

Także dwa inne miejsca położone w paśmie górskim ograniczającym dolinę od strony północno-zachodniej zostały pomyślane jako służące obserwacji okolicy, w tym otaczającego zamek parku. Była to grupa urwistych skał na wierzchołku wzniesienia (niem. *Bachofenstein*), gdzie spoczął żeliwny lew odlany w Berlinie wg projektu Raucha; nad nim na skale umieszczono miedziane litery tworzące napis *Marianenfels* (dzisiejszy szczyt Sokolika — il. 18) oraz skalna półka leżąca w połowie masywu, gdzie z inicjatywy księżnej stanął masywny żeliwny krzyż z napisem: *des Kreuzes Segen über Wilhelm, die Seinen u. das ganze Thal*³⁷.

³⁴ K. H. A. Götschmann, *Jubelbuchlein für das evangelische Kirchenspiel Fischbach. Eine Festgabe zur 100 jährigen Kirchen-Jubel-Feier am 5. post Trinitatis den 26. Juni 1842*. Hirschberg 1842. Także: J. G. Knie, op. cit., s. 129.

³⁵ T. Żuchowski, op. cit., s. 86.

³⁶ AP Jelenia Góra. Akta majątku Karpniki z lat 1762-1835, sygn. 4, s. 10.

³⁷ J. G. Knie, op. cit., s. 129.

Po 1898 r. przebudowano należący do dóbr stary folwark przy drodze do Jeleniej Góry, przez którego majdan wiodła droga wjazdowa do zamku (il. 8, il. 31). Projektant, wspomniany już Friedrich Wenz, posłużył się formami historyzującymi zarówno dla budynku mieszkalno-biurowego, jak i zabudowań gospodarczych. W przypadku tego pierwszego zachowane zostały barokowe mury oraz portal z kluczem i datą, pozostałości wcześniejszej budowli³⁸ (il. 9, il. 32). W tym samym czasie wzniesiono w pobliżu zamku i folwarku należącą do dominium „tyrolską” w charakterze willę w otaczającym ją niewielkim ogrodzie ozdobnym. Także i ten projekt, dostępny w zbiorach jeleniogórskiego archiwum, wyszedł spod ręki Friedricha Wenza³⁹ (il. 10, il. 11, il. 12, il. 33).

Podsumowując uwagi dotyczące historii założenia parkowego należy wspomnieć o problemie autorstwa. Dotychczas uważa się, iż autorem jego romantycznej przebudowy był Josef Peter Lenné, który działając we współpracy z Schinklem w pobliskich Mysłakowicach dla króla Fryderyka Wilhelma III (lata 30/40-te XIX w.) zaprojektował niejako „przy okazji” również park w Karpnikach. Jak wynika jednak z powyższych rozważań karpnicka rezydencja została przekształcona wcześniej niż się na ogół przyjmuje, tj. w latach 20-tych XIX w. Nie zmienia to wszak możliwości udziału Josefa Petera Lenné w pracach projektowych. Prowadził bowiem już wówczas samodzielną działalność zawodową. Założenie romantyczne było przekształcane nieznacznie bądź uzupełniane w późniejszym czasie. Może o tym świadczyć stosunkowo młody wiek drzewostanu parkowego (niemal całkowity brak drzew stuletnich i starszych za wyjątkiem obsadzenia starej drogi do Jeleniej Góry i niektórych dębów nad stawami oraz na północny wschód od zamku) i pojawiające się nowe gatunki nasadzeń (np. pojedynczy orzech szary przy drodze do Krogulca, u podnóża Karpnickich Skalek — il. 25). Jak wynika z lektury map turystycznych z początków XX w., istniała jeszcze wówczas zapewne większość z omówionych budowli parkowych — choć mogły to być już tylko ruiny. Z tego samego źródła dowiedzieć się można również o istnieniu w pobliżu Karpnik tzw. *Feldhütte* i *Berghütte*. Ich związek z „architekturą” założenia krajobrazowego jest mało

³⁸ AP Jelenia Góra. Akta majątku Karpniki z lat 1762-1935, sygn. 3, s. 13.

³⁹ AP Jelenia Góra. Akta majątku Karpniki z lat 1762-1935, sygn. 9, s. 23 i 24.

prawdopodobny⁴⁰. Jak się zdaje mogły to być typowe chaty-schroniska, jakich wiele budowano w Sudetach na użytek pieszych turystów.

W świetle zarysowanej pokrótce historii założenia w Karpoinkach cały układ zabudowy winien być rozumiany jako zespół w otoczeniu parkowym (o elementach kaskadowanych i włączonyca doń obciążach naturalnego krajobrazu) wraz z przyległym łożyskiem; domem ogrodnika i willą w ogrodzie.

Chociaż niemal żaden element pierwotnej architektury parkowej nie zachował się w pełni, to jednak czytelne w terenie relikty (zaznaczone na dotychczasowej do niniejszego opracowania mapie) pozwalają nawet w chwili obecnej określić dość precyzyjnie zasięg romantycznego parku. I tak od strony północnej granicę założenia wyznacza niejako w sposób naturalny odcinek starego historycznego szlaku w kierunku Jeleniej Góry (obecnie szosa) oraz jego odnoga ku wschodowi, tj. droga gruntowa wiedząca na wiejski emientarz w Karpoinkach (ul. Sportowa). Naroże północno-wschodnie okręgu lokalizacja znanej z historycznych przekazów Chaty Wilhelma (*Wilhelm-Cottage*), zwrócić uwagę z map turystycznych z pocz. XX w., gdyż na ślady obiektu nie natrafiono. Dalej granica wchodzi ku południowemu wschodowi i czytelnym w porządku lesnym relikwiami Chaty Marianny (widoczne fragmenty zarysów fundamentów i pozostałości okuć pieca) oraz znajdującej z nią całkiem dobrze zachowanej lodowni. W najbliższym otoczeniu tych obiektów spotykamy nasadzenia z krzewów jaśminu, a nad pobliskim stawikiem sawoniu widoczne także spore obszary pokryte trawą i mchami. Staw ten to w istocie zagłębienie naturalne terenu z możliwością napełniania wodą z przepływającej upodni strugi. Od relikwii Chaty Marianny (a ściślej od granicy lasu, w którym położone) wzniesie obsadzona obustronnie lipami droga w kierunku północno-zachodnim ku domkowi ogrodnika i dalej do zjazdu. Następnie granica zwężona posuwa się nadal w kierunku południowym, gdzie podroń obszaru porośniętego lipami spożyć można charakterystyczne „oczka” z mieszanej drzewostanu liściastego i iglastego sprawiające wrażenie świadomie

⁴⁰ T. Żuchowski, op. cit. na s. 87 przypuszcza, że owa *Feldhütte* należała do krajobrazowego założenia karpnickiego. Tymczasem lektura mapy katastralnej z 1863 r. skłania raczej do stwierdzenia, iż chata znajdowała się poza granicami tutejszego dominium.

Stan zachowania układu

W świetle zarysowanej pokrótce historii założenia w Karpnikach cały układ zabytkowy winien być rozumiany jako zamek w otoczeniu parkowym (o elementach kształtowanych i włączonych doń obszarach naturalnego krajobrazu) wraz z przyległym folwarkiem, domem ogrodnika i willą w ogrodzie.

Chociaż niemal żaden element pierwotnej architektury parkowej nie zachował się w pełni, to jednak czytelne w terenie relikty (zaznaczone na dołączonej do niniejszego opracowania mapie) pozwalają nawet w chwili obecnej określić dość precyzyjnie zasięg romantycznego parku. I tak od strony północnej granicę założenia wyznacza niejako w sposób naturalny odcinek starego historycznego szlaku w kierunku Jeleniej Góry (obecnie szosa) oraz jego odnoga ku wschodowi, tj. droga gruntowa wiodąca na wiejski cmentarz w Karpnikach (ul. Sportowa). Naroże północno-wschodnie określa lokalizacja znanej z historycznych przekazów Chaty Wilhelma (*Wilhelm-Cottage*), zaczerpnięta jednakże z map turystycznych z pocz. XX w., gdyż na ślady obiektu nie natrafiono. Dalej granica wiedzie ku południowemu wschodowi i czytelnym w poszyciu leśnym reliktom Chaty Marianny (widoczne fragmenty zarysów fundamentów i pozostałości okuć pieca) oraz sąsiadującej z nią całkiem dobrze zachowanej lodowni. W najbliższym otoczeniu tych obiektów spotykamy nasadzenia z krzewów jaśminu, a nad pobliskim niewielkim stawem śródleśnym także spore obszary pokryte tawułą Menziesa. Staw ten to w istocie zagłębienie naturalne terenu z możliwością napełniania wodą z przepływającej opodal strugi. Od reliktyw Chaty Marianny (a ściślej od granicy lasu, w którym położone) wiedzie obsadzona obustronnie lipami droga w kierunku północno-zachodnim ku domkowi ogrodnika i dalej do zamku. Następnie granica założenia posuwa się nadal w kierunku południowym, gdzie pośród obszaru porośniętego łąkami spotkać można charakterystyczne „oczka” z mieszanego drzewostanu liściastego i iglastego sprawiające wrażenie świadomie kształtowanych lecz jednocześnie w naturalny sposób wpisujących się w otaczający pejzaż. W ten sposób, skręcając nieco ku zachodowi, dochodzi do wzniesienia tzw. Karpnickich Skałek (dawniej *Antonstein*), które stanowiły jedno spośród dwóch (obok zboczy Sokolika od północy) najistotniejszych miejsc widokowych związanych z parkiem. Ku piętrzącym się na ich szczycie głazom wiodła kręta ścieżka „zaopatrzona” w kamienne ławki i schody.

Zachowały się relikty dwóch takich ławek: jedna na rzucie półkola od strony zamku i druga u podnóża wzniesienia, mniejsza i prostsza, od strony wsi Krogulec. Należy przypuszczać, że ławki te wyznaczały miejsca wypoczynku na trasach pieszych wycieczek po okolicy. Być może siedzącym na nich roztaczał się widok na zamek, gdyż porastający dziś wzgórze las, głównie świerkowy, jest młody; wiek rosnących tu drzew nie przekracza na ogół 50-60 lat. W każdym razie nie porastał on z pewnością wierzchołka w momencie tworzenia krajobrazowego parku. Wschodni stok Karpnickich Skałek przecina gruntowa droga wiodąca z zamku do pobliskiej wsi Krogulec. Na wschód od tej drogi, na wysokości szczytu wzgórza, znajdują się w lesie pozostałości fundamentów Wieży Waldemara w formie rozrzuconych kawałków cegły klinkierowej i żelaznych okuć. Jak przypuszczają badacze, droga do Krogulca była obsadzona topolami, o czym wspomniano w części historycznej. Obsadzenie to z naturalnych przyczyn nie dotrwało do naszych czasów. Zwraca natomiast uwagę rosnący przy niej pojedynczy orzech szary. To egzotyczne jak na tutejsze warunki drzewo jest stosunkowo młode, bo posadzone prawdopodobnie w latach 70-80 tych XIX w., nie należy zatem do romantycznej fazy kształtowania. Stanowi jednak świadectwo dokonywanych tu później, jak się zdaje również pod nadzorem fachowca, przekształceń czy też uzupełnień drzewostanu. Z Karpnickich Skałek roztaczał się również widok w kierunku północno-zachodnim ku leżącym w dolinie stawom. Także i one zostały zlokalizowane nieprzypadkowo wzbogacając walory krajobrazu. Jak już wspomniano, ich obrzeża stanowiły ulubiony teren spacerów towarzystwa bywającego na zamku, a także odwiedzających park przybyszów z zewnątrz. Z lektury źródeł wnioskować można, że ich areal to zwiększał się, to znów pomniejszał. Było to możliwe zapewne dzięki systemowi usypanych grobli z przepustami przy cieku wodnym biegnącym dnem doliny. Stawy te, rozciągające się po obu stronach starego szlaku w kierunku Jeleniej Góry, spełniały też funkcje godpodarcze służąc hodowli ryb. Przy największym spośród nich (niem. *Groß Teich*), wysuniętym najdalej w kierunku zachodnim, widoczne są do dziś ślady kamiennych obmurowań zastawek i mostku nad zasilającym go ciekiem wodnym. Tam także spotkać można dęby o wieku odpowiadającym powstaniu pierwotnego założenia (ponad 150-letnich). Jak się zdaje, również obniżenia terenu położonego bezpośrednio przy otaczającej zamek fosie (zaznaczone na mapie opracowania sporządzonej przez H. Wrabec z zespołem), mogły być w podobny sposób jak stawy okresowo nawadniane. Rozlewiska te, zwłaszcza na osi stawów, rozciągające się nieomal pod murami zamku (na zewnątrz

fosy) widoczne są bowiem na starych rycinach. Zespół stawów zamyka tym samym obszar założenia w historyczną całość od strony zachodniej i północno-zachodniej. Jak widać nie było to jednak zamknięcie w sensie przestrzennego kształtowania. Wszędzie wokół sama natura stanowiła jakby kontynuację i dopełnienie elementów zaprojektowanych przez człowieka.

Tymczasem wewnątrz omawianego obszaru wzbogacone zostało o kolejne budowle i urządzenia. Przy gruntowej drodze biegnącej na południowy zachód od zamku, przy granicy dawnego ogrodu gospodarczego i pozostałościach związanej z nim zabudowy (domostwa pracowników obsługi) czytelne są do dziś relikty fundamentów cieplarni zarośnięte częściowo trawą i krzewami. Jest to lokalizacja domniemana, jednakże prawdopodobna przez fakt istnienia w pobliżu cieką wodnego mogącego zasilać fontannę we wnętrzu budowli, o czym była uprzednio mowa, jak również z uwagi na dostępność cieplarni dla zwiedzających bez konieczności wchodzenia na teren przyzamkowy, a więc ściśle prywatny. Ponadto miejsce to spełnia wszelkie wymogi świetlne i ciepłe przeznaczonej dlań funkcji (dobra wystawa słoneczna, zacisze). Analiza dawnej ryciny pozwala na stwierdzenie, iż cieplarnia otoczona była ogrodem różanym z roślinami rozpiętymi na treliach. Co do roślinności w samej cieplarni brak jest przekazów. Wiadomo jednak, że stanowiła ona jedną z atrakcji turystycznych okolicy.

Nie zachował się także pomnik wystawiony ku czci brata księżnej Marianny Leopolda. Jego miejsce na niewielkim wzniesieniu na południowy wschód od zamku wśród przetrzebionych dziś świerków wskazuje jedynie wywrócona kamienna płyta, na której był posadowiony.

Przebudowane w końcu XIX w. dom ogrodnika z towarzyszącym mu budynkiem przeznaczonym na stajnię i inne cele gospodarcze w niemal niezmięnionej formie dotrwały do chwili obecnej. Dotyczy to również willi wzniesionej w tym samym czasie na terenie ogrodów uprawnych należących do dominium i związanej z nią zabudowy. Przekształcono jedynie dla celów doraźnych (hodowla drobnego inwentarza) otaczający ją niegdyś ogród ozdobny. Także i główne budynki sąsiedniego folwarku (stajnia z mieszkaniami dla obsługi w budynku bramnym, chlewnia, obora i stodoła oraz budynek mieszkalno-biurowy) zamykające go w czworobok zachowały formę, którą narzuciła im przebudowa wg projektów z 1898 r. Brak serowni od strony południowej, wozowni przed oborą od wschodu i niewielkiej szopy na majdanie w narożu północno-zachodnim. Brukowana

droga dojazdowa do zamku przez majdan gospodarczy, utraciła swe dawne znaczenie komunikacyjne, kiedy po 1945 r. pomiędzy folwarkiem a willą przebito odcinek nowej drogi łączącej podjazd zamkowy z szosą w kierunku Jeleniej Góry.

Podsumowując należy stwierdzić, iż romantyczny park krajobrazowy w Karpnikach obejmował teren znacznie większy niż to zostało ustalone w większości poprzednich opracowań⁴¹ gdzie nie uwzględniono obszaru doliny ze stawami na zachód od zamku, pozostawiono otwartą granicę wschodnią, na południu zaś określono zasięg parku w zasadzie jedynie do wysokości domu ogrodnika i odchodzącej stąd alei w kierunku południowo-wschodnim, ku Chacie Marianny. Z założenia wyłączono również folwark i willę w ogrodzie należące pierwotnie do dominium.

W tym czasie opracowano plany zagospodarowania terenu, które wyznaczają również odwołane w terenie relikty architektury i urządzenia parkowych oraz liczne ślady szlacheckich nasadzeń drzew i krzewów. Jedyną w części północno-wschodniej „odjętą” w składowaniu do mapy katastralnej, o której mowa, dwa niewielkie obszary po północnej stronie drogi w kierunku Jeleniej Góry i ul. Sportowej, z uwagi na istnienie zasłoniętych w postaci wzniesionej na remizie straży pożarnej oraz lokalizacji od w. XX w. domów mieszkalnych z należącoymi doń działkami. Podobnie jest w przypadku posesji leżących po południowej stronie ul. Sportowej, który jest podzielony na działki i na których stały domy mieszkalne z końca lat 30-tych XX w., efekty parcelacji części dóbr dominialnych z tego czasu, co potwierdza częściowo lektura ksiąg adresowych.

Należy również zdać sobie sprawę z faktu, iż sąsiadujące z Karpnikami tereny parkowe w Łomnicy, Bukowcu i Mysłakowicach powstałe w podobnym przedziale czasowym w jakiś sposób się z nimi krajobrazowo łączą, a co zatem idzie wymagają z podobnych przyczyn ich ochrony. Być może rozwiązaniem mogłoby być w tym przypadku wyznaczenie strefy dla wszystkich czterech założań szerszej strefy ośmiokąta krajobrazu, niezależnej od granic ochrony konserwatorskiej dla poszczególnych parków.

Proponowana strefa ochrony konserwatorskiej dla krajobrazowego założenia parku

⁴¹ Chodzi tu zwłaszcza o opracowania sporządzone przez J. Szymańskiego: *Plan zagospodarowania terenu, Inwentaryzację dendrologiczną przy zamku oraz Szczegółowy plan zagospodarowania terenu z lat 1975-1977*, a także *Katalog parków woj. jelenia Góra. Park Karpniki* H. Wrabec z zespołem z 1976 r. Natomiast na rozległość założenia wskazuje T. Żuchowski, op. cit.

Wnioski konserwatorskie

W oparciu o przeprowadzoną analizę historyczną oraz oględziny w terenie wyznaczono proponowaną strefę ochrony konserwatorskiej pojętą jako granice obszaru, który należy wpisać do rejestru zabytków (il. 34).

Pokrywa się ona zasadniczo z granicami dominium karpnickiego przedstawionymi na mapie katastralnej sporządzonej w 1863 r. (il. 19) według mapy XVIII-wiecznej. Można bowiem z dużym prawdopodobieństwem przyjąć, iż w tym czasie obejmowało ono zasięg podobny jak za inicjatorów romantycznej przebudowy założenia. Poza tym ramy graniczne wyznaczają również odnalezione w terenie relikty architektury i urządzeń parkowych oraz liczne ślady celowych nasadzeń drzew i krzewów. Jedynie w części północno-wschodniej „odjęto” w stosunku do mapy katastralnej, o której mowa, dwa niewielkie obszary po północnej stronie drogi w kierunku Jeleniej Góry i ul. Sportowej, z uwagi na istniejące zaszłości w postaci wzniesionej tu remizy straży pożarnej oraz lokalizację już w XX w. domów mieszkalnych z należącymi doń działkami. Podobnie jest w przypadku pasa terenu po południowej stronie ul. Sportowej, który jest podzielony na działki i na którym stoją domy mieszkalne z końca lat 30-tych XX w., efekt parcelacji części dóbr dominialnych z tego czasu, co potwierdza częściowo lektura ksiąg adresowych.

Należy również zdać sobie sprawę z faktu, iż sąsiadujące z Karpnikami założenia parkowe w Łomnicy, Bukowcu i Mysłakowicach powstałe w podobnym przedziale czasowym w jakiś sposób się z nimi krajobrazowo łączą, a co zatem idzie zasługują z podobnych przyczyn na ochronę. Być może rozwiązaniem mogłoby być w tym przypadku wyznaczenie łącznej dla wszystkich czterech założeń szerszej strefy chronionego krajobrazu, niezależnej od granic ochrony konserwatorskiej dla poszczególnych parków.

Proponowana strefa ochrony konserwatorskiej dla krajobrazowego założenia parku w Karpnikach nie wyczerpuje możliwości wyznaczenia stref ochronnych dla układu zabytkowego wsi.

Literatura

Stanisław T., Niemiecki Michel, Dzieje narodowego symbolu i awanturzystwa, Warszawa 1988.

Adressbuch des Schlesischen Grundbesitzes, Leipzig 1910.

Allgemeine Deutsche Biographie, t. XVIII, XLV, LII, Leipzig 1893.

Bote aus dem Riesengebirge, R. 1822-1848.

Duncker A., Die ländlichen Wohnsitze, Schlösser und Residenzen, t. 1, Berlin 1867-1868.

Eysymontt J., Studium historyczno-architektoniczne zamku w Karpnikach, Wrocław 1975 (mps w zbiorach Państwowej Służby Ochrony Zabytków Oddział w Jeleniej Górze).

Eysymontt J., Pałac w Karpnikach, Warszawa 1979 (PKZ).

Götschmann K. H. A., Jubelbuchlein für das evangelische Kirchenspiel Fischbach. Eine Festgabe zur 100 jährigen Kirchen-Jubel-Feier am 5. post Trinitatis den 26. Juni 1842. Hirschberg 1842.

Grundmann G., Schlesien. K.F. Schinkel, Berlin 1941.

Grundmann G., Stätten der Erinnerung. Denkmäler erzählen schlesische Geschichte, München 1975.

Grundmann G., Kunstwanderungen im Resengebirge. Studien aus 50 Jahren 1917-1967, München 1969.

Handbuch des Grundbesitzes im Deutschen Reiche. Provinz Schlesien, Berlin 1892.

Knie J. G., Alphabetisch-statistisch-topographische Uebersicht der Dörfer, Flecken und Städte...der Kgl. Preuss. Provinz Schlesien, Breslau 1845.

Lutsch H., Verzeichnis der Kunstdenkmäler der Provinz Schlesien, t. 2, Breslau 1891.

Ostrowska-Kęłbowska Z., Siedziby wielkopolskie doby romantyzmu, Poznań 1975.

Ostrowska-Kęłbowska Z., Zamek w Kórniku. [w:] Karl Friedrich Schinkel i Polacy, Warszawa 1987.

Pastorff M., Schlesisches Güter-Adressbuch, Breslau 1876.

Schlesisches Güter-Adressbuch, Breslau 1891, 1894, 1898, 1905, 1909, 1912, 1917, 1922, 1926, 1930, 1937.

Staniszewska W., Przebudowa zamku w Karpnikach (Die Umbau des Schlosses in Fischbach), [w:] Schinkel in Schlesien. Deutsch-polnische Symposion in der Vertretung

des Landes Niedersachsen beim Bund in Bonn. 11.-15. April 1994. Königswinter 1995
(w druku).

Szarota T., *Niemiecki Michel. Dzieje narodowego symbolu i autostereotypu*. Warszawa 1988.

Weber R., *Schlesische Schlösser*, t. 1. Dresden-Breslau 1909-1913.

Wrabec H. z zespołem, *Katalog parków woj. Jelenia Góra. Park Karpniki*. Wrocław 1976
(mps w zbiorach Państwowej Służby Ochrony Zabytków Oddział w Jeleniej Górze).

Żuchowski T., *Peter Joseph Lenné und die europäische Landschafts- und Gartenkunst im 19. Jahrhundert*. [w:] 6. Greifswalder Romantikkonferenz. Ernst-Moritz-Arnd-Universität Greifswald. Caspar-David-Friedrich-Institut für Kunstwissenschaften. Greifswald 1992.

Materiały archiwalne

Archiwum Państwowego we Wrocławiu Oddział w Jeleniej Górze

Zespoły:

— Akta majątku Karpniki z lat 1762-1935

— Urząd Katastralny w Jeleniej Górze.

Mapy i plany

Neue Spezialkarte vom Riesen-Gebirge von W. Liebenow. Grosse I. Ausgabe 2 farbig 1:50000. Wyd. Max Pasch Berlin [po 1882], w zbiorach Ossolineum we Wrocławiu.

Neueste Specialkarte von Riesengebirge. Offizielle Karte der Schneeschuhläuferverbandes „Riesengebirge“ bearb. von R. Mittelbach, Topograph a. D. des Kgl. Sächs. Generalstabes 1:50000. Wyd. Mittelbachs Verlag Leipzig [pocz. XX w.]; w zbiorach Ossolineum we Wrocławiu.

Gemarkung Fischbach Nr. 15. Gemarkungskarte in 7 Blättern, 7. Blatt. Wyk. Ragoczy (na podstawie mapy Haelschnera z 1783/84 r.), 1:5000, rkps, 1863; w zbiorach Archiwum Państwowego we Wrocławiu Oddział w Jeleniej Górze.

Gemarkung Fischbach Nr. 15. Gemarkungskarte in 7 Blättern, 1. Blatt. Wyk. Proske (na podstawie mapy Haelschnera z 1783/84 r.), 1:2500, rkps, 1863; w zbiorach Archiwum Państwowego we Wrocławiu Oddział w Jeleniej Górze.

Topographische Karte 1: 25 000. Nr 5161 — Kupferberg. Herausgegeben von der Preußischen Landesaufnahme 1886. Berichtigt 1936. Ausgabe 1939. ok. 1830 r. (?) Dział

Mapa ewidencji gruntów. Obręb Karpniki. Woj. Biuro Geodezji i Terenów Rolnych w Jeleniej Górze O.R. Mysłakowice, 1:5000, 1976. R. Kalppla, nr inw. VII-4632. Dział

Grafiiki Muzeum Narodowego we Wrocławiu.

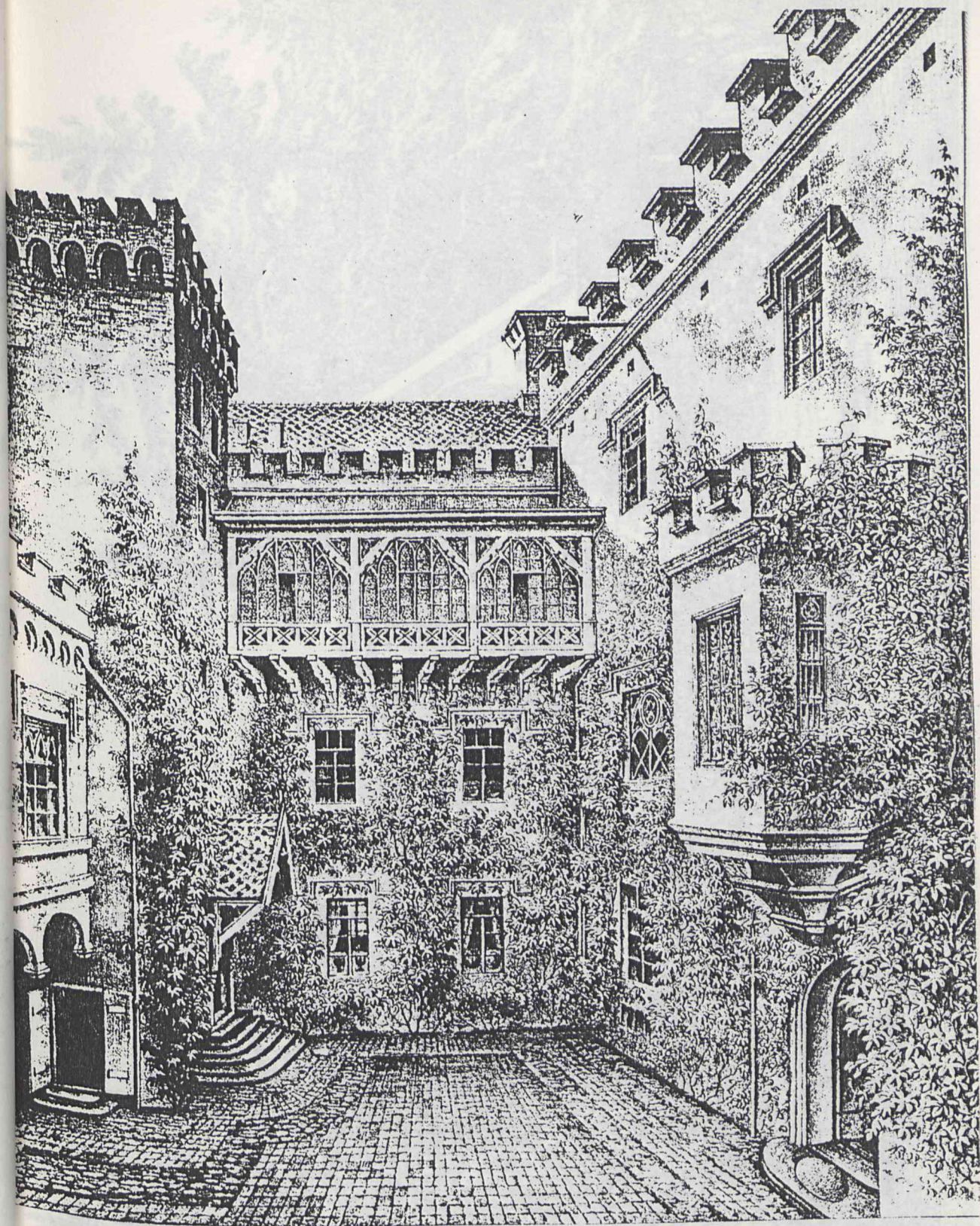
3. Szkic projektowy ciepłarni (orazdźni) w Karpnikach. Akta majątku Karpniki, sygn. 23. AP w Jeleniej Górze.
4. Ciepłarnia (orazdźnia) w parku w Karpnikach. Fragment litografii barwnej J. Riessera Fischbach und seine Pächten z ok. 1830 r., nr inw. 306. Dział Grafiiki Muzeum Narodowego we Wrocławiu.
5. Szkic projektowy pomnika ku czci Leopolda von Hessen-Homburg w parku w Karpnikach. Akta majątku Karpniki, sygn. 14. AP w Jeleniej Górze.
6. Pomnik ku czci Leopolda von Hessen-Homburg w parku w Karpnikach. Litografii archiwalna (ca: G. Grundmann, Schlesien, K. F. Schinkel, Berlin 1841).
7. Projekt domu ogrodnika dla dominiów w Karpnikach. Widok od frontu, 1892 r. Akta majątku Karpniki, sygn. 4, s. 10. AP w Jeleniej Górze.
8. Plan wsiadki dominiowa w Karpnikach. Plan sytuacyjny 1:500, 1898 r. Akta majątku Karpniki, sygn. 10, s. 10. AP w Jeleniej Górze.
9. Projekt domu mieszkalnego (z Narem zarządcy) dla dominiów w Karpnikach, 1898 r. Akta majątku Karpniki, sygn. 3, s. 13. AP w Jeleniej Górze.
10. Projekt wili dla dominiów w Karpnikach. Elewacja frontowa, 1893 r. Akta majątku Karpniki, sygn. 9, s. 24. AP w Jeleniej Górze.
11. Projekt wili dla dominiów w Karpnikach. Elewacja boczna, 1893 r. Akta majątku Karpniki, sygn. 9, s. 24. AP w Jeleniej Górze.
12. Plan sytuacyjny otoczenia wili przy dominiów w Karpnikach 1:500, 1898 r. Akta majątku Karpniki, sygn. 9, s. 24. AP w Jeleniej Górze.
13. Widok zamku w Karpnikach. Litografii z ok. 1860 r. Dział Grafiiki Muzeum Narodowego we Wrocławiu.

Spis ilustracji

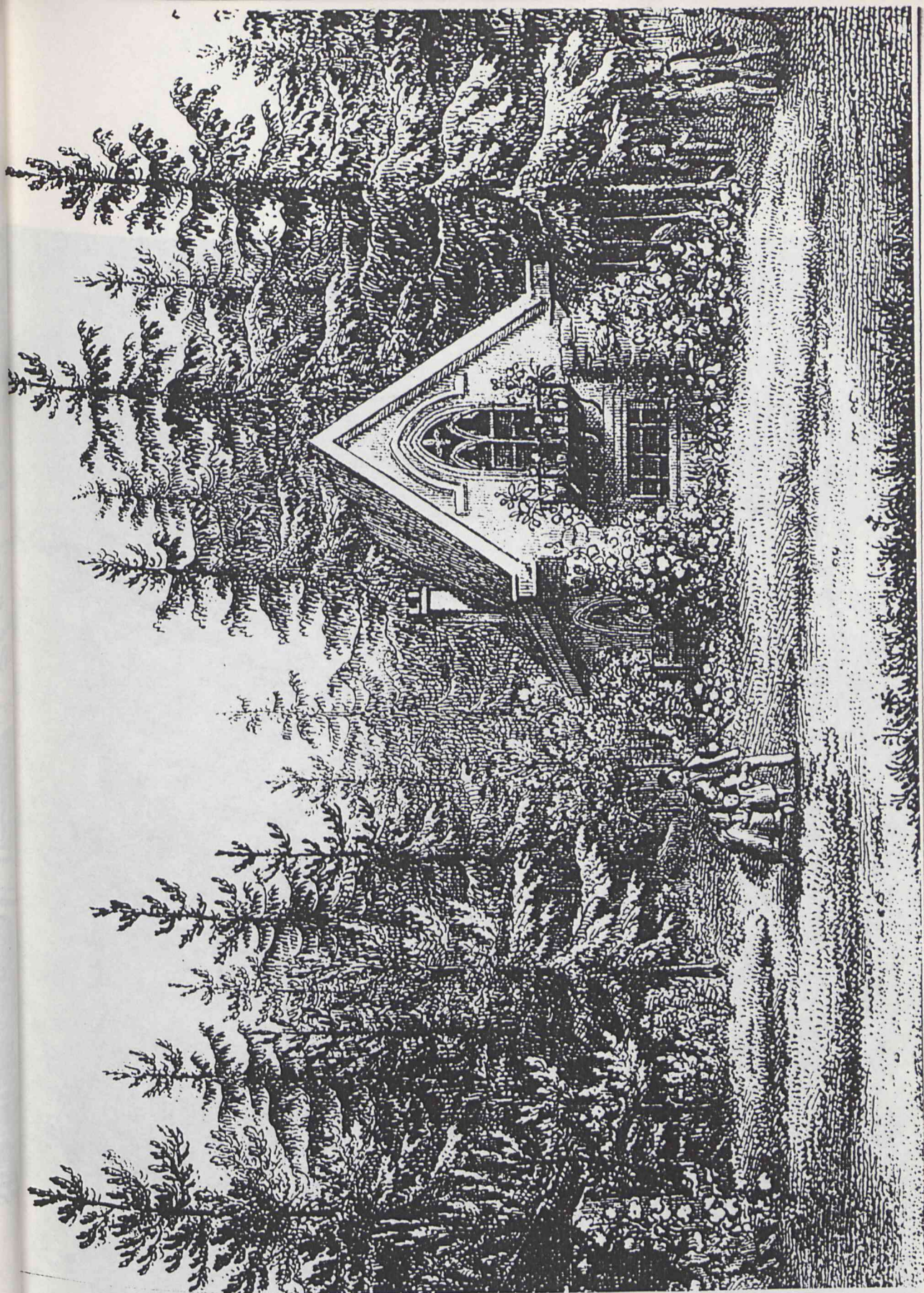
1. Widok zamku w Karpnikach od strony zachodniej. Litografia z ok. 1830 r. (?) Dział Grafiki Muzeum Narodowego we Wrocławiu.
2. Marianen-Cottage in Fischbach. Litografia E. Knippla, nr inw. VII-4638. Dział Grafiki Muzeum Narodowego we Wrocławiu.
3. Szkic projektowy cieplarni (oranżerii) w Karpnikach. Akta majątku Karpniki, sygn. 23. AP w Jeleniej Górze.
4. Cieplarnia (oranżeria) w parku w Karpnikach. Fragment litografii barwnej J. Riedena Fischbach und seine Parthien z ok. 1830 r., nr inw. 306. Dział Grafiki Muzeum Narodowego we Wrocławiu.
5. Szkic projektowy pomnika ku czci Leopolda von Hessen-Homburg w parku w Karpnikach. Akta majątku Karpniki, sygn. 14. AP w Jeleniej Górze.
6. Pomnik ku czci Leopolda von Hessen-Homburg w parku w Karpnikach. Fotografia archiwalna (za: G. Grundmann, Schlesien. K. F. Schinkel. Berlin 1941).
7. Projekt domu ogrodnika dla dominium w Karpnikach. Widok od frontu, 1898 r. Akta majątku Karpniki, sygn. 4, s. 10. AP w Jeleniej Górze.
8. Folwark dominium w Karpnikach. Plan sytuacyjny 1:500, 1898 r. Akta majątku Karpniki, sygn. 10, s. 10. AP w Jeleniej Górze.
9. Projekt domu mieszkalnego (z biurem zarządcy) dla dominium w Karpnikach, 1898 r. Akta majątku Karpniki, sygn. 3, s. 13. AP w Jeleniej Górze.
10. Projekt willi dla dominium w Karpnikach. Elewacja frontowa, 1898 r. Akta majątku Karpniki, sygn. 9, s. 24. AP w Jeleniej Górze.
11. Projekt willi dla dominium w Karpnikach. Elewacja boczna, 1898 r. Akta majątku Karpniki, sygn. 9, s. 24. AP w Jeleniej Górze.
12. Plan sytuacyjny otoczenia willi przy dominium w Karpnikach 1:500, 1898 r. Akta majątku Karpniki, sygn. 9, s. 23. AP w Jeleniej Górze.
13. Widok zamku w Karpnikach. Litografia z ok. 1860 r. Dział Grafiki Muzeum Narodowego we Wrocławiu.

14. Widok zamku w Karpnikach. Litografia z: Duncker A., *Die ländlichen Wohnsitze, Schlösser und Residenzen*, t. 1. Berlin 1867-1868.
15. Widok zamku w Karpnikach. Fotografia z: Weber R., *Schlesische Schlösser*, t. 1. Dresden-Breslau 1909-1913.
16. Widok na zamek z drogi do Bukowca. Fotografia z: Grundmann G., *Schlesien. K.F. Schinkel*. Berlin 1941.
17. Zamek w Karpnikach, widok na elewację z wykuszem. Fotografia z: Grundmann G., *Schlesien. K.F. Schinkel*. Berlin 1941.
18. Fragment mapy katastralnej. Gemarkung Fischbach Nr. 15. Gemarkungskarte in 7 Blättern, Blatt 1, 1:2 500, wyk. Proske, 1863 r., wg starszej mapy. Urząd Katastralny w Jeleniej Górze, sygn. 260 (mapy). AP w Jeleniej Górze.
19. Fragment mapy katastralnej. Gemarkung Fischbach Nr. 15. Gemarkungskarte in 7 Blättern, Blatt 7, 1:5 000, wyk. Ragoczy, 1863 r., wg starszej mapy. Urząd Katastralny w Jeleniej Górze, sygn. 265 (mapy). AP w Jeleniej Górze.
20. Mapa topograficzna w skali 1:25 000. Topographische Karte 1: 25 000. Nr 5161 — Kupferberg. Herausgegeben von der Preußischen Landesaufnahme 1886. Berichtigt 1936. Ausgabe 1939.
21. Lokalizacja założenia w Karpnikach w najbliższym otoczeniu. Fragment mapy w skali 1:100 000, wydanie z 1979 r.
22. Otoczenie zamku w Karpnikach. Fragment mapy w skali 1:10 000, wydanie z 1979.
23. Zamek w Karpnikach od strony podjazdu. Fotografia — czerwiec 1995 r.
24. Fragment alei lipowej biegnącej w kierunku pozostałości Chaty Marianny. Południowo wschodnia część założenia krajobrazowego. W tle wzniesienie Sokolika. Fotografia — czerwiec 1995 r.
25. Orzech szary przy drodze gruntowej od zamku ku Karpnickim Skałkom (Antonstein). Fotografia — czerwiec 1995 r.
26. Pozostałości półkolistej ławki u podnóża Karpnickich Skałek (Antonstein) od strony zamku. Fotografia — czerwiec 1995 r.
27. Widok ze zbocza Karpnickich Skałek (Antonstein) w kierunku stawów przy starej drodze do Jeleniej Góry. Fotografia — czerwiec 1995 r.
28. Widok ze zbocza Karpnickich Skałek (Antonstein) w kierunku stawów przy starej drodze do Jeleniej Góry. Fotografia — czerwiec 1995 r.

29. Widok ze zbocza Karpnickich Skalek (Antonstein) w kierunku stawów przy starej drodze do Jeleniej Góry z przecinającą je szosą do Bukowca. Fotografia — czerwiec 1995 r.
30. Widok ze zbocza Karpnickich Skalek (Antonstein) w kierunku stawów przy starej drodze do Jeleniej Góry. W głębi, pośród zieleni parkowej willa przy zamku. Fotografia — czerwiec 1995 r.
31. Folwark przy zamku w Karpnikach. Budynek bramny z drogą wiodącą ku podjazdowi. Fotografia — czerwiec 1995 r.
32. Folwark przy zamku w Karpnikach. Budynek mieszkalny z biurem zarządcy. Fotografia — czerwiec 1995 r.
33. Willa przy zamku w Karpnikach z fragmentem obsadzenia lipami starej drogi w kierunku Jeleniej Góry. Fotografia — czerwiec 1995 r.
34. Proponowane granice wpisu do rejestru zabytków założenia krajobrazowego w Karpnikach. Mapa ewidencji gruntów. Obręb Karpniki. Wojewódzkie Biuro Geodezji i Terenów Rolnych w Jeleniej Górze O.R. Mysłakowice, 1:5 000, 1976.



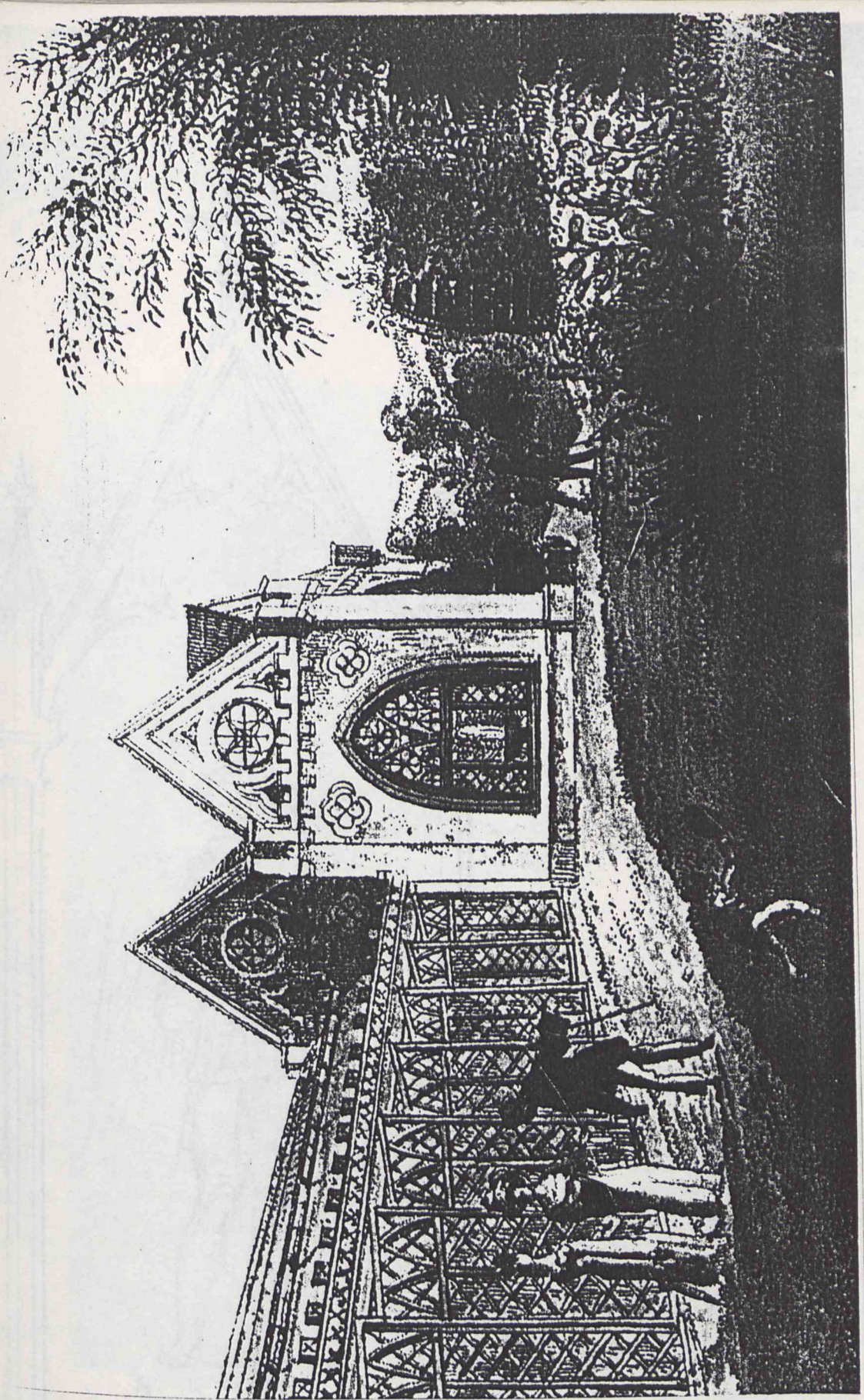
1. Widok zamku w Karpnikach od strony zachodniej. Litografia z ok. 1830 r. (?) Dział Grafiki Muzeum Narodowego we Wrocławiu.



2. Marianen-Cottage in Fischbach. Litografia E. Knippla, nr inw. VII-4638. Dział Grafiki Muzeum Narodowego we Wrocławiu.



3. Szkic projektowy cieplarni (oranżerii) w Karpnikach. Akta majątku Karpniki, sygn. 23.
AP w Jeleniej Górze.



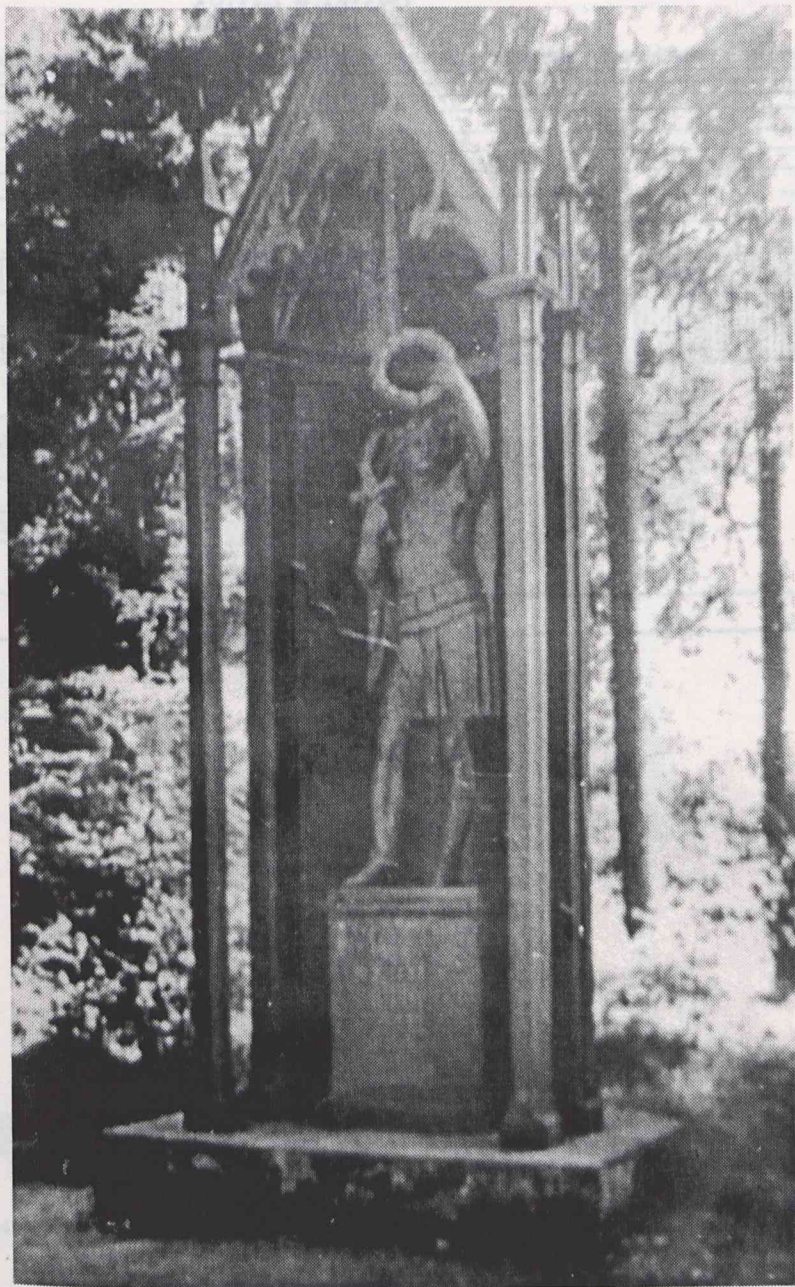
4. Cieplarnia (oranżeria) w parku w Karpnikach. Fragment litografii barwnej J. Riedena Fischbach und seine Parthien z ok. 1830 r., nr inw. 306. Dział Grafiki Muzeum Narodowego we Wrocławiu.



5. Szkic projektowy pomnika ku czci Leopolda von Hessen-Homburg w parku w Karpnikach. Akta majątku Karpniki, sygn. 14. AP w Jeleniej Górze.

Denkmal Fischbach.

Säulener Wohnung.

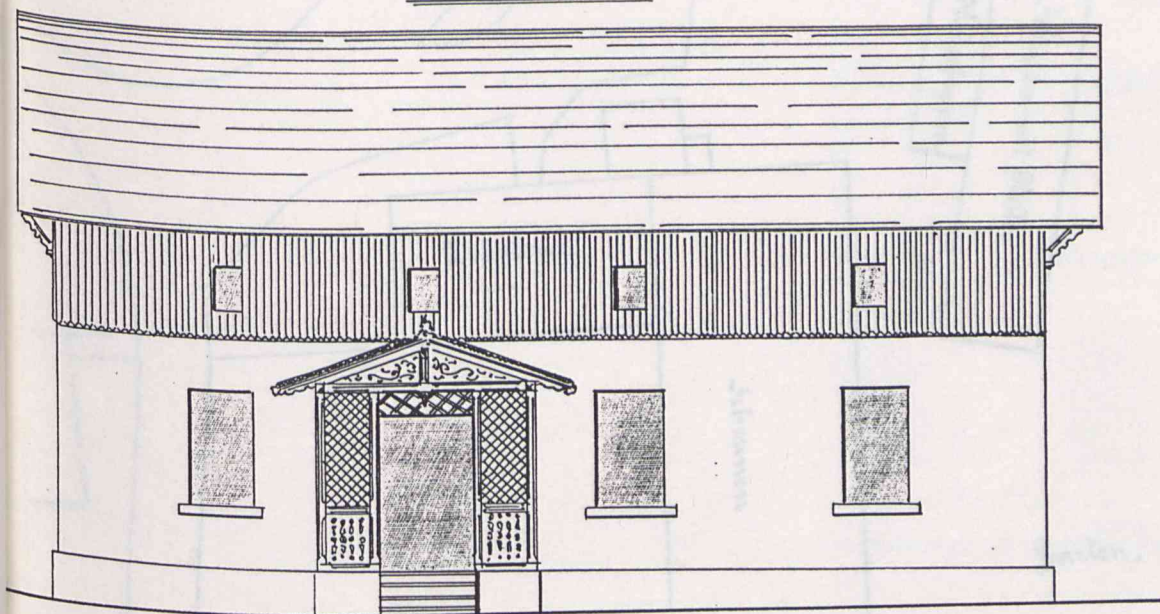


6. Pomnik ku czci Leopolda von Hessen-Homburg w parku w Karpnikach. Fotografia archiwalna (za: G. Grundmann, Schlesien. K. F. Schinkel. Berlin 1941).

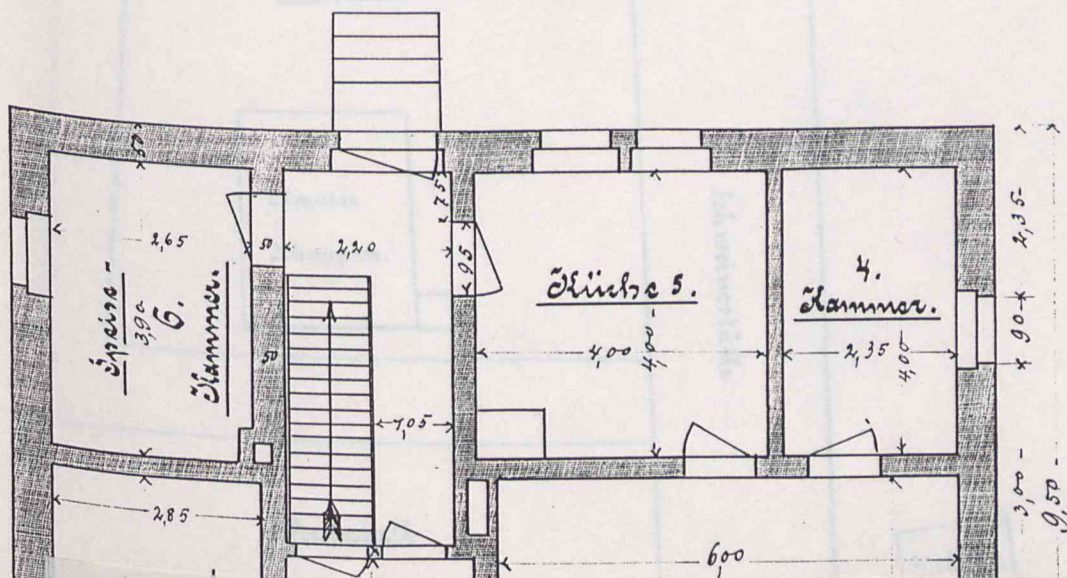
Dominium Fischbach.

Gärtner Wohnung.

Seitenansicht.



Gärtner Grundriß.

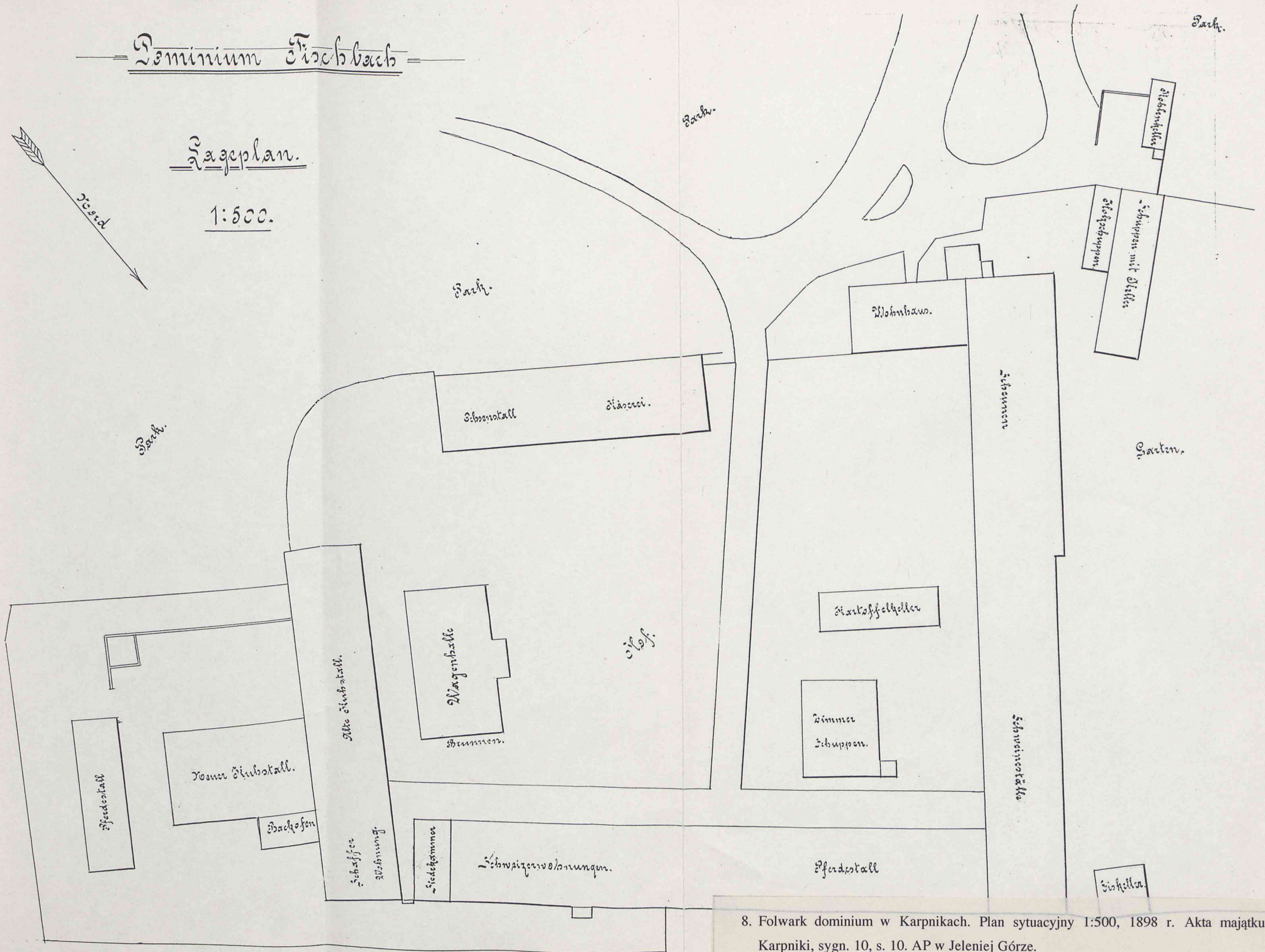
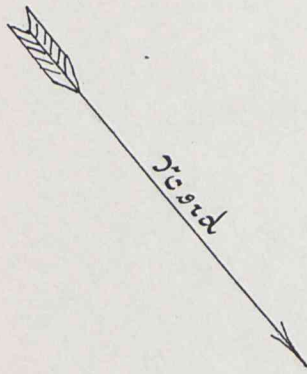


7. Projekt domu ogrodnika dla dominium w Karpnikach. Widok od frontu, 1898 r. Akta majątku Karpniki, sygn. 4, s. 10. AP w Jeleniej Górze.

Dominium Fischbach

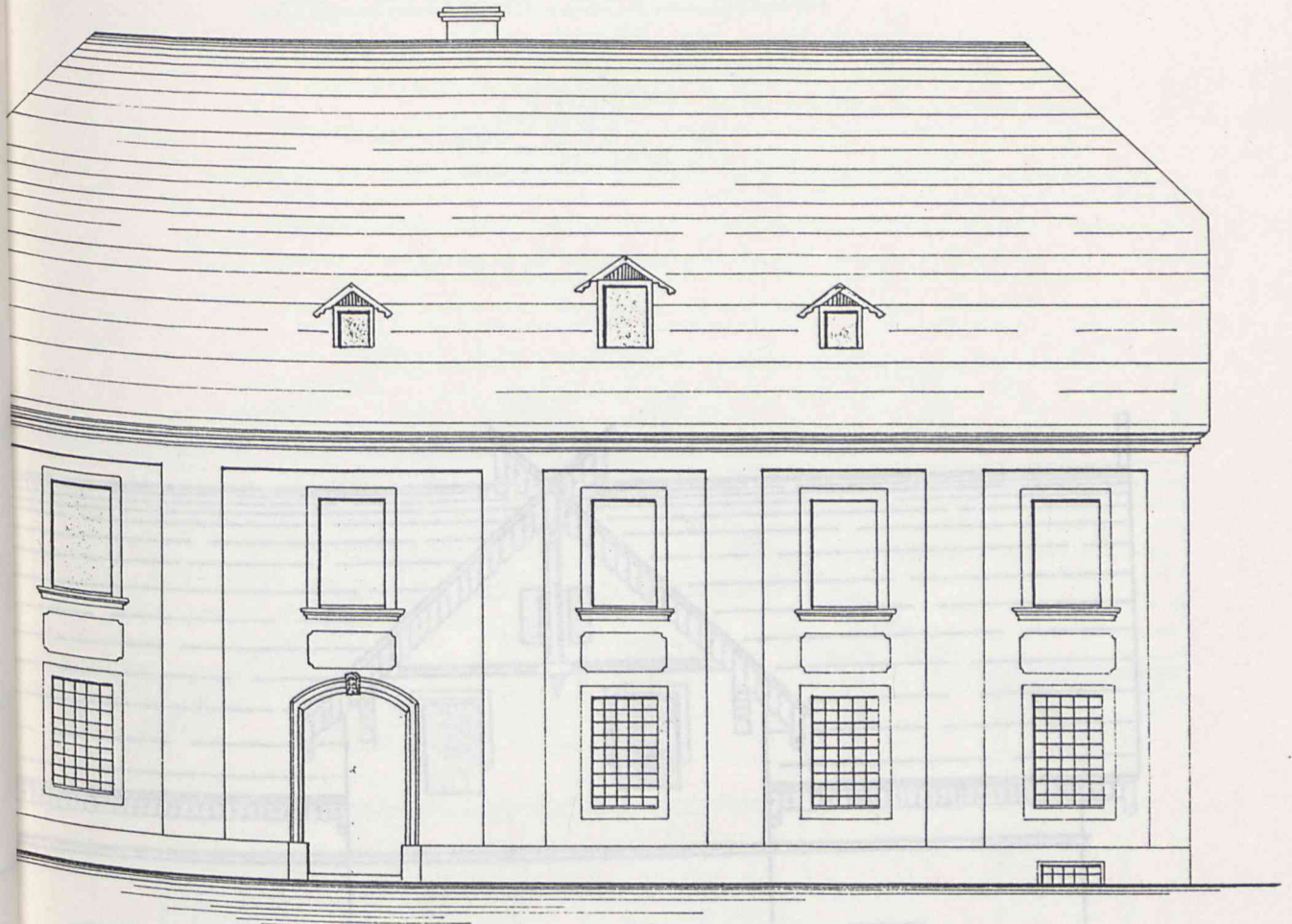
Lageplan.

1:500.

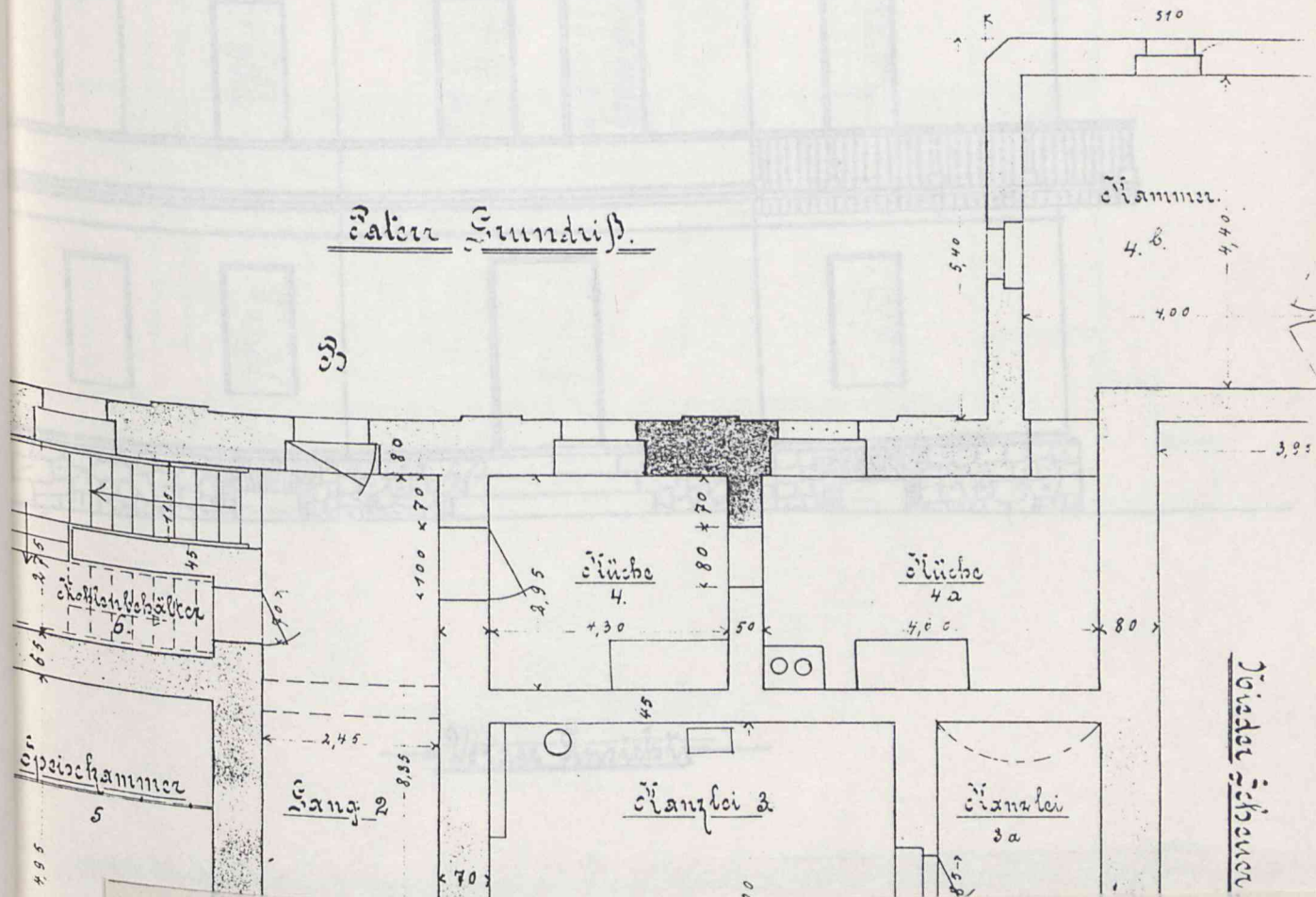


8. Folwark dominium w Karpnikach. Plan sytuacyjny 1:500, 1898 r. Akta majątku Karpniki, sygn. 10, s. 10. AP w Jeleniej Górze.

Amtsbau Ansicht nach dem Hof.



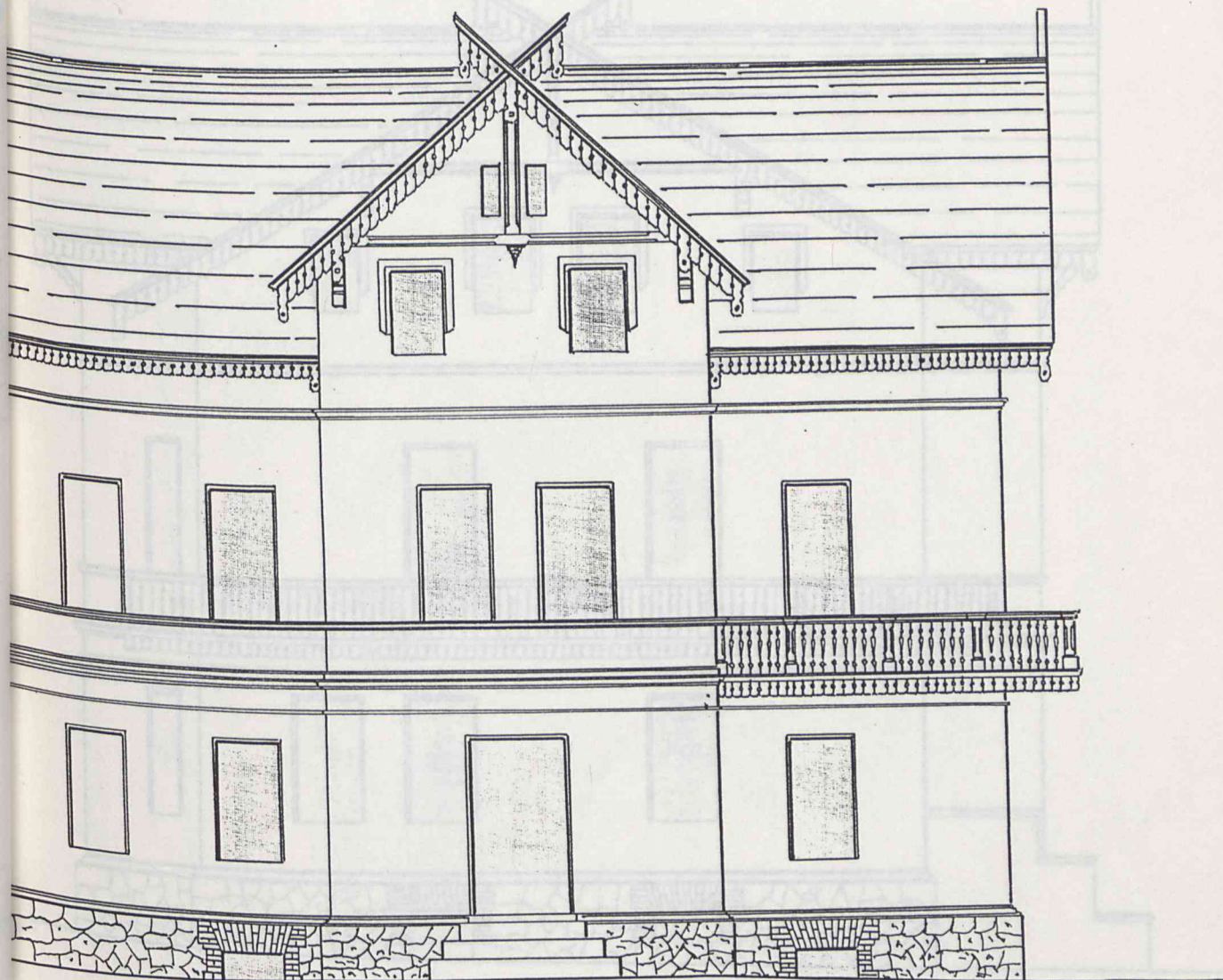
Plan Grundriß.



9. Projekt domu mieszkalnego (z biurem zarządcy) dla dominium w Karpnikach, 1898 r.
 Akta majątku Karpniki, sygn. 3, s. 13. AP w Jeleniej Górze.

Dominium Fischbach

Villa

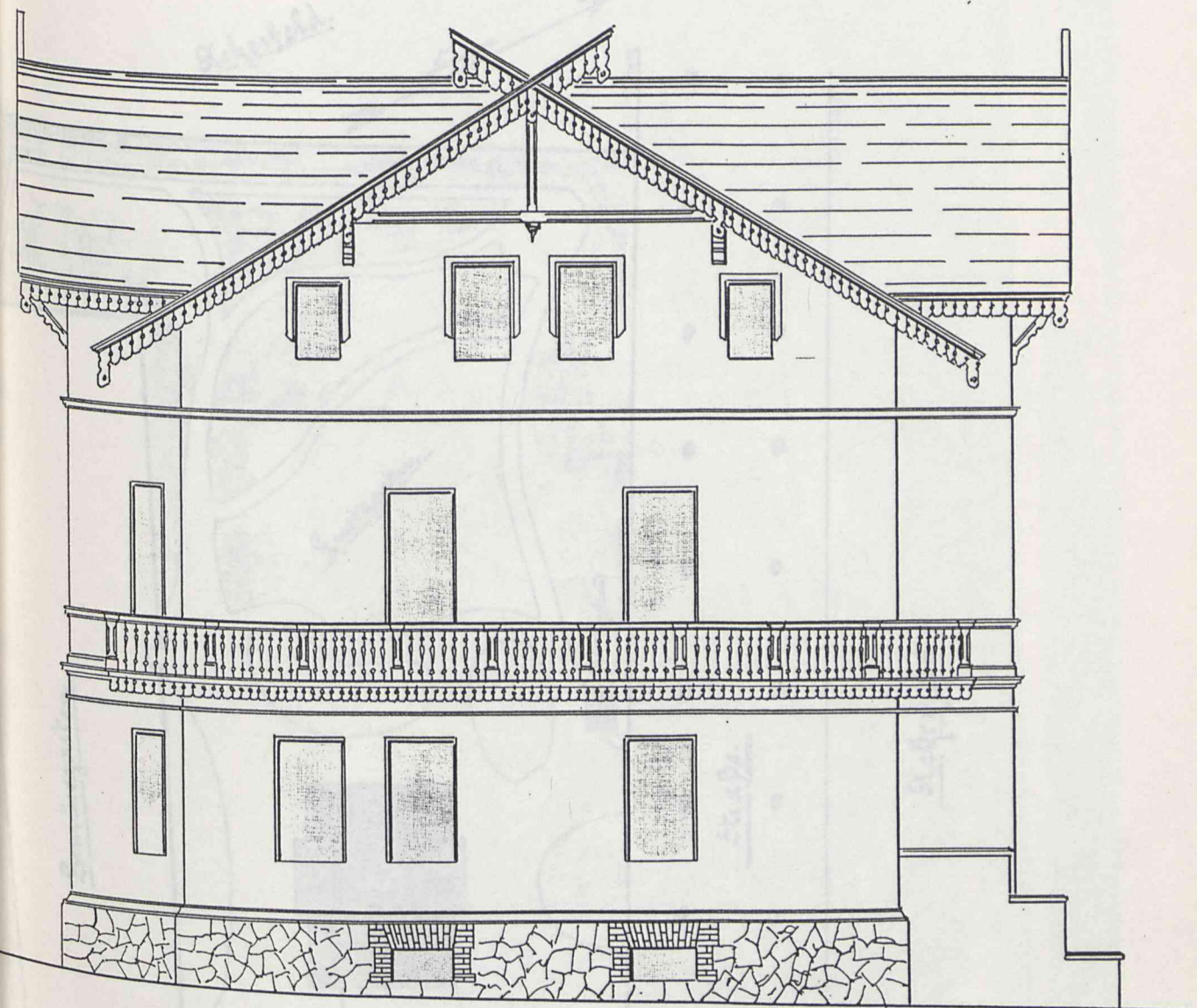


Vorder Ansicht

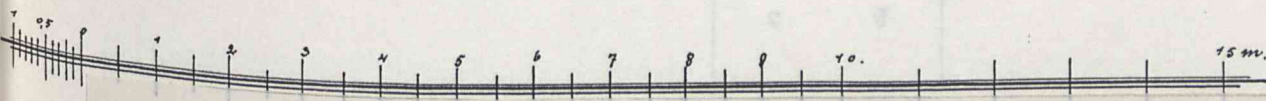
10. Projekt willi dla dominium w Karpnikach. Elewacja frontowa, 1898 r. Akta majątku Karpniki, sygn. 9, s. 24. AP w Jeleniej Górze.

— Dominium Fischbach —

— Villa —



— Seiten Ansicht —



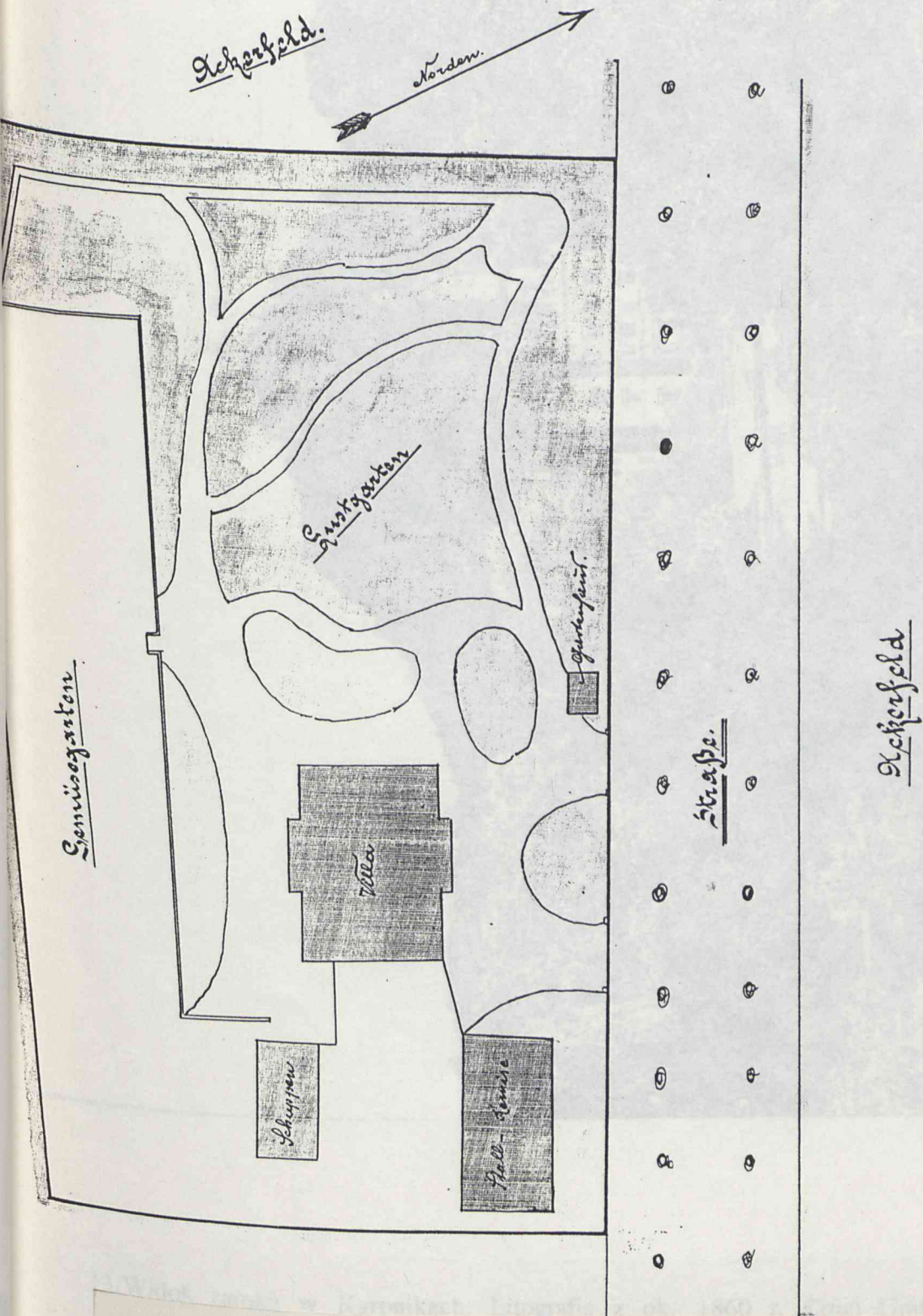
11. Projekt willi dla dominium w Karpnikach. Elewacja boczna, 1898 r. Akta majątku Karpniki, sygn. 9, s. 24. AP w Jeleniej Górze.

Über die zu dem Dominium Fischbach gehörige Villa nebst Stallung.

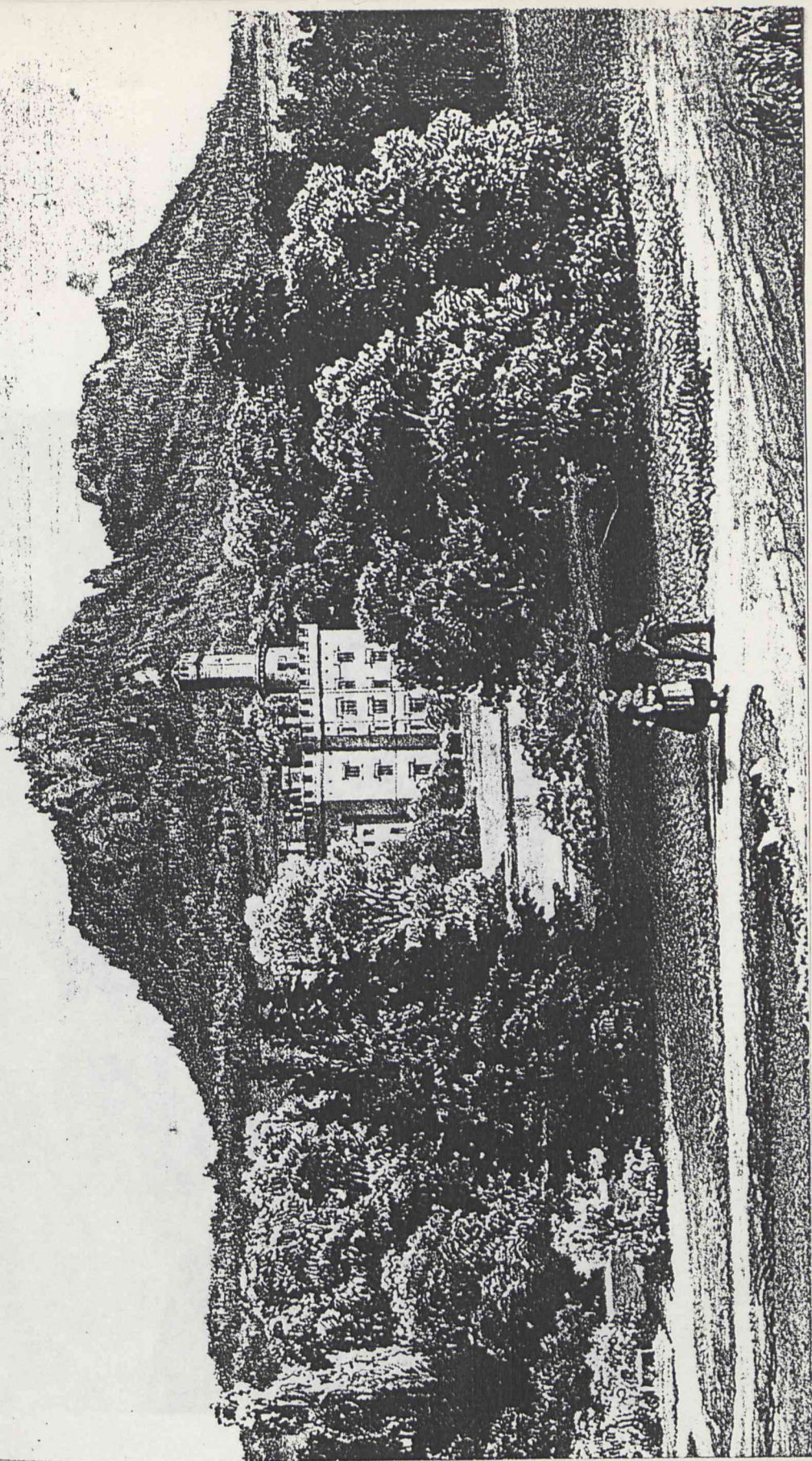
Maßstab 1:500.

Schwarzfeld.

Norden.



12. Plan sytuacyjny otoczenia willi przy dominium w Karpnikach 1:500, 1898 r. Akta majątku Karpniki, sygn. 9, s. 23. AP w Jeleniej Górze.



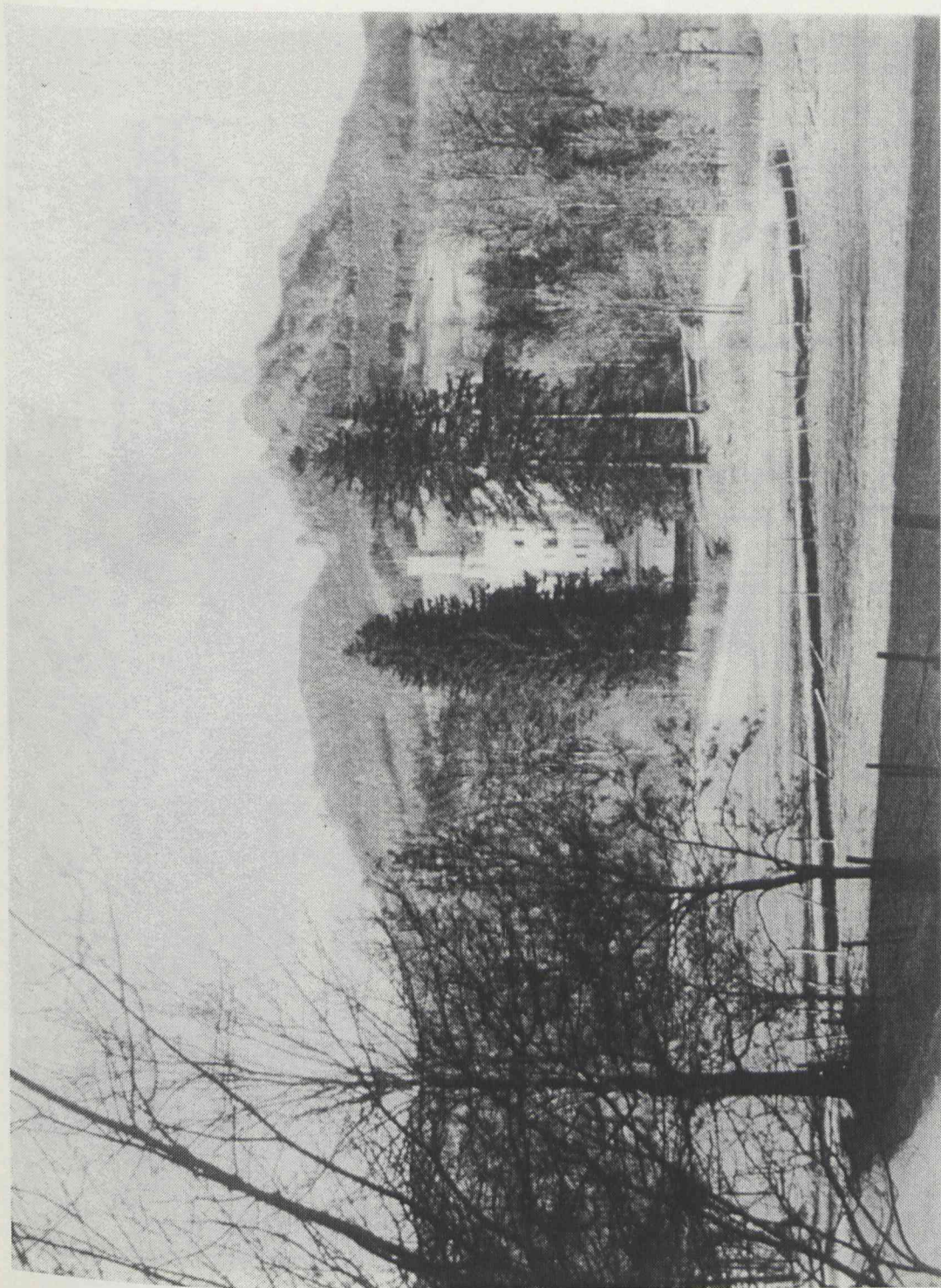
13. Widok zamku w Karpnikach. Litografia z ok. 1860 r. Dział Grafiki Muzeum Narodowego we Wrocławiu.



14. Widok zamku w Karpnikach. Litografia z: Duncker A., *Die ländlichen Wohnsitze, Schlösser und Residenzen*, t. 1. Berlin 1867-1868.



15. Widok zamku w Karpnikach. Fotografia z: Weber R., *Schlesische Schlösser*, t. 1.
Dresden-Breslau 1909-1913.



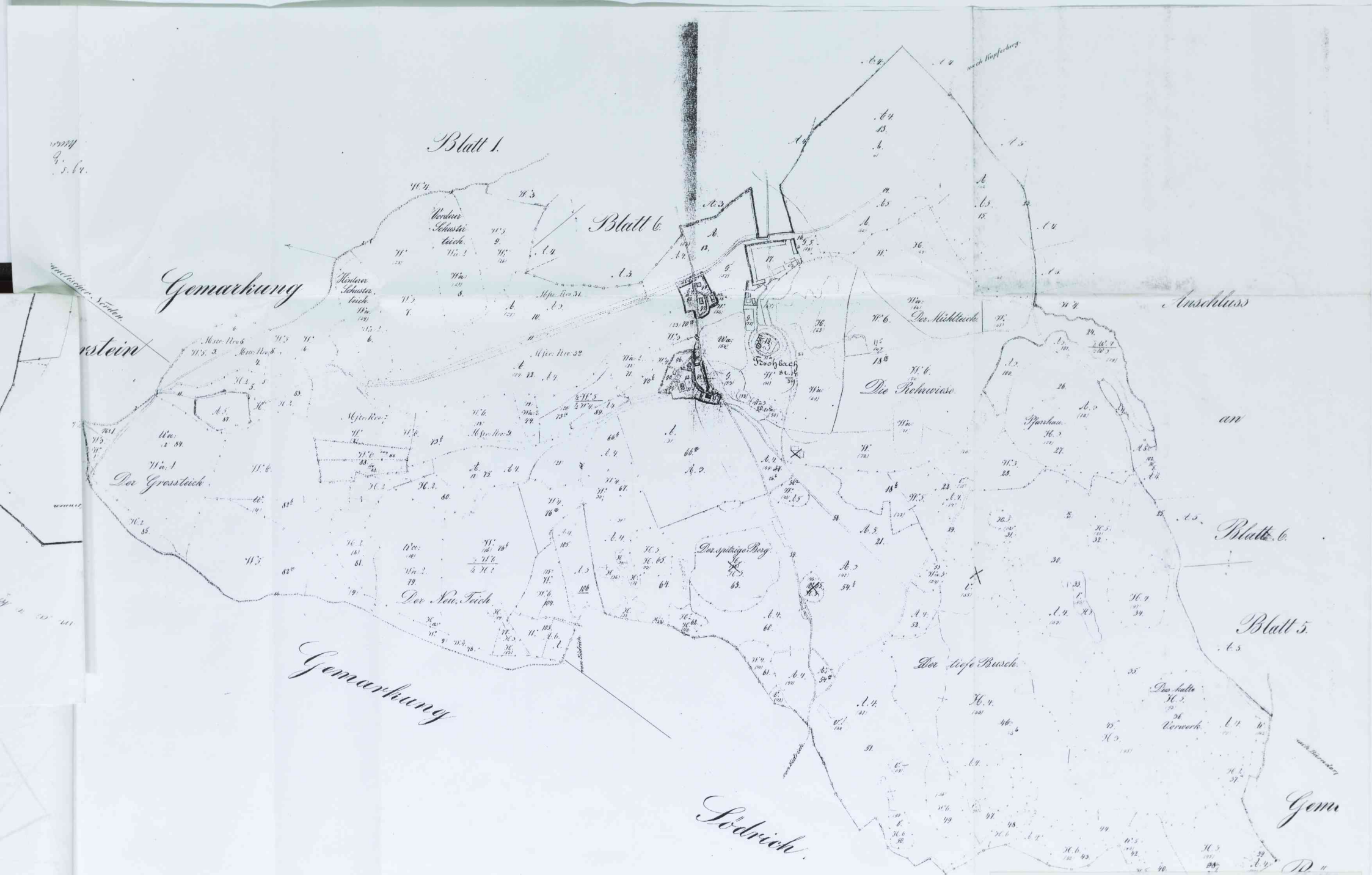
16. Widok na zamek z drogi do Bukowca. Fotografia z: Grundmann G., *Schlesien*. K.F. Schinkel. Berlin 1941.



17. Zamek w Karpnikach, widok na elewację z wykuszem. Fotografia z: Grundmann G.,
Schlesien. K.F. Schinkel. Berlin 1941.



18. Fragment mapy katastralnej. Gemarkung Fischbach Nr. 15. Gemarkungskarte in 7 Blättern, Blatt 1, 1:2 500, wyk. Proske, 1863 r., wg starszej mapy. Urząd Katastralny w Jeleniej Górze, sygn. 260 (mapy). AP w Jeleniej Górze.

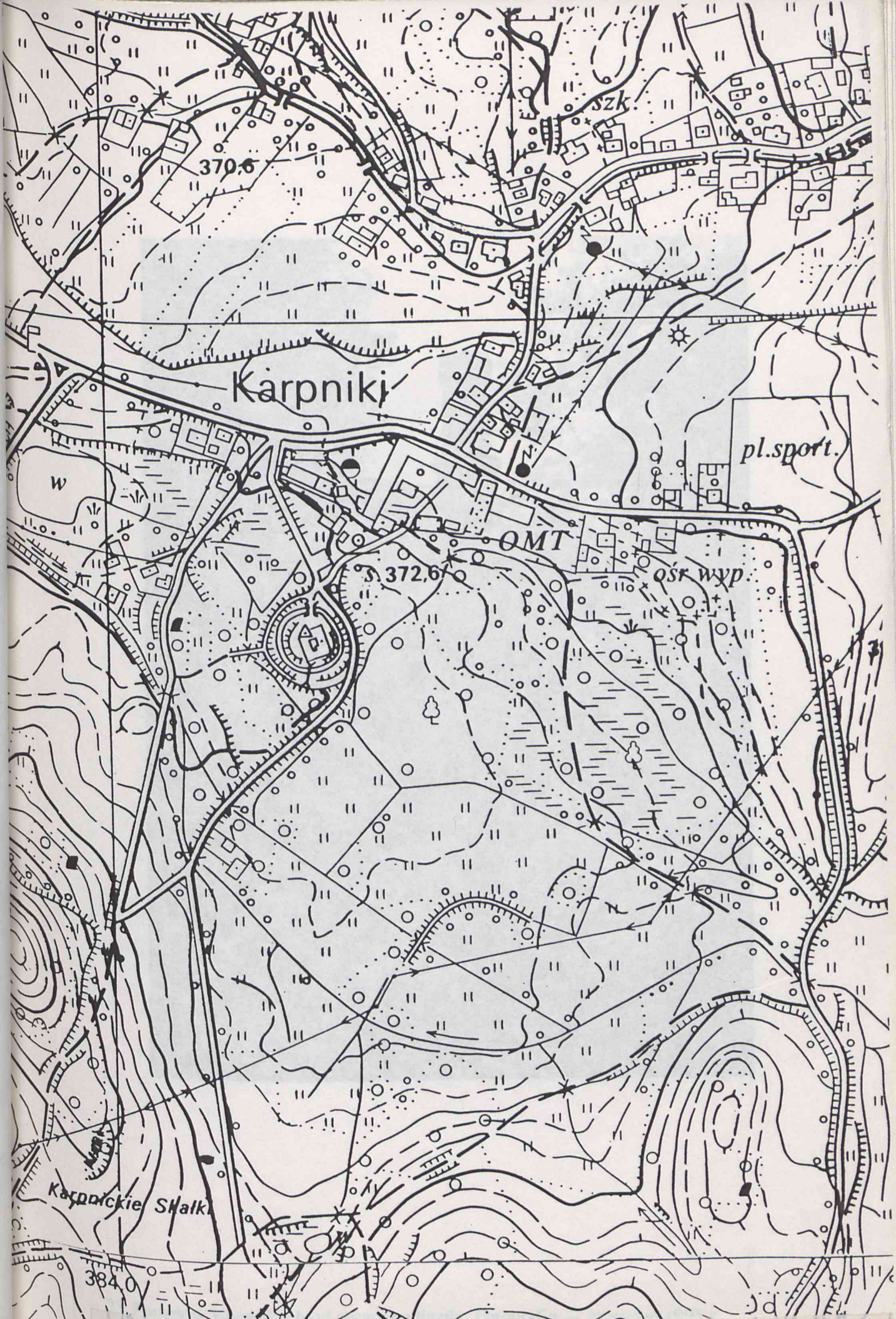


1863
2.
s. 64.

19. Fragment mapy katastralnej. Gemarckung Fischbach Nr. 15. Gemarckungskarte in 7 Blättern, Blatt 7, 1:5 000, wyk. Ragoczy, 1863 r., wg starszej mapy. Urząd Katastralny w Jeleniej Górze, sygn. 265 (mapy). AP w Jeleniej Górze.



21. Lokalizacja założenia w Karpnikach w najbliższym otoczeniu. Fragment mapy w skali 1:100 000, wydanie z 1979 r.



22. Otoczenie zamku w Karpnikach. Fragment mapy w skali 1:10 000, wydanie z 1979.



23. Zamek w Karpnikach od strony podjazdu. Fotografia — czerwiec 1995 r.



24. Fragment aleji lipowej biegnącej w kierunku pozostałości Chaty Marianny. Południowo-wschodnia część założenia krajobrazowego. W tle wzniesienie Sokolika. Fotografia — czerwiec 1995 r.



25. Orzech szary przy drodze gruntowej od zamku ku Karpnickim Skałkom (Antonstein).

Fotografia — czerwiec 1995 r.



26. Pozostałości półkolistej ławki u podnóża Karpnickich Skałek (Antonstein) od strony zamku. Fotografia — czerwiec 1995 r.



27. Widok ze zbocza Karpnickich Skałek (Antonstein) w kierunku stawów przy starej drodze do Jeleniej Góry. Fotografia — czerwiec 1995 r.



28. Widok ze zbocza Karpnickich Skałek (Antonstein) w kierunku stawów przy starej drodze do Jeleniej Góry. Fotografia — czerwiec 1995 r.



29. Widok ze zbocza Karpnickich Skałek (Antonstein) w kierunku stawów przy starej drodze do Jeleniej Góry z przecinającą je szosą do Bukowca. Fotografia — czerwiec 1995 r.



30. Widok ze zbocza Karpnickich Skałek (Antonstein) w kierunku stawów przy starej drodze do Jeleniej Góry. W głębi, pośród zieleni parkowej willa przy zamku. Fotografia — czerwiec 1995 r.



31. Folwark przy zamku w Karpnikach. Budynek bramny z drogą wiodącą ku podjazdowi.
Fotografia — czerwiec 1995 r.



32. Folwark przy zamku w Karpnikach. Budynek mieszkalny z biurem zarządcy.
Fotografia — czerwiec 1995 r.



33. Willa przy zamku w Karpnikach z fragmentem obsadzenia lipami starej drogi w kierunku Jeleniej Góry. Fotografia — czerwiec 1995 r.

Wieś Bobrów

Park w Karpnikach

gm. Mysłakowice, woj. jeleniogórskie

skala 1:5 000

Wieś Krogulec

Legenda

- granice dominum w 1863 r.
- proponowane granice wpsu do rejestru zabytków założenia krajobrazowego
- o o o o o aleja wzdłuż drogi do Jeleniej Góry
- Wybrane obiekty:
 1. Zamek
 2. Folwark
 3. Willa
 4. Karpnickie Skalki (Antonstein)
 5. Wieża Waldemara (Waldemarsturm)
 6. Chata Marianny (Mariannen-Cottage)
 7. Chata Wilhelma (Wilhelm-Cottage)
 8. Dom ogrodnika
 9. Ciepłarnia — przybliżona lokalizacja
- Wi ● Pomnik ku czci Leopolda von Hessen-Homburg

Regionalny Ośrodek Studiów i Ochrony Środowiska Kulturowego we Wrocławiu

Wrocław 1995

Arkusz 2/3

Województwo: JELENIA GÓRA

Gmina: MYSŁAKOWICE

181/7/7/21/3/63

MAPA EWIDENC

SKALA 1:5 000

34. Proponowane granice wpsu do rejestru zabytków założenia krajobrazowego w Karpnikach. Mapa ewidencyjny gruntów. Obręb Karpniki. Wojewódzkie Biuro Geodezji i Terenów Rolnych w Jeleniej Górze O.R. Mysłakowice, 1:5 000, 1976.

Kier. pracowni:

mgr inż. J. Szynalski

