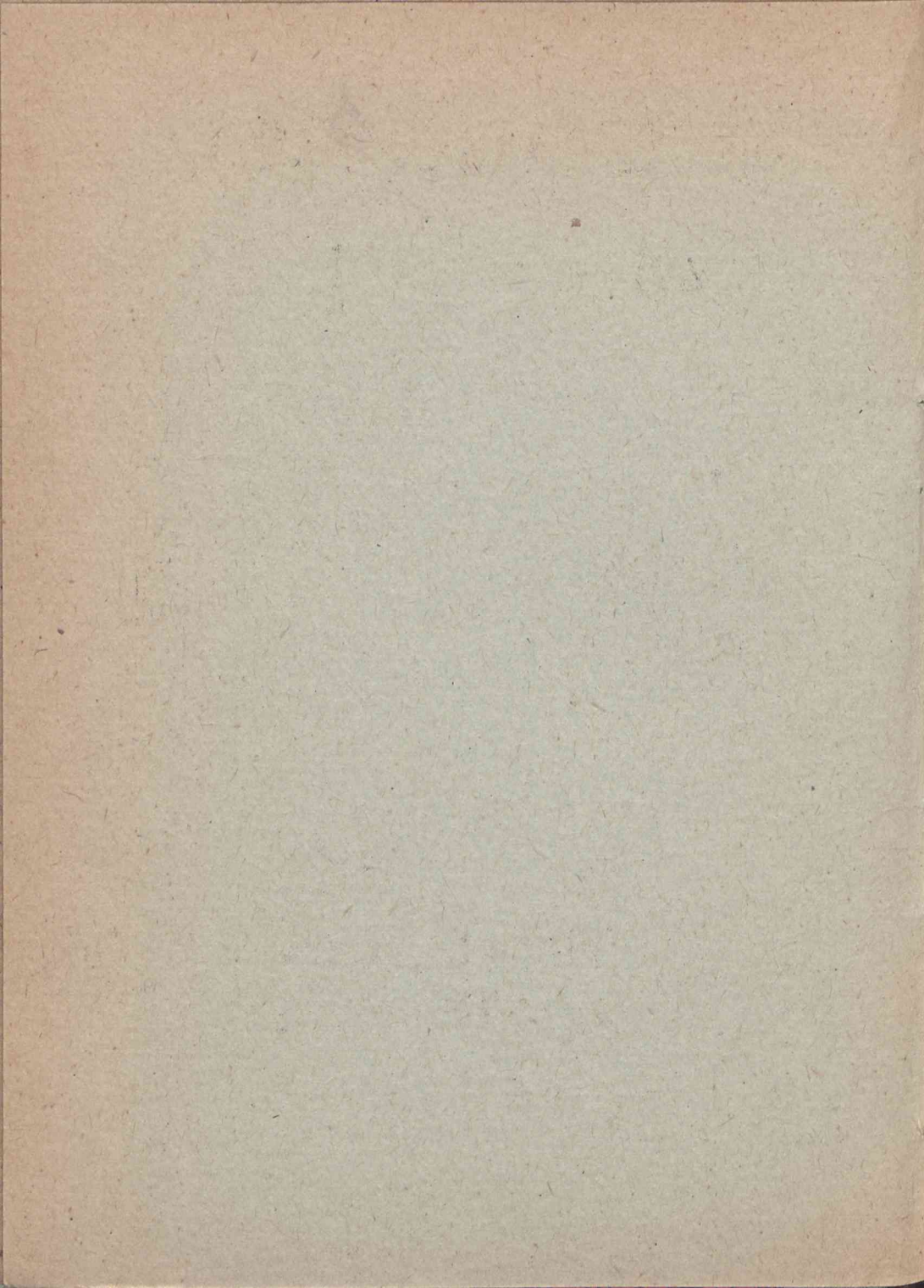


# INFORMATOR

40



# KRAJOZNAWCE



INFORMATOR KRAJOZNAWCZY

1985 - 1987

Spis treści Nr 6

Poz.	Autor	Tytuł	IK	Str.
1.	Autorzy Artykułów Zamieszczonych w Informatorze Krajoznawczym		40	46
2.	Bień Józef	Dzieje Wiązowa	48	3
3.	Brylla Wolfgang J.	Twierdza świdnicka	42	16
4.	Brylla Wolfgang J.	Salomon Maimon czyli kantysta w Koźuchowie	44	3
5.	Brylla Wolfgang J.	Organy w świdnickim kościele farnym p.w. św. Stanisława i Macława	46	40
6.	Brylla Wolfgang J.	Kościół Łaski w Koźuchowie	49	24
7.	Czermak Andrzej	Stanowisko bluszczu pospolitego na półrocznym skraju Wzgórz Trzebnickich	44	7
8.	Członkowie Komisji Krajoznawczej Oddziału Wrocławskiego PTTK		40	43
9.	Dominik Henryk	Reformacja na Dolnym Śląsku	42	5
10.	Drozdowski Jan A.	Kubki, pregi ...	42	42
11.	Drozdowski Jan A.	Osiecznica	44	18
12.	Drozdowski Jan A.	Kościół Łaski w Żaganiu	44	34
13.	Głabiszewska Regina	Regionalna Izba Pamięci w Żąbkowicach Śląskich	41	48
	Grochociński Stanisław	patrz Organizacja Jerzy		
14.	Jastrzębski Stanisław	Kalwaria w Miejskim Lasku koło Lewina Kłodzkiego	41	3
15.	Jastrzębski Stanisław	Kalwaria w Trzebnicy	43	13
16.	Jastrzębski Stanisław	Kalwaria na Iglicznej	44	22
17.	Jastrzębski Stanisław	Kalwaria w Datorowie	45	3
18.	Jastrzębski Stanisław	Kalwaria na Górczu	46	3
19.	Komorowski Jerzy	Sto dziesięć lat komunikacji tramwajowej we Wrocławiu 1877 - 1987	47	9
20.	Korzeniowska Ewa	Rezerwat przyrody "Wilcza Córa"	46	22
21.	Koszmider Jan	Stary ośrodek górniczo-hutniczy w Leszczynie k. Złotoryi i jego pozostałości w terenie	41	8

22.	Koszmider Jan	Jaskinie, zjawiska pseudo- krasowe i niektóre wulkaniczne na Pogórzcu i w Górach Kaczawskich	45	7
23.	Kusiak Tadeusz	Dawne obyczaje i legendy Łużyczan	48	25
24.	Martynowski Zbygniew	Kalwaria na Czerniaku koło Radochowa	46	9
25.	Matuszewski Henryk	Klub fotografa krajoznawcy	40	24
26.	Mazurski Krzysztof R.	Krajoznawcy - innymi i sobie	40	3
27.	Mazurski Krzysztof R.	O zniszczeniach lasów dolno- śląskich	41	33
28.	Mazurski Krzysztof R.	Przyczynki wachodnio-łużyckie	41	42
29.	Mazurski Krzysztof R.	Józef Głabiszewski	42	3
30.	Mazurski Krzysztof R.	Regiony fizyczne - geograficz- ne północnej części Dolnego Śląska	42	24
31.	Mazurski Krzysztof R.	Marijny Doł nad Nysą Łużycką (HRD)	42	33
32.	Mazurski Krzysztof R.	Środowisko geograficzne okolic Złotoryi	43	17
33.	Mazurski Krzysztof R.	Fancy - Kulkow na Łużycach Górnych	43	50
34.	Mazurski Krzysztof R.	Śląsk w "Ziemi" 1946-1950	44	12
35.	Mazurski Krzysztof R.	Ośrodki ewangelizmu na Łuży- cach Górnych	44	40
36.	Mazurski Krzysztof R.	Czernica - wieś w Górach Kaczawskich	45	18
37.	Mazurski Krzysztof R.	Źródło cesarza Józefa w Ulicku	45	33
38.	Mazurski Krzysztof R.	Pierusza i jej skarby	46	13
39.	Mazurski Krzysztof R.	Ruiny zamku w Korzynie (Córy Łużyckie)	46	19
40.	Mazurski Krzysztof R.	Ostrowiczkowskie wątki w Łądku Zdroju	47	5
41.	Mazurski Krzysztof R.	Zapomniany polski przewodnik po Trzebnicy	47	19
42.	Mazurski Krzysztof R.	Przewodnik Ostrowicza po Łądku Zdroju	49	3
43.	Mazurski Krzysztof R.	Z przeszłości Myszkowic	49	32
44.	Natusiewicz Ryszard	rysunki	44	6, 21 33, 43
45.	Natusiewicz Ryszard	rysunek	46	8
46.	Od redakcji		43	3
47.	Od redakcji		46	48

48.	Organiściak Jerzy	O karnym Oflegu VIII b w Srebrnej Górze - naz. jeszcze	43	4
49.	Organiściak Jerzy - Grochociński Stanisław	Kościół p.w. Matki Boskiej Bolesnej w Bobolicach k. Ząbko- wic Śląskich	45	35
50.	Panaś Tadeusz	Jerzy Henryk Laskowski	47	4
51.	Rachwański Eugeniusz	Formy działalności krajoznaw- czej Komisji Krajoznawczej Oddziału Wrocławskiego PTTK	40	39
52.	Sakwerda Jan	Kłodzki proces o zdradę	42	37
53.	Sakwerda Jan	Z historii Ziemi Kłodzkiej	44	27
54.	Sakwerda Jan	Krajoznawcze ciekawostki	45	22
55.	Sakwerda Jan	Piastowie ziębiocy	45	27
56.	Sakwerda Jan	Z dziejów Kamieńca Ząbkowic- kiego	47	23
57.	Sakwerda Jan	Zabytki Kamieńca Ząbkowickie- go I	49	11
58.	Szkolnicki Zbigniew	Historia Komisji Krajoznawczej Oddziału Wrocławskiego PTTK - lata 1965-1973	40	6
59.	Szkolnicki Zbigniew	Nasz "Informator Krajoznawczy" - wypowiedzenia redaktora	40	26
60.	Szkolnicki Zbigniew	Seminaria krajoznawcze Komisji Krajoznawczej Oddziału Wrocławskiego PTTK	40	32
61.	Szkolnicki Zbigniew	Peregrynacje Bogusza Zygmunta Stenczyńskiego	41	8
62.	Szkolnicki Zbigniew	Słynny wrocławski socjalista Ferdynand Lassalle	48	22
63.	Współpracownicy Komisji Wrocławskiego PTTK	Krajoznawczej Oddziału	40	45
64.	Wytyczak Roman	Miejscowości wypoczynku świą- tecznego mieszkańców Wrocławia na przełomie XVIII-XIX w.	43	33
65.	Zakęski Jerzy	Komisja Krajoznawcza Oddziału Wrocławskiego PTTK w latach 1974 - 1985	40	15
66.	Zakęski Jerzy	Raków w gminie Długopółka	46	36
67.	Zakęski Jerzy	Nowe rezerwy przyrody w woję- wództwie wrocławskim	47	43
68.	Zakęski Jerzy	Domaszczyn w gminie Długopółka	49	38

Tematyka	Pozycje
1. Architektura i budownictwo	6, 12, 39, 49, 57
2. Bibliografia	41, 42, 59
3. Etnografia	23
4. Geografia i geologia	22, 30, 32
5. Gospodarka i technika	21
6. Historia	2, 3, 9, 12, 14, 19, 21, 25, 26, 28, 34, 36, 38, 40, 43, 48, 52, 53, 55, 56, 58, 60, 62, 65
7. Krajoznawstwo	3, 5, 10, 13, 14, 15, 16, 17, 18, 19, 24, 28, 31, 33, 35, 37, 51, 54, 57, 64
8. Zużycie	23, 28, 31, 33, 35, 39
9. Miejscowości	2, 11, 36, 39, 43, 66, 68
10. Przyroda	7, 20, 22, 27, 67
11. Różne	1, 8, 46, 47, 50, 63
12. Sylwetki	4, 29, 50, 61, 62
13. Sztuka	5, 14, 15, 16, 17, 18, 24, 44, 45, 49

= " = " =

Komisja Krajoznawcza Oddziału Wrocławskiego PTTK informuje, że posiada jeszcze w sprzedaży następujące numery informatora: 4)72, 2)75, 4)79, 4)80, 1)81, 2)81, 1)82, 2)82, 1)83, 2)83, 1)84, 2)84, zeszyty: 40-48, cena 2-ch poz. pierwszych po zł. 30,-, pozostałe po zł. 50,-. W sprzedaży są też monografie krajoznawcze miast i gmin województwa wrocławskiego będące wynikiem inwentaryzacji krajoznawczej, a w szczególności: Gmina Kobierzyce - cena zł. 30,-; Gminy: Lagiewniki, Jordanów, Kondratowice w cenie po 50 zł.; Miasto i Gmina Kąty Wrocławskie i Gmina Miąkinia w cenie po zł. 100,-.

Ponadto posiadamy: Historia i pamięć - materiały z seminarium o Zbach Pamięci - cena zł. 30,-, Budownictwo drewniane części Środkowej Śląska - materiały z seminarium cena zł. 50,-, Krajoznawstwo a Przyroda - materiały z XV Forum Krajoznawstwa zł. 100,-, Impresje Turystyczne - cena zł. 50,-, VI Forum Krajoznawstwa (Cieńca) zł. 20,-, Turystyka polska w Sudetach cena zł. 200,-.

Zamówienia z przedpłatą można składać na adres: PTTK Oddział Wrocławski, Komisja Krajoznawcza 50-107 Wrocław, Rynek-Ratusz 11)12, wpłaty na konto bankowe w NBP I GI Wrocław nr 93015-1515-132. Można też nabywać wydawnictwa w Klubie Oddziału - Wrocław, Rynek-Ratusz 11)12 IV p. w każdy czwartek w godz. 16-17.

POLSKIE TOWARZYSTWO TURYSTYCZNO-KRAJOZAWCZE  
ODDZIAŁ WROCŁAWSKI  
KOMISJA KRAJOZNAWCZA

INFORMATOR KRAJOZNAWCZY

ZESZYT POŚWIECONY 20-LECIU  
KOMISJI KRAJOZNAWCZEJ ODDZIAŁU WROCŁAWSKIEGO PTTK

WROCŁAW, marzec-czerwiec 1985

Zespół redakcyjny

Alfred Niemiec  
Eugeniusz Rachwański  
Jerzy Załęski

Redaktor zeszytu

Krzysztof R. Mazurski

Adres Redakcji:  
Oddział Wrocławski PTTK,  
Rynek-Ratusz 11/12, 50-107 Wrocław  
tel. 303-44



KRAJOZNAWCY - INNYM I SOBIE

W działalności naszego Towarzystwa splatają się dwie różne, a tak bliskie sobie dziedziny życia społecznego: turystyka i krajoznawstwo. Splatają się one ze sobą tak ściśle, iż bardzo często w potocznym rozumieniu stanowią jedno. Teoretycznie jednak rzecz biorąc, są to dwie odmienne rzeczy - jak zresztą wynika z istnienia dwóch terminów. Otóż, najkrócej biorąc, turystyka to pokonywanie przestrzeni w celach rekreacyjnych, gdzie sam ruch jest istotą aktywności. Natomiast krajoznawstwo to poznawanie i popularyzowanie krajów i ich regionów. Potrzebne są więc obydwaj człony działalności, by mówić o krajoznawstwie i o krajoznawcy. Krajoznawstwo jest uprawiane przez szereg organizacji i instytucji, w różnych formach, jak choćby w Dolnośląskim Towarzystwie Społeczno-Kulturalnym, z którym - jako krajoznawcy - jesteśmy silnie związani regionalizmem. Specyficzną metodą działania krajoznawczego, właściwą dla PTTK, jest realizowanie go poprzez turystykę. Ona właśnie odróżnia nas od innych organizacji, łącząc harmonijnie problemy rekreacji fizycznej z aktywnością intelektualną i emocjonalną.

Krajoznawstwo polskie ma znakomite tradycje, wciąż poszerzane i wzbogacane. Korzeniami swymi sięga Oświecenia, gdy w Polsce, mimo naddciągających chmur, a może też i świadomie wobec nich, podjęte nowoczesny wówczas program edukacji narodowej, program zwrócony ku własnemu krajowi. Wtedy zaczyna kiełkować świadomość, iż nie można służyć krajowi, nie znając go dobrze i wszechstronnie. Krajoznawstwo więc od początku zostało u nas zabarwione akcentem służby społecznej, służby własnemu krajowi. Okres rozbiorów, gdy krajoznawstwo aż do wyzwolenia w 1918 r. spełniało rolę nieoficjalnej "polskiej szkoły", jeszcze bardziej pogłębił jego rolę i użyteczność. Wielorakie wątki, podejmowane przez polskich krajoznawców w zakresie badania ludu, pamiątek przeszłości, ale i zainteresowania ak-

tualnym życiem narodu (dobrym tego przykładem było zorganizowanie pierwszego Ogólnopolskiego Kongresu Krajoznawczego w Poznaniu 1929.07.12-13 w czasie Powszechnej Wystawy Krajowej tamże) sprawiły, że krajoznawstwo posiada obecnie wyraźne cechy działalności kulturalno-oświatowej. To nie jest prywatne hobby, jak wiele jeszcze z ważnych person sądzi, ale ruch o ogromnym znaczeniu społeczno-politycznym. Społecznym dlatego, że działa na rzecz społeczeństwa i wśród społeczeństwa. Politycznym dlatego, że kształtuje postawy aktywne, zaangażowane w losy swojego miasta, regionu, a wreszcie całego kraju. I aktywne nie tylko w problemach teoretycznych, ale poprzez problemy teoretyczne, poprzez pryzmat tradycji i historii podejmując zagadnienia dnia bieżącego. Krajoznawca to nie ten, który rozważając subtelne problemy przeszłości ucieka od codzienności. Krajoznawca to ten, który fascynując się obliczem i dziejami regionu, chce i musi współdziałać w tworzeniu jego dzisiejszego oblicza.

Oczywiście, każdy to robi na swój sposób, swoimi metodami, w różnych miejscach. Takie zaangażowanie staramy się kształtować w PTTK. Podejmujemy różnorodne działania, nie zniechęcając się jakże licznymi trudnościami, by krąg krajoznawców - nie pasywnych konsumentów naszych imprez czy wydawnictw - był coraz większy. Bo to cechuje prawdziwego krajoznawcę - on chce, on musi podzielić się swą wiedzą, przelać swoje emocje innym, zarazić entuzjazmem coraz większe grono. Dobry krajoznawca musi więc być ekstrawertykiem w tym zakresie. Ale nie ma i nie będzie takiego krajoznawcy, który by wszystko już poznał, wszystko już wiedział. Stąd i on jest odbiorcą licznych imprez, jakie są proponowane przez innych. Raz sam je organizuje, innym razem bywa na imprezach kolegów, wykorzystując ich osiągnięcia i doświadczenia.

Na przykładzie Oddziału Wrocławskiego PTTK chcielibyśmy pokazać, jak wygląda praktyczna realizacja przedstawionych wyżej myśli. Być może uda nam się wykazać, tym co prawda, którzy jeszcze o tym nie wiedzą, jak duży nasz wkład w kulturę narodu, w kształtowanie obywatelskich i patriotycznych postaw. Dlatego też niniejszy zeszyt "Informatora Krajoznawczego" nie jest typowy - nie piszemy w nim o regionie jak zwykle, ale wkraczamy na grunt organizacyjny, par excellence metodyczny. Sądzymy jednak, że po 33 latach działalności Oddziału i po 20 latach działalności jego Komisji Krajoznawczej wpisały się one na trwałe w dzieje dolno-

śląskiego krajoznawstwa. Wypada je utrwalić, bo przecież dobrze wiemy, jak ulotna jest sama pamięć. Zeszytem na jubileusz 20-lecia Komisji pragniemy też oddać należny szacunek i uznanie dla wszystkich działaczy i wszystkich komórek Oddziału, które przyczyniły się do rozwoju krajoznawstwa we Wrocławiu i osiągnięcia poziomu (pochwalmy się tu) cenionego bardzo wysoko w całej Polsce. Duży wkład wnieśli i liczni koledzy z innych miejscowości publikując w "Informatorze Krajoznawczym" jakże cenne materiały. Zapraszamy ich do dalszej współpracy, zapraszamy też wszystkich, którzy mają coś ciekawego do napisania o Dolnym Śląsku i Łużycach.

HISTORIA KOMISJI KRAJOZNAWCZEJ  
ODDZIAŁU WROCŁAWSKIEGO PTTK  
Lata 1965-1973

Oddział Wrocławski PTTK od samego powstania zajmował się programowo krajoznawstwem. Poszczególne komisje "uprawiały" krajoznawstwo w swoim zakresie. Posiadały one sekcje lub wyznaczone osoby zajmujące się tym zagadnieniem. Krajoznawstwo w owym czasie nie było zinstytucjonalizowane w Oddziale.

Delegaci VI Walnego Zjazdu Oddziału Wrocławskiego PTTK, odbytego w Sobótce 6.03.1965 r. uznali, że należy powołać Komisję Krajoznawczą. Uchwała taka zapadła, w jej wyniku na zebraniu aktywności krajoznawczej 2.06.1965 r. wybrano Komisję Krajoznawczą w 19-osobowym składzie i z następującym prezydium:  
przewodniczący - Janusz Zaremba,  
wiceprzewodniczący - Bronisław Turoń i Kazimierz Miedziński,  
sekretarz - Zofia Gryźniak.

Już 14.06.1965 r. powołano 2 zespoły:

1. zespół opracowań krajoznawczych z Kazimierzem Miedzińskim jako kierownikiem,
2. zespół propagandowo-informacyjny z Bronisławem Turoniem jako kierownikiem. -

Od chwili powstania Komisja natrafiała na duże trudności organizacyjne. Z upływem lat wydaje się, że przede wszystkim był to zespół za liczny i źle ustawiony organizacyjnie. Komisja pracowała bowiem w trzech pionach:

- a. zespół opracowań krajoznawczych,
- b. zespół propagandowo-informacyjny,
- c. prezydium Komisji.

Stały się one jednostkami niezależnymi, o dużej samodzielności. Praca w związku z tym była rozproszona i nie miała jednolitego kierownictwa.

W listopadzie 1965 r. zrezygnowali z pracy w Komisji B.Turoń

i K. Miedziński. Powstało nowe Prezydium w składzie: przewodniczącym pozostał Janusz Zaremba, Zofia Gryźniak nadal pełniła funkcję sekretarza, zaś wiceprzewodniczącymi zostali wybrani Jerzy Bienkowski, który również został kierownikiem opracowań krajoznawczych oraz Aleksander Januszkiewicz, który równolegle pełnił funkcję kierownika zespołu propagandowo-informacyjnego.

Na posiedzeniu 4.08.1965 r. Prezydium Zarządu Oddziału Wrocławskiego PTTK podjęło następującą uchwałę: "Komisja Krajoznawcza jest upoważniona w ramach swojej planowej działalności do ściszej współpracy w trakcie organizacji każdej imprezy do czynienia poprawek i korektur, proponowania zmian oraz przeprowadzania oceny krajoznawczej każdej imprezy i zamierzeń jednostki organizacyjnej". Uchwała ta, niezbyt dobrze sformułowana, zrobiła sporo "złej krwi" w Oddziale. Komisja Krajoznawcza tym samym stała się jakby "nadkomisją". Posiadając takie uprawnienia Komisja mogła spariżować program każdej imprezy, stąd ze względu na znany charakter przewodniczącego szybko doszło do spięć i nieporozumień. Inne komisje oddziałowe, uznając potrzebę uprawiania krajoznawstwa w swojej działalności odmówiły współpracy z Komisją Krajoznawczą.

Zespół opracowań krajoznawczych pod kierownictwem Kazimierza Miedzińskiego opracował 4 opisy krajoznawcze do następujących rajdów: "Skalne Grzyby", "Biański", Ogólnopolskiego Rajdu Wysokokwalifikowanego Pieszego i Dolnośląskiego Złotu do Bystrzycy Kł. Autorami opisów byli: K. Miedziński, J. Pacześniak, M. Kononowicz i J. Zaremba.

Zespół poczynił pracę w kierunku gromadzenia materiałów krajoznawczych, podobnie jak to robiono w Pracowni Krajoznawczej Zarządu Głównego ITTK, która wprowadziła określony schemat kartotek krajoznawczych. Powstał interesujący zamysł opracowania "Encyklopedii Krajoznawczej Dolnego Śląska" pod kierownictwem R. Chanasa. Poza tym opiniowano projekty Rajdu Indywidualnego, projekty znaczków rajdowych i projekty tras rajdów górskich, a także opracowano program wczasów turystycznych w schronisku PTTK "Pod Wieżyca" w Sobótce. Janusz Zaremba biorąc udział w IV Krajowej Naradzie Aktywu Krajoznawczego w Olsztynie został wybrany do Komisji Krajoznawczej ZG PTTK.

Na początku 1966 r. Komisja zmniejszyła się z 20 do 15 osób, 3 osoby zrezygnowały, zaś 2 skreślono. W kwietniu i maju zrezyg-

nowali następni Jerzy Bienkowski i Zofia Gryźniak. Drugi wiceprzewodniczący praktycznie nie uczestniczył w pracach Komisji. W Komisji nastąpił kryzys. Zwoływane dwukrotnie zebrania plenarne nie odbyły się ze względu na brak quorum. W tymże roku uruchomiona została Poradnia Krajoznawcza, którą powierzono kierownikowi Klubu Turysty Jerzemu Kowalowi, równocześnie prowadzącemu w Oddziale informację turystyczną. J. Zaremba opracował 4 opisy krajoznawcze dla 4 imprez Komisji Turystyki Górskiej. Komisja opiniowała projekty znaczków, zaś członkowie jej wygłosili 2 pogadanki krajoznawcze. Zakrojony na szeroką skalę plan Komisji nie został zrealizowany. Aktywność członków Komisji zmalała do minimum, a Komisja praktycznie rozpadła się.

Na posiedzeniu Zarządu Oddziału postanowiono zwołać Nadzwyczajną Radę Oddziałowego Aktywu Krajoznawczego. Taka narada odbyła się 14.11.1966 r. Wybrano rozsądnie 8-osobową Komisję z przewodniczącym Januszem Zarembą, wiceprzewodniczącym został Zdzisław Maciejewski, a sekretarzem Helena Chrobak. W ciągu roku zrezygnowały 4 osoby, ale w listopadzie i grudniu dokooptowano 3 osoby. Wprowadzono natomiast instytucję współpracowników, których było 10-11. Mieli oni obowiązek szerzenia krajoznawstwa w swoim środowisku działania PTTK-owskiego, a Komisję wspierali głosem doradczym i czynem, w miarę możliwości. Komisja opiniowała trasy 2 rajdów KTG, dokonała oceny krajoznawczej V Złotu Piechurów do Góry, zorganizowała wspólnie z Muzeum Sztuki Medalierskiej wystawę znaczka turystycznego wraz z krótkim katalogiem, opracowała 3 opisy krajoznawcze rajdów górskich, przeprowadziła 5 wywiadów do wrocławskiej audycji radiowej "Sobotynka". Zebrania Komisji odbywały się praktycznie raz na miesiąc. Rok ten zapowiadał, że Komisja odnalazła się w działaniu. Komisja aktywnie włączyła się w obchody XV-lecia Oddziału. Działalność zaczęła mieć szerszy zakres, niż to wynikało z regulaminu oddziałowej Komisji. Należy przypomnieć, że w tym czasie Okręgowa Komisja Krajoznawcza we Wrocławiu nie działała. Dlatego też Komisja nasza w porozumieniu z krajoznawcami z województwa zwołała okręgowe spotkanie aktywu krajoznawczego na prelekcję Czesława Skonki z Gdańska - członka Komisji Krajoznawczej ZG PTTK, który był opiekunem wrocławskiego środowiska krajoznawczego.

Praca Komisji w 1968 r. nadal rozwijała się dobrze. Po rezygnacji sekretarza H. Chrobak, powierzono tę funkcję Irmie Kowalenko. Zorganizowano wystawę pamiątkarstwa turystycznego oraz pierw-

sze seminarium krajoznawcze nt. "Wojsko Polskie na Śląsku", zorganizowano 2 pokazy filmów krajoznawczych. Nadal opiniowano różne materiały na zlecenie Oddziału. Wprowadzono kolportaż wydawnictw turystycznych dla oddziałowego aktywu krajoznawczego. Przewodniczący Komisji opracował na bieżąco do miesięcznego "Informatora Kulturalnego" m. Wrocławia materiały turystyczno-krajoznawcze. Komisji powierzono weryfikację i przyznawanie odznaki "Szlakami Chwały Oręża Polskiego". Komisja wystąpiła do Zarządu Głównego PTTK z uwagami, m.in. iż w opracowanym regulaminie wspomnianej odznaki pominięto realia Dolnego Śl. Praca Komisji była różnorodna i umożliwiła działaczom wykorzystanie swoich umiejętności. Opracowano też wytyczne do planu pracy na 1969 r. Kadencję Komisji Krajoznawczej w latach 1967-1968 należy ocenić bardzo wysoko na tle dotychczasowej działalności.

Następna narada oddziałowego aktywu krajoznawczego odbyła się 9.12.1968 r., na której wybrano 11-osobową Komisję. Przewodniczącym wybrano Jacka Juniszewskiego, wiceprzewodniczącym został Janusz Zaremba, a sekretarzem - Irina Kowalenko. Po półrocznej działalności w czerwcu 1969 r. zrezygnowali z pracy w Komisji Jacek Juniszewski i Irina Kowalenko. Tym samym ilość członków Komisji spadła do 9, dlatego też na zebraniu 1.09.1969 r. wybrano nowe prezydium w składzie: Janusz Zaremba - przewodniczący, Zbigniew Szkolnicki - wiceprzewodniczący, zaś sekretarzem został Julian Jajdełski. Pozyskano 10 współpracowników Komisji. Zebrania odbywały się regularnie. Odbyto ich w 1969 r. dziesięć, nadto 3 spotkania prezydium.

Praca Komisji była dość bogata. Zorganizowano seminarium krajoznawcze "Krajoznawstwo współczesne na przykładzie miasta Wrocławia", opracowano 7 opisów krajoznawczych, zorganizowano ciekawą wystawę "Zabytki Legnicy w oczach dzieci", wygłoszono 4 odczyty o Aleksandrze Janowskim, opracowano 2 konkursy krajoznawcze. J. Zaremba nadal redagował (przez comiesięczne dostarczanie materiałów) w dziale turystycznym "Informatora Kulturalnego" m. Wrocławia. W audycji radiowej "Polskiego Radia" podzielił się on wrażeniami z Warmii. Komisja starała się nawiązać stałe kontakty z kołami zakładowymi poprzez zwoływanie zebrań z ich przedstawicielami, wygłaszano w kołach odczyty, udzielano porad krajoznawczych, zachęcano do korzystania z Klubu Turysty i informacji turystycznej. Za łączność z kołami był odpowiedzialny Zbigniew Szkolnicki, który

też opracował plan pracy Komisji na 1970 r.

Z funkcji i członkostwa w Komisji zrezygnował 1.12.1969 r. J. Zaremba. Po nim wycofują się kolejni członkowie Komisji. Plan Komisji był opracowany u uwzględnieniu stanu i aktywności członków z 1969 r. Z wyboru pozostało tylko 3 członków. Jedną osobą dokończono, była to Janina Pluplin, która objęła funkcję sekretarza Komisji. Z pozostałych wybranych członków Komisji, od 1.12.1969 r. Zbigniew Szkolnicki został przewodniczącym, Ryszard Laskowski - wiceprzewodniczącym, a Marian Kolenda z Oleśnicy członkiem. Były to osoby zupełnie nowe w pracy krajoznawczej, wywodzące się z kół zakładowych.

Komisja przeszła ciężki rok. Plan był olbrzymi na tak skromny skład osobowy. Jednak dzięki aktywnej działalności przewodniczącego, który zdołał skupić szereg chętnych współpracowników Komisji, działalność nie była gorsza niż za najlepszych czasów, zmienił się nieco charakter działania. Ciężar Komisji przeniósł się na działania własne, a nie tylko na działanie usługowe. Komisja pozbyła się uciążliwego charakteru "nadkomisji", co spowodowało większą i ściślejszą współpracę z innymi jednostkami Oddziału. Za najważniejszą długotrwałą wartość Komisji należy uznać rozpoczęcie wydawania "Informatora Krajoznawczego". Komisja, jak nigdy dotąd, zorganizowała w ciągu roku 2 seminaria krajoznawcze ("Zabytkowe miasta Dolnego Śląska" i "Tradycje polskości Ziemi Sysowskiej"). Pokazano 3 wystawy krajoznawcze:

- a) motywy krajoznawcze na etykietach zapalczanych ze zbiorów Zbigniewa Szkolnickiego,
- b) projekt i makietę zagospodarowania Masywu Ślęży jako Wojewódzkiego Parku Wypoczynkowego, który wraz z twórcami przedstawiono działaczom turystycznym (głównie dla aktywu turystyki górskiej),
- c) powstawanie dywanów smyrneńskich z Kowar.

Komisja dla jednostek oddziałowych wygłosiła 25 prelekcji, opracowała i przeprowadziła konkurs wiedzy o Dolnym Śląsku na II Młodzieżowej Olimpiadzie Krajoznawczej. Opracowała 3 konkursy krajoznawcze, opis krajoznawczy na rajd KOP do Henrykowa, dokonała oceny krajoznawczej imprez turystycznych i 3 regulaminów rajdów. Opracowano po raz pierwszy wystrój krajoznawczy DW PTTK "Pod Wieżycą" w Sobótce. Komisja rozpropagowała zdobywanie odznaki "Szla-



kami Chwały Oręża Polskiego". W tymże roku zweryfikowano 54 odznaki, gdy dotychczas zweryfikowano pojedyncze osoby. Ukazało się w prasie 5 publikacji opracowanych przez członków Komisji. Zbigniew Szkolnicki opracował 2 instrukcje ocen krajoznawczych, były to, jak wykazano później, pierwsze instrukcje tego typu w Polsce. Na zakończenie roku wyciągnięto wnioski. Niektóre z nich przytoczam:

1. pozyskiwać więcej członków odpowiednio przygotowanych do prac krajoznawczych,
2. zrezygnować z organizacji imprez o charakterze turystycznym, niemniej z takimi współpracować,
3. należy działalność roku 1970 przyjąć jako wytyczne do przyszłej pracy Komisji.

W 1971 r. skład prezydium Komisji pozostał ten sam. Jedynie zrezygnował z pracy M. Kolenda, który wyprowadził się na stałe z woj. wrocławskiego. Tym samym w Komisji pozostało tylko 2 członków wybranych na naradzie aktywu krajoznawczego i 15 współpracowników, ale praca jej była nadal systematyczna i owocna, podobna do roku ubiegłego.

Wydano 5 numerów "Informatora Krajoznawczego", zorganizowano 3 seminaria krajoznawcze: "Ziemia Milicka" ze specjalnym "Informatorem Krajoznawczym", "Ludność polska we Wrocławiu przed 1939 r." i "Roman Zmorski" wraz ze specjalną broszurą. Wygłoszono 16 prelekcji, opublikowano 5 artykułów i 2 audycje radiowe, opracowano wystroje krajoznawcze dla dalezych lokali i obiektów Oddziału, tj. Klubu Turysty, Biura ORT i Biura Oddziału, opiniowano projekty tras, projekt sztańcuaru Oddziału, opracowano opisy i konkursy krajoznawcze. Z. Szkolnicki opracował, a Zarząd Oddziału zatwierdził projekt szlaku turystycznego dokoła Wrocławia. Zgodnie z zaleceniem Zarządu Oddziału projekt przekazano do realizacji oddziałowej Komisji Turystyki Pieszej. W projekcie oznaczanie tego szlaku było niebieskie. Później, ze względu na lepszą widoczność, zmieniono na kolor żółty. Również Z. Szkolnicki opracował oraz opisał Honorową Odznakę Oddziału Wrocławskiego PTTK, którą Zarząd Oddziału Wrocławskiego PTTK przyjął do realizacji. Na podstawie sugestii i we współpracy ze Z. Szkolnickim Jerzy Jerych opracował projekt Honorowej Odznaki Komisji Krajoznawczej Oddziału Wrocławskiego PTTK, a Z. Szkolnicki przygotował regulamin odznaki. Jednak w tym czasie ZG PTTK opublikował apel, aby Komisje PTTK nie

tworzyły swoich odznaczeń, w związku z czym odznaka ta została tylko w projekcie. Odznaka przedstawiała stylizowaną wrocławską iglicę w pięciokacie.

Wiele osób z Komisji uczestniczyło w różnych imprezach krajoznawczych. Poprzez Poradnię Krajoznawczą udzielono wiele porad i informacji dotyczących organizacji wycieczek, imprez oraz wielu porad bibliograficznych. Dzięki dobrej atmosferze w Komisji, nie-robieniu żadnych różnic między członkami a współpracownikami oraz dobrowolnemu podejmowaniu zadań, praca ukonkretyzowała się i ustabilizowała. Została wstrzymana rotacja osób w Komisji. Poprawiła się atmosfera i klimat wokół Komisji. Swoją pracą i swoimi imprezami Komisja zyskała uznanie wśród innych jednostek Oddziału. Wzrosła ranga i znaczenie Komisji jako pierwszej komisji problemowej w Oddziale. Jej imprezy były przykładowym rozwiązaniem tego typu dla innych jednostek. Trzeba dodać, że każda działalność Komisji odbywała się z udziałem jej przewodniczącego. W roku tym Komisja z okazji 5-lecia istnienia otrzymała piękny kryształowy puchar.

W 1971 r. zostali po raz pierwszy mianowani instruktorami krajoznawstwa wybitni oddziałowi działacze. Instruktorami Krajoznawstwa Polski zostali: Bronisław Turon, Jerzy Załęski, Janusz Zaremba, zaś Instruktorami Krajoznawstwa Regionu zostali: Bartłomiej Ranowicz, Jerzy Kowalow, Krystyna Bilińska i Eugeniusz Rachwalski. SeminaRIA krajoznawcze zyskały dobrą opinię, a "Informator Krajoznawczy", dobrze redagowany, był pismem poszukiwanym. Za aktywną pracę w Komisji w ostatnich dwóch latach wymieniono w sprawozdaniu Janusza Zarembę, Witolda Prelicza, Jerzego Kowalowa, Janinę Pluplin i Zbigniewa Szkolnickiego. Praca ta przyniosła efekty w postaci szerszego zainteresowania się krajoznawstwem innych komórek organizacyjnych Oddziału.

Oddziałowa Narada Aktywu Krajoznawczego w dniu 10.02.1972 r. wybrała 15-osobowy skład Komisji Krajoznawczej z następującym prezydium: przewodniczącym pozostał Zbigniew Szkolnicki, wiceprzewodniczącymi Ryszard Laskowski i Eugeniusz Rachwalski, zaś sekretarzem - Janina Pluplin. Po paru zebraniach 4 członków zrezygnowało z pracy, a wiceprzewodniczący nie przejawiali działalności. Powstało szereg zespołów tematycznych, takich jak d/s prelekcji, opisów krajoznawczych, weryfikacji materiałów krajoznawczych, wy-

staw, kontaktów z kołami, d/s fotografii krajoznawczej, konkursów krajoznawczych, weryfikacji odznaki "Szlakami Chwały Ořeża Polskiego" i szkolenia. Nie wszystkie zespoły prawidłowo działały i część z nich rozpadła się, utrzymały się zespoły d/s opisów krajoznawczych, konkursów krajoznawczych, szkolenia, weryfikacji odznaki "Szlakami Chwały Ořeża Polskiego" i weryfikacji materiałów krajoznawczych. Zespół d/s fotografii krajoznawczej, który w tym czasie przekształcił się w Podkomisję Fotografii i Filmu na oddziałowej naradzie aktywu fotografii krajoznawczej w listopadzie 1972 r., powołał Klub Fotografów Krajoznawcy z następującym zarządem: prezesem został Henryk Matuszewski, wiceprezesem Tadeusz Budziński, sekretarzem J. Wachel, a skarbnikiem M. Szotkowski oraz z Komisją Rewizyjną z Feliksem Konegą na czele. Klub ten przejął obowiązki Podkomisji Fotografii i Filmu Komisji Krajoznawczej Oddziału Wrocławskiego PTTK.

W połowie 1972 r. z przyczyn rodzinnych i macierzyńskich odeszła z Komisji bardzo dobra, pracowita i solidna sekretarz J. Pluplin. Na jej miejsce wybrano Annę Kołosowską. W 1972 r. należy wymienić następującą ważniejszą działalność Komisji: zorganizowano 2 seminaria krajoznawcze ("Ziemia wołowska" i "Twórcy ludowi na Dolnym Śląsku"), piękną wystawę z plakatem i wzorcowym katalogiem odznak turystycznych Janusza Trzebiatowskiego (który sam osobiście nadzorował przygotowania), wydano 4 numery "Informatora Krajoznawczego", zainicjowano i opracowano plan imprezy pod hasłem "TURKUS-72", ogłoszono 19 prelekcji i 2 audycje radiowe, zorganizowano wystawę fotograficzną, opracowano 4 konkursy krajoznawcze, wykonano 4 opisy krajoznawcze, opracowano regulaminy Komisji Krajoznawczej, Klubu Fotografów Krajoznawcy i odznaki honorowej Komisji Krajoznawczej. Za pracę wyróżniono W. Prelicza, Z. Szkolnickiego i H. Matuszewskiego.

W połowie 1973 r. zmarł Witold Prelicz. Ubył nam znakomity współpracownik, z wielką stratą dla całej działalności krajoznawczej Dolnego Śląska. Kierowanie "Informatora Krajoznawczego" przejął Z. Szkolnicki.

Działalność krajoznawcza została dostrzeżona przez władze zwierzchnie - Komisja Krajoznawcza została wyróżniona Złotą Honorową Odznaką Oddziału Wrocławskiego PTTK, a pod koniec 1973 r. Okręgowa Komisja Krajoznawcza przyznała Odznakę 100-lecia Turystyki Polskiej, podobnie jak "Informatorowi Krajoznawczemu".

Komisja zorganizowała 2 seminaria krajoznawcze - jedno było poświęcone Mikołajowi Kopernikowi i zorganizowane z kołem PTTK 186 przy "Unitra-Dolam". Seminarium Kopernikowskie otrzymało po raz pierwszy metalowy znaczek okolicznościowy. Za tę imprezę Zarząd Główny PTTK wyróżnił dyplomem Koło nr 186, Oddział Wrocławski i Okręgową Komisję Krajoznawczą. Materiały o M. Koperniku opublikowano w "Informatorze Krajoznawczym". Drugie seminarium pt. "Przemysł cukrowniczy na Dolnym Śląsku", organizowane z PP "Cukrownie Dolnośląskie", otrzymało okolicznościową broszurę.

Takie zadania, jak opracowania opisów i konkursów krajoznawczych, wygłaszanie prelekcji, opiniowanie krajoznawcze, przeszły do zadań rutynowych. Należy podkreślić nowe już inicjatywy. Do nich należy włączyć się Komisji w przygotowania VII Międzynarodowego Turystycznego Zlotu Przyjaźni do Leśnej poprzez zorganizowanie wystwy 100-lecia zorganizowanej turystyki polskiej oraz Frasowego Turnieju Krajoznawczego z finałem w Leśnej. Pokazano wystawę plakatu poświęconego rocznicy Kopernika i nawiązano kontakty z Towarzystwem Miłośników Wrocławia w sprawie pamiątkarstwa dolnośląskiego. Pod koniec roku, na zlecenie Okręgowej Komisji Krajoznawczej, Komisja przeprowadziła pierwsze okręgowe szkolenie fotograficzne. Kierownikiem szkolenia został Z. Szkolnicki. Szkolenie zostało uznane przez Okręgową Komisję Krajoznawczą za wzorcowe i wskazane do naśladowania w przyszłości. Sprawozdanie roczne wyróżnia działalność J. Zaremby, Z. Szkolnickiego, S. Burmana i A. Kołosowskiej

Następna Oddziałowa Narada Aktywu Krajoznawczego odbyła się 21.01.1974 r.

Jerzy ZAŁĘSKI

KOMISJA KRAJOZNAWCZA ODDZIAŁU WROCŁAWSKIEGO PTTK  
W LATACH 1974-1985

Narada aktywu krajoznawczego Oddziału w dniu 21.01.1974 r. powołała Komisję w składzie 9 osób z trzysobowym prezydium: przewodniczący - Jerzy Załęski, wiceprzewodniczący - Zbigniew Szkolnicki i sekretarz - Seweryn Burman. Komisja przez całą kadencję działała bez zmian osobowych. Poza jej członkami w pracach brało udział dalszych 15 działaczy. Kadencja ta była jednak dość uboga w działalność, bowiem nie udało się zorganizować żadnego seminarium krajoznawczego w związku z wycofaniem pomocy finansowej w tym zakresie.

Zorganizowano w 1976 r. wystawę "Pamiętkarstwa Turystycznego" ze zbiorów zmarłego Witolda Prelicza. Komisarzem jej był Janusz Zaremba, który też opracował wydany katalog. Na zlecenie Komisji Turystyki Górskiej Oddziału zorganizowano wystawę "XX Rajd w Górach Białskich". Wystawa była prezentowana w Stroniu Śląskim i Wrocławiu a jej komisarzem został Edward Wesołowski.

W tej kadencji można pochwalić się jedną nową formą działania krajoznawczego. Zainicjowano rozpoczęcie inwentaryzacji krajoznawczej i mimo początkowego braku zrozumienia i jakiegokolwiek pomocy ze strony Zarządu Głównego i Zarządu Okręgu, w okresie od kwietnia 1975 r. do stycznia 1976 r. przeprowadzono szkolenie aktywu w tej dziedzinie. W ramach tego szkolenia rozpoczęto inwentaryzację miasta i gminy Sobótka. Kierownikiem kursu był Jerzy Załęski, zaś sekretarzem - Irena Kozioł

Z wydawnictw w tym okresie zrealizowano dwa numery "Informatora Krajoznawczego", opracowano też na zlecenie KTG Oddziału dwa opisy krajoznawcze dla rajdów. Działacze Komisji w czasie kadencji wygłosili kilka prelekcji krajoznawczych.

Kolejna narada aktywu odbyła się w dniu 12.02.1976 r. Powołała ona Komisję dziesięcioosobową z prezydium w składzie: Jerzy

Załęski - przewodniczący, Zbigniew Szkolnicki - wiceprzewodniczący i Irena Koziół - sekretarz. Była to bardzo długa kadencja, gdyż trwała 5 lat, z jej składu odeszły w tym czasie 4 osoby, a dokooptowano 2, tak więc kadencję kończyła komisja siedmioosobowa. Dwukrotnie zmieniał się też wiceprzewodniczący: w miejsce Z. Szkolnickiego wszedł Andrzej Hyrczak, zastąpiony następnie przez Henryka Matuszewskiego. W roku 1976 ponownie wróciła do Komisji działalność w dziedzinie fotografii krajoznawczej, wobec zaprzestania działalności Klubu Fotografii Krajoznawczej.

W okresie tej kadencji zorganizowano 7 seminariów krajoznawczych, wysoko ocenionych przez uczestników. "Historia PTTK na Dolnym Śląsku" w roku 1976 pod kierownictwem Bronisława Turonia. Seminarium te odbyło się dwukrotnie. Pierwsze miało miejsce w ramach obchodów 25-lecia PTTK na Dolnym Śląsku, a następne we Wrocławiu. W ramach seminarium wydano zbiór wygłoszonych referatów: Krystyny Karbownik, Bronisława Turonia i Janusza Zaremby. - "Ludzie Nauki Dolnego Śląska" w 1976 r. pod kierownictwem Janusza Zaremby. W związku z tym seminarium wydano broszurę J. Zaremby, obejmującą biogramy 37 uczonych od średniowiecza po czasy współczesne, a następnie zbiór wygłoszonych referatów profesorów Romana Hecka, Jana Klamuta i Stanisława Michalkiewicza.

- "Przeźrocza Krajoznawcze" w 1976 r. pod kierownictwem Jerzego Załęskiego z wydaniem referatów Ryszarda Gerlińskiego, Krzysztofa R. Mazurskiego, Jerzego Załęskiego i Jerzego Zienkiewicza.

- "Inwentaryzacja Krajoznawcza" w 1977 r. pod kierownictwem Jerzego Załęskiego z wydawnictwem obejmującym zasady prowadzenia inwentaryzacji krajoznawczej w formie wykładów: Krzysztofa R. Mazurskiego, Marka Staffy, Zbigniewa Szkolnickiego, Jerzego Załęskiego i Janusza Zaremby. Odbył się też pokaz zestawu przeźroczy z inwentaryzacji miasta i gminy Sobótka.

- "Muzyka Inspirowana Turystyką" w 1979 r. pod kierownictwem B. Turonia, z koncertem i wydawnictwem zawierającym referaty Ewy Kofin i Bronisława Turonia.

- "Łużyczanie" w 1979 r. pod kierownictwem Andrzeja Hyrczaka (początkowo przygotowywał Janusz Zaremba), z wycieczką po Łużycach, referatami Jacka Kolbuszewskiego, Zbigniewa Martynowskiego, Krzysztofa R. Mazurskiego, Jerzego Pawlika, B. Turonia i Janusza Zaremby. W związku z seminarium wydano "Impresie Łużyckie" pod redakcją Janusza Zaremby i "Opis krajoznawczy" wycieczki w opracowaniu Andrzeja Hyrczaka.

- "Muzea Zakładowe i Izby Pamięci" w 1980 r. pod kierownictwem Zbigniewa Szkolnickiego, ze zwiedzaniem placówek muzealnych i wydawnictwem "Historia i Pamięć" zawierającym referaty Ewy Łepkowskiej, Ryszarda Młynarskiego, Haliny Rozeń i Zbigniewa Szkolnickiego.

W czasie tej kadencji zakończono inwentaryzację miasta i gminy Sobótka, przeprowadzono pełną inwentaryzację gminy Kobierzycy i rozpoczęto gminę Łągiewniki. Wydano też monograficzne opracowania dwu pierwszych jednostek w opracowaniu i redakcji Jerzego Załęskiego z planami miejscowości, mapami oraz ilustracjami w formie zdjęć fotograficznych i rysunków Ryszarda Natusiewicza.

Wznowiono po przerwie wydawanie "Informatora Krajoznawczego" w formie zeszytów szkoleniowych, które znów, choć pod różnymi tytułami, ukazywał się dość regularnie od połowy 1980 r. Później niestety znów nastąpiły poważne opóźnienia spowodowane trudnościami z drukiem. Redaktorem był przez cały czas Zbigniew Szkolnicki.

W omawianym okresie komisja była też organizatorem dwóch poważnych imprez zleconych.

- "VI Forum Krajoznawstwa Dolnośląskiego" w Oleśnicy w 1977 r. pod kierownictwem Zbigniewa Szkolnickiego i Andrzeja Hyczaka. W związku z Forum wydano broszurę zawierającą ogłoszone referaty: Janusza Czerwińskiego, Krzysztofa R. Mazurskiego, Bronisława Turonia i Janusza Zaremby oraz oddzielnie reprodukcje rysunków Ryszarda Natusiewicza. Forum zostało bardzo wysoko ocenione przez Zespół Krajoznawczej Współpracy Regionalnej "Dolny Śląsk".

- "Centralny Plener Fotografii Krajoznawczej - Stawy Milićkie" w 1977 r. pod kierownictwem J. Załęskiego i Krzysztofa R. Mazurskiego z udziałem fotografów krajoznawców z całego kraju. W jego wyniku pozostały zbiory przezroczy i wystawa fotograficzna.

Do 1978 r. komisja organizowała w dalszym ciągu różnego typu wystawy, głównie w Klubie Turysty Oddziału - Rynek 38, później po przeniesieniu się Oddziału do nowego lokalu, możliwości w tej dziedzinie uległy poważnemu ograniczeniu. W czasie tej kadencji zorganizowano 10 poważniejszych wystaw.

- "Malarstwo Inspirowane Turystyką" w 1976 r., obejmującą 26 akwarel Ferdynanda Drabika. Komisarzem wystawy był Janusz Zaremba. Wydano plakat i katalog wystawy.

- "Wydawnictwa Krajoznawcze - Dolny Śląsk 1945-1955" w roku 1976 w Sobótce i Wrocławiu. Komisarzem wystawy była Seweryna Walczak. Zgrupowano tu wydawnictwa turystyczno-krajoznawcze dotyczące Dolnego Śląska z wymienionych lat.
  - "VI Olimpiada Krajoznawcza" w 1976 r. obejmująca prace krajoznawcze młodzieży szkolnej. Komisarzem wystawy był Zbigniew Szkolnicki.
  - "20 Rajdów na Ślązę" w 1976 r. w schronisku PTTK im. Romana Zmorskiego na Śląży. Komisarzem wystawy był Edward Wesołowski.
  - "O Dolnym Śląsku" - rysunki Ryszarda Natusiewicza - 58 rysunków architektury - w 1977 r. Komisarzem wystawy był Jerzy Załęski. Wydano plakat, katalog i kartki z rysunkami.
  - "Miasto i Gmina Sobótka w Fotografii Krajoznawczej" w 1977 r. to wystawa fotograficzna z materiałów inwentaryzacji krajoznawczej. Komisarz wystawy - Henryk Matuszewski.
  - Wydawnictwa Oddziału Wrocławskiego w 25-leciu" w 1978 r. Pokazano 167 pozycji na 183 wykazanych w wydanym katalogu-bibliografii. Komisarz wystawy - Zbigniew Szkolnicki.
  - "Drewno w Architekturze Dolnego Śląska" w 1978 r. - objęła 60 rysunków Ryszarda Natusiewicza. Komisarzem był Jerzy Załęski. Wydano plakat, katalog i kartki.
  - "Dolina Baryczy" poplenerowa wystawa fotograficzna zorganizowana w Miliczu z 1979 r. Objęła ona 63 fotogramy różnych autorów. Komisarzem był Jerzy Załęski. Wystawę połączono z pokazami udźwiękowionych zestawów przeźroczy z pleneru, opracowanych przez Henryka Hadasza - autorski oraz przez Irenę Kozioł i Jerzego Załęskiego z prac różnych autorów.
  - "25 Rajdów w Górach Białskich" w 1980 r. w Stroniu Śląskim, obejmująca pamiątki z rajdów organizowanych przez KTG i fotografii różnych autorów w opracowaniu Henryka Matuszewskiego. Wystawę przygotowali Andrzej Geło, Eugeniusz Rachwański, Jerzy Załęski.
- Ponadto, po przeniesieniu się Oddziału do nowego obiektu (Rynek-Ratusz 11) organizowano niewielkie wystawy - reportaże fotograficzne, w których swoje prace wystawiali Hubert Łokuciewski, Henryk Matuszewski, Stefan Potocki, Bogna Świątkowska i Jerzy Załęski.

Kolejnym działem pracy Komisji w tym okresie było szkolenie. Zorganizowano następny kurs inwentaryzacji krajoznawczej w latach



1978-1979 pod kierownictwem Jerzego Załęskiego. Niestety z zapisanych 26 uczestników ukończyło go z zaliczeniem prac kontrolnych tylko 6. Organizowano ponadto na zlecenie Zarządu Głównego PTTK dwa kursy fotograficzne dla inwalidów słuchu. Kierownikiem tych kursów był Jerzy Maciejewski.

W dziedzinie fotografii krajoznawczej komisja organizowała też konkursy.

- Przeglądy przeźroczy krajoznawczych "Wspomnienia z Turystycznych Wędrówek" - zorganizowano 4 konkursy w latach 1978-81. "Roślinność Wrocławia i Okolic" w 1979 r., eliminacje "Diakraj 1980". Imprezami tymi kierowali: Irena Kozioł, Jerzy Maciejewski i Jerzy Załęski.

- Konkursy fotograficzne "Pokaż, co fotografujesz" - zorganizowano w latach 1979-1981. Komisarzem był Henryk Matuszewski.

W toku tej kadencji Komisji jej działacze wygłosili 30 prelekcji, z tego wiele ilustrowanych przeźrocami. Odbywały się one zarówno w Klubie Turysty w ramach "Piątków Krajoznawczych i innych spotkań, jak i w kółkach i klubach PTTK w zakładach pracy i szkołach.

Poza omówionymi wyżej wydawnictwami związanymi z imprezami, inwentaryzacją krajoznawczą i "Informatorem" Komisja w tym okresie wydała jeszcze następujące pozycje:

- "Sobótki - tradycja i organizacja" w 1976 r. pod redakcją Andrzeja Geło z artykułami Krzysztofa i Teresy Mazurskich.

- "Zamki Sudeckie" w opracowaniu Eugeniusza Rachwałskiego z planami obiektów i mapą oraz rysunkami Ryszarda Natusiewicza. Wydawnictwo to zastąpiło opisy krajoznawcze do rajdów KTG. Opracowano też dwa opisy krajoznawcze dla rajdów. Opisy te opracowali Andrzej Hyrczak, Irena Kozioł, Teresa Mazurska, Eugeniusz Rachwałski, Jerzy Szuchta i Jerzy Załęski.

Wspólnie z Komisją Ochrony Przyrody w 1979 r. zorganizowano "Dolnośląską Giełdę Przeźroczy Przyrodniczych", na której zakupiono 192 przeźroczy. Przeźrocza te Irena Kozioł i Jerzy Załęski opracowali w 2 zestawy, przekazane Regionalnej Pracowni Krajoznawczej do wypożyczenia.

Tę najdłuższą w dotychczasowej historii kadencję podsumowała narada aktywu krajoznawczego Oddziału, jaka odbyła 2.04.1981 r. Narada ta powołała nową komisję 9-osobową, do której przy-

dium weszli: Jerzy Załęski - przewodniczący, Henryk Matuszewski i Zbigniew Szkolnicki - wiceprzewodniczący oraz Irena Kozioł - sekretarz. Była to znów trudna kadencja połączona z wieloma kłopotami organizacyjnymi i szczególnie wydawniczymi:

W ponad trzyletnim okresie działalności zorganizowano tylko jedno seminarium "Drewniane Budownictwo Śląskie" w 1981 r. - kierownikiem był Andrzej Geło. Seminarium odbyło się we Wrocławiu i Bierkowicach i połączone było z wycieczką na terenie Śląska Opolekiego. Poseminaryjne wydawnictwo wydano, niestety, dopiero w 1983 r. Objęło ono, poza wstępem i listą uczestników, wygłoszone referaty: Marka Staffy, Euzebiusza Gila i Leszka Itmana.

W okresie powyższym zamknięto inwentaryzację gminy Łagiewniki. Ze względu na podział tej gminy na trzy jednostki administracyjne, wydano oddzielne broszury monograficzne gmin: Łagiewniki, Jordanów i Kondratowice. Dzięki uzyskaniu możliwości druku w Zakładzie Graficznym Politechniki wydawnictwa te są lepsze technicznie niż dotychczasowe. Z przeźroczy wykonanych w ramach inwentaryzacji Irena Kozioł, Teresa Piasecka i Jerzy Załęski opracowali zestawy prelekcyjne, które po oprawieniu w ramki z szybkami są do wypożyczenia w Komisji. Ze zdjęć czarnobiałych Henryk Matuszewski i Jerzy Załęski wykonali zestawy wystawowe poszczególnych gmin w formacie 24x30 cm. Wystawy takie zostały przedstawione: - Gmina Kobierzyce w 1982 r. we Wrocławiu, - Gmina Łagiewniki w 1983 r. we Wrocławiu i Łagniewnikach, - Gmina Jordanów w 1983 r. w Jordanowie, - Gmina Kondratowice w 1984 r. we Wrocławiu. Ekspozycje wystaw przygotowali Henryk Matuszewski, Eugeniusz Rachwański i Jerzy Załęski.

W ramach nowych zasad inwentaryzacji krajoznawczej, wprowadzonych przez Komisję Krajoznawczą Zarządu Głównego PTTK, w 1984 r. Komisja przystąpiła do inwentaryzacji miasta i gminy Kąty Wrocławskie i gminy Mietków.

Po ponownym uruchomieniu Klubu Turysty i wyposażeniu go w plansze wystawowe, które zamontowali Henryk Matuszewski, Eugeniusz Rachwański i Jerzy Załęski, Komisja rozpoczęła organizację wystaw fotograficznych. Poza wspomnianymi wyżej wystawami poinwentaryzacyjnymi przedstawiono:

- "Pokaż, co fotografujesz" wystawa pokonkursowa z zorganizowanych w poprzednich latach konkursów pod tym hasłem. Wystawę w roku 1982 przygotowali: Irena Kozioł, Henryk Matuszewski, Eugeniusz Rachwański i Jerzy Załęski.

- "Przyroda na szlaku" dwie wystawy w latach 1983 i 1984 obejmujące po 80 fotogramów 24x30 Ireny Kozioł, Henryka Matuszewskiego i Jerzego Załęskiego. W przygotowaniu wystaw poza autorami brał udział Eugeniusz Rachwański. Część wystawy z 1983 r. obejmującą zdjęcia Karkonoszy, przekazano Muzeum KPN w Sobieszowie.

- "Drewno w architekturze" cz. I sakralna w 1983 r. i część II świecka w 1984 r. po osiemdziesiąt fotogramów 24x30 Henryka Matuszewskiego i Jerzego Załęskiego w opracowaniu autorów, z katalogami opracowanymi przez H. Matuszewskiego.

Ponadto nadal wystawiano reportaże fotograficzne Henryka Matuszewskiego, Huberta Łokuciewskiego i Jerzego Załęskiego.

W latach 1983-1984 zaczęto nadrabiać zaległości w wydawaniu "Informatora Krajoznawczego". Wydano zaległe, dawno już przygotowane do druku czwarte zeszyty z lat 1979 i 1980, dwa zeszyty za rok 1981 i jeden z 1982.

W roku 1981 Komisja wydała też "Zamki Dolnego Śląska - część nizinna". Była to praca zbiorowa Teresy Mazurskiej, Eugeniusza Rachwańskiego, Bronisława Turonia i Jerzego Załęskiego, ilustrowaną rysunkami Ryszarda Natusewicza, planami Danuty Okuniewicz i mapą E. Rachwańskiego.

Działacze zgrupowani przy Komisji, a w szczególności Stanisław Błaszczowski, Andrzej Gełko, Irena Kozioł, Zbigniew Szkolnicki i Jerzy Załęski, nadal wygłaszali różne prelekcje zarówno w Klubie Turysty, jak w kołach i klubach PTTK oraz w szkołach.

W 1981 r. zorganizowano trzeci kurs fotograficzny dla inwalidów słuchu w Domu Polskiego Związku Głuchych - kierownikiem kursu był Jerzy Maciejewski.

W 1982 r. znów wspólnie z Komisją Ochrony Przyrody zorganizowano II Dolnośląską Giełdę Przeźroczy Przyrodniczych, na której pozyskano 119 przeźroczy roślin chronionych. Zostały one zestawione w cykl prelekcyjny przez Irenę Kozioł i Jerzego Załęskiego i po opracowaniu w ramki z szybkami udostępnione do wypożyczeń.

W związku z trudnościami w pracy Komisji Ochrony Przyrody w 1983 r. Zarząd Oddziału włączył na okres przejściowy tę działalność do Komisji Krajoznawczej. W związku z tym dokooptowano w skład Komisji Jana Różyckiego jako wiceprzewodniczącego.

W ramach pracy w powyższej dziedzinie Komisja w 1984 r. zorganizowała "Rajd Rezerwatów Przyrody" na trzech etapach. Kierował nim J. Różycki, a brała w nim udział głównie młodzież szkolna.

Ostatnia narada aktywu krajoznawczego i ochrony przyrody Oddziału odbyła się w dniu 22.11.1984 r. Aktyw zdecydował ponowny podział Komisji. Komisja Krajoznawcza została wybrana w składzie 9-osobowym. Powołano prezydium w składzie: Jerzy Załęski - przewodniczący, Henryk Matuszewski i Zbigniew Szkolnicki - wiceprzewodniczący i Stanisław Błaszczyski - sekretarz.

W 1985 r. Komisja zorganizowała Atestacyjny Przegląd Przeźroczy, na którym nadano 4 atesty I stopnia trzem autorom. Atestowane zestawy prelekcyjne są niezbędne dla zaoferowania prelekcji za pośrednictwem BORT. Dotychczas działacze z Wrocławia posiadają 34 atestowanych zestawów.

W 1985 r. zorganizowano do końca sierpnia dwie wystawy fotograficzne:

- "Za Wolność i Polskę" przedstawiające 84 fotografie Ireny Kozioł, Henryka Matuszewskiego i Jerzego Załęskiego na temat miejsc pamięci narodowej, a opracowaną przez H. Matuszewskiego i J. Załęskiego, z katalogiem.

- "Wrocław Mało Znany?" będącą jednocześnie konkursem - testem znajomości Wrocławia, przedstawiono 63 fotografie H. Matuszewskiego i J. Załęskiego.

Komisja, a przede wszystkim H. Matuszewski, który wykonał reprodukcje, udzieliła pomocy Wojewódzkiej Komisji Krajoznawczej w organizowaniu wystawy "Legiony Polskie 1914-1917". Wystawa ta została pokazana w Klubie Turysty w okresie czerwiec-wrzesień 1985. Komisarzem był Andrzej Rumiński z ramienia WK Kraj.

Należy nadmienić, że wystawy fotograficzne Komisji były pokazywane również w innych salach. Wystawa "Przyroda na Szlaku" w 1984 r. była eksponowana w Miejskiej Bibliotece Publicznej we Wrocławiu, a w 1985 r. w kole PTTK przy "Domu Książki". Wystawy "Budownictwo Drewniane" w 1985 r. pokazano w PTTK Jasło i w Klubie "Ruch" w Solnikach Wielkich. Omawiane są też propozycje dalszych ekspozycji.

W 1985 r. przewiduje się zakończenie inwentaryzacji miasta i gminy Kąty Wrocławskie oraz gminy Mietków. Rozpoczęto też inwentaryzację miasta i gminy Oborniki Śląskie. Z końcem roku planowane jest oddanie do druku kolejnego zeszytu monograficznego z wyników inwentaryzacji.

Rok 1985 pösuwa też naprzód nadrabianie wydawania "Informa-

tora Krajoznawczego". Dotychczas wydano drugi podwójny zeszyt za 1982 r., pierwszy za 1983 r. i drugi za 1984 r. Pozostałe zaległe są w opracowaniu redakcyjnym.

Przedstawiając ten rys historyczny trzeba podkreślić, że Komisja Krajoznawcza Oddziału Wrocławskiego PTTK jest organizmem bardzo aktywnym i podejmującym rozległe zakresy popularyzacji krajoznawstwa i Dolnego Śląska w szczególności.

Henryk MATUSZEWSKI

#### KLUB FOTOGRAFA KRAJOZNAWCY

Na początku lat siedemdziesiątych dało się zauważyć wzmożone zainteresowanie fotografią krajoznawczą. Już nieco wcześniej w Zarządzie Głównym PTTK powstała odrębna komórka organizacyjna zajmująca się tym zagadnieniem, a mianowicie Podkomisja Fotografii i Filmu. Podobnie rzecz miała się w naszym Oddziale Wrocławskim. I tak 16.11.1972 r. doszło do zorganizowania Klubu Fotografą Krajoznawcy. Klub ten wchodził w skład Komisji Krajoznawczej Oddziału Wrocławskiego. Początkowo liczył on 23 członków, a w rok później już 39. Klub posiadał własny regulamin, zatwierdzony przez Zarząd Oddziału. Celem działalności Klubu było przede wszystkim organizowanie szkolenia dla interesujących się fotografią, wyjazdów w teren poświęconych praktycznym zadaniom inwentaryzacji krajoznawczej, organizowanie konkursów w zakresie przeźroczy barwnych, fotografii czarno-białej, jak i organizowanie wystaw i pokazów przeźroczy. Klub podejmował też prace dotyczące utworzenia oddziałowego archiwum fotografii krajoznawczej.

Rok 1973 był dobry, jeśli chodzi o działalność Klubu. Odbywały się cotygodniowe zebrania, organizowano przeglądy przeźroczy lub fotogramów czarno-białych. Klub świadczył usługi na rzecz innych Komisji. W marcu 1973 r. zorganizowano szkolenie 12 godz. Szkolenie to prowadził D. Altmid, instruktor Wrocławskiego Towarzystwa Fotograficznego; rozpoczęło je 19 osób - do końca dotrwało zaledwie 8. Najcenniejszym osiągnięciem w tym roku była dokumentacja Międzynarodowego Zlotu Turystycznego w Lesnej, organizowanego przez nasz Oddział na zlecenie Zarządu Głównego PTTK. W dniu zakończenia tej imprezy delegacje zagraniczne oraz ZG PTTK otrzymały albumy z fotogramami z imprez, odbywających się do późnych godzin wieczornych poprzedniego dnia. Zaczęto także dokumentację fotograficzną wrocławskiego Rynku.

W roku 1974 zorganizowano konkursy "Oleśnica" oraz ogólnokrajoznawczy przegląd przeźroczy: zgromadził 19 zestawów o różnej tematyce. W dalszym ciągu szkolono się poprzez analizę przedstawianych na cotygodniowych spotkaniach przeźrocach i fotogramach. Dobrze układała się współpraca z innymi Komisjami: wykonywano dyplomy dla Komisji Ochrony Przyrody, przygotowano materiał krajoznawczy do wystawy pamiątek Witolda Prelicza, dokumentowano obozy kolarskie, itp.

Trzeba jednak zaznaczyć, że udział członków Klubu na zebraniach i spotkaniach był coraz mniejszy. Powodem tego stał się chyba fakt, że byli oni działaczami innych Klubów i Komisji, a fotografią zajmowali się dorywczo, ubocznie, w miarę przebywania na takiej lub innej imprezie. Zainteresowanie spadło do tego stopnia, że właściwie czynnych członków było 5-6. W tej sytuacji zaprzestano organizatorów osłabł, także kierunek nadawany przez Główną Podkomisję Fotografii i Filmu PTTK nie odpowiadał członkom Klubu.

W 1975 r. sytuacja się nie zmieniła - Klub liczył faktycznie 5-6 osób. Postanowiono opracować nowe formy pracy, zmienić zarząd Klubu na bardziej operatywny. Mimo kilkakrotnych indywidualnych zaproszeń na zebranie wysyłanych wszystkim członkom, spotykały się ciągle te same osoby (5-6). Statutowo, Klub jako wydzielona jednostka organizacyjna PTTK musiał posiadać minimum 15 osób. W związku z tym postanowiono, że z dniem 27.05.1976 r. Klub przestaje istnieć. Wszyscy członkowie otrzymali na piśmie zawiadomienie o rozwiązaniu Klubu, jednocześnie zostali zaproszeni do dalszej działalności w zakresie fotografii w ramach Komisji Krajoznawczej.

W zakresie organizacji, jak i pracy w Klubie wyróżniły się następujące osoby: Tadeusz Budziński, Jan Wachel, Maria Szatkowska, Wanda Śliwa, Henryk Matuszewski, Irena Kozioł, Jerzy Załęski, Feliks Konera, Hubert Łokuciewski i Zbigniew Szkolnicki.

NASZ "INFORMATOR KRAJOZNAWCZY"  
( WYNURZENIA REDAKTORA )

Po wyborach Komisji Krajoznawczej w grudniu 1968 r. na nara-dzie aktywu krajoznawczego Oddziału Wrocławskiego PTTK praca jej była coraz bardziej widoczna całemu Oddziałowi. Chociaż były pewne perturbacje w ustabilizowaniu się składu Komisji, to jednak zew-nętrznie efekty usługowej działalności, a także jej samodzielne imprezy dawały dobrą opinię Komisji i przyciągały osoby wykazują-ce się zainteresowaniem i działalnością krajoznawczą. Podkreślić trzeba szczególnie, że traktowano członków i "interesantów" przy-jaźnie, co ułatwiło im możliwość realizacji własnych inicjatyw. Dla uniknięcia "urzędowego" wiązania się z Komisją wprowadzono status współpracownika. Umożliwiało to luźne wejście do Komisji i wystąpienie z niej bez jakichkolwiek zobowiązań, jeżeli dana oso-ba sama, dobrowolnie nie mogła wykonywać dalej określonych prac.

Taka swobodna zależność umożliwiała dobrowolne i staranne wykonywanie tego, co się zamierzało. Wówczas to zasłużony dział-żacz wrocławski PTTK mgr inż. Witold Prelicz, który był prezesem Międzyzakładowego Oddziału P/TTK, w sierpniu 1970 r. zgłosił oso-biście do Zarządu Oddziału Wrocławskiego PTTK pomysł wydawania pisma krajoznawczego. Sam się zobowiązał do opracowania takowego. Jakie przyczyny skłoniły prezesa innego Oddziału do zaproponowa-nia wydawania pisma? W. Prelicz był w przeszłości ściśle związany z Oddziałem Wrocławskim, wcześniej zwanym Miejskim.

Pełnił w nim funkcję skarbnika, wiedział stąd, że Oddział Wrocławski dysponuje potencjalnie największym aktywem, największą ilością działaczy oraz tym, że już podobne piśmko było dawniej wydawane, chociaż, na paru numerach się skończyło.

Zarząd Oddziału w połowie 1970 r. pomysł wydawania pisma zat-wierdził i od razu wykonał zespół redakcyjny. W. Prelicz zapropon-ował do redakcji Stanisława Jastrzębskiego z Międzyzakładowego



Oddziału PTTK, zaś z Zarządu Wrocławskiego padły nazwiska Bronisława Turonia i Jerzego Kowalowa. J. Kowalow jako etatowy pracownik Biura Oddziału Wrocławskiego PTTK pełniący obowiązki kierownika Klubu Turysty, został sekretarzem redakcji spełniając bardziej rolę techniczną niż merytoryczną. Zarząd Oddziału redakcję przyporządkował Komisji Krajoznawczej Oddziału Wrocławskiego PTTK jako jej agendę.

Przy samej decyzji powstania pisma nie było przewodniczącym Komisji, bowiem w tym czasie przebywał na urlopie. Po powrocie zeń zakomunikowano mu o powstaniu redakcji pisma krajoznawczego i zobowiązano go, żeby nią się zajął. Po skontaktowaniu się przewodniczącego Komisji z W. Preliczem - inicjatorem zamysłu - ustalono zasady współpracy. W. Prelicz zaproponował aby przewodniczący Komisji Krajoznawczej objął funkcję przewodniczącego Kolegium Redakcyjnego. Jednakże wychodząc z założenia, że należy rozszerzać Komisję o nowych działaczy, a także na osobiste obciążenie, przewodniczący wyraził uznanie inicjatorowi i poprosił W. Prelicza o kierowanie pracą Kolegium, dysponując również osobą przewodniczącą.

Wydano pierwszy numer 14-stronicowy na arkuszach A4, pisany na zwykłej maszynie, a drukowany z użyciem powielacza białkowego. Nadano mu nazwę "Informator Krajoznawczy". Tytuł dobierano tak, aby nie budził zastrzeżeń władz kontrolnych, poza tym chciano ująć temat ogólnie, gdyż na początku nie miano wyobrażenia, jak się potoczy dalszy rozwój pisma.

W początkowym okresie, poza materiałami krajoznawczymi, zamierzono opisywać wydarzenia krajoznawcze w postaci felietonów lub recenzji, czego przykładem jest tekst W. Prelicza w nr 2 pt. "Który Oddział będzie następny?". Przewodniczący Komisji ustalił z W. Preliczem, że będzie się wydawać materiały nieznanne, nie publikowane, opracowania własne działaczy-krajoznawców dotyczące tylko Dolnego Śląska i jak to Prelicz mówił: "te wszystkie opracowania PTTK-ców dotychczas pisano do szuflady".

Działalność rozpoczęto artykułami prezentującymi rezerwy przyrody Dolnego Śląska i genealogię Piastów Śląskich. Prelicz rozpoczął obszerną monografię o Willmanie.

Nie było łatwo na początku. Nowe sprawy związane z techniką wydawania były nam obce. Cała ta techniczna robota spadła na Komisję, a w praktyce na przewodniczącego Komisji Krajoznawczej.

Jako przewodniczący Komisji musiałem hamować temperamenty redaktorów. Różnice zdań między Preliczem, a Turoniem powodowały taki efekt, że albo jeden składał rezygnację albo drugi czuł się urażony. Tych propozycji rezygnacji Prelicz składał kilka. B. Turon po pierwszym numerze odszedł, wyraźnie nie umiał współpracować z Preliczem, zaś Prelicz załamywał się za każdym niepowodzeniem (to nie napisano w terminie, to napisano z błędami, to duże ingerencje Urzędu Kontroli Prasy itp.). Trzeba było dużej cierpliwości i taktu, aby tak pożyteczna inicjatywa nie przepadła przez zwykłe utarczki. Muszę tu wyjawic, że po niektórych załamaniach musiałem sam redagować choć firmowało całość nadal nazwisko Prelicza.

Zaproponowałem dla "Informatora" poręczniejszy format A5 i bardziej estetyczne wydawanie. Ustalono się, że "Informator" będzie kwartalnikiem, stąd wynikła konieczność zrezygnowano z recenzji lub felietonów na bieżące tematy krajoznawczego życia. Obawiano się bowiem, że dostarczone materiały stracą aktualność.

Prelicz zaproponował wysyłkę "IK" do aktywu krajoznawczego Dolnego Śląska. Wystąpiono z pismem do Oddziałów i osobno do Komisji Krajoznawczej Dolnego Śląska, aby wytypowały osoby, które z tych materiałów będą korzystać, a nie składały na półkę jako jeszcze jedną "ceglę". Stąd powstała wysyłkowa książka adresowa Redakcji.

Zaproponowano nową okładkę pisma. Mając kontakt z artystą plastykiem Jerzym Jerychem prosiłem jego o wykonanie kilku projektów okładki. J. Jerych, też PTTK-owiec, wykonał je społecznie. Po dyskusji na Kolegium Redakcyjnym przyjęto jeden z nich. Przyjęty projekt wszedł od numeru 3. Zaczęto wydawać metodą kserograficzną, ustalono objętość numeru na około 60 stron (ponieważ tam, gdzie powielano, była taka możliwość technicznego wykonania zeszytki). Prelicz miał "dojście" do maszyny drukarskiej z ładną czcionką, która drukowała nasze matryce do powielania kserograficznego (od nr 3 do nr 10 i powtórzone nr 1 i 2).

Praca wszystkich autorów i redaktorów była społeczna, opłacono tylko maszynopisanie i drukowanie. Ponieważ starano się wydawać jak najtaniej, to "Informator" drukowano w różnych instytucjach. Publikowane zeszyty integrowały krajoznawców, a wielu z nich pomogło w tych kłopotach technicznych. Od numeru 9 zaczęto

oprawiać w nową trójkolorową, kartonową okładkę projektu również Jerzego Jerycha. Ponieważ nie można w technice "ksero" publikować żadnych fotografii, zaczęto "Informator" ilustrować rysunkami. Tak było, że albo sam wykonywałem, albo załatwiałem wykonanie rysunków, jeżeli autor ich nie doręczył do artykułu. Nikt z nas nie znał przepisów prawa wydawniczego, dlatego Preliczowi lub mnie przypadał obowiązek rozmów z Urzędem Kontroli Prasy i Widowisk w bronieniu tekstów.

W miarę upływu czasu coraz mniej było spraw kontrowersyjnych. Dużą w tym zasługą p. Elżbiety Szydłowskiej, która na miejscu w Urzędzie niektóre sprawy załatwiała.

Pierwsze dwa numery w formacie A4 wyszły w nakładzie 100 egz. Zrobiono dodruk obu numerów, już w formacie A5 w ilości po 350 egz. Taka wysokość nakładu utrzymała się do nr 8 włącznie (nr 5/8 z 1971 r.). Numer 9 i następne wraz z nową trójkolorową okładką wychodziły w nakładzie od 300 do 500 egz. Dokładne dane podaję w "Bibliografii wydawnictw Oddziału Wrocławskiego PTTK" (Wrocław 1977).

Redakcję i administrację wszystkich prac wykonywała społecznie Komisja Krajoznawcza Oddziału Wrocławskiego PTTK. Ilustracje wykonywano także bezpłatnie. Trzecią okładkę z wieżą ratusza wrocławskiego zaprojektowałem osobiście. "Informator Krajoznawczy" ukazywał się w okładce nr 3 w latach 1975-1978.

W 1978 r. jeden numer (ze względu na posiadane zapasy) ukazał się z okładką nr 2. Zagubiono jednak wzór okładki nr 3 i następne dwa numery w 1979 r. ukazały się z winietą ratuszową z zeszytu szkolnego (nr 4).

Jubileuszowy nr 25 otrzymał okładkę nr 5 projektu Danuty Okuniewicz i autora, przedstawiającą pierzeję Rynku-Ratusza, w której się mieści Oddział Wrocławski PTTK, a co zostało odpowiednio zaznaczone.

Od 1979 r. funkcjonuje okładka nr 6 projektu D. Okuniewicz i autora. "Informator Krajoznawczy" spełnia rolę integracyjną krajoznawców Dolnego Śląska. Daje możliwość publikacji wszystkim krajoznawcom, a szczególnie instruktorem krajoznawstwa. Udało się też zachęcić do publikowania wybitnych naukowców i krajoznawców spoza PTTK. "IK" stara się ujawniać takie informacje krajoznawcze, o które trudno ogłosić działaczy.

Często są to informacje unikatowe, stanowiące wynik pracy badawczej krajoznawcy. Przykładem może być Leon Piątkowski z opracowaniem etnografii powiatu bolesławskiego (nr 3/11), Witold Prelicz z artykułami o Michale Leopoldzie Łukaszu Willmanie (od nr 3 do nr 5), Andrzej Scheer z opracowaniem krzyży pokutnych (lata 1979-1982).

Kampania "Polska naszych dni" przyniosła sporo nowych artykułów do "Informatora Krajoznawczego". Także kompleksowa inwentaryzacja krajoznawcza województwa wrocławskiego zainspirowała kilka nowych tematów.

Należy wspomnieć, że dwukrotnie w 1972 r. i ponownie w 1974 r. poprzez Zarząd Główny PPTK zwracano się do Głównego Urzędu Kontroli Prasy, Publikacji i Widowisk na uzyskanie tytułu wydawniczego przy poparciu władz politycznych i administracyjnych województwa wrocławskiego. Starania nasze nie zostały uwieńczone sukcesem.

W lipcu 1973 r. zmarł Witold Prelicz. Pod jego redakcją ukazał się ostatni numer 12. Od numeru 13 redakcję "Informatora Krajoznawczego" przejął autor, który prowadził ją do końca 1981 r., w praktyce jednoosobowo, gdyż z kolei w 1978 r. zmarł Jerzy Kowalów.

Brak zezwolenia UKPPIW na wydawanie czasopisma niezwykle skomplikowało i utrudniało działalność redakcji. Trzeba teraz było uzyskiwać zezwolenie na pojedyncze zeszyty, stąd w paru numerach pojawia się tytuł "Materiały Krajoznawcze". Decyzja ta wywołała niezchęcenie i ostudziła zapał wydawania pisma. Przerwała łączność autorów z redakcją.

Dlatego "IK" nie ukazał się w 1974 i 1976 r. W pierwszym okresie najwięcej materiałów do "Informatora Krajoznawczego" dostarczali następujący autorzy: Witold Prelicz, Stanisław Jastrzębski, Zbigniew Szkolnicki, od numeru 10 dołączył niezwykle płodny Krzysztof R. Mazurski, także Zbigniew Martynowski i Leon Piątkowski. Wymienieni autorzy nadal utrzymują prymat poza W. Preliczem i L. Piątkowskim, którzy odeszli na zawsze.

"Informator Krajoznawczy" ze względu na posiadanie unikatowych, oryginalnych materiałów coraz częściej jest cytowany w literaturze krajoznawczej i turystycznej dotyczącej Dolnego Śląska, staje się materiałem źródłowym. Tym samym potwierdza wysoki poziom merytoryczny.

Redakcje pism PTTK "Gościniec" i "Jantarowe Szlaki" były zawsze bardzo życzliwe i często zamieszczały recenzje lub notatki o "Informatorze Krajoznawczym". Od początku 1982 r. redakcję "Informatora Krajoznawczego" objął zespół w składzie: Alfred Niemiec, Eugeniusz Rachwański, Jerzy Załęski. Kontynuuje on dalszą, tak pożyteczną działalność w naszym 40-leciu powrotu Ziemi Zachodnich do Macieży.

#### Od Redaktora

Będąc od 1968 r., dzięki Januszowi Czerwińskiemu, członkiem Okręgowej Komisji Krajoznawczej PTTK, mogę dorzucić informację o jeszcze wcześniejszej genezie "IK", dziś niekiedy kwestionowanej. Otóż wówczas, tj. na początku 1969 r. przewodniczący Kazimierz Tumski rzucił myśl wydawania podobnego czasopisma. Szybko znalazł też partnera w osobie właśnie W. Prelicza. Ze względu jednak na różnice zdań co do koncepcji programowej i działalności redakcyjnej, nie doszło między nimi do porozumienia, a ze swymi przemyśleniami Prelicz zwrócił się do Oddziału Wrocławskiego.

Zbigniew SZKOLNICKI

SEMINARIA KRAJOZNAWcze  
KOMISJI KRAJOZNAWCZEJ ODDZIAŁU WROCŁAWSKIEGO PTTK

Komisja Krajoznawcza Oddziału Wrocławskiego PTTK wypracowała swoją ciekawą, cykliczną imprezę o charakterze szkoleniowym i towarzyskim pod nazwą "Seminaria Krajoznawcze". Początkowo nazwano je nieco pretensjonalnie "Wrocławskimi Seminariami Krajoznawczymi".

Pod pojęciem "seminarium krajoznawcze" rozumie się formę szkoleniową połączoną z praktyką krajoznawczą, kadry PTTK oraz działacze społecznych i kulturalnych.

Poza referatami i dyskusją seminaryjną zazwyczaj organizowana była wycieczka oraz szereg imprez towarzyszących, jak wystawy, pokazy zabytków i procesów produkcyjnych, spotkania z ciekawymi ludźmi, spotkania towarzyskie.

Na prelegentów zapraszano wybitnych naukowców, regionalistów i krajoznawców wykazujących się znowstwem tematu i dorobkiem piśmienniczym.

Uczestnicy aktywnie brali udział w dyskusji, rozszerzali zagadnienia, sugerowali nowe tematy do przyszłych sesji oraz wyrażali swoje opinie i uwagi o organizacji, temacie i prelegentach. Uwagi te były niezwykle pomocne w organizacji następnych imprez. Podejmowano tematykę mało znaną lub mało znanych terenów turystycznych, na których zazwyczaj imprezy się nie odbywały. Seminarium miały wysoki poziom naukowy, zaś imprezy towarzyszące rozszerzały i rozwijały temat. Bardzo istotną sprawą było wydawanie broszur przed- lub poseminaryjnych. I tak, na 20 seminariów opublikowano ozdobne wydawnictwa do 11 seminariów. Seminarium pt. "Ziemia Milicka" poświęcono ozdobny numer "Informatora Krajoznawczego", podobnie zrobiono z tematem "Wojsko Polskie na Śląsku", choć materiały wydano znacznie później, zaś tematy "Krajoznawstwo współczesne", "Zabytkowe miasta Dolnego Śląska", "Tradycje polsko-

ści Ziemi Sycowskiej", "Polonia Wrocławska", "Ziemia Wołowska", "Twórcy Ludowi na Dolnym Śląsku", "Mikołaj Kopernik na Śląsku" znalazły swoje odbicie w artykułach zamieszczonych w "Informatorze Krajoznawczym".

Początkowe seminaria nie miały swoich wydawnictw. Założenie było takie, że referaty seminaryjne opublikuje się w "Informatorze Krajoznawczym". Dopiero po paru latach Komisja doszła do wniosku o potrzebie osobnego wydawnictwa związanego z seminarium. Na uwagę zasługują seminaria poświęcone metodyce krajoznawstwa, których odbyły się trzy. Poświęcono je fotografii krajoznawczej, inwentaryzacji krajoznawczej oraz muzeum i izbom pamięci i tradycji. Należy wyróżnić spotkania, dotyczące jedynie na Dolnym Śląsku, a wtedy pierwsze w Polsce, poświęcone tematyce łużyckiej. Komisja przywiązywała dużą uwagę do estetycznych i krajoznawczych motywów na zaproszeniach. Zwrócono uwagę, aby udostępnione materiały na seminarium odpowiadały wyłącznie tematowi. Uczestnicy, na przykład seminarium "Ziemia Wołowska" otrzymali między innymi przewodnik J. Bakesa "Wołów i Ziemia Wołowska", a zaproszony autor składał na miejscu autografy. Podczas seminarium "Twórcy Ludowi" można było zakupić wyroby artystów ludowych. Ceramikę nabywano u J. Trześniowskiego w Gołędzinowie, najoliek huculską u K. Woźniaka w Oławie, rzeźbę w drewnie u F. Józkowa w Żmigrodzie, rzeźbę drewnianą u J. Furgaty w Polkowicach. Samoobsługowo kupowano książki podczas seminarium "Ludność polska we Wrocławiu przed 1939 r." Starano się wydobywać ojczyste tradycje, wciągać do współpracy miejscową ludność.

Najbardziej powiodło się pod tym względem na seminarium w Osieku nad Prosną, podczas którego znaczna grupa mieszkańców przyszła na prelekcję o R. Zmorskim, na recytacje jego utworów. Duże ogólnopolskie zainteresowanie wzbudziły seminaria poświęcone "Historii PTTK na Dolnym Śląsku" i "Inwentaryzacji Krajoznawczej". Seminaria Komisji Krajoznawczej znalazły uznanie uczestników i działaczy PTTK, stały się atrakcyjnymi imprezami mającymi nie mniej ważny czynnik, jakim jest charakter towarzyskości. Imprezy pozwalały na poznawanie się, na wymianianie doświadczeń, na zadziwienie przyjaźni. Nie odrazu seminaria stały się popularne. Trzeba było włożyć wiele wysiłku organizacyjnego, aby uczestnicy byli zadowoleni. Przyjęto następujący harmonogram działania:

1. ustalenie tematu i terminu,
2. uzgodnienie programu i wstępne rozmowy z prelegentami,
3. wysyłka zawiadomień z programem na około 45 dni przed terminem.
4. zebranie zgłoszeń uczestników,
5. wysyłka zaproszeń przyjętych co najmniej na 2 tygodnie przed terminem z materiałami wstępnymi,
6. w czasie seminarium uczestnicy otrzymywali dalsze materiały, mogli odcisnąć pieczętkę okolicznościową, zakupić książki, uczestniczyć w imprezach towarzyszących.

Ilość i charakter imprez towarzyszących seminarium była zależna od tematu i miejsca imprezy. Załączona tabela podaje dane omawianych imprez.



Lp.	Temat	Data i miejsce ilość uczestników	Organizator imp.	Prelegenci i tematy referatów	Imprezy towarzyszące
1	2	3	4	5	6
1.	Wojsko Polskie na Śląsku	20.10.1968 Wrocław 19	Janusz Zaremba	Doc. dr hab. Stanisław Michalkiewicz, "Oddziały polskie na Śląsku w okresie napoleońskim. Dr Krystyn Matwijowski, "Droga przez Śląsk wojsk Jana III Sobieskiego w wyprawie pod Wiedeń". Płk. dypl. Tadeusz Bołczewski, "II Armia WP na Dolnym Śląsku".	<u>Wystawa:</u> Wojsko Polskie na Śląsku w okresie napoleońskim, Muzeum Śląskie. <u>Zwiedzanie:</u> Sala Historii Śląskiego Okręgu Wojskowego. <u>Informacja:</u> Szlaki turystyczne związane z WP na Dolnym Śląsku.
2.	Krajoznawstwo współczesne	9.11.1969 Wrocław 22	Janusz Zaremba	Red. mgr Adam Czarnowski, "Współczesność i nowoczesność w krajoznawstwie" Mgr Maria Golubkova, "Plastyka obrzędowa wsi dolnośląskiej".	<u>Zwiedzanie:</u> Zakłady ZETO, Wojewódzka Pracownia Urbanistyczna, Muzeum Etnograficzne. <u>Spotkania:</u> z twórcami ludowymi. <u>Wycieczka:</u> współczesne elementy w krajobrazie miasta Wrocławia
3.	Zabytkowe miasta Dolnego Śl.	26.04.1970 Wrocław 26	Zbigniew Szkolnicki	Mgr inż. arch. Mirosław Przyłęcki, "Zabytkowe miasta Dolnego Śląska". Dr Marian Czaplinski, "Rozwój Wrocławia od początku do rozebrania murów obronnych". Mgr inż. arch. Andrzej Gretschel, "Rola Starego miasta w organizmie miejskim Wrocławia.	<u>Zwiedzanie:</u> Ratusza wrocławskiego i wystaw w Muzeum Historycznym m. Wrocławia. <u>Spotkania</u> towarzyskie.

1	2	3	4	5	6
4.	Tradycje polskości ziemi sycowskiej	25.10.1970 Twardogóra i powiat sycowski 51	Witold Prelicz Zbigniew Szkolnicki	Mgr Alojzy Zielnica, "Tradycje polskości ziemi sycowskiej" Mgr Krzysztof Zielecki, "Zarys dziejów ziemi sycowskiej".	<u>Zwiedzanie</u> : wystawa malarstwa regionu Sycowa, cementarza polskiego św. Marka. <u>Wycieczka</u> krajoznawcza po powiecie sycowskim.
5.	Ziemia milicka	29-30.05.1971 Milicz i powiat 40	Witold Prelicz	Mgr Tadeusz Staniecki, "Ziemia milicka w dziejach". Tadeusz Suohorowski, "Dzieje Sulowa".	<u>Wycieczka</u> krajoznawcza po powiecie milickim i gospodarstwa rybne. <u>Informacja</u> : Gospodarka stawowa w dorzeczu Baryczy.
6.	Roman Zmorski	24.10.1971 Wrocław Osiek w pow. Ostrów Wlkp. 34	Janusz Zaremba	Janusz Zaremba, "Życie i działalność Romana Zmorskiego".	<u>Pokaz</u> rycin z XIX w. w Zakładzie Naukowym im. Ossolińskich. <u>Recytacje</u> : wierszy poety przez aktora W. Malca. <u>Wycieczka</u> krajoznawcza do b. dworku poety. <u>Spotkania</u> towarzyskie.
7.	Ludność polska we Wrocławiu	7.11.1971 Wrocław 48	Zbigniew Szkolnicki	Doc. dr Wojciech Wrzesiński, "Ludność polska we Wrocławiu przed 1939 rokiem". Doc. dr Mieczysław Pater, "Polskie organizacje studenckie we Wrocławiu w XIX".	<u>Film</u> : Wytrwali i wygrali. Spotkanie z działaczami b. Polonii Wrocławskiej. <u>Wystawa</u> książek. Sprzedaż książek <u>Wycieczka</u> : Śladami b. Polonii Wrocławskiej.
8.	Ziemia wołowska	11.06.1972 Wrocław, Wołów, pow. wołowski	Julian Jajdelski	Mgr Jerzy Gołubkow, "Z pradźców pow. wołowskiego". Dr Jan Wrabec, "Zabytki Ziemi Wołowskiej".	<u>Wycieczka</u> : po pow. wołowskim <u>Zwiedzanie</u> : spec. wystawy w muzeum architektury we Wrocławiu, odkrywki arch. w Glinianach PGR Mojąćcio.

1	2	3	4	5	6
		50		Mgr inż. Jan Wojciechowski, "Rolnictwo i leśnictwo pow. wołowskiego".	b. klasztoru w Lubiążu.
9.	Twórcy ludowi na Dolnym Ślą- sku	15-16.07.1972 Powiat Wołów, Olawa 50	Witold Prelioz	Mgr Maria Gołubkova, "Aktualni twórcy ludowi na Dolnym Śląsku"	<u>Wycieczka</u> po warsztatach artystów ludowych. Spotkanie z twórcami lu- dowymi. <u>Zwiedzanie</u> : Muzeum Etnograficznego we Wrocławiu.
10.	Mikołaj Koper- nik na Śląsku	14-15.04.1973 Wrocław, Koperniki 44	Seweryn Burman Zbigniew Szkolnicki	Mgr A. Szafkowski, "Teoria heliocentryczna M. Kopernika". Mgr A. Lenkiewicz, "Życie i działalność M. Kopernika".	<u>Wystawa</u> plakatu kopernikowskiego. <u>Wycieczka</u> do rodowej miejscowości Koperniki. <u>Filmy</u> : M. Kopernik - kronika życia w pracowniach polskich astronomów.
11.	Przemysł cukro- wiczny na Dol- nym Śląsku	28-29.10.1973 Wrocław, Konary 55	Janusz Zaremba	Mgr inż. A. Swędrowski, "Prze- mysł cukrowniczy na Dolnym Ślą- sku w latach 1945-1973". Mgr J. Prawdzio, "Z historii cukrownictwa na Dolnym Śląsku."	<u>Pokaz</u> : produkcji cukru w cukrowni "Sułkowice", składowania buraków i przesyłania ich do produkcji w cukrowni "Małoszyn", <u>Zwiedzanie</u> : zabytku pierwszej w świecie cukrowni cukru z buraka w Konarach, fabryki czekolady "Śnież- ki"  <u>Spotkania</u> : z dyrekcją "Śnieżki i "Sułkowice", <u>Złożenie</u> : kwiatów na grobie F. Acharda w Moczydlnicy Klasztornej. <u>Wydanie</u> : broszury "Cukrownictwo na Dolnym Śląsku".

1	2	3	4	5	6
12.	Historia PTTK na Dolnym Śląsku	25.05.1976 23.09.1976 Sotóbbka Wrocław 150	Bronisław Turoń	Dr. B. Turoń, "Prekursorzy PTTK na Śląsku". Mgr K. Karbownik: "25 lat PTTK na Dolnym Śląsku". J. Zaremba, "Początki turystyki na Śląży".	<u>Broszura</u> : "XXV-lecie PTTK na Dolnym Śląsku". <u>Wystawa</u> : poświęcona XXV-leciu PTTK
13.	Ludzie nauki Dolnego Śl.	20-21.11.1976 Wrocław	Janusz Zaremba	Prof. dr hab. R. Heck, "Nauka Śląska w epoce Odrodzenia". Prof. dr hab. S. Michalkiewicz, "Ludzie nauki na Dolnym Śląsku". Doc. dr hab. J. Klamut, "Nauka Wrocławia po 1945 r.".	<u>Broszury</u> : "Dolny Śląsk - Ludzie nauki", "Ludzie nauki". <u>Wycieczka</u> : do Instytutu im. Hirszfelda, do Instytutu Niskich Temperatur.
14.	Fotografia krajoznawcza	listopad 1977 Wrocław	Jerzy Załęski	R. Gerliński, "Doświadczenie w opracowaniu udźwiękowionych zestawów przeźroczy". Mgr J. Załęski, "Zastosowanie barwnych przeźroczy w PTTK" Dr J. Zienkiewicz, "Koncepcyjne opracowanie udźwiękowanego zestawu przeźroczy do scenar." Mgr I.R. Mazurski, "Gromadzenie i katalogowanie przeźroczy w PTTK."	<u>Broszury z referatami</u> . <u>Pokazy przeźroczy</u> .
15.	VI Forum Krajoznawstwa Dolnośląskiego poświęcone ziemi oleśnickiej	2-3.04.1977 Oleśnica 108	Zbigniew Szkolnicki	Dr B. Turoń, "Historia Piastów Oleśnickich". Dr J. Czerwiński, "Geografia ziemi oleśnickiej".	<u>Wycieczka</u> po ziemi oleśnickiej i Oleśnicy. <u>Występy zespołu ludowego</u> .

1	2	3	4	5	6
16.	Inwentaryzacja Krajoznawcza	12-13.11.1977 Wrocław 60	Jerzy Załęski	Kilka referatów metodycznych.	<u>Broszura</u> : "Inwentaryzacja Krajoznawcza". Wystawa i pokaz miejscowości zinwentaryzowanych.
17.	Muzyka inspirowana turystyką	28.04.1979 Wrocław 30	Bronisław Turoń	Dr E. Koffin, "Muzyka inspirowana turystyką". Dr B. Turoń, "Małe antologie muzyków zafascynowanych górami"	<u>Broszura</u> : Muzyka inspirowana turystyką". <u>Wycieczka</u> do biblioteki Ossolineum. <u>Spotkania</u> towarzyskie.
18.	Seminarium Łużyckie	22-23.09.1979 Zgorzelec Budziszyn /NRD/ 35	Andrzej Hyrcał  Janusz Zaremba	Doc. dr hab. Jacek Kolbuszewski i wiele komunikatów	<u>Broszura</u> : "Łużyckie impresje". <u>Opis</u> krajoznawczy wycieczki. <u>Wycieczka</u> na Łużycę zachodnie /NRD/.
19.	Muzea zakładowe i Izby Pamięci	16.03.1980 Wrocław 47	Zbigniew Szkolnicki	E. Lepkowska, "Rola, zadanie i organizacja izb tradycji". R. Miynarski, "Gromadzenie materiałów do izb tradycji". H. Rozen, "Stan izb tradycji w woj. wrocławskim". Z. Szkolnicki, "Możliwości zorganizowania Izby tradycji PTTK".	<u>Broszura</u> : "Muzea zakładowe i Izby Pamięci". <u>Zwiedzanie</u> Izb Pamięci: zakładowej, szkolnej i muzeum Pafawag.

1	2	3	4	5	6
20.	Budownictwo drewniane Śląska	26-27.09.1981 Opole Bierkowice 37	Andrzej Geło	Dr inż. arch. M. Staffa, "ABC konstrukcji drewnianych". Dr E. Gil, "Drewniane budowni- ctwo ludowe Opolszczyzny". Dr L. Itman, "Kościoły dREW- niane na Dolnym Śląsku".	<u>Broszura</u> : Budownictwo drewniane". <u>Wycieczka</u> po zabytkach drewnianych Opolszczyzny. <u>Zwiedzanie</u> skansenu w Bierkowicach.

Eugeniusz RACHWAŃSKI

FORMY DZIAŁALNOŚCI KRAJOZNAWCZEJ  
KOMISJI KRAJOZNAWCZEJ ODDZIAŁU WROCŁAWSKIEGO PTTK

O krajoznawstwie, jego roli społecznej i poznawczej, a także inspirującej rozwój turystyki - już napisano. Celem niniejszego artykułu jest przedstawienie form działalności krajoznawczej, stwarzających podstawę i umożliwiającą realizację tych zadań na przykładzie Wrocławskiego Oddziału PTTK we Wrocławiu.

Działalność krajoznawcza ma charakter stały i doraźny. Pierwszą cechą obejmuje prace cykliczne, planowane, można powiedzieć - ciągłe. Dominuje tu np. działalność wydawnicza, inwentaryzacyjna, wystawowa. Druga cecha dotyczy prac okazjonalnych, wynikających z potrzeb doraźnych, np. jubileuszów lub rocznic wielkich wydarzeń.

Zgodnie z tytułem przedstawienie form tej działalności dotyczy wyłącznie terenu Oddziału Wrocławskiego PTTK, pomimo, że w pracach tych biorą udział koledzy i z innych Oddziałów, a nawet województw, co absolutnie nie świadczy o wyczerpaniu wszystkich możliwości w tym zakresie lub stawiania jej jako wzorca.

Ale również nie oznacza to, że naśladownictwo jest przeciwskazane. Wiemy dobrze, że nie wszystko, co przedstawiamy zostało odkryte we Wrocławiu. W opisie niniejszym nie podaję tych form w hierarchii wyższej oceny jednej formy na inną, ponieważ byłaby to ocena bardzo względna, a każdy przecież na prawo do własnej, jednolitości nie należy oczekiwać. Kolejność opisu jest przypadkowa, raczej zbliżona do kolejności powstawania tych form w naszym środowisku. A może powstanie ich w ciągu wielu lat wynikało z największego zapotrzebowania na nie i stanowi właśnie o ich wartości? W opisie nie podaję dat rozpoczęcia, inicjatorów lub wykonawców i ilości opracowań, te sprawy znajdują się w rysie historycznym Komisji Krajoznawczej.

Pierwszą oznaką i formą działalności krajoznawczej w Oddziale Wrocławskim PTTK, było wydawanie opisów krajoznawczych dla

uczestników imprez turystycznych, zwłaszcza górskich i pieszych. Wynikało to z rzeczywistych potrzeb, wobec braku w tym czasie odpowiedniej literatury. Organizatorem imprez zależało, żeby turyści w swoich wędrówkach nie pochłaniali tylko kilometrów tras, lecz by były to wędrówki krajoznawcze.

Spowodowało to nawiązywanie w s p ó ł p r a c y p r z y o r g a n i z a c j i i m p r e z między ich organizatorami i Komisją Krajoznawczą w zakresie opiniowania projektów tras, programowania treści krajoznawczej, opiniowania projektów oznak, dyplomów i innych materiałów rajdowych.

Ponieważ turyści-krajoznawcy biorą udział nie tylko w imprezach masowych, lecz także organizują sami wycieczki dla małych grup ze swoich miejsc pracy, nauki czy kołach PTTK (a sprawy te nie należały do najłatwiejszych), konieczna stała się wymiana informacji i pomoc osób bardziej doświadczonych. Powstała tedy maśl (czy konieczność) zorganizowania p o r a d n i k r a j o z n a w c z e j. Ta poradnia to czasem kilka a nawet tylko jedna osoba, lecz efekty były chyba niewspółmierne. Praca poradni była trudna bez własnej b i b l i o t e k i krajoznawczej, które też zorganizowano.

Chcąc dotrzeć z propozycjami z zakresu krajoznawstwa do szeregowego ogółu czynnych lub potencjalnych turystów, nawiązano w s p ó ł p r a c ę z r e d a k c j a m i dzienników wrocławskich i radia, w których podawano cotygodniowe propozycje wycieczek sobotnio-niedzielnych i informacje o krajoznawczej trasie. Redagowano również dział turystyki we "Wrocławskim Informatorze Kulturalnym".

Nawiązanie pierwszych kontaktów z szerszym gronem miłośników turystyki i krajoznawstwa dało początek cyklicznym spotkaniom w Klubie Turysty, na program których składały się p r e l e k c j e na tematy krajoznawcze i wspomnienia z wędrówek, urozmaicone przeżroczami. Tak powstały dość popularne w pewnym okresie "piątki krajoznawcze".

A jak przeżrocza - to także fotografia i stąd już krótka droga do powołania K l u b u F o t o g r a f a - K r a j o z n a w c y.

Wcześniej też zaczęto organizować w y s t a w y. Tematyka ich była od początku bardzo zróżnicowana. Dla przykładu podaję kilka z nich: wystawa znaczków turystycznych, rysunków - "Za-



bytki Legnicy w oczach dzieci", motywy krajoznawcze na etykietkach zapalczanych, dywany z Kowar, projekt zagospodarowania Parku "Słęża", oznak turystycznych projektu J. Trzebiatowskiego, plakatów i znaczków turystycznych poświęconych Mikołajowi Kopernikowi, 100-lecia zorganizowanej turystyki w Polsce, pamiątek turystycznych Witolda Frelicza, wydawnictw Oddziału Wrocławskiego, no i wiele innych, a najwięcej wystaw fotograficznych.

Jednocześnie organizowano imprezy o bogatej treści krajoznawczej, jakimi były s e m i n a r i a. Tematyka ich stała się również bardzo różnorodna, np. wojsko polskie na Śląsku, zabytkowe miasta Dolnego Śląska, tradycje polskości na Ziemi Sycowskiej, Ziemia Milicka, Roman Zmorski, była Polonia Wrocławska, twórcy ludowi, cukrownictwo, historia PTTK na Dolnym Śląsku, Mikołaj Kopernik, muzyka inspirowana turystyką, ludzie nauki Dolnego Śląska, muzea i zakładowe izby pamięci i inne.

Tematykę wystaw i seminariów wyjątkowo wymieniam obszerniej dla zobrazowania różnorodności zainteresowań krajoznawczych w naszym środowisku.

Dużym krokiem w popularyzacji krajoznawstwa, przychylnie przyjętym przez ludzi nim zainteresowanych nie tylko we Wrocławiu, było i jest wydawanie "I n f o r m a t o r a K r a j o z n a w c z e g o". Jego wydawanie, pracochłonne i kosztowne, skupiło grupę autorów tekstów - i stałych, niecierpliwych odbiorców "IK".

Dużym zainteresowaniem cieszą się również inne w y d a w n i c t w a Oddziału Wrocławskiego PTTK, przeważnie okolicznościowe jak już wspomniane opisy krajoznawcze imprez turystycznych, tematyczne - dla seminariów, katalogi wystaw, monografie (np. "25 lat Oddziału Wrocławskiego PTTK) zeszyty bibliografii wydawnictw Oddziału Wrocławskiego PTTK, zamki sudeckie i zamki Dolnego Śląska - część nizinna, no i opisy gmin jako wyniki dużej pracy nad i n w e n t a r y z a c j ą k r a j o z n a w c z ą woj. wrocławskiego.

Inwentaryzacja krajoznawcza poszczególnych gmin prowadzona przez zespoły instruktorów krajoznawstwa, to odrębny - bardzo trudny i cenny rozdział pracy Komisji Krajoznawczej. Uczestniczący w pracach inwentaryzacyjnych zostali odpowiednio przeszkoleni, przy czym poprzedzono to opracowaniem i wydaniem materiałów szkoleniowych.

Finał inwentaryzacji wybranej gminy, szczegółowy opis, skompletowane zestawy przeźroczy, wystawa fotograficzna i specjalne wydawnictwo.

Komisja Krajoznawcza Oddziału Wrocławskiego PTTK była organizatorem VI Forum Krajoznawstwa Dolnośląskiego w 1977 r. w Oleśnicy. Z inicjatywy Komisji nadano imię Romana Zmorskiego schronisku na Ślęży.

Czym jeszcze zajmuje się Komisja, co można uznać za formy pracy krajoznawczej? Otóż organizuje ona konkursy krajoznawcze na imprezach turystycznych, współpracuje przy organizacji "Młodzieżowych Olimpiad Krajoznawczych" wspomaga prace przy projektowaniu szlaku turystycznego dokoła Wrocławia, zaplanowała wystroj krajoznawczy schronisk w rejonie Ślęży, programy wycieczek dla BORTU-u, organizuje konkursy fotograficzne, występuje z wnioskami o uznanie pomników przyrody, popularyzuje i weryfikuje następujące odznaki: Krajoznawczą "Szlakami Polski Ludowej" i "Szlakiem Chwały Oręża Polskiego".

Nasi krajoznawcy brali udział w konkursie "Polska naszych dni", uczestniczyli w różnych imprezach krajoznawczych - jak Centralny Zlot Aktywu Krajoznawczego, w spotkaniach Zasłużonych Instruktorów Krajoznawstwa i Instruktorów Krajoznawstwa Polski w Łańcucie i Puławach oraz co było szczególnym wyróżnieniem w III Kongresie Krajoznawczym PTTK w Płocku w 1980 r.

Na zakończenie powstaje pytanie: czy prowadzenie tak różnorodnych form działalności krajoznawczej w PTTK jest uzasadnione? Słuszność i celowość - pomimo różnego rodzaju zakresu i poziomu przygotowania i realizacji tych form - znalazła potwierdzenie w programach, dyskusjach i uchwałach III Kongresu Krajoznawczego w Płocku, w których stwierdzono, że krajoznawstwo spełnia poważną i zaszczytną rolę w rozwijaniu aktywności kulturalnej w Polsce.

CZŁONKOWIE KOMISJI KRAJOZNAWCZEJ  
ODDZIAŁU WROCŁAWSKIEGO PTTK 1965-1985

Bagniewski Zdzisław	1965
Bernaś Bogumił	1969
Bieńkowski Jerzy	1965, 1966
Bilińska Krystyna	1966
Błaszczński Stanisław	1981-1985
Burman Seweryn	1972-1976
Cetwiński Czesław	1965
Chanas Ryszard	1965, 1966
Chrobak Helena	1967
Cichuta Elżbieta	1972
Danielewicz Kazimierz	1967-1969
Donimirski Marek	1965, 1966
Dufrat Zbigniew	1965, 1966
Dyskiewicz Zbigniew	1965
Fedorowicz Edward	1972
Geżo Elżbieta	1985
Gryźniak Zofia	1965, 1966
Gwizdała Zofia	1985
Hyczak Andrzej	1976-1979, 1985
Jajdelski Julian	1969
Januszkiewicz Aleksander	1965
Juniszewski Jacek	1969
Kolenda Marian	1969, 1970
Kołosowska Anna	1972-1975
Kononowicz Marian	1965, 1966
Kowalenko Irina	1967-1969
Kowska Zdzisława	1981-1984
Kozioł Irena	1976-1985
Laskowski Ryszard	1969-1973
Lenkiewicz Tadeusz	1967
Lokuciewski Hubert	1979-1984
Machowczyk Jerzy	1974-1978
Maciejewski Zdzisław	1965-1968
Matuszewski Henryk	1972, 1973, 1976-1985
Michalska Elżbieta	1968, 1979, 1980

Miedziński Kazimierz	1965
Młynarowicz Krystyna	1974-1980
Niemiec Alfred	1981-1985
Niepokój Alojzy	1965
Olszewski Tadeusz	1965, 1966
Pacześniak Jan	1965, 1966
Pilich Józef	1965
Pluplin Janina	1970-1972
Prelicz Witold	1972, 1973
Rachwański Eugeniusz	1972, 1973
Ranowicz Bartłomiej	1967
Sadowy Kazimierz	1967
Sobolak Jerzy	1966
Dobras Lechosław	1969
Szkolnicki Zbigniew	1969-1985
Szumilak Grażyna	1967
Świątkowska Bogna	1979, 1980
Turoń Bronisław	1965
Walczak Seweryna	1972-1975
Welc Elżbieta	1972
Wilk Henryk	1976-1978
Wirpsza Anna	1981-1984
Wojciechowski Józef	1965, 1966
Wojtowicz Adam	1969
Załęski Jerzy	1965, 1974-1985
Zaremba Janusz	1965-1969, 1972-1975
Zieliński Zdzisław	1972-1975
Zięzio Danuta	1972

WSPÓŁPRACOWNICY KOMISJI KRAJOZNAWCZEJ  
ODDZIAŁU WROCŁAWSKIEGO PTTK 1965-1985

Bilińska Krystyna	1967-1975
Burczyk Józef	1967
Burman Seweryn	1971
Czech Zofia	1967
Czobaniuk Kazimierz	1967, 1970
Fuksa Janusz	1970-1975
Geżo Andrzej	1974-1985
Geżo Elżbieta	1976-1984
Gwizdała Henryk	1976-1985
Gwizdała Zofia	1976-1985
Jajdelski Julian	1970-1975
Jarocki Janusz	1972
Juniszewski Jacek	1967
Karpiński Zdzisław	1980-1983
Koniuch Urszula	1974, 1975
Kowalów Jerzy	1966, 1975
Kowalska Anna	1967, 1968
Kużajewska Barbara	1980-1982
Maciejewski Jerzy	1977-1985
Matuszewska Zofia	1977-1985
Matuszewski Henryk	1970, 1971, 1974, 1975
Mazurska Teresa	1974-1976, 1980-1985
Mazurski Krzysztof R.	1974-1985
Michalska Elżbieta	1967
Miedziński Kazimierz	1972-1975
Mleczak Ryszard	1970
Młynarowicz Krystyna	1971-1973, 1981, 1982
Okuniewicz Danuta	1976-1980
Olszewska Lidia	1967
Olszewski Tadeusz	1967
Piasecka Teresa	1980-1985
Potocki Stefan	1977-1981
Prelicz Witold	1970, 1971
Rachwański Eugeniusz	1967, 1970-1985
Radkiewicz Tadeusz	1967

Różycki Jan	1984
Skřętkowicz Eugeniusz	1967
Socha Elżbieta	1971
Szuchta Jan	1971-1975
Szymaczko Halina	1971
Tarka Zofia	1970
Turoń Bronisław	1972-1984
Walczak Seweryna	1976-1985
Wesołowski Edward	1974-1978, 1980
Wilk Henryk	1974-1979
Włochowicz Sobiesław	1967, 1970
Zakęski Jerzy	1967, 1970-1973
Zaremba Janusz	1970, 1971, 1976-1981
Zawistowski Krzysztof	1977-1979

AUTORZY ARTYKUŁÓW ZAMIESZCZONYCH  
W INFORMATORZE KRAJOZNAWCZYM

Andruszkiewicz Oskar	Kontur Kazimierz
Brylla Wolfgang	Koniuch Urszula
Cetwiński Marek	Koszmider Jan
Chutkowski Janusz	Kotulewicz Małgorzata
Dziuba Bolesław	Królak Adam
Ganzel Karol	Kuleczka Pola
Garbaczewski Zbigniew	Kusiak Tadeusz
Gezo Andrzej	Majder Roman
Glabiszewska Regina	Majewski Ryszard W.
Glabiszewski Józef	Martynowski Zbigniew
Gołaszewska Maria	Marzec Piotr
Gołubkova Maria	Matuszewski Henryk
Gralak Bronisław	Nazurek Czesław
Grochociński Stanisław	Mazurski Krzysztof R.
Jarczak Julian	Müller Ewald
Jastrzębski Stanisław	Natusiewicz Ryszard -rysunki
Jońca Edmund	Obrok Jerzy
Kaczor Krystyna	Organisćiak Jerzy
Komorowski Jerzy	Ozgowicz Edward
Konarski Włodzimierz	Pakuła Teresa

Palider Józef	Suchorowski Tadeusz
Fanster Luiza	Szałas Helena
Pater Mieczysław	Szkolnicki Zbigniew
Piątkowski Leon	Tomaszewska Wanda
Fletanek Kazimierz	Turoń Bronisław
Prelicz Witold	Uciński Eugeniusz
Przychodziński Jerzy	Werner Zbigniew
Rachwański Eugeniusz	Wirpsza Anna
Rospond Stanisław	Wojciechowski Zbigniew
Rozpędowski Jerzy	Wyrzykowski Jerzy
Rumiński Andrzej	Wytyczyk Roman
Sakwerda Jan	Załęski Jerzy
Sarnecka Lidia	Zaremba Janusz
Sarnecki Zygmunt	Zielecki Alojzy
Sawa-Borysławski Włodzimierz	Zielnica Krzysztof
Scheer Andrzej	Zuber Andrzej
Serafin Janina	Zarkowski Jan
Stanecki Tadeusz	Martynowski Władysław

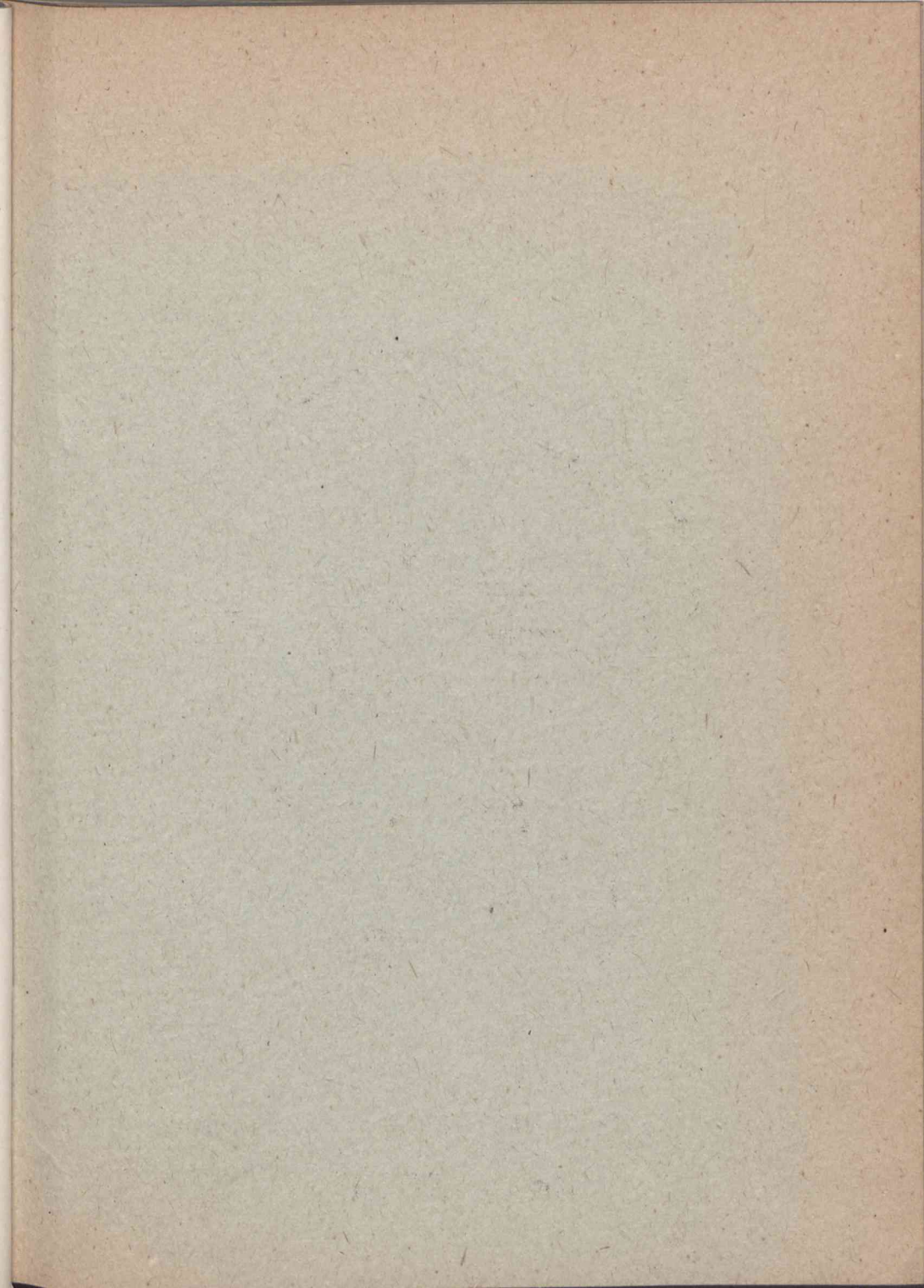
## Spis treści

Mazurski Krzysztof R., Krajoznawcy - innym i sobie . . . . .	3
Szkolnicki Zbigniew, Historia Komisji Krajoznawczej Oddziału Wrocławskiego PTTK, Lata 1965-1973 . . . . .	6
Załęski Jerzy, Komisja Krajoznawcza Oddziału Wrocławskiego PTTK w latach 1974-1985 . . . . .	15
Matuszewski Henryk, Klub fotografa krajoznawcy . . . . .	24
Szkolnicki Zbigniew, Nasz "Informator Krajoznawczy" wy-nurzenia redaktora . . . . .	26
Szkolnicki Zbigniew, SeminaRIA krajoznawcze Komisji Krajoznawczej Oddziału Wrocławskiego PTTK . . . . .	32
Rachwałski Eugeniusz, Formy działalności krajoznawczej Komisji Krajoznawczej Oddziału Wrocławskiego PTTK . . . . .	39
Członkowie Komisji Krajoznawczej Oddziału Wrocławskiego PTTK 1965-1985 . . . . .	43
Współpracownicy Komisji Krajoznawczej Oddziału Wrocławskiego PTTK 1965-1985 . . . . .	45
Autorzy artykułów zamieszczonych w Informatorze Krajoznawczym . . . . .	46

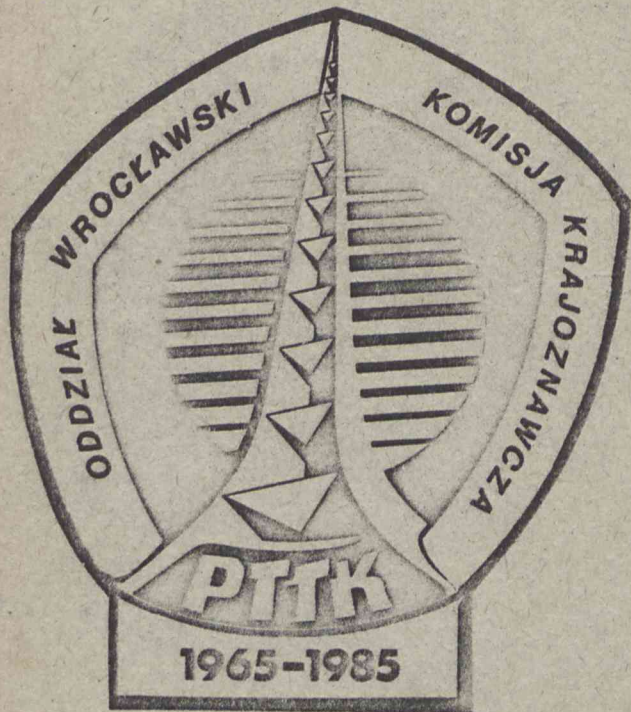








50,-



Cena 50 zł.