

FUA

zastane / kreowane

nalezené / přetvořené

Małgorzata Amarowicz

Sandra Rzeszutek

Michaela Bergová

Filipp Doroshin

Uliana Klishina

Jan Koníček

Štěpán Mišurec

Kateřina Molíková

Michaela Říhová

Blanka Rožová

Barbara Tauerová

Jakub Trčka

Záviš Unzeitig

Matěj Vyskočil

Wydział Sztuki i Architektury
Uniwersytet Techniczny w Libercu
Katedra Environmental Design
Kierownik katedry: doc. M.A. Jan Stolín

Pracownia doc. M.A. Jana Stolína: PROSTOR S
Pracownia Samana Saffariana: Informed Design
Pracownia MgA. Richarda Loskota

Fakulta umění a architektury
Technické univerzita v Liberci
Katedra Environmental Design
Vedoucí katedry: doc. M.A. Jan Stolín

Ateliér doc. M.A. Jana Stolína: PROSTOR S
Ateliér Samana Saffariana: Informed Design
Ateliér MgA. Richarda Loskota



Wydawca katalogu / Vydavateľ katalogu: Galeria Sztuki BWA
ul. Długa 1, 58-500 Jelenia Góra, 75 752 66 69 / www.galeria-bwa.karkonosze.com
ISBN: 978-83-947891-6-9

Małgorzata Amarowicz

Obiekt pt. *Słucham ryby* jest odpowiedzią na problem zadany w projekcie *Zastane/kreowane*, w którym zaproszona zostałam do ingerencji w zastaną galeryjną przestrzeń. Praca jest instalacją w przestrzeni i aranżacją, w której wyrażam swoją wolność artystyczną i osobę w sposób symboliczny, dzięki fotograficznemu medium.

Koncepcja tej instalacji sięga jeszcze czasów moich studiów. Idea pojawiła się w pracowni prof. Piotra Komorowskiego i była odpowiedzią na zadanie dotyczące ciała oraz cielesności. Moje dotychczasowe doświadczenia artystyczne skierowane są właśnie w podobne obszary poszukiwań artystycznych. W pracach często angażuję siebie jako obiekt fotograficzny. W większości fotografii wykonuję tzw. performans dokamerowy. Najistotniejsze są dla mnie personalne doznania i eksperimencje, to one są powodem nowych realizacji. Charakterystyczne dla moich fotografii jest unikanie i zakrywanie twarzy włosami. Świadomie rezygnuję z prezentacji ludzkiej twarzy jako nośnika mogącego obrazować osobowość, na rzecz wyrażenia „Ja” przez gotowość sceniczną mojego ciała. Poprzez sugestywne, intymne, całopostaciowe autoportrety zgłębiłam temat kreowania i odgrywania roli kobiety. Przedstawiam swoją myśl, która z założenia jest prosta – chcę słuchać ryby. Jest to zarazem triumf, podziękowanie i przeprosiny dla tego stworzenia, które zostanie przyrządzone, zjedzone i stanie się częścią mojego ciała. Eksponuję fascynujące stworzenie, jakim jest ryba, istnienie należące do najliczniejszej i najbardziej zróżnicowanej grupy kręgowców.

Wykonana przez mnie autoinscenizacja w fotografiach jest notacją. Jednym z jej podstawowych założeń w tym wypadku jest związek z uwarunkowaniem codziennych obserwacji. Istotnym elementem tej realizacji jest też wpływ, jaki wywierają na siebie ciało i umysł, co stanowi próbę zrozumienia rzeczywistości i ukazania indywidualnej relacji ze światem.

Małgorzata Amarowicz

*1989 r. Absolwentka Akademii Sztuk Pięknych im. E. Gepperta we Wrocławiu, Wydziału Grafiki i Sztuki Mediów oraz Wydziału Ceramiki i Szkła. Dyplom magisterski uzyskała w 2017 r. w Pracowni Fotografii Intermedialnej prof. Andrzeja P. Batora, dyplom licencjacki – w 2014 r. w pracowniach szkła artystycznego prof. nadzw. Barbary Zworskiej-Raziuk i szkła użytkowego prof. Kazimierza Pawlaka. Swoją działalność artystyczną z zakresu sztuk wizualnych skupia głównie wokół wideo-instalacji, fotoobiektów i szkła.

Wystawy

2018 *enter[PHOTO]tainment*, Arkady Wrocławskie, Wrocław
2018 *Made in Photo 11*, Galeria Miejskiego Domu Kultury, Zgorzelec
2018 *Made in Photo 10*, Galeria Foto-Gen OKiS, Wrocław
2017 *Elewator Sztuki*, Galeria Miejska, Wrocław
2017 *Plakat Probabilistyczny*, Galeria Łącznik, Wrocław
2016 *Szklana Witryna*, European Glass Festival, Wrocław
2016 *Made in Photo 9*, Galeria Spokojna, Warszawa
2016 *Sprawdzam!*, Biuro Wystaw Artystycznych, Jelenia Góra
2016 *Made in Photo*, Görlitzer Fotofestival, Kühlhaus, Görlitz
2016 *Rytuały Osobiste*, Studio Pozytywni, Wrocław
2016 *Kolor*, Muzeum Karkonoskie, Jelenia Góra
2016 *Poradnik Dobrego Wyglądu*, Photo Zona, Ośrodek Kultury i Sztuki, Wrocław
2015 *Ukazani*, Ośrodek Działań Twórczych, Wrocław
2015 *Sen*, Muzeum Karkonoskie, Jelenia Góra
2014 *Wizja Szkła*, Muzeum Karkonoskie, Jelenia Góra
2013 *Pomost Designu*, Galeria Neon, Wrocław
2012 *Szkło Artystyczne studentów Katedry Szkła*, ASP, Wrocław



Małgorzata Amarowicz

Objekt s názvem *Słucham ryby (Naslouchám rybě)* je odpovědí na zadaný problém projektu *Zastane/Kreowane*, v němž jsem byla požádána o přetvoření nebo zásah do přirozeného prostoru galerie. Práce je instalací v prostoru a aranží, v níž díky fotografickému médiu vyjadřuji svou osobu symbolickým způsobem, který se zakládá na druhu umělecké svobody.

Myšlenka instalace se datuje do doby studia. Vznikla v ateliéru prof. Piotra Komorowského a byla odpovědí na zadání týkající se těla a tělesnosti. Moje dosavadní umělecká zkušenost je zaměřena právě na podobné oblasti uměleckého hledání. Do svých děl se často zapojuji jako fotografický objekt. Ve většině fotografií provádím tzv. performanci na kameru. Nejdůležitější jsou pro mě osobní dojmy a zážitky, neboť právě ony mě vybízejí k novým realizacím. Pro mé fotografie je typické vyhýbání se a skrývání obličeje vlasy. Vědomě se vzdávám prezentace lidské tváře jako nosiče, který dokáže charakterizovat osobnost ve prospěch vyjádření „já“ prostřednictvím scénické připravenosti mého těla. Prostřednictvím sugestivních intimních autoportrétů v životní velikosti prozkoumávám téma kreace a odehrávání role ženy. Prezentuji svou myšlenku, která je ve své podstatě jednoduchá – chci naslouchat rybě. Jedná se o triumf, poděkování a zároveň omluvu určenou bytosti, která bude připravena, snědena a stane se součástí mého těla. Exponuji uchvacující bytost, již je ryba, bytost, která patří do nejčtetnější a nejpestřejší skupiny obratlovců.

Autoinscenizace ve fotografiích, které jsem vytvořila, je notace. Jedním z jejích základních předpokladů je v tomto případě souvislost s podmínkami každodenních pozorování. Důležitým prvkem této realizace je také vliv těla na mysl a naopak, což je pokus pochopit realitu a ukázat individuální vztah se světem.

Małgorzata Amarowicz

*1989. Absolvovala Fakultu grafiky a médií a Fakultu keramiky a skla Akademie výtvarných umění ve Wroclavi (Akademia Sztuk Pięknych im. E. Gepperta). Magisterský diplom získala v roce 2017 v ateliéru intermediální fotografie prof. Andrzeje P. Batora, bakalářský diplom v roce 2014 v ateliérech uměleckého skla prof. Barbary Zworské-Raziuk a užitého skla u prof. Kazimierze Pawlaka. Ve své umělecké tvorbě v oblasti vizuálního umění se zaměřuje hlavně na videoinstalace, fotoobjekty a sklo.

Výstavy

2018 *enter[PHOTO]tainment*, Arkady Wrocławskie, Wrocław
2018 *Made in Photo 11*, Galeria Miejskiego Domu Kultury, Zgorzelec
2018 *Made in Photo 10*, Galeria Foto-Gen OKiS, Wrocław
2017 *Elewator Sztuki*, Galeria Miejska, Wrocław
2017 *Plakat Probabilistyczny*, Galeria Łącznik, Wrocław
2016 *Szklana Witryna*, European Glass Festival, Wrocław
2016 *Made in Photo 9*, Galeria Spokojna, Varšava
2016 *Sprawdzam!*, Biuro Wystaw Artystycznych, Jelenia Góra
2016 *Made in Photo*, Görlitzer Fotofestival, Kühlhaus, Görlitz
2016 *Rytuały Osobiste*, Studio Pozytywni, Wrocław
2016 *Kolor*, Muzeum Karkonoskie, Jelenia Góra
2016 *Poradnik Dobrego Wyglądu*, Photo Zona, Ośrodek Kultury i Sztuki, Wrocław
2015 *Ukazani*, Ośrodek Działań Twórczych, Wrocław
2015 *Sen*, Muzeum Karkonoskie, Jelenia Góra
2014 *Wizja Szklą*, Muzeum Karkonoskie, Jelenia Góra
2013 *Pomost Designu*, Galeria Neon, Wrocław
2012 *Szkló Artystyczne studentów Katedry Szklą*, ASP, Wrocław



Sandra Rzeszutek

Do swoich realizacji malarskich używam tkanin, farb akrylowych oraz nici. Niektóre materiały barwię przed nałożeniem na krosno. Nakładam warstwy farby, a następnie wyszywam obraz. Proces powstawania moich prac ma dla mnie ogromne znaczenie. Przeszywam się przez warstwę obrazu. Jestem blisko. Staję się jego częścią. Istotna jest dla mnie widoczna, ale delikatna wypukłość na obrazach. Moje realizacje przybierają postać reliefów. To jest pewien rytm, który pociąga mnie w tworzeniu. Prace buduję często z wielu części. Obraz jest dla mnie sumą różnych wrażeń, a konstruowanie z kilku elementów pozwala to wyrazić.

Inspiracją do tworzenia jest dla mnie tradycja haftu. Nie stosuję określonych wzorów. Wyszywam intuicyjnie. Próbuję niektóre linie wtopić w tkaninę, inne zaś mocno zaznaczyć. Po- przez wyszywanie scalam cały obraz. Łączę nici z obszarami pokrytymi farbą. Z daleka trudno odróżnić płaszczyzny malowane od wyszywanych. Obraz jest jednością. Stosuję organiczne formy. Przypominają one wijące się rośliny lub podwodny świat. Przywołują na myśl przekroje widziane pod mikroskopem lub fragmenty krajobrazu. Moje obrazy to pejzaże, które przez chwilę zakwitły w mojej wyobraźni. Powód ich tworzenia jest dla mnie czasem taki sam, jak jeden z czynników, dla których powstawały prawdopodobnie ludowe ornamenty:

... ukryta na dnie świadomości magia wegetacyjna, która każe przenosić do wnętrza domu łąkę, sad, pole w bajkowym usymbolizowaniu, aby zakłócić przyrodę i zniewolić ją dla siebie.

Instalacja *Rozrost* składa się z obrazów i dużej ilości nici. Fragmenty obrazów rozrastają się w przestrzeni galerii. Nici wykorzystane w pracach wychodzą naprzód. Łączą się z innymi częściami płócien lub ścianami pomieszczenia. Delikatna struktura obrazów wchodzi w korespondencję z architekturą. Instalacja inspirowana jest naturalnym procesem rozrastania w świecie biologii. Podobnie jak roślina rozwija swe korzenie, by wydobyć listowia i kwiaty na zewnątrz, tak nici wydostają się z obrazów, by zagarnąć miejsce i wejść w otaczające środowisko. Praca może odwoływać się do rozbudowywania komórek, a także ilustrować osobiste planetarium twórczej przestrzeni i procesu powstawania obrazów, w których funkcjonuje wyszywanie.

Sandra Rzeszutek

*1987. Absolwentka Liceum Plastycznego w Jeleniej Górze. Ukończyła studia na ASP we Wrocławiu. Dyplom obroniła w 2013 r. w Pracowni Malarstwa prof. Waldemara Kuczmy i Pracowni Multimediów prof. Pawła Jarodzkiego. W 2013 r. rozpoczęła studia doktoranckie na macierzystej uczelni. Zajmuje się malarstwem, rysunkiem oraz realizacjami wideo. Punktem wyjścia jej prac jest głównie środowisko naturalne. Porusza w swych obrazach wątki organiczności i pejzażu, które łączy ze sferą uczuć.

Wystawy (wybór)

- 2013 *Moje przestrzenie poza granicami porządku*, BWA Awangarda, Wrocław
- 2013 V Międzynarodowy Konkurs Rysunku 2012, Muzeum Architektury, Wrocław
- 2013 *Kino Awangarda*, BWA Awangarda, Wrocław
- 2014 *SUW 11/12*, Wrocław
- 2014 *Wszystko jest możliwe*, KOM, Milicz
- 2014 *Każdy ma swój pokój*, Galeria Stolarska, Wrocław
- 2014 XVI Międzynarodowe Biennale Krajobrazu – *Definicja przestrzeni / Space definition*, Galeria Górna, Biuro Wystaw Artystycznych w Kielcach
- 2015 *Atlas zakłętej flory*, Galeria Stowarzyszenia w Tonacji Serca, Wrocław
- 2015 *Papier*, wystawa Wydziału Malarstwa i Rzeźby ASP we Wrocławiu, Galeria Zamek, Wrocław
- 2015 *Dzielnia*, Galeria MD_S, Wrocław
- 2015 *2 punkty*, Galeria Na Poddaszu, Prudnik
- 2016 *Malarstwo*, Galeria Pod Poczta Trąbką, Gorzów Wielkopolski
- 2016 *Inaczej RWJGB*, Galeria Otwarta, Aleja Bielany, Wrocław
- 2016 *Wrocław Now*, Galeria Casa Matei, Kluż-Napoka, Rumunia
- 2016 *Bez korekty – jesteście*, Browar Mieszczkański, Wrocław
- 2016 *Sprawdzam!*, BWA w Jeleniej Górze
- 2016 *Bez konserwantów*, Ośrodek działań artystycznych w Piotrkowie Trybunalskim
- 2017 *Miejsce / Místo*, BWA w Jeleniej Górze i *Maloskalská galerie Josefa Jíry, Malá Skála* (Česká republika)
- 2017 *Sketches for the time of crisis* z Leną Czerniawską, Neu West Berlin
- 2018 *Czas/Čas*, Galeria BWA Jelenia Góra, Galeria v Kotelně w Jilemnicy (Czechy)
- 2018 *Underworld // audio-visual installation*. Autorzy projektu: Sandra Rzeszutek, Lena Czerniawska, Kamil Korolczuk i Jacek Chmiel. Kleingartenanlage Bornholm II, Berlin



Sandra Rzeszutek

Pro své malířské realizace používám tkaniny, akrylové barvy a nitě. Některé materiály obarvím, než je dám na tkalcovský stav. Aplikuji vrstvy barvy a následně vyšívám obraz. Proces vytváření mých děl je pro mě velmi důležitý. Prošívám se skrz vrstvu obrazu. Jsem blízko. Stávám se jeho součástí. Důležitá je pro mě zřetelná, ale jemná struktura na obrazech. Moje realizace mají podobu reliéfů. Jedná se o jistý rytmus, který mě dostává do tvoření. Díla často stavím z mnoha částí. Obraz je pro mě souhrn různých dojmů a budování z několika prvků to umožňuje vyjádřit.

Inspirací pro tvorbu je pro mě tradice vyšivky. Nepoužívám specifické vzory. Vyšívám intuitivně. Některé linie se snažím zatavit do tkaniny, jiné pak silně zdůraznit. Vyšíváním sjednocuji celý obraz. Spojuji nitě s místy pokrytými barvou. Z dálky lze těžko odlišit malované plochy od těch vyšívaných. Obraz je jednotou. Používám organické tvary. Připomínají vinoucí se rostliny či podvodní svět. Evokují pod mikroskopem pozorované průřezy nebo prvky krajiny. Moje obrazy jsou krajiny, které na okamžik rozkvetly v mé představivosti. Motivace pro jejich tvorbu je občas stejná jako jeden z důvodů, proč pravděpodobně vznikaly lidové ornamenty:

... *vegetační kouzlo skryté na dně vědomí, které nutí do interiéru domu přenést louku, sad, pole v pohádkové symbolizaci pro zakletí přírody a zotročení ji pro sebe.*

Instalace *Rozrost* je složena z obrazů a velkého množství nití. Fragmenty obrazů se rozrůstají v prostoru galerie. Nitě, které byly použity v pracích, vychází do popředí. Spojují se s dalšími částmi obrazů nebo stěnami místnosti. Jemná struktura obrazů se dostává do vztahu s architekturou. Instalace je inspirována přirozeným biologickým procesem rozrůstání se. Podobně jako rostlina rozvíjí své kořeny, aby dostala ven listy a květy, stejně se nitě derou ven z obrazů, aby zabraly místo a dostaly se do okolního prostředí. Toto dílo se může odvolávat na množení buněk nebo poukazovat na osobní hvězdárnu tvůrčího prostoru a procesu vzniku obrazů, ve kterých funguje vyšívání.

Sandra Rzeszutek

*1987. Ve svém rodném městě absolvovala výtvarné gymnázium. Vystudovala Akademii výtvarných umění ve Wrocławu, diplom získala v roce 2013 v ateliéru malby prof. Waldemara Kuczmy a ateliéru multimédií prof. Pawła Jarodzkiego. V roce 2013 zahájila doktorské studium na ASP. Věnuje se malbě, kresbě a videorealizacím. Inspirací pro její tvorbu je hlavně příroda. Ve svých malbách se dotýká tematicky organičnosti a krajiny, které kombinuje se sférou citů.

Výstavy (selekce)

- 2013 *Moje przestrzenie poza granicami porządku*, BWA Awangarda, Wrocław
- 2013 V Międzynarodowy Konkurs Rysunku 2012, Muzeum Architektury, Wrocław
- 2013 *Kino Awangarda*, BWA Awangarda, Wrocław
- 2014 *SUW 11/12*, Wrocław
- 2014 *Wszystko jest możliwe*, KOM, Milicz
- 2014 *Każdy ma swój pokój*, Galeria Stolarska, Wrocław
- 2014 XVI Międzynarodowe Biennale Krajobrazu – *Definicja przestrzeni / Space definition*, Galeria Górna, Biuro Wystaw Artystycznych w Kielcach
- 2015 *Atlas zaklętej flory*, Galeria Stowarzyszenia w Tonacji Serca, Wrocław
- 2015 *Papier*, výstava Wydziału Malarstwa i Rzeźby ASP we Wrocławiu, Galeria Zamek, Wrocław
- 2015 *Dzielnia*, Galeria MD_S, Wrocław
- 2015 *2 punkty*, Galeria Na Poddaszu, Prudnik
- 2016 *Malarstwo*, Galeria Pod Pocztową Trąbką, Gorzów Wielkopolski
- 2016 *Inaczej RWJGB*, Galeria Otwarta, Aleja Bielany, Wrocław
- 2016 *Wrocław Now*, Galeria Casa Matei, Kluź-Napoka, Rumunsko
- 2016 *Bez korekty – jesteśmy*, Browar Mieszczkański, Wrocław
- 2016 *Sprawdzam!*, BWA w Jeleniej Górze
- 2016 *Bez konserwantów*, Ośrodek działań artystycznych w Piotrkowie Trybunalskim
- 2017 *Miejsce / Místo*, BWA w Jeleniej Górze i *Maloskalská galerie Josefa Jíry, Malá Skála* (Česká republika)
- 2017 *Sketches for the time of crisis* z Leną Czerniawską, Neu West Berlin
- 2018 *Czas/Čas*, Galeria BWA Jelenia Góra, Galeria v Kotelně w Jilemniczy (Česká republika)
- 2018 *Underworld // audio-visual installation*. Autorzy projektu: Sandra Rzeszutek, Lena Czerniawska, Kamil Korolczuk i Jacek Chmiel. Kleingartenanlage Bornholm II, Berlín



Wydział Sztuki i Architektury Uniwersytet Techniczny w Libercu Katedra Environmental Design

Kierownik katedry: doc. M.A. Jan Stolín

Charakterystyka studiów na katedrze Environmental Design:

Przedmiotem studiów jest tworzenie w przestrzeni publicznej. Kierunek zapewnia wiedzę teoretyczną oraz umiejętności praktyczne. Podstawą studiów jest poszukiwanie, analiza i kształtowanie relacji między designem, sztuką i kształtowaną przez społeczeństwo przestrzenią.

Przez twórczość w przestrzeni publicznej rozumiane są dzieła (obiekty, instalacje i environment) projektowane w sposób nieograniczony przy użyciu klasycznych i nowoczesnych artystycznych, architektonicznych i urbanistycznych gatunków i środków. Mogą one obejmować tworzenie fizycznych i cyfrowych obiektów 2D i 3D, instalacji, environment, ale także różnorodne interwencje w miejskie, naturalne i mieszane przestrzenie i miejsca publiczne, a także różnorodne sposoby indywidualnego i społecznego uczestnictwa w ich tworzeniu.

Celem studiów jest zapewnienie projektantom wyższego wykształcenia, ukształtowania szerokiego spojrzenia i krytycznego myślenia w dziedzinie projektowania w przestrzeni publicznej. Ogólnie i specjalistycznie wykształcony absolwent będzie w stanie w praktyce łączyć różne „merytoryczne” podejścia i kompetencje, tworzyć i dzielić procesy twórcze z zawodami często izolowanymi w izbach architektonicznych i inżynierskich lub stowarzyszeniach/grupach artystycznych. Będzie umiał w praktyce i teorii w sposób krytyczny dokonać ponownej oceny relacji między tymi profesjami a interesem publicznym, a także różnych powiązań między nauką, technologią a sztuką.

Katedra jest podzielona na trzy osobne pracownie.

Wystawa w formie wideo-performans pokazuje prace studentów wszystkich pracowni.

PROSTOR S **Kierownik katedry:** **doc. M.A. Jan Stolín**

Głównym tematem pracowni jest przestrzeń. Przestrzeń postrzegana jest jako podstawowy środek wyrazu. Koncentrujemy się na przestrzeni architektonicznej. Podstawową koncepcją jest połączenie architektury i sztuk wizualnych głównie w obrębie ich części enwiromentalnych. Oczekuje się różnych podejść do tematów zadanych w pracowni – od cyfrowej przestrzeni architektonicznej, architektury parametrycznej i proceduralnej, przez interaktywne instalacje do tradycyjnych form artystycznych z możliwością interakcji i wzajemnych połączeń. Jest to również sposób na uniknięcie przeciętności oraz uzyskanie nowych i niebanalnych form.

Do pracowni zapraszani są zdolni studenci, którzy chcą podczas studiów realizować własny program, którzy postrzegają architekturę jako sztukę i konfrontują ją z pokrewnymi dziedzinami artystycznymi.

Praca studenta w pracowni nie jest ograniczona do wąsko rozumianej dziedziny, lecz koncentruje się na eksperymentowaniu z różnymi mediami. Eksperyment nie jest celem sam w sobie, jest tylko narzędziem poszukiwania nowych form. Pracownia powinna przyczynić się do poszerzenia spojrzenia na architekturę, sztukę i design oraz do poddania w wątpliwość granic między różnymi dyscyplinami.

Informed Design **Kierownik katedry:** **Ing. Arch. MgA.** **Saman Saffarian**

Pracownia koncentruje się na projektowaniu architektonicznym i sztukach przestrzennych. Celem pracowni jest ponowna ocena granic architektury i designu oraz odkrywanie nowych potencjałów. Odbywa się to poprzez badanie możliwości, które niosą ciągle rozwijające się narzędzia cyfrowego projektowania oraz odkrycia nowych technologii produkcyjnych.

Pracownia stawia sobie za cel zapoznanie studentów z podejściem do designu zorientowanym konceptualnie w opozycji do podejścia geometrycznego. Koncentruje się na metodycznej i systematycznej pracy w zakresie designu, starając się zaszczerpić u studentów zrozumienie geometrii, narzędzi projektowania cyfrowego, zaawansowanych technik modelowania (oprogramowanie) oraz nowych metod produkcji i narzędzi prototypowania (sprzęt).

Zrozumienie abstrakcyjnego i dosłownego związku między twórcą a maszyną, projektantem a narzędziem, artystą a medium stanowi nieodłączną część studiów w pracowni. Podkreśla się wagę fizycznej realizacji, nie tylko jako środka służącego ocenie wykonalności już wymyślonych projektów, ale jako nieodłącznej części pracy w początkowych fazach designu: jako informującego i wiodącego elementu formowania i koncepcji designu.

Kierownik pracowni: **MgA. Richard Loskot**

Pracownia stanowi platformę do dyskusji i eksperymentów, których celem jest badanie i poszukiwanie nowych możliwości w twórczości przestrzennej. Szczególnie nastawiona jest na ekspozycyjne, scenograficzne lub ogólnie rozumiane kształtowanie środowiska.

Głównym celem pracy w pracowni jest poszukiwanie nowej jakości i oferowanie nowatorskich rozwiązań w zakresie problematyki kształtowania środowiska. Poruszane są aktualne problemy kulturalne, socjologiczne i ekologiczne. Środowisko rozumiane jest nie tylko jako swojego rodzaju wypełnienie (atmosfera) przestrzeni, ale przede wszystkim jako kompleks wielu elementów, wrażeń, stosunków i znaczeń, które ingerują w życie człowieka (jego otoczenie rozumiane nie tylko geograficznie). Dzięki aktualnym odkryciom technologicznym i materiałowym jesteśmy w stanie konstruować takie kompleksy środowisk, które nie muszą być nawet materialne, a mimo to postrzegane są jako przestrzenne i istniejące.

Jest to praca z przestrzenią, czasem, światłem, dźwiękiem i innymi aspektami z zakresu fizyki. Działania rozwijają się jednak dalej, w stronę tematów metafizycznych. Znajomość fizyki, percepcji człowieka i jego zachowań dla absolwentów tych studiów są kluczowymi problemami. W ich zrozumieniu pomaga im kierownictwo pracowni, oferując swoje doświadczenie i wiedzę. Pracownia jest miejscem otwartych dyskusji, odkrywania.

Końcowe prace semestralne to nie tylko opracowania ideowe, ale przede wszystkim gotowe realizacje lub eksperymentalne modele. To jest ważne. Nieustannie proponujemy sposoby pomocy studentom w tym zakresie (granty, konkursy, wystawy). Ponadto w pracowni wspierane jest naturalne współzawodnictwo, zdrowe ambicje, a przede wszystkim pasja tworzenia.

Fakulta umění a architektury Technická univerzita v Liberci Katedra Environmental Design

Vedoucí katedry: doc. M.A. Jan Stolín

Charakteristika studia na katedře Environmental Design:

Předmětem studia je tvorba ve veřejném prostoru. Obor poskytuje teoretické znalosti a praktické dovednosti v tvorbě ve veřejně sdíleném prostoru. Základem studia je průzkum, analýza a utváření vztahů mezi designem, uměním a veřejně sdílenými prostory utvářenými občanskou společností.

Tvorbou ve veřejném prostoru jsou myšlená díla (objekty instalace a prostředí) navrhovaná bez omezení klasickými a moderními uměleckými, architektonickými a urbanistickými druhy a médii. Mohou zahrnovat tvorbu 2D i 3D fyzických i digitálních objektů, instalací, prostředí, ale také různé návrhy intervencí do urbánních, krajinných a smíšených veřejných prostor a míst a konečně také rozmanité způsoby individuální a komunitní participace občanské veřejnosti na jejich vzniku. Cílem studia je poskytnout návrhářům vysokoškolské vzdělání, obecnější rozhled a kritické myšlení v oblasti tvorby veřejného prostoru. Obecněji i cíleně vzdělávaný absolvent bude schopen v praxi propojovat různé „expertní“ přístupy a kompetence, navozovat a sdílet tvůrčí procesy s profesemi často izolovanými v architektonických a inženýrských komorách anebo uměleckých spolcích/skupinách. Bude schopen v praxi i v teorii kriticky přehodnotit vztahy těchto profesí k veřejným zájmům a také různá napětí mezi vědou, technikou a uměním.

Katedra je rozdělená na tři samostatné ateliéry.

Výstava představuje formou *video-performance* ukázky prací studentů všech ateliérů.

PROSTOR S **Vedoucí ateliéru:** **doc. M.A. Jan Stolín**

Hlavním tématem ateliéru je prostor. Prostor je vnímám jako základní výrazový prostředek a je zaměřen na prostor architektonický. Základní koncepcí je propojení oboru architektury a výtvarného umění především v jejich environmentálních částech. Očekávají se různorodé přístupy k daným tématům ateliéru. Od digitálního architektonického prostoru, parametrické a procedurální architektury, přes interaktivní instalace k tradičním uměleckým formám s možností vzájemného ovlivňování a propojování. To je také cesta, jak se vyhnout klišé a dostat se k novým a neotřelým formám. Ateliér by měl přitahovat nadané a pracovité studenty, kteří chtějí realizovat v průběhu studia vlastní program, kteří dokážou nahlížet na architekturu jako umění a konfrontovat ji s příbuznými uměleckými obory. Práce studenta v ateliéru není úzce profesní, ale je zaměřena na experimentování s různými médii. Experiment není cílem, je pouze nástrojem pro hledání nových forem. Ateliér by měl přispět k rozšíření pohledu na architekturu, umění a design a k zpochybňování hranic mezi jednotlivými obory.

Informed Design **Vedoucí ateliéru:** **Ing. Arch. MgA.** **Saman Saffarian**

Ateliér je zaměřen na architektonický design a prostorové umění. Cílem ateliéru je přehodnocení předem pojatých hranic architektury a designu a objevování nových potenciálů prostřednictvím zkoumání možností, které přináší neustále se rozvíjející nástroje digitálního navrhování a objevy nových výrobních technologií.

Ateliér má za cíl seznámit studenty s koncepčně orientovaným myšlením. Zaměřuje se na metodické a systematické pracovní postupy v designu a snaží se studenty vybavit silným porozuměním geometrie, nástrojů digitálního designu, pokročilých modelovacích technik (software) a nových výrobních metod a nástrojů prototypování (hardware).

Pochopení abstraktního a doslovného vztahu mezi tvůrcem a strojem, návrhářem a nástrojem, umělcem a médiem tvoří nepostradatelnou součást agendy ateliéru. Akcentována je důležitost fyzické tvorby a to nejen jako prostředku k posouzení proveditelnosti výroby již vyvinutých návrhových idejí, ale jako nedílné součásti pracovního postupu v počátečních fázích navrhování.

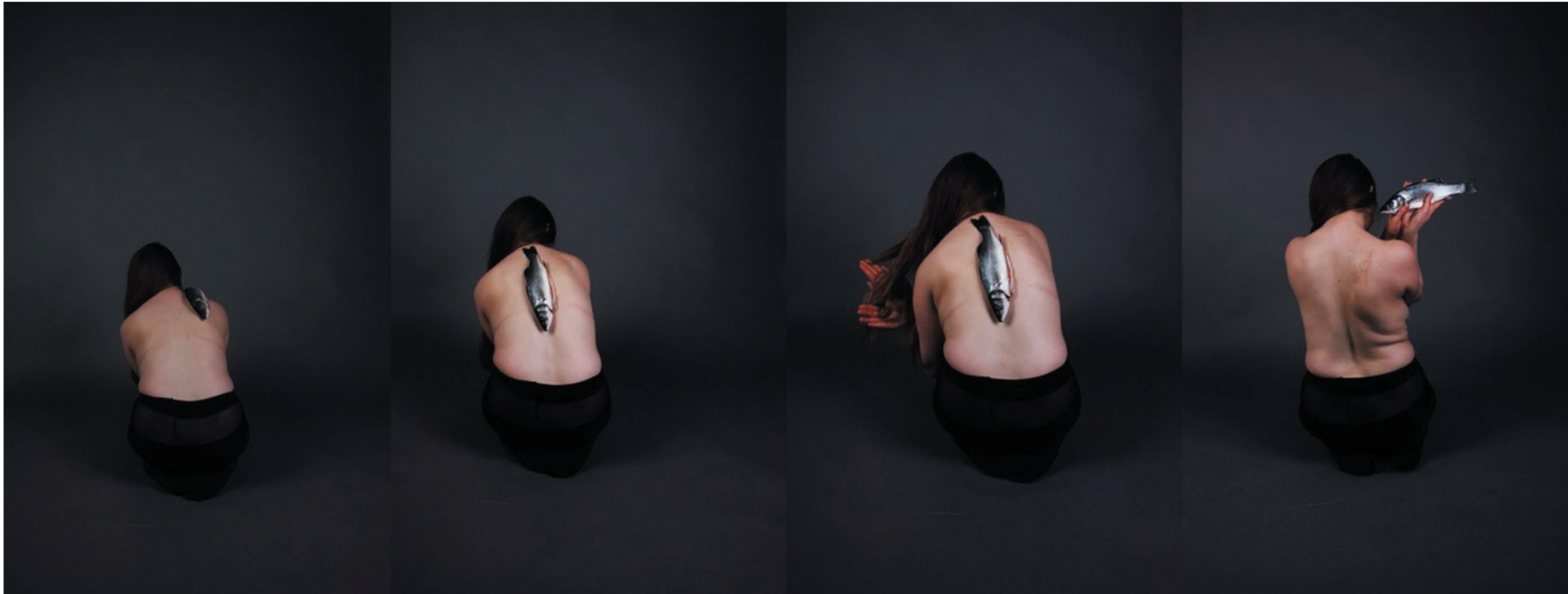
Vedoucí ateliéru: **MgA. Richard Loskot**

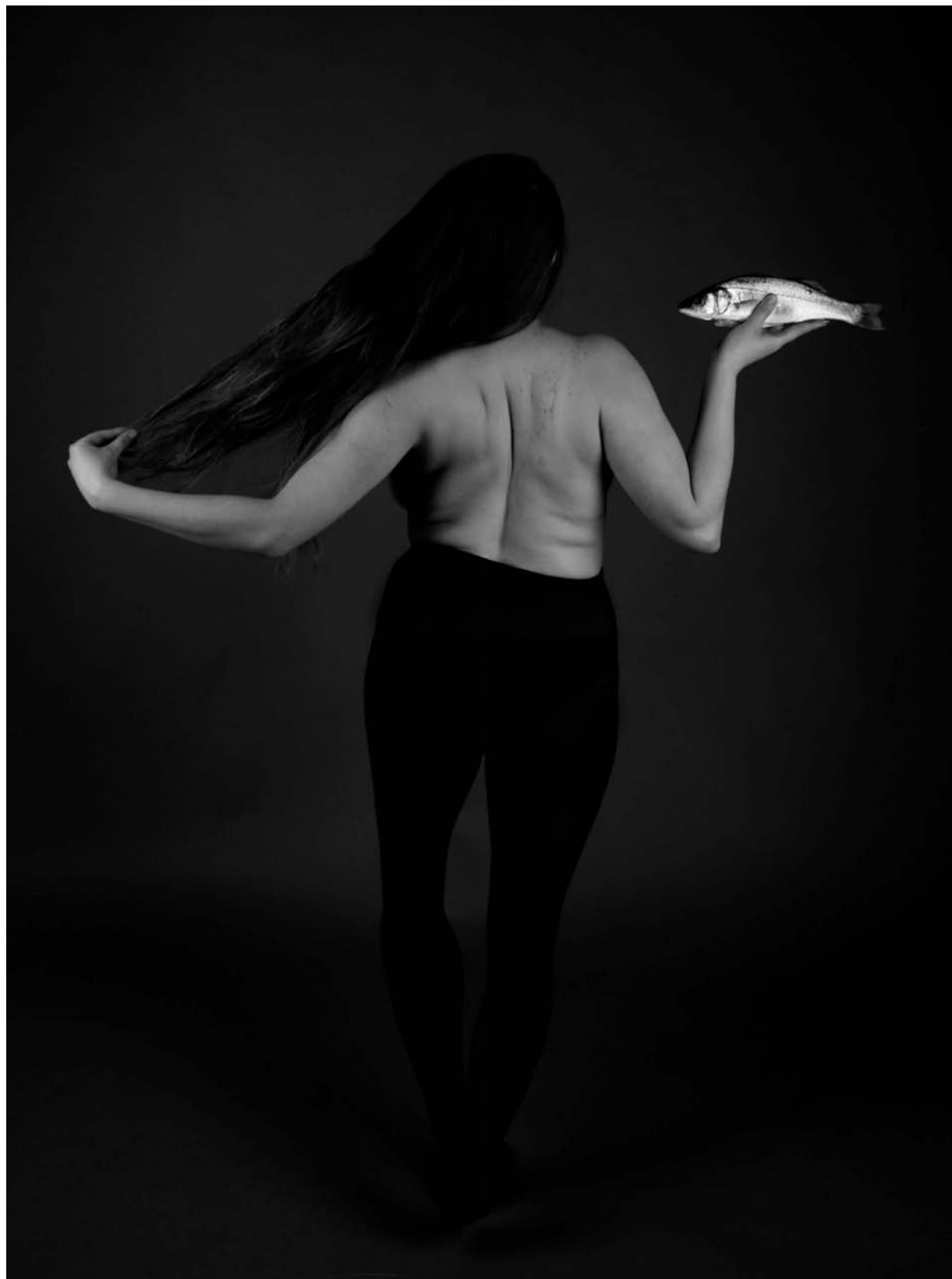
Ateliér je profilován jako platforma pro diskuse a experimenty zkoumající a hledající nové možnosti v prostorové tvorbě. Konkrétně zaměřené na expoziční, scénografickou nebo obecně chápanou tvorbu prostředí.

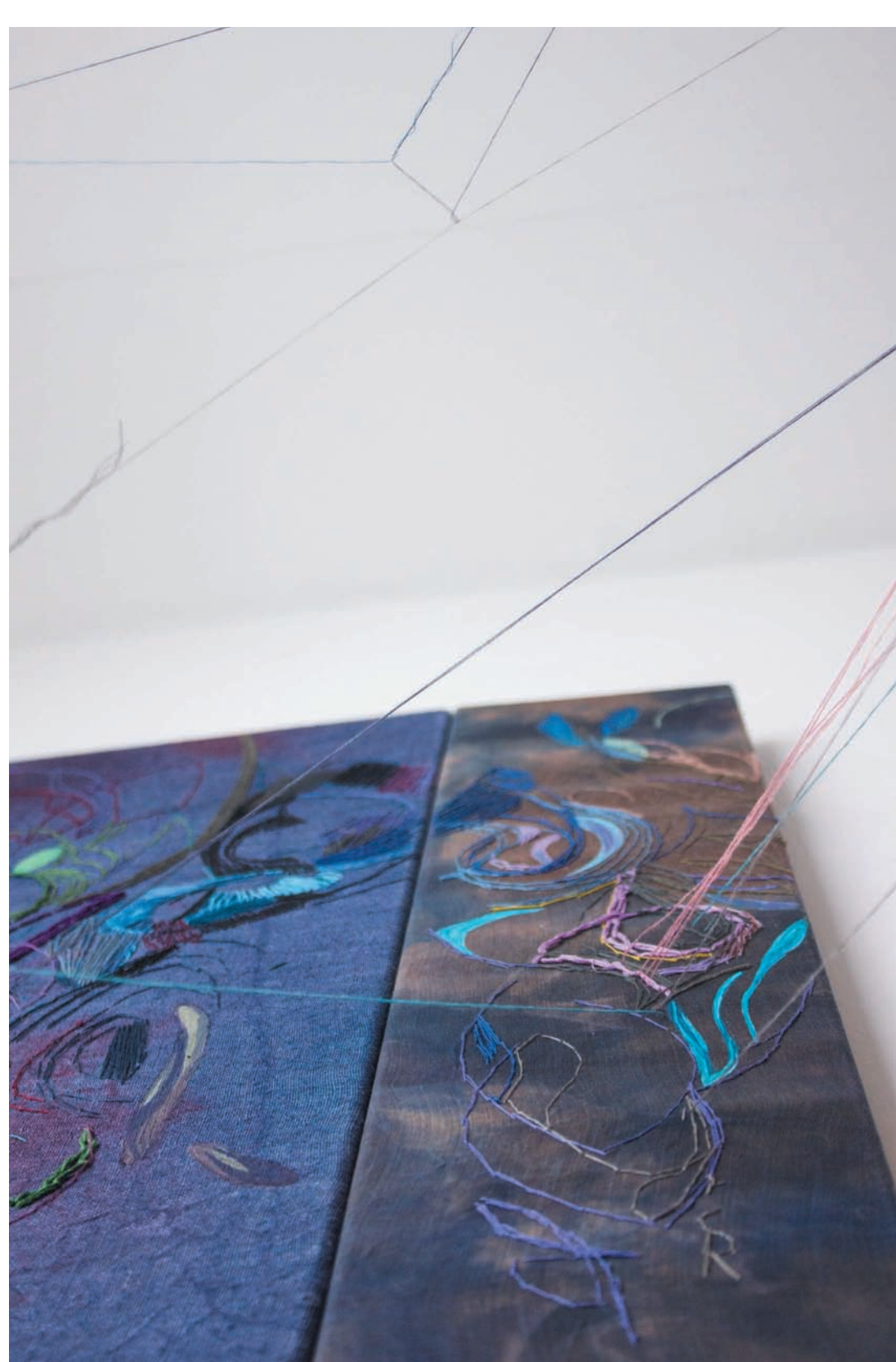
Hlavním cílem práce v ateliéru je hledání nových kvality a nabízet novátorská řešení v problematice tvorby prostředí. Řeší se zde aktuální problémy kulturní, sociologické a ekologické. Prostedí je zde chápáno nejen jakási výplň (atmosféra) prostorových hmot, ale především jako „komplex“ mnoha prvků, vjemů, vztahů a významů, které zasahují do života člověka (jeho okolí, chápáno nejen geograficky). Díky aktuálním technologickým a materiální objevům jsme schopni konstruovat takové „komplexy“ prostředí, které nemusejí být dokonce hmotné (materiální) a přesto jsme schopni je vnímat, jako prostorové a existující.

Studium v ateliéru se soustředí především na tyto možnosti a prostředky, které dovolují takovou tvorbu „ambiente“ architektury. Je jí práce s prostorem, časem, světlem, zvukem a dalšími fyzikálními prostředky, ale pokračuje i dál, směrem k tématům metafyziky. Znalosti fyziky, percepce člověka a jeho chování jsou pro absolventy tohoto studia klíčové. V tomto jim vedení ateliéru nabízí své zkušenosti a znalosti. Ateliér je prostorem pro vstřícnou diskusi, objevování.

Výsledné (semestrální) práce studentů nejsou jen ideové studie, ale především představují hotové realizace, nebo alespoň experimentální modely. To je zde podstatné. Aktivně se snažím najít možnosti, jak v tom studentům pomoci (granty, soutěže, výstavy). Dále je v ateliéru podporována přirozená soutěživost, zdravá ambicióznost a především zaujetí tvorbou.



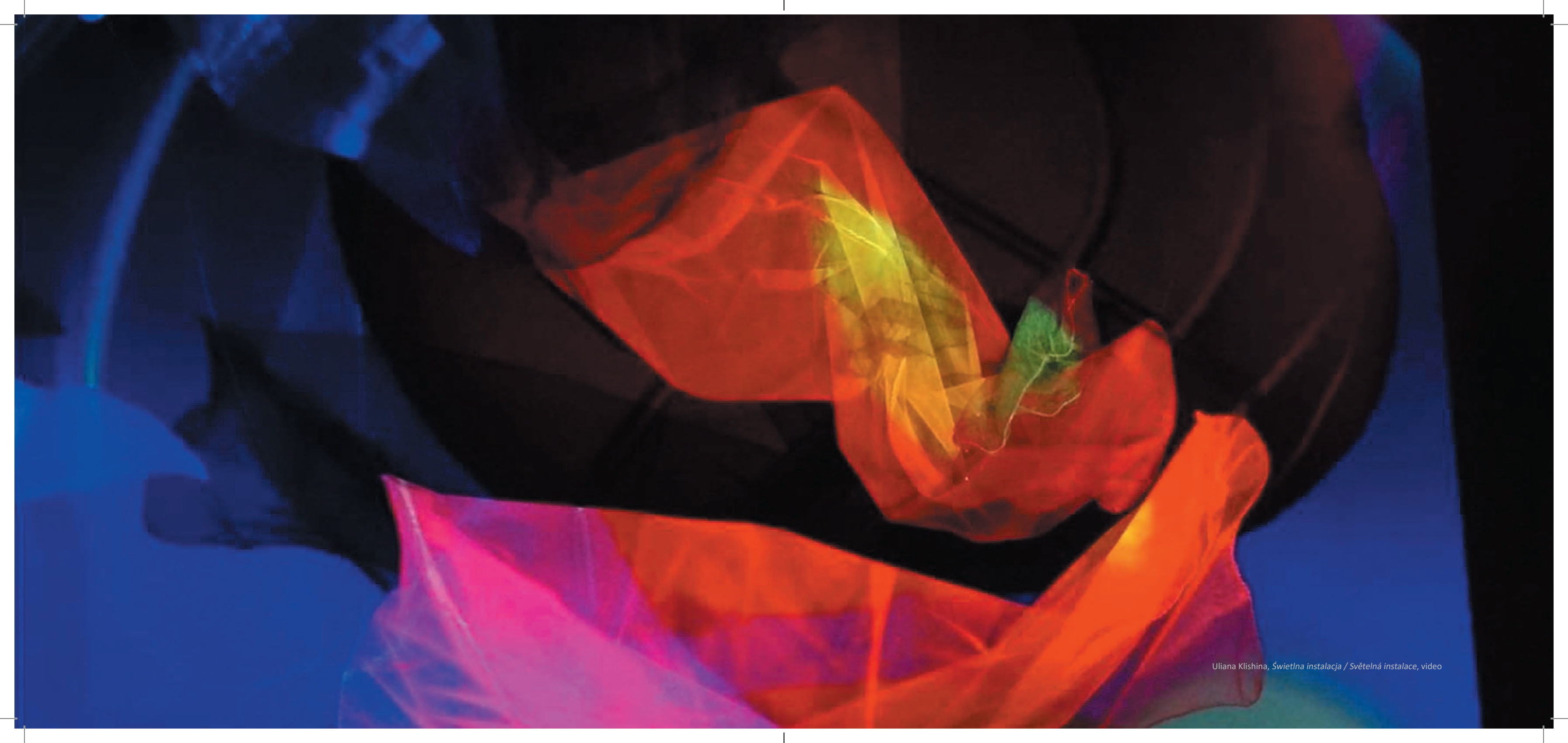




Sandra Rzesutek, *Rozrost*
instalacja / instalacje, 2018
akryl z elementami wyszywanymi
akryl s vyšívanými prvky



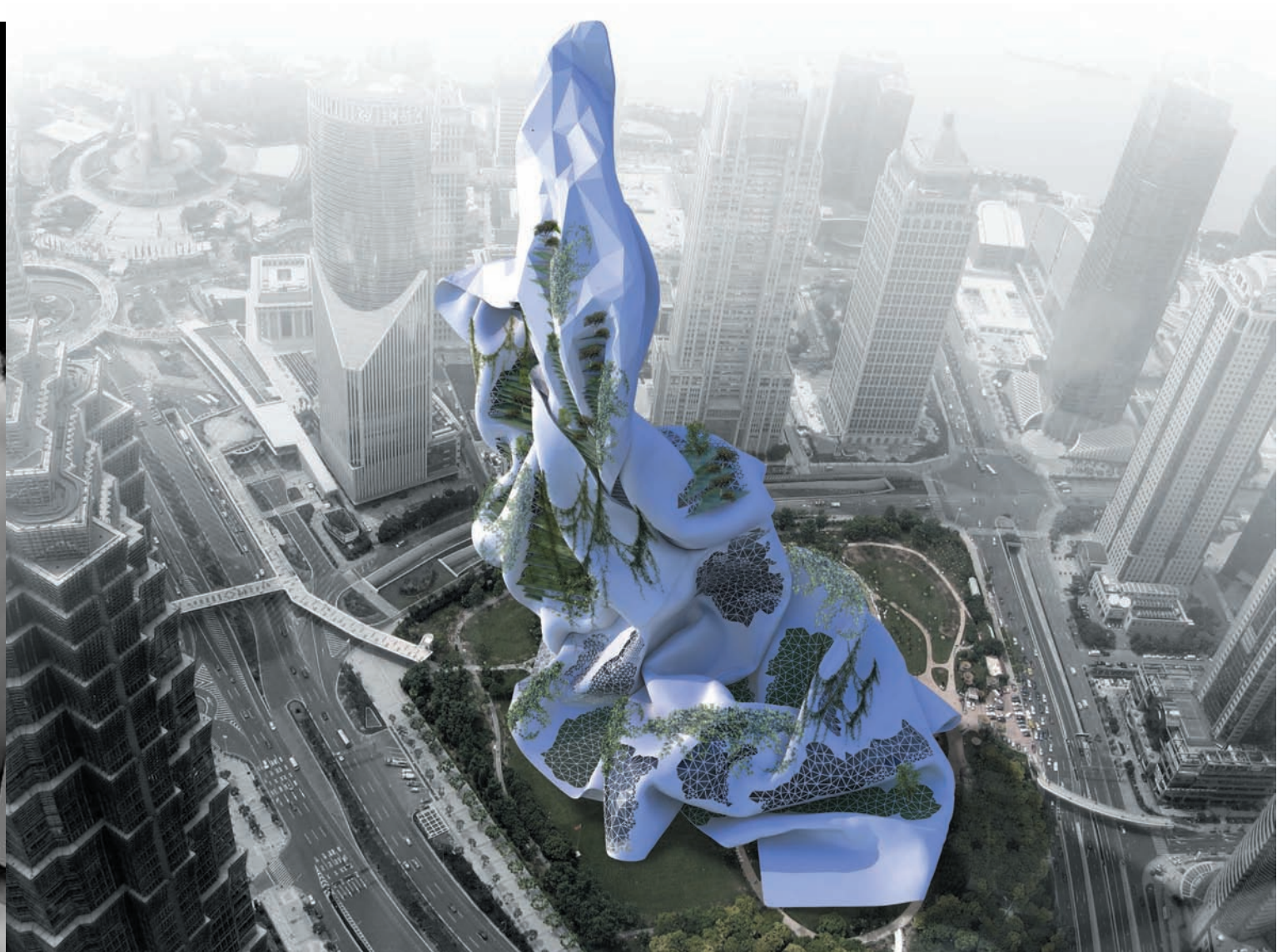
Sandra Rzesutek, *Rozrost*, wystawa, BWA Jelenia Góra, sierpień – wrzesień 2018
Rozrost, wystawa, BWA Jelenia Góra, srpen – září 2018



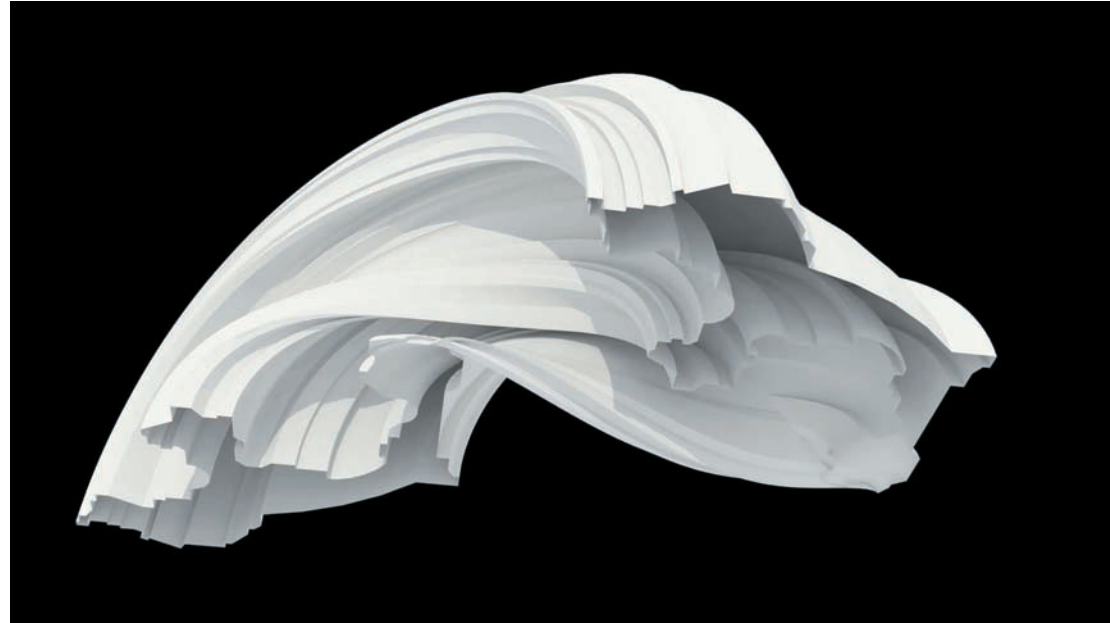
Uliana Klishina, *Światlna instalacja / Světelná instalace*, video



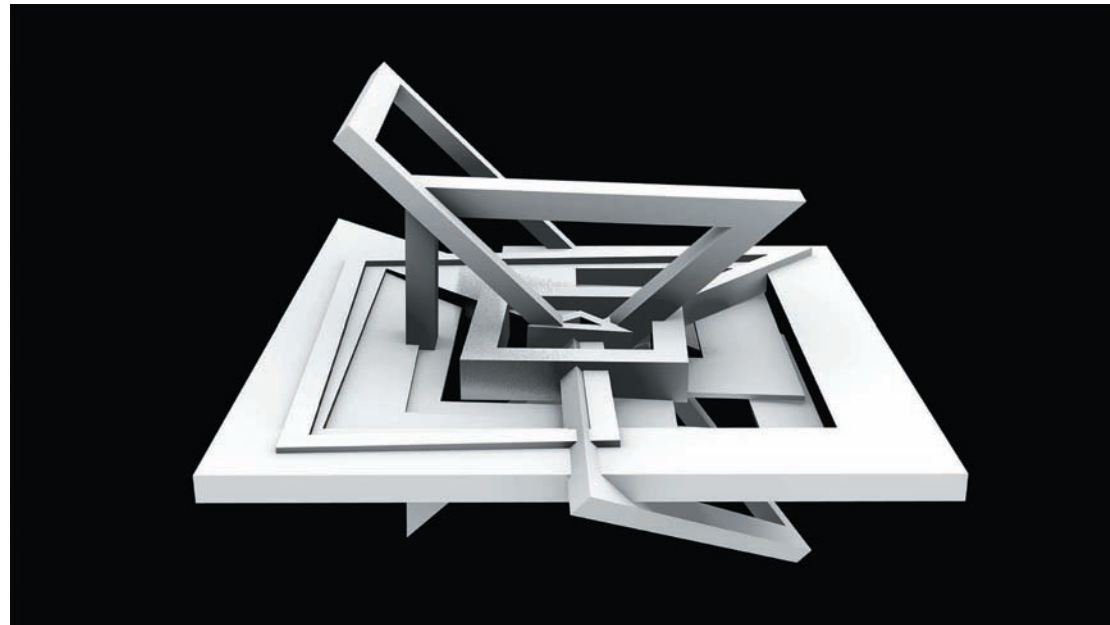
Barbora Tauerová, *Atmosfera / Atmosféra*, video



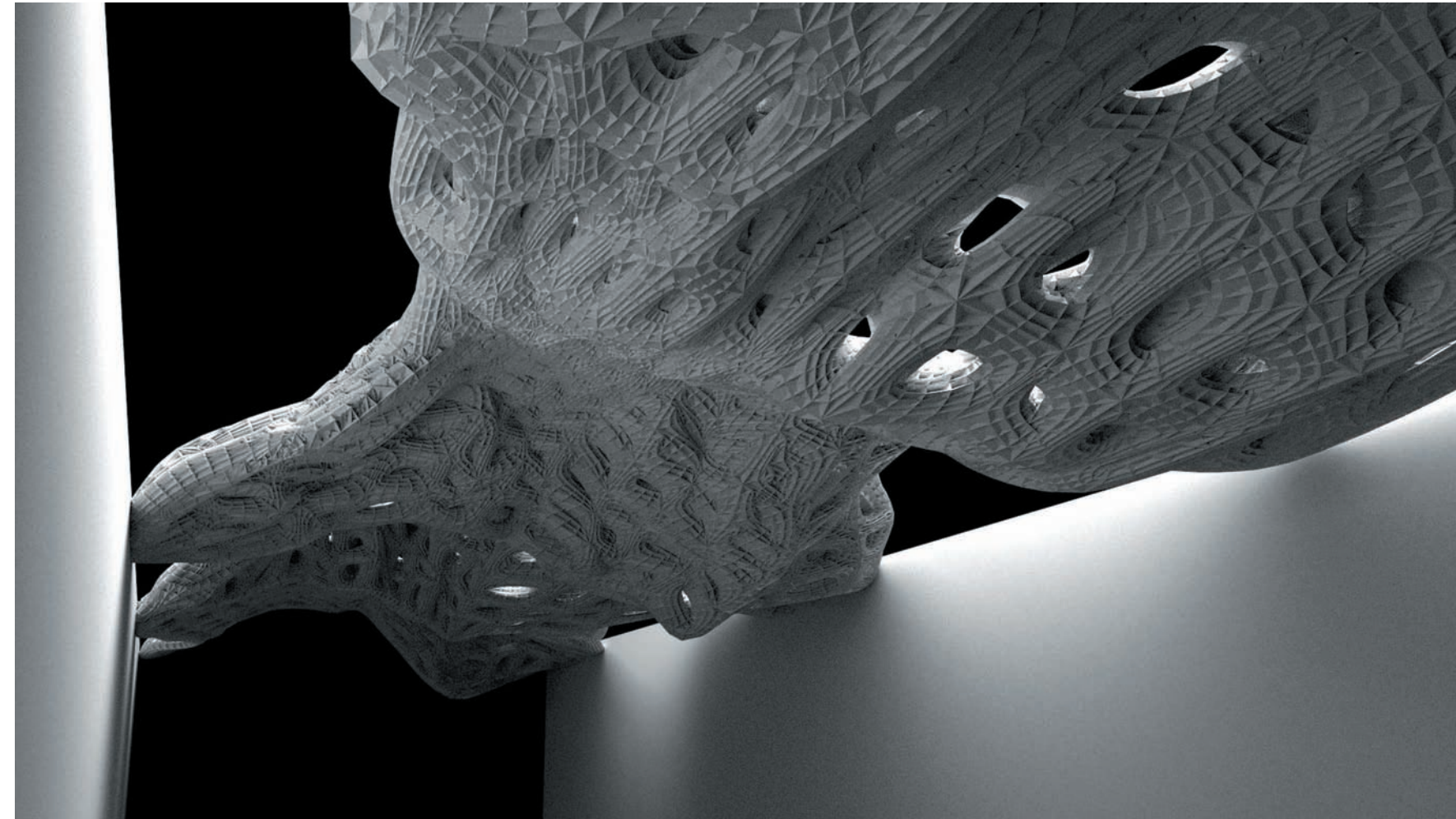
Filipp Doroshin, *Wieżowiec / Mrakodrap*, video



Michaela Říhová, *Między płaszczyzną a przestrzenią / Mezi plochou a prostorem*, video

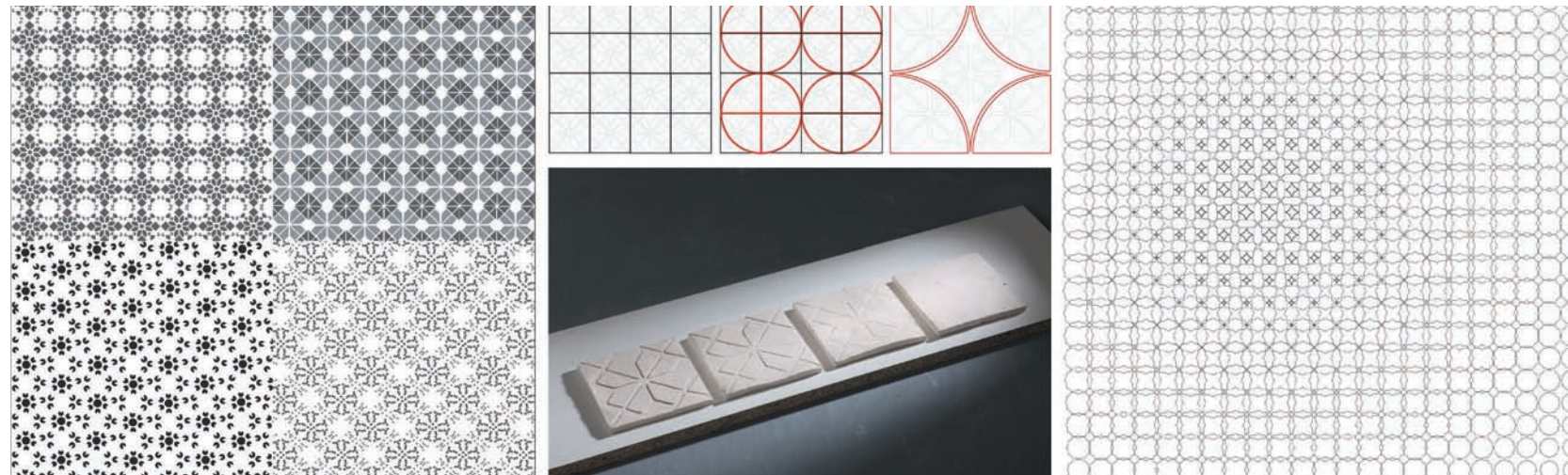


Štěpán Mišurec, *Labirynt / Labyrinth*, animacja cyfrowa / digitální animace

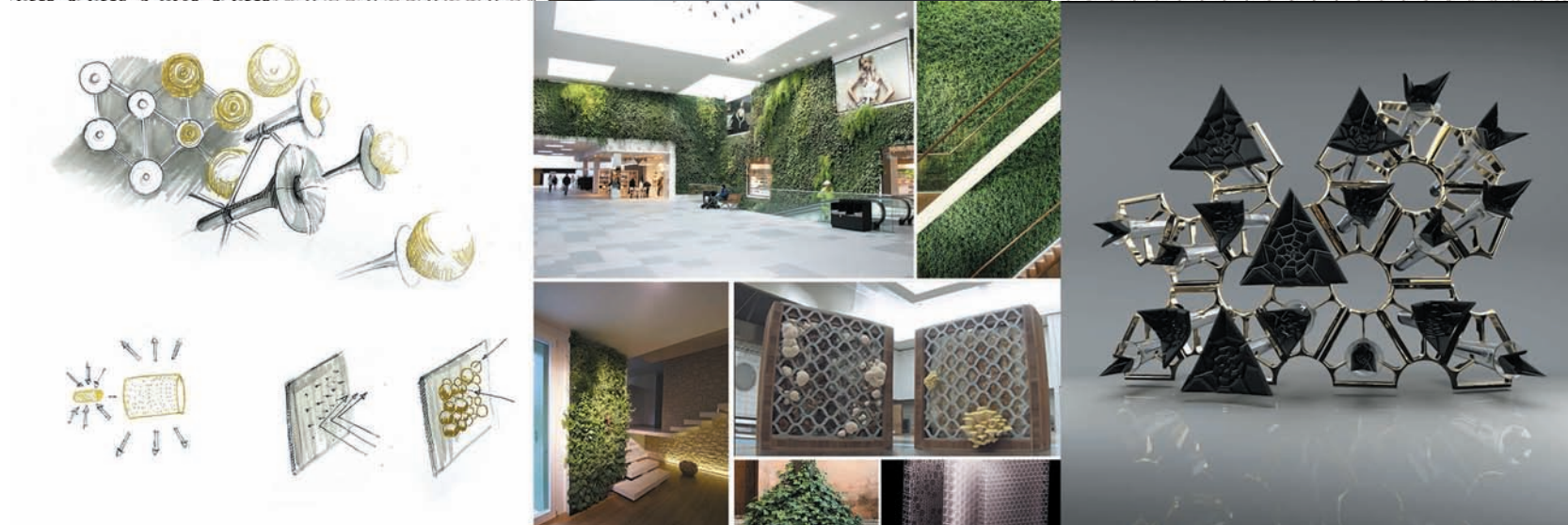


Jan Koniček, *Zadaszenie / Zastřešení*, video

Andrea Řečinská
Atelier: Saman Saffarian, Informed Design

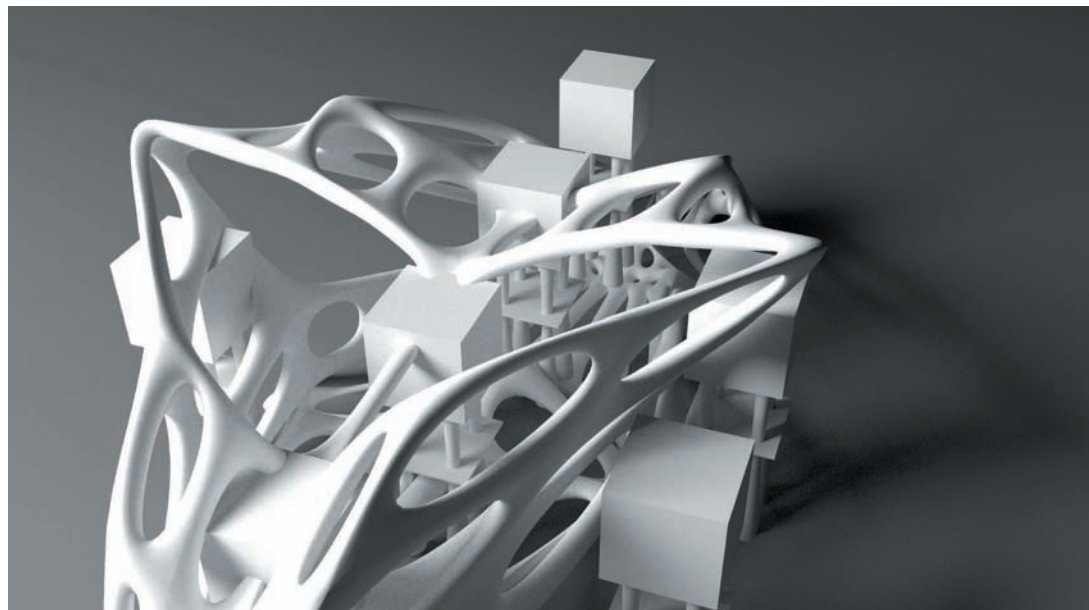


Jakub Tkáč, Diplom / Diplom
Atelier: Saman Saffarian, Informed Design

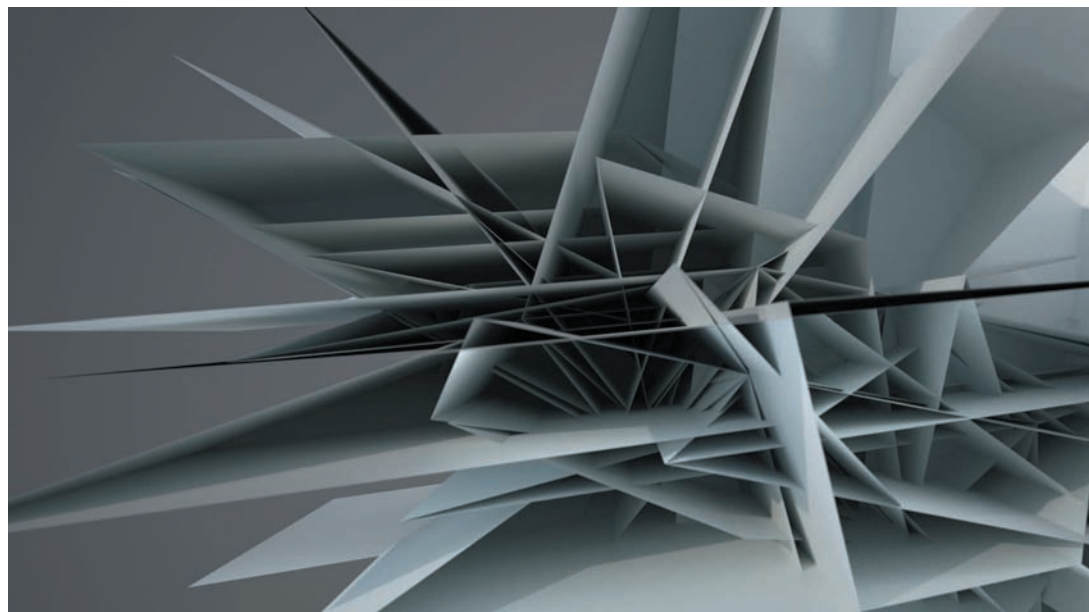


Záviš Unzeitig
Atelier: Saman Saffarian, Informed Design

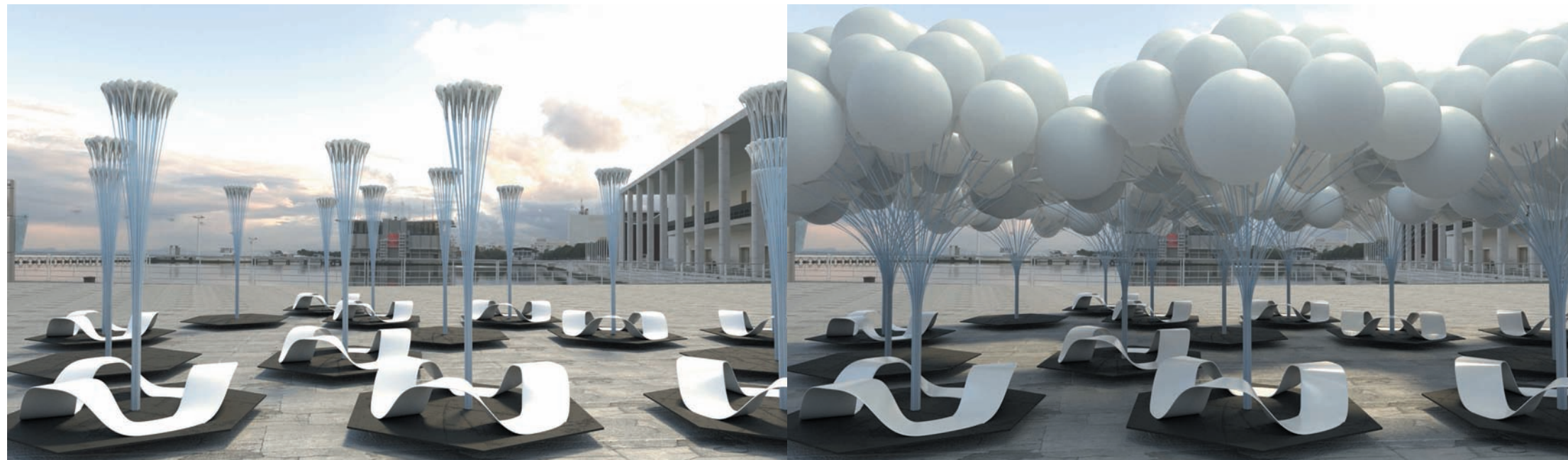




Jan Koniček, *Struktura wrastania / Konstrukce prorůstání*, video



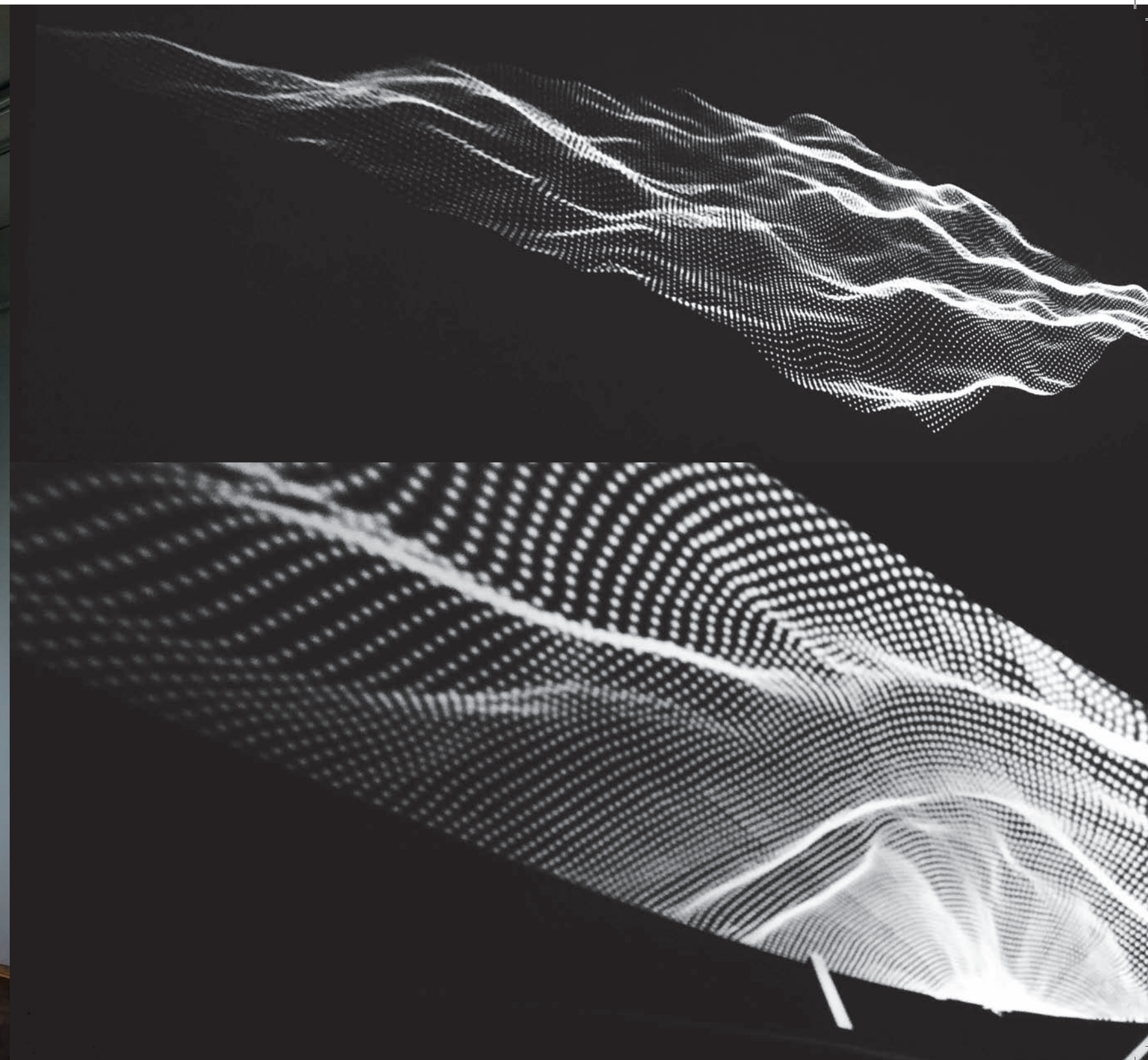
Michaela Bergová, *Kompozycja / Kompozice*, video

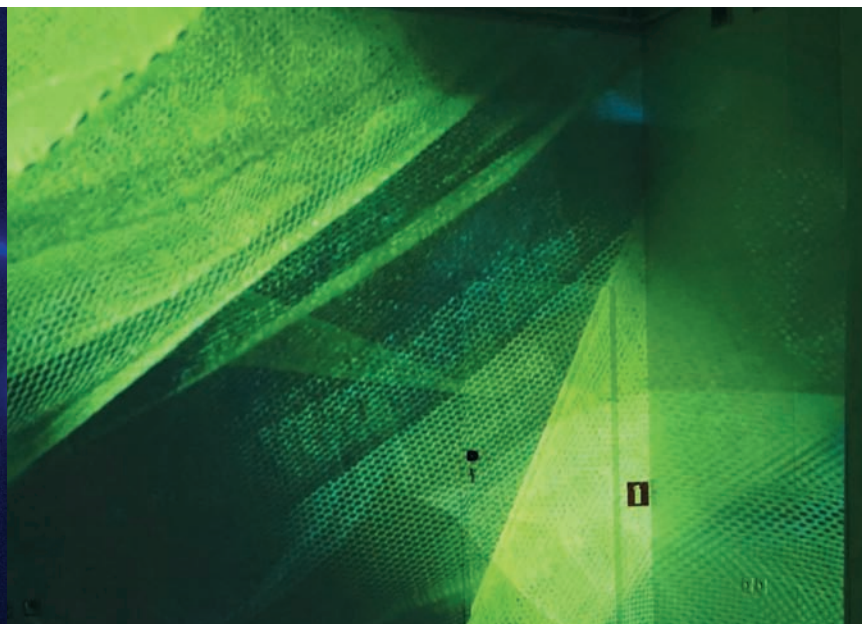
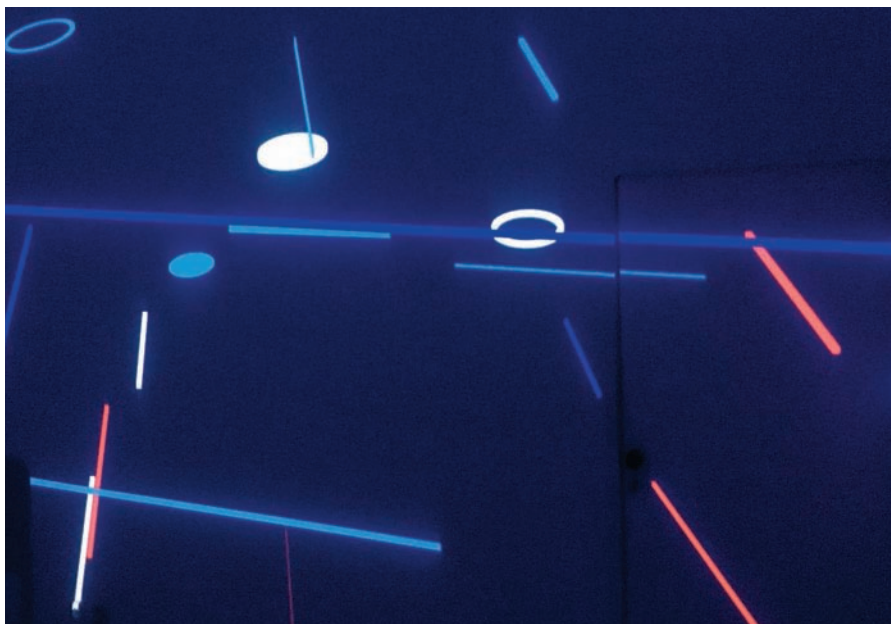


Záviš Unzeitig, *Czuła (Reagująca) architektura / Responsivní architektura*, video

variabilní plovoucí struktury

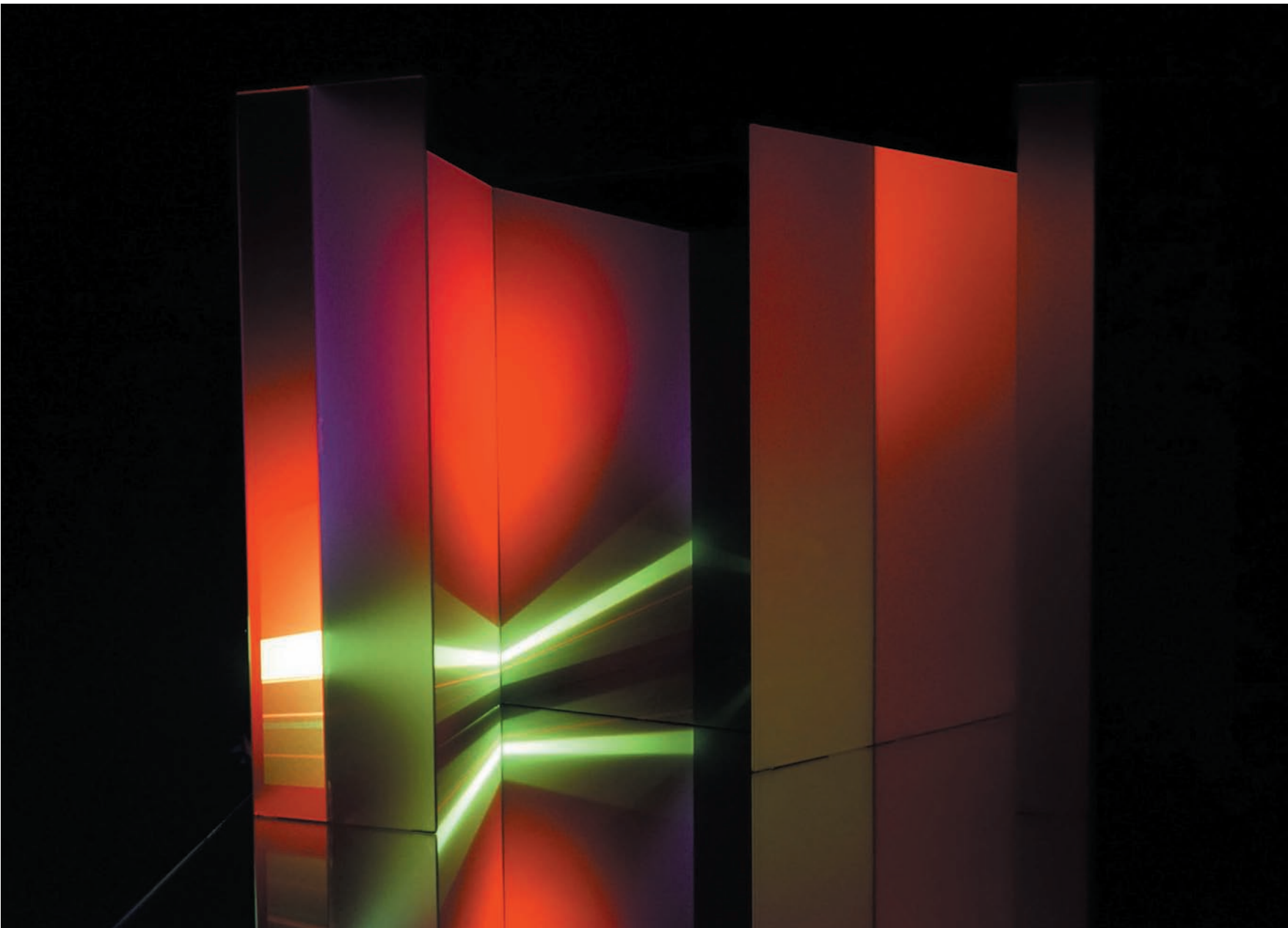
Wystawa, BWA Jelenia Góra, sierpień - wrzesień 2018
Výstava, BWA Jelenia Góra, srpen - září 2018



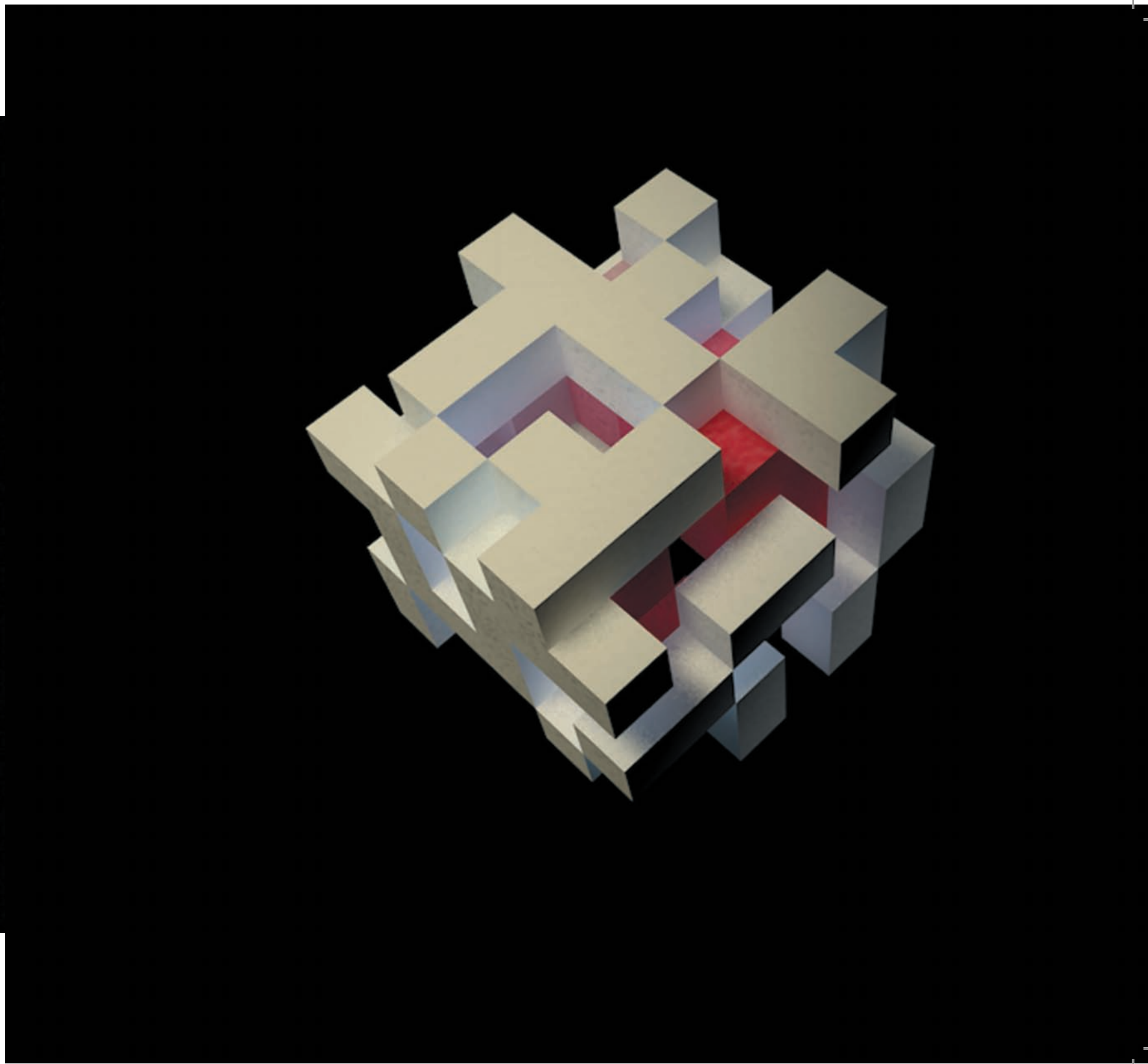


Kateřina Molíková, *Scenografia / Scenografie*, animacja cyfrowa / digitální animace

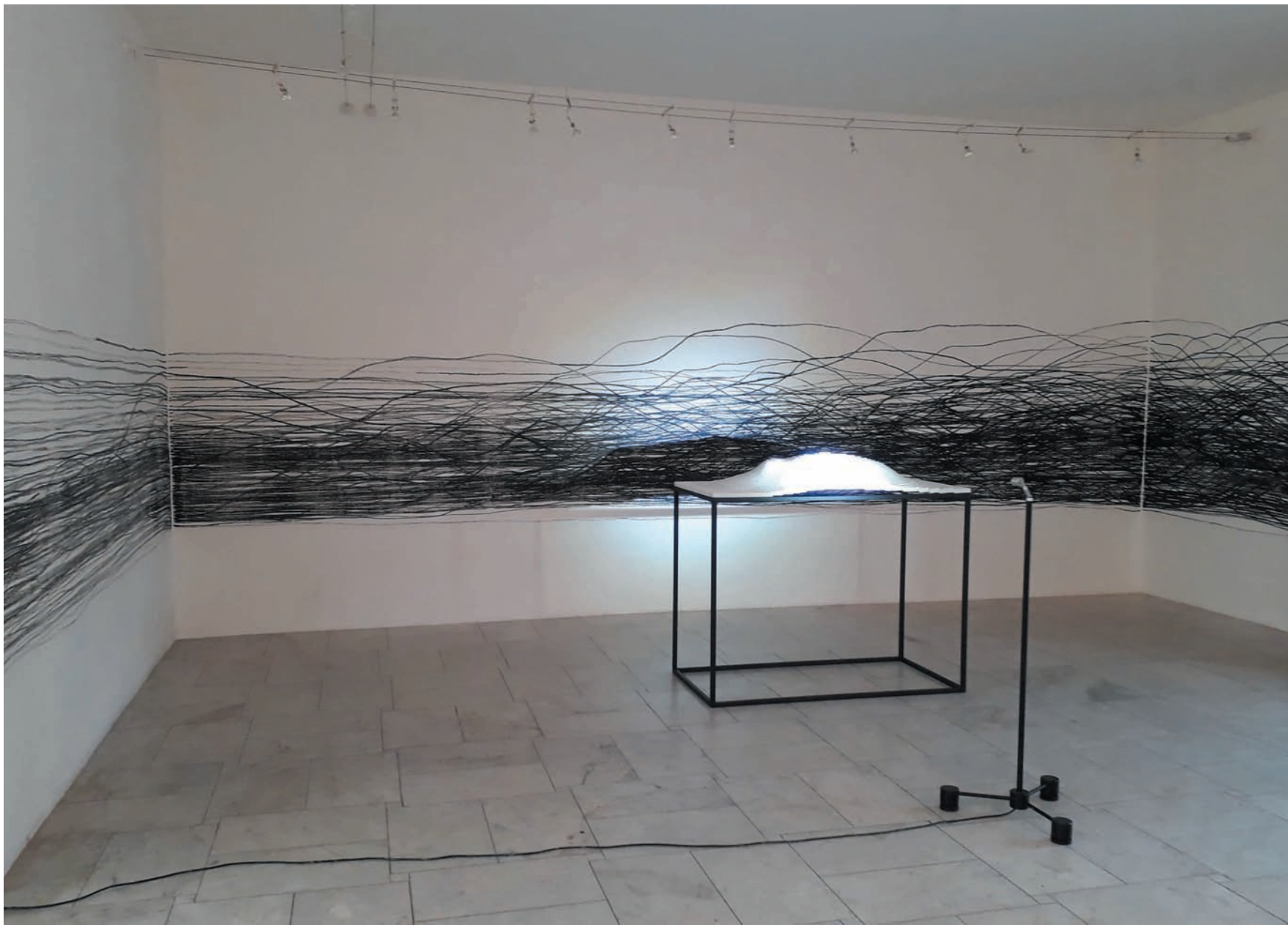
Prace studentův, TUL Katedra Sztuki i Architektury, wystawa, BWA Jelenia Góra, sierpień - wrzesień 2018
Prací studentův, TUL Fakulta umění a architektury, výstava, BWA Jelenia Góra, srpen - září 2018



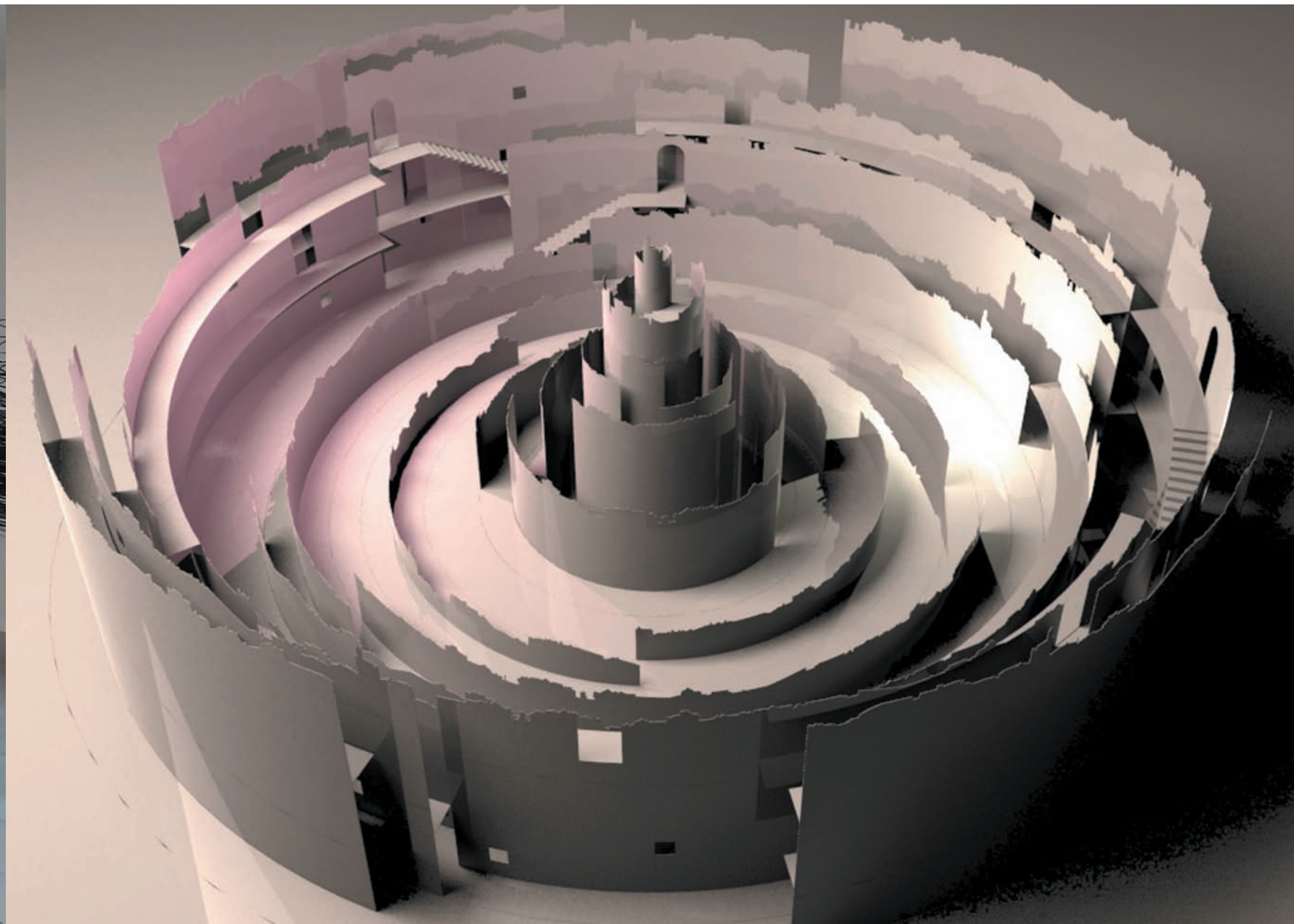
Jan Janecký, *Świetlna instalacja / Světelná instalace*



Andrea Řečinská, *Kompozycja / Kompozice*



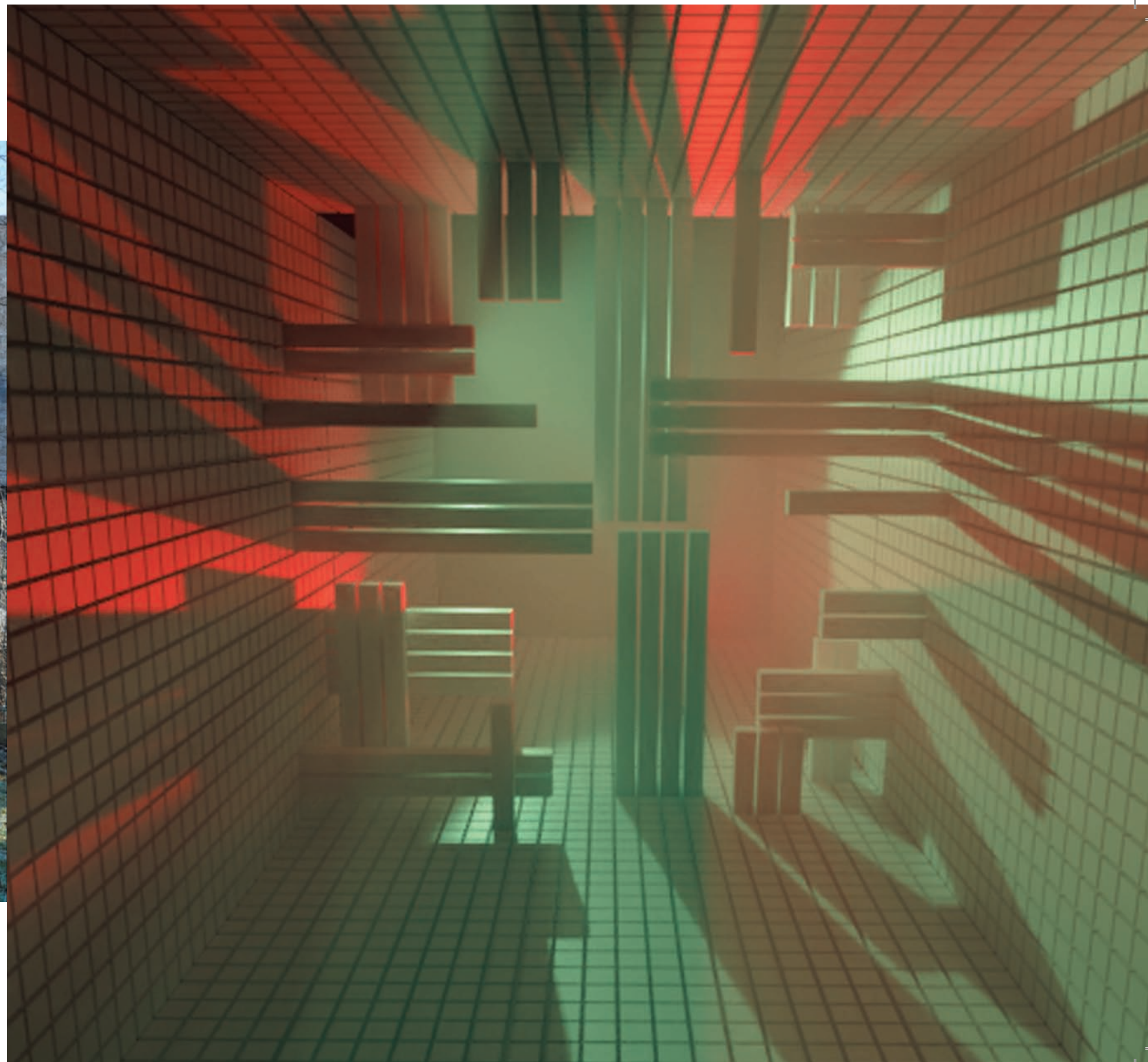
Rozárka Jiráková, instalacja / Instalace



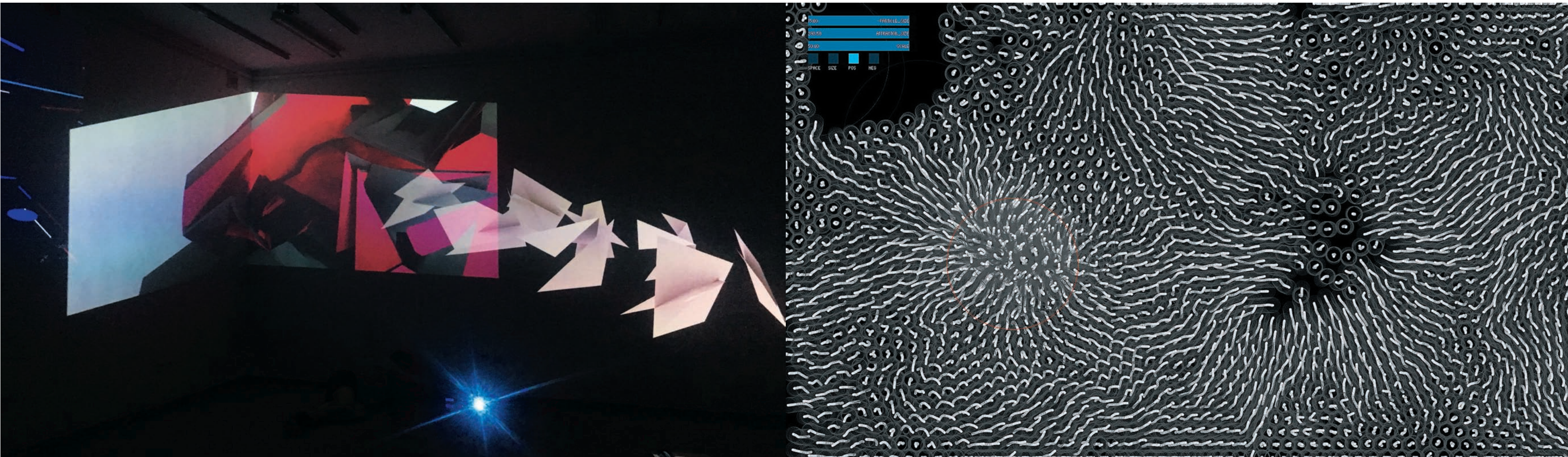
Andrey Kuzmenko, Scenografia / Scenografie



Andrey Kuzmenko, *Przystanek w Libercu / Zastávka v Liberci*



Matěj Vyskočil, *Scenografia / Scénografie*



Blanka Rožová, *Model cyfrowy*, wystawa, BWA Jelenia Góra, sierpień – wrzesień 2018
Digitální model, výstava, BWA Jelenia Góra, srpen – září 2018

Jakub Trčka, *Kod w architekturze / Kód v architektuře*, video



Vítězslav Plavec, Świetlna instalacja w mieście / Světelná instalace ve městě

Anna Jeřábková, Przestrzenna instalacja na temat historii Broumova / Prostorová instalace na téma Historie Broumovska

Galeria BWA w Jeleniej Górze (Polska / Polsko)

Wydział Sztuki i Architektury Uniwersytetu Technicznego w Libercu / Czechy

Fakulta umění a architektury Technické univerzity v Liberci / Česká republika

Zastane/kreowane

Nalezené/přetvořené

Organizator projektu i wydawca katalogu / Organizátor projektu a vydavatel katalogu:

Galeria Sztuki BWA

Dyrektor / Ředitelka: Luiza Laskowska

ul. Długa 1, 58-500 Jelenia Góra / 75 752 66 69 / www.galeria-bwa.karkonosze.com

Współorganizator, Partner projektu / Spolupořadatel, Partner projektu:

Oblastní galerie Liberec

Dyrektor / Ředitel: Mgr. Jan Randáček

Masarykova 723/14, 460 01 Liberec V / +420 485 106 325 / oblgal@ogl.cz

Kurator / Kurátor: Jan Stolín

www.fua.tul.cz

Reprodukce / Foto: Małgorzata Amarowicz, Tomasz Mielech, Sandra Rzeszutek, Jan Stolín

Druk / Tisk: Jaks, Wrocław

Na okładce / na krytu: Matěj Vyskočil, *Scenografia / Scénografie*, video

sierpień – wrzesień 2018 / srpen – září 2018

ISBN: 978-83-947891-6-9



Wystawa jest częścią projektu „Zastane/kreowane” / Výstava je součástí projektu „Nalezené/přetvořené”. Organizator / Organizátor: BWA w Jeleniej Górze. Dyrektor / ředitelka: Luiza Laskowska. Partner: Oblastní galerie Liberec. Dyrektor / ředitel: Jan Randáček. Projekt „Zastane/kreowane” jest współfinansowany ze środków Unii Europejskiej w ramach Europejskiego Funduszu Rozwoju Regionalnego w ramach Programu Interreg V-A Republika Czeska – Polska 2014 - 2020, środków budżetu państwa za pośrednictwem Euroregionu Nysa oraz Miasta Jelenia Góra / Projekt „Nalezené/přetvořené” je spolufinancován z prostředků Evropské unie v rámci Evropského fondu pro regionální rozvoj v rámci Programu Interreg V-A Česká republika - Polsko 2014 - 2020 a prostředků státního rozpočtu Polské republiky prostřednictvím Euroregionu Nisa a také Městem Jelenia Góra.

