



Nr 1 (317) Styczeń 2024

W tym numerze

Chronologia dziejów	1
Ciąg dalszy międzynarodowych wystaw ...	1
Skarby z Książa wracają do domu	3
Królewski ogrodnik w Książu	5
Kościół św. Franciszka - akwarela H. Heina	6

Chronologia dziejów

W tym roku 32 finał Wielkiej Orkiestry Świątecznej Pomocy zorganizowano w Liceum Ogólnokształcącym przy ul. Marii Skłodowskiej-Curie. Zebrano kwotę 105.813,00 zł.

Zakończył się remont ulicy Mikołaja Kopernika na odcinku od budynku nr 5 do budynku nr 16. Ulica zyskała nową nawierzchnię.

Maria Palichleb

Ciąg dalszy międzynarodowych wystaw „Bije zegar godziny” w Muzeum Porcelany w Wałbrzychu

W kwietniowym numerze (2023) naszego miesięcznika zamieściliśmy krótką relację z wernisażu wystawy „Bije zegar godziny...” w Muzeum Porcelany w Wałbrzychu, prezentującej czasomierze ze zbiorów Bogdana Chachelskiego (Wałbrzych), Marka Mikołajczaka (Świebodzice), Wojciecha Magierskiego (Wałbrzych) i Marka Batyckiego (Wrocław), przygotowanej przez Panią kustosz Jadwigę Kornacką – Cebulę i Pana Tomasza Nochowicza.

W lipcowym numerze (2023) na stronach 4 – 5 przedstawiliśmy naszym Czytelnikom artykuł Uwego H. Petera, który pojawił się w niemieckim czasopiśmie Gessellschaft für Chronometrie.

Śmiało można postawić tezę, że wydarzenie to miało swoją rangę światową, jeśli sprawozdania z bogatym materiałem ikonograficznym w specjalistycznym czasopiśmie holenderskim rikketik.nl, istniejącym od 37 lat [4 numer – Oktober 2023]. Na stronach 27 -29 pojawił się tekst Uwego H. Petera, będący przedrukiem z Gessellschaft für Chronometrie. Tym samym czytelnicy holenderscy mo-

gli dowiedzieć się o wydarzeniu wielkiej rangi dla kolekcjonerów zegarów. Autor z wyrazami najwyższego uznania, konstatuje, że „Można podziwiać wiele, wiele budzików Gustava Beckera, zegarów stołowych, ściennych, stojących, kuchennych”.

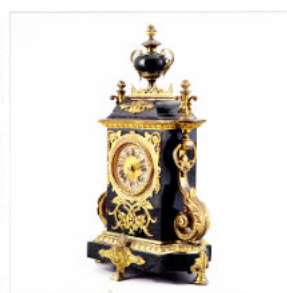
[zdj. nr 1 winieta holenderskiego Czasopisma]

GUSTAV BECKER - SPECIALE TENTOONSTELLING IN HET WALBRZYCH PORCELAIN MUSEUM IN POLEN

door Uwe H. Peter

Bogdan Chachelski en Marek Mikołajczak, twee verzamelaars van Gustav Becker-urwerkken, stellen op dit moment een deel van hun collecties en die van vrienden tentoon in het Wałbrzych Porcelain Museum (voorheen Waldenburg/Silezië) voor een beperkte periode tot 28 januari 2024. Sinds de oprichting in 1926 is het Porcelainmuseum in Waldenburg gevestigd in het imposante, klassieke Alberti-huis (gebouwd in 1801). Een rijke collectie porselein van de firma's Krister en Tielsch uit Waldenburg en andere Silezische productiefaciliteiten vormt het middelpunt van de zeer aantrekkelijk gepresenteerde tentoonstelling.

Rechts een Louis XVI-style tafelklok van Gustav Becker uit ca. 1900.



Het adres van het museum is: 1 Maja 9, 58-300 Wałbrzych/Polen. Wałbrzych is de naburige stad Freiburg/Silezië (tegenwoordig Świebodzice) waar het bedrijf Gustav Becker zijn activiteiten startte en waar ook de hoofdproductie plaatsvond. Wałbrzych ligt op ongeveer 160 km rijafstand van Görlitz en ongeveer 87 km van Wrocław.



De aankondiging van de tentoonstelling.



Een lantaamklok van Gustav Becker 2e helft 19e eeuw.

Meer details over openingstijden, toegang, bereikbaarheid etc. vind je op de website van het museum (museum.walbrzych.pl).

rikketik • oktober 2023

27

Znalazła się tu również relacja z pobytu w Świebodzicach, wizytą w Zakładzie Termet S.A. podziwianiem milionowego, imponującego w swej formie zegara.



Misschien kunnen andere uurwerkverzamelaars uit Duitsland en omliggende landen deze prachtige tentoonstelling in Polen bezoeken en daar gebruik maken van de excursiemogelijkheden.

Met vriendelijke groeten uit het Ruhrgebied
Uwe H. PETER alias WECKER-PETER

rikketik • oktober 2023

29

In een speciaal daarvoor ingerichte tentoonstellingsruimte in het museum wordt tentoonstelling van Gustav Becker professioneel en sfeervol gepresenteerd en wat informatie gegeven over het bedrijf en de uurwerken. Vele, vele Gustav Becker wekkers, met ook tafelklokken, wandklokken, staande klokken, keukenklokken etc. zijn te bewonderen. uitgebreide assortiment van het bedrijf Gustav Becker Schlesien wordt gepresenteerd.



Op 20 april had ik samen met mijn wekkerverzamel-vriend Holger Wecker Kulmbach het genoegen om op persoonlijke uitnodiging van de twee exposanten, zie foto, als gasten de drukbezochte opening van de bijzondere tentoonstelling bij te wonen. Het was een zeer interessante en gemakkelijke avond.

We waren verheugd dat de bewoners van de regio grote belangstelling toonden voor deze tentoonstelling. Een bezoek aan het museum kunnen we allemaal aanraden. Niet alleen vanwege de bijzondere uurwerk tentoonstelling maar ook de porseleintentoonstelling bewonderenswaardig.

De tweede dag van ons "Stay in Silesia" was natuurlijk in Freiburg. We hebben de oude productiefaciliteiten bekeken, waaronder het hoofdkantoor en de residentie van GB-Kamin en Gustav Becker. Evenzo de begraafplaats op de plaatselijke begraafplaats.

We werden rondgeleid door de twee museumexposanten, dus we waren in goede handen. Tot onze grote vreugde konden we ook "1. Mijlste GB Watch", zie foto rechts, een enorme, zeer uitgebreide staande klok in de vergaderkamer van de directie van TERMET S.A. heeft zijn plaats gevonden in Freiburg. Daar gingen de poorten open voor ons bezoekverzoek. Nogmaals bedankt aan TERMET.

Daarnaast gebruiken we ons verblijf in de regio om het zeer mooie kasteel „Fürstenstein“ in de directe omgeving te bezoeken. Ook sterk aanbevelen.

We hebben een paar foto's gemaakt van de tentoonstelling en onze ochtendtour door Freiburg, waarvan ik een kleine selectie voor jullie post op de volgende pagina.



28

rikketik • oktober 2023

Ważnym elementem, związanym z osobą Gustava Beckera, było odwiedzenie grobu wielkiego przemysłowca na cmentarzu przy ulicy Wałbrzyskiej.

Amerykańskie czasopismo Alarm Clock Chapter (Chapter 178 Of the National Association of Watsch and Clock Collectors, September 2023); w obszernym tekście znalazła się fotografia Panów: Uwego H. Petera, Bogdana Chachelskiego i Marka Mikołajczaka, na tle monitora z przesłaniem ekspozycji „Bije zegar godziny”, przy plan-szy z portretem Gustava Beckera.

Alarm Clock Peter At the Walbrzych Porcelain Museum For a Gustav Becker Exhibition

Gustav Becker – special exhibition in the Walbrzych Porcelain Museum in Poland the German company "Gustav Becker", also later called "Vereinigte Freiburger Uhrenfabriken", was founded in 1847 and produced until 1932. The company was based in Freiburg Silesia; after World War II now Polish territory. The Gustav Becker Company not only produced beautiful, technically high-quality wall and grandfather clocks and table clocks, but also interesting and very beautiful alarm clock models. Early alarm clock models in solid wood housings beautifully decorated with brass ornaments with high-quality standardized short pendulum movements, but later also baby alarm clocks with American movements. These alarm clocks often had a center seconds display. A particularly well-known alarm clock model from Gustav Becker is the grenade alarm clock produced in 1914/1915 called "BRUMMER" with a digital display in the form of a grenade. I myself collect Gustav Becker's alarm clock models and have over 100 different models in my alarm clock collection. In Poland today there are many collectors of Gustav Becker clocks and alarm clocks. I'm in close contact with Polish collectors, we advise each other and help each other with spare parts and restorations. Bogdan Chachelski and Marek Mikołajczak, two collectors of Gustav Becker watches, are exhibiting part of their collections and individual items on loan from friends in the Walbrzych Porcelain Museum (formerly Waldenburg Silesia) for a limited period until January 28, 2024.



From the left – Alarm Clock Peter
Bogdan Chachelski and Marek Mikołajczak
All Gustav Becker Collectors!



From Vince Anzell

"Another Favorite Alarm Clock Manufacturer"

Over the years I have shown Chapter 178 a variety of alarm clock manufacturers that I was most intrigued with. The Parker Clock Co has always been one of my favorites. As you can see, this company was one of the best designers that I had seen. If Parker sounds familiar it is because they not only produced these alarm clocks but also produced Parker Shotguns, Parker Coffee Grinders and Sewing Machines. This is only a small sample of my collection with more to come. -Vince Anzell

Parker Rotary Hammer No. 604
Co. 1905

"Little Giant"
on Dial - Co. 1905

Rotary Hammer No. 61
Co. 1910

Amazing Gustav Becker Alarm
Clocks at the Museum

Thank you "Alarm Clock Peter"!

Rotary Hammer No. 83
Co. 1910

Noble Bell on Back.
Many Parkers have
Bell on Back!

Parker Rotary Hammer No. 109
Note: Visible Escapement
Bell on BACK also!

Interesujące są aforystycznie - poetyckie komentarze pod prezentowanymi budzikami:

„Zegar na schodach wybija godzinę,
Pora snu, ale kto zostawi bohatera
w takiej sytuacji?

Ty i bohater przeżywacie przygody,

a wskazówki zegara pełzają [...]"

Ads from Denis Sagvold to help you identify and date clocks

The American Magazine 1923

Westclox



In the dead of night

"SCARCELY breathing, he watched the slight movement of the curtain. The cold stare of an automatic held his eye. In a flash—"

The clock on the stair booms the hour. Bedtime. But who is going to leave the hero in a fix like that?

On and on you and the hero pursue adventures, and round and round creep the hands of the clock.

When you do turn in, hours past your bedtime, put your confidence in the Westclox by your bedside.

Evening hours may pass unheeded by you and the hero. There's a morning hour that must not slip by unnoticed. So ask your trusty Westclox to call you on the dot.

Westclox are made to run on time, to ring on time, to stay on time. You can choose them by the trade mark Westclox on the dial and orange-bordered tag.

WESTERN CLOCK CO., LA SALLE, ILLINOIS, U. S. A.
Factory: Peoria, Illinois. In Canada: Western Clock Co., Limited, Scarborough, Ont.

Westclox Big Boy A large alarm clock with a heavy base and a large dial. Price \$12.00.	Westclox Baby Boy A small alarm clock with a simple design. Price \$8.00.	Westclox Alarm A standard alarm clock with a bell. Price \$10.00.	Westclox Jewel & Lantern An ornate alarm clock with a glass lens. Price \$15.00.	Westclox Sleep-Miser An alarm clock designed for comfort. Price \$11.00.	Westclox Pocket Boy A pocket watch with a chain. Price \$5.00.	Westclox Clock-A-View A clock with a glass cover showing the mechanism. Price \$14.00.
---	---	---	--	--	--	--

125

Pod innymi zestawami budzików zamieszczono sentencje, związane z czasem.

Dzięki relacjom, opublikowanym w specjalistycznych czasopismach, zwiększył się krąg kolekcjonerów i zainteresowanych tematem, w skali światowej, jeśli pisano o tym wydarzeniu w Polsce, Niemczech, Holandii i w U.S.A.

Na zakończenie warto przypomnieć, że wystawa trwa do 28 stycznia 2024 roku.

P. S. Wiadomość z ostatniej chwili: następnym etapem interesującej, perfekcyjnie przygotowanej ekspozycji zegarów w Muzeum Porcelany w Wałbrzychu – będzie Broumov, w Czechach a następnie Zielona Góra.

Wiadomości z Zamku Książ

Skarby z Książa wracają do domu

Spełnione marzenie każdego muzealnika. Tak w skrócie można opisać wydarzenie, które ogłosili prezeska Książa, Anna Żabska, dyrektor Muzeum Porcelany w Wałbrzychu, Jacek Drejer oraz dyrektor Muzeum Narodowego w Poznaniu, Tomasz Łęcki. Do najpiękniejszego zamku w Polsce po prawie 80 latach powróciły cenne, barokowe gabloty, które zo-

stały wykonane specjalnie dla Książa ponad 300 lat temu.



- To dla nas niezwykle ważna, historyczna chwila. Dzięki współpracy z Muzeum Narodowym

wym w Poznaniu i Muzeum Porcelany w Wałbrzychu do Książa powróciły dziś dwie oryginalne, ponad trzechsetletnie, bogato zdobione barokowe gabloty. Biorąc pod uwagę losy zamku i jego wystroju w czasie II wojny światowej i tuż po niej, to prawdziwy cud, że przetrwały do naszych czasów. Nie możemy się doczekać na przyjazd kolejnych – wyjaśnia prezeska Książa, Anna Żabska.

- Jestem pod ogromnym wrażeniem skuteczności Zamku Książ i Pani Prezes osobiście w przeprowadzeniu tego skomplikowanego procesu. Istnieje doktryna muzealna, która mówi, że w miarę możliwości należy przywracać historyczne obiekty do miejsc ich oryginalnego pochodzenia, które opuściły w wyniku zawieruch wojennych. Jesteśmy uczestnikami i świadkami tego wyjątkowego wydarzenia – wyjaśnia dyrektor Muzeum Narodowego w Poznaniu, Tomasz Łęcki.

Proces renowacji gablot w który zaangażowane są także wałbrzyskie Muzeum Porcelany i wyłoniona w przetargu firma konserwatorska odbywa się etapami. Pierwsze dwie gabloty od tego tygodnia można podziwiać w Salonie Orientalnym na pierwszym piętrze. Dzięki wieloletniej współpracy z wałbrzyskim Muzeum Porcelany zostały one wypełnione pochodzącymi z tej placówki, cennymi dziełami sztuki. Są wśród nich m.in. figurki chińskie i japońskie, inspirowane orientem, francuskie kadzielnice (wazy na wonności), a także naczynia stołowe ze słynnych, wałbrzyskich fabryk porcelany Carla Kristera i Augusta von Tielsch-Reussendorff. Łącznie jest to szesnaście obiektów.

Barokowe przeszklone gabloty powstały po 1722 roku na zamówienie Konrada Ernesta Maksymiliana hrabiego von Hochberga i barona na Książu. Przez 160 lat znajdowały się na parterze barokowego skrzydła Książa, gdzie oświecony hrabia umieścił swój słynny na całą Europę gabinet sztuki (*Kunstkabinett*).

Pierwszy historyczny opis gabinetu sztuki Konrada Ernesta Maksymiliana, hrabiego von Hochberga i barona na Książu zamieszczony został w dziele Gottfrieda Scharfa „*Gelherten Neuigkeiten Schlesiens*” z 1735 roku.

„*W gabinecie stało 9 przeszklonych, lakowanych czerwono i złociście szaf, w których znajdowały się zbiory monet, kamieni, kryształów i mineralów, w tym kamień Poppei (żony Nerona) oraz duży hiszpański topaz. Prócz nich sporo było różnych muszli oraz jak to określił autor „Artifi-*

cialibus & Naturalibus”, *ponadto mechanizmy („Antila pneumatica”) Renwolditscha.*”

Po przeniesieniu kolekcji sztuki i biblioteki do Budynku Bramnego w latach 80- XIX wieku, barokowe meble pozostały w zamku. Do czasów dwudziestowiecznej przebudowy, znajdowały się m.in. w dzisiejszym Salonie Włoskim na pierwszym piętrze. Następnie zdobyły korytarze w skrzydłach południowym i północnym na tej samej kondygnacji. Gabloty widzimy na fotografiach wewnątrz zamku Książ z 1909 roku, które przekazał nam obecny, 7 książę von Pless, Peter oraz na archiwalnych zdjęć nadwornego kucharza Hochbergów Louisa Hardouina z 1920 roku.

Po II wojnie światowej, kiedy nie było jeszcze decyzji o remoncie Książa, osiem z dziewięciu gablot trafiło do Muzeum Narodowego w Poznaniu (oddział w Rogalinie), a jedna do muzeum Narodowego w Warszawie, jako przekaz ze składnicy muzealnej w Kłodzku. Wysyłano tam meble z różnych pałaców i dworów na Dolnym Śląsku.



11 stycznia uczestniczyliśmy w spotkaniu, w Miejskiej Bibliotece Publicznej im Marii Dąbrowskiej, z Mateuszem Myktytyszynem, Prezesem Fundacji Księżnej Daisy von Pless i naszym współpracownikiem – Daisy von Pless własnymi słowami.

Motywy kompozycyjnym prelekcji były cytaty z pamiętników księżnej, stanowiące rodzaj incipitów, rozwijanych w poszczególnych częściach. W ten sposób powstał rodzaj szczególnej biografii, składającej się z różnych wypowiedzi. Jedną z pierwszych były słowa, oddające cechy charakteru Daisy: „*Wiem, że moją największą wadą jest to, że nie lubię czekać.*”

Z portretu, przedstawionego przez Mateusza Myktytyszyna wyłania się postać kobiety wyprzedzającej epokę, w której przyszło jej żyć. Walczyła o prawa kobiet, poprawę warunków życia biedoty;

realizowała w swej działalności postulaty ekologiczne (oczyszczenie rzeki Pelcznicy). Księżna była autorką projektu mlecznego – utworzenia stacji mleka pasteryzowanego dla dzieci. Z jej inicjatywy powstała szkoła dla dzieci niepełnosprawnych na Podgórzu i szkoła koronkarska.

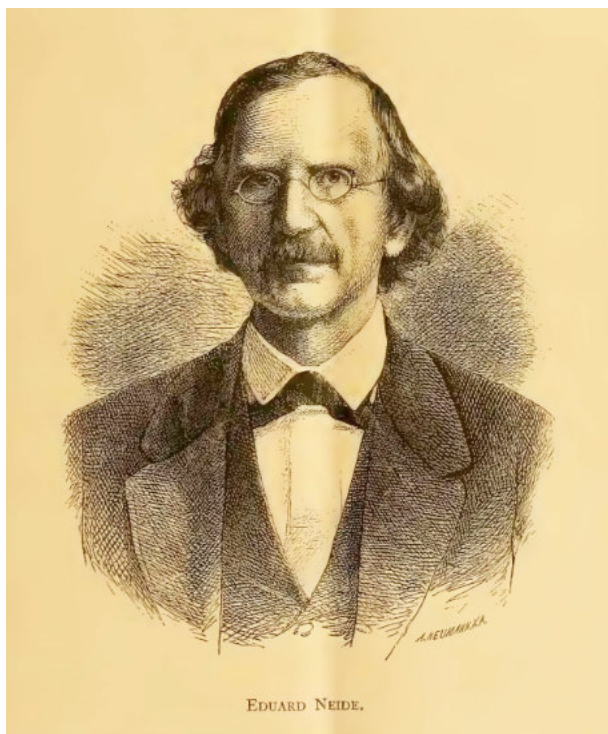
W czasie prelekcji padły ostre słowa pod adresem Lasów Państwowych, realizujących Azaliowe Marzenie, w miejscu, gdzie kiedyś znajdowała się Moja Fantazja, a tym samym bezpowrotnego zniszczenia relikwów azylu księżnej.

Pamiętajmy, że Daisy często bywała w naszym mieście. Nadal istnieją budynki, w których gościła. Może ściany ich zachowały aurę tamtych dni i pamięć tej niezwykłej i pełnej empatii osoby?

M.P.

Królewski ogrodnik w Książu

Dzięki współpracy Zamku Książ i Uniwersytetu Przyrodniczego we Wrocławiu na światło dzienne wychodzą kolejne informacje dotyczące historii założenia ogrodowo-parkowego w Książu. Najnowsza dotyczy królewskiego ogrodnika z Berlina, który pod koniec lat 60. XIX stulecia zaprojektował nowe tarasy, w tym słynny Taras Kasztanowcowy.



- Mało kto wie, że projekt ogrodów w Książu w latach 70. XIX w. wykonał Eduard Neide (1818-



1883), dyrektor królewskich ogrodów Tiergarten w Berlinie (*Kgl. Thiergartens in Berlin*). Neide zasłynął nie tylko dzięki projektom zrealizowanym dla berlińskiego parku w Tiergarten, ale także jako projektant ogrodów w Książu, w Albrechtsberg w Dreźnie oraz miejskich terenów w Hamburgu – wyjaśnia dr Justyna Jaworek-Jakubská z Katedry Architektury Krajobrazu na wrocławskim Uniwersytecie Przyrodniczym.



Nowa aranżacja ogrodów tarasowych w Książu powstała na zlecenie księcia Hansa Heinricha XI von Hochberg-Pless (zm.1907), który zainicjował szeroko zakrojoną przebudowę zamku i ogrodów wraz z otoczeniem. Końcowy efekt przekształceń znany dzięki zachowanym licznym fotografiom z przełomu XIX i XX w. Dzisiaj niewiele zachowało się z ogrodów zaprojektowanych przez berlińskiego projektanta. W latach 1909-1923 tarasy zostały całkowicie przekształcone, w ramach wielkiej rozbudowy zespołu zamkowego.

Jedynym, zachowanym do dzisiaj, dziełem Eduarda Neidego jest parkowa promenada nazywana kiedyś „Kunsstrasse”, łącząca Przedzamcze z Bramą Lubiechowską. Promenada uchodziła za „majstersztyk ogrodnictwa krajobrazowego”. Ma-

lowniczo wkomponowana w zbocza doliny Pełcznicy ukazywała zmienne widoki na Zamek Książ i dolinę. Dziś każdy turysta kojarzy tę drogę! To wijąca się wśród różaneczników droga do punktu widokowego nazywanego Grobem Olbrzyma.

ŹRÓDŁO Portret E. Neide [w:] Garten-Zeitung, Wochenschrift für Gärtner und Gartenfreunde, Jh. 3, Berlin 1884, str. 265.

Maria Palichleb

Kościół św. Franciszka - akwarela H. Heina

Po raz pierwszy, na łamach naszego miesięcznika, publikujemy akwarelę, przedstawiającą kościół św. Franciszka w Pełcznicy, znajdującą się w kolekcji naszego współpracownika – Waldemara Krynickiego. Już na wstępie można postawić tezę, że jej powstanie wiąże się z katastrofą budowlaną, która dotknęła obiekt sakralny w 1837 roku.



Obraz o wymiarach 36,5 x 25,5 cm został namalowany przez H. Heina.

W centrum dolnego marginesu widoczny jest podpis: Pölsnitz 10 May 1837. Z prawej strony, w dolnym, prawym rogu, pod nazwiskiem autora – druga informacja czasowa: 25/ III 1840.

Być może, rysunek ten powstał na podstawie wcześniej sporządzonego szkicu, ukazującego, po raz ostatni bryłę kościoła z wieżą imponującej wysokości?

Akwarela ukazuje ostatnie godziny takiego krajobrazu, bo za kilkanaście godzin wieża zawałiła się.

Niewątpliwie, jego najważniejszym elementem jest kościół. Widoczna jest północna fasada, gotyckie okna. Po lewej stronie znajduje się wieża, z typowymi dla średniowiecznej architektury przyporami (skarpami), które są pionowymi filarami, wyraźnie zwięzającymi się ku górze, zwieńczonymi sterczynami

mi. W centralnej części dominuje kruchta (przedsiónek). Nad nią góruje rodzaj attyki. Zauważymy na tej ścianie sgraffita, które tworzą kompozycję pasów biegnących w układzie poziomym i pionowym, pełniąc funkcję akcentowania wybranych detali architektury (okna, „attyka”). Ten element elewacji pozwala nadanie akwareli rangi dokumentu. Czyba nie możemy przypisać autorowi działania pod wpływem wyobraźni, nie mającej odzwierciedlenia w rzeczywistości?

Intrygujące są „krzyżyki”, „gwiazdki”, które mogą oznaczać ptaki kołujące wokół wieży. Może było to intencją autora, by zwrócić uwagę (oglądającego) na ten element architektury, który zniknie najbliższej nocy o godzinie 3.00?

Teren kościoła i przylegającego do niego cmentarza jest otoczony murem, zbudowanym z kamieni polnych, wzmocniony przyporami. Główne wejście znajduje się od południowej strony.

W kompozycji tej toczy się dziewiętnastowieczne życie. Na pierwszym planie, po prawej stronie, widzimy [drewniany ?] most, wsparty na trzech łukowych przęsłach (być może, było jeszcze jedno „poza kadrem?”), przerzucony nad Pełcznicą. J. E. F. Würffel, w Kronice Miasta, na stronie 88 podaje, że w 1832 roku „oddano do użytku most przy kościele cierniowsko – pełcznickim i w listopadzie nastąpiło jego otwarcie”. Po obu jego stronach są ustawione barierki białe – czarne, zapewniające bezpieczeństwo przejeżdżającym i przechodzącym. Malarz utrwalił jadący wóz konny, pokryty charakterystyczną, płócienną plandeką, rozpiętą na łukowej konstrukcji. Po lewej stronie kościoła stoi dom, kryty gontem, otoczony drzewami. Może to plebania?

Po przeciwnej stronie drogi, biegnącej na północ, stoi budynek z mansardowym dachem. Najprawdopodobniej został on rozebrany w 2009 roku.

Kiedyś był to zajazd Pod Złotym Krzyżem, który wyróżniał się charakterystycznymi, symetrycznie wygiętymi mosiężnymi poręczami.

F. E. Würffel odnotował, że został on zbudowany w 1831 roku przez konduktora Pormanna (konduktor, według Słownika Ilustrowanego Języka Polskiego M. Arcta, to pomocnik inżyniera, mający nadzór nad robotami; ochotnik wojskowy z korpusu inżynierów).

Główne wejście znajdowało się od zachodniej strony. W chwili utrwalenia tego widoku, funkcjonował od sześciu lat. Nazwiska kolejnych właścicieli toną w mrokach dziejów i nie są nam znane. Wiemy jednak, że w 1919 roku należał on do Kahlertów. Po

rozwodzie małżonków, zajazd ten prowadziła Martha Kahlert z pomocą dzieci. Lokal ten cieszył się zainteresowaniem turystów wiosną, latem i wczesną jesienią – funkcjonował więc sezonowo, z zimową przerwą.

Dom stoi w ogrodzie, w otoczeniu drzew, otoczony drewnianym parkanem. Po jego lewej stronie widzimy zabudowanie gospodarze. Przylega do niego charakterystyczny budynek, z elewacją szachulcową. Wzdłuż rzeki biegnie droga, którą idzie kobieta, pchająca przed sobą wózek. Za nią idzie mężczyzna w kapeluszu, z plecakiem.

Scenkę rodzajową uzupełniają kaczki lub gęsi, uciekając przed psem – sfruwają do rzeki.

Tło stanowi droga, prowadząca na północ, wzdłuż której rosną drzewa i jakieś wzniesienia po lewej stronie – ale to chyba licencja poetica autora.

Różnie można oceniać predyspozycje malarskie H. Heina. Akwarela może wydawać się nieco infantylna. Wrażenie takie może wynikać z braku umiejętności artystycznych... Pamiętajmy jednak o wedutach Friedricha Bernharda Wenera, który dokumentował widoki miast europejskich i śląskich. Krajobrazy i utrwalona architektura są pozbawione większych wartości artystycznych, ale mają rangę dokumentu, bo pozwalają wyobrazić sobie, jak wyglądały budowle od dawna nieistniejące. Podobnie jest z H. Heinem. Prezentowana tu akwarela ze zbiorów Waldemara Krynickiego, poza walorami ikonograficznymi, posiada dla nas rangę dokumentu. Właściciel jej mówi, że „akwarela powróciła do domu”. Nie wiemy, czy po powstaniu, od razu pozostała w naszej okolicy i kiedy je opuściła. Czy dopiero po drugiej wojnie światowej, czy może już wcześniej?

Uwzględniając główną datę, za kilkanaście godzin widok ten przeszedł do historii.

Dzięki informacji, opublikowanej w Schlesische Gebirgs Blüthen (1837/22), możemy poznać wiele szczegółów, towarzyszących tej katastrofie.

„11 maja [1837] o godzinie 3.00 w nocy nieoczeki-

(Thurmeinsturz.) Am 11. Mai früh um 3 Uhr stürzte der Thurm an der katholischen Kirche zu Polśnik (Waldenburger Kr.) unerwartet zusammen. Dieser Thurm, wenigstens dem 10ten Jahrhundert angehörig, hatte eine Höhe von 160 bis 180 Fuß. Sein erhabenes Haupt schmückte eine schön geformte Kupferbedachung mit 2 Durchsichten, über welchen ein vergoldeter Knopf mit Fahne und Kreuz hoch hinaus ragten. Letztere wurden nach den in dem Knopfe gefundenen Nachrichten, i. J. 1735 renovirt. — Schon viele Jahre bemerkte man zwar beim Läuten der Glocken ein Schwanken am obern Theile des Thurmes, indefs blieb dies unbeachtet. Die Meisten erklärten es für Täuschung, wenn auch Andere ihre Besorgniß nicht verhehlten. Ref. selbst konnte sich dieser Besorgnisse nicht erwehren, wenn er in der Nähe des Thurmes stand, doch beruhigte er sich mit der Ansicht der Mehrzahl, die

wanie zawałiła się wieża kościoła katolickiego w Pelcznicy. Górowała w krajobrazie, wznosząc się na wysokość 160 – 180 stóp (48 – 57 metrów) Od XV

wieku. Zdobily ją dwie miedziane kopuły, pięknie uformowane. Nad nimi, na iglicy, zamontowano kulę z chorągiewką i krzyż – wieńczący ją.

Podczas renowacji w 1735 roku znaleziono w kuli wiadomość, z której wynikało, że już wiele lat temu zauważono, iż dźwięki bijących dzwonów, powodują „rozkołysanie” górnej części wieży.

Podobno było to nawet zauważalne i wywoływało niepokój obserwatorów.

Najprawdopodobniej anonimowy sprawozdawca tego czasopisma pojawił się na miejscu wydarzenia. Świadczy o tym opis, przedstawiający zniszczenia. Mur, otaczający przykościelny cmentarz nie został uszkodzony – leżała na nim tylko iglica; ocalały również dwa dzwony.

Od strony zachodniej pozostał jeszcze fragment ściany wieży, więc zarządzono rozebranie jej, ze względu na bezpieczeństwo. Pojawia się również uwaga, że uprzątnięcie gruzu, oddzielenie elementów miedzianych kopuł wiąże się z zagrożeniem życia pracujących tu robotników. Należało również przywrócić pierwotny wygląd temu fragmentowi cmentarza.

Na północnej ścianie nawy pojawiła się rysa, świadcząca o uszkodzeniu jej.

Usunięcie zniszczeń i odbudowa wieży będą wymagały znacznych nakładów finansowych, których jednak ani gmina, ani kościół nie posiada. Pelcznica i Ciernie były wsiami ewangelickimi, poza kilkoma małżeństwami dwuwyznaniowymi.

Warto nadmienić, że w Schlesische Zeitung (1838 z 23 października ukazała się wiadomość, że patron kościoła Hans Heinrich X książę von Pless przekazał na odbudowę 160 talarów i drewno. Po upływie roku i kilku miesięcy, 1 października została uroczystie osadzona kula na iglicy, było to połączone z poświęceniem odbudowanej wieży.

Do 10 maja 1837 roku wieża kościelna była znaczącym elementem architektonicznym krajobrazu. Po odbudowie zaistniała wyraźna dysharmonia między wysokimi, gotyckimi ostrołukowymi oknami a niską formą z niewielkim hełmem.

Dla uzupełnienia historii tego miejsca i ewolucji, jakiej uległa wieża – prezentujemy drzeworyt Theodora Bernharda Blätterbauera (1823 – 1906). Wikipedia podaje, że był on śląskim malarzem, rysownikiem i ilustratorem. Uczył się malarstwa w miejscowości Liberec, a ostatni rok nauki ukończył we Frankfurcie nad Odrą. W latach 1848 – 1849 studiował na Akademii Sztuk Pięknych w Monachium. Później uczył rysunku w Królewskiej Akademii Rycerskiej w Legnicy. Jego rysunki powstawały w cza-

się licznych podróży, między innymi po Śląsku. 16 marca 1898 roku Theodor Blätterbauer otrzymał tytuł profesora.

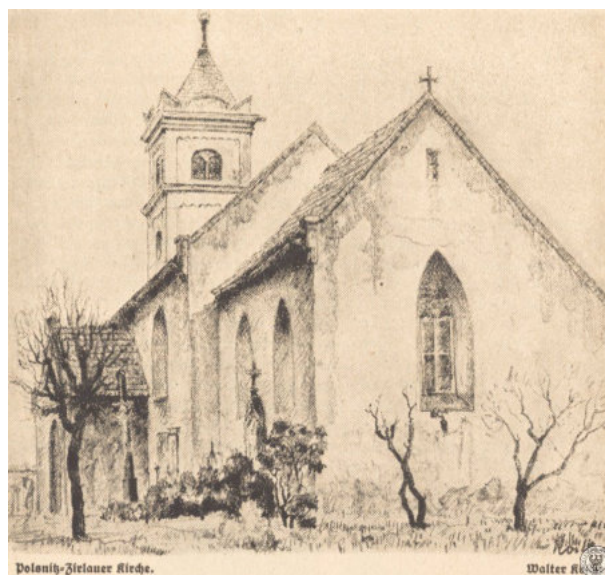
Prezentowany tu drzeworyt znajduje się również w kolekcji Waldemara Krynickiego. Dziękujemy za



udostępnienie dwóch historycznych, jakże odmiennych wizji tego samego obiektu.

Rycina ta, w tonacji czarno – białej, przedstawia bryłę kościoła w ciekawym ujęciu $\frac{3}{4}$. Widać zróżnicowany, dwustopniowy dach, gotyckie okna, kruchte po lewej stronie. Artysta ożywił ten obraz, wprowadzając, na pierwszym planie, postać idącej kobiety z konwią, obok niej chłopca z dzbanem. Są tu widoczne nieliczne i skromne formy sztuki sepulkralnej. Rysunek wyróżnia się czarnymi liniami, które wypełniają światłocienie szarych kresek.

By wykazać popularność tej architektury, warto sięgnąć do innych przykładów, tworzących bogatą ikonografię kościoła św. Franciszka. Dlatego nie można pominąć grafiki Waltera Koschego (1888 – 1946), którą możemy zobaczyć na stronie polska.org. Tu również można przeczytać życiorys artysty, opracowany przez Jego wnuczkę, Panią dr Birgit Bukasę, opublikowany za zgodą rodziny, tłumaczony i opracowany przez Ropuchę. Z biografii tej wynika, że 21 września Walter Kosche zdał egzaminy końcowe w Seminarium Nauczycielskim w Lubomierzu; uczył w szkole katolickiej dla dziewcząt w Złotoryi. W późniejszym okresie zamieszkał w Wałbrzychu na Nowym Mieście. W wolnym czasie malował pejzaże



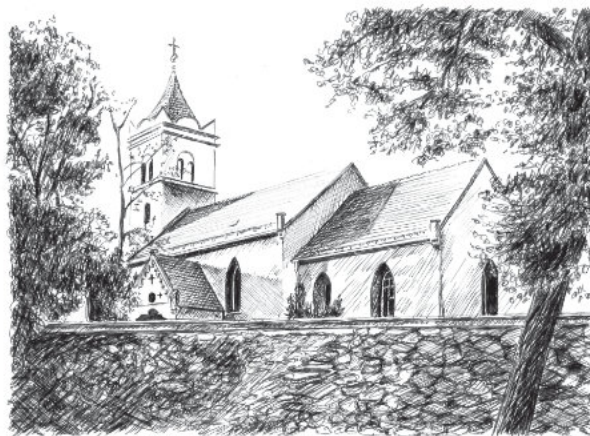
Dolansky-Helander Kirche.

Walter Kosche

różnymi technikami: rysunku, akwareli i farb olejnych.

Grafikę tę wyróżniają miękkie linie, które doskonale oddają charakter architektury, podkreślonej światłocieniami. Korony drzew, pozbawione liści, wskazują, że rysunek powstał wiosną lub późną jesienią.

Dopełnieniem może stać się kolejna współczesna nam grafika Jana Palichleba.



JAN PALICHLÉB

Polska – Org.PL/503151, Walter Kosche. Html Artykuł Walter Kosche Autor: U. N (Życiorys Waltera Koschego napisany przez panią dr Birgit Bukasę, wnuczkę artysty. Publikacja za zgodą rodziny Koschego, tłumaczenie i opracowanie: Ropucha)

Świebodzice - Dzieje Miasta”

http://sdmrf.asuscomm.com/dzieje_miasta/ <http://jbc.jelenia-gora.pl> <http://dzieje-miasta.pl>

Wydawca - Adam Rubnikowicz

Korekta - Maria Palichleb

Winieta - Jan Palichleb

Współpracownicy: Jerzy Gibek, Edward Hałdaś, Bolesław Kwiatkowski, Krzysztof Jędrzejczyk, Waldemar Krynicki, Katarzyna Matuła, Tomasz Merchut, Marek Mikołajczak, Adam Mroziuk, Mateusz Mykytyszyn, Maria Palichleb, Jan Palichleb, Tadeusz Rubnikowicz, Adrian Sitko, Magda Woch, dr Daniel Wojtucki, Maciej Zaboronek, Jacek Ziaja.

Podziękowania dla wszystkich, którzy udostępnili swoje zbiory.

Kontakt e-mail: tedir110@gmail.com **Wszelkie prawa zastrzeżone.**