

**Ullrich Junker**

**Historia działalności przemysłowej  
grupy Schaffgotsch**

**© im April 2022**  
**Ullrich Junker**  
**Mörikestr. 16**  
**D 88285 Bodnegg**  
*Tłumaczył Henryk Dąbkiewicz*



## Historia zakładów przemysłowych Schaffgotsch

Większość górniczych i ziemskich udziałów firmy wywodzi się z dziedzictwa wielkiego górnośląskiego przemysłowca Karla Godulli<sup>1</sup>. Podobnie jak kilku innych założycieli górnośląskich firm, przeszedł on drogę od skromnych początków. Urodził się 8 listopada 1781 r. w Makoszowej na Górnym Śląsku (Makoschau) jako czwarte z sześciorga dzieci leśniczego Josefa Godulli. Dzięki doskonałym zdolnościom umysłowym w wieku 28 lat był już komornikiem w służbie swojego patrona, hrabiego Karla Ludwiga von Ballestrema z

---

<sup>1</sup> W dniu śmierci Karola Goduli, jego majątek szacowano na 2 miliony talarów. Na majątek składało się: 19 kopalń galmanu, 40 kopalń węgla kamiennego, 3 huty cynku, 28 kuksów w hucie „Karol”, do tego dochodzą tereny: Orzegów, Szombierki, Bujałów, Bobrek, Paniow.

Pławniowic<sup>2</sup> (Plawniowitz), początkowo zarządzając jego posiadłością Ruda.

Z czasem Godulla stał się "górnosłaskim królem cynku" i jednym z najbogatszych ludzi na Śląsku.

Aby zrozumieć historię Śląska, trzeba znać ówczesne okoliczności.

Rozwój Górnego Śląska w uprzemysłowiony kraj można przypisać osobistej trosce Fryderyka Wielkiego o jego śląską prowincję. W 1802 r. ukończono budowę Królewskiej Huty Żelaza (Königshütte), w której po raz pierwszy na dużą skalę wydobywano surówkę z górnosłaskiej rudy żelaza przy użyciu lokalnego koksu.

W tym samym czasie Godulla wykorzystał wynalazek, który dzięki zastosowaniu nie tylko przyniósł ogromne korzyści jego pracodawcy, ale także położył podwaliny pod jego własną fortunę. Kalaminę<sup>3</sup> wydobywano na Górnym Śląsku już w XVI wieku. Ruda była jednak wykorzystywana jedynie do produkcji mosiądzu poprzez wytapianie jej z miedzią. Na przełomie XIX i XX wieku proces produkcji cynku poprzez destylację kalaminy, który był stosowany w Chinach od niepamiętnych czasów, stał się znany w Anglii. Po tym, jak inspektorowi hutniczemu Rubergowi, pracującemu w Książęcej Hucie Szkła w Wesolej (Wessoli) koło Mysłowic (Mysłowitz), udało się w 1802 r. odkryć pilnie strzeżoną przez An-

---

<sup>2</sup> Pałac Ballestremów, znajduje się we wsi soleckiej Pławniowice, położonej w województwie śląskim, w powiecie gliwickim, w gminie Rudzinek.

<sup>3</sup> Jest to mineralna mieszanka węglanu cynku z tlenkiem żelaza, który nadaje miksowi lekko różowy odcień.

glików tajemnicę i wyodrębnić metaliczny cynk z zawierających cynk pozostałości stosowanych dotychczas procesów hutniczych. To był moment w którym utorowano drogę do rozwoju nowego przemysłu cynkowego.

Już w 1809 roku asesor władz górniczych Karsten po raz pierwszy zastosował w udoskonalonej formie nowy proces polegający na bezpośrednim wytopianiu cynku z kalamitu w wybudowanej przez państwo pruskie pod Chorzowem huty cynku. Godulla wcześniej dostrzegł potencjał ekonomiczny nowego wynalazku. Nie robiąc tajemnicy ze swoich planów, w 1809 r. kupił od swojego pracodawcy bogatą w cynk hałdę żużla w pobliżu Rudy, której przetwarzanie przyniosło mu duże zyski. Za namową Godulli Graf Ballestrem założył w 1812 r. w pobliżu Rudy hutę Karls-Zinkhütte, za ten pomysł Godulla otrzymał od niego w prezencie około piątej części huty w postaci 28 samodzielnych Kuxenów<sup>4</sup> w zamian za zobowiązanie do sumiennego kierowania nadzorem i eksploatacją zakładu.

Godulla, który otrzymał ogólne pełnomocnictwo w 1818 r., nadal świadczył wybitne usługi dla rodu Ballestremów. Kiedy w 1830 r. odszedł ze służby i wziął w dzierżawę majątki Ruda i Biskupice, pozostał doradcą hrabiowskiej rodziny Ballestremów. Był to czas w którym poświęcił się przede

---

<sup>4</sup> *Kuks* (niem. *Kux*) kęs – każde gwarectwo tzw. starego prawa dzieliło się na 128 kuksów czyli kęsów, która to liczba wynika z podziału pola górniczego, czyli miary górniczej na 2 potem na 4, 8, 16, 32, 64 i 128 części. Jedna taka część tworzy kęs. Gwarkowie, mieli prawo na końcu roku operacyjnego otrzymać 1/124 część czystego zysku, jeżeli kopalnia odrzuciła jakąś intratę..

wszystkim rozwijaniu własnych planów. Jego zadziwiająca dalekowzroczność, która uniemożliwiła mu podejmowanie się czegokolwiek, co przekraczałoby jego możliwości ekonomiczne, w połączeniu z jego osobistą obojętnością na potrzeby i pracowitością, przynosiła Godulli sukces za sukcesem.

W 1823 r., starając się stworzyć własną bazę rudy, nabył połowę opłat licencyjnych kopalni Maria w pobliżu Miechów k/Bytomia (Miechowitz), co było niezwykle szczęśliwym posunięciem.

Zapewniało mu to stale rosące dochody aż do śmierci. W 1827 r. powiększył swój majątek, nabywając pierwszą kopalnię węgla. Kolejne zakupy i otwarcia następowały jeden po drugim, tak że oprócz trzech hut cynku, jego majątek obejmował około ośmiu kopalni galmanu, z których cztery działały, oraz około 27 pól węgla kamiennego z pięcioma działającymi kopalniami.

Szczególne znaczenie dla rozwoju górnictwa miał zakup kopalni Szombierki (Schomberg), Orzegów i Bobrek-Piekary w Bytomiu odpowiednio w 1826 i 1845 roku. Najwyraźniej Godulla, zdając sobie sprawę, że szlachetne pokłady Kopalni Węgla Kamiennego Król (Königs) i szyb Królowa Luiza (Königin-Luise-Grube) muszą być również obecne na sąsiednich obszarach na niezbyt dużej głębokości, systematycznie nabywał wszystkie ziemie, które można było kupić w obszarze bogatym w węgiel. Godulla nigdy się nie ożenił. Współcześni opisywali go jako introwertycznego człowieka o mrocznej, skrytej naturze, który żył wyłącznie dla swojej pracy. Wydaje się bajką, że w 1846 roku czteroletnia dziew-

czynka, Johanna Gryzik<sup>5</sup>, bystre dziecko z klasy robotniczej z Poręby, była w stanie zdobyć serce tego trudnego do zadowolenia człowieka.

Została adoptowana przez Godullę jako przybrana córka i odziedziczyła wszystkie jego dobra i dzieła oraz fortunę pieniężną w wysokości 750 000 talarów po jego nagłej śmierci w 1848 roku.

Po jego nagłym zgonie, majątek był zarządzany przez powierników wyznaczonych w testamencie zgodnie z planami Godulli i przynosił duże dochody. Wykonawcą testamentu został jego dobry przyjaciel, doradca i prawnik - Maksymilian Scheffler. To on miał zarządzać potężnym majątkiem do czasu uzyskania przez Joannę pełnoletności. Na opiekunów Joanny zostali ponadto wyznaczeni współpracownicy Goduli i Emilia Lukas. Niskie pochodzenie Joanny faktycznie stanowiło pewnego rodzaju problem, więc Scheffler po zapłaceniu sporej kwoty królowi pruskiemu wystarał się o nadanie dziewczynie tytułu szlacheckiego. Odtąd Joanna nosiła nazwisko Gryzik von Schomberg-Godulla.

Do dużego majątku zakupiono dwie kopalnie galmanu i czternaście zagłębi węglowych, a także dwory Bujatków, Chudow i Paniów.

---

<sup>5</sup> *Johanna Gryzik urodziła się w Porębie, po śmierci jej biologicznych rodziców w 1846 roku została adoptowana, wykształcona i mianowana spadkobiercą. W 1858 roku poślubiła Hansa Ulricha von Schaffgotscha, po jej ślubie para zarządzała nieruchomością razem, uczyniła zakłady Schaffgotsch jedną z czterech największych firm wydobywczych na Śląsku do około 1900 roku. W 1891 r. w fabrykach i kopalniach zatrudnionych było prawie pięć tysięcy pracowników.*

Dziesięć lat po śmierci przybranego ojca, 18 listopada 1858 roku, w wieku szesnastu lat, dziedziczka poślubiła 27 – letniego hrabiego Hansa Ulricha Schaffgotscha na zamku Szombierki (Schomberg) i w ten sposób ogromny majątek przemysłowy Karla Godulli przeszedł w ręce tej starej śląskiej rodziny arystokratycznej, której nazwisko znane jest na całym Śląsku.

Pod sprawnym kierownictwem firma nadal doskonale się rozwijała. Kopalnie rud cynku były coraz częściej zastępowane kopalniami węgla kamiennego, a przejęcia spółki Godulli spełniły najwyższe oczekiwania. Pięć nowoczesnych instalacji szybowych, a mianowicie Hohenzollern , Gräfin Johanna , Paulus , Gotthard i Lithandra , otworzyło bogate zasoby węgla. W 1905 r., jeszcze za życia Frau Gräfin Johanny Schaffgotsch, która zmarła w 1910 r. w wieku 68 lat, cały majątek górniczy i ziemski zlokalizowany w Górnośląskim Okręgu Przemysłowym został przeniesiony do rodzinnej spółki z ograniczoną odpowiedzialnością. W 1905 roku rodzinne przedsiębiorstwo zostało przekształcone w spółkę akcyjną "Gräflich Schaffgotsche Werke" z kapitałem 50 mln marek, której Joanna została głównym udziałowcem z kapitałem w wysokości 49 mln 980 tys. marek.

Hojna ekspansja kopalń w ramach nowej spółki została początkowo przerwana przez wybuch wojny.

Jednak program został już wdrożony w takim stopniu, że firma, która w 1913 r. zajmowała piąte miejsce w górnośląskiej konwencji węglowej ze sprzedażą 2 844 880 ton, w 1917 r. awansowała na trzecie miejsce za Pruskim Skarbem Górniczym i spółką górniczą Erben Georga von Giesche.



W wyniku podziału Górnego Śląska zdecydowana większość majątku górniczego, należącego do spółki akcyjnej Godulla, trzy kopalnie Paulus (szyby Godulla i Schaffgotsch), Gotthard (szyby Gotthard i Stolberg) i Lithandra (szyby Köhler i Hans-Karl), a także koksownia Orzegów oraz osiedla Orzegów, Schwarzwald, Paniów, Chudów i Bujaków, przypadły Polsce.

Rozstanie to było dla firmy dotkliwą stratą, którą w miarę możliwości rekompensowała dalsza rozbudowa dwóch kopalń pozostających przy Rzeszy Niemieckiej, starszej kopalni Hohenzollern i nowszej Gräfini-Johanna-Schachtanlage.

Aby intensywnie wykorzystać część pozostałą w Niemczech, przy kopalni Hohenzollern dobudowano fabrykę brykietów, do utylizacji miału węglowego, natomiast obok kopalni Gräfini Johanna wybudowano Elektrownię Górnośląską, która dostarcza energię elektryczną do zakładów własnych i obcych.

W celu zwiększenia dostaw energii elektrycznej, a co za tym idzie zużycia miału węglowego oraz utrzymania dobrego średniego obciążenia, w Bobrku wybudowano wytwórnię węglika, do której niedawno dobudowano wytwórnię wapna w celu lepszego wykorzystania węglika drobnoziarnistego.

W wyniku wytyczenia granicy jedyna koksownia Schaffgotscha znalazła się w granicach Polski. Ponieważ ze względów operacyjnych trzeba było wydobywać coraz więcej węgla koksowego, zwłaszcza w kopalni Hohenzollern, nowa sytuacja wymusiła budowę koksowni, którą zbudowano w dolinie Odry w 1930 r. w pobliżu Zdieszowic (Deschowitz), gdzie niedawno nabyto dwory Deschowitz i Wysoka.

*Joanna wraz z mężem na rodową siedzibę wybrali zamek w Kopicach, jeden z najwspanialszych na Śląsku i razem stworzyli jeden z najbogatszych rodów Górnego Śląska. Hrabina Schaffgotsch zmarła 21 czerwca 1910 roku w Kopicach. Pochowano ją w mauzoleum rodzinnym obok miejscowego kościoła.*



Zamek w Kopicach



# Kux-Schein

der

## Gewerkschaft Morgenstern

in Pöhlau.

Als Inhaber des 1 Kuxe

Nr. 2100 Morgenstern

ist im Gewerksbuche auf Blatt 201

*Friedrich Anton Blätterlein*  
in *Silberstraße*  
eingetragen.

Pöhlau b. Zwickau, den 26. November 1920.

**Gewerkschaft Morgenstern**

Der Grubenvorstand.

### Auszug aus dem Allgemeinen Berggesetz vom 31. August 1910.

§ 11. Ein Gewerke ist jederzeit berechtigt, sich von der Gewerkschaft loszusagen. Dies hat zur Folge, daß er der ihm als Gewerken zustehenden Rechte verlustig geht und daß er von den ihm als Gewerken obliegenden Verbindlichkeiten, insbesondere zur Zahlung von Zuteilen, befreit wird. Die Losungang ist wirkungslos, wenn der Gewerke nicht gleichzeitig den Kuxschein oder die diesen Schein betreffende Kaufserklärung überreicht.

§ 14. Die Veräußerung von Kuxen hat nur für den Veräußerer für eine Zuteile, nur dann, wenn sie vor der

Stellung des Antrags auf Umschreibung beschlossen und fällig geworden ist. Der Erwerber haftet insoweit für den Veräußerer als Träger. Ausbeute gebührt dem Veräußerer nur, wenn sie vor dem im Satz 1 bezeichneten Zeitpunkt beschlossen worden ist.

Für Zuteile, die nach der Stellung des im Abs. 1 bezeichneten Antrags beschlossen oder fällig werden, haftet der Erwerber; ihm gebührt auch die nach diesem Zeitpunkt beschlossene Ausbeute.

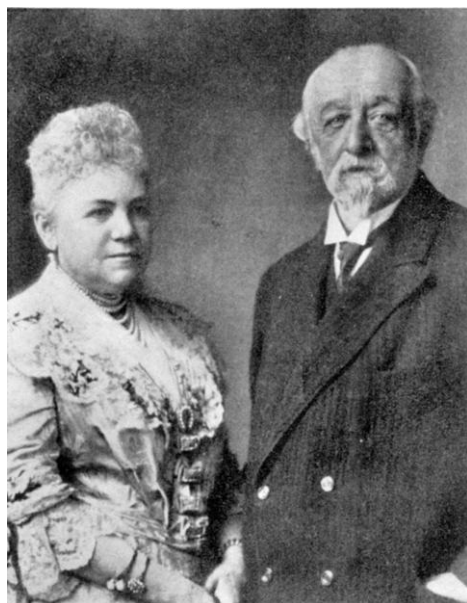
Abweichende Vereinbarungen der Beteiligten wirken nur im Verhältnis der letzteren zueinander.

POZDUN & SOHN, LEIGAU

Kux dokument górnicy



Pałac Karola Goduli w Bytomiu-Szombierkach



Joanna Schaffgotsch z mężem Hansem Ulrichem, 1908 r.



**Gräfin Johanna Schaffgotsch**

Nach einem zeitgenössischen Porträt im Besitz der  
Gräflin Schaffgotsch'schen Familie