

# ZABOBREM



GAZETA JELENIOGÓRSKIEJ SPÓŁDZIELNI MIESZKANIOWEJ Nr 4(61) Grudzień 2023r.

Fot. Krzysztof Kozlik



Kazimierz Pichlak

## KOLEDA MLECZNO-BIAŁA

Nasze Dzieciątko, cudzie epoki  
Jeszcze różowy, już mówią biały  
Czarny jak heban, też skośnooki  
I śniadoliccy, Jezusku mały

Dziś pierwszy krzyk i pierwsza łza  
W jurcie, lepiance i żelbetonie  
Gdzie wiolonczela Mozarta gra  
Gdzie pod bombami dom brata płonie

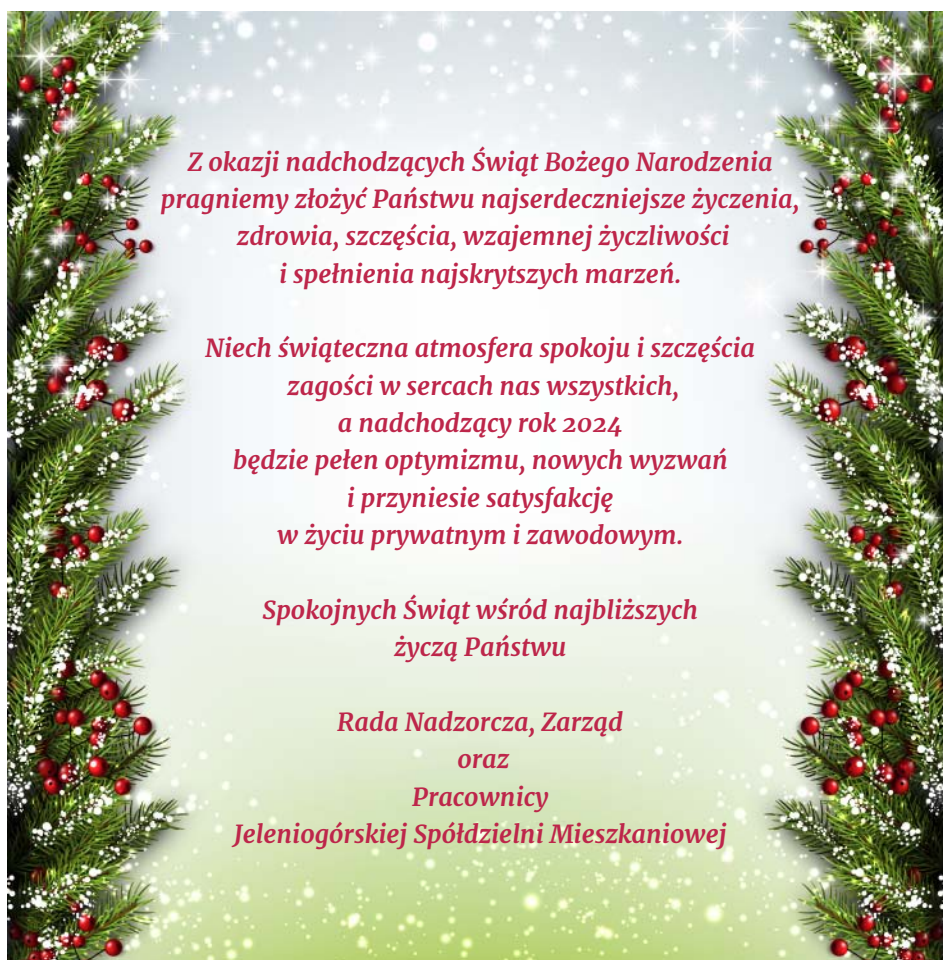
Dziś pierwszy wdech i pierwszy tlen  
W igloo, w wigwamie i pod gwiazdami  
Co kiedyś w ręce włoży ktoś twe  
Czy to długopis, czy to karabin

Dziś pierwszy łyk, czas już coś zjeść  
Łapczywie ssany ze skarbca matek  
Choć inny kolor ma każda pierś  
Mleko w nich białe  
We wszystkich białe  
Jak dziś opłatek  
Jak ten opłatek

Nasze Dzieciątko, cudzie epoki  
Jeszcze różowy, już mówią biały  
Czarny jak heban, też skośnooki  
I śniadoliccy, Jezusku mały

Boże Narodzenie 2018

Dr n. med. Kazimierz Pichlak - Człowiek renesansu: emerytowany ordynator Oddziału Chirurgii Ogólnej i Onkologicznej Wojewódzkiego Centrum Szpitalnego Kottliny Jeleniogórskiej, poeta, autor wielu tekstów i spektakli teatralnych. Himalaista. Podróżnik. Fotograf.



*Z okazji nadchodzących Świąt Bożego Narodzenia pragniemy złożyć Państwu najserdeczniejsze życzenia, zdrowia, szczęścia, wzajemnej życzliwości i spełnienia najskrytszych marzeń.*

*Niech świąteczna atmosfera spokoju i szczęścia zagości w sercach nas wszystkich, a nadchodzący rok 2024 będzie pełen optymizmu, nowych wyzwań i przyniesie satysfakcję w życiu prywatnym i zawodowym.*

*Spokojnych Świąt wśród najbliższych życzą Państwu*

*Rada Nadzorcza, Zarząd  
oraz  
Pracownicy  
Jeleniogórskiej Spółdzielni Mieszkaniowej*

## KOMUNIKAT

Uprzejmie informujemy, że w okresie świątecznym dyżur pełnią konserwatorzy: elektryk oraz hydraulik. W nagłych sytuacjach mogą Państwo kontaktować się z dyżurującymi w godzinach od 10:00 do 22:00. tel. 75 75 221 99



Joanna

504 902 432

nextHome

Biuro nieruchomości  
Jelenia Góra  
ul. Elsnera 3E - ZABOBRZE II  
www.nexthome.net.pl



Karolina

504 902 662

## Kilka pytań do ...

Rozmowa z Janem Nowakiem – przewodniczącym Rady Nadzorczej Jeleniogórskiej Spółdzielni Mieszkaniowej kadencji 2023-2026



**W tegorocznych wyborach został Pan przez członków naszej Spółdzielni powołany do składu Rady Nadzorczej JSM kadencji 2023-2026, a decyzją członków Rady pełni Pan funkcję jej przewodniczącego. Jak wyglądała Pana wcześniejsza współpraca ze Spółdzielnią?**

Jako wieloletni członek JSM, od zawsze biorę czynny udział w życiu Spółdzielni. Przez kilka kadencji współpracowałem z Radą Nieruchomości przy ulicy Noskowskiego. Byłem też członkiem Rady Nadzorczej Spółdzielni w latach 2014 – 2017, pełniąc funkcję przewodniczącego Komisji Rewizyjnej. Będąc Wiceprezesem Wojewódzkiego Zrzeszenia Sportowego Spółdzielni Pracy „START” w Jelenia Górze, współpracowałem przy organizacji festynów sportowo – rekreacyjnych w latach osiemdziesiątych. Mogę więc śmiało stwierdzić, że Spółdzielnia oraz jej losy są mi bliskie i chętnie angażuję się w życie i sprawy Spółdzielni. Dlatego też zawsze aktywnie uczestniczę w obradach najwyższego organu Spółdzielni jakim jest Walne Zgromadzenie jej członków.

**Jak Pan widzi swoją rolę w Radzie?**

Rada Nadzorcza sprawuje nadzór i kontrolę nad działalnością Spółdzielni. Startując w wyborach do Rady zapewniałem członków, że racjonalna gospodarka finansami i właściwe zarządzanie Spółdzielnią są dla mnie priorytetami, na które podczas pełnienia swojego mandatu będę zwracał szczególną uwagę.

Dlatego też, pełniąc funkcję przewodniczącego Rady zamierzam wypełnić swoje zobowiązania, zgodnie z kompetencjami i w ramach realizacji statutowego zakresu działań Rady. Głównym jej zadaniem jest uchwalanie planów gospodarczych i programów działalności społecznej i oświatowo – kulturalnej Spółdzielni, nadzór i kontrola działalności Spółdzielni poprzez badanie okresowych sprawozdań z działalności oraz sprawozdań finansowych i dokonywanie okresowych ocen wykonania przez Spółdzielnię jej zadań gospodarczych ze szczególnym uwzględnieniem przestrzegania przez Spółdzielnię praw jej członków. To także kontrola sposobu załatwiania przez Zarząd wniosków organów Spółdzielni i poszczególnych jej członków. Wraz z pozostałymi członkami Rady będę więc czuwał, aby Spółdzielnia prowadziła swoją działalność w sposób gospodarny, rzetelny i racjonalny.

**Jakie zmiany na przestrzeni ostatnich lat zaobserwował Pan na terenach zasobów JSM?**

Jestem mieszkańcem Jeleniej Góry od 1955 roku. Byłem świadkiem powstawania osiedla „Zabobrze”. Od 1973 roku jestem członkiem JSM i mieszkańcem Zabobrza. Przez wiele lat było ono sypialnią Jeleniej Góry. Małymi krokami tworzonego infrastruktury niezbędnej do normalnego życia na takim osiedlu. Powstawały żłobki, przedszkola, szkoły, placówki handlowe, służba zdrowia i tak ważny i zarazem potrzebny mieszkańcom Osiedlowy Dom Kultury, który działa do dziś. Później, ze względu na rosnące koszty ogrzewania przystąpiono do termomodernizacji nieruchomości, a w trosce o bezpieczeństwo mieszkańców, zlikwidowano w mieszkaniach piecyki gazowe. Przykłady zmian i rozwoju można mnożyć. Sukcesywnie zmienia się też infrastruktura techniczna w budynkach wysokich. Wiele wind zostało już wymienionych na nowocześniejsze. W wielu przypad-

kach dokonano przebudowy strefy wejścia oraz szybu windowego, co umożliwia zjazd windy do poziomu wejścia do budynku. Takie realizacje uwzględniają potrzeby osób starszych, osób z niepełnosprawnościami, jak również rodzin z dziećmi, likwidując bariery architektoniczne i zwiększając komfort życia i zamieszkiwania w zasobach JSM. Jest to dla mnie szczególnie ważny aspekt, ponieważ mam świadomość z jakimi problemami w pokonywaniu barier architektonicznych borykają się osoby starsze, osoby z niepełnosprawnościami, w tym te poruszające się na wózkach inwalidzkich. Likwidacja takich barier architektonicznych jest też bardzo ważną kwestią z punktu widzenia rodzin z małymi dziećmi, które dzięki tym nowym rozwiązaniom nie muszą przenosić wózków po schodach. Przypomnę tylko, że jednym z moich priorytetów, o którym mówiłem podczas wyborów do Rady Nadzorczej jest właśnie pozyskiwanie środków z programu „Dostępność Plus” jak i innych funduszy zewnętrznych. Nasze osiedla stają się coraz ładniejsze, zniknęła szarość starych bloków, których elewacje są sukcesywnie remontowane również przy okazji działań termomodernizacyjnych. Powstają obiekty małej architektury. Na zdecydowaną poprawę estetyki poszczególnych nieruchomości wpływ mają nasadzenia krzewów ozdobnych i kwiatów, zagospodarowanie i dbałość o zieleni. Na każdym osiedlu powstały siłownie na otwartym powietrzu, miejsca zabaw dla dzieci oraz wypoczynku i rekreacji dla seniorów. Powstały kompleksy rekreacyjno – wypoczynkowe przy ulicy Noskowskiego, Wilkomirskiego i Transportowej. W przyszłym roku swoje 10-lecie obchodzić będzie Klub Seniora, który funkcjonuje przy Noskowskiego 10. Bogata oferta klubu pozwala seniorom rozwijać swoje pasje pod czujnym okiem instruktorów. Spotkania w Klubie Seniora to też doskonała okazja do integracji, co przeciwdziała wykluczeniu. Przez lata rozwinięto również bardzo działalność społeczną i oświatowo – kulturalną, oferując mieszkańcom m.in. coroczny festyn rodzinny, wigilię dla samotnych mieszkańców, imprezy sportowo-rekreacyjne – często współorganizowane we współpracy z TKKF „Zabobrze” przy JSM, szereg projektów sportowo-rekreacyjnych, plastycznych, artystycznych dla dzieci, młodzieży i rodzin w ramach akcji „Wakacje z JSM”. Dzisiaj już nie jesteśmy tylko „sypialnią” Jeleniej Góry, a tętniącym życiem, pięknym i zadbanym Osiedlem, którego zazdrośczą nam odwiedzający Zabobrze.

**Czy ma Pan jakieś szczególne marzenia, które chciałby Pan zrealizować podczas obecnej kadencji?**

Pragnę, jak każdy spółdzielca, by mieszkać w bezpiecznych budynkach na bezpiecznym osiedlu ze wspaniałą małą architekturą, wśród przyjaznych ludzi, szanujących wspólne mienie oraz wspólną przestrzeń. Marzę, by każdy spółdzielca czuł się gospodarzem swojej nieruchomości, dbał o wspólny interes nas wszystkich – członków JSM. Smutnym przykładem, który muszę podać, jest brak należytego zainteresowania mieszkańców Jeleniogórskim Budżetem Obywatelskim. Przy takiej ilości członków powinniśmy co roku, poprzez głosowanie mieszkańców pozyskiwać bez problemu poważne środki finansowe z budżetu Miasta Jelenia Góra na zgłoszone projekty, poprawiające infrastrukturę naszego osiedla. Będę gorąco do tego zachęcał. Ze względu na rosnącą liczbę seniorów, a także na potrzeby osób z niepełnosprawnościami, zamieszkujących w naszych zasobach, myślę, że Zarząd będzie podejmował intensywne działania zmierzające do pozyskania środków zewnętrznych na likwidację wszelkich barier architektonicznych, w szczególności wymianę wind z możliwością ich zjazdu do poziomu wejścia do klatki schodowej w budynkach wysokich. Mam też nadzieję na zainstalowanie wind w budynkach czteropiętrowych z klatką schodową tzw. „duszą”, chociaż przystąpienie do takiej realizacji związane jest ściśle z inicjatywą mieszkańców danego budynku.

**Dokończenie na str. 4**

„Za Bobrem” - gazeta Jeleniogórskiej Spółdzielni Mieszkaniowej. Redakcja: Zespół JSM.

Siedziba Redakcji: 58-506 Jelenia Góra ul. Ludomira Różyckiego 19, email: zabobrem@jismjg.pl, 757674836 - wew. 56,  
Telefony: Administracja I 75 75 25 852 Administracja II 75 75 31 073 Centrala 75 76 74 832 do 34 Biuro Obsługi Mieszkańców 75 76 74 832  
Dział czynszów 75 75 43 291 Dział Obsługi Technicznej - zgłaszanie wszelkich awarii 75 75 22 199  
www.jismjg.pl sekretariat@jismjg.pl Nakład: 8 000 egzemplarzy Reklama w gazecie: 756 406 134

Jeleniogórska Spółdzielnia Mieszkaniowa informuje, że materiały reklamowe zamieszczane w gazecie są materiałami opłaconymi przez zainteresowane podmioty.

# JUŻ CZAS POZAMYKAĆ SZCZURZE STOŁÓWKI

Wydawać by się mogło, że skutecznym sposobem walki ze szczurami i myszami powinna być deratyzacja, jaką Spółdzielnia przeprowadza skrupulatnie zgodnie z obowiązującymi przepisami ustawy o zapobieganiu oraz zwalczaniu zakażeń i chorób zakaźnych u ludzi oraz ustawy o utrzymaniu czystości i porządku w gminach. I być może staranne przestrzeganie tego obowiązku przez JSM dałoby zdecydowanie lepsze efekty, gdyby nie ciągłe sabotowanie tych działań prewencyjnych i interwencyjnych przez wielu mieszkańców naszych osiedli, między innymi pod hasłem dokarmiania kotów, czy ptaków.

Szczury to niezwykle inteligentne stworzenia, które dostosowują się do warunków, w jakich przychodzi im żyć. Do rozmnażania się potrzebują przede wszystkim jedzenia, które na bieżąco i w każdej ilości dostarcza im obecnie człowiek, a w okresie zimowym potrzebują ciepłego schronienia. Dlatego tak chętnie i gromadnie zamieszkują w pobliżu nas. Osiedlają się bowiem tam, gdzie znajdują łatwy dostęp do pokarmu i odpowiednie drogi przedostania się do budynku. W ogromnej mierze skuteczne rozwiązanie „gryzącego” problemu zależy więc od mieszkańców.

A tymczasem...

nagminnie staje się wyrzucanie resztek jedzenia przez okna i balkony, albo ich wykładanie pod budynkami. Znaleźć tam można wszystko – pieczywo, gotowane ziemniaki, makaron, parówki, resztki wędlin, warzyw i owoców. Oferowana przez mieszkańców „karta dań” jest bardzo bogata. Podobne zjawisko można zaobserwować pod wieloma wiatami śmietnikowymi, gdzie resztki jedzenia zamiast w kubbach lądują na ziemi. Często nie domykamy też kubbów na śmieci, ułatwiając dostęp do wyrzuconych tam resztek. Należy pamiętać, że szczury mają doskonały węch, świetnie lokalizują takie stołówki i do tego są wszytkożerne. Takie bezrefleksyjne działanie to w efekcie zapraszanie szczurów do naszych osiedli i domów. To również narażenie naszych dzieci bawiących się przy budynkach na ogromne niebezpieczeństwo.

Wyrzucanie resztek jedzenia do toalety, sprzyja również nadmieremu rozmnażaniu się tych gryzoni w kanalizacji. Trzeba pamiętać, że są one świetnymi pływakami. Kiedy

stwarzamy im takie doskonałe warunki, przestają już zasiedlać nasze piwnice, po rurach kanalizacyjnych przedostają się nawet na wysokie piętra do naszych toalet, a stąd już tylko krok do wnętrza naszych mieszkań. Czy naprawdę chcemy takich sublokatorów? Samo wyrzucanie resztek, zwłaszcza tłustego pożywienia, może spowodować również zatkanie kanalizacji, co w konsekwencji może prowadzić do zalania mieszkania. Unikajmy zatem „łatwego” pozbywania się resztek pożywienia i innych odpadów w toalecie i segregujmy odpady, by następnie trafiły do odpowiednich pojemników.

**Szczury to zagrożenie...**

chorobowe – różne źródła podają, że w organizmach tych gryzoni znajduje się od 60 do 100 patogenów groźnych dla zdrowia człowieka. Szczury przenoszą więc wiele groźnych chorób. Do zakażenia może dojść nie tylko poprzez ugryzienie, ale również, między innymi poprzez kontakt z zanieczyszczonymi roślinami, glebą, przedmiotami, żywnością, na których szczury pozostawiły swój mocz, odchody oraz sierść. I tu wracamy do zasygnalizowanego zagrożenia na jakie narażamy m.in. dzieci, dla których wkładanie do buzi rączek, którymi wcześniej bawiły się w trawie, to przecież zwykła sprawa. A może się zdarzyć, że dziecko podniesie z trawy i włoży do buzi kawałek znalezionej pod blokiem jedzenia. Możliwe? Owszem. To przecież chwila naszej nieuwagi.

**Ponadto:**

– szczury mogą uszkodzić przewody elektryczne, instalację wodno-kanalizacyjną, podgryźć ściany i zniszczyć inne elementy infrastruktury technicznej budynku. Niszczą przechowywane w piwnicach sprzęty, materiały, zanieczyszczają zgromadzone zapasy;

– w przypadku zagrożenia, nie mając drogi odwrotu, szczury atakują i gryzą. Jak mówi profesor Stanisław Ignatowicz – szczur nigdy sam z siebie nie zaatakuje człowieka. Jest agresywny, ale nie w stosunku do człowieka. Jeśli jednak zostanie zapędzony w róg pokoju i poczuje, że jego życie jest zagrożone, wtedy broni się. Takie przypadki ataku w sytuacji dużego zagrożenia są notowane i to często – wyjaśnia specjalista. Jednak sam atak nie przeraża tak, jak jego potencjalne konsekwencje. Szczur nie ma szczęk silnych jak rottweiler,



Fot. Pkxaby



Fot. Dana Pacowicz - Gerstenstein

ale potrafi narobić szkód w organizmie. Atak szczura kończy się ugryzieniem, a wtedy gryzoń ze śliną przenosi czynniki chorobotwórcze.\*

Skupiliśmy się tu na najdotkliwszym skutku rozrzucania resztek żywności w naszym otoczeniu. Plaga szczurów to najgorszy z nich, ale dostępne resztki jedzenia to także myszy, robactwo, a ostatnio nawet lisy. Pamiętajcie również, że wyrzucanie resztek w miejscach do tego nieprzeznaczonych to zaśmiecanie przestrzeni publicznej, co może zakończyć się mandatem. Jak stanowi art. 145§ 1 kodeksu wykroczeń: „Kto zanieczyszcza lub zaśmieca obszar kolejowy lub miejsca dostępne dla publiczności, a w szczególności drogę, ulicę, plac, ogród, trawnik lub zieleniec, podlega karze grzywny nie niższej niż 500 złotych”. Dlatego apelujemy, aby dla naszego wspólnego dobra i bezpieczeństwa nie wyrzucać resztek żywności na

trawniki i chodniki. Pozostawianie resztek żywności pod boksami śmietnikowymi, co przedstawia fotografia zamieszczona powyżej, także nie przyniesie nikomu korzyści, a wręcz przeciwnie. Wygląda to nieestetycznie, wabi gryzonia i robactwo. Gnijące resztki to także roztaczający się wokół przykry zapach. Na pewno nikt z nas nie chce mieszkać na terenie wysypiska śmieci, którym może stać się nasze osiedle, jeżeli będziemy postępować tak nieodpowiedzialnie i nie będziemy odpowiednio reagować, ale przede wszystkim zapobiegać. Przecież nie chcemy żyć w brudzie i smrodzie, a przede wszystkim nie chcemy by nasze najbliższe otoczenie było otwartą stołówką dla myszy, szczurów czy lisów.

*\*(wykorzystano fragment artykułu Patryka Skrzata „Szczury żyją tuż obok nas (...)”[www.finance.wp.pl](http://www.finance.wp.pl)*

### MIESZKAŃCY NIE CHCIELI SIĘGNAĆ PO PIENIĘDZE Z BUDŻETU MIASTA NA PRZEBUDOWĘ MIEJSC POSTOJOWYCH PRZY UL. RÓŻYCKIEGO I WIŁKOMIRSKIEGO

Poznaliśmy wyniki głosowania na projekty zgłoszone do Jeleniogórskiego Budżetu Obywatelskiego edycji 2024. Na niemal 75,8 tysięcy mieszkańców Jeleniej Góry (na 1 stycznia 2023r. wg danych GUS), w głosowaniu – bitwie o dodatkowe pieniądze z budżetu Miasta na realizację projektów służących mieszkańcom – wzięło udział jedynie 4 625 mieszkańców. Zaangażowanie w nasze lokalne sprawy wciąż jest niestety niskie.

Projekty wspierane przez Spółdzielnię – nr 15, dotyczący przebudowy miejsc postojowych usytuowanych wzdłuż ulicy Wilkomirskiego w Jeleniej Górze oraz nr 16 dotyczący przebudowy ulicy Różyckiego wzdłuż budynków nr 21, 23, 25, 27 – obejmującej realizację strefy parkowania wzdłuż ogrodzenia Żłobka Miejskiego oraz przebudowę drogi wraz z przebudową infrastruktury podziemnej: kanalizacji deszczowej i przyłączy wodnych, zdobyły odpowiednio 326 i 233 głosy. To zaskakująco mało jak na ilość mieszkańców żywnie zainteresowanych poprawą istniejącego stanu. Oczywiście w żaden sposób nie wystarczyło na zakwalifikowanie tych projektów do realizacji (trzy zwycięskie projekty miały odpowiednio 863, 672, 637 głosy).

Liczyliśmy na szczególne zaangażowanie mieszkańców ulicy Wilkomirskiego i Różyckiego, którzy niejednokrotnie krytycznie oceniając obecny stan, wskazywali na potrzebę realizacji takich inwestycji. Mieli oni doskonałą okazję na uzyskanie środków Jeleniogórskiego Budżetu Obywatelskiego. Niestety zainteresowanie i aktywność mieszkańców była zbyt mała.

Należy dodać, że Spółdzielnia działając wielotorowo, od dłuższego czasu stara się wprowadzić te zadania do budżetu Miasta. Ze względu na stan miejskiej kasy projekty nie wchodziły do realizacji. Dlatego pozyskanie przez mieszkańców (poprzez aktywne głosowanie na projekty) dodatkowych środków w ramach JBO było doskonałą możliwością przebudowy wyeksploatowanych już dróg i miejsc postojowych. Dla porządku wspomnieć też trzeba, że projekt dotyczący remontu ulicy wraz z budową miejsc postojowych w obrębie budynków Różyckiego 23-27 zdobył głosy mieszkańców i wszedł do realizacji w ramach JBO 2022. Na etapie prowadzonych przez Miasto działań przygotowawczych poprzedzających przystąpienia do realizacji projektu JBO, właściwe służby miejskie uznały za zasadne przeprowadzenie w pierwszej kolejności robót remontowych infrastruktury podziemnej tj. kanalizacji deszczowej i przyłączy wodnych na tym odcinku drogi. Roboty te miały poprzedzać remont tego fragmentu drogi i miejsc postojowych. Niestety w związku z brakiem środków na realizację tak szerokiego zakresu działań, ani zakres dodatkowy, ani projekt z JBO nie zostały zrealizowane.

Do realizacji wszedł wspierany przez JSM projekt społeczny nr 20 „Poznaj Polskę”. Niestety w głosowaniu uplasował się on na trzecim miejscu i z ogólnej puli środków w JBO na tę kategorię, która wynosiła 350 tysięcy złotych, na projekt „Poznaj Polskę” zostanie przyznanych już tylko 50 tysięcy złotych. I tym razem wystarczyłaby większa mobilizacja w głosowaniu i przy zajęciu drugiego miejsca projekt byłby sfinansowany w całości, tj. kwotą 150 tysięcy złotych.

Podziękowania kierujemy do tych, którzy, niezależnie od niekorzystnych rozstrzygnięć, głosowali na omawiane projekty.

**Już teraz zapraszamy Państwa do aktywnego udziału w kolejnej edycji JBO. Nie zapominajcie, jak wiele mogą zyskać mieszkańcy w przypadku zakwalifikowania zadań do realizacji.**

Mamy nadzieję, że w kolejnym roku społeczność naszej Spółdzielni wykaże większe zainteresowanie i aktywność. **JBO nie służy Spółdzielni, służy mieszkańcom.** Warto więc być aktywnym i zaangażowanym – zgłaszać, wspierać, głosować na projekty JBO. Więcej informacji na temat wyników głosowania: [www.jbo.jeleniagora.pl](http://www.jbo.jeleniagora.pl)

### Kilka pytań do ...

Dokończenie ze str. 2

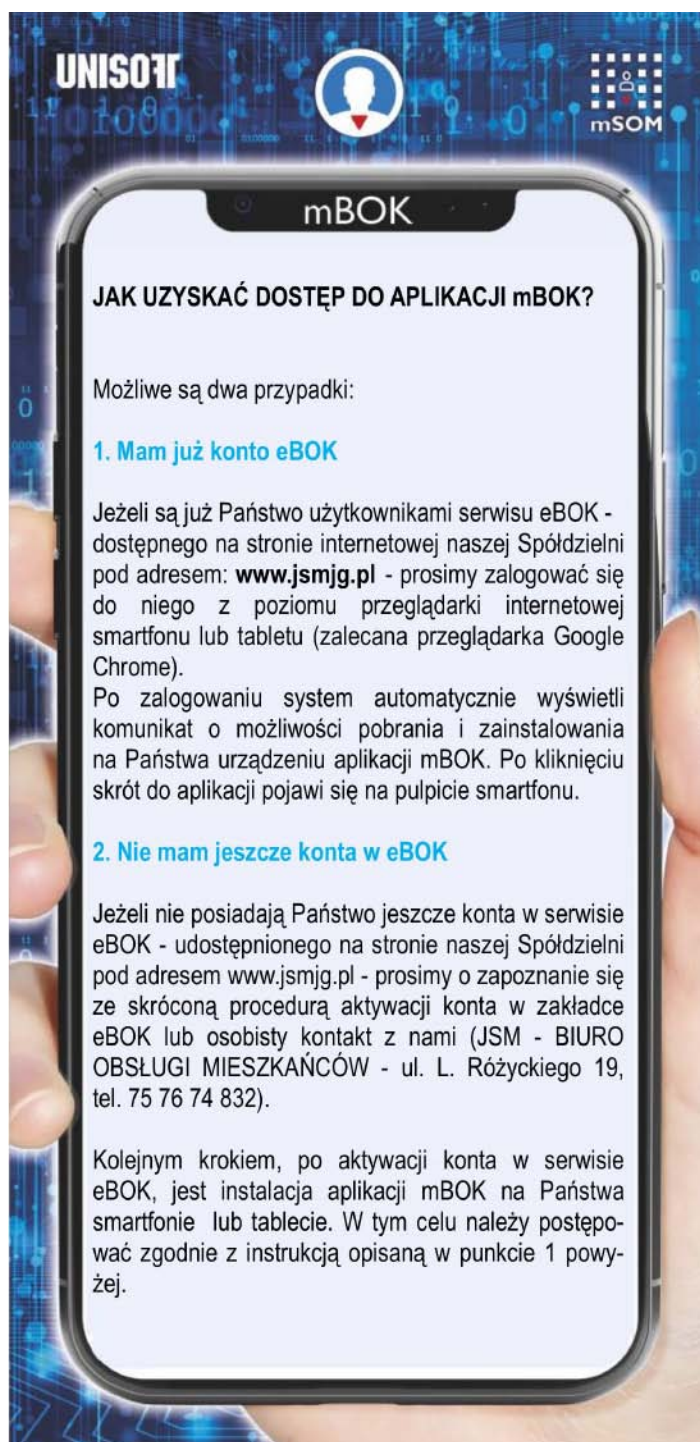
Co chciałby Pan jeszcze powiedzieć naszym czytelnikom?



Podobnie jak wszyscy członkowie Rady Nadzorczej chcę słuchać głosów mieszkańców. Pragnę przypomnieć, że członkowie Rady pełnią dyżury w każdy pierwszy poniedziałek miesiąca, w godzinach od 14.00 do 16.00. Jeśli chcecie Państwo przekazać nam informacje, opinie, porozmawiać o problemach związanych z zamieszkiwaniem w zasobach JSM, rozwiązać wątpliwości, czekamy na Państwa. Deklarujemy też chęć współpracy z Radami Nieruchomości, które są społecznym organem samorządu mieszkańców poszczególnych nie-

ruchomości. Również Państwa zapraszamy do rozmów i współpracy. Współdziałanie to droga do rozwoju naszej Spółdzielni. Wszystkich zachęcam do czynnego udziału w życiu naszej Spółdzielni do integracji i korzystania z oferty działań społecznych i kulturalno-oświatowych, do czynnego udziału w Walnym Zgromadzeniu. Kształtujemy wspólnie nasze pozytywne współistnienie, wiele od nas zależy i na wiele rzeczy mamy wpływ.

Dziękuję za rozmowę i życzę samych sukcesów podczas sprawowania mandatu członka Rady Nadzorczej.

*Daria Pacewicz – Gerstenstein*



**UNISOT**  

**mBOK**

**JAK UZYSKAĆ DOSTĘP DO APLIKACJI mBOK?**

Możliwe są dwa przypadki:

- 1. Mam już konto eBOK**

Jeżeli są już Państwo użytkownikami serwisu eBOK - dostępnego na stronie internetowej naszej Spółdzielni pod adresem: [www.jsmjg.pl](http://www.jsmjg.pl) - prosimy zalogować się do niego z poziomu przeglądarki internetowej smartfonu lub tabletu (zalecana przeglądarka Google Chrome). Po zalogowaniu system automatycznie wyświetli komunikat o możliwości pobrania i zainstalowania na Państwa urządzeniu aplikacji mBOK. Po kliknięciu skrót do aplikacji pojawi się na pulpicie smartfonu.

- 2. Nie mam jeszcze konta w eBOK**

Jeżeli nie posiadają Państwo jeszcze konta w serwisie eBOK - udostępnionego na stronie naszej Spółdzielni pod adresem [www.jsmjg.pl](http://www.jsmjg.pl) - prosimy o zapoznanie się ze skróconą procedurą aktywacji konta w zakładce eBOK lub osobisty kontakt z nami (JSM - BIURO OBSŁUGI MIESZKAŃCÓW - ul. L. Różyckiego 19, tel. 75 76 74 832).

Kolejnym krokiem, po aktywacji konta w serwisie eBOK, jest instalacja aplikacji mBOK na Państwa smartfonie lub tablecie. W tym celu należy postępować zgodnie z instrukcją opisaną w punkcie 1 powyżej.

# CYKL: SEGREGACJA ODPADÓW

Segregując odpady już na poziomie gospodarstwa domowego, pozbywamy się tony śmieci, które zanieczyszczają środowisko, a co za tym idzie – mamy wpływ na zmniejszenie zagrożenia dla życia i zdrowia ludzi i zwierząt. Segregacja pozwala pozyskać surowce wtórne, dzięki czemu zmniejsza się zużycie zasobów naturalnych. Dobrze przeprowadzony proces recyklingu, umożliwi ponowne wykorzystanie surowców, zmniejsza potrzebę pozyskiwania nowych oraz ogranicza emisję CO2 i innych substancji szkodliwych. Działa to na korzyść zrównoważonego rozwoju, ochrony środowiska i efektywnego wykorzystania zasobów. Przykładowo, oddzielanie makulatury przyczynia się do ograniczenia zużycia energii, wody i zanieczyszczenia powietrza oraz zmniejszenia wycinki drzew. Prawidłowa gospodarka odpadami zapobiega katastrofom ekologicznym. Bardzo ważnym czynnikiem jest też wygląd estetyczny osiedli. Każdy z nas chce mieszkać na zadbanym osiedlach, gdzie ze śmietników nie wybiegają szczury i nie unosi się przykry zapach, który czuć przy otwartym oknie w mie-

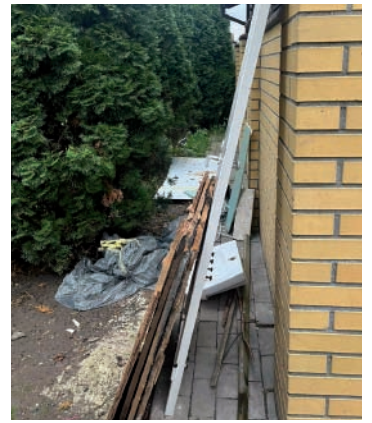
szkaniu. Każdy chce mieszkać w zadbanym otoczeniu, bez księżycowego krajobrazu za oknem – góry starych mebli, opon, muszli sedesowych i tego wszystkiego, co niemal codziennie ląduje pod boksami śmietnikowymi. Mimo ciągłych apeli do mieszkańców, informowania o zasadach segregacji i zagrożeniach związanych z nieprzestrzeganiem obowiązujących wymogów, nadal jest bardzo wiele do zrobienia. Firmy realizujące na zlecenie Spółdzielni usługi utrzymania czystości, podejmują, w porozumieniu z administracjami osiedli szereg dodatkowych działań, które mają uchronić mieszkańców przed widmem kar za niewłaściwą segregację. Sprawdzają, czy mieszkańcy wyrzucili śmieci do właściwych pojemników, robią bieżące „poprawki”, wrzucają do pojemników odpady porzucone luzem w boksach. Ze względu na nieustannie wyrzucane pod boksy śmietnikowe odpady wielkogabarytowe, koniecznym jest dużo częstsze, niż wynika to z harmonogramu MPKG wywożenie tych odpadów. Bardzo często bywa tak, że już dzień po wyznaczonym terminie wywozu przedmiotów

wielkogabarytowych i uprzątnięciu terenu, obok boksów śmietnikowych pojawia się kolejna nowa góra gabarytów. I zaraz po wywozie ponadplanowo sytuacja się powtarza. A te ponadplanowe wywozy generują przecież dodatkowe, niemałe koszty, które w efekcie muszą pokryć wszyscy mieszkańcy. Kolejny raz apelujemy więc, by zapoznać się ze sposobem segregacji opisanym poniżej. Prawidłowa segregacja musi wejść wszystkim w krew. Worki z odpowiednim rodzajem odpadu wrzucamy do właściwego pojemnika. Odpady wielkogabarytowe wnosimy z mieszkań na dzień przed wyznaczonym terminem ich odbioru. Jeśli w budynku przewidziane jest specjalne pomieszczenie, w którym można składować przedmioty wielkogabarytowe do czasu ich odbioru przez MPGK, wtedy faktycznie istnieje pewna swoboda w terminie ich usunięcia z mieszkania.

Segregacja odpadów wymaga systematyczności i konsekwencji, ale prowadząc ją rzetelnie nie narazimy się na kary - zyskamy ekonomicznie i ekologicznie. Poprawimy też estetykę naszych osiedli. Mamy na to wpływ.

Poniższe zdjęcia, które zostały zrobione na przestrzeni kilku dni, w różnych miejscach naszych osiedli – pokazują, że niestety nie wszyscy mieszkańcy lubią mieć wokół czysto i schludnie.

Pamiętać należy, że do dyspozycji mieszkańców jest Punkt Selektywnej Zbiórki Odpadów (PSZOK) mieszczący się w Miejskim Przedsiębiorstwie Gospodarki Komunalnej przy ul. Wolności 161/163 w Jeleniej Górze. PSZOK przyjmuje odpady od poniedziałku do piątku, w godzinach 8.00-17.30 oraz w każdą sobotę, w godzinach 8.00-14.00, z wyjątkiem dni ustawowo wolnych od pracy. Wjazd na teren PSZOK jest możliwy



Fot. Daria Pacowicz - Gerstenstein

najpóźniej na 30 minut przed zamknięciem, aby zdążyć z rozładunkiem odpadów w godzinach jego pracy. Zapraszamy do kontaktu z pracownikami PSZOK pod numerem telefonu 75 64 20 115.

PSZOK-owi i odpadom wielkogabarytowym poświęcimy więcej miejsca w następnym wydaniu gazety.

## UWAGA NA RYZYKO ZWIĘKSZONYCH OPŁAT ZA BRAK SEGREGACJI ODPADÓW KOMUNALNYCH

We wcześniejszych wydaniach Gazety pisaliśmy o tym, że obowiązująca obecnie ustawa pozwala samorządom gminnym stosować zasadę zbiorowej odpowiedzialności wobec mieszkańców, którzy nie wypełniają obowiązku segregacji. W takich sytuacjach Gmina Jelenia Góra ma prawo obciążyć mieszkańców stawką karną za brak segregacji odpadów komunalnych. MPGK na bieżąco sprawdza prawidłowość segregacji również na osiedlach w zasobach JSM. Na kolejnych stronach przypominamy przewodnik, który publikowany był już w naszym kwartalniku, ale przypominamy o nim dla dobra nas wszystkich.



Fot. Daria Pacowicz - Gerstenstein



**KARR S.A.**  
Karkonoska Agencja  
Rozwoju Regionalnego S.A.



**DOLNY  
ŚLĄSK**

#LIDERSKUTECZNOŚCI

## KULTURALna Jelenia Góra - czyli artystyczne kalendarium KARR S.A.

Karkonoska Agencja Rozwoju Regionalnego to instytucja nastawiona nie tylko na biznes.

„Nasz region to nie tylko wysoka frekwencja przedsiębiorców. To również miasta, które swoimi widokami, terenami tworzą świetny klimat do kreowania kulturalnych wydarzeń. W Karkonoszach jest ich dość dużo, jednak w samej Jeleniej Górze niewiele. Staramy się zatem zadowolić mieszkańców miasta również pod kątem różnych, rozrywkowych wydarzeń organizowanych zarówno z lokalnymi muzykami, jak i gwiazdami dużych scen.” - Hubert Papaj - Prezes KARR S.A.

Październik rozpoczął się pierwszym w tym sezonie koncertem w Galerii Karkonoskiej, organizowanym we współpracy z Państwową Szkołą Muzyczną im. Stanisława Moniuszki w Jeleniej Górze.



+48 75 75 27 500



1 Maja 27, Jelenia Góra



[www.karr.pl](http://www.karr.pl)



[biuro@karr.pl](mailto:biuro@karr.pl)



„Muzyczne Czwartki to już stały punkt na mapie wydarzeń KARR S.A. W każdym miesiącu gościmy w Galerii Karkonoskiej przy ul. 1 Maja 27 młodych, zdolnych artystów, którzy w asyście pedagogów z PSM próbują swoich sił w publicznych występach - Hubert Papaj - Przy wsparciu OKiS we Wrocławiu i wielu innych życzliwych osób jesteśmy w stanie takie koncerty organizować cyklicznie i co ważne - cieszą się one dużym zainteresowaniem, a wstęp na nie jest oczywiście bezpłatny”.

Koncerty dla młodzieży to jedno, ale Karkonoska Agencja Rozwoju Regionalnego nie zapomina też o osobach starszych. 14 października w Hali widowiskowo-sportowej przy ul. Złotniczej 12 w Jeleniej Górze odbył się koncert z okazji Dnia Seniora.

„Niemałże pełna hala. Na scenie gwiazdy polskiej muzyki - Andrzej Rybiński i Wojciech Gąssowski. Nieodpłatne wejściówki i uśmiech tysiąca osób. Taki był cel tego wydarzenia - wspomina Prezes KARR S.A. - na hali rozbrzmiały jedne z najpiękniejszych przebojów. Miło było zobaczyć tę radość w oczach publiczności. Zobaczyć jak śpiewają swoje ukochane piosenki młodości, a nawet jak wychodzą na parkiet aby w pełni cieszyć się muzyką, która rozgrzewała serca poprzednich pokoleń.”

**Muzyczne Czwartki w Galerii Karkonoskiej  
(Godz. 16:00 | 1 Maja 27, Jelenia Góra)**

„Popisowe etiudy” | **23 listopada 2023r.**  
„Muzyczna sanna” | **14 grudnia 2023r.**  
„Czar karnawału” | **10 stycznia 2024r. ŚRODA**  
„Zimowe impresje” | **15 lutego 2024r.**  
„Historie pisane muzyką” | **14 marca 2024r.**  
„Wiosna, ach to TY” | **18 kwietnia 2024r.**  
„Mali – Wielcy Artyści” | **16 maja 2024r.**  
„Bravi, bravissimo” | **06 czerwca 2024r.**



Takich wydarzeń będzie jeszcze więcej. Nie tylko dla dzieci. Nie tylko dla seniorów.

„Nie zapominamy o całych rodzinach - zapewnia Hubert Papaj - nadchodzi fantastyczny okres świąteczny. To czas kiedy chcemy jak najmniej myśleć o pracy, a jak najwięcej celebrować czas z naszymi bliskimi. Najlepiej delektować się chwilą w obecności muzyki, w atmosferze świąt Bożego Narodzenia, przy akompaniamencie pięknych kolęd i pieśni noworocznych. To również moment, w którym Jelenia Góra może pokazać, że świąteczny klimat w Karkonoszach niczym nie odbiega od wrocławskich jarmarków czy koncertów bożonarodzeniowych. Czy KARR S.A. ma plany na grudzień? Ma i to bardzo interesujące. Szykujemy dla Państwa wiele niespodzianek związanych z 30-leciem naszej działalności. O szczegółach będziemy informowali na naszych social mediach i stronie internetowej. Warto tam zaglądać aby nie przegapić muzycznych wydarzeń, które podkreślą klimat świąt w sercu Jeleniej Góry.

# KRÓTKI PRZEWODNIK PO SEGREGACJI ODPADÓW NA TERENIE JELENIĘJ GÓRY

przygotowany specjalnie dla naszych  
czytelników przez Roksanę Dziki z Wydziału  
Gospodarki Odpadami Urzędu  
Miasta Jelenia Góra



Do podstawowych frakcji należą: **PAPIER**,  
**METALE I TWORZYWA SZTUCZNE**,  
**SZKŁO**, **BIOODPADY**, **ZMIESZANE**  
**ODPADY KOMUNALNE**.

## PAPIER – CO NALEŻY WRZUCIĆ?

- opakowania z papieru, karton, tekturę (także falistą);
- katalogi, ulotki, prospekty;
- gazety i czasopisma;
- papier szkolny i biurowy, zadrukowane kartki;
- zeszyty i książki;
- papier pakowy;
- torby i worki papierowe.

## PAMIĘTAJ!

Oszczędzaj papier - używaj dwóch stron kartki papieru do pisania lub rysowania; nie drukuj tego, co możesz przeczytać w wersji elektronicznej. Pamiętaj, by papier gromadzony w niebieskim pojemniku był czysty, suchy i niezatłuszczony.

## CIEKAWOSTKI

- Każda tona uzyskanej makulatury pozwoli zaoszczędzić 1 200 litrów wody w papierni oraz 2,5 m<sup>3</sup> przestrzeni środowiska.
- Aby wyprodukować jedną tonę papieru trzeba ściąć średnio 17 drzew.
- Każde 100 kg papieru to średniej wielkości dwa drzewa, przy czym należy wiedzieć, że jedno drzewo produkuje w ciągu roku tlen wystarczający dla 10 osób.

## METALE I TWORZYWA SZTUCZNE – CO NALEŻY WRZUCIĆ?

- zgniecione plastikowe butelki po napojach;
- plastikowe opakowania po produktach spożywczych;
- opakowania wielomateriałowe (np. kartony po mleku i sokach);
- opakowania po środkach czystości (np. kapsułkach do prania), kosmetykach (np. szamponach) itp.;
- plastikowe torby, worki, reklamówki, inne folie;
- aluminiowe puszki po napojach i sokach;
- metalowe opakowania po żywności (puszki);
- folię aluminiową;
- metale kolorowe;
- kapsle, zakrętki od słoików;
- czysty styropian opakowaniowy.

## PAMIĘTAJ!

Przed wyrzuceniem zgniatą plastikowe butelki, puszki i kartoniki. Zajmują w ten sposób mniej miejsca w koszu na odpady, a potem także w transporcie. Opakowania wrzucaj opróżnione, nie należy ich myć.

## CIEKAWOSTKI

- Z 35 plastikowych butelek można wyprodukować bluzę z polaru. Dzięki recyklingowi oszczędzasz surowce i energię.
- Jedna plastikowa butelka rozkłada się około 500 lat, a aluminiowa puszka od 200 do 400 lat.
- Puszki aluminiowe można poddawać recyklingowi nieskończoną ilość razy. Przetworzenie tony aluminium to oszczędność 4 tony rudy i 700 kilogramów ropy naftowej.
- Pięć plastikowych butelek po napojach można przetworzyć na kurtkę narciarską, a 26 na cały strój. Średnio 6 tygodni trwa przetworzenie zużytej puszki na nową.

## SZKŁO – CO NALEŻY WRZUCIĆ?

- szklane butelki i słoiki po napojach i żywności (w tym butelki po napojach alkoholowych i olejach roślinnych);
- szklane opakowania po kosmetykach (jeżeli nie są wykonane z trwale połączonych kilku surowców).

## PAMIĘTAJ!

Odpadów szklanych nie należy przed wyrzuceniem tłuc. Z butelek nie trzeba usuwać papierowych naklejek. Przed wrzuceniem opakowanie ze szkła należy opróżnić, nie należy go myć.

## CIEKAWOSTKI

- Każda szklana butelka ponownie wprowadzona do obiegu pozwala zaoszczędzić energię potrzebną do świecenia 100-watowej żarówki przez 4 godziny.
- Produkty ze szkła w 100 % nadają się do recyklingu.
- Każdy z nas wyrzuca w ciągu roku około 56 opakowań szklanych nadających się w pełni do ponownego wykorzystania.
- Opakowania szklane można przetwarzać nieskończoną ilość razy. Ponowne wykorzystanie jednej szklanej butelki to oszczędność – na wyprodukowanie 1 butelki zużywa się ok. 1 100 W. To mniej więcej tyle, ile potrzeba do 5,5 godziny oglądania telewizji na LCD TV lub 22 godziny pracy na komputerze.

## BIOODPADY – CO NALEŻY WRZUCIĆ?

- odpadki warzywne i owocowe (w tym obierki itp.);
- rozdrobnione gałęzie drzew i krzewów;
- skoszoną trawę, liście, kwiaty cięte i doniczkowe;
- trociny i korę drzew, zrębki;
- niezaimpregnowane drewno;
- fusy po kawie i herbacie;
- skorupki jaj.

## CIEKAWOSTKI

Zebrane bioodpady trafiają do instalacji zagospodarowywania odpadów biodegradowalnych. W procesie ich przetwarzania powstaje energia elektryczna i ciepła oraz kompost, czyli pełnowartościowy nawóz, który może być wykorzystany w naszych ogrodach.

**Dokończenie na str. 7**

## Aplikacja „SCHRONY”

Podczas obrad tegorocznego Walnego Zgromadzenia naszej Spółdzielni, złożony został wniosek z prośbą o udostępnienie mieszkańcom informacji na temat lokalizacji schronów na terenie Zabobrza. W ślad za komunikatem przekazywanym przez Państwową Straż Pożarną informujemy, że Państwowa Straż Pożarna przeprowadziła na terenie całego kraju inwentaryzację miejsc doraźnego schronienia (MDS), a także budowli ochronnych i schronów. Głównym celem inwentaryzacji była identyfikacja obiektów budowlanych, które można zakwalifikować jako miejsce doraźnego schronienia. Pozyskano informacje m.in. z zasobów Państwowej Straży Pożarnej, organów nadzoru budowlanego lub administracji architektoniczno – budowlanej. Inwentaryzacji zostały poddane pomieszczenia, które należą do instytucji państwowych, samorządowych, wspólnot mieszkaniowych, spółdzielni oraz te należące do podmiotów gospodarczych, prowadzących działalność pożytku publicznego. Na bazie powyższych danych powstała i została

uruchomiona przez Komendę Główną Państwowej Straży Pożarnej **darmowa aplikacja „SCHRONY”**, dzięki której każdy może znaleźć najbliższy schron, ukrycie lub miejsce doraźnego schronienia. Z aplikacji można skorzystać za pośrednictwem przeglądarki internetowej pod adresem [www.schrony.straz.gov.pl](http://www.schrony.straz.gov.pl) zarówno na komputerach stacjonarnych, laptopach jak i urządzeniach mobilnych. Jak informuje Państwowa Straż Pożarna, aplikacja ma formę interaktywnej mapy, w chwili zagrożenia pozwala na łatwe i intuicyjne wyszukiwanie najbliższego miejsca schronienia.

**Administratorem** aplikacji odpowiedzialnym za jej funkcjonowanie, wprowadzanie danych i ich aktualizację jest Biuro Bezpieczeństwa Informacji Komendy Głównej Państwowej Straży Pożarnej.

Zapraszamy do zapoznania się ze stroną.



Dokończenie ze str. 6

## ZMIESZANE ODPADY KOMUNALNE – CO NALEŻY WRZUCIĆ?

Wszystko to, czego nie można odzyskać w procesie recyklingu, z wyłączeniem odpadów niebezpiecznych, wrzucamy do pojemnika z odpadami zmieszanymi.

- pieluchy jednorazowe, art. higieniczne;
- zużyte ręczniki papierowe, chusteczki higieniczne;
- zatuszczony papier;
- ceramika;
- zimny popiół;
- worki z odkurzacza z zawartością;
- odpadki z ryb, mięsa i kości;
- niedopałki papierosów, itd.

## ODPADY WIELKOGABARYTOWE

Odpady wielkogabarytowe to odpady powstające w gospodarstwach domowych, do których zaliczamy odpady o dużych lub nietypowych rozmiarach, takie jak:

- meble (np. wersalki, fotele, szafy, stoły, krzesła, komody);
- dywany i wykładziny;
- wózki dziecięce;
- materace, koldry, poduszki;
- rowery, narty, zabawki dużych rozmiarów;
- walizki, suszarki do odzieży, deski do prasowania, a także inne plastikowe, metalowe lub drewniane artykuły gospodarstwa domowego. Aby zapobiec powstawaniu niepotrzebnego bałaganu, odpady należy wystawiać nie wcześniej

niż 24 godziny przed terminem wynikającym z harmonogramu zbiórki. Jeżeli mamy do oddania wielkogabaryty poza terminem zbiórki, można je odwieźć do Punktu Selektywnego Zbierania Odpadów Komunalnych, który przyjmie je bezpłatnie na terenie siedziby spółki MPGK sp. z o.o. w Jeleniej Górze, ul. Wolności 161/163. Numer telefonu do Punktu odbioru PSZOK: 75 64 20 115

## ZUŻYTY SPRZĘT ELEKTRYCZNY I ELEKTRONICZNY

Do elektroodpadów zaliczamy sprzęt gospodarstwa domowego, np. pralki, zmywarki, lodówki, kuchenki, suszarki do ubrań, mikrofalówki, grzejniki elektryczne, wentylatory elektryczne, urządzenia klimatyzacyjne oraz odkurzacze, tostery, żelazka, frytkownice, urządzenia do pielęgnacji włosów i ciała, wagi, laptopy, notebooki, myszki, komputery, telefony, radia, telewizory, kamery, wideo, sprzęt hi-fi, płyty CD/DVD, itd. Elektroodpady można przekazać do Punktu Selektywnego Zbierania Odpadów Komunalnych, który przyjmie je bezpłatnie na terenie siedziby spółki MPGK sp. z o.o. w Jeleniej Górze, ul. Wolności 161/163, lub w ramach odbioru odpadów wielkogabarytowych.

**ODPADY NIEBEZPIECZNE** – są to odpady, które ze względu na swe pochodzenie, skład chemiczny, biologiczny i inne właściwości lub okoliczności stanowią zagrożenie dla życia i zdrowia ludzi oraz środowiska naturalnego.

Do odpadów niebezpiecznych zaliczamy m. in. rozpuszczalniki, kwasy, alkalia, odczynniki fotograficzne, środki ochrony roślin, lampy

fluorescencyjne i inne odpady zawierające rtęć, urządzenia zawierające freony, farby, tusze, farby drukarskie, kleje, lepiszcze i żywice zawierające substancje niebezpieczne, detergenty zawierające substancje niebezpieczne, baterie i akumulatory. Odpady te można oddać do Punktu Selektywnego Zbierania Odpadów Komunalnych, który przyjmie je bezpłatnie na terenie siedziby spółki MPGK sp. z o.o. oraz do specjalnie wyznaczonych punktów np. w sklepach.

**UWAGA! Nigdy nie wyrzucaj ich do odpadów zmieszanych!**

Jedna bateria z zegarka elektronicznego może zatruć aż 400 litrów wody. Nie wyrzucaj baterii do kosza. Oddawaj je w punkcie zbiórki albo wyrzucaj do specjalnego pojemnika w sklepie. Tradycyjne baterie możemy zastąpić akumulatorami, które można ładować do 300 razy.

## PRZETERMINOWANE LEKI

Nie wyrzucaj przeterminowanych leków do kosza na śmieci. Zanieś je do apteki albo oddaj do PSZOKu.

## ODPADY BUDOWLANE

Odpady betonu, gruz betonowy z rozbiórek i remontów, gruz ceglany, odpady innych materiałów ceramicznych i elementów wyposażenia stanowią odpady budowlane. Zawieź je do PSZOKu, gdzie rocznie bezpłatnie możesz oddać do 100 kg odpadów budowlanych na każdego zadeklarowanego mieszkańca Twojego lokalu.



## KOŃCZY SIĘ PRZEGLĄD? A UBEZPIECZENIE TEŻ PRZEGLĄDASZ?

Chętnie i szybko porównamy ubezpieczenia i doradzimy dla Ciebie.

**Porównujesz = Zyskujesz!**

Zapraszamy do kontaktu:

+48 75 640 60 24 kom. 739 44 22 77

[ubezpieczenia@jelcar.pl](mailto:ubezpieczenia@jelcar.pl)

Jelenia Góra ul. Spółdzielcza 38

UBEZPIECZENIA • KOMUNIKACYJNE  
• NIERUCHOMOŚCI • NA ŻYCIE



WSZYSTKO W JEDNYM MIEJSCU

Poszukujesz obsługi księgowej dla swojej firmy?

Planujesz założenie firmy i potrzebujesz wsparcia w kwestiach formalnych i merytorycznych?

A może nadszedł czas na zmiany w Twojej firmie?

**UM Pro**

**BIURO RACHUNKOWE**

Usługi księgowe, podatkowe,  
kadrowo-płacowe,  
doradztwo biznesowe

- Profesjonalna obsługa • Przystępne ceny
- Elastyczne godziny pracy i formy współpracy • Parking

tel. 789 588 779

[biuro.rachunkowe@umpro.pl](mailto:biuro.rachunkowe@umpro.pl)

[www.umpro.pl](http://www.umpro.pl)

Zapraszam do współpracy  
Urszula Markowska-Przybyła

## Z ŻYCIA MIASTA



Serdecznie zapraszamy mieszkańców Jeleniej Góry i turystów na Jarmark Bożonarodzeniowy, który odbędzie się w dniach **15-18 XII**, na Placu Ratuszowym.

Udział w Jarmarku zapowiedzieli wystawcy z Polski i Czech. Na stoiskach znajdziemy rękodzieło oraz produkty kulinarne. Nie zabraknie również miejsca, w którym będzie można napić się grzańca lub gorącej czekolady.



## Kolejne miejskie inwestycje na Zabobrze

Miasto Jelenia Góra konsekwentnie realizuje inwestycje zlokalizowane na Zabobrze. Systematycznie poszerza się w ten sposób oferta na spędzenie czasu wolnego, nie tylko dla mieszkańców największego miejskiego osiedla. Tylko w tym roku były to - skatepark, nowa siedziba ODK - „Zameczek”, a w ostatnim czasie boisko przy ul. Sygietyńskiego i Miasteczko Ruchu Drogowego.

Miasteczko Ruchu Drogowego przy ul. Kilara (za Galerią „Sudecką”) to edukacyjne ścieżki pieszo-rowerowe, na których młodzi adepci dwóch kółek poznają przepisy i zasady bezpiecznego poruszania się po drogach publicznych. Oprócz tego znajdziemy tu plac zabaw, siłownię zewnętrzną typu „Street Workout”, stojaki na rowery, stację naprawy rowerów oraz ławki.

Domknięty w ten sposób został projekt pn. Rowerowej Stacji Zabobrzańskiej, w skład której, oprócz wspomnianych już skateparku i miasteczka, wchodzi zrealizowany wcześniej pumptrack. Dzięki temu młodzi ludzie jeżdżący na rowerach, rolkach, hulajnogach czy deskorolkach mają miejsce do nauki, zabawy, doskonalenia swoich umiejętności i odpoczynku. Dla bezpieczeństwa teren ten wyposażony został w oświetlenie LED, monitoring oraz system nagłośniający.



W tym roku również zakończyły się prace przy przebudowie boiska do piłki nożnej w tzw. dołku, przy ul. Wiłkomirskiego. Oprócz wytyczenia i ogrodzenia boiska piłkochwyłami wykonawca na zlecenie Miasta zrehabilitował cały teren, wyprofilował skarpy oraz zamontował bramki i ławki.

Zadanie realizowane były w ramach Jeleniogórskiego Budżetu Obywatelskiego. Wraz z placem zabaw, boiskiem do koszykówki oraz siłownią zewnętrzną stanowi spójną ofertę sportowo-rekreacyjną dla małych i dużych w tej części Zabobrza.

## Wesołych Świąt!

Wszystkim Państwu życzę  
zdrowych, spokojnych  
i pogodnych Świąt Bożego Narodzenia  
przepełnionych wiarą, nadzieją i miłością.  
Ciepłego, radosnego nastroju,  
serdecznych spotkań w gronie rodziny  
i wśród przyjaciół  
oraz wesołego Nowego Roku.

**Jerzy Łuźniak**  
Prezydent Jeleniej Góry





## Kupujesz w Internecie – bądź ostrożny

*Zbliżają się Święta Bożego Narodzenia. Jest to okres związany ze wzmożonymi zakupami nie tylko w sklepach, ale również w Internecie gdzie kupujemy różne rzeczy niezbędne do przygotowania Świąt, w tym także prezenty dla naszych najbliższych.*

Robiąc zakupy poprzez portale aukcyjne pamiętajmy, że i tam mogą znaleźć się osoby nieuczciwe. To, że inni zostali oszukani nie oznacza, że Tobie się to nie przytrafi. Oszuści czyhają na swoje ofiary wykorzystując nieuwagę, pośpiech, podekscytowanie i chęć posiadania jak najszybciej i jak najtaniej nabytej rzeczy.

Dlatego:

- Bądź ostrożny przy zawieraniu transakcji przez Internet.
- Uważaj na „super okazje”. Nie zawsze to, co widoczne jest na zdjęciu musi być takie samo w rzeczywistości, lub nabyte przez sprzedawcę w sposób legalny. Uwaga na próbki!
- Jeśli chcesz wziąć udział w aukcji internetowej, sprawdź wiarygodność sprzedawcy, jego poprzednie aukcje oraz opinie kupujących na jego temat (takie informacje odnajdziesz w historii transakcji danego sprzedawcy - sprawdź czy posiada jakieś „negatywy”).
- Jeśli licytujesz w aukcji internetowej, poczekaj do zakończenia aukcji nim przelejesz pieniądze sprzedawcy. Sprawdź, czy sprzedawca

umożliwia opłatę przy odbiorze - to również wskazuje na jego wiarygodność.

- Korzystając z zagranicznych serwisów aukcyjnych nie daj się namówić na transakcję poza aukcją.
- Jeśli dostałeś maila z informacją o wygraniu aukcji, sprawdź dokładnie czy wiadomość pochodzi od rzeczywistego sprzedawcy, zwłaszcza, gdy podany w niej jest nr konta, na który masz przelać należność. Gdy masz wątpliwości nawiąż korespondencję ze sprzedającym.
- Chroń swoje dane osobowe i hasła dostępne. Nie wysyłaj nikomu kserokopii swoich dokumentów oraz nie podawaj haseł np. po „kliknięciu” w linkach zawartych w wiadomościach mailowych.
- Pamiętaj, że zawsze w razie jakichkolwiek wątpliwości możesz skontaktować się z obsługą portalu aukcyjnego.

- Zachowaj wszystkie dokumenty związane z transakcją tj. dowód przelewu na konto bankowe, korespondencję mailową, itp.
- Zgłoś się wraz z powyższymi dokumentami do najbliższej w Twoim miejscu zamieszkania jednostki policji.

**Zgłaszając się na policję trzeba będzie podać:**

- Datę i numer aukcji, jej przedmiot oraz wycytowaną cenę.
- Nazwę konta (nick) sprawcy oszustwa oraz jego adres e-mailowy.
- Sposób kontaktu ze sprzedającym: jego e-mail, nr telefonu, adres.
- Sposób dokonania zapłaty: przelew na konto bankowe, płatność za pobraniem.

podinspektor Edyta Bagrowska



**Gdy już padłeś ofiarą oszustwa:**

- Poinformuj jak najszybciej administratorów ds. bezpieczeństwa danego serwisu.



## Już wkrótce Święta Bożego Narodzenia – policjanci apelują o ostrożność!

*Zbliżają się Święta Bożego Narodzenia jest to czas szczególny dla każdego Polaka. Kupujemy niezbędne produkty do przygotowania Świąt, ale również prezenty dla naszych najbliższych. Jeleniogórscy policjanci pragną przypomnieć, że czas przygotowań świątecznych oraz same święta wymagają szczególnej ostrożności i rozwagi.*

Może się zdarzyć, że nasz pośpiech, zamyślenie bezwzględnie mogą wykorzystać złodzieje. Aby zapobiec tym negatywnym zdarzeniom jeleniogórscy policjanci pełnić będą wzmożoną służbę patrolową. Umundurowane patrole pojawią się w godzinach szczytu w okolicach szkół, głównych ciągów komunikacyjnych i jeleniogórskich marketów.

Nad bezpieczeństwem mieszkańców czuwać będą zarówno policjanci umundurowani, jak również ubrani po cywilnemu. Funkcjonariusze patrolować będą parkingi, pasażerów jeleniogórskich hipermarketów, a także legitymować będą oraz dyscyplinować wszystkie osoby, które swoim zachowaniem stwarzają zagrożenie dla ludzi i ich mienia, a także bezwzględnie będą reagować na każde wykroczenie i przestępstwo.

Z całą pewnością część z nas planuje w tych dniach wyjazdy na kilka dni do rodziny czy przyjaciół. Istnieje niebezpieczeństwo, że przestępcy w tym czasie mogą zainteresować się naszymi opuszczonymi chwilowo mieszkaniami. W tym okresie policjanci pełnić będą wzmożoną służbę patrolowo-intwencyjną m.in. po to, aby zapobiec takim zdarzeniom. Jednak wszyscy mogą i powinni zadbać o bezpieczeństwo swojego mienia przestrzegając następujących rad i wskazówek:

- **Wyjeżdżając na dłużej, należy poprosić zaufaną osobę o opróżnienie skrzynki na**

**listy, tak, aby pozostawiona dla nas korespondencja nie stała się pożywką dla „złodziei”. Poprośmy sąsiadów lub kogoś z rodziny, aby przez ten czas ktoś u nas zamieszkał. Jeżeli jest to niemożliwe to w trakcie nieobecności dobrze jest zadbać o tzw. „ożywienie mieszkania,, poprzez zamontowanie „włączników zmiernych” światła, jak również wykorzystać inne osiągnięcia techniki.**

- **Przed wyjazdem należy zadbać o to, aby biżuterię ułożyć w skrytkach bankowych, a pieniądze na koncie.**
- **Rodzice powinni uczulić swoje dzieci na kontakty z nieznajomymi, gdyż włamywacz zanim zdecyduje się na włamanie musi zdobyć wiedzę o zasobach mieszkania, dlatego najłatwiej tę wiedzę wydobyc podstępnie od dzieci.**

W okresie przedświątecznych zakupów w miejscach bardzo zatłoczonych (pociągi tramwaje, autobusy, sklepy) pojawiają się tzw. „kieszonkowcy”. Laikowi trudno jest ich rozpoznać w tłumie. Mogą to być młodzi, dobrze ubrani mężczyźni, eleganckie dziewczyny, kilkunastoletni chłopcy, a nawet starsi panowie. Potrafią być mili, grzeczni, chętni do pomocy, w związku z tym:

- wsiadając do autobusu lub tramwaju sprawdź czy zamek torebki lub szaszetki jest zapięty,

- torebkę trzymaj przed sobą, a pasek nawiń na rękę,
- zwróć uwagę na osoby rozpychające się bez powodu i obserwowujące pasażerów,
- w miarę możliwości unikaj tłoku i ścisłu,
- nie noś portfela i dokumentów w tylnej kieszeni spodni,
- jeśli ręce masz zajęte bagażem, pamiętaj o zapięciu marynarki czy płaszcza,
- nie „zajmuj” siedzącego miejsca swoją torebką, sam jednocześnie kasując bilet,
- nie trzymaj pieniędzy w jednym miejscu, kluczy od mieszkania nie noś razem z dokumentami,
- w przypadku zauważenia kradzieży natychmiast głośno reaguj, żądaj zamknięcia drzwi i wezwij Policję –tel. 112.

Ponadto policjanci przypominają o konieczności noszenia elementów odbłaskowych po zmierzchu, poza terenem zabudowanym. Dają one kierowcom cenny czas na podjęcie prawidłowej reakcji często ratującej życie czy zdrowie.

Mając powyższe na uwadze prosimy o zachowanie w tych dniach szczególnych środków ostrożności, co pozwoli ustrzec się przed przykrymi zdarzeniami i pozwoli na spokojne przeżycie świąt.

podinsp. Edyta Bagrowska

## Z cyklu: jak oszczędzać ciepło...

W poprzednich wydaniach Gazety pisaliśmy dość obszernie na temat podwyżek cen za energię ciepłą. Kontynuując temat, przypominamy kilka podstawowych zasad, które pozwolą zmniejszyć zużycie ciepła.

### Jak możemy uchronić się przed dużymi rachunkami i zaoszczędzić energię ciepłą?

Nie trzeba marznąć, żeby korzystać z ciepła rozsądniej. Wystarczy zastosować te same metody, które sprawdzają się przy używaniu wody, czy prądu.

Korzystaj z ciepła wtedy, kiedy jest ci ono potrzebne. A gdy nie korzystasz, ograniczaj zużycie. W pustym pomieszczeniu, w którym nikt nie przebywa, nie ma potrzeby nadmiernego ogrzewania. Wydaje się to całkiem rozsądne, jednak – jak pokazują badania, większość z nas przegrzewa mieszkania.

Tymczasem okazuje się, że obniżenie temperatury w mieszkaniach ma dobry wpływ na zdrowie – co potwierdzają eksperci z Polskiego Towarzystwa Alergologicznego. Pozwala to także obniżyć nasze rachunki – jeden stopień mniej to niższe zużycie ciepła o około od 5 do 8 procent.

### Oznaczenia na grzejnikowym termostacie – jak ustawić pokrętkę, by było ciepło i oszczędnie?

Mamy je w domach wszyscy. Po jednej sztuce przy każdym grzejniku. Mowa o termostatach, umożliwiających nastawienie wybranej temperatury. Jak je właściwie regulować i co oznaczają poszczególne wartości, umieszczone na pokrętkie?

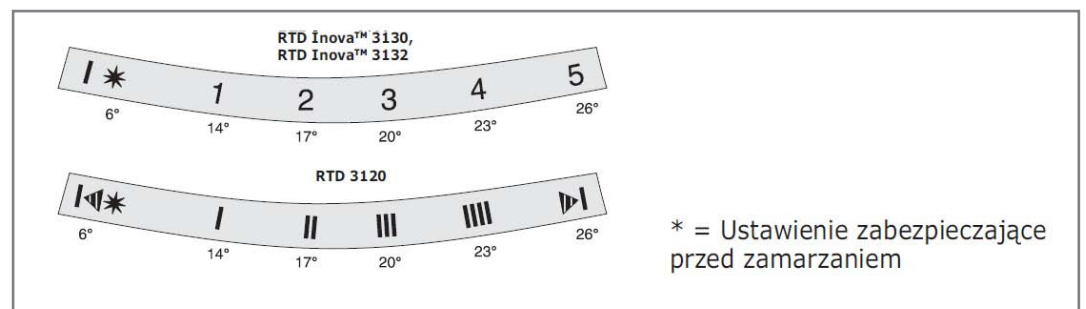
Zasada działania termostatu grzejnikowego jest bardzo prosta. W jego głowicy umieszczony jest czujnik, który reaguje na zmianę temperatury otoczenia. Przy jej wzroście zawór zamyka się, a wtedy przez nasz grzejnik zaczyna przepływać mniej ciepłej wody. Natomiast przy spadku temperatury otoczenia zawór otwiera się, powodując zwiększony przepływ wody przez grzejnik. Termostat reaguje więc na temperaturę powietrza w pomieszczeniu, a nie wody w grzejniku.

Wystarczy ustawić pokrętkę pożądaną przez nas w pomieszczeniu temperaturę, a resztą zajmie się termostat. Na zaworach nie ma jednak oznaczeń w stopniach Celsjusza, a tylko oznaczenia liczbowe i graficzne. Co się pod nimi kryje? Dolną granicę zakresu temperatur określa „śnieżynka”. Jeżeli ustawimy termostat w tej pozycji, temperatura w pomieszczeniu obniży się do 6 – 7 stopni Celsjusza. Poniżej tej wartości nie spadnie i instalacji nie grozi awaria

z powodu zamarznięcia wody w rurkach doprowadzających i odprowadzających wodę z grzejnika. Każda z cyfr umieszczonych kolejno na głowicy, odpowiada innej temperaturze pomieszczenia. Im większy numer, tym wyższa temperatura. Na przykład położeniu nr 1 może odpowiadać temperatura w pomieszczeniu 14 stopni Celsjusza, a położeniu nr 5 – temperatura 26 stopni Celsjusza (wartości te mogą się nieznacznie różnić w zależności od rodzaju termostatu – ich producenci stosują różne skale).

Termostat odczytuje i reaguje na temperaturę w jego najbliższym otoczeniu, dlatego nie zakrywajmy grzejnika i termostatu żadnymi rzeczami, utrudniającymi swobodny obieg powietrza. Szacuje się, że oszczędności, wynikające z zastosowania takich zaworów, sięgają od 20 do 30% ilości zużytej energii i przynoszą tyle samo finansowych korzyści, jeśli chodzi o koszty ogrzewania.

W artykule wykorzystano informacje ze stron:  
meckoszalin.pl  
www.ecosa.pl



## JAK MOŻEMY OSZCZĘDZIĆ NAWET DO 15% ENERGII CIEPŁEJ

**1. Zachowaj optymalną temperaturę pomieszczeń: w dzień: do 22 st. C. Na noc zmniejszaj temperaturę do ok. 18 st. C.**

**2. Sprawdzaj odpowietrzenie kaloryferów. Jeśli grzejnik jest częściowo zimny, zgłoś sprawę do działu technicznego JSM. Tel. 75 75 221 99**

**3. Zadbaj o szczelne okna. Stare drewniane okna warto wymienić na nowe lub dobrze uszczelnić.**

**4. Wietrz mieszkanie maksymalnie przez 10 minut przy zmniejszonej temperaturze. Uszczelniaj okna i drzwi wejściowe do mieszkania.**

**5. Nie zasłaniaj grzejników meblami, czy zasłonkami, ponieważ istotna jest dobra cyrkulacja powietrza.**

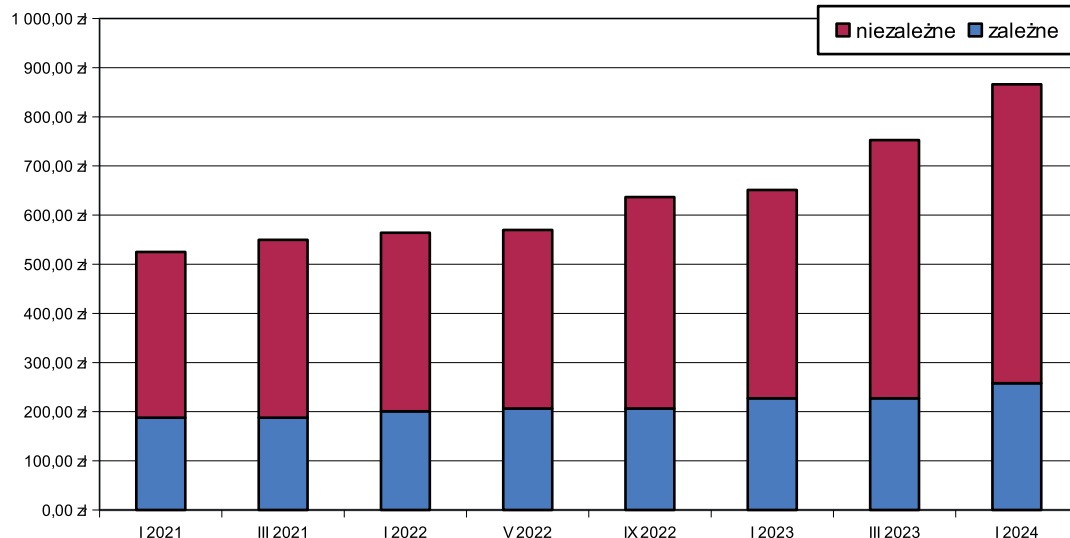
**6. Nie susz prania na grzejnikach, ponieważ ciepło zostanie zatrzymane na odzieży, a w mieszkaniu będzie chłodniej.**

# Oplaty ZALEŻNE i NIEZALEŻNE od Spółdzielni

Jeszcze kilka słów o opłatach zależnych i niezależnych. O opłatach zależnych i niezależnych w ogólnym wymiarze opłat z tytułu eksploatacji lokalu, pisaliśmy szczegółowo w tegorocznym marcowym wydaniu Gazety. Powróciliśmy do tematu również we wrześniowym numerze kwartalnika, omawiając kwestię wzrostu opłat eksploatacyjnych. Pokazaliśmy wtedy, jak istotną część opłat stanowią te niezależne od Spółdzielni, (często sięgając nawet 70% ogólnego wymiaru). Opłaty niezależne rosną też najszybciej, a przyrost ten jest ogromny. Prezentowana analiza graficzna pokazuje, jak znacząco na przestrzeni ostatnich lat wzrosły opłaty niezależne od Spółdzielni - nawet o 80%.

Wysokość opłaty zależnej i niezależnej w ogólnej opłacie czynszowej w latach 2021-2024 na przykładzie mieszkania o pow. 47,6 m<sup>2</sup>

	I 2021	III 2021	I 2022	V 2022	IX 2022	I 2023	III 2023	I 2024	wzrost procentowy
zależne	187,59 zł	187,59 zł	200,92 zł	206,28 zł	206,28 zł	227,22 zł	227,22 zł	257,71 zł	37%
niezależne	337,43 zł	362,03 zł	363,35 zł	363,35 zł	430,43 zł	424,09 zł	525,39 zł	608,52 zł	80%
razem	525,02 zł	549,62 zł	564,27 zł	569,63 zł	636,71 zł	651,31 zł	752,61 zł	866,23 zł	65%



## OPLATY ZALEŻNE I NIEZALEŻNE OD SPÓŁDZIELNI – CO TO ZNACZY?

**OPLATY ZALEŻNE OD SPÓŁDZIELNI** to opłaty przeznaczone na administrowanie i utrzymanie nieruchomości (części wspólnych), do których należą m.in. koszty sprzątnięcia budynków i terenów zewnętrznych, koszty zimowego utrzymania, obowiązkowych przeglądów technicznych budynków, utrzymania dźwigów (w tym konserwacji i obowiązkowych przeglądów), koszty utrzymania zieleni, ubezpieczenia części wspólnych, koszty deratyzacji, czyszczenia rynien i rur spustowych, udrażniania kanalizacji, ponadplanowych wywozów przedmiotów wielkogabarytowych, koszty eksploatacji domofonów, obsługi technicznej, fundusz remontowy, remonty oraz naprawa usterek, koszty obsługi prawnej, działalności społecznej i oświatowo-kulturalnej. Na wysokość opłaty wpływ ma powierzchnia lokalu oraz stan techniczny budynku.

**OPLATY NIEZALEŻNE OD SPÓŁDZIELNI** to opłaty, na których naliczenie Spółdzielnia nie ma żadnego wpływu. Ich stawki określają inne podmioty. Spółdzielnia jedynie pobiera te opłaty i w imieniu mieszkańców reguluje zobowiązania mieszkańców, nie mając na wysokość tych opłat żadnego wpływu. Spółdzielnia nie pobiera z tego tytułu żadnych prowizji. Do takich opłat należą np.: opłata z tytułu gospodarowania odpadami komunalnymi, czy opłaty i podatki lokalne (np. podatek od nieruchomości), których wysokość określa Rada Miejska, opłata za centralne ogrzewanie i podgrzanie wody określana przez Spółkę ECO, koszt różnicy wody wg stawek ustalanych przez PWiK WODNIK, czy energii elektrycznej wg stawek określanych przez TAURON.

Więcej o tym pisaliśmy w marcowym i wrześniowym numerze gazety „Za Bobrem” który dostępny jest na naszej stronie internetowej [www.jsmjg.pl](http://www.jsmjg.pl)

**14.01.2024**

## Niedzielnny Poranek Muzyczny Viva España! Viva Portugal!

Raz w roku, przez kilka tygodni światem rządzi zabawa i taniec. Karnawał już nadchodzi i z tej właśnie okazji pragniemy zabrać Was w wyjątkowe miejsce! Zapraszamy do świata okraszonego kulturą flamenco i muzyką fado – przed nami podróż na Półwysep Iberyjski. Dwa kraje – Hiszpanię i Portugalię – będziemy przemierzać w rytm tradycyjnych melodii. Sprawdzimy, jaki sport króluje w tej części Europy, spróbujemy lokalnych smakołyków, ale przede wszystkim poznamy tamtejszą kulturę i zwyczaje. Sprawdzimy, o co chodzi w święcie La Tomatina i Feria de Agosto. Dowiemy się, co to corrida, czym są kastaniety i dlaczego tak duże znaczenie w muzyce iberyjskiej ma gitara i rytm. Jak zawsze w czasie karnawału nie zabraknie tańców i śpiewów, a także wielu ciekawych zabaw. A może zorganizujemy barwny korowód? To co, dołączycie do nas?

Serdecznie zapraszamy  
do Filharmonii Dolnośląskiej w Jeleniej Górze!

# SUKCESYWNIE USUWAMY BARIERY ARCHITEKTONICZNE DLA MIESZKAŃCÓW Z OGRANICZONĄ MOBILNOŚCIĄ

Bezpieczeństwo, wolność i dobra jakość życia, to wartości, które są celem każdego z nas i podstawą godnego istnienia we współczesnym świecie. Możliwość swobodnego poruszania się, a co za tym idzie uczestnictwa w życiu społecznym i publicznym, dostęp do koniecznej infrastruktury jest niezbędną potrzebą na różnych etapach naszego życia. Podeszły wiek, czy niepełnosprawności ruchowe nie powinny być barierą do realizacji tych potrzeb. Łatwy dostęp

i przyjazna przestrzeń lokalna, to warunek samodzielności i niezależności każdego z nas. Mając to wszystko na uwadze, sukcesywnie, w miarę możliwości, realizowane są w budynkach należących do JSM inwestycje usuwające bariery architektoniczne i ułatwiające życie mieszkańców. Jedną z takich inwestycji jest możliwość zamontowania podjazdów do budynków dla osób z niepełnosprawnościami ruchowymi. Wsłuchując się w potrzeby mieszkańców Jeleniogórska

Spółdzielnia Mieszkaniowa w miarę możliwości stara się poprawiać tę przestrzeń. Należy jednak pamiętać, że przystąpienie do tego typu realizacji poprzedzone jest uzgodnieniami z Radą Nieruchomości. Warunkiem koniecznym jest możliwość spełnienia warunków technicznych określonych w odpowiednich przepisach. Często brak możliwości zbudowania podjazdu ogranicza przebieg sieci i infrastruktury zlokalizowanej przy budynku, jego usytuowanie oraz ograniczenia wynikające z wielkości terenu przy budynku mają ogromne znaczenie. Istotnym warunkiem przystąpienia do realizacji inwestycji jest oczywiście posiadanie przez dany budynek odpowiednich środków finansowych na ten cel. W ostatnim czasie, na wniosek mieszkańców budynku przy ulicy Transportowej 24, w którym mieszkają osoby z niepełnosprawnościami ograniczającymi sprawne poruszanie się, wykonaliśmy podjazd, aby ułatwić wejście do budynku. Dodatkowo przy podjeździe wykonano mini rabatki w celu podniesienia estetyki otoczenia. Poniżej znajdują Państwo zdjęcia z wykonanej inwestycji.



Fot. Daria Pacewicz - Gerstenstein

**"W życiu nigdy nie wiesz co Cię czeka, nigdy nie wiesz czy to właśnie Ty nie będziesz potrzebował pomocy. Życie bywa nieprzewidywalne, więc bądź dobry dla innych. Pamiętaj - Karma wraca!" Jan Piontek – jeden z założycieli Fundacji weżpomóz.pl**

Szanowni Państwo, zbliżają się Święta Bożego Narodzenia. Czas spokoju, bliskości i miłości. Jeleniogórska Spółdzielnia Mieszkaniowa zachęca wszystkich mieszkańców, aby przygotowali jeden posiłek więcej i podzielili się z tymi, którzy być może nie będą mieli możliwości usiąść do świątecznego stołu.

Każdego dnia obserwujemy pojawianie się osób potrzebujących przy lodówkach. Tym bardziej zachęcamy, aby dostarczali Państwo żywność nie tylko w Święta i nie tylko wtedy, gdy zostanie nam za dużo i nie zdołamy zjeść sami przygotowanego posiłku. Apelujemy by kupić od czasu do czasu tę jedną bułkę więcej i podzielić się z głodnymi mieszkańcami.

Jeżeli zostanie nam za dużo jedzenia po Świętach, oczywiście nie wyrzucamy, przynieśmy do lodówki, na pewno ktoś z tych darów skorzysta. Obie lodówki społeczne wciąż działają, a mieszkańcy Jeleniej Góry stale do nich zaglądną. Jedna mieści się przy ulicy Kiepur 28, a druga przy Różyckiego 19.

Nie bądźmy obojętni. Podzielmy się posiłkiem. Niech nikt w te Święta nie chodzi głodny. Jednocześnie pragniemy podziękować tym, którzy

stale do naszych lodówek wkładają serce w postaci zaopatrzenia w żywność. Dobro wraca. Dziękujemy i życzymy spokojnych i radosnych Świąt Bożego Narodzenia.



Fot. Krzysztof Kozlik

## Idą Święta...



Świąteczny nastrój to nie tylko migoczące na balkonach kolorowe lampki i przyozdobione na skwerkach choinki. Zawsze z radością czekamy na Święta Bożego Narodzenia. Większości z nas kojarzą się one z ciepłem rodzinnego domu, przywołują piękne wspomnienia. W dorosłym życiu sami chcemy stworzyć pogodną i ciepłą atmosferę Świąt, by następane pokolenia taki obraz również utrwaliły.

Jeleniogórska Spółdzielnia Mieszkaniowa stara się dbać o to, by mieszkańcom naszych osiedli w ten grudniowy czas było ciepło, ale nie tylko fizycznie – także duchowo. Zdajemy sobie sprawę z faktu, iż na terenach naszych zasobów mieszkają ludzie samotni, którzy często Święta Bożego Narodzenia spędzają sami we własnych mieszkaniach. Dlatego, jak co roku w grudniu, organizujemy dla samotnych członków JSM spotkanie wigilijne, aby mogli poczuć tę magię i spotkać się w gronie spółdzielczej społeczności, co może sprawi, że w te Święta jednak nie będą sami, a nowe znajomości zaowocują przyjaźnią i spędzeniem Świąt we wspólnym gronie.

Zachęcamy także wszystkich mieszkańców, aby zwrócili uwagę na sąsiadów w najbliższym otoczeniu. To najlepszy moment, aby zapełnić miejsce przy stole, które czeka na kogoś, kto mieszka tuż obok i jest samotny, skazany na wykluczenie społeczne. Wydawać by się mogło, że to coś nadzwyczajnego – zaprosić sąsiada do wigilijnego stołu, a dla wielu osób to zupełnie naturalne i w konsekwencji prowadzić może to zacieśnienia relacji, nawiązania ciekawych znajomości. Nie bądźmy obojętni na osoby samotne.

# KRZYŻÓWKA

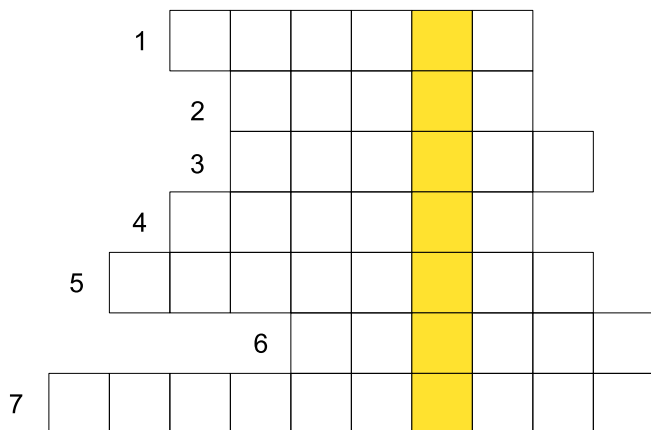
Zapraszamy dzieci z przedszkoli oraz szkół podstawowych klas I-III do zabawy przy rozwiązywaniu krzyżówki przygotowanej przez firmę Edukido.

Wśród nadesłanych zgłoszeń z prawidłową odpowiedzią rozlosujemy zestawy klocków LEGO (osoby indywidualne). W konkursie mogą wziąć udział także grupy przedszkolne oraz szkolne – do wygrania voucher na darmowe zajęcia, które zostaną przeprowadzone przez firmę Edukido w wygranej grupie.

Na rozwiązanie czekamy do 31 stycznia 2024 pod adresem: konkurs@jsmjg.pl W tytule maila prosimy o podanie tytułu: „krzyżówka”, a w treści maila, rozwiązanie krzyżówki, imię i nazwisko oraz wiek dziecka, telefon kontaktowy do opiekuna, a w przypadku zgłoszenia grupy przedszkolnej lub klasy: nazwę placówki oraz dane kontaktowe nauczyciela.



Fundatorem nagród jest firma Edukido, która zajmuje się prowadzeniem zajęć edukacyjnych przy wykorzystaniu klocków LEGO. Dzięki Edukido rozwija się u dzieci zdolności manualne, umiejętność skupienia się na wyznaczonym zadaniu oraz kreatywność z wyobraźnią przestrzenną – dzieci nie korzystają z instrukcji. Wszystko w atmosferze odkrywczej zabawy.



1. Może być kuchenny. Służy do rozcierania lub ubijania ciast.
2. Służy do transportu ludzi w wysokich budynkach.  
Najszybsza z nich znajduje się w Tajpej i osiąga prędkość 61 km/h.
3. Na przykład: Ara Hiacyntowa - osiągnąca długość do 100 cm.
4. Kontynent, na którym żyją Masajowie.
5. Stawonóg - daleki kuzyn pajaków. Ma 8 nóg i ogon zakończony kolcem jadowym.
6. Pojazd, którym można było jeździć w starożytnym Rzymie.  
Odgrywały jedną z ważniejszych ról podczas pokazów na arenach.
7. Lud żyjący na północy Europy ok. 1300 lat temu. Byli doskonałymi wojownikami i odznaczali się doskonałymi umiejętnościami żeglarskimi.



## Zagraj w Karkonosze!

REGIONALNA **GRA**

# PLANSZOWA

W plecaku: plansza z wodoodpornego materiału, kostka do gry, klejnoty, pionki, karty Ducha Gór, sakiewki na klejnoty i instrukcja gry

Zapraszamy do **Księgarni AD REM,**  
al. Wojska Polskiego 91  
oraz na stronie [adrem.jgora.pl](http://adrem.jgora.pl)



Realizacja i dystrybucja na licencji  
© Powiat Karkonoski, 2021



## Spółdzielcze Biuro Obrotu Nieruchomościami



▪KUPNO    ▪SPRZEDAŻ  
▪WYNAJEM    ▪ZAMIANA

**Prowizja już od 1,5%  
dla Członków JSM.**

Adres:  
**Spółdzielcze Biuro Obrotu Nieruchomościami**  
ul. Różyckiego 19

**tel. 519 541 110, 796 066 393**





*Wybierz podróż w stronę słońca!*

**Turcja | Grecja | Hiszpania  
Egipt | Tunezja | Bułgaria**

**BIURO  
PODRÓŻY**  
CENTRUM HANDLOWE  
NOWY RYNEK

**coralove**



**A**

**T**

**O**

**'24**

Coral Travel Group