

GP POLKOWICKA GAZETA

Wydawnictwo bezpłatne

Wakacje w mieście

Wakacje to czas bezstroskiej zabawy. Po całym roku uporczywych zmaganiach szkolnych młodzież odpoczywa, ładując akumulatory przed kolejnym rokiem nauki, który rozpoczyna się wraz z pierwszym dniem września. Sposobów spędzania czasu wolnego jest tak wiele jak wiele jest osób. Jedni z upodobaniem oddają się kąpielom słonecznym oraz wodnym, inni z kolei preferują aktywny wypoczynek i uprawiają piesze wędrówki oraz wyruszają w podróże rowerowe. Są też tacy, którzy uwielbiają nietypowe formy turystyki.

Niektórzy zmuszeni są do tego, by spędzać wakacje w miejscu zamieszkania, co nie zawsze musi kojarzyć się z nudą. Polkowickie dzieci i młodzież mogą przebiegać w zajęciach przygotowanych przez pracowników Polkowickiego Ośrodka Kultury Sportu i Rekreacji. Każdy może rozwijać swoje talenty pod czujnym okiem instruktorów oraz podziwiać okoliczne atrakcje turystyczne. Jeżeli dodamy do tego możliwość korzystania z wielu boisk sportowych na terenie miasta oraz basenów, których zazdroścą nam inni to możemy powiedzieć, że wakacje w Polkowicach z pewnością nudne nie są.

Konrad Kaptur



fot. Konrad Kaptur

O wizycie Ambasadora Kanady w Polkowicach przeczytacie na stronie 3.

Wybrano nowe władze



Na Walnym Zebraniu Wyborczym członków Oddziału Rejonowego Polskiego Związku Emerytów i Rencistów w Polkowicach podsumowano 5-cio letnią kadencję zarządu. Wybrano również nowe władze. Siedzibą zarządu nie uległ zmianie, prezesem wybrano Marię Rubiś-Urbaniak. Zastępcą został Mieczysław Curiel, sekretarzem Adam Chodak, natomiast skarbnikiem Stanisław Kurek.

Kadencja zarządu oddziałów rejonowych PZEM trwa zgodnie ze Statutem ZEER oraz prawem o stowarzyszeniach 5 lat. Wyboru zarządu na kolejną pięcioletnią dokonuje walne zebranie członków. 11 lipca w sali polkowickiego kina podsumowano działalność ustępującego zarządu oraz wybrano nowe władze. Decyzją Walnego Zebrania Wyborczego skład nowego zarządu pokrywa się ze składem zarządu ustępującego. Marią Rubiś-Urbaniak przez kolejne pięć lat będzie kierować pracami związku.

Jestem szczęśliwa, ale jednocześnie mam świadomość tego, jak wiele trudnych zadań stoi przed naszym związkiem. Dokładzę wszelkich starań, by wywiązać się z nich należycie. Chciałabym podziękować wszystkim za zaufanie, jakim mnie obdarzono oraz poprosić o pomoc w stawianiu ciała nowym wyzwaniom. Razem jesteśmy w stanie podolać wszelkim niedogodno-

ściom - skomentowała wybór swojej osoby na stanowisko prezesa zarządu Maria Rubiś-Urbaniak.

Poza zarządkiem wybrano również skład Komisji Socjalno-Bytowej, Kultury i Sportu oraz Rewizyjnej. Na czele pierwszej z nich stanie Jadwiga Gromadzka, pracami drugiej będzie kierowała Stanisława Poznańska, natomiast na czele trzeciej stanie Anieli Urban. Wybrano również delegatów na Zjazd Oddziału Okręgowego. Został nim, Maria Rubiś-Urbaniak, Jan Chodak, Stanisława Poznańska oraz Jadwiga Gromadzka. Zebranie wyborcze było również okazją do wyróżnienia osób wspierających działalność związku. Złote Odznaki otrzymali Ksiądz Dąbekan Ludwik Kośmidek, Ksiądz Prałat Marian Kopko oraz Czesław Stępień. Wręczono także okolicznościowe dyplomy.

Konrad Kaptur

WROCZAW: Premier Leszek Miller powołał na stanowisko wicewojewody dolnośląskiego Ryszarda Machera. Zastąpił on Ignacego Bochenka, który z kolei został mianowany wiceministrem skarbu. Nowy wicewojewoda pełni swoje obowiązki już od kilkunastu dni, ale dotychczas nie mógł podpisywać żadnych dokumentów.

JELENIA GÓRA: Dobiegł koniec XXI Międzynarodowego Festiwalu Teatrów Ulicznych. Spośród dziesięciu zespołów teatralnych, które zaprezentowały się publiczności w ciągu trzech dni największe zainteresowanie wzbudził teatr "Pan Optimum" z Niemiec, który wystąpił ze spektaklem "Korso".

POLKOWICE: 10 lipca w sali audiowizualnej polkowickiego Zespołu Szkół odbyła się konferencja w trakcie, której omawiano założenia programu ochrony środowiska w powiecie polkowickim w latach 2004-2011.

WROCZAW: W ubiegły piątek rano z okna na IV piętrze bloku przy ulicy Pa-

ławskiego wypadł czteroletni chłopiec i zmarł na miejscu. Jego matka, niejaka Beata B. była pijana. Kobieta trafiła do aresztu. O jej dalszych losach zdecyduje prokurator.

LUBIN: Rada nadzorcza KGHM Polska Miedź S.A. postanowiła, że wybory przedstawicieli zarządu spółki odbędą się w dniach 24-25 września 2003. Jeżeli żaden z kandydatów nie otrzyma w pierwszej turze wymaganej większości głosów to w ciągu dwóch tygodni zostanie przeprowadzona druga tura, w której wezmą udział ci z kandydatów, którzy uzyskali największą ilość głosów w pierwszej turze.

POLKOWICE: We wtorek rano na skrzyżowaniu drogi nr 3 o godzinie 7:50 miał miejsce groźny wypadek. Przy zjeździe do Głogowa z drogi krajowej kierowca farda transita na bułgarskich numerach rejestracyjnych wymusił pierwszeństwo i uderzył w jadącą z naprzeciwka ciężarówkę. Na szczęście nikt nie zginął.

KoK

INFO- Urząd

Od pierwszego lipca na stronach internetowych gminy Polkowice działa okienko z napisem "BIP", które umożliwia dostęp do Biuletynu Informacji Publicznej.

Obowiązek tworzenia biuletynu został nałożony na samorządy, administrację rządową oraz organizacje społeczne i partie polityczne przez ustawę o dostępie do informacji publicznej. Chodzi o to, by wszystkie instytucje otrzymujące publiczne pieniądze wydawały je w sposób jawny. By przeciętny obywatel nie miał podejrzeń, że w gminie, powiecie, czy stowarzyszeniu charytatywnym dzieje się coś złego. Poza tym w biuletynie znajdują się informacje dotyczące przetargów organizowanych przez jednostki samorządu terytorialnego, internauta znajdzie też wiadomości o podejmowanych przez lokalne władze decyzjach.

BIP jest również narzędziem służącym komunikacji obywatela z urzędem. Każdy może do

czony informacje dotyczące zasad działania instytucji publicznych, ich struktury i kompetencji. Pomimo, że mamy już połowę lipca wiele samorządów nadal tego nie uczyniło. Nie dotyczy to jednak Polkowic. Na stronie internetowej www.polkowice.pl okienko z napisem BIP widnieje od pierwszego dnia lipca. Biuletyn ma być systematycznie rozbudowywany, co oznacza, że w miarę upływu czasu pojawiać się w nim będą kolejne informacje. Od stycznia 2004

każdy z urzędów będzie informował, w jakiej kolejności zgłaszane do niego sprawy. W biuletynie znajdziemy wszystkie wiadomości dotyczące funkcjonowania urzędów, poza tymi opatrzonymi klauzulą "niejawne", np. dotyczącymi osób, które zwracają się do urzędu z prywat-

nego napisać korzystając ze specjalnego linku na stronie.

Zgodnie z ustawą do 1 lipca w biuletynie miały być zamiesz-

na sprawą. Kompletny BIP ma być gotowy w styczniu 2005 roku.

Konrad Kaptur

Polkowicki Ośrodek Kultury Sportu i Rekreacji zaprasza do składania ofert na prowadzenie lokalu gastronomicznego zlokalizowanego w budynku Kina w Polkowicach przy ul. Dąbrowskiego 1. Oferta powinna zawierać: koncepcję funkcjonowania lokalu, proponowany czynsz dzierżawy. Lokal można oglądać od poniedziałku do piątku po wcześniejszym uzgodnieniu telefonicznym. Szczegółowych informacji udziela Pan Zenon Czub, tel. 845-03-03 lub 845-16-77.

Gazeta Polkowska, dwutygodnik Gminy Polkowice, adres: 59 - 101 Polkowice, Rynek 17 (pokój 301), tel. 724-97-20, tel/fax. 724-97-21 e-mail: gazeta@ug.polkowice.pl

Redaguje zespół:

Wioletta Jastrzębska, Konrad Kaptur (redaktor naczelny), Anna Osadczuk, Bernard Wybierała (redaktor techniczny).

Materiałów nie zamówionych nie zwracamy. Redakcja zastrzega sobie prawo skracania lub omawiania nadesłanych komunikatów, apeli, wystąpień, oświadczeń, listów itp. Za treść ogłoszeń i tekstów sponsorowanych redakcja nie odpowiada.

Wydawca: Urząd Gminy Polkowice, www.polkowice.pl

Projekt Graficzny: Bernard Wybierała

Druk: Drukarnia PolskaPress Wrocław, 55-075 Bielany Wrocławskie, ul. Kolejowa 7.

Święto policji

Każdego dnia dbają o nasze bezpieczeństwo, często narażając przy tym życie i zdrowie. Dzięki ich pracy możemy bezpiecznie przechadzać się po ulicach. 25 lipca będą obchodzić swoje święto.

Praca policjanta nie należy do łatwych. Ciągły stres, ekstremalne warunki, kiepski sprzęt, bo resort boryka się z problemami finansowymi. 25 lipca jednak codzienne bołaczki zejść na dalszy plan i ustąpią miejsca radości, bo policjanci będą obchodzić swoje święto. W Polkowicach uroczyste obchody "Dnia Policjanta", taką nazwę nosi święto wszystkich policjantów, rozpoczną się o godzinie 14 przemarszem funkcjonariuszy Komendy Powiatowej Policji spod budynku Komendy przy ulicy Legnickiej do polkowickiego Rynku. Tam odbędzie się uroczysty apel, w trakcie którego wyróżniającym się policjantom zostaną wręczone okolicznościowe nagrody oraz nominacje na wyższe stopnie służbowe. Każdy, kto przyjedzie 25 lipca na polkowicki Rynek będzie mógł przyrzec się z bliska sprzętowi używanemu przez policjantów w ich codziennej pracy. Zaplanowano również pokaz działań grupy specjalnej.

Wszystkich serdecznie zapraszamy na polkowicki Rynek 25 lipca o godzinie 14.

KoK

Wspomnień czar

Zakład fryzjerski w głębi kamienicy, restauracja Barbórka - taką starówkę pamiętają starsi polkowiczanie. Towarzystwo Miłośników Polkowic stwarza okazję, by przypomnieć sobie, bądź poznać stare Polkowice.

Podczas Dni Polkowic zostanie wyemitowany ponad godzinny film o dawnym miedziozłoty miasteczku. - Otrzymałmy go od byłych niemieckich mieszkańców tego miasta - mówi Robert Pi-skorz, wiceprezes Towarzystwa Miłośników Polkowic. - W tej chwili tłumaczymy go na język polski.

Film pokazuje miasto od czasów najdawniejszych do połowy lat 90. Warto choć na chwilę zatrzymać się i przypomnieć, a nawet porównać starówkę dawniej i dziś.

Osa

Burmistrz Gminy Polkowice informuje, że na tablicy ogłoszeniowej w Ratuszu, Rynek 19, wywieszono wykaz dotyczący sprzedaży lokalu użytkowego w budynku we wsi Żelazny Most 21, w granicach działki nr 65/3 o pow. 277 m², w trybie bezprzetargowym - na rzecz dotychczasowego dzierżawcy.

Mieszkańcy bloku przy ul. Skalników nie mają się czego obawiać

Strach

ma wielkie oczy

Mieszkańcy ulicy Skalników alarmują - wstrząsy powodują obsunięcia się ziemi. Po tąpnięciach, jakie miały

świadczenia po wstrząsie z ubiegłego roku dowodzą, że na tego typu tąpnięcia powinniśmy być przygotowani.

Remont dwóch klatek schodowych przy ulicy Skalników to rutynowe wzmocnienie bloku - twierdzą fachowcy. Mieszkańcy natomiast podejrzewają, że to efekt obsunięcia się ziemi.

miejsce w ostatnim czasie, każdy nieplanowany remont wywołuje panikę.

- Ziemia się nie obsuwa - uspokaja Jarosław Kaczmarek, kierownik robót. - Wykonujemy tylko standardowe wzmocnienia budynku - dodaje.

- Niech pani zobaczy jak wygląda klatka - pokazuje pęknięcia pani porządkowa. - I tak jest od góry do dołu.

- Czemu wychodzicie tędy? - pytamy dwóch chłopców.

- Bo tam jest budowa. Mówią, że schody są nierówne i że się wała.

- A kto tak mówi?

- Rodzice - odpowiada jeden z chłopców

- Słyszałem od sąsiadów - dodaje drugi

- Stanem polkowickich budynków interesujemy się nie tylko wtedy, kiedy

Zapewniam, że to profilaktyka, a nie likwidacja konkretnych szkód - dodaje.

Pan Mieczysław, mieszkaniec ulicy Skalników i emerytowany górnik tłumaczy nam:

- Teren nie tylko pod tym budynkiem, ale pod całym miastem obsuwa się. Około 2 metrów siadł grunt i istnieje zagrożenie dla tego budynku. Przed kilkoma dniami zaczęły się tutaj intensywne prace, wszyscy wiemy, o co chodzi i zaczynamy się bać.

- Nic takiego nie miało miejsca - tłumaczy Marek Stańczyszyn, wiceprezes ds. technicznych SM Cuprum. - Gdyby budynek obsunął się o dwa metry byłaby to katastrofa budowlana. Wzmocnienia budynków to standardowe prace, które kopalnia wyko-



Przy ulicy Skalników rozpoczęto prace budowlane

jest wstrząs, wszystkie budowle w mieście są monitorowane - stwierdza Dariusz Wyborski, rzecznik KGHM.

- Z pomiarów i obliczeń wynikało, że powinniśmy profilaktycznie wzmoc-

niwała w większości polkowickich bloków.

- Czy mieszkańcy mogą czuć się bezpiecznie?



- Nie ma się czego obawiać, to tylko standardowe prace - mówi Jarosław Kaczmarek, kierownik robót

nić budynki przy ulicy Skalników. Zamieniamy metalowy łącznik na żelbetonowy, bo tamten nie sprawdził się. Do-

- Tak, nie mają czego się obawiać - zapewnia wiceprezes Stańczyszyn.

Anna Osadczuk

- To najpiękniejsze miasto jakie widziałem w Polsce- powiedział Ralph Lysyshyn Wiesławowi Wabikowi

Wizyta ambasadora

Royal Europa

Firma należy do ścisłej światowej czołówki w branży producentów elementów z wysokoudarowego polichlorku winylu. Oferta produkcyjna przedsiębiorstwa jest systematycznie poszerzana i obejmuje obecnie profile okienne, elewacje zewnętrzne ty-



pu siding, prefabrykaty budowlane RBS oraz kontenery teletechniczne. Firma Royal Europa powstała w roku 1996 i jest częścią koncernu Royal Group Technologies Limited. Uroczyste wbudowanie kamienia węgielnego pod budowę fabryki w Polkowicach nastąpiło we wrześniu 1997. Pierwsze linie produkcyjne uruchomiono w marcu 1999, a w trzy miesiące później fabryka rozpoczęła normalną pracę. Polkowickie przedsiębiorstwo to największa inwestycja kanadyjska w Polsce. Hala produkcyjna w Polkowicach Dolnych zajmuje powierzchnię 22 tys. mkw. Obecnie w Royal Europa pracuje 170 osób, ale plany rozwojowe firmy przewidują jej rozbudowę, a co za tym idzie i wzrost zatrudnienia.

KoK

Ambasador Kanady Ralph Lysyshyn odwiedził Polkowice. Złożył wizytę w fabryce Royal Europa, gdzie poparł starania firmy o uczestnictwo w odbudowie Iraku. Spotkał się również z wiceburmistrzem gminy Wiesławem Wabikiem.

Firma Royal Europa działająca na terenie Legnickiej Specjalnej Strefy Ekonomicznej w Polkowicach Dolnych to jedna z największych inwestycji kanadyjskich w Polsce. Nie dziwi więc fakt, że praktyka wizytowania polkowickiej fabryki stała się regułą. Zmiana na stanowisku ambasadora Kanady nastąpiła w sierpniu ubiegłego roku. Wówczas, to zaszczytne stanowisko objął Ralph Lysyshyn. Wizyta w Polkowicach, która miała miejsce 7 lipca miała na celu zapoznanie nowego ambasadora ze specyfiką produkcyjną firmy Royal Europa. Technologia budowlana RBS (Royal Building System) mogłaby być wykorzystywana przy odbudowie obiektów



wyniszczonymi działaniami wojennymi Iraku. Firma podjęła już stosowne inicjatywy w tej kwestii. Ralph Lysyshyn poparł starania polkowickiego przedsiębiorstwa. Poza tym zapoznał się technologią produkcji wyrobów firmy oraz obejrzał prezentację multimedialną, która zawierała pełną ofertę produkcyjną Royal Europa.

Nie byłoby na terenie Legnickiej Specjalnej Strefy Ekonomicznej w Polkowicach Dolnych kanadyjskiego przedsiębiorstwa gdyby nie działania ze strony władz gminy Polkowice. Nie mogło więc w programie wizyty ambasadora zabraknąć spotkania z

wiceburmistrzem Wabikiem. Rozmowy prowadzone w sali konferencyjnej Urzędu Gminy dotyczyły głównie dotychczasowej współpracy między gminą a kanadyjską firmą oraz perspektywami pozyskiwania nowych inwestorów zagranicznych w kontekście integracji Polski ze strukturami Unii Europejskiej.

Ambasador Lysyshyn wyraził zadowolenie z faktu, że stosunki między władzami firmy Royal Europa a gminą Polkowice układają się w sposób dający satysfakcję obydwu stronom. Stwierdził również, że nie widział jeszcze w Polsce miasta tak pięknego jak Polkowice.

Konrad Kaptur

Sylwetka Ralpa Lysyshyna, ambasadora Kanady

Urodził się 25 lipca 1946 roku w kanadyjskiej prowincji Saskatchewan. Studia z zakresu literatury angielskiej na Uniwersytecie McGill w Montrealu ukończył w roku 1971. Studia doktoranckie zaś ukończył w rok później. Karierę zawodową rozpoczął od pracy w charakterze wykładowcy na uniwersytecie Prowincji Alberta. Zanim został ambasadorem Kanady w Polsce i na Białorusi pełnił wiele zaszczytnych funkcji. Był między innymi zastępcą Stałego Przedstawiciela Delegacji Kanadyjskiej przy NATO, radcą Ambasady Kanadyjskiej w USA oraz szefem kancelarii ambasady kanadyjskiej w Nigerii. W sierpniu ubiegłego roku został powołany na stanowisko ambasadora Kanady w



Polsce i na Białorusi. Do Polkowic ambasador Lysyshyn przyjechał wraz z żoną Susan.

KoK

Modernizacja polkowickiego stadionu nabiera tempa. Od poniedziałku 14 lipca na plac budowy weszli pracownicy katowickiej firmy ELEKTROBUDOWA, którzy zamontują na stadionie oświetlenie. Prace modernizacyjne trybun wykonuje MITEK z Kielc. Na inauguracyjny mecz z Wisłą Kraków, który zostanie rozegrany 10 sierpnia ma być gotowych 2000 miejsc siedzących.

Na stadionie praca wre

- Otrzymałem ustne zapewnienie ze strony wykonawcy, że siedzisk będzie więcej - mówi Wiesław Wabik, prezes Górnika Polkowice.

Nowy sezon piłkarski zawodnicy Górnika Polkowice rozpoczną jako pierwszoligowcy. Do rywalizacji w ekstraklasie przystąpią w zmienionym składzie personalnym, nowy będzie również obiekt, na którym będą rozgrywać swoje mecze.

- Stadion będzie zupełnie nowy, bezpieczny, z krytymi trybunami, oświetleniem oraz zapleczem socjalnym - wylicza Wiesław Wabik.

Przebudowa polkowickiego obiektu będzie kosztować 9 milionów złotych. Pieniądze na ten cel zostały zarezerwowane w budżecie gminy. Od historycznego awansu do ekstraklasy do inauguracji rozgrywek nie ma zbyt wiele czasu, a procedury formalne związane z realizacją zamówień publicznych (właścicielem obiektu przy ulicy Ko-

palnianej jest gmina Polkowice) są długie. W związku z tym, aby przyspieszyć tryb formalny, wystąpiono do prezesa Urzędu Zamówień Publicznych o zgodę na przeprowadzenie negocjacji z zachowaniem konkurencji.

- Odpowiednio przeprowadzone negocjacje trwają kilka dni. Gmina zaprasza wybrane przez siebie firmy do rozmów. Następnie po ustaleniu warunków finansowych wybiera się najtańszą z ofert i podpisuje umowę - wyjaśnia Wiesław Wabik.

- Wcześniej robiliśmy rozpoznanie, które firmy mają doświadczenie w wykonywaniu takich prac jak modernizacja stadionów piłkarskich, dlatego do rozmów zaprosiliśmy tylko te najbardziej wiarygodne - kontynuuje.

Docelowo na stadionie będzie około 4500 miejsc siedzących, zadaszona część trybun, oświetlenie o mocy 1400 luksów, zapleczko socjalne pozwalające na pracę

dziennikarzom. Stadion będzie obiektem bezpiecznym, planowany jest monitoring - każdy z kibiców przyjeżdżnych, (będzie ich mogło wejść na obiekt 200) będzie ewidencjonowany i wyposażony w specjalny chip. To efekt zmian wprowadzonych przez PZPN. Na każdym z pierwszoligowych stadionów będzie mogło być wpuszczonych jedynie 5% kibiców przy-

jeżdżnych. Na naszym obiekcie będzie to około 200 osób.

Karnet uprawniający do wstępu na wszystkie mecze w sezonie, które będą odbywać się na polkowickim stadionie będzie kosztował 90 złotych. Przewidziano również karnety kobiece, za zaledwie 45 złotych. Na razie karnety są produkowane. Nie ustalono jeszcze ostatecznej ceny biletów

jednorazowego wstępu, ale najprawdopodobniej bilet normalny będzie kosztował 15 złotych, natomiast ulgowy 10.

Pierwszy mecz piłkarze Górnika zagrają 10 sierpnia z mistrzem Polski, Wisłą Kraków. Wtedy ma być gotowych co najmniej 2000 miejsc siedzących. Na spotkanie z Legią Warszawa, 13 września ma być gotowe oświetlenie. Cztery słupy o wysokości 51 metrów, wbite w ziemię na łukach stadionu dadzą światło o mocy 1400 luksów.

Płyta na polkowickim stadionie nie wymaga łuznych, poza standardowymi zabiegami pielęgnacyjnymi, prac. Oznacza to, że trzeba ją intensywnie nawadniać.

- Według ekspertów z PZPN, nasza płyta należy do najlepszych w Polsce. Lepsze mają tylko Wisła Kraków oraz Amica Wronki - mówi prezes Wabik.

-Po zakończeniu prac modernizacyjnych będziemy mieli w Polkowicach obiekt spełniający wszystkie europejskie wymogi. Będzie to stadion nowoczesny i funkcjonalny, wygodny i bezpieczny - kończy Wiesław Wabik.

Konrad Kaptur



for. Wiesław Wabik

JESTEŚMY SUPER (miasteczkiem)

Już po raz drugi Polkowicom przypadł tytuł Supermiasteczka w kolejnej edycji Złotej Setki Samorządów, rankingu najlepszych gmin w Polsce, tworzonego przez dziennik "Rzeczpospolita" i Centrum Badań Regionalnych. Miasto odzyskało tytuł po rocznej przerwie. Nagrodę odebrał w obecności m.in. marszałka Sejmu w redakcji "Rzeczpospolitej" Wiesław Wabik, zastępca burmistrza.

Nie tylko miedź

Kiedyś Polkowice były głównie sypialnią górników z kombinatu Polskiej Miedzi. Teraz miasto przyciąga coraz więcej poważnych inwestycji spoza sektora miedziowego. Koronnym przykładem może tu być zakład produkcji silników Volkswagena, czy inwestycje firmy Sitech (producenta foteli samochodowych) oraz CCC (wytwórca obuwia). W zakładach tych, które znajdują się na terenie Legnickiej Specjalnej Strefy Ekonomicznej (LSSE), tworzone są nowe miejsca pracy. Obecnie w Volkswagenu pracuje około 1000 osób, w Sitechu 700, a w przyszłości zatrudnienie znajdzie tam ponad 1500 pracowników.

Zasady rankingu

Podstawowym kryterium przy ocenie gmin była właśnie wielkość inwestycji, dokonanych przez samorządy na przestrzeni ostatnich trzech lat w przeliczeniu na jednego mieszkańca. Polkowice wydały 3571 zł na każdego obywatela gminy, w związku z czym otrzymały tyleż punktów - 1 punkt za każdy

zainwestowany zł. Należy przy tym wspomnieć, że badany okres przypadł na czasy ogólnej recesji gospodarczej, dlatego tym bardziej wysiłek samorządu zasługuje na uznanie.

Kryteria rankingu

W rankingu oceniane były tylko te gminy, które potrafiły zachować dyscyplinę budżetową (deficyt lub nadwyżka nie mogły przekroczyć poziomu 25% gminnego budżetu).

1. Wielkość inwestycji w ciągu ostatnich trzech lat (2000-2002), liczona łącznie na jednego mieszkańca. Za każdą zainwestowaną złotówkę przyznawano 1 punkt.
2. Inwestycje finansowane poza budżetem gminy. Przyznawano 0,33 punkta za każdą złotówkę na jednego mieszkańca. Inwestycje pozabudżetowe, to takie, na które środki wkładają fundusze celowe, bądź spółki gminne.
3. Wysiłek inwestycyjny, czyli procentowy udział wydatków na inwestycje w łącznej puli dochodów gminy. Minimum dla gmin "Złotej Setki" określono na poziomie 30%. Gminy, które przekroczyły ten poziom otrzymały po 1 punkcie za każdy procent wysiłku inwestycyjnego.
4. Aktywność społeczna. W tym szerokim pojęciu mieściły się takie wskaźniki jak frekwencja w wyborach samorządowych, liczba organizacji non profit przypadająca na tysiąc mieszkańców czy liczba czytelników korzystających z bibliotek publicznych.
5. Zdolność przyciągania nowych mieszkańców, czyli wskaźnik bilansu migracji i budownictwa mieszkaniowego w okresie trzyletnim (2000-2002).

Dodatkowe punkty uzyskały te gminy, które część swych dochodów przekazały na inwestycje pozabudżetowe. Przeważnie były to środki finansowe z osobnych funduszy celowych, a także inwestycje spółek komunalnych należących do gminy. Polkowice zostały tutaj abso-

lutnym liderem - 740 pkt. Dziwnów, następna gmina według tego wskaźnika uzyskała 152 pkt.

Oceniano także wysiłek inwestycyjny, czyli procentowy udział inwestycji w budżecie danej gminy. Samorządy zdobywały punkty również za aktywność społeczną - m.in. frekwencję w wyborach samorządowych, liczbę czytelników bibliotek, czy ilość organizacji samorządowych, jak i zdolność przyciągania nowych mieszkańców.

Oczywiście w rankingu brano pod uwagę te gminy, które zachowują dyscyplinę finansową - deficyt lub nadwyżka budżetowa nie mogły przekroczyć 25 procent.

Ambitne plany

Dla Emiliana Stańczyzny, burmistrza Polkowic, największym wyzwaniem jest utworzenie ponad 1000 nowych miejsc pracy poprzez przyciągnięcie do gminy przedsiębiorstw, które kooperują z Volkswaginem. Z myślą o nich tworzy się Park Technologiczny na powierzchni 44 ha przyległych do SSE, które gmina wykupiła od skarbu państwa. W ob-

jębie samej LSSE pozostało już tylko kilkanaście z udostępnionych 109 hektarów.

Dla rozwoju gminy ważnym wydarzeniem było powstanie w ubiegłym roku Dolnośląskiej Wyższej Szkoły Przed-

nia Ścieków zostanie w pełni zmodernizowana. W planach jest też budowa nowego ujęcia wody. Po awansie do I ligi stadion piłkarski Górnika Polkowice zostanie unowocześniony a wiosną przysię-



Polkowska fontanna jest dobrym miejscem do zabaw dla dzieci

siębiorczości i Techniki, w której 88% udziałów należy do gminy.

W tym roku na inwestycje władze przeznaczyły 25 mln zł. Już niebawem oczyszczal-

go roku powstanie nowe gimnazjum.

Widać zatem, że Polkowice były, są i będą SUPER... także miasteczkiem.

(KOR)

Nie ma zastrzeżeń do rozbudowy zbiornika odpadów poślotacyjnych Żelazny Most - zapewniają specjaliści.

Bez obaw

W ubiegłym tygodniu Międzynarodowy Zespół Ekspertów powołany do zbadania zbiornika Żelazny Most zakończył cykliczną kontrolę. - Wszystko przebiega zgodnie z planem - zapewnia Michał Jamiołkowski, geotechnik z Włoch, przewodniczący zespołu. - Jest lepiej niż się spodziewaliśmy. Rozbudowa zbiornika jest bezpieczna.

Przez trzy dni eksperci jeździli po zbiorniku i sprawdzali stabilność jego skarp. W piątek swoje spostrzeżenia przekazali szefom samorządów, na których terenie leży zbiornik. - Przyjmuję te uwagi bez zastrzeżeń - mówi Roman Jabłoński, wójt Grębocic. - Bra-

kuje mi tylko jednego - wskaźówek dla ludności, w przypadku katastrofy. Tego nigdy nie można wykluczyć.

Stanisława Bocian, wiceburmistrz Polkowic, również poruszyła ten problem. Pytała o bezpieczeństwo w przypadku zagrożenia. - Opinie specjalistów są uspokajające, jednak nigdy nie możemy mieć 100 - procentowej pewności - mówi Stanisława Bocian.

Gminy: Rudna, Polkowice i Grębocice, kolejno wyrażały zgodę na rozbudowę zbiornika. - Jeśli nie powiększymy zbiornika, nie będzie gdzie składować odpadów i nie będzie KGHM - stwierdza Wojciech Maślanka, dyrektor Za-



Zbiornik odpadów poślotacyjnych - Żelazny Most

kładu Hydrotechnicznego w Rudnej.

KGHM zatrudnia 18,5 tysiąca osób. Żelazny Most jest zbiornikiem odpadów poślotacyjnych, leżącym na terenie trzech gmin: Rudnej, Polkowic i Grębocic. Droga hydrauliczną odpady wędrują z zakładów przeróbki rudy miedzi do zbiornika, w ciągu roku przyjmuje 24 - 26 mln ton substancji płynnych i półpłynnych. Żelazny Most ma pojemność 350 mln metrów sześciennych i obecnie jest już zajęty prawie w 100 procentach. Po rozbudowie zwiększy się ona do 700 mln metrów sześciennych, co wystarczy do około 2035 roku czyli do końca przewidywanego czasu wydobycia rudy miedzi na tym terenie. Rozbudowa będzie kosztowała KGHM od 30 do 50 mln rocznie.

Anna Osadczuk

Przede wszystkim profilaktyka

Na terenie powiatu polkowskiego od ośmiu lat realizowane są programy profilaktyczne z zakresu chorób nowotworowych piersi oraz układu krążenia. Do ubiegłego roku programy były współfinansowane przez Kasę Chorych oraz gminę Polkowice a także powiat polkowski. W tym roku Narodowy Fundusz Zdrowia nie przeznaczył na ten cel ani złotówki, ale dzięki wsparciu ze strony samorządów programy będą realizowane nadal.

- Cieszę się, że samorządowcy z Radwanic i Grębocic zdecydowali się pójść drogą Polkowic i postawić na profilaktykę, bo w dłuższej perspektywie czasowej to się opłaca - skomentowała Mariola Kośmider, prezes Polkowskiego Centrum Usług Zdrowotnych.

Na choroby nowotworowe oraz układu krążenia cierpi na Dolnym Śląsku coraz większa liczba osób. Niestety zazwyczaj wykrywane są one zbyt późno, aby możliwe było odwrócenie nieuchronnego biegu wypadków. Dlatego tak istotne jest przeciwdziałanie we wczesnym okresie, kiedy choroba nie rozwinęła się na tyle, że nie można jej zatrzymać.

- Gmina Polkowice już od kilku lat finansuje programy profilaktyczne z zakresu chorób nowotworowych oraz układu krążenia. Teraz za przykładem Polkowic poszły samorządy Radwanic oraz Grębocic, które również zdecydowały się przeznaczyć na ten cel środki ze swoich skromnych budżetów - mówi Mariola Kośmider, prezes PCUZ.

Na terenie gminy Radwanice i Grębocic realizowany jest program Wczesnego Wykrywania Chorób Nowotworowych w Zakresie Narządu Rodnego, ponadto w Radwanicach Program Wczesnego Wykrywania Chorób Układu Krążenia.

Obydwa programy będą realizowane do końca roku.

- Zamierzamy objąć opieką około 300 kobiet w zakresie przeciwdziałania chorobom nowotworowym. Będziemy przeprowadzać badania cytologiczne, laboratoryjne, konsultacje



lektorskie, a osoby zagrożone obejmujemy specjalistyczną opieką - mówi Dorota Pełdowska-Wojciech, koordynator obydwu programów.

- Ponadto w Radwanicach przeprowadzimy badania USG piersi oraz w razie potrzeby mammografię. Wszystkie badania będą bez-

płatne. Wraz z rozpoczęciem roku szkolnego pójdziemy do szkół i będziemy rozprowadzać materiały edukacyjne. Cały czas będą działać punkty samobadania, gdzie kobiety nauczą się jak samemu wykryć zmianę w piersi. Badania wykazują, że systematyczne samobadanie pozwala ograniczyć ryzyko wystąpienia nowotworu - dodaje.

Programem profilaktyki chorób układu krążenia, pracownicy PCUZ wspólnie z personelem ośrodka zdrowia w Radwanicach zamierzają objąć ludność w wieku od 45 do 55 roku życia. Najpierw, do wybranych z bazy pacjentów prowadzonej przez PCUZ osób zostaną rozesłane zaproszenia do udziału w programie wraz z ankietami. Zaproszenia trafią do około 400 osób. Na podstawie wyników ankiet oraz pomiaru ciśnienia krwi, badań laboratoryjnych i ekg oraz indeksu masy ciała określona zostanie grupa ryzyka. W oparciu o te dane zostaną podjęte dalsze działania.

- Serdecznie zapraszam mieszkańców gmin Radwanice i Grębocice do skorzystania z bezpłatnych badań, jednocześnie dziękuję samorządowcom za wsparcie finansowe, bez którego realizacja wyżej wymienionych programów nie byłaby możliwa - kończy prezes Kośmider.

Konrad Kaptur

Dwa koła czy cztery?

Lato w pełni. To okres, kiedy częściej niż zwykle przesiadamy się z naszych czterokołowców na rowery. Czy nasz rower jest bezpieczny? Jak jechać, by nie stwarzać zagrożenia? Gdzie jeździć?

Bezpiecznie

Rower, który użytkujemy, by można było nazwać go bezpiecznym, powinien spełniać kilka warunków. - Każdy rower powinien mieć: lampy przednią i tylną, sprawne hamulce,



dynamo, musi być pełne, porządne ogumienie - wylicza Andrzej Woźniak ze sklepu rowerowo - sportowego w Polkowicach. - Poza tym ramy, szprychy, obrotce, łańcuch i muszka mieć estetyczną, wygodną i kierownicę każdy dopasowuje do siebie.

Na czterech kołach, na dwóch - nasze pociechy w wakacje spędzają niemal całe dni. Przed wypuszczeniem dziecka na rower powinniśmy sprawdzić czy spełnia on wszelkie normy bezpiecznego roweru. - W kołach musi być powietrze - 2; 2,5 atmosfery, po drugie muszą być sprawne hamulce i przerzutki - tłumaczy Andrzej Woźniak. - Sami możemy sprawdzić rower przed podróżą i w razie jakichkolwiek usterek eliminować je przed wyjazdem.

Sprawnym rowerem możemy już spokojnie ruszać w drogę. Powinniśmy jednak pamiętać o bezpieczeństwie zachowaniu się na drodze. - Każdy rowerzysta powinien jechać jak najbliższej prawej krawędzi jezdni - mówi Krzysztof Płaskonka, rzecznik polkowskiej policji. - Jeśli jest pobocze to radziłbym z niego korzystać. Ponadto, jeśli jest droga dla rowerów powinien przede wszystkim korzystać z tej ścieżki. W czasie wakacji organizowanych jest dużo wycieczek. Pamiętajmy, że kierownik powinien liczyć maksymalnie 15 rowerów i musi poruszać się pod kierownictwem,

co najmniej jednej osoby. Najlepiej, jeśli jest dwóch opiekunów, wtedy jeden prowadzi, a drugi "zamyka" kolumnę.

Ile?

200, 500, 800 czy 1500 zł - zróżnicowane cen rowery jest ogromne. Od czego one zależą? Niestety prawda jest taka, że im tańszy dwukołowiec tym mniej bezpieczny. Tańsze rowery najczęściej możemy kupić w supermarketach. Wystawione przed sklepami kuszą błyszczącym lakierem. Często lakier to jedyna rzecz, która jest godna uwagi w tym rowerze. A przecież nie chodzi tylko o wygląd, a o nasze bezpieczeństwo. Rower, który spełnia wszystkie normy techniczne, homologacje itp. to koszt minimum 500 - 600 zł i więcej - mówi Andrzej Woźniak.

Karta rowerowa

Do 10 roku życia dziecko powinno poruszać się po drodze tylko w towarzystwie dorosłego opiekuna. Wyżej 10 lat każdego rowerzystę obowiązuje karta rowerowa. W przypadku korzystania z motoroweru należy posługiwać się kartą motorowerową, która można zrobić już od 13 roku życia. Wszystkie karty obowiązują do wieku 18 lat.

Szerokiej drogi!

Anna Osadczuk

Co zrobić gdy wybuchnie pożar

Uważaj z ogniem

Lato jest porą roku, podczas której występuje podwyższone zagrożenie pożarowe. Temperatury powietrza są wysokie a wilgotność często bardzo niska. W takich warunkach każda iskra może stać się zalążkiem wielkiej katastrofy, jaką jest pożar. Często jednak zdarza się, że przyczyna pożaru tkwi gdzie indziej. Może nią być niesprawna instalacja elektryczna bądź zwykła ludzka nieuwaga.

dy ogień zostanie zaproszony zazwyczaj nie pozostaje nic innego jak powiadomić straż pożarną. Dlatego ważna jest profilaktyka, dzięki której możemy uchronić się przed wybuchnięciem pożaru.

- Postępowanie według zasad bezpieczeństwa pożarowego w istotny sposób ogranicza niebezpieczeństwo - mówi Grzegorz Kardys, kierownik Gminnego Centrum Reagowania.

- Przede wszystkim w mieszkaniu, domu, czy obojętnie gospodarstwie winno być zainstalowane wykrywacze dymów. Bardzo ważne jest również by w mieszkaniu znajdowały się gaśnice, których można

mierną ilość alkoholu we krwi pobudza do zachowań nieracjonalnych. Co robić w sytuacji, gdy ogień dociera do naszych drzwi?

- Generalna zasada mówi, że niedopuszczalne jest podejmowanie prób ugaszenia ognia, którego nie jesteśmy w stanie opłonić. Jest to błąd popełniany przez wiele osób. Niestety jego konsekwencje mogą okazać się tragiczne. Nie zapominajmy o tym, jeżeli nie jesteśmy pewni, że poradzimy sobie z ogniem to lepiej zabrać rodzinę i wyjechać z domu, po uprzednim zawiadomieniu straży pożarnej - ostrzega Grzegorz Kardys.



użyć w sytuacji zauważenia ognia. Każdy z członków rodziny winien być zapoznany ze sposobem eksploatacji gaśnic oraz urządzeń wykrywających dym - dodaje.

Wielu z nas ma zwyczaj gromadzenia starych gazet czy też innych wydawnictw. Niewielu jednak zdaje sobie sprawę z tego, że nagromadzone przez lata papiery są łatwopalne, co sprawia, że ich obecność w domu przyczynia się do szybszego rozprzestrzenienia ognia. Pamiętajmy o więc o tym, by w miarę możliwości wyrzucić niepotrzebne materiały. Dzięki temu zwiększymy swoje bezpieczeństwo oraz zyskamy dodatkowe miejsce w domu.

Nie zapominajmy również o natychmiastowym wyrzuceniu wszystkich szmat i materiałów nasączonych olejami, ropą, itp. substancjami.

Co jakiś czas należy sprawdzać sposób funkcjonowania domowych źródeł ogrzewania i w razie wykrycia jakichkolwiek usterek konieczne jest wezwanie fachowców, którzy dokonają naprawy.

Większość z nas mieszka w blokach, dlatego też nawet nadmierna troska o bezpieczeństwo nie jest w stanie uchronić przed pożarem, bo źródłem ognia może być doostrowo nieuczynny sąsiad. Do pożaru dochodzi czasami podczas ognisk okolicznościowych, kiedy to nad-

W wypadku gdy nasze ubranie dotrze do ognia, pamiętajmy o tym, by położyć się na ziemi i obracać aż do momentu gdy ogień zostanie zduszony. Nie należy uciekać, gdyż wówczas nastąpi zwiększenie płomienia a przez to wzrost niebezpieczeństwa.

Co robić gdy podczas snu czujnik dymu da nam znać, że w pomieszczeniu jest ogień?

- Najpierw trzeba zbadać drzwi. Jeżeli są zimne to należy natychmiast opuścić pomieszczenie. Natomiast gdy są gorące to trzeba uciekać przez okno. Jeżeli nie ma możliwości opuszczenia ogarniętego ogniem budynku wzywamy pomoc poprzez wystawienie w oknie białego prześcieradła. W ten sposób dajemy znać strażakom, że dom został zaatakowany przez ogień. Powyższe czynności wykonujemy po uprzednim zawiadomieniu straży pożarnej - mówi Grzegorz Kardys.

Gdy pożar zostanie ugaszony pamiętajmy o tym, by nie wchodzić do budynku zanim nie zostanie stwierdzone przez właściwe służby, że jest on bezpieczny. Jeżeli mieszkanie było ubezpieczone trzeba czym prędzej skontaktować się z firmą ubezpieczeniową. Poza tym poruszając się po nmi należy zachować ostrożność, gdyż elementy konstrukcyjne budynku mogły zostać osłabione.

Konrad Kaptur

ZARZĄDZENIE Nr ..274../03 BURMISTRZA POLKOWIC
z dnia 12. 06. 2003 r.

w sprawie utworzenia listy mieszkaniowej na czynszowe lokale mieszkalne z zasobów Gminy oraz realizowane w systemie TBS w Gminie Polkowice.

Na podstawie § 10 ust. 1 pkt 3 załącznika do zarządzenia nr 182/03 Burmistrza Polkowic z dnia 9 maja 2003 r. w sprawie nadania Regulaminu Organizacyjnego Urzędu Gminy Polkowice oraz § 6 i § 20 uchwały nr XXXII/364/02 Rady Miejskiej w Polkowicach z dnia 26 lutego 2002 r. zarządza się, co następuje:

1. Utworzyć listę osób uprawnionych do przydziału mieszkań czynszowych na terenie gminy Polkowice, według zasad określonych w uchwale nr XXXII/364/02 Rady Miejskiej w Polkowicach z dnia 26 lutego 2002 r.

2. Wielkość listy przewiduje się na ok. 100 osób, tj. stosownie do ilości możliwych do pozyskania mieszkań nowych i z ruchu ludności, w ciągu najbliższych kilku lat.

3. Listę do przydziału mieszkań czynszowych utworzyć spośród osób, które złożyły wnioski i dokonały aktualizacji danych wg zasad określonych w załączniku do nn zarządzenia.

4. Przydział mieszkań, dla osób wymienionych w § 3, będzie realizowany według liczby punktów uzyskanych we wnioskach po aktualizacji, przy czym pierwszeństwo mają osoby w kolejności chronologicznej i punktowej z istniejącej w UG listy mieszkaniowej z 1997 r. i listy mieszkaniowej z listopada 2000 r.

5. Tryb i harmonogram prac nad utworzeniem listy do przydziału mieszkań czynszowych dla mieszkańców Gminy Polkowice, są zapisane w załączniku do nn zarządzenia.

6. Zarządzenie podać do publicznej wiadomości w sposób zwyczajowo przyjęty w gminie tj. przez wywieszenie na tablicach ogłoszeń w Urzędzie Gminy Polkowice, w Polkowickim TBS Sp. z o.o. w Polkowicach, w siedzibie Spółdzielni Mieszkaniowej „Cuprum” w Polkowicach. Informację o zarządzeniu zamieścić w lokalnej telewizji kablowej oraz w Gazecie Polkowickiej.

Zarządzenie wchodzi w życie z dniem podpisania.
Załącznik do Zarządzenia nr 274 /03
Burmistrza Polkowic
z dnia 12. 06. 2003 r.

Harmonogram i tryb prac nad utworzeniem listy do przydziału mieszkań czynszowych, w tym na zasadach TBS w Gminie Polkowice, do realizacji po 2003 r.
I. Zarządzą następujący tryb prac nad utworzeniem listy do przydziału mieszkań.

1. Do 15 sierpnia 2003 r. każdy mieszkaniec gminy Polkowice, który w latach 1995-2003 złożył w Urzędzie Gminy Polkowice, stosowny wniosek o przydział mieszkania „czynszowego” ma obowiązek dokonać aktualizacji danych zgodnych ze swoją sytuacją mieszkaniową na dzień 01.06.2003 r. Brak aktualizacji w wyżej wymienionym terminie będzie traktowany jako rezygnacja z ubiegania się o mieszkanie. Aktualizacji danych należy dokonać wyłącznie poprzez złożenie nowego wniosku o przydział mieszkania na obowiązującym druku wniosku.
2. Zgłaszający się do Urzędu Gminy mieszkańcy, otrzymają druk wniosku mieszkaniowego celem aktualizacji danych.
3. Wydział Geodezji i Gospodarki Nieruchomościami UG przygotowuje w okresie od 01.09.2003 r. do 30.09.2003 r. projekt listy rodzin (osób) o największej ilości punktów. Projekt listy zostanie przedstawiony od 01.10.2003 r. na tablicach - w gablotach Urzędu Gminy.
4. Do 31.10.2003 r. mieszkańcy Gminy Polkowice będą mieli prawo zgłaszać uwagi i wątpliwości w stosunku do osób (rodzin) umieszczonych na projekcie listy mieszkaniowej.
5. Do 15.11.2003 r. Społeczna Komisja Mieszkaniowa rozpatrzy zgłoszone uwagi i wątpliwości mieszkańców Polkowic dotycząc projektu listy mieszkaniowej.
6. W dniu 24.11. 2003 r. zostanie wywieszona w gablotach Urzędu Gminy lista do przydziału mieszkań „czynszowych”.
7. W przypadkach niezbędnych zobowiązują pracowników Urzędu Gminy, przy współpracy z OPS Polkowice i PTBS, Sp. z o.o. w Polkowicach, do rozstrzygnięcia protestów nie tylko w oparciu o dokumenty lecz również o wywiad środowiskowy.
8. Przy braku aktualnych danych lub w przypadku danych mijających się z prawdą, osoby wnioskujące nie będą ujęte w projektowanej liście mieszkaniowej.
9. Osoby, które nie przyjmą proponowanego mieszkania z systemu i na warunkach TBS, będą oczekiwać w kolejności na mieszkania z zasobów gminnych, w tym mieszkania z ruchu ludności.

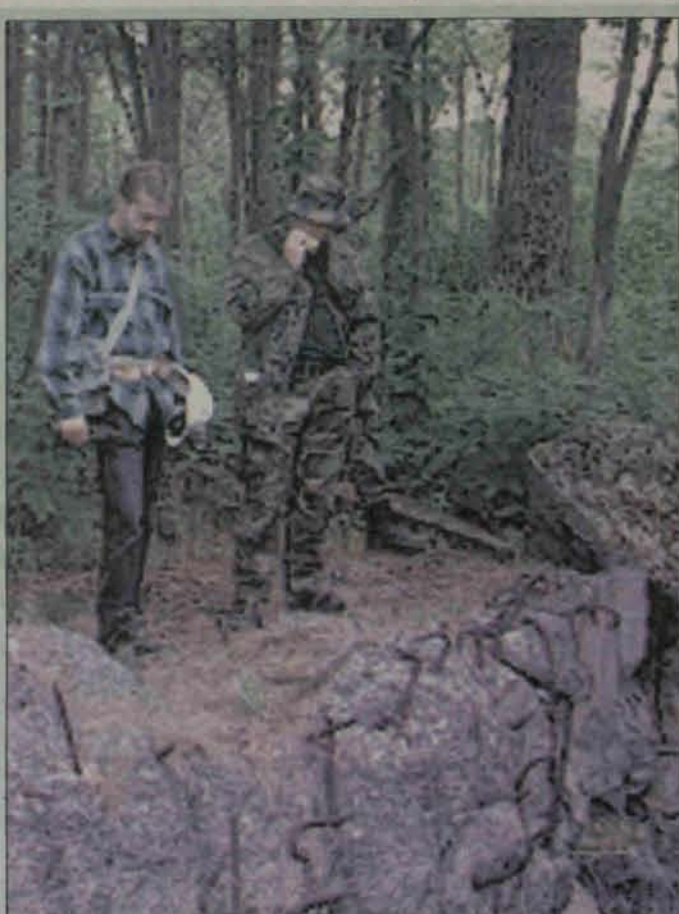
LIST OTWARTY DO ROLNIKÓW

Szanowni rolnicy!
Mamy kolejne żniwa. Jest dla Was czas ogromnego wysiłku, by zebrać ziarno na chleb dla nas wszystkich. Żniwa, to czas gdy przez kilkanaście godzin wykonujecie prace w hałasie, skwarze i zapyleniu, w pośpiechu, w stresie czy wygra się z pogodą oraz z towarzyszącą obawą, czy uda się sprzedać plon za godziwą cenę.
Te trudne warunki pracy, a niestety niejednokrotnie również rutyna lekceważenie elementarnych zasad i przepisów bhp oraz nie docenianie zagrożeń sprzyjają powstawaniu zdarzeń wypadkowych. W roku 2002 cztery Oddziały Regionalne KRUS odnotowały 1960 wypadków przy pracy rolniczej, w tym 5 ze skutkiem śmiertelnym. Aż 33 wypadki dotyczyły dzieci do lat 15.
Często dopiero po fakcie jesteśmy mądrzejsi, dostrzegamy zagrożenia i wiemy, że tych nieszczęść można było uniknąć. Wystarczyło nie ulegać pośpiechowi i rutynie. Należało zrezygnować z jazdy na naczepie, błotniku czy przyczepie załadowanej słomą. Trzeba było wyłączyć napęd maszyn lub złożyć osłonę. Należało przy gaszeniu pragnienia piwem - które w połączeniu z wysoką temperaturą i stresem przyspiesza znużenie i osłabia krążenie - zastąpić wodą mineralną, której można się napić lub odświeżyć ciało.
W miesiącach lipcu i sierpniu br. pracownicy Państwowej Inspekcji Pracy odwiedzają już po raz kolejny w ciągu ostatnich ośmiu lat gospodarstwa rolników indywidualnych. Nie obawiajcie się tych wizyt! Przychodzimy do was jako doradcy a nie jako kontrolerzy. Chcemy przypomnieć o zasadach bezpiecznej pracy oraz służyć pomocą w ujawnianiu i likwidacji zagrożeń, które u innych rolników były przyczyną ciężkiego kalectwa, a nawet śmierci.

Ze szczególnym naciskiem apelujemy do was:
PAMIĘTAJCIE O DZIECIACH!!!

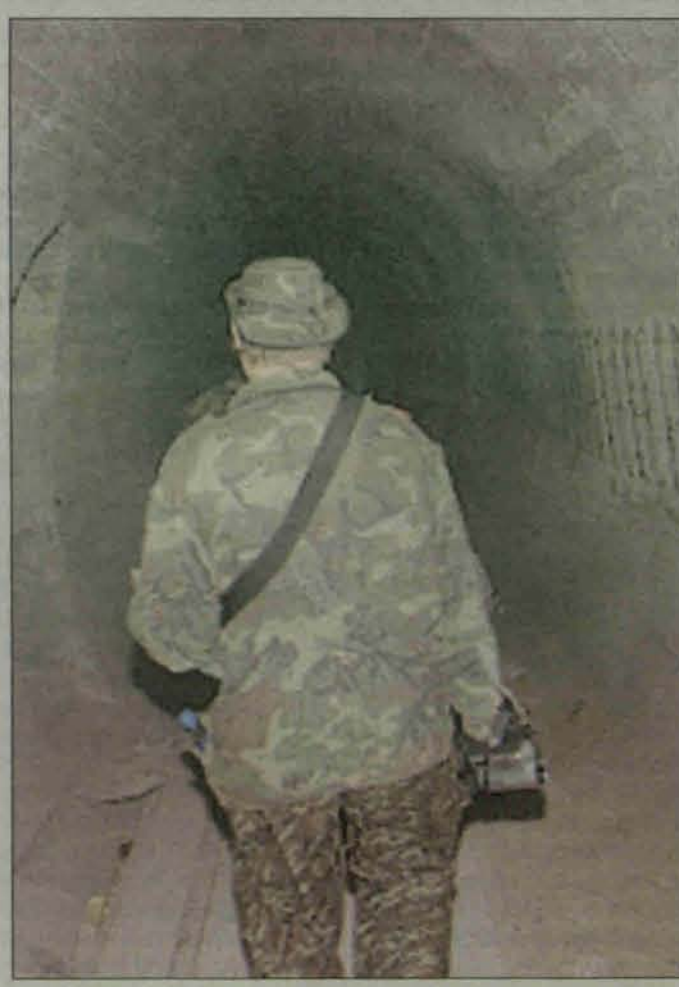
Zorganizujcie im odpowiednią opiekę, aby wakacyjny odpoczynek nie zakończył się urazem podczas niebezpiecznych zabaw lub w trakcie przebywania w bezpośredniej bliskości pracujących maszyn. Niech nikt nie przypłaci tych żniw utratą zdrowia lub życia.

..Okregowy Inspektor Pracy
we Wrocławiu
Marek Węgrzyn



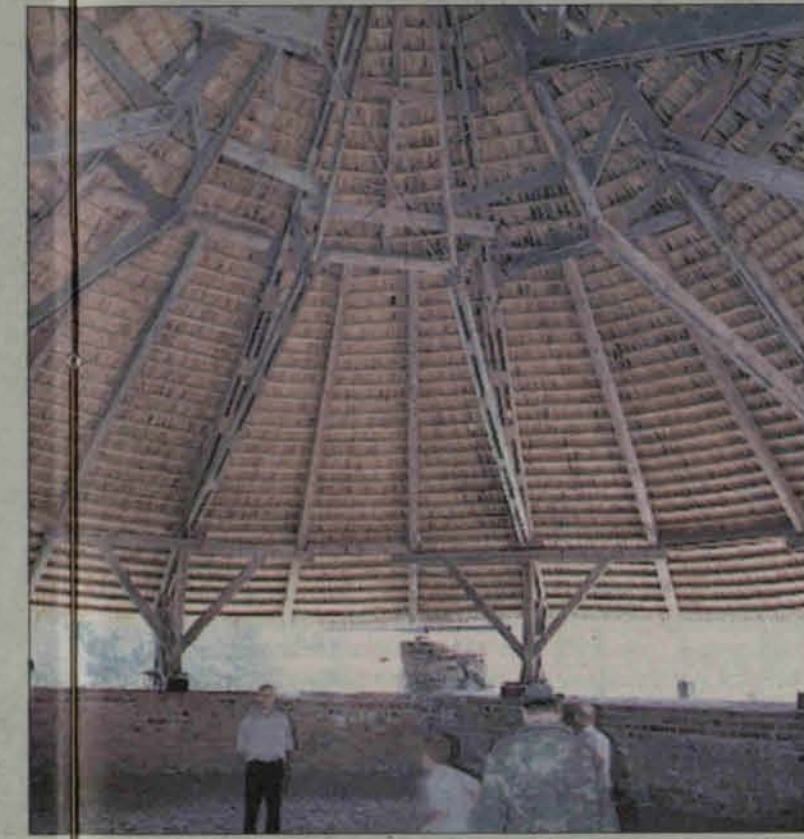
Międzyrzecki Rejon Umocniony

Znajduje się na pograniczu byłych województw gorzowskiego i zielonogórskiego w okolicy wsi Kalowa, Wysoka, Boryszyn, Kaszyce i Nietopek. Według materiałów historycznych pierwsze prace na terenie MRU rozpoczęły się w 1934 roku. Rozpoczęto od budowy obiektów hydrotechnicznych, dzięki którym można było spiętrzać wodę i zalewać znaczne tereny. Jednym z takich obiektów jest most w miejscowości Kursko. W miarę upływu czasu rozpoczęto budowę obiektów bojowych. Równocześnie wybudowano wiele dróg oraz linię kolejową. W 1935 roku obiekt był wizytowany przez Adolfa Hitlera. W roku 1938 budowa MRU została wstrzymana ze względu na wysokie koszty oraz przeniesienie wysiłku fortyfikacyjnego na tzw. linię Zygfryda, która była usytuowana na zachodniej granicy Niemiec. W roku 1942 prace zostały całkowicie przerwane, a w rok później Niemcy uruchomili w podziemiach duży zakład lotniczy. Do dziś na terenie MRU znaleźć można wiele schronów bojowych i żelbetonowych budowli obronnych, ubezpieczonych od wschodu pasem zapór przeciwpancernych, tzw. zębów smoka. Podstawowymi obiektami obronnymi MRU są bunkry bojowe wyposażone w pancerne kopuły, zwane „pancerwerkami”. Obiekty wchodzące w skład grup warownych mają nawet cztery kondygnacje. Na terenie MRU znajdują się dwie takie grupy, „Ludendorff” oraz „Schill”. W podziemiach ulokowane są pozostałości koszarów i magazynów amunicji. Większość obiektów została wysadzona przez Armię Czerwoną podczas jej marszu na Berlin. Niektóre z eksplozji były tak silne, że potrafiły odrzucać kopuły pancerników nawet na kilkanaście metrów. Większość pozostałości obiektów jest niezabezpieczona i przy schodzeniu w dół należy zachować szczególną ostrożność.



Tropem historii

Wolny czas można zagospodarować na wiele sposobów. Jedni z upodobaniem oddają się pracom pielęgnacyjnym w swoich ogródkach działowych, inni jeżdżą na ryby. Są również tacy, którzy jeżdżą po Polsce w poszukiwaniu śladów historii. Nie zważając na czyhające niebezpieczeństwa odwiedzają zapomniane sztolnie, schodzą do opuszczonych schronów. Robią to po to, by poczuć oddech przeszłości, przenieść się w czasie, bądź po prostu dla satysfakcji. Powodów jest tak wiele jak wiele jest osób oddających się tej pasji.



Opolkowickiej grupie Hunter pisaliśmy już w jednym z poprzednich numerów GP Przypomnijmy, że tworzą ją ludzie różni, których łączy zamiłowanie do wspólnych wypraw w poszukiwaniu śladów upływającego czasu. Pod koniec czerwca 7 osób tworzących trzon grupy wybrało się w okolice Międzyrzecza celem zapoznania się z Międzyrzeckim Rejonem Umoc-

sobami. Udało nam się zebrać całkiem sporą ilość różnego rodzaju map, opracowań i artykułów z prasy specjalistycznej. Dzięki temu posiadaliśmy wiedzę dotyczącą lokalizacji podziemnych obiektów. Przydało się nam to przy planowaniu wyprawy - opowiada Sławomir Tarnowski.
Nieznany las
Po przybyciu na miejsce i rozpakowaniu rzeczy wyruszyli do lasu w poszukiwaniu obiektów zlokalizowanych wzdłuż Międzyrzeckiego Rejonu Umocnionego. Podzielili się na trzy grupy, zachowując łączność przez CB-radio.

Przed wyruszeniem w las, pomimo tego, że mniej więcej wiedzieliśmy gdzie znajdują się obiekty, które chcieliśmy obejrzeć, postanowiliśmy zasięgnąć języka u miejscowej ludności. Bardzo nam to pomogło - mówi Michał Gontaszewski.
Szkoda tylko, że nie pomogło to naszej orientacji w terenie - dodaje po chwili z uśmiechem na twarzy.
Z relacji uczestników wyprawy wynika, że chodząc po lesie zgubili się i tylko dzięki łączności radiowej udało im się odnaleźć po kilku godzinach błędnie.

Ostatecznie dotarli do mostu obrotowego, przy którym była ukryta kopuła strzelnicza. Były to pierwsze odnalezione przez nich obiekty.
Trudno poruszać się po zupełnie nieznanym lesie. Nie polecamy nikomu zapuszczać się w nieznane rejony lesne. To naprawdę może się źle skończyć - ostrzega Sławek.
Podziemne korytarze-ślady poszukiwaczy skarbów
Po wyczerpującym dniu naznaczonym poszukiwaniami obiektów podziemnych oraz penetrowaniem ich wnętrza udali się na spoczynek, nie omieszkując oczywiście, jak na globtroterów przystało, odwiedzenia pięknego zameczku w Międzyrzeczu. Kilka godzin snu. Pobudka z samego ranka i znowu w las. Tym razem udało się odnaleźć wejście do podziemnego kompleksu. To, co ujrzeli po zejściu w dół przeszło ich najsmielsze oczekiwania. Rzędy szerokich korytarzy, po których kiedyś kursowały kolejki wąskotorowe ciągnęły się daleko.

Te podziemne tunele są tak duże, że klaustrofobia raczej nie może na się w nich nabawić - komentował Michał.
Z materiałów dowiadujemy się, że fragment systemu korytarzy, którym poruszali się podróżnicy liczy sobie 32 kilometry, natomiast łączna długość korytarzy podziemnych zbudowanych w Międzyrzeckim Rejonie Umocnionym to około 400 kilometrów!

W dwudniowej wyprawie uczestniczyli Michał Gontaszewski, Sławomir Tarnowski, Grzegorz Pachurka, Przemysław Stanek, Jarosław Beta, Andrzej Lewandowski oraz Krzysztof Mościński.
Wyruszyli w poniedziałek 23 czerwca o godzinie 4 rano. Zapakowali niezbędne przedmioty i pojechali dwoma samochodami w kierunku Międzyrzecza. Jazda upłynęła w przyjemnej atmosferze, tym niemniej wraz z każdym pokonywanym kilometrem rosło napięcie



niom. W dwudniowej wyprawie uczestniczyli Michał Gontaszewski, Sławomir Tarnowski, Grzegorz Pachurka, Przemysław Stanek, Jarosław Beta, Andrzej Lewandowski oraz Krzysztof Mościński.
Wyruszyli w poniedziałek 23 czerwca o godzinie 4 rano. Zapakowali niezbędne przedmioty i pojechali dwoma samochodami w kierunku Międzyrzecza. Jazda upłynęła w przyjemnej atmosferze, tym niemniej wraz z każdym pokonywanym kilometrem rosło napięcie



- Na każdym kroku widzieliśmy mnóstwo śladów penetracji. Według niektórych to właśnie w tych korytarzach mieści się słynna „bursztynowa komnata”, której



Wyprowadzenie jest punktem honoru dla każdego globtrotera - mówi Sławek.
Z kolei Michał zwraca uwagę na przeciagi panujące w korytarzach oraz przenikliwe zimno.
Nie spodziewałem się, że na dole może tak wiać - mówi.
- Na pewno jeszcze kiedyś tu wrócimy, bo do zwiedzania jest jeszcze bardzo wiele ciekawych miejsc, których ze względu na ograniczenia czasowe nie mogliśmy obejrzeć - kończy Sławek.
Konrad Kaptur

Studia w Polkowicach

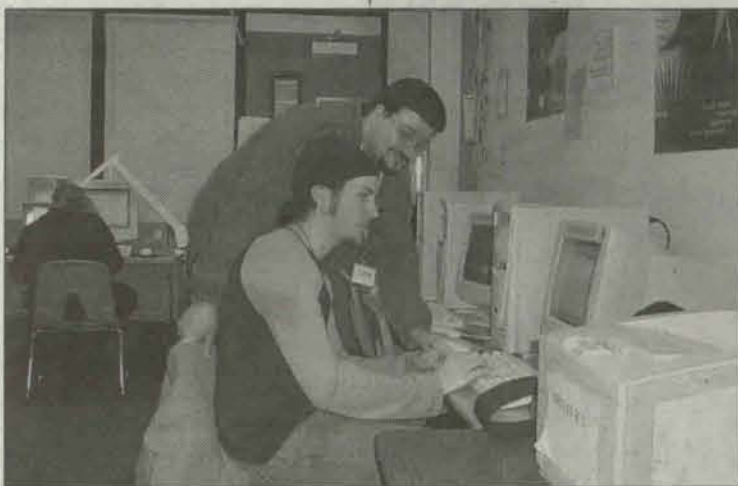
Czekają na studentów

Trwa rekrutacja na studia w polkowickiej Dolnośląskiej Wyższej Szkole Przedsiębiorczości i Techniki. Termin składania dokumentów upływa 21 lipca. Szkoła oferuje najniższe czesne w Polsce na studiach inżynierskich. Za jeden semestr nauki trzeba zapłacić jedynie 1300 złotych!

Polkowicka uczelnia istnieje od ubiegłego roku. 15 lipca pierwszorocznicy zakończyli swój inauguracyjny rok akademicki. Teraz czekają na młodszych kolegów. Nabór ko-

mają ich zachęcić do studiowania w rodzimjej uczelni.

- Studenci zameldowani na terenie gminy Polkowice korzystają z dopłat do czesnego. Kwota takiej do-



Dobry kontakt wykładowcy ze studentem to podstawa udanej nauki

lejnego rocznika potrwa do 21 lipca. Uczelnia nie przeprowadza żadnych egzaminów, co oznacza, że stosowana jest zasada wolnego naboru.

- Żeby zostać studentem naszej uczelni wystarczy złożyć stosowne dokumenty. Opłatę za pierwszy semestr należy uiścić do 15 października. Oczywiście istnieje możliwość rozłożenia jej na raty. Wówczas student płaci po 300 złotych za każdy z pierwszych czterech miesięcy nauki, natomiast za ostatni, piąty miesiąc, jedynie 100 złotych. To duże udogodnienie dla wszystkich tych, którzy nie mają możliwości zapłacenia jednorazowo całej kwoty - mówi Dariusz Zajac, Pełnomocnik Kanclerza DWSPiT.

Na zbliżający się rok akademicki uczelnia przygotowała po czterdziści miejsc na studiach dziennych i po sześćdziesiąt na zaocznych na obu specjalnościach. Przypomnijmy, że szkoła kształci studentów w specjalnościach międzynarodowe stosunki polityczne oraz systemy i sieci komputerowe. Ze względu na fakt, że organem założycielskim uczelni jest gmina Polkowice oraz powiat polkowicki mieszkańcy miasta mogą liczyć na stypendia specjalne, które

platy może osiągnąć poziom nawet połowy czesnego! Wysokość dofinansowania z Urzędu Gminy Polkowice uzależniona jest od dochodu na jednego członka rodziny studenta - wyjaśnia Dariusz Zajac.

Ponadto studenci mogą korzystać ze stypendiów socjalnych przyznawanych przez Ministerstwo Edukacji Narodowej i Sportu.

Na początku najbliższego roku akademickiego po raz pierwszy w polkowickiej uczelni będą przyznawane stypendia za wyniki w nauce fundowane ze środków szkoły. W chwili powstawania tego artykułu nie było jeszcze wiadomo, jaką średnią będą musieli się wykazać studenci by takowe stypendium otrzymać. Trwała sesja egzaminacyjna. Z wypowiedzi Dariusza Zajaca wynika jednak, że najprawdopodobniej władze uczelni zdecydują się na wprowadzenie systemu ulg w opłacie czesnego dla wszystkich tych, którzy wykazali się bardzo dobrymi wynikami w nauce. Tak więc studenci zamieszkujący na terenie gminy i uzyskujący znakomite wyniki mogą na polkowickiej uczelni studiować niemal za darmo.

Konrad Kaptur

Kandydaci na studia w Dolnośląskiej Wyższej Szkole Przedsiębiorczości i Techniki muszą złożyć następujące dokumenty:

- podanie o przyjęcie na studia (formularz dostępny w sekretariacie szkoły),
- świadectwo dojrzałości (oryginał lub odpis wydany przez szkołę albo Okręgową Komisję Egzaminacyjną, lub kserokopie potwierdzona przez notariusza). Jeżeli kandydat zdawał Nową Maturę konieczne jest dołączenie świadectwa ukończenia szkoły średniej,
- kserokopia potwierdzenia wpłaty wpisowego na konto DWSPiT (oryginał do wglądu),
- zaświadczenie lekarskie o braku przeciwwskazań do studiowania na wybranej specjalności,
- kserokopia dowodu osobistego (strony ze zdjęciem i meldunkowa),
- 5 zdjęć legitymacyjnych,
- jednostronnie podpisana umowa o naukę (dwa egzemplarze).

Profesor Kasprzak dalej rektorem

Dobiega końca pierwszy rok działalności Dolnośląskiej Wyższej Szkoły Przedsiębiorczości i Techniki w Polkowicach. Wraz z nim kończy się roczna kadencja pierwszego rektora DWSPiT, profesora Wacława Kasprzaka. Teraz rozpoczęto procedurę wyłaniania nowego rektora, którym zostanie...profesor Kasprzak.

Kadencja obecnie urzędującego rektora kończy się 31 sierpnia. Jednak uchwała powołująca nowego włodarza uczelni zostanie podjęta jeszcze w lipcu. Procedura powoływania rektora w DWSPiT wygląda następująco. Najpierw organ założycielski, czyli gmina Polkowice oraz powiat polkowicki wnioskuje do Senatu uczelni o powołanie na stanowisko rektora określonego kandydata. Se-

nat, w skład którego wchodzi, rektor, kanclerz, profesowie wraz z innymi przedstawicielami uczelni, przedstawiciel organu założycielskiego oraz reprezentant studentów, wyrażają swoją akceptację dla kandydatury złożonej przez organ założycielski. Następnie założyciel, po akceptacji kandydatury na rektora, podejmuje stosowną uchwałę, na mocy której nowy rektor zostaje oficjalnie powołany na

to stanowisko. Rektor z kolei powołuje i odwołuje kanclerza szkoły, oczywiście za zgodą założyciela.

Kandydatem na stanowisko rektora został profesor Wacław Kasprzak. Teraz musi się zebrać senat i wyrazić swoją akceptację dla tej kandydatury, aby następnie organ założycielski oficjalnie powołał profesora na kolejną, tym razem trzyletnią kadencję. Cała procedura zakończy się jeszcze w lipcu. W nowym roku akademickim studenci rozpoczną z nowym, dobrze znanym rektorem.

Konrad Kaptur

Są jeszcze miejsca

Jest jeszcze 19 miejsc w sześciu klasach Liceum Ogólnokształcącego oraz 9 w trzech klasach Zasadniczej Szkoły Zawodowej. Jeżeli niedoborów nie uda się uzupełnić do 15 sierpnia to jedna z klas liceum i jedna ZSZ zostaną zlikwidowane, bo wymóg nałożony przez organ prowadzący szkoły, czyli powiat polkowicki zakłada, że klasa musi liczyć minimalnie 30 uczniów.



Zespół Szkół w Polkowicach

- Tyle zostało miejsc po dwóch naborach. Pierwszy zakończono 26 czerwca, drugi natomiast 2 lipca. Ze względu na brak kompletu w klasach zdecydowaliśmy się przedłużyć termin przyjmowania doku-

mentów do 15 sierpnia. Jeżeli do tego czasu nie uda się uzupełnić niedoborów to będziemy musieli niektóre klasy zlikwidować - mówi Henryk Krawczyzsyn, wicedyrektor Zespołu Szkół w Polkowicach.

- W tym roku na podstawie symulacji uwzględniających liczbę absolwentów gimnazjum przygotowaliśmy 180 miejsc w sześciu klasach LO, 90 w dwóch klasach Technikum ekonomicznego oraz 90 w trzech klasach ZSZ. Oznacza to, że łącznie przyjmiemy 330 uczniów, czyli tyle, co w roku ubiegłym. Minimalny limit, 30 uczniów w klasie, został ustalony przez powiat polkowicki, który jest dla naszej szkoły organem prowadzącym. Tylko w klasach Technikum Ekonomicznego udało się przyjąć komplet uczniów - mówi Henryk Krawczyzsyn.

Jeżeli do 15 sierpnia, kiedy to upływa ostateczny termin składa-

nia dokumentów, nadal pozostaną wolne miejsca w klasach to najprawdopodobniej zostanie zmniejszona ich liczba. Wicedyrektor Krawczyzsyn jest jednak spokojny i uważa, że uda się skompletować wymaganą ilość uczniów.

- Tegorocznicy absolwenci gimnazjów poskładali dokumenty do kilku szkół jednocześnie. Zapewne część z nich wybrała szkoły poza miastem. Teraz z pewnością część podań tych absolwentów, którzy nie dostali się do wybranej szkoły złożył podania do nas - mówi dyrektor.

Poza naborem do Liceum Ogólnokształcącego, Technikum Ekonomicznego oraz ZSZ, Zespół Szkół w Polkowicach prowadzi też nabór do szkół policealnych w zawodach technik-administracji, technik-informatyk oraz technik-handlowiec, jak również w LO dla dorosłych na podbudowie ZSZ. W każdej z klas szkół policealnych przygotowano 30 miejsc, podobnie zresztą jak w dwóch klasach LO dla dorosłych. Termin składania podań do tych szkół upływa 15 sierpnia.

Konrad Kaptur

Na podstawie art. 36a ust.3 ustawy z dnia 7 września 1991 r. o systemie oświaty

Burmistrz Polkowic ogłasza konkurs na stanowisko DYREKTORA SZKOŁY PODSTAWOWEJ INTEGRACYJNEJ im. Twórców Polskiej Miedzi w JĘDRZYCHOWIE

Do konkursu mogą przystąpić osoby spełniające warunki określone w rozporządzeniu Ministra Edukacji Narodowej i Sportu z dnia 6 maja 2003 r. w sprawie wymagań, jakim powinna odpowiadać osoba zajmująca stanowisko dyrektora oraz inne stanowisko kierownicze, w poszczególnych typach szkół i placówek (Dz.U. Nr 89, poz.826)

Oferty kandydatów powinny zawierać:

1. zgłoszenie do konkursu z uzasadnieniem przystąpienia do niego i własną koncepcją pracy na stanowisku dyrektora,
 2. wypełniony kwestionariusz osobowy wraz ze zdjęciem,
 3. dokumenty potwierdzające posiadanie wyższego wykształcenia i kwalifikacji określonych w B 1 pkt 1 albo w B 2 ust.1 rozporządzenia,
 4. dokumenty potwierdzające ukończenie studiów wyższych lub studiów podyplomowych z zakresu zarządzania albo kurs kwalifikacyjny z zakresu zarządzania oświatą, prowadzony zgodnie z przepisami w sprawie placówek doskonalenia nauczycieli,
 5. aktualną, co najmniej dobrą ocenę pracy uzyskaną w okresie ostatnich 5 lat pracy w szkole (placówce) lub pozytywną ocenę pracy w okresie 4 lat pracy w szkole wyższej, albo pozytywną ocenę dorobku zawodowego uzyskaną w okresie roku bezpośrednio przed przystąpieniem do konkursu,
 6. akt nadania stopnia awansu zawodowego nauczyciela (mianowanego lub dyplomowanego),
 7. zaświadczenie o braku przeciwwskazań zdrowotnych do wykonywania pracy na stanowisku kierowniczym,
 8. świadectwo pracy z poprzedniego miejsca pracy,
 9. opis osiągnięć związanych z przebiegiem pracy zawodowej.
- Jednocześnie kandydaci powinni posiadać wiedzę z zakresu prawa oświatowego, pracy, samorządu gminnego, finansów publicznych.

Kandydaci proszeni są o składanie ofert w zamkniętych kopertach, umieszczając na nich swoje imię, nazwisko, adres zamieszkania oraz dopisek "Konkurs na stanowisko dyrektora Szkoły Podstawowej Integracyjnej w Jędrzychowie", na adres: URZĄD GMINY, ul. Rynek 1, 59-100 Polkowice; w nieprzekraczalnym terminie do 4.08.2003 r. Konkurs przeprowadzi Komisja Konkursowa powołana przez Burmistrza Polkowic. O terminie i miejscu konkursu kandydaci zostaną powiadomieni oddzielnie. Wszelkich informacji udziela Wydział Oświaty i Spraw Społecznych tel. 8474-140, 8474-141, 8474-142.

Ogłoszenia drobne

USŁUGI

Kredyty gotówkowe od 1000 do 20.000 tys. Minimalny dochód już od 600 zł. Zmienna stopa bazowa 10,5%. Polkowice ul. 3 Maja 18A. Tel. 749-88-18

Komputeropisanie. Tel. 0609-408-194

Kredyty bez poręczytel do wysokości 6 - krotnych dochodów netto dla emerytów, rencistów i innych osób. Ubezpieczenia OC, NW i inne. Najniższe składki i kredyty: hipoteczne, lombardowe, refinansowe. "RAFU" 59 - 100 Polkowice ul. Dąbrowskiego 1. Tel. 746-36-05, 0604-037-588

Atrakcyjny kredyt gotówkowy T.F. PKO. BP tanie ubezpieczenia OC i AC. Polkowice, ul. Ratowników 6. Tel. 845-50-04, 0506-157-488

Komputeropisanie. Tel. 749-35-45, 0608-686-720

Karta kredytowa z limitem do 50.000 zł, kredyty gotówkowe, kredyty hipoteczne z zabezpieczeniem życia kredytobiorcy, bez poręczytel. Tel. 0501-212-122, 0502-118-329.

Videofilmowanie cyfrowo. Tel. 845-16-07

Kredyty - gotówkowe, mieszkaniowe (do 30 lat), konsolidacyjne - na spłatę innych kredytów, pożyczka hipoteczna (na dowolny cel). Tel. 847-48-65

Kominiki, akcesoria, montaż, Polkowice. Tel. 0691-064-700, po 14.

Karta kredytowa z limitem do 50 tys. zł, kredyt gotówkowy do 60 tys. zł, bez poręczytel. Tel. 0606-783-307, (076) 746-66-61

Wczasy nad morzem Mielno. Tel. (064) 340-46-23, 0603-233-001, www.annywczasymielno.pl

Kolobrzeg - pokoje gościnne, bardzo dobre warunki, czerwiec, lipiec, sierpień, wrzesień. Tel. (094) 3528420, 0692-677-036

Wydzierżawę lokal o pow. 36 m2 przy ul. Miedzianej. Tel. 847-93-31, 0501-649-387

Pogotowie Szklarskie 24 h duży wybór w szkło. Zakład ogólny - budowlany i szklarski. Polkowice ul. Dąbrowskiego Baza GS. Tel. 749-24-26, 0609-389-845

Kwiaciarnia "Finezja" - oferuje, wiązanki okolicznościowe (ślubne, urodzinowe, imieninowe i inne), kwiaty cięte i doniczkowe, usługi dla nowożeńców, pakowanie prezentów. Polkowice ul. Rynek 34. Tel. 746-55-53

Dział - turystyka i wypoczynek - kwatery oferuje Dżwirzno k/ Kolobrzegu, blisko morza i jeziora, pokoje 4 - osobowe, aneks kuchenny, lodówka, TV, łazienka, WC. 120 zł/ doba za pokój + opłata za prąd. Tel. (052) 346-38-72, 0600-854-961

SPRZEDAM

Sprzedam garaż blaszany nie rozkręcany 3,5 x 6 metra w Polkowicach. Cena 550 zł. Tel. 831-12-54

Mieszkanie 4 - pokojowe w Chocianowie 79 m2, w nowym budownictwie w cenie 70 tys. zł. Tel. 818-47-57

Płnie sprzedam mieszkanie 2 - pokojowe, 48 m2, w Polkowicach. Cena 70 tys. do uzgodnienia. Tel. 749-80-13

Sprzedam mieszkanie spółdzielcze własnościowe 36 m2, 2 - pokojowe na osiedlu Sienkiewicza. Tel. 749-88-37, 0607-683-661

Sprzedam dom o pow. 180 m2, działkę 7,3 ha. Cena 350 tys. zł. Polkowice ul. Naruszewicza 6. Tel. 846-53-38

Sprzedam duży garaż przy ul. Kolejowej przy parkingu strzeżonym. Tel. 0502-423-913, 845-01-04

Sprzedam samochód Peugeot 306 HDI, bogate wyposażenie, kupiony w salonie, rok produkcji 2001. Tel. 0502-423-913, 845-01-04

Sprzedam garaż w Polkowicach przy ul. Polnej (koło piekarni) Płnie. Tel. 845-35-92

Sprzedam dom w stanie surowym w Suchej Górnej, pow. 230 m2, działka 52 ary. Tel. 0605-354-581

Sprzedam dom na wsi wraz z zabudowaniami gospodarczymi na działce 19 arowej lub zamienię na mieszkanie 3 - pokojowe (własnościowe). Cena 95.000 zł. Tel. 746-05-08, 0693-785-058

Sprzedam domek jednorodzinny zabudowa szeregowa 140 m2 w Polkowicach. Tel. 845-09-38 po 19.

Sprzedam mieszkanie własnościowe 53 m2, 3 - pokojowe, II piętro. Cena 1600 zł za m2. Tel. 847-93-44

Sprzedam działkę rekreacyjną - budowlaną nad jeziorem w Wierzeniu o pow. 1023 m2, uzbrojoną i ogrodzoną. Tel. 0504-977-927

Sprzedam dom wolnostojący o pow. 180 m2 w tym garaż, działka 7,3 ara. Polkowice ul. Naruszewicza 6. Cena 310 tys. Tel. 846-53-38

Sprzedam motor na akumulator. Repilka motoru crosowego. Manetkę gazu, nowy akumulator. Cena 200 zł. Tel. 847-03-38, 0692-235-684

Sprzedam dom jednorodzinny, wolnostojący w Chocianowie, pow. użytk. 130 m2, działka 5 arow, garaż, taras. Cena 180 tys. Tel. 0608-017-713, 818-54-27

Sprzedam garaż przy ul. Ratowników, światło, kanał. Cena do uzgodnienia. Tel. 746-20-65

Sprzedam dom jednorodzinny poniemiecki 100m2 z działką 14 arową, Sobin 79. Tel. 845-96-41, 749-74-52

Sprzedam domek letniskowy w lesie - Lgń, wszystkie media, 30 m2 powierzchni. Tel. 0604-365-412

Sprzedam mieszkanie rozkładowe, parter 66 m2. Cena do uzgodnienia. Tel. 0693-340-828

Sprzedam używany wózek dziecięcy, tanio. Cena do uzgodnienia. Tel. 845-80-82

Sprzedam telewizor Panasonic 21 cali, używany. Cena do uzgodnienia. Tel. 845-80-82

Sprzedam garaż w Polkowicach przy ul. Kolejowej w I szeregu od Zakładu Ener-

getyki Ciepłej (kanał, światło) tel. 749 29 07

Sprzedam czarną sofę 2- osobową, 3 czarne puffy, oraz ośmiokątny, czarno biały stolik. Tel. 746 05 13

KUPIĘ

Kupię mieszkanie w Polkowicach do 32 m2, (nie wieżowiec na ul. Hubala). Tel. 0503-389-663, 749-78-04

Kupię mieszkanie ok. 60 m2 w budownictwie do 15 lat. Tel. 0692-439-621

Kupię kawalerkę w Polkowicach lub Głogowie. Tel. 845-95-96

Sprzedam 2 - pokojowe, 3 - letnie mieszkanie w Ryńku. Ładne, słoneczne z wyposażoną łazienką, Nowa szafa wnękowa w przedpokoju. Cena 90 tys. Tel. 0606-946-615

Kupię kawalerkę w Polkowicach, Lubinie lub Głogowie, do 30 m2. Tel. 845-95-96

ZAMIENIĘ

Zamienię posiadłość gospodarczą o małej powierzchni na mieszkanie 2 - pokojowe lub jeden duży pokój do III piętra włącznie. Tel. 831-58-16

Zamienię domek jednorodzinny poniemiecki koło Chojnowa na mieszkanie własnościowe 2 pokojowe w Polkowicach. Tel. 0696-424-279 po godz. 17.

Zamienię mieszkanie 54,64 m2 na mniejsze ok. 40 m2. Tel. 749-56-54

Zamienię mieszkanie własnościowe 2 - pokojowe 52m2 na mniejsze. Tel. 0691-410-792

Zamienię mieszkanie 2 - pokojowe 38 m2 na większe do 55 m2 za spłatę zadłużenia lub dopłatę. Tel. 0502-049-828

Zamienię mieszkanie w Polkowicach, spółdzielcze 54 m2, na mieszkanie mniejsze też spółdzielcze do 44 m2. Tel. 749-78-83, 0502-585-106

Zamienię mieszkanie spółdzielcze w Polkowicach, 64m2 na dwa mniejsze, 2 - pokojowe, i jedno 1 - pokojowe. Tel. 845-13-01

Zamienię mieszkanie spółdzielcze 4-pokojowe przy ulicy Ociosowej w Polkowicach (83 m2, balkon, II piętro) na mniejsze 2-pokojowe z dopłatą tel. 749 29 08

WYNAJMĘ

Posiadam mieszkanie 2 - pokojowe do wynajęcia. Osobne wejście, Sieroszowice. Tel. 831-10-23

Poszukuję kawalerkę do wynajęcia w Polkowicach. Tel. 0691-257-242, 0609-370-189

Wynajmę mieszkanie 3 - pokojowe, kuchnia, łazienka, 70 m2. Tel. 845-09-38 po godz. 19:00.

Wynajmę mieszkanie w Polkowicach 70 m2, 3 pokoje, kuchnia, łazienka w domku jednorodzinnym, osobne wejście. Tel. 845-09-38 po 19

Wynajmę mieszkanie 53 m2, 3 - pokojowe. Tel. 847-93-44

Mieszkanie do wynajęcia - 2-pokoje - od sierpnia, cena 300zł + opłaty. Tel. 749 26 04, 0504 524 126

PRACA

Młoda, odpowiedzialna, dyspozycyjna, z odpowiednim wykształceniem (pielęgniarka dyplomowana) i doświadczeniem poszukuje pracy jako opiekunka do dziecka. Wiek dziecka nielotny. Tel. 847-03-48, po 21:00 lub 0603-689-527.

Przyjmę do pracy handel obwoźny od zaraz. Tel. 0502-606-719, 0502-547-821

Atrakcyjna praca dla każdego. Tel. 0502-547-821, 0502-606-719

Pani na emeryturze podejmie jakąkolwiek pracę. Tel. 0608-283-477

Zatrudnię kucharkę w barze gastronomicznym koło Polkowic. Tel. 0606-439-321

Transport drogowy poszukuje do pracy renciście lub emeryta. Sieroszowice 55 Tel. 831-10-39 prosić Annę Tychańska,

Poszukujemy osób chętnych do pracy w branży kosmetycznej. Tel. 847-43-12

Zatrudnię osobę do pracy w autoryzowanym punkcie GSM w Polkowicach. Tel. 862-15-46

Spółka akcyjna DSA zatrudni na stanowiska menedżerów agentów ubezpieczeniowych i akwizytorów. Tel. 0502-252-721

"W NIEDZIELĘ NIE MA NAS W DOMU"

Lp.	Data	Trasa
1	29.06.2003	Jakuszyca - Wysoka Kopa - Zwalisko - Rozdroże Izerskie
2	06.07.2003	Jedlina Zdrój - Rzeczka - Wielka Sowa
3	13.07.2003	Głuszycza - zamek Rogowiec - schr. „Andrzejówska”
4	20.07.2003	Sokolowsko - Lesista Wielka - Grzędy - Krzeszów
5	27.07.2003	Szklarska Poręba - schronisko „Pod Łabskim Szczytem” - Jagniątków
6	03.08.2003	Sosnowka - Przesieka - Chojnik - Sobieszów
7	10.08.2003	Biały Jar - Śnieżka - Karpacz
8	17.08.2003	Janowice Wielkie - Wielka Kopa - Purpurowe Jezioro - Marciszów
9	24.08.2003	Chelmsko Śl. - Łączna - Golińsk

Wyjazd z dworca PKS w Lubinie godz. 7:00

Koszt uczestnictwa:

Członkowie PTTK

* dzieci i młodzież do 19 lat

* dorośli

Pozostali

* dzieci i młodzież do 19 lat

* dorośli

- 20,00 PLN

- 25,00 PLN

- 25,00 PLN

- 30,00 PLN

W ramach wpisowego uczestnicy otrzymują: transport, opiekę przewodniczką, ubezpieczenie NW, punkty do GOT.

Wycieczki sponsorowane są częściowo przez Prezydenta Lubina.

Patronat medialny "Słowo Polskie"

Organizatorzy zastrzegają sobie możliwość zmiany trasy lub odwołania wycieczki w przypadku zbyt małej ilości chętnych.

Na wycieczkach obowiązują stroje turystyczne przystosowane do wycieczek pieszych - górskich.

Zapisy w biurze Oddziału PTTK w Lubinie tel./fax. 8442410

"WAKACJE Z PTTK"

Lp.	DATA	TRASA
1	12.07.2003	Dolina Bobru - Lubomierz - Leśna - Zamek Czocho - Czerniawa - Świeradów
2	19.07.2003	Książ - Stary Książ - Lubiechów
3	26.07.2003	Proboszczów - Ostrzyca - Grodziec (Szlakiem Wygasłych Wulkanów)
4	02.08.2003	Karkonosze: Szklarska Poręba - wodospady Szklarki i Kamieńczyka - Zbójckie Skaly
5	09.08.2003	Góry Kamienne: Boguszów Górc - Sokółowsko - schr. „Andrzejówska” - Waligóra - Rybnica Leśna
	16.08.2003	Park Krajobrazowy „Chelmy” - Leszczyna - Wąwóz Myśluborski
7	23.08.2003	Masyw Słęży: Sobótka - Przełęcz Tapadło - Śięża - Sobótka
8	30.08.2003	Góry Sowie: Zagórze Śląskie - Wielka Sowa - Rzeczka

Wyjazd z dworca PKS w Polkowicach godz. 6:30

6:30 z Lubina przy Jamnikach w stronę Legnicy.

Koszt uczestnictwa:

Członkowie PTTK

* dzieci i młodzież do 19 lat

* dorośli

Pozostali

* dzieci i młodzież do 19 lat

* dorośli

- 23,00 PLN

- 28,00 PLN

- 28,00 PLN

- 33,00 PLN

Zapisy w biurze Oddziału PTTK w Lubinie tel./fax. 8442410

W ramach odpłatności uczestnicy otrzymują: transport, opiekę przewodniczką, ubezpieczenie NW, punkty do GOT.

Organizatorzy zastrzegają sobie możliwość zmiany trasy lub odwołania wycieczki w przypadku zbyt małej ilości chętnych.

Na wycieczkach obowiązują stroje turystyczne przystosowane do wycieczek pieszych - górskich.

Krakowski teatr uliczny Wagabunda zaprezentował polkowickiej publiczności przedstawienie "Love Story". Historia o przemijaniu czasu, złudności nadziei i ulotności marzeń wzbudziła spore zainteresowanie wśród polkowiczian, którzy licznie przybyli na rynek miejski, by uczestniczyć w magicznym wieczorze.

Poszukiwanie sensu

Spektakle grane przez aktorów ulicznych mają nieco odmienny charakter od tych, które podziwiamy w normalnych teatrach. Nie ma barier oddzielających publiczność

Festiwalu Teatrów Ulicznych, który odbył się w Krakowie, w lipcu ubiegłego roku.

"Love Story" to przedstawienie, w którym efektowna, choć nieco ascetyczna forma w spo-



Codzienne życie to nie tylko radość, a również troski

od aktorów, artyści często wchodzą między tłum i skłaniają obserwujących do uczestniczenia w przedstawieniu. Podobnie było na polkowickim Rynku, gdzie publiczność występowała w charakterze statystów.

sób doskonały wręcz łączy się z wartościową treścią. Sugestywna gra aktorów skłania do refleksji na sensem ludzkiej wędrówki. Pozawerbalną sztukę wyrażania sądów o świecie krakowscy aktorzy opanowali do perfekcji, bo skrywane za wo-



W drodze do kolejnego przystanku

Spektakl zaprezentowany przez aktorów z krakowskiego teatru ulicznego Wagabunda po raz pierwszy został wystawiony podczas XV Międzynarodowego

Wraz z aktorami publiczność

wędrowała przez poszczególne stadia ludzkiej egzystencji od narodzin aż do śmierci próbując odnaleźć odpowiedź na pytanie, czym jest szczęśliwe życie. Czy udało jej się owa odpowiedź odnaleźć? Raczej wątpliwe, bo zapewne nie to było celem spektaklu. Pewnym jednak jest, że przedstawienie dało publiczności, która zdecydowała się na jego obejrzenie okazję do refleksji nad celem ludzkiej wędrówki, okazję, których dziś, ze względu na galopujące tempo życia, jest coraz mniej.

Konrad Kaptur

Sposób na życie

W Polkowickim Centrum Usług Zdrowotnych jeszcze do końca lipca można oglądać wystawę obrazów niepełnosprawnego artysty z Chocianowa Macieja Kordowskiego. Obrazy, które składają się na ekspozycję zostały namalowane w ciągu ostatniego roku i urzekają swoim pięknem oraz sugestywną formą. Maciej Kordowski ma 52 lata, od pięciu jeździ na wózku inwalidzkim ze względu na silny uraz kręgosłupa. Od pięciu lat również aktywnie maluje, chociaż, jak sam twierdzi malowanie było dla niego ważne od samego początku życiowej drogi, a pierwsze próby miały miejsce w czasach kiedy uczęszczał do przedszkola. Maciej Kordowski ma na koncie kilka sukcesów. Do takich na pewno należy zaliczyć II miejsce w ubiegłorocznej Olimpiadzie Umiejętności Osób Niepełnosprawnych, w kategorii malarstwo. W tym roku podczas startu w Koninie, gdzie corocznie odbywają się abiliimpiady, Kordowski otrzymał wyróżnienie w międzynarodowym gronie.

Malowanie jest dla niepełnosprawnego artysty sposobem na życie. Pozwala mu ono odciągnąć codzienny stres. Najchętniej maluje nocą, kiedy jest spokój i refleksyjny nastrój.

- Dzięki malarstwu mam okazję do nawiązania kontaktów z innymi ludźmi. Spotykamy się, wymieniamy poglądy i doświadczenia. Dla mnie to bardzo ważne, bo nadaje to mojemu życiu sens - mówi Maciej Kordowski.

- Gdyby nie praca osób zaangażowanych w prace Związku Inwalidów Narządu Ruchu to nie wiem, czy miałbym możliwość malowania. Sądzę, że raczej nie, bo po prostu nie byłoby mnie stać na farby oraz narzędzia. Dzięki wsparciu ze strony polkowickiego koła związku, na czele którego stoi Stefan Topolski mam możliwość robienia tego, co kocham. Chciałbym również podziękować burmistrzowi Chocianowa Franciszkowi Skąbickiemu oraz Jerzemu Szewczykowi z urzędu gminy w Chocianowie, za to, że nigdy nie odmówili mi pomocy - mówi Maciej Kordowski. Niepełnosprawny artysta z Chocianowa zajmuje się również rzeźbą oraz grafiką. Chciałby pracować więcej, bo energii i pomysłów ma sporo, niestety problem nie do pokonania jest bariera finansowa.

- Nie mam na tyle pieniędzy by móc malować tyle ile bym pragnął. Liczę jednak na to, że w przyszłości będzie lepiej - kończy Maciej Kordowski.

Wszystkich chętnych do obejrzenia prac niepełnosprawnego artysty z Chocianowa zapraszamy do Polkowickiego Centrum Usług Zdrowotnych. Wystawę można oglądać do końca lipca.

Konrad Kaptur

Bezpiecznie z Wodeckim

Występ niekoronowanego króla polskiej estrady Zbigniewa Wodeckiego był głównym punktem programu imprezy w ramach ogólnopolskiej akcji "Stop wypadkom-Bezpieczne wakacje", która odbyła się w hali sportowej przy polkowickiej Szkole Podstawowej nr 2. Dodatkowymi atrakcjami były: występ Renaty Zarębskiej oraz konkurs znajomości zasad ruchu drogowego.

Polskie drogi stają się coraz mniej bezpieczne, liczba wypadków, których powodem jest niepotrzebna brawura oraz nieprzestrzeganie zasad ruchu drogowego-

ników przy okazji imprez organizowanych w ramach akcji występują artyści polskich scen, Zbigniew Wodecki i Renata Zarębska. Zbigniew Wodecki jest znanym



Publiczność zabawiał Zbigniew Wodecki

go przyprawia o zawrót głowy. Poprawa bezpieczeństwa na polskich drogach jest jednym z zaleceń Europejskiej Komisji Gospodarczej, która zwróciła uwagę na konieczność poprawy sytuacji w tym zakresie. Ogólnopolska akcja "Stop wypadkom-Bezpieczne wakacje" organizowana przez Krajowe Centrum Popularyzacji Ruchu Drogowego i Ochrony Środowiska oraz Krajowy Zarząd Towarzystwa Trzeźwości Transportowców ma na celu popularyzację wiedzy z zakresu ruchu drogowego. Celem przyciągnięcia dużej liczby uczest-

przyjacielem dzieci, a to głównie one są odbiorcami programu. Podczas imprezy funkcjonariusze Komendy Powiatowej Policji przedstawili zasady ruchu drogowego oraz przeprowadzili konkurs znajomości przepisów ruchu drogowego. Zgromadzona w hali przy Szkole Podstawowej nr 2 w Polkowicach publiczność świetnie się bawiła jednocześnie zdobywając wiedzę, która być może przyczyni się do tego, że liczba wypadków na polskich drogach ulegnie zmniejszeniu.

Konrad Kaptur

Wyniki konsultacji z mieszkańcami Polkowic oraz sołectw Polkowice Dolne i Trzebcz przeprowadzonych w dniach 15.05.2003 - 15.06.2003 r. w sprawie zmiany granic administracyjnych miasta Polkowice.

1. Miasto Polkowice

Uprawnionych do głosowania było 16.906 mieszkańców miasta Polkowice.

Udział w głosowaniu wzięło 172 osoby, w tym:

- za przyłączeniem części obrębu Polkowice Dolne i części obrębu Trzebcz do miasta Polkowice głosowało - 165 osób,

- przeciwko przyłączeniu części obrębu Polkowice Dolne i części Trzebcz do miasta Polkowice głosowała 1 osoba,

- wstrzymało się od głosowania - 3 osoby,

- oddano 3 nieważne głosy

2. Polkowice Dolne

Uprawnionych do głosowania było 435 mieszkańców sołectwa Polkowic Dolnych.

Udział w głosowaniu wzięło 51 osób, w tym:

- za przyłączeniem części Polkowic Dolnych do miasta głosowało - 25 osób,

- przeciwko przyłączeniu Polkowic Dolnych do miasta głosowało - 23 osoby,

- od głosowania wstrzymały się - 3 osoby

3. Trzebcz

Uprawnionych do głosowania było 136 mieszkańców sołectwa Trzebcz.

Udział w głosowaniu wzięło 38 osób, w tym:

- za przyłączeniem części obrębu Trzebcz miasta Polkowice głosowało - 34 osoby,

- przeciwko przyłączeniu części obrębu Trzebcz do miasta Polkowice głosowało - 2 osoby,

- wstrzymały się od głosowania 2 osoby.

Kino

Polkowice

17 - 20 VII, godz. 19:00, 21:00

POLICJA

USA /15 lat/ 10,- akcji /116 min./
reż. Ron Shelton, wyk. Kurt Russell, Scott Speedman, Ving Rhames
Posępny obraz policji z Los Angeles. Jest pamiętny rok 1991 - rok, w którym w L.A. wybuchły krwawe zamieszki rasowe i Miasto Aniołów stało się piekłem. Eldon Perry jest gliną-weteranem, który nie od dziś pra-



cjuje w policji, zna życie i układy. A układ jest taki, że ręka rękę myje: czasem trzeba podrasować dowody, czasem kogoś przycisnąć, czasem wrobić, a czasem nawet zastrzelić jednego drania zamiast innego. Wszyscy jadą na tym samym wózku, poza tym w wydziale znajdzie się hak na każdego. Tym śmierzącym, ale powszechnie akceptowanym układem rządzi cyniczny komendant van Meret. Jego wierny żołnierz Eldon wprowadza właśnie w tajniki bycia prawdziwym gliną nowego partnera, złołdzioba Bobby'ego. Młody Bobby, choć stara się dopasować do zwyczajów panujących w wydziale, nie potrafi sobie jednak poradzić z wyrzutami sumienia. Tymczasem właśnie na kogoś takiego jak Bobby poluje zasadniczy i sprawiedliwy komisarz Holland, który ma ambicje zostać pierwszym Afroamerykaninem na stanowisku szefa policji w L.A.

24 - 27 VII, godz. 19:00

POLOWANIE NA KRÓLIKI

Australia /15 lat/ 10,- dramat /94 min./
reż. Phillip Noyce, wyk. Evelyn Sampi, Tianna Sansbury, Laura Monaghan
Rok 1931. Molly Craig jest aborygeńską dziewczynką, która w ramach polityki australijskiego rządu, podobnie jak setki in-



nych dzieci z domieszką białej krwi, została siłą odebrana rodzicom i przymusowo osadzona w ochronce. Molly wraz z młodszą siostrą oraz kuzynką postanawiają jednak uciec i wrócić do domu. Zagubione na bezkresnym bezludziu starają się odnaleźć plot na króliki - gigantyczne ogrodzenie dzielące kontynent na dwie części - który jest ich jedynym drogowskazem. Przemierzają 2500 kilometrów australijskiego pustkowi, próbując zmylić i przechytrzyć depreczący im po piętach policyjny pościg.

24 - 27 VII, godz. 21:00

GODZINYUSA

USA /15 lat/ 10,- dramat /114 min./
reż. Stephen Daldry, wyk. Nicole Kidman, Julianne Moore, Meryl Streep



Nowy Jork u schyłku XX wieku. Londyn 1923, Los Angeles w 1949 roku. Clarissa wydaje książki. Virginia pisze powieści. Laura zajmuje się domem. Historia życia trzech kobiet żyjących w trzech różnych epokach. Jedną z nich to znana pisarka, ogarnięta samobójczą manią Virginia Woolf. Trzy kobiety, trzy historie... i jedna rzecz, która je łączy...

31 VII - 3 VIII, godz. 19:00, 21:00

CHAMPION

USA /15 lat/ 10,- dramat /94 min./
reż. Walter Hill, wyk. Wesley Snipes, Ving Rhames, Peter Falk
Supergwiazdor boks, znany jako Iceman (Rhames), zostaje oskarżony o gwałt. Mimo przekonania o własnej niewinności ("sana



chciała") oraz wynajęciu najdroższych adwokatów, ku swojemu zdumieniu i wściekłości trafia do więzienia. Zachowuje się w nim jak przystało na bogatą i sławną szlachtę, którą przecież jest - traktuje współwięźniów z góry, a czasem nawet z pięchy. Tak się składa, że w zakładzie karnym, który ma zaszczyt gościć Iceman, prowadzony jest resocjalizacyjny program bokserski. Więźniowie mają swojego mistrza, Monroe Hutchena (Snipes), kiedyś wybitnego boksera, który od 10 lat odsiadyuje dożywotni wyrok za zabójstwo w ałecie. Hutchen nigdy nie przegrał wieziennej walki, za kratami jest niekwestionowanym championem. Wiezienne boks kontroluje latynoska mafia, która rządzi życiem osadzonych, a czasem nawet naczelnikiem zakładu. Dożywający swych dni za kratami, sędziwy kubański boss mafii Ripstein (Falk) wpada na pomysł zorganizowania walki między Icemanem i Hutchenem. Gwiazdor początkowo opiera się wizji nawałanki z wieziennym bokserem, ale... mafia może sporo zalać, poza tym na pojedynkę zjadą się mafiozi z Las Vegas, a zrujnowany procesami mistrz bardzo potrzebuje pieniędzy.

IMPREZY PLENEROWE

Polkowice
19 VII - godz. 20:00, RYNEK
występ zespołu SUENO ANDALUZ wraz z tancerką
26 VII - godz. 20:00, AMFITEATR
występ kabaretu HRABI

TWÓRCZE LATO Z DOMEM KULTURY!

Zapraszamy wszystkie dzieci na wakacyjne zajęcia w Domu Kultury w dniach: 1 lipca - 22 sierpnia. Warsztaty, przedstawienia teatralne, poranki filmowe, wycieczki, dyskoteki, spotkania z baśnią i bajką i wiele innych atrakcji.

PRYZYSTANEK SŁOŃCE - wakacyjne zajęcia dla dzieci
17 lipca - czwartek
9:00 - 10:30 Poranek filmowy - "Epoika Lodowcowa" (Kino - wstęp wolny).
10:30 - 12:00 Warsztaty reporterskie - redagowanie gazetki wakacyjnej.
12:00 - 13:00 Warsztaty makramy / origami - tworzenie ozdób i dekoracji ze sznurka oraz papieru.
18 lipca - piątek

9:00 - 13:00 Wyprawa na ścieżkę zdrowia - gry i zabawy sprawnościowe.

21 lipca - poniedziałek

9:00 - 10:30 Warsztaty internetowe (zajęcia w kawiarence internetowej) warsztaty plastyczne.

10:30 - 12:30 Warsztaty integracyjne - wspólne tańce, gry i zabawy.

12:00 - 13:00 Warsztaty literackie - spotkanie z bajką i baśnią.

22 lipca - wtorek

9:00 - 10:30 Poranek filmowy - "Piotruś Pan - Wielki Powrót" (Kino - wstęp wolny)

10:30 - 12:30 Warsztaty ruchu scenicznego - zajęcia parateatralne.

12:00 - 13:00 Gry planszowe / piłkarzyki - zabawy sportowo-rekreacyjne.

23 lipca - środa

9:00 - 10:30 Ogród słoneczny - uprawianie ogródka przy Domu Kultury.

10:30 - 12:00 Warsztaty rzeźby - tworzenie w plastelinie.

12:00 - 13:00 Bicie rekordów Domu Kultury - rzuty szyszką do celu.

17:00 - 19:00 Dyskoteka dla dzieci i młodzieży w Kinie. (bilety: 1zł)

24 lipca - czwartek

9:00 - 10:30 Poranek filmowy - "Mała Syrenka" (Kino - wstęp wolny).

10:30 - 12:00 Warsztaty reporterskie - wizyta w redakcji Gazety Polkowickiej.

12:00 - 13:00 Warsztaty makramy / origami - tworzenie ozdób i dekoracji ze sznurka oraz papieru.

25 lipca - piątek

9:00 - 13:00 Wycieczka do skansenu k. Głogowa (bilety) zapisy do 21 lipca lub wyprawa na zielony stadion

POLKOWICKIE LATO KULTURALNE - LIPIEC 2003

19 lipca, godz. 20:00 - RYNEK, Polkowice

SUE"O ANDALUZ - występ grupy FLAMENCO wraz z tancerką - Sue'Uo Andaluz to zespół muzyczny propagujący na artystycznym rynku polskim oryginalną muzykę andaluzyjską, utrzymaną w klimacie gorącego Południa, łączącą śpiew, taniec, poezję w harmonijną, tętniącą temperamentem całość. W programie spektaklu zawarta jest muzyka, utrzymana w stylu "Gipsy Kings", jak też tradycyjne flamenco (Paco de Lucia, Paco Pena). Instrumentarium zespołu tworzą: gitara flamenco - Robert Gawron, gitara basowa - Janusz Kasprowic, instrumenty perkusyjne - Bogdan Bińczak. Uzupełnieniem artystycznego wyrazu jest dynamiczny taniec. Grupa współpracuje z najlepszymi polskimi tancerkami flamenco.

26 lipca, godz. 20:00 - AMFITEATR (Park Miejski), Polkowice

Kabaret HRABI - występ grupy kabaretowej, w skład której wchodzi m.in. członkowie kabaretu "POTEM" - Kabaret HRABI tworzą: Joanna Kolaczowska, Krzysztof Szubzda, Dariusz Kamys i Łukasz Pietsch. Podczas koncertu w Polkowicach zaprezentują program DEMO. Doskonałe teksty i aktorstwo, wyrafinowane żarty i niebanalne podejście do sztuki kabaretowej - to główne atuty kabaretu HRABI

Bajkowe Seanse

Polkowice
seanse filmowe dla dzieci
wstęp wolny/
17 VII, godz. 9:00
EPOKA LODOWCOWA (81 min.)
22 VII, godz. 9:00

PIOTRUŚ PAN - WIELKI POWRÓT (72 min.)

24 VII, godz. 9:00

MAŁA SYRENKA (79 min.)

29 VII, godz. 9:00

KOPCIUSZEK (72 min.)

31 VII, godz. 9:00

KRÓL LEW II - CZAS SIMBY (95 min.)

Sport i rekreacja

Polkowice

FITNESS CLUB DLA KOBIEC

SIŁOWNIA

pn - pt

godz. 16:00 - 21:00

cena: 3 zł / godz.

SAUNA

poniedziałek, środa

godz. 18:00 - 21:00

cena: 2 zł / 15 min.

AEROBIC

Pn: 19:30 - 20:10

20:20 - 21:00

Wt: 19:05 - 20:00

20:10 - 21:05

Śr: 20:00 - 21:00

Czw: 19:05 - 20:00

20:10 - 21:05 cena: 3 - 4,50 zł / godz.

karnet na miesiąc: 30 - 40 zł

AQUAPARK Polkowice S.A

Rezerwacja: tel. 746-27-55, fax. 746-27-60

e-mail: biuro@aquapark.com.pl
www.aquapark.com.pl



Zapraszamy:

Poniedziałek - piątek - 9:00 - 23:00.

Sob, Niedz, i Święta - 9:00 - 23:00

Bilet normalny - osoby dorosłe

Poniedziałek - Piątek - 8,40 zł/godz.

Sob, Niedz, i Święta - 9,60 zł/godz.

Bilet ulgowy - dzieci powyżej lat 5,

uczniowie, studenci (do 26 roku życia), emeryci, renciści

Poniedziałek - Piątek - 6,60 zł/godz.

Sob, Niedz, i Święta - 7,80 zł/godz.

Bez ograniczeń czasowych - bilet normalny

Poniedziałek - Piątek - 25,00 zł/osobę

Sob, Niedz i Święta - 28,00 zł/osobę

Bez ograniczeń czasowych - bilet ulgowy

Poniedziałek - Piątek - 19,00 zł/osobę

Sob, Niedz i Święta - 22,00 zł/osobę

Bilety rodzinne - 7,20 zł/godz. (min. 4 osoby), (cena dotyczy wstępu dla 1 osoby)

Grupy zorganizowane (pow. 20 os)

Poniedziałek - Piątek - 5,40 zł/godz.

Sob, Niedz i Święta - 6,00 zł/godz.

Solarium - 0,80 zł/min.

Sauny Fińskie, Tureckie - 0,35 zł/min.

Sala bilardowa - 10,00 zł/godz.

Karnety miesięczne (sauna GRATIS!!)

- normalny (+ 4 wejścia do siłowni GRATIS!!) 50,00 zł

- uczniowie, studenci, emeryci, renciści 30% taniej

Karnety kwartalne (sauna GRATIS!!)

- normalny (+ 7 wejść do siłowni GRATIS!!) 90,00 zł

- uczniowie, studenci, emeryci, renciści 30% taniej

Karnety dla zakładów pracy 45,00 zł

Promocje zgodnie z obowiązującym regulaminem.

Aqua Hotel

Recepcja: tel. 746-27-00, fax: 746-28-00

e - mail: hotel@aquapark.com
www.aquapark.com.pl

W Aqua Hotelu na gości czekają mile i przytulne pokoje oraz apartamenty, a także minibuisness Center Klub. W cenę pokoju wliczone jest śniadanie w formie bufetu, nieograniczone korzystanie z hali basenowej Aquapark we wszystkie dni tygodnia oraz jeden wybrany zabieg w Centrum Odnowy Biologicznej.

Aqua Hotel to doskonale miejsce do spotkań ludzi biznesu, do dyspozycji których zostały przygotowane dwie klimatyzowane sale konferencyjne. Sale te wyposażone są w najnowocześniejszy sprzęt audiowizualny oraz urządzenia pomocnicze, niezbędne do prowadzenia konferencji i szkoleń. Zapraszamy również do restauracji, gdzie przy łagodnych dźwiękach muzyki szef kuchni proponuje wysmienita kuchnię staropolską, znakomite dania kuchni europejskiej i orientalnej.

Aquapark Zakład Rehabilitacji Leczniczej sp. z o.o.

Aqua Fitness - Centrum Odnowy Biologicznej

Rejestracja: tel. 746-27-11, fax. 746-27-05

e-mail: aquarehabilitacja@polkowice.net

www.aquapark.pl

Fachowy personel, wysokiej klasy specjaliści w dziedzinie rehabilitacji i leczenia pomogą Państwu wybrać z bogatej oferty odpowiednie zabiegi rehabilitacyjne, wyszczuplające oraz rekreacyjne.

Zapraszamy:

Poniedziałek - piątek - 6:45 - 22:00

Sobota - 10:00 - 17:00

Niedziela - 10:00 - 12:00

Godziny pracy ZOZ - u w Polkowicach.

Gabinet zabiegowy poniedziałek - piątek 7:30 - 18:30, sobota, niedziela 8:00 - 18:00

RTG poniedziałek - piątek 8:00 - 18:00

Ośrodek Pomocy Psychologicznej - poniedziałek - piątek 8:00 - 18:00, sobota - 8:00 - 14:00

Interniści - poniedziałek - piątek - 8:00-18:30, sobota 9:00 - 14:00; niedziela - dyżur

Pediatrzy - poniedziałek - piątek 7:30 - 18:30; sobota 8:00 - 14:00; od 14:00 dyżur

Chirurgia - poniedziałek - piątek 7:00- 17:00

Laboratorium poniedziałek - piątek 7:30 - 18:30; pobieranie krwi 7:30 - 17:00; sobota badania na cito 8:00 - 14:00

Poradnia dermatologiczna - poniedziałek 7:00 - 17:35; wtorek, środa - 7:00 - 14:35, czwartek - 7:00 - 19:00

Chirurgia dziecięca - środa 13:00 - 20:00

Apteki

Polkowice
15.07 - 21.07 - ul. Browarna 14
22.07 - 28.07 - ul. Skalników 4

GRAJĄ skutecznie

Pilkarze Górnika Polkowice przebywają na zgrupowaniu w Słowenii. W pierwszym rozegranym tam meczu sparingowym pokonali lidera słoweńskiej ekstraklasy Publikum Celje 2:0.

Na zgrupowanie wyjechało 18 zawodników. Trener Mirosław Dragan nie pozwala nawet na chwilę rozluźnienia.



foto: Bernard Wybrala

Pierwszy trening rozpoczyna się o 8.30, drugi natomiast o 18.30. W międzyczasie trenują na siłowni i biegają po lesie. W

ubiegły piątek do Górnika dołączyło trzech piłkarzy. Serb Rade Medić z węgierskiego Dunaferru. Dwaj pozostali to Chorwaci (napastnik i pomocnik) Milan Bosanović i Igor Monojković. Byli testowani przez trenera podczas niedzielnego sparingu. Polkowiczanie w meczu kontrolnym zaprezentowali się całkiem nieźle. Ten mecz był ważnym wyznacznikiem dla Mirosława Dragana - Publikum Celje jest wiceliderem słoweńskiej ekstraklasy. Bramki dla Górnika zdobyli Marcin Wojtarowicz po asyście Tomka Moskala oraz Robert Malawski.

Licencje na grę w ekstraklasie otrzymały na razie zaledwie trzy polskie kluby: Wisła Płock, Groclin Dyskobolia Grodzisk Wlkp. i Amica Wronki. Górnikowi nie przyznano licencji ze względu na brak oświetlenia i ankiety dotyczącej infrastruktury klubu. - Nie oznacza to jednak, że nie będziemy grać w I lidze - tłumaczy Artur Sikorski, dyrektor klubu. - Certyfikatu nie otrzyma stadion, natomiast my możemy grać gdzie indziej. W tej sprawie prowadzimy rozmowy z Zagłębiem. Natomiast ankiety, której brakuje nie możemy wypełnić dopóki nie zakończy się remont stadionu.

Anna Osadczuk

Celować od 1 do 6

Koszykarki CCC Aquaparku Polkowice 30 lipca rozpoczną przygotowania do nowego sezonu. Pierwszy mecz rozegrają z Lotosem VBW Clima Gdynia.

Sytuacja finansowa klubu jest wciąż niejasna.

- Na razie pewne są dla nas tylko pieniądze z gminy - mówi Krzysztof Korsak, prezes klubu.

W dalszym ciągu nie wiadomo, jaką sumą wesprze klub Dariusz Milek, właściciel firmy CCC.

Kwestia budżetu jest ciągle otwarta, zamknięta jest natomiast sprawa transferów i rozład kadrowych w zespole. Klub pozyskał na sezon 2003/2004 trzy nowe zawodniczki: Agatę Nowacką, Iwonę Jasnowską i Urszulę Stępniewską. Z klubem pożegnały się natomiast Olga Pantelejewa, Monika Gonciarz - Ciecierska i Anna Kędzior - tegoroczna miss koszykarek. Całkowicie z kariery zrezygnowały Ewa Portianko i Kornelia Klimkowska. Pozostały jednak w polkowickim klubie. Prowadzą zajęcia z młodszymi zawodniczkami.

Nie wiadomo jeszcze, czy zespół wesprze Aleksandra Urban. "Olson" po poważnej kontuzji została wyłączona z treningów CCC. Ubiegły sezon grała w Ślązie Wrocław.

- Jeśli tylko lekarz wyda zaświadczenie, że jest całkowicie wyleczona podpisujemy z nią kontrakt - zapowiada Krzysztof Korsak.

Inna wychowanka Orła Polkowice - Magdalena Kozdroń - z racji studiów - kolejny sezon będzie grała w chorzowskim AZS.

Tymczasem trzy nasze zawodniczki przebywają na zgrupowaniach przygotowawczych do Mistrzostw Europy. Justyna Klośńska, Edyta Koryzna i

ca treningi. I w takim też składzie wyjadą 15 sierpnia na 15-dniowe zgrupowanie do Kobyłej Góry. Cel na ten sezon trudno jeszcze sprecyzować, bo trwają przetarasowania kadrowe w innych klubach. Działacze obawiają się zespołów z Krakowa i Poznania, z racji podpisania nowych umów sponsor-



foto: Archiwum

Agnieszka Pałka wezmą udział w ME Seniorek, które odbędą się w dniach 17 - 30 września w Grecji. Natomiast dwie Natalie - Waligórska i Mrozińska w dniach 30 lipca do 5 sierpnia będą uczestniczyły w meczach eliminacyjnych do Młodzieżowych ME.

Polkowiczanki w uszczuplonym składzie rozpoczną 30 lip-

skich. - Ciężko mi powiedzieć jaki założymy sobie cel na przyszły sezon - tłumaczy Korsak. - Najbardziej realny to zdobycie miejsca od pierwszego do szóstego.

Na innaugurację sezonu CCC Aquapark zagra na wyjeździe 18 października z Lotosem VBW Clima Gdynia.

Anna Osadczuk

Srebrny Krzysztof

Zawodnik polkowickiego Pletwala Krzysztof Augustyniak zdobył srebrny medal w Mistrzostwach Polski w Triathlonie w kategorii młodzieżowców. Zawody rozegrano w podpoznańskiej Chodzieży. W imprezie wzięło udział 117 zawodników. To kolejny spektakularny sukces polkowickiego triathlonisty.

Mistrzem Polski w kategorii generalnej oraz wśród młodzieżowców został 19-letni Filip Szolowski z klubu Akwedukt MAC

Edukacja, chociaż zwycięzca zawodów okazał się Czech Renee Milichowski, który za start otrzymał nagrodę pieniężną. Nie był

jednak brany pod uwagę w klasyfikacji mistrzostw Polski, bo nie jest Polakiem.

Sukces polkowiczanki nabiera dodatkowej wagi w kontekście coraz wyższego poziomu rywalizacji.

- W porównaniu z rokiem ubiegłym było o wiele trudniej. Stawka była bardzo wyrównana, a losy czołowych miejscwały się do ostatniego metra biegu - opowiada Krzysztof Augustyniak.

- W tegorocznych zawodach brało też udział więcej zawodników aniżeli w mistrzostwach rozegranych w roku ubiegłym, co świadczy o tym, że triathlon staje się u nas w kraju coraz popularniejszą dyscypliną - dodaje.

Wszyscy uczestnicy mistrzostw musieli przepląć 750 metrów, przejechać na rowerze dystans 22 kilometrów oraz przebieg 5 kilometrów.

Polkowiczanie w klasyfikacji łącznej zajął czwartą pozycję, a do trzeciego na mecie Jana Sta-



foto: Archiwum

Tuz po biegu

szewskiego z Olimpią Poznań stracił zaledwie 9 sekund.

Zwycięstwo Filipa Szolowskiego było sporego kalibru niespodzianką, bo większość fachowców stawiała raczej na Tomasza Gągola, który ostatecznie uplasował się na drugiej pozycji w klasyfikacji łącznej i wyprzedził Krzysztofa Augustyniaka w kategorii młodzieżowców oraz Macieja Bruma, który zawiódł na całej linii, plasując się dopiero na 14. pozycji.

-Chciałem podziękować wszystkim, którzy we mnie wierzyli. Jednocześnie składam podziękowania na ręce kierownictwa Aquaparku w Polkowicach, bez którego wsparcia zdobycie medalu Mistrzostw Polski nie byłoby możliwe. Mam nadzieję, że współpraca między nami owocuje w przyszłości jeszcze nie jednym medalem - kończy Krzysztof.

Konrad Kaptur



Krzysztof Augustyniak na podium