



Gazeta Polkowicka

Redaktor prowadzący: Adrianna Jakubowska

Tygodnik Powiatu
Polkowickiego
ISSN 1509-9954
Data 26 kwietnia 2002 r.
nr 17 (95)
nakład 12000

Wydawnictwo bezpłatne

Chocianów, Gaworzyce, Grębocice, Jerzmanowa, Pęcław, Polkowice, Przemków, Radwanice



O czacie z Wiesławem
Wabikiem pisze Grzegorz
Szczepaniak
na str. 8 i 9



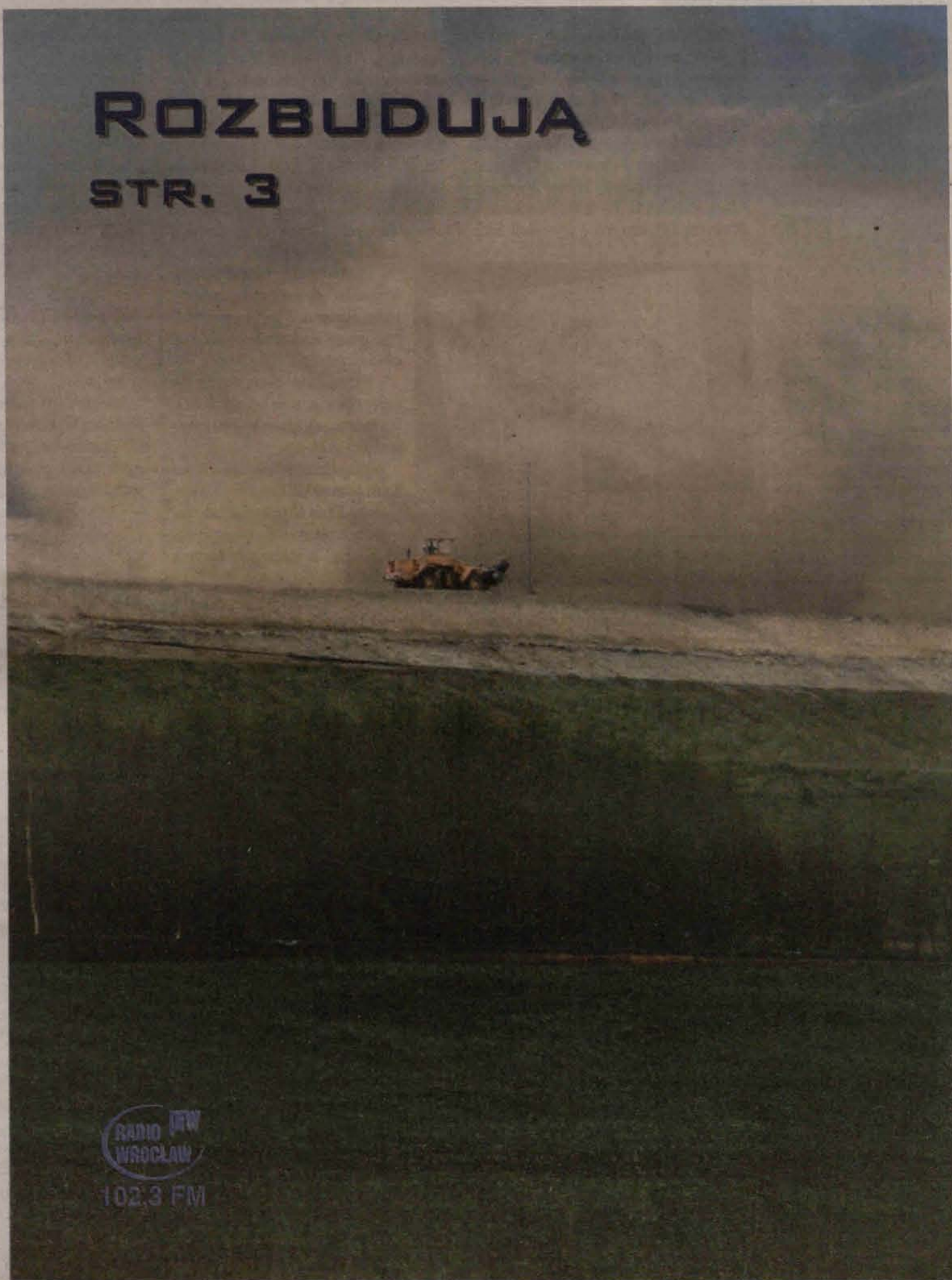
O sprawie parkingu w
Łagoszowie Wielkim
pisze Anna Osadczyk
na str. 2

Ogłoszenie dnia:

Sprzedam meble
dziecięce, kolor
jasny z dodatkiem
niebieskiego. Stan
bardzo dobry.
Tel. 749-63-32

Ogłoszenia drobne na str. 14

ROZBUDUJĄ STR. 3



RADIO DW
WROCLAW
102.3 FM

Właśnie mijają dwa lata od wydania zerowego numeru Gazety Polkowickiej. To były dwa trudne, ale i dobre lata. Trudne, bo postawiliśmy przed sobą niełatwe zadanie stworzenia lokalnymi siłami profesjonalnego pisma. Gdy do tej pracy przystępowaliśmy, zdawałem sobie sprawę, że wchodzimy na wyboistą drogę. Było rzeczywiście ciężko, mimo, że wsparł nas wielki i hojny sponsor jakim jest polkowicki samorząd. Bez życzliwości Zarządu Polkowic – i tego kierowanego przez Emilię Stańczyszyną, i tego Stanisławy Bocian – mielibyśmy iluzoryczne szanse na wystartowanie i dotrwanie do drugiej rocznicy urodzin.

Te dwa lata był dobre, bo mieliśmy wsparcie naszych Czytelników. Dziś nie mamy już wątpliwości, że jesteśmy tu potrzebni. I to także dzięki – sygnałom od Was.

Nie brakowało i nie brakuje opinii krytycznych na temat GP. Za wiele z nich jesteśmy wdzięczni, bo także dzięki nim możemy się rozwijać.

Zdarzają się złośliwości, niesprawiedliwe i zbyt ostre oceny i choć często się z nimi nie zgadzamy, nawet polemizujemy, to nie obrażamy się na naszych adwersarzy, wsłuchujemy uważnie w ich oceny, bo czasem pozwalają nam coś poprawić w naszej pracy. Są jednak i takie, które pozostają nam zignorować. Nie ignorujemy za to błędów, które wciąż popełniamy. Jest nam po prostu za nie głupio i – zbiórzo – raz jeszcze przeproszam.

Zawsze powtarzałem, że mieszkańcy regionu polkowickiego zasługują na własne pismo. I pismo takie powstało. Ma już dwa lata, ale teraz przed nami kolejne wielkie wyzwanie – trzeba sprawić, by na trwałe wpisało się ono w rzeczywistość tego regionu. Podejmujemy się go m.in. dlatego, że zaufało nam tak wielu reklamodawców, którym w tym miejscu za to zaufanie także bardzo dziękuję. To dla nas wymierny sygnał, że tygodnik powinien w Polkowicach istnieć. I chociaż może to niektórych zmartwić, to zapewniam, że nie zamierzamy poprzestać na drugiej rocznicy istnienia.

Grzegorz Szczepaniak

Śmieci czy gruz c.d.

Powracamy do sprawy parkingu w Łagoszowie Wielkim. Końca konfliktu, trwającego od ubiegłego roku, nie widać.

Przypomnijmy. Sprawa dotyczy parkingu przy cmentarzu w Łagoszowie Wielkim, wybudowanego z inicjatywy Sabiny Zawis, wójta Radwanic. Pisaliśmy o sprawie 15 marca w numerze 11(89) GP.

W marcu ubiegłego roku Sabina Zawis wydała zgodę na wwiezienie 600 m sześć gruzu Przedsiębiorstwu Robót Wiertniczo – Strzałowych PROWIST z Wrocławia. – *Potrzebny był nam gruz* – wyjaśniała Sabi-



Faktura za składowanie gruzu

na Zawis. – *Na spotkaniach z mieszkańcami prosiłam również ich o jego nawożenie w okolicie cmentarza.*

– *Nie chcieliśmy tego parkingu – zaprzeczal temu Józef Olejnik, sołtys wsi (obie wypowiedzi z 11 marca – przyp. AO.).*

Po naszym tekście zgłosił się Józef Olejnik, który stwierdził: – *Nie było żadnego spotkania, pani wójt kłamie. Nikt nas nie pytał, czy ten parking jest potrzebny. Jak pani wójt mogła wydać zgodę na budowę parkingu, nie rozmawiając ze mną na ten temat?*

Sabina Zawis wyjaśnia: – *Spotkanie odbyło się w marcu 2001 roku, a mieszkańcy żądali powiększenia parkingu – wyjaśnia wójt Radwanic. – Dzień później takie spo-*

tkanie odbyło się w. Przesiecznej i tam też mówiłam o zwożeniu gruzu do Łagoszowa. W dyskusji brali udział panowie Olejnik i Kujawski. Parking jest potrzebny, choćby 1 listopada, kiedy samochody nie mają gdzie parkować.

Kolejną kością niezgody stały się firmy, które zwoziły tam gruz. Jedną z nich był właśnie wrocławski PROWIST oraz Dom Inwest z Radwanic, której pełnomocnikiem jest mąż pani wójt (tak wynika z kopii faktury, w której posiadaniu jesteśmy). – *on wwiózł tam gruz za darmo* – twierdzi Józef Kujawski, członek Rady Sołeckiej.

– *Gdyby miał to wwieźć na inne wysypisko, musiałby za to zapłacić* – mówi Ryszard Wypchło, mieszkaniec gminy Radwanice. – *Za tonę płaci się teraz od 10 do 20 zł.*

– *Firmy, które zwoziły gruz, nie miały płacić gminie* – dziwi się wójt Radwanic. – *To już była sprawa wykonawcy parkingu.*

W posiadaniu redakcji gazety jest kopia faktury VAT, z której wynika, że firma Dom Inwest za składowanie tam gruzu zapłaciła wykonawcy – firmie MECHROL z Radwanic. Faktura opiewa na kwotę 15.431,66 zł.

Teraz, kiedy parking już jest gotowy, pojawił się kolejny problem. – *Do dołu, który miał być wypełniony gruzem, wrzucone zostały całe płyty* – twierdzi Ryszard Wypchło. – *Pokryto to zwykłym humusem, żeby nic nie było widać.*

– *To sprawa wykonawcy – zakończyła wójt Zawis.*

Jak w każdym konflikcie, jest kilka racji i kilka prawd. A kto ma rację? Wiedzą tak naprawdę chyba tylko sami zainteresowani. Anna Osadczuk

Radwanice

Polkowice

Do przodu

Prawie 1,5 roku temu Rada Powiatu Polkowickiego przyjęła „Strategię Rozwoju Powiatu Polkowickiego”. Jak wygląda realizacja przyjętych zadań strategicznych?

– *Opracowane kierunki rozwoju powiatu polkowickiego określone w tym dokumencie są sukcesywnie realizowane*

– informuje Michał Lenczuk, przewodniczący zespołu ds. koordynacji oraz wdrażania strategii rozwoju powiatu polkowickiego. – *Jedną z ważniejszych inicjatyw było utworzenie szkoły średniej w Przemkowie. Radni jednogłośnie podjęli uchwałę o utworzeniu tam Liceum Ogólnokształcącego.*

Szkola ta została również wprowadzona do planu sieci publicznych szkół ponadgimnazjalnych w powiecie

polkowickim. Ponadto, z innych oświatowych zadań, możemy pochwalić się Wyższą Szkołą

Przedsiębiorczości i Techniki w Polkowicach.

Powiat również zaangażował się w profilaktykę zdrowotną. W ramach promocji zdrowia z budżetu powiatu sfinansowane zostały programy „Wczesnego wykrywania nowotworów sutka” i badania wzroku na jaskrę w ramach ogólnopolskiego programu „Polsko, nie ślepnij”.

Stworzono System Informacji o Terenie. – *Obecnie kompletowana jest baza danych w formie numerycznej, która zostanie wykorzystana do SIT-u* – wyjaśnia przewodniczący.

Monika Szatkowska

Gaworzyce

Lustracja

W gminie Gaworzyce trwają przygotowania do akcji „Posesja”.

niczono się do dyplomów.

Co roku, wiosną, przedstawiciele Urzędu Gminy Gaworzyce przeprowadzają konkurs na najładniejszą posesję na terenie całej gminy. Oceniany jest wygląd każdej z nich, czyli to, jak właściciele dbają o to, by był jak najbardziej atrakcyjny.

Właściciele najładniej wyglądających posesji zostaną nagrodzeni specjalnymi dyplomami. W przeszłości właściciele najpiękniejszych zagrod obdarowywano też np. sadzonkami iglaków lub innymi nagrodami rzeczowymi. Od ubiegłego roku, ze względu na brak środków, ogra-

Akcja „Posesja” ma także na celu sprawdzenie, czy we wszystkich obejściach panuje estetyka i porządek. W przypadku stwierdzenia poważnego bałaganu właściciel zostaje pouczony o konieczności zaprowadzenia ładu na należących do niego włościach i o możliwości nałożenia kary w przypadku nie zastosowania się do zaleceń komisji.

Sabina Lipiec

Reklama

TYNKI

– gipsowe mokre – natrysk mechaniczny

POSADZKI

– betonowe – podkłady pod posadzki – wylewane z mikroskretu zacierane mechanicznie

Razem taniej! rabat do 10%

Tel. 076/835 41 08

0600 695 045

Zarząd Gminy Polkowice
ogłasza

II przetarg ustny nieograniczony na sprzedaż nieruchomości niezabudowanej, położonej w Polkowicach - obręb 1.

Przedmiot sprzedaży	- działka niezabudowana, położona przy ul. Polnej
Nr geodezyjny działki	- 1279
Pow. działki	- 7821 m ²
Przeznaczenie w planie	- zabudowa przemysłowo - usługowa
Cena wywoławcza	- 231.900,00 zł netto (w tym koszt wyceny)

Przetarg odbędzie się w dniu 13 maja 2002r. o godz. 10.00 w Urzędzie Gminy Polkowice - Rynek 2 (pok. 2).
W przetargu mogą uczestniczyć osoby prawne i fizyczne, jeżeli wpłacą wadium w wysokości 23.200,00 zł, na konto Urzędu Gminy Polkowice w Caprum Bank S.A. w Polkowicach, nr 16901065-10907-3601-1.
Termin wpłacenia wadium upływa w dniu 9 maja 2002r.
Wpłacone wadium zostanie:
- zaliczone na poczet ceny nabycia nieruchomości, jeżeli osoba wpłacająca wadium wygra przetarg,
- zwrócone po przetargu, jeżeli osoba wpłacająca wadium nie wygra przetargu,
- ulegnie przepadkowemu, jeżeli osoba, która wygra przetarg, nie stawi się do Kancelarii Notarialnej w oznaczonym terminie w celu zawarcia umowy notarialnej.
Minimalna wartość postępowania wynosi 2.321.000 zł.
Koszty zawarcia umowy notarialnej oraz koszty sądowe ponosi strona Nabyciąca.
Założony cenę, która jest ceną netto (bez podatku VAT) pomniejszoną o wpłacone wadium należy wpłacić na konto Urzędu Gminy w Caprum Bank S.A. w Polkowicach, nr 16901065-10907-3601-1, najpóźniej w dniu zawarcia umowy notarialnej, do następującego terminu 21 dni od daty przetargu.
Przetarg uznaje się za zakończony wynikiem negatywnym, jeżeli żaden z uczestników przetargu ustnego nie zaoferuje postępowania ponad cenę wywoławczą.
Blizszych informacji udziela Wydział Geodezji i Gospodarki Nieruchomościami - Rynek 2 - pok.5, tel. 72-46-781 lub 72-46-782.
Nabywca zobowiązany jest do rozpoczęcia budowy w okresie 1 roku od daty zawarcia umowy notarialnej, a zakończenia w terminie 2 lat od daty zawarcia umowy notarialnej przeniesienia prawa własności. W przypadku niedotrzymania terminu zabudowy naliczone zostaną kary umowne w wysokości 20.000 zł za każdy rok zwłoki, a nabywca dobrowolnie podda się egzekucji z aktu. Za zakończenie budowy rozumie się stan surowy zamknięty z wykonaną docelową elewacją.
Zarząd Gminy Polkowice zastrzega sobie prawo unieważnienia przetargu bez podania przyczyn

Władze Polkowic i Grębocic podpisały porozumienie z KGHM Polska Miedź S.A. w sprawie rozbudowy zbiornika „Żelazny Most“.

R o z b u d u j ą

KGHM jest największym producentem miedzi w Polsce i Europie. Zatrudnia około 18,5 tysiąca pracowników. Zbiornik odpadów poflotacyjnych, leżący na terenie trzech gmin: Rudnej, Polkowic, Grębocic, jest niezbędny do składowania odpadów po przetworzeniu rudy miedzi. Podstawowy surowiec w produkcji miedzi poddawany jest po wydobyciu procesowi obróbki. Podczas flotacji powstaje odpad w postaci zmielonej skały. Jest on następnie transportowany hydraulicznie do składowiska „Żelazny Most“.

Od kilku lat mówiło się o jego powiększeniu, zwłaszcza, że zawiera on już 335 mln metrów sześciennych z 350 mln, które można tam na razie składować. W planach była jego rozbudowa do 700 mln m sześć. Na to jednak zgodę musiały wyrazić zainteresowane gminy.

Rudna porozumienie z KGHM podpisała już 28 grudnia 2000 roku, jeszcze z poprzednim zarządem koncernu. Wtedy Polkowice nie zgadzały się na propozycje Polskiej Miedzi i jej zarząd przerwał rozmowy, zarówno z władzami Polkowic, jak i Grębocic. Rozmowy te trwały przeszło dwa lata i zakończyły się fiaskiem. Obecny zarząd Polskiej Miedzi porozumiał się po około trzech miesiącach.

Wójt Grębocic zasugerował jednak, że do podpisania porozumienia został niejako zmuszony przez Zarząd KGHM. Jeżeli Grębocice nie podpisałyby zgody, Polska Miedź musiałaby zwalniać pracowników według przygotowanych wcześniej list. Na listach tych miały się podobno znaleźć nazwiska mieszkańców Grębocic, zatrudnionych w KGHM.

W zamian za zmianę planów zagospodarowania przestrzennego Grębocice otrzymają 4 mln, rozłożone na pięć rat (1x2 mln oraz 4x500 tys. zł) oraz 1,5 mln rocznie przez kolejnych 15 lat.

Polkowicom zaś, dłużnikowi KGHM po przegranej procesie podatkowym, zostanie umorzony dług z lat 1996 – 1997, a zaległości podatkowe za lata 1998 – 2001 będą rekompensowane z przyszłych podatków, należnych gminie od kopalni ZG Rudna i Polkowice – Sieroszowice. Jak wyliczyła Krystyna Kozłowska, skarbnik gminy, Polkowice pozbędą się długu za około 5–6 lat.

Rozbudowa zbiornika potrwa około 15 lat i będzie kosztować miedzianego giganta od 30 do 50 mln zł w skali roku.

Anna Osadczuk



Andrzej Tatuśko, dyrektor generalny ds. rozwoju w KGHM, szef zespołu negocjacyjnego w sprawie porozumienia „Żelazny Most“.

– Nasz zespół został powołany 15 stycznia bieżącego roku. Cieszę się, że udało nam się dojść do porozumienia z gminami w zaledwie trzy miesiące. Żądania gmin były o wiele

większe, ale negocjacje doprowadziły do porozumienia. Mam nadzieję, że ta ugoda jest obietnicą dalszej współpracy z samorządami.



Stanisław Siewierski, wiceprezes Polskiej Miedzi.

– To porozumienie jest korzystne dla obu stron – gmin i KGHM. Są to wzajemne świadczenia, również pieniężne. Nasze gminy mają, dzięki istnieniu tu Polskiej Miedzi, znakomite warunki do funkcjonowania. Ważny jest też fakt, że KGHM zatrudnia tysiące lu-

dzi z tego terenu. Jeżeli nam się dobrze wiedzie, nie ograniczamy się do świadczenia jedynie ustawowych zobowiązań dla gmin. Wiele już zrobiliśmy dla otaczających nas samorządów. Jednak wszystko wymaga wspólnego działania. Podstawową sprawą jest zapewnienie rozwoju firmie, bo wtedy będzie się dobrze powodziło również mieszkańcom.



Jan Bunkiewicz, wójt gminy Grębocice

– Ja z KGHM pertraktowałem już od 1995 roku. Pierwszą sprawą była budowa szybu R – 11 w Grodowcu. Przebrnęliśmy. Sprawa Żelaznego Mostu ciągnęła się od dwóch lat, jeszcze za poprzedniego zarządu. Podpisanie porozumienia z Rudną spowodowa-

ło, że poprzedni zarząd koncernu przestał rozmawiać z Polkowicami i Grębocicami. Z obecnym zarządem KGHM udało się zrobić o wiele więcej i współpraca ta układa się lepiej, bo nasz partner widzi problemy samorządów i ich mieszkańców. Wierzę, że to, co zapisaliśmy, będzie realizowane dla wspólnego dobra.

Wysłuchała: Anna Osadczuk

Czy władze gminy Grębocice były szantażowane przez Polską Miedź?

Jan Bunkiewicz, wójt gminy Grębocice:

– Nie było wyjścia, musieliśmy się zgodzić na podpisanie porozumienia. Jesteśmy gminą, na której terenie jest najmniejsza część zbiornika. Jeżeli Rudna się zgodziła, Polkowice podpisują porozumienie, my moglibyśmy pozostać bez wpływu na to, co się będzie działo. Prowadząc negocjacje, uzyskaliśmy pewne zadośćuczynienie. Wielu naszych mieszkańców pracuje w KGHM. Podczas rozmów usłyszałem, że przygotowana jest lista naszych mieszkańców, którzy mają być zwolnieni, jeżeli gmina nie wyrazi zgody na rozbudowę zbiornika. Sytuacja taka miała miejsce już po raz drugi. Za pierwszym razem chodziło o budowę szybu R11 w Grodowcu.

Stanisław Siewierski, wiceprezes KGHM-u:

– Nigdy nie ukrywaliśmy, że problem Żelaznego Mostu nie jest jedynie problemem Polskiej Miedzi, to jest problem całego regionu. Ekspertki międzynarodowi nie pozostawili złudzeń, wydając opinię, że w sytuacji, kiedy nie będziemy mieli możliwości składowania odpadów, będziemy musieli właściwie zakończyć wydobycie. W przypadku, gdyby np. Grębocice nie podpisały porozumienia, to nie byłby to problem tylko mieszkańców tej miejscowości, ale wszystkich pracowników, a jest ich 18,5 tysiąca. W przypadku braku porozumienia z gminami musielibyśmy opracować hierarchię składania ludziom wypowiedzeń z pracy – stąd pojawił się wątek owych list.

Wysłuchała: Anna Osadczuk



Stanisława Bocian, burmistrz Polkowic:

– Zbiornik odpadów poflotacyjnych „Żelazny Most“ wywołuje zawsze wiele emocji. Wokół tego tematu toczyło się wiele dyskusji. Negocjacje pomiędzy samorządami lokalnymi: Polkowic, Rudnej i

Grębocic a zarządem Polskiej Miedzi trwały od kilkunastu miesięcy. Polkowice już od dawna, uchwałą Rady Miejskiej, przewidywały w swoich planach zagospodarowania przestrzennego, możliwość rozbudowy zbiornika. Najbardziej spornym i kontrowersyjnym punktem zawsze była jego rozbudowa, ponieważ mieliśmy na uwadze przede wszystkim bezpieczeństwo mieszkańców. Te kryteria zostały zawarte właśnie w tym porozumieniu. Zespół ekspertów międzynarodowych zapewnił nas, że rozbudowa zbiornika do 700 mln metrów sześciennych jest bezpieczna.

Co z bezpieczeństwem?

Rozbudowie zbiornika odpadów poflotacyjnych „Żelazny Most“ poświęcona była konferencja w KGHM. Odbyła się ona w tym samym dniu, gdy gminy Grębocice i Polkowice podpisywały porozumienie dotyczące rozbudowy Żelaznego Mostu.

Zespół ekspertów został powołany w 1992 roku. Ekspertyza miała wykazać, czy można powiększyć zbiornik, bez zagrożenia bezpieczeństwa. W ekspertyzach badano upłynnienie, infiltrację gleby, pylenie oraz ruchy sejsmiczne. – Badania prowadziliśmy w latach 1992 – 1999. Zastosowane przez kopalnię rozwiązania w postaci monitoringu zbiornika, instalacji aparatury do kontrolowania zapory po to, by zwiększyć bezpieczeństwo są bardzo ważne – tłumaczył zebrany Michael Jamiolkowski z Włoch. – Końcowy wniosek jest taki, że po założeniu drenaży pierścieniowych można podwyższyć zaporę do 180 metrów n.p.m. i powiększyć pojemność zbiornika do 700 mln metrów sześciennych.

Dane dotyczące ruchów sejsmicznych, jakie zostały przekazane ekspertom, w obliczu wstrząsu z 20 lutego są przestarzałe, ponieważ dotyczą lat 1992 – 1997. Nowe dane miały zostać przekazane zaraz po konferencji. – Usłyszeliśmy, że eksperci nie mają dodatkowych danych dotyczących wstrząsów, w związku z tym gwarancja bezpieczeństwa nie jest przez nich potwierdzona – komentował Władysław Bigus, wójt gminy Rudna. – Oczekują oni w tej chwili dodatkowych danych dotyczących siły wstrząsów.

Anna Osadczuk

NASZ SUKCES - zostaliśmy docenieni w konkursie Dolnośląska Budowa Roku 2001

Dolnośląska Budowa Roku 2001
Konkurs Wrocławskiego Oddziału
Polskiego Związku Inżynierów i Techników Budownictwa

III miejsce
w kategorii budynków mieszkalnych za

Budynek mieszkalno-usługowy przy ul. Moniuszki 14-17 w Polkowicach

dla Inwestora:
Polkowickiego Towarzystwa Budownictwa Spółecznego Sp. z o.o., 59-100 Polkowice, Rynek 6

Wrocław, październik 2002

Budynek mieszkalno-usługowy przy ul. Moniuszki 14-17 w Polkowicach jest pierwszym w tym mieście budynkiem, który spełnia wszystkie wymagania określone w przepisach technicznych budownictwa mieszkaniowego. Jest to pierwszy w tym mieście budynek, który posiada wszystkie wymagane atesty i świadectwa. Budowla została wybudowana w 1997 roku i jest to pierwszy w tym mieście budynek, który posiada wszystkie wymagane atesty i świadectwa. Budowla została wybudowana w 1997 roku i jest to pierwszy w tym mieście budynek, który posiada wszystkie wymagane atesty i świadectwa.

Budynek mieszkalno-usługowy nr XII Polkowice ul. Moniuszki 14-17

III miejsce
Budynki mieszkalne

Do konkursu należał szereg obiektów



Prezes Polkowickiego TBS Zdzisław Starzyński prezentuje otrzymaną nagrodę.

Fot. R. Kwapis

CUPRUM PROJEKT

Centrum Projektowe Miedzi
„CUPRUM - PROJEKT”
Sp. z o.o.
53-024 Wrocław, ul. Wietrzna 10

BUDIM
GENERALNY WYKONAWCA

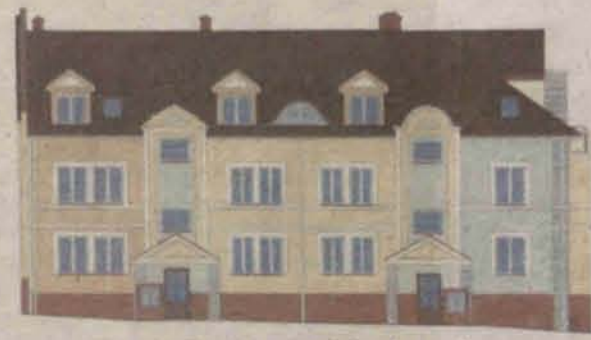
Składamy serdeczne podziękowania wszystkim uczestnikom procesu inwestycyjnego. Jest to nasz wspólny sukces.

NOWE MIESZKANIA? CZEKAMY NA KREDYT!

W czerwcu 2001 roku Spółka nasza złożyła wnioski kredytowe na realizację 3 nowych budynków mieszkalnych. Wstępna kwalifikacja wniosków pod względem punktowym wg. opublikowanego w dniu 20 02 2002 r. Komunikatu Urzędu Mieszkalnictwa i Rozwoju Miast uszeregowwała nasze inwestycje w gronie najlepszych wniosków (odpowiednio ul. Górna - 119 pkt., Pl. Piastów - 109 pkt. i ul. Leśna - 72 pkt.), co jest drugim wynikiem w województwie dolnośląskim. Rozpoczęte inwestycje obejmują budowę 3 budynków mieszkalnych o łącznej liczbie mieszkań 76 lokali. Zaawansowanie prac oscyluje w granicach wymaganego wkładu własnego (35% kosztów inwestycji) dlatego też przyznanie powyższych kredytów umożliwiłoby nam oddanie tych budynków w IV kwartale 2002 r. Z uwagi na ograniczone środki finansowe jakimi dysponuje Krajowy Fundusz Mieszkaniowy istnieją realne obawy o możliwość sfinansowania wszystkich trzech budynków. O decyzjach podjętych przez bank niezwłocznie Państwa poinformujemy.



Ul. Górna - projekt elewacji



Pl. Piastów - projekt elewacji

LOKALIZACJA	KONDYGNACJA	MIESZKANIA (ilość)		
		1 POK.	2 POK.	3 POK.
ul. Górna	- parter	1	8	1
	- I piętro	4	10	-
	- poddasze	4	5	2
Pl. Piastów	- parter	-	5	2
	- I piętro	-	5	2
	- poddasze	3	3	1
ul. Leśna (rezerwa)	- parter	1	5	-
	- I piętro	-	6	1
	- poddasze	-	7	-

Projekty elewacji prezentujemy za zgodą Biura Projektowego CM Sp. z o.o. z Wrocławia



Nowa oferta

Karnety miesięczne (sauna gratis!)

- normalny (+4 wejścia do siłowni) **50,00 zł**
- uczniowie, studenci, emeryci, renciści **30% taniej**

Karnety kwartalne

- normalny (+7 wejść do siłowni) **90,00 zł**
- uczniowie, studenci, emeryci, renciści **30% taniej**

Bilety rodzinne (min. 4 osoby) **7,20 zł**

(cena dotyczy wstępu dla 1 osoby)

UWAGA!!!

Specjalna oferta sprzedaży biletów dla zakładów pracy.



Kalejdoskop

Świat

Wojska izraelskie wycofały się w sobotę i niedzielę z dwóch kolejnych miast palestyńskich – Ramallah i Nablusu.

We Francji po przeliczeniu 49,57 procent głosów oddanych w pierwszej turze wyborów prezydenckich konserwatysta, Jacques Chirac, szef państwa, uzyskał w niedzielę 19,74 procent głosów, a Jean Marie Le Pen, wódz skrajnie prawicowego, populistycznego Frontu Narodowego – 17,35 procent.

Polska

W piątek biskupowi Jerzemu Mazurowi nie pozwolono opuścić hali przylotów na moskiewskim lotnisku Szeremietiewo, gdy przyleciał on do Moskwy. Premier Leszek Miller zapowiedział w sobotę we Wrocławiu podjęcie działań w sprawie biskupa.

Dolny Śląsk

Janusz Krasoń został nowym przewodniczącym dolnośląskiego SLD podczas sobotniej konwencji wojewódzkiej SLD we Wrocławiu.

Adam Sokolowski z Kluczborka został Mistrzem Polski podczas II Mistrzostw Polski Kibiców Sportowych organizowanych w Dzierżoniowie.

Sport

Polska wygrała w Bukareszcie z Rumunią 1:0 w meczu eliminacji mistrzostw świata w piłce nożnej kobiet.

Maja Włoszczokowska z grupy CCC Polsat wygrała w czeskiej miejscowości Tover inauguracyjny wyścig cross country w kolarstwie górskim o Budvar Cup.

Dariusz Michalczewski w sobotę w gdańskiej hali Olivia po raz 21. obronił tytuł bokerskiego mistrza świata w wadze półciężkiej, pokonując Amerykankę Joecy De Grandisa przez nokaut w 2. rundzie.

Adrianna Jakubowska

Nasza okładka



Fot. Bernard Wybierala

Widok na zbiornik „Żelazny Most“

Polkowice

Bez problemów

Anna Osadczuk

Czy wybierając się do Wrocławia, można sprawdzić np. repertuar kina i sposób dojeżdżania do niego? Można. Okazuje się, że i w tej dziedzinie niezastąpiony staje się Internet.

„Topograficzna Baza Danych – realne szanse czy utopia?” Temu tematowi poświęcona była konferencja geodetów, jaka odbyła się w ubiegłym tygodniu w starostwie powiatowym w Polkowicach. System taki polega na umieszczeniu na stronach internetowych mapy danych o terenie. Znalazłyby się tam informacje dotyczące np. gruntów, potrzebne m.in. geodetom. WGP pisaliśmy już o uruchomieniu w Polkowicach Systemu Informacji o Terenie. Topograficzna Baza Danych, po pełnym uruchomieniu, nie byłaby przeznaczona tylko dla specjalistów. – Jest to jedno z urządzeń informatycznych, które przekłada się na wizualizację na monitorze zwyczajnych map. – wyjaśnia Grzegorz Przy-

becki, wicestarosta powiatu polkowickiego. – Są to przeglądarki, dzięki którym widzimy cały Dolny Śląsk i postępując krok po kroku, możemy odnaleźć konkretną ulicę, np. w Polkowicach.

Podstawą do dyskusji była baza danych istniejąca na Kujawach, a wykonana przez Warszawskie Przedsiębiorstwo Geodezyjne S.A. – Obiekt położony w województwie kujawsko-pomorskim obejmuje 1600 km kwadratowych – tłumaczył Jacek Uchański, zastępca prezesa ds. technicznych WPG. – Wykonanie systemu informatycznego dla Topograficznej Bazy Danych będzie dopiero projektowane. Dlatego też do pokazu zostanie wykorzystane oprogramowanie komputerowe, którym dysponuje nasza firma.

Wicestarosta Przybecki zapewnił, że tego typu baza zostanie uruchomiona w Polkowicach.

Wolność Tomku...

Sabina Lipiec

Jak daleko sięga prawo własności? Czy rzeczywiście wolno nam robić co chcemy ze wszystkim, co znajduje się na naszej posesji? Nawet, gdy w grę wchodzi los dwustuletnich dębów?



Czy te drzewa też ktoś kiedyś wyniósł?

Przy płocie na posesji przy ulicy Parkowej w Gaworzycach należącej do Krystyny S. rosły do niedawna trzy ponad dwustuletnie dęby. Teraz zostały tylko dwa. Korzenie jednego z nich zostały podkopane i podcięte.

Gdy przyszyły wichury, drzewo się przewróciło. Zniszczyło przy tym płot jednego z sąsiadów i zerwało linię energetyczną. Szybko na miejscu pojawili się pracownicy zakładu

energetycznego, którzy połączyli zerwany drut. – Zrobiliśmy, co do nas należy – skwitowali sprawę robotnicy. – Nie

do naszych obowiązków należy prowadzenie śledztwa stwierdzającego przyczyny zdarzenia.

Poszkodowany sąsiad także dał sobie spokój z egzekwowaniem naprawy płotu.

– Dwa kolejne dęby załatwię tak samo – twierdzi Krystyna S. – I tak nikt mi nic nie zrobi.

– Przecież tak nie może być – skarży się jeden z mieszkańców ulicy Parkowej. – Przecież ktoś musi ją powstrzymać. Co z tego, że ma „żółte papiery“?

Stare, zabytkowe dęby są pozostałością po byłym parku pałacowym. Jego główna część należy do parku gminnego. Pojedyncze drzewa rosną na prywatnych posesjach. Ich wycięcie jest

możliwe tylko w bardzo wyjątkowych sytuacjach. Zgodę na to może wydać jedynie Wojewódzki Konserwator Przyrody. W przypadku starych, zabytkowych drzew nawet obcinanie dużych gałęzi nie jest możliwe bez jego zgody. Tak mówi prawo.

Przepisy jednak sobie, a życie sobie. Czy znajdzie się ktoś, kto powstrzyma panią S. przed dalszym niszczeniem drzew?

Konkurs z setką

Do końca maja trwa pierwsza część naszej zabawy. Przypominamy, że wystarczy zdobyć minimum 100 punktów, by mieć szansę na znalezienie się w gronie półfinalistów Konkursu z setką. Im tych punktów będzie więcej, tym miejsce w półfinale pewniejsze. Dla trzech osób, które wygrają półfinał, gwarantujemy miejsce w finale i atrakcyjne nagrody.

KUPON KONKURSU Z SETKĄ nr 11

1. Która drużyna zdobyła w tym roku Puchar Ligi Francuskiej?
2. Jak brzmi numer ISSN nadany Gazecie Polkowickiej przez Bibliotekę Narodową?
3. Z jaką datą ukaże się setne wydanie GP?

"ROXY" imię _____

nazwisko _____

adres _____



Wyrażam zgodę na przetwarzanie moich danych osobowych. Podpis _____

Na „malucha“

W każdym drzemie dusza dziecka. Dlatego więc nie zamień się na chwilę w dziecko i nie zasiądź za kierownicą gokarta lub specjalnie skonstruowanego „malucha”. W Przemkowie na ulicy Strzeleckiej powstał tor crosskartowy. Jest on przeznaczony nie tylko dla dorosłych, ale również



dla młodzieży, a na gokardzie po specjalnie przygotowanej trasie mogą zjechać również najmłodsi. Na pomysł stworzenia tego typu toru wpadł przemkowanin – Aleksander Rozkocho. Oficjalne otwarcie nastąpi 1 maja. Więcej w następnym numerze Gazety Polkowickiej.

Jolanta Ozdoba

Jednym słowem



Już po raz piąty w szkole podstawowej w Gaworzycach organizowane

są Dni Europejskie.

Sabina Lipiec:

- Jakie idee przyswiecają tej imprezie?

Elżbieta Urbanowicz-Przysiężna, dyrektor SP w Gaworzycach:

- Program naszej szkoły to trzy razy integracja: uczniów niepełnosprawnych z pełnosprawnymi, uczniów z różnych środowisk i przygotowanie dzieci do integracji z Unią Europejską.

Pięć lat temu wyszliśmy z inicjatywą organizacji warsztatów i konkursu wiedzy na temat Europy dla uczniów wszystkich szkół z terenu Związku Gmin Zagłębia Miedziowego. Zyskaliśmy akceptację władz Związku. Ostatnio włączyliśmy do akcji także przedszkolaki.

Warsztaty przygotowują dzieci i młodzież do udziału w konkursie.

Jednym z jego etapów będzie rozwiązywanie krzyżówki. Każdy z zespołów odgadywać będzie swoją część wspólnego hasła mówiącego o tolerancji, sympatii i dobrej współpracy.



Ogólnopolskie Stowarzyszenie Samorządowe na Rzecz

Kolei Lokalnych zorganizowało forum na rzecz ratowania przewozów kolejowych. W dyskusji wziął udział także samorząd polkowicki.

Anna Osadczuk:

- Co było przedmiotem dyskusji?

Grzegorz Przybecki, wicestarosta powiatu polkowickiego:

- Rozmawialiśmy o stworzeniu optymalnego modelu kolei regionalnych, ażeby nie tylko PKP, ale i inni przewoźnicy mogli prowadzić szynową komunikację zbiorową. Samorząd powiatu jest zainteresowany trasą kolejową Duninów - Chocianów - Przemków. Trasa ta, wyłączona teraz z ruchu, miałaby szansę stać się lokalną trasą turystyczną. Mogłaby być ona wykorzystana przez uczniów dojeżdżających do Zespołu Szkół w Chocianowie, a także w celach typowo rekreacyjnych przez grzybiarzy, rowerzystów oraz turystów, którzy bez problemu dojechaliby do Przemkowskiego Parku Krajobrazowego. Działanie to jest jednak uzależnione od możliwości finansowych powiatu.

Waszym zdaniem

Wioletta Jastrzębska

Dzisiaj przedstawimy sprawę bezrobocia w gminie Polkowice i zielonego targu, który został przeniesiony poza centrum Polkowic.

- Mieszkam w Polkowicach od kilku lat, a bez pracy jestem od 5 lat. Ukończyłam liceum zawodowe, do tego skończyłam kurs komputerowy. Szukam pracy już ponad 4 lata. Do Urzędu Pracy chodzę nawet wtedy, kiedy nie mam wyznaczonego terminu spotkania, ale stawiam się po to, by spytać, czy doszła jakaś nowa oferta pracy. Szukam czegośkolwiek, chciałabym mieć za co utrzymywać dzieci. Mąż nie zarabia niestety dużo, ledwo starczy nam do następnej wypłaty. Wiem, że teraz nadeszły takie czasy, że wszystkim jest bardzo ciężko, ale mam nadzieję, że ta sytuacja się poprawi. Uważam, że panie, które obsługują petentów w Urzędzie Pracy powinny także zwracać uwagę na wykształcenie petentów. Mówi się, że w Polkowicach nie ma bezrobocia, ja niestety mam zupełnie inne zdanie na ten temat. Chodzę i szukam pracy już bardzo długo i nie mogę znaleźć, choć naprawdę się staram. Może nasze władze wymyślą jakieś rozwiązanie, które ułatwiłoby życie ludziom bezrobotnym w mojej sytuacji - mówi Anna B.

- Bardzo byłam zadowolona z tego, że zostało zbudowane w na-

szym mieście nowe targowisko.

Przed wszystkim z „domków”, które zostały postawione. Cały ten plac to po prostu trafiona inwestycja. Nie ma już błota, które bardzo przeszkadzało w robieniu zakupów. Można spokojnie pójść z wózkiem, ponieważ nie ma żadnych dziur, które utrudniałyby przejazd. Wszystko byłoby w jak najlepszym porządku, gdyby nie fakt, że tak zwany „zielony targ” został przeniesiony na sam koniec Polkowic. To był błąd. Myślę, że powinien on znajdować się o wiele bliżej. Ludzie, którzy mieszkają na ulicy Skalników czy Ociosowej, muszą przejść całe miasto, żeby zrobić zakupy. Nie ukrywam, że wolę tam kupować sobie warzywa i owoce, ponieważ jest o wiele taniej. Z drugiej strony nie wyobrażam sobie, by ciągle chodzić tylko po owoce na sam koniec miasta. Moja mama, która właśnie mieszka przy ulicy Ociosowej ma podobne zdanie. Jest to starsza kobieta, która żyje z samej renty. Nie stać jej, na zakupy w tak zwanych warzywniakach, gdzie wszystko jest o wiele droższe. Opinie wyrażane przez wielu moich znajomych są podobne - należy ten stan rzeczy zmienić - mówi Zofia Gruz.

Jak zamierzają Państwo spędzić nadchodzący „długi weekend”?

Zofia Badecka, Gaworzycy



- W każdą niedzielę organizujemy sobie z sąsiadami wycieczki rowerowe po okolicy.

Wracamy potem czasami bardzo zmęczeni, ale to zmęczenie jest przyjemne.

Jeżeli pogoda dopisze, pierwszy majowy weekend także poświęcimy na rowerowe wypadki do pobliskich lasów i nad Stawy Przemkowskie.

Bogusława Dembowska, Polkowice



- Myślę, że najlepszy będzie wyjazd w góry z mężem i dziećmi. Jednak, znając życie, to ostateczne weekendowe plany znane mi będą na dzień przed.

Krzysztof Nester, Polkowice



- Niezbyt często zdarza się tak długi weekend. Nigdzie nie wyjeżdżam, bo dopiero wróciłem. Będę w tym czasie odpoczywał, czytał książki i chodził na spacerki ze znajomymi. Wszystko, co dobre, szybko się kończy.

Maria Ciesielska, Polkowice



- W wolnym czasie będziemy z mężem odpoczywać na działce. Mąż lubi wędkować, a ja mu często towarzyszę. Tym razem również pojedziemy na ryby.

Ciekawy człowiek



Robert Bęben,

jest koordynatorem i założycielem polkowickiego wolontariatu działającego od 1 października 2001 roku pod patronatem Forum Jedności i Młodzieżowej Rady Miejskiej.

- Początkowo zespół liczył pięć osób, z czasem liczba ta wzrastała - powiedział Robert Bęben. - Obecnie polkowicki wolontariat liczy około 40 członków.

Są to głównie gimnazjaliści, których do pracy Robert za-

chęcił podczas prelekcji na lekcjach humanizmu.

Zaczął się to około czterech lat temu. Działając w organizacjach społecznych takich jak: Młodzieżowa Rada, Forum Jedności, jeździł na różne szkolenia, które propagowały ideę wolontariatu.

- W Polkowicach tego nie było, więc Krzysztof Kaczanowski zachęcił mnie do utworzenia wolontariatu właśnie w naszym mieście - powiedział Robert. - Wszystko robimy bezinteresownie, chcemy pomagać innym, a nie tylko sobie.

Członkowie polkowickiego wolontariatu pomagali przy organizacji X Finału Wielkiej Orkiestry Świątecznej Pomocy, oferują swoją pomoc w Ośrodku Pomocy Społecznej przy ulicy Lipowej w Polkowicach, świetlicy środowiskowej „Przyładek Dobrej Nadziei”

przy parafii św. Michała Archaniola. Brał udział w szkoleniu dla wolontariuszy w Warszawie prowadzonym między innymi przez Piotra Pawłowskiego i Krzysztofa Zamussiego.

- Brałmy udział również w konferencji zorganizowanej przez Joannę Fabisiak, posłankę z poprzedniej kadencji, która wraz z Hanną Gronkiewicz-Waltz i fundacją „Świat na Tak” objęły patronat nad tą konferencją - powiedział Robert.

Idea wolontariatu jest, by bezinteresownie pomagać innym.

- Wolontariat jest moją pasją, dlatego angażuję się coraz bardziej w pracę społeczną - kontynuuje Robert. - Dzięki mojej działalności mogę wykreować liderów, którzy później będą kontynuować moje dzieło.

Skontaktuj się z nami

Coś ci denerwuje, niepokoi, cieszy, chcesz się podzielić swoją opinią? Dzwoni do nas od poniedziałku do piątku 10.00 - 12.00 nasz telefon: 749 60 03 reklama: 0609 504 825 E-mail: gazeta@ug.polkowice.pl adres: ul. Rynek 19 59-101 Polkowice



W następnym numerze przeczytacie o:

- obchodach Dni Teatru,
- milionowym silniku wyprodukowanym w Volkswagencie,
- sytuacji Powiatowego Urzędu Pracy w Polkowicach.

Gazeta Polkowicka, tygodnik Powiatu Polkowickiego, adres 59-100 Polkowice, Rynek 19 (pokój 10), tel/fax. 749 60 03, 724 97 20 - 21, 0609 504 825

e-mail: gazeta@ug.polkowice.pl

Redaguje zespół:

Dana Berezowska, Adrianna Jakubowska (Redakcja), Wioletta Jastrzębska (ogłoszenia), Katarzyna Kaczmarek (korekta), Sabina Lipiec (Gaworzycy), Grzegorz Mazur (DTP), Anna Osadczuk (sekretarz redakcji), Jolanta Ozdoba, Izabela Pakiet (Gaworzycy), Monika Szatkowska, Grzegorz Szczepaniak (redaktor naczelny), Bernard Wyhierała (redaktor techniczny, DTP)

Materiałów nie zamówionych nie zwracamy. Redakcja zastrzega sobie prawo skracania lub omawiania nadesłanych komunikatów, apeli, wystąpień, oświadczeń, listów itp. Za treść ogłoszeń i tekstów sponsorowanych redakcja nie odpowiada.

Wydawca: Urząd Gminy Polkowice www.polkowice.pl

Projekt Graficzny: Studio Usług Medialnych Legnica

Druk: Słowodruk Wrocław

Zachęta dla złodzieja

W zatłoczonych sklepach, supermarketach, autobusach czy dyktokach złodzieje czekają na okazję. Tłok jest dla nich prawdziwym rajem. Dobry kieszonkowiec jest w stanie okraść nas w kilka sekund, a my tego nawet nie zauważymy.

Okazja czyni złodzieja – niestety przysłowie to ma swoje odzwierciedlenie w życiu codziennym. Jak wynika z policyjnych statystyk, przypadki kradzieży na terenie powiatu polkowickiego zdarzają się kilka razy w miesiącu.

Są to raczej pojedyncze przypadki. W Polkowicach nie ma zorganizowanych grup przestępczych, tak jak na przykład w dużych miastach, gdzie kieszonkowcy są prawdziwą plagą.

W autobusie linii 45 jadącym na trasie Lubin – Polkowice nieznanymi sprawcami okradli starszego mężczyznę. Poszkodowany trzymał pieniądze w tylnej kieszeni spodni. Straty wyniosły 1800 zł.

W autobusie linii 45 jadącym na trasie Lubin – Polkowice nieznanymi sprawcami okradli starszego mężczyznę. Poszkodowany trzymał pieniądze w tylnej kieszeni spodni. Straty wyniosły 1800 zł.

W autobusie linii 45 jadącym na trasie Lubin – Polkowice nieznanymi sprawcami okradli starszego mężczyznę. Poszkodowany trzymał pieniądze w tylnej kieszeni spodni. Straty wyniosły 1800 zł.

W autobusie linii 45 jadącym na trasie Lubin – Polkowice nieznanymi sprawcami okradli starszego mężczyznę. Poszkodowany trzymał pieniądze w tylnej kieszeni spodni. Straty wyniosły 1800 zł.

W autobusie linii 45 jadącym na trasie Lubin – Polkowice nieznanymi sprawcami okradli starszego mężczyznę. Poszkodowany trzymał pieniądze w tylnej kieszeni spodni. Straty wyniosły 1800 zł.

W autobusie linii 45 jadącym na trasie Lubin – Polkowice nieznanymi sprawcami okradli starszego mężczyznę. Poszkodowany trzymał pieniądze w tylnej kieszeni spodni. Straty wyniosły 1800 zł.

W autobusie linii 45 jadącym na trasie Lubin – Polkowice nieznanymi sprawcami okradli starszego mężczyznę. Poszkodowany trzymał pieniądze w tylnej kieszeni spodni. Straty wyniosły 1800 zł.

W autobusie linii 45 jadącym na trasie Lubin – Polkowice nieznanymi sprawcami okradli starszego mężczyznę. Poszkodowany trzymał pieniądze w tylnej kieszeni spodni. Straty wyniosły 1800 zł.

to zwiększyć czujność, jeżeli na przystanku autobusowym zauważymy grupę młodych ludzi z reklamówkami lub odzieżą przewieszoną przez rękę. Często służy to do maskowania rąk przeskakujących kieszenie – kontynuuje funkcjonariusz policji. Zdarza się, że w ośrodkach zdrowia, wchodząc do lekarza,

wartościowych rzeczy. Dlatego dobrze jest pozostawiać okrycia wierzchnie pod opieką osoby czekającej w kolejce lub zostawić w szatni. Bardzo często, niestety w większości dotyczy to pań, nosimy portfele w otwartych torebkach lub na wierzchu reklamówek bądź koszu. Jest to wygodne na targu, gdzie kupuje się wiele rzeczy. Pieniądze są pod ręką, ale...

nie tylko dla nas. Moment nieuwagi i po zakupach. To są okazje, na które czyhają złodzieje. Nie ułatwiamy im „działalności”.

zostawiamy torebki i kurtki w poczekalni. Wystarczy chwila, by pozbyć się portfela, dokumentów lub innych

Reklama

Polkowicki Ośrodek Kultury Sportu i Rekreacji

Zaprasza na KONCERT ROCKOWY

zagrają: FAT CLICKS (new metal – Głogów) OUT OF BODY EXPERIENCE (kop music – Polkowice) 2 maja godz. 18:00 KINO bilet 6 zł

MARATON FILMOWY

4 maja godz. 20:00 KATE I LEOPOLD /121 min/ komedia, reż. James Mangold, wyk. Meg Ryan, Hugh Jackman godz. 22:05 IGRASZKI LOSU /91 min/ komedia romantyczna, reż. Peter Chelson, wyk. John Cusack, Kate Beckinsal. BILET WSTĘPU 10 ZŁ



odpowiedzi burmistrza. Również w południe, gdy zaczął bić dzwon kościoła pw. Św. Michała Archaniola, na czacie pojawił się pierwszy gość. Był nim „apoloniusz”. Jednym z atutów czatu jest jego niemal pełna anonimowość. Nie wiadomo więc, gdzie znajdował się wówczas „apoloniusz” i kim tak naprawdę był. Przez kilka minut

nie brakowało i innych problemów. Pytano m.in. o wizerunek gminy, współpracę z Polską Miedzią, inwestycje. Nie brakowało też żartownisłów. – Właśnie dlatego zdecydowaliśmy się na moderowanie czatu – mówi Sebastian Jarczyński. – W sieci nie brakuje osób, które chcą zakłócić takie rozmowy. Aby uniemożliwić im ten proceder, czaty są moderowane. Trzeba jednak przyznać, że moderowanie jest dość uciążliwe dla rozmówców, bo niezwykle trudno utrzymać wątki rozmowy i odpowiedzieć na wszystkie py-

tanie. W tym celu w Polkowicach utworzono specjalny zespół, który ma za zadanie moderować czaty. – Właśnie dlatego zdecydowaliśmy się na moderowanie czatu – mówi Sebastian Jarczyński. – W sieci nie brakuje osób, które chcą zakłócić takie rozmowy. Aby uniemożliwić im ten proceder, czaty są moderowane. Trzeba jednak przyznać, że moderowanie jest dość uciążliwe dla rozmówców, bo niezwykle trudno utrzymać wątki rozmowy i odpowiedzieć na wszystkie py-

tanie. W tym celu w Polkowicach utworzono specjalny zespół, który ma za zadanie moderować czaty. – Właśnie dlatego zdecydowaliśmy się na moderowanie czatu – mówi Sebastian Jarczyński. – W sieci nie brakuje osób, które chcą zakłócić takie rozmowy. Aby uniemożliwić im ten proceder, czaty są moderowane. Trzeba jednak przyznać, że moderowanie jest dość uciążliwe dla rozmówców, bo niezwykle trudno utrzymać wątki rozmowy i odpowiedzieć na wszystkie py-

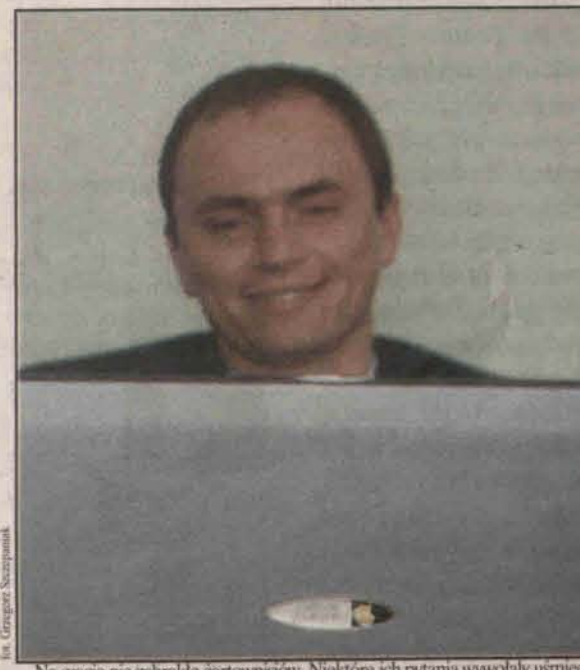
tanie. W tym celu w Polkowicach utworzono specjalny zespół, który ma za zadanie moderować czaty. – Właśnie dlatego zdecydowaliśmy się na moderowanie czatu – mówi Sebastian Jarczyński. – W sieci nie brakuje osób, które chcą zakłócić takie rozmowy. Aby uniemożliwić im ten proceder, czaty są moderowane. Trzeba jednak przyznać, że moderowanie jest dość uciążliwe dla rozmówców, bo niezwykle trudno utrzymać wątki rozmowy i odpowiedzieć na wszystkie py-

Czatujać z burmistrzem

Grzegorz Szczepaniak

Czat to nowoczesna forma komunikowania. Bywa bardzo użyteczna, ale i niebezpieczna. Użyteczna, bo można z każdego miejsca świata porozmawiać z kim się tylko chce. Potrzebny jest jedynie komputer z dostępem do Internetu. Niebezpieczna, bo od tych wirtualnych rozmów można się uzależnić.

Czaty ze znanymi ludźmi stały się niemal powszechnością. Czatuja prezydenci, premierzy, mi-



milczał, ale pojawili się kolejni internauci. Wreszcie padły pierwsze pytania. – O rany, mamy kłopot z niektórymi polskimi znakami – marzył się Sebastian Jarczyński. – Cóż, pierwsze koty za płoty – dodał, jak-

by na usprawiedliwienie. Wkrótce okazało się, że czat zbyt szybko się odświeża, to znaczy wszystkie dane znajdujące się na stronie wycytują się od nowa po to, by można było zobaczyć najnowsze pytania i odpowiedzi. Pytań przybywało. Wśród wielu bardzo rzeczowych kwestii, dotyczących spraw bezpieczeństwa – a temu tematowi poświęcony był czat z Wiesławem Wabikiem –

Wkrótce okazało się, że czat zbyt szybko się odświeża, to znaczy wszystkie dane znajdujące się na stronie wycytują się od nowa po to, by można było zobaczyć najnowsze pytania i odpowiedzi. Pytań przybywało. Wśród wielu bardzo rzeczowych kwestii, dotyczących spraw bezpieczeństwa – a temu tematowi poświęcony był czat z Wiesławem Wabikiem –

Wkrótce okazało się, że czat zbyt szybko się odświeża, to znaczy wszystkie dane znajdujące się na stronie wycytują się od nowa po to, by można było zobaczyć najnowsze pytania i odpowiedzi. Pytań przybywało. Wśród wielu bardzo rzeczowych kwestii, dotyczących spraw bezpieczeństwa – a temu tematowi poświęcony był czat z Wiesławem Wabikiem –

Wkrótce okazało się, że czat zbyt szybko się odświeża, to znaczy wszystkie dane znajdujące się na stronie wycytują się od nowa po to, by można było zobaczyć najnowsze pytania i odpowiedzi. Pytań przybywało. Wśród wielu bardzo rzeczowych kwestii, dotyczących spraw bezpieczeństwa – a temu tematowi poświęcony był czat z Wiesławem Wabikiem –

Wkrótce okazało się, że czat zbyt szybko się odświeża, to znaczy wszystkie dane znajdujące się na stronie wycytują się od nowa po to, by można było zobaczyć najnowsze pytania i odpowiedzi. Pytań przybywało. Wśród wielu bardzo rzeczowych kwestii, dotyczących spraw bezpieczeństwa – a temu tematowi poświęcony był czat z Wiesławem Wabikiem –

Jakie były przyczyny kłopotów z czatem?

Sebastian Jarczyński, moderator: – Przynam, że nie spodziewaliśmy się tak wielu pytań i niektóre parametry zostały źle ustawione. Czatu zbyt często się odświeżał i przy tak dużej ilości pytań zdarzało się, że ostatnie nie zdążyły się wyświetlić, gdy program znowu dokonywał odświeżenia. Dlatego mieliśmy problem z wychyceniem najnowszych pytań. Stąd czasem długo trzeba było czekać na kolejne odpowiedzi. Już w czasie trwania czatu postanowiliśmy, że na te pytania, na które nie zdążymy odpowiedzieć w ciągu tych dwóch godzin, pan burmistrz odpowie później, a odpowiedzi te udostępni na portalu Gminy Polkowice. Poczyniłem też wiele obserwacji, których zastosowanie na pewno usprawni działanie kolejnych czatów.



Chat (ang. – pogawędka) – wirtualna rozmowa między dwoma użytkownikami komputera, podłączonymi do Internetu, polegająca na naprzemiennym wpisywaniu tekstu przesyłanego do komputera rozmówcy i wyświetlanego na ekranie jego monitora.

Chat (ang. – pogawędka) – wirtualna rozmowa między dwoma użytkownikami komputera, podłączonymi do Internetu, polegająca na naprzemiennym wpisywaniu tekstu przesyłanego do komputera rozmówcy i wyświetlanego na ekranie jego monitora.

Chat (ang. – pogawędka) – wirtualna rozmowa między dwoma użytkownikami komputera, podłączonymi do Internetu, polegająca na naprzemiennym wpisywaniu tekstu przesyłanego do komputera rozmówcy i wyświetlanego na ekranie jego monitora.

Chat (ang. – pogawędka) – wirtualna rozmowa między dwoma użytkownikami komputera, podłączonymi do Internetu, polegająca na naprzemiennym wpisywaniu tekstu przesyłanego do komputera rozmówcy i wyświetlanego na ekranie jego monitora.

Powiat polkowicki

Polkowice

Nie musi być rano

Monika Szatkowska

Rejestracja jednego pacjenta trwa od 5 sekund do 2 minut. Czas potrzebny do pobrania krwi wynosi 1 minutę, a w przypadku małych dzieci i osób o zniszczonych naczyń żylnych do 4 minut.

Wśród pacjentów korzystających z usług laboratorium polkowickiego przeprowadzono ankietę na temat świadczonych tam usług.

Czasy, gdy przed zrobieniem badań trzeba było wstać wcześniej rano – dawno już minęły. Dzisiaj pielęgniarki pobierają krew i materiał do badania przez cały dzień. Nie ma potrzeby, by zrywać się wcześniej z łóżka i pędzić do przychodni. Laboratorium czynne jest bowiem od 7.00 do 19.00, materiał do badania pobierany jest od godz. 7.30 do 17.00, wyniki można odbierać od 7.30 do 18.30. – Przeprowadzona wśród pacjentów ankieta nasunęła kilka rozwiązań – informuje Mariola Kośmider, prezes Polkowickiego Centrum Usług Zdrowotnych. – Obecnie w rejestracji pracują dwie osoby, wcześniej jedna. Ponadto

uruchomiliśmy dodatkowe okienko, w którym udziela się informacji, wydaje wyniki, a także przyjmuje materiał wysyłany do badań

specjalistycznych do Lubinia – kontynuuje. – Usprawniono pracę osób obsługujących, wprowadzając nowy rodzaj zakładek umożliwiający segregację skierowań stałych i rozdzielenie opcji. Zakupiliśmy również telefon bezprzewodowy i przydzieliliśmy bezpośredni numer do laboratorium (846-08-39), przez co pacjent uzyskuje szybszą informację – dodaje prezes.

Laboratorium świadczy usługi dla 36 tys. pacjentów, dziennie przyjmowanych jest około 300 osób.

Z obserwacji wynika, że przyczyną tworzących się rano kolejek nie jest za krótki czas pracy pielęgniarek, lecz to, że pacjenci nie przychodzą na badania biochemiczne na czczo. Dlatego przypominamy o tej konieczności.

Polkowice

Przyszłość waszych pociech

Jolanta Ozdoba

Wczesna profilaktyka środowiskowa przynosi efekty. Dzieci i młodzież, które biorą udział w takich programach, bez problemu dążą później do celów, które chcą osiągnąć.



Podczas zajęć

– Od dziesięciu lat, w ramach podejmowania dodatkowych inicjatyw prowadzimy dla dzieci z gminy Polkowice zajęcia środowiskowe, zwane „profilaktyczno – wychowawczymi” – powiedziała Jadwiga Lehmann-Nalewajska, dyrektor Poradni Psychologicznej – Pedagogicznej w Polkowicach. – Rocznie przyjmujemy około 40 wychowanków, ich pobyt w naszej poradni uzależniony jest od potrzeb poszczególnych dzieci. Czasami bywa kilkuletni, a je-

śli zachodzi taka potrzeba, to pomagamy przez cały etap kształcenia w szkole podstawowej – dodała.

Programem tym objęte są dzieci z rodzin wymagających wsparcia i pomocy. Dzieci codziennie w godzinach od 9 do 17 uczestniczą w zajęciach świetlicowych, oczywiście przed rozpoczęciem lub po zakończeniu zajęć w szkole. W ramach zajęć grupowych dzieci mają zapewnioną opiekę i pomoc w nauce. W czasie spotkań prowadzone są również zajęcia rozwijające zainteresowania, motywujące do pracy umysłowej oraz zajęcia socjoterapeutyczne. Dla dzieci z większymi problemami edukacyjnymi organizowane są zajęcia indywidualne. – Staramy się również służyć pomocą rodzicom dzieci uczęszczających do naszej świetlicy – powiedziała dyrektor poradni. – Mogą oni skorzystać z indywidualnych porad, konsultacji, które pomagają im w rozwiązywaniu problemów. Pomoc taka ma charakter wczesnej profilaktyki środowiskowej, która skierowana jest zarówno na dziecko jak i na rodziców, ma za zadanie zapobiegać patologii, a także „wspierać” rozwój dziecka w środowisku lokalnym i rodzinnym.

Przylądek Dobrej Nadziei

Grzegorz Mazur

Już prawie rok, bo od 7 maja 2001 r., działa przy Parafii św. Michała Archaniola świetlica środowiskowa.

Korzystają z niej dzieci w wieku od 7 do 15 lat. Najczęściej są to dzieci z rodzin, w których wskazana

prezy integracyjne czy spotkania ze znanymi ludźmi.

– Bardzo ważne jest to, że dzieci przychodzą tu dobrowolnie i że bardzo lubią tu przebywać – mówi pani

Mariola – Żadne się tu nie nudzi, a uczą się tutaj naprawdę bardzo wiele.

Zazwyczaj dzień w świetlicy zaczyna



Śpiew to jedno z ulubionych zajęć dzieci

jest pomoc w zorganizowaniu wolnego czasu. Na liście uczestników jest około 30 osób. Opiekunkami świetlicy są dwie młode pracownice Ośrodka Pomocy Społecznej – Panuje tu świetna atmosfera, dzieci uczą się zasad współżycia społecznego, tolerancji, wiary w siebie – mówi Mariola Ćwian, opiekunka. – Udało nam się stworzyć wspaniałe zintegrowaną grupę.

Dzieci świetnie wykorzystują możliwość ingerowania w życie i rozwój grupy. Bardzo wiele się wtedy uczą. Program wychowawczy jest bardzo urozmaicony: od gier, zabaw i zajęć plastycznych, muzycznych czy teatralnych, aż po wycieczki, im-

się od wspólnego odrabiania lekcji. Później jest czas na zabawę, a wieczorem wspólna kolacja. Pieniądze na działalność świetlicy pochodzą z gminy i od sponsorów. – Bardzo chciałabym w tym miejscu podziękować wszystkim ludziom, którzy przyczyniają się do tak owocnego działania placówki – dodaje pani Mariola. Swoje wkład w prowadzenie świetlicy mają również młodzi ludzie z Polkowickiego Wolontariatu. Codziennie co najmniej dwóch wolontariuszy pomaga w opiece nad dziećmi i w organizacji życia placówki.

Świetlica czynna jest od poniedziałku do piątku w godzinach od 12.30 do 18.30 oraz w soboty od 9.00 do 13.00.

Zarząd

TKKF „Start” Polkowice

składa serdeczne podziękowania

Komendzie Powiatowej Państwowej Straży Pożarnej w Polkowicach za pomoc przy organizacji imprez sportowych.

Z poważaniem

Adam Nowak,
prezes TKKF „Start” Polkowice

Muzyczne talenty

Magdalena Juszczyk z klasy 1. Samorządowego Gimnazjum w Radwanicach otrzymała wyróżnienie w ogólnopolskim konkursie muzycznym „Wygraj sukces”. Tegoroczna 7. edycja konkursu odbyła się w Dusznikach Zdroju. Radwanice reprezentowało sześć dziewcząt należących do „Alternatywy”, działającej przy gimnazjum.

– W regionalnych eliminacjach wzięło udział 60 – ciu uczestników, spośród których 15 – stu zakwalifikowało się do dalszego etapu – powiedziała Cecylia Łakomiec, nauczycielka wychowania fizycznego w gimnazjum w Radwanicach. – Magda otrzymała wyróżnienie, ale jest to dla nas ogromny sukces.

W szkole działa sekcja wokalna – taneczna skupiająca dzieci, młodzież i dorosłych, liczy około 50 osób.

Adrianna Jakubowska

Doceniony trud

Dziesięć tysięcy woluminów otrzyma Samorządowe Gimnazjum w Radwanicach do tworzącej się nowej biblioteki szkolnej. Książki te przekazuje Ministerstwo Obrony Narodowej w Warszawie, a pochodzą one ze zlikwidowanej filii bibliotecznej Domu Wojska Polskiego w Warszawie.

– Minister Szmajdziński był pod ogromnym wrażeniem zdolności uczniów i w ten sposób zadeklarował nam pomoc – powiedziała Anna Stańczak, dyrektor Samorządowego Gimnazjum w Radwanicach. – Występy naszych nauczycieli i uczniów zostały dostrzeżone podczas otwarcia gimnazjum.

Obecnie biblioteka w gimnazjum posiada około 300 woluminów.

Adrianna Jakubowska

Jakubów

Bieg Jakuba

Adrianna Jakubowska

W Jakubowie (gmina Radwanice) można napić się wody ze słynnego źródła św. Jakuba, można tu również uprawiać sport wśród zieleni.



Moment uhonorowania zwycięzców

Właśnie w Jakubowie odbył się Trzeci Finał Strefowy Dolnośląskich Igrzysk Młodzieży Wiejskiej i LZS – ów w biegach przełajowych.

– Są tu najlepsze warunki klimatyczne i terenowe – powiedział Zdzisław Śnioszek, nauczyciel wychowania fizycznego w gimnazjum w Radwanicach. – Moim celem jest, by Jakubów stał się centrum biegów i sądzę, że się to uda.

W biegach startowało 170 zawodników na kilku

dystansach. Pierwszych sześciu zawodników z każdej kategorii weźmie udział w finale dolnośląskim, który być może będzie zorganizowany również w Jakubowie.

Medale i dyplomy wręczali: Sabina Zawis, wójt gminy Radwanice i Zdzisław Śnioszek.

– Gratuluję wszystkim zwycięzcom zawodów i życzę dalszych sukcesów – powiedziała Sabina Zawis podczas odznaczania zwycięzców.

Dziewczęta SP rocznik 1989, 600 m

1. Kornelia Wasilewska, Gaworzyce
2. Sylwia Słowczyńska, Gaworzyce
3. Karolina Urbańczyk, Gaworzyce

Chłopcy SP rocznik 1989, 800 m

1. Tomasz Kłobus, Radwanice
2. Kamil Krzyszczyk, Grębocice
3. Mariusz Wnuk, Gaworzyce

Dziewczęta gimnazjum klasy 1–2, 800 m

1. Ewa Mielnińska, Radwanice
2. Magdalena Gwóźdź, Radwanice
3. Joanna Kowalska, Grębocice

Chłopcy gimnazjum klasy 1–2, 1200 m

1. Damian Chodorowski, Radwanice
2. Lukasz Hofmański, Radwanice
3. Konrad Cęski, Radwanice

Dziewczęta gimnazjum klasy 3, 1200 m

1. Sylwia Biskup, Radwanice
2. Monika Flak, Radwanice
3. Alicja Pzarnogowa, Radwanice

Chłopcy gimnazjum klasy 3, 2000 m

1. Jurek Biliński, Radwanice
2. Lukasz Słoma, Radwanice
3. Marek Wota, Gaworzyce

Polkowice

Magia książek

Jolanta Ozdoba

Niejedną książkę chcielibyśmy mieć w swojej biblioteczce. Niestety nie na każdą nas stać.

Poza tym bywają książki, które mają kilkanaście lat i dlatego nie są dostępne już na rynku. Nie zawsze też mamy do nich dostęp w bibliotece, a często warto do nich wrócić. Dlatego też pracownicy Miejsko – Gminnej Biblioteki Publicznej w Polkowicach wpadli na wspaniały pomysł i zorganizowali zbiórki książek z prywatnych biblioteczek mieszkańców gminy. – Część tych książek

zostanie włączona do księgozbioru biblioteki, natomiast resztę

przeznaczymy na kiermasz – powiedziała Irena Korycińska, dyrektor biblioteki. Kiermasz Taniej Książki odbędzie się 27 kwietnia na „deptaku” w godzinach od 10 do 14. Będzie tam można kupić książkę za przysłowiową złotówkę, a zebrane pieniądze zostaną przeznaczone na zakup nowych egzemplarzy książek, które wzbogacą zbiory polkowickiej biblioteki.

Zwykły sparing?

Sabina Lipiec

Ostre akcje na boisku niewielu dziwią, a niektórzy twierdzą nawet, że uatrakcyjniają grę. Czy jednak brutalność na boisku rzeczywiście może być usprawiedliwiana chęcią zwycięstwa? Czy musi to być zwycięstwo za wszelką cenę?



Marcin Szalęga

W gimnazjum w Gaworzycach działa sekcja piłki nożnej chłopców. Należą do niej uczniowie pierwszych i drugich klas. Oprócz zwykłych treningów chłopcy uczestniczą w sparingach. Pomaga to w tzw. ograniu się zawodników, czyli pozwala na zdobycie doświadczenia.

Jakiś czas temu na sali gimnastycznej w szkole w Gaworzycach odbył się mecz sparingowy, na który zaproszono drużynę z gimnazjum w Radwanicach. Część gości grała na co dzień w starszej grupie wiekowej, więc znacznie przewyższała wzrostem niezbyt wyrosniętych zawodników z Gaworzyce.

Pomimo że był to tylko mecz treningowy, od początku zawodnicy z Radwanic narzucili ostre reguły gry. W drużynie z Gaworzyce najlepszym zawodnikiem na boisku był Marcin Szalęga. Przeciwnicy wiedzieli, że zastopowanie go może wystarczyć, żeby wygrać mecz.

– Na jakiej pozycji grasz? – zapytał Marcina na początku gry dryblas z Radwanic.

– Pomocnika – padła odpowiedź.

– Jak jeszcze raz cię tu zobaczę, to wylądujesz na wózku inwalidzkim – padła groźba.

Spłonęły 4 mieszkania

Ploną cztery mieszkania lokatorskie w budynku mieszkalnym w Duniowie. To jeszcze nie koniec. W tym samym czasie wybuchł pożar, rzeczy niewiadomego pochodzenia, w piwnicy. Na miejsce przybywają jednostki ratowniczo – gaśnicze, pogotowie ratunkowe i policja. Wokół kłęby dymu, pożar rozprzestrzenia się bardzo szybko po palnych elementach ocieplenia i palnej obudowie kanałów instalacyjnych.

Na szczęście nikomu nic się nie stało, ponieważ były to tylko ćwiczenia.

– Zgrywamy współpracę ze służbami publicznymi i ćwiczymy prowadzenie akcji ratowniczych – wyjaśnia Grzegorz Kasperek, rzecznik prasowy KP PSP w Polkowicach.

Monika Szatkowska



Gaworzyce

Kronika kryminalna

• Funkcjonariusz Komendy Straży Miejskiej pełniący służbę w Gimnazjum nr 1 w Polkowicach zauważył biegającego po terenie szkoły psa. Dla zapewnienia bezpieczeństwa uczniów zwierzę odłowiono i przekazano pracownikom Towarzystwa Opieki nad Zwierzętami.

• Mieszkaniec ul. Kolejowej w Polkowicach zgłosił, że sąsiad zakłóca ciszę nocną. Zdarzenie miało miejsce około północy. Sąsiad remontował mieszkanie. W stosunku do uciążliwego lokatora wyciągnięto konsekwencje karne.

• Na drodze krajowej nr 3 w okolicach Kłobuczyna (gm. Gaworzyce) doszło do wypadku drogowego. Kierujący samochodem marki



fot. Grzegorz Kasperek

volkswagen transporter nie zachował należytej ostrożności i dachował, zatrzymując się w rowie. Kierowcę z obrażeniami głowy i rąk odwieziono do szpitala w Głogowie. Straż Pożarna zabezpieczyła miejsce zdarzenia i usunęła skutki wypadku.

Monika Szatkowska

Policyjny telefon zaufania:
846-33-06

Reklama



usługi warsztatowe usługi diagnostyczne sprzedaż paliw sprzedaż olejów

Czy masz ważny przegląd rejestracyjny?

Centrum Obsługi Samochodów **TRAWOS** świadczy usługi w zakresie kompleksowej obsługi samochodów i przeglądów rejestracyjnych BCCCDTE/bcef

Zapraszamy od poniedziałku do piątku od 6.00 do 17.00

Trawos

Zakład Transportowo-Sprzętowy "TRAWOS" Sp. z o.o.
59-100 Polkowice, ul. Krzywa 3,
tel. (076) 847-92-72;
tel./fax: (076) 845-14-22

Centrum Obsługi Samochodów godz. 6.00-17.00
- ul. Krzywa 3, tel. 847 92 70

Stacja Diagnostyczna godz. 6.00-14.00
- ZG Rudna Główna, tel. 848 56 506

Stacja Paliw godz. 6.00-18.00
- ul. Polna, tel. 845 14 62

Reklama

Pragniesz
urządzić tanio
i niezawodnie
swoje
mieszkanie?



Wstąp do nas!

Sprzęt

ZAMISS

Electrolux

AEG

ci to umożliwi.

Oferujemy:

- urządzenia wolnostojące i do zabudowy
- drobny sprzęt AGD
- dogodne RATY
- konkurencyjne CENY!
- dostawa GRATIS!
- PROMOCJE!

Salon firmowy

Artykuły gospodarstwa domowego
Polkowice ul. Moniuszy 1A/1
tel. 076 845-49-03



Za tydzień znajdziecie Gazetę Polkowicką:

Jędrzychów

- sklep spoż. nr 9, nr 81

Chocianów

- Urząd Miejski

- Sklep spoż.

ul. Zeromskiego 10a

- Sklep ABC pl. Wolności

- Sklep ABC os. Bołka

Świdnickiego 13

- Sklep EKO pl. Wolności

- Sklep Lomza ul. Ratuszowa 1

- Sklep Hemix pl. Wolności

- Sklep Wielobranżowy

pl. Wolności

- Sklep Mięsy pl. Wolności 10

- Piekarnia pl. Wolności

- Sklep Perfumeria

ul. Żymierskiego

- Sklep spoż. ul. Głogowska 9

- Sklep spoż. ul. II Armii Woj.

Pol. 24a

Parchów

- sklep spoż. nr 99, nr 88a, nr 51

Pogorzalska

- sklep spoż.

Nowa Wieś

- sklep spoż.

Sokółki Dolne

- sklep spoż. PHU MAX.

- sklep spoż. WOK

Przemków

- Urząd Gminy i Miasta

- Biblioteka Publiczna Gm.

i Miasta

- Sklep spoż. ul. Głogowska 25

- Dom Handlowy Mercury

pl. Wolności

- Sklep SEZAM

- Sklep spoż.

pl. Wolności 9,

pl. Wolności 10, pl. Wolności

20, ul. Strumykowa 3, ul. Rybna 3,

ul. Rybna 8,

ul. Zielona 1,

ul. Zielona 1a,

ul. Leśna 5.

Jakubowo

- sklep spoż.

Wysoka

- sklep spoż.

Radwanice

- Urząd Gminy

Trzbnica

- Sklep spożywczy

Chocianów

- Sklep spożywczy

nr 30 i nr 117

Gmina Radwanice

Urząd Gminy

Gmina Gaworzyce

Urząd Gminy

Gmina Grębocice

Urząd Gminy

Pęcław

Urząd Gminy

Jerzmanowa

Urząd Gminy

Reklama



BECKER POLSKA Sp. z o.o.

Ul. Kopalniana 1, 59-101 Polkowice

- usługi w zakresie wywozu odpadów komunalnych

- sortownia surowców wtórnych (makulatura, folia)

- odzysk opakowań PET

- wynajem kontenerów, prasokontenerów

- recykling opon i odpadów gumowych

Prowadzenie dokumentacji obrotów odpadami dla podmiotów gospodarczych.

Tel. 076 848 63 70 i fax 076 848 63 71

Reklama

Zarząd Wspólnoty Mieszkaniowej
nr 7 przy ul. Paderewskiego 8-13
w Polkowicach

Ogłasza Konkurs Ofert na wykonanie:

1. **Czynności porządkowych** (sprzątnięcie 6 klatek schodowych - 3 godz./dzień) - od 01.07.2002 r.
2. **Przebiegów okresowych** (zgodnie z Ustawą Prawo Budowlane Dz. U. 94 nr 89 poz. 414 - wraz z późniejszymi zmianami oraz Dz. U. 99 nr 74, poz. 836) wraz z przeprowadzeniem ustawowej kontroli stanu technicznego:
 - a. przewodów wentylacyjnych w 59 lokalach + cz. wspólne (w listopadzie)
 - b. instalacji gazowej w 57 lokalach + cz. wspólne (w listopadzie)
 - c. budynku Wspólnoty (w czerwcu)

Wszelkich informacji udziela Zarząd Wspólnoty:
ul. Paderewskiego 9/3 tel. 0503-048-663 lub (76) 847-47-87, godz. 19.00 - 20.00

Termin składania ofert wraz z ceną: do dn. 20.05.2002 r.

Wybór oferty: w dn. 07.06.2002 r.
O wyborze oferty decyduwać będzie: koszt usługi (70%) miejsce zamieszkania wykonawcy (30%)
Zarząd Wspólnoty zastrzega sobie prawo swobodnego wyboru ofert.

Reklama



Biuro Turystyczne Usługowe
"Juventur Wałbrzych"

Oddział w Legnicy
Ul. Chojnowska 5
Tel. 852-40-33, 852-41-34, 852-40-34

LATO 2002 LATO 2002 LATO 2002

- Francja - Lazurowe Wybrzeże (+ Paryż)
- Grecja - Katerini
- Włochy - Bibione
- Hiszpania - Blanes
- Chorwacja - Biograd
- Tunezja - Włochy - Sycylia
- Włochy - Sycylia
- Szwajcaria - Hiszpania - Francja

Mobil - Hory, Apartamenty lub Hotele, Autokar Lux lub własny dojazd, z wyżywieniem lub bez.

Obozy młodzieżowe (wakacje) + zielone szkoły

Francja - Lazurowe Wybrzeże - pełne wyżywienie, Autokar Lux, program turystyczny, pobyty 8-10 dni, cena 800-1400 PLN

Całoroczna koncesjonowana linia autokarowa do Grecji

Przyjdź, zadzwoń, napisz - bezpłatne katalogi "Lato 2002"

Reklama w GP

Jednostką podstawową jest moduł o wymiarze podstawa 3,8cm i wysokości 3,8cm.

Powyżej trzech modułów 13,15 proc. powierzchni reklamowej gratis.

Tylko u nas dla stałych klientów wysokie rabaty.

Przy umowach półrocznych 25 proc. rabatu.

Strona ogłoszeniowa 1 moduł - 30 zł

Strona tekstowa

Strona 2,6,7 - 1 moduł - 90 zł

Strona 3,10 - 1 moduł - 60 zł

Strona 4,5,11 - 1 moduł - 45 zł

Strona 1- moduł specjalny 5 cm x 5 cm - 300 zł

Strony 8,9 (rozkładówka) - 1 moduł - 150 zł

OPIS TRASY PRZEJAZDU KOLUMNY 37 WYŚCIGU SZLAKIEM GRODÓW PIASTOWSKICH

26.04.2002 - ETAP 1 - GŁOGÓW - CHOJNÓW

Km	Miejscowość	Skrzyżowania z trasą wyścigu
0,0	GŁOGÓW	START - ul. W. Sikorskiego - ostry zakręt w prawo w ul. Wojska Polskiego, jazda na wprost, - ostry zakręt w prawo, ostry zjazd.
7,1	Głogów	- LOTNA PREMIA ostry zakręt w prawo w ul. Płuckiego, jazda na wprost na ul. W. Sikorskiego, - ostry zakręt w prawo w ul. Wojska Polskiego, jazda na wprost w kierunku m. Niechcisz, - zakręt w lewo w kierunku m. Karłowice, - jazda na wprost w kierunku m. Łagoszów Mały, - z prawej skrzyżowanie z drogą z m. Niechcisz, jazda na wprost, - jazda na wprost w kierunku m. Jezierznica, - z prawej skrzyżowanie z m. Jakubów, jazda na wprost, - skrzyżowanie z drogą Nr 329, jazda na wprost, - ostry zakręt w lewo, - ostry zakręt w lewo, jazda na wprost do centrum
18,6	Jezierznica	- LOTNA PREMIA, - ostry zakręt w prawo w kierunku m. Obiszów, - jazda na wprost w kierunku m. Żuków, - jazda na wprost w kierunku m. Komorniki, - jazda w kierunku m. Tarnówek, - ostry zakręt w prawo w kierunku m. Polkowice, - GÓRSKA PREMIA II KAT. - LOTNA PREMIA Polkowice, ul. B.K. Kominka, jazda w kierunku m. Trzebcz, - jazda w kierunku m. Żuków, - zakręt w prawo, z lewej skrzyżowanie z drogą z m. Moskoszyn, - zakręt w prawo w kierunku m. Komorniki, - jazda w kierunku m. Tarnówek, - GÓRSKA PREMIA II KAT. - Polkowice - Polkowice Dolne, Firma CCC, Royal Europa, VW, jazda na wprost, - ostry zakręt w lewo w kierunku m. Chocianów, - zakręt w prawo w kierunku m. Sieroszowice, - jazda na wprost w kierunku m. Sieroszowice, - zakręt w lewo wjazd na drogę Nr 299 w kierunku m. Przemków, - jazda na wprost w kierunku m. Przemków, - z lewej skrzyżowanie z drogą z m. Nowa Kuznia - ostry zakręt (150°) w lewo w kierunku m. Chocianów, jazda na wprost, - skrzyżowanie z prawej strony, jazda na wprost - skrzyżowanie z lewej strony, jazda na wprost - przejazd niestrzeżony, - ostry zakręt w prawo, skrzyżowanie z drogą z m. Nowa Kuznia, ostry zakręt w lewo w kierunku m. Chojnów, - przejazd niestrzeżony (!!!), - z lewej skrzyżowanie z drogą z m. Raków, jazda na wprost, - z lewej skrzyżowanie z drogą z m. Zarnice, jazda na wprost, - przejazd niestrzeżony (!!!), ostry zakręt w lewo, - z prawej skrzyżowanie z drogą z m. Biskupin, - skrzyżowanie z prawej strony, jazda na wprost, - z lewej skrzyżowanie z drogą z m. Białą - przejazd niestrzeżony - wjazd na ul. Kolejową, - ostry zakręt w prawo z ul. Kolejowej w ul. Rynek, wjazd na I rundę, - ostry zakręt w lewo, ostry zakręt w lewo, ostry zakręt w prawo w ul. Wolności, - ostry zakręt w lewo z ul. Wolności w ul. Paderewskiego, - ostry zakręt w lewo z ul. Paderewskiego w ul. Legnicką, lukiem ul. Legnicka, - ostry zakręt w prawo z ul. Legnickiej w ul. Lubiąską, jazda na wprost w kierunku m. Lubin - ostry zakręt w lewo w kierunku m. Białą, - przejazd niestrzeżony (!!!), ostry zakręt w lewo w kierunku m. Chojnów, wjazd na drogę Nr 328 z kierunku m. Chocianów, - wjazd na ul. Kolejową, - ostry zakręt w prawo z ul. Kolejowej w ul. Rynek, wjazd na II rundę, - ostry zakręt w lewo, ostry zakręt w lewo, ostry zakręt w prawo w ul. Wolności, - ostry zakręt w lewo z ul. Wolności w ul. Paderewskiego, - ostry zakręt w lewo z ul. Paderewskiego w ul. Legnicką, lukiem ul. Legnicka, - ostry zakręt w prawo z ul. Legnickiej w ul. Lubiąską, jazda na wprost w kierunku m. Lubin - ostry zakręt w lewo w kierunku m. Białą, - przejazd niestrzeżony (!!!), ostry zakręt w lewo w kierunku m. Chojnów, wjazd na drogę Nr 328 z kierunku m. Chocianów, - wjazd na ul. Kolejową, - ostry zakręt w prawo z ul. Kolejowej w ul. Rynek, wjazd na III rundę, - ostry zakręt w lewo, ostry zakręt w lewo, ostry zakręt w prawo w ul. Wolności, - ostry zakręt w lewo z ul. Wolności w ul. Paderewskiego, - ostry zakręt w lewo z ul. Paderewskiego w ul. Legnicką, lukiem ul. Legnicka, - ostry zakręt w prawo z ul. Legnickiej w ul. Lubiąską, jazda na wprost w kierunku m. Lubin - ostry zakręt w lewo w kierunku m. Białą, - przejazd niestrzeżony (!!!), ostry zakręt w lewo w kierunku m. Chojnów, wjazd na drogę Nr 328 z kierunku m. Chocianów, - wjazd na ul. Kolejową, - ostry zakręt w prawo z ul. Kolejowej w ul. Rynek, - META
23,1	Obiszów	
29,1	Żuków	
31,0	Komorniki	
33,1	Tarnówek	
35,9	Tarnówek	
41,4	Polkowice	
46,4	Trzebcz	
51,6	Żuków	
53,5	Komorniki	
55,6	Tarnówek	
62,8	Polkowice	
65,2	Polkowice Dolne	
70,9	Sieroszowice	
74,8	Kłębanowice	
77,9	Buczyna	
88,6	Przemków	
93,4	Wilkoń	
95,1	Wysoka	
100,7	Chocianów	
103,8	Chocianów	
108,9	Duninów	
113,5	Rokietki	
114,7		
117,5	Czernikowice	
121,6	Chojnów	
124,4	Chojnów	
129,4		
131,5	Białą	
135,5	Chojnów	
140,5		
142,6	Białą	
146,6	Chojnów	
151,6		
153,7	Białą	
157,7	CHOJNÓW	

Sponsor Główny:

CCC sp. z o.o.

Oficjalni sponsorzy

KGHM Polska Miedz S.A.

- Pico

- Comat

- BGŻ - Legnica

- Pol Miedz Trans

OPIS TRASY PRZEJAZDU KOLUMNY 37 WYŚCIGU SZLAKIEM GRODÓW PIASTOWSKICH

PIASTOWSKICH

27.04.2002 - ETAP 2 - POLKOWICE - POLKOWICE

Jazda indywidualna na czas

Km	Miejscowość	Skrzyżowania z trasą wyścigu
0,0	POLKOWICE	START - ul. B. Kard. Kominka, - ostry zakręt w lewo w ul. Kolejową, - ostry zakręt w prawo w ul. Przemysłową, - przejazd kolejowy niestrzeżony (!!!) - z lewej i z prawej skrzyżowanie z ul. Polną, jazda na wprost, - ostry zakręt w lewo w kierunku ZG „Rudna”, - ostry zakręt w prawo w kierunku m. Tarnówek - niebezpieczny zakręt z drogą z m. Biedrzychowa, - z prawej skrzyżowanie z drogą z m. Biedrzychowa, jazda na wprost, - lukiem w lewo, w kierunku m. Żelazny Most, - nawrót, droga powrotna w kierunku m. Dąbrowa, - z lewej skrzyżowanie z drogą z m. Biedrzychowa, jazda na wprost w kierunku m. Tarnówek, - niebezpieczny zakręt w lewo w kierunku m. Polkowice, - ostry zakręt w prawo w kierunku ZG „Rudna”, - ostry zakręt w lewo w kierunku m. Polkowice, - ostry zakręt w prawo w ul. Przemysłową, - z lewej i z prawej skrzyżowanie z ul. Polną, jazda na wprost, - przejazd kolejowy niestrzeżony (!!!), - ostry zakręt w lewo w ul. Kolejową, - ostry zakręt w prawo w ul. B. Kard. Kominka, - META ul. B. Kard. Kominka
7,6	Tarnówek Dąbrowa	
14,95	Żelazny Most Dąbrowa	
22,3	Tarnówek	
29,9	POLKOWICE	

Polkowice

Kwietniowe ściganie

Anna Osadczuk

Już po raz 37. ulicami regionu przejedzie Wyścig Szlakiem Grodów Piastowskich. W tym roku swój udział zapowiedziało 17 ekip kolarskich.



Wyścig rokrocznie przysparza wielu emocji

Polskich grup jest 10, zagranicznych 7. - *Swój udział anonsują zespoły m.in. z USA, Szwajcarii, Niemiec, Ukrainy i Czech* - zdradza Bogdan Rzepka, organizator wyścigu. - *W tym roku każda z ekip może liczyć od 6 do 8 osób.*

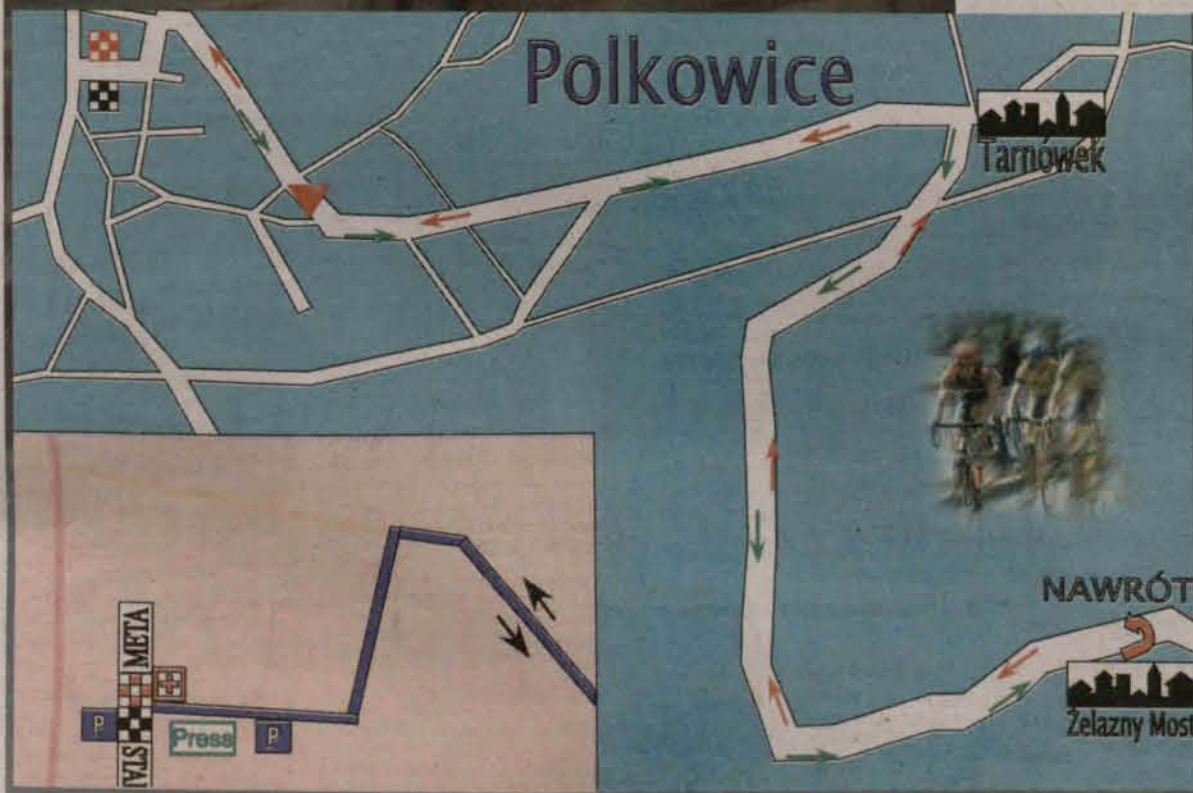
Wyścig rozpocznie się od kryterium nocnego w godzinach 20 - 22 wokół Zamku Piastowskiego

w Legnicy. - *Będzie to duża atrakcja - wyścig odbędzie się przy sztucznym świetle* - opowiada Bogdan Rzepka. - *Nowością będzie telebim. Kolejną - wyścig uliczny w Lubinie.*

W Chojnowie odbędą się też eliminacje do wyścigu młodzików Warszawa - Bruksela pod honorowym patronatem prezydenta Aleksandra Kwaśniewskiego.

Faworytami indywidualnymi są z pewnością Piotr Przydział, Ondrej Sosenska (CCC Polsat) oraz Eugen Wacker i Piotr Chmie-

lewski z ZGK Mróz. Od trzech lat niezmiennie wygrywają zawodnicy Mroza. Trzy i dwa lata temu faworyt i zwycięzca był jeden - Piotr Wadecki. Zawodnik Mroza powtórzył sukces podwójnej wygranej Ryszarda Szurkowskiego (lata 78, 81) oraz Zdzisława Wróny (84, 86). Był on jednak pierwszym, który zwyciężył dwa lata pod rząd. W ubiegłym roku zaś niekwestionowanym liderem był Eugen Wacker z Mroza. Komu więc w tym roku przypadnie główne trofeum? Silna jest grupa CCC Polsat, w której jadą Przydział (trzecie miejsce w Tour de Pologne) i Sosenska (zwycięzca ubiegłorocznego 58. Tour de Pologne) i z pewnością właśnie ta grupa będzie chciała sięgnąć wreszcie po zwycięstwo. W ostatnich latach lepszy był Mróz. Czas więc na rewanż.



Reklama

Jaczów
ul. Krótka 2
67-200 Głogów

POKRYCIA DACHOWE „RYCZEK” s.c.



tel. (076) 831-20-10
tel. fax. 838-21-11

- dachówki ceramiczne i cementowe
- oryginalna szwedzka blachodachówka
- gonty i płyty bitumiczne
- najlepsze systemy orynnowania
- okna dachowe
- cegła, cement, beton komórkowy
- i inne materiały budowlane

**TRANSPORT
I ROZŁADUNEK
GRATIS !!!**

SPRZEDAŻ,
DORADZTWO

USŁUGI DEKARSKO-BUDOWLANE
ATRAKCYJNE CENY !!!

Czynne: **Poniedziałek – Piątek 7.00 – 17.00**
Sobota 8.00 – 12.00

Nr 28.01.2002-R-G5883

Reklama

„Spółdzielnia Mieszkaniowa „Przemko”

59 – 170 Przemków
ul. Akacyjowa 7

oferuje do sprzedaży mieszkania po
bardzo korzystnych cenach.

Blisze informacje: tel. 076 831-03-33, 076 831-00-77.

Nr 15.04.2002-R-G5994

Reklama

Urząd Gminy Radwanice

ogłasza przetarg publiczny na najem nieruchomości
zabudowanych na działkach nr 183/3 i 360/27 położonych
w obrębie Radwanice.

1. Lokal użytkowy położony przy ul. Głogowskiej 45 o powierzchni 51 m² z przeznaczeniem na działalność gospodarczą. Cena wywoławcza 6 zł/m². Przetarg odbędzie się dnia 29.04.2002 r. o godz. 10:00 w sali nr 6 Urzędu Gminy w Radwanicach ul. Przemysłowa 17. Wadium w wysokości 60 zł należy wpłacać do dnia 26.04.2002 r. na konto BZ WBK oddz. Głogów 90 1090 2079 0000 0005 4404 3404.

2. Lokal użytkowy położony przy ul. Mechanicznej o powierzchni 450 m² z przeznaczeniem na działalność gospodarczą. Cena wywoławcza 2 zł/m². Przetarg odbędzie się dnia 29.04.2002 r. o godz. 11:00 w sali nr 6 Urzędu Gminy przy ul. Przemysłowej 17. Wadium w wysokości 100 zł należy wpłacać na konto Urzędu Gminy BZ WBK oddz. Głogów 90 1090 2079 0000 0005 4404 3404 do dnia 26.04.2002 r.

Zarząd zastrzega sobie prawo unieważnienia
przetargu bez podania przyczyny.

Nr 18.04.2002-R-G51001

Reklama



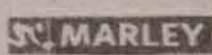
HURTOWNIA MATERIAŁÓW BUDOWLANÝCH
I POKRYĆ DACHOWÝCH

MAT - BUDEX s.c.

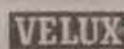
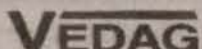
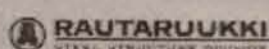
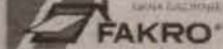
OFERUJEMY:

- Suporex biały i szary, cegły zwykłe i klinkierowe
- Materiały do ocieplania: styropian, wełna szklana i mineralna
- Transport i rozładunek (HDS)
- Montaż i produkcja więzby dachowej, łaty, kontrłaty
- Usługi dekarско-blacharskie
- Wszystkie rodzaje pokryć dachowych
- Dokładny kosztorys, pomiary - BEZPŁATNE

tel./fax (076) 835 62 63 Przedstawiciel handlowy: 0606 492 899



BRAAS POLSKA



DEKARSTWO

Adam Reichel

- wykonawstwo pokryć dachowych
- obróbkę blacharskich
- możliwość uzyskania dodatkowych rabatów na materiał

67-200 Głogów, tel. 834-75-21, fax 832-27-36, tel. kom. 0601-858-456



P.P.H.U. RAJ-BET s.c.

Rajmund Wróbel & Krzysztof Ślufarski

Tel/fax (076) 832-50-54

0605-340-902

0601-554-582

TARTAK GRĘBOCICE OFERUJE:

- WIĘZBY DACHOWE
- ŁATY
- KONTRŁATY
- TARCICE
- ITP.

PROPONUJEMY
MONTAŻ WIĘZBY
DACHOWEJ

POSIADAMY WŁASNY TRANSPORT

CENY
KONKURENCYJNE

Nr 28.01.2002-R-G5883

Reklama

PRZEDSIĘBIORSTWO WIELOBRANŻOWE

BUDOMET

MICHAŁ ROZAŃSKI
SOBIN

• WYKONAWSTWO W ZAKRESIE
USŁUG INSTALACYJNYCH I BUDOWLANYCH
• WYNAJEM KOPARKO-ŁADOWAREK
CATERPILLAR



- REKREACYJNE JAZDY KONNE
- NAUKA JAZDY KONNEJ
- PENSJONAT DLA KONI
- HIPOTERAPIA

59-100 POLKOWICE, SOBIN 58A, tel./fax (076) 845 96 33, (076) 845 95 55

Reklama

TECHMONT



Oferujemy w ciągłej sprzedaży gaśnice i agregaty gaśnicze, szafki do gaśnic, znaki ewakuacyjne i bezpieczeństwa, kompleksowe przeglądy sprzętu p.poż., remonty i konserwacje.

ANALIZY, INSTRUKCJE, OCENY BEZPIECZEŃSTWA POŻAROWEGO I HIGIENY PRACY

PHU TECHMONT sp. z o.o. Polkowice 59-100 ul. Dąbrowskiego 25, tel. (076) 845-65-47.

Reklama

CENTRUM ZDROWIA I URODY
Polkowice ul. Miedziana 19
Tel. 845-10-80



Serdecznie zaprasza do kompleksowego korzystania z usług:

- kosmetycznych - pełna pielęgnacja twarzy i ciała
- nowoczesny pedicure manicure
- tipsy - jedwabne 80 zł
- doskonałe solaria - super turbo z klimatyzacją już od 80 gr. za minutę
- sauna 16 gr. za minutę - intymne i komfortowe warunki
- sprzedaż kosmetyków - profesjonalne doradztwo
- makijaż na każdą okazję - dobór kosmetyki kolorowej gratis
- komputerowe odchudzanie
- zamknięcie naczyń krwionośnych
- ustawienie owłosienia na stałe
- fryzjerstwo - znakomita fryzjerka stylistka dobierze ciępkawo uczesanie, pełna oferta pielęgnacji włosów oraz sprzedaż kosmetyków fryzjerskich, konsultacje bezpłatne

Specjalna oferta:

Warsztatowe programowanie na falę lub na prostą - makijaż 15 zł

Oferty specjalne tylko dla stałych klientów

*Nawiguj współpracę z masażystą, i manicurzystką

Reklama

Studium Języków Obcych
mr happy
od 1994

**ANGIELSKI
NIEMIECKI
FRANCUSKI**

DZIECI MŁODZIEŻ DOROŚLI

PROFESJONALNIE
BEZSTRESOWO
SKUTECZNIE

Polkowice
ul. Górna 5
TELEFON
845-12-21
pn. - czw. 15-19

ZAPISY CAŁY ROK

Reklama

Auto - Szyby
Haki holownicze

Lubin, baza
TRANSBUDU
tel. 841 56 95
kom. 0604-915-296

Okna Pcv,
Rolety, Żaluzje, Daszki,
Polkowice,
ul. Hubala 28
tel. 847-92-68

Okna typowe:
- 150 x 150 - 569 zł.
- 180 x 150 - 652 zł.
Rolety zew. - od 190 m. kw.

Reklama

INDECO

**SZAFY Z DRZWIAMI
SUWANymi**

Głogów
Tel. (076) 833-49-07, tel. kom. 0604-33-74-35

**KONKURENCYJNE
CENY**

**FUNKCJONALNE ESTETYCZNE
I WYGODNE**

Możliwość odpisu od podatku
Pomiary gratis

**Promocja dla
Czytelników gazety**

NOWE POMYSŁY:
Drzwi składane -
Płyty rattanowe -
Zabudowa skosów na poddaszu -

SALONY:
Głogów, Hala Targowa ul. Stawna
Legnica, DH Megasam, parter
Tel. (076) 722-53-61
Lubin, Dom Towarowy, ul. Kołomyjska 17
Tel. (076) 802-12-41

Reklama

AMAZONKA
Sklep zoologiczny - wędkarski

bogaty wybór

ryby i rośliny akwariowe,
ptaki egzotyczne,
gołębiarstwo

Polkowice ul. K. J. Korcia
tel. (076) 848-37-32
Lubin ul. Armii Krajowej 25
tel. (076) 844-23-45
Lubin ul. Pawła
tel. (076) 840-10-30

kupon rabatowy
-20%

Reklama

ABC MARKET ABC

dobra jakość - dobra cena

Promocja

Kawa Tchibo Family

100g - 1.49
250g - 3.99

Pepsi

1L - 2.49
2L - 2.99

Chocianów ul. B I Świdnickiego
Polkowice ul. Głogowska

Reklama

POLSKIE SKLEPY

BONUS

raty bez odsetek

PHILIPS DVD 622 899,-
ODTWARZACZ DVD

MAGNETA MK 1512 599,-
KUCHNIA GAZOWA

"ROXY" s.c. POLKOWICE
Rynek 27 Tel. 0-76/749-88-61

AGD - RTV
KUCHENKI, PRAŁKI, ŁODÓWKI, ZMYWARKI
TELEWIZORY, MAGNETOWIDY, RADIA, CD, DVD
SPRZĘT DO ZABUDOWY

Reklama

AS Nieruchomości
Polkowice ul. Rynek 5B
Alicja Stańczyszyn
Licencja zawodowa nr 1126

SPRZEDAŻ:

1. Dom w zabudowie szeregowej, wykończony, podpiwniczony, piętrowy, pow. użytk. 168 m², kuchnia z aneksem, 6 pokoi, łazienka, wc, 2 balkony, taras, garaż z kanałem, działka 243 m². Ogrzewanie własne: gazowe. Polkowice, os. Młodych. Cena: 250.000 zł.
2. Dom wolnostojący, nowy, podpiwniczony, piętrowy, pow. całkowita 198 m², użytk. 99,2 m², salon, 3 pokoje, kuchnia, łazienka, wc, balkon, taras, poddasze, garaż, działka 8a. Ogrzewanie własne: gazowe. Polkowice Dolne. Cena: 200.000 zł.
3. Dom poniemiecki o pow. ok. 90 m², 3 pokoje, kuchnia, zabudowania gospodarcze, działka ok. 25 arów + 30 arów działki rolnej. Możliwość zamiany na mieszkanie własnościowe 2 pokojowe w Polkowicach, 10 km od Polkowic. Gmina Głębocze. Cena: 70.000 zł.
4. Dom zabudowa szeregowa, skrajny segment, piętrowy, pow. całkowita 152 m², 5 pokoi, 2 łazienki, kuchnia, garaż, działka 262 m² + działka 4a. Polkowice, os. Polanka. Cena: 160.000 zł.
5. Dom wolnostojący, podpiwniczony o pow. 350 m², 6 pokoi, 2 balkony, 2 łazienki, garaż, działka 527 m². Polkowice, os. Polanka. Cena: 300.000 zł.
6. Dom w zabudowie szeregowej, wykończony, piętrowy, pow. użytk. 145 m², 3 pokoje, salon, jadalnia, umeblowana kuchnia, 2 łazienki, garaż, pow. działki 253 m². Polkowice, Osiedle Staszica. Cena: 285.000 zł.
7. Mieszkanie 1 pokojowe o pow. 43,4 m², parter, z balkonem, piwnicą, nowe, wykończone. Polkowice, os. Centrum. Cena: 72.000 zł.
8. Mieszkanie o pow. 44 m², 2 pokoje, umeblowana kuchnia, I piętro. Wykończenie wnętrz - komfort. Polkowice, Rynek. Cena: 88.000 zł.
9. Działki budowlane o pow. od 998 m² do 1.399 m², uzbrojone. Sobin. Cena: do negocjacji.
10. Działka budowlana o pow. 10 arów, media przy działce. Polkowice Dolne. Cena: 28.000 zł.
11. Działka budowlana o pow. 245 m², uzbrojona, pozwoleniem na budowę. Polkowice, Osiedle Staszica. Cena: 30.000 zł.
12. Działki budowlane o pow. 11,71 a pod zabudowę mieszkalną, uzbrojone przy działce, Koźmierów. Cena: 20.000.

Udzielamy informacji i pośredniczymy w uzyskaniu kredytów mieszkaniowych. Informacje: tel./fax 847-46-20, tel. 724-84-80, kom. 0601-401-375 pn.-pt. od 9.00, Zapraszamy!