



# Gazeta Polkowicka

16 V '96, nr 20 (132), rok V TYGODNIK cena: 40 gr (4000 zł)

**Nowelizacja ustawy o samorządzie terytorialnym wchodzi w życie 18 maja br. W Polkowicach w konflikt z ustawą wchodzi sześcioro radnych.**

## Radny w odstawkę

W wielu miastach i gminach, lokalne samorzady przyglądają się znowelizowanej ustawie z mieszanymi uczuciami. Dotyczy ona bowiem spraw związanych z pełnieniem funkcji radnego i jednocześnie np. naczelnika wydziału lub dyrektora jednostki organizacyjnej danego urzędu miasta lub gminy.

W porównaniu do innych gmin, Polkowice nie są w najgorszej sytuacji. Nowelizacja ustawy dotknie przede wszystkim te najmniejsze wiejskie gminy, w których większość radnych jest na kierowniczych stanowiskach gminnych. W Polkowicach kolidujących z ustawą, radnych jest sześcioro. Są to Ireneusz Traczyk (kier. Wydziału Zarządzania i Nadzoru nad Mięsniem Gminy), Lesław Węglerski (kier. Wydziału Zdrowia i Opieki Społecznej), Stanisław Bocian (skarbnik gminy), Włodzimierz Liberski (dyrektor SP nr 3), Grzegorz Przybecki (dyrektor POKSiR „Impresja”) i Andrzej Tatuśko (sekretarz gminy). Jak powiedział nam Andrzej Tatuśko, przewodniczący Rady Miejskiej Polkowic, radni, którzy pełnią stanowiska kierownicze w jednostkach organizacyjnych polkowickiego urzędu udadzą się na urlopy bezpłatne. Zezwała im na to znowelizowana ustawa o samorządzie terytorialnym.

W ubiegłym tygodniu Związek Miast Polskich, do

którego należą również Polkowice, rozsyłał do związkowych miast faksy. Dotyczyły one wysyłania do marszałka Sejmu pism, które zmusiły by go do wprowadzenia pod obrady Sejmu orzeczenia Trybunału Konstytucyjnego. Przypomnijmy, że mówi ono o łączeniu mandatu radnego z pracą w urzędzie tej samej gminy lub na kierowniczym stanowisku w jednostkach organizacyjnych tej gminie podległych. Trybunał Konstytucyjny orzekł bowiem, że zakaz w odniesieniu do radnych obecnej kadencji jest niezgodny z konstytucją. Został bowiem wprowadzony już po wyborach i narusza zasadę kadencyjności rad, czyli zmusza radnego do złożenia mandatu lub rezygnacji z pracy. Na terenie Polski w takiej sytuacji znalazło się aż 4 tys. radnych! W wielu gminach radni już zrezygnowali z pełnienia funkcji kierowniczych w urzędzie i podległych mu placówkach. W wielu przypadkach z funkcji radnego zrezygnowali dyrektorzy szkół, domów kultury, czyli jednostek organizacyjnych danej gminy, w której byli radnymi. Okazuje się, że najprawdopodobniej zrobili to niepotrzebnie. Marszałek Sejmu wypowiedział się, że mogą oni spokojnie oczekiwać na decyzję sejmu w tej sprawie, a dopiero gdy będzie ona niepomyślna dla radnych — zrezygnować z którejś z pełnionych funkcji.

## Sonda „Gazety”

### Radny musi wybrać

Nowelizacja ustawy o samorządzie terytorialnym, a konkretnie przepis mówiący o zakazie łączenia funkcji radnego i kierowniczego stanowiska w gminie, budzi również wiele kontrowersji wśród naszych czytelników. Od ubiegłego tygodnia, otrzymywaliśmy telefony z zapytaniem, czy wybrani w demokratycznych wyborach radni, będą musieli zrezygnować ze swoich mandatów i czy mogą godzić pełnienie dwóch a czasami i więcej funkcji w radzie i urzędzie? Zapytaliśmy o to polkowiczankę w przeprowadzonej przez nas sondzie ulicznej.

**Michał Obuszko**, technik budowlany — Dobry radny, moim zdaniem powinien pełnić połączone funkcje, gdyż ma wtedy lepszy dostęp do informacji i większy wpływ na pracę samorządu. Nowelizacja ustawy jest kolejnym krzywdzącym dla gminy krokiem ze strony Sejmu.

**Józef Spychalski**, emeryt — Radny nie powinien być pracownikiem samorządowym, ureguluje to w końcu znowelizowana ustawa. Ustawa jest po to, aby zlikwidować jakieś korupcje i machlojki. Tam gdzie w grę wchodzi pieniądze społeczne nie trudno o rozmaite kombinacje. Poza tym kto to widział, aby radny biorąc wysoką dietę, pracował dodatkowo w urzędzie i za tę pracę też otrzymywał pieniądze. To nie tak. Ja przez czterdzieści lat pracowałem na emeryturę i nie mam nawet trzeciej części tego co oni sobie uchwa-

lili! Radny jeżeli pracuje w urzędzie, funkcję radnego powinien pełnić społecznie. Jeżeli nie, to powinien z niej zrezygnować i uczciwie zająć się pracą.

**Wanda i Zenon Donatowicz** — Radny nie powinien być pracownikiem urzędu, gdyż przy pełnieniu dwóch funkcji na raz, jedna zostaje zaniedbana. Radny powinien być wyłącznie radnym i godnie pełnić zajmowane stanowisko przez pracę na rzecz miasta i gminy. Natomiast pracownik urzędu powinien z kolei pilnować swojej pracy, bo to jest chleb.

**Józef Przygodzki**, murarz — Ja myślę, że godzenie dwóch funkcji jest raczej w porządku. Radny może lepiej wywiązywać się ze swoich zadań, a poza tym coś tam sobie dorobi. Wprowadzenie nowelizacji ustawy może spowodować, że wielu radnych zrezygnuje ze swoje funkcji, a na tym ucierpi tylko gmina.

**Anna i Tadeusz Krawczyk** — Trudno powiedzieć, nigdy się nad tym nie zastanawiałem. Myślę jednak, że radny ma inne zadania niż pełnienie funkcji kierowniczej w urzędzie. Jeżeli funkcja radnego koliduje ze stanowiskiem w gminie, to powinien on zrezygnować z pełnienia jednej z funkcji.

**Adam Płudowski**, prywatny przedsiębiorca — Wydaje mi się, że raczej nie. Człowiek powinien służyć jednej sprawie a nie dwóm na raz. Kiedy będzie zajmować się jedną sprawą, jego działania będą bardziej efektywne.



## Magazyn Miedziowy

● Członkowie Prezydium Związku Zawodowego Pracowników Przemysłu Miedziowego rozmawiali z prezesem zarządu KGHM Polska Miedź SA Stanisławem Siewierskim i wiceprezesem zarządu Stanisławem Krajewskim o restrukturyzacji. Związkowcy przeciwni są wydzieleniu z oddziałów Polskiej Miedzi części załóg i mienia oraz tworzenia nowych spółek. ZZPPM zwrócił się do zarządu Polskiej Miedzi o dogłębną kontrolę zleceń różnych usług dla firm spoza KGHM. Zdaniem związkowców zlecenia te powinny być realizowane przez załogi zakładów Polskiej Miedzi. Ewentualne utworzenie nowych podmiotów gospodarczych uzależnione będzie od wyników wewnętrznej restrukturyzacji - twierdzą związkowcy. ZZPPM zapowiedział skuteczne działania w chwili zagrożenia bytu pracowników.

● Województwo legnickie odwiedził poseł Unii Wolności Jan Król, przewodniczący sejmowej komisji ds. transportu. Podczas spotkania z przedstawicielami Federacji Pracodawców Polskich województwa legnickiego i zarządu KGHM Polska Miedź SA rozmawiano o ustawie o samorządzie gospodarczym wprowadzającej przymus zrzeszania się przedsiębiorców, o stanie budownictwa drogowego oraz o aktualnych wydarzeniach politycznych.

● Dolnośląska Spółka Inwestycyjna przejęła niedawno od KGHM Polska Miedź SA udziały między innymi legnickiej „Elpeny” i lubińskiego „Metrao”. Wkrótce jednak spółki te przejdą pod nadzór właścicielski drugiego, obok DSI, funduszu inwestycyjnego - KGHM „Metale”, który zajmie się rozwijaniem przetwórstwa miedzi. Nadal trwają rozmowy w sprawie uruchomienia w polkowickim Zakładzie Naprawczym Maszyn „ZaNaM” montowni silników Deutza. Sprawę zainicjowała Dolnośląska Spółka Inwestycyjna, która chciałaby w przyszłości w zakładach swojego holdingu umieścić produkcję urządzeń niezbędnych dla systemu telefonii komórkowej Polkomtel.

● W dniach 14-18 kwietnia delegacja KGHM Polska Miedź SA z prezesem jego zarządu Stanisławem Siewierskim na czele uczestniczyła w IX Międzynarodowej Konferencji Miedziowej w Salt Lake City w Stanach Zjednoczonych. Konferencja zorganizowana została przez „Metal Bulletin”, najbardziej prestiżowy periodyk poświęcony metalom nieżelaznym i szlachetnym.

● Po ostatnich notowaniach na Londyńskiej Giełdzie Metali poprawiły się nastroje ekonomistów KGHM Polska Miedź SA. Od połowy kwietnia cena miedzi wzrosła o blisko 200 dolarów. 18 kwietnia przekroczyła 2600 USD/t a 25 kwietnia wynosiła ponad 2700 USD/t. 7 maja notowano 2760 USD/t. Podskoczyła także średnia cena, która aktualnie wynosi 2584,68 USD/t. Zdaniem ekspertów miedziowa hossa spowodowana jest

sporymi zakupami tego metalu przez Chiny oraz strajkiem w dużych kopalniach Codelco (Chile).

● Dwie huty miedzi „głogowska” i „legnicka” obchodzą w tym roku swoje jubileusze. Legnicy hutnicy świętują 35-lecie powstania zakładu, a głogowscy 25-lecie. Centralne obchody odbyły się w ubiegły piątek na zamku głogowskim. Wziął w nich udział między innymi Wiesław Kaczmarek, minister przekształceń własnościowych. Poinformował, że jego ministerstwo wkrótce dokona wyboru doradcy prywatyzacyjnego miedziowej firmy.

- *Operacja przekształceniowa rozpoczęła się w grudniu wejściem papierów wartościowych „Polskiej Miedzi” na warszawską giełdę. Będzie to największe tego typu przedsięwzięcie przeprowadzone dotychczas w Europie Środkowej. W przyszłości KGHM Polska Miedź SA będzie najnowocześniejszym i największym polskim przedsiębiorstwem - powiedział Wiesław Kaczmarek.*

● W Lubinie przebywają biznesmeni z Danii, reprezentujący najróżniejsze branże, między innymi telekomunikację, przemysł maszynowy, armatury chłodniczej, produkcję drzwi i okien a nawet rybołówstwa. Są zainteresowani inwestowaniem u nas. O możliwościach ulokowania kapitału w zagłębiu miedziowym będą rozmawiali z przedstawicielami zarządu Polskiej Miedzi i szefami Dolnośląskiej Spółki Inwestycyjnej. Warto w tym miejscu przypomnieć, że Duńczycy na terenie województwa legnickiego są obecni od czterech lat. Utworzyli w KGHM spółkę Danipol w Polkowicach, obejmującą 51 procent udziałów. Firma zajmuje się szyciem odzieży, która w 96 procentach trafia na Zachód. Inicjatorami tej biznesowej „wycieczki” są między innymi duńscy udziałowcy tej spółki.

● Być może część akcji wrocławskiego Hutmenu trafi na giełdę. Jak powiedział rzecznik ministerstwa przekształceń własnościowych taka możliwość jest rozważana. Z nieoficjalnych informacji wynika, że MPW chciałoby, oprócz publicznej emisji akcji, sprzedać ich część strategicznemu inwestorowi. Prawdopodobnie inwestorem tym jest konsorcjum firm, którego głównym uczestnikiem jest KGHM Polska Miedź SA. Oprócz naszej miedziowej spółki w konsorcjum tym są katowicka firma Kopex oraz Bank Inicjatyw Gospodarczych.

● W ramach światowego Dnia Ochrony Środowiska w dniach 15-17 maja w Krynicy odbędzie się sympozjum naukowe na temat ochrony środowiska terenów górniczych. W obradach uczestniczyć będą, jako goście, między innymi ministrowie ochrony środowiska, zasobów naturalnych i leśnictwa Stanisław Żelichowski, przemysłu Klemens Ścierański, przekształceń własnościowych Wiesław Kaczmarek. Jednym z kilkunastu zaprezentowanych referatów będzie mówiący o „Problemach oddziaływania składowiska odpadów poflotacyjnych na środowisko przyrodnicze na przykładzie zbiornika Żelazny Most”. Współorganizatorem sympozjum jest KGHM Polska Miedź SA, a przewodniczącym komitetu organizacyjnego jest Stanisław Siewierski, prezes zarządu Polskiej Miedzi. Szerzej o sympozjum w następnym numerze.

● Na marginesie historycznych wydarzeń związanych z 45-leciem odkrycia miedzi i 35-leciem powołania KGHM życie dopisało wiele anegdot i wspomnień z tamtych lat. Niektóre z nich trafiły do książki „Miedziany kraj” opublikowanej w 1968 roku. Autorem książki jest Janusz Roszko. Jan Wyżykowski, zanim stał się odkrywcą miedzi, wędrował po dolnośląskiej ziemi... „Siedział sobie spokojnie u fryzjera, noc nadchodziła, a było to w przeddzień 22 lipca, fryzjer połowę głowy mu ostrzygł, lewą zdaje się - gdy upadło dwóch milicjantów i mówią, żeby zaraz szedł. (...) Zawieźli go z głową ostrzyżoną niesymetrycznie na strażnicę, bo nowy komendant go nie znał. Pół nocy stracił, zanim się z mamra wopowskiego wygrzebał...”

**Zebrał i opracował  
Andrzej Lech**

### Nagroda dla gminy

Gmina Polkowice zdobyła II miejsce w województwie za realizację zadania *Budowa mechaniczno-biologicznej oczyszczalni i kanalizacji w Moskorzynie*. Komisja konkursowa przy Urzędzie Wojewódzkim w Legnicy oceniła gminne inwestycje z zakresu ochrony środowiska i gospodarki wodnej zrealizowane w roku 1995. Gminie przyznano 50.000 złotych ze środków Wojewódzkiego Funduszu Ochrony Środowiska i Gospodarki Wodnej. Uroczystość wręczenia nagród odbyła się 16 maja br. w Legnicy.

Szerzej na ten temat napiszemy w następnym numerze gazety.

(ula)

## Polkowicki kalejdoskop

### Bezpieczniej na E-65

Na drodze krajowej E-65 między Lubinem a Polkowicami montowane są specjalne bariery uniemożliwiające wypadnięcie samochodu z trasy. Tego typu bariery są montowane zawsze w miejscach, gdzie przy drodze znajduje się głęboki rów lub na zakrętach. Na odcinku między Lubinem a Polkowicami na przestrzeni ostatnich lat kilkakrotnie dochodziło do zjechania pojazdów na pobocze i następnie do rowu. W miejscach gdzie doszło i może dojechać do takich zdarzeń, montowane są metalowe bariery.

### Trwa rekultywacja

Na terenie, na którym jeszcze w ubiegłym roku stała Centralna Cechownia, czyli niedoszłym miejscu masowych imprez górniczych, kulturalnych i sportowych, prowadzone są już prace rekultywacyjne. Nawożona jest warstwa ziemi, na której w ciągu najbliższych tygodni będzie rosła trawa. Ogrodzenie placu rozbiórki Centralnej Cechowni jest już prawie w całości rozebrane. Zakończenie prac rekultywacyjnych przewidziane jest na koniec maja. Jest to o miesiąc wcześniej niż przewiduje to umowa.

### Laur pojechał do Warszawy

Lubińskie Spotkania z Poezją Miłosną odbyły się 10 i 11 maja w Domu Kultury Zagłębia Miedziowego. W trakcie spotkań wręczono nagrody w Ogólnopolskim Konkursie na Lirykę Miłosną o Laur Miedzianego Amora. Rozpoczęty w październiku ubiegłego roku konkurs cieszył się bardzo dużym zainteresowaniem. W sumie, na konkurs wpłynęło 412

# Dni Polkowic

W przyszłym tygodniu w piątek rozpoczną się dni Polkowic pod nazwą Polkowickie Impresje. Rozpoczęcie przewidziane jest na godz 16<sup>00</sup>. W trakcie Polkowickich impresji wystąpi wielu wykonawców, zarówno lokalnych z terenu województwa jak i całej polski. Można śmiało przypuszczać, że każdy znajdzie coś dla siebie. Wystąpią między innymi Kabarety Bez Nas Wy, Paka, zespół bębniarzy DA - DA - WY. Nie zabraknie muzyki disco polo, która od kilku lat zdobywa sobie polski rynek. Do Polkowic przyjadą więc zespoły Fanatic i Duo Night, wystąpi również zespół Piersi i formacje prezentujące muzykę celtycką i folk, takie jak Open Folk, Rivandell i goście z francji zespół Les Ejecdtes. To oczywiście nie wszystkie atrakcje Dni Polkowic. Wraz z występami na scenie amfiteatru miejskiego w parku odbywać się będą różne imprezy towarzyszące między innymi takie jak: „Jak cię widzą tak cię piszą”, czyli Polkowice w oczach dziecka, kiermasz książki i płyt gramofonowych.

Dokładny program i więcej informacji o tej cyklicznej imprezie w

zestawów, czyli ponad 1300 utworów. Dodać należy, że nie tylko z terenu Polski, ale również z Holandii i Iranu. Jury w składzie Andrzej Zawada, Anna Janko, Robert Gawłowski, Bogusław Kierc i Ludwik Gadzicki postanowiło przyznać pierwszą nagrodę Danucie Błaszak (Warszawa), drugą Marcie Berowskiej (Warszawa) i trzecią Grzegorzowi Tomickiemu z Legnicy. Wyróżniono także prace Marka Dankielkiewicza (Lubartów), Joanny Rzeszotek (Toruń) i Lilii Latus ze Zduńskiej Woli.

Oprócz laureatów konkursu, na Lubinińskie Spotkania z Poezją Miłosną, zaproszono również Grzegorza Turnaua, Omar Sangare, Macieja Cisko i Roberta Gonera.

## Wystawa i seminarium

W Lubinie w dniach 13-15 maja odbywało się seminarium „Minimalizacja zużycia energii cieplnej”. Organizatorem imprezy był Urząd Miejski w Lubinie, Miejskie Przedsiębiorstwo Energetyki Ciepłej „Termal”, przy współpracy Stowarzyszenia Gmin „Energie Cites” i Fundacji na Rzecz Efektywnego Wykorzystania Energii w Ramach programu „Tempus-Cme”.

Imprezie towarzyszyła wystawa urządzeń związanych z infrastrukturą ciepłowniczą. Celem seminarium, było przedstawienie metodyki zintegrowanego planowania zasobami i sterowania popytem w odniesieniu do energetyki cieplnej w gminie.

## Lepsze drogi

Stan głównych polkowickich dróg, uległ znacznej poprawie po przeprowadzonych niedawno doraźnych remontach nawierzchni — donieśli nam polkowiccy kierowcy. Marzy im się jednak, aby zaczęło myśleć już dzisiaj o większych funduszach na naprawę dróg w przyszłorocznym budżecie Polkowic. Uważają bowiem, całkiem słusznie, że 120 tys. nowych zł na naprawę dróg to stanowczo za mało.

(pt)



To już przeszłość... a jak będzie w tym roku?

następnym numerze Gazety Polkowickiej.

Poza Dniami Polkowic weekend będzie również czasem rozgrywek baseballa. Odbędą się one w sobotę na płycie stadionu miejskiego. Będzie to dwudniowy turniej, inaugurujący sezon baseballowy w Polsce. Pierwsze mecze rozpoczną

się o godz. 11.00, kolejne o godz. 16.00 w Jędrzychowie. Następnie w niedzielę o godz. 10.00 odbędą się kolejne spotkania, tym razem o trzecie miejsce. W turnieju zapowiedziały udział drużyny z Opola, Brzegu Dolnego, Lewina Brzeskiego i Polkowic. Uroczyste otwarcie turnieju odbędzie się o godz. 14.00. (pt)

## OKNA·DRZWI·ROLETY



SYSTEMY OKIENNE

"RZOŃCA" Sp. z o.o.

Wrocław ul. Inowrocławska 21

tel: 55-18-44 fax: 55-33-09

Jedną z najstarszych firm w Polsce produkujących okna z PVC (rok założenia 1990)

oferują: stolarkę okienną najnowszej technologii VEKA SOF-LINE z okadami

WINKHAUS w cenie stolarki okiennej polskiego systemu Panorama.

FILIA:

ul. DĄBROWSKIEGO 5

59-320 POLKOWICE

TEL: [076] 45-24-01

TEL/FAX: [076] 45-44-81

Nowocześnie... bo w trosce o środowisko.



Wieloletnia praktyka w zakresie projektowania i wykonania stolarki okiennej i drzwiowej. Posiadamy własny dział projektowy i wykonawczy. Oferujemy kompleksowe usługi w zakresie projektowania i wykonania stolarki okiennej i drzwiowej.



Do tej chwili nie było w naszym kraju stolarki okiennej i drzwiowej produkowanej w sposób ciągły. Produkujemy stolarkę okienną i drzwiową z wykorzystaniem najnowszej technologii. Oferujemy kompleksowe usługi w zakresie projektowania i wykonania stolarki okiennej i drzwiowej.



Wszystkie prace wykonujemy zgodnie z normami i standardami. Nie musimy czekać na dostawę materiałów. Właśnie technologia wykonania stolarki okiennej i drzwiowej.



Największa polska stolarka okienna i drzwiowa. Wykonujemy stolarkę okienną i drzwiową z wykorzystaniem najnowszej technologii. Oferujemy kompleksowe usługi w zakresie projektowania i wykonania stolarki okiennej i drzwiowej. Adres: Wrocław, ul. Inowrocławska 21. Telefon: [076] 45-24-01. Fax: [076] 45-44-81.

**Jan Kowalski**, bezrobotny — To nie jest najłatwiejsze pytanie. Są bowiem dwie strony medalu. Zła i dobra. Zła dlatego, że radny będąc urzędnikiem może sobie załatwić to czy tamto. Pracując w urzędzie łatwiej jest mu dbać o swoje prywatne sprawy. Z drugiej zaś strony to dobrze, jeżeli radny pracuje w urzędzie. Wtedy jest bliżej spraw związanych z pełnieniem funkcji radnego i może swoją pracę wykonywać znacznie lepiej. Po prostu jest u źródła.

**Piotr Miaskowski**, kierowa- ca mechanik — Wydaje mi się, że radny nie powinien być pracownikiem urzędu. Jeżeli nim jest, to może mieć rozmaite przywileje i działać na własną pry-

watną korzyść. Dlatego te dwie funkcje, moim zdaniem, kolidują ze sobą. Nowelizacja ustawy rozwiąże ten problem i radny będzie musiał wybrać kim chce być. Czy pracownikiem urzędu? Czy radnym?

**A.S. nauczycielka** — Radny nie może być pracownikiem urzędu. Dobrze, że ureguje to w końcu stosowna ustawa. Nie może być tak, że ten kto podejmuje uchwały, potem je realizuje z ramienia swojej funkcji w urzędzie. Wraz z realizacją prowadzi kontrolę wykonania, czyli kontroluje samego siebie. Tak nie może być! Ktoś inny powinien to robić. W takiej sytuacji radny musi wybrać kim chce być.

**Notował Piotr Krażewski**

Wydarzeniem ogromnego znaczenia i wielkiej rangi, szczególnie dla krótkofalowców było uruchomienie Paketu. Urządzenie służyć będzie do przekazywania informacji pomiędzy Górą Chełmic (koło Wałbrzycha) a Lesznem. W niedalekiej przyszłości polkowicka stacja węzłowa pośredniczyć będzie w przekazywaniu informacji do Zielonej Góry i Bolesławca.

## Węzeł dla krótkofalowców

W ubiegłą niedzielę, w zaadaptowanych pomieszczeniach na jedenastym piętrze jednego z wieżowców przy Skalinów, dokonano otwarcia węzła komputerowego Klubu Krótkofalowców „Cuprum” Zagłębia Miedziowego działającego przy kopalni „Polkowice-Sieroszowice”. Uroczystość była okazją do podsumowania dotychczasowej ich działalności. Odbył się także krajowy zjazd Polskiego Związku Krótkofalowców.

Polkowicki węzeł, będący centrum przesyłowym - mówi Wiktor Hajer, prezes klubu „Cuprum” - ma za zadanie transmitowanie w głąb kraju wszelkich informacji. Traktowane jest jednocześnie jako wewnętrzne wejście całego terenu województwa legnickiego. Działamy od ponad 25 lat na tym terenie, nie licząc przerwy stanu wojennego. Członkami naszego klubu są przede wszystkim górnicy pracujący zawodowo a także emeryci, renciści i członkowie ich rodzin. Jest nas 30 i wszyscy od początku związani jesteśmy z zagłębiem miedziowym, co podkreślamy przy każdej nadarzającej się okazji.

Ich członkowskie składki są jedynym źródłem utrzymania. W ramach szkoleń technicznych naprawiają uszkodzone komputery i radioodbiorniki. Za pomoc, której nie skąpi kierownictwo kopalni, odwzajemniają się przy organizacji różnego typu zawodów strzeleckich oraz pielęgnacji terenów ośrodka sportów obronnych „polkowicko-sieroszowickiej” kopalni. W najbliższym czasie krótkofalowcy zamierzają zautomatyzować polkowicką strzelnicę. Pomieszczenie, w którym zainstalowane jest Paket-radio udo-

stepniła im Spółdzielnia Mieszkanio- wa „Cuprum”.

*- Jesteśmy wdzięczni prezesowi Edwardowi Blegunowi - kontynuuje Wiktor Hajer - który bez problemu wyraził zgodę na adaptację strychowych pomieszczeń. Chcę powiedzieć, że polkowiccy krótkofalowcy tworzą grupę specjalistyczną, która niejednokrotnie dzieliła się swoimi umiejętnościami i możliwościami technicznym z członkami polskich wypraw polarnych.*

Projektantem strony technicznej był Artur Hajer, natomiast pomysłodawcą i twórcą wszystkich profesjonalnych anten radiowych był Zbigniew Sucho- dolski. Jak twierdzi prezes klubu, takiego wyposażenia może pozazdrościć im Centralny Ośrodek Wojsk Łączno- ści. Podczas otwarcia był obecny sam prezes Zarządu Głównego LOK Ryszard Grabowski, którego poprosiłem o podzielenie się kilkoma refleksjami.

*- Sam fakt mojego przyjazdu do Polkowic świadczy o wielkim wydarzeniu i aktywności miejscowych członków klubu. Obiekt oddany do użytku ma ogromne znaczenie. Polkowice stały się więc dla całego kraju bazą wszelkich informacji przekazywanych przez Bolesławiec na zachód kraju. Dzięki Paket-radio Polkowice otrzymywać będą wszelkie informacje praktycznie z całego świata. Mogą to być informacje sportowe, kulturalne, gospodarcze, społeczne. Innymi słowami będzie to bank informacji z kraju i całego świata. Oczywiście będzie mógł z nich korzystać każdy licencjonowany krótkofalowiec. Waszej Gazecie będziemy informacje przekazywać na zupełnie innych zasadach, szczególnie koleżeńskich.*

**Andrzej Lech**

## Sesje Rady

XIX posiedzenie Rady Miejskiej odbyło się 9 maja 1996 r. Piechow- cach. Na sesję zaproszeni zostali przedstawiciele firm projektowych zajmujących się projektowaniem pierzei Starego Miasta, Zespołu Rehabilitacyjno-Rekreacyjno-Usługowego Województwa Legnickiego w Polkowicach i małej architektury. Na sesję przybył również architekt opracowujący projekty miejscowego planu zagospodarowania przestrzennego miasta pan Marek Wiland.

Zorganizowanie spotkania architektów z radnymi miało na celu przedstawienie, omówienie i skonsultowanie planów zagospodarowania przestrzennego miasta oraz koncepcji rozwiązań architektonicznych. Radni mogli zapoznać się ze szczegółami rozwiązań architektonicznych planowanymi w tej części miasta, której mieszkańcy reprezentuje oraz wnieść uwagi swoje i swoich wyborców. Poczynione uwagi będą brane od uwag przy modyfikacji rozwiązań architektonicznych, co przybliży wizję architektów do ocieplenia i potrzeb mieszkańców. W przedstawionych planach zabudowy „Starego Miasta” i pierścienia je otaczającego uwzględnione zostały elementy krajobrazowe i historyczne. Stare Miasto oraz przyległe do niego tereny zostaną połączone z pozostałą częścią Polkowic szlakami komunikacyjnymi, pasażami dla pieszych i zielonymi terenami spacerowymi. Radni zapoznali się również z projektem małej architektury osiedli: Sienkiewicza, Gwarków, Kru- pińskiego i Centrum. Omówione zostały lokalizacje nowych miejsc parkingowych, przebudowa dróg osiedlowych. Zmiany te przyczynią się do usprawnienia ruchu drogowego wewnątrz osiedli oraz wpłyną na poprawę bezpieczeństwa na drogach wewnątrzosiedlowych.

Przy okazji omawiania planów zagospodarowania przestrzennego miasta i koncepcji rozwiązań architektonicznych miasta Komisja Rozwoju Wsi i Rolnictwa zgłosiła wniosek o zmianę lokalizacji targowiska rolno- spożywczo-przemysłowego znajdującego się przy ulicy Targowej. Zaproponowano by przenieść je na plac znajdujący się pomiędzy ulicami Hubala i Dąbrowskiego. Wniosek zyskał poparcie większości komisji Rady

Burmistrz Emilian Stańczyszyn zaproponował, by przedstawiciele Komisji, które poparły wniosek wraz z architektami wspólnie obejrzyli teren pod proponowaną lokalizację targowiska i ocenili czy taka lokalizacja jest możliwa. Radni jednogłośnie uchwalili miejscowy plan zagospodarowania przestrzennego Zespołu Rehabilitacyjno-Rekreacyjno-Usługowego Województwa Legnickiego wraz z funkcjami towarzyszącymi opracowany przez architekta Marka Wilanda.

Druga uchwała dotyczyła zmian w budżecie Gminy Polkowice na 1996

r. Po dokonanych uchwałach zmianach dochody Gminy Polkowice na 1996 rok wynoszą 34.584.741zł (w tym 4.113.385 zł zadania zlecone Gminie), wydatki budżetu wynoszą 46.244.741zł (w tym zadania zlecone 4.113.385 zł), a nadwyżka budżetowa wynosi 11.660.000 zł. W uchwale m.in. zostały zwiększone środki na modernizację dróg na terenie miasta o kwotę 500.000 zł. Spółdzielnia Mieszkanio- wa „Cuprum” otrzymała dotację w wysokości 510.000 zł na wymianę okien w budynkach przy ulicach: 3-go Maja i Szygarskiej oraz na remonty bieżące. Towarzystwo Opieki nad Zwierzętami dostało dotację na działalność statutową w wysokości 6.860 zł. Radni podjęli uchwałę zmieniającą uchwałę Nr XIV/160/95 z dnia 29 grudnia 1995 r. w sprawie wykonania niektórych przepisów ustawy o najmie lokali i dodatkach mieszkaniowych. Zmiana dotyczy waloryzacji kaucji oraz sposobu załatwiania niezrealizowanej rocznej listy przydziału. Zgodnie z podjętą uchwałą, kaucja podlega zwrotowi z chwilą opuszczenia lokalu przez najemcę, po odliczeniu należności za ewentualne zniszczenia lub zadłużenia. Według nowych przepisów uchwalonych przez Radę w pierwszym kwartale każdego roku wynajmujący sporządza roczną listę osób, z którymi umowy najmu lokali mieszkalnych powinny być zawierane w pierwszej kolejności. Lista niezrealizowana w danym roku automatycznie przechodzi na rok następny. Do czasu zrealizowania listy mieszkaniowej, weryfikacja ogranicza się do osób oczekujących na liście.

Zmieniły się składki osobowe stałych Komisji Rady Miejskiej. Członkiem Komisji Rozwoju Wsi i Rolnictwa spoza Rady został prezes Fundacji Rolnej „Płon” Jan Bytniewski. Zmieniły się również składki: Komisji Rewizyjnej i Komisji Oświaty. Rada wytypowała do Rejonowej Rady Za- trudnienia Marka Tereszkiwicza, kierownika Wydziału Rozwoju Gospodarczego Urzędu Gminy Polkowice.

Kolejna uchwała dotyczyła wyrażenia zgody na zaciągnięcie kredytu długoterminowego na dwa zadania: budowę sieci kanalizacji sanitarnej we wsiach Żelazny Most, Żuków, Trzebcz oraz na terenie wysypiska w rejonie wsi Trzebcz. Kredyt zostanie zaciągnięty w Banku Ochrony Środowiska na następujących warunkach: spłata kredytu będzie realizowana z Gminnego Funduszu Ochrony Środowiska, zabezpieczenie kredytu stanowią depozyty Gminy Polkowice, okres spłacania wynosi 4 lata.

Jako ostatnią, radni podjęli uchwałę, w której określili zasady zwrotu kosztów podróży służbowych oraz zmienili wysokość zryczałtowanej diety dla Przewodniczącego Rady Miejskiej.

(ska)

**Zarząd Gminy Polkowice  
Wydział Zarządu i Nadzoru  
ogłasza  
przetarg nieograniczony**

na wymianę stolarki okiennej  
parteru budynku dydaktycznego  
Szkoły Podstawowej Nr 4  
przy ul. Ociosowej 3 w Polkowicach

1. Przetarg obejmuje wymianę istniejącej stolarki okiennej na okna z tworzyw sztucznych.
2. Termin realizacji zamówienia: od 1 lipca do 10 sierpnia 1996 r.
3. Warunkiem udziału w postępowaniu o udzielenie zamówienia jest wniesienie wadium w wys. 1.500,00 w terminie do 17.06.96 r. godz. 9.00 na konto Urzędu Gminy Polkowice w Banku Zachodnim o/Polkowice konto nr 383842-260-139-3240.
4. Warunki szczegółowe przetargu wraz ze specyfikacją można uzyskać bezpłatnie w Dziale Remontów Urzędu Gminy Polkowice, Rynek 18 pok. 206 w godz. od 9.00 do 15.00 tel. (076) 47-41-95.
5. Zamkniętą kopertę zawierającą ofertę oznaczoną „Okna Szkoły Podstawowej Nr 4”, należy złożyć w terminie do 17.06.96 r. godz. 9.00 w kancelarii Urzędu Gminy Polkowice, Rynek 1.
6. Otwarcie ofert nastąpi w siedzibie Urzędu Gminy Polkowice, Rynek 18 — sala konferencyjna WZiN (Kamienica) w dniu 17.06.96 r. o godz. 10.00.
7. W przetargu mogą wziąć udział oferenci, którzy:
  - a) spełniają wymogi określone w specyfikacji istotnych warunków zamówienia,
  - b) spełniają wymogi określone w art. 22 Ustawy o zamówieniach publicznych.

**Zarząd Gminy Polkowice  
Wydział Zarządu i Nadzoru  
ogłasza  
przetarg nieograniczony**

na wymianę stolarki okiennej  
w sali gimnastycznej  
szkoły Podstawowej Nr 2  
przy ul. Dąbrowskiego 1A w Polkowicach

1. Przetarg obejmuje wymianę istniejącej stolarki okiennej na okna z tworzyw sztucznych.
2. Termin realizacji zamówienia: od 18 czerwca do 17 lipca 1996 r.
3. Warunkiem udziału w postępowaniu o udzielenie zamówienia jest wniesienie wadium w wys. 2.500,00 w terminie do 10.06.96 r. godz. 9.00 na konto Urzędu Gminy Polkowice w Banku Zachodnim o/Polkowice konto nr 383842-260-139-3240.
4. Warunki szczegółowe przetargu wraz ze specyfikacją można uzyskać bezpłatnie w Dziale Remontów Urzędu Gminy Polkowice, Rynek 18 pok. 206 w godz. od 9.00 do 15.00 tel. (076) 47-41-95.
5. Zamkniętą kopertę zawierającą ofertę oznaczoną „Sala gimnastyczna SP Nr 2”, należy złożyć w terminie do 10.06.96 r. godz. 9.00 w kancelarii Urzędu Gminy Polkowice, Rynek 1.
6. Otwarcie ofert nastąpi w siedzibie Urzędu gminy Polkowice, Rynek 18 — sala konferencyjna WZiN /Kamienica/ w dniu 10.06.96 r. o godz. 10.00.
7. W przetargu mogą wziąć udział oferenci, którzy:
  - a) spełniają wymogi określone w specyfikacji istotnych warunków zamówienia,
  - b) spełniają wymogi określone w art. 22 Ustawy o zamówieniach publicznych.

**Dyrekcja Szkoły Podstawowej nr 2  
w Polkowicach  
ul. Dąbrowskiego 1a  
ogłasza**

przetarg nieograniczony  
na wykonanie robót remontowych  
w okresie wakacyjnym w budynku szkoły

**Przetarg obejmuje:**

- remont sali gimnastycznej (rob. cykliniarskie i malarskie),
- obudowa drewniana grzejników c.o. w sali gimnastycznej i korytarzy,
- malowanie sanitariatów i zaplecza kuchni + ułożenie glazury,
- zamurowanie okien + osadzenie okna — piwnica bloku żywienia,
- remont klasy 012.

Termin realizacji robót ustala się od 25.06.1996 r. do 10.08.1996 r.

Specyfikacją Istotnych Warunków Zamówienia oraz szczegółowy zakres robót można otrzymać w sekretariacie szkoły w godz. od 800 do 1400.

Oferty przyjmowane będą w terminie do dnia 10.06.1996 r. do godz. 10.00 w sekretariacie szkoły.

Otwarcie ofert nastąpi w dniu 10.06.1996 r. o godz. 11.00 w siedzibie Szkoły Podstawowej nr 2 w Polkowicach przy ul. Dąbrowskiego 1a.

W przetargu mogą wziąć udział oferenci uprawnieni do występowania w obrocie prawnym, posiadający niezbędną wiedzę i doświadczenie, potencjał ekonomiczny i techniczny, a także pracowników zdolnych do wykonania zamówienia.

**K U P I Ę**

**dom lub działkę pod budowę domu**

Informacja: Polkowice, tel. 45 44 81, 47 94 78

Marta Siwek  
**„FOTOLAB”**

ul. Kard. B. Kominka 5

(obok poczty)

zaprasza

**POLECAMY:**

- ☛ zabawki
- ☛ art. papiernicze
- ☛ art. fotograficzne
- ☛ odbitki barwne wykonane w profesjonalnym laboratorium

Najczęściej wypadkom ulegają mężczyźni w wieku 31-40 lat. Jeśli chodzi o przyczyny, głównie są to upadki, w tym z wysokości, poślizgnięcia oraz czynności wykonywane podczas prac transportowych. Poszkodowani doznają najczęściej uszkodzeń kości, potłuczeń i zmięźnień. Na urazy narażone są przede wszystkim kończyny górne i dolne. Najwięcej zwolnień lekarskich wydawanych jest na okres od 1 do 30 dni.

*kierowania do sanatorium. Bardzo nam na tym zależy i naciskamy na tego rodzaju działania. Dlaczego? Jest to korzystne, pozwala rolnikowi szybciej odzyskać zdrowie i wrócić do pracy. Obecnie sytuacja przedstawia się następująco — rolnik nadal niezbyt chętnie garnie się do takich wyjazdów, choć trzeba przyznać, że zainteresowanie powoli wzrasta. W ośrodkach sanatoryjnych jest sporo wolnych*

*wyjedzie do Francji polska delegacja. W jej skład wejdą również pracownik prewencji i lekarz, którzy obserwować będą organizację procesu rehabilitacyjnego w tamtych warunkach. Dlaczego wybrany został wóz francuski? — W momencie, gdy powstawał KRUS — powiedział kierownik polkowieckiego oddziału — podpisana została umowa z Francją, ponieważ właśnie wzorzec francuski jest najbardziej zbliżony do tego jaki*

*zwolni na przyspieszenie trybu załatwiania spraw. Teraz termin oczekiwania na komisję jest bardzo długi. Poza tym nasz lekarz miałby pełniejsze rozeznanie jeśli chodzi o rehabilitację — trzy razy zastanowi się zanim wyda decyzję o przyznaniu renty, a częściej kierować będzie na rehabilitację. W wielu przypadkach rolnik otrzymuje rentę, podczas gdy skorzystanie z gabinetów wyposażonych w naprawdę dobry sprzęt przyniosłoby o wiele większe korzyści. Skorzysta na tym również budżet państwa — im szybciej rolnik wróci do zdrowia, a więc i do pracy, tym szybciej zacznie płacić składki, i tym mniej pieniędzy państwo wyda na świadczenia rentowe.*

**Najwięcej wypadków w rolnictwie zdarza się w październiku (zbiór buraków) i w miesiącach letnich (żniwa).**

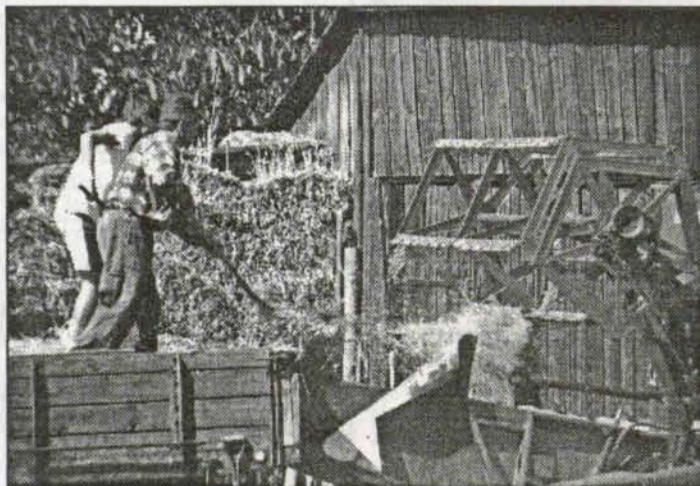
## Cenne zdrowie rolnika

Jednym z zadań Kasy Rolniczego Ubezpieczenia Społecznego jest umożliwienie szybkiego powrotu do zdrowia rolnikom, którzy ulegli wypadkom przy pracy bądź chorują na różnego rodzaju schorzenia. Dlatego, oprócz wyjazdów do sanatorium, organizowane są w gminach, w których zdarza się najczęściej wypadków, gabinety rehabilitacyjne. Wartość podstawowego wyposażenia jednego gabinetu wynosi około 100 mln starych złotych. Istnieje ponadto możliwość rozszerzenia tej kwoty o następne 50 mln, w postaci dodatkowego urządzenia.

Obecnie w legnickim działa 6 takich gabinetów. Jednym z ostatnich oddanych do użytku jest gabinet w Ścinawie mieszczący się w przychodni rejonowej. Korzystać z nich mogą jednak nie tylko rolnicy, ale i pozostała ludność. W najbliższej przyszłości powstaną kolejne, m. in. w Chocianowie. Jeśli chodzi o Polkowice, w tej chwili sprawa nie jest tak bardzo pilna ze względu na możliwość korzystania z rehabilitacji w przychodni górniczej. Obecnie gabinety powstają tam, gdzie potrzeby są największe. *Rehabilitacja* — powiedział Krzysztof Szczypiński, kierownik polkowieckiego oddziału KRUS-u — *ma przyspieszyć powrót do zdrowia tym rolnikom, którzy rokują szansę na dalszą pracę. Państwo wypłaca zbyt duże kwoty na renty rolnicze i obecnie zmierza się w kierunku ograniczenia tej liczby. Długość leczenia zależy oczywiście od rodzaju choroby. Wystaliśmy pisma do wszystkich lekarzy w placówkach zdrowia, aby przy leczeniu brali pod uwagę rokowania co do dalszej pracy rolnika, jaka jest szansa powrotu do zdrowia, z zaleceniem*

*miejsca, co trochę dziwi zważywszy na sytuację jaka panuje w ZUS-ie. Tam dość trudno otrzymać skierowanie. Poza tym KRUS zwraca koszty przejazdu.*

*chcielibyśmy wprowadzić u nas. Myślę też, że w pewnych dziedzinach jesteśmy nawet lepsi od Francuzów, ale akurat jeśli chodzi o rehabilitację, została ona inaczej u nich rozwiązana.*



Gdzie zatem rolnicy mogą wyjechać? Na przykład do Szklarskiej Poręby, sanatorium mieszczącym się w byłym ośrodku rządowym, wykutym w granicie, mającym sześć pięter pod ziemią, basen, salę kinową i oczywiście najnowsze wyposażenie rehabilitacyjne — zachęca Krzysztof Szczypiński. Poza tym są jeszcze ośrodki w Jedlcu, koło Kalisza, Iwoniczu Zdroju i Kolobrzegu. Na przełomie czerwca i lipca oddany zostanie kolejny obiekt w Świnoujściu. KRUS wysyła również swoich podopiecznych do ośrodków „zusowskich” w sytuacji kiedy dane schorzenie, z różnych względów, nie może być leczone we własnych placówkach.

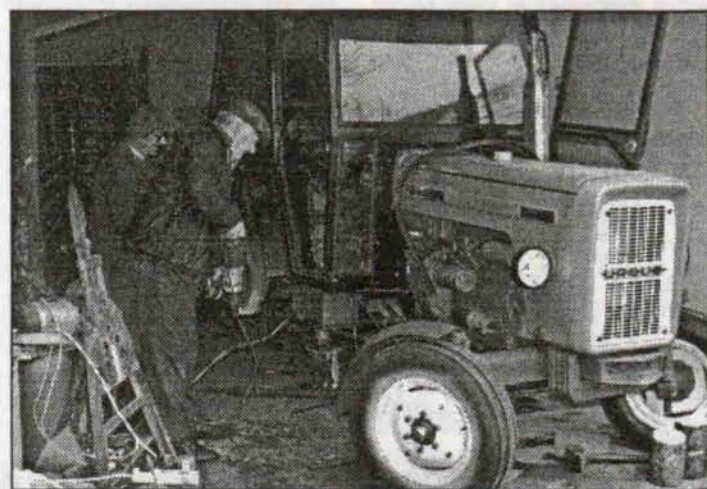
### Prosto z Francji

Problem rehabilitacji KRUS stara się rozwiązać m. in. w oparciu o wzory francuskie. W najbliższym tygodniu, po raz kolejny,

*Oprócz tego, że mają lepiej rozwinięte służby prewencyjne, mają również własne komisje lekarskie, własne orzecznictwo, szpitale czyli to, do czego my teraz dążymy. Obecnie jesteśmy już bardzo blisko wprowadzenia własnego orzecznictwa, co po-*

*Urszula Romaniuk-Kowalska*

Prawdą jest, że w rolnictwie praca właściwie nigdy się nie kończy. Zawsze wymaga siły i zdrowia. A o nie trzeba szczególnie zadbać.



Rolnicy muszą przygotować się do bardziej rygorystycznego podejścia do sprawy regulowania składek ubezpieczeniowych.

## Od marca bez ulg

Wszyscy otrzymali ulotki informujące o obowiązku ubezpieczenia i sposobie załatwienia formalności, ale nie wszyscy je przeczytali — twierdzi Krzysztof Szczypiński. — Coraz rzadziej, ale zdarza się, że trafiamy na ludzi, którzy już dawno powinni zgłosić się do Kasy a nie zrobili tego. Taki przypadek mieliśmy w jednej ze wsi w gminie Kotla, rok lub dwa lata temu. 68-letnia kobieta i 80-letni mężczyzna, czyli osoby, które już dawno powinny być na emeryturze, nie zgłosiły się w ogóle do nas i nie pobierały należnych im świadczeń. Sądzili, że nie dostaną emerytury, ponieważ nie płacili składek. Po wszystkich obliczeniach okazało się, że gdyby w odpowiednim czasie zgłosili się do nas, to do tej pory powinni pobrać z Kasy około 400 mln (!) starych złotych emerytury. W takich sytuacjach obowiązuje jednak przedawnienie i Kasa nie może wypłacić emerytury wstecz. Na dodatek muszą teraz zapłacić 36 mln starych złotych jako zaległości w placeniu składek powstałe w ciągu lat kiedy nie uiszczali tych należności. Emerytura została im oczywiście przyznana, ale z tej kwoty potrącone są zaległe składki.

W ostatnim czasie zmienia się wykładnia Centrali KRUS-u jeśli chodzi o ulgi w spłacie zaległych należności jakie mają rolnicy w stosunku do Kasy. Do tej pory mogli korzystać z długoterminowych odroczeń w spłaceniu zaległych składek. Obecnie, w związku z tym, że państwo podchodzi dość rygorystycznie do wszystkich wypłacanych pieniędzy, zastryżły się

przepisy regulujące ściąganie należności. Teraz KRUS może odroczyć płatności do dwóch kwartałów, a tylko w naprawdę wyjątkowych sytuacjach dłużej.

W przypadku osób, które od dawna zalegają ze składkami, a jest to spora liczba, Kasa może umorzyć zaległości wliczając ten okres do emerytury jako lata podlegania, ale nie składowe. Oznacza to jednocześnie, że rolnik, jeśli korzystał w tym czasie ze świadczeń, np. chorobowego czy wypadkowego, będzie je musiał zwrócić. To dotyczy jednak tylko spraw przeszłych.

Obecnie, jeśli po upływie dwóch kwartałów rolnik nie zapłaci składek, Kasa może wystąpić do komornika o egzekucję należności lub ustalony zostanie inny tryb ich ściągnięcia z tym, że wówczas traci on możliwość wstrzymania odsetek jak to było do marca br.

KRUS, w momencie powstania, czyli w 1993 roku, przejął od urzędu wszystkie sprawy związane z ubezpieczeniem rolników. Jeśli więc zaległości sięgają jeszcze okresu „urzędowego” to Kasa ściąga je również.

Wynika z tego, że przed KRUSEM nie można „uciec”. Obowiązkowość ubezpieczeń zwalnia Kasę od „chodzenia” za rolnikami — przepisy regulują wszystkie sprawy. Z drugiej jednak strony korzyści wypływające z ubezpieczenia są niewątpliwie duże, a na starość każdy grosz się przyda, jak często mówią starsi ludzie.

Urszula Romaniuk-Kowalska

W Sobinie i Jędrzychowie trwają już prace związane z gazyfikacją wsi. Inwestycja miała rozpocząć się w styczniu tego roku i potrwać do września, jednak z powodu długiej i mroźnej zimy została znacznie opóźniona. Termin zakończenia prac przewidziany jest na grudzień br. Firma Polygaz z Radwanic koło Wrocławia, wykonawca robót, stara się nadrobić zaległości.

Inwestycja składać się będzie w sumie z 70 metrów sieci wysokiego ciśnienia prowadzącej do stacji redukcyjnej I stopnia (na obrzeżach Sobina) i 23 kilometrów sieci średniego ciśnienia z przyłączami domowymi. Główny rurociąg przesyłowy — powiedział Michał Obuszko z Wydziału Zarządu i Nadzoru nad Mieniem Gminy — ma wysokie ciśnienie, a do użytku właścicieli, tzn. przez indywidualnych odbiorców wystarczy linia średniego

ciśnienia. Stacja ta będzie więc redukować ciśnienie do odpowiedniego poziomu. W tej chwili jest to gaz GZ 35, a docelowo ma być GZ 50. Jest to gaz ziemny o dużo wyższej wydajności kalorycznej w porównaniu do używanego do tej pory.

## Ruszyła gazyfikacja

Równocześnie Dolnośląskie Przedsiębiorstwo Gazownicze z Wrocławia prowadzi własną, niezależną inwestycję. W rejonie Lubirskiego Lasu wymieniany jest główny rurociąg wysokiego ciśnienia, na odcinku, w którym podłączone zostaną nowo powstające sieci gazowe. Jest to niezbędny warunek, aby gaz mógł w ogóle popłynąć. W Rudnej np. wieś są co prawda zgazyfikowane, jednak w rurociągach... nie ma gazu, bo, używając roboczego określenia, nie ma się do czego „wpiąć”.

Koszty związane z doprowadzeniem sieci do budynków, łącznie z przyłączami, skrzynkami, pokrywane są z budżetu gminy. Gmina Polkowice — twierdzi Michał Obuszko — to prawdopodobnie jedyny przypadek w kraju, gdzie zaistniała możliwość tak dogodnego dla przyszłych użytkowników przeprowadzenia inwestycji. W rezultacie zapłacą tylko za to, co zrobione zostanie wewnątrz domu.

Jak na razie wykonawca nie ma większych problemów w prowadzeniu

pracy. Wszelkie ewentualne przeszkody, jak wody gruntowe czy fundamenty nieistniejących budynków, już wcześniej ujęte zostały przy projektowaniu trasy rurociągu. Dodatkowych niespodzianek nikt się raczej nie obawia. Przewidzieć nie można tylko jednego — nagłej zmiany decyzji przez gospodarza. To rzeczywiście problem — powiedział Michał Obuszko. — Z dnia na dzień zmienia zdanie i mówi „a dlaczego przez moje podwórko”, „a ja nie wiedziałem” i zaczyna wybrzydzać. Za dużo chyba szczęścia mają ludzie na raz i nie wiedzą już, co mają robić, na co narzekać. Wiele w takich sytuacjach zależy od wykonawcy. Uważam, że zawsze można się dogadać. Jeśli jednak taki gospodarz zdecydowanie sprzeciwia się prowadzeniu prac na terenie jego własności, wówczas musi napisać oświadczenie, że w przysz-

ści nie będzie rościć pretensji, jeśli nie podłączymy mu gazu.

W ostatnich dniach zdarzył się właśnie taki przypadek. Odmowa na prowadzenie prac wymaga każdorazowo wprowadzenia zmian w zaplanowanej trasie rurociągu, które może dokonać tylko projektant. Swoją decyzję — wyjaśnił urzędnik — gospodarz argumentował tak: „robili kanalizację — kopali, robili wodę — kopali i teraz znów będą kopać? Najpierw wyraził zgodę, robotnicy zrobili nawet wykop, a potem powiedział, że sam go zasypie i nie będzie mieć do nikogo pretensji. Problem polega na tym, że nie można wszystkich inwestycji zrobić w jednym wykopie. Obowiązują przecież pewne przepisy. Najpierw robi się to, co jest najgłębiej, a potem kolejno idzie się coraz wyżej. Jest to chyba logiczne. Wydaje się, że tak, choć z pewnością jest to dość uciążliwe. Z drugiej jednak strony jeśli chce się mieć dobrodziejstwa cywilizacji, trzeba trochę pocierpieć.

Inwestycja gazowa w Sobinie i Jędrzychowie jest częścią kompleksowej gazyfikacji gminy. Cała dokumentacja została już opracowana. Decyzje o rozpoczęciu kolejnych etapów prac w poszczególnych wsiach zapadną jeszcze w tym roku.

Urszula Romaniuk-Kowalska

Izby Rolnicze — szansą na poprawę sytuacji polskiego rolnictwa.

## Nowy samorząd rolniczy

Ustawa o Izbach Rolniczych została uchwalona w grudniu 1995 roku. Zgodnie z przepisami pierwsze wybory do walnego zgromadzenia powinny być przeprowadzone sześć miesięcy po wejściu ustawy w życie. Nastąpi to prawdopodobnie w sierpniu.

3 czerwca odbędzie się pierwsze spotkanie burmistrza gminy z rolnikami poświęcone temu tematowi.

Wzjąć w nim również udział Józef Antoniak, dyrektor Biura Sejmiku Samorządowego Województwa Legnickiego oraz Bronisław Tomaszewski, dyrektor Zespołu Szkół Rolniczych w Chróstrniku.

Jak wyglądać będzie relacja między Izbą a urzędem, który teraz zajmuje się problemami wsi? Nie zostało to jeszcze dokładnie ustalone — wyja-

śnią Renata Dembek z Wydziału Rozwoju Wsi i Rolnictwa. — Zarówno Izby jak i urzędy będą miały swoje zadania, jednak działania każdej ze stron powinny ze sobą współgrać. W każdym bądź razie na pewno nie powinno dochodzić do ich powielania. Być może Izby zlecać będą urzędem wykonanie pewnych zadań, choć jednocześnie odciążą je w pewien sposób jeśli chodzi o niektóre sprawy. Nie wszystkie zadania bowiem urząd może wykonać, natomiast Izby posiadają będą prawdopodobnie osobowość prawną i to

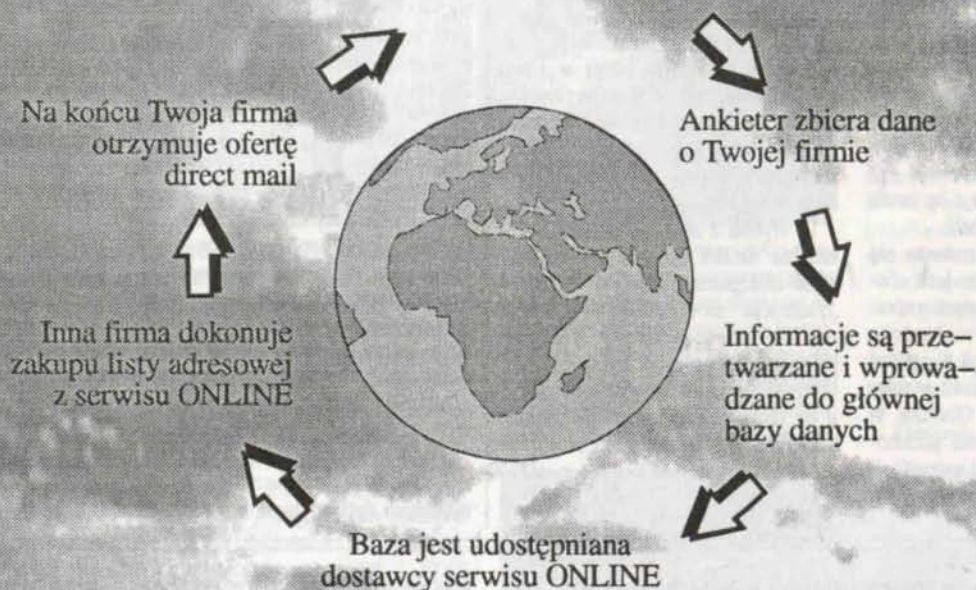
ułatwi im postępowanie w wielu dziedzinach, np. w doradztwie rolniczym. Poza tym Izby mają zajmować się tylko sprawami rolnictwa, będą więc mieć szerszy zakres działania w porównaniu do urzędów. Więcej środków, w tym również i finansowych, trafi tym samym do rolnictwa.

Wszystko to jednak jest na razie w sferze ustaleń i programów. Rolnikom natomiast pozostaje nadzieja, że być może ukazała się szansa na realną zmianę. Jest przecież tak wiele do zrobienia. (ula)

# 700 000 polskich firm

## na CD-ROM lub dyskietkach

- \* pełne nazwy 700 000 firm, sklepów, przedsiębiorstw, biur, urzędów, szkół, banków, spółek itp.
- \* numery telefonów, teleksów i faxów
- \* nazwiska dyrektorów i właścicieli
- \* dokładna charakterystyka profilu działalności wg R-EKD (NACE)
- \* tylko 30 MB na dysku
- \* w ciągu 5 sekund znajdziesz adres i telefon każdej firmy
- \* drukowanie adresów na etykietach lub kopertach
- \* eksport danych w formacie DBF
- \* możliwość dopisywania własnych informacji
- \* okresowe aktualizacje bazy teleadresowej
- \* cena pełnej wersji 3.655,00 zł + VAT (pół grosza za jeden adres)



*TeleAdreson*

ul. Heweliusza 11/XVII p., 80-890 Gdańsk  
tel. +58 31 50 76, 31 34 21, fax +58 31 50 79, 31 34 21  
email: [info@teleadreson.com.pl](mailto:info@teleadreson.com.pl)  
WWW: <http://www.teleadreson.com.pl>



# PROGRAM

## TELEWIZJI REGIONALNEJ WOJEWÓDZTWA LEGNICKIEGO

### PIĄTEK 17.05.1996

10.00 Program dnia 10.05 Blok filmowy dla dzieci- powt. 10.55 Informacje TVL 11.10 Gość TVL 11.25 Adam 12 - powt. 11.50 Teletekst 16.45 Program dnia 16.50 Blok filmowy dla dzieci Grand Prix. Miś Yogi 17.45 Informacje TVL - wyd. pop. 18.00 Szpital miejski - serial USA 18.45 Romans- powt. filmu 20.00 Program lokalny 21.00 Adam 12 - serial prod.USA 21.30 InformacjeTVL -wydanie główne 21.50 Czas prezydentów 22.05 Miłość po raz pierwszy - film fab. prod.USA 23.40 Informacje TVL - wyd. wiecz. 23.55 Zakończenie programu

### SOBOTA 18.05.1996

10.00 Program dnia 10.05 Blok filmowy dla dzieci 10.55 Informacje TVL 11.10 Czas prezydentów 11.25 Adam 12- powt. 12.50 Teletekst 16.45 Powitanie 16.50 Blok filmowy dla dzieci Grand Prix. Miś Yogi 17.45 Informacje TVL - wyd. pop. 18.00 Szpital Miejski -serial prod.USA 18.45 Bzzz- program muzyczny 19.15 Miłość po raz pierwszy - powt. filmu fab. 21.00 Adam 12- serial prod.USA 21.30 Informacje TVL- wydanie główne 21.50 Kojak - serial sensacyjny prod.USA 22.40 Dolina lalek- serial prod. USA 23.05 FILM TYGODNIA Prawie w ciąży - komedia prod. USA (1992 r.) 00.40 Informacje TVL - wyd. wiecz. 00.55 Strefa Tańca - lista przebojów muzyki młodzieżowej

### NIEDZIELA 19.05.1996

10.00 Program dnia 10.05 Blok filmowy dla dzieci -powt. 10.55 Informacje TVL -

powt. 11.10 Adam 12 - powt. 16.45 Program dnia 16.50 Blok filmowy dla dzieci Grand Prix . Miś Yogi 17.45 Wydarzenia Tygodnia 18.05 Szpital miejski - serial prod.USA 18.50 Kojak - powt. 19.35 Bzzz- program muzyczny 20.05 Strefa tańca 21.00 Adam 12 - serial prod.USA 21.30 Wydarzenia Tygodnia 21.50 Ulice San Francisco - serial kryminalny prod.USA 23.35 Playboy 00.00 Zakończenie programu

### PONIEDZIAŁEK 20.05.1996

10.00 Program dnia 10.05 Blok filmowy dla dzieci- powt. 10.55 Wydarzenia Tygodnia 11.15 Adam 12 - powt. 11.40 Teletekst 16.45 Powitanie 16.50 Blok filmowy dla dzieci Grand Prix. Miś Yogi 17.45 Informacje TVL - wyd. pop. 18.00 Szpital miejski -serial prod.USA 18.45 Ulice San Francisco -powt. 20.30 Publicystyka lokalna 21.00 KLUB BABYSITERS - serial prod.USA 21.30 Informacje TVL- wydanie główne 21.50 Gość TVL 22.05 Kojak- film fabularny prod.USA 22.55 Dolina Lalek - serial obyczajowy prod.USA 23.20 Informacje TVL - wyd. wiecz. 23.35 Playboy 00.00 Zakończenie programu

### WTOREK 21.05.1996

10.00 Program dnia 10.05 Blok filmowy dla dzieci- powt. 10.55 Informacje TVL - powt. 11.10 Gość TVL-powt. 11.25 Klub babysitters - powt. 11.50 Teletekst 16.45 Program dnia 16.50 Blok filmowy dla dzieci Grand Prix.Miś Yogi 17.45 Informacje TVL - wyd. pop. 18.00 Szpital miejski - serial prod. USA 18.45 Kojak - powt. 19.40 Roniń zdrowo - magazyn dla rodziców 20.20

Reportaż 20.35 Globtroterzy - magazyn turystyczny 21.00 Klub babysitters - serial prod. USA 21.30 Informacje TVL - wydanie główne 21.50 Gość TVL 22.05 Twórca - film s-f prod. USA 23.50 Informacje TVL- wyd. wiecz. 00.05 Zakończenie programu

### ŚRODA 22.05.1996

10.00 Program dnia 10.05 Blok filmowy dla dzieci 10.55 Informacje TVL 11.10 Gość TVL 11.25 Klub babysitters - serial prod. USA 11.50 Teletekst 16.45 Powitanie 16.50 Blok filmowy dla dzieci Grand Prix. Miś Yogi 17.45 Informacje TVL- wyd. pop. 18.00 Szpital miejski- serial prod.USA 18.45 Twórca - film s-f prod.USA ( powt.) 20.30 Przeboje domowego kina 21.00 Klub babysitters - serial prod.USA 21.30 Informacje TVL - wydanie główne 21.50 Gość TVL 22.05 Nagi kraj - film fab. prod. USA 23.35 Informacje TVL - wyd. wiecz. 00.00 Zakończenie programu

### CZWARTEK 23.05.1996

10.00 Program dnia 10.05 Blok filmowy dla dzieci 10.55 Informacje TVL - powt. 11.10 Gość TVL 11.25 Klub babysitters- powt. 11.50 Teletekst 16.45 Powitanie 16.50 Blok filmowy dla dzieci Grand Prix. Miś Yogi 17.45 Informacje TVL - wyd. pop. 18.00 Szpital miejski - serial prod. USA 18.45 Nagi kraj - film fab.prod. USA ( powt.) 20.30 XL - program muzyczny 21.00 Adam 12 - serial prod.USA 21.30 Informacje TVL- wydanie główne 21.50 Gość TVL 22.05 Walka o Grace- film fabularny prod. USA 23.40 Informacje- wyd. wiecz. 23.55 Zakończenie programu

## O KSIĄŻCE DLA DZIECI I MŁODZIEŻY

### Biblioteka Dziecięco-Młodzieżowa w Polkowicach



### LITERATURA REGIONALNA

Region to wyróżniony na podstawie jakiegoś kryterium obszar, terytorium. Przyrodnicze, społeczne, kulturowe i historycz-

ne elementy regionu zawarte są w różnego typu publikacjach. Dają one wyraz myśli nastawionej na dziedzictwo przyszłości. Dzieje własnego regionu są przedmiotem rosnącego zainteresowania polkowiczian. Księgozbiór i warsztat informacji regionalnej gromadzi się z myślą o całej społeczności gminy: osobach z zamilowania interesujących się regionem, nierzadko autorach różnego typu publikacji na jego temat, dzieciach i młodzieży uczącej się. Materiały dotyczące Dolnego Śląska, a zgromadzone w bibliotece stanowią zbiór ważnych wydarzeń społeczno-kulturalnych i stanowią istotne źródło wiedzy o regionie.

- Boras Zygmunt: Zygmunt Stary w Głogowie
- Dolata Bolesław: Wyzwolenie Dolnego Śląska w 1945 roku.
- Dolnośląski Okręg Miedziowy 1960-1970: początki prze-

mian społeczno-ekonomicznych – pod red. Stefana Gołachowskiego, Antoniego Zagożdżana

- Gumiński Tadeusz: Legnica i okolice, informator.
- Januszewski Józef, Koszariski Włodzimierz: Skarby Ziemi Dolnośląskiej.

□ Kultura na Dolnym Śląsku – praca zbiorowa pod red. Jana Trzynadłowskiego.

□ Nowiński Krzysztof: Obrona Głogowa.

□ Pamiętnik mieszkańców Dolnego Śląska – wybór i oprac. Anna Kotlarska

□ Polityka ekologiczna województwa legnickiego – aut. Krystyna Bieniek i in.

□ Polkowice 1945-1989 – zespół red. Bolesław Kocwa, Czesław Kowalak, Edward Nim

□ Polkowice – miasto i gmina, informator

□ Polkowice – Poland '95, informator

□ Polkowice wczoraj i dziś, informator

□ Raport o stanie środowiska województwa legnickiego w 1994 r. – aut. Ryszard Baran i in.

□ Janczak Julian: Legendy zamków śląskich

□ Śnieg Stanisław: Alarm dla miasta Lubina.

□ Weremiej Feliks Zygmunt: Zdobywcy podziemnego skarbcza.

□ Wrabec Jan: Legnickie Pole

□ Informator dla kandydatów do szkół ponadpodstawowych województwa legnickiego na rok szkolny 1995/96.

CZASOPIŚMA

□ Legnicki Informator Kulturalny.

□ Kalendarz Imprez Kulturalnych, Sportowych, Turystycznych i Targowych Województwa Legnickiego.

□ Biuletyn Lubiąski.

□ Gazeta Polkowicka.

□ Konkrety.

## Nadal słaba skuteczność

W sobotnim meczu o mistrzostwo III ligi Górnik Polkowice pokonał Kanię Gostyń 3:2. Był to pierwszy mecz, który z przyjemnością mogli obejrzeć najwybredniejsi znawcy futbolu. Gospodarze od początku spotkania mieli sporą przewagę nad swoim słabym rywalem. Trzy piękne bramki, których autorami byli Kłosiński, Karmelita i Prokop usatysfakcjonowały blisko 200 osobową widownię. Trzeba jednak dodać, że bramka Prokopa była prawdziwą ozdobą meczu. Pan Mirosław zdobył ją z kilkunastu metrów strzałem z woleja w samo okienko bramki Glury. Stuprocentowych okazji nie wykorzystał Uss, który będąc trzykrotnie sam na sam z bramkarzem gości nie zdołał umieścić piłki w bramce.

Górnik: Poczta - Malawski, Radliński, Masiczak, Majewski, Karmelita, Kłosiński, Bugaj (46 Uss), Prokop (74 Surożyński), Swendera (78 Zaraza), Machaj. Kania: Glura - Sopkowiak, Mroczek, Naskręt, Chwastyński, Wosiak, Łochyński, Świątek, Majewski, Taroszewski, Dudka.

|                         |    |    |       |
|-------------------------|----|----|-------|
| 1. KP Wałbrzych         | 27 | 63 | 56-16 |
| 2. Moto Anna Olawa      | 26 | 58 | 62-27 |
| 3. Kryształ Stronie Śl. | 27 | 50 | 49-34 |
| 4. Kem-Bud Jelenia G.   | 27 | 43 | 44-28 |
| 5. Orzeł Ząbkowice      | 27 | 42 | 43-31 |
| 6. Pogoń Świebodzin     | 27 | 42 | 37-33 |
| 7. Bielawianka          | 26 | 41 | 35-24 |
| 8. Polonia Świdnica     | 26 | 41 | 35-24 |
| 9. Pogoń Oleśnica       | 27 | 37 | 37-39 |
| 10. Promień Żary        | 26 | 37 | 29-37 |
| 11. Rokita Brzeg D.     | 27 | 36 | 35-28 |
| 12. Piast Nowa Ruda     | 25 | 33 | 28-27 |
| 13. Lechia Dzierżoniów  | 27 | 33 | 24-39 |
| 14. Górnik Polkowice    | 27 | 27 | 28-38 |
| 15. Rawia Rawicz        | 27 | 27 | 24-43 |
| 16. Pogoń Świerzawa     | 26 | 23 | 23-41 |
| 17. Kania Gostyń        | 27 | 20 | 36-59 |
| 18. Strzelinianka       | 27 | 9  | 22-75 |

OZPN zweryfikował spotkanie Rawia Rawicz — KP Wałbrzych (1:1) na 0:3. W zespole gospodarzy wystąpił Krzysztof Kendzia, który powinien pauzować za trzy żółte kartki.

Drugi zespół Górnika Polkowice gładko pokonał Rodio Granowice 6:1, natomiast juniorzy klasy MW przegrali z Promieniem Żary 1:2.

## Mecz ostatniej szansy...?

To oczywiście rozważania czysto teoretyczne, bo... póki piłka w grze... jak mawiał Jan Ciszewski, wszystko może się zdarzyć. Jedno jest pewne, że piłkarze polkowskiego Górnika nie wykorzystali środowowej okazji podczas zaległego meczu (z 23 marca) o mistrzostwo trzeciej ligi. Do 31 minuty wszystko przebiegało zgodnie z założeniami. Górnik przeważał, a ukoronowanie przeprowadzonej akcji, kiedy to Swendera wrzucił piłkę na pole bramkowe, doskonale ustawiony Bugaj nie zmarnował sytuacji. Później goście przejęli inicjatywę. W 45 minucie Promień egzekwował rzut wolny. Nerga silnie strzela wprost w naszego bramkarza, który wybija piłkę, która trafia wprost pod nogi Spaczyńskiego. Ten z kolei podaje piłkę płaskim strzałem równoległym do linii bramkowej i tu Poczta popełnia kolejny błąd. Żyłuk, znajdujący się z piłką przed pustą bramką... W drugiej połowie nadal konsekwentnie realizują plan gry go-

ście. W 67 minucie wynik meczu ustala Palczewski, po kolejnym błędzie naszego bramkarza. Górnik Polkowice — Promień Żary 1:2 (1:1) **Górnik:** Poczta — Radliński (71 - Surożyński), Masiczak, Malawski, Majewski (66 - Żmijewski), Prokop, Karmelita, Swendera (46 - Uss), Kłosiński, Bugaj, Machaj. **Promień:** Liberda — Zięba, Spaczyński, Dobrewski, Tomczak, Nerga (89 - Wolak), Żyłuk, Palczewski (49 - Witkowski), Karczewski (67 - Wiciński), Babij, Kopernicki.

Na pocieszenie - Rawia przegrała z Kanią Gostyń 0:2. W tej sytuacji, chcąc marzyć o pozostaniu w trzeciej lidze, panowie piłkarze musicie dać z siebie więcej niż kiedykolwiek. Co prawda, Moto Jelcz walczy o awans do II ligi, jednak nie oznacza, żeby złożyć broń jeszcze przed wyjazdem. Wszystko można osiągnąć, pod warunkiem, że bardzo się tego chce. A chcą tego mieszkańcy Polkowic - przede wszystkim.

## II festyn gminny

W najbliższą sobotę, 18 maja, na stadionie miejskim w Chocianowie odbędzie się II festyn sportowo-kulturalny organizowany przez Związek Gmin Zagłębia Miedziowego. W programie wiele atrakcji, między innymi czwórbój lekkoatletyczny młodzieży szkolnej (z udziałem reprezentacji Polkowic), prezentacja dorobku artystycznego młodzieży, zabawy i konkursy dla dzieci oraz turniej

gmin. Tradycyjnie odbędą się walki na poduszki na równoważni, chód na szrudziach, podnoszenie ciężarka, przeciąganie liny. Odbędzie się także mecz piłkarski pomiędzy reprezentacjami chocianowskiego Urzędu Miasta a Związku Gmin Zagłębia Miedziowego. Całość zakończy zabawa ludowa i pokaz ogni sztucznych. Oficjalne otwarcie festynu nastąpi o godzinie 12.00

## Kółko w dobrej formie

Podczas międzynarodowego mityngu o Grand Prix Europy rozgrywanego w ubiegłą sobotę w Halle, Rajmund Kółko z Górnika Polkowice zajął czwarte miejsce w rzucie oszczepem. Zwyciężył Joachim Heth z Niemiec. Na podkreślenie zasługuje fakt, że nasz reprezentant swoim życiowym rezultatem plasował się dopiero

na 11 miejscu. Tym cenniejszy jest jego czwarty wynik. Startowało 12 zawodników.

25 maj Rajmund Kółko, wraz ze swym trenerem Robertem Pierzchałą, wyjeżdża do Ljublany (Słowenia) na kolejny międzynarodowy mityng lekkoatletyczny o Grand Prix Europy. Trzymamy za niego kciuki.

## Ożywią polkowskie korty

Czesław Witkowski wspólnie ze swoim synem Robertem chcąc ożywić polkowskie korty postanowili wydzierżawić je od miejscowego POKSiR-u. Zamierzają prowadzić szeroko zakrojoną działalność tenisową, od podstawowej nauki gry w tenisa ziemnego do ogólnopolskich turniejów. Uroczysta inauguracja działalności kortów będzie miało miejsce w najbliższą niedzielę o godzinie 10.00. O tej porze rozpocznie się otwarty turniej o puchar dyrektora „Budowaru” Elżbiety Polańskiej w kategorii otwartej. W razie niepogody impreza przeniesiona zostanie na następną niedzielę.

- Zbyt długo nasze korty stały bezużytecznie - mówi Czesław

Witkowski - Chcemy wspólnie z synem, aby również i w tej dyscyplinie sportu zaczęło coś się dziać w Polkowicach. Po tym turnieju zorganizujemy następny. Odbędzie się w czerwcu i będzie to turniej o puchar Janusza Isztwana, znanego polkowskiego biznesmena. Chcemy prowadzić indywidualne lekcje tenisa dla kobiet i mężczyzn. Mam nadzieję, że chętnych do nauki nie zabraknie.

Korty czynne będą codziennie w godzinach od 9.00 - 21.00, przy czym odpłatność wynosi dla młodzieży 4, a dla dorosłych 5 złotych. Szczegółowe informacje będzie można uzyskać bezpośrednio na korcie lub telefonicznie pod numerem 45-00-78.



## Zaskakujący rezultat

W ubiegły piątek z udziałem 15 osobowych szkolnych zespołów dziewcząt i chłopców w Lubinie odbył się czwórbój lekkoatletyczny. Wśród uczestników startowały także zespoły polkowskie reprezentujące SP-2 (powinny poza konkursem) oraz SP-4. W kategorii chłopców w klasyfikacji generalnej SP-4 zajęła czwarte miejsce. Najlepszy wynik zawodów uzyskał w biegu na 60 metrów **Tomasz Kościelny** z wynikiem 8,3 sek., uzyskując w klasyfikacji czwórboju szóste miejsce. Chłopcy bardzo dobrze pobiegli na dystansie 1000 metrów: wspomniany To-

masz Kościelny uzyskał czas 2.23,01, natomiast Łukasz Kodemba 2.25,01. W skoku w dal także bardzo dobre wyniki uzyskała Aneta Kulijewicz osiągając odległość 4,48. Patrycja Lubala w rzucie piłeczką palantową uzyskała odległość 46,5 m. Ostatecznie, pod nieobecność kontuzjowanych zawodniczek z SP-4 w klasyfikacji generalnej dziewcząt kolejność była następująca:

1. SP-7 Lubin
2. SP-10 Lubin
3. SP-2 Polkowice
4. SP-4 Polkowice



## Atrakcyjny bieg

Bardzo ciekawie zapowiada się sobotni IV Bieg o nagrodę Polkowic. Impreza rozegrana zostanie na dystansie 15 km, a wysokie nagrody pieniężne zachęciły do udziału w niej same znakomitości polskiego maratonu. Swój udział zapowiedział aktualny wicemistrz Polski Piotr Pobłocki z Lęborka. Nie jest wykluczone, że wystartuje również Leszek Beblo, reprezentant kadry olimpijskiej w maratonie. Przedsmakiem głównego biegu

będą imprezy towarzyszące, a mianowicie biegi dla dzieci i młodzieży. Dzieci ze szkół podstawowych wystartują w kategoriach 1-2, 3-4, 5-6 i 7-8 klasy oraz 1-2 klasy szkół średnich. Zapowiada się więc wielka biegowa rywalizacja, mamy nadzieję przy udziale ogromnej rzeszy polkowskich kibiców. Start (DK Impresja) do pierwszego biegu nastąpi o godzinie 16.00. Główny bieg rozpocznie się godzinę później.



## Kolarskie zmagania

Tegoroczny sezon kolarski rozpoczął się 27 kwietnia Małym Wyścigiem Pokoju. Tym wyścigiem tegoroczne zmagania szosowe rozpoczęli kolarze Górnika Polkowice, podopieczni Zenona Woźniaka.

Mały Wyścig Pokoju rozegrany został we Wrocławiu w dniach od 27-29 kwietnia. Była to impreza czterostopowa. Na pierwszym etapie najlepiej spisali się **Kamil Pasek** sklasyfikowany został na 7, a **Maciej Rzepka** na 9 miejscu. Drugi etap był wyścigiem indywidualnym na czas. Tu **Rafał Krynicki** zajął 9, a **Maciej Rzepka** 11 miejsce. Dużo lepiej nasi kolarze pojechali w trzecim etapie, **Tomasz Domański** sklasyfikowany został na 6 miejscu, **Maciej Rzepka** był 8, a **Kamil Pasek** 10. Niestety awaria samochodu sprawiła, że kolarze nie wystartowali do ostatniego etapu.

Wydłużony weekend majowy obfitował w liczne wyścigi kolarskie zaliczane do challenge'u dolnośląskiego. 1 maja w Nowej Rudzie odbyło się kryterium uliczne. Tu zwycięzcą został reprezentant Górnika Polkowice **Maciej Rzepka**. 3 maja w wyścigu o puchar Rady Osiedla Wrocław-Śródmieście nasi kolarze sklasyfikowani zostali poza pierwszą dziesiątką. Zrehabilitowali się 5 maja podczas klasycznego wyścigu w Nowej Rudzie. Tu **Maciej Rzepka** ponownie odniósł zwycięstwo. Ogromny wkład w zwycięstwo Maćka mieli, kasując wszelkie ucieczki, **Tadeusz Piec** i **Stawomir Herman**. Ósme miejsce w tym wyścigu wywalczył **Marcin Bukraba**.

Wszystkie wspomniane wyścigi zaliczane były do dolnoślą-

skiego challenge'u. W tej klasyfikacji trzech naszych kolarzy znalazło się w pierwszej dziesiątce.

2 miejsce - **Maciej Rzepka**  
8 miejsce - **Rafał Krynicki**  
10 miejsce - **Marcin Bukraba**.  
W klasyfikacji klubowej wśród juniorów młodszych Górnika Polkowice zajmuje drugie miejsce tuż za kolarzami z Gostynia.



Z udziałem ponad 150 zawodników podczas minionego weekendu w Wałbrzychu odbyła się pierwsza seria wyścigów w kolarstwie klasycznym o Puchar Polski. Startowali tylko kolarze w kategorii juniorów młodszych, a wśród nich Górnika Polkowice. Była to typowa czasówka pod górkę na dystansie 13,9 km. Nasi kolarze wystartowali w tej imprezie pod kątem próby sił, nie zabierając rowerów do czasówek. Stąd też i wyniki niezbyt zadowalające. **Maciej Rzepka** był 18, natomiast pozostali: **Rafał Krynicki** - 48, **Tomasz Domański** - 60, **Marcin Bukraba** - 65.

W drugim etapie ponownie najlepiej zaprezentował się **Maciej Rzepka**, który ostatecznie sklasyfikowany został na 13 miejscu.

Pozostali zajęli miejsca poza pierwszą dwudziestką. Wznowił za dotychczasowe niepowodzenia zapowiedział trener Zenon Woźniak podczas pięcioletniego III Ogólnopolskiego Wyścigu po Ziemi Leszczyńskiej w kategorii juniorów młodszych, który odbędzie się w dniach 17-19 maja.

- *Sądzę, że będzie to prawdziwy sprawdzian możliwości tej silnie obsadzonej kategorii, w którym moi chłopcy pokażą co potrafią* - powiedział Zenon Woźniak.

## Starsze były lepsze

W ubiegłą sobotę i niedzielę w Głogowie z okazji Dnia Hutnika odbył się międzynarodowy turniej w piłce ręcznej dziewcząt. W imprezie startowały także polkowskie szczypiornistki. Po zwycięstwie nad SP Bielawy 11:10 i GTS II Gubin 25:2 oraz przegranych z Piastem Głogów 3:22 i GTS I Gubin 12:17, polkowskie szczypiornistki za-

jęły piąte miejsce, na osiem startujących zespołów. Zwyciężyła drużyna HV Guben przed gospodarzami Piastem Głogów. Należy nadmienić, że podopieczne Czesława Działkiewicza startowały w tym turnieju w towarzystwie swoich starszych o rok koleżanek.

Stronę sportową redaguje  
**Andrzej Lech, tel. 48-12-90**

# HOROSKOP

## BARAN

Najbliższe dni będą wymagały skupienia nad tym, co zechcesz osiągnąć. Zadania jakie sobie teraz postawisz sprawią, że może zabraknąć Ci czasu dla rodziny. Zaplanuj dokładnie zajęcia, a pod koniec tygodnia przekonasz się, że warto było podjąć ten trud. Miła wiadomość, która dotrze do Ciebie przyniesie dużo dobrego.

## BYK

Twoje wysiłki zaowocują nareszcie wymiernymi efektami. Postaraj się nie zmarnować szansy jaka może pojawić się przed Tobą już we wtorek. Pomoc Wodnika potraktuj jednak z przymrużeniem oka i działaj samodzielnie. Tylko Ty wiesz, co jest dla Ciebie dobre. W sobotę czeka Cię wspaniała niespodzianka.

## BLIŹNIĘTA

Jeśli nie zwolnisz w tym tygodniu tempa może zabraknąć Ci energii na dokończenie tego, co rozpoczęłeś. Skup się na jednym zadaniu, a zobaczysz, że uda Ci się wszystko, co postanowisz. Twoja rodzina liczy teraz na Ciebie bardziej niż sądzisz. Poświęć jej więcej czasu. W niedzielę zorganizuj wspólny wyjazd.

## RAK

Przed Tobą wspaniały okres na rozpoczęcie nowego działania. Możesz liczyć na pomoc partnera. W pracy czekają Cię jakieś zmiany, ale wszystko potoczy się zgodnie z Twoimi oczekiwaniami. Ktoś z rodziny od dawna czeka na Twój przyjazd. Pod koniec tygodnia niespodziewany wydatek — przygotuj się.

## LEW

Dobry tydzień na załatwienie wszelkich zaległych spraw. Wszystko, co teraz zaplanujesz uda Ci się zrealizować bez problemu. Wykorzystaj ten okres, potem możesz poczuć się zmęczony i będziesz myśleć tylko o wypoczynku. W pracy czeka Cię miła niespodzianka — może szef doceni Twoje wysiłki.

## PANNA

W poniedziałek nie podejmuj żadnych ważnych decyzji szczególnie dotyczących pracy. Wszystkie Twoje plany mogą teraz ulec zmianie. Reszta tygodnia znacznie lepsza. Już od czwartku spodziewaj się poprawy sytuacji — możliwy też dopływ gotówki. W sama porę jeśli chcesz zrobić większe zakupy.

## WAGA

Twoja niecierpliwość może spowodować wiele zamieszania, a nawet kłopotów w pracy. Jeśli nie możesz zmienić stanowiska, staraj się przynajmniej zrozumieć otoczenie. Pod koniec tygodnia wyjaśni się jakas sprawa z przeszłości, która nie dawała Ci dotąd spokoju. Zaufaj jednak bliższej osobie, ona chce Ci tylko pomóc.

## SKORPION

Jesteś na najlepszej drodze do popelnienia życiowego błędu. Może gwiazdy nie będą patrzeć zbyt życzliwie w Twoją stronę, ale nie potrwa to długo. Za kilka dni sytuacja powinna nareszcie unormować się, a Ty odzyskasz spokój i pewność siebie. Jeśli dopadnie Cię chandra, idź na spacer — to najlepsze lekarstwo.

## STRZELEC

Tydzień będzie udany jeśli nie doprowadzisz do ostrej kłótni z partnerem. Będzie chodzić o drobiazgi, ale zechcesz postawić na swoim i awantura gotowa. W pracy „spadną” na Ciebie nowe obowiązki — może chodzić tylko o zastępstwo albo ... awans. W każdym bądź razie zbliżają się wielkie zmiany w Twoim życiu.

## KOZIOROŻEC

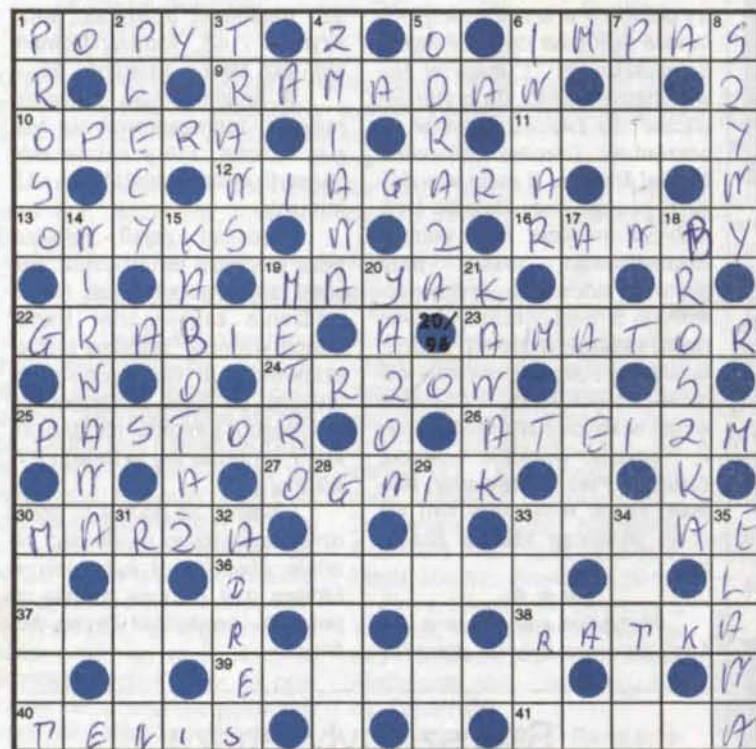
Najbliższe dni wykorzystaj na wypoczynek. Jeśli Twoja kondycja fizyczna szwankuje i wydaje Ci się, że nie dasz rady — weź krótki urlop i wyjeźdź gdzieś, choćby na dwa dni. Szybciej wrócisz do równowagi i odzyskasz dawną energię. W niedalekiej przyszłości czeka Cię dużo pracy — więc już teraz nabieraj siły.

## WODNIK

Przygotuj się na niezbyt miłą niespodziankę w domu. Nie szukaj jednak winnych, ale postaraj się znaleźć najlepsze rozwiązanie. Możesz liczyć na partnera, on także może to bardzo przeżywać. W pracy wspaniały okres na rozpoczęcie nowej inwestycji, nowego zamierzenia. Szef doceni wreszcie Twoje zaangażowanie.

## RYBY

Wszystko, co najlepsze może Cię teraz spotkać niemal bez Twojego udziału. Będzie tak jakbyś wygrał los na loterii. W domu pełna harmonia. Wykorzystaj ten okres na spotkania i rozmowy z najbliższymi. Więcej czasu spędzaj także na świeżym powietrzu — szczególnie dobry wpływ będą mieć na Ciebie spacer.



Rozwiązanie krzyżówki (wycięty z gazety i naklejony diagram krzyżówki) należy przesłać na karcie pocztowej na adres redakcji do dnia 30 maja 1996 r. Nagrodą za prawidłowe rozwiązanie krzyżówki jest talon na kwotę 10,- zł ufundowany przez sklep „Fotolab” ul. Kard. B. Kominka 5 w Polkowicach.

## Krzyżówka 20/96

### POZIOMO:

- 1) tworzy go podaż
- 6) zastój w rozmowach
- 9) muzułmański miesiąc postu
- 10) np. dzieło Verdiego
- 11) mazurskie jezioro
- 12) najslynniejszy wodospad
- 13) kamień półszlachetny
- 16) dawniej: brzegi, kanty
- 19) omam, miraż
- 22) narzędzia ogrodnicze
- 23) nie jest zawodowcem
- 24) na nim kapelusz grzyba
- 25) duchowny protestancki
- 26) niewiara w Boga
- 27) błędny na moczarach
- 30) narzut handlowy
- 33) firma produkująca telewizory
- 36) majątek zgromadzony w ciągu życia
- 37) przeciwieństwo zenitu
- 38) kopytko sarny
- 39) mocny napar herbaciany
- 40) gra na korcie
- 41) znany rysownik

### PIONOWO:

- 1) tam uciekła przepióreczka
- 2) szerokie czasem się przydają
- 3) wpada w niego medium
- 4) pierwsza, druga lub nocna
- 5) wstręt
- 6) stal stopowa
- 7) naramiennik
- 8) po nich jedzie pociąg
- 14) stan spokoju, błogości
- 15) żegluga przybrzeżna
- 17) stopa wiersza antycznego
- 18) do zapinania
- 19) podziemna kolejka
- 20) dowódca Argonautów
- 21) naszyjnik z pereł
- 28) ściska tułów
- 29) rozbija krę przed mostem
- 30) wodny ssak
- 31) rzeka we Francji
- 32) pod znakiem na kopercie
- 33) przełęcz w Karkonoszach
- 34) góry syberyjskie
- 35) toruńskie włókno

Adres redakcji: 59-320 Polkowice, ul. Górna 3/3, tel./fax 45-10-13.

Wydawca: CPI ProMedia sp. z o.o. Redaguje zespół w składzie: Dariusz Sekuła (red. nac.), Piotr Krażewski, Andrzej Lech (tel. 481290), Urszula Romaniuk-Kowalska Stale współpracują: Jolanta Szpiłska. Skład komputerowy: własny. Druk: ATD Lubin, tel. 076 441297.