

Gazeta Polkowicka



12 I '96, nr 2 (115), rok V

TYGODNIK

cena: 40 gr (4000 zł)

Minął 1995 rok, piąty rok funkcjonowania samorządu terytorialnego. Co wydarzyło się w naszej Gminie w minionym roku i czy to był dobry rok dla naszej społeczności lokalnej? Przypominamy niektóre wydarzenia i fakty z życia Polkowic, które zobrazują czy ten miniony rok można nazwać rokiem udanym dla naszej Gminy.

STYCZEŃ

W Zespole Szkół ruszył kurs "Nowoczesny pracownik administracji" realizowany w ramach programu „TESSA”.

Do nowoczesnej siedziby przy ulicy Lipowej przeprowadził się Ośrodek Pomocy Społecznej.

W ciągu kilkunastu dni zniknęła przeznaczona do rozbiórki oludniowa pierzeja Rynku.

LUTY

Na zaproszenie Wojewody legnickiego Ryszarda Maraszka województwo legnickie odwiedziła Janet M. Weber, konsul generalny Stanów Zjednoczonych w Poznaniu. Podczas dwudniowej wizyty odwiedziła m.in. Polkowice oraz Z.G. "Sieroszowice". Wizyta miała na celu zbadanie możliwości nawiązania kontaktów kulturalnych i handlowych między miastami województwa legnickiego a Stanami Zjednoczonymi.

Z krótką wizytą w Gminie polkowickiej gościła minister budownictwa Barbara Blida. W Polkowicach pani minister, zapoznana się z programem budowy domów czynszowych realizowanym w naszym mieście. Interesowała się również funkcjonowaniem w naszej gminie dodatków mieszkaniowych, a zwłaszcza tym, jak wiele wniosków płynęło do Urzędu.

Polkowickie przystępują do spółki „Centrum Informacji Ekologicznej i Gospodarczej”. Spółka, która powstała z inicjatywy Fundacji Rozwoju Politechniki Wrocławskiej, ma być wspólnym przedsięwzięciem gmin: Legnica, Babin, Polkowice i Grębocice,

województwa legnickiego i Wojewódzkiego Funduszu Ochrony Środowiska. Jedną z najważniejszych korzyści jakie Polkowice odniosą ze swojego udziału w spółce będzie dostęp do pełnej i kompleksowej informacji na temat istniejącego stanu prawnego z zakresu ochrony środowiska, emisji zanieczyszczeń i deformacji powierzchni terenu w geologiczno-górnictwowych warunkach LGOM.

I Bieg Walentynkowy zgrupował na starcie 18 par, które pokonały dystans 2 km. trzymając się za ręce.

MARZEC

Zespół Szkół w Polkowicach otrzymał uprawnienia do przeprowadzania egzaminów, których wynik będzie respektowany na terenie całej Unii Europejskiej. Certyfikat wystawiony przez angielski PITMAN EXAMINATIONS INSTITUTE jest ważny do 1 stycznia 1999 r.

Z rąk Prezydenta Lecha Wałęsy burmistrz Gminy Emilian Stańczyszyn odebrał dyplom za udział Gminy Polkowice w organizowanym przez Radę Ekologiczną przy Prezydencie Rzeczypospolitej konkursie na najbardziej ekologiczną gminę w Polsce.

Rada Miejska podjęła uchwałę o przystąpieniu Polkowic do Związku Miast Polskich.

15 marca Szkoła Podstawowa Nr 4 otrzymała imię Aleksandra Kamińskiego. Ceremonia nadania imienia odbyła się w dniu 17 rocznicy śmierci druha „Kamyka”. Honorowymi gośćmi uroczystości byli koledzy i towarzysze broni Aleksandra Kamiń-



Tytuł „Budowy Roku” dla polkowickiej Starówki to jedno z najpoważniejszych wyróżnień, jakie spotkały Polkowice w ubiegłym roku.

skiego z Szarych Szeregów i batalionu „Zośka”.

KWIECIEŃ

Od 19 kwietnia funkcjonuje nowo wybudowana grupowa oczyszczalnia ścieków w Moskorzynie, która obsługiwać ma również wsie Kazimierzów i Guzice.

MAJ

Z kilkudniową wizytą gościła w Polkowicach delegacja niemieckiej gminy Sickinge.

30 jubileuszowy wyścig kolarski Szlakiem Grodów Piastowskich rozpoczął się i kończył w naszym mieście.

3 dni (26-28 maja) trwały tegoroczne Dni Polkowic. W ich trakcie w Polkowicach wystąpili: Agata Młynarska, Żuki, Closterkeller, Wilki, Golden Life, Jacek Ziobro, kabaret Elita.

CZERWIEC

Polkowicka Starówka została uznana przez Sąd Konkursowy „Budową Roku” 1994. Prestiżowy konkurs „Budowa Roku” jest organizowany wspólnie przez Ministerstwo Budownictwa i Narodową Organizację Techniczną.

W dniach 8-10 czerwca odbyły się I Polkowickie Targi

Budowlane „POLKOBUD” 95 zorganizowane przez Polkowicki Inkubator Przedsiębiorczości.

Z kilkugodzinną wizytą w Polkowicach gościł wicemarszałek Sejmu Włodzimierz Cimoszewicz.

LIPIEC

7 lipca odbyło się otwarcie nowej poradni stomatologicznej.

W Urzędzie Gminy Polkowice przeprowadzono kontrolę dotyczącą wykonywania zadań zleconych z zakresu administracji rządowej. Kontrolerzy z Urzędu Wojewódzkiego stwierdzili dobry stan przestrzegania przepisów prawa budżetowego i rachunkowości.

SIERPIEŃ

Władze Gmin rozpoczęły działania zmierzające do wybudowania nowoczesnego kompleksu krytych basenów i urządzeń rehabilitacyjnych.

Kolarskie kryterium uliczne było zarazem I Memoriałem im. Henryka i Marcina Woźniaków.

Rajmund Kółko został Mistrzem Polski w rzucie oszczepem.



Magazyn Miedziowy

◆ Od 1 stycznia działają już Zakłady Górnicze „Polkowice-Sieroszowice”. Dyrektorem naczelny został dotychczasowy dyrektor ZG „Polkowice” Lech Jaroń. Dyrektorem technicznym jest Wiktor Błądek, dyrektorem finansowym — Jerzy Dominiak. Dyrektorem inwestycji i rozwoju został dotychczasowy dyrektor ZG „Sieroszowice” Tomasz Cieszkowski, dyrektorem pracowniczym Bogusław Szyszka, natomiast zastępcą dyrektora ds. finansowych, głównym księgowym został Andrzej Gruszczyński. Dyrektorem nowo powstałej spółki, oddziału hydrotechnicznego zajmującego się stawem osadowym „Żelazny Most” i gospodarką odpadami został Stanisław Lembas. Od nowego roku rozpoczęła też działalność spółka Ksante, poprzednio wydział ksantogenianu w ZG „Rudna”.

◆ Pod koniec ubiegłego roku stacja pomiarowa Wojewódzkiego Inspektoratu Ochrony Środowiska w Kotli badająca stan powietrza badano stan powietrza. W listopadzie odnotowano najwyższe średniodobowe stężenia: dwutlenku siarki do 54 jednostek, przy dopuszczalnej ilości 200, dwutlenku azotu — 24 (150), pyłu zawieszonego — 40 przy 120 jednostkach, miedzi — 0,29 (na 5 jednostek) i ołowiu — 0,44 (1).

Największe stężenie dwutlenku siarki odnotowano w listopadzie ubiegłego roku na terenie Huty Miedzi „Legnica” -118 jednostek.

◆ Z funkcji przewodniczącego polkowiackiej Komisji Zakładowej NSZZ „Solidarność” odwołany został Ireneusz Śniegowski. W ubiegły piątek odbyło się wspólne posiedzenie prezydium Komisji dwóch kopalń „Polkowice” i „Sieroszowice”. Między innymi wyłoniono nowego przewodniczącego, który będzie kierował połączonymi komisjami tych kopalń. Został nim Bogdan Szarek z sieroszowickiej kopalni.

◆ Władze trzech gmin; Kotli, Żukowic i gminy wiejskiej Głogów wystąpiły do Zarządu KGHM Polska Miedź SA o wykonanie badań gleby i ziemiopłodów na zawartość metali ciężkich. Głównym powodem jest fakt, że ludzie niechętnie kupują warzywa z okolicznych gmin. KGHM dyplomatycznie odmówił twierdząc, że prawo zmusza „Polską Miedź” do finansowania badań jedynie na terenie strefy ochronnej swojej huty. Poza granicami tej strefy KGHM nie ma takiego obowiązku.

◆ Pierwszą tegoroczną inwestycją w ZG „Polkowice-Sieroszowice” będzie Zakład Utylizacji Kwasu Siarkowego. Ta prototypowa instalacja ma neutralizować kwas siarkowy poprzez odpady poflotacyjne. Szerzej o tej pilotażowej instalacji wewnątrz numeru.

◆ Podczas niedawnego spotkania w Miedzowym Centrum Zdrowia wojewoda legnicki uzyskał zapewnienie od zatrudnionej tam kadry, że zmiany organizacyjne nie wpłyną na jakość świadczonych usług medycznych dla mieszkańców Lubina i okolic.

◆ Mieszkańcy województwa legnickiego ponownie zostali uznani za najbardziej majątkowych w Polsce. W miedzowym okręgu przypada najniższa w kraju normatywna miesięczna wielkość spłaty kredytu mieszkaniowego na pierwsze półrocze 1996 roku. Pociągając jest jedynie to, że spada ona z 2,39 zł za metr kwadratowy do 2,20 zł. Podobną stawkę mają jedynie województwa warszawskie i katowickie. U nas jest ona zawyżana głównie przez wynagrodzenie w KGHM Polska Miedź SA.

◆ Podczas czwartego finału Wielkiej Orkiestry Świątecznej Pomocy zebrano ponad 63 mld starych złotych na pomoc dzieciom, które uległy wypadkom. Nie mały udział w tej zbiórce miał KGHM Polska Miedź SA, który przekazał na konto Orkiestry 500 mln starych złotych.

◆ W ostatnim numerze tygodnika Wprost opublikowana została lista rankingowa 50 najlepszych menedżerów kraju w 1994 roku. Wyniki ogłoszone zostały dopiero w ubiegłym tygodniu. Brano w nich pod uwagę

głównie przyrost dochodów firm, którymi kierowali. Na drugiej pozycji rankingu znalazł się Kazimierz Wolczaski, były prezes Cuprum Banku SA. Na 46 pozycji umieszczono Krzysztofa Sędzikowskiego, byłego prezesa „Polskiej Miedzi”. Mimo tego wyróżnienia, ich nieobecność w województwie legnickim ma inne oblicze.

◆ Amerykańska firma General Motors rozpatruje możliwość wybudowania w Polkowicach nowoczesnej fabryki samochodów osobowych. Podczas wizyty delegacja General Motors spotkała się z zarządem KGHM Polska Miedź SA, który popiera inicjatywę władz Polkowic.

◆ KGHM Polska Miedź S.A. ufundowała prezenty noworoczne najuboższym dzieciom z województwa legnickiego. 9 stycznia prezenty przewiezione zostały do Domów Pomocy Społecznych, Domów Dziecka i najuboższych rodzin z całego województwa. Miedzioży Mikołaj na podarunki dla 800 dzieci wydał ponad 60 mln starych złotych.

Andrzej Lech

Polkowiacki kalejdoskop

Nie ma grypy w Polkowicach

Niemal do zera spadła w ostatnim czasie zachorowalność na grypę. Dotyczy to zarówno dzieci jak i dorosłych. Zdarzają się przeziębienia, ale grypy już nie ma. Obowiązuje natomiast w dalszym ciągu profilaktyka.

Garnek na gazie

5 stycznia, około godz. 15-tej, w mieszkaniu przy ul. Dąbrowskiego w Polkowicach zauważono duże zadymienie. Przybyła na miejsce zdarzenia straż pożarna stwierdziła, że „sprawcą” był garnek pozostawiony na ogniu — kiedy wszystko już się w nim wygotowało zaczęła po prostu dymić.

Zatruły się cztery osoby

Tragicznie mogłoby się zakończyć „docieplanie” mieszkania przy ul. Kmiecica w Polkowicach. 6 stycznia, o godzinie 17⁴⁵ Straż Pożarna przyjęła zgłoszenie i kiedy pojawiła się na miejscu lokatorzy byli już zabierani do szpitala z objawami zatrucia — cztery osoby, w tym pięcioletnie dziecko. Okazało się, że otwory wentylacyjne w kuchni i łazience były zatkane gazetami, aby zatrzymać ciepło w mieszkaniu. Tylko dzięki przytomności jednego z poszkodowanych, 25-letniemu mężczyźnie, który wyczołgał się z mieszkania i zawiadomił sąsiadów, nie doszło do tragedii. Zatkane otwory uniemożliwiły naturalną wentylację w skutek czego w mieszkaniu gromadziły się spaliny z junkersa i kuchenki gazowej. To spowodowało z kolei zatrucie przebywających w nim ludzi. Wszystko działo się w ciągu dnia, ludzie nieświadomie zatruli się tlenkiem węgla i gdyby trwało to jeszcze jakiś czas — śmierć przyszłaby niezauważenie i bezboleśnie.

Wielka Orkiestra Świątecznej Pomocy grała w Polkowicach

O czerwone serduszko

W Polkowicach akcją zbierania pieniędzy dla dzieci poszkodowanych w wypadkach zorganizowała Polkowiacka Telewizja Kablowa. Wzięła w niej udział spora grupa dzieci i młodzieży. Na ulicach miasta kwestowano już od rana, natomiast po południu rozpoczęła się zbiórka w ośrodku telewizyjnym. W akcji wzięło udział ponad 1000 osób. Odbyła się loteria fantowa, podczas której sprzedano ponad 2000 losów, a także licytacja — sprzedano m. in. kubek i książkę z dedykacją Jurka Owsiaaka oraz jedno serduszko za 800 złotych.

Podczas całej akcji, która zakończyła się po północy, zebrano ponad 7.400 złotych (m. in. 1.900 zł przekazał Bank Zachodni, a 900 zł Klub Muzyczny). Część pieniędzy była w obcej walucie. Wśród datków nie zabrakło też złotej i srebrnej biżuterii. Ogółem zebrano dwa razy więcej pieniędzy niż u roku ubiegłym.

To, co cieszy w takich chwilach to widoczne zjednanie się społeczeństwa w imię słusznej sprawy. Może jest to okazja do przyjrzenia się sobie i swojemu otoczeniu w inny niż na codzień sposób?

(alu)

cd. ze str. 1

WRZESIEŃ

1 września uroczyste inaugurowano rok szkolny 1995/96 w nowooddanej integracyjnej Szkole Podstawowej w Jędrzychowie, przystosowanej dla dzieci niepełnosprawnych.

Tegoroczne gminne dożynki odbyły się 3 września w Sobinie.

W I Turnieju Międzygminnym rywalizowały reprezentacje Chocianowa, Gaworzyc, Grębolic, Polkowic i Radwanic.

Uczniowie Szkoły Podstawowej Nr 4 w Polkowicach zakwalifikowali się do ogólnopolskiego teleturnieju pt.: „Szóstka na szóstkę” emitowanego przez program 1 telewizji.

Ukazał się 100 numer „Gazety Polkowskiej”.

PAŹDZIERNIK

Z Polkowic wyruszyły dary dla sierot z Polskiego Domu Dziecka w Podbrodziu na Litwie.

Leszek Balcerowicz, przewodniczący Unii Wolności spotkał się z działaczami samorządowymi ze Związku Gmin Zagłębia Miedziowego.

Zapadła decyzja o wyburzeniu budynku centralnej cechowni, który od kilku lat nie był użytkowany.

LISTOPAD

Na IV Wystawie Gospodarczej Miast Polskich „Investcity '95” Polkowice zdobyły II nagrodę dla najlepszej oferty inwestycyjnej. Stoisko Polkowic na tej wystawie zwiedzał premier Józef Oleksy.

Został podpisany kontrakt z brytyjskim koncernem naftowym British Petroleum na budowę

nowoczesnej stacji paliw wraz z myjnią samochodową. Umowa przewiduje 25 letnią dzierżawę działki przy ul. Ogrodowej.

Polkowice były miejscem tegorocznych Państwowych Obchodów Dni Pomocy Społecznej, w których uczestniczył Minister Pracy i Opieki Społecznej Leszek Miller. Obchody zostały zorganizowane w nowoczesnym Ośrodku Pomocy Społecznej w Polkowicach.

17-18 listopada w Auli Forum odbyły się I Polkowskie Targi Konsumpcyjne.

W obu turach wyborów prezydenckich w Polkowicach bezapelacyjnie zwyciężył Aleksander Kwaśniewski.

GRUDZIEŃ

Odbyło się drugie posiedzenie Społecznej Rady Konsultacyjnej na Rzecz Budowy „Zespołu rehabilitacyjno-rekreacyjno-usługowego województwa legnickiego” przy wojewodzie legnickim.

Rada Miejska w Polkowicach podjęła pakiet uchwał o przystąpieniu do zmiany miejscowego planu zagospodarowania przestrzennego miasta Polkowice. Zmiana planu jest konieczna w związku z planowaną lokalizacją terenów dla dużych inwestycji przemysłowych na obszarze miasta Polkowice i obręb Polkowice Dolne.

Gminna Agencja Informacyjna i Polkowskie Inkubator Przedsiębiorczości zostały postawione w stan likwidacji, w celu przekształcenia z zakładów budżetowych w spółki prawa handlowego.

Jolanta Szpiliska

Do końca roku można tanio kupić mieszkanie komunalne

Ulgi czekają

Żeby kupić mieszkanie komunalne wystarczy zapłacić 1/4 jego wartości. 28 listopada 1995 r. Rada Miejska w Polkowicach podjęła uchwałę w sprawie zasad sprzedaży mieszkań komunalnych. Zgodnie z nią mieszkania komunalne mogą nabyć dotychczasowi najemcy albo osoby bliskie najemcy stale z nim zamieszkujące i wskazane przez najemcę.

Wartość mieszkania określa biegły, tj. osoba posiadająca uprawnienia rzeczoznawcy majątkowego upoważniona do szacowania wartości lokali mieszkalnych przez Ministra Gospodarki Przestrzennej i Budownictwa lub biegły z listy Wojewody. Cena mieszkania jest równa wartości ustalonej przez biegłego.

Osoba uprawniona do nabycia mieszkania przy zakupie otrzymuje ulgę w wysokości 75% ceny mieszkania, jeżeli przed zawarciem umowy notarialnej wpłaci 25% jego ceny. Natomiast najemca, który przed zawarciem umowy notarialnej wpłaci tylko 10% ceny mieszkania otrzyma ulgę w wysokości 70%, a pozostałą spłatę należności wynoszącą 20% wartości mieszkania będzie miał rozłożoną na raty. Maksymalny termin uiszczenia tych 20% wynosi 2 lata począwszy od roku następnego po zawarciu umowy notarialnej.

Wysokość oprocentowania niespłaconej należności nie może być mniejsza niż 12% w skali rocznej. Roszczenie Gminy z tytułu rozłożenia zapłaty na raty podlega zabezpieczeniu hipotecznemu na tej nieruchomości. Sprzedaż lokali następuje łącznie ze sprzedażą gruntu niezbędnego do racjonalnego korzystania z budynku. Uchwała ustalająca możliwość skorzystania z ulgi obowiązuje do końca roku.

(ska)



Nowy budynek szkoły w Jędrzychowej był miejscem wojewódzkiej inauguracji roku szkolnego.

Skład komisji wyborczych do spraw referendum będzie inny niż podczas wyborów.

Komisja z urny

Inaczej niż do tej pory będzie ustalany skład komisji wyborczych do spraw referendum o powszechnym uwłaszczeniu obywateli. Zasady ustalania składów komisji określa uchwała Państwowej Komisji Wyborczej z 29 grudnia 1995 r. Odmiennie niż podczas wyborów prezydenckich czy samorządowych, skład obwodowych komisji zostanie ustalony w drodze publicznego losowania. Zdaniem PKW dotychczasowy sposób polegający na powoływaniu komisji przez zarządy gmin, stwarzał np. możliwości wprowadzania do komisji osób reprezentujących tylko jedną opcję polityczną. Ustalenie składu komisji poprzez losowanie jest zdaniem PKW najlepszym sposobem zapewniającym bezstronność prac komisji.

Zgodnie z uchwałą PKW w Polkowicach w dniach 13-20 stycznia będą przyjmowane zgłoszenia kandydatów na członków komisji. Kandydatów mogą zgłaszać partie, organizacje społeczne i polityczne a także osoby fizyczne. Dopuszczalne jest zgłosze-

nie swojej własnej kandydatury. Druk zgłoszeń można otrzymać w ratuszu na portierni, w kancelarii, sekretariacie i Biurze Rady Miejskiej. Każdego kandydata zgłasza się na osobnym druku zgłoszenia.

W czwartek, 25 stycznia, w sali konferencyjnej Urzędu Gminy, Zarząd Gminy przeprowadzi publiczne losowanie składów komisji. W Polkowicach będzie pracować 12 7-osobowych komisji, łącznie 84 osoby. W przypadku braku odpowiedniej ilości kandydatów, powołania brakujących członków komisji dokona Zarząd Gminy.

(ska)

Już w momencie oddawania numeru do druku z Sejmu nadeszła wiadomość, że marszałek Józef Zych zwrócił się do prezydenta Aleksandra Kwaśniewskiego z prośbą o przesunięcie terminu referendum z 18 lutego na 31 marca, czyli dzień, na który została wyznaczona data referendum w sprawie nowej konstytucji.

Biegli zbadają pozew.

Sporu ciąg dalszy

Nie przyniosła oczekiwanego rozstrzygnięcia druga rozprawa sądowa w sporze jaki toczy się między mieszkańcami bloku przy ul. 3 Maja 4 w Polkowicach a Spółdzielnią Mieszkanicową.

Przypomnijmy — sprawa dotyczy ośmiu rodzin mieszkających przy ul. 3 Maja 4, które Spółdzielnia Mieszkanicowa „Cuprum” w Polkowicach pozwała do sądu za nie wyrażenie zgody na przeprowadzenie prac remontowych w swoich mieszkaniach — w związku ze szkodami górniczymi — bez wysiedlenia lokatorów. Cała sprawa trwa już ponad dwa lata. Jesienią ubiegłego roku odbyła się pierwsza rozprawa

przed Sądem Rejonowym w Lubinie, 5 stycznia br. — druga i nie była, niestety, ostatnią.

Okazało się, że istnieją niejasności w sformuowaniach zawartych w pozwie sądowym i jego uzasadnieniu. Dlatego Sąd powołał biegłych, którzy mają ocenić te rozbieżności i wyjaśnić czego naprawę dotyczy pozew — remontu mieszkań czy tylko „wykonania mocowań ścian osłonowych”? Pismo, zdaniem jednego z pozwanych, zostało bowiem tak sformułowane, że nie wynika z niego jednoznacznie jaki zakres robót ma być właściwie wykonany w ramach planowanych prac.

(alu)

Pierwszą inwestycją połączonych Zakładów Górniczych „Polkowice-Sieroszowice”, rozpoczętą jeszcze w ubiegłym roku, jest pilotowa instalacja utylizacyjna kwasu siarkowego.

PROTOTYPOWA INWESTYCJA

Jednym z produktów ubocznych w procesie produkcyjnym miedzi jest kwas siarkowy, z zagospodarowaniem którego od lat są olbrzymie kłopoty. Niejednokrotnie chcąc go sprzedać trzeba do niego dopłacać. Poza tym wymogi ochrony środowiska naturalnego nie zezwalają na zrzucanie czy składowanie go, stąd jego potrzeba zneutralizowania. Wszystkie znane dotychczas światowe technologie utylizacyjne są bardzo drogie. Tymczasem w 1993 roku KGHM Polska Miedź S.A. zleciła Centrum Badawczo-Projektowemu Miedzi „Cuprum” we Wrocławiu opracowanie technicznego projektu pilotowej instalacji do utylizacji kwasu siarkowego. W rok później projektanci „Cu-

ostateczne decyzje co do skali utylizacji kwasu.

„Inwestycja ta przyniesie niewątpliwie wiele korzyści naszej kopalni - mówi Wiesław Lasota, główny inż. ds. inwestycji i remontów - Tworzone będą nowe stanowiska pracy. Powstawać będzie dochód, ponieważ huty miedzi będą płaciły za jego utylizację. A więc będzie to istotny przyrządek gotówki dla naszych zakładów górniczych”.

Zgodnie z założeniami projektowymi podczas reakcji kwasu siarkowego z węglanowymi odpadami poślotaacyjnymi powstanie produkt w postaci szlamu ponutralizacyjnego, który w dalszej kolejności odprowadzany będzie z odpadami poślotaacyjnymi na staw osadowy „Żelazny Most”.

dzier. Będą to pompy, urządzenia automatyki, rurociągi oraz instalacje energetyczne. Prace budowlane w większości mamy już wykonane. Realizowana jest dostawa zamówionych urządzeń, które wkrótce będziemy zabudowywać”.

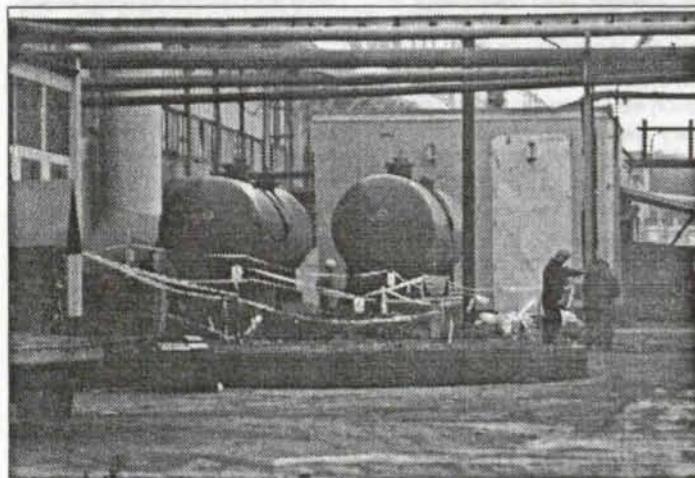
W ubiegłym roku kopalnia wydała na ten cel 3 mln złotych. Podobna kwota planowana jest na ten rok. Zdaniem Wiesława Lasoty inwestycja ta nie powinna przekroczyć 6 mln nowych złotych. Mimo, że trudno na dziś wyliczyć zyski Zakładu Utylizacji należy zakładać, że podstawowe wpływy wynikać będą z zapłaty hut miedzi, które będą dostarczycielami kwasu siarkowego. Wielkość tego dochodu uzależniona będzie od ilości utylizowanego kwasu siarkowego. Warto przy tym, pamiętać, że instalacja ta ma charakter wieloletni a zatem można przypuszczać, że poniesione nakłady finansowe na pewno zwrócą się i to w bardzo krótkim czasie.

„Z racji ogromnych nakładów, jakie ponosi KGHM Polska Miedź SA na zagospodarowanie kwasu, jest to inwestycja strategiczna, prowadzona z funduszy centralnych KGHM — dodaje inż. Lasota. Równolegle należy liczyć się z ulgami z tytułu ochrony środowiska. Jednak wysokość tych ulg zależy będzie od sku-

teczności pracy tej instalacji. Tak więc końcowy efekt finansowy trudny jest w tej chwili do wyliczenia. Na pewno będzie dodatni. Czas zwrotu tej inwestycji będzie krótki, szacuje się go na okres około 3-5 lat. Tak więc jest to bardzo korzystna finansowo inwestycja. Należy pamiętać, że na światowych rynkach górniczych jeśli zwrot inwestycji następuje w ciągu 10 lat, parametr taki uznawany jest za bardzo dobry. Zwrot nakładów inwestycyjnych w różnych działaniach naszych zakładach następuje w ciągu 2-5 lat. A więc jesteśmy rewelacyjnie dobrzy w porównaniu do światowej czołówki”.

Ta skuteczność inwestycyjna wynika przede wszystkim z otwarcia się na świat, a co za tym idzie dostępu do nowoczesnych technologii. Zdaniem Wiesława Lasoty inwestycja utylizacyjna prowadzona jest w bardzo szybkim tempie. Stan prac o 30 dni wyprzedza zaplanowany harmonogram. Należy przy tym wszystkim pamiętać, że jest to instalacja całkowicie prototypowa. Drugiej takiej nie ma na świecie, stąd brak jakichkolwiek doświadczeń. Cały sens budowy tej instalacji jest jeden. Jej efekt finalny, co jest najważniejsze, ma być neutralnym produktem dla środowiska naturalnego.

Andrzej Lech



Fragment pilotażowej instalacji Zakładu Utylizacji Kwasu Siarkowego. Fot. A. Lech

prum”, w oparciu o pracę naukowo-badawczą gliwickiego Instytutu Chemii Nieorganicznej, przedstawili gotowy projekt. Po upływie kolejnych 12 miesięcy, projekt, który opracowywano w oparciu o prace naukowo-badawcze gliwickiego Instytutu Chemii Nieorganicznej, był gotowy.

Pierwszym etapem w celu jednoznacznego ustalenia parametrów tej instalacji będą niezbędne wszelkie pomiary i badania. Nie mniej ważne będą zdobyte doświadczenia. Wówczas dopiero zapadną

Mimo rozpoczęcia tej inwestycji w ubiegłym roku jej stan zaawansowania na dziś można określić na 50-55 procent. Zdaniem Wiesława Lasoty, jeśli wszystko przebiegać będzie zgodnie z planem, jej zakończenia można spodziewać się w połowie bieżącego roku. Wówczas to nastąpi próbny rozruch technologiczny.

„Jest to spore przedsięwzięcie, w skład którego wchodzi kilka obiektów budowlanych, częściowo łączonych z halami ZWR jak również spora ilość różnego rodzaju urzą-



Budowana będzie nowa bocznica kolejowa na której oczekiwac będą wagony cysterny z kwasem siarkowym. Fot. A. Lech.

Projekt budżetu Gminy Polkowice na 1996 rok

Na podstawie art. 61 ustawy o samorządzie terytorialnym z dnia 8 marca 1990 r., w imieniu Zarządu Gminy Polkowice przedstawiam projekt budżetu Gminy Polkowice na 1996 rok.

ZAŁOŻENIA PROJEKTU BUDŻETU GMINY NA 1996 ROK

1. Zgodnie z przepisami prawa, budżet Gminy musi być zrównoważony. W przypadku przewagi wydatków nad dochodami, winien zawierać źródło pokrycia niedoboru.
2. Dochody ogółem budżetu Gminy wynoszą **39.425.000 zł**.
3. Wydatki określono w wysokości planowanych dochodów czyli w kwocie **39.425.000 zł**.
4. Nie zaplanowano deficytu budżetowego.
5. Poszczególne pozycje dochodów zostały określone w oparciu o:
 - aktualny stan prawny ustalający w trybie ustawowym zasady gospodarki finansowej gmin;
 - szacunki sporządzone przez Ministra Finansów;
 - wskaźniki inflacji, wzrostu cen i usług oraz wynagrodzeń podane przez Prezesa GUS-u;
 - własne szacunki i prognozy.
6. Propozycje wydatków zaprojektowane zostały w oparciu o:
 - zgłoszone potrzeby instytucji samorządowych;
 - plany inwestycyjne i remontowe przygotowane przez inwestorów bezpośrednich;
 - kalkulacje kosztowe oparte o doświadczenie lat ubiegłych.

KOMENTARZ OGÓLNY DO PROJEKTU DOCHODÓW I WYDATKÓW BUDŻETOWYCH

CHARAKTERYSTYKA DOCHODÓW BUDŻETU GMINY NA 1996 ROK

Budżet Gminy Polkowice na 1996 rok zakłada destabilizację podatków i opłat lokalnych wywołaną przede wszystkim:

- a) zmianą ustawy o finansowaniu gmin, która uszczupla dochody gminy o kwotę **8.302.668 zł**;
- b) interpretacją Ministra Finansów, co spowoduje poważne obniżenie podstawy wymiaru podatku od nieruchomości, a jednocześnie obniży wpływy z tego podatku o dalsze **12.000.000 zł**.

W wyniku dwóch decyzji dochody budżetu Gminy Polkowice obniżają się o ponad 20.000.000 zł (200 mld starych złotych).

Pozostałe elementy podatków i opłat lokalnych rewaloryzowane są jedynie wskaźnikami inflacji.

W projekcie planu dochodów Gminy uwzględnione zostały wszystkie ważniejsze źródła dochodów własnych oraz należne wpływy podatkowe. Zasadnicze znaczenie mają dochody z podatków i opłat lokalnych, a wśród nich podatek od nieruchomości od osób prawnych oraz opłata eksploatacyjna.

Podatki i opłaty od osób prawnych i od osób fizycznych zostały rewaloryzowane według wskaźnika cen i usług konsumpcyjnych przyjętego przy opracowywaniu projektu budżetu państwa na rok 1996.

Zdolność finansowa Gminy w zakresie dochodów na 1996 rok wyniesie 39.425.000 zł, w tym dochody bez wpłaty do budżetu państwa kształtują się na poziomie 31.122.332 zł, co oznacza spadek realny o 44,5% w stosunku do 1995 roku.

CHARAKTERYSTYKA WYDATKÓW BUDŻETU GMINY NA 1996 ROK

Przy konstruowaniu wydatków budżetu zastosowano następujące zasady:

- 1) W pierwszej kolejności ustalono wynagrodzenia i pochodne składników do wynagrodzeń w jednostkach budżetowych i zakładach budżetowych przyjmując przewidywany poziom płac na koniec 1995 roku. Poziom utrzymania sfery budżetowej założono o 46% wyższy w stosunku do środków przyznanych z budżetu państwa.
Dodatki dla nauczycieli uruchomione będą w przypadku pojawienia się oszczędności wygoszparowanych przez dyrektorów placówek.
- 2) W następnym etapie obliczono wydatki rzeczowe przyjmując za podstawę przewidywane wykonanie za 1995 rok. Przy obliczaniu wydatków rzeczowych w niektórych jednostkach budżetowych i zakładach budżetowych wyłączono wydatki na zakup mebli, wyposażenia, remonty i zakup gotowych dóbr inwestycyjnych. Ograniczenie wydatków podyktowane było brakiem środków finansowych i wprowadzeniem wpłaty na poczet subwencji ogólnej do budżetu państwa.
- 4) W dalszym etapie dokonano analizy zadań remontowych i inwestycyjnych. Przyjęto do realizacji zadania rozpoczęte, celem dokończenia procesu inwestycyjnego. Remonty ograniczono do niezbędnych, uznanych za zadania priorytetowe.

Wydatki na remonty i inwestycje obliczono w dwojaki sposób:

- uwzględniono ceny zawarte w umowach na wykonanie inwestycji lub remonty;
- ustalono ceny na podstawie posiadanej dokumentacji.

Do planu wydatków przyjęto finansowanie tylko niezbędnych zadań własnych i to w ograniczonym zakresie oraz zadań zleconych Gminie w takich wielkościach, jak zostały określone przez Wojewodę w 1995 roku.

Ogółem planowane wydatki na 1996 rok wynoszą 39.425.000 zł i są na takim samym poziomie jak planowane dochody.

W proponowanej do dyspozycji ogólnej kwocie wydatków przewidziano rezerwę ogólną na nieprzewidziane wydatki (do 1% planowanych wydatków) w kwocie 387.000 zł. Utworzono rezerwę na pokrycie wpłaty na poczet subwencji ogólnej do budżetu państwa w wysokości 8.302.668 zł.

Budżet Gminy Polkowice w wersji zaproponowanej jest wyjątkowo trudny do realizacji przede wszystkim z uwagi na bardzo duże obciążenie wydatków wspomnianą rezerwą utworzoną w związku z zaistniałą (wg ustawy o zmianie ustawy o finansowaniu gmin) wpłatą na poczet subwencji ogólnej, która stanowi ok. 21% wydatków ogółem. Jednocześnie znikają możliwości tworzenia rezerw oraz lokat budżetowych stanowiących gwarancję stabilności finansowej realizowanych zadań.

Przedłożone propozycje podziału środków zabezpieczają w podstawowym zakresie bieżące funkcjonowanie gminy. Niestety ze względu na brak funduszy wiele zadań zostało ograniczone do niezbędnego minimum, a niektóre z nich nie znalazły się w realizacji.

PROJEKT PLANU DOCHODÓW BUDŻETOWYCH NA 1996 ROK

Lp.	WYSZCZEGÓLNIENIE (według ważniejszych źródeł uzyskiwania dochodów)	Prognoza na 1996 r.
I	Dochody z podatków i opłat ogółem	28.018.073
	z tego:	
1	Podatki i opłaty od osób prawnych	16.355.436
	– podatek rolny	20.000
	– podatek leśny	3.300
	– podatek od nieruchomości	16.082.136
	– podatek od środków transportowych	250.000
2	Podatki i opłaty od osób fizycznych, opłata skarbową	1.286.500
	– podatki i opłaty od gospodarstw rolnych	15.000
	– podatek od nieruchomości	130.000
	– podatek od środków transportowych	450.000
	– podatek opłacany w formie karty podatkowej	200.000
	– podatek od spadków i darowizn	2.000
	– opłata targowa (opłaty lokalne)	95.000
	– podatek od posiadania psów	16.000
	– opłata skarbową	350.000
	– odsetki od zaległości podatkowych	28.500
3	Dochody z majątku Gminy	1.716.137
	– wieczyste użytkowanie, dzierżawy	151.000
	– sprzedaż nieruchomości	743.619
	– odsetki	221.518
	– pozostałe dochody	600.000
4	Pozostałe dochody	8.660.000
	– różne dochody administracyjne, kary, grzywny, pozostałe dochody	110.000
	– odsetki bankowe	550.000
	– opłata eksploatacyjna od kopalni	8.000.000
II	Udziały w podatkach stanowiących dochód budżetu państwa	4.152.906
	– Udziały we wpływach z podatku dochodowego od osób fizycznych (15 %)	3.852.906
	– Udziały we wpływach z podatku dochodowego od osób prawnych (5 %)	300.000
III	Dotacje celowe	3.070.481
	– na zadania własne gminy	1.011.275
	– oświata i wychowanie	922.617
	– dodatki mieszkaniowe	88.658
	– na zadania zlecone i powierzone gminie	2.059.206
	– gospodarka komunalna	30.000
	– ochrona zdrowia	1.500.000
	– opieka społeczna	417.450
	– administracja państwowa	111.756
IV	Subwencje, w tym:	4.183.540
	– Subwencja na zadania oświatowe	3.948.290
	– Subwencja ustalona proporcjonalnie do przeliczeniowej liczby mieszkańców	235.250
DOCHODY OGÓŁEM		39.425.000

Wiele dzieci w naszym środowisku ma problemy, z którymi same nie dadzą sobie rady. Nie mogą np. nauczyć się czytać czy pisać, zawsze robią błędy ortograficzne lub mają inne kłopoty. Nie zawsze też są leniwe, ale często potrzebują pomocy specjalisty.

Pokonać trudności (1)

Poradnia Psychologiczno-Pedagogiczna w Polkowicach samodzielnie istnieje od 1982 roku, wcześniej była filią Poradni w Lubinie. Przełom w działalności placówki nastąpił w 1994 roku i wiąże się on z jej modernizacją polegającą przede wszystkim na wypracowaniu nowego modelu pracy. W praktyce oznaczało to odejście od działań czysto diagnostycznych na rzecz terapeutycznych, to znaczy rozwinięcie sfery bezpośredniej pomocy dzieciom, rodzicom jak i nauczycielom w pokonywaniu problemów pedagogicznych, psychologicznych i innych. Terapia na miejscu, w poradni, prowadzona jest przez specjalistów w formie zajęć indywidualnych i grupowych. Tu znajdują pomoc m. in. dzieci mające trudności w czytaniu i pisanii, dysortografii. Zakres działalności placówki jest szeroki, obejmuje dzieci od urodzenia aż do ukończenia szkoły ponadpodstawowej, stąd podział na kilka grup w zależności od problemu. Ogólnie schemat pracy Poradni zawiera się w siedmiu działkach.

- 1. Wczesna interwencja
- 2. Opieka logopedyczna
- 3. Problemy w nauce
- 4. Profilaktyka i resocjalizacja
- 5. Orientacja zawodowa — wybór zawodu przez uczniów klas ósmych
- 6. Edukacja seksualna — spotkania z młodzieżą
- 7. Opieka nad uczniem zdolnym.

W kolejnych numerach GP przedstawimy Czytelnikom poszczególne dziedziny jakimi zajmuje się Poradnia uwzględniając przede wszystkim charakterystykę ogólną problemu oraz metody pracy nad nim.

Oddzielną formą działalności jaką prowadzi Poradnia Psychologiczno-Pedagogiczna jest świetlica terapeutyczna. Powołana, w 1991 roku, przez Zarząd

Gminy w Polkowicach istnieje przy Poradni jako bardzo ważny element uzupełniający pracę placówki. Świetlica, w której odbywają się codziennie zajęcia z dziećmi z opóźnieniami i problemami w uczeniu się, ma za zadanie wspomaganie rodziców w procesie kształtowania rozwoju dziecka. Obecnie na zajęcia przychodzi ponad 30 dzieci, ale potrzeby środowiska są pod tym względem o wiele większe. Wynika to przede wszystkim z rozmiarów przeprowadzanych m. in. w szkołach. O potrzebie istnienia takiej świetlicy świadczą wyniki osiągnięte w pracy (grupowej i indywidualnej) z dziećmi — dzięki zajęciom czytelnicy, ogólnorozwojowym oraz specjalistycznym z terapeutą, logopedą czy socjoterapeutą. Taka działalność odpowiada również głównym założeniom Ministerstwa Edukacji, które jest przeciwnie zbyt szybkim kierowaniu dzieci mającymi zaburzenia do placówek opieki całkowitej (czyli zamkniętych). Zamiast tego propaguje ono model tworzenia w danym środowisku form pomocy tym dzieciom przez wspomaganie rodziców w procesie ich kształtowania. Nie chodzi tu o wyręczanie kogokolwiek w pracy wychowawczej, ale właśnie o wspomaganie. I to zadanie bardzo dobrze realizują specjaliści poprzez zajęcia w świetlicy terapeutycznej.

Obecnie w polkowickiej Poradni pracuje dziewięciu nauczycieli — trzech psychologów, jeden logopeda i pięciu pedagogów.

Warto przy tym zaznaczyć, iż od pewnego czasu zmienia się, w stopniu zauważalnym, świadomość rodziców, którzy coraz częściej sami zwracają się do Poradni z prośbą o konsultację lub zbadanie dziecka. Wiadomo — im wcześniej najmniejszy nawet problem zostanie wykryty, tym szybsza i łatwiejsza droga do jego pokonania.

Urszula Romaniuk-Kowalska

Straż Miejska rozszerzy działalność...

gdy będą fundusze

Zgodnie z nową ustawą o Policji z września ubiegłego roku, Straż Miejska ma zmienić się na Straż Gminną. Oznacza to rozszerzenie zakresu jej działalności na obszar całej gminy, a nie jak to jest pory — tylko miasta. To kiedy strażnicy rozjadą się po gminie zależy przede wszystkim od Rady Miejskiej i funduszy jakie zostaną na ten cel przeznaczone. Poza tym konieczne jest wprowadzenie odpowiednich zmian w statucie straży, który musi być zatwierdzony przez Ministerstwo Spraw Wewnętrznych. Rozstrzygnięcia w tej sprawie nie należy się jednak spodziewać wcześniej niż w połowie tego roku. (alu)



RADY (NIE TYLKO) SPOD LADY

BOLAĆCY PROBLEM

Odciski — ci, którzy je mają wiedzą doskonale jak mogą one zmienić chodzenie w koszar. Walka z nimi trwa czasem latami, a efektów raczej nie widać. Rada podstawowa — nie wolno usuwać ich brzytwą ani zyletką. Nie jest to bezpieczna metoda, a już z pewnością zupełnie nieskuteczna. Odciski bowiem nie są tylko zgrubieniem naskórka (można byłoby je wtedy łatwo zetrzeć), mają one także rdzeń, który sięga w głąb skóry. Pozbywając się zrogowaciałego naskórka w żaden sposób nie usuwa się rdzenia, odcisk natomiast odrasta.

Można jednak sobie pomóc używając właściwych środków. Pielęgnację stóp należy rozpocząć od ich wymoczenia w ciepłej wodzie z dodatkiem mydła. Po kilku minutach, gdy naskórek stanie się miękki, trzeba go zetrzeć pumeksem lub specjalną tarką.

Następnym krokiem może być użycie płynu do usuwania odcisków. Rano i wieczorem, po umyciu i osuszeniu stóp, należy zastosować płyn, a całe miejsce można osłonić plastrem. Są też dostępne, w aptekach, specjalne plastry na odciski. W ten sposób, w ciągu kilku dni, można pozbyć się odcisków. Poza tym plaster, dzięki zawartemu w nim środkowi znieczulającemu, powoduje zmniejszenie bólu. (alu)



Kochana Redakcjo!

Jestem stałą czytelniczką Waszego pisma. Cieszę się, że coraz częściej mogę w nim znaleźć również coś dla siebie. mam na uwadze takie artykuły jak Rady (nie tylko) spod lady, Sekrety kuchni, ciekawostki o książkach oraz propozycje Galerii „Sowa”. Właśnie te ostatnie zaciekały mnie i stały się motorem do praktycznego działania.

Odwiedziłam galerię i tam na miejscu zapoznałam się z bardzo ciekawymi propozycjami. Kupiłam czasopiśmo „Robotki ręczne” i wybrałam jeden wzór na serwetkę. Po konsultacji z właścicielką galerii kupiłam też potrzebne materiały i z ogromnym zapalem wzięłam się do pracy. Kiedy serwetka była gotowa czułam się bardzo dumna z siebie. Przyznaję, że również niektórych moich znajomych udało mi się „zarazić” tym bakcylem.

Niedługo potem po raz drugi odwiedziłam galerię „Sowa”. Tym razem postanowiłam zrobić coś większego. Przy fachowej pomocy wybrałam odpowiednie materiały i wzór. I udało się — zrobiłam dla siebie modną kamizelkę.

Szczerze polecam wszystkim robotki ręczne. Poza tym, że można zrobić samemu piękne rzeczy, to takie zajęcia jest wspaniałym relaksem po całym dniu pracy. Pozwala mi oderwać się, choć na jakiś czas, od kłopotów i sprawia, że jestem spokojniejsza.

Irena z Polkowic

CHOCIANÓW

Chocianów leży w równinie Borów Dolnośląskich 150 m n.p.m. Powierzchnia gminy wynosi 230 km kwadratowych, zaś ludność — 13.034 osób. Obszar wiejski tworzy 13 sołectw: Brunów, Chocianowice, Jabłonów, Michałów, Nowa Wieś, Ogrodziska, Parchów, Pogorzelska, Raków, Szklary Dolne, Trzebnice, Trzmielów i Zabice. Lasy stanowią ponad połowę powierzchni gminy (11 285 ha), użytki rolne — nieco powyżej 41 proc. (9 669 ha).

Początki miejscowości, zwanej obecnie Chocianów, sięgają — według źródeł wykopaliskowych — epoki brązu, zaś pierwszy dokument pisany mówiący o jej istnieniu wskazuje rok 1267. Dzieje miasta wiążą się ściśle z zamkiem wybudowanym przez księcia świdnickiego Bolka I, zwanego Surowym. Budowę zamku zakończono w 1342 roku i na przestrzeni wieków wielokrotnie zmieniał on swoich właścicieli; ostatnim była rodzina Dohnów. Tuż obok zamku istniała początkowo osada, z której potem powstało miasto Chocianów. Jego nazwa zmieniała się również wielokrotnie, choć zmiany te nie były zbyt duże — oto kilka przykładów: Choczenaw, Coczenow, Cocznaw, Kotczenaw.

Od początku istnienia osady, a potem miasta, rozwój tej miejscowości związany był ściśle z zakładami obróbki metali. Już w XVI wieku istniała tu kuźnia i kilka młynów. Jednak wojny i przemarsze wojsk (w czasie wojny trzydziestoletniej) spowodowały wiele zniszczeń doprowadzając mieszkańców niemal do ruiny. Ogromnym wysiłkiem miasto odrodziło się, a w 1713 roku otrzymało prawa targowe. Kolejną klęską dotęła Chocianów w 1847 roku, kiedy to ogień zniszczył miasto. Szybko jednak rozpoczęła się jego odbudowa, a dla powstrzymania fali ucieczki ludności, rozpoczęła się budowa huty „Maria”. To spowodowało sukcesywny rozwój miasta. W następnych latach powstały: fabryka armatur żeliwnych, tartak, cegielnia i mleczarnia. W 1884

roku ukazuje się „Gazeta Chocianowska”. Punktem przelomowym w historii Chocianowa jest rok 1894 kiedy to otrzymał on prawa miejskie.

W czasie II wojny światowej miasto, dzięki hucie „Maria” produkującej głównie silniki samolotowe dla Niemców, nie ucierpiało tak bardzo. Dopiero nadchodzący front spowodował zaprzestanie produkcji i zdemontowanie maszyn. Zaczęli też przybywać do Chocianowa pierwsi osadnicy z dawnych Kresów Wschodnich, z województw: lwowskiego, tarnopolskiego i wołyńskiego, nowogródzkiego oraz wileńszczyzny. Do listopada 1946 roku miasto nosiło nazwę Kaczanów. Dla mieszkańców rozpoczęło się nowe życie. Ruszył tartak, potem powstała Gminna Spół-

dzielnicowa. Możliwość rozwoju bazy przetwórstwa produktów rolnych oraz działalności turystyczno-rekreacyjnej to ważne elementy w przyszłości gminy. Do ciekawszych miejsc należy obszar krajobrazu chronionego „Lasy Chocianowskie” z lasami mieszanymi, dębowymi i łęgowymi z olszyną czarną i wierzbą iwą, a także uroczysko „Czarne Stawy”. Na terenie gminy występuje 522 gatunki roślin naczyniowych, z których 12 znajduje się pod całkowitą ochroną. Około 70 gatunków ptaków ma tutaj swoje stanowiska lęgowe.

Wieloletkowa historia tego rejonu pozostawiła wiele pamiątek — na terenie miasta i gminy znajduje się 19 obiektów zabytkowych,

kolejowy i młyn w Trzebnicach.

Institucje działające w mieście i gminie Chocianów to między innymi Spółdzielnia Mieszkaniowa, Bank Spółdzielczy i Bank Zachodni. Zespół Szkół Zawodowych kształci młodzież w klasach Technikum Mechanicznego, Elektronicznego, Liceum Ogólnokształcącego i Zasadniczej Szkoły Zawodowej. Placówki takie jak Przychodnia Rejonowa, Chocianowski Ośrodek Kultury oraz Miejsko-Gminna Biblioteka w Chocianowie mają swoje filie i oddziały w poszczególnych wsiach na terenie gminy. Prężnie też rozwija się działalność Ochotniczej Straży Pożarnej.

Ważną rolę w życiu sportowym miasta odgrywa Klub Sportowy „Stal” Chocianów posiadający pięć drużyn piłkarskich. Seniorzy startują obecnie w rozgrywkach klasy międzywojewódzkiej. Warto przy tym wspomnieć o kompleksie sportowym klubu z stadionem piłkarskim, kortami tenisowymi i salą sportową. Na terenie gminy popularna jest również rekreacja — Ludowe Zespoły Sportowe działają m. in. w Nowej Wsi, Chocianowcu i Szklarach Dolnych.

Dobrze rozwinięta jest komunikacja — w mieście znajdują się zajezdnia i dworzec PKS oraz PKP. Przebiegają tu m. in. droga krajowa z Lubina do Zgorzelca przez Chojnow i Bolesławiec.

Podobnie jak w całym kraju, w ciągu ostatnich pięciu lat, również i w gminie Chocianów zaszły wielkie zmiany. Tu uwidaczniają się one przede wszystkim w prywatyzacji mienia komunalnego jak i poszczególnych zakładów (np. 90 proc. placówek handlowych jest własnością prywatną).

Z nowych inwestycji na uwagę zasługuje wybudowana niedawno oczyszczalnia ścieków — teraz trwa jej rozwój technologiczny. Docelowa wydajność oczyszczalni ma zapewnić w przyszłości funkcjonowanie 25 tysięcy go obecnie miasta.

Urszula Romaniuk-Kowalska



dzielnicowa „Samopomoc Chłopska”, odbudowano też Fabrykę Urządzeń Mechanicznych — największy zakład w mieście. Rozwój miedzi spowodował przyływ nowej ludności do Chocianowa, powstały trzy duże osiedla mieszkaniowe — *Fabryczna*, *Wesoła* i *Zwycięstwa*.

Gmina Chocianów ma rolniczo-przemysłowy charakter. Produkcja rolna to głównie uprawa zbóż ozimych i jarych, ziemniaków oraz buraków pastewnych i cukrowych (w mniejszej ilości), a także hodowla bydła i trzody

z których zespół pałacowy w Chocianowie należy do najważniejszych. Poza tym wymienić można wiatrak i ruiny pałacu w Chocianowcu, zespół pałacowy w Parchowie, kościół parafialny pw. Św. Jacka, d. „Graniczny” w Pogorzelskich. Ponad dwieście obiektów ma znaczenie kulturowe np. budynki SP I i Urzędu Miasta i Gminy oraz zabudowania FUM-u w Chocianowie, osada z okresu kultury lużyckiej na pln. wsch. Ogrodzisk czy dawny dworzec

PROJEKT PLANU WYDATKÓW BUDŻETOWYCH NA 1996 ROK

Dział	WYSZCZEGÓLNIENIE	Projekt planu ogółem 1996 rok	Z wydatków ogółem przypada na		
			wydatki bieżące	remonty	inwestycje
0	ROLNICTWO	220.000 zł	220.000 zł	0 zł	0 zł
	- z tego:				
	- postęp w produkcji roślinnej, zwierzęcej, dożywnki i inne		20.000 zł		
	- dotacja dla Fundacji Rolnej „Plon”		200.000 zł		
0	TRANSPORT	400.000 zł	0 zł	90.000 zł	310.000 zł
	- z tego:				
	- remonty dróg gminnych			90.000 zł	
	- budowa dróg wiejskich				310.000 zł
9	ŁĄCZNOŚĆ	110.000 zł	0 zł	0 zł	110.000 zł
	- z tego:				
	- budowa sieci teletechnicznych w mieście				110.000 zł
6	RÓŻNE USŁUGI MATERIALNE	14.650 zł	14.650 zł	0 zł	0 zł
	- z tego:				
	- koszty likwidacji Gminnej Agencji Informacyjnej		14.650 zł		
0	GOSPODARKA KOMUNALNA	1.703.500 zł	743.500 zł	0 zł	960.000 zł
	- z tego:				
	- oczyszczanie miasta (w tym „Akcja Zima”)		103.500 zł		
	- utrzymanie dróg lokalnych miejskich		100.000 zł		
	- oświetlenie ulic		200.000 zł		
	- utrzymanie szaletu miejskiego i inne prace na zlecenie		40.000 zł		
	- utrzymanie cmentarza komunalnego		100.000 zł		
	- eksploatacja oświetlenia		100.000 zł		
	- pozostała działalność		100.000 zł		
	- modernizacja i rozbudowa sieci energetycznych na terenie wsi: Żelazny Most, Sobin, Polkowice Dolne				360.000 zł
	- mała architektura – teren miasta				600.000 zł
4	GOSPODARKA MIESZKANIOWA ORAZ NIEMATERIALNE USŁUGI KOMUNALNE	7.099.000 zł	265.000 zł	500.000 zł	6.334.000 zł
	- z tego:				
	- Ochotnicze Straże Pożarne – Sobin, Sucha Góra, Tarnówek, Jedrzychów		45.000 zł		
	- eksploatacja mieszkań		20.000 zł		
	- dopłaty do biletów WPK		200.000 zł		
	- termorenowacja budynków oraz wymiana okien w budynkach SM „Cuprum”			500.000 zł	
	- budownictwo mieszkaniowe				4.000.000 zł
	- projekty techniczne i koncepcje Starego Miasta				400.000 zł
	- wykupy nieruchomości				1.500.000 zł
	- Polkowicka Strefa Gospodarcza				400.000 zł
	- projekt techniczny ul. 11-go Lutego – boiska				34.000 zł
9	OŚWIATA I WYCHOWANIE	9.137.766 zł	8.237.766 zł	100.000 zł	800.000 zł
	- z tego:				
	- szkoły podstawowe		5.807.698 zł		
	- Zespół Szkół		1.225.090 zł		
	- Poradnia Psychologiczno-Pedagogiczna łącznie ze świetlicą terapeutyczną		131.160 zł		
	- przedszkola		1.037.818 zł		
	- działalność Specjalnego Ośrodka Szkolno-Wychowawczego w Szklarach Górnych — na zakup opału		6.000 zł		
	- imprezy kulturalne organizowane w Auli Forum		30.000 zł		
	- remonty obiektów oświatowych			100.000 zł	
	- modernizacja basenu w SP. nr 3				300.000 zł
	- budowa nawierzchni boisk przy Zespole Szkół				500.000 zł
3	KULTURA I SZTUKA	1.400.000 zł	1.000.000 zł	0 zł	400.000 zł
	- z tego:				

PROJEKT PLANU WYDATKÓW BUDŻETOWYCH NA 1996 ROK

Dział	WYSZCZEGÓLNIENIE	Projekt planu ogółem 1996 rok	Z wydatków ogółem przypada na		
			wydatki bieżące	remonty	inwestycje
	- dotacja dla Miejsko-Gminnej Biblioteki Publicznej		250.000 zł		
	- dotacja dla Polkowickiego Ośrodka Kultury Sportu i Rekreacji		712.000 zł		
	- utrzymanie bieżące świetlic wiejskich na terenie gminy		8.000 zł		
	- organizowanie imprez kulturalnych i sportowych		30.000 zł		
	- budowa świetlic wiejskich				400.000 zł
85	OCHRONA ZDROWIA	2.268.500 zł	2.268.500 zł	0 zł	0 zł
	- z tego:				
	- Żłobek Miejski		312.500 zł		
	- Zespół Zakładów Opieki Zdrowotnej		1.900.000 zł		
	- realizacja Gminnego Programu Profilaktyki i Rozwiązywania Problemów Alkoholowych		25.000 zł		
	- dotacja dla Poradni z Porażeniem Mózgowym		5.000 zł		
	- dotacja dla Stowarzyszenia Dzieci Specjalnej Troski		25.000 zł		
	- dotacja dla Stowarzyszenia „Trzeźwość”		1.000 zł		
86	OPIEKA SPOŁECZNA	1.402.000 zł	1.402.000 zł	0 zł	0 zł
	- z tego:				
	- Ośrodek Pomocy Społecznej		1.152.000 zł		
	- dodatki mieszkaniowe		250.000 zł		
87	KULTURA FIZYCZNA I SPORT	331.000 zł	331.000 zł	0 zł	0 zł
	- z tego:				
	- Klub Sportowy „Górnik”		250.000 zł		
	- MKS „Orzeł”		40.000 zł		
	- TKKF „Start”		30.000 zł		
	- PTTK „Tramp”		3.000 zł		
	- Stowarzyszenie Piłki Ręcznej		8.000 zł		
89	RÓŻNA DZIAŁALNOŚĆ	1.183.916 zł	1.108.636 zł	0 zł	75.280 zł
	- z tego:				
	- Związki Międzygminne		300.000 zł		
	- Promocja Gminy Polkowice		700.000 zł		
	- Rady Sołeckie		24.720 zł		75.280 zł
	- Obrona Cywilna		5.000 zł		
	- dotacje dla organizacji społecznych		57.500 zł		
	- koszty likwidacji Polkowickiego Inkubatora Przedsiębiorczości		21.416 zł		
91	ADMINISTRACJA PAŃSTWOWA I SAMORZĄDOWA	4.465.000 zł	3.997.000 zł	0 zł	468.000 zł
	- z tego:				
	- dofinansowanie działalności Rejonowego Urzędu Pracy w Polkowicach		70.000 zł		
	- działalność Rady Miejskiej i jej Komisji		245.000 zł		
	- Urząd Gminy		2.987.000 zł		
	- kontakty z zagranicą		90.000 zł		
	- dotacja na funkcjonowanie Straży Miejskiej		575.000 zł		
	- składka na Sejmik Samorządowy		30.000 zł		
	- System Informacji o Terenie (GIS)				300.000 zł
	- adaptacja piwnic w Ratuszu i zakup sprzętu komputerowego				168.000 zł
96	DOTACJE NA FINANSOWANIE ZADAŃ GOSPODARCZYCH	1.000.000 zł	772.500 zł	227.500 zł	0 zł
	- z tego:				
	- dopłata do eksploatacji budynków komunalnych (PGM)		772.500 zł		
	- remonty budynków komunalnych (PGM)			227.500 zł	
97	RÓŻNE ROZLICZENIA	8.689.668 zł	8.689.668 zł	0 zł	0 zł
	- rezerwa ogólna		387.000 zł		
	- rezerwa na wpłatę na poczet subwencji ogólnej budżetu państwa		8.302.668 zł		
RAZEM WYDATKI		39.425.000 zł	29.050.220 zł	917.500 zł	9.457.280 zł



PROGRAM POLKOWICKIEJ TELEWIZJI KABLOWEJ



15 stycznia (poniedziałek)

- 9.00 Program na przedpołudnie
9.05 Retransmisja z Mszy św.
9.35 „W krainie Czarnoksiężnika Oz” — bajka
10.00 „Podwodny świat” odc. 7 „Kalifornia, Honduras, Puerto Rico” — mag. przyrodniczy
10.50 „Matrix” odc. 12 „Sterowana pamięć” — serial prod. USA

11.40-17.30 przerwa

- 17.30 Rozpoczęcie i program dnia
17.35 Serwis informacyjny (powtórka z piątku)
17.50 „Reksio przewodnik” — bajka
18.00 „Obrońcy kamienia” odc. 5 „skok na wyspę” — serial dla dzieci i młodzieży
18.25 „Bitwa o Moskwę” odc. 2 — film wojenny prod. ros. (88 min.)

16 stycznia (wtorek)

- 17.30 Rozpoczęcie i program dnia

- 17.35 Serwis informacyjny
17.50 „W krainie Czarnoksiężnika Oz” — bajka
18.15 Gość w studio: Burmistrz Miasta i Gminy — E. Stańczyszyn
19.15 „Wspaniałości przyrodnicze Europy” odc. 6 „Główne parki przyrodnicze” — mag. przyrodniczy
20.00 „Pięty Muszkieter” — film przyg. prod. austr. (115 min.)

17 stycznia (środa)

- 9.00 Program na przedpołudnie
9.05 „W krainie Czarnoksiężnika Oz” — bajka
9.30 „Wspaniałości przyrodnicze Europy” odc. 6 „Główne parki przyrodnicze” — mag. przyrodniczy
10.15 „Pięty Muszkieter” — film przyg. prod. austr. (115 min.)
12.10-17.30 przerwa
17.30 Rozpoczęcie i program dnia

- 17.35 „Reksio poszukiwacz” — bajka
17.45 „Dzieciaki z Beverly Hills” odc. 13 — serial dla dzieci i młodzieży
18.05 „Relax z płytą” — płyty oferowane przez Dział Muzyczny MGBP w Polkowicach
18.15 „Dziewczyna z Doliny” — komedia prod. USA (100 min.)

18 stycznia (czwartek)

- 9.00 Program na przedpołudnie
9.05 Serwis informacyjny (powtórka z wtorku)
9.20 „Reksio poszukiwacz” — bajka
9.30 „Dzieciaki z Beverly Hills” serial dla dzieci i młodzieży
9.50 „Relax z płytą” - płyty oferowane przez Dział Muzyczny MGBP w Polkowicach
10.00 „Dziewczyna z Doliny” — komedia prod. USA (100 min.)
11.20-17.30 przerwa

- 17.30 Rozpoczęcie i program dnia
17.35 „Reksio marzyciel” — bajka
17.45 „Dzieciaki z Beverly Hills” odc. 14 — serial dla dzieci i młodzieży
18.05 „Biblioteka poleca” — książki oferowane przez MGBP w Polkowicach
18.15 „Półka policyjna” — film prod. USA (94 min.)

19 stycznia (piątek)

- 17.35 Rozpoczęcie i program dnia
17.35 Serwis informacyjny
17.50 Magazyn sportowy
18.20 „W krainie Czarnoksiężnika Oz” — bajka
18.45 „Podwodny świat” odc. 8 „St. Vincent, Honduras, Belize”
19.35 „Matrix” odc. 13 „Szkoła morderców” — serial prod. USA (47 min.)

Redakcja zastrzega sobie prawo do zmian w programie!

O KSIĄŻCE DLA DZIECI I MŁODZIEŻY Biblioteka Dziecięco-Młodzieżowa w Polkowicach

• książki dla najmłodszych

PYTANIA I ODPOWIEDZI DLA NAJMEODSZYCH

Czy lampart może zmienić skórę? Dlaczego niedźwiedź polarny zakrywa swój nos? Czyje pisklęta karmi przybrana mama? Które zwierzęta składają jaja?... Oto niektóre pytania najczęściej zadawane przez małe dzieci na temat zwierząt. Odpowiedzi na nie dają piękne, barwne ilustracje i przystępnie napisany tekst serii książek autorstwa Anity Ganeri. Znakomite ilustracje są kombinacją fotografii i zabawnych rysunków wykonywanych przez Kate Taylor.

Serię „Pytania i odpowiedzi o zwierzętach” rozpoczynają następujące tytuły:

- Jak zwierzęta poruszają się?
- Jak zwierzęta mówią?
- Zwierzęta i ich dzieci
- Jak zwierzęta maskują się?



• książki dla dzieci

SZACHY

Szachy są grą znaną od bardzo dawna. Na podstawie wykopalisk oraz zapisów w starych księgach stwierdzono, że pierwsze zasady gry w szachy opracowano prawie tysiąc pięćset lat temu. Mirosława Litmanowicz jest autorką 3-tomowego podręcznika do nauki gry w szachy dla dzieci. Lektura tych podręczników daje możliwość poznania zasad gry, opanowania podstawowych definicji, wnikięcia w tajniki taktyki i gry kombinacyjnej. Znaleźć tu można informacje o końcowej fazie gry, analizie kilku rodzajów końcówek różnych stopni trudności. Autorka radzi aby nie zapominać o ciągłym zdobywaniu doświadczeń w grze praktycznej.

- Szachy T. 1
- Szachy T. 2
- Szachy T. 3



JEST PRACA

- | | |
|--|--|
| 1) inżynier ekonomista | 11) sprzedawca |
| 2) inżynier geodeta | 12) murarz-malarz |
| 3) kierownik zakładu (znajomość produkcji rolnej, znajomość hodowli) | 13) PHU-„GOBYB” na umowę zlecenie lub umowę o dzieło — potrzebuje przedstawicieli handlowych i konsultantów reklamy. wymagania: wiek 20-30 lat, prezencja, wykształcenie średnie, wskazany samochód i telefon. Oferty pisemne zawierające życiorys oraz motywację do pracy kierować na adres: PHU-„GOBYB”, Pl. Konstytucji 3 Maja 1, 67-200 Głogów, fax 33-22-76, tel. 33-26-61. |
| 4) krawiec-szwacz | |
| 5) ślusarz-szwacz | |
| 6) technik mechanik — obróbka skrawaniem, 7 lat stażu | |
| 7) inżynier mechanik | |
| 8) inżynier budowlany na stanowisko kierownika przygotowania produkcji | |
| 9) spawacz gazowy | |
| 10) strażnik ochrony | |

Rejonowy Urząd Pracy. Tel. 45-00-49 wew. 178, pokój 113.



„Rekordowe tempo inwestycyjne” cd.

Pan dyrektor Oddziału Larox Poland
mgr inż. Bogusław Lubiniecki

Przede wszystkim chcę zapewnić Pana, że ani przez chwilę nie zamierzałem ani firmy Larox, ani też jej urzędzenia przedstawiać w niekorzystnym świetle. Chodziło mi jedynie o zaprezentowanie nowej inwestycji i, w istocie, tempa w jakim została ona zrealizowana w ZG „Polkowice”. Odpowiadając jednak wprost na Pańskie zarzuty, pragnę stwierdzić co następuje:

Po pierwsze:

Kwestia „podniesienie dachu suszarni ZWR” znajduje potwierdzenie nie tylko w informacjach gł. inż. ZWR Bruno Bulkowskiego, ale także w opinii projektantów wrocławskiego Centrum Badawczo-Projektowego Miedzi „Cuprum”.

Po drugie:

Cały komentarz w tej kwestii można zamknąć w jednym zdaniu. Cena zawartego kontraktu przez ZG „Polkowice” byłaby porównywalna z kontraktem szwedzkim w przypadku zwrotu fińskiej ekokonwersji.

Po trzeciej:

Przyznaję, że w moim tekście użyłem stwierdzenia „rozruch” mając jednak na uwadze „oddanie do rozruchu trzech instalacji”. To było moje przejęzyczenie. W uzupełnieniu pragnę dodać - zgodnie z posiadanymi informacjami - koniec rozruchu wspomnianych trzech pras szwedzkich ma nastąpić w połowie lutego br.

Reasumując, chcę podkreślić z całą odpowiedzialnością, że daleki byłem, jestem i będę od prezentowania czegoś lub kogokolwiek w niekorzystnym świetle, a już z pewnością tak renomowanej firmy Larox i jej doskonałych urzędników. Moim zamiarem było jedynie przedstawienie jednej z kolejnych inwestycji ZG „Polkowice”.

Z poważaniem dla całej załogi fińskiej firmy Larox autor niniejszego reportażu

Andrzej Lech

OGŁOSZENIE DROBNE

• Sprzedam około 600 sztuk książek z serii „Tygrys” oraz rower terenowy. Tel. 45-45-84.

sport • sport • sport

Rozmowa przed sezonem

Mimo, że do chwili pojawienia polkowickich reprezentantów I-ligowej halowej piłki nożnej się przed własną publicznością pozostało jeszcze dwa tygodnie poprosiłem o krótką rozmowę przedstawicieli naszej „esportowej” dyscypliny: trenera „Cuprum” Polkowice Zenona Mikołajczyka i kapitana zespołu Marka Stępień.

● Jak oceniasz ubiegłoroczną rundę i jak przebiegały przygotowania do tegorocznej?

— Zenon Mikołajczyk: *Szóste miejsce w tabeli na siedem zespołów startujących w lidze mówi samo za siebie. Nie muszę i nie będę tego komentował. Piaciliśmy frycowe zespołom znakomicie przygotowanym do tego rodzaju rozgrywek. Zaraz po ostatnim meczu odbyliśmy wiele rozmów i oczywiście treningów, chociaż cały cykl pokrzyżował nam długi okres świąteczny i epidemia grypy. W tej chwili jest już wszystko w najlepszym porządku. Ostatnim etapem okresu przygotowawczego był udział w niedzielnych rozgrywkach polkowickiej ligi piłkarskich piątek, podczas których poddaliśmy sprawdzianowi nasze przygotowanie do pierwszego mistrzowskiego spotkania, które rozegramy na wyjeździe z zespołem Centrum Białko Biała 14 stycznia.*

— Marek Stępień: *Ubiegła runda wypadła tak, a nie inaczej. Pozostał pewien niedosyt. Zdobyliśmy pewne doświadczenie, które niewątpliwie przysiądą się w tegorocznej rundzie. W naszym zasięgu jest większość drużyn, poza jednak PA Nowa Gliwice, która z pewnością po raz kolejny zdobędzie tytuł mistrza Polski, jako najlepszy aktualnie zespół w kraju. Nie mniej jednak naszym sukcesem będzie utrzymanie się w ekstraklasie.*

● Pojawiły się nowe twarze w zespole, dlatego nie od rzeczy będzie zaprezentowanie szerokiego składu drużyny, którą na polkowickim parkiecie zobaczymy już 21 stycznia.

— Z.Mikołajczyk: *Robert Biały, Marek Wójcik, Marek Stępień, Grzegorz Karmelita, Masik, Piotrek Głogowski, Robert Kotowski oraz Przybyło, Cichocki, Małachowski i Bednarz. Ostatnio doszli do nas trzej równie doskonali piłkarze Ryszard Zaraza, Krzysztof Świątowski i Bogdan Szczepaniak. Sądzę, że jest to zespół, którego stać jest na wiele.*

● Podczas kularowych rozmów przewija się temat półfinałów mistrzostw Polski. Co kryje się za tą imprezą?

— Z.Mikołajczyk: *Nie ukrywamy naszych apetytów na udział w tej imprezie. W minioną niedzielę zakończyliśmy rozgrywki w polkowickiej lidze piłkarskich piątek. Takie rozgrywki odbywały się niemal we wszystkich województwach. Wszystko wskazuje na to, że 11 lutego właśnie w Polkowicach odbędą się półfinały z udziałem ośmiu reprezentacji wojewódzkich. Z oficjalnych informacji wynika, że do finału zakwalifikują się trzy zespoły z polkowickiego turnieju. Mamy nadzieję, że wśród nich znajdzie się także i nasz zespół.*

● Panie Marku, ostatnie nieoficjalne doniesienia mówią o określeniu się niektórych zawodników co do gry w III ligowym zespole bądź w halowej ekstraklasie. Prosiłbym o pański komentarz na ten temat.

— M.Stępień: *Uważam, że gra w hali przynosi wiele korzyści zawodnikom, którzy w późniejszym etapie rozpoczynają rozgrywki na trawiastych boiskach. Są wybiegani, zwrotni i doskonale przygotowani technicznie. Jest to znakomity okres przygotowawczy do sezonu. Jestem przekonany, że to wcale nie koliduje, a wręcz przeciwnie, może pomóc. Tym bardziej, że chodzi tu o podstawowych zawodników Górnika Polkowice. Mimo, że występuje różnica w przestrzeni, jednak wszystko zależeć będzie od koncepcji nowego trenera Górnika. Poza tym okres przygotowawczy obejmuje ćwiczenia i grę na hali. Dziwne, że do tej pory nikomu to nie przeszkadzało.*

— Z.Mikołajczyk: *Nie jest tajemnicą, że chodzi o trzech zawodników Grześka Karmelitę, Jacka Masiczaka i Ryśka Zarazę. Z jednej strony trudno dziwić się trenerowi, które chce mieć najsilniejszy skład. Z drugiej jednak my bez tych zawodników wywalczyliśmy awans do I ligi. Trudno dziwić się zawodnikom, którzy jako Polkowiczanie (oprócz Jacka), chcieliby grać zarówno w jednym, jak i w drugim jednak przed swoimi kibicami. Uważam, że bez względu na przynależność klubową gramy wspólnie dla tego środowiska, dla tej społeczności. Dlatego myślę, że klubu powinny dość ze sobą do porozumienia dla dobra tego miasta i miejscowej piłki nożnej.*

Pierwszoligowy zespół „Cuprum” Polkowice kibice będą mogli oglądać 21 stycznia, podczas spotkania z „Energetykiem” Jaworzno. Mecz odbędzie się w Zespole Szkół. Godzinę podamy w następnym numerze.

sport • sport • sport • sport • sport • sport

Kontynuacja ligi

Po przerwie świątecznej w minioną niedzielę walkę o punkty w polkowickiej lidze rozpoczęły zespoły piłkarskich piątek. Zdecydowanie najlepszą drużyną był zespół „Isztwan” Polkowice, który zakończył już rozgrywki w

tej lidze, traktując je jako serię przygotowań do zbliżających się rozgrywek w krajowej ekstraklasie halowych piątek piłkarskich, gdzie wstępują pod nazwą „Cuprum”. Oto wyniki poszczególnych spotkań:



Fragment meczu „Cuprum” z Policją wygranego przez podopiecznych Zenona Mikołajczyka.

Fot. A. Lech.

Isztwan - Policja	12:1
Moskorzyn - Juventus	1:0
Isztwan - Cykloklub	3:1
ZPH - Policja	5:2
Moskorzyn - Isztwan	0:6
Cykloklub - Juventus	7:3
ZPH - Isztwan	1:7
Policja - Moskorzyn	0:4
Isztwan - Juventus	7:0



Zatroskaną ma minę trener „Cuprum” Zenon Mikołajczak. Przed jego zespołem trudna wiosenna runda.

Fot. A. Lech.

Po tej serii spotkań tabela przedstawia się następująco:

1. Isztwan	10	19	69:10
2. Cykloklub	7	10	28:16
3. ZPH	8	8	22:28
4. Moskorzyn	8	8	16:25
5. Juventus	8	3	16:39
6. Policja	8	0	12:46

Bez względu na wyniki pozostałych spotkań rozegranych 21 stycznia zespół „Isztwan” Polkowice zachowa pierwsze miejsce w polkowickiej lidze. Liczymy, że nabyte w turnieju doświadczenia pomogą w zbliżających się rozgrywkach halowej ekstraklasy.

Ponadpodstawowa siatkówka

W Lubinie odbyły się rozgrywki ligi szkół ponadpodstawowych w piłce siatkowej dziewcząt i chłopców. W rywalizacji dziewcząt nie było polkowickiej reprezentacji.

W lidze chłopców startowało 9 zespołów. Tu zdecydowanie najsukceszniej grały dwie drużyny z II LO oraz polkowickiego Zespołu Szkół. One też zajęły czołowe miejsca w tabeli tych rozgrywek.

1. Pierwszy zespół II LO Lubin	7	16	16:0
2. Drugi zespół II LO Lubin	7	15	14:3
3. Zespół Szkół Polkowice	7	13	11:9

A jednak są w klubie

Pod koniec ubiegłego roku z udziałem ośmiu zespołów w Legnicy odbył się mikołajkowy turniej trampkarzy. W imprezie tej wzięli udział także młodzi adepci piłkarstwa z Górnika Polkowice. Niestety bez powodzenia. Cieszy jednak uczestnictwo i praca z młodzieżą. Zwycięstwo

odniósł drugi zespół Konfeksu przed pierwszą drużyną tego legnickiego klubu. Trzecie przypadło chocianowskiej Stali. W turnieju uczestniczyli również trampkarze Zagłębia Lubin, legnickiej Miedzi, GKS Raciborowice i lubińskiego Amico.

Sukces Grzegorza

Podczas niedzielnego strefowego turnieju w tenisie stołowym kadetów i juniorów rozgrywanego we Wrocławiu bardzo dobrze spisał się **Grzegorz Sorokopas** z Górnika Polkowice. Startując w wyższej kategorii (juniorów) wywalczył trzecie miejsce, co jest bardzo dobrym wynikiem przed mistrzostwami Polski kadetów, do których wcześniej wywalczył awans. Zawiodła natomiast Joanna Florczak, która w tej imprezie zajęła dopiero siódme miejsce w obydwu kategoriach. Grzegorz Sorokopas popisał się doskonałym przygotowaniem do rozgrywek ligowych,

która rozpoczęła się w minioną sobotę. We Wrocławiu podczas meczu z wrocławską Ślężą zdobył swoje pierwsze samodzielne punkty w grze singlowej. W efekcie nasz drugoligowy zespół, w ramach rozgrywek play off, pokonał miejscową Ślężę 8:2. Punkty zdobyli: po 2,5 **Leszek Goliński** i **Arkadiusz Mularczyk**, **Grzegorz Sorokopas** — 2 (serdecznie gratulujemy) i **Stawomir Słowiński** — 1. Kolejne spotkanie Górnik Polkowice rozegra przed własną publicznością w najbliższą sobotę o godzinie 14.00. Ich przeciwnikiem będzie Krysztal Stronie Śląskie.

Rusza liga siatkówki

W najbliższą niedzielę w Zespole Szkół rozpoczną się rozgrywki polkowickiej ligi siatkówki mężczyzn organizowanej przez miejscowy POKSIR. Liga rozgrywana będzie systemem mecz-rewanż przez osiem drużyn z Głogowa, Lubina, Tarnówka,

Chocianowa i Polkowic. Zapowiada się pasjonująca walka w tej bardzo widowiskowej dyscyplinie. Liczymy, że znajdzie ona swoich stałych kibiców, a z czasem i miejsce na sportowej mapie Polkowic.

Romać w Górniku

W rudzie wiosennej w barwach Górnika Polkowice wystąpi obrońca Waldemar Romać, wypożyczony z Zagłębia Lubin. Romać ma w karierze występy w II-ligowych Chrobrych Głogów i Mie-

dzi Legnica, gdzie z reguły występował na pozycji prawego obrońcy. Być może wzmocnienie linii defensywnej Górnika pozwoli polkowickiej jedenastce utrzymać trzecioligowy status.

(das)

HOROSKOP

BARAN

Najbliższe dni mogą spowodować lekki zawrót głowy. Możesz stać się refleksyjny albo poddać się nastrojowi melancholii. To dobry moment, by zastanowić się co chcesz w tym roku osiągnąć — piątek będzie najlepszym dniem. W niedzielę niespodziewana wizyta, która spowoduje zmianę Twoich planów na ten tydzień.

BYK

Rozmowa z kimś spod znaku Wodnika sprawi, że podejmiesz wreszcie decyzję, z którą zwlekales od dawna. Zanim jednak to nastąpi dobrze rozważ wszystkie plusy i minusy całej sprawy. Przed Tobą okazja do przeżycia nowego doświadczenia, ale będzie się to wiązać pewnymi wyrzeczeniami.

BLIŹNIĘTA

Dobrze rozpoczęty tydzień powinien przynieść Ci nareszcie zadowolenie i korzyści materialne. Jeśli masz wątpliwości poradź się Barana, ale staraj się być dokładny i stanowczy inaczej sam pogubisz się w swoich myślach. W sobotę zaproponuj partnerowi coś miłego, to doskonały czas na spędzenie udanego wieczoru.

RAK

Jeśli nie musisz teraz załatwiać niczego pilnego to lepiej ten tydzień spędź w domu. Odpocznij i zajmij się sobą. Unikaj ludzi chorych, bo teraz jesteś bardziej narażony na „złapanie” wirusa. Nastój poprawi Ci list jaki dostaniesz z daleka. Przyniesie sporo nowych wieści, na które czekałeś od dawna.

LEW

We wtorek pojawi się w Twoim życiu niespodziewana szansa na zmianę pracy lub stanowiska. Będziesz mile zaskoczony, ale jeśli ogarnie Cię lęk przed nowym — opanuj go. Zaslubiłeś na to i jeśli zdecydujesz się podjąć wezwanie osiągniesz wspaniałe wyniki. Porozmawiaj z Panną, ale decyzję podejmij samodzielnie.

PANNA

Jeśli sądzisz, że uda Ci się oszukać najbliższych to raczej w błędzie. Następne dni pokażą kto miał rację i lepiej już teraz zacznij naprawiać swoją pomyłkę. We środę czeka Cię ważna rozmowa z partnerem. Przygotuj mocne argumenty, inaczej możesz mieć problemy z udowodnieniem swojej racji.

WAGA

Twoja umiejętność radzenia sobie z kłopotami pomoże Ci teraz uniknąć przykrych sytuacji. Już od wtorku zaczną się jakieś nieporozumienia, których nie Ty będziesz sprawcą. Jednak Twoja pomoc okaże się niezbędna i potrafisz załagodzić sprawę. W ciągu kilku dni wszystko wyjaśni się i odetchniesz z ulgą.

SKORPION

Ten tydzień to dla Ciebie szansa na długi wyjazd, który planowałeś już od dawna. Jeśli teraz wycofasz się taka okazja może już się nie powtórzyć. Decyzję podejmij najpóźniej w poniedziałek, potem możesz mieć wątpliwości. Załatw pilne sprawy urzędowe, ich odwlekanie spowoduje duże zamieszanie.

STRZELEC

Najbliższe dni będą dla Ciebie pomyślne jeśli okazesz trochę zrozumienia i tolerancji dla innych. Uważaj na Raka, on-eś knuje za Twoimi plecami i możesz mieć kłopoty. W sobotę wybierz się na imprezę, jest przecież karnawał. Zapomnij o problemach i zrelaksuj się. To pozwoli Ci nabrać dystansu do wielu spraw.

KOZIOROŻEC

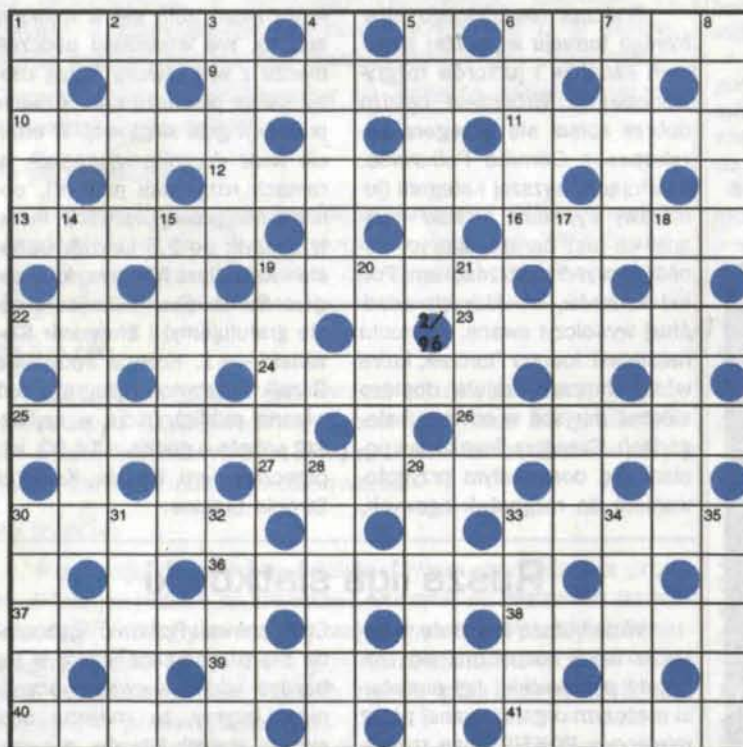
Unikaj w tych dniach przeziębień. Twój organizm jest teraz niezbyt odporny i najmniejsza infekcja może oznaczać dla Ciebie dłuższy pobyt w łóżku. Wzmocnij się witaminami i naturalnymi lekami, pij dużo soków. Od przyszłej niedzieli powinno być już lepiej. Odpowiedz wreszcie na zaległy list.

WODNIK

Przed Tobą okres wyęteżonej pracy choć Ty myślisz ciągle tylko o karnawale. Nie odkładaj jednak niczego na potem, załatw wszystkie pilne sprawy. Miła niespodzianka w rodzinie — jakiś ślub lub chrzciny. Będziesz zaskoczony, ale wiadomość ucieszy się bardziej niż sądzisz. Czekają Cię duże wydatki.

RYBY

Doskonały tydzień na przeprowadzenie Twoich planów, szczególnie w pracy. Będziesz teraz bardzo pewny siebie i z łatwością osiągniesz to, co zaplanowałeś. Unikaj zbędnego ryzyka, a pod koniec tygodnia zbierzesz zasłużone laury. Jeśli poczujesz zmęczenie — relaksuj się na świeżym powietrzu.



Rozwiązanie krzyżówki (wycięty z gazety i naklejony diagram krzyżówki) należy przelać na kartce pocztowej na adres redakcji do dnia 26 stycznia 1996 r. Nagrodą za prawidłowe rozwiązanie krzyżówki jest książka ufundowana przez redakcję.

Rozwiązanie krzyżówki z Gazety Polkowickiej 34-35/96. **POZIOMO:** komar, kutwa Etiopia, pilot, morwa, reklama, rondo, sport, Golas, karmel, Yamato, Ibsen, aceton, Aurora, Altaj, tetra, sedan, koperek, półów, reper, Entanta, kawon, Jolka. **PIONOWO:** kapar, melon, retro, piekło, oprawa, Kamas, tarlo, amant, oparcie, domator, Pomorze, retorta, glina, laszt, Synaj, łopata, afront, łępak, tułów, akwen, skraj, dipol, norma.

Nagrodę za prawidłowe rozwiązanie krzyżówki 34-35/96 wylosowała Halina Paluszkiewicz zam. przy ul. Kmicica w Polkowicach. Po odbiór nagrody prosimy zgłosić się do siedziby redakcji.

Krzyżówka 2/96

POZIOMO:

- 1) zawór
- 6) turecka niewola
- 9) szwajcarskie miasto
- 10) kolorowa na niebie
- 11) wolnomularz
- 12) wonna przyprawa kuchenna
- 13) paryski chuligan
- 16) miasto pod Wrocławiem
- 19) rozbijał mury
- 22) kończy zdanie
- 23) bodziec
- 24) polska wytwórnia rowerów
- 25) starożytne państwo orientalne
- 26) termin z licytacji brydżowej
- 27) zajęcze nogi
- 30) kolorowy symbol państwa
- 33) polski makaron
- 36) jeden z założycieli Rzymu
- 37) przyrząd skupiający wiązkę światła
- 38) np. błyskawiczny
- 39) europejskie państwo
- 40) brat 36 poziomo
- 41) część naboju

PIONOWO:

- 1) dusigrosz
- 2) porcja, doza
- 3) samica konia
- 4) smaczna wędlina
- 5) niedobór erytrocytów
- 6) nadbałtyckie jezioro
- 7) posiedzenie
- 8) odprowadza deszczówkę z dachu
- 14) noś go i przy pogodzie
- 15) smaczne warzywo
- 17) uliczna w czasie II wojny światowej
- 18) trudno topliwy metal
- 19) weranda
- 20) grał go S. Stallone
- 21) rodzaj makaronu
- 28) rodzaj buta
- 29) pedałuje
- 30) kolumna, podpora
- 31) stan w Indiach
- 32) Gobelin
- 33) księga liturgiczna
- 34) dawniej: pawłacz, składzik
- 35) spina mury

Adres redakcji: 59-320 Polkowice, ul. Górna 3/3, tel./fax 45-10-13.

Redaguje zespół w składzie: Dariusz Sekuła (red. nac.), Andrzej Lech (tel. 48-12-90), Urszula Romaniuk-Kowalska. Stałe współpracownicy: Jolanta Szpiłska. Skład komputerowy: własny. Druk: ATD Lubin, tel. 076 441297.