



Gazeta Polkowicka

5 I '96, nr 1 (114), rok VI

TYGODNIK

cena: 40 gr (4000 zł)

Przeciwko zmianom w wycenie majątku państwowego protestują zarówno samorządy jak i Polska Miedź

Nie wiedzieli, że nadpłacali

„Prawo nie działa wstecz” – ta rzymska zasada jest jednym z fundamentów nowoczesnego prawa. Jednak i ona poszła w odstawkę, gdy Ministerstwo Finansów zaczęło poszukiwać dodatkowych wpływów do budżetu.

We wrześniu ubiegłego roku do Izby Skarbowych dotarło pismo Ministerstwa Finansów, w którym obligeuje ono jednoosobowe spółki skarbu państwa (m. in. Polska Miedź) do przeprowadzenia korekty wyceny majątku trwałego, przejętego od państwowych przedsiębiorstw. W jej efekcie, po przeszacowaniu majątku, znacznie obniżyła się podstawa wymiaru podatku od nieruchomości.

Gminy żyją z podatków

Od 1991 r., gdy KGHM został przekształcony w jednoosobową spółkę skarbu państwa, podatek od nieruchomości wpływał do kas gmin, na terenie których nieruchomości się znajdują. Dla gmin położonych na terenie tzw. Legnicko-Głogowskiego Okręgu Miedziowego wpływ z tytułu tego podatku stanowiły znaczące źródło dochodów. W ubiegłym roku Polkowice otrzymały z tego tytułu od Polskiej Miedzi blisko 190 mld. starych zł. Podobnie jest w przypadku Lubina, Głogowa, Legnicy i gmin Rudna, czy Bolesławiec. Po przeszacowaniu podatków Polska Miedź wystąpiła do gmin, którym płaci podatek od nieruchomości o zwrot nadpłaconych zaliczek z tego tytułu. Według obliczeń gminy winny zwrócić spółce aż 65% wpływów z podatku od nieruchomości.

„Jak planować w takiej sytuacji rozwój miasta, rozwój regionu, skoro wskutek jednej interpretacji wiceministra, nawet nie uchwały sejmowej, tracimy kolejne miliardy złotych – zastanawia się burmistrz Polkowic, Emilian Stańczyzyn. – Ta interpretacja zabiera Polkowicom 120 miliardów.”

Sejmik protestuje

Zdecydowany protest do premiera Ołeksę skierował Sejmik Samo-

rządowy. Legnicy samorządowcy ostro krytykują praktykę korygowania dochodów gmin pod sam koniec roku budżetowego, a także łamanie przez ministerstwo zasady „prawo nie działa wstecz”. Polkowice sfinansowały i przekazały do Sejmiku zlecenie ekspertyzy prawnej, z której wynika, że interpretacja wiceministra Modzelewskiego jest sprzeczna z prawem. Zdaniem Sejmiku gminy tracą na wiarygodności, gdyż zmuszone do zwrotu nadpłaconego podatku, muszą szukać nagłych oszczędności. Według Józefa Antonia, dyrektora biura sejmiku, gminy województwa legnickiego będą musiały zwrócić Polskiej Miedzi 300 miliardów starych zł. Tymczasem gminy tych pieniędzy nie mają, ponieważ zdążyły je wydać.

KGHM się odwołuje

Z interpretacji Modzelewskiego nie jest zadowolona również Polska Miedź. Jak powiedział prezes Stanisław Siewierski wskutek przeszacowania spółka tylko w tym roku straci 2 biliony złotych, które zmuszona będzie przekazać do budżetu centralnego. Wynika to z faktu, że po przeszacowaniu zmniejszy się wartość księgową majątku, co powoduje obniżenie odpisów amortyzacyjnych. Nic więc dziwnego, że Polska Miedź odwołała się od decyzji wiceministra Modzelewskiego do ministra Kołodki. Miedziowy potentat nie jest odosobniony, podobne protesty skierowało do Ministerstwa Finansów wiele jednoosobowych spółek skarbu państwa. „Absurd tej interpretacji wychodzi w całości na Górnym Śląsku – twierdzi przewodniczący Rady Nadzorczej Polskiej Miedzi Ireneusz Nawrocki. – Tamtejsze stare kopalnie po przeszacowaniu według instrukcji pana Modzelewskiego już dawno się zamortyzowały i w ogóle nie muszą płacić podatku od nieruchomości.”

Odwolanie za interpretację

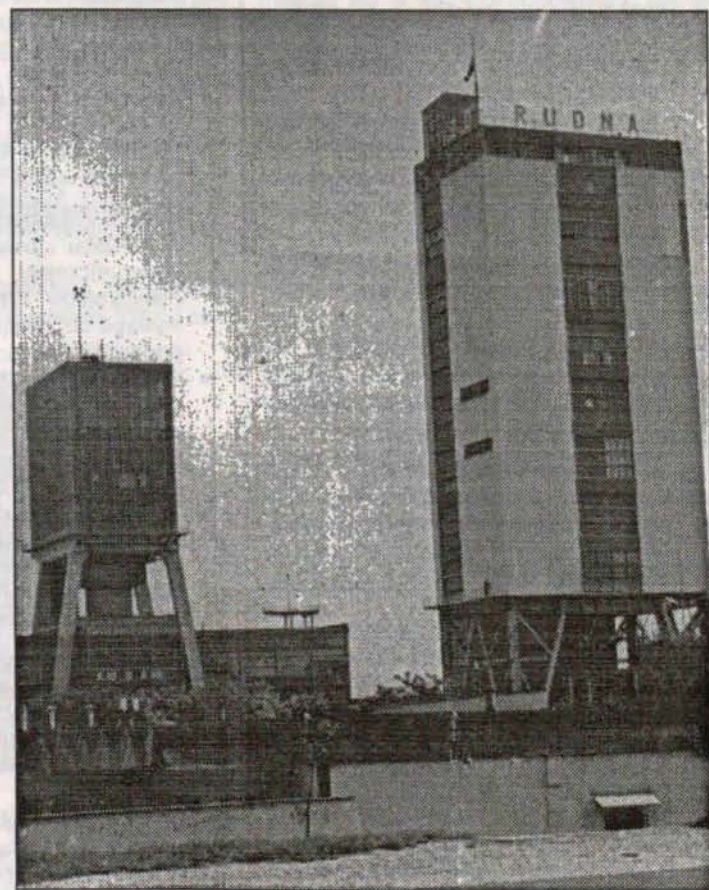
3 stycznia minister Kołodko odwołał Witolda Modzelewskiego z funkcji

wiceministra finansów. Oficjalną przyczyną odwołania jest powierzenie Modzelewskiemu misji tworzenia Krajowej Szkoły Skarbowości. Nieoficjalnie jednak mówi się, że przyczynami odejścia ministra są orzeczenie Trybunału Konstytucyjnego uznające ustawę podatkową na 1996 r. za niezgodną z konstytucją, błąd w ustawie podatkowej pozwalający podatnikom w latach 1995 i 1996 odliczać od podstawy opodatkowania darowizny na rzecz rodziny czy nawet znajomych, a także nieszcześliwa korekta wyceny majątku trwałego spółek skarbu państwa. Minister Modzelewski odszedł, czy wraz z

nim odejście również stosowana ostatnio w Ministerstwie Finansów praktyka „prawa powielaczowego” polegająca na interpretowaniu ustaw podatkowych i rozsyłaniu ich, nierzadko w tajemnicy przed podatnikami, do Izby i Urzędów Skarbowych?

„Żaden urzędnik państwowy, choćby nawet był wiceministrem, nie ma prawa do takich interpretacji, do takich okólników. Wykładnię prawa w Polsce może prowadzić tylko Trybunał Konstytucyjny” – powiedział 4 stycznia w Radiu Legnica burmistrz Stańczyzyn.

Dariusz Sekula





Najważniejsze wydarzenia 1995 roku w KGHM Polska Miedź

Styczeń

- Po zarejestrowaniu, rozpoczęto organizację Dolnośląskiej Spółki Inwestycyjnej.
- Urząd Wojewódzki wraz z KGHM Polska Miedź SA i Sejmikiem Samorządowym województwa legnickiego zawarł porozumienie w sprawie zagospodarowania wody z ZG „Konrad”.

Luty

- Związek Zawodowy Pracowników Przemysłu Miedziowego zwrócił się do ówczesnego premiera Waldemara Pawlaka o przyznanie załodze „Polskiej Miedzi” bezpłatnych akcji.
- Grupa legnickich parlamentarzystów zażądała od ministra przekształceń własnościowych natychmiastowego odwołania Zarządu KGHM Polska Miedź SA, zarzucając mu błędy w handlu miedzią.
- Wojewoda legnicki Ryszard Maraszek określa swoje oczekiwania wobec KGHM Polska Miedź SA, jako wiodącego w naszym województwie podmiotu gospodarczego.
- W KGHM Metraco jest dostępne w sprzedaży srebro wyprodukowane w miedzianej spółce.

Marzec

- Kombinackie srebro otrzymuje znak jakości Good Delivery.
- W walcowni HM „Cedynia” zakończone zostaje wdrażanie systemu jakości ISO 9002.
- Górnicy chór męski działający przy ZG „Lubin” obchodzi 15-lecie swojego istnienia.

Kwiecień

- W Warszawie następuje otwarcie metra. Jedną ze stacji o nazwie Politechnika była dziełem lubińskiej spółki „PeBeKa”.

Maj

- Ze stanowiska prezesa KGHM Polska Miedź SA zostaje odwołany Krzysztof Sędzikowski. Jego miejsce zajmuje dotychczasowy wiceprezes dr Stanisław Siewierski. Następują znaczące zmiany w składzie Zarządu „Polskiej Miedzi”.

Czerwiec

- Projektanci wrocławskiego Biura „Cuprum” przedstawiają koncepcję wykorzystania wody z ZG „Konrad” mającej zaopatrzać miasta i gminy województwa legnickiego.
- Zarząd „Polskiej Miedzi” przeznaczą na inwestycje ekologiczne w 1995 roku kwotę 450 mld starych złotych.
- W tym samym miesiącu kończono prace przygotowawcze przed podjęciem ostatecznej decyzji dotyczącej budowy szybu R-11 dla ZG „Rudna”.
- Następują kolejne zmiany kadrowe na stanowiska dyrektorów poszczególnych kopalń. Nowym prokurentem „Lubina”

zostaje Ryszard Wdowiak, „Sieroszowic” Tomasz Cieszkowski, „Rudnej” - Witold Bugajski.

Lipiec

- Kolejne zmiany kadrowe, tyle że w lubińskiej spółce „PeBeKa”. Miejsce odwołanego prezesa Ryszarda Janeczka obejmuje Bolesław Gerber.
- Londyńska spółka KGHM Polmet zmienia nazwę na Polish Cooper Ltd.
- Samoobrona Ekologiczna Rolników Indywidualnych „Pronatura” wnosi do Sądu Wojewódzkiego sprawę przeciwko HM „Głogów”. Rolnicy domagają się zatrzymania degradacji głogowskiego środowiska naturalnego.

Sierpień

- Prezesem nowo utworzonej Dolnośląskiej Spółki Inwestycyjnej zostaje mianowany Józef Spyra, dotychczasowy szef legnickiego „Legmetu”.
- Uroczyste obchodzone trzecią rocznicę zakończenia strajku generalnego w KGHM. Jak pamiętamy protest ten zapobiegł wykupieniu naszej firmy przez obcy kapitał.
- Związek Zawodowy Pracowników Przemysłu Miedziowego kieruje do Zarządu „Polskiej Miedzi” pismo, w którym domaga się powstania w górnictwie szpitalu oddziału chirurgii.

Wrzesień

- Lubin odwiedza ówczesny prezydent RP Lech Wałęsa. Gości także w siedzibie KGHM Polska Miedź SA.
- Przyszłości regionów górniczych poświęcona była pierwsza międzynarodowa konferencja, która odbyła się w stolicy naszego województwa.
- Nie odrzucono alternatywy dla miedzianego przemysłu w postaci budowy kompleksu gorniczo-energetycznego opartego na węglu brunatnym.
- Posel Ryszard Zbrzyzny zostaje wyznaczony z ramienia Sejmu do nadzorowania procesu prywatyzacyjnego w KGHM Polska Miedź SA.
- Powsaję spółka KGHM Metale, którego prezesem zostaje Andrzej Karabon.

Październik

- W związku z bardzo dobrymi efektami ekonomicznymi Związek Zawodowy Pracowników Przemysłu Miedziowego wystąpił do Zarządu „Polskiej Miedzi” o podwyżki płac.
- W Świeradowie Zdroju odbywa się seminarium na temat „Polskiej Miedzi po roku 2000”.
- Hutę Miedzi „Legnica” odwiedza premier rządu Józef Oleksy.
- W stolicy polskiej miedzi obradowała konferencja poświęcona ochronie wód Odry przed zasoleniem.
- Lubińska spółka „PeBeKa” obchodzi 35-lecie swego istnienia.

Listopad

- Fundacja Pracownicza wspomaga założę KGHM Metraco w prywatyzacji tej firmy. Jednocześnie Fundacja zyskała nowego prezesa, którym został Ryszard Badoń.
- HM „Głogów” zgłasza ofertę ogrzewania swojego miasta w perspektywie kilkudziesięciu najbliższych lat.

- Kilkuosobowa delegacja KGHM Polska Miedź SA uczestniczy w Chile na światowym kongresie miedzi.
- Ukazuje się pierwszy, kolorowy i nowy biuletyn „Polskiej Miedzi” o nazwie „Miedzianek”, w którym do dziś z niewiadomych względów nadal brak jest publikacji miejscowych dziennikarzy.

Grudzień

- Trwają doroczne obchody górniczego święta. Tysiące górników za swój trud otrzymuje resortowe i państwowe odznaczenia oraz honorowe szpady górnicze. Organizowane są tradycyjne karczmy piwne. W jednej z nich, organizowanej przez Związek Zawodowy Pracowników Przemysłu Miedziowego, uczestniczyli szef URM Marek Borowski oraz minister przekształceń własnościowych Wiesław Kaczmarek.
- Podczas spotkania wojewoda legnicki Ryszard Maraszek i prezes „Polskiej Miedzi” Stanisław Siewierski uzgadniają, że kombinat miedzianowy wyasygnuje w przyszłym roku co najmniej 200 mld starych złotych na rozpoczęcie budowy drugiej części tzw. legnickiej obwodnicy zachodniej. Zainteresowanie KGHM tą inwestycją wynika z chęci zagospodarowania setek tysięcy ton materiału flotacyjnego w formie kamienia. Dla „Polskiej Miedzi” bardziej opłacalne będzie wykorzystanie go jako materiału budowlanego, niż płacenie olbrzymich sum za zanieczyszczanie środowiska naturalnego.
- Wody termalne w wielu zakątkach kraju wykorzystywane są do ogrzewania mieszkań. Takie wody zalegają również teren naszego województwa. Wyobraźnia podpowiada wiele rozwiązań ekonomicznych i ekologicznych związanych z potężnymi ilościami energii cieplnej znajdującymi się w wodach kopalnianych LGOM. W skali jednego roku jest to ilość ciepła porównywalna z energią wytwarzaną ze stu tysięcy ton węgla. Tyle bowiem spala np. elektrociepłownia kopalni „Lubin”. Jest to woda osiągnąca temperaturę, przed wymieszaniami z innymi wodami, do 40 stopni Celsjusza. Wykorzystywanie wody do ogrzewania szklarni ogrodniczych, krytych basenów, mieszkań, czy w myjniach samochodowych - to tylko niektóre rozwiązania. Warto u progu nowego roku pomyśleć także i o tej szansie!
- W ostatni czwartek grudnia odbyła się konferencja prasowa z udziałem Rady Nadzorczej i Zarządu KGHM Polska Miedź. Poświęcono ją wprowadzeniu nowej technologii umożliwiającej eksploatację cienkich złóż rud miedzi. Członkowie Rady Nadzorczej i Zarządu „Polskiej Miedzi” odpowiedzieli dziennikarzom również na pytanie dotyczące przygotowania KGHM do prywatyzacji.
- Przed końcem grudnia w chojnowskim „Dolzamecie” doszło do spotkania prezesa tej spółki z szefem Dolnośląskiej Spółki Inwestycyjnej. Tematem spotkania była sprawa kapitałowego „wejścia” DSI do tego przedsiębiorstwa. Rozważa się zainwestowanie około 15 mld starych złotych w rozszerzenie produkcji łańcuchów.

Zebrał i opracował: Andrzej Lech

O udział w „kontrakcie stulecia” ubiega się „Polska Miedź”. KGHM wchodzi w skład konsorcjum Polkomtel, które ubiega się o jedną z dwóch licencji na sieć telefonii komórkowej GSM. Obok posiadającej 19,25 proc udziałów Polskiej Miedzi w skład konsorcjum wchodzi również: Air Touch, Petrochemia Płocka i Teledanmark (po 19,25 proc.), Polskie Sieci Elektroenergetyczne (11,5), Stalexport (5,5), Węgłokoks (4), Tel-Energo (1) oraz BIG i Telbank po 0,5 proc. Rywalami Polkomtela w przetargu są konsorcja C-Line (główni udziałowcy to Ciech i STET) i Polska Telefonia Cyfrowa (m. in. Elektrim, Polpager, US West, DeTeMobil).

MIEDŹ W KOMÓRCE

Oferty na przetarg należało składać w środę, 3 stycznia, punktualnie o 10³⁰ w siedzibie Państwowej Agencji Radiokomunikacyjnej. Choć nie miało to oczywiście żadne-

go znaczenia, to Polkomtel jako pierwszy złożył swoją ofertę. Telefonia komórkowa GSM zapewnia lepszą jakość rozmów niż tradycyjne telefony komórkowe, zapewniając ponadto większy dostęp do usług telekomunikacyjnych. Równie istotny, co wysoka jakość usług, jest fakt, że pojawienie się sieci GSM powoduje znaczne obniżenie opłat za używanie „zwykłych komórek”. Rentowności przedsięwzięcia nie zmniejszają wysokie nakłady jakie poniosą potencjalni inwestorzy. Samo przygotowanie ofert przetargowych kosztowało po kilka miliardów dolarów, a to był dopiero początek. Za samą licencję trzeba będzie zapłacić państwu po 130 mln. dolarów, by następnie w przeciągu 5 lat zainwestować po blisko miliard dolarów. Jednak impet z jaką rozwija się GSM i szybkość z jaką pojawiają się nowi abonenci daje gwarancję zysków równie wysokich co nakłady.

(dalsza na podstawie „Gazety Wyborczej”)

Nowe ceny z Nowym Rokiem

Od 1 stycznia 1996 roku wzrosły ceny urzędowe energii elektrycznej i gazu przewodowego — średnio o 14 proc. oraz energii cieplej i ciepłej wody — średnio o 5 proc.

Zmianie ulegają, również od 1 stycznia br., miesięczne opłaty abonamentowe RTV — 7 złotych za używanie radia i telewizora oraz 2,40 za samo radio.

Nie przewiduje się w tym roku wzrostu cen gazu i energii elektrycznej, natomiast centralne ogrzewanie i woda zdrożeją jeszcze w kwietniu i październiku.

(alu)

Polkowicki kalejdoskop

Kolorowa noc

Udał się pokaz sztucznych ogni, który odbył się w sylwestrową noc. Sporo polkowiczian przyszło na plac przy DK „Impresja”, by wspólnie przywitać Nowy Rok i popatrzeć na „wspaniałe „bukiety” barw tryskające na granatowym niebie.

Tabletki z krzyżykiem znikną z listy leków

W styczniu lub w lutym tego roku mają zostać wykreślone z rejestru leków popularne na naszym rynku tabletki przeciwbólowe zawierające fenacetynę. Powodem wycofania preparatów zawierających ten składnik jest przewaga działania ubocznego nad terapeutycznym, szczególnie w przypadku ich nadużywania, co może prowadzić również do uzależnienia.

„Czerwone” droższe

Od początku stycznia br. za przejazd z Polkowic do Lubina płacimy 2,50 zł (linia „A”) i 1,60 (linia „45”). Zmienił się również rozkład jazdy, ale na niektórych przystankach w Polkowicach nie ma już śladu po nowych rozkładach. Może komuś nie chciało się po prostu przepisywać cyferek.

(alu)

Decyzją wojewody legnickiego przedłużona została świąteczna przerwa w szkołach.

Grypa — czy grozi nam epidemia?

Według ostatnich danych, do tej pory podobne decyzje podjęli wojewodowie 10 województw, w porozumieniu z wojewódzkimi sanepidami i Kuratoriami Oświaty, na terenie całego kraju. Sytuacja ta zaskoczyła wszystkich, tym bardziej że z powodu przerwy świątecznej trudno było ocenić ile osób faktycznie zachorowało i jaki jest stopień zagrożenia ze strony tej groźnej choroby. Decyzja ta została podyktowana bardziej ze względów profilaktycznych, chodzi o raczej o zapobieganie dalszemu rozprzestrzenianiu się choroby. — powiedział Zbigniew Hłuszyj, dyrektor polkowickiego ZOZ-u — Wiadomo, że na zachodzie notuje się ogromny wzrost zachorowań na grypę, są też ofiary śmiertelne. Trudno przewidzieć jaki będzie przebieg fali zachorowań, stąd takie działania. Czy jednak ta dezycja była w pełni uzasadniona — trudno określić. Ministerstwo Zdrowia waha się jeszcze czy ogłosić stan epidemii w kraju na podstawie tych danych jakie podawane są obecnie. Można raczej mówić o wzmożonej zachorowalności na grypę. Najczęściej, do tej pory, atakowała ona w marcu.

W Polkowicach najwięcej zachorowań na tę chorobę zanotowano w listopadzie

ubiegłego roku. Druga fala przyszła przed samymi świątami, gdzie więcej osób zgłosiło się z objawami grypy. W grudniu natomiast w poradni ogólnej (gdzie jest największy wzrost liczby chorych) zanotowano 700 przypadków zachorowań grypopochodnych, w stosunku do 2130 przyjęć, w dziecięcej — 300 na ponad 4000 przyjęć. W całej Polsce, już od września 1995 roku obserwowano się grypę — zachorowało 200 tysięcy osób i jest to dwa razy więcej w porównaniu do analogicznego okresu w roku poprzednim czyli 1994. Stąd być może obawy przed epidemią grypy i podejmowane działania.

Jak bronić się przed grypą? Należy ubierać się w sposób odpowiedni, tak by nie przegrzać się, ważna jest szczególnie ochrona głowy. Brać witaminy i pić soki cytrusowe, unikać kontaktów zbiorowych (a karnawał trwa!), nie leczyć się samemu, nie stosować w żadnym razie antybiotyków (używa się ich w powikłaniach chorobowych, a nie podczas leczenia grypy). Są też szczepionki, ale należałoby zaszczepić się odpowiednio wcześniej, w każdym bądź razie przed wrześniem. Teraz nie jest to wskazane.

Jeśli już grypa nas dopadnie to trzeba położyć się do łóżka i wyleżeć ją. To najskuteczniejszy sposób leczenia. Zdrowiejemy i nie zarażamy nikogo. Groźne w tej chorobie jest to, że występują powikłania, które mają często bardzo ciężki przebieg — aż do zapalenia oskrzeli czy płuc włącznie.

Zdaniem dyr. Zb. Hłuszyj trudno teraz przewidzieć jak rozwinie się sytuacja. Ilość zachorowań na grypę może wzrosnąć, dużo zależy też od pogody. W tej chwili codziennie wysyłane są do sanepidu raporty o zachorowaniach.

Jeśli sytuacja nie ulegnie pogorszeniu w poniedziałek dzieci i młodzież wrócą do szkół. Tymczasem zdrowe dzieci korzystają z wolnych dni i zimy, a chore — leżą.

Urszula Romaniuk-Kowalska



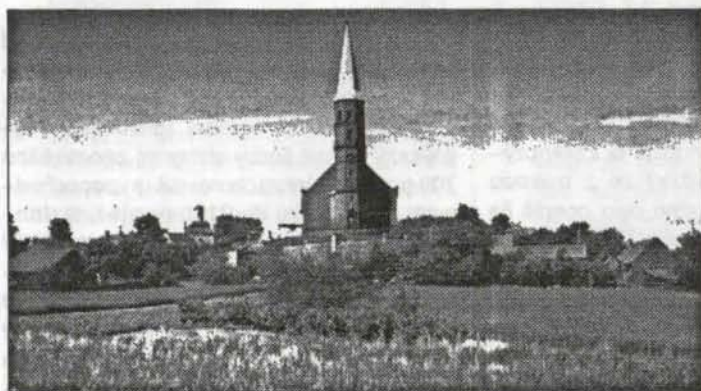
Związek Gmin Zagłębia Miedziowego powstał 8 czerwca 1994 roku i w jego skład wchodzi następujące gminy: Chocianów, Gaworzyce, Grębocice, Polkowice, Radwanice i Przemków. Związek zajmuje się między innymi walką z bezrobociem, współdziałaniem w zakresie budownictwa komunalnego, ochroną środowiska naturalnego, restrukturalizacją rolnictwa.

Począwszy od tego numeru GP prezentować będziemy naszym Czytelnikom poszczególne gminy wchodzące w skład Związku. Rozpoczynamy nasz cykl od Gminy...

GRĘBOCICE

„Do ciekawej całodzienniej wędrowki zachęca Wysoka Cerekiew. Jedziemy porannym pociągiem o 6.50 do Barschau. Znajdujemy się tutaj natychmiast w środku samotnego świata. Fragmenty lasu, które pozostawiło przerdzające się rolnictwo, kryją mnóstwo dzikiej zwierzyny, a natura oddycha wokół odosob-

niem od świata. Szeroką aleją kasztanową krocymy w dół i pokrzepiamy się w browarze w Barschau chłodnym napojem oraz odpoczywamy w cieniu drzew... Potem wracamy w stronę lasu, który daje nam znaki z odległości około 1 km. Prowadzi on nas pagórkami, powolną wspinaczką ku górującej nad okolicą Wysokiej Cerekwi. Ten odcinek jest wprawdzie odpowiednio pielęgnowany i zagospodarowany lasem, jednakże zawiera wiele naturalnych miejsc: prześwitów, pagórków, dolinek, zagmatwanych zarośli wszelkiej urody. (...) Ta mała wioska, z niespełna 140 mieszkańcami, leży na zboczu ciągu pagórków, który przebiega z północnego zachodu na południowy wschód i nadaje rzeźbę powiatowi głogowskiemu. Jak gdyby palec boży przesunął się wzduż Odry, aby wzniesić urozmaicenie do monotoni krajobrazu. (...) Przed wejściem do wsi, w niedużej odległości, wznosi się Dębowa Góra (Eichberg) zwana teraz Górą Krzyżową, o wysokości 157 m z pięknymi, położonymi promieniodowo zboczami. A wysoko na szczycie kaplica Najświętszej Marii Panny i wysoki krzyż przed nią; to wszystko dzieło marzyielskiego barona von Köller,



który przed wiekiem posiadał dobra w Grodziszczu (Gräditz) oraz Starej Rzece (Altwasser) i zapisał się w pamięci ludności niejednym miłosiernym czynem. Wystawiono mu w leśnej zieleni zasłużony pomnik — popiersie. Idąc przez wieś mijamy teren szkolny z dużym ogrodem i dochodzimy do tarasowatego wej-

ścia kościoła — celu tysięcy pielgrzymów, którzy przybywają tutaj co roku. Figury świętych i piękna grupa z piaskowca świadczą o sztuce XIII wieku. Przez portal wchodzimy na kościelny dziedziniec ze sztuczną jaskinią, w której spoczywa figura świętego Aleksego. (...) Aby dotrzeć do naszego następnego celu, pójdziemy drogą przez Bieńków (Pinkwart), gdzie godnym zainteresowania jest „Wał Zamkowy” (Burgwall) oraz wieś Świnino (Klein-Schwein) i Duża Wólka (Groß-Schwein). Potem idziemy powoli w górę, w kierunku Hermsdorfer Höhen (niem. nazwa pasma wzgórz) do Obiszowa (Obisch).” Tyle mówi *Przewodnik po Polkowicach i okolicy* (tłumaczenie starodruku niemieckiego z 1886 roku) o ziemi obecnie grębocickiej.

Położona w północno-wschodniej części województwa legnickiego gmina Grębocice zajmuje obszar 12.108 ha (122 km²), który zamieszkuje 5385 osób. W jej skład wchodzi 17 wsi — Bucze, Duża Wólka, Grębocice, Grodowiec, Krzydlowice, Kwielice, Obiszów, Ogorzelec, Proszyca, Szymocin, Grodziszcz, Retków, Rzeczyca, Stara Rzeka,

Trzėsów, Wilczyn, Żabice oraz 4 przysiółki — Bieńków, Czernyca, Proszówek, Świnino.

Od 1990 roku Wójtem Gminy jest Jan Bunkiewicz, który razem z 18-osobową Radą Gminy zajmuje się jej rozwojem.

Jest to gmina o charakterze rolniczym. Użytki rolne stanowią 73,8 % powierzchni, z czego grunty rolne zajmują 84,8 %. Głównymi uprawami są pszenica, rzepak, buraki cukrowe, ziemniaki i warzywa. Z tego również powodu dominują na tym terenie zakłady związane z produkcją rolniczą — Okręgowa Spółdzielnia Mleczarska, Zakład Przetwórstwa Mięsno-Wędliniarskiego przy GS „Samopomoc Chłopska”, ubojnie zwierząt. Działają też i inne oferujące usługi murarskie, blacharskie, stolarskie, krawieckie, fryzjerskie czy samochodowe. W ostatnich latach podjęto również wiele nowych inwestycji o charakterze ekologicznym, do których zaliczyć można gazyfikację, wodociągi oraz nowoczesną centralę telefoniczną. W Grębocicach znajduje się również centralne wysypisko śmieci, do którego zwożone są śmieci ze stałych punktów składowych umiejscowionych w czterech pobliskich wsi.

Gmina Grębocice to również cel pielgrzymek ciągnących do Sanktuarium Najświętszej Marii Panny w Grodowcu. Niemiecka nazwa wsi brzmiała Hochkirch. Przez kilka lat, i to zupełnie nie tak dawno, znana była jako Wysoka Cerekiew, jednak wieś powróciła do tradycyjnej nazwy, znanej już od lat. Miejscowość zawdzięcza swą nazwę wczesnośredniowiecznemu kościołowi. W latach 1474-1480 dwukrotnie odbywały się w niej zjazdy panujących. Kościół parafialny pw. św. Jana Chrzciciela, charakterystycznego dla wczesnego średniowiecza, świadczy o odległych w czasie początkach jego powstania. Obecnie sanktuarium reprezentuje wczesny barok z lat 1702-24. Jest też kaplica pw. Góry Oliwnej, z około 1660 roku oraz zespół 15 kapliczek różańcowych. Ponadto na tym terenie znajduje się kilka zespołów pa-

łacowych i obiekty sakralne w Szymocinie (ambona z 1603 roku, nagrobki figuralne, tryptyk i zespół rzeźb z około 1500 roku), Kwielicach (niem. Quilitz) wsi położonej u podnóża Grzbietu Dalkowskiego, o której wzmianka pochodzi z 1253 r. Podobnie w Rzeczycy gdzie znajduje się kościół gotycki z XIV wieku, przebudowany, po pożarze w 1765 roku. Również i same Grębocice (niem. Gramschütz) są miejscem, w którym ślady historii przeplatają się ze współczesnością. Kościół pw. św. Marcina, pochodzący z około 1500 roku, po odbudowie reprezentuje styl XIX wieku. Jest też zespół pałacowy z pałacem, spichlerzem folwarcznym, oficyną i parkiem krajobrazowym. Cały ten zespół przez wiele lat zajmowany był przez PGR. Do ciekawostek tego terenu należy też rezerwat „Uroczysko Obiszów” o powierzchni 6,28 ha (część Wzgórz Dalkowskich). W Krzydlowicach znajduje się zabytkowy kościół pw. Marii Magdaleny, pochodzący z XIV wieku, przebudowany w 1772 roku. Kaplica grobowa Stosów z 1730 roku, w przyziemiach kościoła, należy do znaczących pamiątek historycznych.

Część wiekowej spuścizny w postaci zabytków jest obecnie, dzięki wielu staraniom, remontowana — gorzej jest z tymi, które przez ostatnie kilkadziesiąt lat należały do PGR-ów. Zaniedbane i nie odnawiane, teraz właściwie są tylko ruinami.

To jedynie niewielka, z konieczności, część informacji dotyczących historii tego terenu. Z pewnością znacznie więcej ciekawostek znajdzie się w przygotowywanym przez tamtejszy Urząd Gminy informatorze poświęconym ziemi grębocickiej.

Współczesna historia, wzrzucona przez osiedleńców przybyłych po II wojnie światowej, to nowy rozdział w życiu tej społeczności. Około 50 lat liczy Związek Kombatantów Rzeczypospolitej Polskiej i Byłych Więźniów Politycznych, Koło Gminne w Grębocicach skupiające 109 członków razem z podopiecznymi. Działa też Polskie Stronn-

two Ludowe, założone w 1947 roku, podobnie jak i Ochotnicza Straż Pożarna w Grębolicach. Oddziały OSP działają też w kilku wsiach na terenie gminy. W tym okresie powstała też Orkiestra Dęta OSP w Grębolicach. W Kwielicach gra natomiast Dęta Orkiestra Młodzieżowa. Od 1947 roku również działają Ludowe Zespoły Sportowe. Obecnie istnieją dwa kluby piłkarskie w Grębolicach i Szymocinie.

Od 1953 roku istnieje Koło Łowieckie „Szarak” skupiające w swych szeregach 37 członków i

4 kandydatów. Koło swoim zasięgiem obejmuje teren gminy oraz częściowo Pęczaw i Jerzmanową.

Trzy działające na terenie gminy zespoły folklorystyczne — jeden pod nazwą „Grębocice” z Grębolic oraz dwa z Rzeczycy uświetniają swoimi występami zarówno lokalne jak i wojewódzkie imprezy i spotkania. W 1956 roku powstało Koło Gospodyń Wiejskich zrzeszające 70 członkiń. Organizuje ono głównie kursy, spotkania i wycieczki oraz imprezy okolicznościowe.

W Grębolicach jest Szkoła Podstawowa, Przychodnia Zdrowia i apteka, Posterunek Policji oraz Bank Spółdzielczy. Natomiast inne instytucje służące mieszkańcom gminy (np. szkoły średnie, szpital) są w Głogowie. Jedynie rolnicy podlegający Kasie Rolniczego Ubezpieczenia Społecznego muszą kierować się w stronę przeciwną czyli do Polkowic. Tu bowiem znajduje się oddział KRUS-u obsługujący północną część województwa legnickiego. Nie tylko w tej dziedzinie gminy gręboliczka i po-

lkowicka „zazębiają” się — przykładem jest przynależność kilku wsi, np. Tarnówka czy Komornik, do parafii w Grodowcu, choć pod względem administracyjnym należą do gminy polkowickiej.

Miniony 1995 rok w gminie Grębocice to między innymi zakończenie telefonizacji całej gminy, dokończenie budowy oczyszczalni ścieków, która obejmować będzie cały obszar, modernizacja parku i remont szkoły w Grębolicach, budowa rurocią-
gów.

Urszula Romaniuk-Kowalska

Ostatni tydzień 1995 roku na służbowo

Wiadomo, że ostatnie dni starego roku to czas zabaw i ucztování. Ale tak już jest — aby jedni mogli się bawić inni muszą czuwać. Jaki był więc ten okres dla poszczególnych służb w Polkowicach?

Pogotowie Ratunkowe święta „spędziło” na w miarę normalnych obrotach, za to noc sylwestrowa była naprawdę odjazdowa jeśli chodzi o ilość wezwań i przyjęć — porody, bóle brzucha i inne zachorowania, nawet pobicia.

Straż pożarna świętowała spokojnie, ale 27 grudnia została wezwana do akcji na przepompownię wody Kalinówka ZG „Rudna”. Nastąpiło pęknięcie rurociągu wody technologicznej, która pod dużym ciśnieniem zalała pomieszczenie z pompami służącymi do przetłaczania wody. Akcja, w której obok jednostki Straży Pożarnej z Polkowic, brała też udział jednostka Okręgowej Stacji Ratownictwa Górniczego w Sobinie, trwała 11 godzin. Straty zostały oszacowane na 100 tys. nowych złotych. Trzy dni później, 30 grudnia, palił się śmietnik przy ul. Ratowników. Strażacy zabezpieczali też pokaz sztucznych ogni w noc sylwestrową. Tu obyło się bez niespodzianek.

Polkowicka Policja miała raczej spokojną służbę. Obyło się bez większych „niespodzianek”. Również spokojniej było tuż przed świętami i przed Sylwestrem, a wiadomo, że bywa to gorący okres dla złodziei i włamywaczy.

Zaistniałe zdarzenia

w okresie 15-31 grudnia 1995 r.

- włamania 4
- kradzieże 2
- wypadki drogowe 1
- inne zdarzenia 6

— Wykroczenia —

- drogowe 91 — mandatami karnymi ukarano 50 osób, sporządzono 16 wniosków do Kolegium
- zatrzymano 3 prawa jazdy i 5 dowodów rejestracyjnych
- kolizje drogowe 8

— Inne czynności —

- wykonano 69 interwencji; 16 osób zatrzymano w Izbie Wytrzeźwień.

(alu)



PRZEDSIĘBIORSTWO HANDLOWO-USŁUGOWE

Specjalizacja

PEUGEOT

Oferujemy szeroki wybór części zamiennych (nowych i używanych) do samochodów PEUGEOT, RENAULT, CITROEN. Import części na zamówienie do wszystkich samochodów zachodnich

• SPRZEDAŻ RATALNA

59-320 Polkowice, ul. Akacjowa 8, tel. 45-19-04
czynne od 9⁰⁰-17⁰⁰, w soboty 9⁰⁰-13⁰⁰.

• RABAT DLA STAŁYCH ODBIORCÓW



RADY (NIE TYLKO) SPOD LADY

Choć grypa straszy to z pewnością w karnawale uda się nam pójść na niejedną imprezę, prywatkę albo bal. Takie galowe wyjście wymaga odpowiedniej oprawy. W zależności od tego gdzie idziemy — nasz strój powinien być właściwie dobrany do sytuacji.

Jeśli jest to prywatne przyjęcie obowiązuje strój wizytowy — może to być suknia o prostym kroju (z wełny lub jedwabiu). Modna jest też jak zwykle niezawodna „mała czarna” lub elegancka garsonka. Do tego mała torebka, pantofelki na obcasie, biżuteria raczej dyskretna.

Natomiast oficjalny wieczór lub bankiet wymagają już większych przygotowań. Suknia powinna być wtedy bardziej elegancka, raczej stonowana. Biżuteria również dyskretna — niewielkie kolczyki, cienutki łańcuszek.

Jeśli jednak wybieramy się na bal — odpowiednia może być długa suknia z wielkim dekoltem, gładkie rękawiczki. Tu można pofantazjować w zależności od zasobności portfela.

Jakby jednak nie patrzeć i nie pisać obowiązują, w takich sytuacjach, pewne zasady i to bez względu na to ile mamy w portfelu — poczucie elegancji w stroju, dobór biżuterii (nie chodzi przecież o rywalizację z choinką) oraz dyskretny urok właściwie dobranych i zastosowanych perfum. Tylko tyle i aż tyle.

(ula)

Eksploracja rudy z cienkich złóż przedłuży żywot kopalni o kilkanaście lat.

NISKIE WYBIERANIE,

czyli recepta na sukces

Pojęcie „cienkich złóż” jest terminem względnym. Wyznaczane jest przez wielkość stosowanych powszechnie w świecie maszyn górniczych oraz przeciętny wzrost człowieka. W górnictwie miedziowym mianem złóż cienkich przyjęto określać złoża, których grubość nie przekracza dwóch metrów. W ciągu 25 lat eksploatacji grubość wybieranych złóż wynosiła 3—3,5 metra, choć w pierwszym okresie występowały złoża nawet o grubości 10 metrów. Zostały one jednak wyeksploatowane w pierwszej kolejności.

Obszar górniczy kopalni „Polkowice” usytuowany jest w pobliżu naturalnych granic złoża. Eksploatuje ona generalnie cienkie złoża znajdujące się na blisko 30 procent obszaru wydobywczego. Tu grubość warstwy rudy spada niekiedy do poziomu 0,2—1,0 metra. W takiej sytuacji niemożliwe jest jej wydobycie bez dodatkowego przybierania skały płonej, co zubożało rudę.

Na przełomie października i listopada 1994 roku powołany został specjalny zespół pod kierownictwem Lecha Jaronia, dyrektora kopalni „Polkowice”, którego naczelnym zadaniem było znalezienie kompleksowego rozwiązania problemu wydobycia rudy z cienkich złóż. Wymagało to nowego spojrzenia na znane dotychczas zagadnienie wydobywcze i jednocześnie wyliczenie efektów ekonomicznych. W połowie ubiegłego



roku ustalono, że eksploatacja cienkich złóż z furtą dwóch metrów zostanie podjęta w jednym z oddziałów rejonu zachodniego tej kopalni. Wybór padł na oddział G-32 z piętrzem G-2W.

W efekcie prowadzonego równoległe rozpoznania rynku producentów maszyn pozwalających na eksploatację cienkich złóż znaleziono firmy, z którymi podpisano stosowne umowy. Na wyposażenie oddziału w maszyny i urządzenia przeznaczono 70 mld starych złotych. Dotychczasowe wyniki eksperymentalnego oddziału pozwalają sądzić, że inwestycja zwróci się już po 24 miesiącach, przynosząc w kolejnych latach eksploatacji czysty zysk. Dziś większość tych urzą-

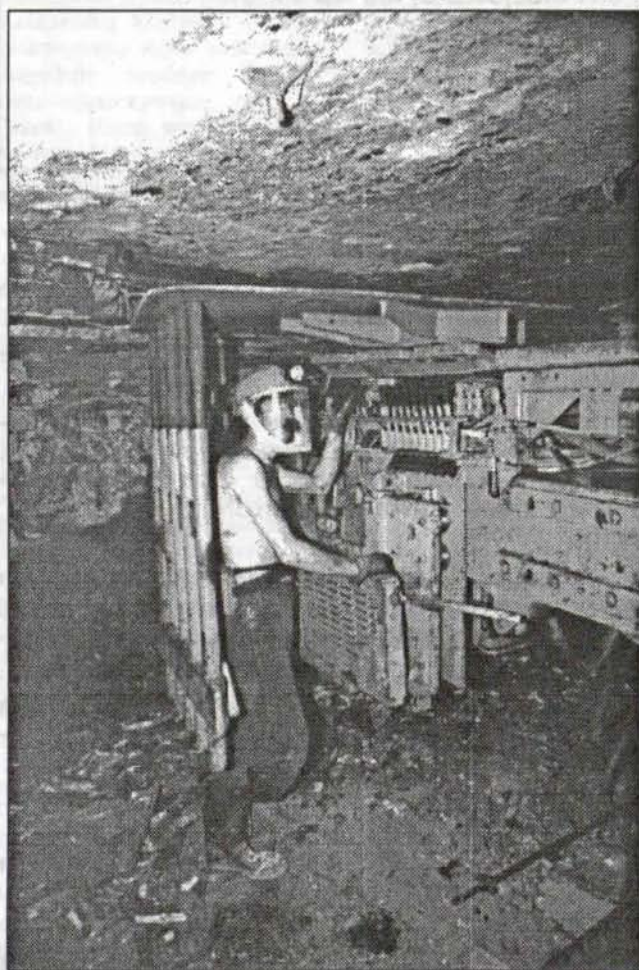
dzeń, odpowiadających założonym parametrom technicznym, znalazło zastosowanie na terenie wyznaczonego piętra G-2W w oddziale G-32. Z niewielkimi wyjątkami są to maszyny zaprojektowane i wyprodukowane w Polsce. Jedyne kilka ładowarek o wysokości 1,75 metra pochodzi z firm zachodnich.

„Maszyny do cienkich złóż są nowocześniejsze od dotychczas stosowanych - mówi dyrektor Lech Jaroń - Przy mniejszych ilościach urobku i mniejszej liczbie maszyn uzyskujemy tę samą ilość metalu. Obniżone zostają więc koszty produkcji. Jednocześnie nie obciążamy nadmiernie odpadami stawy osadowego i obciążamy proces wzbogacania rudy. Dzięki zastosowaniu tych maszyn docelowa produkcja powinna osiągnąć 2,5 tysiąca ton na dobę, zmniejszając jednocześnie wydobycie skały płonej o blisko 30 procent”.

W październiku ubiegłego roku zakończono etap przygotowań i od następnego miesiąca w ośmiu przodkach „polkowiackiej” kopalni rozpoczęto eksploatację z furtą 2,0 metra. Dziś prowadzona jest już w 27 przodkach. W ciągu tego roku technologia eksploatacji cienkich złóż wdrożona będzie także w oddziale G-12, a w dalszej perspektywie w kolejnych dwóch oddziałach. Prowadzone są także prace koncepcyjne nad uruchomieniem w oddziale o wysokości 1,6—1,8 metra, w których zastosowane zostanie mechaniczne urabianie bez wiertnic i materiałów wybuchowych. Oznaczać to będzie nie tylko ograniczenie liczby maszyn i ludzi na dole, ale także uproszczenie procesu wydobywczego. Metoda ta wymaga jednak dokładnego przeanalizowania parametrów technicznych i geologicznych oraz przeprowadzenie symulacji i prób praktycznych. Równoległe prowadzone są rozmowy z firmami produkującymi specjalistyczne kombajny górnicze. Polkowiackie działania pozwolą na uzyskanie lepszych efektów ekonomicznych i ekologicznych, zaś dotychczasowe doświadczenia wykorzystane zostaną w połączonym oddziale ZG „Polkowice-Sieroszowice” już na początku tego roku w oddziale G-22. Nowością będzie bardziej ambitne zadanie polegające na zaprojektowaniu i zastosowaniu maszyn do eksploatacji złóż poniżej półtora metra.

Na podkreślenie zasługuje oryginalność projektu oraz niesamowite tempo jego realizacji. Sama decyzja rozwijania technologii eksploatacji cienkich złóż zaowocowała pojawieniem się zupełnie nowych technik i rodzajów maszyn. Nie bez znaczenia są również zlecenia na budowę maszyn polskim firmom, które tym sposobem mają szansę na utrzymanie się w światowej czołówce producentów specjalistycznego sprzętu górniczego. Najważniejszy jednak jest fakt, że dzięki wybieraniu rudy z cienkiego złoża, żywotność kopalni przedłużona zostanie o kilkanaście lat. Jak twierdzi prof. Speczik, członek Rady Nadzorczej, następna kwestia na której skupi się uwaga Polskiej Miedzi, jest opracowanie technologii, tzw. głębokiego złoża, położonego nierzadko na głębokości 1200 m. Opracowanie tej technologii przedłużyłoby żywotność kopalni do 2100 roku!

Andrzej Lech





Szanowny Panie Redaktorze

Z dużym zainteresowaniem przeczytałem reportaż z Zakładów Górniczych „Polkowice” zamieszczony w Gazecie Polkowickiej nr 33/111 z dnia 15 grudnia 1995 roku. „Przyznam szczerze, że reportaż ten czytałem z nieukrywaną zazdrością, gdyż Pańskie pismo w sposób zdecydowany przekazało czytelnikom jak najlepszą opinię o firmie „Sala”, szwedzkim dostawcy urządzeń, konkurencji fińskiej firmy Larox. Przyznam także, że nigdy, pomimo wielu pracujących niezłe instalacji Larox w Polsce nie zabiegaliśmy o tego typu reklamę firmy pozostawiając ocenę fachowcom i ich opiniom publikowanym w fachowych pismach lub na specjalistycznych konferencjach. Jednakże głównym powodem, dla którego piszę do Pana jest to, że w artykule z niezrozumiałych powodów równocześnie przedstawiono w niekorzystnym świetle firmę Larox i jej urządzenia.

Po pierwsze:

Nieprawdą jest, że instalacja filtrów Larox Power PF wymagały podniesienia dachu w suszarni ZG „Polkowice”. W czasie gdy prowadziłem badania (testy) filtracji koncentratu w ZG „Polkowice” na podstawie podkładów rysunkowych uzyskanych z kopalni, dokonaliśmy analizy możliwości zabudowy naszych urządzeń w istniejącym budynku suszarni. Prace te wykonał przed złożeniem oferty i wg naszych rozwiązań przebudowa dachu jest zbędna. W wielu przedkontraktowych rozmowach, między innymi z Panem Białkowskim, nigdy nie dyskutowaliśmy tego tematu, gdyż taki problem nie istniał.

Po drugie:

Trudno jest komentować stwierdzenie, czy też opinię, że „Szwedzi zaproponowali dosyć atrakcyjne warunki płacowe w przeciwieństwie do Finów, którzy byli bardziej konserwatywni”. Jeśli rozumieć uprost, że kupiono takie u Szwedów niż oferowała to firma Larox, to nie jest to zgodne z prawdą. Prawda bowiem jest taka, że ZG „Polkowice” pogardziły ofertą Larox'a dotyczącą dofinansowania projektu FIŃSKIEJ EKOKONWERSJI w wysokości 30 % wartości ewentualnego kontraktu. Podana w publikacji wartość inwestycji zakończonej (?) ostatnio w ZG „Polkowice” - 148 mld starych złotych, w porównaniu ze zrealizowaną w oparciu o filtry Larox inwestycją w ZG „Rudna” wskazuje, że rozwiązanie wybrane przez ZG „Polkowice” jest rozwiązaniem bardzo kosztownym a nie tanim, jak to sugeruje reportaż. Nie można przy tym porównaniu pominąć istotnego faktu, że wydajność instalacji Larox w ZG „Rudna” jest o około 2 razy większa od wydajności instalacji „Sala” w ZG „Polkowice”.

Po trzecie:

Nieprawdą jest, że rozruch filtrów Larox w ZG „Rudna” trwał aż 7 miesięcy!!! Inwestycja była prowadzona w trzech etapach (po 1 filtrze w każdym etapie) i czasy rozruchów były następujące:

* filtr nr 1 - 23.02-19.06.93 r. (ok. 4 mcy)

* filtr nr 2 - 11.01-01.03.95 r. (ok. 1,5 mca)

* filtr nr 3 - 19.06-15.07.95 r. (ok. 1 mca)

Przy czym należałoby uściślić co rozumiemy przez rozruch. W rozumieniu firmy Larox rozruch jest zakończony w dniu, w którym urządzenie przekazuje się do normalnej eksploatacji prowadzonej samodzielnie przez obsługę użytkownika. Według tego kryterium rozruch instalacji w ZG „Polkowice” w dniu publikacji danych w Gazecie Polkowickiej nie był zakończony. Pierwsza (z trzech) prasa była w trakcie prób i pracowała po kilka godzin dziennie pod nadzorem szwedzkich specjalistów. Obecnie prasę wyłączono i dalsze prace rozruchowe będą

wznawiane przy tej prasie po nowym woli, to znaczy wówczas gdy powrócą specjaliści ze Szwecji. Kiedy załoga ZG „Polkowice” rozpocznie samodzielną eksploatację urządzeń - pokaże życie. Tak więc podany rekordowy czas rozruchu filtrów „Sala” (2 tygodnie !!!!!) jest również niezgodny ze stanem faktycznym bowiem rozruch trwa.

Z wyrazami szacunku
dyrektor Oddziału Larox Poland
mgr inż. Bogusław Lubieniecki

- Odpowiedź autora zamieścimy w następnym numerze.

Ogłoszenie Zarządu Gminy Polkowice

z dnia 4 stycznia 1996 r.

w sprawie sposobu zgłaszania

kandydatów do składów obwodowych komisji do spraw referendum dotyczącego powszechnego uwłaszczenia obywateli zarządzanego przez Prezydenta Rzeczypospolitej Polskiej na dzień 18 lutego 1996 r.

Na podstawie uchwały Państwowej Komisji Wyborczej z dnia 29 grudnia 1995 r. w sprawie sposobu zgłaszania kandydatów do składów obwodowych komisji do spraw referendum oraz trybu powoływania tych komisji Zarząd Gminy ogłasza, co następuje:

1. Kandydatów do składów komisji mogą zgłaszać osoby uprawnione do udziału w referendum oraz partie, organizacje polityczne i organizacje społeczne między 13 a 20 stycznia 1996 r.
2. Osobami uprawnionymi do udziału w referendum są obywatele polscy posiadający prawo wybierania do Sejmu, tj. osoby, które:
 - 1) posiadają obywatelstwo polskie i w dniu referendum mają ukończone 18 lat,
 - 2) nie są pozbawione praw publicznych prawomocnym orzeczeniem sądu,
 - 3) nie są pozbawione praw wyborczych orzeczeniem Trybunału Stanu
 - 4) nie są ubezwłasnowolnione całkowicie lub częściowo prawomocnym orzeczeniem sądu z powodu choroby psychicznej lub niedorozwoju umysłowego.
3. Zgłoszenia kandydatów dokonuje się na kartach koloru białego; każdego kandydata zgłasza się na odrębnej kartce.
 - 1) Zgłoszenie powinno zawierać adnotację: „Zgłoszenie kandydata do obwodowych komisji do spraw referendum w gminie Polkowice w referendum zarządzonym na dzień 18 lutego 1996 r.”
 - 2) W zgłoszeniu podaje się:
 - a) imię i nazwisko, wiek, adres zamieszkania, serię i numer dowodu osobistego osoby dokonującej zgłoszenia, a gdy zgłoszenia dokonuje partia lub organizacja polityczna bądź społeczna - także jej nazwę i adres, potwierdzone podpisem zgłaszającego,
 - b) imię i nazwisko, wiek, adres zamieszkania, serię i numer dowodu osobistego zgłaszanego kandydata,
 - c) oświadczenie kandydata, potwierdzone jego podpisem, że jest uprawniony do udziału w referendum i wyraża zgodę na kandydowanie do składu komisji.
4. Zgłoszenia kandydatów wrzuca się do urny opatrzonej napisem: „Kandydaci do obwodowych komisji do spraw referendum” ustawionej w Urzędzie Gminy w pokoju nr 104 w dniach od 13 do 20 stycznia 1996 r. w godzinach pracy Urzędu, tj. od 8.00 do 16.00.
5. Zgłoszenia kandydatów dokonywane w inny sposób są nieważne.
6. Publiczne losowanie składów komisji spośród zgłoszonych kandydatów odbędzie się w dniu 25 stycznia 1996 r. o godzinie 12.00 w sali konferencyjnej Urzędu Gminy.

Sesje Rady

Podczas XIV sesji Rada Miejska w Polkowicach podjęła uchwałę w sprawie zmian w budżecie Gminy Polkowice. Korekty budżetu dokonano w związku z otrzymaniem przez Gminę subwencji oświatowej w wysokości 14.700 zł oraz 28.615 zł na funkcjonowanie Poradni Pedagogiczno-Psychologicznej i Zespołu Szkół, które Gmina otrzymała z budżetu wojewody. Ponadto wojewoda zmniejszył środki na zadania zlecone gminie w Dziale Opieka Społeczna o kwotę 2.646 zł. Dokonano korekty dochodów w związku z niższym niż szacowano wykonaniem podatku rolnego i karty podatkowej. Niedobór dochodów pokryto zwiększonymi wpływami m.in. z podatku od nieruchomości leśnego oraz z odsetek bankowych. Po przyjęciu przez Radę Miejską zmian budżet Gminy wynosi 43.698.272 zł a wydatki 45.769.111 zł

Została podjęta uchwała w sprawie zakresu i zasad przyznawania dotacji z budżetu gminy na realizację zadań prowadzonych w formie gospodarki pozabudżetowej, która ujedynolica zasady przyznawania dotacji jednostkom pozabudżetowym. Pozwoli to na racjonalne gospodarowanie środkami budżetowymi przeznaczonymi na te cele.

Dotacje z budżetu w zakładach gospodarki mieszkaniowej i lokalowej przeznaczają się na sfinansowanie różnicy między ceną urzędową energii cieplnej i ciepłej wody a ceną zakupu tej energii w przeliczeniu na 1m² powierzchni lub liczbę osób zajmujących lokal, a także na sfinansowanie różnicy pomiędzy opłatą czynszową a kosztami utrzymania budynków. Pokrywa się również koszty naprawy budynków w części nie pokrytej opłatami czynszowymi. W zakładach komunikacji miejskiej z dotacji z budżetu gminy pokrywa się różnicę pomiędzy przychodami ze sprzedaży biletów a kosztami utrzymania taboru komunikacyjnego. W zakładach kultury oraz kultury fizycznej dotacje z budżetu gminy pokrywają koszty organizowanych imprez obliczonych jako różnica pomiędzy przycho-

dami z tych imprez a kosztami ich zorganizowania. W innych zakładach, np. w Żłobku dotacja z budżetu gminy zrównoważy plan finansowy jednostki opracowany również na zasadach omawianej uchwały.

Podjęto również pakiet uchwał dotyczących podatków i opłat lokalnych. Jako pierwszy uchwalono podatek od środków transportowych. Rada Miejska podjęła uchwałę o obniżeniu stawek od środków transportowych ustalonych w rozporządzeniu Ministra Finansów. Radni obniżyli dla rolników indywidualnych stawki podatku od ciągników rolniczych o 50%, a od przyczep rolniczych niezależnie od tonażu również o 50%. Posiadacze samochodów z katalizatorami o potwierdzonej sprawności będą płacić podatek mniejszy o 30%. Natomiast właściciele pojazdów napędzanych gazem płynnym propan-butan lub z napędem elektrycznym zapłacą podatek o połowę mniejszy.

Przypominamy, iż termin wpłaty pierwszej raty upływa z dniem 15 lutego 1996 r.

Następna uchwała w sprawie stawek podatku od nieruchomości, w której zostały ustalone następujące roczne stawki podatku od nieruchomości na rok 1996:

- od budynków mieszkalnych lub ich części — 0,23 zł od 1m² powierzchni użytkowej,
- od budynków lub ich części związanych z prowadzoną działalnością inną niż rolnicza lub leśna z wyjątkiem budynków lub ich części przydzielonych na potrzeby bytowe osób zajmujących lokale mieszkalne oraz części budynków mieszkalnych zajętych na prowadzenie działalności gospodarczej — 8,61 zł od 1 m² powierzchni użytkowej,
- od pozostałych budynków lub ich części — 2,87 zł od 1m² powierzchni użytkowej.

Emeryci i renciści, którzy otrzymali świadczenia emerytalno-

rentowe z tytułu prowadzenia gospodarstwa rolnego za pozostawione sobie budynki zapłacą 1,44 zł za 1m². Podatek od budowli wynosi 2% ich wartości. Za grunty podatek jest następujący: 0,28 zł za 1m² powierzchni gruntu związanego z działalnością gospodarczą inną niż działalność rolnicza, z wyjątkiem gruntów związanych z budynkami mieszkalnymi. Dla emerytów i rencistów, którzy otrzymali świadczenia emerytalno-rentowe z tytułu prowadzenia gospodarstwa rolnego podatek od 1m² gruntu wynosi 0,01 zł za 1m². Za tzw. pozostałe grunty podatek wynosi 0,02 zł za 1m².

Uchwała zwalnia od podatku od nieruchomości budynki lub ich części oraz grunty zajęte przez: szkoły, przedszkola, żłobki, domy dziecka, ośrodki pomocy społecznej, świetlice wiejskie, remizy strażackie, cmentarze komunalne, biblioteki, Polkowicki Ośrodek Sportu i Rekreacji „Impresja”, zespoły opieki zdrowotnej, czynne obiekty sportowe, budynki PKP, straż miejską, budynki urzędu gminy. Zwolnienia nie dotyczą nieruchomości lub ich części wykorzystywanych na działalność gospodarczą.

Podatek od posiadania psów na terenie miasta i wiosek gminy Polkowice wynosi dla osób niebędących rolnikami: od pierwszego psa - 21,60 zł, od drugiego i od każdego następnego bez zmian. Natomiast dla użytkowników lub właścicieli gospodarstw rolnych o powierzchni powyżej 1 ha. podatek płaci się dopiero od trzeciego psa i za każdego następnego w wysokości - 21,60 zł. Emeryci i renciści otrzymali 50% ulgę stawki podstawowej podatku od jednego psa. Podatek od posiadania psów jest płatny z góry bez wezwania w terminie do 30 marca roku podatkowego lub w terminie dwóch tygodni od wejścia w posiadanie psa w wysokości pełnej stawki lub połowy jeżeli osoba fizyczna weszła w posiadanie psa po dniu 30 czerwca roku podatkowego. Stawki dzieńne opłaty targowej wzrosły o wskaźnik inflacji wynoszący w 1995 r. 22,8 %.

Na sesji podjęto również uchwałę zmieniającą uchwałę w sprawie wykonania niektórych przepisów ustawy o najmie lokali i dodatkach mieszkaniowych, w której zawarto upoważnienie dla burmistrza Gminy do kierowania osób, które nie są umieszczone na obowiązującej liście przydziału, a znajdujących się w trudnej sytuacji mieszkaniowej do podpisywania umowy najmu na lokale położone w budynkach dotychczas będących hotelami.

Radni uchwałą Rady wnieśli udział do Przedsiębiorstwa Gospodarki Miejskiej sp. z o.o. w formie aportu o wartości 1.406.490,02 zł. PGM sp. z o.o. jest użytkownikiem wieczystym gruntu, na którym znajduje się jej baza. Prawo to spółka nabyła w drodze uwłaszczenia wg stanu na dzień 5 grudnia 1990 r. Budynki i obiekty znajdujące się na gruncie PGM wybudowane zostały po 1990 r. i dlatego stanowią własność Gminy. W celu uregulowania stanu prawnego przedmiotowej nieruchomości radni podjęli uchwałę o przekazaniu ww. obiektów do spółki.

Na grudniowej sesji ustalono również statut organizacyjny dla Polkowickiego Ośrodka Sportu i Rekreacji „Impresja”. Nadanie statutu POKSiR-owi stanowi ostatni etap zainicjowanego we wrześniu 1994 r. procesu przekształceń w sferze kultury, sportu i rekreacji w naszej Gminie.

W związku z wyznaczonym na dzień 18 lutego ogólnopolskim referendum dotyczącym powszechnego uwłaszczenia obywateli, rada miejska podjęła uchwałę w sprawie ustalenia granic i numerów obwodów głosowania oraz siedzib obwodowych komisji wyborczych dla Gminy Polkowice.

Na zakończenie obrad, w związku z planowaną lokalizacją terenów dla dużych inwestycji przemysłowych na obszarze miasta Polkowice I obrębu Polkowice Dolne zostały podjęte cztery uchwały w sprawie przystąpienia do zmiany miejscowego planu ogólnego zagospodarowania przestrzennego miasta Polkowice.

Jolanta Szpiliska



PROGRAM POLKOWICKIEJ TELEWIZJI KABLOWEJ



7 stycznia (niedziela)

15.00 PROGRAM SPECJALNY
WIELKIEJ ORKIESTRY
ŚWIĄTECZNEJ POMOCY

8 stycznia (poniedziałek)

9.00 Rozpoczęcie i program
na przedpołudnie

9.05 Retransmisja z Mszy św.

9.35 „W krainie Czarnoksięż-
nika Oz” — bajka

10.00 „Podwodny świat” odc. 6
„Saba, Kajmany, Hawa-
je, Floryda” — mag.
przyrodniczy

11.00 „Matrix” odc. 11 „Miłość
i zbrodnia” — serial
prod. USA (47 min.)

11.50-17.30 przerwa

17.30 Rozpoczęcie i program
dnia

17.35 Serwis informacyjny (po-
wtórka z piątku)

17.50 „Reksio rozbiitek” — baj-
ka

18.00 „Obróńcy kamienia” odc.
4 „Levity” — serial dla
dzieci i młodzieży

18.25 „Bitwa o Moskwę” odc. 1
— film wojenny prod. ros.
(77 min.)

9 stycznia (wtorek)

17.30 Rozpoczęcie i program
dnia

17.35 Serwis informacyjny

17.50 „W krainie Czarnoksięż-
nika Oz” — bajka

18.15 „Wspaniałości przyrodni-
cze Europy” odc. 5 „Naj-
większe w Europie...” —
mag. przyrodniczy

19.00 „Miecz Aleksandra” —
film przyrodniczy prod.
USA (98 min.)

10 stycznia (środa)

9.00 Rozpoczęcie i program
na przedpołudnie

9.05 „W krainie Czarnoksięż-
nika Oz” — bajka

9.30 „Wspaniałości przyrodni-
cze Europy” odc. 5 „Naj-
większe w Europie...” —
mag. przyrodniczy

10.15 „Miecz Aleksandra” —
film przyrodniczy prod.
USA (98 min.)

11.55-17.30 przerwa

17.30 Rozpoczęcie i program
dnia

17.35 „Reksio żeglarz” — baj-
ka

17.45 „Przygody Saltiego” odc.
19 „Nowy przyjaciel” —
serial dla dzieci i młodzie-
ży

18.05 „Dzieciaki z Beverly Hills”
odc. 11 — serial dla dzie-
ci i młodzieży

18.30 „Świnka” — kom. prod.
pol. (95 min.)

11 stycznia (czwartek)

9.00 Program na przedpołu-
dnie

9.05 Serwis informacyjny (po-
wtórka z wtorku)

9.20 „Reksio żeglarz” — baj-
ka

9.30 „Przygody Saltiego” odc.
19 „Nowy przyjaciel” —
serial dla dzieci i młodzie-
ży

9.50 „Dzieciaki z Beverly Hills”
odc. 12 — serial dla dzie-
ci i młodzieży

10.15 „Świnka” — komedia
prod. pol. (95 min.)

11.15-17.30 przerwa

17.30 Rozpoczęcie programu
dnia

17.35 „Reksio kompan” — baj-
ka

17.45 „Przygody Saltiego” odc.
20 „Miłość Clency’ego”
— serial dla dzieci i mło-
dzieży

18.05 „Dzieciaki z Beverly Hills”
odc. 12 — serial dla dzie-
ci i młodzieży

18.30 „Na pomoc” — film mu-
zyczny prod. GB (90
min.)

12 stycznia (piątek)

17.30 Rozpoczęcie

17.35 Serwis informacyjny

17.50 Magazyn sportowy

18.20 „W krainie Czarnoksięż-
nika Oz” — bajka

18.45 „Podwodny świat” odc. 7
„Kalifornia, Honduras,
Puerto Rico” — mag.
przyrodniczy

19.35 „Matrix” odc. 12 „Stero-
wana pamięć” — serial
prod. USA (47 min.)

Redakcja zastrzega sobie prawo
do zmian w programie!

Polkowickie Stowarzyszenie Pomocy Dzieciom Specjalnej Trości pomaga dzieciom chorym w powrocie do zdrowia i umożliwia im właściwe funkcjonowanie w otaczającym ich świecie. Jednak, jak twierdzą członkowie Stowarzyszenia, sami nie zrealizowali by tak wiele. Dlatego zwracają się do różnych instytucji i zakładów z prośbą o wsparcie i otrzymanie je. Podobnie reagują osoby prywatne wspomagające ich działalność. A wszystko po to, by w miarę możliwości, własne dzieci sprawę macierzy do wspólnego życia, by czuli się dobrze w środowisku, które je otacza.

Przedstawiamy listę sponsorów, dzięki którym Stowarzyszenie może rozwijać się i służyć dzieciom chorym.

Lista osób prywatnych:

Kazimierz Ciszelski
Zdzisław Dwojak
Stanisław Głąb
Jadwiga Gmur
Tomasz Grzelak
Zbigniew Hlusizj
Jadwiga Horbas
Mieczysław Kaczmarek
Marzena Kaliszko
Marianna Kiereś
D. i J. Kołodziej
Joanna Kowalska
Zbigniew Kowalski
Wiesław Kwas
Eugenia Mielitńska
Elżbieta Olejnik
Grażyna Ościak
Urszula Pasierb
Irena Pikulicka
Jolanta Prusisz
Ewa Raczyńska

Anna Schulz
Janina Serafin
Maria Smolińska
Wiktoria Sobczak
Czesław Stępień
Edward Strzeszkowski
Władysław Sznajder
Mariola Szydlik
Zofia Umska
Ewa i Janusz Wajs
Grażyna Wojciechowska
Joanna Załęcka

Lista firm:

Apteka „Avicenna” - Jaroszewicz
Bank Zachodni SA o/Polkowice
Bar „Pod bażantem” - Jarząbek-Kostera
BT „Nester”
Cuprum Bank SA
Delikatesy - Fuczyło
Delikatesy „ALF” - Kręcichwost
Delikatesy - Walicy

DK „Impresja”
Firma Handlowo-Produkcyjna „Maja”
Fundacja Rolna „Plon”
Gazeta Polkowicka
Gminna Agencja Informacyjna
Hala Targowa - Aneta Knanis
Hala Targowa - Dariusz Szulc
Hala Targowa - Józef Mici
Hala Targowa - Nalewajek
Hala Targowa - Parska
Hydrotrans - Gawrzoł
IEHD „AGART”
Kawiarnia „To tu” - Kuncewicz
KGHM „Polska Miedz” SA
Kiosk nr 104 - Król
Komisariat policji w Polkowicach
Mała gastronomia „Paulina” - Frasz
Mini „ZOO” - Maciejewski
Opty-KOR
Ośrodek Pomocy Społecznej w Polko-
wicach
Państwowy Zakład Ubezpieczeń SA a/
Polkowice
Piekarnia Kokotowski-Świerzowska
Polkowicka Telewizja Kablowa
Poradnia Wychowczo-Zawodowa
PPHU „Mercus”
Przedsiębiorstwo Gospodarki Miejskiej
w Polkowicach
Przedsiębiorstwo Handlowe „Krzyś”
Rejonowy Urząd Pracy w Polkowicach
Salon Odzieży „Marta” - Kowalczyk
Salon „Beata” - Linkowska
Sklep - Iżak

Sklep - I. Skibińska
Sklep Mięsy - Ślifarska
Sklep Mięsy - Wilk
Sklep Motoryzacyjno-Przemysłowy -
Płonka
Sklep Rybna - Jezuita
Sklep Rybny - Jakóbczak
Sklep Sportowo-Rowerowy - Woźniak
Sklep Spożywczy - Komarnicka
Sklep Spożywczy - Partyka
Sklep Wielobranżowy - Świstowski
Sklep „Animex” - Duszkiewicz
Sklep „Karmelek” - Stępień
Sklep „Nasz Styl” - Awlaszewicz
Sklep „Renata” - Kwiatkowski
Sklep „Wszystko dla dziecka”
SKR Polkowice
Stoisko obuwnicze - „Nico”
Stowarzyszenie na Rzecz Rozwoju Mia-
sta i Gminy Polkowice
Szkoła Podstawowa nr 3
Szkoła Podstawowa nr 4
S.c. „WAWEX”
Urząd Gminy Polkowice
Zakład Produkcyjno-Spożywczy „RAG”
Zakład Transportu WTS Polkowice
Zespół „Bajms” - Lubin
ZG „Rudna” - dyrekcja
ZPHU „Kurtex”
ZPS „RAG” - Górzyski
Związek Zawodowy Górników ZG „Po-
lkowice”
Związek Zawodowy Górników
ZG „Rudna”

ESKORTAPARKING STRZEŻONY
ul. Kopalniana

... jeżeli korzystasz
z usług tej firmy
to możesz
nie martwić się
o swoje mienie!

**sport • sport • sport**

**Będąc u progu nowego 1996 roku
spróbujmy dokonać podsumowania dokonań
minionego okresu, a więc 1995 roku.**

Styczeń

◆ Tradycyjnym zwyczajem rozpoczął się plebiscyt na najlepszego sportowca i trenera miasta i gminy Polkowice. Na liście znalazło się wielu znanych i cenionych lekkoatletów, sztangistów, koszykarek, tenisistów stołowych, piłkarzy i oczywiście nazwiska oddanych trenerów.

◆ Ruszyła liga piłkarskich płatek zakładów pracy i drużyn osiedlowych. W najśmielszych nawet marzeniach nikt nie przewidywał ogromnego zainteresowania tą dyscypliną. W imprezie wzięło udział blisko 20 zespołów.

◆ Podsumowano wędkarski sezon górników ZG „Polkowi-

Eksploatując przenośne urządzenia grzewcze, powinniśmy zwrócić uwagę na to, gdzie stawiamy grzejniki. Nie należy takich urządzeń ustawiać bezpośrednio na przedmiotach i materiałach palnych bez należytego zabezpieczenia podłoża a także w odległości mniejszej niż 60 cm od palnych przedmiotów i materiałów.

Inną często spotykaną lekkomyślnością jest przeciążanie instalacji elektrycznej i lub nadmierne wyeksploatowanie przewodu elektrycznego i wtyczki powodującej iskrzenie i nagrzewanie, co w konsekwencji prowadzi do zapalenia izolacji przewodu elektrycznego i materiałów palnych znajdujących się w pobliżu. Najważniejsze w eksploatacji przenośnych urządzeń grzewczych jest to aby nie pozostawiać tych urządzeń w czasie ich pracy bez dozoru osób dorosłych.

W urządzeniach grzewczych na gaz występują najczęściej trzy rodza-

je zagrożeń tj. rozszczelnienie połączeń przewodu gazowego co w konsekwencji może doprowadzić do uduszenia z powodu niedoboru tlenu w powietrzu, wybuch gazu lub rozszczelnienie przewodu spalinowego i zatrucie tlenkiem węgla. Natomiast w urządzeniach grzewczych na paliwa stałe i ciekłe, zagrożenie występuje od przewodów spalinowych, które w czasie rozszczelniania grożą zatruciem tlenkiem węgla.

Często przyczyną pożarów są zanieczyszczone przewody spalinowe, dlatego też właściciel, zarządca lub użytkownik obiektu zobowiązany jest do usuwania zanieczyszczeń z przewodów dymowych i spalinowych co najmniej 4 razy w roku od palenisk opalanych paliwem stałym i co najmniej dwa razy w roku od palenisk opalanych paliwem ciekłym i gazowym.

st. asp. Tomasz Sawicki

ZANIM PRZYJEDZIE STRAŻ POŻARNA**Ciepłej ale czy bezpieczniej?**

Tegoroczna zima daje nam się szczególnie we znaki, temperatura na termometrze od tygodni utrzymuje się poniżej zera. Zimno, więc ogrzewamy się, czym się da, temperatura w pomieszczeniach nam rośnie, ale tym samym zwiększamy zagrożenie powstania pożaru.

W okresie jesienno-zimowym straż pożarna interweniuje najwięcej przy pożarach spowodowanych wadą

lub nieostrożnością używania urządzeń grzewczych. Urządzenia grzewcze charakteryzują się bardzo dużą mocą cieplną w porównaniu do jakichkolwiek innych urządzeń w gospodarstwie domowym. Dlatego, nawet przy niewielkich uszkodzeniach czy niewłaściwej eksploatacji, mogą spowodować pożar lub zatrucie tlenkiem węgla, które jest silnie toksyczne już przy bardzo małych stężeniach.

KUPON OGŁOSZENIOWY

Jeżeli chcesz zamieścić swoje ogłoszenie na łamach Gazety Polkowskiej w rubryce „Ogłoszenia drobne”, wypełnij czytelnie dużymi literami ten kupon i prześlij bądź dostarcz osobiście na adres redakcji Gazety Polkowskiej, ul. Górna 3/3, 59-320 Polkowice. **Ogłoszenie jest bezpłatne.**

.....

.....

.....

.....

.....

.....

OGŁOSZENIE DROBNE: Psycholog — mgr Piotr Barczak.
Tel. Złotoryja 78-13-48, rejestracja w piątki 15⁰⁰-17⁰⁰.

Sprzedam działkę
ogrodową
zagospodarowaną.
Ogródki Działkowe
„Marysieńka”.
Informacje
— tel. 45-14-98.

JEST PRACA

- 1) inżynier ekonomista
- 2) inżynier geodeta
- 3) kierownik zakładu (znajomość produkcji rolnej, znajomość hodowli)
- 4) krawiec-szwacz
- 5) ślusarz-szwacz

Rejonowy Urząd Pracy.
Tel. 45-00-49 wew. 178, pokój 113.

Aula Forum
w Polkowicach

z a p r a s z a n a

WIECZÓR KOŁĘD

w wykonaniu muzyków
z Filharmonii Sudeckiej
oraz zespołu
„Brevis chorea”

13 stycznia 1996 r. o godz. 17⁰⁰



Aula Forum
w Polkowicach

z a p r a s z a n a

**KONCERT ZESPOŁU
STARE DOBRE MAŁŻEŃSTWO**

STYCZEŃ
18



sport • sport • sport • sport • sport • sport

ce". Wzięli oni udział wspólnie z rodzinami udział w siedemnastu imprezach organizowanych przez okres całego roku. Bezkonkurencyjnym wśród seniorów był Zbigniew Rewoliński, zaś spośród kobiet najlepszą okazała się Grażyna Świerszczak.

◆ Ogromnym zainteresowaniem cieszy się inicjatywa byłego piłkarza Górnika Polkowice Piotra Wójcika - szkółka piłkarska dla najmłodszych mieszkańców Polkowic.

◆ W ramach Wojewódzkiej Rywalizacji Szkół Podstawowych przez cały rok dzieci i młodzież wielu miast i gmin walczyło o miano najlepszych w wielu dyscyplinach sportu. W Polkowicach triumfowali uczniowie z SP-1.

Luty

◆ Wbrew wszelkim sceptycznym opiniom Zbigniew Puchalski udowodnił, że Polkowice także „plywaniem stoją”. Podczas otwartych mistrzostw Lubina kilku osobowa ekipa pod jego wodzą nie dała cienia szans swoim rywalom. Zwyciężyli na większości dystansów.

◆ Z udziałem 18 par w Polkowicach odbył się pierwszy w historii miasta i gminy „Bieg Walentynkowy”. Zakochani musieli pokonać wyznaczoną trasę trzymając się przez cały czas biegu za rękę. Zwycięzcy Dominika Praska i Łukasz Stepien w nagrodę pojechali do Wenecji.

◆ Po siedmiu latach sztangiści Górnika Polkowice awansowali do ekstraklasy podnoszenia ciężarów. Poprzednio w wyniku niesprawdliwej weryfikacji, w pierwszej lidze byliśmy tylko przez jeden rok. Było to w 1988 roku.

Marzec

◆ Polkowice gościły po raz pierwszy uczestników strefowego turnieju Przeglądu Sportowego w tenisie stołowym. Niestety żaden z naszych reprezentantów nie stanął na podium.

◆ Gościliśmy także młodych zawodników biorących udział w Wojewódzkich Biegach Przelajowych Dzieci Niepełnosprawnych. Impreza była eliminacją do mistrzostw Polski na dystansie 500 i 1000 metrów, a uczestnikami byli wychowankowie legnickich „Szkół Życia”.

◆ Na arenach sportowych pojawiły się przedstawicielki nowej polkowskiej dyscypliny - piłkarki ręczne. Młode szczyptornistki walczyły na parkietach ze zmiennym szczęściem. Ich trenerem i założycielem drużyny jest Czesław Dziatkiewicz.

◆ Piłkarze Górnika Polkowice walczyli o utrzymanie się w trzeciej lidze. Złą passę przelamali w spotkaniu z groźną, jak zwykle Kuźnią Jawor, zwyciężając 4:1.

Kwiecień

◆ Rusza XXX wyścig kolarski Szlakiem Grodów Piastowskich. W organizację tej imprezy włączyło się wiele miejscowych instytucji i osób prywatnych. Wśród uczestników znaleźli się kolarze należący do kadry narodowej.

◆ Młodzieżkie koszykarki z SP-3 pod wodzą Jana Gambala odnoszą w prestiżowym turnieju o puchar „Przeglądu Sportowego” kolejny sukces. Najlepszą zawodniczką turnieju była Justyna Klośńska.

◆ Bardzo dobrze prezentowali się reprezentanci polkowskich szkół podstawowych podczas drugiej edycji Grand Prix w duathlonie o puchar banku „Cuprum”. Na najwyższym podium znaleźli się wówczas Iwona Kozina, Dawid Lemke i Łukasz Ruteniewicz (wszyscy z SP-1).

Maj

◆ Podczas 65 międzynarodowych mistrzostw Polski w maratonie tytuł mistrzowski wywalczyła Wioletta Uryga, wówczas jeszcze reprezentantka Górnika Polkowice. Na najwyższym podium znalazł się także Mieczysław Bobiński (w swojej kategorii wiekowej).

◆ Drugi zespół tenisistów stołowych Górnika Polkowice awansuje do trzeciej ligi.

◆ Na ogólnopolskim mityngu lekkoatletycznym znakomicie wystartował Rajmund Kółko, który rzucił oszczep na odległość 73,80 m.

Czerwiec

◆ Wystartował III Ogólnopolski Bieg uliczny o nagrodę Polkowic. W imprezie wzięło udział ponad 250 uczestników startujących w różnych kategoriach wiekowych. Nagroda główna odjechała do Poznania.

◆ Koszykarki z SP-3 po raz pierwszy w historii naszego miasta zdobyły brązowy medal mistrzostw Polski Szkół Podstawowych.

◆ Piłkarze trzecioligowego Górnika Polkowice dzięki bramce Klośńskiego w meczu z Polonią Nowa Sól zdołali utrzymać się w trzeciej lidze.

Lipiec

◆ Trwają przygotowania do ogólnopolskiego kryterium kolarskiego, które w tym roku nosiło miano memoriału Henryka Woźniaka.

◆ Podczas mistrzostw Polski w podnoszeniu ciężarów juniorów do lat 18 Górnika Polkowice wywalczył 8 miejsce w kraju.

Sierpień

◆ Kiedy sportowcy odpoczywali, na arenę szczególnie piłkarską wkroczyli urzędnicy. Pierwszy mecz rozegrali kawalerowie kontra żonaci. Tym razem lepszymi okazali się „wolni”.

◆ Fabian Zdobylak, utalentowany lekkoatleta Górnika Polkowice, na podstawie rankingu z dziesiątym wynikiem w kraju miał szanse na medalową pozycję podczas Ogólnopolskiej Olimpiady Młodzieży. Skończyło się tylko apetytem.

Wrzesień

◆ Na obozie kondycyjno-wypoczynkowym tenisistów stołowych Górnika przygotowują się do zbliżającego się sezonu.

◆ W Sobinie miejscowi rolnicy wyzwalali na pojedynek piłkarski polkowskich urzędników. Po zaciętej walce zwyciężyli gospodarze 4:1.

◆ Po 12 latach istnienia Biegu o Lampkę Górnica został pobity rekord trasy. Jego autorem był reprezentant Poznania Jarosław Pesta.

Październik

◆ Rozpoczęły się rozgrywki halowej pierwszej ligi piłkarskich piątek. Wśród pierwszoligowców jest drużyna „Cuprum”, która walczy ze zmiennym szczęściem.

◆ Polkowskie imprezy biegowe zdobywają uznanie w kraju i za granicą. Dwie z nich; majowy bieg o nagrodę Polkowic i wrzesniowy o „Lampkę górniczą” zostały wpisane do kalendarza imprez Międzynarodowej Federacji Biegów Długodystansowych i Ulicznych AIMC.

◆ Inauguracja trzeciej ligi koszykówki. Startują koszykarki miejscowego „Orla”. Na dzień dobry walczą z silną „Tęczą” Leszno i... wygrywają 86:82.

Listopad

◆ Miejscowy POKSiR dwoił się i troi w zaspakajaniu „kaprysów” sportowców-amatorów. Inaugurację rozgrywek w pilce siatkowej. Do Polkowic przyjeżdżają siatkarki z Głogowa, Lubina, Chocianowa. O cenne punkty walczyły także gospodarze.

◆ Piłkarze Górnika nie przejawiając chęci do gry, przegrywają na własne życzenia i zamykają tabelę III ligi.

◆ W legnickim klubie karate odbył się maraton taneczny. Wśród uczestników jest polkowszanka Urszula Kurzeja. Ostatecznie sklasyfikowana została na

trzecim miejscu. W przyszłym roku zamierza zorganizować maraton areobiku.

◆ Ostatnia kolejka trzeciej ligi i mecz z liderem tabeli KP Wałbrzych. Znakomity występ Jana Poczty, bramkarza Górnika. Ciekawe, czy znajdzie się na liście plebiscytowej najlepszego zawodnika mijającego roku, która została opublikowana na naszych łamach.

Grudzień

◆ Rezerwy tenisowe Górnika Polkowice pną się w górę tabeli trzeciej ligi. Dochodzą do szczytów gier play off o awans do II ligi. Czyżby młodzież miała...

◆ Tradycyjny Barbórkowy Turniej w koszykówce gromadzi najlepsze krajowe zespoły. Polkowicki „Orzeł” zachował się bardzo gościnnie ustępując w ostatecznej rozgrywce miejsca koleżankom z Gdańska.

◆ Chłopcy nie chcą być gorsi. Wspólnie z Krystyną Korek, nauczycielką wf, organizują pierwszy otwarty turniej w koszykówce szkół średnich. Z organizacji zdali egzamin celująco, gorzej z występami na parkiecie.

◆ Coraz ciśnień robi się na liście plebiscytu na najlepszego sportowca i trenera.

◆ Kolejne swoje pomysły realizuje POKSiR inaugurując ligę piłkarskich piątek (7 stycznia 96 r. kolejne emocje).

◆ Promocja polkowskiej piłki ręcznej w Chocianowie. Nie ważne były wyniki. Istotna była idea.

◆ Mikolajkowe pływanie zorganizowane przez Międzyszkolny Klub Sportowy (czytaj: Zbigniew Puchalski) sprawił ogromną radość uczestnikom i satysfakcję organizatorom.

◆ OZTS w Legnicy podsumowuje zmagania juniorów i kadetów województwa legnickiego. Na najwyższym podium stanęli tenisisci Górnika Polkowice.

◆ W Lesznie odbył się turniej karate. Polkowiccy karatecy utarli nosa rywalom. W wadze do 75 kg zwyciężył Michał Dziedziec pozostawiając w cieniu jedynie swoich klubowych kolegów Maćka Szota i Sławka Andrzejewskiego. Powyżej 75 kg zwyciężył Artur Golba pokonując także kolegę klubowego Tomasza Bajusa. Równie znakomicie w swoich kategoriach wypadli Krystian Dziedziec, Mariusz Przybyłowicz i Piotr Hluzarski.

Z nadzieją na doczekanie się kalendarza imprez sportowych POLKOWICE '96 wydarzenia zebrał i opracował

Andrzej Lech

HOROSKOP

BARAN

Pierwsze dni nowego roku upłyną spokojnie i bez większych niespodzianek. Możesz teraz spotkać kogoś z Twojej przeszłości. Poza wspomnieniami niewiele będzie was łączyć. W sobotę miła niespodzianka ze strony Twojego partnera. Wykorzystaj tę okazję, aby szczerze z nim porozmawiać — może na spacerze?

BYK

Nowy rok rozpoczyna okres wyjątkowej pracy w Twoim życiu zawodowym. Początek będzie dość trudny, ale pierwsze dni tego tygodnia zadecydują o powodzeniu przedsięwzięcia. Skorzystaj z oferty Skorpiona. Może wydawać Ci się teraz przedwczesna, ale nie pal z sobą wszystkich mostów. To dobry pomysł.

BLIŹNIĘTA

Najbliższe dni będą dla Ciebie okazją do spotkań w rodzinnym gronie. Możesz poczuć się zmęczony — siedzenie za zastawionym stołem to przecież nie jedyny sposób spędzania czasu. Zapropnuj spacer do lasu lub choćby po ulicach miasta. Trochę ruchu na świeżym powietrzu przywróci Ci energię.

RAK

Kilka kolejnych dni poświęć na pozbywanie się poświętecznej nadwagi. Zamiast kupować nowe ubranie — gimnastykuj się, możesz też zastosować głodówkę. Poczujesz się znacznie lepiej. W piątek spodziewaj się wizyty krewnych z bardzo daleka. To będzie bardzo mile spotkanie o ile dasz innym dojść do głosu.

LEW

Postaraj się teraz znaleźć kilka chwil na odpoczynek. Jeśli nie możesz wyjechać, na przykład w góry — kładź się wcześniej spać i nie daj się namówić na żadne imprezy jeśli nie masz ochoty. Już za parę dni wszystko wróci do normy i znów będziesz w formie. Głowa do góry.

PANNA

Jeśli balowałeś ostatnio zbyt intensywnie — Twój powrót do codzienności może okazać się bardziej bolesny niż sądził. Chciałbyś pospać jeszcze, a tu budzik dzwoni i trzeba wstawać. Zabawy szybko „wywietrzeją” Ci z głowy — nowe obowiązki zmienią w najbliższym tygodniu Twoje plany, ale będzie warto.

WAGA

Spróbuj porozmawiać w sobotę z kimś ważnym dla Ciebie, a kogo ostatnio widocznie ignorowałeś. Gra nie jest warta świeczki, a pomoc może okazać się nieoceniona. Przygotuj się na jakieś zmiany w Twojej rodzinie. Będzie trochę zamieszania, ale jeśli okaziesz cierpliwość — możesz zyskać najwięcej.

SKORPION

W najbliższych dniach zajmij się sprawami związanymi z mieszkaniem lub samochodem. To teraz najlepszy dla Ciebie moment, by kupować bądź zamieniać. Cokolwiek zaczniesz w tym tygodniu uda Ci się szybko doprowadzić do końca. Korzystaj więc z okazji. W razie wątpliwości możesz liczyć na Byka.

STRZELEC

Poznana niedawno osoba chciałaby zająć trochę więcej miejsca w Twoim życiu. Możesz więc liczyć na to, że będziesz ją spotykać „przypadkiem” na ulicy, w sklepie czy u wspólnych znajomych. Wszystko zależy teraz od Ciebie. Dobrze zastanów się. Rozmowa z Rakiem powinna pomóc Ci w podjęciu decyzji.

KOZIOROŻEC

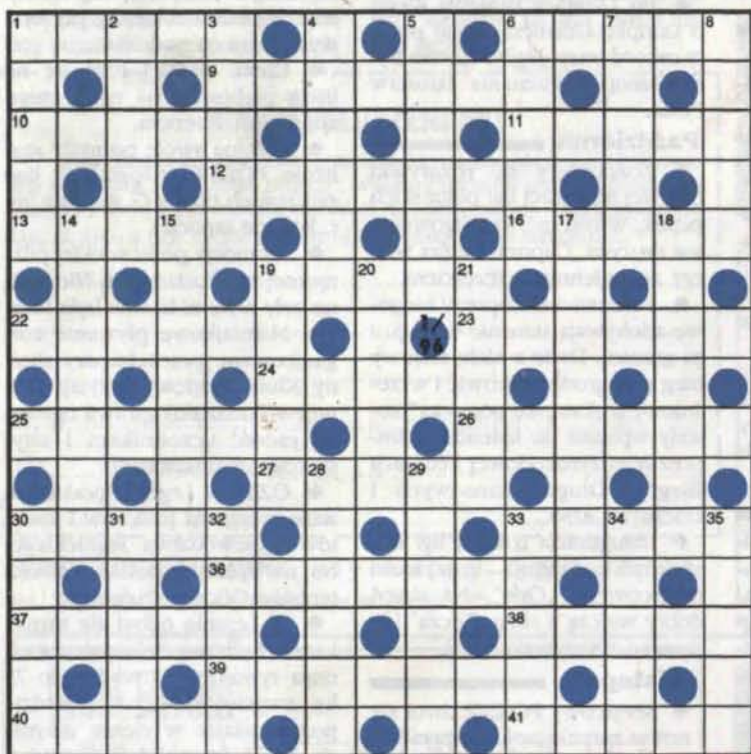
Jeśli nie masz teraz nic pilnego do załatwienia wybierz się na krótki urlop. Nie będzie z Ciebie żadnego pożytku ani w domu, ani w pracy. Jeśli jednak postanowisz zostać — uważaj w piątek. Najlepiej zostać w domu i zajmij się np. krzyżówkami. Już od poniedziałku poczujesz przywrócić dobrej formy.

WODNIK

Będziesz musiał podjąć teraz ważną decyzję związaną z Twoją rodziną. Może dotyczyć ona długiego wyjazdu lub przeprowadzki. Jeśli nagle dostaniesz zaproszenie na prywatkę — nie odmawiaj. Możesz spotkać tę jedyną lub tego jednego. Korzystaj więc z okazji i baw się. Nie zapominaj, że jest karnawał.

RYBY

Zaplanuj sobie teraz kilka najbliższych tygodni. Nawal pracy nie pozwoli Ci potem nawet na chwilę wypoczynku. Nowy rok rozpocznie się z ogromną energią. Mogłbyś góry przенosić — dlatego wykorzystaj najbliższe dni na zrobienie dokładnego planu. Wizyta Lwa nie będzie Ci teraz na rękę, ale posłuchaj co powie.



Krzyżówka 1/96

POZIOMO:

- 1) dusiciel
- 6) prekolumbijski mieszkaniec Meksyku
- 9) człowiek butny, pełen pychy
- 10) wodny kwiat
- 11) rosyjska waluta
- 12) Bolesław ...
- 13) ryba
- 16) Leopold, poeta
- 19) namiastka
- 22) starofrancuski pieniądz
- 23) okup
- 24) huta na giełdzie
- 25) np. fotograficzny
- 26) górnik na przodku
- 27) mocne uczucie prababci
- 30) liście pietruszki
- 33) beczka wina
- 36) prąd w malarstwie
- 37) starostwiarńska świątynia
- 38) przedpotopowy słoń
- 39) bezwład
- 40) zmodyfikowany łuk
- 41) tańcowała z igłą

PIONOWO:

- 1) chwytne u dłoni
- 2) potrawa z surowego mięsa
- 3) płaskowyz z figurami zwierząt
- 4) straszny film
- 5) afrykańskie państwo
- 6) zatoka Morza Śródziemnego (wspak)
- 7) z pastą do zębów
- 8) arabski władca
- 14) dawniej Abisynia
- 15) roślina wodna
- 17) duży bęben wojskowy
- 18) dawniej: żart, krotchwila
- 19) śmietanka towarzyska
- 20) np. angielskie
- 21) szybki pies
- 28) potocznie: naiwniak
- 29) zwarcie w boksie
- 30) gatunek nietoperza
- 31) ma kształt dętki
- 32) siły zbrojne
- 33) stolica Jemenu
- 34) motyw przewodni
- 35) na zimno do dętki

Rozwiązanie krzyżówki (wycięty z gazety i naklejony diagram krzyżówki) należy przesłać na kartce pocztowej na adres redakcji do dnia 19 stycznia 1996 r. Nagrodą za prawidłowe rozwiązanie krzyżówki jest talon książkowy o wartości 15,- zł.

Rozwiązanie krzyżówki z Gazety Polkowskiej 33/95. **POZIOMO:** trawa, posag, pergola, stado, nandu, Romulus, adept, astma, Anita, ksenon, matura, Olimp, parka, epakta, szyfr, parol, sarna, indosat, żmija, rubel, niacyna, otawa, szach. **PIONOWO:** Tosca, agape, aport, Truman, kotlet, Pansa, Senat, gruda, dostawa, Pinokio, satrapa, maraton, anons, lwin, amper, Zodiak, festyn, piżmo, ruina, liana, stras, rybka, Allah.

Nagrodę za prawidłowe rozwiązanie krzyżówki 33/95 wylosował Leonard Siemaszko zam. przy ul. Miedzianej w Polkowicach. Po odbiór nagrody prosimy zgłosić się do siedziby redakcji.

Adres redakcji: 59-320 Polkowice, ul. Górna 3/3, tel./fax 45-10-13.

Redaguje zespół w składzie: Dariusz Sekula (red. nacz.), Andrzej Lech (tel. 48-12-90), Urszula Romaniuk-Kowalska. Stale współpracują: Jolanta Szpiłska. Skład komputerowy: własny. Druk: Lubin, tel. 076 441297.