

Pocztowy słup dystansowy

„Pozwólmy przemówić zabytkom”



2012



nr. 1

nr. 2

Tekst: Łukasz Tekiela

www.luban.pl



Pocztowy słup dystansowy

Znajdujący się na rynku monument w kształcie czworokątnego ostrosłupa jest wierną repliką jednego z trzech pocztowych słupów dystansowych ustawionych w Lubaniu w 1725 r. Lokowane przy bramach miejskich lub w bezpośredniej bliskości rynku słupy dystansowe były częścią rozbudowanego systemu przydrożnej informacji komunikacyjnej w Saksonii. Zadaniem dystansowych, milowych, półmilowych oraz ćwierćmilowych słupów było informowanie pocztylionów, pocztmistrzów oraz podróżujących o odległościach, pomiędzy określonymi miejscami oraz o czasie, w jakim można było je pokonać.

Pocztowe słupy dystansowe z racji tego, że były stawiane w miejscowościach o dużym znaczeniu komunikacyjnym, wyróżniały się znacznymi rozmiarami i ozdobnymi elementami. Lubańska replika nawiązuje do oryginału zaprojektowanego przez Mateusza Daniela Pöppelmanna. Zdobią ją kolorowane herby Saksonii i Rzeczypospolitej Obojga Narodów, anagram AR (Augustus Rex), polska korona oraz róg pocztowy. Na południowej i zachodniej ścianie ostrosłupa znajdują się wykazy miejscowości oraz odległości dzielących je od Lubania. Dystanse podane zostały w milach pruskich (1 mila = 7500 m). Rok 1725 oznacza czas wykonania pomnika.

Słup stał pierwotnie przy Bramie Zgorzeleckiej. W roku 1872 przeniesiono go w pobliże Sądu, a w 1939 r. ustawiono o tuż przy „Domu pod Okrętem”. Po wojnie fragmenty zabytkowego monumentu leżały przez dwa lata przy murach obronnych poczym w niewyśnionych okolicznościach zaginęły. Współczesna replika została wykonana z inicjatywy Stowarzyszenia Miłośników Górnych Łużyc.

Die Postsäule

Das auf dem Markt stehende Monument hat die Form einer viereckigen Pyramide und ist eine genaue Replik einer der drei Postsäulen, die im Jahre 1725 in Lubań aufgestellt wurden. Die Postsäulen befanden sich gewöhnlich entweder neben den Stadttoren oder in der unmittelbaren Nähe vom Markt und waren Teil des Weginformationssystems in Sachsen. Die Aufgabe der Distanz-, Meilen-, Halbmeilen- und Viertelmeilensäulen war es, die Postkutscher, Postmeister und Reisenden über den Abstand und Fahrzeit zwischen einzelnen Orten zu benachrichtigen.

Da die Postsäulen in den verkehrsbezogenen wichtigsten Ortschaften aufgestellt wurden, zeichneten sie sich mit größeren Ausmaßen und Schmuckelementen aus. Die Lubaner Replik knüpft an das Original der Verfasserschaft von Matthias Daniel Pöppelmann an. Sie ist mit kolorierten Wappen Sachsens und der Polnisch – Litauischen Union, dem Anagramm AR (Augustus Rex) sowie der polnischen Krone und dem Posthorn verziert. An den südlichen und westlichen Seiten der Pyramide befinden sich das Ortschaftsverzeichnis und Informationen darüber, wie weit sie von Lubań entfernt sind. Das Maß ist die preußische Meile (1 Meile – 7500m). Das Jahr 1725 weist auf die Zeit der Herstellung des Originals hin.

Ursprünglich stand die Säule am Görlitzer Tor. 1872 wurde sie in die Gerichtsnähe gebracht und seit dem Jahre 1939 stand die Postsäule gleich neben dem "Haus zum Schiff". Nach dem Krieg lagen ihre Fragmente zwei Jahre lang an der Schutzmauer, aber später verschwanden sie geheimnisvoll. Die gegenwärtige Replik wurde auf Anregung des Vereins der Oberlausitzfreunde gemacht.

The Post Distance Pillar

This square pyramid shaped monument situated in the town square is a true replica of one the three post distance pillars set in Lubań in 1725. Located by the town's gate or in the vicinity of the town square, post distance pillars were a part of an extensive wayside communication system in Saxony. The distance, the mile, the half a mile and the quarter of a mile pillars were supposed to inform postmen, postmasters and the travellers about distances between specified places as well as the time necessary to cover it.

Since the post distance pillars were located in towns of significant communication function, they were quite sizeable and richly decorated. The replica in Lubań reflects an original, designed by Mateusz Daniel Pöppelmann. It is decorated with the coloured coat of arms of Saxony and Polish-Lithuanian Commonwealth, an AR anagram (Augustus Rex), the Polish crown as well as the postal horn. On the south and west wall of the pyramid, there are lists of towns with distances between them and Lubań. The distances are given in German miles (1 mile = 7500 m = 24000 ft). The monument was erected in 1725.

The pillar was initially located at the Zgorzelecka Gate. In 1872, it was transferred near the Court and, in 1939, it was relocated to the close vicinity of the 'Sailing-ship House'. After the war pieces of the historic monument had lain strewn at the foot of the ramparts for two years, until they mysteriously disappeared. The modern replica has been erected on the initiative of the Association of Fans of Upper Lusatia.



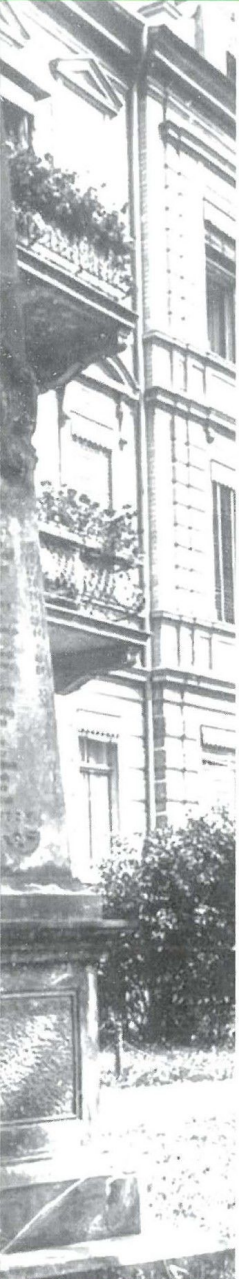


Distanční Poštovní sloup

Monument se nachází na náměstí, je ve tvaru pravoúhlého hranolu a je přesnou replikou jednoho ze tří poštovních distančních pilířů uspořádaných v Lubani v roce 1725. Sloupy, situované před branami města a v těsné blízkosti náměstí, byly součástí rozlehlého, informačního, komunikačního systému v Sasku. Úlohou distančních mílových, půl-mílových a čtvrt-mílových sloupů bylo informovat postiliony a cestující o vzdálenosti mezi určitými místy a o čase, který byl nezbytný k přechodu nebo jízdě.

Protože sloupy byli umístěny v komunikačně významných místech, lišili se značnou velikostí, a bohatou výzdobou dekoračních prvků. Lubaňská replika navazuje na původní originál, který navrhl Mateusz Daniel Pöppelmann. Je zdobena barevnými erby Saska a Polska, anagramem AR (Augustus Rex), polskou korunou a poštovním rohem. Na jižní a západní stěně hranolu jsou seznamy měst a vzdáleností, která je odděluje od Lubaně. Vzdálenosti jsou uvedeny v Pruských mílích (1 míle = 7500 m). Rok 1725 se rozumí rok provedení pomníku.

Sloup původně stál u Zgorzelecké brány. V roce 1872 byl přenesen do blízkosti soudu a v roce 1939 byl umístěn přímo vedle "domu U Lodě." Po válce části historické památky doplňovali dva roky půvab městských hradeb. Poté památka při dodnes nevyjasněných okolnostech zmizela. Dnešní replika byla vyrobena na podnět Sdružení Přátel Horních Lužice.



nr. 1: Lubański pocztowy słup dystansowy przed II wojną światową.
/ Laubaner Postdistanzsäule vor dem zweiten Weltkrieg
ilustracja z prywatnych zbiorów Janusza Kulczyckiego

nr. 2: Lubański pocztowy słup dystansowy przed II wojną światową.
/ Laubaner Postdistanzsäule vor dem zweiten Weltkrieg
fot. Wiesław Schabowski

Projekt „Pozwólmy przemówić zabytkiem” współfinansowany przez Unię Europejską z Europejskiego Funduszu Rozwoju Regionalnego i budżetu państwa przy wsparciu Euroregionu Nysa



Unia Europejska. Europejski Fundusz Rozwoju Regionalnego: Inwestujemy w waszą przyszłość / Europäische Union. Europäischer Fonds für regionale Entwicklung: Investition in Ihre Zukunft



www.luban.pl

