

# Mury obronne

„Pozwólmy przemówić zabytkom”



2012

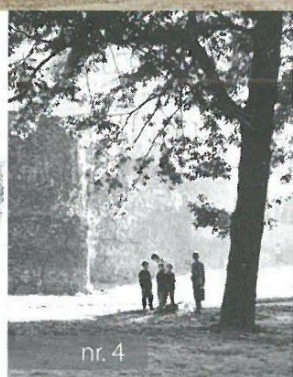


nr. 1



nr. 2

nr. 3



nr. 4

Tekst: Łukasz Tekieła

[www.luban.pl](http://www.luban.pl)





## Mury obronne

Genezy kamiennych fortyfikacji Lubania, w tym również najbardziej okazałego ich elementu, czyli Wieży Brackiej (Brüderturm), należy szukać w mrokach pierwszych dwóch dekad XIV w. Lubańskie założenia obronne nie powstały w ciągu jednego roku. Ich budowa była procesem długotrwałym i bardzo kosztownym. Skalę przedsięwzięcia dobrze unaocznia fakt, że długość jednej linii murów wynosiła ok. 1400 m. Tymczasem Lubań posiadała dwa pasy umocnień. Pierwotnie wybudowano tylko jedną linię murów obronnych. Trudno określić dokładnie, kiedy wzniesiono drugi pierścień fortyfikacji. Mogło to nastąpić zarówno w XIV w., jak i w pierwszej połowie kolejnego stulecia.

Obwarowaniom miasta Lubania nadano owalny kształt. Na ich krągły obrys wpłynęły: linia brzegowa Siekierki, spadek terenu, charakter pierwotnego osadnictwa oraz kształt wcześniejszych założeń obronnych. Starszy, wewnętrzny mur obronny miał ok. 8 m wysokości i ok. 2,5 m grubości. Z kolei młodszy pierścień był wysoki na ok. 3,5 m i gruby na nieco ponad 1 m. Odległość między dwoma liniami murów (niem. Zwinger) wynosiła ok. 10 – 15 m. Wyższą linię fortyfikacji wzmocniało 17 baszt. Z kolei niższa linia obejmowała 15 otwartych baszt równych wysokością murowi obronnemu. Lubań posiadał 4 wjazdy: Bramę Bracką, Zgorzelecką, Nowogrodziecką i Mikołajską. Bracki i nowogrodziecki węzeł bramny zamykały barbakany. W XIX stuleciu średniowieczne fortyfikacje i wąskie wjazdy stały się przeszkodą na drodze przestrzennego rozwoju miasta, co przesądziło o ich rozbiórce. Konserwator zabytków nie pozwolił jednak na wyburzenie całości umocnień, dzięki czemu w Lubaniu zachowały się do dnia dzisiejszego znaczne fragmenty murów obronnych, 3 baszty oraz Wieża Bracka.

## Die Schutzmauer

Den Ursprung der Steinfortifikationen der Stadt Lubań, deren größtes Element der Brüderturm war, muss man im Zeitraum von zwei ersten Dekaden des 14. Jahrhunderts suchen. Die Lubaner Befestigungsanlage entstand natürlich nicht innerhalb eines Jahres. Die Errichtung der Fortifikationen war ein dauerhafter und sehr teurer Prozess. Das Unternehmensausmaß wird am besten durch die Tatsache verdeutlicht, dass die Länge einer Mauerlinie 1400 Meter betrug, wobei Lubań über zwei Linien verfügte. Zunächst wurde nur eine Mauerlinie erbaut. Es ist schwierig zu sagen, wann genau man den zweiten Mauerring errichtete. Möglicherweise wurden diese Baumassnahmen entweder in der ersten Hälfte des 14. Jahrhunderts oder am Anfang des 15. Jahrhunderts durchgeführt.

Die Befestigungsanlage der Stadt Lubań hatte eine ovale Form. Den wesentlichsten Einfluss darauf übten folgende Faktoren aus: die Uferlinie des Siekierka-Bachs, die Oberflächenform, der Charakter der Ursiedlung sowie die Gestaltung der ursprünglichen Befestigungsanlage. Die ältere Innenmauer war 8 m hoch und 2,5 m dick. Der neuere Mauerring hingegen war 3,5 m hoch und etwa 1 m dick. Der Abstand zwischen den beiden Linien betrug ca. 10 – 15 m. Die höhere Befestigungslinie wurde durch siebzehn Ringmauertürme verstärkt, während die niedrigere fünfzehn offene Basteien umfasste, die so hoch wie Schutzmauer waren. Lubań besaß insgesamt vier Einfahrten, und zwar Brüder-, Nikolai-, Görlitzer sowie Naumburger Tor. Der Naumburger und Brüdertorknoten wurden durch die Rondelle geschlossen. Im 19. Jahrhundert wurden die mittelalterlichen Befestigungsanlagen und enge Einfahrten zum Hindernis für die territoriale Stadtentwicklung. Deswegen entschied man sich für den Abbau. Der Denkmalspfleger erlaubte es aber nicht, die gesamte Befestigungsanlage abzubauen. Dank dieser Entscheidung können wir auch heute die übrig gebliebenen, ansehnlichen Mauerfragmente samt drei Ringmauertürmen und dem mächtigen Brüderturm bewundern.

## The Ramparts

The genesis of stone fortifications of Luban, including its most glamorous part - the Bracka Tower (Brüderturm), stems from of the grim first two decades of the 14th century. The defensive strategies of Luban did not come to life overnight. Their construction took plenty of time and money. The extend of the enterprise is stunning as soon as one realises that the total length of the fortifications was 1400m (1530 yards). Meanwhile, Lubań boasted two lines of fortifications. Initially, there was only a single line of ramparts. It remains unclear, when exactly the other line was erected. It may have occurred both in the 14th century as well as in the early 15th one.

The ramparts were oval due to several factors including the banks of the Siekierka river, terrain slopes, the nature of primary settlements as well as the shape of the earlier assumptions about the fortification. The older inner defensive wall was about 8 m (26 ft) tall and 2,5 m (6,5 ft) wide, whereas the rampart built later was about 3,5 m (10ft) tall and 1 m (3 ft) wide. The distance between the two walls (German: Zwinger) was around 10 – 15 m (33-49 ft). The taller fortification line was reinforced by 17 fortified towers. The lower line included 15 open fortified towers, that were of the same height as the rampart. Lubań could be entered through four gateways: the Bracka, the Zgorzelecka, the Nowogrodziecka and the Mikołajska Gates. There were barbicans at the Bracka and the Nowogrodziecka Gates. In the 19th century, medieval fortifications and the narrow necks were obstructing the development of the town, which was the reason why they had to be demolished. Thankfully, the Monument Conservation Officer did not allow to demolish the fortifications completely. Therefore, nowadays, one can admire substantial pieces of ramparts, 3 fortified towers as well as the Bracka Tower.





## Obranné zdi

K počátkům kamenného opevnění v Lubani, včetně jeho nejvelkolepějšího prvku, Bratrské věži (Brüderturm), musíme nahlédnout do prvních dvou desetiletí čtrnáctého století. Lubaňský obranný systém nevznikl během jednoho roku. Stavba celého systému byla dlouhá a velmi nákladná. Rozsah projektu dobře ilustruje skutečnost, že délka jedné linie hradeb byla asi 1400 m. Lubaň měl dva pásy opevnění. Původně byl postaven pouze jeden pás. Je obtížné přesně určit, kdy byla postavena druhá řada opevnění. Mohlo k tomu dojít buď ve čtrnáctém století, nebo také v první polovině příštího století.

Lubaňské městské hradby měly oválný tvar. Oválný tvar obdrželi díky: břehové linii řeky Siekierki, sklonu terénu, druhu a tvaru původního osídlení a dřívějším obranným předpokladům. Starší, vnitřní obranná zeď byla cca 8 metrů vysoká a asi 2,5 m silná. Druhé, mladší opevnění bylo vysoké asi 3,5 m a mělo tloušťku něco málo přes 1 m. Vzdálenost mezi dvěma liniemi stěn (německy Zwinger) byla přibližně 10 - 15 m. Vyšší linii opevnění posilovalo 17 věží. Nižší linie se skládala z 15 otevřených věží stejné výšky jako obranná zeď. Lubaň měl čtyři vchody: bránu Bratrskou, Zgorzeleckou, Nowogrodzieckou a Mikolajskou. Bratrskou a Nowogrodzieckou bránu uzavírali barbakány. V devatenáctém století se středověké hradby a úzké vchody staly překážkou pro územní rozvoj města, což vedlo k jejich demolicí. Instrukce ochrany památek neumožnily demolicí všech opevnění, takže v Lubani se dochovaly do dnešních dnů části hradeb, 3 bašty a také Bratrská věž.

Projekt „Pozwólmy przemówić zabytkom“ współfinansowany przez Unię Europejską z Europejskiego Funduszu Rozwoju Regionalnego i budżetu państwa przy wsparciu Euroregionu Nysa

nr. 1: Fragment starego lubańskiego muru obronnego. / Das Fragment der alten Laubaner Stadtmauer

fol: Wiesław Schabowski

nr. 2: Fortyfikacje Lubania na pocz. XVIII w. / Befestigungen der Stadt Lauban am Anfang des 18. Jahrhunderts

zbiory prywatne Janusza Kulczyckiego

nr. 3: Fortyfikacje Lubania pod koniec XVII w. / Befestigungen der Stadt Lauban am Ende des 17. Jahrhunderts

zbiory prywatne Janusza Kulczyckiego

nr. 4: Fragment murów obronnych przy ul. Podwale. / Das Fragment der Stadtmauer bei Podwale-Straße

zbiory Muzeum Regionalnego w Lubaniu



Unia Europejska. Europejski Fundusz Rozwoju Regionalnego: Inwestycje w naszą przyszłość / Europäische Union. Europäischer Fonds für regionale Entwicklung: Investition in Ihre Zukunft



[www.luban.pl](http://www.luban.pl)