

11781

KASA IMIENIA
MIANOWSKIEGO

INSTYTUT POPIERANIA NAUKI

Dzieje, zadania,
organizacja

1881-1929

50.-

WARSZAWA, PAŁAC STASZICA



DZIEJE KASY IMIENIA MIANOWSKIEGO

KASA IMIENIA
MIANOWSKIEGO

INSTYTUT POPIERANIA NAUKI

Dzieje, zadania,
organizacja

1881 — 1929

WARSZAWA, PAŁAC STASZICA



21121



Dolnośląska Biblioteka Publiczna
we Wrocławiu



14301-100227116

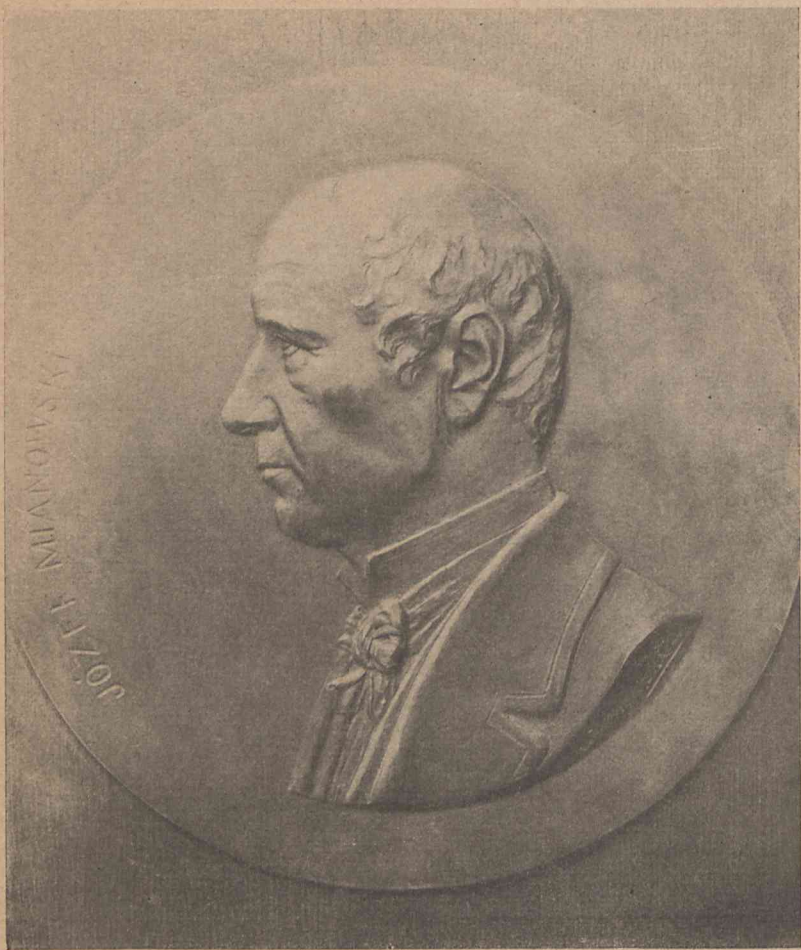


DRUKARNIA WŁ. ŁAZARSKIEGO
WARSZAWA, ZŁOTA 7/9

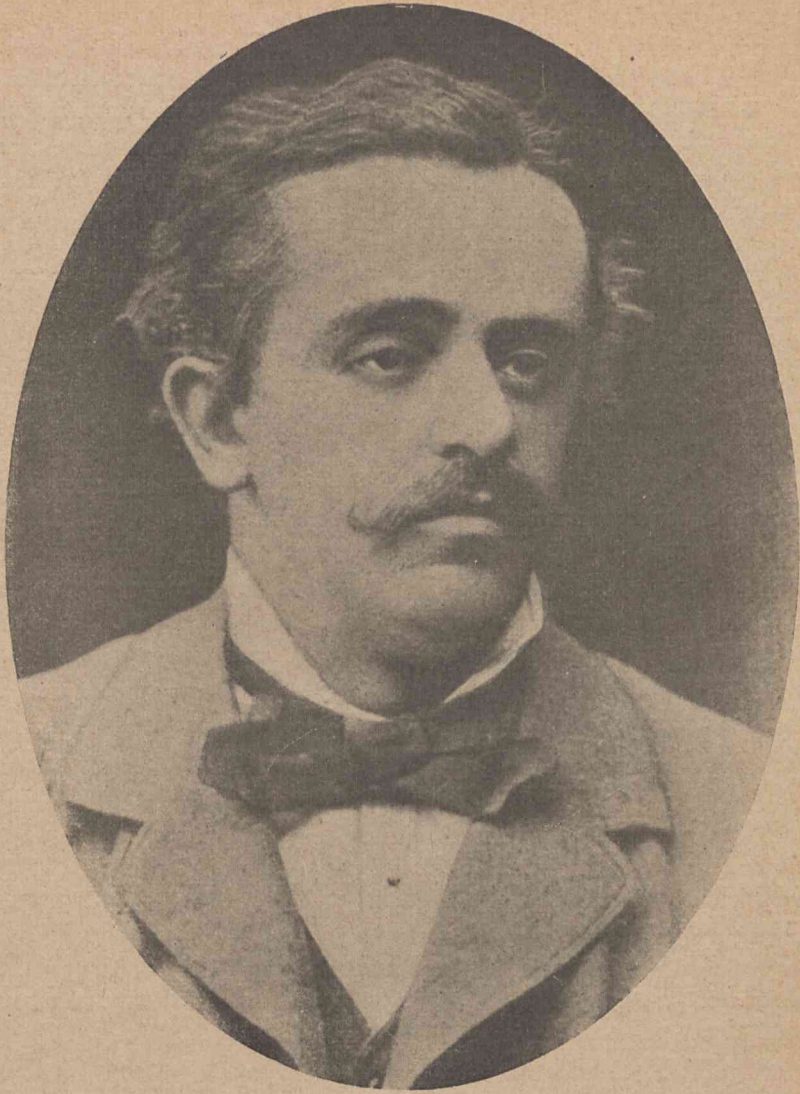
DZIEJE KASY IMIENIA MIANOWSKIEGO

P przed laty pięćdziesięciu grono patriotów, złożone z byłych profesorów i uczniów zamkniętej przez rząd rosyjski Szkoły Głównej w Warszawie, zebrało się w dniu szesnastej rocznicy wybuchu Powstania Styczniowego (dn. 22 stycznia 1879 r.), aby szukać środków obrony przeciw grożącej zagładzie polskiej kultury umysłowej pod zaborem rosyjskim. Postanowiono wówczas, nawiązując nie tradycji ze Szkołą Główną, założyć pod nazwą jej Rektora J. Mianowskiego Towarzystwo popierania nauki polskiej. Zadanie było niełatwe. Dopiero po dwuletnich zabiegach i po przyjęciu ciężkich ograniczeń, narzuconych przez władze, udało się uzyskać zatwierdzenie statutu. Musiano na dać instytucji charakter „Kasy” niemal dobroczynnej. Ale nie dobroczynność była ideją przewodnią założycieli i nie dobroczynności oczekiwało od Kasy społeczeństwo. Zrozumiało ono od razu właściwe znaczenie nowej instytucji, która do roku 1907 była jedyną niemal ostoją polskiego ruchu umysłowego pod zaborem rosyjskim.

Na czele Kasy stanął człowiek wielkiego imienia, Tytus Chałubiński, mając do pomocy w Komitecie między innymi Piotra Chmielowskiego, dr. Konrada Dobrskiego, prof. Władysława Holewińskiego, Henryka Sienkiewicza, Filipa Sulimierskiego.



Józef Mianowski



Filip Sulimierski — Inicjator założenia Kasy im. Mianowskiego

Kasa zyskała zaufanie powszechne. Zaczęły napływać składki członkowskie, większe darowizny i zapisy testamentowe tych, którzy chcieli swe środki materialne oddać na uratowanie niezależności polskiej kultury. Ofiary płynęły nietylko z kraju, lecz i z emigracji w Europie i Ameryce, nawet z miejsc zesłania na dalekim Sybirze.

Opierając się na tej ofiarności ogółu, Komitet zarządzający Kasą szeroko rozwinął swą działalność.

Jeżeli w liczbach można dać obraz wyniku dokonanej pracy, to przedstawia się ona jak następuje:

Nie licząc posiedzeń komisyjnych, oraz licznych konferencji, odbyto zgórą 700 posiedzeń Komitetu, na których rozpatrzono 5.000 podań, opatrzonych referatami, wymagającemi nieraz bardzo mozolnej pracy. Rozpatrzono tysiące zagadnień organizacyjnych, finansowych, prawnych.

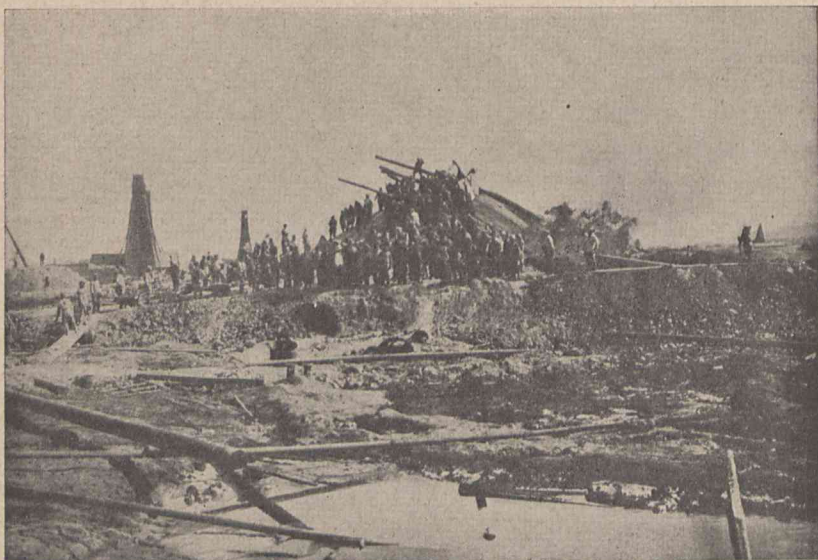
Udzielono zapomóg a) na druk 1.000 tomów o przeszło 400.000 stron, nadto b) na opracowanie zgórą 130 dzieł, c) na częściowe pokrycie kosztów wydania 42 czasopism, d) na prace badawcze koło 200 zapomóg — 40 różnym towarzystwom naukowym, pracowniom i muzeom, oraz około 2.200 zapomóg 800 zgórą pracownikom naukowym. Udzielono nagród 115, stypendjów młodzieży koło 470. Ogółem wydano na te cele przeszło 11.000.000 zł.

W dziejach Kasy należy odróżnić dwa okresy. Pierwszy kończy się w epoce wielkiej wojny — drugi od niej się zaczyna i trwa do dziś dnia.

W pierwszym okresie Kasa początkowo ograniczała swą działalność do udzielania zapomóg na badania naukowe oraz na druk wydawnictw. Wobec braku szkół wyższych w kraju, zwrócono szczególną uwagę na przygotowanie zastępów przyszłych pracowników naukowych, dawano zasiłki na kształcenie zagranicą lekarzy, fizyków, chemików, geografów i t. d., dawano



Tytus Chałubiński



Kopalnia nafty na Kaukazie

im do ręki narzędzia naukowe, umożliwiano w kraju studia fizjograficzne, etnograficzne. Jednocześnie starano się usunąć brak podręczników. Z tych czasów pochodzi wydanie znakomitej Fizyki Witkowskiego, Fizjologii Cybulskiego, Kosmografji Jędrzejewicza, prac Folkierskiego, Gosiewskiego, licznych dzieł medycznych i prawnospołecznych, Biblioteki filozoficznej z przekładami klasyków, Monografji dziejów nowożytnych (tomów 16), szeregu podstawowych wydawnictw niezastąpionych w dorobku naszej kultury, jak Słownik Geograficzny (tomów 15), Pamiętnik Fizjograficzny (tomów 25), ogniskujący cały ruch poznania przyrody kraju ojczystego w zaborze rosyjskim, czasopismo etnograficzne „Wisła” Jana Karłowicza,



Konrad Dobrski

które wciągnęło szerokie sfery inteligencji zamieszkałej na wsi do pomocniczej pracy naukowej, Prace Filologiczne (tomów 12), dzieła o charakterze monograficznym, jak Księga przysłów polskich Adalberga, Flora Tatr Berdaua, Mazowsze Kolberga, Zdobienie i sprzęt ludu polskiego na Podhalu Matlakowskiego, Zbiory dokumentów historycznych Wierzbowskiego, jak również jego Bibliotekę zapomnianych poetów i prozaików polskich XV—XVII wieku. Kasa pokrywa też kosztą swoistego wydawnictwa: Poradnik dla samouków. Wydawnictwo to staje się pionierem kultury naukowej, poczytnym przewodnikiem naszej młodzieży, pozbawionej szkoły i nauczyciela. Prócz czterech tomów Poradnika, zawierających wskazówki do kształcenia się we wszystkich gałęziach nauk, wychodzi cykl drugi p. t. „Świat i człowiek”, obejmujący wykłady o rozwoju świata ze stanowiska ewolucji, oraz „Dzieje myśli”, zawierające wykłady o rozwoju nauk o świecie. Zadaniem ich było, aby młodzieży, pozbawionej uczelni wyższych, zastąpić choć w części żywe słowo wykładającego.

Pierwszy powiew wzbierającej w 1905 r. burzy, która dopiero po latach dwunastu miała zniszczyć imperjum rosyjskie, dał nieco swobody w organizowaniu się pracy naukowej. Powstaje wówczas: Warszawskie Towarzystwo Naukowe, Płockie Towarzystwo Naukowe, Towarzystwo Naukowe w Wilnie i wiele innych o charakterze specjalnym. To organizowanie nowych warsztatów pracy naukowej rozszerzyło zakres działalności Kasy, wobec czego wzrosły jej potrzeby materialne. W tym właśnie czasie Kasa zaczęła zbierać plony z zapisanej jej przez zmarłego w r. 1904 inż. Witolda Zglenickiego działki gruntu naftodajnego na Kaukazie. Ten zapis, początkowo tak niepozorny, że wahano się w łonie Komitetu, czy przyjęcie go opłaci się instytucji i czy nie przysporzy jej samych tylko kłopotów, po kilku latach, gdy przeprowadzono odpowiednie wiercenia

i gdy trysnęła fontanna ropy naftowej, dał wielkie dochody Kasie i, gdyby nie przewrót bolszewicki w Rosji, dziś umożliwiłby rozszerzenie instytucji na wielką skalę.

Czerpiąc znaczne dochody z tego źródła, dochodzące w niektórych latach do 1½ miliona złotych, Kasa im. Mianowskiego poczęła hojną ręką obdarzać istniejące pracownie naukowe, tworzyć nowe, popierać badania i wydawnictwa. Pracowano w ciszy, bez rozgłosu, w obawie aby nie zwracać uwagi rządu na zasoby instytucji, zwłaszcza, że wbrew statutowi starała się ona nieść pomoc materialną uczonym polskim poza granicami państwa rosyjskiego, zwłaszcza w Małopolsce.



Pałac Staszica — siedziba Kasy w Warszawie

Wtedy to Kasa założyła (a potem utrzymywała przez szereg lat) Obserwatorium Magnetyczne w Świdrze i Archiwum Ikonograficzne w Warszawie. Łożyła hojnie na pracownie Warszawskiego Towarzystwa Naukowego: antropologiczną, botaniczną, fizjologiczną, meteorologiczną, mineralogiczną, neurobiologiczną, radjologiczną, zoologiczną, gabinet nauk historycznych i t.d., na Instytut Psychologiczny w Warszawie, Warszawski Instytut Filozoficzny, Pracownię Genetyczną Towarzystwa Ogrodniczego w Morach pod Warszawą, Pracownię Zootechniczną w Baniosze pod Warszawą i t. d. Z zapomóg korzystają liczne towarzystwa naukowe oraz naukowe czasopisma polskie. Wydawano w dalszym ciągu nowe dzieła i serje dzieł rozpoczęte poprzednio, prowadzono wydawnictwo pomnikowego Słownika Języka Polskiego. Z zakresu historii i historii kultury ukazały się źródłowe wydawnictwa Wierzbowskiego: *Matricularum Regni Poloniae Summaria*, Protokoły posiedzeń Komisji Edukacji Narodowej, Raporty szkół wydziałowych i podwydziałowych Komisji Edukacji Narodowej. Literatura przyrodnicza polska zyskała wówczas dzieła takie, jak *Astronomja Kowalczyka*, piękne *Obrazy Roślinności Polskiej* (wychodzące do dziś), wreszcie do niedawna służące za jedyne niemal w tym zakresie książki: spolszczone wydanie podręcznika *Mineralogji Tschermaka* oraz dzieło *Neumayra* p. t. *Dzieje Ziemi*, które w owych czasach znajdowały się w księgozborze niemal każdego inteligentnego Polaka, wraz z wydaniami z pomocą Kasy — *Encyklopedją Staropolską Glogera* i jego *Budownictwem drzewnym*. Z zakresu psychologii doświadczalnej mamy prace oryginalne *Abramowskiego*, z zakresu medycyny — przekłady wielkich kompendjów medycznych, a także prace oryginalne, jak wydane zbiorowo *Histologja* i *Fizjologja człowieka*, *Dmochowskiego* *Djagnostyka lekarska*, dzieła medyczne i filozoficzne *Biegańskiego* i długi poczet innych, których tu wymienić nie sposób.

Powstanie niepodległej Polski otworzyło nowe horyzonty dla prac organizacyjno-naukowych Kasy im. Mianowskiego. Odtąd rozpoczyna się drugi okres w jej dziejach.

Już w roku 1916 Komitet postanawia przekształcić Kasę w nowożytny instytut popierania polskiej twórczości naukowej, podejmujący inicjatywę na wszelkich polach organizacji naukowej. Pierwszym krokiem było przystąpienie do zbierania materiałów o najpilniejszych potrzebach nauki polskiej. Materiały te ogłoszone zostały w dwóch tomach pod tytułem „Nauka polska, jej potrzeby, organizacja i rozwój”. Wydawnictwo stało się zaczątkiem stałego organu Kasy który pod tym tytułem ukazuje się jako rocznik poświęcony sprawom nauki polskiej i naukoznawstwa wogóle. Dotychczas ukazało się dziesięć tomów. Przy redakcji rocznika powstał wkrótce osobny „dział naukowy” biura Kasy. Opracowuje on ankiety i przygotowuje prace badawcze w zakresie organizacji nauki. W ten sposób Kasa przyczynia się do pogłębienia podstaw wszelkich poczynań organizacyjno-naukowych, do uzgodnienia działalności różnych placówek, oraz do oświetlenia dróg właściwego rozwoju polityki polskiej na terenie organizacji nauki.

Przystosowanie Kasy do nowych warunków wywołanych zjednoczeniem ziem polskich w państwie niepodległym nastąpiło przede wszystkim przez zmianę statutu Kasy w r. 1920.



Biblioteka wydawnictw Kasy im. Mianowskiego

Nietylko odpadły dawne polityczne ograniczenia działalności Kasy i pozory jej dobroczynnego charakteru, ale nadto rozwinęły się nowe działy pracy. Ustalono współdziałanie z Kasą naczelnymi instytucjami naukowymi, oraz szkół akademickich, a to przez utworzenie Rady Naukowej, złożonej z delegatów Akademii Umiejętności, Towarzystwa Naukowego w Warszawie i Lwowie, Towarzystwa Przyjaciół Nauk w Poznaniu i Wilnie, Związku Towarzystw Naukowych we Lwowie, nadto delegatów państwowych Uniwersytetów i Politechnik.

Wybór Komitetu zarządzającego Kasą oddano temu zbiorowemu ciału naczelnemu. W całym kraju powstała sieć członków-korespondentów, mających współdziałać z Komitetem.



Ekspedycja wydawnictw Kasy im. Mianowskiego.

Pozatem [Kasa podjęła rolę czynnika ułatwiającego łączność pomiędzy przedstawicielami nauki wszystkich stron Polski. Celem wyjaśnienia poglądów na potrzeby naukowe w organizującym się Państwie Komitet uznał za potrzebne zwoływanie Zjazdów Naukowych. Pierwszy odbył się w 1920 r. z udziałem kilkuset osób, omawiał sprawy ogólne; drugi w 1927 r. poświęcony był zagadnieniu specjalnemu: stosunku pracy pedagogicznej wyższych szkół do naukowej pracy twórczej. Udział w nim wzięli przedstawiciele wszystkich Szkół Akademickich oraz Rządu.

Ze względu na związki nauki polskiej na terenie międzynarodowym, Kasa im. Mianowskiego utworzyła łącznie z Akademią Polską Komisję Międzynarodowej Współpracy Umysłowej,





Dom Kasy im. Mianowskiego nad Świdrem

obejmując jednocześnie kierownictwo biur tej Komisji. Przy Komisji Międzynarodowej powstaje Biuro Uniwersyteckie. Jako czynna organizatorka międzynarodowej współpracy umysłowej, Kasa bierze w 1926 r. czynny udział w zorganizowaniu Międzynarodowego Zjazdu Komisyj Współpracy Intelktualnej przy Lidze Narodów oraz Międzynarodowego Zjazdu Towarzystwa Prawa Autorskiego.

Wynikiem tego Zjazdu jest między innymi Polskie Towarzystwo Ochrony Prawa Autorskiego, które znajduje oparcie w Kasie im. Mianowskiego.

Opiekuńcza działalność Kasy nad innymi instytucjami, mającymi krzewić naukę, przejawia się w udziale, jaki Kasa ma w zarządzaniu temi instytucjami. Tu wymienić należy statutem



Świder

zastrzeżony udział 2 delegatów Kasy w Kuratorjum Fundacji „Zakłady Kórnickie”, w Fundacji im. Benzefa i innych.

Nowym działem prac organizacyjnych Kasy jest zakładanie i prowadzenie t. zw. Domów Wypoczynkowych dla pracowników naukowych. Pierwszy z nich powstał pod Otwockiem nad rzeką Świder. W zdrowotnych warunkach otrzymuje się tam pełne utrzymanie za skromną opłatą. Domy te służyć mają zresztą nietylko wypoczynkowi, ale i pracy w ciszy leśnej. Z domu nad Świdrem korzystają pracownicy naukowcy ze wszystkich stron Polski, co znakomicie przyczynia się do zbliżenia ze sobą ludzi pracujących na jednym terenie nauki. Powodzenie Domu nad Świdrem spowodowało, że Kasa otrzymała na za-



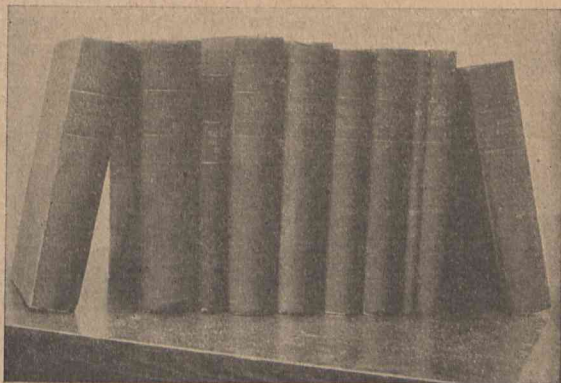
S Ł O W N I K
JĘZ. POLSKIEGO

rozpoczęty w r. 1900,
ukończony w r. 1927
(tomów 8, stronic 7541
w. ósemki).

łożenie podobnych zakładów tereny w Konstancinie pod Warszawą, w Zakopanem i w Maniewiczach na Wołyniu. Zrealizowaniu projektów budowy tych nowych domów stoi jednakże na przeszkodzie brak odpowiednich funduszków.

Również w dziale wydawniczym Kasy zaszły w ostatnim dziesięcioleciu poważne zmiany organizacyjne. Poprzedni system dawania autorom zapomóg na wydawnictwa został zmieniony i Kasa przejęła pracę wydawniczą w swoje ręce. W związku z tem stoi zorganizowanie składu i sprzedaży we własnym lokalu wydawnictw Kasy, jakoteż naukowych wydawnictw Ministerstwa Oświaty oraz szeregu instytucyj rządowych i kilkunastu polskich towarzystw naukowych.

W 1928 r. Kasa przystąpiła do założenia własnej drukarni, przystosowanej do potrzeb naukowych Instytucji. Wszystko to stało się rzeczą możliwą dzięki znacznemu rozszerzeniu lokalów przez pozyskanie w Pałacu Staszica odpowiednich pomieszczeń, poważnym kosztem doprowadzonych do stanu używalności. Wydatek na remont lokalu w Pałacu Staszica wpłynął na



Rocznik Kasy założony w 1918 r.; do r. 1929 wydano 10 t. (str. 4787)

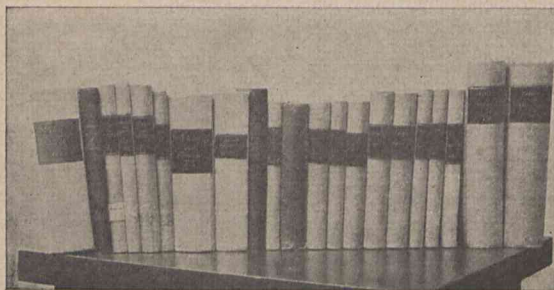
pewne powstrzymanie rozmachu w działalności wydawniczej. Mimo to Kasa może się poszczycić i w tej dziedzinie plonem poważnym.

Popierano więc byt wydawnictw i czasopism, które na stałe związały swe istnienie z imieniem Kasy, jak „Prace filologiczne”, „Przegląd filozoficzny”, Themis Polska” i t. d. W szczególności dużo uwagi poświęcono rozwojowi Poradnika dla Samouków, który z wolna ze skromnego objętością pierwszego wydania przekształcił się w wielkie zbiorowe wydawnictwo, w którym wybitni specjaliści dają wskazówki do studjów i obraz stanu współczesnej nauki w Polsce i zagranicą. Ukazały się dotychczas tomy poświęcone Matematyce (2 tomy), Fizyce, Krystalografji, Mineralogji, Petrografji, Botanice (3 tomy). Dalsze tomy obejmą inne gałęzie nauk przyrodniczych i humanistycznych.

Ukończono druk Słownika Języka Polskiego (8 tomów), nad którym praca trwała 27 lat. Prowadzono druk Obrazów roślinnych Polski. Wydano m. innemi prace:

Bigo — Związki publiczno-prawne, Ciszewskiego — Prace etnologiczne I-II, Dąbrowskiego J. — Władysław Warneńczyk, Dobrowolskiego A. — Historia naturalna lodu, Dobrowolskiego J. — Uprawa roślin lekarskich, Godlewskiego E. — Myśli przewodnie fizjologii roślin, Grabskiego Wł. — Społeczne gospodarstwo agrarne, Kleckiego W. — Gatunek i rasa, Konopczyńskiego W. — Polska a Szwecja, Konopczyńskiego W. — Stanisław Konarski, Korbuta G. — Literatura Polska I-III, Kucharzewskiego J. — Od białego caratu do czerwonego I-III, Morozewicza J. — Komandory, Moszyńskiego K. — Polesie Wschodnie, Nitscha K. — Szczepionki i surowce, Noakowskiego St. — Zamki i pałace polskie, Prohaski A. — Hetman Stanisław Żółkiewski, Rakowieckiego T. — Drogi planet i komet, Schuster A. i Lees H. Ćwiczenia praktyczne z fizyki, Sierpińskiego W. — Teoria liczb, Sierpińskiego W. — Zarys teorii mnogości, Winida W. Kanał Bydgoski, Witkowskiego — Zasady fizyki (V wyd.) i t. d.

W drugim powojennym okresie swego rozwoju Kasa znalazła się w położeniu materialnem, które nie odpowiadało wie kim nowym potrzebom nauki polskiej.



Poradnik dla Samouków, założony w r. 1898, do r. 1929 wydano 22 tomy (stronic 10333)

Bieg wypadków wojennych przerwał dopływ do Kasy dochodów z nafty na Kaukazie. Mimo przyrzeczeń rządu sowieckiego danych Polsce przy zawieraniu traktatu pokoju w Rydze, mimo późniejszych not tegoż rządu z 1923 r. i licznych zabiegów Komitetu o zwrot należnego Kasie majątku, pretensje jej dotychczas nie zostały uregulowane.

Pierwsze lata odcięcia od naftowych źródeł dochodu nie wykazują jeszcze nazewnątrz następstw. Kasa żyje rozpędem lat przedwojennych, wypuszcza na rynek księgarski tak dużo dzieł, jak nigdy przedtem. Narazie czerpie ze swych zasobów. Ten stan nie może jednak trwać długo. Na domiar złego przychodzi spadek pieniądza polskiego. Przez zakup papieru drukarskiego oraz wzmożenie produkcji wydawniczej Komitet stara się zapobiec choć częściowo skutkom inflacji. Kasa zmuszona jest uciec się o pomoc materialną do Skarbu i społeczeństwa.

Ze względu na zasługi instytucji, jej zadania organizacyjne oraz wobec dotychczasowej, wywołanej stosunkami międzynarodowymi, niemożności uregulowania przez Rząd naftowych pretensyj Kasy, znajduje ona życzliwe poparcie materialne Rządu.

Oczywiście jednak instytucja, będąca wyrazicielką pragnień kulturalnych narodu, ma prawo oczekiwać poparcia przede wszystkim w samym społeczeństwie. W tym kierunku zmierzają nieustannie wysiłki Komitetu. W okresie, kiedy inteligencja zamożna zbiedniała, wyniki te nie zawsze wieńczy pomyślny skutek. Stwierdzamy jednak niewątpliwy rozwój ofiarności społecznej na cele naukowe, co świadczy, że zrozumienie wartości nauki dla narodu przenika do sfer coraz szerszych. Obok ofiar prywatnych i zapisów testamentowych występują coraz liczniej zapomogi na rzecz Kasy im. Mianowskiego ze strony Sejmików, Magistratów, gron nauczycielskich i t. p. Jeżeli jednak Polska chce być narodem o wysokiej kulturze, to ofiarność na rzecz nauki musi się w społeczeństwie wzmóc stokrotnie.

ZADANIA ORGANIZACJA KASY

Wśród towarzystw naukowych, instytucyj oraz urzędów służących sprawom nauki, Kasa im. Mianowskiego zajmuje odrębne stanowisko i spełnia odrębną rolę.

Działalność jej jest teoretyczna, zasiłkowa, wydawnicza, opiekuńcza, informacyjna i pomocnicza; wreszcie pośredniczy w stosunkach naukowych z zagranicą.

W zakresie działalności teoretycznej:

Kasa przeprowadza studia nad twórczością naukową,
zbiera materiały dotyczące spraw nauki,
urządza zjazdy i perjodyczne zebrania w sprawach nauki.

W zakresie działalności zasiłkowej:

- udziela zasiłków a) na badania naukowe (osobom i instytucjom)
b) na wydawnictwa naukowe,
c) udziela ulg przy ich nabywaniu,
d) daje nagrody za prace naukowe.

W zakresie działalności wydawniczej:

- wydaje dzieła i rozprawy,
wydaje (jako swój organ) pismo poświęcone naukoznawstwu: „Naukę Polską”,
wydaje wskazówki dla kształcących się we wszystkich dziedzinach wiedzy: „Poradnik dla Samouków”.



Sala posiedzeń Komitetu Zarządzającego Kasą im. Mianowskiego

- W** zakresie działalności opiekuńczej:
sprawuje zarząd specjalnych fundacyj i zapisów,
bierze przez swych delegatów udział w kierownictwie
innych instytucyj,
zakłada i utrzymuje domy wypoczynkowe dla pracowników naukowych.
- W** zakresie działalności informacyjnej i pomocniczej:
organizuje archiwum i bibliotekę naukoznawczą,
przedstawia władzom wnioski w sprawach nauki oraz
prac naukowych,
udziela pomocy w sprawie celowego przyznawania zapisów i darowizn na naukę,

udziela pomocy przy wydawaniu dzieł naukowych oraz przy celowym ich rozpowszechnianiu.

W zakresie działalności pośredniczącej w stosunkach Polski z zagranicą:

współdziała w urządzaniu zjazdów międzynarodowych w sprawach naukowych,

utrzymuje ścisłą łączność z Polską Komisją Międzynarodowej Współpracy Intelktualnej oraz z Biurem Uniwersyteckim tej Komisji,

współdziała w udostępnieniu obcym polskich wydawnictw (edycje, przekłady, streszczenia w języku obcym).

Do urzeczywistnienia tych zadań Kasa posiada następującą organizację.

Organem nadzorczym jest Rada Naukowa, składająca się z delegatów: Akademii Umiejętności, Towarzystwa Naukowego we Lwowie, z delegatów uniwersytetów i politechnik państwowych; nadto w skład Rady wchodzi członkowie Komitetu Kasy.

Władza rządząca należy do Komitetu, który składa się z 12 członków, w połowie z przedstawicieli nauk humanistycznych, w połowie z przedstawicieli nauk przyrodniczych. Członków tych wybiera Rada Naukowa na przeciąg lat trzech z pomiędzy osób zamieszkałych w Warszawie i posiadających odpowiednie kwalifikacje naukowe. Komitet wyłania ze swego grona Prezesa, Sekretarza i Skarbnika oraz ich zastępców.

Komitet dzieli się na następujące stałe komisje: organizacyjno-informacyjną, wydawniczą, stypendjalną, nagrodowe (do nauk ścisłych i do nauk humanistycznych), budowlaną i kuratorjum Domu Kasy nad Świdrem i w Zakopanem.

Biura Kasy im. Mianowskiego składają się z działów:

- a) naukowego, którego kierownik bierze udział w posiedzeniach Komitetu z głosem doradczym i jest redaktorem Nauki Polskiej i Poradnika dla samouków.

- b) wydawniczo-ekspedycyjnego,
- c) sekretariatu administracyjnego oraz
- d) finansowo-buchalteryjnego.

Kasa posiada bibliotekę wydawnictw własnych i popiera-
nych oraz bibliotekę ogólną.

Przy Kasie im. Mianowskiego funkcjonuje:

- a) Polska Komisja Międzynarodowej Współpracy Umysłowej, w skład której wchodzi delegaci Komitetu Kasy i Polskiej Akademii Umiejętności,
- b) Polskie Biuro Uniwersyteckie,
- c) Redakcja Wydawnictwa t. z. sejmowego wszystkich dzieł Adama Mickiewicza.

Obok członków czynnych, oddających instytucji pracę swą bezinteresownie, statut przewiduje dwie kategorie członków:

- a) popierających, którzy płacą przynajmniej 15 zł. rocznie;
- b) dożywotnich, którzy wpłacają jednorazowo przynajmniej 375 zł.

Obecnie Kasa dobiega 50 lat istnienia. Pole jej działania rozrasta się w miarę wzrastającej aktywności naszej nauki. W tej aktywności jest walka o nasz byt duchowy, o naszą indywidualność narodową, szlachetne współzawodnictwo w poznawaniu prawd, mających być podwaliną lepszego jutra naszej Ojczyzny i całej ludzkiej społeczności.

LISTA ZAPISÓW NA RZECZ KASY

1. Lande Leon, dr.	1881 — 1882	rb.	500
2. Drobyszewski Józef	„	„	500
3. Jaśkowski Jan Nepomucen, ziemianin - wierszopis	1884	„	15.000
4. Natanson Jakób, prof.	„	„	30.000
5. Wojniłowicz Lucjan	„	„	1.000
6. Perskiewicz Jan, dr.	1885	„	2.000
7. Rodzina dr. Sterna	„	„	1.000
8. Augustynowicz Oktawjusz	1887	„	16.027
9. Wilczyński Władysław, lekarz	„	„	5.000
10. Bagieński Ignacy	1888	„	3.000
11. Bonasiewicz Józef Władysław	„	„	28.900
			i 9.903

na fundusz wiecz. im. Władysława i Anieli z Pieniążków Bonasiewiczów

12. Sierakowska z Rutkowskich			
Józefa	1889	rb.	6.600
13. Pilecki Zenon, lekarz	1890	„	21.950
14. Sławiński Adam	1891	„	1.500
15. Peplowski Władysław	„	„	31.461
cały swój majątek			
16. Zbyszewska Paulina	1892	rb.	15.000
17. Kronenberg Stanisław, bankier	1894	„	40.000

na fundusz żelazny



18. Butrym Juljan, dr. medycyny	1894	rb. 1.000
19. Czajczyński Franciszek, lekarz	„	„ 10.000
20. Ekielt Julja	„	„ 60.000
21. Rząśnicki Otton, lekarz	1897	„ 1.000
22. Rotwand Stanisław		
23. Wawelberg Hipolit bankierzy	„	„ 5.000
24. Czaban Edward, przemysłowiec	1898	„ 15.000
25. Górski Konstanty	„	„ 9.600

2/3 całości domu w Warszawie

26. Szpecht Kazimierz, adwokat	1898	rb. 41.285
cały majątek		

27. Wojciechowski Feliks Aleksander	1898	„ 6.872
28. Chmielewski Ignacy	1899	„ 3.000
29. Jankowska Marja,	„	„ 20.000
obywatelka m. Warszawy		
30. Łowicki Maciej, lekarz	1900	„ 18.000
31. Nowicki Wawrzyniec, lekarz	1900	rb. 10.000
32. Strzelecki Dionizy	1900	„ 5.800
obywatel m. Żytomierza		

3-cią część majątku.

33. Goleński August	1901	„ 5.231
obywatel m. Wielunia		

część majątku.

34. Kossowski Włodzimierz, sędzia śledczy	1901	
---	------	--

(niezrealizowany).

35. Dobrowolski Aleksander	1902	„ 2.000
36. Rościszewski Walenty	„	„ 16.328
37. Rudzki Konstanty, przemysłowiec	„	„ 5.000

jako fundusz wieczysty.

38. Stern Jan Joachim	1902	rb. 10.000
jako fundusz wieczysty.		
39. Stępowski Wincenty	„	„ 12.500
40. Mirecki Konstanty	1903	„ 5.000
41. Sękowski Juljusz	1904	„ 26.000
42. Sokołowski Karol	„	„ 10.000
43. Zglenicki Witold, inż. górniczy dochód z połowy gruntu naftodajnego w Sarachanach pod Baku.		
44. Tatarkiewicz Ksawery, adwokat, radca prawny Kasy.	1905	rb. 500
45. Wszebor Józef, lekarz	„	„ 10.000
46. Deike Karol, dyrektor banku	1906	„ 7.500
47. Głogowski Witold Hilary	„	„ 4.000
48. Spasowicz Włodzimierz, adwokat	„	„ 5.000
49. Bartoszek Stanisław, inżynier.	1907	„ 2.000
50. Krajewski Władysław, lekarz	„	
zapis niezrealizowany.		
51. Pytowska Marja z Rogozińskich.	1908	„ 8.000
52. Reichmanowa Rozalja	„	„ 3.000
53. Trzetrzewińska Walerja, nauczycielka	„	„ 3.000
54. Wolszczanowa Balbina	„	„ 22.400
55. Kobryniec Karol, lekarz	1909	„ 60.000
na kapit. styp. jego imienia.		
		i rb. 50 000
56. Tomkiewicz Franciszek	„	„ 3.000
na fundusz wieczysty im. Tomkiewicza.		
57. Apte Markus, lekarz	1910	„ 500
jako fundusz wieczysty jego imienia.		
58. Bogucki Józef	1910	„ 1.000
59. Karasiewicz Feliks, rejent	„	„ 4.000

60. Podbielski Adolf, lekarz	1910	rb. 6.000
61. Vacqueret Aleksander, lekarz		
plac i sumy hipoteczne (netto rb. 16.500).		
62. Wilczkowski Henryk, sędzia	1910	„ 1.000
63. Łapiński August, kupiec	1911	„ 2.500
64. Sawicki Wojciech, dyrektor banku		„ 10.000
na kapit. żel. im. W. Sawickiego.		
65. Szański Jan	1911	„ 2.000
na kapit. w.		
66. Wołodkowicz Konstanty	„	„ 38.000
cały majątek		
67. Hassewicz Stanisław, lekarz.	1912	„ 3.000
68. Maleszewski Bolesław,	„	„ 12.000
69. Tukałowa Celina	„	„ 8.000
70. Bełcikowska Józefa	1913	„ 2.000
71. Discorso Ludwika, obywatelka włoska „	„	„ 3.000
w papier. proc.		
72. Stabrowski Feliks.	„	„ 30.000
73. Stalewicz Wincenty	„	„ 2.000
3/25 całego majątku		
74. Grosse Władysław	1914	„ 20.000
75. Wieczorkowska Zofja	„	„ 2.000
76. Wiślicki Adam, redaktor	1915	część majątku
77. Kluczewiczowa Walerja	1918	„ 7.000
78. Bardziński Karol Józef, ziemianin	1919	„ 10.000
na fund. im. Bardzińskich.		
79. Brzeziński Józef, adwokat	„	„ 2.000
80. Chodecki Kajetan, rejent	„	„ 1.000
81. Piramowicz Witold, rejent	„	„ 12.000
82. Puchałowa Józefa	„	„ 3.000

83. Temler Aleksander Ferdynand,
przemysłowiec 1919 mk. 30.000
84. Hiszpański Stanisław, majster
szewcki 1922 osada Kilińskie
nad Świdrem
85. Sachs Henryk, Langrod Marja,
Ernestyna Buber „ zł. 29.231.94
ustanowili fundację stypendjalną im. Edwarda Sachsa
86. Wittenberg Róża 1922 zł. 1.709.59
na fund. wiecz. im. Karola Wittenberga.
87. Rodzina Skibińskich 1923
nieruchomość (2 morgi ziemi) pod Otwockiem,
88. Lutostański Karol 1925
nieruchomość (plac 10,000 łokci) w Konstancinie pod Warszawą.
89. Birar Antoni 1925
nieruchomość (5 morgów ziemi) w Maniewiczach na Wołyniu.
90. Grąbczewski Bronisław 1926
prawa autorskie oraz pozostałe pretensje.
91. Ks. Wróblewski Jan 1927 rb. 5.000
92. Olechnowiczowa Walentyna „ zł. 3.000
93. Kusociński Zygmunt 1928
cały majątek (5 morgów gruntu pod Ożarowem i kapitały).
94. Fundusz im. Malewskich 1928 zł. 75.000
95. „ „ Józefa Natansona 1929 „ 44.009

