



BIULETYN SAMORZĄDOWY

ISSN 1640-6532

Gmina

PISMO RADY GMINY JEZÓW SUDECKI

Nr 59/06

egzemplarz bezpłatny

Kwiecień 2006



Na stole święcone, a obok baranek. Koszyczek pełny barwnych pisanek.
I tak znamienne w polskim krajobrazie. W bukicie srebrzyste, wiosenne bazy.
Zielony barwinek, fiołki i żonkile - barwami stroją uroczyste chwile.
W dom polski wiosna wchodzi na spotkanie, gdy Wielkanocne na stole śniadanie.

Wesołych Świąt Życzy Rada i Wójt
Gminy Jezów Sudecki

W dniu 22 lutego 2006 roku odbyło się posiedzenie XXXVI Sesji Rady Gminy z następującym porządkiem obrad:

1. Otwarcie Sesji.

2. Sprawozdanie z pracy Rady i jej Komisji za 2005 rok. Prezentacja planów pracy na 2006 rok oraz zatwierdzenie planu pracy Komisji Rewizyjnej na 2006 rok.

3. Strategia integracji i rozwiązywania problemów społecznych gminy Jeżów Sudecki na lata 2006-2013.

a/ omówienie strategii

b/ dyskusja

c/ podjęcie uchwały ws. przyjęcia strategii integracji i rozwiązywania problemów społecznych gminy Jeżów Sudecki na lata 2006-2013.

4. Podjęcie uchwał w sprawie:

a/ zmian w uchwale budżetowej na 2006 rok,

b/ przyjęcia Gminnego Programu Profilaktyki i

Rozwiązywania Problemów Alkoholowych na rok 2006,

c/ przyjęcia Gminnego Programu Przeciwdziałania Narkomanii na lata 2006-2007,

d/ wyrażenia zgody na przeznaczenie do sprzedaży nieruchomości stanowiącej własność Gminy Jeżów Sudecki,

e/ ustalenia opłaty administracyjnej za czynności

urzędowe,

f/ zmiany uchwały Rady Gminy numer III/18/2002 z dnia 18 grudnia 2002 roku w sprawie poboru w drodze inkasa łącznego zobowiązania pieniężnego rolników oraz niektórych podatków i opłat lokalnych.

5. Sprawozdanie z bieżącej pracy Przewodniczącego Rady i Wójta Gminy.

6. Interpelacje i zapytania radnych.

7. Sprawy różne i przyjęcie protokołu XXXV Sesji Rady Gminy.

8. Zamknięcie obrad posiedzenia XXXVI Sesji Rady Gminy

W Sesji uczestniczyło 15 radnych. Przewodniczący Rady Gminy / Pan Artur Smolarek przedłożył sprawozdanie z pracy Rady Gminy za 2005 rok:

W 2005 roku odbyło się 10 sesji na 11 posiedzeniach:

Lp.	Nr posiedzenia	Data posiedzenia	Ilość podjętych uchwał
1.	XXVI	2.02.2005	9
2.	XXVII	30.03.2005	6
3.	XXVIII	27.04.2005	8

4.	XXIX	18 i 21.05.2005	8
5.	XXX	22.06.2005	5
6.	XXXI	14.09.2005	2
7.	XXXII	26.10.2005	2
8.	XXXIII	23.11.2004	9
9.	XXXIV	21.12.2005	6
10.	XXXV	28.12.2005	3

Rada Gminy w 2005 roku podjęła 58 uchwał w tym:

- w sprawach budżetowych – 14 uchwał,
- w sprawach geodezyjnych – 11 uchwał,
- w sprawach podatkowych, opłat lokalnych – 6 uchwał,
- w sprawach porządkowych, organizacyjnych – 14 uchwał,
- pozostałych – 13 uchwał.

Najważniejsze z nich były w sprawach:

1. Uchwalenia Budżetu Gminy i jego zmiany
2. Regulaminu udzielania pomocy materialnej o charakterze socjalnym dla uczniów zamieszkałych na terenie gminy.
3. Zatwierdzenia taryf dla zbiorowego zaopatrzenia w wodę.
4. Wieloletniego programu gospodarowania mieszkaniowym zasobem gminy na lata 2005-2010.
5. Odwołania i powołania Skarbnika Gminy.
6. Zmian w Statucie Gminy Jeżów Sudecki.
7. Uchwalenia Miejscowego Planu Zagospodarowania Przestrzennego Gminy Jeżów Sudecki.

Tematy poruszane na sesjach z udziałem gości zaproszonych :

1. 02.02.2005 – Informacja na temat działalności Stowarzyszenia Gmin Polskich „Euroregionu Nysa” – poseł RP Michał Turkiewicz.
2. 21.05.2005 – Uroczysta Sesja z okazji XV-lecia działalności samorządu terytorialnego.
3. 22.06.2004 – Informacja o podejmowanych działaniach prewencji kryminalnej przez Komendę Miejską Policji w Jeleniej Górze, Komendant KP p. Mirosław Fąfrowicz i z-ca komendanta p. Zbigniew Markowski
Sprawozdanie z działalności Zarządu Gminnego Ochotniczych Straży Pożarnych - Prezes OSP, Danuta Kryszczyżyn, Leonard Kacperski.
4. 14.09.2005 – Informacja o działalności Ludowych Zespołów Sportowych w gminie Jeżów Sudecki – przedstawiciele stowarzyszeń.
5. 26.10.2005 – prezentacja działań i zamierzeń Rady Powiatu i Starostwa Powiatowego w Jeleniej Górze w latach 2005-2006. – Starosta Powiatu, Jacek Włodyga.
6. 28.12.2005 – Miejskowy Plan Zagospodarowania Przestrzennego Gminy Jeżów Sudecki – Projektanci Biura Urbanistyki i

Architektury pan Michał Wilejczyk i pan Artur Domagała.

W sesjach uczestniczyli radni powiatowi: Bogusław Chodak, Zbigniew Jakiel, Paweł Kwiatkowski.

W biurze Rady Gminy pełnione były dyżury w poniedziałki – 43 razy

Przewodniczący Rady Gminy Artur Smolarek pełnił dyżur 32 razy. Wiceprzewodniczący Kazimierz Lewaszkiewicz pełnił dyżur 7 razy. Wiceprzewodniczący Rady Gminy Andrzej Koza pełnił dyżur 4 razy.

Przewodniczący Komisji Rady Gminy, przedłożyli Radzie Gminy sprawozdania z pracy Komisji oraz plany pracy Komisji na 2006 rok. Plan pracy Komisji Rewizyjnej został zatwierdzony przez Radę Gminy.

Rada gminy przyjęła projekty uchwał, które znajdowały się w porządku obrad. Wszystkie uchwały znajdują się na stronie internetowej Gminy Jeżów Sudecki w informacjach Biuletynu Informacji Publicznej (BIP). Protokół, sprawozdania oraz plany pracy Komisji Rady Gminy są do wglądu w biurze Rady Gminy.

XXXVII Sesja Rady Gminy

W dniu 29 marca 2006 roku odbyło się posiedzenie XXXVII Sesji Rady Gminy z następującym porządkiem obrad:

1. Otwarcie Sesji.

2. Informacja o ogłoszonych w 2005 roku konkursach na zlecenie organizacjom pozarządowym realizacji zadań gminy z zakresu upowszechniania kultury fizycznej i sportu.

3. Podjęcie uchwał w sprawie:

- a/ zmian budżetu gminy na 2006 rok,
- b/ zaciągnięcia pożyczki z Wojewódzkiego Funduszu Ochrony Środowiska i Gospodarki Wodnej we Wrocławiu na realizację zadania inwestycyjnego pn. „Budowa sieci wodociągowej wsi Płoszczyna–Dziwiszów”,
- c/ zmiany Wieloletniego Planu Inwestycyjnego,
- d/ regulaminu utrzymania czystości i porządku na terenie Gminy Jeżów Sudecki,
- e/ zasad i trybu umarzania, odraczania lub rozkładania na raty wierzytelności Gminy Jeżów Sudecki.

4. Sprawozdanie z bieżącej pracy Przewodniczącego Rady i Wójta Gminy.

5. Interpelacje i zapytania radnych.

6. Sprawy różne:

- a/ przyjęcie protokołu XXXVI Sesji Rady Gminy.

7. Zamknięcie obrad posiedzenia XXXVII Sesji Rady Gminy.

W Sesji uczestniczyło 10 radnych. W punkcie drugim. porządku obrad została złożona informacja następującej treści: „Ustawa o działalności pożytku publicznego i o wolontariacie, z 2003 r., reguluje zasady prowadzenia działalności pożytku publicznego przez organizacje pozarządowe.

Art 4.1 ustawy określa sferę zadań publicznych, o których mowa w ustawie i obejmuje ona zadania, które zostały zawarte w 24 punktach.

Na podstawie tego aktu prawnego Rada Gminy, dnia 27 października 2004 roku podjęła uchwałę w sprawie przyjęcia „Programu współpracy Gminy Jeżów Sudecki z organizacjami pozarządowymi na 2004 rok”. W uchwale zobowiązano Wójta Gminy do opracowania programu współpracy w terminie do dnia 31 grudnia 2004 roku.

Dnia 22 grudnia 2004 roku Rada Gminy przyjęła 2 przedłożone przez Wójta Gminy projekty uchwał numer:

- XXIV/147/2004 w sprawie trybu postępowania o udzielenie z budżetu gminy Jeżów Sudecki dotacji, sposobu jej rozliczania oraz kontroli wykonywania zleconego zadania przez podmioty niezaliczane do sektora finansów publicznych. Uchwała zawiera załącznik – formularz oferty podmiotu realizacji zadania publicznego.

- XXIV/148/2004 w sprawie programu współpracy Gminy Jeżów Sudecki z organizacjami pozarządowymi na 2005 rok.

W § 4 uchwały zostały określone priorytetowe zadania.:

- 1/ pielęgnowanie tradycji narodowych,
- 2/ zwiększanie poczucia bezpieczeństwa,
- 3/ wspomaganie aktywności społecznej na rzecz poprawy jakości życia,
- 4/ działania na rzecz integracji europejskiej,
- 5/ wspomaganie wolontariatu,
- 6/ promocja i ochrona zdrowia,
- 7/ działania proekologiczne,
- 8/ działania na rzecz zagospodarowania czasu wolnego młodzieży,
- 9/ rozwój rodzinnych form opieki,
- 10/ działania prowadzące do pełnego uczestnictwa w życiu społeczności lokalnej i wyrównywania szans osób niepełnosprawnych,
- 11/ zabezpieczanie potrzeb osób starszych,
- 12/ wspomaganie przedsiębiorczości, tworzenie i utrzymywanie miejsc pracy;
- 13/ aktywizacja osób pozostających bez pracy,
- 14/ upowszechnianie sportu amatorskiego.

Po opublikowaniu uchwały nr XXIV/147/2004 roku w Dzienniku Urzędowym Województwa Dolnośląskiego, Wójt Gminy dnia 3 lutego 2005 roku wydał Zarządzenie nr 3/05 w sprawie ogłoszenia otwartych konkursów ofert na zlecenie realizacji

zadań gminy z zakresu upowszechniania kultury fizycznej i sportu organizacjom pozarządowym podmiotom wymienionym w art. 3 ust. 3 ustawy z dnia 24 kwietnia 2003 roku o działalności pożytku publicznego i o wolontariacie oraz jednostkom organizacyjnym podległym organom administracji publicznej lub przez nie nadzorowanym.

W § 3 zarządzenia została powołana komisja konkursowa w składzie:
Przewodniczący – Genowefa Smolarek – Sekretarz Gminy

Członkowie - Irena Kocoń – Skarbnik Gminy
- Bożena Matuszewska – podinspektor ds. obsługi Rady Gminy.

Załącznik nr 1 zawiera treść ogłoszenia ws. otwartego konkursu ofert na wsparcie realizacji zadań publicznych z zakresu:

1. Rozwój fizyczny dzieci, młodzieży i dorosłych poprzez uczestnictwo w zorganizowanych formach szkolenia sportowego na terenie wsi **Jeżów Sudecki** wraz z utrzymaniem bazy sportowej, organizacja przygotowań, uczestnictwo w gminnych, regionalnych i ponadregionalnych imprezach sportowych. Wysokość środków przeznaczonych na realizację w/w zadania wynosi **33.900 zł.**

2. Organizacja przygotowań, na terenie wsi **Dziwiszów**, do uczestnictwa w imprezach sportowych wraz z utrzymaniem bazy sportowej oraz uczestnictwo w gminnych, regionalnych i ponadregionalnych imprezach sportowych. Wysokość środków przeznaczonych na realizację w/w zadania wynosi **18.800 zł.**

3. Rozwój fizyczny dzieci, młodzieży i dorosłych poprzez uczestnictwo w organizowanych formach szkolenia sportowego i turystycznego wraz z utrzymaniem bazy sportowej, przygotowanie i organizacja imprez sportowych, rekreacyjnych i turystycznych w ramach realizacji **Gminnego Kalendarza Imprez na terenie gminy.** Uczestnictwo w gminnych, regionalnych i ponadregionalnych imprezach sportowych i turystycznych. Wysokość środków przeznaczonych na realizację w/w zadania wynosi **22.300 zł.**

Załącznik nr 2 do zarządzenia zawiera regulamin pracy komisji konkursowej.

Ogłoszenie zostało zamieszczone w Nowinach Jeleniogórskich, Biuletynie Samorządowym Gmina, Biuletynie Informacji Publicznej oraz na tablicach ogłoszeń Urzędu Gminy.

Termin składania ofert – 21 marca 2005 roku. Zostały złożone 3 oferty. Komisja konkursowa przeprowadziła postępowanie konkursowe zgodnie z regulaminem pracy komisji.

W ramach postępowania konkursowego zostały zawarte umowy z:

1. Gminnym Klubem Sportowym „Jeżów Sudecki” na realizację zadania nr 3 ogłoszenia na kwotę 22.300 zł,
2. Ludowym Klubem Sportowym „Lotnik” na realizację zadania nr 1 na kwotę 33.900 zł,
3. Ludowym Klubem Sportowym „Piast” na realizację zadania nr 2 na kwotę 18.800 zł.

Organizacje z udzielonej dotacji realizowały zadania statutowe stowarzyszenia. Dotacja została rozliczona przez Skarbnika Gminy. Dotacja została w całości wykorzystana na następujące zadania:

Gminny Ludowy Klub Sportowy – Prezes Andrzej Zaremba – razem dochody w 2005 roku – 46.785,51 zł
- źródła finansowania:
- 22.300,00 zł - dotacja,
- 635,51 zł – środki własne,
- 19.450,00 zł – wpłaty i opłaty uczestników,
- 4.400,00 zł – sponsorzy prywatni.

Wydatkowane środki 38.540,07 na poszczególne zadania:
- 2.079,37 zł – opłaty startowe, wpisowe na zawody,
- 6.934,45 zł – transport,
- 6.619,41 zł – zakup sprzętu,
- 2.276,71 zł – zakup nagród,
- 483,96 zł - podróże służbowe i delegacje sędziowskie,
- 17.778,28 zł – noclegi i wyżywienie (obóz),
- 711,00 zł – składki i ubezpieczenia,
- 513,44 zł – koszty administracyjne i biurowe,
- 468,33 zł – utrzymanie bazy,
- 675,12 zł – inne koszty.
W imprezach wchodzących w skład Gminnego Kalendarza Imprez uczestniczyło 681 zawodników z terenu gminy, powiatu, województwa.

Ludowy Klub Sportowy „Piast” w Dziwiszowie – Prezes Krzysztof Gurazda
Razem dochody – 18.903,70 zł - źródła finansowania:
- 18.880,00 zł – dotacja,
- 103,70 zł – środki własne.
Wydatkowane środki na poszczególne zadania:
- 3.286,00 zł – opłaty rejestracyjne i ubezpieczeniowe,
- 1.398,20 zł – utrzymanie obiektu sportowego,
- 4.142,70 zł – zakup sprzętu sportowego,
- 3.885,55 zł - - transport,
- 4.506,30 zł – opłaty sędziowskie,
- 399,04 zł – naprawa sprzętu,
- 645,00 zł – wynajem sali sportowej,
- 89,98 zł – środki czystości,
- 106,40 zł – artykuły spożywcze,
- 191,03 zł – energia elektryczna,

- 253,50 – obsługa bankowa.
Uczestnictwo w rozgrywkach klasy „A” OZPN – 54
zawodników od 16-32 lat.

Ludowy Klub Sportowy „Lotnik” Jeżów Sudecki – Prezes Tadeusz Chwałek

Razem dochody – 33.901,57 – źródła finansowania:
- 33.900,00 zł – dotacja,
- 1,57 zł środki własne.

Wydatkowano środki na poszczególne zadania:

- 4.822,36zł – utrzymanie obiektu,
- 9.982,40 zł – opłaty startowe i regulaminowe,
- 660,00 zł – ubezpieczenie zawodników klubu,
- 1.966,59 zł – koszty przygotowania zawodników do sezonu,
- 5580,00 zł - koszty transportu,
- 10.890,22 zł - zakup sprzętu.

W zajęciach szkoleniowych uczestniczyło ok. 100 osób. Informacja została przygotowana i przedłożona Radzie Gminy przez pracownika Urzędu Gminy panią Bożenę Matuszewską.

Następnie Rada Gminy przedyskutowała i przyjęła przedłożone projekty uchwał, które prezentowane są na stronie internetowej Urzędu Gminy w informacjach BIP. Uchwałę w sprawie regulaminu utrzymania czystości i porządku na terenie Gminy Jeżów Sudecki prezentujemy w Biuletynie, celem zapoznania się z jego treścią. Radni w interpelacjach i zapytaniach poruszali między innymi sprawy związane z remontem dróg na terenie gminy Jeżów Sudecki, których zarządcą jest powiat jeleniogórski oraz gmina, posprzątaniem przydrożnych rowów wzdłuż drogi powiatowej na wysypisko śmieci w Siedlęcinie.

Redakcja

DZIECKO LEWORĘCZNE W KLASIE PIERWSZEJ

Być leworęcznym nie oznacza być innym. Dziecko leworęczne to dziecko normalne, niewymagające leczenia, a leworęczność to stan, który nie powinien wzbudzać niepokoju zrozumiącego w sytuacji choroby. Brak zaburzeń nie przesądza o braku problemów. Podstawowy problem to egzystencja leworęcznego dziecka w szkole, w świecie praworęcznych osób. Stwarza to niemało trudności, które dziecko musi przezwyciężyć, a dorośli powinni mu w tym pomóc. Szczególnym zainteresowaniem i opieką należy otoczyć dzieci, których leworęczność jest wyrazem nieprawidłowego rozwoju psychoruchowego powodującego trudności i niepowodzenia szkolne. Dziecku leworęcznemu potrzebna jest specjalna pomoc, szczególnie w pierwszym okresie nauki pisania. Ma ona ułatwić dziecku dostosowanie się do kierunku pisania od strony lewej do prawej przez odpowiednie ustawienie ręki, położenie zeszytu itp.

W pracy z dzieckiem leworęcznym należy stosować różnorodne metody, techniki i pomoce dydaktyczne, aby zajęcia były ciekawe i motywowały uczniów do podejmowania proponowanych zadań i ćwiczeń.

Pracując z dzieckiem leworęcznym należy postępować zgodnie z następującymi zasadami:

Zasada 1. Właściwa postawa wobec leworęczności.

Leworęczność jest równie naturalnym przejawem lateralizacji funkcji ruchowych jak praworęczność. Z wyjątkiem nielicznych szczególnych przypadków patologicznej leworęczności nie jest ona powodem do zaniepokojenia ani nie wymaga podejmowania działań o charakterze terapeutycznym. Wobec dzieci leworęcznych niewskazane jest przyjmowanie postawy ochraniającej ich ani też stawiania im w pewnych sytuacjach zbyt ambitnych wymagań, np. szybkie opanowanie techniki pisania, ładne pismo. Jak we wszystkich wypadkach, tak i w tym muszą być one na miarę dziecka. Nie jest właściwe nadmierne koncentrowanie uwagi na dziecku tylko z tej racji, że jest ono leworęczne. Ważne jest zatem stworzenie właściwej atmosfery, aby dziecko nie czuło się ani gorsze od innych, ani też, że ma specjalne prawa.

Zasada 2. Wczesna diagnoza.

Wskazana jest możliwie wczesna ocena rozwoju psychoruchowego dziecka obejmująca nie tylko rozwój lateralizacji, ale równocześnie rozwój motoryki rąk i orientacji w schemacie ciała i przestrzeni. Przydatna jest także orientacyjna ocena poziomu rozwoju umysłowego i osobowości dziecka. Celowe jest zatem, aby dziecko z tendencją do posługiwania się lewą ręką obserwować od okresu wczesnego dzieciństwa, a z końcem wieku przedszkolnego (5-6 rok życia) poddać badaniom diagnostycznym.

Zasada 3. Właściwa decyzja co do programu postępowania z dzieckiem leworęcznym.

Przy podejmowaniu decyzji stosujemy zasadę niezachęcania do posługiwania się prawą ręką dzieci: oburęcznych i leworęcznych; o wczesnych przejawach lateralizacji i silnym stopniu przewagi ręki lewej; mało sprawnych motorycznie (szczególnie o obniżonej sprawności motorycznej ręki prawej); opóźnionych w rozwoju umysłowym, dzieci, u których występują zaburzenia zachowania towarzyszące leworęczności, takie jak np. jąkanie, reakcje nerwicowe; dzieci, u których obserwuje się podczas pisania prawą ręką tendencję do pisania zwierciadlanego; dzieci, które nie akceptują prób przeuczania.

Zasada 4. Prawidłowa postawa dziecka leworęcznego podczas pisania.

Kształtowanie właściwej postawy ciała i ruchów podczas pisania to proces, który rozpoczyna się od utrwalania nawyków ruchowych już w wieku poniemowlęcym, kiedy dziecko chwyta ołówek w rękę i

zaczyna kreślić pierwsze linie. Jest to ważny element wychowania każdego dziecka. Tym bardziej dziecka leworęcznego, które ma powody do przyjmowania wadliwej postawy ciała. Nieprawidłowa postawa ciała podczas pisania i rysowania doprowadzić może do wad postawy i skrzywienia kręgosłupa. Dzieci z oddziałów przedszkolnych oraz klas pierwszych spędzają bowiem wiele czasu nad tymi zajęciami, podatne są wobec tego na działanie szkodliwych czynników. Wskazania w stosunku do dziecka leworęcznego są następujące:

- podczas pisania i rysowania dziecko, siedząc przy stole, powinno mieć obie stopy oparte o podłogę, a oba przedramiona oparte o stół,
- plecy powinno mieć wyprostowane tak, aby centralna oś ciała (linia kręgosłupa) była pionowa,
- tułów nie powinien opierać się o ławkę, lecz znajdować się w pewnej odległości od niej, co zapewni swobodę ruchów rąk,
- dziecko leworęczne, siedząc w ławce szkolnej, powinno mieć swego sąsiada po swojej prawej stronie; w ten sposób ręka, którą pisze każde dziecko, znajduje się po zewnętrznej stronie ławki; pozwala to uniknąć przeszkadzania sobie podczas pisania, gdyż zapobiega nieumyślnemu zderzeniu się dominujących rąk obojga dzieci i zapewnia swobodę ruchów piszącej ręce,
- najlepiej jest, gdy światło pada na zeszyt dziecka leworęcznego z przodu lub od strony prawej; w tym celu należy posadzić dziecko w środkowym rzędzie w klasie, gdzie światło jest najbardziej rozproszone i nie daje zbyt widocznego cienia.

Zasada 5. Właściwe położenie zeszytu.

Położenie zeszytu jest kolejnym czynnikiem ważnym dla techniki pisania dzieci leworęcznych. Zeszyt w czasie pisania powinien znajdować się w pewnej odległości od ciała osoby piszącej, a tym samym od dolnego brzegu stołu lub ławki. Jeżeli zeszyt leży zbyt blisko brzegu ławki, to przedramię przesuwa się poza ławkę i to tak, że punkt oparcia ręki znajduje się na krawędzi ławki. Ręka podparta jest tylko koło przegubu lub na dłoni. W takiej pozycji jakość pisma jest gorsza, a linia zapisu ma tendencję do padania w dół. Ułożenie zeszytu powinno więc umożliwić oparcie na stole całego przedramienia lewej ręki. Zeszyt leworęcznego dziecka powinien być ułożony na ławce ukośnie, nachylony w prawą stronę. Oznacza to, że lewy górny róg skierowany jest ku górze, zaś prawy górny róg ku dołowi.

Dziecko powinno dowolnie regulować kąt nachylenia zeszytu, nawet tak dalece, że może on znajdować się w położeniu niemal pionowym do krawędzi ławki. Przy takim ułożeniu zeszytu dziecko kreśli litery w liniaturze w kierunku z góry ku dołowi. Pozwala mu to w ciągły sposób śledzić zapis i nie zamazywać tekstu. Duży kąt nachylenia zeszytu jest korzystny szczególnie w sytuacji, gdy dziecko jest leworęczne, pozwala mu to bowiem na kontrolowanie wzrokiem czynności pisania. W przypadku ułożenia zeszytu równoległe do krawędzi ławki dziecko

poszukuje najdogodniejszej pozycji dla piszącej ręki i zamiast obrócić zeszyt-skręca tułów w lewą stronę, a tym samym kręgosłup. Długie przebywanie w tej pozycji może w konsekwencji powodować skrzywienie kręgosłupa. Zeszyt powinien znajdować się nieco na lewo od osi ciała leworęcznego dziecka. Zapewnia to swobodę ruchu piszącej ręce lewej. Dzięki temu przesuwa się ona płynnym ruchem od strony lewej ku osi ciała. Centralne ustawienie zeszytu powoduje konieczność przekraczania osi ciała, ograniczenie swobody ruchów i kontroli wzrokowej.

Zasada 6. Prawidłowy sposób trzymania pióra.

Pierwszym narzędziem do rysowania bywa patyk, którym dziecko kreśli linie na piasku, natomiast pierwszy kontakt z prawdziwym narzędziem graficznym ma dziecko podczas prób rysowania ołówkiem lub kredką trzymanymi w garści. Patyk, ołówek, kredka świecowa-to najprostsze narzędzia, które nie wymagają precyzji ruchów w czasie posługiwania się nimi. Nie trzeba ich, tak jak pióra, ustawiać pod odpowiednim kątem do płaszczyzny, aby pozostawiały ślad. Można je trzymać niemal w dowolny sposób, gdyż one i tak rysują. Dlatego też są ulubionymi narzędziami, po które dziecko samo sięga w pierwszych latach życia. Pisanie piórem to już bardzo trudna umiejętność, nabywana dopiero w szkole. Zarówno posługiwanie się ołówkiem, piórem jak i długopisem wymaga prawidłowego uchwytu tego narzędzia. Od pierwszych prób wykonywania przez dziecko leworęczne czynności graficznych zwracamy uwagę na następujące sprawy:

1. Uchwyt ołówka (pióra) powinien być poprawny. Podobnie jak u praworęcznych osób dziecko leworęczne trzyma ołówek czy pióro w trzech palcach: pomiędzy kciukiem i lekko zgiętym palcem wskazującym, opierając go na palcu środkowym.
2. Ręka trzymająca pióro powinna znajdować się w odległości około 2 cm od powierzchni papieru. Zbyt niski chwyt pióra powoduje, że dziecko ma trudności ze śledzeniem zapisanego tekstu i dlatego pisze z głową zwieszoną nad zeszytem lub przekrzywia ją w bok.
3. Zanim dziecko leworęczne zacznie posługiwać się piórem, najlepiej będzie, jeśli naukę pisania rozpocznie za pomocą ołówka. Pisanie przez dłuższy czas ołówkiem pozwoli dziecku uporać się z kilkoma problemami, np. pozwoli mu usprawnić organizację ruchów podczas pisania od strony lewej ku prawej. Ołówek jest prostym narzędziem, gdyż nie wymaga określonego kąta nachylenia w stosunku do kartki papieru ani precyzyjnego regulowania nacisku.

Zasada 7. Prawidłowy układ dłoni, nadgarstka i przedramienia.

Prawidłowy układ dłoni, nadgarstka i przedramienia dziecka leworęcznego powinien podczas pisania być następujący: dłoń wraz z nadgarstkiem stanowi przedłużenie przedramienia (układ liniowy); brzeg dłoni, nadgarstka i ramię opierają się cały czas o stół i zeszyt,

w którym dziecko pisze i przesuwają się podczas pisania; koniec pióra skierowany powinien być ku lewemu ramieniu lub zmierzać do punktu położonego w połowie odległości między ramieniem a łokciem; podczas pisania przedramię lewej ręki powinno być mniej więcej prostopadłe do liniatury zeszytu. Dłoń i palce znajdujące się pod liniaturą nie przesuwają się po zapisanym tekście, co zapobiega jego zamazywaniu.

Zasada 8. Właściwa organizacja ruchów podczas pisania.

Podczas nauki pisania dzieci leworęcznych wskazane jest:

1. Dbanie o prawidłowe kreślenie liter (inskrpcję) poprzez ćwiczenie pisania liter zgodnie z obowiązującym wzorcem. Wzorec ten uwzględnia kolejność i kierunek ruchów podczas kreślenia litery. W związku z tym wskazane jest wcześniejsze utrwalanie nawyków ruchowych polegających na kreśleniu linii pionowych z góry w dół i poziomych-od lewej ku prawej.

2. Trening w zakresie progresji dużej-płynnego przesuwania ręki od lewej do prawej krawędzi zeszytu, zamiast manipulowania zeszytem. Pomocne tu może być ułożenie zeszytu na lewo od dziecka, tak aby jego ręka zmierzała ku osi ciała.

3. Wdrażanie dziecka do opanowania ruchów progresji małej, aby podczas pisania liter i wyrazów dłoń i przedramię cały czas pozostawały w kontakcie z zeszytem.

Zasada 9. Kontrola i regulowanie napięcia mięśniowego.

Podczas pisania napięcie mięśniowe ręki, przedramienia i ramienia, nadgarstka, dłoni i palców powinny być świadomie regulowane i kontrolowane. U dzieci, które nie umieją regulować siły napięcia, obserwuje się albo zbyt silne, albo zbyt słabe napięcie mięśniowe. Słabe napięcie przejawia się jako słaby nacisk na ołówek i powoduje, że rysunki i pismo są mało czytelne. Ślad pozostawiony przez ołówek jest mało widoczny, linie zwykle bywają niesprawne, drżące, cienkie. Nadmierne napięcie mięśniowe przede wszystkim zaburza tzw. melodii kinetycznej ruchów, które składają się jak ogniwa na złożoną czynność ruchową, jaką jest pisanie. Wzmoczone napięcie mięśniowe zaburza ten ciąg elementarnych ruchów, ich koordynację, utrudnia płynne przechodzenie od jednego do drugiego prostego ruchu uniemożliwiając w ten sposób zrealizowanie całej złożonej czynności. Jeżeli napięciu mięśniowemu towarzyszą negatywne emocje o zabarwieniu lękowym np. związane ze zbyt wolnym tempem pisania i nienadążania za innymi piszącymi dziećmi, to wówczas wystąpić może reakcja nerwicowa np. bolesny skurcz mięśni podczas pisania, tzw. skurcz pisarski. Problemy te często towarzyszą leworęczności. Wzmoczone napięcie mięśniowe jest np. konsekwencją pisania ręką wygiętą w nadgarstku. Dlatego też należy dbać o to, aby:

- dziecko leworęczne potrafiło sobie uświadomić własne napięcie mięśniowe,
- umiało świadomie kontrolować i regulować to napięcie tak, aby okresowo osiągało ono swój optymalny wymiar na przemian z okresami rozluźnienia, umożliwiając mu odpoczynek,
- napięcie ograniczało się jedynie do aktywizacji określonej grupy mięśni, bez niepotrzebnego włączania innych grup, uczestniczących w danej czynności ruchowej.

Zasada 10. Koordynacja ruchów obu rąk.

Sprawne zapisywanie tekstu jest nie tylko efektem działania ręki wiodącej, lecz i jej współdziałania z ręką nie piszącą. W przypadku dziecka leworęcznego ważne jest nie tylko usprawnienie kończyny dominującej. Wskazane jest również ćwiczenie precyzji ruchów każdej z rąk oraz rozwijanie ich współdziałania ze sobą w trakcie wykonywania czynności wymagających ich współpracy.

Zasada 11. Współdziałanie oka i ręki.

Warunkiem poprawnego zapisu, szybkiego tempa i dobrego poziomu graficznego pisma jest możliwość śledzenia wzrokiem czynności pisania: ruchu ręki powstającego zapisu. Zaburzenia współdziałania oka i ręki, czyli zaburzenia koordynacji wzrokowo-ruchowej, mogą mieć różne przyczyny. Mogą wynikać z nieprawidłowego współdziałania ośrodków wzrokowych i motorycznych w korze mózgowej. Konsekwencją takich zaburzeń jest wolne tempo pisania, niski poziom graficzny pisma (dysgrafia) i błędy w pisaniu (dysortografia).

Należy:

- usprawniać współdziałanie czynności ruchowych lewej ręki z funkcjami wzrokowymi poprzez ćwiczenia rozwijające koordynację wzrokowo-ruchową,
- rozwijać współdziałanie ręki i oka po tej samej stronie,
- umożliwiać stałe śledzenie wzrokiem czynności pisania przez dziecko leworęczne, co jest możliwe przy zachowaniu poprawnej pozycji ręki piszącej, zeszytu, właściwego położenia palców, uchwytu pióra.

BIBLIOGRAFIA

1. Bogdanowicz M., Leworęczność u dzieci, WSiP, Warszawa 1989.
2. Chmielewska E., Ćwiczenia służące kształtowaniu orientacji przestrzennej, MAC SA, Kielce 1995.

Małgorzata Kutrowska

Wielkanoc

Święcone

Święcone, zwane też święconką, ma swoje prapoczątki w VIII wieku. Do Polski zwyczaj ten dotarł w XIV stuleciu. Najpierw do święcenia noszono tylko baranka z chleba, później dokładano kolejno: ser, masło, ryby, olej, mięso, ciasto, wino, jajka i inne pokarmy.

Rodzaj święconych pokarmów był różny - w zależności od tradycji ludowych i chrześcijańskiej symboliki produktów, zmieniającej się na przestrzeni wieków. Teraz w zasadzie nie ma znaczenia, jakie pokarmy włożymy do koszyka. Ważne jest, żeby było w nim siedem podstawowych - chleb, jajko, ser, wędlina, chrzan, ciasto i sól. Koszyk powinien być wykonany z wikliny, słomy lub sosnowych łubów. Jego środek dekoruje się białymi serwetkami, bukszpanem lub gałązkami borówek na znak wielkiej radości.

Polskie święcone znane było z obfitości i pięknie ozdobionego stołu. Nie mogło na nim zabraknąć wielkanocnego baranka, wyrabianego z masła, ciasta lub marcepanu. Na bogatych stołach królewskich i wielkopańskich królowały baranki ze złota, srebra i drogich kamieni. Umieszczano je na „łączce” z zasianej wcześniej rzeżuchy lub zielonego owsa.

Od wieków najważniejszym daniem na wielkanocnych biesiadach jest kiełbasa domowego wyrobu i uwędzona w jałowcowym dymie szynka. Na staropolski stół stawiano też półmisek z pieczoną w całości świńską głową. Nie mogło zabraknąć tzw. białej kiełbasy, bigosu, białego barszczu oraz gotowanych na twardo jaj. Na słodko serwowano przede wszystkim wielkanocne baby. Równie słynne były mazurki oraz serniki zwane niegdyś „przekładańcami”.

Zwyczaj święconki w Polsce najpóźniej dotarł do mieszkańców Pomorza, a przynajmniej jego koszubsko-kociewskiej części. Przywieźli go w 1920 roku przesiedleńcy ze środkowej Polski. Przed wielkanocnym śniadaniem stół kropił tu, przy pomocy witek z poświęconej palmy, najstarszy mężczyzna w rodzinie. Potem, kiedy zwyczaj święconki był już celebrowany na tych terenach, senior rodu kropił tylko te pokarmy, które pojawiły się na stole, a nie zostały poświęcone w kościele.

Chleb

W tradycji chrześcijańskiej jest najważniejszym z symboli, ponieważ przedstawia Ciało Chrystusa. We wszystkich kulturach jest pokarmem niezbędnym do życia.

Chleb zawsze gwarantował pomyślność i dobrobyt. Jeżeli gospodarze piekli na Wielkanoc wiele odmian

chleba, do koszyka wkładali po kromce każdej z nich. W całości święcono specjalny chlebek - paschę

Jajko

Symbol odradzającego się życia i zwycięstwa życia nad śmiercią.

Wierzono, że podzielenie się jajkiem z bliskimi umacnia więzi rodzinne. Dotykanie zwierząt poświęconym jajkiem chronić je miało przed chorobami i złymi urokami.

Wiele rytuałów związanych ze święconym jajkiem należało do zakochanych. Parzysta liczba jajek na świątecznym stole wróżyła pannie rychłe zamążpójście. Aby zachwycić ukochanego, pocierała jajem pomalowanym na czerwono miejsce, którym chciała go najbardziej zauroczyć. Potem tłukła skorupkę i przelewała jego zawartość przez skrzyżowane brzożowe patyczki.

Pisanki podarowane zakochanym gwarantowały udany związek i pomyślność. Niezwykłe właściwości przypisywano również skorupkom ze święconych jaj. Utarte na proszek i dosypane do potrawy wzbudzały płomienne uczucie wybranka.

Zgniecione skorupki z wodą leczyły ból zębów. Rozsypywano je też wokół domu, żeby zapewnić jego mieszkańcom ochronę, przyczepiano do drzwi, żeby domownicy mieli spokój i zakopywano w narożnikach pól, żeby uzyskać wysokie plony.

Wędlina

Jej obecność w koszyku miała zapewniać płodność i zdrowie. Była symbolem dostatku, bo nie każdy mógł sobie na nią pozwolić. Od XIX wieku do koszyka wkłada się tradycyjną polską kiełbasę. Jajko Symbol odradzającego się życia i zwycięstwa życia nad śmiercią.

Ser

Jest w sensie pozytywnym symbolem zależności między człowiekiem a siłami przyrody. Jako że pochodzi od krów, owiec i kóz, ma zapewnić rozwój stada zwierząt domowych.

Sól

Życiodajny minerał. Uznawano go za symbol oczyszczenia, za sedno istnienia i prawdy. Wierzono, że posiada właściwości odstraszania zła. Chrzan Obrazował ludzką siłę i krzepę fizyczną. Miał również wspomagać skuteczność innych święconych pokarmów.

Ciasto

Do święconki zostało włączone jako ostatnie. Symbolizowało umiejętności i doskonałość. Najczęściej była to wielkanocna baba. Należało pamiętać, że nie może być to produkt kupiony, ale własnoręcznie upieczony.

Kolorowe jaja



Malujemy je farbami, flamastrami, barwimy na różne kolory, naklejamy wycinanki - zdobienie pisanek ma w Polsce bardzo długą tradycję i jest nieodłączną częścią przygotowań do Świąt Wielkanocnych.

Pisanki przygotowujemy zazwyczaj w Wielką Sobotę. Kolorowe, poświęcone jajka ozdabiają stół świąteczny.

Najstarsze polskie pisanki pochodzą z końca X wieku. Odnaleziono je podczas wykopalisk na opolskiej wyspie Ostrówek, gdzie odkryto pozostałości grodu słowiańskiego. Wykonane zostały z wapienia, wzór na nich rysowano roztopionym woskiem, a potem barwiono na brunatnoczerwono.

Najstarsze znalezione pisanki na świecie pochodzą z sumeryjskiej Mezopotamii. Jako symbol Afrodyty jajko czczone było w starożytnej Grecji, w starożytnym Egipcie było atrybutem bogini Path. Według mitów indyjskich i filipińskich, z gigantycznego jaja powstał świat. Sposobów zdobienia pisanek jest wiele. Malujemy jajka ugotowane na twardo albo wydmuszki (w jajku robimy dwie dziurki i delikatnie wydmuchujemy jego zawartość).



Sposoby zdobienia pisanek:

- rysowanie wzorów gorącym woskiem i zanurzanie jaj w barwniku,
- barwienie i skrobanie wzoru przy pomocy ostrego narzędzia, np. igły czy nożyka,
- naklejanie wycinanek z kolorowego papieru czy

włóczki,

- oklejanie piórkami,
- foliowanie - jajko wkładamy do specjalnej folii i zanurzamy w gorącej wodzie,
- malowanie flamastrami lub farbami - można skorzystać z gotowych szablonów,
- mozaiki ze skorupki - skorupki jajek malujemy na różne kolory i przyklejamy do wydmuszki.

Można skorzystać z chemicznych barwników, ale lepiej skorzystać z metod naturalnych - przygotować wywar, w którym zanurza się jajko.

Kolory:

- czarny - kora dębowa lub z łupina orzecha włoskiego
- fioletowy - kwiaty malwy
- różowy - sok z buraka
- zielony - liście ziół, głównie pokrzywy
- brunatnoczerwony - łuski cebuli
- czerwony - owoce czarnego bzu i suszone owoce jagody
- pomarańczowy - marchew i dynia
- niebieski - owoce tarniny
- czarny - olchowe szyszki.

OGŁOSZENIE

Gmina Jeżów Sudecki, na podstawie ustawy z dnia 24.04.2003 o działalności pożytku publicznego i o wolontariacie (DZ.U.NR 96, poz. 837) oraz uchwały Rady Gminy Jeżów Sudecki numer XXXIII/196/2005 z dnia 23.11.2005 roku w sprawie programu współpracy Gminy Jeżów Sudecki z organizacjami pozarządowymi w roku 2006 ogłasza otwarty konkurs ofert na wsparcie realizacji następującego zadania publicznego:

„Rozwój fizyczny dzieci, młodzieży i dorosłych poprzez uczestnictwo w organizowanych formach szkolenia w zakresie sportów motorowych na terenie wsi Siedlęcín, organizacja przygotowań, uczestnictwo w gminnych, regionalnych i ponadregionalnych imprezach sportowych. Wysokość środków przeznaczonych na realizację w/w zadania wynosi 3.000 zł”.

Wymogi formalne ofert:

1. Uczestnikami konkursów mogą być organizacje pozarządowe, inne podmioty wymienione w art. 3, ust. 3 ustawy z dnia 24.04.2003 o działalności pożytku publicznego i o wolontariacie, oraz jednostki organizacyjne podległe organom administracji publicznej lub przez nie nadzorowane, które łącznie spełniają następujące warunki:
- 1/ zamierzają realizować zadania na rzecz mieszkańców gminy Jeżów Sudecki,
- 2/ prowadzą działalność statutową w dziedzinie objętej konkursem,
- 3/ dysponują odpowiednio wyszkoloną kadrą zdolną do realizacji zadania,

- 4/ posiadają doświadczenie niezbędne do realizacji zadania będącego przedmiotem konkursu,
- 5/ przedstawia poprawnie sporządzona oferta na formularzu zgodnie z załącznikiem numer 1 do uchwały Rady Gminy Jeżów Sudecki numer XXIV/147/2004 z dnia 22.12.2004 roku w sprawie trybu postępowania o udzielenie z budżetu gminy Jeżów Sudecki dotacji, sposobu jej rozliczania oraz kontroli wykonywania zleconego zadania przez podmioty nie zaliczane do sektora finansów publicznych, oraz aktualny statut oferenta.
2. Termin realizacji zadania – od podpisania umowy do dnia 31 grudnia 2006 roku.
3. Warunki realizacji zadania: zapewnienie wysokiego poziomu organizacyjnego, sportowego i bezpieczeństwa uczestników.
4. Oferty należy składać w zaklejonych kopertach z napisem „Konkurs ofert” i nazwą konkursu w sekretariacie Urzędu Gminy, pokój nr 3, Jeżów Sudecki ul. Długa 63 do dnia 22 maja 2006 roku do godziny 10.00. Nie będą rozpatrywane oferty, które zostaną złożone, uzupełnione albo wpłyną pocztą po tym terminie.
5. Ogłoszenie wyników konkursu nastąpi w ciągu 14 dni od dnia zakończenia przyjmowania ofert. Oferty zostaną rozpatrzone przez Komisję Konkursową, zgodnie z trybem określonym w Regulaminie pracy Komisji Konkursowej, stanowiącym załącznik Nr 2 do Zarządzenia numer 1/2006 Wójta Gminy Jeżów Sudecki, z dnia 4.01.2006 roku w sprawie ogłoszenia otwartych konkursów ofert na zlecenie realizacji zadań gminy z zakresu upowszechniania kultury fizycznej i sportu organizacjom pozarządowym podmiotom wymienionym w art. 3 ust. 3 ustawy z dnia 24 kwietnia 2003 roku o działalności pożytku publicznego i o wolontariacie oraz jednostkom organizacyjnym podległym organom administracji publicznej lub przez nie nadzorowanym.
6. Kryteria oceny złożonych ofert:
 - 1/ Merytoryczna wartość oferty.
 - 2/ Możliwość realizacji zadania przez przedmiot przedstawiający ofertę.
 - 3/ Ocena kalkulacji kosztów realizacji zadania, w tym w odniesieniu do zakresu rzeczowego zadania.
 - 4/ Zakres finansowania zadania z innych źródeł niż budżet gminy.
 - 5/ Dotychczasowa współpraca z lokalnym samorządem, opinie i rekomendacje.
7. Decyzję o zleceniu zadania oraz o przyznaniu dotacji podejmuje Wójt Gminy.

Wójt Gminy
Edward Dudek

Jak uprawiać w domu paprocie?

Uprawiane przez nas dzisiaj w mieszkaniach paprocie to potomkowie roślin, które po raz pierwszy pojawiły się na Ziemi ponad 400 milionów lat temu. Kto je ma, może zatem śmiało powiedzieć, że rosną w jego domu prawdziwe żywe skamienieliny. Kiedyś w epoce karbonu, którą dzieli od nas około 250 milionów lat, kulę ziemską pokrywały rozległe lasy paprociowe. To właśnie pozostałością po nich są dzisiejsze pokłady węgla kamiennego. Starsze od paproci są jedynie glony, bo liczą one sobie już ponad dwa miliardy lat. Mchy natomiast, wydawałoby się bardzo prymitywne w swojej strukturze rośliny, pojawiły się dopiero sto milionów lat po paprociach.

Podobnie, jak i w naturze, bardzo zmienne koleje losu przechodziły paprocie jako rośliny doniczkowe. W pierwszej połowie dziewiętnastego wieku bardzo cenili je sobie Anglicy. Gdy u nich przeszła już na nie zupełnie moda, w latach dwudziestych kolejnego stulecia zainteresowali się paprociami bardzo gorliwie Niemcy. Potem musiały sobie czekać aż prawie pół wieku, aby wraz z zapomnianymi palmami wrócić znowu do łask w charakterze dekoratorek mieszkań.

Paprocie to rośliny zupełnie bezkwiatowe. Są dekoracyjne jedynie poprzez kształt i kolor swojego ulistnienia. Charakterystyczną cechą większości gatunków są typowe pióropusze. Bywają one długie i łukowate, a czasem sztywno wyprostowane ku górze. Kolor pierzastych liści może być jasno- albo ciemnozielony. Bywają też jednak one przebarwione na srebrzysto, czerwono, a nawet wielobarwne.

W naturalnych warunkach, tam gdzie występują one zupełnie dziko, paprocie to przeważnie rośliny leśne rosnące w głębokim poszyciu. Stąd ich tak wspaniała i bardzo przydatna cecha, że na ogół nie mają one dużego zapotrzebowania na światło. Dlatego można je łatwo uprawiać nawet w niezbyt jasnym mieszkaniu.

Korzystna natomiast, a często nawet konieczna, jest dla ich życia wyższa nieco wilgotność powietrza. Problem ten rozwiązać można stosunkowo łatwo poprzez zainstalowanie w domu specjalnego nawilżacza. Można też zagłębić paprocie w korytkach z wilgotnym torfem bądź zraszać rośliny regularnie miękką, letnią wodą. Bryłę korzeniową należy natomiast utrzymywać stale wilgotną, nie dopuszczając przy tym jednak nigdy do zalegania wody w doniczce. Stąd konieczność posiadania przez nią na dnie otworu odprowadzającego jej nadmiar na zewnątrz, do podstawki. Skuteczniejsze od podlewania konewką jest zanurzanie całej doniczki od czasu do czasu w letniej wodzie. W ten prosty sposób wypłukujemy również z podłoża ewentualnie nagromadzone sole.

W uprawie naszych domowych paproci szczególną ostrożność zachować należy w przypadku stosowania wszelkich środków ochrony roślin. Większość z tych roślin jest na nie bowiem bardzo wrażliwa!

Kiedy najlepiej przycinać drzewa i krzewy owocowe?

Uwaga! Nadchodzi czas przycinania drzew i krzewów owocowych. Kiedy najlepiej przycinać drzewa i krzewy owocowe? To pytanie dręczy i spać nie daje wielu właścicielom

przydomowych ogrodów.

Najkorzystniej jest oczywiście przycinać wtedy, gdy rośliny są w stanie bezlistnym. Powodem jest tu nie tylko lepsza widoczność konarów. Okres ten zaczyna się późną jesienią, a kończy się tuż przed otwarciem pąków wiosną. Cięcie w stanie bezlistnym bardzo stymuluje późniejszy przyrost nowego drewna. Najlepszą ze wszystkich porą jest jednak wczesna wiosna, na kilka dni przed otwarciem się pąków liściowych. Z nieco większym ryzykiem związane jest cięcie jesienią i zimą. Wystąpienie bowiem po cięciu bardzo niskich temperatur może spowodować zamieranie skróconych pędów. Nie zaczynaj zatem zbyt wcześnie!

Inne pory korekcyjnych cięć:

Przycinanie wczesnoletnie - jeżeli chcesz spowolnić dalszy przyrost pędów, przycinaj w czerwcu. Cięcie o tej porze roku nie tylko zmniejsza wzrost części naziemnej, ale również niewidocznych dla nas korzeni.

Przycinanie w środku lata - to przycinanie nie daje efektu spowolnienia dalszego wzrostu. Daje ono natomiast możliwość zmniejszenia wysokości drzewa i likwidacji części tegorocznych przyrostów. Powinniśmy jednak ograniczyć się zawsze do zmniejszenia nowych przyrostów jedynie o połowę. To pozwoli już jednak dotrzeć znacznie większej ilości promieni słonecznych, do potrzebujących ich dojrzewających owoców. Przycinanie jesienne - o ile to możliwe, powinniśmy tego cięcia jak najmocniej unikać. Istnieją bowiem duże szanse, że rany na przyciętych pędach nie zdążą się prawidłowo zagoić do nadejścia zimy. Szczególnie nie poleca się przycinać o tej porze roku brzoskwiń. Z ich ran bowiem wydzielać się będzie lepki, bursztynowy syrop.

Dziesięć przykazań przycinania drzew owocowych

1. Najpierw wytnij wszystkie złamane, chore i obumarłe gałęzie.
2. Spośród dwóch równoległych ułożonych względem siebie gałęzi wytnij zawsze tę słabszą.
3. Tnij tak, aby zostawić jak najwięcej pędów rosnących po liniach horyzontalnych - wycinaj zatem większość pędów rosnących pionowo w górę albo w dół.
4. Przerzedź drzewko tak, aby mógł przez nie przelecieć mały ptaszek.

5. Jeżeli drzewo jest zbyt wysokie do zbierania plonów, to skróć każdy konar rosnący pionowo przynajmniej do pierwszej zdrowej horyzontalnej gałęzi.

6. Pamiętaj, że niektóre odmiany mają tendencję do wytwarzania nadmiaru małych gałązek, które należy co roku przerzedzać.

7. Cięcia powinny być zawsze gładkie, a zatem wykonane ostrym sekatorem; pöszarpane rany to źródło powstania chorób.

8. Przycinaj jednak zawsze z umiarem. Zbyt mocne przycięcie pozostawiające tylko kilka kikutów sprawi, że drzewo potrzebować będzie aż kilku lat do ponownego zaowocowania.

9. Tnij regularnie co roku późną zimą lub wczesną wiosną. Drzewko przycinane co roku wygląda lepiej i obficiej rodzi owoce.

10. Wycinaj całe konary jedynie wtedy, gdy jest to konieczne. Pamiętaj, że to zielone liście są źródłem energii dla całego drzewa.

Informacje zaczerpnięto ze strony internetowej www.onet.pl

WIADOMOŚCI SPORTOWE

Życie sportowe w roku 2006 toczy się już na pełnych obrotach. I kwartał przyniósł dużo ważnych rozstrzygnięć:

- a) zakończenie konkursów związanych z realizacją zadań dotyczących organizacji życia sportowo – turystycznego na terenie gminy Jeżów Sudecki,
- b) podsumowanie współzawodnictwa sportowego LZS w powiecie i gminie,
- c) realizowanie kalendarza imprez sportowych LZS i SZS.

1. Aktualnie w gminie zarejestrowane są 4 stowarzyszenia sportowe. Konkursy wygrały:
 - LKS „LOTNIK” Jeżów Sudecki – obszar działania Jeżów Sudecki i Chrośnica,
 - LKS „PIAST” Dziwiszów – obszar działania Dziwiszów,
 - GLKS „JEŻÓW SUDECKI” – obszar działania Siedlęcín, Płoszczyna i Czernica,
 - MOTO KLUB Siedlęcín – do konkursu nie przystąpił
2. Miło mi poinformować, że we współzawodnictwie sportowym na najlepszą gminę powiatu jeleniogórskiego w roku 2005 zajeliśmy **I miejsce**

I miejsce	Jeżów Sudecki
II miejsce	Mysłakowice
III miejsce	Janowice Wielkie

Wyniki na **najlepsze ogniwo LZS w 2005 r.** w gminie Jeżów Sudecki przedstawiają się następująco :

- I miejsce Siedlęcin
- II miejsce Jeżów Sudecki
- III miejsce Chrośnica
- IV miejsce Dziwiszów

Z powodów regulaminowych nie zostały sklasyfikowane ogniwa z Czernicy i Płoszczyny.

3. Wyniki imprez sportowych z udziałem mieszkańców gminy.

Tenis stołowy

- a) Mistrzostwa Gminy Zrzeszenia LZS –
28.01.2006 r. Jeżów Sudecki

I miejsce Natalia Kosicka Chrośnica
Dawid Godoń Siedlęcin
Beata Kędziorek Jeżów Sudecki
Mateusz Kubicz Jeżów Sudecki
Agnieszka Marszałek Siedlęcin
Damian Augustyniak Siedlęcin
Eliza Schweda Jeżów Sudecki
Zbigniew Sos Siedlęcin

II miejsce Paula Saleska Jeżów Sudecki
Rafał Tyka Siedlęcin
Karolina Kosicka Chrośnica
Alicja Dudziak Jeżów Sudecki
Damian Gawron Jeżów Sudecki
Stanisława Bieniasz Chrośnica
Michał Zieliński Jeżów Sudecki

III miejsce Kamila Saleska Jeżów Sudecki
Patryk Niziurski Siedlęcin
Anna Niziurska Siedlęcin
Łukasz Dawidowicz Jeżów Sudecki
Mariola Krygier Chrośnica
Jerzy Szemerda Jeżów Sudecki

- b) zawody strefy jeleniogórskiej SZS w
drużynowym tenisie stołowym – Marciszów, 14.
i 17.02.2006 r.

Dziewczęta SP w Czernicy - V miejsce
Chłopcy Gimnazjum w Jeżowie Sudeckim – II
miejsce

- c) Reprezentacja Publicznego Gimnazjum w
składzie: Mateusz Maciejewski, Adam Łuszczewski
oraz Jakub Balanda startowała 09.03.2006 r. w
Brzegu Dolnym w Finale Dolnośląskim
Gimnazjady, gdzie zajęła VII miejsce. Opiekunem
drużyny był Zbigniew Sos.

- d) Mistrzostwa Powiatu Zrzeszenia LZS - 11
i 14.03.2006 r. Łomnica i Jeżów Sudecki

I miejsce Dawid Godoń Siedlęcin
Beata Kędziorek Jeżów Sudecki
Mateusz Kubicz Jeżów Sudecki
Alicja Dudziak Jeżów Sudecki
Stanisława Bieniasz Chrośnica
Zbigniew Sos Siedlęcin

II miejsce Paulina Łozowska Jeżów Sudecki
Damian Augustyniak Siedlęcin
Eliza Schweda Jeżów Sudecki
Jerzy Szemerda Jeżów Sudecki

III miejsce Paula Saleska Jeżów Sudecki
Michał Grzegorzczak Jeżów Sudecki
Miroslaw Gałuszka Jeżów Sudecki
Mateusz Gałuszka Jeżów Sudecki

- e) Mistrzostwa II strefy LZS w Piszczowicach
– 25.03.2006 r.

I miejsce Beata Kędziorek Jeżów Sudecki
III miejsce Eliza Schweda Jeżów Sudecki

Szachy

- a) Mistrzostwa Gminy i Powiatu Zrzeszenia LZS –
Dziwiszów, 05.03.2006 r.

I miejsce Paulina Łozowska Jeżów Sudecki
Patryk Łyziak Jeżów Sudecki
Zbigniew Sos Siedlęcin

II miejsce Angelika Wesołowska Siedlęcin
Wojciech Linde-Apanowicz Jeżów Sudecki
Aleksander Cieślak Jeżów Sudecki

III miejsce Angelika Jabkowska Siedlęcin
Adam Waleryk Czernica
Mieczysław Płoszaj Dziwiszów

- b) Reprezentacja Jeżowa Sudeckiego w składzie:
Paulina Łozowska, Miroslaw Gałuszka, Patryk
Łyziak oraz Aleksander Cieślak wzięła udział w
Finale Dolnośląskim w szachach drużynowych
„Złota Wieża”, który odbył się 18.03.2006 r. w
Żarowie,
gdzie zajęła X miejsce.

Halowa piłka nożna

- a) Mistrzostwa powiatu w halowej piłce nożnej
chłopców do lat 13
– Stara Kamienica 11.02.2006 r.



Drużyna SP w Siedlęcinnie zajęła III miejsce
Dawid Godoń został „królem strzelców” imprezy.

Siatkówka

- a) Mistrzostwa Gminy Szkół Podstawowych w mini piłce siatkowej
– Siedlęcina 08.02.2006 r.

Dziewczęta

I miejsce	SP Czernica
II miejsce	SP Jeżów Sudecki
III miejsce	SP Siedlęcina

Chłopcy

I miejsce	SP Siedlęcina
II miejsce	SP Jeżów Sudecki
III miejsce	SP Czernica

- b) Drużyna dziewcząt SP w Czernicy wzięła udział w Mistrzostwach Powiatu, które odbyły się 15.02.2006 r. w Piechowicach gdzie zajęła VI miejsce.



- c) Sukcesy osiągnęły reprezentacje gimnazjum w Jeżowie Sudeckim na Mistrzostwach Powiatu w siatkówce, które odbyły się 07. i 08.02.2006 r. w Starej Kamienicy.

Dziewczęta zajęły II miejsce
Chłopcy zajęli I miejsce

W dalszym etapie rozgrywek drużyna chłopców zajęła II miejsce w Półfinale Strefy Jeleniogórskiej i awansowała do Finału, gdzie zajęła IV miejsce. Oba te turnieje odbyły się w marcu w Kamiennej Górze.

Biegi przełajowe

Reprezentacja Siedlęcina wzięła udział w VIII Ogólnopolskim Biegu Przełajowym „Powitanie Wiosny”, który odbył się 01.04.2006 r. w Rzęsinach. Najlepsze wyniki osiągnęli:

I miejsce Michał Krzysztofiak w biegu na 400 m rocznika 1998

Dominika Dziewońska w biegu na 1000 m rocznika 1995

II miejsce Damian Mujta w biegu na 200 m rocznika 1999

III miejsce Jakub Kubacki w biegu na 200 m rocznika 1999

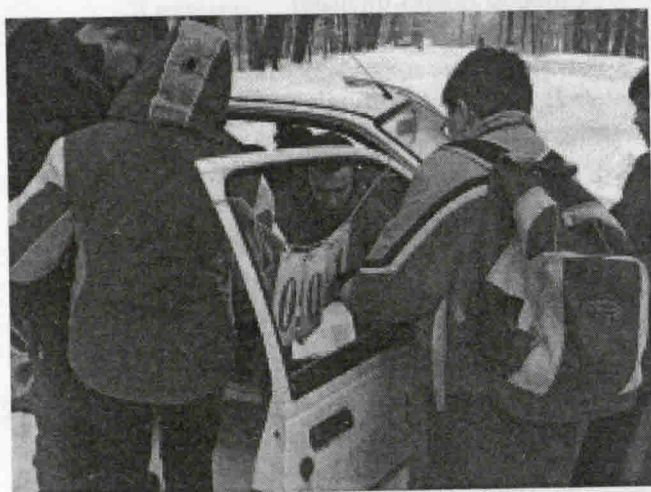
Piotr Paciejewski w biegu głównym na 6000 m

Andrzej Zaremba

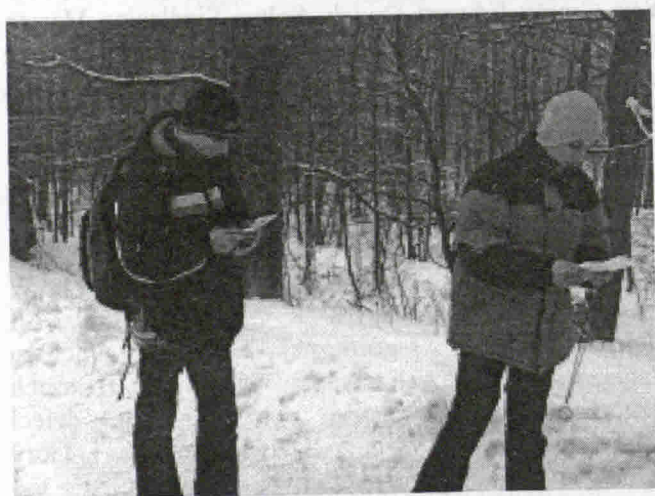
Wagary z mapą i kompasem

W dniach 18-19.03.2006 r. w Siedlęcinnie odbyły się IX Ogólnopolskie Marsze na Orientację „Puchar Wagarowicza” zorganizowane przez Klub Turystyki Kwalifikowanej „Łapiguz” w Siedlęcinnie, przy dużym udziale organizacyjnym Rady Sołeckiej w Siedlęcinnie. Ceremonię otwarcia poprzedziła uroczystość podsumowania całorocznej rywalizacji w roku 2005 – Pucharu Dolnego Śląska w Marszach na Orientację. Nagrody i puchary dla zwycięzców kategorii wręczali Wójt Gminy Edward Dudek, Sołtys Siedlęcina Marian Tyka. Najlepsi w klasyfikacji indywidualnej oraz najlepsze kluby otrzymały okazałe puchary oraz dyplomy.

Na szczególną uwagę zasługują najlepsi orientaliści z gminy Jeżów Sudecki: Marcin Misiewicz – I miejsce w kategorii TD, Krzysztof Mazur – I miejsce, Bartłomiej Wąsowski – II miejsce w kategorii TM, Michał Mularski – II miejsce w kategorii TJ. W klasyfikacji drużynowej KTK „Łapiguz” zajął II miejsce. Trasy tegorocznej edycji „Pucharu Wagarowicza” zlokalizowane były na zboczach Wzgórza Gapy (kategorie początkujących, dzieci i młodzieży) oraz Wzgórz Dziwiszowskich i Góry Szybocowej (kategorie seniorów i juniorów). Etap nocny odbył się w masywie Góry Siedlęcina. Pomimo trudnych, zimowych warunków atmosferycznych zawody zgromadziły na starcie 104 zawodników i zawodniczek z terenu Dolnego Śląska oraz Poznania i Szczecina. Najlepszymi w poszczególnych kategoriach okazali się:



kategoria TD – Mateusz Kuryło, Dawid Kobiąłka z Lwówka Śląskiego



kategoria TM – Krzysztof Mazur, Łukasz Jarząbek z KTK „Łapiguz” Siedlęcina

kategoria TJ – Jacek Sławiński, Krzysztof Wójcik z Lubania

kategoria TS – Krzysztof Lucima, Jacek Wieszaczewski ze Strzelina

kategoria TN (etap nocny dla chętnych dzieci i młodzieży) – Marek Maślak, Bartłomiej Mazan (Szczecin).

Adam Rodziewicz

Świąteczne wypieki

Mazurek pomarańczowy

Składniki na ciasto: 60 dag mąki, 30 dag margaryny, 1 jajko, 4 żółtka, 16 dag cukru pudru,

1 płaska łyżeczka proszku do pieczenia, szczypta soli.
Składniki na masę: 3 duże, bezpestkowe pomarańcze, 1 cytryna, 40 dag cukru pudru.

Przygotowanie:

1. Składniki ciasta dokładnie posiekać nożem, szybko zagnieść ciasto. Uformować kulę, owinać folią i włożyć na godzinę do lodówki.
2. Schłodzone ciasto rozwałkować na placek grubości około $\frac{1}{2}$ cm.
3. Placek ostrożnie przenieść do dużej prostokątnej blachy wyłożonej papierem do pieczenia. Brzegi ciasta podwinąć do góry, tak by utworzył się brzeg o wysokości około 2 cm.
4. Wstawić do piekarnika nagrzanego do temperatury 200°C. Piec około 25 minut.
5. Pomarańcze i cytrynę wyszorować dokładnie szczoteczką, opłukać i poleć wrzącą wodą. Osuszyć, przekroić, ewentualnie usunąć pestki. Owoce (wraz ze skórka) zemleć w maszynce do mięsa lub rozdrobnić w melakserze.
6. Masę pomarańczowo-cytrynową przełożyć do garnka, dodać przesiany cukier puder i smażyć na małym ogniu, stale mieszając, do czasu, aż zaczną gęstnieć i stanie się szklista.
7. Ciepłą masę równomiernie rozłożyć na upieczonym spodzie, pozostawić do całkowitego zastygnięcia. Mazurek można dowolnie udekorować owocami, lukrem, bakaliami.

Porady:

Do dekoracji mazurka można użyć rozmaitych owoców-kandyzowanych, w syropie, z kompotu, z puszki lub suszonych. Owoce w zalewie należy dokładnie osączyć przed położeniem na ciasto. Owoce suszone warto wcześniej namoczyć w ciepłej wodzie (może być z dodatkiem aromatycznego alkoholu).

Do ozdabiania tego wielkanocnego wypieku znakomicie nadają się też orzechy, migdały oraz lukier. Lukier można barwić barwnikami spożywczymi lub naturalnymi (np. sokiem z marchwi albo buraków).

Babka gotowana

Składniki na ciasto: 1 szklanka mąki pszennej, 1 szklanka mąki ziemniaczanej, 1 szklanka cukru, 6 jajek, 25 dag margaryny, 1 łyżeczka proszku do pieczenia, skórka otarta z pomarańczy lub aromat pomarańczowy.

Składniki na polewę: 10 dag margaryny, 10 dag cukru pudru, 2 łyżki mleka, 3 łyżki dobrego ciemnego kakao, 1 łyżeczka mąki ziemniaczanej.

Przygotowanie

1. Przygotować formę z pokrywą, może być ze szkła (zaroodpornego) oraz duży płaski garnek lub rondel, do którego należy wlać wrzącą wodę.
2. Margarynę utrzeć z cukrem i żółtkami na gładką, puszystą masę. Mąkę pszenną i ziemniaczaną wymieszać z proszkiem do pieczenia i przesiać do miski. Po łyżeczce wsypywać do masy żółtkowej, cały czas mieszając. Dodać skórkę pomarańczową lub aromat.
3. Ubić na sztywno pianę z białek i delikatnie połączyć z ciastem.
4. Ciasto przelać do formy, przykryć, wstawić do garnka z wrzącą wodą. Obciążyć pokrywą. Gotować około 60 minut.
5. Przygotować polewę czekoladową. Wszystkie składniki włożyć do rondelka. Podgrzewać na małym ogniu, ciągle mieszając, aż masa nabierze jednolitej konsystencji.
6. Po ugotowaniu babkę wyłożyć na talerz. Kiedy ostygnie, udekorować przygotowaną polewą.

Życzymy wszystkim czytelnikom smacznego!

Redakcja

PORADY OGRODNICZE NA KWIECIEŃ

Rośliny ozdobne

- Na początku miesiąca zdejmujemy ostatnie zimowe okrycia z roślin wrażliwych na niskie temperatury i wiosenne przymrozki.
- Ściółkujemy podłoże lub uzupełniamy jego braki zwłaszcza między roślinami płytko korzeniowymi jak azalie, różaneczniki, wrzosi i wrzośnie. Rozdrobnioną, przekompostowaną korę lub kompost rozrzucajemy w celu zatrzymania wilgoci oraz by zapobiec rozwijaniu się chwastów.

- Jeśli nie ruszyła jeszcze wegetacja, możemy silnie przycinać kwitnące późnym latem budleje, róże, hortensje i powojniki. Możemy też wykonać jeszcze cięcie prześwietlające i odmładzające drzew i krzewów ozdobnych.

- Sadzimy i przesadzamy drzewa i krzewy liściaste, a także roślin żywoplotowe oraz kwitnące latem byliny. Robimy to do momentu, zanim nie pojawią się pierwsze liście.

- Zasilamy nawozami kwitnące w tym czasie ozdobne krzewy, drzewka, byliny, wrzośnie oraz rośliny cebulowe. Możemy wykorzystać w tym celu wieloskładnikowe nawozy mineralne, specjalne mieszanki nawozowe przeznaczone do odpowiednich grup roślin lub przygotowany we własnym zakresie kompost.

- Wykopujemy, dzielimy i przesadzamy kwitnące latem i jesienią byliny np. ozdobne trawy, rojniki, funkcie, rozchodniki, macierzanki, liliowce, rudbekie, pryzmiont ogrodowe, krwawniki, jesienne astry.

- W ogrodzie wodnym usuwamy m.in. stare liście oraz glony. Przycinamy następnie zeszłoroczne zaschnięte pędy i liście roślin oraz dzielimy ekspansywne rośliny wodne i nadwodne. W tym czasie możemy również sadzić już nowe rośliny, a gdy temperatura podniesie się powyżej 10°C możemy zacząć dokarmiać ryby.

- Wysiewamy wprost do gruntu na miejsce stałe nasiona roślin jednorocznych odpornych na chłody i wiosenne przymrozki jak np.: rudbekię owłosioną, smagliczkę nadmorską, ślázówkę letnią, ubiorki, wilec purpurowy i jednoroczne złocienie, kosmosy, maciejkę, chmiel japoński, dimorfotekę.

- Stopniowo hartujemy w tym okresie przygotowaną w lutym i marcu w pomieszczeniach rozsadę roślin jednorocznych wrażliwych na wiosenne przymrozki.

- Kupujemy lub przesadzamy z rozsadnika na rabaty i do skrzynek rośliny dwuletnie (bratki, niezapominajki, laki lub stokrotki).

- W okresie tym zaczynamy regularnie kosić i nawozić trawnik.

- Pod koniec miesiąca dzielimy i sadzimy do donic przechowywane w pomieszczeniu bulwy begonii bulwiastej i kłącza paciorecznika (wysadzimy je na rabaty dopiero w drugiej połowie maja).

- Zaczynamy wysadzać do gruntu bulwy mieczyków.

- Sadzone w odstępach dwutygodniowych będą kwitły przez całe lato. Miejsce sadzenia powinno być głęboko przekopane i oczyszczone z trwałych chwastów.
 - Przycinamy pędy przekwitłych forsycji, usuwamy także zaschnięte kwiaty i kwiatostany narcyzów, tulipanów i hiacyntów by rośliny zużywały substancje zapasowe do budowy cebul, a nie do zawiązywania nasion.

Kalendarz imprez na 2006 r.

MAJ			
01.05.2006	Majówka – rodzinne grillowanie	Boisko Dziwiszów	Rada Sołecka, Sołtys., Radni
06.05.2006	Zabawa strażacka	Dziwiszów – sala Domu Ludowego	OSP
27.05.2006	Dzień Samorządowca	Dziwiszów – sala Domu Ludowego	Rada Sołecka, Urząd Gminy, Sołtys
27.05.2006	Euroregionalny Piknik Ekologiczny, otwarcie ogrodu dendrologicznego i ścieżki edukacyjnej na Górze Wapienna	Jeżów Sudecki	Zespół Szkół w Jeżowie Sudeckim
28.05.2006	Zawody Rowerowe Łysogórki	Mikrostacja Sportów Dziwiszów - Zimowych	SNiSKS „Aesculap”
29.05.2006	Trójbój lekkoatletyczny	Jeżów Sudecki	SZS
CZERWIEC			
01.06.2006	Dzień Dziecka	Siedlęcín	Rada Rodziców, Rada Sołecka
03.06.2006	Dzień Dziecka	Płocznina – boisko sportowe	Rada Sołecka, LZS
03.06.2006	Dzień Dziecka	Dziwiszów – sala Domu Ludowego	SZS
03-04.06.2006	Festyn sportowo-rekreacyjny	Chrośnica	Samorzady wsi Chrośnica i Janówek
05.06.2006	Badminton indywidualny	Jeżów Sudecki	SZS
16.06.2006	Biegi przełajowe kl. I-III	Siedlęcín	SZS
21.06.2006	Sztafetowe biegi przełajowe kl. I-VI	Siedlęcín	SZS

24.06.2006	Piknik „Początek Lata i Wakacji”	Siedlęcín – Boisko sportowe	Rada Sołecka
25.06.2006	Zawody rowerowe „Łysogórki”	Mikrostacja Sportów Dziwiszów - Zimowych	SNiSKS „Aesculap”
	Dzień Leśnika	Siedlęcín- Szkoła Podstawowa	Szkoła Podstawowa

Serdeczne podziękowania dla jednostek OSP z Jeżowa Sudeckiego, Czernicy, Dziwiszowa i Płoczniny za udział i godną postawę w uroczystości pogrzebowej i odprowadzenie na miejsce spoczynku
Św. Pamięci Władysława Bławata

składa rodzina

Urząd Gminy Jeżów Sudecki
 ul. Długa nr 63
 58-521 Jeżów Sudecki
 tel./fax 0-75 -71-32-254
 0-75- 71-32-255
 0-75-71-32-257

Czynny od poniedziałku do piątku
 w godzinach 7³⁰ - 15³⁰

**PRZEWODNICZĄCY RADY GMINY
 PRZYJMUJE INTERESANTÓW
 W SPRAWACH SKARG I WNIOSEKÓW
 W KAŻDY PONIEDZIAŁEK
 OD GODZINY 14⁰⁰ DO 15³⁰**

WYDAWCA Rada Gminy Jeżów Sudecki. Adres Redakcji ul. Długa nr 63, 58 - 521 Jeżów Sudecki Telefon/fax (0-75) 71-32-254, 71-32-255, 71-32-257 wew. 134, e:mail radagminy@jezowsudecki.pl Redakcja zastrzega sobie prawo do wykonywania skrótów oraz nie zwraca materiałów wykorzystanych przy redagowaniu gazетки. Materiały do następnego numeru prosimy przekazywać do siedziby redakcji najpóźniej do dnia 01 czerwca 2006 r. Nakład 500 egz. Druk Dolnośląskie Zakłady Graficzne Jelenia Góra ul. Groszowa