



## Gminne Dożynki – Siedlęcín 30.08.2003 r.

"Do kraju tego, gdzie kruszynę chleba podnoszą z ziemi przez uszanowanie dla darów Nieba... Tęskno mi Panie..."

(C.K. Norwid)

Organizatorem tegorocznych gminnych dożynek było sołectwo Siedlęcín. Przygotowania do uroczystości trwały długo, wysłano zaproszenia do instytucji działających na rzecz rolnictwa, do władz powiatowych i gminnych.

Starostami dożynek byli: Józefa Ślimakowska oraz Jan Smaciarz. Uroczystość rozpoczęła się nabożeństwem.

Msza św. dziękczynna za plony odbyła się w kościele parafialnym p.w. Matki Boskiej Nieustającej Pomocy, przy koncelebry sprawowanej przez ks. Józefa Góraka i proboszcza parafii Czernica ks. Zbigniewa Pędziwiatra. W czasie mszy poświęcono plony oraz wieńce dożynkowe. Starościna i starosta przekazali bochen chleba z tegorocznego zboża na ręce wójta gminy Edwarda Dudka.



Po mszy św. korowód dożynkowy przemaszerował na boisko sportowe. Dla wszystkich zebranych pieśni ludowe zaśpiewały dzieci ze Szkoły Podstawowej w Siedlęcín, przygotowane przez nauczyciela Lucjana Hołuba.

Wszystkich zebranych przywitał organizator sołtys wsi Marian Tyka i Wójt Gminy Edward Dudek. W imieniu władz gminy głos zabrał przewodniczący Rady Gminy Artur Smolarek. W swoim przemówieniu przywitał uczestników dożynek, podziękował wszystkim rolnikom za codzienny trud oraz życzył wspaniałej zabawy.

W imieniu władz powiatowych głos zabrał członek zarządu powiatu Ryszard Grek. Przedstawiciel z Nadleśnictwa Lwówek Śląski leśniczy z Płoszczyny Paweł Sondej, złożył na ręce wójta gminy podziękowanie oraz wręczył książkę o tematyce przyrodniczej, którą wójt

przekazał do biblioteki szkolnej w Siedlęcín. Prezent odebrała dyrektor szkoły Henryka Mikołajczak.



Po oficjalnym przywitaniu do pracy przystąpiła komisja oceniająca wieńce dożynkowe. Przewodniczył jej dyr. Wojewódzkiego Ośrodka Doradztwa Rolniczego Oddziału w Jeleniej Górze - radny Kazimierz Rosół. Każda wieś zaprezentowała swój wieniec w sposób oryginalny. Siedlęcín - na traktorze, Czernica w asyście strażaków w galowych mundurach, Dziwiszów - na ludowo, we wspaniałych strojach oraz z przyśpiewkami i pługami. Obrady komisji były bardzo długie i trudne. Wyniki ogłosił przewodniczący komisji.

Konkurs na najpiękniejszy wieniec dożynkowy:

**I miejsce zdobył wieniec wsi Siedlęcín**

**II miejsce zdobyły wieńce wsi Czernica i Dziwiszów**

**III miejsce zdobył wieniec wsi Płoszczyna**

Drugi konkurs dożynkowy na najlepsze ciasto nie trwał tak długo. Komisja, której przewodniczył wójt gminy, ogłosiła, że zwycięskim ciastem dożynkowym został sernik pani Anieli Klimek z Siedlęcína. Natomiast długo trwała degustacja ciast biorących udział w konkursie.

Po konkursach nastąpiła część rekreacyjno - rozrywkowa. Pokaz akcji bojowej przeprowadziła Młodzieżowa Drużyna Ochotniczej Straży Pożarnej w Siedlęcín. Działacze Ludowych Zespołów Sportowych przeprowadzili szereg konkurencji rekreacyjno - sportowych dla uczestników dożynek. Wśród zwycięzców wyróżnili się:

Dojenie kozy - Halina Łuszczynska, rzut walkiem na odległość - Aleksandra Szczurowska, bieg z jajkami między nogami - Dorota Rokicka, przepychanie beli słomy -

Wojciech Łuszczynski i Stanisław Leszcz, przeciąganie liny -  
 drużyna „Oldboje z Siedlęcina” - kapitan Paweł Kilakiewicz  
 kręcenie hula hop - Ewelina Siofer, rzut do celu – Daria  
 Fedorowicz i Adam Waleryk, tor przeszkód – Angelika  
 Wesołowska i Patryk Niziurski, strzał do bramki Damian  
 Napora



W czasie dożynek wystąpił zespół folklorystyczny „Gościniec” z Mysłakowic. Każdy uczestnik imprezy mógł się posilić bezpłatną grochówką, którą zapewнили organizatorzy.

Dodatkową atrakcją dożynek była wystawa sprzętu rolniczego. W czasie imprezy odbyła się loteria fantowa zorganizowana przez Radę Sołecką w Siedlęcinie. Główną wygraną był rower górski. Świątowanie zakończono o godz. 2.00 zabawą przy zespole "ONE - TWO".

Korzystając z okazji organizator Rada Sołecka w Siedlęcinie serdecznie dziękuje wszystkim mieszkańcom Siedlęcina oraz gminy Jeżów Sudecki za wkład w organizację dożynek 2003 oraz za wspianą i miłą postawę w czasie zabawy. Dziękujemy wszystkim sponsorom tych dożynek. Bez nich one by się nie odbyły, należą do nich:

Władysław Krzysztofiak, Simet Jelenia Góra, PKS „Tour” Jelenia Góra, Firma „Mega” Jerzego Obrzyńskiego, Jadwiga Bury, Jelenia Plast, Bogusław Chodak, Stanisław Zwierzaniński Stanisław Filipiak, Piotr Mularski, Andrzej Przybyło Firma „Rolpek” - panowie Cichocki i Zemankiewicz Kółko Rolnicze w Siedlęcinie, Piekarnia Libersbach Zygmunt Drapiej, Konrad Dawiec, Ryszard Ślimakowski Mieszkańcy Siedlęcina, Rada Sołecka w Siedlęcinie Radni wsi Siedlęcin i Urząd Gminy w Jeżowie Sudeckim



Andrzej Zaremba

\*\*\*\*\*

### IX sesja Rady Gminy

Posiedzenie sesji odbyło się 10 września 2003 roku. W obradach uczestniczyło 13 radnych.

Tematyka posiedzenia:

#### 1. Otwarcie Sesji

- a/ stwierdzenie kworum,
- b/ wybór protokolanta,
- c/ wyłożenie protokołu VIII sesji Rady Gminy.

#### 2. Sprawozdanie Wójta Gminy z wykonania Budżetu Gminy za I półrocze 2003 roku:

- 2.1. Prezentacja sprawozdania przez Skarbnika Gminy.
- 2.2. Odczytanie opinii Regionalnej Izby Obrachunkowej.
- 2.3. Opinie Komisji Rady Gminy.
- 2.4. Dyskusja.

#### 3. Informacja na temat bieżącego wykonania budżetu, podjęcie uchwały w/s zmian do Budżetu Gminy na 2003 r.

#### 4. Podjęcie uchwał w sprawie:

- 1/ ustalenia najniższego wynagrodzenia zasadniczego i wartości jednego punktu dla poszczególnych kategorii zaszeregowania pracowników Gminnego Ośrodka Pomocy Społecznej,
- 2/ wieloletniego planu inwestycyjnego na lata 2004-2008,
- 3/ o przystąpieniu do sporządzenia zmian studium uwarunkowań i kierunków zagospodarowania przestrzennego gminy,
- 4/ sprzedaży lokalu mieszkalnego – Dziwiszów
- 5/ wyrażenia zgody na przeznaczenie do sprzedaży

nieruchomości stanowiących własność Gminy Jeżów Sudecki,

6/ wyrażenia zgody na przeznaczenie do sprzedaży nieruchomości stanowiących własność Gminy Jeżów Sudecki,

7/ zaliczenia dróg wewnętrznych w Jeżowie Sudeckim do dróg gminnych.

**5. Interpelacje i zapytania radnych.**

**6. Sprawy różne**

a/ przyjęcie protokołu VIII sesji Rady Gminy.

**7. Zamknięcie posiedzenia IX sesji Rady Gminy.**

Wykonanie Budżetu Gminy za I półrocze 2003 r. po stronie dochodów i wydatków zostało zaprezentowane przez Skarbnika Gminy panią Irenę Kocotę. Poniżej prezentujemy komentarz do jego wykonania oraz tabele:

Nr 1. długoterminowe zobowiązania budżetu gminy,

Nr 2. realizacja zadań inwestycyjnych w I półroczu 2003 r.,

Nr 3. realizacja zadań remontowych w I półroczu 2003 r.,

Nr 4. wykonanie wydatków budżetowych szkół w I półroczu 2003 r.,

Nr 5. sprawozdanie z wykonania GFOŚ i GW w I półroczu 2003 r.,

#### **DOCHODY**

Dochody gminy w stosunku do uchwalonego planu zostały wykonane na poziomie 51,35 %.

#### **DZIAŁ 020 – LEŚNICTWO**

Wpływy osiągnięto z tytułu wpłat za dzierżawę terenów łowieckich na terenie gminy.

#### **DZIAŁ 400 – WYTWARZANIE I ZAOPATRYWANIE W ENERGIĘ ELEKTRYCZNĄ, GAZ I WODĘ**

Dochody w tym dziale zostały zrealizowane w 51,35 %. Są to wpływy z odpłatności za wodę sprzedaną z wodociągu gminnego w miejscowościach: Jeżów Sudecki, Siedlęcín – Wrzeszczyn oraz Płoszczyna.

#### **DZIAŁ 600 – TRANSPORT I ŁĄCZNOŚĆ**

W dziale tym w rozdziale 60017 – drogi wewnętrzne – są zaplanowane środki pochodzące z Terenowego Funduszu Ochrony gruntów Rolnych we Wrocławiu z przeznaczeniem na remont drogi rolniczej nr 134 w Dziwiszowie oraz drogi Nr 1004, 1015/1, 1022 w Siedlęcín. Wpływ dotacji w II półroczu po realizacji zadań.

#### **DZIAŁ 700 – GOSPODARKA MIESZKANIOWA**

Dochody w tym dziale zostały zrealizowane na poziomie 35,62 %. Uzyskano wpływy z najmu i dzierżawy majątku, opłat za wieczyste użytkowanie oraz wpłat od nabycia prawa własności nieruchomości i sprzedaży wyrobów i składników majątku. Nie uzyskano wpływów związanych ze sprzedażą lokali mieszkalnych i lokali użytkowych, ponieważ gmina nie znalazła nabywców na oferowane nieruchomości. W I półroczu 2003 roku zostały sprzedane 2 działki.

#### **DZIAŁ 750 - ADMINISTRACJA PUBLICZNA**

Dochody w tym dziale osiągnięte są z wpływów za usługi kserograficzne świadczone przez Urząd Gminy, odsetek bankowych oraz środków pochodzących z refundacji z Urzędu Pracy na pokrycie kosztów zatrudnionych pracowników w Urzędzie Gminy w ramach prac interwencyjnych i publicznych. Wykonanie kształtuje się na poziomie 30,13 %.

#### **DZIAŁ 756 - DOCHODY OD OS. PRAWNYCH, OD OSÓB FIZYCZNYCH I OD INNYCH JEDNOSTEK**

**ROZDZ.75615** - wpływy z podatków od os. prawnych zrealizowano w wysokości 52,10 %.

Wykazane w sprawozdaniu zadłużenie osób prawnych w poszczególnych paragrafach wynosi ogółem: 271.745 zł. Egzekucja należności jest prowadzona na bieżąco i

prawidłowo. Wobec zalegających stosuje się upomnienia i kieruje wnioski do komornika celem ściągnięcia zaległości.

**ROZDZ.75616** - wpływy z podatków od os. fizycznych zrealizowano w wysokości 48,61 %. Globalne zadłużenie w tym rozdziale sięga 242.664 zł. W stosunku do osób zalegających z płatnościami należności podatkowych systematycznie wysyłane są wezwania, upomnienia i wnioski do komornika. W I półroczu 2003 roku wysłano łącznie 464 decyzji, upomnień i tytułów wykonawczych na kwotę 94.409 zł.

**ROZDZ.75618** - dochody tego rozdziału stanowią głównie wpływy z opłaty skarbowej oraz wpływów za wydanie zezwoleń na sprzedaż alkoholu (dwie raty). Wykonanie stanowi 56,49%.

**ROZDZ.75621** - udziały gmin w podatkach stanowiących dochód budżetu państwa zrealizowano na poziomie 35,95 %. Środki przekazywane są bezpośrednio z budżetu państwa.

#### **DZIAŁ 758 - RÓŻNE ROZLICZENIA**

Gmina otrzymała zgodnie z planem subwencje obejmujące część subwencji ogólnej dla gminy, część oświatową subwencji ogólnej oraz część rekompensującą subwencji ogólnej. Wykonanie 61,54 %.

#### **DZIAŁ 801 - OŚWIATA I WYCHOWANIE**

Darowizny w tym dziale wpłynęły od darczyńców i przeznaczone zostały na cele przez nich określone dla Szkoły Podstawowej w Czernicy i Siedlęcín. W rozdziale 80195 – Pozostała działalność – wpływ stanowi dotacja Dolnośląskiego Urzędu Wojewódzkiego we Wrocławiu przeznaczona na świadczenia socjalne nauczycieli emerytów i rencistów.

#### **DZIAŁ 853 - OPIEKA SPOŁECZNA**

Osiągnięto dochody w tym dziale w wysokości 72,12 % w stosunku do planu. Gmina otrzymała Środki na wypłatę dodatków mieszkaniowych oraz dotację z budżetu państwa na dofinansowanie dożywiania uczniów. W rozdziale 85328 w okresie od I – VI 2003 r. nie świadczone usługi opiekuńczych i w związku z tym nie uzyskano dochodów w postaci odpłatności za wyżej wymienione usługi.

#### **DZIAŁ 921 - KULTURA I OCHRONA**

#### **DZIEDZICTWA NARODOWEGO**

Dochody osiągnięto z wynajmu sal w klubach i świetlicach wiejskich z organizacji zabaw i imprez kulturalnych.

#### **ZADANIA ZLECONE I POWIERZONE**

W zakresie zadań zleconych dochody wykonane są w wysokości przekazanych środków przez Wojewodę Dolnośląskiego. Wykonanie na poziomie 56,98 %.

#### **WYDATKI**

Realizacja budżetu gminy po stronie wydatków w I półroczu 2003 roku wynosi 45,14 % i prezentuje się następująco:

#### **DZIAŁ 010 - ROLNICTWO I ŁOWIECTWO**

W dziale tym zaplanowane są środki na realizację zadań inwestycyjnych pn.: „Kanalizacja wsi Jeżów Sudecki – Siedlęcín” oraz „Wodociąg Dziwiszów – Płoszczyna” w kwocie 350.000 zł. W I półroczu brak realizacji zadań po stronie wydatków. Przekazano również dofinansowanie na rzecz Izby Rolniczych w wysokości 2 % uzyskanych wpływów z podatku rolnego.

#### **DZIAŁ 400 – WYTWARZANIE I ZAOPATRYWANIE W ENERGIĘ ELEKTRYCZNĄ, GAZ I WODĘ**

Dział ten obejmuje wszystkie wydatki związane z utrzymaniem wodociągów gminnych i dostarczaniem wody a w szczególności środki przeznaczone na energię elektryczną, materiały, usługi oraz podatek VAT.

## **DZIAŁ 600 - TRANSPORT I ŁĄCZNOŚĆ**

Wykonanie wydatków w tym dziale 38,39 %. Zadania remontowe tego działu ujęte są w tabeli Nr 3 i obejmują naprawę ulicy Sportowej w Jeżowie Sudeckim oraz drogi Nr 483, 489,470 w Dziwiszowie II etap. Pozostałe środki wydatkowane zostały na bieżącą naprawę dróg i przepustów, usługi transportowe, umowy – zlecenia, zakup materiałów, zimowe utrzymanie dróg oraz nadzór nad wykonywanymi zadaniami. Również w dziale tym gmina w ramach przyznanych środków przekazała dotację dla MZK za świadczone usługi przewozowe.

## **DZIAŁ - 700 - GOSPODARKA MIESZKANIOWA**

Wydatki działu na poziomie 26,51%. Zaplanowane są tu środki przeznaczone na realizację zadań inwestycyjnych – zakup gruntu w miejscowościach Płoszczyna i Jeżów Sudecki. Zadania wykonane zostaną w II półroczu. Wydatkowano środki również na wydatki przeznaczone na ogłoszenia prasowe, ewidencję gruntów, kserokopie map.

W rozdz.70095 zadania sfinansowane obejmują materiały, energię elektryczną, usługi związane z remontami i utrzymaniem obiektów mieszkalnych.

## **DZIAŁ 710 - DZIAŁALNOŚĆ USŁUGOWA**

Wykonanie kształtuje się w poziomie 9,94 %.

W rozdz.71004 na niskie wykonanie rzutuje fakt braku realizacji zadań związanych z opracowaniem planu zagospodarowania przestrzennego gminy, ponieważ unieważniono postępowanie przetargowe.

W rozdz.71014 kwalifikowane są wydatki związane z przygotowaniem nieruchomości do sprzedaży (usługi geodezyjne, wycena nieruchomości). Natomiast w działalności usługowej tego działu znajdują się wszelkie wydatki i usługi związane z utrzymaniem i pracami porządkowymi na cmentarzach komunalnych.

## **DZIAŁ 750 - ADMINISTRACJA PUBLICZNA**

Wydatki tego działu zrealizowano w 53,07 %, obejmują środki na prowadzenie przez Urząd Gminy zadań zleconych przez Dolnośląski Urząd Wojewódzki we Wrocławiu. Klasyfikowane są tu wydatki Rady Gminy i środki zabezpieczające prawidłowe funkcjonowanie urzędu wraz z pracami remontowymi w budynku Urzędu Gminy.

Realizowane są wydatki przeznaczone na opłacenie składek na Stowarzyszenie Gmin Polskich Euroregionu Nysa.

## **DZIAŁ 751 - URZĘDY NACZELNYCH ORGANÓW WŁADZY PAŃSTWOWEJ, KONTROLI I**

**OCHRONY PRAWA ORAZ SĄDOWNICTWA**  
Wydatki na poziomie 87,65 %. Środki pochodzą z realizacji zadań zleconych przez Krajowe Biuro Wyborcze i zostały przeznaczone na aktualizację stałego rejestru wyborców oraz na wydatki związane z organizacją i przeprowadzeniem referendum ogólnokrajowego w sprawie przystąpienia Rzeczypospolitej Polskiej do Unii Europejskiej.

## **DZIAŁ 752 - OBRONA NARODOWA**

Wykonanie 31,21 %. Środki pochodzą z realizacji zadań zleconych przez Dolnośląski Urząd Wojewódzki z zakresu obrony narodowej i zostały wydatkowane zgodnie z zdaniami określonymi w decyzjach.

## **DZIAŁ 754 - BEZPIECZEŃSTWO PUBLICZNE I OCHRONA PRZECIWPOŻAROWA**

W dziale tym przyznano środki dla Rewiru Dzielnicowych Policji na zakup paliwa. Zabezpieczono również środki na zakup sprzętu, umundurowania, części zamiennych, paliwa i wyposażenia remiz, badania lekarskie członków OSP i pozostałą działalność drużyn OSP.

W dziale tym otrzymano również dotację z Dolnośląskiego Urzędu Wojewódzkiego z przeznaczeniem na realizację zadań

z zakresu obrony cywilnej. Brak realizacji w I półroczu. Wykonanie działu wynosi 60,20 %.

**DZIAŁ 757 - OBSŁUGA DŁUGU PUBLICZNEGO**  
Dział ten obejmuje wydatki przeznaczone na spłatę odsetek z zaciągniętej przez gminę pożyczki z WFOŚ i GW na inwestycje, które zostały już zakończone. Wydatki są na poziomie 17,31 %.

## **DZIAŁ 801 - OŚWIATA I WYCHOWANIE**

Wydatki wykonano na poziomie 52,06 %. Są to głównie wydatki przeznaczone na zabezpieczenie płac i pochodnych, wyposażenia szkół w materiały potrzebne do utrzymania i funkcjonowania obiektów szkolnych, pomocy naukowych, materiałów przeznaczonych dla SZS, na usługi związane z dowożeniem uczniów do szkół oraz środki na przeprowadzenie prac remontowych. W I półroczu 2003 roku prace remontowe przeprowadzono w Zespole Szkół w Jeżowie Sudeckim tj.: remont sanitariatów w III budynku szkoły, remont sanitariatów w budynku gimnazjum oraz wykonano rozbiórkę budynku gospodarczego. Dokonano wymiany okien w SP Czernica i Siedlęcín. Z zadań inwestycyjnych zostało zrealizowane zadanie dla SP Czernica – „Sprzęt komputerowy”.

## **DZIAŁ 851 - OCHRONA ZDROWIA**

Wydatki wykonano na poziomie 32,06 %.

Udzielono dotacji dla Samodzielnego Publicznego Gminnego Ośrodka Zdrowia w Jeżowie Sudeckim z przeznaczeniem na dofinansowanie badań specjalistycznych dla mieszkańców gminy oraz dotacji na dofinansowanie zakupu aparatu EKG celem podniesienia standardu świadczonych usług. W rozdziale 85154 środki wydatkowane zgodnie z zatwierdzonym przez Radę Gminy "Gminnym Programem Profilaktyki i Przeciwdziałaniu Alkoholizmowi w 2003 r." Zorganizowano półkolonie dla dzieci z rodzin zagrożonych alkoholizmem, w trakcie których realizowane były zajęcia związane z profilaktyką przeciwalkoholową. Całkowite rozliczenie wydatków związanych z półkolonią nastąpi w miesiącu lipcu po ich zakończeniu. Część środków przeznaczono na szkolenia, organizację Dnia Seniora w połączeniu z pokazem imprezy bezalkoholowej, zorganizowano również spektakl profilaktyczno-edukacyjny pt.: "CASTING".

W zakresie zadań inwestycyjnych – realizowane jest zadanie pn.: "BOISKO LZS CZERNICA".

W I półroczu na to zadanie została wydatkowana kwota 2.243 zł.

## **DZIAŁ 853 - OPIEKA SPOŁECZNA**

Środki przyznane w tym dziale zabezpieczyły bieżące funkcjonowanie Ośrodka Pomocy Społecznej w niezbędne materiały, wypłatę zasiłków i świadczeń dla osób uprawnionych do ich otrzymania. Jednak potrzeby są znacznie większe od przyznanych środków na zasiłki i pomoc w naturze przez Wojewodę Dolnośląskiego jak również Radę Gminy.

W dziale tym wydatkowano środki na dofinansowanie dożywiania uczniów na terenie naszej gminy oraz na wyprawki szkolne dzieci podejmujących naukę w I klasie szkoły podstawowej. Wykonanie działu 46,87 %.

## **DZIAŁ 854 - EDUKACYJNA OPIEKA WYCHOWAWCZA**

Wydatki na poziomie 51,97 % i przeznaczone są głównie na potrzeby placowe i pochodne od wynagrodzeń.

## **DZIAŁ 900 - GOSPODARKA KOMUNALNA I OCHRONA ŚRODOWISKA**

Poziom wydatków kształtuje się na poziomie 38,66 % . Obejmuje wydatki związane z wywozem nieczystości, utrzymaniem w czystości wiat przystankowych. Znajdują

się również tutaj środki na energię elektryczną oraz na konserwację oświetlenia drogowego na drogach gminnych, powiatowych i wojewódzkich. W ramach inwestycji realizowane są zadania pn.: "Oświetlenie wsi Janówek" – II etap i „Oświetlenie wsi Chrośnica”. Wydatkowano kwotę 8.576 zł na te zadania.

#### **DZIAŁ 921 - KULTURA I OCHRONA DZIEDZICTWA NARODOWEGO**

Wydatkowano środki na kulturę zgodnie z planem na biblioteki, świetlice i pozostałą działalność.

W bibliotekach corocznie odnawiany jest księgozbiór, dostarczana jest prasa na potrzeby czytelników. Jeśli chodzi o świetlice, brak jest zorganizowanej działalności kulturowej. Głównie baza służy na potrzeby mieszkańców gminy (zebrania wiejskie, wynajem, zabawy, rozgrywki LZS). W pozostałej działalności środki zostały przeznaczone na promocję gminy oraz na wydatki związane z organizacją festynów na terenie naszej gminy. Poziom wydatków w tym dziale wynosi 49,99%.

#### **DZIAŁ 926 - KULTURA FIZYCZNA I SPORT**

Wykorzystane środki w tym dziale wynoszą 56,34%. Na terenie gminy działają czynnie kluby LZS, które rozwijają i upowszechniają różne dyscypliny sportowe wśród mieszkańców gminy. Przyznane środki w budżecie gminy wykorzystano głównie na zakup sprzętu sportowego, odzieży, materiałów związanych z remontem bazy sportowej oraz na organizację obozów i imprez sportowych.

Budżet Gminy Jeżów Sudecki w I półroczu 2003 roku był realizowany zgodnie z przyjętą uchwałą budżetową oraz ze zmieniającymi ją uchwałami Rady Gminy i zarządzeniami Wójta Gminy. Konieczne zmiany w planie dochodów i wydatków budżetu były omawiane i akceptowane w trakcie Komisji i Rady Gminy. Budżet gminy po stronie dochodów został wykonany na poziomie 51,53 %, a wydatków na poziomie 45,14 %, co zabezpieczyło realizację wydatków w I półroczu 2003 roku. Środki finansowe budżetu gminy na rok 2003 pozwalają na prawidłową realizację budżetu w II półroczu 2003 roku. Regionalna Izba Obrachunkowa we Wrocławiu wydała pozytywną opinię do przedłożonego jej sprawozdania Rada Gminy przyjęła sprawozdanie z wykonania Budżetu Gminy za I półrocze 2003 roku.

Rada Gminy przyjęła wszystkie projekty uchwał. Podjęte uchwały prezentujemy w naszym Biuletynie.

#### **UCHWAŁA NR IX/56/2003 RADY GMINY W JEŻOWIE SUDECKIM Z DNIA 10 WRZEŚNIA 2003 roku**

O przystąpieniu do sporządzenia zmian studium uwarunkowań i kierunków zagospodarowania przestrzennego gminy

Gminy uchwała, co następuje:

##### **§ 1**

**Przystępuje się do sporządzenia zmian Studium Uwarunkowań i Kierunków Zagospodarowania Przestrzennego Gminy przyjętego Uchwałą Nr XIV/89/2000 Rady Gminy Jeżów Sudecki z dnia 31 marca 2000 roku.**

##### **§ 2**

Wykonanie uchwały powierza się Wójtowi Gminy Jeżów Sudecki.

##### **§ 3**

**Uchwała wchodzi w życie z dniem podjęcia i podlega ogłoszeniu na tablicach ogłoszeń Urzędu Gminy. (Ze względu na obszerność załączników do uchwały nie publikowano ich w Biuletynie, dokument jest do wglądu w biurze Rady Gminy lub na stronie [www.jezowsudecki.gmina.biz](http://www.jezowsudecki.gmina.biz))**

#### **UCHWAŁA NR IX/57/2003 RADY GMINY W JEŻOWIE SUDECKIM Z DNIA 10 WRZEŚNIA 2003 ROKU**

**W sprawie wyznaczenia do sprzedaży lokalu mieszkalnego Rada Gminy uchwała, co następuje:**

##### **§ 1**

Wyznacza się do sprzedaży lokal mieszkalny numer 2 położony w miejscowości Dziwiszów numer 157, działka numer 396/1 o powierzchni 1383m<sup>2</sup> na rzecz najemcy Pani Józefy Kulczyckiej .

##### **§ 2**

Wykonanie uchwały powierza się Wójtowi Gminy Jeżów Sudecki.

##### **§ 3**

Uchwała wchodzi w życie z dniem podjęcia .

##### **§ 4**

Uchwała ogłoszeniu na tablicach ogłoszeń Urzędu Gminy .

#### **UCHWAŁA NUMER IX/58/2003 RADY GMINY W JEŻOWIE SUDECKIM Z DNIA 10 WRZEŚNIA 2003 ROKU**

**W sprawie wyrażenia zgody na przeznaczenie do sprzedaży nieruchomości stanowiących własność gminy Jeżów Sudecki. Rada Gminy uchwała, co następuje:**

##### **§ 1**

Rada Gminy wyraża zgodę na przeznaczenie do sprzedaży niżej wymienionych nieruchomości stanowiących własność Gminy Jeżów Sudecki.

##### **Chrośnica**

1. Działka numer 212/9 o powierzchni 2105 m<sup>2</sup> .
2. Działka numer 212/10 o powierzchni 1591 m<sup>2</sup> .
3. Działka numer 212/11 o powierzchni 1706 m<sup>2</sup> .

##### **§ 2**

Wykonanie uchwały powierza się Wójtowi Gminy Jeżów Sudecki.

##### **§ 3**

Uchwała wchodzi w życie z dniem podjęcia.

##### **§ 4**

Uchwała podlega ogłoszeniu na tablicach ogłoszeń Urzędu Gminy.

#### **UCHWAŁA NUMER IX/59/2003 RADY GMINY W JEŻOWIE SUDECKIM**

## Z DNIA 10 września 2003 ROKU

W sprawie wyrażenia zgody na przeznaczenie do sprzedaży nieruchomości stanowiącej własność gminy Jeżów Sudecki.

Gminy uchwała, co następuje:

### § 1

Rada Gminy wyraża zgodę na przeznaczenie do sprzedaży nieruchomości położonej w Czernicy - działka numer 583/5 o powierzchni 109 m<sup>2</sup> w celu polepszenia zagospodarowania działki sąsiedniej o numerze 592 na rzecz właścicieli.

### § 2

Wykonanie uchwały powierza się Wójtowi Gminy Jeżów Sudecki.

### § 3

Uchwała wchodzi w życie z dniem podjęcia.

### § 4

Uchwała podlega ogłoszeniu na tablicach ogłoszeń Urzędu Gminy.

## UCHWAŁA NUMER IX /60/ 2003 RADY GMINY W JEŻOWIE SUDECKIM Z DNIA 10.09. 2003 ROKU

W sprawie zaliczenia dróg w Jeżowie Sudeckim do dróg gminnych.

Rada Gminy uchwała, co następuje:

### § 1

Zalicza się do kategorii dróg gminnych następujące drogi w Jeżowie Sudeckim:

1. ulica Lipowa o długości 170 m położona na działce nr 738/105,
2. ulica Klonowa o długości 155 m położona na działce nr 738/102,
3. ulica Kasztanowa o długości 145 m położona na działce nr 508/14,
4. ulica Topolowa o długości 300 m położona na działce nr 511/1,
5. ulica Brzozowa o długości 155 m położona na działce nr 509/2,

### § 2

Wykonanie uchwały powierza się Wójtowi Gminy.

### § 3

Uchwała wchodzi w życie po upływie 14 dni od dnia ogłoszenia w Dzienniku Urzędowym Województwa Dolnośląskiego.

Redakcja

\*\*\*\*\*

X sesja Rady Gminy Jeżów Sudecki

Posiedzenie sesji odbyło się 24 września 2003 roku. W sesji uczestniczyło 12 radnych.

Porządek obrad:

### 1. Otwarcie Sesji

- a/ stwierdzenie kworum,
- b/ wybór protokolanta,
- c/ wyłożenie protokołu IX sesji Rady Gminy.

### 2. Wybór ławników do Sądu Okręgowego i Rejonowego w Jeleniej Górze

- 1/ Sprawozdanie z pracy Zespołu powołanego przez Radę Gminy do przedstawienia opinii Radzie Gminy o kandydatach na ławników do Sądu Rejonowego i Okręgowego w Jeleniej Górze.
- 2/ Prezentacja kandydatów na ławników.
- 3/ Powołanie Komisji Skrutacyjnej w celu przeprowadzenia wyborów.
- 4/ Wybór ławników do Sądu Okręgowego i Rejonowego w Jeleniej Górze.

### 3. Podjęcie uchwał w sprawie:

- 1/ likwidacji dróg,
- 2/ regulaminu dostarczania wody w gminie Jeżów Sudecki.

### 4. Sprawozdanie z bieżącej pracy Wójta Gminy i Przewodniczącego Rady Gminy.

### 5. Interpelacje i zapytania radnych.

### 6. Sprawy różne

- a/ przyjęcie protokołu IX sesji Rady Gminy.

### 7. Zamknięcie posiedzenia X sesji Rady Gminy.

Pan Kazimierz Lewaszkiewicz Przewodniczący Zespołu powołanego przez Radę Gminy przedłożył Radzie Gminy opinię dotyczącą kandydatów na ławników do Sądu Rejonowego i Okręgowego w Jeleniej Górze. Rada Gminy powołała Komisję Skrutacyjną celem przeprowadzenia tajnego głosowania dla dokonania wyboru ławników w składzie:

1. Waław Konobrocki - Przewodniczący
2. Krzysztof Gawron - Sekretarz
3. Krystyna Tyka - Członek

Przed głosowaniem zaproszeni kandydaci na ławników zaprezentowali się Radzie Gminy.

Po przeprowadzonym głosowaniu Przewodniczący Komisji Skrutacyjnej odczytał protokół, który jest jednoznaczny z podjęciem uchwały w sprawie wyboru ławników do Sądu Okręgowego i Rejonowego w Jeleniej Górze.

## UCHWAŁA NR X/61/ 2003 RADY GMINY JEŻÓW SUDECKI Z DNIA 24 września 2003 ROKU

W SPRAWIE wyboru ławników do Sądu Okręgowego i Rejonowego w Jeleniej Górze.

Rada Gminy uchwała, co następuje :

### § 1

Na podstawie protokołu Komisji Skrutacyjnej stwierdza się, że w tajnym głosowaniu na ławników zostali wybrani:

### Do Sądu Okręgowego w Jeleniej Górze

- 1/ Danuta Kryszczyzsyn
- 2/ Anna Mularska
- 3/ Bogumiła Pieńkowska
- 4/ Zofia Halota
- 5/ Katarzyna Potocka
- 6/ Irena Mitka
- 7/ Janina Krajniak

### Do Sądu Rejonowego w Jeleniej Górze

- 1/ Teresa Śliwa
- 2/ Alicja Karmelita
- 3/ Janusz Siemiński
- 4/ Elżbieta Podolska
- 5/ Filipina Pominkiewicz
- 6/ Dorota Budrewicz - Śliwa
- 7/ Lidia Góral
- 8/ Jarosław Podolski
- 9/ Zbigniew Pławuszczyński

*w tym do orzekania w sprawach z zakresu prawa pracy i ubezpieczeń społecznych*

- 1/ Alicja Karmelita
- 2/ Janusz Siemiński
- 3/ Jarosław Podolski

§ 2

Uchwała wchodzi w życie z dniem podjęcia .

W kolejnym punkcie porządku obrad Rada Gminy przyjęła przedłożone projekty uchwał tj.:

**UCHWAŁA NUMER IX /62/ 2003  
RADY GMINY W JEŻOWIE SUDECKIM  
Z DNIA 24.09. 2003 ROKU**

**W sprawie:** likwidacji drogi nie zaliczonej do żadnej kategorii dróg.

**Rada Gminy uchwała, co następuje:**

§ 1

Likwiduje się drogę numer 364/1 o powierzchni 98 m<sup>2</sup> nie zaliczanej do żadnej kategorii dróg w miejscowości Dziwiszów.

§ 2

Wykonanie uchwały powierza się Wójtowi Gminy.

§ 3

Uchwała wchodzi w życie z dniem 1 stycznia 2004 roku.

**UCHWAŁA NUMER IX/63/2003  
RADY GMINY JEŻÓW SUDECKI  
z dnia 24 września 2003 roku**

**W sprawie:** uchwalenia „Regulaminu dostarczania wody”.

**Rada Gminy uchwała, co następuje:**

§ 1

Przyjąć ”Regulamin dostarczania wody” w brzmieniu określonym w załączniku do niniejszej uchwały.

§ 2

Uchwałę powierza się do wykonania Wójtowi Gminy Jeżów Sudecki

§ 3

Uchwała wchodzi w życie po upływie 14 dni od dnia ogłoszenia w Dzienniku Urzędowym Województwa Dolnośląskiego.

-----  
**Załącznik do uchwały Rady Gminy numer X/63/2003  
z dnia 24.10.2003 r.**

**REGULAMIN DOSTARCZANIA WODY**

**Rozdział I.**

**Postanowienia ogólne**

§ 1

1. Regulamin dotyczy zbiorowego zaopatrzenia w wodę na terenie Gminy Jeżów Sudecki, realizowanego przez Urząd Gminy w Jeżowie Sudeckim, zwanym w dalszej części Regulaminu Urzędem.

2. Przez zbiorowe zaopatrzenie w wodę rozumie się działalność Urzędu Gminy polegającą na ujmowaniu, uzdatnianiu i dostarczaniu wody odbiorcom.

3. Odbiorcą usług w znaczeniu niniejszego regulaminu, jest każdy, kto korzysta z usług wodociągowych w zakresie zbiorowego zaopatrzenia w wodę na podstawie zawartej umowy, zwanym dalej Odbiorcą.

4. Ilekroć w regulaminie używa się określenia „ustawa”, należy przez to rozumieć ustawę z dnia 7 czerwca 2001 r. o zbiorowym zaopatrzeniu w wodę i zbiorowym odprowadzeniu ścieków ( Dz.U.nr 72 poz.747 ).

5. Regulamin niniejszy określa prawa i obowiązki Urzędu oraz Odbiorców, wynikające

z ustawy oraz przepisów wykonawczych do tej ustawy, w tym:

- 1/ minimalny poziom usług świadczonych przez Urząd w zakresie dostarczania wody,
- 2/ warunki i tryb zawierania umów z Odbiorcami usług,
- 3/ sposób rozliczeń w oparciu o ceny i stawki opłat ustalone w taryfie,
- 4/ warunki przyłączenia do sieci,
- 5/ techniczne warunki dostępu do usług wodociągowych,
- 6/ sposób postępowania w przypadku niedotrzymania ciągłości usług
- i odpowiednich parametrów dostarczanej wody,
- 7/ standard obsługi odbiorców,
- 8/ sposób postępowania w przypadku niedotrzymania warunków umownych przez Odbiorcę usług.

**Rozdział II**

**Minimalny poziom usług oraz prawa i obowiązki Urzędu i Odbiorcy**

§ 2

Urząd, zgodnie z przepisami ustawy, ma obowiązek:

1. dostarczać wodę o jakości spełniającej wymagania stawiane wodzie przeznaczonej do spożycia przez ludzi, określone w obowiązujących przepisach,
2. zapewnić prawidłową eksploatację posiadanej sieci wodociągowej,
3. wydawać warunki techniczne, podłączenia instalacji wodociągowej do sieci będących w administrowaniu Urzędu oraz uzgadniać dokumentację techniczną na podstawie tych warunków.

§ 3

Odbiorcy zobowiązani są do korzystania z zaopatrzenia w wodę w sposób nie powodujący pogorszenia jakości świadczonych przez Urząd usług oraz nie utrudniającej tej działalności, a w szczególności do :

1. zapewnienia niezawodnego działania posiadanych instalacji i przyłączy wodociągowych z urządzeniem pomiarowym włącznie,
2. utrzymania instalacji wodociągowych w stanie uniemożliwiającym wtórne zanieczyszczenie wody w wyniku skażenia chemicznego lub bakteriologicznego.
3. zabezpieczenia instalacji przed cofnięciem się wody z instalacji wodociągowej, powrotu ciepłej wody lub wody z instalacji centralnego ogrzewania,
4. niezmienniania, bez uzgodnień z Urzędem, uzyskanych warunków technicznych przyłączenia do sieci wodociągowej,
5. utrzymywania pomieszczeń, w których zainstalowany jest wodomierz, w stanie uniemożliwiającym jego uszkodzenie i oddziaływania zakłócające jego prawidłowe działanie oraz zabezpieczenie pomieszczenia przed dostępem osób nieuprawnionych; Odbiorca nie może przemieszczać wodomierza, wstrzymywać jego funkcjonowania, „zrywać” umieszczonych na nim plomb i osłon oraz wykorzystywać instalację wodociągową do uziemiania urządzeń elektrycznych,
6. poinformowania Urzędu o własnych ujęciach wody oraz instalacjach zasilanych z tych ujęć, w stopniu umożliwiającym ustalenie, czy mogą one oddziaływać na instalacje zasilane z sieci eksploatowanej przez Urząd,
7. wykorzystywania wody z sieci wodociągowej wyłącznie w celach i na warunkach określonych w umowie o przyłączeniu do sieci,
8. umożliwienia upoważnionym przedstawicielom Urzędu, po okazaniu stosownych dokumentów, wstępu na teren nieruchomości i do pomieszczeń w celach określonych przepisami ustawy oraz niniejszego regulaminu.

### Rozdział III

#### Warunki i tryb zawierania umów z Odbiorcami usług

##### § 4

Urząd na podstawie odrębnych przepisów prawnych i niniejszego regulaminu zawiera umowy z Odbiorcami wody.

##### § 5

Wójt Gminy upoważnia osoby do określonych czynności, których wykonanie wymaga wstępu na teren nieruchomości, w szczególności obejmujące:

- dokonanie odczytu i sprawdzenia prawidłowości działania urządzenia pomiarowego i wodomierza głównego lub wodomierzy w lokalach,
- wykonanie prac konserwacyjno-remontowych,
- kontrolą korzystania z usług zgodnie z warunkami regulaminu.

##### § 6

Podpisanie umowy o dostarczanie wody w związku z przyłączeniem do sieci następuje po podpisaniu przez strony protokołów z prób i odbiorów wykonanych w ramach realizacji prac budowlano-montażowych.

##### § 7

Miejscem dostarczania wody jest zawór za wodomierzem głównym.

##### § 8

W przypadku zmiany Odbiorcy usług następuje wygaśnięcie umowy zawartej z dotychczasowym odbiorcą.

##### § 9

1. Taryfowe ceny i stawki opłat określone przez Urząd, zgodnie z przepisami ustawy i zatwierdzone uchwałą Rady Gminy, bądź wprowadzone w trybie art.24 ust.8 ustawy nie podlegają ustalaniu w oparciu o umowę o zaopatrzenie w wodę.
2. Taryfa wymaga ogłoszenia w sposób zwyczajowo przyjęty w gminie.
3. Taryfa obowiązuje przez 1 rok.
4. Zmiany taryfy nie wymagają zmiany umowy o dostarczanie wody.

### Rozdział IV

#### Sposób rozliczeń w oparciu o ceny i stawki opłat ustalone w taryfie

##### § 10

Podstawowe zasady rozliczeń za zaopatrzenie w wodę określają przepisy o zbiorowym zaopatrzeniu w wodę i odprowadzaniu ścieków zgodnie z ustawą:

1. rozliczenia za zbiorowe zaopatrzenie w wodę są prowadzone przez Urząd z Odbiorcami usług na podstawie taryfy cen i stawek opłat oraz ilości dostarczonej wody.
2. ilość wody dostarczonej do nieruchomości ustala się na podstawie wskazań wodomierza głównego, a w przypadku jego braku w oparciu o przeciętne normy zużycia wody, ustalane na podstawie rozporządzenia, o którym mowa w art.27 ustawy,
3. w przypadku niesprawności wodomierza głównego zużycie wody określa się na podstawie art.18 rozporządzenia.

##### § 11

Gmina ponosi koszty poboru wody:

- z publicznych studni i źródeł ulicznych,
- zużyta na cele przeciwpożarowe,
- zużyta na likwidację klęsk.

##### § 12

1. Ustala się dwumiesięczny okres obrachunkowy.
2. Odbiorca usług dokonuje zapłaty za dostarczoną wodę w terminie 14 dni od daty dostarczenia rachunku.

### Rozdział V

#### Warunki przyłączenia do sieci

##### § 13

1. Na wniosek Odbiorcy Urząd wydaje warunki techniczne przyłącza do zbiorczej sieci wodociągowej.
2. W przypadku, gdy nieruchomość odbiorcy usług usytuowana jest w miejscu, dla którego w momencie realizacji przyłącza plany rozwoju i modernizacji nie przewidują wyposażenia w urządzenia wodociągowe, odbiorca może je wybudować na własny koszt, po wcześniejszym uzgodnieniu



w umowie warunków technicznych przyłączenia oraz sposobu jego przekazania Urzędowi.

#### § 14

1. Przyłączenie do sieci wodociągowej odbywa się na wniosek osoby ubiegającej się o przyłączenie.

2. Wzór wniosku ustala Urząd. Wniosek ten powinien w szczególności zawierać:

- oznaczenie wnioskodawcy,
- określenie rodzaju i parametrów instalacji odbiorczych, charakterystyki zużycia wody, przeznaczenia wody,
- informacje określające obiekt, do którego będzie dostarczana woda : powierzchnię użytkową; rodzaj i ilość lokali; wyposażenie w urządzenia zużywające wodę,
- proponowany termin rozpoczęcia poboru wody.

Do wniosku osoba ubiegająca się o przyłączenie do sieci powinna załączyć mapę sytuacyjną, określającą usytuowanie nieruchomości względem istniejących sieci wodociągowych.

3. Urząd po otrzymaniu wniosku wydaje warunki techniczne na przyłączenie do nieruchomości, które są ważne dwa lata od dnia ich określenia.

#### § 15

1. Warunkiem przystąpienia do robót przyłączeniowych jest wcześniejsze uzgodnienie dokumentacji technicznej i zawarcie umowy o przyłączenie wody, która określa sposób realizacji i rozliczenia budowy przyłącza.

2. Przed podpisaniem umowy na dostawę wody. Urząd dokonuje odbioru wykonanego przyłącza, pod kątem spełnienia warunków technicznych.

3. Realizację budowy przyłącza zapewnia na własny koszt osoba ubiegająca się o przyłączenie nieruchomości do sieci wodociągowej.

#### § 16

Urząd ma prawo odmówić przyłączenia do sieci, jeśli przyłącze zostało wykonane bez uzyskania zgody Urzędu bądź zostało wykonane niezgodnie z wydanymi warunkami technicznymi.

### Rozdział VI

#### Techniczne warunki dostępu do usług wodociągowych

#### § 17

Potencjalni odbiorcy usług wodociągowych mogą uzyskać informacje dotyczące dostępności do tych usług w Urzędzie poprzez wgląd do:

- a) studium uwarunkowań i kierunków zagospodarowania przestrzennego gminy,
- b) miejscowego planu zagospodarowania przestrzennego,
- c) regulaminu dostarczania wody.

### Rozdział VII

Sposób postępowania w przypadku niedotrzymania ciągłości usług i odpowiednich parametrów dostarczanej wody, niewypełnienia obowiązków odbiorcy oraz w szczególności załatwiania reklamacji

#### § 18

1. Urząd zobowiązany jest do udzielania odbiorcom usług informacji dotyczących zakłóceń zaopatrzenia w wodę oraz awarii urządzeń wodociągowych.

2. Urząd powiadamia Odbiorców w sposób zwyczajowo przyjęty o planowanych przerwach w dostawie wody oraz o przewidywanym obniżeniu jej jakości w przypadku:

- braku wody na ujęciu lub jej zanieczyszczeniu w sposób niebezpieczny dla zdrowia,
- konieczności przeprowadzenia niezbędnych napraw urządzeń,
- potrzeby zwiększenia dopływu wody do hydrantów pożarowych,
- przerw w zasilaniu energetycznym urządzeń,
- uszkodzenia instalacji odbiorczej, grożącego niebezpieczeństwem.

3. Urząd zwolniony jest z tego obowiązku w przypadku przerw wywołanych awarią lub innym nagłym, nie dającym się przewidzieć zdarzeniem.

Za skutki obniżenia poziomu jakości usług wymienionych w tym paragrafie Urząd nie ponosi odpowiedzialności odszkodowawczej.

4. W przypadku przerwy w dostawie wody trwającej dłużej niż 24 godziny Urząd powinien zorganizować dostawę wody środkami obwoźnymi lub wskazać zastępcze punkty poboru wody.

#### § 19

Jeżeli w wyniku nieprawidłowości eksploatacji przyłącza wodociągowego będącego własnością odbiorcy, powstanie zagrożenie istotnego obniżenia poziomu usług świadczonych przez Urząd, Odbiorca zostanie wezwany do natychmiastowego usunięcia przyczyn zagrożeń.

#### § 20

Urząd zobowiązany jest do zawiadomienia odbiorców usług o planowanych zmianach warunków technicznych zaopatrzenia w wodę z wyprzedzeniem umożliwiającym dostosowanie instalacji do nowych warunków, nie krótszym niż 12 miesięcy.

#### § 21

1. Odbiorca usług ma prawo zgłaszania reklamacji dotyczących ilości i jakości świadczonych usług oraz wysokości opłat za usługi.

2. Reklamacje, o których mowa w ust.1, wnoszone są na piśmie lub osobiście przez zainteresowanego w siedzibie Urzędu, lub listem poleconym i rozpatrywane przez Wójta Gminy. Urząd zobowiązany jest do powiadomienia zainteresowanego o sposobie załatwienia reklamacji.

### Rozdział VIII

#### Postanowienia końcowe.

#### § 22

Regulamin niniejszy został zatwierdzony uchwałą Rady Gminy Jeżów Sudecki.

#### § 23

W sprawach nie objętych niniejszym regulaminem obowiązują przepisy prawa,

a w szczególności Ustawy z dnia 07 czerwca 2001 r. o zbiorowym zaopatrzeniu w wodę i zbiorowym odprowadzaniu

ściaków (Dz. U. Nr 72 poz. 747) wraz z przepisami wykonawczymi wydanymi na podstawie ustawy.

## § 24

Urząd zobowiązany jest do bezpłatnego udostępniania niniejszego regulaminu odbiorcom jego usługi.

Redakcja

## Jeżów Sudecki – WYPOCZYNEK LETNI

### Półkolonia 2003r od 24.06.03r do 04.07.03r

Już po raz kolejny dzieci z Jeżowa Sudeckiego spędzały dwa tygodnie wakacji na półkolonii, która finansowana była z budżetu gminy w ramach Programu Profilaktyki i Rozwiązywania Problemów Alkoholowych. Jak zwykle, frekwencja była ogromna. W tej formie wypoczynku brało udział 46 dzieci. Opiekunami byli nauczyciele: Krystyna Drahan, Agata Kupczyk i Zbigniew Sos.

Jak co roku, przez pierwszy tydzień chodziliśmy na kryty basen przy Szkole Podstawowej nr 11. Dzieci miały okazję oswoić się z wodą pod okiem wychowawców i ratowników. Wiele dzieci, które uczęszczały w poprzednich latach na półkolonie, potrafi już doskonale pływać. Po zajęciach na basenie śniadanie bardzo wszystkim smakowało. Był również czas na wspólne zabawy.

Najbardziej oczekiwany przez dzieci był trzydniowy wyjazd do Borowic. Zamieszkaliśmy w ośrodku „Hotturu”, gdzie zostaliśmy serdecznie przyjęci przez kierownika pana Klemensa Grzesika, który dbał także o to, aby nikt nie był głodny. W czasie pieszych wędrówek po górach często brakowało sił, ale wszystkim humor dopisywał i siły szybko się regenerowały. Na wieczornych spotkaniach grupy dzieci miały okazję do lepszego poznania się, popisania swoimi zdolnościami plastycznymi, muzycznymi oraz aktorskimi. Były także zajęcia sportowe, dyskoteka oraz wspólne grillowanie. Zmęczeni, ale radośni, wszyscy wracali do Jeżowa Sudeckiego. W czwartek przyjechało do nas kino. Wyświetlany na dużym ekranie film pt.: „Scooby Doo” bardzo się dzieciom podobał. Na zakończenie półkolonii 4 lipca dzieci otrzymały drobne upominki i wszyscy poszliśmy do pizzerii „Integrale” na Zabobrze. Apetyty wszystkim dopisywały i jak zawsze żal było się rozstać.

Frekwencja dzieci i zainteresowanie już po raz kolejny potwierdziły, iż taka forma wypoczynku jest bardzo potrzebna.

Za pomoc w zorganizowaniu i przeprowadzeniu półkolonii w Jeżowie serdecznie dziękujemy: panu Edwardowi Dudkowi-wójtowi, pani Alicji Karmelicie, pani dyrektor Zespołu Szkół w Jeżowie Sudeckim Wandzie Bobryk, pani Teresie Juszczak i panu Słowińskiemu za ofiarowane pieczywo, firmie „Fromako” za ofiarowane jogurty.

Gościwe podziękowania panu Klemensowi Grzesikowi – kierownikowi ośrodka „Hottur” w Borowicach, za gościnność i zrozumienie potrzeb dzieci.

Krystyna Drahan, Agata Kupczyk, Zbigniew Sos

\*\*\*\*\*

## Jak edukować inaczej o przyrodzie?

Celem wszelkich działań edukacyjnych jest dążenie do poprawy jakości życia poszczególnych jednostek, a co się z tym wiąże - do poprawy życia całego społeczeństwa. Wszelkie rozważania dotyczące szkoły powinny właśnie zaczynać się od rozważenia jakości usług placówki i skuteczności jej działań. Szkoła nie powinna stanowić wyizolowanego obiektu, lecz być prężnie działającą jednostką otwartą na problemy wszystkich klientów szkoły. Autonomia współczesnej szkoły powinna opierać się na bardzo intensywnej współpracy szkoły z poszczególnymi środowiskami życia ucznia - też klienta.

Przystępując do opracowywania projektu edukacji ekologicznej w naszej szkole, koniecznym było rozpoznawanie problemów wsi i gminy. Tylko dzięki takiemu spojrzeniu na edukację możemy mówić o sukcesie.

Poszczególne środowiska życia dziecka wywierają na siebie wzajemny wpływ i to musimy najpełniej wykorzystać w naszej pracy. Takie działania doprowadzają do stworzenia autonomii, a także współzależności. Formy współdziałania odbywać się mogą na trzech płaszczyznach:

- wzajemnej wymiany - umiejętności, opinii, materiałów, informacji,
- działań charytatywnych - na rzecz osób i spraw potrzebujących wsparcia,
- działań twórczych - ukierunkowanych na rozrywkę, społeczną akceptację, rekreację.

Uczniowie bardzo chętnie biorą udział w różnego typu formach poznawczych, w konsekwencji osiągając lepsze wyniki w nauce i zachowaniu.

Jednym z najważniejszych problemów każdej gminy są dzikie wysypiska. Nie należy oczekiwać od dzieci, że rozpatrywać będą taki problem całościowo. Na zadane pytanie w trakcie np. wycieczki edukacyjnej, "co zrobić z dzikimi wysypiskami?", każdy wychowanek odpowie "posprzątać". I to będzie koniec jego wypowiedzi. Od współpracy ze środowiskiem zależeć będzie zrozumienie przez dziecko rangi problemu. Przystępując do opracowania tego typu projektu, trzeba wskazać wychowankom piękno najbliższego krajobrazu. Można to zrealizować w postaci konkursu np. plastycznego, fotograficznego itp. Dziecko bardzo szybko wyluska to, co najpiękniejsze w jego otoczeniu. Wskaże niejednokrotnie krajobraz, który chciałoby zobaczyć. Uczniowie obeznani z pięknem i często skrajnie inaczej przedstawionym krajobrazem widzianym oczami ludzi dorosłych, bardzo chętnie przystąpią do działań naprawczych. Pedagodzy powinni pamiętać, że aby uzyskać pomoc osób dorosłych, należy zacząć od uświadamiania dzieci. Stworzenie pewnej sieci następujących po sobie działań proekologicznych w jak największym otoczeniu dziecka, może przynieść efekty.

Taka integracja środowisk bardzo dobrze wpływa na rozwój szkoły i umożliwia prawidłowy rozwój dziecka. Te działania mają na celu doprowadzenie młodego pokolenia do życia w pewnej harmonii z naturą. Aby jednak człowiek mógł żyć w harmonii z naturą, musi ją poznać i jej doświadczyć. Spotkania z przyrodą i ludźmi odpowiadającymi za sposób jej zagospodarowania powodują rozbudzanie obok radości, chęci przyciągnięcia, związków z naturą, również ciekawości (zainteresowań). Dziecko powinno zauważać to, co jest piękne i to, co piękno niszczy. Musi rozpoznawać dobre i złe nawyki, zarówno ludzi dorosłych, jak i rówieśników. Dzięki kreatywności nauczyciela można w tej dziedzinie stworzyć doskonale warsztaty aktywności, które nauczą dzieci przeżywać, działać, zmieniać, rozpoznawać pewne problemy z różnych punktów widzenia. Wykorzystanie współpracy z jak

największą ilością grup środowiska, w którym żyje ta młoda osoba, sprawi, że wyobraźnia, świeżość, otwartość i wrażliwość naszych wychowanków stanie się szansą edukacji dla ekologii i ekologii dla edukacji. Uczniowie pracując pod kierunkiem nauczycieli, wykonają szereg zadań, a po ich zrealizowaniu sporządzają dokumentację. Działania zmierzające do realizacji programu edukacji ekologicznej powinny być przygotowane tak, aby w jego realizację włączyła się cała grupa nauczycieli, specjalistów z różnych dziedzin. Uczniowie poznając i opisując gminę na różnych przedmiotach, dostrzegliby jej specyfikę z wielu punktów widzenia. W ten sposób mogą zdobyć bardziej wyczerpujące informacje o analizowanych zagadnieniach.

Powodzenie realizacji zadań w znacznym stopniu zależy od zaangażowania uczniów. Duże znaczenie w tym zakresie będzie odgrywać kompetencja nauczyciela i jego zaangażowanie. Pomysły realizowane przez uczniów nie mogą być wiernymi kopiami opublikowanych doświadczeń innych nauczycieli. Zbyt często takie działania w szkołach okazują się niewypałem. Wszystko to, co planujemy zrobić, musi być naszym pomysłem, dostosowanym do potrzeb i możliwości środowiska lokalnego. Nawet przedstawienia prezentowane w szkole lub w czasie różnych uroczystości nie mogą być realizowane na zasadzie „gotowców”. Nigdy nie można porównywać edukacji ekologicznych do typowych uroczystości szkolnych. Zagłębiając się w problematykę ekologiczną, należy mieć pełną świadomość, że jest to jak gdyby żywy organizm, a nie zabawka z gotowym schematem budowy. Jeżeli chcemy dobrze nauczyć dziecko żyć zgodnie z naturą, a przy tym zdingować je do pogłębiania swoich wiadomości w danych zakresach, to niezbędne jest, abyśmy byli nauczycielami twórczymi, znającymi problemy lokalne, wiarygodnymi w swoich działaniach. Ważną rolę odegra tu również autorytet nauczyciela.

Sposobem na uatrakcyjnienie zajęć są interaktywne metody nauczania. Takie metody, jak: symulacja, analiza przypadku, metaplan, zapewniają aktywne uczestnictwo uczniów. Na prowadzonych w ten sposób zajęciach od młodych ludzi zależy, jak szybko i jak wiele się dowiedzą. Pracując na zajęciach metodami aktywizującymi nie tylko poznają jakiś wycinek wiedzy, ale w trakcie zajęć współpracują ze sobą, ucząc się w ten sposób aktywnych postaw w swoim dorosłym życiu. Bardzo duże znaczenie ma tu element zabawy, który pozwala na zaangażowanie się w realizację zadań.

Uczniowie często samodzielnie szukają potrzebnych wiadomości (między innymi analizując przygotowane przez nauczyciela materiały), oceniają je, dyskutują, prezentując różne stanowiska i co najważniejsze, mają okazję sprawdzić swoje wnioski poprzez działanie. Potrafią przeprowadzić wywiady, rozmawiać z przedstawicielami władz gminy, leśnictwa, czy też z władzami przedsiębiorstw komunalnych. Zwrócić należy uwagę, że dorośli nie boją się otwartej debaty wśród dorosłych, ale wśród dzieci. Dziecięce pytania są na ogół bardzo kłopotliwe, a na każde z nich należy odpowiedzieć konkretnie.

Pragnąc wyzwolić w uczniach chęć poznawania najbliższego otoczenia przyrodniczego, oprócz wszystkich tych działań, które opisałam powyżej i które przynoszą korzyści w zakresie wiedzy o środowisku, **31 maja 2003 roku uroczyste otwarto szkolny ogród dendrologiczny**. Po raz kolejny potwierdziło się, że dobry pomysł i zaangażowanie różnych środowisk sprzężonych zwrótnie z otoczeniem może doprowadzić do osiągnięcia sukcesu. Wszyscy przyjaciele naszej szkoły są o tym pełni przekonani, a widać to było w trakcie prac ziemnych związanych z przygotowaniem

arboretum. Po raz kolejny nasze dzieci będą inaczej poznawać swoje otoczenie, a co się z tym wiąże – przyrodę. Bowiem ideą tego przedsięwzięcia było zaznajomienie z roślinami żyjącymi w Polsce. Nasze przedsięwzięcie jest skierowane nie tylko do naszych uczniów, ale do wszystkich, którym przyroda nie jest obojętna.

Pragnę serdecznie podziękować wszystkim osobom zaangażowanym w naszą działalność z zakresu edukacji ekologicznej. Dzięki pomocy każdego możemy sprawić, że nasze otoczenie stanie się typowo rekreacyjnym i przychylnym dla każdego z nas.

mgr Beata Kędroń  
Szkoła Podstawowa

im. Polskich Nauczycieli Tajnego Nauczania w Siedlęcinie  
\*\*\*\*\*

## Minimum Środowiskowe

Coraz większego znaczenia nabiera konieczność przestrzegania zasad ochrony środowiska, zwłaszcza w kontekście integracji z Unią Europejską, a także wypełniania innych zobowiązań międzynarodowych. W związku z tym również polskie prawo w tym zakresie ulega ciągłym zmianom i modyfikacjom. W odniesieniu do rolnictwa podstawowe zasady przestrzegania tego prawa określane są niekiedy jako **minimum środowiskowe** lub tzw. **Zwykła, dobra praktyka rolnicza** – która jest zestawieniem najważniejszych zasad, jakie każde gospodarstwo musi stosować. Realizowanie tych zasad przez rolnika będzie podstawowym warunkiem uzyskania w przyszłości płatności w ramach różnych programów wsparcia Unii Europejskiej. Oprócz minimum środowiskowego i wymogów dotyczących wdrażania dyrektywy azotanowej większość zasad prowadzenia gospodarstwa w sposób przyjazny środowisku, do dobrowolnego stosowania, zawarto w opracowanym przez Instytut Uprawy Nawożenia i Gleboznawstwa Puławy **Kodeksie Dobrych Praktyk Rolniczych**.

**Każdy rolnik powinien posiadać taki kodeks, zapoznać się z nim i go stosować.**

„Kodeks Dobrej Praktyki Rolniczej”, w którym opisane jest **minimum środowiskowe** dostępny jest na stronach internetowych:

- [www.rcd.wroc.pl](http://www.rcd.wroc.pl)
- [www.fapa.com.pl](http://www.fapa.com.pl)
- [www.minrol.gov.pl](http://www.minrol.gov.pl)

Poniżej przedstawiamy podstawowe wymogi **minimum środowiskowego**:

- **Rolnicze wykorzystanie ścieków w gospodarstwie**
  - a) Ścieki zdadne do wykorzystania w rolnictwie muszą spełniać wymogi sanitarne. Za spełnienie tych wymogów odpowiada podmiot oferujący płynne ścieki lub osady ściekowe.
  - b) Wykorzystanie ścieków do celów rolniczych jest możliwe wyłącznie po uzyskaniu odpowiedniego zezwolenia.
  - c) Gospodarstwa wykorzystujące ścieki powinny sporządzić plany nawożenia.
  - d) Wykorzystanie ścieków jest zabronione na terenach, na których uprawiane są rośliny przeznaczone do bezpośredniego spożycia przez ludzi i zwierzęta.
- **Rolnicze wykorzystanie komunalnych osadów ściekowych**
  - a) Rolnik jest zobowiązany do przechowywania wyników analiz dotyczących osadów ściekowych i gleby przed użyciem osadów oraz informacji w sprawie dawkowania osadów, stosowanego na poszczególnych działkach.

Producent osadów ściekowych powinien dostarczyć rolnikowi odpowiednią dokumentację (za wyjątkiem analizy gleby).

- b) Gospodarstwa wykorzystujące osady ściekowe muszą posiadać plany nawożenia.
- c) Stosowanie osadów ściekowych jest zabronione na gruntach wykorzystywanych jako łąki i pastwiska, na gruntach o nachyleniu ponad 10%, na obszarach o znacznym współczynniku przepuszczalności, na gruntach wykorzystywanych na uprawy pod przykryciem, na obszarach upraw ogrodniczych i warzywnych ( oprócz drzew owocowych).

#### - Nawozy naturalne i ich stosowanie

- a) Dawka nawozu naturalnego zastosowanego w ciągu roku nie może zawierać więcej niż 170 kg azotu (N) w czystym składniku na 1 hektar użytków rolnych.
- b) Nawozy naturalne w postaci stałej powinny być przechowywane w pomieszczeniach inwentarskich lub na nieprzepuszczalnych płytach, zaś nawozy w postaci płynnej – w szczelnych zbiornikach, o pojemności umożliwiającej gromadzenia, co najmniej 6-miesięcznej produkcji tych nawozów.
- c) Zabrania się stosowania nawozów na glebach zalanych wodą, pokrytych śniegiem lub zamrzniętych do głębokości 30 cm.
- d) Zabrania się stosowania nawozów naturalnych w postaci płynnej na glebach położonych na stokach o nachyleniu większym niż 10% i pozbawionych okrywy roślinnej oraz podczas wegetacji roślin przeznaczonych do bezpośredniego spożycia przez ludzi.
- e) Nawozy naturalne stosowane na gruntach ornych powinny być przykryte lub wymieszane z glebą nie później niż następnego dnia po wywiezieniu.
- f) Nawozy naturalne oraz organiczne w postaci stałej i płynnej powinny być stosowane w okresie od 1 marca do listopada, z wyjątkiem nawozów stosowanych na uprawy pod osłonami.
- g) Nawozy naturalne mogą być stosowane w odległości, co najmniej 20 m od strefy ochronnej źródeł wody, kąpielisk zlokalizowanych na wodach powierzchniowych oraz obszarów morskiego pasa nadbrzeżnego.
- h) Nawozy mineralne w postaci stałej stosuje się przy użyciu rozsiewaczy naziemnych oraz siewników nawozowych kombinowanych albo ręcznie. Z tym, że w odległości, co najmniej 20 m od strefy ochronnej źródeł i ujęć wody oraz od brzegu zbiorników i cieków wodnych, nawozy mineralne mogą być stosowane tylko ręcznie.
- i) Obornik może być gromadzony, fermentowany i przechowywany w pomieszczeniach inwentarskich lub na płytach gnojowych ze ściekami bocznymi.
- j) Podłogi pomieszczeń inwentarskich i płyty gnojowe powinny być zabezpieczone przed przenikaniem wycieków do gruntu i zaopatrzone w instalacje odprowadzające wycieki do szczelnych zbiorników na gnojówkę i wodę gnojową.
- k) Nawozy mineralne należy przechowywać w oryginalnych opakowaniach, w zamkniętych magazynach lub przynajmniej pod dachem. Wysokość stosu opakowań zawierających saletrę amonową i nawozy saletrzane nie może przekroczyć 4 worków. Nawozy dostarczone luzem powinny być przechowywane w magazynach lub pod zadaszeniem:
  - Dopuszcza się składanie tych nawozów w pryzmach uformowanych na nieprzepuszczalnym podłożu, pod przykryciem z materiału wodo-szczelnego.
  - Pryzmy nie mogą być zakładane na spadkach terenu oraz w strefach ochrony pośredniej i w strefach wrażliwych wód.

- Nie dopuszcza się składowania w pryzmach saletry amonowej i nawozów zawierających azotan amonowy w ilości, która odpowiada zawartości azotu całkowitego powyżej 28%.

#### - Środki Ochrony Roślin

- a) Wolno stosować tylko środki ochrony roślin dopuszczone do obrotu przepisami o ochronie roślin uprawnych lub o rolnictwie ekologicznym (wykaz jest ogłoszony w Dzienniku Urzędowym RP "Monitor Polski").
- b) Zabiegi chemicznej ochrony roślin powinny być wykonywane atestowanymi opryskiwaczami, przez osoby posiadające aktualne zaświadczenie o przeszkoleniu w tym zakresie, lub sprzętem ręcznym.
- c) Środki ochrony roślin na terenie otwartym można stosować z zachowaniem odległości, co najmniej 5 m od dróg publicznych i co najmniej 20 m od budynków mieszkalnych i zabudowań inwentarskich, pasiek, upraw zielarskich, ogrodów działkowych, rezerwatów przyrody, wód powierzchniowych oraz od granicy wewnętrznej terenu ochrony strefy po średniej źródeł i ujęć wody, przy kierunku wiatru w stronę tych obiektów.
- d) Środki ochrony roślin należy stosować wyłącznie do celów określonych w etykiecie – instrukcji stosowania.

#### - Gospodarowanie na użytkach zielonych

- a) Obowiązuje zakaz wypalania roślinności na łąkach, pastwiskach, nieużytkach, pasach przydrożnych, szlakach kolejowych lub w strefie oczeretów i trzcin. Zakaz dotyczy również miedz, rowów, zeschniętych traw oraz ściernisk i słomy.
- b) Gospodarowanie na użytkach zielonych nie powinno powodować zagrożenia zanieczyszczeniem na skutek nadmiernego wypasu.

#### - Ochrona siedlisk

- a) Wypełnianie obowiązków na obszarach objętych ochroną prawną, wynikających z ustawy o ochronie przyrody.

#### - Utrzymanie czystości i porządku

- a) Rolnicy zobowiązani są do utrzymania czystości i porządku na terenie gospodarstwa oraz do posiadania urządzenia do gromadzenia odpadów bytowych wytworzonych na terenie gospodarstwa.

#### - Ochrona Gleby

- a) Obowiązkiem utrzymania w stanie sprawności technicznej urządzeń przeciwozyjnych oraz urządzeń melioracji szczegółowych ciąży na właścicielu gruntów, na których znajdują się te urządzenia.
- b) Rolnicy są zobowiązani do utrzymania użytków zielonych na stokach nachylonych pod kątem 12° (20%).

#### - Ochrona wody

- a) Ścieki komunalne nie mogą być odprowadzane bezpośrednio do wód powierzchniowych lub do ziemi.

Tekst z broszury „Poradnik dla rolników – płatności bezpośrednie” Opracowany przez Krajowe Centrum Doradztwa Rozwoju Rolnictwa i Obszarów Wiejskich.

\*\*\*\*\*

#### Spotkania informacyjno-szkoleniowe w sprawie dopłat bezpośrednich dla rolnictwa

Agencja Restrukturyzacji i Modernizacji Rolnictwa poprzez swoje Biura Powiatowe rozpoczyna od dnia 16 października 2003 roku akcję inforacyjno-szkoleniową przeznaczoną dla producentów rolnych, czyli rolników – posiadaczy gospodarstw rolnych, a także innych osób, które władają gospodarstwem z innego tytułu np.; umowy dzierżawy, użytkowania czy użyczenia i będą chcieli uzyskać

dopłaty bezpośrednie z chwilą wstąpienia Polski do Unii Europejskiej. W stosunku do krajów, które wstępują do Unii Europejskiej 1 maja 2004 roku, czyli również dla Polski, obowiązywać będą dopłaty bezpośrednie w systemie uproszczonym. System uproszczony polega na tym, iż dopłaty będą przysługiwały;

- a) do ogólnej powierzchni gruntów rolnych,
- b) do powierzchni wybranych upraw,
- c) do powierzchni o niekorzystnych warunkach gospodarowania.

#### Rodzaje dopłat:

1. **jednolita płatność obszarowa** jest to dopłata do ogólnej powierzchni gruntów rolnych, lecz tylko do powierzchni utrzymywanej w dobrej kulturze rolniczej i pod warunkiem, że producent rolny posiada łącznie, powyżej 1 ha uprawionej do dopłat powierzchni działek rolnych (do łącznej powierzchni gruntów rolnych, nie wlicza się działek pod uprawami o powierzchni mniejszej niż 10 arów). Są to grunty orne – R, sady i uprawy wieloletnie – S. Łąki trwałe – Ł i pastwiska – P; minimalne wymagania utrzymywania gruntów rolnych w dobrej kulturze rolnej, przy zachowaniu wymogów ochrony środowiska, mając na względzie uwarunkowania klimatyczne, rodzaje upraw oraz terminy agroturystyczne określi minister właściwy do spraw rolnictwa. Stawkę wypłat na 1 ha określi i będzie finansowała Komisja Europejska.

2. **Płatność uzupełniająca do powierzchni upraw** jest to dopłata do określonych upraw (również utrzymywanych w dobrej kulturze rolniczej) takich jak: uprawa chmielu, tytoniu, lnu i konopi na włókno, ziemniaków przeznaczonych do przetwarzania na skrobię oraz trwałych łąk i pastwisk. Nie przysługuje dopłata do upraw warzyw, owoców, buraków cukrowych, ziemniaków jadalnych, sadów i upraw kwiatów. Płatność uzupełniająca będzie finansowana z budżetu krajowego z częściowym wsparciem ze środków Programu Rozwoju Obszarów Wiejskich. Wysokość tych dopłat, w rozbiciu na poszczególne rodzaje upraw, będzie corocznie ustalana przez Radę Ministrów.

#### 3. Płatność dodatkowa do powierzchni o niekorzystnych warunkach gospodarowania

trwają prace nad określeniem terenów kwalifikujących się do tej dopłaty – będą to dopłaty dodatkowe przeznaczone do gruntów rolnych położonych powyżej określonego poziomu morza lub o odpowiednim nachyleniu stoku.

Rolnicy gmin wiejskich z naszego powiatu prawdopodobnie będą mogli uzyskać łącznie te trzy dopłaty. Pozyskają w ten sposób maksymalnie dopłaty przewidywane dla Polski na 1 ha użytków rolnych.

Aby pozyskać dopłaty bezpośrednie producent rolny będzie musiał:

- 1. **utrzymywać działki rolnicze** (do których chce uzyskać dopłaty) w **dobrej kulturze rolniczej** przy zachowaniu wymogów ochrony środowiska,
- 2. **posiadać numer identyfikacyjny producenta rolniczego**, nadany przez ARiMR,
- 3. **złożyć w odpowiednim terminie wniosek powierzchniowy o przyznanie płatności obszarowych na rok gospodarczy** do odpowiedniego dla siedziby gospodarstwa, Biura Powiatowego ARiMR (w Unii Europejskiej wnioski przyjmuje się do 15 kwietnia do 15 maja; w pierwszym roku dla Polski może być ten termin wydłużony).

Aby prawidłowo wypełnić wniosek o dopłaty powierzchniowe, posiadacz gospodarstwa musi określić wielkość i położenie działek rolniczych oraz określić, na których działkach ewidencyjnych w danym roku będzie prowadził uprawy. Przy czym za działkę rolniczą uważa się zwarty obszar gruntu rolnego (większy niż 0,10ha), na którym prowadzona jest jedna uprawa.

Do wypełnienia wniosku obszarowego wnioskodawcy przydatne będą dokumenty odzwierciedlające stan jego posiadania i zawierające podstawowe informacje z zakresu danych ewidencyjnych gruntów i budynków, tzn. położenie (województwo, powiat, gmina), nr działki ewidencyjnej, powierzchnia całkowita działki.

Dokumentem takim może być wypis z ewidencji gruntów i budynków, akt notarialny dotyczący kupna-sprzedaży lub darowizny, decyzja administracyjna, wieloletnia umowa dzierżawy zarejestrowana w ewidencji gruntów. Dokumenty, mogą być z lat minionych, lecz muszą być zgodne ze stanem faktycznym.

Do celów wypełnienia wniosku wystarczający jest wypis o niepełnej treści (informacja)

Biuro Powiatowe ARiMR

\*\*\*\*\*

### Uwaga rolnicy

*W Dniu 31 października 2003 roku upływa termin złożenia wniosków o przyznanie indywidualnych kwot mlecznych (IKM) w Oddziale Terenowym Agencji Rynku Rolnego we Wrocławiu.*

*Adres : Oddział Terenowy Agencji Rynku Rolnego ul. Powstańców Śląskich 28/30 53-333 Wrocław  
Harmonogram szkoleń z rolnikami na terenie Gminy Jeźów Sudecki*

Szkolenia będą przeprowadzane przez pana Leszka Dziurzyckiego przedstawiciela biura powiatowego ARiMR w Jeleniej Górze i pana Kazimierza Nowaka przedstawiciela Rejonowego Ośrodka Doradztwa Rolniczego w Jeleniej Górze.

Dla rolników :

- Janówka** - 23.10.2003 o godzinie 10<sup>00</sup> w świetlicy wiejskiej Chrońnica 58
- Dziwiszowa** - 04.11.2003 o godzinie 10<sup>00</sup> w sali Domu Ludowego, Dziwiszów 122
- Dziwiszowa** - 18.11.2003 o godzinie 10<sup>00</sup> w sali Domu Ludowego, Dziwiszów 122
- Chrońnicy** - 24.11.2003 o godzinie 10<sup>00</sup> w świetlicy wiejskiej Chrońnica 58
- Płoszczyny** - 18.12.2003 o godzinie 10<sup>00</sup> w świetlicy wiejskiej Płoszczyna 7
- Płoszczyny** - 19.12.2003 o godzinie 10<sup>00</sup> w świetlicy wiejskiej Płoszczyna 7
- Siedlęcina** - 15.01.2004 o godzinie 10<sup>00</sup> w sali Domu Ludowego, Siedlęcina, ul. Długa 22
- Siedlęcina** - 20.01.2004 o godzinie 10<sup>00</sup> w sali Domu Ludowego, Siedlęcina, ul. Długa 22
- Wrzeszczyna** - 22.01.2004 o godzinie 10<sup>00</sup> w sali Domu Ludowego, Siedlęcina, ul. Długa 22
- Czernicy** - 29.01.2004 o godzinie 10<sup>00</sup> w sali Domu Ludowego, Czernica 92

**Czernicy** -03.02.2004 o godzinie 10<sup>00</sup> w sali Domu Ludowego, Czernica 92

**Jeżowa Sudeckiego** - 12.02.2004 o godzinie 10<sup>00</sup> w sali Domu Ludowego, ul. Długa 83

**Jeżowa Sudeckiego** - 17.02.2004 o godzinie 10<sup>00</sup> w sali Domu Ludowego, ul. Długa 83

Zachęcamy wszystkich rolników do wzięcia udziału w szkoleniach.

Biuro Powiatowe ARiMR Jelenia Góra

\*\*\*\*\*

### Wakacje sportowe młodych biegaczy z Siedlęcina

Po raz piętnasty dzieci i młodzież z Siedlęcina wyjechali na letni obóz sportowy. W sierpniu przebywaliśmy dwa tygodnie w Żerkowie na Wielkopolsce. Wraz z opiekunami z tej formy sportowego wypoczynku skorzystało 15 uczniów SP w Siedlęcinie i Publicznego Gimnazjum w Jeżowie Sudeckim.



Pogoda nam wspaniale dopisała.



Oprócz zajęć treningowych korzystaliśmy z kompleksu basenów, które znajdowały się na terenie ośrodka. W czasie pobytu był czas na poznawanie okolic, nowych miejsc. Byliśmy na pieszej wycieczce w Śmielowie, w muzeum Adama Mickiewicza. Ponadto wyjechaliśmy na trzydniową wycieczkę z bazą noclegową w Kórniku. W czasie wycieczki zwiedziliśmy zamek kórnicki, płynęliśmy statkiem po jeziorze, zwiedziliśmy Poznań.

Nad jeziorem odbył się symboliczny „chrzest na sportowca”. W wolnym czasie od biegania i pływania czas mieliśmy bardzo wypełniony. Braлиśmy udział w:



- podchodach,
- meczach piłki nożnej z innymi grupami kolonijnymi,
- turnieju tenisa stołowego,



- konkursach zręcznościowych,
- koncercie zespołu „Żuki”,
- ognisku połączonym z pieczeniem kielbasek,
- dyskotekach,
- konkursie plastycznym „Wrażenia z obozu”,
- konkursie piosenki obozowej,



Czas wypoczynku minął bardzo szybko i zdrowi, zadowoleni wróciliśmy do Siedlęcina. Wyjazd nie byłby możliwy, gdyby nie wsparcie finansowe następujących firm :

- Rada Gminna LZS Jeżów Sudecki
- LZS Siedlęcina
- Kółko Rolnicze Siedlęcina



- d) Rada Sołecka wsi Siedlęcín
- e) PZU „Życie”
- f) Firma przewozowa „Alwimar”
- g) Delikatesy „ANNA”

Serdecznie dziękuję wymienionym instytucjom oraz wszystkim osobom prywatnym, którzy w jakikolwiek sposób pomogli przy wyjeździe dzieci i młodzieży na wakacje.

Andrzej Zaremba

\*\*\*\*\*

## Wakacje w Naszej Gminie - Siedlęcín

Półkolonia zorganizowana została przy Szkole Podstawowej im. PNTN w Siedlęcínie. Finansowana była z



funduszu Profilaktyki i Rozwiązywania Problemów Alkoholowych. Zajęcia odbywały się od 23 czerwca do 4 lipca w godz. od 8<sup>00</sup> do 13<sup>00</sup>. Uczestniczyło w nich 30 dzieci. Zajęcia prowadzone były przez nauczycieli Krystynę Sos i Andrzeja Zarembę oraz pracownika obsługi Ewę Kufel.

Celem półkolonii było przeprowadzenie zorganizowanych zajęć opiekuńczo-wychowawczych. Naczelne funkcje realizowane w czasie zajęć na półkolonii to:

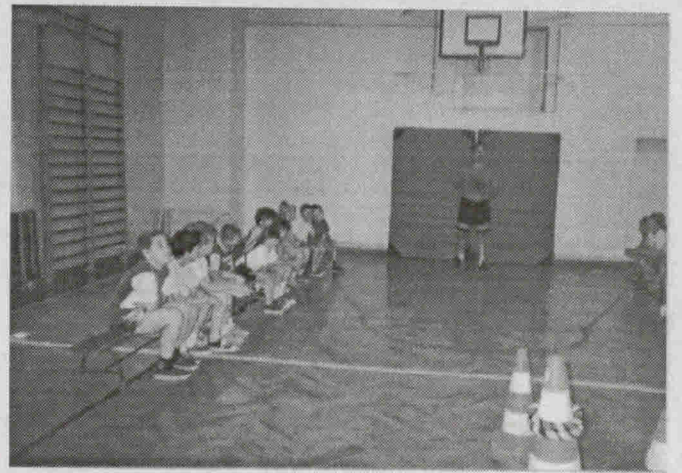
- odpoczynek,
- rozrywka oraz
- rozwój indywidualny dziecka.

Czas wolny i wypoczynek przyniósł dzieciom atrakcję, zabawę, przygodę oraz radość.

W czasie trwania zajęć dzieci otrzymywały drugie śniadanie, co z pewnością było ważne dla rodziców.



Uczestniczyły w codziennych grach, zabawach ruchowych w sali gimnastycznej i na wolnym powietrzu. Prowadzone były także zajęcia z elementami socjoterapii, muzykoterapii, arteterapii.



Odbyły się dwie wycieczki autokarowe: w Góry Sokole – piesza wycieczka do schroniska PTTK „Szwajcarka” oraz na Chojnik.

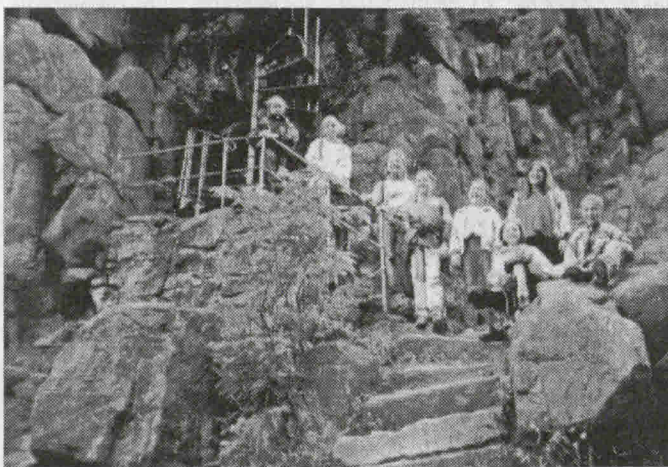


Dużo wrażeń i radości dostarczyła dzieciom Olimpiada Sportowa. Ogromna rywalizacja spowodowana była wspaniałymi nagrodami, jakie dzieci mogły zdobyć. Oprócz nagród otrzymały również medale sportowe.

Półkolonie zakończyły się ogniskiem, na którym gościliśmy wójta gminy Pana Edwarda Dudka oraz sołtysa wsi Siedlęcín Pana Mariana Tykę.



Zaproszeni goście wręczyli kolonistom nagrody oraz dla najlepszych sportowców medale.



Podsumowując, należy stwierdzić, że wszystkie zamierzone cele zostały zrealizowane. Dzieci na półkolonii czuły się wspaniale. Różnorodność zajęć dała im możliwość miłego spędzenia wolnego czasu. W licznych wypowiedziach rodzice poparli taką formę spędzenia wolnego czasu i są wdzięczni władzom lokalnym za kolejną już akcję letnią.

Krystyna Sos Andrzej Zaremba

W imieniu rodziców i nauczycieli dziękujemy za pomoc w zorganizowaniu półkolonii: **Radzie Gminy, Wójtowi Gminy Panu Edwardowi Dudkowi, Kierownikowi GOPS Pani Alicji Karmelicie oraz Dyrektorowi Szkoły Podstawowej w Siedlęcinie Pani Henryce Mikołajczak.**

\*\*\*\*\*

### Jabłka leczą

Od wieków owoc jabłoni jest synonimem witalności i zdrowia. Jabłka zawierają bardzo duże ilości substancji bioaktywnych, do najważniejszych zalicza się związki fenolowe i karotenowe.

Niektóre fenole chronią organizm przed chorobami krwi, krążenia, serca oraz rakiem.

Kwercetyna jest jednym z 4 tys. flawonoidów - substancji biologicznie czynnych i silnie działających przeciwutleniaczy. Bogatym jej źródłem są jabłka (do 300mg w 10 dag) i czerwone wino. Już po 2 godz. 30 min. od spożycia jabłek pojawia się we krwi znaczna jej ilość i utrzymuje się ok. doby.

Obecność tego flawonoidu wpływa niezwykle korzystnie na układ krążenia, chroni on bowiem naczynia krwionośne przed osadzaniem się w nim blaszek miażdżycowych i uszczelnia je. Tak więc jabłka w dużej mierze mogą chronić organizm przed miażdżycą i chorobą niedokrwienną serca. Dzięki kwercetynie wykazują ponadto działanie przeciwnowotworowe, a także obniżające ciśnienie krwi. Mogą więc pomóc w usunięciu napięcia po dniu pełnym stresów. Ze względu na niską zawartość sodu polecane są nadciśnieniowcom, których dieta powinna być uboga w ten pierwiastek. Kto chce tryskać energią i radością życia, mieć młodzieńczy wygląd, piękną i zdrową cerę, powinien jeść jabłka codziennie - najlepiej rano i wieczorem. Kwercetyna „rozbraja” i eliminuje z organizmu wolne rodniki, odpowiedzialne za proces starzenia się, ochrania przed nimi komórki, naprawia je i uzdrawia.

Około 600 związków karotenowych chroni skórę przed porażeniem promieniami ultrafioletowymi.

Jabłka porównywalnie z innymi owocami nie zawierają imponujących ilości witamin i składników mineralnych, a mimo to ich dobroczynny wpływ na zdrowie i urodę znany jest od wieków. „*Jedno jabłko dziennie i lekarz niepotrzebny*”, a to za sprawą pektyn - rozpuszczalnej w wodzie części błonnika oraz flawonoidów. Związki te potrafią czynić „cuda”. W wypełnionych przez złoży cholesterolowe naczyniach krwionośnych działają jak szczotka. Pektyny sprzyjają również obniżeniu poziomu cukru we krwi u chorych na cukrzycę. Jabłka w codziennym menu zwiększają więc szansę na dłuższe, zdrowsze i aktywniejsze życie. Najzdrowsze są ze skórką. Jabłka zawierają mniej witaminy C (7 mg w 10 dag) niż cytrusy czy truskawki, ale już dwa jabłka dziennie dostarczają ok. 30 proc. dziennego zapotrzebowania na tę witaminę. Najwięcej witaminy C znajduje się w skórce i tuż pod nią, dlatego najzdrowsze są jabłka nieobierane. Spośród składników mineralnych jedynie potas występuje w nich w znacznych ilościach (100 mg w 100 g), niewiele wapnia, żelaza, magnezu, cynku, miedzi i manganu. Jednak już te nieznaczne ilości minerałów sprawiają, że jabłka mają działanie alkalizujące, pomocne w utrzymaniu równowagi kwasowo-zasadowej organizmu. Jabłka znakomicie gaszą pragnienie, gdyż w 64 proc. składają się z wody. Tak więc jabłka działają korzystnie na organizm - ograniczają ilość substancji wywołujących raka i choroby serca, a ponadto regulują trawienie, stabilizują florę jelitową, ułatwiają spokojny sen, poprawiają zdolność koncentracji, podnoszą odporność na stesy, rozpuszczają kwas moczowy, obniżają poziom cholesterolu we krwi, wspierają rozwój substancji odpornościowych, wzmacniają dziąsła i florę jamy ustnej, pomagają utrzymać zgrabną sylwetkę. Przedstawione argumenty dowodzą, że jabłka są lekarstwem.

Anna Dudzik  
RODR Jelenia Góra

**WYDAWCA** Rada Gminy w Jeżowie Sudeckim. Adres Redakcji ul. Długa nr 63, 58-521 Jeżów Sudecki  
Telefon/fax (0-75) 71-32-254, 71-32-255, 71-32-257 wew. 134, e:mail [biuletyngminajns@poczta.onet.pl](mailto:biuletyngminajns@poczta.onet.pl)  
Redakcja zastrzega sobie prawo do wykonywania skrótów oraz nie zwraca materiałów wykorzystanych  
Przy redagowaniu gazetki. Nakład 500 egz. Druk Dolnośląskie Zakłady Graficzne Jelenia Góra ul. Groszowa