

**XXXIV Sesja Rady Gminy**

Posiedzenie XXXIV Sesji Rady Gminy odbyło się dnia 21 grudnia 2005 roku z następującym porządkiem obrad:

1. Otwarcie Sesji

- a/ stwierdzenie kworum,
- b/ wybór protokolanta,
- c/ wyłożenie protokołu XXXIII Sesji Rady Gminy.

2. Informacja o bieżącej realizacji budżetu gminy, podjęcie uchwał ws. zmian

w uchwale budżetowej na 2005 rok.

3. Podjęcie uchwał w sprawie:

- a/ wykazu wydatków, które nie wygasają z upływem roku budżetowego 2005,
- b/ wyrażenia zgody na dzierżawę nieruchomości stanowiącej własność Gminy Jeżów Sudecki na okres do 10 lat
- c/ zaopiniowania nowego obszaru Natura 2000,
- d/ podwyższenia minimalnych stawek wynagrodzenia zasadniczego dla nauczycieli stażystów,
- e/ regulaminu określającego wysokość stawek i szczegółowe warunki przyznawania nauczycielom dodatków: za wysługę lat, motywacyjnego, funkcyjnego, za warunki pracy, zasady wynagradzania za godziny ponadwymiarowe oraz godziny doraźnych zastępstw, oraz wysokość i warunki wypłacania nagród i innych świadczeń ze stosunku pracy zatrudnionym w szkołach prowadzonych przez Gminę Jeżów Sudecki w 2006 r.

4. Sprawozdanie z bieżącej pracy Przewodniczącego Rady i Wójta Gminy.**5. Interpelacje i zapytania radnych.****6. Sprawy różne.**

- a/ przyjęcie protokołu XXXIII Sesji Rady Gminy.

7. Zamknięcie obrad posiedzenia XXXIV Sesji Rady Gminy.

W sesji uczestniczyło 13 radnych. Posiedzeniu przewodniczył Przewodniczący Rady Gminy Artur Smolarek. Rada Gminy przyjęła wszystkie uchwały zawarte w porządku obrad. Uchwały są udostępnione na stronie BIP Urzędu Gminy www.jezow.com lub w biurze Rady Gminy.

W sprawozdaniu z bieżącej działalności Wójt Gminy złożył gratulacje Zarządowi Gminnemu LZS i wręczył dyplomy i puchary za zajęcie:

- I miejsca we współzawodnictwie sportowym LZS Gmin Powiatu Jeleniogórskiego za 2005 rok;
- zajęcie XX miejsca w klasyfikacji generalnej VI

Dolnośląskich Igrzysk LZS i Mieszkańców wsi;
- III miejsce w IV Dolnośląskich Igrzyskach LZS i Mieszkańców wsi w konkurencji warcaby 100-polowe.

Na zakończenie obrad Przewodniczący Rady Gminy Artur Smolarek złożył wszystkim życzenia świąteczne.
Redakcja

**Uchwała numer XXXIV/ 203/2005
Rady Gminy Jeżów Sudecki
z dnia 21 Grudnia 2005 Roku**

w sprawie wyrażenia zgody na dzierżawę nieruchomości stanowiącej własność Gminy Jeżów Sudecki na okres do 10 lat.

§ 1

Rada Gminy Jeżów Sudecki wyraża zgodę na przeznaczenie do dzierżawy na okres do lat 10 nieruchomości będącej własnością Gminy Jeżów Sudecki, położonej w Siedlęcinie – działka nr 52 o powierzchni 6500 m².

§ 2

Wykonanie uchwały powierza się Wójtowi Gminy Jeżów Sudecki.

§ 3

Uchwała wchodzi w życie z dniem podjęcia.

§ 4

Uchwała podlega ogłoszeniu na tablicach ogłoszeń Urzędu Gminy Jeżów Sudecki oraz w internecie.

Przewodniczący Rady Gminy
mgr Artur Smolarek

XXXV Sesja Rady Gminy

W dniu 28 grudnia 2005 roku odbyło się posiedzenie XXXV Sesji Rady Gminy z następującym porządkiem obrad:

1. Otwarcie Sesji**2. Budżet Gminy na 2006 rok:**

- a/ prezentacja projektu uchwały budżetowej,
- b/ przedstawienie opinii stałych Komisji Rady Gminy,
- c/ odczytanie opinii Regionalnej Izby Obrachunkowej,
- d/ przedstawienie stanowiska Wójta Gminy w sprawie opinii i wniosków komisji,

- e/ dyskusja plenarna,
- f/ głosowanie nad projektem uchwały budżetowej.

3. Miejscowy Plan Zagospodarowania Przestrzennego Gminy Jeżów Sudecki,

- a/ omówienie projektu Miejscowego planu zagospodarowania przestrzennego gminy Jeżów Sudecki przez przedstawicieli Biura Urbanistyki i Architektury w Jeleniej Górze,
- b/ zaprezentowanie uwag do planu i sposobu ich rozpatrzenia,
- c/ dyskusja plenarna,
- d/ podjęcie uchwały w sprawie uchwalenia miejscowego planu zagospodarowania przestrzennego Gminy Jeżów Sudecki.

4. Podjęcie uchwały w sprawie zmiany uchwały nr XXXIV/202/2005 Rady Gminy Jeżów Sudecki z dnia 21 grudnia 2005 roku w sprawie wykazu wydatków, które nie wygasają z upływem roku budżetowego 2005.

5. Sprawozdanie z bieżącej pracy Przewodniczącego Rady i Wójta Gminy.

6. Interpelacje i zapytania radnych.

7. Sprawy różne i przyjęcie protokołu XXXIV Sesji Rady Gminy.

8. Zamknięcie obrad posiedzenia XXXV Sesji Rady Gminy.

Po przeprowadzeniu prezentacji projektu budżetu Gminy, opinii i dyskusji Rada Gminy przyjęła projekt budżetu gminy na 2006 rok, prezentujemy część opisową:

Na rok 2006 zaplanowano dochody budżetowe w wysokości 9.823.587 zł i wydatki budżetowe 9.823.587 zł.

Podstawą do planowania były:

Zarządzenie Wójta Gminy Nr 22/2005 z dnia 09.09.2005 r. decyzja Ministra Finansów Nr ST3-4820-46/2005 z dnia 11.10.2005 r.

decyzja Wojewody Dolnośląskiego we Wrocławiu Nr FB.I.MJ.3010 z dnia 21.10.2005 r.

decyzja Delegatury Wojewódzkiej w Jeleniej Górze Krajowego Biura Wyborczego Nr DJG-3101-1/05 **Zarządzenie Wójta Gminy** określiło wskaźniki wzrostu planowanych dochodów w stosunku do roku 2005.

Do planowanych wydatków przyjęto następujące wskaźniki wzrostu w stosunku do roku 2005:

- wynagrodzenia o 2 % w stosunku do przewidywanego wykonania wg umów i stanu zatrudnienia na dzień 01.09.2005 roku powiększonego o wypłatę nagród jubileuszowych, odpraw emerytalnych i innych
- wydatki bieżące oraz pozostałe wydatki w oparciu o kalkulacje złożone przez osoby realizujące budżet

Ministerstwo Finansów określiło dochody:

- subwencji podstawowej,
- subwencji uzupełniającej,
- subwencji oświatowej,
- planowanych udziałów gminy w podatku dochodowym od osób fizycznych.

Dolnośląski Urząd Wojewódzki określił wysokość dotacji celowych na realizację zadań w zakresie administracji rządowej, dotacji celowych na realizację zadań własnych:

- opieki społecznej,
- administracji państwowej i samorządowej,
- obrony cywilnej,
- obrony narodowej.

Krajowe Biuro Wyborcze określiło wysokość dotacji na prowadzenie i aktualizację rejestru wyborców.

DOCHODY

Na rok budżetowy 2006 przyjęto następujące założenia dotyczące dochodów:

- z dzierżaw i leasingu uwzględniono dochody obliczone wg powierzchni wydzierżawionych lokali użytkowych,
- wpływy ze sprzedaży wody zwiększono uwzględniając: wzrost liczby odbiorców, planowane kontrole u odbiorców planowaną podwyżkę cen wody,
- wpływy ze sprzedaży składników majątkowych obejmują sprzedaż działek budowlanych i lokali użytkowych,
- wpływy z podatków planowano na podstawie przewidywanego wykonania roku 2005 i założeniem średniego 1,5 % wzrostu,
- wpływy dochodów opłat pobieranych przez Urzędy Skarbowe zaplanowano na poziomie przewidywanej realizacji 2005 roku,
- dochody z opłat za wydane zezwolenia na sprzedaż napojów alkoholowych planowano uwzględniając istniejącą ilość punktów sprzedaży napojów alkoholowych i wielkość opłaty rocznej za korzystanie z zezwoleń ustalonych w ustawie o wychowaniu w trzeźwości i przeciwdziałaniu alkoholizmowi
- planowane odsetki od środków na rachunkach bankowych będą wynikały ze stanu średnio miesięcznych kwot na rachunku bieżącym i pomocniczych urzędu gminy oraz ich bieżącego oprocentowania.

WYDATKI

Przy planowaniu wydatków zabezpieczono środki na funkcjonowanie jednostek organizacyjnych gminy, w tym na wynagrodzenia, niezbędne wydatki remontowe i bieżące. Pozostałe środki przeznaczono na remonty i inwestycje.

WYDATKI INWESTYCYJNE OBEJMUJĄ ZADANIA:

- Budowa sieci wodociągowej wsi Płoszczyna – Dziwiszów i stacja uzdatniania wody w Jeżowie Sudeckim,
- Budowa kanalizacji sanitarnej wsi Jeżów Sudecki i Siedlęcina,
- Przebudowa dróg osiedlowych (ul. Lipowa 738/105, Kasztanowa 508/14, Klonowa 738/102, Topolowa 511/2) w Jeżowie Sudeckim,
- Wiata przystankowa Dziwiszów,
- Oświetlenie drogowe Chrośnica,
- Boisko LZS Czernica.

WYDATKI REMONTOWE OBEJMUJĄ ZADANIA

- Droga Nr 472 Czernica,
- Droga ul. Krótka Siedlęcina,
- Droga dojazdowa do cmentarza w Płoszczynie Nr 88/2 i 45/1
- Mosty Dziwiszów,
- Zatoki przystankowe Chrośnica, Czernica,
- Remont drogi 1002 w Siedlęcinie,
- Remont mostów w Czernicy,
- Remont pomieszczeń w budynkach komunalnych,
- Remont sali gimnastycznej w SP Czernica,
- Remont pomieszczeń klasowych w ZS Jeżów Sudecki,
- Remont pomieszczeń klasowych w SP Siedlęcina,

-Remont pomieszczeń klasowych w Gimnazjum,
-Przebudowa wejścia do Domu Ludowego w Siedlęcinie,
-Modernizacja stadionu w Jeżowie Sudeckim,
Wydatki Gminnego Funduszu Ochrony Środowiska i
Gospodarki Wodnej ustalono w oparciu o potrzeby, głównie
inwestycyjne:

„Budowa sieci wodociągowej wsi Płoszczyna – Dziwiszów i
stacji uzdatniania wody w Jeżowie Sudeckim”

Wydatki na przeciwdziałanie alkoholizmowi oparto na
podstawie projektu planu Gminnego Programu Profilaktyki i
Rozwiązywania Problemów Alkoholowych opracowanego
przez Gminną Komisję.

Opracowany projekt budżetu na 2006 rok jest budżetem
zrównoważonym, w którym zostały ujęte podstawowe
zobowiązania wynikające z bieżącego wykonywania zadań
gminy oraz jednocześnie założono rozpoczęcie i kontynuację
szeregu inwestycji niezbędnych dla rozwoju gminy.

Rok budżetowy 2006 Gmina rozpoczyna bez zobowiązań z
tytułu zaciągniętych kredytów i pożyczek. W związku z
rozpoczęciem zadań inwestycyjnych, w tym zadania „Budowa
sieci wodociągowej wsi Płoszczyna – Dziwiszów i stacji
uzdatniania wody w Jeżowie Sudeckim” przewiduje się
oparcie budżetu o pożyczkę, której wysokość i rodzaj określi
odrębna uchwała Rady Gminy.

W trakcie roku budżetowego przewiduje się możliwość
wprowadzenia niektórych zadań, które nie zostały
uwzględnione w projekcie budżetu (z powodu braku pokrycia
w dochodach) oraz aktualizacji wartości już uchwalonych
planów finansowych zadań w oparciu o dokumentację lub
wyniki przetargów – z nadwyżki budżetowej,
ponadplanowych dochodów i z innych źródeł w trakcie 2006
roku.

Rada Gminy realizując porządek obrad przyjęła uchwałę
ws. uchwalenia Miejscowego Planu Zagospodarowania
Przestrzennego Gminy Jeżów Sudecki, który obejmuje obszar
całej gminy. Podjęcie uchwały poprzedziło wystąpienie
przedstawicieli Biura Urbanistyki i Planowania z Jeleniej
Góry. Pan Artur Domagała poinformował Radę o procedurze i
rozpatrzeniu wniosków, które zostały złożone do planu.
Cytujemy wypowiedź pana Artura Domagały:

„18 miesięcy temu rozpoczęto prace nad planem. Rada Gminy
w 2004 roku podjęła uchwałę ws. Zmiany Studium
Warunkowań i Kierunków Zagospodarowania
Przestrzennego Gminy Jeżów Sudecki. Plan musi być zgodny
ze studium. Dnia 28 grudnia 2005 roku dobiegają końca
procedury formalne. Pozostaje tylko badanie zgodności planu
ze studium, które zostanie przeprowadzone przez Urząd
Wojewódzki. Następnie uchwała zostanie opublikowana w
Dzienniku Urzędowym Województwa Dolnośląskiego. W
trakcie opracowywania planu, został sporządzony wniosek do
Ministra Rolnictwa i Wojewody o wyłączenie gruntów z
produkcji rolnej. Nie spotkaliśmy się ze stanowiskami, które
by negatywnie opiniowały projekt. Jest pewien konflikt z
miastem Jelenia Góra. Miasto stoi na stanowisku, że tych
terenów jest za dużo.

18 listopada odbyła się w Jeżowie Sudeckim dyskusja
plenarna, która była poprzedzona spotkaniami w
poszczególnych sołectwach. Od tego dnia był termin 14 dni
do składania swoich wniosków, uwag. Rozpatrywanie
złożonych uwag jest w kompetencji Wójta. Wszystkie uwagi,
które zostały odrzucone, znajdują się w załączniku do
uchwały. Zostało złożonych 29 uwag. 14 uwag zostało
uwzględnionych, a 15 uwag nie uwzględniono z różnych
przyczyn. Otrzymaliśmy 4 wnioski, które były niezgodne ze

studium. 6 uwag dotyczy przebiegu projektowanej drogi
KD09 (ulica lokalna). Droga lokalna zgodnie z przepisami ma
mieć szerokość 12 metrów. Nie ma dróg gminnych o takiej
szerokości. Tę drogę musieliśmy tak wrysować, aby było jak
najmniejsze zło. Inne rozwiązanie wymagałoby wyburzenia
niektórych zabudowań. W tej wersji nie musimy podejmować
takiego działania. Uwaga p. M. Kalisza poruszyła wiele
wątków. Te uwagi i sposób rozstrzygnięcia był prezentowany
przez Wójta. Radni otrzymali projekt uchwały. Zostały
nanesione poprawki redakcyjne. Przedłożony wniosek przez
Komisję został uwzględniony, a dotyczy on minimalnych
odległości w lokalizacji stacji telefonii komórkowej – w
uchwale jest zapis 500 metrów. W pierwotnej wersji było 250
metrów. Pojawiła się poprawka w § 10 – rozszerzenie pkt. 1 o
kolejny ppkt f o treści” dopuszcza się możliwość realizacji
urządzeń sportowo-rekreacyjnych(punkty widokowe, miejsca
wypoczynku, wyciągi narciarskie itp.), o ile nie stoi to w
sprzeczności z przepisami szczególnymi”.

Projektanci odpowiadali na pytania związane z zapisami
zawartymi w planie. Całość dyskusji zawarta jest w protokole
z XXXV Sesji, który jest do wglądu w biurze Rady Gminy,
lub w Biuletynie Informacji Publicznej na stronie
www.jezow.com.

W interpelacjach i zapytaniach radnych poruszono następujące
tematy:

Radny Artur Smolarek

1. Zamontowanie na ulicy Szkolnej w Siedlęcinie dwóch
spawalniczy w celu zapewnienia bezpieczeństwa dzieciom
uczęszczającym do szkoły.
2. Zamontowanie barierki przy ulicy Krótkiej w Siedlęcinie.
Barierka jest niezbędna dla osób starszych w celu
podtrzymania ze względu na duże nachylenie ulicy.

Radny Andrzej Koza

1. Na ulicy Polnej w Jeżowie Sudeckim znajduje się rura,
która nie jest zamontowana. Należy rozpoznać w jakim celu
rura została zamontowana i umieścić ją na pierwotnym
miejscu.

Radna Małgorzata Gurazda

1. Wyciek wody na jezdni przy kościele w Dziwiszowie.

Pan Marian Tyka Soltys wsi Siedlęcin

Wniosek mieszkańców Siedlęcina o wydłużenie kursu MZK
nr 5 do dworca kolejowego w Jeleniej Górze.

Prośba o utrzymanie etatu dla nauczyciela prowadzącego
zajęcia dla dzieci i młodzieży w Sali gimnastycznej w
Siedlęcinie.

***Informujemy mieszkańców, że Miejscowy Plan
Zagospodarowania Przestrzennego Gminy
Jeżów Sudecki został opublikowany w
Dzienniku Urzędowym Województwa
Dolnośląskiego numer 37, poz. 574 z dnia 20
lutego 2006 roku.***

Redakcja

25-lecie wspólnego śpiewania

Dnia 17 września na terenie naszej gminy gościł chór z kościoła św. Wacława z czeskiej gminy partnerskiej - Paseky nad Izerou. Jest to mała górską miejscowość w Karkonoszach, która słynie z bogatych tradycji muzycznych i lutniczych (z pracowni lutniczej paseckiego pisarza i lutnika Venceslava Metelki wywodziła się cała tzw. karkonoska szkoła lutnictwa).

Chór powstał w 1980 roku jako chór kościelny przy kościele św. Wacława w Pasekach. Członkami chóru są śpiewacy z Pasek nad Izerou i okolic, nazywanych krainą zapomnianych patriotów według powieści „Zapomniani Patrioci”, którą o życiu w Pasekach w połowie XIX wieku napisał Karel Vaclav Rais.

Chórzyści spotykają się raz w tygodniu, śpiewają systematycznie osiem razy w roku podczas świątecznych mszy w paseckim kościele, a często są zapraszani na uroczyste nabożeństwa w innych kościołach oraz występy koncertowe. Członkami chóru są amatorzy różnych zawodów i z każdej grupy wiekowej.

Chór od samego początku uczy się utworów w towarzystwie orkiestry. Utwory o zmniejszonej ilości instrumentów smyczkowych ćwiczone są we własnym gronie, zaś do utworów wymagających licznej obsady orkiestrowej zapraszani są studenci z Konserwatorium lub Akademii Sztuk Muzycznych oraz przyjaciele z orkiestr zawodowych. Chór oraz orkiestrę prowadzi założyciel i dyrygent Józef Waldman. Józef Waldmann urodził się 4 stycznia 1932 roku w Pasekach nad Izerou. Ukończył praskie konserwatorium w klasie prof. Vladimira Rihy (klarnet) oraz Wyższą Szkołę Pedagogiczną w Pradze (kierunek język czeski – wychowanie muzyczne), gdzie założył i prowadził Chór Wyższej Szkoły Pedagogicznej. Po ukończeniu służby wojskowej zaczął pracować jako profesor w liceum (1962-1993), prowadził chór studencki i był dyrygentem Deczyńskiej Orkiestry Symfonicznej, której repertuar wzbogacił również o wielkiej rangi dzieła muzyczne. W 1980 roku założył chór w Pasekach do których powrócił na stałe w 1993 roku.

Chór świętował swój jubileusz podczas pobytu w naszej gminie. Sołectwo Siedlęcina było gospodarzem całonocnego pobytu znakomitych gości. Sołtys wsi Marian Tyka zadbał o to, aby członkowie chóru czuli się jak najlepiej w Siedlęcinie. Po śniadaniu opiekę nad zespołem objął przewodnik sudecki Adam Rodziewicz, który oprowadził wycieczkę po zaporze w Pilchowicach. Choć pogoda nie była najlepsza, to wrażenia na pewno na długo pozostaną w pamięci. Następnie członkowie chóru zwiedzili Piknik Ekologiczny, który odbywał się na Placu Ratuszowym w Jeleniej Górze, tutaj mogli podziwiać wieńce dożynkowe z sołectw Siedlęcina, Dziwiszów i Jezów Sudecki, oraz nabyć wiele produktów ekologicznych. Po smacznym obiedzie grupą zaopiekowała się Bożena Matuszewska przewodnik sudecki, która pokazała i opowiedziała historię mieszkalnej Wieży Rycerskiej w Siedlęcinie i kościoła pw. św. Mikołaja. O godzinie 18-tej chór dał koncert w kościele pw. Matki Boskiej Nieustającej Pomocy. Zaprezentował utwory wokalne, jak i instrumentalne. Atmosfera kościoła i wykonywanych utworów była niezmiernym przeżyciem dla nas słuchaczy, którzy uczestniczyli w koncercie.

W podziękowaniu za koncert, Wójt Gminy Jezów Sudecki wręczył panom Josefowi i Jakubowi Waldmanom album z zabytkami Dolnego Śląska wraz z dedykacją.

Po kolacji pan Waldmann podziękował za tak serdeczne, miłe przyjęcie. W dowód wdzięczności dla organizatorów, a szczególnie dla pań, które przygotowywały smaczne posiłki, chór zaśpiewał jeszcze raz w Sali Domu Ludowego w Siedlęcinie. Nasi goście wyjechali pełni wrażeń i na pewno ten pobyt będą długo pamiętali.

Redakcja

„Elfy Świętego Mikołaja”

W świetlicy wiejskiej w Chrośnicy pomocnikami św. Mikołaja były jak zawsze pani Stanisława Bieniasz i pani Helena Ostrowska-Korzec. Jak na porządne elfy przystało, panie pilnowały, aby paczki były gotowe na czas i Mikołaj dotarł na ustaloną godzinę. W niedzielę 4 grudnia świetlica w Chrośnicy pękała w szwach. Przybyły wszystkie dzieci z Chrośnicy i z Janówka wraz ze swoimi rodzicami. Wtedy pani Stasia zdradzała wszystkim, że ma stałe łącze telefoniczne ze św. Mikołajem. Zadzwoniła informując, że wszystkie dzieci z niecierpliwością już czekają na paczki. Po chwili p. Helena prowadziła już Mikołaja drogą, co wzbudziło w dzieciach ogromny entuzjazm. Witany okrzykami i brawami Mikołaj przywitał się z dziećmi i z dorosłymi. Każde dziecko odpowiadało na pytania, mówiło wierszyk lub śpiewało piosenkę. Gdy wszystkie dzieci zostały obdarowane, Mikołaj pożegnał się i w asyście swoich elfów udał się do innych maluchów, którzy czekali na prezenty z czarodziejskiego worka..

Katarzyna Łobocka

„Ferie zimowe w Chrośnicy”

W tym roku z zimowego wycieczki, który trwał od 16.01 do 27.01.2006 roku organizowanego w świetlicy wiejskiej w Chrośnicy skorzystało 19 dzieci. Dzięki pani Małgosi Barskiej, która każdego dnia dostarczała nam bułeczki z różnego rodzaju wędlinką, mieliśmy wspaniałe śniadania. Dzieciaki dwa razy brały udział w kuligu, który organizował nam pan J. Pelo i pan R. Wojtkiewicz.

W pierwszym tygodniu zrobiliśmy piękne prace na szkle (pojemniki na przyprawę), które zostały wręczone babciom i dziadkom z okazji ich święta. Każdy uczestnik półzimowiska wykonał również ozdoby z koralików i kółka z makrami. Organizowaliśmy także różne zawody sportowe. W czasie trwania zajęć powstało dużo prac plastycznych.

Dzieci malowały farbami żelowymi, pastelami i kredkami różnego rodzaju. Ze względu na trwający w świetlicy remont wszystkie prace dzieci zabrały do domu. Jeszcze raz bardzo dziękuję naszym sponsorom: p. M. Barskiej i p. J. Pelo, dzięki którym półzimowisko było bardziej atrakcyjne.

Katarzyna Łobocka

SPOTKANIE OPŁATKOWE W SIEDLEĆCINIE

Dnia 28.01.2006r. o godzinie 18.00., tradycyjnie już od kilku lat, mieszkańcy Siedlęcina spotkali się przy wspólnym stole, aby jeszcze raz przeżyć radość z Bożego Narodzenia i w wesolej, przyjaznej atmosferze przyjąć najlepsze życzenia dzieląc się opłatkiem. Nie zabrakło okazji, aby odrywając się od codziennych zajęć i obowiązków, porozmawiać z dawno niewidzianym znajomym czy sąsiadem.



W świąteczny nastrój wprowadziła przybyłych na spotkanie opłatkowe parafian inscenizacja w wykonaniu dzieci przedszkolnych i uczniów Szkoły Podstawowej im. Nauczycieli Tajnego Nauczania w Siedlecinie. Bogaty program słowno – muzyczny przygotowany przez panie nauczycielki przedszkola oraz panią katechetkę Dorotę Piwowar wraz z panią Marleną Łatą i panem Lucjanem Hołubem zatytułowany *JEST TAKI DZIEŃ* swym bogactwem treści, pełnią poetyckiego tchnienia oraz miłym brzmieniem świątecznej, radosnej i refleksyjnej zarazem muzyki podkreślił znaczenie świąt Bożego Narodzenia dla każdego człowieka, a także radość z nich płynącą. Przeplatające poszczególne części programu kolędy wykonywali wraz z młodymi artystami zgromadzeni dość licznie ich rodzice i starsi mieszkańcy Siedlecin.



Nie zabrakło ciepłych życzeń, które płynęły z ust wykonawców i zaproszonych gości, między innymi wójta gminy Pana Edwarda Dudka, przewodniczącego rady gminy Pana Artura Smolarka. Głęboko zapadły w serca przybyłych parafian słowa, które wypowiedział proboszcz ks. kan. Józef Górak, podkreślając znaczenie radości, potrzeby życia w zgodzie i miłości, tak przecież związanych z przesłaniem Bożego Narodzenia. Poetycko wyraził tę myśl w swym wierszu „Ktoś pukał” Ernest Bryll:

*Ktoś pukał do drzwi naszych
Aleśmy nie słyszeli
Ledwo starczyło czasu
Opłatkami się podzielić.*

Ktoś odszedł z naszych domów...

*Wędruje, puka dalej,
A my dla nieznajomych
Stawiamy biały talerz.
Takeśmy się spieszyli
Kłócili i cieszyli
Że wszystko pogubili
Z tej najważniejszej chwili.
Życzymy najlepszego
Opłatek każdy kruszy
I nikt nie wie dlaczego
Samotność mamy w duszy*

W bogatym repertuarze tego wigilijno – świątecznego przedstawienia pojawiły się także elementy będące zapowiedzią trwającego właśnie karnawału. Młodzi adepci sztuki tanecznej wprowadzili zebranych w atmosferę zabawy w rytmach tańców latynoamerykańskich. Krzysztof Kania,

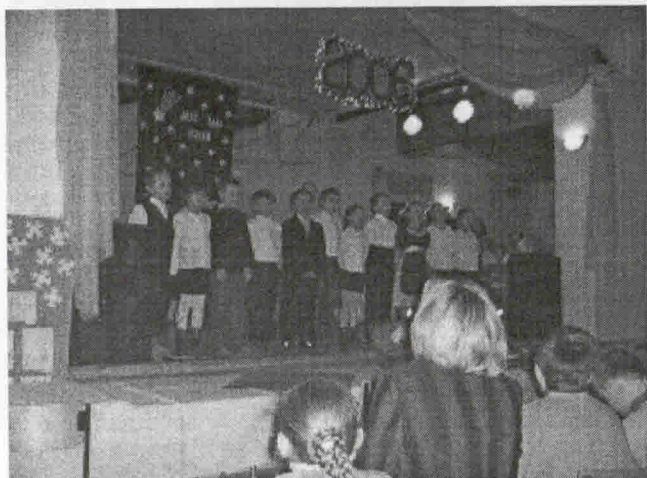


uczeń Szkoły Podstawowej w Siedlecinie wraz ze swoją partnerką ze szkoły tańca zaprezentowali także tańce standardowe. Niezwykle widowiskowy okazał się w ich wykonaniu walc angielski. Brawa dla młodych tancerzy!

Po spektaklu przygotowano poczęstunek dla artystów i rozpoczęło się spotkanie opłatkowe, w którego przygotowanie włączyli się przedstawiciele Rady Sołeckiej, Rady Parafialnej, Stowarzyszenia Rodzin Katolickich oraz rodzice wspierający organizatorów przepyszными wypiekami z domowej kuchni. Nad całością czuwał Pan sołtys Marian Tyka.



O godzinie 20.00 rozpoczęła się zabawa taneczna. Orkiestra zabawiała mieszkańców i gości swoim bogatym, zróżnicowanym repertuarem muzycznym do rana.



Organizatorzy dziękują wszystkim, którzy w jakikolwiek sposób włączyli się w organizację uroczystości opłatkowej, a następnie uczestniczyli w tej wspaniałej, integrującej społeczność Siedlęcina i gminy zabawie.

Iwona Lach – Rój

Karnawał w Siedlęcinie

W sobotę 4 lutego 2006r. w sali Domu Ludowego w Siedlęcinie odbyła się zabawa karnawałowa, której organizatorem byli: Rada Rodziców, Rada Sołecka i nauczyciele.

Udział w niej wzięły dzieci od drugiego do jedenastego roku życia oraz rodzice.

W gorące rytmy muzyki wprowadziły panie Beata Kędroń oraz Emilia Łączna zapraszając wszystkich do wspólnej zabawy. Przerwykami „tańczącego szaleństwa” były liczne konkursy przygotowane przez pana Andrzeja Zarembę: konkurs formacji tanecznych, „Taniec z balonem”, „Picie soku z cytryny”, „Jabłko na sznurku”. Największym zainteresowaniem cieszył się wybór Królowej i Króla Balu oraz konkurs na najładniejszy strój karnawałowy. Należy tutaj wspomnieć, że jury miało wielki problem z wytypowaniem zwycięzców tychże konkurencji, ponieważ dzieci tańczyły wspaniale a ich stroje zostały przygotowane z wielką pomysłowością, fantazją oraz profesjonalizmem. Kostiumy przedstawiały ulubione postacie z bajek, kreskówek a nawet ludzi z plemion gorącej Afryki.

Ostatnim akcentem zabawy był „Taniec z krzesłami”, w którym brała udział najlicniejsza grupa. Nad prawidłowym przebiegiem zabaw i konkursów czuwali i pomagali pani dyrektor Henryka Mikołajczak oraz nauczyciele. Wszyscy uczestnicy zostali nagrodzeni słodyczkami i upominkami. Uczniowie bardzo chętnie brali udział we wszystkich zabawach.

O oprawę muzyczną i nagłośnienie w sali zadbali panowie Lucjan Hołub i Andrzej Zaremba. Muzyka była zróżnicowana, dlatego każdy mógł znaleźć coś dla siebie.

W trakcie zabawy Rada Sołecka obdarowała wszystkie dzieci paczkami - niespodziankami.

Te chwile na długo zapadną w serduszkach naszych Milusińskich a nam współorganizatorom dały dużo satysfakcji i radości z dobrze wypełnionego zadania.

Małgorzata Kutrowska

„Wigilia dla samotnych”

20 grudnia 2005 r. w restauracji „LOT” w Jeżowie Sudeckim odbyła się Wigilia dla samotnych. Do tej jedynej wieczery w roku zasiedli samotni mieszkańcy gminy, Ksiądz Proboszcz - Józef Adamowicz, przedstawiciele władz samorządowych - Pan Edward Dudek, Pani Genowefa Smolarek oraz pracownicy Gminnego Ośrodka Pomocy Społecznej.

Po wspólnej modlitwie oraz życzeniach Księdza Proboszcza i Wójta Gminy uczestnicy połamali się opłatkiem. Na stole pojawiły się tradycyjne potrawy. O samotnych uczestnikach Wigilii pamiętał „Gwiazdor”, przygotowując świąteczne paczki. Uczestnicy spotkania cieszyli się z organizacji tego dnia, oraz przeżyć i wspomnień ze spotkań wigilijnych w gronie rodzinnym.

Alicja Karmeli

Podziękowanie

Kierownik Gminnego Ośrodka Pomocy Społecznej serdecznie dziękuje:

Państwu Joannie i Ireneuszowi Dudkom – właścicielom restauracji „LOT”, Państwu H. K. Kazimierczakom i A.D. Grzechom – właścicielom Firmy „Złotnicza” oraz „Sprzedaż Wyrobów Kulinarnych”, Państwu Dorocie i Andrzejowi Przybyłom – właścicielom sklepu „ANDOR”, Państwu Gabrieli i Józefowi Chojnowskim – właścicielom sklepu wielobranżowego, Panu Henrykowi Słowińskiemu – właścicielowi „Cukierni Pomorzanka”, pracownikom socjalnym Pani Irenie Skoczeń-Cichońskiej i Pani Elżbiecie Werstak za okazaną przychylność, zaangażowanie, bez których nie odbyłaby się „Wigilia dla samotnych”.

Ekologiczna wizyta

Pięćdziesięcioro dzieci z Jeleniej Góry wzięło udział w zajęciach ekologicznych we Wrzeszczynie. Zwiedziły one elektrownię wodną na Bobrze, a następnie odwiedziły gospodarstwo agroturystyczne oraz stadninę koni.



– Pierwszy raz jestem w tym miejscu. Nie wiedziałem, że w pobliżu Jeleniej Góry są takie elektrownie. Ona jest bardzo

duża – powiedział dziewięcioletni Darek, który przez szybę oglądał turbinę elektrowni.



Po wizycie w elektrowni dzieci udały się do gospodarstwa agroturystycznego, gdzie oglądały owce, hodowane naturalną metodą. Tam również odbył się kulig. Na koniec w pobliskiej stadninie jeździły konno.

● Chcieliśmy pokazać dzieciom, że istnieje czysta energia elektryczna, a także, że i współcześnie można hodować zwierzęta naturalnymi metodami. Opowiedzieliśmy im również o konieczności szanowania przyrody i otaczającego je świata – powiedziała Agata Kowal – Ruschil.

– Nigdy nie sądziłam, że tu będzie tak fajnie. Widzieliśmy owce, które żyją na śniegu i mają takie długie futro. Potem jeździliśmy na sankach – dzieliła się wrażeniami Sandra. Jej koleżanka Dominika najmilej wspomina przejażdżki konne. Na wycieczkę do Wrzeszczyna przyjechały dzieci biorące udział w zimowisku organizowanym przez Polski Czerwony Krzyż. Przez dwa tygodnie ferii dzieci uczyły się udzielania pierwszej pomocy, gościli u ratowników GOPR, odwiedziły Muzeum Ziemi. Najmilej jednak wspominają wycieczkę do Wrzeszczyna.

Miłosz Sajnog
PCK Jelenia Góra

Zjazd Strażacki w Paskach nad Izerou

● Dnia 10 grudnia 2005 roku delegacja naszej gminy odwiedziła gminę Partnerską Pasky nad Izerou. Celem wizyty było uczestnictwo w corocznym zjeździe strażackim SDH Pasky. Przed zjazdem spotkaliśmy się w Urzędzie Gminy ze Starostką Haną Růžičkovą, gdzie omawialiśmy realizację programu PHARE CBC „Euroregionalne Centrum Spotkań Gmin Partnerskich”. Po spotkaniu udaliśmy się na podsumowanie rocznej działalności straży w 2005 roku, które odbyło się w schronisku górskim „Hermína”, gdzie gospodarz schroniska pan Jarko przygotował spotkanie i czuwał nad sprawnym jego przebiegiem. Druhá Hana Schovanková złożyła obszernie sprawozdanie z rocznej działalności strażaków. W ciągu roku strażacy nie musieli wyjeżdżać do żadnego pożaru, ponieważ nie było takiego zdarzenia na terenie gminy i w okolicy. Działalność straży głównie skupiała się w ćwiczeniach oraz na wszelkiej pomocy mieszkańcom i podczas uroczystości gminnych. Delegacje straży uczestniczą w spotkaniach partnerskich w Gminach Jeżów Sudecki i Vierkirchen. Czeska straż, jak każda, boryka się z podobnymi problemami, które we współpracy razem ze Starostką Haną Růžičkovą są rozwiązywane. Wójt Gminy

Edward Dudek w języku czeskim skierował następujące słowa do wszystkich zebranych:

„Szanowne Panie i Szanowni Panowie

Pani Starostko Gminy Pasky nad Izerou Hana Růžičková, Panie Komendancie, Naczelniku i Ochotnicy Straży SDH Pasky, strażacy z Gminy Jeżów Sudecki oraz gospodarzu Herminy Panie Jarosławie. Serdecznie dziękuję za zaproszenie naszej delegacji na kolejny Zjazd Straży Pożarnej, który tradycyjnie, czy w styczniu, czy w grudniu odbywa się w te same dni, co Puchar Świata w skokach narciarskich w Harachowie. Kończący się rok był pierwszym, w którym razem przez 12 miesięcy jesteśmy w Unii Europejskiej. Radość zjednoczenia się skończyła, zaczęła się praca, trudności w pozyskiwaniu środków na działania i inwestycje. Na szczeblu rządowym trwa dyskusja z krajami Unii Europejskiej o podziale środków budżetu 2007-2013.

Nam pracy nie ubyło, a dostosowanie prawa Unii Europejskiej podnosi standardy pracy urzędów i zwiększa ilość zużytego papieru, jak również nikomu niepotrzebnej biurokracji.

W 2005 roku nasza gmina odbyła 27 spotkań dwu i trójstronnych. Realizujemy obecnie 2 projekty współfinansowane przez fundusz PHARE CBC z Euroregionu Nysa w Jeleniej Górze: „Zieloną drogą do Europy” i „Euroregionalne Centrum Spotkań Gmin Partnerskich”. W miesiącu kwietniu uczestniczyliśmy w Forum Strażackim w Arnsdorf. Ta inicjatywa wspólnej pracy i wymiany doświadczeń będzie kontynuowana poprzez spotkania w trzech krajach.

W sobotę 13 sierpnia na prośbę między innymi delegacji czeskiej odbywały się zawody strażackie w Jeżowie Sudeckim, ale delegacja Waszej straży niestety nie przyjechała. W części sprawnościowo-sportowej uczestniczyły drużyny ze strony polskiej. Zwyciężyła drużyna OSP Czernica. Na podsumowaniu zawodów był obecny Prezydent Euroregionu Nysa w Jeleniej Górze Michał Turkiewicz, który wręczył klucze od podarowanego naszej straży przez Delegację Gminy Vierkirchen samochodu Strażackiego IFA.



Po zawodach został rozegrany tradycyjny mecz piłkarski Drużyn Wójta i Komendanta Straży. Po wyrównanej 1 połowie strażacy pozwolili strzelić sobie 6 bramek i

zasłużenie przegrali. Ale to pozwoliło nam usprawiedliwić Waszą nieobecność. Na ostatnim zjeździe Hana Schowankova stwierdziła, że strażacy z Pasek grali w meczu i nie pomogli, a może zaszkadzili. Więc po tym wyniku meczu – prosimy, przyjeżdżajcie do nas, bo przegrana strażaków jest spowodowana generalnie zmęczeniem zawodami i oczywiście posiłkiem – smacznym bigosem z dużą ilością piwa.

Kończąc, pragnę podziękować Staroście Hanie za zaangażowanie we współpracę Naszych Gmin we wszystkich dziedzinach i na różnych płaszczyznach. Pragnę to wyrazić poprzez wręczenie herbu Naszej Gminy. Strażakom za inicjatywę i wzajemne spotkania i ich rozwój – Naczelnik Straży Andrzej Kacperski wręczy „Aktywne środki gaśnicze”. A dla pięknej części straży w Pasekach – dla Pań wręczymy tradycyjne i ulubione cukierki „krówki”.

Życząc zdrowych i spokojnych świąt Bożego Narodzenia oraz wielu radości i szczęścia w Nowym 2006 roku, dziękuję za Waszą uwagę i wyrozumiałość dla moich słabości w wymowie Waszego Ojczystego języka. Dla tych którzy lubią zimę, atrakcją była jazda na sankach po stoku narciarskim, po kilku zjazdach stwierdziliśmy, że stok jest bardzo dobrze przygotowany na przyjęcie narciarzy, którzy licznie korzystają ze stoków narciarskich w Pasekach nad Izerou.

Redakcja

Wizyta w Gminie Vierkirchen

Na zaproszenie Burmistrza Gminy niemieckiej Vierkirchen Andreasa Nedo uczestniczyliśmy w spotkaniu noworocznym podsumowującym działalność gminy, jej jednostek oraz stowarzyszeń, które odbyło się w szkole w miejscowości Bucholtz. Na spotkanie przybyli także nasi czescy partnerzy z gminy czeskiej Paseky nad Izerou. Burmistrz Andreas Nedo serdecznie podziękował za przybycie, a szczególnie złożył podziękowanie Hanie Růžičkovej, która pierwszy raz gościła w gminie niemieckiej. Na spotkanie zostali zaproszeni przedstawiciele wszystkich stowarzyszeń, które działają na terenie gminy Vierkirchen, a także sołtysi, strażacy i dyrektorka szkoły pani Gudrun Koch. Na spotkaniu występowali młodzi artyści ze szkoły muzycznej w Reinchenbach, którzy uświetnili obrady.

Dyrektorka szkoły za pomocą prezentacji multimedialnej przedstawiła najważniejsze wydarzenia szkoły w 2005 roku. Andreas Nedo zaprezentował w ten sam sposób najważniejsze wydarzenia z życia gminy w 2005 roku. Prezentacja zdjęć z bardzo ciekawym komentarzem stanowiła doskonały dokument kronikarski gminy. Cieszyło nas bardzo, że w tych dwóch prezentacjach bardzo mocno zaakcentowane były nasze partnerskie spotkania. O tych spotkaniach podczas swojego wystąpienia wspominał Wójt Gminy Edward Dudek i Starostka Hana Růžičkova.

Podczas tej wizyty władze 3 gmin partnerskich omawiali wspólne działania na 2006 rok, celem ustalenia kalendarza imprez, spotkań, uczestnictwa w uroczystościach gminnych.

Było to bardzo udane i ciekawe spotkanie, które pozwoliło nam pozyskać nowe spostrzeżenia i doświadczenia we współpracy partnerskiej.

Redakcja

Zabytki Gminy Jeżów Sudecki

Kościół filialny pod wezwaniem św. Wawrzyńca w Dziwiszowie

Kościół jest malowniczo położony, na lekkim wzniesieniu, przy starej drodze prowadzącej z Jeleniej Góry do Legnicy. Owalny teren cmentarny otoczony jest wysokim, kamiennym murem z bramą o ostrołukowym prześwicie.

Pierwsze wzmianki o kościele pochodzą z początku XV wieku, pod następną datą 1399 – wymienia się już proboszcza Vinzena Hoppke. Od połowy XVI wieku kościół przyjęli ewangelicy. Podczas wojny 30-letniej chronili się w nim, uciekając do wysokiej wieży. W tym czasie nastąpiła przebudowa, widoczna szczególnie w oknach prezbiterium od strony południowej i w przybudówkach. Ponownie zostaje kościołem katolickim - 19.02.1964 roku.

Pomimo wspomnianych przebudów kościół zachował przeważające cechy stylu gotyckiego, zarówno na elewacjach, jak i we wnętrzu, szczególnie w prezbiterium. Orientowany (wejście do kościoła od strony południowej), jednonawowy, z wieżą od zachodu, z prostokątnym oskarpowanym prezbiterium o dwu kwadratowych przesłach. Prezbiterium sklepione jest krzyżowo na zębach spiętych dwoma zwornikami: kolista przedstawia głowę Chrystusa, a drugi jest tarczowy z herbem. Żebra opadają w narożnikach na proste kroksztyny. Wsporniki środkowe przedstawiają figurę młodzieńca z laską oraz brodatego mężczyznę. Arkada tęczy jest ostrołukowa z impostami. W ścianie północnej i południowej prezbiterium zachowały się ostrołukowe portale. Najbogatsze profile posiada trzeci portal, usytuowany w południowej ścianie nawy. Na zewnątrz bryła wyraźnie addycyjna, co podkreślają dwuspadowe, wystopniowane dachy oraz wieża.

We wnętrzu za ołtarzem zachowały się odsłonięte we wstępnych badaniach przez konserwatorów zabytków Wojciecha Kapałczyńskiego i Kazimierza Śliwę fragmenty polichromii figuralnej datowanej na pierwszą połowę XV wieku. Hans Lutsch opisał istniejący do 1890 roku fragment średniowiecznej polichromii w zakrystii. Z wyposażenia na uwagę zasługuje barokowy ołtarz główny z pierwszej ćwierci XVII wieku i prospekt organowy z drugiej połowy XVIII wieku. Na wieży wisi dzwon z 1507 roku.

Pałac i park

Położenie pałacowo-parkowe usytuowane na południowym krańcu wsi. Wieś wzmiankowana jest po raz pierwszy w 1255, a następnie 1300 roku jako Berwisdorff. Następne średniowieczne wzmianki są z 1314 i 1398 roku. Czas powstania dworu nie jest znany. Jak większość dworów, istniał prawdopodobnie już po połowie XVI wieku jako dwór obronny otoczony fosą. Pierwsze wiadomości o właścicielach pochodzą jednak dopiero z XVIII wieku. Do 1737 roku wieś należała do rodziny von Bakisch. W roku 1738 dobra Dolnego i Górnego Dziwiszowa nabył od Karola von Festenberg Christian Mentzel. W 1765 roku Dziwiszów Dolny należał do radcy handlowego Thommana. W 1786 roku dwór stał się własnością Thomy – pani Thommann z domu Mentzel. W 1886 roku majątek nabył doradca finansowy Bossa i w rękach tej rodziny był do 1922 roku, kiedy to stał się własnością Marii von Kramsky.

Z renesansowego dworu pozostały dzisiaj sklepienia i mury parteru, o czym świadczy zachowany we wnętrzu

profilowany portal, obramienia okien oraz fragmenty dekoracji sgraffitowej. Generalna przebudowa w stylu klasycystycznym i powiększenie całego założenia nastąpiło w 1778 roku. Na miedziorycie z 1781 roku pałac ma zbliżony wygląd do obecnego, nie posiadał jeszcze wieży, ale zwieńczony był dwiema facjatkami o bogato rozczłonkowanych szczytach. Elewacje zostały gruntownie przebudowane na początku XIX wieku i wtedy podwyższono mury o mezanino (kondygnacja znajdująca się między kondygnacjami, półpiętro, antresola), a pośrodku starego skrzydła ustawiono wieżę.

W chwili obecnej jest to budowla trzykondygnacyjna, związana bezpośrednio z zabudowaniami folwarcznymi. Pośrodku starszego skrzydła na dachu zachowała się oktagonalna wieża z ażurową latarnią. W elewacji ogrodowej występuje ryzalit zwieńczony naczółkiem. Wnętrze zachowało sztukaterie oraz balustradę klatki schodowej.

Pałac zbudowany został na niewielkim wzniesieniu. W połowie XIX wieku został założony niewielki park krajobrazowy. Na osi parku znajdowała się sadzawka z wodotryskiem i klombami drzew. Na terenie parku znajduje się nieduży, mocno zaniedbany staw.

Wojciech Kapalczyński, Jan Kotlarski
Zabytki Jeleniej Góry i Kotliny Jeleniogórskiej

Porady ogrodnicze przed zbliżającą się wiosną

Rośliny ozdobne

Sprawdzamy stan przechowywanych w chłodnych pomieszczeniach roślin balkonowych takich, jak pelargonie, fuksje, datury, bielunie, irezynę, lantanę, argyranthemę krzewiastą, kocanki włochate, plektrantus. W razie potrzeby wycinamy pędy suche i skracamy wybiegnięte. Kontrolujemy też zdrowotność roślin, wycinając zainfekowane i uszkodzone przez choroby i szkodniki liście i pędy. Sprawdzamy wilgotność podłoża, utrzymując ją na niezbędnym poziomie. Na przełomie lutego i marca rośliny przenosimy do jaśniejszego i cieplejszego pomieszczenia. Z nowych młodych pędów możemy zrobić sadzonki. Nadają się do tego celu głównie pędy wierzchołkowe, najlepiej z węzłem u podstawy. Najlepszym podłożem jest torf wysoki lub wymieszany z piaskiem w stosunku objętościowym 1:1. Temperatura ukorzeniania około 18-20°C.

Wysiewamy nasiona roślin jednorocznych produkowanych z rozsady, które charakteryzują się długim okresem wegetacji - petunii ogrodowej, lobelii przyładkowej, żeniszka, werbeny, goździka ogrodowego, heliotropu, szalwii i lewkonii. Konieczne są w tym celu pomieszczenia ogrzewane i dobrze oświetlone. Nasiona wysiewamy do skrzynek w dobrze podlane podłoże, lekko ugniatamy je deseczką i przykrywamy folią lub szybą. Do momentu wschodów zapewniamy temperaturę 22-25°C, a później niższą o 3-5°C. Siewki musimy pikować, gdyż delikatne roślinki w wypadku wybiegnięcia praktycznie nie nadają się do dalszej uprawy.

Sprawdzamy zdrowotność przechowywanych bulw i cebul, natychmiast odrzucając i niszcząc wszystkie egzemplarze z objawami chorobowymi, a zwłaszcza te pleśniejące i gnijące. Unikniemy dzięki temu masowego rozprzestrzeniania się chorób grzybowych i bakteryjnych. Należy także systematycznie kontrolować wilgotność podłoża w przypadku gatunków wymagających odpowiedniej ilości wilgoci. Jeśli bulwy, kłącza lub karpys marszczą się i wysychają, należy je podlać.

Podobnie jak w poprzednich zimowych miesiącach sprawdzamy stan zimowego okrycia gatunków wymagających ochrony przed mrozem, zwłaszcza w przypadku braku pokrywy śnieżnej. Kontrolujemy jak zimą różę, różaneczniki, hortensje ogrodowe, powojniki, wrzosy, a także wrażliwe na mróz krzewy iglaste. W razie potrzeby stosujemy dodatkowe okrycie ściółką oraz instalujemy osłony przed silnymi mroźnymi wiatrami i intensywnym promieniowaniem słonecznym.

W okresie dodatnich temperatur podlewamy rośliny zimozielone rosnące w gruncie, a zwłaszcza posadzone do pojemników, co zabezpieczy je przed wysychaniem.

Po obfitych opadach śniegu strząsamy czapy śniegowe z iglaków podatnych na rozłamywanie pędów pod ciężarem śniegu.

Gdy nie ma silnych mrozów, tniemy sadzonki zdrewniałe z krzewów liściastych zrzucających liście na zimę.

Sadownictwo

Warto przynajmniej raz w tygodniu odwiedzić ogród, żeby sprawdzić, czy nie pojawiły się problemy z gryzoniami czy zającami. Jest to ważne zwłaszcza wtedy, kiedy zima jest śnieżna. Łatwiej wtedy zającom lub dzikim królikom przedostać się na działkę i uszkodzić drzewa. Dobrze jest sprawdzić ogrodzenie, naprawić ewentualne uszkodzenia oraz odrzucić śnieg znajdujący się przy siatce. Wokół drzew dobrze jest udeptać śnieg, aby utrudnić gryzoniom dostęp do korzeni.

Śnieg jest doskonałym materiałem chroniącym drzewa przed działaniem niskich temperatur. Przy dużych ilościach śniegu można narzucić go na drzewa brzoskwini, które są szczególnie narażone na przemarzanie. W ten sposób uchronimy część pąków odmiany szlachetnej, z których będzie można odtworzyć drzewo, jeśli w wyniku mrozów ucierpi część niepokryta śniegiem.

Na drzewach pozbawionych liści widać wyraźnie klamerki oraz inne materiały, które w sezonie były wykorzystywane do formowania drzew, np. sznurek. Dobrze jest zdjąć je, gdyż z czasem mogą wrosnąć w pęd, powodując jego zaobrączkowanie, co wpłynie na osłabienie jego wzrostu, a w konsekwencji nawet całkowite zamarcie.

Podobnie jak w poprzednim miesiącu pamiętajmy o przechowywanych owocach, systematycznie wykonując przeglądy, aby uniknąć strat i cieszyć się nimi przez kolejne, zimowe tygodnie.

Warto sprawdzić, jak wyglądają pobielone pnie drzew i zdecydować, czy nie trzeba zabiegu powtórzyć. Dobrze jest także pozbiierać mumie wiszące jeszcze w konarach. W ten sposób zmniejszymy ryzyko infekcji kwiatów wiosną oraz rozprzestrzeniania się moniliozy (brunatnej zgnilizny) w kolejnym sezonie. W 2005 roku problemy z moniliozą były duże, zatem mumii na drzewach może być sporo. Choroba ta występuje u wszystkich gatunków drzew owocowych, uszkadzając kwiaty i owoce. Jest szczególnie groźna u gatunków pestkowych. Z zainfekowanych kwiatów grzyb przedostaje się do pędów, powodując ich zamieranie. Prosty zabieg usuwania znumifikowanych owoców pomaga w jej ograniczaniu.

Kiedy temperatury będą powyżej 0°C, można rozpocząć cięcie krzewów. U porzeczek i agrestów wycinamy najstarsze pędy, pozostawiając w krzewie od 4 do 5 pędów. Pozostałe pędy skracamy na około 40 cm. W czasie cięcia usuwamy również pędy chore i pokładające się, które utrudniają wykonywanie prac w pobliżu krzewów. Cięcie drzew owocowych wykonuje

się nieco później, ale w końcu lutego można zacząć ciąć jabłonie. Gatunek ten nie jest tak narażony na przemarzanie jak inne drzewa owocowe. Po zabiegu powinniśmy zabezpieczyć powstałe rany, używając np. Funabenu 03 PA lub farby emulsyjnej z dodatkiem 2% Topsinu. Dotyczy to zwłaszcza dużych ran po wyciętych konarach lub grubszych gałązkach. Zabieg ten uchroni drzewa przed chorobami kory i drewna oraz srebrzystością.

Warzywnictwo

Początek wiosny to najwyższy czas, by zaplanować lub jeszcze skorygować schemat warzywnika na naszej działce w nadchodzącym sezonie. Przy intensywnym jego zagospodarowaniu należy zwrócić uwagę na uprawę przedplonów i poplonów, co zapewni jak najlepsze wykorzystanie powierzchni i w miarę możliwości pozwoli uzyskać ciągłość zbiorów świeżych warzyw. Pod tym względem uzupełnia się także listę potrzebnych zakupów.

Z ubiegłego roku mogły zostać różne niewykorzystane nasiona warzyw. Jeśli były one przechowywane w odpowiednich warunkach, to obecnie warto sprawdzić ich siłę (zdolność) kiełkowania. Próbę kiełkowania odliczonej ilości nasion wykonuje się najczęściej na talerzyku z wilgotną ligniną, w temperaturze około 20°C (do momentu ukazania się kiełków).

Kto zamierza mieć wczesne własne warzywa i posiada właściwe warunki do produkcji rozsady (widne i ogrzewane pomieszczenie), to w połowie miesiąca lub w trzeciej dekadzie lutego, może wysiewać nasiona wczesnej kalarepy, sałaty, kalafiora i niekiedy wczesnej kapusty. Amatorska produkcja wczesnych rozsąd w tym okresie (niedobór światła), jest jednak bardzo ryzykowana. Siewki mogą być cienkie, "blade" i wybiegnięte.

W końcu miesiąca możemy wysiewać już nasiona selerów, porów, cebuli a także sałaty.

Kiedy słoneczne parapety okienne w naszym domu nie są zajęte, możemy prowadzić na nich przyspieszoną uprawę (pędzenie) cebuli, szczypiorku, pietruszki czy selera. Temperatura powietrza powinna wynosić 15-20°C. Kiedy zbiory zielonej naci zaczynają się już wyczerpywać, należy rozpocząć pędzenie nowej partii.

Coraz częściej odwiedzamy działkę. Sprawdzamy na niej stan zimujących warzyw, zwłaszcza tych pozostawionych w gruncie. Nie usuwamy z nich zimowych okryć (liście, torf, gałązki, lęty), bo jest na to zbyt wcześnie.

W zależności od pogody, w końcu lutego lub na przełomie marca, można już w działkowej szklarni (np. na parapetach z podłożem) posiać rzodkiewkę, koper i sałatę. Nasiona wysiewamy wówczas, kiedy ziemia jest już dobrze rozmrożona. Przedtem warto jednak skontrolować temperaturę gleby. Zasiwy okrywa się włókniną.

Ochrona

Przed laty pod koniec lutego, początek marca wykonywano tzw. zabieg zimowy, wykorzystując do tego celu grupę preparatów o wspólnej - potocznej nazwie: "ciecze żółte". Takie preparaty jak Krezotol czy Karbolina dosłownie "oczyszczały" powierzchnię kory z zimujących tam owadów i roztoczy. Niestety, ginęły także organizmy pożyteczne, a w konsekwencji dochodziło wiosną i latem do gwałtownego rozmnażania się np. przedziorków. Preparaty te były także bardzo szkodliwe dla człowieka, wnikały do organizmu, a skóra zabrudzona na żółto Krezotolem nie dawała się umyć nawet przez kilka następnych miesięcy!

Podstawą do przeprowadzenia tego zabiegu była lustracja zimowa drzew, polegająca na przeglądaniu pod lupą losowo wybranych odcinków gałęzi w celu określenia liczebności zimowych stadiów niektórych szkodników. Jeżeli obliczone wartości przekraczały granicę progu zagrożenia, to należało przeprowadzić zabieg. Na całe szczęście to już historia. Dzisiaj wiemy, że nawet duża liczba jaj przedziorków czy miodówki jabłoniowej wcale nie musi oznaczać licznego występowania wiosną larw i postaci dorosłych tych szkodników. Przecież duża część (często większość) jaj i larw jest zjadana przez drapieżne owady i roztocza, które rozpoczynają przeszukiwanie i... "oczyszczanie" gałęzi, zanim jeszcze ruszy wegetacja. I nie powinna nas dziwić (powinna raczej cieszyć) liczna obecność biedronek na gałęziach drzew owocowych i ozdobnych, zanim pojawią się liście. Biedronki nie znalazły się tam bez powodu - zapewne natrafiły na jaja mszyc lub wylęgające się larwy tych lub innych pluskwiaków. W jajach znamionówki tarniówki lub pierścienicy nadrzewki może się znajdować wiosną więcej postaci dorosłych kruszynka aniżeli gąsienic tych owadów.

Także warunki pogodowe mogą "zmodyfikować" każdą prognozę opartą na liczeniu stadiów zimujących. Wczesnowiosenne przymrozki - jeżeli mają miejsce tuż wylęg przedziorków i miodówki jabłoniowej - mają podobny efekt jak zabieg przeprowadzony z zastosowaniem preparatu chemicznego. Oczywiście należy obserwować to, co dzieje się na krzewach i drzewach, liczne jaja i larwy szkodników mogą być ostrzeżeniem i zachętą do przeglądania kwiatów i liści w późniejszym okresie.

Odpowiednikiem zabiegu zimowego, jednak znacznie bezpieczniejszym dla zdrowia i środowiska, jest wykorzystanie preparatów opartych na oleju parafinowym. Promanal i inne pokrewne preparaty polecane są do stosowania na przełomie zimy i wiosny do niszczenia tych samych grup szkodników, które kiedyś zwalczano cieczami żółtymi. Jednak także w tym przypadku nie możemy mówić o całkowitym bezpieczeństwie tych środków. W końcu ich działanie polega na pokrywaniu powierzchni kory oraz zwalczanych obiektów (jaj i larw), warstwą odcinającą dostęp powietrza, a jest to groźne zarówno dla organizmów szkodliwych, jak i pożytecznych. Stosowanie tych preparatów uzasadnione jest tam, gdzie wrogowie naturalnie nie są w stanie skutecznie ograniczyć liczebności szkodników. Dzieje się tak np. w przypadku ochojników, które zarówno na świerkach, jak i na modrzewiach rozwijają się w ostatnich latach w bardzo dużej liczbie.

Porady zaczerpnięto ze stron internetowych www.onet.pl

„Zieloną drogą do Europy”

Od czerwca 2005 roku trwa realizacja projektu pod hasłem „Zieloną drogą do Europy”. Przedsięwzięcie to uruchomione jest w ramach Funduszu Małych Projektów przy wsparciu finansowym z programu Phare CBC. Projekt obejmuje spotkania dzieci i młodzieży oraz lokalnych społeczności z zaprzyjaźnionych gmin partnerskich: Jeżów Sudecki i Vierkirchen. Działania mają na celu podniesienie świadomości ekologicznej mieszkańców zaprzyjaźnionych gmin. Jest to współpraca prowadzona w formie działań artystycznych, sportowo – rekreacyjnych i edukacyjnych w celu kształtowania postaw proekologicznych.

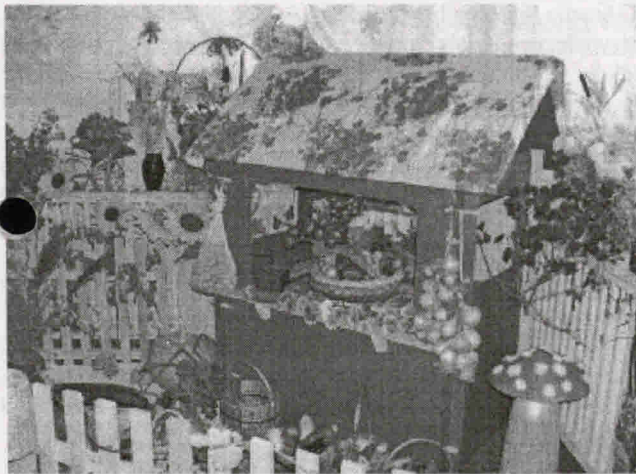
Elementem trwałym projektu będzie utworzenie ścieżki edukacyjnej w rejonie Góry Wapiennej w Płuszczynie pod

kierunkiem Zarządu Parków Krajobrazowych i w porozumieniu z Nadleśnictwem we Lwówku Śląskim. Trasa ścieżki obejmie odcinek o długości 2 km, w tym 5 przystanków w punktach atrakcyjnych ze względu na walory krajobrazowe, historyczne i przyrodnicze.



Kolejnym elementem projektu jest założenie ogrodu dendrologicznego na terenie Zespołu Szkół w Jeżowie Sudeckim. Przewiduje się zebranie charakterystycznych dla regionu gatunków roślin, drzew i krzewów.

Działania w ramach projektu „Zieloną drogą do Europy” przewidują publikację raportu o stanie środowiska naturalnego sporządzonego, na podstawie wyników badań przeprowadzonych przez uczniów Publicznego Gimnazjum w Jeżowie Sudeckim. Publikacja raportu ma za zadanie uświadomienie mieszkańcom gminy konieczności podejmowania działań w celu ochrony środowiska naturalnego.



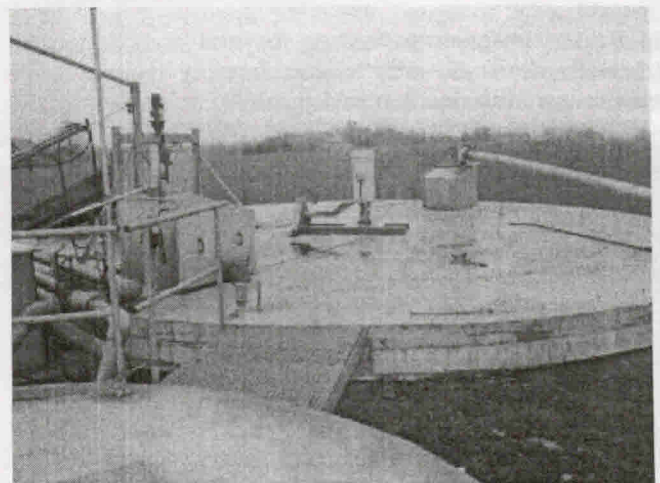
We wszystkich imprezach uczestniczą: dzieci i młodzież szkolna z Publicznego Gimnazjum i Szkoły Podstawowej w Jeżowie Sudeckim. Uczestnikami programu są także rodzice, nauczyciele, władze samorządowe, osoby i instytucje związane z działalnością proekologiczną oraz mieszkańcy poszczególnych gmin. W trakcie spotkań uczestnicy mają możliwość zapoznania się oraz popularyzacji inwestycji i działań przyjaznych dla środowiska. Współpraca umożliwi również wymianę zdobytych doświadczeń w tej dziedzinie.

Podczas wizyty w dniu 7 XII 2005r. goście z zaprzyjaźnionej gminy Vierkirchen zwiedzili elektrownie wodne na terenie naszej gminy, natomiast najmłodszy

uczniowie przygotowali wspaniałą wystawę plonów jesieni. Dzień pełen wrażeń zakończył poczęstunek z tradycyjnymi polskimi potrawami, sporządzony w oparciu o ekologiczne produkty.

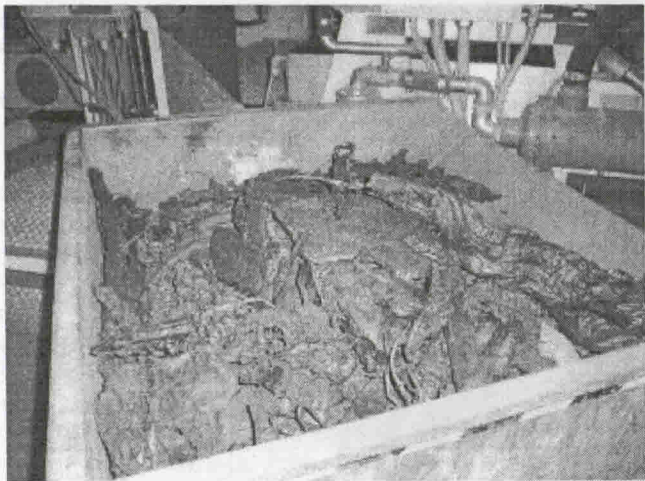


W dniu 14 XII 2005r. dzieci i młodzież z naszej szkoły złożyli rewizytę w Niemczech, gdzie zapoznali się z działaniami i inwestycjami proekologicznymi naszych zachodnich sąsiadów.



W miejscowości Melaune były to elektrownie zasilane wiatrem i biogazem. Na różne, czasami trudne pytania szczegółowych odpowiedzi udzielali pracownicy nadzorujący prawidłowe funkcjonowanie instalacji. Wszyscy byli pod ogromnym wrażeniem rozmachu inwestycji, zwłaszcza, że

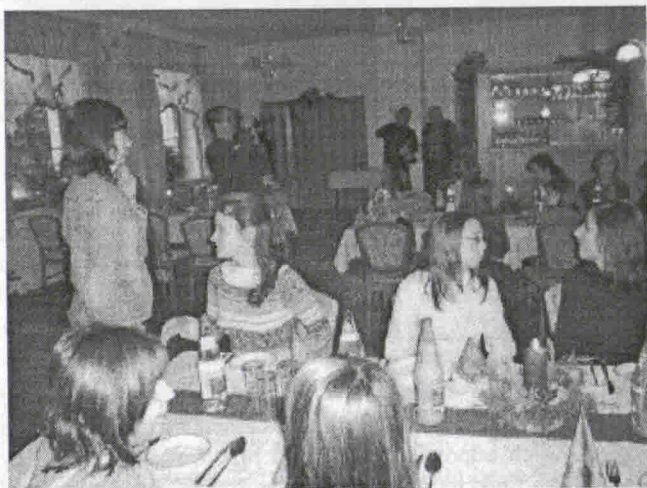
jeszcze całkiem niedawno planowano w tym samym miejscu uruchomić jedno z największych na terenie Niemiec składowisk odpadów niebezpiecznych. Kolejnym etapem wycieczki było zwiedzanie muzeum z ekspozycją tradycyjnych pierników w Weißenbergu. Uczniowie zwiedzili



także nowoczesny zakład recyklingu odpadów z tworzyw sztucznych w miejscowości Arnsdorf.



Spotkanie z naszym partnerem uświetnił występ naszego szkolnego chóru dla mieszkańców lokalnej społeczności z repertuarem polskich i niemieckich kolęd.



Nasi partnerzy zadbali o doskonałą organizację imprezy nie zapominając o wyjątkowo serdecznej atmosferze. Ogromne uznanie uczestników wycieczki zyskała także niemiecka kuchnia, której walory poznaliśmy przy okazji wizyty w miejscowej restauracji Deutsche Eiche.

Nie ma wątpliwości, że wspólne spotkania, zwłaszcza najmłodszych mieszkańców gmin partnerskich, zaowocują w przyszłości uświadomieniem na problematykę ekologiczną współczesnego świata. Wpłyną także na propagowanie form aktywnego wypoczynku i nawyków ekologicznego stylu życia, stając się inspiracją dla kolejnych pokoleń korzystających z uroków naszego regionu.

Redakcja

„Euroregionalne Centrum Spotkań Gmin Partnerskich”

Tak brzmi tytuł nowego projektu PHARE CBC, który jest realizowany przez Gminę Jeżów Sudecki. W 2005 roku został złożony wniosek do Euroregionu Nysa, na realizację którego otrzymaliśmy dofinansowanie w wysokości 29.473,50 euro, jest to 75% całkowitego kosztu projektu.

Projekt ma na celu wykonanie koncepcji i projektu adaptacji historycznego budynku po byłej „Szkołe Szybowcowej” znajdującego się w Jeżowie Sudeckim, przy ulicy Krętej 27, na centrum spotkań euroregionalnych dla gmin partnerskich: Jeżów Sudecki, Vierkirchen, Paseky nad Jizerou. Obiekt ten, który stanowi dziedzictwo kulturowe gminy, powinien służyć miejscowej społeczności euroregionalnej jako ośrodek spotkań, podczas których mieszkańcy gmin partnerskich będą rozwijali i pogłębiali kontakty w celu wzajemnego poznania się na wszystkich płaszczyznach działalności gmin.

Projekt jest zainicjowaniem do powstania nowego ośrodka, którego zadania i funkcje przekraczają granice i powinien on stworzyć nowe szanse dla gminy i Euroregionu.

Wykonanie koncepcji i projektu zagospodarowania obiektu jak i przynależnej działki otworzy gminie szansę na pozyskanie środków zewnętrznych na realizację zamierzonego celu. Biorąc pod uwagę szybki rozwój we współpracy z partnerami. Od podpisania umów partnerskich w 2003 roku odbyły się 64, w tym 31 spotkań trójstronnych. Gmina widzi potrzebę zagospodarowania obiektu, w którym zostanie utworzone zaplecze dla działalności poszczególnych grup partnerskich, takich jak:

Ochotnicze Straże Pożarne -remiza, zaplecze socjalne i techniczne,

Oświata – spotkania młodzieży szkolnej, wymiana kulturalna, warsztaty językowe, koła zainteresowań,

Szybownictwo – sala tradycji lotniczych, miejsce spotkań i konferencji,

Modelarstwo – reaktywowanie tradycji modelarskich,

Biblioteka – utworzenie euroregionalnej biblioteki, wraz z księgozbiorem, która pozwoli społeczności na bliższe poznanie gmin partnerskich,

Pokoje gościnne – utworzenie zaplecza noclegowego wraz z zapleczem kuchennym, które będzie wykorzystywane przez podmioty organizujące szkolenia, warsztaty, spotkania młodzieży, straży.

Obiekt ten spełnia warunki ze względu na swoją lokalizację i względy techniczne, lokalowe, jak i tradycję historyczną od chwili wybudowania. Obiekt ten był wybudowany i wykorzystywany jako Szkoła Szybowcowa, gdzie szkolili się przyszli piloci szybowców, skoczkowie spadochronowi, modelarze. Biorąc pod uwagę historię Jeżowa Sudeckiego, jest

to powrót do tradycji społeczności polskiej, jak i niemieckiej. W ciągu ostatnich lat zauważa się duże zapotrzebowanie na utworzenie centrum ze względu na liczne imprezy: lotnicze, które odbywają się na Górze Szybowcowej w Jeżowie Sudeckim, strażackie, szkolne, wybranych grup społecznych i środowiskowych, np. rolników, seniorów, koła gospodyń wiejskich, chórów, Ludowych Zespołów Sportowych.

Utworzenie centrum stworzy gminie bazę do działalności o różnych profilach. Ze względu na to, że sołectwo Jeżów Sudecki nie posiada zaplecza lokalowego na organizację różnorodnych spotkań organizowanych przez gminę, sołectwo, szkołę. Baza ta pozwoli na dalszy rozwój transgranicznej współpracy, na którą można pozyskiwać środki z funduszy europejskich. Biorąc pod uwagę dotychczasową współpracę z gminami partnerskimi Vierkirchen i Paseky nad Izerą, tworzenie corocznych kalendarzy imprez trójstronnych, utworzenie centrum euroregionalnego ma swoje rzeczowe uzasadnienie.

Projekt jest zgodny z priorytetem działalności Euroregionu Łużyckiego pod nazwą Transgraniczne studia i koncepcje rozwojowe jak również ze Strategią Rozwoju Gminy, gdzie jednym z zadań strategicznych gminy jest „Utworzenie Gminnego Centrum Kultury”, które wchodziłoby w skład Euroregionalnego Centrum Spotkań Gmin Partnerskich.

Zakończenie realizacji części projektowej zadania nastąpi w miesiącu czerwcu 2006 roku. Po sporządzeniu pełnej dokumentacji technicznej. Gmina będzie występowała o środki na realizację tego zamierzenia ze środków INTERREG IIIA. Zrealizowanie tego zamierzenia spełni oczekiwania wielu grup społecznych.

Koordinator projektu
Bożena Matuszewska

Duchy domowe

Duchy domowe to według wierzeń ludowych, powszechnych jeszcze sto lat temu, istoty nadprzyrodzone zamieszkujące w każdym domu. Wiara ta miała swe zakorzenienie w kulcie przodków, którzy nawet po śmierci pozostawali blisko swoich siedzib, grzebano ich w otoczeniu domu lub nawet pod podłogą izby.

Duchy domowe dzielono na dwie kategorie: przyjazne i niebezpieczne. Rola niektórych z nich nie była do końca jednoznaczna: dobrym ludziom pomagały, natomiast sprawiały kłopoty złym. Zwłaszcza celowały w tym, najbardziej rozpowszechnione spośród istot nadprzyrodzonych, różnego rodzaju skrzaty i krasnoludki, spotykane we wszystkich kulturach narodów europejskich.

Dobre duchy nazywane były różnie, w zależności od regionu: na Warmii i Mazurach były to koboldy zwane też kłobukami, na Pomorz karzelki i skrzaty, w Wielkopolsce skrzaki, smoki, na terenie Mazowsza - latawce, w Kaliskiem - płonki, a na Ziemi Rzeszowskiej - żmije.

Domowy duszek opiekuńczy zamieszkiwał kąt za łóżkiem, za piecem, szczelinę pod progiem. Zwłaszcza lubił gnieździć się między piecem, a ścianą, gdzie było przytulnie i ciepło, toteż domownicy starali się pozostawiać te miejsca w spokoju. Ale były i takie istoty, które wołały opustoszały strych, pustą beczkę czy stajenny żłób.

Wszędzie w podobny sposób wyobrażano sobie duszka: niewielki, podobny do człowieka, najczęściej brodaty, nosił czerwoną lub szarą kapotę i także samą czapkę.

Na noc pozostawiano duszkom jedzenie w małych miseczkach. Szczególnie w czasie świąt gospodarze starali się być dla nich hojni. Ulubionym pożywieniem skrzatów były mleko, miód oraz ser, chociaż wśród mazurskich kłobuków za największy przysmak uchodziły kluski. W rewanżu duszki opiekowały się dziećmi, zamiatły izbę, a w niektórych regionach - szły do pracy w polu i zajmowały się obrządkiem bydła.

Złe (albo niezadowolone) duchy domowe były bardzo kłopotliwe: prześladowały zwierzęta, koniom np. zaplatając z grzyw warkoczyki. Dlatego np. w Rzeszowskim wplataną w nie święconą kredę i czerwone gałganki. Najgorsze były demony. Wśród nich: strzygi, gniotki, gnieciuchy, bize i nocnice. Domownicy zabezpieczali się przed nimi rytualnymi obrządkami, stosowali zaklęcia, zamawiania, odczyniania, zawieszali w specjalnych miejscach różnego rodzaju amulety. Pomagała też zwykła modlitwa.

A w zakamarkach na strychu, w mrocznej sieni pomieszkiwały uboża - duszki niedoli. Szukały miejsc w opróżnionych beczkach, pośród koszy, sasieków i skrzyń na zboże, pod tragarzami u sufitu, między strąkami fasoli, czosnku i suszonych ziół.

www.onet.pl

Wczesnogotycki kościół parafialny pod wezwaniem św. Michała Archaniola jest jednym z najbardziej interesujących obiektów sakralnych byłego województwa jeleniogórskiego. Na szczególną uwagę zasługuje bardzo dobrze zachowane wyposażenie wnętrza. Kościół wzniesiono w końcu XIII wieku w stylu wczesnego gotyku. Z roku 1305 pochodzi wzmianka o wieży kościelnej, która została następnie przebudowana około 1520 roku i w XVIII wieku.

Świątynia zachowała plan charakterystyczny dla wczesnośredniowiecznych kościołów wiejskich położonych w pobliżu Jeleniej Góry. Budowla jest orientowana (wejście do kościoła znajduje się od strony południowej), jednonawowa, z dwuprzęsłowym prezbiterium, które przykrywa sklepienie krzyżowo-żebrowe, z gurtami wpływającymi przyściennie, półcylindryczne kolumnienki zwieńczone kapitelami o kielichowych formach, pokrytych listowiem dębu. Elementy swoją stylistyką tkwią jeszcze we wcześniejszej epoce romańskiej. W narożnikach prezbiterium występują służki wieloboczne, nadwieszane na ostrosłupowych wspornikach. Prostokątną nawę kościoła kryje strop kasetonowy. Wśród jej wczesnogotyckich elementów wymienić należy trzy portale. Najciekawszy znajduje się w ścianie północnej. Niektóre okna kościoła wypełniają późnogotyckie maswerki.

W zakrystii zachował się kamienny ławaterz (umywalnia w zakrystii). Przypory w prezbiterium zostały nakryte siodłowymi daszkami z płaskorzeźbionymi trójliściami w zwieńczeniach.

Wnętrze kryje bardzo wartościowy zespół zabytków z czasów średniowiecza, ale przede wszystkim z okresu nowożytnego. W kruście północnej umieszczony jest późnogotycki krucyfiks, pochodzący z grupy Ukrzyżowania, umieszczonej na tak zwanej belce tęczowej, istniejącej niegdyś pod arkadą oddzielającą prezbiterium od nawy. Główny ołtarz został ufundowany przez właściciela wsi Lestów i zbudowany w latach 1605-1615 w stylu manierystycznym. Niezwykle bogaty w formy rzeźbiarskie i snycerskie, a także wymowę ikonologiczną, przedstawia

między innymi dzieje zbawienia i odkupienia. Jego autorem jest śląski snycerz M.C. Adamus. Dekoracja ołtarza zawiera cały repertuar form typowych dla tego okresu, jak ornament zawijany, okuciowy, pilastry hermowe, główki aniołów i lwów. Plastyczność całości podkreślają kolumny, sterczyny i pilastry hermowe. Z 1615 roku pochodzi również manierystyczna ambona. Do czasów obecnych zachował się kosz kazalnicy z malowanymi postaciami ewangelistów i baldachimem. Wcześniejsza chrzcielnica, rzeźbiona w piaskowcu, posiada wykute na czaszy herby znanych śląskich rodów: von Lest, von Stosch, von Reibnitz i von Hochberg. Wystrój prezbiterium uzupełniają renesansowo-barokowe stalle i empora kolatorska, wykonana w formie balkonu umieszczonego na jednej ze ścian prezbiterium, w którym zasiadała rodzina właściciela wsi i donatorów kościoła. Zdobi ją dwanaście scen ze Starego Testamentu, wśród których wyróżniają się bardzo realistyczne akty Adama i Ewy, przedstawione na tle leśnego pejzażu. W prezbiterium zachowały się również renesansowe nagrobki Baltazara Schaffgotscha i jego żony Magdaleny. Kościół otoczony jest kamiennym murem.

Stojący do niedawna przy drodze kościół ewangelicki wzniesiony został w 1744 roku na planie wydłużonego ośmiokąta z dostawioną w 1911 roku wieżą. Po kościele pozostała tylko wieża.

Domowe przyprawy cd.

Koper Ogrodowy

Jest rośliną roczną z rodziny baldaszkowatych. Koper pochodzi z rejonu Morza Śródziemnego, południowej Rosji i Indii.

Właściwości

Koper ogrodowy należy do roślin najzasobniejszych w sole mineralne, jak wapń, żelazo i fosfor, prowitaminę A, witaminy D, E, K, B1, B2, B6, B12, H, bardzo duże ilości witaminy C oraz inne związki i substancje czynne, a także olejek lotny.

Zastosowanie

Świeże liście kopru dodaje się do sałatek, ziemniaków, zup, potraw z jaj i ryb. Pędy wraz z baldachami kwiatów lub owoców są niezastąpionym dodatkiem przy kwaszeniu ogórków. Sos koperkowy jest smacznym i aromatycznym dodatkiem do mięs, drobiu, ryb, raków i ślimaków. Nazwa tego warzywa pochodzi od starego słowa "dull", znaczącego "kołysać", bowiem sporządzona z kopru herbata miała właściwości usypiające i relaksacyjne. Koper jest stosowany jako lek przeciw kolce, trudnościom z trawieniem i spowodowaną tym bezsennością, wzdęciom, nieprzyjemnemu zapachowi z ust, brakowi pokarmu u matek karmiących piersią. W medycynie naturalnej koper stosuje się jako środek wiatropędny i regulujący pracę nerek oraz uśmierzający kaszel. Jest skuteczny zarówno w postaci sproszkowanego nasion, jak i naparu z liści. Kopru nie należy gotować, gdyż traci aromat.

Kurkuma

Pochodzi z południowej Azji, uprawiana głównie we Wschodnich Indiach, Chinach, Japonii, na Jawie i w Ameryce

Środkowej. Jest to podzwrotnikowa wieloletnia roślina z rodziny imbirowatych, która ma silny zapach i ostry palący smak. Kurkuma nazywana jest też ostrzyżem. Obejmuje on ponad 70 gatunków ciepłolubnych bylin. Obecnie głównym producentem kurkumy są Indie, uprawia się ją także w Indonezji, Chinach, Bangladeszu, w Ameryce Południowej i na wyspach Morza Karaibskiego.

Zastosowanie

Mieloną kurkumę używa się do barwienia ryżu, makaronu i warzyw konserwowanych w occie. Przyprawia się nią sosy, potrawy z drobiu, zupy kremowe i omlety. Dobrze komponuje się z daniami z fasoli i z soi. Szczypta kurkumy dodana do ciasta drożdżowego lub biszkoptowego nada mu atrakcyjny żółty kolor. Posiada także lecznicze właściwości: pomaga zwalczać kamienie żółciowe, działa bakteriobójczo i przeciwzapalnie, zwłaszcza w chorobach skóry, działa rozkurczowo, bakteriobójczo i wzmacnia wydzielanie żółci. Stosuje się w leczeniu chorób reumatycznych, serca i wątroby, wzmacnia system nerwowy. Wchodzi w skład curry. Sporządza się z niej maseczki pielęgnacyjne.

Majeranek

W uprawie jest rośliną roczną lub dwuletnią, osiągającą wysokość 40 cm. Roślina pochodzi z południowo-wschodniej części rejonu basenu Morza Śródziemnego i południowej Azji. Przyprawę tę przywieźli z Indii w rejon Morza Śródziemnego Arabowie. Głównymi producentami majeranku są: Egipt, Francja, Hiszpania, Węgry, Polska, Austria, Niemcy.

Właściwości

Głównym składnikiem ziela jest olejek lotny z terpineolem i terpenem. Poza tym występują w jego składzie gorycze, kwasy organiczne, miedź i duże ilości wapnia.

Zastosowanie

Zioło najbardziej cenione jako dodatek do tłustych pieczeni, kiełbas, dań z ziemniaków i warzyw. Przyprawia się nim wszelkie farsze, baraninę, pieczone mięsa i flaki. Nadaje właściwy aromat pieczonej gęsi, żurom, grochówce i innym daniom z roślin strączkowych. Pomaga w trawieniu, zwiększa wydzielanie soków żołądkowych. Napar z majeranku pije się przy bólach głowy, przeziębieniach. Wchodzi w skład ziół prowansalskich i pieprzu ziołowego. Najkorzystniejszy termin zbioru majeranku to przełom czerwca i lipca, a następnie wrzesień. Olejek majerankowy stosowany jest w przemyśle kosmetycznym i perfumeryjnym.

Oregano

Zwane też jest lebidką lub dzikim majerankiem. Jest to bylina, występująca w Europie i Azji Zachodniej. Jest rośliną wieloletnią, osiągającą wysokość do 80 cm.

Właściwości

Główne składniki oregano to: olejki lotne (tymol i karwakol). Ponadto występują w nim gorycze, garbniki i kwas rozmarynowy.

Zastosowanie

Jest powszechnie uważane za doskonałą przyprawę do wędlin,

sałatek, sosów do ryb. Przyprawia się nim pieczone mięso, cielęciny, wieprzowinę, jagnięcinę, zawiesziste zupy, pieczone ziemniaki. Świeże ryby faszeruje się nadzieniem z bulki z dodatkiem drobno poszatkowanych liści oregano. Całe ziele lebiodki, położone na żarzące się ognisko, nadaje delikatny aromat potrawom pieczonym na ruszcie (np. kielbaskom, dziczyźnie). Oregano świetnie pasuje do pizzy, zapiekank, spaghetti, czyli do potraw kuchni włoskiej. Stosuje się je również w kuchni hiszpańskiej i meksykańskiej. Oregano służy do przyprawiania warzyw (pomidory, groch, fasola, sałata), serów i owoców morza. Oregano doskonale pasuje do bazylii, majeranku, tymianku i pieprzu, w połączeniu z którymi doskonale harmonizuje jako mieszanka przyprawowa. Najkorzystniejszy czas zbioru oregano przypada od lipca do września. Jest stosowane jako lek przeciwskurczowy, dezynfekujący, moczopędny, antyseptyczny (np. w bólach zębów) i przeciwzapalny. Może być pomocna w leczeniu zapalenia oskrzeli i zaburzeń trawienia. Pomaga w leczeniu chorób dróg oddechowych, przy wzdęciach i zaburzeniach fermentacji. Potrawy mięsne przyprawia się oregano dopiero pod sam koniec gotowania.

Papryka

Przyprawę stanowią wysuszone owoce papryki rocznej, pochodzącej z Ameryki Środkowej i Południowej. Była tam uprawiana od tysięcy lat. Hiszpanie rozpowszechnili jej uprawę na całym świecie. Okazy papryki rocznej osiągają od 30 cm do 1 m wysokości. Różnica pomiędzy papryką słodką (łagodną) i ostrą polega na tym, iż papryka słodka przy mieleniu pozbawiona jest ścian dzielących, nasion i częściowo skórki. W częściach tych zawarta jest kapsaicyna, substancja która nadaje ostry smak.

Właściwości

Papryka zawiera witaminę C, z grupy B, beta-karoten.

Zastosowanie

Paprykę słodką stosuje się do potraw mięsnych, rybnych, zup, sałatek, warzyw, potraw z ryżu, dań i potraw włoskich, węgierskich, meksykańskich. Papryka należy do przypraw pobudzających wydzielanie soku żołądkowego i poprawę apetytu.

Tymianek

Krzewina osiągająca wysokość 30 cm, pochodząca z zachodnich obszarów basenu Morza Śródziemnego.

Właściwości

Ziele tymianku zawiera stosunkowo duże ilości olejku eterycznego, a w nim przeszło połowę stanowią związki fenolowe (tymol), garbniki, flawonoidy, kwasy organiczne, żywice, cukry i liczne sole mineralne oraz substancje gorzkie i trójtterpeny.

Zastosowanie

W kuchni wykorzystuje się świeże i suszone zielone części zarówno roślin uprawnych, jak i dzikich odmian tymianku. Jest to przyprawa charakterystyczna dla kuchni francuskiej i włoskiej. Tymianek dodaje się do wywarów mięsnych, ostrych sosów, ciężkich zup (grochowa, fasolowa), pieczonej kaczki, dziczyzny, królika, cielęciny, wołowiny oraz ryb.

Przyprawia się nim wędliny, bigos, mielone mięsa, pasztety, sery, sałaty, potrawy z roślin strączkowych, warzyw oraz pizzę. Tymianek, szałwia i ocet stanowią jedną z kompozycji przyprawowych, której używa się do aromatyzowania mostków cielęcych. Starożytni Egipcjanie wykorzystywali tymianek w procesie mumifikacji zwłok. Najkorzystniejszy czas zbioru przypada przed kwitnieniem i we wrześniu. Wyciągi z tymianku wchodzi w skład środków wykrztuśnych. Olejek tymiankowy ma działanie bakterio i grzybobójcze, głównie dzięki zawartości tymolu. Tymol wyciąg z tymianku o silnym działaniu bakteriobójczym ma duże zastosowanie w stomatologii, a jego przedawkowanie w takiej czy innej postaci (olejek tymiankowy także) wywołuje nudności, ból głowy, osłabienie oddechu. Posiada duże znaczenie jako środek o właściwościach antybiotycznych w przemyśle parafarmaceutycznym i środków kosmetycznych (pasty do zębów, wody do ust).

Wanilia

Suszony owoc wanilii płaskolistnej, byliny dorastającej do wysokości 10-15 m, pochodzącej z lasów Meksyku i innych krajów Ameryki Środkowej. Wanilia jest obecnie uprawiana na plantacjach Madagaskaru, Jawy i krajów Ameryki Południowej.

Zastosowanie

Stosuje się ją jako dodatek do ciast, babek, tortów, kompotów i bitej śmietany. Wanilia sproszkowana z cukrem występuje w handlu pod nazwą "cukier waniliowy", który jest używany w gospodarstwie domowym do deserów i ciast. Wanilia w handlu występuje w postaci sproszkowanej lub lasek. Nalewka waniliowa wzmacnia mięsień sercowy, jest także przeciwgorączkowa.

Kalendarz planowanych imprez kulturalnych, sportowo-rekreacyjnych w Gminie Jeżów Sudecki na 2006 rok

MARZEC			
05.03	Mistrzostwa PZ LZS w szachach indywidualnych	Sala konferencyjna Urzędu Gminy Jeżów Sudecki	Powiatowe Zrzeszenie LZS w Jeleniej Górze
08.03	Warcaby indywidualne	Czernica – sala Domu Ludowego	SZS
11.03	Mistrzostwa PZ LZS w tenisie stołowym	Sala Domu Ludowego w Jeżowie Sudeckim	Powiatowe Zrzeszenie LZS w Jeleniej Górze
12.03	Zawody „Skrzat 2006” – makroregiony	Mikrostacja Sportów Dzieliszów – Zimowych	SNiSKS „Aesculap”
18-19 03.	IX Ogólnopolskie marsze na orientację „Puchar wagarowicza”	Siedlęcín	KTK „Lapiguz”

KWIECIEŃ

06.04	Indywidualne biegi przełajowe kl.IV-VI	Siedlęcín	SZS
06.04	Biegi przełajowe	Dziwiszów	LZS
18.04	Ogólnopolski Rajd na orientację	Siedlęcín	LZS, Rada Sołecka
20.04	Piłka nożna 5 osobowa	Jeżów Sudecki	SZS
23.04	Dzień Seniora	Siedlęcín – sala Domu Ludowego	Rada Sołecka
24.04	Dzień Ziemi	Siedlęcín- Szkoła Podstawowa	Szkoła Podstawowa
26.04	Igrzyska lekkoatletyczne	Jeżów Sudecki	SZS
	Przedstawienie Wielkanocne	Czernica - szkoła	Kółko teatralne

PĄCZKI MAMY WANDY

3 szklanki mąki, 6 żółtek, 4 łyżki cukru, 10 dag masła, 6 dag drożdży, 2 szklanki mleka, 1 łyżka rumu lub spirytusu, 1 łyżeczka soli, skórka z cytryny, powidła śliwkowe lub konfitura z róży, cukier puder do posypania, 50 dag tłuszczu do smażenia

Drożdże rozetrzeć z łyżką cukru, wymieszać i pozostawić na chwilę do wyrośnięcia. Tłuszcz roztopić i przestudzić. Żółtka utrzeć z cukrem. Mąkę przesiać do miski, dodać utarte żółtka, wyrośnięte drożdże, mleko, alkohol, skórkę z cytryny i sól. Wyrabiać ciasto. Dodać roztopiony tłuszcz i ponownie wyrabiać ciasto, aż zacznie odstawać od ręki. Ciasto przykryć ściereczką i pozostawić do wyrośnięcia. Wyrośnięte wykładać porcjami na stolnicę, lekko rozwałkować i wykrawać szklanką krążki. Na każdy krążek nałożyć powidel, przykryć drugim krążkiem, docisnąć brzegi i ułożyć na stolnicy posypanej mąką. Pozostawić do podrośnięcia. Tłuszcz podgrzać do właściwej temperatury, tzn. takiej, w której wrzucony do rozgrzanego tłuszczu mały kawałek ciasta natychmiast wypływa. Wyrośnięte pączki omiać z mąki, wkładać do gorącego tłuszczu spodnią stroną do góry. Gdy pączki zrumienią się, przewrócić je na drugą stronę i dosmażyć. Gotowe pączki wyjmować łyżką cedzakową, osączyć z tłuszczu na bibule i posypać cukrem pudrem.

LUKIER: 25 dkg cukru pudru, 3 łyżki słodkiej śmietanki, 2 łyżki drobno pokrojonej skórki pomarańczowej

Cukier utrzeć ze śmietanką na gładką masę o konsystencji miodu. Dodać skórkę pomarańczową i wymieszać. Smarować pączki lukrem za pomocą pędzelka.

FAWORKI NA PIWIE

6 żółtek, piwa tyle, ile wyniesie objętość żółtek, 3 łyżki cukru, 20-25 dkg mąki;
1 kg smalca do smażenia
1/2 szklanki cukru pudru do posypania

Żółtka utrzeć z cukrem do białości. Dodać piwo, a potem mąkę (ciasto musi mieć konsystencję taką, jak ciasto na pierogi). Następnie dobrze wyrobić ciasto, a gdy będzie elastyczne i lśniące, rozwałkować je cienko. Wycinać radełkiem faworki. Smażyć w gorącym smalcu. Przed podaniem posypać cukrem pudrem.

Urząd Gminy Jeżów Sudecki

ul. Długa nr 63

58-521 Jeżów Sudecki

tel./fax 0-75 -71-32-254

0-75- 71-32-255

0-75-71-32-257

Czynny od poniedziałku do piątku
w godzinach 7³⁰ - 15³⁰

**PRZEWODNICZĄCY RADY GMINY
PRZYJMUJE INTERESANTÓW
W SPRAWACH SKARG I WNIOSEKÓW
W KAŻDY PONIEDZIAŁEK
OD GODZINY 14⁰⁰ DO 15³⁰**



Drogi czytelniku
gdy już nasz Biuletyn
będzie niepotrzebny
przekaż go innym.

WYDAWCA Rada Gminy Jeżów Sudecki. Adres Redakcji 58 - 521 Jeżów Sudecki ul. Długa nr 63 telefon/fax 0-75-71-32-254, 0-75-71-32-255, 0-75-71-32-257 wew. 134, e:mail radagminy@jezowsudecki.pl Redakcja zastrzega sobie prawo do wykonywania skrótów oraz nie zwraca materiałów wykorzystanych przy redagowaniu gazetki. Materiały do następnego numeru prosimy przekazywać do siedziby redakcji najpóźniej do dnia 01 kwietnia 2006 r. Nakład 500 egz. Druk Dolnośląskie Zakłady Graficzne Jelenia Góra ul. Groszowa