



BIULETYN SAMORZĄDOWY

ISSN 1640-6532

Gmina

PISMO RADY GMINY W JEŻOWIE SUDECKIM

Nr 33/01

egzemplarz bezpłatny

GRUDZIEŃ 2001



Z okazji świąt Bożego Narodzenia, u progu Nowego 2002 roku, życzymy by wszystkim Naszym mieszkańcom udzielił się czar tych wspaniałych Świąt. Niech wszystkie marzenia i nadzieje spełniają się w nadchodzącym roku, a życie osobiste i zawodowe będzie pełne sukcesów, tak by przyszły 2002 rok dał Nam większe poczucie bezpieczeństwa i stabilności.

*Rada i Zarząd Gminy
Jeżów Sudecki*

Wigilijne wróżby

W ten obdarzony magiczną mocą dzień możesz zapewnić sobie pomyślność na cały rok. Wierzyć, nie wierzyć – spróbować warto!

Związane z tym wyjątkowym dniem wróżby i przepowiednie powoli odchodzą w zapomnienie. A szkoda. Wiele z tych obyczajów wywodzi się z bardzo odległych czasów. Są pozostałościami po pogańskich wierzeniach naszych przodków. Dlatego choć w czary mało kto już wierzy, warto sobie stare wróżby przypomnieć. Potraktujmy je jako dodatkową świąteczną atrakcję. Przepowiednie często dotyczą nadchodzącego Nowego Roku. I tak:

- ❖ W wigilijny poranek dobrze jest przeliczyć i pocierać o siebie pieniądze. Dzięki temu w Nowym Roku cieszyć się będziemy zasobną kieszką,
- ❖ Obfitość gotówki zapewni też noszenie w portfelu lub portmonetce łuski wigilijnego karpia,
- ❖ Aby zagwarantować sobie dostatek, trzeba skosztować- choć odrobinę – wszystkich wigilijnych potraw,
- ❖ Przy wieczerzy należy jak ognia wystrzegać się kłótni, inaczej cały rok upłynie nam na zwadach i swarach,
- ❖ Dziеляcy się opłatkiem małżonkowie muszą uważać, by nawet najmniejszy okruszek nie upadł na ziemię. Jeśli tak się stanie, to w przyszłym roku w ich związku może pojawić się ktoś trzeci,
- ❖ Jeżeli pierwszą osobą, która wejdzie tego dnia do domu, będzie mężczyzna, rok będzie pomyślny, jeśli kobieta- zły,
- ❖ Picie alkoholu w Wigilię zwiastuje nadużywanie go w nadchodzącym roku,
- ❖ Jabłko zjedzone w Wigilię chroni przed bólem gardła, groch- przed wysypką. Mak daje płodność, a miód – powodzenie w miłości.

W wigilijny wieczór możesz też uchylić rąbka tajemnicy skrywającej przyszłe wydarzenia:

- ❖ Wyciągnięte spod obrusa zielone źdźbło siana oznacza szczęście w miłości i małżeństwo, szerniałe – staropanieństwo lub zdradę,

- ❖ Jeżeli dym ze zdmuchniętej świecy unosi się do góry, wróży to zdrowie i długie życie. Jeżeli zaś rozchodzi się na boki - chorobę i nieszczęście.

OGŁOSZENIE

Urząd Gminy w Jeżowie Sudeckim zawiadamia, że w toku postępowania przetargowego na wykonanie zamówienia „Zimowe utrzymanie dróg w sezonie zimowym 2001/2002” w ramach przetargu nieograniczonego zostały wybrane następujące firmy:

Okręg I – MPGK sp. z o.o. Jelenia Góra
ul. Wolności 161/163

- a) telefon kontaktowy **64-20-118**
- b) obejmuje wyznaczone drogi powiatowe i gminne w Siedlęcinie, Wrzeszczynie i Jeżowie Sudeckim

Okręg nr II – P.H.U. „ROZ-DREW” Kazimierz
i Barbara Rozum Czernica 96

- a) telefon kontaktowy: **75-260-07, 0607604561, 71-347-74, 0607604558**
- b) obejmuje wyznaczone drogi powiatowe i gminne w Czernicy, Jeżowie Sudeckim, Płoszczynie

Okręg nr III – P.H.U. „ROZ-DREW” Kazimierz
i Barbara Rozum Czernica 96

- a) telefon kontaktowy: **75-260-07, 0607604561, 71-398-72, 71-347-74, 0607604558**
- b) obejmuje wyznaczone drogi powiatowe i gminne w Janówku, Chrośnicy, Dziwiszowie.

Osobą odpowiedzialną z ramienia Urzędu Gminy w Jeżowie Sudeckim jest:

Pan Eugeniusz Prokop – nr telefonu
71-32-254, 71-32-255, 71-32-257

WÓJT GMINY

Sesje Rady Gminy:

XXXVIII sesja Rady Gminy.

Odbyła się dnia 24 października, na sesję zostali zaproszeni goście: pan Józef Burniak Prezydent Miasta Bolesławiec, pan Kazimierz Sas – Przewodniczący Rady Miasta Bolesławiec, pan Mirosław Fiedorowicz – Burmistrz Miasta Zgorzelec, pan Gerard Świstulski – Burmistrz Miasta Bogatynia.

Jednym z punktów obrad było wręczenie podziękowań dla gości za udzieloną pomoc dla naszej gminy i mieszkańców po lipcowej powodzi. Rada Miasta Bolesławiec przekazała dotację w kwocie 25.000 zł na naprawę szkód popowodziowych. Gmina otrzymała również pomoc rzeczową, która została rozprowadzona dla najbardziej potrzebujących przez Gminny Ośrodek Pomocy Społecznej. Wójt wręczył pamiątkowe dyplomy dla przedstawicieli gmin za ich bezinteresowną pomoc udzieloną przez mieszkańców Zgorzelca, Bogatyni, Bolesławca po powodzi o następującej treści :

Rada Gminy i Zarząd Gminy
Jeżów Sudecki
składa podziękowania za pomoc mieszkańców w usuwaniu skutków powodzi 2001 roku na terenie gminy. Okazany dar jest wyrazem pamięci, więzi i solidarności „Małych Ojczyzn” w niesieniu wzajemnej pomocy.

Przedstawiciele Rad Sołeckich złożyli sprawozdania na temat wydatkowania środków Rad Sołeckich w 2001 roku.

Rada Sołecka wsi Chrońnica przyznane środki w kwocie 2.100 zł przeznaczyła na:
cmentarz komunalny (prace porządkowe) – 1.900 zł
organizację imprez kulturalnych – 400 zł

Rada Sołecka wsi – Czernica – przyznane środki w kwocie 5.510 zł przeznaczyła na :
cmentarz komunalny – 1.200 zł
wykonanie nawierzchni asfaltowej na drodze na cmentarz – 1510 zł

zakup mundurów dla strażaków – 1.200 zł
zakup środków czystości na salę w Domu Ludowym – 400 zł
dofinansowanie zakupu energii dla szkoły w Czernicy – 400 zł
wykonanie ławek na boisku sportowym – 800 zł

Rada Sołecka wsi Dziwiszów – przyznane środki w kwocie 5.400 zł przeznaczyła na:
organizację Dnia Dziecka - 300 zł
zakup materiałów i remont pomieszczenia gospodarczego sali w Domu Ludowym – 3.800 zł
zakup sprzętu sportowego dla LZS Dziwiszów – 1.300 zł

Rada Sołecka wsi Janówek – przyznane środki w kwocie 1.510 zł przeznaczyła w całości na wykonanie nawierzchni asfaltowej na drodze na cmentarz w Czernicy

Rada Sołecka wsi Płoszczyna – przyznane środki w kwocie 3.300 zł przeznaczyła na:
zakup hydroforu do świetlicy wiejskiej – 1000 zł
wykonanie podestu i naprawę wykładziny w świetlicy – 1.300 zł

Rada Sołecka wsi Wrzeszczyn – przyznane środki w kwocie 1.100 zł przekazała na rzecz Szkoły Podstawowej w Siedlęcinie.

Rada Sołecka wsi Jeżów Sudecki – przyznane środki w kwocie 8.600 zł przeznaczyła na:
zakup materiałów do remontów dróg – 2.079 zł
zakup materiałów do remontu ogrodzenia na cmentarzu – 145 zł
zakup części do samochodu OSP Jeżów Sudecki – 1.000 zł
dofinansowanie wycieczki szkolnej – 1.000 zł
naprawę wiat przystankowych - 726 zł
wywóz nieczystości z cmentarza – 1.530 zł
dofinansowanie LZS Jeżów Sudecki – 1.000 zł

Rada Gminy rozpatrzyła skargę Pana Ryszarda Dobrzańskiego w/s przydziału lokalu mieszkalnego. Po rozpatrzeniu skargi Rada uznała skargę za bezzasadną.

XXIX sesja Rady Gminy
XXX sesja Rady Gminy

Podstawowymi punktami obrad XXIX i XXX sesji było podjęcie uchwał w sprawie:
a/ określenia stawek podatku od środków

transportowych.

- b/ wysokości i poboru podatku od posiadania psów,
- c/ ustalenia wysokości stawek podatku od nieruchomości i zwolnień od podatku,
- f/ ustalenia opłat administracyjnych.

Podjęte uchwały są opublikowane w naszym biuletynie

Kierownik Gminnego Ośrodka Pomocy Społecznej złożyła sprawozdanie z działalności za 2001 rok. W sprawozdaniu z działalności zarządu gminy Wójt Edward Dudek poinformował, że Zarząd podjął uchwałę w sprawie przyjęcia projektu budżetu gminy na 2002 rok. Uchwała została przekazana Radzie Gminy celem zaopiniowania i uchwalenia.

Założenia do budżetu gminy na 2002 rok

Dochody – 5.974.511 zł

Wydatki – 5.832.699 zł

Nadwyżkę budżetu w wysokości 141.812 zł przeznacza się na spłatę rat pożyczek i kredytów zaciągniętych na inwestycję wodociąg Siedlęcina-Wrzeszczyn.

Zadania inwestycyjne :

- budowa przepompowni – Jeżów Sudecki – 55.000 zł,
- kanalizacja wsi Jeżów Sudecki i Siedlęcina (dokumentacja) – 50.000 zł
- stacja uzdatniania wody – Siedlęcina – 100.000 zł
- wodociągowanie wsi Dziwiszów (dokumentacja) – 50.000 zł
- zakup sprzętu komputerowego dla Urzędu Gminy – 10.000 zł
- boisko do siatkówki, koszykówki LZS Dziwiszów – 30.000 zł
- oświetlenie drogowe Janówek 85.000 zł (środki Wojewody)
- budowa szatni LZS Czernica – 2.000 zł

Zadania remontowe:

- remont drogi nr 118 Jeżów Sudecki (ul. Sportowa - II rata płatności) 50.000 zł
- remont drogi nr 118 w Czernicy (II rata płatności) – 170.000 zł
- remont drogi nr 568,518/1, 550 Jeżów Sudecki (ul. Kręta, Wrzosowa) 10.000 zł
- remont drogi numer 489,483,470 Dziwiszów – 10.000 zł

- remont drogi nr 361 Jeżów Sudecki (ul. Wojska Polskiego) – 20.000 zł
- remont wieży cementarnej w Chrośnicy – 10.000 zł
- wykonanie chodnika na cmentarzu w Jeżowie Sudeckim – 10.000 zł
- prace remontowe w budynku Urzędu Gminy – 15.000 zł
- naprawa stolarki okiennej w Szkole Podstawowej w Czernicy – 4.000 zł
- modernizacja pomieszczenia na małą salę gimnastyczną dla Sz.P. w Jeżowie Sudeckim (ul. Kręta 27) – 20.000 zł
- remont C.O. w Szkole Podstawowej w Siedlęcina ul. Szkolna – 20.000 zł
- remont pokrycia dachowego na budynku szkolnym ul. Kręta 27 - 5.000 zł

Planowane wydatkowanie środków Gminnego Funduszu Ochrony Środowiska w 2002 roku:

- edukacja ekologiczna – 1.000 zł
- likwidacja dzikich wysypisk śmieci – 4.000 zł
- kotłownia gazowa w budynku Urzędu Gminy – 70.000 zł
- kotłownia gazowa w budynku Sz. P. w Jeżowie Sudeckim (Dom Ludowy) 15.000 zł

Redakcja

Uchwała Nr XXX/168/2001

Rady Gminy w Jeżowie Sudeckim z dnia 26 listopada 2001r

w sprawie wysokości i poboru podatku od posiadania psów.

Rada Gminy uchwala, co następuje:

§ 1

1. Podatek od posiadania psów ustala się od każdego psa podlegającego opodatkowaniu w wysokości **37,00 zł rocznie**.
2. Emeryci i renciści uiszczają podatek w wysokości ½ stawki od jednego psa.

§ 2

1. Podatek pobiera się w połowie stawki, jeżeli

osoba weszła w posiadanie psa po 30 czerwca roku podatkowego.

2. Podatek płatny jest bez wezwania do 30 czerwca roku podatkowego, a jeżeli obowiązek podatkowy powstał po tej dacie, w ciągu dwóch tygodni od dnia wejścia w posiadanie psa.

§ 3

Podatek może być wpłacany do kasy Urzędu Gminy- przelewem na rachunek budżetu gminy albo w drodze inkasa na zasadach określonych odrębną uchwałą.

§ 4

Zwolnienia od podatku określa art.13 ust.2 ustawy o podatkach i opłatach lokalnych.

§ 5

Podanie uchwały do publicznej wiadomości nastąpi przez jej rozplakatowanie na tablicach ogłoszeń na terenie gminy.

§ 6

Wykonanie niniejszej uchwały powierza się Zarządowi Gminy.

§ 7

Z dniem wejścia w życie niniejszej uchwały traci moc uchwała nr XX/122/2000 Rady Gminy w Jeżowie Sudeckim z dnia 27 grudnia 2000r w sprawie wysokości i poboru podatku od posiadania psów, jednakże nie wcześniej niż z dniem 31.12.2001r.

§ 8

Uchwała wchodzi w życie po upływie 14 dni od dnia ogłoszenia w Dzienniku Urzędowym Województwa Dolnośląskiego i ma zastosowanie od roku podatkowego 2002.

UCHWAŁA NR XXX/170/2001 RADY GMINY W JEŻOWIE SUDECKIM Z DNIA 26 listopada 2001 ROKU

W SPRAWIE : ustalenia wysokości stawek podatku od nieruchomości i zwolnień od podatku.
Rada Gminy uchwała, co następuje:

§ 1

Ustala się roczne stawki podatku od nieruchomości w wysokości :

1. Od budynków mieszkalnych lub ich części -
- **0,49 zł od 1 m²** powierzchni użytkowej.
2. Od budynków lub ich części związanych z działalnością gospodarczą inną niż rolnicza lub leśna, z wyjątkiem budynków lub ich części przydzielonych na potrzeby bytowe osób zajmujących lokale mieszkalne, oraz od części budynków mieszkalnych zajętych na prowadzenie działalności gospodarczej -
16,83 zł od 1 m² powierzchni użytkowej.
3. Od budynków lub ich części zajętych na prowadzenie działalności gospodarczej w zakresie obrotu kwalifikowanym materiałem siewnym **7,84 zł** od 1m² powierzchni użytkowej.
4. Od pozostałych budynków lub ich części -
- **5,62 zł od 1m²** powierzchni użytkowej.
5. Od budowli wykorzystywanych bezpośrednio do wytwarzania energii elektrycznej lub ciepła, linii elektroenergetycznych przesyłowych i rozdzielczych, rurociągów i przewodów sieci rozdzielczej gazów, ciepła, paliw i wody oraz budowli służących do odprowadzenia i oczyszczania ścieków -
2% ich wartości .
6. Od pozostałych budowli - 2% ich wartości.
7. Od gruntów:
 - a/ związanych z działalnością gospodarczą inną niż działalność rolnicza lub leśna, z wyjątkiem związanych z budynkami mieszkalnymi -
0,60 zł od 1m² powierzchni.
 - b/ będących użytkami rolnymi nie wchodzącymi w skład gospodarstw rolnych w rozumieniu przepisów ustawy z 15 listopada 1984 roku o podatku rolnym (Dz. U. z 1993 Nr 94, poz.431, z 1994 Nr 1, poz.3 i z 1996 roku Nr 91, poz.409) wykorzystywanych na cele rolnicze **0,05 zł od 1 m²** powierzchni,
 - c/ pod jeziorami , zajętych na zbiorniki wodne retencyjne lub elektrowni wodnych - **3.28 zł od 1 ha powierzchni** .
 - d/ pozostałych **0,09 zł od 1 m²** powierzchni.

§ 2

Zwalnia się z podatku od nieruchomości budynki lub ich części pozostające bezpośrednio we władaniu sołectw, których nie wynajęto lub nie wdzierżawiono.

§ 3

Podatek może być wpłacany do kasy Urzędu Gminy- przelewem na rachunek budżetu gminy albo w drodze inkasa na zasadach określonych odrębną uchwałą.

§ 4

Podanie uchwały do publicznej wiadomości nastąpi przez jej rozplakatowanie na tablicach ogłoszeń Urzędu Gminy.

§ 5

Wykonanie uchwały powierza się Zarządowi Gminy.

§ 6

Z dniem wejścia w życie niniejszej uchwały traci moc uchwała nr XX/120/2000 Rady Gminy w Jeżowie Sudeckim z dnia 27 grudnia 2000 roku w sprawie ustalenia wysokości stawek podatku od nieruchomości i zwolnień od podatku, jednakże nie wcześniej niż z dniem 31 grudnia 2001 roku.

§ 7

Uchwała wchodzi w życie po upływie 14 dni od dnia ogłoszenia w Dzienniku Urzędowym Województwa Dolnośląskiego i ma zastosowanie od roku podatkowego 2002.

Uchwała Nr XXIX/166/2001

Rady Gminy w Jeżowie Sudeckim z dnia
26.11.2001r

w sprawie określenia stawek podatku od środków transportowych
Rada Gminy uchwała co następuje:

§ 1

Podatek od środków transportowych wynosi rocznie:

1. Od samochodów ciężarowych o dopuszczalnej masie całkowitej pojazdu:

- | | |
|---|----------|
| a/ 3,5 tony do 5,5 tony włącznie | 600 zł |
| b/ powyżej 5,5 tony do 9 ton włącznie | 850 zł |
| c/ powyżej 9 ton i mniejszej niż 12 ton | 1.200 zł |

2. Od samochodów ciężarowych w zależności od liczby osi, dopuszczalnej masy całkowitej pojazdu i rodzaju zawieszenia:

1) o dwóch osiach i z zawieszeniem pneumatycznym

- lub innym i dopuszczalnej masie całkowitej:
- | | |
|---|----------|
| a/ nie mniej niż 12 ton, mniej niż 13 ton | 1.300 zł |
| b/ nie mniej niż 13 ton, mniej niż 14 ton | 1.600 zł |
| c/ nie mniej niż 14 ton, mniej niż 15 ton | 1.700 zł |
| d/ nie mniej niż 15 ton, mniej niż 18 ton | 1.800 zł |

2) o trzech osiach, z zawieszeniem

pneumatycznym lub innym i dopuszczalnej masie całkowitej:

- | | |
|--|----------|
| a/ nie mniej niż 15 ton, mniej niż 17 ton | 1.500 zł |
| b/ nie mniej niż 17 ton, mniej niż 19 ton | 1.600 zł |
| c/ nie mniej niż 19 ton, mniej niż 21 ton | 1.700 zł |
| d/ nie mniej niż 21 ton, mniej niż 23 tony | 1.800 zł |
| e/ nie mniej niż 23 tony, mniej niż 25 ton | 1.900 zł |
| f/ nie mniej niż 25 ton, mniej niż 26 ton | 2.000 zł |

3) o czterech osiach i więcej z zawieszeniem pneumatycznym lub innym i dopuszczalnej masie całkowitej:

- | | |
|--|----------|
| a/ nie mniej niż 23 tony, mniej niż 25 ton | 1.900 zł |
| b/ nie mniej niż 25 ton, mniej niż 27 ton | 2.000 zł |
| c/ nie mniej niż 27 ton, mniej niż 29 ton | 2.100 zł |
| d/ nie mniej niż 29 ton, mniej niż 31 ton | 2.200 zł |
| e/ nie mniej niż 31 ton, mniej niż 32 tony | 2.290 zł |

3. Od ciągników siodłowych i balastowych

przystosowanych do używania łącznie z naczepą lub przyczepą o dopuszczalnej masie całkowitej zespołu pojazdów
od 3,5 tony i poniżej 12 ton 1.300 zł

4. Od ciągników siodłowych i balastowych

przystosowanych do używania z naczepą lub przyczepą o dopuszczalnej masie całkowitej zespołu pojazdów, w zależności od liczby osi, dopuszczalnej masy całkowitej pojazdu i rodzaju zawieszenia

1) o dwóch osiach, z zawieszeniem

pneumatycznym lub innym i dopuszczalnej masie całkowitej:

- | | |
|---|----------|
| a/ nie mniej niż 12 ton, a mniej niż 18 ton | 1.400 zł |
| b/ nie mniej niż 18 ton, a mniej niż 25 ton | 1.500 zł |
| c/ nie mniej niż 25 ton, a mniej niż 31 ton | 1.600 zł |
| d/ nie mniej niż 31 ton, a mniej niż 40 ton | 1.700 zł |

2) o trzech osiach, z zawieszeniem pneumatycznym

lub innym i dopuszczalnej masie całkowitej:
a/ nie mniej niż 36 ton, a mniej niż 40 ton 1.770 zł
b/ nie mniej niż 40 ton, a mniej niż 44 tony 2.210 zł

5. Od przyczep i naczep, z wyjątkiem związanych wyłącznie z działalnością rolniczą prowadzoną przez podatnika podatku rolnego, które łącznie z pojazdem silnikowym posiadają dopuszczalną masę całkowitą od 7 ton i poniżej 12 ton 550 zł

6. Od przyczep i naczep, z wyjątkiem związanych wyłącznie z działalnością rolniczą prowadzoną przez podatnika podatku rolnego, które łącznie z pojazdem silnikowym posiadają dopuszczalną masę całkowitą:

1) o jednej, osi z zawieszeniem pneumatycznym lub innym i dopuszczalnej masie całkowitej zespołu pojazdów:

a/ nie mniej niż 12 ton, mniej niż 18 ton	450 zł
b/ nie mniej niż 18 ton, mniej niż 25 ton	650 zł
c/ nie mniej niż 25 ton, mniej niż 28 ton	800 zł

2) o dwóch osiach, z zawieszeniem pneumatycznym lub innym i dopuszczalnej masie całkowitej zespołu pojazdów:

a/ nie mniej niż 23 tony, mniej niż 28 ton	700 zł
b/ nie mniej niż 28 ton, mniej niż 33 tony	800 zł
c/ nie mniej niż 33 tony, mniej niż 38 ton	1.120 zł
d/ nie mniej niż 38 ton, mniej niż 44 tony	1.472 zł

3) o trzech osiach, z zawieszeniem pneumatycznym lub innym i dopuszczalnej masie całkowitej zespołu pojazdów:

a/ nie mniej niż 36 ton, mniej niż 38 ton	820 zł
b/ nie mniej niż 38 ton, mniej niż 44 tony	1.110 zł

7. Od autobusów, w zależności od liczby miejsc do siedzenia:

a/ mniejszej niż 15 miejsc	350 zł
b/ nie mniejszej niż 15 i mniejszej niż 30 miejsc	700 zł
c/ równej lub wyższej niż 30 miejsc	1.500 zł

§ 2

Podanie uchwały do publicznej wiadomości nastąpi przez jej rozplakatowanie na tablicach ogłoszeń na terenie gminy.

§ 3

Wykonanie niniejszej uchwały powierza się Zarządowi Gminy.

§ 4

Z dniem wejścia w życie niniejszej uchwały traci moc uchwała Nr XX/121/2000 Rady Gminy w Jeżowie Sudeckim z dnia 27 grudnia 2000 roku, jednakże nie wcześniej niż z dniem 31.12.2001r.

§ 5

Uchwała wchodzi w życie po upływie 14 dnia od dnia ogłoszenia w Dzienniku Urzędowym Województwa Dolnośląskiego i ma zastosowanie od roku podatkowego 2002.

UCHWAŁA NR XXX /172/2001 RADY GMINY W JEŻOWIE SUDECKIM Z DNIA 26 listopada 2001 ROKU

W SPRAWIE : ustalenia opłat administracyjnych.

§ 1

Wprowadza się opłatę administracyjną od czynności urzędowych wykonywanych przez Urząd Gminy:

- od wpisów osób fizycznych w ewidencji działalności gospodarczej
 - a/ pierwszy wpis - 150,00 zł
 - b/ zmiany wpisu - 80,00 zł
 - c/ wykreślenie podmiotu - 80,00 zł
- od wypisów lub wyrysów z miejscowego planu zagospodarowania przestrzennego Gminy Jeżów Sudecki - 22,00 zł,

§ 2

- Opłata administracyjna podlega wpłacie w kasie Urzędu Gminy bądź przelewem, przed dokonaniem czynności urzędowej.
- Pracownik Urzędu dokonuje adnotacji o wniesieniu opłaty administracyjnej na wniosku lub kopii dokumentu..

§ 3

Wykonanie uchwały powierza się Zarządowi Gminy.

Z dniem wejścia w życie niniejszej uchwały traci moc uchwała numer XX/130/2000 z dnia 27 grudnia 2000 roku w sprawie ustalenia opłat administracyjnych, jednakże nie wcześniej niż z dniem 31 grudnia 2001 roku.

Uchwała wchodzi w życie po upływie 14 dni od dnia ogłoszenia w Dzienniku Urzędowym Województwa Dolnośląskiego i ma zastosowanie od roku podatkowego 2002.

RADCA PRAWNY

PRZEWODNICZĄCY RADY GMINY

Roman Słomski

Kazimierz Rosół

Dziki wysypiska

„Przyroda stanowi jeden wielki system, w którym każdy element jest zależny od innych i na inne wpływa. Nie można bezkarnie naruszać jednego ogniwa bez zagrożenia całego łańcucha. Człowiek jest jednym z elementów całego systemu, jednakże w znacznym stopniu wyzwolił się spod regulującego działania praw przyrody. Co więcej ma dość siły, aby przekształcić przyrodę, natomiast nie starcza mu wiedzy, aby przewidzieć wszystkie skutki tych działań...”

I.Jacyna

Śmieci towarzyszą ludziom od początku ich życia gromadnego. Z tych pierwszych okresów współżycia nie pozostało wiele pamiątek, gdyż odpady produkowane w zbiorowisku ludzi podlegały naturalnej biodegradacji i nie stanowiły żadnego balastu dla środowiska naturalnego. Rozwój cywilizacyjny, który jest uwarunkowany stopniem opanowania i wykorzystania przez człowieka przyrody, wiąże się nieodłącznie z wytwarzaniem coraz większej ilości odpadów. Stąd też musimy zaakceptować tę smutną rzeczywistość, że człowiek współczesny tonie w śmieciach. Stałe dążenie do osiągnięcia coraz to nowych produktów i artykułów codziennego użytku doprowadziło do skrajności będącej w dniu dzisiejszym jednym z najpoważniejszych problemów współczesnego człowieka. Wiemy już, jak można wyprodukować bardzo trwałe materiały, ale nie wiemy, jak można je utylizować. Nikt do tej pory się nad tym nie zastanawiał. Problem odpadów jest o tyle poważny, że zaczyna on przybierać charakter globalny.

Tak wiele człowiek zrobił dla siebie mówiąc, że to dla potomnych. Czy rzeczywiście? Co chcemy zostawić dzieciom, wnukom? Rozejrzyjmy się dookoła.

W art.86 Konstytucji naszego państwa jest napisane:

" Każdy jest zobowiązany do dbałości o stan środowiska i ponosi odpowiedzialność za spowodowane przez siebie jego pogorszenie".

Czy ktokolwiek dorosły zastanowił się przez chwilę, jak to proste zdanie wytłumaczyć dzieciom? Gdy zaczynamy rozmawiać o odpadach, każde dziecko natychmiast kojarzy to ze sprzątaniami. Jest to sprzężenie zwrotne, które wpajały mam naszym i babcie "zabrudziłeś - sprzątnij" i co ważne, to zachowanie tak się przyjęło, że jest wykorzystywane i egzekwowane do dnia dzisiejszego. Przedstawiając jednak problem odpadów, równie prosto dziecko odpowie nam, że to wszystko należy sprzątnąć i już będzie po problemie. I tak proste rozwiązanie zamiera samo w sobie. Pada pierwsze pytanie, kto to ma posprzątać? A może najpierw zadamy pytanie, czyje śmieci zanieczyszczają naszą piękną okolicę? Kto wywozi do lasu stare meble, gruz, niepotrzebne przedmioty gospodarstwa domowego i wiele innych „skarbów”? Dlaczego w miejsce uprzątniętego wysypiska jak grzyby po deszczu rosną następne?

Czas się chyba opamiętać, bo w przeciwnym razie nie będziemy mieli gdzie wyjść na spacer, nie mówiąc już nawet o wycieczkach rowerowych naszych pociech. Zapomnimy, że oprócz kur i kaczek chodzących po podwórku kiedyś śpiewały swoje trele słowiki, głośno „kłóciły się” wróble, zimą krakały kruki i wrony. Dzikie zwierzęta, które są najlepszym wskaźnikiem jakości lasów, na zawsze znikną z naszych terenów. Smutny to widok i jeszcze smutniejsza przyszłość, jeżeli sami nie spróbujemy zaradzić. Nie stać nas na to, aby stałe tylko od kogoś wymagać.

Wstyd mi było za brak odpowiedzialności ze strony dorosłego człowieka, gdy wraz z uczniami klasy V Szkoły Podstawowej im. Polskich Nauczycieli Tajnego Nauczania inwentaryzowałam dziki wysypiska śmieci. Może nadszedł już czas, aby zrobić porządek na naszym terenie. W przeciwnym razie kto w sposób logiczny i spójny wytłumaczy dzieciom bezmyślność dorosłych?

Na podstawie przeprowadzonej inwentaryzacji

wydzieliliśmy trzy główne typy wysypisk:

- wysypiska punktowe, na których odpady są składowane na względnie małych powierzchniach
- wysypiska wielopunktowe stanowiące kilka niewielkich wysypisk punktowych usytuowanych wzdłuż dróg leśnych bądź rolnych.
- wysypiska obszarowe - o zwartej strukturze, posiadające kontury wynikające z cech fizjograficznych terenu.

Paradoksem jest, że najbardziej intensywne zanieczyszczenie terenu znajduje się w pobliżu wysypiska śmieci. **Analizując ten fakt, zwracam uwagę, że mieszkańcy naszej gminy mają możliwość bezpłatnego korzystania z wysypiska w soboty.** Jeżeli kogoś stać już było na transport, to czy nie lepiej było odwieźć te "dobra" bezpośrednio na teren składowania. Dlaczego jest to droga do lasu lub pobliskiego rowu? To jest chyba jedno z wielu retorycznych pytań, które mogą być postawione przez dziecko.

Zawartość tych wysypisk jest bogata. Można tu trafić na wszystko: buty, meble, kosmetyki, stare dokumenty, walizki, drzwi, gruz, - odpady kamieniarskie itd. Jedno z wysypisk w 90% zawierało szklane butelki różnego rodzaju i różnych wielkości. Inne to sam gruz i odpady budowlane.

Ten smutny widok przypomniał mi zajęcia prowadzone w szkole podstawowej, w czasie których opowiadałam uczniom o sposobach utylizacji odpadów, o konieczności opracowania programu przetwarzania surowców wtórnych, o powtarzalności środowiska naturalnego i wielkiej sile przyrody. Ciekawi mnie, ilu uczniów w dniu dzisiejszym pamięta te zajęcia? Obawiam się, że moi wychowankowie po ukończeniu szkoły stają się biernymi obserwatorami degradacji środowiska i tylko nieliczni pamiętają o segregacji odpadów.

Czy jednak zawsze tak musi być? Czy naprawdę nie możemy zmienić swoich przyzwyczajzeń? My, dorośli, wymagamy dużo od naszych pociech, a może już nadszedł czas, byśmy zaczęli wymagać od siebie? Możemy wskazać dzieciom przyrodę w domu tak jak to zrobiła uczennica klasy V

U mnie w domu jest przyroda

Wierzyć możesz czy też nie

*Kwitną kwiaty po doniczkach
Wiosną także pachnie bzem
Mam tapetę o przyrodzie
Są tam drzewa i kaktusy
I firanki o przyrodzie
Widać na nich łąkę, krowy
Drzewa, krzewy – świat majowy.*

Magdalena Marniak

Nie zabierajmy dzieciom piękna środowiska naturalnego. Sprawmy, aby przyroda zawsze kojarzyła im się z niepowtarzalnymi zjawiskami. Chciałabym, aby za kilka lat można było tak scharakteryzować przyrodę, jak to zrobiła uczennica w swoim wierszu.

*Co to za ptak śpiewa rano?
Co słyszemy, gdy deszcz leje?
Może to już rośnie siano?
Może rosa w głos się śmieje?
Co tak świeci gdzieś na niebie?
Co zieleni się na drzewie?
To na pewno sen na jawie.
Ach! Coś pływa w naszym stawie!
Wiem! To ryby, ptaki, drzewa,
Słońce, woda i zagroda.
To „Coś” nosi nazwę jakąś?
Wiem! To może jest PRZYRODA?*

Aleksandra Tyka klasa V

Wszyscy jeszcze możemy zadbać o nasze środowisko. Jest jeszcze czas, by odzyskać to, co kiedyś było nam ofiarowane. Czas najwyższy, byśmy wszyscy popatrzyli na swoje otoczenie. Krytycznie oceńmy nasze postępowanie. Nie chciałabym, abyśmy jako ludzie starzy usłyszeli od naszych wnuków słowa nagany za naszą bezradność, a czasami bezmyślność. I może słuszny okaże się apel do nas samych skierowany przez osobę nieznaną:

*Jeśli serce masz tak czułe,
piękna cenisz każdy ślad,
to dlaczego tak bez żalu
mijasz zdeptany kwiat.
Jeśli kochasz wszelkie życie
i dobroci tyle masz,
czy uronisz łzę choć skrycie,
gdy umiera z wolna las.*

Uczmy się od dziś, jak mądry jest liść

*jak mądre są pszczoły i ziola,
i ćwiczymy nasz słuch,
by poznać bez słów,
gdy pęk o ratunek woła.*

Ratujmy nasz świat od klęsk ludzkich plag,
na ziemi, w powietrzu i w wodzie.
Stwórzmy bratni krąg z czystych serc i rąk,
pomóżmy bezbronnej przyrodzie.

I chyba te słowa wyraziły wszystko, o co
można prosić i co należy przypomnieć
każdemu mieszkańcowi naszej gminy.

Drodzy mieszkańcy Siedlęcina!

Przykro nam, że nasza miejscowość jest
zanieczyszczana właśnie przez nas samych! W
obrębie wsi zarejestrowaliśmy ponad 10 dzikich
wysypisk śmieci.

Zapomnieliśmy, że z każdego surowca
wtórnego powstaje coś nowego?

Aby wymagać od innych, zacznijcie od swoich
gospodarstw domowych:

- Śmieci po dokonaniu wstępnej segregacji
składować w miejscach do tego przeznaczonych
- Każdy arkusz papieru to strona nowej książki
lub podręcznika Twojego dziecka. Każda tona
makulatury to kolejne uratowane drzewo.
- Czy opakowania z tworzyw sztucznych muszą
być przekleństwem naszych czasów? Czy
niecelowym byłoby ustawienie trzeciego
kontenera na ul. Górnej w Siedlęcinie?
- Czyż nieprawda, że gruzem możesz zasypać np.
dziury na drodze do domu?
- Z każdej podziurawionej opony powstaje
następna - nowa.

Przecież jest jeden dzień w tygodniu (sobota)
bezpłatnego wywozu śmieci na wysypisko. Jeżeli
nie macie auta, które może przetransportować
śmieci to poproście kogoś z rodziny lub sąsiadów.
Oni na pewno pomogą Wam oraz przyrodzie.
Zawsze pamiętajcie:

**ZIEMIA NIE NALEŻY DO CZŁOWIEKA,
LE CZŁOWIEK NALEŻY DO ZIEMI!!!**

**Przeanalizujcie problem poruszony w tym
liście i głęboko weźcie sobie do serca te
słowa!**

Uczniowie klasy V
Szkoły Podstawowej
Im. Polskich Nauczycieli Tajnego Nauczania
w Siedlęcinie

SPORT W GMINIE

Wyniki imprez sportowych i turystycznych

Imprezy sportowe

Zarząd Gminny Szkolnego Związku
Sportowego oraz Rada Gminna Zrzeszenia LZS
byli organizatorami lub finansowali udział
sportowców i turystów z terenu naszej gminy w
imprezach sportowych i turystycznych różnego
szczebla.

Nasi reprezentanci odnieśli duże sukcesy:

1. Ogólnopolski Bieg Przyjaźni - Widziszewo 19.08. 2001 /woj. wielkopolskie/

Udział w biegu wzięli uczestnicy obozu sportowego
LZS Siedlęcina. Uzyskali następujące wyniki :

- I m. - Agnieszka Marszałek
- II m. - Aleksandra Nowogrodzka
Damian Augustyniak
Magdalena Marniak
- III m. - Aleksandra Tyka

2. Mistrzostwa Polski Zrzeszenia LZS biegach górskich – Karpacz, sierpień 2001 r.

III m. - Piotr Paciejewski LZS Siedlęcina

3. Turniej piłki siatkowej mężczyzn z okazji Festynu Rady Sołeckiej "Żegnaj Lato na rok" – 8.09.2001 r. Siedlęcina

I miejsce LZS Siedlęcina
II miejsce LZS Czernica

4. I Bieg Przelajowy "Piastów 2001" - Piechowice 15.09. 2001 r.

- I m. - Natalia Bryczkowska Siedlęcina
- II m. - Aleksandra Nowogrodzka Siedlęcina
Damian Napora Siedlęcina

Damian Augustyniak Siedlęcin
III m.- Krzysztof Wesołowski Siedlęcin

5. Bieg Solidarności w Legnicy – 27.09.2001 r.

W biegu głównym II miejsce zajął Daniel Jończy LZS Siedlęcin

6. Biegi przełajowe z okazji Pięcioboju Sportowo – Rekreacyjnego dla Rodzin – 30.09.2001 r. Jelenia Góra



I m. – Natalia Bryczkowska Siedlęcin
Katarzyna Potaczek Siedlęcin

II m. – Agnieszka Marszałek Siedlęcin
Andżelika Wesołowska Siedlęcin
Dawid Godoń Siedlęcin

III m. - Marta Bubińska Siedlęcin
Magdalena Marniak Siedlęcin
Rafał Tyka Siedlęcin

7. Bieg Lwa Legnickiego - Legnica - 6.10.2001 r.

Bieg główny wygrał Daniel Jończy LZS Siedlęcin

8. Bieg uliczny im. Kaczmarka – 7.10.2001 r. Wałbrzych

I miejsce - Daniel Jończy LZS Siedlęcin

9. Mistrzostwa Gminy w biegach przełajowych – Siedlęcin 8.10.2001 r.



W dniu 8.10.2001 r. w Siedlęcinie odbyły się gminne biegi przełajowe szkół podstawowych. Udział wzięły reprezentacje szkół z terenu gminy.

Uzyskano następujące wyniki :

Klasa IV i młodsi - 400 m

Dziewczęta

1. Beata Kędziorek	Jeżów Sudecki
2. Aleksandra Nowogrodzka	Siedlęcin
3. Joanna Grzegorzczuk	Jeżów Sudecki

chłopcy

1. Damian Napora	Siedlęcin
2. Krzysztof Bryczkowski	Siedlęcin
3. Jakub Balanda	Jeżów Sudecki

Klasa V – 600 m

dziewczęta

1. Natalia Hołub	Siedlęcin
2. Joanna Misiewicz	Jeżów Sudecki
3. Anna Matyjaszczuk	Jeżów Sudecki

Chłopcy

1. Sławomir Trojan	Jeżów Sudecki
2. Mateusz Maciejewski	Jeżów Sudecki
3. Dariusz Zieliński	Czernica

Klasa VI – 800 m

dziewczęta

1. Natalia Strzeszewska	Jeżów Sudecki
2. Aleksandra Andrys	Czernica
3. Alicja Kacperska	Jeżów Sudecki

chłopcy

- | | |
|-----------------------|---------------|
| 1. Damian Augustyniak | Siedlęcin |
| 2. Patryk Łyziak | Jeżów Sudecki |
| 3. Piotr Wiśniewski | Czernica |

10. XVIII Bieg Piwosza – Kowary 6.10.2001 r.

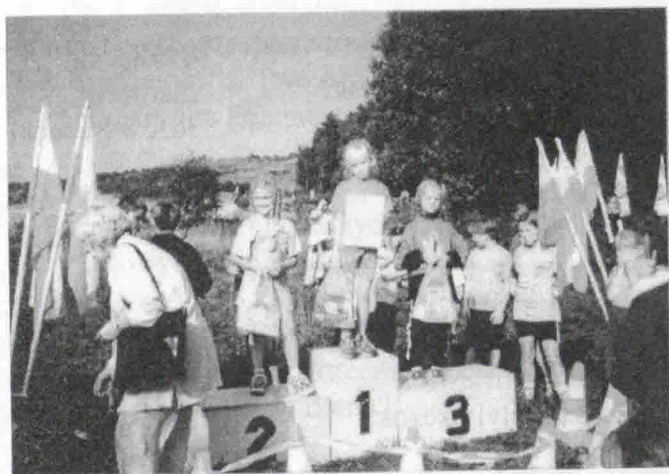
- | | |
|--------------------------------|-----------|
| I m. - Natalia Bryczkowska | Siedlęcin |
| II m. - Aleksandra Nowogrodzka | Siedlęcin |
| Damian Napora | Siedlęcin |
| III m.- Dawid Godoń | Siedlęcin |
| Andżelika Wesołowska | Siedlęcin |

11. III Memoriał Biegowy im. dr Stanisława Turskiego – 13.10.2001 r. Stara Kamienica

Bieg główny 4000 m

- | | |
|------------------------|---------------|
| I m. Piotr Paciejewski | LZS Siedlęcin |
| III m. Daniel Jończy | LZS Siedlęcin |

12. Górski Bieg Memoriałowy im. I. Stańkowskiej Jelenia Góra 14.10.2001 r.



Bieg główny 5000 m.

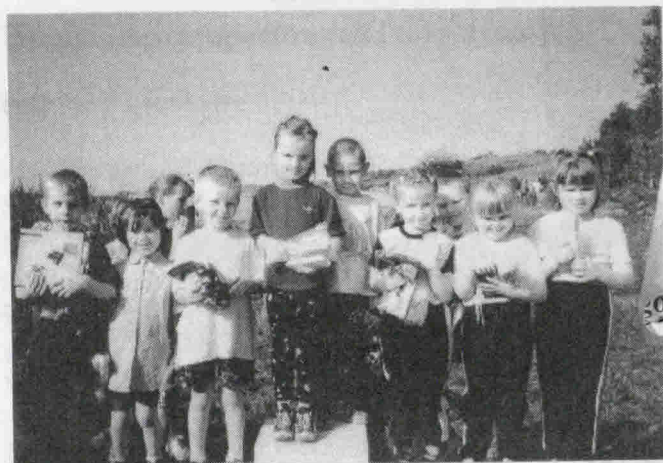
- | | |
|------------------------|---------------|
| I m. Piotr Paciejewski | LZS Siedlęcin |
|------------------------|---------------|

Biegi szkolne

- | | |
|--------------------------|-----------|
| I m. Natalia Bryczkowska | Siedlęcin |
| Dawid Godoń | Siedlęcin |
| Aleksandra Nowogrodzka | Siedlęcin |
| Damian Napora | Siedlęcin |
| Grzegorz Mamorski | Siedlęcin |

- | | |
|-----------------------|-----------|
| II m. Dawid Witeska | Siedlęcin |
| Rafał Tyka | Siedlęcin |
| Krzysztof Bryczkowski | Siedlęcin |

- | | |
|--------------------------|-----------|
| III m. Jarosław Zalewski | Siedlęcin |
| Marta Bubińska | Siedlęcin |
| Mateusz Lewandowski | Siedlęcin |
| Damian Augustyniak | Siedlęcin |



Najmłodszy uczestnicy

13. Powiatowe Biegi Przełajowe szkół podstawowych i gimnazjów – 17.10.2001 r. Piechowice

- | | |
|---------------------|-------------------------|
| II m. Emil Szytorla | Gimnazjum Jeżów Sudecki |
|---------------------|-------------------------|

14. Final Dolnośląski Jesiennych Biegów Przełajowych Zrzeszenia LZS – 19.10.2001 Rakowice Wielkie

- | | |
|------------------------|---------------|
| I m. Piotr Paciejewski | LZS Siedlęcin |
| III m. Daniel Jończy | LZS Siedlęcin |

15. Bieg Niepodległości – 4.11.2001 r. Jelenia Góra

- | | |
|------------------------------|-----------|
| I m.- Aleksandra Nowogrodzka | Siedlęcin |
| II m.- Marta Bubińska | Siedlęcin |
| Dawid Godoń | Siedlęcin |
| Damian Napora | Siedlęcin |
| Natalia Hołub | Siedlęcin |
| III m.- Aleksandra Jarząbek | Siedlęcin |
| Krzysztof Bryczkowski | Siedlęcin |
| Katarzyna Potaczek | Siedlęcin |
| Damian Augustyniak | Siedlęcin |

16. Mistrzostwa Gminy w piłce nożnej halowej – Sokołowiec 14.11.2001 r.

W Sokołowcu przeprowadzono gminny turniej piłki nożnej halowej szkół podstawowych. Wyniki końcowe :

I miejsce	SP Siedlęcin
II miejsce	SP Jeżów Sudecki
III miejsce	SP Czernica

17. Mistrzostwa Gminy Zrzeszenia LZS w biegach przełajowych – 17.11.2001 Płoszczynka

kategoria młodzik

I m.	Adriana Hołub	Siedlęcin
I m.	Emil Szytorla	Czernica
II m.	Marta Kilakiewicz	Siedlęcin
II m.	Piotr Robel	Siedlęcin
III m.	Kamila Rzepka	Siedlęcin
III m.	Piotr Pełechaty	Czernica

Kategoria junior

I m.	Marta Matusiak	Siedlęcin
I m.	Maciej Chruściński	Chrośnica
II m.	Urszula Mikulska	Czernica
II m.	Tomasz Sikora	Siedlęcin
III m.	Monika Podolska	Siedlęcin
III m.	Mirosław Krzesimowski	Płoszczynka

Kategoria senior

I m.	Piotr Paciejewski	Siedlęcin
II m.	Daniel Jończy	Siedlęcin
III m.	Piotr Berek	Chrośnica

Imprezy turystyczne

Na terenie gminy działa Klub Turystyki Kwalifikowanej "Łapiguz" Siedlęcin skupiający dzieci, młodzież i dorosłych z terenu gminy. Członkowie klubu specjalizują się w turystycznych marszach na orientację. W ostatnim okresie wzięli udział w wielu imprezach odnosząc sukcesy. Najważniejsze z nich to:

1 IV Marsze na Orientację PTSM i MOS – 15.09.2001 r. Zgorzelec

kategoria TJ

I m. Damian Krajniak

kategoria TD

III m. Tadeusz Łozowski
Robert Fluder

2 XXIV Drużynowe Mistrzostwa Polski w Marszach na Orientację – 28-30.09.2001 r. Wleń

W skład reprezentacji Dolnego Śląska, która zajęła III miejsce wchodził:

Marek Knappe, Michał Job, Artur Osyda, Marcin Milewski, Damian Krajniak, Katarzyna Krajniak, Marek Wąsowski, Aleksandra Jaźwa, Aneta Jędrzejewska, Paweł Gaździcki

3 III Marsze na Orientację "Puchar Trampa" – 12-14.10.2001 r. Działoszyn

kategoria TD

II m. Tadeusz Łozowski
Robert Fluder

4 I Ogólnopolska impreza na orientację "Nie ma mocnych" – 19-21.10.2001 Lubomierz

kategoria TJ

I m. Damian Krajniak
Marek Wąsowski
II m. Katarzyna Krajniak
Aleksandra Jaźwa

kategoria TM

I m. Artur Osyda
Marcin Milewski
II m. Marek Knappe
Michał Job

kategoria TD

II m. Tadeusz Łozowski
Robert Fluder

5 VI Marsze na Orientację "Szlakiem Opadłych Liści" – 9.11.2001 r. Strzelin

kategoria TS

I m. Adam Rodziewicz
II m. Barbara Rodziewicz
Aleksandra Jaźwa

kategoria TJ

I m. Katarzyna Krajniak
Damian Krajniak
II m. Marek Wąsowski

kategoria TM

I m. Marek Knappe
Michał Job

II m. Marcin Milewski
Artur Osyda

kategoria TD

I m. Tadeusz Łozowski
Robert Fluder

Andrzej Zaremba

SZKOŁA PODSTAWOWA

SIEDLEĆCIN

Uczniowie klasy I Szkoły Podstawowej im. Polskich Nauczycieli Tajnego Nauczania w Siedlećcinie brali udział w konkursie „PYTANIA ZA DWA KOŁA-TRZYMAJ SIĘ DROGI MAĆKU” organizowanym przez PZU Życie S.A.. Uczeń Karol Jastrabowicz z Siedlećcina znalazł się wśród laureatów konkursu i wygrał rower górski. Poniżej prezentujemy oficjalne zawiadomienie organizatora wraz ze zdjęciem laureata.

Szanowny Kolega Karol Jastrabowicz

jest bardzo miłym i wrażliwym dzieckiem, które bardzo lubi jeździć na rowerze. Jego ulubioną muzyką jest muzyka rockowa. Myślisz, że mógłby być najlepszym kierowcą? Właśnie dlatego organizujemy konkurs „PYTANIA ZA DWA KOŁA-TRZYMAJ SIĘ DROGI MAĆKU”. W konkursie uczestniczą uczniowie z całej Polski. Ty też możesz wziąć udział. W konkursie uczestniczą uczniowie z całej Polski. Ty też możesz wziąć udział. W konkursie uczestniczą uczniowie z całej Polski. Ty też możesz wziąć udział.

Wzrost: 110 cm



Cześć, to ja Maciek,
mówiłem, że wygracie!

Bez bajeru
sto rowerów!



odbiłki
PZU Życie



Olejki eteryczne

Olejki eteryczne - to skoncentrowane esencję ekstraktów roślinnych, posiadające właściwości terapeutyczne. Są one otrzymywane z drzew, kwiatów i ziół w wyniku destylacji.

Właściwości naturalnych olejków eterycznych

Anyżowy - katar, kaszel, grypa, bronchit, zaburzenia trawienne

Bazyliowy - zmęczenie, apatia, bezsenność, migreny, nerwobóle

Bergamontowy - stres, opryszczka, nieświeży oddech, depresja

Cedrowy - cellulitis, otyłość, reumatyzm, łupież, bronchit

Cynamonowy - zmęczenie, grypa, reumatyzm, zaburzenia krążenia

Cyprynowy - stres, bezsenność, cellulitis, potliwość, kaszel

Cytrynowy - menopauza, lęki, żylaki, łupież, przeziębienie

Drzewa różanego - migreny, apatia, depresja, przewlekły kaszel

Eukaliptusowy - grypa, kaszel, bronchit, stany zapalne skóry

Geraniowy - cellulitis, otyłość, stany bólowe, łupież

Goździkowy - zaburzenia trawienne, nerwobóle, przemęczenie

Grejfrutowy - nerwice, migreny, cellulitis, otyłość, napięcia nerwowe

Herbaciowy - grzybice, stany zapalne, kurczaki, trądzik

Imbirowy - mdłości, bóle pourazowe, bóle mięśni i ścięgien

Jałowcowy - nadciśnienie, bezsenność, rozstęp, cellulitis

Jodłowy - kaszel, grypa, osłabienie, przemęczenie

Kminkowy - nudności, wymioty, wzdęcia, wszelkie bóle

Kopru włoskiego - niestrawność, kolki, czkawki, zatrucia, kamica nerkowa

Lawendowy - napięcie nerwowe, menopauza, migreny, bóle

Majerankowy - bezsenność, lęki, migreny, wszelkie bóle

Mandarynkowy - osłabienie, bezsenność, nudności, zaparcia

Melisowy - grzybice, opryszczka, liszaje, menopauza

Miętowy - stany zapalne skóry, nudności, migreny, bóle

Niauli - infekcje skóry, kaszel, grypa, ból gardła

Paczulowy - alergię, pęknięcia, grzybica skóry, cellulitis

Pomarańczowy - bezsenność, napięcia nerwowe, bóle mięśni.

Rozmarynowy - astma, epilepsja, żylaki, zaburzenia pamięci, bóle

Sandałowy - zgaga, nudności, wymioty, menopauza

Sosnowy - kaszel, grypa, zapalenie zatok, astma, menopauza

Szałwiowy - stany zapalne skóry, napięcia, bóle przedmiesiączkowe

Świerkowy - trądzik, łupież, infekcje bakteryjne i wirusowe

Tatarakowy - nieświeży oddech, liszaje, opryszczki, przemęczenie

Tymiankowy - łysienie, katar, grypa, upławy, bezsenność, depresja

Ylang- Ylang - przetruszczenie się skóry, łysienie, lęki

Zastosowanie olejków eterycznych:

Masaż to najważniejsza metoda aromaterapeutyczna, łącząca leczniczą moc dotyku (usuwanie bólu, napięć mięśniowych, skurczów i ich bolesnych objawów) z indywidualnymi właściwościami olejków eterycznych.

Kąpiele z olejkami eterycznymi mogą mieć działanie uspokajające, relaksujące, stymulujące, tonizujące, rozgrzewające lub orzeźwiające.

Inhalacje – wdychanie oparów mieszanki rozcieńczonych w gorącej wodzie olejków eterycznych.

Redakcja

Jeśli chcesz mieć piękną skórę

7 prostych sposobów na cerę

Każdy chce jak najdłużej zachować młody wygląd. To, czy skóra będzie jędrna, odpowiednio nawilżona, zależy nie tylko od genetyki. Duży wpływ ma tryb życia niezależnie od wieku. Jest kilka zasad, których powinni przestrzegać wszyscy. Przede wszystkim unikać należy tego wszystkiego, co uszkadza skórę, pogarsza jej wygląd i przyspiesza jej starzenie się.

Warto więc przestrzegać kilku zasad:

- I. Brak snu.** Sen podstawowa potrzeba biologiczna naszego organizmu. W czasie snu skóra regeneruje się znacznie szybciej. Osoby pozwalające sobie na zarywanie nocy łatwo poznać po charakterystycznych podkrążonych ciemnymi cieniami oczach.
- II. Słońce.** Promieniowanie ultrafioletowe przyspiesza starzenie się skóry. W słoneczne dni na co dzień powinno stosować się krem z filtrem ochronnym.
- III. Stres** pogarsza wygląd cery. W sposób istotny wpływa na układ hormonalny i nasila zmiany typu trądzikowego.
- IV. Alkohol** wiąże wodę, wysuszając organizm, przez co skóra staje się mniej sprężysta. Poszerza także naczynia krwionośne powodując występowanie drobnych czerwonych naczynek na nosie i policzkach.
- V. Nieprawidłowe odżywianie.** Cukier, tłuszcz, sztuczne aromaty i barwniki, substancje konserwujące niekorzystnie wpływają na cerę, utrudniają jej oddychanie.
- VI. Niedobór płynów.** Zbyt mała ilość wody w diecie (poniżej 2 litrów na dobę) powoduje, że skóra wydaje się zmęczona, nie jest wystarczająco sprężysta i gładka.
- VII. Suche powietrze.** Przy centralnym ogrzewaniu, często zbyt intensywnym, a zwłaszcza w pomieszczeniach klimatyzowanych skóra bardzo szybko się przesusza. Tworzą się liczne drobne zmarszczki. Zapobiec temu można przez odpowiednie nawilżanie i dobre wietrzenie pomieszczeń

Redakcja

Urząd Gminy w Jeżowie Sudeckim

ul. Długa nr 63

58-521 Jeżów Sudecki

tel./fax (0-75) 71-32-254

71-32-255

71-32-257

**Czynny od poniedziałku do piątku
w godzinach 7³⁰ - 15³⁰**

**PRZEWODNICZĄCY RADY GMINY
PRZYJMUJE INTERESANTÓW
W SPRAWACH SKARG I WNIOSKÓW
W KAŻDY PONIEDZIAŁEK
OD GODZINY 14⁰⁰ DO 15³⁰**

**JEDNOCZEŚNIE INFORMUJE SIĘ, ŻE
PRZEWODNICZĄCY RADY GMINY PRZYJMUJE PO
TELEFONICZNYM UZGODNIENIU TERMINU I
GODZINY SPOTKANIA W BIURZE RADY GMINY**

Świąteczne smakołyki

Ciasto makowo – orzechowe

Składniki na ciasto makowe:

- ❖ 20 dkg cukru
- ❖ 30 dkg maku
- ❖ 6 jaj
- ❖ zapach migdałowy

Składniki na biszkopt

- ❖ 1 szklanka cukru
- ❖ 1 szklanka mąki
- ❖ 6 jaj
- ❖ 1 łyżeczka proszku do pieczenia

Składniki na masę orzechową

- ❖ 20 dkg zmielonych orzechów włoskich
- ❖ 1 szklanka cukru pudru

- ❖ 1 szklanka mleka
- ❖ 25 dkg masła

Ciasto makowe- mak po sparzeniu mielimy dwa razy, żółtka ucieramy z cukrem, dodajemy mak i ubite białka z jajek. Wylewamy na dużą blachę wyłożoną papierem do pieczenia.

Biszkopt- żółtka ucieramy z cukrem, dodajemy mąkę z proszkiem do pieczenia i ubite białka. Po wymieszaniu wylewamy na masę makową. Pieczemy ok. 30 minut w piekarniku nagrzanym do 180-200 °C. Po ostudzeniu wyciągamy ciasto z blachy i odwracamy tak, aby ciasto makowe było na wierzchu. Ciasto nasączamy dowolnym ponczem.

Krem orzechowy – zmielone orzechy zaparzamy mlekiem, po ostudzeniu ucieramy z masłem i cukrem. Krem wykładamy na ciasto, wierzch posypujemy startą czekoladą.

Życzę smacznego – Ania



Drogi czytelniku
gdy już nasz Biuletyn
będzie niepotrzebny
przełącz go innym.

WYDAWCA Rada Gminy w Jeżowie Sudeckim. Adres Redakcji: ul. Długa nr 63 58-521 Jeżów Sudecki
telefon/fax (0-75) 71-32-254, 71-32-255, 71-32-257 wew. 132 e:mail ugjezowsudecki@poland.com
Redakcja zastrzega sobie prawo do wykonywania skrótów oraz nie zwraca materiałów wykorzystywanych
przy redagowaniu gazetki. Nakład 500 egz. Druk Dolnośląskie Zakłady Graficzne Jelenia Góra ul. Groszowa