



Urząd Gminy w Jeżowie Sudeckim

ul. Długa nr 63

58-521 Jeżów Sudecki

tel./fax (0-75) 71-32-254

71-32-255

71-32-257

Czynny Codzień od godziny 7³⁰ do 15³⁰

**PRZEWODNICZĄCY RADY GMINY
PRZYJMUJE INTERESANTÓW
W SPRAWACH SKARG I WNIOSKÓW
W KAŻDY PONIEDZIAŁEK
OD GODZINY 14⁰⁰ DO 15³⁰**

**JEDNOCZEŚNIE INFORMUJE SIĘ, ŻE PRZEWODNI-
CZĄCY RADY GMINY PRZYJMUJE KAŻDORAZOWO
RÓWNIŻ PO TELEFONICZNYM UZGODNIENIU
TERMINU I GODZINY SPOTKANIA
W BIURZE RADY GMINY**

Sesje Rady Gminy

W dniu 28 marca 2001 roku odbyło się XXIII po-
siedzenie sesji Rady Gminy.

Tematem posiedzenia było:

1. Otwarcie Sesji

- a) stwierdzenie kworum,
- b) wybór protokolanta
- c) wyłożenie protokołu z XXII Sesji Rady Gminy.

2. Informacja na temat działalności Zarządu Gminnego Ochotniczych Straży Pożarnych za 2000 rok.

3. Informacja Zarządu o konsultacjach w sprawie racjonalizacji sieci szkół.

4. Informacja o wykonywaniu budżetu gminy, podjęcie uchwały w/s zmian do budżetu gminy na 2001 rok.

5. Podjęcie uchwał w sprawie:

a/ trybu postępowania o udzielenie dotacji z budżetu Gminy Jeżów Sudecki, sposobu jej rozliczania oraz kontroli wykonania zleconego zadania przez podmioty publiczne nie zaliczane do sektora finansów publicznych.

b/ wydania opinii w sprawie uznania lasów za ochronne - Nadleśnictwo Lwówek Śląski,

c/ wydania opinii w sprawie uznania lasów za ochronne - Nadleśnictwo Złotoryja obręb Świerzawa,

6. Sprawozdanie z bieżącej działalności Rady i Zarządu Gminy

7. Interpelacje i zapytania radnych.

8. Sprawy różne,

a/ informacja o aktualizacji zapisów Statutów Sołectw,

b/ przyjęcie protokołu XXII sesji Rady Gminy,

9. Zamknięcie posiedzenia XXIII sesji Rady Gminy.

Prezes Zarządu Gminnego OSP Pani Danuta Kryszczyńska złożyła Radzie sprawozdanie z działalności za 2000 rok z którego wynika, że liczba akcji ratowniczo-gaśniczych wyniosła 72. Czas trwania akcji na podstawie kart wyjazdu przedstawia się następująco:

- OSP Czernica - 400 godzin
- OSP Siedlęcín - 150 godzin
- OSP Jeżów Sudecki - 486 godziny

Oprócz akcji gaśniczych strażacy brali udział w zabezpieczeniu imprez odbywających się na terenie gminy tj. Rajdu Karkonoskiego, dwudniowego festynu „Karkonosze 2000-Święto Gór”. Strażacy pomagali także w układaniu sceny z puzzli na boisku sportowym w Jeżowie Sudeckim. Na szczególną uwagę zasługuje fakt, że wszystkie remonty, naprawy sprzętu strażackiego wykonywane są przez strażaków we własnym zakresie, Urząd Gminy finansuje zakup części. Zarząd Gminny OSP wysoko sobie ceni współpracę z Radą Gminy, Wójtem, Zarząd Gminy oraz Związkiem Ochotniczych Straży Pożarnych RP Biuro Terenowe w Jeleniej Górze. W 2000 roku została zawarta umowa pomiędzy Zarząd Gminy, a w/w związkiem, na podstawie której Gmina przekazała kwotę 8.500 zł na pokrycie części kosztów finansowania działalności bieżącej i statutowej. W ramach zawartej umowy Związek OSP Biura Terenowego przekazał sprzęt pożarniczy oraz część umundurowania na łączną kwotę 17890 zł.

Członkowie OSP brali czynny udział we wszystkich obchodach świąt państwowych i religijno-narodowych.

Zarząd OSP przeprowadził w szkołach podstawowych konkurs pt. "Młodzież zapobiega pożarom"

I miejsce zajął Tomasz Marut, który zakwalifikował się do konkursu wojewódzkiego,

II miejsce Mariusz Gulka,

III miejsce Łukasz Niziurski.

Związek OSP RP Biura Rejonowego w Jeleniej Górze wysoko ceni sobie współpracę Komendanta Gminnego OSP Leonarda Kacperskiego, który koordynuje prace poszczególnych jednostek OSP na terenie gminy. W imieniu wszystkich strażaków Prezes OSP złożyła podziękowanie za pracę. W trakcie dalszych obrad sesji Wójt Gminy poinformował Radę o przeprowadzonych konsultacjach dotyczących racjonalizacji sieci szkół na terenie gminy Jeżów Sudecki. W ramach konsultacji odbyły się w sołectwach zebrania wiejskie. Zarząd Gminy spotkał się także z Radami Pedagogicznymi szkół, przedszkola i gimnazjum. Przedłożone na sesji projekty uchwał zostały przez Radę przyjęte.

XXIV Sesja Rady Gminy

odbyła się dnia 25 kwietnia 2001 roku z następującym porządkiem obrad:

1. Otwarcie Sesji

- a) stwierdzenie kworum,
- b) wybór protokolanta
- c) wyłożenie protokołu z XXIII Sesji Rady Gminy.

2. Sprawozdanie z działalności Rady Gminnej Ludowych Zespołów Sportowych w Jeżowie Sudeckim za 2000 rok.

3. Sprawozdanie z wykonania Budżetu Gminy za 2000 rok.

- a/ prezentacja sprawozdania przez Skarbnika Gminy
- b/ opinia Komisji Rady Gminy
- c/ opinia regionalnej Izby Obrachunkowej w sprawie sprawozdania
- d/ dyskusja nad sprawozdaniem
- e/ przyjęcie sprawozdania z wykonania Budżetu gminy za 2000 rok

4. Absolutorium:

- a/ zaprezentowanie wniosku Komisji Rewizyjnej w/s absolutorium dla Zarządu Gminy
- b/ opinia Regionalnej Izby Obrachunkowej na temat wniosku Komisji Rewizyjnej w/s absolutorium
- c/ dyskusja
- d/ podjęcie uchwały w/s absolutorium dla Zarządu Gminy

5. Sprawozdanie z działalności Zarządu Gminy.

6. Interpelacje i zapytania radnych.

7. Sprawy różne:

- a/ przyjęcie protokołu XXIII sesji Rady Gminy.

8. Zamknięcie posiedzenia XXIII sesji Rady Gminy.

Sprawozdanie z działalność Rady Gminnej LZS za 2000 rok złożył Pan Kazimierz Lewaszkiewicz. Sprawozdanie z wykonania Budżetu Gminy za 2000 rok, radni szczegółowo omawiali na posiedzeniach komisji

Rady Gminy. Komisja Rewizyjna wystąpiła do Rady Gminy z wnioskiem o udzielenie absolutorium dla Zarządu Gminy za 2000 rok. Wniosek ten został pozytywnie zaopiniowany przez Regionalną Izbę Obrachunkową we Wrocławiu

Rada Gminy jednogłośnie przyjęła sprawozdanie z wykonania Budżetu Gminy za 2000 rok i udzieliła Zarządowi Gminy absolutorium. W sprawach różnych Wójt poinformował, że Zarząd Gminy dokonał wstępnego podziału środków dla Rad Sołectkich w kwocie 32460 zł z podziałem na następujące sołectwa:

• Jeżów Sudecki	-	8600 zł
• Siedlęcín	-	7450 zł
• Dziwiszów	-	5400 zł
• Czernica	-	4000 zł
• Chrońnica	-	2100 zł
• Płoszczyna	-	2300 zł
• Janówek	-	1510 zł
• Wrzeszczyn	-	1100 zł

Posiedzenie XXV sesji Rady odbyło się, dnia 16 maja 2001 roku w sali Domu Ludowego w Jeżowie Sudeckim z następującym porządkiem obrad:

1. Otwarcie Sesji

- a) stwierdzenie kworum,
- b) wybór protokolanta
- c) wyłożenie protokołu z XXIV Sesji Rady Gminy,

2. Informacja na temat porządku i bezpieczeństwa publicznego na terenie gminy za 2000 rok.

3. Racjonalizacja sieci szkół na terenie gminy Jeżów Sudecki w latach 2001-2007.

3.1. Omówienie wniosków z przeprowadzonych konsultacji przez Zarząd Gminy w sprawie uchwały dotyczącej racjonalizacji sieci szkół:

- Szkoła Podstawowa w Dziwiszowie koszty związane z likwidacją i planowane zagospodarowanie obiektu po szkole,

- Gimnazjum - koszty związane z wygaszaniem gimnazjum w Jeżowie Sudeckim w roku 2001 i w latach następnym,

- Gminne Przedszkole - koszty i oszczędności związane z likwidacją w roku 2001 i latach następnym,

3.2. Dyskusja.

3.3. Podjęcie uchwał w sprawie:

- a/ likwidacji Szkoły Podstawowej w Dziwiszowie
- b/ likwidacji Gminnego Przedszkola w Jeżowie Sudeckim

c/ wygaszenia Gimnazjum w Jeżowie Sudeckim

4. Omówienie trybu przeprowadzenia konkursów na dyrektorów szkół i podjęcie uchwał w sprawie:

a/ zatwierdzenie regulaminu konkursu na stanowisko dyrektora Szkoły Podstawowej w Siedlęcínie oraz powołania Komisji Konkursowej

b/ zatwierdzenie regulaminu konkursu na stanowisko dyrektora Szkoły Podstawowej w Czernicy oraz powołania Komisji Konkursowej

5. Informacja na temat bieżącego wykonania budżetu gminy.

6. Sprawozdanie z bieżącej działalności Rady i Zarządu Gminy

7. Interpelacje i zapytania radnych.

8. Sprawy różne

a/ przyjęcie protokołu XXIV sesji Rady Gminy,

9. Zamknięcie posiedzenia XXV sesji Rady Gminy.

Nadkomisarz Grzegorz Chirowski Komendant Komisariatu Policji Jelenia Góra Zabobrze przedłożył Radzie informację na temat porządku i bezpieczeństwa publicznego na terenie gminy za 2000 r.. W tym okresie zanotowano 102 przestępstwa i jest to nieznaczny wzrost do roku 1999. Komendant poinformował o organizacji pracy Rewiru Dzielnicowych w Jeżowie Sudeckim. Uczestnicy sesji apelowali o zwiększenie ilości służb patrolowych na terenie gminy.

Na posiedzenie został zaproszony Pan Marek Przeorski Dyrektor Gimnazjum Nr 3 w Jeleniej Górze. Po dyskusji w której brali udział: radni, dyrektorzy szkół, przedstawiciele Rady Rodziców, rodzice i mieszkańcy gminy, radni podejmując uchwały, podjęli następujące decyzje:

**UCHWAŁA NR XXV/144/2001
RADY GMINY W JEŻOWIE SUDECKIM
Z DNIA 16 maja 2001 ROKU**

W sprawie likwidacji Szkoły Podstawowej w Dziwiszowie.

§ 1

1. Likwiduje się Szkołę Podstawową w Dziwiszowie z dniem 31 sierpnia 2001 roku.
2. Obwód likwidowanej Szkoły Podstawowej w Dziwiszowie włącza się do obwodu Jeżowa Sudeckiego.

§ 2

Wykonanie uchwały powierza się Zarządowi Gminy.

§ 3

Uchwała wchodzi w życie z dniem ogłoszenia.

(~~)

**UCHWAŁA NR XXV/145/2001
RADY GMINY W JEŻOWIE SUDECKIM
Z DNIA 16 maja 2001 ROKU**

W sprawie likwidacji Gminnego Przedszkola w Jeżowie Sudeckim.

§ 1

Likwiduje się Gminne Przedszkole w Jeżowie Sudeckim z dniem 31 sierpnia 2001 roku.

§ 2

Wykonanie uchwały powierza się Zarządowi Gminy.

§ 3

Uchwała wchodzi w życie z dniem ogłoszenia.

Na bazie zlikwidowanego przedszkola zostaną utworzone dwa oddziały „0” do których dzieci będą chodzić nieodpłatnie na 5 godzin dziennie.

Pani Genowefa Smolarek zastępca Wójta poinformowała radę o przygotowaniach Zarządu do przeprowadzenia konkursu na Dyrektora Szkoły Podstawowej w Siedlęcinie i Czernicy w związku z upływem kadencji. Rada podjęła uchwały powołujące składy komisji konkursowych i regulamin ich działania tj.

Komisja Konkursowa dla wyboru dyrektora Szkoły Podstawowej w Siedlęcinie:

1. Edward Dudek - Przewodniczący Komisji Zarząd Gminy
2. Genowefa Smolarek – Zarząd Gminy
3. Urszula Kropiwnicka – Kuratorium Oświaty
4. Halina Kot – Kuratorium Oświaty
5. Halina Bobczonek – przedstawiciel Rady Pedagogicznej
6. Marianna Aranowicz – przedstawiciel Rady Pedagogicznej
7. Renata Nowogrodzka – przedstawiciel Rady Rodziców
8. Danuta Makarewicz – przedstawiciel Rady Rodziców
9. Krystyna Sos – przedstawiciel ZNP

Komisja Konkursowa dla wyboru dyrektora Szkoły Podstawowej w Czernicy:

1. Edward Dudek - Przewodniczący Komisji Zarząd Gminy
2. Genowefa Smolarek – Zarząd Gminy
3. Urszula Kropiwnicka – Kuratorium Oświaty
4. Halina Kot – Kuratorium Oświaty
5. Anetta Rosołowska – przedstawiciel Rady Pedagogicznej
6. Urszula Wójtowicz – przedstawiciel Rady Pedagogicznej
7. Krystyna Patron – przedstawiciel Rady Rodziców
8. Antoni Andrys – przedstawiciel Rady Rodziców
9. Krystyna Sos – przedstawiciel ZNP

Rozstrzygnięcie konkursu nastąpi w czerwcu tego roku.

Rada Gminy nie wyraziła zgody na wygaszanie Gimnazjum w Jeżowie Sudeckim. Zarząd Gminy na swoich posiedzeniach będzie ustalał organizację pracy placówek oświatowych w 2001/2002 r..

Największym problemem będzie organizacja pracy Szkoły Podstawowej w Jeżowie Sudeckim w związku z rozdzieleniem jej działalności z Gimnazjum.

Redakcja

W związku z licznymi uwagami dotyczącymi porządku i czystości na terenie naszej gminy. Redakcja przypomina mieszkańcom treść uchwały Rady Gminy nr

XXXII/168/97. Uchwała ta określa obowiązki i wymagania w zakresie utrzymania porządku i czystości na terenie nieruchomości znajdujących się w naszej gminie

**UCHWAŁA NR XXXII/168/97
RADY GMINY
W JEŻOWIE SUDECKIM
Z DNIA 18 GRUDNIA 1997 ROKU**

W SPRAWIE: Zasad utrzymania czystości i porządku na terenie gminy Jeżów Sudecki.

RADA GMINY UCHWAŁA CO NASTĘPUJE:

Rozdział I - Przepisy ogólne

§ 1

Uchwała określa szczegółowe wymagania w zakresie utrzymania czystości i porządku na terenie poszczególnych nieruchomości na obszarze gminy Jeżów Sudecki, rodzaje urządzeń do gromadzenia odpadów komunalnych i zasady ich rozmieszczania oraz zasady i sposoby usuwania odpadów komunalnych z nieruchomości i innych terenów użytku publicznego.

§ 2

Ilekroć w uchwale jest mowa o:

1. właścicielach nieruchomości lub odpadach komunalnych - należy je rozumieć w zakresie określonym w ustawie z dnia 13 września 1996 roku o utrzymaniu czystości i porządku w gminach, zwanej dalej ustawą.
2. terenie budowy - należy przez to rozumieć także teren prowadzenia prac polegających na montażu, remoncie lub rozbiorce obiektu budowlanego.
3. odbiorcach odpadów - należy przez to rozumieć gminne jednostki organizacyjne oraz inne jednostki organizacyjne i osoby fizyczne, które uzyskały zezwolenie na prowadzenie działalności na podstawie art.7 ustawy.

Rozdział II - Obowiązki właścicieli nieruchomości w utrzymaniu czystości i porządku w gminie

§ 3

Właściciele nieruchomości położonych na terenie gminy Jeżów Sudecki obowiązani są:

1. Wyposażyć każdą nieruchomość w odpowiednie urządzenia służące do gromadzenia odpadów komunalnych powstających na tej nieruchomości oraz utrzymać te urządzenia w odpowiednim stanie sanitarnym i porządkowym.
2. Utrzymywać czystość i porządek na terenie nieruchomości, a w szczególności:
 - dbać o ład i estetykę na terenie nieruchomości, naprawiać usterki i uzupełniać ubytki elementów elewacji budynków i budowli od strony ulicy i innych ciągów komunikacyjnych, zapobiegać oszpecaniu elewacji budynków i budowli oraz usuwać oszpecenia, odnawiać obiekty małej architektury i urządzenia budowlane związane z obiektami budowlanymi
 - dbać o czystość na terenie nieruchomości przez zbieranie zanieczyszczeń stałych i ciekłych z powierzchni odkrytych,

- a także oczyszczanie ze śniegu, lodu i błota dojazdów do budynków i urządzeń z nimi związanych
- na terenach zabudowy mieszkalnej i gospodarczej przeprowadzać raz do roku deratyzację w terminach określonych przez Zarząd Gminy. O terminie deratyzacji Zarząd Gminy powiadamia mieszkańców w drodze obwieszczenia
- zakładać, odnawiać i pielęgnować zieleń przydomową przez:
 - nawadnianie w okresie suszy i nawożenie stosownie do potrzeb
 - usuwanie chwastów i roślin niepożądanych lub uciążliwych dla otoczenia
 - koszenie trawników i przycinanie nadmiernie rozrastających się drzew i krzewów
 - usuwanie przed zimą zeschniętych części roślin
 - w miarę możliwości kompostowania odpadów roślinnych lub selektywne oddawanie do kompostowania,
 - usuwanie drzew i krzewów, które zagrażają bezpieczeństwu ludzi, mienia lub ruchu drogowego, po uzyskaniu właściwych zezwoleń, gdy są one wymagane.
- usuwać z nieruchomości zbędne przedmioty, wraki samochodów i sprzętów domowych; dokonywać rozbiorów nie nadających się do remontu obiektów budowlanych, uprzątać niezwłocznie z miejsc wystawionych na widok publiczny dostarczone materiały budowlane, paliwa stałe, towary i inne rzeczy szpecące otoczenie lub wprowadzające nieład
- usuwać napisy lub wizerunki o znaczeniu obscenicznym, wulgarnym lub w inny sposób obrażające obyczaje i wystawione na widok publiczny, winny być niezwłocznie usunięte z zachowaniem estetyki.
- 3. usuwać powstające na nieruchomości odpady komunalne lub unieszkodliwiać je i wykorzystywać je zgodnie z zasadami ochrony środowiska; przy wykonywaniu tego obowiązku właściciele nieruchomości obowiązani są do udokumentowania korzystania z usług wykonywanych przez odbiorców odpadów, przez okazanie umowy i dowodów płacenia za usługi lub okazanie na żądanie wójta dowodów dostarczenia i opłacenia usług składowania lub wykorzystanie odpadów na legalnie działających składowiskach lub obiektach przetwarzania
- 4. Oczyszczać ze śniegu i lodu oraz usuwać błoto i inne zanieczyszczenia z chodników położonych wzdłuż nieruchomości (przyległych do nieruchomości), a ogrodzenia i inne urządzenia winny być utrzymane w dobrym stanie technicznym i estetycznym.
- 5. Gromadzenie odpadów komunalnych na terenie nieruchomości może być dokonywane wyłącznie w miejscach na ten cel wyznaczony w sposób dotychczas przyjęty, a w przypadkach spornych zgodnie z ustaleniami decyzji o warunkach zabudowy i zagospodarowaniu terenu i pozwolenia na budowę lub w zbiorczych kontenerach przeznaczonych do gromadzenia odpadów z zespołu nieruchomości.
- 6. Na każdej nieruchomości zabudowanej budynkami mieszkalnymi, budynkami zamieszkania zbiorowego lub budynkami użyteczności publicznej należy urządzić miejsce gromadzenia stałych odpadów komunalnych, wyposażone w dozwolone pojemniki przystosowane do ręcznego i mechanicznego ich opróżniania.
- 7. Komunalne odpady stałe należy gromadzić w szczelnych i zamkniętych zbiornikach przenośnych. Odpady wielkogabarytowe (stare meble, sprzęt gospodarstwa domowego, opony itp.) należy gromadzić w kontenerach ustawionych w miejscach wyznaczonych przez Zarząd Gminy. Dopuszcza się gromadzenie odpadów na terenie nieruchomości obok zbiorników w szczelnych i związanych workach.

8. Komunalne odpady ciekłe powstające w nieruchomości nie przyłączone do kanalizacji sanitarnej należy gromadzić w bezodpływowych zbiornikach o nieprzepuszczalnych ścianach i dnie, całkowicie zagłębionych w ziemi, szczególnie przykrytych, z zamykanym otworem do opróżniania oraz z odpowietrzaczem o pojemności pozwalającej na jego opróżnianie nie częściej niż raz w tygodniu.
9. Właściciele nieruchomości zobowiązani są wyposażyć je w odpowiednią liczbę zbiorników na odpady dostosowane do systemu wywozu odpadów. Właściciel nieruchomości dokonuje doboru rodzaju zbiorników w uzgodnieniu z odbiorcą odpadów, któremu zlecił wywóz odpadów albo powierza temu podmiotowi wyposażenie nieruchomości w zbiorniki na odpady.
10. Odpady remontowe z budynków mieszkalnych i budynków użyteczności publicznej z wyłączeniem odpadów niebezpiecznych, należy gromadzić w kontenerach, przystosowanych do transportu specjalistycznymi samochodami. Ustawienie kontenera na czas remontu nie może powodować zagrożeń bezpieczeństwa, nadmiernie utrudniać korzystania z nieruchomości lub drogi osobom trzecim. Jeżeli miejsce ustawienia pojemnika wykracza poza teren nieruchomości, na której prowadzony jest remont, organizator robót winien uzyskać pisemną zgodę zarządcy na czasowe zajęcie terenu z określeniem warunków korzystania.

Zabronione jest gromadzenie odpadów poza kontenerami

11. Na terenie budowy wykonywanie obowiązków właściciela nieruchomości należy do kierownika budowy, a ponadto należy do niego w szczególności:
 - zapewnianie właściwego ogrodzenia terenu budowy i zabezpieczenie przez dostępem osób postronnych, przy zachowaniu wymogu nieoszczędzania otoczenia i utrzymywania go we właściwym stanie technicznym i estetycznym
 - zabezpieczanie terenów przyległych, a w szczególności dróg, dojazdów, dojeżdż i chodników przed zanieczyszczeniem ziemią, błotem, materiałami budowlanymi lub innymi substancjami używanymi na budowie oraz niezwłocznie usuwanie przypadkowych zanieczyszczeń
 - usuwanie z terenu budowy wszelkich odpadów zgodnie z obowiązującymi w tym zakresie przepisami i zasadami ochrony środowiska, dokumentując te zdarzenia co najmniej w zakresie rodzaju i ilości usuwanego odpadu, daty usunięcia, sposobu usuwania, odbiorcy odpadów i miejsca przekazania usuwanych odpadów do wykorzystania lub unieszkodliwienia
 - zapewnienie minimalizacji wszelkich innych uciążliwości dla otoczenia, a w szczególności na terenach zabudowanych i w porze nocnej

III Wymagania w zakresie utrzymania czystości i porządku na terenie nieruchomości

§ 4

Wymagania dotyczące nieruchomości zabudowanych budynkami mieszkalnymi, budynkami zamieszkania zbiorowego lub budynkami użyteczności publicznej:

1. Nieruchomość winna być utrzymana w czystości i porządku poprzez zapobieganie zanieczyszczeniu terenów odkrytych i systematyczne ich oczyszczanie - zbieranie śmieci, zamiatanie, zmywanie lub inne zabiegi usuwania zanieczysz-

czeń, a w okresie zimowym dojścia i dojazdu do budynków i urządzeń z nim związanych winny być odśnieżone i odlodzone.

2. Ogrodzenia, urządzenia przeznaczone do gromadzenia odpadów komunalnych, place postojowe i inne obiekty budowlane winny być utrzymywane w dobrym stanie technicznym i estetycznym, zharmonizowane w stylu i kolorystyce z otoczeniem.
 3. Obiekty budowlane powinny być co najmniej raz w roku poddane przeglądowi polegającemu na sprawdzeniu estetyki obiektu oraz jego otoczenia, a stwierdzone uchybienia niezwłocznie usunięte.
 4. Dostarczone na teren nieruchomości paliwa stałe, materiały budowlane, towary lub inne rzeczy utrudniające korzystanie z drogi, dojazdów, dojeżdż i przejść lub szpecące otoczenie, winny być niezwłocznie usunięte poza miejsca wystawione na widok publiczny.
 5. Urząd Gminy będzie dokonywać przeglądu stanu czystości i porządku w nieruchomościach i wzywać właścicieli nieruchomości niespełniających wymagań utrzymania ich w czystości i porządku do usuwania zanieczyszczeń.
- Wyniki przeglądu będą przedkładane corocznie Zarządowi Gminy.

IV Urządzenia do gromadzenia odpadów komunalnych na terenie nieruchomości i na drogach

§ 5

1. Na drogach publicznych o dużym natężeniu ruchu pieszego i na innych terenach intensywnego ruchu pieszych lub zgromadzeń oraz na przystankach komunikacyjnych, należy instalować okresowo lub na stałe niepalne kosze uliczne do gromadzenia odpadów i drobnych zanieczyszczeń z oczyszczania chodników za wyjątkiem śniegu i lodu. Obowiązek instalowania koszy ulicznych na drogach publicznych oraz usuwania zgromadzonych odpadów ciąży na zarządcy drogi a na innych nieruchomościach na ich właścicielu.

2. Śnieg i lód z oczyszczania chodników należy gromadzić w przyzmy obok jezdni lub na skraju chodnika od strony jezdni z zachowaniem możliwości odpływu wody do kanalizacji lub innych urządzeń odwadniających. Przyzmy śniegu i lodu z oczyszczania przystanków komunikacyjnych należy układać przy jezdni poza terenem przystanku w sposób nie utrudniający zatrzymywanie pojazdów i wsiadanie pasażerów.

V Usuwanie odpadów komunalnych z nieruchomości i innych terenów publicznych

§ 6

1. Usuwanie odpadów komunalnych z nieruchomości zabudowanych budynkami mieszkalnymi winno odbywać się z częstotliwością nie mniejszą niż raz w tygodniu, a z pozostałych nieruchomości z częstotliwością nie mniejszą niż raz w miesiącu lub zależnie od potrzeb.

2. Usuwanie odpadów remontowych winno odbywać się niezwłocznie po wypełnieniu kontenera. Zabronione jest usuwanie odpadów remontowych zmieszanych z innymi odpadami.

§ 7

1. Usuwanie odpadów z nieruchomości zabudowanej budynkami mieszkalnymi i budynkami zamieszkania zbiorowego

odbywać się może w dni powszednie od godziny 6 rano do godziny 20.

2. Usuwanie odpadów z innych nieruchomości i terenów użytku publicznego może odbywać się w dni powszednie również w porze nocnej, pod warunkiem zachowania wymogów ochrony otoczenia przed hałasem.

§ 8

1. Odbieranie stałych, drobnych odpadów komunalnych z nieruchomości winno odbywać się z dozwolonych pojemników, bezpośrednio do zamkniętego nadwozia pojazdu specjalistycznego / śmieciarki / lub wraz z zamkniętym pojemnikiem, w sposób zapobiegający rozpraszaniu tych odpadów w trakcie odbioru i transportu. Rozproszone odpady podczas odbioru i transportu niezwłocznie winien uprzątnąć odbiorca odpadów.

2. Przeniesienie odpowiedzialności za odpady z właściciela nieruchomości na odbiorcę odpadów następuje w momencie załadowania ich do pojazdu odbiorcy.

3. Zabronione jest umieszczanie w pojemnikach przeznaczonych do gromadzenia odpadów komunalnych gorącego żużla oraz śniegu i lodu, a także odpadów niebezpiecznych lub odpadów innych niż komunalne.

§ 9

Odbiorca odpadów ma prawo odmowy usunięcia z nieruchomości odpadów komunalnych zmieszanych z odpadami niebezpiecznymi lub niedozwolonymi do przyjmowania w miejscu unieszkodliwiania lub wykorzystywania odpadów komunalnych.

§ 10

1. Właściciele nieruchomości zobowiązani są do zawierania umów - zlecenia usług usuwania i unieszkodliwiania odpadów komunalnych z nieruchomości z odbiorcami odpadów, posiadającymi zezwolenie Wójta na wykonywanie tych usług na danym terenie z zachowaniem warunków określonych w niniejszej uchwale. Umowy i dowody płacenia za usługi usuwania odpadów komunalnych z danej nieruchomości należy przechowywać i okazywać na żądanie Wójta.

2. Na wniosek organu wykonawczego jednostki pomocniczej, Zarząd Gminy może zezwolić na usuwanie odpadów z nieruchomości położonych na określonym terenie samodzielnie przez ich właścicieli z zachowaniem warunków udzielonego zezwolenia. Zezwolenie powinno określać: miejsce unieszkodliwiania odpadów, wymagania sprzętowe prawidłowego usuwania odpadów, warunki sanitarne i ochrony środowiska gromadzenia odpadów i ich transportu, okres ważności zezwolenia itp.

Jeżeli warunki zezwolenia są rażąco przekraczane, Zarząd Gminy wzywa do niezwłocznego zaniechania naruszania tych warunków, a jeżeli wezwanie jest bezskuteczne może cofnąć zezwolenie.

Dowody płacenia za unieszkodliwianie lub wykorzystanie samodzielnie usuwanych przez właścicieli nieruchomości odpadów komunalnych należy przechowywać i okazywać na żądanie Wójta.

§ 11

1. W przypadku, gdy właściciele nieruchomości nie udokumentują korzystania z usług usuwania odpadów komunalnych

wykonywanych przez odbiorców odpadów posiadających zezwolenie Wójta, a dla danego terenu Zarząd Gminy nie udzielił zezwolenia na samodzielne usuwanie odpadów, obowiązek usuwania i unieszkodliwiania odpadów z tych nieruchomości przejmuje gmina, pobierając od tych właścicieli nieruchomości opłaty.

2. Przejęty obowiązek usuwania i unieszkodliwiania odpadów komunalnych gmina realizuje przy pomocy podmiotów posiadających zezwolenie Wójta za wynagrodzeniem określonym zgodnie z obowiązującym sposobem ustalania cen i opłat za usługi komunalne o charakterze użyteczności publicznej.

3. Stawki opłat o których mowa w ust.1 wynoszą 200% stawek wynagrodzenie określonego zgodnie z przepisem ust.2.

4. Szczegółowe zasady rozliczania świadczonych usług usuwania i unieszkodliwiania odpadów komunalnych określa Zarząd Gminy.

VI Przepisy porządkowe dotyczące obowiązków osób utrzymujących zwierzęta domowe i hodowlane.

§ 12

Osoby utrzymujące psy lub inne zwierzęta domowe zobowiązane są do opieki nad nimi wykluczającej zagrożenie lub uciążliwość dla ludzi albo zanieczyszczanie przez nie pomieszczeń miejsc przeznaczonych do publicznego użytku. Zabrania się pozostawiania zwierząt w miejscach publicznych bez nadzoru i odpowiednich zabezpieczeń, takich jak smycze i kagańce dla psów. Zwalnianie psów z nałożonym kagańcem dopuszczane jest w miejscach mało uczęszczanych przez ludzi, jeżeli osoba nadzorująca ma możliwość sprawowania bezpośredniej kontroli nad zachowaniem psa. Psy zwolnione ze smyczy bez kagańca oraz psy pozostawione bez nadzoru w miejscach publicznych traktowane będą jako bezdomne, chwytane i doprowadzane do schroniska dla bezdomnych zwierząt.

§ 13

1. Posiadacze psów utrzymujący psy na terenie swojego gospodarstwa, posesji itp. zobowiązani są umieścić w widocznym miejscu np. na ogrodzeniu lub budynku tabliczki ostrzegawczej np. "uwaga pies".

2. Posiadacz psa zobowiązany jest d:

a/ dbałości o to, aby jego zwierzę nie zakłócało spokoju innym mieszkańcom zwłaszcza w godzinach od 22 do 6

b/ usuwania nieczystości spowodowanych przez psy w miejscach przeznaczonych do użytku publicznego i wyrzucania ich do urządzeń gromadzących odpady komunalne albo gnojowników.

§ 14

1. Osoby hodujące zwierzęta gospodarskie na terenie zabudowy mieszkalnej oraz na terenach wyłączonych z produkcji rolnej, mogą prowadzić hodowlę w budynkach wybudowanych / lub zaadaptowanych / do w/w celów hodowlanych, pod warunkiem posiadania obiektów i urządzeń służących do gromadzenia odchodów zwierzęcych / szczelne płyty gnojowe, zbiorniki na gnojówkę i ścieki itp./.

2. Zgodę na prowadzenie hodowli wyraża właściciel lub zarządca nieruchomości.

3. W przypadku niezachowania wymogów sanitarnych i budowlanych właściwy organ może wydać decyzję o likwidacji hodowli.

VII Kary

§ 15

Nieprzestrzeżenie zasad utrzymania czystości i porządku lub niewypełnienie nałożonych obowiązków, może być karane na podstawie przepisów kodeksu wykroczeń oraz art. 10 ustawy z dnia 13 września 1996 roku o utrzymaniu czystości i porządku w gminach, w trybie i na zasadach określonych w prawie o wykroczeniach.

§ 16

Wykonanie uchwały powierza się Zarządowi Gminy

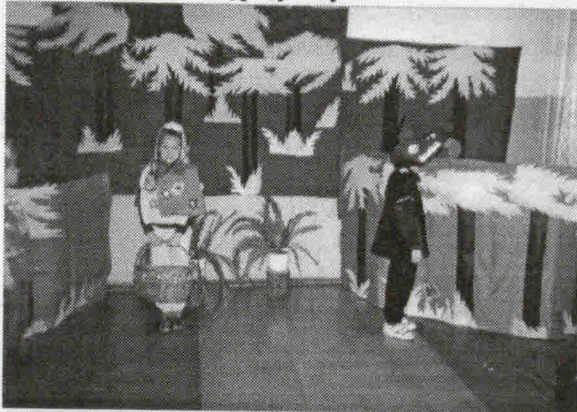
§ 17

Uchwała wchodzi w życie z dniem ogłoszenia na tablicach ogłoszeń Urzędu Gminy z mocą obowiązującą od dnia 1 stycznia 1998 roku.

Rada Gminy

Spotkanie „teatralne” w przedszkolu

23 kwietnia 2001 roku z okazji obchodów Świętej Ziemi w oddziale przedszkolnym przy Szkole Podstawowej w Siedlęcinie odbyło się spotkanie „teatralne” pt. „Eko - Kapturek”.
Dzieci z grupy 6-latków przygotowały przedstawienie związane z ochroną przyrody.



Celem spotkania było:

- kształtowanie więzi emocjonalnej z przyrodą,
- uwrażliwienie na jej piękno,
- poznanie zasad ochrony przyrody,
- zrozumienie konieczności zachowania jej dla przyszłych pokoleń, kształcenie przyjaznego stosunku do przyrody,
- umiejętność współdziałania w zespole,
- pogłębienie więzi rodzinnych.

Na spotkanie zaproszeni zostali rodzice. Było to jedno z wielu zajęć integrujących rodzinę z przedszkolem, wchodzących w skład programu „Rodzice w Przedszkolu”. Dzieci okazały się wspaniałymi aktorami, potrafiły doskonale odegrać role: Eko-Kapturek, Wilka, Babci, Lekarza oraz uczniów na wycieczce. Pięknie przygotowana dekoracja, stro-

je oraz dobrze odegrane role przez dzieci sprawiły, że przedstawienie to odebrane zostało przez rodziców oraz hospitującą zajęcia Panią Dyrektorkę mgr K. Mujtę jako bardzo ciekawe i interesujące, a olbrzymie zaangażowanie dzieci, świadczyć może o głębokich ich przeżyciach w trakcie przedstawienia.



Reasumując, można więc stwierdzić, że wszystkie założone wcześniej cele tego spotkania zostały w pełni zrealizowane.

Krystyna Sos

Zainteresowania techniczne dzieci w wieku przedszkolnym

Pojęcie „Zainteresowanie techniczne” mieści się w szerszym pojęciu zainteresowań w ogóle.

Antonina Gurycka określa zainteresowanie jako „właściwość psychiczną, która przybiera postać ukierunkowanej aktywności poznawczej o określonym nasileniu i przejawia się w wybiórczym stosunku do otaczających nas zjawisk”.

U dzieci w wieku przedszkolnym dość łatwo można pobudzić i wywołać zainteresowanie różnymi aspektami rzeczywistości, gdyż w ich bliższym i dalszym środowisku czeka wiele niespodzianek, zjawisk i zdarzeń przyciągających ich uwagę.

Przejawy zainteresowań u dzieci w różnym wieku, zmieniają się z upływem lat: inne są typowe zainteresowania 3-latków, a inne 6-latków.

Należy zwrócić uwagę na fakt, iż u starszych dzieci przedszkolnych (począwszy od 5 roku życia) obserwuje się stosunkowo wiele trwałych zainteresowań.

Przedszkole jako środowisko wychowawcze, ma ogromnie ważne i istotne zadania w dziedzinie kształtowania zainteresowań. Nauczyciel przedszkola za pomocą różnych form zajęć rozbudza cieka-

wość i stwarza warunki do samodzielnych poszukiwań rozwiązywania problemów dostępnych w poznaniu dziecka, służy im również pomocą, gdy W swojej pracy pedagogicznej w ostatnich latach zajęłam się problemem kształtowania zainteresowań technicznych dzieci 6-letnich. Przeprowadziłam badania, mające na celu prześledzenie rozwoju i kształtowania zainteresowań technicznych dzieci 6-letnich. Opracowałam szczegółowy rozkład materiału wychowania technicznego dzieci 6-letnich dostosowany do warunków pracy mojej placówki, systematycznie go realizowałam i zbadałam jego wpływ na efekty wychowawczo - dydaktyczne. Opracowałam również 4 testy, dzięki którym mogłam zbadać poziom zainteresowań technicznych dzieci przed eksperymentem i po jego zakończeniu. Uzyskane wyniki badań testowych oraz wyniki z przeprowadzonych obserwacji utwierdziły mnie w przekonaniu, iż praca wychowawczo-dydaktyczna nauczyciela w ogromnym stopniu wpływa na kształtowanie się i rozwój zainteresowań technicznych, o czym świadczy wzrost wskaźnika poprawnych rozwiązań testowych (ogółem badanie wstępne 57,4%, końcowe 78%).

Poszukiwanie uwarunkowań zainteresowań technicznych dzieci dotyczyło również środowiska społecznego.

Rola rodziców w kształtowaniu zainteresowań technicznych dzieci sprowadza się min. do stworzenia odpowiednich warunków, wydzielania miejsca w mieszkaniu, zaopatrzenia w zestaw niezbędnych zabawek, przyborów i narzędzi; zachęcenia do określonej aktywności, do działania, a co najważniejsze - okazywania zainteresowania przebiegiem zabawy, czasem inspirowania, wyrażania aprobaty i uznania dla ciekawych pomysłów.

Rodzice na ogół doceniają znaczenie zabaw konstrukcyjnych, chętnie kupują więc dzieciom klocki i różnego rodzaju układanki. Nie zawsze natomiast potrafią zachęcić je do różnorodnych zachowań manualnych, na które w przedszkolu poświęca się dość dużo czasu. Dlatego rodzice w większym stopniu powinni zainspirować własne dziecko do tworzenia różnorodnych form przestrzennych.

Zainteresowania techniczne rozwijane są również wtedy, gdy dziecko uczestniczy w naprawach czy majsterkowaniu ojca, gdy asystuje przy pracy, podaje narzędzia, a niekiedy i samo działa, np. próbuje wbić gwoźdź, skleić półkę.

Odpowiedni dobór zabawek wpływa również na kształtowanie zainteresowań technicznych dzieci.

Rodzice kupując dziecku zabawki muszą pamiętać, że zestaw powinien być różnorodny. Powinny się w nim znaleźć przedmioty, które ćwiczą zręczność, spostrzegawczość, wyobraźnię, takie, które pozwolą skupić się w ciszy na jakiejś czynności - budowaniu, konstruowaniu, układaniu, które pomogą ćwiczyć uwagę, pamięć, zręczność palców oraz wyobraźnię techniczną.

Rodzice powinni pozwalać dzieciom na tak lubianą przez nie czynność, jaką jest zbieranie i gromadzenie różnorodnych rzeczy. I te zdawałoby się zupełnie bezużyteczne przedmioty okazują się często bardzo potrzebne w zabawie. Dziecięce skarby stanowią zwykle wspaniałe tworzywo do majsterkowania. Trzeba tylko podsunąć odpowiedni pomysł. Dziecko zachęcane do majsterkowania wkrótce samo zacznie zastanawiać się nad znalezieniem odpowiedniego zastosowania dla posiadanych drobiazgów. Wartość środowiska rodzinnego w kształtowaniu zainteresowań technicznych jest znacząca ze względu na to, iż to właśnie rodzice mają najlepsze możliwości w zaobserwowaniu i uwzględnieniu indywidualnych zainteresowań i potrzeb dziecka, kierowaniu ich rozwojem, dostosowywaniu wymagań stawianych dziecku do jego możliwości. Jak widać, nie tylko przedszkole wpływa na kształtowanie zainteresowań technicznych dzieci, ale właśnie środowisko rodzinne ma ogromne możliwości w tym zakresie.

Opracowała - Krystyna Sos



Prezentacja gotowych wytworów



- Ludziki z kasztanów i żołądzi- wykorzystanie materiału przyrodniczego.

Krystyna Sos

DZIEŃ ZIEMI W SZKOLE
 PODSTAWOWEJ W SIEDŁĘCINIE



27 kwietnia 2001 roku w Szkole Podstawowej w Siedlęcinie odbyły się obchody Dnia Ziemi.

W tym dniu została zorganizowana uroczystość podsumowująca działalność proekologiczną szkoły pod kierunkiem p. Beaty Kędroń.

Na apel zostali zaproszeni przedstawiciele Urzędu Gminy w Jeżowie Sudeckim – odwiedziła nas pani Bożena Matuszewska, przedstawiciel Dyrekcji Parków Krajobrazowych oddziału w Jeleniej Górze – pani Krystyna Śliwa, uczestniczyła cała społeczność szkolna oraz grono pedagogiczne.

Jako pierwsza zaprezentowała się klasa czwarta, która przygotowała program artystyczny poświęcony ochronie środowiska. Został on zrobiony pod kierunkiem wychowawczynie p. B. Kędroń przy współpracy rodziców. Występ został nagrodzony dużymi brawami.

Następnie rozdano nagrody wszystkim uczestnikom konkursów, które odbywały się w trakcie trwania roku szkolnego.
 Były to :

Przyroda w poezji.

Myszka z odpadów.

Park Krajobrazowy Doliny Bobru – konkurs plastyczny dla klas IV – VI.

Moja okolica – Park Krajobrazowy Doliny Bobru – konkurs plastyczny dla dzieci od przedszkola do klasy III.

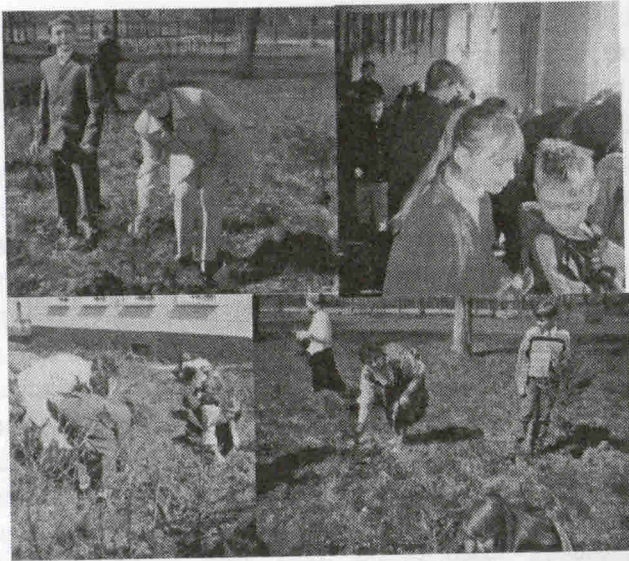
Sponsorami nagród byli:

„Coca – Cola West Poland”

Dyrekcja Karkonoskiego Parku Narodowego

Dyrekcja Dolnośląskich Parków Krajobrazowych Oddział w Jeleniej Górze.

Imprezie towarzyszyła wystawa wszystkich prac wykonanych przez dzieci. Nie szczędzono im słów pochwały za duże zaangażowanie i wkład pracy. Słowa uznania padły również ze strony gości, którzy zapowiedzieli dalszą współpracę ze szkołą w dziedzinie ekologii i ochrony środowiska



Najpierw profilaktyka

W południowo – zachodniej Polsce grupują się województwa, które przodowały i nadal są na czele tabeli pod względem wielkości upowszechnienia uzależnień. Wśród nich przoduje byłe województwo jeleniogórskie.

Jak wykazują wyniki badań, czynnikami kształtującymi narkotyzowanie się młodzieży są niepowodzenia w szkole, zła atmosfera rodzinna i brak satysfakcji (zadowolenia z własnego życia).

Stowarzyszenie „Jowisz” zaprosiło przedstawicieli naszej gminy do wzięcia udziału w dwudniowym seminarium, które odbyło się 8 i 9 kwietnia 2001 roku w Borowicach. Celem jego było wypracowanie długofalowej strategii pomocy dzieciom i młodzieży w Gminie Jeżów Sudecki.

Na program seminarium składały się następujące tematy:

- Diagnoza sytuacji dzieci i młodzieży (przedstawienie danych statystycznych, wyników badań oraz tendencji ogólnopolskich),
- Sytuacja prawna dzieci i młodzieży (przedstawienie przepisów związanych z alkoholizmem, narkomanią, opieką społeczną oraz podstaw prawnych współpracy z organizacjami pozarządowymi),
- Mapa problemów występujących w gminie, a także organizacje i placówki realizujące programy oraz projekty na rzecz dzieci i młodzieży,

Gminę reprezentowali:

- p. Alicja Karmelita – kierownik Gminnego Ośrodka Pomocy Społecznej
- p. Irena Cichońska – pracownik socjalny
- p. Wanda Janik – pracownik socjalny
- p. Janusz Siemiński - radny
- p. Tadeusz Szafranski – pedagog
- p. Bronisława Grobelna – nauczyciel SP w

Jeżowie Sudeckim
p. Henryka Mikołajczak – nauczyciel SP w Siedlęcinie

W/w, na wspomnianym seminarium, podjęli próbę wypracowania strategii lokalnej polityki (w zakresie profilaktyki, organizacji czasu wolnego i inwestycji) na rzecz dzieci i młodzieży.

Henryka Mikołajczak

Niech wiersz wyrazi ogrom mych uczuć!

Słowo „mama” odmieniane jest przez różne przypadki: mama, mamy, mamę ...

Dzisiaj wszyscy mówimy MAMIE! Tej kochanej, tej jedynej z okazji święta dedykujemy swój wiersz.

xxx

Jesteś jak wiosna,
Ciepła, radosna.
Kwitniesz miłością,
Pachniesz świeżością.
Sprawiasz dzień każdy
Jasny, wesoły
Kiedy wyprawiasz mnie do szkoły.
To TY MAMO, jak matek wiele,
Jesteś najlepszym przyjacielem.

Monika Janik klasa V

xxx

Każdego roku, gdy zakwitają tulipany
Jest święto mojej ukochanej mamy.
W dniu tak radosnym
Słonecznym dniu wiosny
Życzę Ci kochana mamo
Samych chwil radosnych.

Piotr Makarewicz klasa V

Jedna, jedyna

Tysiące gwiazd na niebie,
Tysiące ptaków na drzewach,
Tysiące kwiatów w ogrodzie,
Tysiące pszczoł na kwiatach,
Tysiące muszelek na plaży,
Tysiące ryb w morzu,

I TYLKO JEDNA, JEDYNA MAMA!

Joanna Rokicka klasa V

Wiersze napisane pod kierunkiem H. Mikołajczak nauczycielki języka polskiego w Szkole Podstawowej im. Polskich Nauczycieli Tajnego Nauczania w Siedlęcinie.

**SPRAWOZDANIE Z DZIAŁALNOŚCI
EKOZESPOŁU KL I - III
SZKOŁA PODSTAWOWA JEŻÓW SUDECKI**

**Zadania Ekozespołu realizowane są
w/g rocznego planu.**

W czasie zajęć uczniowie współpracowali z czasopismami o tematyce przyrodniczej: „Ekoświat”, „Zwierzaki”, „Świerszczyk” itp. Korzystano także z wielu książek, atlasów w celu poszerzenia wiedzy ekologicznej. W czasie bliższych i dalszych wycieczek prowadzono obserwacje, zbierano okazy przyrody dzieci poznawały krajobraz, szatę roślinną Jeżowa Sudeckiego i okolicy. Omawiano tematy związane z ochroną środowiska, ochroną wód i powietrza. Uczniowie wykonali herby Jeżowa Sudeckiego, gromadzono materiały i wykonano albumy o Jeżowie Sudeckim. Zapoznano się ze sposobem zagospodarowania terenów zielonych w naszej miejscowości (ogrody, skalniaki). W tym celu odwiedzano wielu mieszkańców naszej miejscowości np. Państwa Łuszczewskich. Odbyła się wycieczka rowerowa na Perłęchodu. Dzieci miały możliwość oglądnięcia zwierzyńca, elektrowni wodnej oraz krajobrazu jesiennego (drzewa, rośliny). W Płuszczynie uczniowie zbierali nasiona buczyny, które zostały przekazane do „Banku Nasion”. Nawiązano także współpracę ze schroniskiem dla małych zwierząt w Jeleniej Górze, zbierano karmę dla zwierząt przebywających w schronisku. Zawieziono tam także koce. Uczniowie mieli okazję poznać warunki, w jakich przebywają zwierzęta oraz funkcje i zadania Towarzystwa Opieki nad zwierzętami. Pisały artykuły do czasopisma „Kicia i Azor”, które zostały w nim opublikowane. Dzieci napisały artykuł z działalności ekozespołu, który został opublikowany w ogólnopolskim czasopiśmie ekologicznym „Ekoświat” / X 2000 rok/. Współpracujemy także z gazetą lokalną „Biuletyn Samorządowy - Gmina”. Jesienią dzieci zbierały kasztany, żołądźcie, jarzębinę, gromadziły karmę, którą zimą dokarmiały ptaki i zwierzęta. W kąciku ekologicznym gromadzono wiele okazów przyrody. Wykonano wiele gazetek, wystawek o tematyce przyrodniczej. Systematycznie współpracujemy z leśniczym p. Pawłem Sondajem, który zapoznał uczniów z pracą leśnika, wyglądem lasu, szkółki leśnej itp.

W ramach zajęć ekologicznych braliśmy udział w następujących formach

1. Akcja Sprzątania Świata
2. Konkurs Kl I - III wykonanie albumu „Moje Góry-Karkonosze”
3. Konkurs Plastyczny – Fotograficzny „Portret ulubionej rośliny”
4. Potyczki Ekologiczne kl I - III - turniej ekologiczny z okazji Światowego Dnia Ziemi.
5. „Święto Świerszczyka” o tematyce ekologicznej. Konkurs recytatorski kl I - III

Osiągnięcia:

1. Publikacja w ogólnopolskim czasopiśmie „Ekoświat” artykułu pt. „My młodzi jeżowianie”

2. Współpraca ze schroniskiem dla zwierząt w Jeleniej Górze, uczniowie kl III wraz z rodzicami zostali obdarowani przez „Jelfę” i „Gazetę Wrocławską” biletami na premierę musicalu „Przygody Tomka Sawyera” w teatrze im. C. K. Norwida w Jeleniej Górze.

3. Uczestnictwo dzieci wraz z rodzicami, dnia 19 maja 2001 roku w „Majówce ze zwierzętami” jako zaproszeni goście przez Towarzystwo Opieki nad Zwierzętami”. Dyrektor p. A. Borzęcka otrzymała dyplom, który został wręczony przez Prezydenta Miasta Jeleniej Góry jako dowód uznania za pracę Ekozespołu Kl I - III na rzecz zwierząt.

4. Prace dzieci zostały opublikowane w czasopiśmie „Kicia i Azor”

5. Wykonano i wysłano prace plastyczne do czasopisma „Ekoświat” na temat „Najekologiczny Świat”.

Opracowała wych. kl .III Krystyna Drahan

**CO OBNIŻA POCZUCIE WŁASNEJ WARTOŚCI U
DZIECKA.**

Przykłady negatywnego oddziaływania w codziennym życiu, w wyniku których obniża się poczucie własnej wartości i skłonności dziecka do akceptacji samego siebie.

- Niezaspokojenie jego podstawowych potrzeb – zwłaszcza kiedy widzi ono, że inne dzieci są bardziej kochane, poświęca się im więcej uwagi, dostają lepsze jedzenie (np. młodszym rodzeństwem rodzice bardziej się zajmują),

- Ignorowanie bądź odrzucanie uczuć dziecka (np. rodzice nie reagują na wołanie o pomoc albo nie zauważają radości lub smutku malującego się na jego twarzy, bądź też mówią „Nie powinieneś smuć się z tego powodu – powinieneś się raczej cieszyć”)

- Karcenie, ośmieszanie, poniżanie, zwłaszcza z powodu wrodzonych cech lub wieku (np. „Jesteś tylko dzieckiem”, „Wy, chłopcy, zawsze ...” „Nigdy nie będziesz dobry w rachunkach – nawet jak byłeś malutki, nie chciałeś liczyć koralików” albo „Jesteś taki sam jak twój dziadek, zawzięty i uparty”),

- Żądanie, aby dziecko udawało kogoś innego, niż jest w istocie, po to, by zrobić odpowiednie wrażenie na innych lub otrzymać to, czego pragnie, zwłaszcza jeśli wciąż mu się sugeruje, że nie wynika to z obowiązujących w danym środowisku obyczajów bądź też sposobów zachowania się i form towarzyskich, lecz z tego, że jego „prawdziwe ja” nie jest wystarczająco dobre (np. „Pamiętaj, żebyś nie mówił lub nie robił w szkole ... tego, co robisz zazwyczaj”, albo „Nie możesz wyjść w tym na dwór, jak ty wyglądasz?... co ludzie sobie o tobie pomyślą?, albo kiedy ciekawemu wszystkiemu dziecku mówi

się: „Jeśli jeszcze raz zapytasz mnie, dlaczego, zatrzymam samochód i wrócisz pieszo do domu”)

- Zmuszanie do zajęć, które mu nie odpowiadają, zwłaszcza jeśli istnieje niewielka szansa na to, że zrobią to dobrze, ponieważ nie mają ani zdolności, ani motywacji do tego (np. zmuszanie niemuzycznego dziecka do gry na skrzypcach albo wysyłanie artystycznie uzdolnionego potomka na politechnikę.)
- Niekorzystne dla dziecka porównywanie z innymi (np. „Twoja siostra nigdy by...”, albo „Inne dzieci były wdzięczne...” albo „Kiedy my byliśmy w twoim wieku, nigdy nie...”)
- Nieliczenie się z poglądami i opiniami dziecka, zwłaszcza w sprawach, które go dotyczą (np. prowadzenie w jego obecności rozmowy na temat planów wakacyjnych rodziny lub jego szkoły bez angażowania w nią dziecka)
- Odmawianie mu racjonalnego uzasadnienia naszych decyzji, zwłaszcza wtedy, kiedy inni wiedzą lepiej (np. „...ponieważ ja tak mówię” albo „kiedy dorosnie, to zrozumiesz”)
- Przypinanie mu etykiety niszczącej jego indywidualność (np. „Dzieci – czy warto je mieć?!, albo „Wy dziewczynki, wszystkie jesteście do siebie podobne”)
- Nadopiekuńczość, zwłaszcza kiedy daje się dziecku do zrozumienia, że postępujemy tak, ponieważ jest ono wyjątkowo słabe lub głupie (np. „Nie, nie możesz tam sam pójść, ponieważ, ja cię znam, to dasz się oszukać”)
- Zbyt częste i surowe karanie, zwłaszcza kiedy daje mu się do zrozumienia, że jest ono z gruntu niedobre (np. „To jedyny sposób, żeby cię czegoś nauczyć – od urodzenia są z tobą same kłopoty”)
- Przekazywanie dziecku zbyt małej ilości zasad i wskazówek, zwłaszcza jeśli ich brak staje się przyczyną popełniania przez dziecko błędów, których mogło uniknąć, po czym karci się je za to (np. niemówienie dziecku nic o zachowaniach seksualnych, a następnie karzenie je za robienie kłopotliwych uwag w miejscu publicznym lub za zajście w ciążę albo też niewprowadzenie zakazu zabawy zapalnikami co może doprowadzić do tragedii, kiedy dziecko samo się podpali)
- Niekonsekwentne postępowanie wobec dziecka, zwłaszcza jeśli robią to osoby odpowiedzialne za jego bezpieczeństwo (np. dzieci, których rodzice są bardzo zmienni w okazywaniu swych uczuć i poświęcaniu im uwagi, często nabierają przekonania, że to one ponoszą winę za to, że nie są stale tak samo kochane i aprobowane)
- Straszanie przemocą fizyczną lub jej stosowanie, zwłaszcza kiedy mówi im się, że to one doprowadzają sprawcę do tego niemoralnego i nieprzyjemnego aktu (np. „jedynie ty potrafisz doprowadzić mnie do szału” albo „Okropnie się czuję, kiedy muszę cię uderzyć, ale z tobą nie można się w ogóle porozumieć”)
- Wykorzystywanie seksualne dziecka, zwłaszcza przez osobę, której powierzono opiekę nad nim (np. kogoś z rodziny, opiekuna bądź nauczyciela)
- Oskarżenie o doprowadzenie osoby kochanej lub szanowanej do zguby (np. „Gdybyś nie zachowywał się tak niegrzecznie w sklepie, nie musiałabym palić tego papie-

rosa”, albo „Gdybym musiał cię uczyć, też już bym się dawno zniechęcił”)

- Dostarczanie dziecku zbyt wielu nieosiągalnych wzorców przez środki masowego przekazu, zwłaszcza kiedy jest ono nieatrakcyjne fizycznie lub warunki, w jakich żyje, są bardzo skromne i ma ono niewielkie szanse na doświadczenie tych wzorców (np. kiedy widzi w tv inne dzieci, które oddają swoje zabawki lub kieszonkowe dla dzieci trzeciego świata)

Nauczycielka Przedszkola Gminnego
w Jeżowie Sudeckim Elżbieta Rudzka



REWIR DZIELNICOWYCH
Jeżów Sudecki
KOMISARIAT POLICJI
JELEŃ GÓRA ZABÓRZA



Teren działania
Jeżów Sudecki Siedlecin
Dziewiszów Płoszczyna
Chrosznica Wrzeszczyn
Czernica Janówek
Jelenia Góra – ul. Lwowska
Aniół Krzywóń, Grunwaldzka, Podchorążych

ADRES
ul. Długie nr 63
56-021 Jeżów Sudecki
pow. Jelenia Góra
woj. Dolnośląskie
telefon/fax (0-75) 7132156

DYŻURY
08/00 – 10/00
16/00 – 18/00

**W sprawach bardzo pilnych
kontakt z DYŻ Komisarjatu
Policji Jelenia Góra Zabórza
ul. Kiepury 32 tel. (0-75)64-24-595
lub tel. alarm - 9 9 7 -**

Policyjny telefon zaufania 0-800 166 011

Jak zawsze witam wszystkich moich czytelników dzisiejszym tematem będzie znany nam wszystkim

Problem niszczenia mienia. Wysoki udział dzieci i młodzieży notuje się wśród sprawców uszkodzenia lub zniszczenia mienia. Przystępstwo to jest bardzo pospolite, często łączone jest z wybrykami chuligańskimi. Młodzi ludzie widocznie nie rozróżniają, kiedy zabawa, żart czy próba odwagi przeradza się w czyn kryminalny. Nie są tego pewni, że wyrządzają innym krzywdę. Nie są też w stanie ocenić swych działań i ich następstw. Rodzice i wychowawcy powinni tu w porę interweniować, by zapobiec eskalacji dalszych przestępstw.

Kilka wskazówek Policji powinno dać Państwu punkt wyjścia:

- Wyjaśnijcie państwo dzieciom i młodzieży, że kradzież sklepową nie jest ani żartem, ani próbą odwagi, a czynem karalnym. Powiedzcie państwo wyraźnie, że wskutek kradzieży sklepowej nie jest poszkodowana żadna anonimowa placówka handlowa, lecz wszyscy nabywcy, a więc i państwo muszą za to zapłacić.
- Porozmawiajcie państwo z dziećmi i młodzieżą o wartości osobistej i własności publicznych instytucji. Uświadomcie im państwo, że umyślne zniszczenie np. urządzeń ruchu drogowego czy budek

telefonicznych w razie wypadku czy sytuacji zagrożenia kosztować mogą czyjeś życie

- Wyjaśnijcie państwo dzieciom i młodzieży, jakie skutki mogą pociągać za sobą przestępstwa np. wszczęcie dochodzenia lub nawet skazanie przez Sąd dla Nieletnich.

- Największe obciążenia mogą powstać z tytułu roszczeń odszkodowawczych ofiar, które sprawca będzie musiał pokrywać czasem nawet przez całe życie.

Przybliżcie to państwo swym dzieciom i uświadomcie im, że przemoc nie jest żadnym rozwiązaniem konfliktów!

POLICJA RADZI ZAPOBIEGAĆ

Porozmawiajcie państwo ze swym dzieckiem o tym, kim są jego przyjaciele i znajomi. Spytajcie o to, gdzie i jak spędza ono swój wolny czas poza domem. Zwróćcie państwo uwagę, jaką sumą pieniędzy dysponuje wasze dziecko. Sprawdźcie, czy z kieszonkowego lub oszczędności może sobie pozwolić na zakup ubrania, kosmetyków, sprzętu fotograficznego, płyt czy gier komputerowych.

Gdybyście mieli państwo co do tego wątpliwości, spytajcie. Dzieci biorą przykład z rodziców. Rodzice, którzy przechwalają się działaniami karalnymi, jak oszustwa podatkowe, stanowią zły wzór i tracą swą wiarygodność. Przestępstwa są wprawdzie nieprawidłowym zachowaniem, dają jednak dzieciom i rodzicom także szansę wyciągnięcia z tego wniosków. Wykorzystajcie państwo tę szansę. Instytucje takie jak: poradnie wychowawcze, ośrodki socjalne czy Policja mogą państwu w tym zadaniu pomóc.

Wasz dzielnicowy

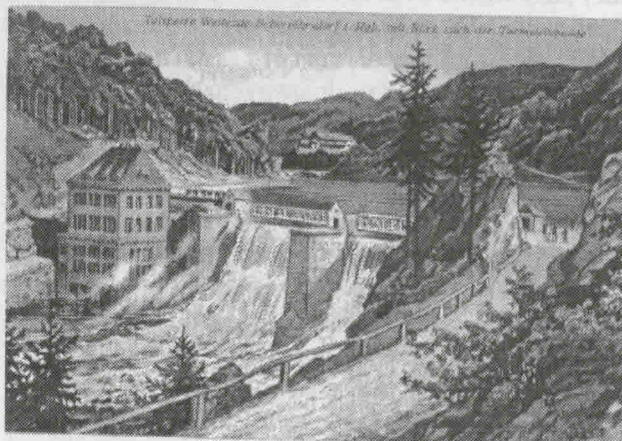
Ja*****

PARK KRAJOBRAZOWY DOLINY BOBRU ZABYTKI TECHNIKI NA BOBRZE

Osią hydrologiczną Parku Krajobrazowego Doliny Bobru jest rzeka Bóbr, która jest największym lewo-brzeżnym dopływem Odry. Bóbr stanowi zlewnię wszystkich wód powierzchniowych tego obszaru. Na odcinku do Wlenia, rzeka wykorzystuje starą przedłodowcową dolinę. Tutaj Bóbr i dopływające do niego potoki mają charakter górski, charakteryzują się krótkotrwałymi wezbraniami wody i występowania jej z brzegów. Katastrofalne wezbrania występują najczęściej w miesiącach letnich (czerwiec, lipiec) w czasie których zalewane jest całe dno doliny. Pierwsze wzmianki o powodzi zanotowano w 1220 roku. W XIX wieku zanotowano duże powodzie w latach: 1804, 1845, 1856, 1888 i 1897. Dnia 3 lipca 1900 roku uchwalono ustawę o budowie zapór i

pokryciu kosztów inwestycji na rzekach Kwisa i Bóbr. Wstępny projekt zabezpieczenia przeciwpowodziowego opracował profesor O. Intze. W pierwszej kolejności zbudowano zapórę na Kwisie w Leśnej, a następnie na rzece Bóbr w Pilichowicach. Wszystkie z tych zabytków techniki na Bobrze wykorzystywane są do dnia dzisiejszego i spełniają one rolę przeciwpowodziową a towarzyszące im elektrownie wodne stanowią źródło pozyskiwania energii elektrycznej.

Takimi elektrowniami – jednocześnie zabytkami techniki na naszym terenie są



Bobrowice I

Elektrownia zbiornikowa

moc 2,422 MW

spad 14,5 m

przełyk 23,5 m³/s

Zbiornik energetyczny o pojemności całkowitej 500 tys.m³, pojemność martwa 350 tys m³, powierzchnia 11 ha, długość 0,98 km

Urządzenia zrzutowe :

- 2 segmenty z klapami długości 2x22,5 m, upust płuczający-denny 3,0 x 6,0 m z zamknięciem segmentem

Bobrowice I, to przykład elektrowni przyjazdowej z budynkiem siłowni i rozdzielni energetycznej usytuowanym w korycie rzeki. Charakterystyczne dla stopnia wodnego jest powiązanie jazu i budynku, pomiędzy które wprowadzono blok upustu dennego. Turbiny zainstalowano w otwartych komorach betonowych, których ściana stanowi ścianę odwodną hali maszyn. W Bobrowicach po raz pierwszy na Śląsku zastosowano zamknięcia jazowe w postaci segmentów z klapami o mechanizmach ruchomych przełączalnych na segment lub klapę. Posiadają napęd elektryczny i ręczny, uruchamiany z maszynowni na filarze i przycółkach jazu. Manipulacje ruchowe segmentów mogą być wykonane dopiero po całkowitym położeniu klap.

Budowę elektrowni rozpoczęto w 1924 roku, a ukończono rok później. Po raz pierwszy zbiornik (Jezioro Modre przy Perle Zachodu) wypełniono 8 listopada 1925 roku. 14 listopada elektrownię uruchomiono. Od 16 stycznia

zaczęła na stałe przekazywać energię elektryczną do sieci.

Bobrowice II

Elektrownia przepływowa

moc 0,218 MW

1 turbozespół (2 turbiny pracujące na wspólny generator)
spad- 3,5 m

przełyk - 10,8 m³/s

Na ogół przyjmuje się, że elektrownia powstała w 1932 roku, rozpoczynając 12 kwietnia produkcję energii elektrycznej jako elektrownia zawodowa. Jednak wiek części urządzeń sięga XIX stulecia i wiąże się z funkcjonującym tutaj młynem wodnym, tartakiem, a od początku XX wieku fabryką przetworów drzewnych. Siłownia wodna wpisana była w centralną część budynku produkcyjnego i wyposażona w dwie pionowe turbiny Francisca pochodzące z 1912 roku. Przez układ przekładni zębatych i pędni pasowych napędzały różne maszyny i urządzenia technologiczne. Tę właśnie siłownię w latach 1931-32 przebudowano na elektrownię. Na jazie zainstalowano kłapę uchylną z napędami. Poziomy wał, na którym posadowiony jest generator synchroniczny, napędzany jest poprzez przekładnie zębate (daskowe) turbinami, z których skrajna może być wysprzęglona z układu przy zmniejszonych przepływach wody.

W latach 1955-57 elektrownię zautomatyzowano. W latach 70-tych częste awarie powodowały wyłączenie jej z ruchu. W roku 1985 roku, po wykonaniu nowych przekładni i remoncie wyposażenia mechaniczno-elektrycznego, elektrownia została ponownie uruchomiona. Rozruch elektrowni odbywa się zdalnie z elektrowni Bobrowice I.

Bobrowice III

Elektrownia przepływowa

moc - 0,126 MW

przełyk instalowany - 2,2 m²/s

spad nominalny - 8m

Elektrownia była niegdyś jedną z dwu siłowni energetycznych znanej na Śląsku fabryki papieru. Pierwsza, wyposażona w dwie bliźniacze turbiny Francisca, znajdowała się na prawym brzegu kanału energetycznego, drugą, na lewym brzegu zbudowano w roku 1923 roku. Po zniszczeniu w czasie wojny, w latach 1953-54 odbudowano jedynie tę drugą. Dzisiaj jest to elektrownia zautomatyzowana, zdalnie sterowana z elektrowni wodnej Bobrowice I. W roku 1996 budowle i urządzenia hydrotechniczne zostały poddane gruntownemu remontowi z przebudową elementów ujęcia wody do kanału.

Elektrownia Wrzeszczyn

Elektrownia Zbiornikowa

moc - 4,710 MW

spad - 15,5 m

przełyk - 39,25 m³/s

jaz kamienno - betonowy, całkowita długość jazu 93 m,
długość jazu w części ruchomej 52 m

zbiornik energetyczny - pojemność całkowita 1750 tys m³, pojemność martwa 1170 tys.m³.
powierzchnia 4 ha, długość 3,9 km,



Elektrownia Wrzeszczyn powstała w latach 1926-27. O jej kształcie decyduje jaz dwuprzęsłowy z mostem jazowym- podobnie jak w elektrowni Bobrowice I - usytuowanie budynku w przedłużeniu skrzydła jazu. Napędy i układ sterowania umieszczono w filarach jazu, przegradzającego rzekę.

Była to pierwsza elektrownia śląska, w której zainstalowano turbiny systemu Kaplana.

Wynalazcą nowego typu turbiny był Viktor Kaplan z Brna. Pierwszą zbudowała w 1919 roku brneńska firma Storek ale dopiero w 1923 roku, po opanowaniu problemu kawitacji, firma J.M. Voith uruchomiła masową im produkcję. Pierwszą turbinę Kaplana w Polsce zainstalowano w 1926 roku w elektrowni Gródek. Jej model okazał się trwały. W połowie XX wieku opanował wiele elektrowni, stosowano go na stopniach wodnych o małym spadzie i rzekach o nieregularnych przepływach wody. O wartościach historycznych - technicznych elektrowni, dzisiaj już zautomatyzowanej, przesadza nie tylko kształt budowli hydrotechnicznych tworzących zbiornik, oryginalne wyposażenie siłowni energetycznej, w tym podwójne regulatory brodów syst. J.M. Voith z serwowatorami, także architektura, kształtowana w duchu funkcjonalizmu i modernizmu.

Do publikacji wykorzystano materiały przekazane przez Zastępcę Dolnośląskiego Zespołu Parków Krajobrazowych odz. w Jeleniej Górze Pana Jerzego Ratajskiego, któremu serdecznie dziękujemy za współpracę z naszym biuletynem.

W następnym numerze biuletynu przybliżymy czytelnikom faunę i florę Parku Krajobrazowego Doliny Bobru.

Redakcja



Ośrodek Rekreacyjny Jazdy Konnej „Stajnia Ery”

Ośrodek jest własnością Ryszarda i Małgorzaty Pałka, znajduje się w malowniczo położonej, małej miejscowości podgórskiej - Czernica. Hodowane są tu konie, różnych ras, ale główny cel hodowli to konie rasy trakeńskiej.

Stadnina oferuje:

- jazdy konne wieczorne na oświetlonym parkurze
- lekcje indywidualne i grupowe
- jazdy terenowe (cross)
- jazdy bryczką
- ogniska
- kilkudniowe rajdy konne
- pensjonat dla koni.

Dużym atutem stajni jest jej otoczenie. Malownicze krajobrazy i gęstsze lasów, dzika przyroda nie zniszczona przez działalność człowieka, kręte ścieżki, zróżnicowanie terenu oraz widok na Panoramę Karkonoszy zachęca do skorzystania z jazdy konnej w terenie nawet zagorzałych „mieszczuchów”.

Rekreacyjna jazda konna sprawi ogromną satysfakcję i tym najmłodszym i tym trochę starszym. Warto jest czasem skorzystać z uroków przyrody i oderwać się od codzienności, fundując sobie od czasu do czasu przejażdżkę w plener. Ośrodek zaprasza do korzystania ze swoich usług, zapewnia wspaniałą zabawę, a przy tym sporą dawkę tak bardzo nam potrzebnego ruchu i kontaktu z naturą.

Małgorzata i Ryszard Pałka

HUMOR

Chodzi niedźwiedź po lesie w środku stycznia
I tak sobie mruży pod nosem
- Po cholere! ja tę kawę taką mocną we wrześniu
wypiłem.

Powiatowy Rzecznik Konsumentów

Przyjmuje interesantów w Starostwie Powiatowym
Przy ul. Kochanowskiego nr 10 pokój nr 6
Tel. 75-232-21 wew. 228

Poniedziałek od godziny	8 ³⁰ do 16 ³⁰
Wtorek od godziny	8 ⁰⁰ do 15 ³⁰
Środa od godziny	8 ⁰⁰ do 15 ³⁰
Piątek od godziny	8 ⁰⁰ do 14 ⁰⁰

Zadania i kompetencje:

1. zapewnienie konsumentom bezpłatnego poradnictwa i informacji prawnej w zakresie ochrony konsumentów.
2. wytaczanie powództw w sprawach o ochronę interesów konsumentów na rzecz mieszkańców powiatu jeleniogórskiego, a także występowanie za ich zgodą do toczącego się postępowania w tych sprawach w każdym jego stadium
3. występowanie z powództwem sądowym w interesie przedsiębiorców, których prawa zostały naruszone poprzez czyn nieuczciwej konkurencji
4. wnioskowanie o wszczęcie postępowania anty monopolowego
5. składanie wniosków w sprawach stanowienia i zmiany przepisów prawa miejscowego w zakresie ochrony interesów konsumentów

Czas na relaks

Dnia 12 maja br odbyła się wycieczka do „Czeskiego Raju” organizowana przez Urząd Gminy. Zwiedzaliśmy piękną i tajemniczą Jaskinię Bozkowską, Zamki: Troski, Waldsteinów, Wronov. Największą atrakcją był spacer po Prachoskich Skałach (Skalne Miasteczko). Piękna pogoda i dobry humor uczestników niewątpliwie sprawiły, że wszyscy się bardzo dobrze bawili i jest to zachęta do organizowania takich wyjazdów.



UWAGA TO NALEŻY PRZECZYTAĆ !!!

W związku z tym informujemy, że organizowana jest kolejna wycieczka, dnia **23** czerwca 2001 roku (sobota), celem wyjazdu jest udział uczestników w „Safari” oraz zwiedzanie Skalnego Miasta. Wszystkich zainteresowanych prosimy o kontakt z paniami Edytą Klukiewicz lub Bożeną Matuszewską w Urzędzie Gminy w Jeżowie Sudeckim. Koszt wycieczki - 35,00 zł + 200-KČ na wstępy. W cenie wycieczki jest autokar z klimatyzacją, przewodnik i ubezpieczenie NW i KL.



Humor

Żona, przygotowując wystawną kolację,
Wysłała męża po świeże ślimaki
Mąż posłusznie poszedł,
ale po drodze spotkał znajomego
i dopiero rano wrócił do domu
Na progu wysypuje ślimaki,
Otwiera drzwi i głośno woła!
- No, nareszcie doszliśmy do domu!



Drogi czytelniku
gdy już nasz Biuletyn
będzie niepotrzebny
przeżaż go innym.

Wydawca: RADA Gminy w Jeżowie Sudeckim. Adres Redakcji: ul. Długa nr 63 58-521 Jeżów Sudecki
telefon fax. (0-75) 71-32-254, 71-32-255, 71-32-257 wew.132

Redakcja zastrzega sobie prawo do wykonywania skrótów oraz nie zwraca materiałów wykorzystywanych przy redagowaniu gazetki. Nakład 500 egz. Druk Urząd Gminy Jeżów Sudecki