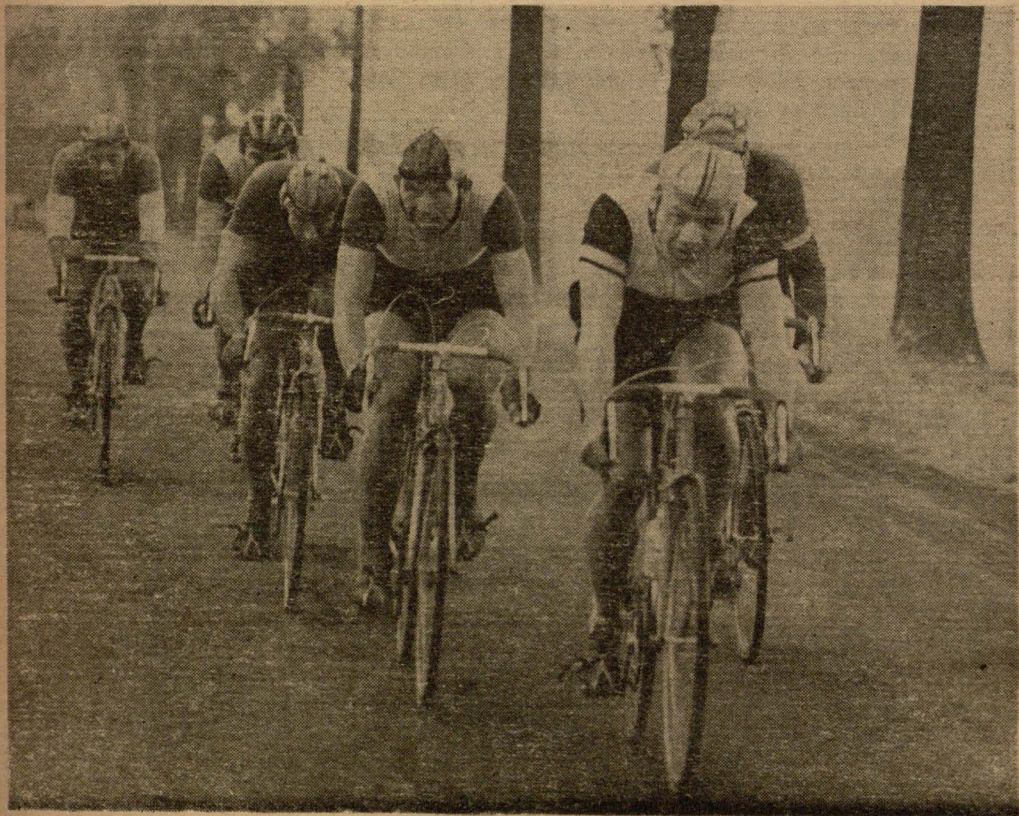


PUCHAR KARKONOSZY

22-25 czerwca 1972 r.



XIII MIĘDZYNARODOWY WYŚCIG KOLARSKI

KARTKI Z DAWNEJ HISTORII

Jelenia Góra została założona w roku 1108 przez Bolesława Krzywoustego, rozbudowana w roku 1241 przez księcia legnickiego Bolesława Łysego. Należała do księstwa świdnickiego i jaworskiego a po śmierci Anny księżniczki świdnickiej w roku 1392, przeszła we władanie korony czeskiej. Późniejszy rozkwit miasta zahamowany został po olbrzymim pożarze, który 18 maja 1549 roku w ciągu trzech zaledwie godzin, całkowicie go zniszczył.

Odbudowana następnie Jelenia Góra, została w roku 1634 zniszczona przez Szwedów.

Zachowały się w naszym mieście liczne zabytki, jak odnowiony rynek, okolony barokowymi kamieniczkami z podcieniami, ratusz z XVI wieku, przebudowany w następnym stuleciu. W pobliżu dawnego pierścienia murów miejskich, wzniesiony został w XIV—XV wieku gotycki kościół farny.

U wejścia do starego śródmieścia, od strony dworca głównego, przy dawnej Bramie Wojanowskiej stoi basteja z początku XVI wieku, do której w 1715 roku wbudowano kaplicę św. Anny. W pobliżu znajduje się poewangelicka świątynia z lat 1709—1717 t.zw. Kościół Łaski.

W północno-zachodniej części śródmieścia stoi t.zw. Wieża Zamkowa, dawna wieża bramna.

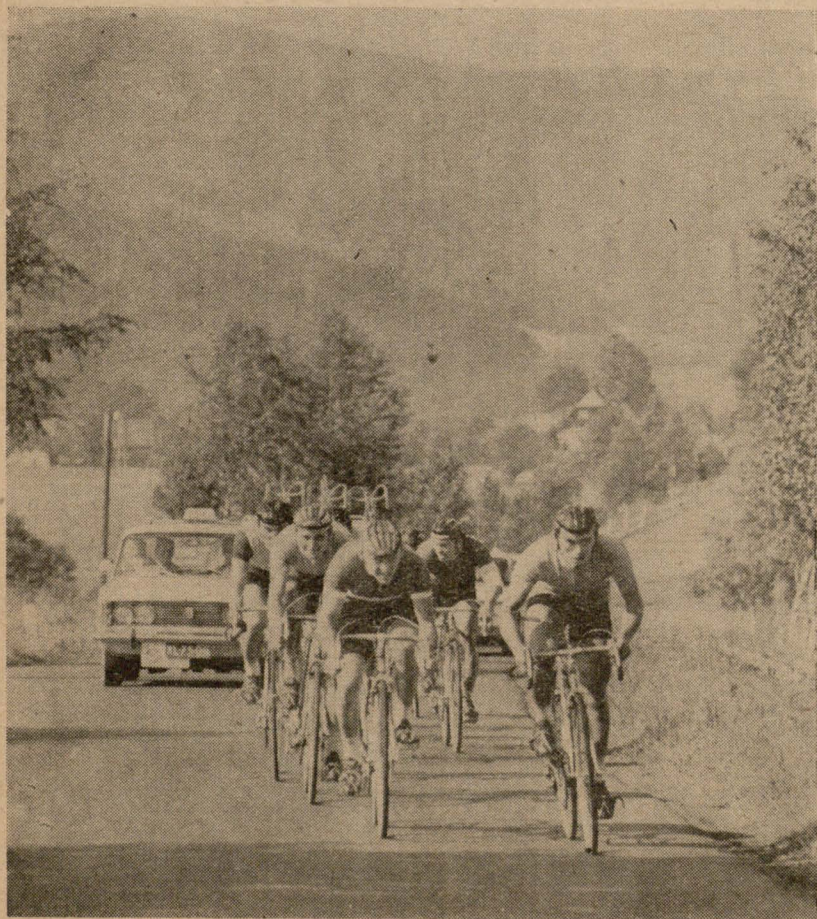
Na północny zachód od śródmieścia wznosi się Wzgórze Krzywoustego, na którym stał niegdyś zamek warowny.

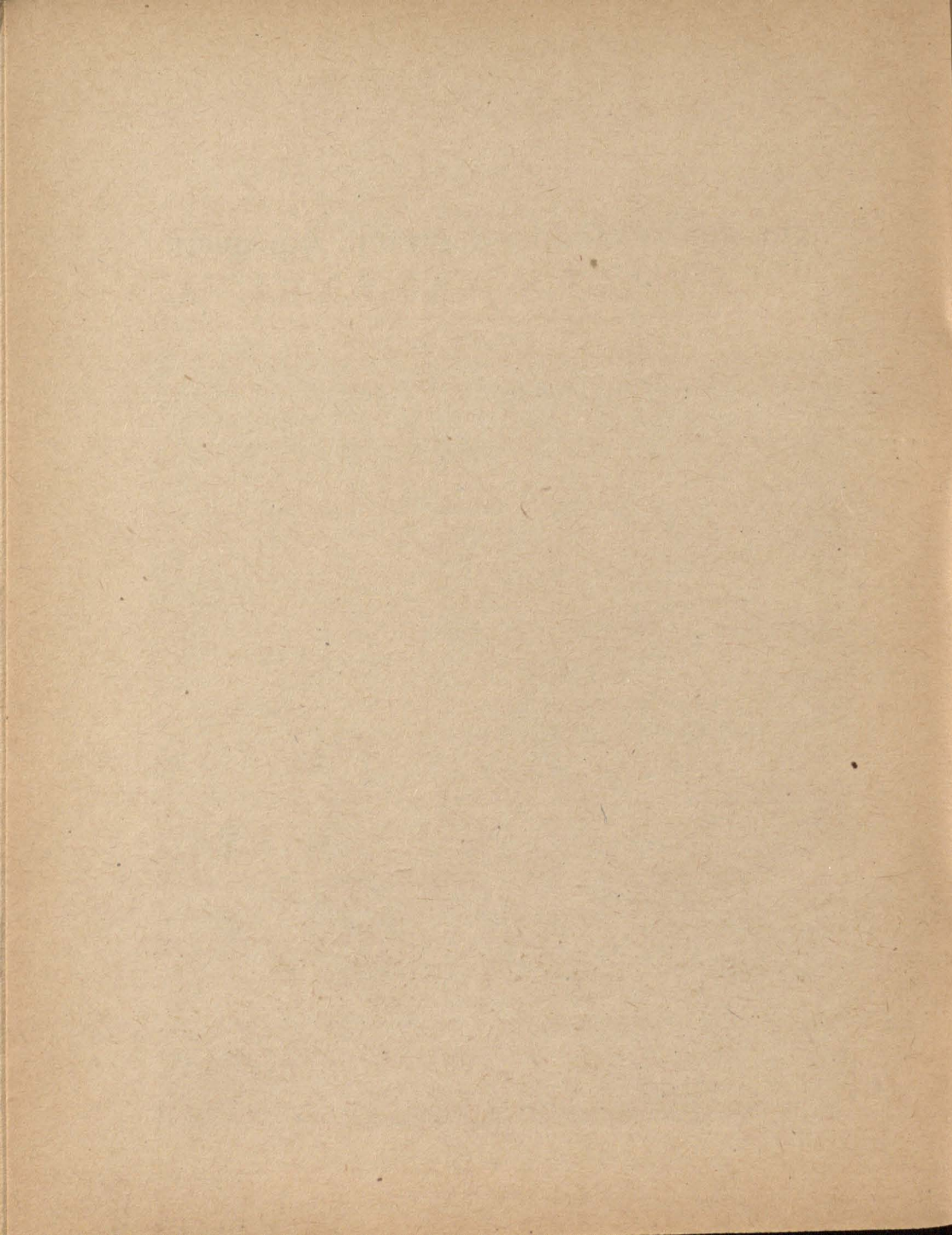
Stara część miasta i jej zabytki to obecnie bardzo mały już wycinek Jeleniej Góry, która się stale rozbudowuje. Najpiękniejszą jej częścią jest nowa dzielnica Zabobrze.

Opracowanie: Stanisław Kozar

Zdjęcia: Zbigniew Adamski

**XIII MIĘDZYNARODOWY WYŚCIG KOLARSKI
O PUCHAR KARKONOSZY**





SERDECZNIE WITAMY!

Już po raz trzynasty, na pięknych trasach Ziemi Jeleniogórskiej kolarze krajowi i zagraniczni walczyć będą o zwycięstwo w wyścigu o „Puchar Karkonoszy”.

W tym roku nasz wyścig odbędzie się nie w tradycyjnym terminie „Jeleniogórskiego Września”, ale w czerwcu, we wrześniu bowiem będziemy się wszyscy emocjonowali XX Olimpiada w Monachium.

Spodziewamy się, że w polskiej ekipie olimpijskiej znajdą się również kolarze okręgu wrocławskiego, a między nimi Ryszard Szurkowski zwycięzca naszego wyścigu w latach 1968 i 1969 oraz Jan Smyrak zwycięzca wyścigu o „Puchar Karkonoszy” z 1970 roku.

Kolarstwo w Jeleniej Górze zdobywa sobie coraz większe rzesze zwolenników i staje się w naszym mieście sportem o największym zainteresowaniu publiczności.

Przyczynił się do tego również nasz wyścig, który co roku gromadzi na startach, trasach i metach etapów tysiące zwolenników tego pięknego sportu.

Tak będzie również i w tym roku z okazji XIII wyścigu o „Puchar Karkonoszy”.

Witamy serdecznie kolarzy krajowych i zagranicznych uczestników wyścigu.

Życzymy im sukcesów w sportowej walce, która zdobędzie dla kolarstwa nowych sympatyków tej dyscypliny.

Witamy serdecznie działaczy, kierowników i trenerów ekip, którzy przybyli na nasz wyścig.

Życzymy im zadowolenia z pracy i z wyników swoich podopiecznych.

Spodziewamy się, że XIII wyścig o „Puchar Karkonoszy” będzie dobrą kontynuacją zainicjowanej w roku 1960 imprezy.

KOMITET HONOROWY

- TADEUSZ PAWLAK — przewodniczący Zarządu
Głównego Związku Zawodo-
wego Chemików
- JAN KRĘCIELEWSKI — przewodniczący Kr. OFSWiT
- JERZY GROCHMALICKI — I sekretarz KPiM PZPR
Jelenia Góra
- WŁODZIMIERZ STAWIŃSKI — sekretarz Zarządu Głównego
Związku Zawodowego
Chemików
- ZENON KUCIA — przewodniczący WKKFiT
Wrocław
- ROMAN GRZESZEK — przewodniczący
WR OFSWiT
- IRENEUSZ GÓRSKI — sekretarz Okręgu Związku
Zawodowego Chemików
- STANISŁAW SOBIECKI — wiceprzewodniczący Prezy-
dium MiP RN
Jelenia Góra
- STANISŁAW BOGUSZ — dyrektor ZWS „Celwiskoza”
- GENOWEFA MICHALSKA — przewodnicząca Prezydium
MRN Szklarska Poręba
- TADEUSZ DOLIŃSKI — prezes OZKol
Wrocław

W NASZYM REGIONIE

Chociaż należy wątpić czy ktoś z naszych miłych gości XIII Międzynarodowego Wyścigu Kolarskiego o „Puchar Karkonoszy”, znajdzie w tych dniach więcej czasu, aby lepiej poznać region, w którym nasz wyścig się odbywa, poświęcamy trochę miejsca temu tematowi, w nadziei, że jeżeli nie dziś to w najbliższej przyszłości odwiedzą nas oni, tym razem już jako wczasowicze i turyści.

Nasz region bowiem znany jest jako „zagłębie wypoczynku”.

Karkonosze i Rudawy Janowickie to nie tylko cel wędrowek letnich turystów i wczasowiczów, ale również doskonałe miejsce wypoczynku zimowego, ze względu na duże możliwości uprawiania narciarstwa i saneczkarstwa na doskonale nadających się do tego terenach.

Możliwość połączenia wypoczynku z poprawą zdrowia zapewniają znajdujące się w Cieplicach źródła mineralne.

Walory krajobrazowe i klimatyczne sprawiły, że turystyka i wczasy stały się jedną z głównych dziedzin gospodarki naszego regionu.

Ale również ważną rolę odgrywa w tej gospodarce przemysł, reprezentujący wszystkie dziedziny produkcji od szklarstwa, papiernictwa i tkactwa lnianego aż po najnowszy przemysł elektromaszynowy, budowy maszyn papierniczych, farmaceutyczny i włókien sztucznych.

Właśnie w tym roku Zakłady Włókien Sztucznych „Celwiskoza” w Jeleniej Górze, jeden z największych zakładów przemysłowych naszego regionu, obchodzi XXV-lecie swego istnienia.

To w „Celwiskozie” właśnie wyprodukowano pierwsze polskie włókno poliamidowe, a potem pierwsze włókno poliestrowe — elanę. Obydwie te produkcje dały początek nowym wielkim zakładom przemysłu włókien sztucznych w Polsce: gorzowskiemu „Stilonowi” i toruńskiej „Elanie”.

W XXV-leciu swojego istnienia „Celwiskoza” wyprodukowała około 450.000 ton włókien celulozowych i ponad 350.000 ton celulozy. W roku 1971 rozpoczęto w „Celwiskozie” produkcję nowego włókna: wysokoelastycznego. Największy klub sportowy naszego regionu „Dolnoślązak” powstał właśnie z inicjatywy załogi tego zakładu i dzięki jego pomocy rozwija się.

A więc zapraszamy do zwiedzenia Ziemi Jeleniogórskiej również przy innej, specjalnej okazji i zapewniamy, że będziecie zawsze przyjęci gościnnie i serdecznie.

KOMITET ORGANIZACYJNY

BOGUSŁAW MIELCZAREK	— przewodniczący
JULIAN GOZDOWSKI	} — wiceprzewodniczący
TADEUSZ ŁUC	
JÓZEF WOJNAROWSKI	
EDWARD OLEJNICZAK	— dyrektor wyścigu
JANUSZ RADCZUK	— sekretarz komitetu
IRENA OLEJNICZAK	— kierownik biura zawodów
JANUSZ MACELUCH	— kierownik tras
RYSZARD JANIK	— kierownik transportu
EDWARD PAJAŁ	— kierownik zabezpieczenia ruchu
BARBARA ROMAN	— kierownik finansowy

CZŁONKOWIE KOMITETU

Zbigniew Adamski, Sławomir Biedulski, Edmund Błaszczyk, Mieczysław Dębski, Mieczysław Hładki, Walenty Jarosz, Marian Klimek, Marian Kotlarek, Stanisław Kozar, Wanda Lechowicz, Urban Maciejewicz, Sławomir Mozyrko, Alicja Niedźwiecka, Jan Nowak, Teofil Papierzański, Wojciech Pędziwiatr, Antoni Ponikowski, Zbigniew Sławek, Roman Smoleński, Henryk Topol.

PROGRAM IMPREZY

21 czerwca 1972 r. (środa)

- Godz. 10.00—18.00 — przyjmowanie zawodników
20.00—21.00 — odprawa kierowników ekip

22 czerwca 1972 r. (czwartek)

- Godz. 7.00— 7.30 — śniadanie
11.00—12.00 — obiad
12.30—12.40 — zbiórka zawodników
12.40—12.50 — przyjazd zawodników na start honorowy
(plac Bieruta)
12.50—13.00 — start honorowy
13.00—13.10 — dojazd do startu ostrego
13.20 — start ostry
16.20—16.30 — przyjazd zawodników na metę
16.40—16.50 — dekoracja zwycięzców
18.30—19.00 — kolacja

23 czerwca 1972 r. (piątek)

- Godz. 7.00— 7.30 — śniadanie
8.00 — wyjazd zawodników na start ostry do Szklarskiej
Poręby
10.00 — start 1-go zawodnika
14.30—15.00 — obiad
18.30—19.00 — kolacja

24 czerwca 1972 r. (sobota)

- Godz. 7.00— 7.30 — śniadanie
11.30—12.00 — obiad
12.40—12.50 — zbiórka zawodników

12.50—13.00 — przyjazd zawodników na start honorowy
(Plac Bieruta)

13.05—13.10 — start honorowy

13.00—13.10 — dojazd do startu ostrego

13.30 — start ostry

18.30—19.00 — kolacja

25 czerwca 1972 r. (niedziela)

Godz. 5.30— 6.00 — śniadanie

6.20— 6.30 — zbiórka zawodników

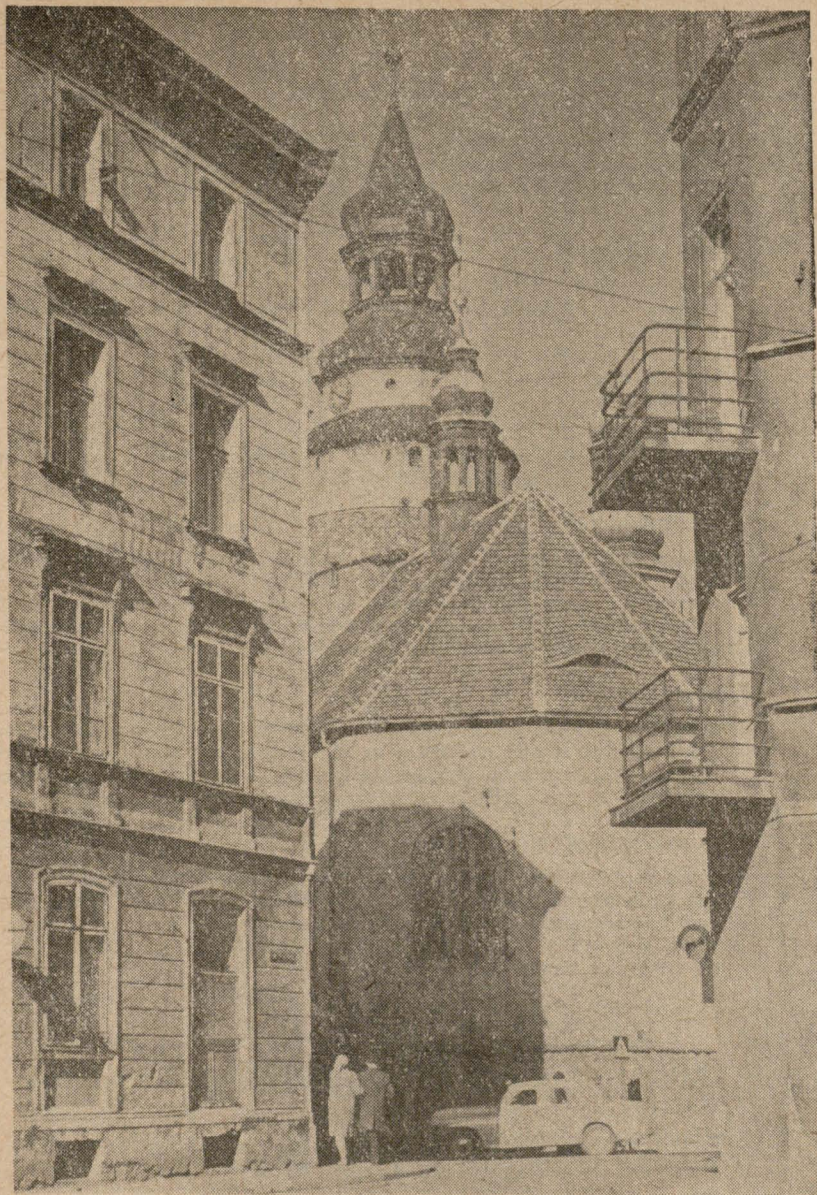
6.30— 6.40 — wyjazd na start ostry

7.00 — start ostry

10.10—10.30 — przyjazd zawodników na metę

12.30—13.00 — obiad

14.00 — uroczyste zakończenie wyścigu w Ośrodku
Sportowym Gwardia, ul. Nowowiejska 43



U zbiegu ulic 22 Lipca i 15 Grudnia w Jeleniej Górze

REGULAMIN WYŚCIGU

I. ORGANIZATOR

Organizatorami wyścigu są: Krajowa Rada Ogólnozwiązkowej Federacji Wychowania Fizycznego i Turystyki w Warszawie, Zarząd Główny Federacji Sportowej Chemik w Katowicach, Telewizja Wrocław, Rada Wojewódzka O.F.S. W.F.i.T. Wrocław, Ośrodek Sportu Turystyki i Wypoczynku w Jeleniej Górze i Klub Sportowy Dolnoślązak w Jeleniej Górze.

II. TERMIN I MIEJSCE

Wyścig rozegrany zostanie w dniach 22—25 czerwca 1972 r. na dystansie około 420 km, na trasie górzystej, podzielonej na cztery etapy.

III. UCZESTNICTWO

Prawo startu w wyścigu posiadają zawodnicy klas: MM, M, I, II, posiadający ważne badania lekarskie, oraz zaproszone ekipy zagraniczne. Wyścig rozegrany zostanie w konkurencji indywidualnej i drużynowej. Ekipa może składać się maksimum z pięciu zawodników danego klubu i dwóch osób towarzyszących (w tym kierowca).

IV. ZGŁOSZENIA

Zgłoszenia imienne do wyścigu należy składać w nieprzekraczalnym terminie do dnia 10 czerwca 1972 r. na adres: Sekretariat Międzynarodowego Wyścigu Kolarskiego o Puchar Karkonoszy — Jelenia Góra — Ratusz, tel. 241-08. Po tym terminie żadne zgłoszenia nie zostaną przyjęte.

V. OCENA WYNIKÓW

Zwycięzcą wyścigu zostanie ten zawodnik, który trasę czterech etapów pokona w najkrótszym czasie. Do klasyfikacji drużynowej brany będzie czas trzech zawodników na każdym etapie.

Bonifikaty do klasyfikacji indywidualnej:

- I miejsce na etapie — 30 sekund,
- II miejsce na etapie — 20 sekund,
- III miejsce na etapie — 12 sekund.

Najlepszy góral wyścigu otrzymuje 30 sekund, II — 20 sekund, III — 10 sekund.

Punktacja premii górskich:

- I miejsce — 5 pkt., II miejsce — 3 pkt., III — miejsce — 2 pkt., IV miejsce — 1 pkt.

Suma zdobytych punktów we wszystkich premiach górskich wyłania najlepszego górala wyścigu.

VI. PODSTAWA PRAWNA

Wyścig rozegrany zostanie zgodnie z przepisami Polskiego Związku Kolarskiego i UCI.

VII. FINANSOWANIE

Wszystkie koszty organizacyjne pokrywa organizator. Pozostałe koszty jak wyżywienie, zakwaterowanie, startowe, przejazdy, pokrywają zgłaszający. Organizator wyścigu zapewni dla uczestników wyścigu zakwaterowanie i wyżywienie w Ośrodku Sportowym Gwardia w Jeleniej Górze o ile w terminie do 10 czerwca 1972 r. zgłaszający udział w wyścigu prześlą należność na konto NBP Jelenia Góra nr 1612-96.70-1555, Ośrodek Sportu, Turystyki i Wypoczynku w Jeleniej Górze z zaznaczeniem: Puchar Kar-konoszy. Opłata za wszystkie dni wyścigu wynosi 620 zł od zawodnika i 540 zł od osoby towarzyszącej i obejmuje następujące świadczenia:

zakwaterowanie: 21/22, 22/23, 23/24, 24/25 VI 1972	
4×40 zł	160 zł
wyżywienie: 22, 23, 24, 25.VI 1972, 4×95 zł	380 zł
startowe: 4×20 zł80 zł
	<hr/>
	Razem 620 zł

VIII. NAGRODY

Zwycięzca indywidualny wyścigu otrzymuje puchar ufundowany przez Federację Sportową Chemik w Katowicach. Zwycięzca drużynowy puchar przechodni ufundowany przez Komitet Kultury Fizycznej i Turystyki w Jeleniej Górze. Najlepszy góral wyścigu otrzymuje puchar ufundowany przez Telewizję Wrocław.

Na każdym etapie nagradzanych będzie pierwszych dziesięciu zawodników, natomiast w klasyfikacji końcowej pierwszych piętnastu zawodników.

Nagrodę otrzymuje również najlepszy góral wyścigu.

IX. POMOC TECHNICZNA NA TRASIE

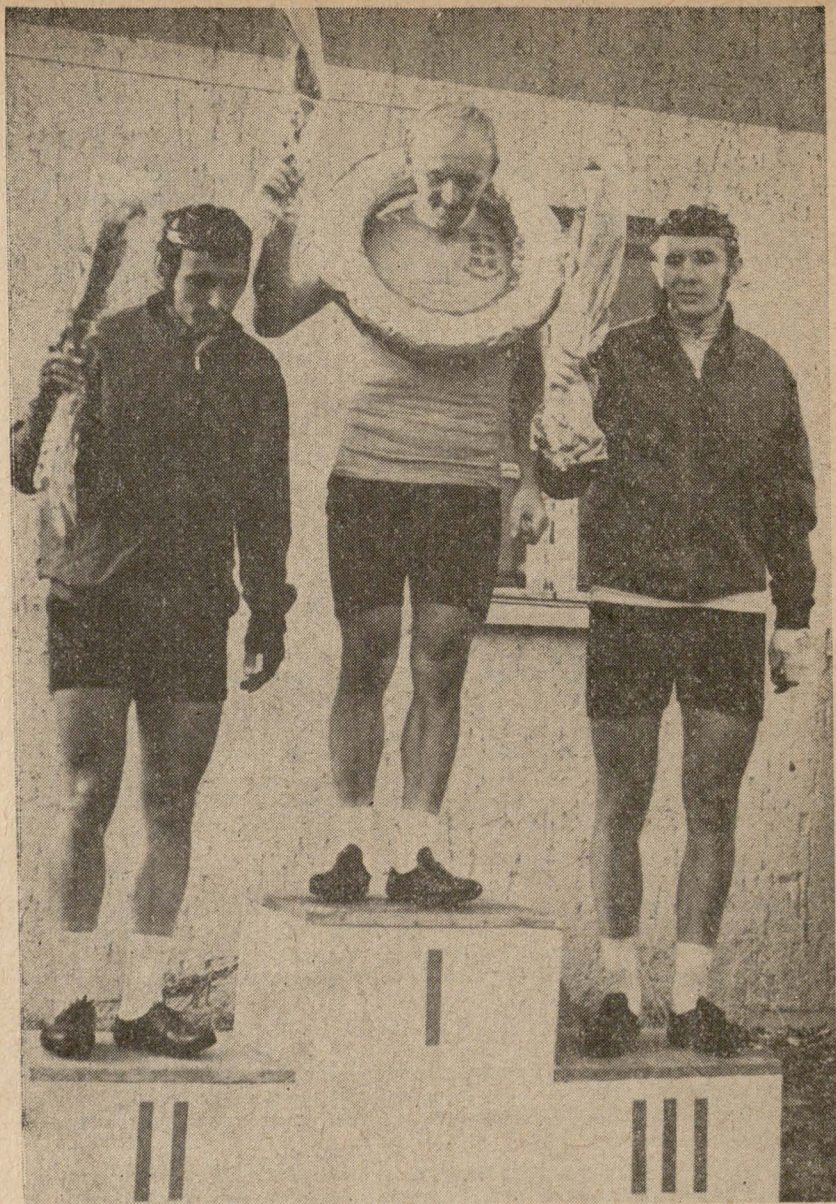
Organizator wyścigu zabezpiecza jedynie wozy techniczne dla ekip zagranicznych. Każda drużyna ma prawo zgłoszenia na własny koszt jednego wozu technicznego (samochód osobowy). Inne pojazdy do wyścigu nie zostaną dopuszczone. Na trasie dozwolona jest całkowita wymiana roweru.

X. PRZEPISY KOŃCOWE

Zawodnicy obowiązkowo muszą startować na całej trasie wyścigu w kaskach ochronnych. Lider wyścigu oraz najlepszy góral muszą obowiązkowo startować w koszulkach przodowników wyścigu dostarczonych przez organizatora.

Organizator wyścigu zastrzega sobie prawo ewentualnych zmian w programie wyścigu. W sprawach nie objętych niniejszym regulaminem decyduje dyrektor wyścigu.

Wszystkie zgłoszone ekipy muszą przybyć do Ośrodka Sportowego Gwardii w Jeleniej Górze 21 czerwca 1972 r. do godziny 18.

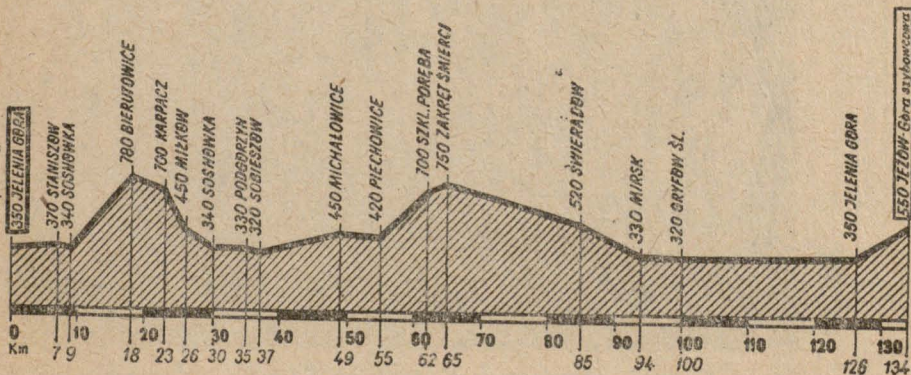


Triumfatorzy II etapu ubiegłorocznego Wyścigu o Puchar Karkonoszy.
Na podium zwycięzców od lewej: Trumgieller — ZSRR (II), Szurko —
LZS Strzelce Krajeńskie (I), Michajłow — ZSRR (III)

MINUTOWY CZAS PRZEJAZDU przez miejscowości leżące na trasie wyścigu

I ETAP długości 134 km — 22 czerwca 1972 r.

Miejscowość:	Kilometry:	Godzina przejazdu:	Uwagi:
Jelenia Góra	0	13.20	start ostry ul. Słowackiego
Staniszów	7	13.35	premia górską III kat.
Sosnówka	9	13.38	
Bierutowice	18	13.55	premia górską I kat.
Karpacz	23	14.00	
Milków	26	14.04	
Sosnówka	30	14.10	
Podgórzyn	35	14.15	
Sobieszów	37	14.18	
Michałowice	49	14.38	premia górską II kat.
Piechowice	55	14.48	
Szklarska Poręba	62	14.58	lotny finisz
Zakręt Śmierci	65	15.04	premia górską II kat.
Swieradów	85	15.25	
Mirsk	94	15.40	
Radoniów	100	15.55	
Jelenia Góra	126	16.35	
Jeżów Sudecki	134	16.48	meta — Góra Szybowcowa



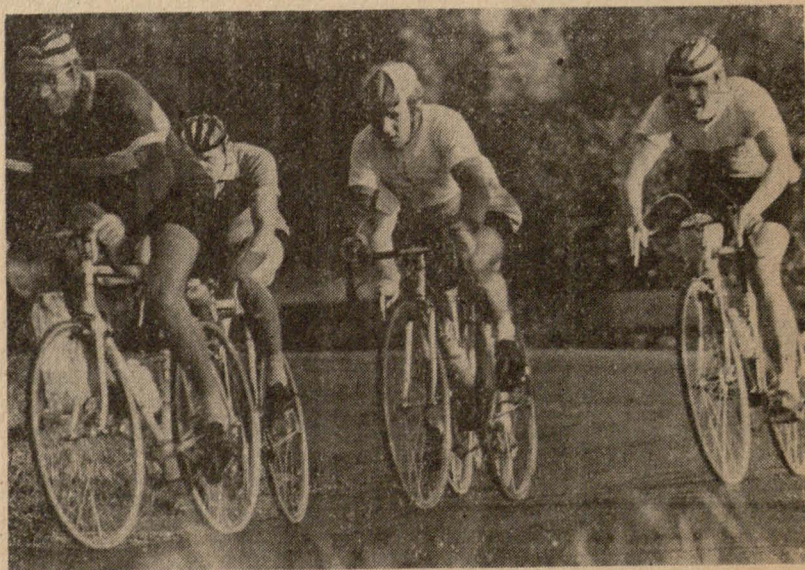
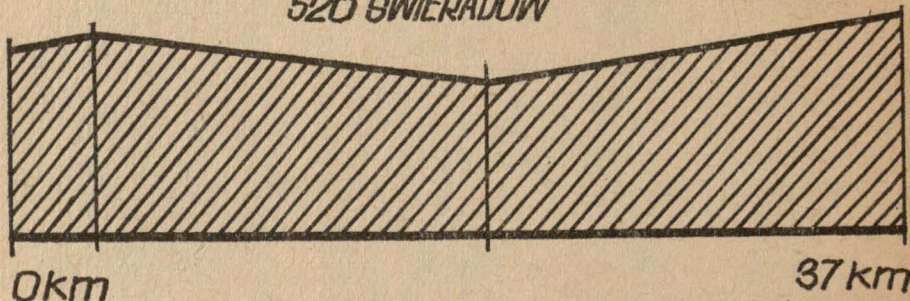
II ETAP długości 37 km — 23 czerwca 1972 r.

Miejscowość:	Kilometry:	Godzina przejazdu:	Uwagi:
Szklarska Poręba	0	10.00	start pierwszego kolarza (obok Hotelu Karkonosze)
Swieradów	20	10.35—12.15	
Szklarska Poręba	37	11.25—12.55	meta Zakręt Śmierci

750 ZAKRĘT ŚMIERCI

750 ZAKRĘT ŚMIERCI

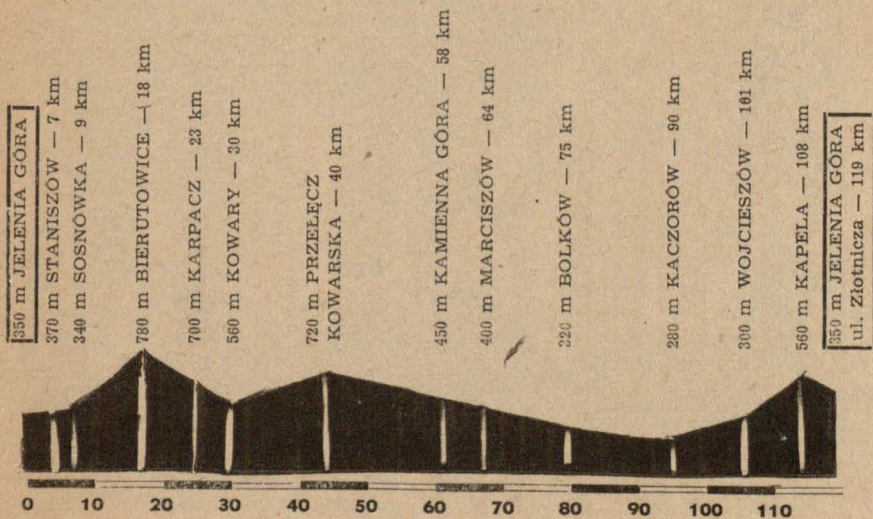
520 ŚWIERADÓW



Na trasie ubiegłorocznego Wyścigu o Puchar Karkonoszy

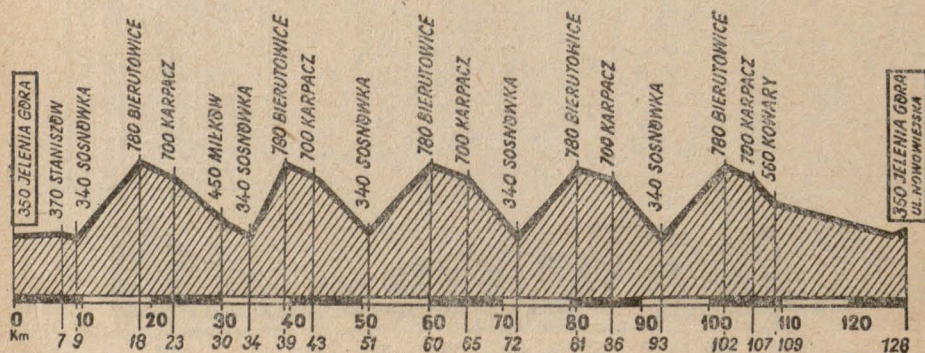
III ETAP długości 119 km — 24 czerwca 1972 r.

Miejscowość:	Kilometry:	Godzina przejazdu:	Uwagi:
Jelenia Góra	0	13.30	start ostry ul. Słowackiego
Staniszów	7	13.45	premia górską III kat.
Sosnowka	9	13.48	
Bierutowice	18	14.05	premia górską I kat.
Karpacz	23	14.10	
Kowary	30	14.17	
Przełęcz Kowarska	40	14.27	premia górską I kat.
Kamienna Góra	58	14.45	lotny finisz
Marciszów	64	14.55	
Bolków	75	15.10	
Kaczorów	90	15.30	
Wojcieszów	101	15.48	
Kapela	108	16.10	premia górską I kat.
Jelenia Góra	119	16.30	meta ul. Złotnicza



IV ETAP długości 128 km — 25 czerwca 1972 r.

Miejscowość:	Kilometry:	Godzina przejazdu:	Uwagi:
Jelenia Góra	0	7.00	start ostry ul. Słowackiego
Staniszów	7	7.15	premia III kat.
Sosnowka	9	7.18	
Bierutowice			premia górską I kat.
Karpacz			
Milków			
Sosnowka	30	7.45	
Bierutowice			premia górską I kat.
Karpacz			
Milków			
Sosnowka	51	8.17	
Bierutowice			premia górską I kat.
Karpacz			
Milków			
Sosnowka	72	8.49	
Bierutowice			premia górską I kat.
Karpacz			
Milków			
Sosnowka	93	9.21	
Bierutowice			premia górską I kat.
Karpacz	107	9.53	
Jelenia Góra	128	10.10	meta ul. Nowowiejska





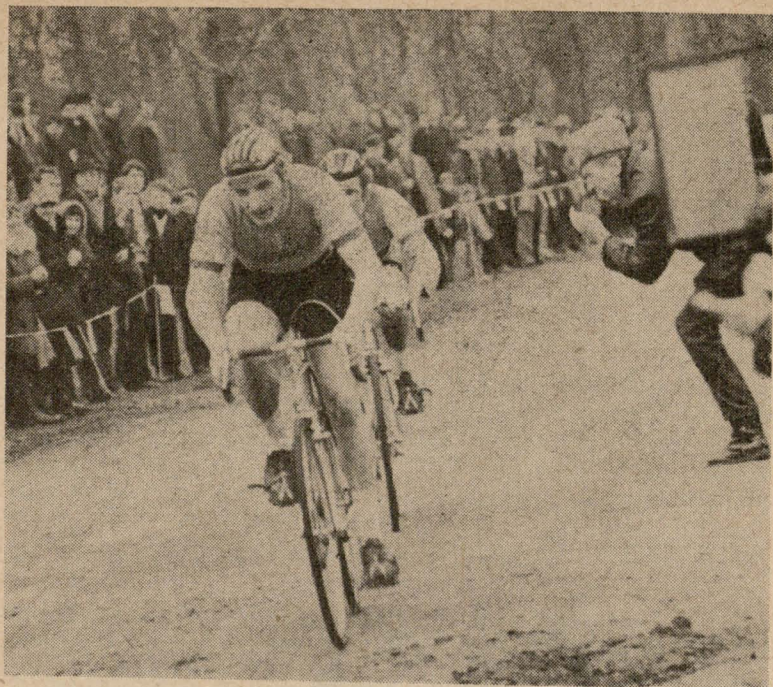
Triumfatorzy IV etapu ubiegłorocznego Wyścigu o Puchar Karkonoszy.
Na podium zwycięzców od lewej: Marko — CSRS (II), Kowalczuk —
Polonia Warszawa (I), Szurko — LZS Strzelce Krajeńskie (III)

DOTYCHCZASOWI ZWYCIĘZCY INDYWIDUALNI
WYŚCIGÓW O „PUCHAR KARKONOSZY”

1960 r. — Wiesław Szuba	— KS Swit Jelenia Góra
1961 r. — Jerzy Szwak	— Pafawag Wrocław
1962 r. — Eugeniusz Pokorny	— Obra Międzyrzecz
1963 r. — Ryszard Zapala	— LZS Chęciny
1964 r. — Zygfryd Widera	— Flota Gdynia
1965 r. — Marian Kegel	— Legia Warszawa
1966 r. — Marian Forma	— Legia Warszawa
1967 r. — Marian Kegel	— Lech Poznań
1968 r. — Ryszard Szurkowski	— Dolmel Wrocław
1969 r. — Ryszard Szurkowski	— Dolmel Wrocław
1970 r. — Jan Smyrak	— Górnik Słupiec
1971 r. — Trumgeller	— ZSRR

ZWYCIĘZCY DRUŻYNOWI
WYŚCIGÓW KOLARSKICH
O „PUCHAR KARKONOSZY”

1960 r. — LZS Mokrzeszów
1961 r. — Ruch Radzionków
1962 r. — Obra Międzyrzecz
1963 r. — Legia Warszawa
1964 r. — Dynamo Drezno
1965 r. — Legia Warszawa
1966 r. — Legia Warszawa
1967 r. — Legia Warszawa
1968 r. — WKZZ Wrocław
1969 r. — WKZZ Wrocław
1970 r. — ZSRR
1971 r. — ZSRR



Kolarstwo cieszy się w Jeleniej Górze dużym zainteresowaniem. Taki szpaler kibiców, mimo śniegu i zimna towarzyszył tegorocznym mistrzostwom kolarskim Polski w przełaju, które odbyły się w naszym mieście. Na zdjęciu kolarz Dolnoślązaka Łabus prowadzi przed późniejszym zwycięzcą Woźniakiem z Sarmaty Warszawa.

WYKAZ GÓRSKICH PREMII:

Etap I — 22 czerwca:

7 km — Staniszków	— III kat.
18 km — Bierutowice	— I kat.
49 km — Michałowice	— II kat.
65 km — Zakręt Śmierci	— II kat.

Etap III — 24 czerwca:

7 km — Staniszów	— III kat.
18 km — Bierutowice	— I kat.
40 km — Przełęcz Kowarska	— I kat.
108 km — Kapela	— I kat.

Etap IV — 25 czerwca:

7 km — Staniszów	— III kat.
18 km — Bierutowice	— I kat.
39 km — Bierutowice	— I kat.
60 km — Bierutowice	— I kat.
81 km — Bierutowice	— I kat.
102 km — Bierutowice	— I kat.



Trzej najlepsi w tegorocznych mistrzostwach kolarskich Polski w przełajach, które odbyły się w Jeleniej Górze. Od lewej: Cielecki (Karolina — Jaworzyna Śląska) — III miejsce, Woźniak (Sarmata Warszawa) — I miejsce, Łabus (Dolnoślązak — Jelenia Góra) — II miejsce.

JAK BYŁO W ROKU UBIEGŁYM?

Od dziewiątego do dwunastego września 1971 roku, Jelenia Góra gościła kolarzy zagranicznych i polskich biorących udział w XII wyścigu o „Puchar Karkonoszy”.

Pierwszy etap, jazda indywidualna na czas była popisem kolarzy radzieckich. Zwyciężył Michajłow przed Trumgellerem i Basko. Kolejne miejsca zajęli: 4. Kaczorowski — Gwardia Łódź, 5. T. Smyrak — Górnik Słupiec, 6. Mikołajczyk — Legia Warszawa, 7. Trifanow — ZSRR, 8. Klimczak Dolmel Wrocław, 9. Stadnik — Poolnia Piła, 10. Bobylew — ZSRR.

Z kolarzy Dolnoślązaka Lengiewicz był 25-ty, Łabus — 88-my, Spychała 96-ty.

Drugi etap długości 130 km zakończył się zwycięstwem Szurki — LZS Strzelce Krajeńskie, który wyprzedził kolarzy radzieckich Trumgellera i Michajłowa, czwarty był Jakubowski — Bug Wyszków.

Kolarze Dolnoślązaka zajęli następujące miejsca: 29. Lengiewicz, 81. Łabus, 87. Spychała.

Trzeci etap przyniósł wreszcie radość kibicom jeleniogórskim! Zwyciężył Lengiewicz z Dolnoślązaka przed Trifanowem — ZSRR, Majkowskim — Wióknierz Łódź, Klimczakiem Dolmel Wrocław i Baćkowskim z SHL Kielce.

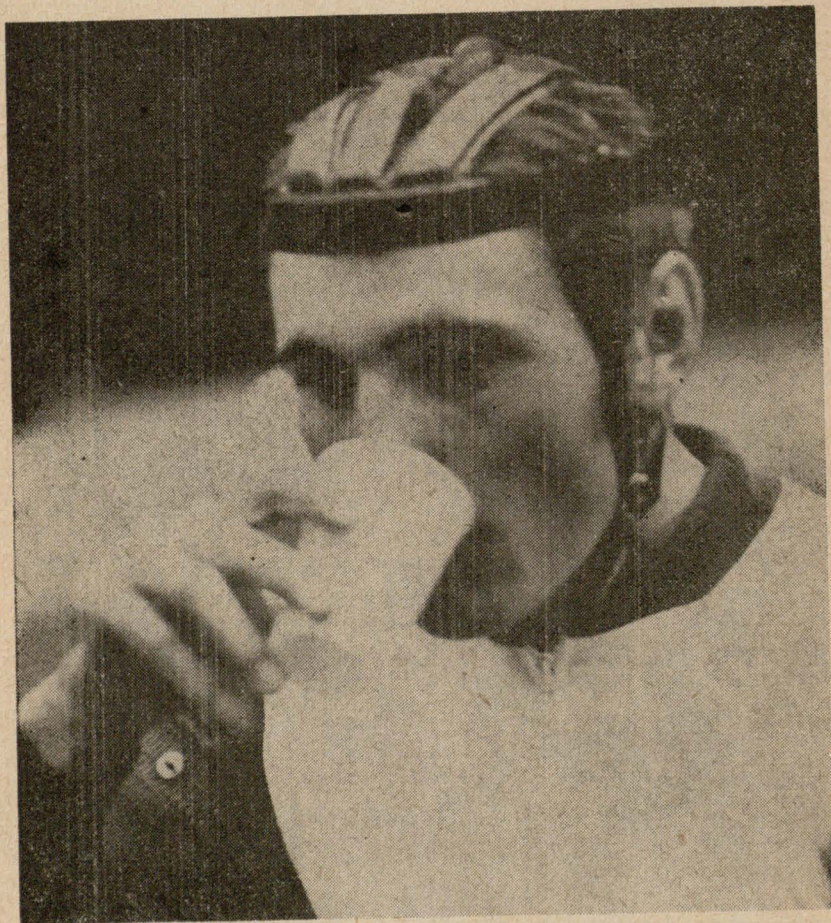
Kolarz Dolnoślązaka Łabus był 54-ty.

Etap miał 123 km długości.

Na czwartym etapie długości 128 km zwyciężył Kowalczuk — Polonia Warszawa przed Marką CSRR, Szurką LZS, Demelem — Polonia Warszawa i Trumgellerem — ZSRR. Lengiewicz był jedenasty a Łabus 43-ci.

W łącznej klasyfikacji wyścigu zwyciężył Trumgeller — ZSRR przed Szurką — LZS Strzelce Krajeńskie i Michajłowem — ZSRR. Dalsze miejsca zajęli: 4. Bobylew — ZSRR, 5. Mikołajczyk — Legia Warszawa, 6. Demel — Polonia Warszawa, 7. Fałtyń — LZS Dolny Śląsk, 8. Kowalczuk — Polonia Warszawa, 9. Marko CSRS, 10. Lengiewicz — Dolnoślązak.

Drugi kolarz Dolnoślązaka Łabus zajął miejsce 47. Drużynowe zwycięstwo odniósł zespół Związku Radzieckiego.



Kolarz radziecki Michajłow

1934

Już od wielu lat, kolarstwo gromadzi na swoich imprezach w Jeleniej Górze liczne rzesze kibiców.

Dzieje się między innymi tak dlatego, że kolarze jeleniogórskiego Dolnoślązaka odnosili i odnoszą często sukcesy, nie tylko w skali okręgu, że w sekcji udało się skupić zapaloną grupę działaczy, którzy nie szczędzą trudu, aby ta piękna dyscyplina znalazła swoje miejsce w naszym mieście.

Oceniają nasze wysiłki Władze Kolarskie, które powierzają Jeleniej Górze i Dolnoślązakowi często organizację imprez, również ogólnopolskich.

Sukcesy organizacyjne i sportowe Dolnoślązaka to w znacznej mierze zasługa naszych trenerów: Edwarda Olejniczaka, który pracuje w naszym klubie, niemal w chwili powstania tej sekcji i Janusza Macelucha, dawniej kolarza a dzisiaj wychowawcy młodzieży kolarskiej.

Warto przypomnieć, że w roku 1964 kolarz Dolnoślązaka Krzysztof Godlewski zakwalifikował się do kadry narodowej, niestety tragiczna śmierć na szosie, przerwała pięknie zapowiadającą się karierę, kiedy Krzysztof liczył się już w kadrze narodowej, przygotowującej się do Wyścigu Pokoju.

Kolarz Dolnoślązaka Bogdan Lengiewicz (obecnie w Polsce Warszawa) reprezentował barwy naszego kraju na mistrzostwach świata w Brnie w roku 1969 i zajął w czteroosobowej drużynie Polski 5—8 miejsce w wyścigu torowym na 4 km.

W roku 1971 junior Włodzimierz Biłous na II Spartakiadzie Młodzieży zdobył w wyścigu indywidualnym ze wspólnego startu pierwsze miejsce i złoty medal.

Zaliczony przy końcu ubiegłego roku do kadry przygotowującej się do przełajowych mistrzostw świata nasz kolarz Andrzej Łabus zdobył w tym roku w przełaju tytuł wicemistrza Polski.

Tytuł mistrza Polski juniorów w przełaju na rok 1972 zdobył w tym roku junior Dolnoślązaka Andrzej Łakomski.

To tylko najważniejsze sukcesy naszych kolarzy.

Sekcja kolarska Dolnoślązaka liczy ponad 60 zawodników, w tym znaczną część stanowią młodzi adepci tego pięknego sportu.

W przeprowadzonych niedawno mistrzostwach okręgu na szosie juniorzy Dolnoślązaka zdobyli dwa tytuły mistrzowskie (Andrzej Łakomski w jeździe indywidualnej ze wspólnego startu i drużyna w składzie: Biłous, Łakomski, Filipiak i Blaszkę w jeździe drużynowej) a młodzik Bronisław Pokrątko zdobył w swojej kategorii tytuł wicemistrza okręgu w jeździe indywidualnej na czas.

Należy się spodziewać, że przy dalszej usilnej pracy naszych trenerów i kolarzy przyjdą w przyszłości nowe, być może bardziej wartościowe sukcesy.

REGULAMIN PUCHARU PRZECHODNIEGO DLA NAJLEPSZEJ REPREZENTACJI WKZZ

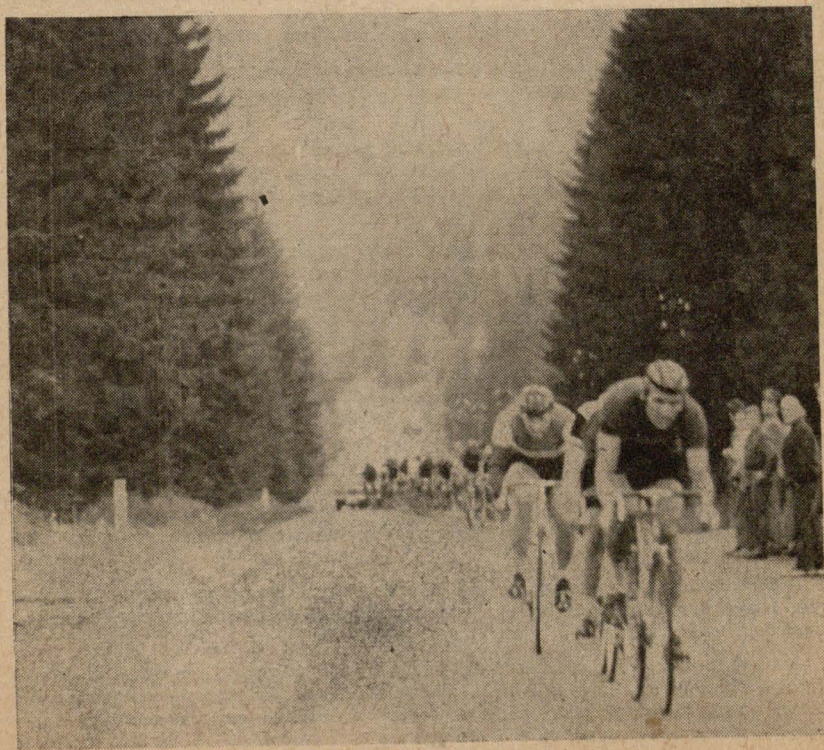
1. Puchar ufundowany został przez Ogólnopolską Federację Sportu Wychowania Fizycznego i Turystyki w Warszawie.
2. Puchar jest nagrodą przechodnią dla drużyny WKZZ, która uzyska pierwsze miejsce w klasyfikacji WKZZ, po czterech etapach.
3. Punktacja o puchar prowadzona będzie co roku w ramach wyścigu.
4. Puchar przechodzi na własność drużyny WKZZ, która zdobędzie go trzykrotnie z rzędu lub pięciokrotnie w dowolnej kolejności.
5. Puchar do chwili zdobycia go na własność powinien znajdować się w sekretariacie WKZZ, którego drużyna zdobyła go w danym roku. WKZZ odpowiada w tym okresie czasu za puchar i przechowanie go.
6. Puchar przechodni powinien być przekazany organizatorom na jeden miesiąc przed wyścigiem.

REGULAMIN PUCHARU PRZECHODNIEGO ZA ZWYCIĘSTWO INDYWIDUALNE

1. Puchar ufundowany został przez Przewodniczącego WKKFiT we Wrocławiu.
2. Puchar jest nagrodą przechodnią dla zawodnika, który uzyska pierwsze miejsce łącznie, po czterech etapach.
3. Puchar przechodzi na własność zawodnika po trzykrotnym z rzędu zdobyciu lub pięciokrotnym w różnej kolejności.
4. Do chwili zdobycia na własność puchar winien być przechowywany w sekretariacie Klubu, którego zawodnik go zdobył. Zarówno Klub jak zawodnik odpowiedzialni są za właściwe przechowanie pucharu w ciągu roku.
5. Puchar przechodni powinien być przekazany organizatorom na miesiąc przed rozpoczęciem następnego wyścigu.
6. W wypadku zdobycia pucharu przez zawodnika zagranicznego, otrzymuje on miniaturę pucharu.

REGULAMIN PUCHARU DRUŻYNOWEGO

1. Puchar ufundowany został przez Komitet Kultury Fizycznej i Turystyki w Jeleniej Górze.
2. Puchar jest nagrodą przechodnią dla drużyny, która uzyska pierwsze miejsce w łącznej klasyfikacji po czterech etapach.
3. Puchar przechodni na własność drużyny po trzykrotnym kolejnym lub pięciokrotnym nie kolejnym zdobyciu.
4. Do chwili zdobycia na własność przez klub, puchar winien być przechowywany w sekretariacie klubu, który go w danym roku zdobył. Klub ten odpowiada za puchar i jego należyte przechowywanie.
5. Puchar winien być przekazany organizatorom na miesiąc przed rozpoczęciem nowego wyścigu.
6. Puchar nie może być wywieziony za granicę. W wypadku zdobycia go przez drużynę zagraniczną, otrzymuje ona jego miniaturę.



FRAGMENTY PRZEPISÓW DYSCYPLINARNYCH

Zawodnik, który w czasie wyścigu korzysta z prowadzenia pojazdu mechanicznego poprzez trzymanie się pojazdu lub jazdę na nim, względnie za nim — choćby na najkrótszym odcinku trasy — podlega karze:

- a) za korzystanie z prowadzenia pojazdu mechanicznego — bezwzględna dyskwalifikacja w danym wyścigu,
- b) za korzystanie z pomocy pojazdu mechanicznego poprzez trzymanie się pojazdu — dyskwalifikacja w danym wyścigu i zawieszenie w prawach zawodnika od 2 do 6 miesięcy,
- c) za jazdę na pojeździe mechanicznym — dyskwalifikacja w danym wyścigu i kara zawieszenia w prawach zawodnika od 6 miesięcy do 1 roku.

— Za opieranie się lub odpychanie o pojazdy mechaniczne zawodnik podlega karze: po raz pierwszy — doliczenie 5 minut karnych, po raz drugi 10 minut karnych, po raz trzeci dyskwalifikacja z danego wyścigu.

— Za przechodzenie na trasie wyścigu pod zamkniętymi blokadami kolejowymi zawodnik podlega karze bezwzględnej dyskwalifikacji w miejscu stwierdzenia faktu.

— Zawodnik, który w czasie przejazdu jedzie poza rowem drogowym, po ścieżkach lub chodnikach, przeznaczonych dla ruchu pieszego, podlega karze: po raz pierwszy — doliczeniem 2 minut karnych, po raz drugi — 5 minut karnych, po raz trzeci — 10 minut karnych.

— Zawodnik zagrażający w czasie wyścigu bezpieczeństwu zbiorowemu jazdy, przez przepychanie, przetrzymywanie, rozpychanie łokciami, kolanami, zajeżdżanie współzawodnikom ich kierunku jazdy, podlega dyskwalifikacji w danym wyścigu oraz karze zawieszenia na okres 6 miesięcy.

— Zawodnik wycofany, który nie zgłosi się do sędziego będącego w samochodzie „koniec wyścigu”, zostaje ukarany zawieszeniem do 2 tygodni (wyjątek stanowią zawodnicy, którzy ulegli wypadkom i zostali zabrani z trasy — wtedy obowiązek zgłoszenia do sędziego „koniec wyścigu” spoczywa na kierowniku drużyny).

— Zawodnicy, którzy jadą pasywnie lub umawiają się odnośnie zwycięstwa w danym wyścigu, podlegają karze zawieszenia na okres od 1 do 6 miesięcy.

— Zawodnik za jazdę w wyścigu bez kasku lub z odpiętym kaskiem zostaje zdyskwalifikowany (wycofany).

— Zawodnik, który nie zgłosi się w oznaczonym czasie na starcie honorowym i nie weźmie udziału w przejeździe rowerem do startu ostrego, podlega karze doliczenia 2 minut.

— Zawodnik, który z nieuzasadnionych powodów (z wyjątkiem choroby, kontuzji) — odmówi startu w kolejnym wyścigu, udziału podczas dekoracji zawodników, wręczenia dyplomów, podlega karze zawieszenia w prawach zawodniczych na okres dwóch tygodni.

— Zawodnik krajowy, który posiada na stroju kolarskim napisy handlowe, reklamowe lub klubowe w obcym języku, lub startuje w koszulkach o barwach obcych państw, podlega karze dyskwalifikacji w danym wyścigu (niedopuszczenia).

— Zawodnik, który zmienia wyznaczone lub wylosowane miejsce startu, korzysta z pomocy osób przetrzymujących go na starcie przez wypchanie, podlega karze dyskwalifikacji w danym wyścigu.

— Zawodnik, który pozoruje defekt roweru lub poowduje umyślne uszkodzenie go, podlega karze dyskwalifikacji w danym wyścigu.

— Za używanie w czasie zawodów wulgarnych słów lub fizycznych znieważzeń wobec współzawodników, sędziów, trenerów, publiczności, oraz za nieprzyzwoite zachowanie się w miejscu zawodów, za uciążenie i obrażenie, zawodnik podlega karze dyskwalifikacji w danym wyścigu i zawieszenia na okres od 3 do 6 miesięcy.

Jeżeli powyższe wykroczenia mają charakter zbiorowy — zawodnicy ci podlegają karze dyskwalifikacji w danym wyścigu i zawieszenia na okres od 6 do 12 miesięcy, niezależnie od odpowiedzialności karnej i cywilnej.

— Wszystkie osoby biorące udział w zawodach, muszą być zgłoszone komisji sędziowskiej. Listę osób towarzyszących przedstawia komisji sędziowskiej organizator imprezy. Osoby, dodatkowo zgłaszające się do towarzyszenia w wyścigu, obowiązane są uzyskać zgodę sędziego głównego. Osoby postronne komisja usuwa z kolumny wyścigu.

— Jeżeli osoba towarzysząca (trener, instruktor, działacz, sympatyk) narusza porządek zawodów na przykład przez zaniedbanie swoich obowiązków, takich jak spóźnione dostarczenie licencji i kart zdrowia, nieprzygotowanie na czas zawodnika czy też sprzętu, podlega karze po raz pierwszy — 100 zł, po raz drugi wykluczenie z zawodów.

— Osoba towarzysząca, która nie podporządkuje się poleceniom komisji sędziowskiej, podlega karze: po raz pierwszy — grzywną w wysokości 200 zł, po drugi wykluczenie z zawodów.

— Osoba towarzysząca, która przewozi zawodnika wycofanego z wyścigu i czyni to bez wiedzy komisji sędziowskiej, podlega karze grzywny w wysokości 500 zł.

— Osoba towarzysząca, która w czasie wyścigu przewozi zawodnika pojazdem, względnie holuje go, podlega karze zawieszenia w prawach działacza na okres 1 roku oraz karze grzywny w wysokości 1000 zł.

— Osoba towarzysząca, która dopuszcza się wypychania na starcie zawodnika, względnie ułatwia mu jazdę za pojazdem, podlega karze zawieszenia w prawach działacza na okres 6 miesięcy.

— Osoba towarzysząca, używająca w czasie zawodów wulgarnych słów wobec zawodników, sędziów, trenerów, publiczności, oraz za nieprzyzwoite zachowanie się w miejscu zawodów, za uciążenie i obrażenie, podlega karze wykluczenia z zawodów i zawieszenia w prawach działacza na okres 3 do 6 miesięcy.

Z HISTORII ROWERU

Za prototyp roweru uważana jest dreznina dwukołowa zbudowana w roku 1817 przez niemieckiego konstruktora pojazdów Karla Friedricha Draisa (1785—1851), poruszana przez odpychanie się nogami od ziemi.

W celu spopularyzowania nowego sprzętu K. F. Drais zorganizował w roku 1825 pierwsze wyścigi na drezninach.



Napęd za pomocą pedałów zastosowali niezależnie od siebie konstruktorzy niemieccy Gotlieb Mylius w 1844 roku, i Philip M. Fischer w roku 1853 oraz Francuz E. Michaux w roku 1861.

Ich konstrukcje znalazły zastosowanie w wytwarzanych wówczas pojazdach zwanych welocypedami.

Bezpośredni napęd na przednie koła oraz dążenie do uzyskania jak największej prędkości, doprowadziły do rozpowszechnionej przejściowo postaci pojazdu z bardzo dużym przednim kołem (ordinary bicycle, w skróceniu bicycle).



Pierwsze wyścigi na bicyklach o charakterze wyczynowym zorganizowano w połowie XIX wieku w Anglii a następnie we Francji.



Dopiero zastosowanie w roku 1869 przez Johanna F. Trefza łańcucha drabinkowego do napędu tylnego koła oraz umożliwienia w ten sposób wyrównania średnic kół, doprowadziło rower w ogólnych zarysach do dzisiejszej postaci.



Ważne znaczenie dla rozwoju roweru miało zastosowanie około roku 1886 łożysk tocznych i po roku 1888 opon dętkowych.



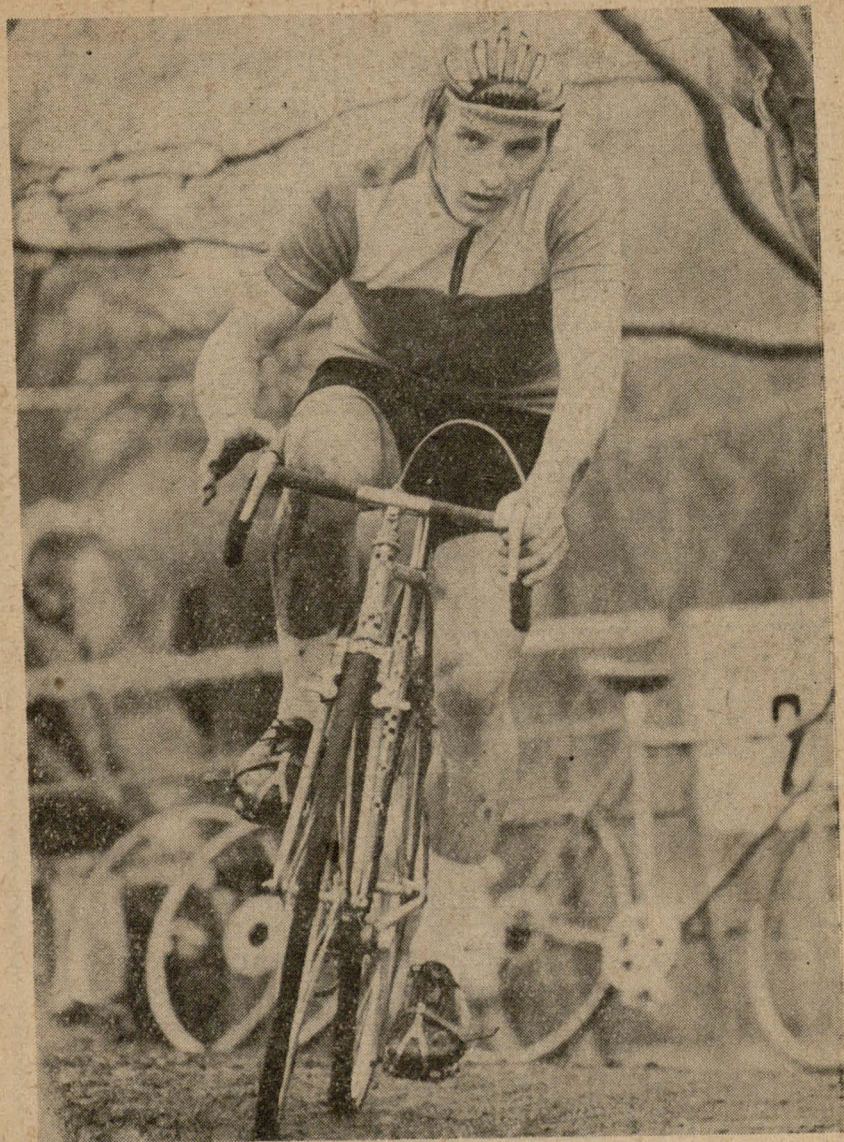
Obecna nazwa pochodzi od nazwy angielskiej firmy „Rover”, która w końcu XIX wieku rozpoczęła wielkoseryjną produkcję rowerów.



Przy końcu XIX wieku powstały sportowe związki kolarskie w krajach Europy zachodniej a w roku 1900 Międzynarodowy Związek Kolarski (Union Cycliste Internationale — UCI).



W Polsce kolarstwo zaczęło się rozwijać przy końcu XIX wieku. W roku 1920 towarzystwa i kluby kolarskie zrzeszyły się w Polskim Związku Towarzystw Kolarskich, przemianowanym następnie w Polski Związek Kolarski.



Kolarz jeleniogórskiego Dolnoślązaka — Łabus na trasie tegorocznych mistrzostw świata w przełaju — w Pradze.

„S P O Ł E M” WSS
ODDZIAŁ W JELENIEJ GÓRZE

ZAPRASZA P. T. KLIENTÓW

DO ODWIEDZENIA
SKLEPÓW W NASZYM MIEŚCIE:

„MODA DAMSKA,, — ul. Konopnickiej 13

„MODA MĘSKA” — ul. 1 Maja 19

„NASTOLATKA” — ul. 1 Maja 25

„SPORTOWIEC” — ul. 1 Maja 7

ARTYKUŁY GOSPODARSTWA DOMOWEGO
ul. 1 Maja 34

RADIO-TELEWIZYJNE — ul. 1 Maja 13

*w których można zaopatrzyć się w artykuły
niezbędne w sezonie turystyczno-wczasowym*

PRALNIA CHEMICZNA I FARBIARNIA
SPÓŁDZIELNIA PRACY

„C Z Y S T O Ś Ć”

W JELENIEJ GÓRZE

U P R Z E J M I E

INFORMUJE P. T. KLIENTÓW

że przy ul. Pstrowskiego nr 9
i przy ul. B. Prusa (róg Wolności)

zostały uruchomione

NO WE PUNKTY PRZYJĘĆ GARDEROBY
DO CHEMICZNEGO CZYSZCZENIA
I PRANIA BIELIZNY

Z A P R A S Z A M Y

DLA LUDNOŚCI
MIAST I WSI

WYKONUJEMY
WSZELKIE
P R A C E

ELEKTRO-INSTALACYJNE

INSTALACYJNA
SPÓLDZIELNIA PRACY
ELEKTROTECHNICZNEJ

„I S P E”

JELEŃ GÓRA
UL. ŚWIERCZEWSKIEGO 8
nr tel. 40-01

SPÓŁDZIELCZA
HURTOWNIA MIĘDZYPOWIATOWA
„SAMOPOMOC CHŁOPSKA”
w Jeleniej Górze
ul. Sobieskiego 56/58 — tel. nr 234-46

O F E R U J E

PO CENACH HURTOWYCH
ARTYKUŁY ZAOPATRZENIOWE
BRANŻ:

- W Ł Ó K I E N N I C Z E J
- O D Z I E Ż O W E J
- O B U W N I C Z E J
- G A L A N T E R Y J N E J

ZAMÓWIENIA MOGĄ SKŁADAĆ
PRZEDSIĘBIORTWA I INSTYTUCJE

podległe:

Ministerstwu Zdrowia i Opieki Społecznej,
Ministerstwu Obrony Narodowej,
Ministerstwu Spraw Wewnętrznych,
Centralnemu Zarządowi Więziennictwa i
Centralnej Radzie Związków Zawodowych,

z powiatów:

Jelenia Góra, Kamienna Góra, Lwówek Śląski,
Lubań i Zgorzelec.

**KARKONOSKIE
ZAKŁADY GASTRONOMICZNE**

POLECAJĄ SWOJE USŁUGI W ZAKRESIE
WYŻYWIENIA P. T. KONSUMENTÓW
INDYWIDUALNYCH I GRUP ZBIOROWYCH
oraz ROZRYWKĘ w następujących zakładach:

Restauracja „ARKADIA” pl. Ratuszowy 2/3

pod patronatem ZMS
czynna od godz. 9 do 22

Winiarnia „KASZTELANKA” pl. Ratuszowy 32

czynna od godz. 9 do 22

Restauracja „EUROPA”, ul. 1 Maja 10

z dąsingiem
czynna od godz. 8 do 1.00

Restauracja „TOKAJ”, ul. Pocztowa 7

ze specjalnością kuchni węgierskiej
czynna od godz. 9 do 22

Restauracja „STAROPOLSKA KARCZMA”

ul. 1 Maja 58

ze specjalnością kuchni polskiej, staropolskiej i śląskiej
czynna od godz. 9 do 22

Restauracja „JUTRZENKA” — Zabobrze

czynna od godz. 9 do 22

Restauracja „PATRIA” w Karpaczu

z dąsingiem
czynna od godz. 10 do 3.00

Kawiarnia-bar „Polonia w Szklarskiej Porębie

z dąsingiem
czynna od godz. 10 do 22

Bar „HARNASIE” w Szklarskiej Porębie

czynny od godz. 8 do 22

SPÓŁDZIELNIA INWALIDÓW

w Jeleniej Górze, ul. 22 Lipca nr 24

WYKONUJE USŁUGI DLA LUDNOŚCI

**w następujących zakładach usługowych
w naszym mieście:**

RADIOWO-TELEWIZYJNE

ul. 1 Maja 46, ul. Wiejska 17b, ul. Sobieskiego 16

ZEGARMISTRZOWSKIE

ul. 1 Maja 1

KRAWIECTWA DAMSKIEGO

ul. Klonowicza 3, ul. 1 Maja 33c, ul. 15 Grudnia 11,
ul. 1 Maja 52

KRAWIECTWA MĘSKIEGO

ul. Szkolna 9, ul. Mickiewicza 17

DZIEWIARSTWA

ul. Długa 11, ul. Krótka 22

RYMARSKO-TAPICERSKIE

ul. Jasna 7, ul. Sobieskiego 16

NAPRAWY PARASOLI

pl. Stalingradu 45

NAPRAWY OBUWIA

ul. Świerczewskiego 21, ul. Krótka 23

ELEKTROMECHANICZNE

ul. Nowotki 29, ul. Krótka 22

ŚLUSARSTWA OGÓLNEGO

ul. Poczтова 8 i w Jeżowie Sudeckim

INTROLIGATORSKIE

ul. 22 Lipca 6/7

MALOWANIA SZYLDÓW I GRAWERSTWA

ul. 1 Maja 38 i we Wleniu

NAPRAWY MASZYN BIUROWYCH

ul. Solna 4, ul. Wolności 12

FLAKATOWANIA AFISZY I ODKAŻANIA TELEFONÓW

ul. 22 Lipca 24

SZYCIA I RENOWACJI KÓLDER

pl. Stalingradu 46

oraz innych usług drobnych jak: **reparacja, mereżkowanie,
plisowanie, endei, obelaganie guzików, preżenie firan i in.**

POLSKIE BIURO PODRÓŻY „O R B I S”
Oddział Jelenia Góra, ul. 15 Grudnia nr 36

P O L E C A

U S Ł U G I W Y S O K I E J J A K O Ś C I

W Z A K R E S I E

- *organizacji i obsługi wycieczek krajowych i zagranicznych,*
- *załatwiania formalności paszportowych i sprzedaży dewiz dla turystów indywidualnych,*
- *świadczeń noclegów za granicą,*
- *sprzedaży biletów komunikacyjnych międzynarodowych i krajowych*

DYSPONUJEMY WYGODNYMI
i NOWOCZESNYMI AUTOKARAMI.

Numery telefonów:

turystyka 220-57

kasy komunikacyjne 22-07

kierownik oddziału 224-21

WOJEWÓDZKIE PRZEDSIĘBIORSTWO
TEKSTYLNO - ODZIEŻOWE
W P T O

w Jeleniej Górze, ul. 15 Grudnia nr 36
tel. 224-91

P O L E C A

ODZIEŻ NA KAŻDĄ OKAZJĘ

konfekcję damską

- ul. M. Konopnickiej 16
- ul. M. Konopnickiej 10

konfekcję męską

- ul. M. Konopnickiej 16
- ul. Wolności 4

konfekcję dziecięcą

- Dom Dziecka, ul. Długa 4/5

ORAZ ARTYKUŁY ODZIEŻOWE
o charakterze sportowym

- Dom Tekstylno-Odzieżowy
ul. 1 Maja 27

GMINNA SPÓŁDZIELNIA
„SAMOPOMOC CHŁOPSKA” JEŻÓW
z siedzibą w Jeleniej Górze
ul. Osiedle Robotnicze nr 47

ZAPRASZA TURYSTÓW
DO KORZYSTANIA

Z USŁUG ŻYWIENIOWYCH

w podległych zakładach gastronomicznych:

JEŻÓW SUDECKI

RESTAURACJA „LOT” kat. II
czynna od godziny 10 do 22
w soboty i niedziele prowadzi
działalność rozrywkową
od godziny 19 do 1.00

GRABARÓW

RESTAURACJA „PRZYSTANEK kat. III
czynna od godziny 9 do 21
leży na trasie E-22

STANISZÓW

RESTAURACJA „SZAROTKA” kat. III
czynna od godziny 9 do 21

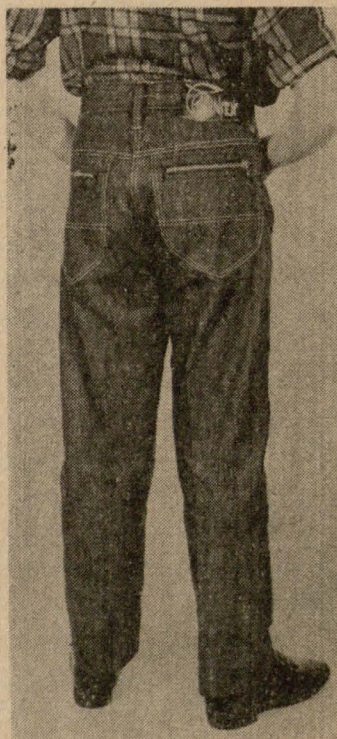
SIEDLĘCIN

RESTAURACJA „TURYSTA” kat. III
czynna od 9 do 21

W Klubie „**RELAKS**” w Jeleniej Górze
Gminna Spółdzielnia „Samopomoc Chłopska”
Jeżów prowadzi działalność gastronomiczną.



EFEKTOWNE SPODNIE
TURYSTYCZNE
CHŁOPIĘCE
i
MĘSKIE
Z TKANINY
T E K S A S



POLECAJĄ

ZAKŁADY
PRZEMYSŁU
ODZIEŻOWEGO
„CONFEX”

w Jeleniej Górze
ul. Mostowa 2
tel. 240-92

WOJEWÓDZKIE
PRZEDSIĘBIORSTWO
„A R G E D”
Oddział w Jeleniej Górze

P R O W A D Z I

SPRZEDAŻ
HURTOWĄ I DETALICZNĄ

ARTYKUŁÓW
GOSPODARSTWA DOMOWEGO

w branżach:

- metalowej
- elektrycznej
- chemicznej
- szczotkarsko-drzewnej
- kosmetycznej
- przyborów toaletowych
i środków piorących

NA TERENIE
MIASTA I POWIATU
JELENIA GÓRA

OGRODNICZY ZAKŁAD HANDLOWY

w Jeleniej Górze, ul. Pijarska nr 26

PROWADZI SPRZEDAŻ WARZYW I OWOCÓW

w następujących sklepach:

w Jeleniej Górze

w sklepie nr 1 — ul. Wolności 11, nr 18 — ul. Konopnickiej 26,
nr 21 — ul. Wolności 52, nr 22 — ul. 1 Maja 23, nr 23 —
pl. Bieruta 3, nr 24 — ul. 1 Maja 20, nr 25 — ul. 1 Maja 4.

w Cieplicach

w sklepie nr 4 — ul. Jagiellońska 22, nr 29 — ul. Mirec-
kiego 14, nr 30 — ul. 1 Maja 137.

Spółdzielnia Inwalidów „SIMET”

w Jeleniej Górze, ul. Szkolna 12

PRODUKUJE:

**OSPRZĘT TABLICOWY
I SYGNALIZACYJNY**

w następujących asortymentach:

Listwy zaciskowe LZ-4, LZ-10 w wyk. krajowym
i eksportowym, lampki sygnalizacyjne LS-21,
LS-48 oraz kasety świetlne KS 48×48, KS 48×
×96, w wykonaniu krajowym, eksportowym
i dla klimatu tropikalno-morskiego.

Głównym dystrybutorem naszych wyrobów jest

**Centrala Handlowa Artykułów Metalowych
i Elektrotechnicznych „ELMET”**

Warszawa, Aleje Ujazdowskie 20

**SPÓŁDZIELNIA PRACY
KONFEKCYJNO-ODZIEŻOWA
„W Ł Ó K N O”**

ul. 1 Maja 67, tel. 220-01, 259-03

P O L E C A

**JEDNOSTKOM
GOSPODARKI
USPOŁECZNIONEJ**

**ODZIEŻ ROBOCZĄ
i SŁUŻBOWĄ**

a w szczególności

**FARTUCHY ROBOCZE
i OCHRONNE
Z TKANIN BAWELNIANYCH**

**W „DOMU MODY”
PRZY UL. DŁUGIEJ Nr 2, TEL. 226-27**

**WYKONUJEMY
USŁUGI
W ZAKRESIE**

**KRAWIECTWA MIAROWEGO
DAMSKIEGO I MĘSKIEGO**

Z TKANIN WŁASNYCH I POWIERZONYCH



**Polskie Towarzystwo
Turystyczno-Krajoznawcze**
Zarząd Okręgu we Wrocławiu
Biuro Ekonomiczno-Finansowe
w Jeleniej Górze

DYSPONUJE w okresie całorocznym miej-
scami noclegowymi i gastronomicznymi

**w 30 schroniskach oraz domach wycieczkowych PTTK na terenie
województwa wrocławskiego.**

Schroniska i domy wycieczkowe PTTK położone w najpiękniejszych miejscowościach Sudetów, stwarzają doskonałe warunki wypoczynku.

Organizujemy na zlecenie obozy pobytowe letnie i zimowe, zapewniając usługi noclegowe i gastronomiczne w pełnym zakresie.

PTTK — Biuro Obsługi Ruchu Turystycznego
w Jeleniej Górze, ul. 1 Maja nr 88, tel. 236-27

O F E R U J E następujące usługi:

- wynajem autokarów
- usługi noclegowe w obiektach PTTK i stacjach turystycznych
- usługi żywieniowe
- przewodnictwo
- bilety wstępu do teatrów, kin, na wyciągi w Karpaczu i Szklarskiej Porębie,
- wycieczki zagraniczne (zbiorowe i indywidualne)
- wymiana dewiz (od godz. 8 do 15, we wtorki i czwartki od 8 do 16)

Prowadzi sprzedaż pamiątek w kiosku informacyjnym PTTK na dworcu głównym w Jeleniej Górze i w sklepach pamiątkarskich przy ul. 15 Grudnia i pl. Ratuszowym w Jeleniej Górze.

U W A G A !

Podobne usługi świadczą ekspozytury PTTK

BORT PTTK

Szklarska Poręba, ul. Jedności Narodowej 6, tel. 2123

BORT PTTK

Karpacz, ul. 1 Maja 51, tel. 316

ZACHĘCAMY DO KORZYSTANIA Z NASZYCH USŁUG!

PPPT „MODA DOLNOŚLĄSKA”
we Wrocławiu
Filia w Jeleniej Górze, ul. M. Konopnickiej 16b

W Y K O N U J E

z materiałów własnych i powierzonych
GARNITURY
KOSTIUMY
PŁASZCZE DAMSKIE, MĘSKIE
i MŁODZIEŻOWE
SUKNIE, GARSONKI
FUTRA
CZAPKI FUTRZANE itp.

ZAKŁAD NASZ POSIADA BARDZO DUŻY
WYBÓR TKANIN WEŁNIANYCH I ELANĘ

Dolnośląskie Zakłady Wyrobów Papierowych
w Jeleniej Górze, ul. Górna 3

P O L E C A J Ą S W O J E W Y R O B Y :

materiały biurowe

- podkłady na biurko
- teczki do podpisu
- skoroszyty i teczki biurowe

galanterię papierniczą

- klasery filatelistyczne
- albumy fotograficzne
- albumy do widokówek i kopert
- kasetki z papierem
- okładki do dyplomów

Bogaty wybór kolorystyczny
i nowe rozwiązania konstrukcyjne.

Do nabycia we wszystkich sklepach branży papierniczej.

FAMPA

FABRYKA MASZYN
PAPIERNICZYCH

Cieplić, ul. Fabryczna 1

telefon: 51061

telex: 34246

PRODUKUJE:

MASZYNY I URZĄDZENIA
DLA PRZEMYSŁU PAPIERNICZEGO
I CELULOZOWEGO

F A M P A OFERUJE DOSTAWĘ:

- kompletnych wyposażeń technologicznych do produkcji bibułek, papierów, kartonów i tektur
- pojedynczych maszyn i urządzeń
- kompletnej dokumentacji technicznej

Wyłącznym eksporterem maszyn produkcji FAMPY jest POLIMEX CEKOP — Warszawa, Czackiego 9/11.

Maszyny wyprodukowane przez FAMPĘ pracują między innymi: w Związku Radzieckim, Czechosłowacji, Turcji, Rumunii, Węgrzech, Bułgarii, Chińskiej Republice Ludowej, Brazylii, Zjednoczonej Republice Arabskiej, Indii, Cejlonie i Argentynie.

DYREKCJA
WOJEWÓDZKIEGO
PRZEDSIĘBIORSTWA
HANDLU ARTYKUŁAMI
CODZIENNEGO UŻYTKU
ODDZIAŁ W JELENIEJ GÓRZE

Z A P R A S Z A

P. T. K L I E N T Ó W

D O B O G A T O
Z A O P A T R Z O N Y C H
S K L E P Ó W
D E L I K A T E S O W Y C H

Nr 6 — J E L E N I A G Ó R A
ul. 1 Maja 52

Nr 15 — C I E P L I C E
Pl. Piastowski 5

Nr 130 — S Z K L A R S K A P O R Ę B A
ul. Jedności Narodowej 6

Nr 163 — K A R P A C Z
ul. 1 Maja 29

Nr 149 — K O W A R Y
ul. 1 Maja 4

Ż Y C Z Y M Y
P R Z Y J E M N Y C H Z A K U P Ó W

NOTATKI

NOTATKI

NOTATKI



Na stronie pierwszej okładki fragment jednego z etapów XII Wyścigu
o Puchar Karkonoszy w r. 1971. Prowadzi Kowalczuk (Polonia Warszawa)
przed Baćkowskim (SHL Kielce)

