

MŁODZIEŻOWE KOŁO FILATELISTYCZNE
IM. CZESŁAWA SŁANIA

INFORMATOR



MŁODZIEŻOWY DOM KULTURY
W JELENIJ GÓRZE



MŁODZIEŻOWE KOŁO FILATELISTYCZNE



IM. CZESŁAWA ŚLANI
PRZY MŁODZIEŻOWYM DOMU KULTURY
W JELENIEJ GÓRZE



INFORMATOR NR 24

Jelenia Góra, czerwiec 2002 r.

Maciej Flemming w Jeleniej Górze

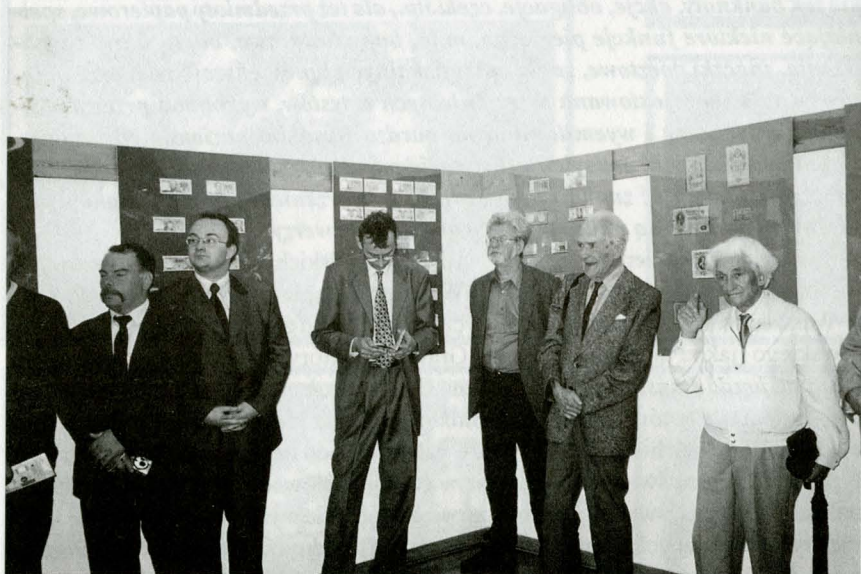
Wystawa pod nazwą „Urok naszych pieniędzy”, zorganizowana przez nasze Stowarzyszenie i Grodzką Bibliotekę Publiczną w Jeleniej Górze, została otwarta 2 lipca br. Na wystawie pokazano m.in. papierowe znaki pieniężne, takie jak banknoty, akcje, obligacje, czeki itp., ale też przedmioty papierowe, spełniające niektóre funkcje pieniądza, m.in. bony towarowe, bilety, karty zaopatrzenia, znaczki pocztowe, znaki opłat fiskalnych itp. Większość tych przedmiotów została zaprojektowana przez świetnych artystów, wykonana przez doskonałych sztycharzy i wyemitowana na bardzo wysokim poziomie edytorskim. W ten sposób banki emisyjne i instytucje parabankowe starały się podkreślić znaczenie i trwałość znaków pieniężnych. Z tworzeniem polskich znaków pieniężnych związani są najlepsi polscy artyści i grawerzy.

Z przygotowaniem, wykonaniem i drukiem polskich papierów wartościowych nierozzerwalnie związana jest Polska Wytwórnia Papierów Wartościowych S.A. w Warszawie. Została powołana do życia w 1919 roku decyzją premiera I.J. Paderewskiego (jako Państwowe Zakłady Graficzne), który stwierdził, że „*utworzony zostanie urząd Państwowych Zakładów Graficznych mający za zadanie wyłącznie wyrób banknotów i wszelakich znaków opłat na rzecz Skarbu Państwa*”. Po ciężkich zakrętach historii PWPW S.A. należy dziś do najnowocześniejszych tego typu zakładów na świecie. Lokuje się w ścisłej czołówce europejskiej. Profesjonalnie zarządzana, świetnie kierowana osiąga dodatnie wyniki ekonomiczne, mimo niezbyt sprzyjających uwarunkowań prawnych i trudnych okoliczności zewnętrznych. PWPW ma przed sobą interesująco nakreślone kierunki dalszego rozwoju.

Wystawę otworzył p. Maciej Łokaj – dyrektor Grodzkiej Biblioteki Publicznej w towarzystwie p. Janusza Milewskiego – prezesa JSFiK (rys. 1). Dyrektor



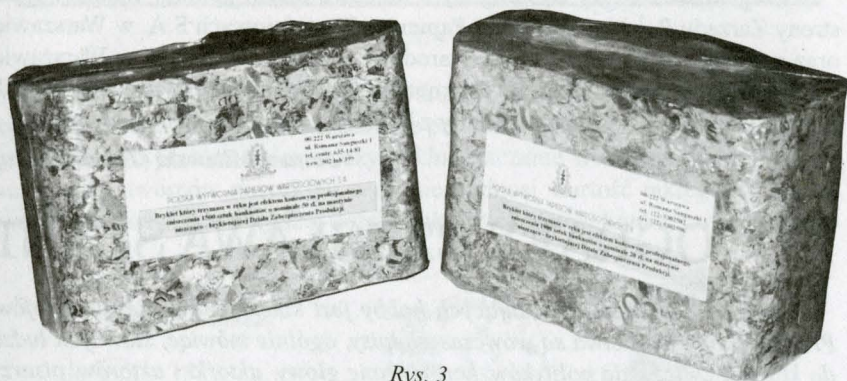
Rys. 1. Na pierwszym planie od lewej: Maciej Łokaj i Janusz Milewski.



*Rys. 2. Od lewej: Marian Brenda, Kazimierz Rak, Maciej Flemming (pilnie czyta).
Od prawej: Czesław Margas, Antoni Szczuka.*

Biblioteki przedstawił proces tworzenia wystawy, a prezes Stowarzyszenia zapoznał licznie zebraną publiczność z rodzajami znaków pieniężnych, ich znaczeniem i procesem powstawania. Zwrócił także uwagę na fakt, że z PWPW długie lata był związany najślynniejszy grawer świata – Czesław Ślania, który oprócz sztychowania znaczków pocztowych drukowanych w PWPW, sztychował również banknoty dla Wenezueli, Argentyny, Belgii, Brazylii, Izraela, Kazachstanu, Litwy, Portugalii, Urugwaju i Kanady. W kolorowym folderze wystawowym zaprezentowano m.in. znaczki pocztowe i banknoty przez niego grawerowane.

Zupełnym zaskoczeniem dla organizatorów wystawy była obecność na sali podczas wernisażu delegacji Polskiej Wytwórni Papierów Wartościowych S.A. na najwyższym szczeblu, bo wystawę zaszczylił Prezes Zarządu PWPW S.A. p. Maciej Fleming w towarzystwie p. Kazimierza Raka – rzecznika prasowego PWPW S.A. Towarzyszył panom również p. Marian Brenda – kierowca (rys. 2).



Rys. 3

Goście zapoznali się z wystawą i następnie odbyło się spotkanie w gabinecie dyrektora Biblioteki. Podczas spotkania m.in. pojawiła się propozycja zorganizowania w niedługiej przyszłości wystawy znaków pieniężnych z zasobów PWPW S.A. Propozycja została wstępnie zaakceptowana przez PWPW S.A. i obecnie trwają już pierwsze „przymiarki” do tego przedsięwzięcia. Prezes Maciej Fleming przedstawił ogólnie funkcjonowanie fabryki i niektóre przedsięwzięcia Wytwórni. Przekazał również organizatorom niezwykle brykiety zmielonych (uszkodzonych) pieniędzy jako końcowy efekt cyklu profesjonalnego niszczenia zużytych banknotów realizowany w PWPW (rys. 3). Przekazał również najnowszy rocznik polskich znaczków pocztowych, niezwykle wydawnictwo o PWPW oraz znak wodny, wykonany w fabryce, a przedstawiający papieża Jana Pawła II. Udało się również doprowadzić do spotkania Prezesa Zarządu PWPW S.A. p. Macieja Flemminga z Prezydentem Miasta Jeleniej Góry p. Józefem Kusiakiem, co było

poważnym sukcesem organizatorów w racji odbywającej się w tym dniu sesji Rady Miejskiej Jeleniej Góry. Podczas tego spotkania Prezydent Miasta został zapoznany z aktualnymi możliwościami Wytwórni, co ma duże znacznie w momencie wprowadzania nowych praw jazdy kierowców. Jednocześnie ze swej strony Prezydent Miasta przedstawił bieżącą sytuację na terenie miasta związaną z realizacją wymiany tych dokumentów.

Po spotkaniu w Ratuszu Miejskim Prezes Zarządu p. Maciej Flemming zaprosił delegację Stowarzyszenia do odwiedzenia Polskiej Wytwórni Papierów Wartościowych S.A. w Warszawie. Zaproszenie zostało przyjęte z radością. Pojawiły się też możliwości wzbogacenia ekspozycji „Miniatury Czesława Słani” o pewne bardzo interesujące i niezwykle elementy. W taki oto sposób współdziałanie naszego Stowarzyszenia z Polską Wytwornią Papierów Wartościowych S.A. w Warszawie nabrało innego charakteru.

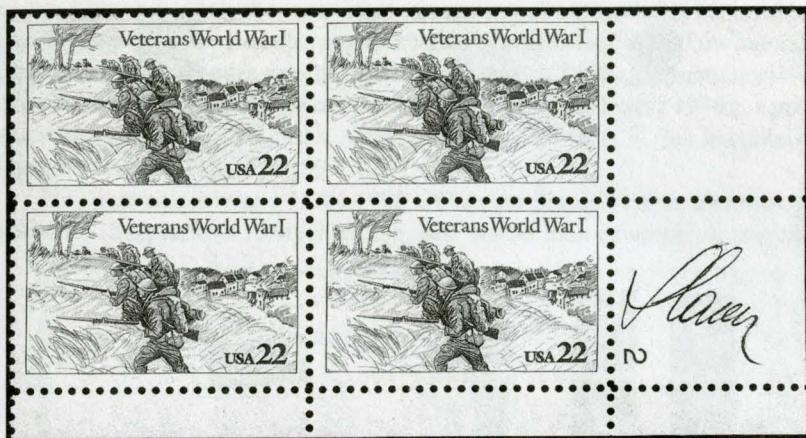
Zorganizowanie tej wystawy było możliwe dzięki pomocy finansowej ze strony Zarządu Polskiej Wytwórni Papierów Wartościowych S.A. w Warszawie oraz pomocy rzeczowej ze strony Narodowego Banku Polskiego w Warszawie w postaci wypożyczenia zestawu banknotów sprzed denominacji złotówki w 1995 roku. Pozostałe ekspozyty pochodziły z kolekcji jeleniogórskich zbieraczy.

Janusz Milewski (Jelenia Góra)

AUTOGRAFY CZESŁAWA SŁANI

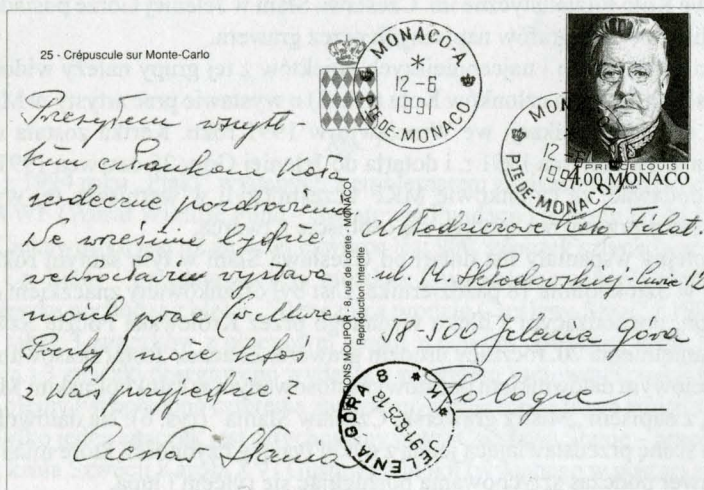
Jednym z bardzo interesujących hobby jest kolekcjonowanie autografów. Przedmiotem zbieractwa są wówczas podpisy, ogólnie mówiąc, sławnych ludzi, do których zalicza się polityków, koronowane głowy, aktorki i aktorów, pisarzy i poetów, piosenkarzy i muzyków, twórców i wynalazców, sportowców. Uogólniając zbiera się wówczas autografy ludzi, którzy w jakiś sposób zapisali się w pamięci współczesnych. Często jest widok, gdy znanym postaciom: aktorom i piosenkarzom towarzyszą wianuszki ich wielbicieli.

Różne są sposoby zdobywania autografów, m.in. poprzez uczestnictwo w imprezach organizowanych z udziałem sławnych ludzi lub wymianę korespondencji z nimi. Ten drugi sposób jest żmudny, ale może być bardzo interesujący. Również kolekcjonerów prac Czesława Słani można zaliczyć do łowców autografów. Niejednokrotnie widziałem tłumy ludzi grzecznie stojących w kolejce do słynnego grawera po jego podpis. Tak było we Wrocławiu, Warszawie, Jeleniej Górze, Lublinie, Poznaniu, a także w USA, Chinach, Szwecji, Australii czy Portugalii. Dużą popularnością wśród zbieraczy miniatur Czesława Słani cieszą się narożne znaczki arkuszy (np. czworobloki) z zachowanym fragmentem marginesu (rys. 4), na którym artysta może umieścić swój podpis. Taki znaczek sygnowa-

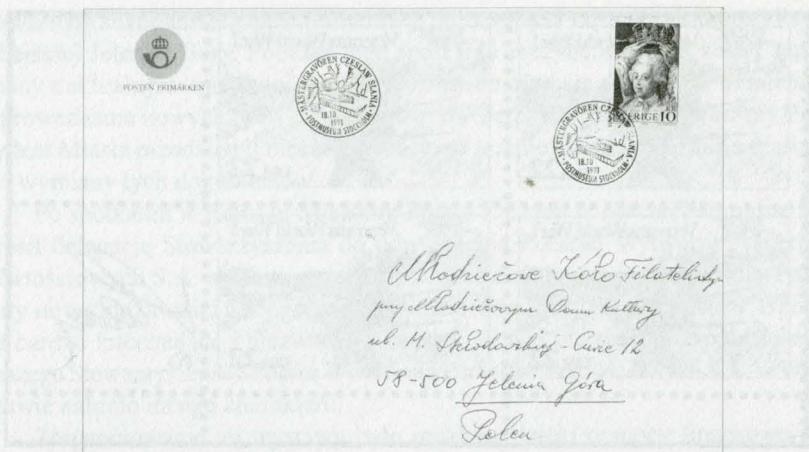


Rys. 4

ny przez artystę ma znacznie większą wartość filatelistyczną niż znaczek bez takiego podpisu. Ma to też duże znaczenie przy budowie ekspozycji wystawowego poświęconego pracom staloryniczym. Umieszczenie w ekspozycji walorów – autografów twórców znaczków wybitnie podnosi wartość takiego ekspozycji i wpływa na zdobycie większej ilości punktów u sędziów konkursowych. Jedno-



Rys. 5



Rys. 6

cznie autografy uwiarygodniają taki zbiór. Podobnie ważne znaczenie mają oryginalne listy z pierwszego dnia obiegu znaczka.

Zdobycie listu zaadresowanego przez artystę należy uznać za wielki sukces kolekcjonerski.

Czesław Słania jest tytanem pracy i niewiele ma czasu na prowadzenie korespondencji, tym bardziej, że nie korzysta z usług sekretarki lub sekretarza. Młodzieżowe Koło Filatelistyczne im. Czesława Słania w Jeleniej Górze posiada kilka takich listów – autografów napisanych przez grawera.

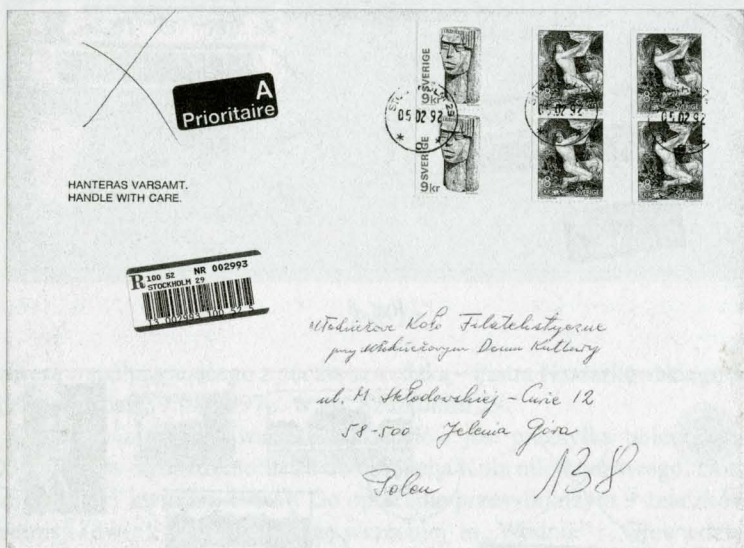
Do najstarszych i najcenniejszych obiektów z tej grupy należy widokówka od Czesława Słania do członków Koła (rys. 5) o wystawie prac artysty w Muzeum Poczty i Telekomunikacji we Wrocławiu w 1991 roku. Kartka została nadana w Monako 12 czerwca 1991 r. i dotarła do Jeleniej Góry 25 czerwca 1991 r. Nie trzeba dodawać, że członkowie MKF uczestniczyli w wernisażu tej wystawy i wówczas pierwszy raz spotkali się osobiście z twórcą.

Kolejny wspomniały list dotarł od Czesława Słania w tym samym roku i był nadany w Sztokholmie 18 października. List był ofrankowany znaczkiem o nom. 10 koron, pochodzącym z bloku wydanego przez Królewską Poczta Szwedzką dla upamiętnienia 70. rocznicy urodzin grawera. Znaczek został skasowany okolicznościowym datownikiem pocztowym stosowanym w sztokholmskim Muzeum Poczty, z napisem „Mistrz grawerski Czesław Słania” (rys. 6). Na datowniku pokazano scenę przedstawiającą jedną z cyklu tysięcy czynności, które musi wykonać grawer podczas sztychowania posługując się ryłcem i lupą.

Istotnym elementem takiego listu zaadresowanego ręką grawera są znaczki użyte do opłacenia przesyłki. I tak się składa, że najczęściej Czesław Słania uży-

wa znaczków pocztowych przez siebie samego sztychowanych. Na liście z 5 lutego 1992 r. nadanym w Sztokholmie 29 zostało użytych sześć znaczków autorstwa grawera: cztery pochodzą z jednoznaczkowej emisji z 1980 r. prezentującej twórczość Ernsta Josephsona pt. „Wodnik” oraz dwa znaczki z emisji z 1976 r., a przedstawiające rzeźbę Brora Hjortha „Głowa dziewczyny” (rys. 7). Ten list polecony dotarł do adresata 11 lutego 1992 roku.

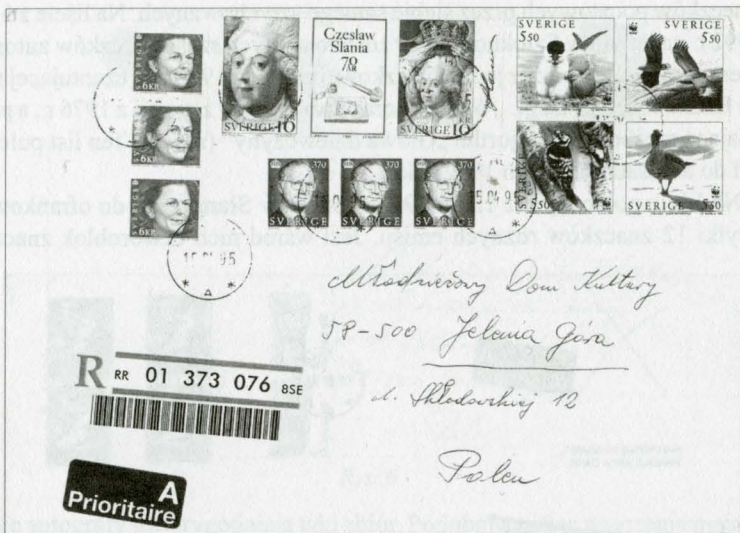
Na liście poleconym z 15.04.1995 r. Czesław Ślania użył do ofrankowania przesyłki 12 znaczków różnych emisji. Jest wśród nich czworoblok znaczków



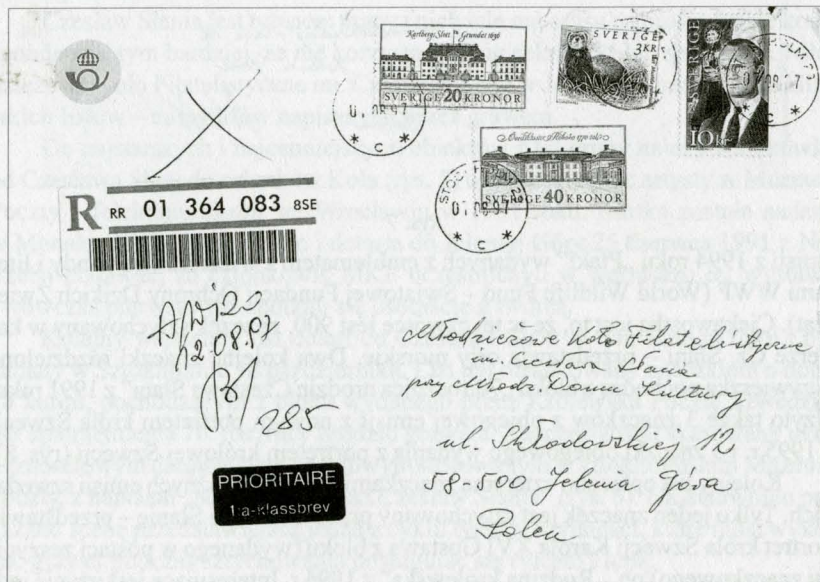
Rys. 7

emisji z 1994 roku „Ptaki” wydanych z emblematem z wizerunkiem pandy i literami WWF (World Wildlife Fund – Światowej Fundacji Ochrony Dzikich Zwierząt). Ciekawostką jest to, że w tej czwórce jest 900. znaczek sztychowany w karierze Cz. Ślania – przedstawia orły morskie. Dwa kolejne znaczki rozdzielone przywieszką pochodzą z bloku „70. rocznica urodzin Czesława Ślania” z 1991 roku. Użyto także 3 znaczków z obiegowej emisji z nowym portretem króla Szwecji z 1995 r. i 3 znaczki obiegowego wydania z portretem królowej Szwecji (rys. 8).

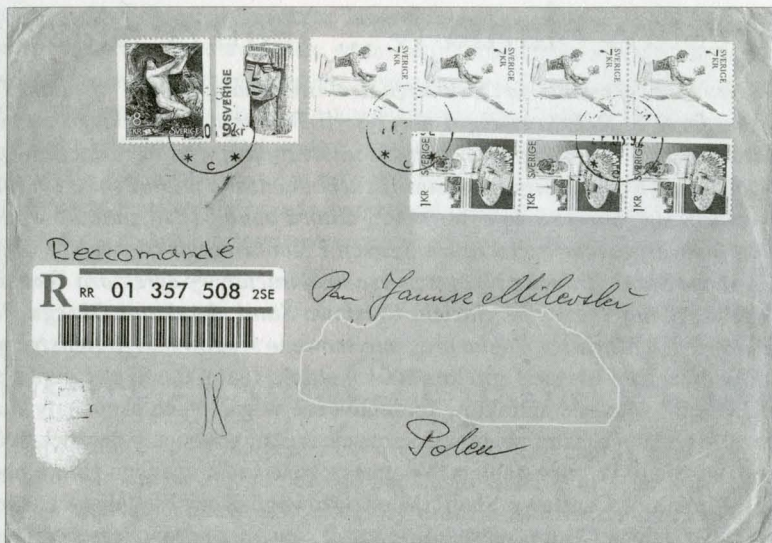
Kolejny list opłacono czterema znaczkami z czterech różnych emisji szwedzkich. Tylko jeden znaczek jest sztychowany przez Czesława Ślanię – przedstawia portret króla Szwecji Karola XVI Gustawa z bloku (wydanego w postaci zeszytiku znaczkowego) pn. „Rodzina królewska” z 1996 r. Interesujące jest użycie jednego znaczka z emisji przyrodniczej z 1993 r. rytowanego przez drugiego Polaka



Rys. 8



Rys. 9



Rys. 10

– grawera współpracującego z pocztą szwedzką – Piotra Naszarkowskiego (rys. 9). List został nadany 7.08.1997 r. w up. Sztokholm 29.

Ostatnim z prezentowanych autografów jest przesyłka polecona nadana 20.03.1992 r. w up. Sztokholm 29 do opiekuna Koła młodzieżowego. Dotarła do Jeleniej Góry 1 kwietnia 1992 r. Do opłacenia przesyłki użyto 9 znaczków czterech emisji (dwie z nich już opisano wcześniej, to „Wodnik” i „Głowa dziewczyny”). Użyto także czterech znaczków emisji pt. „Balet” z 1975 roku. Znaczek ten, przedstawiający jedną ze scen baletu „Romeo i Julia” jest jednym z najpiękniejszych znaczków wykonanych przez artystę. Na przesyłce użyto także 3 znaczków emisji pt. „Koronczarka” z 1976 r. Interesujące jest to, że te 3 znaczki pochodzą z początku rolki znaczkowej (jedna z form wydawniczych znaczków) – rys.10.

Oryginalne listy-autografy były już prezentowane w INFORMATORZE w numerze 20 z czerwca 2000 r., w nr 12 z maja 1996 r., w nr 6 z kwietnia 1994 r. i w nr 3 z czerwca 1993 r. Kilka z tych listów „grało” w różnych wersjach ekspozycji „Miniatury Czesława Ślani” na wystawach w Polsce i poza jej granicami.

Janusz Milewski (Jelenia Góra)

Czesław Słania w ... Teatrze Śląskim

Grudniowej premierze „Żołnierza Królowej Madagaskaru” Juliana Tuwima (wg farsy S. Dobrzańskiego) w reżyserii Tadeusza Bradeckiego na scenie Teatru Śląskiego, towarzyszyło otwarcie interesującej wystawy znaczków pocztowych. Okazją do jej zorganizowania była obchodzona w 2001 roku 80. rocznica urodzin światowej sławy rytownika, autora ponad 1000 znaczków pocztowych, nadwornego grawera Króla Szwecji i Honorowego Obywatela Czeladzi – Czesława Słani. Zrodziła się ona ze wspólnej inicjatywy dyrektora Teatru Śląskiego Bogdana Toszy - przyjaciela Czesława Słani, dyrektora Okręgu Poczty w Katowicach Mariusza Popka oraz miejscowego środowiska filatelistycznego.

W dniach od 14 do 31 grudnia 2001 r. goście Teatru mogli podziwiać przed spektaklem i w czasie antraktów prezentowane w gablotach eksponaty filatelistyczne o tematyce teatralnej oraz ekspozycję ilustrującą bogaty dorobek twórczy Czesława Słani. W kilku gablotach pomieszczono część znanego zbioru pod nazwą „Miniatury Czesława Słani” Młodzieżowego Koła Filatelistycznego im. Cz.Słani z Jeleniej Góry, reprodukcje znaczków ze zbiorów Jerzego Krysiaka z informacjami biograficznymi jego autorstwa drukowanymi w „Filateliście” oraz część eksponatu „słaniologicznego” przygotowanego specjalnie na tę wystawę przez Henryka Monkosa.

Historię teatru polskiego i teatru światowego na znaczkach pocztowych prezentowały eksponaty byłego aktora Teatru Śląskiego i Teatru Starego w Krakowie Karola Skwarczyńskiego. W oddzielnej gablocie przedstawiono dorobek powołanej do życia z inicjatywy śląskiego środowiska Polskiej Kapituły Filatelistycznej. Stoisko bogato zaopatrzone w nowości Poczty Polskiej oferowało okoliczno-



Rys. 11

ściowe wydawnictwa: ilustrowaną kopertę i kartę pocztową (rys. 11) wydane z okazji jubileuszu Czesława Słani wraz z okolicznościowym datownikiem pocztowym. Można było również nabyć wydawnictwa Jeleniogórskiego Stowarzyszenia Filatelistów i Kolekcjonerów poświęcone Czesławowi Słani.

Warto wspomnieć, że Czesław Słania bywał częstym gościem na spektaklach Teatru Śląskiego w latach powojennych, kiedy mieszkał w Katowicach, a projektowane i rytowane przez niego znaczki wielokrotnie przedstawiały twórców kultury – znanych pisarzy, poetów, muzyków, aktorów filmowych i teatralnych.

Romuald Jeżewski (Katowice)

NOWE PRACE CZESŁAWA SŁANI

Najważniejszym wydarzeniem w kraju dla kolekcjonerów prac Czesława Słani było wejście do obiegu nowego polskiego znaczka sztychowanego przez artystę, wydanego z okazji 160. rocznicy urodzin Marii Konopnickiej, poetki i pisarki m.in. utworów dla dzieci. Znaczek zaprojektowany przez Andrzeja Heidricha (m.in. twórce współczesnych polskich banknotów) został wydany techniką stalorytniczą i rotograwiurą i ukazał się 23 maja br. w Urzędzie Pocztowym Suwałki 1 w nakładzie 400.000 sztuk (rys. 12). Został wydany w formie 50-znaczkowych arkuszy, które były drukowane w formach trzysektorowych. Różnią się liczbą kropek (1 lub 2 lub 3) w lewej części dolnego marginesu (rys. 13). Znaczki były drukowane w Polskiej Wytwórni Papierów Wartościowych S.A. w dniach 7 i 8 maja br.



Rys. 12

Natomiast 21 marca 2002 roku w Szwecji weszły do obiegu dwa znaczki rytowane przez Czesława Słanię, przedstawiające zabytki sztuki z okresu Wikingów pochodzące z miejscowości Birka. Znaczki zostały wydane w rolkach (rys. 14). Niestety, również Poczta Szwedzka, która przodowała na świecie w emisji znaczków pocztowych wydawanych techniką stalorytniczną, w ostatnim okresie zmniejsza liczbę znaczków wydawanych tą techniką.

Kolejny znaczek rytowany przez Czesława Słanię ukazał się w Szwecji 10 maja br. w serii „Wakacje w Bohuslan”. To prowincja z tysiącami wysp i wysepek, a ukochał ją akwarelista Goran Dalhov. Znaczek rytowany przez artystę przedstawia magazyn w Haron i został wydany w rolce (rys. 15). W ten sposób Poczta Szwedzka promuje walory krajobrazowe swego kraju przyciągając turystów i gości.



Rys. 16

Słaniolodzy przeżyją kolejną ucztę estetyczną, gdy 5 października 2002 r. wejdą do obiegu dwa znaczki wspólnej emisji Szwecji i Tajlandii. Znaczki o tym samym wzorze będą przedstawiać Wielki Pałac w Bangkoku (rys. 16). Nie wiadomo jeszcze w jakiej formie te znaczki ukazać się. To wspólne wydanie powiększy liczbę zarządów pocztowych, dla których Czesław Słania rytował znaczki pocztowe. Skądinąd wiadomo, że artysta otrzymał propozycje szytowania znaczków dla kolejnych państw.

Nową pracą Czesława Słani jest również kolejny banknot, na którym artysta grawerował portret. Na kanadyjskim banknocie o nominale 5 dolarów grawer wykonał podobiznę Wilfrida Lauriera (1841-1919), premiera Kanady w latach 1896 do 1911. Na rewersie banknotu pokazano dziecięce sporty zimowe: jazdę na łyżwach i grę w hokeja. Banknot wszedł do obiegu 27 marca 2002 r. (rys. 17).

Janusz Milewski (Jelenia Góra)

Jeleniogórskie frankatury mechaniczne /III/

W dotychczas opublikowanych artykułach z cyklu „Jeleniogórskie frankatury mechaniczne” J. Milewski szczegółowo opisał i zaprezentował frankatury mechaniczne dotychczas stosowane w Jeleniej Górze i miejscowościach byłego województwa jeleniogórskiego. Niestety, reprodukcje niektórych frankatur są mało czytelne.* Dokładniejsze wizerunki frankatur znajdują się w dziele T. Hampla, z którego to opracowania pochodzą prezentowane frankatury Jeleniogórskich Zakładów Celulozy i Włókien Sztucznych (rys. 18) oraz Jeleniogórskich Zakładów Farmaceutycznych (rys. 19). Jeleniogórskie Zakłady Celulozy i Włókien Sztucznych im. Klementa Gottwalda zostały przekształcone w Zakła-

dy Włókien Sztucznych „CELWISKOZA” i dlatego nastąpiła również zmiana treści nakładki informacyjnej z podaniem adresu zakładu i w związku z tym od 1970 r. do chwili likwidacji na tej samej maszynie frankującej Francotyp C stosowana była nowa nakładka (rys. 20).

Frankaturę mechaniczną stosował także od 1976 r. Oddział Przedsiębiorstwa Handlu Chemikaliami „Chemia” we Wrocławiu, który mieścił się w Jeleniej Górze przy ul. K. Świerczewskiego 22 (rys. 21). Używana była tam maszyna typu Junior.

Tego samego typu maszyny były używane od 1980 roku w dwóch zakładach energetycznych w Jeleniej Górze: przy ul. W. Bogusławskiego 2 i ul. Obrońców Pokoju. T. Hampel dysponował tylko odbitką pochodzącą z drugiego z tych zakładów (rys. 22).



JELENIOGORSKIE
ZAKŁADY CELULOZY
I WŁÓKNIEN SZTUCZNYCH
IM. KLEMENTA GOTTFALDA



9371



JELENIOGÓRSKIE ZAKŁADY
FARMACEUTYCZNE
JELENIA GÓRA
UL. W. POLA 13/18

Rys. 18

Rys. 19



ZAKŁADY
WŁÓKNIEN SZTUCZNYCH
„CELWISKOZA” - JELENIA GÓRA
UL. KAROLA MIARKI 12

Rys. 20

W Kamiennej Górze były stosowane dwie interesujące nakładki na maszyny frankujące. Od 1960 roku w Dolnośląskich Zakładach Przemysłu Lniarskiego „LEN” stosowano maszynę typu Francotyp C z ozdobną nakładką (rys.23).

Natomiast w Oddziale Zakładu Ubezpieczeń Społecznych używano maszyny frankującej typu Postalia z informacyjną nakładką adresową (rys.24).

W uzupełnieniu informacji zawartych w artykułach J.Milewskiego warto dodać, że pokazana na rys. 37 frankatura używana przez KRUS w Jeleniej Górze stosowana była od



PRZEDSIĘBIORSTWO
HANDLU CHEMICALIAMI
„CHEMIA”
we Wrocławiu
oddział w JELENIEJ GÓRZE
ul. Świerczewskiego 22
58-500 JELENIA GÓRA

Rys. 21



OSZCZĘDZAJ ENERGIĘ
ELEKTRYCZNA

Rys. 22



1993 r. na maszynie typu Pitney Bowes, a frankatura używana przez jeleniogórski Bank PKO BP pokazana na rys. 30 stosowana była na maszynie frankującej typu Ascom Hasler¹.

Odrębny problem stanowią frankatury mechaniczne stosowane przez urzędy pocztowe. Nie zawierają one na ogół żadnych ilustracji i napisów informacyjnych

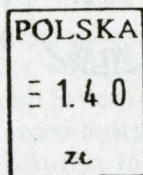


ZAKŁAD UBEZPIECZEŃ
SPOŁECZNYCH
ODDZIAŁ W KAM. GÓRZE
AL. WOJSKA POLSKIEGO 7
58-400 KAMIENNA GÓRA



Rys. 23

Rys. 24



Rys. 25

i dlatego J. Milewski nie ujął ich w swoim opracowaniu. Jednak warto zaznaczyć, że niektóre jeleniogórskie urzędy pocztowe używały maszyn frankujących. Urząd Pocztowy Jelenia Góra 7 już od 1978 r. używał maszyny typu Junior. Na rys.25 pokazują przykładowo odbitki z maszyn frankujących używanych w 1997 r. w up. Jelenia Góra 1 i Jelenia Góra 7.

Władysław Farbotko (Łódź)

¹ J. Milewski, *Jeleniogórskie frankatury mechaniczne*, *INFORMATYK*, 1999, nr 18.

* Od redakcji: Zostało to spowodowane tym, że znaczki reprodukowano z oryginalnych przesyłek.

Poczta w Kotlinie Jeleniogórskiej w XVIII w. według Zimmermanna

Historia poczty i jej funkcjonowanie, dzięki olbrzymiej rzeszy pasjonatów, w tym filatelistów i innych kolekcjonerów, należy do jednego z lepiej poznanych aspektów ludzkiej działalności w dawnych wiekach. Niemniej jednak i ta dziedzina wiedzy posiada jeszcze wiele rzeczy nie odkrytych, lub mało znanych. Odnosi się to zwłaszcza do zagadnień regionalnych, w tym dotyczących Kotliny Jeleniogórskiej, która nie była tak częstym po-



Rys. 14



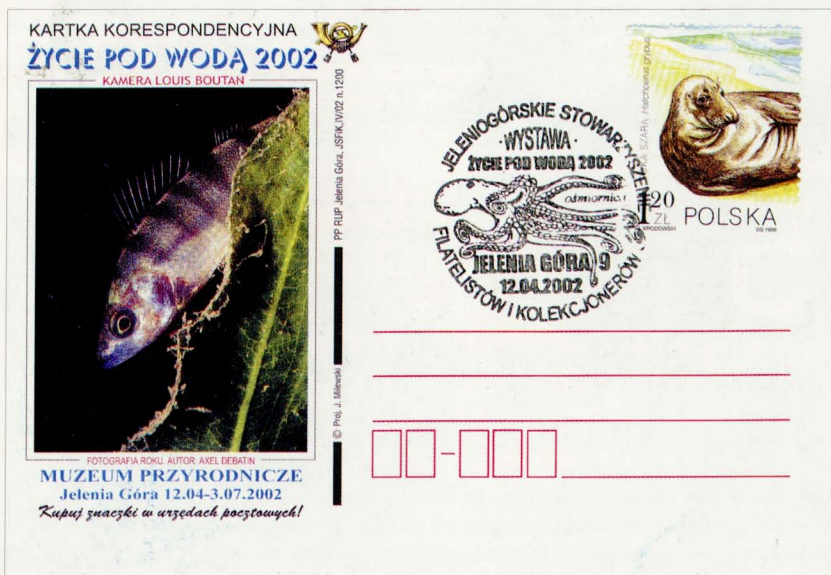
Rys. 15



Rys. 17



Rys. 28



Rys. 29

KARTKA KORESPONDENCYJNA
 MIĘDZYNARODOWA
 KONFERENCJA I WYSTAWA
 "NIETOPERZE W SUDETACH"
 Jelenia Góra, 6.07.- 6.09.2002



Muzeum Przyrodnicze w Jeleniej Górze
 Wrocławska Grupa Chiropterologiczna

40 lat
 ELEKTROWNI TUROW S.A.

Składowe Miłoski (JNF-K) SKŁAD I Druk: N-D-O J. GÓRA 07576 71 600

Zbieraj znaczki pocztowe!



POCZTA POLSKA RUP. JELENIA GÓRA VI 2002 r. 1200

Moczek rudy (wysokie obserwacje)



Rys. 31



Rys. 13



Rys. 30

lem badań i dociekań. Dlatego też warto przedstawić co na temat funkcjonowania poczty w tym rejonie podał przed ponad dwustu laty do wiadomości jeden z dziejopisów, czy raczej swego rodzaju „dokumentatorów krajoznawczych”.

W latach 1783-1796 ukazała się bardzo interesująca praca, liczące sobie 13-tomów dzieło Friedricha Alberta Zimmermanna, noszące (w tłumaczeniu) tytuł: „Przyczynki do opisanie Śląska”. Wydał je Johann Ernst Tramp w Brzegu. Dzieło to zawiera przegląd wszystkich księstw śląskich, w ramach których przedstawiono ich charakterystykę oraz opis poszczególnych miejscowości, uwzględniający ich historię, gospodarkę, budynki publiczne oraz inne aspekty życia społecznego, w tym i funkcjonowanie poczty. Co prawda działanie tego urzędu ukazane zostało jedynie przez przymat godzin przybycia i wysłania poczty oraz miejsc, do których docierała, niemniej jednak stanowi ciekawy przyczynek do działania poczty na naszym terenie w XVIII w. Tom szósty dzieła Zimmermanna, opublikowany w 1786 r., prezentuje księstwo jaworskie, na terenie którego znajdowała się Kotlina Jeleniogórska.



Rys. 26

Na interesującym nas terenie Zimmermann wymienia tylko dwa urzędy pocztowe, które znajdowały się w jedyńskich dwóch ówczesnych miastach Kotliny, a mianowicie w Jeleniej Górze i Kowarach. W innych miejscowościach nie było co prawda stałych urzędów pocztowych, ale działali, zwłaszcza w dobrach prywatnych, jakich na tym terenie nie brakowało, posłańcy (rys. 26) – niejednokrotnie dość regularnie przemierzający określone szlaki niosąc korespondencję swych panów.

W urzędzie pocztowym w Jeleniej Górze pracował tylko jeden poczmistrz, który przyjmował i odprawiał pocztę codziennie. W niedzielę konny posłaniec przywoził ok. 1 po południu korespondencję z Kowar. Wieczorem, ok. godziny 10 przywoził stamtąd kolejną porcję przesyłek. Z kolei ok. godziny 2 po południu powozem przybywała poczta z Berlina, Frankfurtu, Pomorza, Bolesławca, Żagania, Lwówka Śląskiego, Saksonii i innych miejscowości. W poniedziałek jeździec przywoził przesyłki o godzinie 10.45 z Berlina, Frankfurtu, Zielonej Góry, Głogowa, Wrocławia, Legnicy, zaś powozem poczta przybywała w południe o godzinie 12 z Wrocławia, Świdnicy, Kamiennej Góry i Kowar. We wtorek pojawiał się w Jeleniej Górze tylko jeden konny posłaniec z Gryfowa Śląskiego i Lubania, który przybywał tu o godzinie 10 wieczorem. W środę powozem przywożono pocztę z Berlina i Saksonii tak jak w niedzielę, zaś o godzinie 7 wieczorem konno z Kamiennej Góry i Kowar. Pieszcy posłańcy przybywał do miasta tak jak w niedzielę. W czwartek jeleniogórzanie otrzymywali pocztę z Berlina i Wrocławia tak jak w poniedziałek. W piątek zaś z Wrocławia przez Kowary przybywał powóz podobnie jak we wtorek. Wreszcie w sobotę konna poczta z Lipska, podobnie jak we wtorek.

Odprawianie listów i przesyłek z Jeleniej Góry odbywało się podobnie. W niedzielę konno wysyłano je do Berlina przez Złotoryję, Chojnow i Głogów, oraz w drugą stronę do Wrocławia. Obaj posłańcy wyjeżdżali o godzinie 1.30 po południu. Natomiast o godzinie

11 w nocy jeździec wyruszał do Gryfowa Śląskiego, Lubania i dalej na zachód. W poniedziałek o godzinie 2 po południu wyprawiano powozy do Wrocławia przez Kowary, Kamienną Górę i Świdnicę, do Lubina przez Legnicę i na Górny Śląsk oraz dalej na wschód. We wtorek o godzinie 12 w nocy piechur z korespondencją kierował się do Kowar i Kamiennej Góry, zaś o 6 wieczorem zaprzęgi konne wyruszały w stronę Lwówka Śląskiego, Bolesławca, do Saksonii i Szprotawy. W środę konna poczta była kierowana do Berlina przez Polkowice o godzinie 7.30 wieczorem. Zaś taka sama do Saksonii przez Lubań, podobnie jak w poniedziałek. W czwartek podobnie jak w poniedziałek wyruszał powóz do Wrocławia, zaś konny posłaniec (rys. 27) do Kowar i dalej. W piątek nie ekspediowano poczty nigdzie, za to w sobotę wysyłano ją wozem, który wyruszał o 5 rano do Saksonii przez Bolesławiec. Pieszy posłaniec natomiast niósł przesyłki do Kowar i Kamiennej Góry podobnie jak to miało miejsce we wtorek.

W Kowarach również urzędował tylko jeden poczmistrz. Komunikacja tego miasta z innymi miejscowościami wyglądała podobnie jak w Jeleniej Górze, z tym, że tutaj połączenia pocztowe nie odbywały się w soboty. W niedzielę o godzinie 10 rano przybywał konny posłaniec z Kamiennej Góry, zaś o 4 po południu takiż z Jeleniej Góry, który wiozł listy z Saksonii. W poniedziałek przywożono pocztę wozem z Berlina. We wtorek przybywał pieszy posłaniec z Czech, zaś konny z Berlina, a ponadto powóz z Wrocławia, który przejeżdżał przez Świdnicę i Kamienną Górę. W środę konno przywożono pocztę z Jeleniej Góry i z Kamiennej Góry. W czwartek wóz przywoził przesyłki z Berlina, zaś w piątek przybywał stamtąd konny pocztylion, jak również wyruszał dwaj inni posłańcy: jeden do Czech a drugi do Wrocławia. Ekspedycja poczty z Kowar odbywała się podobnie. W niedzielę konny posłaniec kierował się do Berlina, przejeżdżając po drodze przez Jelenią Górę, Złotoryję, Głogów, drugi zaś o godzinie 10 wyruszał do Kamiennej Góry. W poniedziałek Kowary wysyłały pocztę wozem do Kamiennej Góry, natomiast posłaniec

pieszy wyruszał do Czech przez miejscowość „Czazlau” (Žacléž?). We wtorek ekspediowano przesyłki konno do Kamiennej Góry, razem z otrzymanymi tego dnia z Berlina. Natomiast do Berlina i do Saksonii o godzinie 9 rano wyjeżdżał wóz pocztowy. W środę przybyły poprzedniego dnia konny posłaniec z Berlina wracał do stolicy przez Jelenią Górę, zaś inny udawał się do Kamiennej Góry. W czwartek konno wysyłano listy do Wrocławia przez Kamienną Górę, oraz przez pieszego posłańca do „Czazlau” w Czechach. W piątek wyruszał wóz pocztowy do Berlina i konny kurier do Kamiennej Góry.

Jak więc widać jeleniogórskie urzędy pocztowe utrzymywały stałe połączenia z najważniejszymi okolicznymi miastami, jak również ze stolicą w Berlinie i oczywiście najważniejszym na Śląsku Wrocławiem. Poczta kierowana była również poza granice, to jest do Czech oraz Saksonii.



Rys. 27

Ivo Łaborewicz (Jelenia Góra)

Quo vadis filatelistyko?

Filatelistyka nazywana kiedyś „królową hobby” stopniowo traci popularność. Jest to fakt nie wymagający dowodów, bo każdy przychodzący na zebranie do swojego klubu może to bez trudu zaobserwować. Zjawisko to nie dotyczy jakiegoś specjalnego obszaru geograficznego, jest więc problemem globalnym. Wiele napisano analizując powody tego stanu rzeczy i starając się dotrzeć do źródeł.

Jako przyczynę braku dopływu „nowego narybku” na pierwszym miejscu wymienia się zbyt dużą konkurencję ze strony elektroniki. Młodzi ludzie w porównaniu ze swymi rówieśnikami sprzed kilkudziesięciu lat na pewno mają znacznie większy dostęp do atrakcyjnych rozrywek wypełniających im wolny czas. Brak nowych adeptów nie jest jednak jedynym problemem filatelistyki. Wielu zbieraczy i to nie tylko początkujących po pewnym czasie traci zainteresowanie i przestaje zbierać znaczki. Pytani o powody jako przyczynę podają na ogół zbyt agresywną politykę emisyjną zarządów pocztowych. Prawdą jest, że znaczków ukazuje się coraz więcej, a ze względu na inflację rosną też i ich nominały. Mając jednak kiedyś okazję oglądania „zbiorów” w postaci chronologicznie magazynowanych znaczków w klaserze, przestałem się dziwić spadkiem zainteresowania okazywanym przez właściciela. Charakterystyczne jest, że szukając przyczyny jakiegoś problemu na ogół obwiniamy czynniki zewnętrzne, a bardzo rzadko samych siebie. Tak jest i w tym przypadku. Nawiązując do powyższego pragnę zapewnić, że możemy uniezależnić się od zalewu nowości, a przedmiot naszego zbieractwa uczynić ciekawszym. Naturalnie wymaga to pewnego wysiłku i wiedzy, ale efekt końcowy wynagrodzi nam nasze starania. Mam tu na myśli specjalizacje. Oczywiście to żadne odkrycie, bo specjalizuje się znaczki różnych wydań od samego zarania ich ukazywania się. Pierwszy znaczek świata, angielska czarna „jednopensówka” drukowana w dwudziestu rzędach po dwanaście znaczków zawierała w dolnych rogach oznaczenia literowe (dla uniknięcia fałszerstw). W pierwszym rzędzie AA aż do AI., w drugim BA, itd. Z poszczególnych pojedynczych znaczków kolekcjonerzy odtwarzali całe 240-znaczkowe arkusze. Naturalnie była to specjalizacja nieco mechaniczna, a więc łatwa. Duża obfitość w owym czasie tego znaczka też ułatwiała zadanie. Przechodząc na teren filatelistyki polskiej to najczęściej specjalizowane były znaczki wydania „krakowskiego”. W ramach poszczególnych form drukarskich można tu ustalać pozycję nadruków na pojedynczych znaczkach, a tym samym odtwarzać całe arkusze. Często na wystawach z podziwem oglądamy piękne eksponaty zrekonstruowanych arkuszy. Nie jest to tylko zabawa w postaci rozwiązywania łamigłówek (choć i ten element daje zbieraczowi dużo zadowolenia i emocji). Główny jednak pożytek z takiej pracy to możliwość weryfikacji autentyczności znaczka i w wrywaniu w ten sposób „chwastów” zaśmiecających nasze albumy. W tym miejscu widzę zawiedzione miny niektórych czytelników, a może nawet stawiane pytanie w jaki sposób znaleźć źródło zaopatrzenia się w znaczki (nawet te tańsze) wydane przed osiemdziesięciu laty? Zgoda, wcale nie namawiam, by ktoś rozpoczął specjalizację właśnie od tego wydania.

Istnieje wiele emisji ogólnie dostępnych i tańszych, których specjalizowanie może dać dużo satysfakcji. Jako przykład może służyć okolicznościowa emisja z 1956 roku upamiętniająca XVI Igrzyska Olimpijskie w Melbourne (Fischer 843-849). Tenże katalog reprodukuje w kolorach poszczególne usterki, jednocześnie podając ich pozycję w arkuszach. Mniej znanym wydaniem nadającym się do specjalizacji jest blok wydany w 1957 roku z okazji VII Ogólnopolskiej Wystawy Filatelistycznej (Fischer 20). Bloki te drukowane były w arkuszu składającym się z 25 bloków (5 x 5). Wskutek uszkodzeń walca drukującego powstały charakterystyczne kropki i plamki, których identyfikacja pozwala na określenie pozycji w arkuszu drukarskim zajmowanej przez poszczególne bloki. Niezyczący już, znany wrocławski filatelista, Tadeusz Nowy dokładnie określił i opisał położenie tych plamek i kropek. Filatelistom dysponującym większymi możliwościami finansowymi polecam natomiast do specjalizacji znaczek wydany z okazji 82. rocznicy Powstania Styczniowego (Fischer 347). Jest to prawdziwa kopalnia możliwości specjalizacji. Zaczniemy od tego, że katalog wymienia aż 14 odmian barw tego znaczka. Znaczek podstawowy, który posłużył do wykonania powtórnego nakładu wykazuje usterki matrycowe znaczka z Trauguttom z emisji „Wodzowie” (Fischer 339). Nadruk zaś składa się z trzech elementów:

- nowego nominału 5 zł
- prostokątu unieważniającego poprzedni nominal 25 gr
- daty: 22 I 1863.

Znaczki te drukowane były w arkuszach po 30 znaczków, tj. sześć rzędów po 5 znaczków. Łącznie wykonano 2000 arkuszy, a więc nakład wyniósł 60.000. Kluczem do rozróżniania typów nadruków są kropki znajdujące się po każdym członie daty. Występują one w dwóch wielkościach; „duże” o średnicy 0,7 mm oraz „małe” o średnicy 0,6 mm. W każdym rzędzie typy nadruków powtarzają się w tej samej kolejności. Istnieje więc pięć odmiennych typów różniących się kolejnością występowania po sobie wielkości kropek.

Dla ułatwienia przedstawiam to poniżej:

Typ I	Typ II	Typ III	Typ IV	Typ V
D.M.D	D.D.D.	M.M.M.	M.D.M.	D.D.M.

D – oznacza dużą kropkę, a M – małą kropkę.

W każdej więc pionowej kolumnie arkusza konfiguracja kropek jest identyczna. Usterki znaczka podstawowego jak i dwa pozostałe elementy nadruku pozwalają na określenie podtypów nieodzownych do ustalenia pozycji poszczególnych znaczków w arkuszu.

Zrozumiałe, że podane przeze mnie przykłady specjalizacji są „kroplą w morzu” możliwości. Specjalnie do tego celu nadają się różne wydania przedrukowe, których mamy pod dostatkiem. Wystarczy przejrzeć katalog, by wybrać sobie coś odpowiedniego. Chciałbym zachęcić czytelników do pogłębiania swego zainteresowania filate-

listyką, która wymaga pewnego wysiłku i wiedzy. Zapewniam, że daje to wiele satysfakcji i stwarza jednocześnie możliwość uniezależnienia się od zalewu nowości pocztowych. Wierzę, że taka droga stwarza nadzieję na uratowanie filatelistyki poprzez przekształcenie ilości w jakość.

Ryszard Asznowicz (Melbourne, Australia)

NASZE SUKCESY

W I półroczu br. Młodzieżowe Koło Filatelistyczne im. Czesława Słani w Jeleniej Górze wzięło udział w dwóch wystawach filatelistycznych. Na Okręgowej Wystawie Filatelistycznej „Ochrona przyrody” w Nowym Tomysłu w dniach 1-8 czerwca br. zwiedzający mogli zobaczyć m.in. eksponat pn. „Kocia rodzina”, za który otrzymaliśmy dyplom w randze medalu srebrnego oraz eksponat pt. „Pies mój przyjaciel” – również nagrodzony dyplomem w randze medalu srebrnego. Na tę wystawę zostaliśmy zaproszeni. Wystawie towarzyszył katalog, palmares oraz kartka pocztowa bez znaczka. Z lektury katalogu wyraźnie widać, że wystawa była sukcesem, a lista sponsorów wystawy dowodzi, że organizatorzy stanęli na wysokim poziomie organizacyjnym. Jej sukces przekonuje również, że idee filatelistyczne nadal znajdują wsparcie z różnych środowisk. GRATULUJEMY!

*

Natomiast w dniach 13-16 czerwca 2002 r. na Młodzieżowej Wystawie Filatelistycznej pn. „Książęta piastowscy na Oławie” w Oławie pierwszy raz pokazaliśmy nasz nowy eksponat zatytułowany „Przyroda Australii”. Bardzo długo przymerzaliśmy się i budowaliśmy ten eksponat. Na przeszkodzie stała m.in. bariera językowa, bo tylko w języku angielskim posiadaliśmy materiały dotyczące przyrody australijskiej. Do tego dochodzi problem znajomości geografii południowego kontynentu, a także fakt, iż ogromnie wiele gatunków stamtąd nie ma odpowiednich nazw w języku polskim. Ale zafascynowanie odległą krainą australijską, rzadkość występujących tam roślin i zwierząt powodowała, że z uporem budowaliśmy nasz australijski zbiór. Dużą pomocą w jego tworzeniu służył nam przyjaciel naszego Koła p. Tadeusz W. KUŹMA z Australii. Bez jego pomocy nie udałoby się nam zbudowanie tego eksponatu. Na wystawie za nasz eksponat otrzymaliśmy dyplom w randze medalu posrebrzanego. W ten sposób zaznaczyliśmy swoją obecność w jednym z bardzo aktywnych środowisk filatelistycznych na Dolnym Śląsku.

Janusz Milewski (Jelenia Góra)

WYDARZENIA



W dniu 17 marca 2002 r. w sali klubowej Młodzieżowego Domu Kultury w Jeleniej Górze odbyło się Walne Zebranie Członków Jeleniogórskiego Stowarzyszenia Filatelistów i Kolekcjonerów (rys. 28). Zebranie odbyło się w drugim terminie i uczestniczyło w nim 30 członków. Walne Zebranie przyjęło sprawozdanie Zarządu z działalności Stowarzyszenia za lata 1998-2001 oraz udzieliło absolutorium ustępującemu Zarządowi. Przyjęło również sprawozdanie Komisji Rewizyjnej. Odbyły się także wybory nowego Zarządu i Komisji Rewizyjnej Stowarzyszenia. W wyniku tajnego głosowania (oddano 30 głosów, w tym 1 nieważny) w skład Zarządu Stowarzyszenia wybrano:

- | | |
|----------------------------|--------------|
| - BILA Antoniego | - 29 głosów |
| - CEGŁĘ Mariana | - 29 głosów |
| - MIESZKOWSKIEGO Zdzisława | - 29 głosów |
| - MILEWSKIEGO Janusza | - 29 głosów |
| - PODOLECKIEGO Feliksa | - 29 głosów |
| - WITCZAKA Henryka | - 29 głosów. |

W skład Komisji Rewizyjnej (oddano 30 ważnych głosów) wybrani zostali:

- | | |
|-----------------------|--------------|
| - SKIBIŃSKI Krzysztof | - 30 głosów |
| - SZCZUKA Antoni | - 30 głosów |
| - WERC Wiktor | - 30 głosów. |

Na swym pierwszym posiedzeniu Zarząd Jeleniogórskiego Stowarzyszenia Filatelistów i Kolekcjonerów ukonstytuował się w następującym składzie:

- | | |
|----------------------|--------------|
| Janusz MILEWSKI | - Prezes |
| Zdzisław MIESZKOWSKI | - Wiceprezes |
| Marian CEGŁA | - Sekretarz |
| Antoni BIL | - Skarbnik |
| Feliks PODOLECKI | - Członek |
| Henryk WITCZAK | - Członek |

A Komisja Rewizyjna Stowarzyszenia ukonstytuowała się w składzie:

- | | |
|---------------------|------------------|
| Antoni SZCZUKA | - Przewodniczący |
| Krzysztof SKIBIŃSKI | - Członek |
| Wiktor WERC | - Członek. |

Walne Zebranie Członków przyjęło nowy Statut Stowarzyszenia. Przyjęło również uchwałę o kontynuowaniu dotychczasowych kierunków działania Stowarzyszenia przez następne cztery lata.

*

Tradycyjnie już Dzień Filatelisty i Kolekcjonera odbył się 20 stycznia br. Uczestnicy spotkania zapoznani zostali ze stanem realizacji zadań Stowarzyszenia. Odbyła

siej także uroczystość wręczenia wyróżnień przyznanych im przez Zarząd za działalność w roku 2001 – otrzymało je 16 osób. Przy kawie i herbacie zgromadzeni dyskutowali o polityce emisyjnej Poczty Polskiej, przyszłości filatelistyki i kolekcjonerstwa w naszym kraju oraz o bieżących problemach Stowarzyszenia. Zwracano uwagę na potrzebę podjęcia działań zmierzających do pozyskiwania nowych członków. Jednocześnie w dyskusji podkreślano istnienie obiektywnych procesów, które powodują ograniczenie działalności stowarzyszeń kolekcjonerskich.

*

W dniu 12 kwietnia 2002 r. odbył się wernisaż kolejnej wystawy, zorganizowanej przez Muzeum Przyrodnicze w Jeleniej Górze, pod nazwą „Życie pod wodą 2002”. Na wystawie zwiedzający mogli zobaczyć najpiękniejsze zdjęcia podwodne nadesłane na konkurs o tej tematyce w krajach Unii Europejskiej. Zdjęciem roku została fotografia autorstwa Axela Debatina przedstawiająca czatującego okonia. Nasze Stowarzyszenie włączyło się w organizację wystawy wydając okolicznościowy datownik pocztowy przedstawiający ośmiornicę oraz inspirując, przy pomocy Rejonowego Urzędu Poczty w Jeleniej Górze – kłaniamy się tutaj nisko p. Eli Chudzikiewicz – wydanie kartki pocztowej bez znaczka (rys. 29).

*

W dniach od 2 do 4 maja br. w witrynie Zakładu Zegarmistrzowskiego przy ul. 1 Maja w Jeleniej Górze tysiące mieszkańców miasta, gości i turystów mogło obejrzeć wystawę poświęconą kawalerom Orderu Virtuti Militari mieszkającym na jeleniogórskiej ziemi. Na wystawie zaprezentowano zdjęcia odznaczonych, akty nadania, ordery i inne pamiątki pochodzące ze zbiorów kol. Władysława Stasieñki. Wystawa swym sposobem prezentacji wzbudziła duże zainteresowanie wśród zwiedzających. Obecnie jej autor czyni starania, by wydać okolicznościowe wydawnictwo poświęcone mieszkańcom Kotliny Jeleniogórskiej odznaczonym tym najwyższym polskim odznaczeniem bojowym.

*

Natomiast w dniu 9 maja 2002 r. w Biurze Wystaw Artystycznych w Jeleniej Górze miało miejsce otwarcie niezwyklej wystawy pt. „Uchylona zasłona ze zbiorów jeleniogórskich miłośników sztuki”. Niecodziennosc tej wystawy zorganizowanej pod patronatem Prezydenta Jeleniej Góry Józefa Kusiaka to prezentacja dzieł, współczesnych malarzy i grafików polskich, pochodzących z prywatnych zbiorów mieszkańców Jeleniej Góry i Kotliny Jeleniogórskiej. Zwiedzających zachwycały swą urodą prace m.in. J. Nowosielskiego, S. Dawskiego, T. Dominika, J. Dudy-Gracza, E. Dwurnika, S. Eidrigevicusa, E. Gepperta, J. Gielniaka, F. Starowieyskiego, Z. Maciejewskiego, A. Kobzdeja, H. Krzetuskiej, T. Kulisiewicza, J. Lebensteina, Z. Makowskiego, F. Maśluszczaka, K. Mikulskiego, J. Panka, E. Rosenstein, J. Rosołowicza, H. Stażewskiego, H. Wañka. Na wystawie zostały również zaprezentowane dwie prace Czesława Słani: „duża” „Bitwa pod Grunwaldem” i „duży” portret matki artysty Józefy. Rzadko w naszych czasach dochodzi do prezentacji dzieł sztuki

pochodzących z prywatnych zbiorów. W Jeleniej Górze to się udało i w tym ma swe wielkie zasługi nasze Stowarzyszenie. Na wystawę swe prace wypożyczyli: Anna i Waldemar Fursowie (JSFiK), Urszula i Henryk Szymczakowie (JSFiK), Cezariusz Baćkowski, Zbigniew Sus, Urszula Broll-Urbanowicz, , Maria i Andrzej Lubaszko, Paweł Dorniak, Hanna Mrówczyńska, Maria i Paweł Trybalscy, Joanna i Mirosław Janiszowie, Eugeniusz Filipowicz, Janusz Milewski (JSFiK) i Janusz Turakiewicz (JSFiK). Organizacja wystawy i wydanie pięknego katalogu było możliwe dzięki pomocy i finansowemu wsparciu ze strony Urzędu Miejskiego w Jeleniej Górze, Przedsiębiorstwa Farmaceutycznego JELFA w Jeleniej Górze, Elektrowni TURÓW S.A. w Bogatyni oraz Państwowego Zakładu Ubezpieczeń w Jeleniej Górze. Wystawa była dużym sukcesem artystycznym, kulturalnym i organizacyjnym.

*

III Karkonoska Giełda Kolekcjonerska odbyła się 24 czerwca br. w gościnnych ogrodach Muzeum Karkonoskiego w Jeleniej Górze, któremu pomogli tę giełdę zorganizować Jeleniogórskie Stowarzyszenie Filatelistów i Kolekcjonerów oraz Sklep hobbystyczny „U Benia” p. Zbigniewa Janca (JSFiK) w Jeleniej Górze. Tej Giełdzie towarzyszył okolicznościowy plakat, kolorowa kartka pocztowa z herbem Jeleniej Góry oraz magnetyczna karta telefoniczna. Handlowcy i kolekcjonerzy biorący udział w Giełdzie z roku na rok przedstawiają coraz bogatszą ofertę kolekcjonerską. Oprócz tradycyjnych już kart telefonicznych, monet i banknotów, medali, znaków pocztowych, pocztówek, map, oferowano również m.in. szkło, porcelanę, cynę, wyroby ludowe, zabawki, minerały, części umundurowania wojskowego. Także nasze Stowarzyszenie miało swoje stoisko, na którym największym powodzeniem cieszyły się zestawy 8 kolorowych kartek pocztowych (wydanych przez JSFiK) za oszałamiającą cenę ... 1 zł! Z opinii, jakie trafiły do Stowarzyszenia, wynika dobitnie, że należy kontynuować Giełdę, a najlepiej, aby ona odbywała się przynajmniej raz w miesiącu.

*

28 czerwca 2002 r. w salach Muzeum Karkonoskiego w Jeleniej Górze otwarto wystawę retrospektywną Friedricha IWANA (1889-1967), niemieckiego artysty, który w swej twórczości pokazywał urok i piękno Karkonoszy i związanych z nimi okolic (rys. 30). Był on tymi górami zafascynowany, co dobitnie pokazują jego miedzioryty. Była to pierwsza wystawa prac wszystkich F. Iwana. Prace graficzne, malarskie i obiekty sztuki użytkowej, a przede wszystkim oryginalne matryce miedziorytnicze pokazane na wystawie pochodzą ze zbiorów Muzeum Karkonoskiego, Muzeum Narodowego we Wrocławiu oraz ze zbiorów prywatnych, bez udziału których prezentowana wystawa byłaby niepełna. Wystawie towarzyszył afisz oraz piękny katalog. Organizatorem wystawy było Muzeum Karkonoskie w Jeleniej Górze, a nasze Stowarzyszenie na miarę swoich możliwości pomogło w jej organizacji.

Natomiast 6 lipca br. w salach Muzeum Przyrodniczego w Jeleniej Górze została otwarta Międzynarodowa Konferencja i Wystawa pn. „Nietoperze w Sudetach”,

w której wzięli udział badacze tych osobliwych ssaków z Polski, Republiki Federalnej Niemiec i Czech. Wystawa została zorganizowana przez Muzeum Przyrodnicze w Jeleniej Górze oraz Wrocławską Grupę Chiropterologiczną. Nasze Stowarzyszenie również włączyło się do organizacji tego przedsięwzięcia wydając kartkę korespondencyjną (i znów bardzo nam pomogła p. Ela Chudzikiewicz – kierowniczka działu marketingu w Rejonowym Urzędzie Poczty w Jeleniej Górze – dziękujemy!), na której pokazano nocka rudego w bojowej postawie oraz okolicznościowy datownik pocztowy przedstawiający podkowca małego (rys. 31). Wystawa unaoczniała zwiędzającym urodę tych ssaków, ich obyczaje oraz znaczenie dla środowiska. Nietoperze pokazane na dużych fotografiach były oglądane z wielkim zainteresowaniem. Wieczorem odbyły się także zajęcia w terenie, podczas których śledzono loty nietoperzy w Karkonoszach oraz poznawano ich zwyczaje „na żywo”. Poczтовая dokumentacja tej imprezy mogła zostać dokonana dzięki finansowemu wsparciu ze strony Elektrowni TURÓW w Bogatyni, która zawsze służy pomocą w realizacji przedsięwzięć związanych z ochroną środowiska naturalnego w naszym regionie.

Bibliografia Czesława Słania

- Asznowicz Ryszard, Various, Bulletin of the Polish Philatelic Society of Australia, 2001, nr 186
- Broniarek Zygmunt, Najbardziej płodny grawer świata, Przekrój, 1987, nr 2180
- Close-Up, Czesław Słania Study Group, Milwaukee, 2001, nr 4
- Close-Up, Czesław Słania Study Group, Milwaukee, 2002, nr: 1, 2
- Grabarczyk Józef, Na 80 urodziny Czesława Słania, Informator PZF, 2002, nr 37
- Grawer królewski, Express Ilustrowany, 2001, nr 8
- Hausman Marzena, Engraver for His Royal Highness - Grawer króla jegomości, Kaleidoscope, 2002
- Jeżewski Romuald, Krawczyk Antoni, Młodzieżowe Koło PZF imienia Czesława Słania, Katowicki Kurier Filatelistyczny, 2001, nr 3
- Krawczyk Antoni, MKF w Czeladzi nadano imię Czesława Słania, Filatelista, 2002, nr 2
- Lewin Robert S., Czesław Słania, Milwaukee, 2001
- Milewski Janusz, Czesław Słania w Jeleniej Górze, Rocznik Jeleniogórski, 2001, tom XXXIII, s. 147-152
- Milewski Janusz, Urok naszych pieniędzy (folder wystawowy), Jelenia Góra, 2002
- Piekarz Lucjan, Czesław Słania uhonorowany w Krakowie, Filatelista, 2002, nr 2
- Piekut Janusz Z., Jubileuszowy sztych Czesława Słania, Poczta Polska, 2002, nr 2
- Short Harold, The Engraving Art of Czesław Słania, Milwaukee, 2001
- Skolimowski Stanisław, Czesław Słania – mistrz stalorytu, Svedish Star, Winter 2001
- Skolimowski Stanisław, Podwójny jubileusz, Svedish Star, Winter 2001

Skolimowski Stanisław, Ogniwo Czesława Słania, Svedish Star, Winter 2001
Słania, American Philatelist, 2000, nr 11
Słania taytti 80 vuotta, Filatelisto, 2001, nr 10
Słaniophilos, Poznaniowi się kłania królewski grawer Czesław Słania, Express Po-
znański, 1987, nr 155
Stylińska Teresa, Polaków portret szwedzki, Magazyn Rzeczpospolitej, 2002, nr 21
(tg), 160 rocznica urodzin Marii Konopnickiej, Poczta Polska, 2002, nr 21
Turakiewicz AA&JB, Kongresy, targi, wystawy, festiwale... w filatelistyce (3), Świat
Kongresów i Targów, 2002, nr 1
Twórczość Czesława Słania, Walne Zebranie Jeleniogórskiego Stowarzyszenia Filate-
listów i Kolekcjonerów, Jelenia Góra, 2002
Uchylona zasłona ze zbiorów jeleniogórskich miłośników sztuki, Katalog Wystawy,
Jelenia Góra, 2002
(wf) (Władysław Farbotko), Czesław Słania artysta grafik, Historyczno-Badawczy
Biuletyn Filatelistyczny, 2001, nr 3/4
ZM i L, Czesław Słania ambasador polskiej sztuki, Dziennik Pojezierza, 1987, nr 188

Alfabetyczny spis autorów i treści INFORMATORA za lata 1992 - 2002

AIDS, 1994, nr: 6, 8
Alfabetyczny spis autorów i treści INFORMATORA za lata 1992-2002, 2002, nr 24
Asznowicz Ryszard, Quo vadis filatelistyko?, 2002, nr 24
Bibliografia Czesława Słania, 2000, nr 21; 2001, nr: 22, 23; 2002, nr 24
Bibliografia Czesława Słania w archiwum MKF, 1993, nr 5
Bil Antoni, Tematyka znaczków Czesława Słania, 1995, nr 11
Ciekawostki...Ciekawostki..., 1992, nr 1, 1993, nr: 2, 3, 4
Czesław Słania obchodzi 75 urodziny, 1996, nr 13
Czesław Słania odznaczony, 1999, nr 18
Czesław Słania na „drzewie”, 2001, nr 21
Do dzieci i młodzieży szkolnej, 1993, nr 4
Dokumentacja fotograficzna, 1994, nr 8
Dokumentacja prasowa, 1993, nr: 2, 3, 5; 1994, nr 7; 1996, nr 13; 1997, nr: 14, 15; 1998,
nr 17; 1999, nr: 18, 19
Dokumentacja prasowa Wystawy Filatelistycznej „Czesław Słania – grawer XX wieku”,
1992, nr1
Dokumentacja publicystyczna, 1994, nr 8; 1995, nr: 10, 11; 1996, nr 12
Farbotko Władysław, Jeleniogórskie frankatury mechaniczne /III/, 2002, nr 24
Fedyczek Rafał, Park jurajski, 1994, nr 6
Fedyczek Rafał, Wielka wystawa, 1993, nr 3
Festiwal twórczości Czesława Słania, 1998, nr 17
Giez Sebastian, Byliśmy na Światowej Wystawie, 1993, nr 3

- Grabarczyk Józef, Czesław Słania i jego dzieła w wydawnictwach Światowej Wystawy Filatelistycznej STOCKHOLMIA 86, 1996, nr 13
- Grabarczyk Józef, Czesław Słania w biuletynach prasowych Światowej Wystawy Filatelistycznej POLSKA 93, 1997, nr 15
- Grabarczyk Józef, Czesław Słania w YUSHU, 1996, nr 12
- Grabarczyk Józef, Formularze kartkowe, 1996, nr 13
- Grabarczyk Józef, Grawerunek „Sacrum Poloniae Millennium”, 1998, nr 16
- Grabarczyk Józef, Jubileuszowe wernisaże, 1997, nr 14
- Grabarczyk Józef, Kartki pocztowe Czesława Słania, 1995, nr 10
- Grabarczyk Józef, Polpex 1965 i Czesław Słania, 1994, nr 8
- Grabarczyk Józef, Szczeciński datownik i Czesław Słania, 1994, nr 8
- Grabarczyk Józef, Varia slaniologiczne, 1995, nr 9
- Grabarczyk Józef, Wyspy Owcze i ... znaczki rytowane przez Czesława Słanię, 1996, nr 13
- Grabarczyk Józef, Te walory warto posiadać w zbiorze SŁANIA, 1995, nr 10
- Jeszcze Światowa Wystawa Filatelistyczna POLSKA 93, 1993, nr 4
- Jeżewski Romuald, Czesław Słania w plebiscytach w Polsce, 2000, nr 20
- Jeżewski Romuald, Czesław Słania w... Teatrze Śląskim, 2002, nr 24
- Jeżewski Romuald i Antoni Krawczyk, Wystawa Filatelistyczna CZESŁAW SŁANIA w Czeladzi, 1998, nr 17
- Koza Dominik, Nasze interwencje, 1996, nr 13
- Koza Dominik, Spotkanie z Czesławem Słanią, 1994, nr 7
- Koza Dominik i Ładziak Andrzej, Polskie nowodruki znaczków Czesława Słania, 1995, nr 10
- Koza Dominik i Ładziak Andrzej, Wielka Orkiestra Świątecznej Pomocy, 1997, nr 14
- Koza Dominik i Milewska Ewa, Wielka Orkiestra Świątecznej Pomocy, 1995, nr 9
- Koza Dominik, Milewska Ewa i Ładziak Andrzej, Wielka Orkiestra Świątecznej Pomocy, 1996, nr 12
- Krawczyk Antoni, Nowe koło Czesława Słania, 2001, nr 23
- Krawczyk Antoni i Jeżewski Romuald, Wystawa Filatelistyczna CZESŁAW SŁANIA w Czeladzi, 1998, nr 17
- Krysiak Jerzy, Czesław Słania na HAFNI 2001 w Kopenhadze, 2001, nr 23
- Krysiak Jerzy, Nominacja Czesława Słania, 2001, nr 23
- Krysiak Jerzy, Próby, nowodruki i eseje znaczków Czesława Słania, 1998, nr 16
- Krysiak Jerzy, Wystawa „Grafika Czesława Słania” w Lublinie, 1999, nr 19
- Krysiak Jerzy i Milewski Janusz, Jubileusz 1000 znaczków Czesława Słania w Szwecji, 2000, nr 20
- Kuźma Tadeusz W., Czesław Słania na antypodach, 2000, nr 20
- Linoryty Marka Lerchera, 1995, nr 11
- Ładziak Andrzej, Nowy zbiór Czesława Słania, 1995, nr 10
- Ładziak Andrzej i Koza Dominik, Polskie nowodruki znaczków Czesława Słania, 1995, nr 10
- Ładziak Andrzej i Koza Dominik, Wielka Orkiestra Świątecznej Pomocy, 1997, nr 14,
- Ładziak Andrzej, Milewska Ewa i Koza Dominik, Wielka Orkiestra Świątecznej Pomocy, 1996, nr 12
- Łaborewicz Ivo, Poczta w Jeleniej Górze do 1912, 2000, nr 20
- Łaborewicz Ivo, Poczta w Kotlinie Jeleniogórskiej w XVIII w. wg Zimmermanna, 2002, nr 24
- Mania Andrzej, Czesław Słania w Lublinie, 1997, nr 15

- Michalski Marek (Milewski Janusz), Czesław Słania w plebiscytach w Szwecji, 2000, nr 20
- Michalski Marek (Milewski Janusz), Wystawa 1000 znaczków Czesława Słani w Jeleniej Górze, 1999, nr 19
- Milewska Ewa, Czesław Słania w Jeleniej Górze, 1994, nr 7
- Milewska Ewa, Kilka uwag o wystawie, 1992, nr 1
- Milewska Ewa, Nasza okładka, 1997, nr 15
- Milewska Ewa, Nasze sukcesy, 1995, nr: 10, 11
- Milewska Ewa, Nowe prace Czesława Słani, 1998, nr 16
- Milewska Ewa, Okrągły tysiąc, 2000, nr 21
- Milewska Ewa, Sesja popularna w Jeleniej Górze, 1997, nr 15
- Milewska Ewa, Spotkanie z wielką filatelistyką, 1993, nr 3
- Milewska Ewa, Wilki, 1995, nr 9
- Milewska Ewa, Wspaniałe jaszczury, 1994, nr 6
- Milewska Ewa, Wrażenia z wystawy, 1993, nr 5
- Milewska Ewa, Wystawa Czesława Słani w Malmö, 1999, nr 19
- Milewska Ewa, Uzależnienia XX wieku, 1993, nr 4
- Milewska Ewa i Szymczyk Rafał, Przyjaciele Muzeum, 1996, nr 12
- Milewski Janusz, Autografy Czesława Słani, 2002, nr 24
- Milewski Janusz, Czarodziej rylca - film o Czesławie Słani, 1997, nr 14
- Milewski Janusz, Czesław Słania w muzealnym Wrocławiu, 2001, nr 23
- Milewski Janusz, Jeleniogórskie frankatury mechaniczne, 1999, nr 18; 2001, nr 23
- Milewski Janusz, Królewskie portrety, 1999, nr 18
- Milewski Janusz, Maciej Flemming w Jeleniej Górze, 2002, nr 24
- Milewski Janusz, Nasze sukcesy, 1995, nr 11; 2001, nr 23; 2002, nr 24
- Milewski Janusz, Nowe prace Piotra Naszarkowskiego, 1995, nr 10
- Milewski Janusz, Polska Wytwórnia Papierów Wartościowych, 2001, nr 22
- Milewski Janusz, Portrety Czesława Słani, 2001, nr 22
- Milewski Janusz, Wydarzenia JSFiK, 2002, nr 24
- Milewski Janusz, Wystawa „Grafika Czesława Słani”, 1997, nr 14
- Milewski Janusz, Wystawa „Czesław Słania artysta grafik” w Jeleniej Górze, 2001, nr 23
- Milewski Janusz, Wystawy Czesława Słani, 1994, nr 7
- Milewski Janusz, Usterki znaczków Czesława Słani, 1996, nr 13
- Milewski Janusz, Ze sztabucha opiekuna koła młodzieżowego, 1993, nr 5; 1994, nr 8; 1995, nr 10
- Milewski Janusz, Z kufra Czesława Słani, 2000, nr: 20, 21; 2001, nr 23
- Milewski Janusz, 50 lat istnienia PZF, 2001, nr 21
- Milewski Janusz i Krysiak Jerzy, Jubileusz 1000 znaczków Czesława Słani w Szwecji, 2000, nr 20
- Milewski Janusz i Podolecki Feliks, 890 lat Jeleniej Góry, 1998, nr 17
- Milewska Katarzyna, Nasza wycieczka, 1993, nr 3
- Milewska Katarzyna, Nowe prace Czesława Słani, 1995, nr 11
- Milewska Katarzyna, Podwójny jubileusz, 1997, nr 14
- Milewska Katarzyna, Wielka Orkiestra Świątecznej Pomocy, 1998, nr 16
- Milewska Katarzyna i Koza Dominik, Wielka Orkiestra Świątecznej Pomocy, 1995, nr 9

Milewska Katarzyna, Koza Dominik i Ładziak Andrzej, Wielka Orkiestra Świątecznej Pomocy, 1996, nr 12

Miedzioryt Czesława Słani, 1995, nr 9

Miedziorytnik z Krakowa, 1995, nr 9

Miniatury Czesława Słani, 1994, nr 8

Naszarkowski Piotr, Piotr Naszarkowski o znaczkach, 2000, nr 20

Nasza wystawa, 1994, nr 6

Nasi przyjaciele, 1993, nr: 2, 3; 1994, nr 6

Nasz sukces, 1992, nr 1; 1993, nr 2

Nasze sukcesy, 1994, nr 8; 1997, nr: 14, 15; 1998, nr 17; 1999, nr19; 2000, nr: 20, 21

Nasze sukcesy na Krajowej Wystawie Filatelistycznej, 1993, nr 5

Nasz wielki sukces – Światowa Wystawa Filatelistyczna IBRA 99 w Norymberdze, 1999, nr18

Nowe prace Czesława Słani, 1993, nr: 2, 3, 4, 5; 1994, nr: 6, 8; 1995, nr 9; 1996, nr 12; 1997, nr:14, 15; 1998, nr 17; 1999, nr: 18, 19; 2000, nr: 20, 21; 2001, nr: 22, 23; 2002, nr 24

Nowe prace Piotra Naszarkowskiego, 1993, nr: 3, 4; 1994, nr 8; 1995, nr 9; 1996, nr 12

Podolecki Feliks, Wystawa „Pamiętki z Kresów”, 1999, nr 18

Podolecki Feliks, Zmiany nazw placówek pocztowych powiatu jeleniogórskiego w latach 1945-1947, 1997, nr 15

Podolecki Feliks, Zmiany nazw placówek pocztowych w latach 1945-47 w powiatach łączących na terenie obecnego województwa jeleniogórskiego, 1996, nr: 12, 13

Podolecki Feliks i Milewski Janusz, 890 lat Jeleniej Góry, 1998, nr 17

Piotr Naszarkowski u nas, 1993, nr 4

Poezja, 1993, nr 5

Pomyłka w PWPW, 1992, nr 1

Prace Piotra Naszarkowskiego, 1995, nr 11

Przejęcie poczty w Jeleniej Górze w 1945 roku, 1999, nr 19

Ptaszyński Janusz, Datowniki pocztowe Jeleniej Góry do 1945 roku, 1997, nr 14

Ptaszyński Janusz, Dolnośląskie kasowniki okolicznościowe do 1945 roku, 1996, nr 12

Ptaszyński Janusz, Kasowniki pocztowe Jeżowa Sudeckiego, 1996, nr 13

Ptaszyński Janusz, Pieczęcie firmowe schronisk karkonoskich do 1945 r., 1998, nr 17

Ptaszyński Janusz, Poczta Główna w Jeleniej Górze, 1995, nr 11

Sensacja slaniologiczna, 1994, nr 7

Sesja w Jeleniej Górze, 1995, nr 11

Soboń Paweł, Dinozaury, 1994, nr 6

Spotkanie z Jerzym Krysiakiem, 1994, nr 6

Szymczyk Rafał, Bibliografia Czesława Słani, 1995, nr 11

Szymczyk Rafał i Milewska Ewa, Przyjacielskie Muzeum, 1996, nr 12

Trzecie spotkanie Klubu Zainteresowań Znaczkami CZESŁAW SŁANIA PZF, 1996, nr 13

Uwaga fałszerstwo, 1993, nr 4

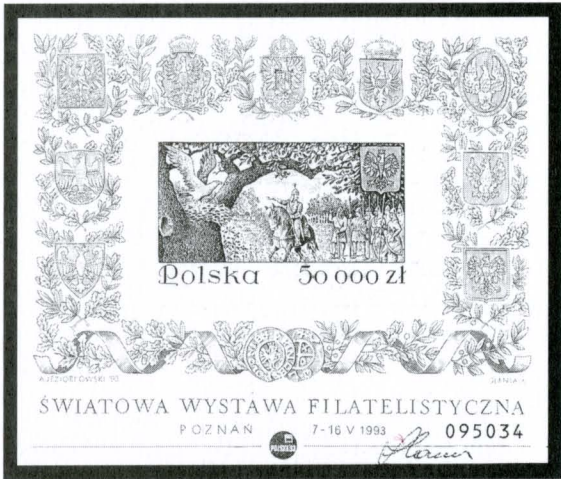
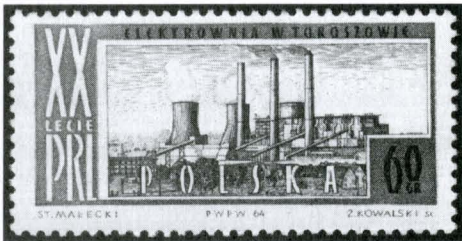
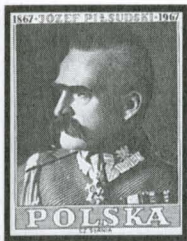
Varia slaniologiczne, 1995, nr 10, 2001, nr: 22, 23

Wedziuk Mieczysław, III Lubelskie Spotkanie z Czesławem Słanią, 20001, nr 23

Wielka Orkiestra Świątecznej Pomocy, 1993, nr 2

Wspomnienie o Maćku, 2000, nr 21
Współzawodnictwo o „Srebrną Pincetę”, 1992, nr 1; 1993, nr 4; 1994, nr 8
Wydarzenia JSF i K, 2000, nr: 20, 21; 2001, nr: 22, 23; 2002, nr 24
Wystawa Filatelistyczno-Historyczna „890 lat Jeleniej Góry”, 1998, nr 17
Wystawa poczmistrza, 1999, nr 19
Wystawa prac Czesława Słani, 1995, nr 10
Zaprosili nas, 1998, nr 17, 1999, nr: 18, 19; 2000, nr 20
Zaproszenie, 1993, nr 4
Ze zbioru „Miniatury Czesława Słani”, 1995, nr 10
Z ostatniej chwili, 1993, nr 4; 1994, nr 8; 2000, nr 20
Żukowski Zbigniew, Najchętniej zbierane, 2000, nr 20.

Przygotowano w Młodzieżowym Kole Filatelistycznym PZF im. Czesława Słani przy Młodzieżowym Domu Kultury w Jeleniej Górze. Redakcja: Janusz Milewski. Teksty nie podpisane: Janusz Milewski. Projekt okładki: Janusz Milewski. Przygotowanie i druk: Oficyna Wydawnicza A-F-T, ul. Wolności 159, 58-500 Jelenia Góra. Zdjęcia: Anna Kokotowska. Grafika F. Iwana ze zbiorów prywatnych. Numer zamknięto 7 lipca 2002 r. Wydano nakładem MKF im. Czesława Słani. Nakład 90 egzemplarzy.





„Postój dylżansu pocztowego w Jagniątkowie”, obraz olejny, połowa XIX wieku (Muzeum Poczty i Telekomunikacji we Wrocławiu).