

MŁODZIEŻOWE KOŁO FILATELISTYCZNE  
IM. CZESŁAWA SŁANIA

# INFORMATOR



MŁODZIEŻOWY DOM KULTURY  
W JELENIĘJ GÓRZE





Młodziężowe Koło Filatelistyczne

im. CZESŁAWA SŁANIA

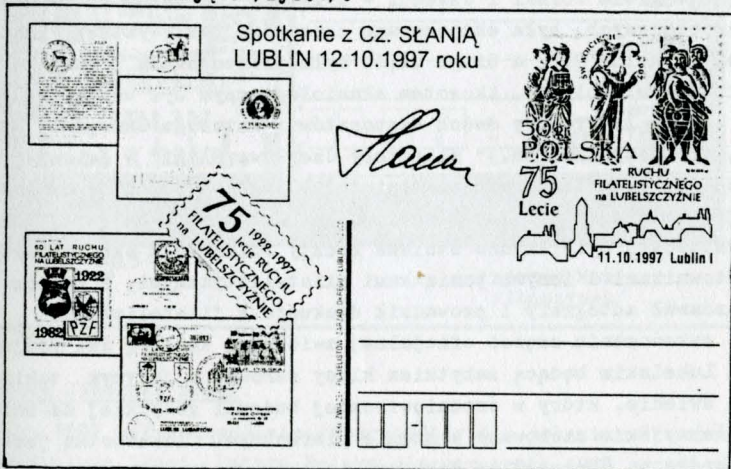
przy Młodziężowym Domu Kultury w Jeleniej Górze

INFORMATOR nr 15

Jelenia Góra, grudzień 1997 roku.

### Czesław Słania w Lublinie:

W deszczowy, pochmurny dzień 12 października 1997 roku obecnym na Krajowej Wystawie Filatelistycznej w Lublinie zbieraczom znaczków Czesław Słania mocniej zabiło serce. Obchody 75-lecia ruchu filatelistycznego na Lubelszczyźnie uświetnił swoją obecnością mistrz stalorytu Czesław Słania, witany przez zgromadzonych burzliwymi oklaskami na stojąco /rys.1/.



Rys. 1

Po słowach powitania i wręczeniu dyplomu pamiątkowego oraz upominków Czesław Słania odpowiadał na licznie zadawane pytania. Jedno z nich dotyczyło jego chińskiej wyprawy z okazji wprowadzenia do obiegu wspólnej emisji poczt Szwecji i Chin - serii "bażantów"/rys. 2/. Czesław Słania poinformował, że chińskie "bażanty" były drukowane w Szwecji w nakładzie 2 mln sztuk. Opowiadał o spotkaniu z chińskimi sympatykami w mieście Xian, w którym po jego autograf ustawilo się około 150 tysięcy filatelistów !/podobno Chiński Związek Filatelistów liczy ok. 2 mln członków/. Kolejka była ustawiona "gęsiego" pod nadzorem policji, ale po pewnym czasie napór oczekujących groził strącaniem mistrza. Pod osłoną kordonu policyjnego Czesław Słania został przeprowadzony do sąsiedniego pomieszczenia, gdzie przeczekał kilka



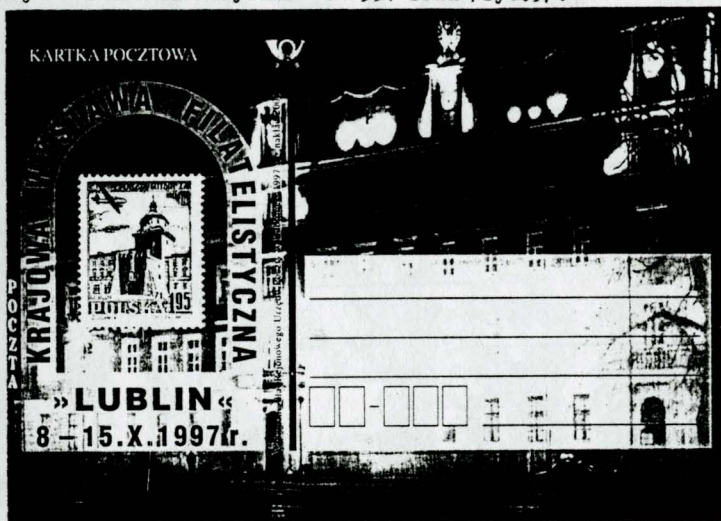
Ryp. 2

godzin. W ciągu następných dni już nie składał podpisów, bo organizatorzy nie byli w stanie zapewnić bezpieczeństwa. Czesław Słania mówiąc o swych najbliższych planach sztycharskich poinformował o planowanym wspólnym wydaniu znaczka przez poczty Polski i Szwecji, przedstawiającego króla Polski i Szwecji - Zygmunta III Wazę. W Zespole Szkół Samochodowych była eksponowana część Krajowej Wystawy Filatelistycznej "Lublin'97", a druga część była prezentowana w budynku Poczty Głównej w Lublinie. Akcentem słaniologicznym był udział w wystawie w klasie literatury dwóch eksponatów: katalogu Okręgowej Wystawy Filatelistycznej pn. "Miniatury Czesława Słania" w Jeleniej Górze w 1994 r. oraz "Informatora-Miniatury Czesława Słania" wydawanego przez Młodzieżowe Koło Filatelistyczne im. Cz.Słania w Jeleniej Górze. W sali wystawowej były czynne stoiska Poczty Polskiej z okolicznościowymi datownikami i innymi pamiątkami filatelistycznymi, a mistrz Słania rozdawał autografy i prowadził dyskusje z filatelistami.

Po zakończeniu części oficjalnej zwiedzano kaplicę św. Trójcy na Zamku Lubelskim będącą zabytkiem klasy zerowej i jedynym takim obiektem na świecie, który w średniowiecznej budowli gotyckiej ma malowidła bizantyjskie zachowane w stanie pierwotnym. Ciekawostką jest też malowidło na "beczce" ze schodami na chór, które przedstawia króla Władysława Jagiełłę, fundatora tej kaplicy. Jest to jedyny zachowany portret Władysława Jagiełły namalowany za jego życia - przypuszcza się, że tak właśnie król wyglądał.

W spotkaniu uczestniczyła grupa filatelistów-członków Ogólnopolskiego Klubu Zainteresowań Znaczkami "Czesław Słania" z prezesem Maciejem Karbownikiem. Od Klubu Czesław Słania otrzymał nieznaną mu arkusik znaczka Watykanu ze św. Wojciechem. Z tej okazji został wydany specjalny numer "Biuletynu" Klubu z krótkim życiorysem mistrza. Spotkanie z Czesławem Słanią było ogromnym przeżyciem dla członków Klubu i pozwoliło uzupełnić autografy w zbiorach.

w swoich planach na dzień następny Czesław Słania miał zamiar odwiedzić swój dom rodzinny w Osmolicach, gdzie nadzoruje jego remont. Bardzo ciekawym wydawnictwem związanym z wystawą i z ... Czesławem Słanią była kartka pocztowa bez znaczka pokazująca budynek Poczty Głównej w Lublinie, na której w części ilustracyjnej emitent pokazał znaczek zaprojektowany przez Czesława Słanię z fragmentem Zamku Lubelskiego z emisji lotniczej "Budowle historyczne" z 1954 roku /rys.3/.



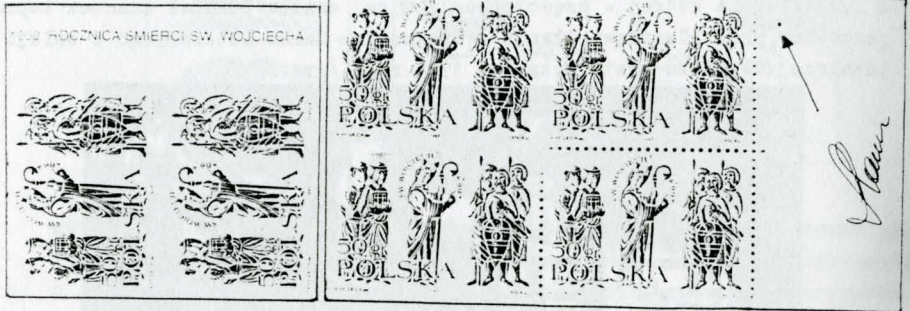
Rys. 3

Andrzej Mania  
/Zbąszynek/

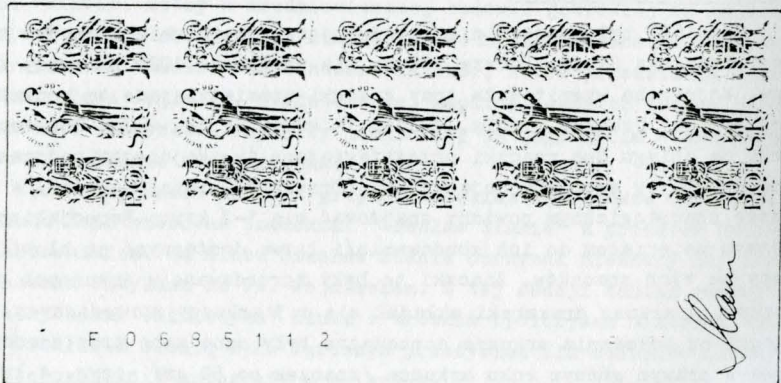
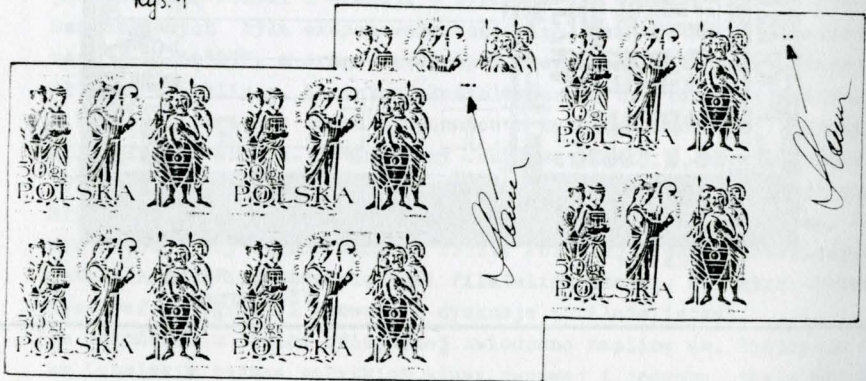
### Nowe prace Czesława Słani.

Rok 1997 był szczególnie interesujący dla polskich "fanów" twórczości Czesława Słani. Poczta Polska dla uczczenia 1000 rocznicy śmierci św. Wojciecha wyemitowała trzy znaczki upamiętniające tę rocznicę, które rytował Czesław Słania. W dniu 19 kwietnia br. w Up. Gniezno 1 weszły do obiegu dwa znaczki przedstawiające św. Wojciecha podczas misji wśród Prusów wg scen znajdujących na "Drzwiach Gnieźnieńskich". W każdym zbiorze skaniologicznym powinny znajdować się 1-2 karty "specjalizowane". Świetnym materiałem do ich zbudowania/i łatwo dostępnym/ są bloki legitymacyjne tych znaczków. Znaczki te były sprzedawane w arkuszach po 50 znaczków, a arkusz drukarski składał się z 3 arkuszy sprzedażnych. W zależności od położenia arkusze sprzedażne były oznaczane przy pomocy 1,2,3 kropki w prawym górnym rogu arkusza /znaczek po 50 gr/ - rys. 4 lub w

lewym górnym rogu/znaczek za 60 gr/ - 5. Na dolnym marginesie arkusza sprzedażnego znajduje się data produkcji. Projektantem obu znaczków był Andrzej Heidrich.



Rys. 4



1000. ROCZNICA SMIERCI SW. WOJCIECHA

*Saum*



Rys. 5

*Saum*

*Saum*



*Saum*

F 0 6 4 7 7 9 7

10.III.97

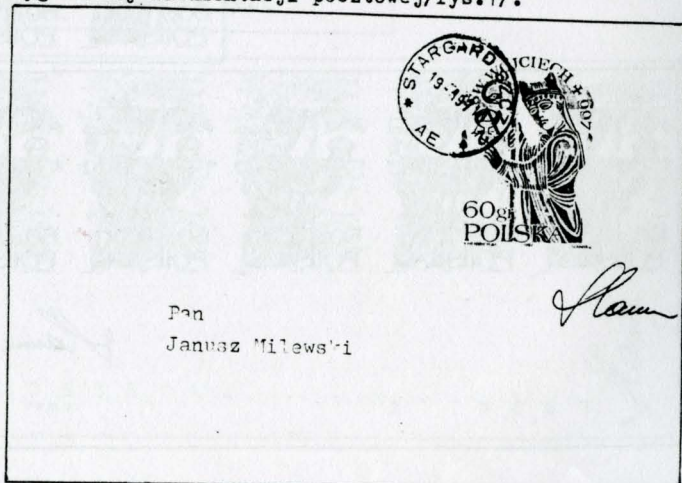
Natomiast w dniu 23 kwietnia br. wszedł do obiegu jeden znaczek o nominalnie 1,10 zł wg projektu czeskiego grafika Vaclava Suchanka, który ryłował Czesław Słania. Znaczek ten to wspólna emisja czterech poczt: Polski, Niemiec, Czech i Węgier. Znaczek wg tego projektu wyemitowała także poczta Watykanu./Rys.6/.

Rys. 6



Niezwykle cennym obiektem filatelistycznym, zawsze znajdującym uznanie w oczach sędziów na wystawach, jest list pierwszego dnia obiegu pochodzący z oryginalnej dokumentacji pocztowej/rys.7/.

Rys. 7





Do nowych prac mistrza należy również dwuznaczkowa wspólna emisja Chin i Szwecji prezentująca bażanty/rys.2/. Znaczki te należy zaliczyć do jednych z najładniejszych znaczków sztychowanych przez Czesława Słanię. Natomiast do ciekawostek słaniologicznych należy karnet wydany przez Poczta Polską upamiętniający 50 rocznicę powstania Żydów w Gettcie Warszawskim. Na karnecie znalazł się znaczek wydany z tej okazji wspólnie przez Polskę i Izrael oraz reprodukcje dwóch innych znaczków. Wśród nich jest znaczek rytowany przez Czesława Słanię, przedstawiający fragment pomnika Bohaterów Getta, a wydany w 1956 roku w serii "Pomniki Warszawy" /rys.3/.

**КАРТКА ПАМЯТКОВА דף מניכרת**  
**SOUVENIR LEAF**

**50 ROCZNICA POWSTANIA 50 שנה למרד**  
**ZYDÓW W GETCIE WARSZAWSKIM ג'ויטאָט ונמתוות**

1993 04 18 WARSZAWA 1

Poczta Polska logo and text: **POCZTA POLSKA**

Israel Postal Authority logo and text: **רשות הדואר Israel Postal Authority PHILATELIC SERVICE תחנת הדואר**

Rys. 8

Sesja popularna w Jeleniej Górze.

Wśród ciekawostek należy również odnotować emisję kartki pocztowej bez znaczka wydaną z okazji sesji popularnej w Jeleniej Górze pn. "Osobliwości polskich znaczków", przez Koło nr 15 PZF i Młodzieżowe Koło Filatelistyczne im. Cz.Słani. Wśród reprodukowanych znaczków z usterkami znalazły się dwa znaczki szychowane przez Cz.Słanię- "Pałac Łazienkowski" z emisji "Budowle historyczne"/1954/ z podwójnym napisem WARSZAWA i "Olsztyn" z serii "500.rocznica powrotu Pomorza do Polski"/1954/ z podwójnym L w nazwie OLSZTYN/rys.9/.

KARTA KORESPONDENCYJNA 

„Osobliwości polskich znaczków”  
Sesja popularna \* Jelenia Góra \* 20. 04. 1997

0 1 1 0 4 5 4 3 9  
PAŃSTWOWE PRZEDSIĘBIORSTWO  
UŻYTECZNOŚCI PUBLICZNEJ  
(1) POCZTA POLSKA  
REJONOWY URZĄD POCZTY  
58-500 JELENIA GÓRA

SPRAWA SŁUŻEWA  
WOLNA OD PŁATY POCZTOWEJ

*Rep. 9*

Progr. J. Milewski - znaczki 100 gr

POCZTA POLSKA - POF 707 - JELONIA GÓRA

KOŁO NR 15 I MŁODZIEŻOWE KOŁO FILATELISTYCZNE  
IM. CZESŁAWA SŁANI W JELENIEJ GÓRZE



*N.P.*  
*MILEWSKA EWA*

Podczas sesji ogłoszono 5 komunikatów. J.Milewski przedstawił teoretyczne podstawy problematyki sesji rozróżniając grupy osobliwości: błędy projektantów znaczków, błędy drukarskie, usterki drukarskie i osobliwości. Referat był ilustrowany obiektami filatelistycznymi pochodzącymi m.in. z oryginalnej dokumentacji pocztowej. Natomiast A.Bil wygłosił komunikat prezentujący usterki i osobliwości występujące na znaczkach rytowanych przez Czesława Słanię. F.Podolecki omówił usterki występujące na znaczkach Polski międzywojennej, a Z. Mieszkowski błędy znaczków PRL. Na zakończenie sesji J.Milewski przedstawił błędy i osobliwości występujące na kopertach i kartkach pocztowych. Kartka została wydana w łącznym nakładzie 900 egzemplarzy, a 130 sztuk zostało wydrukowanych jako zawiadomienie o sesji.

Ewa Milewska  
/ILO Jelenia Góra/

Czesław Słania w biuletynach prasowych Światowej Wystawy Filatelistycznej "Polska'93".

Komitet Organizacyjny Światowej Wystawy Filatelistycznej POLSKA'93 w czasie trwania wystawy był m.in. wydawcą Biuletynu Prasowego. Ukazały się następujące numery:

0 - bez datowania i podania ilości nakładu,

1-10 w dniach trwania wystawy 7-16 maja 1993 r. - nakład 1000 sztuk.

11 - powystawowy z datą sierpień 1993 - nakład 1500 egzemplarzy.

Biuletyny prasowe podawały na bieżąco wszystkie najważniejsze wydarzenia związane ze ŚWF POLSKA'93 oraz bogatym programem imprez towarzyszących wystawie, różnego rodzaju ciekawostki. Zawierały również sporo informacji dotyczących głównego waloru wystawy, bloku "Legenda o Orle Białym" rytowanym przez Czesława Słanię i o kolekcji Jerzego Krysiaka, specjalizującego się w pracach wielkiego grawera.

W każdym biuletynie znajdowały się informacje o imprezach lub wydawnictwach związanych z Czesławem Słanią.

Biuletyn z nr 0 przynosi m.in. informację, że w wydawnictwach wystawowych takich jak: Katalog ŚWF, album "Poczta i filatelistyka w Wielkopolsce", album "Królestwo Polskie. Polska nr 1 a historia poczty" autorstwa M.A.Bojanowicza/również w niemieckiej wersji językowej/, klaser zawierający komplet wydawnictw emitowanych z okazji ŚWF POLSKA'93 znajduje się cięty blok lub "próbna" bloku "Legenda o Orle Białym" sztychowanym przez Czesława Słanię. Natomiast w biuletynie nr 1 znajduje się artykuł opisujący powstanie tego bloku, którego projektantem jest artysta-plastyk Andrzej Jeziorkowski i wybitny grawer polskiego pochodzenia - Czesław Słania. Obok pokazano blok z nr 0000001 i datownik pierwszego dnia obiegu. Biuletyn nr 3 przynosi m.in. informację o I spotkaniu Ogólnopolskiego Klubu Zainteresowań Znaczkami "Czesław Słania". Spotkanie to odbyło się 8 maja 1993 r. w pawilonie nr 11 i zgromadziło filatelistów interesujących się znaczkami sztychowanymi przez Czesława Słanię. Na spotkanie zwołane z inicjatywy Macieja Karbownika z Radomia przybyło blisko 20 uczestników / w tym było 5 członków -wraz z opiekunami- Młodzieżowego Koła Filatelistycznego im. Czesława Słania z Jeleniej Góry - przyp.red./. Uczestnicy spotkania mieli możliwość zapoznania się z nadzwyczaj interesującym eksponatem /pawilon 11 I piętro/ Jerzego Krysiaka ze Szwecji pn. "Czesław Słania - czarodziej rylca".

Biuletyn nr 4 informuje o wspólnym spotkaniu klubów zainteresowań "Polonica", "Copernicana", "Święty Gabriel". Po wspólnym obejrzeniu eksponatu Jerzego Krysiaka zawierającego kompletny zbiór wspaniale rytowanych przez Czesława Słanię znaków pocztowych z całego świata nastąpiła przyja-

cielska wymiana walorów. Uczestnik spotkania Alfred Szebel - działacz Polonus Philatelic Society z Chicago, podarował wszystkim uczestnikom spotkania kasowniki okolicznościowe z ostatniej wystawy POLONUSA, która odbyła się w Niles koło Chicago. Na jednym z nich widnieją życzenia i pozdrowienia dla "POLSKI'93", a ilustracja koperty przedstawia Czesława Słania przy pracy i projekt bloku "Legenda o Orle Białym" z hasłem: After 40 year - Czesław Słania is still engraving.

Biuletyn nr 10 w notatce o najciekawszych eksponatach w klasie nowości poczt świata przynosi informację, że trzecie miejsce w tej klasie zajęła Kamila Karczewska ze Szczecina ze swym eksponatem pn. "Pół żartem, pół serio", w którym znajdują się znaczki rytowane przez Czesława Słania, a zawierające "figle" Słania.

Biuletyny zawierają wiele ciekawych informacji o Czesławie Słaniu i jego działalności artystycznej, stąd każdy zbieracz interesujący się tą tematyką powinien w miarę możliwości uzupełnić swoją biblioteczkę opisanymi wydawnictwami.

Józef Grabarczyk  
/Szczecin/

---

### Nasze sukcesy.

Rok 1997 zaznaczył się w działalności Młodzieżowego Koła Filatelistycznego im. Czesława Słania udziałem w największej liczbie wystaw filatelistycznych w jednym sezonie w historii Koła.

W I Międzynarodowej Polsko-Słowackiej Wystawie Filatelistycznej "Nowy Sącz'97" uczestniczyło Koło prezentując eksponat "Inflacja w Polsce w latach 1989-1991" oraz Ewa Milewska ze swoim eksponatem "Pies mój przyjaciel". Eksponat Koła został nagrodzony dyplomem w randze medalu srebrnego, a Ewa Milewska otrzymała dyplom w randze medalu posrebrzanego. Wystawie towarzyszył bardzo interesujący medal wystawowy zaprojektowany przez znanego polskiego rzeźbiarza - Bronisława Chromego/ryc.10/. Każdy wystawca otrzymał także bardzo interesujący i na wysokim poziomie graficznym wydany katalog oraz piękną kartkę pocztową wydaną przez naszą pocztę.

Do udziału w Krajowej Wystawie Filatelistycznej SOSNOWIEC'97, która odbyła się w okresie od 31 maja do 7 czerwca br. zostało zaproszone Koło z eksponatem "Miniatury Czesława Słania", za który otrzymaliśmy dyplom w randze medalu dużego srebrnego. Wystawie towarzyszył m.in. ciekawie opracowany katalog oraz interesujący medal wystawowy/rys. 11/.



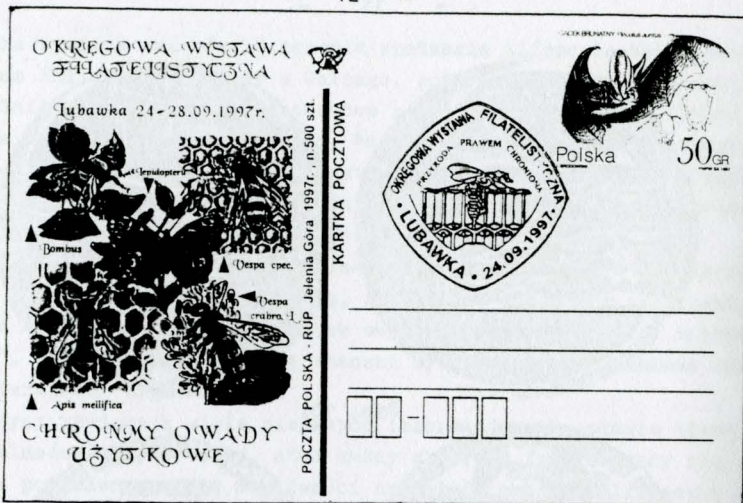
Rys. 10.



Rys. 11.

Natomiast w Okręgowej Wystawie Filatelistycznej w Lubawce pn. "Przyroda prawem chroniona", która odbyła się w dniach 24 - 28 września 1997 r. uczestniczyła Katarzyna Milewska ze swym eksponatem pod tytułem "Kocia rodzina", za który otrzymała dyplom w randze medalu srebrnego. Oprócz katalogu wystawie towarzyszyła starannie wydana kartka pocztowa bez znaczka i datownik okolicznościowy /rys.12/.

W Międzynarodowej Wystawie Filatelistycznej "Polska-Węgry", która miała miejsce w Warszawie w dniach 27 września do 1 października br. pokazaliśmy eksponat zatytułowany "Miniatury Czeska Skań", za który otrzymaliśmy dyplom w randze medalu posrebrzanego. Wystawie towarzyszyły m.in. ciekawie edytorsko wydany katalog i palmares wystawowy. Wystawa zbiegła się z uroczystościami 40 lat pracy filatelistów w Warszawskim Ośrodku Kultury, wielce zasłużonym dla filatelistyki stołecznej. O tym wszystkim można się dowiedzieć z rzetelnie opracowanego informatora. Wystawie towarzyszył piękny medal zaprojektowany przez artystkę-plastyczkę Ewę Fronczak /rys.13/.



Rep. 12



Rep. 13

Nasze Koło zostało także uhonorowane medalem pamiątkowym jubileuszowych uroczystości "Filateliści - 40 lat w Warszawskim Ośrodku Kultury/rys.14/. Projektantką medalu jest również Ewa Fronczak.



Rep. 14

w Krajowej Wystawie Filatelistycznej "Lublin'97" zorganizowanej w dniach 8-15 października br. nasze Koło wzięło udział w klasie literatury prezentując katalog Okręgowej Wystawy Filatelistycznej pn. "Miniatury Czesława Słania" z 1994 r./ otrzymał dyplom w randze medalu srebrnego/ oraz "Informator" naszego Koła, za który otrzymaliśmy dyplom w randze medalu srebrnego/rys.15/. Ogromnie nas cieszy tak wysokie wyróżnienie, tym bardziej, że jest to pierwsze wyróżnienie dla naszego pisma. W wystawie jako gość honorowy uczestniczył sam Czesław Słania/ w niedalekich Osmolicach znajduje się dom rodzinny mistrza/. Wystawie towarzyszył świetnie wydany katalog i palmares, a także okolicznościowe zapałki z symbolem wystawy oraz karnet/ również zawierający element szaniologiczny w postaci znaczka z emisji lotniczej z 1954 r. - autorstwa Czesława Słania/.

**POLSKI ZWIĄZEK FILATELISTÓW ZARZĄD OKRĘGU  
W LUBLINIE**

**Komitet Organizacyjny  
Krajowej Wystawy Filatelistycznej  
LUBLIN '97**

# DYPLOM



w randze medalu srebrnego  
przyznany

Młodzieżowe Koło Filatelistyczne  
im.Cz.Słania przy MDK w Jeleniej  
Górze za

Informator "Miniatury Czesława Słania"

**8-15.X.97 LUBLIN**

Przewodniczący  
Sądu Konkursowego

*Kazimierz Paško*  
Kazimierz Paško



Przewodniczący  
Komitetu Organizacyjnego

*Janusz Szczepański*  
Janusz Szczepański

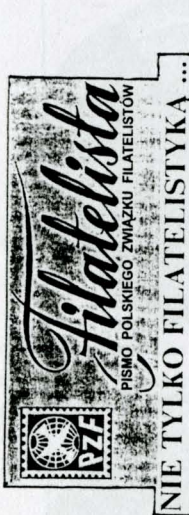
Lublin, październik 1997 r.

Ryp.15

Ostatnią wystawą, w której wzięliśmy udział w 1997 roku była Krajowa Wystawa Filatelistyczna "Przemysł'97" odbyta w dniach 8-15 listopada br. Na tej wystawie, będącej elementem współpracy filatelistów Rzeszowa, Górnej Orzajachowicy/Bułgaria/ i Craiovej/Rumunia/, pokazaliśmy dwa nasze eksponaty: Koła "Miniatury Czeska Słani"/zdobyliśmy dyplom w randze medalu dużego srebrnego/ i Ewy Milewskiej "Pies mój przyjaciel"/dyplom w randze medalu posrebrzanego/. Wystawie towarzyszył bardzo interesujący i gustownie wydany katalog, palmares, a także inne wydawnictwa. Sukcesy na tej wystawie potwierdziły możliwości wystawiennicze Młodzieżowego Koła Filatelistycznego im. Czeska Słani, co ma duże znaczenie przed Ogólnopolską Wystawą Filatelistyczną.

Dokumentacja prasowa.

Prezentowane w tym rozdziale publikacje naszych członków lub o naszym Kole poszerzają wiedzę o działalności Młodzieżowego Koła Filatelistycznego im. Czeska Słani. Są także dowodem dużej aktywności Koła.



Do naszego, Młodzieżowego Koła Filatelistycznego im. Czeska Słani przy MDK w Jeleniej Górze należą młodzież w różnym wieku i z różnych szkół jeleniogórskich. Wszyscy jesteśmy zafascynowani znaczkami pocztowymi, nasze zbory biorą udział w wielu wystawach filatelistycznych, uczestniczymy w konkursach filatelistycznych itp. Oprócz tego, że mamy podobne zainteresowania, łączą nas chęć niesienia pomocy ludziom i zwierzętom, których dotknęły nieszczęścia.

Największym naszym przedsięwzięciem w tej działalności jest organizacja zbiórki pieniędzy na rzecz Fundacji Wielkiej Orkiestry Świątecznej Pomocy. Pierwszą zbiórkę oglądaliśmy tylko w telewizji, ale już w kolejnym finale zgromadziliśmy wokół siebie ponad 30 młodych ludzi z terenu miasta, którym nieobojętne było zdrowie dzieciaków chorych na raka. Mieliśmy pełne ręce roboty: zbieraliśmy pieniądze, segregowaliśmy je, liczyliśmy i pakowaliśmy. Podczas pierwszej naszej zbiórki zebraliśmy ponad 23 miliony złotych. Byliśmy bardzo szczęśliwi i zadowoleni, że mogliśmy, choć w małym stopniu, pomóc chorym dzieciom.

Do kolejnego finału Świątecznej Orkiestry przygotowaliśmy się dłużej - udało nam się pozyskać sponsorów, miało jeden z nich wydrukować dodatkowo serduszka. Inni przekazali żywność, a w liczeniu i pakowaniu zbieranych pieniędzy pomagała ekipa zawodowych kasjerów bankowych. W naszej zbiorce wzięło udział ponad 50 koleżanek i kolegów, niefilatelistów. Wówczas zebraliśmy ponad 72 miliony złotych. To był nasz wielki sukces!

W tym roku również przystąpiliśmy do V Finału Wielkiej Orkiestry Świątecznej Pomocy. Nie zawiedli nas sponsorzy, którzy pomogli w sprawnym przebiegu zbiórki pieniędzy. Były dodatkowo serduszka, posiłki, owoce, słodkie placuszki, które upiekły nasze mamy. Na rzecz V Finału zbierało pieniądze i towarzyszyło nam w tej zbiorce ponad 80. uczniów jeleniogórskich szkół podstawowych i średnich. I znowu zebraliśmy górę pieniędzy, bo ponad 150 milionów starych złotych oraz wiele przedmiotów złotych, srebrnych i waluty obce.

Ale to nie jest jedyna nasza akcja charytatywna. W 1988 roku wielkie trzęsienie ziemi zniszczyło Armenię. Sumę 2500 złotych pochodząca

ze zbiórki makulatury, sprzedaży kalendarzy i znaczki nagrobnych, darowizny przekazyaliśmy na rzecz pomocy dzieciom ormiańskim. Pomagamy również dzieciom z domów dziecka, włączając się do akcji „Dzieciak”. Kupujemy każdego roku za własne kieszonkowe kartki do św. Mikołaja.

Inną formą naszej działalności było zorganizowanie w 1993 roku obywatelowej wystawy filatelistycznej pn. „Człowieczna XX wieku”. Pokazaliśmy na niej, przy pomocy znaków pocztowych, zagrożenia płynące ze strony 4 wielkich plag naszego wieku: nikotynizmu, alkoholizmu, narkomanii i AIDS (SIDA). Wystawę pokazaliśmy w kilku szkołach jeleniogórskich i miejscach publicznych.

Odpowiedzieliśmy czynnie na apel redakcji miesięcznika „Echa lasne” by pomoc wikipowii Kazanowi z Białowieżskiego Parku Narodowego. Kazana wykradziono szesnastką z gniazda i próbowano wychowywać w nadznej uczynienia z niego doskonałego stróża chłopskiego obejścia. Wilk szybko rosł, wyl nocami i właściciel nie mógł sobie z nim poradzić, więc oddał go do Parku. Jednak w Białowieży zabrakło funduszy na pokarm. Przez cały rok zbieraliśmy pieniądze na wilka i przekazywaliśmy sukcesywnie do Białowieżskiego Parku Narodowego.

Filatelistyka to nie tylko zbieranie i badanie kolorowych znaczków, układanie ich w klaszarki, budowanie zbiorów i pokazywanie na wystawach. To również uczenie się wrażliwości na problemy innych. My nie potrafimy stać z zaborzonymi rekoma. Bo znaczki dostarczają nam światło wiedzy o otaczającym nas świecie, o jego problemach dzisiejszym i przyszłym. Chcemy i cieszymy się, że możemy pomóc choć w niewielkim stopniu ludziom i innym żywym istotom zamieszkującym naszą Ziemię.

EWA MILEWSKA

Autorka jest przewodniczącą Młodzieżowego Koła Filatelistycznego im. Czeska Słani przy MDK w Jeleniej Górze. Chodzi o II klasę Liceum Ogólnokształcącego im. Stefana Żeromskiego w Jeleniej Górze. Zbudowała zbiór pod nazwą „Pies mój przyjaciel”, który pokazywała na wielu wystawach. Posiada Złota Młodzieżowa Odznakę PZF.



### SESJA POPULARNA w Jeleniej Górze

Jedną z form aktywizacji środowiska filatelistycznego, jest organizowanie sesji popularnych. Kolejna, już trzecia taka sesja, zorganizowana przez Zarząd Koła nr 15 i Młodzieżowe Koło Filatelistyczne im. Czesława Ślania w Jeleniej Górze w dniu 20 kwietnia 1997 r., dotyczyła osobliwości polskich znaków pocztowych. A jest o czym mówić i dlatego też zgromadziła ona rekordową liczbę słuchaczy - przybyło ponad 50 osób.

Podczas sesji wygłoszono pięć komunikatów. Kol. Janusz Milewski przedstawił teoretyczne podstawy tematu sesji wydziałając cztery grupy tematyczne: błędy projektantów, błędy drukarskie, usterki drukarskie i osobliwości. Zaprezentował także usterki znaków pocztowych, pochodzące z oryginalnej korespondencji pocztowej. Kol. Zdzisław Mieszkowski omówił m. in. sprawę fałszerstw znaczków polskich, a kol. Antoni Bil przedstawił usterki i osobliwości występujące na znaczkach pocztowych rytywanych przez Czesława Ślania. Kol. Feliks Podolecki zaprezentował błędy i usterki występujące na znaczkach polskich z lat 1918 - 1939.

Sesja wzbogaciła i uzupełniła wiedzę filatelistyczną jej uczestników. Wykorzystywane były przezroczca z najciekawszymi błędami i usterkami oraz osobliwościami.

Duże zainteresowanie uczestników sesji wzbudził eksponat wykonany przez członków MKF im. Cz. Ślania - prezentujący zarówno usterki katalogowane, jak i nowo odkryte, dla których nie znalazło się jeszcze miejsce w katalogach. Spora liczba tych usterk została znaleziona w masowce. Pokazano także błędy na całostkach polskich.

FILATELISTA 1997 nr 7-8



Z okazji sesji została wydana karta korespondencyjna w nakładzie 900 egzemplarzy, a członkowie MKF obsługiwali stoisko filatelistyczne. Dotychczasowe zainteresowanie sesjami popularnymi organizowanymi przez środowisko jeleniogórskich filatelistów wskazuje, że jest to dobra forma upowszechniania wiedzy filatelistycznej. Kolejna sesja będzie dotyczyła przerwionych pocztowych z lat 1945 - 47 z terenu województwa jeleniogórskiego.

EWA MILEWSKA

### MINIATURA CZESŁAWA ŚLANI Informator nr 13 i 14

Problematyka tego informatora, wydawanego przez Młodzieżowy Dom Kultury w Jeleniej Górze, nie ogranicza się tylko do zagadnień, związanych z tytułową osobistością. W nr. 13 z października 1996 r. kontynuowany jest cykl „Zmiany nazw placówek pocztowych w latach 1945-47 w powiatach leżących na terenie ówczesnego województwa jeleniogórskiego” - b. powiat lubański.

W nr. 14 z lutego 1997 r. zamieściliśmy m.in. relację z wystawy „Grafika Czesława Ślania”, jaka miała miejsce w Muzeum PTT we Wrocławiu w październiku 1996 r. z okazji jubileuszu 75-lecia urodzin artysty oraz omówienie niektórych nowości, zrealizowanych z rytyw Ślania.

# FILATELISTYKA



6/97  
LIPIEC '97

WEWNĄTRZ NOWOSCI  
POCZT ŚWIATA NA LICZBCE!  
**MICHEL**



Zmieniające się warunki funkcjonowania Polskiego Związku Filatelistów takie jak m. in. gwałtowny spadek liczby członków, powstanie nowych obszarów popularnego kolekcjonerstwa (karty telefoniczne), materialne zubożenie społeczeństwa, odcięcie dotacji państwowych, zalamanie się dotychczasowego rynku filatelistycznego wymuszają na poszczególnych ogniwach PZF poszukiwania nowych form działalności. Jedną z takich form są sesje popularne organizowane przez Koło nr 15 PZF, wspólnie z Młodzieżowym Kolem Filatelistycznym im. Czesława Ślania, w Jeleniej Górze. Są one poświęcone z reguły jednemu problemowi filatelistycznemu.

Pierwsza sesja miała miejsce 26 listopada 1995 roku a dotyczyła „Stalorytów Czesława Ślania”. Wśród prelegentów wystąpił również Rafał Szymczyk, członek Młodzieżowego Koła Filatelistycznego im. Czesława Ślania, który omówił bibliografię dotyczącą Czesława Ślania, a znajdującą się w bibliotece MKF. Wyróżnił w niej: 1. informacje prasowe o imprezach staniologicznych, druki reklamowe, foldery, plakaty; 2. prasowe artykuły monograficzne w gazetach i czasopiśmie; 3. katalogi wystaw artystycznych i filatelistycznych; 4. wydawnictwa ciągłe i kroniki; 5. filmy, audycje telewizyjne i fotografie.

Sesja upamiętniała 50-lecie filatelistyki jeleniogórskiej, która rozpoczęła się utworzeniem przez 18 zbieraczy Klubu Filatelistycznego OGNISKO przy YMCA w 1946 roku. Tę rocznicę upamiętniła również ilustrowana karta korespondencyjna oraz kilka artykułów badawczych kolegów Feliksa Podoleckiego, Janusza Ptaszyńskiego i Janusza Milewskiego opublikowanych w „Informatorze - Miniatury Czesława Ślania”.

W tym samym roku 17 grudnia miała miejsce kolejna sesja popularna, której tematem było „Przedrukowe wydanie lubelskie z 1918 roku”. Prelekcję bogato ilustrowaną rzadkimi walorami z własnej kolekcji wygłosił kol. Feliks Podolecki. Sesje te cieszyły się dużym zainteresowaniem członków obu PZF.

Trzecia już z kolei sesja, która odbyła się 20 kwietnia br. dotyczyła „Osobliwości polskich znaczków”. Poszczególne prelegenci-członkowie Koła, mówili o „Błędach, usterkach i osobliwościach” polskich znaków pocztowych (kol. Janusz Milewski), „Usterkach znaczków PMW” (kol. Feliks Podolecki), „Usterkach znaczków PRL” (kol. Zdzisław Mieszkowski) i „Usterkach znaczków Czesława Ślania” (kol. Antoni Bil). Wszystkie wypowiadzi były obficie ilustrowane walorami filatelistycznymi pochodzącymi z kolekcji prelegentów, a także przezroczkami o cenniejszych pozycji. Sesję upamiętniła okolicznościowa karta korespondencyjna, wydana wspólnie z Rejonowym Urzędem Poczty w Jeleniej Górze. Najbardziej jednak zaskoczyła organizatorów frekwencja - obecnych było 50 osób, a więc 1/3 wszystkich członków Koła! Takiego wyniku dawno nie oglądano w filatelistycznej Jeleniej Górze.

Janusz Milewski, Jelenia Góra

Zmiany nazw placówek pocztowych powiatu jeleniogórskiego w latach  
1945 - 1947 .

W numerze 12 "Informatora" pisałem o zmianach nazw placówek pocztowych powiatu jeleniogórskiego w latach 1945-1947. Dysponując wtedy spisami urzędów i agencji pocztowych oraz uzupełnieniami do nich, mogłem podawać jedynie przybliżone ramy czasowe, w jakich placówki te były uruchamiane bądź zmieniane były ich nazwy.

Kronika urzędu w Jeleniej Górze sprawia wrażenie spisywanej nie na bieżąco, a dopiero w roku 1949, ale można chyba mieć nadzieję, iż piszący ją dysponował wiarygodnymi danymi.

1. Agencję pocztowo-telekomunikacyjną BERBERYSÓW uruchomiono 9 sierpnia 1945 r.<sup>1/</sup> Kronika nie podaje daty zmiany nazwy.
2. Agencję p.t. BOEROWICE uruchomiono 23 stycznia 1946 roku<sup>1/</sup>.
3. Urząd p.t. CHOJNASTY przejęto od administracji niemieckiej 27 lipca 1945 r.<sup>1/</sup> Nazwę na SOBIESZÓW zmieniono 1 września 1946 r.<sup>1/</sup>
4. Urząd p.t. CIEPLICE przejęto 31 lipca 1945 r.<sup>1/</sup> Nazwę na CIEPLICE ŚLĄSKIE ZDRÓJ zmieniono 1 września 1946 r.<sup>1/</sup>
5. Agencję p.t. POPIŁAWY uruchomiono 4 września 1945 r.<sup>1/</sup> Nazwę na PODGÓRZYN zmieniono 1 września 1946 r.<sup>1/</sup> Spis z 31 grudnia 1945 r. wymienia agencję GIERSDORF. Być może piszący kronikę pominął pierwotną, niemiecką nazwę Giersdorf, a posłużył się polską już nazwą agencji.
6. Agencję p.t. GRUNÓW uruchomiono 5 grudnia 1945 r.<sup>1/</sup> Zmieniono nazwę na JEZÓW 1 września 1946 r.<sup>1/</sup>, a na JEZÓW SUDECKI 24 września 1947 r.<sup>1/</sup>
7. Agencję p.t. HLONDÓW uruchomiono 29 stycznia 1946 r.<sup>1/</sup> Nazwę na MIŁKÓW zmieniono 1 września 1946r.<sup>1/</sup>
8. Urząd p.t. KAMIENICA przejęto 3 września 1945r.<sup>1/</sup>/rys.16/.Zmieniono nazwę na KAMIENICA k.Jeleniej Góry 17 czerwca 1946r., a na STARA KAMIENICA -24 września 1947 r.<sup>1/</sup>
9. Urząd p.t. KARPACZ przejęto 13 lipca 1945 r.<sup>1/</sup> Kronika nie wspomina ani o nazwie KARBACZ, ani o nazwie DROGOSŁAWICE.
10. Agencję p.t. KOMOROWO uruchomiono 23 listopada 1945 r.<sup>1/</sup> Zmieniono nazwę na KOMARNO 1 września 1946 r.<sup>1/</sup>, a przeniesiono do MACIEJOWEJ 15 grudnia 1947 r.<sup>1/</sup> Dzięki tym informacjom udało się rozstrzygnąć niejasności z poprzedniej publikacji.
11. Urząd p.t. KRZYŻATKA przejęto 16 lipca<sup>2/</sup> lub 16 sierpnia 1945<sup>1/</sup>. Nazwę na KOWARY zmieniono 1 września 1946 r.<sup>1/</sup>
12. Agencję p.t. PIOTROWICE uruchomiono 15 kwietnia 1946 r.<sup>1/</sup>/Rys.17/ Nazwę na PIECHOWICE zmieniono 1 września 1946 r.<sup>1/</sup>

**W GRODZKI** *Kamienica Męgorowska*

*Jelenia Góra*  
(Odbiorca Listy)

*Rybnica*

ul. \_\_\_\_\_  
gm. \_\_\_\_\_

*15/45* 1945 r.  
Nr \_\_\_\_\_

*11/12*  
Termin dnia \_\_\_\_\_

**Zwrotne  
poświadczenie odbioru**

Potwierdzam własnoręcznym podpisem, że w dniu dzisiejszym otrzymałem, powyżej oznaczone pismo sądowe — pod adresem wyżej wymienionym.

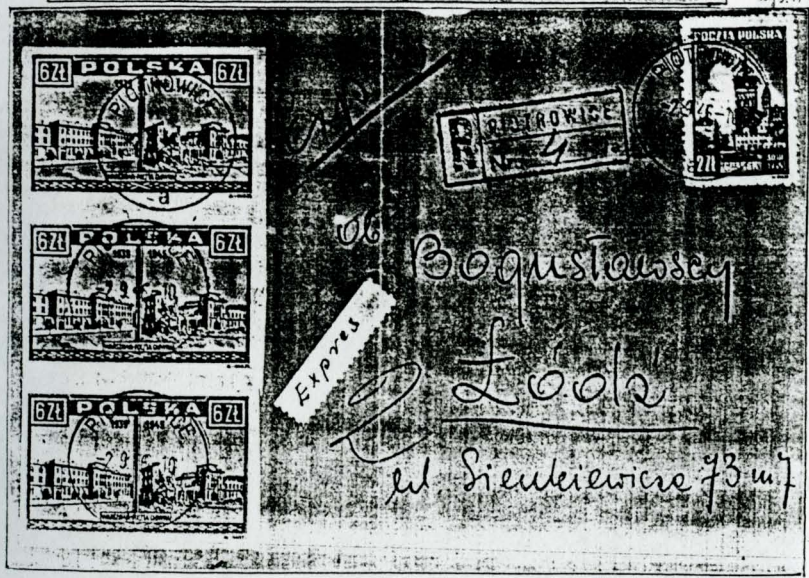
*Rybnica* \_\_\_\_\_ dnia *12 IV* 1945 r.

*Męgorowska Elara Stojak* (podpis)  
*12 IV 1945*  
Kamienica  
Miejscowość  
na stempel  
urzędu poczt.

o poświadczeniu odbioru wzwania oskarżonego w dochodzie lub śledztwie.

Rys. 16

Rys. 17



13. Urząd p.t. TORUŃSK przejęto 18 sierpnia 1945 r.<sup>3/</sup> Nazwę na TUROŃSK zmieniono w końcu 1945r.<sup>2/</sup> /jednakże w spisie urzędów i agencji podającym stan na 31 maja 1946 r. widnieje jeszcze TORUŃSK/, a na MYŚLAKOWICE 30 stycznia 1947 r.<sup>2/</sup>

Nazwy placówek pocztowych podawane w spisach urzędów pocztowych, wykazach uzupełniających i na stemplach niekiedy odbiegają nieco od siebie. Agencja pocztowo-telekomunikacyjna ŁOMNICA k. Jeleniej Góry/ taka

nazwa widnieje w spisie urzędów pocztowych z 1945/ używała w kwietniu/?/ 1946 r. datownika z nazwą ŁOMNICA/rys.18/, a urząd pocztowo-telekomunikacyjny JANOWICE WIELKIE/wykaz nr 1 do spisu z 1945r./ z nazwą JANOWICE /rys.19/ w czerwcu 1946 r.

2. Pismo doręczyłem:

a) adresaciowi

b) z powodu nieobecności adresata - doręczyłem domownikowi - w braku doręczenia domownika spiadłowi - doręczy domowi) nazwiskiem .....  
 który zobowiązał się pismo doręczyć .....

c) odbiorca umieszczył swój podpis w formie i. potwierdzenia .....

d) ponieważ odbiorca - jest niepiśmienny - odmawia podpisu\*) - stwierdzam, że wysyłane pismo doręczyłem dnia 14.10.1946 r. 1946 r. t. Organ doręczył: Łomnica - pocztownie (podpis) .....

3. a) Wobec doręczenia pisma - spiadłowi - doręczy domowi) - przybliżył nr drzwi adresata zawiadomienia, temu pismo doręczyłem .....

b) ponieważ nie znaleziono nikogo, który pismo oznaczone w części i potwierdzenia chciał przyjąć, zestawione je w Zarządzie gminnym nr. km - Urzędzie Pocztowym\*) w .....  
 o czym za drzewców mieszkaniom adresata przybliży zawiadomienie .....

4. Jeżeli wzmiana nie można doręczyć, to jaka jest przyczyna niedoręczenia:

a) adresaci wyprowadzi się do .....  
 (podaj no i adres)

b) adresaci wyprowadzi się, ale pozostał wzywać adres i nazwo rozpytała na miejscu adresu mogącym usiadł .....

c) adresaci zmarł .....

d) inna przyczyna: .....

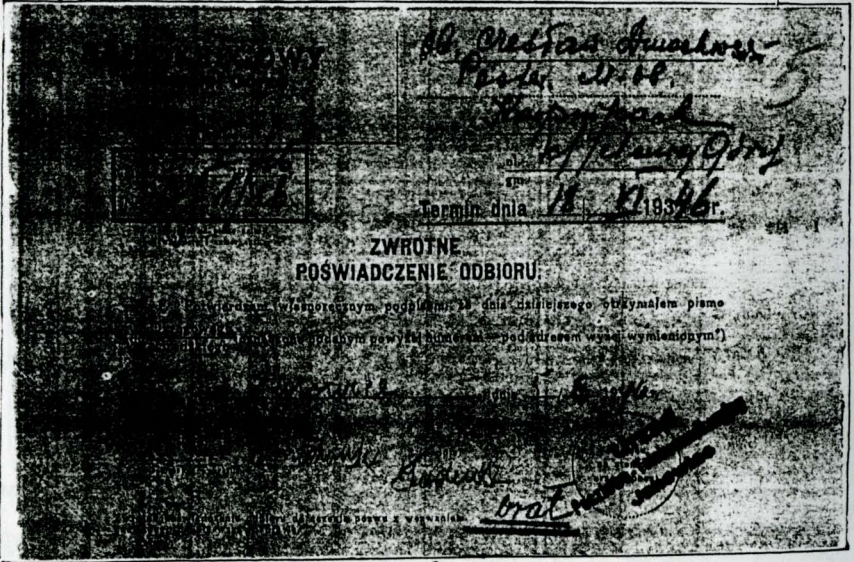
Organ doręczył: AGENCJA ..... 1946 r.  
Biuletyn Telekomunikacyjny (podpis) .....

Organ doręczył: ŁOMNICA ..... (podpis) .....

\*) Wyższy niepotrzebnie przekazał. Nr .....

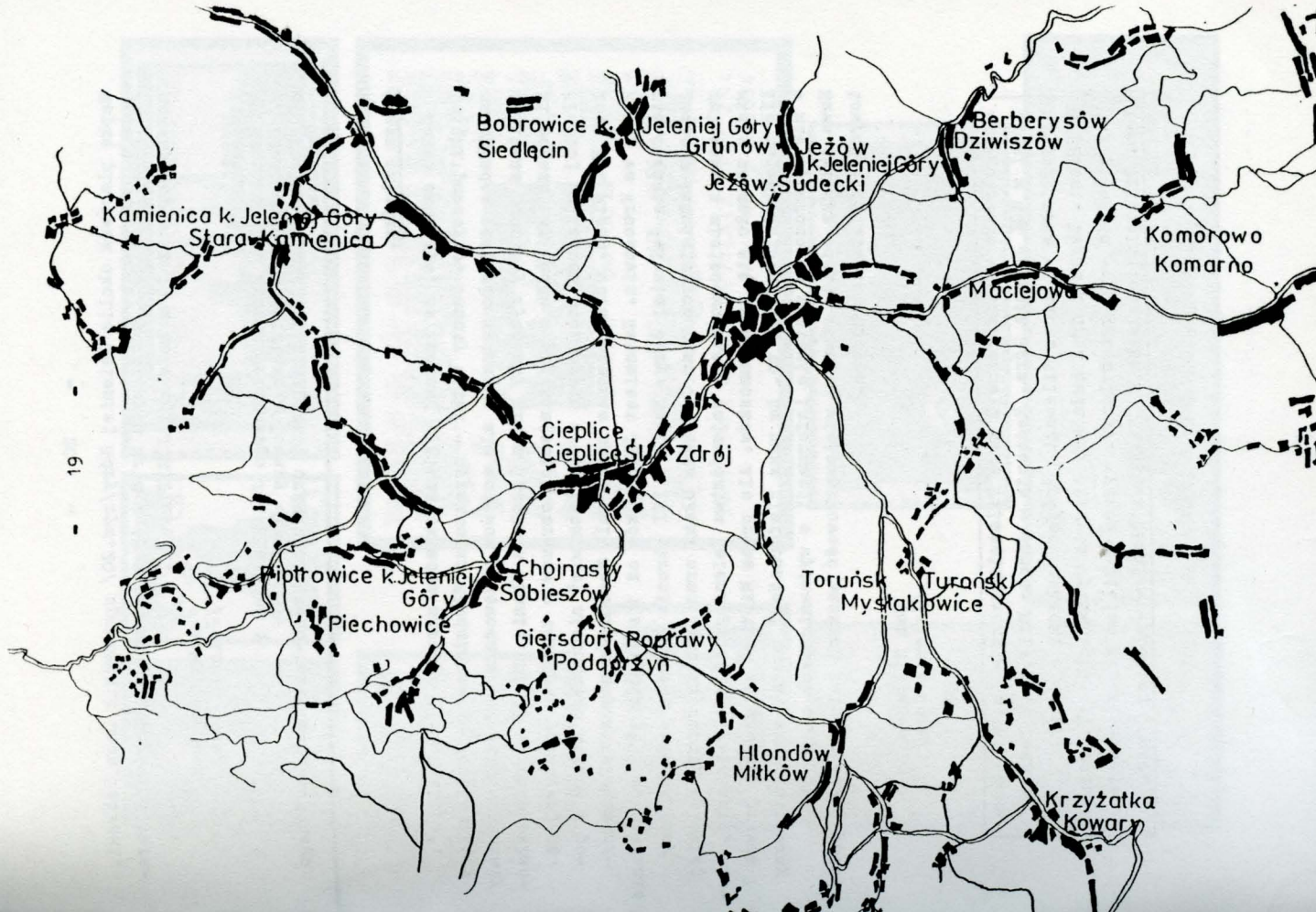
Rep. 18

sklejenia



Rep. 19

Wprawdzie w spisie urzędów z 1946 roku wymienione są Janowice i Łomnica, ale sądzę, że spis ten zawiera wiele nazw skróconych, nie podających bliższych określeń, różnicujących placówki o podobnej nazwie.



Bobrowice k.  
Siedlęcin

Jeleniej Góry  
Grunów

Jeżów  
k. Jeleniej Góry  
Jeżów Sudecki

Berberszów  
Dziwiszów

Komorowo  
Komarno

Maciejowa

Cieplice  
Cieplice Słoneczna Zdrój

Bobrowice k. Jeleniej Góry  
Piechowice

Chojnasty  
Sobieszów

Giersdorf, Poptawy  
Podąbrzyn

Toruńsk  
Mysłakowice

Hlondów  
Młków

Krzyżatka  
Kowary

Kamienica k. Jeleniej Góry  
Stara Kamienica

Mapkę placówek okolic Jeleniej Góry/rys.20/ sporządził Leon Osowski.  
Reprodukcje całosci pocztowych nr18 i 19 pochodzą ze zbiorów A. Baranowskiego, a nr 17 z kolekcji J.Z.Piekuta.

Feliks Podolecki  
/Jelenia Góra/

Literatura:

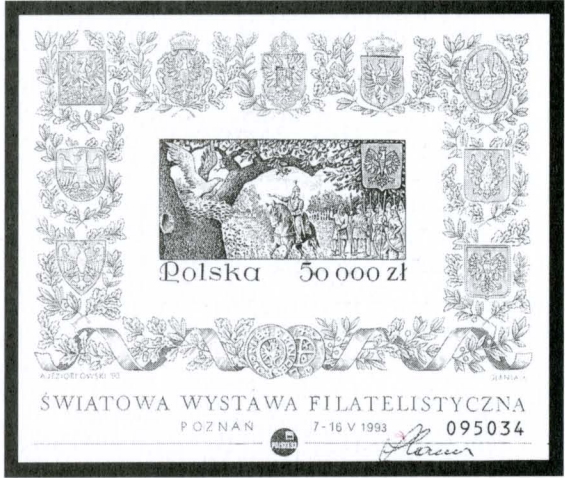
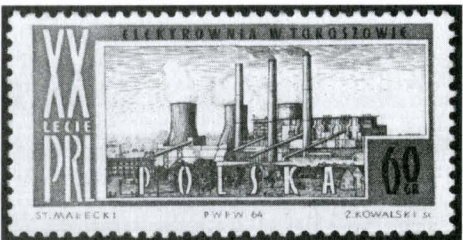
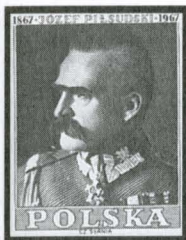
- 1/ Kronika Obw. Urzędu Poczтового Jelenia Góra 1
- 2/ Kronika Urzędu Poczтового Kowary
- 3/ Kronika ważniejszych wypadków urzędu pocztowo-telekomunikacyjnego Turonk.

Nasza okładka.

Łatwo zauważyć, że inaczej wygląda okładka naszego "Informatora". Dzięki pomocy p. Danuty Sitek - dyrektorki Młodzieżowego Domu Kultury na okładce przybyło kolorów, ale motywem przewodnim pozostał wspaniały dyliżans pocztowy rytowany przez Czesława Słanię. Na IV stronie okładki pokazujemy jeden z piękniejszych obrazów o tematyce pocztowej pn. "Postój dyliżansu pocztowego w Jagniątkowie" nieznanego autora z połowy XIX wieku. Obraz obecnie zdobi sale Muzeum Poczty i telekomunikacji we Wrocławiu. Natomiast Jagniątków od 1 stycznia 1998 roku stanie się częścią Jeleniej Góry. Na II i III stronie okładki prezentujemy jedne z ładniejszych prac Czesława Słani oraz znaczki Poczty Polskiej związane z miejscowościami województwa jeleniogórskiego. Niestety, niewiele ukazało się tych znaczków. Ale prace Mistrza są urocze, prawda? Ale najważniejsze jest to, że nasz "Informator" został zarejestrowany w międzynarodowym systemie informacji o wydawnictwach ciągłych. Nowa okładka oddaje również wielowątkowość naszych zainteresowań pocztowych i filatelistycznych.

Ewa Milewska  
/Jelenia Góra/

Przygotowano w Młodzieżowym Koła Filatelistycznym im. Czesława Słani w MDK Jelenia Góra. Redakcja - Janusz Milewski. Teksty niepodpisane - Janusz Milewski. Projekt okładki - Janusz Milewski. Skład i druk okładki: Oficyna Wydawnicza AFT. Grudzień 1997. Nakład - 50 egzemplarzy. Wydano nakładem Młodzieżowego Koła Filatelistycznego im. Czesława Słani w Jeleniej Górze.





„Postój dylżansu pocztowego w Jagniątkowie”, obraz olejny, połowa XIX wieku (Muzeum Poczty i Telekomunikacji we Wrocławiu).