

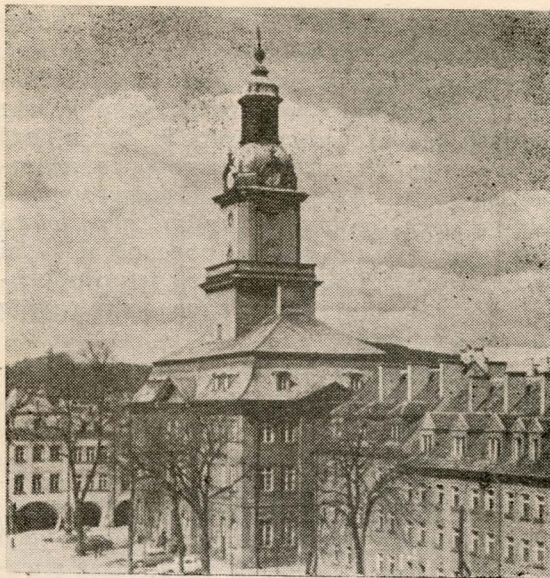
WRZESIEŃ JELENI OGÓRSKI - 1969



PROGRAM
INFORMATOR

1969 r.

*„Wrzesień
Jeleniogórski”*



Wieża jeleniogórskiego Ratusza Fot. Wydmuch

Tradycja „Września”

Cały kraj obchodzi srebrny jubileusz — 25-lecie Polski Ludowej. Minione ćwierćwiecze, stwarzając klimat do intensywnego rozwoju gospodarczego, dało szerokie możliwości zastosowania bogatych form działalności kulturalnej. Jedną z postaci prezentowania się na zewnątrz miast i regionów o bogatej tradycji historycznej i niebagatelnych osiągnięciach ekonomicznych — jest sympatyczny i cenny zwyczaj organizowania „Dni” — jeśli wymienić tylko niektóre — Zielonej Góry, Legnicy, Borów Tucholskich czy Jeleniej Góry.

Nasze święto obchodzić będziemy po raz jedenasty. Lata minione ukształtowały tradycję imprez wrześniowych, które mają zasięg ogólnopolski. Do nich należy turniej poetycki o „Laur Jeleniej Góry”, turniej tańca towarzyskiego, a przede

Wydawca: Komitet Organizacyjny Obchodów
„Września Jeleniogórskiego”

Druk: Jeleniogórskie Zakłady Graficzne
Zam, nr 1410/69 — J-18,762 nakład-2.500

wszystkim — spotkania teatralne, które przybrały nazwę Jeleniogórskich Spotkań Teatrów Wędrujących. Jest to przedsięwzięcie zupełnie nowe w koncepcji, nie znajdujące precedensu ani w kraju, ani w Europie. Nic zatem dziwnego, że impreza ta budzi powszechne zainteresowanie, wyrażające się między innymi życzliwymi omówieniami w prasie, obecnością ludzi teatru Jugosławii i NRD czy też propozycjami nawiązania kontaktów, jakie czynią Czesi oraz Włosi.

Spotkania nie mają znamion rywalizacji, jaka cechuje z reguły inne festiwale, zasadniczym bowiem założeniem imprezy jeleniogórskiej jest wymiana doświadczeń, analiza problemów warsztatowych, możliwości twórczych zespołów aktorskich, którym dane jest pracować w warunkach daleko odbiegających od tych, jakie stwarza macierzysta scena. Celem pogłębienia problematyki — organizowane są sesje krytyki teatralnej oraz konfrontacje trzech postaw: aktora, widza i krytyka.

„Wrzesień” corocznie przynosi możliwości niecodziennych przeżyć artystycznych wynikłych z kulturalnej aktywności społecznej. Organizatorzy bowiem przygotowują różnorodną gamę imprez. W witrynach sklepowych oglądać można wystawy przemysłowe, gdzie eksponowane są najatrakcyjniejsze wyroby przemysłu, makiety urządzeń i tablice obrazujące wzrost produkcji.

Również szkoły mają zwyczaj wystawami ilustrować swoje osiągnięcia. Wystawy fotografiki, plastyki, eksponatów muzealnych, prelekcje, dyskusje, sesje naukowe, koncerty, spotkania z ludźmi prasy, radia i telewizji — to tylko niektóre formy przedstawiania osiągnięć w różnych dziedzinach.

Z imprezami kulturalnymi z powodzeniem konkurują rozgrywki, zawody i turnieje sportowe, zamknięte w imponują-

cym programie „Małej Olimpiady Wrześniowej”, która tego roku święci swój jubileusz — organizowana jest bowiem po raz dziesiąty i koncentruje wielką, bo dochodzącą do czterech tysięcy, liczbę uczestników.

Tegoroczny „WRZESIEŃ JELENIOGÓRSKI” związany z dwudziestopięcioletniem PRL, jest organizowany w aspekcie perspektyw rozwojowych naszej gospodarki, nauki i kultury. W związku z tym, że planowanie rozwojowe możliwe jest jedynie w oparciu o dotychczasowe osiągnięcia, dlatego też nasze święto będzie stanowić podsumowanie naszych zdobyczy i przegląd naszych możliwości.

Z myślą o przybliżeniu czytelnikowi, a więc i uczestnikowi „Września”, potencjału gospodarczego miasta i regionu, podajemy mikro-zarys jego bogactw.

Nasze bogactwo



Nowe bloki przy Dworcu Zachodnim
Fot. Adamski

Już przed wiekami ziemia jeleniogórska słynęła z kopalń, tkactwa i wytopu wielorakich szkielek, z wód cieplickich o zyciodajnych właściwościach, żywicznego powietrza, ozdrowieńczego klimatu. Obecna rzeczywistość rozwija i wzbogaca tradycją uświęcone gałęzie produkcji. Jeleniogórska Przędzalnia Czesankowa daje najprzedniejszą wełnę, myślakowicki „Orzeł” najlepsze wyroby lniane, a smyrneńskie dywany z Kowar zachwyciłyby najwy-

bredniejszych Persów. Fabryka Dywanów ma obecnie ogromne perspektywy rozwoju. Planowany jest w najbliższych latach czterokrotny wzrost produkcji.

Szklarskie tradycje kontynuuje Huta Szkła Technicznego; Jeleniogórska Wytwórnia Optyczna, dostarczająca wielu krajom szkieł okularowych, oraz huta „Julia” w Szklarskiej Porębie, której kryształ są ozdobą najwykwintniejszych stołów nie tylko Europy.

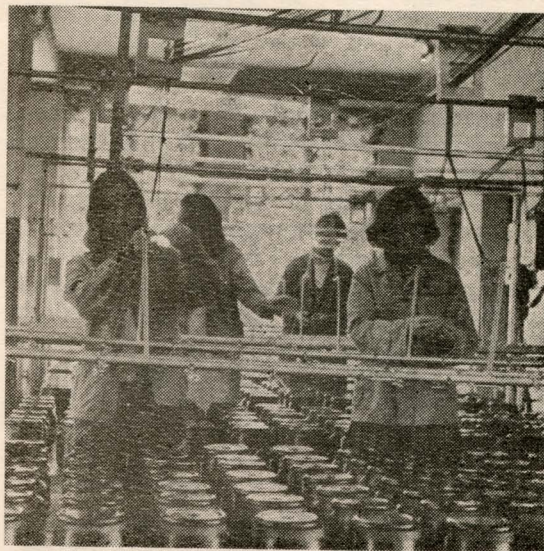
Chociaż zasoby miedzi w Miedziance dawno już się wyczerpały, to przecież odkrywane są coraz to nowe bogactwa ziemne, które eksploatują Jeleniogórskie Kopalnie Surowców Mineralnych z siedzibą w Szklarskiej Porębie i Zakłady Wzbogacania Kopalnych Surowców Chemicznych w Kowarach.

Obok tych zakładów, z wielowiekowych tradycji wyrosłych, wspaniale prosperują przedsiębiorstwa, zasilające nie tylko nasz rynek, ale wysyłające swoje wyroby do wielu krajów i kontynentów. Do nich należy cieplicka Fabryka Maszyn Papierniczych (m. in. Związek Radziecki, Brazylia, ChRL i Francja). Jeleniogórskie Zakłady Farmaceutyczne, Jeleniogórskie Zakłady Celulozy i Włókien Sztucznych, Fabryka Narzędzi, piechowicka „KARELMA”, produkująca agregaty prądowe czy Jeleniogórskie Zakłady Papiernicze i Dolnośląskie Zakłady Wyrobów Papierowych.

Oczywiście w skromnych rozmiarach zarysu informacyjnego nie sposób wymienić wszystkich zakładów, nie mówiąc już o charakterystyce ich produkcji. Nasz przemysł zatrudnia blisko połowę ludności, a jego produkcja w minionej pięcioletniej wzrosła o 40%.

Plan na lata 1971—1975 zakłada dalszy rozwój o 66%. Wartość produkcji eksportowej na rok 1969 wynosi 650 milionów

złotych obiegowych, co stanowi 12% produkcji eksportujących przedsiębiorstw. Nakłady inwestycyjne na najbliższe lata zamykają się sumą czterech miliardów złotych.



W Celwiskozie

Fot. Adamski

Statystyki wskazują, że uprzemysłowienie naszego regionu jest trzykrotnie wyższe od średnich danych krajowych.

Równie prężne jest nasze budownictwo. Jeleniogórskie Przedsiębiorstwo Budownictwa Miejskiego ogarnia kilka powiatów. Siłami tego przedsiębiorstwa wznoszona jest nowa dzielnica Jeleniej Góry, Zabobrze, i dokonuje się przebudowa Rynku — jednego z rzadkich zabytków architektury miejskiej, noszącej znamiona wielu stylów, przez wieki nawarstwianych. Na Zabobrze stanęło 20 nowoczesnych bloków mieszkalnych, dwie szkoły, kotłownia, trwa budowa pawilonu usługowego, przedszkola i dalszych bloków, które wznoszone w szybkim tempie, za-

pełniają się coraz to nowymi mieszkańcami. Będzie ich w roku 1975 11.500.

W ramach usprawniania usług — komunikacja została unowocześniona przez zlikwidowanie trakcji elektrycznej. MPK wiosną tego roku wymieniło tramwaje na sprawne autobusy, docierające do odległych ulic Jeleniej Góry i łączące centrum Kotliny z pobliskimi miejscowościami.

Oświata minęła swój punkt zwrotny. Obok szkół pomaturalnych i półwyższych działają punkty konsultacyjne wrocławskich wyższych uczelni: Politechniki, Wyższej Szkoły Ekonomicznej i Wyższej Szkoły Wychowania Fizycznego. Studium Nauczycielskie na czterech wydziałach kształci pedagogów, pomaturalna Szkoła Pielęgniarska — wysokokwalifikowany personel medyczny, a Studium Hotelarsko-Turystyczne (do niedawna jedyne w kraju) kadre, która ściśle związana jest z perspektywami rozwoju turystyki w obrębie całych Sudetów i innych regionów.

Pierwszego października odbędzie się inauguracja roku akademickiego w stacjonarnej filii WSE (jedyniej w kraju). Jej otwarcie jest nie tylko owocem starań jeleniogórskich działaczy partyjnych i administracyjnych, jest również formą uznania ważności tego miasta i regionu, postacią nagrody za wkład w rozwój Dolnego Śląska.

Działacze kulturalni, pisarze, plastycy, niewielkie środowisko dziennikarskie (oddział „Gazety Robotniczej”, własny magazyn regionalny „Nowiny Jeleniogórskie”) i zespół zapaleńców — społeczników czyni przedmiotem troski rozwój kultury. Stąd i „Wrzesień Jeleniogórski”, ogólnopolski festiwal piosenkarzy-amatorów, festiwal społecznych orkiestr symfonicznych, a przede wszystkim — spotkania teatralne.

Poczynania, koordynowane przez wydział kultury dla miasta i powiatu, sku-

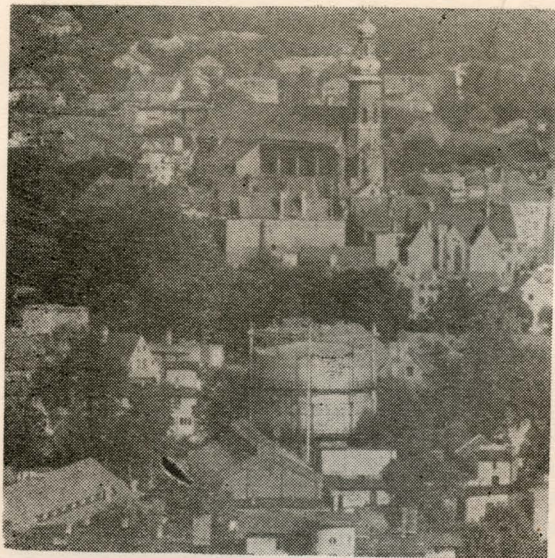
piają się wokół jeleniogórskiego Teatru, Muzeum, Biblioteki Miejskiej i Powiatowej i podległych jej placówek, a wreszcie — wokół klubów, rozwijających formy, zapoczątkowane kiedyś przez działające do dziś Towarzystwo Klubów Robotniczych i Chłopskich. Ten jeleniogórski eksperyment był czujnie śledzony przez cały kraj, aż doczekał się naśladownictwa.

Czytelnik mógłby sądzić, iż autora ponosi zagorzały patriotyzm lokalny, stąd tyle chwalebny. Na dowód jednak prawdziwości tych danych podajemy wyniki rywalizacji miast wydzielonych i powiatów. W szranki przed trzema laty stanęły: Wałbrzych, Legnica, Świdnica i Jelenia Góra. Zwycięstwo w pierwszym (1966), drugim i trzecim roku rywalizacji przypadło naszemu miastu. Wielka w tym zasługa i władz, i całego społeczeństwa, które włożyło sporo wysiłku na rzecz zwycięstwa.

Podobne sukcesy odnotować należy w powiecie. W rywalizacji między powiatem jeleniogórskim i kłodzkim przegraliśmy w roku 1966 różnicą dwóch punktów, ale już w roku 1967 i 1968 zwycięstwo należało do nas.

Nie można się zatem dziwić, że jeleniogórzanie co roku zapraszają na swoje święto, aby mieć sposobność podzielenia się zarówno sukcesami jak i trudnościami, zwłaszcza wówczas, kiedy cała ojczyzna dokonuje gospodarskiego rozrachunku i myśli już o następnym ćwierćwieczu.

Dla nas oznaczać ono będzie wzrost naszego gospodarczego bogactwa, rozwój budownictwa. Stanie Zabobrze II, gdzie zamieszka 15.000 osób, centrum — stare i zniszczone — przeobrazi się w nowoczesną, usługową dzielnicę, a pełna uroku starówka przypominać będzie o piastowskich dziejach tego grodu.



Panorama Jeleniej Góry Fot. Adamski

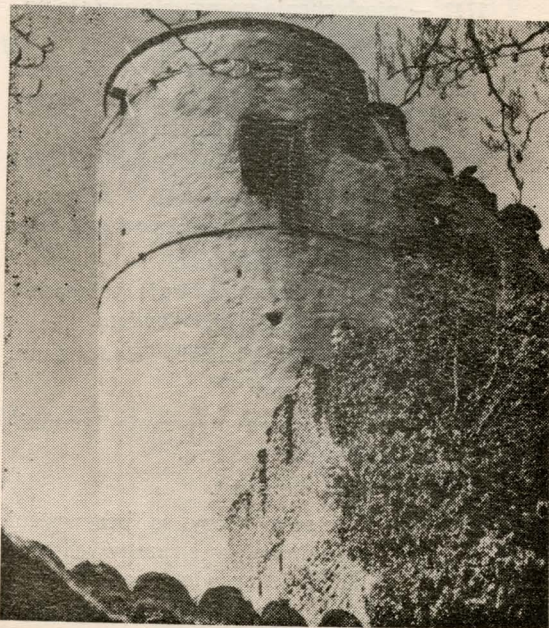
Mała kronika Jeleniej Góry

- Rok 843** — skryba frankoński w Akwizgranie notuje, że nad górnym i średnim Bobrem żyją Bobrzanie.
- 1108** — Bolesław Krzywousty zakłada gród.
- 1242** — Bolesław Łysy rozszerza miasto.
- 1281** — Bolko I otacza miasto murem.
— Jelenia Góra jest po raz pierwszy wymieniona w pisanim zabytku jako jedna z miejscowości, nadanych Joannitom przez Bernarda Świdnickiego.
- 1268—1301** — za panowania Bolka I Świdnickiego miasto otrzymuje liczne prawa i przywileje; na miejscu dawnego, spalonego zamku powstaje nowy.
- 1361** — mieszczenie jeleniogórcy otrzymują cały szereg przywilejów, usprawniających zwłaszcza wyrób i sprzedaż sukien i płótna.

- 1398** — W tym roku księstwo świdnicko-jaworskie przechodzi wraz z Kotliną Jeleniogórką w ręce czeskie.
- 1427** — oblężenie Jeleniej Góry przez husytów.
- 1434** — zamek ulega zburzeniu.
- 1502** — jeleniogórczanie uzyskują bardzo ważny przywilej samodzielnego wyboru rady miejskiej.
- 1596** — kupiec amsterdamski notuje, że do Afryki dociera najprzedniejsze płótno śląskie, tkane w Jeleniej Górze, Dzierżoniowie i Bielawie.
- 1633** — mieszkańców dziesiątkuje zaraza.
- 1640** — w wyniku najazdu szwedzkiego z 24 tysięcznego miasta ratuje się zaledwie 8 rodzin.
- 1658** — powstaje Jeleniogórski Związek Kupców.
- 1687** — królowa Marysienka Sobieska jedzie przez Jelenią Górę do Cieplic.
- 1747** — niesłychanie uroczyscie zostaje poświęcony nowy ratusz.
- 1740—1780** — masowa emigracja, spowodowana kryzysem gospodarczym, liczne buntury chłopów i tkaczy.
- 1806** — do miasta wkraczają wojska Napoleona.
- 1843** — zaraza ziemniaczana pogłębia kryzys gospodarczy.
- 1867** — Jelenia Góra uzyskuje połączenie kolejowe z Wrocławiem.
- 1891** — przyjeżdża Gerhart Hauptmann.
- 1892** — bunt tkaczy.
- 1897** — Jelenia Góra otrzymuje komunikację tramwajową.
- 1938** — klęska powodzi.
- 1941—1944** — do Jeleniej Góry są przywożeni i zatrudniani w straszliwych warunkach jeńcy wielu narodowości.
- 1945** — 9 maja Jelenia Góra zostaje wyzwolona.

Ruiny zamkowe

Świadectwem piastowsko - rycerskiej przeszłości Ziemi Jeleniogórskiej są ruiny zamków, które wchodziły w skład systemu obronnego, obejmującego cały zachodni i południowy Dolny Śląsk. W większości zamki te bywają zaliczane przez historyków do typu „odśrodkowych”, to znaczy takich, gdzie zespół umocnień koncentrowany jest wokół silnej, masywnej wieży. Dzięki tym cechom wieże mogły przetrwać mimo wojen i pożarów do dziś. Na naszym terenie można zwiedzić pozostałości kilku zamków, ale stopień ich zachowania jest różny. Mimo to stanowią one nie byle jaką atrakcję dla turystów i miłośników przeszłości, a co najważniejsze, są przedmiotem badań historyków i źródłem dowodów polskości tych ziem, które po latach wróciły do Macierzy.



Chojnik

Fot. Kabicki

JELENIA GÓRA. Na górze po lewej stronie Bobru, na wysokości 375 m n.p.m. już w XII wieku, jak głosi tradycja, stał drewniany gród, wzniesiony przez Bolesława Krzywoustego, a murowany wzniesiono w roku 1291 za panowania Bolka I. W roku 1429 zajęty przez husytów, został zniszczony przez mieszczan, którzy nie chcieli, żeby jeszcze kiedykolwiek był wykorzystywany przez wroga. Do dziś zachowały się ślady murów i umocnień ziemnych.

SOKOLEC wznosił się poniżej szczytu Góry Śnieżnej w pasmie Gór Sokolich już od XIII wieku, chociaż pierwsza wzmianka pochodzi z roku 1372. Gródek uległ zniszczeniu w II połowie XV wieku. Dziś można oglądać fragmenty kamiennych murów, otaczających niewielki dziedzińczyk.

Dojazd — pociągiem do Trzcianka (w stronę Marciszowa i Wałbrzycha) lub autobusem do Karpnik.

STARA KAMIENICA. Najstarsza wzmianka o zamku pochodzi z roku 1242. Wzniesiony z kamienia na niewielkim wzgórzu, otoczony był fosą. W XVI wieku został przebudowany, a w czasie wojny trzydziestoletniej — zniszczony.

Na zachowanych fragmentach ścian można oglądać ciekawe zdobienia.

Dojazd — pociągiem w kierunku na Gryfów Śląski i Lubań lub autobusem PKS.

CHOJNIK. Pierwsza wzmianka pochodzi z roku 1364. Zamek wznosił się na granitowej górze, sięgającej 627 m n.p.m. Najprawdopodobniej zbudował go Bolko II Świdnicki. W roku 1368 wdowa po Bolku, Agnieszka, przekazała zamek rycerzowi swego dworu, potomkowi rodu Schaffgotschów. W roku 1675 ten silny, ufortyfikowany gród spłonął. Ruiny nieźle zachowane.

Dojazd autobusami PKS lub MPK do Sobieszowa.

MIEDZIANKA. Zamek pochodzi z roku 1353, przebudowany w 1518, spłonął w 1819. Na jego miejscu postawiono dom mieszkalny.

Dojazd autobusem PKS.

RYBNICA. Zachowały się mury dwupiętrowego domu mieszkalnego, wchodzącego w skład większej budowli obronnej, znanej od XIV wieku.

Dojazd pociągiem w stronę Lubania oraz autobusami PKS.

SIEDLEĆCIN. W dolinie Bobru, otoczona wodą wznosiła się od XIV wieku rycerska wieża mieszkalna, trzykondygnacyjowa; w XV wieku dobudowano czwartą. Do dziś przetrwały niezmiernie interesujące malowidła o treści religijno-rycerskiej, będące ciekawą ilustracją ówczesnej kultury świeckiej. Napisano szereg ciekawych studiów odnośnie genezy ich powstania.

Dojazd autobusem PKS.



Odbudowa kamieniczek w Ryńku

Fot. Wydmuch

Zaproszenie na wędrowniczy szlak

Magnesem, przyciągającym od wieków na naszą ziemię rzesze ludzi szukających spoczynku i możliwości odzyskania zdrowia, były cudowne źródła lecznicze, ale też — piękny krajobraz. Pierwsze wyprawy turystyczne datują się od połowy XVI wieku. „...Organizował je — (pisze Elżbieta Drzewińska w „Ziemi Jeleniogórskiej”) — rektor ówczesnej szkoły łacińskiej w Jeleniej Górze, słynny lekarz i humanista Krzysztof Schilling. Urzeczony pięknem Kotliny, prowadził swoich wychowanków w pobliskie góry na jednodniowe wyprawy, które kończyły się biwakiem przy ognisku i śpiewaniem nabożnych pieśni łacińskich...”. Formy wypraw, coraz częstszych, ulegały z czasem zmianie. Odbywali je również nader często Polacy, jeśli wspomnieć tylko Michała Radziwiłła z jego kronikarzem, Teodorem Bilewiczem, królowę Marysienkę, szlachcica Kolaskowskiego z „paziem” Krajewskim. Baltazara Hoffmana z Bojanowa czy też romantycznego włóczęgę, Bogusza Zygmunta Stęczyńskiego, który pięknie w poetyckiej formie opisał Jelenią Górę. A zwiedzać było co. Ów malowniczy obszar, objęty zasięgiem Narodowego Parku Karkonoskiego, zajmuje 5.500 ha, zaś teren całej Kotliny, wznoszący się od 300 do 1 603 m npm. stanowi 709 km kw.. Przez Kotlinę przepływa Bóbr, którego ważniejsze dopływy stanowią rzeki: Kamienna i Łomnica.

Sudety stanowią jedno z najstarszych pasm górskich w Europie. Osobliwie, naturalne muzeum fauny i flory dawnych epok, stanowią kotły polodowcowe z Małym i Wielkim Stawem oraz jeziorami na dnie Śnieżnych Kotłów.



Emocje alpinistyki

Fot. Wydmuch

Obszar ten cechuje niezwykle bogactwo krajobrazowe, na które składają się góry, kotły skalne, kaskady strumieni, górskie, polodowcowe stawy, obszary kosodrzewiny, lasy i uroczyska doliny. Do najważniejszych wodospadów zaliczyć należy dwudziestosiedmiometrowy spad Kamieńczyka i wodospad Szklarki (oba w Szklarskiej Porębie). Stromo, malowniczo złożając koryta, spływają górskie strumienie: Łomnica, Jedlica i Łomniczka.



Na zboczu Snieżki

Fot. Wydmuch

Najwyższym szczytem jest Snieżka (1605 m), po niej następuje Wielki Szyszak powyżej Przesieki (1509 m n.p.m.), Łabski Szczyt (1471), Mały Szyszak (1436), Czarna Kopa (1407) oraz Szrenica (1326). Najwyższym wzniesieniem Gór Izerskich jest Wysoki Kamień (1058).

Nic dziwnego zatem, że z trzydziestu tysięcy miejsc noclegowych korzysta corocznie ponad pół miliona wczasowiczów i turystów, a nasza baza FWP (8 000 miejsc) to jedna czwarta wszystkich miejsc w kraju.

Najbardziej eksponowanymi miejscowościami pod względem atrakcyjności

i wielkości bazy są: Karpacz, Szklarska Poręba, Cieplice, Kowary, Sobieszów, Piechowice, Jagniątków, Miłków, Sosnowka.

Dla usprawnienia turystycznych eskapad już dawno budy pasterskie zaczęto traktować jako schroniska dla wędrowców. Stały one na Polanie, na zboczu Złotówki, nad Małym Stawem, pod Łabskim Szczytem i na Hali Szrenickiej. W ślad za tym ukształtowała się potrzeba budowy schronisk. Pierwsze z nich wzniesiono w 1837 roku na Wysokim Kamieniu nad Śnieżnymi Kotłami. W roku 1858 zbudowano schronisko na Śnieżce.

W roku 1962 uruchomiono dwuodcinkowy wyciąg ze Szklarskiej Poręby na Szrenicę, a oprócz tego wielkie ilości turystów przewozi wyciąg z Karpacza na Małą Kopę.

Sprawami turystyki zajmują się w regionie cztery przedsiębiorstwa turystyczne: PPUT „Turystyka”, działające od lat dziesięciu, Biuro Ekonomiczno-Finansowe PTTK, Spółdzielnia Turystyczno-Wypoczynkowa „Gromada” i PBP „Orbis”. Niezależnie od tego ma u nas swoje oddziały Biuro Turystyki Zagranicznej Młodzieży „Juwentur” oraz MOSTiW. Kadre dla potrzeb turystyki kształci Studium Turystyczno-Hotelarskie. Dla koordynacji wszelkich poczynań powołano Komitet Kultury Fizycznej i Turystyki dla miasta i powiatu Jelenia Góra.

Dla ułatwienia wyboru tras wędrowek podajemy niektóre szlaki turystyczne.

Szlak 1. Od Karpacza (Wilcza Poręba) drogą leśną wzdłuż potoku Płomnica w kierunku południowo-wschodnim przez Sowią Dolinę, potem — ścieżką turystyczną ku granicy polsko-czechosłowackiej i dalej wzdłuż granicy na zachód, na Śnieżkę. Czas marszu — około 4 i pół godziny.

Szlak 2. Od rozdroża Łomnickiego powyżej Karpacza — drogą leśną, tak zwa-

oną Śląską — do schroniska „Pod Śnieżką” (1 397 m npm.) — dalej ścieżką na szczyt Śnieżki (około 3 godziny).

Szlak 3. Od hotelu turystycznego „Orlinek” w Karpaczu leśną drogą w kierunku południowo-zachodnim do schroniska „Nad Łomniczką” (1 200 m npm.), następnie ścieżką turystyczną na Małą Kopę (1 376 mnpm.). Około 3 godzin.

Szlak 4. Od Rozdroża Łomnickiego — drogą leśną w kierunku zachodnim, do Słonecznej Polany (gdzie stało Schronisko Bronka Czecha — 1 067 m npm.) — dalej drogą leśną do schroniska „Samotnia” przy Małym Stawie (1 183 m npm.). Około 2 i pół godziny.

Szlak 5. Od Kościółka „Wang” w Bierutowicach do Słonecznej Polany, a dalej: wariant I — do schroniska „Samotnia” przy Małym Stawie.

wariant II — drogą leśną w kierunku zachodnim ponad krawędzią Wielkiego Stawu do granicy polsko-czechosłowackiej,

wariant III — poprzez Słoneczną Polanę — ścieżką turystyczną w kierunku zachodnim do grupy skalnej „Pielgrzymy” (1 204 m npm.) i dalej do grupy skalnej „Słonecznik” (1 410 m npm.). Około 3 godzin.

Szlak 6. Od Jagniątkowa drogą leśną: wariant I — do Przełęczy Karkonoskiej (1 175 m npm.),

wariant II — do górnego odcinka leśnej drogi, a następnie na wschód ścieżką leśną przez Bażynowe Skały do schroniska „Odrodzenie”,

wariant III — od górnego odcinka leśnej drogi w kierunku zachodnim ścieżką leśną do Czarnego Kotła. (około 4 godzin).

Szlak 7. Od Jagniątkowa ścieżką turystyczną, tak zwaną Korolową, do Czarnego Kotła (1 125 m npm.), dalej wschodnią krawędzią Śnieżnych Kotłów do granicy polsko-czechosłowackiej. (Około 4 godzin).

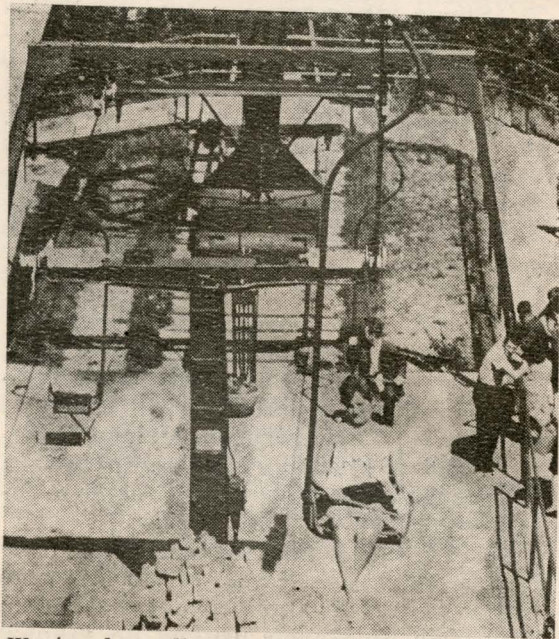
Szlak 8. Szklarska Poręba — Wodospad Kamieńczyka — dalej drogą leśną do schroniska „Na Hali Szrenickiej” i na Szrenicę (1 362 m npm. Około 2 i pół godziny).

Szlak Zamków Piastowskich, odcinek: Piechowice, Siedlęcín, Jelenia Góra, Koziniec, Szwajcarka, Bolczów, Janowice, Płonina, Bolków.

Szlak podgórski: Szklarska Poręba, Chojnik, Przesieka, Bierutowice, Kowary, Skalnik.

Szlak Nad Regłami: Cicha Równia (przed Szklarską Porębą), Przełęcz Szklarska, Hala Szrenicka, schronisko „Pod Łabskim Szczytem”, Rezerwat Śnieżnych Kotłów, Czarny Kocioł, Bażynowe Skały, schronisko „Odrodzenie”.

Szlak Jezior Zaporowych: Jelenia Góra, Borowy Jar, Jezioro Wrzeszczyńskie, Jezioro Pilchowickie, Maciejowiec.



Wyciąg krzeselkowy w Szklarskiej Porębie
Fot. Kabicki

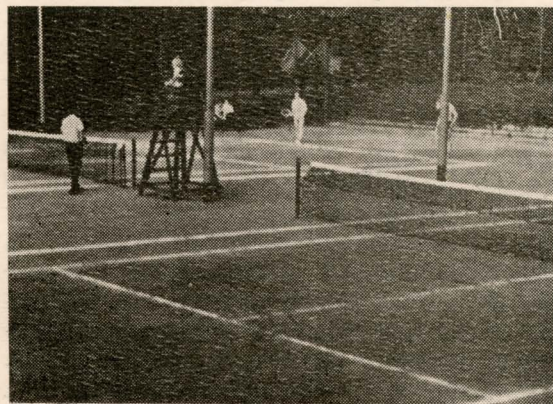
Mała Olimpiada Wrześniowa

Przed dziesięcioma laty aktywne środowisko działaczy sportowych włączyło do cyklu imprez szereg rozgrywek, turniejów, zawodów i wielorakich mistrzostw. Każdy następny rok wzbogacał kalendarz rozgrywek. Ich zasadniczym celem było umasowienie sportu i kultury fizycznej.

Uaktywniają one młodzież, ludzi dorosłych oraz dzieci ze szkół podstawowych. Są doskonałym sposobem eliminacji, których rezultatem jest wyławianie coraz to nowych talentów. Pieczołowicie rozwijane i kształcone, prowadzą do coraz to lepszych wyników.

Jednocześnie „Mała Olimpiada” ściągą do Jeleniej Góry wybitne jednostki sportu Dolnego Śląska i całego kraju. Szereg imprez miewa też charakter międzynarodowy.

Ciekawe tradycje mają takie przedsięwzięcia, jak mityngi lekkoatletyczne, czy kryterium uliczne w kolarstwie. Na kor-



Korty tenisowe

Fot. Wydmuch

tach tenisowych rozgrywane są interesujące spotkania. Doroczną już imprezą o wielkim zasięgu i rozgłosie jest wyścig kolarski o Puchar Karkonoszy. Wiadomo, że Jelenia Góra jest poważnym ośrodkiem sportu szybowcowego i spadochronowego. Nic zatem dziwnego, że pokazy tego typu są źródłem nie byle jakich emocji.

Najpełniej charakter „Małej Olimpiady Wrześniowej” oddaje cytat z kroniki:

„niektóre z tych imprez, jak na przykład międzynarodowy wyścig kolarski o Puchar Karkonoszy, międzynarodowe kryterium uliczne, międzynarodowy turniej tenisa, międzynarodowy turniej hokeja na trawie, tradycyjny turniej piłki nożnej o puchar „Gazety Robotniczej”, ogólnopolski mityng lekkoatletyczny z udziałem wielu czołowych zawodników — cieszą się stale olbrzymim powodzeniem licznych rzesz zwolenników sportu i przyczyniają się do jego stałej popularyzacji w naszym mieście” — dodajmy — w powiecie również.

Nic dziwnego zatem, że jeśli w roku 1960 rozegrano 3 konkurencje, które byśmy nazwali „pucharowymi”, to w 1957 — było ich już 20!

Sprawny przebieg Olimpiady Wrześniowej w dużej mierze zależy od aktywności naszych działaczy sportowych, którzy, co tu dużo mówić, nierzadko przy pomocy skromnych funduszy, organizowali imprezy, które swoim rozmachem z reguły rozsadały ramy tak zwanego kalendarzyka imprez „Września Jeleniogórskiego”. Nie ulega jednak wątpliwości, że ogromnym ułatwieniem w tych poczynaniach była i — pozostaje — niekłamaną życzliwość władz, które w pełni doceniają ogromny walor wychowawczy sportu, będącego jednocześnie najlepszą receptą na zdrowie i — radość życia.

Komitet honorowy Małej Olimpiady

- Zdzisław Karst — Przewodniczący Wojewódzkiej Rady Narodowej
Zenon Kucia — Przewodniczący WKKFiT
Stanisław Trzaska — I sekretarz Komitetu Powiatowego PZPR w Jeleniej Górze
Zbigniew Daroszewski — Przewodniczący Prez. Miejskiej Rady Narodowej w Jeleniej Górze
Zbigniew Fedorowicz — Przewodniczący Prez. Pow. Rady Narodowej w Jeleniej Górze
płk dr Wacław Kaźmierski — Komendant Wyższej Oficerskiej Szkoły Radiotechnicznej
płk Zygmunt Bukowski — Wyższa Oficerska Szkoła Radiotechniczna
Kazimierz Kalicki — Dyrektor Studium Nauczycielskiego w Jeleniej Górze
Jerzy Tucholski — Dyrektor Narodowego Banku Polskiego w Jeleniej Górze
Witold Niedźwiecki — Naczelnny Redaktor „Nowin Jeleniogórskich”
Jerzy Czerwiński — Dyrektor Dolnośląskich Zakładów Wyrobów Papierowych w Jeleniej Górze
Karol Bukowski — Dyrektor Jeleniogórskich Zakładów Graficznych
Stanisław Bielikiewicz — Przew. PKKFiT

Komitet organizacyjny Małej Olimpiady

Stanisław Podanowski — przewodniczący, Józef Wojnarowski, Alfreda Bilnik, Józef Bobowski, Stanisław Czajewicz, Eugeniusz Drozd, Stanisław Drozdowski, Tadeusz Fiałkowski, Julian Gozdawski, Stanisław Fortuna, Mieczysław Hładki, Marian Klimek, Marian Koczwarą, Marek Kuczyński, Leszek Kuźma, Jerzy Madej, Edward Olejniczak, Marcin Podworski, Stanisław Raźniewski, Bogdan Supeł, Marian Kotlarek, Irena Szakalska, Władysław Szakalski, Stefan Sztukowski, Leopold Biesiada.

Kalendarz imprez wrześniowych

1 WRZEŚNIA — poniedziałek

godz. 16.15 — Uroczyste otwarcie Ogólnopolskiej Spartakiady Młodzieży w Łucznictwie — Stadion Miejski w Jeleniej Górze

6 WRZEŚNIA — sobota

godz. 16.00 — Promocja podchorążych Wyższej Oficerskiej Szkoły Radio-technicznej — Stadion Miejski w Jeleniej Górze

7 WRZEŚNIA — niedziela

godz. 10.00 — Międzynarodowe Zawody Go-kartowe.

godz. 10.00 — Zawody LA LZS o Puchar Przewodniczącego PPRN w Jeleniej Górze — Stadion WORS.

godz. 11.30 — Zakończenie Spartakiady Łuczniczej i otwarcie Małej Olimpiady Sportowej w ramach „Września Jeleniogórskiego” — Stadion Miejski w Jel. Górze.

godz. 14.00 — Ogólnopolskie Zawody LA — Stadion Miejski.

godz. 15—19 — od 7 do 30 września turniej piłki nożnej SKS-ów szkół średnich i turniej piłki ręcznej dziewcząt w sali gimnastycznej Technikum Budowlanego w Jeleniej Górze.

W dniach od 7 do 17 września turniej piłki ręcznej chłopców na Stadionie Miejskim w Jeleniej Górze i w sali gimnastycznej LO w Cieplicach.

7 do 13 WRZEŚNIA

— Tydzień Oświaty Zdrowotnej.

11 do 13 WRZEŚNIA

— Przegląd filmów amatorskich pt. „Region w obiektywie” — Klub ZMS w Jeleniej Górze.

11 do 14 WRZEŚNIA

— Międzynarodowy Wyścig Ko-

larski o Puchar Karkonoszy — Stadion Miejski w Jel. Górze.

10 do 28 WRZEŚNIA

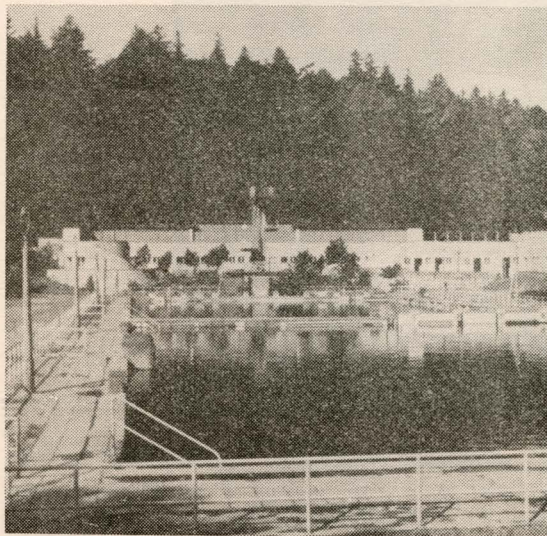
— Turniej piłki nożnej dzikich drużyn o Puchar Komendanta MO — Stadion Miejski w Jeleniej Górze.

13 do 14 WRZEŚNIA

— Turniej piłki nożnej Wrocław — Wałbrzych — Jelenia Góra — o Puchar „Gazety Robotniczej”.

14 WRZEŚNIA — niedziela

godz. 14.00 — Samochodowa jazda zręcznościowa. Spartakiady gromadzkie LZS-ów.



Basen

Fot. Wydmuch

15 do 20 WRZEŚNIA

— Tydzień sportu Szkół Podstawowych.

17 WRZEŚNIA — środa

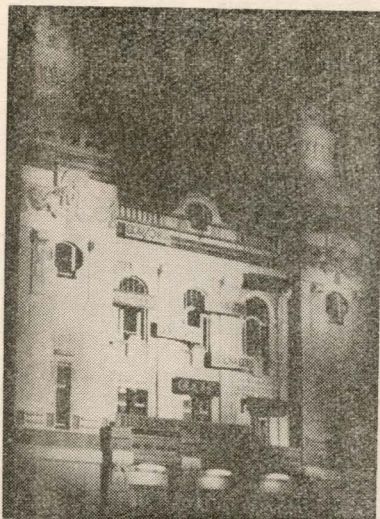
— Sesja naukowa na temat „Dawna muzyka polska” — aula

Państwowej Szkoły Muzycznej
w Jeleniej Górze.

20 WRZEŚNIA — sobota

godz. 18.00 — Uroczysta inauguracja „Września Jeleniogórskiego” i otwarcie II Jeleniogórskich Spotkań Teatralnych.

W części artystycznej — „Dwa Teatry” Szaniawskiego w wykonaniu Państwowego Teatru Dolnośląskiego w Jeleniej Górze — sala Teatru.



*Teatr
jeleniogórski
nocą
Fot.
Aukstulewicz*

godz. 17.00 — Żakinaada młodzieżowa — Plac Ratuszowy i korowód ulicami miasta.

godz. 17—20 — „Jesienny Bal” — w salach Młodzieżowego Domu Kultury przy ulicy Curie Skłodowskiej i przy ulicy 22 Lipca.

21 WRZEŚNIA — niedziela

— Powiatowa Spartakiada L. A. i Dożynki.

21 WRZEŚNIA — niedziela

godz. 10—13 — Festyny na wolnym powietrzu, pokazy modeli latających, jazda na wrotkach, gry i zabawy sportowe, sprawnościowe; loteria fantów — boisko MDK przy ul. Curie Skłodowskiej.

godz. 10.30 — Występ dziecięcego zespołu tanecznego — sala kina „Turysta”, ul. 22 Lipca.

godz. 11.00 — Ogólnopolski Turniej Poetycki o „Laur Jeleniej Góry” w klubie „Kwadrat” przy ul. Grunwaldzkiej 2.

godz. 19.00 — II Jeleniogórskie Spotkania Teatralne — gościnnie występuje Teatr z Bautzen.

22 WRZEŚNIA — poniedziałek

godz. 17.00 — Koncert orkiestry wojskowej z WORS — ul. 15 Grudnia.

godz. 17.00 — „Żołnierz i królowa” — występ Teatru Dziecięcego MDK w Jeleniej Górze — w sali kina „Turysta”.

godz. 19.00 — Występ kabaretu „PSZTYK” w klubie „Relaks”.

godz. 17—19 — „My jeleniogórzanie” — program estradowy w klubie „Kwadrat”.

godz. 19.00 — II Jeleniogórskie Spotkania Teatralne — „Ballada o tamtych dniach” Grodzieńskiej i Jurandota — w wykonaniu Teatru Ziemi Łódzkiej.

23 WRZEŚNIA — wtorek

godz. 16.30 — Estrada Literacka w Zielonej Świątlicy MDK przy ul. Curie Skłodowskiej.

godz. 17—20 — Zgaduj-zgadula pt. „Czy znasz region jeleniogórski” (dla klas

VII i VIII) w klubie MDK przy ul. 22 Lipca.

godz. 17.00 — Koncert Jeleniogórskiej Orkiestry Symfonicznej — w klubie „Kwadrat”.

godz. 19.00 — **II Jeleniogórskie Spotkania Teatralne** — „Elio czyli wesola kompania” Waltera — w wykonaniu Teatru im. L. Kruczkowskiego z Zielonej Góry.

24 WRZEŚNIA — środa

godz. 13.00 — **II Jeleniogórskie Spotkania Teatralne** — „Pierwsze kroki” Pasternaka w wyk. Teatru Ziemi Opolskiej.

godz. 13—20 — Okręgowy Turniej Szachowy dla młodzieży szkół średnich (w części artystycznej Estrada Literacka; wycieczka do Karpacza).

godz. 17.00 — Cieplice, muszla koncertowa w parku — Koncert orkiestry wojskowej WOSR.
— Wieczorek taneczny — w klubie MDK, Jelenia Góra, ulica Curie Skłodowskiej.

godz. 16.30 — Pokazy modeli latających na boisku MDK.

godz. 18.00 — „Pro musica” — Koncert Jeleniogórskiej Orkiestry Symfonicznej w klubie „Kwadrat”.

godz. 19.00 — **II Jeleniogórskie Spotkania Teatralne** — „Caligula” Camusa w wyk. Teatru Ziemi Opolskiej.

25 WRZEŚNIA — czwartek

godz. 13—20 — c. d. Turnieju Szachowego w klubie MDK.

godz. 16—20 — Zespoły big-beatowe w programie „Non-stop” — Plac Ratuszowy.

godz. 17.00 — ul. 15 Grudnia — Koncert orkiestry wojskowej.

godz. 19.00 — **II Jeleniogórskie Spotkania Teatralne** — „Zielone rękawice” Karpowicza w wyk. Teatru Współczesnego z Wrocławia.

26 WRZEŚNIA — piątek

godz. 13.00 — **II Jeleniogórskie Spotkania Teatralne** — „Sułkowski” Żeromskiego w wyk. Teatru Dramatycznego z Wałbrzycha.

godz. 15—17 — Teatr kukielkowy MDK oraz zabawa taneczna.

godz. 17.00 — VI Międzyszkolny Konkurs Młodości „Mistrz Intelaktu” w klubie „Kwadrat”.

godz. 16—20 — Zespoły big-beatowe w programie „Non-stop” c.d.

godz. 19.00 — **II Jeleniogórskie Spotkania Teatralne** — „Maskarada” Lermontowa w wyk. Teatru Dramatycznego z Wałbrzycha.

26 do 29 WRZEŚNIA

— VI Międzynarodowy Turniej Tenisowy. Turniej Zapaśniczy o Złoty Pas. Mecz piłki nożnej medycy — prawnicy. Samochodowa Jazda Górską o Puchar Śnieżki.

27 WRZEŚNIA — sobota

godz. 16—20 — „Wesele krakowskie” — występ Zespołu Pieśni i Tańca z Cieplic Śląskich na boisku MDK.

godz. 18.00 — **Ogólnopolski Turniej Tańca Towarzyskiego** — w salach klubu „Kwadrat”.

godz. 19.00 — **II Jeleniogórskie Spotkania Teatralne** — „Podpalacze Warszawy” Karneckiego w wyk. Teatru Ziemi Mazowieckiej z Warszawy.

godz. 21.00 — „Jesienne liście” — bal w klubie Relaks.

28 WRZEŚNIA — niedziela

godz. 10.00 — Dożynki — na Stadionie Miejskim, ul. Złotnicza.

godz. 17.00 — Ogólnopolski Turniej Tańca Towarzyskiego — finały w klubie „Kwadrat”.

godz. 19.00 — II Jeleniogórskie Spotkania Teatralne — „Kondukt” Drozdowskiego — w wykonaniu Teatru Polskiego z Wrocławia.



Muzeum

Fot. Mierzwiński

WYSTAWY

„ZE ZBIORÓW JELENIOGÓRSKICH HOBBYSTÓW — Muzeum Regionalne w Jeleniej Górze, ul. Matejki 28

„ZA KULISAMI TEATRU” — wystawa fotografów w klubie Teatru

DOROCZNA WYSTAWA PRAC Stowarzyszenia Miłośników Fotografiki Amatorskiej w klubie „Księgarza”

„MOJE MIASTO W OBIEKTYWIE” — wystawa fotograficzna w klubie ZMS

„WYSTAWA PRAC AMATORÓW PLASTYKÓW” — w klubie ZMS

„DOROBK JELENIOGÓRSKIEGO PRZEMYSŁU” — w witrynach sklepowych przy ulicy Konopnickiej i ulicy Długiej

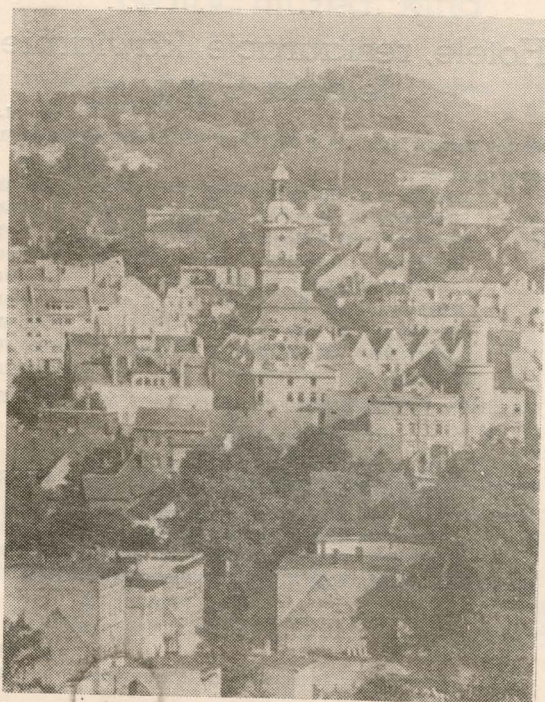
„25 LAT ZIEM ZACHODNICH I PÓŁNOCNICH” — Garnizonowy Klub Oficerski

I N N E

od 14—21 IX — Tydzień Turystyki Młodzieżowej (konkursy, quizy, prelekcje)

od 24—28 IX — VI Ogólnopolski Rajd Młodzieży ZMS „SUDETY-60”

od 20—28 IX — Przegląd filmów polskich w kinie „TATRY”



Panorama Jeleniej Góry

Fot. Adamski

Mały informator adresy i telefony

Numery kierunkowe:

Miłków	61
Sobieszów	66
Szklarska Poręba	67
Kowary	68
Karpacz	69

Numery specjalne:

Zamawianie rozmów międzymiastowych	90
Informacja i reklamacja międzymiastowa	92
Informacja miejscowa	93
Milicja Obywatelska	97
Straż Pożarna	98
Pogotowie ratunkowe	99

Rozmównice publiczne:

Dworzec Główny PKP
ul. Grunwaldzka
plac Bieruta
ul. 1 Maja
ul. Pocztowa 9
ul. Paderewskiego (Zabobrze)

Hotele, restauracje, kawiarnie Jelenia Góra

Hotel Europejski, ul. 1 Maja 10	nr tel. 2 32 31
Restauracje:	
„Delfin”, ul. Konopnickiej 17	2 34 55
„Dworcowa”, dworzec główny	2 20 68
„Europa”, ul. 1 Maja 10	2 41 47
„Karczma staropolska”, ul. 1 Maja 55	2 23 50
„Myśliwska”, ul. Wyczółkowskiego 1	2 21 84
„Parkowa”, ul. Świerczewskiego 61	2 49 01
„Stylowa”, pl. Bieruta 1	2 21 63
„Teatralna”, al. Wojska Polskiego 63	2 20 16
„Tokaj”, ul. Pocztowa 7	2 44 79
Kawiarnia „Kasztelanka” pl. Ratuszowy 30	2 24 25

Cieplice

Hotel „Europa”, pl. Piastowski 7	5 14 53
Restauracje:	
„Piastowska”, pl. Piastowski 7	5 14 54
„Stylowa”, ul. 1 Maja 20	5 17 80
Kawiarnia „Klubowa”, Zjedn. Narodowego 1	5 12 13

Karpacz

Hotel turystyczny „Orlinek”, ul. Olimpijska 9	nr tel. 548
Restauracje:	
„Góralka”, ul. Odrodzenia 32	417

„Mewa”, ul. 1 Maja 52	nr tel. 418
„Patria”, ul. Słowackiego 2	428
„Pod Jeleniem”, ul. Mickiewicza 5	334
„Wczasowa”, ul. 1 Maja 15	480

Kawiarnie:

„Astra”, ul. Obrońców 1	314
„Oaza”, Bierutowice, ul. Linowa 2	458
„Słoneczna”, Bierutowice, Odrodzenia 26	520

Szklarska Poręba

Hotel „Karkonosze”, ul. Sikorskiego 2	22 81
---------------------------------------	-------

Restauracje:

„Bajka”, ul. Jedności Narodowej 10	21 80
„Biała Dolina”, ul. Partyzantów 4	21-63
„Karkonosze”, ul. Sikorskiego 2	22 78
„Polonia”, ul. Jedności Narodowej 5	24 06
„Tabarin”, ul. 1 Maja 12	25 06

Kawiarnie:

„Esplanada”, Park Komisji Klimatycznej	21 60
„Syrenka”, ul. Jedności Narodowej 13	26 66

Teatry, muzea, kina Jelenia Góra

Państwowy Teatr Dolnośląski, al. Wojska Polskiego 38	2 32 74
Muzeum Regionalne, Matejki 28	2 34 65
K i n a :	
„Lot”, ul. Pocztowa 8	2 29 56
„Tatry”, ul. Krótka 3	2 23 78
„Marysieńka”, 1 Maja 56 (w remoncie)	2 26 40

Cieplice

Teatr w Parku Zdrojowym	
Muzeum Przyrodnicze, Komuny Paryskiej 34	5 15 06
Kino „Piast”, plac Piastowski 1	5 13 47

Kluby Jelenia Góra

Garnizonowy Oficerski	2 20 81
„Kwadrat”, ul. Grunwaldzka 2	2 29 05
„Księgarza”, ul. 1 Maja 10	2 42 96
Międzynarodowej Prasy i Książki, pl. Ratuszowy 50	2 30 28
„Relaks” ul. 1 Maja 32	2 42 54

Cieplice

„Gencjana”, ul. Fabryczna 1	5 12 08
-----------------------------	---------

Redakcje Jelenia Góra

„Nowiny Jeleniogórskie”, ul. Okrzei 20 2 29 13
Oddział „Gazety Robotniczej”, 15 Grudnia 36 2 20 80
„Słowo Powszechne”, ul. Szymanowskiego 1 2 68 55

Apteki, przychodnie, szpitale Jelenia Góra

A p t e k i:
nr 53 ul. 1 Maja 17 2 21 36
nr 55 pl. Ratuszowy 47 2 20 02
nr 152 ul. Morcinka 1 2 48 26
Przychodnia Miejska, ul. 15 Grudnia 1 2 32 64
Przychodnia Dziecięca, ul. Grottera 10 2 21 44
Szpital Miejski, ul. Zeromskiego 2 2 40 16
Pogotowie Ratunkowe, al. Wojska Polskiego 21 99
Spółdzielnia lekarska „Vita”, Osiedle Rob. 47 2 39 11

Cieplice

A p t e k i:
nr 56, pl. Piastowski 11 5 12 27
nr 57, ul. 1 Maja 105 5 12 38
Szpital, ul. Jagiellońska 26 5 10 25
Przedsiębiorstwo Państwowe „Uzdrowisko”,
Biuro usług, ul. Teatralna 2 5 16 21

Karpacz

Apteka, ul. 1 Maja 82 321

Szklarska Poręba

Apteka, ul. Jedności Narodowej 5 22 31

Schroniska PTTK w Karkonoszach

Rejon Szklarskiej Poręby

„Hala Szrenicka” — 220 miejsc noclegowych, pełne
żywnienie, wypożyczalnia sprzętu narciarskiego,
tel. 22 41.
„Pod Łabskim Szczytem” — 100 miejsc noclegowych,
całodzienne żywnienie, tel. 22 50.
„Dom wycieczkowy, ul. 1 Maja 16 — 40 miejsc nocle-
gowych, całodzienne żywnienie, tel. 27 09.
„Kochanówka” — żywnienie — koło wodospadu
„Szklarki”.

Rejon Sobieszowa

„Odrodzenie” — 150 miejsc noclegowych, pełne ży-
wnienie. —
Dom wycieczkowy „Chojnik” — 45 miejsc noclego-
wych, pełne żywnienie, tel. 435.

Rejon Karpacza

„Samotnia” — 80 miejsc noclegowych, pełne ży-
wnienie, tel. 376.
„Pod Śnieżką” — bufet.
Klub-kawiarnia „Nad wodospadem”, ul. Rybacka 8 —
bufet, tel. 521.

Karpniki

„Szwajcarka” — 40 miejsc noclegowych w domkach
campingowych, żywnienie.

Kowary

„Przełęcz Okraj” — 10 stałych miejsc noclegowych,
pole namiotowe, pełne żywnienie.

Rejon Jelenia Góra

Dom Wycieczkowy, ul. 1 Maja 41 — 150 miejsc nocle-
gowych, restauracja, kawiarnia, tel. 230-59.
„Perła Zachodu” — 30 miejsc noclegowych, pełne ży-
wnienie; dla większych grup wycieczkowych
— zamówienie telefoniczne tel. 230-49.

Obiekty sportowe Jelenia Góra

Stadion Miejski, ul. Złotnicza 12, tel. 249-38.
Miejski Ośrodek Sportu Turystyki i Wypoczynku —
tamże.
Stadion JKS „Dolnoślązak”, ul. Podchorążych,
tel. 228-51.
Sala sportowa MDK, ul. Marii Curie-Skłodowskiej 12,
tel. 233-50.
Basen, ul. Świerczewskiego 39, tel. 248-72.
Korty tenisowe, ul. Świerczewskiego, na przeciw ba-
senu.

Nartostrady

„Puchatek” — trasa zjazdowa dla słabo zaawansowa-
nych w rejonie Szklarskiej Poręby w okolicy
wyciągu na Szrenicę. Długość — 1 800 m, róż-
nica poziomów — 180 m.
„Filutek” — nartostrada wiedzie od „Hali Szrenic-
kiej” do najniższej stacji wyciągu. Różnica po-
ziomów — 450 m.
„Lollobrygiła” — trasa dla zaawansowanych, wiodą-
ca od górnej do dolnej stacji wyciągu; długość
4 800 m, różnica poziomów — 600 m.
„Śnieżynka” — od schroniska „Hala Szrenicka” do
pośredniej stacji wyciągu.

Rejon Karpacza

Nartostrada z Kopy — na trasie wyciągu. Długość
2 700 m, różnica poziomów — 520 m.
„Złotówka” — od schroniska „Strzecha Akademicka”
do dolnej stacji wyciągu; długość 3 500 m, róż-
nica poziomów — 450 m.

ZAKŁADY
PRZEMYSŁU
ODZIEŻOWEGO
„CONFEXS“

w Jeleniej Górze ul. Mostowa 2

polecają:

na rynki krajowe i zagraniczne

odzież

robotniczą

damską

i męską

według najnowszych wzorów

MIEJSKI HOTEL EUROPEJSKI

Jelenia Góra, ul. 1 Maja tel. 232-31

164 pokoi, 333 miejsca, woda bieżąca zimna i ciepła, centralne ogrzewanie, winda osobowa, aparaty telefoniczne i radioodbiorniki w pokojach, świetlica zaopatrzona w prasę, tygodniki, aparat radiowy, gry, szachy, telewizor.

Przyhotelowa pralnia wykonuje ekspresowe pranie bielizny osobistej. Informator turystyczny udziela wskazówek i porad. Przy hotelu jest kawiarnia, garaż, restauracja i kawiarnia. Posiłki do pokoi podaje się z 15 proc. dopłatą. W sezonie letnim — taras zaopatrzone w leżaki, krzeselka, stoliki, parasole. W hallu kiosk „Ruchu”. Kasa walutowa dla cudzoziemców.

SPÓŁDZIELNIA
PRACY
USŁUG
SAMOCHODOWYCH
„CENTRANS“

JELEŃ GÓRA, ul. Słowackiego 3

p o l e c a

naprawy,

mycie,

konserwację,

oraz parkowanie pojazdów

mechanicznych

Jelenia Góra, ul. Słowackiego 3, tel. 231 60

naprawy

i bieżnikowanie opon

Jelenia Góra, ul. Pocztowa 8, tel. 321 08

wynajem samochodów

ciężarowych i dostawczych

Jelenia Góra, ul. Chłopska 20, tel. 220 54

pokrycia galwaniczne,

miedziowanie,

cyńkowanie,

niklowanie,

chromowanie

Jelenia Góra, ul. Chłopska 20, tel. 229 81

KARKONOSKIE
ZAKŁADY GASTRONOMICZNE

w Jeleniej Górze

z a p r a s z a j ą

PT KONSUMENTÓW

— na smaczne posiłki i miłą rozrywkę do restauracji „Europa” przy ul. 1 Maja 10, do rest. „Stylowa” przy pl. Bieruta 1

— na wyśmienite potrawy kuchni węgierskiej do restauracji „Tokaj” przy ul. Pocztowej 7

— na ucztę staropolską i bigos hultajski do folklorystycznej „Staropolskiej Karczmy” przy ul. 1 Maja 54

— na zdrowe i smaczne posiłki do baru mlecznego „Karzełek” przy ul. 1 Maja 34



Fot. Wojtusiak

SPÓŁDZIELNIA INWALIDÓW

w Jeleniej Górze, ul. 22 Lipca 24a

wykonuje usługi dla ludności w zakresie rzemiosła w następujących zakładach usługowych:

- RADIO-TELEWIZYJNY —
Jelenia Góra, ul. 1 Maja 46
- RADIO-TELEWIZYJNY —
Jelenia Góra, ul. Sobieskiego 16
- RADIO-TELEWIZYJNY —
Mysłakowice, ul. Jeleniogórska 14
- ZEGARMISTRZOWSKI —
Jelenia Góra, ul. 1 Maja 1
- KRAWIECTWA DAMSKIEGO —
Jelenia Góra, ul. Klonowicza 3
- KRAWIECTWA DAMSKIEGO —
Jelenia Góra, ul. 1 Maja 43c
- KRAWIECTWA DAMSKIEGO
i MĘSKIEGO —
Jelenia Góra, ul. Szkolna 9
- DZIEWIARSTWA —
Jelenia Góra ul. Flisaków 4
- DZIEWIARSTWA —
Jelenia Góra, ul. Długa 11
- RYMARSKO-TAPICERSKI —
Jelenia Góra, ul. Jasna 7
- NAPRAWA PARASOLI —
Jelenia Góra, pl. Stalingradu 46
- NAPRAWA OBUWIA —
Jelenia Góra, ul. Krótka 23
- NAPRAWA OBUWIA —
Jelenia Góra, ul. Świerczewskiego 21
- ELEKTROMECHANIKI —
Jelenia Góra, ul. 1 Maja 46
- ŚLUSARSTWA —
Jelenia Góra, ul. Pocztowa 8
- INTROLIGATORSTWA —
Jelenia Góra, ul. 22 Lipca
- MALOWANIE SZYLDÓW —
Jelenia Góra, ul. 1 Maja 20
- NAPR. MASZYN BIUR. I DO SZYCIA —
Jelenia Góra, ul. Solna 4
- PLAKATOWANIA AFISZY —
Jelenia Góra, ul. 22 Lipca 24a

oraz inne drobne usługi jak: repasacja, mereżkowanie, endel, plisowanie, odkażanie telefonów i inne.

„SPOLEM“
WOJEWÓDZKA SPÓŁDZIELNIA
SPOŻYWCÓW
we Wrocławiu
Oddział w Jeleniej Górze

poleca

*Szanownym Klientom szeroki
asortyment artykułów odzieżo-
wych w sklepach:*

„MODA DAMSKA“

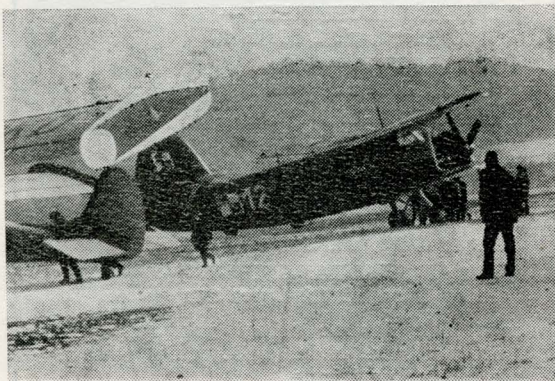
Jelenia Góra, ul. Konopnickiej 13

„MODA MĘSKA“

Jelenia Góra, ul. 1-go Maja 62

„NASTOLATKA“

Jelenia Góra, ul. 1-go Maja 59



Szybowce

Fot. Basiora

PRZEDSIĘBIORSTWO
PAŃSTWOWE „FOTO-OPTYKA”
we Wrocławiu

PROWADZI

w swoich sklepach sprzedaż artyku-
łów branży:

FOTOCHEMICZNEJ

PRECYZYJNEJ

I OFTALMICZNEJ

Z okazji „Września Jeleniogórskie-
go” zapraszamy do odwiedzenia
sklepów:

W Jeleniej Górze —

ul. 1 Maja Nr 69

W Jeleniej Górze —

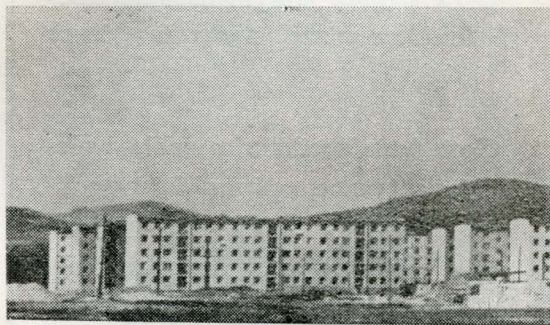
Plac Ratuszowy Nr 27

w Karpaczu —

ul. Odrodzenie Nr 2

w Szklarskiej Porębie —

ul. Jedności Narodowej Nr 6



Zabobrze

Fot. Adamski

JELENIOGÓRSKA WYTWÓRNIA OPTYCZNA

Jelenia Góra

ul. Waryńskiego 10/12

Telefon: Centrala 228-31 do 39.

Dział Zbytu 223-94 Telex: 31257

OFERUJE:

szkła do okularów przeciwsłonecznych zwykle i korekcyjne w różnych kolorach:

dymnym (Fumal), niebieskim (Corfal), zielonym (Nichromal) i szarym (Cyklomal).

W ABSORPCJACH:

25% (do pracy, kina, telewizora)

50% (na ulicę i wycieczki)

75% (przy silnym nasłonecznieniu na plażę, narty w górach itp).

Poza tym produkuje: szkło i elementy optyczne, optykę do sygnalizacji morskiej, kolejowej, tramwajowej i ulicznej, optykę reflektorową i kinową, ampułki poziomnicowe.

WOJEWÓDZKIE PRZEDSIĘBIORSTWO

„ARGED”

Oddział w Jeleniej Górze

prowadzi

sprzedaż hurtową i detaliczną artykułów gospodarstwa domowego w branżach:

metalowej
elektrycznej
chemicznej
szczotkarsko-drzewnej
ceramiczno-szklanej
kosmetycznej
przyborów toaletowych
i środków piorących

na terenie miasta i pow. Jelenia Góra

HURTOWNIA WPHS

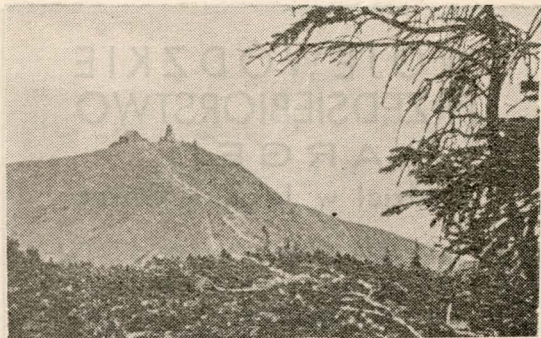
w Jeleniej Górze

PROWADZI

SKUP BUTELEK

monopolowych 0,25 l, 0,5 l, 1 l, grubo- i cienkościennych, butelek po winie 0,75 l i po wódkach eksportowych oraz szklanek po musztardzie 0,45, słoiki typu Feniks, Twist Off i butelek po przyprawie do zup o poj. 2000 g.

WE WŁASNYCH PUNKTACH SKUPU W JELENIEJ GÓRZE PRZY UL. ARMII CZERWONEJ 24, GRODZKIEJ 4 I JELENIEJ 2a.



Snieżka

Fot. Adamski

**POLSKIE TOWARZYSTWO
TURYSTYCZNO-KRAJOZNAWCZE**
Zarząd Oddziału

Biuro obsługi ruchu turystycznego
Jelenia Góra, ul. 1 Maja Nr 41 tel. 236-27
Konto NBP O/Jelenia Góra 1612—9—335

Skrót telegraficzny „PETEKRAJ”

NASZE USŁUGI: Obsługa wycieczek kra-
jowych i zagranicznych w zakresie:

NOCLEGÓW —

w schroniskach, Domach Wycieczko-
wych PTTK i Stacjach Turystycznych
PTTK

WYŻYWIENIA — PRZEWODNICTWA

Organizacja wycieczek krajoznawczych:

PIESZYCH — KOLEJĄ — AUTOKARAMI

Organizacja i obsługa wycieczek do CSRS (stre-
fa konwencji turystycznej w Karkonoszach, no-
clegi, przewodnictwo. Bilety teatralne i impre-
zowe. Bilety na wyciągi krzesełkowe. Karnety
na krajoznawcze loty szybowcowe i samoloto-
we. Informacja i poradnictwo turystyczne.
Sprzedaż w kioskach i sklepach własnych wy-
dawnictw turystycznych, pamiątek, odznak.

**ORGANIZACJA WZASÓW PEŁNOPLA-
TNYCH:**

zbiorowych — indywidualnych — na tere-
nie całego kraju

EKSPOZYTURY

Szklarska Poręba
ul. Jedności Narodu nr 6, tel. 21-23
Karpacz
ul. 1 Maja nr 51, tel. 316
Świeradów Zdrój
ul. Bieruta 5, tel. 287

**WOJEWÓDZKIE
PRZEDSIĘBIORSTWO
TEKSTYLNO-ODZIEŻOWE**

Oddział w Jeleniej Górze

poleca

PT Klientom

bogaty wybór

eleganckiej

i modnej odzieży

Plaszcze

i ubrania męskie

o r a z

ubioiry młodzieżowe

Ponadto oferujemy szeroką gamę tkanin w naj-
modniejszych wzorach
i kolorach

Informacje lecznicze

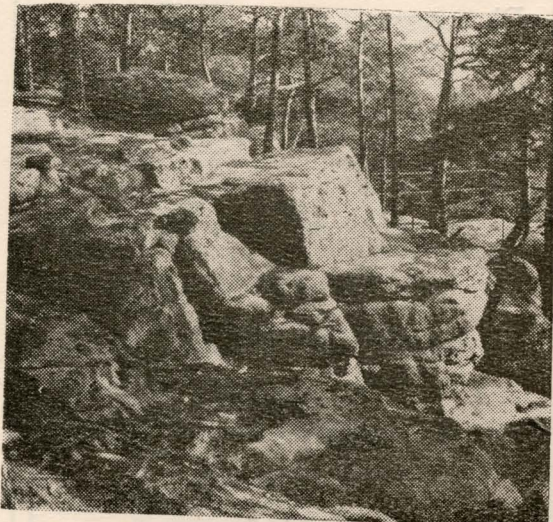
Wody lecznicze i peloidy: wody cieplice (termalne) słabozmineralizowane fluorkowe, krzemowe (najcieplejsza z wód wykazuje temperaturę 42 stopnie C na wypływie), borowina.

Główne wskazania lecznicze: rehabilitacja narządów ruchu, choroby gośćcowe, choroby obwodowego układu nerwowego, choroby dróg moczowych i nerek.

Dla dzieci: rehabilitacja układu ruchu, choroba reumatyczna, gościec przewlekły postępujący. Zakres uzdrowiskowych świadczeń leczniczych: kąpiele mineralne i kwasowęglowe, „perełkowe”, zabiegi borowinowe, natryski, inhalacje, elektro i światłolecznictwo, kinetoterapia w basenie ciepliczym i w sali gimnastycznej, masaże, pracownia diagnostyczna, laboratoria analityczne, pijalnia wód mineralnych.

Ośrodki rehabilitacji szpitalnej i specjalistyczne: narządów ruchu, chorób układu moczowego, chorób gośćcowych; w uzdrowisku czynne są Ośrodki Naukowo-Badawcze Kliniki Chirurgii Ortopedycznej w Poznaniu, Kliniki Urologicznej AM we Wrocławiu, Kliniki Nefrologicznej AM we Wrocławiu.

Adres: P.P. „Uzdrowisko Cieplice”, woj. wrocławskie, pow. Jelenia Góra, ul. Mireckiego 4.



Skałki koło Podgórzyna

Fot. Szymczak

DYREKCJA MHD ART. SPOŻ.

w Jeleniej Górze

POWIADAMIA

PT KLIENTÓW

że sklep nabiałowy nr 59 przy ul. 1 Maja 43a prowadzi sprzedaż mleka z dostawą do domu.

KONSUMENCIE!

Oszczędzisz wysiłku dokonując zakupu na sumę 300 zł. Zakupiony towar dostarczony zostanie Ci do domu, bez dodatkowych opłat. Formę takiej sprzedaży prowadzą sklepy Art. MHD spożywcze w Jeleniej Górze „Dzidzi” ul. 1 Maja 64 sklep „Sam” ul. 1 Maja 5/6.

JEDZ ŚWIEŻE RYBY!

Pełny asortyment ryb nabędziesz w sklepie MHD Art. Spoż. Nr 5 Jelenia Góra, ul. Wolności 60.

CHCESZ JEŚĆ DRÓB

pieczony na rożnie, zgłoś się do sklepu MHD Art. Spoż. Nr 1 i 30 przy ul. 1 Maja oraz Nr 2 przy Pl. Bieruta w Jeleniej Górze.

MOTOBYT PP WROCLAW

ul. Kamienna 145

INFORMUJE ŻE:

— SKLEP Nr 26 w Jeleniej Górze,
ul. Wolności 15

PROWADZI

SPRZEDAŻ CZĘŚCI ZAMIENNYCH
DO MOTOCYKLI:

WFM, WSK, SHL, JUNAK, JAWA,
MZ-ES, PANNONIA,

oraz sprzedaż

akcesoriów, ogumienia, motocykli i
motorowerów.

*

— SKLEP Nr 27 w Jeleniej Górze,
ul. Wolności 9

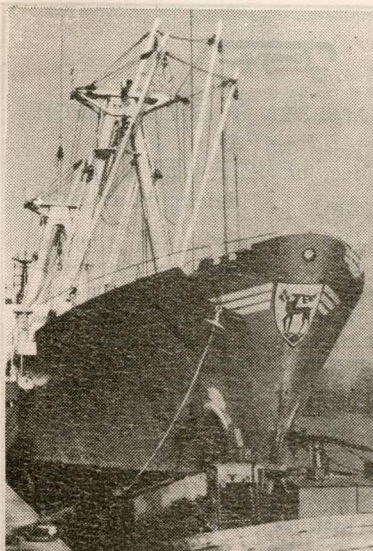
PROWADZI

SPRZEDAŻ CZĘŚCI ZAMIENNYCH
DO SAMOCHODÓW:

WARSZAWA, ŻUK, NYSA

oraz sprzedaż

akcesoriów i ogumienia.



MIS

Jelenia

Góra

SPÓŁDZIELNIA PRACY „CZYSTOŚĆ”

w Jeleniej Górze, ul. Osiedle Robotnicze 10

WYKONUJE USŁUGI

w zakresie chemicznego czyszczenia
odzieży, prania bielizny, prasowania
koszul oraz odświeżania garderoby.

Usługi na terenie Jeleniej Góry
świadczymy poprzez punkty przy-
jęć: przy 22 Lipca 2, Osiedle Robot-
nicze 10, ul. Podwałe 17, Drzyma-
ły 27, Świerczewskiego 31.

Ponadto posiadamy punkty przyjęć w
Cieplicach, Kowarach, Karpaczu, Szklar-
skiej Porębie, Świeradowie Zdroju, Mir-
sku, Gryfowie, Lubaniu i Lwówku.

Fampa

FABRYKA MASZYN PAPIERNICZYCH
„FAMPA”

Cieplice, ul. Fabryczna 1
tel. 162-165 dalekopis nr 34249

Pracująca w Cieplicach od ponad 20 lat Fabryka Maszyn Papierniczych jest jedynym w Polsce zakładem dostarczającym kompletne maszyny i urządzenia dla przemysłu celulozowo-papierniczego.

W chwili obecnej „FAMPA” produkuje nowoczesne instalacje do produkcji bibułek, papierów pakowych, papierów piśmiennych i drukowych oraz kartonów i tektur.

W ciągu 20 lat istnienia „FAMPA” dostarczyła krajowym odbiorcom kilkanaście kompletnych instalacji papierniczych.

Za granicą pracuje 6 kompletnych instalacji, zaś siedem dalszych znajduje się w różnych etapach realizacji.

Maszyny wyprodukowane przez „FAMPE” pracują w Związku Radzieckim, Czechosłowacji, Turcji, Rumunii, Węgrzech, Bułgarii, ChRL, Brazylii.



Fragment Al. 15 Grudnia

Fot. Kabicki

SKLEP Nr 28

w Cieplicach Śląskich

ul. 1-go Maja 84

prowadzi sprzedaż

części zamiennych
do motorowerów

o r a z

sprzedaż akcesoriów

ogumienia

i motorowerów



Schronisko „Samotnia”

Fot. Dienst

ZAKŁADY
WŁÓKIEN SZTUCZNYCH

„Celwiskoza“

w Jeleniej Górze
ul. Karola Miarki 42

PRODUKUJĄ:

1. włókna sztuczne wiskozowe
„Textra” we wszystkich asor-
tymentach mających zastoso-
wanie w przemyśle bawełnia-
nym.



2. Celulozę bieloną siarczanową
dla potrzeb przemysłu papier-
niczego.



3. siarczan sodu krystaliczny dla
przemysłu włókienniczego,
nieorganicznego, sodowego itd.



4. olej talowy.



5. terpentynę siarczanową suro-
wą.

23570

CENA 5,— zi