



DZIENNIK URZĘDOWY WOJEWÓDZTWA JELENIOGÓRSKIEGO

Jelenia Góra, dnia 10 września 1998 r.

Nr 48

EGZ. OBOW.

TREŚĆ:

Poz.:

UCHWAŁY ORGANÓW SAMORZĄDOWYCH

- 114 – uchwała nr VIII/28/98 Zarządu Miasta Kamienna Góra z dnia 18 sierpnia 1998 r. w sprawie podziału miasta Kamienna Góra na okręgi wyborcze, ustalenia, liczby radnych w każdym okręgu oraz ustalenia siedziby miejskiej komisji wyborczej dla wyboru rady gminy 311
- 115 – uchwała nr 127/24/98 Zarządu Miasta Bolków z dnia 21 sierpnia 1998 r. w sprawie podziału miasta i gminy Bolków na okręgi wyborcze dla wyboru rady miejskiej 311
- 116 – uchwała nr XXX/216/98 Rady Gminy Lubań z dnia 16 czerwca 1998 r. w sprawie zmiany miejscowego planu ogólnego zagospodarowania przestrzennego gminy Lubań 312

114

UCHWAŁA NR VIII/28/98
Zarządu Miasta Kamienna Góra
z dnia 18 sierpnia 1998 r.

**w sprawie podziału miasta Kamienna Góra
na okręgi wyborcze, ustalenie liczby radnych
w każdym okręgu oraz ustalenia
siedziby miejskiej komisji wyborczej
dla wyboru rady gminy**

Na podstawie art. 209 w związku z art. 90 ust. 2 i art. 92 ust. 3 ustawy z dnia 16 lipca 1998 r. – Ordynacja wyborcza do rad gmin, rad powiatów i sejmików województw (Dz. U. Nr 95, poz. 602) uchwała się, co następuje:

§ 1

Dla wyborów rady gminy obszar miasta Kamienna Góra dzieli się na 4 siedmiomandatowe okręgi wyborcze.

§ 2

Numery i granice okręgów wyborczych określa poniższy wykaz:
Okręg wyborczy nr 1

Aleja Wojska Polskiego, Broniewskiego, Browarowa, Boczna, Cisowa, Fornalskiej, Lubawska, Łączna, Łużycka, Karola Miarki, Krótka, Mickiewicza, Młyńska, Modrzewiowa, Okrzei, Ogrodowa, Parkowa, Plac Browarowy, Plac Grunwaldzki, Plac Kościelny, Plac Wolności, Przelot, Rybna, Sawickiej, Słowiańska, Sienkiewicza, Spacerowa, Stara, Świerkowa, Waryńskiego, Wąska, Wiejska, Żeromskiego.

Okręg wyborczy nr 2

Antonówka, Asnyka, Bohaterów Getta, Chopina, Drzymały, Fabryczna, Jedwabna, Jeleniogórska, Lipowa, Lompy, Magazyńska, Mostowa, Nadrzeczna, Papieża Jana Pawła II, Polna, Sportowa, Szpitalna, Szkolna, Ściegiennego, Towarowa, Zamkowa, Zielona.

Okręg wyborczy nr 3

Armii Ludowej, Ciegielniana, Cicha, M. Curie Skłodowskiej, Kilińskiego, Konopnickiej, Krasickiego, Nowa, Piastowska, Słowackiego, Śląska, Traugutta, Wysoka.

Okręg wyborczy nr 4

Baczyńskiego, Katowicka, Księcia Bolka I, Kościuszki, Korczaka, Krzeszowska, Legnicka, Leśna, Mała, Ptasin, Rossenbergów, Słoneczna, Tkaczy Śląskich, Wulbrzyska.

§ 3

Siedziba Miejskiej Komisji Wyborczej mieści się w Kamiennej Górze, przy Placu Grunwaldzkim 1 (tel. 744 29 24, 744 24 30).

§ 4

Uchwała wchodzi w życie z dniem podjęcia i podlega ogłoszeniu w Dzienniku Urzędowym Województwa Jeleniogórskiego oraz przez rozplakatowanie obwieszczeń.

Burmistrz
Miasta Kamiennej Góry
mgr Artur Zieliński

115

UCHWAŁA NR 127/24/98
Zarządu Miasta Bolków
z dnia 21 sierpnia 1998 r.

**w sprawie podziału miasta i gminy Bolków
na okręgi wyborcze dla wyboru rady miejskiej**

Na podstawie art. 209 ustawy z dnia 16 lipca 1998 r. – Ordynacja wyborcza do rad gmin, rad powiatów i sejmików województw (Dz. U. Nr 96, poz. 602) uchwała się, co następuje:

§ 1

Dla wyborów rady miejskiej obszar miasta i gminy Bolków dzieli się na 11 okręgów wyborczych.

§ 2

Numery i granice okręgów oraz ilość mandatów przydzielonych dla danego okręgu wyborczego określa poniższy wykaz:

Numery okręgów wyborczych	Granice okręgów wyborczych	Ilość mandatów
1	2	3
1	Bolków ulice: Bema, Bolka, Jagiellońska, Nowotki, Piastowska, Polna, Rynek, Słowackiego, Szpitalna, Ścieżka, Świerczewskiego	3

1	2	3
2	Bolków ulice: 1 Maja, Farbiarska, Kamiennogórska, Kraszewskiego, Ludowa, Mickiewicza, Niepodległości, Poprzeczna, Reymonta, Wysokogórska	3
3	Bolków ulice: Demokratyczna, Dzierżyńskiego, Jeleniogórska, Kolejowa, Kopernika, Kościuszki, Lipowa, Młynarska, Poniatowskiego, Republikańska, Robotnicza, Waryńskiego, Widołkowa, Wiśniowa, Żeromskiego wsie: Gorzanowice, Świny	3
4	Bolków ulice: Jaworska, Sienkiewicza	2
5	wieś Mysłów i przysiółek Radzimowice	1
6	wsie: Kaczorów, Płonina	2
7	wsie: Grudno, Jastrowiec, Lipa i przysiółek Muchówek	2
8	wsie: Sady Dolne, Sady Górne	2
9	wsie: Półwieś, Wierzchosławice, Wierzchosławiczki	2
10	wsie: Nowe Rochowice, Stare Rochowice	1
11	wieś Wolbromek	1

§ 3

Siedziba Miejsko-Gminnej Komisji Wyborczej mieści się w Urzędzie Gminy i Miasta w Bolkowie, ul. Rynek 1, tel. 7413 213, 7413 215.

§ 4

Uchwała wchodzi w życie z dniem podjęcia i podlega ogłoszeniu w dziennikach urzędowych województwa legnickiego i jeleniogórskiego oraz przez rozplakatowanie obwieszczeń.

Przewodniczący Zarządu
mr Bronisław Andrzejewski

116

UCHWAŁA NR XXX/21698

Rady Gminy Lubań
z dnia 18 czerwca 1998 r.

w sprawie zmiany miejscowego planu ogólnego zagospodarowania przestrzennego gminy Lubań

Na podstawie art. 26 ustawy z dnia 7 lipca 1994 r. o zagospodarowaniu przestrzennym (Dz. U. Nr 89 z 1994 r., poz. 415 z późn. zm. art. 18 ust. 2 pkt 5 ustawy z dnia 8 marca 1990 r. o samorządzie terytorialnym (tekst jednolity Dz. Nr 13 z 1996 r., poz. 74) oraz w nawiązaniu do uchwał Rady Gminy nr XXV/162/97 z dnia 30 września 1997 r. i nr XXIII/153/97 z dnia 27 czerwca 1997 r. Rada Gminy uchwała, co następuje:

§ 1

Wprowadza się zmiany w miejscowym planie ogólnym zagospodarowania przestrzennego gminy Lubań, zatwierdzonym uchwałą Rady Gminy Lubań nr XV/50/91 z dnia 5 listopada 1991 r. w sprawie uchwalenia miejscowego planu ogólnego zagospodarowania przestrzennego gminy Lubań (Dz. Urz. Woj. Jeleniogórskiego Nr 1 z dnia 6 stycznia 1992 r., zmiany: Dz. Urz. Woj.

Jeleniogórskiego Nr 10, poz. 40 z 1994 r., Nr 52, poz. 228 z 1994 r., Nr 52, poz. 227 z 1994 r. Nr 47, poz. 208 z 1994 r., Nr 4, poz. 9 z 1996 r.) w odniesieniu do terenów położonych we wsiach:

1. Uniegoszcz – w granicach działek nr 308/1, 308/2, 308/3
2. Radostów Średni – na działce nr 19/1 – w granicy udokumentowanego złoża kruszywa oraz działkach nr 18/2 i w części 19/4
3. Jałowiec – w granicach działki nr 378/1
4. Pisarzowice – w granicach działki nr 945/8
5. Henryków Lubański – w granicach działki nr 827/5.

§ 2

Granice terenów objętych zmianą planu określono na rysunkach zmian planu w skali: Uniegoszcz – 1:1000, Radostów Średni, Jałowiec, Pisarzowice, Henryków Lubański – 1:5000 stanowiących załączniki nr 1-5 do niniejszej uchwały.

§ 3

Dotychczasowe ustalenia miejscowego planu ogólnego zagospodarowania przestrzennego gminy Lubań dla terenów wymienionych w § 1 ulegają zmianie odpowiednio:

- 1) Uniegoszcz z terenów otwartych – upraw polowych (grunty orne, łąki, pastwiska, ogrodnictwo, sady), tereny lasów i układ drogowy i kolejowy na „1/98 MN – zabudowa mieszkaniowa jednorodzinna.”
- 2) Radostów Średni z terenów otwartych – upraw polowych (grunty orne, łąki pastwiska, ogrodnictwo, sady), tereny lasów, układ drogowy i kolejowy na „1/98 – PE, RO/RZ – powierzchniowa eksploatacja surowców mineralnych, tereny pól, łąk i pastwisk”.
- 3) Jałowiec z terenów powierzchniowej eksploatacji surowców mineralnych na „1/98 NU RO/RZ – tereny gromadzenia odpadów stałych, teren pól, łąk i pastwisk”
- 4) Pisarzowice z terenów otwartych – upraw polowych (grunty orne, łąki, pastwiska, ogrodnictwo, sady), tereny lasów, układ drogowy i kolejowy na „1/98 MN/U – tereny zabudowy mieszkaniowej z towarzyszącą funkcją usług”.
- 5) Henryków Lubański z terenów otwartych – upraw polowych (grunty orne, łąki, pastwiska, ogrodnictwo, sady), tereny lasów, układ drogowy i kolejowy na „1/98-MN/U – tereny zabudowy mieszkaniowej z towarzyszącą funkcją usług”.

§ 4

1. Dla terenu położonego we wsi Uniegoszcz, oznaczonego na rysunku planu, stanowiącym zał. nr 1 do niniejszej uchwały, symbolem „1/98 MN”, obowiązują następujące ustalenia:

- 1) przeznaczenie terenu:
 - a) podstawowa funkcja terenu – zabudowa mieszkaniowa, jednorodzinna,
 - b) w ramach podstawowej funkcji terenu dopuszcza się lokalizację usług zajmujących do 20% powierzchni użytkowej budynku mieszkalnego, typu gabinet lekarski, biuro notarialne lub adwokackie, pracownia projektowa, artystyczna itp.
- 2) zabrania się lokalizowania w granicach działki obiektów i urządzeń usługowych oraz produkcyjnych lub hodowlanych stwarzających uciążliwość dla mieszkańców środowiska przyrodniczego oraz trwałego składowania i magazynowania surowców, materiałów i urządzeń.
2. Lokalne warunki, zasady i standardy kształtowania zabudowy i urządzenia terenu
 - a) dopuszcza się realizację zabudowy o max liczbie 2 kondygnacji (2 kondygnacja użytkowa w dachu),
 - b) bryły budynków w układzie horyzontalnym, dachy o pokryciu dachówką ceramiczną lub innymi materiałami o fakturze dachówkowopodobnej,
 - c) ustala się obowiązek stosowania dachów o symetrycznych połaciach, dopuszcza się wielospadowej układy połaci dachowych,
 - d) zabrania się stosowania w budynku mieszkalnym dachu płaskiego i jednospadowego,
 - e) ustala się nieprzekraczalną linię zabudowy w odległości 6 m od granicy działki, od strony dróg lokalnych, wewnątrz osiedlowych,

- f) ustala się możliwość zabudowy maksymalnie do 30% powierzchni działki budowlanej.
3. Warunki i zasady podziału terenów na działki budowlane
- dopuszcza się podział działek i ustanowienie nowych granic geodezyjnych z zastrzeżeniem zachowania minimalnej szerokości fronty działki budowlanej 20 m
 - dopuszcza się możliwość wtórnego podziału na działki budowlane z zastrzeżeniem, że minimalna powierzchnia najmniejszej działki budowlanej powstałej z podziału wyniesie 700 m².
 - dopuszcza się możliwość wtórnego podziału na działki budowlane pod warunkiem zapewnienia dojazdu do wydzielonej działki.
4. Zasady obsługi w zakresie infrastruktury technicznej
- zaopatrzenie w wodę – do czasu realizacji wodociągu wiejskiego z lokalnych studni kopanych na działce
 - docelowo po wybudowaniu wodociągu – z wodociągowej sieci rozdzielczej, zgodnie z zasadami określonymi we właściwych przepisach szczególnych i normach,
 - odprowadzenie ścieków – do czasu realizacji wiejskiej, zbiorczej kanalizacji sanitarnej dopuszcza się stosowanie szczelnych, bezodpływowych zbiorników na nieczystości płynne, lokalizowanych w granicach działek zgodnie z obowiązującymi przepisami szczególnymi,
 - docelowo, po realizacji ogólnowiejskiej sieci kanalizacyjnej, należy wykonać przyłącza do ww. kanalizacji,
 - odprowadzenie wód opadowych – z połąci dachowych i z terenów utwardzonych na teren działki lub, po realizacji sieci kanalizacyjnej – do kanalizacji deszczowej lub ogólnospławnej,
 - usuwanie odpadów bytowo-gospodarczych – do szczelnych pojemników – kontenerów przy zapewnieniu ich systematycznego wywozu na zorganizowane gminne wysypisko odpadów komunalnych,
 - zaopatrzenie w energię elektryczną – zasilanie przyłączami z lokalnej sieci rozdzielczej NN, zgodnie z zasadami określonymi we właściwych przepisach szczególnych i normach na warunkach uzgodnionych z Rejonem Energetycznym,
 - telekomunikacja – przyłącza z lokalnej kablowej sieci rozdzielczej,
 - zabrania się wprowadzania nieoczyszczonych ścieków od wód podziemnych oraz gruntów,
 - sieć gazowa – docelowo zasilanie przyłączami z lokalnej gazowej sieci rozdzielczej, zgodnie z zasadami określonymi we właściwych przepisach szczególnych i normach.

§ 5

1. Dla terenu położonego we wsi Radostów Średni, oznaczonego na rys. planu, stanowiącym załącznik nr 2 do niniejszej uchwały, symbolem „1/98 PE, RO/RZ”, obowiązują następujące ustalenia:
- przeznaczenie terenu:
 - podstawowe przeznaczenie terenu – teren eksploatacji złoża kruszywa naturalnego oraz pól, łąk i pastwisk funkcje towarzyszące – obiekty i urządzenia służące transportowaniu i załadunkowi kruszywa, warsztaty służące obsłudze sprzętu wydobywczego i środków transportu
 - Lokalne warunki, zasady i standardy kształtowania zabudowy i urządzenia terenu
 - ustala się strefę bezpośredniej eksploatacji złoża w granicach udokumentowanego złoża kruszywa Radostów Średni I, którego współrzędne załamania granic podano na rys. planu stanowiącym załącznik nr 2 do niniejszej uchwały,
 - dopuszcza się możliwość dalszej eksploatacji w granicach zmiany do planu, zgodnie z obowiązującymi przepisami,
 - docelowo dopuszcza się adaptację terenu wyrobiska poeksploatacyjnego wraz z terenami przylegającymi, w granicach terenu objętego niniejszą zmianą na cele rekreacyjne,
 - ustala się docelowo, leśny kierunek rekultywacji wyrobiska,

- ustala się zakaz wprowadzania nieoczyszczonych ścieków oraz innych szkodliwych substancji i materiałów, w tym ropopochodnych, do wód podziemnych i gruntu,
 - ustala się bezwzględny zakaz użytkowania wyrobiska na cele składowania i utylizacji odpadów komunalnych i przemysłowych oraz substancji szkodliwych dla środowiska i zdrowia ludzi,
- 3) Zasady obsługi w zakresie infrastruktury technicznej
- zaopatrzenie w wodę do celów bytowych i przeciwpożarowych ze studni kopanej
 - odprowadzanie ścieków z obiektów socjalnych do szczelnego zbiornika bezodpływowego
 - zaopatrzenie w energię elektryczną – przyłączem z istniejącej, pobliskiej linii elektroenergetycznej, na warunkach uzgodnionych z Rejonem Energetycznym
 - ustala się zachowanie istniejącego wjazdu na teren wyrobiska jako głównego na teren przeznaczony na cele eksploatacyjne.

§ 6

1. Dla terenu położonego we wsi Jałowiec, oznaczonego na rysunku planu, stanowiącym załącznik nr 3 do niniejszej uchwały, symbolem „1/98 NU, RO/RZ”, obowiązują następujące ustalenia:
- przeznaczenie terenu:
 - podstawowa funkcja terenu – gminne wysypisko odpadów stałych oraz teren pól, łąk i pastwisk
 - lokalne warunki, zasady i standardy kształtowania zabudowy i urządzenia terenu
 - ustala się nieprzekraczalną linię zabudowy, dla obiektów kubaturowych, w odległości 30 m do krawędzi jezdni drogi
 - wjazd na teren wysypiska prowadzić będzie z drogi krajowej nr 356
 - ustala się obowiązek zorganizowania i wyposażenia strefy wjazdowej na teren wysypiska w służbę przejazdową, służącą odkażaniu pojazdów
 - plac manewrowy, stanowiska postojowe i dojazdy winny mieć powierzchnię utwardzoną, ze spadkiem uniemożliwiającym dostęp osób nieupoważnionych,
 - ustala się obowiązek uszczelnienia dna wyrobiska przeznaczonego na składowanie zgodnie z wymogami i rozwiązaniami dla tego typu obiektów,
 - ustala się obowiązek wprowadzenia zieleni izolacyjnej wzdłuż ogrodzenia terenu wysypiska, na kierunku przebiegających wiatrów, o charakterze bariery zapobiegającej wywiewaniu odpadów i pyłów w kierunku otwartych pól,
 - zabrania się wylewania na terenie wysypiska nieczystości płynnych oraz składowania trujących substancji i szkodliwych środków pochodzenia chemicznego lub organicznego
 - ustala się obowiązek wykonania na terenie wysypiska szczelnego bezodpływowego zbiornika na nieczystości płynne, zbierające ścieki bytowe i eksploatacyjne,
 - ustala się rolny lub leśny kierunek rekultywacji wysypiska po okresie jego eksploatacji
 - Zasady obsługi w zakresie infrastruktury technicznej
 - zaopatrzenie w wodę – dla celów bytowych i przeciwpożarowych z lokalnej studni kopanej,
 - odprowadzanie ścieków bytowych z obiektów socjalnych – do szczelnego bezodpływowego zbiornika na nieczystości na terenie obiektu,
 - zaopatrzenie w energię elektryczną – przyłączem z istniejącej, pobliskiej linii elektroenergetycznej, na warunkach uzgodnionych z Rejonem Energetycznym.

§ 7

1. Dla terenu położonego we wsi Pisarzowice, oznaczonego na rys. planu, stanowiącym załącznik nr 4 do niniejszej uchwały, symbolem „1/98 MN/U”, obowiązują następujące ustalenia:
- przeznaczenie terenu:
 - podstawowa funkcja terenu – zabudowa mieszkaniowa z towarzyszącymi usługami i rzemiosłem,

- b) w ramach towarzyszących funkcji usług i rzemiosła dopuszcza się lokalizację usług, handlu, rzemiosła usługowego lub produkcyjnego o uciążliwościach ograniczonych do granic własności,
 - c) zabrania się lokalizowania w granicach działek obiektów i urządzeń usługowych oraz produkcyjnych stwarzających zagrożenie dla mieszkańców i środowiska przyrodniczego.
- 2) Lokalne warunki, zasady i standardy kształtowania zabudowy i urządzania terenu
- a) dopuszcza się realizację zabudowy o max liczbie 2 kondygnacji (2 kondygnacja użytkowa w dachu),
 - b) bryły budynków w układzie horyzontalnym, dachy o pokryciu dachówką ceramiczną lub innymi materiałami o fakturze dachówkopodobnej,
 - c) ustala się obowiązek stosowania dachów o symetrycznych połaciach, dopuszcza się wielospadowe układy połaci dachowych,
 - d) ustala się nieprzekraczalną linię zabudowy w odległości 6 m od granicy działki od strony dróg lokalnych, wewnątrzosiedlowych,
 - e) ustala się możliwość zabudowy max 40% powierzchni działki budowlanej,
 - f) ustala się obowiązek wyznaczenia w granicach działek miejsc parkingowych dla pojazdów właścicieli i klientów korzystających z usług oraz pojazdów dostarczających materiały niezbędne do wykonywania działalności gospodarczej,
 - g) ogrodzenia posesji od strony dróg publicznych należy wykonać jako ażurowe,
 - h) ustala się jako nieprzekraczalne następujące wielkości emisji hałasu (mierzone na granicy własności): w dzień 50 dB(A), w nocy 40 dB(A).
- 3) Warunki i zasady podziału terenów na działki budowlane
- a) dopuszcza się podział usterek i ustanowienie nowych granic geodezyjnych z zastrzeżeniem zachowania minimalnej szerokości frontu działki budowlanej 20 m,
 - b) dopuszcza się możliwość wtórnego podziału na działki budowlane z zastrzeżeniem, że minimalna powierzchnia najmniejszej działki budowlanej powstałej z podziału wyniesie 700 m²,
 - c) dopuszcza się możliwość wtórnego podziału na działki budowlane pod warunkiem zapewnienia dojazdu do wydzielonej działki
- 4) Zasady obsługi w zakresie infrastruktury technicznej
- a) zaopatrzenie w wodę z lokalnej studni na działce
 - b) docelowo po wybudowaniu wodociągu z wodociągowej sieci rozdzielczej, zgodnie z zasadami określonymi we właściwych przepisach szczególnych i normach,
 - c) odprowadzanie ścieków – do czasu realizacji wiejskiej, zbiorczej kanalizacji sanitarnej dopuszcza się stosowanie szczelnych, bezodpływowych zbiorników na nieczystości płynne, lokalizowanych w granicach działek zgodnie z obowiązującymi przepisami szczególnymi,
 - d) docelowo, po realizacji ogólnowiejskiej sieci kanalizacyjnej, należy wykonać przyłącza do ww. kanalizacji,
 - e) odprowadzenie wód opadowych – z połaci dachowych i terenów utwardzonych na teren działki lub, po realizacji sieci kanalizacyjnej – do kanalizacji deszczowej lub ogólnospławnej,
 - f) usuwanie odpadów bytowo-gospodarczych – do szczelnych pojemników – kontenerów przy zapewnieniu ich systematycznego wywozu na zorganizowane gminne wysypisko odpadów komunalnych,
 - g) zaopatrzenie w energię elektryczną – zasilanie przyłączami z lokalnej sieci rozdzielczej NN, zgodnie z zasadami określonymi we właściwych przepisach szczególnych i normach, na warunkach uzgodnionych z Rejonem Energetycznym,
 - h) telekomunikacja – przyłącza z lokalnej kablowej sieci rozdzielczej,
 - i) zabrania się wprowadzania nieoczyszczonych ścieków do wód podziemnych oraz gruntów,
 - j) sieć gazowa – docelowo zasilanie przyłączami z lokalnej gazowej sieci rozdzielczej, zgodnie z zasadami określonymi

we właściwych przepisach szczególnych i normach. Ustala się obowiązek dokonania uzgodnień z Zakładem Gazowniczym w Zgorzelsku, na etapie ustalania warunków zabudowy i zagospodarowania terenu.

§ 8

1. Dla terenu położonego we wsi Henryków Lubański, oznaczonego na rysunku planu, stanowiącym załącznik nr 5 do niniejszej uchwały, symbolem „I/98 MN/U”, obowiązują następujące ustalenia:
- 1) przeznaczenie terenu:
- a) podstawowa funkcja terenu – zabudowa mieszkaniowa z towarzyszącymi usługami i rzemiosłem,
 - b) w ramach towarzyszących funkcji usług i rzemiosła dopuszcza się lokalizację usług, handlu, rzemiosła usługowego lub produkcyjnego o uciążliwościach ograniczonych do granic własności,
 - c) zabrania się lokalizowania w granicach działek obiektów i urządzeń usługowych oraz produkcyjnych stwarzających zagrożenie dla mieszkańców i środowiska przyrodniczego.
- 2) lokalne warunki, zasady i standardy kształtowania zabudowy i urządzania terenu:
- a) dopuszcza się realizację zabudowy o max liczbie 2 kondygnacji (2 kondygnacja użytkowa w dachu),
 - b) bryły budynków w układzie horyzontalnym, dachy o pokryciu dachówką ceramiczną lub innymi materiałami o fakturze dachówkopodobnej,
 - c) ustala się obowiązek stosowania dachów o symetrycznych połaciach, dopuszcza się wielospadowe układy połaci dachowych,
 - d) ustala się nieprzekraczalną linię zabudowy w odległości 6 m od granicy działki od strony dróg lokalnych, wewnątrzosiedlowych,
 - e) ustala się możliwość zabudowy maksymalnie do 40% powierzchni działki budowlanej,
 - f) ustala się obowiązek wyznaczenia w granicach działek miejsc parkingowych dla pojazdów właścicieli i klientów korzystających z usług oraz pojazdów dostarczających materiały niezbędne do wykonywania działalności gospodarczej,
 - g) ogrodzenia posesji od strony dróg publicznych należy wykonać jako ażurowe,
 - h) ustala się jako nieprzekraczalne następujące wielkości emisji hałasu (mierzone na granicy własności): w dzień 50 dB(A), w nocy 40 dB(A).
- 3) Warunki i zasady podziału terenów na działki budowlane:
- a) dopuszcza się podział działek i ustanowienie nowych granic geodezyjnych z zastrzeżeniem zachowania minimalnej szerokości frontu działki budowlanej 20 m,
 - b) dopuszcza się możliwość wtórnego podziału na działki budowlane z zastrzeżeniem, że minimalna powierzchnia najmniejszej działki budowlanej powstałej z podziału wyniesie 700 m²,
 - c) dopuszcza się możliwość wtórnego podziału na działki budowlane pod warunkiem zapewnienia dojazdu do wydzielonej działki.
- 4) Zasady obsługi w zakresie infrastruktury technicznej
- a) zaopatrzenie w wodę do czasu realizacji wodociągu wiejskiego z lokalnych studni kopanych na działce,
 - b) docelowo po wybudowaniu wodociągu z wodociągowej sieci rozdzielczej, zgodnie z zasadami określonymi we właściwych przepisach szczególnych i normach,
 - c) odprowadzenie ścieków – do czasu realizacji wiejskiej, zbiorczej kanalizacji sanitarnej dopuszcza się stosowanie szczelnych, bezodpływowych zbiorników na nieczystości płynne, lokalizowanych w granicach działek zgodnie z obowiązującymi przepisami szczególnymi,
 - d) docelowo, po realizacji ogólnowiejskiej sieci kanalizacyjnej, należy wykonać przyłącza do ww. kanalizacji,
 - e) odprowadzenie wód opadowych – z połaci dachowych i terenów utwardzonych na teren działki lub, po realizacji sieci kanalizacyjnej – do kanalizacji deszczowej lub ogólnospławnej,

- f) usuwanie odpadów bytowo-gospodarczych – do szczelnych pojemników – kontenerów przy zapewnieniu ich systematycznego wywozu na zorganizowane wysypisko gminne odpadów komunalnych,
- g) zaopatrzenie w energię elektryczną – zasilanie przyłączami z lokalnej sieci rozdzielczej NN, zgodnie z zasadami określonymi we właściwych przepisach szczególnych i normach na warunkach uzgodnionych z Rejonem Energetycznym,
- h) telekomunikacja – przyłącza z lokalnej kablowej sieci rozdzielczej,
- i) zabrania się wprowadzania nieoczyszczonych ścieków do wód podziemnych oraz gruntów,
- j) sieć gazowa – docelowo zasilanie przyłączami z lokalnej gazowej sieci rozdzielczej zgodnie z zasadami określonymi we właściwych przepisach szczególnych i normach.

§ 9

W odniesieniu do terenów określonych w § 1 niniejszej uchwały tracą moc obowiązującą dotychczasowe ustalenia miejscowego planu ogólnego zagospodarowania przestrzennego gminy Lubań, zatwierdzonego uchwałą Rady Gminy Lubań nr XV/50/91 z dnia 05 listopada 1991 r. w sprawie uchwalenia miejscowego planu ogólnego zagospodarowania przestrzennego gminy Lubań (Dz. Urz. Woj. Jeleniogórskiego Nr 1 z dnia 6 stycznia 1992

r., zmiany: Dz. Urz. Woj. Jeleniogórskiego Nr 10, poz. 40 z 1994 r., Nr 52, poz. 228 z 1994 r., Nr 52, poz. 227 z 1994 r., Nr 47, poz. 208 z 1994 r. Nr 4, poz. 9 z 1996).

§ 10

Dla terenów oznaczonych w niniejszych zmianach planu ogólnego gminy Lubań ustala się stawki procentowe w wys. 30% wzrostu wartości nieruchomości wskutek uchwalenia niniejszych zmian, służące naliczeniu jednorazowej opłaty uiszczanej przez właściciela nieruchomości, w przypadku jej zbycia w ciągu 5 lat od dnia, w którym ustalenia niniejszej zmiany miejscowego planu zagospodarowania przestrzennego gminy Lubań stały się obowiązujące (zgodnie z art. 36 ust. 3 ustawy z dnia 7 lipca 1994 r. o zagospodarowaniu przestrzennym Dz. U. Nr 89, poz. 415 z późn. zm.).

§ 11

Wykonanie uchwały powierza się Zarządowi Gminy Lubań.

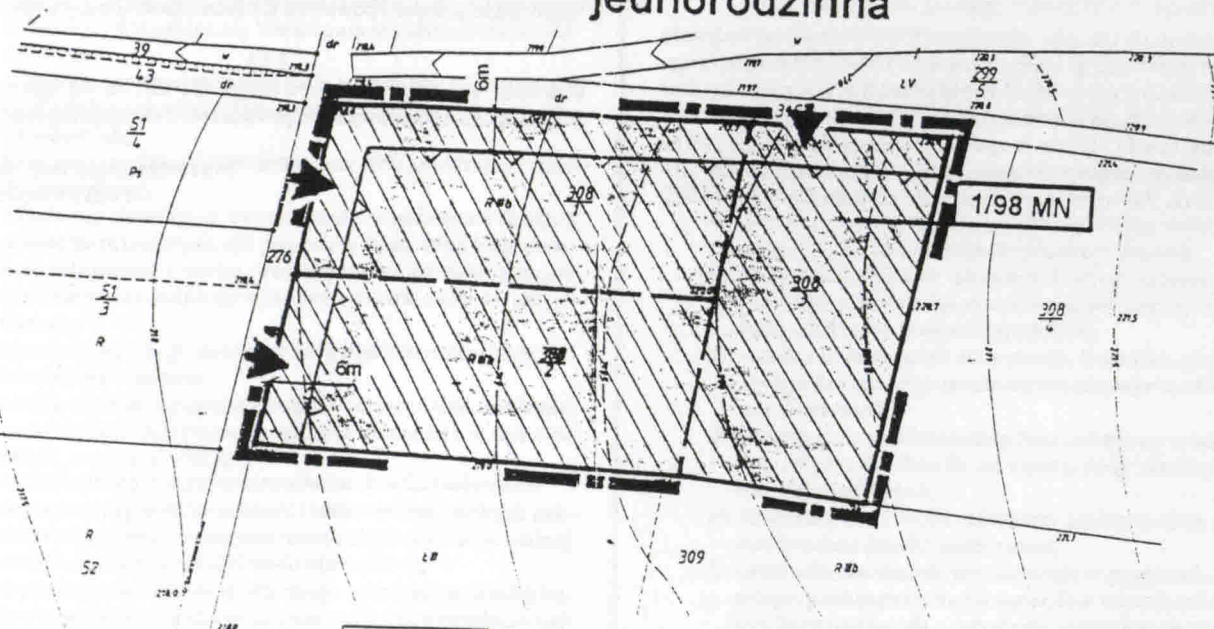
§ 12

Uchwała wchodzi w życie w ciągu 14 dni od jej ogłoszenia w Dzienniku Urzędowym Województwa Jeleniogórskiego.

Przewodniczący rady Gminy
Feliks Czajkowski

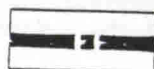
ZMIANA MIEJSCOWEGO PLANU OGÓLNEGO ZAGOSPODAROWANIA PRZESTRZENNEGO GMINY LUBAŃ, SKALA 1: 1000

Uniegoszcz - 1/98 MN - zabudowa mieszkaniowa jednorodzinna



woj. jeleniogórskie
gm. Lubań

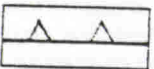
UNIEGOSZCZ



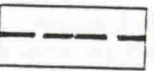
GRANICA OBSZARU OBJĘTEGO ZMIANĄ



TEREN ZABUDOWY MIESZKANIOWEJ JEDNORODZINNEJ



NIEPRZEKRACZALNA LINIA ZABUDOWY



LINIE PROPONOWANEGO PODZIAŁU TERENU NA DZIAŁKI



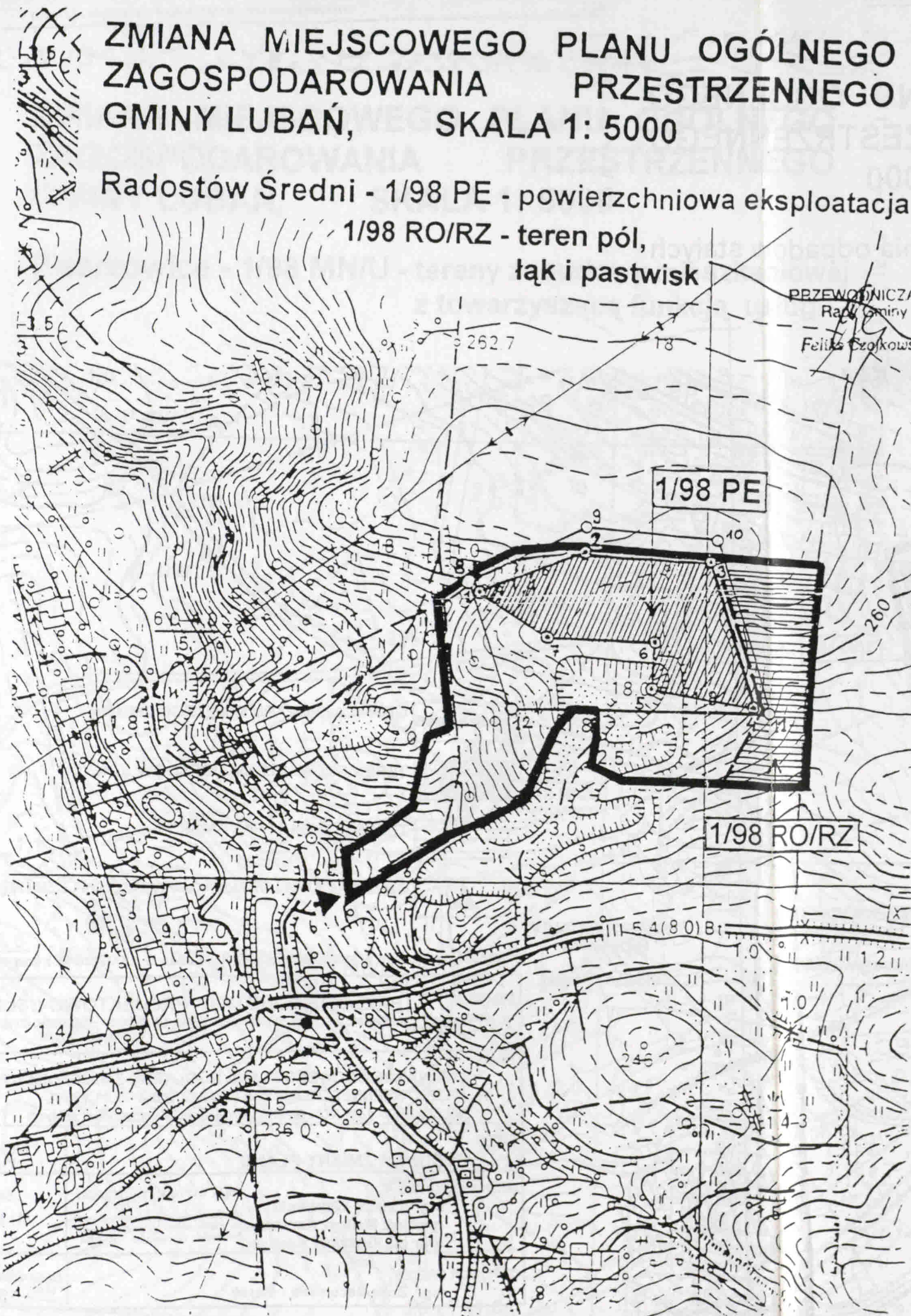
ORIENTACYJNA LOKALIZACJA WJAZDU NA DZIAŁKĘ

załącznik graficzny nr 1 do uchwały Rady Gminy Lubań nr XXXII/216/98 z dnia 18.06.1998 r.

PRO URBI	PRZEDSIĘBIORSTWO PROJEKTOWO-USŁUGOWE SPÓŁKA Z O.O., 50-333 WROCŁAW, AL. MATEJKI 3, TELEFON: (071)34 53 924
TEMAT: ZMIANA MIEJSCOWEGO PLANU OGÓLNEGO ZAGOSPODAROWANIA PRZESTRZENNEGO GMINY LUBAŃ Z DNIA 5.11.1991r. UNIEGOSZCZ - 1/98 MN - teren zabudowy mieszkaniowej jednorodzinnej	
CZĘŚĆ: RYSUNEK ZMIANY PLANU	NR UMOWY 71/U/97
ZESPÓŁ AUTORSKI: mgr Lesław Witkowski mgr inż. Mariusz Korszorsz mgr inż. Grzegorz Kosturek	SKALA 1 : 1 000
DYREKTOR-PREZES mgr Zofia Secomska - Marek	DATA OPRACOWANIA 1998 r.

ZMIANA MIEJSCOWEGO PLANU OGÓLNEGO ZAGOSPODAROWANIA PRZESTRZENNEGO GMINY LUBAŃ, SKALA 1: 5000

Radostów Średni - 1/98 PE - powierzchniuwa eksploatacja
1/98 RO/RZ - teren pól, łąk i pastwisk



Wykaz współrzędnych zamiana granic obszaru i terenu górniczego państwowym kopalni żwirów „Radostów Średni I” w układzie 1965

Obszar Górniczy			Teren Górniczy		
Nr punktu	X	Y	Nr punktu	X	Y
1.	5668.308,4	3611.737,8	8.	5668.314,8	3611.729,1
2.	5668.364,2	3611.850,7	9.	5668.381,6	3611.855,4
3.	5668.364,3	3611.997,0	10.	5668.379,8	3611.996,4
4.	5668.202,1	3612.058,5	11.	5668.196,7	3612.074,3
5.	5668.213,6	3611.935,2	12.	5668.201,9	3611.822,6
6.	5668.266,1	3611.934,1			
7.	5668.262,0	3611.817,0			

Powierzchnia Obszaru Górniczego - 29.275.0 m²

Powierzchnia Terenu Górniczego - 45.791.5 m²

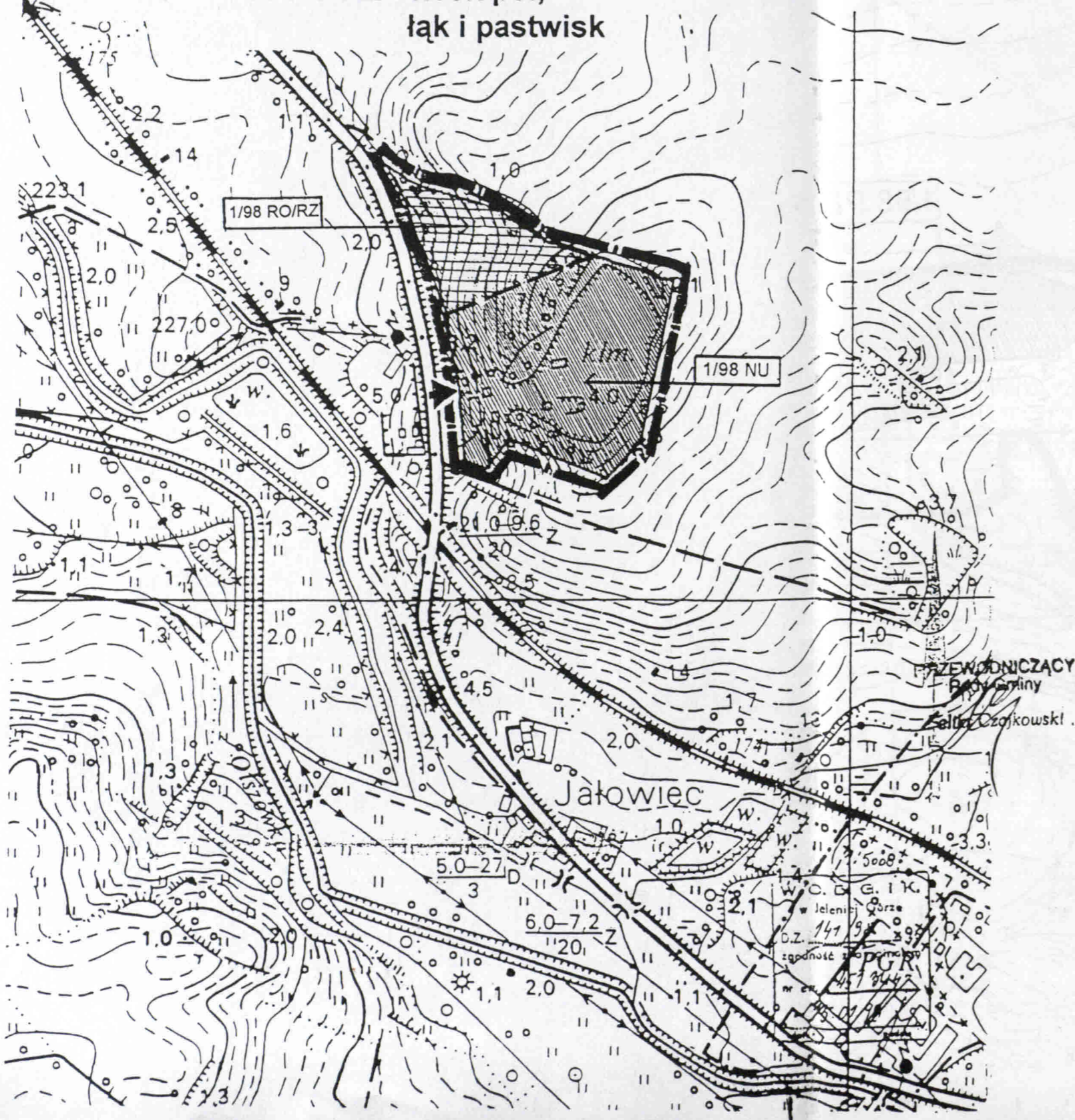
- GRANICA OBSZARU OBJĘTEGO ZMIANĄ
- OBSZAR GÓRNICZY
- TEREN PÓL, 1/98 RO/RZ łąk i pastwisk
- GRANICA TERENU GÓRNICZEGO
- ORIENTACYJNA LOKALIZACJA WJAZDU NA DZIAŁKĘ



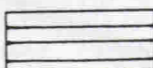

załącznik graficzny nr 2 do uchwały Rady Gminy Lubań nr XXXII/216/98 z dnia 18.06.1998 r.

PRO URBI	PRZEDSIĘBIORSTWO PROJEKTOWO-USŁUGOWE SPÓŁKA Z O.O. 50-333 WROCLAW, AL. MATEJKI 3. TELEFON: (071)34 53 924
TEMAT: ZMIANA MIEJSCOWEGO PLANU OGÓLNEGO ZAGOSPODAROWANIA PRZESTRZENNEGO GMINY LUBAŃ Z DNIA 5.11.1991r. RADOSTÓW ŚREDNI - 1/98 PE - teren powierzchniowej eksploatacji surowców mineralnych	
CZĘŚĆ: RYSUNEK ZMIANY PLANU	NR UMOWY 71/U/97
ZESPÓŁ AUTORSKI: mgr Lesław Witkowski mgr inż. Mariusz Korszorski mgr inż. Grzegorz Kosturek	SKALA 1 : 5 000
DYREKTOR-PREZES mgr Zofia Secomska - Marek	DATA OPRACOWANIA 1998 r

ZMIANA MIEJSCOWEGO PLANU OGÓLNEGO ZAGOSPODAROWANIA PRZESTRZENNEGO GMINY LUBAŃ, SKALA 1: 5000

Jałowiec - 1/98 NU - tereny gromadzenia odpadów stałych
1/98 RO/RZ - teren pól,
łąk i pastwisk



-  GRANICA OBSZARU OBJĘTEGO ZMIANĄ
-  TEREN GROMADZENIA ODPADÓW STAŁYCH
-  TEREN PÓL, ŁĄK I PASTWISK
-  ORIENTACYJNA LOKALIZACJA WJAZDU NA DZIAŁKĘ

załącznik graficzny nr 3 do uchwały Rady Gminy Lubań nr XXXII/216/98 z dnia 18.06.1998 r.

PRO
URBI

PRZEDSIĘBIORSTWO PROJEKTOWO-USŁUGOWE
SPÓŁKA Z O.O., 50-333 WROCŁAW, AL. MATEJKI 3, TELEFON: (071)34 53 924

TEMAT:

ZMIANA MIEJSCOWEGO PLANU OGÓLNEGO ZAGOSPODAROWANIA
PRZESTRZENNEGO GMINY LUBAŃ Z DNIA 5.11.1991r.
JAŁOWIEC - 1/98 NU - teren gromadzenia odpadków stałych

CZĘŚĆ:

RYSunEK ZMIANY PLANU

NR UMOWY
71/U/97

ZESPÓŁ AUTORSKI:

mgr Lesław Witkowski
mgr inż. Mariusz Korszorski
mgr inż. Grzegorz Kosturek

mgr Lesław Witkowski
Uprawniony do projektowania
w planowaniu przestrzennym
Nr ewid. uprawnień 1444/94

SKALA
1: 5000

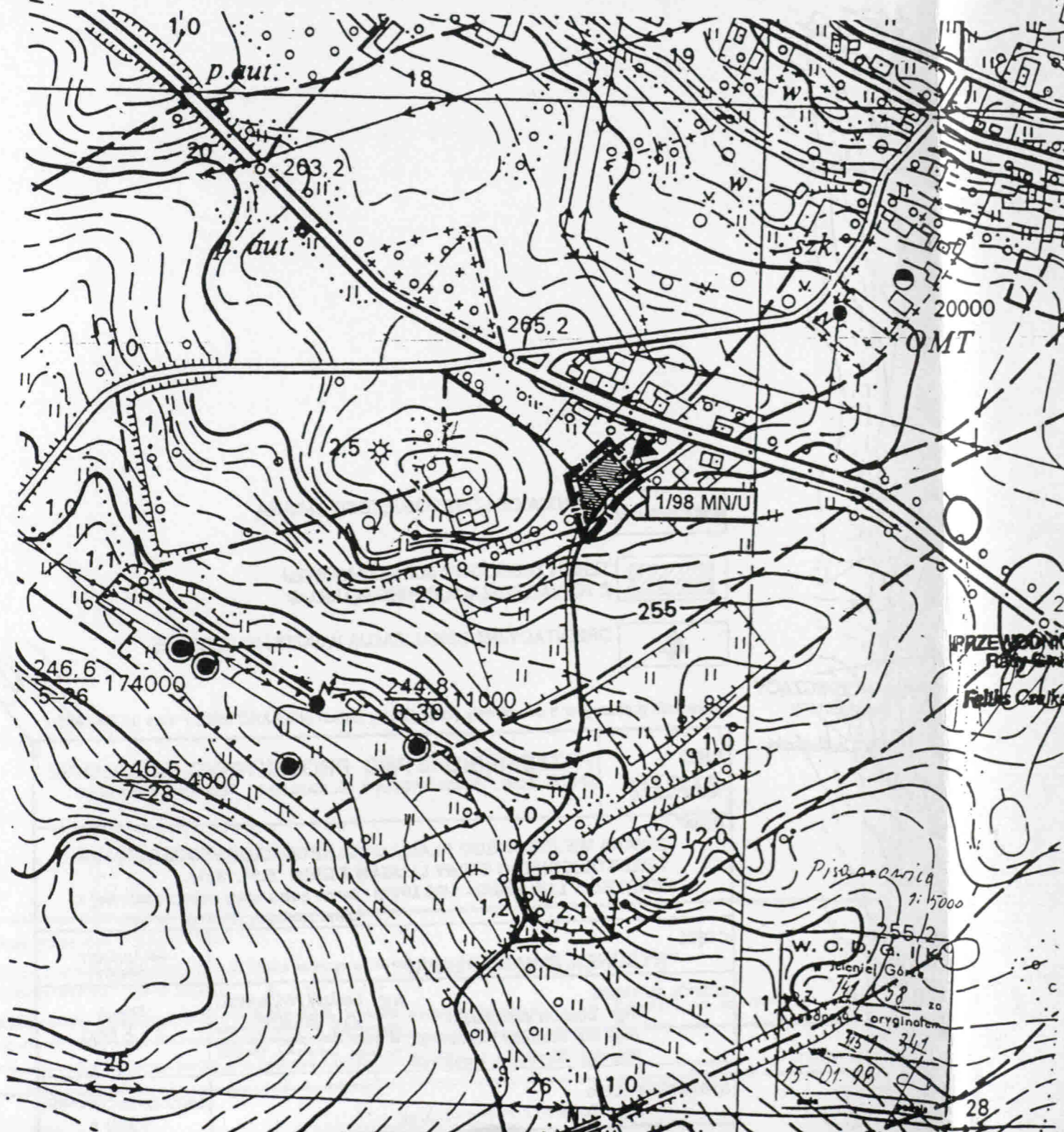
DYREKTOR-PREZES

mgr Zofia Secomska - Marek

DATA OPRACOWANIA
1998 r

ZMIANA MIEJSCOWEGO PLANU OGÓLNEGO ZAGOSPODAROWANIA PRZESTRZENNEGO GMINY LUBAŃ, SKALA 1: 5000

Pisarzowice - 1/98 MN/U - tereny zabudowy mieszkaniowej
z towarzyszącą funkcją usług



GRANICA OBSZARU OBJĘTEGO ZMIANĄ

TEREN ZABUDOWY MIESZKANIOWEJ
Z TOWARZYSZĄCĄ FUNKCJĄ USŁUG

ORIENTACYJNA LOKALIZACJA WJAZDU NA DZIAŁKĘ

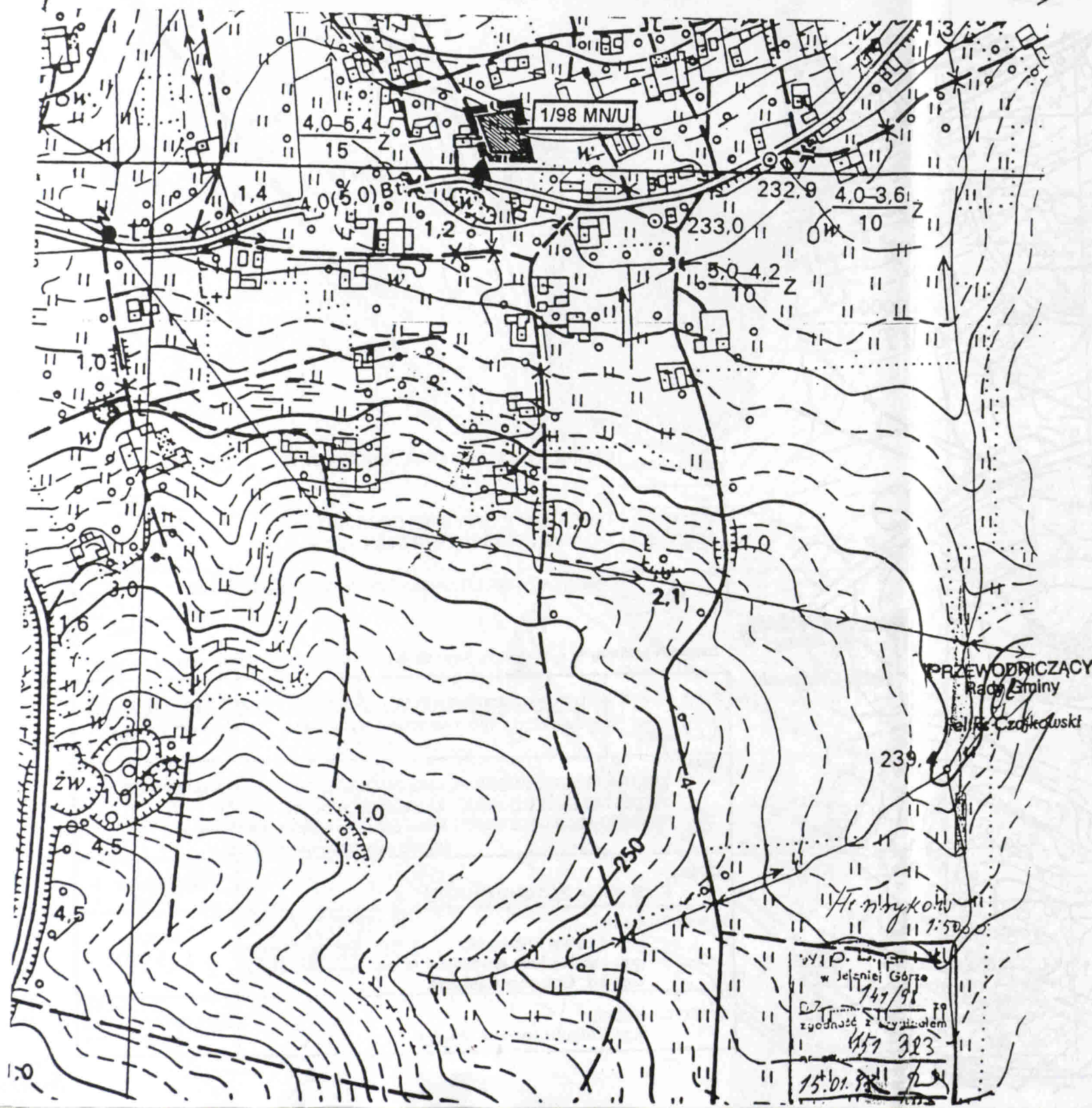
PRZEWODNICZĄCY
Feliks Cwikowski
Feliks Cwikowski

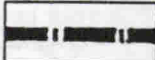


załącznik graficzny nr 4 do uchwały Rady Gminy Lubań nr XXXII/216/98 z dnia 18.06.1998 r.

PRO URBI	PRZEDSIĘBIORSTWO PROJEKTOWO-USŁUGOWE SPÓŁKA Z O.O., 23-333 WROCLAW, AL. MATEJKI 3, TELEFON: (071)34 53 924
TEMAT: ZMIANA MIEJSCOWEGO PLANU OGÓLNEGO ZAGOSPODAROWANIA PRZESTRZENNEGO GMINY LUBAŃ Z DNIA 5.11.1991r. PISARZOWICE - 1/98 MN/U - teren zabudowy mieszkaniowej z towarzyszącą funkcją usług	
CZĘŚĆ: RYSUNEK ZMIANY PLANU	NR UMOWY 71/U/97
ZESPÓŁ AUTORSKI: mgr Lesław Witkowski mgr inż. Mariusz Korszorsz mgr inż. Grzegorz Kosturek	mgr Lesław Witkowski Uprawniony do projektowania w planowaniu przestrzennym Nr ewid. uprawnień 1444/94
DYREKTOR-PREZES mgr Zofia Secomska - Marek	SKALA 1 : 5 000 DATA OPRACOWANIA 1998 r

ZMIANA MIEJSCOWEGO PLANU OGÓLNEGO ZAGOSPODAROWANIA PRZESTRZENNEGO GMINY LUBAŃ, SKALA 1: 5000

Henryków Lubański - 1/98 MN/U - tereny zabudowy
mieszkaniowej z towarzyszącą funkcją usług



-  GRANICA OBSZARU OBJĘTEGO ZMIANĄ
-  TEREN ZABUDOWY MIESZKANIOWEJ Z TOWARZYSZĄCĄ FUNKCJĄ USŁUG
-  ORIENTACYJNA LOKALIZACJA WJAZDU NA DZIAŁKĘ

załącznik graficzny nr 5 do uchwały Rady Gminy Lubań nr XXXII/216/98 z dnia 18.06.1998 r.

PRO <i>URBI</i>	PRZEDSIĘBIORSTWO PROJEKTOWO-USŁUGOWE SPÓŁKA Z O.O., 50-333 WROCLAW, AL. MATEJKI 3, TELEFON: (071)34 53 924
TEMAT: ZMIANA MIEJSCOWEGO PLANU OGÓLNEGO ZAGOSPODAROWANIA PRZESTRZENNEGO GMINY LUBAŃ Z DNIA 5.11.1991r. HENRYKÓW LUBAŃSKI - 1/98 MN/U - teren zabudowy mieszkaniowej z towarzyszącą funkcją usług	
CZĘŚĆ: RYSUNEK ZMIANY PLANU	NR UMOWY 71/U/97
ZESPÓŁ AUTORSKI: mgr Lesław Witkowski mgr inż. Mariusz Korszorsz mgr inż. Grzegorz Kosturek	mgr Lesław Witkowski Uprawniony do projektowania w planowaniu przestrzennym Nr ewid. uprawnień 1444/94
DYREKTOR-PREZES mgr Zofia Secomska - Marek	SKALA 1 : 5 000 DATA OPRACOWANIA 1998 r

Wydawca: Urząd Wojewódzki w Jeleniej Górze

Redakcja: Wydział Prawno-Organizacyjny Urzędu Wojewódzkiego w Jeleniej Górze, pl. Ratuszowy 56, tel. 75-257-40,
redaktor naczelny – Teresa Szarek

Skład, organizacja druku i kolportaż: Zakład Obsługi Urzędu Wojewódzkiego w Jeleniej Górze, pl. Ratuszowy 56, tel. 76-47-299 w. 286

Tłoczono z polecenia Wojewody Jeleniogórskiego w Zakładzie Obsługi Urzędu Wojewódzkiego w Jeleniej Górze.

Cena 2,20 zł
