



DZIENNIK URZĘDOWY WOJEWÓDZTWA JELENIOGÓRSKIEGO

Jelenia Góra, dnia 28 czerwca 1996 r.

Nr 25

*Bibl. Publ. m. st. W-wy
Fiz. Ohaw*

TREŚĆ:

Poz.:

ZARZĄDZENIA WOJEWODY

- 38 — Zarządzenie nr 26/96 Wojewody Jeleniogórskiego z dnia 12 czerwca 1996 r. w sprawie ustalenia wysokości wskaźnika przeliczeniowego 1 m² powierzchni użytkowej budynku mieszkalnego na III kwartał 1996 r. 109

UCHWAŁY ORGANÓW SAMORZĄDOWYCH

- 39 — Uchwała nr XVII/79/96 Rady Gminy Janowice Wielkie z dnia 26 kwietnia 1996 r. w sprawie wprowadzenia zmian w miejscowym planie ogólnym zagospodarowania przestrzennego gminy Janowice Wielkie 109

POSTANOWIENIA WOJEWÓDZKIEGO KOMISARZA WYBORCZEGO

- 40 — Postanowienie Wojewódzkiego Komisarza Wyborczego w Jeleniej Górze z dnia 14 czerwca 1996 r. w sprawie przeprowadzenia referendum w gminie Świeradów Zdrój 117

OBWIESZCZENIA

- 41 — Obwieszczenie Wojewody Jeleniogórskiego o sprostowaniu błędów 117

POROZUMIENIE

- 42 — Aneks Nr 1/96 z dnia 11 czerwca 1996 r. do porozumienia nr 11/90 z dnia 24 sierpnia 1990 r. w sprawie powierzenia — przyjęcia zadań rządowej administracji ogólnej zawartego pomiędzy kierownikiem Urzędu Rejonowego w Jeleniej Górze a burmistrzem miasta Kamienna Góra 117

38

ZARZĄDZENIE Nr 26/96 Wojewody Jeleniogórskiego z dnia 12 czerwca 1996 r.

w sprawie ustalenia wysokości wskaźnika przeliczeniowego 1 m² powierzchni użytkowej budynku mieszkalnego na III kwartał 1996 r. na terenie województwa jeleniogórskiego.

Na podstawie art. 25 ust. 4 ustawy z dnia 2 lipca 1994 r. o najmie lokali mieszkalnych i dodatkach mieszkaniowych (Dz. U. Nr 105, poz. 509) zarządza się, co następuje:

§ 1

Ustala się na terenie województwa jeleniogórskiego wskaźnik przeliczeniowy jednego metra kwadratowego powierzchni użytkowej budynku mieszkalnego na trzeci kwartał 1996 r. w wysokości 847,28 zł (słownie: osiemset czterdzieści siedem złotych dwadzieścia osiem groszy).

§ 2

Zarządzenie wchodzi w życie z dniem 1 lipca 1996 r. i podlega ogłoszeniu w Dzienniku Urzędowym Województwa Jeleniogórskiego.

Wojewoda Jeleniogórski
Janusz Pezda

39

UCHWAŁA Nr XVII/79/96 Rady Gminy Janowice Wielkie z dnia 26 kwietnia 1996 roku

w sprawie wprowadzenia zmian w miejscowym planie ogólnym zagospodarowania przestrzennego gminy Janowice Wielkie.

Na podstawie art. 18 ust. 2 pkt 5 ustawy z dnia 08 marca 1990 roku o samorządzie terytorialnym (tekst jednolity Dz. U. Nr 13, poz. 74 z 1996 r.) oraz na podstawie art. 26 ustawy z dnia 07 lipca 1994 r. o zagospodarowaniu przestrzennym (Dz. U. Nr 89, poz. 415 z 1994 r.) Rada Gminy uchwala, co następuje:

§ 1

1. W miejscowym planie ogólnym zagospodarowania przestrzennego gminy Janowice Wielkie zatwierdzonym uchwałą Gminnej Rady Narodowej w Janowicach Wielkich Nr IV/17/88 z dnia 13 grudnia 1988 r. w sprawie uchwalenia miejscowego planu ogólnego zagospodarowania przestrzennego gminy Janowice Wielkie (Dziennik Urzędowy Województwa Jeleniogórskiego nr 10, poz. 133 z dn. 30.12.1988 r.) wprowadza się zmiany dotyczące ustalonego użytkowania i zasad zagospodarowania terenów położonych w obrębie jednostek strukturalnych Miedzianka, Radomierz, Komarno, Trzczańsko i Mniszków.
2. Granice terenów objętych zmianą w planie oznaczono w załącznikach graficznych stanowiących integralną część niniejszej uchwały:

- 1) rysunek nr 1 w skali 1:10 000, stanowiący załącznik nr 1, określa granice terenów objętych zmianą w planie w obrębie jednostki strukturalnej Miedzianka,
- 2) rysunek nr 2 w skali 1:10 000, stanowiący załącznik nr 2, określa granice terenów objętych zmianą w planie w obrębie jednostki strukturalnej Radomierz,
- 3) rysunek nr 3 w skali 1:10 000, stanowiący załącznik nr 3, określa granice terenów objętych zmianą w planie w obrębie jednostki strukturalnej Komarno,
- 4) rysunek nr 4 w skali 1:10 000, stanowiący załącznik nr 4, określa granice terenów objętych zmianą w planie w obrębie jednostki strukturalnej Trzcіńsko,
- 5) rysunek nr 5 w skali 1:10 000, stanowiący załącznik nr 5, określa granice terenów objętych zmianą w planie w obrębie jednostki strukturalnej Mniszków.

§ 2

Ustala się następujące symbole terenów objętych zmianą w planie:

- 1) **Miedzianka** — B11, B12, B13,
- 2) **Radomierz** — D17, D37, D38,
- 3) **Komarno** — E6, E43, E44,
- 4) **Trzcіńsko** — F19, F23, F24,
- 5) **Mniszków** — C1.

§ 3

Ustala się następujące symbole urbanistyczne dla funkcji wprowadzanych zmianą w planie:

- 1) **UT** — usługi turystyki z dopuszczeniem mieszkalnictwa niskiej intensywności,
- 2) **UT (k)** — usługi turystyki z dopuszczeniem mieszkalnictwa niskiej intensywności — zakładna realizacja funkcji w okresie kierunkowym,
- 3) **U/P** — usługi lub przemysł nieuciążliwy,
- 4) **U/P (k)** — usługi lub przemysł nieuciążliwy — zakładna realizacja funkcji w okresie kierunkowym,
- 5) **US** — usługi sportu i rekreacji,
- 6) **WZ** — ujęcie wody,
- 7) **MN, MR + R** — tereny osadnictwa wiejskiego; dopuszczalne funkcje to:
 - a) mieszkalnictwo niskiej intensywności,
 - b) usługi i rzemiosło nieuciążliwe oraz drobna wytwórczość,
 - c) obsługa rolnictwa,
 - d) produkcja rolna (z wyłączeniem produkcji wielkotowarowej),

§ 4

1. Na terenach oznaczonych symbolem UT ustala się następujące zasady zagospodarowania i obsługi komunikacyjnej:

- 1) obiekty kubaturowe — mieszkalne lub usługowe (turystyka, wypoczynek):
 - a) max. wysokość 1 1/2 kondygnacji dla zabudowy mieszkaniowej oraz 2 1/2 kondygnacji dla obiektów turystyczno-hotelarskich,
 - b) max. intensywność zabudowy netto na terenach usytuowanych poza Rudawskim Parkiem Krajobrazowym — 0,2,
 - c) max. intensywność zabudowy netto na terenach usytuowanych w obrębie Rudawskiego Parku Krajobrazowego — 0,1,
 - d) dachy strome, symetryczne o jednakowym kącie nachylenia połąci dachowych ustalonym w granicach 20°-45°,
- 2) urządzenia towarzyszące:
 - a) obiekty małej architektury — stosownie do potrzeb wynikających z ustalonej funkcji,
 - b) urządzenia i obiekty infrastruktury technicznej — stosownie do potrzeb i wymogów określonych przepisami szczególnymi; dodatkowo, w obrębie terenu oznaczonego symbolem E44 UT, przewiduje się lokalizację elektrowni wiatrowej,

- 3) zagospodarowanie terenu:
 - a) urządzenia rekreacyjne i sportowe,
 - b) zieleni urządzona,
 - c) parkingi (w ilości dostosowanej do funkcji działki),
 - 4) obsługa komunikacyjna poprzez system projektowanych ulic dojazdowych i ciągów pieszo-jezdnych; zaleca się prowadzenie nowo projektowanych ciągów komunikacyjnych w miarę możliwości wzdłuż warstw; sięgacze dojazdowe należy kończyć placykami manewrowymi,
 - 5) ponadto dla całego terenu lub jego części stanowiących wydzielone zespoły funkcjonalne wymaga się opracowania kompleksowych projektów zagospodarowania terenu.
2. Na terenach oznaczonych symbolem UT (k) ustala się analogiczne jak dla terenów oznaczonych symbolem UT zasady zagospodarowania, jednak ustalenia mają tu charakter kierunkowy. Do czasu ich realizacji przewiduje się dotychczasowe użytkowanie terenu z zakazem podejmowania trwałych inwestycji na rzecz rolnictwa.
3. W obrębie działki oznaczonej symbolem UT (k) w Miedziance wymaga się wprowadzenia pasa zieleni izolacyjnej wzdłuż granicy z terenem ujęcia wody.

§ 5

1. Na terenie oznaczonym symbolem U/P ustala się następujące kryteria zagospodarowania działki:
- 1) wymagania technologiczno-funkcjonalne, w tym także w zakresie ochrony środowiska przyrodniczego, które winno określać stosowne opracowanie branżowe,
 - 2) wymagania przestrzenne:
 - a) wysokość zabudowy 1 1/2 kondygnacji,
 - b) dachy strome, symetryczne o kącie nachylenia połąci 20°-45°,
 - c) parkingi w niezbędnej ilości usytuowane w granicach działki,
 - d) zieleni urządzona stanowiąca min. 20% powierzchni działki,
 - e) linia zabudowy od strony drogi dojazdowej w odległości min. 15 m od granicy działki,
 - 3) obsługa komunikacyjna działki z istniejącej drogi.
2. Na terenie oznaczonym symbolem U/P (k) ustala się analogicznie jak dla terenu U/P zasady zagospodarowania terenu, jednak ustalenia mają tu charakter kierunkowy. Do czasu ich realizacji przewiduje się dotychczasowe użytkowanie terenu z zakazem podejmowania trwałych inwestycji na rzecz rolnictwa.

§ 6

Dla terenu oznaczonego symbolem US wprowadza się następujące ustalenia:

- 1) wymagane obsadzenie terenu zielenią średnią i wysoką,
- 2) zalecana realizacja urządzeń towarzyszących związanych z ustaloną funkcją działki,
- 3) obsługa komunikacyjna działki z istniejącej drogi dojazdowej.

§ 7

1. Ustala się, że zagospodarowanie terenów oznaczonych symbolem WZ winno nastąpić w oparciu o uzgodniony projekt branżowy.
2. Ponadto, w odniesieniu do terenów, o których mowa w ust. 1, ustala się:
 - 1) granice działek mogą ulec zmianie stosownie do ostatecznych granic stref ochrony bezpośredniej ujęć,
 - 2) dojazd winien odbywać się poprzez istniejący układ komunikacyjny przy uwzględnieniu czynności modernizacyjnych.

§ 8

1. Na terenach oznaczonych symbolem MN, MR + R dopuszcza się następujące działania inwestycyjne:
- 1) modernizacje i rozbudowy istniejących obiektów kubaturowych,

- 2) lokalizację nowo projektowanej zabudowy na następujących warunkach:
 - a) linia zabudowy w odl. min. 6 m do istniejących dróg,
 - b) max. wysokość obiektów 2 i 1/2 kondygnacji,
 - c) zalecana wysokość zabudowy 1 i 1/2 kondygnacji,
 - d) dachy strome, symetryczne o kącie nachylenia połąci 20°-45°,
 - 3) lokalizację urządzeń i obiektów infrastruktury technicznej niezbędnych dla realizacji ustalonych funkcji terenu,
 - 4) prowadzenie wszelkich inwestycji na rzecz ochrony środowiska naturalnego i kulturowego.
2. W odniesieniu do terenów, o których mowa w ust. 1, ustala się ponadto:
- 1) zwarty obszar projektowany do przeznaczenia nierolniczego nie może przekraczać:
 - a) 0,5 ha w wypadku gruntów klasy III,
 - b) 1,0 ha w wypadku gruntów klasy IV,
 - 2) min. powierzchnia działek przeznaczonych pod zabudowę jednorodziną wolno stojącą winna wynosić 1000 m², a zalecana — 1500 m²,
 - 3) obsługa komunikacyjna terenu odbywać się winna głównie poprzez istniejący system dróg, które należy zmodernizować i doprowadzić, w miarę jak pozwala na to istniejąca zabudowa, do parametrów V klasy technicznej,
 - 4) w obrębie wsi Trzczańskie nowo projektowane lokalizacje w dolinie Bobru należy uzgadniać z Wydziałem Ochrony Środowiska Urzędu Wojewódzkiego w Jeleniej Górze w zakresie położenia poza granicą terenów zalewowych.

§ 9

Ustala się następujące warunki zagospodarowania terenu wynikające z potrzeb ochrony środowiska:

- 1) zakaz lokalizacji obiektów, instalowania urządzeń lub prowadzenia działalności usługowej i gospodarczej powodującej przekroczenia:
 - a) dopuszczalnych stężeń substancji zanieczyszczających powietrze dla obszarów specjalnie chronionych i pozostałych obszarów — określonych w rozporządzeniu Ministra Ochrony Środowiska, Zasobów Naturalnych i Leśnictwa z 12.02.1990 r. w sprawie ochrony powietrza przed zanieczyszczeniami (Dz. U. Nr 15, poz. 92, 1990 r.),
 - b) dopuszczalnego natężenia hałasu w środowisku określonego w rozporządzeniu Rady Ministrów z 30.09.1980 r. w sprawie ochrony środowiska przed hałasem i wibracjami (Dz. U. Nr 24, poz. 90, 1980 r.),
 - c) wartości granicznych dla poszczególnych stref ochronnych wynikających z przepisów rozporządzenia Rady Ministrów z 05.11.1980 r. w sprawie szczegółowych zasad ochrony przed elektromagnetycznym promieniowaniem niejonizującym szkodliwym dla ludzi i środowiska (Dz. U. Nr 25, poz. 101, 1980 r.),
- 2) ochronę wód powierzchniowych i podziemnych poprzez spełnienie wymogów wynikających z rozporządzenia Ministra Ochrony Środowiska, Zasobów Naturalnych i Leśnictwa z 05.11.1991 r. w sprawie klasyfikacji wód oraz warunków, jakim powinny odpowiadać ścieki wprowadzane do wód lub ziemi oraz z rozporządzenia Ministra Ochrony Środowiska, Zasobów Naturalnych i Leśnictwa z 05.11.1991 r. w sprawie zasad ustanawiania stref ochronnych źródeł i ujęć wody (Dz. U. Nr 116, poz. 503 i poz. 504, 1991 r.),
- 3) ochronę szaty roślinnej i walorów krajobrazowych poprzez:
 - a) zakaz wprowadzania zmian stosunków wodnych niekorzystnych dla ekosystemów objętych ochroną,
 - b) zakaz dokonywania wszelkich zmian na terenach i obiektach objętych ochroną prawną lub na obszarach projektowanych do ochrony,
 - c) zachowanie istniejących zadrzewień, zakrzewień i powierzchni leśnych,

- 4) w odniesieniu do terenów leżących w obrębie Rudawskiego Parku Krajobrazowego i jego otuliny ustala się zakaz:
 - a) naruszania kształtu przestrzennego głównych elementów krajobrazu,
 - b) prowadzenia prac ziemnych naruszających w sposób trwały rzeźbę terenu i powodujących wzmocnienie procesów erozyjnych,
 - c) podejmowania eksploatacji surowców mineralnych (w obszarze otuliny — po spełnieniu określonych prawem wymogów),
- 5) w odniesieniu do terenów położonych poza granicami Rudawskiego Parku Krajobrazowego ustala się, że wszystkie działania muszą być zgodne z rozporządzeniem Rady Ministrów z 23.01.1987 r. w sprawie szczególnych zasad ochrony powierzchni ziemi (Dz. U. Nr 14, poz. 87, z 1987 r.),
- 6) ewentualne uciążliwości dla środowiska i zdrowia ludzi związane z prowadzeniem działalności usługowej i gospodarczej nie powinny przekraczać granic nieruchomości.

§ 10

Ustala się następujące zasady podziału geodezyjnego terenów objętych zmianą w planie:

- 1) podział terenów objętych zmianą w planie może następować wyłącznie na podstawie planów zagospodarowania terenu,
- 2) w podziałach geodezyjnych należy uwzględnić:
 - a) warunki topograficzne, tzn. w miarę możliwości honorować naturalne granice (skarpy, ciekły) oraz ukształtowanie, prowadzić ciągi komunikacyjne wzdłuż warstwicy,
 - b) możliwość racjonalnego wykorzystania terenów sąsiadujących z wydzielanymi działkami, tzn. ich wielkość, kształt, dostęp do drogi publicznej itp.,
 - c) możliwość bezkolizyjnej realizacji w obrębie poszczególnych działek wszystkich wymaganych elementów zagospodarowania (zieleń, parkingi, urządzenia infrastruktury technicznej itp.).

§ 11

Ustala się następujące zasady wyposażenia terenów w sieci i urządzenia infrastruktury technicznej:

- 1) zasilanie obiektów w energię elektryczną winno odbywać się wg technicznych warunków zasilania określonych przez Zakład Energetyczny Spółka Akcyjna,
- 2) zaopatrzenie w wodę oraz gaz należy projektować w oparciu o opracowane koncepcje wodociągownictwa i gazyfikacji gminy Janowice Wielkie,
- 3) gospodarkę ściekową należy rozwiązywać w oparciu o systemy indywidualne lub grupowe akceptowane przez właściwe instytucje uzgadniające.

§ 12

Zgodnie z art. 10 ust. 3 i art. 36 ust. 3 ustawy o zagospodarowaniu przestrzennym ustala się stawkę procentową służącą naliczeniu opłaty z tytułu wzrostu wartości nieruchomości wskutek wprowadzenia zmian w planie w wysokości 0%.

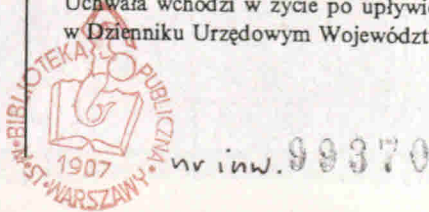
§ 13

Dla terenów objętych ustaleniami zmiany w planie tracą moc ustalenia planu ogólnego zagospodarowania przestrzennego gminy Janowice Wielkie zatwierdzonego uchwałą Gminnej Rady Narodowej Nr IV/17/88 z dnia 13 grudnia 1988 r. (Dziennik Urzędowy Województwa Jeleniogórskiego nr 10, poz. 133 z dn. 30.12.1988 r.).

§ 14

Uchwała wchodzi w życie po upływie 14 dni od daty ogłoszenia w Dzienniku Urzędowym Województwa Jeleniogórskiego.

Przewodniczący
Rady Gminy
Edwina Dyl



MIEDZIANKA

Zmiana w miejscowym planie ogólnym zagospodarowania przestrzennego
gminy Janowice Wielkie
załącznik nr 1 do Uchwały Nr ⁹⁶~~XVII/19~~ Rady Gminy Janowice Wielkie z dnia 26.04.1996r

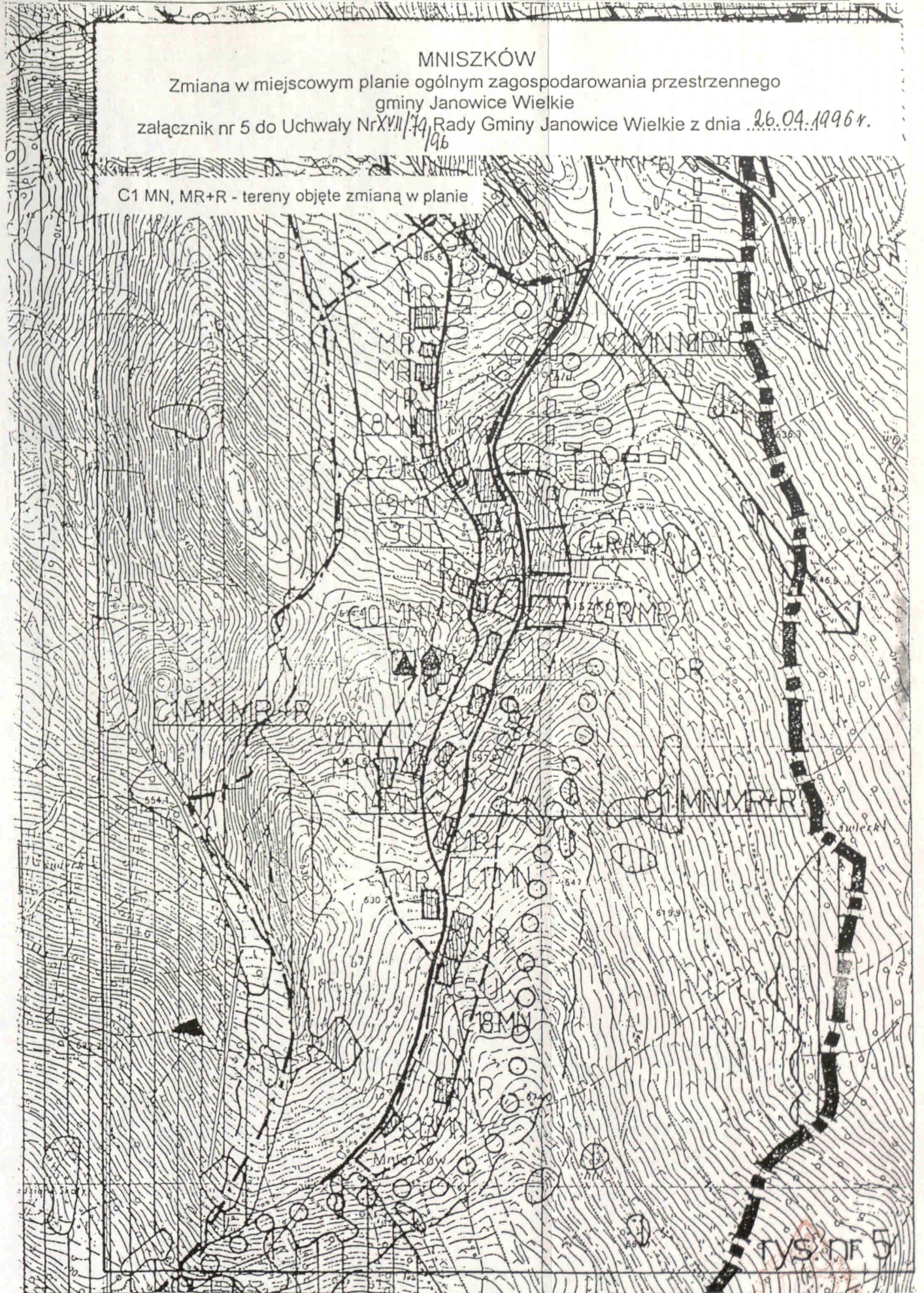
B11 WZ, B12 UT, B12 UTK, B13 U/P, B13 U/P(k) - tereny objęte zmianą w planie



MNISZKÓW

Zmiana w miejscowym planie ogólnym zagospodarowania przestrzennego gminy Janowice Wielkie załącznik nr 5 do Uchwały Nr XVII/34 Rady Gminy Janowice Wielkie z dnia 26.04.1996r. 196

C1 MN, MR+R - tereny objęte zmianą w planie

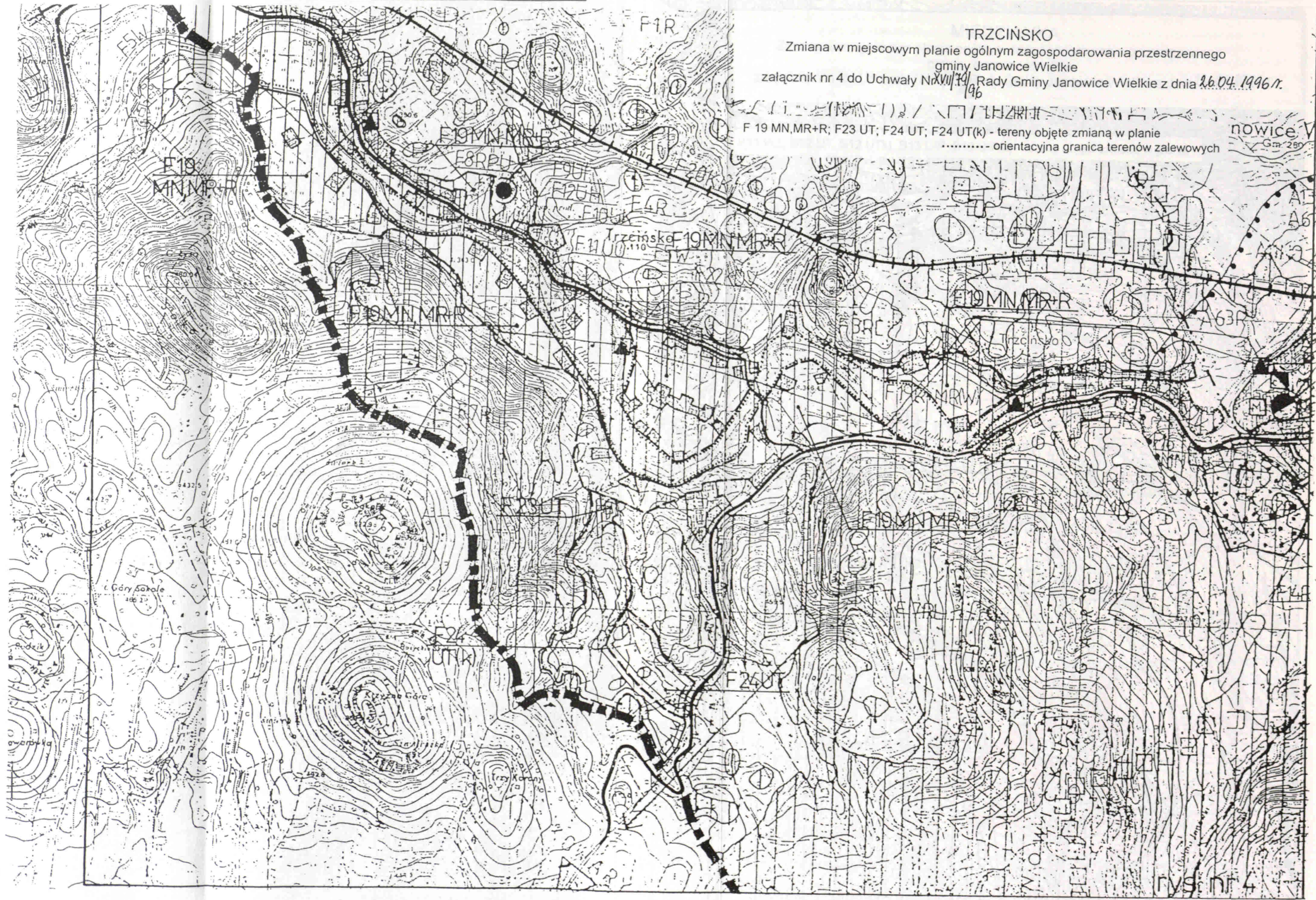


TRZCIŃSKO

Zmiana w miejscowym planie ogólnym zagospodarowania przestrzennego
gminy Janowice Wielkie
załącznik nr 4 do Uchwały Nr XVII/191/96 Rady Gminy Janowice Wielkie z dnia 26.04.1996 r.

F 19 MN,MR+R; F 23 UT; F 24 UT; F 24 UT(k) - tereny objęte zmianą w planie

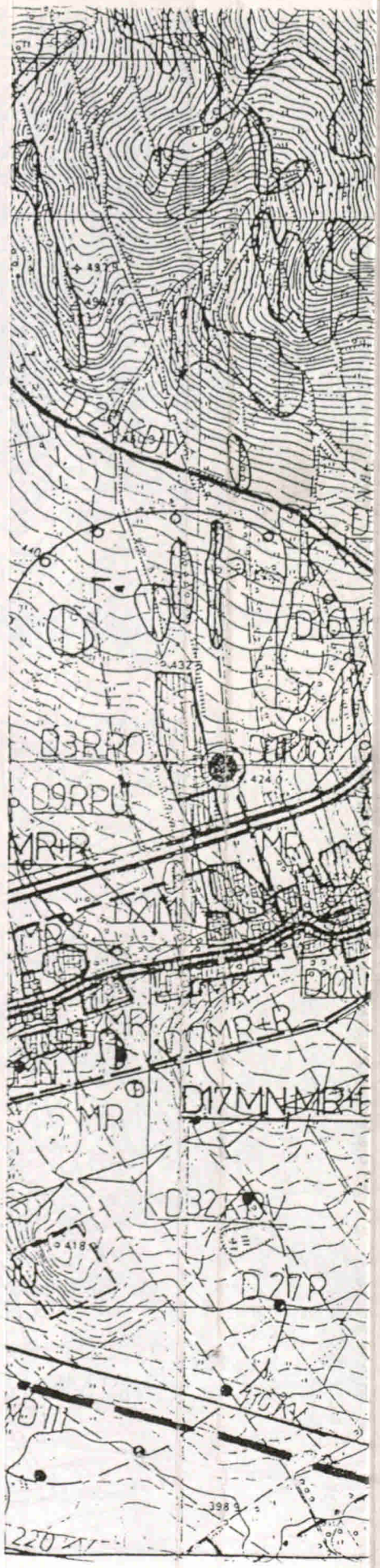
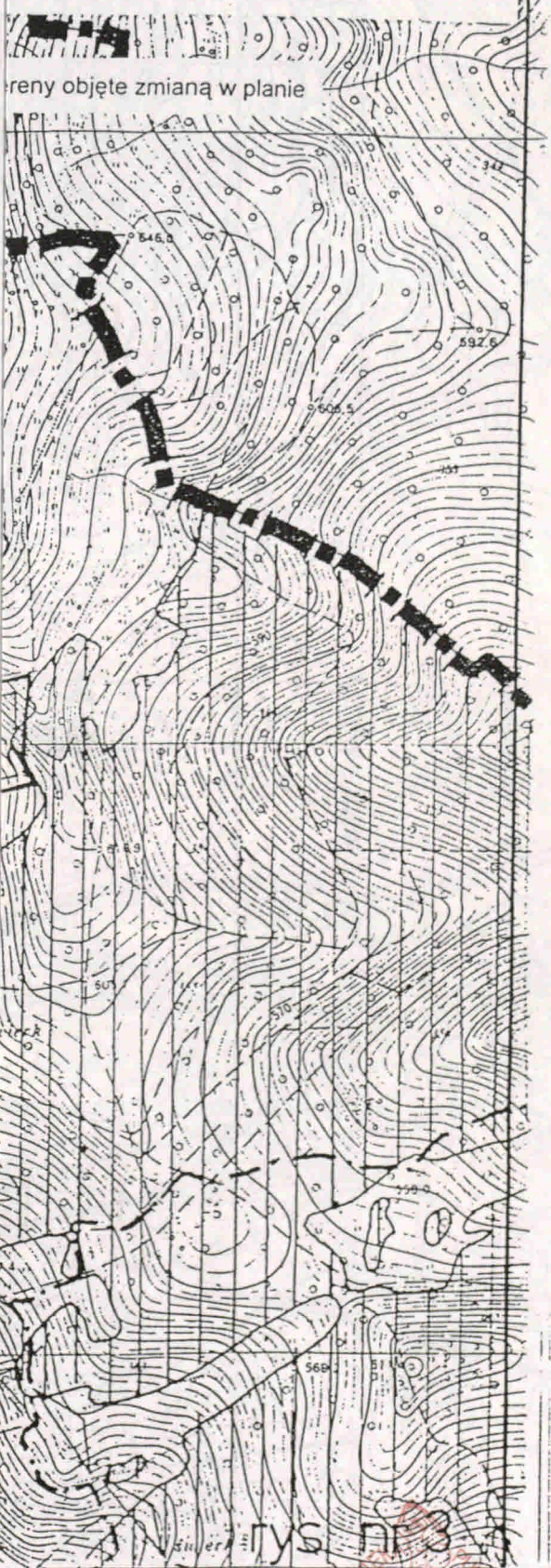
..... orientacyjna granica terenów zalewowych



nowice V
Gm 259

rys. nr 4

spodarowania przestrzennego
ielkie
Janowice Wielkie z dnia 26.04.1996 r.



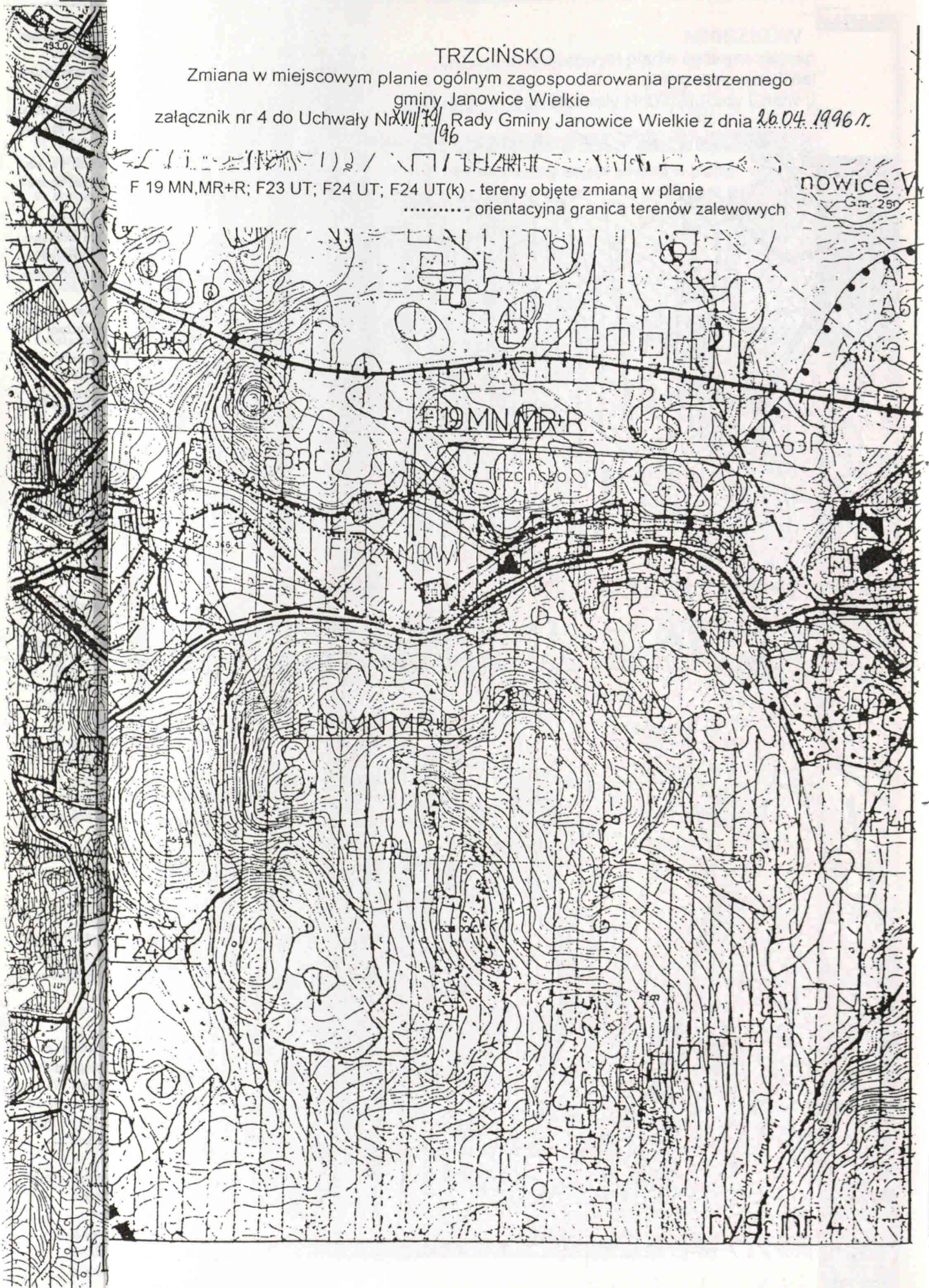
TRZCIŃSKO

Zmiana w miejscowym planie ogólnym zagospodarowania przestrzennego
 gminy Janowice Wielkie
 załącznik nr 4 do Uchwały Nr XVII/79/96 Rady Gminy Janowice Wielkie z dnia 26.04.1996 r.

F 19 MN, MR+R; F23 UT; F24 UT; F24 UT(k) - tereny objęte zmianą w planie

..... orientacyjna granica terenów zalewowych

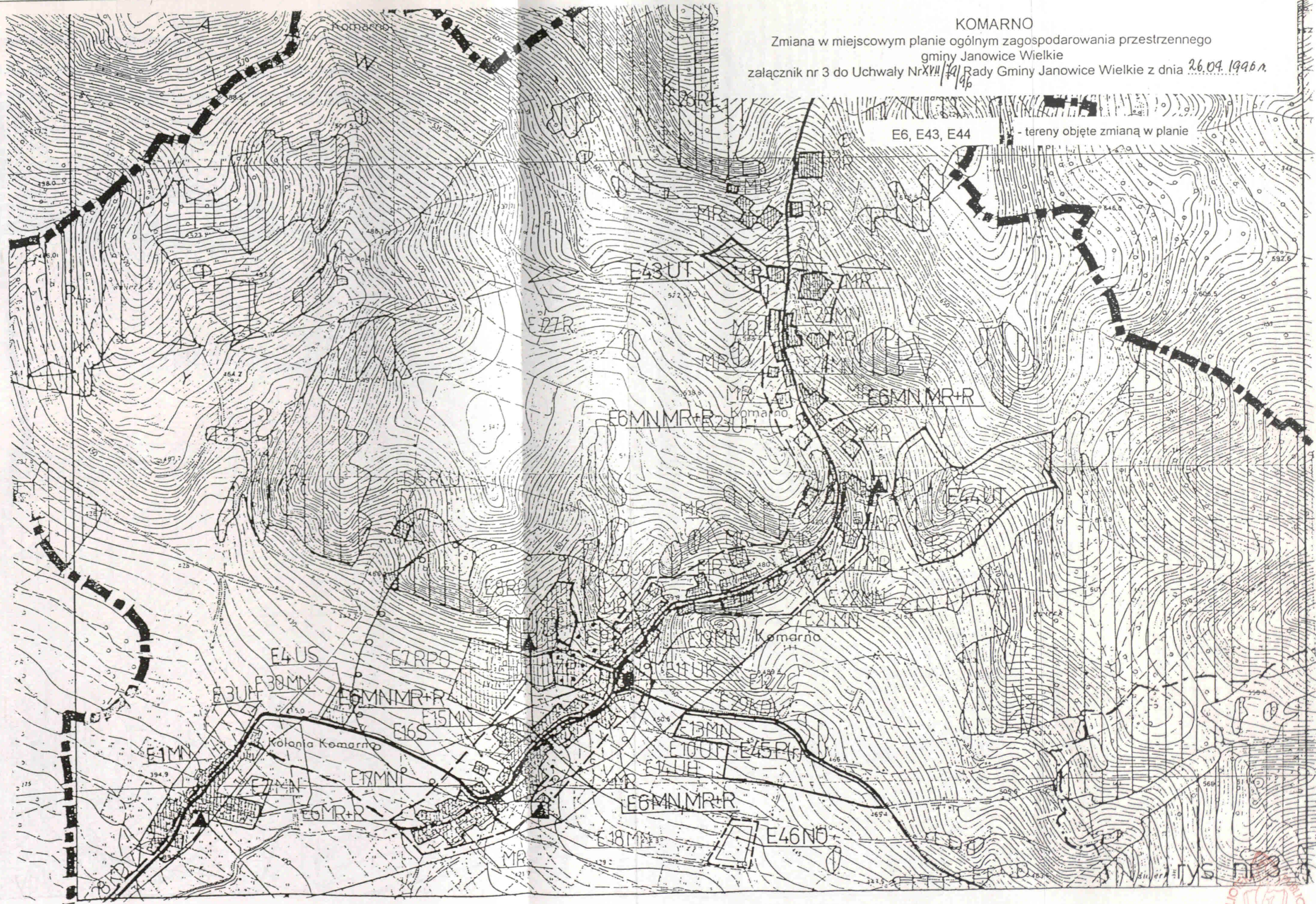
Janowice
 Gm. 250



KOMARNO

Zmiana w miejscowym planie ogólnym zagospodarowania przestrzennego
 gminy Janowice Wielkie
 załącznik nr 3 do Uchwały Nr XXII/191/96 Rady Gminy Janowice Wielkie z dnia 26.04.1996 r.

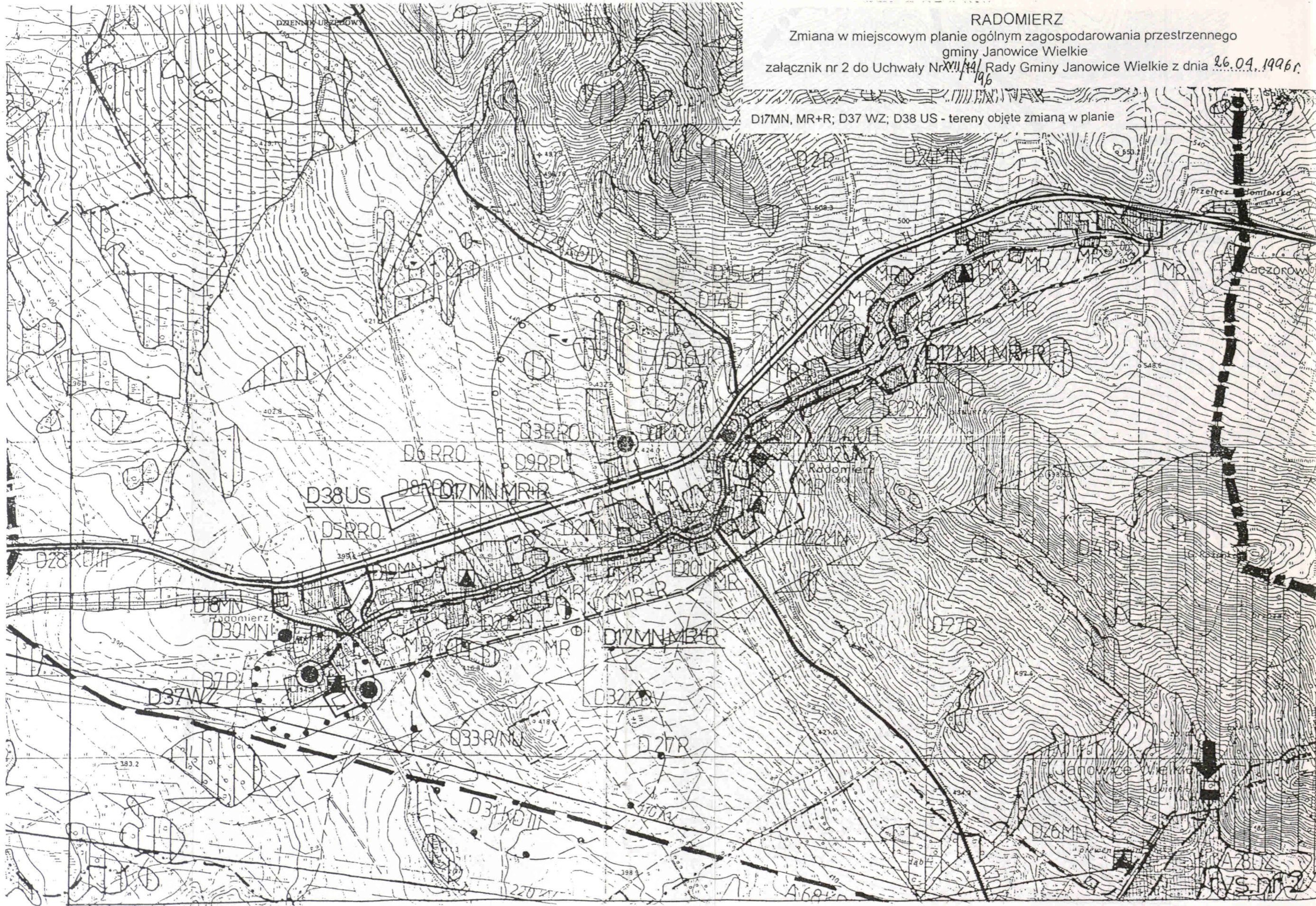
E6, E43, E44 - tereny objęte zmianą w planie



RADOMIERZ

Zmiana w miejscowym planie ogólnym zagospodarowania przestrzennego
gminy Janowice Wielkie
załącznik nr 2 do Uchwały Nr ~~XVII/141~~ Rady Gminy Janowice Wielkie z dnia 26.04.1996r.
196

D17MN, MR+R; D37 WZ; D38 US - tereny objęte zmianą w planie



wymienione w części III załącznika do Porozumienia zadania z zakresu geodezji i gospodarki gruntami, w brzmieniu ustalonym w § 2 Aneksu Nr 1/93 z dnia 31 stycznia 1993 r., skreśla się w całości.

§ 2

Zmienia się zapis § 1 Aneksu Nr 2/95 z dnia 8 lutego 1995 r. poprzez przeniesienie 0,50 etatu kalkulacyjnego z gospodarki gruntami do zakresu budownictwa i zapis ten otrzymuje brzmienie:

- „1. komunikacja — 3,5 etatu
2. budownictwo — 4,0 etatu

razem: — 7,5 etatu”

§ 3

- 1) Traci moc Aneks Nr 1/93 z dnia 31 stycznia 1993 r.

- 2) Pozostałe warunki Porozumienia oraz Aneksu Nr 1/90 pozostają bez zmian.

§ 4

Aneks wchodzi w życie z dniem ogłoszenia w Dzienniku Urzędowym Województwa Jeleniogórskiego.

§ 5

Niniejszy Aneks sporządzono w 6 jednobrzmiących egzemplarzach, z których po 2 egzemplarze dla stron porozumienia oraz 2 egzemplarze dla Urzędu Wojewódzkiego w Jeleniej Górze celem ogłoszenia w Dzienniku Urzędowym Województwa Jeleniogórskiego.

Powierzający:
Kierownik Urzędu
Krystyna Słomska

Przyjmuje:
Burmistrz Miasta
mgr Artur Zieliński



nr inw. 89370

Wydawca: Urząd Wojewódzki w Jeleniej Górze

Redakcja: Wydział Prawno-Organizacyjny Urzędu Wojewódzkiego w Jeleniej Górze, pl. Ratuszowy 56, telefon 257-40,
redaktor naczelny — Teresa Szarek

Skład, organizacja druku i kolportaż: Zakład Obsługi Urzędu Wojewódzkiego w Jeleniej Górze, pl. Ratuszowy 56, telefon 260-01,

Tłoczono z polecenia Wojewody Jeleniogórskiego w Zakładzie Obsługi Urzędu Wojewódzkiego w Jeleniej Górze.

Cena w zł starych 5
zł nowych 0,