

Informator

KULTURALNY I TURYSTYCZNY

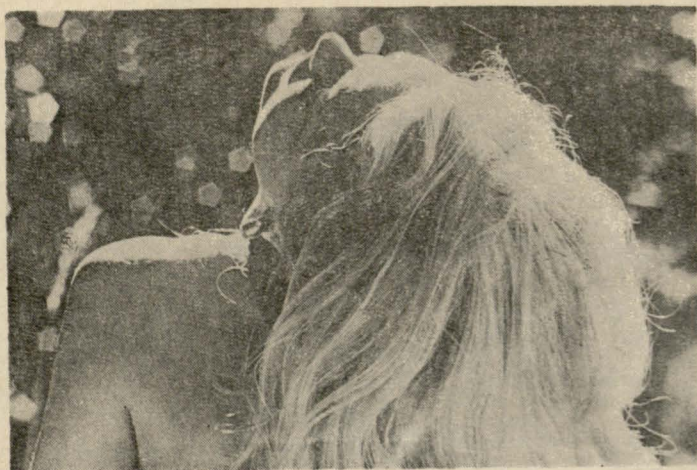
województwa jeleniogórskiego

W NUMERZE:

- ▲ „LATO 82” — PROPOZYCJE PLACÓWEK KULTURALNYCH
- ▲ SZLAKI TURYSTYCZNE STREFY PRZYGRANICZNEJ KARKONOSZY DOSTĘPNE W CZASIE TRWANIA STANU WOJENNEGO
- ▲ LEGENDY O ZAMKU CZOCHA
- ▲ INFORMATOR DLA POSZUKIWACZY SKARBÓW
- ▲ KRZYŻÓWKA
- ▲ HISTORIA SCHRONISKA IM. BRONKA CZECHA
- ▲ ETNOGRAFOWIE W LEŚNEJ
- ▲ PRZED „WRZEŚNIEM JELENIOGÓRSKIM”

SIERPIEŃ 1982

2/60



Fot. archiwum

Krzyżówka

POZIOMO:

1) zaliczkowo, 9) wojenna, do chodzenia w niej, 10) budowla ogrodowa opleciona pnączami, 11) przywódca powstania gladiatorów (wspak), 12) składający ofertę, 13) niechęć, uraza, 14) bożyszcze, 15) waluta Korei Płd., 18) ... z piosenkami, 19) taki bywa kształt twarzy, 22) stopień podoficerski w marynarce woj. ZSRR, 26) lis, 27) realna, nieabstrakcyjna rzecz, 28) niestrawność, 29) ... Kurkowe, 30) paraboliczne zwierciadło, 31) skrót nazwy producenta maszyn rolniczych.

PIONOWO:

2) przebieg życiowy uwieńczonego sukcesem, 3) obejmuje mioceny i pliocen, 4) okrasa, 5) szafrań, 6) imię żeńskie, 7) badanie nieznanych dziedzin, terenów, 8) przysłowiowy — to suseł, 14) duch zawarty w monecie, 16) wyższa uczelnia, 17) jedno z imion Byrona, 20) zarośla rzeczne, 21) linijki Koranu, 22) okropność, koszmarny, 23) mitologiczny koń z człowieczym torsem, 24) sedno,

istota sprawy, 25) nawał np. myśli. (kar)

Rozwiązanie krzyżówki z poprzedniego numeru „Informatora”

POZIOMO:

1) motto, 6) cywil, 9) wertepy, 10) Troja, 11) brzęk, 12) dziejopisarstwo, 13) romb, 16) skra, 18) igia, 19) lora, 20) pracz, 23) grosz, 26) ścisk, 29) ziołolecznictwo, 30) credo, 31) astat, 32) lunatyk.

PIONOWO:

1) matador, 2) tropizm, 3) owacja, 4) krzepa, 5) deresz, 6) cyborg, 7) wrzątek, 8) laktoza, 14) onager, 15) balans, 16) smalec, 17) regres, 21) Robeson, 22) chrzest, 23) grzech, 24) ogonek, 25) zlotol, 26) ślimak, 27) istota, 28) krosta.

*

Rozwiązania prosimy przysyłać do końca miesiąca. Jak zwykle rozlosujemy nagrody, które wyślemy pocztą. Nazwiska laureatów krzyżówki lipcowej podamy w następnym numerze.

informator

KULTURALNY I TURYSTYCZNY

województwa jeleniogórskiego

SPIS TREŚCI

☐	TEATR	2
☐	MUZYKA	2
☐	ESTRADA	2
☐	GALERIE	3
☐	MUZEA	5
☐	BIBLIOTEKI	8
☐	OŚRODKI, KLUBY, DOMY KULTURY	8
☐	ETNOGRAFOWIE W LEŚNEJ	14
☐	CÓ ZOBACZYMY PODCZAS „WRZESNIA JELENIOGÓRSKIEGO”	19
☐	NÓWE HALE SPORTOWO-WIDOWISKOWE	21
☐	PROPOZYCJE BIUR TURYSTYCZNYCH	25
☐	O NIEDZIELI POMYŚL W CZWARTEK	32
☐	ZASADY WYNAGRADZANIA PILOTÓW WYCIECZEK	33
☐	LEGENDY ZAMKU CZOCHA	36
☐	MIASTA I WSIE WOJEWÓDZTWA JELENIOGÓRSKIEGO	38
☐	HISTORIA SCHRONISKA IM. BR. CZECHA	42
☐	SZUKAJMY SKARBÓW	46

2/60/82

WYDAWCA: Wojewódzki Dom Kultury
Jelenia Góra; ul. 15 Grudnia 28/30

WSPÓLWYDAWCA: Wojewódzkie Centrum Informacji Turystycznej

ADRES REDAKCJI: Informator Kulturalny i Turystyczny Województwa Jeleniogórskiego, 58-505 Jelenia Góra, Baszta Miejska, ul. Grodzka 14, tel. 235-42

Redaktor naczelny — Andrzej Grzelak

DRUK: DZG Jelenia Góra, 1506-2-01119/82 2 000 A5 — H-24

Informacje należy nadsyłać w nieprzekraczalnym terminie do 15 każdego miesiąca. Za zmiany w programach redakcja nie ponosi odpowiedzialności.

Cena 10 zł

teatr

TEATR IM. CYPRIANA KAMILA NORWIDA

Dyrektor: ALINA OBIDNIAK
Jelenia Góra, al. Wojska Polskiego 38 — tel. 232-74 i 232-75

TEATR NIECZYNNY — PRZERWA URLOPOWA

TEATR ANIMACJI

58-500 JELENIA GÓRA, ul. Drzymały 34, tel. 264-28
Dyrektor: JANUSZ RYL-KRYSTIANOWSKI

TEATR NIECZYNNY — PRZERWA URLOPOWA

muzyka

PAŃSTWOWA ORKIESTRA SYMFONICZNA

58-500 Jelenia Góra, ul. 22-go Lipca 60 Sala Koncertowa, tel. 265-95
Kierownik artystyczny — STEFAN STRAHL

PRZERWA URLOPOWA

estrada

KARKONOSKA AGENCJA IMPREZ ARTYSTYCZNYCH

Jelenia Góra, ul. Krótka 25, tel. 266-14, 248-27, 267-49

10—15.08

Koncerty greckiej grupy
„ORPHEUS”

16—22.08

„SMIECHU WARTĘ”

Jest to program o charakterze kabaretowym w którym udział biorą m. in.: MIECZYŚLAW GAJDA (reżyser widowiska) i DAMIAN DAMIEŃKI. Prezentowany on będzie w dwóch wersjach — dla dzieci i młodzieży przebywającej na koloniach i obozach, oraz dla wczasowiczów i kura-cjuszy.

18—22.08

„STUDIO 202”

Autorów i jednocześnie wykonawców tej popularnej audycji radiowej bliżej przedstawiać nie trzeba. Od wielu już lat ukazuje się ona na antenie Rozgłośni Wrocławskiej, a także Programu III Polskiego Radia. Jej szefem jest ANDRZEJ WALIGORSKI. Wraz z nim publiczność województwa jeleniogórskiego bawić będą: JAN KACZMAREK, LE-SZEK NIEDZIELSKI, WŁODZIMIERZ PŁASKOTA, oraz występująca gościnnie znakomita polska piosenkarka i wokalistka jazzowa — EWA BEM.

galerie

BIURO WYSTAW ARTYSTYCZNYCH

GALERIA SZTUKI

58-500 Jelenia Góra, ul. 15 Grudnia 8, tel. 266-69, skrytka pocztowa 431, czynna jest codziennie, oprócz świąt i poniedziałków — w godz. od 11.00 do 18.00

3—31.08

- MALARSTWO MARIUSZA DRZEWIŃSKIEGO — studenta Wydziału Sztuk Pięknych UMCS w Lublinie. Jest to I wystawa z cyklu „DEBIUTY”.

FILIA BIURA WYSTAW ARTYSTYCZNYCH

GALERIA SZTUKI

58-560 JELENIA GÓRA-ZDRÓJ, SANATORIUM UZDROWISKOWE nr 1, Plac Piastowski 38

Galeria czynna jest codziennie oprócz poniedziałków w godz. od 11.30 do 19.00

1—31.08

„MINIATURA” — tkanina artystyczna MARII CHOJNACKIEJ (Warszawa) i rysunek WITOLDA TURKIEWICZA (Jelenia Góra).

GALERIE TERENOWE BIURA WYSTAW ARTYSTYCZNYCH

- KRZESZÓW — KRZESZOWSKI OŚRODEK KULTURY, „Ziemia Sieradzka w rysunku i grafice Wiesława Śniadeckiego”
- PISARZOWICE — GMINNY OŚRODEK KULTURY Malarstwo Henryka Kluzy (z Dzierżoniowa)
- KOWARY — MIEJSKI OŚRODEK KULTURY, ul. Szkolna 2 „Nowa figuracja” — malarstwo ze zbiorów CBWA
- JELENIA GÓRA — GARNIZONOWY KLUB OFICERSKI ul. Obrońców Pokoju „Polska grafika barwna” — ze zbiorów CBWA.

WYSTAWY OKOLICZNOŚCIOWE

- BOLESŁAWIEC — BOLESŁAWIECKI OŚRODEK KULTURY Malarstwo ze zbiorów BWA w Jeleniej Górze
- GMINNY OŚRODEK KULTURY W SULIKOWIE Malarstwo Eugenii Myssak ze zbiorów autorki.

GALERIA SZTUKI WSPÓŁCZESNEJ KMPiK

58-500 Jelenia Góra, Pl. Ratuszowy 50, tel. 269-61

Galeria czynna jest codziennie z wyjątkiem niedziel i świąt w godz. od 11.00 do 18.00. Oprócz działalności wystawienniczej prowadzi sprzedaż dzieł sztuki współczesnej; malarstwa, grafiki, szkła unikatowego, biżuterii.

5-31.08.

- Akwarela i rysunek ZBIGNIEWA MARTINA, członka ZPAP, inżyniera do spraw plastyki Wojewódzkiego Domu Kultury w Jeleniej Górze

SALON „NA ANTRESOLI” KMPiK

58-500 Jelenia Góra, ul. Długa 1, tel. 269-28

Salon czynny jest codziennie w godz. 11.00-20.00.

- „KARYKATURY ZBIGNIEWA MARTINA”

GALERIA FOTOGRAFII JELENIOGÓRSKIEGO TOWARZYSTWA FOTOGRAFICZNEGO

Jelenia Góra, ul. Podwale 2

Galeria czynna jest w poniedziałki, środy i piątki w godz. od 10.00 do 16.00, w czwartki od 10.00 do 14.00, w soboty od 10.00 do 15.00.

- „BARWY ŻYCIA” — fotografia KRZYSZTOFA WOJCIECHOWSKIEGO z Łodzi.

SALON „DESA”

58-500 Jelenia Góra, Pl. Ratuszowy 48, tel. 246-85

Salon czynny jest codziennie (oprócz niedzieli) w godz. od 11.00 do 17.00
Prowadzi sprzedaż i skup dzieł sztuki wykonanych przed 1945 rokiem.



Zniwa

Fot. Artur Schabowski

m u z e a

MUZEUM OKRĘGOWE

58-500 Jelenia Góra, ul. Matejki 28, tel. 234-65

Z POWODU REMONTU MUZEUM NIECZYNNE JEST DO PAŹDZIERNIKA.

MUZEUM WALKI I PRACY

58-560 JELENIA GÓRA-CIEPLICE, ul. Staromiejska 8, tel. 526-66

Muzeum czynne jest we: wtorki, środy, czwartki, piątki, soboty — godz. 9.00-14.00

WYSTAWA STAŁA

„PIERWSZE LATA”

Ekspozycja obejmuje lata 1944-1950 i przedstawia działania II Armii Wojska Polskiego na naszym terenie, jak też obrazuje pierwsze lata wolności. Zaprezentowano m. in.: fotografie, li-

sty, dokumenty, plakaty, afisze związane z pierwszymi wyborami i referendum ludowym, a także broń i sprzęt wojskowy z tamtego okresu.

WYSTAWA CZASOWA

„CIEPLICE W GRAFICE XVIII I XIX WIEKU”

MUZEUM ZAMEK

59-420 BOLKÓW — Zamek (Oddział Muzeum Okręgowego w Jeleniej Górze), tel. 297

Muzeum czynne jest we: wtorki, środy, czwartki, piątki — godz. 9.00-16.00, soboty — godz. 8.00-15.00, niedziele — godz. 9.00-17.00

WYSTAWA STAŁA

Składają się na nią eksponaty dotyczące historii zamku i mia-

sta. Są to m. in.: reprodukcje rycin, pieczęcie miejskie i cechowe, dawne narzędzia rzemieślnicze.

MUZEUM CERAMIKI

58-700 BOLESŁAWIEC, ul. Mickiewicza 13, tel. 38-57

Muzeum czynne jest we: wtorki i soboty — godz. 10.00-15.00, środy — godz. 10.00-18.00, czwartki i piątki — godz. 10.00-16.00, niedziele — godz. 11.00-18.00. W poniedziałki i dni poświęcone Muzeum jest nieczynne, w soboty — wstęp bezpłatny

WYSTAWY STAŁE

„CERAMIKA BOLESŁAWIECKA OD XVIII WIEKU DO WSPÓŁ- CZESNOŚCI”

Ekspozycja ukazuje historię kamionki bolesławieckiej, od tradycyjnych, ręcznie toczonych dźbanów w okuciach cynowych, poprzez kolejne osiągnięcia technologiczne garncarzy cechu bolesławieckiego, aż do prac powstających współcześnie.

„BOLESŁAWIECKIE PLENERY RZEZBY”

Na wystawie przedstawiono najciekawsze prace artystów dolnośląskich i warszawskich, które powstały na organizowanych corocznie w Bolesławcu plenerach.

WYSTAWY CZASOWE „MALARSTWO WLASTIMILA HOFMANA”

*

„CERAMIKA BRONISŁAWA ROMANOWSKIEGO” — plastyka autora.

MUZEUM OSADNICTWA WOJSKOWEGO

58-900 LUBAŃ — Sala Rycerska, tel. 30-76

Muzeum czynne jest we: wtorki, środy — godz. 10.00—15.00, czwartki — godz. 9.00—15.00, piątki — godz. 9.00—16.00, soboty — godz. 9.00—16.00, niedziele — godz. 10.00—16.00

WYSTAWY STAŁE

„OSADNICTWO WOJSKOWE NA DOLNYM ŚLĄSKU”

Na wystawie przedstawiono licznie zachowane dokumenty z tego okresu: akty nadania ziemi, afisze, podziękowania za wzorową służbę, dokumentację fotograficzną akcji osadniczej, umundurowanie, itp.

*

„DZIEJE LUBANIA”

Jest to nowa stała ekspozycja Muzeum przygotowana w bieżącym roku. Przedstawiono na niej szereg interesujących eksponatów dotyczących historii miasta. Do najciekawszych z nich należy zaliczyć: naczynia gliniane z XIV wieku, dzban cynowy z 1600 roku, dokumenty z XVI wieku, dziewiętnastowieczne obrazy ukazujące Lubań, oraz osiemnastowieczne dyby dla czterech osób

MUZEUM PRZYRODNICZE KARKONOSKIEGO PARKU NARODOWEGO

58-570 JELENIA GÓRA-SOBIESZÓW, ul. Chałubińskiego 23, tel. 533-48
Muzeum czynne jest we: wtorki, niedziele — godz. 11.00—18.00, środy, czwartki, piątki — godz. 9.00—15.00, soboty — godz. 9.00—14.00

MUZEUM PRZYRODNICZE

58-560 JELENIA GÓRA-CIEPLICE, ul. Wolności 268, tel. 515-06

Muzeum czynne jest we: wtorki — godz. 9.00—14.00, środy, czwartki, piątki — godz. 9.00—15.00, soboty, niedziele, dni świąteczne — godz. 10.00—17.00

WYSTAWY STAŁE

„ŚWIAT PTAKÓW”

Wystawa gromadzi około 700 okazów ptaków ze wszystkich kontynentów. Stanowi doskonałą lekcję poglądową dla uczniów przebywających na koloniach w województwie jeleniogórskim.

„MOTYLE KARKONOSZY I ŚWIATA”

Obejrząc można szereg bardzo pięknych i ciekawych gatunków motyli. Wśród nich wyróżnia się

(jest to rzadkość, przeważnie bowiem przygotowywane one były dla dwóch osób).

WYSTAWY CZASOWE

MILITARIA OD XV DO XIX WIEKU”

Ekspozycje, wypożyczone zostały z Muzeum Regionalnego w Jarworze. Wśród nich znajdują się interesujące egzemplarze broni białej, palnej i myśliwskiej m. in. szesnastowieczne miecze dwuręczne, helmy hiszpańskie, karabiny skałkowe itp.

*

„W KRĘGU PANORAMY RACŁAWICKIEJ”

Jest to wystawa fotogramów, na których zaprezentowano najciekawsze fragmenty obrazu, oraz historię jego powstania, losów powojennych, a także współczesne prace konserwatorskie.

południowoamerykański thysania agrpina — największy motyl świata. Do ciekawostek zaliczyć można również motyle nepticula microtherieha, których rozpiętość skrzydeł wynosi zaledwie 3 mm.

*

Muzeum proponuje dzieciom i młodzieży przebywającym na koloniach interesujące prelekcje na tematy przyrodnicze ilustrowanych przezroczkami. Bliższe informacje uzyskać można osobiście lub telefonicznie, w siedzibie Muzeum Przyrodniczego.

MUZEUM SPORTU I TURYSTYKI REGIONU KARKONOSZY

58-400 KARPACZ, ul. Kopernika 2, tel. 652

Muzeum czynne jest we: wtorki, środy, piątki, soboty, niedziele — godz. 9.00—16.00, czwartki — godz. 11.00—18.00

WYSTAWA STAŁA

W skład jej wchodzi trzy ekspozycje: „GENEZA I ROZWOJ TURYSTYKI W KARKONOSZACH, „ROZWOJ SPORTOW ZIMOWYCH W KARKONOSZACH” oraz „OCHRONA PRZYRODY W KARKONOSZACH”. Obejrząc można m. in. najstarsze egzemplarze nart (karple), sanki, bobслеje, przezroczca obrazujące krajobrazy gór.

WYSTAWA CZASOWA

„SPORT W MEDALIERSTWIE”

Na wystawie pokazano 41 medali artystycznych najwybitniejszych polskich twórców m. in.: Bronisława Chromego, Piotra Gawrona, Stanisława Pleskowskiego Antoniego Słazaka. Kilka spośród eksponowanych prac nagradzanych było na międzynarodowych konkursach i wystawach.



Fot. Zb. Kulik

MUZEUM TKACTWA DOLNOŚLĄSKIEGO

58-400 KAMIENNA GÓRA, ul. Wolności, tel. 22-75

Muzeum czynne jest we: wtorki, czwartki, soboty — godz. 10.00—17.00, niedziele, święta, wolne dni od pracy — godz. 12.00—17.00

WYSTAWY CZASOWE

„CZEPKI ŚLĄSKIE” — wystawa ze zbiorów własnych Muzeum

*

„DAWNA KUCHNIA” — przedmioty niezbędne i przedmioty

zbytku z XIX i początków XX wieku

*

„GOBELINY KRYSZTYNY MIESZKOWSKIEJ-DALECKIEJ z Warszawy

biblioteki

WOJEWÓDZKA BIBLIOTEKA PUBLICZNA

58-505 Jelenia Góra, ul. 15 Grudnia 27, tel. 262-44, 262-45, telex 075409
Dyrektor — ANDRZEJ BALTYN

- Wypożyczalnia: beletrystyczna i naukowa czynne są codziennie oprócz środy i dni świątecznych w godz. od 10.00 do 18.00, w soboty od 10.00 do 16.00
- Czytelnia czynna jest codziennie oprócz środy i dni świątecznych w godz. od 10.00 do 18.00, w soboty od 10.00 do 16.00
- Oddział Dziecięco-Młodzieżowy, ul. Wojska Polskiego 65 udostępnia swoje zbiory w wypożyczalni i czytelnicy codziennie oprócz środy, dni świątecznych i wolnych sobót w godz. od 10.00 do 17.00, w soboty pracujące od 10.00 do 15.00.

Filie Wojewódzkiej Biblioteki Publicznej czynne są codziennie oprócz środy, wolnych sobót i dni świątecznych w godz. od 11.00 do 18.00, w sobotę która jest dniem roboczym — w godz. od 10.00 do 16.00

- Filia nr 1 — ul. 1 Maja 68
- Filia nr 2 — ul. B. Prusa 8
- Filia nr 3 — ul. Różycyńskiego 4
- Filia nr 4 — Plac Piastowski 32, tel. 511-08
- Filia nr 5 — ul. Cieplicka 172
- Filia nr 6 — ul. Wrocławska 124
- Filia nr 7 — Noskowskiego 6/261

BIBLIOTEKI PUBLICZNE W WOJEWÓDZTWIE (ODDZIAŁY WBP)

- MIEJSKA BIBLIOTEKA PUBLICZNA W BOLESŁAWCU
Wypożyczalnia dla dorosłych — ul. Kaszubska 4, tel. 23-45
Czytelnia — ul. Kubika, 9, tel. 22-97

Oddział Dziecięco-Młodzieżowy — ul. Łukasiewicza 9a

MIEJSKA BIBLIOTEKA PUBLICZNA W LWÓWKU ŚLĄSKIM
Wypożyczalnia dla dorosłych — Plac Wolności 1, tel. 544

Oddział Dziecięco-Młodzieżowy — ul. Obrońców Pokoju 1, tel. 531

MIEJSKA BIBLIOTEKA PUBLICZNA W KAMIENNEJ GÓRZE
ul. Broniewskiego 15, tel. 24-76

MIEJSKA BIBLIOTEKA PUBLICZNA W LUBANIU
ul. Lenina 4, tel. 24-69

MIEJSKA BIBLIOTEKA PUBLICZNA W ZGORZELCU
ul. Bohaterów Getta 1, tel. 25-57

Ośrodki, kluby, domy kultury

JELEŃ GÓRA WOJEWÓDZKI DOM KULTURY

ul. 15 Grudnia 28/30, tel. 253-88, 269-18, 267-69.

- Koncert zespołu „LABORATORIUM” — klub „Iskra” (ul. Grunwaldzka 2), 11.08., godz. 17.00 i 19.00.
- Dyskoteki odbywają się w klubie „Parnas” przy ulicy 15

Grudnia, codziennie, za wyjątkiem poniedziałków, w godz. od 18.30 do 22.00.

- Próby zespołu „Regres” — wtorki, czwartki, soboty, godz. 14.00, sala nr 19 WDK.
- Dzieciom i młodzieży przebywającym na koloniach i obozach WDK proponuje:
— ilustrowane przezroczkami prelekcje na tematy związane z województwem jeleniogórskim, głównie Karkonoszami, a także omawiające jeleniogórskie wyprawy w Himalaje, — „Dyskoteki z gwiazdą”, — grotki (w ich programie m.in.: bloki dyskotekowe, recitale muzyczne z płyt, quizy muzyczne, konkursy sprawnościowe, pokazy tańca towarzyskiego i szereg innych atrakcji),
— imprezy rozrywkowo-rekreacyjne,
— programy rozrywkowe połączone z nauką tańca,
— pełną obsługę techniczną (nagłośnienie) imprez kamerateatralnych i plenerowych.

Ponadto WDK poleca:

- „Rockowe poniedziałki” — programy rozrywkowe z udziałem zespołów amatorskich i profesjonalnych — kawiarnia „Parnas” i ośrodki kultury na terenie województwa,
— imprezy plenerowe z udziałem zespołów amatorskich,
— „Lato w klubie „Maciej” (Maciejowa) — spotkania z dziećmi.

Bliższych informacji udziela Wojewódzki Dom Kultury pod wymienionymi wyżej numerami telefonów.

BOGATYNIA

BOGATYŃSKI OŚRODEK KULTURY

ul. II Armii Wojska Polskiego 1, tel. 325-22.

- Propozycje przygotowane w ramach akcji „LATO 82” (szczegóły do uzgodnienia z Ośrodkiem Kultury):
— projekcje filmów,
— zajęcia sportowo-rekreacyjne,
— dyskoteki,
— konkursy i quizy o tematyce plastycznej i fotograficznej,
— wystawy,
— prelekcje,

- spotkania z ciekawymi ludźmi.
- Zajęcia świetlicowe (gry stolikowe, program TV) odbywają się codziennie za wyjątkiem środy i niedzieli w godz. od 9.00 do 19.00.
- Projekcje filmów dla dzieci — czwartki, godz. 12.00.
- Dziecięcy Dyskusyjny Klub Filmowy „Reksio” zaprasza na projekcje bajek w każdą sobotę o godz. 12.00.
- Dyskoteki odbywają się w czwartki i niedziele w godz. od 17.00 do 21.00.

*
Sekretariat Ośrodka codziennie w godz. od 8.00 do 16.00 przyjmuje zapisy na kurs tańca towarzyskiego.

GRYFÓW ŚLĄSKI

GRYFOWSKI OŚRODEK KULTURY

ul. Wolności 1, tel. 593

- Konkurs rysunkowy dla dzieci (kreść na asfalcie) — 5.08., godz. 16.00.
- Festiwal Piosenki Kolonijnej — 12.08., godz. 16.00.
- Prezentacja nowości płytowych — 12 i 26.08., godz. 18.00.
- Koncert laureatów Festiwalu Piosenki Kolonijnej — 15.08., godz. 16.00, Plac Wolności.
- „Niech żyją wakacje” — impreza rozrywkowa dla dzieci — 19.08., godz. 16.00.
- Kiermasz rzeczy używanych — 29.08., godz. 15.00.
- Klub Bolka i Lolka” zaprasza na projekcje filmów z serii „Cztery pancerni i pies” w każdy piątek o godz. 11.00 dzieci przebywające na koloniach i obozach) i o godz. 17.30 (dzieci z Gryfowa).

ZAJĘCIA STAŁE:

- Próby orkiestry dętej — wtorki i czwartki, godz. 16.00—19.00.
- Zajęcia sekcji tańca nowoczesnego — poniedziałki i piątki, godz. 17.00—19.00.
- Próby zespołu wokalnoinstrumentalnego „Kwark” — poniedziałki, środy godz. 16.00—19.00.
- Zajęcia sekcji wokalnoinstrumentalnej — środy godz. 16.00—19.00.
- Sekcja fotograficzna — środy, godz. 16.00—20.00.
- Sekcja szachowa — poniedziałki i piątki, godz. 16.00—19.00.

- Wieczorki dyskotekowe dla młodzieży odbywają się we wtorki od godz. 17.00 do 21.00, dla dorosłych — w piątki od godz. 18.00 do 22.00.
- Wieczorki taneczne z udziałem zespołu „Kwark” — niedziele godz. 18.00—22.00.

*
Osrodek przyjmuje zapisy do swoich zespołów i sekcji zainteresowań.

JEŻÓW SUDECKI

GMINNY OŚRODEK KULTURY

ul. Długa 68, tel. 254-88, 254-89

- „Piękno szlaków turystycznych Karkonoszy” — prelekcja Tadeusza Stecia — klub „Rolnika” w Jeżowie, 10.08, godz. 16.00.
- Wycieczki turystyczne po terenie gminy zaplanowano na: 3, 6, 9 i 17.08. (szczegóły w Ośrodku).
- „Turniej mistrzów kolonijnych” — w programie: quiz zatytułowany „Co wiesz o województwie jeleniogórskim i Jeżowie Sudeckim”, gry i zabawy, rozgrywki sportowe — stadion w Jeżowie, 20.08.
- Otwarcie pokonkursowej wywyplastykowanej dziecku przebywających na koloniach — „Wakacje w gminie Jeżów Sudecki” — Gminna Biblioteka Publiczna, 25.08., godz. 16.00.
- Gminna Biblioteka Publiczna wraz ze swoimi filiami zaprasza na imprezy czytelnicze w każdy czwartek (szczegóły w afiszach).
- Dyskoteki odbywają się w soboty i niedziele w Dziwiszowie, w czwartki, soboty i niedziele w Jeżowie Sudeckim w godz. od 18.00 do 22.00.

*

Osrodek przyjmuje zapisy na kurs tańca towarzyskiego I, II i III stopnia codziennie w godz. od 9.00 do 12.00.

LEŚNA

MIEJSKO-GMINNY OŚRODEK KULTURY

ul. Świerczewskiego 7, tel. 332

KLUB „RUCH” W POBIEDNEJ

- Rajd pieszy na Stóg Izerski — 8.08. godz. 10.00

- „Czy znasz okolice” — zgaduj — zgadula — 14.08. godz. 17.00
- Gry i zabawy dla dzieci — impreza plenerowa — 20.08. godz. 17.00

KLUB W ZŁOTYM POTOKU

- „Poszukujemy młodych talentów” — impreza dla dzieci — 7.08. godz. 16.00
- „Czy znasz swój kraj” — turniej wiedzy — 14.08. godz. 17.00.
- Turniej tenisa stołowego — 20.08. godz. 14.00.
- „Moje wspomnienia z wakacji” — konkurs rysunkowy dla dzieci — 28.08. godz. 14.00.
- Projekcje bajek dla dzieci odbywają się w każdy wtorek o godz. 17.00.

KLUB „RUCH” W GRABIESZYCACH

- Wycieczka do Muzeum Osadnictwa Wojskowego w Lubaniu — 14.08. godz. 8.00

KLUB W SZYSZKOWIE

- Wycieczka do Muzeum Osadnictwa Wojskowego w Lubaniu — 28.08. godz. 8.00

IMPREZY STAŁE (odbywają się we wszystkich klubach)

- Dyskoteki — soboty i niedziele, godz. 18.00
- Na zajęcia świetlicowe oraz gry stolikowe kluby zapraszają codziennie w godzinach otwarcia placówek

IMPREZY SPORTOWO-REKREACYJNE

- Turniej piłki siatkowej o puchar Przewodniczącego Zarządu Miejsko-Gminnego ZSMP — 1.08. godz. 11.00, stadion w Leśnej
- Otwarty turniej tenisa stołowego — hala sportowa w Leśnej 7.08. godz. 11.00
- Rejs dla dzieci po jeziorze Czocha — 7, 14.08., godz. 14.00.
- Turniej sportowy dla dzieci przebywających na koloniach — stadion w Leśnej, 14.08. godz. 10.00
- Wycieczka rowerowa na trasie: Leśna — Świecie — Pobiedna — Czerniawa — Świeradów Zdrój — Misk — Gryfów — Leśna — 15.08. godz. 10.00, zbiórka przed siedzibą Ośrodka Kultury

- W każdą sobotę i niedzielę wypoczywającym nad jeziorem Czocha Ośrodek proponuje dyskoteki rozpoczynające się o godz. 18.00.

ZAKŁADOWY DOM KULTURY „DOLWIS” W LESNEJ

ul. Świerczewskiego 5, tel. 404

- „Klub Bolka i Lolka zaprasza dzieci na projekcje bajek w środy i piątki o godz. 16.00.
- Dyskoteki — soboty i niedziele, godz. 18.00.
- Dom Kultury przyjmuje zapisy do zespołów: wokalnego, instrumentalnego oraz do teatrzyków „Baśń” i „Pacynka”.

LUBAŃ

MIEJSKI DOM KULTURY

KLUB „WŁOKNIARZ”
ul. Świerczewskiego 30, tel. 28-69

- „Impresjonizm francuski” — wystawa malarstwa — 1—15.08.
- „Żegnajcie wakacje” blok imprez dla dzieci (w programie: projekcje bajek, konkursy, gry i zabawy) — 22.08. godz. 14.00.
- „Piątkowe spotkania z bajką” — projekcje filmów — piątki, godz. 10.00, 11.00 i 13.00.
- „Sobotynki” (cykliczne spotkania z dziećmi w programie których przewidziano m.in.: projekcje bajek o godz. 11.00 i 13.00, filmów fabularnych — godz. 12.00, oraz konkursy, gry i zabawy).
- Dyskoteki odbywają się w czwartki i niedziele o godz. 18.00.
- Dzieciom i młodzieży przebywającej na koloniach i obozach Dom Kultury proponuje: — wycieczki do Muzeum Osadnictwa Wojskowego w Lubaniu, — wieczorki taneczne, — zajęcia świetlicowe (gry stolikowe, tenis stołowy, program TV) — codziennie za wyjątkiem niedziel i poniedziałków w godzinach otwarcia placówki.
- Dom Kultury prowadzi punkt pomocy repertuarowej dla kolonijnych zespołów artystycznych.

LUBAWKA

MIEJSKO-GMINNY OŚRODEK KULTURY

ul. Kamiennogórska, tel. 262

- Dyskoteki odbywają się w

środy i niedziele w godz. od 18.00 do 22.00 w klubie „Watra”, natomiast w soboty w tych samych godzinach w Domu Kultury.

- Klub „Watra” zaprasza na dancingi w każdą sobotę w godz. od 19.00 do 1.00.
- Próby zespołu muzycznego — klub „Watra”, wtorki i czwartki godz. 18.00—21.00.
- „Spotkania z muzyką” — Dom Kultury, piątki, godz. 18.00.
- Projekcje kina „Smyk” (filmy dla dzieci) odbywają się w klubie „Watra” w poniedziałki o godz. 17.00.

PODGÓRZYN

GMINNY OŚRODEK KULTURY, SPORTU I REKREACJI

z siedzibą w Sosnowcu, tel. 400

- Imprezy przygotowane przez Ośrodek w ramach akcji „LATO 82”. Szczegóły uzgodnione zostaną z zainteresowanymi koloniami i obozami.
- Spartakiada Miedzokolonijna — Sosnowca, 5—7.08.
- pokazy ratownictwa wodnego — Przesieka i Miłków, 10.08.
- Kolonijny Turniej Piłki Nożnej — Podgórzyn i Miłków, 12—16.08.
- „Moje podróże po Chinach” — spotkanie z Romanem Hryciowem ilustrowane przeżyciami — klub „Halny” w Sosnowcu (szczegóły w afiszach).
- Ośrodek zaprasza wszystkich chętnych do korzystania z basenów w Przesiece i Miłkowie. Czynne one są od godz. 9.00 do 18.00. Oba posiadają bufety i wypożyczalnie sprzętu sportowego. Ceny biletów — 15 zł normalny, 10 zł ulgowy. Można także wykupić dwutygodniową kartę wstępu, która kosztuje 100 zł (ulgowa — 50 zł).

SZKLARSKA PORĘBA

MIEJSKI OŚRODEK KULTURY

ul. Pstrowskiego 5, tel. 18-94

- Festiwal Piosenki Kolonijnej i Obozowej — Muszla Koncertowa, 2.08., godz. 10.00.
- Konkurs plastyczny dla dzieci Park Miejski, 2.08., godz. 10.00.

SWIERZAWA

GMINNY OŚRODEK KULTURY, SPORTU I REKREACJI

Pl. Wolności 47b, tel. 23.

- „Złot kolonijny” (w programie: konkursy, wspólne śpiewanie piosenek (dyskoteka) — sala Ośrodka, 10.08, godz. 17.00—21.00.
- Wypożyczalnia sprzętu sportowo-turystycznego czynna jest codziennie na terenie Ośrodka Wypoczynku Świątecznego przy ul. Krasieńskiego w godz. od 9.00 do 18.00.
- W drugiej połowie miesiąca Ośrodek organizuje cykl imprez zamkniętych dla zakładów pracy.

KLUB ROLNIKA W PODGORKACH

- Wieczorki taneczne — soboty godz. 19.00—23.00.

WOJCIESZÓW

MIEJSKI OŚRODEK KULTURY

ul. B. Chrobrego 105, tel. 344

- Imprezy przygotowane przez Ośrodek w ramach akcji „LATO 82”. Szczegóły uzgodnione zostaną z zainteresowanymi koloniami i obozami:
 - „Opowiedział dzieciom swoje” — konkurs recytatorski — 1—3.08.
 - „Z piosenką jest nam weselej” — konkurs — 2—8.08.
 - rozstrzygnięcie konkursu na najlepiej prowadzoną rysunkową kronikę bazy i przygotowanie wystawy pokonkursowej — 9—15.08.

ZAJĘCIA I IMPREZY STAŁE:

- Dyskoteki dla dzieci — soboty, godz. 16.00—19.00
- Dyskoteki dla młodzieży — niedziele, godz. 20.00—23.00
- Zajęcia sekcji brydza sportowego — wtorki, godz. 17.00—22.00
- Zajęcia sekcji szachowej — czwartki, godz. 17.00—20.00
- Próby zespołu muzycznego — poniedziałki, wtorki, czwartki, godz. 17.00—20.00
- Próby orkiestry dętej — piątki, godz. 15.00—17.00
- Zajęcia dziecięcego zespołu tanecznego — środy i piątki, godz. 16.00—18.00

- Zajęcia młodzieżowego zespołu tanecznego — środy i piątki, godz. 18.00—20.00
- Kółko plastyczne i recytatorskie — poniedziałki i środy, godz. 15.00—16.30

ZGORZELEC

MIEJSKI DOM KULTURY

ul. Parkowa 1, tel. 24-15, 24-16

Organizatorami programu dla dzieci i młodzieży, która wakacje spędzać będzie w mieście wraz z Miejskim Domem Kultury są: Górniczy Dom Kultury KWB „Turów”, Miejski Ośrodek Sportu i Rekreacji oraz Samorządy Mieszkańców. A oto jak przedstawiają się najciekawsze propozycje imprez:

- Zespół instrumentalny Miejskiego Domu Kultury „Vacuum” zaprasza na koncerty do Amfiteatru Miejskiego w każdą niedzielę o godz. 19.00.
- „Sobotynki” — impreza dla dzieci szkół podstawowych (w programie: seanse filmowe, gry stolkowe i ruchowe, zdjęcia plastyczne, fotofilmowe, konkursy i inne atrakcje) — Górniczy Dom Kultury, soboty, godz. 11.00—15.00.
- „Kolorowe podwórka” — konkurs plastyczny dla dzieci odbywać się będzie w Miejskim Domu Kultury codziennie do 20.08., w godz. od 10.00 do 13.00.
- „Podróże z przeżościami i muzyką” oraz „Koncerty z ulubionej płyty” to tytuły spotkań proponowanych przez klub MDK „Nadole” — środy, godz. 19.00.
- Projekcje filmowe:
 - filmy fabularne dla młodzieży — wtorki, środy, piątki, soboty i niedziele, godz. 17.00 i 19.00, kino „Znicz”.
 - filmy dla dzieci — środy, godz. 10.00, kino „Znicz”.
 - filmy dla przedszkolaków — poniedziałki, godz. 10.00, kino Górniczego Domu Kultury.
 - filmy fabularne dla dzieci i młodzieży — soboty i niedziele, godz. 10.00, kino GDK.
- Dyskoteki:
 - dla młodzieży szkół ponadpodstawowych — klub MDK

„Nadole” (wtorki i czwartki, godz. 18.00—20.00), klub GDK „Gwarek” (środy, godz. 17.00—20.00),
— dla młodzieży pracującej — klub MDK „Nadole”, 7, 14, 21, 27.08., godz. 20.00—24.00.
— dla młodzieży powyżej 18 lat — klub MDK „Nadole”, niedziele, godz. 18.00—22.00.

- Sekcja modelarstwa lotniczego Miejskiego Domu Kultury zaprasza na pokazy modeli latających, które odbędą się w dniach 8 i 22.08., w godz. od 17.00 do 19.00 na boisku sportowym Liceum Ogólnokształcącego.

- Imprezy sportowe i rekreacyjne:

- turniej drużyn podwórkowych w piłce nożnej (szczegółowy uzyskać można w Miejskim Ośrodku Sportu i Rekreacji),
- turniej kometki — 4—7.08., godz. 16.00, osiedle „Zachód”,
- Spartakiada dzieci i młodzieży (lekkoatletyka, pływanie, tenis ziemny) — Stadion Sportowy i basen

kapielowy, 25—26.08., godz. 11.00.

- Nauka pływania odbywa się na basenie kąpielowym, codziennie oprócz sobót i niedziel, w godz. od 11.00 do 13.00.

*

W czasie wakacji czynny będzie od godz. 10.00 do 20.00 Stadion Sportowy, oraz boiska szkolne przy ul. Reymonta (SP nr 2), ul. Boh. ZWM (SP nr 3), ul. Kościuszki (SP nr 4) i ul. B. Prusa (SP nr 5).

W razie niepogody w tym samym czasie udostępnione zostaną sale gimnastyczne przy ul. Świerzeńskiego (SP nr 1), ul. Reymonta (SP nr 2) i ul. Kościuszki (SP nr 4).

Poza tym na Stadionie Sportowym w okresie wakacji czynna będzie w godz. od 8.00 do 15.00 wypożyczalnia sprzętu sportowego i turystycznego.

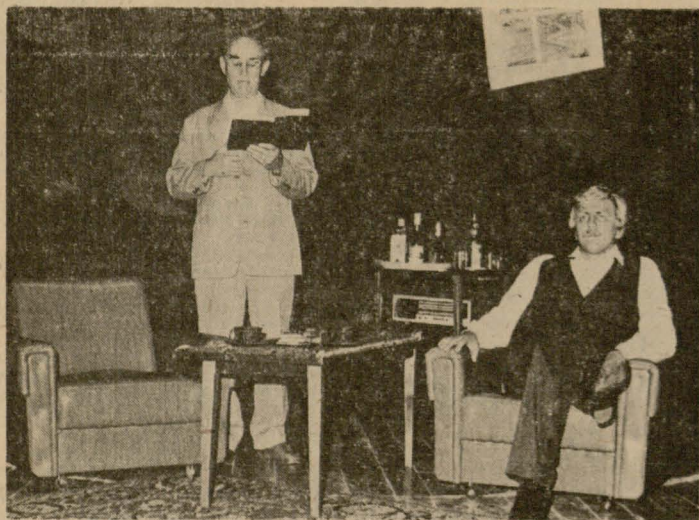
Materiały do tej rubryki
prosimy nadsyłać do 15
każdego miesiąca.

W TEATRZE ZIEMI ZGORZELECKIEJ

Sezon 1981/82 Teatr Ziemi Zgorzeleckiej zaliczyć może do udanych. Wystawiono tu cztery premiery, co jak na warunki sceny amatorskiej jest dużym osiągnięciem. Pierwsza z nich odbyła się w grudniu ubiegłego roku. Była to sztuka Mariana Szałeckiego w reżyserii autora „Dlaczego nie umarłeś — Romeo?...”. W styczniu Wiesława Letza wyreżyserowała baśń opartą na utworze Andersena „Królowa Śniegu”. W kwietniu Marian Szałecki (szef Teatru) zaproponował (scenariusz i reżyseria) montaż literacki „Nie rzucajcie w Giocondę kamieniem”. Sezon zakończył moralitet Mariana Szałeckiego (reżyseria autora) „Odszczepienie z duszą poety”.

Wszystkie przedstawienia stały na dobrym poziomie artystycznym, a szczególne zainteresowanie widzów wzbudziła ostatnia pozycja. Dotyka ona bowiem spraw wspól-





czesnych, jest jak gdyby zwierciadłem rozterek i niepokojów Polaka żyjącego na przełomie lat 1981/82. Wznowieniem tego spektaklu Teatr Ziemi Zgorzeleckiej rozpocznie we wrześniu nowy sezon artystyczny.

TERESA STAŃCZAK

Na zdjęciu zamieszczonym na stronie 13 Danuta Dragan i Witold Wilczyński w sztuce „Dlaczego nie umarłeś — Romeo?...”, na zdjęciu powyżej Waldemar Pinkowski i Andrzej Kuszewski w moralitecie Mariana Szałeckiego „Odszczepienie z duszą poety”.
Fot. Norbert Wiktor

ETNOGRAFOWIE W LEŚNEJ

We wrześniu zrealizowany zostanie kolejny etap współpracy Wojewódzkiego Domu Kultury w Jeleniej Górze z Katedrą Etnografii Uniwersytetu Wrocławskiego. Efektem jej będzie dwutygodniowy obóz etnograficzny studentów zlokalizowany na terenie gminy Leśna.

Samą współpracę nawiązano dość przekornie. W powszechniej bowiem opinii województwo jeleniogórskie, podobnie jak i cały Dolny Śląsk, pozbawione są tożsamości

kulturowej i etnografowie nie mają tu czego szukać. Pracownicy WDK i terenowych ośrodków kultury w sposób amatorski przeprowadzili pierwsze badania, które zadały klam tej tezie. Naukowcy stając poniekąd przed faktem dokonanym zgodzili się kontynuować prace.

Dyskutować można nad specyfiką regionalną Dolnego Śląska. Problematyczne jest czy taka w ogóle istnieje i czy za specyfikę tych ziem można uznać zderzenie kul-

tur, które nastąpiło w kilku falach osiedleńczych w latach czterdziestych i pięćdziesiątych. Miejmy nadzieję, że badania etnograficzne rozpoczęte w roku bieżącym (kontynuacja ich zaplanowana została na przynajmniej najbliższe dwa lata) dadzą odpowiedź na te nurtujące nas pytania. Na pierwszy ogień poszła gmina Leśna. Dzięki inicjatywie pracowników Ośrodka Kultury i uprzejmości władz zlokalizowany tu został wspomniany wyżej obóz studencki.

Badania przeprowadzane przez studentów inicjują cały cykl prac. Organizatorzy zarówno tego, jak i następnych przedsięwzięć mają nadzieję, że przyczynią się one do powstania monograficznego opracowania województwa jeleniogórskiego pod względem kulturowym. Powstaną też materiały pomocne w pracy klubów i domów kultury, które w przygotowywanych przez siebie imprezach będą mogły wykorzystać elementy tradycyjnej kultury ludowej.

Studenci i pracownicy naukowi Katedry Etnografii oraz Muzeum Etnograficznego, nie po raz pierwszy zawitają na nasz teren. W latach sześćdziesiątych prowadzone już były podobne badania w dawnym powiecie lwóweckim i bolesławieckim. Muzeum Etnograficzne we Wrocławiu dysponuje również dość bogatymi zbiorami z naszego terenu. Badania muzealne różnią się jednak w swoich założeniach od prac etnografów. Mają one charakter penetracji, a najogólniej rzecz ujmując podstawowy ich cel to szukanie eksponatów do mu-

zeów. W zbiorach wrocławskich bogato jest reprezentowany dawny powiat kamiennogórski — zwłaszcza poprzez przedmioty związane z tkactwem. W miarę systematycznych działań na obszarze zajmowanym obecnie przez województwo jeleniogórskie Muzeum Etnograficzne podjęło po roku 1960.

Nie można było zacząć ich wcześniej, gdyż pod koniec lat pięćdziesiątych trwały jeszcze ruchy ludności związane z „trzecią falą osadniczą” po roku 1956 i ustalenie stałego składu etnicznego napotykało na trudności.

Praktyka osadnicza niewiele miała wspólnego z wytycznymi Rady Osiedleńczej, która zmierzała do tego, aby zasiedlane tereny zbliżone były pod względem geograficznym, klimatycznym i glebowym do dawnych obszarów zamieszkałych przez naleywów ludność.

Na Dolny Śląsk przybyli ludzie z bardzo wielu stron. Grupy osadnicze nie miały do siebie zaufania, nastawione były wręcz wrogo do innych. Do roku 1948 zamieszkiwały tu jeszcze rodziny autochtoniczne liczące na tymczasowość zarządu polskiego. To zderzenie różnych kultur i wynikające z tego różnorakie procesy i zachowania przyczyniły się do powstania określenia „dziki zachód”.

Ludzie podpatrywali wzajemnie swoje nawyki, sposoby bycia i wstydliwie chowali do skrzyń i kufrów przywiezione ze sobą stroje, narzędzia pracy, meble. Osadnicy jechali w nieznaną. Przeważnie zostawiali drewniane chałupy i stodoły, a na miejscu zastawali murowane pię-

trowe domy z wieloma pokojami. Nieużyteczne okazały się także na nowym terenie prymitywne radia i sochy. Wyniesione zostały więc na strychy. Wobec znacznie wyższego poziomu kultury rolnej reliktem przeszłości były również cepy. Stąd chyba powstało określenie „cep z za Buga”.

Napływowa ludność niechętnie przyznawała się skąd pochodzi. Bano się tego typu pytań i wręcz wstydzono odpowiadać. Dlatego do roku 1960 niestabilny był skład etniczny Ziemi Zachodnich, a pierwsze poczynania etnografów zmierzały do badań nad kulturą zastaną. Wykazały one, że ludność dostosowała się do istniejących warunków materialnych, choć podejmowano również próby przystosowania obiektów według własnych wzorów — budowano m. in. w charakterystyczny sposób piece, studnie z żurawiem itp. Dopiero w latach 1964—65 nastąpił zwrot w pracach badawczych i zajęto się kulturą przywiezioną na nasz teren. Umożliwiła to także pewna zmiana w mentalności ludności, która z czasem przestawała wstydzic się własnego pochodzenia i już nawet z dumą zaczęła „sięgać do korzeni”.

Województwo jeleniogórskie zamieszkuje 60 procent osób przybyłych z Polski centralnej i 40 procent z za Buga. Dużą grupę etniczną stanowią górale podhalańscy mieszkający głównie koło Krzeszowa. W okolicy Bolesławca i Osiecznicy przyjechali reemigranci z Jugosławii. Oni to zaszczepili na tym terenie zwyczaj picia kawy. Poza bowiem własnymi obyczajami i ob-

zędami przywieźli także ze sobą maszynki do jej parzenia.

Podjęte badania kultury przywiezionej dotyczyły w znacznym stopniu obrzędowości. Wykazały one, że najczęściej tradycji zachowały grupy pochodzące z rzeszowskiego i krakowskiego.

Z badań wynika również, że na kultywowanie dawnych zwyczajów szczególnie wpływ mają grupy ludności zintegrowane ze sobą, dominujące nad innymi i narzucające określone wzory postępowania. Czynnikiem sprzyjającym jest także położenie danej miejscowości. Tradycja pielęgnowana jest w większym stopniu na obszarach izolowanych, oddalonych od ośrodków przemysłowych. Takim przykładem w naszym województwie może być otoczona lasami gmina Osiecznica. Zdarzają się też pojedyncze jednostki narzucające swoje postępowanie innym.

Dynamika zmian kulturowych nie jest równomierna, nie wszyscy mieszkańcy są również nosicielami kultury ludowej. Decyduje o tym bowiem stosunek do własnej tradycji, jakoś przyjmowanych wzorów.

W bardzo wielu przypadkach ciąg kulturowy został zatarty i jest tylko sztucznie przywracany. Tegoroczne i przyszłe badania dadzą nam chyba odpowiedź na wiele ważnych problemów, z których istnienia nie zawsze zdajemy sobie sprawę. Bo kto, dla przykładu, zwraca uwagę jadąc z Jeleniej Góry w kierunku Lubania na piękne przydrożne kapliczki we wsiach Radoniów i Pasiecznik? A wzniesione one zosta-

ły przez ludność katolicką, która zmanifestowała w ten sposób swoją obecność innym mieszkańcom, wśród których

przeważały osoby wyznania ewangelickiego.

DANUTA DYŚKO



Fot. Waldemar Wydmuch

Czy wiesz że...

- wśród wielu znanych Polaków, takich jak ksiądz Hugo Kołłątaj, gen. Józef Wybicki, Kornel Ujejski i Wincenty Pol, przebywał również na terenie Kotliny Jeleniogórskiej i w Karłonoszach mało znany szlachcic z Galicji, **BOGUSZ ZYGMUNT STĘCZYŃSKI** (1814-1890),
- plonem jego pobytu na naszym terenie był rymowany poemat pt. „Śląsk”, napisany około 1845 roku,
- oryginał tego poematu został odnaleziony we Wrocławiu w 1946 roku, a wydany drukiem wraz ze wstępem Fr. Pajęcowskiego w 1949 roku przez „Ossolineum”, gdzie rękopis znajduje się do dziś,
- poza krajoznawstwem interesowały autora legendy, obyczaje ludowe i budowę historyczne,
- niewyszukane, proste rymy i brak umiejętności literackich B. Z. Stęczyńskiego, spowodowały iż nie został on zaliczony do grona wielkich poetów polskich, lecz książka ta jest ciekawa pod względem turystycznym,
- autor używa w poemacie polskich nazw miejscowości (przez siebie utworzonych), również około 50 szczytów górskich nosi nazwy polskie (Mnich, Wołowa Góra, Wichrowy Czepek itp.),
- Stęczyński nazywa Kamienną Górę — Łaucutem, a Szklarska Poręba nosi nazwę Nieboszczyce (od nieba i od szczytów),
- szczególnie ciekawe są opisy spotkań B. Z. Stęczyńskiego z ludźmi mówiącymi po polsku, oraz z pustelnikiem z Dusznik, u którego znalazł polskie

„REGRES”

Na polskich estradach niepodzielnie panuje aktualnie muzyka rockowa. Obawiam się, że liczba zespołów profesjonalnych uprawiających ten gatunek jest dziś trudna do ustalenia nawet dla fachowców, nie mówiąc o grupach amatorskich. Dlatego też warto odnotować, że wśród tak silnej konkurencji zaczyna znajdować swoje miejsce działający pod patronatem Wojewódzkiego Domu Kultury w Jeleniej Górze zespół „REGRES”.

Powstał on pod koniec kwietnia bieżącego roku. Jego szefem jest **DARIUSZ KLIMASZEWSKI**, gitarzysta autor muzyki i tekstów wszystkich prezentowanych przez młodych wykonawców utworów. Wraz z drugim gitarzystą **PIOTREM STEFAŃCZYKIEM** tworzy on parę, która stanowi się motoryczną grupę, w skład której wchodzi ponadto: **RYSZARD KRUPA** (gitara basowa), **PIOTR JABLONSKI** (perkusja) oraz **GRZEGORZ WERŁAS** (śpiew).

„REGRES” uprawia hard rock, a proponowana przez muzyków linia melodyczna i dynamika brzmienia doskonale trafia w gusty młodzieżowej widowni, która wbrew powszechnej opinii jest bardzo wymagająca. Dzięki pomocy merytorycznej i organizacyjnej mecenasa — Wojewódzkiego Domu Kultury, grupa może się poszczycić

kilkoma sukcesami. Koncertowała w towarzystwie tak renomowanych zespołów jak: „SOLID BODY”, „C.D.N.” czy „STOS”, dokonała też nagrań dla Rozgłośni Wrocławskiej Polskiego Radia.

Przed „REGRESEM” stoi kolejna próba i to bardzo ważna. Zaproszony on został do udziału w przeglądzie muzyki rockowej „**KART ROCK '82**” który odbędzie się od 10 do 12 września w Jeleniej Górze (o imprezie piszemy oddzielnie w artykule omawiającym program „Wrzesnia Jeleniogórskiego”). Konfrontacja z czołówką polskiego rocka — to niewątpliwie olbrzymia szansa dla zespołu, ale konfrontacja ta może także odsłonić wszystkie braki warsztatowe. Nic więc dziwnego, że aktualnie muzycy rezygnując z letniego wypoczynku, pilnie ćwiczą doskonaląc swoje umiejętności.

Zyczymy sukcesów.

ANDRZEJ SAMARCEW



Fot. Waldemar Wydmuch

INTERESUJĄCE POZYCJE W PROGRAMIE „WRZEŚNIA JELENIOGÓRSKIEGO”

Tegoroczny „Wrzesień Jeleniogórski” z wiadomych względów będzie może nieco skromniejszy, niż to w latach poprzednich bywało, nie zabraknie jednak tradycyjnych imprez do których zdążyliśmy się już przyzwyczaić. Zainaugurowany zostanie 10 września w Teatrze im. Norwida. W programie tej uroczystości przewidziano spektakl **Teatru Pantomimy** z Wrocławia kierowanego przez Henryka Tomaszewskiego - „**Rycerze króla Artura**”. Powtórzony on zostanie 11 i 12.09. Jeszcze wcześniej bo 8 i 9.09. wystąpi **Polski Teatr Tańca z Poznania** prowadzony przez Conrada Drzewieckiego z widowiskiem opartym na muzyce zespołu **The Beatles** — „**Yesterday**”. Te dwa spektakle mają nam zastąpić Jeleniogórskie Spotkania Teatralne, które się nie odbędą. I to właściwie jedyna poważniejsza zmiana, bo poza tym w programie znajdują się takie znane pozycje jak: **II Jarmark Bobrzański** (11-19.09). **XVI Turniej Tańca Towarzystwa o Puchar Karkonoszy**, **X Jarmark Osobliwości i Staroci**, **Turniej Zapaśniczy o „Złoty Pas”**, **V Ogólnopolski Kolarski Wyścig Górski Juniorów o Puchar Prezydenta Miasta**, liczne wystawy, festyny, koncerty zespołów amatorskich.

Szczegółowy program podamy za miesiąc. Dziś chcielibyśmy przekazać kilka informacji o trzech imprezach muzycznych, gdyż wydają nam się one najbogatsze jeśli chodzi

o program i nazwiska wykonawców.

IV FESTIWAL MUZYKI POLSKIEJ

Trwać on będzie tym razem od 4 do 15 września, a wystąpią między innymi pianiści: **Piotr Paleczny** i **Aleksandra Utrecht**, kierowany przez Edmunda Kajdasza znany wrocławski zespół **Cantores Mineres Wratislavenses**, **Orkiestra Kameralna Polskiego Radia i Telewizji w Poznaniu** prowadzona przez Agnieszkę Duczmal, **Zespół Kameralny Opery Berlińskiej „Musica Nova”**. Koncerty odbywać się będą między innymi w Sali Koncertowej im. Ludomira Różyckiego, w Auli Akademii Ekonomicznej i w jeleniogórskich kościołach.

„KART ROCK 82”

Powinna być to prawdziwa uczta muzyczna dla sympatyków rocka. Przez trzy dni od 10 do 12 września, w hali widowiskowo-sportowej MZKS „Karkonosze” przy ulicy Złotniczej w Jeleniej Górze (oby została ona na czas oddana do użytku) koncertować będą najlepsze polskie zespoły rockowe: „**HISTERYK FILIP**”, „**EASY RIDER**”, „**DZEM**”, „**PERFECT**” (10.09) „**REPUBLICA**”, „**BRAK**”, „**BRYGADA KRZYŻYS**”, „**LOMBARD**” (11.09), „**CYTRUS**”, „**ARGUS**”,

„JEEP”, „TSA” (12.09). W pierwszym dniu wystąpi także grupa z Wojewódzkiego Domu Kultury w Jeleniej Górze — „REGRES”, Imprezy rozpoczynać się będą o godz. 17.00.

„COUNTRY PIKNIK”

Karkonoska Agencja Imprez Artystycznych pomyślała także o sympatykach tego stylu muzycznego zapewniając im niemniej interesujących wykonawców i może nawet ciekawszy niż w wypadku imprezy „KART-ROCK 82”

program koncertów. Odbywać się one będą bowiem nie tylko w hali widowiskowo-sportowej przy ulicy Złotniczej, ale także zaplanowano widowiska plenerowe na stadionie w Karpaczu, oraz w stadninie koni w Miłkowie, czyli w atmosferze idealnie pasującej do muzyki country.

„COUNTRY PIKNIK” odbędzie się w dniach 26, 27 i 28 września, a zobaczmy m. in.: **JACKA SKUBIKOWSKIEGO**, grupy „TENDER”, „COUNTRY FAMILIE”, zespoły z Czechosłowacji „GREE-NHORNS” i „PLAVCI” oraz gości z Węgier grupę „110°C”.



Fot. Roman Hryciów

NOWE HALE SPORTOWO-WIDOWISKOWE

Jelenia Góra otrzymała nową halę sportowo-widowiskową. Miasto oczekiwało na nią dość długo, gdyż jest to pierwszy tego typu obiekt oddany do użytku po 1945 roku. Mieści się on przy ul. Świerczewskiego, a właścicielem jest Nauczycki Klub Sportowy „Spartakus”.

Hala, mogąca pomieścić na miejscach siedzących 650 widzów, przeznaczona jest do uprawiania wszystkich gier zespołowych, za wyjątkiem piłki ręcznej. Może być także wykorzystana do gry w tenisa. Na jej zapleczu znajdują się: pokoje biurowe, mała sala treningowa do ćwiczeń ogólnorozwojowych i siłowych, gabinety odnowy biologicznej duża świetlica, w której mogą odbywać się turnieje brydżowe i szachowe, pokoje pracy dla trenerów, hotel na 35 miejsc, oraz sala kawiarniana na 40 miejsc stałych i dodatkowo 20 sezonowych na tarasie. Tak więc obiekt ten może świadczyć pełny zakres usług, łącznie z gastronomicznymi i noclegowymi. Przewiduje się, że w przyszłości mieścić się tu będzie ośrodek przygotowań olimpijskich koszykarzy.

Niezależnie jednak od tych planów, hala ma służyć w szerokim zakresie mieszkańcom miasta i województwa. Odbywać się tu mają zarówno imprezy o charakterze sportowym, jak i rekreacyjnym, oraz kulturalnym. Warto zaznaczyć, że na ulicy Świerczewskiego powstał dzięki oddaniu do użytku tej inwestycji ciekawy kompleks sportowo-rekreacyjny w skład którego wchodzi poza halą — korty tenisowe (10) i camping. Korty należą także do „Spartakusa”, camping do Ośrodka Sportu i Rekreacji. Gdyby tak jeszcze udało się uruchomić nieczynny od kilku lat z powodu remontu, znajdujący się po drugiej stronie ulicy, basen kąpielowy (użytkownikiem jest Ośrodek Sportu i Rekreacji) terenów tych pozazdrościć by nam mogło niejedno miasto w Polsce.

*

Wkrótce oddana zostanie także do użytku druga hala sportowo-widowiskowa. Jest ona o wiele większa, bo przewiduje się, że pomieści 2000 widzów, a znajduje

się przy ulicy Złotniczej i jest własnością MZKS „Karkonosze”. Zaplanowano, że pierwsze imprezy odbędą się tu już we wrześniu.

Tak więc po „latach chudych”, kiedy to działacze sportowi i organizatorzy imprez kulturalnych mieli stały problem przysłowiowego dachu nad głową, nastąpiły „lata tłuste”. Te dwie hale powinny zaspokoić potrzeby miasta, biorąc pod uwagę, że jeśli chodzi o imprezy typu estradowego, to mogą się one odbywać jeszcze w kilku innych miejscach, takich jak: Teatr im. Norwida, czy też kino „Lot”. Obie hale mają jednak dość poważny mankament — nagłośnienie. Jest ono niefachowo wykonane i w ogóle nie spełnia swoich funkcji. Wada to dość istotna i trzeba ją jak najszybciej usunąć. Mam tu myśli głównie obiekt „Spartakusa” bo hala przy ulicy Złotniczej jest jeszcze w budowie i na oceny przyjdzie czas, choć pierwsze nieoficjalne dane na ten temat nie napawają optymizmem, stąd moje powyższe uwagi.

AG



Plac Piastowski w Jeleniej Górze
Fot. Waldemar Wydmuch

KONKURS POETYCKI

Korespondencyjny Klub Młodych pisarzy działający przy Zarządzie Wojewódzkim ZSMP, Wojewódzki Dom Kultury i Wydział Kultury i Sztuki Urzędu Wojewódzkiego ogłosiły II KONKURS POETYCKI im. NORWIDA. Moga w nim brać udział osoby mieszkające na terenie województwa jeleniogórskiego, nie będące członkami Związku Literatów Polskich.

Tematyka konkursu jest dowolna, z tym, że nadsyłane prace (zestaw 5 utworów w trzech egzemplarzach maszynopisu) nie mogą być nigdzie dotąd publikowane i nagradzane. Wiersze należy opatrzyć godłem. Dołączona do nich koperta z tym samym godłem powinna zawierać w środku dane dotyczące autora.

Jury przyzna trzy nagrody (I — 6000 zł, II — 4000 zł, III — 2000 zł), oraz sześć wyróżnień po 500 zł.

Prace należy nadsyłać do dnia 31 sierpnia bieżącego roku na adres: Zarząd Wojewódzki ZSMP, Wydział Kultury, ul. 15 Grudnia 36, 58-500 Jelenia Góra, z dopiskiem

na kopercie: II Konkurs Poetycki im. Norwida.

Szczegółowe informacje na temat konkursu uzyskać można pod następującymi numerami telefonów: 237-48 (Andrzej Skiba — członek Zarządu Korespondencyjnego Klubu Młodych Pisarzy) oraz 262-14, 239-65 (Marek Kamiński — Wydział Kultury ZW ZSMP).



Rezerwat archeologiczny w Białogórze koło Zgorzelca.

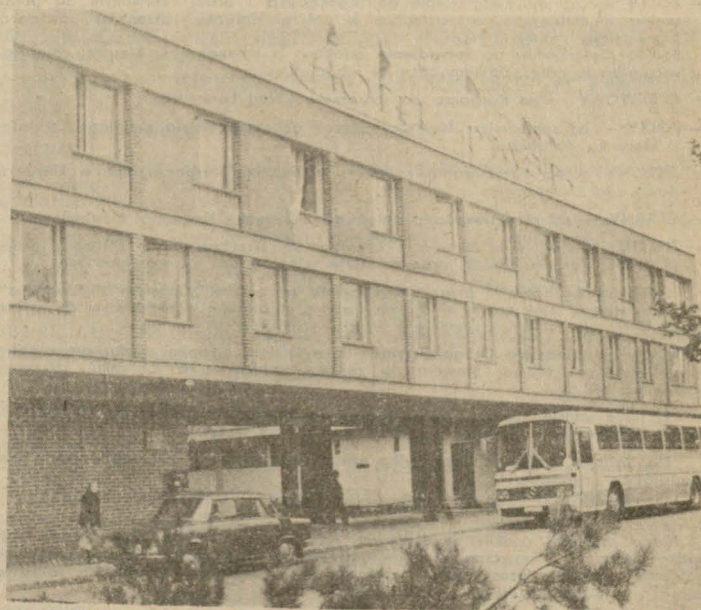
ANTONINA PODLEWSKA

W sierpniowym numerze „Informatora” miał się ukazać wywiad z panią Tunią, bo tak wszyscy nazywali ANTONINĘ PODLEWSKĄ. Do rozmowy jednak nie doszło. 14 lipca otrzymaliśmy informację, że pani Podlewska nie żyje.

Od 1965 roku pracowała w bibliotece Dolnośląskich Zakładów Przemysłu Lniarskiego „Orzeł”. Nie tylko wypożyczała książki. Przewodziła pracę dydaktyczną z dziećmi i młodzieżą. Była przewodnikiem po literaturze kilku pokoleń czytelników, dla których otwierała bibliotekę nawet wtedy, gdy formalnie nie była czynna. Przewadzona przez nią placówka liczyła kilkanaście tysięcy tomów starannie posegregowanych i ułożonych. Wielokrotnie nagradzana była za swoją pracę przez Zarząd Główny Związku Zawodowego Włókniarzy i dyrekcję DZPL „Orzeł”.

Zmarła przedwcześnie, ale na zawsze pozostanie w pamięci wdzięcznych czytelników.

turystyka



Hotel „Piast” w Bolesławcu

Fot. archiwum

SZLAKI TURYSTYCZNE STREFY PRZYGRANICZNEJ KARKONOSZY DOSTĘPNE W CZASIE TRWANIA STANU WOJENNEGO

Tekst ten drukowaliśmy już miesiąc temu. W lipcu uruchomione zostały jednak dodatkowe szlaki. Zamieszczamy go więc jeszcze raz, uwzględniając zmiany i poprawki.

Wydział Kultury Fizycznej, Sportu i Turystyki Urzędu Wojewódzkiego w Jeleniej Górze informuje, że ponownie udostępnia się dla turystów następującą sieć szlaków turystycznych w Karkonoszach.

- CZERWONY — ze Szklarskiej Poręby na Halę Szrenicką,
- ZIELONY — z Hali Szrenickiej na Szrenicę,
- CZARNY — od pośredniej stacji kolei linowej od szlaku żółtego i dalej do schroniska „Pod Łabskim Szczytem”,
- NIEBIESKI I CZARNY — od schroniska „Pod Łabskim Szczytem” w dół,

- **ZOLTY** — od schroniska „Pod Łabskim Szczytem” do skrzyżowania z zielonym pod Łabskim Szczytem,
- **ZIELONY** — od schroniska „Pod Łabskim Szczytem” w kierunku Śnieżnych Kotłów i dalej przez połączenie z górnym odcinkiem Drogi Sudeckiej do schroniska „Odrodzenie”,
- **ZIELONY** — od schroniska „Odrodzenie” do połączenia z żółtym w rejonie Pielgrzymów,
- **ZOLTY** — a) od Pielgrzymów do Słonecznika i dalej czerwonym do połączenia z niebieskim, a następnie w dół w kierunku schroniska „Strzecha Akademicka”,
b) od Pielgrzymów do rozwidlenia szlaków, a następnie w kierunku Bierutowic, albo w górę szlakiem czarnym lub niebieskim,
- **CZERWONY** — od Karpacza do schroniska „Nad Łomniczką”,
- **ZOLTY** — od schroniska „Nad Łomniczką” do skrzyżowania z zielonym i dalej w kierunku Karpacza,
- **ZIELONY** — od skrzyżowania z żółtym w kierunku Karpacza, lub w kierunku Kowar do skrzyżowania z czarnym,
- **CZARNY** — od skrzyżowania z zielonym, w kierunku Karpacza (Skalny),
- **ZIELONY** — od skrzyżowania z czarnym do skrzyżowania z żółtym i dalej żółtym w kierunku Kowar, oraz wszystkie szlaki w dół od wymienionych.

Z Kopy można przejść przez Biały Jar do schroniska „Strzecha Akademicka” ścieżką łączącą szlak czarny w Białym Jarze z niebieskim prowadzącym do schroniska.

Nieczynna pozostaje Droga Przyjaźni z wyjątkiem odcinka szlaku czerwonego nad Wielkim i Małym Stawem do zejścia niebieskim w kierunku „Strzecha Akademickiej”.

22 lipca udostępniono turystom wejście na Śnieżkę, od schroniska „Pod Śnieżką” trawersem do Czarnego Grzbietu i stamtąd na szczyt.

Na Śnieżkę mogą wchodzić tylko grupy zorganizowane z przewodnikiem posiadającym przepustkę!

Obsługę przewodnicką zapewnią: BORT PTTK w Jeleniej Górze ul. 1 Maja 88, tel. 236-27.

Mapa czynnych szlaków turystycznych jest udostępniona w Wojewódzkim Ośrodku Informacji Turystycznej w Jeleniej Górze ul. 15 Grudnia, oraz przy dolnych stacjach wyciągów krzesełkowych w Karpaczu i Szklarskiej Porębie, a także w biurach turystycznych WPGT „Karkonosze” i PTTK.

Mieszkańcy województwa jeleniogórskiego w dni ustawowo wolne od pracy mogą poruszać się po wymienionych szlakach bez zezwolenia. Natomiast turyści spoza regionu, a także mieszkańcy województwa wyruszający w Karkonosze w pozostałe dni tygodnia zobligowani są do posiadania zezwolenia.

Zezwolenia na poruszanie się w strefie przygranicznej Karkonoszy wydają:

- Biuro Przepustek w Jeleniej Górze wydaje zezwolenia na wyszczególnione w
- KM MO Karpacz, ul. Armii Czerwonej 30,
- KM MO Szklarska Poręba, ul. Buczka 1
- KM MO Kowary, ul. Sienkiewicza 5,
- Posterunek MO Podgórzyn, ul. Żołnierska 13.

Biuro Przepustek w Jeleniej Górze wydaje zezwolenia na wyszczególnione w podaniu trasy, natomiast pozostałe biura MO jedynie na teren swego działania.

Formalności związane z załatwieniem zezwolenia.

W celu uzyskania zezwolenia należy złożyć w jednym z wymienionych punktów podanie zawierające szczegółowe dane personalne i wytyczoną trasę. Ponadto trzeba dołączyć znaczek opłaty skarbowej o wartości 25 zł, a przy odbiorze decyzji dodatkowo znaczek opłaty skarbowej o wartości 50 zł.

Dzieci do lat 10 wpisuje się na druk zezwolenia osoby dorosłej, natomiast powyżej 10 lat — muszą posiadać odrębne zezwolenie.

Grupy zorganizowane nie mają obowiązku załatwienia zezwolenia.

Poruszać się mogą w strefie przygranicznej posiadając listę z następującymi danymi: imię i nazwisko uczestnika wycieczki, imię ojca, data urodzenia, adres zamieszkania, miejsce pracy, zawód, nr dowodu osobistego. Ponadto należy wyznaczyć osobę odpowiedzialną za grupę, oraz podać miejsce zakwaterowania wycieczki.

biura turystyczne

PROponują:

WOJEWODZKIE PRZEDSIĘBIORSTWO GOSPODARKI TURYSTYCZNEJ „KARKONOSZE” BIURO USŁUG TURYSTYCZNYCH „KARKONOSZE” W KAMIENNEJ GÓRZE

ul. Świerczewskiego 2, tel. 22-21, tlx 075627

OFERUJE:

— wczasy wypoczynkowe w Kobylcu (nad jeziorem), 14-dniowe, (turnusy w sierpniu) cena skierowania 6950 — 8500 zł,

ORGANIZUJE:

— wycieczki krajoznawcze i specjalistyczne, wielodniowe po terenie całego kraju,
— wycieczki jednodniowe po Kotlinie Jeleniogórskiej i do Wrocławia,

PROWADZI:

— sprzedaż ubezpieczeń „Warta”,
— wynajem kwater prywatnych w Kamiennej Górze i w okolicach,
— sprzedaż wydawnictw turystycznych.

BIURO USŁUG TURYSTYCZNYCH „KARKONOSZE” W ŚWIERADOWIE ZDROJU,

ul. Bieruta 8, tel. 287, tlx 075532

OFERUJE:

— wczasy 14-dniowe, w sierpniu, w pokojach gościnnych I i II kat. na terenie Świeradowa, cena skierowania 6500 — 7500 zł,

ORGANIZUJE:

— jednodniowe wycieczki autokarowe z przewodnikiem po Kotlinie Jeleniogórskiej,
— prelekcje z przezroczami i gawędy przy ognisku, na życzenie klienta.

BIURO USŁUG TURYSTYCZNYCH „KARKONOSZE” W KOWARACH

ul. 1 Maja 27, tel. 23-80, tlx 075502

OFERUJE:

— wczasy dwutygodniowe na bazie kwater prywatnych w Kowarach.

ORGANIZUJE:

— wycieczki jednodniowe po Kotlinie Jeleniogórskiej,
— wycieczki Szlakiem Zamków Piastowskich,
— wycieczki ze specjalnym programem dostosowanym do zainteresowań dzieci przebywających na koloniach.

PROWADZI:

— wynajem pokoi gościnnych,
— wynajem autokarów,
— sprzedaż pamiątek i wydawnictw turystycznych.

BIURO USŁUG TURYSTYCZNYCH „KARKONOSZE W LWÓWKU ŚL.

ul. Sienkiewicza 42, tel. 777, tlx 075438

ORGANIZUJE:

— wycieczki o charakterze krajoznawczym i rekreacyjnym,
— wycieczki dla dzieci i młodzieży przebywającej na koloniach letnich, z programem dostosowanym do ich zainteresowań,
— wyjazdy do Opery i Operetki w Wrocławiu,
— wycieczki specjalistyczne dla zakładów pracy,
— 3-dniową Pielgrzymkę do Częstochowy w dniach 24—26.08
— wczasy w Łebie i w Uście,
— wczasy w Kołobrzegu z możliwością uzyskania prawa jazdy w terminie 3—23.09.

ZAPEWNIĄ:

— wygodny transport turystyczny,
— ubezpieczenia wycieczek w PZU,
— pilotaż, przewodnictwo, noclegi, wyżywienie,
— imprezy kulturalne, oraz inne świadczenia na życzenie klienta.

PROWADZI:

- wynajem pokoi gościnnych na terenie Gryfowa Śl.,
- sprzedaż wydawnictw turystycznych.

BIURO USŁUG TURYSTYCZNYCH „KARKONOSZE” W BOLESŁAWCU
ul. Asnyka 1/4 (hotel „Piast”), tel. 32-91, tlx 075730**OFERUJE:**

- wczasy wypoczynkowe w Swinoujściu w terminie 30.08.-12.09., cena skierowania 6868-7177 zł, pokoje 2, 3 i 4 os.,
- wczasy wypoczynkowe w Łebie w terminie 26.08-6.09., cena skierowania 6878 zł, pokoje 3-osobowe.

BIURO USŁUG TURYSTYCZNYCH „KARKONOSZE” W ŚWIERZAWIE
Pl. Wolności 43, tel. 63, tlx 075624**OFERUJE:**

- wczasy wypoczynkowe w Karpaczu w ośrodku wczasowym „Jacek” termin: 16-29.08, pokoje 3-osobowe, cena skierowania 6720 zł,
- wczasy wypoczynkowe w Szklarskiej Porębie, w ośrodku wczasowym, termin: 17-30.08, pokoje 3-os.+dostawka, 4-osobowe, cena skierowania: pełne - 8140 zł, dostawka - 7370 zł,
- wczasy wypoczynkowe w ośrodku wczasowym w Wojcieszowie Górnym, termin: 17-30.08, pokoje 2, 3, 4-osob. cena skierowania 7760 zł.

ORGANIZUJE:

- wycieczki 1-dniowe po Kotlinie Jeleniogórskiej i Szlakiem Miedzi (Legnica, Lubin, Głogów),
- wycieczki wielodniowe po kraju (Warszawa, Trójmiasto, Bieszczady, Mazury).

BIURO USŁUG TURYSTYCZNYCH „KARKONOSZE” W ZGORZELCU
ul. Warszawska 17, tel. 61-07, tlx 075182**OFERUJE:**

- wczasy wypoczynkowe 14-dniowe w Krynicy Morskiej, Gdańsku-Stegnie i w Kątach Rybackich (Mazury), cena skierowania 7000-9000 zł,
- wczasy wypoczynkowe w Kolobrzegu, 14-dniowe od 27.08, cena skierowania 7000 zł.

ORGANIZUJE:

- wycieczki autokarowe po terenie całego kraju.

PROWADZI:

- rezerwację miejsc noclegowych na terenie całego kraju,
- sprzedaż wydawnictw turystycznych.

BIURO USŁUG TURYSTYCZNYCH „KARKONOSZE” W KARPACZU
ul. 1 Maja 8, tel. 453, tlx 075214**ORGANIZUJE:**

- wczasy własne na bazie pokoi gościnnych - 14-dniowe, wyżywienie w domach branżowych i FWP, cena skierowania: 5500-8000 zł,
- wycieczki autokarowe po Kotlinie Jeleniogórskiej,
- wycieczki piesze z przewodnikiem,
- prelekcje z przeżórczami o tematyce turystycznej,
- ogniska z pieczeniem kielbasek, grzańcem (ew. herbatą), przy schronisku „Nad Łomniczką”.

BIURO TURYSTYKI PZMot. W JELENIEJ GÓRZE, ul. Wolności 57,
tel. 218-89, tlx 075793.**OFERUJE:**

- wczasy z kursem prawa jazdy kat. B i T organizowane w Ośrodku Turystyki Jeździeckiej w Miłkowie k/Karpacza, terminy turnusów: 19.08-7.09; 9-28.09; 30.09-19.10, zakwaterowanie w pokojach 2 i 3 osobowych z łazienkami. Koszt skierowania ze szkoleniem wynosi:

kat. „B” - 20 290 zł

kat. „B” i „T” - 24 580 zł

dla osoby towarzyszącej - 9 300 zł

- wczasy pobytowe, wypoczynkowe w następujących miejscowościach:

a) Karpacz:

- pensjonat „Celina”, zakwaterowanie w pokojach 3 osobowych z umywalkami, cena skierowania za turnus 14-dniowy 6 200 zł, terminy turnusów: do 15.10

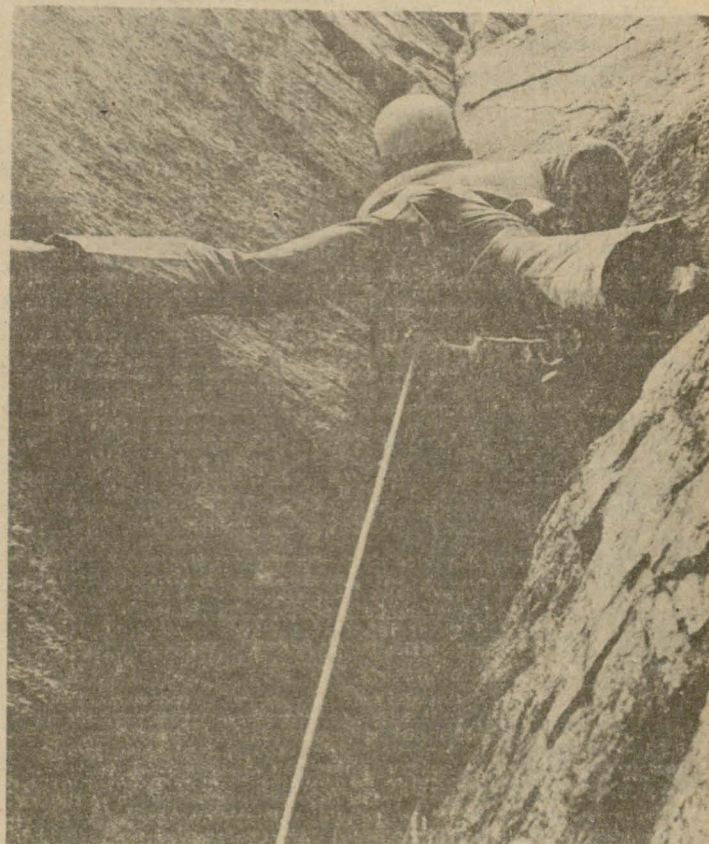
- pensjonat „Koral”, zakwaterowanie w pokojach 2, 3, 4 os. z umywalkami, wyżywienie całodzienne w DW „Bachus” w odległości około 50-60 m od pensjonatu, cena skierowania 8 220 zł, turnusy 14 dniowe: 2.09-15.09; 17.09-30.09, 2.10-15.10.

- pensjonat „Duet”, zakwaterowanie w pokojach 2 osob. z umywalkami, wyżywienie w stołówce pensjonatu, terminy turnusów 14 dniowych: od 1.08 do 14.09 - cena skier. 9 600 zł, od 16.09 do 30.09 i od 2.10 do 16.10 - 8 860 zł.

b) Szklarska Poręba - pensjonat „Karolina”, zakwaterowanie w pokojach 2 os. wyżywienie w rest. „Zagłoba” (3 posiłki dziennie) terminy wczasów 14 dniowych; od 1.08 do 14.08, oraz od 30.08 do 15.10, cena skierowania - 7 050 zł.

c) Borowice - wczasy „non stop” - zamawia na życzenie klienta po uzgodnieniu z Biurem Turystyki odnośnie wolnych miejsc, zakwaterowanie na miejscu w pokojach 2-3 osobowych, wyżywienie 3 razy dziennie w jadalni ośrodka, cena skierowania - 6 750 zł.

-wczasy lecznicze w Cieplicach (24 dniowy pobyt) w sanatorium „Waryński”, zakwaterowanie w pensjonacie obok sanatorium w pokojach 1, 2 os. z łazienkami, turnusy organizowane będą w okresie do 20.12, cena skierow. w pokoju 1 os. - 14 900 zł, w pokoju 2 os. - 12 900 zł.



Fot. Roman Hryciów

noclegi

JELEŃ GÓRA

- hotel „Europa”, ul. 1 Maja 16/18, tel. 232-31, tlx 075783,
- hotel „Cieplice”, ul. Cervi 11, tel. 510-41, tlx 075126,
- hotel „Sportowy”, ul. Świerczewskiego 42, tel. 269-42,
- hotel MZKS „Karkonosze”, ul. Złotnicza 88, tel. 230-59,
- schronisko PTTK „Na Zamku Chojnik”, tel. 535-35,
- PTSM „Bartek”, ul. Bartka Zwycięzcy 10, tel. 256-46,
- PTSM „Michałek”, ul. Wiejska 86a, tel. 241-55,
- camping nr 130, ul. Świerczewskiego 42, tel. 269-42,
- camping nr 164, ul. Rataja, tel. 525-66,
- pole namiotowe, ul. Łazienkowska, tel. 533-38,
- Biuro Zakwaterowań WPGT „Karkonosze”, pl. Ratuszowy 29a, tel. 242-06, tlx 075630,
- stacje turystyczne PTTK, ul. 1 Maja 88, tel. 236-27, tlx 075565.

BOLKÓW

- hotel „Turysta”, ul. Sienkiewicza 17, tel. 341,
- pokoje gościnne, rezerwacja Biuro Zakwaterowań „Karkonosze”, Kamienna Góra, ul. Świerczewskiego 2, tel. 22-21, tlx 075627.

BOLESŁAWIEC

- hotel „Piast”, ul. Asnyka 1/4, tel. 32-91,
- hotel „Prnjavor”, ul. II Armii WP, tel. 32-96,
- camping „Bolek”, ul. II Armii WP, tel. 23-15,
- pokoje gościnne, rezerwacja w Biurze Zakwaterowań „Karkonosze”, ul. H. Sawickiej 17, tel. 28-68, tlx 075241.

BUKOWIEC

- PTSM „Skalnik”, tel. Kowary 18-26-28

CZARNÓW

- schronisko PTTK „Czartak”, tel. 18-77.

GRYFÓW ŚLĄSKI

- hotel „Gryf”, ul. Armii Czerwonej 14, tel. 353, 354,
- pokoje gościnne, rezerwacja Biuro Zakwaterowań „Karkonosze”, Lwówek Śl., tel. 777.

JAGNIĄTKÓW

- pokoje gościnne, rezerwacja Biuro Zakwaterowań Jelenia

Góra, pl. Ratuszowy 29a, tel. 242-06.

JANOWICE WIELKIE

- DW „Krokus”, ul. 1 Maja 6, tel. 15-157.

JEZÓW SUDECKI

- pokoje gościnne, rezerwacja Biuro Zakwaterowań Jelenia Góra, tel. 242-06.

KAMIENNA GÓRA

- pokoje gościnne, rezerwacja Biuro Zakwaterowań „Karkonosze”, ul. Świerczewskiego 2, tel. 22-21, tlx 075627.

KAMIEN K/MIRSKA

- PTSM „Halny”, tel. 336

KARPACZ

- hotel „Orbis — Skalny”, ul. Odrońców 4, tel. 19-776, 721, tlx 075506,

- PG „Orlinek”, ul. Olimpijska 9, tel. 19-567,

- hotel „Białe Jar”, ul. 1 Maja 73, tel. 19-319,
- DW PTTK, ul. 1 Maja 47, tel. 19-513.

- DW „Wilcza”, ul. Odrońców 6, tel. 19-764,

- PTSM „Liczyrzepa”, ul. Gimnazjalna 9, tel. 19-290,

- kwatery prywatne, rezerwacja Biuro Zakwaterowań „Karkonosze”, ul. 1 Maja 8, tel. 19-453, tlx 075214,

- schronisko PTTK „Strzecha Akademicka”. Karpacz, tel. 19-317,

- schronisko PTTK „Samotnia”, tel. Karpacz 19-376,

- camping nr 211, ul. 1 Maja 8, tel. 19-316.

KARPNIKI

- schronisko PTTK „Szwajcarka”, tel. 212-83.

KOWARY

- motel „Kuznica”, ul. Leśna 1, tel. 18-20-51,

- pokoje gościnne, rezerwacja Biuro Zakwaterowań, ul. 1-go Maja 27, tel. 18-23-80, tlx 075502,

KRZESZÓW

- stacje turystyczne PTTK, rezerwacja BORT PTTK Kamienna Góra, tel. 31-44.

LEŚNA

- hotel „Centralny”, Rynek 8, tel. 11-249.

LUBAŃ ŚLĄSKI

- hotel „Lużyce”, ul. 7 Dywizji WP 14, tel. 24-62,

- pokoje gościnne, rezerwacja Biuro Zakwaterowań „Karkonosze”, tel. 24-97, tlx 075762,
- domki turystyczne przy Ośrodku Wypoczynku Świętego Góra Kamienna, tel. 28-46.

LUBAWKA

- hotel „Lubavia”, pl. Wolności 14, tel. 221.

LWÓWEK ŚLĄSKI

- hotel „Piast”, ul. Jaśkiewicza 1, tel. 615, 761,

- pokoje gościnne, rezerwacja Biura Zakwaterowań, ul. Sienkiewicza 42, tel. 777, tlx 075438.

- camping nr 235, Wzgórze Komбатantów, tel. 575.

MARCZÓW (GM. WLEŃ)

- schronisko PTSM.

PIECHOWICE

- pokoje gościnne, rezerwacja Biuro Zakwaterowań „Karkonosze”, Jelenia Góra, pl. Ratuszowy 29a, tel. 242-06, tlx 075630.

PILCHOWICE

- hotel „Nad Zaporą”, tel. Wleń 80,

- stacje turystyczne PTTK, rezerwacja BORT PTTK, Jelenia Góra, ul. 1 Maja 88, tel. 236-27, tlx 075565.

PODGÓRZYN

- pokoje gościnne, rezerwacja Biuro Zakwaterowań „Karkonosze”, Jelenia Góra, pl. Ratuszowy 29a, tel. 242-06, tlx 075630.

PRZESIEKA

- pokoje gościnne, rezerwacja patrz: Jelenia Góra.

RASZÓW

- schronisko PTSM „Rudawy”.

STRUŻNICA

- schronisko PTSM „Sokolik” tel. 212-24.

SZKLARSKA PORĘBA

- hotel „Karkonosze”, ul. Sikorskiego 2, tel. 17-22-81, tlx 075503,

- motel „Relaks”, ul. Jeleniogórska 9, tel. 17-26-95,

- DW PTTK, ul. 1 Maja 16, tel. 17-27-09,

- schronisko PTTK „Pod Łabskim Szczytem”, tel. 17-24-50,

- schronisko PTTK „Na Hali Szrenickiej”, tel. 17-24-21,

- stacje turystyczne PTTK, rezerwacja BORT PTTK, Jedności Narod. 6, tel. 17-21-23,

- pokoje gościnne rezerwacja Biuro Zakwaterowań „Karkonosze”, ul. 1 Maja 4, tel. 17-23-93,

- schronisko PTSM „Wojtek”, ul. Piastowska 1, tel. 17-21-41,
- schronisko PTTK „Kochanówka”, tel. 17-24-00.

ŚWIERADÓW ZDRÓJ

- hotel „Kwisa”, ul. Bieruta 8, tel. 16-231,

- schronisko PTTK „Na Stogu Izerskim”, tel. 16-416,

- pokoje gościnne, rezerwacja Biuro Zakwaterowań „Karkonosze”, ul. Bieruta 8, tel. 16-287.

ŚWIERZAWA

- pokoje gościnne, rezerwacja Biuro Zakwaterowań „Karkonosze”, pl. Wolności 43, tel. 63.

WOJCIESZÓW

- camping nr 199, ul. Kochanowskiego, tel. 12-317,

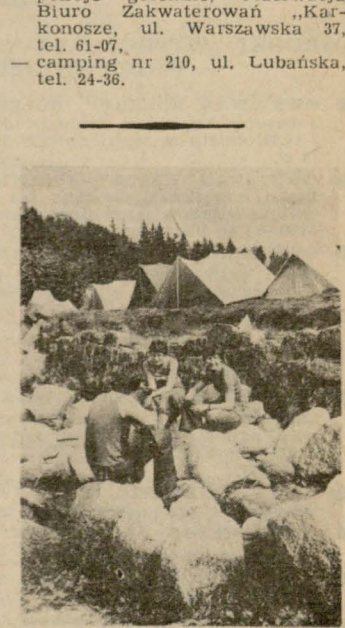
- pokoje gościnne, rezerwacja Biuro Zakwaterowań „Karkonosze”, Swierzawa, tel. 63.

ZGORZELEC

- hotel „Pod Orłem”, ul. Warszawska 15, tel. 24-53,

- pokoje gościnne, rezerwacja Biuro Zakwaterowań „Karkonosze”, ul. Warszawska 37, tel. 61-07,

- camping nr 210, ul. Lubańska, tel. 24-36.



Baza „Pod Ponurą Małą” w Szklarskiej Porębie

Fot. Andrzej Szpak

WYPOŻYCZALNIE SPRZĘTU TURYSTYCZNEGO

JELEŃ GÓRA

- wypożyczalnia WPGT „Karkonosze”, ul. Armii Czerwonej (parking hotelu „Europa”),
- wypożyczalnia OSiR, ul. Chełmońskiego 9,
- wypożyczalnia TKKF, ul. Różyckiego 19,

KARPACZ

- wypożyczalnia WPGT „Karkonosze”, ul. Olimpijska 9 (parking PG „Orlinek”),
- wypożyczalnia TKKF, ul. 1 Maja 45

KAMIENNA GÓRA

- wypożyczalnia OSiR, ul. P. Sciegiennego

KOWARY

- wypożyczalnia MOSiR, ul. Findera 8

SZKLARSKA PORĘBA

- wypożyczalnia OSiR, pl. Sportowy 6,

ŚWIERADÓW ZDRÓJ

- wypożyczalnia OSiR, ul. Nowotki 16

WOJCIESZÓW

- wypożyczalnia OSiR, ul. Kochanowskiego 16

ZGORZELEC

- wypożyczalnia OSiR, ul. Maratońska 1

OSRODKI WYPOCZYŃKU ŚWIĄTECZNEGO W WOJEWÓDZTWIE JELEŃGÓRSKIM

- **OWS „NAD BOBREM”, BOLESŁAWIEC**, ul. Spacerowa, tel. 29-51
3 baseny kąpielowe, brodzik dla dzieci, godziny otwarcia: 10.00—19.00, bilety wstępu: dorośli 30 zł, młodzież 15 zł, dzieci do 7 l. 10 zł.
- **OWS „RAKOWNICA”, JELEŃ GÓRA**, ul. Okopowa, tel. 241-48
basen kąpielowy, brodzik dla dzieci, zalew kajakowy, wypożyczalnia kajaków i rowerów wodnych (40 zł/godz.), godziny otwarcia: 10.00—18.00, bilety wstępu: 15 zł, ulgowe 10 zł.
- **OWS JELEŃ GÓRA-SOBIESZÓW**, ul. Łazienkowska
basen kąpielowy, brodzik dla dzieci, pole namiotowe, godziny otwarcia: 10.00—18.00, bilety wstępu: 15 zł, ulgowe 10 zł.
- **OWS KOWARY**, ul. Findera 8, tel. 23-28
basen kąpielowy, zalew kajakowy, brodzik dla dzieci, wypożyczalnia sprzętu pływającego, punkt biblioteczny, gastronomiczny, godziny otwarcia: 10.00—18.00, bilety wstępu: 15 zł, ulgowe 10 zł.
- **OWS „TRAMP” — KARŁOWICE**, tel. 15-22
kąpielisko, plaża, bufet, kawiarnia, świetlica, domki campingowe, pole namiotowe, pawilon sanitarny, parking strzeżony, wypożyczalnia sprzętu pływającego, punkt biblioteczny, gastronomiczny (obiady).
- **OWS — SOSNÓWKA**, tel. 444
basen, pole namiotowe, domki campingowe, kawiarnia.
- **OWS „WIEŻA” — KARŁOWICE**
domki campingowe, kąpieliska, plaże, port.
- **OWS „WŁÓKNIARZ”, LESNA**, tel. 11-234
kąpielisko, port wodny, pole namiotowe.
- **OSRODEK ZSMP — BAWOROWO**, tel. 11-230
domki campingowe, pawilon mieszkalny, urzędzenia rekreacyjne, pełne wyżywienie, możliwość organizacji kursów szkoleń itp., w załatwianiu formalności związanych z pobytem pośredniczy BUT WPGT „Karkonosze” w Lubaniu Śl.

- **OWS ELEKTROWNI TURÓW, ZŁOTNIKI LUBAŃSKIE**, tel. 11-392
basen kąpielowy, pole namiotowe, bufet, kawiarnia, domki campingowe, kuchnia turystyczna.
- **OWS „CZERWONA WODA”, Zawidów**, tel. 64-40
kąpielisko, trasy spacerowe.
- **OWS ELEKTROWNI TURÓW, BOGATYNIA**, tel. 32-269
kąpielisko, plaża.
- **OWS „WITKA”, NIEDÓW**, tel. 35-374
kąpielisko, wypożyczalnia sprzętu pływającego, pole namiotowe, pawilon sanitarny, bar.
- **OWS — KAMIENNA GÓRA**, ul. Kościuszki, tel. 25-69
zalew, kąpielisko, wypożyczalnia sprzętu pływającego.

SCHRONISKA POLSKIEGO TOWARZYSTWA SCHRONISK MŁODZIEŻOWYCH W WOJEWÓDZTWIE JELEŃGÓRSKIM

- **BOLKÓW**, ul. Bolka 8, tel. 370, kat. III, 44 miejsc.
- **BUKOWIEC — „SKALNIK”**, tel. 26-28, kat. II, 53 miejsc.
- **GRYFÓW SŁĄSKI**, ul. Armii Czerwonej 16, tel. 454, kat. III, 45 miejsc.
- **JARKOWICE**, tel. Miskowice 16-13, kat. III, 45 miejsc.
- **JELEŃ GÓRA — „MICHAŁEK”**, ul. Wiejska 86a, tel. 241-55, kat. II, 100 miejsc.
- **JELEŃ GÓRA — „BARTEK”**, ul. Bartka Zwycięzcy 10, tel. 257-46, kat. II, 61 miejsc.
- **KAMIENNA GÓRA**, Plac Staszica 3, kat. III, 50 miejsc.
- **KAMIEN k/SWIERADÓWA — „HALNY”**, tel. Mirsk 336, kat. II, 60 miejsc.
- **KARPACZ — „LICZYRZEPA”**, ul. Gimnazjalna 9, tel. 290, kat. II, 80 miejsc.
- **BAWOROWO k/LESNEJ**, kat. III, 44 miejsc.
- **LUBAN SŁĄSKI**, ul. Stara 1, kat. III, 22 miejsca.
- **LWÓWEK SŁĄSKI**, ul. Wojska Polskiego 1, tel. 659, kat. III, 44 miejsca.
- **ŁĄGÓW k/ZGORZELCA**, kat. II, 50 miejsc.
- **MARCZÓW**, kat. II, 30 miejsc.
- **PILCHOWICE**, kat. III, 50 miejsc.
- **WŁOSIEN k/PLATERÓWKI**, kat. III, 44 miejsca.
- **RASZÓW — „RUDAWY”**, kat. II, 51 miejsc.
- **STRUZNICA — „SOKOLIK”**, tel. 212-24, kat. II, 50 miejsc.
- **SEDZISZÓWA k/SWIERZAWY**, ul. Złotoryjska, kat. III, 44 miejsca.
- **WOJCIESZÓW**, ul. Chrobrego 251, kat. III, 44 miejsca.
- **WROCISZÓW**, tel. Zawidów 254, kat. II, 44 miejsca.
- **PRZESIEKA**, kat. III, 22 miejsca.

Młodzież, nauczyciele i studenci płacą za pobyt w schronisku kat. II 18 zł za dobę, w kat. III — 12 zł. Dla pozostałych osób opłaty te kształtują się odpowiednio w wysokości — 36 i 24 zł, a dla obcokrajowców 54 i 36 zł (juniorzy), oraz 72 i 48 zł (seniorzy).

Posiadacze Złotej Odznaki PTSM otrzymują 50% zniżki, a członkowie PTSM — 25%.

Do podanych wyżej sum dochodzą jeszcze koszty dodatkowe: za pościel — 35 zł, za zameldowanie — 2 zł, za energię elektryczną — 4 zł.

WYDAWNICTWA WOJEWÓDZKIEGO OSRODKA INFORMACJI TURYSTYCZNEJ W JELEŃ GÓRZE które można nabyć w Centrum Informacji Turystycznej przy ul. 15 Grudnia (pawilon)

- „JELEŃ GÓRA” — folder barwny z planem miasta,
- **KOTLINA JELEŃGÓRSKA** — panorama z planami Jeleniej Góry, Karpacza i Szklarskiej Poręby,

- „RUDAWY JANOWICKIE”, „ŚNIEŻKA” — foldery barwne z planami szlaków,
- „KARPACZ”, „SZKLARSKA PORĘBA” — foldery barwne z planami miast i szlaków,
- „KAMIENNA GÓRA I OKOLICE” — folder barwny z mapką,
- „ZGORZELEC”, „BOLESŁAWIEC” — foldery barwne z planami miast,
- „CAMPINGI W WOJEWÓDZTWIE JELENIOGORSKIM” — folder barwny z mapką,
- „KRZESZÓW” — folder barwny z planami,
- „INFORMATOR DLA AMATORA — POSZUKIWACZA KAMIENI SZLACHETNYCH I OZDOBNYCH”,
- „ŚWIERZAWA”, „LUBAN ŚLĄSKI”, „ZAMEK BOLKÓW”, „ZAMEK BOLCZÓW”, „BOROWICE” — składanki z planem,
- „JELENIA GÓRA — RATUSZ”, „ŚWIĄTYNIA WANG”, „PRZESIEKA”, „KARKONOSZE”, „SZRENICA” — plakaty barwne,
- „SUDETY” — folder barwny.

Ponadto w sprzedaży znajdują się następujące foldery barwne: „WYSTAWA SZKŁA ARTYSTYCZNEGO” (w Muzeum Okręgowym w Jeleniej Górze), „LWÓWEK ŚLĄSKI”, „ŚWIERADÓW ZDRÓJ”, „MUZEUM SPORTU I TURYSTYKI REGIONU KARKONOSZY”.

O NIEDZIELI POMYŚL W CZWARTEK

Jest to nazwa nowego cyklu wycieczek, proponowanych turystom oraz mieszkańcom Jeleniej Góry i województwa, przez Wojewódzki Ośrodek Informacji Turystycznej w Jeleniej Górze. W każdym numerze zamieszczać będziemy propozycje tras turystycznych z myślą o tych, którzy pragną aktywnie spędzić wolny czas, poznając piękno Ziemi Jeleniogórskiej, jej zabytki i osobliwości. Wycieczki można odbywać indywidualnie lub zbiorowo na proponowanej trasie, jednak bez przewodnika, a jej jedynym organizatorem będzie osoba zainteresowana. WOIT chce tylko ułatwić wybór trasy i podać o niej najważniejsze informacje.

Zyczymy przyjemnego spędzenia pięknych chwil na turystycznym szlaku. A oto jak przedstawia się nasza propozycja na najbliższą niedzielę:

JAGNIĄTKÓW — CZARNY KOCIOŁ JAGNIĄTKOWSKI — MICHAŁOWICE.
Trasa wycieczki przebiega w strefie przygranicznej i jest dostępna w okresie trwania stanu wojennego. Zasady poruszania się po szlakach podajemy na str. 23.

Z Jeleniej Góry autobusem MPK nr 15 jedziemy do Jagniątkowa. Wsiadamy na przystanku przy DW „Grunwald”, gdzie znajduje się początek szlaku niebieskiego, lub przy DW „Warszawianka”. Jeżeli chcemy rozpocząć wędrowkę możliwie najdalej od terenów zabudowanych. Idziemy znakami niebieskimi tzw. „koralową ścieżką” wzdłuż doliny rzeki Wrzosówki w kierunku Czarnego Kotła ok. 2 godz. 10 min. Po drodze mijamy grupę skalną Paciorki (1079 m n.p.m.) skąd roztacza się piękna panorama zachodniej części Kotliny Jeleniogórskiej i środkowej części Karkonoszy. Dochodzimy do skrzyżowania znaków niebieskich z zielonymi, i dalej za znakami zielonymi udajemy się na dno kotła (ok. 5 min.).

Czarny Kocioł Jagniątkowski jest kotłem polodowcowym, położonym na terenie Karkonoskiego Parku Narodowego. Jest on rezerwatem ścisłym o powierzchni ponad 20 ha. Przypominami o przestrzeganiu przepisów dotyczących ochrony przyrody! Tutaj znajdują się źródła rzeki Wrzosówki. Jest to obszar wyjątkowo bogaty pod względem florystycznym. Znajdują się tu stanowiska wielu rzadkich roślin górskich, m.in. arniki górskiej, prosienicznika jednokłowego, napatrstnicy. Szczególną osobliwością jest jednak prawie dwuwiekowy jawor rosnący pośrodku bardzo malowniczej dolinki. Inną atrakcją jest wążący kilkanaście ton „wędrujący kamień”, który już kilkakrotnie zmienił swoje położenie, przesuwany prawdopodobnie nie tylko przez siły przyrody, lecz w celu uatrakcyjnienia tego miejsca, przez człowieka.

Po krótkim odpoczynku, za znakami zielonymi idziemy w kierunku Śnieżnych Kotłów aż do Rozdroża pod Wielkim Szczykiem (ok. 30 min.) skąd za znakami niebieskimi wzdłuż doliny potoku Niedźwiady, obok Trzech Jaworów do Michałowic (ok. 1 godz. 45 min.). Łącznie na wędrowkę przeznaczyć należy około 4 godz. 30 min., nie licząc czasu na odpoczynek. Wędrując tą trasą można również zdobywać punkty na Górską Odznakę Turystyczną PTTK.

Powrót z Michałowic autobusem MPK nr 15.

(it)

ZASADY WYNAGRADZANIA PILOTÓW WYCIECZEK KRAJOWYCH I ZAGRANICZNYCH

Spełniając prośbę wielu czytelników, zarówno pracowników biur obsługi ruchu turystycznego, jak i samych turystów i instytucji zlecających organizację imprez turystycznych, zamieszczamy wyciąg najważniejszych zasad wynagradzania pilotów wycieczek. Pochodzą one z Zarządzenia nr 2 Przewodniczącego Głównego Komitetu Turystyki z dnia 14 maja 1981 r.

ZATRUDNIANIE PILOTA NA PODSTAWIE UMOWY O PRACĘ

Na podstawie umowy o pracę zatrudnia się pilotów wycieczek zagranicznych kategorii I, II i III, oraz pilotów wycieczek krajowych.

Pilot kategorii I, (wyształcenie wyższe lub średnie i odpowiednio 3 lub 4 lata stażu pracy w turystyce) otrzymuje wynagrodzenie miesięczne w granicach 4 500 — 6 000 zł, kategorii II (2 lub 3 lata stażu) — 3 400 — 4 600 zł, kategorii III oraz pilot wycieczek krajowych (rok lub dwa lata stażu) — 3 000—3 900 zł.

Pilotom przysługuje premia, dodatek za znajomością języków obcych oraz inne dodatki i świadczenia na zasadach ustalonych układem zbiorowym pracy, albo innymi przepisami placowymi, obowiązującymi w biurze podróży zatrudniającym pilota.

Każdemu pilotowi, niezależnie od wynagrodzenia przysługuje:
— środek lokomocji, wyżywienie i zakwaterowanie na takich samych warunkach z jakich korzystają uczestnicy wycieczki,
— zwrot kosztów związanych z dojazdem do miejsca rozpoczęcia wycieczki, oraz z miejsca jej rozwiązania do miejsca zamieszkania, rozliczanych zgodnie z przepisami o delegacjach służbowych,
— kieszonkowe w wysokości 1/4 diety stosowanej w czasie delegacji służbowej za granicę, jeżeli obsługuje zagraniczną wycieczkę wyjazdową.

Jeżeli uczestnicy wycieczki krajowej, lub zagranicznej przyjazdowej nie korzystają ze zbiorowego żywienia, pilotowi przysługuje w jego miejsce ryczałt dzienny w wysokości 100 zł, a jeżeli korzystają z niepełnego wyżywienia — ryczałt w miejsce posiłków, z których pilot nie korzysta, w następującej wysokości: za śniadanie — 20 zł, za obiad i za kolację — po 40 zł.

Jeżeli uczestnikom wycieczki zagranicznej wyjazdowej nie przysługuje całodzienne wyżywienie, pilot — zamiast wyżywienia i kieszonkowego — otrzymuje dietę w wysokości stosowanej w czasie podróży służbowej za granicę.

Pilot pełniący funkcję kierownika zespołu pilotów otrzymuje z tego tytułu dodatek funkcyjny w wysokości 40 zł dziennie.

Pilotowi, któremu zlecono jednocześnie wykonywanie funkcji przewodnika turystycznego, jeśli posiada takie uprawnienia, przysługuje z tego tytułu dodatkowe wynagrodzenie w wysokości 50% wynagrodzenia przewodnika, określonego w Zarządzeniu nr 20 Przewodniczącego Głównego Komitetu Turystyki z dnia 15 grudnia 1980 r.

Za obsługę zagranicznych wycieczek przyjazdowych lub krajowych poza normalnym czasem pracy, pilot — oprócz wynagrodzenia zasadniczego — otrzymuje zryczałtowane wynagrodzenie dodatkowe w wysokości:

- 90 zł dziennie (pilot I kategorii),
- 75 zł dziennie (II kategorii),
- 60 zł dziennie (III kategorii oraz pilot wycieczek krajowych).

Za wykonywanie w niedzielę i święta czynności pilota, a ile nie mieszczą się one w ramach normalnego czasu pracy, zryczałtowane wynagrodzenie dodatkowe podwyższa się o 100%.

ZATRUDNIANIE PILOTA NA PODSTAWIE UMOWY ZLECENIA.

Za każdą dobę pracy przysługuje wynagrodzenie w następującej wysokości:

- 200 zł — pilot wycieczek krajowych,
- pilot wycieczek zagranicznych:
 - a) kategorii I — 300 zł
 - b) kategorii II — 250 zł
 - c) kategorii III — 200 zł
 - d) kategorii IV — 150 zł

Pilotowi obsługującemu wycieczki jednodniowe przysługuje — bez względu na czas ich trwania (ilość godzin) — wynagrodzenie takie jak za pełną dobę.

Jeżeli wycieczka trwa dłużej niż jedną dobę, za jej obsługę nie przekraczając 8 godzin w ostatnim dniu wycieczki, należy wypłacić wynagrodzenie takie jak określają podane wyżej stawki, zmniejszone o 50%.

Każdemu pilotowi, niezależnie od wynagrodzenia przysługują podobne świadczenia jak pilotowi zatrudnionemu na podstawie umowy o pracę.

Za przygotowanie i rozliczenie wycieczki trwającej co najmniej 3 doby pilot pobiera dodatkowe wynagrodzenie w wysokości dwóch stawek dziennych. Jeżeli wycieczka trwała ponad 1 dobę, ale krócej niż 3 doby, pilotowi przysługuje za przygotowanie i rozliczenie wycieczki dodatkowe wynagrodzenie w wysokości jednej stawki dziennej.

Pilotowi, któremu zlecono tylko przewóz uczestników wycieczki, przysługuje wynagrodzenie w następującej wysokości:

- za pierwszy przewóz — 100 zł
- za każdy następny — 80 zł

W ciągu jednej doby pilotowi wolno zlecić nie więcej niż trzy przewozy. Zo przewóz uważa się przewiezienie turystów z lotniska, dworca kolejowego, dworca autobusowego, lub morskiego do miejsca zakwaterowania, oraz rozlokowanie ich w hotelu, lub odwrotnie.

(zb)

WYŻSZA SKŁADKA CZŁONKOWSKA PTTK

Zarząd Główny PTTK ustalił nowe wysokości składek członkowskich, wpisowego, oraz opłat za legitymację członkowską. Poczynając od 1 stycznia 1982 roku wysokość składki dla członków zwyczajnych PTTK wynosi 120 zł rocznie, młodzież szkolna, studenci, renciści i emeryci, oraz żołnierze służby zasadniczej, podchorążowie i słuchacze szkół wojskowych płacą 36 zł rocznie. Dla członków wspierających PTTK składka w skali rocznej ustalona została na sumę ni mniejszą niż 500 zł.

Z opłaty zwolnieni są członkowie honorowi PTTK.

Wpisowe przy składaniu deklaracji członkowskiej wynosi obecnie 120 zł dla członka zwyczajnego, zaś 20 zł dla młodzieży, studentów, rencistów i emerytów oraz żołnierzy. Natomiast w przypadku wymiany legitymacji członkowskiej będzie pobierana opłata w wysokości 20 zł.

75% uzyskanych wpływów od członków zwyczajnych pozostaje w kole (klubie), a 25% przekazywane jest na rzecz macierzystego oddziału. Wyjątek stanowią wpływy od członków szkolnych klubów krajoznawczo-turystycznych, szkolnych kół PTTK, oraz kół zrzeszających rencistów i emerytów, które w całości pozostają w tych jednostkach. Zarząd oddziału może jednak swoją uchwałą podjąć decyzję o pozostawieniu w całości wpływów w każdym kole (klubie).

Składka członkowska pochodząca od członków wspierających pozostaje w całości w Zarządzie Głównym Towarzystwa, Zarządzie Wojewódzkim, lub w Zarządzie Oddziału PTTK, w zależności od

zasięgu działania członka wspierającego (krajowy, wojewódzki, regionalny itp.).

Powstałe fundusze z opłat składki członkowskich, wpisowego i legitymacji PTTK stanowią majątek jednostek organizacyjnych, a o ich wydatkowaniu decydują odpowiednio zarządy swoimi uchwałami.

Niezależnie od składki członkowskiej, ustalonej uchwałą ZG PTTK, kluby działające na prawach koła mogą pobierać od swoich członków dodatkową składkę klubową w wysokości uchwalonej przez walne zebranie klubu. Wpływy uzyskane dzięki temu pozostają w całości w klubie, a o ich wydatkowaniu decyduje zarząd.



Baszta z XV wieku w Bolesławcu
Fot. Piotr Uziębło

CZY WIESZ, ŻE...

■ **GLEBY STRUKTURALNE** mają postać pierścieni, lub sieci gruzowych złożonych z ziemnego kopczyka obramowanego na obrzeżu różnej wielkości kamieniami. Powstają w wyniku intensywnych procesów wietrzeniowych zachodzących w glebie, na skalnych rumowiskach i gołoborzach. Występują w postaci charakterystycznych kęp w najwyższych partiach Karkonoszy. Najlepiej wykształcone wieniec gruzowe można spotkać na gołoborzach Wielkiego Szyzaka i Czarnego Grzbietu.

*

■ **MARMITY LUB KOTŁY EROZYJNE ALBO GARNKI LODOWCOWE** są to lejąwałe zagłębienia o różnej średnicy i głębokości wyłobione w skałach na dnie potoków przez wody poruszające kamień, lub głaz spoczywający w zagłębieniu. Wirowy ruch wody wprawiający w kolistny ruch kamień powodował w okresie polodowcowym pow-

stawanie licznych marmitów w potokach karkonoskich. Najliczniejsze i najlepiej wykształcone można spotkać w łożysku Kamiennej w Szklarskiej Porębie i Łomnicy w Karpaczu.

*

■ **GOŁOBORZA I RUMOWISKA SKALNE** największe i najlepiej wykształcone występują w Karkonoszach, zwłaszcza na zboczach Śnieżki w Kotle Łomniczki, na Wielkim Szyzaku i Smogorni. Ponadto można je spotkać w Górach Izerskich, a także na niektórych stokach wulkanicznych Pogorza Izerskiego i Kaczawskiego (na Ostrzycy, Wilkołaku, Grodźcu) oraz na Ślęży na Przedgórzu Sudeckim.

*

● **NAJWYŻEJ W POLSCE POŁOŻONA ZYLA BAZALTU** znajduje się w Małym Śnieżnym Kotle na wysokości 1250 m n.p.m.

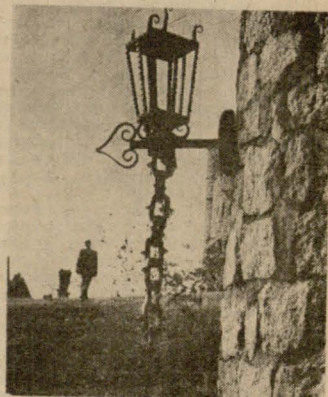
WYSTARCZY ZŁOŻYĆ ZAMÓWIENIE

Bardzo często zdarza się, że zdobywający odznaki turystyki kwalifikowanej i krajoznawcze nie mogą nabyć książeczek potwierdzeń i odznak w oddziałach PTTK, kołach czy klubach. Tymczasem materiały te zalegają magazyny Przedsiębiorstwa Zaopatrzenia Handlu Detalicznego PTTK w Krakowie. Wystarczy je tylko zamówić. Przedsiębiorstwo to rozszerza stosowane dawniej zaopatrywanie tylko Zarządów Wojewódzkich i Zarządów Oddziałów na niższe ogniwa Towarzystwa jak koła i kluby.

PZHD dysponuje pełnym zestawem regulaminów, książeczek potwierdzeń i odznak wszystkich stopni i może je dostarczyć w terminie natychmiastowym.

Przypominamy adres: Przedsiębiorstwo Zaopatrzenia Handlu

Detalicznego PTTK, 31-020 Kraków, ul. Marka 22.



Fot. A. Schabowski

Legendy dolnośląskich zamków piastowskich

ZAMEK CZOCHA

O BIAŁEJ DAMIE

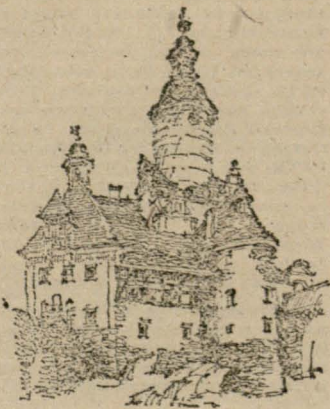
Opowiadają, że zamek Czocha ma swoją Białą Damę, która tylko jeden raz na każde sto lat ludziom się ukazuje. Widzieć ją można jedynie nocą, w każdej setnej rocznicę śmierci jej brata, zabitego przez wojska husyckie, które ona do zamku nocą, potajemnie sprowadziła i w ręce których zamek wydała. Mówią, że brat ów w chwili śmierci przeklął ją i dlatego dusza jej tak długo zamku opuścić nie może, aż ktoś wyzwolenie jej spowoduje.

Zjawę widywano w latach 1531 i 1631, siedząca nad skarbem złożonym ze złotych monet i złotych naczyń, w towarzystwie olbrzymiego psa, broniącego przystępu każdemu, kto chciał się do niej zbliżyć. Pies ten nie jest rzekomo groźny dla osób urodzonych w niedzielę i tylko tacy mogą jej pomóc. Różni przybywali tu i próbowali tego dokonać. Nie kierowała nimi jednak chęć uwolnienia pokutującej duszy, a tylko apetyt na jej skarby.

Któregoś roku dwaj młodzi rzemieślnicy z Leśnej wybrali się do zamku, lecz nie doszli tam nawet. Otuliła ich gęsta mgła, w której ukrywały się jakieś dziwne, tajemnicze postacie. Rzuciły się one na obu młodzieńców w celu pochwylenia ich i uśmiercenia. Przez mgłę widzieli nawet stojącą już szubienicę. Zdolali jednak ze strachem wielkim umknąć z mgły i uciec w stronę Leśnej. Przed pierwszymi budynkami zauważyli, że wraz z nimi uciekał też z mgły jakiś olbrzymi kot. Stwierdzili, że im bardziej do Leśnej się przybliżali, kot ten stawał się coraz mniejszy i doszedł do normalnej wielkości, gdy zadyszani wpadli do swej izby. Kot wszedł też za nimi, a potem usiadł w kącie bez ruchu i bez przerwy wpatrywał się swymi, nienaturalnej wielkości oczyma

w twarze obu wystraszonych nocną przygodą rzemieślników. Balli się usnąć, mimo ogromnego zmęczenia, by kocur nie zaatakował ich podczas snu. Czuwali na zmianę przez kilka dni, aż któregoś popołudnia uwolnienie przyszło niespodziewanie. Kot poszedł za przejeżdżającą wtedy kobietą z Czech, o której opowiadano, że para się czarami.

Prób wyzwolenia duszy błaznej po zamku Białej Damy było rzekomo jeszcze kilka i w różnych okresach. Ostatnia z nich podjęli po wojnach napoleońskich jacyś młodzi ludzie z okolicznych wiosek. Nie wiemy co ich w zamku spotkało, ale opowiadają, że powrócili do chat swych bardzo wystraszeni i spoceni. Żaden z nich nie chciał powiedzieć co widział tej nocy, a wszyscy w następnym roku zmarli, zabierając tajemnicę owej wyprawy do grobu.



Zamek Czocha

O STUDNI NIEWIERNYCH ŻON

Jest w zamku Czocha studnia, wieki całe już nieużywana. Stoi zapomniana przez wszystkich, a opowiadają, że czasami o północy słychać wydobywające się z jej wnętrza ciche westchnienia, a nawet płacz kobiety i wezwania o pomoc.

Podobno, gdy zamek ten przeszedł w ręce rycerskiego roku Nostizów, przez pierwsze trzy pokolenia doprowadzany był do stanu używalności po zniszczeniach i pożarze, które miały miejsce podczas trwania wojen husyckich i były spowodowane oporem broniących się tu oddziałów przed wojskami cesarza Zygmunta Luksemburga. W czwartym pokoleniu panem na zamku był rycerz Wolfshelm Nostitz, ożeniony w wieku lat 24 z bliską krewniaczką samego cesarza. Żona jego miała niecodzienne imię — Walburga. Była znacznie starsza od swego męża, bo dawno już przekroczyła trzydziesty piąty rok życia. Gdy brała ślub, była wdową po hoffmistrzu cesarskim. Wolfshelm pojął ją za żonę licząc na bogaty posąg i chcąc stać się krewniakiem cesarza.

Walburga z pierwszego małżeństwa dzieci nie miała. Mówili, że była bezpłodna, ale ona tłumaczyła iż brak potomstwa był do wodom, że stary hoffmistrz von Randaut nie nadawał się na męża, bo był zwykłym pijakiem i nie spędzał nocy ze swą żoną, tylko po karczmach i zajazdach. Dlatego, gdy powracał pijany którejś deszczowej nocy z gospody „Pod złotym kluczem”, utopił się w fosie pod swym zamkiem. Po nowym małżonku spodziewała się Walburga nieco więcej niż tylko zmiany otoczenia. Spodziewała się zaspokojenia gorącego temperamentu, hamowanego od ponad piętnastu lat, na który jej były małżownicy nie zwracali najmniejszej uwagi. Bardzo się jednak pomyliła. Znacznie młodszy od niej nowy małżonek początkowo spełniał jej życzenia i spędzał z nią noce we wspólnym łożu, ale po pewnym czasie zmienił swój stosunek. Gdy dowiedział się, że żona nie posiada żadnego posagu i cesarz nie myśli o żadnym nadaniu, czy też urzędzie dla nowego krewniaka, przestał zabierać ją na przyjęcia do sąsiadów i na dwór namiestnika cesarskiego. Kiedy Walburga zapytała o powód oziębłości,

usłyszała odpowiedź, że nie ma on zamiaru chwalić się żoną, która ma wiele zmarszczek na szyi, zbyt wiele tłuszczu na biodrach i zwiotczałe ciało. Potem wydziała jej jedną z komnat na sypialnię i odwiedzał tylko, gdy przypomniła mu o obowiązku przedłużenia rodu, lub gdy był pijany.

Po dziewięciu latach od chwili gdy została panią von Nostitz i gdy już do pięćdziesiątki dochodziła, miała sześcioro dzieci, z których żadne nie było podobne do ojca ani z twarzy, ani z charakteru. W tym czasie namiestnik cesarza na Śląsku, zaważwał Wolfshelma von Nostitz do zamku we Wrocławiu i nadał mu tam jakiś urząd. Ten właśnie urząd był związany ze stałymi wyjazdami do Krakowa, Pragi, Budy i Wiednia, tak że teraz von Nostitz rzadko przebywał w swym zamku nad Kwisą, a często zdarzało się i tak, że przez wiele tygodni nie było go na Dolnym Śląsku.

Gdy pewnego dnia, po prawie rocznym pobycie za granicą, przybył niespodziewanie do zamku Czocha, powitała go służba zamkowa i dzieci, żony jednak wśród nich nie było. Zapytał o nią następnego dnia po porannym posiłku i otrzymał odpowiedź, że źle się czuje, i że słabość jej rozpoczęła się w chwili otrzymania wieści o jego powrocie.

Udał się potem do jej komnaty. Zastał żonę spoczywającą w łożu pod przykryciem ze skór niedźwiedzi. Nie wyglądała na zdrową. Twarz jej wydawała mu się wydlużoną, a na czole i szyi dostrzegł jakieś brązowe plamy. Robiła wrażenie ciężko chorej i nie miała chyba chęci do rozmowy. Nie zadawała żadnych pytań, a na pytania męża odpowiadała pojedynczymi słowami.

- Czyżby zaraza? — zapytał?
- Może...
- Czy był medyk?
- Nie.
- Dlaczego?
- To przejdzie...

Wprawdzie nie wierzył, że choroba przejdzie bez pomocy medyka, ale też nie wierzył, że jest to zaraza, chociaż plamy na jej

twary wydawały się nieco dziwne. Dlatego po wyjściu z komnaty zaczął jedną z dziewczek słubnych i zaczął wypytywać, czy w okolicy nie umierają ludzie na jakąś zarazę. Potem zapytał o plamy na twarzy i dowiedział się, że są to plamy świadczące o fakcie iż żona jego jest brzemienna.

Informacja ta zatkała mu oddech w piersi. Nagład, a fala złości napłynęła nagle do serca. W pierwszej chwili nie mógł wykonać ani jednego ruchu, potem jednak zawrócił i szybkim krokiem udał się do komnaty żony. Wpadł do niej i podszedłszy do łóżka, szybkim ruchem zerwał z niej skóry, którymi była okryta. Wzrok jego zatrzymał się na jej zniekształconym ciałem brzucha.

— Ty głupia suko! — krzyknął jak oszalały, nie próbując nawet się opanować i złapawszy ją za włosy, wyciągnął z komnaty na dziedziniec. Tam doprowadził do znajdującej się studni.

— Skacz do wody! — rozkazał krótko.

Podniosła na niego wystraszone oczy, jakby nie rozumiejąc tego co powiedział.

— Skacz! — powtórzył jej raz jeszcze.

Ponieważ nie wykonała polecenia, nachylił jej głowę nad stu-

dnia, a potem złapał za jedną nogę i uniósł w górę. Kopnął ją raz i drugi w nogę, która jeszcze stała na kamieniach dziedzińca, a gdy z bólu uniosła ją ku górze, pochylił jej ciało przez obudowę studni i wepchnął do wody. Stał przez chwilę, nasłuchując odgłosów wydobywających się z wnętrza, potem zawrócił, a wchodząc w zamkową sien, spokojnym głosem nakazał jednemu z pacholków aby przystąpił konia do wyjazdu i tego samego jeszcze dnia opuścił zamek.

Dopiero na drugi dzień wydobyto ze studni zwłoki pani zamku i od tego czasu dały się słyszeć kobiece głosy ilekroć nocą ktoś nachylał się nad studnię i patrzył w lustro wody. Rzekomo w niepełne dwie dziesiątki lat później, syn tegoż Wolfshelma, w podobny sposób uśmiercił swą żonę, gdy przyłapał ją na miłości z własnym woźnicą. Po raz trzeci studnia ta posłużyła jako miejsce kary dla niewiernej żony na krótko przed pożarem zamku w 1792 roku. Śmierć tam znalazła Ulrike, która urodziła dziecko w czasie gdy mąż jej przebywał jako poseł króla pruskiego na dworze króla Francji. Według podania, właściciel zamku utopił swą żonę, a dziecko zamurować nakazał żywcem nad kominkiem w sieni, gdzie do dziś podobno jeszcze znajdują się jego kości.

ALEKSANDER WIĄCEK

MIASTA I WSIE (7)

WOJEWÓDZTWA JELENIOGÓRSKIEGO

BUDZIESZYCE — przysiółek wsi Kozłów (gmina Bolesławiec) leży w Puszczy Bolesławieckiej, przy międzynarodowej drodze E-14, na południe od tej wsi na wysokości około 140 m npm.

*

BUKOWIEC — stara wieś, położona na wysokości 400–500 m npm na wschód od szosy Jelenia Góra — Kowary. Administracyjnie podlega Urzędowi Gminy w Mysiakowicach.

Pierwsza wiadomość o jej istnieniu pochodzi z 1305 roku. W Bukowcu warto zobaczyć:

— katolicki kościół p. w. św.

Marcina, pochodzący prawdopodobnie z I połowy XIV wieku, o którym informowano już w roku 1399. Kaplica od strony północnej została dobudowana w końcu XV wieku, lub w początkowych latach wieku XVI. Posiada tzw. „kryształowe” sklepienie i ciekawe okno „kotarowe”. Obok obronnej baszty kościoła, w murze cmentarnym, znajduje się kamień z wyrzytym krzyżem, prawdopodobnie na pamiątkę śmierci człowieka, który w tym miejscu dowiedział się, że została na niego rzucona kłatwa kościelna.

Obecny wygląd zawdzięcza kościół pracom restauracyjnym, przeprowadzonym w roku 1965,

— katolicki (poewangelicki) kościół p. w. św. Jana Chrzciciela, zbudowany w połowie XVIII wieku w stylu protestanckiego baroku, do którego przed rokiem 1782 została dobudowana od strony południowej pietrowa pastorówka.

— budynek XVIII-wiecznej karczmy przy Placu Kościelnym 2, noszący nazwę „Karczmy Sądowej”, o ścianach częściowo murowanych a częściowo drewnianych (rygiel), mieszczący obecnie bar GS „Pod Strzechą”

— krzyż pokutniczy z kamienia piaszczystego przy głównej drodze przez miejscowość. Ma on około 70 cm wysokości i wyrzeźbiony jest na nim ostrze oszczepu.

— klasycystyczny pałac hrabiowskiej rodziny von Redenów, zbudowany w pierwszych latach XIX wieku wraz z zabudowaniami gospodarczymi w tym samym stylu, otoczony obszernym parkiem ze starym drzewostanem,

— sztuczne ruiny zamku na wznieśieniu położonym na północ od wsi (481 m npm).

— stary jawor przy ul. Tokarskiej, uznany za pomnik przyrody.

W Bukowcu mieścił się duże sanatorium przeciwgruźlicze, w którym przebywał znany grafik Józef Gielniak.

Przez miejscowość przebiega niebieski szlak turystyczny, łączący Kowary z Karpnikami w Górach Sokolich.

*

BUKÓWKA — wieś na terenie podległym administracyjnie Urzędowi Miasta i Gminy w Lubawce, rozłożona wzdłuż drogi łączącej to miasto z Mieszkowicami i Jarkowicami.

*

BUSZÓW — wieś na terenie podległym administracyjnie Urzędowi Gminy w Zgorzlecu, rozrzucona wzdłuż drogi łączącej Sulków z Radomiczycami, na wysokości 220–240 m npm.

*

BYSTRZYCA — stara wieś na terenie podległym administracyjnie Urzędowi Miasta i Gminy we Wleniu. Znajduje się przy drodze z Wlenia do Proboszczowa w województwie legnickim. Obok wsi przebiega zielony szlak turystyczny, wiodący z ruin zamku w Gródku Wleńskim, przez Ostrzycę, do zamku na Grodźcu (w woj. legnickim).

*

BYSZOWICE — mała wioska nad rzeką Płóczką, położona na terenie podległym administracyjnie Urzędowi Miasta i Gminy we Lwówku Śląskim. Na zachód od wsi znajdują się ślady wałowego grodziska średniowiecznego „Pirszyn”, stanowiącego w XIII wieku jeden z obronnych grodów pogranicza Śląska i Łużyc.

*

CHAŁUPKI — mała wioska podlegała administracyjnie Urzędowi Miasta i Gminy w Lubomierzu. Leży na południe od drogi łączącej wieś Plawną z Marczowem, na wysokości około 320 m npm.

*

CHAŁUPSKA — kolonia wsi Kościelniki Dolne, oddalona od niej o około 4 km w kierunku zachodnim, przy drodze do Zareby. Leży na wysokości 240–250 m npm, na terenie podległym Urzędowi Miasta i Gminy w Lubaniu Śląskim.

*

CHAŁUPSKA — mała kolonia przy granicy państwowej Polski i CSRS, przynależna do wsi Bierna i oddalona o około 2 km od górnej części tej wsi. Leży na wysokości 290–310 m npm.

*

CHAŁUPY — kolonia domów w Górach Kaczawskich, rozmieszczona po obu stronach drogi z Jeleniej Góry (Maciejowa) do Komarna i stanowiąca część składowa tej wsi. Leży na wysokości 390–420 m npm i podlega administracyjnie pod Urząd Gminy w Janowicach Wielkich.

*

CHMIELEN — długa wieś położona na wysokości 400–450 m npm, nad Długim Potokiem, na Przedgórzu Rębiszowskim przy szosie T-19, na odcinku pomiędzy Jelenią Górą i Gryfowem Śląskim. Podlega administracyjnie Urzędowi Gminy w Lubomierzu.

Przejeżdżając przez Chmielen warto zwrócić uwagę na kamienną wieżę, pozostałość po gotyckim kościele katolickim p. w. św. Mikołaja, zbudowanym w XV wieku.

CHEŁMSKO ŚLĄSKIE — stara miejscowość, lokowana około 1275 roku, a w dokumencie z 1289 roku wymieniona jako nadgraniczne miasteczko Śląska, znajdujące się we władaniu Bolesława I, piastowskiego księcia świdnickiego. Od roku 1343 Chełmsko stało się własnością opactwa krzeszowskiego. Zostało zniszczone wraz zamkiem podczas wojen husyckich w 1426 r. Odbudowano je bez zamku. Na skutek rozwoju rzemiosła tkackiego otrzymało ponownie prawa miejskie w 1580 r. z rąk cesarza austriackiego Rudolfa II. W XVII wieku i w początkowych latach XVIII wieku stało się silnym ośrodkiem tkactwa i handlu wyrobami tkackimi. Zajęcie Śląska przez wojska króla pruskiego i włączenie go do Prus zakończyło okres świetności grodu.

Obecnie Chełmsko, Śląskie (gmina Lubawka) liczy około 2000 mieszkańców.

Największe zakłady przemysłowe to: Zakład Przemysłu Dzierżawskiego „WATRA” (oddział), przy ul. Białejewskiej 3, oraz Zakład Wyrobów Azbestowych „GAMBIT”, ul. Lubawska 33.

Przebywając na terenie tego miasteczka warto zwiedzić:

— czworokątny Rynek z podcieniowymi domami mieszkalnymi z XVII i XVIII wieku, odnowionymi w ostatnich latach po zniszczeniach z 1945 r.,

— barokowy kościół parafialny (katolicki) p. w. św. Józefa, z rzedami kaplic i emporami, oraz wysoką wieżą, budowany w latach 1670—1691, na miejscu istniejącego wcześniej i wzmiankowanego w 1343 roku; w jego wnętrzu znajdują się rzeźbione ołtarze z klasztornej kościoła w Krzeszowie, wykonane przed jego przebudową w I połowie XVIII wieku.

— piętrową szkołą parafialną z 1875 r. przy ul. Kościelnej 5, której fasada pokryta jest sgraffitową dekoracją renesansową.

— plebanię przy ul. Powstańców Śląskich 2, zbudowaną w 1748 r., nakrytą łamanym dachem czterospadowym.

— zespół drewnianych, podcieniowych, parterowych domów tkaczy czeskich przy ul. Sudeckiej, o konstrukcji zrębowo-ryglowej, ustawionych szczytami w stronę ulicy — powstał on w 1707 roku i nosi nazwę „Dwunastu Apostołów”.

CHMIELNO — wieś położona na wysokości 200—220 m npm, na terenie podległym administracji Urzędowi Miasta i Gminy we Lwówku Śląskim, przy drodze z Brunowa do Ustronia i Zeliszowa.

We wsi znajduje się katolicki kościół p. w. Narodzenia Najświętszej Marii Panny, pochodzący z XIV wieku, a przebudowany w I połowie XVI wieku. W jego wnętrzu mieści się kamienne, ozdobione balustradą sanktuarium kolumnowe, wykonane w 1503 roku, oraz kamienna płyta nagrobkowa z 1625 r. Kościół jest murowany z kamienia łamanego, a jego nawa posiada malowany, drewniany strop.

*

CHOCISZOWICE — mała wieś leżąca na wysokości 200—210 m npm, przy granicy Bolesławca, w odległości ok. 3 km od jego centrum.

*

CHROŚNICA — stara wieś nad potokiem Lipka, położona pomiędzy Północnym i Południowym Grzbieciem Gór Kaczawskich, na wysokości 450—500 m npm.

We wsi znajduje się uznany za zabytkowy kościół p. w. św. Jadwigi Śląskiej, wzniesiony w pierwszych latach XVI wieku, na miejscu starego, istniejącego już w 1399 r. Jego obecny wygląd nadał mu remont przeprowadzony w 1957 r. We wnętrzu kościoła znajduje się ciekawy ołtarz główny i barokowa chrzcielnica, a na ścianach zewnętrznych kościoła i muru obronnego, otaczającego teren przykościelny — 5 kamiennych krzyży pokutniczych. Kościół zachował ślady kastelacji i posiada wejście do wnętrza wieży na wysokości I pietra, przez małe gotyckie drzwi od strony chóru w nawie głównej.

Na zewnętrznej ścianie prezbiterium są niezdarne wyryte w kamieniu zwierzęta, których istnienie w tym miejscu związane jest z legendą o cudzie św. Jadwigi, żony piastowskiego księcia dolnośląskiego Henryka Brodatego i matki księcia Henryka Pobożnego.

W Chrośnicy jest również opuszczony, poewangelicki ośmioboczny kościół, zbudowany w połowie XVIII wieku.

PIOTR HUBERSKI

HOTEL „ORBIS-SKALNY” W KARPACZU

POLECA:

- Noclegi:
 - pokój dwuosobowy z łazienką dla jednej osoby — cena 900 zł,
 - pokój dwuosobowy z łazienką dla dwóch osób — 1 200 zł,
 - pokój dwuosobowy z przystawką dla trzech osób — 1 350 zł
 - Wyżywienie całodzienne dla jednej osoby w cenie 600 zł
 - Wczasy typu pensjonatowego na okres 7 dni (zakwaterowanie, wyżywienie całodzienne);
 - cena dla jednej osoby — 9 450 zł,
 - dla dwóch osób — 15 820 zł,
 - dla trzech osób — 21 000 zł.
 - z możliwością korzystania z usług dodatkowych (basen, sauna, solarium itp.)
 - Organizowanie zjazdów, konferencji, bankietów, wycieczek turystycznych itp.
 - Pośredniczenie w załatwianiu usług przewodnickich i pilotażu, wynajmu autokaru, oraz rezerwacji biletów wstępu na imprezy lokalne.
 - Wypożyczanie sprzętu rekreacyjnego dla gości hotelowych
 - Świadczenie usług dla osób nie będących gośćmi hotelu:
 - korzystanie: z basenu 80 zł/godź,
 - sauny 150 zł,
 - solarium 130 zł,
 - sollux zł,
 - istnieje możliwość uzyskania zniżek dla grup zorganizowanych.
- Adres hotelu: 58-540 Karpacz, ul. Obrońców Pokoju 5, tel. 721, 722 oraz 776 telex 078506

ZAKŁAD USŁUG SOCJALNO-TURYSTYCZNYCH W MIŁKOWIE

PROPONUJE:

- Noclegi w pokojach 2 i 3 osobowych z łazienkami w cenie 150 zł za jedną osobę,
 - Wyżywienie całodzienne dla jednej osoby w cenie 300 zł. (Ośrodek z racji prowadzenia własnej hodowli jest w dużym stopniu niezależny od przydziałów kartkowych)
 - Pełną gamę usług z zakresu jeździectwa rekreacyjnego począwszy od nauki jazdy do jazd terenowych.
 - Wczasy w siodle, skierowanie 2 tygodniowe kosztuje 7 500 zł, w ramach którego zapewnia się 12 dni jazdy konnej po godzinie.
- Cennik usług jeździeckich**
- | | | |
|--------------------------------|------------|------------|
| — kurs na łoży | 4x30 minut | — 400 zł |
| — jazda maneż | 45 minut | — 150 zł |
| — jazda terenowa | 45 minut | — 180 zł |
| — karnet na 10 jazd maneż | | — 1 200 zł |
| — karnet na 10 jazd terenowych | | — 1 400 zł |

Zakład Usług Socjalno-Turystycznych 58-535 Miłków, tel. 210, 317

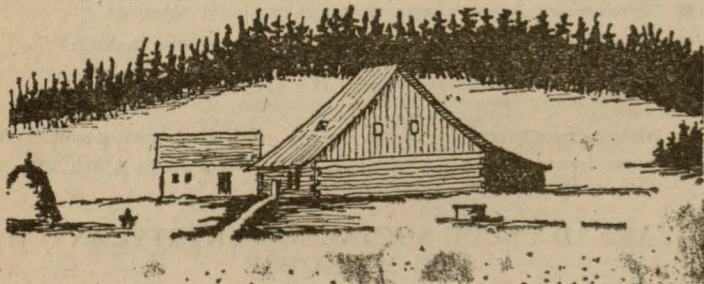
*
Informacji Zbigniewowi Kulikowi udzielił: Zenona Tomaszewska specjalista do spraw turystyki i rekreacji w hotelu „Orbis-Skalny”, i Andrzej Wojniłowicz kierownik Zakładu Usług Socjalno-Turystycznych w Miłkowie.

historia schronisk karkonoskich

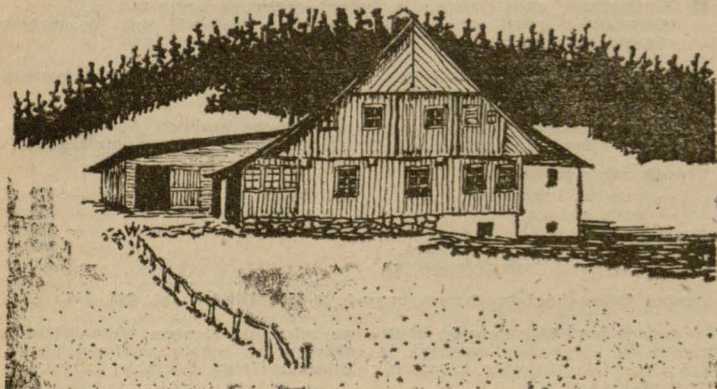
SCHRONISKO PTTK IM. BRONISŁAWA CZECHA

Początki tego schroniska, straconego przez ogień 15 lat temu, sięgają chyba połowy XVI wieku, kiedy do źródła małego potoczku Pławy (lewobrzeżnego dopływu Łomnicy) na terenie obecnej Polany, dotarli pierwsi kurzacy — drwale wyrębiający lasy i przepalający w mieszkach drewno na węgiel drzewny, potrzebny wówczas w olbrzymich ilościach rzemieślnictwu i do produk-

cji prochu strzelniczego. Można być bowiem pewnym, że przebywający tu przez wiele miesięcy w każdym roku kurzacy, na terenie oddalonym od osad ludzkich i w górskich warunkach klimatycznych, zmuszeni byli do wybudowania choćby prowizorycznego szałas, czy też kurnej chaty, dającej im możliwość schronienia i składowania gotowych produktów przed zawilgoceniem. Tę ku-



Tak wyglądało schronisko w drugiej połowie wieku XVIII (u góry) i na początku XIX wieku.



rzacką sadybę można śmiało uznać za pierwszą poprzedniczkę schroniska im. Bronisława Czecha na Polanie, a jej istnienie potwierdza notatka sporządzona w 1680 roku w biurze hrabiego Johanna Serottina, właściciela Milkowa, o której wspomina w swej książce Karel Lokvenz („Pohraničí Cech a Slezka” — Hradec Kral. — 1951 r.). Jest w niej zawarta informacja o spaleniu około pół wieku wcześniej „kurzackiej budy w Dolinie Abrama przy Wielkim Stawie”. Autorowi nie są znane powody jej spalenia, lecz domyśla się tylko, że nie był to zwyczajny pożar lecz chyba rozmyślnie podpalenie dokonane na polecenie hrabiego znanego ze swej bezwzględności w stosunku do podwładnych.

Kolejna buda na Polanie stanęła najprawdopodobniej pod koniec XVII wieku, a wiadomość o jej istnieniu pochodzi z roku 1723. Została przekazana nam przez jeleniogórskiego lekarza o inicjałach H.L., jednego z pierwszych miłośników Karkonoszy i częstego gościa w ówczesnej „Budzie Samuela” (dziś schronisko PTTK „Strzecha Akademicka”), potwierdzona oznaczeniem na mapie I Vichlanda, opracowanej przed 1737 r. Ta „nowa buda”, przeznaczona początkowo tylko na schronienie dla pasterzy wypasających krowy i kozy przez sezon letni na Polanie, a w latach późniejszych pełniła dodatkowo funkcję schroniska turystycznego, według współczesnych nam, drukowanych informacji w przewodnikach po Karkonoszach przetrwała ponad 250 lat i została zburzona dopiero w 1955 roku. Po wnikliwym obejrzeniu rysunku „budy” z przełomu XVIII i XIX wieku i porównaniu z fotografią wykonaną około 100 lat później, można stwierdzić, że nie był to ten sam obiekt. Wątpliwe jest także to, że w górskich warunkach klimatycznych, na wysokości ponad 1000 m n.p.m., najbardziej solidnie zbudowany/budynek drewniany mógłby przetrwać ponad 250 lat bez środków konserwacyjnych. Prawdopodobnie jest to tylko „pochwała niemieckiej gospodarności”.

Wobec powyższego można śmiało przyjąć za pewnik, że rozebrane w 1955 r. schronisko na Polanie musiało powstać w miejscu istniejącego w początkowych latach XIX wieku. Można także przypuszczać, że jego ustawienie na fundamentach starego budynku musiało nastąpić po pożarze

lub rozebraniu zawalonej przez śniegi, czy burze wiatrowe „budy”. W wypadku przeciwnym, nowe schronisko zostałoby ustawione obok starej budy pasterskiej, która dawałaby do czasu powstania nowej, schronienie budowniczym.

Budowa nowego schroniska poddyktowana była powstaniem w pierwszych dziesięcioleciach XIX wieku na zachodnim skraju Polany, obok grupy skalnej Kotki, pasterskiej budy nazwanej „Budą Hassego”, która jako nowsza do sąsiedniej, była dostosowana lepiej do obsługi ruchu turystycznego.

Nowe schronisko nazwano „Budą Schlingela”. Stało ono u zbiegu obecnej drogi jезdnej ze „Strzechy Akademickiej” do Bierutowic ze ścieżką wiodącą od Słonecznika i Wielkiego Stawu, a ślady jego istnienia widoczne są do dziś w miejscu, gdzie ustawione są ławki strefy wypoczynkowej Karkonoskiego Parku Narodowego. Był to budynek ustawiony na kamiennej podmurówce o kształcie prostokątnym, częściowo podpiwniczony, drewniany, parterowy, z wysokim strychem, mieszczącym pomieszczenia noclegowe, z licznymi dobudówkami i z wysokim, dwuspadowym dachem. Wejście do niego było od strony drogi jезdnej, we wschodniej ścianie wyposażonej w małą werandę. Przy schronisku znajdowała się obszerna, drewniana szopa, przeznaczona na skład opału, siano, uprząży i sanie, oraz na miejsce przechowywania pojazdów konnych. Natomiast stajnia dla krów i koni, dobudowana od strony zachodniej budynku, była wykonana z kamienia łazanego zaprawą z gliny. We wnętrzu do dyspozycji gości znajdowała się sala jadalna i 15 pokoi 2–3 osobowych.

Rok 1891 i lata następne były „okresem wielkich nadziei” dla ówczesnych właścicieli schronisk na Polanie, małżeństwa R. i A. Schlingelów i rodziny Hasse. Odkrycie tutaj źródła, zawierającego mineralną wodę szczerwo-żelazową, zblizoną składem chemicznym do wód występujących w Kudowie Zdroju, dawało szansę przemianowania obu schronisk na pomieszczenia dla kuracjuszy, którzy tu będą leczyc się w przyszłości. W oparciu o to i następne źródła, które spodziewano się jeszcze odkryć, R. Schli-

ngel postanowił wybudować obok istniejącego już obiektu duże sanatorium dla osób anemicznych, chorych na płuca i z dolegliwościami dróg oddechowych.

W związku z powyższym rozpoczął starania o doprowadzenie do budynku linii telefonicznej, oraz wspólnie z właścicielami „Budy Hassego” wystąpił do zarządu majątków hr. Schaffgotscha o zezwolenie na budowę toru saneczkowego od skraju Polany do Karpacza. Starania te zostały uwieńczone sukcesem i już w lipcu 1892 r. zadzwieczał po raz pierwszy w jego schronisku dzwonek aparatu telefonicznego. W ten sposób w 14 lat od chwili wynalezienia telefonu (1878), a na 34 lata przed zamontowaniem aparatu telefonicznego na Snieżce (1926), „Buda Schlingela” stała się pierwszym schroniskiem po śląskiej stronie Karkonoszy posiadającym ten wynalazek ku wygodzie właściciela i jego gości.

Zostało również wydane zezwolenie na budowę toru saneczkowego, przy czym zarząd majątków hr. Schaffgotscha zobowiązał się ponieść wszelkie koszty budowy, a w zamian za użytkowanie toru R. Schlingel, oraz właściciele innych schronisk zobowiązali się płacić co roku odpowiednie kwoty. Budowa toru saneczkowego została zakończona najprawdopodobniej w 1893 lub 1894 roku. Był on dwuszlakowy i wiódł z Polany lewym brzegiem Pławy i Łomnicy, aż do obecnego Rozdroża Łomnickiego w pobliżu dzisiejszej dolnej stacji wyciągu krzesełkowego na Kope. Dziś dawny tor nosi nazwę „Drogi Bronisława Czecha” i przebiega nim zielony szlak turystyczny, wiodący do hotelu WPGT „Biały Jar” do Polany.

Lata 1893–1895 to następny etap „wielkich nadziei” R. Schlingela, związanych z powstaniem sanatorium na Polanie. W tych latach, za pieniądze pochodzące w połowie z jego kieszeni, a w połowie z zaciągniętych pożyczek, wyrosła naprzeciwko starej „budy”, budowanej w I połowie XIX wieku nowa „Buda Schlingela” po przeciwnej stronie drogi. Był to budynek na wysokim i solidnym, kamiennym podpiwniczeniu z mурowanymi ścianami parteru i drewnianym piętrem, nad którym znajdowały się niskie pokoje strychowe. Posiadał od strony zachodniej wejście, oraz dużą drewnianą werandę, wspartą na ka-

miennych słupkach, pod którą umieszczano wozy konne i sanie.

Niemożliwe jest dziś ustalenie przyczyn, z powodu których R. Schlingel nie zrealizował swych wzniosłych zamierzeń i nie wykorzystał źródeł wody mineralnej dla powstania sanatorium. Można ustalić, że na przełomie XIX i XX wieku obie jego „budy” były czynne każdego lata i każdej zimy. Musiały dawać dostatecznie duże dochody właścicielowi, bo po splaceniu zaciągniętych pożyczek przekazał po śmierci żony obydwu schroniska synowi, zapalcęcowi „białego szaleństwa” i propagatorowi narciarstwa. Młody Schlingel stał się jednym z założycieli klubu narciarskiego w Bierutowicach w roku 1904 i jednym z organizatorów pierwszych zawodów po śląskiej stronie Karkonoszy w 1905 roku. Czynił także bezskuteczne starania o wybudowanie pierwszej skoczni narciarskiej w rejonie Karpacza.

W latach I wojny światowej „Buda Schlingela” podupadła, lecz jej właściciel, po zdjęciu munduru wziął się do pracy, i w sześć lat później (w 1925 r.) rozpoczął przebudowę, połączoną z powiększeniem i unowocześnieniem schroniska. Wtedy to dobudowano do północnej ściany nowe, poprzeczne, piętrowe skrzydło; zlikwidowano drewnianą werandę, oraz wykonano nowe, kamienne wejście do budynku.

Po powstaniu Trzeciej Rzeszy Niemieckiej i dojściu do władzy A. Hitlera, niemłody już Schlingel stał się aktywnym członkiem NSDAP. Robił też kokosowe interesy na turystach, którzy masowo zaczęli zjeżdżać w Karkonosze po 1938 roku, czyli po zajęciu czeskich Sudetów przez wojska niemieckie. W 1941 roku zaoferował budynek swego schroniska dowódcy Jeleniogórskiego Batalionu Strzelców Górskich na pomieszczenia koszarowe dla żołnierzy, którzy zimą codziennie trenowali jazdę na nartach w rejonie Polany.

Latem 1942 roku w schronisku został ulokowany specjalny posterunek lokalnego nasłuchu radiowego, podległy pod Dział Nasłuchu Radiowego w Karpaczu, który mieścił się w obecnej willi „Carina” przy ul. Gimnazjalnej i połączony był z nim specjalną, podziemną linią kablową. Natomiast w 1944 roku przeniesiono tu z Wrocławia Ośrodek Nasłuchu Wywiadu Radiowego.

Planowane przez Niemców wyśadenie w powietrze budynku „Budy Schlingela” na przełomie kwietnia i maja 1945 r. nie doszło do skutku z nieznanых przyczyn.

Swoją powojenną historię schronisko rozpoczęło od przejścia zaraz po wojnie w ręce Polskiego Ogniska YMCA (Young Men's Christian Association — Chrześcijańskie Stowarzyszenie Młodzieży Męskiej — międzynarodowa organizacja kulturalno-oświatowa posiadająca swe ogniska w wielu krajach), które nadało temu obiektowi nazwę „Izabella”, a do roku 1948 gościło około 15 000 ludzi, szczególnie młodzież, która spędzała tu kolonie, oraz uczestniczyła w kursach narciarskich. W 1948 roku zmieniło się jednak kierownictwo obiektu i schronisko zostało zamknięte na okres zimy 1948/49, a w grudniu 1949 roku przejęła je Dyrekcja Turystyki Sudeckiej Polskiego Towarzystwa Tatrzańskiego, filia Centralnego Biura PTT w Krakowie. Gospodarowała w nim niepełne dwa lata. Po połączeniu się PTT z PTK (27.12.1950 r.) i powstaniu PTTK, przekazano obiekt 27.06.1951 r. tej instytucji, która rozpoczęła swe rządy od nadania mu nowej nazwy — „Schronisko PTTK im. Bronisława Czecha”, (narciarz-olimpijczyk, ur. 25.08.1908 r. w Zakopanem, zamordowany przez Niemców w Oświęcimiu 4.06.1944 roku).

Trudno dziś ustalić wszystkie osoby, które pełniły funkcję kierowników tego budynku. Stopniowo kurczyła się baza noclegowa. W 1948 roku liczyła ona 180 miejsc, a w 1965 r. — 96. Prawdopodobnie przyczyną tego było wyburzenie w 1955 roku starej, XIX-wiecznej „Budy Schlingela”.

Potem przyszedł tragiczny dzień 11 grudnia 1966 roku, kiedy to schronisko spłonęło w godzinach popołudniowych. W czasie gdy przebywała w nim liczna grupa turystów i komisja inwentaryzacyjna, która miała sporządzić protokół przekazania obiektu w ręce nowego kierownika. Do ostatniej chwili czynne było oświetlenie elektryczne i telefon, lecz żaden pojazd Straży Pożarnej nie mógł dotrzeć do miejsca pożaru z powodu grubej warstwy śniegu na drodze wiodącej z Bierutowic na Polanę.

W 1967 roku powołano Społeczny Komitet Odbudowy Schroniska z kontem bankowym, na któ-

re indywidualne osoby i zakłady pracy wpłacały pieniądze. W 1969 roku na wspólnej naradzie przedstawicieli GKKFiT, KW PZPR i PTTK zaplanowano budowę nowego schroniska na Polanie, na rok 1971, lecz gotowy już projekt w latach następnych został skreślony przez Komitet Oceny Projektów Inwestycyjnych GKKFiT który uważał, że należy tę inwestycję ująć w planach centralnych.

Schroniska nie odbudowano do dnia dzisiejszego, a w 1979 roku nikt nie potrafił poinformować zainteresowanych o tym, co się stało z pieniędzmi zgromadzonymi przez Społeczny Komitet Odbudowy, ani też nikt nie umiał powiedzieć ile gotówki zgromadzono na ten cel na koncie w NBP. Pozostałe po pożarze, niestrawione przez ogień murowane ściany rozebrano dopiero po wypadku, jakiemu uległo dziecko, lecz nie zatroszczono się o usunięcie gruzu, który porasta coraz większymi chwastami.

WŁADYSŁAW BEK



Fot. A. Schabowski

SZUKAJMY SKARBÓW (2)

Zgodnie z zapowiedzią z poprzedniego numeru podajemy dziś kilka dalszych danych na temat skarbów, które spoczywają w ziemi na terenie województwa jeleniogórskiego. Źródłem informacji są stare zapisy, podania i legendy. Ile w nich prawdy, trudno autorytatywnie powiedzieć, może jednak warto poświęcić trochę urlopu, aby z łopatką i kilofem udać się na poszukiwanie przygody.

Przypominamy, że w wypadku odkrycia skarbów:

- nie wolno ich sobie przywłaszczać, gdyż stanowią one własność społeczną, nieprzestrzeganie tej zasady jest karalne,
- o znalezisku należy zawiadomić Państwowe Muzeum Archeologiczne w Warszawie, a gdy jest to niemożliwe najbliższy Urząd Miasta czy Gminy, posterunek lub patrol MO, konserwatora zabytków,
- znalazcy należy się nagroda rzeczowa lub pieniężna, albo też określone odpowiadnymi przepisami „znależne”,
- wszystkie znaleziska należy zostawić w miejscu ich odkrycia — nie należy ich wydobywać z ziemi, suszyć i oczyszczać — pozostawmy to fachowcom.

CZARNE (dzielnica Jeleniej Góry), Pałac w Czarnym, według legendy został zbudowany na fundamentach średniowiecznego zamku nizinnego z 1225 roku, spalonego w 1241 r. przed wkroczeniem wojsk mongolskich Batu-chana na teren Dolnego Śląska. W zamku spłonęła wówczas żywcem jakaś kobieta, dla której zamek ten stanowił miejsce przymusowego odosobnienia, oraz zgromadzone tu skarby. Według jednej z wersji tej legendy były to skarby piastowskiego księcia śląskiego Henryka Pobożnego, lub starszego jego brata Konrada. Według wersji drugiej, kobieta która spłonęła w zamku była żoną rycerza Ernesta z Niemczy, mordercy księcia Konrada. Także skarb, który spłonął, był według tej legendy własnością rycerza Ernesta. Ruiny zamku zapadły się w otaczające je ze wszystkich stron bagna.

*

CZERNA (gmina Nowogrodzice). Teren tej starej wsi, ukrytej w południowej części Puszczy Zgorzeleckiej nad rzeką Czarną Wielką, kryje część skarbu piastowskiego księcia Władysława Wygnańca, który tędy rzekomo przejeżdżał do miejscowości Pforta w Saksonii, opuszczając kraj. Szczegółów na ten temat brak.

*

DĄBROWICA (gmina Mysłakowice). W pobliżu tej miejscowości znajdował się na szczycie wznieślenia o nazwie Kozłowiec zamek Weński, zbudowany przez legendarnego rycerza Jurija z orszaku książęniczki przemyskiej Marii, żony palatyna wrocławskiego

go Piotra Włosta. Później przez pewien czas był on siedzibą rycerza-rozbójnika Arno von Britzken i jego pięknej córki o imieniu Beatrycze. Oboje zostali ujęci i skazani przez sąd książęcy we Lwówku Śląskim na karę śmierci przez ścięcie mieczem. Dziś cierpliwie poszukiwacze odnajdą na Kozłowiec tylko odcinek murów obronnych dawnego zamku o długości około 2-3 m, natomiast ukryty przed śmiercią przez rycerza Arno von Britzken skarb, zdobyty rozbojem na okolicznych drogach, nigdy nie został odnaleziony.

*

DOBRE ŹRÓDŁO (gmina Podgórzyn). To małe radioaktywne źródło w Karkonoszach, wytryskające pod głównym ołtarzem kaplicy pod wezwaniem św. Anny (668 m n.p.m.) na zachodnim stoku Grabowca było w odległej przeszłości kultowym źródłem religijnym i miejscem pielgrzymek pogańskich Słowian z plemienia Bobrzan. Stąd też w najbliższej jego okolicy znajdowano w ostatnich stuleciach wiele przedmiotów o muzealnej wartości (kamienne toporki, ostrza strzał, biżuteria z brązu). Natomiast pod progiem drzwi wejściowych do kaplicy, zgodnie z opowieścią ludową, zanotowaną w ubiegłym stuleciu, została ukryta odłana ze szczerzego złota figura baranka stanowiąca niegdyś wyposażenie kaplicy istniejącej w tym miejscu od XIII wieku, a zniszczonej wraz z położoną nieco niżej wsią, podczas wojen husyckich na Dolnym Śląsku w I połowie XV wieku.

Z tego samego źródła wiadomo również, że w latach dwudzie-

stych XVIII wieku trzech poszukiwaczy skarbów próbowało tę złotą figurkę wydobyć spod progu kaplicy, lecz nie udało im się tego dokonać, ponieważ nie dopuścili ich pod kaplicę pies leśniczego i złoty baran do dziś jeszcze tam się znajduje.

*

GIERCZYN (gmina Mirsk). W miejscowych kopalniach cyny zostały ukryte w okresie wojny trzydziestoletniej skarby hrabiego Schaffgotscha, przywiezione tu z zamku Gryf i z zamku w Starej Kamienicy. Jeden z górników gierczyńskich, ze złości jaką żywił do hrabiego, spowodował zalanie wodą korytarzy kryjących te skarby i nigdy nie zostały one wydobyte na powierzchnię.

*

GLEBOCK (gmina Podgórzyn). Pomiędzy tą miejscowością i Sosnowką zostały ukryte jesienią 1944 r. lub wiosną 1945 r. jakieś przedmioty, zrabowane przez Niemców w okupowanych krajach Europy podczas ostatniej wojny światowej, wzięzione tu ciężarówkami. Przypuszczalnie zostały one schowane w podziemnych korytarzach, do których wejście zamaskowano. Wynuwa się nawet wniosek, że może tu się znajdować sławna „Bursztynowa Komnata” wywieziona z Carskiego Sioła, której do dziś bezskutecznie poszukuje się na terenie całej Europy. Próby zgromadzenia szczegółowych wiadomości na ten temat były czynione przez Polskie Radio w 1980 roku, lecz nie dały żadnych rezultatów.

*

GRUSZKÓW (gmina Mysłakowice). Ta mała wioska w Rudawach Janowickich została założona według legendy przez ludzi, którym ogromna niedźwiedzica porwała dziecko i uniosła do jaskini pod Skalnikiem. Rodzice zabili niedźwiedzicę, a w jaskini prócz dziecka zostali ukryty skarby. Zabrał tylko dziecko, a gdy po pewnym czasie powrócił w to miejsce by zabrać także skarb, nie mogli już trafić do wejścia. Pamiątką po tym wydarzeniu jest rzeźba wykuta na kamieniu powyżej wsi. Przedstawia ona niedźwiedzica kroczącego w kierunku chat ludzkich. Również i dawna nazwa Gruszkowa (Niedźwiedzia Wies) przypomina o tym wydarzeniu.

*

GRYFÓW ŚLĄSKI z nieistniejącym już zamkiem, który znajdował się w zachodniej części miasta, przy wyjeździe w stronę Lesnej, związane jest podanie o rycerzu Raswicu, który był w XV wieku grodzienicą Gryfowa. Skarby Raswica, skradzione z klasztoru w Lubomierzu, po pożarze miasta i zamku nie zostały nigdy odnalezione, mimo licznych poszukiwań w przeszłości.

*

HALA IZERSKA. Na tej rozległej hali na wysokości około 800 m n.p.m. występowały szlachetne kamienie. Jedyne, istniejące na świecie izeryty, zostały odnalezione w jej sąsiedztwie. Również i największy topaz dymny, odkryty w czasach nam współczesnych, został wyjęty z wody rzeki Izery na Hali Izerskiej w 1941 roku. Ponadto oczekuje na swego odkrywcę huta szkła, która istniała tu około 200 lat temu.

*

JAGNIĄTKÓW (gmina Podgórzyn). O poszukiwaniach skarbów przez dwóch braci — młynarzy Geierów z Jagniątkowa i o niejakim „starym Frycu” pisano już w ubiegłym stuleciu. Została opisana również przygoda, jaka spotkała całą tę trójkę podczas poszukiwań na górze Trzmielak koło Jagniątkowa, przy dużym kamieniu o nazwę Pieniężny Kamień, obok którego krzyżowały się ścieżki wiodące z Grzybowca do Sobieszowa i z Jagniątkowa do Piechowic. Wynika z opisu, że Geierowie wraz z Frycem znaleźli tam złoto przysypane ziemią i kamieniami, lecz zostali wypłoszeni przez „dwie postacie od których biła jasność”.

Niemiecka literatura regionalna z ubiegłego stulecia informuje nas również o dwóch kobietach z Jagniątkowa, które podczas zbierania jagód na stokach Grzybowca usłyszały odgłos toczącego się po kamienistej ścieżce koła, a w chwilę później dostrzegły przejeżdżające obok nich, pchane przez niewidzialną postać taczki, wypełnione złotymi monetami. W momencie, gdy jedna z kobiet sięgnęła ręką w ich stronę by wziąć garść monet, znikły i jedynie udało się im odnaleźć na tym miejscu jednego złotego dukata. Moneta była przechowywana przez rodzinę tej kobiety

jeszcze do ostatnich lat ubiegłego stulecia.

Bardziej wiarygodna niż powyższe opowiadanie jest historia przekazana przez byłą mieszkankę Jagniatkowa o nazwisku Fritsch. Wynika z niej, że pewien oficer niemiecki mieszkający tutaj podczas ubiegłej wojny, przed wkroczeniem radzieckich oddziałów na teren Kotliny Jeleniogórskiej w 1945 roku, wynosił nocą z domu w kierunku skał na górze Sobiesz jakieś przedmioty ukryte w koszach. Pomagał mu w tym parobek narodowości ukraińskiej, którego później znaleziono zastrelonego w lesie.

*

JANOWICE WIELKIE Przy leśnej drodze z Janowic Wielkich, biegnącej w górę potoku Janówka, znajduje się niewielka skała nazywana w ubiegłym stuleciu Miętowym Kamieniem (w XVIII wieku znana była ona pod nazwą Monetowego Kamienia). Nazwa ta powstała od przypadkowo odkrytych koto niekilku grobów ludzi, z których każdy posiadał w ustach złotą monetę. Odkrywcą tych mogił zmarł następnego dnia, natomiast jego rodzina stwierdziła, że każda ze znalezionych monet „powracała”, ilekroć ją sprzedano lub wydatkowano.

*

JELEŃ GÓRA Na terenie Wzgórza Krzywoustego, w miejscu rozebrano kamiennego zamku, istnieje według legendy podziemia kryjące jakieś skarby. Dojście do nich jest dostrzegalne tylko w Noc Wigilijną Bożego Narodzenia i tylko w okresie, gdy odprawiana jest w kościołach pasterka. Wiadomo tylko o jednym mieszkańcu Jeleniej Góry, któremu udało się te skarby oglądać, a nawet część z nich wynieść z podziemi. Nie powrócił do domu z drugiej wyprawy po nie w następnym roku.

Skarby znajdowały się również w XVII-wiecznej kamienicy „Pod baranami” przy obecnej ulicy Kopernika na jeleniogórskiej „starówce”. Stanowiły one posąg jedynego córki kupca jeleniogórskiego Stakekōna, właściciela tego budynku, która zmarła jako dziecko. Tajemnicę o miejscu ukrycia skarbu zabrała ze sobą do grobu żona kupca, zmarła na atak serca w dniu pogrzebu córeczki.

Ponadto wiadomo, że kierowca ciężarówki niemieckiej poczty z

Jeleniej Góry o nazwisku Wohneberger wywoził w 1945 roku celem ukrycia przedmioty z mieszkań miejscowych dostojników. Odwodził do Kościoła Łaski (obecnie jest to Kościół pod wezwaniem Świętego Krzyża) dziwnego kształtu walizki, stanowiące wówczas własność dowódcy Jeleniogórskiego Batalionu Strzelców Górskich, oraz niedużą, lecz ciężką skrzynkę, zawierającą przedmioty z metalu, do budynku przy ulicy Grunauerstrasse 64 (obecnie ulica Grunwaldzka lub Podchorążych).

*

JEZIORO MODRE (gm. na Jeżów Sudecki). Wznosząca się nad tym jeziorem niewysoka, lecz stroma góra o nazwie Zamczyśko, ze śladami jakiejś budowli na szczycie, wiąże się z kilkoma ludowymi opowieściami o rycerzu-rozbójniku i o istniejącym tu niegdyś zamku z tajemniczymi przejściami podziemnymi.

Wzgórze to było kiedyś miejscem, gdzie mieszkańcy Jeleniej Góry i innych miejscowości wybierali się w celu prowadzenia poszukiwań ukrytych skarbów. O efektach tych prac wykopaliskowych nie mamy informacji.

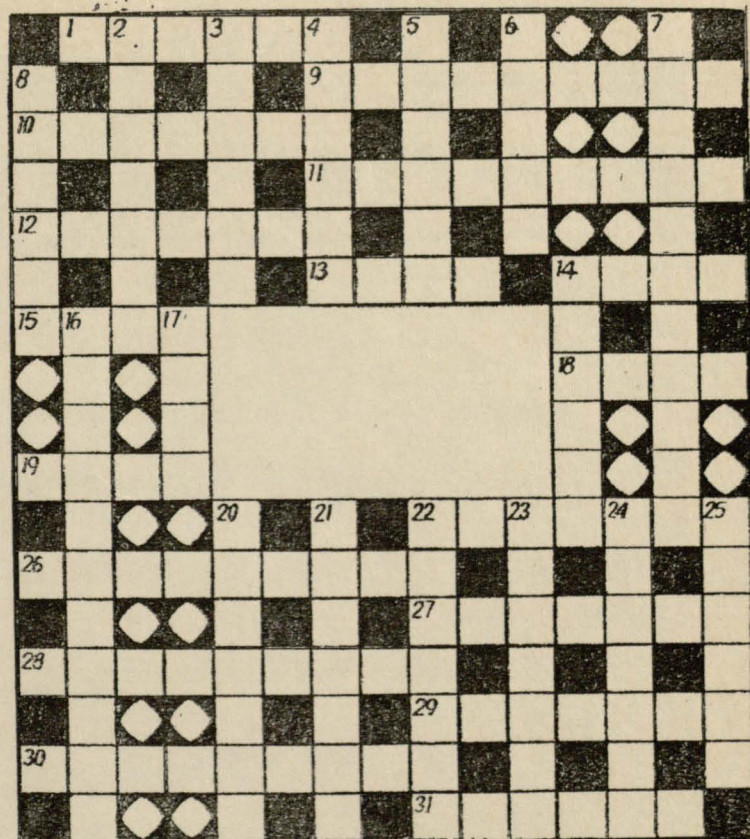
Wiadomo też, że do schroniska PTTK „Perła Zachodu” nad Jeziorem Modrym trafiły z Jeleniej Góry wywiezione przez Niemców, celem ukrycia jakieś przedmioty w zaszytych workach, oraz w dwóch skrzyniach.

*

JEŻÓW SUDECKI W niezbadanych dotychczas i półlegendarnych kopalniach srebra przechowywano podczas wojen prusko-austriackich o Śląsk archiwum kościelne i niektóre drogocenne przedmioty z kościoła parafialnego w Jeleniej Górze. Część z nich została zasypana w kopalni na skutek zawалу stropu.

W 1920 roku, na południowym stoku Stromca koło Jeżowa Sudeckiego dostrzeżono jakiegoś osobnika, który na bloku piaskowca wykuwał przy użyciu młotka tajemniczy znak. Próba ujęcia tego człowieka przez sołtysa i kilku mieszkańców wsi, powiadomionych o wykonywaniu tych czynności, nie dała żadnego rezultatu. Człowiek ten zdołał uciec i nigdy więcej nie spotkano go już w tym miejscu.

opr. ALEKSANDER WIACEK



Uwaga czytelnicy:

Zamówienia na prenumeratę „Informatora” na II półrocze 1982 roku zarówno od odbiorców indywidualnych jak i zbiorowych, przyjmuje Wojewódzki Dom Kultury.

CENA 10 ZŁ

