



Nr. 466

Organ des Riesen- u. Her-Gebirgs-Vereins in Hirschberg
und des deutschen Riesengebirgsvereins in Hohenelbe.

42. Jahrg.

Herausgegeben vom Hauptvorstand. Verantwortlicher Schriftleiter: Geheimrat Professor Dr. Rosenberg in Hirschberg.

Verlag und Anzeigen-Aufnahme: Wilh. Gottl. Korn, Zeitschriften-Abteilung in Breslau 1, Schuhbrücke 84. Fernsprecher Amt Ring Nr. 9044

Die Mitglieder erhalten den „Wanderer“ kostenfrei
für Nichtmitglieder 3,60 Mk. vierteljährlich.

Mai 1922

Anzeigen: die 4 gesp. mm Zeile oder deren Raum 3.— Mk.
bei Wiederholung Rabatt. Beilagen nach Vereinbarung.

1. Mitteilung des Hauptvorstandes.
2. Zur Namensgebung im Riesengebirge.
3. Jahresabrechnung.
4. Zusammenstellung der Mitgliederzahl der Ortsgruppen.
5. Touristische Klauderei von Rittmeister a. D. Kotter.
(Fortsetzung und Schluß.)

6. Ein interessantes Glas von Geh. Just.-Rat Dr. Seydel,
Hirschberg (mit Abbildungen).
7. Ortsgruppenberichte.
8. Bücherchau.

Am 6. Mai d. J., nachmittags 3 Uhr, findet im Preussischen Hof zu Hirschberg eine Besprechung, betreffend die Beihilfen zu Wegebauten an die Ortsgruppen, statt, wozu die Vertreter hiermit eingeladen werden. Besondere Einladungen erfolgen nicht.

Der Hauptvorstand.
Dr. Seydel.

Gesuche um „Wanderer“ aus älteren Jahrgängen sind an unsern Bibliothekar, Herrn Prof. Dr. Rummeler, Hirschberg, Ziegelstraße, zu richten. Den Gesuchen sind für jeden „Wanderer“ 25 Pf. und das Porto beizufügen.

Reklamationen von „Wanderern“ aus dem laufenden Jahrgange sind nur an den Vorstand der Ortsgruppe zu richten, welcher der Gesuchsteller angehört. Diese „Wanderer“ werden von uns nicht nachgeliefert.

Hirschberg i. Schl., im April 1922.

Dieserjigen Mitglieder, welche den Wanderer durch die Post beziehen, müssen sich bei unpünktlicher Lieferung stets an das zuständige Postamt wenden.

Zur Namensgebung im Riesengebirge.

Schluß des Aufsatzes aus voriger Nummer.

Denn ich denke mir, es müßte im Hauptvorstand ein Ausschuß für Namensgebung im Riesengebirge ernannt werden, der Vorschläge zu machen und aus dem Schoße des Vereins entgegen zu nehmen hat, über diese beschließt, etwaige notwendige Genehmigung von der Grundherrschaft oder den Behörden einholt, die Markierung der Wege übernimmt und den Karten- sowie Führer-Verlegern die nötigen Mitteilungen macht.

Mit einem guten Beispiel, wie man durch solche Wegbezeichnungen, die fast nichts kosten, verdienten Männern dauernde Ehre erweisen kann, ist auf begrenztem Gebiet Schreiberhau anderen Ortschaften mit seinen Winkler-, Hauptmann- und anderen Straßen dem Vorgange des deutschen und böhmischen Hauptvorstandes nachgefolgt. Möge dieses Verfahren immer weitere Verbreitung finden; denn es erfüllt zwei Zwecke: den sittlichen der Pietät und den nützlichen der besseren Kennzeichnung der Wanderwege!

Dr. Baer.

Jahresabrechnung für 1921

| Einnahme | Mk. | Pf. | Ausgabe | Mk. | Pf. |
|--|----------|-----------|--|-----------------|-----------|
| 1. Kassenbestand | 38 | 81 | 1. Für das Vereinsblatt: | | |
| 2. Mitgliederbeiträge: | | | Papier | 7 416.75 | |
| von 11 277 Mitgliedern à 4 Mk. = 45 108 | 52 464 | 00 | Druck | 5 615.20 | |
| " 2 52 " à 3 " = 7 356 | | | Versendung | 707.70 | |
| 3. Wandererverlag: | | | Literarische Arbeiten | 300.00 | |
| Anseratenbeilage | 959.90 | | Schriftleitung | 500.00 | 14 539 65 |
| für verkaufte Wanderer | 269.00 | 90 | 2. Zur Förderung wissenschaftl. Zwecke und zur Erhaltung von Bau- u Naturdenkmälern im Riesengebirge und den Vorbergen | | 300 00 |
| 4. Verschiedenes: | | | 3. Museum | 7 336.15 | |
| Wert auf des restlichen Wandererpapiers 1 667.00 | | | Bibliothek | 181.30 | 7 517 45 |
| Firma Leipelt, Warmbrunn | | | 4. Schülerherbergen | 1 724.50 | |
| Ortsgruppe Seidorf Beitrag z. Ge- länder d Krabersteine | 2 067.00 | 00 | Schülerreisen | 330.00 | |
| 5. Depotzinsen und laufendes Geld | 754 | 00 | Jugendwanderherberge | 1 300.00 | 3 354 50 |
| 6. Einnahme vom Museum | 2 977 | 45 | 5. Verwaltungsunkosten, Drucksachen, Portoauslagen Auskunftsstelle, Versicherungsgebühr | | 5 460 27 |
| 7. Überschussanteil aus dem Verkauf der Herbergs- verzeichnisse | | | 6. Für Wege und andere Bauten im Hochgebirge und dessen Vorberge | | 28 538 17 |
| Zuschuß eines Gönners zu den Schul- herbergen | 733.50 | | 7. Zur Beschaffung von Lichtbildern | | 218 30 |
| " | 100.00 | 833 50 | 8. Beihilfe zu den Kosten der Hauptversammlung | | 274 25 |
| 8. a) Zuschuß von Kreis und Stadt Hirsch- berg je 1000 Mk. | | | 9. Zur Verfügung des Hauptvorstandes | | 100 00 |
| " | 2 000.00 | | 10. Stipendien für die Holzschntzschule | | 200 00 |
| b) Beiträge Dritter zum Begebau: Schaff- go'sche Verwaltung, Vinke Hoffmann Werke, Hirschberger Talbahn Breslau, Ortsgruppe Liegnitz, Spende eines Gönners | 7 950.00 | | 11. Bewilligung an die Ortsgruppen | | 6 785 00 |
| c) Desgl. von Bauden, Hotel- u. Logier- hausbesitzern aus Hirschberg u. im Riesengebirge | 4 350.00 | 14 300 00 | 12. In den Reservofonds | 1 000.00 | |
| | | | Spende z. Deutsch Böhmerhaus | 1 000.00 | |
| | | | " z. Hauptverkehrsstelle z. Hirschberg | 1 000.00 | 3 000 00 |
| | | | 13. Vereinsbeiträge | | 194 10 |
| | | | 14. Kassenbestand | | 4 181 97 |
| | | | Mk. 74 663 66 | Mk. 74 636 66 | |

Reserve-Fonds

| | | | | | |
|--|-----------------|----|--|-----------------|----|
| Best und Ende 1920 | 21 291 | 27 | Hinterlegung des Herrn Zahnke zurückgezahlt | 500 | 00 |
| Dem Reservofonds überwiesen | 1 000 | 00 | Nennwert d b d Reichsbank dep Effekten 20 600.00 | | |
| Zinsen des Sparkassenbuches 78 081 | 17 | 99 | Sparkassenbuch der Städtischen Sparkasse zu Hirschberg 78 081 | 1 209.26 | |
| | | | Bestand Ende 1921 | 21 809 | 26 |
| | Mk. 22 309 26 | | | Mk. 22 309 26 | |

Museums-Baufonds

| | | | | | |
|---|----------------|----|--|----------------|----|
| Bestand Ende 1920 | 3 305 | 07 | Bei der Reichsbank depon. Effekten | 3 000.00 | |
| Geschenk d. 5 Anteilscheinen | 50 | 00 | Buch der Deutschen Bank | 372.00 | |
| Zinsen d. b d Reichsbank depon. Effekten und Kassen- büchern | 159 | 18 | " " Städtischen Sparkasse | 142.2 | |
| | | | Bestand Ende 1921 | 3 514 | 25 |
| | Mk. 3 514 25 | | | Mk. 3 514 25 | |

Kettler-Fonds

| | | | | | |
|------------------------|----------------|----|--|----------------|----|
| Bestand 1920 | 1 150 | 00 | Bei der Reichsbank depon. Effekten | 1 000.00 | |
| Zinsen | 51 | 00 | Buch der Deutschen Bank | 201.00 | |
| | | | Bestand Ende 1921 | 1 201 | 00 |
| | Mk. 1 201 00 | | | Mk. 1 201 00 | |

Prinz-Heinrich-Baudenfonds

| | | | | | |
|------------------------|----------------|----|--|----------------|----|
| Bestand 1920 | 1 952 | 00 | Bestand laut Buch der Deutschen Bank | 1 997 | 00 |
| Zinsen | 45 | 00 | | | |
| | Mk. 1 997 00 | | | Mk. 1 997 00 | |

Museums-schuld-(Anteilschein-) Konto

| | | | | | |
|--------------------------------|-----------|--|--|-----------|-----|
| Es wurden ausgegeben | 770 Stück | | Ris einschl. 1921 ausgelöst | 350 Stück | |
| | | | Daher noch auszulösen: | | |
| | | | a) Anteilscheine im Besitze der Zeichner 363 Stück | | |
| | | | b) " dem Verein geschenkt | 57 | 420 |

Anm.: Das Postcheckkonto des Hauptvorstandes ist Nr. 52561, nicht wie Nr. 464 angegeben ist, 25512.

Vergleichende Zusammenstellung der Mitgliederzahlen der Ortsgruppen in den letzten zwei Jahren.

| Ortsgruppe | Mitgliederzahl 1920 | Mitgliederzahl 1921 | Ortsgruppe | Mitgliederzahl 1920 | Mitgliederzahl 1921 |
|--|------------------------|------------------------|---|------------------------|------------------------|
| 1. Agnetendorf (Rigb.) | 66 | 74 | 43. Kiefewald (Rigb.) | 45 | 76 |
| 2. Altdorf, Kr. Landeshut | 60 | 73 | 44. Krummhübel (Rigb.) | 125 | 149 |
| 3. Alt-Kemnitz, Kr. Hirschbg. | — | 55 | 45. Lähn, Kr. Löwenberg | 73 | 96 |
| 4. Arnsdorf (Rigb.) | 68 | 64 | 46. Landeshut (Schles.) | 153 | 146 |
| 5. Baberhäuser (Rigb.) | 60 | 60 | 47. Langenöls, Kr. Lauban | 74 | 90 |
| 6. Berbisdorf, Kr. Schönau | 34 | 46 | 48. Lauban (Schles.) | 310 | 303 |
| 7. Bertheisdorf, Kr. Hirschbg. | 34 | 35 | 49. Leipzig | 22 | 20 |
| 8. Berlin | 653 | 651 | 50. Liebau (Schles.) | 105 | 121 |
| 9. Bolkenhain | 49 | 62 | 51. Liebenthal, Kr. Löwenbg. | 12 | 12 |
| 10. Breslau | 978 | 1030 | 52. Liegnitz | 520 | 627 |
| 11. Brückenberg | 56 | 48 | 53. Löwen | — | — |
| 12. Bunzlau | 78 | 99 | 54. Löwenberg (Schles.) | 20 | 21 |
| 13. Cottbus | 48 | 51 | 55. Lüben (Schles.) | 32 | 72 |
| 14. Dittersbach städt., Kr. Landeshut | 60 | 57 | 56. Marklissa, Kr. Lauban | 72 | 87 |
| 15. Dresden (Landesgruppe Sachsen) | 1267 | 1697 | 57. Michelsdorf-Hermisdorf (Rdt.), Kr. Landeshut | 71 | 78 |
| 16. Erdmannsdorf (Rigb.) | 59 | 58 | 58. Ranslau (Schles.) | 34 | 37 |
| 17. Flinsberg (Rigb.) | 180 | 230 | 59. Reusalz (Oder) | 46 | 47 |
| 18. Forst (Lausitz) | 225 | 265 | 60. Petersdorf (Rigb.) | 143 | 145 |
| 19. Frankfurt (Main) | 27 | 28 | 61. Querbach (Rigb.) | 48 | 48 |
| 20. Frankfurt (Oder) | 160 | 165 | 62. Querzeiffen (Rigb.) | 34 | 38 |
| 21. Freiburg (Schles.) | 67 | 81 | 63. Rudelstadt, Kr. Schönau (Schles.) | 18 | 18 |
| 22. Friedeberg (Queis) | 35 | 40 | 64. Saalberg (Rigb.) | 45 | 45 |
| 23. Friedland (Bez. Breslau) | 82 | 109 | 65. Saarau (Schles.) | 42 | 60 |
| 24. Giersdorf (Rigb.) | 85 | 100 | 66. Sagan | 60 | 55 |
| 25. Glogau (Niederschles.) | 575 | 600 | 67. Schmiedeberg (Rigb.) | 155 | 170 |
| 26. Görlitz | 843 | 912 | 68. Schömburg, Kr. Landeshut | 49 | 68 |
| 27. Goldberg (Schles.) | 159 | 176 | 69. Schönau a. d. Ragbach | 69 | 103 |
| 28. Gottesberg (Schles.) | 64 | 73 | 70. Schreiberhau | 86 | 179 |
| 29. Greiffenberg (Schles.) | 145 | 142 | 71. Schwarzbach-Messersdorf (Rigb.) | 108 | 138 |
| 30. Grunau-Straupitz, Kr. Hirschberg | 44 | 55 | 72. Seidorf (Rigb.) | 58 | 60 |
| 31. Grünberg (Schles.) | 159 | 224 | 73. Sorau (Nieder-Lausitz) | — | — |
| 32. Grüßlau, Kr. Landeshut | 60 | 80 | 74. Spremberg | 81 | 50 |
| 33. Guben | 39 | 141 | 75. Steinau (Oder) | 33 | 34 |
| 34. Guhrau (Bez. Breslau) | 20 | 20 | 76. Steinzeiffen (Rigb.) | 41 | 44 |
| 35. Hain (Rigb.) | 102 | 107 | 77. Stettin (Pommern) | 172 | 225 |
| 36. Haselbach, Kr. Landeshut | 50 | 52 | 78. Stonsdorf (Rigb.) | 15 | 35 |
| 37. Hermisdorf (Kynast) | 152 | 174 | 79. Striegau (Schles.) | 76 | 81 |
| 38. Hirschberg (Schles.) | 1515 | 1540 | 80. Voigtsdorf, Kr. Hirschberg | 15 | 15 |
| 39. Jannowitz (Rigb.) | — | — | 81. Waldenburg (Schles.) | 89 | 78 |
| Kr. Schönau (Schles.) | 13 | 115 | 82. Warmbrunn | 205 | 206 |
| 40. Jauer | 223 | 283 | | | |
| 41. Kaiserswaldau-Werners- dorf, Kr. Hirschberg | 16 | 20 | | | |
| 42. Kauffung a. d. Ragbach | — | 50 | | | |

Hirschberg (Schles.), den 4. April 1922.

J. A. des Hauptvorstandes:
Wilhelm Patjchovsky.

Touristische Plauderei.

Von Rittmeister a. D. Egon Kotter, Hohenelbe.

(Schluß)

Die so verheißungsvoll vor uns liegende Blaugrundbaude mußte, auf meinen Hinweis bezüglich des verabredeten Treffpunktes „Skihof“, traurigen Blickes hinter uns gelassen werden. Durch eine schmale Waldparzelle gelangend, winkten uns aber bereits in einer knappen Viertelstunde Brunnbergbauden, wohl die höchste Siedlung in unserem Gebirge, entgegen.

Nachdem wir in der ersten Hütte hörten, daß der Skihof gesperrt sei, ließen wir für die zweite Partie eine Verständigung zurück und kehrten nach Blaugrundbauden um, woselbst uns in dem Einkehrhaus der langersehnte Trank vom Durst erlösen sollte. — Aber o Schreck! Das Bier, das wir vorgekostet bekamen, hatte mit einem solchen wenig Ähnlichkeit, und möchte ich wohl aus Schicksalsgründen einem Vergleiche dieses edlen Göttertrankes ausweichen. Mit Heroismus nahmen wir dies Mißgeschick hin und stürzten uns mit Todesverachtung auf den Gambriustrank, bis Dr. R., unter uns wohl die durstigste Kehle, seinem kräftigen Zug plötzlich Einhalt gebot; denn sein sach- und fachkundiges Auge hatte ein merkwürdig sich schlängelndes Wesen in dem edlen Gebräu entdeckt. — Voller

Neugier, Interesse und Mitleid ob unseres lieben Freundes Mißgeschick drängten wir uns um seinen Sitz herum und gaben über dieses mysteriöse Wesen anser Urteil ab. Ein besonderer Spatzvogel wollte gar in diesem neuen Amphibium einen Bierwurm entdeckt haben. Jedenfalls ließ ich als verantwortlicher Leiter der Partie die holde Hebe herbeikommen, die aber meine Bemerkung, ob sich das Bierfaß in ein Aquarium umgewandelt habe, recht ungnädig mit einem Gemisch von Unverständnis und Ärger aufnahm. — Erst als ich sie auf das „Corpus delicti“ aufmerksam machte, angelte sie es bedächtig mit ihren — zarten Fingern heraus und zertrat es unter ihren dito so zarten Fußern. — Dr. R. warf lange Zeit betrübte Blicke auf sein, durch das Kuriosum — weiß Gott, ob Bier — oder vom Grund des kleinen Teiches hierher verpflanzten Strudelwurms vergällten Trank, um sich dann, allen Bedenken zum Trotz, plötzlich neuerlich auf das edle Gebräu zu stürzen, doch vermiften wir, wie allgemein konstatiert wurde, die sonst wenig an das Philisterium gemahnende Länge seines Zuges.

Das eine Gute hatte aber die tragikomische Sache insofern, als wir nun endlich ein frisch aussehendes und recht

gut mundendes Bier sowie eine bekömmliche Mahlzeit, bei der die Omletten allerdings mit dem Feuer etwas zu lange Bekanntheit gemacht hatten, vorgelegt bekamen. Nach der Mahlzeit entdeckte ich auf meiner Rekognoszierung durch die Wirtsstube und angrenzende Veranda in letzterer ein Tableau mit Ansichtskarten, wohl die schönsten Motive, die ich je im Gebirge sah — künstlerisch ausgeführte Photographien von Blau, Hirschberg, welche aber nicht mit den ebenfalls schönen Karten von Dr. Prohaska, tschechischer Provenienz, zu verwechseln sind! Nur zu bald mußte ich, meines Amtes als Tourenleiter eingedenk, zum Aufbruch mahnen, und gelangten wir nach einem beschwerlichen Marsche durch eine Schneise, bei welcher wir mit dem spiegelglatten Wolf zu kämpfen hatten, in den Zehgrund, und immer weiter ohne Weg rüstig fürbaß wandernd, auf die Fuchsbergbaude, vorher jedoch noch einen schönen Ausblick auf den, uns bei dieser Partie zum Greifen nahegelegenen Koppfenegel genießend, um endlich nach entsprechender Rast über Niederhof bei einbrechender Dunkelheit in bester Verfassung nach Hohenelbe zu gelangen. Lob sei noch insbesondere den Damen gezollt.

Von drei Teilnehmern wurde im August nochmals eine Partie über den Ziegenrückengrat unternommen, wobei ein selten schöner Sonnenuntergang beobachtet wurde. Gleich einer blutroten Kugel ging im fernen Westen, feurige Strahlen werfend, die Sonne unter, hierbei die am äußersten Rand des Horizonts sichtbaren Berggipfel in Purpur tauchend, gleich dem schönsten Alpenglühnen in König Laurins Rosengarten. Mächtigung auf der Hampelbaude, wobei dem edlen Nebenjaste leider etwas zu viel zugesprochen wurde. Fortsetzung 9 Uhr früh auf die Koppe mit einem exquisiten Mittagmahl daselbst, was, da Herr Greulich, der schon von der Schneegrubenbaude bestens bekannt ist, jetzt die Koppfenbauden bewirtschaftet, nicht wunder nahm. Am Rückweg wieder über die Kiesenbaude gelangend, kletterten wir mittwegs der Kiesen- und Wiesenbaude die Nupakesselhund bis zur Nupaquelle herunter, um hierauf die bereits eingangs beschriebene Tour über den Osthang des Brunnberges zu unternehmen. Eine weite und anstrengende Tour, bei der wir um 8 Uhr abends unseren schon heißersehnten Ausgangs- und Endpunkt Hohenelbe erreichten.

Kleinere Partien fanden noch im Juli und August nach Wittkowitz, ferner über die Heidelsbach auf die Bohnwiesbaude, — daselbst entzückender Fernblick — und zurück über Schwarzentel, und dem Bienert statt. — Eine lustige Radpartie nach dem so reizend gelegenen Bad Forst, dessen schöne Lage und gute Verwaltung besonders erwähnt zu werden verdient, sei hier nur nebenbei gestreift.

Anfang September wurde eine Partie auf die kleine Teichbaude, 1180 m hoch, ausgeführt, bei welcher an einem Samstagabend die so gemüthliche, bestens bewirtschaftete Peterbaude unser Treffpunkt war. Eigentlich sollte uns die Tour nach Kirche Wang führen und nur eine Wanderung ohne Kletterei sein zu dem reizenden, nordischen Kirchlein, das 1841 auf Geheiß König Friedrich Wilhelm IV. in Norwegen angekauft, nach Berlin gebracht und später in Brückenberg, dem höchst gelegenen Dorfe Preußisch-Schlesiens, aufgestellt wurde. Nachdem aber einigen Damen diesmal eine Tagestour von etwa 30 km zu viel erschien, wurde hierfür die kleine Teichbaude aufgesucht, wohin wir von der Peterbaude über die Prinz-

Heinrich-Baude, mit kleiner Rast daselbst, gelangten. Hierauf den Kammweg ein Stückchen weiter verfolgend, entschlossen wir uns zu einer Abkürzung, indem wir die Wand des kleinen Teiches über Felsen, Geröll, durch Schrunden und über spiegelglatten Wolf — zum Glück stark bewachsen mit Ratschen — herunterkletterten, um solcherart den Teichweg zu erreichen. In der kleinen Teichbaude stärkten wir uns in erster Linie durch ein reichliches und vorzügliches Mittagmahl und einen Trunk frischen Bieres. Hierauf lagerten wir uns im Anblick des kleinen Teiches und gaben uns dem „dolce far niente“ hin. — Von der Sonne lieblichem Schein alles goldig umflutet, glitzernd und gleißend, das Wasser von einer leichten Brise zart gekräuselt, von mächtigen Felswänden eingerahmt, kamen wir uns auf diesem herrlichen Stückchen Erde, wo Liebe und Friede, Eintracht und Schweigen auf den Felsen tront, gar erdenfern, der Unrast des Lebens entrissen vor, und fühlten die Weihe des Augenblicks. Ein ernstes, dabei aber doch liebliches Bild, in das sich die Baude harmonisch hineinfügt, konnte unsere Seele aufnehmen. Eine weihevollte Stimmung umfing uns in diesem gigantischen Felsenreich, und begleitete uns, als wir endlich, dem Mahnruf unseres Tourenleiters folgend, aufbrachen, in das ferne Weltgetriebe.

Am Nordosthang der Felswand des Teichrandes gelangten wir wieder zur Höhe, wobei unserem Tourenleiter und Cerberus ein Mißgeschick zustieß, das leicht von üblen Folgen hätte begleitet sein können, glücklicherweise aber günstig verlief. Auf einem Felsvorsprung angelangt, brachten wir, von der Schönheit der uns umgebenden Szenerie hingerissen, trotz einiger Opposition unseres Dr. K., dessen Blasebalg etwas ausgepumpt erschien, und der daher seine Stimmittel schonen wollte, ein dreimaliges „Grüß Kübezah!“ aus. Dies schien aber der mächtige Berggeist uns Erdenwürmlein, die es wagten in sein Felsenreich einzudringen, recht übel zu nehmen; denn kaum waren wir einige Schritte weitergekommen, gab ein anscheinend fester Stein, an welchem unser Führer Halt suchte, nach und rollte K., durch das Schwergewicht des Rucksackes begünstigt, in die Tiefe, sich allerdings bereits nach einigen Metern am Knieholz verfangend. Eine immerhin für den Augenblick ernste, nachher aber humoristische Situation, aus der sich der Betroffene durch ein Kompliment an die Damen diplomatisch herauszufinden suchte, indem er behauptete, nur Respekt und Devotion ließen ihn den Damen zu Füßen fallen. — Ohne weiteren Zwischenfall kamen wir über die Wiesenbaude, Hochwiesenberg, Geiergucke, Keilbaude zu unserem obligaten Abstieg in das Keilbachtal, um endlich, rechtlichaffen müde, aber hoch befriedigt, über Pommerndorf heim zu gelangen. In Pommerndorf, noch hoch über der Talsohle, flammten plötzlich tief unten in Hohenelbe ungezählte Lichter auf, was im Dunkel der Nacht einen geradezu faszinierenden Eindruck hervorrief. Diese Partie wurde von 9 Teilnehmern unternommen, darunter 5 Damen, deren Ausdauer, Geschicklichkeit und Elan erwähnt zu werden verdient.

Obwohl wir vielfach für den Touristenverkehr verbotene Teile des Gebirges zu unseren Wanderungen benützten, wird uns — die wir nicht von eitler Ruhmsucht und Neugier getrieben, sondern nur von Liebe und Begeisterung für unsere herrliche Bergwelt getragen — in dieses schöne Bergheiligtum eindringen, der Besitzer desselben unser Unterfangen sicher nicht übel nehmen.



Ein interessantes Glas.

Mitteilungen aus der Geschichte der Glasveredelung im Riesengebirge
von Geh. Justizrat Dr. Seydel in Girschberg.

Der Glaspokal, der nach einer sehr guten, von dem hiesigen Photograph Welzel aufgenommenen Photographie hier abgebildet ist, befand sich bis vor kurzem in hiesigem Privatbesitz. Dieser Pokal ist von bemerkenswerter Bedeutung für die Geschichte wie für die handwerkliche Kunst unseres Gebirgsgaues.

Der Pokal, eine Arbeit aus dem ersten Viertel des 18. Jahrhunderts, ist mit Deckel 33 cm hoch, reich und in meisterhafter Ausführung verziert durch Gravierungen, die so angeordnet sind, daß sie vom Deckel bis zum Abschluß des Kelches der Länge nach in vier gleich breite Felder geteilt sind. Jedes dieser Felder zeigt ein besonderes Bild; die Gravierungen sind in zweien dieser Felder in Tiefschnitt, in zweien in Hochschnitt ausgeführt, und zwar so, daß die in gleicher Art gravierten Felder sich gegenüberstehen. Bevor ich auf diese Technik des Glasschnitts näher eingehe, will ich die in die vier Abteilungen der Wandungen des Kelches eingravierten Darstellungen zu deuten versuchen.

Das Bild auf Feld 1 stellt einen Reiterkampf dar; der eine Reiter streckt seine zwei Gegner, die von ihren Pferden herabsinkend dargestellt sind, zu Boden. Bemerkenswert ist, daß diese Gegner Turbane tragen, sie damit also als Türken gekennzeichnet werden sollen.

Das Bild auf Feld 2 zeigt einen Feldherrn in stolzer Haltung, dem ein Untergebener in soldatischer Kleidung unterwürdig eine Meldung erstattet. Zwischen beiden steht eine Säule, nach der jener Feldherr wie nach einem ihm zugehörigen Gegenstand zeigt oder faßt. Diese Säule ist gekrönt von einem Greif; an sie angelehnt ist ein kleiner, runder Schild, der das Bild einer Lanze zeigt mit der Umschrift: „aucun temps ne le change“. Was ist hieraus zu entnehmen?

Die Schildhalter des gräflich Schaffgotschschen Wappens sind zwei Greife. Die mittlere Helmzier dieses Wappens zeigt einen Tannenbaum. Im Familienbesitz des Grafen Schaffgotsch in Warmbrunn befinden sich mehrere Gläser aus dem 17. und 18. Jahrhundert und einige in Stein geschnittene Siegel aus dem 18. Jahrhundert, die völlig übereinstimmend mit der Darstellung auf unserem Pokal einen Tannenbaum mit der vorbezeichneten Umschrift zeigt. Dies sind deutliche Hinweise darauf, daß der hier dargestellte Vorgang sich nur beziehen kann auf ein Mitglied der gräflich Schaffgotschschen Familie. Selbstverständlich steht dann damit auch in Zusammenhang das Reitergesecht auf Feld 1 des Glases. Als dieses Mitglied der Schaffgotschschen Familie kann nur in Frage kommen der Besitzer der Herrschaft Rynast, Graf Christoph Leopold Schaffgotsch, 1623—1703. Es war dies eine Persönlichkeit, die sich hohen Ansehens, insbesondere auch bei Kaiser Leopold I. erfreute, von staatsmännischer Bedeutung, dabei ein tapferer Kriegsmann.

Im Jahre 1683, während der Belagerung Wiens durch die Türken, erhielt Graf Christoph Leopold Schaffgotsch den kaiserlichen Befehl, dem zum Entsatz Wiens herbeieilenden König Johann Sobieski von Polen, als kaiserlicher Vertreter entgegen zu gehen und nach Wien zu begleiten. Graf Schaffgotsch führte diesen Befehl aus und nahm selbst an den Kämpfen vor Wien ruhmvoll teil. Er erhielt dafür reichen Anteil an der Siegesbeute und wurde bei seiner Rückkehr als Held gefeiert. *)

Dieser geschichtliche Vorgang erklärt die Darstellungen auf Feld 1 und 2 des Pokals; dort wird gezeigt der siegreiche Kampf des Graf Schaffgotsch, der zwei Türken zu

*) Diese Mitteilung verdanke ich Herrn Pfarrer Kaufmann in Jannowitz, dem vorzüglichen Kenner und Bearbeiter des gräflich Schaffgotschschen Archivs in Hermsdorf u. s.

Boden streckt — wahrscheinlicher Weise bezieht sich dies auf ein persönliches Erlebnis bei diesen Kämpfen —, das Bild auf Feld 2 kennzeichnet eine Guldigung, die dem siegreichen Feldherrn von einem Feldhauptmann dargebracht wird.

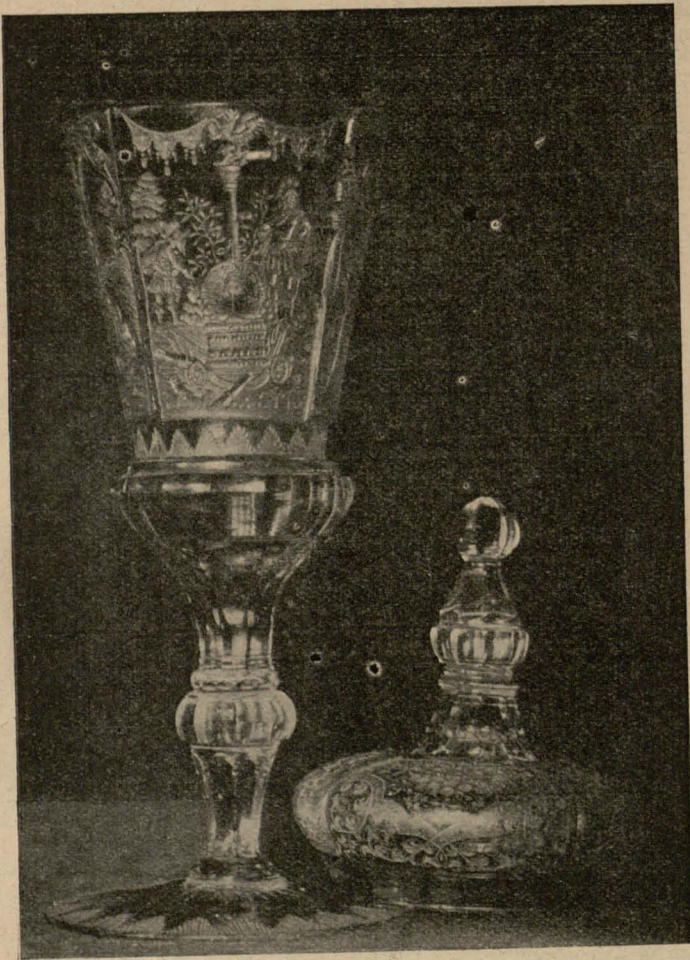
Wie ich vorkemerkte, sind die Gravierungen der Felder 1 und 2 durch Tiefschnitt hergestellt, die der beiden anderen Felder in Hochschnitt, und zwar zeigen diese beiden



Felder genau dasselbe Bild, nämlich einen Reiter, der in der rechten Hand eine Standarte hält, anscheinend ein Herold, der eine Botschaft überbringt, in diesem Falle also die Botschaft des errungenen Sieges über die Türken, die nach der Heimat überbracht wird.

Der Pokal ist in den 1820er Jahren in den Besitz eines Breslauer Geistlichen gelangt, der ihn wahrscheinlich bei einem Aurlaufenthalt in Warmbrunn gekauft hat. In der Familie dieses Herrn befindet sich der Pokal noch jetzt. Wer war nun der Künstler, der diesen Pokal graviert hat? Man darf annehmen, daß dieses in engster Beziehung zu der Geschichte der gräflich Schaffgotschschen Familie stehende Glas einstmals auf ausdrücklichen Wunsch des Grafen Schaffgotsch hergestellt worden ist. Graf Christoph Leopold Schaffgotsch war, dem Zuge seiner Zeit folgend, ein Freund der Glaserzeugung und Glasveredelung.

Wenn die über diese bedeutende Persönlichkeit im Hermsdorfer gräflichen Archiv lagernden, überaus zahlreichen Urkunden und Schriftstücke durchforscht und inhaltlich veröffentlicht sein werden, dann werden über die Beziehungen dieses Grafen Schaffgotsch zur Glasmacherei sich noch manche weitere Aufschlüsse als die nachstehend mitgeteilten ergeben.



In einem Brief an die Herzogin Luise von Brieg schreibt am 17. September 1678 Graf Christoph Leopold Schaffgotsch:

„Von der grünen Farbe lasse Montag Proben machen, wie ich vormalen in meiner Jugend Smaragden gemacht. Reißt mir in meinem Alter noch ein colpo, so übersende ich E. D. das Rezept. Das Meiste ist, wenn es zu großen Sachen gebraucht wird, das man vortreflich wußte, das Feuer zu regieren, damit keine Bläsel im Glas werden. Der Granatenfluß, wie ihn mein Vater sel. vom alten D. Gost bekommen, habe ich mit einem haubtschönen Buch von Sekreten und meiner Bagage bei der Solzapfel Defaite verloren.“**)

Es war die Zeit, da in Deutschland auf Grund italienischer Rezeptbücher und alchymistischer Studien, insbesondere auch an fürstlichen Höfen, man nicht bloß Gold und Edelsteine, sondern auch kunstvoll farbige Gläser usw. herzustellen versuchte. Ich erinnere an die Erfindung des Goldrubinglases durch Johann Kunkel in der Potsdamer Glashütte und des Porzellans durch Joh. Friedr. Böttger in Meißen. Auch Graf Schaffgotsch hat offenbar für solche Versuche und Arbeiten sich, wie der vor mitgeteilte Brief ergibt, lebhaft interessiert. Näheres hierüber ließ sich bisher leider nicht ermitteln.

Sehr bemerkenswert für die heimische Geschichte der Glasveredelung sind die Beziehungen der Potsdamer Glashütte in damaliger Zeit zum Riesengebirge:

Der Große Kurfürst hatte im Jahre 1674 die Glashütte bei Potsdam errichtet, als deren Leiter er 1677 Johann Kunkel berief. Aber nicht bloß durch die Tätigkeit dieses Mannes wurden die Erzeugnisse dieser Hütte berühmt, sondern auch durch die kunstvolle Veredelung der dort

***) Dies bezieht sich offenbar auf den kaiserlichen Feldmarschall Solzapfel, der in der für ihn unglücklichen Schlacht von Zusmarshausen bei Augsburg am 17. Mai 1648 fiel.

hergestellten Gläser durch Glaschnitt, deren berühmteste Meister Martin Winter und Gottfried Spiller waren. Diese beiden Männer stammten nicht, wie früher vielfach angenommen wurde, aus Prag oder einem anderen böhmischen Ort, sondern — wie jetzt festgestellt ist — aus unserem Rabiszau im Riesengebirge.

Martin Winter wurde in Anerkennung seiner vorzüglichen Leistungen am 16. Juni 1680 von dem Kurfürst mit einem Gehalt von 500 Talern angestellt, dem gleichen Gehalt, das Kunkel erhielt, und dem eines kurfürstlichen Geheimen Rats, gewiß ein Beweis der hohen Wertschätzung dieses Mannes seitens des Kurfürsten. Gottfried Spiller, ein Neffe Winters und sein Lehrling, wurde auf Winters Befürwortung am 14. September 1683 als Glaschneidergeselle mit einer Besoldung von 200 Talern vom Kurfürsten angestellt.

Noch eine andere Persönlichkeit aus unseren Bergen berief der Große Kurfürst, offenbar auf Anraten Winters, an seine Glashütte. Es war dies ein Glasmeister und Destillator Sebastian Berensdorf, von dessen Wohnort nur bekannt ist, daß er wie Rabiszau — die Geburtsstätte Winters — im Gebiet der Herrschaft Greifenstein lag. Über die Anstellung dieses Mannes befindet sich in dem gräflichen Archiv in Hermsdorf u. R. ein interessanter Briefwechsel zwischen dem Großen Kurfürsten und dem Grafen Christoph Leopold Schaffgotsch. Der Große Kurfürst schreibt am 13. März 1682:

„Demnach Sebastian Berensdorf sich in unsere Dienste als Glosmeister und Destillator zu begeben gesonnen und den wir darbey vernehmen, daß derselbige als ein Unterthan in des Herrn Grafen Güter sich bisher aufgehalten, so haben wir an demselben hiermit günstig geminnen wollen, uns ob benannten Berensdorf abfolgen zu lassen.“

Graf Schaffgotsch erwiderte am 30. April 1682, er habe die Verordnung getan,

„daß Euer Churfürstlichen Durchlaucht Gnaden der Bernsdorf ausgefolget und der Unterthänigkeit entlassen werden soll, wünschend daß Euer Churfürstliche Durchlaucht von ihm wohl bedient werden möchte.“

Martin Winter starb am 19. Januar 1702 in Berlin als „Königlich Preussischer Hoffglasschneider“. Eine Abschrift seines Testaments befindet sich in dem Archiv des gräflichen Kameralamts in Hermsdorf u. R.

Am 5. August 1685 stellte Graf Christoph Leopold Schaffgotsch einen Mann namens Friedrich Winter als „Korporal und unterthänigen Glasschneider“ auf dem Rynast an. Friedrich Winter — ein Bruder jenes Martin Winter — war ebenfalls ein hervorragender Künstler, der bei Graf und Gräfin Schaffgotsch in hohem Ansehen stand. Herrliche Werke seiner Hand befinden sich noch jetzt im Besitz des Grafen Schaffgotsch in Warmbrunn. Die Vermutung liegt nahe, daß auch der schöne Pokal, der umstehend abgebildet ist, und der offenbar eine Tat des Grafen Christoph Leopold Schaffgotsch verherrlichen soll, ein Werk seiner Hand ist.

Ich bemerkte bei der Beschreibung dieses Pokals, daß zwei seiner Seiten in Hochschnitt und zwei in Tiefschnitt graviert sind. Beim Tiefschnitt werden die Verzierungen vertieft in die Oberfläche des Glases eingeschnitten, beim Hochschnitt stehen sie erhaben über der Fläche, die rings um die Verzierungen abgearbeitet wird. Hierbei will ich noch darauf hinweisen, daß man scharf unterscheiden muß das Schneiden des Glases oder Steines von dem Schleifen. Aufgabe des Glasschneiders ist das Eingravieren von Figuren und Verzierungen, sei es in Hoch- oder Tiefschnitt, eine Tätigkeit, die künstlerisches Können erfordert; das Schleifen — eine mehr mechanische Arbeit — besteht hauptsächlich im Glätten unebener Stellen und der Herstellung von abgesetzten Kanten und Flächen. Die Kunst des Stein- und Glaschnitts, die im Altertum in so hoher Blüte gestanden hatte, war bei Ve-

ginn des Mittelalters fast völlig verloren gegangen. Seit Beginn des 16. Jahrhunderts kam der Steinschnitt in Italien wieder in Übung und wurde von dortigen Künstlern nach Deutschland übertragen. Als Material diente besonders der wasserklare Bergkristall.

Den entscheidenden Schritt zu tun, die Technik des Kristallschnitts auf das Glas zu übertragen, war das Verdienst eines deutschen Edelsteinschneiders, Caspar Lehmann, den Kaiser Rudolf II. 1588 an seinen Hof in Prag berufen hatte.

Die Kunst des Glashneidens verbreitete sich schnell in Deutschland im 17. Jahrhundert, auch nach dem Hirschberger Tal, wo insbesondere in Schreiberhau, Warmbrunn und Hermsdorf Glashneider in großer Zahl in der zweiten Hälfte des 17. Jahrhunderts ansässig waren. Hier und zwar höchst wahrscheinlich in der damals durch Herstellung kristallklaren Glases wohlbekanntem Preußlerischen Glashütte an der Weißbach in Schreiberhau werden die Gebrüder Winter ihre Ausbildung als Glashneider erhalten haben. Die Technik des Hochschnitts und die Zierformen, die von beiden angewandt wurden, stimmen bei Gläsern, die Martin Winter in Potsdam geschnitten hat und die im Berliner Kunstgewerbemuseum verwahrt werden, genau überein mit Gläsern, die Friedrich Winter auf dem Kynast geschnitten hat und die Graf Schaffgotisch in Warmbrunn verwahrt. Die in der zweiten Hälfte des 17. Jahrhunderts im Hirschberger Tal in Übung gewesene Technik des Glashochschnitts ist sonach von hier durch Martin Winter nach der Potsdamer Glashütte überbracht worden.

Friedrich Winter, des Grafen Christoph Leopold Schaffgotisch Glashneider auf dem Kynast, beherrschte Hoch- wie Tiefschnitt des Glases in gleicher Vollkommenheit; auch hat er, was in damaliger Zeit noch wenig üblich war, auf dasselbe Glas Verzierungen teils in Hoch-, teils in Tiefschnitt angebracht. Bemerkenswert ist, daß gewisse ornamentale Zierformen auf unserem Glaspokal den „Laub- und Bandelwerkstil“ zeigen, der um die Wende des 17. Jahrhunderts bereits im Glashschnitt Verwendung fand.

Nach alledem darf mit ziemlicher Sicherheit angenommen werden, daß Friedrich Winter, der erst nach dem Jahr 1710 gestorben ist, auch den vorn abgebildeten Glaspokal geschnitten hat.

Ich habe dieses Glas ein seltenes genannt, und das gewiß mit Recht: selten in seiner tadellosen künstlerischen



Ausführung; selten durch die Darstellung eines die gräßlich Schaffgotische Familie betreffenden geschichtlichen Ereignisses; selten dadurch, daß — was bei Glasachen fast nie möglich — mit einigermaßen Sicherheit der Künstler sich ermitteln ließ, der dieses Glas durch Schnitt verziert hat. Ich wünschte wohl, dieses Glas stände da, wohin es so recht eigentlich gehört, in unserem N.-O.-V.-Museum in Hirschberg.

Kleine Mitteilungen.

Ortsgruppen-Berichte.

— Ortsgruppe Gubrau. In Gubrau hielt Herr Oberrealschullehrer Krause-Glogau im Palasttheater einen Vortrag über „Das Riesengebirge im Winter“. In überaus lebendiger, fesselnder Weise wies er in seinen einleitenden Worten auf die große Bedeutung des Wintersports hin, der ein Erholungs- und Abhärtungsmittel ohnegleichen ist. Herr Krause erklärte die verschiedenen Sportarten, die im Riesengebirge zur Ausführung kommen. Während man die Fahrt mit dem Hörnerschlitten als völlig harmlos ansehen kann, erfordert der moderne Bobleich eine absolut sichere Führung. Auch Skeleton, Toboggan und Rennwolf gehören zu den gebräuchlichen Sportslitteln im Riesengebirge. Mit besonderer Liebe sprach Redner vom Schneeschuh-Sport, der in den letzten Jahren gewaltig in Aufschwung gekommen ist. Während früher die Norweger ihre Kunst auf den Schneeschuhen bei uns zeigten, haben in den letzten Jahren nur Deutsche oder Deutschböhmern die Schneeschuh-Meisterschaften im Riesengebirge gewonnen. In wunderbaren photographischen Aufnahmen zeigte nun Herr Krause den märchenhaft schönen Winter im Riesengebirge. Prächtige Bilder von Schreiberhau, Josephinenhütte, dem Zadelstall, der verschneiten Zadelstallbaude, der Neuen schlesischen Baude bis zur Schneegrubenbaude ließen uns erstaunen über die winterliche Pracht in unserem heimischen Gebirge. Mit besonderem Interesse sahen

wir die großen Rennbahnen, auf denen Bobleich- und Hörnerschlittenfahrer ihren herrlichen Sport ausübten. Hervorragend waren auch die Aufnahmen von den Schneegruben, die uns die alpine Pracht dieses Teils des Riesengebirges zeigten. Über die von Schneemassen umgebene Kleine Teichbaude kamen wir auf unserer Wanderung zur Königin des Riesengebirges, der Schneeflopp. Den Schluß der Bilderreihe bildeten herrliche Aufnahmen von den Baberhäusern und von Krummhübel. Der Vorsitzende der hiesigen Ortsgruppe des Riesengebirgs-Vereins, Herr Pastor prim. Roth, dankte dem Redner für seinen hervorragenden Vortrag und sprach damit im Sinne aller Zuhörer, die das Palasttheater äußerst befriedigt verließen. — Es folgte nun ein zwangloses Beisammensein im „Schlesierhaus“ bei Koehliche, bei welchem nach einigen Begrüßungsworten des Herrn Pastor prim. Roth fröhliche Waidenlieder gesungen wurden. Auch ergriff Herr Krause das Wort, um über die segensreiche Tätigkeit des Riesengebirgsvereins zu berichten und zum Beitritt zu diesem Verein aufzufordern. Die Worte des Redners hatten einen großen Erfolg zu verzeichnen, denn nicht weniger als 28 neue Mitglieder konnten aufgenommen werden. Die hiesige Ortsgruppe, die bisher 20 Mitglieder zählte, hat jetzt also eine Stärke von 48 Mitgliedern. — Herr Direktor Kulkmann erfreute die Anwesenden durch den Vortrag des „Bergtrachs“ von Paul Keller. Dieser ergötzliche Trach der schlesischen Berge mit dem „Rotaberg“ wurde von Herrn Kulkmann meisterhaft wiedergegeben. Nach 12 Uhr verließen die letzten Bergwanderer das „Schlesierhaus“.

Forst (Lausitz), A. Prenzel. Die Ortsgruppe hat sich dank der Werbetätigkeit des Vorstandes, insonderheit seines Kassierers, des Herrn Lehrer Wesche, außerordentlich günstig entwickelt und eine Mitgliederzahl von über 500 erreicht. Damit hat sie das Recht erhalten, im Hauptvorstande des Deutschen R.-G.-V. durch eines ihrer Mitglieder vertreten zu sein. Aus Freude über das „freudige Ereignis“ und aus dem Bestreben heraus, die vielen neuen Mitglieder mit einander gesellig zu verbinden, veranstaltete der Vorstand am 6. März im größten Saale der Stadt ein Vereins-Vergnügen, das sehr gut besucht war und einen wohlgelungenen Verlauf nahm. Es bestand aus Konzert der Orchestervereinigung, aus 4 vom Doppelquartett des Altforster Männergesangsvereins vorgetragenen Liedern, aus Vorträgen in schlesischer Mundart (Herr Malermeister Ribbeck), aus kunstgemäß gebotenen Einzeliedern (Herr Carl August Hohlfeld), aus Liedern zur Laute (Herr Arno Kara), und aus einem Schwank mit Gesang „Im Riesengebirge“ von G. v. Moser, Musik von Linke. Das war alles so wohl vorbereitet und wurde so sicher durchgeführt, daß die ganze Veranstaltung mit recht anspruchsvollem Maßstabe gemessen werden durfte. Den Höhepunkt bildete der lustige Einakter, der auf unsere Vereinsseite förmlich zugeschnitten ist. Wenn die schauspielerischen und gesanglichen Rollen in so guten Händen liegen, wie es hier der Fall war, wenn eine umsichtige Leitung eine Kunstleistung herausbildet, wie es bei uns dank der vortrefflichen Regie des Herrn Studienrates B. Schulze geschah, ist der Erfolg sicher und groß. Herr Wesche hatte dem lustigen Stück den von der Ortsgruppe Dresden erbetteten und erhaltenen Riesengebirgs-Vereinsmarsch angefügt, der bei der Wiederholung von der fast tausendköpfigen Teilnehmerzahl flott mitgesungen wurde und besonders im Rehrreim helle Begeisterung auslöste:

Laßt mich wandern, hin nach Schlesien,
ziehen über Berg und Tal,
gebt mir frohe Weggenossen —
Bergheil zur Fahrt, grüß' Rübezahl!

Görlitz. Hauptversammlung am 20. März. Der 1. Vorsitzende weist in einem Überblick über das verflossene Vereinsjahr darauf hin, daß sich das Vereinsleben innerhalb der Ortsgruppe in jeder Beziehung gut entwickelt hat. Eine größere Anzahl Neumeldungen sind erfolgt, und durch öftere ausgedehnte Wanderungen sind sich die Mitglieder untereinander nähergetreten, so daß Frohsinn und Kameradschaft aufs beste gepflegt werden, was sich in ganz besonderem Maße von unserer Jugendgruppe sagen läßt. Zu der in Hirschberg zu errichtenden Verkehrsstelle hat die Ortsgruppe einen Beitrag von 1000 Mark geleistet und auch für die von der Ortsgruppe in Hain eingerichtete Schülerherberge ist ein entsprechender Betrag ausgeworfen. Zwei Wegkreuzen sind neu markiert worden: Rotstein—Jauernick und Rotstein—Reichenbach—Königshain—Kodersdorf. Der Kassenericht ergab ein erfreuliches Resultat und die Verjammung war mit dem besonderen Dank, den der 1. Vorsitzende unserem langjährigen, bewährten Kassierwart ausspricht, gern einverstanden. Die Vorstandswahl brachte die Wiederwahl sämtlicher Vorstandsmitglieder mit Ausnahme des Schriftführerpostens, der neu besetzt wurde.

Der weiterhin zur Verhandlung stehende Vorschlag der Einnahmen und Ausgaben für 1922 zeitigte bei den Ausgaben eine umfangreichere Debatte: Es wurde für das neue Heusuderhaus eine Zeichnung von Anteilscheinen im Betrage von 2400 Mark und 600 Mark für die Ausstattung der Jugendherberge beschlossen. — Als Folge der allgemeinen Erhöhung der Ausgaben wurde nochmals auf die Einnahmen zurückgegriffen und bei diesen eine Erhöhung der Mitgliederbeiträge von 10 Mark auf 20 Mark und der Aufnahmegebühr von 5 Mark auf ebenfalls 20 Mark beschlossen und zwar rückwirkend ab 1. Januar 1922. Denjenigen Mitgliedern, denen der Beitrag von 20 Mark zu hoch erscheint, steht es noch frei, ihren Austritt zu erklären. Es ist wohl anzunehmen, daß davon nur wenige Gebrauch machen werden, denn bei den heutigen Verhältnissen wird diese Erhöhung wohl kaum jemand überraschend kommen.

R. G. V. Ortsgruppe Görlitz.

Die Ortsgruppe Görlitz ladet die Herren Vertreter zur
Hauptversammlung Pfingsten 1922
nach Görlitz ein.

Montag, den 5. Juni, ½ 8 Uhr abends: Begrüßung der Abgeordneten, Gäste und Mitglieder mit ihren Damen. Unterhaltung durch die Jugendgruppe.

Dienstag, den 6. Juni, bis 11 Uhr: Empfang der ankommenden Abgeordneten und Gäste am Bahnhof. Von 9—11 Uhr: Führung durch die Altstadt. Treffpunkt 9 Uhr im Festbüro. 11 Uhr: Hauptversammlung. 3—5 Uhr: Gemeinschaftl. Essen. Anschließend Gondelfahrt auf der Neiße und Abendschoppen.

Mittwoch, den 7. Juni um ½ 9 Uhr: ab Festbüro, Ausflug nach der Landeskronen- und Umgebung.

Alle weiteren Auskünfte im Festbüro „Hotel Sabsburger Hof“ gegenüber dem Bahnhof.

Bestellungen für Nachtquartier und Teilnahme am gemeinschaftlichen Essen bis spätestens den 28. Mai an Herrn Rechtsanwalt Schütze, Görlitz, Elisabethstraße 32, erbeten.

Bergheil!

Hochwasser 1897. Zum 29. und 30. Juli d. J. werden es 25 Jahre, daß die gewaltigste aller Hochwasser-Katastrophen über Schlesiens Gefilde, insbesondere über das Riesengebirge hereinbrach, Menschenleben und sauer erworbenes Gut — unermessliche Werte — in wenigen Augenblicken vernichtete.

Diese Katastrophe hat Herr J. Harbig zu Hirschberg in Schles., zu einem neuen Vortrag mit 135 Lichtbildern verarbeitet.

Es ist erfreulich, daß dieses Naturereignis — dieser Titanenkampf der Natur — durch Anfertigung eines Lichtbilder-Vortrages der Nachwelt erhalten bleibt, und den R.-G.-V.-Ortsgruppen, wie auch anderen Vereinen, zur Verfügung steht. — Man wende sich direkt an Herrn Harbig. In dem Vortrage sind auch die Schutzbauten — Falsperren — angeführt. Vortragsdauer 2 bis 2½ Stunden.

Vom Glaser Gebirgsverein,

dessen Vorsitzender jetzt Studienrat Conrad ist, erfahren wir, daß er 6300 Mitglieder zählt, auch neue Ortsgruppen in Liegnitz, Hindenburg und Brieg gegründet hat und sich in großem Aufschwunge befindet. Es wird ein Beitrag von 6 Mark an die Hauptkasse gezahlt, wozu die Ortsgruppen einen ihren Bedürfnissen entsprechenden Ortszuschlag erheben sollen. 38 000 Mark werden für die sehr wertvolle Zeitschrift, die unter der Redaktion des Militärpfarrers Albert, der von diesem seinem Amt leider abgeht, viel zur Blüte des ganzen beigetragen hat, und 20 000 Mark für die Markierung bewilligt.

Buchbesprechungen.

Schlesien. Ein Heimatbuch, herausgegeben von Wilhelm Müller-Rüdersdorf. Mit Zeichnungen von Klein-Gähnich, Jätel, Strain, Miran (Leipzig). Verlag von Friedrich Brandstetter in Leipzig, 1922. — Jetzt ist die Zeit der Heimatbücher, und ihre Verechtigung ist klar, auch von allen in ihrer Wichtigkeit erkannt. Und ein herrliches hat uns Wilhelm Müller, Rüdersdorf, und sein Verlag beschert. Denn so sehr wir auch das Verdienst des Herausgebers für ein so nütliches und zugleich erfreuendes Buch anerkennen, müssen wir doch auch dem Verleger dankbar sein, der es trotz der gewaltigen Kosten so stattlich herzustellen wußte. Von dem reichen Inhalt auch nur einen Teil anzugeben, ist unmöglich. Von den in der Literatur bekannten schlesischen Schriftstellern hat der Herausgeber wichtige Abhandlungen zur Beschreibung des ganzen Schlesiens, der Sudeten und ihres Vorgebietes, des Flachlandes und der Heide, den Hauptstädten des oberschlesischen Industriegebietes und des anderen Oberschlesiens gegeben; auch die längst verstorbenen Schriftsteller, wie Gustav Freytag, Philo vom Walde, Willibald Alexis, Günther, Moritz Graf Strachwitz, Karl Hauptmann, Körner, Solte u. a. sind mit wertvollen Aufsätzen vertreten. Natürlich sind auch die noch Lebenden, vor allem der Herausgeber selbst nicht vergessen, und auch Originalartikel, z. B. Schlesiens Volksspiele von Geheimrat Dr. Sanzen, sind zahlreich vertreten, und die schlesische Dichtung hat sich sicherlich nicht lange bitten lassen, die Prosa zu begleiten; denn „vergolden“ möchte ich nicht sagen. Zu den weniger bekannten, aber guten Dichtungen gehört Hermann Stehrs „Das Riesengebirge“, von dem ich gern mehr hersehe, die erste Strophe aber mir nicht versagen kann, anzuführen:

Ihr Berge seid des Landes Geist, das leicht
zu euren Füßen bunte Wogen schlägt.
Was seiner Täler Sehnsucht nie erreicht,
Das saßt Ihr groß zusammen. Schimmernd legt
Ihr an des Himmels blauen Toren nieder
Des Landes Stolz und Traum der Märchenlieder.