

O-koto

Kolem

Edyta Kulla

Jakub Berdych Karpelis

Jakub Berdych

Krzysztof Rozpondek

O-koło sztuki

SZKŁO, CERAMIKA, DESIGN /
POTENCJAŁ TWÓRCZYCH PRANSJESJI

Kolem umění

Edyta Kulla

Jakub Berdych Karpelis

Jakub Berdych

Krzysztof Rozpondek



Wydawca katalogu/Vydavatel katalogu: Galeria Sztuki BWA
ul. Długa 1, 58-500 Jelenia Góra, 75 752 66 69 / www.galeria-bwa.karkonosze.com
ISBN: 978-83-87871-97-0

SZKŁO, CERAMIKA, DESIGN / POTENCJAŁ TWÓRCZYCH TRANSGRESJI



Jakub Berdych Karpelis, *Honey bunny*, 2014, wazon, szkło, fot. Gabriel Urbaneek

Od wielu lat ambitni reprezentanci świata kultury i sztuki starają się przekraczać w swoich działaniach twórczych ustalone artystyczne granice, co owocować może różnymi konsekwencjami. Przekraczanie barier, a więc dokonywanie swego rodzaju twórczych transgresji, często dotyczyć może zacierania granic pomiędzy sztuką a życiem, lub ujmując sprawę nieco inaczej, polega na „wtapieniu się” działań artystycznych w przestrzeń wymiarów potocznej i wydawałoby się pozaartystycznej w swym rodowodzie, codziennej rzeczywistości. Co oczywiste jednak, twórcze transgresje przyjmować mogą także inne, zaskakujące postaci i oblicza – na przykład wtedy, gdy obiekty sztuki użytkowej lub designerskiej, czy też elementy wykonane w ramach technik, które nie kojarzą się bezpośrednio z dziedzictwem sztuk pięknych – nabierają wyrazu charakterystycznego dla autonomicznych, „czystych” w swym charakterze, artystycznych artefaktów. Taka sytuacja, skądinąd bardzo ciekawa i akcentowana w poszukiwaniach niektórych designerów od blisko czterdziestu lat (na przykład w twórczości Alessandro Mendiniego) – wzbudza nadal spore zainteresowanie i emocje, dlatego warto odnotować, że przejawy tego typu poszukiwań twórczych zaprezentowane zostały także na bardzo interesującej wystawie pt. „O-koło sztuki”, zorganizowanej na przełomie roku 2016 i 2017 w Biurze Wystaw Artystycznych w Jeleniej Górze. Organizatorzy wspomnianego przedsięwzięcia tak określają jego charakter: *wystawa jest częścią projektu, w ramach którego zaprezentowano potencjał artystyczny pogranicza polsko-czeskiego w obszarze sztuki szkła, ceramiki i designu. Biorą w niej udział artyści, którzy wykorzystują osiągnięcia tych gatunków wprowadzając do nich nowe jakości [twórcze]*¹. Pokonywanie granic dotyczy także w tym przypadku

konstruowania relacji ponadnarodowych, przy jednoczesnym poszanowaniu tego, co lokalne, oraz jak zauważa pomysłodawczyni wystawy, Luiza Laskowska, stanowi *piękny powód do nawiązywania współpracy i dialogu (...) międzykulturowego*². Ze strony polskiej do udziału w wystawie „O-koło sztuki” zaproszeni zostali: Krzysztof Rozpondek – wrocławski rzeźbiarz i ceramik, doskonale znany i zdecydowanie rozpoznawalny na krajowej scenie artystycznej, oraz Edyta Kulla – autorka niekonwencjonalnych witraży, wysoko ceniona w rodzimym, jeleniogórskim środowisku twórczym, między innymi ze względu na prowadzoną przez siebie działalność o charakterze artystyczno-edukacyjnym. Stronę czeską znakomicie reprezentują projektanci tej klasy, co Jakub Berdych (starszy) oraz Jakub Berdych Karpelis.

Realizacje artystyczne zgromadzone na wystawie „O-koło sztuki” stanowią zdecydowanie zróżnicowany zestaw współczesnych artefaktów, zarówno jeśli chodzi o zastosowane w nich rozwiązania stylistyczne, jak i indywidualne przekazy, które autorzy starają się w nich zakodować i sugerować odbiorcom. Oczywiście można znaleźć tu pewne pierwiastki wspólne, tyle tylko, że mówić o nich da się na poziomie pewnych uogólnień i rozważań podejmowanych z dystansu pozwalającego ujmować niektóre kwestie w sposób sumaryczny i syntetyczny zarazem. Prace Edyty Kulli oraz Jakuba Berdycha (starszego) i Jakuba Berdycha Karpelisa, pomimo zauważalnych różnic, być może nieco mniejszych w przypadku twórczości czeskich artystów – łączy niewątpliwie wizualna atrakcyjność, która może podobać się wielu współczesnym odbiorcom – atrakcyjność generowana, między innymi, poprzez użycie efektownego pod względem „czysto” wizualnym tworzywa, jakim jest szkło. Zdecydowanie odmienne w charakterze są natomiast prace Krzysztofa Rozpondka – artysty, który w swojej twórczości konsekwentnie i od wielu już lat realizuje estetykę „siermiężnej surowości”. Tworzone przez niego obiekty, pomimo mistrzowskiej adaptacji rozwiązań warsztatowych, przynależnych do technologicznego dziedzictwa ceramiki, nie mają w sobie nic wspólnego z pragmatycznym i estetyzującym zarazem obliczem wspomnianej powyżej dyscypliny sztuki użytkowej. Jak deklaruje sam Rozpondek jego prace: *to (...) bryły lapidarne [i] proste, ale z całym bogactwem tego, co dostrzegamy w świecie minerałów, czy form organicznych. Zawsze jest to opowieść o materiale, ale też o otaczającym nas świecie*³. Bardzo trafnie charakteryzuje prace tego artysty Jarosław Pajek, w swoim tekście o obiektach Rozpondka z cyklu „Balast” – dziełach, które są również eksponowane na wystawie pt. „O-koło sztuki”. Jarosław Pajek podkreśla, że *od samego początku (...) [Krzysztof Rozpondek] zdawał się ulegać urokowi gliny, [a] analizując (...) poszczególne obiekty [jego autorstwa], dochodzimy do wniosku, że pomimo stylistycznych podobieństw, posiadają one niepowtarzalne, indywidualne cechy (...). [Ich] abstrakcyjne [formy], przypominające kultowe naczynia lub etniczne instrumenty, mogą się nam kojarzyć ze wspaniale zachowanymi archeologicznymi znaleziskami, których piękno i historia nieustannie fascynuje nas i urzeka*⁴. Ciekawe wydaje się również to, że: *cykl (...) [pt. „Balast”], rozpoczęty w 2009 roku, (...) składa się głównie z horyzontalnie eksponowanych, owalnych form przypominających, jak sugeruje [sam] autor – zasobniki. Formy te nie są otwarte, nie można do nich zajrzeć, a taje-*

*mnica ich wnętrza zostaje niezbadana*⁵. Zacytowana powyżej wypowiedź sugeruje wyraźnie, że prace Krzysztofa Rozpondka mogą roztaczać wokół siebie wyczuwalną aurę symboliczną oraz posiadają one zdecydowanie anty-użytkowy charakter, a więc stanowią zauważalną polemikę z utylitarным i „doraźnym” zarazem wykorzystaniem technik ceramicznych, poddając tym samym próbie nasze typowe oczekiwania wobec tego rodzaju sztuki.

Podobna gra związana z ustalonymi oczekiwaniami odbiorców w odniesieniu do pewnych technik czy „gatunków” sztuki, lecz konstruowana na nieco innych zasadach niż w przypadku artystycznej propozycji Krzysztofa Rozpondka – ujawnia się także w twórczości Edyty Kulli. Artystka ta przede wszystkim pracuje w technice witrażu. Jednak jej twórczość daleka jest zarówno od sakralnego traktowania wspomnianej techniki, jak i „czysto” dekoracyjnego, czy też estetyzującego jej wykorzystania. Niekonwencjonalne witraże Edyty Kulli wzbogacane są bowiem przez autorkę o pewne nietypowe dla tego gatunku twórczości praktyki artystyczne. Sama autorka stwierdza, że jej prace *zbliżają się do assemblage'u*⁶ oraz, że: *wykorzystuje [w nich] obiekty naturalne lub przedmioty codziennego użytku*⁷, które odnajdywane są przez nią w różnych miejscach i w rozmaitych sytuacjach czy okolicznościach. Na przykład niezwykle poruszający wydaje się witrażowy *assemblage* pt. „Zadomowione rozrywki”, w którym w syntetycznie określony wizerunek architektonicznego wnętrza, ukazanego za pomocą możliwości techniki witrażowej, zostały odpowiednio wkomponowane fragmenty ciała starej lalki-zabawki – intrygującego i wymownego jednocześnie „przedmiotu znalezionego”. Niemniej frapujące wydają się także witrażowe wizerunki owadów, trafnie konfrontowane przez artystkę, w ramach jednej i tej samej kompozycji z „zacytowanymi” wprost z rzeczywistości autentycznymi zasuszonymi ich ciałami czy pancerzami, zamykanymi w specjalnych mini-gablotach czy szklanych, miniaturowych ekspozytorach. Prace Edyty Kulli budzą skojarzenia z geometrycznym i organicznym nurtem secesji oraz z szeroko pojmowaną ubiegłowieczną tradycją sztuki nadrealistycznej. Poza tym są one refleksyjne i symboliczne w wyrazie, lecz emitowane przez nie treści nie dotyczą kwestii religijnych czy sakralnych. Warto zauważyć również, że gry z przedmiotem, które prowokuje autorka – stanowią przejaw swoistej kontekstualnej transgresji, odmieniającej znane nam oblicze witrażu – transgresji, dokonującej się jednak w kontekście nieradykalnego artystycznego eksperymentu, który w efekcie finalnym nie odstrasza potencjalnych odbiorców i nie skazuje tym samym wykreowanych w swoich ramach dzieł na wyrok artystycznego odrzucenia czy „wyobcowania”.

Powracając jednak do potencjału całości koncepcji kuratorskiej projektu „O-koło sztuki” oraz do kontekstu ekspozycyjnego konfiguracji poszczególnych prac uczestniczących w nim artystów – należy zaznaczyć, że pozwolił on na szczególnie sugestywne ujawnienie się kreatywnego potencjału obiektów zaproponowanych przez czeskich projektantów – Jakuba Berdycha (starszego) oraz Jakuba Berdycha Karpelisa. Ich propozycje zaskakiwać mogą warsztatową perfekcją, ale przede wszystkim zwracają uwagę zauważalną koncepcyjną „czystością” oraz indywidualnymi w charakterze

korespondencjami z wcale nie nowymi przecież designerskimi inwencjami zacierania granic między sztuką użytkową a kreacjami z obszaru autonomicznych poszukiwań twórczych. Jakub Berdych (starszy) zaprezentował co prawda na jeleniogórskiej wystawie kameralne szklane formy użytkowe, czyli zróżnicowane w kształcie wazony, czasem naruszające również nasze typowe przyzwyczajenia co do konwencji projektowania takich właśnie przedmiotów – ale najważniejszym elementem jego pokazu były obiekty wykraczające poza czysto utylitarne i funkcjonalne zarazem przeznaczenia i doraźne zadania. Na przykład stworzone przez Berdycha (starszego) szklane odpowiedniki styropianowych wypełniaczy do ochrony przeróżnych delikatnych produktów przemysłowych (np. lornetek) – spełniać mogą funkcję pomysłowego ekspozytora na domowe drobiazgi, ale również stawać się one mogą szklaną rzeźbą, pamiętającą negatywowy zarys ochranianego przedmiotu i skłaniającą odbiorcę do rozmaitych egzystencjalnych przemyśleń i rozważań. Nieobecność przedmiotu może w tym przypadku metonimicznie kojarzyć się z nieobecnością człowieka i tym samym sugerować chwilę zadumy nad przemijaniem i efemerycznością ludzkiego losu. Z kolei bardziej monumentalne obiekty Jakuba Berdycha (starszego), w których artysta eksponuje między innymi szklane odpowiedniki styropianowych ochraniaczy pulpity kuchenek gazowych, połączone przykładowo, na wręcz quasi-surrealistycznych zasadach, z realistycznymi w charakterze wizerunkami grzybów – po raz kolejny akcentują przesłania symboliczne, niekoniecznie pożądane w produkcie designerskim, projektowanym na zasadach tradycyjnych czy modernistycznych.

Z kolei Jakub Berdych Karpelis – projektant odnoszący światowe sukcesy, którego prace znajdują się między innymi w Moss Gallery w Nowym Jorku czy też w Die Neue Sammlung Pinakothek der Moderne w Monachium – także projektuje zaskakujące szklane przedmioty użytkowe, ale równie często tworzy niekonwencjonalne obiekty designerskie. Są one zazwyczaj nacechowane humorem i inteligentną ironią, eksponują również, w różnym stopniu nasilenia, elementy quasi-dadaistycznego pozbawiania stworzonego obiektu jakości czysto funkcjonalnych w celu intensyfikacji zawartego w nim potencjału emotywnego i treściotwórczego. Czasem prace Berdycha Karpelisa ujawniają dyskretny i zabawny zarazem komentarz, dotyczący wybranych kwestii społeczno-obyczajowych, tak jak w obiekcie zatytułowanym „Bubble soap”, w którym szklane bańki różnej wielkości „unoszą się” nad plastikowym banalnym wiadrem – stając się w intencjach autora „hołdem” oddanym paniom dbającym o perfekcyjny porządek w przestrzeniach własnych domowych pieleszy. Innym razem artysta potrafi w intrygujący sposób kreować aluzyjną, w pewnym sensie także „autotematyczną” refleksję na temat wybranych rodzajów szklanych przedmiotów użytkowych – kiedy na przykład irracjonalnie pozbawia pożądanej, stabilnej formy mieszczącej, kryształowe wazony czy wazy. Jakub Berdych (starszy) i Jakub Berdych Karpelis w bardzo ciekawy sposób przekraczają w swojej twórczości konwencjonalne granice „narzucane” artyście designerowi przez modernistyczne schematy i reguły, akcentując zarazem osobisty wkład w rozwój współczesnego designu oraz ciekawe rozwiązania natury koncepcyjnej

i warsztatowej. Co ciekawe jednak, czescy projektanci nie powielają bezkrytycznie rozwiązań proponowanych przez Alessandro Mendiniego i jego wiernych naśladowców, lecz starają się zmierzyć z nimi w indywidualny sposób, a odrębny szlak wytycza tu także wykorzystanie szkła jako artystycznego tworzywa oraz dogłębna znajomość jego technologicznych właściwości i tajemnic. To także decyduje w tym przypadku o jakości i specyfice podejmowanych twórczych transgresji...

Na zakończenie zainicjowanych w niniejszym tekście rozważań warto podkreślić, że projekt „O-koło sztuki” stanowi bardzo ciekawą propozycję kuratorską, i to z wielu kulturowo-artystycznych powodów i punktów widzenia. Prezentowane w jego ramach dzieła mogą być niezwykle atrakcyjne dla współczesnych odbiorców, lecz paradoksalnie są one również w stanie pokazywać nietypowe możliwości aktualnego wykorzystania technik ceramicznych i witrażowych, czy też zaskakujące perspektywy mariażu rozmaitych ambicji designu i preferencji charakterystycznych dla obszarów sztuki autonomicznej wobec nakazów pragmatycznej i „czysto” doraźnej zarazem funkcjonalności. Realizacje Krzysztofa Rozpondek, Edyty Kulli oraz Jakuba Berdycha (starszego) i Jakuba Berdycha Karpelisa – wydają się reprezentować zróżnicowane postawy twórcze, a jednak, wbrew wszelkim pozorom, istnieją także „wątki”, które w pewien sposób zdają się je łączyć. Perfekcja warsztatowa, quasi-surrealistyczny nastrój, pozorna irracjonalność proponowanych zestawień, czy wyczuwalny w wielu przypadkach refleksyjny wymiar ich wymowy – to tylko niektóre ze wspomnianych powyżej pierwiastków integracyjnych. Najważniejsze wydaje się jednak to, że autorzy omawianych w niniejszym tekście dzieł potrafią adekwatnie rozszerzać pola zastanych obszarów sztuki, prowokując jednocześnie kreowanie tego, co „nieoczekiwane” i „nieoczywiste”. W tym zapewne tkwi również wyczuwalna wartość ich dokonań i propozycji twórczych.

RAFAŁ BOETTNER-ŁUBOWSKI

Rafał Boettner-Łubowski: rzeźbiarz i artysta sztuk wizualnych. Zajmuje się również działalnością z dziedziny krytyki i promocji sztuki. Doktor habilitowany w dziedzinie sztuk plastycznych. Tworzy instalacje, obiekty i kompozycje rzeźbiarskie podejmujące relacje dialogiczne i polemiczne z istniejącymi już dziełami, postawami i poetykami twórczymi. Autor ponad dwudziestu wystaw indywidualnych, brał udział w ponad pięćdziesięciu wystawach zbiorowych. Obecnie pracuje na stanowisku adiunkta na Wydziale Edukacji Artystycznej Uniwersytetu Artystycznego w Poznaniu jako kierownik Pracowni Otwartych Interpretacji Sztuki.

1. Materiały promocyjne organizatora.
2. Patrz: http://www.tvdami.eu/52,4250-polsko-czeski_projekt_%26quot%3Bo-kolo_sztuki%26quot%3B.html, (data dostępu: 27.XII. 2016).
3. Patrz: http://www.tvdami.eu/52,4250-polsko-czeski_projekt_%26quot%3Bo-kolo_sztuki%26quot%3B.html, (data dostępu: 27.XII. 2016).
4. Jarosław Pajek, *Krzysztof Rozpondek – „Balast-Konfiguracje”, „Orońsko. Kwartalnik Rzeźby”, nr 1-2 (94-95)/2014, s. 18-19.*
5. Tamże, s. 19.
6. Patrz: http://www.tvdami.eu/52,4250-polsko-czeski_projekt_%26quot%3Bo-kolo_sztuki%26quot%3B.html, (data dostępu: 27.XII. 2016).
7. Tamże.

SKLO, KERAMIKA, DESIGN / POTENCIÁL TVŮRČÍCH PŘESAHŮ



Jakub Berdych Karpelis, *Honey bunny*, 2014, vase, sklo, fot. Gabriel Urbanek

Již řadu let se ambiciózní představitelé světa kultury a umění snaží ve svých tvůrčích odvětvích překračovat ustálené umělecké normy, což s sebou může přinášet plody v podobě různorodých důsledků spjatých s tímto typem praktik a invencí. Překračování ustálených norem neboli provádění svého druhu tvůrčích přesahů se může namnoze stát něčím na způsob stírání hranic mezi uměním a životem, přistupování k problému z jiného úhlu pak spočívá v „implantování“ uměleckých počinů do každodenní reality, která je ve své podstatě všední a nachází se jakoby mimo oblast umění. Je však nabíledni, že umělecké přesahy mohou získávat taktéž jiné, překvapivé formy a atributy – kupříkladu tehdy, když objekty užitého a designérského umění, potažmo prvky provedené v rámci technik, které nejsou bezprostředně spjaty s dědictvím krásného umění, vyznačují rysy, jež jsou charakteristické pro autonomní, ve své podstatě „čisté“ umělecké artefakty. Jakkoliv je tato situace bezesporu velmi pozoruhodná a některými designéry (např. Alessandrem Mendinim) v jejich tvůrčím hledání již bezmála čtyři desetiletí vyzdvihována, vzbuzuje stále nejen slušný zájem, ale i velké emoce. Z tohoto důvodu je na místě poznamenat, že výsledky tohoto druhu uměleckého hledání byly v poslední době prezentovány na nesmírně zajímavé výstavě s názvem O-koło sztuki (Kolem umění) uspořádané na přelomu let 2016 a 2017 v jelenohorské galerii BWA (Biuro Wystaw Artystycznych). Pořadatelé tohoto podniku hovoří o jeho povaze takto: *výstava je součástí projektu, v jehož rámci se prezentuje umělecký potenciál polsko-českého příhraničí v oblasti umělecké*

práce se sklem, keramikou a designem. Účastní se ho umělci, kteří využívají dosažených výsledků v dané oblasti, do nichž vnášejí nové hodnoty [tvůrčí]¹. Překračování hranic se v tomto případě týká i budování mezinárodních vztahů, a to za současného respektování místních specifik, což, jak uvedla iniciátorka výstavy Luiza Laskowská, dává *solidní základ k navození spolupráce a mezikulturního dialogu*². Za polskou stranu byli k projektu přizváni: Krzysztof Rozpondek, vřatislavský sochař a keramik, na polské umělecké scéně velice dobře známý a snadno rozpoznatelný, a rovněž Edyta Kullová, autorka nekonvenčních vitráží, vysoce uznávaná ve svém domácím jelenohorském (Jelenia Góra) uměleckém působišti, mj. i díky své umělecko-edukační činnosti. Českou stranu na výstavě Kolem umění skvělým způsobem reprezentují tvůrci takových kvalit, jako jsou Jakub Berdych st. a Jakub Berdych Karpelis.

Umělecké realizace shromážděné na výstavě Kolem umění představují zcela odlišnou sbírku artefaktů, a to jak vzhledem k uplatněnému stylistickému řešení, tak vzhledem k individuálnímu poselství, jež se do nich snaží jejich tvůrci vkládat a předat zájemcům. Samozřejmě v nich lze najít i jisté společné prvky, nicméně hovořit o nich lze pouze za předpokladu určitého zevšeobecnění a přemýšlení o nich z patřičného odstupů, což zamezí tendenci při činění si závěrů sumarizovat a syntetizovat. Výtvoři Edyty Kullové, Jakuba Berdycha st. a Jakuba Berdycha Karpelise spojuje navzdory viditelným rozdílům, které nejsou tak výrazné u českých tvůrců, nepochybně vizuální atraktivita, která může přitáhnout pozornost mnoha dnešních zájemců, a také atraktivita vytvářená mj. užitím efektivního „čistě“ vizuálního materiálu, jakým je sklo. Zcela odlišné co do charakteru jsou na druhou stranu výtvoři Krzysztofa Rozpondeka, umělce, který ve své tvorbě již řadu let důsledně uplatňuje estetiku „selské strohosti“. Jím vytvořená díla jsou sice výsledkem bravurních pracovních postupů, jež jsou technologickým dědictvím keramiky, nemají však co do činění s pragmatickým a estetizujícím rázem výše zmiňovaného užitého umění. Sám Rozpondek hodnotí své výtvoři jako *lapidární a obyčejné kousky hmoty, nicméně přebohaté na ty skutečnosti, které nacházíme ve světě minerálů, popř. ve světě organických forem. Vždy je to vyprávění o materiálu, ale také o světě, který ho obklopuje*³. Velmi trefně charakterizuje díla tohoto umělce ve svém textu o Rozpondekových objektech Jarosław Pajek v cyklu na-zvaném Balast, který pojednává mj. i o dalších výtvořích, které lze na výstavě Kolem umění zhlédnout. Jarosław Pajek zdůrazňuje, že *Krzysztof Rozpondek podle všeho již od počátku podlehl kouzlu hlíny a při posuzování [...] jednotlivých uměleckých předmětů (z jeho dílny) docházíme k závěru, že se navzdory stylové podobnosti vyznačují neopakovatelnými individuálními znaky [...]. (Jejich) abstraktní tvary, připomínající kultovní předměty či etnické artefakty, se nám mohou snoubit s dochovanými archeologickými nálezy, jejichž kouzlo a stáří nás nepřestávají fascinovat a ohromovat*⁴. Pozoruhodným se jeví i fakt, že se cyklus [...] (nazvaný Balast), započatý v roce 2009 [...], skládá především

z horizontálně exponovaných tvarů připomínajících, jak vysvětluje sám jejich tvůrce, zásobníky. Jde o uzavřené artefakty, nelze do nich tudíž nahlédnout a tak tajemství jejich vnitřku zůstává neodhalené⁵. Citovaný výrok jasně deklaruje, že se kolem Rozpondekových děl může vinout jakási symbolická aura a že jejich charakter je vyloženě antiužitkový, proto jsou také otevřenou polemikou s utilitárním a „momentálním“ využíváním keramických technik a zároveň podrobují zkoušce naše běžná očekávání ohledně tohoto druhu umění.

Podobná hra se zažitými očekáváním spotřebitelů ohledně daných technik či „druhů“ umění, stojící ovšem na poněkud odlišných základech, než jaké jsou vlastní tvorbě Krzysztofa Rozpondeka, je patrná v dílech Edyty Kullové. Tato umělkyně pracuje zejména v oblasti vitráží. Její tvorba je však na hony vzdálena jak sakrálnímu směřování této techniky, tak i tomu „ryze“ dekorativnímu, potažmo estetizujícímu využití. Edyta Kullová své nekonvenční vitráže obohacuje o jisté umělecké praktiky pro tento druh umění dosti netypické. Jak sama uvádí, *její díla se blíží technice asambláže⁶ a využívá (v nich) prvků převzatých z přírody či předmětů každodenní spotřeby⁷*, které nachází na rozličných místech, v rozličných situacích či za rozličných okolností. Neobyčejně vzrušujícím dojmem tak například působí vitrážová asambláž s názvem Domáci zábavy (Zadomowione rozrywki), kam byly na synteticky vymezeném výjevu architektonického interiéru, zhotoveného pomocí vitrážové techniky, citlivě vkomponovány části „těla“ staré dětské panenky, která upoutává pozornost, a zároveň všeřikající „nalezené věci“. Neméně zarážejícím dojmem působí také vitrážové výjevy hmyzu, které umělkyně vhodně konfrontuje v rámci téže kompozice s „živými“ částmi jejich těl či krovkami, uzavřenými ve speciálních miniexpozicích nebo miniaturních skleněných vitrážkách. Díla Edyty Kullové se zdají být příbuzná s geometrickým a organickým proudem secese a také s široce vnímanou tradicí nadrealismu, běžnou v uplynulém století. Krom toho jsou tato díla ještě reflexivní a symbolická ve svém výrazu, nicméně jejich emanující části nemají nic společného s náboženskou či sakrální skutečností. Je třeba si rovněž povšimnout, že hry s věcmi, jimiž autorka provokuje, představují projev svébytného kontextuálního přesahu, jenž nám mění dosavadní známou podobu vitráže – přesahu, jenž se nicméně děje v kontextu neradikálního uměleckého experimentu, který v konečném důsledku potenciální „spotřebitele“ neodrazuje a výsledné prezentaci tedy nehrozí odsuzující výrok či „vyhoštění“ z uměleckých kruhů.

Vrátíme-li se však ke koncepci kurátorského projektu Kolem umění jako k celku, potažmo k expozičnímu kontextu konfigurace jednotlivých děl umělců, kteří se jej účastní, budeme muset konstatovat, že umožnil odhalit specifičnost sugestivního kreativního potenciálu objektů vystavovaných českými tvůrci Jakubem Berdychem st. a Jakubem Berdychem Karpelisem. Jejich díla mohou převkapat profesionálním perfekcionismem, především však poutají pozornost viditelnou koncepční

„čistotou“ a individuálním korespondováním s rozhodně nikterak novými designéřskými invencemi stírání hranic mezi užitým uměním a kreacemi z oblasti autonomních tvůřčích postupů. Jakub Berdych starší představil sice na jelenohorské výstavě komorní skleněné užitné formy, tedy tvarově variabilní vázy, někdy rovněž narušující naše typické zvyklosti, pokud jde o konvence navrhování právě takovýchto předmětů, ale jeho nejdůležitějšími vyjadřovacími prvky byly objekty překračující často utilitární a současně funkční určení i dočasná použití. I tak například skleněné ekvivalenty polystyrenových výplní pro ochranu nejrůznějších jemných průmyslových výrobků (např. dalekohledů), které vytvořil Berdych starší, mohou plnit funkci nápaditého výstavního stojanu pro různé domácí drobnosti, ale mohou se rovněž stávat skleněnou řezbou, pamatující negativový obrys ochraňovaného předmětu, schopného přimět recipienta k různým existenciálním úvahám. Nepřítomnost předmětu může v tomto případě metonymicky asociovat s nepřítomností člověka a tím navozovat úvahy o pomíjícím a efemérním lidském osudu. Další monumentálnější objekty Jakuba Berdycha (staršího), ve kterých umělec mj. exponuje skleněné obdoby polystyrenových chráničů pracovních ploch plynových sporáků, spojované například podle quasi-surrealistických pravidel s realistickými vyobrazeními hub, opětovně akcentují symbolické významy, v designerském procesu ne vždy žádoucí, navrhované tradičními nebo modernistickými postupy. Jakub Berdych Karpelis, tvůrce ověčený světovými úspěchy, jehož práce jsou zastoupeny například v Moss Gallery v New Yorku nebo v Die Neue Sammlung Pinakothek der Moderne v Mnichově, projektuje taktéž překvapivé užitné skleněné předměty, ale stejně tak často tvoří nekonvenční designerské objekty. Vyznačují se obvykle humorem a inteligentní ironií. V různé míře intenzity pak rovněž exponují quasi-dadaistické prvky zbavování vytvořeného objektu čistě funkčních kvalit pro zesílení v něm obsaženého emotivního a obsahotvorného potenciálu. Práce Berdycha Karpelise obsahují diskrétní a současně humorný komentář týkající se vybraných společensko-mravních otázek. To se projevuje u objektu nazvaného Bubble soap, v němž se skleněné baňky různé velikosti „vznášejí“ nad plastovým vědrem a – v intencích autora – stávají se „poklonou“ obětavým ženám, pečujícím o perfektní pořádek v domácích pelíšcích. Jindy umělec dovede překvapivým způsobem vytvářet, v určitém smyslu také „autotematické“, reflexe o vybraných druzích skleněných užitných předmětů, kdy například iracionálně zbavuje požadovaného stabilního tvaru měšťanské křišťálové vázy nebo mísy. Jakub Berdych (starší) a Jakub Berdych Karpelis ve své tvorbě velmi zajímavým způsobem překračují konvenční hranice „diktované“ umělci a designerovi modernistickými schémata a pravidly, se zdůrazněním jak osobitého přínosu pro rozvoj současného designu, tak se zajímavými řešeními koncepční a dílenské povahy. Je však zajímavé, že čeští návrháři nekopírují nekriticky řešení nabízená Alessandro Mendinim a jeho věrnými následovníky, ale snaží se s nimi popasovat individuálním způsobem. Odlišnou stezku zde vytyčuje také použití skla jako uměleckého tvořiva s důkladnou znalostí jeho technologických vlastností a tajemství. To v tomto

případě také rozhoduje o kvalitě a odlišnostech realizovaných tvůrčích přesahů...

Na závěr úvah učiněných v tomto textu je vhodné zdůraznit, že projekt Kolem umění představuje velmi zajímavou kurátorskou iniciativu a to z mnoha kulturně-uměleckých důvodů a hledisek. Díla takto prezentovaná mohou být pro současné odběratele mimořádně atraktivní, avšak paradoxně dovedou prezentovat netypické možnosti současného využití keramiky a vitrážových technik nebo překvapivé perspektivy spojení rozličných ambicí designu a preferencí charakteristických pro oblasti autonomního umění vůči příkazům pragmatické a „čistě“ dočasné funkčnosti. Realizace Krzysztofa Rozpondeka, Edyty Kullové a Jakuba Berdycha (staršího) a Jakuba Berdycha Karpelise reprezentují odlišné tvůrčí postoje, ovšem oproti očekávání existují také linie, které se je snaží spojovat. Perfektní dílenské zpracování, quasi-surrealistická nálada, zdánlivá iracionalita navrhovaných kombinací nebo v mnoha případech vnímatelný, mimovolný přesah jejich vlivu jsou jen některé z výše uváděných integračních prvků. Jako nejdůležitější se však jeví to, že autoři v tomto kontextu přibližovaných děl dovedou adekvátně rozšiřovat své oblasti umění, provokující současně to „neočekávané“ a „nesamozřejmé“, v čemž nakonec spočívá také vnímatelná hodnota jejich počínů a tvůrčích návrhů.

RAFAŁ BOETTNER-ŁUBOWSKI

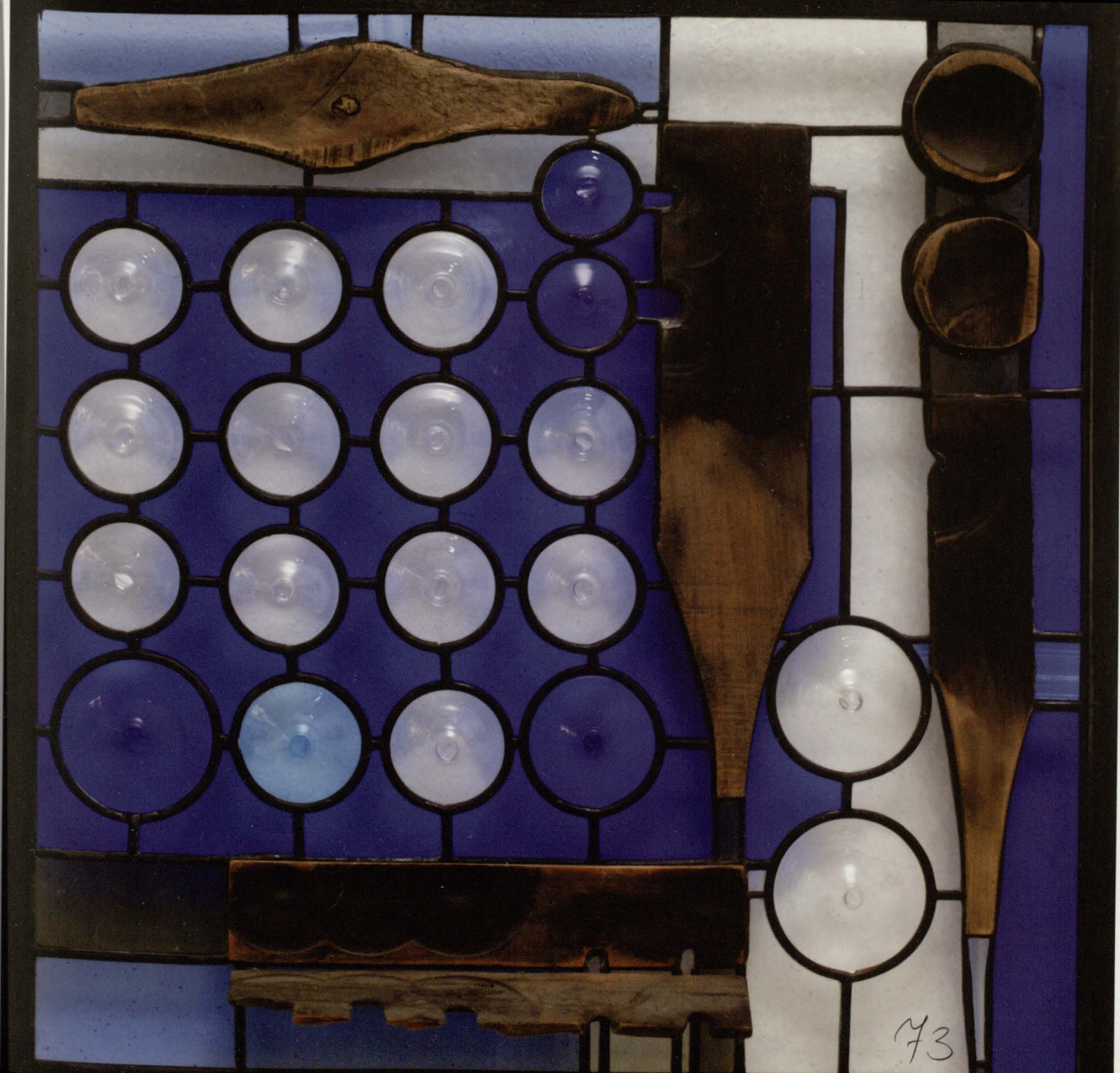
Rafał Boettner-Łubowski je sochař a výtvarník. Zabývá se rovněž kritikou a propagací umění. Habilitoval se jako doktor v oboru výtvarné umění. Tvoří instalace, objekty a sochařské kompozice, v nichž vede dialog a polemiku s již existujícími díly, tvůrčími postoji a poetikami. Autor více než dvaceti individuálních výstav, účastnil se více než padesáti skupinových výstav. V současnosti pracuje jako adjunkt na Fakultě uměleckého vzdělávání Umělecké univerzity v Poznani (Wydział Edukacji Artystycznej, Uniwersytet Artystyczny w Poznaniu) jako vedoucí Ateliéru otevřených interpretací umění (Pracownia Otwartych Interpretacji Sztuki).

-
1. Propagační materiály pořadatele.
 2. Srov.: http://www.tvdami.eu/52,4250-polsko-ceski_projekt_%26quot%3Bo-kolo_sztuki%26quot%3B.html, (datum přístupu: 27. 12. 2016).
 3. Srov.: http://www.tvdami.eu/52,4250-polsko-ceski_projekt_%26quot%3Bo-kolo_sztuki%26quot%3B.html, (datum přístupu: 27.XII. 2016).
 4. Jarosław Pajek, Krzysztof Rozpondek – „Balast–Konfiguracje“, „Orońsko. Kwartalnik Rzeźby“, č. 1-2 (94-95)/2014, s. 18-19.
 5. Tamtéž, s. 19.
 6. Srov.: http://www.tvdami.eu/52,4250-polsko-ceski_projekt_%26quot%3Bo-kolo_sztuki%26quot%3B.html, (data dostěpu: 27.XII. 2016).
 7. Tamtéž.

71

EDYTA KULLA

Z cyklu *Aranżacje z wnętrza: Z wnętrza szklanej góry – Harrachov*, 2014
witraż, asamblaż / vitráž, asambláž, 66 x 66 cm



73

Kulliste rozważania w dwóch odsłonach
„Aranżacje z wnętrza” oraz „O wady!”

Moją pasją jest poszukiwanie nowych treści w wieloznaczności słów i sytuacji z nimi związanych. Inspirując się nimi, tworzę prace ze szkła.

Szkło - materia, z którą pracuję. Jest fascynujące, twarde i kruche, zimne a powstaje w ogniu. Wydaje się stałe, a jest jak woda; w formie ciekłej jest zawsze „kulliste” i dlatego jest mi bliskie. Technika witrażu daje mi wiele możliwości wypowiedzi twórczej, pozwala łączyć różne materie: szkło, metal, drewno, ceramikę, elementy organiczne.

Ostatnie projekty twórcze, nad którymi pracuję, koncentrują się na dwóch tematach: „Aranżacje z wnętrza” i cykl „O wady!”. Pierwszy z nich to obrazy, kompozycje „z wnętrza”. Te witrażowe asambláže są kolekcjami z wypraw do własnej szafy, na pryzmie szklanych odpadów, pamiątkami ze spacerów po plaży. W nich odkrywam swoją pasję kolekcjonera przedmiotów prozaicznych. Fascynujący jest moment, gdy niepotrzebny, porzucony przedmiot nabiera nowego znaczenia, a zaaranżowany z podobnymi sobie tworzy nową jakość. Ten cykl jest dla mnie jak pamiętnik, ma otwartą formę, zmienia się z każdym nowym doświadczeniem. W każdej pracy jest historia, opowieść o przeszłości, którą tworzę teraz patrząc w przyszość. Wspinałem dla mnie jest oczekiwanie na wnętrza w nowych aranżacjach.

„O wady!” są kolejnym cyklem, nad którym pracuję. Ten projekt jest rozwinięciem „Aranżacji z wnętrza”. W tych wnętrzach istotna jest gra słów owady i wady szkła. Witraż pt. „Zaćmienie” ma czmy, symboliczne zaćmienie księżyca oraz szklarskie odpady z czeskiej huty. Łączę piękne wytwory natury: zbiory chitynowych pancerzy i owadzych skrzydeł z niedoskonałościami, wadami szkła, tworzę nową jakość, zaletę. Nie znaczy to, iż staję się w ten sposób orędownikiem form niedoskonałych. Akceptuję naturalne cechy szkła, tego wadliwego również.

Kullaté úvahy ve dvou scénách:
„Aranžace z wnętrza” a „O wady!”

Mou vášní je vyhledávat nové obsahy v mnohovýznamnosti slov a s nimi spojených situací. Inspiruji se jimi a vytvářím práce ze skla.

Sklo je materiál, se kterým hlavně pracuji. Je úchvatné, tvrdé a křehké, studené a vzniká v ohni, zdá se pevné a je jako voda; v tekuté podobě je vždy „kullaté” a proto mi blízké. Vitrážová technika poskytuje hodně možností tvůrčího vyjádření, umožňuje propojovat různé materie: sklo, kov, dřevo, keramiku, organické prvky.

Poslední tvůrčí počiny, na kterých pracuji, se soustřeďují do dvou témat: Aranžace z wnętrza (Design interiérů neboli Design zevnitř) a cyklus O wady! (slovní hříčka, spojující slova „owad”, tj. hmyz a „wada” jako vada). V prvním případě se jedná o obrazy, kompozice vnitřků. Ty vitrážové asambláže jsou sbírkou vzniklou během výprav do vlastní skříně, na haldě skleněného odpadu, z procházek po pláži. V nich objevuji svou vášeň pro sbírání prozaických předmětů. Uchvacující je okamžik, kdy nepotřebný, pohožený předmět získá nový význam a sestavený společně s podobnými artefakty vytváří novou kvalitu. Tento cyklus je pro mě jako paměť, má otevřenou formu, obměňuje se s každou novou zkušeností. Za každou vitráží je příběh, vyprávění o minulosti, které tvořím v současnosti a dívám se přitom do budoucnosti. Velmi ráda čekám na vnitřky v nové úpravě.

O wady! Je další cyklus, na kterém pracuji. Tento projekt rozvíjí Aranžace z wnętrza. Zde je podstatná slovní hříčka slov „owady” (hmyz) a „wady” skla (vady). Vitráž Zaćmienie ukazuje noční motýly (polsky „ćma”), symbolicky Zaćmění Měsíce (polsky „zaćmienie”) a sklářský odpad z české sklárny. Spojují krásné tvůrby přírody: sbírky chitinových pancířů a hmyzích křídel s nedokonalostmi, vadami skla, vytvářím novou kvalitu, přednost. To neznamena, že se přimlouvám za nedokonalé formy. Akceptuji přirozené rysy skla, i toho vadného.



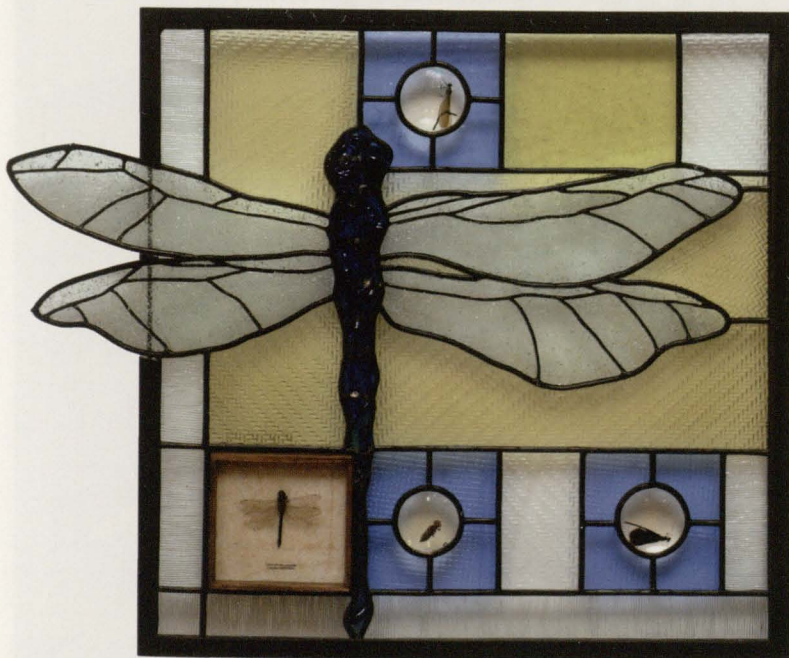
Z cyklu *O wody!*: *Azury*, 2016, witraż / vitráž, 66 x 66 cm



Z cyklu *O wady!*: *Obcykane*, 2016
witraż / vitráž, 66 x 66 cm



Z cyklu *O wady!*: *Odlotowe*, 2016
witraż / vitráž, 66 x 66 cm

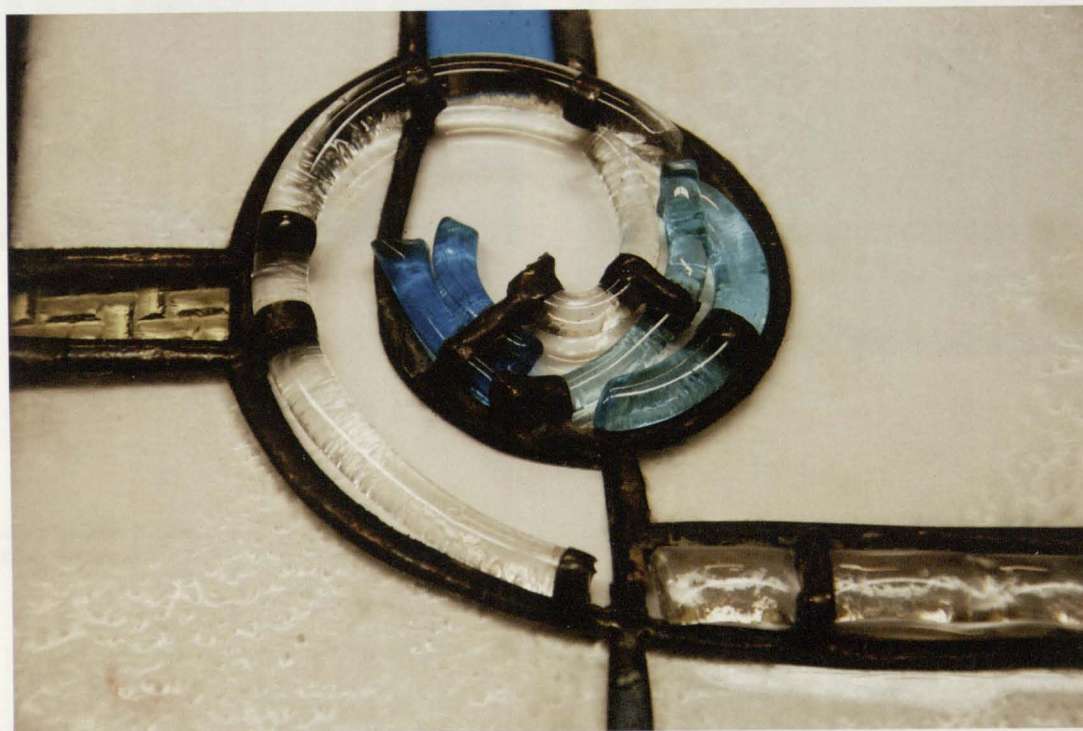
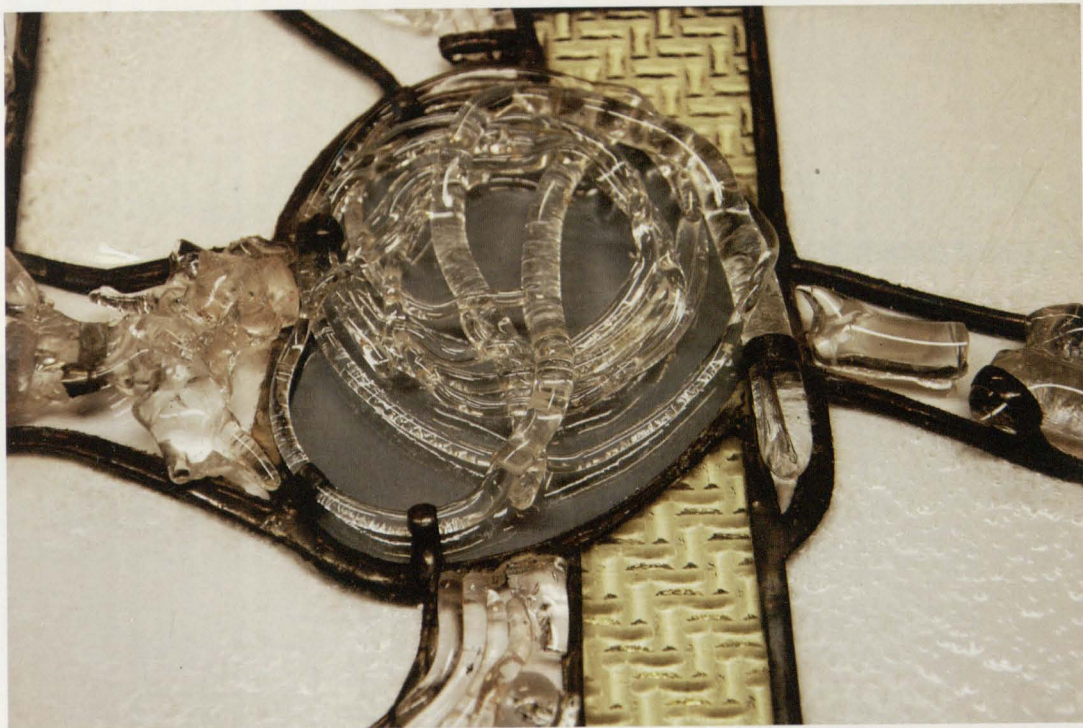


Z cyklu *O wady!*: *Ważka asymetria ważki*, 2014
witraż / vitráž, 66 x 80 cm

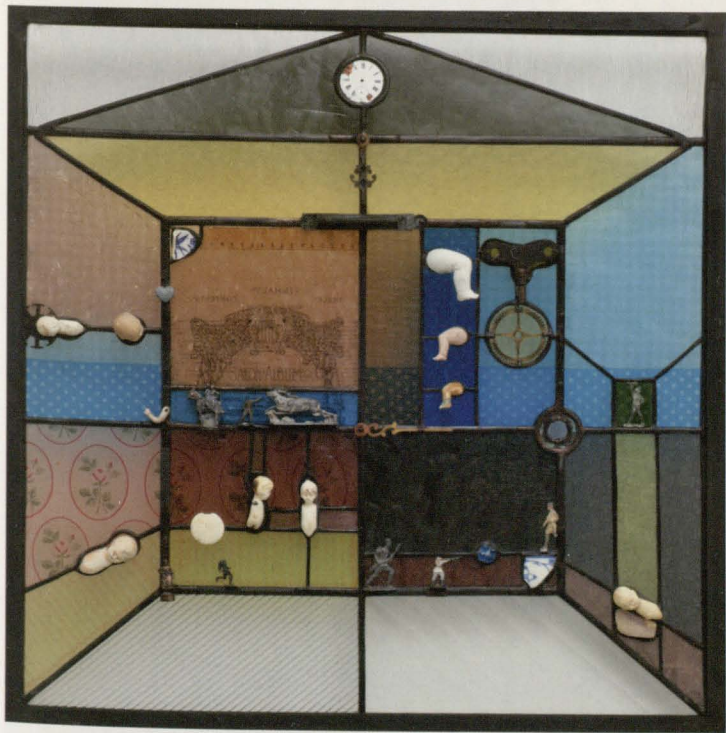


Z cyklu *O wady!*: *Zaćmienie*, 2016
witraż / vitráž, 66 x 66 cm

77

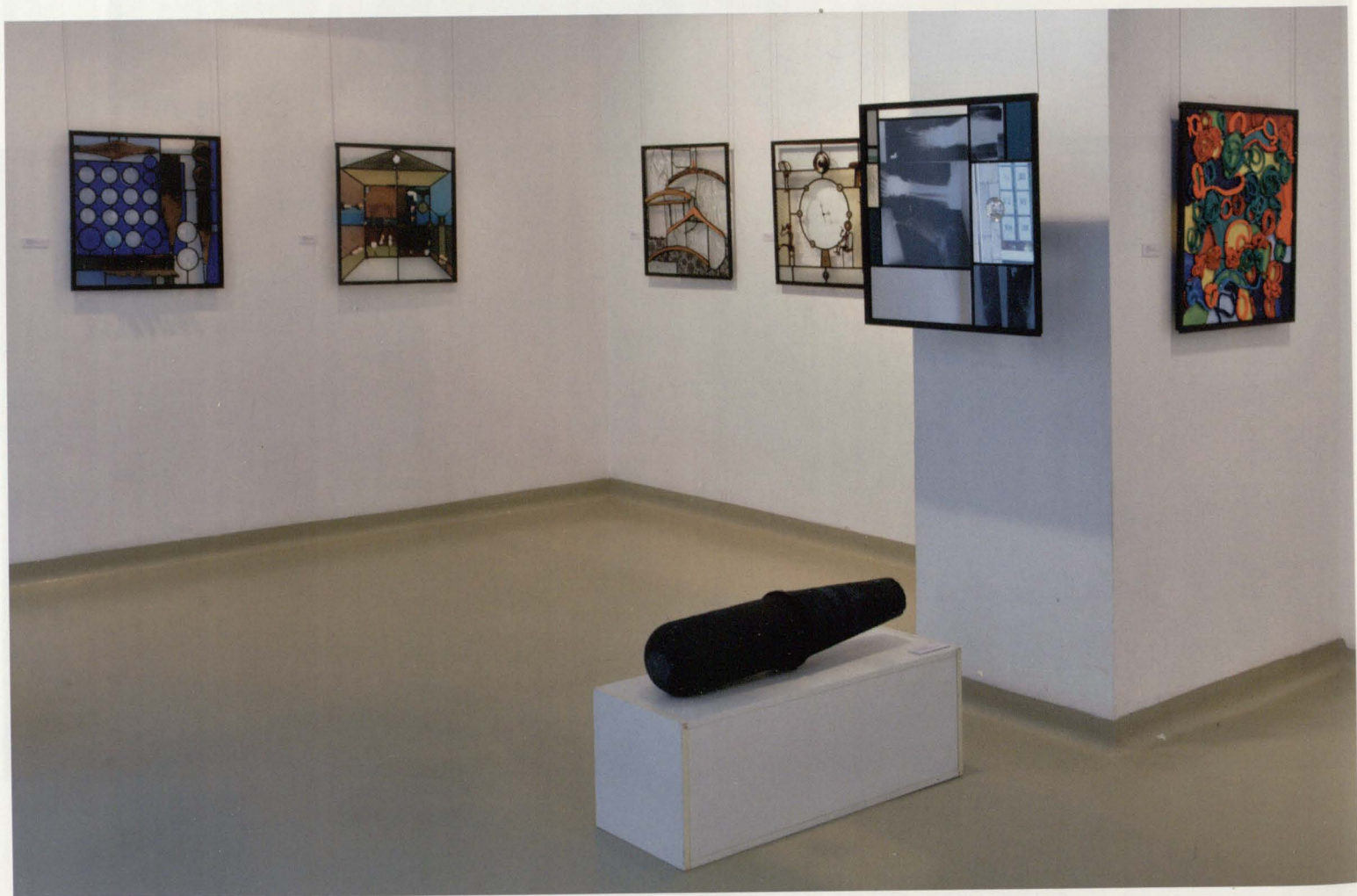


Z cyklu Aranżacje z wnętrz:
Z Zasady szklista aranżacja, 2016
fragm. witrażu / detail, vitráž



Z cyklu *Aranżacje z wnętrz*: *Zadomowione rozrywki*, 2014
witraż, asamblaż / vitráž, asambláž, 66 x 66 cm

Z cyklu *Aranżacje z wnętrz*: *Szkłarska „Józefina”*, 2016
witraż / vitráž, 66 x 66 cm



Wystawa, BWA Jelenia Góra, grudzień 2016 - styczeń 2017
Výstava, BWA Jelenia Góra, prosinec 2016 - leden 2017

EDYTA KULLA

ur. w 1972 r., artystka szkła, absolwentka Akademii Sztuk Pięknych we Wrocławiu - Wydział Ceramiki i Szkła. Dyplom uzyskała w 1997 roku na kierunku projektowanie szkła. Od 2000 roku prowadzi pracownię witrażu i szkła artystycznego według własnego programu – p.n. „Akademia Szklanej Inspiracji” przy Jeleniogórskim Centrum Kultury.

Zajmuje się projektowaniem wnętrz, projektowaniem graficznym, realizuje szklane obiekty użytkowe, jest kuratorką wystaw, inicjatorką wydarzeń artystycznych (koncerty, kiermasze). Zrealizowała wiele autorskich projektów, m.in.: „Futura Natura”, interdyscyplinarne warsztaty artystyczne dla dzieci i młodzieży, Dziwiszów 2005; „Akademia Inspiracji Artystycznej”, plener artystyczny dla dorosłych, Bautzen 2006, Krzeszów 2006, Dziwiszów – w latach 2010, 2011; „Two Rocks”, interdyscyplinarne warsztaty artystyczno-terapeutyczne dla młodzieży, Dziwiszów 2007; „Mozaika na cztery strony świata”, plenarowe warsztaty artystyczne w ramach działań MOKSiAL w Szklarskiej Porębie, 2011; „Fabryka Szklarzy”, warsztaty z mozaiki szklanej, Szklarska Poręba 2011; „Art Skwer”, warsztaty plenarowe, Szklarska Poręba 2013 – 2015; „Art&Glass”, warsztaty plenarowe, Jelenia Góra 2013 – 2015; „Noc Sów”, warsztaty artystyczne, Kamienna Góra 2016; „Kumasz coś?”, warsztaty artystyczne, Krzeszów 2016.

Wystawy indywidualne (wybór):

Obiekty lekkostrawne, BWA w Jeleniej Górze, 2004
Pamiętka z Karkonoszy, BWA w Jeleniej Górze, 2005
Symposium *Bliżej Jelenia Góra – Jablonec nad Nisou*, 2005
Aranżacje Wnętrz, Galeria za Miedzą, Lubomierz, 2007
Edyta Kulla, Karkonoskie Centrum Edukacji Ekologicznej KPN, Szklarska Poręba, 2014
Trzy cykle, Muzeum Podkrkoności, Trutnov, 2014

Baby zesał Bóg, wystawa zbiorowa, Szklarska Poręba, 2014

narozena v r. 1972, je sklářská výtvarnice, absolventka fakulty Keramiky a skla Vysoké školy umělecké (Akademia Sztuk Pięknych im. Eugeniusza Gepperta) ve Vratlaví, diplom získala v r. 1997 v oboru design skla. Od r. 2000 vede vitrážový ateliér podle vlastního programu, jemuž říká Akademie skleněných inspirací (Akademia Szklanej Inspiracji) při Jelenohorském kulturním centru (Jeleniogórskie Centrum Kultury).

Věnuje se projektování interiérů, grafickým návrhům, realizuje skleněné užité objekty, je kurátorkou výstav, iniciátorkou uměleckých akcí (koncerty, umělecké trhy). Zrealizovala několik autorských projektů, mj.: Futura Natura, interdisciplinární umělecké dílny pro děti, Dziwiszów 2005; Akademia Inspiracji Artystycznej, umělecké sympozium pro dospělé, Bautzen 2006, Krzeszów 2006, Dziwiszów – v letech 2010, 2011; Two Rocks, interdisciplinární umělecké a terapeutické dílny pro mládež, Dziwiszów 2007; Mozaika na cztery strony świata, plenárové umělecké dílny v rámci činnosti MOKSiAL Szklarska Poręba, 2011; Fabryka Szklarzy, dílny skleněné mozaiky, Szklarska Poręba 2011; Art Skwer, plenárové dílny, Szklarska Poręba 2013 – 2015; Art&Glass, plenárové dílny, Jelenia Góra 2013 – 2015; Noc Sów, umělecké dílny, Kamienna Góra 2016; Kumasz coś?, umělecké dílny, Krzeszów 2016.

Samostatné výstavy (výběr)

Obiekty lekkostrawne, BWA Jelenia Góra, 2004
Pamiętka z Karkonoszy, BWA Jelenia Góra, 2005
Symposium *Bliżej Jelenia Góra – Jablonec nad Nisou*, 2005
Aranżacje Wnętrz, Galeria za Miedzą, Lubomierz, 2007
Edyta Kulla, Karkonoskie Centrum Edukacji Ekologicznej KPN, Szklarska Poręba 2014
Trzy cykly, Muzeum Podkrkonoší, Trutnov, 2014

Baby zesał Bóg, skupinová výstava, Szklarska Poręba, 2014

JAKUB BERDYCH KARPELIS



84





Obiekty, 2008-2016, szkło, metal, ceramika, plastik; wystawa, BWA Jelenia Góra
Obiekty, 2008-2016, szkło, kov, keramika, plast; výstava, BWA Jelenia Góra



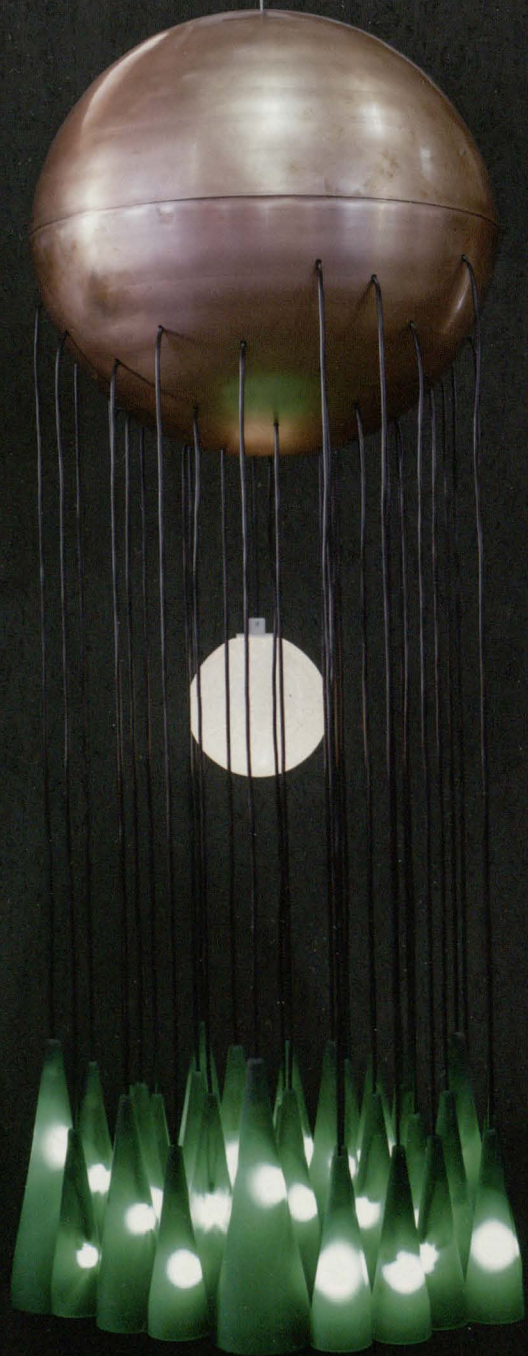
Snake plant, 2011, obiekt, szkło, 43 x 18 cm, kolekcja ekskluzywna
Snake plant 2011, obiekt, szkło, 43 x 18 cm, exclusive collection



Hände hoch! świecznik, 2016, porcelana, metal, 30 x 11 x 11 cm, kolekcja ekskluzywna
Hände hoch! Svícen, 2016, porcelán a kov, 30 x 11 x 11 cm, exclusive collection



Wazony/vázy, 2013, szkło/sklo



88



Hermetyzm, 2015, żyrandol, szkło, metal, kolekcja ekskluzywna
Hermetik, 2015, lustr, szkło a kov, exclusive collection

Wszystko, co chcesz, 2015, biblioteka i światło, szkło, metal, drewno, kolekcja ekskluzywna
Všechno co chceš, 2015, knihovna a svítidlo, szkło, kov, dřevo, exclusive collection

88



Soap bubbles, 2014, obiekt, szkło;
wystawa, BWA Jelenia Góra

Soap bubbles, 2014, obiekt, szkło
výstava, BWA Jelenia Góra

JAKUB BERDYCH KARPELIS

ur. w 1971 r., artysta szklarz, reprezentant młodego czeskiego designu. Jest współzałożycielem „Qubus Design“ - jednego z najbardziej znanych w Czechach studia projektowego (2002 r.). Zajmuje się głównie twórczością koncepcyjną, używając tradycyjnych materiałów, takich jak szkło, porcelana.

Prace artysty znajdują się w zbiorach muzealnych i kolekcjach prywatnych w Czechach i poza granicami kraju (m.in.: w zbiorach Muzeum Przemysłowo-Artystycznego w Pradze, Moss Gallery w Nowym Jorku, Mint Gallery w Londynie, Die Neue Sammlung-Pinakotheek der Moderne w Monachium. Jakub Berdych zajmuje się także projektowaniem wnętrz i architektury. Do najbardziej znanych realizacji przestrzennych należy przebudowa wnętrza kościoła pw. św. Bartłomieja w Chodovicach. Od 2008 roku jest dyrektorem artystycznym „Dox by Qubus” – galerii/salonu znajdującego się w Centrum Sztuki Współczesnej w Pradze – DOX, gdzie prezentowane są znane międzynarodowe marki, współczesny czeski design i sztuka użytkowa.

Wystawy (wybór):

Designblok, Praga, 2002 – 2010

Maison & Objet, Paryż, 2006 – 2010

Design Week, Belgrad, 2006

ICFF, Nowy Jork, 2007

Křehky, Mediolan, 2008

Półprodukty, Galeria Via Art, Praga, 2009

Make Me, Moss Gallery, Nowy Jork, 2010

Expo 2010, Szanghaj, 2010

Jakub i Ja, Galeria Szklá i Ceramiki, Wrocław, 2011

narozony w r. 1971, je sklářský výtvarník, reprezentant mladé české umělecké scény. Je spoluzakladatelem jednoho z nejpůvodnějších českých designových studií Qubus Design (2002). Věnuje se především konceptuální tvorbě, která využívá tradiční materiály jako je sklo a porcelán.

Jeho práce lze najít v muzejních i soukromých sbírkách v České republice i zahraničí (mj. ve sbírkách Uměleckoprůmyslového muzea v Praze, Moss Gallery New York, Mint Gallery v Londýně, Die Neue Sammlung-Pinakotheek der Moderne v Mnichově). Jakub Berdych Karpelis se věnuje také projektování interiérů a architektury. Mezi nejznámější realizace patří přestavba interiéru kostela sv. Bartoloměje v Chodovicích. Od roku 2008 je uměleckým ředitelem galerijního obchodu Dox by Qubus, který se nachází v prostorách galerie současného umění Dox v Praze, kde jsou prezentovány významné mezinárodní značky, současný český design a užité umění.

Výstavy (výběr):

Designblok, Praha, 2002 – 2010

Maison & Objet, Paříž, 2006 – 2010

Design Week, Beograd, 2006

ICFF, New York, 2007

Křehký, Milano, 2008

Polotovary, Galerie Via Art, Praha, 2009

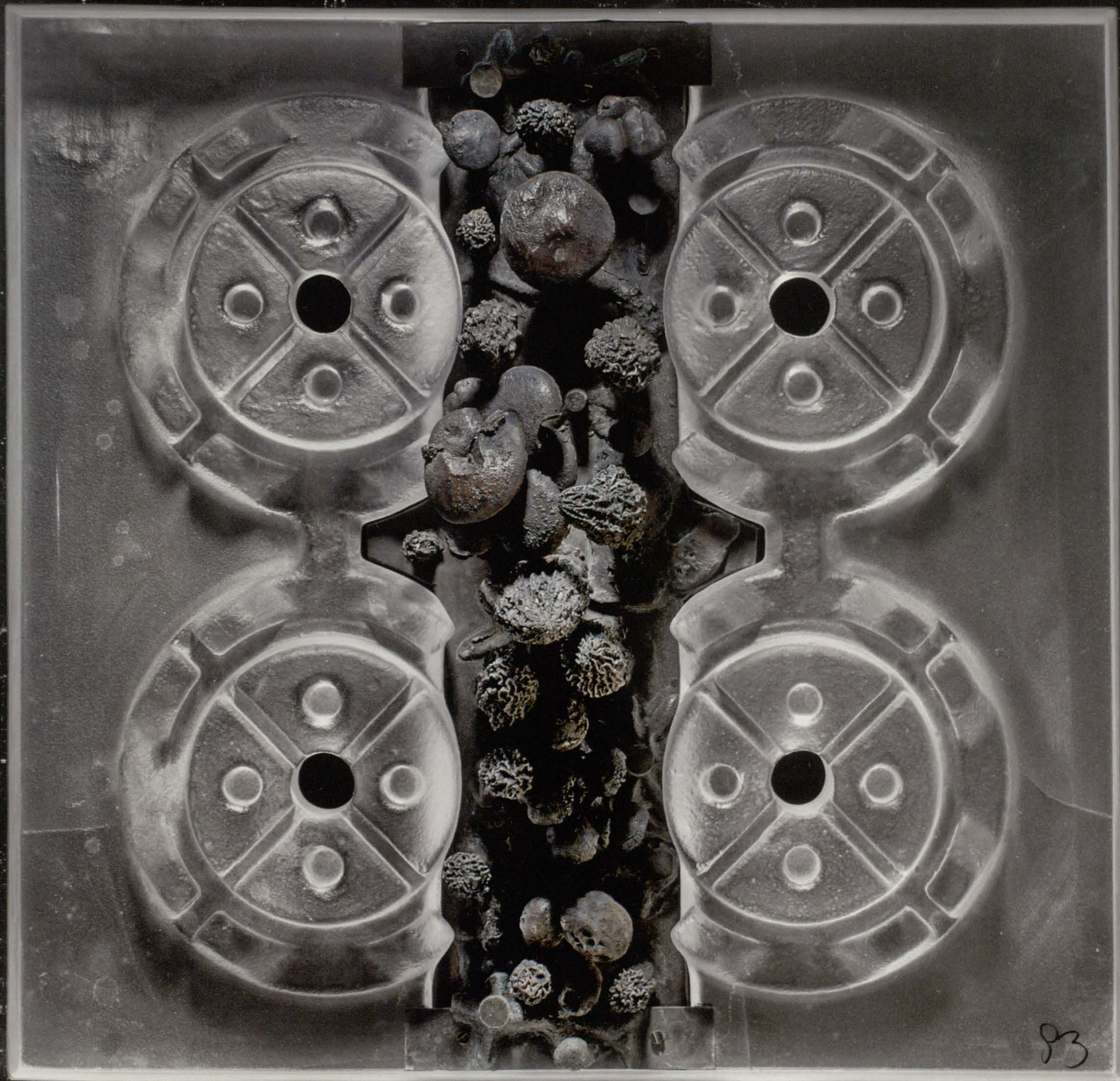
Make Me, Moss Gallery, New York, 2010

Expo 2010, Šanghaj, 2010

Jakub i Ja, Galeria Szklá i Ceramiki, Wrocław, 2011

JAKUB BERDYCH

Piec, 2008, rzeźba topiona, szkło / tavená plastika, sklo, 60 x 60 x 12 cm



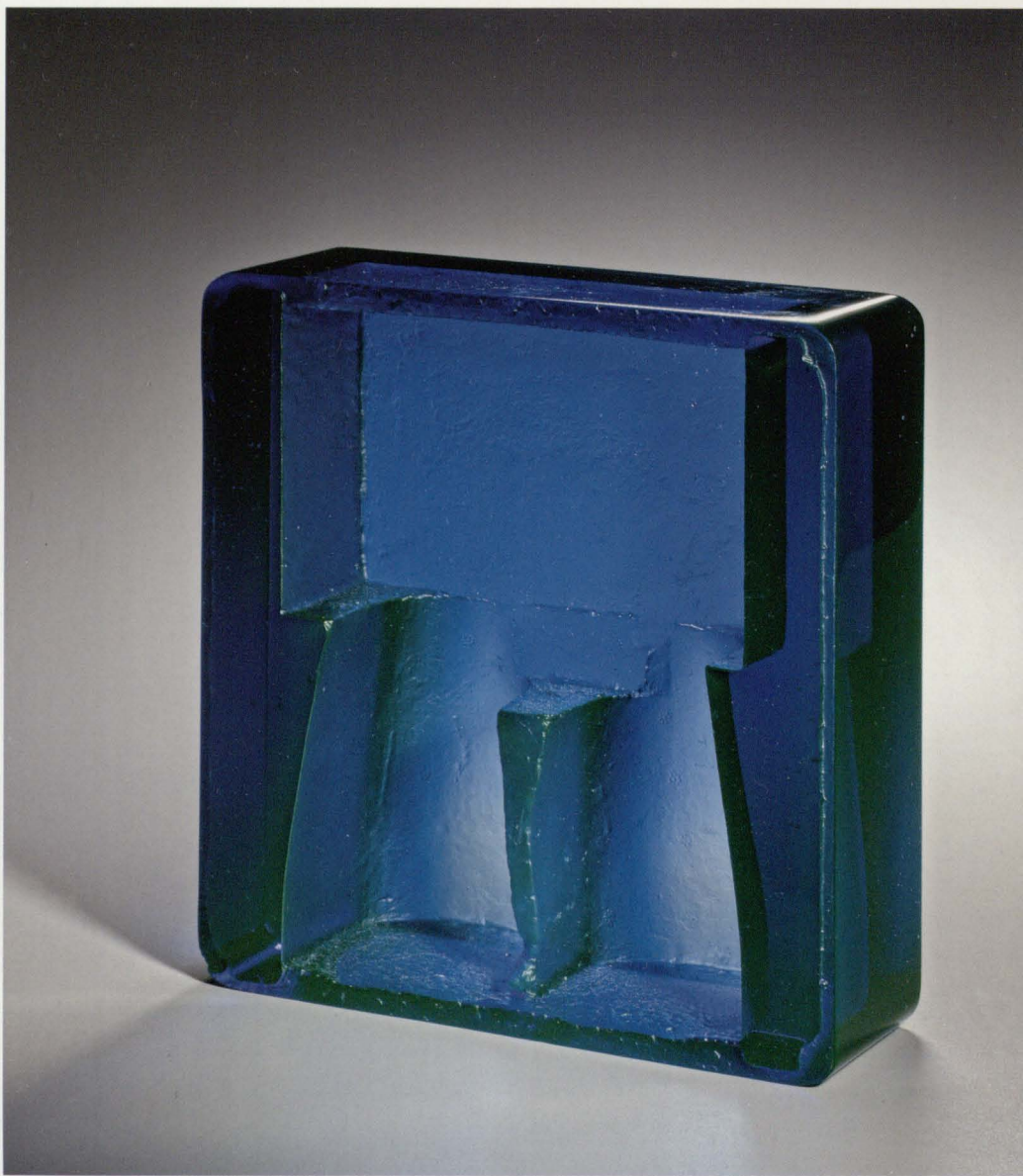
93





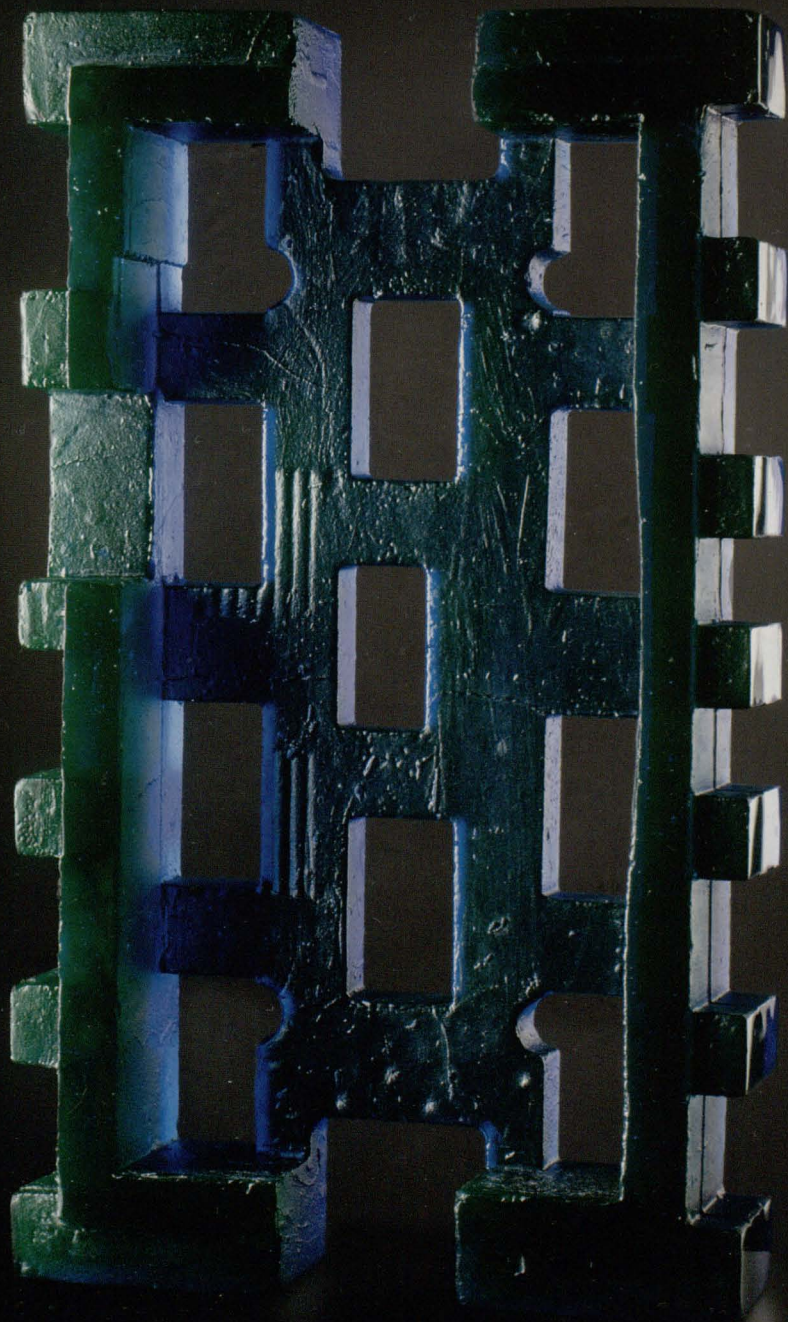
Wazon/vázy, 2008-2016, szkło/sklo, 50 x 17 x 17 cm

Green-blue family, 2011, szkło hutnicze / hutní sklo



Telescope, 2009, rzeźba topiona / tavená plastika,
szkło hutnicze / hutní sklo, 40 x 50 x 10 cm

Obiekt/objekt, 2008-2016, szkło/sklo, 65 x 39 x 12 cm



87



Wazony/ Vázy, 2010, rzeźba hutnicza / tavená plastika, 15 x 35 x 50 cm

JANUŠ BERDYCH



Wystawa, BWA Jelenia Góra, grudzień 2016 - styczeń 2017
Výstava, BWA Jelenia Góra, prosinec 2016 - leden 2017



Wystawa, BWA Jelenia Góra, grudzień 2016 - styczeń 2017
Výstava, BWA Jelenia Góra, prosinec 2016 - leden 2017

JAKUB BERDYCH

ur. w 1953 r., artysta szklarz, projektant. Wykładowca w Wyższej Szkole Artystyczno-Przemysłowej w Pradze, od 2003 roku jest pracownikiem naukowym na Wydziale Wzornictwa, w pracowni szkła Uniwersytetu Technicznego w Libercu. Zajmuje się restaurowaniem zabytków i projektowaniem użytkowym. W ostatnich latach pracuje nad cyklem pt. *Co po nas zostanie?*, w ramach którego tworzy szklane obiekty w technice pâte de verre zainspirowane przedmiotami codziennego użytku.

Prace artysty charakteryzują się subtelnym monumentalizmem oraz nawiązują do twórczości anonimowych projektantów przemysłowych. W swoich pracach eksperymentuje on z materiałem, sięga do bogatej tradycji szklarskiej i twórczo ją interpretuje.

Jakub Berdych prowadzi galerię artystyczną Josefa Jíry w Boučkův Statku w Malé Skále organizując od czterech do pięciu wystaw rocznie.

Wybrane realizacje:

Rekonstrukcja zabytkowego wnętrza, zamek Czeski Dub, 1983; rekonstrukcje zabytkowego budynku, kawiarnia Poczta Liberec, 1985; projekt i wykonanie nowej bramy cementarnej w dzielnicy Pragi-Diablíce, 1986; rekonstrukcja zabytkowego budynku, Teatr F. X. Šaldy, Liberec, 1986; rekonstrukcja zabytkowego budynku czeskiej kasy oszczędności Česká spořitelna, Liberec, 1987; współpraca przy produkcjach filmowych (projekty artystyczne dla np.: *Piękna i potwór*, *Adela jeszcze nie jadła kolacji*, *Monstrum z galaktyki Arkana*), 1982–1985; projekt i wykonanie wnętrza zabytkowego budynku, bank ČSOB, Liberec, 1992; projekt i wykonanie wnętrza, Nowy Kościół, Kolonia, Niemcy, 1994–1996; projekt i wykonanie wnętrza, jednostka szpitalna ARO, Liberec, 1996–1997; projekt i wykonanie wnętrza synagogi, Liberec, 2000–2001; *Blatná*, DOX by Qubus, wystawa indywidualna, 2011; coroczne wystawy projektu *Ekoglass* Wrocław, Bratysława, Czeski Cieszyn, Kutná Hora, Praga, Slany, Chorzów, Szklarska Poręba, Malá Skála, 2001–2009.

narozony v r. 1953, je sklářský výtvarník a designér. Vystudoval Vysokou školu umělecko-průmyslovou, kde následně pedagogicky působil. Od roku 2003 je pedagogem na Technické univerzitě v Liberci na Fakultě designu. Zabývá se restaurováním a užitým uměním. Poslední léta pracuje na cyklu nazvaném *Co po nás zbyde?*, v jehož rámci tvoří tavené plastiky a skleněné objekty inspirované předměty denního užívání.

Jeho díla se vyznačují jemnou monumentalitou a navazují na anonymní tvorbu designerů průmyslových výrobků. Jakub Berdych ve své tvorbě experimentuje s materiálem, sahá do bohaté sklářské tradice a interpretuje ji tvůrčím způsobem.

Jakub Berdych je kurátorem Maloskalské galerie Josefa Jíry v Boučkově statku na Malé Skále, kde pořádá čtyři až pět vystav ročně.

Vybrané realizace:

Rekonstrukce historického interiéru zámku v Českém Dubu, 1983; rekonstrukce historického objektu kavárny Pošta v Liberci, 1985; návrh a realizace kubistické vstupní brány hřbitova v Praze-Ďáblicích, 1986; rekonstrukce historické budovy Divadla F. X. Šaldy, Liberec, 1986; rekonstrukce historického objektu České spořitelny v Liberci, 1987; spolupráce při filmových produkcích (spolupráce na výpravě filmů, např.: *Panna a netvor*, *Adéla ještě nevečeřela*, *Monstrum z galaxie Arkana*), 1982–1985; design a realizace interiéru v historickém objektu banky ČSOB, Liberec, 1992; design a realizace interiéru v Novém kostele v Kolíně nad Rýnem, 1994–1996; design a realizace interiéru jednotky ARO nemocnice v Liberci, 1996–1997; design a realizace interiéru synagogy v Liberci, 2000–2001; *Blatná*, DOX by Qubus, individuální výstava, 2011; každoroční výstavy projektu *Ekoglass*, Wrocław, Bratislava, Český Těšín, Kutná Hora, Praha, Slaný, Chorzów, Szklarska Poręba, Malá Skála, 2001–2009.

JAKUB BERDYCH

KRZYSZTOF
ROZPONDEK

102

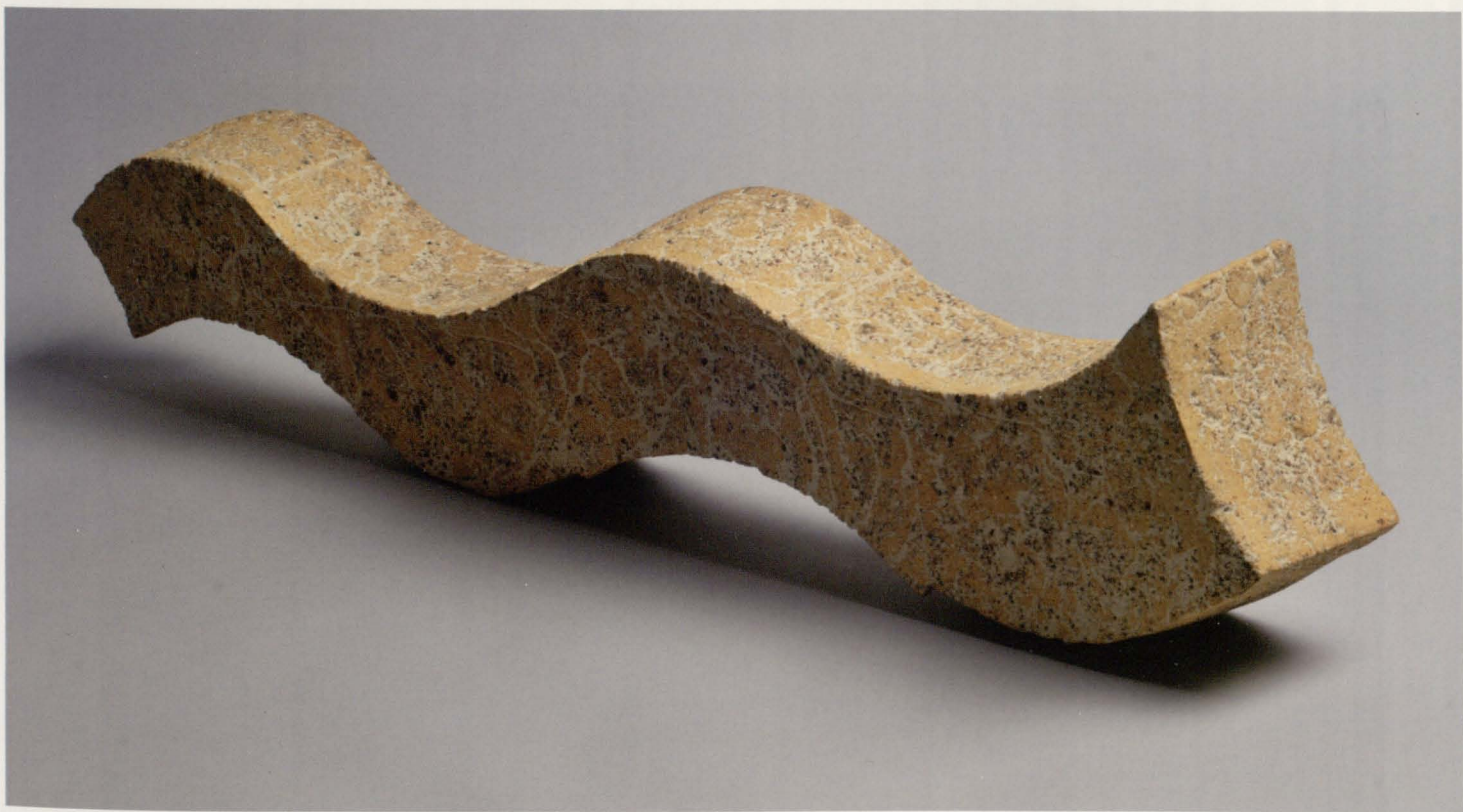


Szamotna z cyklu Parzyste, Nieparzyste, 2016, masa szamotowa, kamionka, wypał w piecu opalonym drewnem / šamotová hlína, kamenina, výpal v peci na dřevo, 98 x 30 x 10 cm

103



104



Sss..., 2003, masa szamotowa, kamionka, wypał w piecu gazowym /
šamotová hlína, kamenina, výpal v plynové peci, 100 x 22 x 11 cm

Zwój, 2000, masa szamotowa, glina baranowska, sznur, wypał w piecu węgierskim /
šamotová keramická hlína, šňůra, vypálené v milífi, 35 x 25 x 25 cm



Syfon z cyklu *Balast*, 2013, masa szamotowa, kamionka barwiona, opaska syntetyczna, wypał w piecu opalonym drewnem /
šamotová hlína, kamenina barvená, syntetická páska, výpal v peci na dřevo, 86 x 20 x 20 cm



Z cyklu *Balast*, 2011, masa szamotowa, angoba, opaska syntetyczna, wypał w piecu elektrycznym /
šamotová hlína, engoba, syntetická páska, výpal v elektrické peci, 45 x 20 x 20 cm



Ferrugo, 2016, masa szamotowa, kamionka barwiona, szkliwo, wypał w piecu opalonym drewnem /
šamotová hlína, kamenina barvená, glazura, výpal v peci na dřevo, 2 elementy: 45 x 14 x 22 cm



*Blok, 2007, masa szamotowa, bone china, kamionka, wypał w piecu na drewno /
šamotová hlína, bone china, kamenina, výpal v peci na dřevo, 87 x 17 x 19 cm*



Wystawa, BWA Jelenia Góra, grudzień 2016 - styczeń 2017
Výstava, BWA Jelenia Góra, prosinec 2016 - leden 2017

KRZYSZTOF ROZPONDEK

ur. w 1961r., artysta ceramik. Absolwent Państwowej Wyższej Szkoły Sztuk Plastycznych we Wrocławiu. W 2012 otrzymał tytuł profesora sztuk plastycznych. Prodziekan Wydziału Ceramiki i Szkła Akademii Sztuk Pięknych im. Eugeniusza Gepperta we Wrocławiu. W latach 2009 – 2014 był członkiem Rady Programowej Centrum Rzeźby Polskiej w Orońsku, w 2013 r. został powołany do Rady Naukowej dwumiesięcznika *Szkło i Ceramika*. Należy do Związku Polskich Artystów Plastyków. Współzałożyciel interdyscyplinarnej grupy twórczej OŚcienia. Organizator wielu akcji wypału obiektów ceramicznych w piecach polowych typu: węgierskiego, raku i trocinowego. Uczestnik plenerów i sympozjów w: Bolesławcu (1991, 1993, 1994, 1999, 2000), Kamieńcu Żąbkowickim (1996), Kole (2013) Lubinie (2001), Luboradowie (2007, 2008), Orońsku (2008, 2009), Starym Gronowie (1990), Tułowicach (1987, 1988, 1989, 1990), Wałbrzychu (1992, 2006), Zdunach (2010, 2014), a także w Glindow (1995) i Willebadessen (1992) w Niemczech, Kohila (2006) w Estonii, Eskisehir (2009) w Turcji, Zvartavie (2012) na Łotwie, Kalinowie (2003) i jako gość specjalny w Zielonym Młynie (2013) na Słowacji oraz w Sigiszoarze w Rumunii (2016). Stypendysta Ministra Kultury i Dziedzictwa Narodowego w 2008 r. W 2011 otrzymał Odznakę Zasłużony dla Kultury Polskiej, a w 2013 Odznakę Honorową Złotą Zasłużony dla Województwa Dolnośląskiego.

Wystawy indywidualne (wybór): *Jak wiele innych – ogródek*, BWA, Wrocław, 1991; *Ceramika*, Muzeum ASP, Wrocław, 1996; *Ceramika*, Galeria Epicentrum, Jastrzębie Zdrój, 2001; *...ET CARBO*, Galeria Epicentrum, Jastrzębie Zdrój, 2003; *OSTre*, Muzeum Ceramiki, Bolesławiec, 2006; *Parzyste, nieparzyste*, Galeria Oranżeria, CRP, Orońsko 2008, Galeria MM Chorzów, Galeria SiC BWA, Wrocław, 2009; *Zgadzona*, Galeria Rotunda ASP, Poznań, 2010; *Nie tylko Balast*, Muzeum Piastów Śl., Brzeg, 2012; *Ecce Lutum*, Galeria R, ASP im. J. Matejki, Kraków 2015, Collegium ARS Chojnice, 2015; *Ceramika*, Fundacja Ogrody, Szczawno Zdrój, 2016.

Wystawy zbiorowe (wybór): *Art Now*, Bruksela, Belgia, 2011; *Space Between Us*, Wiesbaden, Niemcy, 2012; *30 et quelques tapirs entêtés viennent de Lettonie*, Paryż, Francja, 2013; *Das Buch*, Wiedeń, Austria, 2016.

Prace w zbiorach: Muzeum Narodowego we Wrocławiu, Muzeum Narodowego w Poznaniu, Muzeum Ceramiki w Bolesławcu, Muzeum Ziemi Prudnickiej w Prudniku, Nowohradzkiego Muzeum w Łuczeńcu (Słowacja).

narozony w r. 1961, je keramický výtvarník, absolvent Státní vysoké školy výtvarného umění (Państwowa Wyższa Szkoła Sztuk Plastycznych) ve Vratislavi (Wrocław). V r. 2012 získal titul profesora výtvarného umění. Je proděkanem Fakulty keramiky a skla Vysoké školy umělecké (Akademii Sztuk Pięknych im. Eugeniusza Gepperta) ve Vratislavi. V letech 2009 – 2014 byl členem Programové rady Centra polského sochařství (Centrum Rzeźby Polskiej) v Orońsku, v roce 2013 byl jmenován do vědecké rady dvouměsíčníku *Szkło i Ceramika* (Sklo a keramika). Je členem Asociace polských výtvarných umělců (Związek Polskich Artystów Plastyków), spoluzakladatelem interdisciplinární tvůrčí skupiny OŚcienia. Organizátor mnoha akcí vypalování keramických objektů v polních pecích: v milíři, raku a hoblinové peci. Účastník sympozií a plenérů: Bolesławiec (1991, 1993, 1994, 1999, 2000), Kamieniec Żąbkowicki (1996), Koło (2013), Lubin (2001), Luboradów (2007, 2008), Orońsko (2008, 2009), Stary Gronów (1990), Tułowice (1987, 1988, 1989, 1990), Wałbrzych (1992, 2006), Zduny (2010, 2014), a také Glindow (1995) a Willebadessen (1992) v Německu, Kohila (2006) v Estonsku, Eskisehir (2009) v Turecku, Zvartava (2012) v Lotyšsku, Kalinov (2003) a jako speciální host v Zeleném Mlýně (2013) na Slovensku a v Sighisoaře v Rumunsku (2016). Stipendista ministra kultury a národního dědictví Polské republiky v r. 2008, v r. 2011 obdržel cenu Zaslužilý umělec pro polskou kulturu (Zaslužony dla Kultury Polskiej) a v roce 2013 Čestný zlatý odznak Zaslužilý umělec Dolnoslezského vojvodství (Odznaka Honorowa Złota Zaslužony dla Województwa Dolnośląskiego).

Individuální výstavy (výběr): *Jak wiele innych - ogródek*, BWA, Wrocław 1991; *Ceramika*, Muzeum ASP, Wrocław 1996; *Ceramika*, Galerie Epicentrum, Jastrzębie Zdrój 2001; *...ET CARBO*, Galerie Epicentrum, Jastrzębie Zdrój 2003; *OSTre*, Muzeum Ceramiki, Bolesławiec 2006; *Parzyste, nieparzyste*, Galerie Oranżeria, CRP, Orońsko 2008, Galerie MM Chorzów, Galerie SiC BWA, Wrocław 2009; *Zgadzona*, Galerie Rotunda ASP, Poznań 2010; *Nie tylko Balast*, Muzeum Piastów Śl., Brzeg 2012; *Ecce Lutum*, Galerie R, ASP im. J. Matejki, Krakov 2015, Collegium ARS Chojnice 2015; *Ceramika*, Fundacja Ogrody, Szczawno Zdrój 2016.

Skupinové výstavy (výběr): *Art Now*, Brusel, Belgie 2011; *Space Between Us*, Wiesbaden, Německo 2012; *30 et quelques tapirs entêtés viennent de Lettonie*, Paříž, Francie 2013; *Das Buch*, Vídeň, Rakousko, 2016.

Jeho práce lze nalézt v následujících sbírkách: Muzeum Narodowe Wrocław, Muzeum Narodowe Poznań, Muzeum Ceramiki Bolesławiec, Muzeum Ziemi Prudnickiej Prudnik, Novohradské múzeum Lučenec (Slovensko).



Wernisaż wystawy *O-koło sztuki* w Galerii BWA w Jeleniej Górze, 16. grudnia 2016 r.
Wernisaż proběhne *Kolem umění* v Galerii BWA v Jelení Góře, 16. prosince 2016.

od lewej/zleva: Janina Hobgarska, Helena Jankowska, Jakub Berdych Karpelis, Jakub Berdych (starszy), Krzysztof Rozpondek, Edyta Kulla

Galeria BWA w Jeleniej Górze (Polska / Polsko)
Boučkův Statek, Malá Skála (Czechy / Česká republika)

O-koło sztuki / Kolem umění

Organizator projektu i wydawca katalogu / Organizátor projektu a vydavatel katalogu:

Galeria Sztuki BWA

Dyrektor / Ředitelka: Janina Hobgarska
ul. Długa 1, 58-500 Jelenia Góra
75 752 66 69, www.galeria-bwa.karkonosze.com

Współorganizator, Partner projektu / Spolupořadatel, Partner projektu:

Oblastní galerie Liberec

Dyrektor / Ředitel: Mgr. Jan Randáček
Masarykova 723/14, 460 01 Liberec V
+420 485 106 325, oblgal@ogl.cz

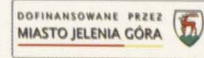
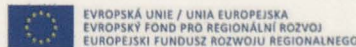
Koordinator / Koordinátor: Daria Pacewicz, Mgr. Zuzana Štěpanovičová
Współpraca / Spolupráce: Luiza Laskowska

Redakcja katalogu / redakce: Joanna Mielech
Reprodukce / Foto: Michał Makowski, Tomasz Mielech, Piotr Machłajewski
Projekt katalogu / Grafický návrh katalogu: Marcin Laskowski
Tłumaczenia / Překlady: Helena Jankowska
Druk / Tisk: Jaks, Wrocław

grudzień 2016 - styczeń 2017 - wrzesień 2017

prosinec 2016 - leden 2017 - září 2017

ISBN: 978-83-87871-97-0



Wystawa jest częścią projektu „O-koło sztuki” / Wystawa je součástí projektu „Kolem umění”. Organizator / Organizátor: BWA w Jeleniej Górze. Dyrektor / ředitelka: Janina Hobgarska. Partner: Oblastní galerie Liberec. Dyrektor / ředitel: Jan Randáček. Projekt „O-koło sztuki” jest współfinansowany ze środków Unii Europejskiej w ramach Europejskiego Funduszu Rozwoju Regionalnego w ramach Programu Interreg V-A Republika Czeska – Polska 2014 - 2020, środków budżetu państwa za pośrednictwem Euroregionu Nysa oraz Miasta Jelenia Góra / Projekt „Kolem umění” je spolufinancován z prostředků Evropské unie v rámci Evropského fondu pro regionální rozvoj v rámci Programu Interreg V-A Česká republika - Polsko 2014 - 2020 a prostředků státního rozpočtu Polské republiky prostřednictvím Euroregionu Nisa a také Městem Jelenia Góra.

1/ 114

115

sztuki
umění



ISBN: 978-83-87871-97-0