

KOROLKIEWICZ

o b r a z y





LUKASZ KOROLKIEWICZ

1969, Jelenia Góra, Polska

Wydział Sztuki, Uniwersytet Jeleniogórski

WYBRANE WYSTAWY INDYWIDUALNE

2001, Jelenia Góra

2002, Jelenia Góra

2003, Jelenia Góra

KOROLKIEWICZ

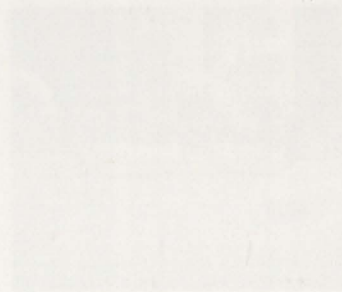
o b r a z y



Biuro Wystaw Artystycznych
w Jeleniej Górze

kwiecień - maj 2001

KOROLKIEWICZ



Wydawnictwo Literackie

ul. Krakowska 14

31-111 Kraków

ŁUKASZ KOROLKIEWICZ

Urodził się w 1948 roku w Warszawie.

Studia w latach 1965-1971 w Akademii Sztuk Pięknych w Warszawie

WYBRANE WYSTAWY INDYWIDUALNE

- 1971 – Galeria Współczesna, Warszawa
- 1980 – Galeria Studio, Warszawa
- 1981 – Galeria MDM, Warszawa
 - De Vere Studio, Londyn
- 1984 – Galeria Stowarzyszenia Historyków Sztuki, Warszawa
- 1986 – Galeria Inny Świat, Kraków
- 1987 – Muzeum Archidiecezji Warszawskiej, Warszawa
 - Galeria Nawa św. Krzysztofa, Łódź
- 1988 – New Print Studio, Glasgow
- 1990 – Muzeum Akademii Sztuk Pięknych, Warszawa
- 1991 – Muzeum Okręgowe, Białystok
 - Instytut Polski, Sztokholm
- 1992 – Galeria ZPAP na Mazowieckiej, Warszawa
- 1994 – Galeria Miejska Arsenał, Poznań
 - Galeria Sztuki Współczesnej, Opole
 - Państwowa Galeria Sztuki, Łódź
- 1996 – Galeria Kordegarda, Warszawa
- 1997 – Galeria Sztuki Współczesnej, BWA, Katowice
- 1998 – Galeria BWA, Zamość
- 1999 – Galeria Krytyków „Pokaz”, Warszawa

WAŻNIEJSZE WYSTAWY ZBIOROWE

- 1977 – *Śmietanka*, Galeria MDM, Warszawa
- 1978 – *Realizm symbolizujący*, Galeria Krytyków, Warszawa
- 1979 – *35 lat malarstwa w Polsce Ludowej*, Muzeum Narodowe, Poznań; Galeria Zachęta, Warszawa
- 1981 – *Ogród poznania*, Galeria MDM, Warszawa
- 1983 – *Artyści – Stoczniołcom*, kościół św. Mikołaja, Gdańsk
- 1985 – *Ziemia nowa? Niebo nowe?*, parafia pw. Miłosierdzia Bożego na Żytniej, Warszawa
- 1986 – *Kunst uit Polen*, Galerie Nouvelles Images, Haga
- 1988 – *Polish Realities – New Art from Poland*, Third Eye Center, Glasgow
- 1989 – *Na obraz i podobieństwo*, Dawne Zakłady Norblina, Warszawa
 - *Transgresje – pogranicza fotografii*, Galeria Awangarda, Wrocław
- 1990 – *Raj Utracony*, Centrum Sztuki Współczesnej, Zamek Ujazdowski, Warszawa
 - *Sztuka lat sześćdziesiątych*, Muzeum Akademii Sztuk Pięknych, Warszawa
- 1991 – *Cóż po artyście w czasie marnym?*, Galeria Zachęta, Warszawa; Muzeum Narodowe, Kraków
 - *Kolekcja* (kolekcja sztuki XX wieku z Muzeum Sztuki w Łodzi), Galeria Zachęta, Warszawa
 - *Epitafium i siedem przestrzeni*, Galeria Zachęta, Warszawa
- 1992 – *Collection du Musée de Łódź*, Musée d'Art Contemporain, Lyon
- 1993 – *My – dzisiaj* (sztuka pokolenia lat siedemdziesiątych), Galeria Miejska Arsenał, Poznań
 - *Twarze i maski* (z kolekcji Muzeum Sztuki Współczesnej w Radomiu), Galeria BWA, Olsztyn
- 1996 – *To lubię* (wybór Andrzeja Wajdy), Pałac Sztuki, Kraków
- 1997 – *Czy malarstwo może zbawić?* Miejska Galeria Sztuki, Częstochowa
- 1998 – *Ogród. Forma, symbol, marzenie*, Zamek Królewski, Warszawa
- 1999 – *Spieszmy się kochać ludzi...* (wiersze ks. Jana Twardowskiego), Muzeum Literatury, Warszawa
- 2000 – *Polonia – Polonia*, Galeria Zachęta, Warszawa
 - *Obrazy śmierci w sztuce polskiej XIX i XX wieku*, Muzeum Narodowe, Kraków
 - *Cztery pory roku*, Schirn Kunsthalle, Frankfurt
 - *Malarze i obrazy* (W kręgu warszawskiej ASP), Galeria Opera, Warszawa
 - *Krajobrazy* (Polskie malarstwo pejzażowe od Oświecenia do końca XX wieku), Muzeum Narodowe, Warszawa

NAGRODY

- 1983 – Nagroda Komitetu Kultury Niezależnej „Solidarność”
- 1991 – Nagroda za twórczość malarską im. Jana Cybisa

PRACE W ZBIORACH

- Muzeum Narodowe w Warszawie
- Muzeum Narodowe w Krakowie
- Muzeum Narodowe w Poznaniu
- Muzeum Narodowe w Kielcach
- Muzeum Okręgowe w Bydgoszczy
- Muzeum Okręgowe w Radomiu
- Muzeum Okręgowe w Toruniu
- Muzeum Okręgowe w Białymstoku
- Muzeum Warmii i Mazur w Lidzbarku Warmińskim
- Muzeum Górnośląskie w Bytomiu
- Muzeum Sztuki w Łodzi
- Muzeum Archidiecezji Warszawskiej
- Muzeum Akademii Sztuk Pięknych w Warszawie
- Centrum Sztuki Studio w Warszawie

Kolekcje prywatne w Polsce, USA, Niemczech, Danii, Szwecji, Francji, Wielkiej Brytanii, Kanadzie.

Maria Poprzęcka

ŁUKASZ KOROLKIEWICZ

Twórczość Łukasza Korolkiewicza jest malarstwem w szczególny sposób intrygującym historyka sztuki. Właśnie nie krytyka, lecz historyka, któremu deformation professionnelle każe wciąż porównywać, kojarzyć, szukać źródeł, inspiracji, odniesień.

O najbardziej jawnych związkach malarstwa Korolkiewicza ze sztuką modernizmu napisano już niemało. Podkowiński, Mehoffer, Malczewski, Wojtkiewicz, Degas, Whistler – to nazwiska najczęściej przywoływane, do których można by dorzucić co najmniej Siemiradzkiego i Böcklina. Okazuje się wszakże, że wszystkie te malarskie afiliacje są tyleż wyczuwalne i intuicyjnie oczywiste, co nie poddające się jednoznacznym przypisaniom. Ponadto, nie ma w tym malarstwie nic z nagminnie postmodernistycznego procederu cytatu czy pastiszu ze sztuki dawnej. Jakby paradoksalnie to nie brzmiało, istota związku malarstwa Korolkiewicza z modernistycznym symbolizmem leży w niedefiniowalności tego związku.

Drażniąca niejasność malarskich powinowactw jest tego tylko jednym z objawów. Jest tych objawów wiele i można by z nich złożyć katalog podręcznikowych cech sztuki przełomu wieków. Jest to cała gra pozorów i złudzeń, wieloznaczności i omamień, dzięki której powstają obrazy prowokujące do snucia domysłów wiodących donikąd, obrazów o „nierozładowanym” napięciu. Złudna jest też czytelność tytułów, które niby objaśniają i ukierunkowują odbiór, a w gruncie rzeczy wzmagają uczucie niejasności. Wreszcie zwodniczy i dwuznaczny jest mimetyzm tych obrazów.

Korolkiewicz klasyfikowany bywał jako fotorealista z racji stosowanej przez wielu przedstawicieli tego kierunku techniki opartej na malarskim odwzorowywaniu diapozytywów. Od innych różni go, iż maluje bezpośrednio w świetlnym obrazie z rzutnika, jakby materializując i utrwalając spektralne zjawisko. Zwracano uwagę /Agnieszka Morawińska, 1987/, że wieloznaczność i odstępstwa od techniki fotorealistycznej, bogactwo malarskiej materii i głębia koloru, tak różna od reprodukcyjno-chemicznego charakteru prac fotorealistów, stanowią o wyjątkowości sztuki Korolkiewicza, podobnie jak jego wielorakie związki z uniwersum sztuki, z malarstwem końca XIX wieku przede wszystkim. Tak oczywiście jest, lecz zdaje się, że odmienność malarstwa Korolkiewicza rodzi się też z zawiłego związku między rzeczywistością, której wycinek utrwalono fotorealistycznie dla potrzeb obrazu, a powstałym dziełem. Pomiędzy rzeczywistością a obrazem stoi pośrednik – przeźrocze. Nierzeczywiste i niematerialne przy wszystkich pozorach bezwzględnej, „fotograficznej” wierności naturze. Sądzić można by, że jest to tylko powrót do dawnej, wyrugowanej przez pleneryzm praktyki pracownianego pejzażu, tyle że miejsce odręcznych szkiców i studiów pomocnych w malowaniu płótna zajął slajd. Ta niby czysto techniczna zmiana ma poważne konsekwencje. Zapośredniczenie przez mechaniczne medium sprawia, że rzeczywistość uchwycona kamerą, pomimo różnych malarskich procederów, nie osiąga już tego stanu „naturalnego”, jaki znamy chociażby z obrazów impresjonistów. Pomimo wszystkich zwodniczych uroków rzeczywistości

ukazanej „jak żywa”, obrazy te nie mają nic wspólnego z artystycznym „oddaniem natury”. Tę funkcję spełniło już przeźrocze, obraz z niego powstały pozostaje już w całkowicie autonomicznym świecie Sztuki. Fotorealizm Korolkiewicza jest „raczej zastoną niż zwierciadłem”.

To nie jedyne z określeń Oscara Wilde’a, które odnieść można do tego malarstwa. Przede wszystkim można przywołać to, że „sztuka nie wyraża nigdy nic innego, jak tylko samą siebie”. Gdy w 1990 roku Korolkiewicz wystawił w Muzeum ASP nowe obrazy, odebrano je jako powrót w sferę prywatności, do malowanych już dawniej ogrodów, powrót po okresie, gdy ta prywatność została zburzona lub wyparta ciśnieniem wydarzeń politycznych. Malowane wówczas brudne podwórka z maryjnymi kapliczkami, przesypane się śmietniki, moknące na trotuarach żałobne znicze i kwietne krzyże - oglądane teraz, bez paraliżującego oceny uczuciowego napięcia towarzyszącego wystawom lat 80-tych - jako nieliczne ze sztuki tam pokazywanej wytrzymują próbę czasu. Ale wytrzymują ją ukazując zupełnie inne oblicze. Upływ czasu i wygaśnięcie emocji pozwala zobaczyć je nie w kontekście narodowej martyrologii i rozpaczliwej polskiej nierealności /którą zresztą obrazowały wyjątkowo przejmująco/ lecz w kontekście sztuki samego artysty.

Urzeczenie ohydą, martwością, rozpadem należy przecież do tych samych symbolicznych fascynacji co urzeczenie zjawiskową urodą natury. Oscylacja między posępnym półmrokiem podwórek a roztopioną w słonecznym blasku gęstwą roślinności, między wykwitami pleśni na zawilgłych

murach a kwitnym zieleńcem zdziczałych ogrodów - jakże jest bliska różnym malarsko-literackim poetykom i nastrojom końca tamtego /XIX/ wieku.

Można zatem pytać, czy twórczość Łukasza Korolkiewicza, to malarstwo-malarstwo, z jego urodą wibrującej barwy, bogactwem materii, splotem asocjacji, dialogiem z tradycją - jest świadectwem żywotności malarstwa, którego rację istnienia po tylekroć kwestionowano w tym stuleciu? Czy też jest znamię postmodernistycznej kultury wyczerpania, żywiącej się własnymi dokonaniem?

Przypomina się prognoza Mieczysława Porębskiego, który kilkanaście lat temu przepowiadał nadejście kolejnej fazy sztucznego i wyrafinowanego modernizmu.

Sztuka Korolkiewicza - bogata, tajemnicza, „nieklasyfikowalna” - zdaje się przemawiać za spełnieniem się tej prognozy.

Maria Poprzeczka

o b r a z y

FABRYKATOR

157 x 210
1991

PAN WIWISEKTOR

olej, płótno
130 x 150 cm
1996





PASMO POPIOŁU

olej, płótno
136 x 190 cm
1997



NIERUCHOMO

olej, płótno
120 x 180 cm
2000





CIEMNA SIŁA

olej, płótno
180 x 110 cm
1999



WILLIAM

1911

1911



SIMULACRUM

olej, płótno
130 x 170 cm
1999



BUTCHER

Oil on canvas
1964



LARVATUS

olej, płótno
130 x 170 cm
1999

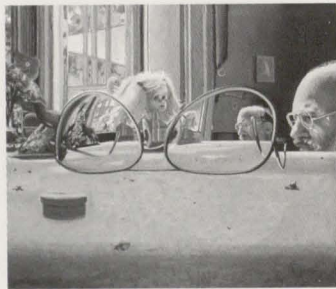




ULICA S. WE ŚNIE

olej, płótno
120 x 130 cm
1998





ŁUKASZ KOROLKIEWICZ

Spis prac

1. **NIEBIESKA PIŁECZKA** 1989, olej na płótnie, 90 x 116cm
2. **WŁOSY** 1990 - 1998, olej na płótnie, 136 x 190cm
3. **ANIMA** 1993, olej na płótnie, 136 x 200cm
4. **BALKON** 1993, olej na płótnie, 136 x 190 cm
5. **NIE JASNO, PRZEZ ZWIERCIADŁO...** 1993, olej na płótnie, 160 x 116cm
6. **W PARKU** 1995, olej na płótnie, 200 x 136cm
7. **ZAMROCZENIE** 1995, olej na płótnie, 90 x 116cm
8. **LALECZKA** 1996, olej na płótnie, 90 x 116cm
9. **SEKRET** 1996, olej na płótnie, 232 x 90cm
10. **PAN WIWISEKTOR** 1996, olej na płótnie, 130 x 150cm
11. **PASMO POPIOŁU** 1997, olej na płótnie, 136 x 190cm
12. **WILEGIATURA** 1997, olej na płótnie, 146 x 114cm
13. **WIDOK Z OKNA N.Y.C.** 1997, olej na płótnie, 114 x 146cm
14. **ULICA S. WE ŚNIE** 1998, olej na płótnie, 120 x 130cm
15. **KLATKA** 1998, olej na płótnie, 190 x 136cm
16. **SIMULACRUM** 1999, olej na płótnie, 130 x 170cm
17. **CIEMNA SIŁA** 1999, olej na płótnie, 180 x 110cm
18. **LARVATUS** 1999, olej na płótnie, 130 x 170cm
19. **WANNA** 1999, olej na płótnie, 150 x 81 cm
20. **NIERUCHOMO** 2000, olej na płótnie, 120 x 180cm

Katalog zrealizowano dzięki finansowej pomocy Ministerstwa Kultury i Dziedzictwa Narodowego w Warszawie.

Dziękujemy Fundacji Karkonoskiej w Jeleniej Górze za pomoc w realizacji katalogu.



wydawca katalogu:
Galeria Sztuki BWA

ul. Długa 1
58-500 Jelenia Góra
tel. (0-75) 752 66 69
fax (0-75) 767 51 32
Dyrektor:
Janina Hobgarska

opracowanie graficzne:
Bogumiła Twardowska-Rogacewicz

dokumentacja video

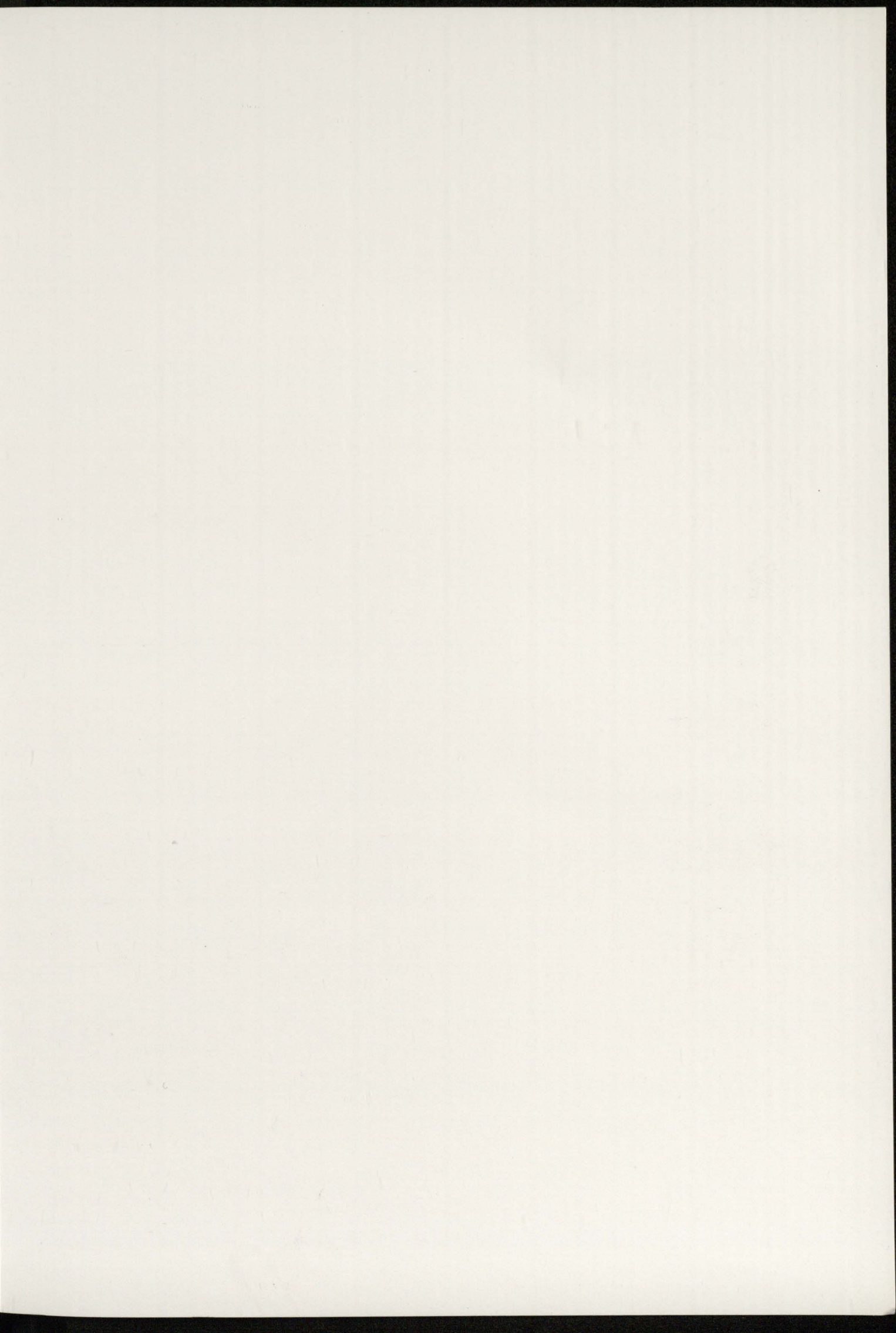


Piotr Lipiński

fotografie:
Jerzy Sabara

druk:
JAKS, Wrocław

ISBN 83-87871-14-1





Biuro Wystaw Artystycznych
w Jeleniej Górze